

**VEJEN KOMMUNE**

**TEKNIK OG MILJØ**

**Dato:** 29.01.16

**Sagsnr.:** 13/16076

**E-mail:** teknik@vejen.dk

**Web:** www.vejen.dk

**Tlf:** 7996 5000

KomTek Miljø af 2012 A/S  
Drivervej 8  
6670 Holsted

# Miljøgodkendelse

KomTek Miljø af 2012,  
Drivervej 8, 6670 Holsted



**Vejen**  
KOMMUNE

**Miljøgodkendelsen er meddelt i  
henhold til Miljøbeskyttelses-  
lovens kap. 5**

## Resumé

På adressen Drivervej 8, 6670 Holsted blev der i 1998 etableret et komposteringsanlæg for spildevandsslam og grenaffald. Efterfølgende er der meddelt miljøgodkendelse af en udvidelse af komposteringsanlægget samt meddelt tillæg til miljøgodkendelsen til biaktiviteter, herunder tilladelse til neddeling af tegl og beton samt forsøgsanlæg med phytooprensning af spildevandsslam med pil og forsøgsanlæg med behandling af organisk affald ved Ecogi.

KomTek Miljø af 2012 A/S overtager virksomheden (konkursbo) i 2012.

Virksomheden fortsætter de tidligere miljøgodkendte aktiviteter med kompostering samt neddeling af beton og tegl. Endvidere søges der om miljøgodkendelse til oparbejdning af organisk affald, håndtering og oparbejdning af erhvervsaffald, bygningsaffald til genbrug og/eller nyttiggørelse, etablering af et jordhotel samt etablering af en omlasteplads til ikke-farligt affald.

Anlægget er placeret i en nedlagt grusgrav. Der udvindes fortsat råstoffer i et mindre område af den vestligste del af grusgraven.

Det er aftalt med virksomheden, at der udarbejdes en samlet miljøgodkendelse for alle virksomhedens aktiviteter.

## Indholdsfortegnelse

Resumé.....	2
1 Ansøgning.....	3
2 Afgørelse .....	3
3 Godkendelsens varighed og bortfald .....	4
4 Vilkår .....	5
4.1 Generelle vilkår.....	5
4.2 Indretning og drift.....	6
4.2.1 Specifikke fraktioner.....	9
4.3 Vilkår for begrænsning af luftforurening .....	15
4.4 Vilkår for beskyttelse af jord, grundvand og overfladevand .....	16
4.5 Egenkontrol .....	17
4.6 Støj .....	18
5 Virksomhedsophør .....	18
6 Klageadgang .....	19
7 Offentliggørelse .....	19
Redegørelse og vurdering .....	21
1 Indledning .....	21
2 Grundlag for sagsbehandling .....	21
3 Kort beskrivelse af projektet.....	21
4 Planforhold og beskrivelse af virksomhedens nærmeste omgivelser.....	32
5 Indhentede udtalelser og bemærkninger til godkendelsen .....	33
6 Redegørelse og vurdering af projektet .....	33
7 Afvigelser fra standardvilkår .....	38
8 Sammenfatning .....	39

## Miljøgodkendelsen

### 1 Ansøgning

Vejen Kommune har behandlet jeres ansøgning af den 6. maj 2013. Ansøgningen omhandler et eksisterende affaldsbehandlingsanlæg på ejendommen Drivervej 8, 6670 Holsted. Det er aftalt med virksomheden, at der udarbejdes en samlet miljøgodkendelse for alle virksomhedens aktiviteter.

Ansøgningen omhandler drift af behandlingsanlæg for de tidligere miljøgodkendte aktiviteter med kompostering samt neddeling af beton og tegl. Endvidere søges der om miljøgodkendelse til oparbejdning af organisk affald, håndtering og oparbejdning af erhvervsaffald, bygningsaffald til genbrug og/eller nyttiggørelse, etablering af et jordhotel samt etablering af en omlasteplads til ikke-farligt affald.

### 2 Afgørelse

Vejen Kommune, Erhvervsmiljø, meddeler hermed miljøgodkendelse til drift af behandlingsanlæg for kompostering af spildevandsslam og dybstrøelse, neddeling og kompostering af have/parkaffald, behandling af fejesand, Ecogi anlæg for behandling af organisk affald, sortering og oparbejdning af erhvervs- og bygningsaffald samt neddeling af beton og tegl. Endvidere godkendes omlastning af spildevandsslam, bioaske, husdyrgødning, fejesand, deponiaffald og dagrenovation/brændbart affald samt etablering af et jordhotel.

Drift af anlægget foregår på matrikel nr. 63b og 64 Sdr. Holsted By, Holsted, Drivervej 8, 6670 Holsted. Placeringen af anlægget fremgår af kortet i bilag 1, og en indretningsplan fremgår af bilag 2.

Godkendelsen er meddelt efter hhv. § 33 og § 41 (vilkårsrevision) i Miljøbeskyttelsesloven på vilkår for etablering og drift som fremgår af afsnit 4.

Ansøger er KomTek Miljø af 2012 A/S, Drivervej 8, 6670 Holsted (CVR-nr. 34716897).

Anlægget er omfattet af listepunkterne K206, K212 og K214 på bilag 2 til Miljøministeriets bekendtgørelse nr. 669 af 18. juni 2014 om godkendelse af listevirksomhed:

- **K206** for anlæg til behandling af organisk affald (Ecogi anlæg), anlæg for sortering og oparbejdning af erhvervs- og bygningsaffald samt anlæg til neddeling af beton og tegl.

K206 omfatter "Anlæg, der nyttiggør ikke-farligt affald, bortset fra anlæg under listepunkt 5.3 i bilag 1, autoophugning, skibsofhugning, biogasfremstilling, kompostering og forbrænding".

- **K212** for oplag/omlastning af ikke forurenede og lettere forurenede jord (etablering af jordhotel), oparbejdning af udtjente vindmøllevinger, sortering og oparbejdning af erhvervs- og bygningsaffald samt omlastning af:

- Stabiliseret spildevandsslam
- Fejesand
- Bioaske
- Deponiaffald
- Husdyrgødning
- Kommunal dagrenovation/brændbart affald
- Affald til genbrug

K212 omfatter "Anlæg for midlertidig oplagring af ikke-farligt affald eller affald af elektrisk og elektronisk udstyr forud for nyttiggørelse eller bortskaffelse med en kapacitet for tilførsel af affald på 30 tons om dagen eller med mere end 4 containere med et samlet volumen på mindst 30 m<sup>3</sup>, bortset fra anlæg omfattet af listepunkt 5.5 på bilag 1 eller listepunkt K 211. Rekonditionering, herunder omlastning, omemballering eller sortering af ikke-farligt affald eller affald af elektrisk og elektronisk udstyr forud for nyttiggørelse eller bortskaffelse med en kapacitet for tilførsel af affald på 30 tons om dagen eller med mere end 4 containere med et samlet volumen på mindst 30 m<sup>3</sup>, bortset fra anlæg omfattet af listepunkt 5.1 d i bilag 1 eller listepunkt K 211."

- **K214** for kontrolleret kompostering af spildevandsslam og dybstrøelse samt passiv kompostering af have- og parkaffald.

K214 omfatter "Anlæg til kompostering af affald og evt. andre materialer, bortset fra aktiviteter etableret i forbindelse med et husdyrbrug, med en kapacitet for tilførsel af affald på mere end 100 tons pr. år, bortset fra anlæg omfattet af listepunkt 5.3 i bilag 1."

Godkendelsen omfatter hele virksomheden.

Virksomheden har oplyst, at hovedaktiviteten er kompostering af have- og parkaffald samt Ecogi-anlæg til behandling af organisk affald. De øvrige aktiviteter betragtes som biaktiviteter.

Listepunkt K206, K212 og K214 er omfattet af standardvilkår jf. "Bekendtgørelse om standardvilkår i godkendelse af listevirksomhed". Standardvilkårene omfatter dog ikke alle de ansøgte aktiviteter, der foregår på virksomheden herunder anlægget for behandling af organisk affald (Ecogi), etablering af jordhotel og kompostering af dybstrøelse.

Afgørelsen omfatter alene forholdet til Miljøbeskyttelsesloven lov nr. 879 af 26. juni 2010 med senere ændringer.

Øvrige relevante tilladelser og godkendelser skal indhentes særskilt.

### **3 Godkendelsens varighed og bortfald**

Godkendelsen er ikke tidsbegrænset. Loven foreskriver en retsbeskyttelsesperiode på 8 år. Dette indebærer, at myndigheden i retsbeskyttelsesperioden kun kan

meddele yderligere krav, hvis der på grund af ny viden, eller ny lovgivning er behov for at regulere godkendelsens vilkår.

Hvis driften af hele eller dele af virksomheden ophører, bortfalder godkendelsen til den eller de dele, der ikke er i drift, efter 3 års sammenhængende driftsstop.

## 4 **Vilkår**

Vejen Kommune forudsætter, at projektet gennemføres og drives, i henhold til de rammer, der er opstillet i ansøgningen med de ændringer, der følger af miljøgodkendelsens vilkår.

Dette indebærer, at anlægget ikke må ændres bygnings- eller driftsmæssigt på en måde, som indebærer forøget forurening, før udvidelsen eller ændringen er vurderet og om fornødent godkendt af godkendelsesmyndigheden efter Miljøbeskyttelseslovens § 33.

Vejen Kommune vurderer, at det kun delvist er muligt at adskille virksomhedens aktiviteter teknisk og forureningsmæssigt fra hinanden. For flere af standardvilkårene, der er gældende for de enkelte listepunkter, er der sammenfald, og ligeledes er der flere vilkår, der vil være gældende for alle virksomhedens aktiviteter. På baggrund heraf er det valgt at fravige den lovpligtige opbygning og nummerering af standardvilkårene. Der tages dog udgangspunkt i de for de enkelte aktiviteter gældende standardvilkår, og disse anvendes stringent, såfremt det set ud fra en helhedsbetragtning giver mening. Derudover er godkendelsen suppleret med individuelle vilkår, der er fastsat ud fra konkrete vurderinger om forurening fra de anlæg, som ikke er reguleret af standardvilkårene.

Det er vurderet hensigtsmæssigt at opbygge miljøgodkendelsen med vilkår, der er gældende for hele virksomheden samt udspecificerede standardvilkår eller individuelle fastsatte vilkår, der er gældende for specifikke aktiviteter på virksomheden.

Hvor der er anvendt/taget udgangspunkt i standardvilkår, er det oprindelige listepunkt samt vilkårsnr. angivet i parentes bag vilkåret, eksempelvis er vilkår nr. 1 under listepunkt K214 angivet som (K214<sup>1</sup>).

Hvis der ikke er angivet noget efter vilkåret, er der tale om et individuelt fastsat vilkår.

### 4.1 **Generelle vilkår**

- 1 Ved ophør af virksomhedens drift skal virksomheden træffe de nødvendige foranstaltninger for at undgå forureningsfare og for at efterlade stedet i tilfredsstillende tilstand. En redegørelse for disse foranstaltninger skal fremsendes til tilsynsmyndigheden senest 3 måneder, før driften ophører. (K206<sup>1</sup>/K212.1<sup>1</sup>/K212.2<sup>1</sup>/K214<sup>1</sup>)
- 2 Hvor der i vilkårene anvendes betegnelsen "befæstet areal" menes en fast belægning, der giver mulighed for opsamling af spild og kontrolleret afledning af nedbør. Hvor der i vilkårene anvendes betegnelsen "tæt belægning" menes en

fast belægning, der i løbet af påvirkningstiden er uigennemtrængelig for de forurenende stoffer, der håndteres på arealet. (K206<sup>2</sup>/K212.1<sup>2</sup>/K212.2<sup>2</sup>/K214<sup>2</sup>)

- 3 Ved ikrafttrædelse af denne afgørelse bortfalder vilkår i miljøgodkendelsen meddelt den 25. august 2003 stadfæstet af Miljøstyrelsen med ændringer den 22. juni 2006.  
Endvidere bortfalder vilkår i miljøgodkendelsen meddelt den 3. november 2004 stadfæstet af Miljøstyrelsen med ændringer den 22. juni 2006.

#### **4.2 Indretning og drift**

- 4 Virksomheden skal udarbejde en driftsinstruks, der beskriver, hvordan personalet skal foretage fornøden modtagekontrol, og hvordan de skal forholde sig i tilfælde af driftsforstyrrelser og uheld. Driftsinstruksen skal altid være tilgængelig for og kendt af personalet. (K206<sup>3</sup>/K212.1<sup>3</sup>/K214<sup>3</sup>)
- 5\* Virksomheden må kun modtage, opbevare samt neddele/oparbejde de i tabel 1 anførte affaldsarter og -fraktioner og i de anførte mængder. Opbevaringen skal ske i henhold til de eventuelle særlige krav til opbevaring og oplagsområder, der tilsvarende er angivet i tabel 1. (K206<sup>4</sup>)

Affaldsart/-fraktioner	EAK-kode	Opbevaringsmåde/Behandling	Maks. modtaget mængde pr. år (tons)	Maks. lager (tons)
Spildevandsslam (B-slam)	19 08 12	Indendørs, modning udendørs Kompostering	35.000	15.000 <sup>1)</sup>
Dybstrøelse	02 01 06	Indendørs, modning udendørs Kompostering		1.000
Bioaske	10 01 01	Udendørs Indgår i kompostering		2.000
Strukturmateriale til kompostering (Troltekt <sup>2)</sup> , pap, halm mm.)	17 08 02	Udendørs Indgår i kompostering		3.000
Organisk affald-Ecogi	16 03 06	Indendørs Pulping, fremstilling af biomasse		3.000 inkl. rejekt
Have-parkaffald/trærodde	20 02 01	Udendørs Neddeling (knusning), sortering og passiv kompostering	35.000	10.000
Fejesand/vejskrab/bundfældningssand	20 03 03	Indendørs/udendørs Passiv kompostering og omlastning	2.000	26.000 m <sup>3</sup> *
Sortering af industri- og bygningsaffald	17 09 04 17 04 07 17 02 01 17 02 02 17 02 03	Indendørs sortering/neddeling/udendørs opbevaring for nogle fraktioner Genanvendelse/forbrænding/deponi	30.000	2.000
Rent træ	20 01 38	Udendørs Neddeling		2.000
Behandlet træ	17 02 01	Indendørs Neddeling Forbrænding/eksport		1.500
Blandinger af beton og tegl	17 01 07	Udendørs Neddeling (knusning)		10.000
Udtjente vindmøllevinger	17 02 03	Indendørs Oparbejdning		1.000
<sup>1)</sup> De store mængder skyldes tidligere oplag. Afsætning er i gang. <sup>2)</sup> Troltekt: restprodukt af træbeton fra Trolhede pladeindustri bestående bl.a. kalk og cement				

Tabel 1: Forventede modtagne affaldsfraktioner til oparbejdning/neddeling, opbevaringsmåde og mængder.

- 6 Med henblik på omlastning må virksomheden kun modtage og opbevare de i tabel 2 anførte affaldsarter og -fraktioner og i de anførte mængder. Opbevaringen skal ske i henhold til de eventuelle særlige krav til opbevaring og oplagsområder, der tilsvarende er angivet i tabel 2. (K212.1<sup>4</sup>/K212.2<sup>3</sup>)

Affaldsart/-fraktioner	EAK-kode	Opbevaringsmåde/ Afsætning	Maks. modtaget mængde pr. år (tons)	Maks. lager (tons)
Spildevandsslam (A-slam)	19 08 12	Indendørs Landbrugsjord/eksport	30.000	1.000
Bioaske	10 01 01	Udendørs Landbrugsjord		1.000
Deponiaffald	17 09 04	Indendørs Deponi		500
Husdyrsgødning	02 01 06	Indendørs Landbrugsjord		500
Kommunal dagrenovation/ brændbart affald <sup>1)</sup>	20 03 01	Indendørs Forbrænding		1.000
Affald til genbrug	19 12 01 19 12 05	Udendørs/indendørs Genanvendelse		1.000
Jordhotel	17 05 04	Udendørs/indendørs Afhængig af klassificering	15.000	8.000

<sup>1)</sup> Kommunal dagrenovation/brændbart affald: Omfatter primært rejekt fra Ecogi.

Tabel 2: Forventede modtagne affaldsfraktioner til omlastning/afsætning, opbevaringsmåde og mængder.

- 7 Affaldet skal kontrolleres ved modtagelsen og hurtigst muligt placeres i de dertil beregnede områder. (K206<sup>5</sup>/K212.1<sup>5</sup>)
- 8 Udenfor arbejdstid skal alle oplag være utilgængelige for uvedkommende ved aflåst port og/eller aflåsning af relevante bygninger. (K214<sup>6</sup>)
- 9 Hvis virksomheden modtager affald, der ikke er omfattet af virksomhedens miljøgodkendelse, og som det ikke umiddelbart er muligt at afvise, skal affaldet placeres i et særskilt oplagsområde og hurtigst muligt bortskaffes. Såfremt der er tale om farligt affald eller asbest, skal affaldet opbevares enten i en overdækket container eller på et område under tag og med tæt belægning. Virksomheden skal herefter hurtigst muligt bortskaffe affaldet. (K206<sup>7</sup>/K212.1<sup>6</sup>)
- 10 En kopi af denne godkendelse skal til enhver tid være tilgængelig for og kendt af driftspersonalet på virksomheden.
- 11 Virksomheden skal altid være bemannet, når den er åben for aflevering af affald.
- 12 Håndtering og behandling af de enkelte affaldsfraktioner skal foregå på de arealer, der er angivet i forbindelse med ansøgningen og indtegnet på bilag 2 i denne godkendelse.



#### 4.2.1 Specifikke fraktioner

##### Kompostering af spildevandsslam, have- og parkaffald

- 13 For komposteringsanlæg, der modtager andet eller mere end 500 tons have- og parkaffald pr. år, skal arealer til oplagring af råvarer, kompostering og efterlagring være etableret med tæt belægning, som kan modstå påvirkningerne fra køretøjer og redskaber. Alternativt til en tæt belægning kan anvendes en membran.  
Arealerne skal indrettes med tilstrækkeligt fald, således at overfladevand fra arealerne samt perkolat fra affaldet bliver ledt til en tæt opsamlingsbeholder eller bassin. (K214<sup>5</sup>)
- 14 Der må maksimalt opbevares færdig kompost i en mængde, der udgør 2 års produktion på komposteringsanlægget. (K214<sup>7</sup>)
- 15 Virksomheder, der komposterer andet end have- parkaffald, skal inden oplægning af materialet til kompostering sikre, at materialerne er blandet, og at blandingen opfylder følgende parametre:  
– at forholdet mellem kulstof og kvælstof ligger i intervallet 20 - 30 ( $20 < C/N < 30$ ),  
– at densiteten er mindre end 700 kg/m<sup>3</sup> og  
– at tørstofindholdet (TS) ligger i intervallet 40 - 50.  
Kulstof kan bestemmes ved en glødetabsbestemmelse og brug af følgende formel:  
 $\% \text{ kulstof} = \text{glødetab}/1,8$ .  
(K210<sup>10</sup>)
- 16 Virksomheder, der udelukkende komposterer have- og parkaffald, skal som minimum registrere temperaturen 1 gang pr. uge. Øvrige anlæg skal registrere temperaturen kontinuerligt. Er temperaturen udenfor intervallet 45 - 70 °C i de første 4 uger af komposteringsforløbet, skal materialet enten vandes eller beluftes. (K214<sup>11</sup>)
- 17 Virksomheden skal sikre, at overfladevand der opsamles i et bassin med henblik på at blive genbrugt til vanding af kompost og oplag af råvarer, ikke giver anledning til lugtgener. Tilsynsmyndigheden kan ved lugtgener, der er væsentlige for omgivelserne, stille krav til iltindhold og pH i vandet. (K214<sup>12</sup>)
- Særligt for virksomheder, der udelukkende komposterer have- og park affald*
- 18 Modtaget have- og parkaffald må maksimalt opbevares i 1 måned i perioden 1. maj - 1. september inden neddeling. (K214<sup>13</sup>)
- 19 Neddelt have- og parkaffald må maksimalt opbevares i 7 dage inden kompostering. (K214<sup>14</sup>)
- 20 Ved "milekompostering" forstås kompostering af neddelt have- og parkaffald i miler. Ved kompostering i miler (højde på 1,5 til 3 meter og bredde på 4 til 7 meter) skal materialet ligge minimum 2 uger inden første vending. (K214<sup>15</sup>)

- 21 Ved "trapezkompostering" forstås kompostering af neddelt have- og parkaffald i trapezformede rækker, hvor højden og eller bredden er større end miler. Materialet skal ligge i minimum 2 måneder inden første vending. (K214<sup>16</sup>)
- 22 Ved "madraskompostering" forstås ikke-neddelt have- og parkaffald oplagt og neddelt lagvis i en madras. Materialet skal vandes inden første vending. (K214<sup>17</sup>)
- 23 Have- og parkaffaldet skal minimum vendes 3 gange i komposteringsforløbet. (K214<sup>18</sup>)

*Særligt for virksomheder, der komposterer andre fraktioner udover have- og parkaffald*

- 24 Spildevandsslam skal opbevares indelukket straks fra modtagelsen på anlægget. Dog kan stabiliseret spildevandsslam opbevares udendørs, hvis det ikke giver anledning til væsentlige lugtgener. (K214<sup>19</sup>)
- 25 Ikke-stabiliseret spildevandsslam skal komposteres i en lukket hal eller anlæg. (K214<sup>20</sup>)
- 26 Modtaget have- og parkaffald må maksimalt opbevares i 1 måned i perioden 1. maj – 1. september inden neddeling. (K214<sup>21</sup>)
- 27 Neddelt have- og parkaffald må maksimalt opbevares i 7 dage inden kompostering – dog kan materiale, der påtænkes anvendt som strukturmateriale, opbevares i op til 2 måneder efter neddeling. (K214<sup>22</sup>)
- 28 Oplagte materialer til kompostering skal minimum vendes 4 gange i komposteringsforløbet. Materialet skal vendes med materiel, der er designet til at vende eller belufte den ufærdige kompost, hvis der ikke foretages beluftning på anden vis. (K214<sup>25</sup>)
- 29 Virksomheder, der modtager andre fraktioner end have- og parkaffald, skal enten indrette anlægget således, at vogne/containerne ved aftipning af spildevandsslam ikke kommer i kontakt med affaldet, eller rengøre materiellet, inden det forlader komposteringsanlægget. (K214<sup>29</sup>)

Kompostering af dybstrøelse

- 30 Dybstrøelse skal komposteres i en lukket hal eller anlæg.
- 31 Der skal indrettes separat opsamling af møddingssaft fra komposteringsarealerne. Møddingssaften må ikke tilføres det offentlige spildevandssystem.

Kompostering af spildevandsslam, have- og parkaffald og dybstrøelse

- 32 Alle porte og døre til komposteringshallen skal være lukket i perioder, hvor der ikke til- eller frakøres materialer til hallen.

- 33 Komposteringshallen skal være forsynet med et ventilationsanlæg. Under milevending og oplægning af nye miler, samt under modtagelse af spildevandsslam skal ventilationssystemet være indstillet til maksimal ydelse. Under kompostering i hallen skal ventilationsanlægget være aktiveret.
- 34 Når der komposteres i hallen, skal det minimum en gang dagligt tjekkes, at ventilationssystemet kører tilfredsstillende.
- 35 Luftreanseanlæg med tilhørende ventilationssystemer skal kontrolleres og vedligeholdes i overensstemmelse med leverandørens anvisninger.
- 36 Anvendte strukturmaterialer i komposteringsprocessen, som restprodukter fra produktion af Troldekt-produkter, må ikke være behandlet, eksempelvis med maling og lak.

#### Kompostering af fejesand

- 37 Fejesand til passiv kompostering kan før og under komposteringsprocessen placeres på indendørs eller udendørs arealer på tæt belægning, som kan modstå påvirkningerne fra køretøjer og redskaber. Opbevaring skal ske i partier, således at sammenblanding med andre fraktioner ikke sker.
- 38 Projektforslag, for hvorledes det eksisterende oplag af fejesand afsættes, skal forelægges og accepteres af tilsynsmyndigheden indenfor en periode på 2 år fra godkendelsesdatoen.  
Afsætning af det eksisterende oplag af fejesand skal være afsluttet inden for en periode på 5 år efter at ovennævnte projektforslag for afsætning foreligger.  
Efterfølgende skal dokumentation for afsætning af oplaget fremsendes til kommunen.

#### Fremstilling af biopulp, Ecoqi-anlæg

- 39 Drift af Ecoqi-anlæg tillades udført hele døgnet.
- 40 Al transport af ikke-emballerede råvarer til virksomheden skal foregå i køretøjer med lukket tank, lukket container eller lukket kasse.
- 41 Alt modtaget ikke-emballeret ubehandlet biomasse og alt behandlet biomasse samt alle affaldsfraktioner opstået efter behandling af biomassen, skal opbevares indendørs i hallen eller i lukkede beholdere.
- 42 Aflæsning af ikke-pumpbar ikke-emballeret biomasse skal ske på det dertil indrettede areal udenfor hallen, der er indrettet således, at der ikke kan sprøjte biomasse udenfor aflæsseområdet. Hurtigst muligt efter aflæsning skal affaldet transporteres ind i hallen.
- 43 Alle porte, døre og vinduer skal lukkes, umiddelbart efter affaldet er transporteret ind i hallen.

- 44 De modtagne ikke-emballerede råvarer skal behandles hurtigst muligt efter aflæsning for at undgå, at forrådnelsesprocessen går i gang.
- 45 En gang om ugen skal der foretages en grundig rengøring af gulv, frontlæsser og andet, der er i forbindelse med affaldet.
- 46 Spildevand fra rengøring af køretøjer samt rengøring af hallen skal opsamles separat og genbruges som procesvand.
- 47 Tanke skal være tilsluttet en overfyldningsalarm, som stopper pumpningen.
- 48 Hallen til oplag af ikke-emballerede råvarer til fremstilling af biopulp samt Ecogi-anlægget skal være forsynet med et ventilationsanlæg. Ventilationsanlægget skal ledes til rensning i et biofilter.
- 49 Det skal minimum en gang dagligt tjekkes, at ventilationssystemet kører tilfredsstillende.
- 50 Luftrenseanlæg med tilhørende ventilationssystemer skal kontrolleres og vedligeholdes i overensstemmelse med leverandørens anvisninger.

Sortering af erhvervs- og bygningsaffald samt beton/tegl

- 51 Bygge- og anlægsaffald, der indeholder farligt affald eller asbest, skal afvises, og dette affald må ikke behandles på området. (K206<sup>6</sup>)
- 52 Der må kun neddeles rene, sorterede materialer. Blandinger må dog neddeles, såfremt det neddelte skal nyttiggøres i denne blandede form. (K206<sup>8</sup>)
- 53 Neddelingsanlægget skal være forsynet med støvforebyggende foranstaltninger som f.eks. et vandings- eller sprinklersystem. (K206<sup>9</sup>)
- 54 Blandet bygge- og anlægsaffald, kildesorteret bygge- og anlægsaffald samt frasorterede materialer som f.eks. jern, isoleringsmaterialer, ledninger, glaserede tegl, farvede sanitetsgenstande og diverse kunststoffer og plast, må kun opbevares og håndteres på befæstet overdækket areal med fald mod afløb eller sump, hvorfra der sker kontrolleret afledning. Dette krav gælder ikke for uforurenet inert affald som f.eks. glas, beton og tegl. (K206<sup>14</sup>)
- 55 Det er kun tilladt at foretage nedknusning af beton og tegl i perioden mandag til fredag i perioden 07.00-18.00. Der må maksimalt foretages knusning 9 arbejdsdage om året.
- 56 Nedknusningsanlægget til beton og tegl skal placeres i en afstand af mindst 350 m til nærmeste ejendom, målt fra dennes opholdsarealer.

Omlastning af ikke-farligt affald

- 57 Papir, pap, plast og andre lette materialer skal håndteres og opbevares på en sådan måde, at det ikke giver anledning til papirflugt eller andre gener for omgivelserne. (K212.1<sup>7</sup>)
- 58 Affald, der spildes, skal opsamles samme dag og anbringes i de dertil indrettede containere eller affaldsområder. Filterstøv skal opsamles straks og opbevares i en tæt lukket beholder, der er mærket med indhold. (K212.1<sup>13</sup>)
- 59 Alt opsamlet spild indeholdende olie eller kemikalier, herunder grus, savsmuld el.lign. anvendt til opsugning, skal opbevares og bortskaffes som farligt affald. Der skal til enhver tid forefindes opsugningsmateriale på virksomheden. (K212.1<sup>14</sup>)
- 60 Blandet bygnings- og nedrivningsaffald, bortset fra inert affald, må kun opbevares og håndteres på befæstet areal med kontrolleret afledning af nedbør. (K212.1<sup>21</sup>)
- 61 Tørret slam skal opbevares, så det ikke kan komme i kontakt med vand. (K212.2<sup>4</sup>)
- 62 Anlægget må ikke give anledning til fluegener uden for virksomhedens område, der er væsentlige efter tilsynsmyndighedens vurdering. (K212.2<sup>5</sup>)
- 63 Spild af slam og andet organisk affald skal straks opsamles og føres tilbage til oplaget. (K212.2<sup>15</sup>)
- 64 Omlæsningspladser skal være udført af bestandige og for fugtighed vanskeligt gennemtrængelige materialer, der skal kunne modstå påvirkningerne fra køretøjer og redskaber ved fyldning og tømning og fra det oplagrede affald, og de skal have en sådan størrelse og indretning:
- at køretøjer, der leverer og afhenter slam og andet organisk affald, kan være på pladsen,
  - at slam eller andet organisk affald, der spildes i forbindelse med omlastning, holdes inden for konturerne af pladsen,
  - at overfladevand fra pladsen ledes til en tæt opsamlingsbeholder, og
  - at overfladevand fra omliggende arealer eller tagvand ikke kan løbe ind på pladsen. (K212.2<sup>16</sup>)
- 65 Inden køretøjer forlader omlæsningspladsen, skal de rengøres for rester af slam eller andet affald, der kan forurene omliggende arealer. (K212.2<sup>17</sup>)
- 66 Vask af køretøjer og materiel til transport og håndtering af slam og andet organisk affald skal ske på et befæstet areal med fald mod afløb, hvorfra der sker kontrolleret afledning. (K212.2<sup>18</sup>)
- 67 Oplags- og omlæsningspladser, beholdere og containere til slam og andet organisk affald, opsamlingsbeholdere til saft og overfladevand, teltoverdækning

samt betondæk eller anden fast eller tæt overdækning skal være i god vedligeholdelsestilstand. Utætheder skal udbedres hurtigst muligt. (K212.2<sup>19</sup>)

- 68 Der skal indrettes separat opsamling af møddingssaft fra arealet til oplag af husdyrgødning. Møddingsaften må ikke tilføres det offentlige spildevandssystem.

Jordhotel

- 69 Der må modtages forklassificeret uforurennet jord på virksomheden. Definitionen på uforurennet jord følger Miljøstyrelsens til enhver tid gældende liste over kvalitetskriterier i relation til forurennet jord.
- 70 Der må modtages forklassificeret lettere forurennet jord på virksomheden. Definitionen på lettere forurennet jord følger bekendtgørelse nr. 554 af 19. maj 2010 om definition af lettere forurennet jord. Der må kun modtages jordpartier efter anvisning fra oprindelseskommunen. Virksomheden skal gemme en kopi af anmeldelsen.
- 71 Forklassificeret uforurennet jord kan placeres på indendørs eller udendørs arealer på tæt belægning, som kan modstå påvirkningerne fra køretøjer og redskaber. Opbevaring skal ske i partier, således at sammenblanding med andre fraktioner ikke sker.
- 72 Forklassificeret lettere forurennet jord kan placeres på indendørs eller udendørs arealer på tæt belægning, som kan modstå påvirkningerne fra køretøjer og redskaber. Alternativt til en tæt belægning kan anvendes en membran. Arealerne skal indrettes med tilstrækkeligt fald, således at overfladevand fra arealerne bliver ledt til det interne opsamlingsystem for overfladevand. Opbevaring skal ske i partier, således at sammenblanding med andre fraktioner ikke sker.
- 73 Der må modtages uklassificeret jord på virksomheden. Der må kun modtages jordpartier efter anvisning fra oprindelseskommunen. Virksomheden skal gemme en kopi af anmeldelsen.
- Et parti jord modtaget til klassificering må maksimalt opbevares på virksomheden 1 måned inden analyseresultatet og klassificeringen skal foreligge. Såfremt jorden klassificeres som forurennet, skal jorden bortskaffes til godkendt modtager inden 2 uger efter modtagelsen af analyseresultatet.
- Definitionen på forurennet jord følger Miljøstyrelsens til enhver tid gældende liste over kvalitetskriterier i relation til forurennet jord.
- 74 Den uklassificerede jord skal placeres på overdækket tæt belægning i hal 1. Evt. væske fra den uklassificerede jord skal kunne opsamles separat, og må ikke tilføres det offentlige spildevandssystem.

Uklassificeret jord kan evt. opbevares i en container, der placeres indendørs eller udendørs med overdækning.

- 75 Der må ikke modtages jord med fri olie- eller kemikaliefase eller forklassificeret forurenede jord på virksomheden.
- 76 Der må udelukkende foretages behandling af lettere forurenede jord jf. bekendtgørelse nr. 554 af 19. maj 2010 om definition af lettere forurenede jord. Behandlingen skal foregå indendørs i eksisterende haller med tæt belægning, og med anvendelse af de eksisterende rensningssystemer til forurenede luft.

### 4.3 Vilkår for begrænsning af luftforurening

- 77 Anlægget må ikke give anledning til lugt- eller støvgener uden for virksomhedens område, der er væsentlige efter tilsynsmyndighedens vurdering (*K206<sup>10</sup>/K212.1<sup>8</sup>/K212.2<sup>11</sup>/K214<sup>8</sup>/K214<sup>9</sup>*).
- 78 Virksomheden skal ved tilrettelæggelse af driften, herunder ved vanding eller befugtning, sikre, at der ikke opstår støvgener uden for virksomhedens område. (*K206<sup>11</sup>*)
- 79 Hvis der uden for virksomhedens område konstateres støvgener, der efter tilsynsmyndighedens vurdering er væsentlige, kan tilsynsmyndigheden forlange, at støvende oplag overdækkes eller befugtes, og at der etableres afskærmning eller befugtning af sorterings- og håndteringsaktiviteterne (*K206<sup>12</sup>*).
- 80 Virksomhedens samlede lugtbidrag fra punktkilder må ikke give anledning til lugtkoncentrationer på over 5 LE/m<sup>3</sup> (1 minuts midlingstid) uden for en radius på 600 m fra de enkelte kilder, beregnet ved hjælp af OML-modellen, jf. afsnit 4.5 i Luftvejledningen.
- 81 Der skal være prøveudtagningsstuds i afkast med indretning og placering som anført under punkterne 8.2.3.3 - 8.2.3.8 i Miljøstyrelsens vejledning nr. 2/2001 Luftvejledningen. (*K214<sup>27</sup>*)
- 82 Hvis tilsynsmyndigheden finder det nødvendigt, skal virksomheden dokumentere, at grænseværdierne for lugt jf. vilkår 80 er overholdt. Målingerne skal foretages under repræsentative driftsforhold (maksimal normaldrift). Alle målinger skal udføres af et firma/laboratorium, der er akkrediteret hertil af den danske Akkrediterings- og Metrologifond eller andre tilsvarende udenlandske akkrediteringsorganer. (*K214<sup>33</sup>*)
- 83 Vilkår 80 anses for overholdt, når gennemsnittet af enkeltmålingerne ved fuld drift ved beregning viser, at immissionen er mindre end eller lig med grænseværdien. (*K214<sup>34</sup>*)
- 84 Prøvetagning og analyse skal ske efter metodeblad nr. MEL-13 (Miljøstyrelsens anbefalede metode, der findes på hjemmesiden for Miljøstyrelsens Reference-laboratorium for målinger af emissioner til luften: [www.ref-lab.dk](http://www.ref-lab.dk)) eller interna-

tionale standarder af mindst samme analysepræcision og usikkerhedsniveau.  
(K214<sup>35</sup>)

- 85 Tilsynsmyndigheden kan kræve, at lugtende udendørs miler overdækkes med 20 cm lag biofilter, f.eks. sigterest eller færdig kompost. (K214<sup>28</sup>)

#### **4.4 Vilkår for beskyttelse af jord, grundvand og overfladevand**

- 86 Tætte belægninger skal holdes i god vedligeholdelsesstand. Utætheder skal udbedres hurtigst muligt, efter at de er konstateret. (K206<sup>16</sup>/K212.1<sup>23</sup>)
- 87 Der skal indrettes en vaskeplads for rengøring af lastbiler og entreprenørmateriel. Området skal være befæstet og med fald mod opsamlingsbeholder eller afløb, hvorfra der sker kontrolleret afledning. (K214<sup>4</sup>/K206<sup>17</sup>/K212.1<sup>24</sup>/K212.2<sup>18</sup>)
- 88 Beholderen til potentielt forurenede overfladevand skal hvert tiende år kontrolleres for styrke og tæthed af en kontrollant, der er autoriseret til at kontrollere beholdere for flydende husdyrgødning, ensilagesaft eller spildevand. Resultatet af kontrollen (tilstandsrapporten) skal være modtaget af tilsynsmyndigheden inden 6 uger efter, at kontrollen er foretaget sammen med virksomhedens oplysninger om, hvad der eventuelt er foretaget eller planlægges foretaget på baggrund af rapporten. Tilsynsmyndigheden kan på baggrund af tilstandsrapporten fastsætte krav om supplerende eftersyn.
- 89 Senest 12 måneder efter ikrafttrædelse af nærværende miljøgodkendelse skal der gennemføres en TV-inspektion af kloakledninger for potentielt forurenede overfladevand. TV-inspektionen skal gennemføres i alle de ledninger, der har forbindelse til opsamlingsstanken. Endvidere skal der gennemføres en TV-inspektion af kloakledningen mellem opsamlingsbrønden og bufferbassin samt mellem bufferbassin og pumpebrønden. Dokumentation for de gennemførte inspektioner og resultatet heraf fremsendes til tilsynsmyndigheden senest to måneder efter gennemførelse. Herefter kan tilsynsmyndigheden kræve, at der foretages yderligere TV-inspektion, dog normalt højst hver 5. år.
- 90 Det eksisterende forsøgsanlæg til phytooprensning af spildevandsslam ved hjælp af pil skal afvikles. Anlægget skal være påbegyndt afviklet indenfor en periode på 5 år fra godkendelsens gyldighed.

#### *Håndtering og oplag af olieprodukter, herunder motorbrændstof*

- 91 Kemikalier og farligt affald skal opbevares i tætte, lukkede beholdere, der er markeret, så det er tydeligt, hvad de indeholder, og være placeret under tag og beskyttet mod vejrlig. Oplagspladsen skal have en tæt belægning og være indrettet således, at spild kan holdes inden for et afgrænset område og uden mulighed for afløb til jord, grundvand, overfladevand eller kloak. Området skal kunne rumme indholdet af den største beholder. (K214<sup>30</sup>/K206<sup>15</sup>/ K212.1<sup>25</sup>/ K212.2<sup>15</sup>)
- 92 Udendørs tanke og entreprenørtanke skal sikres mod påkørsel. Påfyldningsstudse og aftapningshaner (aftapningsanordninger) for olieprodukter, herunder



motorbrændstof, skal placeres indenfor konturen af en tæt belægning med kontrolleret afledning af afløbsvandet. Alternativt skal evt. spild opsamles i en tæt spildbakke eller grube. Udendørs spildbakker eller gruber, skal tømmes, således at regnvand i bunden maksimalt udgør 10 % af spildbakkens eller grubens volumen. (K206<sup>13</sup>/K212.1<sup>15</sup>/K214<sup>31</sup>)

#### 4.5 Egenkontrol

- 93 Virksomheden skal løbende og mindst 1 gang årligt foretage visuel kontrol for utætheder, revnedannelser og vedligeholdelsesstand af tætte belægninger. Dette kan gøres etapevist. Eventuelle utætheder skal udbedres hurtigst muligt. Resultatet af besigtigelse og udbedringer skal noteres i driftsjournalen. Tilsynsmyndigheden kan kræve, at virksomheden lader en uvildig sagkyndig foretage dette eftersyn, dog højst 1 gang hvert 3. år. (K206<sup>18</sup>/K212.1<sup>26</sup>/K212.2<sup>26</sup>/K214<sup>32</sup>)
- 94 Der skal føres en journal over uheld og driftsforstyrrelser samt over reparationsarbejder og væsentlige aktiviteter, der kan have betydning for det omgivende miljø.

#### Driftsjournal

- 95 Der skal føres driftsjournal med angivelse af:
- Registrering af mængder og typer af råvarer, som tilføres affaldsbehandlingsanlægget. Ved udgangen af hvert kvartal registreres mængden af hver af de oplagrede affaldsfraktioner, for hvilke der er fastsat vilkår om maksimalt oplag jf. vilkår 5 og 6. Oplysningerne indføres i journalen.
  - Modtaget affald, der ikke er omfattet af virksomhedens miljøgodkendelse, jf. vilkår 5 og 6, og oplysning om hvordan det blev håndteret og bortskaffet.
  - Registrering af mængder af færdig kompost, som køres fra anlægget.
  - Registrering af oplag af have- og parkaffald, jf. vilkår 18-23.
  - Registreringer af mængder, kulstof/kvælstof (C/N-forhold), densitet og tørstofindhold (TS) ved oplægning af spildevandsslam til kompostering, jf. vilkår 15. Desuden skal temperaturer, tidspunkt for oplægning og eftermodning samt dato for vending registreres.  
For virksomheder, der komposterer andet end have- og parkaffald, skal der føres driftsjournal for hver oplagt mile eller madras under komposteringsforløbet og for hvert parti under eftermodning og sortering.
  - Registreringer af tidspunkt for lugtklager og eventuelt gennemførte afhjælpende lugtbegrænsende foranstaltninger.
  - Dato for visuel kontrol for utætheder, revnedannelser og vedligeholdelsesstand af tætte belægninger, hvor der håndteres flydende kemikalier, farligt affald og øvrige olieprodukter samt dato for eventuelle udbedringer af revner eller andre skader, jf. vilkår 93 og 94.
  - Vejesedler.

- Oplagrede og behandlede mængder jord og kompost med angivelse af oprindelse samt endelig bortskaffelses placering (adresse), mængder og formål.
- Kopi af deklARATIONER på modtagne og fraførte partier af jord.
- Antal transporter til og fra virksomheden.
- Afvigelser i driften.

Driftsjournalen skal opbevares på virksomheden i mindst 5 år og være tilgængelig for tilsynsmyndigheden. (K206<sup>19</sup>/K212.1<sup>27</sup>/K212.2<sup>29</sup>/K214<sup>36</sup>)

#### 4.6 Støj

- 96 Den samlede støjbelastning fra virksomheden, målt som det ækvivalente korrigerede støjniveau i dB(A) må ikke overskride nedennævnte grænser i ethvert punkt

I: På opholdsarealer ved nærliggende beboelseshuse i det åbne land

Ugedage	Tidsrum	Område I
		Støjgrænser
Mandag-fredag Lørdag	kl. 07.00-18.00 kl. 07.00-14.00	55 dB(A)
Mandag-fredag Lørdag	kl. 18.00-22.00 kl. 14.00-22.00	45 dB(A)
Søn- og helligdage	kl. 07.00-22.00	
Alle dage	kl. 22.00-07.00	40 dB(A)

- 97 Maksimalværdien af støjniveauet må i tidsrummet kl. 22.00-07.00 ikke overskride 55 dB(A).
- 98 Virksomheden skal, efter anmodning fra tilsynsmyndigheden, bekoste og lade foretage indtil 1 årlige støjregistreringer for at eftervise, at godkendelsens vilkår overholdes.  
Målingerne skal udføres som "Miljømåling - ekstern støj" af et dertil akkrediteret laboratorium eller af en person der certificerede til at udføre støjmålinger.  
Målerapporten, der skal indeholde oplysninger om relevante produktionsforhold på måletidspunktet, skal sendes til tilsynsmyndigheden senest en måned efter målingerne.
- 99 Vilkår 96 og 97 gælder den samlede støjudsendelse fra virksomheden.

#### 5 Virksomhedsophør

Ved ophør af aktiviteten skal tilsynsmyndigheden underrettes, og der skal foretages en oprydning, der kan accepteres af tilsynsmyndigheden. Se i øvrigt vilkår 1.

## **6 Klageadgang**

Godkendelsen kan påklages til Natur- og Miljøklagenævnet af ansøgeren, klageberettigede personer, organisationer og myndigheder jf. § 98, 99 og 100 i Miljøbeskyttelsesloven.

### *Til hvem skal der klages*

Der skal klages direkte til Natur- og Miljøklagenævnet. Se vejledning på [www.nmkn.dk/klage](http://www.nmkn.dk/klage).

Natur- og Miljøklagenævnet skal som udgangspunkt afvise en klage, der kommer uden om Klageportalen, hvis der ikke er særlige grunde til det. Hvis virksomheden ønsker at blive fritaget for at bruge Klageportalen, skal der sendes en begrundet anmodning til den myndighed, der har truffet afgørelse i sagen. Myndigheden videresender herefter anmodningen til Natur- og Miljøklagenævnet, som træffer afgørelse om, hvorvidt anmodningen kan imødekommes.

### *Klagefrist*

Klagen skal være modtaget af Natur- og Miljøklagenævnet senest 4 uger efter, at afgørelsen er offentliggjort. Klagefristen er tirsdag den 8. marts 2016.

### *Gebyr*

Det er en betingelse for Natur- og Miljøklagenævnets behandling af en klage, at den, der klager, indbetaler et gebyr på 500 kr. Nævnet vil efter modtagelsen af klagen sende en opkrævning på gebyret. Natur- og Miljøklagenævnet vil ikke påbegynde behandlingen af klagen, før gebyret er modtaget. Vejledning om gebyrordningen kan findes på Natur- og Miljøklagenævnets hjemmeside ([www.nmkn.dk](http://www.nmkn.dk)). Gebyret tilbagebetales, hvis den, der klager, får helt eller delvis medhold i klagen.

### *Domstolsprøvelse*

Hvis afgørelsen ønskes indbragt for domstolene, skal dette ske inden 6 måneder efter, at afgørelsen er offentliggjort.

En klage over miljøgodkendelsen har ikke opsættende virkning på retten til at udnytte godkendelsen, medmindre Natur- og Miljøklagenævnet bestemmer andet. Udnyttelse af godkendelsen kan dog kun ske under opfyldelse af vilkårene, som er fastsat i denne afgørelse.

## **7 Offentliggørelse**

Kommunens afgørelse vil blive offentliggjort ved annoncering i Ugeavisen for Vejen-Brørup-Holsted tirsdag den 9. februar 2016 og på Vejen Kommunes hjemmeside.

Venlig hilsen

Margit Frøkjær Skov  
Civilingeniør

*Afgørelsen er endvidere sendt til:*

Sundhedsstyrelsen, Embedslægeinstitutionen Syd, Nytorv 2, 1. sal, 6000 Kolding  
[sesyd@sst.dk](mailto:sesyd@sst.dk)

Danmarks Naturfredningsforening, Vejen, [dnvejen-sager@dn.dk](mailto:dnvejen-sager@dn.dk)

Friluftsrådet, afd. Trekantområdet, Att. Bent Holgersen, Hvedevænget 30, 6600  
Vejen, [Holgersen@vejen-net.dk](mailto:Holgersen@vejen-net.dk)

## Redegørelse og vurdering

### 1 Indledning

KomTek Miljø af 2012 A/S har gennem ansøgning af 6. maj 2013 ansøgt om miljøgodkendelse af virksomhedens eksisterende behandlingsanlæg på Drivervej 8, 6670 Holsted. Det er aftalt med virksomheden, at der udarbejdes en samlet miljøgodkendelse for alle virksomhedens aktiviteter.

Virksomhedens aktiviteter er omfattet af listepunkterne K206, K212 og K214.

### 2 Grundlag for sagsbehandling

Sagens akter fremgår af bilag 5.

### 3 Kort beskrivelse af projektet

Virksomhedens kommende samlede aktiviteter kan opdeles i to hovedområder:

#### Oparbejdning/behandling

- Kompostering af:
  - Have/parkaffald (passiv)
  - Spildevandsslam. Slam dækker alle typer af slam fra bl.a. renseanlæg og septiktankslam. Der vil dog udelukkende modtages slam af type B til kompostering.
  - Dybstrøelse
  - Fejesand (passiv)
- Ecogi: Oparbejdning af organisk affald til biopulp.
- Sortering og oparbejdning af ikke-farligt erhvervs- og bygningsaffald.
- Neddeling af:
  - Have/park affald
  - Tegl/beton
  - Rent træ
  - Stort brændbart
  - Udtjente vindmøller
  - Behandlet træ

#### Omlastning

- Omlastning af:
  - Spildevandsslam. Slam dækker alle typer af slam fra bl.a. renseanlæg og septiktankslam. Der vil dog udelukkende modtages slam af type A, dvs. slam, der kan udbringes direkte på landbrugsjord.
  - Bioaske
  - Husdyrgødning
  - Deponiaffald
  - Dagrenovation/brændbart affald: Primært rejekt fra Ecogi-anlægget.
  - Fejesand
  - Jord (primært uforurenet og lettere forurenet jord)

#### Drifts- og åbningstider

På virksomheden er der følgende drifts- og åbningstider:

<b>Procedure</b>	<b>Tidspunkt hverdage</b>	<b>Tidspunkt lørdage</b>
Levering/afhentning af materialer <sup>1)</sup>	05.00-22.00	05.00-18.00
Sortering af biokompost, vending af miler og andet der kan give lugtpåvirkning	06.00-20.00	06.00-14.00
Neddeling der kan give anledning til ekstra støjbidrag	07.00-18.00	Ingen
Drift af Ecogi-anlæg, øvrigt arbejde og vedligehold	Døgndrift under forudsætning af overholdelse af fastsatte støjkrav	
<sup>1)</sup> I forbindelse med jordbehandling på landbrug i forårs- og efterårsperioden, kan der nogle år på grund af vejrforhold være behov for at udbringe biokompost til dette formål uden for virksomhedens normale arbejdstid jf. ovenstående. Udkørsel af disse materialer anses som en aktivitet, der hører hjemme i erhvervsområder for landbrugsdrift		

Drifts- og åbningstider.

### **Antal transporter**

Til- og frakørsel sker ad Drivervej.

Hovedparten af trafikken kommer fra syd, Esbjergvej, mens en mindre del af trafikken kommer fra nord via Favrskovvej.

Det forventes, at der maksimalt vil modtages 100.000 tons i alt pr. år med fleksibel fordeling mellem fraktionerne, hvor hver fraktion/gruppering ikke vil overstige de oplyste maksimale mængder. Det skønnes, at det vil være logistisk muligt at optimere transporterne således, at 50% af de transporter som indleverer også vil have læs med retur. På baggrund af dette vurderer virksomheden, at der maksimalt vil være et samlet antal transporter til og fra pladsen på knap 8.000 antal transporter pr. år, svarende til 29 pr. dag, hvor der forventes transporter på hverdage samt ca. halvdelen af lørdage.

### **Virksomhedens indretning**

Virksomhedens indretning, placering af luftrensning og lagre mv. fremgår af bilag 2.

### **Oparbejdning/behandling**

De forventede affaldstyper og maksimale mængder, der modtages til oparbejdning/behandling samt omlastning, fremgår af bilag 3. Der vil maksimalt blive indleveret ca. 100.000 tons affald pr. år. Virksomheden ønsker en drift med stor fleksibilitet i forhold til affaldstyper og mængderne af disse. Oplagene af de forskellige typer af affald kan derfor skifte i størrelse i henhold til sæsonvariation og markedsmæssige behov.

Den kommende produktion og modtagelse af affald vil tilpasses, således at der ikke opstår akkumulering af affald. Samtidig vil der være fokus på afsætning af det eksisterende oplag, som fandtes på virksomheden ved overtagelse af konkursboet.

### **Kompostering af spildevandsslam**

Ved kompostering af spildevandsslam (B slam) indgår der udover slam yderligere strukturmateriale, bioaske og sigterest i processen. Det færdige produkt anvendes til jordbrugsformål efter reglerne i Slambekendtgørelsen.

Processen er tilsvarende den nuværende miljøgodkendte aktivitet. Der forventes en væsentlig mindre behandlet mængde på årsbasis i forhold til den tidligere godkendte aktivitet.

Procesforløbet for og beskrivelse af kompostering af spildevandsslam fremgår af bilag 4.1.

Spildevandsslammet leveres til virksomheden i overdækkede/lukkede lastbiler. Aflæsning af spildevandsslam sker direkte i hallen, hvor selve komposteringen vil foregå.

Efter levering af spildevandsslammet foretages der en rengøring af lastbil/container på en spuleplads/vaskeplads.

Spildevandsslam, struktur- og podematerialer oplægges lagvis i hallens længde og blandes derefter med milevender.

Herefter vendes milerne efter behov, baseret på målinger af temperatur og ilt samt erfaring for årstiden og kompostens sammensætning. Under alle omstændigheder vendes milerne minimum 5 gange, inden komposten køres udenfor til sortering og eftermodning.

Til kontrol af komposteringsprocesserne og sikring af hygiejnisering er der monteret mindst én temperaturmåler med datalogger i hver mile. Hermed sikres dokumentation for, at der har været opretholdt en temperatur på mindst 55°C i minimum 2 uger, hvilket er den procesmæssige sikring af en tilfredsstillende kompostering og omsætning.

Ved komposteringen omdannes en stor del af det organiske materiale til kuldioxid og vand, der damper af milerne. Den del af det organiske stof, der ikke nedbrydes helt, omdannes til humusstoffer mv. som udgør en væsentlig del af den færdige kompostmuld. De fleste kvælstof- og fosforforbindelser samt næringsstoffer/mineraler omdannes ved nedbrydningen til simple næringssalte. Disse salte vil i vidt omfang være bundet i mulden og i de mikroorganismer, der findes i den. Hvis processerne ikke styres effektivt, kan der dannes en vis mængde luftformige stoffer, især ammoniak. Lugtmissionen reduceres ved at sikre et passende indhold af ilt, vand, kulstof og kvælstof i komposteringsmilerne.

I hal 1 består gulvbelægningen af asfalt. Gulvet har fald mod portåbningen i enden af hallen, således at evt. skyllevand fra rengøring og oprydning opsamles via de befæstede udendørs arealer og ledes til den interne opsamlingsbeholder for overfladevand.

Hallen er aflukket med en hurtigt lukkende automatisk port i den nordvestlige del, hvor aflæsning af spildevandsslam sker. Porten i den østlige gavl er manuel. Herfra foregår der transport til og fra hallen ved oplægning af miler, udkørsel af kompost samt ved til- og frakørsel af maskiner til vending af komposten.

I hallen er der monteret sektionsoptdelte emhætter, hvor luften udsuges i den øverste del af milerne. Udsugningsanlægget er etableret i perioden 2007 til 2009 og idriftsat for efterlevelse af problemer med for høj lugtemission.

Udsugningen sker ved hjælp af en frekvensreguleret ventilator. Det er herved muligt at justere mængden af afkastluft mellem ca. 1.000 og 4.000 m<sup>3</sup>/h fra hver mile efter det aktuelle behov.

Mængden af afkastluft pr. mile vil i normal drift typisk være omkring 2.000 til 2.500 m<sup>3</sup>/h og ved vending og udkørsel omkring eller lidt over 3.500 m<sup>3</sup>/h, hvilket svarer til den maksimale kapacitet af de nuværende blæsere under de givne driftsbetingelser.

Den udsugede luft ledes til system for luftrensning. Rensningen er bygget op som en kombination af vådskrubber og biofiltre, således at der både sker en udvaskning af partikulære og vandopløselige forureninger samt en biologisk omsætning af luftformige forureningskomponenter.

I vådskrubberen renses luften for ammoniak og andre stoffer ved vask med fortyndet svovlsyre (pH ca. 1,5), mens den biologiske rensning sker i flis/kompostbaserede biofiltre.

Det endelige luftafkast ledes fra biofiltrene til en tidligere etableret skorsten, der har en højde på ca. 30 meter over terræn (der er bunden af grusgraven).

Tekniske installationer til udsugningsanlæg og luftrensning er placeret i et separat maskinhus til hver hal. Her er monteret el-installationer og styring af emhætter og ventilatorer samt tekniske installationer til vådskrubber.

Vådskrubber og holdetank til vaskevand er placeret på betonbelægning med opkant.

Efter den indendørs kompostering er afsluttet, sorteres biokomposten gennem et sorteringsanlæg og henlægges i en udendørs lagerstak til efterkompostering. Det brugte strukturmateriale (sigterest) lægges ligeledes i lager udendørs, indtil det genanvendes i produktionen. Både biokomposten og sigteresten placeres på befæstet areal.

Når efterkomposteringen er afsluttet, kan materialet lægges i færdigvarelager, eller gennemgå en oparbejdning, før det fraføres anlægget som jordforbedringsmiddel.



### Strukturmateriale

Der anvendes primært strukturmaterialer, der kan indgå i de færdige kompostprodukter, hvis de helt eller delvist bliver nedbrudt/neddelt til en størrelse der ikke frasorteres ved den afsluttende sigtning/størrelsessortering af den færdige kompost.

Specielt i have- parkaffaldet kan der dog forekomme mindre mængder plastaffald, der efter sortering må bortskaffes som industriaffald.

Udover have- og parkaffald udgøres strukturmaterialerne af halm fra landbrug samt restprodukter af træbeton fra Trolldhede pladeindustri der består af snittet rødgran, cement og meget små mængder organiske og uorganiske salte.

### Sorteringsanlæg

Til den indledende sortering af have-parkaffald og til sortering af biokomposten anvendes et stationært sorteringsanlæg. Anlægget kører med eldrevne motorer og er placeret over et system af plansiloer, der er hævet 4-5 meter over bunden af grusgraven. De forskellige fraktioner ledes direkte fra sorteringen ned i hver sin plansilo. Anlægget er etableret og idriftsat i år 2010, og erstatter et tidligere dieselbaseret sorteringsanlæg.

På grund af sorteringsanlæggets placering over terræn er der etableret en godkendt støjvold ca. 2,5 m over terræn op mod det østlige skel for at afskærme i forhold til de nærmeste naboer i den retning.

### Befæstede arealer

Det befæstede udendørsareal anvendes til oplag af færdigbehandlet biokompost, materiale der henligger til efterkompostering, lager for neddelte strukturmaterialer samt interne veje og spuleplads/vaskeplads til rengøring af maskiner mm.

Pladserne er asfalterede og konstrueret med fald mod en opsamlingsrende med afløb til den interne opsamlingsbeholder for potentielt forurenede overfladevand.

Virksomhedens asfalterede arealer herunder gulve i hal 1 og 3, er opbygget på et afretningslag af ca. 15 cm knust asfalt placeret ovenpå sand. Dette underlag er komprimeret således, at der kan anvendes diverse entreprenørmaskiner på arealet uden, at det medfører skader. Oven på dette underlag er udlagt 7 cm asfalt af en kvalitet, der anvendes til vejbyggeri. For yderligere tætning af pladserne er overfladen behandlet med et tyndt lag bitumen.

Det befæstede areal er indrettet med et fald på minimum tre promille mod opsamlingsrende med afløb til beholder for opsamling af muligt forurenede overfladevand. I en afstand fra kanten og ca. 3 meter ind er der lidt større fald.

Pladsen er forsynet med en 15 cm opkant af asfalt langs pladsens afgrænsning mod det omliggende areal.

### **Neddeling og kompostering (passiv) af have/parkaffald**

Processen med behandling af have/parkaffald (HPA) starter hurtigst muligt efter modtagelsen, hvor materialet neddeles og efterfølgende sorteres. De største dele, primært større grene og rødder, frasorteres og neddeles for sig selv og hugges til flis. Til knusning anvendes der et mobilt anlæg, der hentes ind til formålet.

Den mellemste fraktion skal anvendes som biobrændsel eller som strukturmateriale i komposteringsprocessen og bliver oplagret på de nærmest liggende befæstede arealer, indtil de iblandes kompostmaterialet.

Den fine fraktion består primært af sand- og jordpartikler samt blade og lignende. Hvis indholdet af frisk organisk stof er relativt højt, kan produktet blive ret "klistret", når det bliver fugtigt. I så fald kan strukturen forbedres ved 2-3 måneders modningstid, hvorved det organiske stof bliver delvis omsat og neddelt (passiv kompostering). Hvis indholdet af frisk organisk stof i denne fraktion er lav, kan produktet afsættes direkte til gartneri- eller haveformål (gartnermuld) uden forudgående forarbejdning.

Hele arbejdsgangen foretages udendørs.

Det neddelte strukturmateriale vil være oplagret på befæstede arealer.

Der behandles maksimalt 35.000 tons have/parkaffald pr. år. Det maksimale lager er på 10.000 tons.

Procesforløbet for neddeling og kompostering af have/parkaffald fremgår af bilag 4.2.

### **Kompostering af fejesand (passiv)**

Fejesand er opfejning fra veje og andre befæstede arealer. Størstedelen af dette materiale udgøres af jord og sand med et lavt indhold af organisk materiale (primært kulbrintefractionen C<sub>10</sub>-C<sub>15</sub>). Jorden betegnes som lettere forurenset.

Der henligger en stor mængde fejesand, der har undergået en passiv kompostering på det udendørs befæstede areal mellem hal 1 og hal 2. Oplaget er overtaget fra konkursboet, og det vurderes, at dette oplag er på maksimalt 26.000 m<sup>3</sup>. Der foregår aktuelt en vurdering af, hvorledes dette oplag kan afsættes. Når der foreligger et projektforslag herfor, forelægges dette Vejen Kommune.

Det nytilkørte fejesand ligger pt. i hal 1. Det forventes, at der fremtidigt maksimalt vil modtages i størrelsesordenen op til 2.000 t/år. På nuværende tidspunkt foregår der udelukkende omlastning af fejesandet, men på sigt forventes det, at fejesandet skal gennemgå en passiv kompostering.

Procesforløbet for passiv kompostering af fejesand fremgår af bilag 4.2.

Ved den passive kompostering er der en meget lav omsætningshastighed, hvilket bevirker, at komposten ikke behøver at vendes ofte. Der udvikles ingen væsentlige mængder af forurening og lugt under komposteringen, ligesom der heller ikke opstår andre proces- og miljømæssige udfordringer som risiko for ammoniakdannelse eller lign.

Efter ca. 2 år sigtes produktet både gennem en traditionel størrelsessorterer og en speciel sorteringsmaskine, som fjerner evt. sten, jern og plast.

### **Ecogi-anlæg til fremstilling af biopulp**

Ecogi-anlægget er i 2011 etableret i den vestligste ende af hal 2 og sat i drift i foråret 2012. Ecogi-anlægget omfatter maskineri til produktion af biopulp, samt tanke til midlertidig oplagring af biopulpen. Pulpen videresælges til brug som råvare i biogasanlæg.

Den resterende del af hallen anvendes som råvarelager.

De ikke-emballerede råvarer modtages på aflæsserampe på hallens nordvestligste side. Fra aflæsserampen transporteres råvarerne straks ind i hallen. Hver produkttype oplagres for sig. Efter en kortvarig oplagring anvendes råvaren i produktionen af biopulp. Ved produktionen af biopulpen anvendes der emballeret og uemballeret råvarer, som består af følgende affaldstyper:

- Kildesorteret dagrenovation
- Andet madvareaffald
- Varmebehandlet affald fra fødevarerindustrien
- Andre vegetabiliske restprodukter
- Varmebehandlede animalske biprodukter.

Ecogi-anlægget er placeret i et rum, der er adskilt fra råvarelageret med en væg og forsynet med rumudsug. Luften tilføres rummet via råvarelageret. Ventilationsluften renses i to parallelforbundne flis- og kompostbaserede biofiltre, inden afkast til det fri via skorsten.

Ved produktionen opstår der affald, "rejekt", der primært består af plast, tekstil, metal og træ. Rejekten bortskaffes som forbrændingsegnet affald.

Biopulpen oplagres i en 100 m<sup>3</sup> tank, hvilket svarer til en dagsproduktion. Den afhentes enten direkte fra tank af tankbil eller med tipbil via pumpe/snegl. Fyldning af bilerne foregår på et asfalteret areal umiddelbart udenfor hallen.

I råvarelageret er der støbt et nyt gulv af asfalt. Saften fra det organiske affald opsamles separat og bruges som procesvand i Ecogi-anlægget. Endvidere er afløb fra pladsen foran Ecogi-hallen (mod vest) tilsvarende tilkoblet dette anlæg.

Procesforløbet for Ecogi-anlægget til fremstilling af biopulp fremgår af bilag 4.3.

### **Sortering af erhvervs- og bygningsaffald**

Det blandede erhvervs- og bygningsaffald sorteres indendørs i hal 3. Hallen er opdelt i et aflæsnings/grovsorteringsområde og et område med mobile sektioner, således at fraktioner ikke sammenblandes. Affaldet sorteres i fraktionerne pap, plast, tagpap, rent træ, behandlet træ, jern, glas, isolering, beton, gips samt en restfraktion hhv. til forbrænding og deponering. Der modtages udelukkende tørre fraktioner.

Virksomheden har ansøgt om muligheden for at modtage trykimprægneret træ karakteriseret som farligt affald jf. Affaldsbekendtgørelsen. Ifølge den gældende lokalplan for området er det dog ikke tilladt at behandle farligt affald, se endvidere afsnit 4 Planforhold. Vejen Kommune har derfor vurderet, at der på baggrund af lokalplanen ikke kan gives tilladelse til at modtage af trykimprægneret træ, hvis fraktionen karakteriseres som farligt affald. Der gives tilladelse til modtagelse af behandlet/imprægneret træ, så længe affaldsfraktionen ikke karakteriseres som farligt affald jf. Affaldsbekendtgørelsen.

For at sikre rensning af eventuelt støv fra neddeling mm. i hal 3, etableres efter behov et partikelfilter med efterfølgende afkast til den tidligere etablerede skorsten med afkast 30 m over terræn. Biofiltre og skrubbere tilknyttet denne hal, sættes indtil videre i bero.

Procesforløbet for behandling af erhvervs- og bygningsaffald fremgår af bilag 4.4.

### **Oparbejdning af udtjente vindmøllevinger**

Der ønskes mulighed for oparbejdning af udtjente vindmøllevinger (til flis). Processen vil formodentlig komme til at foregå i hal 3. Der forefindes udsugning, der kan aktiveres, og hallen er lukket.

### **Neddeling af beton/tegl**

Der foretages nedknusning af ren beton og uglaserede tegl, bestående af tegl og brokker, hvor alt andet end mørtel og evt. armeringsjern er fjernet. Materialet må således ikke indeholde træ og andet organisk materiale, PCB-fugemasse, tjære, sod eller rester af maling og lak.

Når der er opbygget et passende råvarelager, foretages der nedknusning af materialerne. Råvarer transporteres fra oplagsstakke til neddeleren med gummiged. Neddelingen foretages med et mobilt rotorknusningsanlæg. På anlæggene er der forstøver, således at støv minimeres ved processen. Det forventes, at der vil foretages nedknusning ca. tre gange om året.

Neddeling af beton og tegl foregår udendørs i den vestligste del af området.

Håndtering og nedknusning af beton/tegl skal ske under hensyntagen til den gældende deklARATION om råstofindvinding på området.

### **Omlastning**

Omlastningen foregår dels indendørs med følgende opbevaring:

- Spildevandsslam
- Deponiaffald
- Dagrenovation/brændbart affald
- Husdyrgødning
- Fejesand
- Uforurenet og lettere forurenet jord (jordhotel)

Dels udendørs med følgende opbevaring:

- Bioaske
- Uforurenet og lettere forurenet jord (jordhotel)

Den indendørs opbevaring vil foregå i hal 1 og hal 3. Opbevaringstiden vil som udgangspunkt være kort og være afhængig af logistikken iht. optimering af transporten.

### **Omlastning af uforurenet og lettere forurenet jord**

Der ønskes primært håndtering af ikke forurenet/lettere forurenet jord og kun i begrænset omfang oplag af ikke klassificeret jord til kartering. Hal 1 forventes anvendt til jordhotel. Evt. rensning vil foregå ved biologisk omsætning og fordampning af kulbrinter, og luften fra hallen behandles i det eksisterende luftrensningsanlæg. Opbevaring vil ske i partier, hvor sammenblanding ikke vil ske. Håndteringen vil ske efter de til enhver tid gældende regler.

### Vaskeplads

Der er anlagt en vaskeplads for rengøring af lastbiler og entreprenørmateriel. Pladsen er belagt med asfalt med fald til en opsamlingsrende. Herfra ledes vandet til det interne opsamlingsbassin for forurenet overfladevand. Rengøringen foretages ved spuling (med højtryksrensere) med vand uden tilsætning af rengøringsmidler. Til denne rengøring anvendes der opsamlet tagvand.

Der er ikke etableret sandfang eller olieudskiller til vaskepladsen.

### **Spildevand**

Håndtering af overfladevand fra området er opdelt i to systemer hvor det ene håndterer potentielt forurenet overfladevand fra udendørs arealer, hvor der håndteres kompost og råvarer. Dette vand vil i mindre omfang være forurenet med organisk stof og næringssalte, der udvaskes fra de materialer, der ligger på pladserne.

Det andet system opsamler uforurenet vand fra de grønne områder, tagvand, vejafløb og lignende udenfor selve produktionsarealerne.

Potentielt forurenet overfladevand opsamles i en dobbelt kammeret 450 m<sup>3</sup> tank på pladsens dybeste punkt. Tanken er en standard gyllebeholder opbygget i

betonelementer, og har en diameter på ca. 14,5 m. Seneste kontrol af beholderen blev gennemført i 2012.

Tanken er opdelt med et mindre forkammer og et større opsamlingskammer. Forkammeret er indrettet, så det fungerer som et kombineret sand- og oliefilter, hvor grus, jord, og grene samt evt. oliespild eller lignende tilbageholdes, inden vandet ledes over i opsamlingskammeret.

Fra opsamlingskammeret pumpes vandet til et bufferbassin, der er et jordbassin forsynet med membran (UV bestandig). Bufferbassinet er ikke overdækket. Fra bufferbassinet pumpes vandet til en pumpebrønd ejet og drevet af Vejen Forsyning, hvorfra der pumpes videre til det kommunale rensningsanlæg afhængig af bassinniveau.

Evt. oliespild og lignende vil blive tilbageholdt i opsamlingstankens første kammer, hvorfra det kan pumpes til slutdisponering som olie- og kemikalieaffald jf. retningslinjer fra Vejen Kommune. Pt. tømmes forkammeret en gang om måneden af en slamsuger.

Ubelastet, overskydende overfladevand fra de øvrige arealer samt tagvand og lignende opsamles i et særskilt system af grøfter mv. og ledes til et sølignende udligningsbassin i grusgravens nordøstligste hjørne, hvorfra vandet enten infiltreres naturligt eller fordampes. Ved hver af hallerne er der opstillet en overjordisk tank til opsamling af en del af regnvandet, som vil blive anvendt til rengøringsformål.

Det sanitære spildevand fra administration og mandskabsbygningen ledes til hver deres septiktank.

### **Oplag af olie og kemikalier**

Opbevaring af olie- og smøremidler samt andre hjælpestoffer opbevares i en aflåst container. Containeren er med fast bund.

Svovlsyre opbevares i 1.000 l palletanke. Tankene opbevares således at evt. spild svarende til 1.000 l vil kunne blive opsamlet.

Dieselolie opbevares i en overjordisk dobbeltkammeret tank. Der er lækagekontrol i mellemrummet mellem de to vægge, og tanken er forsynet med føler, som sender alarm til olieselskabet ved unaturlig svind.

Ved påfyldning af olietanken er tankvognen placeret på befæstet areal og evt. spild vil kunne blive opsamlet i virksomhedens system til afledning af forurenede overfladevand.

### **Affald**

Affald som virksomheden selv frembringer er minimal. Såfremt det forekommer, vil det indgå i de øvrige fraktioner, som er i produktionen.

Farligt affald forekommer sjældent, og i så fald opbevares det i et lukket rum. Ved oliespild opsamles oliesug og opbevares i tønder indtil bortskaffelse.

Alt affald bortskaffes i henhold til Vejen Kommunes regulativ om erhvervsaffald.

## **Lugt**

### Indendørs

Lugtanalyser og OML-beregninger på luftprøver udtaget i skorstene den 28. marts 2012 viser en samlet lugtmission på 4.011 LE/sek og en lugtbelastning i 600 meters afstand fra virksomheden på 1,6 LE/m<sup>3</sup>. Prøverne er udtaget under normal drift uden milevending med kompostering i to haller samt drift af Ecogi anlægget i hal 2. Erfaringer fra tidligere målinger viser, at lugtbidraget under og umiddelbart efter milevending ligger 25-50% højere.

Da der fremover kun forventes, at der vil foregå kompostering i en hal forventes det, at lugtmissionen vil være under det fastsatte krav på 5 LE/m<sup>3</sup> også ved milevending.

### Udendørs

I forbindelse med neddeling og sortering af bl.a. have-og parkaffald kan der forekomme mindre lugtafgivelse. Ligeledes når der læsses færdigmodnet biokompost til afsætning. Disse kilder vurderes ikke at give et stort bidrag til virksomhedens samlede lugtpåvirkning.

## **Støv**

Håndtering af en del af fraktionerne på virksomheden giver anledning til mindre støvfrembringelse. Det skønnes dog at være i mindre grad og ikke til gene for omgivelserne. Der er tale om håndtering af naturligt fremkommende affaldstyper som jord, beton og lign. Sortering og neddeling af erhvervsaffald, bygningsaffald etc. vil foregå indendørs.

Støv fra veje og pladser begrænses i tørre perioder ved vanding.

## **Støj**

Forud for ansøgningen til den nugældende miljøgodkendelse fra 2003 er der foretaget akkrediterede støjmålinger og beregning af støjbelastningen ved de nærmeste naboer. Den seneste revision af beregningerne er foretaget i december 2006.

Resultaterne viste, at belastningen svinger fra 43 til 50 dB(A) ved de nærmeste naboer.

Siden disse målinger og beregninger blev foretaget, er der sket en reduktion i støjbelastningen, idet en række aktiviteter er flyttet indendørs, dieseldrevne sorteringsanlæg er udskiftet med eldrevne, og der er etableret afskærmende volde og beplantninger omkring det meste af produktionsområdet. Mobile anlæg som vil komme lejlighedsvis menes ikke at give anledning til væsentlig forøgelse af støjniveau.

#### **4 Planforhold og beskrivelse af virksomhedens nærmeste omgivelser.**

Ejendommen ligger i landzone, indenfor et område der er omfattet af lokalplan nr. 58, Udstykning til erhvervsformål v/Hulkær – Drivervej. Området har status som råstofområde.

Lokalplanens formål er blandt andet at sikre, at området kun anvendes til erhvervsformål i form af anlæg og aktiviteter til oparbejdning og behandling af ikke-farligt affald til nyttiggørelse, f.eks. komposteringsanlæg. Herunder at sikre udviklings- og udvidelsesmuligheder for den eksisterende virksomhed KomTek Miljø A/S.

Anlægget er placeret i en nedlagt grusgrav. Der indvindes forsat råstoffer i den vestligste del af grusgraven. Indvindingen er reguleret efter tilladelse til råstofindvinding dateret den 31. august 2010. Jf. gældende deklARATION om råstofindvinding er det ikke tilladt at deponere affald eller andet, der kan forurene jord, grundvand eller undergrunden inden for graveområdet.

Der er ingen beboelser inden for lokalplanområdet.

I forhold til den centrale del af virksomhedens aktiviteter ligger de nærmeste beboelser i en afstand af ca. 500-600 m.

Virksomhedens aktiviteter er opført som punkt 12b og 12d på bilag 2 i Miljøministeriets bekendtgørelse nr. 1184 af 6. november 2014 om vurdering af visse offentlige og privates anlægs virkning på miljøet (VVM) i medfør af lov om planlægning. Punkt 12b og 12d omfatter hhv. Anlæg til bortskaffelse af affald samt Områder til oplagring af slam fra rensningsanlæg.

Idet der er tale om ændringer og udvidelser af et anlæg, der allerede er godkendt, har kommunen i henhold til bekendtgørelsens bilag 2 punkt 14 foretaget en vurdering af, hvorvidt projektet er omfattet af planlovens regler om udarbejdelse af en VVM-redegørelse. Vurderingen er foretaget som en screening i henhold til bekendtgørelsens bilag 3 og undersøger, om aktiviteterne kan få væsentlig indvirkning på miljøet. Vejen Kommune har besluttet, at der ikke er VVM-pligt på anlægget.

I forbindelse med VVM-screeningen er forholdet til Natura 2000 områder og beskyttede arter vurderet. Konklusionen blev, at anlægget ikke vil medføre påvirkninger af Natura 2000-områder og vil ikke have en negativ indflydelse på beskyttede arter.

Til og frafrakørsel sker ad Drivervej. Hovedparten af trafikken kommer fra syd via Esbjergvej, mens en mindre del kommer fra nord via Favrskovvej.

Området ligger i et område med drikkevandsinteresser men udenfor et område med særlige drikkevandsinteresser og indvindingsopland for almene vandværker



## 5 Indhentede udtalelser og bemærkninger til godkendelsen

Region Syddanmark er blevet forespurgt om hvorvidt etablering af jordhotel er i strid med råstoflovgivningen (Jordforureningslovens § 52).

Region Syddanmark har i den forbindelse oplyst, at virksomheden ikke skal have § 52 dispensation for at etablere et jordhotel, så længe jorden ikke deponeres i råstofgraven.

Region Syddanmark er endvidere blevet bedt om en udtalelse, vedrørende hvilke aktiviteter der må være indenfor det nuværende gravefelt til råstofindvinding. I den forbindelse er det oplyst, at oplag af rene sorterede materialer på området ikke er i strid med Råstoflovgivningen. Regionen vurderer tilsvarende at forholdet reguleres i forbindelse med Vejen Kommunes miljøtilsyn på virksomheden.

Et udkast til miljøgodkendelse har været forelagt virksomheden og Region Syddanmark til udtalelse.

De bemærkninger, der er blevet fremlagt i den anledning, er indarbejdet i afgørelsen.

## 6 Redegørelse og vurdering af projektet

Vejen Kommune har foretaget en vurdering af projektet for at sikre, at de forhold der er anført kap. 10 i Miljøministeriets bekendtgørelse nr. 669 af 13. juni 2014 om godkendelse af listevirksomhed kan anses for tilgodeset.

Ved behandling af sagen er følgende miljøpåvirkninger vurderet:

### Beskyttelse af jord, grundvand og overfladevand

Virksomheden er beliggende i et område med drikkevandsinteresser. I området ligger der flere private drikkevandsboringer, der vurderes at være sårbare pga. områdets geologiske opbygning.

Virksomhedens forurenende og muligt forurenende aktiviteter foregår på befæstede arealer hhv. indendørs og udendørs.

Fra arealerne opsamles overfladevand, der adskilles i hhv. potentielt forurenende og ubelastet overfladevand.

Jf. gældende deklaration om råstofindvinding er det ikke tilladt at deponere affald eller andet, der kan forurene jord, grundvand eller undergrunden inden for graveområdet.

Der etableres ikke underjordiske tankanlæg på ejendommen.

Det vurderes, at de trufne foranstaltninger i øvrigt til beskyttelse af jord, grundvand og overfladevand er tilstrækkelige.

## **Luftforurening**

### *Kompostering af spildevandsslam*

Der er tilkoblet et luftrensningssystem til hallen, hvor der foregår kompostering af spildevandsslam. Afkastluften vil som udgangspunkt indeholde kvælstof, kuldioxid, ilt og vanddamp. Efter rensning ledes det endelige luftafkast til en tidligere etableret skorsten, der har en højde på ca. 30 meter over terræn (der er bunden af grusgraven).

### *Produktion af biopulp i Ecogi-anlægget*

Ved produktionen af biopulp vil der være lugtudvikling i forbindelse med behandling af de kasserede fødevarer. De steder, der vurderes at give anledning til størst lugtbidrag, er forsynet med punktudsugninger. Afkastsystemet ledes til rensning i biofiltre, inden afkast til omgivelserne via en 30 meter høj skorsten.

### *Udendørs processer*

Læsning af færdigmodnet biokompost samt neddeling og sortering af bl.a. haveparkaffald kan bidrage med en mindre lugtafgivelse fra de udendørs lagre.

Der er en del forskel på lugtbelastning fra have- parkaffald, der fremkommer i forårs- og sommerperioden samt efterårs- og vinterperioden. Risikoen for utilsigtet omsætning og lugtudvikling er mindst om efteråret/vinteren.

Efter neddeling af have- og parkaffaldet er der stor risiko for, at der begynder en spontan komposteringsproces i materialet og dermed risiko for lugtudvikling. Derfor holdes lageret til neddelt materiale på et minimum.

Udendørs aktiviteterne på virksomheden vurderes ikke at give et stort bidrag til virksomhedens samlede lugtpåvirkning.

### *Samlet vurdering af luftforurening*

Lugtanalyser og OML-beregninger på luftprøver udtaget i skorstene den 28. marts 2012 viser en samlet lugtbelastning fra virksomhedens punktkilder i 600 meters afstand fra virksomheden på 1,6 LE/m<sup>3</sup>, hvilket ikke overskrider de vejledende lugtgrænser ved nabobeboelser.

Prøverne er udtaget under normal drift uden milevending med kompostering i to haller samt drift af Ecogi anlægget i hal 2. Erfaringer fra tidligere målinger viser, at lugtbidraget under og umiddelbart efter milevending ligger 25-50% højere. Da det fremover kun forventes, at der vil foregå kompostering i én hal forventes det, at lugtemissionen forsat vil overholde grænseværdien, også ved milevending.

## **Støj og vibrationer**

Den eksterne støj fra affaldsbehandlingsanlægget stammer fra neddelings- og sorteringsanlæg samt faste, tekniske installationer i forbindelse med driften af anlægget herunder ventilations- og luftrensningssystemer. Endvidere vil der være støj fra kørsel med lastvogne og entreprenørmateriel.

Ansøgningen indeholder ingen beregninger af virksomhedens aktuelle støjbidrag. I 2003 er der foretaget akkrediterede støjmålinger og beregning af støjbelastningen ved de nærmeste naboer. Den seneste revision af beregningerne er foretaget i december 2006. Resultaterne viste, at belastningen svinger fra 43 til 50 dB(A) ved de nærmeste naboer, og at den højeste belastning under fuld produktion og aktivitet på pladsen var 50 dB(A).

Siden disse målinger og beregninger blev foretaget, er der sket en reduktion i støjbelastningen, idet en række aktiviteter er flyttet indendørs, dieseldrevne sorteringsanlæg er udskiftet med eldrevne, og der er etableret afskærmende volde og beplantninger omkring det meste af produktionsområdet. Mobile anlæg som vil komme lejlighedsvis menes ikke at give anledning til væsentlig forøgelse af støjniveau.

Med baggrund i virksomhedens karakter og afstanden til støjfølsomme områder vurderes det, at de fastsatte støjgrænser vil kunne overholdes.

Der installeres ikke anlæg, der kan give anledning til vibrationsgener. Der er således ikke fastsat vilkår om vibration.

### **Trafik**

Det daglige antal transporter med lastbiler forventes maksimalt at være ca. 29 lastbiler, som kører til- og fra anlægget. Der forventes transporter på hverdage samt ca. halvdelen af lørdage.

Til og frakørsel sker ad Drivervej. Hovedparten af trafikken kommer fra syd, Esbjergvej, mens en mindre del af trafikken kommer fra nord via Favrskovvej.

Transporterne indeholdende spildevandsslam og kasserede fødevarer vil blive leveret i lukkede/overdækkede transporter.

De nye typer produktioner giver betydeligt mindre emission, især af ammoniak. Den samlede miljøbelastning til omgivelserne forventes derfor at være blevet reduceret i forhold til den tidligere produktion på virksomheden.

Tilkørselsforholdene ad Drivervej er vurderet i forbindelse med udarbejdelse af miljøgodkendelsen og kan betragtes som acceptable.

Det vurderes, at til- og frakørsel til virksomheden vil kunne ske uden væsentlige miljømæssige gener for de omkringboende.

### **Affald**

Virksomheden foretager ikke produktion eller oparbejdning på en måde, så der generes affald i væsentlig omfang.

Frasorteret affald vil blive opbevaret indendørs i hal 3, samt affald fra Ecogi-anlægget vil blive opbevaret i hal 2 indtil bortskaffelse.

Farligt affald forekommer sjældent, og i så fald opbevares det i lukket rum. Opsamlet oliespild opbevares i tønder.

Det vurderes, at affaldstyperne kan bortskaffes indenfor Vejen Kommunes rammer for erhvervsaffald.

### **Egenkontrol**

Krav til egenkontrol og driftsjournal følger standardvilkårene, hvor disse er fastsat. Endvidere er der indsat vilkår til driftsjournal for de aktiviteter, der ikke er omfattet af standardvilkår.

### **Bedst tilgængelige teknik (BAT)**

Listepunkt K206, K212 og K214 er omfattet af standardvilkår.

Standardvilkårene er udarbejdet af Miljøstyrelsen og er udtømmende for de forureningsparametre, som de omfatter. Standardvilkårene anses som BAT.

Det er derfor antaget, at disse vilkår er et udtryk for den miljøbelastning, som denne type virksomhed giver anledning til, når der anvendes den bedst tilgængelige teknik.

Virksomheden har i mange år arbejdet systematisk med miljø og har siden 2002 været ISO 14001 certificeret. Derigennem har de haft meget fokus på valgte teknikker og forbrug generelt for at sikre, at der anvendes den bedst mulige teknologi.

Kommunen er ikke bekendt med teknologier, der miljømæssigt er bedre end dem som virksomheden anvender.

### **Om supplerende vilkår**

Ved gennemgangen er der fundet behov for at stille vilkår til følgende miljøpåvirkninger der ikke er reguleret af branchebilaget.

Vilkår 30 og 31:

Standardvilkårene regulerer ikke kompostering af dybstrøelse.

Oplag af husdyrgødning er normalt reguleret i bekendtgørelse nr. 1318 af 26. november 2015 om erhvervsmæssigt dyrehold, husdyrgødning, ensilage m.v. Kompostering af dybstrøelse foregår indendørs i en hal under separat opsamling af overskydende væske fra processen. Kommunen har vurderet, at det er acceptabelt, at oplaget ikke er overdækket, idet komposteringsprocessen foregår indendørs i en hal forsynet med et luftrensningssystem.

Vilkår 32, 33, 34 og 35:

Standardvilkårene stiller ikke specifikke krav til ventilationsanlæg i forbindelse med kompostering. Det vurderes nødvendigt at stille specifikke krav til et

ventillationsanlæg på grund af den tidligere historik omkring lugtgener fra produktionen. De supplerende vilkår, der stilles til ventilationssystem, er hovedsageligt overførte vilkår fra den tidligere miljøgodkendelse.

Vilkår 36:

I komposteringsprocessen anvendes der restprodukter af træbeton fra Troldhede pladeindustri. Restproduktet består af snittet rødgran, cement og meget små mængder organiske og uorganiske salte. Der stilles vilkår til, at produktet ikke må være behandlet, idet dette vil kræve en tilladelse efter miljøbeskyttelseslovens § 19 forud for udbringning af slutproduktet på landbrugsjord.

Vilkår 38:

Det eksisterende oplag af fejesand er på 26.000 m<sup>3</sup>. Der stilles vilkår om, at et projektforslag, for hvorledes det eksisterende oplag af fejesand afsættes, skal forelægges og accepteres af tilsynsmyndigheden indenfor en periode på 2 år fra godkendelsesdatoen.

Afsætning af det eksisterende oplag af fejesand skal være afsluttet inden for en periode på 5 år efter et projektforslag for afsætning foreligger. Dette er for at sikre, at oplaget ikke henligger som et affaldsdepot.

Vejen Kommune er oplyst om, at virksomheden har igangsat et projekt til afklaring af mulighederne for anvendelse af fraktionen.

Vilkår 55 og 56:

Overførte vilkår fra den tidligere gældende miljøgodkendelse til neddeling af beton og uglaseret tegl, der er stadfæstet af Miljøstyrelsen den 22. juni 2006.

Miljøstyrelsen har ved den tidligere stadfæstelse vurderet, at der skal stilles et driftsvilkår omkring en minimumsafstand på 350 m til nærmeste nabo for at sikre, at støjvilkåret ikke overskrides. Endvidere er der i samme afgørelse stillet vilkår om, at selve nedknusningen kan foregå 9 arbejdsdage om året.

Vilkår 68:

Oplag af husdyrgødning er normalt reguleret i bekendtgørelse nr. 1318 af 26. november 2015 om erhvervsmæssigt dyrehold, husdyrgødning, ensilage m.v. Oplag af husdyrgødning foregår indendørs i en hal under separat opsamling af overskydende væske fra processen. Kommunen har vurderet, at det er acceptabelt, at oplaget ikke er overdækket, idet oplaget er indendørs i en hal forsynet med et luftrensningssystem.

Vilkår 88:

Der stilles vilkår til kontrol af tæthed af beholderen for potentielt forurenede overfladevand. Vilkåret er overført fra den tidligere miljøgodkendelse.

Vilkår 89:

Der er ikke kendskab til tilstanden af de etablerede kloakledninger. Der stilles derfor vilkår om gennemførelse af en TV-inspektion af kloakledningerne for at sikre, at der ikke er utætheder i systemet.

Vilkår 90:

Forsøgsanlægget til oprensning af spildevandsslam ved hjælp af pil skal afvikles. Der stilles vilkår om en afviklingsperiode på 5 år for at sikre, at oplaget ikke henligger som et affaldsdepot. Vejen Kommune er oplyst om, at virksomheden har fokus på afvikling af anlægget.

### **Spildevand**

Det sanitære spildevand fra administration og mandskabsbygningen ledes til hver deres septiktank.

Potentielt forurenede overfladevand fra de befæstede arealer opsamles i en dobbelt kammeret tank, hvor forkammeret er indrettet, så det fungerer som et kombineret sand- og oliefilter, hvor grus, jord, og grene samt evt. oliespild eller lignende tilbageholdes. Vandet ledes videre til en buffertank og pumpes herfra videre til det kommunale rensningsanlæg. Tilslutningen er reguleret ved tilslutningstilladelse dateret den 3. maj 2011.

Ubelastet, overskydende overfladevand samt tagvand og lignende opsamles i et særskilt system af grøfter mv. og ledes til et sølignende udligningsbassin i grusgravens nordøstligste hjørne, hvorfra vandet enten infiltreres naturligt eller fordampes.

## **7 Afvigelser fra standardvilkår**

I godkendelsen er der foretaget enkelte afvigelser fra de standardvilkår, der er anført i Miljøministeriets bekendtgørelse nr. 682 af 18. juni 2014 om standardvilkår i godkendelse af listevirksomhed.

En række standardvilkår er således ikke relevante i forhold til de godkendte aktiviteter og de driftsmæssige forhold på stedet.

For listepunkt K212-1 drejer det sig om:

Vilkår 10-12 (luftforurening), vilkår 16-20 (beskyttelse af jord, grundvand og overfladevand) og vilkår 22. Vilkårene er ikke relevante, idet fraktionerne ikke indgår i miljøgodkendelsen.

For listepunkt K212-2 drejer det sig om:

Vilkår 6 (indretning og drift), vilkår 7-10 (luftforurening), vilkår 12-14 og vilkår 20 (beskyttelse af jord, grundvand og overfladevand) samt vilkår 21-25 og vilkår 27-28 (egenkontrol). Vilkårene er ikke relevante i forhold til, at omlastningen af spildevandsslam vil foregå på indendørs arealer.

For listepunkt K214 drejer det sig om:

Vilkår 23 (indretning og drift) samt vilkår 32 og 33 (præstationskontrol). Godkendelsen omfatter ikke anvendelse af madaffald og organisk dagrenovation i komposteringsprocessen. Standardvilkår 23 er derfor ikke relevant. Det vurderes, at den eksisterende måling af lugtemissionen er tilstrækkelig til vurdering af, hvorvidt virksomheden overskrider de fastsatte grænseværdier for

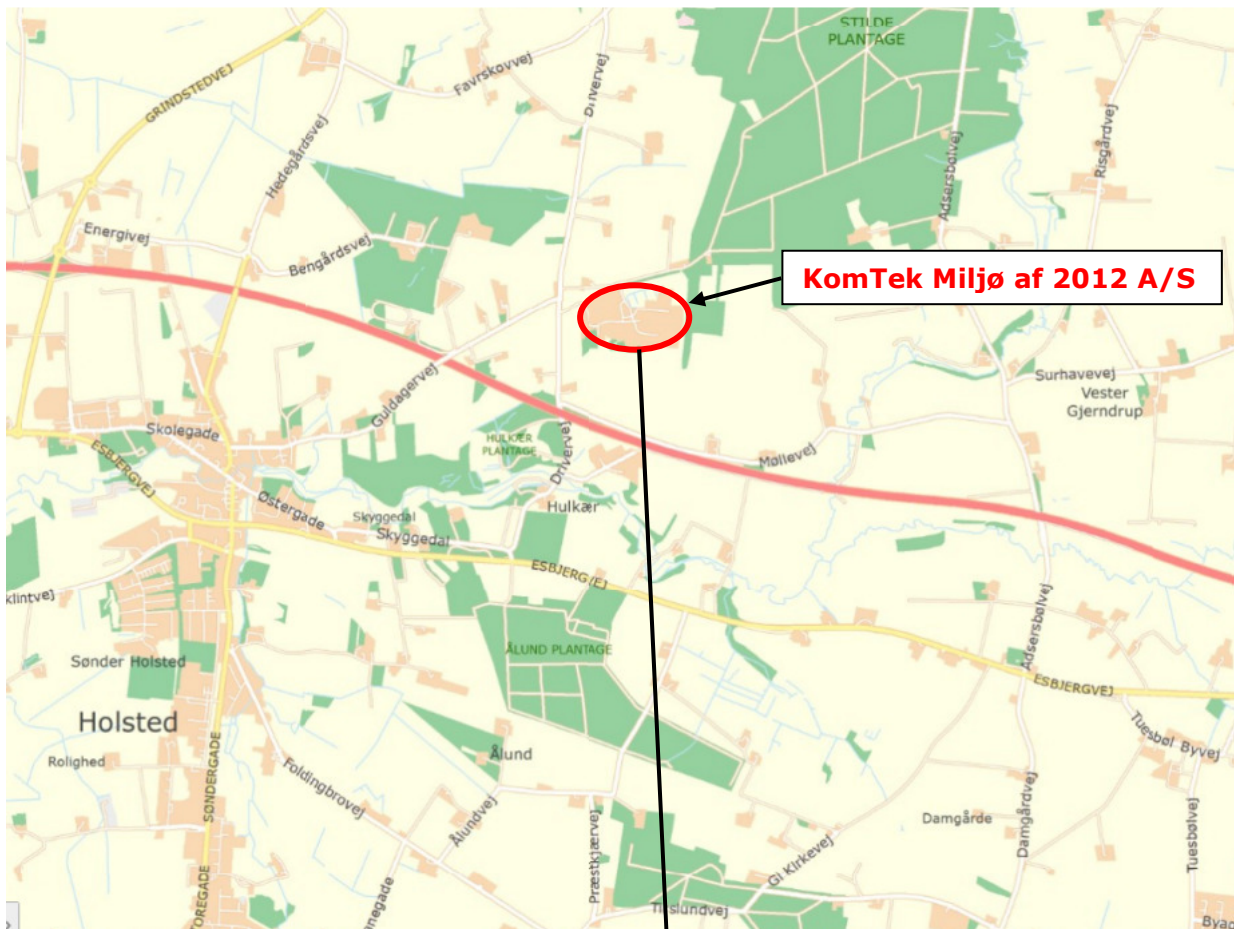
lugtimmission ved de nærmeste beboelsesejendomme. Der stilles derfor ikke vilkår om en fornyet måling på dette tidspunkt.

## **8 Sammenfatning**

Efter en konkret vurdering er det Vejen Kommunes opfattelse, at anlægget med de stillede vilkår kan drives på stedet, på en måde som er forenelig med hensynet til omgivelserne. I vurderingen er indgået den belastning, som til- og frakørsel til virksomheden medfører.

## Kort med placering af virksomheden

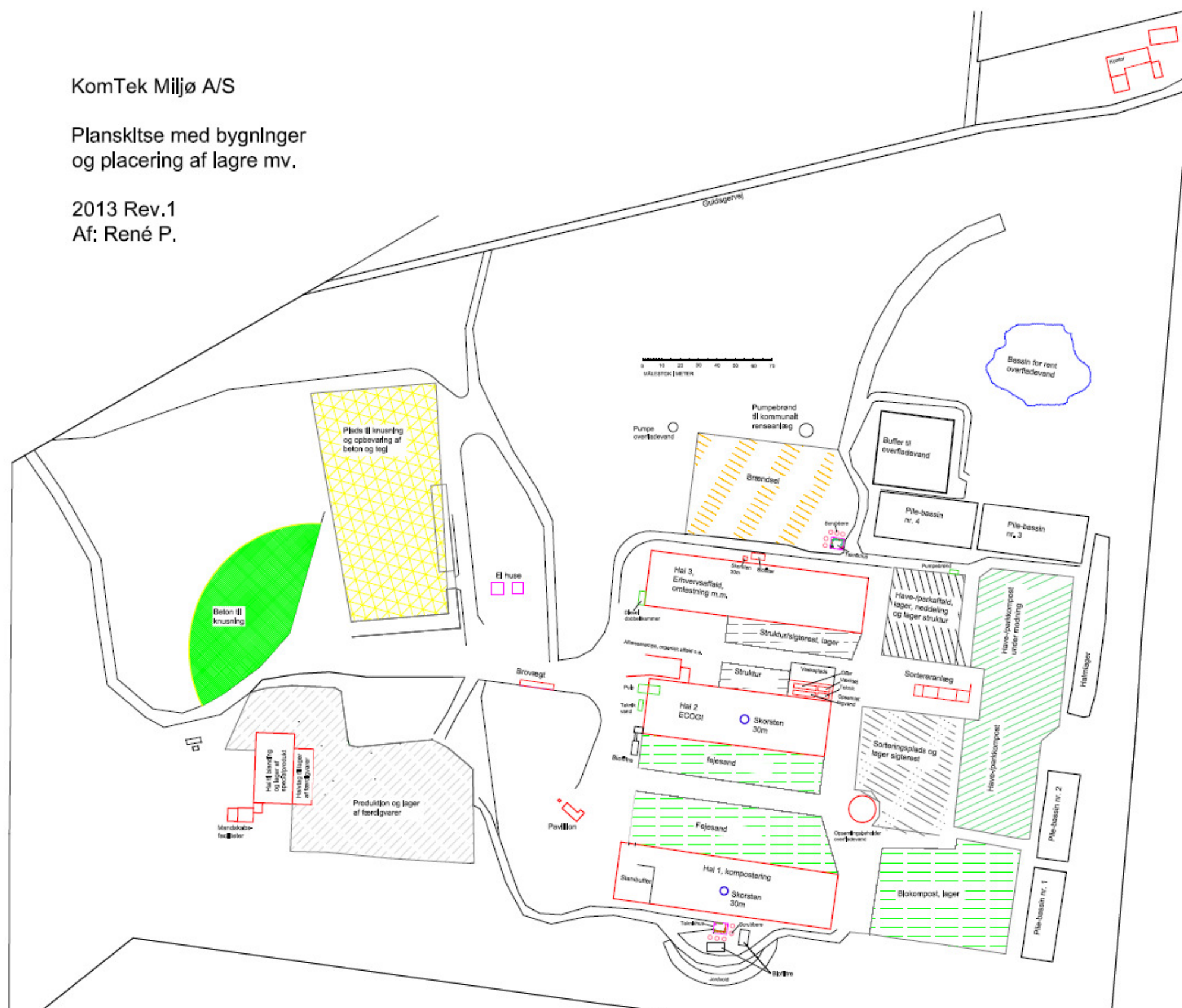
## Bilag 1





## Virksomhedens indretning

## Bilag 2



## Forventede affaldstyper og maksimale mængder

## Bilag 3

Miljøansøgning  
KomTek Miljø A/S  
Drivervej 8  
6670 Holsted

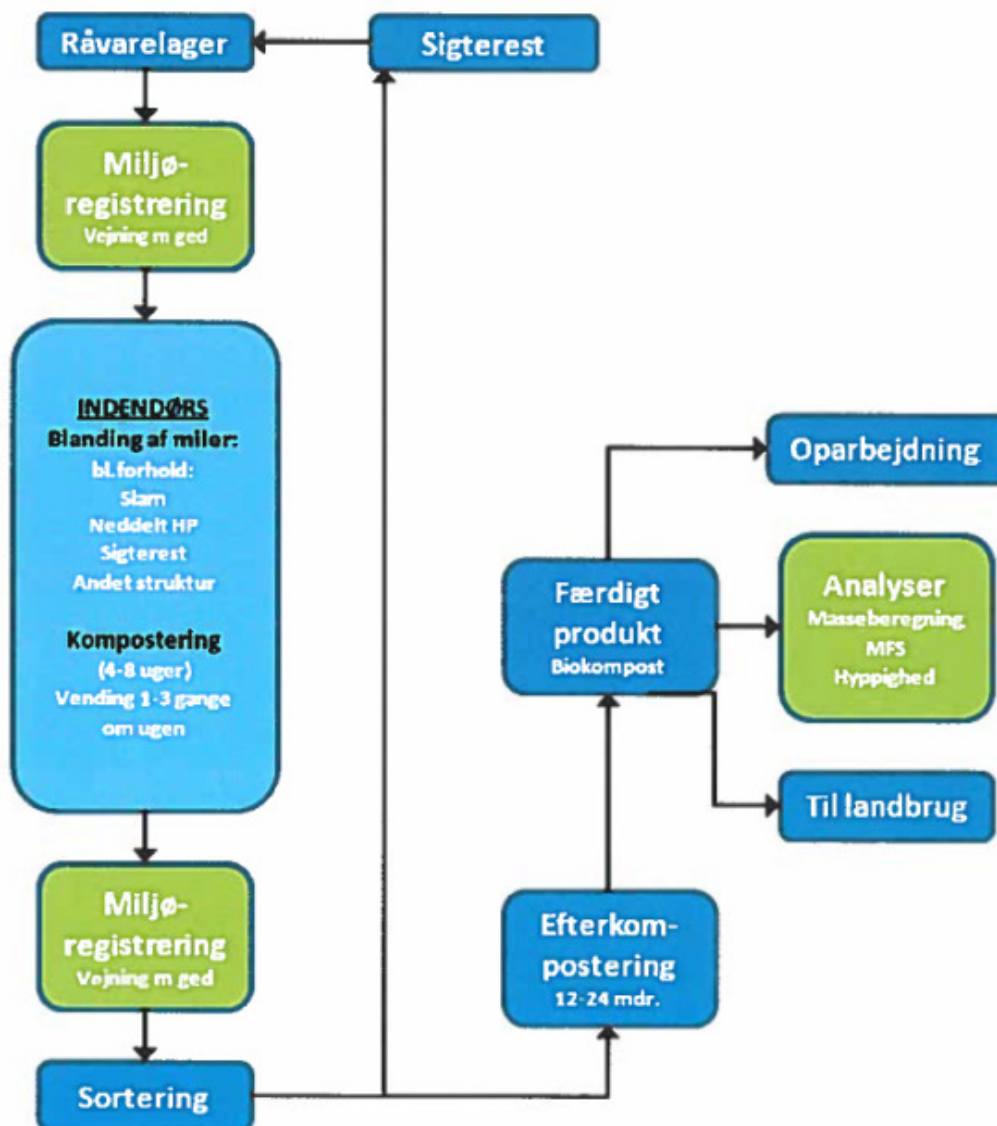


### FORVENTEDE AFFALDSTYPER OG MAX. MÆNGDER:

Oparbejdning					Omlastning				
Type EAK kode	Behandling	Indendørs/udendørs*	Max. Lager i tons	Max. mgd. Ind pr år i Tons	Type	Afsætning	Indendørs/udendørs*	Max. Lager i Tons	Max. mgd. Pr år i Tons
Slam 19 08 11/12	Kompostering	Indendørs Modning udendørs	15.000**	35.000	Slam	Landbrugsjord/eksport	Indendørs	1.000	30.000
Dybstrøelse	Kompostering	Indendørs Modning udendørs	1.000		Aske	Landbrugsjord	Udendørs	1.000	
Aske	Kompostering	Udendørs	2.000		Deponiaffald	Deponi	Indendørs	500	
Strukturmateriale til kompostering (Troidtex, pap, halm mm) 17 08 02	Kompostering	Udendørs	3.000		Husdyrs gødning: Høns, kylling, mink, (ved dårligt vejr,)	Landbrugsjord	Indendørs	500	
Organisk affald - Ecogi 16 03 06	Pulp -> biogas 3-holds drift	Indendørs	3000 inkl. rejekt		Kommunal dagrenovation/brændbart affald	Forbrænding	Indendørs	1.000	
HPA/trærødder 20 02 01	Biobrændsel/eksport	Udendørs Passiv kompostering	10.000	35.000	Affald til Genbrug	Genanvendelse	Udendørs/indendørs	1.000	15.000
					Jordhotel 17 05 03/04	Afhængig af klasse	Udendørs/indendørs	8.000	
Fejesand/vejskrab/bundfældningsand	Oprensning /omsætning	Udendørs / Passiv kompostering	26.000 m <sup>3</sup> **	2.000	* Udendørs opbevaring vil foregå på fast belægning for de fraktioner, hvor det er krævet.				
Sortering af industri- og bygningsaffald 17 09 04 17 04 07 17 02 01/02/03	Genanvendelse Forbrænding Deponi	Indendørs sortering/neddeling/udendørs opbevaring for nogle fraktioner	2.000	30.000	** De store mængder skyldes tidligere oplag. Afsætning er i gang.  Kommende produktion og modtagelse af affald vil blive med henblik på "mængde ind" vil svare til "mængde ud" set over en passende tidsmæssig periode, således at det ikke opstår akkumulering af affald og dermed opstår yderlig oplagring. Max mængde total ind vil være 100.000 tons med fleksibel fordeling mellem fraktionerne, hvor hver fraktion /gruppering ikke vil overstige de oplyste max. mængder.				
Behandlet træ 17 02 01	Neddeling/ Forbrænding eksport	Indendørs	1.500						
Vind møllevinger	Oparbejdning	Indendørs	1.000						
Rent træ	Neddeling	Udendørs	2.000						
Beton/tegl 17 01 07	Neddeling	Udendørs	10.000						

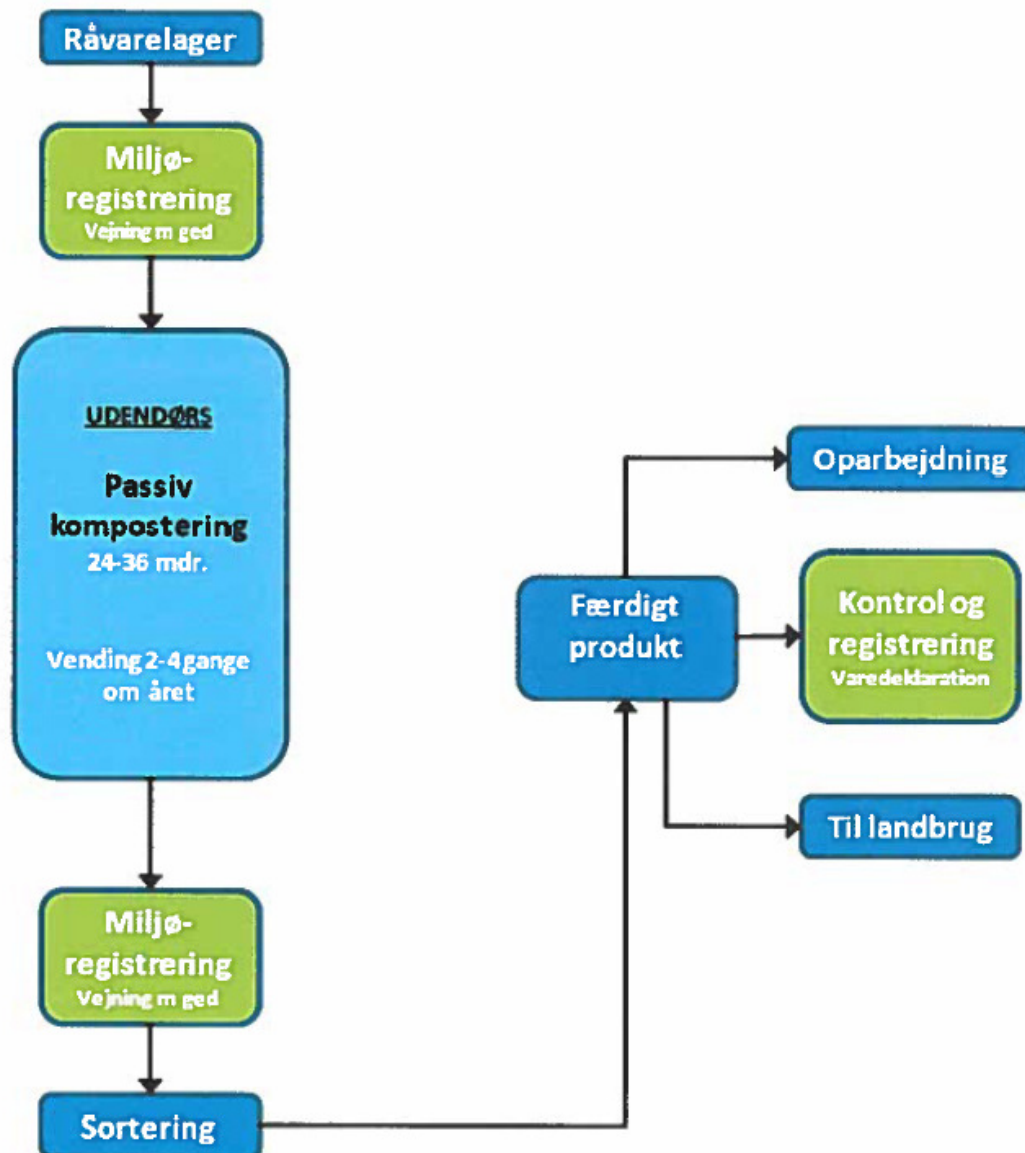
Bilag 4.1

Kompostering med slam

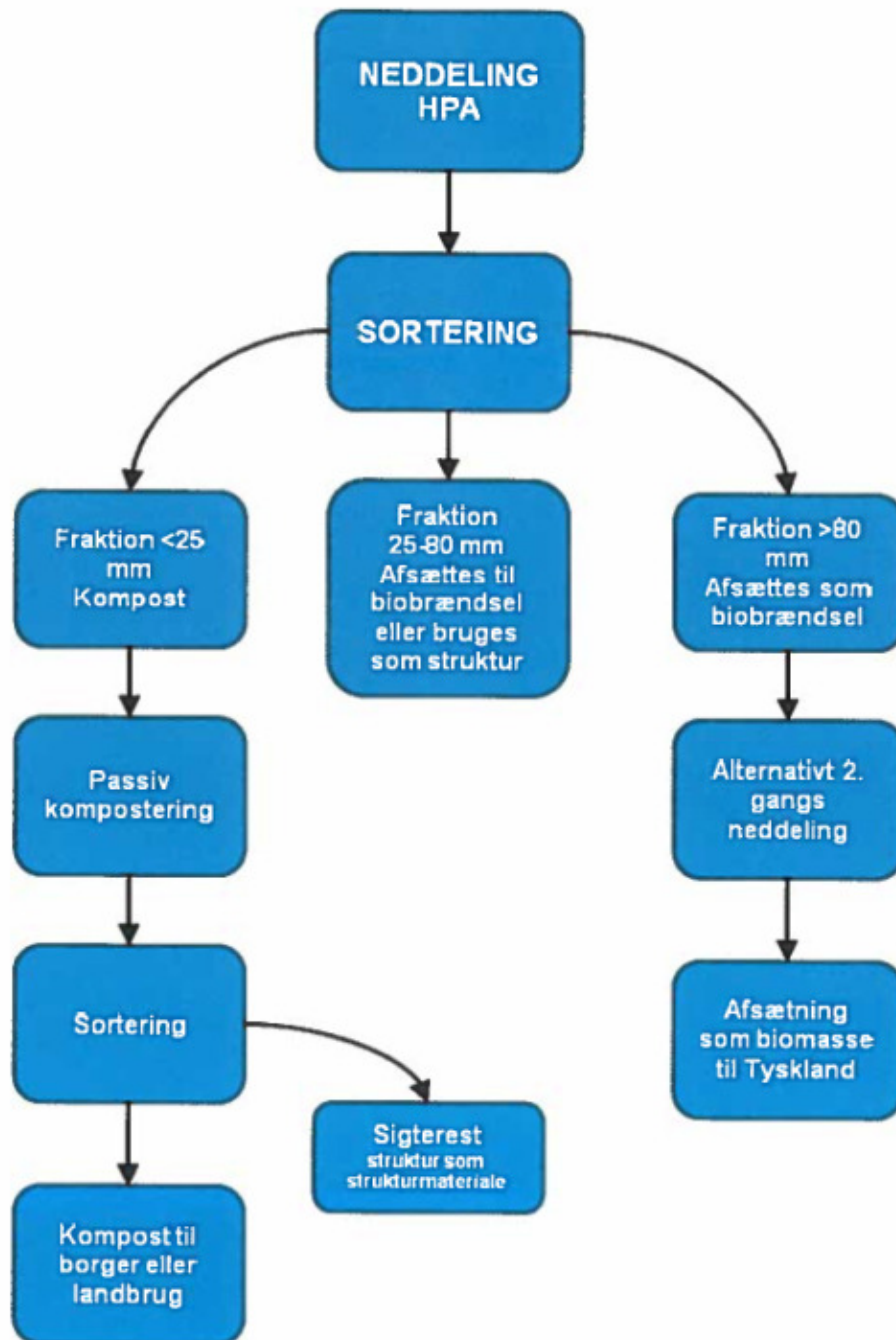


## Bilag 4.2

### Passiv Kompostering

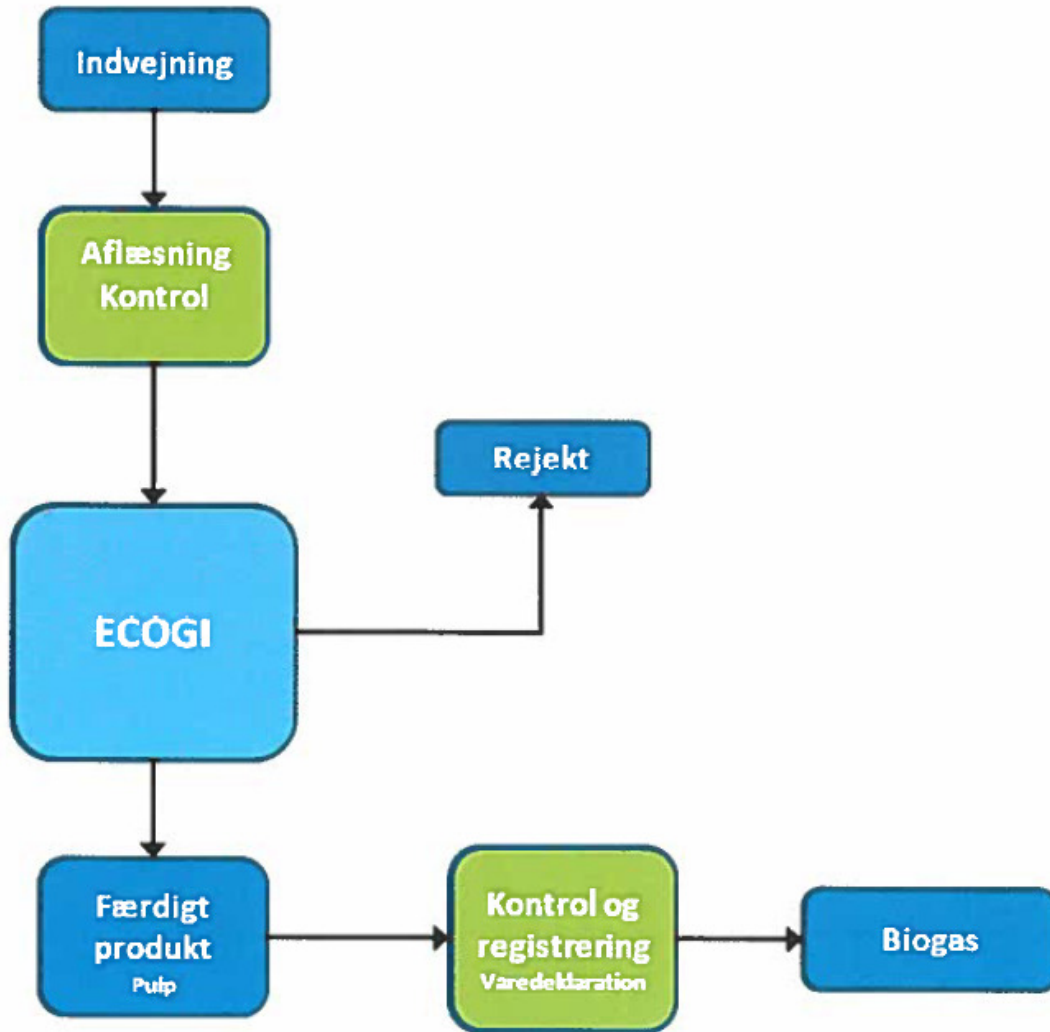


## Bilag 4.2



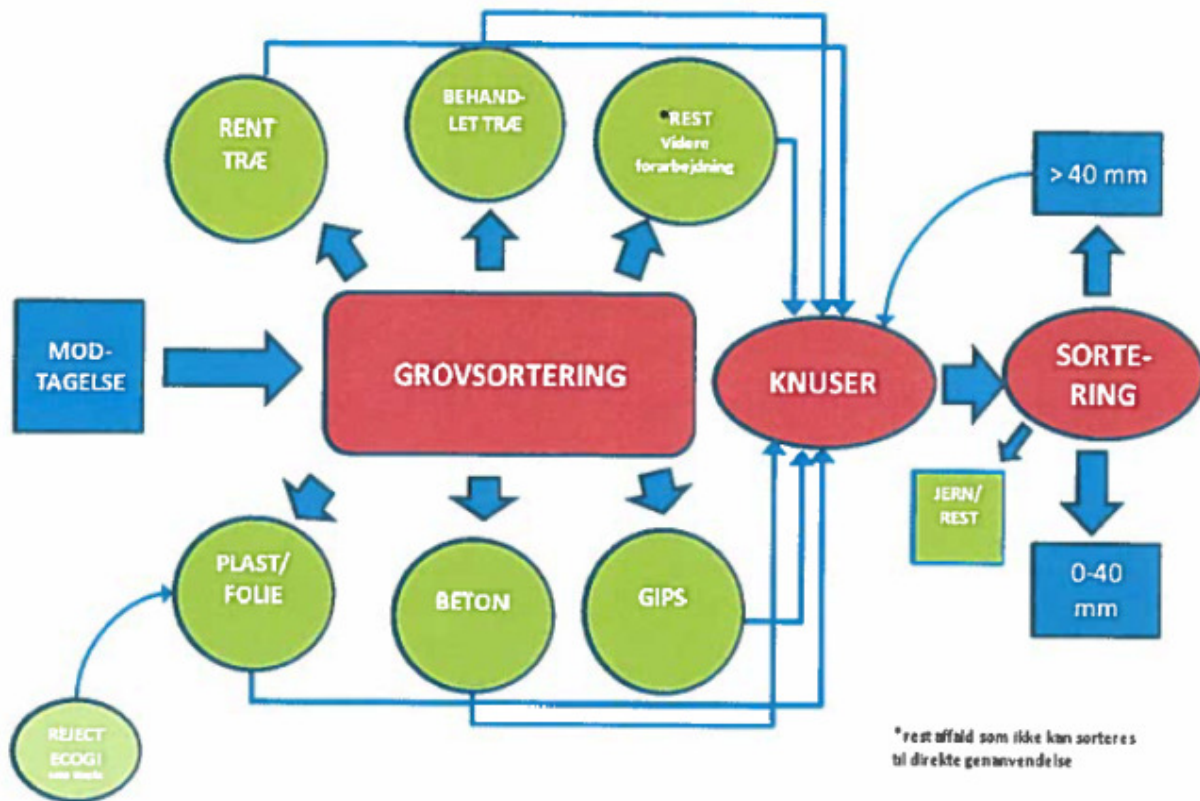
### Bilag 4.3

## Ecogi



## Bilag 4.4

### PROCESFORLØB ERHVERVSAFFALD



## Øversigt over sagens akter

## Bilag 5

- Ansøgning om miljøgodkendelse. Fremsendt af KomTek Miljø af 2012 A/S. Modtaget den 6. maj 2013.
- Holsted Kommune, lokalplan nr. 58. Udstykning til erhvervsformål v/Hulkær - Drivervej. Tinglyst den 17. maj 2001.
- Holsted Kommune. Virksomhedsgodkendelse til udvidelse af slamkomposteringsanlæg i henhold til kap. 5 i lov nr. 358 af 6. juni 1991 om miljøbeskyttelse med senere ændringer, meddelt den 25. august 2003. Stadfæstet af Miljøstyrelsen med ændringer den 22. juni 2006.
- Sydjysk Miljøfællesskab I/S. Virksomhedsgodkendelse til etablering af anlæg til neddeling af tegl og betonmaterialer, i henhold til kap. 5 i lov nr. 358 af 6. juni 1991 om miljøbeskyttelse med senere ændringer meddelt den 3. november 2004. Stadfæstet af Miljøstyrelsen med ændringer den 22. juni 2006.
- Sydjysk Miljøkontrol I/S Holsted Kommune. Virksomhedsgodkendelse til etablering af forsøgsanlæg for rensning af biokompost for tungmetaller og miljøfremmede stoffer ved hjælp af pil i henhold til kap. 5 i lov nr. 358 af 6. juni 1991 om miljøbeskyttelse med senere ændringer meddelt den 23. januar 2001.
- Ribe Amt. Tilladelse til anvendelse af restprodukter fra Troldhede Pladeindustri til genanvendelse i biokompost som udsprede på jorde i Ribe Amt. Meddelt den 30. april 2001.
- Ribe Amt. Tilladelse til at anvende komposteret fejesand og sand fra vejbrønde til jordbrugsformål. Meddelt den 6. august 2004.
- Vejen Kommune. Tilladelse til råstofindvinding ved Drivervej 8, 6670 Holsted, meddelt den 31. august 2010.
- Tilladelse til afledning af overfladevand fra virksomhedens befæstede arealer til offentlig kloak. Vejen Kommune den 3. maj 2011.
- Komtek notat. Dokumentationsmålinger og OML-beregninger. Dateret den 3. april 2012.
- Afgørelse om ikke VVM-pligt for etablering af Ecogi anlæg for behandling af organisk affald, sortering af industri- og bygningsaffald, jordhotel samt ændringer i eksisterende anlæg for behandling af fejesand, kompostering af spildevandsslam og have/parkaffald på adressen Drivervej 8, 6670 Holsted. Vejen Kommune den 29. januar 2016. Sagsnr. 15/31505.