

AVØ A/S  
Knivholtvej 15  
9900 Frederikshavn  
Att. Tore Vedelsdal

Via mail: [tovd@forsyningen.dk](mailto:tovd@forsyningen.dk)

Frederikshavn Kommune  
Rådhus Allé 100  
9900 Frederikshavn

Tel.: +45 98 45 50 00  
post@frederikshavn.dk  
www.frederikshavn.dk  
CVR-nr. 29189498

4. marts 2014

## Miljøgodkendelse af genbrugspladsen på Ravnshøj Miljøanlæg

Center for Teknik og Miljø

Sagsnummer: 13/4584

Sagsbehandler:

Anne Marie Henriksen

Direkte telefon.: +45 98 45 62 72

Fax: +45 98 42 00 20

Mail: [anmh@frederikshavn.dk](mailto:anmh@frederikshavn.dk)



<u>Virksomhedens navn:</u>	Genbrugspladsen på Ravnshøj Miljøanlæg
<u>Virksomhedens listebetegnelse:</u>	K211: Genbrugspladser der modtager affald fra private og lignende affald fra erhvervsvirksomheder med en kapacitet for tilførsel af 30 tons affald om dagen eller mere end 4 containere med et samlet volumen på mindst 30 m <sup>3</sup>
<u>Virksomhedens beliggenhed:</u>	Stenvej 8, 9900 Frederikshavn
<u>Matr.nr.:</u>	32ab m.fl. Den Østlige Del, Åsted
<u>Virksomhedens CVR nr.:</u>	30179358
<u>Virksomhedens P nr.:</u>	1013000367
<u>Driftsansvarlig:</u>	AVØ A/S, Knivholtvej 15, 9900 Frederikshavn
<u>Tilsynsmyndighed:</u>	Miljøstyrelsen, Århus



## Indholdsfortegnelse

1.	Kommunens afgørelse og vilkår .....	3
2.	Baggrunden for godkendelsen .....	11
2.1	Beskrivelse af virksomheden .....	11
2.2	Miljøteknisk vurdering samt begrundelse for de stillede vilkår .....	12
2.3	Planlægningsforhold .....	18
3.	Forholdet til loven .....	18
3.1	Lovgrundlag .....	18
3.2	Tidligere meddelte afgørelser .....	19
3.3	Udtalelser vedrørende godkendelsen .....	20
3.4	Retsbeskyttelse .....	20
3.5	Aktindsigt.....	21
3.6	Offentliggørelse og klagevejledning .....	21
Bilag 1	Oversigtsplan .....	24
Bilag 2	Indretningsplan .....	25
Bilag 3	Afvandingsplan .....	26
Bilag 4	Affaldsarter og – fraktioner til modtagelse og opbevaring på Ravnshøj Genbrugsplads (jf. vilkår 11) .....	27
Bilag 5	Screening efter VVM-reglerne .....	28

## 1. Kommunens afgørelse og vilkår

Frederikshavn Kommune meddeler hermed miljøgodkendelse til genbrugspladsen på Ravnshøj Miljøanlæg på Stenvej 8, 9900 Frederikshavn, matrikel 32ab m.fl. Den Østlige Del, Åsted. Området ejes af Frederikshavn Kommune, der udlejer området til AVØ A/S. Ansøger og driftsansvarlig er AVØ A/S, Knivholtvej 15, 9900 Frederikshavn.

Godkendelsen er gældende fra dags dato og er meddelt på en række vilkår, der vurderes at sikre, at den ønskede aktivitet kan drives på stedet uden at påføre omgivelserne en forurening, som er uforenelig med omgivelsernes sårbarhed og kvalitet.

Kommunen har tillige afgjort, at etablering af aktiviteten ikke vil kunne få en væsentlig indvirkning på miljøet. Der skal således ikke udarbejdes en VVM-redegørelse. Selve screeningen er gengivet i bilag 5.

### Udnyttelse af godkendelsen

1. Såfremt miljøgodkendelsen ikke er udnyttet senest 2 år efter meddelelsen bortfalder miljøgodkendelsen.
2. Godkendelsen bortfalder senest, når driften har været indstillet i 3 år.

### Indretning og drift

3. Virksomheden skal indrettes og drives i overensstemmelse med godkendelsens krav og det i sagen oplyste, herunder oplysninger fremlagt af ansøger. Virksomhedens placering fremgår af bilag 1.
4. Ved ophør af virksomheden skal der træffes de nødvendige foranstaltninger for at undgå forureningsfare og for at bringe stedet tilbage i tilfredsstillende tilstand. En redegørelse for disse foranstaltninger skal fremsendes til tilsynsmyndigheden senest tre måneder før driften ophører.
5. Hvor der i vilkårene anvendes betegnelsen "befæstet areal" menes en fast belægning, der giver mulighed for opsamling af spild og kontrolleret afledning af nedbør. Hvor der i vilkårene anvendes betegnelsen "tæt belægning" menes en fast belægning, der i løbet af påvirkningstiden er uigennemtrængelig for de forurenende stoffer der håndteres på arealet
6. Der skal på pladsen foreligge en driftsinstruktion der beskriver hvordan personalet skal forholde sig i forbindelse med modtagelse og sortering af affaldet og i tilfælde af uheld.

7. Genbrugspladsen skal være indhegnet med et trådhegn eller lignende i en højde af mindst 1,8 meter med porte, som skal være aflåst uden for åbningstid. Hegnet skal holdes fri for evt. papir, plastfolie m.v.
8. Der skal i pladsens åbningstid altid være mindst en person til stede til at foretage modtagekontrol og vejlede borgerne til korrekt aflevering
9. Alle affaldsområder, containere, båse og opsamlingsbeholdere der er i brug skal være tydeligt mærkede således at det klart fremgår hvor de forskellige affaldsarter opbevares
10. Der må være aktiviteter på genbrugspladsen jf. nedenstående tabel 1

**Tabel 1 Tidspunkter for drift af genbrugspladsen**

Aktivitet	Hverdage	Lørdage	Søn- og helligdage
Åbningstid for publikum	07-18	07-16	08-16
Driftstid (afhentning af containere)	07-16	07-14	-
Driftstid (interne aktiviteter)*	07-19	07-16	08-16

\* Under driftstid (interne aktiviteter) kan der internt på genbrugspladsen flyttes containere mv. og der kan ankomme servicebiler fra små deltidsåbne genbrugspladser i oplandet.

11. Virksomheden må kun modtage og opbevare de i bilag 4 nævnte affaldsarter i de angivne mængder.
12. Affaldet skal sorteres straks ved afleveringen og må kun opbevares i de dertil indrettede affaldsområder, containere, båse eller beholdere samt for farligt affald de dertil indrettede faciliteter
13. Hvis virksomheden modtager affald, der ikke er omfattet af virksomhedens miljøgodkendelse, og som det ikke umiddelbart er muligt at henvise til en anden affaldsmottager, skal affaldet placeres i et særskilt oplagsområde. Virksomheden skal derefter hurtigst muligt kontakte tilsynsmyndigheden og orientere om affaldet.

### Farligt affald

Ved farligt affald i vilkår 14, 15, 21 og 24 medregnes ikke akkumulatorer, imprægneret træ, batterier, lysstofrør og sparepærer, elektronikaffald, kølemøbler og asbestholdige materialer.

14. Virksomheden må højst modtage 300 t farligt affald /år
15. Det farlige affald skal opbevares uden for publikums direkte adgangsmulighed

16. Virksomheden må ikke sammenblende farligt affald jf. § 73 i bekendtgørelse nr. 1309 af 18. december 2012 (affaldsbekendtgørelsen). Olieaffald der ikke indeholder PCB må dog sammenblandes
17. Hvis der konstateres eller er mistanke om risiko for lækager fra emballager, skal emballagen eller emballagens indhold straks fyldes over i en ny emballage der er egnet til den pågældende affaldsart
18. Olieaffald skal opbevares i tætte, lukkede beholdere, der er placeret under tag og beskyttet mod vejrlig. Oplagspladsen skal have en tæt belægning og være indrettet således at spild kan holdes indenfor et afgrænset område og uden mulighed for afløb til jord, grundvand, overfladevand eller kloak. Området skal kunne rumme indholdet af den største beholder i området. Omhædning af olieaffaldet må kun finde sted på denne oplagsplads.
19. Kviksølvholdige lyskilder skal håndteres forsigtigt og opbevares i materiel der beskytter mod beskadigelse. Andet kviksølvholdigt affald skal opbevares i lukkede emballager
20. Akkumulatorer og batterier skal opbevares i tætte, syrefaste beholdere med låg eller i bygningen / specialcontaineren til farligt affald
21. Farligt affald skal opbevares i en bygning eller en specialcontainer uden afløb til kloak jf. dog vilkår 18 for så vidt angår olieaffald.
22. I bygningen skal gulvet afgrænses med opkanter, være med tæt belægning og udføres med et fald på mindst 2 %, så eventuelt spild ledes til en tæt opsamlingsgrube eller –tank.

Specialcontaineren skal være forsynet med tæt bund, som er bestandig for de affaldsarter der opbevares i den. Containeren skal stå på et befæstet areal, hvor overfladevand ledes til afløb med spærringsventil. Containeren skal forsynes med render og en grube eller tank til opsamling af eventuelt spild. Såfremt specialcontaineren ikke er forsynet med en tæt bund, skal den placeres på en tæt belægning og forsynes med opkant og hædning mod opsamlingsgrube.

Opsamlingsgrube eller – tank skal som minimum kunne rumme indholdet af den største beholder af flydende affald der opbevares i bygningen/specialcontaineren.

23. Haveaffald og kompost skal opbevares på befæstet areal med fald mod afløb eller sump
24. I de faciliteter hvor der placeres effekter til direkte genbrug, må der ikke stilles eller byttes farligt affald, herunder maling

25. Såfremt der i særlige tilfælde er behov for modtagelse af letfordærligt affald må dette højst opbevares 1 uge i lukket container eller 1 døgn i sække. Hvis der er særligt lugtende affald, skal dette snarest muligt videretransporteres
26. Containere med lette materialer skal være lukkede eller overdækkede for at hindre at papir, plastfolie og andre lette materialer kan blæse ud.

### **Beskyttelse af jord og grundvand**

27. Genbrugspladsens kørearealer skal være befæstede med fald mod afløb
28. Containere og båse med jern- og metalaffald skal placeres på et område med tæt belægning med fald mod sump eller afløb
29. Øvrige arealer for opstilling af containere og opbevaring af ikke-farligt affald skal befæstes med fald mod afløb
30. Befæstede og tætte arealer skal være i god vedligeholdelsesstand. Utætheder skal udbedres så hurtigt som muligt, efter at de er konstateret
31. Grube, tank eller render til opsamling af spild af farligt affald i bygningen eller specialcontaineren til farligt affald skal tømmes straks efter uheld og i øvrigt holdes tom. Indholdet skal håndteres og bortskaffes som farligt affald.
32. Læsning af farligt affald til borttransport skal ske på et areal med tæt belægning og fald mod grube eller afløb. På afløbsrøret skal der etableres en ventil, som holdes lukket, mens læsning foregår.
33. Udendørs tanke skal være sikret mod påkørsel
34. Overjordiske tanke med fyringsolie og motorbrændstof skal sikres mod påkørsel. Påfyldningsstudse og aftapningsordninger på tanke med olieprodukter, herunder motorbrændstof, skal placeres indenfor konturen af en tæt belægning og, hvis udendørs, med kontrolleret afledning af afløbsvandet. Alternativt skal eventuelt spild opsamles i en tæt spildbakke eller grube. En eventuel udendørs spildbakke eller grube skal tømmes således at regnvand i bunden maksimalt udgør 10 % af spildbakkens eller grubens volumen

### **Affald**

35. Affald der spildes skal opsamles og anbringes i de dertil indrettede containere og affaldsområder.
36. Alt opsamlet spild indeholdende olie eller kemikalier (herunder grus, savsmuld eller lignende anvendt til opsugning) skal opbevares og bortskaffes som farligt affald. Der skal til enhver tid forefindes opsugningsmateriale på virksomheden

37. Haveaffald skal bortskaffes og arealet ryddes for haveaffald og saft fra haveaffald mindst 1 gang pr. uge i sommerhalvåret

### Egenkontrol

38. Virksomheden skal mindst 1 gang i kvartalet foretage visuel kontrol af arealer med tæt belægning samt gulvet i bygningen / specialcontaineren og udbedre eventuelle skader. Der skal mindst 1 gang årligt foretages visuel kontrol af de øvrige befæstede arealer. Resultatet af besigtigelse og udbedringer skal noteres i journal. Tilsynsmyndigheden kan hvert 3. år kræve, at virksomheden lader en uvildig sagkyndig foretage dette eftersyn.
39. Virksomheden skal føre en driftsjournal med angivelse af:
- Løbende registrering af mængden af bortkørt farligt affald, jf. vilkår 14
  - Dato og resultat for inspektioner samt eventuelle foretagne udbedringer af befæstede arealer og gulve i bygning/specialcontainer for farligt affald m.m.

Ved udgangen af hvert kvartal registreres endvidere mængden af hver af de oplagrede affaldsarter, for hvilke er fastsat vilkår om maksimalt oplag, jf. vilkår 11. Driftsjournalen skal opbevares på virksomheden i mindst 5 år og være tilgængelig for tilsynsmyndigheden.

### Overfladevand fra særlige arealer

40. Overfladevand fra særlige arealer skal afledes til det østlige perkolatdræn på Ravnshøj Miljøanlæg og derfra videre til rensning på Frederikshavn rensningsanlæg. Det skal sikres at afløbsregulatoren i udløbet fra forsinkelsesbassinet for særlige arealer kun kan tillade et maksimalt flow på 5 l/s jf. påbud om indretning af det østlige perkolatdræn af 17. juni 2013. Overfladevand fra særlige arealer fremgår af tabel 2.

**Tabel 2 Overfladevand fra særlige arealer**

Funktion	Areal, m <sup>2</sup>
Behandlingsanlæg for olieforurenede jord	1.000
Vaskeplads	95
Opstillingspladser for containere til jern/metal og hårde hvidevarer	150
Modtageplads for haveaffald	600
I alt	1.845

### Udledning af overfladevand til Ribberholt Bæk

41. Overfladevand fra et areal på ca. 11.100 m<sup>2</sup> (der ikke er omfattet af vilkår 40) på Ravnshøj Genbrugsplads kan afledes til Ribberholt Bæk under forudsætning af, at nedenstående vilkår 42-65 overholdes
42. Tilladelsen til udledning af overfladevand til Ribberholt Bæk er gældende i en 5 års periode fra tilladelsen er meddelt
43. AVØ A/S skal søge om ny tilladelse til udledning af overfladevand til Ribberholt Bæk senest 6 måneder før nærværende tilladelse udløber
44. Udledning til Ribberholt Bæk sker fra nedenstående placering

**Tabel 3 Placering af udløb til Ribberholt Bæk**

	Udløbets placering Euref 89 (Øst/Nord)		Vandløb	Vandsystem
Udløb af overfladevand fra forsinkelsesbassin	586 889,8	6 368 722,5	Ribberholt Bæk	Elling å

45. Udløb til Ribberholt Bæk skal etableres så risiko for erosion undgås
46. Udledningen må ikke give anledning til sand- eller slamaflejringer i vandløbet eller uæstetiske forhold i recipienten. Herunder skum på overfladen eller synlig oliefilm.
47. Afledningen af overfladevand fra arealerne skal ske via nedløbsbrønde og afløbsrender til et forsinkelsesbassin
48. Forsinkelsesbassinet skal udformes som et tæt bassin med membran. Bassinet skal indrettes med bundfældning og vådvolumen med sandfang, afløbsregulator, koalescensudskiller og prøveudtagningsbrønd inden udløb til Ribberholt Bæk.
49. Der må maksimalt være en udledning fra bassin på 1 l/s
50. Ved uheld skal der være mulighed for manuelt at lukke for udløbet
51. Ved uheld der kan give eller giver anledning til en forringet udløbskvalitet, herunder medfører fare for forurening, skal tilsynsmyndigheden straks underrettes. Udenfor normal arbejdstid kontaktes alarmcentralen (112), såfremt udledningen kan medføre fare for væsentlig forurening. Det skal oplyses hvilke tiltag der allerede er iværksat og som påtænkes iværksat for at standse og hindre lignende fremtidige driftsforstyrrelse og/eller uheld.



## Prøvetagning

52. Inden udløbet til recipient skal det være muligt at udtage en repræsentativ prøve af det udledte overfladevand. Prøvetagningsbrønden skal udformes efter retningslinjerne i rørcenteranvisningen
53. Der skal årligt udtages et antal repræsentative egenkontrolprøver der analyseres for de parametre der er anført i tabel 4. Prøverne skal udtages som en flowproportionale døgnprøver i forbindelse med regnvejrssituationer.

Prøverne skal udtages jævnt fordelt over året. Det første år skal der udtages 4 prøver. Herefter skal der årligt udtages 2 prøver.

Der skal foretages stikprøvemåling af temperatur opstrøms og nedstrøms udledningspunktet i forbindelse med prøveudtagning.

Der skal registreres (logges) afledt vandmængde samt registreres iltindhold i det afledte vand.

**Tabel 4 Parametre og kravværdier for overfladevand**

Parameter	Kravværdi (gennemsnitsværdi)
COD	60 mg/l
Total kvælstof	3 mg/l
Total fosfor	0,5 mg/l
Temperatur	
Nedbør	
Ilt	

54. Prøveudtagning og analyse jf. vilkår 53 skal ske i overensstemmelse med kravene i den til enhver tid gældende bekendtgørelse om kvalitetskrav til miljømålinger, pt. bekendtgørelse nr. 900 af 17. august 2011
55. Udledningen skal overholde udlederkrav for de enkelte parametre jf. tabel 4.
56. Analyseresultatet skal sendes til tilsynsmyndigheden senest 1 måned efter at prøven er udtaget
57. Tilsynsmyndigheden kan, såfremt det af hensyn til miljøet skønnes nødvendigt, kræve at der udtages ekstra prøver og/eller analyseres for andre parametre end de der fremgår af tabel 4.
58. Der skal laves en årlig vurdering af vandløbskvaliteten (DVFI) opstrøms og nedstrøms udledningspunktet inden udgangen af april måned. Første gang inden 30. april 2014.



59. DVFI prøverne skal udtages, analyseres og afrapporteres i overensstemmelse med Teknisk anvisning nr. VO7, 2010 fra Århus Universitet og vejledning nr. 5 fra Miljøstyrelsen: "Biologisk bedømmelse af vandløbskvalitet", 1998
60. Resultatet af DVFI-prøverne skal indberettes til den statslige database Winbio

#### **Egenkontrol og driftsjournal for udledningstilladelse**

61. Alle sandfang skal inspiceres kvartalsvis og tømmes når de er halvt fyldte, dog mindst én gang om året
62. Olieudskillerne skal tømmes når udskilleren indeholder 80 % af opsamlingsvolumet, dog mindst 1 gang om året. Ved tømning skal udskillerne rengøres fuldstændig og koalescenselement og flydelukke demonteres for rengøring. Tom og genmonteret koalescensudskiller fyldes med vand
63. Udskilt olie og bundfældet materiale skal bortskaffes i overensstemmelse med Frederikshavn Kommunes affaldsregulativ
64. Hvert 10. år skal olieudskilleren, tilløb og afløb fra olieudskilleren tæthedsprøves af autoriseret kloakmester.
65. Driften af anlægget og driftskontrollen skal udføres i henhold til leverandørens driftsvejledninger. Der skal udarbejdes en driftsjournal der skal indeholde oplysninger om
  - a. Pejlinger
  - b. Tidspunkt for tømning af sandfang og olieudskillere
  - c. Mængde af bortskaffet slam og olie
  - d. Resultat af tæthedsprøvning af olieudskiller mm

Driftsjournalen skal forevises på tilsynsmyndighedens forlangende og skal opbevares i min. 5 år. Resultat af tæthedsprøvning skal dog opbevares i min. 10 år.

## 2. Baggrunden for godkendelsen

AVØ A/S har den 7. august 2013 søgt om godkendelse i henhold til miljøbeskyttelseslovens kapitel 5 vedrørende udvidelse og ombygning af genbrugsplads m.v. på Ravnsbjerg Miljøanlæg. Der er samtidig søgt om tilladelse til udledning af overfladevand til Ribberholt Bæk.

### 2.1 Beskrivelse af virksomheden

Genbrugspladsen på Ravnsbjerg Miljøanlæg er en eksisterende genbrugsplads i Frederikshavn Kommune der som en af flere pladser betjener Frederikshavn by. Genbrugspladsen betjener endvidere lokalområdet omkring Ravnsbjerg.

Genbrugspladsen blev etableret i starten af 1990'erne og er efterfølgende blevet udvidet af flere gange. Det er nu besluttet at gennemføre en større udvidelse og modernisering af pladsen med ændring af tilkørselsforhold og separering af let trafik til genbrugspladsen og tung trafik til det øvrige miljøanlæg.

Der gennemføres en adskillelse af aktiviteterne på genbrugspladsen fra aktiviteterne på pladsen for drift af miljøanlægget. Genbrugspladsen udvides og indretningen forbedres og moderniseres. Der etableres nye opstillingspladser til containere og siloer der er forsønkede i forhold til publikumsarealet.

Der etableres nyt kontor- og mandskabshus, ny vejerbod, udvidelse af maskinhal m. v. og en ny bygning til værksted, lager, farligt affald og elektronikaffald (WEEE). Genbrugspladsen er med hensyn til modtagne mængder af affald den næst største genbrugsplads i Frederikshavn Kommune. I 2012 modtog genbrugspladsen ca. 7.160 tons affald, en mængde der har været svagt stigende gennem de senere år. Projektet omfatter ud over selve genbrugspladsen en separat ny indkørsel til miljøanlægget med en ny vej og ny placering af brovægt med vejerbod. Endvidere en adskillelse af plads for drift af miljøanlægget fra selve genbrugspladsen.

I forbindelse med renoveringen etableres der endvidere fast belægning på pladsen for behandling af olieforurenet jord. Som følge heraf ændres afløbsforholdene.

I forbindelse med det anlægsarbejde der er omfattet af denne miljøgodkendelse, kan der anvendes genanvendelige materialer i form af nedknust bygge- og anlægsaffald samt slagger fra affaldsforbrænding som erstatning for primære (naturgivne) råstoffer. Anvendelse af genanvendelige materialer skal ske i overensstemmelse med bekendtgørelse nr. 1662 af 21. december 2010 om anvendelse af restprodukter og jord til bygge- og anlægsarbejder og om anvendelse af sorteret og uforurenet bygge- og anlægsaffald.

## 2.2 Miljøteknisk vurdering samt begrundelse for de stillede vilkår

Hovedparten af vilkårene i denne miljøgodkendelse er stillet i overensstemmelse med standardvilkår for K 211 der fremgår af bilag 5 i bekendtgørelse nr. 486 af 25. maj 2012 om godkendelse af listevirksomhed. Det gælder bl.a. i forhold til indretning og drift, egenkontrol, beskyttelse af jord og grundvand samt affald.

### Støj i forbindelse med aktiviteter på pladsen

Der henvises til de støjgrænser der er fastsat i virksomhedens gældende miljøgodkendelse af 13. december 2006. Der henvises endvidere til lokalplan FRE.O.05.08.01 for området hvoraf det fremgår, at der skal etableres støjafskærmning mod matr. nr. 32ax. Ansøger har i ansøgningen lavet en redegørelse for og en beregning af den forventede støjbelastning fra selve pladsen efter de ansøgte ændringer af genbrugspladsen.

Der er lavet beregning af støj for følgende to perioder:

1. Mandag – fredag kl. 07-18 og lørdag kl. 07-14
2. Lørdag kl. 14-16 og søndag kl. 08-16

I den første periode vil der dels være åbnet for publikum og der vil være drift i form af tømning af containere, lastbiltrafik mm. På lørdage efter kl. 14 og på søndage vil der alene være åbent for publikum.

Ifølge ansøgers beregninger, vil der være følgende støjbelastning ved genbrugspladsens sydlige skel mod ejendommen Stenvej 9:

**Tabel 5 Beregnet støjbelastning**

	Man-fre kl. 07-18 Lør kl 07-14	Man-fre kl. 18-22 Lør kl. 14-22 Søn- og helligdage kl. 07-22	Alle ugens dage Kl. 22-07
Støjvilkår	55 dB (A)	45 dB(A)	40 dB(A)
Beregnet støj <sup>1)</sup>	48 dB (A)	42 dB (A)	-
Bemærkninger	Åbent for publikum samt drift (tømning af containere mm)	Åbent for publikum	Lukket

<sup>1)</sup> Effekt af støjafskærmning mod skel til ejendommen Stenvej 9 indgår i beregning.

På baggrund af ovenstående, er det kommunens vurdering, at virksomheden vil kunne overholde de stillede støjvilkår. Med de stillede vilkår til driftstid og med forudsætningen om etableringen af støjafskærmning er det kommunens vurdering at driften af genbrugspladsen vil kunne ske uden væsentlige støjmæssige gener for de omkringboende.

### Støj i forbindelse med til- og frakørsel

Ansøger har i ansøgningen lavet en redegørelse for og en beregning af den forventede støjbelastning i forbindelse med til- og frakørsel.



Efter udvidelsen forventes en spidsbelastning på 350 biler om dagen og 45 biler i timen. På lørdage efter kl. 14 og på søndage vil der ikke være belastning fra lastbiler og der forventes en belastning på 90 % af den maksimale belastning for de øvrige dage.

Der beregnes for en vejstrækningen ud for ejendommen Stenvej 9 som fastlægges til 20 m og der køres med en gennemsnitshastighed på 50 km/t.

Lydtrykniveauet i en afstand på 10 m fra vejen – ud for ejendommen Stenvej 9 – er beregnet til 56 dB(A) på hverdage og på lørdage til kl. 14. For øvrige tidspunkter (lør kl. 14-16 og søn- og helligdage) er der beregnet et lydtrykniveau på 44 dB(A).

På baggrund af ovenstående, og med godkendelsens vilkår om driftstid, er det kommunens vurdering, at til- og frakørsel til genbrugspladsen vil kunne ske uden væsentlige gener for de omkringboende.

#### Lavfrekvent støj, infralyd og vibrationer

Der henvises til de støjgrænser der er fastsat i virksomhedens gældende miljøgodkendelse af 13. december 2006.

#### Beskyttelse af jord og grundvand

Området ligger i område med drikkevandsinteresser. Der forventes ingen påvirkning af grundvandets kvalitet med den påtænkte arealanvendelse. Frederikshavn Kommune har på den baggrund ikke fundet anledning til at skærpe de vilkår i forhold til beskyttelse af jord og grundvand, der er stillet i overensstemmelse med standardvilkår.

### **Spildevand**

#### Sanitært spildevand

Sanitært spildevand planlægges afledt til minirenselanlæg med efterfølgende nedsivning. Anlægget etableres på det frie areal nord og øst for kontor og mandskabshuset. Der er tale om et nyt anlæg og der skal søges særskilt tilladelse til etablering af minirenselanlæg samt nedsivningstilladelse. Miljøstyrelsen oplyser i høringssvar af 25. november 2013, at de ikke har bemærkninger til den planlagte nedsivning af sanitært spildevand.

#### Overfladevand fra særlige arealer

Overfladevand fra særlige arealer kommer fra behandlingsanlægget for olieforurenede jord, vaskepladsen, opstillingspladser for containere til jern/metal samt hårde hvidevarer samt fra modtagepladsen for haveaffald. Overfladevand fra særlige arealer opsamlles separat og afledes efter forsinkelse til en eksisterende perkolatledning og videre til rensning på rensningsanlæg. Under forudsætning af, at udledningen sker i overensstemmelse med påbud af 17. juni 2013 om indretning af det østlige perkolatdræn, har Miljøstyrelsen ikke yderligere bemærkninger til dette punkt (jf. høringssvar af 25. november 2013). Det bemærkes at anlæggets gældende tilladelse til afledning af perkolat pt er under revision.

#### Overfladevand fra øvrige arealer

Der er i dag udledning af overfladevand til Ribberholt Bæk fra arealer syd, vest og nord for miljøanlægget. Udledningen sker via to udledningspunkter i anlæggets nordlige henholdsvis sydøstlige del. Overfladevandet afledes via en omfangsgrøft der løber langs anlæggets afgrænsning mod vest og sydvest. Afledning af dette overfladevand er reguleret gennem vilkår 114 – 119 i "Påbud efter miljøbeskyttelseslovens § 41 om fortsat drift af Ravnhøj Losseplads, Frederikshavn Kommune" (Nordjyllands Amt's afgørelse af 13.december 2006).

Overfladevand fra genbrugspladsen og fra interne veje på miljøanlægget tilføres i dag systemet til opsamling af perkolat. Opsamlet perkolat føres til rensning på rensningsanlægget og der er et ønske om at minimere afledning af spildevand til rensningsanlægget. Der er derfor søgt om tilladelse til at etablere et nyt sydligt udløb til Ribberholt Bæk.

#### Beskrivelse af den ansøgte udledning

Udledningen af overfladevand fra øvrige arealer udledes til Ribberholt Bæk efter forsinkelse og med et reguleret afløb med sandfang og olieudskiller. Det fremgår af ansøgningen at der er tale om overfladevand fra følgende arealer.

**Table 6 Oversigt over arealer der afleder vand Ribberholt Bæk**

Areal / funktion	Areal i m <sup>2</sup>	Afløbskoefficient	Reduceret areal, m <sup>2</sup>
Genbrugsplads	3.550	1	3.550
Plads for drift af miljøanlægget	2.250	0,9	2.025
Plads og vej (bag bygninger)	940	0,9	846
Ny vej og areal ved forsænkede containere	2.185	1	2.185
Ny vej ved siloer)	210	1	210
Ny vej (mod nord)	425	1	425
Plads nord for haveaffalds-plads	145	0,9	131
Adgangsvej	175	1	175
Stenvej (nordlige del)	310	1	310
P-plads ved mandskabshus	320	0,9	288
Tagvand ny og eksisterende hal + carport	665	1	665
Tagvand fra værksted, farligt affald og WEEE	290	1	290
<b>I alt</b>			<b>11.100</b>

Det opsamlede overfladevand ledes til forsinkelsesbassin der etableres i en lavning i området mellem genbrugspladsen og den eksisterende slaggeplads.

Forsinkelsesbassinet dimensioneres efter følgende forudsætninger på basis af Spildevandskomiteens skrift nr. 16:

Afløbsareal = 11.100 m<sup>2</sup> (reduceret areal)

Overbelastning 1 gang hvert 5. år (n = 1/5)

Afløb fra bassin, q<sub>a</sub> = 1 l/s

I henhold til bilag 21 i skrift nr. 16, beregnes et volumen på 440 m<sup>3</sup> inkl. et sikkerhedstillæg på ca. 10 % (klimafaktor).

Forsinkelsesbassinet er planlagt med indløb i kote 21,50, udløb i kote 20,45 og bund i kote 20,00. Udformet på denne måde vil bassinet fungere med et vådvolumen på 75 m<sup>3</sup> og en mindste vanddybde på 0,45 m. Vandspejl svarende til opsamlingsvolumen på 440 m<sup>3</sup> bliver i kote 22,00. Terræn ved forsinkelsesbassin bliver ca. kote 22,10.

Efter forsinkelsesbassin etableres brønd med sandfang og en afløbsregulator, som Mosbaek centrifugalbremse type CEV, der kan regulere afløbet fra bassinet til maks. 1 l/s. Afløbsregulatoren har indbygget afspærringsmulighed i form af spærreklo.

Efter brønd med sandfang og afløbsregulator etableres en olieudskiller af typen koalescensudskiller med kapaciteten 3 l/s. Med olieudskiller anbragt på denne måde vil alt vand fra genbrugspladsen passere en olieudskiller inden det udledes til recipient. Efter olieudskiller etableres prøveudtagningsbrønd med et frit fald på 0,3 m.

Der etableres udløbsledning ø 110 mm til udløbsbygværk og udløb i Ribberholt Bæk i kote 19.30, ca. 0,5 m over bunden af bækken.

Idet overfladevand fra særlige arealer (se ovenfor) separeres og afledes særskilt vurderes den resterende mængde overfladevand at være sammenlignelig med overfladevand fra parkeringsarealer mv. i byområder.

**Tabel 7 Generel data for stofindhold i regnvand fra pladser og arealer i byer**

Parameter	Koncentration
Suspenderet stof	50 mg/l
Total organisk stof, COD	50 mg/l
BOD	5 mg/l
Total N	2 mg/l
Total P	0,5 mg/l

Ved etablering af bassin med vådvolumen og efterfølgende sedimentering og udskilning, kan der typisk regnes med følgende rensegrader

**Tabel 8 Forventede rensegrader**

Stof	Rensegrad
Suspenderet stof	70-80 %
Kvælstof	30-35 %
Fosfor	50-60 %

Ud fra den typiske stofsammensætning i regnvand (overfladevand) og de beregnede mængder fra arealerne på genbrugspladsen der skal udledes til Ribberholt Bæk forventes følgende udledning til Ribberholt Bæk

**Tabel 9 Forventet udledning af vand og næringsstof til Ribberholt Bæk**

Parameter	Mængde
Vandmængde	5.700 m <sup>3</sup>
COD	85 kg
Suspenderet stof	70 kg
Kvælstof	8,0 kg
Fosfor	1,5 kg

Kommunens vurdering af ansøgt udledning til Ribberholt Bæk

Frederikshavn Kommune har på baggrund af vandføringsmålinger samt vurderinger af vandkvaliteten på stationer op- og nedstrøms anlægget vurderet, at den ansøgte udledning til Ribberholt Bæk kan ske under følgende betingelser:

- Tilladelsen gives for en 5 årig periode, hvorefter den kan tages op til revurdering.
- Der skal laves en årlig vurdering af vandløbskvaliteten (DVFI) opstrøms og nedstrøms udledningen. Den første DVFI skal tages inden tilladningen opstartes.
- Der fastsættes grænseværdier for udledningen samt krav til analyser.
- Der kræves en forsinkelse på 1 l/s/ha.

Det indgår i kommunens vurdering, at der hidtil ikke har været målopfyldelse på vandkvaliteten og at der ifølge udkast til vandplanen skal skabes bedre fysiske forhold for at opnå målopfyldelse. Hvorvidt eksisterende udledninger fra miljøanlægget er medvirkende årsag til den manglende målopfyldelse er uvist, men det kan formodes, at miljøanlæggets tilstedeværelse har negativ indflydelse på vandkvaliteten i Ribberholt Bæk. Jævnfør udkast til vandplanen skal regnvandsbetingede udledninger som udgangspunkt reduceres til 1-2 l/s/ha svarende til naturlig afstrømning. Bassiner på regnvandsudløb skal endvidere have en størrelse, således at der højst sker overløb en gang hvert 5. år.

Der blev den 18. maj 2012 udtaget faunaprøver opstrøms og nedstrøms udledningen fra AVØ med henblik på bedømmelse af vandløbskvaliteten efter Dansk



Vandløbsfaunaindeks (DVFI). Såvel opstrøms som nedstrøms blev der fundet faunaklasse 4, svarende til noget forringet biologisk vandløbskvalitet. Det bemærkes at prøverne er udtaget relativt sent og at dette kan have påvirket resultatet i negativ retning. Der stilles i tilladelsen vilkår om en årlig vurdering af vandløbskvaliteten, så det kan følges om der er en effekt fra Ravnshøj Miljøanlæg.

Vilkår til udledning af overfladevand fra øvrige arealer til Ribberholt Bæk er i denne godkendelse stillet i overensstemmelse med spildevandsbekendtgørelsen og kommunens vurdering af udledningen jf. ovenstående.

#### Vurdering efter habitatbekendtgørelsen

Udledning af overfladevand sker til Ribberholt Bæk der er en del af oplandet til Elling Å. Elling Å har udløb i Natura2000-områderne habitatområde nr. 4 (H4) og fuglebeskyttelsesområde nr. 11 (F11), nr. 4: Hirsholmene, havet vest herfor og Ellinge Ås udløb. Jævnfør § 7 i bekendtgørelsen nr. 408 af 1.maj 2007 om udpegning og administration af internationale naturbeskyttelsesområder og beskyttelse af visse arter skal der - forinden der meddeles tilladelse efter miljøbeskyttelseslovens § 28 - foretages en vurdering af hvorvidt projektet i sig selv eller i forbindelse med andre planer og projekter kan påvirke et Natura 2000-område væsentligt. Hvis det vurderes at projektet kan påvirke et Natura-2000 område væsentligt skal der foretages en nærmere konsekvensvurdering.

Udpegningsgrundlaget for Natura2000 område H4 rummer vandløb (habitatnaturtype 3260), flere marine naturtyper samt de vandlevende arter havlampret, bæklampret, odder, gråsæl og spættet sæl. Udpegningsgrundlaget for Natura2000 område F11 rummer arterne tejest, fjorderne, havterne og splitterne. En forøget næringsstofbelastning kan mindske fødegrundlaget i form af fisk, snegle, muslinger, krebsdyr, bundvegetation m.v. for de pågældende arter. Ændringer i næringsstofindholdet kan desuden ændre artsammensætningen, størrelse og udbredelse af bundflora og -fauna i en række af de marine naturtyper der indgår i udpegningsgrundlaget. Samtidig kan næringsstofpåvirkning og fysisk påvirkning af vandløbene være en trussel mod lampreternes gyde- og opvækstområder.

Der er tale om en reguleret udledning af overfladevand fra bl.a. vejareal mm. Forud for udledning til Ribberholt Bæk, er overfladevandet rensat gennem sandfang og olieudskiller. Det er beregnet, at der er tale om en samlet udledning på ca. 5.700 m<sup>3</sup> vand, 85 kg COD, 8,0 kg kvælstof og 1,5 kg fosfor. Udledningen sker til Ribberholt Bæk og vil - grundet afstanden og karakteren af udledningen - ikke kunne give anledning til en væsentlig fysisk påvirkning af Natura2000 området. Den gennemsnitlige vandføringsvægtede kvælstofkoncentration i afstrømmende vand til havet omkring Danmark ligger på ca. 4 mg kvælstof/l og den vandføringskorrigerede kvælstoftilførsel til nordlige Kattegat og Skagerak er beregnet til godt 3.600 ton kvælstof som gennemsnit for årene 2005-2009 (Miljørapport for vandplan 1.1 Nordlige Kattegat og Skagerak). De tilsvarende tal for fosfor er ca. 0,2 mg fosfor/l og 161 tons fosfor. På baggrund af ovenstående vurderes det, at tilførslen af næringsstoffer med overfladevand fra Ravnshøj genbrugsplads

til Natura 2000-området er marginal. Det vurderes samtidig, at de stillede vilkår sikrer vandløbene mod negativ fysisk påvirkning.

Det vurderes samlet, at projektet hverken i sig selv eller i kumulation med andre projekter kan give anledning til væsentlig påvirkning af arter og naturtyper på udpegningsgrundlaget for natura 2000-områderne H4 og F11.

Jf. § 11 i bekendtgørelse nr. 408 af den 1. maj 2007 må et projekt ikke

- 1) beskadige eller ødelægge yngle- eller rasteområder i det naturlige udbredelsesområde for de dyrearter, der er optaget på habitatdirektivets bilag IV, litra a), eller
- 2) ødelægge de plantearter, som er optaget i habitatdirektivets bilag IV, litra b) i alle livsstadier.

På baggrund af ovenstående redegørelse samt de stillede vilkår, vurderes det, at planter på bilag IV, litra b) samt yngle- og rasteområder for arter i området, der er optaget på habitatdirektivets bilag IV, litra a), ikke beskadiges eller ødelægges.

## 2.3 Planlægningsforhold

Ravnshøj Miljøanlæg ligger i landzone i et område der i kommuneplanen er benævnt rammeområde nr. FRE.O.05.07 med anvendelse til offentlig losseplads. Den eksisterende genbrugsplads er omfattet af lokalplan nr. FRE.900-04 fra 1985.

Den planlagte udvidelse og ændring af genbrugspladsen kunne ikke gennemføres indenfor rammerne af den gældende lokalplan nr. FRE.900-4. Der er derfor udarbejdet en ny lokalplan nr. FRE.O.05.08.01 samt kommuneplantillæg nr. 09.09 for udvidelse af genbrugsplads mv. på Ravnshøj Miljøanlæg. Den nye lokalplan FRE.O.05.08.01 giver mulighed for ombygning og renovering af genbrugspladsen, etablering af ny vejforbindelse med brovægt til det eksisterende miljøanlæg samt etablering af nye og tidssvarende personalefaciliteter. Lokalplan og kommuneplantillæg er vedtaget af Frederikshavn Byråd den 18. december 2013.

Udvidelsen og ændringen af genbrugspladsen på Ravnshøj Miljøanlæg er således i overensstemmelse med de gældende planforhold.

## 3. Forholdet til loven

### 3.1 Lovgrundlag

I henhold til miljøbeskyttelseslovens § 33 må virksomheder, anlæg eller indretninger, der er optaget på den i § 35 nævnte liste over de såkaldte listevirksomheder, ikke anlægges eller påbegyndes, før der er meddelt godkendelse heraf. Listevirksomheder må

heller ikke udvides eller ændres bygnings- eller driftsmæssigt på en måde, der indebærer forøget forurening, før udvidelsen eller ændringen er godkendt.

Bestemmelserne findes i lovbekendtgørelse nr. 879 af 26. juni 2010 om miljøbeskyttelse, med senere ændringer og i bekendtgørelse nr. 1454 af 20. december 2012 om godkendelse af listevirksomhed (godkendelsesbekendtgørelsen).

Virksomheden er af Frederikshavn Kommune placeret under følgende listepunkt:

**K211:** Genbrugspladser der modtager affald fra private og lignende affald fra erhvervsvirksomheder med en kapacitet for tilførsel af 30 tons affald om dagen eller med mere end 4 containere med et samlet volumen på mindst 30 m<sup>3</sup>.

Der er for dette listepunkt etableret standardvilkår, der er indarbejdet i miljøgodkendelsen. Standardvilkårene fremgår af bilag 5 i bekendtgørelse nr. 486 af 25. maj 2012

Tilladelse til udledning af overfladevand til Ribberholt Bæk er meddelt efter § 28 i Miljøbeskyttelseslovens kapitel 4.

VVM-pligten er vurderet efter reglerne i bekendtgørelse nr. 1510 af 15. december 2010 om vurdering af visse offentlige og private anlægs virkning på miljøet (VVM) i medfør af lov om planlægning.

### 3.2 Tidligere meddelte afgørelser

Der er tidligere meddelt følgende afgørelser til Ravnshøj Miljøanlæg efter miljøbeskyttelsesloven, der stadig er gældende.

Dato	Afgørelsens titel
22. marts 2000	Vilkårsændring i miljøgodkendelse af Ravnshøj Losseplads til permanent opbevaring af 10.000 tons spildevandsslam
16. maj 2001	Tillæg til godkendelse efter miljøbeskyttelseslovens § 33 til specialdepoter ved Ravnshøj Losseplads (Frederikshavn Kommune)
12. november 2003	Vilkårsændring af tillæg af miljøgodkendelse af den 16. maj 2001 til 2 specialdepoter ved Ravnshøj Losseplads, Stenvej 8, Frederikshavn Kommune
13. december 2006	Påbud efter miljøbeskyttelsesloven § 41 om forsat drift af Ravnshøj Losseplads, Frederikshavn Kommune
2. juli 2007	Ændring af vilkår 74 i afgørelse til Ravnshøj Losseplads
7. oktober 2009	Miljøgodkendelse til udvidelse af Ravnshøj Miljøanlæg samt ændring af vilkår 92 i afgørelse af 13. december 2006
22. september 2010	Afgørelse om klassificering af deponeringsenhed til mineralisk affald (specialdepot S1) og ændringer til positivliste
9. februar 2011	Miljøgodkendelse til sorteringsplads for deponeringsegnet affald på Ravnshøj Miljøanlæg

Dato	Afgørelsens titel
19. april 2011	Godkendelse af sikkerhedsstillelse og grundbeløb – Etape 2, Ravnhøj Losseplads
28. september 2011	Positivliste for blandet affald
14. juni 2012	Påbud om ændring af den højeste tilladte gennemsnitskoncentration af total olie (C5-C35) i det forurenede jord, der deponeres på specialdepot S2
14. juni 2012	Optagelse af nye affaldstyper på positivlisten for specialdepot S2
18. februar 2013	Miljøgodkendelse af specialdepot for mineralsk affald omfattende asbest (S3) og forurenede jord (S4)
17. juni 2013	Påbud om indretning af det østlige perkolatdræn

Ovenstående afgørelser er fortsat gældende, idet der dog sker bortfald af en række vilkår i afgørelsen af 13. december 2006. Nedentående tabel giver en oversigt over hvilke vilkår vedrørende genbrugspladsen fra afgørelsen af 13. december 2013 der fortsat er gældende for genbrugspladsen og hvilke der er udgået.

Vilkår nr. i afg. af 13.12.2006	Bemærkninger
20-22	Vedr. luft. Er fortsat gældende
23-24	Vedr. lugt. Er fortsat gældende
25-31	Vedr. støj. Er fortsat gældende
32-36	Ver. lavfrekvent støj, infralyd og vibrationer. Er fortsat gældende
37-70	Vedr. genbrugspladsen. Udgår og erstattes af vilkår i nærværende afgørelse
75-79	Vedr. behandling af olieforurenede jord. Disse vilkår er fortsat gældende

### 3.3 Udtalelser vedrørende godkendelsen

Ansøger har den 12. februar 2014 og den 26. februar 2014 kommenteret udkast til miljøgodkendelse. Kommentarerne er indarbejdet i miljøgodkendelsen.

Udkastet har tillige været udsendt i partshøring. Der er ikke kommet bemærkninger ind i denne forbindelse.

### 3.4 Retsbeskyttelse

Ved meddelelse af nye vilkår, er virksomhedens retsbeskyttelsesperiode 8 år efter datoen for meddelelse af denne miljøgodkendelse. Hvis miljøgodkendelsen påklages

udløber retsbeskyttelsesperioden først 8 år efter klagemyndighedens (Natur- og Miljøklagenævnets) endelige afgørelse.

Vilkår der er meddelt som påbud eller er videreført fra tidligere miljøgodkendelser udløser ikke nye 8 års retsbeskyttelse.

Når retsbeskyttelsesperioden er udløbet, er godkendelsen fortsat gældende, men tilsynsmyndigheden kan ændre vilkårene i miljøgodkendelsen ved påbud.

Inden for retsbeskyttelsesperioden kan tilsynsmyndigheden - som hovedregel - ikke meddele påbud eller forbud til virksomheden. Tilsynsmyndigheden skal dog tage godkendelsen op til revurdering og om nødvendigt meddele påbud eller forbud, hvis:

- 1). der er fremkommet nye oplysninger om forureningens skadelige virkning,
- 2). forureningen medfører miljømæssige skadevirkninger, der ikke kunne forudses ved godkendelsens meddelelse,
- 3). forureningen i øvrigt går ud over det, som blev lagt til grund ved godkendelsens meddelelse,
- 4). væsentlige ændringer i den bedste tilgængelige teknik skaber mulighed for en betydelig nedbringelse af emissionerne, uden at det medfører uforholdsmæssigt store omkostninger,
- 5). det af hensyn til driftssikkerheden - i forbindelse med processen eller aktiviteten - er påkrævet, at der anvendes andre teknikker, eller
- 6). der er fremkommet nye oplysninger om sikkerhedsmæssige forhold på virksomheder, der er omfattet af regler fastsat i medfør af risikobekendtgørelsen.

Kommunen kan i særlige tilfælde tilbagekalde en godkendelse eller fastsætte særlige vilkår i en eksisterende godkendelse, herunder vilkår om sikkerhedsstillelse.

### **3.5 Aktindsigt**

Der er adgang til aktindsigt i godkendelsessagen samt i de resultater af virksomhedens egenkontrol som tilsynsmyndigheden er i besiddelse af. Adgangen til aktindsigt - og de begrænsninger der er i adgangen til aktindsigt - følger af reglerne i offentlighedsloven, forvaltningsloven og lov om aktindsigt i miljøoplysninger.

### **3.6 Offentliggørelse og klagevejledning**

#### Miljøgodkendelsen

Afgørelsen, som er meddelt i henhold til miljøbeskyttelseslovens regler, offentliggøres ved annoncering på kommunens hjemmeside ([www.frederikshavn.dk](http://www.frederikshavn.dk)) den 5. marts 2014.

Afgørelsen kan i henhold til miljøbeskyttelseslovens regler påklages til Natur- og Miljøklagenævnet af ansøger, af visse nærmere angivne myndigheder og interesseorganisationer og af enhver, der har en individuel, væsentlig interesse i sagens udfald.

En eventuel klage indgives skriftligt til:

**Frederikshavn Kommune, Rådhus Allé 100, 9900 Frederikshavn  
([tf@frederikshavn.dk](mailto:tf@frederikshavn.dk))**

Herfra vil klagen blive videresendt til Natur- og Miljøklagenævnet.

Klagefristen er 4 uger fra godkendelsens offentlige bekendtgørelse og udløber den 2. april 2014 ved kontortids ophør. Eventuelle klager skal være modtaget af Frederikshavn Kommune senest denne dag.

I henhold til miljøbeskyttelseslovens § 96 har en klage over en godkendelse ikke opsættende virkning, med mindre ministeren bestemmer andet. Udnyttelsen af godkendelsen sker på ansøgerens eget ansvar og indebærer ingen begrænsninger i klagemyndighedens adgang til at ændre eller ophæve en påklaget afgørelse.

Natur- og Miljøklagenævnet opkræver et gebyr på 500 kr. for at behandle en klage. Når Natur- og Miljøklagenævnet har modtaget klagen, sender nævnet en opkrævning til den, der har indgivet klage. Natur- og Miljøklagenævnet begynder ikke at behandle klagen, før gebyret er modtaget. Vejledning om gebyrbetalingen kan findes på Natur- og Miljøklagenævnets hjemmeside.

I henhold til miljøbeskyttelseslovens § 101, skal søgsmål til prøvelse af afgørelsen efter loven være anlagt ved domstolene inden 6 måneder efter afgørelsens bekendtgørelse.

#### VVM-afgørelsen

Kommunens vurdering af anlægget i forhold til VVM-reglerne kan i henhold til planlovens § 58 påklages til Natur- og Miljøklagenævnet. Klageberettiget efter § 58 er Miljø- og Energiministeren og i øvrigt enhver med retlig interesse i sagens udfald. Kun retlige spørgsmål kan påklages.

Afgørelsen, som er meddelt i henhold til planlovens regler, offentliggøres ved annoncering på kommunens hjemmeside ([www.frederikshavn.dk](http://www.frederikshavn.dk)) den 5. marts 2014. I henhold til planlovens § 60 er klagefristen 4 uger fra afgørelsens offentlige bekendtgørelse. Klagefristen udløber således den 2. april 2014 ved kontortids ophør. Eventuelle klager skal være modtaget senest denne dag.

Natur- og Miljøklagenævnet opkræver et gebyr på 500 kr. for at behandle en klage. Når Natur- og Miljøklagenævnet har modtaget klagen, sender nævnet en opkrævning til den, der har indgivet klage. Natur- og Miljøklagenævnet begynder ikke at behandle klagen, før gebyret er modtaget. Vejledning om gebyrbetalingen kan findes på Natur- og Miljøklagenævnets hjemmeside.

Ved rettidig klage efter planlovens § 58 kan Natur- og Miljøklagenævnet bestemme, at en tilladelse meddelt af kommunalbestyrelsen ikke må udnyttes. Er et bygge- eller anlægsarbejde iværksat, kan nævnet påbyde dette standset.

En eventuel klage indgives skriftligt til:

**Frederikshavn Kommune, Rådhus Allé 100, 9900 Frederikshavn  
([tf@frederikshavn.dk](mailto:tf@frederikshavn.dk))**

Herfra vil klagen blive videresendt til Natur- og Miljøklagenævnet.

I henhold til planlovens § 62, skal søgsmål til prøvelse af afgørelsen efter loven være anlagt ved domstolene inden 6 måneder efter afgørelsens bekendtgørelse.

Med venlig hilsen

Anne Marie Henriksen  
*Center for Teknik og Miljø*

**Kopi tilsendt:**

CalmarConsult, att. Niels Calmar Pedersen – via mail: [ncp@calmarconsult.dk](mailto:ncp@calmarconsult.dk)

Sundhedsstyrelsen, Embedslægeinstitutionen Nordjylland ([senord@sst.dk](mailto:senord@sst.dk))

Danmarks Naturfredningsforening ([dnfrederikshavn-sager@dn.dk](mailto:dnfrederikshavn-sager@dn.dk))

Danmarks Sportsfiskerforbund ([post@sportsfiskerforbundet.dk](mailto:post@sportsfiskerforbundet.dk))

Danmarks Sportsfiskerforbund, miljøkoordinator Per Sonne ([per.sonne@mail.tele.dk](mailto:per.sonne@mail.tele.dk))

Ferskvandsfiskeriforeningen for Danmark ([nb@ferskvandsfiskeriforeningen.dk](mailto:nb@ferskvandsfiskeriforeningen.dk))

Danmarks Fiskeriforening ([mail@dkfisk.dk](mailto:mail@dkfisk.dk))

Lystfiskerforeningen for Frederikshavn og Omegn, ([formand@lystfisker.frhavn.dk](mailto:formand@lystfisker.frhavn.dk))

Sæby Sportsfisker Klub ([vls.saeby@ssfkd.dk](mailto:vls.saeby@ssfkd.dk))

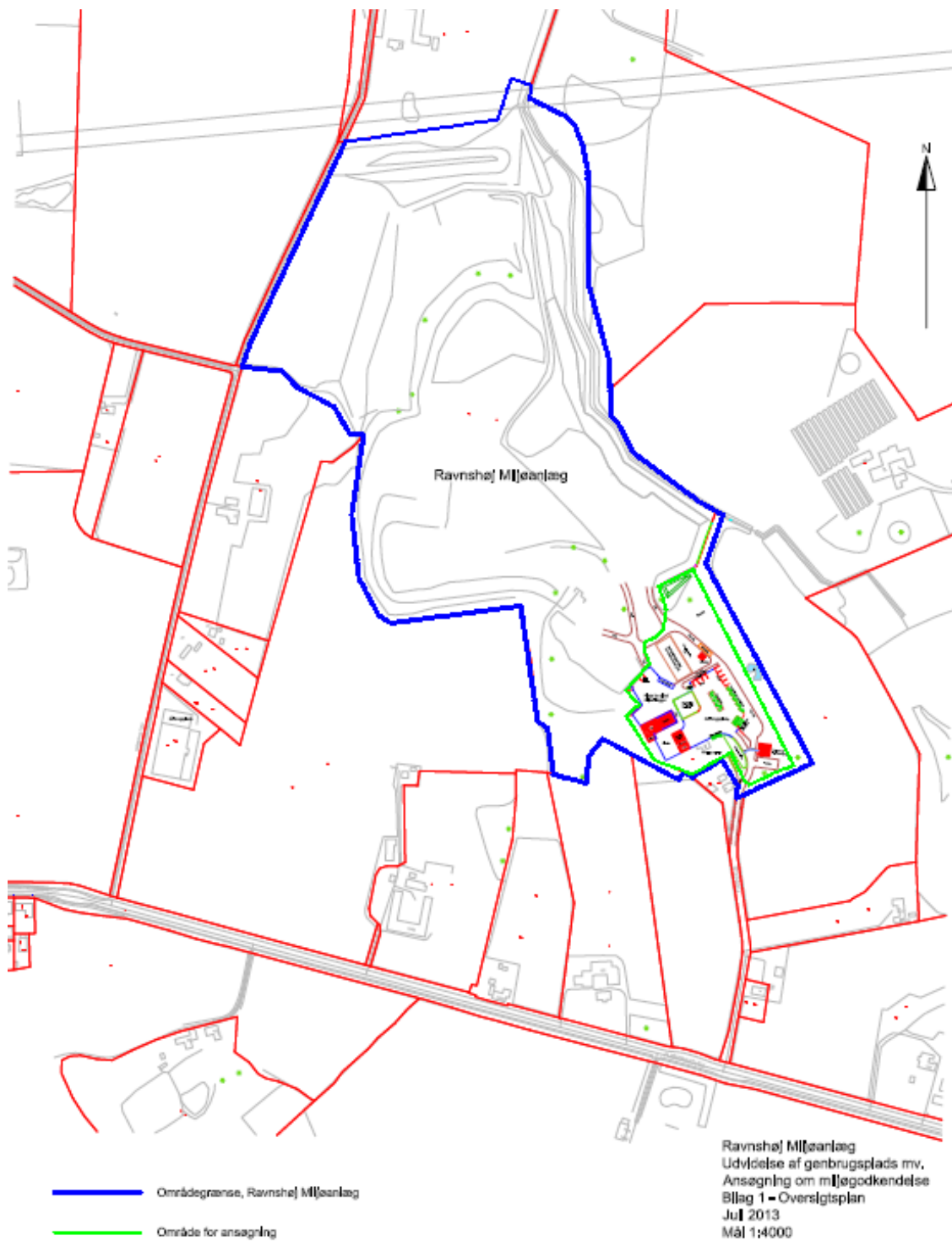
Dansk Fritidsfiskerforbund, att. Arne Rusbjerg, Engvej 42, 7490 Aulum  
([teamstr@gmail.com](mailto:teamstr@gmail.com))

Friluftsrådet, hovedkontoret; [fr@friluftsradet.dk](mailto:fr@friluftsradet.dk)

Miljøstyrelsen ([mst@mst.dk](mailto:mst@mst.dk))

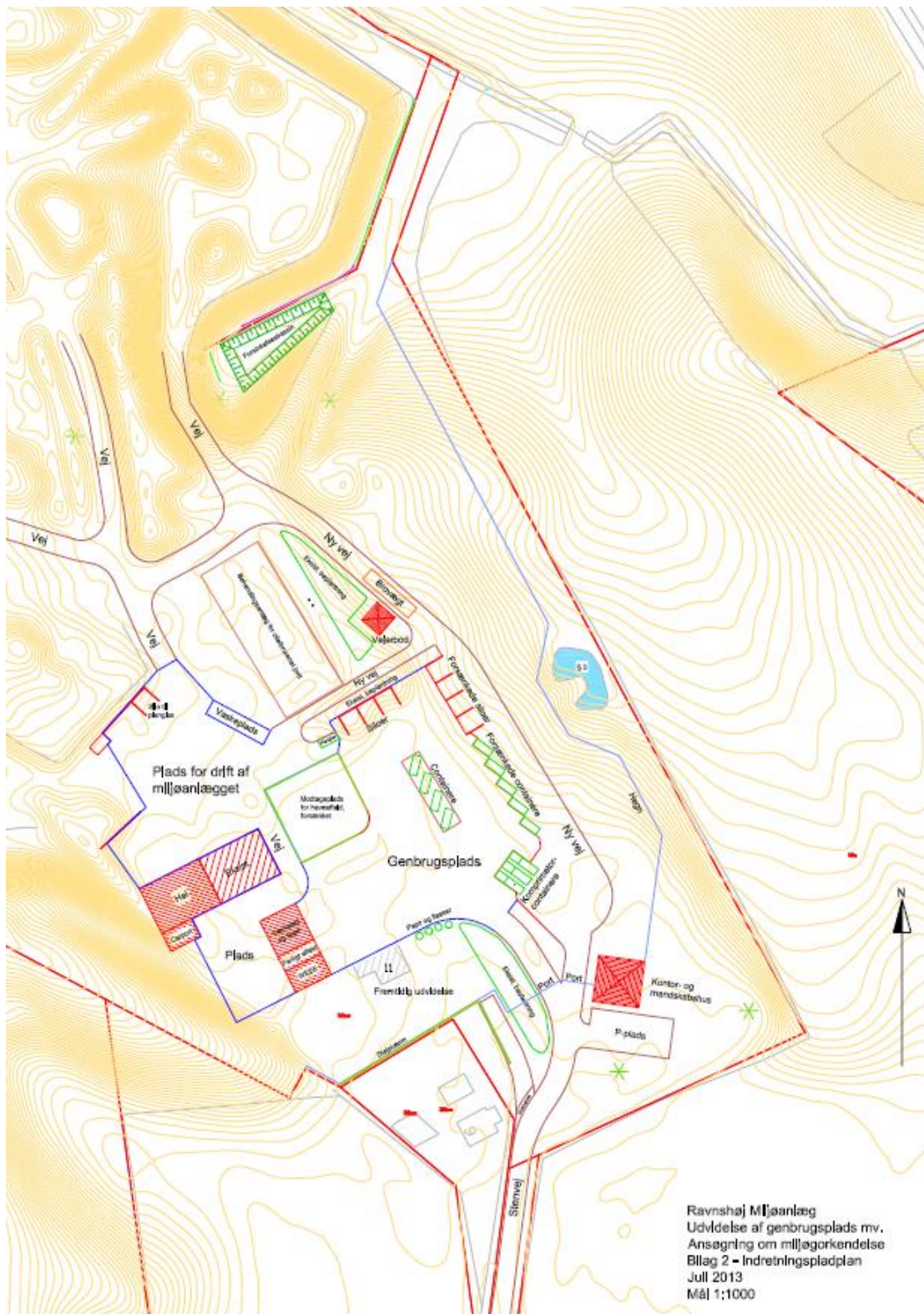
Naturstyrelsen ([nst@nst.dk](mailto:nst@nst.dk))

Bilag 1      Oversigtsplan





Bilag 2 Indretningsplan



Ravnsbøl Målsanlæg  
Udvælgelse af genbrugsplads mv.  
Ansøgning om miljøgodkendelse  
Bilag 2 - Indretningsplan  
Juli 2013  
Mål 1:1000

Bilag 3 Afvandingsplan



Ravnshej Miljøanlæg  
 Udvidelse af genbrugsplads mv.  
 Ansøgning om miljøgodkendelse  
 Bilag 3 - Afvandingsplan  
 Juli 2013  
 Mål 1:1000

**Bilag 4 Affaldsarter og – fraktioner til modtagelse og opbevaring på  
Ravnhøj Genbrugsplads (jf. vilkår 11)**

Affaldsarter eller -fraktioner	EAK-koder / anden identifikation	Forventet årlig mængde i tons	Forventet maksimalt oplag i tons	Oplagringsmåde og -sted
Brændbart, stort	div.	600	10	Forsænkede container
Brændbart, småt	div.	1000	20	Komprimatorcontainere
Deponiaffald	div.	250	20	Forsænkede silo
Haveaffald	20 02 01	2500	500	Haveaffaldsplads
Trærødder	20 02 01	50	10	Haveaffaldsplads
Beton	17 01 01	1200	30	Forsænket silo
Murbrokker og tegl	17 01 02	900	20	Forsænket silo
Jord, sten og sand	20 02 02	1500	20	Forsænket silo
Planglas	17 02 02	80	10	Container i niveau
Eternitaffald	17 06 06	500	20	Forsænket specialcontainer
Flasker og glas	20 01 02	20	10	Nedgravet specialcontainer
Pap	20 01 01	50	10	Komprimatorcontainer
Papir	20 01 01	20	3	Nedgravet specialcontainer
Dæk	16 01 03	30	10	Silo
Jern og metal	20 01 40	250	20	Container i niveau
Farligt affald	20 01 (13 -29)	30	5	Bygning
Akkumulatorer	20 01 33	5	2	WEEE - rum
Batterier	20 01 34	1	1	WEEE - rum
WEEE Elektronikaffald	20 01 (35-36)	80	20	Bygning
Kølemøbler	20 01 35	10	5	Container i niveau
Hårde hvidevarer	20 01 36	20	5	Container i niveau
Kabler og ledninger	17 04 11	2	1	WEEE - rum
Hård PVC	17 02 03	5	2	Trådbur
Gips	17 08 02	20	5	Specialcontainer
Træ	20 01 38	50	5	Container
Tøj	20 01 10	1	1	Specialcontainer
Plastfolie	20 01 39	2	1	Trådbur
Plastdunke	20 01 39	2	1	Container

**Bilag 5 Screening efter VVM-reglerne**

<b>VVM Myndighed</b>					
<b>Basis oplysninger</b>		<b>Tekst</b>			
Projekt beskrivelse – jf. anmeldelsen:		Ravnshøj Miljøanlæg Udvidelse af genbrugsplads mv.			
Navn og adresse på bygherre		AVØ A/S Knivholt 15 9900 Frederikshavn			
Bygherres kontaktperson og telefonnr.		Tore Vedelsdal 51632950			
Projektets placering		Stenvej 8, 9900 Frederikshavn. Del af matr. nr. 14c, samt matr.nr. 32ab og matr. nr. 32ao, Den østlige Del, Åsted.			
Projektet berører følgende kommuner		Frederikshavn Kommune			
Oversigtskort i målestok		Bilag 1 i målestok 1.4000			
Kortbilag i målestok		Bilag 2 i målestok 1:1000			
<b>Forholdet til VVM reglerne</b>		<b>Ja</b>		<b>Nej</b>	
Er anlægget opført på bilag 1 til bekendtgørelse nr. 1510 af 15. december 2010 og ændringsbekendtgørelse af 28. juni 2012.				X	Hvis ja, er der obligatorisk VVM-pligtigt
Er anlægget opført på bilag 2 til bekendtgørelse nr. 1510 af 15. december 2010 og ændringsbekendtgørelse af 28. juni 2012.		X			Hvis ja, skal der gennemføres en screening, hvis nej, er anlægget ikke omfattet af VVM-reglerne og skal derfor ikke screenes
	<b>Ikke relevant</b>	<b>Ja</b>	<b>Bør undersøges</b>	<b>Nej</b>	<b>Tekst</b>
<b>Anlæggets karakteristika:</b>					
1. Arealbehovet i ha:					
					Ca. 0,75 ha
2. Er der andre ejere end Bygherre ?:					
		X			Arealet ejes af Frederikshavn Kommune. AVØ A/S har lejet arealet og er bygherre.
3. Det bebyggede areal i m <sup>2</sup> og bygningsmasse i m <sup>3</sup>					
					Der skal opføres byggeri med et bebygget areal ca. 900 m <sup>2</sup> og bygningsmasse (rumfang) ca. 4.000 m <sup>3</sup> .
4. Anlæggets maksimale bygningshøjde i m:					
					8,5 m
5. Anlæggets kapacitet for så vidt angår flow og opbevaring af:					
Råstoffer – type og mængde:					
Mellemprodukter – type og mængde:					
Færdigvarer – type og mængde:					
6. Anlæggets kapacitet for strækingsanlæg:					
	X				



7. Anlæggets længde for strækningsanlæg:	X				
8. Anlægget behov for råstoffer – type og mængde:  I anlægsfasen:  I driftsfasen:					Til anlægget vil der blive behov for råstoffer i form af sand og grus. Endvidere beton, asfalt og bygningsmaterialer.  I driftsfasen bliver der ikke behov for råstoffer.
9. Behov for vand – kvalitet og mængde:  I anlægsfasen:  I driftsfasen:	X				
10. Forudsætter anlægget etablering af yderligere vandforsyningskapacitet:				X	Nej, anlægget vil kun forbruge vand til mandskabshus og rengøring.
11. Affaldstype og mængder, som følge af anlægget:  Farligt affald:  Andet affald:  Spildevand:					Anlægget frembringer ikke affald, men der indsamles affald til videre behandling.  Anlægget modtager farligt affald der opsamles til videre behandling  Da det befæstede areal efter udvidelsen bliver større, vil mængden af overfladevand forøges. Overfladevand opdeles i overfladevand fra særlige arealer og overfladevand fra øvrige arealer. Overfladevand fra særlige arealer opsamles separat, og afledes efter forsinkelse til en eksisterende perkolatledning og videre til rensning på rensningsanlæg. Overfladevand fra øvrige arealer opsamles og efter forsinkel-se og rensning via bundfældning og olieudskil-ler afledes denne type overfladevand til Ribberholt Bæk.  Mængden af sanitært spildevand vil blive forøget marginalt.
12. Kræver bortskaffelse af affald og spildevand ændringer af bestående ordninger:				X	Sanitært spildevand renses i minirensaanlæg med efterfølgende nedsivning. Dette etableres som et nyt anlæg
13. Overskrides de vejledende grænseværdier for støj:				X	I miljøgodkendelsen stilles vilkår til støj i overensstemmelse med miljøstyrelsens vejledende støjvilkår. Der stilles endvidere vilkår i forhold til driftstid. I lokalplanen stilles vilkår om støjafskærmning i forhold til nærmeste nabo.
14. Overskrides de vejledende grænseværdier for luftforurening:				X	Anlægget medfører ingen eller kun en meget begrænset luftforurening.
15. Vil anlægget give anledning til vibrationsgener:				X	Anlægget vil ikke medføre vibrationer.
16. Vil anlægget give anledning til støvgener:				X	Anlægget vil kun medføre støvforurening i meget begrænset omfang. Der stilles i miljøgodkendelsen vilkår i forhold til håndtering af evt. støv fra asbestholdigt affald
17. Vil anlægget give anledning til lugtgener:				X	Anlægget vil ikke medføre lugtgener.
18. Vil anlægget give anledning til lysgener:				X	Anlægget vil efter behov være oplyst i åbningstiden, som maksimalt er fra kl. 07 – 18.
19. Må anlægget forventes at udgøre en særlig risiko for uheld:				X	Der vil ikke være særlig risiko for uheld.



Anlæggets placering					
20. Forudsætter anlægget ændring af den eksisterende arealanvendelse:		X			Udvidelsen af genbrugspladsen vil ske på et areal der i dag henligger ubenyttet.
21. Forudsætter anlægget ændring af en eksisterende lokalplan for området:		X			En del af anlægget er omfattet af lokalplan nr. FRE.900-4 og kommuneplanens rammeområde nr. FRE.O.05.07. Den nye del af anlægget er omfattet af gældende lokalplan nr. FRE.0.05.08 udvidelse af genbrugsplads mv. på Ravnshøj Miljøanlæg
22. Forudsætter anlægget ændring af kommuneplanen:				x	Anlægget er omfattet af gældende kommuneplantillæg 09.09: Udvidelse af genbrugsplads mv. på Ravnshøj Miljøanlæg
23. Indebærer anlægget behov for at begrænse anvendelsen af naboarealer ud over hvad der fremgår af gældende kommune- og lokalplaner:				X	Nej
24. Vil anlægget udgøre en hindring for fremtidig anvendelse af områdets råstoffer og grundvand:				X	Det er kommunens vurdering, at projektet ikke vil udgøre en hindring for den fremtidige anvendelse af områdets råstoffer og grundvandsressourcer.
25. Indebærer anlægget en mulig påvirkning af sårbare vådområder:				X	Nej
26. Er anlægget tænkt placeret indenfor kystnærhedszonen:				X	Nej
27. Forudsætter anlægget rydning af skov:				X	
28. Vil anlægget være i strid med eller til hinder for etableringen af reservater eller naturparker:				X	
29. Tænkes anlægget placeret i Vadehavsområdet:				X	
30. Kan anlægget påvirke registrerede, beskyttede eller fredede områder –  Nationalt:  Internationalt (Natura 2000):  Forventes området at rumme beskyttede arter efter bilag IV Forventes området at rumme danske rødlistearter:				X	Nærmeste Natura 2000 område ligger i en afstand af ca. 1.300 m fra genbrugspladsen (Åsted Ådal). Grundet afstanden forventes der ingen påvirkning af dette N2000 område.  Der er ikke kendskab til rødlistearter på lokaliteten
31. Kan anlægget påvirke områder, hvor fastsatte miljøkvalitetsnormer allerede er overskredet:  Overfladevandt:  Grundvand:  Naturområder:  Bologområder (støj/lys og Luft):				X	I forbindelse med udvidelsen af genbrugspladsen skal der afledes overfladevand fra "øvrige arealer" til Ribberholt Bæk. Der er ikke målopfyldelse i Ribberholt Bæk og der skal skabes bedre fysiske forhold for at opnå målopfyldelse. Det er uvist i hvilket omfang miljøanlægget er årsag til den manglende målopfyldelse. Kommunen har vurderet, at der kan meddeles en tidsbegrænset 5-årig tilladelse til udledning af overfladevand til Ribberholt Bæk. Tilladelsen meddeles på en række vilkår, der sikrer, at en evt. negativ påvirkning af vandkvaliteten kan følges og afværges.  Genbrugspladsen er placeret i område med drikkevandsinteresser men ikke i område med særlige drikkevandsinteresser. Genbrugspladsen berører ikke indvindingsoplande eller nitratfølsomme indvindingsområder. Frederikshavn Kommune har vurderet, at udvidelsen af genbrugspladsen ikke vil give anled-



					<p>ning til en væsentlig påvirkning af grundvandsinteresser.</p> <p>Der er en enkelt bolig tæt på genbrugspladsen. Ifølge lokalplanen skal der etableres støjafskærmning ved denne bolig. I forbindelse med miljøgodkendelsen stilles der vilkår i forhold til støj, støv, lugt m.m. Det vurderes, at der med de pågældende vilkår i miljøgodkendelsen ikke vil være en væsentlig påvirkning af den nærmeste nabo.</p>
32. Tænkes anlægget etableret i et tæt befolket område:				X	Der er kun en enkelt bolig indenfor en afstand på ca. 250 m fra anlægget.
33. Kan anlægget påvirke:					I Kommuneplan 2009-2020 er planområdet udlagt til jordbrugsområde. Ifølge kommuneplanens retningslinje 5.2.3 skal hensynet til jordbrugserhvervene varetages i balance med hensynet til de øvrige åben land-interesser og byudviklingsinteresser. Udvidelsen af genbrugspladsen sker på et areal ejet af Frederikshavn Kommune og er et ubebygget friareal uden landbrugsmæssig drift. Det vurderes at udvidelsen af genbrugspladsen ikke vil påvirke jordbrugserhvervet væsentligt. Ligeledes vurderes det, at udvidelsen ikke vil påvirke historiske, kulturelle, arkæologiske, æstetiske eller geologiske landskabstræk væsentligt.
Historiske landskabstræk:				X	
Kulturelle landskabstræk:				X	
Arkæologiske værdier/landskabstræk:				X	
Æstetiske landskabstræk:				X	
Geologiske landskabstræk:				X	
<b>Kendetegn ved den potentielle miljøpåvirkning</b>					
34. Er området, hvor anlægget tænkes placeret, sårbar overfor den forventede miljøpåvirkning:				X	
35. Er der andre anlæg eller aktiviteter i område, der sammen med det ansøgte medfører en påvirkning af miljøet (Kumulative forhold):			X		Genbrugspladsen udgør en del af Ravnhøj Miljøanlæg der også består af Ravnhøj deponianlæg. I forbindelse med den aktuelle udvidelse af genbrugspladsen sker der ingen ændringer af selve deponianlægget. Afledning af overfladevand fra særlige arealer sker via eksisterende perkolatdræn der også afleder vand fra enheder på deponiet. Deponiet er omfattet af en række afgørelser efter miljøbeskyttelsesloven. Det vurderes ikke, at udvidelsen af genbrugspladsen i kumulation med det allerede eksisterende og godkendte deponi vil give anledning til en væsentlig påvirkning af miljøet.
36. Er der andre kumulative forhold?				X	
38. Den forventede miljøpåvirknings geografiske udstrækning i areal:					
39. Omfanget af personer der forventes berørt af miljøpåvirkningen:					
40. Vil den forventede miljøpåvirkning række ud over kommunen/MC's område:				X	
41. Vil den forventede miljøpåvirkning berøre nabolande:				X	
42. Forventes miljøpåvirkningerne at kunne være væsentlige –				X	
Enkeltvis:					
Eller samlet:					
43. Må den samlede miljøpåvirkning betegnes				X	Det vurderes, at der ikke er tale om komplekse



som kompleks:					forureningssammenhænge
44. Er der stor sandsynlighed for miljøpåvirkningen:				X	Der vil være miljøpåvirkning under de vejledende grænseværdier for de enkelte faktorer i anlæggets levetid
45. Er påvirkningen af miljøet –  Varig:  Hyppig:  Reversibel:					Påvirkningen er varig og hyppig i forbindelse med driften af anlægget men reversibel ved anlæggets ophør.
<b>Konklusion</b>					
Giver resultatet af screeningen anledning til at antage, at det anmeldte projekt vil kunne påvirke miljøet væsentligt, således at der er VVM-pligtigt:				X	Frederikshavn Kommune har samlet vurderet, at den ansøgte udvidelse af genbrugspladsen på Ravnhøj Miljøanlæg ikke vil give anledning til en væsentlig påvirkning af miljøet. Kommunen vurderer derfor at det anmeldte projekt ikke er VVM-pligtigt.

Dato: 31. januar 2014

Sagsbehandler: Anne Marie Henriksen, Center for Teknik og Miljø , Frederikshavn Kommune