

§16a miljøgodkendelse Frøerlundvej 2, 8620 Kjellerup



Annonceres	d. 13. april 2021
Klagefrist udløber	d. 11. maj 2021
Søgsmålsfrist udløber	d. 13. oktober 2021

Indhold

DATABLAD.....	3
1. INDLEDNING.....	4
2. AFGØRELSE.....	4
3. VILKÅR.....	7
4. GENERELLE FORHOLD	13
MEDDELELSESPLIGT – ANLÆG	13
UDNYTTELSE.....	13
KONTINUITET	13
RETSBESKYTTELSE	13
OFFENTLIGHED	13
OFFENTLIGGØRELSE AF AFGØRELSE.....	14
KLAGEVEJLEDNING.....	15
5. VURDERING	17
HUSDYRBRUGETS BELIGGENHED OG PLANMÆSSIGE FORHOLD	18
LANDSKABELIGE VÆRDIER.....	19
PRODUKTIONSAREAL, DRIFT OG FORURENINGSKILDER.....	22
BESKYTTELSESNIVEAUER.....	23
BAT – GENERELT	23
BAT – MANAGEMENT	24
BAT - AMMONIAK.....	24
PÅVIRKNING AF NATUR MED AMMONIAK	25
GENER	29
LUGT.....	30
STØJ	31
6. BILAGSOVERSIGT	35
BILAG 1 – Lovgivning og vejledning	36
BILAG 2 – Situationsplan	37
BILAG 3 – Høringsliste	38
BILAG 4 – Beplantningsplan for §16a godkendelsen.....	39
BILAG 5 – Silkeborg Kommunes forskrift om håndtering af olie og kemikalier.....	40

DATABLAD

Brugstype	Kvægbrug
Godkendelsesbetegnelse	§16a godkendelse
Sagsnr.	Ejd-2020-03094
Skemanr.	214425
Ejendomsnr. / CVR-nr. / CHR nr.	7400027136 / 36140658 / 41939
Dato for godkendelse og annoncering	13. april 2021
Klagefristens udløb	11. maj 2021
Søgsmålfristens udløb	13. oktober 2021
Tilsynsmyndighed	Silkeborg Kommune
Sagsbehandler	Betina Z. Jensen
Kvalitetssikret af	Mariann Nakano Pinkalski

1. INDLEDNING

Boudewijn Hans Ijdema ejer af Fruerlundvej 2, 8620 Kjellerup, søger om at udvide kvægproduktionen i eksisterende stalde samt at etablere to nye gyllebeholdere og en ny møddingsplads. Produktionsarealet udvides i den forbindelse fra 6.149 m² til 6.624 m². Udvidelsen udløser en §16a miljøgodkendelse, jævnfør lov om husdyrbrug og anvendelse af gødning m.v. (husdyrbrugloven, se bilag 1).

Da ammoniakemissionen er mere end 750 kg NH₃-N pr. år, skal der fastsættes vilkår, som sikrer reduktion af emissionen ved anvendelse af bedste tilgængelige teknik (BAT).

Ansøger har oplyst at husdyrbruget ikke er teknisk, forurenings- og driftsmæssigt forbundet med andre husdyrbrug.

Ejendommen fik i 2011 en §12 miljøgodkendelse til 620 malkekøer med opdræt, svarende til 1.219 dyreenheder (DE), samt opførelse af en ny kostald, kalvestald og goldstald. Den 19. maj 2015 blev der meddelt et tillæg til godkendelsen, hvori placeringen og størrelsen af den nye kalvestald og goldstald blev ændret, mens dyreholdets størrelse og sammensætning blev fastholdt. Ejendommens nuværende produktionstilladelse er dermed 620 malkekøer med opdræt.

Den nye §16a godkendelse vil give mere fleksibilitet i driften, da der fremadrettet ikke er restriktion på vægten og antallet af dyr, så længe produktionsarealet ikke udvides. I beregningerne er der regnet med det maksimale antal dyr, der kan produceres på det givne produktionsareal jf. dyreværnsloven.

Silkeborg Kommune skal i henhold til bl.a. 'Lov om husdyrbrug og anvendelse af gødning m.v.' vurdere om det ansøgte kan gennemføres uden væsentlige påvirkninger af miljøet.

Nye og eksisterende bygninger med dyrehold, anlæg til opbevaring af foder og husdyrgødning er vurderet i forhold til bl.a.:

- Ammoniakfordampning, lugt, lys, støj og støv fra stalde og opbevaringsanlæg
- Opbevaring og bortskaffelse af bl.a. affald og kemikalier
- Brug af Bedste tilgængelige teknik (BAT)
- Landskabelige og kulturhistoriske forhold

Miljøgodkendelsen er udarbejdet af Silkeborg Kommune og ophæver den gældende miljøgodkendelse af 14. september 2011 samt tillæg nr. 1 meddelt i 2015.

Ansøgningen og beregningerne er udført i det elektroniske ansøgningssystem på www.husdyrgodkendelse.dk, interface version 5.1.0 skema nr. 214425. første gang indsendt d. 16. juni 2020.

2. AFGØRELSE

Silkeborg Kommune meddeler hermed godkendelse af den ansøgte ændring af produktionsareal herunder nye staldafsnit og gødningsopbevaringsanlæg som følger:

Stald	Produktions-areal (m²)	Teknik	Gulvsystem	Dyretype
Eksisterende kostald (1)	407	-	Sengestald med spalter (bagskyl eller ringkanal)	Alle kvæg
Eksisterende kostald (2)	108	-	Dybstrøelse	Alle kvæg
Eksisterende kostald (3)	1734	-	Fast drænet gulv med skraber og ajlefløb	Alle kvæg
Eksisterende ungdyrstald	2370	-	Sengestald med spalter (bagskyl eller ringkanal)	Alle kvæg
Kalvestald	675	-	Dybstrøelse	Alle kvæg
Goldkosektion (1)	663	-	Sengestald med spalter (bagskyl eller ringkanal)	Alle kvæg
Goldkosektion (2)	157	-	Dybstrøelse	Alle kvæg
Udeareal	450	-	Dybstrøelse	Alle kvæg
Kalvevogne	60	-	Dybstrøelse	Alle kvæg
Gyllebeholder 1	657	Fast overdækning 50% NH ₃ effekt	-	Kvæg, heste, får og geder
Gyllebeholder 2	748	Fast overdækning 50% NH ₃ effekt	-	Kvæg, heste, får og geder
Gyllebeholder 3	773	Fast overdækning 50% NH ₃ effekt	-	Kvæg, heste, får og geder
Ny gyllebeholder	997	Fast overdækning 50% NH ₃ effekt	-	Kvæg, heste, får og geder
Ny gyllebeholder II	756	Fast overdækning 50% NH ₃ effekt	-	Kvæg, heste, får og geder
Ny møddingsplads	200		-	Kvæg, heste, får og geder

Miljøgodkendelse omfatter alene ejendommen Fruerlundvej 2, 8620 Kjellerup tilknyttet CVR nr. 36140658. Ejendommen er tilknyttet husdyrproduktionen med CHR nr. 41939.

Miljøgodkendelsen meddeles under forudsætning af overholdelse af vilkårene indskrevet i afsnit 3, samt overholdelse af den til enhver tid gældende husdyrgødningsbekendtgørelse¹, øvrige til enhver tid gældende generelle miljøregler, også selvom disse regler eventuelt måtte være skærpede i forhold til denne godkendelse.

Godkendelsen er meddelt på grundlag af oplysningerne i ansøgningen herunder ansøgers miljøkonsekvensrapport. Miljøgodkendelsen meddeles i henhold til § 16a stk. 1 i Husdyrbrugloven, samt reglerne i godkendelsesbekendtgørelsen. Godkendelsen omfatter de miljømæssige forhold, det vil sige forhold af betydning for det omgivende miljø som beskrevet i loven og bekendtgørelsen.

Øvrige bestemmelser

Miljøgodkendelsen fritager ikke fra krav om eventuelle tilladelser, godkendelser, dispensationer eller lignende efter anden lovgivning og efter andre bestemmelser som f.eks. museumslovens² bestemmelser vedrørende fund af fortidsminder i forbindelse med jordarbejde.

En godkendelse efter § 16a, der indebærer opførelse af bebyggelse uden tilknytning til ejendommens hidtidige bebyggelsesarealer, må ikke udnyttes før klagefristens udløb. Rettidig klage over en godkendelse efter § 16a, der indebærer opførelse af bebyggelse uden tilknytning til ejendommens hidtidige bebyggelsesarealer, har opsættende virkning, medmindre Miljø- og Fødevarerklagenævnet bestemmer andet³.

Etablering af nye anlæg må ikke igangsættes, før der er givet en byggetilladelse fra Silkeborg Kommune og eventuelle andre nødvendige tilladelser fra kommunen eller andre relevante myndigheder.

Med venlig hilsen

Morten Horsfeldt Jespersen

Natur- og Miljøchef

Betina Z. Jensen

Agrobiolog

¹ Bekendtgørelse nr. 1176 af 23. juli 2020 om miljøregulering og om opbevaring og anvendelse af gødning

² Lovbekendtgørelse nr. 358 af 8. april 2014 af museumsloven

³ Husdyrbrugloven § 81 (LBK nr. 520 af 1. maj 2019)

3. VILKÅR

Formålet med at fastsætte konkrete vilkår for husdyrbrugets drift og indretning er at sikre;

- At husdyrbruget drives og indrettes i overensstemmelse med ansøgningsmaterialet og miljøredegørelsen.
- At kravet om reduktion af ammoniaktab fra stald og lager overholdes.
- At yderligere miljøkrav fastsat på grundlag af kommunalbestyrelsens vurdering af ansøgningsmaterialet overholdes.
- At risikoen for forurening eller gener ud over de forventede ifølge miljøvurderingen nedsættes.

Miljøgodkendelsen meddeles under forudsætning af overholdelse af den til enhver tid gældende husdyrgødningsbekendtgørelse⁴, øvrige til enhver tid gældende generelle miljøregler og nedenstående supplerende vilkår:

Generelle vilkår

1. Produktionen skal placeres, indrettes og drives i overensstemmelse med ansøgningen (ansøgningssskema nr. 214425 version 5). Fremtidige drifts- og bygningsmæssige ændringer skal anmeldes til og godkendes af Silkeborg Kommune.
2. Den driftsansvarlige skal underrette kommunen om eventuelle ændringer i ejerforhold eller i, hvem der er ansvarlig for husdyrbrugets drift. Det gælder også indstilling af driften for en længere periode.
3. Der skal til enhver tid forefindes et eksemplar af miljøgodkendelsen på ejendommen. Relevante vilkår, som vedrører husdyrbrugets drift, skal være kendt af den driftsansvarlige og den eller de personer, der arbejder med den pågældende del af driften.
4. Vilkårene i denne godkendelse skal være opfyldt fra den dato, hvor godkendelsen er helt eller delvist udnyttet, hvis ikke andet er anført.

Landskabelige værdier

5. De to nye gyllebeholdere og den nye møddingsplads skal placeres som vist i bilag 2.

⁴ Bekendtgørelse nr. 1176 af 23. juli 2020 om miljøregulering af dyrehold og om opbevaring og anvendelse af gødning.

6. Der skal plantes læhegn omkring de to nye gyllebeholdere og kalvestalden, som vist på beplantningsplanen i bilag 4. Læhegnene skal bestå af minimum 3 rækker. Der skal etableres en stedse vedligeholdt beplantning, som i løbet af 4-5 år giver en vedvarende, effektiv afskærmning.
7. Der skal plantes solitære træer omkring anlægget, som vist på beplantningsplanen i bilag 4.
8. Nye og eksisterende læhegn og beplantninger omkring staldanlægget skal vedligeholdes, hvilket betyder, at der skal genplantes, hvis planter går ud, og at der skal renholdes for ukrudt omkring planterne, i et omfang, så træernes og buskenes vækst ikke hæmmes.

Produktionsareal

9. Produktionsarealer, dyretyper og gulvsystemer skal følge nedenstående tabel for de enkelte staldafsnit:

Stald	Produktionsareal (m ²)	Teknik	Gulvsystem	Dyretype
Eksisterende kostald (1)	407	-	Sengestald med spalter (bagskyl eller ringkanal)	Alle kvæg
Eksisterende kostald (2)	108	-	Dybstrøelse	Alle kvæg
Eksisterende kostald (3)	1734	-	Fast drænet gulv med skraber og ajlefløb	Alle kvæg
Eksisterende ungdyrstald	2370	-	Sengestald med spalter (bagskyl eller ringkanal)	Alle kvæg
Kalvestald	675	-	Dybstrøelse	Alle kvæg
Goldkosektion (1)	663	-	Sengestald med spalter (bagskyl eller ringkanal)	Alle kvæg
Goldkosektion (2)	157	-	Dybstrøelse	Alle kvæg
Udeareal	450	-	Dybstrøelse	Alle kvæg
Kalvevogne	60	-	Dybstrøelse	Alle kvæg
Gyllebeholder 1	657	Fast overdækning 50% NH ₃ effekt	-	Kvæg, heste, får og geder
Gyllebeholder 2	748	Fast overdækning	-	Kvæg, heste, får og geder

Stald	Produktions-areal (m ²)	Teknik	Gulvsystem	Dyretype
		50% NH ₃ effekt		
Gyllebeholder 3	773	Fast overdækning 50% NH ₃ effekt	-	Kvæg, heste, får og geder
Ny gyllebeholder	997	Fast overdækning 50% NH ₃ effekt	-	Kvæg, heste, får og geder
Ny gyllebeholder II	756	Fast overdækning 50% NH ₃ effekt	-	Kvæg, heste, får og geder
Ny møddingsplads	200		-	Kvæg, heste, får og geder

Fast overdækning af gyllebeholder

10. Gyllebeholderne (alle eksisterende og nye gyllebeholdere) skal være forsynet med fast overdækning i form af teltoverdækning med indvendigt skørt. Overdækning af gyllebeholderne skal være etableret senest ved tidspunkt for udnyttelse af godkendelsen.
11. Åbning af teltdugen på gyllebeholderne med fast overdækning, må kun ske i forbindelse med omrøring, tømning og udbringning af gylle samt fjernelse af bundfald.
12. Skader på teltoverdækningen skal repareres inden for en uge efter skadens opståen. Såfremt en skade ikke kan repareres inden for en uge, skal der indgås aftale om reparation inden to hverdage efter skadens opståen. Kommunen underrettes straks herom.
13. Der skal føres en logbog for gyllebeholderen med teltoverdækning, hvori eventuelle skader på teltoverdækningen noteres med angivelse af dato for skaden samt dato for reparation. Logbogen skal opbevares på husdyrbruget i mindst fem år og forevises på tilsynsmyndighedens forlangende.
14. Der skal kunne fremvises dokumentation for reparation af gyllebeholderen på tilsynsmyndighedens forlangende.

Flydende husdyrgødning

15. Håndtering af flydende husdyrgødning skal foregå under opsyn, således at spild undgås, og der tages størst muligt hensyn til omgivelserne.
16. Påfyldning af gyllevogne o.l. skal enten foregå på en plads med afløb til opsamlingsbeholder for flydende husdyrgødning, eller med gyllevogne som har påmonteret pumpe og returløb eller tilsvarende teknologi således at der ikke sker spild af flydende husdyrgødning.

Driftsforstyrrelser og uheld

17. Der skal, udarbejdes en beredskabsplan, som fortæller, hvornår og hvordan der skal reageres ved uheld, som kan medføre konsekvenser for det eksterne miljø. Beredskabsplanen skal være udarbejdet og indsendt til kommunen når godkendelsens tages i brug. Beredskabsplanen skal som minimum indeholde:
 - Procedurer, som beskriver relevante tiltag med henblik på at "stoppe ulykken/uheldet" og begrænse udbredelsen.
 - Oplysninger om hvilke interne/eksterne personer og myndigheder, der skal alarmeres og hvordan.
 - Kortbilag over bedriften med angivelse af miljøfarlige stoffer, afløbs- og drænsystemer og vandløb mm.
 - En opgørelse over materiel der er tilgængeligt på bedriften, eller som kan skaffes med kort varsel, der kan anvendes i forbindelse med afhjælpning, inddæmning og opsamling af spild/lækage, som kan medføre konsekvenser for det eksterne miljø.
18. Beredskabsplanen skal altid være opdateret i forhold til de faktiske forhold på ejendommen, anvendte procedurer og kontaktoplysninger, samt være tilgængelig og kendt af personalet.

Foder

19. Opbevaring og håndtering af foder skal ske på en sådan måde, at der ikke opstår risiko for tilhold af rotter og andre skadedyr.

Affald, olie og kemikalier

20. Opbevaring og håndtering af olie og andre kemikalier, skal følge reglerne i forskriften "Regler for håndtering og opbevaring af olie og kemikalier 2.0" af 1. april 2014 vedhæftet i bilag 5.

21. Husdyrbruget skal kunne dokumentere, at bortskaffelse af affald, herunder farligt affald, sker efter gældende regler.

Energi- og vandforbrug

22. Bedriften skal mindst 1 gang årligt registrere forbrug af el og vand. Aflæsningerne skal gemmes i 5 år og kunne fremvises ved tilsyn.
23. Der skal på bedriften foretages en energiscreening, af et energiselskab eller konsulentmindst hvert 4. år, hvor de energiforbrugende processer i virksomheden gennemgås. Afviger energiforbruget væsentligt fra det forventede forbrug, skal der udarbejdes en rapport som indeholder resultater og evt. konkrete energispareforslag. Rapporten fremlægges for tilsynsmyndigheden.

Gener generelt

24. Driften må ikke give anledning til væsentlige rystelser, lugt, støv eller lys gener udenfor ejendommens areal. Hvis der efter kommunens vurdering opstår gener, der er væsentligt større, end der kan forventes ifølge grundlaget for miljøvurderingen, kan kommunen meddele påbud om, at der skal indgives og gennemføres et projekt for afhjælpende foranstaltninger.

Støj

25. Husdyrbrugets samlede bidrag til støjbelastningen i omgivelserne må ikke overstige følgende værdier, målt ved nabobeboelser eller deres opholdsarealer, angivet som det ækvivalente, konstante, korrigerede støjniveau målt i dB(A). Dog accepteres det at kørsel i forbindelse med ensilering/markarbejde må overskride de anbefalede grænseværdier, da dette betragtes som en kortvarig og sæsonbetonet aktivitet, der er nødvendig for driften. Tallene i parentes angiver midlingstiden indenfor den pågældende periode:

Dag	Kl. 07- 18	55 dB(A)	(8 timer)
Aften	Kl. 18- 22	45 dB(A)	(1 time)
Nat	Kl. 22- 07	40 dB(A)	(½ time)
Lørdag	Kl. 07- 14	55 dB(A)	(7 timer)
Lørdag	Kl. 14- 22	45 dB(A)	(4 timer)
Søn- og helligdage	Kl. 07- 22	45 dB(A)	(8 timer)

26. Støj fra husdyrbruget må i natperioden (kl. 22 – 07) ikke overstige 55 dB(A) målt som spidsværdi.
27. Indblæsning af foder må ikke ske i tidsrummet kl. 22.00-07.00 alle dage.
28. Blanding af grovfoder må ikke ske i tidsrummet kl. 18.00-07.00 alle dage.
29. Omrøring og flytning af gylle må ikke ske i tidsrummet 22-7 alle dage. Dog accepteres det at kørsel og omrøring i forbindelse med udbringning af gylle på markerne må overskride de anbefalede grænseværdier, da dette betragtes som en kortvarig og sæsonbetonet aktivitet, der er nødvendig for driften.
30. Silkeborg Kommune kan bestemme, at husdyrbruget skal dokumentere, at grænseværdierne for støj er overholdt, hvis der efter kommunens vurdering opstår støjgener, der vurderes at være væsentligt større, end der kan forventes ifølge grundlaget for miljøvurderingen. Kommunen kan dog højst forlange dokumentation 1 gang årligt. Dokumentationen skal sendes til tilsynsmyndigheden sammen med oplysninger om driftsforholdene under målingen/beregningen. Målingerne/beregningerne skal udføres og rapporteres som "Miljømåling – ekstern støj" af en enhed, som er optaget på Miljøstyrelsens liste over godkendte laboratorier. Virksomhedens støj skal dokumenteres ved måling eller efter gældende vejledninger fra Miljøstyrelsen, pt. Nr. 6/1984 om Måling af ekstern støj og nr. 5/1993 om Beregning af ekstern støj fra virksomheder.
31. Målingerne/beregningerne skal foretages på/for de mest støjbelastede områder udenfor virksomhedens grund og under de mest støj belastede driftsforhold - eller efter anden aftale med miljømyndigheden.
32. Udgiften til målingerne afholdes af ansøger og udføres i overensstemmelse med Miljøstyrelsens vejledninger.

Fluer og skadedyr

33. Der skal på ejendommen foretages effektiv fluebekæmpelse efter gældende vejledning. Vejledningen kan hentes på [Retningslinjer for fluebekæmpelse \(pdf\)](#).
34. Såfremt der efter Silkeborg Kommunes vurdering opstår væsentlige gener for omgivelserne fra opformering af fluer eller skadedyr på husdyrbruget, kan Silkeborg Kommune meddele påbud om, at der skal udarbejdes og gennemføres et projekt med foranstaltninger, som minimerer generne.

4. GENERELLE FORHOLD

MEDDELELSESPLIGT – ANLÆG

Ønskes der fremover etablering eller ændring af anlæg som fx stalde og anlæg til gødningsopbevaring skal der indgives anmeldelse til kommunen. Der skal ligeledes indgives anmeldelse, hvis der foretages ændringer i dyretyper der ligger ud over det tilladte i evt. godkendelser og tilladelser samt ved drift- eller ejerskifte. Kommunen tager herefter stilling til, om ændringen udløser krav om ny godkendelse jf. husdyrbrugloven, LBK. nr. 520 af 1. maj 2019.

UDNYTTELSE

Godkendelsen skal udnyttes inden 6 år efter, at den er meddelt. Hvis en del af godkendelsen ikke udnyttes, bortfalder den del af godkendelsen, der ikke er udnyttet. Nye stalde betragtes som udnyttet, når byggeriet faktisk er afsluttet og færdigmeldt hos kommunens byggesagsafdeling. For andre former for udvidelse betragtes godkendelsen som udnyttet, når det konstateres, at det, der er truffet afgørelse om, faktisk er gennemført.

KONTINUITET

Hvis godkendelsen ikke udnyttes fuldt ud i 3 på hinanden følgende år, så bortfalder den del, der ikke udnyttes. Et staldafsnit bliver udnyttet fuldt ud, når mindst 25 % af produktionsarealet udnyttes med mindst 50 % af det mulige indenfor rammerne af dyrevelfærdskrav eller andre relevante krav.

RETSBESKYTTELSE

Der er 8 års retsbeskyttelse efter at godkendelsen er meddelt.

OFFENTLIGHED

FORUDGÅENDE OFFENTLIGGØRELSE (IDEFASE)

Ifølge husdyrlovens § 55, stk. 2 skal kommunen inddrage offentligheden, tidligt i beslutningsproceduren ved miljøgodkendelser efter § 16a.

Det ansøgte projekt har været offentliggjort ved annoncering på [kommunens hjemmeside](#).

Den 14. august 2020 i forhøring, med frist til 28. august 2020 til at afgive ideer, forslag og synspunkter til brug for det videre planlægningsarbejde.

Der er ikke indkommet bemærkninger til projektet i idefasen.

NABOORIENTERING OG PARTSHØRING (UDKAST TIL AFGØRELSE)

Ifølge husdyrbruglovens § 55, stk. 4 skal kommunen sende udkast til afgørelse i høring hos dem som har anmodet herom, samt orientere naboerne og andre berørte med en frist på 30 dage til at kommentere udkastet. Ejere og beboere af ejendomme som ligger indenfor konsekvensområdet for lugt er høringsberettigede. Konsekvensområdet for lugt, som det er defineret i FMK-vejledningen, er et område, "hvor det erfaringsmæssigt har vist sig, at lugt i det væsentlige kan observeres". Konsekvensområdet er beregnet i IT-ansøgningen til 619 m målt fra det vægtede lugtcentrum for husdyrbruget.

I de tilfælde hvor lugtkonsekvenszonen er kortere end lugtgeneafstanden til byzone, skal beboere indenfor lugtgeneafstanden høres. I det ansøgte projekt er lugtgeneafstanden til byzone beregnet til 737 m. Silkeborg Kommune har derfor brugt de 737 m som høringsradius i denne afgørelse.

Kommunens udkast til miljøgodkendelse blev den 9. marts 2021 sendt i 30 dages høring, med frist for at afgive bemærkninger frem til 8. april 2021. Personer, organisationer mv. som er blevet hørt fremgår af høringslisten på bilag 3.

Silkeborg Kommune har ikke modtaget nogen bemærkninger i forbindelse med høringen.

OFFENTLIGGØRELSE AF AFGØRELSE

Miljøgodkendelsen bekendtgøres ved annoncering på kommunens hjemmeside 13. april 2021.

Ansøger, ansøgers konsulent, klageberettigede organisationer samt de personer som har anmodet herom, er samtidig underrettet om godkendelsen.

Klageberettigede organisationer, se samlet liste herunder:

Organisation og adresse	mailadresse
Danmarks Naturfredningsforening, Masnedøgade 20, 2100 Kbh. Ø,	dnsilkeborg-sager@dn.dk
Danmarks Sportsfiskerforbund, Skyttevej 4, 7182 Bredsten,	jankarnoe@gmail.com post@sportsfiskerforbundet.dk lbt@sportsfiskerforbundet.dk oestjylland@sportsfiskerforbundet.dk
Rådet for grønomstilling, Blegdamsvej 4B, 2200 København N,	hans@rgo.dk
Dansk Ornitologisk Forening, Vesterbrogade 140, 1620 Kbh. V,	natur@dof.dk
Styrelsen for Patientsikkerhed	stps@stps.dk
Danmarks Fiskeriforening, Nordensvej 3, Taulov, 7000 Fredericia,	mail@dkfisk.dk
Ferskvandsfiskeriforeningen for Danmark,	nb@ferskvandsfiskeriforeningen.dk
Arbejderbevægelsens Erhvervsråd, Reventlowsgade 14, 1 sal, 1651 Kbh. V,	ae@ae.dk
Forbrugerrådet, Fiolstræde 17, Postbox 2188, 1017 Kbh. K,	fbr@fbr.dk

Organisation og adresse	mailadresse
Gjern Natur,	post@gjern-natur.dk

KLAGEVEJLEDNING

Der kan efter kapitel 7 i Lov om miljøgodkendelse m.v. af husdyrbrug klages over Kommunens afgørelse. Klageberettigede omfatter ansøger, Miljøministeren, Styrelsen for patientsikkerhed samt enhver, der må antages at have en individuel, væsentlig interesse i sagens udfald. Der kan desuden klages af visse organisationer, som angivet i §§ 85-87 i Lov om miljøgodkendelse m.v. af husdyrbrug.

Afgørelsen vil blive offentliggjort 13. april 2021 på [kommunens hjemmeside](#)

Hvis du ønsker at klage over denne afgørelse, kan du klage til Miljø- og Fødevareklagenævnet. Du klager via Klageportalen, som du finder et link til på forsiden af www.naevneneshus.dk. Klageportalen ligger på www.borger.dk og indberet.virk.dk. Du logger på www.borger.dk eller indberet.virk.dk, ligesom du plejer, typisk med NEM-ID. Klagen sendes gennem Klageportalen til den myndighed, der har truffet afgørelsen. En klage er indgivet, når den er tilgængelig for Silkeborg Kommune i Klageportalen. Når du klager, skal du betale et gebyr på 900 kr. som privatperson og 1800 kr. som virksomhed eller organisation. Du betaler gebyret med betalingskort i Klageportalen.

Klagen skal være modtaget senest 4 uger fra offentliggørelsen dvs. senest 11. maj 2021 Miljø- og Fødevareklagenævnet skal som udgangspunkt afvise en klage, der kommer uden om Klageportalen, hvis der ikke er særlige grunde til det. Hvis du ønsker at blive fritaget for at bruge Klageportalen, skal du sende en begrundet anmodning til Silkeborg Kommune. Kommunen videresender herefter anmodningen til Miljø- og Fødevareklagenævnet, som træffer afgørelsen om, hvorvidt din anmodning kan imødekommes.

Gebyret tilbagebetales, hvis

- klagesagen fører til, at den påklagede afgørelse ændres eller ophæves
- klageren får helt eller delvis medhold i klagen
- klagen afvises som følge af overskredet klagefrist eller manglende klageberettigelse
- klagen ikke er omfattet af Miljø- og Fødevareklagenævnets kompetence.

Det bemærkes, at hvis den eneste ændring af den påklagede afgørelse er forlængelse af frist for efterkommelse af afgørelse som følge af den tid, der er medgået til at behandle sagen i klagenævnet, tilbagebetales gebyret dog ikke.

En klage har normalt ikke opsættende virkning, med mindre Miljø- og Fødevareklagenævnet beslutter andet. Hvis godkendelsen indebærer opførelse af bebyggelse uden tilknytning til ejendommens hidtidige bebyggelsesarealer, må ikke udnyttes før klagefristens udløb, og i disse tilfælde har klagen opsættende virkning, med mindre Miljø- og Fødevareklagenævnet beslutter andet. Udnyttelse af godkendelsen sker på ansøgers eget ansvar og indebærer ingen begrænsninger i Miljø- og Fødevareklagenævnets ret til at ændre eller ophæve afgørelsen.

Ifølge § 90 i Lov om miljøgodkendelse m.v. af husdyrbrug kan afgørelsen desuden prøves ved domstolene. Et eventuelt sagsanlæg skal anlægges inden 6 måneder efter, at afgørelsen er offentliggjort, dvs. senest den 13. oktober 2021.

5. VURDERING

Ansøgningen er behandlet på grundlag af oplysningerne i den indsendte miljøkonsekvensrapport udarbejdet af ansøgers konsulent samt skema nr. 214425, version 5. beregnet i husdyrgodkendelse.dk.

Silkeborg Kommune har gennemgået ansøgningen og har vurderet at oplysningskravet vedrørende miljøkonsekvensrapporten er opfyldt, idet den indeholder:

- 1) En beskrivelse og vurdering af det ansøgte med oplysninger om;
 - a) det ansøgtes placering, udformning, dimensioner og andre relevante særkender,
 - b) det ansøgtes forventede væsentlige og eventuelle kumulative indvirkninger på miljøet,
 - c) det ansøgtes særkender eller de foranstaltninger, der påtænkes truffet for at undgå, forebygge eller begrænse og om muligt neutralisere forventede væsentlige skadelige indvirkninger på miljøet,
 - d) den eller de rimelige alternative løsninger, som ansøger har undersøgt, og som relevante for det ansøgte og dets særlige karakteristika, og hovedårsagerne til den eller de valgte løsninger under hensyn til det ansøgtes indvirkninger på miljøet.
- 2) Et samlet, ikke-teknisk resumé af oplysningerne anført i husdyrgodkendelsesbekendtgørelsens bilag 1, pkt. D, nr. 1.
- 3) Oplysning om den kompetente ekspert, der har udarbejdet miljøkonsekvensrapporten.

Samlet set vurderer Silkeborg Kommune på baggrund af det oplyste;

- At ansøger har truffet de nødvendige foranstaltninger til at forebygge og begrænse forureningen fra husdyrbruget og til at modvirke eventuelle skadelige virkninger på miljøet.
- At husdyrbruget i øvrigt kan drives på stedet, uden at påvirke omgivelserne på en måde, som er uforenelig med hensynet til omgivelserne.
- At de kort- og langsigtede miljøpåvirkninger og den samlede miljøpåvirkning fra husdyrbrugets produktion vil begrænses til et acceptabelt niveau, når de til enhver tid gældende generelle miljøregler for den pågældende type husdyrbrug og de supplerende vilkår for miljøgodkendelsen overholdes.
- At husdyrbruget – under overholdelse af de til enhver tid gældende generelle miljøregler for den pågældende type husdyrbrug og de supplerende vilkår for miljøgodkendelsen – vil anvende den bedste tilgængelige teknik.
- At produktionen ikke vil medføre en væsentlig påvirkning af bl.a.:
 - Nabobeboelser.
 - Natura 2000-områder⁵ og natur i øvrigt.
 - Landskabelige værdier og værdifulde kulturmiljøer.

⁵ Natura 2000-områder: Internationale naturbeskyttelsesområder udpeget på baggrund af EU's habitat- og fuglebeskyttelsesdirektiver.

Silkeborg Kommunes afgørelse begrundes med ovenstående vurdering.

Nedenfor er tilføjet Silkeborg Kommunes kommentarer og vurderinger til de afsnit i miljøkonsekvensrapporten, hvor dette har været relevant. De øvrige punkter i konsekvensrapporten finder Silkeborg Kommune er tilstrækkeligt beskrevet og vurderet af ansøger og hvor andet ikke fremgår, er kommunen enig i ansøgers vurdering.

HUSDYRBRUGETS BELIGGENHED OG PLANMÆSSIGE FORHOLD

Der bygges to nye gyllebeholdere med fastoverdækning og en ny møddingsplads (se placering i bilag 2).

Silkeborg Kommune er enig i ansøgers vurdering om at værdifulde bebyggelser, kulturmiljøer eller det omgivende landskab ikke vil påvirkes negativt, når de stillede vilkår og den ansøgte beskrivelse overholdes. Silkeborg Kommunes supplerende udtalelse til ansøgningen kan ses herunder, mens de konkrete beskyttelseslinjer er beskrevet i ansøgers miljøkonsekvensrapport på s. 15.

Ifølge §6 og §8 i Husdyrbrugloven må der ikke etableres, ændres eller udvides i stalde og opbevaringsanlæg på husdyrbrug, der medfører forøget forurening inden for afstandskravene.

I den eksisterende goldkosektion ændres gulvtypen fra dybstrøelse til sengestald med spalter og dyretypen ændres til flexgruppen "alle kvæg". Ændringen medfører en forøget forurening. Silkeborg Kommune har derfor taget udgangspunkt i den eksisterende goldkosektion og de nye gyllebeholdere i vurderingen af om afstandskravene er overholdt. Resultaterne af disse opmålinger ses i tabel 5.1 og 5.2.

Ejendommen er tilsluttet vandværk. De to vandboringer, der ligger mindre end 25 m fra de ansøgte produktionsarealer er sløjfet. Afstandskravet til eget vandforsyningsanlæg er dermed overholdt.

Silkeborg Kommune vurderer, at alle afstandskravene er overholdt.

Der stilles vilkår til placeringen af nye gyllebeholdere og møddingsplads.

Tabel 5.1. Afstandskrav jf. §6 i Lov om miljøtilladelse m.v. af husdyrbrug samt aktuelle afstande fra produktionsanlægget.

Område	Afstandskrav	Afstand målt fra nybyggeri/bygning hvor ændringen/udvidelsen sker
Eksisterende eller kommuneplanlagt fremtidig byzone eller sommerhusområde	50 m	1,3 km
Område i landzone der i lokalplan er udlagt til boligformål, blandet bolig- og erhvervsformål eller offentlige formål med henblik	50 m	1,2 km

Område	Afstandskrav	Afstand målt fra nybyggeri/bygning hvor ændringen/udvidelsen sker
på beboelse, institutioner, rekreative formål og lignende		
Nabobeboelse	50 m	Ca. 120 m

Tabel 5.2. Afstandskrav – jf. §8 i Lov om miljøtilladelse m.v. af husdyrbrug – samt aktuelle afstande fra staldanlægget på Fruerlundvej 2, 8620 Kjellerup.

Anlægstype	Afstandskrav	Afstand målt fra nybyggeri/bygning hvor ændringen/udvidelsen sker
Enkelt vandindvindingsanlæg	25 m	Ejendommen er tilsluttet vandværk
Fælles vandindvindingsanlæg	50 m	Ca. 1,6 km
Vandløb (herunder dræn) og søer	15 m	Ca. 405 m
Offentlig vej og privat fællesvej	15 m	Ca. 24 m
Levnedsmiddelvirksomhed	25 m	>25 m
Beboelse samme ejendom	15 m	Ca. 16,5 m
Naboskel	30 m	>30 m

LANDSKABELIGE VÆRDIER

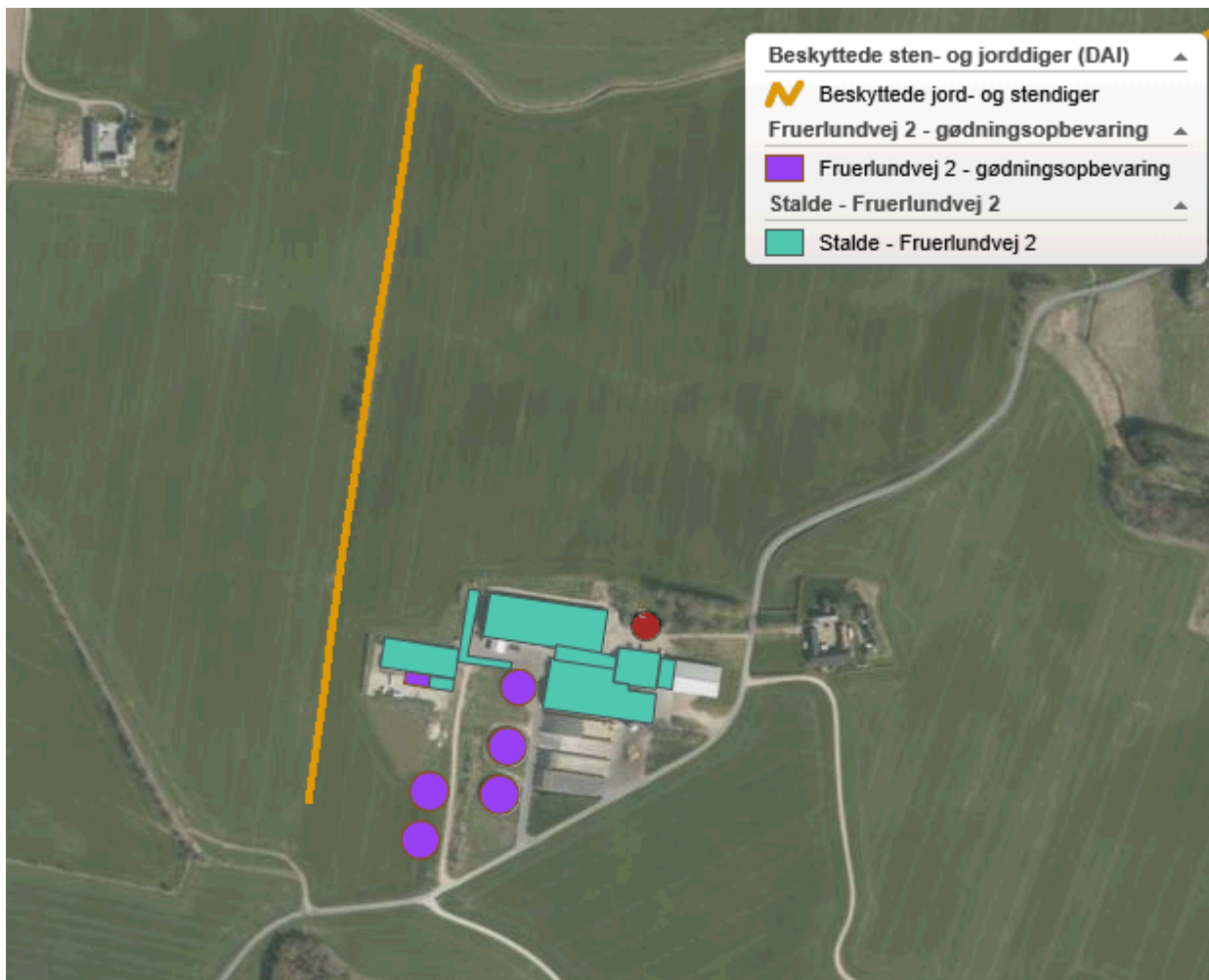
Supplerende vurdering fra Silkeborg Kommune.

Den nye møddingsplads placeres op ad af den eksisterende kalvestald og vurderes derfor at være en del af det samlede staldanlæg og landskabelig uproblematisk. De to nye gyllebeholdere placeres i tilknytning til husdyrbrugets eksisterende gyllebeholdere mod sydvest (se bilag 2).

De nye anlæg ligger alle udenfor skov- og kirkebyggelinjer, fredninger, strandklit-, sø- å- og fortidsmindebeskyttelseslinjer.

Ca. 48 m vest for den eksisterende kalvestald er der registreret et beskyttet sten- eller jorddige (figur 5.1). Det beskyttede diget har været fjernet, men er blevet reetableret og godkendt af Slot- og kulturarv Styrelsen den 13. november 2019.

Landskabet i området er et bakket morænelandskab med relative små højdeforskelle (15 m fra dalbund til lokale toppunkter). Der er lange kig hen over de lavtliggende partier, f.eks. hen over ådalen nord for ejendommen. Husdyrbruget ligger frit i det åbne land. Landskabets visuelle sårbarhed er meget stor på grund af det bakkede terræn og den sparsomme beplantning. Synligheden af staldanlægget er meget stor, da det er placeret ved et terrænmæssigt toppunkt med en synlighed på flere kilometer.



Figur 5.1. Oversigt over ansøgte produktionsarealer og gødningsopbevaringsanlæg i indeværende miljøgodkendelse. Den orange linje mod vest viser det beskyttede dige.

I miljøgodkendelsen fra 2011 og det efterfølgende tillæg (nr. 1 fra 2015) blev det vurderet, at der kunne opnås en landskabelig henseende acceptabel løsning mellem det ansøgte byggeri og landskabet ved at etablere slørende beplantning omkring staldanlægget. Der blev dengang stillet vilkår om etablering af et læhegn bestående af minimum 3 rækker træer vest for staldanlægget og på østsiden af det beskyttede dige, samt solitær beplantning omkring staldanlægget og etablering af minimum 3000 m² stedse vedligeholdt og skovlignende beplantning på bakken nord for den eksisterende kostald (se beplantningsplanen fra 2015 på figur 5.2).

Ifølge vilkårene i 2015-tillægget skulle beplantninger omkring staldanlægget etableres senest et år efter opførelsen af de ansøgte staldbygninger, mens læhegnet først skulle etableres, når diget vest for staldanlægget var blevet reetableret – dvs. efter reetableringen af diget blev godkendt i november 2019.

Luftfoto fra foråret 2020 viser at beplantningsplanen fra 2015-tillægget endnu ikke etableret, selvom den ene ud af de tre ansøgte stalde fra 2015-tillægget er blevet opført (kalvestalden).

Den manglende etablering af beplantning omkring ejendommen betyder at staldanlæggets synlighed i landskabet stadig er stor.

Silkeborg Kommune vurderer, at der fortsat er behov for slørende beplantning omkring staldanlægget, fordi den eksisterende kalvestald der blev godkendt i 2015-tillægget, strækker sig mod vest og får det samlede anlæg til at fremstå større og mere synligt. Derudover er der i indeværende godkendelse ansøgt om etablering af to nye gyllebeholdere mod sydvest, hvilket vil fremme den visuelle påvirkning på landskabet yderligere.

For at opnå en acceptabel løsning i landskabelig henseende videreføres dele af den tidligere beplantningsplan fra 2015-tillægget (denne beplantningsplan ses på figur 5.2). Ansøger har ønsket at ændre læhegnets placering i 2015-beplantningsplanen af hensyn til markdriften, så læhegnet placeres omkring de to nye gyllebeholdere og kalvestalden i stedet for langs det beskyttede dige mod vest. Silkeborg Kommune vurderer at den nye placering af læhegnet vil mindske staldanlæggets synlighed i landskabet og placeringen kan derfor accepteres.

Beplantningsplanen for denne godkendelse ses i bilag 4. Der stilles på den baggrund følgende vilkår:

- De to nye gyllebeholdere og den nye møddingsplads skal placeres som vist i bilag 2.
- Der skal plantes læhegn omkring de to nye gyllebeholdere og kalvestalden, som vist på beplantningsplanen i bilag 4. Læhegnene skal bestå af minimum 3 rækker. Der skal etableres en stedse vedligeholdt beplantning, som i løbet af 4-5 år giver en vedvarende, effektiv afskærmning.
- Der skal plantes solitære træer omkring anlægget, som vist på beplantningsplanen i bilag 4.
- Nye og eksisterende læhegn og beplantninger omkring staldanlægget skal vedligeholdes, hvilket betyder, at der skal genplantes, hvis planter går ud, og at der skal renholdes for ukrudt omkring planterne, i et omfang, så træernes og buskenes vækst ikke hæmmes.

Det er Silkeborg Kommunes vurdering, at det ansøgte projekts påvirkning på landskabet kan accepteres, når de stillede vilkår om placering af gyllebeholdere og møddingsplads, samt beplantningsplan for husdyrbruget, overholdes.



Figur 5.2. Skitse til beplantningsplan fra tillæg nr. 1 til miljøgodkendelse fra 2011 (2015). De røde felter viser beplantningen der tidligere er stillet vilkår om at etablere.

PRODUKTIONSAREAL, DRIFT OG FORURENINGSKILDER

Ansøger har beskrevet og vurderet den potentielle forurening fra husdyrbruget. Der er redegjort for tiltag, der forebygger og begrænser forureningen af luft, vand, jord og undergrund. Herunder er der redegjort for følgende forureningskilder; ammoniakfordampning fra staldene (se også afsnit om BAT), opbevaring, håndtering og udbringning/bortskaffelse af husdyrgødning, spildevand, affald og døde dyr, råvarer, olie og andre hjælpestoffer samt driftsforstyrrelser og uheld. Silkeborg Kommune anser ansøgers vurdering for at være fyldestgørende. Kommunen har desuden sikret sig at det opgivne produktionsareal i ansøgningen er i overensstemmelse med arealer i eksisterende byggetilladelser, tidligere miljøtilladelser og det indberettede i BBR. Staldsystemer samt størrelsen på produktionsarealet er grundlaget for beregninger af ammoniakfordampningen fra stald og lager samt lugtberegningen og det er derfor vigtigt, at disse er opgivet korrekt i ansøgningen. En uddybning af regler for affaldshåndtering i Silkeborg Kommune kan ses under afsnittet 'Affald' herunder.

Kommunen stiller vilkår om at opbevaring af olie og olieprodukter skal følge Silkeborg Kommunes *forskrift for håndtering af olie og kemikalier* (se bilag 5).

Dyretyper, staldsystemer samt størrelsen på produktionsarealet er grundlaget for beregninger af ammoniakfordampningen fra stald og lager samt lugtberegningen. Det er derfor nødvendigt at stille vilkår til produktionsarealets størrelse, samt produktionsrammerne for at sikre, at miljøpåvirkningerne fra ejendommen fastholdes på det niveau, der fremgår af ansøgningen. Vilkårene kan ses i afsnit 3.

Der håndteres store mængder gylle på ejendommen og der stilles derfor vilkår til at pumpning altid foregår under opsyn og at der skal pumpes til gyllevogn/lastbil med fastmonteret kran, hvor pumpen sidder på gyllevognen/lastbilen og der sker automatisk tømning af pumperøret således at der ikke sker spild.

I beredskabsplanen, som er vedlagt ansøgningsmaterialet, er det beskrevet hvordan et eventuelt uheld med gylle samt brand vil håndteres. Beredskabsplanen skal altid være opdateret og tilgængelig. Der stilles vilkår om at beredskabsplanen skal kunne fremvises ved tilsynet, for at sikre at denne altid er opdateret og tilgængelig.

AFFALD

Ud over at være omfattet af affaldsbekendtgørelsen, er alle virksomheder i Silkeborg Kommune også omfattet af kommunens affaldsregulativ.

Adgang til genbrugspladserne

Hvis et landbrug ønsker at aflevere affald på genbrugspladsen, skal de tilmelde sig genbrugspladsordningen. Ordningen omfatter også aflevering af op til 10 kg farligt affald om året. Kun virksomheder, der er tilmeldt ordningen, kan lovligt benytte genbrugspladsen.

BESKYTTELSESNIVEAUER

Husdyrgodkendelsesbekendtgørelsens beskyttelsesniveauer og krav er dokumenteret overholdt, herunder påvirkning af natur med ammoniak og BAT. Kommunen er enig i ansøgers vurdering om, at husdyrbruget har truffet de nødvendige foranstaltninger til at forebygge og begrænse forureningen fra husdyrbrugets anlæg og dermed lever op til beskyttelsesniveauerne for BAT og ammoniak når de stillede vilkår og den generelle lovgivning overholdes.

Nedenfor er givet en beskrivelse af kravene vedr. BAT og emissionsgrænserne for ammoniak samt en opsummering af de valgte teknologier og vilkår.

BAT – GENERELT

BAT er på dansk oversat til, 'bedste tilgængelige teknik' og er en fællesbetegnelse for teknikker og teknologier, som kan begrænse forurening fra stalde eller lager. BAT begrebet er vedtaget i EU og er gældende for alle større virksomheder, der overskrider grænseværdierne i bekendtgørelse om listevirksomheder bilag 1. Forurening skal forstås i bred forstand hvor både belastning med næringsstoffer, forebyggelse af uheld og forbrug af ressourcer (vand, foder, energi) er omfattet af BAT.

BAT – MANAGEMENT

For at sikre at husdyrbruget lever op til BAT-kravene for management stilles der vilkår til at vand- og energiforbrug skal registreres årligt, samt at der skal foretages en energiscreening af husdyrbruget hvert 4. år. På denne måde sikrer Silkeborg Kommune at der ikke sker en utilsigtet stigning i forbruget og at der altid er fokus på at bruge de mest energieffektive løsninger. Der stilles endvidere vilkår om beredskabsplan, så en mulig forurening kan begrænses i forbindelse med uheld. Alle ansatte skal kende beredskabsplanen og de vilkår der gælder for husdyrbruget.

Det er en del af princippet om anvendelse af BAT, at der ikke kan stilles krav om anvendelse af en bestemt teknik. Dette valg skal ansøger selv træffe. Derimod kan kommunen fastlægge emissionsgrænseværdier for anlægget, som er opnåelige ved anvendelse af BAT.

BAT - AMMONIAK

Fra husdyrproduktioner frigives der ud over næringsstoffer i gyllen også ammoniak til luften. Næringsstoffer fra gyllen håndteres via gødningsregnskabet og husdyrgødningsbekendtgørelsen og lever herigennem op til BAT-kravene. For den luftbårne ammoniak fra stalden gælder det, at der er fastsat emissionsgrænseværdier for BAT-niveauet i husdyrgodkendelsesbekendtgørelsen, der skal overholdes i forbindelse med en godkendelse.

Emissionsgrænseværdi for BAT

Silkeborg kommune fastsætter emissionsgrænseværdier, der sikrer, at emissionerne under normale driftsforhold ikke ligger over de emissionsniveauer, der er forbundet med den bedste tilgængelige teknik, som fastsat i BAT-konklusionerne.

Miljøstyrelsens BAT-standardvilkår skal anvendes uanset niveauet for emissionsgrænseværdierne i BAT-konklusionerne, når Miljøstyrelsens BAT-standardvilkår er strengere.

Andre regler i husdyrgodkendelsesbekendtgørelsen, lov om miljøgodkendelse m.v. af husdyrbrug eller anden gældende lovgivning kan også kræve strengere vilkår, end hvad emissionsgrænseværdierne medfører.

Beskrivelse af teknologi til opfyldelse af BAT-ammoniak

Der er søgt om fast overdækning på alle fem gyllebeholdere, hvilket giver en ammoniakreduktion på 50% fra gyllebeholderne.

Tabel 5.3. Opsummering af valgte teknologier til opfyldelse af krav om BAT.

Lagernavn (i henhold til husdyrgodkendelse.dk)	Tiltag lageret	NH-3 effekt (%)
Gyllebeholder 1	Fast overdækning	50
Gyllebeholder 2	Fast overdækning	50
Gyllebeholder 3	Fast overdækning	50

Lagernavn (i henhold til husdyrgodkendelse.dk)	Tiltag lageret	NH-3 effekt (%)
Ny gyllebeholder	Fast overdækning	50
Ny gyllebeholder II	Fast overdækning	50

PÅVIRKNING AF NATUR MED AMMONIAK

Afsætningen af luftbåren ammoniak på omkringliggende naturområder, fra det ansøgte dyrehold på Fruerlundvej 2, 8620 Kjellerup, er beregnet i husdyrgodkendelse.dk.

Ammoniakfølsomme naturtyper kategori 1, 2, 3-natur

Den ammoniakfølsomme natur, som er beskyttet, jf. husdyrgodkendelsesbekendtgørelsens bilag 3 er opdelt i tre kategorier.

Kategori 1-natur: Omfatter ammoniakfølsomme Natura 2000-naturtyper, som indgår i udpegningsgrundlaget for området og er kortlagte af Naturstyrelsen i forbindelse med Natura 2000 planlægningen. For de Natura 2000-naturtyper, som ikke er kortlagt (primært søer), skal kommunen vurdere den eventuelle påvirkning. Kategori 1-natur omfatter ligeledes § 3-heder og -overdrev indenfor Natura 2000-områder, som ikke er nævnt ovenfor.

Kategori 2-natur: Omfatter højmoser, lobeliesøer samt heder større end 10 ha og overdrev større end 2,5 ha, som er omfattet af naturbeskyttelseslovens § 3, og som ligger udenfor Natura 2000-områder.

Øvrige ammoniakfølsomme naturområder, jf. § 2 stk. 1 i husdyrgodkendelsesbekendtgørelsen:

Kategori 3-natur: Kommunen skal konkret vurdere følgende beskyttede, ammoniakfølsomme naturtyper uden for Natura 2000-områder, som ikke er omfattet af kategori 1 og 2: Heder, moser og overdrev, som er beskyttet efter naturbeskyttelseslovens § 3, samt ammoniakfølsomme skove. En nærmere definition af ammoniakfølsom skov fremgår af husdyrgodkendelsesbekendtgørelsens bilag 3 pkt. 3 ad C.

Beskyttelsesniveauer for ammoniakfølsomme naturtyper

Krav til maksimal ammoniakdeposition for de forskellige ammoniakfølsomme naturtyper, jf. kategori 1-, kategori 2- og kategori 3-natur fremgår af nedenstående tabel 5.4.

Tabel 5.4. Beskyttelsesniveauer for bestemte ammoniakfølsomme naturtyper:

Naturtyper	Fastsat beskyttelsesniveau
Kategori 1. Ammoniakfølsomme Natura 2000 naturtyper samt øvrige heder og overdrev indenfor Natura 2000 områder	Max. totaldeposition afhængig af antal husdyrbrug i nærheden*): 0,2 kg N/ha/år ved > 1 husdyrbrug 0,4 kg N/ha/år ved 1 husdyrbrug 0,7 kg N/ha ved 0 husdyrbrug.
Kategori 2. Ammoniakfølsomme naturområder udenfor Natura 2000, som er højmoser, lobeliesøer, heder større end 10 ha, samt overdrev større end 2,5 ha.	Max. total deposition på 1,0 kg N/ha/år.
Kategori 3. Heder, moser og overdrev, som er beskyttet af naturbeskyttelseslovens § 3, og ammoniakfølsomme skove	Kommunen vurderer konkret, om der skal fastsættes vilkår om max. merdeposition. Kravet må dog ikke være under en max. merdeposition på 1,0 kg N/ha pr. år

* Kumulationsmodel for antal husdyrbrug i nærheden fremgår af § 25 stk. 2,3 i husdyrgodkendelsesbekendtgørelsen.

Det ansøgte projekts påvirkning af beskyttet natur

Kategori 1 natur (kvælstoffølsomme naturtyper indenfor natura2000)

Nærmeste Natura2000-område er Stenholt Mose og Stenholt skov, som ligger mere end 4,5 km vest for staldanlægget. Beregninger viser at der ikke sker en deposition på beskyttede naturtyper i habitatområdet.

På grund af afstanden og beregningerne, vil der ikke være risiko for påvirkning af beskyttede naturtyper eller arter i habitatområdet.

Kategori 2 natur (højmoser, lobeliesøer, heder større end 10 ha og overdrev større end 2,5 ha)

Nærmeste kategori 2-natur er en hede, som ligger ca. 4,5 km sydvest for staldanlægget.

Heden vil på grund af afstanden ikke blive påvirket med ammoniak fra staldanlægget på Fruerlundvej 2, hvilket også ses af beregningerne.

Kategori 3 natur (Heder, moser og overdrev og ammoniakfølsomme skove)

Nærmeste kategori 3-natur er en mose med vandhul, som ligger ca. 150 m syd for anlægget. Mosen og søen er omfattet af naturbeskyttelseslovens § 3.

Ved besigtigelse af mosen den 6. oktober 2020 fremstod mosen som skovbevokset tørvemose. Mosen er helt tilgroet i træer, hvor birk, pil og eg er de mest dominerende. Der ses spor efter tørvegravningen, men der er ikke længere vækst af tørvemosser i mosen. Der blev ikke

registreret udbredt forekomst af særligt kvælstoffølsomme arter, som ellers er karakteristisk for tørvemoser.

Mosen er afvandet og næringspåvirket i overgangen til de omkringliggende dyrkede arealer.

I mosen findes der mange døde træer, som giver god grobund for svampe og levested for insekter mm. Naturindholdet er derfor moderat til højt, men moseområdet er ikke længere specielt kvælstoffølsomt.

Ifølge beregningerne i husdyrgodkendelse.dk vil det ansøgte projekt medføre en merbelastning af ammoniak på 0,7 kg N/ha/år på mosen.

Merbelastningen ligger således under afskæringskriteriet på 1 kg N/ha/år i merbelastning, som det er muligt at stille vilkår til. Mosen er især påvirket af næring fra de omkringliggende markarealer, som har været opdyrket i mange år. Det vurderes, at merbelastningen fra det ansøgte projekt ikke vil medføre en væsentlig yderligere påvirkning.

Egekrat:

Ca. 300-400 meter øst for staldanlægget ligger to mindre egekrat på skrænterne ned til Ødemølle Bæk. Egekrattene består af ældre egetræer og spredt forekomst af bøg, hylde, tjørn, hassel med mere. Det nordlige egekrat består kun af 20-30 gamle egetræer og nogle få bøge (se figur 5.3).

Det er helt omgivet af landbrugsjord i omdrift. Det sydlige er lidt større og grænser op til Ødemølle Bæk.



Figur 5.3. Egekrat nær Fruerlundgård (fra besigtigelse den 11. marts 2010).

Ved en besigtigelse den 11. marts 2010 blev der fundet håret læderporesvamp, lund rapgræs, mangeløv, kohvede og skovsyre. Flere arter vil kunne bestemmes ved besigtigelse i planternes vækstsæson.

Tålegrænsen for løvskov ligger i intervallet 10-20 Kg N/ha/år. Tålegrænsen for de to egekrat vurderes at ligge i den høje ende af intervallet, da området vurderes at være påvirket med næringsstoffer fra de nærliggende landbrugsarealer.

Ifølge beregningerne i husdyrgodkendelse.dk vil det ansøgte projekt medføre en merbelastning af ammoniak på 0,8 kg N/ha/år og en total belastning på 2,7 kg N/ha/år på det nærmeste egekrat.

Merbelastningen ligger således under afskæringskriteriet på 1 kg N/ha/år.

Lok nr. 771_4042:

Mose 675 m øst for anlægget: Ifølge flyfotos fra 2008 er området et ret åbent eng- og moseområde langs Ødemølle Bæk med enkelte træer og buske langs vandløbet. Engene og moserne langs Ødemølle Bæk, er eutrofierede og næringsrige, mosen er domineret af kvælstoftolerant højstaudebevoksning, og dele af området har været slået i 2009, engen er græsset og kulturpåvirket, men stedvis artsrig. Moseområdet er forstyrret af gamle jordopfyldninger fra før området blev registreret som mose.

Beregninger viser at udvidelsen vil medføre en merbelastning på ca. 0,5 kg N/ha/år, hvilket vurderes at være uden betydning for områdets tilstand.

Beskyttede og sjældne arter (Bilag IV, rødliste mv.)

En række dyr og planter, der er omfattet af habitatdirektivets bilag IV kan have levested, fødesøgningsområde eller sporadisk levested på eller omkring staldanlægget.

På baggrund af kommunens kendskab til disse arters udbredelse, kan der måske være arter af flagermus, stor vandsalamander, spidssnudet frø, løgfrø eller markfirben i området.

Særligt spidssnudet frø vil sandsynligvis kunne findes i sø- og moseområderne sydvest for ejendommen. Silkeborg Kommune har dog ikke registreret forekomst af spidssnudet frø i nærområdet.

Da sø- og moseområderne ikke påvirkes, vurderes det at eventuel bestand af spidssnudet frø heller ikke vil blive påvirket af det ansøgte projekt.

Ved Ødemølle Bæk findes en fin bestand af Skov Hullæbe i en pyntegrøntkultur. Skov Hullæbe er fredet. Voksestedet er i forvejen meget næringsrigt og en øget ammoniakbelastning på niveau med det ansøgte vurderes ikke at forringe bestandens levevilkår.

GENER

Ansøger har beskrevet de potentielle gener fra husdyrbruget. Der er i den indsendte projektbeskrivelse gjort rede for tiltag, der sikrer de omkringboende mod væsentlige gener i form af lugt, støv, støj, lys, rystelser, fluer og uhygiejniske forhold.

Silkeborg Kommune har i nedenstående afsnit suppleret ansøgers vurdering samt tilføjet en beskrivelse af de lovgivningsmæssige krav. For de afsnit der ikke er kommenteret nedenfor, finder Silkeborg Kommune ansøgers vurdering og beskrivelse tilstrækkelig. Der er stillet vilkår der sikrer at de omkringboende ikke oplever væsentlige gener i form af lugt, støv, støj, lys, rystelser, fluer og uhygiejniske forhold.

Beskrivelse af vilkår

Der er sat vilkår til, at gulvsystemer, dyretyper og produktionsarealer ikke må ændres, da det kan medføre en øget lugtemission. Der stilles desuden vilkår om, at i tilfælde af, at der forekommer større gener end forventet, så skal ansøger udarbejde en handleplan for at nedbringe generne. Handleplanen skal godkendes af kommunen.

For at sikre en effektiv fluebekæmpelse stilles der vilkår til at retningslinjerne fra Aarhus Universitet følges.

For at de vejledende støjgrænser er overholdt stiller Silkeborg Kommune vilkår om at indblæsning af foder må ikke ske i tidsrummet kl. 22.00-07.00 alle dage, blanding af grovfoder må ikke ske i tidsrummet kl. 18.00-07.00 alle dage, og at omrøring og flytning af gylle må ikke ske i tidsrummet kl. 22.00-7.00 alle dage. Dog accepteres det at kørsel og omrøring i

forbindelse med udbringning af gylle på markerne må overskride de anbefalede grænseværdier, da dette betragtes som en kortvarig og sæsonbetonet aktivitet, der er nødvendig for driften.

Såfremt der indkommer klager over støj fra produktionsanlægget med tilknyttede aktiviteter, vil kommunen indhente dokumentation for, at støjkravene i Miljøstyrelsens vejledning nr. 5/1984 om 'Ekstern støj fra virksomheder' overholdes.

LUGT

Generelt vedr. lugt

Lugt kommer fra produktionen i staldanlægget og fra gødningshåndtering. Den reelle lugtpåvirkning fra husdyrbrugets anlæg vil afhænge af flere forhold som vindretning og temperatur. Lugtpåvirkningen vil dog generelt kunne minimeres ved grundig og hyppig rengøring af de overflader, som husdyrgødning og foderrester afsættes på samt ved minimering af det tidsrum, som gylleomrøring og gylleudbringning foretages i.

Landzonen betragtes normalt som landbrugets arbejdsområde, hvilket betyder, at beboere i landzonen skal tåle en del lugtgener. Der er dog fastsat en tålegrænse for lugt afhængig af, om der er tale om byzone, samlet bebyggelse eller enkelt bolig, uden landbrugspligt, i det åbne land.

Silkeborg Kommune har vurderet husdyrbrugets fremtidige lugtpåvirkning ud fra beregninger i Miljøstyrelsens it-system www.husdyrgodkendelse.dk. Princippet for lugtberegningerne er, at man ud fra oplysninger om dyretype, staldsystem og produktionsareal beregner en lugtgenæfstand, som er den afstand der minimum skal være fra lugtcentrum til de omkringboende. Gødningslagre er ikke medtaget i lugtberegningen, da placeringen af disse reguleres af generelle regler, hvor der er taget højde for eventuelle lugtgener.

Geneafstanden skal beregnes efter både Miljøstyrelsens lugtmodel og efter FMK-modellen.

Resultatet af IT-systemets lugtberegning

I it-systemet beregnes en korrigeret samt en ukorrigeret geneafstand. I den korrigerede geneafstand er der taget højde for vindretningen i forhold til placeringen af anlæggene samt eventuel kumulation med andre husdyrbrug.

Geneafstanden er den afstand der som minimum skal overholdes fra det vægtede lugtcentrum på den pågældende ejendom. Den vægtede gennemsnitsafstand er den afstand, der reelt er fra lugtcentrum til det punkt, der skal beregnes til. Den vægtede gennemsnitsafstand skal derfor være større end den korrigerede geneafstand, for at lugtkravet er overholdt.

Når de beregnede afstandskrav til nærmeste beboelse, samlet bebyggelse og byzone er overholdt, har kommunen ikke mulighed for at skærpe lugtgenekriterierne. Beboelser indenfor konsekvensområdet der er på 619m må dog forvente at opleve øget lugt som følge af udvidelsen. Konsekvensområdet beregnes i www.husdyrgodkendelse.dk og bruges som høringsradius. I de tilfælde hvor lugtkonsekvenszonen er kortere end lugtgenæfstanden til

byzone, skal beboere indenfor lugtgeneafstanden høres. I dette projekt er lugtgeneafstanden til byzone 737 m. Det er derfor denne afstand der er brugt som høringsradius.

Beregningerne af lugtgeneafstanden til nærmeste nabo, samlet bebyggelse og byzone viser at alle krav er overholdt.

STØJ

Der er foretaget en vurdering af den støj, der kan forventes fra de anlæg og maskiner der ligger på ejendommens bygningsparcel. Støj i forbindelse med markdrift, er ikke omfattet af vurderingen.

Ifølge vejledningen om ekstern støj⁶ må ejendommens bidrag til støjniveau ikke overstige følgende værdier ved nabobeboelser eller deres opholdsarealer i punktet 1,5 m over terræn, angivet som det ækvivalente, konstante, korrigerede støjniveau målt i dB(A). Tallene i parentes angiver midlingstiden indenfor den pågældende periode:

Tabel 5.5

	Periode	Støjgrænse	Midlingsperiode
Dag	Kl. 07- 18	55 dB(A)	(8 timer)
Aften	Kl. 18- 22	45 dB(A)	(1 time)
Nat	Kl. 22- 07	40 dB(A)	(½ time)
Lørdag	Kl. 07- 14	55 dB(A)	(7 timer)
Lørdag	Kl. 14- 22	45 dB(A)	(4 timer)
Søn- og helligdag	Kl. 07- 22	45 dB(A)	(8 timer)

Støj fra husdyrbruget må i natperioden (kl. 22 – 07) ikke overstige 55 dB(A) målt som spidsværdi. Støjvilkårene for landbrugsdrift omfatter al støj fra virksomheden, dvs. også støj fra andet end faste, tekniske installationer.

Silkeborg Kommune har i forbindelse med udarbejdelse af godkendelsen, lavet en orienterende støjberegning, for at afdække støjkloder, der potentielt kunne overskride grænseværdierne i støjvejledningen.

Drift af landbrug er afhængig af vejret. Særligt i forbindelse med høst kan det være nødvendigt at køre i marken i døgndrift. Ved udbringning af gylle kan det også ske, at der køres om natten for at blive færdig i et område.

Silkeborg Kommune accepterer at der kan ske overskridelse af de vejledende støjgrænser i forbindelse med sæsonbetonede aktiviteter, som fx gylleudbringning og ensilering.

I de orienterende støjberegninger er der taget højde for afstand til naboen (Frøerlundvej 5A, der er den nærmeste nabo for alle støjkloder), støjreflekterende flader ved støjkloder, terrænoverfladen (hård/blød) ved støjkloder, væsentlig afskærmning imellem nabo og støjklode, samt driftstiden for den støjende aktivitet (det procentvise antal timer støjkloder er i

⁶ Miljøstyrelsens støjvejledning nr. 5 af 1984

drift i løbet af midlingstiden). I alle beregninger er der taget udgangspunkt i et worst case scenario i forhold til støjklidens placering og i visse tilfælde også driftstidens længde.

I tabel 5.6 – 5.11 ses resultaterne for de enkelte typer af støjklid. Hvor de vejledende grænseværdier ikke er overholdt er teksten markeret med rød.



Figur 5.4. Oversigt over støjklidernes placering. 1a: blanding af grovfoder, 1b: indblæsning af foder, 2: Ensilagekørsel, 3: gylleomrøring, 4: malkeroboter, 5: gylleomrøring- og kørsel.

Tabel 5.6. Indblæsning af foder med kildestyrke på 108 dB.

	Tidsinterval	Grænseværdi	Midlingstid	Driftstid	Resultat
Hverdage	7.00-18.00	55 dB	8 t	7 %	35 dB
Lørdag	7.00-14.00	55 dB	7 t	8 %	36 dB
Lørdag	14.00-18.00	45 dB	4 t	13 %	38 dB
Søn- og helligdage	7.00-18.00	45 dB	8 t	7 %	35 dB
Aften	18.00-22.00	45 dB	1 t	50 %	44 dB
Nat	22.00-7.00	40 dB	½ t	100 %	47 dB

Tabel 5.7. Ensilagekørsel med kildestyrke på 103 dB (traktorstøj).

	Tidsinterval	Grænseværdi	Midlingstid	Driftstid	Resultat
Hverdage	7.00-18.00	55 dB	8 t	100 %	50 dB
Lørdag	7.00-14.00	55 dB	7 t	100 %	50 dB
Lørdag	14.00-18.00	45 dB	4 t	100 %	50 dB
Søn- og helligdage	7.00-18.00	45 dB	8 t	100 %	50 dB
Aften	18.00-22.00	45 dB	1 t	100 %	50 dB
Nat	22.00-7.00	40 dB	½ t	100 %	50 dB

Tabel 5.8. Blanding af grovfoder med kildestyrke på 103 dB (traktorstøj).

	Tidsinterval	Grænseværdi	Midlingstid	Driftstid	Resultat
Hverdage	7.00-18.00	55 dB	8 t	7 %	40 dB
Lørdag	7.00-14.00	55 dB	7 t	8 %	41 dB
Lørdag	14.00-18.00	45 dB	4 t	13 %	43 dB
Søn- og helligdage	7.00-18.00	45 dB	8 t	7 %	40 dB
Aften	18.00-22.00	45 dB	1 t	50 %	48 dB
Nat	22.00-7.00	40 dB	½ t	100 %	51 dB

Tabel 5.9. Pumpning af gylle med kildestyrke på 82 dB (elektriskdrevet motor, 30 minutter).

	Tidsinterval	Grænseværdi	Midlingstid	Driftstid	Resultat
Hverdage	7.00-18.00	55 dB	8 t	7 %	5 dB
Lørdag	7.00-14.00	55 dB	7 t	8 %	6 dB
Lørdag	14.00-18.00	45 dB	4 t	13 %	8 dB
Søn- og helligdage	7.00-18.00	45 dB	8 t	7 %	5 dB
Aften	18.00-22.00	45 dB	1 t	50 %	14 dB
Nat	22.00-7.00	40 dB	½ t	100 %	17 dB

Tabel 5.10. Omrøring og flytning af gylle med kildestyrke på 103 dB (traktorstøj).

	Tidsinterval	Grænseværdi	Midlingstid	Driftstid	Resultat
Hverdage	7.00-18.00	55 dB	8 t	7 %	36 dB
Lørdag	7.00-14.00	55 dB	7 t	8 %	36 dB
Lørdag	14.00-18.00	45 dB	4 t	13 %	38 dB
Søn- og helligdage	7.00-18.00	45 dB	8 t	7 %	36 dB
Aften	18.00-22.00	45 dB	1 t	50 %	44 dB
Nat	22.00-7.00	40 dB	½ t	100 %	47 dB

Tabel 5.11. Kompressor til malkerobotter på 82 dB.

	Tidsinterval	Grænseværdi	Midlingstid	Driftstid	Resultat
Hverdage	7.00-18.00	55 dB	8 t	100 %	20 dB
Lørdag	7.00-14.00	55 dB	7 t	100 %	20 dB

	Tidsinterval	Grænseværdi	Midlingstid	Driftstid	Resultat
Lørdag	14.00-18.00	45 dB	4 t	100 %	20 dB
Søn- og helligdage	7.00-18.00	45 dB	8 t	100 %	20 dB
Aften	18.00-22.00	45 dB	1 t	100 %	20 dB
Nat	22.00-7.00	40 dB	½ t	100 %	20 dB

For at de vejledende støjgrænser er overholdt stiller Silkeborg Kommune følgende vilkår:

- Indblæsning af foder må ikke ske i tidsrummet kl. 22.00-07.00 alle dage.
- Blanding af grovfoder må ikke ske i tidsrummet kl. 18.00-07.00 alle dage.
- Omrøring og flytning af gylle må ikke ske i tidsrummet kl. 22.00-7.00 alle dage. Dog accepteres det at kørsel og omrøring i forbindelse med udbringning af gylle på markerne må overskride de anbefalede grænseværdier, da dette betragtes som en kortvarig og sæsonbetonet aktivitet, der er nødvendig for driften.

Silkeborg Kommune vurderer, at de beskrevne tiltag, samt de stillede vilkår vil begrænse støjpåvirkningen af omgivelserne, så husdyrbruget ikke vil give anledning til støjpåvirkning af omgivelserne, som vil medføre gener for de omkringboende.

Såfremt der indkommer klager over støj fra produktionsanlægget med tilknyttede aktiviteter, vil kommunen indhente dokumentation for, at støjkravene i Miljøstyrelsens vejledning nr. 5/1984 om 'Ekstern støj fra virksomheder' overholdes.

Det vurderes at husdyrbrugets øvrige aktiviteter ikke giver anledning til et støjniveau, der er højere, end der almindeligvis må forventes i et landbrugsområde. Det vurderes, at de øvrige støjkilder vil kunne overholde de vejledende støjgrænser for 'type 3-blandet bolig og erhverv' jf. Støjvejledningen. Det bemærkes at disse støjgrænser anbefales af Miljøstyrelsen for landbrugsvirksomheder i det åbne land.

6. BILAGSOVERSIGT

Bilag 1: Lovgivning og vejledning

Bilag 2: Situationsplan

Bilag 3: Høringsliste

Bilag 4: Beplantningsplan for §16a godkendelsen

Bilag 5: Silkeborg Kommunes forskrift om håndtering af olie og kemikalier

BILAG 1 – Lovgivning og vejledning

Godkendelsens vilkår er meddelt med baggrund i kommunens vurderinger og i følgende af Miljøstyrelsens bekendtgørelser, vejledninger og orienteringer:

- Vejledning nr. 2/2001 Luftvejledningen
- Vejledning nr. 5/1984 Ekstern støj fra virksomheder
- Vejledning nr. 6/1984 Måling af ekstern støj fra virksomheder
- Vejledning nr. 6/2014 om kontrol af gyllebeholdere
- Vejledning om logbog for beholdere med flydende husdyrgødning
- Vejledning nr. 19/2016 til bkg. om påfyldning og vask af sprøjter til udbringning af bekæmpelsesmidler
- Husdyrvejledningen – Miljøstyrelsens vejledning om tilladelse af husdyrbrug
- Vejledning nr. 6/2005 Om Håndhævelse af Miljøbeskyttelsesloven
- Faglig rapport vedrørende en ny lugtvejledning for husdyrbrug (dec. 2006)
- Vejledende retningslinjer for vurdering af lugt og begrænsning af gener fra stalde” udgivet af FMK

Udover vilkårene i nærværende miljøtilladelse er husdyrbruget underlagt bestemmelserne i gældende love og bekendtgørelser.

Udover Lov om husdyrbrug og anvendelse af gødning m.v. (nr. 1572 af 20. december 2006), kan bl.a. følgende af de heraf afledte bekendtgørelser, regulativer og forskrifter være relevante for husdyrbruget:

- Bek. nr. 2256 af 29. december 2020 om godkendelse og tilladelse m.v. af husdyrbrug.
- Bek. nr. 2159 af 9. december 2020 om affald.
- Bek. nr. 1176 af 23. juli 2020 om miljøregulering af dyrehold og om opbevaring og anvendelse af gødning
- Bek. nr. 844 af 23. juni 2017 om miljøregulering af visse aktiviteter
- Bek. nr. 1322 af 14. december 2012 om kontrol af beholdere til opbevaring af flydende husdyrgødning og ensilagesaft
- Silkeborg Kommunes regulativ for erhvervsaffald.
- Silkeborg Kommunes retningslinjer for håndtering og opbevaring af olie og kemikalier v. 2.

Der kan i fremtiden vedtages nye bestemmelser, som vil kunne medføre andre regler for husdyrbrugets aktiviteter.

BILAG 2 – Situationsplan



BILAG 3 – Høringsliste

Matrikulære naboer samt ejere/beboere af ejendomme og jordstykker, der ligger inden for 737 meter fra lugtcentrum på Fruerlundvej, 8620 Kjellerup, er blevet skriftligt orienteret inden afgørelsen af denne godkendelse. Herudover er ansøger og ansøgers konsulent også blevet hørt.

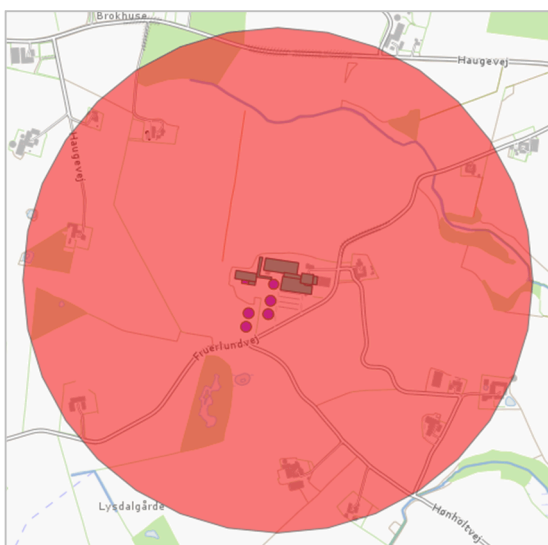
Ansøger: Boudewijn Hans Ijdema, Fruerlundvej 2, 8620 Kjellerup

Konsulent: Christian Bach Knudsen, Velas A/S

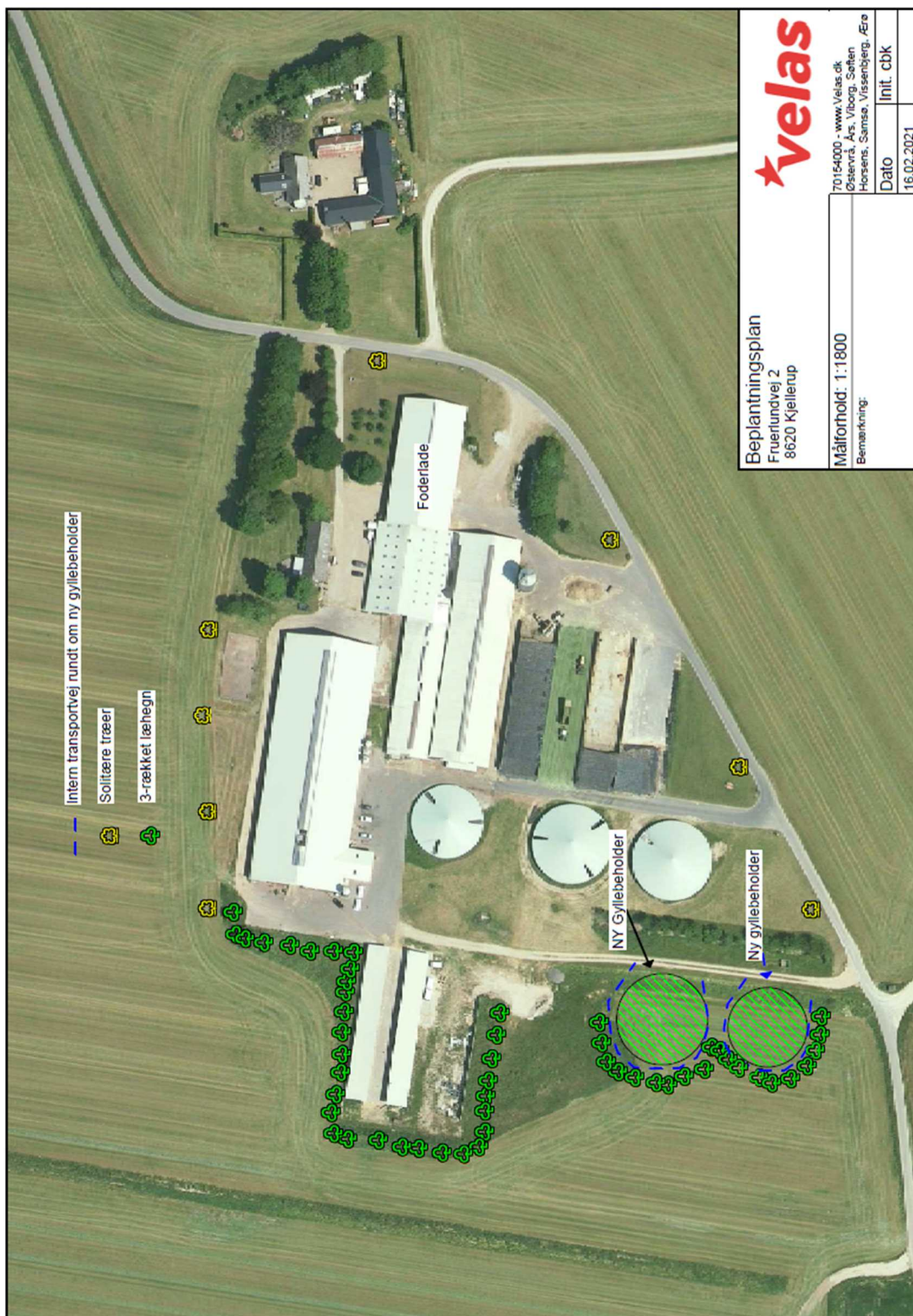
Ejere og beboere af ejendomme og jordstykker af nedenstående adresser:

Engholmsvej 12
Fruerlundvej 1
Fruerlundvej 2
Fruerlundvej 4
Fruerlundvej 5A
Haugevej 11
Haugevej 18
Haugevej 5
Haugevej 7
Haugevej 9
Hønholtvej 5
Hønholtvej 7
Hønholtvej 9
Hønholtvej 12
Hønholtvej 14
Mausingvej 55
Revl Mosevej 4
Sinding Hedevej 85
Sognegårdsvej 33E
Trekronervej 29
Tværgade 1,2.,-3

Høringslisten dækker følgende zone (rød):



BILAG 4 – Beplantningsplan for §16a godkendelsen



velas
 70154000 - www.velas.dk
 Østenvrå, Års, Viborg, Søften
 Horsens, Samsø, Vissenbjerg, Ærø

Beplantningsplan
 Fruertundvej 2
 8620 Kjellerup

Målforshold: 1:1800
 Bemærkning:

Dato	16.02.2021
Init.	cbk

BILAG 5 – Silkeborg Kommunes forskrift om håndtering af olie og kemikalier

Regler for håndtering og opbevaring af olie og kemikalier 2.0



Akut forurening Ring 112

Indhold

Kapitel 1: Indledning	4
§ 1. Formål	4
§ 2. Gyldighedsområde	4
Definitioner.....	4
Kapitel 2: Opbevaring.....	5
§ 3. Generelle regler.....	5
§ 4. Emballage	6
§ 5. Indretning af areal til beholdere	7
§ 6. Opbevaring af akkumulatorer	9
Kapitel 3: Indretning og drift af påfyldnings- pladser for motorbrændstof.....	9
§ 7. Generelt om påfyldningspladser.....	9
§ 8. Indretning af udendørs påfyldningsplads med tæt belægning	9
Regler for udendørs påfyldningspladser, hvor der tankes under 25.000 liter årligt.....	10
Regler for udendørs påfyldningspladser, hvor der årligt tankes 25.000 liter eller derover.....	11
Regler for indendørs påfyldningsplads.....	12
§ 9. Påfyldningspistol og -slange.....	12
Kapitel 4: Administrative bestemmelser	13
§ 10. Tilsyn og kontakt	13

§ 11. Straf ved overtrædelse af forskriften	13
§ 12. Dispensation og klage	13
§ 13. Lovgrundlag	13
§ 14. Ikrafttrædelse	13

Bilag 1:.....	14
----------------------	-----------

Information om anden lovgivning	14
Byggetilladelse og andre tilladelser.....	14
Underjordiske tanke	15

Kapitel 1: Indledning

§ 1. Formål

Formålet med denne forskrift er at sikre, at olie og kemikalier opbevares og håndteres forsvarligt for at undgå forurening af jord, grund- vand, søer og vandløb samt kloaksystem.

§ 2. Gyldighedsområde

Denne forskrift omfatter både råvarer, færdigvarer samt affald, der indeholder olie og kemikalier.

Forskriften gælder for alle virksomheder og institutioner i Silkeborg Kommune.

Forskriften gælder ikke for opbevaring og håndtering af olie og kemikalier, hvis dette er omfattet af anden lovgivning eller andre bestemmelser (fx miljøgodkendelser, benzinstationsbekendtgørelsen, auto- værkstedsbekendtgørelsen eller olietankbekendtgørelsen).

Forskriften gælder kun for overjordiske oplag af olie- og kemikalier samt affaldsprodukter herfra.

Definitioner

En tæt belægning er en belægning, der er tæt i forhold til de væsker, du opbevarer.

En påfyldningsstuds er stedet på motorkøretøjet, hvor påfyldnings-slangen kan tilkobles.

Påfyldningsslange er slangen på diesel/benzintanken til brug ved påfyldning af motorkøretøjet.

Vandige recipienter er søer, åer, vandløb, hav og grundvand og lignende.

En udleveringsstander er apparatur til aftapning af brændstof, typisk placeret direkte på den overjordiske lagertank. Hvis udleveringsstanderen er tilknyttet en nedgravet lagertank, udgør den typisk en selvstændig enhed stående på jorden, som på benzinstationer.

Lagertank er den tank, der indeholder brændstof, der aftappes.

Kapitel 2: Opbevaring

§ 3. Generelle regler

Akkumulatorer, olie og kemikalier skal opbevares og håndteres så spild i forbindelse med uheld, tæring, aftapning og omhældning ikke kan forurene jord, grundvand, søer, vandløb eller kloak.

Påfyldning og tømning skal foregå på forsvarlig vis.

Opbevaringen skal foregå på et plan og tæt belægning og indrettes, så håndtering af indhold i beholderen kan ske uden at spilde.

Silkeborg kommune betragter som udgangspunkt følgende som en tæt belægning:

En tæt belægning er en fast belægning, der i løbet af påvirkningstiden ikke mister sin evne til at tilbageholde olier eller kemikalier fra at gennemtrænge belægningen.

Fliser, SF-sten og lignende anses derfor **ikke** som tætte belægninger til opbevaring af olie og kemikalier

Tætte belægninger skal etableres således, at de er i stand til at modstå de mekaniske påvirkninger, som de bliver udsat for. Belægningerne skal være i god vedligeholdelsesmæssig stand. Skader og utætheder i tætte belægninger skal udbedres straks, efter at de er konstateret.

Der skal altid være tilstrækkeligt opsamlingsmateriale i form af f.eks. kattegrus eller sand tilgængelig på virksomheden til opsamling ved spild eller uheld.

§ 4. Emballage

Olie og kemikalier skal opbevares i egnede beholdere med tæt-sluttende låg. Beholderne skal være beregnet til formålet og i god vedligeholdelsesmæssig stand, og tydeligt mærket med angivelse af indhold.

For råvarer og færdigvarer er originalemballagen egnede beholdere. Egnede beholdere til affald med olie eller kemikalier er som udgangspunkt følgende:

- Tanke godkendt iht. olietankbekendtgørelsen
- Dobbeltvæggede palletanke
- Dobbeltvæggede tanke fremstillet til opbevaring af affaldsprodukter fra olie- og kemikalier
- Original emballage i form af tromler, dunke og lignende
- Andre beholdere designet til opbevaring af farligt affald

Silkeborg Kommune afgør om de anvendte beholdere er egnede til formålet, samt om de er i god vedligeholdelsesmæssig stand.

§ 5. Indretning af areal til beholdere

Opbevaring af olie og kemikalier skal foregå, så der ikke er risiko for afledning af spild til jord, kloaksystem eller vandløb. Oplaget skal ALTID være overdækket og afskærmet mod nedbør, samt sikres mod påkørsel og hærværk.

OBS: Husk at forskriften ikke gælder for bl.a. diesel, benzin og olietanke, som er reguleret af anden lovgivning jf. § 2.

Det vil sige, at dieselolie- og fyringsolietanke ikke er omfattet af § 5.

Pladser til oplag af olie og kemikalier skal derudover indrettes på én af følgende måder:

På en tæt belægning: Der skal være en opkant langs randen af pladsen, hvis der er risiko for afledning til kloak, dræn, jord eller vandige recipienter. Det afgrænsede område skal kunne rumme indholdet fra den største beholder.

På en tæt spildbakke: Spildbakken skal kunne rumme indholdet af den største beholder på spildbakken. En tæt spildbakke skal være af materialer, som er holdbare overfor de stoffer, som opbevares. Hvis opbevaring sker i dobbeltvæggede tanke skal spildbakken kun kunne opsamle spild omkring påfyldningen.

Pladser der ved vedtagelse af denne forskrift har tæt belægning og fald mod afløb til tæt opsamlingsbrønd er fortsat lovlige.

Herunder er vist nogle eksempler på korrekt opbevaring af et olie og kemikalieoplag.

Silkeborg Kommune kan, efter miljøbeskyttelseslovens § 42, stk. 1 - 4, stille krav om yderligere forureningsbegrænsende tiltag eller forbud mod et oplag.



Figur 1 Eksempel på indendørs opbevaring



Figur 2 Udendørs opbevaring i container med dobbelt bund.



Figur 3 Udendørs opbevaring under tag med tæt bund og opkant.

§ 6. Opbevaring af akkumulatorer

Akkumulatorer skal opbevares i en tæt syrerestistent beholder. Udendørs opstillede beholdere, som står i det fri, skal være med tætsluttende låg.

Kapitel 3: Indretning og drift af påfyldnings- pladser for motorbrændstof

§ 7. Generelt om påfyldningspladser

Påfyldningspladsen omfatter det areal, hvor påfyldning af motorkøretøjer og lagertanke foregår. Påfyldningspladsen skal indrettes så forurening af jord, grundvand, søer, vandløb og kloaksystemet undgås.

Hvis der sker spild på påfyldningspladsen, skal dette straks opsamles.

Der skal altid være adgang til opsamlingsmateriale til opsamling af spild på påfyldningspladsen.

Påfyldningspladsen må ikke uden særskilt tilladelse anvendes til vaskeaktiviteter.

§ 8. Indretning af udendørs påfyldningsplads med tæt belægning

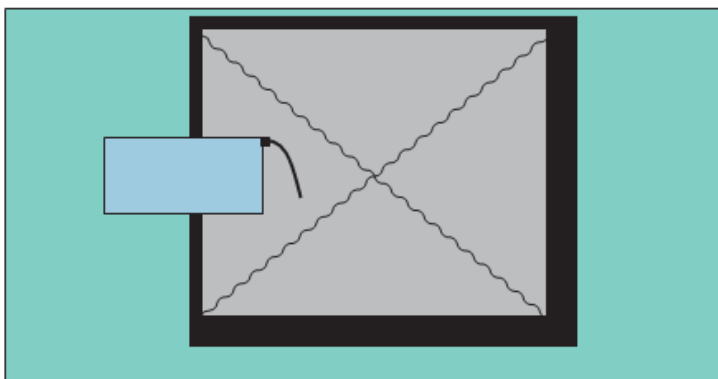
Påfyldningspladsen skal etableres med en belægning, som er tæt overfor benzin og diesel. Belægningen kan enten være støb- te betonplader eller asfalt.

For udendørs påfyldningspladser skal arealerne omkring

påfyldningspladserne have fald væk fra pladsen, så regnvand fra de omkringliggende arealer ikke løber ind på pladsen.

Regler for udendørs påfyldningspladser, hvor der tankes under 25.000 liter årligt.

Under udleveringsstanderen/påfyldningsslangen samt i området for tankning af køretøjer, skal der etableres et areal med en belægning, som er tæt overfor benzin og diesel. Der skal være en afstand på mindst 0,5 meter fra udleveringsstanderen/påfyldningsslangen til yderkanten af den tætte belægning. (Se figur 4).



Figur 4 Indretning af udendørs påfyldningsplads ved tankning på under 25.000 L

Belægningen skal have hældning ind mod midten af påfyldningspladsen.

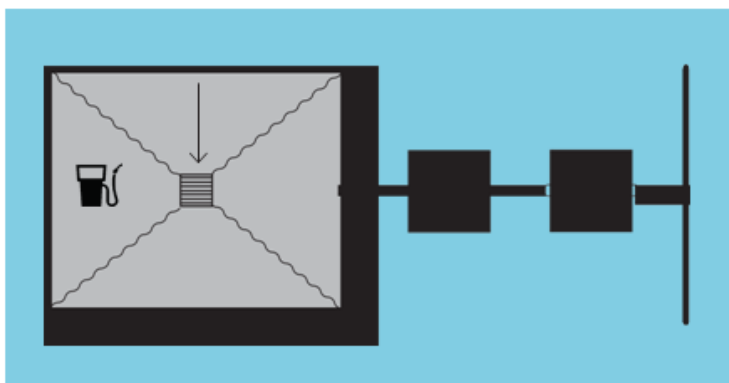
Påfyldningspladsen skal som minimum måle 3x3 m.

Regler for udendørs påfyldningspladser, hvor der årligt tankes 25.000 liter eller derover

Under udleveringsstanderen/påfyldningsslangen samt i området for tankning af køretøjer, skal der etableres et areal med en belægning, som er tæt overfor benzin og diesel. Der skal være en afstand på mindst 0,5 meter fra udleveringsstanderen/påfyldningsslangen til yderkanten af den tætte belægning. Belægningen skal have hældning ind mod midten af påfyldningspladsen. (Se figur 5).

Påfyldningspladsen skal som minimum måle 3x3 m.

Påfyldningspladsen skal være indrettet med fald mod afløb via sandfang til en olie- og benzinudskiller, der som minimum har flydelukke. Pladsen må ikke etableres før end der er givet tilslutningstilladelse hertil.



Figur 5 Indretning af udendørs påfyldningsplads ved tankning over 25.000 liter pr. år.

Regler for indendørs påfyldningsplads

Under udleveringsstanderen/påfyldningsslangen samt i området for tankning af køretøjer, skal der etableres et areal med en belægning, som er tæt overfor benzin og diesel. Der skal være en afstand på mindst 0,5 meter fra udleveringsstanderen/påfyldningsslangen til yderkanten af den tætte belægning.

Belægningen skal have hældning ind mod midten af påfyldningspladsen.

Påfyldningspladsen skal som minimum måle 3x3 m.

Påfyldning må ikke ske, så der er risiko for, at spild vil løbe ud ved porte eller andre udgange til ubefæstede arealer.

§ 9. Påfyldningspistol og -slange

Påfyldningspistol skal lukke automatisk, når tanken er fuld.

Påfyldningsslangen må ikke kunne nå uden for påfyldningspladsens afgrænsninger. Der kan gives dispensation herfor, hvis virksomheden har behov for længere påfyldningsslanger, for at kunne nå op til påfyldningsstedet på køretøjerne.

For at der skal kunne gives dispensation, skal ejer sikre, at der er skiltet omkring olietanken med, at tankning skal foregå på påfyldningspladsen.

Påfyldningsslangen skal være i god stand.

Kapitel 4: Administrative bestemmelser

§ 10. Tilsyn og kontakt

Silkeborg Kommune fører tilsyn med, at forskriftens bestemmelser overholdes.

§ 11. Straf ved overtrædelse af forskriften

Overtrædelse af forskriftens kapitel 2 og 3 kan straffes med bøde efter reglerne i bekendtgørelse om miljøregulering af visse aktiviteter.

§ 12. Dispensation og klage

Silkeborg Kommune kan efter ansøgning dispensere fra reglerne i kapitel 2 og 3, hvis individuelle forhold taler for det. Dispensationer efter denne forskrift kan ikke påklages til anden administrativ myndighed.

Denne forskrift eller afgørelser truffet efter denne forskrift kan ikke påklages til anden administrativ myndighed jf. reglerne i bekendtgørelse om miljøregulering af visse aktiviteter.

§ 13. Lovgrundlag

Forskriften er udarbejdet i henhold til § 20 i Miljøministeriets bekendtgørelse nr. 639 af 13. juni 2012 om miljøregulering af visse aktiviteter med senere ændringer.

§ 14. Ikrafttrædelse

Denne forskrift træder i kraft den 1. august 2012.

Forskriften er annonceret i Ekstraposten den 11. juli 2012 og på Silkeborg Kommunes hjemmeside (www.silkeborgkommune.dk).

Forskriften er vedtaget af Byrådet den 25. juni 2012. Anden udgave er udgivet 1. april 2014.

Bilag 1: Information om anden lovgivning

Byggetilladelse og andre tilladelser

Etablering af olie- og benzinudskiller og tankpladser, overdækninger, containere og skure kræver en godkendelse efter byggeloven og miljøbeskyttelsesloven.

I ukloakerede områder, skal der også søges om tilladelse til udledning til recipient eller om tilladelse til en form for nedsivningsanlæg, opsamlingskølle mv., hvis der skal etableres et afløb med olie og benzinudskiller.

I kloakerede områder skal der ansøges om tilladelse til at tilslutte afløbet til spildevandsledning.

Ansøgninger til ovenstående skal sendes til Silkeborg Kommune, Teknik- og Miljøafdelingen, Søvej 3, 8600 Silkeborg eller virksomhederogjord@silkeborg.dk.

Vi anbefaler, at ansøger på forhånd henvender sig til Silkeborg Kommune, Teknik- og Miljøafdelingen for at drøfte den påtænkte placering.

Har du brug for yderligere oplysninger kan du kontakte Natur- og Miljøsektionen ved Silkeborg Kommune på tlf. 89 70 10 00 eller virksomhederogjord@silkeborg.dk.

Underjordiske tanke

Opbevaring af kemikalier og farligt affald i nedgravede tanke kræver tilladelse efter § 19 i Miljøbeskyttelsesloven.

Som udgangspunkt gives der ikke tilladelse til opbevaring af farligt affald i en nedgravet tank, hvor det ikke er muligt dagligt at kunne tilse tankens sider og bund.

Silkeborg Kommune Teknik- og Miljø Søvej 3,
8600 Silkeborg