



Godkendelse efter lov om husdyrbrug og anvendelse af gødning m.v. § 16 a

Anvendelse af staldanlæg m.v. til svin
Ålehoved 2, 4900 Nakskov



*Ansøgning nr. 212237
Lolland Kommune, Teknik og Miljø
Fruegade 7, 4970 Rødby
Meddelt den 21. april 2021*

DATABLAD

Titel:

Godkendelse efter lov om husdyrbrug og anvendelse af gødning m.v. § 16 a, anvendelse af staldanlæg m.v. til svin, Ålehoved 2, 4900 Nakskov

Lovgivning:

- Lovbekendtgørelse nr. 520 af 1. maj 2019 om husdyrbrug og anvendelse af gødning m.v. (husdyrbrugloven)
- Bekendtgørelse nr. 2256 af 29. december 2020 om godkendelse og tilladelse til husdyrbrug (husdyrgodkendelses bekendtgørelsen)
- Bekendtgørelse nr. 1173 af 23. juli 2020 om miljøregulering af dyrehold og om opbevaring og anvendelse af gødning (husdyrgødningsbekendtgørelsen)

Dato for afgørelsen:

21. april 2021

Ansøger:

Christian Gjerring Stentebjerg, Ålehoved 2, 4900 Nakskov

CVR nr.:

31318912

CHR nr:

91117

Ejendoms nummer:

3600020497

Matrikelnummer staldanlæg:

20 a Vesternæs By, Kappel

Kontaktperson angående driften:

Christian Gjerring Stentebjerg

Ansøgers konsulent:

Miljøkonsulent Cand. Agro., Piil Krogsgaard

Godkendelses- og tilsynsmyndighed:

Lolland Kommune, Teknik- og Miljømyndighed, Fruegade 7, 4970 Rødby

Sagsbehandler:

Miljøsagsbehandler Martin Benjamin Westen

Kvalitetssikring:

Fagkoordinator Dorthe Prip Lahrman
Natur- og Miljøsagsbehandler Catarina Jensen

INDHOLDSFORTEGNELSE

DATABLAD	1
INDHOLDSFORTEGNELSE	2
1. ANSØGNING, GODKENDELSE OG VILKÅR	4
1.1 ANSØGNINGEN OM MILJØGODKENDELSE	4
1.2 SAMLET VURDERING OG AFGØRELSE	4
1.3 Vilkår	4
1.4 DENNE GODKENDELSE.....	8
1.5 BIAKTIVITET	9
1.6 OFFENTLIGHED OG KLAGEVEJLEDNING.....	9
1.7 MEDDELELSESPLIGT VED ÆNDRINGER, EJERFORHOLD OG UHELD	12
1.8 GYLDIGHED OG ANDRE TILLADELSER ELLER GODKENDELSER	12
1.9 RETSBESKYTTELSE, REVURDERING OG BAT KONKLUSIONER	13
2. BESKRIVELSE AF HUSDYRBRUGET OG DET ANSØGTE	14
2.1 HUSDYRHOLD, STALDE OG PRODUKTIONSAREAL	14
2.2 HUSDYRGØDNING PRODUKTION, OPBEVARING OG HÅNDTERING.....	17
2.3 ENERGI- OG VANDFORBRUG	19
2.4 VENTILATION	Fejl! Bogmærke er ikke defineret.
3. BELIGGENHED OG DE LANDSKABELIGE VÆRDIER	22
3.1 AFSTANDSKRAV, BYGGE- OG BESKYTTELSESLINJER, FREDNINGER M.V.	22
3.2 PLANMÆSSIGE FORHOLD OG BEPLANTNING	24
4. AMMONIAK	27
4.1 AMMONIAK FRA ANLÆGGET	27
4.2 AMMONIAK, RENERE TEKNOLOGI OG BAT KRAV	27
4.3 AMMONIAKFØLSOMME LOKALITETER.....	28
4.4 AMMONIAK OG SÆRLIGT BESKYTTEDE DYRE- OG PLANTEARTER	31
4.5 AMMONIAK OG INTERNATIONALE NATURBESKYTTELSESOMRÅDER	33
5. JORD, GRUNDVAND OG OVERFLADEVAND	34
5.1 JORD OG GRUNDVAND	34
5.2 SPILDEVAND – OG OVERFLADEVAND	34
6. FORURENING FRA ANLÆGGET	36
6.1 LUGT	36
6.2 SKADEDYR	38
6.3 AFFALD	39
6.4 STØJ OG VIBRATIONER	40

6.5 TRANSPORT	41
6.6 ANDRE PÅVIRKNINGER (STØV OG LYS)	43
7. EGENKONTROL	44
8. KRAV I FORHOLD TIL IE DIREKTIVET SAMT MILJØKONSEKVENSRAPPORT	46
8.1 FORANSTALTNINGER VED OPHØR	46
8.2 FOREBYGGELSE AF - OG BEREDSKAB VED UHELD	46
8.3 VALG AF BEDST TILGÆNGELIGE TEKNIK (BAT)	47
8.4 ALTERNATIVER TIL TEKNOLOGI, TEKNIK OG FORANSTALTNINGER	47
8.5 BESKRIVELSE AF DET ANSØGTE	47
8.6 SAMLET IKKE TEKNISK RESUME.....	48
8.7 UDARBEJDELSE AF MILJØKONSEKVENSRAPPORTEN	48
9. BILAG	49
BILAG 1. MILJØKONSEKVENSRAPPORT	50
BILAG 2. PRODUKTIONSAREAL	51
BILAG 3. SITUATIONSPLAN	52
BILAG 4. BEREDSKABSPLAN	53

1. ANSØGNING, GODKENDELSE OG VILKÅR

I dette kapitel beskrives det ansøgte, og her er den samlede vurdering og afgørelse samt godkendelsens vilkår og beskrivelse af offentlighed samt juridiske forhold omkring godkendelsen.

1.1 ANSØGNINGEN OM MILJØGODKENDELSE

Der er søgt om, at slagtesvineproduktion i eksisterende staldanlæg med tilhørende gyllebeholdere og foderopbevaringsanlæg miljøgodkendes efter husdyrbrugloven § 16 a.

Lolland Kommune har tilbage i 2012 meddelt skift i dyretype, hvor produktionen blev ændret fra søer med smågrise til ren slagtesvineproduktion. Efter ændringen om skift i dyretype blev det på Ålehoved 2 muligt at producere 9.800 stk. slagtesvin årligt (32-107 kg).

Den nuværende produktion giver således lov til et eksakt antal dyr fordelt på vægtklasser.

På grund af ændret lovgivning er der med denne godkendelse godkendt anvendelse af stalde på ejendommen til svin fordelt på type uden begrænsning på antal dyr i de enkelte stalde – godkendelse af produktionsareal.

Der er således godkendelse til brug af staldene til slagtesvin uanset antal og vægt, så længe dyrevelfærdskravene er overholdt.

Det ansøgte samlede produktionsareal udgør 3.180 m².

1.2 SAMLET VURDERING OG AFGØRELSE

Lolland Kommune meddeler hermed jf. husdyrbrugloven § 16 a godkendelse til det ansøgte på baggrund af ansøgers oplysninger og på betingelse af, at godkendelsens vilkår overholdes.

Det er Lolland Kommunes samlede vurdering jf. husdyrgodkendelsesbekendtgørelsen¹ § 34, at det ansøgte kan gennemføres uden væsentlig virkning på miljøet i forhold til omgivelsernes sårbarhed og kvalitet.

1.3 VILKÅR

¹ Bekendtgørelse nr. 2256 af 29. december 2021 om godkendelse og tilladelse til husdyrbrug

2.1 Husdyrhold, stalde og produktionsareal

1. Den på kort 2.1.2 og tabel 2.1.4. viste stald kaldet **stald 1 (nord), staldafsnit 1**, med et oplyst produktionsareal på 400 m² må anvendes til hold af slagtesvin på drænet gulv + spalter 33 – 67 %.
2. Den på kort 2.1.2 og tabel 2.1.4. viste stald kaldet **stald 1 (nord), staldafsnit 2**, med et oplyst produktionsareal på 1440 m² må anvendes til hold af slagtesvin på delvist spaltegulv, 50 – 75 % fast gulv.
3. Den på kort 2.1.2 og tabel 2.1.4. viste stald kaldet **stald 2 (syd), staldafsnit 1**, med et oplyst produktionsareal på 670 m² må anvendes til hold af slagtesvin på drænet gulv + spalter 33 – 67 %.
4. Den på kort 2.1.2 og tabel 2.1.4. viste stald kaldet **stald 2 (syd), staldafsnit 2**, med et oplyst produktionsareal på 670 m² må anvendes til hold af slagtesvin på delvist spaltegulv, 50 – 75 % fast gulv.

2.2 Husdyrgødning produktion, opbevaring og håndtering

5. De på luftfoto 2.1.2. viste gyllebeholdere med et oplyst areal på 293 og 749 m² og et samlet volumen på 1200 og 3200 m³ må anvendes til opbevaring af gylle fra ejendommens svineproduktion jf. tabel 2.2.1.
6. Påfyldning af gyllevogn eller montering af slangeudlæg skal foregå på en støbt plads, hvor evt. spild kan opsamles eller ledes til gyllebeholder via pumpebrønd, eller påfyldningen af gyllevogn skal ske med selvlæssende gyllevogn, hvor spild ikke er muligt, eller slangeudlæg skal ske, så spild ikke er muligt.
7. Det skal sikres, at drænvand fra omfangsdræn omkring gyllebeholder ikke kan ledes til dræn eller vandløb.
8. Omrøring af gylle i gyllebeholderne må først ske umiddelbart, inden udkørsel / udbringning af gylle.
9. Håndtering af gylle skal altid ske under opsyn for at undgå spild.

2.3 Energi og Vandforbrug

Vandforbrug.:

10. Ved vandforsyning af besætningen og ved rengøring af stalde, skal der være fokus på minimering af vandforbruget.

2.4 Ventilation

11. Staldventilationer skal rengøres og vedligeholdes efter producentens anvisninger, herunder serviceres mindst 1 gang årligt således, at de ikke giver anledning til unødvendig lugt i omgivelserne.
12. Ventilatorer skal renholdes og rengøres ved hver staldrengøring ifm. indsætning af nyt hold dyr.
13. Nødventilation af samtlige stalde og sektioner skal kunne ske manuelt.
14. Ingen af ventilatorerne må være afbrudte.

3.2 Planmæssige forhold og beplantning

15. Eksisterende beplantningsbælte jf. luftfoto 3.2.2 nord – og nordøst for ejendommen skal bevares og vedligeholdes.
16. Det eksisterende beplantningsbælte må tyndes og vedligeholdes, men skal kunne slutte tæt i beplantningens fulde højde. Med vedligeholdelse menes der ikke kun alm. beskæring, men også at der skal ske genplantning af træer og buske hvis de går ud.

6.1 Lugt

17. Der skal til stadighed opretholdes en god staldhygiejne, herunder sikres, at stalde og fodringsanlæg holdes rene.
18. Ved ændringer, der kan have betydning for lugt fra det samlede anlæg, skal Lolland Kommune kontaktes med henblik på vurdering af, om ændringen kræver tilladelse eller godkendelse.

6.2 Skadedyr

19. Der skal overalt på ejendommen foretages effektiv fluebekæmpelse i overensstemmelse med retningslinjerne fra Institut for Plantebeskyttelse og Skadedyr, Aarhus Universitet (Statens Skadedyrslaboratorium).
20. Øvrig bekæmpelse af skadedyr på ejendommen skal ske efter retningslinier fra Institut for Agrokologi - Aarhus Universitet.

6.3 Affald

21. Store kadaver skal opbevares på fast plads under kadaverkappe, mens mindre kadaver skal opbevares i lukket container.

22. Kadaverplads og –kappe samt container til kadaver skal renholdes, så der ikke opstår uhygiejniske forhold.

6.4 Støj og vibrationer

23. Driften af ejendommen må hos naboer ikke give anledning til støj, der overstiger de på enhver tid vejledende grænseværdier i Miljøstyrelsens vejledning om ekstern støj fra landbrug.
24. Såfremt Lolland Kommune ved en orienterende støjmåling vurderer, at Miljøstyrelsens vejledende støjgrænser er overskredet, skal der gennemføres en støjkortlægning af et autoriseret firma efter Miljøstyrelsens retningslinjer. Støjkortlægningen skal bekostes af ejendommens ejer eller driftsherre og skal - undtagen opfølgende målinger -maksimalt ske 1 gang årligt.
25. Er den vejledende støjgrænse overskredet, skal der ske afhjælpende foranstaltninger, og en ny støjkortlægning skal dokumenteres, at støjgrænsen efterfølgende er overholdt.

7. Egenkontrol

26. Denne godkendelse skal være let tilgængelig på ejendommen som trykt eksemplar eller elektronisk.
27. Nedenstående dokumentation skal opbevares på husdyrbruget i mindst 5 år og fremvises for tilsynsmyndigheden, hvis denne anmoder om det.

Husdyrgødning produktion, opbevaring og håndtering (afsnit 2.2)

28. Det skal ved effektivitetskontrol/rapport eller anden dokumentation samt gødningsplan kunne dokumenteres, at der er tilstrækkelig kapacitet til opbevaring af den på ejendommen producerede gylle.

Energi og vandforbrug (afsnit 2.3)

29. Der skal på ejendommen ske månedlig aflæsninger af el – og vandforbrug i staldanlæg, aflæsningerne skal noteres i logbog.
30. Såfremt vandforbruget stiger mere end hvad der skyldes naturligt variation, skal årsagen hertil klarlægges og noteres i logbog.

Ventilation (afsnit 2.4)

31. Til dokumentation for rengøring og vedligeholdelse samt service af ventilationsanlægget, skal der føres logbog, og kvitteringer for den årlige service skal kunne forevises ifm. miljøtilsyn.

Skadedyr (afsnit 6.2)

32. Der skal være en sikringsaftale med et autoriseret firma til forebyggelse af rottetilhold på ejendommen.

Affald (afsnit 6.3)

33. Til dokumentation for aflevering af affald, skal der foreligge kvitteringer for aflevering af affald, miljøfarligt affald og kadaver.

Forebyggelse af uheld og beredskab ved uheld (afsnit 8.2)

34. Til dokumentation af at beredskabsplanen er vurderet og evt. opdateret, skal seneste vurdering og evt. opdatering fremgå af planen.

8.1 Foranstaltninger ved ophør

35. Ved ophør af svineproduktion på ejendommen, skal stalde, husdyrgødningsopbevaringsanlæg og fodersiloer tømmes og rengøres, udtjent inventar og udstyr skal bortskaffes, almindeligt affald og miljøfarligt affald skal bortskaffes efter gældende regler, foderanlæg skal tømmes og husdyrgødning køres ud på markarealer.

8.2 Forebyggelse af – og beredskab ved uheld

36. Der skal til stadighed forefindes et let tilgængeligt eksemplar af en beredskabsplan på bedriften.
37. Beredskabsplanen skal af den ansvarlige for driften årligt vurderes og evt. opdateres.
38. Til dokumentation af at beredskabsplanen er vurderet og evt. opdateret, skal seneste vurdering og evt. opdatering fremgår af planen.
39. Samtlige ansatte på bedriften skal være bekendt med beredskabsplanen og dens indhold, samt vide, hvor den er tilgængelig.

1.4 DENNE GODKENDELSE

Denne godkendelse er opbygget kapitler i henhold til de punkter, som Lolland Kommune skal vurdere og om nødvendigt stille vilkår til jf. husdyrgodkendelsesbekendtgørelsen § 34, stk. 1 og § 36, stk. 1. Godkendelsen tager udgangspunkt i den elektroniske ansøgning samt ansøgers miljøkonsekvensrapport, der fremgår af bilag 1.

I hvert af kapitlerne 2 – 6 er Lolland Kommunes bemærkninger og vurdering af ansøgers oplysninger samt evt. de nødvendige vilkår for den ansøgte drift. Vilkårene fremgår af de enkelte afsnit og er samlet i foregående afsnit.

Kapitel 7 indeholder beskrivelse, vurdering samt vilkår om dokumentation og egenkontrol jf. vurderinger og vilkår i tidligere kapitler.

Kapitel 8 indeholder vurdering af særlige krav til husdyrbrug omfattet af IE direktivet samt ansøgers miljøkonsekvensrapport, der er en del af ansøgningsgrundlaget.

Kapitel 9 omfatter bilag til godkendelsen.

1.5 BIAKTIVITET

Der er ingen biaktivitet på ejendommen.

1.6 OFFENTLIGHED OG KLAGEVEJLEDNING

Høring af ansøgning om miljøgodkendelse

Jf. husdyrbrugloven § 55, stk. 2 er ansøgning om miljøgodkendelsen den 18. november 2020 annonceret på Lolland Kommunes hjemmeside.

Frist for bemærkninger til ansøgningsmaterialet eller udkast til miljøgodkendelse var den 16. december 2020.

Der kom i den anledning ingen henvendelser.

Høring om udkast til miljøgodkendelse

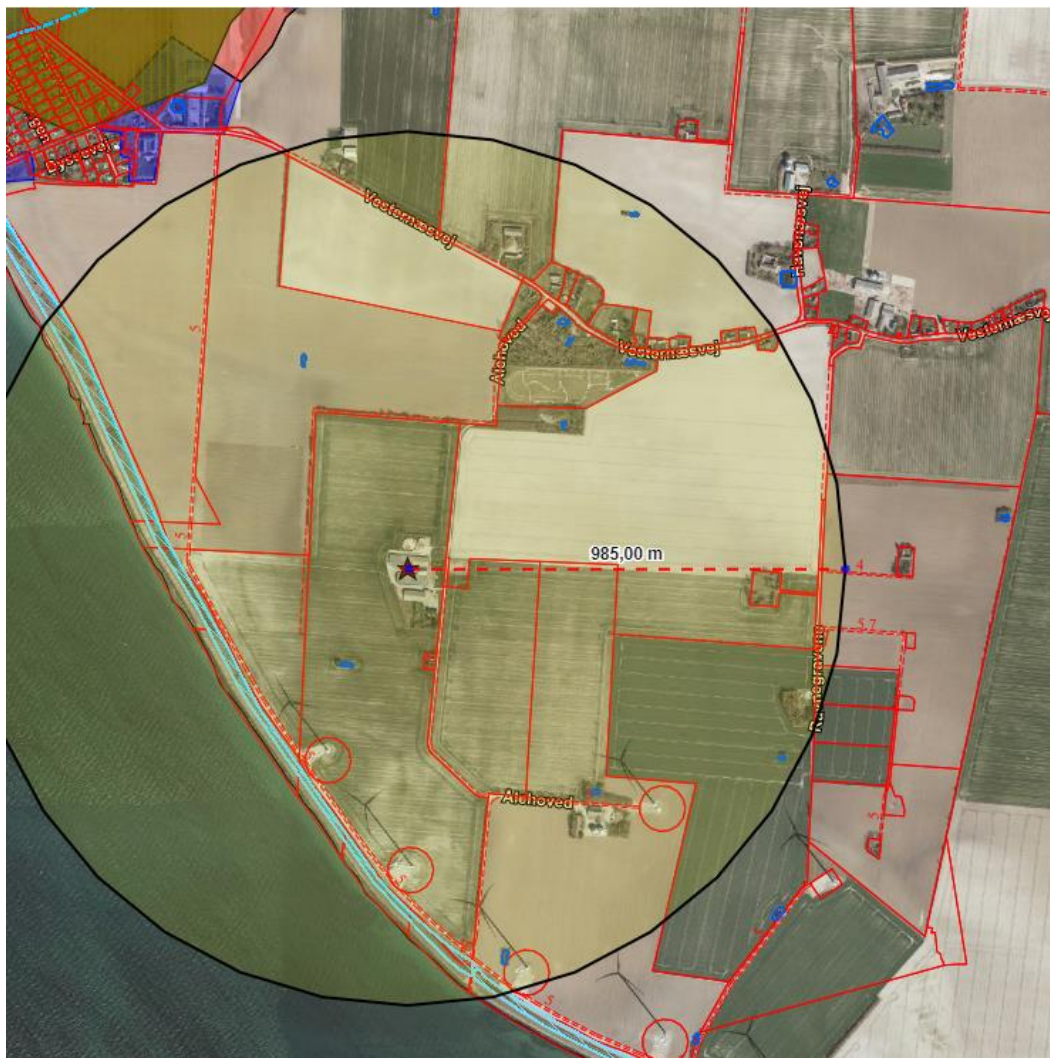
Udkast til denne miljøgodkendelse blev den 9. februar 2021 til den 24. februar 2021 sendt i høring hos ansøger og dennes konsulent.

Ejer og lejer af ejendomme, som ligger indenfor den i ansøgningen beregnede konsekvenszone², blev hørt ved et høringsbrev i (2 uger) perioden den 23. marts 2021 til den 9. april 2021.

Zonen er beregnet til at være 985 m fra et i ansøgningen beregnet lugtcentrum.

² "Konsekvensområde" er det område inden for hvilket, at man periodevis kan udsættes for væsentlige gener i form af lugt fra staldanlæg og gødningsopbevaringsanlæg på en given ejendom med husdyrproduktion. Området beregnes i det elektroniske ansøgningssystem sammen med beregning af lugt for enkelt bolig i landzone, samlet bebyggelse og byzone ud fra et beregnet lugtcentrum.

Det er Lolland Kommunes vurdering, at det er tilstrækkeligt af høre de naboer, der ligger inden for konsekvenszonen angående lugt. Det er kommunens vurdering, at der ikke er naboer uden for konsekvenszonen, der blive berørt væsentligt.



Kort 1.6.1 naboer inden for lugt konsekvenszone på 985 meter

Naboerne som er beliggende inden for den beregnede lugt konsekvenszone er Ålehoved 4, 4900 Nakskov og Vesternæsvej 23, 27, 29, 40, 42, 44, 46, 50, 52, 54, 56, 58, 60, 62 og 62A, 4900 Nakskov. Se ovenstående kort med gul cirkel.

Lolland Kommune har den 23. marts 2021 sendt partshøringsbrev til de berørte naboer som ligger inde for lugt konsekvenszonen. Bemærkningsfristen var (2 uger), og bemærkninger skulle således senest være modtaget den 9. april 2021.

Lolland Kommune har ifm. partshøringen ikke modtaget nogen bemærkninger.

Det er derfor Lolland kommunes vurdering, at da partshøringen ikke har givet anledning til bemærkninger, kan der meddeles endelig miljøgodkendelse af ejendommen Ålehoved 2.

Klagevejledning

Denne afgørelse kan påklages til Miljø- og Fødevarerklagenævnet ifølge Husdyrbruglovens § 76, stk. 1.

Klagefrist

Klagen skal indgives inden 4 uger efter, at afgørelsen er offentliggjort, hvilket er sket den 22. april 2021.

En klage over denne afgørelse skal derfor indgives senest den 20. maj 2021.

Hvem er klageberettigede

Klageberettigede er alle med en væsentlig individuel interesse i afgørelsen samt en række organisationer fastlagt i loven – se nedenstående.

Sådan klager du

Du klager via klageportalen, som du finder via [Nævnenes Hus](#). Du logger på klageportalen med Nem-ID. En klage er indgivet, når den er tilgængelig for Lolland Kommune via klageportalen.

Når du klager, skal du betale et gebyr på 900 kr. for privatpersoner og 1.800 kr. for virksomheder, organisationer og offentlige myndigheder.

I klageportalen sendes din klage automatisk først til Lolland Kommune. Hvis kommunen fastholder afgørelsen, sendes klagen videre til behandling i nævnet. Du får besked om videresendelsen.

Miljø- og Fødevarerklagenævnet afviser din klage, hvis du sender den uden om klageportalen, medmindre du er blevet fritaget for brug af klageportalen. Hvis du ønsker at blive fritaget for at bruge klageportalen, skal du sende en begrundet anmodning til Miljø- og Fødevarerklagenævnet, som afgør, om du kan fritages.

Lolland Kommune giver besked til den, som har fået denne afgørelse, om at den er blevet påklaget.

Opsættende virkning

Ifølge Husdyrgodkendelsesloven § 81, stk. 1 har en klage over denne afgørelse ikke opsættende virkning, medmindre klagenævnet bestemmer andet.

Civilt søgsmål

Hvis afgørelsen ønskes prøvet ved domstolene, skal søgsmål jf. Husdyrgodkendelsesloven § 90 være anlagt inden 6 måneder efter, at afgørelsen er meddelt.

Godkendelsen er fremsendt til følgende:

- *Ansøger - Christian Gjerring Stentebjerg*
- *Konsulent Cand. Agro., Piil – VKST - pk@vkst.dk*

- Styrelsen for Patientsikkerhed – trost@stps.dk
- Danmarks Naturfredningsforening (DN) – dnlolland-sager@dn.dk
- Det Økologiske Råd – husdyr@ecocouncil.dk
- Dansk Ornitologisk Forening (DOF) – natur@dof.dk, lolland@dof.dk
- Danmarks Sportsfisker Forbund – post@sportsfiskerforbundet.dk
- Danmarks Fiskeriforening – mail@dkfisk.dk
- Ferskvandsfiskeriforeningen – nb@ferskvandsfiskeriforeningen.dk
- Friluftsrådet – fr@friluftstraadet.dk
- Friluftsrådet Storstrømmen – storstroem@friluftstraadet.dk
- Dansk Botanisk Forening – kontor@botaniskforening.dk

1.7 MEDDELELSESPLIGT VED ÆNDRINGER, EJERFORHOLD OG UHELD

Alle ændringer og udvidelse af driften og produktionen på Ålehoved 2 der ligger ud over det, der er givet mulighed for med denne godkendelse, skal forelægges Lolland Kommune til vurdering af, om ændringen eller udvidelsen kræver ny – eller tillæg til godkendelse eller er anmeldelsespligtig.

Den driftsansvarlige skal desuden underrette Lolland Kommune, såfremt der sker ejerskifte eller udskiftning af den driftsansvarlige, eller hvis husdyrproduktionen hel eller delvis ophører i en periode.

Lolland Kommune skal ligeledes underrettes, såfremt der er hændelser på ejendommen, som har væsentlig miljømæssig betydning.

1.8 GYLDIGHED OG ANDRE TILLADELSER ELLER GODKENDELSER

Lolland Kommune har tilbage i 2012 meddelt afgørelse om skift i dyretype, hvor produktionen blev ændret fra søer med smågrise til ren slagtesvineproduktion. Efter ændringen om skift i dyretype blev det på Ålehoved 2 muligt at producere 9.800 stk. slagtesvin årligt (32-107 kg).

Denne godkendelse er søgt, da ansøger ønsker at optimere sin nuværende svineproduktion, da der er sket en effektivitetsforbedring i staldene, som gør at der kan produceres et større antal dyr med højere afgangsvægt ift. nugældende produktionsform.

Denne godkendelse skal være fuldt udnyttet senest 6 år efter den er meddelt – ellers bortfalder dele af godkendelsen jf. reglerne i husdyrbrugloven.

Hvis godkendelsen efterfølgende ikke udnyttes fuldt ud i 3 på hinanden følgende år, bortfalder dele af godkendelsen jf. reglerne i husdyrbrugloven.

Bedriften skal til enhver tid leve op til gældende regler i lovgivningen, selvom disse regler kan være skærpede i forhold til denne godkendelse.

Lolland Kommune gør desuden opmærksom på, at det er ansøgers eget ansvar at indhente evt. andre relevante tilladelser og dispensationer efter anden lovgivning.

Det er desuden ansøgers eget ansvar at kontakte Lolland Vand angående muligheden for øget levering af vand til bedriften.

1.9 RETSBESKYTTELSE, REVURDERING OG BAT KONKLUSIONER

Med denne godkendelse følger 8 års retsbeskyttelse. Jf. husdyrbrugloven § 40, stk. 2 kan Lolland Kommune under særlige omstændigheder dog meddele forbud eller påbud, før de 8 år er forløbet.

Da der er tale om et husdyrbrug omfattet af IE-direktivet, skal husdyrbrugets miljøgodkendelse regelmæssigt tages op til revurdering, jf. husdyrgodkendelsesbekendtgørelsen § 39. Den første regelmæssige revurdering skal foretages, når der er forløbet 8 år efter denne godkendelse er meddelt, eller inden for en fastsat tidsfrist når EU-kommissionen i EU-tidende har offentliggjort en ny BAT-konklusion, der vedrører husdyrbrugets drift.

De hidtil meddelte BAT konklusioner er indarbejdet i husdyrgodkendelsesbekendtgørelsen. Som følge af dette har Lolland Kommune vurderet – og stillet vilkår om en række specifikke forhold jf. husdyrgodkendelsesbekendtgørelsen §§ 35 og 36.

Jf. husdyrgodkendelsesbekendtgørelsen er der desuden en række bestemmelser, som brug omfattet af IE-direktivet skal overholde ud over de særlige vilkår, som Lolland Kommune stiller i denne godkendelse, hvilket fremgår af husdyrgodkendelsesbekendtgørelsen kapitel 7 (§§ 42-51).

Her kan særlig nævnes følgende forhold:

- Miljøledelse
- Beredskabsplan
- Fodringskrav

Der skal desuden ske en årlig indberetning til Lolland Kommune af følgende forhold:

- Logbøger for eventuel miljøteknologi
- Dokumentation for miljøledelsessystem
- Logbog over gennemførte kontroller
- Dokumentation for overholdelse af fodringskrav.

Lolland Kommune den 21. april 2021



Martin Benjamin Westen
Miljøsagsbehandler

2. BESKRIVELSE AF HUSDYRBRUGET OG DET ANSØGTE

I dette kapitel beskrives stalde og dyrehold, husdyrgødning samt andre driftsforhold af miljømæssig betydning.

2.1 HUSDYRHOLD, STALDE OG PRODUKTIONSAREAL

Ansøgers oplysninger

På ejendommen Ålehoved 2, 4900 Nakskov er der en eksisterende slagtesvineproduktion på 9.800 slagtesvin (32-107 kg).

Anlægget er indrettet med to slagtesvinestalde "stald 1 (nord) og stald 2 (Syd)" en foderlade, siloer og to gyllebeholdere. Selve staldanlægget og gyllebeholdere er placeret i det åbne land ca. 575 m syd for Vesternæs på det vestlige Lolland.

Det ansøgte indeholder et samlet produktionsarealet på 3.180 m². Der ændres ikke i produktionsarealet.

Oversigt over staldafsnit:

Staldafsnit	Ansøgt m ²	Nudrift m ²	8-års drift m ²
Syd, drænet gulv	670	670	670
Syd, > 50% fast gulv	670	670	670
Nord, drænet gulv	400	400	400
Nord, > 50% fast gulv	1.440	1.440	1.440
I alt	3.180	3.180	3.180

Tabel 2.1.1 oplysning fra ansøger om produktionsareal

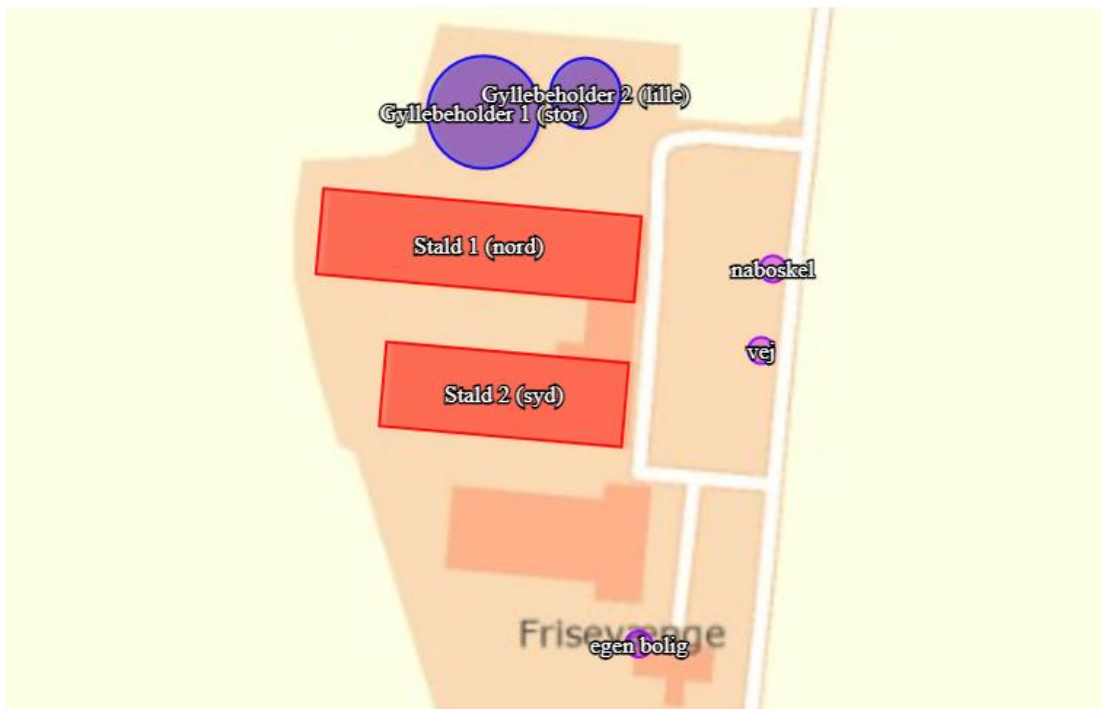
I forbindelse med godkendelsen sker der ingen ydre eller indre ændringer af de eksisterende bygninger.

Der er på ejendommen sket en effektivitetsforbedring i staldene, og der kan derfor i dag produceres et større antal dyr med en højere afgangsvægt end det der er godkendt i dag.

Med den nye husdyrgodkendelsesbekendtgørelse, skal ejendommens produktion fremadrettet alene vurderes ud fra produktionsarealets størrelse og ikke antallet og vægt af dyr.

Produktionsmæssig sammenhæng:

Ansøger har produktionsmæssig sammenhæng med so- og smågriseproduktionen på adressen Vesternæsvej 64, 4900 Nakskov, som også tilhører ansøger.



Kort 2.1.2
fra den elek-
troniske an-
søgning

Indkøbte råvarer leveres i foderladen både som sækkevare og løsvare. Foderet blandes i foderladen og udfodres som tørfoder.

Foder opbevares i siloer i foderladen mellem de to stalde. Se situationsplan nedenfor med angivelse af bygninger, opbevaringsanlæg, m.m.



Luftfoto 2.1.3 over ejendommen med markering af anlæg, som er omfattet af miljøgodkendelsen

Stald 1 (nord)			
Kildehøjde: 6 m		Ventilation: Mekanisk ventilation	Størrelse: 2068 m ²
Oversigt over dyretyper og produktionsarealer			
(#291758) Slagtesvin. Drænet gulv + spalter (33 %/ 67%) BAT-forudsætning: Eksisterende staldafsnit	Antal måneder på græs: 0	Miljøteknologi: Ingen	Udgør: 400 m ²
(#291757) Slagtesvin. Delvist spaltegulv, 50 - 75 % fast gulv BAT-forudsætning: Eksisterende staldafsnit	Antal måneder på græs: 0	Miljøteknologi: Ingen	Udgør: 1440 m ²
Samlet produktionsareal udgør		89.0 %	1840 m ²

Stald 2 (syd)			
Kildehøjde: 6 m		Ventilation: Mekanisk ventilation	Størrelse: 1550 m ²
Oversigt over dyretyper og produktionsarealer			
(#291752) Slagtesvin. Drænet gulv + spalter (33 %/ 67%) BAT-forudsætning: Eksisterende staldafsnit	Antal måneder på græs: 0	Miljøteknologi: Ingen	Udgør: 670 m ²
(#184110) Slagtesvin. Delvist spaltegulv, 50 - 75 % fast gulv BAT-forudsætning: Eksisterende staldafsnit	Antal måneder på græs: 0	Miljøteknologi: Ingen	Udgør: 670 m ²
Samlet produktionsareal udgør		86.5 %	1340 m ²

Tabel 2.1.4 fra det elektroniske ansøgning over ansøgt drift

Produktionsarealet fremgår ligeledes af staldtegning i bilag 2.

Lolland Kommunes bemærkninger og vurdering

Da der er søgt om et produktionsareal med plads til mere end 2000 stipladser til slagtesvin, er det et brug omfattet af IE – direktivet, hvor der gælder særlige regler for ansøgningen, miljøgodkendelse og drift. Der stilles derfor heller ingen vilkår om maksimalt antal svin på stald. Lolland Kommune skal alene give godkendelse til den ansøgte type i de ansøgte stalde.

Der stilles vilkår om dyretype og produktionsarealer.

Vilkår

- Den på kort 2.1.2 og tabel 2.1.4. viste stald kaldet **stald 1 (nord), staldafsnit 1**, med et oplyst produktionsareal på 400 m² må anvendes til hold af slagtesvin på drænet gulv + spalter 33 – 67 %.
- Den på kort 2.1.2 og tabel 2.1.4. viste stald kaldet **stald 1 (nord), staldafsnit 2**, med et oplyst produktionsareal på 1440 m² må anvendes til hold af slagtesvin på delvist spaltegulv, 50 – 75 % fast gulv.

- Den på kort 2.1.2 og tabel 2.1.4. viste stald kaldet **stald 2 (syd), staldafsnit 1**, med et oplyst produktionsareal på 670 m² må anvendes til hold af slagtesvin på drænet gulv + spalter 33 – 67 %.
- Den på kort 2.1.2 og tabel 2.1.4. viste stald kaldet **stald 2 (syd), staldafsnit 2**, med et oplyst produktionsareal på 670 m² må anvendes til hold af slagtesvin på delvist spaltegulv, 50 – 75 % fast gulv.

2.2 HUSDYRGØDNING PRODUKTION, OPBEVARING OG HÅNDBLING

Ansøgers oplysninger

Ejendommen overholder lovgivning omkring tildeling af husdyrgødning til udspretningsarealer. Der laves årligt gødningsregnskab for ejendommens produktion og tildeling af husdyrgødning efter markplan. Gyllehåndteringen sker efter lovgivning og udbringes på de mest optimale tidspunkter for planternes udnyttelse af gødningen, så der ikke sker udvaskning.

Da der er tale om en slagtesvineproduktion er der ikke en problemstilling omkring anvendelse af medicinsk zink. Der vurderes ikke at være særlige forhold omkring arealer og jordbund, der indikerer, at husdyrbruget udgør en risiko for påvirkning af disse.

På ejendommen er der 2 gyllebeholdere, fra 1992 på 1200 m³ og fra 1995 på 3200 m³ samt en fortank på 10 m³.

Beholder	Type	Overdækning	Kapacitet, m ³
Gyllebeholder - TEK 9	Betonbeholder	Naturligt flydelag (halm)	1200
Gyllebeholder - TEK 8			3200
Gyllekanaler/kummer	Beton	-	500
Forbeholder	Beton	Forbeholder, betonlåg	(10)
Samlet kapacitet			4900 (4910)

Tabel 2.2.1 ansøgers oplysninger om tilstrækkelig opbevaringskapacitet

Kapacitetsberegning beregnes i regneark fra SEGES, udgave 03.10.2018. Her regnes med en produktion på 10.000 slagtesvin.

Grundoplysninger til beregning af normproduktion:							
Normproduktion	Staldtype (søer: drægtighedsstald)	Antal	Antal smågrise pr. årssø	Indgang, kg	Afgang, kg		Normprod., ton/år
Årssøer drægtighedsstald	Indiv. delvis sp.		32,2	-	6,7		0
Årssøer farestald	Friland, fareperiode		32,2		6,7		0
Smågrise prod.	Toklimast., delvis spaltegulv		-	6,7	31		0
Slagtesvine prod.	Delvis spaltegulv	10.000	-	31	115		6.481
I alt							6.481

Faktisk tilledning til gyllebeholder	6.281		6.281	0
Kapacitet i mdr.	0,0		0,0	0,0

Tabel 2.2.2 ansøger oplysninger ifm. kapacitetsberegning fra SEGES

Efter regulering for våd foder og overbrusning er der en beregnet årlig gyllemængde på 6.281 m³. Det giver en månedlig produktion på 523 m³. For at opfylde 9 mdr. kapacitet kræves 4.710 m³.

Med indregning af kapacitet i gyllekanaler, er der tilstrækkelig opbevaringskapacitet til produktionen.

Drikkevandsspild og vaskevand fra stalden ledes til fortank, hvor det pumpes videre til gyllebeholdere, og er medregnet i norm for gyllemængde.

Udbringningen af gylle vil fremadrettet i videst muligt omfang ske med selvkørende slangeudlægger, hvor gyllen pumpes ud til arealerne.

Ved udbringning af gylle anvendes slæbeslanger eller gyllen nedfældes. Gylle udbringes altid på de mest optimale tidspunkter for planternes optagelse af næringsstoffer.

Tidsrummet for udkørsel med husdyrgødning planlægges normalt at foregå i hverdage, og vil hovedsageligt foregå om foråret og om efteråret. Hovedparten af gylle udbringes i en koncentreret periode forår og efterår og vil udbringning af husdyrgødning vil foregår over forholdsvis få dage om året.

Lolland Kommunes bemærkninger og vurdering

Lolland Kommune har ingen bemærkninger til ansøgningens beregning om produktionen af - eller til beregningen af opbevaringskapacitet. Ovenstående beregning af opbevaringskapacitet tabel 2.2.1 tager udgangspunkt i ejendommens oprindelige kapacitet.

Lolland kommune har ikke mulighed for at stille vilkår i relation til kapacitet til opbevaring af husdyrgødning. Forholdet tages op i forbindelse med miljøtilsyn.

Der er ikke krav om beholderalarm på ejendommens 2 gyllebeholdere, da begge beholdere er beliggende mere end 100 meter fra § 3 beskyttet sø og vandløb.

Der stillet vilkår om, at der ikke må kunne ske spild af gylle, eksempelvis ved håndtering af gylle ifm. udpumpning af gylle til selvkørende slangeudlægger samt ved påfyldning af gylle i lastbiler og gyllevogn.

Der stilles ligeledes vilkår om, at det sikres, at drænvand fra omfangsdræn ikke kan ledes til øvrige dræn, vandløb eller sø, samt vilkår om, at omrøring af gyllebeholdere først må ske umiddelbart inden udkørsel / udbringning af gylle.

Vilkår om egenkontrol og dokumentation fremgår af kapitel 7.

Vilkår

- De på luftfoto 2.1.2. viste gyllebeholdere med et oplyst areal på 293 og 749 m² og et samlet volumen på 1200 og 3200 m³ må anvendes til opbevaring af gylle fra ejendommens svineproduktion jf. tabel 2.2.1.
- Påfyldning af gyllevogn eller montering af slangeudlæg skal foregå på en støbt plads, hvor evt. spild kan opsamles eller ledes til gyllebeholder via pumpebrønd, eller påfyldningen af gyllevogn skal ske med selvlæssende gyllevogn, hvor spild ikke er muligt, eller slangeudlæg skal ske, så spild ikke er muligt.
- Det skal sikres, at drænvand fra omfangsdræn omkring gyllebeholder ikke kan ledes til dræn eller vandløb.
- Omrøring af gylle i gyllebeholderne må først ske umiddelbart, inden udkørsel / udbringning af gylle.
- Håndtering af gylle skal altid ske under opsyn for at undgå spild.

2.3 ENERGI- OG VANDFORBRUG

Ansøgers oplysninger

Energiforbrug.:

Ejendommens elforbrug anvendes primært til ventilation, foderanlæg og belysning, gyllepumpning og vandpumper. Forventet årligt forbrug er ca. 110.000 kw/h. Der forventes ikke en væsentlig ændring som følge af ændringen.

Dieselolie bruges til opvarmning og udtørring af stalde efter vask. Der er på ejendommen tilknyttet en olietank på 1800 L. Årligt forbrug er ca. 2000 L.

Produktionen er indrettet meget energieffektivt, idet der ikke bruges mere energi end højst nødvendigt, idet der i særdeleshed er et stort økonomisk argument for at spare på energien. Det største energiforbrug går til ventilation af staldene samt til belysning, hvor lysstofrør af ældre dato blive udskiftet med mere energioptimale rør efterhånden som de skal udskiftes.

Det vurderes, at der på anlægget sørges for at reducere energiforbruget.

Vandforbrug:

Ift. vandforbruget reduceres vandspild mest muligt ved at placere drikkenipler over trug, samt når staldene sættes i blød inden vask med højtryksrenser. Desuden efterses drikkenipler jævnligt og udskiftes, når det skønnes nødvendigt.

Ejendommen får vand fra Lolland Vand. Forventet forbrug er ca. 6000 m³ årligt.

Drikkevandspildet og vaskevand fra stalden anslås til ca. 600 m³ årligt.

Ejendommen forventes at have et normalt vandforbrug, idet der ikke er særligt vandforbrugende processer i det daglige. Vandforbruget følges løbende så evt. lækage på vandrør opdages.

Det vurderes på den baggrund, at der i projektet er gjort tilstrækkeligt for at begrænse vandforbruget.

Lolland Kommunes bemærkninger og vurdering

Jf. husdyrgodkendelsesbekendtgørelsen § 36, stk. 1 pkt. 9 skal Lolland Kommune angående miljøgodkendelse af IED brug særligt forhold sig til vandforbrug

Ansøger oplyser at, at produktionen er indrettet meget energieffektivt idet der bl.a. er etableret delvist lavenergi belysning i stalden, da man ønsker at reducere energiforbruget mest muligt.

Det samlede vandforbrug udgør ca. 6000 m³ og ligger således over normtallet som er 5600 m³.

Bedriften hører under Lolland Vand, som leverer vand til ejendommen i dag. Hvis forbruget af vand, mod forventning, stiger væsentligt, skal ansøger rette henvendelse til vandværket, for at klarlægge om vandværket kan levere den ekstra mængde vand.

Nedbringelse af el - og vandforbrug er en del af den lovpligtige miljøledelse på ejendommen. Ved udskiftning af belysning i staldene, og andre bygninger eksempelvis pga. pågældende element er gået i stykker eller ønskes udskiftet, skal der udskiftes til energieffektive og energibesparende belysning (LED).

For at sikre, at der er fokus på at nedbringe vandforbruget, stiller Lolland Kommune vilkår om dette.

For at sikre, at der er fokus på at bringe både el- forbruget og vandforbruget ned, stiller Lolland Kommune vilkår om, at der skal ske månedlige aflæsninger af begge dele.

Vilkår om egenkontrol af el og vand og dokumentation herfor fremgår af kapital 7.

Vilkår

- Ved vandforsyning af besætningen og ved rengøring af stalde, skal der være fokus på minimering af vandforbruget.

2.4 VENTILATION

Ansøgers oplysninger

Ansøger har ikke oplyst særskilt om ventilation.

Staldeanlægget er med mekanisk ventilation, som rengøres og vedligeholdes efter producentens anvisninger. Dette har betydning både for dyrenes og staldpersonalets sundhed. Ventilationssystemer er optimeret og dimensioneret og reguleret efter den aktuelle belægning. Der sørges for jævnlig inspektion og rengøring af ventilationskanaler og ventilatorer, så ventilatorerne fungerer optimalt således at energi forbruget minimeres.

Lolland Kommunes bemærkninger og vurdering

Lolland Kommune har ingen bemærkninger til ansøgers oplysninger.

Lolland Kommune finder det dog for væsentligt, at staldventilationer rengøres og vedligeholdes, så de ikke giver anledning til unødvendig lugt i omgivelserne.

Der stilles derfor vilkår om, vedligeholdelse og rengøring af ventilationssystemet, samt vilkår om, at der skal kunne ske manuelt nødventilation i alle stald. Ligesom at ingen af ventilatorerne må være afbrudte.

Vilkår om egenkontrol og dokumentation fremgår af kapitel 7.

Vilkår

- Staldventilationer skal rengøres og vedligeholdes efter producentens anvisninger, herunder serviceres mindst 1 gang årligt således, at de ikke giver anledning til unødvendig lugt i omgivelserne.
- Ventilatorer skal renholdes og rengøres ved hver staldrengøring ifm. indsætning af nyt hold dyr.
- Nødventilation af samtlige stalde og sektioner skal kunne ske manuelt.
- Ingen af ventilatorerne må være afbrudte.

3. BELIGGENHED OG DE LANDSKABELIGE VÆRDIER

I dette kapitel beskrives anlægget i forhold til diverse afstandskrav, samt husdyrbrugets beliggenhed i forhold til forskellige bygge- og beskyttelseslinjer, fredninger mv. Desuden beskrives husdyrbrugets placering i landskabet med hensyn til landskabelige værdier samt beplantning.

3.1 AFSTANDSKRAV, BYGGE- OG BESKYTTELSESLINJER, FREDNINGER M.V.

Det skal vurderes, om placering af staldanlægget og anlæg til husdyrgødning overholder de i lovgivningen fastsatte afstandskrav, samt om placeringen er i strid med bygge- og beskyttelseslinier samt fredninger.

Ansøgers oplysninger

Ansøger oplyser, at de eksisterende bygninger overholder alle afstandskrav og ligger ikke inden for beskyttelseslinier og fredninger. Men ligger inden for kystbeskyttelseslinien.

Alle afstandskrav i husdyrbruglovens §§ 6 og 8 er overholdt.:

	Afstalde fra anlægget (m)	Lovkrav min (m)
Ikke almen vandindvinding-egen	> 25	25
Almen vandforsyningsboring	>50	50
Beboelse på egen ejendom	>15	15
Vandløb rørlagt, dræn og vandhul / søer > 100 m ²	> 15	15
Offentlig vej – privat fællesvej	40	15
Naboskel	>130	30
Nærmeste enkeltbeboelser (Vesternæsvej 29)	ca. 625	50
1. hus i samlet bebyggelse er (Kappelvej 5)	2,1km	50
Nuværende eller fremtidig planlagt byzone eller sommerhusområde (Vesternæs strand)	ca. 1012	50
Levnedsmiddelvirksomhed	> 25	25

Tabel 3.1.1 ansøgers oplysninger om overholdelse af afstandskrav

Ejendommen ligger i landzone på Vestlolland syd for Nakskov. Der sker ingen bygningsmæssige ændringer.

Det er vurderingen af projektet ikke har påvirkning af de landskabelige forhold.

Lolland Kommunes bemærkninger og vurdering

Ejendommen ligger uden for område med drikkevandsinteresser.

Nærmeste enkeltbeboelse uden landbrugspligt er Vesternæsvej 29, som ligger ca. 670 meter nord nordøst for staldene. Nærmeste beboelse i "samlet bebyggelse" er Kappelvej 5, som ligger ca. 2,1 km fra staldene. Der er ca. 1 km til et sommerhusområde, der sidestilles med byzone.



Kort 3.1.2 Nærmeste enkeltbeboelse Vesternæsvej 29 (rød ring) og nærmeste bolig i "samlet bebyggelse" er Kappelvej 5 (blå ring). Gul ring og rød stjerne er staldanlægget og sommerhusområdet ses øverst til venstre (gul skraveret)



Kort 3.1.3 Ålehoved 2 (rød stjerne) og nærmeste sommerhusområde (gulskraveret område)

Ejendommen ligger ca. 1 km fra et område der i lokalplanrammen er udlagt til sommerhusområde, og selve ejendommen ligger i et område som ved lokalplan er udlagt som vindmøllerområde.

Det er Lolland Kommunes vurdering, at alle afstandskrav fastlagt i husdyrbrugloven er overholdt og at der ikke er konflikt med kommuneplanerne.

Der stilles ingen vilkår.

3.2 PLANMÆSSIGE FORHOLD OG BEPLANTNING

Det skal vurderes, om placering af staldanlægget og anlæg til husdyrgødning er i strid med de planmæssige forhold, som beskrevet nærmere i Lolland Kommunes kommuneplan, samt evt. stilles de nødvendige vilkår.

Ansøgers oplysninger

Ejendommen ligger i landzone på Vestlolland syd for Nakskov. Der sker ingen bygningsmæssige ændringer.

I forhold til Lolland kommunes kommuneplan ligger ejendommen uden for følgende relevante områderne:

- Økologiske forbindelser
- Drikkevandsinteresser
- Særlig værdifuldt landbrugsområde
- Værdifulde jordbrugslandskaber
- Kulturarvsarealer

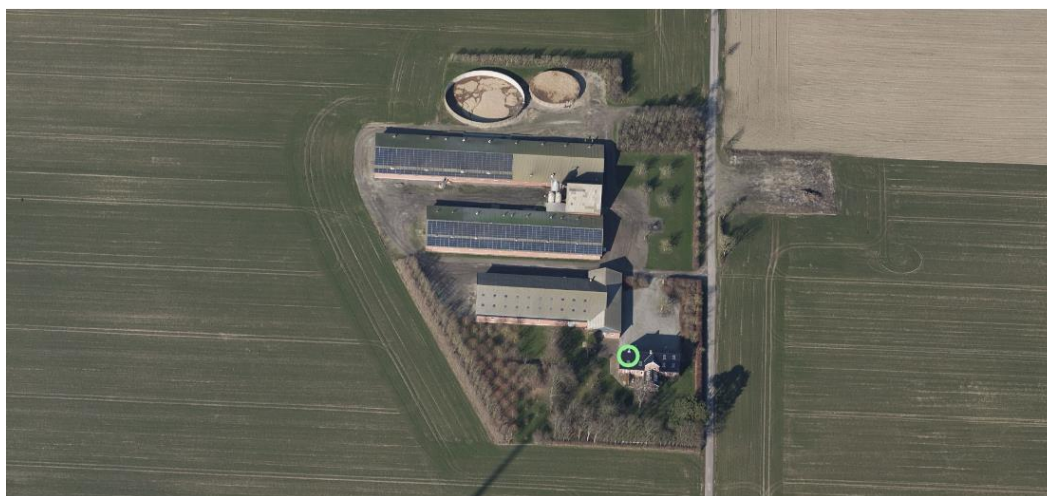
Ejendommen ligger inden for:

- Kystbeskyttelseslinjer
- Skovrejsning uønsket
- Jordbrugslandskab

Det er vurderingen af projektet ikke har påvirkning af de landskabelige forhold.

Lolland Kommunes bemærkninger og vurdering

Ejendommen er afskærmet af et beplantningsbælte mod nord og nordøst som afskærmer gyllebeholdere og til dels bygningerne fra at kunne ses fra Vesternæsvej.



*Luftfoto 3.2.1
Ålehoved 2 – viser beplantningsbælte som afskærmer gyllebeholderne og til dels bygningerne mod nord og nordøst. Nord er øverst*



Billede 3.2.2 set fra Vesternæs By viser beplantningsbæltet nord for ejendommen

Ejendommens 2 gyllebeholderne er fint afskærmet af beplantningen på den nordlige side og staldbygningerne ses kun begrænset fra Vesternæs By.

Ejendommen er endvidere afskærmet af beplantningsbælte mod vest, og den sydlige side af ejendommen afskærmes af havens store træer.

Der er ikke søgt om nybyggeri eller ændringer af det eksisterende anlæg.

Der stilles vilkår om bevaring og vedligeholdelse af det eksisterende beplantningsbælte nord – og nordøst for ejendommen.



Luftfoto 3.2.2 oversigt over beplantningsbælte nord og øst for stalden (rød markering) som skal bevares og vedligeholdes

Vilkår

- Eksisterende beplantningsbælte jf. luftfoto 3.2.2 nord – og nordøst for ejendommen skal bevares og vedligeholdes.
- Det eksisterende beplantningsbælte må tyndes og vedligeholdes, men skal kunne slutte tæt i beplantningens fulde højde. Med vedligeholdelse menes der ikke kun alm. beskæring, men også at der skal ske genplantning af træer og buske, hvis de går ud.

4. AMMONIAK

I dette kapitel beskrives ammoniak fra anlægget og dets betydning for natur – herunder særligt ammoniakfølsom natur og internationale naturbeskyttelsesområder, samt beregning i forhold til renere teknologi.

4.1 AMMONIAK FRA ANLÆGGET

Ansøgers oplysninger

Ammoniakfordampningen fra staldanlæg og lager udregnes i det digitale ansøgningsystem.

Samlet ammoniakemission fra husdyrbruget (stald og lager)

Drifttype:	Ammoniakemission fra staldafsnit (kg NH ₃ -N/år)	Ammoniakemission fra lagre (kg NH ₃ -N/år)	Ammoniakemission fra husdyrbruget (kg NH ₃ -N/år)
Ansøgt drift	5415,0	416,9	5831,9
Nudrift	5415,0	416,9	5831,9
8 års-drift	5415,0	416,9	5831,9

Tabel 4.1.1 Skema fra den elektroniske ansøgning med resultat af beregning af ammoniak fra anlægget i ansøgt drift, i nudrift og i driften for 8 år siden

Lolland Kommunes bemærkninger og vurdering

Da der ikke sker nybyggeri, skift i dyretype eller i miljøteknologi, er ammoniakemissionen fra stalde og gyllebeholdere i ansøgt drift den samme som i nudrift. Driften i nudrift er desuden den samme som i driften for 8 år siden, da der heller ikke er sket ændringer i ejendommens ammoniakemission målet som emission fra produktionsarealet og overflade af gyllebeholdere i de seneste 8 år.

Der er derfor ingen bemærkninger til ansøgers beregninger, og der stilles ingen vilkår.

4.2 AMMONIAK, RENERE TEKNOLOGI OG BAT KRAV



Ansøger skal her i den elektroniske ansøgning beregne en værdi for maksimal emission af ammoniak fra det samlede anlæg. Er den værdi mindre end den faktisk beregnede værdi af ammoniakemission fra det samlede anlæg, overholder den ansøgte drift kravet til renere teknologi angående ammoniak emission (BAT ammoniak).

Ansøgers oplysninger

Idet der ikke foretages ændringer på ejendommen i stalde og gylleopbevaring, svarer BAT kravet til den aktuelle ammoniakemission.

Ansøgning (212237) | BAT

Herunder er der foretaget en beregning af den vejledende grænseværdi for ammoniaktab (emissionsgrænseværdien) pr. år opnåelig ved anvendelse af bedste tilgængelige teknik (BAT). Beregningerne er foretaget efter de retningslinjer og beregningsmetoder der fremgår af Miljøstyrelsens standardvilkår for BAT fra 2011, og afhænger af om en produktion er placeret i ny eller eksisterende stald. For eksisterende stalde vil gælde en fast værdi per dyr på en given gultype. For nye stalde vil værdien afhænge af produktionens størrelse, således at BAT-kravet skærpes i takt med en voksende produktion.

Samlet BAT beregning  			
	Stalde	Lagre	Total
Samlet BAT krav (kg NH ₃ -N /år)	5415	417	5832
Faktisk emission (kg NH ₃ -N /år)	5415	417	5832
Forskel (kg NH ₃ -N /år)	-	-	0
Vejledende BAT Overholdt?	-	-	Ja

Tabel 4.2.1 Skema fra den elektroniske ansøgning med resultat af beregning af BAT ammoniak fra anlægget i ansøgt drift

Lolland Kommunes bemærkninger og vurdering

Lolland Kommune har ingen bemærkninger til beregningen af BAT for ammoniak, der vurderes overholdt. Der er ikke og skal ikke indregnes effekt fra renere teknologi fra tidligere tilladelse, godkendelse eller VVM screening.

Der er ikke etableret eller ansøgt om etablering af renere teknologi i den ansøgte drift. Ansøger har ikke redegjort særskilt for valg af teknologi med henblik på nedbringelse ammoniakemissionen fra det samle anlæg.

Da der er tale om et eksisterende anlæg, og BAT ammoniak er overholdt, finder Lolland Kommune, at det ikke er nødvendig med sådan en redegørelse.

Der stilles ingen vilkår.

4.3 AMMONIAKFØLSOMME LOKALITETER

Her skal Lolland Kommune vurdere, om ammoniak fra anlægget påvirker ammoniakfølsomme lokaliteter – kategori 1, - 2 og kategori 3 natur. Kategorierne, grænseværdierne samt beregning af ammoniak fra anlægget på de enkelte kategorier beskrives nærmere i husdyrgodkendelsesbekendtgørelsen

- Kategori 1 natur er særlig ammoniak følsomme naturtyper omfattet af Naturbeskyttelsesloven § 3 og beliggende i internationale naturbeskyttelsesområde (Natura 2000) - husdyrgodkendelsesbekendtgørelsen § 2, stk. 1, pkt. 1.
- Kategori 2 natur er særlig ammoniak følsomme naturtyper omfattet af Naturbeskyttelsesloven § 3 og beliggende uden for internationale naturbeskyttelsesområder - husdyrgodkendelsesbekendtgørelsen § 2, stk. 1, pkt. 2.
- Kategori 3 natur er andre ammoniakfølsomme naturtyper omfattet af Naturbeskyttelsesloven § 3 samt ammoniakfølsomme skove - husdyrgodkendelsesbekendtgørelsen § 2, stk. 1, pkt. 3.

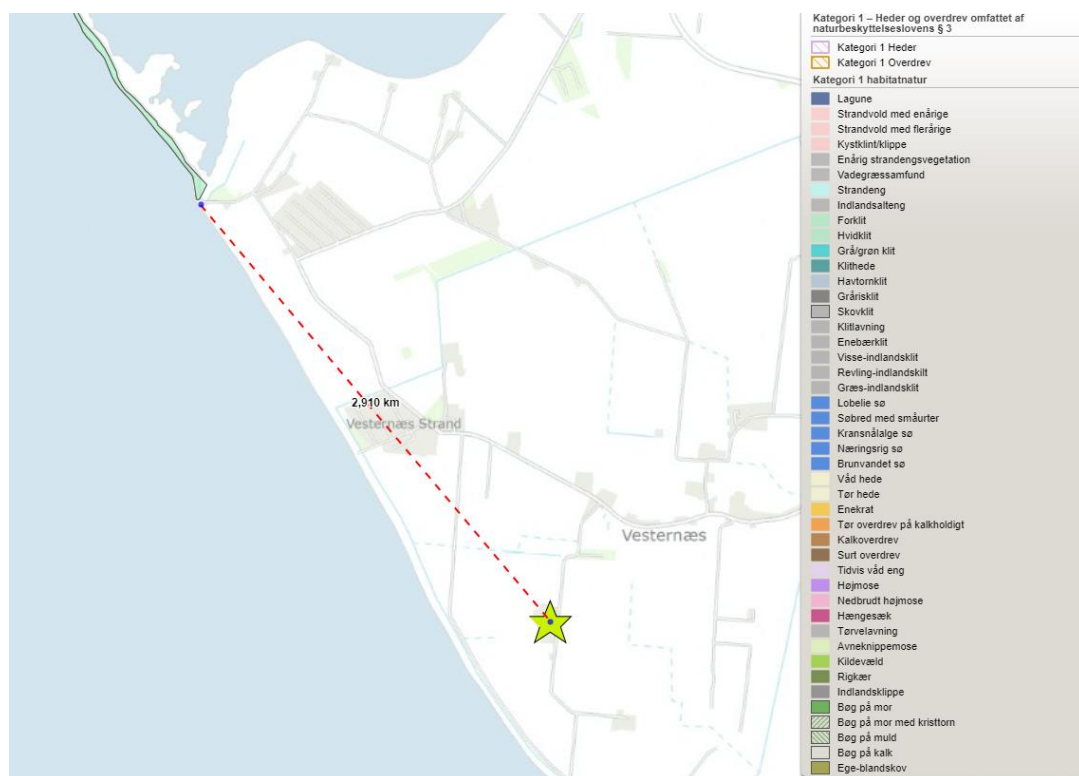
Ansøgers oplysninger

Ammoniakdepositionen på omkringliggende punkter beregnes i det digitale ansøgningssystem. Der er mere end 2,8 km til nærmeste kategori 1 natur, klitlandskab ved Albuen og mere end 20 km til nærmeste kategori 2 natur, som derfor ikke er angivet i it-skemaet. Nærmeste kategori 3 natur er en potentiel ammoniakfølsom skov ca. 3,5 km øst for ejendommen.

Lolland Kommunes bemærkninger og vurdering

Nærmeste kategori 1 natur ligger i Natura 2000 område nr. 251 – Femern Bælt. Der er tale om "forklit" samt "grå/grøn klit" ca. 2,9 km nord vest for anlægget.

I den elektroniske ansøgning er det beregnet, at totaldepositionen fra anlægget i ansøgt drift på området er 0,0 kg ammoniak pr. ha pr. år.

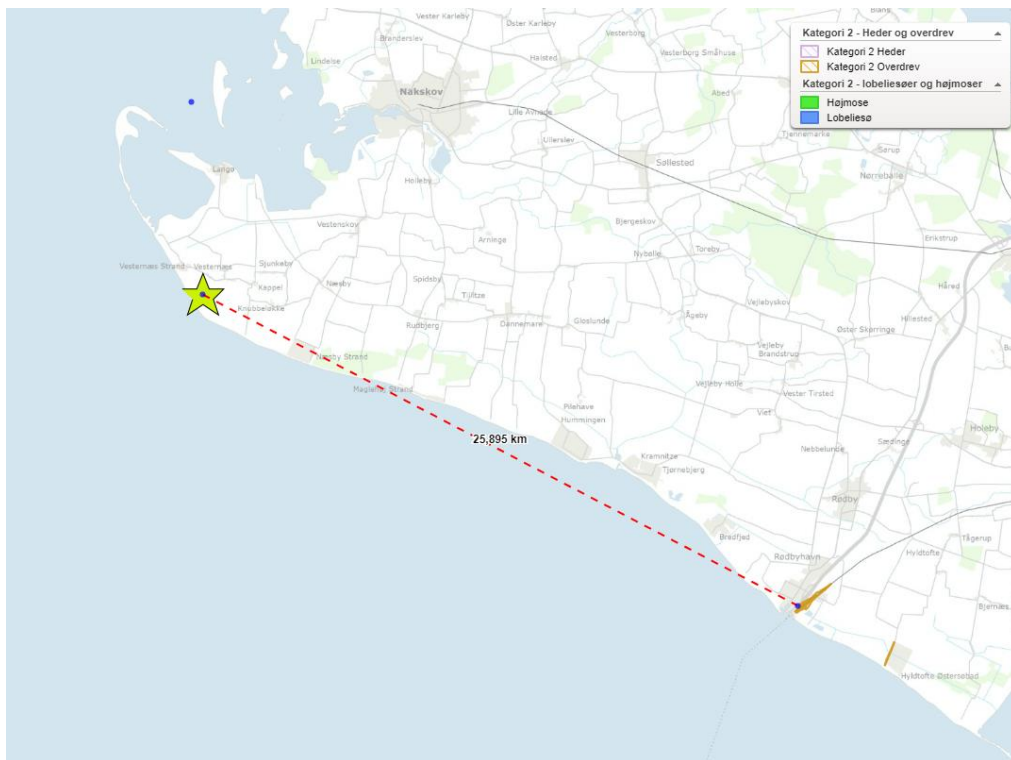


Kort 4.3.1 Ålehoved 2 og nærmeste kategori 1 natur

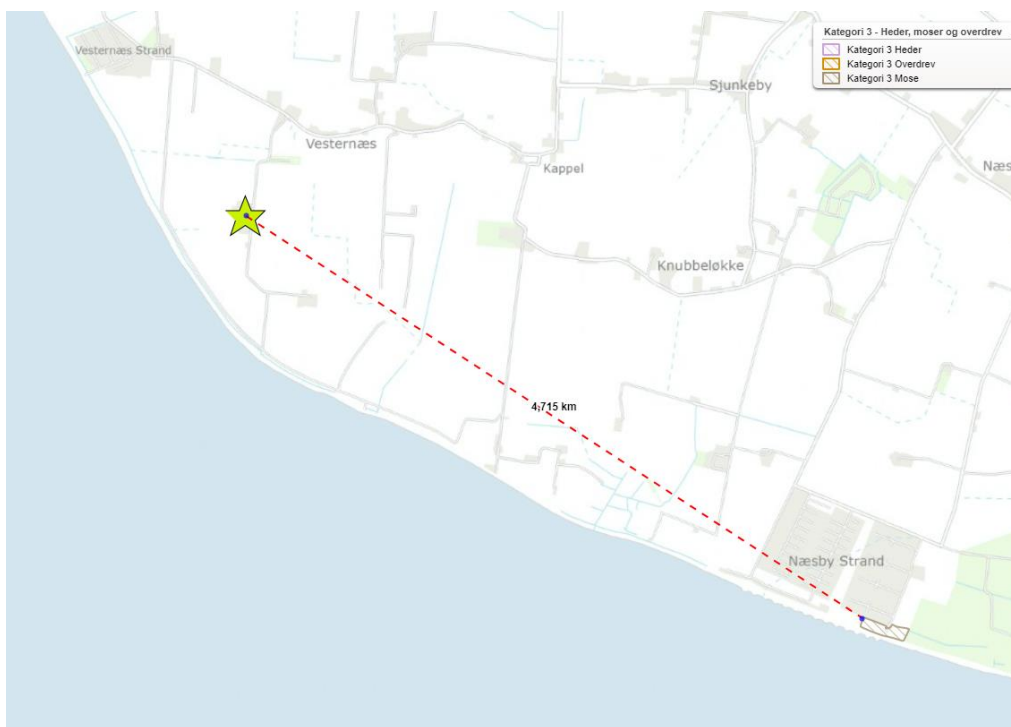
Nærmeste kategori 2 natur er et overdrev ved Rødbyhavn mere end 20 km syd øst for anlægget. Totaldisposition på arealet er i ansøgt drift beregnet til 0,0 kg ammoniak pr. ha pr. år.

Nærmeste kategori 3 natur, der ikke er skov, er en mose ved Næsby Strand ca. 4,7 km syd øst for anlægget. I den elektroniske ansøgning kan det beregnes, at området modtager 0,0 kg ammoniak pr. ha pr. år i ansøgt drift, hvilket er det samme som i nudrift og driften for 8 år siden.

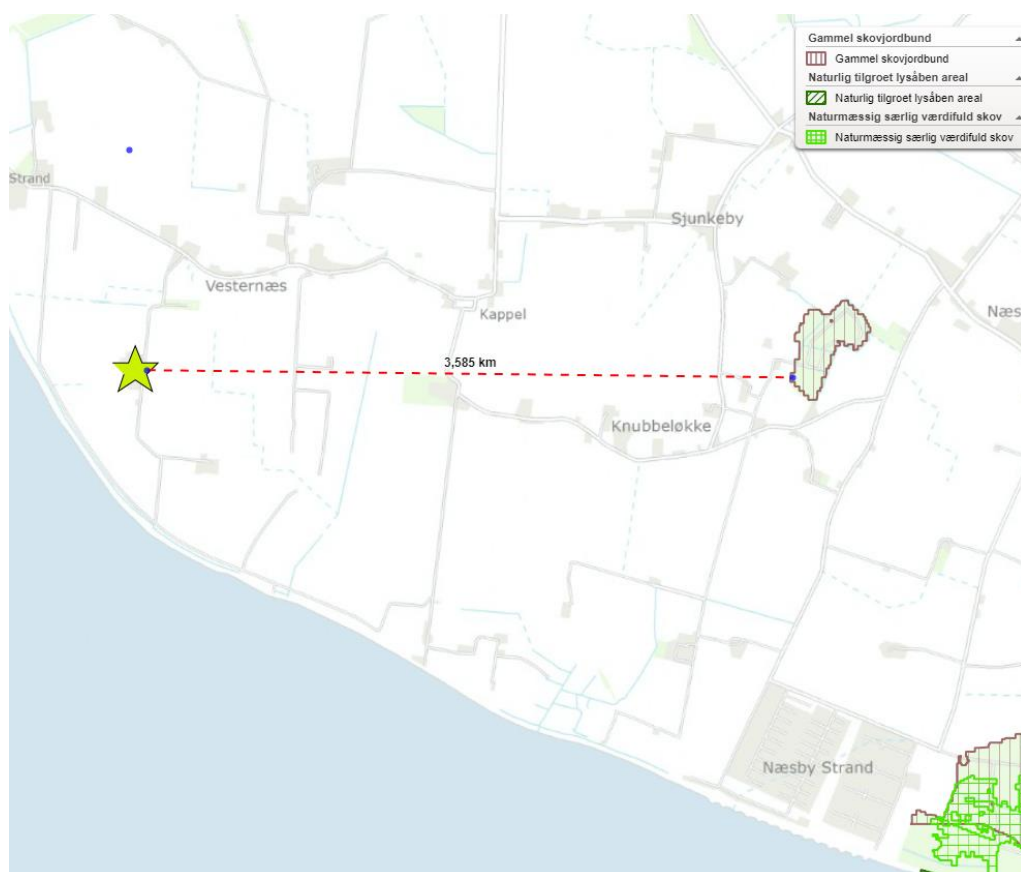
Nærmeste skov, der betegnes som kategori 3 natur, er skov på gammel skovbund – Rosmarke Skov ca. 3,5 km øst for anlægget. I den elektroniske ansøgning kan det beregnes, at området modtager 0,1 kg ammoniak pr. ha pr. år i ansøgt drift, hvilket er det samme som i nudrift og driften for 8 år siden.



Kort 4.3.2 Ålehoved 2 og nærmeste kategori 2 natur



Kort 4.3.3 Ålehoved 2 og nærmeste kategori 3 natur - mose



Kort 4.3.4 Ålehoved 2 og nærmeste kategori 3 natur-skov

Da det i den elektroniske ansøgning kan beregnes, at produktionen på Ålehoved 2 i ansøgt drift ikke vil give anledning til ammoniakdeposition på hverken kategori 1 - eller kategori 2 natur, samt at deponeringen på kategori 3 natur er mindre end 1 kg ammoniak pr. ha pr. år, der er den ved lov fastsatte grænseværdi, har Lolland Kommune ingen bemærkninger.

Der stilles ingen vilkår.

4.4 AMMONIAK OG SÆRLIGT BESKYTTEDE DYRE- OG PLANTEARTER

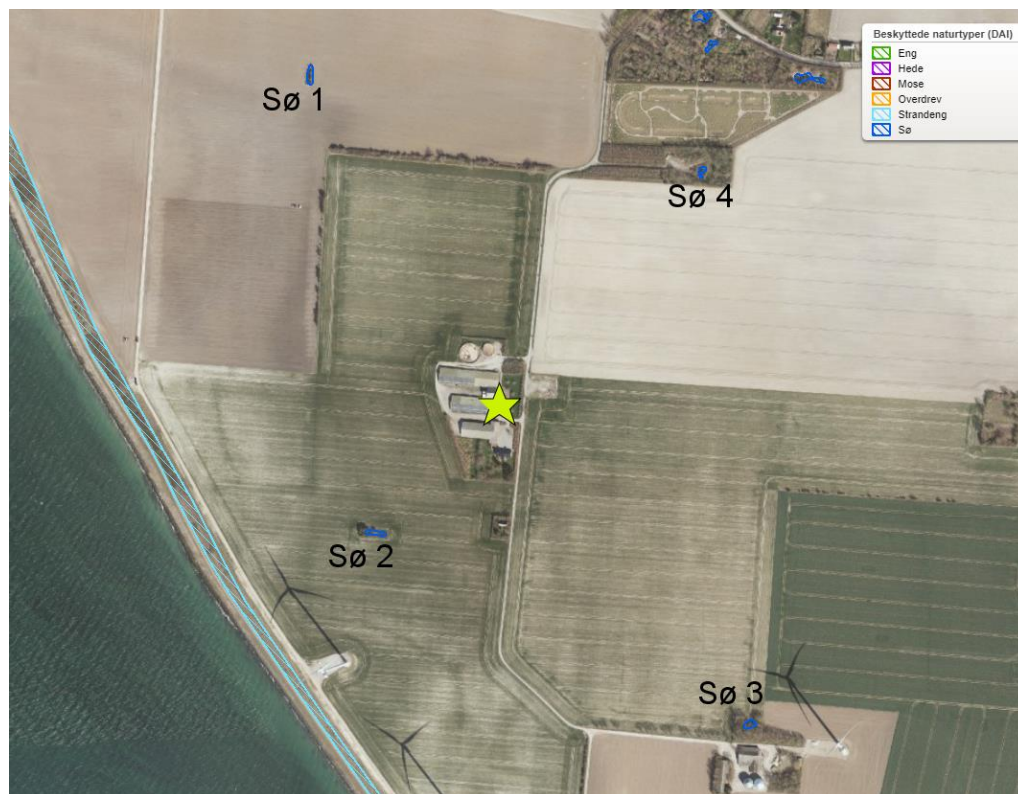
Her skal Lolland Kommune vurdere, om der er arter omfattet af Habitatdirektivet, som er de samme arter, som er omfattet af Habitatbekendtgørelsen bilag IV (bilag IV arter eller særligt beskyttede dyre- og plantearter).

Lolland Kommunes bemærkninger og vurdering

Det er Lolland Kommunes vurdering, at der ikke er bilag IV planter, der kan påvirkes af den ansøgte drift af husdyrbruget, da der ikke er registreret sådanne fund i nærheden.

Da der ikke sker nedrivning af bygninger eller rydning af ældre træer, er det Lolland Kommunes vurdering, at der ikke vil ske påvirkning af flagermus.

Af andre bilag IV dyr, er det Lolland Kommunes vurdering, at det alene er padder tilknyttet søer nær ejendommen, som kan blive påvirket af ammoniak fra det ansøgte staldanlæg. Påvirkning kan ske ved, at søerne hurtigere gror til og dermed bliver uegnede som yngle- og levested for de særligt beskyttede padder.



Kort 4.4.1 Ålehoved 2 og nærmeste 4 søer, hvor der kan være bilag IV-arter

Sø	1	2	3	4
Ammoniak (kg/ha/år) - ansøgt	0,5	1,3	0,2	1,6
Ammoniak (kg/ha/år) - nudrift	0,5	1,3	0,2	1,6
Ammoniak (kg/ha/år) - 8 år siden	0,5	1,3	0,2	1,6

Tabel 4.4.2 Ålehoved 2 og ammoniakdeposition i de 4 nærmeste søer

Det er samlet set Lolland Kommunes vurdering, at en merdeposition på maksimalt 1 kg ammoniak pr. ha pr. år ikke har betydning for livet i – og ved mindre søer. Det betyder, at den ansøgte drift er uden betydning for de 4 søer, da der ikke er større ammoniakdeposition i ansøgt drift end i nu drift eller ved driften for 8 år siden.

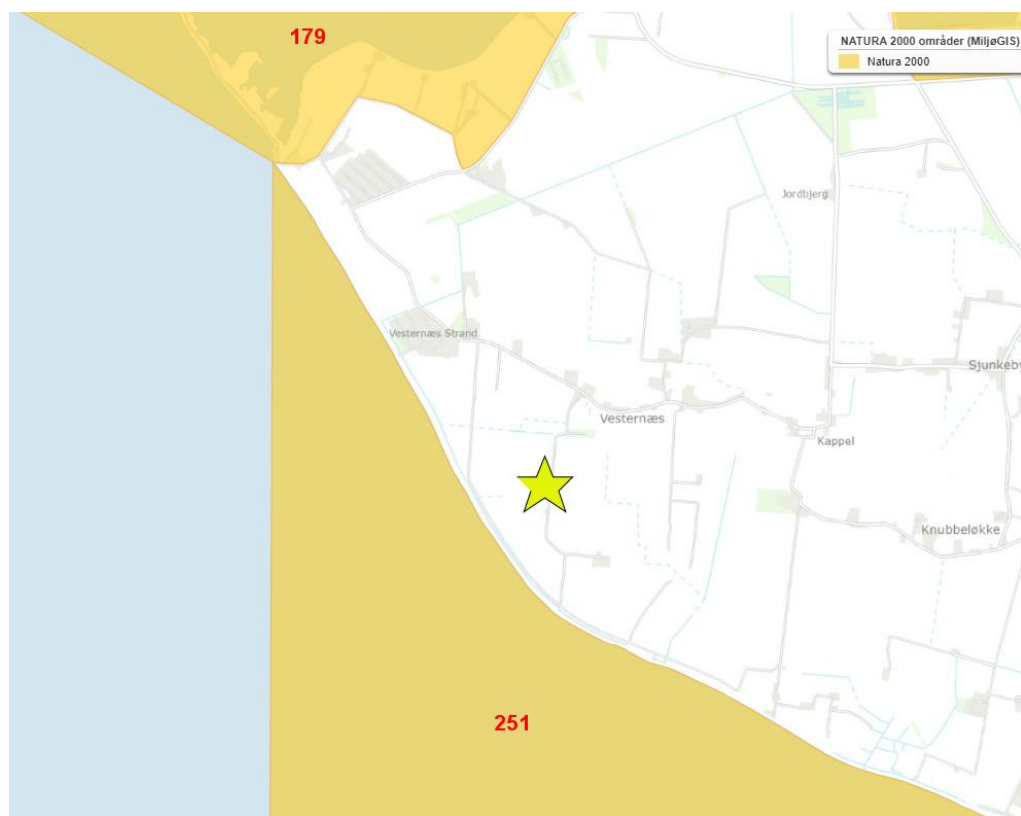
Der stilles ingen vilkår.

4.5 AMMONIAK OG INTERNATIONALE NATURBESKYTTELSESOMRÅDER

Her skal Lolland Kommune vurdere om ammoniak fra anlæggets påvirker internationale naturbeskyttelsesområder - kaldet Natura 2000.

Lolland Kommunes bemærkninger og vurdering

Nærmeste Natura 2000 område er område nr. 252 – Femern Bælt – ca. 450 m syd vest for anlægget.



Kort 4.5.1 Ålehoved 2 (stjerne) og nærmeste natura 2000 område

I den elektroniske ansøgning er det beregnet, at totaldepositionen fra anlægget i ansøgt drift på området er 1,0 kg ammoniak pr. ha pr. år.

Det vurderes at være uden betydning for udpegningsgrundlaget, der er marsvin.

Der stilles ingen vilkår.

5. JORD, GRUNDVAND OG OVERFLADEVAND

I dette kapitel beskrives anlægget i forhold til jord, grundvand og overfladevand.

5.1 JORD OG GRUNDVAND

Her skal Lolland Kommune vurderer, om den ansøgte drift giver anledning til risiko for forurening af jord eller grundvand.

Ansøgers oplysninger

Ansøger har ikke oplyst særskilt om jord og grundvand.

Lolland Kommunes bemærkninger og vurdering

Stalde og gyllebeholdere er etableret efter retningslinier i lovgivningen, som bl.a. fremgår af husdyrgødningsbekendtgørelsen og byggelovgivningen.

Det er Lolland Kommunes vurdering, at overholdelse af bestemmelserne i husdyrgødningsbekendtgørelsen sikre, at staldanlæg og gyllebeholdere ikke giver anledning til forurening af jord og grundvand.

Der stilles derfor ingen vilkår.

5.2 SPILDEVAND – OG OVERFLADEVAND

Her skal Lolland Kommune vurderer, om den ansøgte drift giver anledning til væsentlig påvirkning af overfladevand.

Særlig for IE - brug skal Lolland Kommune jf. husdyrgodkendelsesbekendtgørelsen § 36, stk. 1 pkt. 8 vurderer, "indretning af husdyrbruget, så de forurenede områder uden om staldanlæg samt husdyrgødnings- og ensilageopbevaringsanlæg begrænses med henblik på at reducere produktion af spildevand.

Ansøgers oplysninger

Ansøger har ikke oplyst særskilt om spildevand og overfladevand. Dog er det oplyst, at tagvand bortledes diffust dvs. at der ikke er samlebrønde til tagvand. Der bortledes ca. 2600 m³ fra tagflader – (der er ingen befæstede arealer med afledning til dræn).

Spildevand fra staldens bad, toilet, håndvask og vaskemaskine ledes til en bundfældningstank / septiktank og derefter til dræn.

Lolland Kommunes bemærkninger og vurdering

Da forholdene på ejendommen i forbindelse med afledning af overfladevand er lovlige, og der ingen ændringer sker i forhold til nudrift og ansøgt drift, har Lolland Kommune ingen bemærkninger.

Drikkevandsspild og vaskevand fra stalden, ledes sammen med gyllen til gyllebeholder, og er medregnet i den samlede beregning af gylle m.v. (opbevaringskapaciteten), Se afsnit 2.2.

I afsnit 2.2 om opbevaring af gylle er der stillet vilkår om, at det skal sikres, at drænvand fra omfangsdræn om gyllebeholder ikke kan ledes til dræn eller vandløb.



Kort 5.2.1 bortledning af overfladevand fra Ålehoved 2 til nærmeste vandløb (stiplet linje er rørlagt)

Regnvand fra tage og befæste arealer føres til dræn, og dræn fra omkringliggende marker løber til Vestkanalen Ru, som løber videre via vandløbsstrækning, V. Hovedkanalen Ru, der afvander til Hovedkanalen Ru, der ender i Nakskov Fjord.

Det er ellers Lolland Kommunes vurdering, at husdyrbruget er indrettet således, at de forurenede områder uden om staldanlæg og gyllebeholdere er begrænset med henblik på at reducere produktion af spildevand.

Der stilles ingen yderligere vilkår.

6. FORURENING FRA ANLÆGGET

I dette kapitel beskrives anlæggets direkte påvirkning af omgivelserne – undtagen ammoniak og samt påvirkning af jord, grundvand og overfladevand, som behandles særskilt.

6.1 LUGT




I den elektroniske ansøgning er der lavet en lugtberegning. Der er beregnet en lugtgenegrænse i forhold til for enkelt beliggende beboelser uden landbrugspligt, og som ikke ejes af ansøget (maksimalt 15 OUE³), samlet bebyggelse og områder i landzone, hvor der ved lokalplan er fastlagt områder med beboelse eller samlet bebyggelse (maksimalt 7 OUE) samt byzone (maksimalt 5 OUE).

Der beregnes alene lugt fra stalde, da anlæg til husdyrgødning i den daglige drift ved korrekt brug ikke giver anledning til lugt. Lugt i forbindelse med udbringning af husdyrgødning skal ikke tages med i beregningen.

Ansøgers oplysninger

Ejendommen ligger i god afstand fra nabobeboelser, samlet bebyggelse og byzone i det åbne land, og lugtgenekriterierne er fint overholdt.

Samlet resultat af lugtberegning

Bebyggelse	Kumulation	Model	Ukorrigeret geneafstand (m)	Korrigeret geneafstand (m)	Vægtet gennemsnitsafstand (m)	Genekriterie overholdt
 Vesternæsvej 29	0	NY	379	379	671	Ja
 Kappelvej 5	0	NY	737,4	737,4	2136,6	Ja
 Vesternæs By, Kappel	0	NY	950,4	950,4	1063,7	Ja

Konsekvenszone: 985 m

Tabel 6.1.1 beregning af lugt fra den elektroniske ansøgning

Tabellen skal læses således, at der skal være mindst 379 m mellem stalden (beregnet lugtcentrum) til den nærmeste enkelt beliggende bolig uden landbrugspligt, og som ikke ejes af ansøger, og der er reelt 671 m. Kravet er derfor overholdt.

Er den korrigerede geneafstand (beregnet) mindre end den vægtede gennemsnitsafstand (den faktiske afstand fra et beregnet lugtcentrum), er kravet overholdt.

³ OUE = odour units (lugtenheder)

Der tages videst muligt hensyn til naboer ved udspredning af husdyrgødning. Omrøring af tanken sker umiddelbart før udbringning.

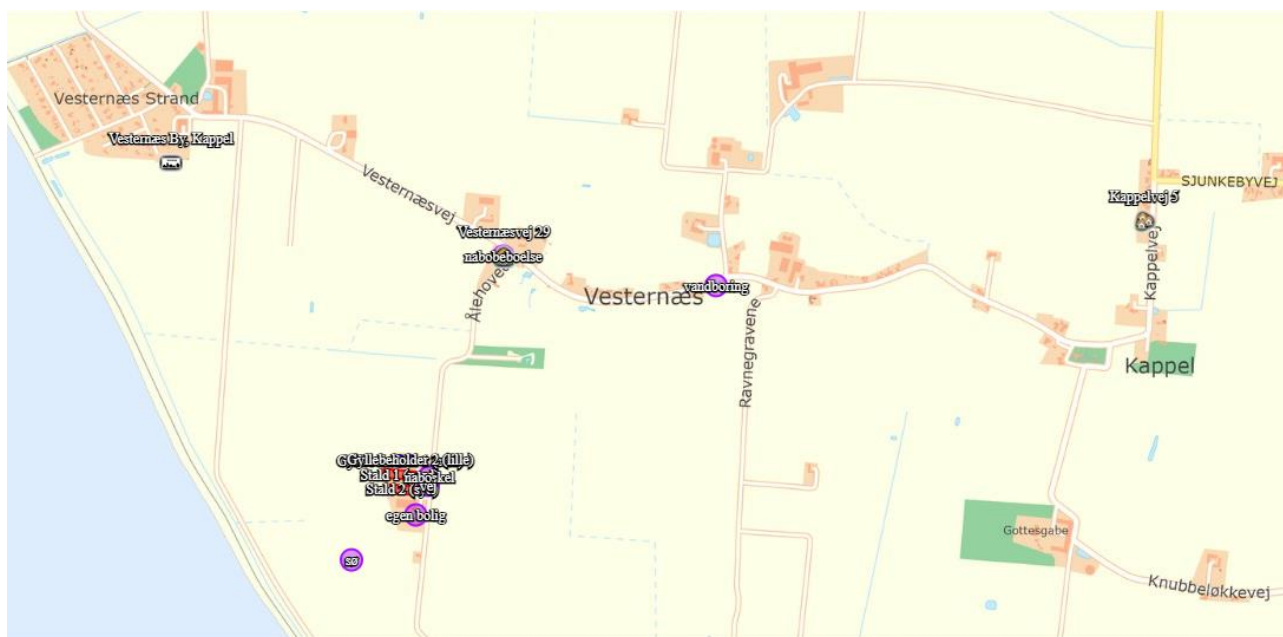
Rengøring i og omkring ejendommen foretages jævnlig for at undgå uhygiejniske forhold og for at mindske risikoen for lugtgener for omkringboende.

Det er således vurderingen, at ansøger har foretaget de nødvendige tiltag for at imødegå lugtgener, og det vurderes, at der kan meddeles godkendelse til det ansøgt, idet der ikke sker en forøgelse af lugtgenerne.

Lolland Kommunes bemærkninger og vurdering

Lolland Kommune har ingen bemærkninger til de valgte målepunkter, som er benyttet i den elektroniske ansøgning. Se kort 6.1.2. eller til forudsætningen om, at der ikke er kumulation (lugt fra andre ejendomme med husdyrproduktion, som påvirker de samme naboejendomme med lugt fra husdyrbrug).

Som der fremgår af ovenstående beregning overholdes lugtgenekriteriet til alle ejendomme.



Kort 6.1.2. målepunkter til lugtberegning i den elektroniske ansøgning

Der stilles vilkår om god staldhygiejne samt om, at ændringer, der kan have betydning for lugt fra ejendommen, skal forelægges for Lolland Kommune til vurdering af, om ændringen er godkendelsespligtig.

I afsnit 2.2 om opbevaring af gylle er der stillet vilkår om, at omrøring af gylle først må ske umiddelbart inden udkørsel/udbringning af gylle. Det er også med til at mindske den samlede lugt fra ejendommen.

Vilkår

- Der skal til stadighed opretholdes en god staldhygiejne, herunder sikres, at stalde og fodringsanlæg holdes rene.
- Ved ændringer, der kan have betydning for lugt fra det samlede anlæg, skal Lolland Kommune kontaktes med henblik på vurdering af, om ændringen kræver tilladelse eller godkendelse.

6.2 SKADEDYR

Ansøgers oplysninger

Skadedyr som fluer og rotter kan være til gene for naboer og i særlige tilfælde udgøre et sundhedsmæssigt problem.

Forebyggende initiativer som regelmæssig rengøring af stalde og opbevaringsanlæg til foder vil være med til at begrænse gener fra skadedyr. Der sprøjtes efter behov, således at fluetrykket holdes nede.

Foderet er opbevares indendørs i siloer.

Der sørges for at der ikke er uhygiejniske forhold ved døde dyr, og de vil være overdækket. Bekæmpelse af rotter foregår med den kommunale ordning.

Det vurderes, at der ikke vil være sundhedsmæssige problemer knyttet til driften af ejendommen.

Lolland Kommunes bemærkninger og vurdering

I forhold til skadedyr finder Lolland Kommune det væsentligt, at der ikke skabes gunstige forhold for skadedyr som fluer og rotter, hvilket sikres ved, at der på ejendommen holdes så rent for husdyrgødning, foderspild samt diverse oplag, som det er muligt.

Opstår der problemer med skadedyr finder Lolland Kommune det væsentligt, at bekæmpelse af disse sker i overensstemmelse med de af Aarhus Universitet, Institut for Agroøkologi, fastsatte retningslinier, der opdateres løbende.

Lolland Kommune finder det desuden væsentligt, at ansøger fastholdes i forebyggelse af fluer samt rottetilhold. Angående rottetilhold ved altid at have en sikringsaftale med et autoriseret rottebekæmpelsesfirma.

Egenkontrol og dokumentation i forhold til fluer og skadedyr fremgår af kapitel 7.

Vilkår

- Der skal overalt på ejendommen foretages effektiv fluebekæmpelse i overensstemmelse med retningslinjerne fra Institut for Plantebeskyttelse og Skadedyr, Aarhus Universitet (Statens Skadedyrslaboratorium).
- Øvrig bekæmpelse af skadedyr på ejendommen skal ske efter retningslinier fra Institut for Agroøkologi - Aarhus Universitet.

6.3 AFFALD

Ansøgers oplysninger

Affald.:

Affald fra produktionen består hovedsagelig af tomme sække (papir og plast), papkasser fra leveringer af f.eks. reservedele, sprayflasker, plastikdunke og medicin. Derudover er der spildolie fra maskiner til markdriften.

Affald sorteres og alt brændbart affald opbevares i containere, der afhentes af vognmand eller den kommunale ordning. Spildolie afhentes af DOG. Veterinært affald afsættes til kommunal affaldsordning eller returneres med dyrlæge.

Ikke brændbart affald så som lysstofrør, sprayflasker, batterier etc. sorteres og opbevares i storsække i foderladen til det afleveres til kommunalt genbrug.

Gammelt jern afsættes til genbrug.

Olie – og kemikalier.:

Der opbevares ikke spildolie på ejendommen.

Medicin til anvendelse i produktionen opbevares i medicinskab i stalden. Her opbevares også veterinært affald frem til aflevering.

Lolland Kommunes bemærkninger og vurdering

Lolland Kommune finder det tilstrækkeligt, at gældende lovgivning om opbevaring og bortskaffelse af affald samt Lolland Kommunes affaldsregulativer overholdes.

Angående kadaver, vil Lolland Kommune fastholdt ansøger i, at der ved opbevaring af kadaver anvendes kadaverkappe til større dyr og lukket container til mindre dyr.

Angående bortskaffelse af kadaver finder Lolland Kommune gældende lovgivning og modtager firmaets retningslinier for tilstrækkelige.

Egenkontrol og dokumentation for aflevering af affald fremgår af kapital 7.

Vilkår

- Store kadaver skal opbevares på fast plads under kadaverkappe, mens mindre kadaver skal opbevares i lukket container.
- Kadaverplads og -kappe samt container til kadaver skal renholdes, så der ikke opstår uhygiejniske forhold.

6.4 STØJ OG VIBRATIONER

Ansøgers oplysninger

De væsentlige daglige støjkilder fra produktionen kommer fra staldene og transport. Støj fra anlægget vil kunne belaste omkringboende. Foderblander er placeret indendørs.

Transporter til og fra ejendommen vil kunne påvirke beboelserne langs kørselsruten. Imidlertid vil hovedparten af disse kørsler foregå inden for arbejdstid. Det ansøgte vil ikke medføre øgede støjgener fra anlægget.

Det vurderes, at støj fra ejendommen ikke vil være til gene for naboerne.

Tabel 6.4.1 fra ansøgers oplysninger i miljøkonsekvensrapporten

Type	Placering	Drifts tid	Tiltag til begrænsning af støj
Ventilation	I tagflade på stald	Hele døgnet	Ventilation rengøres og vedligeholdes og justeres efter behov
Stalde og dyr	I staldene	Ca. kl. 07.00-17.00 alle dage.	* Rolig håndtering af dyr.
Foderanlæg	Foder placeret i siloer udendørs	Kører hele døgnet, men det hele foregår indendørs.	* Kan ikke høres uden for bygning
Kørsel med maskiner	Transport af gylle fra ejendom til udspretningsarealerne	I højsæsonerne - undtagelsesvis, fx pga. vejrligt - hele døgnet	* Normalt indenfor almindelig arbejdstid

* Generelt forventes støjen fra anlægget at være mindre end miljøstyrelsens angivelser (55 dag / 45 aften / 40 nat dbA).

Støj fra udbringning af husdyrgødning og indhøst af foder foregår hovedsageligt i højsæsoner; forår og sensommer. Der er ikke særligt støjende maskineri eller andre støjkilder på ejendommen. Støj fra stalde og ventilation vurderes ikke at udgøre en væsentlig gene for omkringboende, da der er god afstand til naboer.

Lolland Kommunes bemærkninger og vurdering

Det er Lolland Kommunes vurdering, at Miljøstyrelsens vejledning om støj fra landbrug til enhver tid skal overholdes. Desuden stilles der vilkår om, at evt. støjmåling skal ske efter Miljøstyrelsens retningslinier.

Der foreligger ingen oplysninger om vibrationer. Det er Lolland Kommunes vurdering, at gener fra vibrationer på ejendommen, ikke er et problem for naboer til ejendommen.

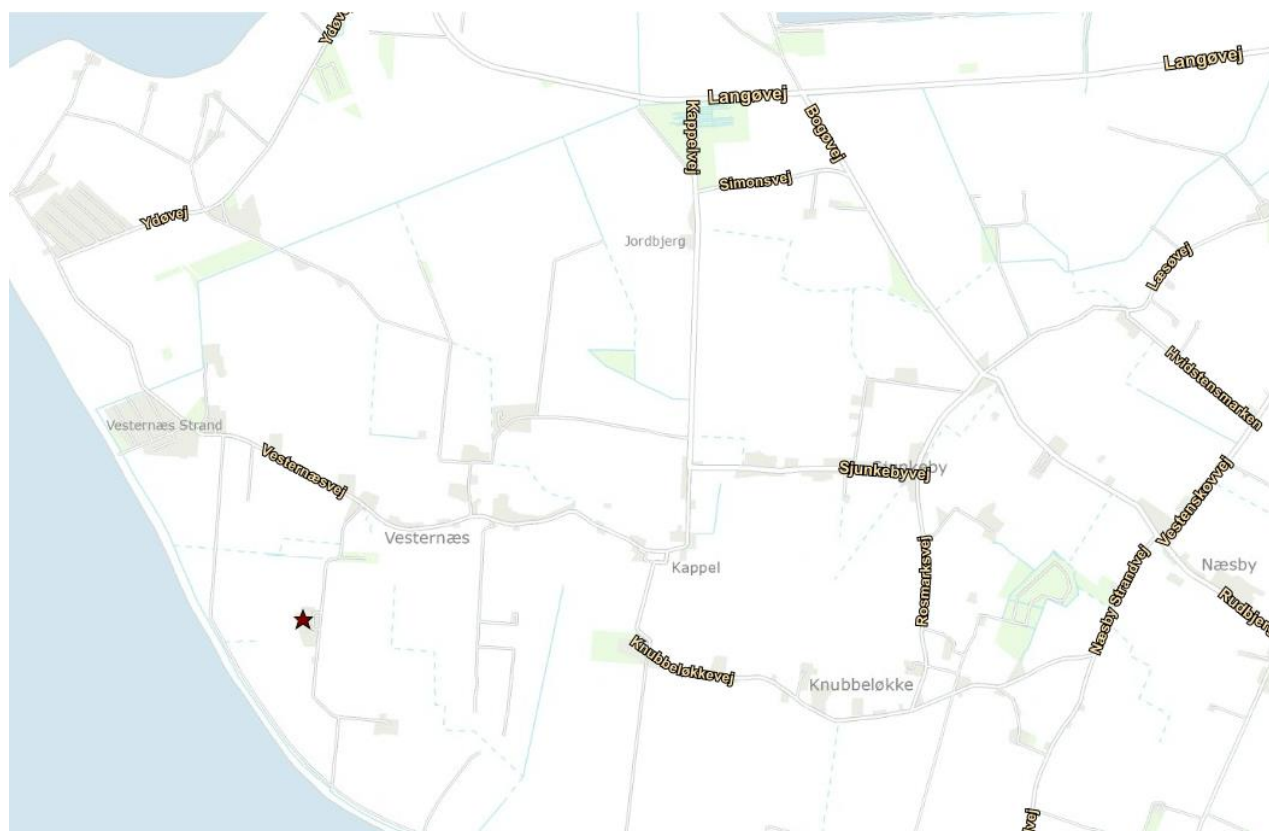
Vilkår

- Driften af ejendommen må hos naboer ikke give anledning til støj, der overstiger de på enhver tid vejledende grænseværdier i Miljøstyrelsens vejledning om ekstern støj fra landbrug.
- Såfremt Lolland Kommune ved en orienterende støjmåling vurderer, at Miljøstyrelsens vejledende støjgrænser er overskredet, skal der gennemføres en støjkortlægning af et autoriseret firma efter Miljøstyrelsens retningslinjer. Støjkortlægningen skal bekostes af ejendommens ejer eller driftsherre og skal - undtagen opfølgende målinger - maksimalt ske 1 gang årligt.
- Er den vejledende støjgrænse overskredet, skal der ske afhjælpende foranstaltninger, og en ny støjkortlægning skal dokumenterer, at støjgrænsen efterfølgende er overholdt.

6.5 TRANSPORT

Ansøgers oplysninger

Udefrakommende transporter kommer hovedsageligt fra Langøvej via Kappelvej og Vesternæsvej eller fra Rudbjergvej via Sjunkebyvej og Vesternæsvej.



Kort 6.5.1 transportrute til og fra ejendommen, veje er angivet med vejnavne

Antal transporter årligt	Før	Efter	Tidsrum
Gylletransport med traktor á ca. 25-30 tons	200	220	Forår og efterår. Normalt i tidsrummet kl. 06-22.
Foder transporter: Mineraler, mm.	50	50	Hverdage 06-18.
Afhentning af slagtedyr	24	24	Hverdage 06-18. Samme antal transporter men større læs
Afhentning af døde dyr	12	15	Normalt i hverdagene - Men kan forekomme hele døgnet.
Diverse transporter	50	50	Hverdage 06-18.
I alt	336	356	

Tabel 6.5.2 ansøgers oplysninger om antal årlige transporter

Tidsrummet for udkørsel med husdyrgødning planlægges normalt at foregå i hverdagene, og vil hovedsageligt foregå om foråret og om efteråret. Hovedparten af gylle udbringes i en koncentreret periode forår og efterår. Indhøst af foder vil ligeledes foregå i en koncentreret periode.

Udbringning af husdyrgødning og indhøst af foder foregår over forholdsvis få dage om året. De øvrige transporter er faste ugentlige faste transporter, der kører til og fra ejendommen.

Selv om der evt. vil ske en mindre forøgelse af produktionen, vil antallet af daglige kørsler ikke blive forøget. Daglige transporter tilrettelægges så der tages hensyn til omkringboende, hvis det er muligt.

Der vil kunne forekomme lidt ekstra transporter med husdyrgødning. De fleste transporter ligger i dagtimer inden for normal arbejdstid.

Samlet vurderes det, at transport til produktionen ikke vil medføre væsentlige gener.

Lolland Kommunes bemærkninger og vurdering

Lolland Kommune har ingen bemærkninger til ovenstående. Det er Lolland Kommunes vurdering, at til- og frakørsels forholdene på ejendommen ikke giver anledning til væsentlig gene for naboerne.

Der stilles ingen vilkår.

6.6 ANDRE PÅVIRKNINGER (STØV OG LYS)

Ansøgers oplysninger

Støv.:

De væsentligste årsager til støv fra en husdyrproduktion er transporter på grusvej og håndtering af foder og strøelse. Foder bliver blæst ind indendørs i foderladen.

Transport på veje kan støve, især i tørt vejr. Der er dog god afstand til naboer, hvorfor støv vurderes ikke at genere naboer væsentligt.

Det vurderes, at støv fra produktionen ikke vil påvirke naboerne. Støv i stalden er en problemstilling relateret til arbejdsmiljø.

Lys.:

Der vil ved den normale daglige drift ikke være arbejdsprojektør på ejendommen. Der er lys på enkelte gavle og ved udleveringsrum som er i brug i forbindelse med udlevering af grise. Udleveringen er placeret mod nord, og der er langt til naboer. Det normale tidsrum for belysning i stalde er fra 07.00 – 15.00, men udlevering kan forekomme på andre tidspunkter.

Det vurderes, at lys fra produktionen ikke vil påvirke naboerne.

Lolland Kommunes bemærkninger og vurdering

Det er Lolland Kommunes vurdering, at der i ansøgt drift ikke vil være gener for naboerne i form af støv eller lys fra det samlede staldanlæg.

Det er ligeledes Lolland Kommunes vurdering, at der ikke er andre driftsforhold, som vil give anledning til nabogener.

Der stilles derfor ingen vilkår.

7. EGENKONTROL

I dette kapitel er krav om egenkontrol fra de foregående kapitler samlet.

Lolland Kommunes bemærkninger og vurdering

For overblikkets skyld har Lolland Kommune valgt, at samlevilkår om egenkontrol i dette afsnit i stedet for under de enkelte afsnit, hvor egenkontrollen er relevant – i de afsnit henvises i stedet for til dette kapitel.

En del egenkontroller, som har betydning for miljø og tilsyn med denne miljøgodkendelse er fortsat reguleret i gældende lovgivning, og indgår derfor ikke i denne godkendelse.

Det anbefales dog, at f.eks. dokumentation for beholderkontroller m.v. kan findes og ses sammen med nedenstående egenkontroller og dokumentation.

Vilkår

- Denne godkendelse skal være let tilgængelig på ejendommen som trykt eksemplar eller elektronisk.
- Nedenstående dokumentation skal opbevares på husdyrbruget i mindst 5 år og fremvises for tilsynsmyndigheden, hvis denne anmoder om det.

Husdyrgødning produktion, opbevaring og håndtering (afsnit 2.2)

- Det skal ved effektivitetskontrol/rapport eller anden dokumentation samt gødningsplan kunne dokumenteres, at der er tilstrækkelig kapacitet til opbevaring af den på ejendommen producerede gylle.

Energi og vandforbrug (afsnit 2.3)

- Der skal på ejendommen ske månedlig aflæsninger af el – og vandforbrug i staldanlæg, aflæsningerne skal noteres i logbog.
- Såfremt vandforbruget stiger mere end, hvad der skyldes naturligt variation, skal årsagen hertil klarlægges og noteres i logbog.

Ventilation (afsnit 2.4)

- Til dokumentation for rengøring og vedligeholdelse samt service af ventilationsanlægget, skal der føres logbog, og kvitteringer for den årlige service skal kunne forevises if. miljøtilsyn.

Skadedyr (afsnit 6.2)

- Der skal være en sikringsaftale med et autoriseret firma til forebyggelse af rottetilhold på ejendommen.

Affald (afsnit 6.3)

- Til dokumentation for aflevering af affald, skal der foreligge kvitteringer for aflevering af affald, miljøfarligt affald og kadaver.

Forebyggelse af uheld og beredskab ved uheld (afsnit 8.2)

- Til dokumentation af at beredskabsplanen er vurderet og evt. opdateret, skal seneste vurdering og evt. opdatering fremgå af planen.

8. KRAV I FORHOLD TIL IE DIREKTIVET SAMT MILJØKONSEKVENSRAPPORT

I dette kapitel findes ansøgers oplysninger og Lolland Kommunes bemærkninger og vurdering samt evt. vilkår i forhold til særlige krav til husdyrbrug omfattet af IEDirektivet⁴ jf. husdyrgodkendelsesbekendtgørelsen (bilag 1, pkt. C) og ansøgers miljøkonsekvensrapport (bilag 1, pkt. D).

8.1 FORANSTALTNINGER VED OPHØR

Jf. husdyrgodkendelsesbekendtgørelsen bilag 1, afsnit C, pkt. 1 skal ansøger oplyse om påtænkte foranstaltninger ved husdyrbrugets ophør.

Ansøgers oplysninger fremgår af miljøkonsekvensrapporten - se bilag 1.

Lolland Kommunes bemærkninger og vurdering

Lolland Kommune har ingen bemærkninger til ansøges redegørelse.

Lolland Kommune stiller vilkår om, at rengøring, oprydning m.v. ved ophør af svineproduktionen på ejendommen.

Vilkår

- Ved ophør af svineproduktion på ejendommen, skal stalde, husdyrgødningsopbevaringsanlæg og fodersiloer tømmes og rengøres, udtjent inventar og udstyr skal bortskaffes, almindeligt affald og miljøfarligt affald skal bortskaffes efter gældende regler, foderanlæg skal tømmes og husdyrgødning køres ud på markarealer.

8.2 FOREBYGGELSE AF - OG BEREDSKAB VED UHELD

Jf. husdyrgodkendelsesbekendtgørelsen § 35, stk. 1, pkt. 7 skal ansøger redegøre for, at der er truffet de nødvendige foranstaltninger med henblik på at forebygge uheld og begrænse konsekvenserne heraf.

Ansøgers oplysninger fremgår af miljøkonsekvensrapporten - se bilag 1.

Ansøger har ikke redegjort særskilt for det forhold.

Ansøger har fremsendt en beredskabsplan for Ålehoved 2.

Lolland Kommunes bemærkninger og vurdering

Da der er tale om et brug omfattet af IE-direktivet, er det et krav, at der skal foreligge en brugbar og tilgængelig beredskabsplan på bedriften.

⁴ Husdyrbrug, der overskider stipladsgrænserne i husdyrbrugloven § 16 a, stk. 2.

Beredskabsplanen, som den ser ud på godkendelsestidspunktet, ses i bilag 5.

Egenkontrol og dokumentation i forhold til driftsforstyrrelser og uheld fremgår af kapitel 7.

Vilkår

- Der skal til stadighed forefindes et let tilgængeligt eksemplar af en beredskabsplan på bedriften.
- Beredskabsplanen skal af den ansvarlige for driften årligt vurderes og evt. opdateres.
- Til dokumentation af at beredskabsplanen er vurderet og evt. opdateret, skal seneste vurdering og evt. opdatering fremgår af planen.
- Samtlige ansatte på bedriften skal være bekendt med beredskabsplanen og dens indhold, samt vide, hvor den er tilgængelig.

8.3 VALG AF BEDST TILGÆNGELIGE TEKNIK (BAT)

Jf. husdyrgodkendelsesbekendtgørelsen bilag 1, afsnit C, pkt.2 skal ansøger redegøre og dokumentere for valg af bedst tilgængelig teknik på husdyrbruget – evt. henvisning til tidligere afsnit om det samme.

Ansøgers oplysninger fremgår af miljøkonsekvensrapporten - se bilag 1.

Lolland Kommunes bemærkninger og vurdering

Lolland Kommune har ingen bemærkninger.

8.4 ALTERNATIVER TIL TEKNOLOGI, TEKNIK OG FORANSTALTNINGER

Jf. husdyrgodkendelsesbekendtgørelsen bilag 1, afsnit C, pkt.3 skal ansøger fremlægge et ikke-teknisk resumé af de undersøgte væsentlige alternativer til teknologi, teknik og foranstaltninger evt. henvisning til miljøkonsekvensrapport.

Ansøgers oplysninger fremgår af miljøkonsekvensrapporten - se bilag 1.

Lolland Kommunes bemærkninger og vurdering

Lolland Kommune har ingen bemærkninger.

8.5 BESKRIVELSE AF DET ANSØGTE

Jf. husdyrgodkendelsesbekendtgørelsen bilag 1, afsnit D, pkt. 1 skal miljøkonsekvensrapporten indeholde en beskrivelse af det ansøgte med oplysninger om placering/udformning/dimensioner, det ansøgte kumulative indvirkning på miljøet, foranstaltninger mod forurening samt alternative løsninger.

Ansøgers oplysninger fremgår af miljøkonsekvensrapporten - se bilag 1.

Lolland Kommunes bemærkninger og vurdering

Der henvises til en nærmere vurdering af de enkelte forhold i de foregående kapitler og afsnit i denne miljøgodkendelse, samt til miljøkonsekvensrapporten i bilag 1.

8.6 SAMLET IKKE TEKNISK RESUME

Jf. husdyrgodkendelsesbekendtgørelsen bilag 1, afsnit D, pkt. 2 skal miljøkonsekvensrapporten indeholde "et samlet ikke-teknisk resume".

Ansøgers oplysninger fremgår af miljøkonsekvensrapporten - se bilag 1.

Lolland Kommunes bemærkninger og vurdering

Lolland Kommune har ingen bemærkninger til ansøgers resume.

8.7 UDARBEJDELSE AF MILJØKONSEKVENSRAPPORTEN

Jf. husdyrgodkendelsesbekendtgørelsen bilag 1, afsnit D, pkt. 3 skal det foreligge "oplysning om den kompetente ekspert, der har udarbejdet miljøkonsekvensrapporten"

Ansøgers oplysninger

Ansvarlig konsulent:

Cand. Agro., Piil Krogsgaard
Miljøkonsulent VKST I/S Fuldbyevej 15, 4180 Sorø
pk@vkst.dk
Tlf. 40405523

Lolland Kommunes bemærkninger og vurdering

Lolland Kommune har ingen bemærkninger til ovenstående eller til den samlede udarbejdede rapport.

9. BILAG

Bilag 1: Miljøkonsekvensrapport

Bilag 2: Produktionsareal

Bilag 3: Situationsplan

Bilag 4: Beredskabsplan

BILAG 1. MILJØKONSEKVENSRAPPORT

Miljøkonsekvensrapport til ansøgning om miljøgodkendelse efter husdyrbrugslovens § 16a



**Godkendelse af slagtesvin i eksisterende stalde
Christian Stentebjerg,
Ålehoved 2
4900 Nakskov**

2. udgave december 2020

Datablad

Ansøger og ejer	Christian Stentebjerg
Husdyrbrugets adresse	Frisevænge, Ålehoved 2, 4900 Nakskov
CVR-nummer	31318912
CHR-nummer	104490
Kommune	Lolland
Ejendomsnummer	3600020385
Matrikel-nr.	10a - Vesternæs By, Kappel
Andre husdyrbrug drevet af ansøger	So- og smågriseproduktion, Vesternæsvej 64, 4900 Nakskov
Biaktiviteter	Ingen
Ansøgningskema	212237
Konsulent	VKST I/S, Adresse: Fulbyvej 15, 4180 Sorø CVR-nr.: 35448020 Miljøkonsulent Cand. Agro., Piil Krogsgaard Mail: pkr@vkst.dk Mobil: 40 40 55 23

Forord

På ejendommen Ålehoved 2, 4900 Nakskov er der en eksisterende slagtesvineproduktion på 9.800 slagtesvin (32-107 kg). Der er sket en effektivitetsforbedring i staldene, og der kan derfor i dag produceres et lidt større antal dyr med en større afgangsvægt. Denne form for udvidelse af dyreholdet er godkendelsespligtigt.

I forbindelse med godkendelsen sker der ingen ydre ændringer af de eksisterende bygninger.

Den rapport beskriver de miljømæssige konsekvenser som det ansøgte vurderes at kunne medføre, og danner grundlaget for kommunens afgørelse om miljøgodkendelse for ejendommen.

Datablad.....	2
Forord	3
1. Indledning.....	6
2. Ikke-teknisk resume	7
3. Husdyrbruget og det ansøgte	7
3.1 Indretning og drift af anlægget.....	8
3.2 Bygningsmæssige ændringer og anlægsarbejde.....	9
3.3 Produktionsmæssig sammenhæng med andre husdyrbrug.....	9
3.4 Husdyrbruget og det ansøgte beliggenhed	9
3.4.1 Generelle afstandskrav.....	9
3.5 Ammoniakemission	10
3.5.1 Naturpunkter.....	10
3.6 Lugtemission	11
3.6.1 Kumulation til naboer.....	11
3.7 Øvrige emissioner og gener.....	11
3.7.1 Støj	12
3.7.2 Støv	12
3.7.3 Lys	12
3.7.4 Skadedyr.....	12
3.7.5 Transporter	12
3.8 Reststoffer, affald og naturressourcer	14
3.8.1 Døde dyr.....	14
3.8.2 Affald.....	14
3.8.3 Olie- og kemikalier	14
3.8.4 Energiforbrug	14
3.8.5 Vandforbrug	15
3.9 BAT-Ammoniakemission	16
3.10 Grænseoverskridende virkninger	16
4. Projektets direkte og indirekte virkninger for miljø, natur og mennesker, og hvad der er gjort for at mindske virkningerne.	16
4.1 Beliggenhed og bygningsændringer i forhold til landskab og Bilag IV arter.....	16
4.2 Begrænsning af ammoniakemission	17
4.3 Afsætning af ammoniak til nærliggende natur.....	17
4.4 Lugtgener for omboende.....	18
4.5 Støjgener	18

4.6	Støvgener	18
4.7	Lyspåvirkninger	18
4.8	Skadedyr.....	19
4.9	Transporter	19
4.10	Energi	19
4.11	Vandforbrug og påvirkning af vandressourcen.....	19
4.12	Påvirkning af jordarealer og jordbund	19
4.13	Andet om befolkningen og menneskers sundhed	20
4.14	Alternative løsninger.....	20
4.15	Oplysninger om konsulenten.....	20
5.	Oplysninger om IE-husdyrbruget.	20
5.1	Ophør af IE-husdyrbruget.....	20
5.2	BAT: Råvarer, energi, vand og management	21
5.2.1	BAT-Energi.....	21
5.2.2	BAT-Vand	21
5.2.3	Management.....	22
6.	Konklusion	22

1. Indledning

Med denne ansøgning søges der om godkendelse til slagtesvin i eksisterende stalde på ejendommen Ålehoved 2, 4900 Nakskov.

Der er i dag en godkendelse til 9.800 slagtesvin (32-107 kg). Det ønskes at få godkendt anlægget efter den nye husdyrgodkendelsesbekendtgørelse, så produktionen fremadrettet alene skal vurderes efter produktionsarealets størrelse og ikke antallet og vægt af dyr.

Fra produktionen udledes der mere end 3.500 kg NH₃, hvorfor der søges efter lovens § 16a. Det er samtidig et IE-brug, da der er over 2.000 stipladser til slagtesvin.

2. Ikke-teknisk resume

Nudrift og det ansøgte projekt

På ejendommen Ålehoved 2, 4900 Nakskov er der en eksisterende slagtesvineproduktion på 9.800 slagtesvin (32-107 kg). Der er sket en effektivitetsforbedring i staldene, og der kan derfor i dag produceres et større antal dyr med en højere afgangsvægt end det der er godkendt i dag. I forbindelse med godkendelsen sker der ingen ydre eller indre ændringer af de eksisterende bygninger.

Den rapport beskriver de miljømæssige konsekvenser som det ansøgte vurderes at kunne medføre, og danner grundlaget for kommunens afgørelse om miljøgodkendelse for ejendommen.

Der er foretaget en "skift i dyretype-anmeldelse" i 2012, hvor produktionen blev ændret fra sohold med smågrise til rent slagtesvinehold. Der ændres ikke i hvilke m² stalde, der er i brug til dyrene, hvorfor der ikke er ændringer i produktionsarealet i hhv. 8-års drift, nudrift og ansøgt drift.

Med den nye godkendelsesbekendtgørelse, skal ejendommens produktion fremadrettet alene vurderes ud fra produktionsarealets størrelse og ikke antallet og vægt af dyr.

Fra produktionen udledes der mere end 3.500 kg NH₃, hvorfor der søges efter lovens § 16a. Det er samtidig et IE-brug, da der er over 2.000 stipladser til slagtesvin.

Konsekvenser for omboende, natur og miljø

Lugt

Ejendommen ligger i god afstand fra nabobeboelser, samlet bebyggelse og byzone i det åbne land, og lugtgenekriterierne er fint overholdt.

Landskab

Idet der ikke sker nogen bygningsmæssige ændringer, vil denne ansøgning ikke få konsekvenser for landskabsoplevelsen i området.

Påvirkning af natur

For alle naturområder viser beregningerne, at hverken natur eller bilag IV-arter beskyttet efter danske nationale regler eller efter EU-regler, vil blive påvirket af projektet.

Bedste tilgængelige teknik (BAT)

For husdyrbruget er der krav om at anvende den bedst tilgængelige teknik. I forhold til at begrænse ammoniakfordampningen er dette i lovgivningen omsat til et bestemt krav til mængden af ammoniak der må komme fra husdyrbruget. BAT kravet er overholdt.

3. Husdyrbruget og det ansøgte

I det følgende redegøres for, hvordan husdyrbrugets indretning og drift sker, og hvordan husdyrbrugets bygninger er placeret i forhold til omgivelserne. Der redegøres for forhold om ammoniak- og lugtemissionen, herunder påvirkninger af natur og naboer.

Der redegøres desuden for om husdyrbruget kan belaste omgivelserne med støj, støv, lys, skadedyr, transport, affald og ressourcer.

3.1 Indretning og drift af anlægget

Anlægget er indrettet med to slagtesvinestalde, to gyllebeholdere og et maskinhus. Selve staldanlægget og gyllebeholdere er placeret i det åbne land ca. 575 m syd for Vesternæs på det vestlige Lolland.

Det ansøgte indeholder et samlet produktionsarealet på 3.180 m². Der ændres ikke i produktionsarealet.

Oversigt over staldafsnit.

Staldafsnit	Ansøgt m ²	Nudrift m ²	8-års drift m ²
Syd, drænet gulv	670	670	670
Syd, > 50% fast gulv	670	670	670
Nord, drænet gulv	400	400	400
Nord, > 50% fast gulv	1.440	1.440	1.440
I alt	3.180	3.180	3.180

Produktionsarealer er opmålt og fremgår af vedlagte staldindretningstegninger.

Gødningsproduktion

På ejendommen er der 2 gylletanke ved staldene.

Gyllebeholder	beholderkontrol år	Kapacitet (m ³)	Overfladeareal (m ²)
Gyllebeholder, stor	2012	3.200	749
Gyllebeholder, lille	2012	1.200	293
Gyllekanaler		500	
I alt		4.900	1.042

Kapacitetsberegning beregnes i regneark fra SEGES, udgave 03.10.2018. Her regnes med en produktion på 10.000 slagtesvin.

Grundoplysninger til beregning af normproduktion:							
Normproduktion	Staldtype (søer: drægtighedsstald)	Antal	Antal smågrise pr. årssø	Indgang, kg	Afgang, kg		Normprod., ton/år
Årssøer drægtighedsstald	Indiv. delvis sp.		32,2	-	6,7		0
Årssøer farestald	Friland, føreperiode		32,2		6,7		0
Smågrise prod.	Toklimast., delvis spaltegulv		-	6,7	31		0
Slagtesvine prod.	Delvis spaltegulv	10.000	-	31	115		6.481
I alt							6.481
Faktisk tilledning til gyllebeholder			6.281			6.281	0
Kapacitet i mdr.			0,0			0,0	0,0

Efter regulering for våd foder og overbrusning er der en beregnet årlig gyllemængde på 6.281 m³. Det giver en månedlig produktion på 523 m³. For at opfylde 9 mdr. kapacitet kræves 4.710 m³.

Med indregning af kapacitet i gyllekanaler, er der tilstrækkelig opbevaringskapacitet til produktionen.

Udbringningen af gylle vil fremadrettet i videst muligt omfang ske med selvkørende slangeudlægger, hvor gyllen pumpes ud til arealerne.

Indkøbte råvarer leveres i foderladen både som sækkevare og løsvare. Foderet blandes i foderladen og udfodres som tørfoder.

Foder opbevares i siloer i foderladen mellem de to stalde. Der er vedlagt situationsplan med angivelse af bygninger, opbevaringsanlæg, mm.

3.2 Bygningsmæssige ændringer og anlægsarbejde

Der opføres ikke nye bygninger, og der ændres ikke på indretningen af staldene.

3.3 Produktionsmæssig sammenhæng med andre husdyrbrug

Ansøger har produktionsmæssig sammenhæng med so- og smågriseproduktionen på adressen Vesternæsvej 64, 4900 Nakskov, som også tilhører ansøger.

3.4 Husdyrbruget og det ansøgtes beliggenhed

Ejendommen ligger i landzone på Vestlolland syd for Nakskov.

I forhold til Lolland kommunes kommuneplan ligger ejendommen udenfor områderne: drikkevandsinteresser, lavbund, sø- og åbeskyttelseslinier, Natura-2000 områder, skovrejsning, værdifulde kulturhistorisk, større sammenhængende landskab, geologiske og kulturhistoriske bevaringsværdier, naturbeskyttelsesområde, økologisk forbindelse, bevaringsværdigt landskab, byggelinier, fredninger.

Ejendommen ligger indenfor kystbeskyttelseslinjen.

3.4.1 Generelle afstandskrav

	Afstand fra anlægget (m)	Lovkrav min.(m)
Ikke almen vandindvinding-egen	> 25	25 m
Almen vandforsyningsboring	> 50	50 m
Beboelse på egen ejendom	> 15	15
Vandløb rørlagt, dræn og vandhul/søer > 100 m ²	> 15	15
Offentlig vej – privat fællesvej	40	15
Naboskel	130	30
Nabobeboelse (Vesternæsvej 29)	Ca. 625	50
Samlet bebyggelse (Kappelvej 5 1. hus i samlet bebyggelse)	Ca. 2,1 km	50

Nuværende eller fremtidig planlagt byzone eller sommerhusområde	Ca. 1.012	50
Levnedsmiddelvirkosomhed	> 25	25



Alle afstandskrav i husdyrbruglovens §§ 6 og 8 er overholdt.

3.5 Ammoniakemission

Ammoniakfordampningen fra staldanlæg og lager udregnes i det digitale ansøgningssystem.

Ansøgning (212237) | BAT

Herunder er der foretaget en beregning af den vejledende grænseværdi for ammoniaktab (emissionsgrænseværdien) pr. år opnåelig ved anvendelse af bedste tilgængelige teknik (BAT). Beregningerne er foretaget efter de retningslinjer og beregningsmetoder der fremgår af Miljøstyrelsens standardvilkår for BAT fra 2011, og afhænger af om en produktion er placeret i ny eller eksisterende stald. For eksisterende stalde vil gælde en fast værdi per dyr på en given gultype. For nye stalde vil værdien afhænge af produktionens størrelse, således at BAT-kravet skærpes i takt med en voksende produktion.

Samlet BAT beregning  			
	Stalde	Lagre	Total
Samlet BAT krav (kg NH ₃ -N /år)	5415	417	5832
Faktisk emission (kg NH ₃ -N /år)	5415	417	5832
Forskel (kg NH ₃ -N /år)	-	-	0
Vejledende BAT Overholdt?	-	-	Ja

Idet der ikke foretages ændringer på ejendommen i stalde og gylleopbevaring, svarer BAT kravet til den aktuelle ammoniakemission.

3.5.1 Naturpunkter

Ammoniakdepositionen på omkringliggende punkter beregnes i det digitale ansøgningssystem. Der er mere end 2,8 km til nærmeste kategori 1 natur, klitlandskab ved Albuen og mere end 20 km til nærmeste kategori 2 natur, som derfor ikke er angivet i it-skemaet. Nærmeste kategori 3 natur er en potentiel ammoniakfølsom skov ca. 3,5 km øst for ejendommen. Der er foretaget depositionsregning til 2 naturpunkter og 2 vandhuller omfattet af naturbeskyttelseslovens § 3, da de potentielt kan indeholde bilag IV arter.

Samlet resultat af ammoniakberegninger

Samlet emission: **5831,9** (kg NH₃-N/år)

Meremission (8 års-drift): **416,9** (kg NH₃-N/år)

Meremission (nudrift): **416,9** (kg NH₃-N/år)

Oversigt af naturpunkter

Navn:	Kategori:	Opretter:	Kumulation:	Ruhed natur:	Merdeposition (kg N/ha/år):		Totaldeposition (kg N/ha/år):
					8-års drift	Nudrift:	
Sø syd	Kategori 3	Ansøger	0	V	0,0	0,0	0,9
Sø nord	Kategori 3	Ansøger	0	V	0,1	0,1	1,2
Rosmarke Skov	Kategori 3	Ansøger	0	S	0,0	0,0	0,1
Kategori 1, Vesternæs	Kategori 1	Ansøger	0	Mk	0,0	0,0	0,0

Kategori 1-natur

Det nærmeste kategori 1 natur ligger i en afstand på ca. 2,8 km nordvest for anlægget. Det er et klitområde beliggende indenfor Natura 2000-område ved Albuen og Naskov Fjord.

Området modtager en ammoniakdeposition fra anlægget på 0,0 kg N/ha/år. Der er ikke kumulation med andre husdyrbrug i nærheden, så de lovgivningsmæssige krav på en maksimal totaldeposition på 0,7/0,4/0,2 kg N/ha er overholdt.

Kategori 2-natur

Det nærmeste kat. 2 naturområde ligger mere end 20 km fra anlægget og modtager ikke ammoniakdeposition fra anlægget.

Kategori 3-natur

Afskæringskriteriet til kategori 3-natur er således, at kommunen uden yderligere vurdering kan tillade en merdeposition op til 1,0 kg N/ha, men ikke stille krav om mindre merdeposition end 1,0 kg N/ha. Der er beregnet deposition på 1 kategori 3 naturområde, Rosmarke Skov ca. 3,5 km øst for ejendommen. Området modtager ikke merdeposition fra anlægget.

Anden natur




Kommunen skal desuden vurdere på eventuelle påvirkninger af anden omkringliggende natur, fx søer omfattet af Naturbeskyttelseslovens § 3 og naturlokaliteter, der kan indeholde bilag IV arter. Der er derfor foretaget depositionsregninger til 2 nærliggende § 3 søer.

Som det fremgår af ovenstående udklip, er der ingen af de omhandlede naturpunkter, der modtager større merbelastning end de fastsatte grænseværdier.

3.6 Lugtemission

Ejendommen ligger med god afstand til nærmeste nabo, samlet bebyggelse og byzone, og samtlige lugtgenekriterier overholdes

Samlet resultat af lugtberegning

Bebyggelse	Kumulation	Model	Ukorrigeret geneafstand (m)	Korrigeret geneafstand (m)	Vægtet gennemsnitsafstand (m)	Genekriterie overholdt
 Vesternæsvej 29	0	NY	379	379	671	Ja
 Kappelvej 5	0	NY	737,4	737,4	2136,6	Ja
 Vesternæs By, Kappel	0	NY	950,4	950,4	1063,7	Ja

3.6.1 Kumulation til naboer

Der er ikke kumulation med øvrige husdyrbrug.

3.7 Øvrige emissioner og gener

Fra et husdyrbrug kan der være gener fra støj, støv, fluer/skadedyr, lys, transporter. Desuden kan energiforbruget til produktionen påvirke klimaet.

3.7.1 Støj

Type	Placering	Driftstid	Tiltag til begrænsning af støj
Stalde og dyr	I staldene	Ca. kl. 07.00-17.00 alle dage.	Rolig håndtering af dyr.
Foder	Foderlade i er placeret indendørs.	Kører hele døgnet, men det hele foregår indendørs.	Indendørs med lukket porte
Kørsel med maskiner	Gyllevogne fra ejendom til udspretningsarealerne.	I højsæsonerne undtagelsesvis, fx pga. vejrligt – hele døgnet.	Normalt indenfor almindelig arbejdstid

Støj fra udbringning af husdyrgødning og indhøst af foder foregår hovedsageligt i højsæsoner; forår og sensommer. Der er ikke særligt støjende maskineri eller andre støjkilder på ejendommen. Støj fra stalde og ventilation vurderes ikke at udgøre en væsentlig gene for omkringboende, da der er god afstand til naboer.

3.7.2 Støv

De væsentligste årsager til støv fra en husdyrproduktion er transporter på grusvej og håndtering af foder og strøelse. Foder bliver blæst ind indendørs i foderladen.

Transport på veje kan støve, især i tørt vejr. Der er dog god afstand til naboer, hvorfor støv vurderes ikke at genere naboer væsentligt.

3.7.3 Lys

Der vil ved den normale daglige drift ikke være arbejdsprojektør på ejendommen. Der er lys på enkelte gavle og ved udleveringsrum som er i brug i forbindelse med udlevering af grise. Udleveringen er placeret mod nord, en der er langt til naboer. Det normale tidsrum for belysning i stalde er fra 07.00 – 15.00, men udlevering kan forekomme på andre tidspunkter.

3.7.4 Skadedyr

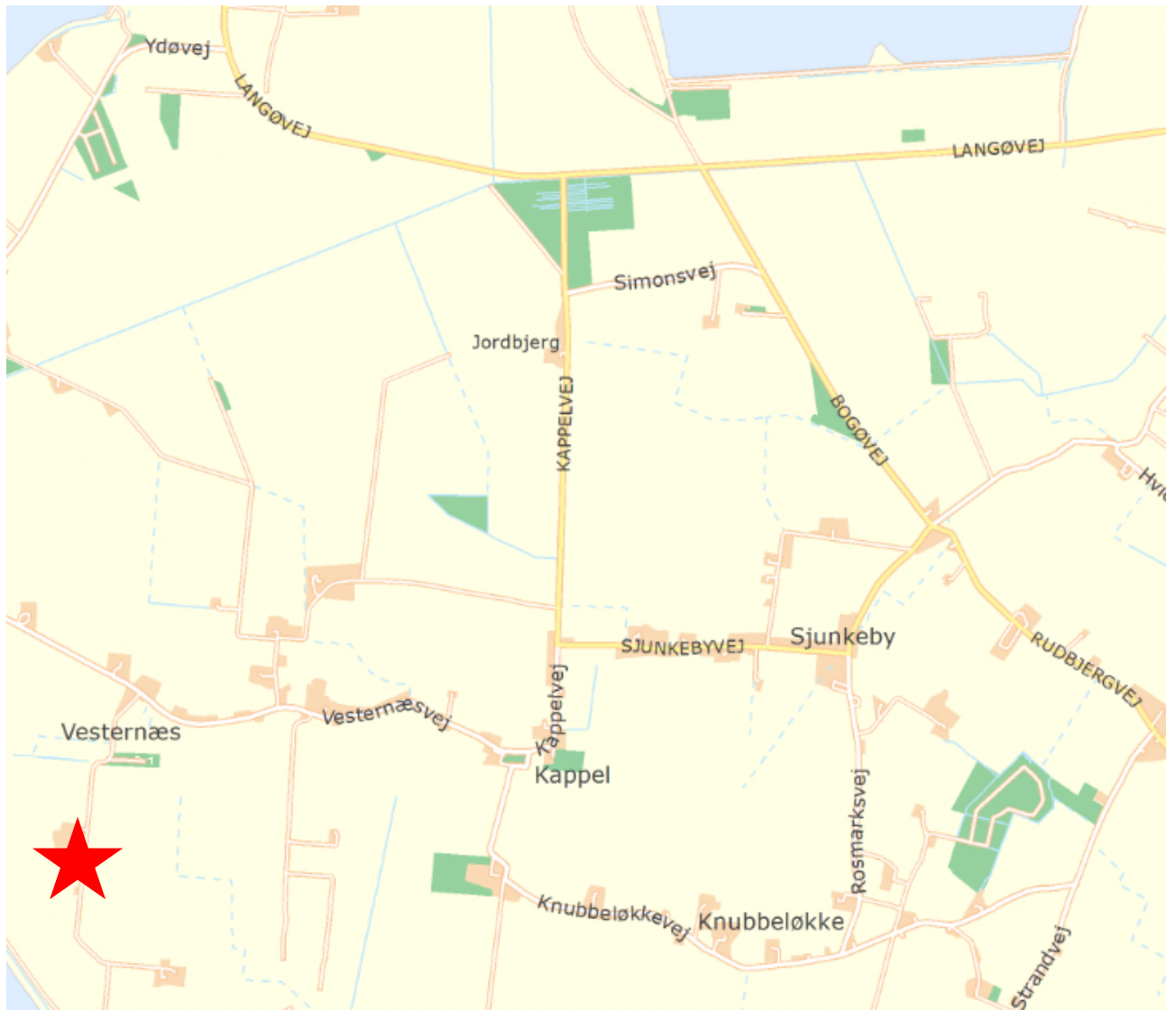
Regelmæssig rengøring af stalde og opbevaringsanlæg til foder vil være med til at begrænse gener fra skadedyr. Der sprøjtes efter behov, således at fluestrykket holdes nede.

Foderet er opbevares indendørs i siloer.

Der sørges for at der ikke er uhygiejniske forhold ved døde dyr, og de vil være overdækket. Bekæmpelse af rotter foregår med den kommunale ordning.

3.7.5 Transporter

Udefrakommende transporter kommer hovedsageligt fra Langøvej via Kappelvej og Vesternæsvej eller fra Rudbjergvej via Sjunkebyvej og Vesternæsvej.



Antal transporter årligt	Før	Efter	Tidsrum
Gylletransport med traktor å ca. 25-30 tons	200	220	Forår og efterår. Normalt i tidsrummet kl. 06-22.
Foder transporter: Mineraler, mm.	50	50	Hverdage 06-18.
Afhentning af slagtedyr	24	24	Hverdage 06-18. Samme antal transporter men større læs
Afhentning af døde dyr	12	15	Normalt i hverdagene - Men kan forekomme hele døgnet.
Diverse transporter	50	50	Hverdage 06-18.
I alt	336	356	

Tidsrummet for udkørsel med husdyrgødning planlægges normalt at foregå i hverdagene, og vil hovedsageligt foregå om foråret og om efteråret. Hovedparten af gylle udbringes i en koncentreret periode forår og efterår. Indhøst af foder vil ligeledes foregå i en koncentreret periode.

Udbringning af husdyrgødning og indhøst af foder foregår over forholdsvis få dage om året. De øvrige transporter er faste ugentlige faste transporter, der kører til og fra ejendommen.

3.8 Reststoffer, affald og naturressourcer

3.8.1 Døde dyr

Døde dyr opbevares hygiejnisk og overdækket med kadaverkap på fast plads. Døde dyr afhentes af DAKA og normalvis indenfor 24 timer efter anmeldelsen, hvis ikke det er op til en weekend eller helligdag. Afhentningstidspunktet vil normalvis være inden for en normal arbejdsdag.

3.8.2 Affald

Affald fra produktionen består hovedsagelig af tomme sække (papir og plast), papkasser fra leveringer af f.eks. reservedele, sprayflasker, plastikdunke og medicin. Derudover er der spildolie fra maskiner til markdriften.

Affald sorteres og alt brændbart affald opbevares i containere, der afhentes af vognmand eller den kommunale ordning. Spildolie afhentes af DOG. Veterinært affald afsættes til kommunal affaldsordning eller returneres med dyrlæge.

Ikke brændbart affald så som lysstofrør, sprayflasker, batterier etc. sorteres og opbevares i storsække i foderladen til det afleveres til kommunalt genbrug.

Gammelt jern afsættes til genbrug.

3.8.3 Olie- og kemikalier

Der opbevares ikke spildolie på ejendommen. Der er ingen nedgravede olietanke. Diesel til opvarmning af stalde opbevares i 1.800 l olietank.

Medicin til anvendelse i produktionen opbevares i medicinskab i stalden. Her opbevares også veterinært affald frem til aflevering.

3.8.4 Energiforbrug

Ressource	Efter	Opbevaring
Elforbrug i normalt	110.000 kWh	-
Dieselloolie til opvarmning	2.000 l	Dieseltank (1.800 l) i foderlade.
El-forbrug oplyst		10.000 kw x 12

Ejendommens elforbrug anvendes primært til ventilation, foderanlæg og belysning, gyllepumpning el- og vandpumper. Der forventes ikke en væsentlig ændring som følge af ændringen. Dieselloolie bruges til opvarmning og udtørring af stalde.

Der er solceller på sydvendte tage af stalden. Der er imidlertid lavet en 10-årig kontrakt om at al strøm skal leveres videre, så denne besparelse kommer ikke ejendommen til gode før om 3 år.

3.8.5 Vandforbrug

Ejendommen forsynes i dag med vand fra Vesterborg vandværk.

	Forbrug m ³
Drikkevand	5.000
Vandspild	200
Vaskevand	400
Samlet vandforbrug normalt	5.600
Vand- forbrug oplyst	6.000

Ejendommens vandforbrug anvendes primært til drikkevand og vask af stalde.

Spildevand

Der er toilet og bad i stalden. Spildevand føres til septitank der er etableret i forbindelse med stuehuset. Vand føres bort med sivedræn.

Regnvand der falder på tagene afledes diffust, dvs. der er ikke samlebrønde til tagvand og overfladevand.

3.9 BAT-Ammoniakemission

BAT-kravet for ammoniakemission overholdes.

Ansøgning (212237) | BAT ?

Herunder er der foretaget en beregning af den vejledende grænseværdi for ammoniaktab (emissionsgrænseværdien) pr. år opnåelig ved anvendelse af bedste tilgængelige teknik (BAT). Beregningerne er foretaget efter de retningslinjer og beregningsmetoder der fremgår af Miljøstyrelsens standardvilkår for BAT fra 2011, og afhænger af om en produktion er placeret i ny eller eksisterende stald. For eksisterende stalde vil gælde en fast værdi per dyr på en given gultype. For nye stalde vil værdien afhænge af produktionens størrelse, således at BAT-kravet skærpes i takt med en voksende produktion.

Samlet BAT beregning ? i			
	Stalde	Lagre	Total
Samlet BAT krav (kg NH ₃ -N /år)	5415	417	5832
Faktisk emission (kg NH ₃ -N /år)	5415	417	5832
Forskel (kg NH ₃ -N /år)	-	-	0
Vejledende BAT Overholdt?	-	-	Ja

Det samlede BAT-krav er i Husdyrgodkendelse.dk beregnet til 5.832 kg N/år og ammoniakemissionen er på 5.832 kg N/år.

Da der ikke er ændring i produktionsarealet, svarer BAT-kravet til den aktuelle emission.

3.10 Grænseoverskridende virkninger

Husdyrbruget ligger langt fra den danske grænse og en vurdering af indvirkning på miljøet i en anden stat finder ansøger ikke relevant.

4. Projektets direkte og indirekte virkninger for miljø, natur og mennesker, og hvad der er gjort for at mindske virkningerne.

I dette afsnit redegøres for projektets direkte og indirekte virkning for miljø, natur og mennesker, og hvilke foranstaltninger, der påtænkes truffet for at undgå, forebygge eller begrænse og om muligt neutralisere forventede væsentlige skadelige indvirkninger på miljøet.

4.1 Beliggenhed og bygningsændringer i forhold til landskab og Bilag IV arter

Ejendommen ligger i landzone på Vestlolland syd for Nakskov. Der sker ingen bygningsmæssige ændringer.

Det er vurderingen af projektet ikke har påvirkning af de landskabelige forhold.

4.2 Begrænsning af ammoniakemission

I lovgivningen er der faste krav til begrænsning af ammoniakemission, som sikrer at husdyrbrug vælger et staldsystem eller en teknologi blandt de bedste tilgængelige, for at begrænse ammoniakudledningen fra husdyrbruget.

I dette projekt, hvor der ikke sker bygningsmæssige udvidelser, er BAT-kravet det samme som den faktiske emission, og dermed er der ikke behov for at investere i tiltag til at reducere ammoniakemissionen fra anlægget.

Ved udbringning af gylle anvendes slæbeslanger eller gyllen nedfældes. Gylle udbringes altid på de mest optimale tidspunkter for planternes optagelse af næringsstoffer.

Det sikres hermed, at den nye produktion bidrager til, at målet for fald i ammoniakemissionen i DK nås og at den sundhedspåvirkning ammoniak afstedkommer dermed imødegås. Når ammoniakudledningen begrænses, bidrager det også til en generel bedre beskyttelse af ammoniakfølsom natur, da baggrundsbelastninger hertil begrænses.

Det er vurderingen af anlæggets emission af ammoniak er begrænset så meget, som det er proportionalt set i forhold til overholdelse af krav til BAT.

4.3 Afsætning af ammoniak til nærliggende natur

Ammoniakdepositionen på omkringliggende punkter beregnes i det digitale ansøgningssystem. Der er mere end 2,8 km til nærmeste kategori 1 natur, klitlandskab ved Albuen og mere end 20 km til nærmeste kategori 2 natur, som derfor ikke er angivet i it-skemaet. Nærmeste kategori 3 natur er en potentiel ammoniakfølsom skov ca. 3,5 km øst for ejendommen. Der er foretaget depositionsregning til 2 naturpunkter og 2 vandhuller omfattet af naturbeskyttelseslovens § 3, da de potentielt kan indeholde bilag IV arter.

Kategori 1-natur

Det nærmeste kategori 1 natur ligger i en afstand på ca. 2,8 km nordvest for anlægget. Det er et klitområde beliggende indenfor Natura 2000-område ved Albuen og Nakskov Fjord.

Området modtager en ammoniakdeposition fra anlægget på 0,0 kg N/ha/år. Der er ikke kumulation med andre husdyrbrug i nærheden, så de lovgivningsmæssige krav på en maksimal totaldeposition på 0,7/0,4/0,2 kg N/ha er overholdt.

Kategori 2-natur

Det nærmeste kat. 2 naturområde ligger mere end 20 km fra anlægget og modtager ikke ammoniakdeposition fra anlægget.

Kategori 3-natur

Afskæringskriteriet til kategori 3-natur er således, at kommunen uden yderligere vurdering kan tillade en merdeposition op til 1,0 kg N/ha, men ikke stille krav om mindre merdeposition end 1,0 kg N/ha. Der er beregnet deposition på 1 kategori 3 naturområde, Rosmarke Skov ca. 3,5 km øst for ejendommen. Området modtager ikke merdeposition fra anlægget.

Anden natur

Kommunen skal desuden vurdere på eventuelle påvirkninger af anden omkringliggende natur, fx søer omfattet af Naturbeskyttelseslovens § 3 og naturlokaliteter, der kan

indeholde bilag IV arter. Der er derfor foretaget depositionsregninger til 2 nærliggende § 3 søer.

Det er vurderingen, at da ingen af de omhandlede naturpunkter modtager større merbelastning end de fastsatte grænseværdier har projektet ingen påvirkning af nanturumråder..

4.4 Lugtgener for omboende

Ejendommen ligger i god afstand fra nabobeboelser, samlet bebyggelse og byzone i det åbne land, og lugtgenekriterierne er fint overholdt.

Der tages videst muligt hensyn til naboer ved udspredding af husdyrgødning. Omrøring af tanken sker i umiddelbart før udbringning.

Rengøring i og omkring ejendommen foretages jævnlig for at undgå uhygiejniske forhold og for at mindske risikoen for lugtgener for omkringboende.

Det er således vurderingen, at ansøger har foretaget de nødvendige tiltag for at imødegå lugtgener, og det vurderes, at der kan meddeles godkendelse til det ansøgt, idet der ikke sker en forøgelse af lugtgenerne.

4.5 Støjgener

De væsentlige daglige støjkilder fra produktionen kommer fra staldene og transport. Støj fra anlægget vil kunne belaste omkringboende. Foderblander er placeret indendørs.

Transporter til og fra ejendommen vil kunne påvirke beboelserne langs kørselsruten. Imidlertid vil hovedparten af disse kørsler foregå indenfor arbejdstid. Det ansøgte vil ikke medføre øgede støjgener fra anlægget.

Det vurderes, at støj fra ejendommen ikke vil være til gene for naboerne.

4.6 Støvgener

Støv fra produktionen vil forekomme ved håndtering af foder og strøelse samt ved kørsel på veje, der afgiver støv.

Foderblanding foregår langt fra naboer, og vil derfor ikke give påvirkninger. Håndtering af halm sker indendørs.

Det vurderes, at støv fra produktionen ikke vil påvirke naboerne. Støv i stalden er en problemstilling relateret til arbejdsmiljø.

4.7 Lyspåvirkninger

Der vil ved den normale daglige drift være lys i staldene fra kl. 6.00 til 18.00. staldene. Der er ikke arbejdsprojektører på ejendommen, men der er lys på gavlene af et par af bygningerne, som er tændt, når der arbejdes ved stald og udleveringsrum.

Det vurderes, at lys fra produktionen ikke vil påvirke naboerne.

4.8 Skadedyr

Skadedyr som fluer og rotter kan være til gene for naboer og i særlige tilfælde udgøre et sundhedsmæssigt problem.

Såvel forebyggende initiativer som rengøring af stalde og foderanlæg samt rengøring af plads til døde dyr som direkte bekæmpelse af skadedyr vil være med til at reducere mulige gener. Aktuelt bekæmpes fluer efter behov og rottebekæmpelse foregår via den kommunale ordning.

Det vurderes at der ikke vil være sundhedsmæssige problemer knyttet til driften af ejendommen.

4.9 Transporter

Selv om der evt. vil ske en mindre forøgelse af produktionen, vil antallet af daglige kørsler ikke blive forøget. Daglige transporter tilrettelægges så der tages hensyn til omkringboende, hvis det er muligt. Der vil kunne forekomme lidt ekstra transporter med husdyrgødning. De fleste transporter ligger i dagtimer indenfor normal arbejdstid.

Samlet vurderes det, at transport til produktionen ikke vil medføre væsentlige gener.

4.10 Energi

Produktionen er indrettet meget energieffektivt, idet der ikke bruges mere energi end højst nødvendigt, idet der i særdeleshed er et stort økonomisk argument for at spare på energien. Det største energiforbrug går til ventilation af staldene samt til belysning, hvor lysstofrør af ældre dato blive udskiftet med mere energioptimale rør efterhånden som de skal udskiftes.

Det vurderes, at der på anlægget sørges for at reducere energiforbruget.

4.11 Vandforbrug og påvirkning af vandressourcen

Ejendommen forventes at have et normalt vandforbrug, idet der ikke er særligt vandforbrugende processer i det daglige. Vandforbruget følges løbende så evt. lækage på vandrør opdages.

Det vurderes på den baggrund af der i projektet er gjort tilstrækkeligt for at begrænse vandforbruget.

Vandindvinding til husdyrbruget vurderes ikke at have betydning på overfladevand (søer og åer).

Ejendommen ligger i område uden drikkevandsinteresser.

4.12 Påvirkning af jordarealer og jordbund

Ejendommen overholder lovgivning omkring tildeling af husdyrgødning til udspretningsarealer. Der laves årligt gødningsregnskab for ejendommens produktion og tildeling af husdyrgødning efter markplan. Gyllehåndteringen sker efter lovgivning og udkøres på de mest optimale tidspunkter for planternes udnyttelse af gødningen, så der ikke sker udvaskning.

Da der er tale om en Smågrise/slagtesvineproduktion er der ikke en problemstilling omkring anvendelse af medicinsk zink

Der vurderes ikke at være særlige forhold omkring arealer og jordbund der indikerer, at husdyrbruget udgør en risiko for påvirkning af disse.

4.13 Andet om befolkningen og menneskers sundhed

Ejendommen holdes ryddelig og rengjort for at hindre uhygiejniske forhold.

Besætningen efterlever alle gældende regler for veterinær status og sundhed og i tilfælde af sygdomsudbrud vil dette blive håndteret efter gældende forskrifter. Den daglige drift har ingen betydning for omkringboendes sundhed, men man vil i den daglige drift søge at minimere eventuelle genepåvirkninger fra fx støj, støv, lugt og lignende.

Ejendommens påvirkning af omkringliggende natur er minimeret og uden betydning for opretholdelsen af dyre- og plantelivet. Det vurderes, at produktionen ikke har væsentlig negativ indvirkning på jordbund, vand, luft og klima, samt på kulturarv og landskabet omkring ejendommen.

Der er udarbejdet beredskabsplan for ejendommen, som bevirker, at eventuelle uheld og ulykker kan håndteres forsvarligt, med så lille skade på omgivelserne som muligt.

4.14 Alternative løsninger

De ekstra dyr ville kunne opdrættes i stalde beliggende på andre adresser, men en sådan udvidelse vil betyde omkostninger og ekstra transport og ressourceforbrug alene fordi produktionen bliver delt ud på flere lokaliteter.

Generelt vil etablering af flere små enheder give forringet økonomi og mindre mulighed for at investere i miljøteknologi.

4.15 Oplysninger om konsulenten

Miljøkonsulent Piil Krogsgaard

pkr@vkst.dk

Tlf.: 40 40 55 23

Rådgivningsvirksomheden VKST, CVR: 35448020

Fulbyvej 15, 4180 Sorø, www.vkst.dk

5. Oplysninger om IE-husdyrbruget.

Husdyrbruget er et IE- brug, da der er mere end 2.000 stipladser til slagtesvin.

5.1 Ophør af IE-husdyrbruget

Hvis ejendommen imod al forventning inden for den nærmeste årrække skal nedlukkes, vil alle gyllebeholdere blive tømt, staldene vil blive rengjort og fodersiloer vil blive tømt

og rengjort. Udtjent inventar og udstyr bortskaffes, foderanlæg tømmes og gylle udbringes på markareal. Oprydningen vil foregå i overensstemmelse med gældende lovgivning.

Såfremt besætningen bliver ramt af en sygdom, der af veterinærmyndighederne kræver karantæne eller nødslagtning af dyrene, vil det foregå i overensstemmelse med gældende lovgivning på området.

5.2 BAT: Råvarer, energi, vand og management

BAT i forhold til ammoniakemission er beskrevet under punkt 3.9 og 4.2.

I forbindelse med effektivitetskontrol og optimering af produktionen bliver ejendommens foderforbrug nøje gennemgået, således at fodereffektiviteten optimeres, samtidig med at der tages hensyn til prisudvikling på foder. Da der produceres polte til videresalg som avlsdyr, er det meget væsentligt, at fodringen er optimeret, så disse grise har den bedst mulige trivsel. Som udgangspunkt bliver der anvendt foder med optimeret indhold af råprotein og fosfor.

- Der anvendes hjemmeblandet foder, hvor der anvendes eget korn og indkøbes soja og mineraler
- Foderplaner udarbejdes i samarbejde med foderkonsulent, og det sikres, at der anvendes den for ejendommen bedste viden inden for svinefodring.
- Mindst en gang årligt gennemgås foderplaner for optimering
- Foderet indeholder fosfor- og råprotein inden for de vejledende normer.
- Foderet tilsættes fytase for at optimere fosforudnyttelsen.
- Foder er tilpasset dyrenes aldersgruppe for at opnå optimal fodertildeling, og man undgår unødigt overforbrug af næringsstoffer, fosfat eller hjælpestoffer

5.2.1 BAT-Energi

Energiteknologi på anlæg (BAT)

Ifølge referencedokumentet for bedste tilgængelige teknikker (BREF), der vedrører fjerkræ og svineproduktion, anvendes der BAT, når der er etableret (delvis) lavenergibelysning, (udskiftningen vil foregå efterhånden som elpærerne springer) eftersyn og rengøring af ventilatorer, temperaturstyring, der sikrer temperaturkontrol, og minimumsventilation i perioder, hvor der ikke er behov for ret stor ventilation. På ejendommen er følgende tiltag iværksat:

- Ventilationssystemer er optimeret og dimensioneret og reguleret efter den aktuelle belægning.
- De enkelte staldafsnit udtørres efter vask, inden der indsættes nye grise.
- Der anvendes højtryksrensere ved vask af stalde. Høj renlighed giver bedre sundhed i stalden, og tørre stalde holder ammoniakemissionen fra stalden lav.
- Der sørges for jævnlig inspektion og rengøring af ventilationskanaler og ventilatorer, så ventilatorerne fungerer optimalt.
- Der sørges for, at unødigt belysning og andet energispild undgås.

5.2.2 BAT-Vand

Ifølge BREF der vedrører fjerkræ og svineproduktion, anvendes der BAT når der er anvendes højtryksrensning til vask af stalde, og når drikkekopper er placeret over trug.

- Der foretages højtryksvask af stalde mellem hvert hold af grise.

- Drikkenibler placeres over fodertrug, så spild undgås.
- Stalde sættes i blød inden vask, hvilket nedsætter forbruget af vand.
- Drikkevandsnpler mm efterses og udskiftes når det skønnes nødvendigt.
- Vandforbruget registreres og monitoreres løbende for at forebygge spild og for at undgå eventuelt ødelagte vandrør.

5.2.3 Management

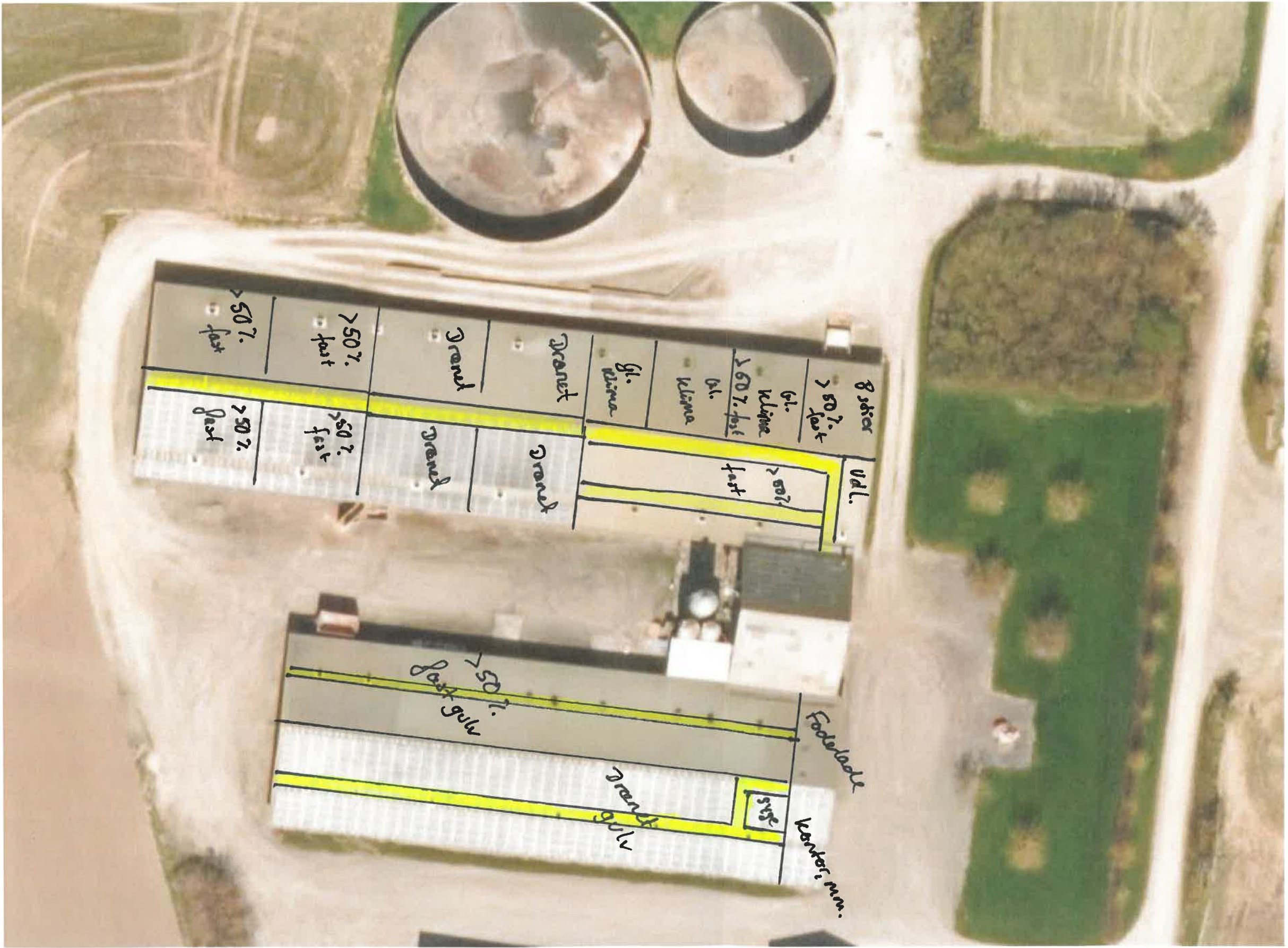
- Ejendommen drives efter princippet "godt landmandskab".
- Bedriftens medarbejdere bliver løbende uddannet gennem kurser, efteruddannelse og deltagelse i erfa-grupper.
- Medarbejdere vil blive orienteret om ejendommens miljøgodkendelse og være bekendt med vilkårene i miljøgodkendelsen.
- Affald sorteres og bortskaffes så vidt muligt til genbrug. Ikke genbrugbart affald køres i deponi på den lokale genbrugsplads.
- Der tages videst muligt hensyn til naboer ved udspredding af gylle.
- Rengøring i og omkring ejendommen foretages jævnlig for at undgå uhygiejniske forhold og for at nedsætte risikoen for tilhold af eventuelle skadedyr, samt for at mindske risikoen for lugtgener for omkringboende.
- Der føres månedlig kontrol over vand- og energiforbrug.
- Vand- og energiforbrug opgøres månedligt i forbindelse med ejendommens regnskab.
- I ejendommens effektivitetskontroller registreres desuden foderforbrug, produktionsresultater og lign.
- Der forefindes en beredskabsplan, der beskriver forholdsregler i forbindelse med uheld med kemikalier og gylle, brand mv.

6. Konklusion

Projektet overholder alle generelle afskæringskriterier der er opstillet i forhold til godkendelse af husdyrbrug og påvirkning af naboer med lugt og naturområder med ammoniak. Anlægget benytter i stort omfang energireducerende tiltag og ammoniakreducerende staldudformning, så der samlet set reduceres både på lugt og ammoniak fra anlægget.

Med de nævnte tiltag vil projektet ikke indebære væsentlige virkninger på miljøet.

BILAG 2. PRODUKTIONSAREAL



BILAG 3. SITUATIONSPLAN

Situationsplan Ålehoved 2, 4900 Nakskov

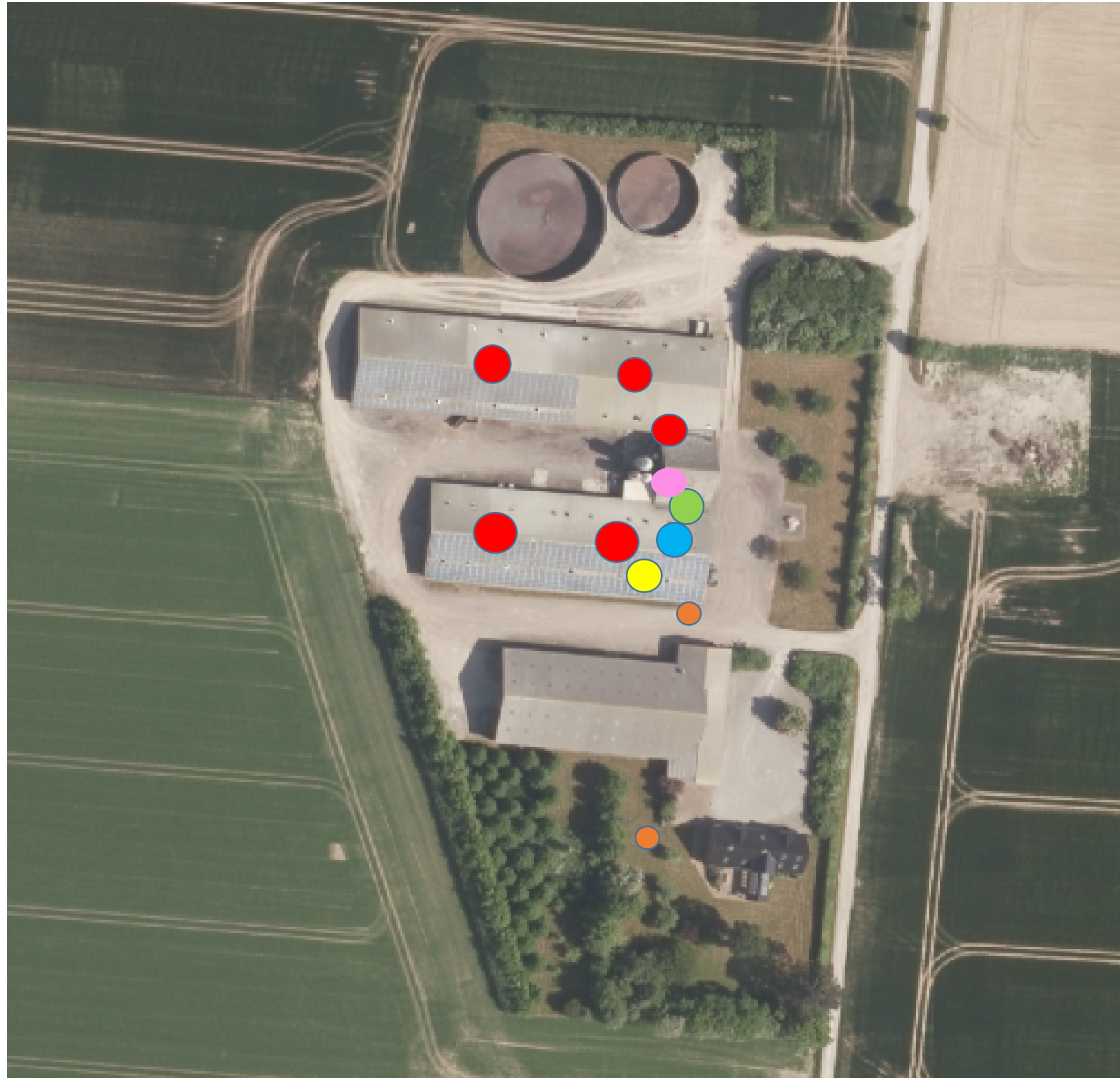


BILAG 4. BEREDSKABSPLAN

Beredskabsplan, Christian Stentebjerg, Ålehoved 2, 4900 Nakskov

vkst

Opdateret december 2020



- Brandslukningsmateriel
- Eltavler, afbrydere
- Førstehjælpsudstyr
- Hovedvandhane/stophane
- Dieseltanke
- Septitank

Telefonliste

Brandvæsen	112
Ambulance	112
Miljømyndighed	112
Lægevagt	70 15 07 00
Akuttelefonen	70 15 07 08
Falck	70 10 20 30
Christian	40 35 20 49
Foderanlæg: Skjold	96 60 54 00
Dyrlæge: Claus Heisel	21 71 53 00
VVS: Tim Bang	51 88 11 19
EL Aktiv el	54 95 03 00
Maskinstation: <u>Døllefælde</u>	54 86 44 19
SEAS NVE	70 29 29 29
VKST	70 27 90 00

Telefonliste

Brandvæsen	112
Ambulance	112
Miljømyndighed	112
Lægevagt	70 15 07 00
Akuttelefonen	70 15 07 08
Falck	70 10 20 30
Christian	40 35 20 49
Foderanlæg: Skjold	96 60 54 00
Dyrlæge: Claus Heisel	21 71 53 00
VVS: Tim Bang	51 88 11 19
EL Aktiv el	54 95 03 00
Maskinstation: Døllefjælde	54 86 44 19
SEAS NVE	70 29 29 29
VKST	70 27 90 00

Brand – instruks

Ring 112 og oplys:

- Navn, adresse og det tlf., du ringer fra
- Hvad der er sket, og at det er en gårdbrand
- Er der tilskadekomne – hvor mange?
- Er dyrene kommet ud? – art og antal, der er fanget.

Ring til Christian 40 35 20 49

Start rednings- og slukningsarbejde, hvis det er forsvarligt:

- Evakuer dyr.
- fjern trykflasker, olie, kemikalier og gødning.

Hvis det ikke er muligt at slukke branden, så luk døre og vinduer.

Tag imod brandvæsenet og vis dem kortene.

Oplys om:

- Adgangsveje.
- Hvor det brænder og omfang
- Tilskadekomne og dyr, der ikke er i sikkerhed.

Gylle – overløb

Ring 112 ved større overløb af gylle eller ved brud på gylletank og oplys:

- Navn, adr. og det tlf.nr., du ringer fra
- Hvad der er sket og hvor meget, der er løbet ud
- Er der risiko for forurening af vandløb eller vandboring?

Ved mindre spild ring kun til miljømyndighederne.

Ring til Christian 40 35 20 49

Der er ikke afløb på gården der fører til dræn.

Modtag miljømyndighed evt. brandvæsen og orienter om sted, omfang m.v.

Kemikalie og oliespild

Ring 112 ved større overløb af kemikalier og olie og oplys:

- Navn, adresse og det tlf.nr., du ringer fra.
- Hvad der er sket, og hvor meget der er løbet ud.
- Er der risiko for forurening af vandløb eller vandboring?

Ved mindre spild ring kun til miljømyndighederne.

Ring til Christian 40 35 20 49

Der er ikke afløb på gården der fører til dræn.

Modtag miljømyndighed evt. brandvæsen og orienter om sted, omfang m.v.

<p>Personskade</p> <p>Ring 112 ved alvorlig skade og oplys:</p> <ul style="list-style-type: none">- Navn, adresse og det tlf.nr., du ringer fra- Hvad er der sket og hvordan er personens tilstand?- Adgangsveje. <p>Yd førstehjælp, hvis det er muligt.</p> <p>Førstehjælpsudstyr er placeret i forrum til stald.</p> <p>Kontakt lægevagten ved lettere skade.</p> <p>Ring til Christian 40 35 20 49</p>	<p>Stophaner og hovedafbrydere</p> <p>Elektricitet: Hovedafbryder er placeret i forrum til stalden</p> <p>Vand: Stophane er placeret i forrum.</p> <p>Ring til Christian 40 35 20 49</p>	<p>Strømsvigt</p> <p>Vurdér om nogle dyr vil lide pga. varme</p> <p>Kontroller at der ikke sker forurening som følge af manglende strøm til pumper og lign.</p> <p>Ved strømsvigt på over 2 timer, ring til el leverandøren og hør om varigheden af udfaldet</p>	
--	--	---	--