



AFGØRELSE

Miljøtilladelse efter husdyrbruglovens §16b

Moenavej 7, 4791 Borre

Matr.nr.14a, Sømarke By, Magleby

Den 7.september 2023



Sagsnr. 23-001678
Simone S. T. Billing
Telefon: 55 36 25 14
Landbrug@vordingborg.dk

INDHOLDSFORTEGNELSE

1.	STAMOPLYSNINGER	4
2.	IKKE TEKNISK RESUME	5
3.	AFGØRELSE	6
4.	VILKÅR	8
5.	GENERELLE FORHOLD	11
6.	INDRETNING OG DRIFT AF ANLÆGGET	11
7.	OPBEVARINGSANLÆG	14
8.	BELIGGENHED OG PÅVIRKNING AF LANDSKABET	15
9.	AMMONIAKEMISSION	20
10.	PÅVIRKNING AF SÅRBAR NATUR OG SÅRBARE ARTER	21
11.	VURDERING AF GENER I LOKALOMRÅDET	24
11.1	Lugt	24
11.2	Støj	25
11.3	Støv	26
11.4	Lys	26
11.5	Fluer og Skadedyr	26
11.6	Transport	27
12.	AFFALD, RESTSTOFFER OG RESSOURCER	27
13.	DRIFTSFORSTYRRELSER OG UHELD	30
14.	EGENKONTROL	30
15.	HUSDYRBRUGETS OPHØR	31
16.	SAMLET VURDERING OG KONKLUSION	31
17.	HØRING	31
18.	GYLDIGHED, RETSBESKYTTELSE, REVURDERING MEDDELESESPLIGT OG ØVRIGE FORHOLD	32
19.	LOVGRUNDLAG	32
20.	KLAGEVEJLEDNING OG OFFENTLIGGØRELSE	33

21.	KOPI AF AFGØRELSEN	33
22.	BILAG 1 – SITUATIONSPLAN	35
23.	BILAG 2 – AFLØBSPLAN.....	36
24.	BILAG 3 – ANSØGNINGSSKEMA FRA HUSDYRGODKENDELSE.DK.....	37

1. STAMOPLYSNINGER

Virksomhedens placering	Moenavej 7, 4791 Borre
Virksomhedens art	Hestehold til turridning og blandt dyrehold
Ejendommens ejer	Susanna Lyzet Andersen
Virksomhedsejer	Møns Islændercenter v/Karl Peter Jacobsen
Matr. Nr.	14a
Ejerlav	Sømarke By, Magleby
CVR nr.	35 83 71 59
Ejendomsnummer	390 000 7946
CHR nr.	94585
Ansøgers konsulent	Agrovi I/S v/Mette Gold Fredriksen
Godkendelsesdato	7. september 2023
Tilsynsmyndighed	Vordingborg Kommune

2. IKKE TEKNISK RESUME

Agrovi I/S v/ Mette Gold Frederiksen har på vegne af Møns Islændercenter v/Karl Peter Jacobsen ansøgt om tilladelse efter husdyrlovens § 16 b til husdyrbruget på Moenavej 7, 4791 Borre.

Hovedaktiviteten er islænderhestene, der danner grundlag for husdyrbrugets drift med turridding på Møn, rideundervisning og terapiridding. Derudover bliver de bedste hopper også anvendt i avlen, afkommet indgår til dels i eget hestehold. Derudover er der en alsidig drift med flere forskellige dyretyper, der også er en del af driften, da dyreholdet til dels bruges som naturpleje, til videre salg og slagtning, men også til glæde for turister og andre gæster. Dyreholdet er udegående størstedelen af året, både på egne arealer men også eksterne arealer som naturplejer mv.

Beskrivelse af det ansøgte projekt

Der søges om tilladelse til udnyttelse af de eksisterende bygninger med dybstrøelse, etablering af nyt produktionsareal i tilknytning til eksisterende hestestald samt nye læskure. I alt er der ansøgt om tilladelse til 1.002 m² produktionsareal i faste husdyranlæg. Herudover har ansøger oplyst at de ønsker at benytte sig af flytbare husdyranlæg op til 210 m².

Der er ansøgt om dispensation til afstandskravet til privat fællesvej, Moenavej for de anlæg, der ansøges som nye.

Lugt

Lugtkonsekvenszonen for husdyrbruget er 125 meter. Lugtgeneafstanden til nærmeste nabo, nærmeste samlede bebyggelse, og byzone er overholdt.

Transporter

Transporter til og fra husdyrbruget forventes ikke at øges i forhold til nuværende drift, hvor husdyrbruget ikke har tilladelse i husdyrloven. I forbindelse med turridding, når sæsonen er til det, er der en del transport med personbiler til og fra husdyrbruget. Transporter vurderes ikke at være til væsentlig gene for omkringboende.

Påvirkning af natur

Husdyrbruget ligger ca. 320 m fra nærmeste kategori 1 naturområde, der er særlig ammoniakfølsom natur af naturtypen, tør overdrev på kalkholdig jord beliggende i Natura 2000 - område nr. 171 Klinteskoven og Klinteskov kalkgrund. Der er ingen kumulation, altså bidrag med kvælstof, fra andre ejendomme. Kravet til maksimal belastning i lovgivningen er overholdt.

Nærmeste kategori 2 naturområde, der er et overdrev der er særlig ammoniakfølsom natur beliggende udenfor natura 2000 område, og det ligger ca. 320 m nord for husdyrbruget og ammoniakdeposition herfra til naturområdet overholder også kravet til maksimal belastning.

Alle nærmeste kategori 3 naturområder samt øvrig beskyttet natur modtager ammoniak under kravet om maksimal merdeposition på 1,0 kg.

For alle naturområder viser beregningerne, at hverken natur eller bilag IV-arter beskyttet efter danske nationale regler eller efter EU-regler, vil blive påvirket af projektet.

Ammoniakemission

Den ansøgte udvidelse af husdyrbruget giver en samlet emission for ammoniak beregnet til **750 kg NH₃-N/år**, hvilket også er den faktiske ammoniakemission. Dette gør at husdyrbruget ikke er omfattet husdyrlovens § 27 stk. 2 hvor der skal sættes vilkår for at sikre anvendelse af den bedste tilgængelige teknologi (BAT).

3. AFGØRELSE

Tilladelse

Vordingborg kommune meddeler hermed tilladelse til Moenavej 7, 4791 Borre.

Tilladelsen omfatter dybstrøelse i eksisterende bygninger, samt etablering af nyt produktionsareal i læskure og tilbygning. Der meddeles tilladelse til samlet 1.002 m² produktionsareal. Fordelingen af produktionsarealer er vist i Tabel 1.

Tabel 1 Oversigt over husdyrbrugets staldanlæg med tilhørende produktionsareal, stald- og dyretype som ansøgt i husdyrgødkendelse.dk

Staldafsnit	Produktionsareal, m ²	Staldtype	Dyretype/flexgruppe
BBR 8 Løsdrift	498	Dybstrøelse	Heste
BBR ny 8 - Løsdrift	332	Dybstrøelse	Heste
BBR 5 - Løsdrift	11	Dybstrøelse	Alle dyr
BBR 6 - Løsdrift	71	Dybstrøelse	Alle dyr
BBR E - Læskur	30	Dybstrøelse	Alle kvæg, heste, får og geder
BBR A – Læskur	30	Dybstrøelse	Alle kvæg, heste, får og geder
BBR F – Læskur	30	Dybstrøelse	Alle kvæg, heste, får og geder
I alt	1.002		

Der benyttes op til 6 flytbare læskure á 35 m².

Der gives i forbindelse med denne godkendelse dispensation efter § 8 i husdyrloven til afstandskravet ift. privat fællesvej.

Vurdering

Det er Vordingborg Kommunes samlede vurdering, at det ansøgte projekt ikke vil medføre væsentlig påvirkning af miljøet, herunder i forhold til omgivelsernes sårbarhed og kvalitet.

Vordingborg Kommune har desuden vurderet, at projektet ikke vil gøre skade på de arter og naturtyper, der er på udpegningsgrundlaget for nærmeste Natura 2000 område. Samt at projektet

ikke vil beskadige, eller ødelægge yngle- og rasteområder for dyre- og plantearter omfattet af habitatdirektivets bilag IV.

Bedriften skal ud over vilkår i miljøtilladelsen også overholde gældende love og bekendtgørelser for landbrug. Det gælder også selvom lovgivningen er skærpet i forhold til tilladelsen.

Tilladelsen meddeles i henhold til § 16 b i Lov om husdyrbrug og anvendelse af gødning m.v. jf. lovbekendtgørelse nr. 520 af 1. maj 2019 (Husdyrbrugloven).

Med venlig hilsen

Simone S. T. Billing

Miljømedarbejder
Vordingborg Kommune

4. VILKÅR

1. Husdyrbruget skal indrettes og drives og nye anlæg skal placeres i overensstemmelse med de oplysninger, der fremgår af den seneste version af ansøgningskema 238072, version 5 samt tilladelsens vilkår.
2. Miljøtilladelsen skal altid være at finde på husdyrbruget, enten udskrevet eller digitalt. Indholdet skal være driftsleder bekendt. Relevante vilkår i miljøtilladelsen skal være medarbejderne bekendt.
3. Produktionsarealet må samlet set udgøre 1.002 kvadratmeter og skal være fordelt i staldafsnittene som angivet i Tabel 2 med de dyregrupper, staldsystemer som angivet.

Staldafsnit	Produktionsareal, m ²	Staldtype	Dyretype/flexgruppe
BBR 8 Løsdrift	498	Dybstrøelse	Heste
BBR ny 8 – ny løsdrift	332	Dybstrøelse	Heste
BBR 5 - Løsdrift	11	Dybstrøelse	Alle dyr
BBR 6 - Løsdrift	71	Dybstrøelse	Alle dyr
BBR E - Læskur	30	Dybstrøelse	Alle kvæg, heste, får og geder
BBR A – Læskur	30	Dybstrøelse	Alle kvæg, heste, får og geder
BBR D – Læskur	30	Dybstrøelse	Alle kvæg, heste, får og geder
I alt	1.002		

4. Hele husdyrbruget og dets omgivelser skal holdes rent og ryddelig.
5. Såfremt husdyrgødning bortskaffes til biogasanlæg eller forbrænding skal dokumentation herfor kunne forevises
6. De flytbare læskure skal enten fremstå som ubemalet træ eller være i ensfarvet i en mørkegrøn nuance (Ral 6001 – 6003, 6005, 6010 eller 6017).
7. De flytbare læskure skal forsøges opstillet så lavt som muligt i terrænet, så de ikke bliver dominerende i landskabet.
8. De flytbare læskure må aldrig placeres indenfor fortidmindebeskyttelseszone og må ikke placeres, så de ændrer tilstanden på de i markskellet bevaringsværdige diger.
9. Virksomhedens bidrag til det ækvivalente, korrigerede støjniveau målt i dB(A) må i ethvert punkt på opholdsarealer ved boliger i det åbne land ikke overstige følgende værdier:

	Tidsrum	max. lydniveau
Mandag – fredag	kl. 07.00 – 18.00	55 dB(A)
	kl. 18.00 – 22.00	45 dB(A)
	kl. 22.00 – 07.00	40 dB(A)

Lørdag	kl. 07.00 – 14.00	55 dB(A)
	kl. 14.00 – 22.00	45 dB(A)
	kl. 22.00 – 07.00	40 dB(A)
Søn- og helligdage	kl. 07.00 – 22.00	45 dB(A)
	kl. 22.00 – 07.00	40 dB(A)

Maksimalværdien af støjniveauet om natten (kl. 22.00 – 07.00) må ikke overstige 55 dB (A) i ethvert punkt på opholdsarealer ved boliger i det åbne land.

10. Husdyrbruget skal for egen regning dokumentere, at støjgrænserne overholdes, hvis Vordingborg Kommune finder det påkrævet. Dokumentation for overholdelse af støjkravene kan være i form af målinger i husdyrbruget omgivelser (under fuld drift) eller kildestyrkemålinger ved de enkelte støjkluder, kombineret med beregninger efter den fælles nordiske beregningsmodel for industristøj. En sådan dokumentation kan højst kræves én gang årligt.
11. Dokumentation skal ske ved måling/beregning af den støj, aktiviteterne påfører omgivelserne. Målingerne/beregningerne skal udføres som beskrevet i Miljøstyrelsens vejledning nr. 5/1984, nr. 6/1984 og nr. 5/1993.
12. Målingerne/beregningerne skal foretages af et målefirma/institut, som er uvildigt, og som er godkendt af Miljøstyrelsen til at udføre dette arbejde.
13. Støjkvilkår omfatter al støj fra husdyrbruget – det vil sige også støj fra andet end faste, tekniske installationer. Vilkår om støj gælder al støj fra landbrugsdrift på husdyrbrugets bygningsparcel, og ikke støj fra for eksempel markdriften.
14. Tomgangskørsel må kun ske, når det af tekniske årsager er påkrævet.
15. Der må ikke etableres anden belysning end den, der er driftsmæssigt nødvendig.
16. Risikoen for opformering og tilhold af skadedyr (fx fluer og rotter) skal mindskes.
17. Der skal foretages en effektiv flue- og skadedyrsbekæmpelse, som minimum er i overensstemmelse med de til enhver til gældende retningslinjer fra Agro, Institut for Agroøkologi Århus Universitet.
18. Dokumentation for korrekt bortskaffelse af affald i alle fraktioner der fremkommer i forbindelse med produktionen, herunder også bortskaffelse af døde dyr, skal opbevares i min 5 år og forevises på tilsynsmyndighedens forlangende.
19. Tankning af diesel skal til enhver tid ske på en plads med fast og tæt bund med afløb til enten en olieudskiller samt evt. magasinbrønd eller således, at spild kan opsamles, og at der ikke er mulighed for afløb til jord, kloak, overflade- eller grundvand.
- 20.
21. Bedriftens olie- og kemifaffald skal opbevares under tag i dobbeltvægget emballage på støbt gulv uden afløb i nærheden eller i lukkede beholdere på støbt gulv med opkant, som minimum kan tilbageholde indholdet af den største beholder.

22. Husdyrbrugets ophør skal meddeles Vordingborg Kommune senest 3 måneder efter sidste produktionsdyr væk fra bedriften. Desuden skal følgende foretages:

Alle staldafsnit skal tømmes for husdyrgødning, der bortskaffes efter reglerne om udbringning af husdyrgødning.

- Rester af foder skal fjernes på lovlig vis.
- Olietanke relateret til produktionen skal tømmes.
- Rester af kemikalier, spildolie, andet olieaffald, medicinaffald mv. relateret til dyreholdet skal fjernes.

5. GENERELLE FORHOLD

Vordingborg Kommune modtog den 20. januar 2023 en ansøgning om miljøtilladelse til husdyrbrug på Moenavej 7, 4791 Borre. Ansøgningen er indkommet grundet ønske om ændring og udvidelse af eksisterende dyrehold.

Der er løbende tilgået kommunen supplerende oplysninger fra ansøger og konsulent. Med denne miljøtilladelse godkender Vordingborg Kommune hele husdyrbruget efter stipladsmodellen. Herefter vil det være husdyrbrugets produktionsarealer, der føres tilsyn med og ikke antallet af dyr.

Tilladelsen er omfattet af § 16b i husdyrbrugloven, da der er en ammoniakemission på under 3.500 kg. pr. år.

Udgangspunktet for miljøtilladelsen er ansøgning fremsendt via www.husdyrgodkendelse.dk, hovedskema 238072, version 5.

Kommunen har sammen med den afgørelse meddelt dispensation efter § 9, stk. 3 i husdyrbrugloven fra afstandskravet til vej.

Kommunen gør opmærksom på at hvis der under bygge- eller jordarbejdet i forbindelse med etablering af udeareal konstateres en forurening, eller opstår en mistanke om en forurening, der ikke er kortlagt i forvejen, skal arbejdet standses og Vordingborg Kommune kontaktes. Kontakt: 55 36 24 80 eller sende en mail til jordforurening@vordingborg.dk.

Vi bemærker også at hvis det f.eks. anvendes slagter eller knust asfalt i forbindelse med udvidelsen eller under kørselsarealer, skal der søges om tilladelse til dette.

Husdyrbruget skal ud over miljøtilladelsen også overholde gældende love og bekendtgørelser indenfor landbrug. Det gælder også selvom lovgivningen er skærpet i forhold til tilladelsen.

Vilkår

- 1) Husdyrbruget skal indrettes og drives og nye anlæg skal placeres i overensstemmelse med de oplysninger, der fremgår af den seneste version af ansøgningskema 238072, version 5 samt tilladelsens vilkår.
- 2) Miljøtilladelsen skal altid være at finde på husdyrbruget, enten udskrevet eller digitalt. Indholdet skal være driftsleder bekendt. Relevante vilkår i miljøtilladelsen skal være medarbejderne bekendt.

6. INDRETNING OG DRIFT AF ANLÆGGET

I dette afsnit beskrives husdyrbrugets anlæg og de produktionsarealer, som tillades. Dertil beskrives husdyrbrugets drift af arealerne.

Staldene er baseret på dybstrøelse og løsdrift samt læskure på foldene.

Eksisterende hestestald i BBR-bygning nr. 8 er uden fast bund og etableret inden 31. december 2021, hvor landbrugets byggeblade gjorde det muligt at indrette dybstrøelsesmåtte til blandt andet heste uden fast bund og afløb. Det betyder at produktionsarealet skal overholde husdyrgødningsbekendtgørelsens § 44, stk. 2. Herunder krav til etablering af dybstrøelsesmåtten og etablering af separat ædeplads med fast bund, hvis dyrene er på stald mere end halvdelen af året.

Der er søgt om tilladelse til at etablere udvidelse af den eksisterende stald BBR 8 med 323 m². Udvidelsen af stalden vil være mod øst og stalden etableres med fast bund og afløb eller pumpeump. En udvidelse eller ændring af den eksisterende stald vil betyde, at den eksisterende stald også omfattes af reglerne for fast placerede anlæg, og dermed skal indrettes med fast gulv og afløb. Dog giver § 44 i husdyrgødningsbekendtgørelsen mulighed for, at den eksisterende stald ikke overgår til reglerne om fast bund og afløb, hvis gødningsmåtten er klart adskilt mellem det eksisterende produktionsareal og det nye produktionsareal.

Forlængelsen af den eksisterende stald opføres i samme stil som den stald, der udvides fra. Ansøger oplyser, at taghældningen vil være ensidig og siderne med delvis beklædning. Håndtering af overfladevand fra staldene skal godkendes af kommunens spildvandsgruppe.

Husdyrbruget har søgt om produktionsareal i 3 fast placerede læskure. Læskur BBR A er uden bund, mens læskur BBR E og BBR F er containere med fast bund uden afløb. De fast placerede læskure vil blive erstattet af flytbare læskure i takt med at de skal udskiftes.

Læskure uden fast bund og afløb kan indrettes med dybstrøelse, hvis dyrene ikke tilbydes vand og foder.

Husdyrbruget bruger op til 6 flytbare læskure á 35 m² – i alt op til 210 m². Læskurene flyttes rundt på foldene efter reglerne beskrevet i husdyrgødningsbekendtgørelsen. Da de er flytbare, er de ikke en del af det digital ansøgnings-skema og ikke medregnet i det samlede produktionsareal. De medtages i den landskabelige vurdering og det samlede indtryk af husdyrbruget.

I Tabel 2 ses oversigt over de produktionsarealer med tilhørende stald- og dyretype, som tillades. I bilag 1 ses situationsplan og i bilag 2 ses afløbsplan for husdyrbruget.

Tabel 2 Oversigt over husdyrbrugets staldanlæg med tilhørende produktionsareal, stald- og dyretype som ansøgt i husdyrgødkendelse.dk

Staldafsnit	Produktionsareal, m ²	I BBR, Bruttoareal m ²	Staldtype	Dyretype/flexgruppe
BBR 8 Løsdrift	498	Ja, 498	Dybstrøelse	Heste
BBR ny 8 - Løsdrift	332	Nej, Ny	Dybstrøelse	Heste
BBR 5 - Løsdrift	11	Ja, 100	Dybstrøelse	Alle dyr
BBR 6 - Løsdrift	71	Ja, 80	Dybstrøelse	Alle dyr
BBR E – Læskur	30	Nej, 35	Dybstrøelse	Alle kvæg, heste, får og geder
BBR A – Læskur	30	Nej	Dybstrøelse	Alle kvæg, heste, får og geder
BBR F – Læskur	30	Nej	Dybstrøelse	Alle kvæg, heste, får og geder
I alt	1.002			

Kommunens vurdering

Kommunen er enig i ansøgers indtastning af produktionsarealer i husdyrgødkendelse.dk. Det samlede produktionsareal er på 1.002 m². Kommunen vurderer, at produktionsarealerne, stald- og dyretyper samt antal måneder på græs er grundlaget for ansøgningssystemets beregninger af ammoniakfordampning fra staldene samt lugt og husdyrgødningens indhold af kvælstof og fosfor. Der stilles derfor vilkår om ovennævnte forhold, da det fastsætter rammen for de miljøpåvirkninger husdyrbruget har ret til at medføre.

Der er kommunens vurdering, at renholdelse af arealer i og udenfor stalden samt god staldhygiejne er med til at forebygge uhygiejniske forhold, skadedyr og lugtgener samt begrænse risikoen for forurening af luft, vand, jord og undergrund. Derfor stilles der vilkår om dette.

Vilkår

- 3) Produktionsarealet må samlet set udgøre 1.002 kvadratmeter og skal være fordelt i staldafsnittene som angivet i Tabel 2 med de dyregrupper, staldsystemer som angivet.

Staldafsnit	Produktionsareal, m ²	Staldtype	Dyretype/flexgruppe
BBR 8 Løsdrift	498	Dybstrøelse	Heste
BBR ny 8 – ny løsdrift	332	Dybstrøelse	Heste
BBR 5 - Løsdrift	11	Dybstrøelse	Alle dyr
BBR 6 - Løsdrift	71	Dybstrøelse	Alle dyr
BBR E - Læskur	30	Dybstrøelse	Alle kvæg, heste, får og geder
BBR A – Læskur	30	Dybstrøelse	Alle kvæg, heste, får og geder
BBR F – Læskur	30	Dybstrøelse	Alle kvæg, heste, får og geder
I alt	1.002		

- 4) Hele husdyrbruget og dets omgivelser skal holdes rent og ryddelig.

7. OPBEVARINGSANLÆG

I dette afsnit beskrives husdyrbrugets opbevaringsanlæg og opbevaringskapacitet.

Husdyrbruget ønsker at etablere et nyt opbevaringsanlæg, der kan bruges til daglig fjernelse af klatter. Opbevaringsanlægget skal enten placeres inde i den nye del af BBR 8 stalden eller i forlængelse af denne.

Opbevaringsanlægget skal enten være en møddingsplads eller en container på fast bund. Hvis den nye stald etableres med afløb/pumpesum, så vil en møddingsplads blive koblet på dette system. Ansøger oplyser, at løsningen, der vælges, vil leve op til lovkrav.

Møddingsplads eller container vil have en kapacitet, der kan rumme 6 måneders gødning i vinterhalvåret. Hvis der mod forventning vil være brug for mere kapacitet, vil opbevaringsanlægget blive tømt af vognmand og kvittering for afhentning fremvist på tilsyn.

Dybstrøelsesmætter vil blive fjernet 1-2 gange om året og enten bragt direkte ud eller lagt i markstak.

Derudover vil anvendelsen af husdyrgødning fremgå i det årlige i gødningsregnskab, der lovpligtigt skal indberettes til Landbrugsstyrelsen. Gødningsregnskabet gemmes i minimum 5 år.

Kommunens vurdering

Vordingborg Kommune vurderer at husdyrbruget kan opfylde kravet til opbevaringskapacitet som beskrevet i husdyrgødningsbekendtgørelsens § 10. Ejer af husdyrbruget er forpligtet til at give kommunen besked, hvis der sker ændringer som har indflydelse på kapaciteten. Det er kommunens vurdering, at den generelle lovgivning om opbevaring og håndtering af gødning er tilstrækkelig til at sikre naboer mod unødige gener ved håndtering og udbringning af husdyrgødning. Hvis dybstrøelse og/eller gylle bortskaffes til biogasanlæg eller forbrænding skal kvittering fremvises på tilsyn. Der stilles vilkår om dette.

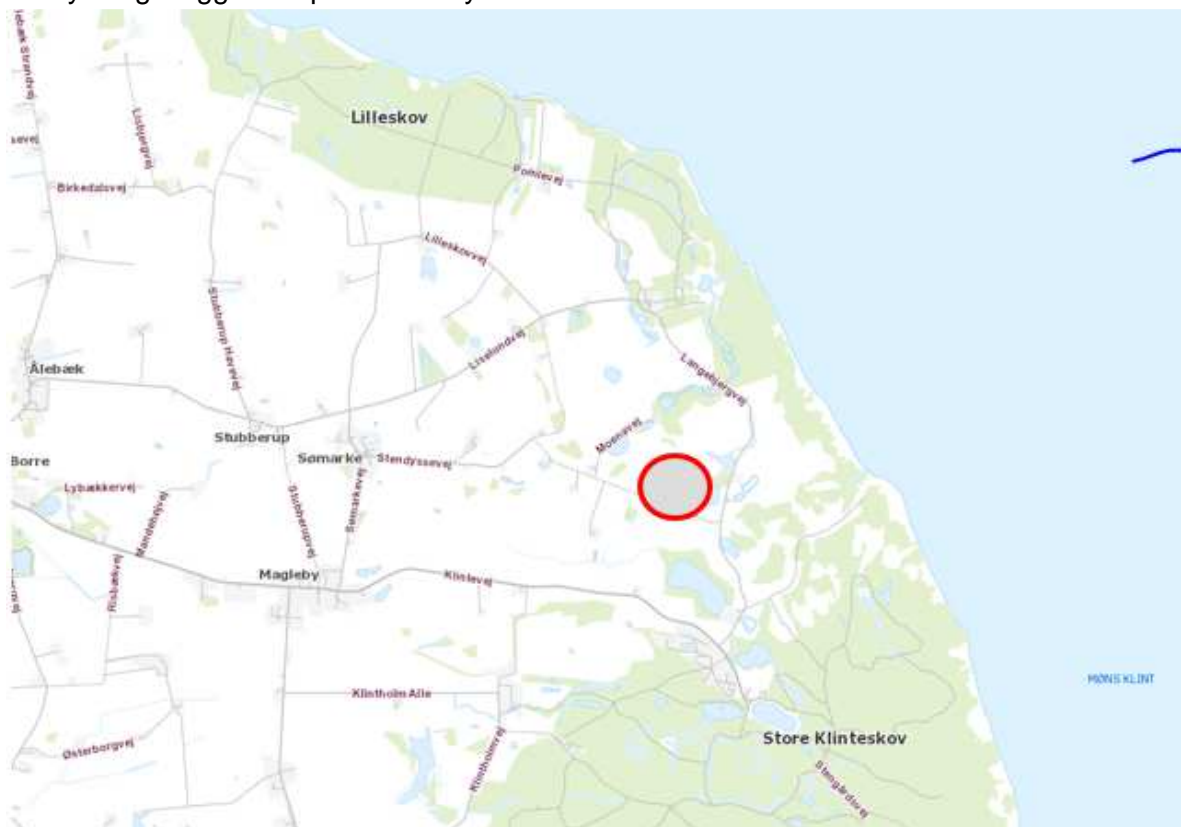
Vilkår

- 5) Såfremt husdyrgødning bortskaffes til biogasanlæg eller forbrænding skal dokumentation herfor kunne forevises.

8. BELIGGENHED OG PÅVIRKNING AF LANDSKABET

Dette kapitel beskriver husdyrbrugets beliggenhed i forhold til afstandskrav, omkringboende og bygningsmassernes påvirkning af landskabet.

Husdyrbruget er placeret i landzonen øst for Sømarke og tæt på Mønsklint, se Figur 1. Husdyrbruget ligger knap 2 km fra kysten.



Figur 1 Kort, der angiver husdyrbrugets placering på Østmøn. Den røde cirkel angiver husdyrbrugets placering.

Husdyrbruget er placeret hensigtsmæssigt i forhold til byzone, samlet bebyggelse og enkelt liggende nabo. I Tabel 3 ses reelle afstande fra husdyranlæg til specifikke områder i forhold til afstandskrav beskrevet i husdyrbruglovens §§ 6 og 8.

Tabel 3 Oversigt over afstande fra stald- og opbevaringsanlæg til specifikke områder i forhold til afstandskrav i husdyrbruglovens §§ 6 og 8. Afstande er målt fra det anlæg, der er tættest på det specifikke område.

Specifikt område	Afstand fra anlægget (m)	Lovkrav, minimum (m)
Ikke almen vandindvinding	1.700	25
Almen vandforsyningsboring	1.600	50
Beboelse på egen ejendom	15	15
Vandløb rørlagt, dræn og vandhul/søer > 100 m²	219	15
Offentlig vej – privat fællesvej	3**	15
Naboskel	120	30
Nabobeboelse	150	50
Samlet bebyggelse	834	50
Nuværende eller fremtidig planlagt byzone eller sommerhusområde	4.075	150
Levnedsmiddelvirksomhed	> 25	25

*Der er meddelt dispensation fra dette afstandskrav i forbindelse med denne afgørelse.

Afstandskravet til den private fællesvej, Moenavej er ikke overholdt.

Den private fællesvej Moenavej går igennem husdyrbruget og de fleste anlæg omkring vejen, både eksisterende og nye, kan derfor ikke overholde afstandskravet på 15 meter, hvorfor der er søgt om dispensation fra dette afstandskrav. Se Figur 2 for placering af anlæg i forhold til den private fællesvej.



Figur 2 Oversigt over husdyrbruget, hvor den private fællesvej, Moenavej er markeret med grøn.

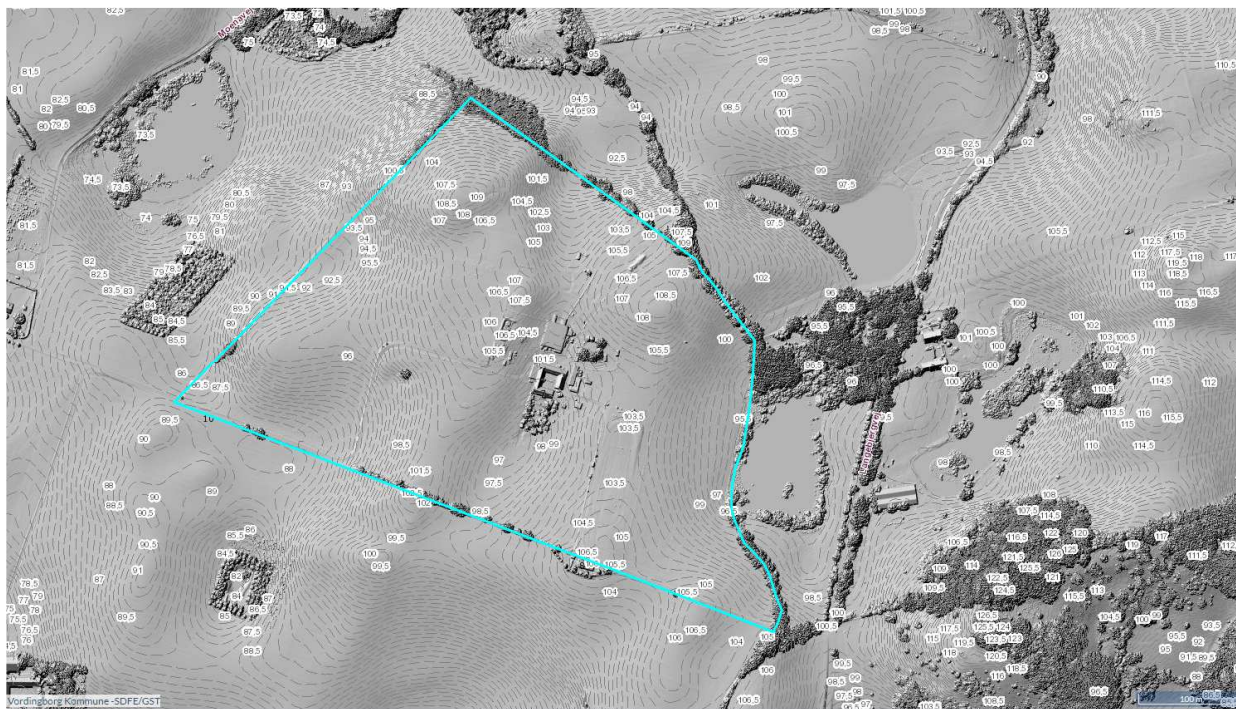
Dispensation fra afstandskravet til privat fællesvej

Af historiske luftfoto fremgår det, at den private fællesvej altid har snoet sig langs bygningsmassen. Da de fleste af de eksisterende bygninger allerede overskrider afstandskravet, er det kommunens vurdering, at udvidelse af BBR 8 stald ikke vil udgøre en gene for hverken ejere af husdyrbruget, ejere og beboere på Moenavej 8 samt andre brugere af vejen. Der meddeles derfor dispensation fra afstandskravet til privat fællesvej i forbindelse med denne miljøtilladelse.

Kommunens landskabelige vurdering

Landskabet på Høje Møn er noget helt særligt og sjældent. Derfor er store dele af området omkring Moenavej 7 fredet. Fredningen har til formål at sikre en opretholdelse af de landskabelige, kulturhistoriske, naturhistoriske og naturvidenskabelige værdier, som området rummer, samt at udvide offentlighedens ret til færdsel i området. Ejendommen på Moenavej 7 grænser op til denne fredning mod nordøst, hvorfor det er væsentligt at ny bebyggelse og arealanvendelsen ikke må skade værdierne for fredningsgrundlaget.

Størstedelen af landskabet udgøres af et storbakket åbent landbrugslandskab, hvor gårdene ligger spredt. Landskabet falder fra øst mod vest og fremstår i stor skala. Øst for Sømarke er et småbakket plateau, med en tættere beplantningsstruktur, med både beplantningsbælter, småplantninger og søer der giver et landskab der veksler mellem stor og lille skala. Gårdsenheden på Moenavej ligger i en mindre lokal lavning og forsvinder næsten i landskabet. Se Figur 3.



Figur 3 Overfladefoto fra Danmark Højdemodel. Her ses landskabets konjunkturer med beplantning og terrænforhold.

Mod nord og øst afgrænses det åbne landbrugslandskab af større skove, hvor Store Klinteskov med Plantehaven er den største. Store Klinteskov deler samtidig det åbne landbrugslandskab i et nordligt og sydligt område på Høje Møn.

Mellem det åbne landbrugslandskab og de store skovområder kiler et landsby- og godslandskab sig ind i et bælte fra Sømarke i nord over Magleby, Klintholm Gods til Mandemarke og mod øst til Busene, hvor landsbyer og godset er de centrale elementer.

Størstedelen af randmorænerne og de omkringliggende moræneflader er dannet under det Ungbaltiske isfremstød. Et isfremstød der kom fra Hjelm Bugt og skubbede den sydligste del af klinten op, og dannede et landskab med langstrakte øst-vest orienterede bakker, dale og slugter.

Den dominerende jordart er moræneler med mindre indslag af ferskvandstørv i div. mindre lavninger, moser og søer.

Det åbne land har dels rod i kronegodssalget i 1769, hvor Klintholm Gods og Liselund blev to af de nye hovedgårde på Møn, og dels udskiftningslandskabet fra begyndelsen af 1800-tallet, hvor Stubberup, Sømarke, Magleby og Busene er blevet stjerneudskiftet, mens resten af området er blevet blokudstykket og præger hele den sydlige og vestlige del af området.

I det åbne land ligger gårdene som de gjorde efter udskiftningen og som de fremgår af de Høje Målebordsblade, der er dog forsvundet enkelte gårde både i den nordlige og sydlige del.

Bebyggelsen ligger spredt i det åbne land med god afstand mellem gårdene. Der er ikke en fast beplantningsstruktur, men gårdene er typisk afgrænset af beplantning og diger. Området er overvejende præget af klassiske længebygninger med symmetrisk saddeltag. I lavninger og på stejle terræner er jorden mere ekstensivt udnyttet og der er en tættere beplantningsstruktur.

Fra store dele af den vestligste del af ejendommen er der direkte visuelle sammenhænge til den øvrige del af Østmøn. Fra markarealerne og den lille vej på vestsiden af gården er der således en storslået udsigt over landskabet, og det store plateau for det Høje Mønske landskab kommer tydeligt til udtryk.

Det åbne land rummer flere gravhøje og dysser, hvor Sømarkedyssen måske er den mest markante, med sin placering frit i det åbne land ca. 78 m over havet. Med udsigt til alle sider er den et pejlemærke fra store dele af den nordøstlige del af området. Men også umiddelbart nord for ejendommen på Moenavej ligger en meget markant gravhøj ca. 109 m over havet. Visuelt er den desværre forsvundet noget i den tætte skelbevoksning.

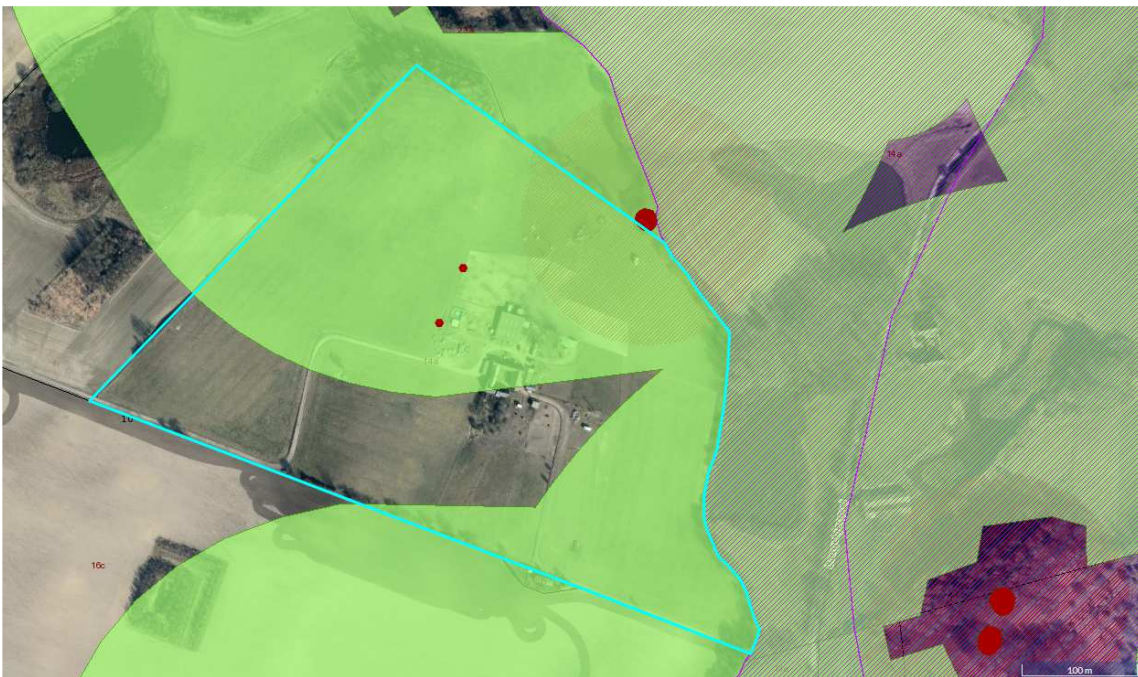
Med de store oplevelsesværdier i området, områdets gode tilstand og fraværet af tekniske anlæg, er området generelt sårbart over for ændringer. Området er sårbart overfor byggeri og anlæg uden for den eksisterende bebyggelsesstruktur, samt byggeri der skiller sig ud fra det traditionelle byggeri, der i overvejende grad består af længehuse med saddeltag og høj rejsning.

Området er desuden særligt sårbart over for højt byggeri og tekniske anlæg, ligesom større fladedækkende anlæg og skovrejsning i området vil sløre landskabets karakter og forringe kvaliteterne i landskabet. Se Figur 4.



Figur 4. Foto fra COWI Multiviewer – Danmarks Digitale Gadefotos. I baggrunden ses eksisterende stald som er søgt udvidet mod øst.

En udvidelse af den eksisterende stald mod øst med lavt tag og ensidig taghældning i den lokale lavning synes at være en god løsning, der bevirker at byggeriet bliver så lidt dominerende som muligt i landskabet. Desuden vil en større uønsket terrænregulering kunne undgås. Træbeklædning på bygningssiderne som på eksisterende bygninger vil få en fin indpasning i det unikke landskab.



Figur 5: Oversigtsfoto med indtegnede fortidsminder (rød), fortidsmindebeskyttelseszone (rødskraveret cirkel), skovbyggelinje (grøn) og landskabsfredning for Høje Møn (lillax2).

Der er mange landskabelige udpegninger på ejendommen så som bevaringsværdigt landskab, skovbyggelinje, geologiskinteresseområde og fortidsmindebeskyttelseslinje. Se Figur 5.

Ejendommen Moenavej 7, Sømarke, 4791 Borre er beliggende i noget af Danmarks smukkeste natur og landskab, hvorfor Vordingborg Kommune søger at passe ekstra godt på de særlige værdier landskabet rummer.

Vurdering

Alle afstandskrav undtagen afstand til privat fællesvej overholdes. Kommunen har i forbindelse med den afgørelse meddelt dispensation fra afstandskravet til privat fællesvej. Kommunen vurderer, at der ikke skal fastsættes vilkår til indretning og drift af de anlæg, der ikke overholder afstandskravet.

På baggrund af landskabsanalyse er det kommunens vurdering, at de flytbare læskure skal søges indpasset bedst muligt i landskabet. Kommunen stiller derfor vilkår om læskurenes ydre fremtræden. Læskurene skal enten fremstå som ubemalet træ eller i være ensfarvet i en mørkegrøn nuance (Ral 6001 – 6003, 6005, 6010 eller 6017). Dette for på bedste vis at kunne indpasse læskurene i landskabet, og så de virker mindre skæmmende, når de placeres uden tilknytning til eksisterende bebyggelse. Desuden skal de løbende forsøges opstillet så lavt som muligt lokalt i terrænet, på de områder hvor de skal bruges, således de ikke bliver dominerende for oplevelsen af landskabet. Skurene må aldrig placeres indenfor fortidsmindebeskyttelseszonen og må ikke placeres så de ændrer tilstanden på de i markskellet bevaringsværdige diger.

Etableringen af nye beplantningsbælter andre steder end i de gamle matrikelskel vil sløre beplantningsstrukturen i området. Der stiles derfor ikke krav om ny skærmende beplantning.

Vilkår

- 6) De flytbare læskure skal enten fremstå som ubemalet træ eller være i ensfarvet i en mørkegrøn nuance (Ral 6001 – 6003, 6005, 6010 eller 6017).
- 7) De flytbare læskure skal forsøges opstillet så lavt som muligt i terrænet, så de ikke bliver dominerende i landskabet.
- 8) De flytbare læskure må aldrig placeres indenfor fortidsmindebeskyttelseszone og må ikke placeres, så de ændrer tilstanden på de i markskellet bevaringsværdige diger.

9. AMMONIAKEMISSION

Husdyrbrugets tab af ammoniak til omgivelserne beregnes som summen af emission fra stalde og opbevaringsanlæg. Beregningen af emission er baseret på oplysninger om produktionsarealer, stald- og dyretype samt opbevaring af husdyrgødning. Da husdyrbruget ikke udleder mere end 750 kg NH₃-N/år, skal der ikke gøres brug af BAT.

Husdyrbruget vil ved fuld udnyttelse af produktionsarealer udlede **750 kg NH₃-N/år**, se Figur 6.

Ansøgning (234696) | BAT ?

Herunder er der foretaget en beregning af den vejledende grænseværdi for ammoniaktab (emissionsgrænseværdien) pr. år opnåelig ved anvendelse af bedste tilgængelige teknik (BAT). Beregningerne er foretaget efter de retningslinjer og beregningsmetoder der fremgår af Miljøstyrelsens standardvilkår for BAT fra 2011, og afhænger af om en produktion er placeret i ny eller eksisterende stald. For eksisterende stalde vil gælde en fast værdi per dyr på en given gulvtype. For nye stalde vil værdien afhænge af produktionens størrelse, således at BAT-kravet skærpes i takt med en voksende produktion.

Samlet BAT beregning ? i			
	Stalde	Lagre	Total
Samlet BAT krav (kg NH ₃ -N /år)	2044	0	2044
Faktisk emission (kg NH ₃ -N /år)	2044	0	2044
Forskel (kg NH ₃ -N /år)	-	-	0
Vejledende BAT Overholdt?	-	-	Ja

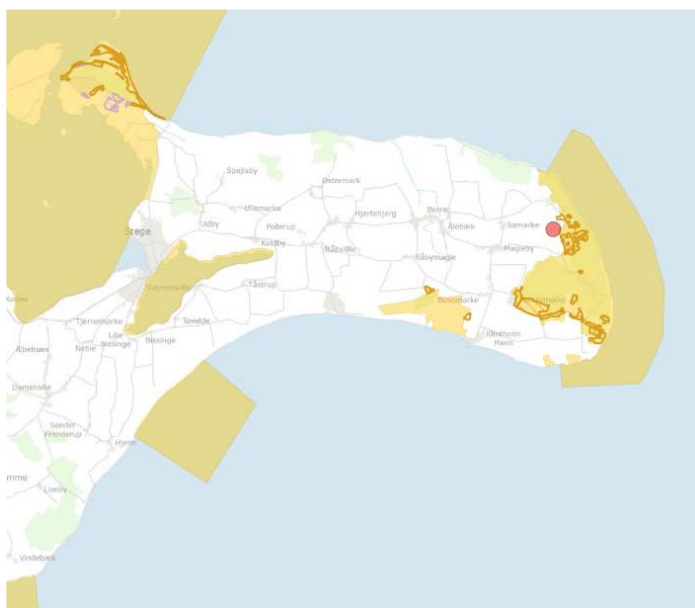
Figur 6 Samlede beregning for husdyrbrugets årlige ammoniakemission jf. Husdyrgodkendelse.dk.

Kommunens vurdering

Vordingborg kommune er enig i ansøgers indtastning af stalde og lagre, som er grundlaget for beregninger vedrørende ammoniakemission. Da der ikke udledes mere end 750 kg NH₃-N/år, stilles der ikke vilkår om BAT.

10. PÅVIRKNING AF SÅRBAR NATUR OG SÅRBARE ARTER

Husdyrbrugets placering i forhold til beskyttet natur er vist i Figur 7. Husdyrbruget er placeret i et område med meget beskyttet natur på Vestmøn tæt på Møns Klint.



Figur 7 Kort over Sydsjælland og Vestmøn med indtegnede naturområder. Den røde cirkel angiver husdyrbruget, Moenavej 7, 4791 Borre. Det gule område angiver Natura2000-områder, mens de mørkegule og lilla markering viser hhv. overdrev og heder inden for kategori 1 og 2 natur. Udklip af kortmateriale fra Miljøstyrelsens miljø-GIS.

I det digitale ansøgningsskema, er der beregnet ammoniak deposition til udpegede naturpunkter omkring husdyrbruget. Naturpunkterne og ammoniakdeposition hertil fremgår af Tabel 4.

Tabel 4 Oversigt over naturpunkter, der ligger i nærheden af husdyrbruget samt ammoniakdeposition til disse områder fra husdyrbruget. Ammoniakdeposition er angivet i 8 års drift, nudrift og total (ansøgt drift).

Område	Kategori	Ruhed	Merdeposition, kg N/ha/år		Totaldeposition, kg N/ha/år
			8 års drift	Nudrift	
Enekrat og overdrev	1	Blandet natur med lav bevoksning	0,0	0,0	0,1
Kalkoverdrev	1	Blandet natur med lav bevoksning	0,0	0,0	0,1
Overdrev	1	Blandet natur med lav bevoksning	0,1	0,1	0,2
Overdrev	2	Blandet natur med lav bevoksning	0,1	0,1	0,3
Overdrev	3	Blandet natur med lav bevoksning	0,1	0,1	0,3
Mose	3	Blandet natur med middel bevoksning	0,1	0,1	0,1
§ 3 mose øst	3	Blandet natur med middel bevoksning	0,3	0,3	1,0
Sø	3	Vand	0,2	0,2	0,6
Sø 2	3	Vand	0,0	0,0	0,1
Sø 3	3	Vand	0,2	0,2	0,4

Kategori 1-natur

Det nærmeste kategori 1 naturområde ligger ca. 320 meter fra husdyrbruget. Der er tale om naturtyperne enekrat, kalkoverdrev og overdrev, som alle er beliggende i Natura2000 område. Området modtager ammoniakdeposition fra husdyrbruget svarende til 0,1-0,2 kg N/ha/år. Der er ikke kumulation med andre husdyrbrug og de lovgivningsmæssige krav på en maksimal totaldeposition på 0,7/0,4/0,2 kg N/ha/år er overholdt.

Kategori 2-natur

Det nærmeste kategori 2 naturområde er et overdrev, der ligger ca. 320 meter nord for husdyrbruget. Området modtager en totalbelastning på 0,3 kg N/ha/år, og lovgivningen krav om maksimal totaldeposition på 1,0 kg N/ha/år er derfor overholdt.

Kategori 3-natur

Afskæringskriteriet til kategori 3 natur er således, at kommunen uden yderligere vurdering kan tillade en merdeposition op til 1,0 kg N/ha, men ikke stille krav om mindre merdeposition end 1,0 kg N/ha. Der er beregnet deposition på de nærmeste kategori 3 naturområder.

Nærmeste kategori 3 naturområde er et muligt moseområde ca. 157 meterøst for husdyrbruget. Mosen modtager en merbelastning fra anlægget på ca. 1,0 kg N/ha/år, og kravet om maksimal merdeposition på 1,0 kg er således overholdt.

Anden natur

Kommunen skal desuden vurdere på eventuelle påvirkninger af anden omkringliggende natur, fx søer og engområder omfattet af Naturbeskyttelseslovens § 3 og naturlokaliteter, der kan indeholde bilag IV arter. Der er derfor foretaget depositionsregninger til 3 nærliggende § 3 søer.

Søerne modtager alle sammen en merbelastning på under 1 kg og det vurderes, at søerne ikke bliver væsentligt påvirkede af depositionen, da søer som udgangspunkt ikke er kvælstofbegrænsede, og depositionsbidraget udgør en lille del af den samlede belastning, der særligt tilføres med overfladeafstrømning og drænvand.

Bilag IV arter

Ansøger oplyser, at der potentielt kan leve bilag IV arter, fx salamandere, omkring husdyrbruget. Der fjernes ikke levesteder i forbindelse med projektet og potentielle levesteder belastes ikke nævneværdigt med ammoniak.

Kommunens vurdering

Vordingborg Kommune er enig i udpegningen samt beskrivelsen omkring ammoniakemission og deposition til naturpunkter i ansøgningskema.

Da husdyrbruget primært benytter eksisterende bygninger, samt fortsætter afgræsning af arealerne, vurderes det ikke at påvirke udpegningsgrundlaget for natura 2000-området.

Flagermus:

Der er registreret 5 forskellige arter af flagermus ca. 630 meter sydøst for Moenavej 7. Der er tale om Bredøret-, Brun-, Dværg-, Syd- og vandflagermus.

Det ansøgte vurderes ikke at påvirke yngle- eller rasteområder for flagermus, da der ikke fjernes større træer samt rives bygninger ned, hvilket er de primære trusler for flagermus. Det ansøgte vil heller ikke påvirke fødesøgningsarealer for flagermus f.eks. de omkringliggende §3-beskyttede vandhuller.

Markfirben:

Der er registreret markfirben på Jydelejet ca. 350 meter sydøst for husdyrbruget. Der er ikke registreret markfirben inden for husdyrbruget, hvorfor fortsat afgræsning med mindre ændringer ikke vil påvirke bestanden af markfirben.

Stor vandsalamander:

Der er i 2018 registreret stor vandsalamander i 3 vandhuller øst for husdyrbruget. Afstanden er hhv. 200, 225 og 430 meter fra husdyrbruget. Da græsningen og det øvrige ansøgte, ikke vil påvirke de omkringliggende §3-arealer, kan det udelukkes at der sker tilstandsændringer på baggrund af det ansøgte.

På ovenstående baggrund kan det udelukkes at husdyrbruget vil påvirke udpegningsgrundlaget for Natura 2000-område 171, samt yngle- og rasteområder for bilag IV-arter eller andre fredede arter, såsom stor gøgeurt, der ligeledes befinder sig på Jydelejet øst for husdyrbruget.

11. VURDERING AF GENER I LOKALOMRÅDET

Husdyrbrugets anlæg og drift kan give anledning til gener i lokalområdet. Gener i form af lugt, lys, støj, støv, transport og skadedyr er beskrevet i dette kapitel.

11.1 LUGT


Den primære kilde til lugt fra husdyrbruget er fra stalde og læskure. Lugtgener fra opbevaringsanlæg og gylleudbringning indgår ikke i beregningerne i husdyrgodkendelse.dk, men håndteres gennem de generelle regler i husdyrgødningsbekendtgørelsen.

Lugtbidraget fra staldene afhænger af produktionsarealet, gulvtype og dyretype. Der beregnes en vægtet gennemsnitsafstand ud fra husdyrbrugets lugtcentrum i forhold til byzone/sommerhusområde, samlet bebyggelse og enkeltliggende bolig.


Alle lugtgenekriterier er overholdt for husdyrbruget og der er ingen kumulation med øvrige husdyrbrug. I Figur 8 ses det samlede resultat af lugtberegningerne fra ansøgningskemaet i husdyrgodkendelse.dk.

Ansøgning (238072) | Nabopåvirkning

For at der kan beregnes om lugt fra anlægget, skal nabobebyggelser og byzone angives på kortet. På "Listevisning" vises en oversigt over de nabobebyggelser der er angivet, og på "Resultater" findes resultaterne af de lugtberegninger der er foretaget på ansøgningen.

Kort Listevisning **Resultater**  Kort i fuld skærm

Samlet resultat af lugtberegning

Bebyggelse	Kumulation	Model	Ukorrigeret geneafstand (m)	Korrigeret geneafstand (m)	Vægtet gennemsnitsafstand (m)	Genekriterie overholdt	
 Moenavej 8	0	FMK	37,8	37,8	177,7	Ja	
 Klintevej 511	0	FMK	67,2	67,2	2077,2	Ja	
 Langebjergvej 1A	0	FMK	67,2	67,2	861,4	Ja	
 Stendyssevej 9	0	FMK	67,2	67,2	1893,6	Ja	
 Ny Borre By, Borre	0	FMK	119,5	119,5	4093,1	Ja	

Forklaring til samlet resultat af lugtberegning

* Geneafstanden fra NY modellen er 0, selvom der er en faktisk lugt fra staldgruppen. Dette skyldes at lugten er for lav til at lugtspredningen kan beregnes.

Konsekvenszone: 125 m

Figur 8 Samlet resultat af lugtberegninger fra ansøgningskemaet i husdyrgodkendelse.dk.

Vurdering

Det er Vordingborg Kommunes vurdering, at lugtgenerne fra husdyrbruget ikke vil være til væsentlig gene for omkringboende, da lugtgenekriterier overholdes. Lugtgener i forbindelse med markarbejde, og håndtering af husdyrgødning i særligt forår og efterår kan forekomme. Disse gener vurderes at være forventelige. I afsnit 6 om indretning og drift er der stillet vilkår om renholdelse af arealer både i og udenfor stalden, hvilket også er med til at reducere risikoen for lugt. Der stilles ikke yderligere vilkår til lugt.

11.2 STØJ

Støj fra husdyrbruget og generelt driftstøj kan give anledning til gener for omkringboende. I Tabel 7 ses husdyrbrugets kilder til støj.

Tabel 7 Oversigt over husdyrbrugets støjkilder, deres placering, driftstid og tiltag til begrænsning af støj

Støjkilde	Beskrivelse
Dyreholdet	Der er daglig drift på husdyrbruget med dyr. Aktiviteten er hovedsageligt om morgenen og om eftermiddagen. Alle dage 6-22.
Transporter til og fra husdyrbruget	Transporterne kommer normalt i dagtimerne og forventes ikke at give anledning til støjgener.
Interne maskiner, traktor og lign.	Der er daglig drift med maskiner og traktor til fodring samt vedligehold. Alle dage 6-18.

Vurdering

Vordingborg kommune vurderer, at støjen fra husdyrbruget og landbrugets drift er inden for de rammer, man kan forvente, af en virksomhed i den størrelse. Dog stilles der vilkår om virksomhedens støjbelastning til omgivelserne.

Vilkår

- 9) Virksomhedens bidrag til det ækvivalente, korrigerede støjniveau målt i dB(A) må i ethvert punkt på opholdsarealer ved boliger i det åbne land ikke overstige følgende værdier:

	Tidsrum	max. lydniveau
Mandag – fredag	kl. 07.00 – 18.00	55 dB(A)
	kl. 18.00 – 22.00	45 dB(A)
	kl. 22.00 – 07.00	40 dB(A)
Lørdag	kl. 07.00 – 14.00	55 dB(A)
	kl. 14.00 – 22.00	45 dB(A)
	kl. 22.00 – 07.00	40 dB(A)
Søn- og helligdage	kl. 07.00 – 22.00	45 dB(A)
	kl. 22.00 – 07.00	40 dB(A)

Maksimalværdien af støjniveauet om natten (kl. 22.00 – 07.00) må ikke overstige 55 dB (A) i ethvert punkt på opholdsarealer ved boliger i det åbne land.

- 10) Husdyrbruget skal for egen regning dokumentere, at støjgrænserne overholdes, hvis Vordingborg Kommune finder det påkrævet. Dokumentation for overholdelse af støjkravene kan være i form af målinger i husdyrbruget omgivelser (under fuld drift) eller kildestyrkemålinger ved de enkelte støjkloder, kombineret med beregninger efter den fælles nordiske beregningsmodel for industristøj. En sådan dokumentation kan højst kræves én gang årligt
- 11) Dokumentation skal ske ved måling/beregning af den støj, aktiviteterne påfører omgivelserne. Målingerne/beregningerne skal udføres som beskrevet i Miljøstyrelsens vejledning nr. 5/1984, nr. 6/1984 og nr. 5/1993.
- 12) Målingerne/beregningerne skal foretages af et målefirma/institut, som er uvildigt, og som er godkendt af Miljøstyrelsen til at udføre dette arbejde.
- 13) Støjkvilkår omfatter al støj fra husdyrbruget – det vil sige også støj fra andet end faste, tekniske installationer. Vilkår om støj gælder al støj fra landbrugsdrift på husdyrbrugets bygningsparcel, og ikke støj fra for eksempel markdriften.
- 14) Tomgangskørsel må kun ske, når det af tekniske årsager er påkrævet.

11.3 STØV

Ansøger beskriver at de væsentligste årsager til støv fra en husdyrproduktion er transporter på grusvej. De forventer ikke væsentlige gener fra driften af husdyrbruget.

Kommunes vurdering

Vordingborg Kommune vurderer, at støv i forbindelse med drift og transport på husdyrbruget sker med god afstand til omkringboende og derfor ikke bør give anledning til støvgener. Der stilles på den baggrund ingen vilkår.

11.4 LYS

Ansøger beskriver, at der er orienteringslys ved staldene. Der vil muligvis være svag vågebelysning i staldene om natten. Ridebanen er uden lys.

Kommunes vurdering

Vordingborg Kommune vurderer, at belysningen på husdyrbruget er driftsmæssig nødvendig. For at sikre, at husdyrbruget ikke medfører væsentlige lysgener for omkringboende, stilles der vilkår om belysning.

Vilkår

- 15) Der må ikke etableres anden belysning end den, der er driftsmæssigt nødvendig.

11.5 FLUER OG SKADEDYR

Ansøger beskriver, at regelmæssige rengøring af stalde og opbevaringsanlæg vil være det primære middel til at forebygge fluer og skadedyr. Anvendelse af fluebekæmpelse sker i det omfang, det er nødvendigt. Autoriserede kasser med rottegift kan også anvendes ved behov.

Kommunes vurdering

Vordingborg Kommune vurderer, at der altid vil være en risiko for skadedyr i form af rotter, fluer og andre skadedyr på husdyrbrug, der opbevarer og håndterer foder samt gødning. Fokus på renholdelse og hygiejne minimerer dog risikoen, derfor er der stille vilkår om renholdelse under afsnit 6 om indretning og drift af anlægget. Kommunen stiller dertil standardvilkår om reducere risiko for skadedyr samt bekæmpelse af skadedyr.

Vilkår

- 16) Risikoen for opformering og tilhold af skadedyr (fx fluer og rotter) skal mindskes.
- 17) Der skal foretages en effektiv flue- og skadedyrsbekæmpelse, som minimum er i overensstemmelse med de til enhver til gældende retningslinjer fra Agro, Institut for Agroøkologi Århus Universitet.

11.6 TRANSPORT

Husdyrbrugets placering på Moenavej giver mulighed for at biler kan komme fra øst via Langebjergvej og fra vest via Stendyssevej.

Ansøger forventer ikke flere transporter til og fra husdyrbruget end hidtil. Der forventes 1 lastbil om ugen med levering/afhentning. Derudover op til 10 personbiler om dagen i forbindelse med ridning. Der vil være flest biler i sommerhalvåret.

Dertil forventer ansøger transport i forbindelse med høst og lignende sæsonbetings markdrift.

Da der ikke bruges tunge og store maskiner, vil der ikke umiddelbart være anledning til vibrationer og rystelser. Der kan komme vibrationer, hvis alle heste galopperer på samme tid og sted.

Kommunes vurdering

Vordingborg Kommune vurderer, at antallet af transporter til og fra husdyrbruget ligger inden for de rammer, man kan forvente af et husdyrbrug af den størrelse.

Det er kommunens vurdering, at vibrationer og rystelser fra husdyrbruget ikke vil genere naboer, da disse bor i relativ god afstand fra husdyrbruget.

Der stilles ikke vilkår om transport.

12. AFFALD, RESTSTOFFER OG RESSOURCER

I dette kapitel beskrives husdyrbrugets håndtering af affald og reststoffer samt forbrug af ressourcer.

Ansøgers beskrivelse af affald

Husdyrbruget er en landbrugsejendom med blandet dyrehold, der er ikke farligt affald udover hvad der bruges til den daglige drift på husdyrbruget.

Affaldet fra husdyrbruget kan inddeles i følgende affaldsfraktioner;

- Dagrenovation

- Genbrugeligt affald (pap, papir, jern, rengjort glas, metal, plastsække, paller etc.)
- Farligt affald (lysstofrør, pærer, spraydåser, batterier etc.)
- Forbrændingseget affald (papirssække, emballage etc)
- Deponeringseget affald

Forbrændingseget affald fra produktionen opbevares i skraldespand/container indtil afhentning af godkendt renovatør. Eller afleveres på den lokale genbrugsstation.

Ikke forbrændingseget affald forefindes normalt ikke på husdyrbruget, men i tilfælde af sådanne fraktioner vil det sorteres og bortskaffes til den lokale genbrugsstation.

Farligt affald sorteres og opbevares i spande/container indtil afhentning af godkendt renovatør. Eller afleveres på den lokale genbrugsstation.

Evt. spildolie opbevares i tætte dunke, placeret i en spildbakke der som minimum kan rumme den største dunk. Evt. spildolie leveres ligeledes på den lokale genbrugsstation.

Evt. medicinrester og evt. kanyler o. Lign opbevares i aflåst skab og returneres med dyrlægen.

Døde dyr forekommer normalt ikke på husdyrbruget – hvis det sker, vil det døde dyr blive afhentet af DAKA hurtigt muligt.

Forbrug af naturressourcer

Ansøger oplyser, forbindelse med reovering og ombygning af maskiner og installationer mv.- vil nye miljøvenlige teknologier tænkes ind i projektet.

Ansøger oplyser, at man ikke kan spare på drikkevand til dyrene, men at vandspild er begrænset pga. drikkekar/drikkekopper.

Husdyrbruget har egen vandboring og ansøger oplyser, at der er et vandforbrug på ca. 400 m³ i gennemsnit om året. inkl. eget vandforbrug. Vandboringens placering ses af Figur 9.



Figur 9 Oversigtskort over husdyrbruget, hvor placering af privat vandboring er markeret.

Kommunens vurdering

Vordingborg Kommune vurderer, at husdyrbrugets håndtering af affald følger kommunens regulativer for affaldshåndtering. Kommunen bemærker, at husdyrbruget er forpligtet til sortere affald og være tilmeldt ordninger for de relevante fraktioner. Affaldet skal sorteres, så mest muligt kan genanvendes. Kommunen bemærker desuden at også husstandslignende affald, så som madaffald, betragtes som erhvervsaffald og dokumentation for afhentning skal kunne fremvises. Der stilles vilkår om dette.

Det er kommunens vurdering, at tankning af maskiner kan udgøre en risiko for forurening, og derfor stilles der vilkår om dette.

Husdyrbruget skal opbevare og håndtere spildolie, således der ikke opstår risiko for forurening. Der stilles vilkår om dette.

Det er Vordingborg Kommunes vurdering, at den økonomiske besparelse, der vil være ved at være opmærksom på energi, vand og eventuelt dieselforbrug, vil være tilstrækkelig til, at forbruget på husdyrbruget ikke er større end nødvendigt. Der stilles derfor ingen vilkår om dette.

Ansøger oplyser at husstanden og dyreholdet skal forsynes fra boringen på husdyrbruget.

Kommunen bemærker, at dyrenes vandforbrug ikke er en del af den nuværende vandindvindingstilladelse. Der skal derfor søges om vandindvindingstilladelse til at benytte boringen til dyreholdet. Ansøgningen om vandindvinding skal laves igennem i BoM (<https://www.bygogmiljoe.dk/>)

Hvis I har spørgsmål, kan I kontakte drikkevandsgruppen enten via mail til vandgruppen@vordingborg.dk eller på telefon 55 36 25 00.

Vilkår

- 18) Dokumentation for korrekt bortskaffelse af affald i alle fraktioner der fremkommer i forbindelse med produktionen, herunder også bortskaffelse af døde dyr, skal opbevares i min 5 år og forevises på tilsynsmyndighedens forlangende.
- 19) Tankning af diesel skal til enhver tid ske på en plads med fast og tæt bund med afløb til enten en olieudskiller samt evt. magasinbrønd eller således, at spild kan opsamles, og at der ikke er mulighed for afløb til jord, kloak, overflade- eller grundvand.
- 20) Bedriftens olie- og kemiaffald skal opbevares under tag i dobbeltvægget emballage på støbt gulv uden afløb i nærheden eller i lukkede beholdere på støbt gulv med opkant, som minimum kan tilbageholde indholdet af den største beholder.

13. DRIFTSFORSTYRRELSER OG UHELD

I forbindelse med drift af husdyrbruget, kan der være risiko for uheld og miljøforurening. For at kunne håndtere uheld eller forurening, er der udarbejdet en afløbsplan for husdyrbruget.

Ulykker og forurening på husdyrbruget kan fx være i forbindelse med håndtering af olie og kemikalier.

Lovgivningen forpligter husdyrbruget til at underrette alarmcentralen og efterfølgende tilsynsmyndigheden i tilfælde af uheld eller forurening. Alarmcentralen kan kontaktes på 112 og tilsynsmyndigheden på 55 36 36 36. Uden for almindelig arbejdstid kontaktes miljøvagten på 114.

Vurdering

Det er Vordingborg kommunes vurdering, at afløbsplan for husdyrbruget kan være med til at sikre hurtig og effektiv reaktion i tilfælde af uheld/forurening. Afløbsplanen kan med fordel være tilgængelig på husdyrbruget og fremvises til beredskabet i forbindelse med uheld, forurening, brand og lignende.

14. EGENKONTROL

Husdyrbruget skal til en hver tid over for Vordingborg Kommune kunne fremlægge dokumentation og optegnelser, der dokumenterer, at ansøgningens forudsætninger og tilladelsens vilkår overholdes. Desuden skal husdyrbruget ved tilsyn kunne dokumentere lovpligtig egenkontrol indenfor f.eks. logbog for flydelag og markstakke, skriftlige aftaler for opbevaring af husdyrgødning på anden ejendom fx.

Vurdering

Vordingborg kommune vurderer, at lovgivningen er tilstrækkelige dækkende i forhold til krav om egenkontrol på husdyrbruget.

15. HUSDYRBRUGETS OPHØR

I forbindelse med et eventuelt ophør af husdyrproduktionen skal stalde tømmes samt rengøres. Et eventuelt ophør med dyrehold skal meddeles Vordingborg Kommune. Derfor er der stillet vilkår omkring dette.

Vilkår

21) Husdyrbrugets ophør skal meddeles Vordingborg Kommune senest 3 måneder efter sidste produktionsdyr væk fra bedriften. Desuden skal følgende foretages:

- Alle staldafsnit skal tømmes for husdyrgødning, der bortskaffes efter reglerne om udbringning af husdyrgødning.
- Rester af foder skal fjernes på lovlig vis.
- Rester af kemikalier, spildolie, andet olieaffald, medicinaffald mv. relateret til dyreholdet skal fjernes.

16. SAMLET VURDERING OG KONKLUSION

Det er Vordingborg Kommunes samlede vurdering, at husdyrbruget samlet set overholder de krav som lovgivningen stiller, og at der med tilladelsens stillede vilkår, ikke vil forekomme væsentlige indvirkninger på miljøet. Der kan derfor meddeles tilladelse til det ansøgte projekt.

17. HØRING

Forslaget til miljøtilladelse er sendt i 14 dages nabo- og partshøring fra den 22. august 2023 til og med den 5. september 2023, hvor naboer og omkringboende har haft mulighed for at komme med bemærkninger til udkastet. Naboer og omkringboende er i denne forstand ejere af matrikler, der støder op til husdyrbruget, samt lejere og beboere indenfor lugtkonsekvenszonen, der er på 313 meter. Dertil personer, der er væsentligt og individuelt berørt af husdyrbrugets udvidelse. Der indkom en enkel bemærkning til projektet i høringsfasen, som udelukkende er en anerkendelse og tilskyndelse til ansøgningen fra Liselund gods.

Ligeledes har ansøger og konsulent haft udkastet i høring.

18. GYLDIGHED, RETSBESKYTTELSE, REVURDERING MEDDELESESPLIGT OG ØVRIGE FORHOLD

Afgørelsen omfatter alene forholdet til husdyrbrugloven. Miljøtilladelsen fritager ikke for krav om eventuel tilladelse, godkendelse, dispensation eller lignede efter anden lovgivning herunder Spildevandsbekendtgørelsen, Naturbeskyttelsesloven eller Byggeloven og for andre bestemmelser.

Hvis der foretages ændringer på landbrugsbedriften, som er omfattet af godkendelse- eller anmeldepligt, skal Vordingborg Kommune orienteres.

Denne miljøtilladelse er omfattet af 8 års retsbeskyttelse. Retsbeskyttelsen udløber i 2031. Kommunen kan dog i særlige tilfælde meddele forbud eller påbud før der er forløbet 8 år, jf. § 40, stk. 2 i husdyrloven.

Tilladelsen bortfalder, hvis den ikke er udnyttet senest 6 år fra det er meddelt, hvis en del af denne ikke har været udnyttet, bortfalder tilladelsen for denne del.

Dele eller hele tilladelsen kan efterfølgende bortfalde ved kontinuitetsbrud. Det kan ske ved at husdyrbrugets produktionsareal i 3 på hinanden følgende år ikke har været helt eller delvist udnyttet. Kontinuitetsbrud foreligger efter de nugældende regler, når produktionen er mindre end 50 % af dyr jf. velfærdskravet på under 25 % af det tilladte produktionsareal, jf. husdyrgodkendelsesbekendtgørelsen § 49, stk. 2. De 25 % beregnes ud fra de maksimale antal dyr, kg. dyr, eller dyreenheder mv.

Følgende sagsakter er indgået i sagen:

- Ansøgning om miljøgodkendelse skema 238072 seneste version 5.
- Andet supplerende materiale.

19. LOVGRUNDLAG

Ansøgningen er behandlet i henhold til følgende love og bekendtgørelser:

- Lov om husdyrbrug og anvendelse af gødning m.v. nr. 1572 af 20. december 2006 med seneste ændringer i lovebekendtgørelse nr. 520 af 1. maj 2019 (Husdyrbrugloven)
- Bekendtgørelse om godkendelse og tilladelse m.v. af husdyrbrug nr. 443 af 26. april 2023 (Husdyrgodkendelsesbekendtgørelsen)
- Bekendtgørelse om miljøregulering af dyrehold og om opbevaring og anvendelse af gødning nr. 2243 af 29. november 2021 (Husdyrgødningsbekendtgørelsen)
- Bekendtgørelse om udpegning og administration af internationale naturbeskyttelsesområder samt beskyttelse af visse arter nr. 2091 af 12. november 2021 (Habitatbekendtgørelsen)

20. KLAGEVEJLEDNING OG OFFENTLIGGØRELSE

Hvis du ønsker at klage over denne afgørelse, kan du klage til Miljø- og Fødevareklagenævnet. Klagen skal indgives inden 4 uger. Altså inden den 6. oktober 2023.

Du klager via klageportalen, som du finder via borger.dk eller virk.dk. Du logger på klageportalen med NemID. En klage er indgivet, når den er tilgængelig for Vordingborg Kommune via klageportalen. Når du klager, skal du betale et gebyr på 900 kr. for borgere og 1.800 kr. for virksomheder, organisationer og offentlige myndigheder.

I klageportalen sendes din klage automatisk først til Vordingborg Kommune. Hvis Vordingborg Kommunen fastholder afgørelsen, sender kommunen klagen videre til behandling i nævnet via klageportalen. Du får besked om at klagen er videresendt.

Miljø- og Fødevareklagenævnet afviser din klage, hvis du sender den uden om klageportalen, medmindre du er blevet fritaget for brug af klageportalen. Hvis du ønsker at blive fritaget for at bruge klageportalen, skal du sende en begrundet anmodning til Vordingborg Kommune. Kommunen videresender din anmodning til nævnet, som herefter beslutter om, du kan fritages. Se betingelserne for at blive fritaget.

Civilt søgsmål

Hvis afgørelsen ønskes prøvet ved domstolene, skal søgsmål jf. husdyrlovens § 90 være anlagt senest 6 måneder efter, afgørelsen er meddelt. Altså inden den 8. marts 2024.

Hvad skal der videre ske

Hvis der indkommer klager inden for klagefristen, vil du blive orienteret om det. Hvis der ikke indkommer klager over afgørelsen, afsluttes sagen uden yderligere kommunikation.

Udnyttelse af godkendelsen på trods af klage

Afgørelsen vil kunne udnyttes i den tid Miljø og Fødevareklagenævnet behandler en eventuel klage, medmindre nævnet bestemmer andet. Hvis afgørelsen udnyttes inden klagefristens udløb, eller mens en eventuel klage behandles af Miljø- og Fødevareklagenævnet, sker det på ansøgers egen regning og risiko.

21. KOPI AF AFGØRELSEN

Kopi af afgørelsen er sendt til følgende:

- Agrovi v/ Mette Gold, mgf@agrovi.dk
- Ansøger: Karl Jacobsen, Moenavej 7, 4791 Borre – cvr nr.: 35837159

Klageberettigede ved lov:

- Miljøstyrelsen, Tolderlundsvej 5, 5000 Odense C, mst@mst.dk
- Styrelsen for Patientsikkerhed, Tilsyn og Rådgivning Øst, Islands Brygge 67, 2300 København S, trost@stps.dk

- Danmarks Fiskeriforening, Nordensvej 3, 7000 Fredericia, mail@dkfisk.dk
- Ferskvandsfiskeriforeningen, Vormstrupvej 2, 7540 Haderup, nb@ferskvandsfiskeriforeningen.dk
- Arbejderbevægelsens Erhvervsråd, Reventlowsgade 14, 1. sal, 1651 København V, ae@ae.dk
- Forbrugerrådet, Fiolstræde 17b, Postboks 2188, 1017 København K, CVR-nr.: 63870528
- Det Økologiske Råd, Blegdamsvej 4B, 2200 København N, husdyr@ecocouncil.dk
- Danmarks Naturfredningsforening, Masnedøgade 20, 2100 Kbh. K. dnavordingborg-sager@dn.dk
- Danmarks Sportsfiskerforbund, Skyttevej 4, 7182 Bredsten, post@sportsfiskerforbundet.dk
- Dansk Ornitologisk Forening, Vesterbrogade 140, 1620 København V, natur@dof.dk
- Friluftsrådet, v. John Knudsen, storstroem@friluftsradet.dk
- DOF Storstrøm v/Bo Kayser, kontakt@dofstor.dk

Ejere og beboere indenfor lugtkonsekvensområdet (125 meter):

- Moenavej 3, 4791 Borre
- Moenavej 8, 4791 Borre
- Moenavej 10, 4791 Borre
- Langebjergvej 2, 4791 Borre

22.BILAG 1 – SITUATIONSPLAN



23.BILAG 2 – AFLØBSPLAN



Figur 10 Afløbskort over husdyrbruget. Den grønne streg angiver regnvandsledning, der har overløb i gårdsplassen.

24.BILAG 3 – ANSØGNINGSSKEMA FRA HUSDYRGODKENDELSE.DK

Husdyrgodkendelse.dk
Ansøgningskema (238072)

Dette er en ansøgning om en tilladelse til et husdyrbrug efter husdyrbruglovens § 16 b.

Versionsnummer:
5

Indsendelsesdato:
20-01-2023

Genereringsdato:
07-09-2023

Husdyrbruget

Husdyrbrugets CVR-nummer	35837159
Husdyrbrugets navn	Møn Islændercenter
Beliggenhedsadresse	Moenavej 7
Postnummer	4791
By	Borre

Ansøger

Ansøger navn	Karl Jacobsen
Ansøger adresse	Moenavej 7
Ansøger postnummer	4791
Ansøger by	Borre
Ansøger telefon	55812810
Ansøger email	moen-ishest@mail.dk

Konsulent

Konsulent Cvr	30145674
Konsulent virksomhedsnavn	Agrovi I/S
Konsulent navn	Mette Gold Frederiksen
Konsulent adresse	Tuse Næs Vej 7
Konsulent postnummer	4300
Konsulent by	Holbæk
Konsulent telefon	29335989
Konsulent email	mgf@agrovi.dk

Ejendom

Ejendomsnummer	3900007946
CHR numre	

Kort beskrivelse:

Ansøgning (238072) | Gennemse & indsend

Her er alle indtastninger og beregningsresultater samlet på en side, der kan udskrives som en samlet PDF.

Dette er en ansøgning om en tilladelse til et husdyrbrug efter husdyrbruglovens § 16 b.

Typen af IE - brug:
Ikke IE-brug

Kort beskrivelse:

Versionsnummer:
5

1. Basisoplysninger

Husdyrbruget

Bedrift Cvr	35837159
Husdyrbrugets navn	Møn Islændercenter
Beliggenhedsadresse	Moenavej 7
Postnummer	4791
By	Borre

Ansøger

Ansøgersnavn	Karl Jacobsen
Ansøgeradresse	Moenavej 7
Ansøgerpostnummer	4791
Ansøgerby	Borre
Ansørgertelefon	55812810
Ansøger-email	moen-ishest@mail.dk

Konsulent

Konsulent Cvr	30145674
Konsulent virksomhedsnavn	Agrovi I/S
Konsulentnavn	Mette Gold Frederiksen
Konsulentadresse	Tuse Næs Vej 7
Konsulentpostnummer	4300
Konsulentby	Holbæk
Konsulenttelefon	29335989
Konsulent-email	mgf@agrovi.dk

Ejendom

Ejendomsnummer	3900007946
CHR numre	

Matrikler på ejendomsnummer

Matrikel: 14a - Sømarke By, Magleby

2. Overblik over stalde og produktioner

Stalde og produktioner						
Staldnavn	Staldstørrelse (m ²)	Ventilation	Kildehøjde	Produktion	Antal måneder udegående	Produktionsareal (m ²)
Ansøgt drift						
BBR E - Læskur	35	Naturlig ventilation	3 m	(#580144) Flexgruppe: Alle kvæg, Heste, Får og Geder; Dybstrøelse	0	30
BBR A - Læskur	35	Naturlig ventilation	3 m	(#580145) Flexgruppe: Alle kvæg, Heste, Får og Geder; Dybstrøelse	0	30
BBR 8 Løsdrift	498	Naturlig ventilation	3 m	(#587849) Heste. Dybstrøelse	0	498
BBR ny 8 - ny løsdrift	332	Naturlig ventilation	3 m	(#587850) Heste. Dybstrøelse	0	332
BBR 5 - løsdrift	11	Naturlig ventilation	3 m	(#588163) Flexgruppe: Alle dyr; Dybstrøelse	0	11
BBR 6 - Løsdrift	76	Naturlig ventilation	3 m	(#588164) Flexgruppe: Alle dyr; Dybstrøelse	0	71
BBR F - Læskur	35	Naturlig ventilation	3 m	(#589195) Flexgruppe: Alle kvæg, Heste, Får og Geder; Dybstrøelse	0	30
Sum						1002
Nudrift						
BBR 8 Løsdrift	498	Naturlig ventilation	3 m	(#589028) Heste. Dybstrøelse	0	498
BBR 5 - løsdrift	11	Naturlig ventilation	3 m	(#589024) Flexgruppe: Alle dyr; Dybstrøelse	0	11
BBR 6 - Løsdrift	76	Naturlig ventilation	3 m	(#589026) Flexgruppe: Alle dyr; Dybstrøelse	0	71
Sum						580
8 års drift						
BBR 8 Løsdrift	498	Naturlig ventilation	3 m	(#589029) Heste. Dybstrøelse	0	498
BBR 5 - løsdrift	11	Naturlig ventilation	3 m	(#589025) Flexgruppe: Alle dyr; Dybstrøelse	0	11
BBR 6 - Løsdrift	76	Naturlig ventilation	3 m	(#589027) Flexgruppe: Alle dyr; Dybstrøelse	0	71
Sum						580

2.1 Yderligere oplysninger om staldafsnit

Staldnavn: BBR E - Læskur

etableret imellem 2006-2008

Staldnavn: BBR A - Læskur

etableret i mellem 2004 -2006

2.2 Overblik over flexgrupper

Dyretype og staldsystemer som indgår i flexgruppen	
Alle kvæg, Heste, Får og Geder; Dybstrøelse	Alle dyr; Dybstrøelse
Malkekøer, kvier og stude. Dybstrøelse	Søer, gølder og drægtige. Løsgående dybstrøelse
Ammekøer, slagtekalve (over 6 mdr.). Dybstrøelse	Smågrise. Dybstrøelse, hele arealet
Kalve, (under 6 mdr.). Dybstrøelse	Slagtesvin. Dybstrøelse, hele arealet
Heste. Dybstrøelse	Malkekøer, kvier og stude. Dybstrøelse
Får og geder. Dybstrøelse	Ammekøer, slagtekalve (over 6 mdr.). Dybstrøelse
	Kalve, (under 6 mdr.). Dybstrøelse
	Heste. Dybstrøelse
	Får og geder. Dybstrøelse

3. Overblik over husdyrgødning

Opbevaringslagre					
Navn	Lagertype	Yderligere oplysninger	Bedste tilgængelige opbevaringsteknik	Dimension	Areal (m ²)
Ansøgt drift					
container	Fast				35
Nudrift - Ingen data					
8 års drift - Ingen data					

Gødningsandele			
Lagernavn	Gødningstype	Øvrige oplysninger	Areal (m ²)
Ansøgt drift			
container	Kvæg, heste, får og geder		35
Nudrift - Ingen data			
8 års drift - Ingen data			

4. Ammoniakemission

4.1 Samlet ammoniakemission fra husdyrbruget (stald og lager)

Drifttype:	Ammoniakemission fra staldafsnit (kg NH ₃ -N/år)	Ammoniakemission fra lagre (kg NH ₃ -N/år)	Ammoniakemission fra husdyrbruget (kg NH ₃ -N/år)
Ansøgt drift	737,3	12,6	749,9
Nudrift	472,5	0,0	472,5
8 års-drift	472,5	0,0	472,5

4.2 Resultater fra staldafsnit

4.2.1 Ammoniakemission og reducerende tiltag på staldafsnit og produktioner

Navn på staldafsnit: BBR E - Læskur					
Produktion	Produktionsareal (m ²)	Ammoniakemission (kg NH ₃ -N/år)	Reduktion, udegående dyr (kg NH ₃ -N/år)	Effekt, miljøteknologi (kg NH ₃ -N/år)	Faktisk ammoniakemission (kg NH ₃ -N/år)
Ansøgt drift					
(#580144) Flexgruppe: Alle kvæg, Heste, Får og Geder; Dybstrøelse	30	25,2	0,0	0,0	25,2
Nudrift - Ingen data					
8 års-drift - Ingen data					

Navn på staldafsnit: BBR A - Læskur					
Produktion	Produktionsareal (m ²)	Ammoniakemission (kg NH ₃ -N/år)	Reduktion, udegående dyr (kg NH ₃ -N/år)	Effekt, miljøteknologi (kg NH ₃ -N/år)	Faktisk ammoniakemission (kg NH ₃ -N/år)
Ansøgt drift					
(#580145) Flexgruppe: Alle kvæg, Heste, Får og Geder; Dybstrøelse	30	25,2	0,0	0,0	25,2
Nudrift - Ingen data					
8 års-drift - Ingen data					

Navn på staldafsnit:
BBR 8 Løsdrift

Produktion	Produktionsareal (m ²)	Ammoniakemission (kg NH ₃ -N/år)	Reduktion, udegående dyr (kg NH ₃ -N/år)	Effekt, miljøteknologi (kg NH ₃ -N/år)	Faktisk ammoniakemission (kg NH ₃ -N/år)
Ansøgt drift					
(#587849) Heste. Dybstrøelse	498	283,9	0,0	0,0	283,9
Nudrift					
(#589028) Heste. Dybstrøelse	498	283,9	0,0	0,0	283,9
8 års-drift					
(#589029) Heste. Dybstrøelse	498	283,9	0,0	0,0	283,9

Navn på staldafsnit:
BBR ny 8 - ny løsdrift

Produktion	Produktionsareal (m ²)	Ammoniakemission (kg NH ₃ -N/år)	Reduktion, udegående dyr (kg NH ₃ -N/år)	Effekt, miljøteknologi (kg NH ₃ -N/år)	Faktisk ammoniakemission (kg NH ₃ -N/år)
Ansøgt drift					
(#587850) Heste. Dybstrøelse	332	189,2	0,0	0,0	189,2
Nudrift - Ingen data					
8 års-drift - Ingen data					

Navn på staldafsnit:
BBR 5 - løsdrift

Produktion	Produktionsareal (m ²)	Ammoniakemission (kg NH ₃ -N/år)	Reduktion, udegående dyr (kg NH ₃ -N/år)	Effekt, miljøteknologi (kg NH ₃ -N/år)	Faktisk ammoniakemission (kg NH ₃ -N/år)
Ansøgt drift					
(#588163) Flexgruppe: Alle dyr; Dybstrøelse	11	25,3	0,0	0,0	25,3
Nudrift					
(#589024) Flexgruppe: Alle dyr; Dybstrøelse	11	25,3	0,0	0,0	25,3
8 års-drift					
(#589025) Flexgruppe: Alle dyr; Dybstrøelse	11	25,3	0,0	0,0	25,3

Navn på staldafsnit: BBR 6 - Løsdrift					
Produktion	Produktionsareal (m ²)	Ammoniakemission (kg NH ₃ -N/år)	Reduktion, udegående dyr (kg NH ₃ -N/år)	Effekt, miljøteknologi (kg NH ₃ -N/år)	Faktisk ammoniakemission (kg NH ₃ -N/år)
Ansøgt drift					
(#588164) Flexgruppe: Alle dyr; Dybstrøelse	71	163,3	0,0	0,0	163,3
Nudrift					
(#589026) Flexgruppe: Alle dyr; Dybstrøelse	71	163,3	0,0	0,0	163,3
8 års-drift					
(#589027) Flexgruppe: Alle dyr; Dybstrøelse	71	163,3	0,0	0,0	163,3

Navn på staldafsnit: BBR F - Læskur					
Produktion	Produktionsareal (m ²)	Ammoniakemission (kg NH ₃ -N/år)	Reduktion, udegående dyr (kg NH ₃ -N/år)	Effekt, miljøteknologi (kg NH ₃ -N/år)	Faktisk ammoniakemission (kg NH ₃ -N/år)
Ansøgt drift					
(#589195) Flexgruppe: Alle kvæg, Heste, Får og Geder; Dybstrøelse	30	25,2	0,0	0,0	25,2
Nudrift - Ingen data					
8 års-drift - Ingen data					

4.3 Resultater for lagre

4.3.2 Andele af gødningstyper i og ammoniakemission fra lagre med fast husdyrgødning

Lagre med fast husdyrgødning					
Lagernavn	Grundareal for lager (m ²)	Gødningstype for andel	Areal af andel af gødningstype (m ²)	Areal af andel udgør af samlet grundareal (%)	Ammoniakemission fra andel (kg NH ₃ -N/år)
Ansøgt drift					
container	35	Kvæg, heste, får og geder	35	100	12,6
Nudrift - Ingen data					
8 års-drift - Ingen data					

4.3.3 Oversigt over husdyrgødningstyper produceret i ansøgt drift

<p>Gødningstyper produceret fra de valgte dyretype og staldsystemer Gødningstype fra produktion: Kvæg, heste, får og geder Gødningstype fra produktion: Svin, dybstrøelse</p> <p>Angivne gødningstyper i indtegnede lagre Gødningstype fra lagre: Kvæg, heste, får og geder</p>
--

5. BAT

Samlet BAT beregning			
	Stalde	Lagre	Total
Samlet BAT krav (kg NH ₃ -N /år)	737	13	750
Faktisk emission (kg NH ₃ -N /år)	737	13	750
Forskel (kg NH ₃ -N /år)	-	-	0
Vejledende BAT Overholdt?	-	-	Ja

Samlet ammoniaktab for hele anlægget (alle produktioner) opnåelig ved anvendelse af BAT				
Vejl. sum (kg NH ₃ -N /år)	Ansøgers forslag (kg NH ₃ -N /år)	Ansøgers Begrundelse	Kommunens krav (kg NH ₃ -N /år)	Kommunens Begrundelse
737				

Beregninger af progressive BAT krav opnåelig ved anvendelse af BAT for produktioner i nye stalde

Ansøgningen indeholder ikke produktioner med dyretype og staldsystemer hvor BAT kravet bestemmes progressivt ud fra arealet.

BAT krav opnåelig ved anvendelse af BAT for nye og eksisterende stalde				
Staldnavn	Navn på dyretype og staldsystem eller flexgruppe	Forudsætning for BAT-beregning	BAT krav ved ny stald (kg NH ₃ -N / (m ² · år))	BAT krav ved eksisterende stald (kg NH ₃ -N / (m ² · år)) ^c
BBR E - Læskur	Alle kvæg, Heste, Får og Geder; Dybstrøelse ^a	Nyt (inkl. renoveret) staldafsnit	0,84	0,84
BBR A - Læskur	Alle kvæg, Heste, Får og Geder; Dybstrøelse ^a	Nyt (inkl. renoveret) staldafsnit	0,84	0,84
BBR 8 Løsdrift	Heste. Dybstrøelse	Eksisterende staldafsnit	0,57	0,57
BBR ny 8 - ny løsdrift	Heste. Dybstrøelse	Nyt (inkl. renoveret) staldafsnit	0,57	0,57
BBR 5 - løsdrift	Alle dyr; Dybstrøelse ^a	Nyt (inkl. renoveret) staldafsnit	2,30	2,30
BBR 6 - Løsdrift	Alle dyr; Dybstrøelse ^a	Nyt (inkl. renoveret) staldafsnit	2,30	2,30
BBR F - Læskur	Alle kvæg, Heste, Får og Geder; Dybstrøelse ^a	Nyt (inkl. renoveret) staldafsnit	0,84	0,84

^a BAT-kravet for flexgruppen fastsættes ud fra det dyretype og staldsystem med det højeste relative reduktionskrav og det dyretype og staldsystem med den højeste ammoniakemissionsfaktor.






^c BAT krav ved eksisterende stald er tabelværdien for staldtypen. BAT kravet kan være lavere i den aktuelle situation, hvis der fastsat vilkår til eksisterende stald i en tidligere godkendelse.

Ammoniaktab pr. produktion opnåelig ved anvendelse af BAT

Produktion	BAT krav		Korrektionsfaktor for udegående	Vejl. sum (kg NH ₃ -N / år)	Ansøgers forslag (kg NH ₃ -N /år)	Kommunens krav (kg NH ₃ -N /år)
	Areal (m ²)	(kg NH ₃ -N / (m ² · år))				
(#580144) Flexgruppe: Alle kvæg, Heste, F&2229;r og Geder; Dybstrøelse	30	0,84	1	25		
(#580145) Flexgruppe: Alle kvæg, Heste, Får og Geder; Dybstrøelse	30	0,84	1	25		
(#587849) Heste. Dybstrøelse	498	0,57	1	284		
(#587850) Heste. Dybstrøelse	332	0,57	1	189		
(#588163) Flexgruppe: Alle dyr; Dybstrøelse	11	2,30	1	25		
(#588164) Flexgruppe: Alle dyr; Dybstrøelse	71	2,30	1	163		
(#589195) Flexgruppe: Alle kvæg, Heste, Får og Geder; Dybstrøelse	30	0,84	1	25		

6. Nabopåvirkning

6.1 Samlet resultat af lugtberegning

Bebyggelse	Kumulation	Model	Ukorrigeret geneafstand	Korrigeret geneafstand	Vægtet gennemsnits- afstand	Genekriterie overholdt
Moenavej 8 	0	FMK	37,8	37,8	177,7	Ja
Klintevej 511 	0	FMK	67,2	67,2	2077,2	Ja
Langebjergvej 1A 	0	FMK	67,2	67,2	861,4	Ja
Stendyssevej 9 	0	FMK	67,2	67,2	1893,6	Ja
Ny Borre By, Borre 	0	FMK	119,5	119,5	4093,1	Ja

Konsekvenszone: 125 m

6.3 Lugtgeneberegninger - detaljer om staldafsnit

Bebyggelse: Moenavej 8 Opretter: Ansøger

Staldafsnit	Afstand(m)	Placering 300-60 grader
BBR A - Læskur	150,4	Ja
BBR 6 - Løsdrift	169,1	Ja
BBR 5 - løsdrift	180,5	Ja
BBR ny 8 - ny løsdrift	212,8	Ja
BBR 8 Løsdrift	219,6	Ja
BBR F - Læskur	233,2	Ja
BBR E - Læskur	236,3	Ja

Bebyggelse: Klintevej 511 Opretter: Ansøger

Staldafsnit	Afstand(m)	Placering 300-60 grader
BBR 8 Løsdrift	2072,7	Nej
BBR A - Læskur	2073,2	Nej
BBR 6 - Løsdrift	2076,5	Nej
BBR E - Læskur	2078,6	Nej
BBR 5 - løsdrift	2078,7	Nej
BBR F - Læskur	2085,9	Nej
BBR ny 8 - ny løsdrift	2087,0	Nej

Bebyggelse: Langebjergvej 1A Opretter: Ansøger

Staldafsnit	Afstand(m)	Placering 300-60 grader
BBR A - Læskur	834,2	Ja
BBR 6 - Løsdrift	852,9	Ja
BBR 5 - løsdrift	864,2	Ja
BBR ny 8 - ny løsdrift	896,5	Ja
BBR 8 Løsdrift	902,1	Ja
BBR F - Læskur	916,5	Ja
BBR E - Læskur	919,0	Ja

Bebyggelse: Stendyssevej 9 Opretter: Ansøger

Staldafsnit	Afstand(m)	Placering 300-60 grader
BBR E - Læskur	1870,3	Nej
BBR 8 Løsdrift	1871,4	Nej
BBR F - Læskur	1878,9	Nej
BBR ny 8 - ny løsdrift	1888,7	Nej
BBR 5 - løsdrift	1893,9	Nej
BBR 6 - Løsdrift	1896,4	Nej
BBR A - Læskur	1901,1	Nej

Bebyggelse: Ny Borre By, Borre
Opretter: Ansøger

Staldafsnit	Afstand(m)	Placering 300-60 grader
BBR 8 Løsdrift	4075,4	Nej
BBR E - Læskur	4076,1	Nej
BBR F - Læskur	4084,5	Nej
BBR ny 8 - ny løsdrift	4092,2	Nej
BBR 5 - løsdrift	4093,8	Nej
BBR 6 - Løsdrift	4095,0	Nej
BBR A - Læskur	4097,5	Nej

6.4 Lugtemission fra produktioner

Ansøgt drift								
Staldafsnit								
BBR E - Læskur	Produktionsld	Antal måneder udegående	Lugt (LE/s)	Lugt (OU/s)	Effekt af teknologi (%)	Faktisk lugt (LE/s)	Faktisk lugt (OU/s)	Produktionsareal (m ²)
	580144	0	93,0	390,0*	0	93,0	390,0*	30
BBR A - Læskur	Produktionsld	Antal måneder udegående	Lugt (LE/s)	Lugt (OU/s)	Effekt af teknologi (%)	Faktisk lugt (LE/s)	Faktisk lugt (OU/s)	Produktionsareal (m ²)
	580145	0	93,0	390,0*	0	93,0	390,0*	30
BBR 8 Løsdrift	Produktionsld	Antal måneder udegående	Lugt (LE/s)	Lugt (OU/s)	Effekt af teknologi (%)	Faktisk lugt (LE/s)	Faktisk lugt (OU/s)	Produktionsareal (m ²)
	587849	0	0,0	3436,2	0	0,0	3436,2	498
BBR ny 8 - ny løsdrift	Produktionsld	Antal måneder udegående	Lugt (LE/s)	Lugt (OU/s)	Effekt af teknologi (%)	Faktisk lugt (LE/s)	Faktisk lugt (OU/s)	Produktionsareal (m ²)
	587850	0	0,0	2290,8	0	0,0	2290,8	332
BBR 5 - løsdrift	Produktionsld	Antal måneder udegående	Lugt (LE/s)	Lugt (OU/s)	Effekt af teknologi (%)	Faktisk lugt (LE/s)	Faktisk lugt (OU/s)	Produktionsareal (m ²)
	588163	0	154,0	473,0*	0	154,0	473,0*	11
BBR 6 - Løsdrift	Produktionsld	Antal måneder udegående	Lugt (LE/s)	Lugt (OU/s)	Effekt af teknologi (%)	Faktisk lugt (LE/s)	Faktisk lugt (OU/s)	Produktionsareal (m ²)
	588164	0	994,0	3053,0*	0	994,0	3053,0*	71
BBR F - Læskur	Produktionsld	Antal måneder udegående	Lugt (LE/s)	Lugt (OU/s)	Effekt af teknologi (%)	Faktisk lugt (LE/s)	Faktisk lugt (OU/s)	Produktionsareal (m ²)
	589195	0	93,0	390,0*	0	93,0	390,0*	30
Sum			1427	10423*		1427	10423*	

*Lugten kommer fra flexgrupper, hvor den højeste lugt fra hver flexgruppe er valgt.

Nudrift								
Staldafsnit								
	Produktionsld	Antal måneder udegående	Lugt (LE/s)	Lugt (OU/s)	Effekt af teknologi (%)	Faktisk lugt (LE/s)	Faktisk lugt (OU/s)	Produktionsareal (m ²)
BBR 8 Løsdrift	589028	0	0,0	3436,2	0	0,0	3436,2	498
BBR 5 - løsdrift	589024	0	154,0	473,0*	0	154,0	473,0*	11
BBR 6 - Løsdrift	589026	0	994,0	3053,0*	0	994,0	3053,0*	71
Sum			1148	6962,2*		1148	6962,2*	

*Lugten kommer fra flexgrupper, hvor den højeste lugt fra hver flexgruppe er valgt.

7. Naturområder

7.1 Samlet resultat af ammoniakberegninger

Samlet emission: 749,9 (kg NH₃-N/år)

Meremission (8 års-drift) 277,4 (kg NH₃-N/år)

Meremission (nudrift) 277,4 (kg NH₃-N/år)

7.2 Overblik over naturpunkter

Naturpunkt: SØ 3	
Kategori	Kategori 3
Opretter	Sagsbehandler
Ruhed	Vand
Beskrivelse	
Kumulation	Nul ejendomme (0)
Merdeposition (8 års-drift)	0,2 kg N/ha/år
Merdeposition (nudrift)	0,2 kg N/ha/år
Total deposition	0,4 kg N/ha/år

Naturlinjer til punkt: SØ 3				
Naturlinje fra	Ruhed opland	Merdeposition	Merdeposition	Totaldeposition (kg N/ha/år)
		(nudrift) (kg N/ha/år)	(8 års-drift) (kg N/ha/år)	
S: BBR E - Læskur	Landbrug0,0	0,0	0,0	0,0
S: BBR A - Læskur	Landbrug0,0	0,0	0,0	0,0
S: BBR 8 Løsdrift	Landbrug0,0	0,0	0,0	0,1
S: BBR ny 8 - ny løsdrift	Landbrug0,1	0,1	0,0	0,1
S: BBR 5 - løsdrift	Landbrug0,0	0,0	0,0	0,0
S: BBR 6 - Løsdrift	Landbrug0,0	0,0	0,0	0,1
S: BBR F - Læskur	Landbrug0,0	0,0	0,0	0,0
G: container	Landbrug0,0	0,0	0,0	0,0

Naturpunkt: SØ 2	
Kategori	Kategori 3
Opretter	Sagsbehandler
Ruhed	Vand
Beskrivelse	
Kumulation	Nul ejendomme (0)
Merdeposition (8 års-drift)	0,0 kg N/ha/år
Merdeposition (nudrift)	0,0 kg N/ha/år
Total deposition	0,1 kg N/ha/år

Naturlinjer til punkt: SØ 2				
Naturlinje fra	Ruhed opland	Merdeposition	Merdeposition	Totaldeposition (kg N/ha/år)
		(nudrift) (kg N/ha/år)	(8 års-drift) (kg N/ha/år)	
S: BBR E - Læskur	Landbrug0,0	0,0	0,0	0,0
S: BBR A - Læskur	Landbrug0,0	0,0	0,0	0,0
S: BBR 8 Løsdrift	Landbrug0,0	0,0	0,0	0,0
S: BBR ny 8 - ny løsdrift	Landbrug0,0	0,0	0,0	0,0
S: BBR 5 - løsdrift	Landbrug0,0	0,0	0,0	0,0
S: BBR 6 - Løsdrift	Landbrug0,0	0,0	0,0	0,0
S: BBR F - Læskur	Landbrug0,0	0,0	0,0	0,0
G: container	Landbrug0,0	0,0	0,0	0,0

Naturpunkt: Sø	
Kategori	Kategori 3
Opretter	Sagsbehandler
Ruhed	Vand
Beskrivelse	
Kumulation	Nul ejendomme (0)
Merdeposition (8 års-drift)	0,2 kg N/ha/år
Merdeposition (nudrift)	0,2 kg N/ha/år
Total deposition	0,6 kg N/ha/år

Naturpunkt: Mose	
Kategori	Kategori 3
Opretter	Sagsbehandler
Ruhed	Blandet natur med middel bevoksning
Beskrivelse	
Kumulation	Nul ejendomme (0)
Merdeposition (8 års-drift)	0,1 kg N/ha/år
Merdeposition (nudrift)	0,1 kg N/ha/år
Total deposition	0,2 kg N/ha/år

Naturpunkt: Overdrev	
Kategori	Kategori 3
Opretter	Sagsbehandler
Ruhed	Blandet natur med lav bevoksning
Beskrivelse	
Kumulation	Nul ejendomme (0)
Merdeposition (8 års-drift)	0,1 kg N/ha/år
Merdeposition (nudrift)	0,1 kg N/ha/år
Total deposition	0,3 kg N/ha/år

Naturlinjer til punkt: Sø				
Naturlinje fra	Ruhed opland	Merdeposition (nudrift) (kg N/ha/år)	Merdeposition (8 års-drift) (kg N/ha/år)	Totaldeposition (kg N/ha/år)
S: BBR E - Læskur	Landbrug	0,0	0,0	0,0
S: BBR A - Læskur	Landbrug	0,0	0,0	0,0
S: BBR 8 Løsdrift	Landbrug	0,0	0,0	0,2
S: BBR ny 8 - ny løsdrift	Landbrug	0,2	0,2	0,2
S: BBR 5 - løsdrift	Landbrug	0,0	0,0	0,0
S: BBR 6 - Løsdrift	Landbrug	0,0	0,0	0,1
S: BBR F - Læskur	Landbrug	0,0	0,0	0,0
G: container	Landbrug	0,0	0,0	0,0

Naturlinjer til punkt: Mose				
Naturlinje fra	Ruhed opland	Merdeposition (nudrift) (kg N/ha/år)	Merdeposition (8 års-drift) (kg N/ha/år)	Totaldeposition (kg N/ha/år)
S: BBR E - Læskur	Landbrug	0,0	0,0	0,0
S: BBR A - Læskur	Landbrug	0,0	0,0	0,0
S: BBR 8 Løsdrift	Landbrug	0,0	0,0	0,1
S: BBR ny 8 - ny løsdrift	Landbrug	0,0	0,0	0,0
S: BBR 5 - løsdrift	Landbrug	0,0	0,0	0,0
S: BBR 6 - Løsdrift	Landbrug	0,0	0,0	0,0
S: BBR F - Læskur	Landbrug	0,0	0,0	0,0
G: container	Landbrug	0,0	0,0	0,0

Naturlinjer til punkt: Overdrev				
Naturlinje fra	Ruhed opland	Merdeposition (nudrift) (kg N/ha/år)	Merdeposition (8 års-drift) (kg N/ha/år)	Totaldeposition (kg N/ha/år)
S: BBR E - Læskur	Landbrug	0,0	0,0	0,0
S: BBR A - Læskur	Landbrug	0,0	0,0	0,0
S: BBR 8 Løsdrift	Landbrug	0,0	0,0	0,1
S: BBR ny 8 - ny løsdrift	Landbrug	0,1	0,1	0,1
S: BBR 5 - løsdrift	Landbrug	0,0	0,0	0,0
S: BBR 6 - Løsdrift	Landbrug	0,0	0,0	0,0
S: BBR F - Læskur	Landbrug	0,0	0,0	0,0
G: container	Landbrug	0,0	0,0	0,0

Naturpunkt: Overdrev	
Kategori	Kategori 2
Opretter	Sagsbehandler
Ruhed	Blandet natur med lav bevoksning
Beskrivelse	
Kumulation	Nul ejendomme (0)
Merdeposition (8 års-drift)	0,1 kg N/ha/år
Merdeposition (nudrift)	0,1 kg N/ha/år
Total deposition	0,3 kg N/ha/år

Naturpunkt: Overdrev	
Kategori	Kategori 1
Opretter	Sagsbehandler
Ruhed	Blandet natur med lav bevoksning
Beskrivelse	
Kumulation	Nul ejendomme (0)
Merdeposition (8 års-drift)	0,1 kg N/ha/år
Merdeposition (nudrift)	0,1 kg N/ha/år
Total deposition	0,2 kg N/ha/år

Naturpunkt: Enekrat	
Kategori	Kategori 1
Opretter	Sagsbehandler
Ruhed	Blandet natur med lav bevoksning
Beskrivelse	
Kumulation	Nul ejendomme (0)
Merdeposition (8 års-drift)	0,0 kg N/ha/år
Merdeposition (nudrift)	0,0 kg N/ha/år
Total deposition	0,1 kg N/ha/år

Naturlinjer til punkt: Overdrev				
Naturlinje fra	Ruhed opland	Merdeposition (nudrift) (kg N/ha/år)	Merdeposition (8 års-drift) (kg N/ha/år)	Totaldeposition (kg N/ha/år)
S: BBR E - Læskur	Landbrug	0,0	0,0	0,0
S: BBR A - Læskur	Landbrug	0,0	0,0	0,0
S: BBR 8 Løsdrift	Landbrug	0,0	0,0	0,1
S: BBR ny 8 - ny løsdrift	Landbrug	0,1	0,1	0,1
S: BBR 5 - løsdrift	Landbrug	0,0	0,0	0,0
S: BBR 6 - Løsdrift	Landbrug	0,0	0,0	0,0
S: BBR F - Læskur	Landbrug	0,0	0,0	0,0
G: container	Landbrug	0,0	0,0	0,0

Naturlinjer til punkt: Overdrev				
Naturlinje fra	Ruhed opland	Merdeposition (nudrift) (kg N/ha/år)	Merdeposition (8 års-drift) (kg N/ha/år)	Totaldeposition (kg N/ha/år)
S: BBR E - Læskur	Landbrug	0,0	0,0	0,0
S: BBR A - Læskur	Landbrug	0,0	0,0	0,0
S: BBR 8 Løsdrift	Landbrug	0,0	0,0	0,1
S: BBR ny 8 - ny løsdrift	Landbrug	0,0	0,0	0,0
S: BBR 5 - løsdrift	Landbrug	0,0	0,0	0,0
S: BBR 6 - Løsdrift	Landbrug	0,0	0,0	0,0
S: BBR F - Læskur	Landbrug	0,0	0,0	0,0
G: container	Landbrug	0,0	0,0	0,0

Naturlinjer til punkt: Enekrat				
Naturlinje fra	Ruhed opland	Merdeposition (nudrift) (kg N/ha/år)	Merdeposition (8 års-drift) (kg N/ha/år)	Totaldeposition (kg N/ha/år)
S: BBR E - Læskur	Landbrug	0,0	0,0	0,0
S: BBR A - Læskur	Landbrug	0,0	0,0	0,0
S: BBR 8 Løsdrift	Landbrug	0,0	0,0	0,0
S: BBR ny 8 - ny løsdrift	Landbrug	0,0	0,0	0,0
S: BBR 5 - løsdrift	Landbrug	0,0	0,0	0,0
S: BBR 6 - Løsdrift	Landbrug	0,0	0,0	0,0
S: BBR F - Læskur	Landbrug	0,0	0,0	0,0
G: container	Landbrug	0,0	0,0	0,0

Naturpunkt: Kalkoverdrev	
Kategori	Kategori 1
Opretter	Sagsbehandler
Ruhed	Blandet natur med lav bevoksning
Beskrivelse	
Kumulation	Nul ejendomme (0)
Merdeposition (8 års-drift)	0,1 kg N/ha/år
Merdeposition (nudrift)	0,1 kg N/ha/år
Total deposition	0,2 kg N/ha/år

Naturlinjer til punkt: Kalkoverdrev				
Naturlinje fra	Ruhed opland	Merdeposition (nudrift) (kg N/ha/år)	Merdeposition (8 års-drift) (kg N/ha/år)	Totaldeposition (kg N/ha/år)
S: BBR E - Læskur	Landbrug	0,0	0,0	0,0
S: BBR A - Læskur	Landbrug	0,0	0,0	0,0
S: BBR 8 Løsdrift	Landbrug	0,0	0,0	0,1
S: BBR ny 8 - ny løsdrift	Landbrug	0,0	0,0	0,0
S: BBR 5 - løsdrift	Landbrug	0,0	0,0	0,0
S: BBR 6 - Løsdrift	Landbrug	0,0	0,0	0,0
S: BBR F - Læskur	Landbrug	0,0	0,0	0,0
G: container	Landbrug	0,0	0,0	0,0

Naturpunkt: § 3 mose øst	
Kategori	Kategori 3
Opretter	Sagsbehandler
Ruhed	Blandet natur med middel bevoksning
Beskrivelse	
Kumulation	Nul ejendomme (0)
Merdeposition (8 års-drift)	0,3 kg N/ha/år
Merdeposition (nudrift)	0,3 kg N/ha/år
Total deposition	1,0 kg N/ha/år

Naturlinjer til punkt: § 3 mose øst				
Naturlinje fra	Ruhed opland	Merdeposition (nudrift) (kg N/ha/år)	Merdeposition (8 års-drift) (kg N/ha/år)	Totaldeposition (kg N/ha/år)
S: BBR E - Læskur	Landbrug	0,0	0,0	0,0
S: BBR A - Læskur	Landbrug	0,1	0,1	0,1
S: BBR 8 Løsdrift	Landbrug	0,0	0,0	0,3
S: BBR 5 - løsdrift	Landbrug	0,0	0,0	0,0
S: BBR 6 - Løsdrift	Landbrug	0,0	0,0	0,4
G: container	Landbrug	0,0	0,0	0,0
S: BBR ny 8 - ny løsdrift	Landbrug	0,2	0,2	0,2
S: BBR F - Læskur	Landbrug	0,0	0,0	0,0

Naturpunkt: Kategori 3 skov	
Kategori	Kategori 3
Opretter	Ansøger
Ruhed	Skov
Beskrivelse	
Kumulation	Nul ejendomme (0)
Merdeposition (8 års-drift)	0,1 kg N/ha/år
Merdeposition (nudrift)	0,1 kg N/ha/år
Total deposition	0,2 kg N/ha/år

Naturlinjer til punkt: Kategori 3 skov				
Naturlinje fra	Ruhed opland	Merdeposition (nudrift) (kg N/ha/år)	Merdeposition (8 års-drift) (kg N/ha/år)	Totaldeposition (kg N/ha/år)
S: BBR E - Læskur	Landbrug	0,0	0,0	0,0
S: BBR A - Læskur	Landbrug	0,0	0,0	0,0
S: BBR 8 Løsdrift	Landbrug	0,0	0,0	0,1
S: BBR 5 - løsdrift	Landbrug	0,0	0,0	0,0
S: BBR 6 - Løsdrift	Landbrug	0,0	0,0	0,0
G: container	Landbrug	0,0	0,0	0,0
S: BBR ny 8 - ny løsdrift	Landbrug	0,1	0,1	0,1
S: BBR F - Læskur	Landbrug	0,0	0,0	0,0

Naturpunkt: Kategori 3 natur	
Kategori	Kategori 3
Opretter	Ansøger
Ruhed	Blandet natur med lav bevoksning
Beskrivelse	
Kumulation	Nul ejendomme (0)
Merdeposition (8 års-drift)	0,1 kg N/ha/år
Merdeposition (nudrift)	0,1 kg N/ha/år
Total deposition	0,1 kg N/ha/år

Naturlinjer til punkt: Kategori 3 natur				
Naturlinje fra	Ruhed opland	Merdeposition (nudrift) (kg N/ha/år)	Merdeposition (8 års-drift) (kg N/ha/år)	Totaldeposition (kg N/ha/år)
S: BBR E - Læskur	Landbrug	0,0	0,0	0,0
S: BBR A - Læskur	Landbrug	0,0	0,0	0,0
S: BBR 8 Løsdrift	Landbrug	0,0	0,0	0,1
S: BBR 5 - løsdrift	Landbrug	0,0	0,0	0,0
S: BBR 6 - Løsdrift	Landbrug	0,0	0,0	0,0
G: container	Landbrug	0,0	0,0	0,0
S: BBR ny 8 - ny løsdrift	Landbrug	0,0	0,0	0,0
S: BBR F - Læskur	Landbrug	0,0	0,0	0,0

Naturpunkt: Kategori 3 natur	
Kategori	Kategori 3
Opretter	Ansøger
Ruhed	Blandet natur med lav bevoksning
Beskrivelse	
Kumulation	Nul ejendomme (0)
Merdeposition (8 års-drift)	0,1 kg N/ha/år
Merdeposition (nudrift)	0,1 kg N/ha/år
Total deposition	0,3 kg N/ha/år

Naturlinjer til punkt: Kategori 3 natur				
Naturlinje fra	Ruhed opland	Merdeposition (nudrift) (kg N/ha/år)	Merdeposition (8 års-drift) (kg N/ha/år)	Totaldeposition (kg N/ha/år)
S: BBR E - Læskur	Landbrug	0,0	0,0	0,0
S: BBR A - Læskur	Landbrug	0,0	0,0	0,0
S: BBR 8 Løsdrift	Landbrug	0,0	0,0	0,1
S: BBR 5 - løsdrift	Landbrug	0,0	0,0	0,0
S: BBR 6 - Løsdrift	Landbrug	0,0	0,0	0,0
G: container	Landbrug	0,0	0,0	0,0
S: BBR ny 8 - ny løsdrift	Landbrug	0,1	0,1	0,1
S: BBR F - Læskur	Landbrug	0,0	0,0	0,0

Naturpunkt: Kategori 2 natur	
Kategori	Kategori 2
Opretter	Ansøger
Ruhed	Blandet natur med lav bevoksning
Beskrivelse	
Kumulation	Nul ejendomme (0)
Merdeposition (8 års-drift)	0,1 kg N/ha/år
Merdeposition (nudrift)	0,1 kg N/ha/år
Total deposition	0,3 kg N/ha/år

Naturlinjer til punkt: Kategori 2 natur				
Naturlinje fra	Ruhed opland	Merdeposition (nudrift) (kg N/ha/år)	Merdeposition (8 års-drift) (kg N/ha/år)	Totaldeposition (kg N/ha/år)
S: BBR E - Læskur	Landbrug	0,0	0,0	0,0
S: BBR A - Læskur	Landbrug	0,0	0,0	0,0
S: BBR 8 Løsdrift	Landbrug	0,0	0,0	0,1
S: BBR 5 - løsdrift	Landbrug	0,0	0,0	0,0
S: BBR 6 - Løsdrift	Landbrug	0,0	0,0	0,0
G: container	Landbrug	0,0	0,0	0,0
S: BBR ny 8 - ny løsdrift	Landbrug	0,1	0,1	0,1
S: BBR F - Læskur	Landbrug	0,0	0,0	0,0

Naturpunkt: Kategori 1 natur	
Kategori	Kategori 1
Opretter	Ansøger
Ruhed	Blandet natur med lav bevoksning
Beskrivelse	
Kumulation	Nul ejendomme (0)
Merdeposition (8 års-drift)	0,1 kg N/ha/år
Merdeposition (nudrift)	0,1 kg N/ha/år
Total deposition	0,2 kg N/ha/år

Naturpunkt: Kategori 1 natur	
Kategori	Kategori 1
Opretter	Ansøger
Ruhed	Blandet natur med lav bevoksning
Beskrivelse	
Kumulation	Nul ejendomme (0)
Merdeposition (8 års-drift)	0,1 kg N/ha/år
Merdeposition (nudrift)	0,1 kg N/ha/år
Total deposition	0,2 kg N/ha/år

Naturpunkt: Kategori 1 natur	
Kategori	Kategori 1
Opretter	Ansøger
Ruhed	Blandet natur med lav bevoksning
Beskrivelse	
Kumulation	Nul ejendomme (0)
Merdeposition (8 års-drift)	0,0 kg N/ha/år
Merdeposition (nudrift)	0,0 kg N/ha/år
Total deposition	0,1 kg N/ha/år

Naturlinjer til punkt: Kategori 1 natur				
Naturlinje fra	Ruhed opland	Merdeposition (nudrift) (kg N/ha/år)	Merdeposition (8 års-drift) (kg N/ha/år)	Totaldeposition (kg N/ha/år)
S: BBR E - Læskur	Landbrug	0,0	0,0	0,0
S: BBR A - Læskur	Landbrug	0,0	0,0	0,0
S: BBR 8 Løsdrift	Landbrug	0,0	0,0	0,1
S: BBR 5 - løsdrift	Landbrug	0,0	0,0	0,0
S: BBR 6 - Løsdrift	Landbrug	0,0	0,0	0,0
G: container	Landbrug	0,0	0,0	0,0
S: BBR ny 8 - ny løsdrift	Landbrug	0,0	0,0	0,0
S: BBR F - Læskur	Landbrug	0,0	0,0	0,0

Naturlinjer til punkt: Kategori 1 natur				
Naturlinje fra	Ruhed opland	Merdeposition (nudrift) (kg N/ha/år)	Merdeposition (8 års-drift) (kg N/ha/år)	Totaldeposition (kg N/ha/år)
S: BBR E - Læskur	Landbrug	0,0	0,0	0,0
S: BBR A - Læskur	Landbrug	0,0	0,0	0,0
S: BBR 8 Løsdrift	Landbrug	0,0	0,0	0,1
S: BBR 5 - løsdrift	Landbrug	0,0	0,0	0,0
S: BBR 6 - Løsdrift	Landbrug	0,0	0,0	0,0
G: container	Landbrug	0,0	0,0	0,0
S: BBR ny 8 - ny løsdrift	Landbrug	0,0	0,0	0,0
S: BBR F - Læskur	Landbrug	0,0	0,0	0,0

Naturlinjer til punkt: Kategori 1 natur				
Naturlinje fra	Ruhed opland	Merdeposition (nudrift) (kg N/ha/år)	Merdeposition (8 års-drift) (kg N/ha/år)	Totaldeposition (kg N/ha/år)
S: BBR E - Læskur	Landbrug	0,0	0,0	0,0
S: BBR A - Læskur	Landbrug	0,0	0,0	0,0
S: BBR 8 Løsdrift	Landbrug	0,0	0,0	0,0
S: BBR 5 - løsdrift	Landbrug	0,0	0,0	0,0
S: BBR 6 - Løsdrift	Landbrug	0,0	0,0	0,0
G: container	Landbrug	0,0	0,0	0,0
S: BBR ny 8 - ny løsdrift	Landbrug	0,0	0,0	0,0
S: BBR F - Læskur	Landbrug	0,0	0,0	0,0

8. Afstande

8.1 Afstande angivet

vandhul - Vandløb og søer over 100 kvm			
Type	Navn	Afstand [m]	Minimumsafstand [m]
Driftsbygning	Ridebane	125	-
Staldbygning	BBR A - Læskur	168	-
Gødningslager	container	180	-

Naboskel - Naboskel			
Type	Navn	Afstand [m]	Minimumsafstand [m]
Driftsbygning	Skridtbane	122	-
Staldbygning	BBR ny 8 - ny løsdrift	124	-
Gødningslager	container	139	-

Levnedsmiddel ukendt - Levnedsmiddelvirksomhed			
Type	Navn	Afstand [m]	Minimumsafstand [m]
Driftsbygning	Ridebane	50	-
Staldbygning	BBR A - Læskur	132	-
Gødningslager	container	180	-

nærmeste nabo - Nabobeboelse			
Type	Navn	Afstand [m]	Minimumsafstand [m]
Driftsbygning	Ridebane	56	-
Staldbygning	BBR A - Læskur	146	-
Gødningslager	container	194	-

privat vandboring - Vandforsyningsanlæg (ikke almen)			
Type	Navn	Afstand [m]	Minimumsafstand [m]
Driftsbygning	BBR 1 - egen bolig	33	-
Staldbygning	BBR A - Læskur	42	-
Gødningslager	container	80	-

vandværk - Vandforsyningsanlæg (almen)			
Type	Navn	Afstand [m]	Minimumsafstand [m]
Driftsbygning	Værksted	1579	-
Staldbygning	BBR 8 Løsdrift	1584	-
Gødningslager	container	1619	-

offentlig vej - Offentlig vej og privat fællesvej			
Type	Navn	Afstand [m]	Minimumsafstand [m]

Driftsbygning	Værksted	8	-
Staldbygning	BBR 8 Løsdrift	36	-
Gødningslager	container	55	-

egen bolig - Beboelse på samme ejendom

Type	Navn	Afstand [m]	Minimumsafstand [m]
Driftsbygning	BBR 1 - egen bolig		-
Staldbygning	BBR 6 - Løsdrift	14	-
Gødningslager	container	38	-

8.1.1 Yderligere informationer og specielle forhold

Kommentar til afstandsangivelser Ingen kommentar

8.2 Afstande til naturområder og nabobebyggelser

Kategori 1 natur - Naturområde (kategori 1)

Type	Navn	Afstand [m]
Driftsbygning	Ridebane	237
Staldbygning	BBR A - Læskur	319
Gødningslager	container	352

Kategori 1 natur - Naturområde (kategori 1)

Type	Navn	Afstand [m]
Driftsbygning	Ridebane	422
Staldbygning	BBR A - Læskur	466
Gødningslager	container	471

Kategori 1 natur - Naturområde (kategori 1)

Type	Navn	Afstand [m]
Driftsbygning	Skridtbane	503
Staldbygning	BBR ny 8 - ny løsdrift	512
Gødningslager	container	520

Kategori 2 natur - Naturområde (kategori 2)

Type	Navn	Afstand [m]
Driftsbygning	Skridtbane	327
Staldbygning	BBR F - Læskur	315
Gødningslager	container	342

Kategori 3 natur - Naturområde (kategori 3)

Type	Navn	Afstand [m]
------	------	-------------

Driftsbygning	Værksted	236
Staldbygning	BBR E - Læskur	207
Gødningslager	container	249

Kategori 3 natur - Naturområde (kategori 3)

Type	Navn	Afstand [m]
Driftsbygning	Værksted	360
Staldbygning	BBR 8 Løsdrift	360
Gødningslager	container	396

Kategori 3 skov - Naturområde (kategori 3)

Type	Navn	Afstand [m]
Driftsbygning	Skridtbane	394
Staldbygning	BBR E - Læskur	363
Gødningslager	container	402

§ 3 mose øst - Naturområde (kategori 3)

Type	Navn	Afstand [m]
Driftsbygning	Ridebane	108
Staldbygning	BBR A - Læskur	153
Gødningslager	container	167

Kalkoverdrev - Naturområde (kategori 1)

Type	Navn	Afstand [m]
Driftsbygning	Ridebane	422
Staldbygning	BBR A - Læskur	467
Gødningslager	container	471

Enekrat - Naturområde (kategori 1)

Type	Navn	Afstand [m]
Driftsbygning	Ridebane	237
Staldbygning	BBR A - Læskur	319
Gødningslager	container	352

Overdrev - Naturområde (kategori 1)

Type	Navn	Afstand [m]
Driftsbygning	Skridtbane	504
Staldbygning	BBR ny 8 - ny løsdrift	514
Gødningslager	container	521

Overdrev - Naturområde (kategori 2)		
Type	Navn	Afstand [m]
Driftsbygning	Skridtbane	329
Staldbygning	BBR F - Læskur	317
Gødningslager	container	344

Overdrev - Naturområde (kategori 3)		
Type	Navn	Afstand [m]
Driftsbygning	Værksted	235
Staldbygning	BBR E - Læskur	206
Gødningslager	container	248

Mose - Naturområde (kategori 3)		
Type	Navn	Afstand [m]
Driftsbygning	Værksted	361
Staldbygning	BBR 8 Løsdrift	360
Gødningslager	container	396

Sø - Naturområde (kategori 3)		
Type	Navn	Afstand [m]
Driftsbygning	Skridtbane	206
Staldbygning	BBR ny 8 - ny løsdrift	211
Gødningslager	container	224

Sø 2 - Naturområde (kategori 3)		
Type	Navn	Afstand [m]
Driftsbygning	Værksted	356
Staldbygning	BBR 8 Løsdrift	349
Gødningslager	container	387

Sø 3 - Naturområde (kategori 3)		
Type	Navn	Afstand [m]
Driftsbygning	Ridebane	115
Staldbygning	BBR A - Læskur	163
Gødningslager	container	178

Stendyssevej 9 - Nabo (Samlet bebyggelse)		
Type	Navn	Afstand [m]
Driftsbygning	Værksted	1851
Staldbygning	BBR 8 Løsdrift	1859

Type	Navn	Afstand [m]
Gødningslager	container	1893

Ny Borre By, Borre - Nabo (Byzone)

Type	Navn	Afstand [m]
Driftsbygning	Værksted	4050
Staldbygning	BBR 8 Løsdrift	4062
Gødningslager	container	4095

Moenavej 8 - Nabo (Enkelt bolig)

Type	Navn	Afstand [m]
Driftsbygning	Ridebane	55
Staldbygning	BBR A - Læskur	147
Gødningslager	container	195

Klintevej 511 - Nabo (Samlet bebyggelse)

Type	Navn	Afstand [m]
Driftsbygning	BBR 1 - egen bolig	2034
Staldbygning	BBR 8 Løsdrift	2057
Gødningslager	container	2085

Langebjergvej 1A - Nabo (Samlet bebyggelse)

Type	Navn	Afstand [m]
Driftsbygning	Ridebane	735
Staldbygning	BBR A - Læskur	831
Gødningslager	container	879

9. Supplerende oplysninger

Typen af IE-brug:

Ikke IE-brug

Oplysninger om IE-bruget:

ikke angivet

Generelle oplysningskrav:

ikke angivet

Oplysninger om ventilationsforhold:

ikke angivet

Samlet opbevaringskapacitet:

9.2 Bilag

Bilag		
Filnavn	Fil størrelse (KB)	Beskrivelse
Supplerende 23.001 - 12.05.2023.docx	5776,413	Følgeskrivelse
Fuldmagt.pdf	64,345	Fuldmagt
BBR og Miljø 23.001 - 28.02.2023.pdf	774,74	miljøtegning
