



Kolding
Kommune

RGS 90 A/S
Selinevej 4
2300 København S

CVR-nr.: 15084790
P-nr.: 1010351215

**By- og
Udviklingsforvaltningen**

Industri

Nytorv 11
6000 Kolding
Telefon 79 79 79 79
Telefax 79 79 13 70
EAN 5798005310464
E-mail
byogudvikling@kolding.dk
www.kolding.dk

Miljøgodkendelse til anlæg til oplagring, omlastning, omemballering, sortering, nyttiggørelse af farligt og ikke-farligt affald samt kompostering

Dato 25. juni 2014
Sagsnr. 14/4640
Løbenr. 102489/14
Sagsbehandler
Irene Samsøe Figen
Direkte telefon 79 79 74 68
E-mail irfi@kolding.dk



Matr. 3o og 3s, Lilballe By, Eltang, beliggende Profilvej 22-24, 6000 Kolding

Miljøgodkendelse til

RGS 90 A/S
Selinevej 4
2300 København S

CVR-nr.: 15084790
P-nr.: 1010351215

Beliggende: Profilvervej 22-24, 6000 Kolding

Listepunkter:

5.1 "Bortskaffelse eller nyttiggørelse af farligt affald, hvor kapaciteten er større end 10 tons/dag, og hvorunder der foregår en eller flere af følgende aktiviteter: a) biologisk behandling, b) fysisk-kemisk behandling..."

5.3, pkt. b, i), ii), iii) "Nyttiggørelse eller en blanding af nyttiggørelse og bortskaffelse af ikke-farligt affald, hvor kapaciteten er større end 75 tons/dag, og hvorunder en eller flere af følgende aktiviteter finder sted, dog undtaget aktiviteter omfattet af direktiv 91/27/EØF – i) Biologisk behandling, ii) Fysisk-kemisk behandling, iii) Forbehandling af affald med henblik på forbrænding eller medforbrænding ..."

5.5 " Midlertidig opbevaring af farligt affald, der ikke er omfattet af punkt 5.4 i afventning af en af de i punkt 5.1, 5.2, 5.4 og 5.6 anførte aktiviteter, hvor den samlede kapacitet er større end 50 tons, bortset fra midlertidig opbevaring i afventning af indsamling på det anlæg, hvor affaldet produceres."

Sammendrag

RGS 90 A/S er etableret på adressen 2003. Virksomheden blev i 2003 meddelt miljøgodkendelse til aktiviteter på adressen og er siden meddelt en række tillæg og miljøgodkendelser til yderligere aktiviteter.

Virksomhedens oplagrer, omlaster og håndterer farligt affald og affald til videre disponering enten som genanvendelse, nyttiggørelse eller deponering.

Der er siden virksomheden blev meddelt miljøgodkendelse første gang i 2003 kommet sket lovrevision på området, og virksomhedens listepunkt er blevet ændret.

Støj, støv samt risiko for forurening af jord og grundvand er de vigtigste miljøparametre, der reguleres i denne miljøgodkendelse.

Med udgangspunkt i placering af virksomheden, indretning og drift af produktionen og de beskyttelsesforanstaltninger, der vil blive etableret, vurderes virksomheden at kunne drives uden at give anledning til forurening eller gener af betydning.

Kommunen har i henhold til gældende regler vedrørende vurdering af virkninger på miljøet (VVM-screening) vurderet, at der ikke er behov for udarbejdelse af en VVM-redegørelse for virksomhedens miljøpåvirkning.

Denne godkendelse bortfalder, hvis den ikke er udnyttet senest 2 år fra den er meddelt.

Tidligere godkendelser og tillæg bortfalder med meddelelse af denne godkendelse.

Forudsætningerne for godkendelsen ses i afsnittet: "Grundlaget for afgørelse" på side 20.

Indhold

Sammendrag	2
Kolding Kommunes afgørelse	6
Forudsætning	6
Definitioner	6
Vilkår	7
Generelt	7
Indretning og drift	7
Modtagelse og oplag	8
Generelt for alle fraktioner	8
Specifikke fraktioner	9
Luftforurening	12
Støj	13
Beskyttelse af jord, grundvand og overfladevand	14
Affald	15
Egenkontrol	16
Indberetning	18
Øvrige bemærkninger	18
Begrundelse.....	18
VVM.....	18
Klagevejledning.....	19
Grundlaget for afgørelse.....	20
Lovgrundlag m.m.	20
Sagsakter	21
Miljøteknisk beskrivelse og vurdering	22
Ansøgning	24
Beliggenhed	24
Indretning og drift	24
Luft.....	25
Støj	25
Overfladevand.....	27
Spildevand.....	27
Affald	27

Beskyttelse af jord, grundvand og overfladevand.....	27
Egenkontrol	27
Virksomhedens ophør.....	28
Kopiliste	29
Bilag	30
1. Oversigtskort	
2. Situationsplan	
3. Positiv-liste over affald, der må modtages på pladsen	
4. Liste over driftsinstrukser/procedurer	
5. Ansøgning	

Kolding Kommunes afgørelse

Kommunen godkender efter Miljøbeskyttelsesloven¹, § 33, og Jordforureningsloven²

RGS 90 A/S, Selinevej 4, 2300 København S

CVR-nr.: 15084790

Beliggende: Profilvervej 22-24, 6000 Kolding

P-nr.: 1010351215

På følgende vilkår

Forudsætning

Det er en forudsætning for denne godkendelse, at virksomheden er indrettet som beskrevet i ansøgningen.

Definitioner

Hvor der i vilkårene anvendes betegnelsen "befæstet areal" menes en fast belægning, der giver mulighed for opsamling af spild og kontrolleret afledning af nedbør.

Hvor der i vilkårene anvendes betegnelsen "tæt belægning" eller "impermeabelt areal" menes en fast belægning, der i løbet af påvirkningstiden er uigennemtrængelig for de forurenende stoffer, der håndteres på arealet.

Ved et jordparti forstås en mængde jord af samme jordtype (fyld, sand, muld, ler, intakt jord m.v.), der stammer fra et afgrænset areal, og som indeholder de samme forureningskomponenter i samme forureningsgrad.

Ved rensning forstås, at jorden udlægges i miler og vendes eller beluftes og vandes regelmæssigt og eventuelt tilsættes organiske hjælpestoffer m.v.

Ved akut forstås en pludselig opstået situation, der kræver øjeblikkelig handling.

¹ Miljø- og Energiministeriets lovbekendtgørelse nr. 879 af 26. juni 2010 om miljøbeskyttelse

² Miljøministeriets lovbekendtgørelse nr. 1427 af 4. december 2009 om forurennet jord

Vilkår

Generelt

- 1) En kopi af denne godkendelse, herunder instruktioner og procedurer jf. vilkår 6, skal til enhver tid være tilgængelig på virksomheden for de personer der har ansvaret for virksomhedens indretning og drift.
- 2) Ved ophør og inden virksomheden og tilhørende aktiviteter fjernes, skal der indsendes en plan for reetableringen af området til tilsynsmyndigheden, som skal godkende planen. Planen skal indsendes senest 1 mdr. efter at der er truffet beslutning om ophør af drift. Der skal i planen redegøres for hvordan området reetableres i en i forhold til jord- og grundvand miljømæssig tilfredsstillende tilstand.

Indretning og drift

- 3) Virksomheden skal indrettes og drives i overensstemmelse med det, der er oplyst i ansøgningen medmindre det er ændret i afgørelsen.
- 4) Virksomheden skal altid være bemannet når den er åben for aflevering af affald. Kernekunder kan i særtilfælde få adgang til anlægget udenfor normal åbningstid under forudsætning af instruktion om korrekt aflæsning.
- 5) Uden for arbejdstid skal alle oplag af affald og jord være utilgængelige for uvedkommende ved indhegning af anlægget og/eller aktiviteterne med et minimum 1,8 meter højt hegn med aflåste porte eller ved aflåsning af relevante bygninger og containere.
- 6) Der skal på anlægget foreligge driftsinstruktioner/procedurer jf. bilag 4.

Driftsinstruktioner/procedurer skal fremsendes til tilsynsmyndigheden senest 1 måned efter denne godkendelse er meddelt.

Væsentlige ændringer i driftsinstrukser/procedurer skal meddeles tilsynsmyndigheden.

Driftsinstruktioner/procedurer skal tages op til revision på tilsynsmyndighedens forlangende, hvis der kommer væsentlige nye oplysninger om forureningsbegrænsende foranstaltninger eller væsentlige nye oplysninger om specifikke stoffer.

7) Driftsinstrukser/procedurer skal som minimum indeholde oplysninger om:

- hvordan personalet skal foretage fornøden modtagekontrol af de forskellige fraktioner
- hvordan, personalet skal forholde sig til fraktioner, der ikke må modtages på pladsen
- hvordan de forskellige fraktioner sorteres
- hvordan de forskellige fraktioner håndteres
- hvordan de forskellige fraktioner skal behandles på virksomheden
- hvordan de forskellige fraktioner opbevares på virksomheden – inkl. sikring af adskillelse
- hvordan de forskellige fraktioner skal videredisponeres – herunder om de genanvendes, genbruges eller bortskaffes
- hvordan personalet skal forholde sig i tilfælde af driftsforstyrrelser og uheld

8) Til- og frakørsel af materialer skal sker normalt indenfor tidsrummet mandag-fredag kl. 06.00-17.00 lørdag kl. 06.00-14.00.

9) Nedknusning, neddeling og mekanisk sortering må kun ske i tidsrummet kl. 07.00 til 17.00 mandag til fredag.

Dog kan nedknusning af beton foregå lørdag mellem 07-14 og neddeling af træ kan foregå lørdag og søndag mellem 07-22. Aktiviteterne må ikke forekomme samtidig.

10) Tilkørsel af have- og parkaffald kan ske mandag – søndag i tidsrummet 03.00 – 07.00. Hvis aktivitetsniveauet øges væsentligt eller der modtages læs, der må afvises på grund af indhold stoffer med væsentlig miljømæssig betydning skal kommunen underrettes

Modtagelse og oplag

Generelt for alle fraktioner

11) Virksomheden må kun modtage og opbevare de i bilag 3 nævnte arter og fraktioner af affald og jord (positivliste). Opbevaringen skal ske i henhold til de eventuelle særlige krav til opbevaring og oplagsområder i tabel 2, bilag 3.

12) Behandling skal være påbegyndt efter max. 3 måneder.

- 13) Oplag må højst opbevares på anlægget 12 måneder efter endt behandling.
- 14) Der må ikke modtages dagrenovation, dagrenovationslignende eller radioaktivt affald.
- 15) Affald og jord skal kontrolleres ved modtagelsen og *straks* placeres i de dertil beregnede områder. Hvis virksomheden modtager affald, der ikke er omfattet af virksomhedens miljøgodkendelse, og som det ikke umiddelbart er muligt at afvise, skal affaldet placeres i et særskilt oplagsområde mens der pågår nærmere undersøgelser eller eventuelle analyser heraf, eller mens virksomheden indhenter tilsynsmyndighedens stillingtagen til sagen. Dette affald skal hurtigst muligt bortskaffes. Såfremt der er tale om farligt affald eller asbest, skal affaldet opbevares på særskilt oplagsområde, der er adskilt fra de øvrige oplag.

Specifikke fraktioner

Farligt affald

- 16) Oplag af farligt affald kan ske i det fri, på impermeabelt areal og med mulighed for opsamling af perkolat og overfladevand. Dog skal nedknust træ indeholdende farlige stoffer opbevares indendørs eller med overdækning.
- 17) Farligt affald skal opbevares i tætte, lukkede beholdere, der er markeret, så det tydeligt fremgår, hvad de indeholder.
- 18) Opbevaring af farligt affald i transportcontainere, der bliver afhentet med indhold og tømt hos modtagevirksomheden, ske under tæt presenning.
- 19) Oplagsområder til farligt affald skal være indrettet og afmærket, således at det enkelte område er tydeligt afgrænset, og så det klart fremgår, hvor de forskellige affaldsarter og -fraktioner skal opbevares.
- 20) Ved modtagelsen af farligt affald skal virksomheden straks kontrollere og vurdere emballeringen, oplysninger om affaldets klassificering og art, samt eventuel deklarerings og mærkning af affaldet. Hvis virksomheden vurderer at oplysningerne er utilstrækkelige skal den umiddelbart indhente de nødvendige oplysninger.
- 21) Oplag af farlige affaldsarter eller -fraktioner, der ved sammenblanding kan medføre en fysisk/kemisk reaktion, som kan udgøre en miljø- eller sundhedsmæssig risiko, skal ske således, at sammenblanding ikke er

mulig. Spild fra stoffer, der kan reagere med andre f.eks. ved oxidation skal opsamles og håndteres separat.

- 22) Alle emballager til farligt affald skal være egnede til opbevaring af den pågældende affaldsart eller -fraktion og forsynet med tydelig mærkning.
- 23) Støvende farligt affald skal opbevares i tætte, lukkede emballager, der er modstandsdygtige overfor det affald, der opbevares i emballagen.
- 24) Emballager med farligt affald samt kasserede produkter, der er kategoriseret som farligt affald, skal håndteres, så risikoen for, at der sker udslip og spredning af farlige stoffer er reduceret mest muligt.

Slagge

- 25) Virksomheden må kun modtage, håndtere og modne slagge fra affaldsforbrænding med henblik på, at den efterfølgende kan genanvendes i bygge- og anlægsprojekter.
- 26) Slaggebehandlingspladsen må ikke modtage slagge med et indhold af uforbrændt organisk materiale på mere end 3 % TOC.
- 27) Slaggen skal visuelt kontrolleres for uforbrændt organisk materiale ved modtagelsen og hurtigst muligt placeres i det dertil beregnede område. Hvis der er begrundet formodning om, at et leveret læs slagge indeholder for meget uforbrændt organisk materiale, kan tilsynsmyndigheden forlange, at virksomheden udtager repræsentative prøver af enkelte læs slagge og lade dem analysere dem for TOC.
- 28) Slaggepartier, som efter modning ikke overholder grænseværdierne i bekendtgørelse om genanvendelse af restprodukter og jord til bygge- og anlægsarbejder og ændringer heraf, skal senest 14 dage efter virksomhedens modtagelse af analyseresultaterne bortskaffes efter gældende regler.

Støberisand

- 29) Støberisand skal ved modtagelse, ud over de i bilag 2, tabel 2, pkt. 1.1 i Jordflytningsbekendtgørelsen, nævnte parametre, analyseres for:

Parametre
Nikkel
BTEX'er
Phenoler
Naphtalener

Analysér skal udføres jf. Jordflytningsbekendtgørelsen, bilag 2. Der skal udtages mindst 1 analyse pr. 120 ton.

- 30) Støberisand skal være sporbart i det færdige produkt i lighed med øvrige jordpartier.
- 31) Støberisand som færdigvare og færdigvareprodukter, hvori støberisand indgår, der på grund af indholdsstoffer fra analyseprogrammet ikke kan behandles/ anvendes, skal bortskaffes til godkendt modtager.
- 32) Ved prøvetagning af færdige produkter indeholdende støberisand skal der, ud over de i bilag 3, tabel 3 i jordflytningsbekendtgørelsen, nævnte parametre analyseres for:

Parametre
Nikkel
Kulbrinter
BTEX'er
Phenoler
Naphthalener

*Analysér skal udføres jf. jordflytningsbekendtgørelsen, bilag 2. Der skal udtages mindst 1 prøve pr. 120 ton.

Asbest

- 33) Asbeststøv, filtre og lignende samt asbestholdigt affald, der kan støve, som f.eks. bløde lofts- og vægplader og itugåede plader med cementbundne asbestfibre, skal i befugtet tilstand opbevares i egnet, lukket, tæt emballage, der er mærket med oplysning om, at den indeholder asbest.

Jord

- 34) Der må ikke modtages jord til behandling, der indeholder følgende: fri olie- eller kemikaliefase, radioaktive stoffer eller dagrenovation.
- 35) Sammenblanding af jord og jordlignende materialer (herefter benævnt jord) skal ske ud fra:
- at jordpartier der er under behandling ikke må blandes med jordpartier, der er sluddokumenteret eller med jordpartier som er uforurenede
 - at blandinger af jordpartier under behandling skal ske med jordpartier med samme forureningstyper

- at der kun må foretages blandinger af rensset sluddokumenteret jord, når der er tale om blanding af jordpartier inden for samme kategori/klasse
- at kun dokumenterede partier må blandes

Der må foretages blandinger af materialepartier, dog må blanding ikke ske således at rensningsbyrden reduceres.

Uklassificerede jordpartier skal holdes adskilt i separate jordpartier.

- 36) Al jord skal modtages og håndteres på tæt, fast belægning.
- 37) De enkelte jordpartier skal holdes tydeligt adskilte og være tydeligt markeret med identifikationsnummer.
- 38) Der kan akut modtages jord til kartering på pladsen på alle tider af døgnet.
- 39) Et parti jord modtaget til klassificering må maksimalt opbevares på anlægget en måned inden analyseresultatet og klassificeringen skal foreligge.
- 40) Jordpartier, der indeholder bioaske skal deklarerer særskilt.
- 41) Jordpartier, der indeholder bioaske må ikke anvendes til jordforbedring.
- 42) Virksomheden skal føre journal over forbruget af hjælpestoffer i den biologiske rensningsproces.

Luftforurening

- 43) Driften af virksomheden må ikke medføre emissioner, herunder lugt og støv, der efter tilsynsmyndighedens vurdering giver anledning til uacceptable gener for omgivelserne.
- 44) Støvuudvikling skal søges elimineret ved hensigtsmæssig tilrettelæggelse af arbejdsrutinerne, herunder blandt andet arbejdsstop ved ekstraordinære ugunstige vejrforhold, sprinkling af materialeoplag samt køre- og arbejdsarealer og støvdæmpning ved nedknusning, sortering og neddeling.
- 45) Ved uregelmæssigheder i driften ved kompostering, der kan føre til øget lugtemission med gene for omgivelserne, skal der gennemføres lugtkontrol. Aktiviteten skal indarbejdes i virksomhedens driftsinstruks.

Støj

46) Virksomhedens støjbelastning målt udendørs som det ækvivalente, korrigerede støjniveau i dB(A) må ikke overskride følgende grænseværdier i området. De i tabellen anførte grænseværdier skal overholdes inden for bestemte tidsrum jf. Miljøstyrelsens vejledning nr. 5/1984, Ekstern støj fra virksomheder:

Dagperiode	Tidsrum	Fritliggende boliger	Bolig områder	Nabovirkninger
Mandag – fredag	06.00 - 18.00	55 dB(A)	45 dB(A)	60 dB(A)
Lørdag	06.00 - 14.00	55 dB(A)	45 dB(A)	60 dB(A)
Lørdag	14.00 - 18.00	45 dB(A)	40 dB(A)	60 dB(A)
Søn- og helligdage	06.00 - 18.00	45 dB(A)	40 dB(A)	60 dB(A)
Aftenperiode				
Alle dage:	18.00 - 22.00	45 dB(A)	40 dB(A)	60 dB(A)
Natperiode				
Alle dage	22.00 - 06.00	40 dB(A)	35 dB(A)	60 dB(A)

Referencetidsrum

- For samtlige dagsperioder undtagen lørdage skal grænseværdierne overholdes inden for det mest støjbelastede 8 timers tidsrum mellem kl. 06.00 og kl. 18.00.
- På lørdage skal grænseværdierne i dagsperioden kl. 07.00 til kl. 14.00 overholdes indenfor 7 timer og kl. 14.00 til kl. 18.00 inden for 4 timer.
- For samtlige aftenperioder skal grænseværdierne overholdes indenfor den mest støjbelastede time i tiden kl. 18.00 til kl. 22.00
- For samtlige natperioder skal grænseværdierne overholdes inden for den mest støjbelastede halve time i tiden kl. 22.00 til kl. 06.00

47) Lavfrekvent støj og infralyd: I berørte bygninger må den målte værdi af virksomhedens bidrag til støjen målt indendørs ikke overstige følgende:

Anvendelse	A-vægtet lydtrykniv	G-vægtet infralydniveau, dB
Beboelsesrum herunder i børneinstitutioner, og lignende, kl. 18-07	20	85
Beboelsesrum, herunder i børneinstitutioner, og lignende, kl. 07-18	25	85
Kontorer, undervisningslokaler og andre lignende støjfølsomme rum	30	85
Øvrige rum i virksomheder	35	90

Reference tidsrum: Støjgrænserne gælder for ekvivalentniveauet over et måletidsrum på 10 min, hvor støjen er kraftigst.

48) Vibrationer: Virksomhedens vibrationsbidrag i bygninger uden for virksomhedens eget areal må ikke overstige følgende værdier:

Område	Kl. 7 – 18 (dB) Vægtet accelerationsniveau, L_{aw} i dB	Kl. 18-7 (dB) Vægtet accelerationsniveau, L_{aw} i dB
Erhvervsområde	85	85
Blandet bolig- og erhverv	80	75
Boligområde	75	75

Grænseværdi for vibrationer, dB re 10^{-6} m/s². Vibrationsgrænserne gælder for det maksimale KB-vægtede accelerationsniveau med tidsvægtning S.

49) Aktiviteterne nedknusning og håndtering af containere må først påbegyndes kl. 07

50) Ved aflevering udenfor virksomhedens normale åbningstid skal pladsen være videoovervåget.

Beskyttelse af jord, grundvand og overfladevand

51) Overfladevand og perkolat fra oplagspladser skal ledes til bassin og skal så vidt muligt nyttiggøres i produktionen.

52) Råvarer i form af olier, brændstof og andre hjælpemidler skal opbevares i egnede beholdere der er placeret under tag og beskyttet mod vejrlig på en oplagsplads med impermeabel belægning uden afløb. Oplagspladsen skal være indrettet således, at spild kan holdes indenfor et afgrænset område og uden muligheder for afløb til jord, grundvand og overfladevand eller kloak. Området skal kunne rumme indholdet af den største opbevaringsenhed i området.

53) Overjordiske tanke med fyringsolie og motorbrændstof skal sikres mod påkørsel. Påfyldningsstudse og aftapningsordninger for olieprodukter, herunder motorbrændstof, skal placeres inden for konturen af en tæt belægning med kontrolleret afledning af afløbsvandet. Alternativt skal eventuelt spild opsamles i en tæt spildbakke eller grube.

Der skal være afspærringsmateriel til afløb ved tankningspladsen.

54) Transport af farligt affald på virksomheden skal ske på arealer der er befæstede. Overfladevand skal ledes til afløb med afspærringsventil.

55) Oplagring, omlastning, omemballering eller sortering af farligt affald skal ske på impermeable arealer. Arealerne skal være indrettet og afmærket således, at det enkelte område er tydeligt afgrænset og så det klart fremgår hvor de forskellige affaldsarter og fraktioner opbevares

Arealerne skal indrettes med hæld mod tætte opsamlingsbassiner. således at overfladevand fra de ikke-overdækkede arealer kan opsamles forinden udledning og arealerne skal være uigennemtrængelige for de stoffer, der opbevares på dem.

56) Alle impermeable og befæstede arealer, sumpe brønde og lignende opsamlingsbassiner og tankgårde skal være i god vedligeholdelsesstand. Eventuelle utætheder skal udbedres straks efter at de er konstateret.

57) Rengøring af materiel, for køretøjer mv. der har været i kontakt med farligt affald skal være indrettet på impermeabelt areal og nødvendig afskærmning, således at farligt affald, vaskevand, rengøringsvæsker samt aerosoler mv. ikke spredes uden for rengøringspladsen. Rengøringspladsen skal være indrettet med fald mod sump eller lignende.

58) I tilfælde af brand skal relevante afløbsventiler lukkes med henblik på opsamling af slukningsvand på virksomheden. Slukningsvand skal bortskaffes efter kommunens anvisninger.

59) Pladsen skal indrettes, så have- og parkaffald ikke kommer i kontakt med andre fraktioner eller materiellet skal rengøres inden det forlader komposteringsanlægget.

60) Hvis der opstår risiko for, at spild af farligt affald kan nå et afløb, skal afløbet straks lukkes eller afspærres.

Affald

61) Affald skal opbevares, håndteres og bortskaffes efter kommunens affaldsregulativer.

62) Oliespild og spild af farligt affald skal straks opsamles og opbevares i separat emballage indtil bortskaffelse.

63) Opsamlet spild og gulvopfej fra farligt affald inkl. eventuelt opsningsmateriale, rester fra filtrering af farligt affald samt affald fra rengøring af emballage, containere, køretøjer, tanke eller andet udstyr til farligt affald skal håndteres som farligt affald. Der skal til enhver tid forefindes opsningsmateriale på virksomheden.

Egenkontrol

64) Hvis tilsynsmyndigheden finder det nødvendigt, skal virksomheden gennem målinger, beregninger eller analyser dokumentere, at vilkårene om støj, vibrationer, lugt og støv overholdes. Dokumentationen kan dog højst forlanges én gang årligt. Dokumentation skal ske enten i form af resultater af målinger eller beregninger jf. tabel 25:

Type	Måling	Beregning	Analyse	Specifikke krav
Ekstern støj	Vejledning nr. 5/1984 fra MST om ekstern støj fra virksomheder	Vejledning nr. 5/1993 fra MST om beregning af ekstern støj fra virksomheder		Måleresultaterne må ikke være højere end de fastsatte grænser
	Vejledning nr. 6/1984 fra MST om måling af ekstern støj fra virksomheder			
Vibrationer og lavfrekvent støj	Orientering nr. 9/1997 fra MST om lavfrekvent støj, infralyd og vibrationer i det eksterne miljø			Bidraget skal måles som det maksimale KB-vægtede accelerationsniveau i dB re 10^{-6} m/s ² med integrationstid på 2 sek. Vibrationsbidraget måles i det mest belastede punkt i bygningen. Grænseværdierne anses for overholdt, hvis bidraget målt i terræn eller bygningsfundament er 15 dB lavere end tabellens værdier.
Lugt	Vejledning nr. 4/1985 fra MST om begrænsning af lugtgener fra virksomheder		Metodeblad nr. MEL-13	Grænseværdien for C _g , det maksimale lugtemissionskoncentrationsbidrag, må ikke overskrides. Immisionen skal midles over 1 minut.
Støv			Analyser af relevante oplag og nedfaldent støv udenfor virksomhedens arealer	Kolding kommune skal godkende plan for undersøgelse inden den igangsættes

Målinger eller beregninger af støj og vibrationer skal udføres af et laboratorium, der er akkrediteret hertil eller som beskæftiger personer der er certificerede til at foretage vibrationsmålinger.

65) Virksomheden skal mindst en gang årligt foretage eftersyn og funktionsprøvning af automatiske kontrol, alarm- og sikringsystemer.

66) Virksomheden skal løbende og mindst 1 gang i kvartalet jf. vilkår 29, foretage visuel kontrol for utætheder og revnedannelser af:

- Belægninger og fuger på alle impermeable og befæstede arealer og gulve
- Sumpe, brønde og lignende opsamlingsbassiner
- Stationære containere og egne transportcontainere.

67) Tilsynsmyndigheden kan kræve at virksomheden lader en uvildig sagkyndig foretage eftersyn af:

- Impermeable og befæstede arealer
- Sumpe, brønde og lignende opsamlingsbassiner
- Stationære containere og egne transportcontainere

Dog højst én gang årligt.

68) Virksomheden skal løbende føre driftsjournal, så der ved tilsyn eller på forlangende kan forevises tilsynsmyndigheden følgende:

- Opgørelse over hver fraktion af til- og frakørte materialer samt oplag på anlægget med angivelse af navn og adresse samt CVR- og P-nummer på de virksomheder, hvorfra affaldet er leveret.
- Oplagrede og behandlede mængder slagger, jord og kompost med angivelse af oprindelse samt endelig bortskaffelses placering (adresse) mængder og formål.
- Kopi af deklARATIONER på modtagne og frakørte partier af slagge og jord.
- Opgørelse over modtagelse af frasorterede læs og afviste affaldsproducenter med angivelse af navn og adresse samt CVR- og P-nummer på de virksomheder, hvorfra affaldet er leveret.
- Dato for og resultat af kontrol af tankanlæg, impermeable og befæstede arealer, opsamlingsbassiner, containere, kontrol-, alarm- og sikringsystemer samt eventuelle foretagne forbedringer.
- Registreringer af mængder, kulstof/kvælstof (C/N-forhold), densitet og tørstofindhold (TS) ved oplægning til kompostering. Desuden skal temperaturer, tidspunkt for oplægning og eftermodning samt dato for vending registreres. Der føres driftsjournal for hver oplagt mile eller madras under komposteringsforløbet og for hvert parti under eftermodning og sortering.
- Registreringer af tidspunkt for lugt- og støvklager og eventuelt gennemførte afhjælpende foranstaltninger.
- Registrering af eventuelle uheld.
- Forbrug af væsentlige hjælpestoffer.

Driftsjournalen skal opbevares på virksomheden i mindst 5 år og være tilgængelig for tilsynsmyndigheden.

Indberetning

69) Virksomheden skal senest 1. marts indsende en redegørelse, der som minimum skal indeholde:

- Kortfattet beskrivelse af virksomhedens aktivitet og vurdering af miljømæssig status.
- Virksomhedens miljøpolitik, - mål og – handlingsplaner.
- Opgørelse af til- og fraførte mængder opdelt i kategorier.
- Materialeoplag i tons på opgørelsestidspunktet, opdelt i kategorier.
- Opgørelse af forbrug af energi, hjælpestoffer mv.
- Opgørelse over eventuelle klager, uheld og lignende i perioden med beskrivelse af virksomhedens reaktioner.
- Genanvendelsesprocent af slaggerne.
- Bekæmpelse af støvgener med angivelse af tidspunkt og metode.

Øvrige bemærkninger

Virksomheden skal indrettes og drives i overensstemmelse med det, der er oplyst i ansøgningen, med mindre det er ændret i afgørelsen.

Underretning om driftsforstyrrelser og/eller uheld, som medfører væsentlig forurening eller indebærer fare herfor skal ske til Alarmcentralen på tlf.: 1-1-2. Virksomheden skal straks underrette tilsynsmyndigheden om eventuelle driftsforstyrrelser og/eller uheld.

Begrundelse

Med udgangspunkt i placering af virksomheden, indretning og drift af produktionen og de beskyttelsesforanstaltninger, der vil blive etableret, vurderes virksomheden at kunne drives uden at give anledning til forurening eller gener af betydning.

VVM

Der er foretaget en vurdering af behovet for en VVM-vurdering i denne sag og Kolding Kommune konkluderer at virksomhedens aktiviteter ikke er omfattet af regler vedrørende udarbejdelsen af en VVM-redegørelse.

Vurderingspunkterne i bekendtgørelsens bilag 3 er gennemgået af Kolding Kommune og det er vurderet, at virksomhedens etablering og drift ikke vil kunne få en væsentlig negativ indvirkning på miljøet.

Vurderingen af de potentielle miljøpåvirkninger og virksomhedens forebyggende og afhjælpende tiltag viser, at virksomheden ved efterlevelse af de stillede vilkår i miljøgodkendelsen ikke vurderes at give anledning til forurening og gener af betydning.

Samlet set er der således ikke forhold vedr. virksomhedens karakteristika, placering og potentielle miljøpåvirkninger, der giver anledning til krav om udarbejdelse af en VVM-redegørelse.

Klagevejledning

Der kan inden 4 uger, dvs. senest 24. juli 2014, kl. 14, skriftligt klages over denne afgørelse til Natur- og Miljøklagenævnet gennem Kolding Kommune af ansøgeren, Sundhedsstyrelsen v/Embedslægeinstitutionen i Region Syddanmark, klageberettigede foreninger og organisationer samt enhver med en individuel, væsentlig interesse i afgørelsen.

Eventuel klage skal sendes til Kolding Kommune, Nytorv 11, 6000 Kolding, mail: byogudvikling@kolding.dk som sender klagen videre til Natur- og Miljøklagenævnet. Når klagen videregives til klagenævnet sendes kopi af myndighedens udtalelse til de i klagesagen involverede med en frist for at afgive bemærkninger til Natur- og Miljøklagenævnet på 3 uger fra modtagelsen.

I vil få besked, hvis der kommer klager over afgørelsen. En klage har ikke opsættende virkning med mindre Natur- og Miljøklagenævnet bestemmer andet.

Hvis afgørelsen ønskes prøvet ved en domstol, skal sagen være anlagt inden 6 måneder efter, at afgørelsen er meddelt. Fristen regnes fra modtagelsesdatoen.

Det er en betingelse for Natur- og Miljøklagenævnets behandling af Deres klage, at De indbetaler et gebyr til Natur- og Miljøklagenævnet. Klagegebyret er fastsat til 500 kr.

De modtager en opkrævning på gebyret fra Natur- og Miljøklagenævnet, når nævnet har modtaget klagen fra kommunen. De skal benytte denne opkrævning ved indbetaling af gebyret. Natur- og Miljøklagenævnet modtager ikke check eller kontanter. Natur- og Miljøklagenævnet påbegynder behandlingen af klagen, når gebyret er modtaget. Betales gebyret ikke på den anviste måde og inden for den fastsatte frist på 14 dage, afvises klagen fra behandling. Vejledning om gebyrordningen kan findes på Natur- og Miljøklagenævnets hjemmeside www.nmkn.dk

Gebyret tilbagebetales, hvis

- 1) klagesagen fører til, at den påklagede afgørelse ændres eller ophæves,
- 2) klageren får helt eller delvis medhold i klagen, eller
- 3) klagen afvises som følge af overskredet klagefrist, manglende klageberettigelse eller fordi klagen ikke er omfattet af Natur- og Miljøklagenævnets kompetence.

Det bemærkes, at hvis den eneste ændring af den påklagede afgørelse er forlængelse af frist for efterlevelse af afgørelse som følge af den tid, der er medgået til at behandle sagen i klagenævnet, tilbagebetales gebyret dog ikke.

Grundlaget for afgørelse

Lovgrundlag m.m.

Lovbekendtgørelse nr. 879 af 26. juni 2010 om miljøbeskyttelse
(Miljøbeskyttelsesloven)

Lovbekendtgørelse nr. 1427 af 4. december 2009 om forurenede jord
(Jordforureningsloven)

Bekendtgørelse nr. 1479 af 12. december 2007 om jordflytning
(Jordflytningsbekendtgørelsen)

Bekendtgørelse nr. 1454 af 20. december 2012 om godkendelse af listevirksomhed
(Godkendelsesbekendtgørelsen)

Bekendtgørelse nr. 1309 af 18. december 2012 om affald
(Affaldsbekendtgørelsen)

Bekendtgørelse nr. 1662 af 21. december 2010 om anvendelse af restprodukter og jord til bygge- og anlægsarbejder og om anvendelse af sorteret, uforurenede bygge- og anlægsaffald
(Restproduktbekendtgørelsen)

Bekendtgørelse nr. 1321 af 21/12/2011 om indretning, etablering og drift af olietanke, rørsystemer og pipelines
(Olietankbekendtgørelsen)

Vejledning nr. 5 og 6 af 1984 om ekstern støj fra virksomheder

Vejledning nr. 5/1993 om beregning af ekstern støj fra virksomheder

Vejledning nr. 2/2001 om begrænsning af luftforurening

Vejledning nr. 2/2002 om B-værdier inkl. supplement til vejledningen

Vejledning nr. 4/1985 om begrænsning af lugtgener fra virksomheder

Kommunens erhvervsaffaldsregulativ. Ikrafttrædelse 11. december 2013.

Listen er ikke udtømmende

Sagsakter

- Ansøgning om sammenskrivning af 5 .december 2013
- Møde om ansøgning d. 10. december 2013
- Opdateret ansøgning af 12. december 2013
- Opdateret ansøgning af 14. januar 2014
- Udkast til miljøgodkendelse af 17. marts 2014
- Kommentarer til udkast af 19. marts 2014
- Ansøgning om nedknusning i weekender af 31. marts 2014
- Ansøgning om tilsætning af bioaske af 24. april 2014
- Supplerende oplysninger af 7. maj 2014
- 2. udkast til miljøgodkendelse af 28. maj 2014
- Høring af ansøgning og udkast til miljøgodkendelse i perioden 3.-18. juni 2014

Miljøteknisk beskrivelse og vurdering

Den miljøtekniske vurdering er lavet på baggrund af det af virksomheden fremsendte materiale. De fremsendte miljøtekniske oplysninger er sendt i høring og kan rekvireres hos kommunen jf. bilag 5.

Virksomheden har siden etablering i 2003 udvidet med en række aktiviteter, og der er kommet ændring til godkendelsesbekendtgørelsen, der medfører at virksomhedens listepunkt er ændret, så virksomheden nu er omfattet af IE-direktivet³.

Virksomheden har ønsket sammenskrivning af gældende miljøgodkendelser og tillæg og har indsendt ansøgning herom med forslag til vilkår.

Kommunen har derfor truffet beslutning om revurdering og sammenskrivning af virksomhedens miljøgodkendelser og tillæg.

Kommunen vurderer, at virksomheden er omfattet af følgende listepunkter på bilag 1 i godkendelsesbekendtgørelsen:

5.1 "Bortskaffelse eller nyttiggørelse af farligt affald, hvor kapaciteten er større end 10 tons/dag, og hvorunder der foregår en eller flere af følgende aktiviteter: a) biologisk behandling, b) fysisk-kemisk behandling..."

5.3, pkt. b, i), ii), iii) "Nyttiggørelse eller en blanding af nyttiggørelse og bortskaffelse af ikke-farligt affald, hvor kapaciteten er større end 75 tons/dag, og hvorunder en eller flere af følgende aktiviteter finder sted, dog undtaget aktiviteter omfattet af direktiv 91/27/EØF – i) Biologisk behandling, ii) Fysisk-kemisk behandling, iii) Forbehandling af affald med henblik på forbrænding eller medforbrænding ..."

5.5 " Midlertidig opbevaring af farligt affald, der ikke er omfattet af punkt 5.4 i afventning af en af de i punkt 5.1, 5.2, 5.4 og 5.6 anførte aktiviteter, hvor den samlede kapacitet er større end 50 tons, bortset fra midlertidig opbevaring i afventning af indsamling på det anlæg, hvor affaldet produceres."

Der er udarbejdet udkast til standardvilkår for listepunkterne 5.1.d, 5.3.b i) og iii) og 5.5. Disse udkast har sammen med standardvilkårene for listepunkterne K203, K206, K212 og K214 ligger til grund for udarbejdelsen af vilkårene i denne godkendelse.

Desuden er tilføjet vilkår om specifikke virksomhedsrelaterede forhold.

³ IE-Direktivet "Direktiv 2010/75/EU af 24. november 2010 om Industrielle Emissioner"

Udkast til miljøgodkendelse og ansøgningsmateriale har været sendt i høring i perioden 3. -18. juni 2014. Der er ikke indkommet kommentarer eller bemærkninger til ansøgningen.

Miljøgodkendelsen er en sammenskrivning af nedenstående godkendelser og tillæg:

Type	Dato	Aktivitet	Liste-punkt	Nyt liste-punkt
Miljøgodkendelse 1	22-08-2003	Jord og bygge- og anlægs-affald	K 206	5.3 b, i) ii)
Tillæg 1.1	18-08-2004	Kompostering og udvidelse af areal	K 214	5.3 b, i)
Tillæg 1.2	08-05-2008	Slagger	K 206	5.3 b, iii)
Miljøgodkendelse 2	14-04-2010	Farligt affald, sandfangs-sand og olieudskillerslam	K 203	5.1, a) b) f)
Tillæg 2.1 (forlængelse)	05-07-2013	PCB-holdigt affald	K 203	
Tillæg 2.1	29-02-2012	Støberisand	K 203	
Miljøgodkendelse	09-12-13	Midlertidig udvidelse af åb-ningstiden		
Accept 1	14-11-2005	Støberisand		
Accept 2	23-09-2011	Ikke-støvende asbestaffald		
Accept 3	01-03-2012	Sanitet		
Accept 4	25-05-2012	Rystejord		
Accept 5	02-01-2013	Midlertidig udvidelse af åb-ningstider		

Ansøgning

Der søges om revision og sammenskrivning af virksomhedens miljøgodkendelser og tillæg jf. ansøgning af 5. december 2013 med senere ændringer.

Herudover søges om anvendelse af bioaske som jordforbedringsmiddel. Bioasken ønskes anvendt til stabilisering i forbindelse med den biologiske rensning af jord samt som tilsætning/tilslagsmateriale til stabilisering af våde og udflydende jordpartier.

Der er endvidere søgt om nedknusning i weekender. Der er indsendt støjberegning for aktiviteten.

Beliggenhed

Virksomheden er placeret i et område, der planmæssigt er reguleret via Kolding Kommunes lokalplan nr. 0553-12 "Industri Nord og støjende idræt" Det fremgår af planen, at erhvervsområdet skal være forbeholdt virksomhed med stort arealbehov og virksomheder med særligt behov for visuel afskærmning i forhold til omgivelserne f.eks. betonvarefabrikation, entreprenørvirksomhed og genbrugsvirksomhed med udendørs oplag. Virksomheden er placeret i et område med højspændingsledninger med et deklarationsareal, hvilket fastsætter et krav om respektafstand på maksimalt 3 m over terræn.

Ca. 190 m NØ for virksomheden ligger en beboelse. Mod vest og nord ligger andre virksomheder og mod S-SV ligger arealer med fritidsinteresser og ny natur. Mod øst er der jordbrug og motorvej.

Indretning og drift

Der modtages en række forskellige affaldsfraktioner samt jord og jordlignende produkter. Der modtages både ren jord og jord af forskellig forureningsgrad.

Affald og jord modtages, sorteres, gennemgår eventuelt behandling, klassificeres og videresponeres enten til nyttiggørelse, genbrug eller bortskaffelse.

Hele pladsen er befæstet med asfalt. Pladsen er etableret med fald mod opsamlingsbassin og min. 2% hældning.

Virksomheden er i øvrigt indrettet som beskrevet i ansøgningen.

Driftstiderne vil primært være på hverdage indenfor dagperioden. Der kan forekomme arbejde i weekender, aften og nattimer.

Der vil blive stillet vilkår om at pladsen er bemandede, når der er aktiviteter i dagtimerne.

Udenfor normal åbningstid kan der forekomme akut modtagelse af jord fra f.eks. uheld ved rørsprængninger o.a. Herudover ønskes det at modtage have/parkaffald i tidsrummet 03-07.

Ved levering udenfor virksomhedens normale åbningstider, lukker chaufføren sig selv ind og selv foretager vejning med elektronisk kort. Aflæsning sker på et aftalt område ved behandlingsanlægget. Ved efterfølgende normal åbningstid kontrolleres læs og data. Modtagepladsen er videoovervåget, så eventuelle uoverensstemmelser mellem det modtagne og det registrerede kan kontrolleres.

Bioaske tilsættes ikke som hjælpestof til rene/uforurenedede jordpartier som disponeres til jordbrugsformål. Forbrug af bioaske for hvert enkelt jordparti noteres i driftsjournal. De enkelte jordpartier holdes adskilt jf. miljøgodkendelsens vilkår.

Der vil blive stillet vilkår om, at jordpartier indeholdende bioaske deklarerer særskilt og at jordpartier, der indeholder bioaske ikke må anvendes til jordforbedring.

Der er konstant udvikling og ændringer indenfor affaldsområdet. Det er derfor hensigtsmæssigt, at ændringer i opbevaring, håndtering og øvrige driftsforhold hurtigt kan indarbejdes i miljøgodkendelsen. Der er derfor stillet vilkår om at der skal indsendes driftsinstruktioner/procedurer for de specielt problematiske fraktioner og at disse skal ændres, når der kommer nye oplysninger – enten på virksomhedens foranledning eller på tilsynsmyndighedens.

Kapaciteten på anlægget er ca. 285.000 tons pr. år. Modtagne mængder på virksomheden må ikke overstige dette.

Markedet ændrer sig hele tiden, og det er derfor hensigtsmæssigt, at der er mulighed for ændringer i mængder og affaldstyper jævnligt.

Hvordan de enkelte fraktioner fordeler sig indenfor den samlede mængde vurderes at have underordnet betydning. Der er derfor ikke stillet vilkår om oplagsmængder for de enkelte fraktioner men udelukkende for den samlede kapacitet.

Luft

Der vil blive stillet vilkår om støvbegrænsning ved behov. Støvbegrænsning kan foretages som vanding, fejning af arealerne eller andet.

Der er stillet vilkår om lugtbegrænsende tiltag ved behov. Lugtbegrænsende tiltag kan være hyppig neddeling af kompost, biofilter (f.eks. sigterester eller færdig kompost) eller andet.

Støj

Der er stillet vilkår om overholdelse af Miljøstyrelsens vejledende grænseværdier for støj.

Herudover er der stillet vilkår om overholdelse af Miljøstyrelsens grænseværdier for lavfrekvent støj, infralyd og vibrationer, da der forekommer kørsel med tungt materiel samt håndtering af tunge materialefraktioner.

Der er søgt om udvidelse af dagperioden mellem 06 og 07. Dette er tidligere meddelt og kommunen vurderer, at virksomheden vil kunne overholde de gældende grænseværdier for støj i dagtimerne i perioden og har derfor meddelt godkendelse til udvidelse af åbningstiderne. Dog ikke for aktiviteterne nedknusning og håndtering af containere, der erfaringsmæssigt har vist sig at være meget støjende. Disse aktiviteter må først påbegyndes kl. 07.

Der er søgt om mulighed for at aflevere have/park affald fra kl. 03-07 på hverdage samt til tider i weekenden.

Pladsen vil normalt ikke være bemanded udenfor virksomhedens normale åbningstider.

Det forventes, at der udenfor normal åbningstid vil være tale om 2 til 4 biler på hverdage og 2 til 3 biler i weekenderne i tidsrummet 03-07. Det er ikke muligt at estimere, hvor mange weekender, der vil blive kørt, men de forventes primært at ligge i forårs- og efterårssæsonen, hvor der er mange haveaktiviteter. Der vil ikke ske til- og frakørsel i aftenstimerne.

Det vurderes, at aktivitetsniveauet ikke vil betyde en væsentlig forøgelse af støjniveauet i området, og at støjgrænserne kan overholdes.

Antallet af til- og frakørsler i dagperioden ændres ikke. Daglig drift af virksomheden ændres ikke.

Virksomheden har eksisteret på adressen siden 2003. Driften af virksomheden har vist, at virksomheden ved normal drift kan overholde Miljøstyrelsens grænseværdier. Der er derfor ikke stillet vilkår om udarbejdelse af støjrapport i forbindelse med ansøgning om miljøgodkendelse for så vidt, der er tale om den eksisterende drift.

Der er søgt om nedknusning af beton og neddeling af træ i weekender. Der er indsendt støjberregninger, der viser at aktiviteten nedknusning af beton kan overholde støjgrænserne i perioden lørdag 06-14 og neddeling af træ kan overholde støjgrænserne i perioderne lørdag-søndag kl. 06-22. Beregningerne er udført for den enkelte aktivitet.

Der er stillet vilkår om udvidet åbningstid mellem 06-07, dog ikke for aktiviteter med nedknusning.

Der vil blive stillet vilkår om, at nedknusning af beton må foregå i tidsrummet lørdag 07-14 og neddeling af træ må foregå i tidsrummet lørdag-søndag 07-22.

Af beregningerne fremgår, at aktiviteterne hver især ligger tæt på støjgrænserne. Der vil derfor blive stillet vilkår om, at aktiviteterne ikke må foregå samtidig i weekender.

Overfladevand

Overfladevand fra pladserne opsamles i 5 bassiner. Vandet bruges til vanding af jord- og kompostmiler samt vanding af kørearealer og støvende oplag.

Tidligere analyser af perkolatvand har vist, at ved neddeling af imprægneret træ udendørs steg indholdet af arsen i perkolatvandet. Der er derfor stillet vilkår om, at neddelt træ med indhold af farlige stoffer skal opbevares indendørs eller overdækket.

Spildevand

Der vil blive meddelt særskilt spildevandstilladelse

Affald

Der er stillet vilkår om håndtering og opbevaring af affald jf. standardvilkår og kommunens affaldsregulativer.

Beskyttelse af jord, grundvand og overfladevand

Pladsen er indrettet, med fald mod bassiner til opsamling af overfladevand og opkant langs hele pladsen for at hindre udslip til jord og grundvand ved eventuelt overløb.

Det er ved etablering af pladsen vurderet, at opsamlingskapaciteten i bassinerne vil kunne imødekomme krav om at der kun må ske overløb hvert 10. år.

Opstuvningskapaciteten på selve pladsen er vurderet til at kunne opsamle overfladevand ved eventuelt overløb.

Overflade- og perkolatvand benyttes i videst muligt omfang til vanding af miler samt vanding af pladsen ved støvflugt.

Overskydende overfladevand afledes til spildevandssystemet jf. spildevandstilladelsen.

Der er stillet vilkår i henhold til jordforureningsloven og miljøbeskyttelsesloven om opbevaring og håndtering af miljøfremmede stoffer.

Egenkontrol

Der er stillet vilkår om egenkontrol ved modtagelse af de forskellige affaldsfraktioner. Der er stillet vilkår om frasortering af partier, der ikke opfylder kravene til de fraktioner, virksomheden må modtage på adressen.

Der er stillet vilkår om driftsjournaler for håndtering og modtagelse af de forskellige fraktioner.

Beskyttelse af jord, grundvand og overfladevand

Pladsen er etableret med tæt belægning og fald mod bassiner til opsamling af overfladevand.

Der er stillet relevante vilkår for at hindre udslip til jord og grundvand.

Virksomhedens ophør

Der er stillet krav om virksomhedens ophør.

Kopiliste

Embedslægeinstitutionen Syddanmark: syd@sst.dk

Danmarks Naturfredningsforening: dn@dn.dk

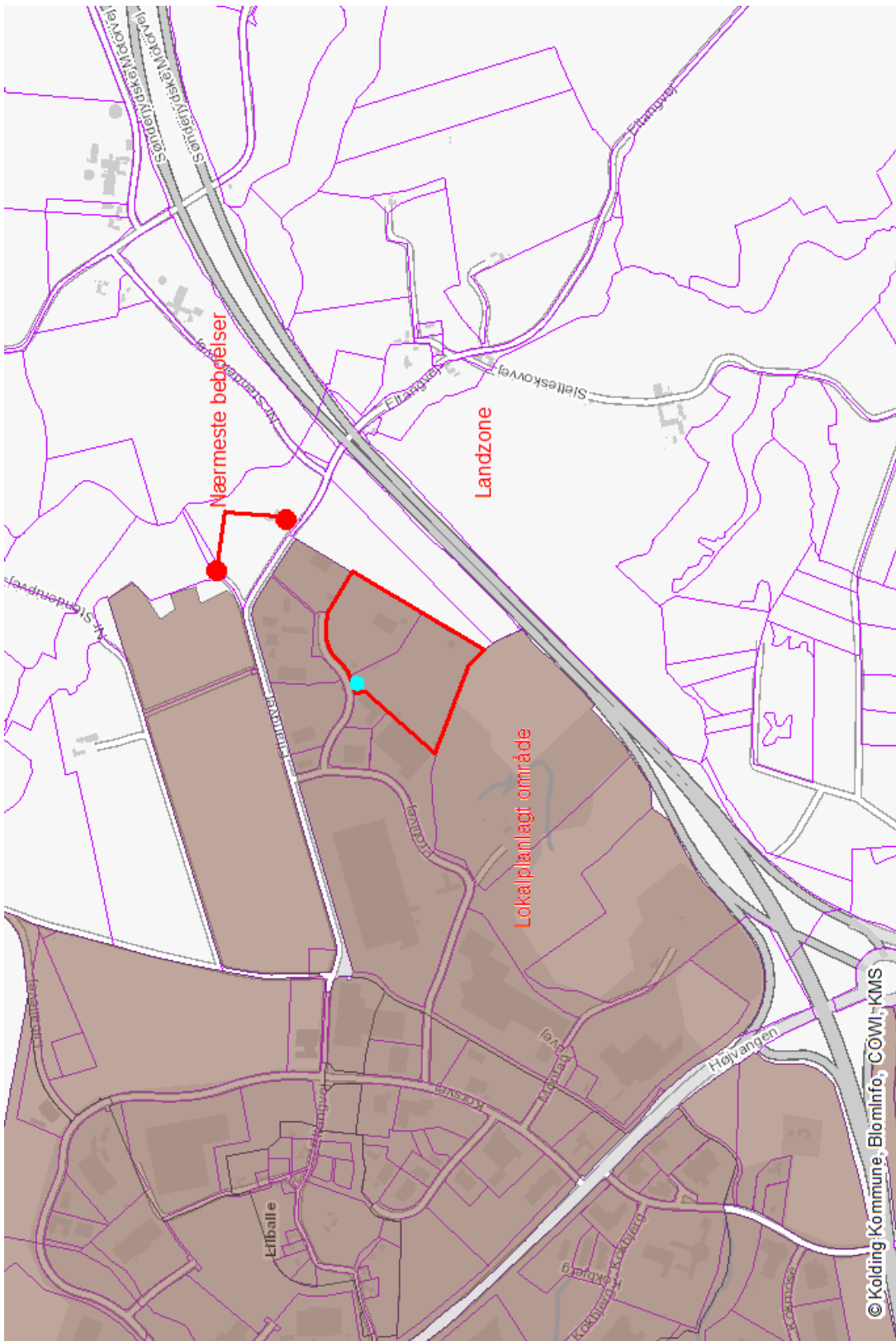
Kolding afd. – Danmarks Naturfredningsforening: kolding@dn.dk

Friluftsrådet: fr@friluftsradet.dk

Bilag

- 1. Oversigtskort**
- 2. Situationsplan**
- 3. Positiv-liste over affald, der må modtages på pladsen**
- 4. Liste over driftsinstrukser/procedurer**
- 5. Ansøgning**

Bilag 1
Oversigtskort





Kolding
Kommune

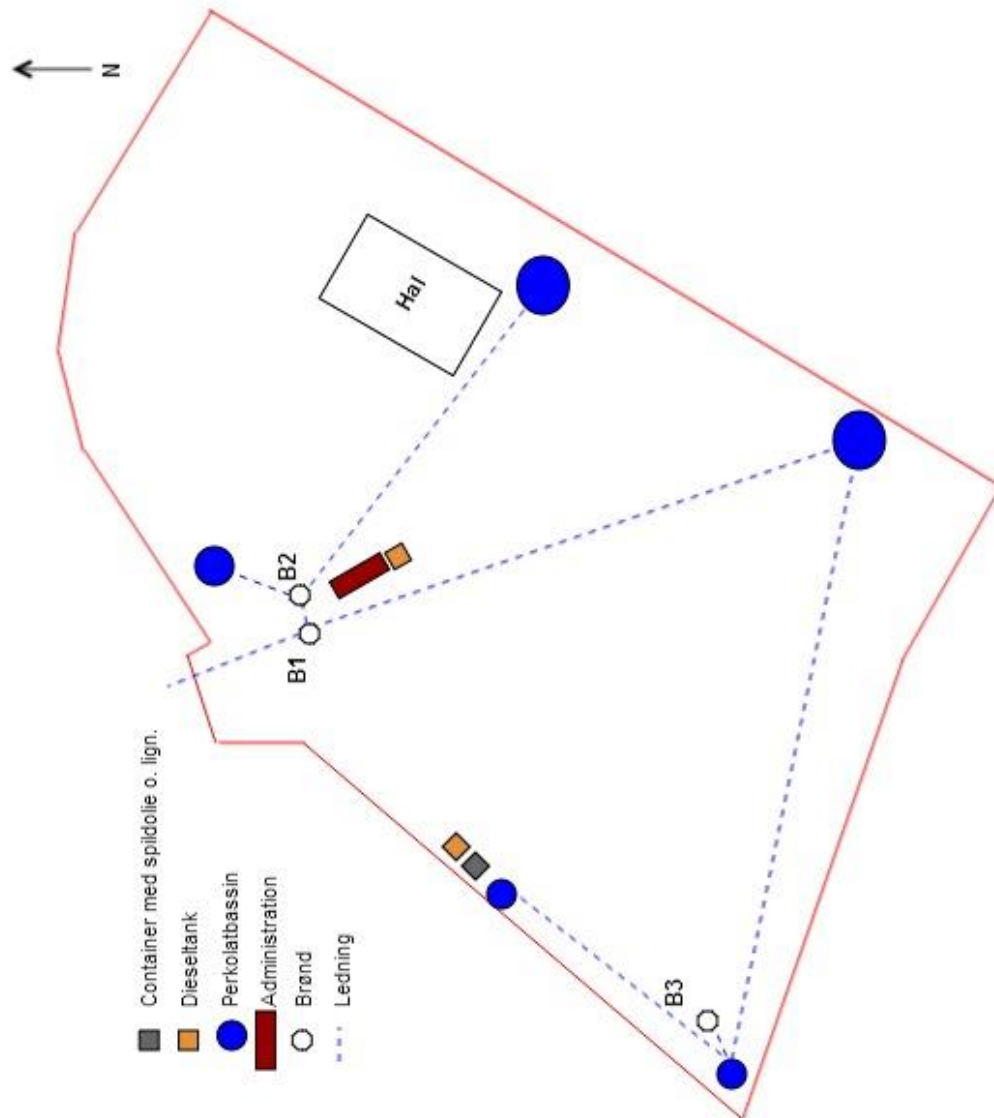


Kolding
Kommune

Bilag 2
Situationsplan



Kolding
Kommune





Kolding
Kommune



Bilag 3

Tabel 1: Positivliste over affaldsfraktioner, der må modtages på anlægget

Affaldsarter	EAK-kode
Jord og jordlignende materialer	
Affald fra gadefejning	20 03 03
Affald fra rensning af kloakker	20 03 06
Boremudder	01 05 04 + 01 05 07 + 01 05 08 + 01 05 99
Boremudder og andet boreaffald indholdende olie eller andre farlige stoffer	01 05 05 + 01 05 06
Jord og sten	17 05 04 + 20 02 02
Jord og sten med farlige stoffer	17 05 03
Rystejord	19 12 12
Sandfangsand ¹	13 05 01 + 13 05 03
Støberisand (også indeholdende farlige stoffer) ²	10 09 05, 10 09 05, 10 09 07, 10 09 11 10 09 06, 10 09 8, 10 09 10 10 09 10 10 05, 10 10 07, 10 10 09, 10 10 11 10 10 06, 10 10 08, 10 10 10, 10 10 12
Ren og let forurennet jord jf. definitioner i Jordflytningsbekendtgørelsen, der enten er anvist til anlægget af anvisningsmyndigheden eller tilkøres anlægget for kartering.	
Bygge- og anlægsaffald og lignende affaldstyper	
Affald fra markedspladser	20 03 02
Ikke støvende asbest-affald	17 06 05
Asfalt/bitumenholdige blandinger	17 03 01 + 17 03 02 + 17 03 03
Ballast fra banespor	17 05 07 + 17 05 08
Bygge- og anlægsaffald indeholdende andre farlige stoffer	17 09 03
Bygge- og anlægsaffald indeholdende PCB ⁴	17 09 02
Beton	17 01 01



Blandet bygge- og anlægsaffald	17 09 04
Blandet metal	17 04 07 + 20 01 40
Blandinger af beton, mursten, tegl og keramik	17 01 07
Blandinger af beton, mursten, tegl og keramik indeholdende farlige stoffer	17 01 06
Gips	17 08 02
Glas	17 02 02
Granit ⁵	
Isolationsmateriale	17 06 03 og 17 06 04
Jern og stål	17 04 05
Mursten	17 01 02
Papir og pap	15 01 01 + 20 01 01
Plast	02 01 04 + 15 01 02 + 16 01 19 + 17 02 03 + 19 12 04 + 20 01 39
Sanitet	
Storskrald	20 03 07
Tegl og keramik	17 01 03
Træ	15 01 03 + 17 02 01 + 20 01 38
Træ indeholdende farlige stoffer ²	17 02 04 + 19 12 06 + 20 01 37
Have- og parkaffald⁶	20 02 01 + 20 02 02 + 20 02 03
Slagger og aske	10 01 01 + 10.01.03 + 19 01 12

Tabel 2: Særlige vilkår for mængder og opbevaring

Maksimal anlægskapacitet	285.000 ton/år	
Sandfangs sand ¹	Maksimal mængde pr. år: 5.000 ton	Skal opbevares på impermeabelt areal med mulighed for opsamling af perkolat. Oplaget skal vandes i fornødent omfang for at undgå støvflugt.
Støberisand ³	Maksimalt oplag: 10.000 ton	



Bygge- og anlægsaffald indeholdende PCB ⁴	Maksimalt oplag: 200 ton	Neddeling og anden håndtering af det PCB-holdige affald skal ske indendørs.
Granit ⁵	Maksimal mængde pr. år: 25.000 ton	
Have- og parkaffald ⁶	Maksimal mængde pr. år: 20.000 ton	
Træ indeholdende farlige stoffer		Neddelt træ skal opbevares indendørs eller overdækket.
Bioaske	3.000 ton pr. år	



Bilag 4

Liste over fraktioner og aktiviteter med driftsinstrukser/procedurer

Aktivitet	Indhold ud over vilkår 7
Generel håndtering	
Træ indeholdende farlige stoffer	Opbevaring af neddelt træ
Byggeaffald forurenet med PCB	
Jord	<p>Instrukser/procedurer skal som minimum dække jordflytningsbekendtgørelsens krav</p> <p>Instruks/procedure skal sikre følgende:</p> <ul style="list-style-type: none">• Modtagekontrol, sortering af modtagne læs og afvisning af tydeligt forurenet jord og materialer, som ikke må modtages, inkl. mængder.• Adskillelse af de enkelte partier• Korrekt udtagning af jordprøver til analysering• Beskrivelse af, hvordan klassificering af jorden udføres• Markering og registrering af opholdstiden af jordpartierne.• Korrekt håndtering og bortskaffelse af jord, der afvises fra anlægget.
Slagge	Instrukser/procedurer skal som minimum dække restproduktbekendtgørelsens krav inkl. vilkår 8.
Bioaske	Det skal fremgå, hvordan de jordpartier, hvor der er anvendt bioaske holdes adskilt.
Vedligehold af afløb	Instruks, der sikrer at afløb ikke er tilstoppede
Vedligehold af plads	Instruks, der sikrer at pladsen gennemgås regelmæssigt og systematisk for revner og utætheder.
Overholdelse af støjgrænser	Beskrivelse af hvordan, der må arbejdes med de forskellige maskiner på virksomhedens produktionsområde, for at sikre, at støjvilkårene overholdes. Driftsinstruksen skal være kendt af alle relevante medarbejdere.



Kolding
Kommune

	bejdere og/eller eksterne aktører, der udfører aktiviteter på virksomheden, som har væsentlig betydning for støjniveauet.
Aktivitet	Indhold ud over vilkår 7
Overfladevand/perkolat	Sikring af at vandet ikke indeholder synlige forureningskomponenter ud over det forventelige.

Driftsinstrukser/procedurer skal som minimum indeholde punkter fra vilkår 7 i denne godkendelse



Kolding
Kommune

Bilag 5
Ansøgning

Ansøgningsmaterialet fås ved henvendelse til:

By- og Udviklingsforvaltningen
Nytorv 11
6000 Kolding

Mail: industri@kolding.dk