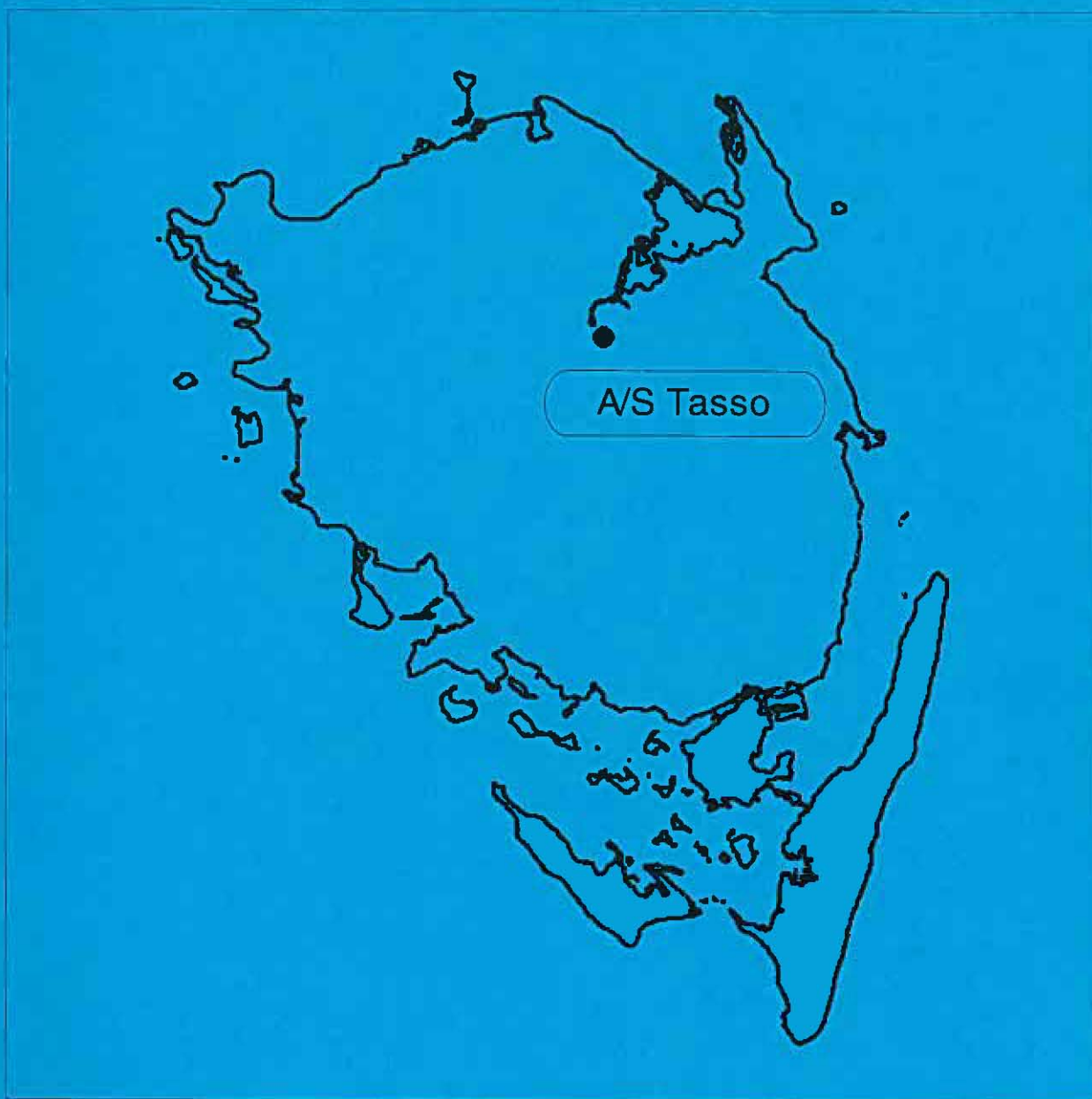


# Revurdering af miljøgodkendelser efter miljøbeskyttelseslovens kap. 5

## A/S Tasso Frederiksgadeafd.



November 2006

---

Godkendelsen omfatter: Produktion af stanggods ud fra 20.000 ton smeltet jern pr. år.

Beliggende på: Frederiksgade 33 -37, 5000 Odense C, matr. nr. 2152, Odense Bygrunde

Godkendelsen er meddelt til: A/S Tasso  
Frederiksgade 33 - 37  
5000 Odense C  
P-nr 100.305.558

Grundejer: A/S Tasso  
Hjallesegade 45  
5260 Odense S  
CVR-nr 37-85-15-15

J.nr.: 8-76-3-461-12-1999

Sagsbehandler: Lisbeth Hjelm Jensen  
Tlf: 6556 1093  
E-mail: lhj@fyns-amt.dk

Svanemærket. Licensnr. 541.528



**Fyns Amt**

**Trafik- og Miljøudvalget**

## **Revurdering af miljøgodkendelser efter Miljøbeskyttelseslovens kapitel 5**

Revurderingen af godkendelserne giver tilladelse til en fortsat produktion af stanggods på 4 støbestreng ud fra 20.000 tons smeltet jern årligt. Herudover tillades produktion i op til 5 weekender pr. år, samt indretning af ny udendørs lagerplads til delvis erstatning af den gamle.

Dato: 23. november 2006

Godkendt: .....

Steen Møller  
Udvalgsformand

Thorbjørn Sørensen  
Vicedirektør

Annonceret den 29. november 2006

Klagefristen udløber den 27. december 2006

Søgsmålsfristen udløber den 27. maj 2007

Revision påbegyndes senest 2014

Amtsgården · Ørbækvej 100 · 5220 Odense SØ · Telefon 6556 1000

E-mail: [fyns-amt@fyns-amt.dk](mailto:fyns-amt@fyns-amt.dk) · Internet: [www.fyns-amt.dk](http://www.fyns-amt.dk)

CVR-nummer 40-55-63-11

## **Kort resumé**

Dette er en revurdering af tidligere meddelte miljøgodkendelser af 26. februar 1996 og 15. januar 1999. Herudover medtages vilkår fra miljøgodkendelsen af 26. august 2003 med Miljøstyrelsens ændringer af 18. december 2003 samt Miljøklagenævnets afgørelse af 28. januar 2005.

Denne revurdering af tidligere godkendelser omfatter samtlige miljømæssige forhold på virksomheden, og tillader en fortsat produktion af stanggods ud fra 20.000 ton smeltet jern årligt.

Der gives samtidig tilladelse til at udvide produktionstiden med op til 5 weekender pr. år, og herudover tillades etablering af ny udendørs lagerplads til delvis erstatning af den gamle. Den nye lagerplads etableres 40 meter fra nærmeste nabo mod de nuværende 15 meter, og da der samlet set ikke er tale om forøget aktivitet på pladserne, vil etableringen af den nye lagerplads medføre en forbedring af støjforholdene for naboerne i Langedgade.

Revurderingen af virksomhedens miljøgodkendelser har givet anledning til en præcisering og skærpelse af visse vilkår.

Afgørelsen ligger indenfor rammerne af bekendtgørelser, vejledninger o. lign. udgivet af Miljøministeriet og indenfor rammerne af Fyns Amts praksis.

Kort resumé	1
Forord	3
Fyns Amts afgørelse	4
Virksomhedens lovmæssige relationer	4
Symbolforklaring	4
Afgørelse	4
Generelle forhold	12
Klagevejledning	12
Retsbeskyttelse	13
Søgsmål	13
Miljøteknisk beskrivelse	14
Ejerforhold	14
Virksomhedens art	14
Virksomhedens placering	14
Virksomhedens etablering	14
Virksomhedens indretning	14
Virksomhedens produktion	14
Bedste tilgængelige teknik	15
Virksomhedens forurening og forureningsbegrænsende foranstaltninger	17
Oplysninger om driftsforstyrrelser og uheld	19
Høring	19
Miljøteknisk vurdering	20
Virksomhedens lovmæssige relationer	20
Virksomhedens placering	20
Virksomhedens indretning	20
Virksomhedens produktion	20
Bedste tilgængelige teknik	21
Virksomhedens forurening og forureningsbegrænsende foranstaltninger	21
Oplysninger om driftsforstyrrelser og uheld	25
Krav ved ophør af drift	25
Bilag 1. Oversigtskort.	26
Bilag 2. Indretning af virksomhed med emissionsoversigt.	27
Bilag 3. Maskinpark samt oversigt over oplag	28
Bilag 4. Affaldsmængder 2005	32

## Forord

Revisionen af godkendelserne består af tre dele.

Første del indeholder selve afgørelsens vilkår.

Anden del er en miljøteknisk beskrivelse af virksomheden, som hovedsagelig bygger på oplysninger fra virksomheden.

Tredje del er amtets miljøtekniske vurdering, som danner baggrund for de opstillede vilkår i afgørelsen.

Afgørelsen er truffet i henhold til miljøbeskyttelsesloven og omfatter kun de miljømæssige forhold, der reguleres af denne lov.

Der er med afgørelsen tale om sammenskrivning og præcisering af vilkår i tidligere meddelte miljøgodkendelser, som hermed erstattes af nærværende afgørelse. Det drejer sig om følgende:

1. Miljøgodkendelse af 26. februar 1996
2. Tillægsgodkendelse af 15. januar 1999
3. Miljøgodkendelse 26. august 2003
4. Miljøstyrelsens afgørelse af 18. december 2003
5. Miljøklagenævnets afgørelse af 28. januar 2005

I forbindelse med sammenskrivningen af 1 og 2 er der desuden foretaget en revurdering af vilkårene. Disse kan og skal revurderes, da retsbeskyttelsen er udløbet og der er tale om en virksomhed, der er omfattet af særlige regler om revurdering, jf. det efterfølgende om lovrelationer. Vilårene gives som påbud i henhold til miljøbeskyttelseslovens § 41, jf. § 41 b. Der kan ikke opnås retsbeskyttelse på disse vilkår.

Afgørelser efter miljøbeskyttelseslovens § 41, jf. § 41 b, skal varsles efter miljøbeskyttelseslovens § 75, hvor virksomheden har mulighed for at udtale sig til sagen inden den endelige afgørelse meddeles. Denne revurdering af tidligere miljøgodkendelser er varslet den 23. oktober 2006.

Vilkår mærket med \* er vilkår, der er overført fra 3, 4 og 5. Disse vilkår er omfattet af retsbeskyttelse frem til 28. januar 2013. Disse vilkår kan ikke påklages.

Vilkår mærket med □ er vilkår, der er meddelt efter miljøbeskyttelseslovens § 33. Disse vilkår opnår 8- års retsbeskyttelse.

## Fyns Amts afgørelse

### Virksomhedens lovmæssige relationer

#### *Godkendelsesbekendtgørelsen<sup>1</sup>*

A/S Tasso hører under punkt A 102 i godkendelsesbekendtgørelsens bilag 1. *Ugde vurdering*

Listepunktet er "a-mærket", og det er derfor amtet, der godkender og fører tilsyn med virksomhedens eksterne miljøforhold.

#### *IPPC-forhold*

Listepunktet er desuden "i-mærket", hvilket betyder, at virksomheden er omfattet af særlige regler om foroffentlighed og regelmæssig revurdering af miljøgodkendelser. Denne miljøgodkendelse er en revision af tidligere meldte miljøgodkendelser. Revurderingen af godkendelsen vil finde sted i 2014.

### Symbolforklaring

\* Vilkår, der har retsbeskyttelse frem til 28. januar 2013. Vilkårene kan ikke påklages.

⊠ Vilkår, der er givet efter § 33. Vilkårene opnår 8 års retsbeskyttelse. Vilkårene kan påklages.

Δ Vilkår, der er overført uændret fra tidligere godkendelser (1996 og 1999). Der er ingen retsbeskyttelse på disse vilkår. Vilkårene kan ikke påklages.

♣ Vilkår, der er ændret i forhold til tidligere godkendelser (1996 og 1999), eller nye vilkår givet efter § 41. Der er ingen retsbeskyttelse på disse vilkår. Vilkårene kan påklages.

### Afgørelse

Der meddeles hermed godkendelse til A/S Tasso, Frederiksgade 33 – 37, 5000 Odense C, på matr. nr. 2152, Odense Bygrunde. Godkendelsen meddeles efter miljøbeskyttelseslovens<sup>2</sup> kap. 5

Godkendelsen meddeles A/S Tasso, Odense, der er ansvarlig for, at produktionen sker i overensstemmelse med denne godkendelse.

<sup>1</sup> Miljøministeriets bekendtgørelse nr. 943 af 16. september 2004 om godkendelse af listevirksomhed.

<sup>2</sup> Miljøministeriets lovbekendtgørelse nr. 753 af 25. august 2001 om miljøbeskyttelse.

Godkendelsen, eller dele af godkendelsen, skal være udnyttet senest 2 år efter datoen, hvor den er meddelt. Ellers bortfalder godkendelsen.

Godkendelsen gives på baggrund af de oplysninger som A/S Tasso har fremsendt og på følgende vilkår:

### **Indretning og drift**

1.  $\Delta$  Støberiet skal indrettes og drives, som beskrevet i denne godkendelse.
2.  $\Delta$  Et eksemplar af godkendelsen efter skal til enhver tid være tilgængelig på virksomheden. Medarbejderne skal være orienteret om godkendelsens indhold.
3. \* Godkendelsen er givet til en produktion af smeltet jern på 20.000 tons pr. år.
4.  $\boxtimes$  Der kan etableres ny udendørs lagerplads på max. 1000 m<sup>2</sup> på arealet mod Albani/Langegade. Arealet skal befæstes og have afløb til offentlig kloak.

### **Daglig driftstid**

5.  $\Delta$  Der må produceres i døgndrift fra søndag aften kl. 22.00 til fredag aften kl. 22.00.
6.  $\clubsuit$  Der tillades produktion i op til 5 weekender om året. Lastbilkørsel til og fra virksomheden må ikke finde sted, og truckkørsel på udendørs arealer skal begrænses til brændstoftpåfyldning.

### **Bedste tilgængelige teknik**

7.  $\clubsuit$  Virksomheden skal senest den 1. september 2007 overfor tilsynsmyndigheden redegøre for muligheden for at implementere ideer fra Miljøstyrelsens projekt nr. 1067 fra 2006: "Affaldsminimering i støberi- og maskinindustrien."

### **Luftforurening – emissioner**

8.  $\Delta$  Afkast U 2290, U 3320/2020, U 3820/1890, U 2820 og U 3407 skal være tilkoblet effektivt filter, der sikrer en maksimal støvemission på 20 mg/Nm<sup>3</sup> som timemiddelværdi.

Afsugning fra smelteovne (U 2290) skal være forsynet med kontinuerlig overvågning, der giver alarm i tilfælde af forhøjede støvemissioner.

9.  $\Delta$  Afkast fra smeltehal (U2291) må maksimalt have en emission af totalstøv på 20 mg/Nm<sup>3</sup> som timemiddelværdi.

}  
0 -  
^  
Dårlig formidling



10. ♣ Afkast fra kokilleværksted (U 3407) og maskinværksted (U 3820 /1890) må maksimalt have en emission af olieaerosoler på  $1 \text{ mg/Nm}^3$  som timemiddelværdi.
11. ♣ Afkast fra smelteovne (U2290) må maksimalt have en emission af dioxin/furan på  $0,1 \text{ ng I-TEQ/Nm}^3$ .
12. Δ Skylights og lemme i kip og tag skal lukkes permanent, således at den diffuse støvemission herfra begrænses mest muligt. Undtaget er dog skylights over stanggodsanlæggene, som bibeholdes.

Endvidere skal virksomhedens døre og vinduer i videst muligt omfang holdes lukket.

### ***Egenkontrol – luftemissioner***

13. ♣ Virksomheden skal senest 6 måneder efter meddelelsen af denne miljøgodkendelse udføre emissionsmålinger (præstationsmålinger) på afkast fra maskinværksted (U3820) til dokumentation for, at emissionsvilkåret for olieaerosoler på  $1 \text{ mg/Nm}^3$  kan overholdes.

Præstationsmålingen skal foretages som tre enkeltmålinger af ca. en times varighed. Målingerne skal gennemføres under normale driftsforhold og skal udføres efter de retningslinier, der er angivet i Miljøstyrelsens luftvejledning nr. 2/2001.

Målerapporten skal indeholde et mål for olieemulsionsforbruget under målingerne. Målerapporten skal udarbejdes i overensstemmelse med afsnit 8.2.4.1 i luftvejledningen.

Målemetoden skal være den af Miljøstyrelsens referencelaboratoriums anbefalede metode.

Emissionsgrænseværdien anses for overholdt, når det aritmetiske gennemsnit af de tre målinger er mindre end eller lig med grænseværdien.

14. Δ Virksomheden skal på tilsynsmyndighedens forlangende, dog max en gang årligt lade udføre præstationsmålinger til dokumentation for at vilkårene 8, 9 og 10 er overholdt.

Præstationsmålingerne skal foretages som tre enkeltmålinger af ca. en times varighed. Målingerne skal gennemføres under normale driftsforhold og skal udføres efter de retningslinier, der er angivet i Miljøstyrelsens luftvejledning nr. 2/2001.

Målerapporten skal indeholde et mål for produktionen/olieemulsionsforbruget under målingerne. Målerapporten skal udarbejdes i overensstemmelse med afsnit 8.2.4.1 i luftvejledningen.

Målemetoden skal være den af Miljøstyrelsens referencelaboratoriums anbefalede metode.

Emissionsgrænseværdien anses for overholdt, når det aritmetiske gennemsnit af de tre målinger er mindre end eller lig med grænseværdien.

15. ♣ Virksomheden skal på tilsynsmyndighedens forlangende, dog max. en gang årligt, lade udføre emissionsmålinger til dokumentation for, at grænseværdien for dioxin/furan er overholdt.

Målemetode og målerapportens indhold skal i hvert enkelt tilfælde aftales nærmere med tilsynsmyndigheden.

16. Δ Virksomheden skal føre regelmæssig egenkontrol med de emissionsbegrænsende foranstaltninger, herunder posefiltre. Filtrenes poser skal udskiftes efter behov og som minimum efter leverandørens driftsgarantier.

Virksomheden skal føre journal over den udførte egenkontrol. Af journalen skal det fremgå, hvem der har foretaget egenkontrollen, hvem der er ansvarlig for funktionen af filtrene, dato for eftersyn, oplysninger om gennemførte foranstaltninger samt oplysninger om eventuelle driftsforstyrrelser.

Journalen skal opbevares af virksomheden i mindst tre år og fremvises på tilsynsmyndighedens forlangende.

### ***Luftforurening – immissioner***

17. Δ Virksomhedens samlede bidrag til støvkonzentrationen i omgivelserne for støv under  $10\ \mu\text{m}$  må højst være  $0,08\ \text{mg}/\text{m}^3$ . Grænseværdien beregnes som timemiddelværdi, der højst må overskrides 1 % af tiden.

Virksomheden skal på tilsynsmyndighedens forlangende, dog max. en gang årligt, lade udføre beregninger til verifikation af, at kravet er overholdt.

18. ♣ Virksomhedens samlede bidrag til koncentrationen af olieaerosoler i omgivelserne må intet sted uden for virksomhedens arealer overstige  $0,003\ \text{mg}/\text{m}^3$ . Grænseværdien beregnes som en timemiddelværdi, der højst må overskrides 1 % af tiden.

Virksomheden skal på tilsynsmyndighedens forlangende, dog max. en gang årligt, lade udføre beregninger til verifikation af, at kravet er overholdt.

19. Δ Virksomhedens naturgasfyrede glødeovn må maksimalt have en indfyret effekt på 1,6 MW. Skorstenen fra glødeovnen skal have en højde på mindst 20 meter over terræn.

### **Lugt**

20.  $\Delta$  Virksomheden må ikke give anledning til lugtgener, der efter tilsynsmyndighedens opfattelse kan betegnes som væsentlige, uden for virksomhedens arealer. Som væsentlighedskriterium fastsættes en lugtimmission på  $5 \text{ LE/m}^3$ , midlet over et minut, jf. Miljøstyrelsens vejledning nr. 4/1985: "Begrænsning af lugtgener fra virksomheder."
21.  $\clubsuit$  Virksomheden skal, hvis tilsynsmyndigheden finder det nødvendigt, gennem målinger og OML-beregninger dokumentere, at lugtgrænserne i omgivelserne overholdes. Når lugtgrænsen er dokumenteret overholdt, kan tilsynsmyndigheden tidligst forlange ny dokumentation efter et år.

Målinger af lugt fra punktkilder skal udføres i henhold til Miljøstyrelsens vejledning nr. 4/1985 om "Begrænsning af lugtgener fra virksomheder" samt Miljøstyrelsens metodeblad nr. MEL-13. Målinger skal foretages ved maksimal produktion på den mest lugtende råvareblanding. Relevante procesdata skal registreres i måleperioderne.

Der skal på hver kilde udtages mindst tre prøver med mindst  $\frac{1}{2}$  time mellem hver prøve. Prøvetagning og måling skal udføres af et firma, der er akkrediteret til at udføre lugtmålinger.

Til inddataene til OML-beregningerne skal anvendes middelværdien af de tre målinger, korrigeret til 1 – minutsmiddelværdi. Såfremt en prøve afviger mere end 50 % fra middeltallet af de to øvrige prøver, skal denne ikke medtages.

I tilfælde af afvigende delprøver skal processen – inden der foretages OML-beregning - gennemgås for at finde årsagen til afvigelsen, og det skal i samråd med tilsynsmyndigheden vurderes, om de 2 resterende målinger er tilstrækkelig egnede / repræsentative til at foretage lugtberegninger på, eller om der skal udtages nye prøver.

Vilkåret er overholdt, når den beregnede værdi er mindre end eller lig grænseværdien.

### **Spildevand**

22.  $\Delta$  Spildevandets temperatur må ikke vedvarende overstige  $50^\circ\text{C}$ , og pH skal ligge i intervallet 6,5 – 9,0
23.  $\Delta$  Spildevandet må endvidere ikke i væsentlig grad virke hæmmende på de biologiske processer i sundt aktivt slam.
24.  $\Delta$  Oplagring af diverse råvarer og hjælpemidler i produktionen skal ske således, at der ved uheld eller spild ikke kan ske afledning til det omgivende terræn og til afløbssystemet.

## Støj

25.  $\Delta$  Virksomhedens bidrag til det ækvivalente, korrigerede støjniveau må i dB (A) ikke overskride følgende værdier:

Referen- cepun- kt	Adresse	Man-fre kl. 06.00-18.00 Lør. kl. 06.00- 14.00	Man-fre kl. 18.00- 22.00 Lør kl. 14.00-22.00 Søn- og helligdag kl. 06.00-22.00	Alle dage kl. 22.00-06.00
R1	Frederiksgade 48	50	45	40
R1a	Frederiksgade 48, 7 meter over terræn	50	45	40
R2	Langegade 29	55	45	40
R3	Langegade 17	55	45	40
R4	Frederiksgade 56	50	45	40
R4a	Frederiksgade 56, 7 meter over terræn	50	45	40

Maksimalværdien om natten må i intet punkt overstige 55 dB(A).

Virksomheden skal på Fyns Amts forlangende lade undersøge om støjvilkåret er overholdt. En sådan undersøgelse kan højst kræves en gang årligt.

Undersøgelsen kan foretages i form af beregninger udført efter den fællesnordiske beregningsmodel for ekstern støj fra virksomheder. Dokumentation for undersøgelsen skal med hensyn til beregningsforudsætningerne indeholde de oplysninger, som er nødvendige for vurderingen af rigtigheden af beregningsresultaterne. Specielt skal støjklenderne beskrives og kildestyrker angives.

Som alternativ til den nævnte beregning kan undersøgelsen foregå ved måling af den støj, som aktiviteterne påfører omgivelserne.

Målingerne/beregningerne skal udføres af et akkrediteret laboratorium eller af et laboratorium, der beskæftiger personer, som er certificerede af DELTA Akustik & Vibration til at udføre sådanne målinger/beregninger.

Støjgrænserne anses for overholdt, når resultatet af støjmålingerne/-beregningerne, fratrukket ubestemtheden ved støjundersøgelsen, er mindre eller lig med støjgrænserne.

26.  $\Delta$  Virksomheden skal regelmæssigt føre egenkontrol med støjklender og støjdæmpende foranstaltninger, således at disse ikke giver anledning til unødigt støjudsendelse.

Virksomheden skal føre journal over den udførte egenkontrol. Af journalen skal det fremgå, hvem der har foretaget kontrollen, hvornår, samt oplysninger om gennemførte foranstaltninger og reparationer.

Journalen skal opbevares af virksomheden i mindst 3 år og fremvises på tilsynsmyndighedens forlangende.

### **Vibrationer**

27. \* Virksomheden må ikke give anledning til vibrationer, der overstiger de i tabellen anførte værdier i omliggende bygninger.

Områdetype, anvendelse	KB-vægtet accelerationsniveau, $L_{AW}$ , re. $10^6$ m/s <sup>2</sup> .
Boliger i boligområder (hele døgnet), Boliger i blandet bolig og erhvervsområde kl 18 – 07 Børneinstitutioner og lignende (områderne 0.C9, 0.D15, 0.BS22, 0.C4 i Kommuneplan for Odense 2000 - 2012)	75 dB
Boliger i blandet bolig/erhvervsområde kl 07 – 18 Kontorer, undervisningslokaler og lign. (områderne 0.C9, 0.D15, 0.BS22, 0.C4 i Kommuneplan for Odense 2000 - 2012)	80 dB
Erhvervsbebyggelse.	85 dB

28. \* Såfremt tilsynsmyndigheden skønner det nødvendigt, kan tilsynsmyndigheden pålægge virksomheden at udføre vibrationsmålinger til dokumentation for, at vibrationsgrænseværdierne er overholdt. Hvis grænseværdierne er overholdt, kan målinger dog højst kræves udført en gang om året.

Målinger af vibrationer skal udføres af et laboratorium, der er akkrediteret hertil eller som beskæftiger personer, der er certificerede til at foretage vibrationsmålinger. Vibrationsmålinger skal udføres i henhold til retningslinierne i Miljøstyrelsens vejledning nr. 9/1997 om lavfrekvent støj, infralyd og vibrationer i eksternt miljø.

29. \* Tungt stanggods skal fortrinsvis fremstilles på den 4. støbestreng. Øvrige støbestrengene må kun anvendes til fremstilling af tungt stanggods, når kapaciteten på 4. støbestreng er fuldt udnyttet.

Støbning af tungt stanggods på den 4. støbestreng skal foregå ved anvendelse af bukke svarende til det system, som er beskrevet for de øvrige støbestrengene. (Metalfjederbuffer)

### **Oplag og affald**

30. Δ Oplag af råvarer, olie- og kemikalieaffald samt tom emballage skal indrettes på en sådan måde, at forurening af undergrund og spildevandsafløb forebygges. Dette skal ske ved at samle ovennævnte stoffer i bestemte rum eller overdækkede områder uden gulvafløb,

hvor spredningen af disse stoffer i tilfælde af lækage eller lignende forhindres ved etablering af f.eks. en opkant, sump eller lignende. Opsamlingsbassinet skal dimensioneres således, at det kan rumme indholdet af den største tank/tromle.

31. Δ Affald skal bortskaffes efter Odense Kommunes affaldsregulativ. Farligt affald (herunder filterstøv fra smeltningen) skal bortskaffes efter de fynske kommuners fællesregulativ for farligt affald.
32. Δ Filterstøv skal opbevares på en sådan måde, at det ikke giver anledning til støvgener i omgivelserne eller nedsivning af forurenende stoffer.

#### ***Øvrige indberetninger/egenkontrol***

33. Δ Virksomheden skal føre journal over anvendte mængder råstoffer, hjælpestoffer, olie, gas, el, fjernvarme, vand, affald, smeltet jern samt emissioner til luften.

Journalen skal være tilgængelig for tilsynsmyndigheden på virksomheden.

En gang årligt skal der ske afrapportering til tilsynsmyndigheden vedrørende de årlige mængder. Afrapporteringen kan være det grønne regnskab.

34. \*Den årlige rapportering skal fremover også omfatte en redegørelse for hvilke affaldstyper (slagge, filterstøv, papir, kemikalier, træ, diverse) og affaldsmængder, der har været i det forløbne år.
35. \*Der skal ske en registrering af energiforbruget, således at der kan ske en sammenligning af energiforbruget på de enkelte stangodsanlæg. Denne registrering skal kunne sammenholdes med den producerede mængde, samt med oplysning om hvor mange strenge, der er udstøbt med. Registreringen skal være så detaljeret, at der som minimum kan føres regnskab over de enkelte produktionsserier.

Der skal årligt ske en statistisk bearbejdning af tallene, der synliggør udnyttelsen af energiforbruget på de enkelte anlæg i forhold til den producerede mængde støbejern. Opgørelsen skal fremgå af den årlige rapportering til tilsynsmyndigheden.

36. \*A/S Tasso skal føre registreringer, der viser, at lastbiltransporten til og fra virksomheden ikke overskrider de i den miljøtekniske beskrivelses anførte kørsler over et månedsgennemsnit. Denne registrering skal opbevares på virksomheden i mindst 3 år. En samlet oversigt skal halvårligt sendes til tilsynsmyndigheden.
37. Δ Uheld, der medfører emissioner til omgivelserne, skal straks meddeles tilsynsmyndigheden.

38. \* Alle driftsforstyrrelser og uheld, hvor der har været fare for det ydre miljø eller omgivelserne i øvrigt, skal beskrives i en journal. Denne registrering skal opbevares på virksomheden i mindst 3 år, og fremvises på tilsynsmyndighedens forlangende.

### ***Jord og grundvand***

39. ♣ Virksomhedens 10.000 liter store overjordiske olietank skal tæthedsprøves i foråret 2010 i overensstemmelse med olietankbekendtgørelsens § 34.

### ***Ophør af drift***

40. ♣ Virksomheden skal ved ophør af driften træffe de nødvendige foranstaltninger for at undgå forureningsfare og for at bringe stedet tilbage i tilfredsstillende tilstand. Foranstaltningerne skal drøftes med og accepteres af tilsynsmyndigheden

## **Generelle forhold**

### ***Ændringer og udvidelser***

Virksomhedens bygninger eller drift må som udgangspunkt ikke udvides eller ændres på en måde, der indebærer forøget eller anden forurening, før dette er godkendt. Hvis I har planer om udvidelse eller ændringer, bør I derfor allerede kontakte os på dette tidspunkt.

### ***Underretningspligt***

Virksomheden har pligt til at underrette tilsynsmyndigheden<sup>3</sup>, hvis driftsforstyrrelser eller uheld medfører forurening eller fare for forurening.

## **Klagevejledning**

Der kan klages over denne afgørelse til Miljøstyrelsen. Der kan dog ikke klages over \*-mærkede vilkår, da disse vilkår er overført fra en tillægsgodkendelse med retsbeskyttelse frem til 28. januar 2013. Ligeledes kan Δ-mærkede vilkår ikke påklages, da disse er overført uændret fra tidligere miljøgodkendelser.

### **Hvem kan klage?**

Det kan:

- Den virksomhed, der er omfattet af afgørelsen
- Enhver, der har en individuel, væsentlig interesse i sagens udfald.
- Andre myndigheder, eksempelvis kommunalbestyrelsen<sup>4</sup>.
- Landsdækkende organisationer og foreninger<sup>5</sup>.

<sup>3</sup> Se Miljøbeskyttelseslovens § 71.

<sup>4</sup> Se Miljøbeskyttelseslovens § 98, stk. 2 og 4.

<sup>5</sup> Se Miljøbeskyttelseslovens §§ 99 og 100, stk. 2 og 3.

- Lokale foreninger, der forinden har meddelt Fyns Amt, at de ønsker klageret<sup>6</sup>.

Klagen skal være skriftlig og sendes til **Fyns Amt, Ørbækvej 100, 5220 Odense SØ**, så vi har den senest i amtets ekspeditionstid den dag, hvor klagefristen udløber. Vi sender klagen videre til Miljøstyrelsen.

Afgørelsen offentliggøres i dagspressen. Klagefristens udløb fremgår af afgørelsens forside.

Efter klagefristens udløb får virksomheden skriftligt besked om indholdet af eventuelle klager.

Virksomheden har lov til at benytte afgørelsen nu, medmindre Miljøstyrelsen bestemmer noget andet.

### **Retsbeskyttelse**

Efter Miljøbeskyttelsesloven er ♣-mærkede vilkår omfattet af en 8-års beskyttelsesperiode for miljøbetingede indgreb i virksomhedens drift i form af forbud eller påbud. Undtagelser herfra er angivet i lovens § 41a, stk. 2.

Retsbeskyttelsesperioden regnes fra datoen for denne afgørelse. Påklages afgørelsen, regnes perioden fra den dato, hvor Miljøstyrelsen træffer afgørelse vedrørende klagen.

\*-mærkede vilkår har retsbeskyttelse frem til 28. januar 2013.

Der er ingen retsbeskyttelse på vilkår mærket ♣ og Δ.

Virksomhedens egenkontrol er også undtaget fra retsbeskyttelsesperioden, idet Miljøbeskyttelseslovens § 72, stk. 2 giver tilsynsmyndigheden mulighed for løbende at revidere denne.

### **Søgsmål**

Ønskes afgørelsen prøvet ved domstolene<sup>7</sup>, skal sagen være anlagt senest 6 måneder efter, at afgørelsen er annonceret i dagspressen.

Fristen for at anlægge søgsmål fremgår af denne afgørelses forside.

#### **Kopi af denne godkendelse er sendt til:**

Odense Kommune, Byplan- og Miljøafdelingen, [bkf@odense.dk](mailto:bkf@odense.dk)  
Embedslægeinstitutionen for Vejle Amt, [regionsyddanmark@sst.dk](mailto:regionsyddanmark@sst.dk)  
Arbejdstilsynet i Odense, [at@at.dk](mailto:at@at.dk)  
Danmarks Naturfredningsforening, [dn@dn.dk](mailto:dn@dn.dk)  
Friluftsrådet, [kreds@friluftsradet.dk](mailto:kreds@friluftsradet.dk)  
NOAH, [noah@noah.dk](mailto:noah@noah.dk)

<sup>6</sup> Se Miljøbeskyttelseslovens § 100, stk. 1.

<sup>7</sup> Se Miljøbeskyttelseslovens § 101



## Miljøteknisk beskrivelse

Den miljøtekniske beskrivelse bygger primært på oplysninger fra ansøger.

### Ejerforhold

A/S Tasso, Odense  
Frederiksgade 33-37  
5000 Odense C  
P-nr. 100.305.558

ejes af:

A/S Tasso  
Hjallesegade 45  
5260 Odense S  
CVR. nr. 37-85-15-15

### Virksomhedens art

Jernstøberi med miljøgodkendelse til at producere stanggods ud fra 20.000 ton smeltet jern pr. år.

### Virksomhedens placering

Virksomheden ligger ifølge Kommune- og Miljøplan for Odense Kommune 2004 – 2016 i område 0.C9. Som nabo til dette centerområde findes et blandet bolig- og erhvervsområde samt etageboligområde.

Se bilag 1.

### Virksomhedens etablering

Virksomheden blev etableret på adressen i 1856.

### Virksomhedens indretning

Se bilag 2. Der søges om tilladelse til at indrette ny 900 – 1000 m<sup>2</sup> stor lagerplads i det nordvestlige hjørne af ejendommen med skel mod Albani og Langegade. Pladsen vil blive befæstet og med afløb til det kommunale rensningsanlæg. Op til halvdelen af aktiviteterne på den gamle lagerplads vil blive flyttet til den nye lagerplads, hvilket vil medføre en formindsket støjbelastning for naboerne i Langegade.

### Virksomhedens produktion

#### Produktionskapacitet

Virksomheden har siden 2003 haft tilladelse til at producere stanggods ud fra 20.000 ton smeltet jern om året.

### Procesforløb

Produktionen består udelukkende i fremstilling af stanggods med efterfølgende behandling. Der produceres stanggods i gråjern (lamelgrafit) og SG-jern (kuglegrafit)kvalitet.

Stanggodset fremstilles i forskellige kvaliteter (legeringer) af støbejern.

Produktionsflowet kan i korte træk beskrives som følger: Jern- og stålskrot, råjern samt diverse tilsætnings- og podningsmaterialer tilføres virksomheden på lastbiler. Jern- og stålskrot samt råjern tilkøres på lad og aftippes til virksomhedens 2 skrotgrave. Diverse tilsætnings- og podningsmaterialer m.v. leveres på lastbiler i sække eller paller og aflæsses til lager med truck.

Intern transport af stål- og jernskrot samt råjern fra skrotgrav til smelteovne foregår med magnetkran.

Intern transport af tilsætnings- og podningsmaterialer foregår med truck.

Stål- og jernskrot samt råjernet smeltes i virksomhedens 6 induktionssmelteovne. Smeltetemperaturen er ca. 1500 °C. Kvalitetstilpasning samt oplegering af smelten udføres ved tilsætning af tilsætnings- og podningsmaterialer i smelteovnene eller i transportskeer i forbindelse med transport til diglerne på stanggodsstøbeanlæggene.

De vigtigste tilsætnings- og podningsmaterialer er grafit, siliciumcarbid, silicium og magnesium.

Der er afsugning fra ovnene og luften passerer posefilter inden udledning til det fri.

Smelten transporteres fra smelteovnene til diglerne på stanggodsstøbeanlæggene i transportskeer, der er ophængt i kranskiner. Gennem vandkølede grafitkokiller trækkes støbejernsstænger i en kontinuerlig proces. Stængerne afknækkes i en afknækkerstation i længder på 2-3 meter. For at lette knækkeprocessen skæres der en kærvi i stangen med en pendelskæremaskine. Der er punktudsugning ved pendelskæremaskinerne, som er tilsluttet posefilter.

Der er i alt 4 stanggodslinier, og der støbes stænger med diameter fra 20 til 440 mm.

### Hjælpefunktioner

Der er i 2001 etableret et nyt fordampningskøletårn til betjening af smelteovne og stanggodsanlæg.

I kokille- og kølerværksted repareres køleenhederne til stanggodsanlæggene, og der monteres grafitkokiller i køleenhederne.

Der udføres en del spåntagende bearbejdning i forbindelse med reparationsarbejdet. Samtlige spåntagende bearbejdningsmaskiner er udstyret med centralt punktudsugningsanlæg tilkoblet et posefilteranlæg.

I maskinværkstedet udføres spåntagende bearbejdning af forskellige stanggodsemner som af kunden ønskes bearbejdet til et bestemt færdigmål. Bearbejdningen kan bestå af dreje-, fræse-, skrælle- og borearbejde.

Der er etableret et centralt punktudsugningsanlæg i maskinværkstedet, og luften passerer posefilter inden udledning til det fri.

I efterbehandlingen varmebehandles ca. 40 % af stangodsproduktionen i en elektrisk opvarmet eller naturgasopvarmet glødeovn. Skæve emner rettes op og godset afskæres i rette længder.

Der er såvel indendørs som udendørs lagerplads til de færdige emner.

I bilag 3 findes en liste over de forskellige afdelingers maskinpark.

### **Energiforhold**

Langt størstedelen af virksomhedens energiforbrug dækkes af el.

Virksomheden er certificeret efter energiledelsesstandard DS 2403. Der er fastsat energimål med tilhørende handlings- og tidsplan, og systemet verificeres af BVQI.

### **Mulige driftsforstyrrelser**

I virksomheden forekommer der ikke processer, der i forbindelse med uheld anses for at kunne frembringe risiko for forurening af omgivelserne.

### **Daglig driftstid**

A/S Tasso producerer i døgndrift fra søndag aften kl. 22.00 til fredag aften kl. 22.00.

Virksomheden ønsker tilladelse til at kunne producere i op til 5 weekender om året i forbindelse med strejker, familiedage o. lign.

## **Bedste tilgængelige teknik**

I h.t. European Commission – IPPC (Integrated Pollution Prevention and Control), Reference Document on BAT (Best Available Techniques) in the Smitheries and Foundries Industry, skal følgende 12 hovedpunkter og temaer behandles:

1. Opbevaring og håndtering af råmaterialer.

2. Smeltning af metal og behandling af smeltet metal.
3. Fremstilling af forme og kerner, inkl. sandtilberedning.
4. Metalstøbning.
5. Røg, røggas og afkastluft, udsugning og behandling.
6. Spildevands beskyttelse og behandling.
7. Energieffektivisering.
8. Sand regenerering og genbrug.
9. Støv og tørstofrester, behandling og genbrug.
10. Støjreduktion.
11. Forhold omkring ophør af virksomheden.
12. Redskaber til miljøledelse.

Hvert emne behandles særskilt efterfølgende. Metal er hos A/S TASSO jern i forskellige legeringer.

### 1. Opbevaring og håndtering af råmaterialer.

Alle råmaterialer opbevares på den, for den efterfølgende proces, mest hensigtsmæssige måde og således utilsigtede forureninger undgås.

- Stålskrot, til smeltning, opbevares i overdækkede skrotgrave tæt på smelteovnene.
- Råjern opbevares i lukket bygning ligeledes tæt på smelteovnene.
- Pødematerialer opbevares ligeledes i lukket bygning og i egnet emballage, således forurening og fugtskader m.v. undgås.

Håndtering af råmaterialer sker med kraner og trucks og således forurening undgås og spredes.

- Stålskrot chargerer med traverskran i lukket bygning.
- Råjern chargerer ligeledes med traverskran.
- Pødematerialer m.v. tilsættes smelten direkte sækkevis eller via pødeanordning.

Det vurderes, at opbevaring og håndtering af råmaterialer foregår med de for nuværende bedst tilgængelige teknikker.

### 2. Smeltning af metal og behandling af smeltet metal.

Smeltning af råjern og stålskrot foregår i netfrekvens induktionssmelteovne. Smeltet jern omhældes til og transporteres i transportskeer kranophængt på skinner.

I forbindelse med virksomhedens energisyn, er der foretaget undersøgelse af eventuelle alternative muligheder for smeltning. Resultatet af denne undersøgelse er, at der er et par alternative muligheder til smeltning i netfrekvensovne. En af disse muligheder er smeltning i mellem- eller højfrekvens smelteovne, som ligeledes er en gennemprøvet teknik og således en relevant mulighed på sigt.

Udskiftning af smelteovne fra netfrekvens smelteovne til mellem- eller højfrekvens ovne er en meget bekostelig affære, svarende til en investering i 10 mio-kr's klassen, dette skal sammenholdes med mulig årlig besparelse i 100.000,- kr's klassen. Altså ikke en umiddelbar rentabel investering.

Den miljømæssige gevinst ved anvendelse af mellem- eller højfrekvens smelteovne er kun den energibesparende gevinst.

Energiforbrug der tilgår til smeltning kan fremvises ved forlangende, men ønskes ikke af konkurrencemæssige årsager fremlagt offentligt. Dog kan oplyses, at energiforbrug til smeltning er i den lave ende i forhold til oplysninger i BAT dokumentet.

Kølevandssystemerne der betjener smelteovnene er med lukkede primærkredse og åbne sekundærkredse der køles i fordampningskøletårne. Der er tidligere foretaget undersøgelser og beregninger der konkluderer, at det ikke er rentabelt at etablere varmegenvinding i forbindelse med smelteovnenes kølesystemer.

A/S TASSO indgår i benchmarking med Vald. Birns Jernstøberi i Holstebro og relevante brancheorganisationer. Endvidere foregår videns- og erfaringsudvekslinger i førnævnte fora og indgår i den daglige drift af støberiet også på områder som energiforbrug og miljøforhold m.v..

### 3. Fremstilling af forme og kerner, inkl. sandtilberedning.

Der foregår ikke kernefremstilling på A/S TASSO. Ligeledes er der ingen sandtilberedning.

Forme for udstøbning af stanggods er kølede kokiller der fremstilles og repareres på TASSO's maskinværksted.

Det vurderes, at fremstilling og reparation af kokiller foregår med de for nuværende bedst kendte og tilgængelige teknikker.

### 4. Metalstøbning.

Foregår med vandkølede kokiller på stanggodsanlæg.

Den anvendte teknik vurderes at være den bedst egnede i forhold til produktionen.

### 5. Røg, røggas og afkastluft udsugning og behandling.

Alle smelteovne er forsynet med låg og hætter med integreret afsugning. Endvidere er der etableret punktudsugninger ved alle produktionssteder hvor der kan opstå røg- eller partikulær forurening. Alle udsugninger er med tilpasset luftmængder og intermitterende drift.

Før at overholde myndighedernes krav til emissioner og immissioner er på enkelte afkast monteret tekstilfiltre.

Kritiske afkast er forsynet med emissionskontrol.

Det vurderes, at udsugningsanlæg er etableret og drives efter de for nuværende bedst tilgængelige teknikker.

### 6. Spildevand og genbrug.

Udover sanitært spildevand og overfladevand som ledes til offentlig kloak, er der udledning af spædevand fra køletårne.

Der tilsættes miljøneutralt pH-reguleringsmiddel samt ligeledes miljøneutralt algehæmmende og kalk nedsættende midler til spædevand.

Det vurderes, at drift af køletårne herunder spædevandsbehandling m.v. foregår efter de for nuværende bedst tilgængelige teknikker.

### 7. Energieffektivisering.

Virksomheden er underlagt DS 2403 – energiledelsesstandard.

Virksomheden bliver løbende vurderet i forhold til retningslinier i energiledelsesstandarden.

### 8. Sand: regenerering og genbrug.

Ikke aktuelt for A/S TASSO.

### 9. Støv og tørstofrester: behandling og genbrug.

I samarbejde med Vald. Birns Jernstøberi i Holstebro arbejdes på mest mulig genbrug, enten ved recycling i processer eller ved salg til anden genbrugsvirksomhed/-produktion.

### 10. Støjreduktion.

A/S TASSO overholder myndighedernes krav til støjgrænser både internt og eksternt. Endvidere arbejdes der målrettet gennem sikkerheds- og samarbejdsudvalg på holdninger og adfærd der skal begrænse støjdbredelse m.v..

Som eksempel kan nævnes, at A/S TASSO i forbindelse med den løbende udskiftning af trucks indkøber nye el-trucks til erstatning for gastrucks.

### 11. Forhold omkring ophør af virksomheden.

I forbindelse med planlagt jordflytning, som følge af indretning af ny udendørs lagerplads, registreres og sorteres jorden i forhold til indhold af evt. forureningskomponenter. Registreringen vil kunne anvendes ved en oprensning efter evt. ophør af virksom-

heden samt bygningernes overgang til anden anvendelse.

Der vil ved nye tiltag blive taget de samme forholdsregler.

## 12. Redskaber til miljøledelse.

Vald. Birns Jernstøberi A/S i Holstebro, som er ejer af A/S TASSO, er certificeret i miljøledelse. Via Vald. Birns miljøchef, som ligeledes har sin vante gang på TASSO, implementeres miljøledelsesværktøjerne i en løbende proces.

## **Virksomhedens forurening og forureningsbegrænsende foranstaltninger**

### *Luftforurening*

En samlet emissionsoversigt findes i bilag 2.

Fra U 2290 udledes røggasser fra smelteprocessen. Afkastet er forsynet med filter. Der er i miljøgodkendelsen fra 1996 stillet vilkår til maksimal udledning af støv, bly og  $\alpha$ -kvarts fra afkastet. Vilkåret har været overholdt med god margin.

Fra U 2291 udledes røggasser fra ovnhal samt omhældning ved stanggodsovne. Der er ikke filter på denne del af afkastet, men vilkår til støvemissioner, bly og  $\alpha$ -kvarts har været overholdt med god margin.

Udsugning fra skærestationen ved knækstation for stanggods (stanggodsanlæg 2, 3 og 4) samt skræller er etableret med henholdsvis filter og cyclon inden afkast via U 2291.

Fra U 3320/2020 udledes støv fra skærestation ved knækstation (stanggodsanlæg 1) samt fra båndsliber i kontrolafdelingen. Luftstrømmen passerer filter inden udledning. Der er ikke foretaget emissionsmåling på afkastet.

Fra U 3820/1890 (maskinværksted) udledes støv fra bearbejdningsmaskiner for støbegods. Afkastet er forsynet med filter og emissionsgrænseværdier for støv har været overholdt med god margin. Der er ved en fejl ikke blevet målt emissioner af olietåger fra afkastet.

Fra U 2820 udledes støv fra bearbejdningsmaskiner for støbegods samt svejsning. Der svejses gennemsnitligt en time om dagen. Der er filter på afkastet. Der er ikke stillet vilkår til emissioner fra afkastet.

Fra U 3407 (kokilleværksted) udledes støv fra bearbejdningsmaskiner for grafitstål m.v. Der er filter på

afkastet, og emissionsgrænseværdier for støv og olietåger har været overholdt med god margin.

### *Lugt*

Der er ikke arbejdsprocesser i virksomheden, der giver anledning til lugtgener.

### *Spildevand*

Fra virksomheden afledes der ikke egentligt processpildevand, men udelukkende sanitært spildevand, rengøringsvand, overfladevand og kølevand med tilsetningsstoffer.

Odense Kommune er myndighed for afledning af spildevand til offentlig kloak.

### *Støj*

Carl Bro – Acoustica har i 2005 gennemført en komplet ajourføring, revision og opgradering af kortlægningen af de eksterne støjforhold på virksomheden.

Støjredegørelsen viste en signifikant overskridelse af de gældende grænseværdier i nattetimerne i et ud af 8 referencepunkter (Frederiksgade 48, 7 m over terræn). Støjkilden er identificeret og et støjreducerende projekt er gennemført. Efterfølgende støjmåling og beregning viser, at støjvilkåret nu er overholdt i alle referencepunkter på alle tidspunkter af døgnet. ✓

På den udendørs lagerplads foregår der transport med gaffeltrucks, der placerer gitterpaller med stanggods på dertil indrettede hylder. Denne håndtering incl. sortering i pallerne har givet anledning til klager fra enkelte naboer. Håndteringen incl. sorteringen er medtaget i støjredegørelsen og giver ikke anledning til overskridelser af miljøgodkendelsens grænseværdier.

Op til halvdelen af aktiviteterne på lagerpladsen vil i forbindelse med indretningen af en ny lagerplads for enden af Langedgade blive flyttet derhen. Dette medfører alt andet lige mindre støj fra den nuværende lagerplads. Dette er ikke medtaget i støjredegørelsen.

Herudover tilstræbes det, at det er de eldrevne trucks, der færdes mest på lagerpladsen.

Af støj kortlægningen fremgår det, at den impulsholdige støj i forbindelse med truck- og lastvognskørsel ikke er så tydelig hørbar og så hyppigt forekommende, at der skal korrigeres med et + 5 dB's tillæg ved beregningen af støjbelastningen.

Der er ansøgt om tilladelse til weekenddrift 4 – 5 weekender om året. Der vil på disse dage så godt som ikke finde truck- eller lastbilkørsel sted, hvorfor støjniveauet i dagtimerne på helligdage stort set vil

svare til støjniveauet i aften-/nattetimerne. Støjvilkåret kan således overholdes med god margin.

#### **Vibrationer**

I forbindelse med tillægsgodkendelsen i 2003 blev det dokumenteret, at Miljøstyrelsens grænseværdier for vibrationer<sup>8</sup> i forbindelse med knækning af det tungeste stanggoods lige akkurat var overholdt.

Miljøstyrelsen behandlede sagen og mente ikke, at der var grundlag for at modsætte sig den ønskede udvidelse, men ændrede tidspunktet fra overgang mellem nat og dag fra kl. 06.00 til kl. 07.00.

Miljøklagenævnet mente, at det ikke var tilstrækkeligt dokumenteret, at en ny støbestreng ville kunne overholde grænseværdierne og stillede krav til fornyede målinger efter etableringen af den 4. støbestreng.

Siden da er den 4. støbestreng etableret, og den er bygget med en speciel vibrationsdæmpende fundamentblok.

Der er i foråret 2006 udført vibrationsmålinger i overensstemmelse med Miljøklagenævnets afgørelse af 28. januar 2005.

Målingerne er udført af Carl Bro as, Acoustica, og samtlige målinger overholder Miljøstyrelsens vejledende grænseværdi  $L_{aw} = 75$  dB.

I forbindelse med tillægsgodkendelsen fra 2003 blev der klaget til Miljøstyrelsen over vibrationer fra håndteringen af stanggoods på det udendørs lager.

Miljøstyrelsen vurderede, at der ikke umiddelbart var grund til at formode, at vibrationsniveauerne skulle være større ved håndteringen af stanggoods på det udendørs lager end fra knækning af udstøbte stænger. Herudover er grænseværdien 5 dB større om dagen, som er det tidspunkt, hvor der er kørsel på det udendørs lager.

#### **Kemikalier og substitution**

Nye produkter/materialer bliver sammenlignet med det nuværende. Hvis det nye produkt viser sig mindre attraktivt hvad angår miljø og arbejdsmiljø samt teknisk, økonomisk og kvalitetsmæssigt end det nuværende, vil det ikke blive anvendt i produktionen. Ved vurderingen skal det samtidig sikres, at brug af produktet ikke er i modstrid med accepterede kundekrav. Eksempelvis bilfabrikkernes "sorte" og "grå" lister over uønskede stoffer.

Det skal så vidt muligt undgås, at der anvendes stoffer, som er registreret på Listen over uønskede stoffer og Effektlister.

Eksisterende stoffer skal løbende vurderes med hensyn til mulig miljøpåvirkning, herunder i relation til listen over uønskede stoffer og effektlister.

Hjælpestofferne forefindes langt overvejende i pulverform. Flydende hjælpestoffer opbevares på en sådan måde, at der ved uheld/lækage ikke kan ske afløb til kloak og på en sådan måde, at spild kan opsamles.

#### **Restprodukter og affald**

Mængder og typer af affald er beskrevet i bilag 4. Som det fremgår af bilaget, er slagger den største affaldsfraktion på virksomheden og udgør ca. 3 % af råstofferne. Slagge opbevares udendørs i containere indtil afhentning. Slaggeopbevaringspladsen er nyrenoveret med tæt befæstelse. Også containere med brændbart affald opbevares på slaggepladsen.

På grund af nedrivningsprojektet på virksomheden har der i 2005 været en relativ stor andel af jord og sten til deponering på Sandholt Lyndelse deponeringsanlæg.

Samtlige restprodukter og affald opbevares i egnede beholdere inden bortskaffelse. Flydende affald opvarer sikret mod udslip/lækage til omgivelserne.

#### **Jord og grundvand**

Der er i forbindelse med Fyns Amts forureningsundersøgelser i 2003/2004 konstateret jord- og grundvandsforurening. Undersøgelsen er afrapporteret af GEO i november 2004.

I overfladenære jordprøver fra ubefæstede arealer er der konstateret forhøjede indhold af tungmetaller, kulbrinter og PAH'er. Forureningen vurderes at kunne udgøre en sundhedsmæssig risiko ved direkte kontakt med den forurenede jord, men vurderes ikke at kunne spredes til boliger i nærområdet.

I det terrænnære grundvand er der fundet indhold af kulbrinter og trichlorethylen, som overskrider kvalitetskriterierne. Grundvandsforureningen udgør ikke en sundhedsmæssig risiko for de omkringliggende beboelsesejendomme.

En af årsagerne til den fundne kulbrinteforurening i jordprøver kan skyldes tidligere nedgravede olietanke. Der er ingen nedgravede tanke i brug længere.

I brug findes der en overjordisk 10.000 liters fyrringsolietank fra 1979. Tanken er placeret udendørs og har overjordisk rørføring. Denne overjordiske tank vurderes ikke at have givet anledning til den konstaterede jordforurening. Tanken er fra Poul Andersens maskinfabrik med modelnr. 25793.

<sup>8</sup> Orientering fra Miljøstyrelsen nr. 9/1997 om lavfrekvent støj, infralyd og vibrationer i eksternt miljø.

### **Til- og frakørsel**

Trafik foregår på alle hverdage i dagtimerne. Det tilstræbes, at trafikken er afviklet kl. 14.00, men kørsler indtil kl. 18.00 kan finde sted.

Ved en produktion ud fra 20.000 ton smeltet jern pr. år er antallet af kørsler som angivet nedenfor:

Levering af jern- og stålskrot samt råjern sker med ca. 22 lastbiler pr. uge, ligeligt fordelt mellem indkørslen i Langegade og indkørslen i Frederiksgade.

Afhentning af færdigvarer sker med ca. 25 lastbiler pr. uge via Langegade.

Afhentning af slagge/affald sker med ca. 5 lastbiler pr. uge via Langegade og 1 lastbil via Frederiksgade.

Herudover beregnes transporten med diverse til ca. 2 lastbiler pr. dag fordelt på Langegade og Frederiksgade.

Den interne transport med truck til og fra det udenørs lager udgør ca. 60 udkørsler pr. dag.

### **Oplysninger om driftsforstyrrelser og uheld**

Såfremt det flydende jern i smelteovnen trænger gennem den ildfaste masse og ind til ovnspolen og videre ud gennem ovnen, vil det løbe ned i katastrofegraven foran ovnen, hvorfra det kan fjernes igen.

Et totalt ovnhaveri vil ikke give ekstern forurening, og der forekommer i øvrigt ikke processer, der i forbindelse med uheld anses for at kunne frembringe risiko for forurening af omgivelserne.

### **Høring**

En enkelt nabo har henvendt sig i foroffentlighedsfasen for at se ansøgningsmaterialet, men naboen har ikke anmodet om at måtte se udkast til afgørelse.

A/S Tasso har kun haft bemærkninger til udkast til afgørelse af underordnet betydning.

## Miljøteknisk vurdering

Den miljøtekniske vurdering er lavet af Fyns Amt.

### Virksomhedens lovmæssige relationer

#### Godkendelsesbekendtgørelsen

A/S Tasso, Frederiksgadeafd. er omfattet af miljøbeskyttelseslovens kapitel 5 og hører under listepunkt A 102 i godkendelsesbekendtgørelsens bilag 1: "Jern- og stålstøberier med en produktionskapacitet på mere end 20 tons pr. dag." Dette punkt er "a-mærket", hvilket betyder, at det er amtet, der godkender og fører tilsyn med virksomhedens eksterne miljøforhold.

#### IPPC-forhold

Listepunkt A 102 er desuden "i-mærket", hvilket betyder, at virksomheden er omfattet af særlige regler om foroffentlighed og revision af miljøgodkendelser.

Fyns Amt har i henhold til godkendelsesbekendtgørelsens § 11, stk. 2 ved offentlig annoncering den 28. juni 2006 meddelt offentligheden, at revurderingen vil finde sted.

#### Samlebekendtgørelsen/VVM<sup>9</sup>

Jernstøberier er omfattet af samlebekendtgørelsens bilag 2, pkt. 4a: "Anlæg til produktion af støbejern eller stål (første eller anden smeltning) med dertil hørende strengstøbning." Det betyder, at der ved nyanlæg eller væsentlige ændringer, der er at ligestille med nyanlæg, og når der samtidig er en væsentlig indvirkning på miljøet, skal træffes en afgørelse om VVM (Vurdering af Virkning på Miljøet).

Der er i det konkrete tilfælde tale om en revurdering af tidligere meddelte miljøgodkendelser, hvilket ikke udløser VVM-pligt.

Nyanlægget er en udendørs lagerplads, som ikke er omfattet af samlebekendtgørelsen, hvorfor der ikke skal træffes en afgørelse om VVM-pligt.

### Virksomhedens placering

Der er ikke sket ændringer af betydning i kommuneplanen siden de hidtil gældende miljøgodkendelser blev givet. Virksomheden ligger i område O.C9, som er et centerområde omgivet af etageboligområde samt bolig- og erhvervsområde.

Virksomhedens beliggenhed inde midt i byen har givet anledning til en del naboklager, der fortrinsvist går på gener fra de mange lastbiltransporter til og fra virksomheden samt støj- og vibrationsgener fra selve produktionen. Dette behandles under de enkelte punkter senere.

### Virksomhedens indretning

Se bilag 2. Virksomheden har planer om at etablere et nyt udendørs lager på det areal i den nordlige ende af Langegade, hvor der indtil 2005 var bebyggelse. Lagerpladsen forventes at få en størrelse på 900 - 1000 m<sup>2</sup>. Hensigten med den nye lagerplads er at reducere antallet af trucktransporter på det udendørs lager i den sydlige ende af Langegade, samt forbedre lastbilernes afhentningsforhold.

Fyns Amt har den 20. september 2006 givet tilladelse til at påbegynde bygge- og anlægsaktiviteterne af lagerpladsen i henhold til miljøbeskyttelseslovens § 33, stk. 2. Tilladelsen er givet, da det ud fra en miljømæssig betragtning vil medføre en reduktion af støjgenerne for naboerne. Der er i tilladelsen stillet krav om, at lagerpladsen skal befæstes og der skal være afløb for overfladevand til offentlig kloak. Odense Kommune er myndighed for afledning af overfladevand, og tilladelse hertil skal være indhentet inden pladsen tages i brug.

### Virksomhedens produktion

#### Produktionskapacitet

Virksomheden har siden 2003 haft tilladelse til at producere stanggods ud fra 20.000 ton smeltet jern årligt.

Det er Fyns Amts vurdering, at man fra den tilførte skrotmængde kan fratække slaggemængden og den afbrændte mængde, da dette langt overvejende består af jord og andre ikke-jernkomponenter. Udnytelsesgraden er herefter ca. 90 %, svarende til, at færdigvaremængden må udgøre ca. 18.000 ton årligt.

Det er Fyns Amts vurdering, at vilkår 4 i godkendelsen fra 1996 vedr. årlig afrapportering af råvare- og færdigvaremængder til tilsynsmyndigheden skal fortsætte, dog med den ændring, at virksomheden kan vælge at foretage afrapporteringen via det grønne regnskab.

Der er i forbindelse med revurderingen af miljøgodkendelserne ikke søgt om tilladelse til at ændre produktionsmængden, hvorfor Fyns Amt ikke har yderligere bemærkninger til dette punkt.

<sup>9</sup> Miljøministeriets bekendtgørelse nr. 1006 af 20. oktober 2005 om supplerende regler i medfør af lov om planlægning.

### **Procesforløb**

Procesforløbet er identisk med tidligere. Der er ved udskiftning af materiel forsøgt valgt renere teknologiløsninger, se afsnittet om bedst tilgængelig teknik i den miljøtekniske beskrivelse.

### **Energiforhold**

Fyns Amt finder det positivt, at A/S Tasso er certificeret efter energiledelsesstandarden DS 2403.

Støberier tilhører en produktionstype, der har et stort energiforbrug, hvorfor det ud fra et miljømæssigt synspunkt er vigtigt at fokusere på dette. Se mere herom under BAT (Bedst Tilgængelig Teknik).

### **Daglig driftstid**

A/S Tasso producerer i døgn drift fra søndag aften kl. 22.00 til fredag aften kl. 22.00.

Virksomheden ønsker tilladelse til at kunne producere i op til 5 weekender om året i forbindelse med strejker, familiedage o. lign. Der er ikke tale om en produktionsudvidelse, men om en omlægning af produktionen i nødstilfælde. Der skal derfor kun vurderes på de støjmæssige forhold, da de vejledende grænseværdier er mere restriktive i weekender end på hverdage.

Støjkrav ved drift på lørdage fra 14 – 18, samt søndage fra 06 – 18 er skærpet 5 dB på Frederiksgade og 10 dB på Langegade i forhold til hverdagsdrift. A/S Tasso har med støjrapport fra september 2006 dokumenteret, at de skærpede støjvilkår kan overholdes. Herudover vil der i weekender ikke finde lastbiltransport sted og den udendørs truckkørsel vil være begrænset til brændstofpåfyldning.

Da de skærpede støjkrav i weekender kan overholdes kan der gives tilladelse til produktion 4 – 5 weekender om året. Af hensyn til naboerne henstilles det dog til virksomheden at begrænse antallet af produktionsweekender til et absolut minimum.

### **Bedste tilgængelige teknik**

Virksomheden har ladet en rådgiver gennemgå Europakommisionens : "Reference Document on Best Available Techniques in the Smitheries and Foundries Industry" fra maj 2005, og de forhold, der er relevante for A/S Tasso er beskrevet i den miljøtekniske beskrivelse.

Det er Fyns Amts vurdering, at alle væsentlige forhold i relation til BAT er medtaget.

BAT-dokumentet beskriver, at de vigtigste miljøforhold, der skal vurderes i forbindelse med BAT:

- Luftemissioner

- Energi
- Forbrug af råmaterialer
- Affaldsminimering

Virksomhedens emissioner til luften er veldokumenteret, se afsnittet om luftforurening.

Virksomheden arbejder via energiledelsessystemet på løbende at reducere energiforbruget, og amtet er enig i, at virksomhedens energiforbrug er i den lave ende i forhold til oplysninger i BAT- dokumentet.

Råmaterialer opbevares som beskrevet i BAT- dokumentet, og det vurderes, at virksomhedens eneste mulighed for at forbedre udbyttet er ved at stille højere krav til skrotleverandøren. Det er dog Fyns Amt vurdering, at skrottet allerede i dag er af høj kvalitet, hvilket også afspejles i emissionsmålingerne.

Virksomheden samarbejder med Vald. Birns Jernstøberi i Holstebro om recycling og genbrug af affaldsprodukter. Vald. Birn har i samarbejde med Miljøstyrelsen gennemført projektet: "Affaldsminimering i støberi- og maskinindustrien". Projektet er i 2006 afrapporteret som miljøprojekt nr. 1067 fra Miljøstyrelsen.

Rapporten fokuserer meget på støbesand, hvilket ikke er relevant for A/S Tasso. men virksomheden bør tage stilling til, om der er andre ideer i rapporten, som umiddelbart kan indføres på virksomheden.

Virksomheden kan enten redegøre for dette overfor tilsynsmyndigheden ved den årlige afrapportering eller i det grønne regnskab.

## **Virksomhedens forurening og forureningsbegrænsende foranstaltninger**

### **Luftforurening- emissioner**

Der er i 1996 stillet krav til virksomhedens emissioner af  $\alpha$ -kvarts, bly, støv og olietåger. I 1999 er der stillet krav til skorstenshøjden fra den naturgasfyrede glødeovn.

Virksomheden har siden 1996 udvidet produktionen fra 12.000 ton smeltet jern pr. år til 20.000 ton smeltet jern pr. år med samtidig overholdelse af de emissionsvilkår, der blev stillet i 1996.

Emissionsvilkårene har været overholdt med god margin.

Ved denne revurdering af miljøgodkendelserne skal det vurderes, om emissionsvilkårene er tidssvarende, samt om der er kommet ny viden på området, der gør, at der skal stilles krav til nye stoffer.



### α-kvarts

Efter at sandstøbegodsproduktionen er nedlagt, er der kun risiko for emission af α-kvarts fra murerummet, hvor der foretages reparation af ildfaste foringer. Der er imidlertid etableret støvaf sugning med filter, og luften emitteres internt.

I 1996 er emissionen af α-kvarts i udsugningen fra smelteovne og ovnhal målt til  $< 10 \mu\text{g}/\text{Nm}^3$ , hvilket skal sammenholdes med Miljøstyrelsens vejledende grænseværdi på  $5 \text{ mg}/\text{Nm}^3$ .

Det er derfor Fyns Amts vurdering, at der ikke længere er relevant at stille vilkår vedr. α-kvarts.

### Bly

Der anvendes ikke bly i produktionen, men skrottet kan være forurenet med bly, der kan frigives under smelteprocessen.

Der er i 2000 målt en emissionskoncentration på  $< 11 \mu\text{g}/\text{Nm}^3$ , hvilket er næsten 100 gange lavere end Miljøstyrelsens vejledende grænseværdi på  $1 \text{ mg}/\text{Nm}^3$ . Der er målt på afkastet fra smelteovnene efter filteret, samt i rumudsugningen fra smelteovnhallen.

I 2006 er der målt igen, men kun på afkastet fra smelteovnene efter filteret. For bly er emissionsværdien mindre end detektionsgrænsen på  $0,0003 \text{ mg}/\text{Nm}^3$ .

Det er umiddelbart Fyns Amts vurdering, at blyforureningen af skrottet vil mindskes med årene, da der er indført forbud mod bly på en række områder. Det er således meget lidt sandsynligt, at A/S Tasso nogensinde vil overskride Miljøstyrelsens vejledende grænseværdier på området.

Vilkår om grænseværdi for bly bortfalder derfor.

### Støv

Der er i miljøgodkendelsen fra 1996 stillet vilkår til at støvemissioner fra enkelte afkast skal føres til vel fungerende posefilter, der sikrer en maksimal støvemission på  $20 \text{ mg}/\text{Nm}^3$  som timemiddelværdi.

Denne grænseværdi gælder også for afkast uden filter. Siden da er de fleste betydende afkast forsynet med filter, og det er i dag kun afkast fra ovnhal, der ikke er forsynet med filter.

Støvemissionen har for alle afkast på nær U 2291 (ovnhal) været overholdt med særdeles god margen. Værdierne for U 2291 ligger gennemsnitligt på  $12 - 13 \text{ mg}/\text{Nm}^3$ , hvilket også er en overholdelse med god margen, men da afkastet volumenmæssigt er det største på virksomheden bør der fokuseres mere på dette end hidtil.

Vilkåret fra 1996 er fortsat i overensstemmelse med Miljøstyrelsens vejledning på området, hvorfor grænseværdien på  $20 \text{ mg}/\text{Nm}^3$  fastholdes.

Der er med Miljøstyrelsens luftvejledning fra 2001 sket en skærpelse af kravene til dokumentation for overholdelse af emissionsgrænseværdierne. Således bør der som udgangspunkt foretages emissionsmålinger i form af præstationskontrol hvert år fra afkast U 2290, da det vurderes, at massestrømmen et større end  $5 \text{ kg}/\text{time}$ . Den årlige måling kan nedsættes til hvert andet år, såfremt de udførte præstationsmålinger er under  $60 \%$  af emissionsgrænseværdien. Samtlige resultater fra emissionsmålinger fra afkast U 2290 ligger på ca.  $10 \%$  af emissionsgrænseværdien. Frekvensen for udførelse af emissionsmålinger bør derfor fastsættes til hvert andet år.

Da A/S Tasso imidlertid har monteret en støvvagt i afkastet fra smelteovnene, som kontinuerligt overvåger støvemissionen og giver alarm ved forhøjet støvemission vil Fyns Amt ikke kræve, at A/S Tasso regelmæssigt skal foretage målinger af støvemissionen fra smelteovne.

Støvvagten kalibreres to gange årligt af leverandøren i forbindelse med eftersyn og kontrol af posefilteret.

Vilkår vedr. emissionsmålinger fastholdes derfor som beskrevet i miljøgodkendelsen fra 1996, hvilket vil sige, at tilsynsmyndigheden kan forlange dem udført, dog højst 1 gang årligt. Virksomheden må forvente, at tilsynsmyndigheden i 2007 eller 2008 som minimum vil forlange emissionsmålinger fra afkastet fra ovnhallen (U 2291).

### Olietåger

Der er i miljøgodkendelsen fra 1996 stillet vilkår til emissionen af olietåger fra maskinværksted og kokille-/køleværksted med en emissionsgrænseværdi på  $5 \text{ mg}/\text{Nm}^3$  som timemiddelværdi. Der er ved en fejl kun blevet målt på afkast fra kokille-/køleværksted, hvor emissionen var under detektionsgrænsen på  $0,39 \text{ mg}/\text{Nm}^3$ .

I maskinværkstedet anvendes en  $5 - 7 \%$  olieemulsion. Det er Fyns Amts vurdering, at forholdene i maskinværkstedet svarer til forholdene i kokille-/køleværkstedet, og begge afkast er forsynet med filter. Der forventes derfor ikke at være problemer med overholdelse af emissionsgrænseværdien fra maskinværkstedet.

Imidlertid er den vejledende grænseværdi for olietåger skærpet i forhold til A/S Tassos miljøgodkendelse fra 1996. Den vejledende værdi er nu sat til  $1 \text{ mg}/\text{Nm}^3$ , hvilket også bør være gældende for A/S Tasso fremover. Den tilsvarende immissionsgrænseværdi, også kaldet B-værdien er nu  $0,003 \text{ mg}/\text{m}^3$ . Senere undersøgelser har vist, at emissionsgrænseværdien kun bør fastsættes for den del af olietågen, der er på partikelform, også kaldet olieaerosolen.

Virksomheden skal derfor senest 6 måneder efter at revurderingen af miljøgodkendelserne er meddelt lade udføre kontrolmålinger på afkastet fra maskinværkstedet til dokumentation for, at en emissionsgrænseværdi for olieaerosoler på  $1 \text{ mg/Nm}^3$  kan overholdes.

#### Dioxin/furan

Der har ikke tidligere været fastsat vilkår vedr. dioxin/furan, men der har igennem årene været en debat omkring dioxinmissioner fra A/S Tasso. Der er i 1999 foretaget målinger for dioxin/furan i afkastet fra smelteovne, der viste niveauer på  $0,02 - 0,03 \text{ ng I-TEQ/Nm}^3$ .

Fyns Amt har igen i 2006 ladet udføre fornyede målinger for dioxin/furan i afkastet fra smelteovne med et resultat på  $0,02 \text{ ng I-TEQ/Nm}^3$ .

I henhold til Luftvejledningen er den vejledende emissionsgrænse på  $0,1 - 0,2 \text{ ng I-TEQ/Nm}^3$  ved en årlig massestrøm af dioxiner større end  $10 \text{ mg I-TEQ}$ .

Emissionen af dioxin/furan overholder således med god margen den vejledende grænseværdi.

A/S Tassos årlige massestrøm er estimeret til  $5,2 \text{ mg I-TEQ}$  efter rensning, hvorfor der i princippet ikke skal fastsættes en emissionsgrænseværdi. Massestrømmen før rensning kendes ikke, men det vurderes at A/S Tasso er tæt på massestrømsgrænsen på  $10 \text{ mg I-TEQ}$  pr. år, hvorfor der stilles vilkår om overholdelse af en grænseværdi på  $0,1 \text{ ng I-TEQ/Nm}^3$ . Der vil kun blive stillet krav om eftervisning, såfremt nye driftsforhold sandsynliggør, at A/S Tasso overskrider denne grænseværdi.

I henhold til BAT-dokumentet kan risikoen for dioxin fra jernstøberier især henføres til smeltning i kupolovne samt rotationsovne, hvor røggassen er varm og køles ned gennem det kritiske temperaturvindue (ca.  $250 - 450 \text{ }^\circ\text{C}$ ), hvor dioxin kan dannes via den såkaldte *de-novo* syntese. Dette er i hovedtræk samme temperaturforløb, som røggasserne fra et affaldsforbrændingsanlæg gennemløber, hvorfor der her er mere fokus på dioxin.

Det er en forudsætning for dannelsen af dioxin/furan at der er klor og organisk materiale tilstede. Dette kan på et jernstøberi være til stede, såfremt der anvendes jern- og stålskrot med megen overfladebehandling. På A/S Tasso anvendes jern- og stålskrot af høj kvalitet, d.v.s. uden nævneværdig overfladebehandling.

#### PAH

Der har ikke tidligere været fastsat vilkår vedr. emission af PAH-forbindelser, men der har, som for dioxins vedkommende, været debat omkring relevansen af at fastsætte vilkår.

Der er i 1999 målt en middelemmission på ca.  $75 \text{ ng benz(a)pyren-ækvivalenter/Nm}^3$ , hvilket skal sammenholdes med den vejledende grænseværdi på  $0,005 \text{ mg benz(a)pyren-ækvivalenter/Nm}^3$  ved en massestrøm, der er større end  $25 \text{ mg/time}$ . Massestrømmen på A/S Tasso kendes ikke, men forudsat en "worst-case" situation, så er den målte værdi  $60 - 70$  gange mindre end grænseværdien.

Fyns Amt har i 2006 ladet udføre PAH målinger på afkast fra smelteovne, og resultatet er sammenligneligt med 1999-målingerne. Der forekommer derfor ikke grundlag for at fastsætte hverken grænseværdi for PAH eller krav om målinger.

#### Metaller

Der er i godkendelsen fra 1996 ikke stillet vilkår til andre metaller end bly, men Fyns Amt har i forbindelse med dioxin- og PAH målingerne i 2006 fået udtaget prøver til analyse for Cr, Cu, Mn, Ni og Cd. Nikkel er det stof, der er fundet i de højeste koncentrationer og samtidig er det et hovedgruppe 1, klasse I-stof. Massestrømmen for nikkel kendes ikke, men ved en "worst-case" betragtning skal emissionsgrænseværdien fastsættes til  $0,25 \text{ mg/Nm}^3$ . Den målte emission er  $0,0038 \text{ mg/Nm}^3$ . Der foreligger derfor ikke grundlag for at fastsætte hverken grænseværdi eller krav om kontrolmålinger.

#### Luftforurening- immissioner

B-værdierne for støv er ikke ændret siden miljøgodkendelsen i 1996, hvorfor denne fastholdes. B-værdien har været overholdt med god margen.

B-værdien for olietåger er ændret. I forbindelse med måling af olietåger fra maskinværkstedet skal det vurderes, om B-værdien er overholdt. Såfremt spredningsfaktoren er større end 250 skal virksomheden lade udføre OML-beregninger for at dokumentere, hvorvidt B-værdien er overholdt.

#### Lugt

Lugtemission fra jernstøberier stammer især fra smelteovne, hvor der anvendes cinders som brændsel (kupolovne) og fra fremstilling af forme og kærner af kemisk bundet sand samt fra udstøbning og udslagning af formene. Dette bekræftes af de lugtmålinger, som blev foretaget på A/S Tasso i 1988 og 1989. Hvis et jernstøberi overfladebehandler støbe-godset, kan der endvidere opstå lugtgener som følge af emission af organiske opløsningsmidler.

A/S Tasso anvender ikke kupolovne, men el-smelteovne. Virksomheden nedlagde i 1991 produktionen af sandstøbegods, og en tidligere malerafdeling er også nedlagt.

Fyns Amt vurderer på denne baggrund samt på baggrund af mange års tilsynsarbejde, at det ikke er særlig sandsynligt, at A/S Tasso med de nuværende

produktionsprocesser vil give anledning til væsentlige lugtgener i omgivelserne.

Da der imidlertid gennem årene har været enkelte lugtklager, fastholdes lugtvilkåret fra 1996, der fortsat er i overensstemmelse med Miljøstyrelsens<sup>10</sup> vejledning på området.

### *Spildevand*

Odense Kommune er myndighed for spildevandsforholdene. Da forholdene vedrørende spildevand ikke har ændret sig siden spildevandstilladelsen blev givet, vil der ikke ske ændringer i denne i forbindelse med revurderingen.

### *Støj*

Der er i miljøgodkendelsen fra 1996 fastsat støjvilkår i overensstemmelse med Miljøstyrelsens vejledende grænseværdier i tre udvalgte referencepunkter. Antallet af referencepunkter er siden da udvidet til 8, idet støjbidraget i 7 meters højde nu også medtages i Frederiksgade. Der er herudover valgt 2 referencepunkter mere i Frederiksgade.

Af beregningerne fra 14. september 2006 fremgår det, at referencepunkt 5, Frederiksgade 42 kan udgå af fremtidige beregninger, da støjbidraget her er langt under de vejledende grænseværdier. Såfremt støjbidraget fra virksomheden øges, vil dette fremgå af referencepunkt 1 og 4, som er henholdsvis Frederiksgade 48 og Frederiksgade 56.

Virksomheden overholder støjvilkårene i alle punkter i alle tidsrum af døgnet, såvel på hverdage som på søn- og helligdage. På lørdage fra kl. 14.00 – 18.00 samt søndage kl. 06.00 – 18.00 må der dog ikke forekomme truckkørsel af betydning på de udendørs arealer.

Når den nye udendørs lagerplads tages i brug, vil støjbidraget i Langegade reduceres. Der er ikke udført beregninger over hvor meget, da støjvilkårene allerede er overholdt.

Tilsynsmyndigheden kan i forbindelse med ændringer på tekniske anlæg, ventilationsanlæg o.lign. forlange dokumentation for, at støjvilkårene fortsat kan overholdes. I den forbindelse skal det nye kørselsmønster på virksomheden medtages.

### *Vibrationer*

Miljøklagenævnet har i afgørelse af 28. januar 2005 stillet vilkår om, at der skal gennemføres vibrationsmålinger af 6 forskellige driftsbegivenheder, hvor maksimalt vibrationsniveau forekommer. Hvis hver af de 6 måleværdier er lavere end eller lig den fastsatte grænseværdi, kan det anses for dokumenteret, at virksomheden kan overholde grænseværdien.

Vibrationsmålingerne er udført af Carl Bro as og er gennemført i overensstemmelse med vilkåret fra Miljøklagenævnet, og samtlige målinger overholder grænseværdien. De fleste målinger ligger under 70 dB(KB), men der er et enkelt resultat på 74 dB(KB), der skal sammenholdes med den vejledende grænseværdi på 75 dB(KB).

Målingerne er udført på støbestreng 4, der er den eneste støbestreng, der må støbes tunge emner på. Støbestrengen er specielt opbygget med en vibrationsdæmpende fundamentblok.

Målingerne er udført med to forskellige gribearrangementer til opfangning af stanggodset, når dette slippes. Det er ikke entydigt muligt at vurdere den vibrationsdæmpende effekt ved at benytte henholdsvis træklodser eller fjederbuffer, men Carl Bro anbefaler, at der anvendes fjederbuffer, da tidligere målinger indikerer, at disse har den største vibrationsdæmpende effekt.

Miljøklagenævnet har i afgørelsen fra 2005 stillet vilkår om, at A/S Tasso skal redegøre for hvilke yderligere foranstaltninger, der kan udføres med henblik på størst mulig dæmpning af virksomhedens vibrationsgener samt omkostningerne ved gennemførelse af disse. Redegørelsen skal desuden indeholde en vurdering af det vibrationsniveau, som kan opnås ved gennemførelse af foranstaltningerne. Carl Bro har vurderet, at der muligvis kan opnås yderligere reduktion af vibrationsniveauet ved at etablere et selvstændigt fundament på støbestreng 1 svarende til den vibrationsdæmpende fundamentblok, der er etableret på støbestreng 4. Omkostningerne til dette vurderes af virksomheden at være omkring 150.000,- kr. Carl Bro vil ikke angive, hvor stor en vibrationsdæmpende effekt, der kan opnås, da dette afhænger af mange faktorer.

Der er under målingerne konstateret baggrundsvibrationer på op til 80 – 82 dB(KB), som ikke har kunnet relateres til virksomhedens knækning af stanggoods. Fyns Amt vil på den baggrund ikke pålægge virksomheden at udføre yderligere tiltag for at dæmpe vibrationerne.

Vibrationsniveauer på 71-72 dB er grænsen for netop mærkbare vibrationer. Der vil derfor fortsat forekomme situationer, hvor påvirkninger fra støberiet vil kunne erkendes.

### *Kemikalier og substitution*

Det er Fyns Amts vurdering, at virksomhedens kemikaliehåndtering sker på fornuftig vis, hvorfor vilkårene fra 1996-godkendelsen overføres uden ændringer.

<sup>10</sup> Miljøstyrelsens vejledning nr. 4/1985 om begrænsning af lugtgener fra virksomheder.

### **Restprodukter og affald**

Der er ikke sket ændringer af betydning i virksomhedens affaldssammensætning eller mængder, hvorfor vilkårene fra 1996-godkendelsen overføres.

### **Jord og grundvand/olietank**

Det er Fyns Amts vurdering, at A/S Tasso håndterer stoffer, materialer, produkter, affald o.lign. på en sådan måde, at der ikke kan ske forurening af jord og grundvand.

Den udendørs slaggeplads er nyrenoveret og fremstår i tæt beton med afløb til offentligt kloaksystem.

Olietanken på 10.000 liter er omfattet olietankbekendtgørelsen<sup>11</sup>, jf. bekendtgørelsens §3, stk. 4. Dette indebærer bl.a. at virksomheden skal foretage ugentlige pejlinger af beholdningen, samt at tanken skal tæthedsprøves i foråret 2010. Der vil blive stillet vilkår vedr. tæthedsprøvningen, jf. bekendtgørelsens § 5.

### **Til- og frakørsel**

Til- og frakørsel af lastbiler sker såvel via Frederiksgade som Langedgade. Specielt sidstnævnte har givet anledning til en del klager fra naboerne i Langedgade. Odense Kommune er myndighed for de trafikale forhold i Langedgade, og der har i samarbejde med virksomheden været set på forskellige løsninger til afhjælpning af de gener, som trafikken i Langedgade påfører naboerne.

Etableringen af den nye lagerplads i bunden af Langedgade vil afhjælpe noget af problemet, idet pladsen vil blive anvendt til vareudlevering, hvilket vil aflaste den nuværende læsseplads.

Kommunen vil nu rette henvendelse til Albani om muligheden for åbning af Langedgade, dog kun for lastbiler fra A/S Tasso, og på hvilke betingelser dette kan ske.

Fyns Amt har tidligere stillet krav om, at A/S Tasso skal føre registreringer over lastbiltrafikken til og fra virksomheden for at dokumentere, at der ikke sker overskridelser af det antal kørsler, som der er beskrevet i den miljøtekniske beskrivelse. Fyns Amt anvender tallene til at vurdere, om støjrapportens forudsætninger er opfyldt. Dette krav fastholdes.

### **Oplysninger om driftsforstyrrelser og uheld**

Ved for høj smeltetemperatur kan der frigives flere metaller og forureninger stammende fra foruren

skrot. Virksomheden har instruktioner til hindring af dette. Produktionsdokumentation i form af ovnrporter opbevares sammen med øvrige relevante dokumenter i minimum 5 år.

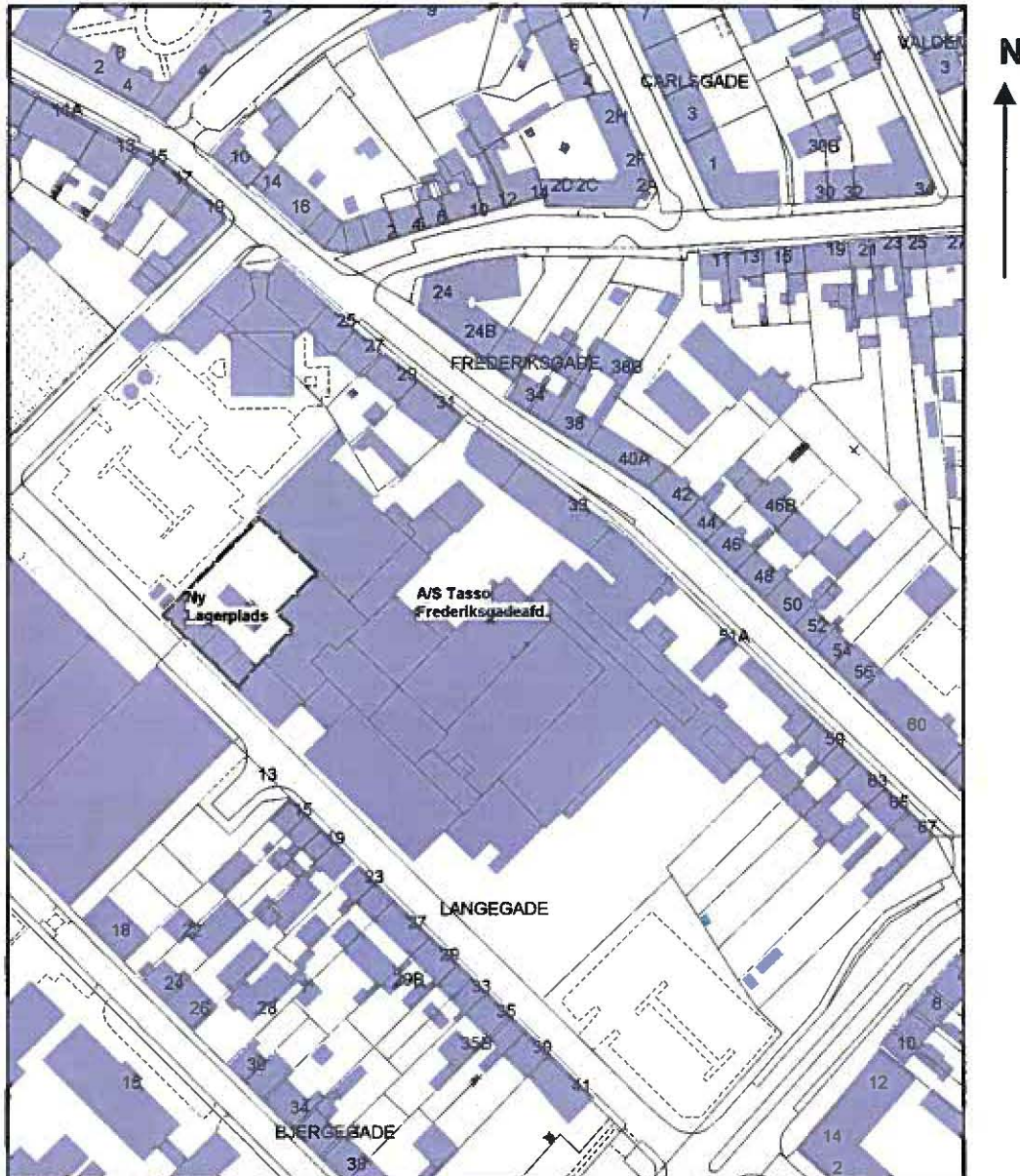
### **Krav ved ophør af drift**

Der stilles vilkår til, at der ved ophør af drift træffes de nødvendige foranstaltninger for at undgå forureningsfare og for at bringe stedet tilbage til tilfredsstillende tilstand.

---

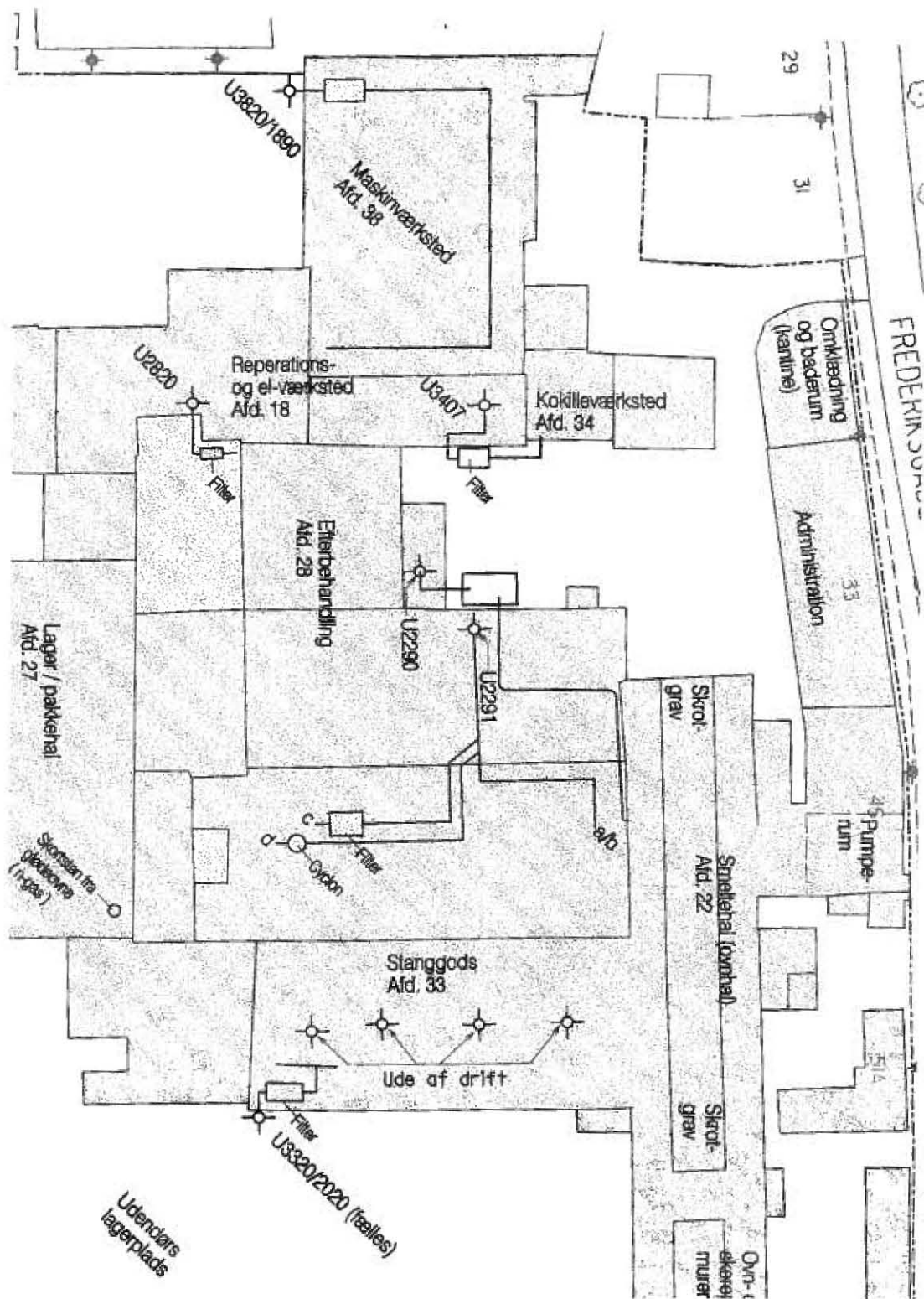
<sup>11</sup> Bekendtgørelse nr. 633 af 27. juni 2005 om indretning, etablering og drift af olietanke, rørsystemer og pipelines

## Bilag 1. Oversigtskort.



 <b>Fyns Amt</b>	Emne: Oversigtskort A/S Tasso Frederiksgadeafd. Odense		
	Antsgården Ørbækvej 100, 5220 Odense SØ Telefon 65 56 10 00	Matrikelkort: KMS copyright Teknisk kort: Grundkort Fyn	UTM32 (ED50)
J.nr.: 8-76-3-461-12-1999		Mål: 1: 1500	
Virksomhednr.:		Dato: 30.10.2006	

## Bilag 2. Indretning af virksomhed med emissions-oversigt.



### Bilag 3. Maskinpark samt oversigt over oplag

A/S Tasso Odense

Maskiner og hjælpesoffer

#### Maskiner maskinværksted

AFD.	BETEGNELSE	LEVERANDØR	STK	Nr.
38	Drejebank	Carlson	1	
38	Drejebank	Tos	1	
38	Drejebank	Ward	1	
38	Drejebank	Storle	1	
38	Fræser	Sundebrand	1	
38	Fræser	Helber	1	
38	Skræbter	Ferner	1	
38	Båndsav	Kastro Twin	1	
38	Båndsav	Amada	2	
38	Posstifter	DISA	1	7,5

#### Maskiner efterbehandling.

AFD.	BETEGNELSE	LEVERANDØR	STK	Nr.
28	Båndsav	Volo 230	1	
28	Bøjlesav	Kastro	2	
28	Rulerefter	Platt	1	
28	Firkantretter	Tasso	1	
28	Glødevov el	Nordisk	1	400
28	Glødevov Gas	Loff	1	1250

A/S Tasso Odense

Maskiner og hjælpestoffer

HJÆLPESTOFFER KØLESYSTEM

AFD.	BETEGNELSE	LEVERANDØR	ENHED	ÅRSFORBRUG	MAX LAGER	Placering
22	Sølvlys E 41	Brenting Nordk	Liter	2000	800	7
22	Environest 5537	Nalco	Liter	800	200	7
22	Salt Expo	Burchert	Kg	4000	2000	7

HJÆLESTOFFER SMELTEVÆRK

AFD.	BETEGNELSE	LEVERANDØR	ENHED	ÅRSFORBRUG	MAX LAGER	Placering
22	Svært stålkrøl	Fiene	Ton	100000	500	
22	Tynd stålkrøl	Fiene	Ton	8000	150	
22	Råjern	Fiene	Ton	4000	300	
22	Elektrografitt	Fiene	Ton	175	25	3
22	Petroboks	Fiene	Ton	125	25	4
22	S 1 C	Fiene	Ton	75	25	1
22	Ferrosilicium	Fiene	Ton	175	25	3
22	Ferrosilicium	Ekem	kg	500	500	1
22	Ferromolybden	Ekem	Kg	500	500	1
22	Ferrosilicium	Ekem	Kg	2500	1200	1
22	Kobber 99%	N K T	Kg	1500	750	8
22	Mg Fe Mn	Ekem	Ton	125	25	1
22	Vp 218	S K W	Ton	12	5	1
22	Vp 318	S K W	Ton	18	5	1

Hjælpestoffer efterbehandling

AFD.	BETEGNELSE	LEVERANDØR	ENHED	ÅRSFORBRUG	MAX LAGER	Placering
28	Maling vandbaseret	Dynap	L	300	40	3
28	Denaturert sprit	Burchert	L	15	10	3
28	Lubricant	Struers	L	15	5	3
28	Suspension 3 my	Struers	L	10	5	3
28	Suspension 6 my	Struers	L	10	5	2
28	Argon 100%	Yarrola	Flasker 60 L	10	3	8
28	Super Woold	Skanskid	Kæpper	250	20	8

Ildfaste produkter

AFD.	BETEGNELSE	LEVERANDØR	ENHED	ÅRSFORBRUG	MAX LAGER	Placering
22	Blacking nr. 10	Danref.	Ton	2	1	8
22	Stampemasse 0,8	Stekim	Ton	15	1	5
22	Bongeste 60	Bongeste	Ton	20	10	5
22	Slægebinder	Bim	Ton	5	2	8
22	Mecarit 0,5 mm	Stekim	Plader	50	10	8
33	2 mm keramik papir	Skarsted	Tuber	10	3	5
33	Stampemasse Ram 85	Danref.	Ton	5	1	8
33	Rotemasse	Stekim	Ton	45	5	8
33	Støbemasse 1700 A	Stekim	Ton	20	2	5

Energi

AFD.	BETEGNELSE	LEVERANDØR	ENHED	ÅRSFORBRUG	MAX LAGER	Placering
	Fyringsolie	Hydro	L	125000	10000	9
	tankegas	Hydro	m <sup>3</sup>	80	18	10



Maskiner og hjælpestoffer

Maskinværksted

AFD.	BETEGNELSE	LEVERANDØR	ENHED	ÅRSFORBRUG	MAX LAGER	Placering
36	Rocol 630	Rocol	L	400	200	2
36	Vangestål	Mobil	L	100	200	2
36	DTE hydrauliske	Mobil	L	500	200	2

Div. Hjælpestoffer kokilleværksted

AFD.	BETEGNELSE	LEVERANDØR	ENHED	ÅRSFORBRUG	MAX LAGER	Placering
34	Rocol 630	Rocol	L	100	200	2
34	Grønt	Fiere	Ton	3	1	10
34	Polering rudi emid	Belac seals	Ruller	15	5	10
34	Polering sealon	Burchart	Ruller	20	10	10
34	20 mm slange	Burchart	Ruller	8	2	5
34	25 mm slange	Burchart	Ruller	4	2	8
34	O ringe	Belac seals	M	125	50	10

Div. Hjælpermateriale reparation.

AFD.	BETEGNELSE	LEVERANDØR	ENHED	ÅRSFORBRUG	MAX LAGER	Placering
18	Bløddes	Yaris	Flasker 50 l	10	5	6
18	Argon	Yaris	Flasker 50 l	4	2	6
18	Oxygen	Yaris	Flasker 50 l	60	10	6
18	DTE hydrauliske	Mobil	L	1200	200	2
18	Acetylen	Yaris	Flasker 50 l	20	5	6
18	Motorolie	Mobil	L	200	200	2

Maskiner / anlæg smelteværk

AFD.	BETEGNELSE	LEVERANDØR	STK	Kw
22	Smelteovn 4 ton	Junkar	1	850
22	Smelteovn 6 ton	Junkar	2	1250
22	Smelteovn 6 ton	Junkar	1	1900
22	Smelteovn 8 ton	Junkar	1	1900
22	Smelteovn 12 ton	BBC	1	3000

Maskiner / anlæg støbning

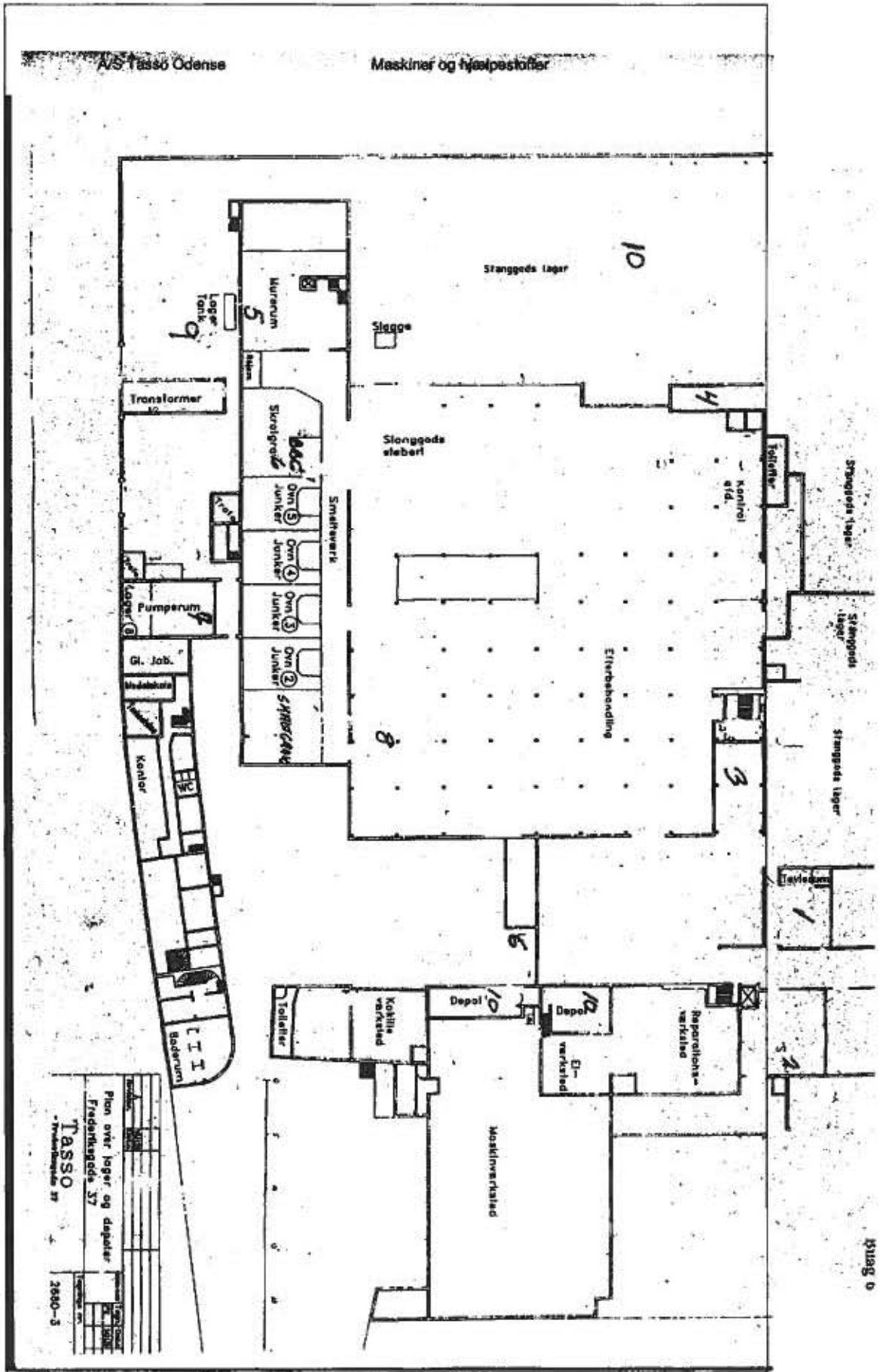
AFD.	BETEGNELSE	LEVERANDØR	STK	Kw
33	Støbeanlæg	Techica / Taseo	4	125
33	Støbe maskine	Taseo	1	45
33	Pøsefilter	Taseo	3	15
33	Pøsefilter	Aerodyne	1	7,5
33	Pøsefilter	Processfilter	1	6,5

Maskiner kokilleværksted

AFD.	BETEGNELSE	LEVERANDØR	STK	Kw
34	Drelebænk	Tos	1	
34	Planlebænk	Schneider	1	
34	Drelebænk	Schneider	1	
34	Drelebænk	Emaul	1	
34	Fræser	Jafu	1	
34	Fræser	Lacun	1	
34	Pøsefilter	Aerodyne	1	5,5
34	Præse	Von Roll	1	

A/S Tasso Odense

Maskiner og hjælpeslojfer



Plan over loget og dagaler  
 Frederiksødsvej 37  
**TASSO**  
 Frederiksødsvej 37  
 2660-5

Strøngeds

### Bilag 4. Affaldsmængder 2005

	Marius P. Slagger	Marius P., El- sam Brændbart	Marius P. Pap,papir,plastic	DK Olie gen- brug	Kommune Kemi Kondensatorbatterier	H.J.Hansen Afgiftsfri affald	Marius P. (SH.Lyndelse miljøcenter) jord,sten
	kg	kg	kg	liter	kg	kg	kg
Januar	72.840	2.180	700	-	-	-	-
Februar	61.060	2.920	-	-	-	-	-
Marts	38.140	-	-	-	-	-	39.160
April	36.360	2.260	-	-	-	-	13.180
Maj	25.580	2.300	-	-	-	-	-
Juni	64.440	2.360	-	-	-	-	7.520
Juli	18.080	1.640	-	2.500	-	24.480	-
August	18.260	1.760	460	-	1.690	21.700	20.920
September	55.760	1.840	300	1.000	-	-	-
Oktober	35.200	2.100	-	-	-	-	-
November	39.400	2.560	-	600	-	-	12.920
December	41.120	2.100	-	-	-	-	10.240
I alt	506.240	24.020	1.460	4.100	1.690	46.180	103.940

