

**Miljøgodkendelse til
Hovgård
Brøndum Kirkevej 22A
7860 Spøttrup**



efter § 16 a til svinebrug

13. marts 2023



1. Oplysninger om bedriften

Bedrift:

Ansøgersnavn:	Goul 2011 ApS
Adresse:	Brøndum Kirkevej 22A, 7860 Spøttrup
Ejendomsnummer	7790138238
Matr. nr.:	7a, Brøndum By, Brøndum
CVR-nummer:	34072515

Konsulent:

Virksomhed:	Gråkjær A/S
Adresse:	Fabersvej 15, 7500 Holstebro

Andre ejendomme:

Ikke samdrift	Torpvej 5 Dalsgårdvej 11
---------------	-----------------------------

Husdyrgodkendelse.dk

IT-skema nr:	215658 version 4
IE-brug	Ja > 750 Stipladser til søer

Vigtige datoer:

Skive Kommune modtog ansøgningen	14. september 2021
Offentlig annoncering af ansøgning i lokale ugeaviser	30. marts 2022
Offentlig annoncering af ansøgning på hjemmeside	21. marts 2022
Udkast til naboer og andre berørte	3. februar 2023
Partshøring af ansøger	3. februar 2023
Godkendelsen blev meddelt og annonceret	13. marts 2023
Klagefristen udløb	10. april 2023



1. Indholdsfortegnelse

1. OPLYSNINGER OM BEDRIFTEN	1
1. INDHOLDSFORTEGNELSE	2
2. IKKE TEKNISK RESUMÉ	4
KORT BESKRIVELSE AF TIDLIGERE GODKENDELSER OG NUVÆRENDE ANSØGNING	4
ÆNDRINGER I PRODUKTIONSOMFANG, STALDE OG HUSDYRGØDNINGSLAGRE	4
BELIGGENHED	4
TRANSPORTER	4
PRODUKTIONENS PÅVIRKNING AF OMGIVELSERNE	4
SAMLET AMMONIAKEMISSION, BAT EMISSIONSNIVEAU OG AMMONIAKDEPOSITION PÅ NATUROMRÅDER	5
ANVENDELSE AF BEDST ANVENDELIG TEKNIK	5
ALTERNATIVE LØSNINGER OG 0-ALTERNATIV	5
HUSDYRBRUGETS OPHØR	5
3. VILKÅR FOR HUSDYRPRODUKTION PÅ BRØNDUM KIRKEVEJ 22A, SPØTTRUP	6
DRIFT OG INDRETNING	6
OPHØR	6
VILKÅR OVERFØRT FRA LANDZONETILLADELSE FRA 22. FEBRUAR 2001. DISSE VILKÅR KAN IKKE PÅKLAGES.	6
STALDE OG PRODUKTIONER	6
HUSDYRGØDNING	7
VASKEPLADS OG AFLEDNING AF VASKEVAND	7
OLIETANKE	7
STØJ	7
STØV, LUGT OG SKADEDYR	7
OLIE, KEMIKALIER OG AFFALD	8
EGENKONTROL	8
4. GODKENDELSE OG LOVGRUNDLAG	9
ANDRE EJENDOMME	9
LOVGIVNING VED IE-DIREKTIVET	9
OFFENTLIGGØRELSE AF ANSØGNINGEN	11
ORIENTERING OM UDKAST TIL NABOER	11
MILJØKONSEKVENSRAPPORT	11
5. DISPENSATION	11
6. UDNYTTELSE, KONTINUITET OG RETSBESKYTTELSE	12
UDNYTTELSE	12
KONTINUITET	12
RETSBESKYTTELSE	12
REVURDERING	12
7. ANDEN LOVGIVNING	12
8. HØRING, OFFENTLIGGØRELSE OG KLAGEVEJLEDNING	13
PARTSHØRING AF ANSØGER	13
ORIENTERING AF NABOER	13
ORIENTERING AF ANDRE	13
OFFENTLIGGØRELSE	13
KLAGEVEJLEDNING OG SØGSMÅL	15
LISTE OVER INTERESSETER	15
9. BESKRIVELSE OG VURDERING AF HUSDYRPRODUKTION PÅ BRØNDUM KIRKEVEJ 22A, 7860 SPØTTRUP	16



INDRETNING OG DRIFT.....	16
PRODUKTIONSAREAL.....	17
LANDSKAB.....	19
AFSTANDSKRAV.....	21
KULTURMILJØ.....	23
AMMONIAK.....	24
NATUR OG HABITATOMRÅDER.....	24
NATURA 2000-OMRÅDER.....	28
BILAG IV ARTER.....	28
JORD OG GRUNDEVAND.....	29
OVERFLADEVAND.....	29
LUGT.....	31
STØJ.....	34
RYSTELSE.....	35
STØV.....	36
SKADEDYR OG UHYGIEJNISKE FORHOLD.....	36
TRANSPORT.....	37
LYSGENER.....	38
RENGØRING.....	38
AFFALDSPRODUKTION.....	39
VANDFORBRUG.....	39
ENERGIFORBRUG.....	39
EGENKONTROL OG DOKUMENTATION.....	40
10. BAT AFSNIT.....	41
AMMONIAK.....	41
DAGLIG DRIFT.....	42
FODRING.....	43
OPBEVARING AF HUSDYRGØDNING.....	43
MANAGEMENT.....	43
FOREBYGGELSE OG HÅNDBLING AF UHELD OG DRIFTSFORSTYRELSER.....	44
HUSDYRBRUGETS OPHØR.....	45
11. KONKLUSION.....	45
12. BILAG OVERSIGT.....	47
BILAG 1: LOVGIVNING OG VEJLEDNING.....	48
BILAG 2: SITUATIONSPLAN FOR BRØNDUM KIRKEVEJ 22A, 7860 SPØTTRUP.....	49
BILAG 3: SKITSE AF PRODUKTIONSAREAL.....	50



2. Ikke teknisk resumé

Kort beskrivelse af tidligere godkendelser og nuværende ansøgning

Der er tidligere meddelt miljøgodkendelse på ejendommen efter Husdyrloven, dog ikke efter husdyrloven af 1. august 2017. Der er i 2016 meddelt §12 godkendelse, men denne er ikke udnyttet endnu. Der blev meddelt en tilladelse til 1.320 søer og 41.000 smågrise ved etablering af ny smågrisestald. Godkendelsen bortfalder til august 2022. Den eksisterende godkendelse på ejendommen er fra oktober 2007 til 1.133 søer og 32.000 smågrise 7,2 – 8,0 kg.

Denne ansøgning er udelukkende en ansøgning om at få produktionen reguleret efter den nye Husdyrlov. Der bygges intet nyt på ejendommen, der foretages ingen ændringer i produktionen eller i driftsbygningerne, som sagt er dette en ansøgning om at få produktionen godkendt i det nye system efter den nye Husdyrlov.

Der er en soproduktion i dag med 7 kgs grise. Staldene er indrettet med delvis fast gulv og fuldspalter i farestalden.

Der ansøges om et eksisterende produktionsareal på 3.775 m² til soproduktion. Der er ønske om at få en godkendelse i det nye husdyrgodkendelse.dk, så det er kvadratmeter produktionsareal, der bliver gældende i stedet for antal dyr og DE.

Nærværende tekstbilag er beskrevet med udgangspunkt i de oplysningskrav, der fremgår af bilag 1 i Bekendtgørelse om godkendelse og tilladelse m.v. af husdyrbrug. Ønskes der yderligere oplysninger, kan de indhentes ved sagsbehandlingen af sagen.

Ændringer i produktionsomfang, stalde og husdyrgødningslagre

De eksisterende stalde er indrettet med 25 pct. fast gulv og fuldspalter i farestalden. Der foretages ingen ændringer i produktionen eller i bygningerne.

Beliggenhed

Ejendommen Brøndum Kirkevej 22 A er beliggende i det åbne land, cirka 2 km vest for Hem By.

Ejendommen er placeret, så lugtgenerne fra det samlede anlæg ikke overstiger grænseværdierne for henholdsvis nabobeboelse, samlet bebyggelse og byzone. Afstanden fra lugtcentrum af anlægget til nærmeste nabo uden landbrugspligt er cirka 370 meter, nærmeste samlet bebyggelse cirka 1,9 km og til byzone cirka 1,9 km.

Ejendommen er beliggende udenfor beskyttelseslinjer, men indenfor kirkebyggelinjen.

Transporter

Der sker ingen ændringer i antal af transportere, da der ikke sker nogen udvidelse af dyreholdet.

Produktionens påvirkning af omgivelserne

Lugtemission

Lugtgenerne fra udvidelsen af husdyrbruget forventes ikke at genere omkringboende, eftersom lugtgenafstandene til henholdsvis nabo, samlet bebyggelse og byzone er overholdt.

Husdyrgødning

Gyllen pumpes via nedgravet ledning til gyllebeholder på Dalgårdsvej 11.

Støv, støj og flue

Det vurderes ikke, at der vil opstå øgede gener men hensyn til støv, støj og fluer.

Andre miljøpåvirkninger

Produktionen overholder alle gældende normer for opbevaring og udbringning af gylle, håndtering af spildevand og affald, støjbelastning af omgivelser med videre som beskrevet senere i dette bilag.



Samlet ammoniakemission, BAT emissionsniveau og ammoniakdeposition på naturområder

Den samlede ammoniakemission fra husdyrbrugets er på i alt 4.670 kg N. BAT emissionsniveauet er 4.670 kg N pr. ha pr. år, hvilket betyder, at BAT kraver er overholdt.

Alle afskæringskriterier til kategori 1, 2 og 3 natur er overholdt.

Der findes ingen arealer med særlig værdifuld natur, som er beskyttet efter § 7 i lov om godkendelse af husdyrbrug, indenfor en afstand af 1 km fra anlægget. Der er cirka 5,9 km til nærmeste §7 område.

Det nærmeste Natura 2000-område er vest for anlægget, og det nærmeste KAT 1 natur (beregningsspunkt) ligger cirka 6,6 km sydøst for ejendommen.

Cirka 148 m nord for staldene ligger en mose registreret som § 3 Natur. Der er ingen merbelastning til dette område.

Anvendelse af Bedst Anvendelig Teknik

Der er anvendt BAT indenfor følgende områder: Energi, vand, management, foder, staldindretning, miljøteknologi og opbevaring af husdyrgødning.

Alternative løsninger og 0-alternativ

Alternative løsninger har været ikke været diskuteret, da staldanlægget er bygget til søer med 7 kilos produktion, så det vil ikke være optimalt at sætte en anden dyregruppe i anlægget. Det er vurderet, at der ikke skal teknologi i anlægget, eftersom lugtgeneafstanden, ammoniak til natur og BAT er overholdt ved det eksisterende anlæg. Det vurderes, at det ansøgte projekt tager hensyn til naboer og omgivende natur og miljø og opfylder kravene til en effektiv husdyrproduktion fremadrettet.

0-alternativet beskriver forholdene, hvis udvidelsen ikke finder sted. 0-alternativet vil betyde en fastholdelse af den nuværende godkendelse reguleret efter den "gamle" Husdyrlov. Ud fra et økonomisk og miljømæssigt synspunkt vil dette være uhensigtsmæssigt, eftersom anlægget ikke vil blive reguleret efter den nye Husdyrlov.

Husdyrbrugets ophør

Ved husdyrbrugets ophør, rengøres stalde- og gødningsopbevaringsanlæg. Evt. nedbrydning af stalde og fortank/gyllebeholder vil ske i henhold til gældende regler.

Der er ikke truffet foranstaltninger for forebyggelse af forurening ved virksomhedens ophør, da virksomheden ikke forventes lukket ned. Desuden vil en evt. forurening sandsynligvis kun kunne stamme fra håndtering af gylle. Eftersom dette er lagt i faste rammer, anses det ikke for hensigtsmæssigt at foretage yderligere.



3. Vilkår for husdyrproduktion på Brøndum Kirkevej 22a, Spøttrup

Drift og indretning

1. Vilkårene i denne godkendelse skal være overholdt, når godkendelsen meddeles.
2. Godkendelsen skal altid være tilgængeligt på landbruget. Den ansvarlige for driften og de øvrige ansatte skal kende vilkårene i denne.
3. Ved husdyrbrugets overdragelse (f.eks. nyt CVR-nr.) eller ved dyreholdets ophør, så skal Skive Kommune orienteres.
4. Der skal være en beredskabsplan på ejendommen. Beredskabsplanen skal altid være tilgængelig og placeret således, at alle ansatte på ejendommen har fri adgang til den. Alle ansatte skal være bekendt med beredskabsplanens indhold og placering. Beredskabsplanen skal opdateres efter behov og forevises tilsynsmyndigheden ved forlangende.

Ophør

5. Ophør af drift af stalde eller gødningsopbevaringsanlæg skal meddeles til Skive Kommune.
6. Når en stald eller gødningsopbevaringsanlæg ikke længere anvendes, så skal alt husdyrgødning, foderrester og spildevand fjernes og stald/gødningsopbevaringsanlæg skal rengøres.
7. Ved ophør som husdyrbrug, så skal alt farligt affald vedrørende husdyrbruget afleveres i henhold til Skive Kommunes affaldsregulativ.

Vilkår overført fra landzonetilladelse fra 22. februar 2001. Disse vilkår kan ikke påklages.

8. Der skal etableres og vedligeholdes et 3-rækket løvtræshegn omkring bygningerne som vist på vedlagte kortbilag. Hegnet skal i princippet laves efter vedlagte vejledning om 3-rækket løvtræshegn.
9. At hegnet skal vedligeholdes betyder, at der skal genplantes, hvis planterne går ud, og at der renholdes for ukrudt omkring planterne specielt de første år, så træernes vækst ikke hæmmes.
10. Beplantningen skal være etableret senest ½ år efter at byggeriet er færdiggjort

Stalde og produktioner

11. Godkendelsen omfatter:

Staldafsnit	Størrelse m ²	Produktionsareal m ² /%	Gulvtype	Dyretype
Farestald	1.615	1.375/85	Kassestier, fuldspaltegulv	Søer, diegivende
Løbestald	1.215	1.000/82	Individuel opstaldning, delvis spaltegulv	Søer, golde og drægtige
drægtighedsstald	1.690	1.400/83	Løsgående, delvis spaltegulv	Søer, golde og drægtige





12. Staldene skal have mekanisk ventilation og afkast skal være i kip (6 meter).

Husdyrgødning

13. Håndtering af husdyrgødning skal foregå under opsyn.

14. Påfyldning af gyllevogne/lastbiler skal foregå på en plads med afløb til opsamlingsbeholder for flydende husdyrgødning eller med gyllevogne, der har pumpe og returløb.

15. Husdyrbruget skal have en opbevaringskapacitet på minimum 9 måneder.

16. Hvis Skive Kommune vurderer, at produktionen i staldene ændres væsentlig, og det kan medføre en øget gødningsmængde, så skal der indsendes en kopi af kapacitetserklæringen til Skive Kommune.

Vaskeplads og afledning af vaskevand

17. Al indvendig rengøring af dyretransportvogne, og al vask og rengøring af maskiner og redskaber med husdyrgødning eller foder skal foregå på en støbt plads med fast bund. Afledning af vaskevandet skal ske til en opsamlings- eller gyllebeholder.

Olietanke

18. Tankning af diesel- og fyringsolie skal til enhver tid ske på en plads med fast og tæt bund. Pladsen skal være overdækket. Der skal være opsyn under hele tankningen.

Støj

19. Husdyrbrugets samlede bidrag til støjbelastningen i omgivelserne må ikke overstige følgende værdier, målt ved nabobeboelser eller deres opholdsarealer, angivet som det ækvivalente, konstante, korrigerede støjniveau målt i dB(A). Tallene i parentes angiver midlingstiden¹ inden for den pågældende periode:

	Tidsrum	Støjniveau i åbent land	Midlingstid
Hverdage	Kl. 07-18	55 dB(A)	(8 timer)
Aften	Kl. 18-22	45 dB(A)	(1 time)
Nat	Kl. 22-07	40 dB(A)	(1/2 time)
Lørdage	Kl. 07-14	55 dB(A)	(7 timer)
Lørdage	Kl. 14-18	45 dB(A)	(4 timer)
Søn- og helligdage	Kl. 07-18	45 dB(A)	(8 timer)

20. Støj fra husdyrbruget må i natperioden (kl. 22 – 07) ikke overstige 55 dB(A) i det åbne land målt som spidsværdi.

21. Skive Kommune kan bestemme, at husdyrbruget skal dokumentere, at grænseværdierne for støj er overholdt, dog højst 1 gang årligt. Dokumentation skal sendes til tilsynsmyndigheden sammen med oplysninger om driftsforholdene under målingen/beregningen. Målingerne/beregningerne skal udføres og rapporteres som "Miljømåling – ekstern støj" af en enhed, som er optaget på Miljøstyrelsens liste over godkendte laboratorier. Virksomhedens støj skal dokumenteres ved måling eller efter gældende vejledninger fra Miljøstyrelsen, pt. Nr. 6/1984 om Måling af ekstern støj og nr. 5/1993 om Beregning af ekstern støj fra virksomheder.

Målingerne/beregningerne skal foretages på/for de mest støjbelastede områder udenfor virksomhedens grund og under de mest støj belastede driftsforhold - eller efter anden aftale med miljømyndigheden.

Støv, lugt og skadedyr

22. Ventilationen skal holdes ren. Det skal rengøres minimum 1 gang årligt.

¹ Midlingstiden er gennemsnitlig støj over tid kombineret med middelværdien over tid.



- 23.** Foderspild, spild af husdyrgødning og lignende skal fjernes fra udleveringsrum, udenomsarealer og tilkørselsveje, så der ikke opstår støv og lugtgener eller tilhold af skadedyr.
- 24.** Der skal være en god staldhygiejne i stalden. Fodringsanlæg skal holdes rent.
- 25.** Fluebekæmpelse skal ske i overensstemmelse med retningslinjerne fra Institut for Agroøkologi, Aarhus Universitet.
- 26.** Hvis Skive Kommune vurderer, at driften giver anledning til flere støv, lugt eller fluegener end forventet, så skal ejer af husdyrbruget få lavet en handlingsplan om, hvordan generne kan reduceres. Handleplanen skal godkendes af Skive Kommune, og derefter gennemføres. Udgifter til handleplanen og gennemførelse af den skal afholdes af husdyrbruget.

Olie, kemikalier og affald

- 27.** Farlige produkter (kemikalier, insektgifte og olier) og farligt affald skal opbevares i beholdere beregnet til formålet og beholderne skal være tydeligt mærkede med indhold. Oplagspladsen skal være under tag og uden afløb. Den skal være indrettet, så lækage og spild kan opsamles. Der må ikke være risiko for, at spild kan forurene jord og grundvand. Opsamlingskapaciteten skal svare til volumen af den største beholder. Der må ikke være risiko for opsamling af slagregn og sne.

Egenkontrol

- 28.** Der skal føres logbog over:

- Rengøring og vedligeholdelse af ventilationsanlæg.
- Kvittering for aflevering af farligt affald.
- Fluebekæmpelse i stalden i forbindelse med handleplanen jf. vilkår om handleplan for fluebekæmpelse.



4. Godkendelse og lovgrundlag

Skive Kommune meddeler hermed godkendelse svinebruget på Brøndum Kirkevej 22A, 7860 Spøttrup.

Godkendelsen er meddelt på grundlag af oplysningerne i ansøgningen og på ovenstående vilkår, og husdyrbruget skal fremover drives efter disse.

Ansøgningen er behandlet efter husdyrloven og tilhørende bekendtgørelser:

- Lov om husdyrbrug og anvendelse af gødning m.v., nr. 1572 af 20. december 2006, jf. lovbek. nr. 520 af 1. maj 2019.
- Bekendtgørelse om godkendelse og tilladelse m.v. af husdyrbrug, nr. 2225 af 27. november 2021.
- Bekendtgørelse om miljøregulering af dyrehold og om opbevaring af gødning, nr. 2243 af 29. november 2021.

Husdyrbruget er omfattet af § 16 a i husdyrloven.

Andre ejendomme

Husdyrbruget er ikke teknisk, forurenings- eller driftsmæssigt forbundet med andre husdyrbrug, det er en selvstændig enhed med en soproduktion.

Ejendommen Dalgårdsvej 11 og Torpvej 5 ejes ligeledes, men de fungerer som selvstændige enheder med eget foderanlæg. Dog pumpes gyllen fra Brøndum Kirkevej til Dalgårdvej, da biogasanlægget så kun skal hente et sted, og tid koster penge. Der er etableret fortank på Brøndum Kirkevej, hvor biogas kan afhente gyllen.

Det er vurderet, at det er erhvervsmæssigt nødvendigt at ansøge om at få produktionen reguleret efter den nye husdyrlov, eftersom der er foretaget en samlet vurdering af de landskabelige og driftsmæssige årsager. Det vurderes, at produktionen og staldanlægget er foreneligt med områdets sårbarhed og kvalitet i forhold til de landskabelige værdier.

Lovgivning ved IE-direktivet

Husdyrbruget har mere end 750 stipladser til søer. Derfor er den omfattet af IE-direktivet.

Miljøledelse

Husdyrbruget skal have miljøledelse. Det betyder, at der skal formuleres en miljøpolitik og fastsættes miljømål. Derudover skal der laves en handleplan for at nå det eller de fastsatte miljømål, og minimum 1 gang årligt skal miljøarbejdet evalueres, og systemet skal gennemgås.

Oplæring af personale

Den ansvarlige for husdyrbruget skal udarbejde oplæringsmateriale og oplære personalet i følgende:

- Relevant lovgivning.
- Transport og udbringning af husdyrgødning.
- Planlægning af aktiviteter.
- Beredskabsplanlægning og -styring.
- Reparation og vedligeholdelse af udstyr.

Oplæringsmaterialet skal løbende opdateres, og det skal være tilgængeligt for personalet og kunne fremvises for tilsynsmyndigheden på forlangende.

Regelmæssig kontrol, reparation, vedligeholdelse og beredskab

Der skal udarbejdes og følges en plan for kontrol, reparation og vedligeholdelse af husdyrbruget, inklusiv materiel. Planen skal laves med henblik på at forebygge uheld og have et beredskab for håndtering af uventede emissioner og hændelser.

Planen for regelmæssig kontrol, reparation og vedligeholdelse skal minimum omfatte:

- Gyllebeholdere (for tegn på skader, nedbrydning eller utætheder).
- Gyllepumper, -miksere, -separatorer og -spredere.
- Forsyningssystemer til vand og foder.
- Varme-, køle- og ventilationssystemer samt temperaturfølere.



- Siloer og transportudstyr (f.eks. ventiler og rør).
- Udstyr til drikkevand
- Maskiner til udbringning af husdyrgødning samt doseringsmekanisme- eller dyse

Beredskabsplanen skal som minimum omfatte:

- En plan over husdyrbruget med angivelse af drænsystemer og vandkilder og spildevandskilder.
- Handlingsplaner for håndtering af visse potentielle hændelser (f.eks. brande, utætte eller kollapsede gyllebeholdere, ukontrolleret afstrømning fra møddinger og olieudslip).
- Tilgængeligt udstyr til håndtering af forureningsulykker (f.eks. udstyr til tilstopning af drænrør og opdæmning af grøfter samt oliesug, absorberingsmåtter eller ruller til olieudslip).

Hændelser eller uheld

Hvis der sker hændelser eller uheld på husdyrbruget, som påvirker miljø væsentligt, så skal Skive Kommune have besked. Det skal samtidig beskrives, hvilke tiltag der er sket for at begrænse miljøpåvirkningen fra hændelsen eller uheldet.

Foder

Husdyrbrugets udskillelse af kvælstof skal reduceres enten ved at anvende fasefodring tilpasset dyrenes behov i produktionsperioden, reducere indholdet af råprotein ved hjælp af en god aminosyrebalance eller bruges et eller flere fodertilsætningsstoffer, der nedsætter den samlede mængde kvælstof, der udskilles. Husdyrbruget kan anvende en kombination af de nævnte teknikker.

Husdyrbrugets udskillelse af fosfor skal reduceres enten ved at anvende fasefodring tilpasset dyrenes behov i produktionsperioden, eller bruge et eller flere fodertilsætningsstoffer, der nedsætter den samlede mængde fosfor, der udskilles. Husdyrbruget kan anvende en kombination af de nævnte teknikker.

Det skal kunne dokumenteres, at der fodres som ovenfor nævnt. Dokumentationen skal opbevares i 5 år og kunne forevises på forlangende i forbindelse med tilsyn.

Energieffektiv belysning

Husdyrbruget er forpligtet til at anvende energieffektiv belysning i overensstemmelse med reglerne i det til enhver tid gældende bygningsreglement. Dette krav gælder ved ændring eller udskiftning af eksisterende belysningssystem eller belysningsanlæg.

Fakturaer for udskiftning skal gemmes i fem år og kunne forevises på forlangende i forbindelse med tilsyn.

Støvemissioner fra staldanlæg

Husdyrbruget skal enten reducere støvproduktionen fra foder og strøelse, ved at anvende en metode til at binde støv i staldanlæggene eller behandle afgangsluft fra staldanlæggene med et luftrensningssystem.

Manglende overholdelse af vilkår

Hvis der er vilkår i godkendelsen, som der ikke kan overholdes i en kortere eller længere periode, så skal Skive Kommune have besked. Der skal samtidig redegøres for, hvilke tiltag som husdyrbruget foretager, for at vilkårene igen kan overholdes.

Årlig indberetning

Hvert år skal der indberettes egenkontrol til Skive Kommune. Egenkontrollen skal indsendes senest den 31. december og indeholde dokumentationen for det foregående kalenderår. Dog kan indsendelse undgås, hvis husdyrbruget har haft et tilsyn, hvor egenkontrollen er gennemgået i det seneste kalenderår.

Egenkontrollen skal indeholde:

- Logbøger for eventuel miljøteknologi på ejendommen.
- Dokumentation for miljøledelsessystemet.



- Logbøger over gennemførte kontroller, reparationer, vedligeholdelser og beredskab.
- Dokumentation for overholdelse af fodringskravene.

Ophør

Hvis antallet af stipladser reduceres, så husdyrbruget ikke længere er omfattet af IE-direktivet, så skal Skive Kommune have besked senest 4 uger efter.

I forbindelse med dette, så skal der indsendes en kort beskrivelse af, om der kan være en risiko for, at jorden er forurenede fra driften af husdyrbruget.

Beskrivelsen skal indeholde:

- Hvilke farlige stoffer (olie og kemikalier), som har været anvendt på husdyrbruget.
- Hvordan de farlige stoffer er opbevaret.
- Hvordan de farlige stoffer er blevet brugt.
- Hvordan de farlige stoffer er bortskaffet.

Offentliggørelse af ansøgningen

Ansøgningen er et IE-brug. Derfor har Skive Kommune informeret offentligheden om ansøgningen i lokale ugeaviser den 30. marts med en frist på 2 uger for at komme med bemærkninger eller spørgsmål. Der er også informeret på Skive Kommunes hjemmeside i perioden den 21. marts 2022 til den 13. april 2022.

Skive Kommune har ikke modtaget bemærkninger eller spørgsmål i perioden. Der er ingen, som har anmodet om at få udkast til miljøgodkendelsen tilsendt i høringsperioden.

Orientering om udkast til naboer

Skive Kommune har orienteret naboer og andre berørte om udkastet til godkendelsen til husdyrbruget den 3. februar 2023. Der var frist til at komme med bemærkninger den 10. marts 2023.

Miljøkonsekvensrapport

Husdyrbruget på Brøndum Kirkevej 22A, 7860 Spøttrup har en ammoniakemission på mere end 3.500 kg/år. Derfor skal husdyrbruget vurderes i forhold til VVM-direktivet. Det er ansøger, der har ansvaret for, at miljøkonsekvensrapporten er fuldstændig og af tilstrækkelig høj kvalitet. På Brøndum Kirkevej 22A, 7860 Spøttrup er den udarbejdet af konsulentfirmaet Gråkjær. Miljøkonsekvensrapporten skal belyse de væsentligste miljøkonsekvenser ved husdyrbruget, og hvilke alternativer der er overvejet. Det betyder, at rapporten skal beskrive hvordan, husdyrbruget kan påvirke:

- 1) befolkning og menneskers sundhed
- 2) biologiske mangfoldighed med særlig vægt på kategori 1- og 2-natur samt bilag IV-arter
- 3) jordarealer, jordbund, vand, luft og klima
- 4) materielle goder, kulturarv og landskabet
- 5) samspillet mellem to eller flere af ovenstående faktorer
- 6) sårbarhed i forhold til risici for større ulykker eller katastrofer som følge af ovenstående

På baggrund af rapporten kan Skive Kommune stille vilkår til projektet, så negative miljøkonsekvenser undgås.

Miljøkonsekvensrapporten er gennemgået. Den er indarbejdet i godkendelsen i de enkelte afsnit. Den indeholder beskrivelser og vurderinger i henhold til ovenstående punkter. De enkelte afsnit i miljøkonsekvensrapporten fremgår af godkendelsen, og de bliver hver især efterfulgt af Skive Kommunes vurdering. Der er stillet vilkår til husdyrbruget i denne miljøgodkendelse.

Skive Kommune vurderer herefter, at miljøkonsekvensrapporten er udarbejdet efter husdyrloven. Beskrivelser og vurderinger er fyldestgørende, og med de stillede vilkår vil der ikke være væsentlige negative konsekvenser ved landbruget.

5. Dispensation

Der er ikke søgt om dispensation i forbindelse med denne godkendelse.



6. Udnyttelse, kontinuitet og retsbeskyttelse

Udnyttelse

Godkendelsen er udnyttet, idet godkendelsen omfatter eksisterende stalde, der ikke gennemgribende renoveres. Vilklårene i godkendelsen skal derfor være overholdt, når godkendelsen meddeles.

Kontinuitet

Hvis godkendelsen ikke udnyttes fuldt ud i 3 på hinanden følgende år, så bortfalder den del, der ikke udnyttes. Et produktionsareal bliver udnyttet fuldt ud, når mindst 25 % af arealet udnyttes med mindst 50 % af det mulige indenfor rammerne af dyrevelfærdskrav eller andre relevante krav.

Retsbeskyttelse

Der er 8 års retsbeskyttelse efter at godkendelsen er meddelt. Vilklårene kan dog til enhver tid ændres, hvis der er fremkommet nye oplysninger om forureningens skadelige virkning, hvis forureningen medfører skadevirkninger, der ikke kunne forudses ved godkendelsens meddelelse, eller hvis forureningen i øvrigt går ud over det, som blev lagt til grund ved godkendelsens meddelelse.

Revurdering

Godkendelsen skal revurderes 8 år efter, at den meddelt. Herefter skal den revurderes minimum hvert 10. år. Hvis der vedtages nye BAT-konklusioner for branchen, så skal BAT være implementeret på husdyrbruget senest 4 år efter offentliggørelsen af BAT-konklusionen.

Skive Kommune forventer at revurdere denne godkendelse første gang i 2031.

7. Anden lovgivning

Der er ikke søgt om godkendelse af andre aktiviteter efter husdyrloven eller miljøbeskyttelsesloven.



8. Høring, offentliggørelse og klagevejledning

Partshøring af ansøger

Ansøger har haft udkast til afgørelsen i partshøring fra den 3. februar 2023 til 10. marts 2023. Ansøger ikke indsendt bemærkninger til afgørelsen.

Orientering af naboer

Naboer, der har beboelse på nabomatriklen eller beboelse, der ligger indenfor lugtkonsekvensradius på 648 meter fra produktionen er blevet hørt i 30 dage om udkast til miljøgodkendelse.

Følgende naboer har fået godkendelsen i høring fra den 3. februar 2023 til 10. marts 2023.

- Brøndum Kirkevej 12, 7860 Spøttrup
- Brøndum Kirkevej 13, 7860 Spøttrup
- Brøndum Kirkevej 15, 7860 Spøttrup
- Brøndum Kirkevej 16, 7860 Spøttrup
- Brøndum Kirkevej 18, 7860 Spøttrup
- Brøndum Kirkevej 20, 7860 Spøttrup
- Brøndum Kirkevej 26 A, 7860 Spøttrup
- Brøndum Kirkevej 26 B, 7860 Spøttrup
- Brøndumvej 64, 7800 Skive
- Brøndumvej 70, 7800 Skive
- Brøndumvej 85, 7800 Skive
- Dalgårdvej 8, 7860 Spøttrup
- Dalgårdvej 10, 7860 Spøttrup
- Dalgårdvej 11, 7860 Spøttrup
- Dalgårdvej 13, 7860 Spøttrup
- Hemvej 1, 7860 Spøttrup
- Hemvej 2, 7860 Spøttrup
- Hemvej 3, 7860 Spøttrup
- Nautrupvej 19, 7870 Roslev
- Rettrupvej 16, 7860 Spøttrup
- Skivevej 74, 7860 Spøttrup

Skive Kommune har derudover vurderet, om der er flere naboer, der skal orienteres om sagen. Naboer i husdyrlovens forstand defineres som ejere af ejendomme, der matrikulært grænser op til den ejendom, hvorpå anlægget er beliggende. Naboer skal orienteres, med mindre kommunen skønner, at det, der er søgt om, har underordnet betydning for naboen. Det er kommunens opfattelse, at såfremt der på de tilstødende matrikler ikke er bebyggelse på både husdyrbrugets og nabovens matrikel, så har det ansøgte som udgangspunkt underordnet betydning. Ud fra den betragtning er der ikke foretaget orientering af flere naboer.

Naboerne har ikke indsendt bemærkninger til godkendelsen i høringsperioden.

Orientering af andre

Følgende interessenter er blevet hørt i 30 dage om udkastet til miljøgodkendelsen.

- Kulturarvsstyrelsen
- Museum Salling
- Styrelsen for Patientsikkerhed - Tilsyn og Rådgivning Nord
- Danmarks Fiskeriforening
- Ferskvandsfiskeriforeningen
- Forbrugerrådet
- Arbejderbevægelsens Erhvervsråd
- Danmarks Naturfredningsforening
- Danmarks Sportsfiskerforbund
- Rådet for Grøn Omstilling
- Friluftsrådet
- Dansk Ornitologisk Forening
- Ejer af ejendommen
- Viborg Stift
- Salling Provsti

Interessenterne har ikke indsendt bemærkninger til udkastet i høringsperioden.

Offentliggørelse

Denne afgørelse bliver annonceret offentligt på Skive Kommunes hjemmeside 13. marts 2023 med en klagefrist på 4 uger.



Klagevejledning og søgsmål

Hvis du ønsker at klage over denne afgørelse, kan du klage til Miljø- og Fødevareklagenævnet. Klagen skal indgives senest den 10. april 2023.

Du klager via Klageportalen, som du finder via naevneneshus.dk, www.borger.dk eller www.virk.dk. Du logger på Klageportalen med NEM-ID. En klage er indgivet, når den er tilgængelig for Skive Kommune via Klageportalen. Når du klager, skal du betale et gebyr på 900,- kr. for borgere og 1.800,- kr. for virksomheder, organisationer og offentlige myndigheder.

I Klageportalen sendes din klage automatisk først til Skive Kommune. Hvis Skive Kommune fastholder afgørelsen, sender Skive Kommune klagen videre til behandling i nævnet via Klageportalen. Du får besked om videresendelsen.

Miljø- og Fødevareklagenævnet afviser din klage, hvis du sender den uden om klageportalen, medmindre du er blevet fritaget for brug af klageportalen. Hvis du ønsker at blive fritaget for at bruge klageportalen, skal du sende en begrundet anmodning via mail til Miljø- og Fødevareklagenævnet. Nævnet afgør herefter, om du kan fritages for at bruge klageportalen. Se betingelserne for at blive fritaget på naevneneshus.dk

Du kan få afgørelsen prøvet ved domstolene. Det skal ske senest 6 måneder efter, afgørelsen er meddelt.

Liste over interessenter

- Kulturarvsstyrelsen
- Museum Salling
- Embedslægeinstitutionen Midtjylland
- Danmarks Fiskeriforening
- Ferskvandsfiskeriforeningen
- Forbrugerrådet
- Arbejderbevægelsens Erhvervsråd
- Danmarks Naturfredningsforening
- Danmarks Sportsfiskerforbund
- Rådet for Grøn Omstilling
- Friluftsrådet
- Dansk Ornitologisk Forening
- Ejer af ejendommen
- Viborg Stift
- Salling Provsti

Godkendelsen er udarbejdet af:

Skive Kommune
Byg og Miljø
Rådhuspladsen 2
7800 Skive

Sagsbehandler: Kirsten Brødbæk
Kvalitetskontrol: Peder Key Jensen
Sagsnummer: GEO-2021-02661

Med venlig hilsen

Kirsten Brødbæk
Miljøtekniker

Tilsynsmyndighed:

Skive Kommune
Byg og Miljø
Rådhuspladsen 2
7800 Skive



9. Beskrivelse og vurdering af husdyrproduktion på Brøndum Kirkevej 22A, 7860 Spøttrup

Skive Kommune har i det nedenstående vurderet miljøpåvirkningen ved etableringen af dyreholdet. Beskrivelse af forholdene fremgår af ansøgningen, miljøkonsekvensrapporten og ved supplerende oplysninger. Vurderingerne foretages på baggrund af miljøkonsekvensrapporten, Skive Kommunes oplysninger om natur- og miljøforhold i området, og på områdets sårbarhed over for påvirkninger fra husdyrbruget. Der er inddraget oplysninger fra kommuneplanen og vand- og naturplanerne.

Indretning og drift

Miljøkonsekvensrapport – Ansøgers oplysninger og vurdering

1. Husdyrbruget

CVR-nummer for husdyrbruget

34072515

Husdyrbrugets ejendomsnummer *

7790138238

Navn på husdyrbruget *

Brøndum Kirkevej

Kommunenavn: Skive

Matrikel: 7a - Brøndum By, Brøndum

Matrikel: 7f - Brøndum By, Brøndum

Matrikel: 7h - Brøndum By, Brøndum

Matrikel: 3af - Grove By, Brøndum

Matrikel: 3ah - Grove By, Brøndum

Matrikel: 2e - Brøndumbæk, Hem

CHR-numre

Beliggenhedsadresse *

Brøndum Kirkevej 22a

Postnummer *

7860

By *

Spøttrup

2. Ansøger

Ansøgersnavn *

Goul 2011 ApS

Ansøgeradresse *

Dalgårdvej 11, Brøndum

Postnummer *

7860

By *

Spøttrup

Telefonnummer *

40182930

E-mailadresse (En valid email er påkrævet for ansøger og/eller repræsentant)

eg@ggris.dk

4. Repræsentant (konsulent)

CVR-nummer for repræsentant (konsulent)

39601966

Virksomhedsnavn

Gråkjær Landbrug A/S

Virksomhedsadresse

Fabersvej 15

Postnummer

7500

By

Holstebro

Navn på repræsentant (konsulent)

nina gamby

Telefonnummer

24857356

E-mailadresse (En valid email er påkrævet for ansøger og/eller repræsentant)

ng@graakjaer.dk



Skive Kommunes vurdering

Husdyrbruget er etableret på lejet grund. Staldene ejes af GOUL 2011 ApS. Matriklen ejes af Esper Boel Goul.

Produktionsareal

Miljøkonsekvensrapport – Ansøgers oplysninger og vurdering

Produktionsarealet er uændret i ansøgt drift, nudrift og i 8-års driften. Der foretages ingen ændringer i det eksisterende staldanlæg, det er udelukkende en ansøgning om at lægge produktionen over i det nye husdyrgodkendelse.dk.

Der er samlet set et produktionsareal på 3.700 m². De eksisterende stalde er etableret med 25 pct. fast gulv og fuldspalter til diegivende søer.

Fordelingen af produktionsarealer, staldsystemer og dyretype er som følger:

2. Overblik over stalde og produktioner

Stalde og produktioner						
Staldnavn	Staldstørrelse (m ²)	Ventilation	Kildehøjde	Produktion	Antal måneder udegående	Produktionsareal (m ²)
Ansøgt drift						
farestald	1615	Mekanisk ventilation	6 m	(#414751) Søer, diegivende. Kassestier, fuldspaltegulv	0	1375
løbestald	1215	Mekanisk ventilation	6 m	(#414752) Søer, golde og drægtige. Individuel opstaldning, delvis spaltegulv	0	1000
drægtighedsstald	1690	Mekanisk ventilation	6 m	(#414753) Søer, golde og drægtige. Løsgående, delvis spaltegulv	0	1400
Sum						3775
Nudrift						
farestald	1615	Mekanisk ventilation	6 m	(#414754) Søer, diegivende. Kassestier, fuldspaltegulv	0	1375
løbestald	1215	Mekanisk ventilation	6 m	(#414756) Søer, golde og drægtige. Individuel opstaldning, delvis spaltegulv	0	1000
drægtighedsstald	1690	Mekanisk ventilation	6 m	(#414758) Søer, golde og drægtige. Løsgående, delvis spaltegulv	0	1400
Sum						3775
8 års drift						
farestald	1615	Mekanisk ventilation	6 m	(#414755) Søer, diegivende. Kassestier, fuldspaltegulv	0	1375
løbestald	1215	Mekanisk ventilation	6 m	(#414757) Søer, golde og drægtige. Individuel opstaldning, delvis spaltegulv	0	1000
drægtighedsstald	1690	Mekanisk ventilation	6 m	(#414759) Søer, golde og drægtige. Løsgående, delvis spaltegulv	0	1400
Sum						3775

Esper Goul Jensen

Fra: Nina Gamby <ng@graakjaer.dk>
Sendt: 30. juni 2022 13:23
Til: Esper Goul Jensen
Emne: spørgsmål fra kommunen vedr Brøndum Kirkevej

Hvem skal stå som ejer og hvem skal stå som ansøger

Vil du indtegne : støjkilder (kompressor, indblæsning af foder), lyskilder, ind- og udleveringsramper, olietanke, opbevaring af olier, kemikalier, affald mm. Komferring
Rørføring gyllerør, septiktank og afløb herfra på afløbsplanen, faskine, nedslivningsanlæg, udendørs belysning



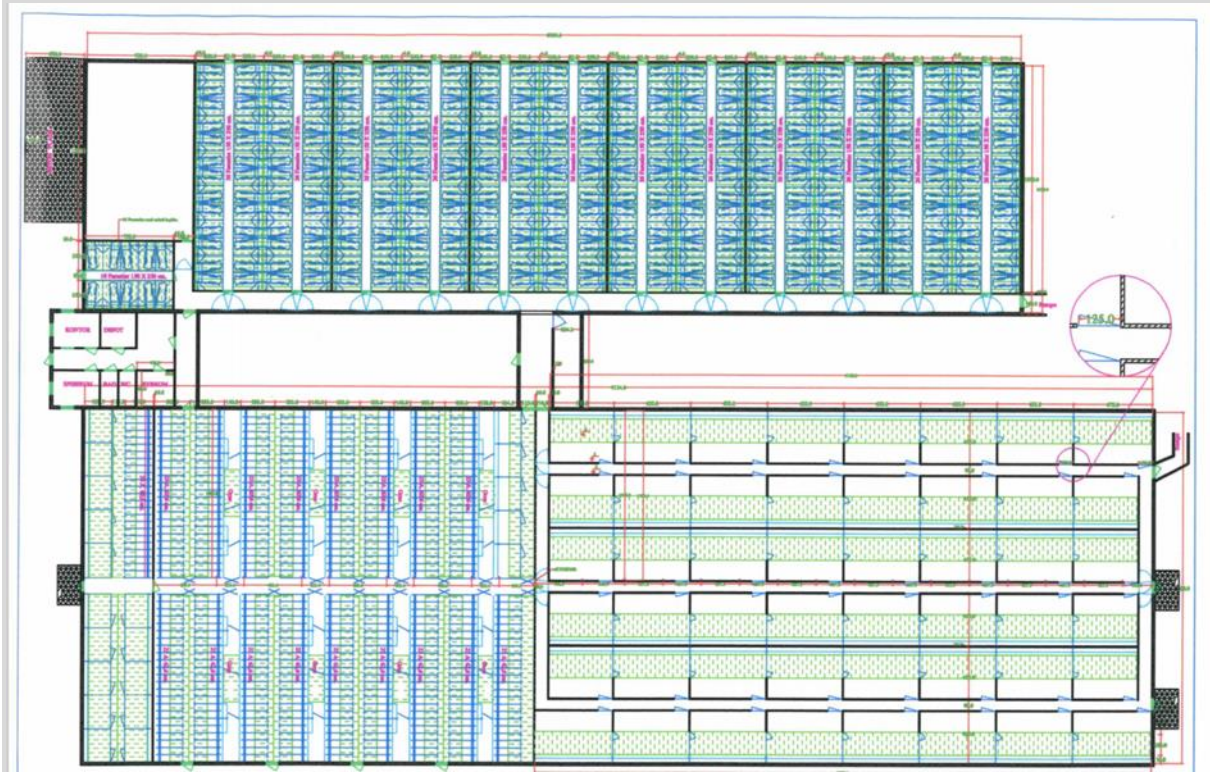
heltlys
150
egen st. igen
kan til Dalgard

alt Gølle pumpes til Dalgard
egen olie, huse, bærtekn
alt Affald kom til Dalgard
alt støj er i fælles

Side 1 GRAKJÆR



Plantegning:



Skive Kommunes vurdering

Ovenstående stalde indgår i godkendelsen. Opmåling af produktionsarealet i staldene er foretaget af landmanden og konsulenten.

Vilkår er stillet til produktionsareal og dyretype. Skive Kommune vil kontrollere produktionsarealets størrelse og type på tilsyn fremover.

Drivgange, opsamlingsarealer, udleveringsrum og andre lignende områder (der ikke medregnes som produktionsareal) skal rengøres grundigt efter, at dyrene har forladt arealet. Rengøringen skal foretages senest:

- 4 timer efter, at dyrene har forladt arealet, hvis dyrene har daglig adgang til arealet.
- 12 timer efter, at dyrene har forladt arealet, hvis dyrene ikke har daglig adgang til arealet.

Skive Kommune vurderer, at staldene er indrettet til søer. Det vurderes også, at det ikke er nødvendigt at indsætte ekstra teknologi til at reducere lugt og ammoniak i forbindelse med denne godkendelse.

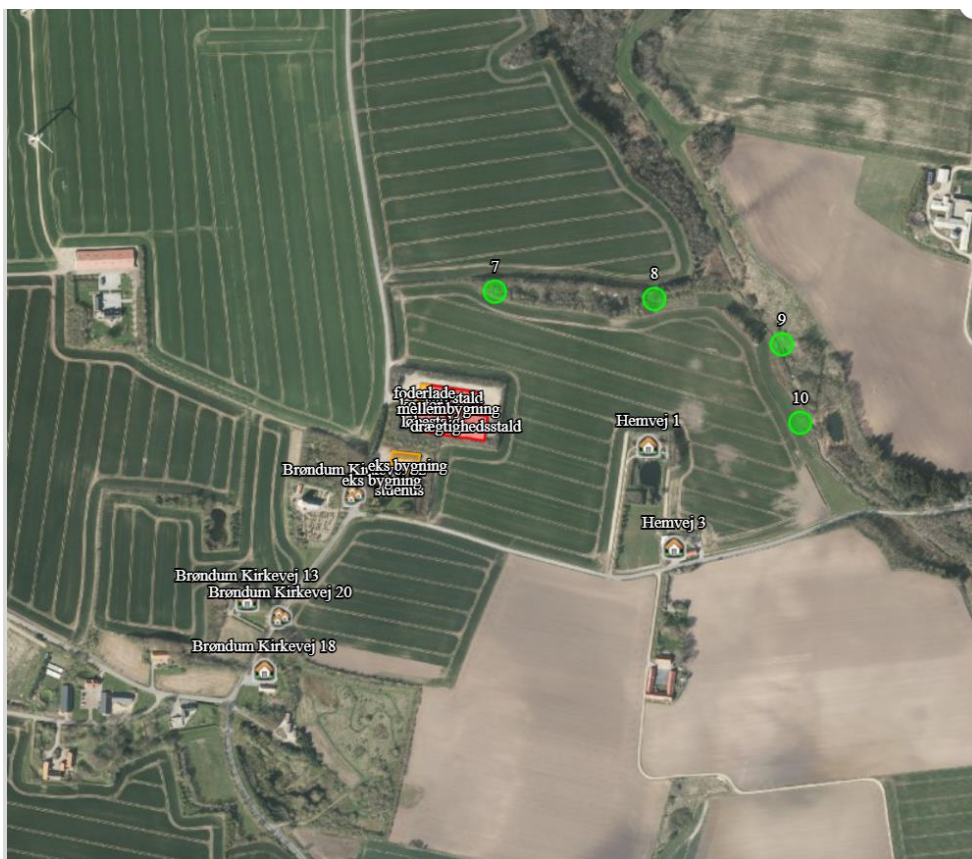
Landskab

Miljøkonsekvensrapport – Ansøgers oplysninger og vurdering

Området, husdyrbruget ligger i, er domineret af landbrugsdrift, spredt bebyggelse og spredt beplantning. Husdyrbrugets lokalisering ligger udenfor øvrige kultur- eller landskabsmæssige udpegninger, fredede områder og fortidsmindebeskyttelseslinjer samt lavbundsområder.

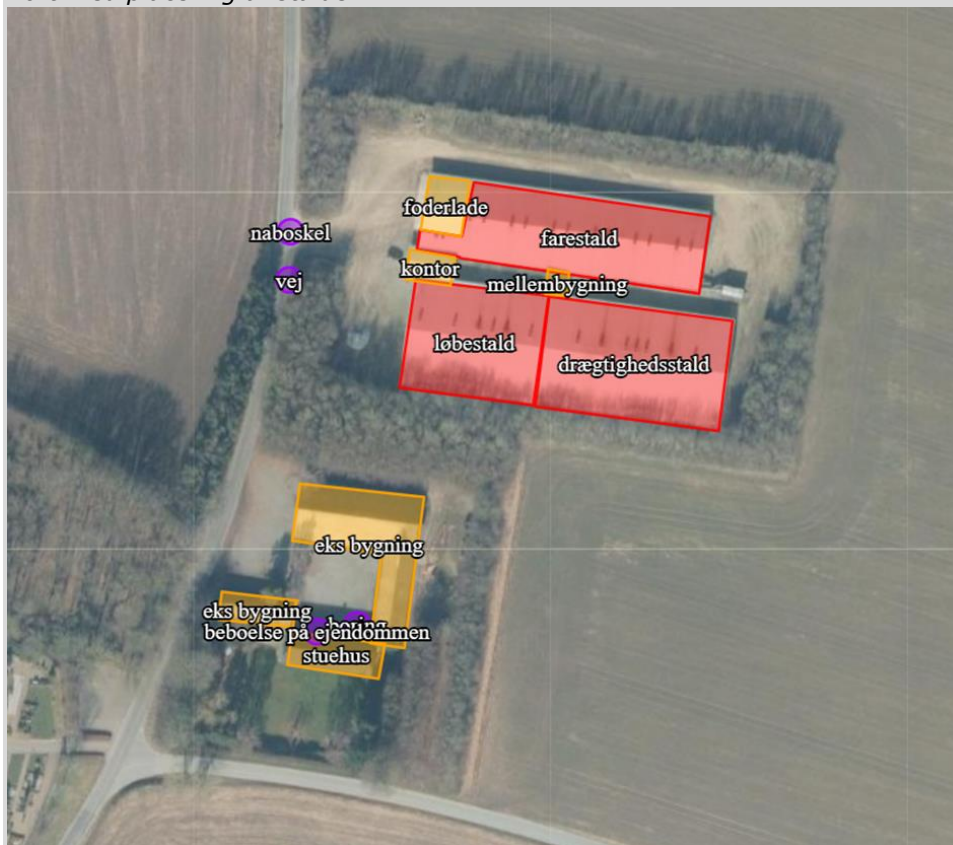
Husdyrbruget er beliggende indenfor kirkebyggelinjen omkring Brøndum Kirke. Kirkebyggelinjen er en 300 m beskyttelseszone målt fra kirkebygning til beskyttelse mod, at der opføres bebyggelse over 8,5 m, som virker skæmmende på kirken. Beskyttelseszonen omfatter som udgangspunkt hele området ud til en afstand af 300 m målt fra kirkebygningen og i medfør af Lov om naturbeskyttelse.

Husdyrbrugets lokalisering ligger udenfor øvrige kultur- eller landskabsmæssige udpegninger, fredede områder og fortidsmindebeskyttelseslinjer samt lavbundsområder.



Det vurderes, at det eksisterende anlæg ikke har negativ indvirkning på området, eftersom der ikke foretages nogen ændringer i produktionsanlægget.

Kort med placering af stalde:





Skive Kommunes vurdering

Brøndum Kirkevej 22a ligger i den sydvestlige del af Salling Landbrugsland. I Salling Landbrugsland er landskabet kendetegnet ved et storbakket terræn. Særligt for området er de markante dale, der især præger kystlandskabet mod Skive Fjord og skaber et meget kuperet terræn.

Jævnt fordelt i området ligger små byer i tilknytning til små og store ådale, og gårde ligger spredt i landskabet. Landskabet er bevokset af hegn og krat, der i forskellig grad indrammer landskabet og sammen med bebyggelsen definerer landskabets middel til store skala. Landskabet er generelt præget af vindmøller og højspændingsledninger, der indgår i de vide udsigter, der er karakteristiske for landskabet.

I delområderne Eskær Hovedgård, Krabbesholm, Mogenstrup bakker og Hegnetsmølle Ådal adskiller landskabet sig fra disse karaktertræk.

Landskabets værdier

Landskabets vidtrækkende udsigter tilfører en særlig kvalitet til oplevelsen af landskabet. Udsigterne rækker ofte langt ud over områdets grænser, og er dermed præget af samspillet med de omgivende landskaber.

Området er særligt rigt på kirker, der ligger i og uden for områdets landsbyer. De udgør en betydelig kulturhistorisk reference i landskabet. Ofte indgår én eller flere kirker i udsigterne på tværs af landskabet.

Kystlandskabet mod Skive Fjord og Hvalpsund har en særlig oplevelsesværdi. Den knytter sig både til landskabets meget kuperede terræn, og de udsigter, der inden for hele det kystorienterede landskab, opleves mod vandet og modstående kyster i horisonten.

Landzonetilladelse

Der er meddelt landzonetilladelse til staldene, da de ligger på lejet grund. Der er vilkår til beplantning i landzonetilladelsen. Disse vilkår er stadig gældende.

Skive Kommune vurderer, at denne godkendelse ikke medfører ændringer i landskabet, i det der ikke bygges nyt eller ændres på de eksisterende stalde.

Afstandskrav

Miljøkonsekvensrapport – Ansøgers oplysninger og vurdering

Nedenstående tabel viser, at afstandskravene fra eksisterende anlæg til omkringliggende omgivelser er overholdt.

Det vurderes derfor, at eksisterende anlæg ikke påvirker omgivelserne yderligere eftersom afstandskravene er overholdt, hvilket fremgår af de to nedenstående tabeller.



Afstande angivet i

vandløb/sø - Vandløb og søer over 100 kvm

Type	Navn	Afstand [m]
Driftsbygning	mellembygning	245
Staldbygning	farestald	202

naboskel - Naboskel

Type	Navn	Afstand [m]
Driftsbygning	kontor	35
Staldbygning	farestald	37

nabo - Nabobeboelse

Type	Navn	Afstand [m]
Driftsbygning	mellembygning	266
Staldbygning	drægtighedsstald	218

boring - Vandforsyningsanlæg (ikke almen)

Type	Navn	Afstand [m]
Driftsbygning	eks bygning	4
Staldbygning	løbestald	69

vej - Offentlig vej og privat fællesvej

Type	Navn	Afstand [m]
Driftsbygning	kontor	33
Staldbygning	løbestald	36

beboelse på ejendommen - Beboelse på samme ejendom

Type	Navn	Afstand [m]
Driftsbygning	stuehus	1
Staldbygning	løbestald	74

	Afstand fra anlægget	Lovkrav (minimum)
Boring	>25 m	25/50 m
Vandløb/dræn/søer	>15 m	15 m

	Afstand fra anlægget	Lovkrav (minimum)
Offentlig vej og privat fællesvej	> 15 m	15 m
Levnedsvirkosmhed	> 25 m	25 m
Beboelse på samme ejendom	> 15 m	15 m
Skel	> 30 m	30 m
Nabobeboelse	> 50 m	50 m
Almene vandforsyningsanlæg	> 25 m	25 m

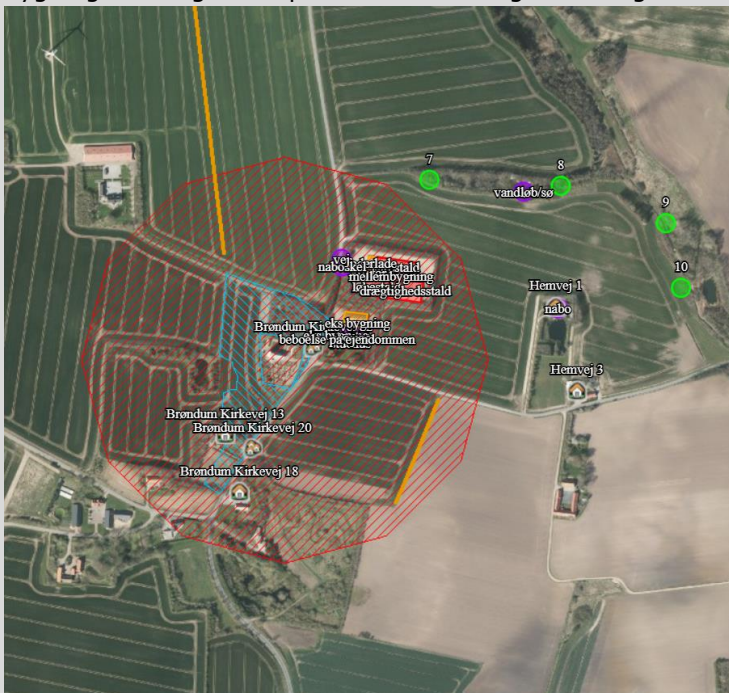
Skive Kommunes vurdering

Staldene er placeret, så alle afstandskrav er overholdt. Der er ikke ændret på naboskel, veje og beboelser siden. Der er heller ikke etableret nye boreringer siden staldene blev etablerede. Skive Kommune vurderer derfor, at der ikke skal søges om eller meddeles dispensationer i forbindelse med denne godkendelse.

Kulturmiljø

Miljøkonsekvensrapport – Ansøgers oplysninger og vurdering

Anlægget er beliggende udenfor beskyttelseslinjer men indenfor kirkebyggelinjen. Det vurderes, at ansøgningen ikke påvirker kirkebyggelinjen, eftersom det er eksisterende anlæg, og der foretages ingen bygningsmæssige eller produktionsmæssige ændringer i anlægget.



Beskyttede sten- og jorddiger

Ved sten- og jorddiger og lign. forstås menneskeskabte, linieformede forhøjninger af sten, jord, græstørv, tang eller lignende materialer, som fungerer eller har fungeret som hegn og har eller har haft til formål at markere administrative, ejendoms- eller anvendelsesmæssige skel i landskabet. Digerne er vigtige elementer i kulturlandskabet, som både viser tidligere tiders arealudnyttelse, ejendoms- og administrationsforhold, fungerer som levesteder og spredningskorridorer for dyr og planter og bidrager til et afvekslende landskab, ofte med egnstypiske digestrukturer.

Der er beskyttede diger beliggende cirka 150 m syd for staldanlægget.

Fredede fortidsminder

Nærmeste fredning er Brøndum Kirkegård cirka 64 m sydvest for ejendommen.



Det vurderes, at de beskyttede diger og Brøndum Kirkegård ikke bliver påvirket af projektet, eftersom det udelukkende er en ansøgning om at få ejendommen reguleret efter den nye Husdyrlov, og derved foretages der ingen udvidelser på ejendommen.

Skive Kommunes vurdering

Kirkebyggelinjer

Staldene er etableret indenfor kirkebyggelinjen. Kirkebyggelinjen har til formål at beskytte kirker, der ligger mere eller mindre åbent i landskabet, mod at der opføres bebyggelse, som virker skæmmende på kirkerne eller hindrer, at kirkerne er synlige i landskabet. Efter bestemmelsen er det inden for 300 meter fra en kirke forbudt at opføre bebyggelse, som er over 8,5 meter højt. Staldene er mindre end 8,5 meter.

Fredede områder, fortidsminder og diger

Skive Kommune har ikke tilføjelser til beskrivelserne i miljøkonsekvensrapporten.

Ammoniak

Miljøkonsekvensrapport – Ansøgers oplysninger og vurdering

Emissionen af ammoniak er beregnet via [Ansøgningssystem til miljøgodkendelse](#):

4.1 Samlet ammoniakemission fra husdyrbruget (stald og lager)

Driftstype:	Ammoniakemission fra staldafsnit (kg NH ₃ -N/år)	Ammoniakemission fra lagre (kg NH ₃ -N/år)	Ammoniakemission fra husdyrbruget (kg NH ₃ -N/år)
Ansøgt drift	4767,5	0,0	4767,5
Nudrift	4767,5	0,0	4767,5
8 års-drift	4767,5	0,0	4767,5

Ammoniakemissionen fra staldanlægget er over 3.500 kg N, derfor er det en §16a godkendelse.

Skive Kommunes vurdering

Det er oplyst, at staldene er etableret med delvis spaltegulv og fuldspaltegulv. Der foretages ingen ændringer i staldene.

Skive Kommune vurderer derfor, at ammoniakemissionen er beregnet rigtigt i husdyrgodkendelse.dk

Natur og habitatområder

Miljøkonsekvensrapport – Ansøgers oplysninger og vurdering

Kategori 1 naturområde:

Denne kategori omfatter de ammoniakfølsomme Natura 2000-naturtyper, som indgår i udpegningsgrundlaget for området og er kortlagte af Naturstyrelsen i forbindelse med Natura 2000-planlægningen.

Det skal bemærkes, at ikke alle naturområder, særligt søer, kan findes i ansøgningssystemet eller kan findes i et offentligt tilgængeligt lag på Danmarks Miljøportal, idet det først kræver en konkret besigtigelse for at bestemme søernes naturtype.

For de Natura 2000-naturtyper, som ikke er kortlagt (primært søer), skal kommunen vurdere den eventuelle påvirkning. Ud over søer drejer det sig om Klinte eller klipper ved kysten (1230), Forstrand og begyndende klitdannelser (2110), Hvide klitter og vandremiler (2120), Kystklitter med havtorn (2160), Kystklitter med gråris (2170), Indlandsklipper af kalkfattige bjergarter (8220) og Indlandsklipper af kalkfattige bjergarter med pionerplantesamfund (8230).

Kategori 1-natur omfatter ligeledes § 3-heder og -overdrev inden for Natura 2000-områder, som ikke er nævnt ovenfor.

For kategori 1-natur gælder, at den totale ammoniaktilførsel på naturområdet ikke må overskride følgende beskyttelsesniveau:

- 0,2 kg N/ha ved mere end 2 husdyrbrug (mere end 1 ejendom ud over ansøger)

- 0,4 kg N/ha ved 2 husdyrbrug (ansøger samt 1 ejendom)
- 0,7 kg N/ha ved 1 husdyrbrug (ansøger)

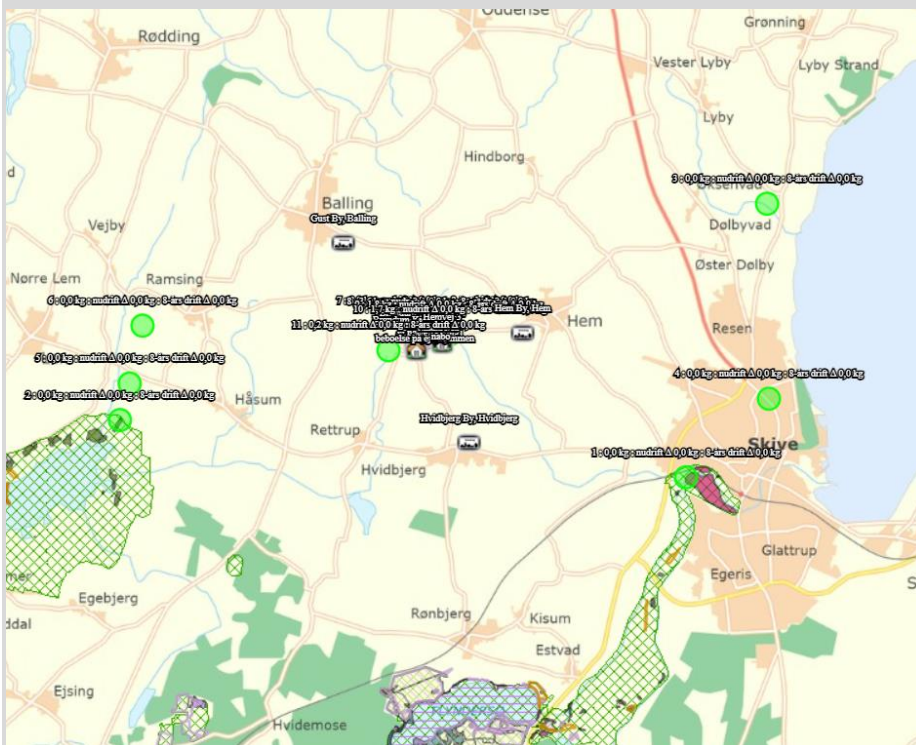
Antallet af husdyrbrug ud over det ansøgte opgøres på følgende måde (kumulationsmodel):

- antal husdyrbrug over 15 DE inden for 200 meter +
- antal husdyrbrug over 45 DE inden for 200-300 meter +
- antal husdyrbrug over 75 DE inden for 300-500 meter +
- antal husdyrbrug over 150 DE inden for 500-1000 meter +
- antal husdyrbrug over 500 DE, som påvirker med over 0,3 kg N/ha udover de 1000 meter.

Habitatnatur, ammoniakfølsomme naturtyper, heder og overdrev i N2000 områder:

Nærmeste ammoniakfølsomme kategori 1-natur er beliggende 6,1 km øst for anlægget.

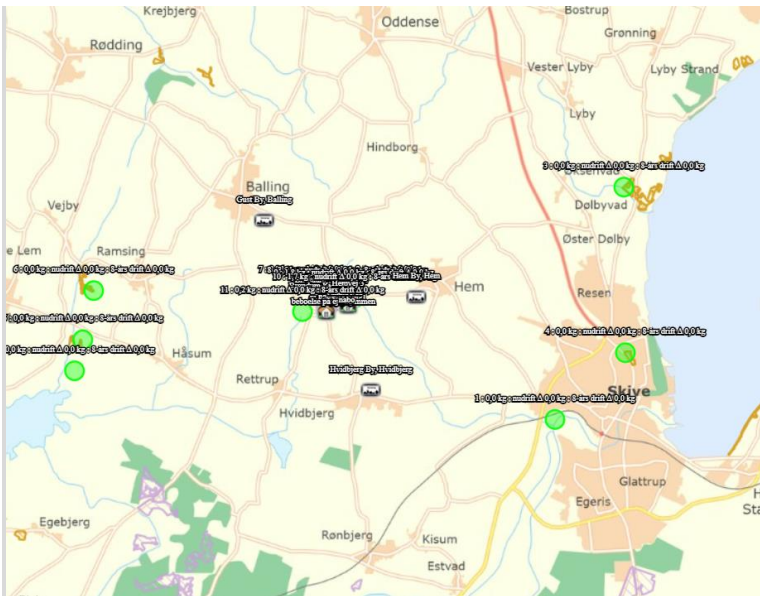
Totalbelastningen er beregnet til 0 kg N/ha/år. Det vurderes derfor, at ansøgningen ikke vil påvirke kategori-1 natur.



Kategori 2 naturområde:

For højmoser, lobeliesøer, heder større end 10 ha og overdrev større end 2,5 ha, som ligger udenfor internationale naturbeskyttelsesområder (kategori 2-natur) er beskyttelsesniveauet en maksimal totaldeposition på 1,0 kg N/ha/år. Nærmeste ammoniakfølsomme kategori 2-natur er et overdrev 6,3 km vest for ejendommen. Efter udvidelse af husdyrhold vil overdrevet modtage en totaldeposition fra Spøttrup Mark 7 på 0,0 kg N/ha/år.

Totaldepositionen efter udvidelse af husdyrhold lever derfor op til kravene for maksimal totaldeposition.



Kategori 3 naturområde:

For heder, og overdrev samt moser og ammoniakfølsomme skove uden for internationale naturbeskyttelsesområder (kategori 3-natur) er beskyttelsesniveauet en merdeposition på 1,0 kg N/ha år. Sidstnævnte beskyttelsesniveau kan dog ud fra en konkret vurdering fastsættes højere.

Skov defineres som arealer, der er større end ½ ha og mere end 20 meter brede, og som er bevokset med træer, der danner eller inden for et rimeligt tidsrum vil danne en sluttet skov af højstammede træer, jf. skovlovens definition af skov. En skov betegnes som ammoniakfølsom, når:

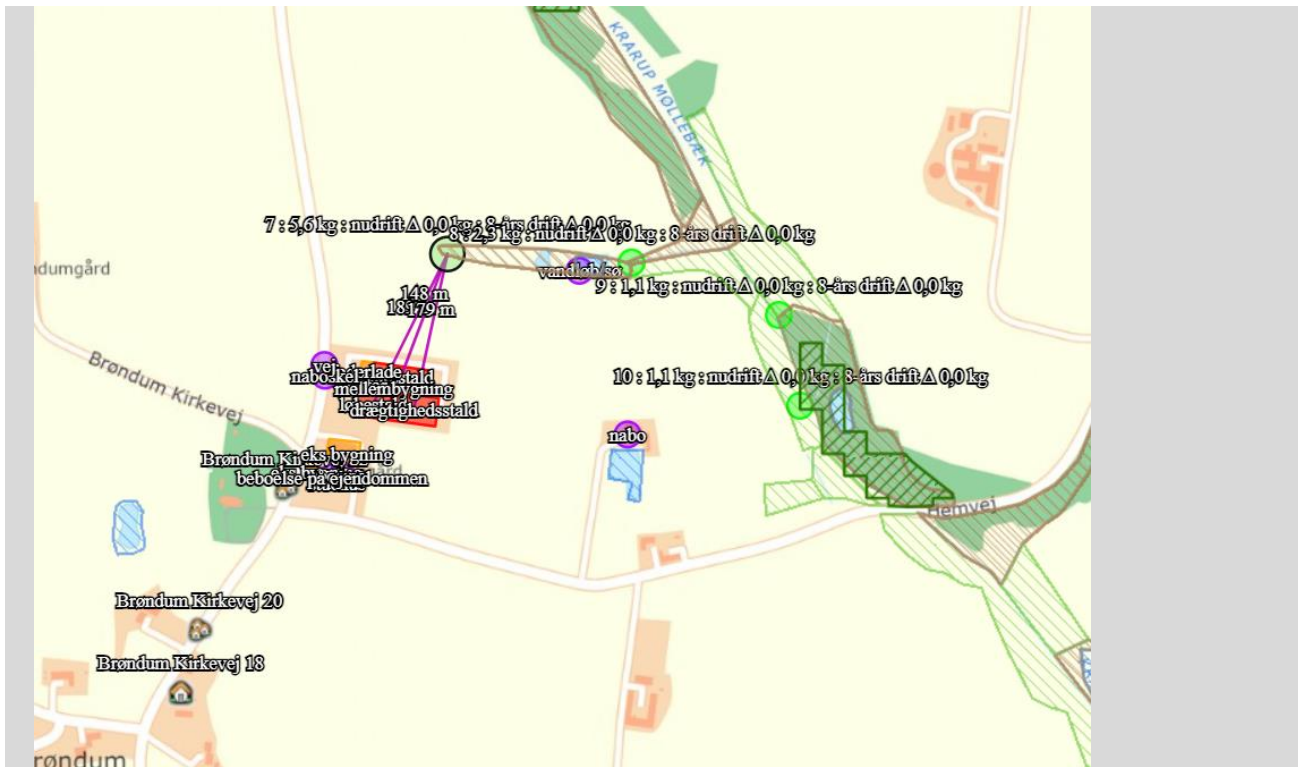
- der har været skov på arealet i lang tid (i størrelsesorden mere end ca. 200 år), så der er tale om gammel »skovjordbund«,
- skoven er groet frem af sig selv på et naturareal, fx tidligere hede, mose eller overdrev, så jordbunden ikke har været dyrket mark inden for en periode svarende til perioden for gammel »skovjordbund« (dvs. i størrelsesorden mere end ca. 200 år), eller
- der i skoven er forekomst af naturskovindikerende eller gammelskovsarter, som er medtaget på listen over arter, der er brugt ved prioritering af naturmæssigt særligt værdifulde skove omfattet af § 25 i lov om skove, og arterne har væsentlig, definerende betydning for skovens naturværdi.

Heder, moser og overdrev (§ 3 natur) som ikke samtidig er omfattet af kategori 1 og 2 samt ammoniakfølsomme skove:

148 meter nord for ejendommen er der en mose. Beregninger viser, at merdepositionen fra husdyrbruget er 0,0 kg N pr ha pr år.

På baggrund af den beregnede ammoniakdeposition til omkringliggende naturområder vurderes det, at det ansøgte projekt ikke vil medføre forringelse eller tilstandsændring af naturkvaliteten. Dette begrundes med, at bekendtgørelsens afskæringskriterierne og beskyttelsesniveauer, for de nærtliggende naturområder er overholdt.

Nedenstående skærmprent viser ammoniakdepositionen på det udvalgte naturområde:


Samlet resultat af ammoniakberegninger

 Samlet emission: **4767,5** (kg NH₃-N/år)

 Meremission (8 års-drift): **0,0** (kg NH₃-N/år)

 Meremission (nudrift): **0,0** (kg NH₃-N/år)

Oversigt af naturpunkter

Navn:	Kategori:	Opretter:	Kumulation:	Ruhed natur:	Merdeposition (kg N/ha/år):		Totaldeposition (kg N/ha/år):
					8-års drift	Nudrift:	
11	Kategori 3	Ansøger	0	Bn	0,0	0,0	0,1
10	Kategori 3	Ansøger	0	Bn	0,0	0,0	1,1
9	Kategori 3	Ansøger	0	Bn	0,0	0,0	1,1
8	Kategori 3	Ansøger	0	Bn	0,0	0,0	2,3
7	Kategori 3	Ansøger	0	Bn	0,0	0,0	5,7
5	Kategori 2	Ansøger	0	Bn	0,0	0,0	0,0
4	Kategori 2	Ansøger	0	Bn	0,0	0,0	0,0



3	Kategori 2	Ansøger	0	Bn	0,0	0,0	0,0
2	Kategori 1	Ansøger	0	Bn	0,0	0,0	0,0
1	Kategori 1	Ansøger	0	Bn	0,0	0,0	0,0

Skive Kommunes vurdering

Skive Kommune vurderer, at der i miljøkonsekvensrapporten er vurderet på alle relevante naturområder, svinebruget vil ikke påvirke naturområder og habitatområder væsentligt. Det er ikke anvendt teknologi for at reducere ammoniakbelastningen fra ejendommen

Natura 2000-områder

Der er foretaget en vurdering af, om produktionsudvidelsen kan påvirke Natura 2000-områder væsentligt. Nærmeste Natura 2000-område er Karup Å. Karup Å er nok mest kendt for sine store gydebestand af havørred, hvilket betyder at der er store rekreative værdier (lystfiskeri) tilknyttet vandløbet.

Karup Å og ådalen er, hvor vandløbet har et helt naturligt, slynget og varieret forløb, fredet fra Karup by til nedstrøms Hagebro. Meget store dele af ådalen på dette stræk henligger i dag som eng- og mosearealer, der tidligere har været afgræssede. Spredt over hele dette forløb findes mange små vældprægede områder og rigkær. Åens uregulerede forløb har gennem tiden efterladt mange afsnørede mæandere, der nu fremstår som små, ofte meget våde terrænsænkninger med hængesæk eller andre mosetyper. På de nedre dele fra Vridsted til Skive er åen reguleret og over et langt stræk fra syd for Skive by til udløbet er åen fastholdt bag diger. Ådalen har på dette stræk mere karakter af flade engarealer med høslæt, og der er en del dyrkede arealer. Nogle mindre arealer af engene er dog stadig kreaturgæssede.

Karup Å er levested for bestande af bæklampret og grøn kølleguldsmed og for en art som odder udgør Karup Å systemet et af de nationale kerneområder med en vidt udbredt bestand.

Afstanden fra landbruget til Karup Å er 5,7 km. Da ejendommens samlede ammoniakpåvirkning af habitatnatur efter produktionsudvidelse er beregnet til 0 kg N/ha/år, vurderes det, at Natura 2000-området ikke vil blive påvirket af svinebruget.

Bilag IV arter

Miljøkonsekvensrapport – Ansøgers oplysninger og vurdering

Arter, der er beskyttet ifølge habitatdirektivets bilag IV, må ikke indfanges, slås ihjel eller forstyrres med vilje, og deres yngle- og rasteområder må ikke beskadiges eller ødelægges. Der er ifølge Faglig rapport fra DMU nr. 635, 2007, Håndbog om dyrearter på habitatdirektivets bilag IV registreret følgende bilag IV-arter i området omkring ejendommen:

- Sydflagermus
- Odder
- Markfirben
- Stor vandsalamander
- Spidssnudet frø

Der er pt. ikke kendskab til at ovenstående eller andre bilag IV arter befinder sig i området ved ejendommen, som det fremgår af nedenstående skærmpoint fra naturdata d.d.



Det vurderes, at hverken yngle- eller rasteområder for bilag IV-arter påvirkes af dyrehold på ejendommen, da arterne primært er tilknyttet områder, der er beskyttet efter naturbeskyttelseslovens §3.

Skive Kommunes vurdering

Skive Kommune har ikke kendskab til bilag IV arter i området. Det vurderes, at hverken yngle- eller rasteområder for bilag IV-arter påvirkes væsentligt af svindebruget, idet ingen bilag IV arter holder til i nærområdet.

Jord og grundvand

Miljøkonsekvensrapport – Olier og olietanke - Ansøgers oplysninger og vurdering

Der er ingen olietanke på husdyrbruget.

Miljøkonsekvensrapport – Kemikalier og pesticider - Ansøgers oplysninger og vurdering

Der er intet oplag af olier og kemikalier på husdyrbruget.

Skive Kommunes vurdering

Der er stillet vilkår til opbevaring af olier og kemikalier, hvis der på et senere tidspunkt kommer opbevaring og håndtering af olier og kemikalier. Derudover er der lavet en beredskabsplan for ejendommen.

Svinebruget ligger ikke i områder med særlige drikkevandsinteresser. Der er egen boring til husholdningen. Boringen ligger 65 meter fra nærmeste stald.

De eksisterende bygninger nær boringen anvendes ikke til opbevaring af olier og kemikalier.

Skive Kommune vurderer derfor, at der ikke er væsentlig risiko for forurening af jord og grundvand.

Overfladevand

Miljøkonsekvensrapport Tag- og spildevand – Ansøgers oplysninger og vurdering

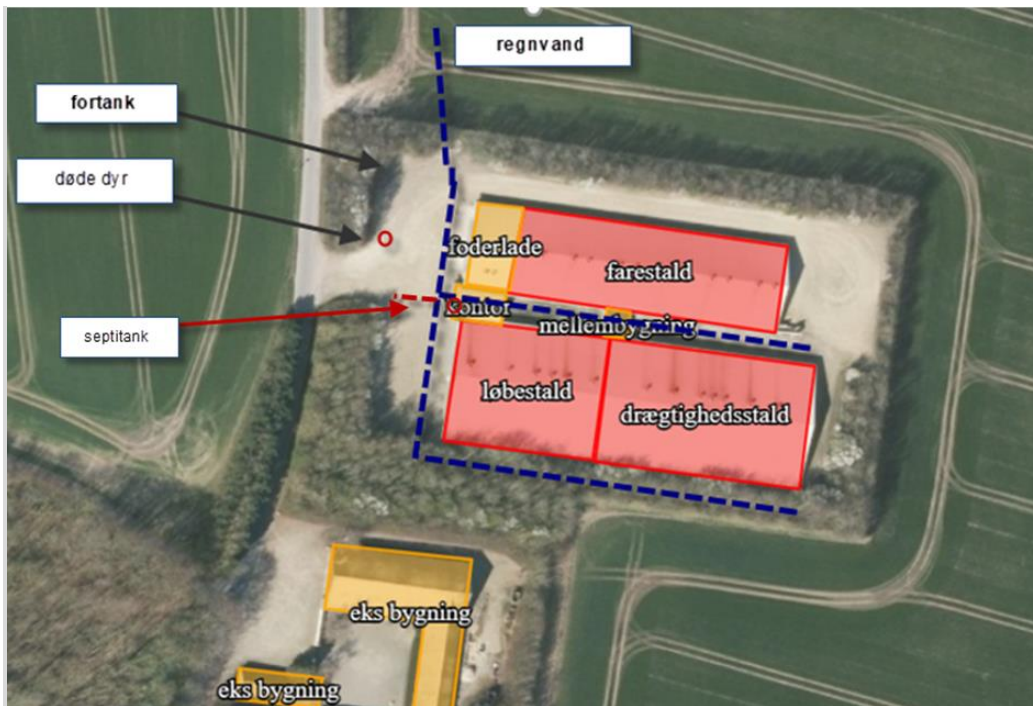
Fra ejendommen vil der være husspildevand, sanitetsvand, vaskevand fra stalde. Der er ikke offentlig kloakering i området.

Sanitetsvand fra kontor ledes til septitank. Slam fra septitank tømmes via kommunal tømningsordning. Det sanitære spildevand svarer cirka til 225 m³.

Vaskevand fra staldene opsamles i gyllekanalerne og føres hermed til gylletanken. Mængden af vaskevand indgår i behovet for opbevaringskapacitet i beholderen. Vaskevandet udspreddes med husdyrgødningen.

Det vurderes, at håndtering af spildevand lever op til kravene.

Tagvand fremgår af nedenstående oversigt.

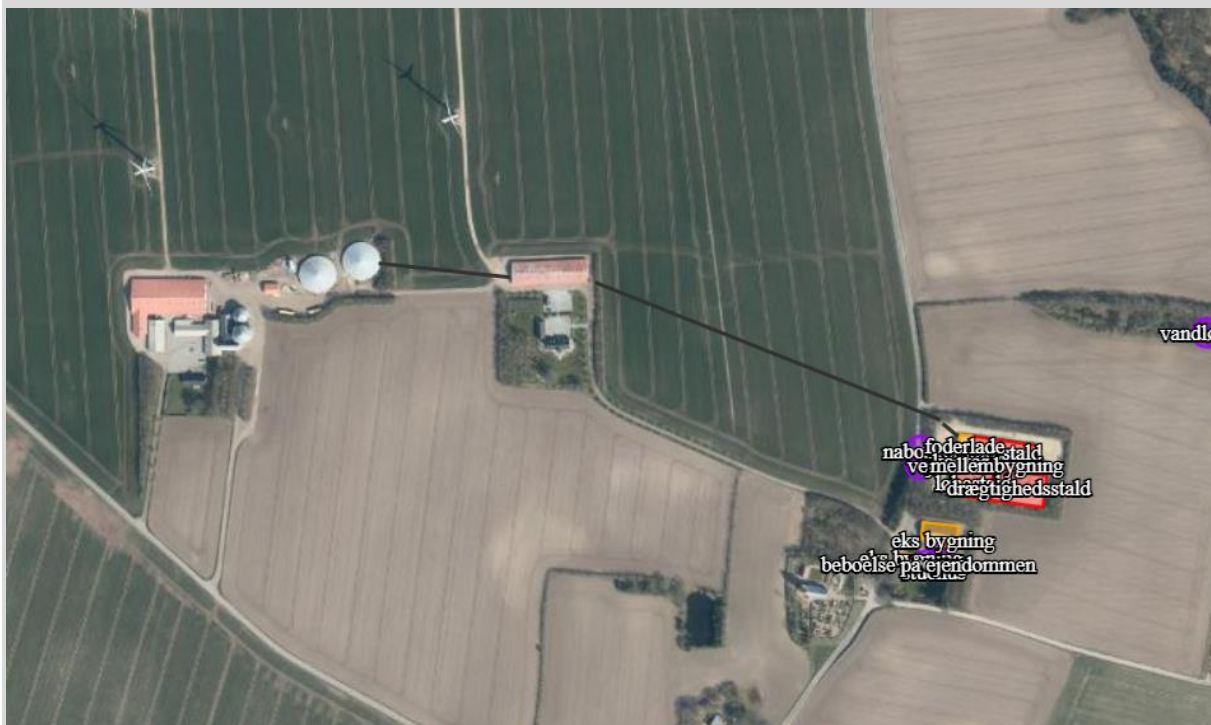


Miljøkonsekvensrapport Gyllehåndtering og -opbevaring – Ansøgers oplysning og vurdering

Gylle ledes til den eksisterende gyllebeholder på anden ejendom, der sker ingen ændringer i gylleanlægget.

Pumpning og håndtering af gylle vil foregå i lukket rørsystem. Pumpning vil foregå indenfor normal arbejdstid og altid under opsyn.

Gyllen pumpes fra Brøndum Kirkevej til Dalgårdvej. Dette foregår via en rørlagt pumpeledning.



Gylle opbevares i fortank og i gyllebeholderne på Dalstrupvej.



Al omlastning af gylle sker med gyllevogn med fastmonteret kran, hvor pumpen sidder på gyllevognen, og der sker en automatisk tømning af pumperøret. Omlastning sker altid under opsyn, derfor vurderes det, at der ikke er større risiko for uheld i forbindelse med utilsigtet igangsætning af pumper, spild m.m.

Gyllebeholderne er stabile beholdere, lavet af typegodkendt beton, der kan modstå mekaniske, termiske og kemiske påvirkninger. Beholdernes bund og vægge er tætte og beskyttet imod tæring.

En gang årligt tømmes gyllebeholderne, hvorved gyllebeholderne visuelt kan kontrolleres for evt. skader.

Der foretages lovpligtigt eftersyn og vedligeholdelse, hvilket betyder, at beholderne hvert 10. år bliver kontrolleret for, om der skulle være tegn på begyndende utætheder.

Gyllen omrøres kun forud for udkørsel af gylle. Der er ingen stationære pumper, hvilket fjerner risikoen for tab af gylle til miljøet.

Der forventes en gylleproduktion på ca. 13.700 m³ pr. år på Brøndum Kirkevej, og cirka 6.836 m³ på Dalgårdvej, hvor gyllen pumpes over. Biogas afhenter gylle på Dalgårdvej, så opbevaringskapaciteten er overholdt. Opbevaringsanlæggene på Dalgårdvej 11 består af to teltoverdækkede gylletanke, kapaciteten for opbevaring af flydende gødning er i alt 12.150 m³. Der bliver løbende afhentet gylle, så kvælstofindholdet i gyllen bibeholdes, og der leveres afgasset gylle, hvis der er plads i tankene.

På Brøndum kirkevej er gylleproduktion regnet ud fra følgende:

Brøndum Kirkevej

1.320 søer x 6,5 m³ = 8.500 m³

41.000 smågrise x 0,127 m³ = 5.207 m³

Hvilket giver 13.707 m³ gylle

Dalgårdvej

700 søer x 6,5 m³ = 4.550 m³

18.000 smågrise x 0,127 m³ = 2.286 m³

Hvilket giver 6.836 m³

Der vil i gødningsregnskabet fremgå, afhentet mængde gylle og leveret afgasset gylle.

Det vurderes, at kravet om 9 mdrs. opbevaring vil være overholdt.

Skive Kommunes vurdering

Der er meddelt tilladelse til nedsivning af spildevand fra stuehus og kantine. Der er desuden tilladelse til nedsivning af tagvand i faskiner. Tilladelsen er meddelt i forbindelse med byggeri af stalde i 2002. Skive Kommune vurderer derfor, at spildevand og tagvand ikke medfører risiko for forurening.

Der er ingen gyllebeholdere på ejendommen. Alt gylle føres til Dalgårdvej 11 via godkendt trykledning. Nærmeste vandløb er Krarup Møllebæk, der løber 400 meter øst for staldene. Nærmeste sø, der er omfattet af §3 i naturbeskyttelsesloven ligger 200 meter øst for staldene. Skive Kommune har ikke kendskab til dræn inden for 100 meter fra staldene eller indenfor 15 meter fra trykledningen til gyllebeholderne.

Skive Kommune vurderer derfor, at der ikke er væsentlig risiko for forurening af overfladevand fra husdyrbruget.

Lugt







Miljøkonsekvensrapport – Ansøgers oplysninger og vurdering

Lugtgenekriterierne er overholdt til nabo, byzone og samlet bebyggelse. Beregningerne er foretaget i Ansøgningssystem for husdyrbrug.

På baggrund af den beregnede lugtemission og en generel god oprydning samt høj hygiejne på ejendommen, vurderes det, at der ikke vil være væsentlige lugtgener ved naboer fra husdyrbruget.

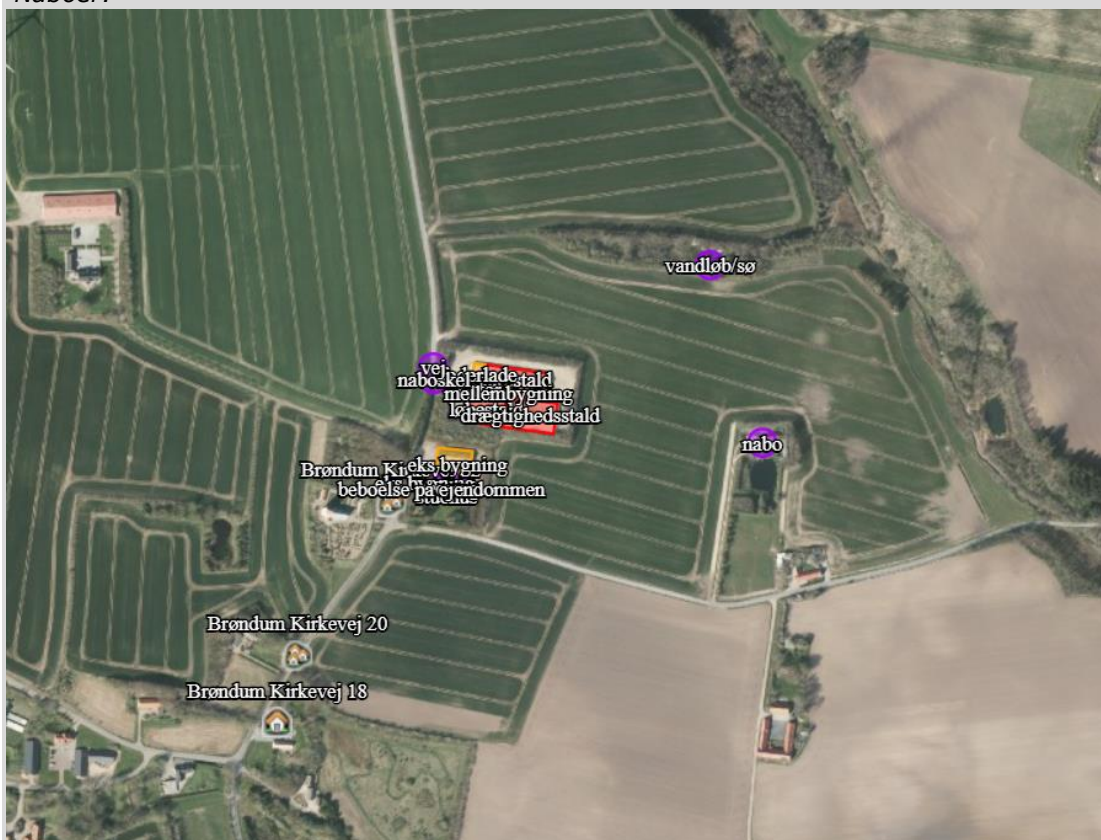
Beregninger fra Husdyrgodkendelse.dk er vist nedenfor.

Samlet resultat af lugtberegning ? i

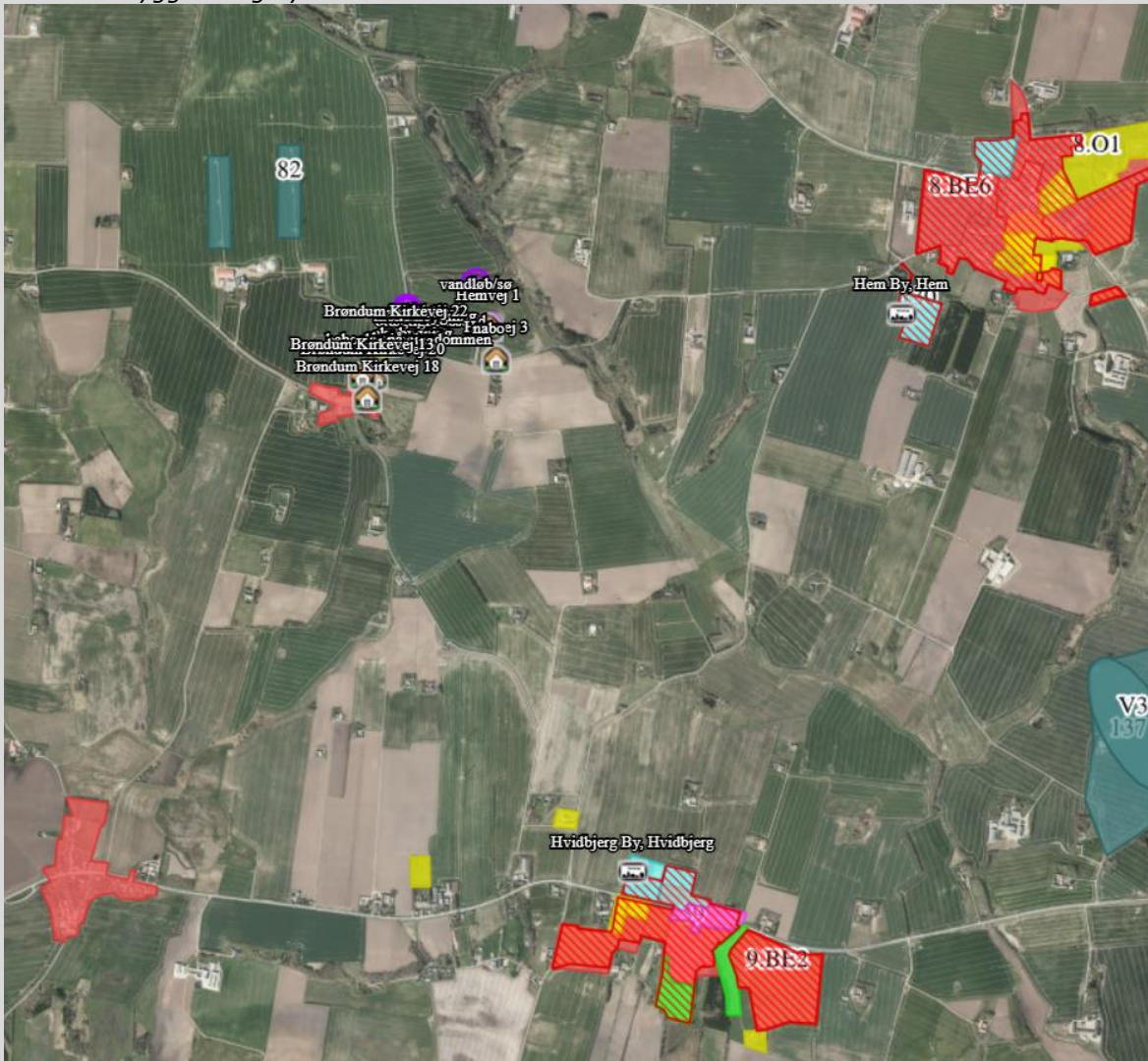
Bebyggelse	Kumulation	Model	Ukorrigeret geneafstand (m)	Korrigeret geneafstand (m)	Vægtet gennemsnitsafstand (m)	Genekriterie overholdt
 Brøndum Kirkevej 18	0	FMK	148,8	148,8	406,5	Ja
 Brøndum Kirkevej 20	0	FMK	148,8	148,8	371,1	Ja
 Brøndumvej 79	0	NY	313,3	313,3	1947,1	Ja
 Gust By, Balling	0	FMK	470,6	470,6	2593,7	Ja
 Hem By, Hem	0	FMK	470,6	470,6	1985,3	Ja
 Hvidbjerg By, Hvidbjerg	0	FMK	470,6	470,6	2466,9	Ja

Konsekvenszone: 648 m

Naboer:



Samlet bebyggelse og byzone:



Lugtkilder - staldluft

Ventilationsluften fra staldene medbringer en given mængde lugt. I staldene mindses lugten ved, at der jævnligt rengøres, samt at der er overbrusning. Derudover vil samtlige ventilationsafkast blive rengjort ved vask af staldene.

Da ventilationsafkastene er placeret minimum 1 meter over tagfladen, bliver luften opblandet og fortyndet, inden den falder ned omkring staldanlægget.

Der er etableret overbrusningsanlæg på bedriften for på den måde at sikre, at grise har mulighed for afkøling i varme perioder. Samtidig kan en god drift og styring af overbrusning af gødearealer medvirke til at kontrollere dyrenes gødeadfærd og dermed medvirke til at sikre, at husdyrgødningen hurtigt føres fra stald til lager. Herved mindses både lugtgener og ammoniaktab, og muligheden for udklækning af fluelarver reduceres. Desuden kan overbrusningsanlæg have en positiv effekt på mængden af støv i stalden.

Lugtkilder - husdyrgødning

Udbringningen vil være begrænset til få dage om året og arbejdet foretages så vidt det er muligt indenfor normal arbejdstid.

Ved udbringning af gylle tages der hensyn til naboer.

Udbringning af gyllen foretages primært med slangeudlægger i veletableret afgrøde, men en del af gyllen nedfældes eller nedpløjes/nedharves forud for etablering af vinterraps og vårsæd for at minimere lugtgener og mindske ammoniakfordampningen.



Pumpning og håndtering af gylle i øvrigt foregår altid indenfor normal arbejdstid.

Skive Kommunes vurdering

Der ligger en kirke lige ved ejendommen. Der er ikke lavet lokalplan for kirken, og den ligger i landzone. Derfor er den ikke omfattet af beskyttelsesniveauerne i husdyrloven. Ved almindeligt management vurderer Skive Kommune, at husdyrbruget kan drives i området uden væsentlige gener for kirken. Øvrige områder overholder beskyttelsesniveauet i husdyrloven, og derfor vurderer Skive Kommune, at der ikke skal stilles yderligere vilkår til reduktion af lugt fra husdyrbruget.

Støj

Miljøkonsekvensrapport – Ansøgers oplysninger og vurdering

På ejendommen kommer der blandt andet støj fra staldventilation, indblæsning af foder i silo, brug af kompressor og traktor-/lastbiltransport.

Eftersom der er ventilatorer i ventilationsafkast, kan der observeres støj fra disse i nærheden af staldene. Støjniveauet vil dog være minimalt, da motorerne i ventilatorerne er placeret i den nederste del af afkastene.

Støj fra transport vil primært komme fra lastbiler med levering af foder, levering og afhentning af svin samt afhentning af døde dyr.

I det omfang det er muligt, vil alle støjende aktiviteter blive lagt indenfor normal arbejdstid. Dog kan der forekomme afvigelser i forbindelse med levering og afhentning af dyr, foder.

Alle grænser for tilladelig støj vurderes at blive overholdt og der vil kun i meget få tilfælde opstå støjgene fra transporterne. Der er ikke foretaget specielle tiltag for at sikre omkringboende mod støjgener men som beskrevet ovenfor vil de fleste transporter ligge indenfor normal arbejdstid. Udleveringramperne ligger ikke i retning af naboer, og dermed skærmer bygningerne for støj i den forbindelse.

Driftsperiode for støjkilder

- Ventilation: Konstant drift med spidsbelastning i varme perioder.
- Fodringsanlæg: Kører i døgndrift.
- Korntørring: Anvendes i høst
- Dyr: Modtagelse/afhentning af dyr. Der vil være tale om mindre spidsbelastninger i forbindelse med afhentning af dyr.

Tiltag mod støjkilder

Kompressor og foderanlæg er placeret indendørs, og der er derfor begrænset støj i nærområdet. Der lægges vægt på at alle flytninger skal foregå under så rolige og kontrollerede forhold som muligt, og derved påvirkes dyrene mindre, og der er mindre risiko for at de stresses og støjer.

Ved optimal drift af fodringsanlægget og indretning af staldene vil grisene ikke være meget sultne ved fodring, og derved ikke støje. Ved brug af ad libitum fodring vil der på alle tidspunkter være tilgængeligt foder, og vil således ikke være støj i forbindelse med dette.

Det vurderes, at der ikke vil være en større støjbelastning, da der ikke foretages ændringer i produktionen.

Det vurderes, at der er taget de fornødne foranstaltninger til begrænsning af støj fra anlægget.

Skive Kommunes vurdering

Skive Kommune vurderer, at husdyrbrugets placering i forhold til naboer betyder, at støj ikke vil medføre væsentlige gener. Derudover er der stillet vilkår til maksimalt støjbelastning fra husdyrbruget.

Brøndum Kirke ligger 150 meter syd for svinebruget. Da svineproduktionen foregår i lukkede stalde, og ind- og udlevering af svin er kortvarige, så vurderer Skive Kommune, at der ikke vil opleves væsentlige støjgener ved kirken fra svinebruget.



Nærmeste fuglebeskyttelsesområde er Flyndersø og Skalle Sø. Det ligger 7 km syd for ejendommen. Flyndersø ligger i en tunneldal, og bredderne er stejle skrænter, der flere steder er beklædt med egekrat og tilstødende nåletræsplantager. Søen er omgivet af et meget kuperet dødislandskab, hvor flere af lavningerne er omdannet til små søer eller højmoser.

Fiskeørn har med skiftende held ynglet i området. Det er afgørende at arten sikres uforstyrrede ynglelokaliteter med egnede yngletræer. Vurderet på baggrund af fiskeørnens meget sjældne forekomst i Danmark, bør der gøres det yderste for at bevare de få par der har etableret sig i landet på nuværende tidspunkt, heraf det ene i Flyndersø området.

Rørdrum yngler med 3 par i Skallesø området. Rørdrum er afhængig af større arealer af uforstyrret rørskov i brak- eller ferskvandsområder. Vandstanden i yngleområdet skal være høj (min 15 cm) i yngletiden (1/2-1/6), således ynglelokaliteterne er sikre for evt. rovdyr. Lokalt i området vurderes især forholdene i Skallesø og den sydligste del af Flyndersø at være de mest egnede områder, det må dog forventes at der med tiden sker en udvidelse af områder med rørskov, hvilket vurderes at ville være til gavn for områdets bestand af Rørdrum.

Antallet af rastende stor skallesluger fluktuerer meget fra år til år afhængig af vinterens længde og hårdhed, der er således registreret et forholdsvis højt antal fugle i visse vintre.

Nærmeste Ramsarområde er Vejlerne og Løgstør Bredning, der ligger 30 km nord for husdyrbruget. Vejlernes naturtyper omfatter lavvandede ferske søer, brakvandssøer, våde enge og store rørskove. Lokaliteten er den eneste ynglelokalitet for dværgmåge i Danmark og den vigtigste eller næstvigtigste for mange andre arter, bl.a. gråstrubet lappedykker, rørdrum, rørhøg, plettet rørvagtel, brushøne, stor kobbersnepe, engryle og sortterne.

På grund af afstanden til områderne vurderes det, at områdernes fugle ikke påvirkes af støj fra husdyrbruget.

Rystelse

Miljøkonsekvensrapport – Ansøgers oplysninger og vurdering

Virksomhedens bidrag til niveauet for vibrationsniveauet (dB re 10⁻⁶ m/s²) målt som det maksimale KB-vægtede accelerationsniveau med tidsvægtning S må ikke overstige værdierne i Lavfrekvent støj, infralyd og vibrationer i eksternt miljø Orientering fra Miljøstyrelsen, nr. 9 1997,

Anvendelse	Tidspunkt	Vægtet accelerationsniveau L _{aw} i dB	
Boliger i boligområder (hele døgnet)	Hele døgnet	75	
Boliger i blandet bolig/erhvervsområde	18-7	75	
Børneinstitutioner og lignende	I åbningstiden	75	
Boliger i blandet bolig/erhvervsområde	7-18	80	
Kontorer, undervisningslokaler og lignende	Hele døgnet	80	
Erhvervsbebyggelse	Hele døgnet	85	
Kontorer og tilsvarende lokaler i erhvervsbebyggelse, hvor der foregår følsomme aktiviteter	Hele døgnet	80	

Anvendelse	Tidspunkt	A-vægtet lydtrykniveau (10-160 Hz), dB	G-vægtet lydtrykniveau dB
Beboelsesrum, herunder børneinstitutioner og lignende	18-7	20	85
	7-18	25	85



Kontorer, undervisningslokaler, og lignende støjfølsomme rum	Hele døgnet	30	85
Erhvervsbebyggelse	Hele døgnet	35	90

Brug af maskiner i landbruget kan i nogle tilfælde give anledning til vibrationsgener. Dette vil typisk være rystelser, maskinføreren udsættes for, fremfor rystelser der giver gener for det omgivende miljø. Denne type rystelser er en arbejdsmiljøfaktor, og vurderingen af dette forhold indgår i arbejdspladsvurderingen (APV) og behandles ikke nærmere her.

I forbindelse med transporter kan der muligvis være vibrationer fra køretøjerne. Dette vil dog ikke være i et omfang, der overstiger, hvad der almindeligvis må forventes fra kørsler på landets veje. Der er ikke nabobeboelser beliggende umiddelbart op til veje eller indkørsler. Rystelser fra ejendommen eller transporter i forbindelse med driften af denne, forventes derfor ikke at give gener for omgivelserne, og det vurderes, at grænseværdierne overholdes til alle områder nævnt i ovenstående tabeller.

Skive Kommunes vurdering

Svinebruget ligger ved offentlig vej. Der er ingen naboer ved tilkørslen til staldene. Skive Kommune vurderer derfor, at det ikke er relevant, at stille vilkår til rystelser, og der ikke vil være væsentlige gener ved naboerne.

Støv

Miljøkonsekvensrapport – Ansøgers oplysninger og vurdering

Støvgener kan opstå ved håndtering af foder og i særlige tilfælde fra trafik til og fra husdyrbruget. Opbevaring af foder sker i lukkede siloer indendørs. Foderblanding sker indendørs. Derved minimeres støvgenerne fra håndtering af foder og korn.

Der forventes ingen væsentlige problemer med støv fra husdyrbruget. Der henvises dog til god landmandspraksis, således at al transport til og fra bedriften og levering af foder foregår ved brug af hensynsfuld og effektiv kørsel med hensyn til udnyttelse af kapacitet.

Det vurderes, at omgivelserne ikke vil blive påvirket af projektet.

Skive Kommunes vurdering

Skive Kommune vurderer, at miljøkonsekvensrapporten beskriver og vurderer støv tilstrækkeligt. Vi vurderer derfor, at naboer og omgivelser ikke vil blive væsentlig påvirket af støv. Der er desuden krav til, at IE-brug skal reducere støv ved at anvende støvbinding i stalden eller anvende filter i udblæsningen.

Skadedyr og uhygiejniske forhold

Miljøkonsekvensrapport – Ansøgers oplysninger og vurdering

For at bekæmpe skadedyr, som kan være til gene for naboer og for selve ejendommen, foretages regelmæssig bekæmpelse af fluer, rotter og mus. Alle udendørsarealerne samt områder omkring foderopbevaring holdes ryddelige og renholdt.

Fluer bekæmpes efter behov. Hvis der opstår problemer med fluer, vil de blive bekæmpet efter de nyeste retningslinjer fra Aarhus Universitet, Agroøkologisk Institut.

Rottebekæmpelse foretages af autoriseret firma. Aftalen med det pågældende firma i dag, er at de kommer på ejendommen 6 gange årligt og tilser de opstillede kasser.

Rotter kan overføre sygdomme, æder mad og husdyrfoder og ødelægger bygninger og kloaksystemer. Enhver, der opdager rotter, har pligt til at anmelde det til kommunen. Det gælder for både private og virksomheder. Man kan forebygge rotter ved at rydde op udendørs, så de ikke har mulighed for at bygge rede og ved at sørge for, at de ikke har adgang til madrester, foderrester og korn.

Det vurderes, at fluer bekæmpes i overensstemmelse med retningslinjer fra Aarhus Universitet, Agroøkologisk Institut, såfremt der opstår behov derfor.

Det vurderes, at der på baggrund af det oplyste, ikke vil ske en væsentlig opformering af fluer og skadedyr på husdyrbruget, og ejendommens skadedyrsbekæmpelse vurderes at være tilstrækkelig.

Skive Kommunes vurdering

Der er stillet vilkår til bekæmpelse af fluer og til renholdelse af udenoms områder. Der er ligeledes pligt til at bekæmpe og anmelde rotter på ejendommen. Skive Kommune vurderer derfor, at der ikke vil være væsentlige gener fra skadedyr.

Transport

Miljøkonsekvensrapport – Ansøgers oplysninger og vurdering

Til- og frakørselsforhold

Arbejdskørsel til og fra sker ad Brøndum Kirkevej, der er en offentlig, mindre befærde vej. Antallet af transporter er størst på dage, hvor der udbringes husdyrgødning på de forpagtede arealer og i høstperioden.

Transporter

Hovedparten af transporterne udgøres af transporter med smågrise, dyr til slagtning, husdyrgødning, korn og foder. Transporterne med husdyrgødning og korn er sæsonbetinget, mens levering/afhentning af smågrise sker 1 gang ugentligt.

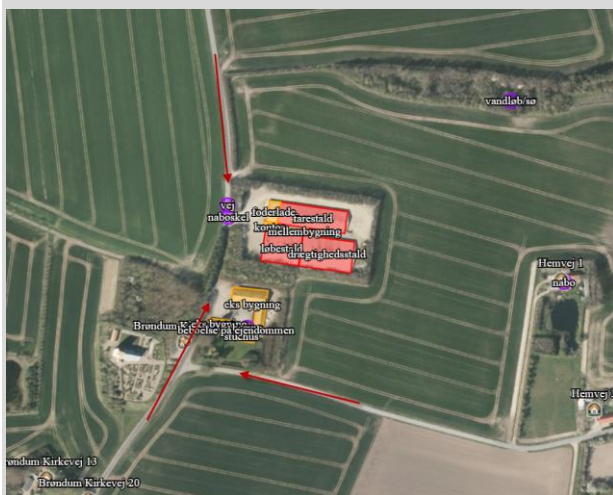
På dage med gyllekørsel og kornkørsel er der en rimelig stor trafik med deraf følgende støjgener. Det tilstræbes, at kørslen bliver holdt på hverdage i normal arbejdstid, men i højsæsonen vil der være øget trafik på - og omkring ejendommen udenfor de anførte tidspunkter.

Gyllen transporteres med traktor og gyllevogn ud til udbringningsarealerne.

Transporterne vil primært foregå indenfor normal arbejdstid 06-18, dog kan kørsler med levende dyr ske tidligere. Alle grænser for tilladelig støj vil blive overholdt.

Eftersom dyreholdet ikke udvides, vil der ikke ske en merpåvirkning af omgivelserne, og det vurderes derfor, at miljøgodkendelsen ikke påvirker trafikken i negativ retning.

Nedenfor er vist tilkørselsveje



Transporter	Nudrift, antal pr. år	Ansøgt, antal pr. år
Afhentning af smågrise	52	52
Dyr til slag	52	52
Døde dyr	52	52
Foder	120	120



Transporter	Nudrift, antal pr. år	Ansøgt, antal pr. år
Husdyrgødning	342*	342*
Affald	26	26
Diverse	15	15
I alt	659	659

*transport af gylle vil være fra Dalgårdsvej 11.

Eftersom der ikke sker nogen stigning i antal transporter til ejendommen, vil der ikke ske en merpåvirkning af de omkringliggende naboer.

Skive Kommunes vurdering

Ejendommen ligger ved offentlig vej. Derfor vurderer Skive Kommune, at der ikke skal stilles vilkår til transportveje.

Lysgener

Miljøkonsekvensrapport – Ansøgers oplysninger og vurdering

Husdyrbruget anvender en kombination af dagslys og kunstigt lys i staldene.

Der er lys i løbeafdelingen i 12- 16 timer i døgnet, af hensyn til søernes reproduktion. I øvrige staldbygninger er der kun lys i staldene, når der arbejdes.

Lyset i staldene kan ses fra vinduerne i siden af bygningerne.

Der er udendørs belysning ved udleveringsramper og indgange. Lyset vil kun være tændt efter behov, og det vurderes ikke at de er placeret så de er til gene for naboer.

Når der udskiftes belysning, vælges der energieffektiv belysning.

Skive Kommunes vurdering

Der er ingen nabobeboelser i nærheden. Hele staldanlægget er omkranset af læhegn i henhold til landzonetilladelsen. Derfor vurderer Skive Kommune, at der ikke skal stilles yderligere vilkår til lys.

Rengøring

Miljøkonsekvensrapport – Ansøgers oplysninger og vurdering

Staldene rengøres efter hvert hold. Stalden sættes i blød og nedvaskes med højtryksvasker. Staldene vaskes jævnligt med højtryksrensning samt afslutningsvis desinficeret.

Rengøringen skal være medvirkende til at der i staldene kan opretholdes et højt sundhedsniveau, og risikoen for smitte mellem de forskellige hold minimeres.

Der anvendes udelukkende godkendte produkter til rengøring.

Det vurderes, at der foretages de nødvendige foranstaltninger for at opretholde en god hygiejne.

Skive Kommunes vurdering

Forudsætningerne for lugtberegningerne i husdyrgodkendelse.dk er, at staldene og ventilationen rengøres, og der holdes rent ved fodersiloer med videre. Derfor stiller Skive Kommune vilkår til dette.



Affaldsproduktion

Miljøkonsekvensrapport – Ansøgers oplysninger og vurdering

Døde dyr fjernes dagligt fra staldene og placeres i container eller under kadaverkapsel, udviklet til formålet. Døde dyr afhentes efter behov 1 gang ugentligt af DAKA. Frem til afhentning opbevares store grise under kadavercap, smågrise i plastcontainer.

Det vurderes, der ikke vil ske nogen skadelig påvirkning, eftersom at døde dyr opbevares korrekt.

- Brændbart affald i form af plastik, papirsække, aftøringspapir og tom rengjort emballage bliver kørt over på Dalgårdvej 11, når der er affald.
- Jern og metal bliver kørt til Dalgårdvej 11.
- Klinisk risikoaffald i form af medicinglas og -rester samt kanyler køres til Dalgårdvej 11.
- Der opbevares ikke spildolie, oliefiltre og akkumulatorer, kemikalier på ejendommen.
- Der opbevares ingen sprøjtemidler på ejendommen

Det vurderes, at affald og kemikalier håndteres korrekt i forhold til affaldsregulativet i hold til opbevaring og aflevering af affald

Skive Kommunes vurdering

Affaldsregulativet i Skive Kommune sikrer, at så meget affald som muligt genanvendes. Derfor vurderes det, at affaldshirakiet er iagttaget.

Vandforbrug

Miljøkonsekvensrapport – Ansøgers oplysninger og vurdering

Der forventes et vandforbrug på cirka 10.500 m² årligt. Dette er både drikkevand og vaskevand. Vand leveres fra offentligt vandværk.

Staldene bliver kontrolleret dagligt, og hvis der opstår utilsigtet og synligt vandspild vil det blive opdaget og repareret med det samme.

Der anvendes drikkenipler placeret i fodertrugene, så der er optimale forhold for adgang til vand for svinene og et lavt drikkevandspild.

Inden vask af staldene sættes stalden i blød, hvorefter stalden vaskes med højtryksrensere med koldt vand. Både iblødsætning og vask med højtryksrensere er vandbesparende.

Der bruges mindst mulig vand til overbrusning.

Overbrusning bruges som køling af dyrene i de varmeste måneder af året, og nedsætter desuden ammoniakfordampning og energiforbrug til ventilation.

Staldanlægget vil blive gennemgået jævnligt, så utætte rør og drikkeventiler vil blive udskiftet, så snart det opdages.

Skive Kommunes vurdering

Skive Kommune vurderer, at bedriften har fokus på at minimere vandforbruget og undgå vandspild.

Energiforbrug

Miljøkonsekvensrapport – Ansøgers oplysninger og vurdering

Der anvendes energi til ventilation, fodring, lys mv. Ved løbende reovering og reparation vil der være fokus på at vælge løsninger der minimerer energiforbruget f.eks. energibesparende lyskilder mv.

Lyset i staldene styres efter timer og lyser kun 15-16 timer i døgnet.

Al ventilation sker ved et computerstyret temperaturreguleret styringssystem, der sikrer, at ventilationen kører optimalt både med hensyn til temperatur og fugt i staldene, og i forhold til elforbruget. Hyppig rengøring af ventilationsafkastene, nedsætter energiforbruget betragteligt. Overbrusning bruges til køling



af dyrene i de varmeste måneder af året og nedsætter desuden ammoniakfordampning og energiforbrug til ventilation.

Gyllepumperne kører på timer, så de ikke kører unødvendigt og derved forbruger energi.

Logistikken i forbindelse med håndtering af foder, dyr m.v. er indrettet, så afstanden giver færrest mulige driftstimer, hvilket minimerer energiforbruget.

Der forventes et forbrug på cirka 600.000 kWh pr år beregnet efter normal.

Det vurderes, at der holdes fokus på energiforbruget, så det minimeres.

Skive Kommunes vurdering

Der er fokus på minimering af energiforbruget ved varmegenvinding og dagslysstyring. Skive Kommune vurderer derfor, at husdyrbruget har fokus på energiforbruget.

Egenkontrol og dokumentation

Miljøkonsekvensrapport – Ansøgers oplysninger og vurdering

På ejendommen påtænker ansøger følgende egenkontrol af produktionen:

- Alle dyr tilses minimum en gang dagligt, og alle regler vedrørende dyrevelfærd opfyldes.
- Staldene, inklusiv mekanisk udstyr, kontrolleres dagligt, og der udføres små reparationer med det samme eller tilkaldes service.
- Der er serviceaftale med leverandør af ventilationsanlæg.
- Den daglige drift af ejendommen drives efter principperne "Godt Landmandskab", således anlægget giver mindst mulig miljøbelastning og færrest mulige gener for omgivelserne.
- Der er en sundhedsaftale med dyrlæge, hvor besætningens generelle sundhed vurderes, og hvor det enkelte dyr behandles efter behov. Medicinforbruget søges minimeret ved systematisk sundhedsrådgivning.
- Der tages i videst muligt omfang hensyn til naboer i forbindelse med udbringning af husdyrgødning.
- Personalet på ejendommen bliver løbende efteruddannet.
- Foder tilpasses dyrenes behov og sundhed.
- Alle medarbejdere er instrueret i forsvarlig håndtering af forurenende stoffer herunder gylle, kemikalier og brændstof.
- Al produktion tilrettelægges således, at belastning af den enkelte medarbejder mindskes.
- Rengøring i og omkring bygningerne og silo, foretages jævnligt, med henblik på at minimere risikoen for lugt, og for at der ikke skal opstå uhygiejniske forhold. Den jævnlige rengøring og visuelle kontrol sikrer bl.a., at der ikke opstår uhygiejniske forhold, ressourcespild eller punktfurening.

For at kunne dokumentere at miljøgodkendelsen og lovgivningen overholdes er/bliver følgende til rådighed på kommunens forlangende:

- Foderplaner
- Slagteriefregninger
- CHR-registreringer
- Registrering af årligt forbrug af el og vand

Det vurderes, at der er taget de nødvendige foranstaltninger.

Skive Kommunes vurdering

Skive Kommune vurderer, at vilkår til egenkontrol og dokumentation, ovenstående oplysninger og de lovpligtige indberetninger vedrørende IE-brug sikrer, at overvågningen af miljøforholdene på ejendommen er i orden.



10. BAT afsnit

Ammoniak

Miljøkonsekvensrapport – Ansøgers oplysninger og vurdering

BAT-kravet for ammoniakemissionen fra husdyrbruget er beregnet i husdyrgodkendelse.dk. Af nedenstående fremgår det, at BAT niveauet er overholdt.

Af nedenstående skærmpoint fra den gældende miljøgodkendelse er BAT beregnet til 4.768 kg N.

På baggrund heraf vurderes det, at BAT for staldanlægget er overholdt, da den faktiske emission er 4.768 kg N.

Skærmpoint af BAT beregning fra Hudyrgodkendelse.dk

Samlet BAT beregning ⓘ ⓘ			
	Stalde	Lagre	Total
Samlet BAT krav (kg NH ₃ -N /år)	4768	0	4768
Faktisk emission (kg NH ₃ -N /år)	4768	0	4768
Forskel (kg NH ₃ -N /år)	-	-	0
Vejledende BAT Overholdt?	-	-	Ja

Teknologier og til- og fravalg af teknologi

Bedriftens ansvarlige har fokus på, hvilke staldsystemer der er bedst anvendelige i relation til miljø, og dermed tab af ammoniak til omgivelserne, samt til dyrenes velfærd.

Bedriften og det tilhørende produktionsanlæg bygger på principper, der tilgodeser miljøet i det omfang loven tilsigter.

Staldene er indrettet med delvis fast gulv og fuldspalter. Der anvendes overbrusning af gødearealet, så det renholdes, og så ammoniak- og lugtemissionen reduceres.

Stalden er indrettet, så der kan rengøres efter hvert hold og derved nedsætte risikoen for sygdomme, nedsætte lugt fra staldene og mindske støvet i stalden for både dyr og mennesker.

Håndteringen af gylle er med træk og slip. Pumpning og håndtering af gylle vil foregå i lukket rørsystem. Pumpning vil foregå indenfor normal arbejdstid.

Tildeling af halm i stiens lejeområde vil medvirke til, at stien holdes tør og endvidere give beskæftigelse til grisene. Dette giver lidt støv i staldene, men ammoniakkoncentrationen og temperaturen er lavere, hvilket medvirker til et bedre arbejdsmiljø.

Rengøring af de faste lejearealer er forbundet med en større arbejdsforbrug. Desuden kan der være større risiko for svineri på det faste gulv i perioder med højere temperaturer. Herved større arbejde med at holde disse rene. Ved svineri på det faste gulv er der risiko for at reduktionen i ammoniak ikke kan overholdes. Der kan dog være en større arbejdsbyrde, da det faste gulv skal renholdes.

I drægtighedsstalden er der tale om en stald, hvor søerne går løse i store grupper. Leje/hvilearealet er indrettet fast leje, og aktivitetsarealet med spaltegulv, under spaltegulvet er der gyllekanaler.

Farestierne er indrettet med fuldspalter. Farestien har i begge tilfælde et tørt miljø for pattegrisene, hvorved der kan opretholdes et lavt smittepres i farestien.

Teknologiblade

Til so- og slagtesvineproduktioner findes følgende teknologiblade:

- Luftrensning



- Delvist fast gulv
- Køling af gylle i svinestalde
- Fast overdækning af gyllebeholder
- Svovlsyrebehandling af gylle

Valg af teknologi

- Optimering af foder i forhold til fosfor og råprotein
- Fast overdækning af gyllebeholder på Dalgårdsvej 11
- Delvist fast gulv i flere stalde.

Fravalg af teknologi

Luftrensning og gylleforsuring er fravalgt, da der er tale om eksisterende stalde, det vurderes at være økonomisk uproportionalt at etablere i eksisterende stalde, der er ikke lavet yderligere økonomiske beregninger på dette.

Reduktion i tildeling af råprotein i foderet til søer er fravalgt i Husdyrgodkendelse.dk, eftersom det ikke er et tiltag man kan anvende. Søerne vil blive tildelt den mængde råprotein, der anses for at være sundhedsmæssigt og økonomisk fordelagtigt. På ejendommen arbejdes der dog kontinuerligt på at nedsætte forbruget, se afsnittet om fodring.

Ud fra de valgte miljøteknologier, vurderes det, at produktionsanlægget lever op til BAT.

Skive Kommunes vurdering

Skive Kommune vurderer, at svinebruget lever op til BAT for staldteknologi, idet det er eksisterende stalde, der er etableret i 2002, og derfor ikke skal gennemgribende renoveres endnu.

Daglig drift

Miljøkonsekvensrapport – Ansøgers oplysninger og vurdering

Bedriftens ansvarlige har fokus på, hvilke staldsystemer der er bedst anvendelige i relation til miljø, og dermed tab af ammoniak til omgivelserne, samt til dyrenes velfærd.

Bedriften og det tilhørende produktionsanlæg bygger på principper, der tilgodeser miljøet i det omfang loven tilsigter.

Den daglige drift er tilrettelagt ud fra principperne om godt landmandskab og ansvarlig driftsledelse, således anlægget giver anledning til mindst mulig miljøbelastning og færrest mulige gener for omgivelserne. Dette søges opnået ved bl.a. at reduceret vand- og energiforbrug og ved reduktion af ammoniakfordampning fra staldene og lager.

Ansøger vurderer, at det er BAT at monitorere følgende procesparametre mindst en gang om året:

- Vandforbrug
- Energiforbrug
- Brændstofforbrug
- Antallet af indgående og udgående dyr, herunder fødsler og dødsfald, hvor dette er relevant
- Foderforbrug
- Gødningsproduktion

Det vurderes, at den daglige drift lever op til BAT.

Skive Kommunes vurdering

Skive Kommune vurderer, ansøger ved den daglige drift har fokus på miljøbelastningen. Svinebruget er desuden omfattet af IE-direktivet, og derved er der krav i husdyrgodkendelsesbekendtgørelsen til blandt andet foder, miljøledelse, oplæring og overvågning.



Fodring

Miljøkonsekvensrapport – Ansøgers oplysninger og vurdering

Foderplaner laves i samarbejde med en rådgiver fra foderstof, svinerådgiver el lignende med henblik på at opnå den mest optimale fodring af svinene med hensyn til trivsel, sundhed, vækst, foderomkostninger, brug af færrest mulige resurser osv.

Foderet er ved hjælp af foderplaner tilpasset de enkelte dyrs aktuelle behov. Derved undgås overforsyning med næringsstoffer, der vil ende som uudnyttede næringsstoffer i gyllen.

Proteinindholdet i foderet søges hele tiden reduceret og optimeret. Når proteinindholdet reduceres, vil mængden af overskudsprotein i gyllen reduceres, og dermed vil der være en lavere N-udledning.

Reduktion af protein i foderet sker primært ved løbende forbedring af foderkvaliteten og ved genetiske forbedringer af svinets fodereffektivitet.

Fosforindholdet i foderet søges hele tiden reduceret og optimeret. Når fosforindholdet reduceres, vil mængden af overskudsfosfor i gyllen reduceres og dermed vil der være en lavere P-udledning.

Det vurderes, at BAT for foder er opfyldt på ejendommen.

Skive Kommunes vurdering

Skive Kommune vurderer, at der er fokus på foderoptimering på svinebruget. Derudover svinebruget omfattet af IE-direktivet, hvor der er krav til reduktion af fosfor og kvælstof via foderet.

Opbevaring af husdyrgødning

Miljøkonsekvensrapport – Ansøgers oplysninger og vurdering

- Gyllen opbevares i beholder.
- Der er tilstrækkelig opbevaringskapacitet på Dalgårdsvej 11-, således at den lagrede gylle kan udbringes i perioder, hvor der er optimale vækstbetingelser for den voksende afgrøde.
- Gyllen opbevares i stabile beholdere, der kan modstå mekaniske, termiske, samt kemiske påvirkninger.
- Beholdernes bund og vægge er tætte og beskyttede mod tæring.
- Gyllebeholderne tømmes regelmæssigt af hensyn til eftersyn og vedligeholdelse.
- Gylle kun omrøres umiddelbart før tømning af beholderen ved f.eks. tilførsel på marken.
- Gyllebeholdere er underlagt 10-års beholderkontrol og er under dagligt opsyn.
- Der foretages løbende eftersyn og vedligeholdelse af gyllebeholdere.
- Gylle suges fra de eksisterende beholdere og op i gyllevognen ved hjælp af en sugekran, der er påmonteret på gyllevognen. Sugekran minimerer risikoen for eventuelle uheld eller spild i forbindelse med påfyldningen af gyllevognen.

Det vurderes, at BAT for opbevaring af husdyrgødning er opfyldt på ejendommen.

Skive Kommunes vurdering

Der er ingen opbevaring af husdyrgødning på ejendommen. Derfor vurderer Skive Kommune ikke på BAT.

Management

Miljøkonsekvensrapport – Ansøgers oplysninger og vurdering

Den daglige drift er tilrettelagt ud fra principperne om godt landmandskab og ansvarlig driftsledelse, således anlægget giver anledning til mindst mulig miljøbelastning og færrest mulige gener for omgivelserne. Dette søges opnået ved reduceret vand- og energiforbrug og ved reduktion af ammoniakfordampning fra staldene.

Der foretages daglige tilsyn af bedriften og løbende vedligeholdelse af anlægget.

Vand- og energiforbrug opgøres årligt i forbindelse med regnskabet.

Logistikken i forbindelse med fodring og håndtering af dyr, er indrettet, så afstanden giver færrest muligt driftstimer.



Rengøring i og omkring bygningerne og siloer, foretages jævnligt, med henblik på at minimere risikoen for lugt, og for at der ikke skal opstå uhygiejniske forhold. Den jævnlige rengøring og visuelle kontrol sikrer, at der ikke opstår ressourcspild eller uhygiejniske forhold.

Døde dyr fjernes dagligt fra staldene og placeres i container eller under kadaverkapsel, så der ikke opstår uhygiejniske forhold.

Affald bortskaffes, så vidt muligt, til genbrug.

Medicinforbruget søges minimeret ved systematisk sundhedsrådgivning med dyrlæge, som kommer ca. 6 gange årligt, hvor besætningens generelle sundhed vurderes, og hvor det enkelte dyr behandles efter behov. Herudover er der diverse rådgivningsbesøg.

Bedriftens medarbejdere uddannes løbende gennem kurser og efteruddannelse og medarbejdere er orienteret om, at ejendommen er miljøgodkendt, og hvilket vilkår der er stillet til driften i den forbindelse. Medarbejdere holdes ajour med nye krav og regler på regelmæssige personalemøder.

Alle medarbejdere er instrueret i forsvarlig håndtering af forurenende stoffer herunder gylle, kemikalier og brændstof og produktionen tilrettelægges således, at belastning af den enkelte medarbejder mindskes.

Skive Kommunes vurdering

Svinebruget er omfattet af IE-direktivet, hvor der er krav til plan for vedligeholdelse af udstyr og plan for oplæring af personale. Skive Kommune vurderer derfor, at BAT for management er overholdt på svinebruget.

Forebyggelse og håndtering af uheld og driftsforstyrrelser

Miljøkonsekvensrapport – Ansøgers oplysninger og vurdering

Forebyggelse af uheld

Det er vurderet, at der sker forebyggelse af uheld på ejendommen med udgangspunkt i nedenstående beskrivelser.

Anlæg og tekniske foranstaltninger renses, vedligeholdes og udskiftes i en sådan grad at det sikrer en korrekt brug og effekt. Medarbejderne er grundigt introducerede til opgaverne, hvilket er med til at sikre, at disse bliver udført korrekt, og med minimal risiko for uheld som følge af forkert håndtering af kemikalier, gylle, olie med videre. Ejer og andre med fast adgang til bedriften er vejledt i beredskabsplanen, hvilken har en fast plads på staldkontoret og i ejers privatbolig.

Ved at følge de retningslinjer der er anført i beredskabsplanen forventes skadevirkninger ved eventuel uheld minimeret, da der vil ske forureningsbegrænsende foranstaltninger i form af inddæmning, oppumpning med videre.

Beredskabsplan

Der udarbejdes en beredskabsplan for ejendommen.

Ved at følge de retningslinjer, der er anført i beredskabsplanen, forventes skadevirkninger ved eventuel uheld minimeret, da der vil ske forureningsbegrænsende foranstaltninger i form af inddæmning, oppumpning med videre.

Ejer og andre med fast adgang til bedriften er/bliver vejledt i beredskabsplanen, hvilken får en fast plads på staldkontoret. Beredskabsplan, der beskriver, hvilke forholdsregler medarbejder og ejer skal tage ved brand, udslip af gylle eller ved andre uheld og kritiske situationer.

Redegørelse for uheld

Driftsforstyrrelser eller uheld, der kan medføre væsentlig forøget forurening i forhold til normal drift, kan ske i forbindelse med håndtering og opbevaring af husdyrgødning og kemikalier, ved strømsvigt samt udslip af dieselolie.

Det vurderes, at der er taget de nødvendige foranstaltninger.

Døde dyr

Døde dyr fjernes dagligt fra staldene og placeres i container eller under kadaverkapsel, udviklet til formålet. DAKA (el. lign) tilkaldes efter behov. Derved undgås uhygiejniske forhold, og at der kan



observeres døde dyr af forbipasserende. Desuden kan ræve, hunde og vilde katte ikke komme til de døde dyr. Døde dyr afhentes af DAKA.

Det vurderes, at håndtering af døde dyr opfylder gældende lovkrav.

Strømsvigt

Ved længerevarende strømsvigt vil energiforsyningselskabet blive kontaktet. Der er nødopluk i staldene, og alarmer der straks påkalder en medarbejder.

Det vurderes, at der er taget de nødvendige foranstaltninger.

Brand

Ved brand tilkaldes brandvæsnet.

Der er opsat pulverslukkere strategiske steder på ejendommen. Der iværksættes slukningsarbejde i det omfang det er forsvarligt. Dyr forsøges reddet ud.

Det vurderes, at der er taget de nødvendige foranstaltninger.

Skive Kommunes vurdering

Svinebruget er omfattet af IE-direktivet, hvor der er krav til plan for vedligeholdelse af udstyr og beredskabsplan. Skive Kommune vurderer derfor, at BAT for management er overholdt på svinebruget. Ved uheld eller driftsforstyrrelser skal Skive Kommune kontaktes.

Husdyrbrugets ophør

Miljøkonsekvensrapport – Ansøgers oplysninger og vurdering

Ved husdyrbrugets ophør, rengøres stalde- og gødningsopbevaringsanlæg. Eventuel nedbrydning af stalde og fortank/gyllebeholder vil ske i henhold til gældende regler.

Der er ikke truffet foranstaltninger for forebyggelse af forurening ved virksomhedens ophør, da virksomheden ikke forventes lukket. Desuden vil en eventuel forurening kun kunne stamme fra håndtering af gylle. Eftersom dette er lagt i faste rammer, anses det ikke for hensigtsmæssigt at foretage yderligere.

Skive Kommunes vurdering

Svinebruget er omfattet af IE-direktivet, og derved skal de give Skive Kommune besked, når produktionen ophører eller kapaciteten reduceres varigt til under 750 stipladser til søer. Der skal indsendes en risikovurdering med hensyn til menneskers sundhed og miljøet i henhold til jordforureningsloven. Skive Kommune vurderer derfor, at svinebruget har forholdt sig til eventuelt ophør.

11. Konklusion

Miljøkonsekvensrapport – Ansøgers oplysninger og vurdering

Grænseoverskridende virkninger på Miljøet

Det vurderes, at der ingen grænseoverskridende virkninger er fra husdyrbruget. Det vurderes, at der ikke vil være luftbåren forurening eller gener, der vil kunne påvirke nabolande.

Befolkningen og menneskers sundhed

Husdyrproduktionen på ejendommen overholder alle lovens fastsatte krav i forhold afstandskrav og lugtgener til naboer, hvorfor det ikke forventes, at omkringboende bliver væsentligt generet af lugt fra husdyrproduktionen.

Støvgener minimeres ved at foderet håndteres i lukkede systemer og ved fornuftig håndtering af halm ved strøning, hvorfor det ikke forventes at omkringboende bliver væsentligt generet af støv fra husdyrproduktionen.

De fastsatte grænser for støjgener overholdes dag og nat, ved hensynsfuld kørsel med transportere og ved kørsel med hovedparten af transporterne indenfor almindelig arbejdstid minimeres støjgenerne, hvorfor det ikke forventes at omkringboende bliver væsentligt generet af støj fra husdyrproduktionen.

Der holdes generelt en god hygiejne og ved foderopbevaringen, så tiltrækningen af rotter og mus samt mulighederne for udklækning af fluelarver minimeres, hvorfor det ikke forventes at omkringboende er væsentligt generet af skadedyr fra husdyrbruget.

Smittebeskyttelse

Smittebeskyttelse er både beskyttelse af besætningens egne dyr mod indførelse af smitsomme sygdomme, beskyttelse mod spredning af sygdomme mellem forskellige besætninger og beskyttelse mod spredning af zoonotiske smitstoffer fra besætninger til det omgivende samfund (zoonoser er sygdomme, der kan smitte mellem dyr og mennesker).

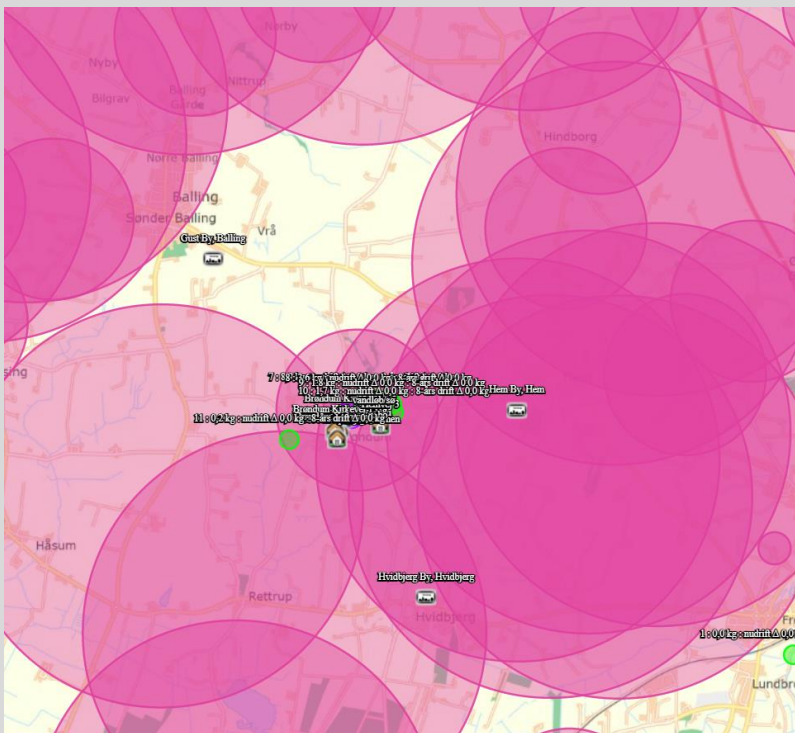
Der er regler om smittebeskyttelse for svinebesætninger med sundhedsrådgivningsaftale. For svinebesætninger med sundhedsrådgivningsaftale gælder desuden særlige regler om zoonotisk smittebeskyttelse, hvor den besætningsansvarlige i samarbejde med besætningsdyrlægen skal udarbejde en zoonotisk smittebeskyttelsesplan, som har til formål at modvirke smittespredning fra besætningen.

Biologisk mangfoldighed i forhold til kategori 1- og 2-natur samt bilag IV-arter

Ammoniakfordampningen fra husdyrbruget overholder alle lovens afskæringskriterier for ammoniakdeposition til kategori 1, 2- og 3 natur. Tilstanden af nærmeste kategori 1 naturområder forventes derfor ikke ændret af ammoniakfordampningen fra husdyrproduktionen på ejendommen.

Biologisk mangfoldighed

Nedenstående kortudsnit viser en illustration af husdyrtrykket i området omkring produktionsanlægget. Bilaget er udarbejdet på basis af de tilgængelige oplysninger om husdyrgodkendte ejendomme der findes via husdyrgodkendelse.dk. Det skal i den forbindelse bemærkes, at der er visse usikkerheder vedrørende disse data idet det ikke med sikkerhed er så stort et dyrehold som forventet (hvis godkendelserne ikke er udnyttet). Således kan den løbende strukturtilpasning i landbruget (afvikling/udvikling i husdyrholdet) være usikkert oplyst. Med baggrund i bl.a. oplysninger fra husdyrgodkendelse.dk vurderes det, at udvidelsen ikke alene eller sammen med bidrag fra andre kendte ammoniakudviklinger – vil øge den samlede luftbårne kvælstofbelastning i området i uacceptabelt omfang.



Bilag IV arter

En række dyr og planter, der er omfattet af habitatdirektivets bilag IV, kan have levested, fødesøgningsområde eller sporadisk opholdssted på eller omkring landbrugsejendomme og deres tilhørende arealer. Der foreligger dog ingen registreringer heraf.

Ammoniakfordampningen fra husdyrbruget overholder alle lovens afskæringskriterier for ammoniakdeposition til kategori 1, 2- og 3 natur. Tilstanden af nærmeste kategori 1, 2 og 3 naturområder forventes derfor ikke ændret af ammoniakfordampningen fra husdyrproduktionen på ejendommen.



Eventuelle levesteder for bilag IV-dyrearter i området forventes ligeledes ikke at blive påvirket af husdyrproduktionen på ejendommen.

Det vurderes, at udvidelsen/ændringen ikke vil medføre en forøget påvirkning af de nævnte bilag IV- og rødlistearter eller deres levesteder

Jordarealer, jordbund, vand, luft og klima

Udbringning af husdyrgødning fra gården reguleres af generel lovgivning for udbringning af husdyrgødning.

Generelt er markdriften omfattet af regulering mht. næringsstofftilførsel og sædskifte, hvilket har positiv betydning for jordens frugtbarhed og udvaskning af næringsstoffer til vandmiljøet.

Det forventes ikke, at projektet har negativ indvirkning på luft eller klima.

Materielle goder, kulturarv og landskabet

Der er taget højde for påvirkningen af materielle goder, kulturarv og landskabet. Der er ingen fredninger, der bliver påvirket af produktionen. Det vurderes, at ingen af disse tre parametre vil blive påvirket væsentligt i forbindelse med opførslen af byggeriet.

Skive Kommunes vurdering

Skive Kommune vurderer:

- At ansøger har truffet de nødvendige foranstaltninger til at forebygge og begrænse forureningen fra husdyrbruget.
- At ansøger sikrer, at råstoffer udnyttes optimalt.
- At affaldet fra husdyrproduktionen så vidt muligt genanvendes eller nyttiggøres.
- At driften af svinebruget ikke påvirker naturen med dens bestande af vilde planter og dyr og deres levesteder.
- At værdifulde bebyggelser, kultur- og bymiljøer samt landskaber bevares.
- At de åbne kyster fortsat udgør en væsentlig natur- og landskabsressource.
- At husdyrbruget i øvrigt kan drives på stedet uden at påvirke omgivelserne på måde, som er uforenelig med hensynet til omgivelserne.

Driften af svinebruget vil ikke medføre en væsentlig påvirkning af natur-, kultur- og landskabsområder og omkringboende, idet svinebruget skal overholde den generelle lovgivning, og Skive Kommune har stillet yderligere vilkår til svinebruget.

12. Bilag oversigt

Bilag 1: Lovgivning og vejledning

Bilag 2: Situationsplan for Brøndum Kirkevej 22A, 7860 Spøttrup

Bilag 3: Skitse af produktionsareal



Bilag 1: Lovgivning og vejledning

Godkendelsens vilkår er meddelt med baggrund i kommunens vurderinger og i følgende af Miljøstyrelsens bekendtgørelser, vejledninger og orienteringer:

- Vejledning nr. 2/2001 Luftvejledningen
- Vejledning nr. 5/1984 Ekstern støj fra virksomheder
- Vejledning nr. 6/1984 Måling af ekstern støj fra virksomheder
- Vejledning nr. 34/2019 om kontrol af gyllebeholdere
- Vejledning nr. 31/2019 til bkg. om påfyldning og vask af sprøjter til udbringning af bekæmpelsesmidler
- Wiki-vejledningen – Miljøstyrelsens vejledning om godkendelse af husdyrbrug
- Vejledning nr. 6/2005 om håndhævelse af Miljøbeskyttelsesloven
- Faglig rapport vedrørende en ny lugtvejledning for husdyrbrug (dec. 2006)
- Vejledende retningslinjer for vurdering af lugt og begrænsning af gener fra stalde udgivet af FMK

Udover vilkårene i denne tilladelse er husdyrbruget underlagt bestemmelserne i gældende love og bekendtgørelser.

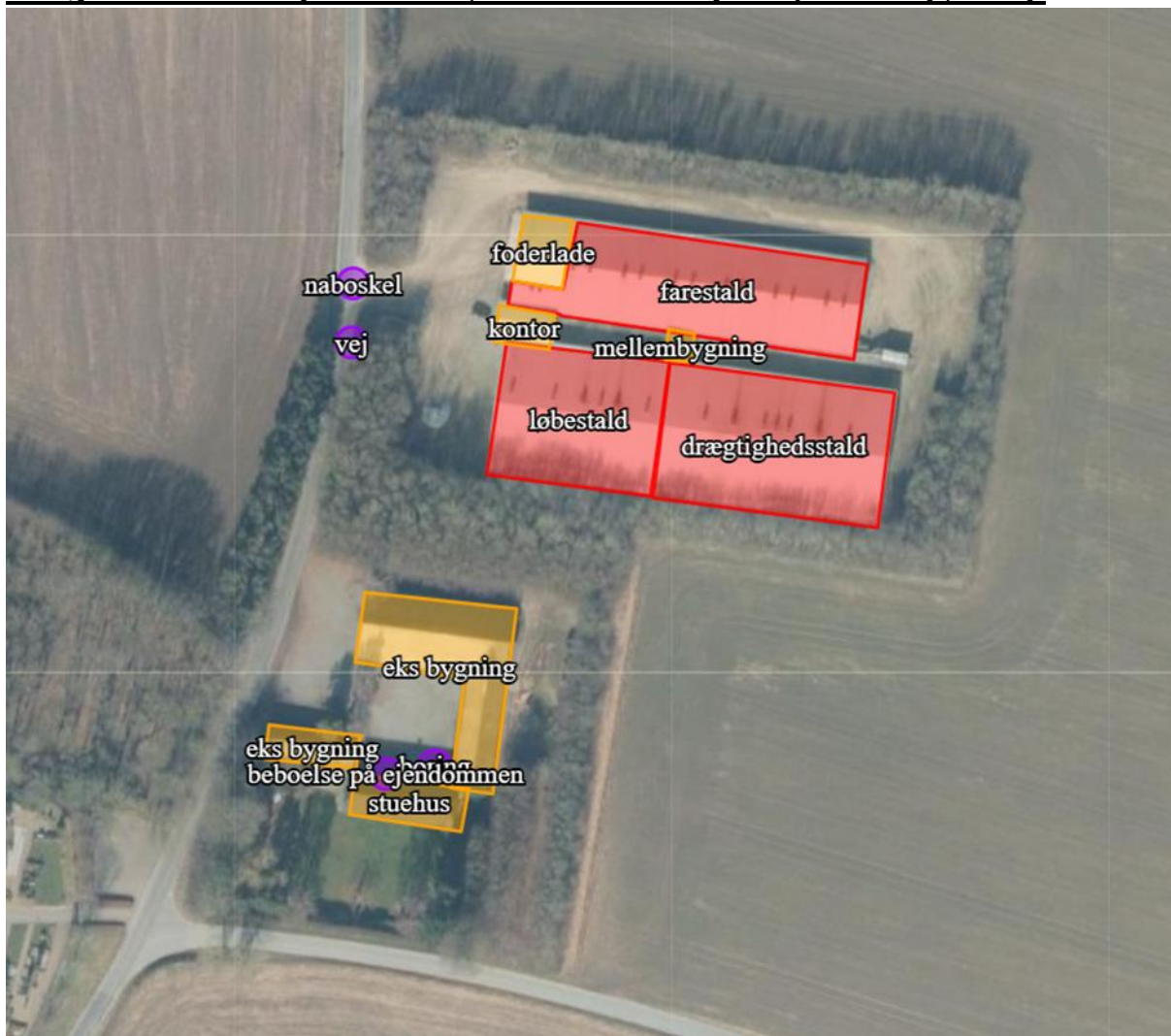
Udover Lov om husdyrbrug og anvendelse af gødning m.v. (lovbekendtgørelse nr. 520 af 1. maj 2019), kan bl.a. følgende af de heraf afledte bekendtgørelser, regulativer og forskrifter være relevante for husdyrbruget:

- Bek. nr. 2225 af 27. november 2021 om godkendelse og tilladelse m.v. af husdyrbrug.
- Bek. nr. 2512 af 10. december 2021 om affald.
- Bek. nr. 2243 af 29. november 2021 om miljøregulering af dyrehold og om opbevaring af gødning.
- Bek. nr. 1142 af 10. juli 2022 om jordbrugsvirksomheders anvendelse af gødning.
- Bek. nr. 1536 af 9. december 2019 om miljøtilsyn.
- Bek. nr. 844 af 23. juni 2017 om miljøregulering af visse aktiviteter.
- Bek. nr. 1322 af 14. december 2012 om kontrol af beholdere til opbevaring af flydende husdyrgødning og ensilagesaft.
- Bek. nr. 2280 af 29. december 2020 om uddannelse og autorisation i forbindelse med køb, overdragelse og professionel anvendelse af bekæmpelsesmidler.
- Bek. nr. 1278 af 9. juni 2021 om bekæmpelsesmidler.
- Bek. nr. 1401 af 26. november 2018 om påfyldning og vask m.v. af sprøjter til udbringning af plantebeskyttelsesmidler.
- Bek. nr. 1257 af 27. november 2019 om indretning, etablering og drift af olietanke, rørsystemer og pipelines.
- Skive Kommunes regulativ for erhvervsaffald.

Der kan i fremtiden vedtages nye bestemmelser, som vil kunne medføre andre regler for husdyrbrugets aktiviteter.



Bilag 2: Situationsplan for Brøndum Kirkevej 22A, 7860 Spøttrup





Bilag 3: Skitse af produktionsareal

