



VIBORG
KOMMUNE

Teknik & Miljø
Miljø

Prinsens Alle 5
8800 Viborg

Tlf.: 87 87 87 87

miljoe@viborg.dk

Carlight ApS
Vognmagervej 21C
8800 Viborg

Sendt per mail: carlight19@outlook.com

Miljøgodkendelse af autoophugningsaktivitet på eksisterende autoværksted

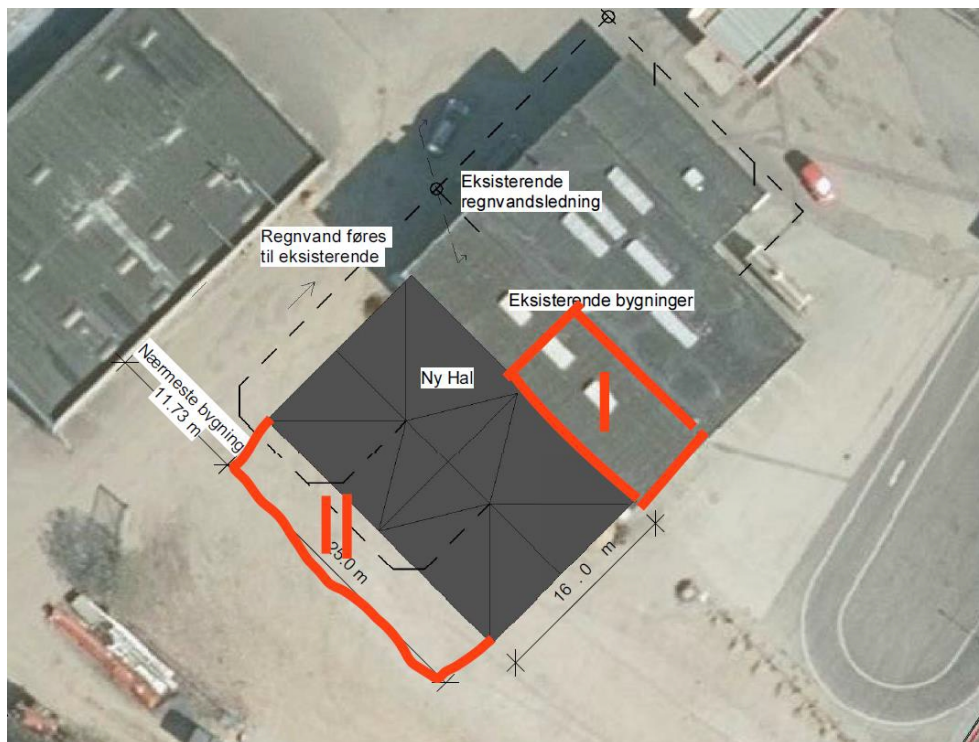
-
Carlight ApS
Vognmagervej 21C
8800 Viborg

Dato: 14-02-2023

Sagsnr.: 22/39022
Sagsbehandler: vpcaelu

Direkte tlf.: 87 87 56 06
Direkte e-mail: caelu@viborg.dk

Side 1 af 26



Annonceres den: 14.02.2023

Klagefristen udløber den: 14.03.2023

Søgsmålsfristen udløber den: 14.08.2023

Indholdsfortegnelse

1	Kort beskrivelse af projektet	3
2	Afgørelse om miljøgodkendelse	4
3	Vilkår.....	5
3.1	Generelt	5
3.2	Indretning og drift	5
3.3	Luftforurening	6
3.4	Støj.....	7
3.5	Affald	8
3.6	Beskyttelse af jord, grundvand og overfladevand	9
3.7	Spildevand	10
3.8	Egenkontrol	10
3.9	Sikkerhedsstillelse.....	11
4	Godkendelsens gyldighed	12
5	Klagevejledning og søgsmål.....	12
6	Beskrivelse og vurdering	14
6.1	Hovedhensyn ved meddelelse af godkendelsen	14
6.2	Beliggenhed/fysisk planlægning	14
6.3	Vurdering i henhold til habitatbekendtgørelsen.....	15
6.4	Virksomhedens indretning og drift.....	15
6.5	Luftforurening	17
6.6	Støj.....	17
6.7	Affald	18
6.8	Beskyttelse af jord og grundvand og overfladevand	20
6.9	Spildevand	20
6.10	Egenkontrol og driftsjournal	21
6.11	Bedste tilgængelige teknik (BAT).....	21
6.12	Miljøstyring	21
6.13	Sikkerhedsstillelse.....	21
6.14	Partshøring og udtalelser	22
	Bilag 1: Teknisk beskrivelse af aktivitet (fremsendt af ansøger).....	23

1 Kort beskrivelse af projektet

Carlight ApS har på nuværende tidspunkt et almindeligt autoværksted, hvor der på ejendommen foretages aktiviteter såsom klargøring, reparation, vask, undervognsbehandling samt lakering af biler. Ejer af virksomheden ønsker at udvide aktiviteterne med en begrænset autoophugningsaktivitet, hvor der er mulighed for at modtage køretøjer til miljøbehandling. Såfremt køretøjerne er i en nogenlunde stand, vil disse dog blive repareret og videresolgt.

Køretøjer der skal miljøbehandles modtages og opbevares indendørs på værkstedet indtil miljøbehandling/reparation er foretaget. Derefter opbevares køretøjerne udendørs på pladsen. Al miljøbehandling foregår indendørs, og der vil således ikke blive brugt støjende redskaber udendørs. Der vil ikke foregå flatning på virksomheden, og alle støjende aktiviteter vil foregå indendørs i bygningen med lukket port og indenfor normal arbejdstid. Biler placeret udenfor virksomheden vil fortrinsvis være brugbare biler, da biler til skrot vil blive afhentet jævnlige. Der vil således ikke være tale om oplag af biler udendørs, som henstår og forfalder.

Reservedelene til køretøjerne vil blive opbevaret i den pågældende type køretøjs bagagerum, og affald fra køretøjerne vil blive opbevaret og bortskaffet i henhold til gældende regler.

Virksomheden vil modtage og håndtere 200-400 køretøjer årligt. Der vil maksimalt på virksomheden blive opbevaret 11 biler i alt, hvor de ikke-miljøbehandlede køretøjer opbevares indendørs (maksimalt 6 biler) og maksimalt 5 biler udvendigt.

Den gennemsnitlige opbevaringstid af køretøjerne forventes at ligge på 1-6 måneder.

Viborg Kommune har ud fra ansøgers beskrivelse af virksomhedens aktiviteter vurderet, at der ikke er tale om et autoophug i normal forstand, og at der derfor ikke er tale om tung industri. Aktiviteterne vil ud fra ansøgers beskrivelse mere have karakter af et autoværksted eller bilplejecenter og vil således ikke afvige væsentlig fra aktiviteterne på det nuværende autoværksted.

2 Afgørelse om miljøgodkendelse

Den ansøgte aktivitet er godkendelsespligtig og er omfattet af listepunkt K 209 "Autoophugning (autogenbrug)" i bilag 2 i godkendelsesbekendtgørelsen¹ samt tilhørende standardvilkår i standardvilkårsbekendtgørelsen².

Carlight ApS har igennem ansøgningsportalen Byg & Miljø (BOM) den 14. december 2022 indsendt ansøgning om miljøgodkendelse til autoophugningsaktiviteten.

Baseret på de givne oplysninger i ansøgningsmateriale og suppleret med Viborg Kommunes vurderinger (nærmere beskrevet i vurderingskapitlet, kapitel 6) har Viborg Kommune besluttet at meddele miljøgodkendelse til autoophugningsaktiviteten på adressen Vognmagervej 21C, 8800 Viborg, matrikel nr. 309k, Viborg Markjorder.

Afgørelsen er truffet efter miljøbeskyttelseslovens³ §33, godkendelsesbekendtgørelsen samt standardvilkårsbekendtgørelsen.

Viborg Kommune vurderer overordnet, at virksomheden er indrettet og kan drives uden at give anledning til forurening og gener af betydning, når vilkårene i denne godkendelse overholdes. Den helt grundlæggende forudsætning for, at virksomheden kan udføre autoophugningsaktivitet på den pågældende placering er at aktiviteten er begrænset, som angivet i ansøgningen, og dermed sammenlignelig med den nuværende autoværkstedaktivitet.

Miljøvurdering af udvidelsen (VVM)

Autoophugningsaktiviteten er tillige omfattet af miljøvurderingslovens⁴ bilag 2, pkt. 11e "skrotoplagring, herunder oplagring af biler til ophugning".

Aktiviteten skal derfor VVM-screenes. Det er i den forbindelse vurderet at projektet ikke er omfattet af krav om miljøkonsekvensvurdering og tilladelse, jf. miljøvurderingslovens § 21, idet virksomheden må antages ikke at kunne få væsentlig indvirkning på det omgivende miljø. Viborg Kommunes afgørelse herom er truffet i særskilt afgørelse.

¹ Bekendtgørelse nr. 2080 af 15/11 2021 om godkendelse af listevirksomhed

² Bekendtgørelse nr. 2079 af 15.11.2021 om standardvilkår i godkendelse af listevirksomhed

³ Bekendtgørelse af lov nr. 5 af 03.01.2023 om miljøbeskyttelse

⁴ Bekendtgørelse af lov nr. 4 af 03.01.2023 om miljøvurdering af planer og programmer af konkrete projekter (VVM)

3 Vilkår

Miljøgodkendelsen meddeles med nedenstående vilkår. Standardvilkår er markeret med (SX), hvor X henviser til vilkårsnummeret i standardvilkårsbekendtgørelsen, mens umarkerede er individuelle vilkår fastsat af Viborg Kommune.

3.1 Generelt

1. Et eksemplar af godkendelsen skal til enhver tid være tilgængeligt på virksomheden. Driftspersonalet skal være orienteret om godkendelsens indhold.
2. Ved driftsophør skal virksomheden forinden orientere tilsynsmyndigheden herom og træffe de nødvendige foranstaltninger for at undgå forureningsfare og for at efterlade stedet i tilfredsstillende tilstand. (S1)
3. Hvor der i vilkårene anvendes betegnelsen "befæstet areal" menes en fast belægning, der giver mulighed for opsamling af spild og kontrolleret afledning af nedbør. Hvor der i vilkårene anvendes betegnelsen "tæt belægning" menes en fast belægning, der i løbet af påvirkningstiden er uigennemtrængelig for de forurenende stoffer, der håndteres på arealet. (S2)

3.2 Indretning og drift

4. Virksomhedens tilladte driftstider ses af nedenstående tabel.

Aktiviteter	Driftstider
Levering og afhentning af køretøjer til miljøbehandling, ind- og udkørsel af kunder, intern kørsel samt miljøbehandling	Mandag – fredag kl. 08.00 – 16.30
Udlevering af reservedele	Mandag – fredag kl. 08.00 – 18.00 lørdag kl. 09.00 – 16.00 Søndag kun lejlighedsvis og efter aftale

5. Ikke-miljøbehandlede køretøjer skal straks efter ankomsten til virksomheden kontrolleres for eventuelle lækager. Såfremt der konstateres eller er mistanke om lækager, skal køretøjet straks, og senest inden arbejdsdagens ophør, tømmes for de væsker, der lækker. (S3)
6. Skadede køretøjer skal opbevares på et areal med tæt belægning med kontrolleret afledning af regnvand. Ved "skadede køretøjer" forstås køretøjer, der på grund af en retssag eller en forsikringssag endnu ikke er frigivet til affaldshåndtering af ejeren. (S4)
7. Ikke-miljøbehandlede køretøjer må kun opbevares i ét lag eller i et dertil indrettet reolsystem, hvor der kun er ét lag køretøjer på hver reol. Ved "ikke-miljøbehandlede køretøjer" forstås udtjente og skadede køretøjer. (S5)

8. Transport af ikke-miljøbehandlede køretøjer, hvor eventuelle lækager endnu ikke er håndteret, og transport af andet farligt affald, skal ske på befæstede arealer. (S6)

9. Udendørs oplag af miljøbehandlede køretøjer må kun ske:

- på befæstet areal med fald mod afløb, eller
- på ubefæstet eller befæstet areal uden opsamling af overfladevand, såfremt det sikres, at motorer, gearkasser, bagtøj og andre tilbageværende dele, som fortsat kan give anledning til udvaskning af olie mv., er afskærmet mod nedbør.
- i ét lag og i det markerede område II, der er angivet på figur 1 i afsnit 6.4.

Ved "miljøbehandlede køretøjer" forstås udtjente køretøjer, der har fået udtaget de stoffer, materialer og komponenter, som er omfattet af bilag 1 til bekendtgørelse om håndtering af affald i form af motordrevne køretøjer og affaldsfrakturer herfra (bilsrotbekendtgørelsen) (S7)

10. Miljøbehandling af køretøjer skal ske på et areal med tæt belægning og under tag beskyttet mod vejrlig. (S8)

11. Demontering af olieforurenede dele som motorer, gearkasser og bagtøj skal ske på et areal med tæt belægning og under tag beskyttet mod vejrlig. (S9)

12. Vaskeplads for motorer og andre løsdeler skal være indrettet under tag beskyttet mod vejrlig og på et areal med tæt belægning med opkant og afskærmning, således at vaskevand, aerosoler mv. ikke spredes uden for vaskepladsen. (S11)

13. Der må maksimalt oplagres 6 ikke-miljøbehandlede køretøjer og 5 miljøbehandlede køretøjer på virksomheden. (S12)

14. Der må maksimalt modtages 400 køretøjer årligt.

15. Bilerne på pladsen skal mærkes, så det tydeligt fremgår, om de er miljøbehandlede, ikke-miljøbehandlede, eller om de henstår på arealet og ikke afventer miljøbehandling. (S13)

16. Alle ikke-miljøbehandlede køretøjer, der er frigivet til affaldshåndtering af ejeren, må højst opbevares 1 måned på virksomheden. Hver bil mærkes med dato for frigivelse. (S31)

3.3 Luftforurening

17. Virksomheden må ikke give anledning til lugt- eller støvgener uden for virksomhedens område, som efter tilsynsmyndighedens vurdering er væsentlige for omgivelserne. Vurderer tilsynsmyndigheden, at virksomheden giver anledning til væsentlig gene, kan tilsynsmyndigheden forlange, at virksomheden lader gennemføre en kortlægning af årsagen.

18. Afkast fra rumudsug, udsug af svejserøg, udsug af udstødningsgas og udsug af

rensemiddeldampe skal være opadrettede og føres mindst 1 meter over tagryg på det tag, hvor afkastet er placeret. (S14)

19. Maskinel skæring og andre støvfrembringende aktiviteter må kun foregå indendørs og med etableret udsugning. Afkast fra støvfrembringende aktiviteter skal være opadrettede og føres mindst 1 meter over tagryg på det tag, hvor afkastet er placeret. Koncentrationen af total støv i den afkastede luft må ikke overstige 20 mg/normal m³. Ved nyetablering eller installation af filtre, eller renovering der kan sammenlignes med nyetablering, skal de overholde en emissionsgrænse på 10 mg/normal m³. (S15)
20. Afkast fra udsugningsanlæg ved arbejdspladser, hvor der håndteres asbestholdige dele, skal være forsynet med absolutfilter dimensioneret med en udskilningsgrad på mindst 99,97 % for partikler på 0,3 µm. Afkast skal være opadrettede og føres mindst 1 meter over tagryg på det tag, hvor afkastet er placeret. (S16)

3.4 Støj

21. Virksomhedens samlede støjemission, angivet som det ækvivalente, korrigerede støjniveau i dB(A), må i omgivelserne ikke overskride følgende værdier:

Område	Tidsrum		
	Mandag-fredag kl. 7.00-18.00 Lørdag Kl. 07.00-14.00	Mandag-fredag kl. 18.00-22.00 Lørdag Kl. 14.00-22.00 Søn- og helligdag Kl. 07.00-22.00	Alle dage kl. 22.00-07.00
Lokalplan 452: Centerområde, delområde IIa (Området hvor virksomheden er beliggende)	55	55	55
Lokalplan 452: Erhvervsområde, delområde IIIa & IIIb Lokalplan 180: Erhvervsområde (Nord for Vognmagervej)	60	60	60
Ved boliger i erhvervs- og centerområderne	55	45	40 ^(*)

() Støjens maksimalværdier må ikke overstige anførte støjgrænser i natperioden (kl. 22-07) med mere end + 15 dB.*

De anførte grænseværdier for støjbidraget regnes for overholdt, hvis de ikke overskrides af en måling/beregning, der er midlet over en periode, som afhænger af tidspunktet på døgnet således:

- For dagperioden kl. 07 – 18 alle dage (undtaget lørdage) er måleperioden det mest støjbelastede, samlede tidsrum på 8 timer,
- For dagperioden kl. 07-14 på lørdage er måleperioden det mest støjbelastede, samlede tidsrum på 7 timer,
- For dagperioden kl. 14-18 på lørdage er måleperioden det mest støjbelastede, samlede tidsrum på 4 timer,
- For aftenperioden kl. 18 – 22 alle dage er måleperioden det mest støjbelastede, samlede tidsrum på 1 time,
- For natperioden kl. 22 – 07 alle dage er måleperioden det mest støjbelastede, samlede tidsrum på en halv time.

Støj fra kørsel til og fra virksomheden samt den interne trafikstøj er også omfattet af de ovennævnte støjgrænser.

Kontrolmåling af støjemissioner

22. Tilsynsmyndigheden kan stille krav om kontrolmålinger af virksomhedens støjemissioner med henblik på at dokumentere overholdelse af støjgrænserne, jf. vilkår 21.

Eventuelle kontrolmålinger skal udføres som Miljømålinger, RL 7/88 og i overensstemmelse med Miljøstyrelsens vejledninger nr. 5 og 6/1984 om ekstern støj fra virksomheder eller Miljøstyrelsens vejledning nr. 5/1993 om beregning af ekstern støj fra virksomheder. Målingerne/beregningerne skal foretages af et laboratorium, som er akkrediteret af DANAK eller godkendt af Miljøstyrelsen til "Miljømåling – ekstern støj".

Tilsynsmyndigheden kan kræve foretaget kontrolmåling, dog maksimalt en gang om året, hvis støjvilkårene er overholdt.

3.5 Affald

23. Flydende og fast farligt affald, hvor der ikke er fastsat krav til opbevaring i bilskrøtbekendtgørelsen, skal opbevares i egnede beholdere. Beholdere med farligt affald skal mærkes, så det tydeligt fremgår, hvad beholderen indeholder. (S17)
24. Akkumulatører skal opbevares i beholdere eller containere, der enten er placeret indendørs eller under halvtag, eller som er lukket med låg. Beholdere og containere skal være tætte og modstandsdygtige over for de væsker, der er anvendt i akkumulatørerne. (S18)
25. Spild af olie og kemikalier (herunder grus, savsmuld eller lignende anvendt til opugning) skal opsamles straks og opbevares og bortskaffes som farligt

affald. Der skal til enhver tid forefindes opslugningsmateriale på virksomheden. (S19)

26. Virksomhedens affald skal bortskaffes løbende, og der må foruden de i vilkår 13 (S12) nævnte antal køretøjer maksimal opbevares de i nedenstående skema anførte mængder på virksomheden.

Affaldsfraktion	EAK kode	Maksimalt oplag
Airbags	160110	20 kg
Bilbatterier	160601	50 kg
Bremse- og koblingsvæske	160113	20 l
Dieselolie	130701	20 l
Dæk	160301	50 kg
Elektrisk udstyr	160213	20 kg
Kølevæske	160114	20 l
Katalysatorer	160807	50 kg
Glasruder	160120	5 stk.
Kølemidler	140601 140602	15 l
Motorbenzin	130702	10 l
Ni-Cd akkumulatorer	160602	-
Hydraulikolie	130113 130208	15 l
Motor-, gear- og smørelolie	130113 130208	100 l
Oliefiltre	160107	3 kg
Plastkofangere og spoilere	160119	10 kg
Sprinklervæske	160114	20 l
Trykbeholdere	150104	50 kg
Kattegrus/klude	150202	5 kg

3.6 Beskyttelse af jord, grundvand og overfladevand

27. Brændstof, olie og kemikalier samt farligt affald skal opbevares i tætte, lukkede beholdere, der er placeret under overdækning i form af tag, presenning eller lignende og beskyttet mod vejrlig. Oplagspladsen skal have en tæt belægning og være indrettet således, at spild kan holdes inden for et afgrænset område og uden mulighed for afløb til jord, grundvand, overfladevand eller kloak. Området skal kunne rumme indholdet af den største beholder, der opbevares. (S21)
28. Olieforurenede dele som bilmotorer, gearkasser og bagtøj skal opbevares i beholdere/containere, som kan tilbageholde olie og lign. spild fra disse dele, eller på et afgrænset areal med tæt belægning uden mulighed for afløb til jord, grundvand, overfladevand eller kloak, og indrettet således, at spild kan opsamles. De opbevarede dele skal være beskyttet mod vejrlig ved hjælp af tag, låg eller presenning. (S22)
29. Overjordiske tanke til fyringsolie og motorbrændstof skal sikres mod påkørsel. Påfyldningsstude og aftapningshaner (aftapningsanordninger) for

olieprodukter, herunder motorbrændstof, skal placeres inden for konturen af en tæt belægning med kontrolleret afledning af afløbsvandet. Alternativt skal eventuelt spild opsamles i en tæt spildbakke eller grube. Udendørs spildbakker eller gruber skal tømmes, således at regnvand i bunden maksimalt udgør 10 % af spildbakkens eller grubens volumen. (S23)

30. Tætte belægninger og befæstede arealer skal være i god vedligeholdelsesstand. Utætheder skal udbedres så hurtigt som muligt, efter at de er konstateret. (S24)

3.7 Spildevand

31. Eventuelle afløb i hallen, hvor der opbevares ikke-miljøbehandlede køretøjer og/eller foretages miljøbehandling skal tilsluttes godkendt sandfang og olieudskillere.

3.8 Egenkontrol

32. Tilsynsmyndigheden kan kræve, at virksomheden får foretaget emissionsmålinger for total støv med henblik på at dokumentere overholdelse af vilkår 19 (S15), dog højst 1 gang årligt. Målingen skal foretages under repræsentative driftsforhold (maksimal normal drift) og skal udføres af et firma/laboratorium, der er akkrediteret hertil af DANAK (Den Danske Akkrediteringsfond) eller af et tilsvarende akkrediteringsorgan, som er medunderskriver af EA's multilaterale aftale om gensidig anerkendelse. Rapport over målingerne skal indsendes til tilsynsmyndigheden senest 2 måneder efter, at disse er foretaget. (S25)
33. Virksomheden skal mindst 1 gang i kvartalet visuelt kontrollere alle tætte belægninger, mens øvrige befæstede arealer skal kontrolleres visuelt mindst 1 gang årligt. Tilsynsmyndigheden kan kræve, at virksomheden lader en uvildig sagkyndig foretage et eftersyn af de tætte belægninger og befæstede arealer med henblik på dokumentation af vilkår 30 (S24), dog højst en gang hvert tredje år. Inden eftersynet iværksættes, skal planen herfor godkendes af tilsynsmyndigheden. Rapport over resultatet af eftersynet skal indsendes til tilsynsmyndigheden senest 1 måned efter eftersynet. Utætheder skal udbedres, så hurtigt som muligt efter at de er konstateret. (S27)

Driftsjournal

34. Det, i medfør af bilskrotbekendtgørelsen, krævede register over modtagne køretøjer og produceret affald mv. skal suppleres med følgende oplysninger:
- Dato for modtagelse af ikke-miljøbehandlede køretøjer, der er frigivet til affaldsbehandling, og for miljøbehandling af disse køretøjer.
 - Dato for og resultatet af eget eftersyn af tætte belægninger og befæstede arealer.
 - Ved udgangen af hvert kvartal registreres antallet af oplagrede ikke-miljøbehandlede køretøjer samt mængden af hver af de oplagrede affaldsfraktioner.

- Dokumentation for kontrol af filtersystemet, herunder test af absolutfiltre (typeafprøvning, individuel afprøvning og lækagetest), skal forevises eller fremsendes på tilsynsmyndighedens forlangende. Dokumentationen skal være tilgængelig i hele filterets levetid.

Dokumentationen skal opbevares på virksomheden i mindst 5 år og skal fremvises, såfremt tilsynsmyndigheden anmoder om det. (S28)

3.9 Sikkerhedsstillelse

35. Virksomheden skal ifølge § 39 a i miljøbeskyttelsesloven etablere en sikkerhedsstillelse over for godkendelsesmyndigheden. Sikkerhedsstillelsen skal dække tilsynsmyndighedens udgifter til videretransport og destruktion eller anden håndtering af affaldet ved en selvhjælpshandling. I forbindelse med denne godkendelse fastsættes en sikkerhedsstillelse på kr. 12.000 inkl. moms.

4 Godkendelsens gyldighed

Virksomheden må i henhold til miljøbeskyttelseslovens § 33 ikke udvides eller ændres bygnings- eller driftsmæssigt, herunder med hensyn til affaldsfrembringelsen, på en måde, der indebærer forøget forurening i forhold til det hermed tilladte, før udvidelsen eller ændringerne er godkendt af Viborg Kommune.

Godkendelsens retsbeskyttelsesperiode er 8 år. Dette betyder ikke, at miljøgodkendelsen bortfalder efter 8 år, men at tilsynsmyndigheden efter perioden kan meddele virksomheden påbud eller forbud i henhold til miljøbeskyttelsesperiodens § 41.

Godkendelsens gyldighed bortfalder, hvis den ikke er udnyttet inden 2 år efter annonceringen.

Opmærksomheden henledes på, at denne godkendelse efter miljøbeskyttelsesloven ikke fritager virksomheden for de nødvendige tilladelser/anmeldelser i henhold til anden lovgivning.

5 Klagevejledning og søgsmål

Afgørelse om miljøgodkendelse kan påklages til Miljø- og Fødevareklagenævnet af ansøgeren, klageberettigede myndigheder og organisationer samt enhver, der har en væsentlig, individuel interesse i sagens udfald, jf. miljøbeskyttelseslovens § 98.

Afgørelsen offentliggøres på Viborg Kommunes hjemmeside, www.viborg.dk/indflydelse, og på Digital MiljøAdministration, <https://dma.mst.dk/>. Klagefristen er fire uger fra offentliggørelsen, hvilket betyder, at en eventuel klage skal være modtaget senest den 14. marts 2023.

Du klager via Klageportalen, som du finder et link til på Miljø- og Fødevareklagenævnets hjemmeside: www.naevneneshus.dk, www.borger.dk eller www.virk.dk. Du logger på klageportalen med NEM-ID. En klage er indgivet, når den er tilgængelig for Viborg Kommune i Klageportalen. Når du klager, skal du betale et gebyr på kr. 900 (private) eller på kr. 1800 (virksomheder og organisationer). Du betaler gebyret med betalingskort i Klageportalen. Det er en betingelse for Miljø- og Fødevareklagenævnets behandling af din klage, at du indbetaler gebyret. Klagen bliver først sendt videre, når gebyret er betalt, og du endeligt har godkendt din klage. Gebyret tilbagebetales, hvis du får helt eller delvis medhold i din klageberettigelse, den påklagede afgørelse ændres eller ophæves, klagen afvises (som følge af overskredet klagefrist, manglende klageberettigelse) eller fordi klagen ikke er omfattet af nævnets kompetence.

Miljø og Fødevareklagenævnet skal som udgangspunkt afvise en klage, der kommer uden om Klageportalen, hvis der ikke er særlige grunde til det. Hvis du ønsker at blive fritaget for at bruge Klageportalen, skal du sende en begrundet anmodning til den myndighed, der har truffet afgørelse i sagen. Myndigheden

videresender herefter anmodningen til Miljø- og Fødevarerklagenævnet, som træffer afgørelse om, hvorvidt din anmodning kan imødekommes.

Yderligere vejledning om gebyrordningen kan findes på Miljø- og Fødevarerklagenævnets hjemmeside www.nmkn.dk.

Miljøgodkendelsen vil kunne udnyttes i den tid Miljø- og Fødevarerklagenævnet behandler en klage, medmindre nævnet bestemmer andet. Forudsætningen for det er, at virksomheden opfylder de vilkår, der er stillet i miljøgodkendelsen. Dette indebærer dog ingen begrænsninger for Nævnets adgang til at ændre eller ophæve godkendelsen. Det er derfor virksomhedens ansvar, hvis godkendelsen benyttes inden klagefristens udløb – og inden en eventuel klage er afgjort af Miljø- og Fødevarerklagenævnet.

Virksomheden vil ved klagefristens udløb få besked, såfremt der er modtaget klager.

En eventuel retssag i forhold til afgørelsen skal anlægges ved domstolene inden 6 måneder fra offentliggørelsen af denne godkendelse.

Kopi af afgørelsen er sendt til:

- Danmarks Naturfredningsforening (dnviborg-sager@dn.dk)
- Embedslægeinstitutionen Midtjylland (trnord@stps.dk)
- Friluftsrådet Limfjord Syd (limfjordsyd@friluftsradaet.dk)
- Dansk Ornitologisk Forening, lokalafd. (viborg@dof.dk)
- Viborg Erhvervsudlejning I/S (js@til-leje.nu)
- DGE Miljø- og Ingeniørfirma A/S (bwp@dge.dk)

6 Beskrivelse og vurdering

6.1 Hovedhensyn ved meddelelse af godkendelsen

På baggrund af ansøgningen og de oplysninger, der i øvrigt foreligger i sagen, vurderer Viborg Kommune samlet, at virksomheden kan drives på stedet uden at påføre omgivelserne forurening, som er uforenelig med hensynet til omgivelsernes sårbarhed og kvalitet.

Godkendelsens vilkår er stillet med udgangspunkt i standardvilkår for listepunkt K 209. Afvigelser i forhold til standardvilkårene er beskrevet herunder i de enkelte afsnit.

6.2 Beliggenhed/fysisk planlægning

Virksomheden er placeret på matr.nr. 309k Viborg Markjorder, beliggende Vognmagervej 21C, 8800 Viborg.

Planlægning

Ejendommen er omfattet af lokalplan nr. 452 "Erhvervs- og centerområde i Viborgs Nordvestlige bydel", delområde IIa, der udlægger området til centerformål miljøklasse 2-4.

Et autoophug placeres umiddelbart i miljøklasse 7, iht. håndbog for Miljø og Planlægning, hvilket vil svare til tung industri på grund af de støjende aktiviteter på oplagspladsen – herunder flatning (sammenpresning af biler). Der vil ikke foregå flatning på virksomheden, og alle støjende aktiviteter vil foregå indendørs i bygningen med lukket port og indenfor normal arbejdstid. Biler placeret udenfor virksomheden vil fortrinsvis være brugbare biler, da biler til skrot vil blive afhentet jævnlige, hvor den gennemsnitlige opbevaringstid af køretøjerne forventes at ligge på 1-6 måneder. Der vil således ikke være tale om oplag af biler udendørs, som henstår og forfalder. Oplaget på pladsen vil være minimalt og have karakter af det oplag, der normalt kan forekomme på autoværksteder.

Til- og frakørsel

Eksisterende adgang fra Vognmagervej forudsættes fortsat anvendt fremover. Den primære trafik vil være til- og frakørsel af biler/lastbiler. Det ansøgte forventes ikke at medføre en markant øget trafik, idet ejendommen ligger i et område, hvor der i forvejen er en del trafik.

Samlet vurdering af planlægning og placering

Viborg Kommune har ud fra ansøgers beskrivelse af virksomhedens aktiviteter vurderet, at der ikke er tale om et autoophug i normal forstand, og at der derfor ikke er tale om tung industri. Aktiviteterne vil ud fra ansøgers beskrivelse mere have karakter af et autoværksted eller bilplejecenter og vil således ikke afvige væsentlig fra aktiviteterne på det nuværende autoværksted.

Ud fra en konkret vurdering har Viborg Kommune derfor indplaceret virksomheden i miljøklasse 4, hvilket svarer til lettere industri. I miljøklasse 4 indplaceres virksomheder som mindre overfladebehandlende virksomheder, autoværksteder og autolakererier mv.. Kommunen skønner derfor, at

virksomhedens aktiviteter er i overensstemmelse med lokalplanens bestemmelser.

6.3 Vurdering i henhold til habitatbekendtgørelsen

Det ansøgte projekt er vurderet i forhold til habitatbekendtgørelsen⁵.

Afstanden til nærmeste Natura2000-område er 5,2 km. Alene grundet den store afstand til nærmeste Natura 2000 område vurderes det, at projektet hverken i sig selv eller sammen med andre kilder og projekter i området vil medføre nogen væsentlig negativ påvirkning af bevaringsmålsætninger for Natura2000-områder eller for arter opført på Habitatdirektivets bilag IV. Det vil derfor ikke være nødvendigt at lave en egentlig konsekvensvurdering.

6.4 Virksomhedens indretning og drift

Virksomheden vil modtage skadede biler og enten miljøbehandle eller videresælge bilerne afhængig af skadesomfang.

Levering og afhentning af køretøjer til miljøbehandling, til- og frakørsel af kunder, intern kørsel, miljøbehandling m.m. vil forekomme i tidsrummet mandag – fredag kl. 08.00 – 16.30. I tidsrummet mandag – fredag kl. 08.00 – 18.00 samt lørdag kl. 09.00 – 16.00 kan der ske udlevering af reservedele. Kun lejlighedsvist og efter aftale vil der ske udlevering af reservedele om søndagen.

Virksomheden vil årligt modtage og håndtere 300 – 400 køretøjer. Køretøjerne vil enten blive miljøbehandlet eller repareret og videresolgt. Køretøjer, der skal miljøbehandles, opbevares indendørs på værkstedet, hvor der er betongulv. Al miljøbehandling foregår indendørs, og der vil således ikke blive brugt støjende redskaber udendørs. Der er ansøgt om, at der maksimalt opbevares 6 ikke-miljøbehandlede køretøjer indendørs og maksimalt 5 miljøbehandlede køretøjer udendørs. Dette begrænsede antal er vilkårsfastsat i miljøgodkendelsen.

Miljøbehandling af køretøjerne vil foregå i henhold til reglerne i bilskrotbekendtgørelsen, og sker ved tømning af køretøjet for alle væsker. Brændstof, motorolie, gearolie, bagtøjsolie, hydraulikolie, bremsevæske, koblingsvæske og sprinklervæske aftappes. foregår ved at køretøjet tømmes for alle væsker. Brændstof, motorolie, gearolie, bagtøjsolie, hydraulikolie, bremsevæske, koblingsvæske og sprinklervæske bliver aftappet. Glas, kofangere, akkumulatorer, batterier, blyklodser til afbalancering, asbestholdige dele, katalysator, airbags, remstrammere, dæk, radioer og trykbeholdere demonteres.

Der foregår ikke støvende eller støjende aktiviteter såsom skæring, slibning eller boring. Der er ingen aktiviteter, der kræver udsugning. Der vil ikke ske sprængning af airbags.

Alt affald sorteres og sendes til godkendte affaldsmodtagere til genanvendelse. I nogle tilfælde vil delene blive solgt videre til genbrug, når standen for delene er god.

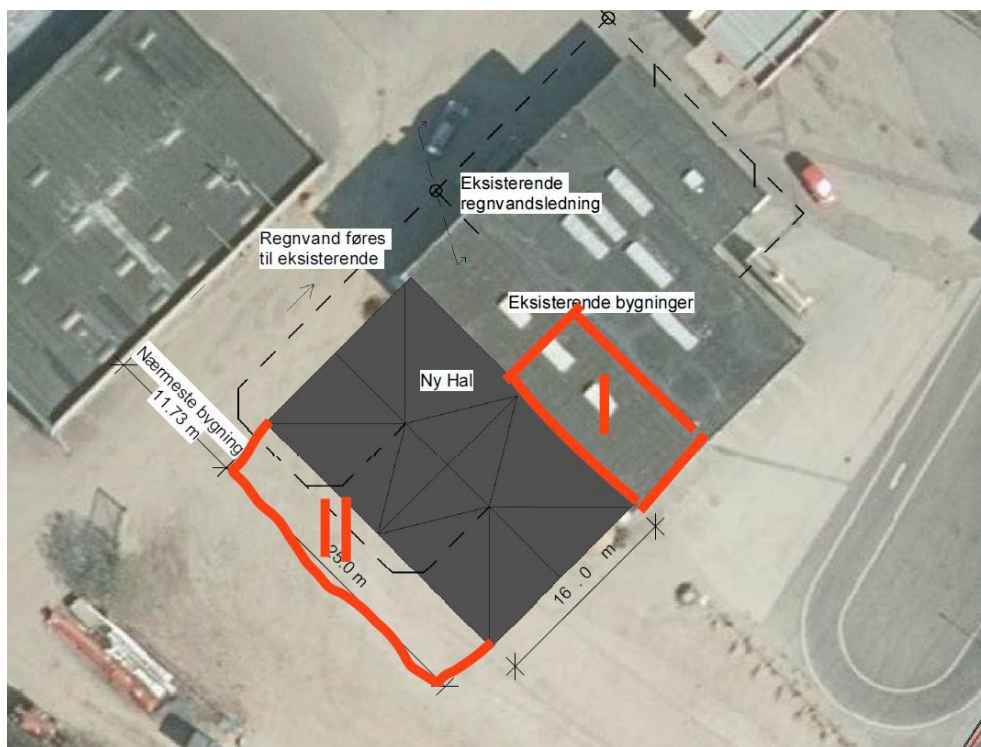
⁵ Bekendtgørelse nr. 926 af 27. juni 2016 om udpegning og administration af internationale naturbeskyttelsesområder samt beskyttelse af visse arter.

Når køretøjerne er blevet miljøbehandlet, vil de blive opbevaret udendørs på grusbelægning. De dele, der tages fra køretøjerne, og som kan genbruges, opbevares i bagagerummet på det pågældende køretøj. Farligt affald opbevares indendørs i godkendte beholdere. Således vil kun de anvendelige køretøjer blive opbevaret på stedet. Skrotbiler vil blive afhentet regelmæssigt.

Der vil ikke foregå flatning/sammenpresning af køretøjer eller andre skrotdele på virksomheden.

Den gennemsnitlige opbevaringstid af køretøjerne forventes at ligge på 1-6 måneder.

Miljøbehandlingen vil ske i et eksisterende rum, der er indrettet som vaskehal. Der er ingen afkast fra vaskehallen. Oplag af ikke-behandlede biler sker indendørs (område I) og oplag af miljøbehandlede biler sker udendørs (område II), jf. nedenstående figur.



Figur 1. Oversigtskort med placering af ikke miljøbehandlede køretøjer (Område I) og grusareal med placering af miljøbehandlede køretøjer (Område II).

Bemærkninger til standardvilkår

- Standardvilkår S7 er suppleret med oplysning om, at oplaget af de miljøbehandlede biler kun må foregå i ét lag og i det på figur 1 angivne område II.
- Standardvilkårene er suppleret med S31, idet virksomhedens aktiviteter er forberedt til oplag af ikke-miljøbehandlede køretøjer med henblik på viderelevering, se standardvilkårsbekendtgørelsens afsnit 19.4.2.
- Standardvilkår S10 er udeladt, idet der ikke vil foregå flatning på virksomheden.

Vurdering af indretning og drift

Det er Viborg Kommunes vurdering at indretning og drift kan ske uden væsentlig påvirkning af det omkringliggende miljø, såfremt meddelte vilkår overholdes.

6.5 Luftforurening

Oplag af miljøbehandlede biler vil normalt ikke generere lugtgener. Bilerne er miljøbehandlede og indeholder derfor ikke væsker, der vil kunne lugte. De miljøbehandlede biler står stille og vil ikke blive flyttet rundt på pladsen. Der vil kun være tale om transport af bilerne ved ankomst, henstilling på pladsen og bortkørsel. Disse aktiviteter vil ikke være anderledes end de aktiviteter, der allerede foregår på pladsen.

Det er oplyst, at der ikke vil forekomme støvende aktiviteter såsom skæring, slibning eller boring. Der er ingen aktiviteter, der kræver udsugning.

Der er benyttet standardvilkår suppleret med vilkår 17.

Vurdering af luftforurening

Der er i nærværende godkendelse benyttet standardvilkår for henholdsvis lugt og støvgener. Aktiviteterne på virksomheden forventes ikke at medføre væsentlige gener.

6.6 Støj

Ansøger har i ansøgningsmaterialet oplyst, at der ikke vil forekomme støjende aktiviteter udendørs og at pladsen kun vil blive benyttet til oplag/parkering af de miljøbehandlede biler. Der vil ikke foregå støjende aktiviteter såsom skæring, slibning eller boring og der vil ikke ske sprængning af airbags. Det er også oplyst, at der ikke vil forekomme støjbidrag fra virksomheden udenfor normal arbejdstid.

Under normal drift (levering/afhentning af skrotbiler, til- og frakørsel af kunder, intern kørsel, omrokering af biler m.m.) vil der kunne forekomme støj i tidsrummet mandag – fredag kl. 08.00 – 16.30. Udenfor dette tidsrum (indtil kl. 18.00 mandag – fredag, og lørdag kl. 09.00 – 16.00) vil der forekomme ikke støjende aktiviteter som udlevering af reservedele. Om søndagen vil der kunne forekomme udlevering af reservedele, men kun lejlighedsvist og efter aftale.

Støjgrænserne for virksomheden er i vilkår 21 fastsat i henhold til Miljøstyrelsens vejledende støjgrænser.

Virksomheden er beliggende i et centerområde, hvor støjgrænserne fastsættes til (55/55/55 dB(A)), hvor der ikke er boliger og til (55/45/40 dB(A)), hvor der er eksisterende boliger. Lokalplanlagte erhvervsdelområder omkring centerområdet fastsættes til støjgrænser for erhverv (60/60/60 dB(A)). Støjgrænserne for virksomheden bliver herefter:

Tidsrum Område	Mandag-fredag kl. 7.00-18.00 Lørdag kl. 07.00-14.00	Mandag-fredag kl. 18.00-22.00 Lørdag kl. 14.00-22.00 Søn- og helligdag kl. 07.00-22.00	Alle dage kl. 22.00-07.00
Lokalplan 452: Centerområde, delområde IIa (Området hvor virksomheden er beliggende)	55	55	55
Lokalplan 452: Erhvervsområde, delområde IIIa & IIIb Lokalplan 180: Erhvervsområde (Nord for Vognmagervej)	60	60	60
Ved boliger i erhvervs- og centerområderne	55	45	40

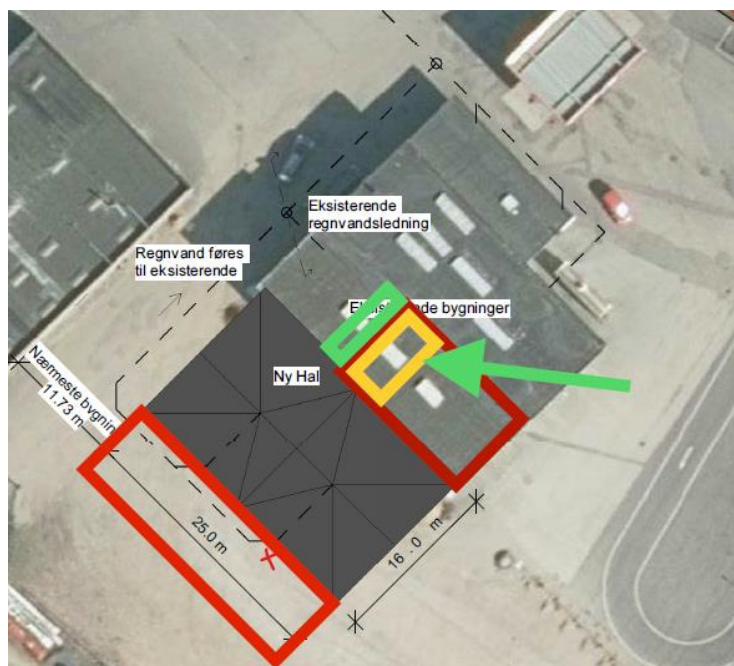
Vurdering af støj

Det er Viborg Kommunes vurdering at støjniveauet på og omkring virksomheden ikke vil øges i forbindelse med den ansøgte aktivitet i forhold til den nuværende driftssituation. Vilkår med gældende støjgrænser for området er indsat i nærværende godkendelse og det vurderes ikke, at disse overskrides med den begrænsede autoophugningsaktivitet.

6.7 Affald

Affald fra virksomheden skal opsamles, opbevares og bortskaffes i henhold til Viborg Kommunes anvisninger i det til enhver tid gældende regulativ for erhvervsaffald.

Affald, undtagen biler der er miljøbehandlet, opbevares indendørs. Alt farligt affald, kemikalier mv. oplyses til at blive opbevaret i specielle beholdere, containere og tønder med spildsikring, og de vil blive bortskaffet til godkendt modtager. Se placering for affald på kortet nedenfor:



Placering af affald.
 Farligt affald
 placeres i området
 markeret med gul
 og det øvrige i
 området markeret
 med grøn.

Dokumentation for bortskaffelse af affald skal opbevares på virksomheden og udleveres til miljøtilsynet på forlangende.

Virksomheden har gjort rede for affaldsmængderne, se oversigt over de forventede affaldsfraktioner og -mængder i nedenstående. Det forventes at de angivne mængder for maksimalt oplag og årlig modtagelse vil kunne overholdes.

Affaldsfraktion	Max modtaget pr. år	Max oplag	EAK koder
Airbags	300 kg	20 kg	160110
Bilbatterier	300 kg	50 kg	160601
Bremse- og koblingsvæske	300 kg	20 kg	160113
Dieselolie	300 l	20 l	130701
Dæk	300 kg	50 kg	160301
Elektrisk udstyr	100 kg	20 kg	160213
Kølevæske	500 l	20 l	160114
Katalysatorer	300 kg	50 kg	160807
Glasruder	100 kg	5 stk.	160120
Kølemidler	150 l	15 l	140601 140602
Motorbenzin	200 l	10 l	130702
Ni-Cd akkumulatorer	-	-	160602
Hydraulikolie	200 l	15 l	130113 130208
Motor-, gear- og smøreolie	1000 l	100 l	130113 130208
Oliefiltre	30 kg	3 kg	160107
Plastkofangere og spoilere	50 kg	10 kg	160119
Sprinklervæske	300 l	20 l	160114
Trykbeholdere	100 kg	50 kg	150104
Kattegrus/klude	50 kg	5 kg	150202

Bemærkninger til standardvilkår

- Standardvilkår S20 er ikke medtaget, idet der ikke vil foregå flatning.
- Standardvilkår er medtaget i deres oprindelige form.

- Der er medtaget et supplerende vilkår 26 omkring maksimalt oplag af affald.

Vurdering af råvarer og affald

Affaldshåndteringen på virksomheden vurderes at kunne opfylde godkendelsens vilkår samt krav i forhold til gældende lovgivning og erhvervsaffaldsregulativ for Viborg Kommune.

6.8 Beskyttelse af jord og grundvand og overfladevand

Ejendommen ligger indenfor et område, der er udpeget som område med drikkevandsinteresser (OD), men udenfor indvindingsopland til almen vandforsyning.

Virksomheden har foretaget forureningsbegrænsende foranstaltninger ved at al miljøbehandling og håndtering af farligt affald foregår indendørs. Det er kun miljøbehandlede køretøjer, der oplagres på pladsen udenfor værkstedet. Bilerne opbevares på et grusareal.

De oplagrede miljøbehandlede biler er tømt for væsker og dele, der kan forurene jord og grundvand. Disse fraktioner opbevares indendørs i værksted. De eneste dele, der opbevares i bilernes bagagerum, er dele der ikke kan forurene det omgivende miljø.

Der er kun benyttet standardvilkår i godkendelsen.

Vurdering af jord, grundvand og overfladevand

Virksomheden indrettes på en måde, således at der ikke er risiko for forurening af jord og grundvandet, med krav om tæt belægning på de steder hvor der håndteres farligt affald. Med de forureningsbegrænsende foranstaltninger og de stillede vilkår vurderer Viborg Kommune, at overfladevandet fra pladsen ikke vil indeholde forurenende stoffer som olieprodukter og tungmetaller. Virksomheden kan derfor drives uden at udgøre en risiko for jord, grundvand eller overfladevand.

6.9 Spildevand

Virksomheden ligger i et område, der er omfattet af spildevandsplanen, og der er separatkloakeret. Afløb fra værkstedet/gammel vaskehal afledes gennem eksisterende sandfang og olieudskiller og videre til spildevandskloakken. Der er meddelt tilslutningstilladelse til spildevandet den 19. marts 2003. Tilladelsen med vilkår er fortsat gældende for virksomheden.

Bemærkninger til vilkår

- Der er ingen standardvilkår for spildevand.
- Der er indsat supplerende vilkår omkring, at eventuelle afløb i hallen, hvor der opbevares ikke-miljøbehandlede køretøjer og/eller foretages miljøbehandling skal tilsluttes godkendt sandfang og olieudskiller.

Vurdering af spildevand

Det Viborg Kommunes vurdering, at virksomhedens spildevand kan håndteres uden miljømæssig risiko.

6.10 Egenkontrol og driftsjournal

Bemærkninger til standardvilkår

- Der er benyttet standardvilkår i godkendelsen.
- Standardvilkår 26 er ikke medtaget, idet virksomheden ikke benytter absolutfiltre.

Vurdering af egenkontrol

Det er Viborg Kommunes vurdering at vilkår om virksomhedens pligt til egenkontrol og driftsjournal, er med til at sikre at virksomheden drives på en miljømæssig forsvarlig måde.

6.11 Bedste tilgængelige teknik (BAT)

Virksomheden er omfattet af branchebilag og miljøgodkendelsens vilkår tager derfor udgangspunkt i standardvilkår for denne virksomhedstype (listetype, Autoophugning, K 209). Virksomheden skal i ansøgningen derfor ikke redegøre for BAT inden for de områder, som standardvilkårene dækker, idet BAT netop er indarbejdet i standardvilkårene.

Vurdering af bedste tilgængelige teknik

Kommunen vurderer, at virksomheden ikke udfører aktiviteter udover dem, som er beskrevet i standardvilkårene og kommunen vurderer derfor, at virksomhedens indretning og drift vil bygge på den bedst tilgængelige teknik.

6.12 Miljøstyring

For at kunne modtage og miljøbehandle skrotbiler, skal virksomheden have indført et certificeret miljøstyringssystem fra et godkendt certificeringsorgan. Der må ikke modtages eller miljøbehandles skrotbiler på virksomheden, før den har et godkendt miljøstyringssystem.

Virksomheden skal indsende en anmodning om registrering hos Miljøstyrelsen. Herefter meddeler Miljøstyrelsen virksomheden, om den er blevet registreret.

Yderligere information omkring registrering hos Miljøstyrelsen kan ses i bilskrotbekendtgørelsens § 8.

6.13 Sikkerhedsstillelse

I henhold til miljøbeskyttelseslovens §39a skal blandt andet listevirksomheder, der driver bilophugning, etablere sikkerhedsstillelse over for godkendelsesmyndigheden. Sikkerhedsstillelsen skal dække tilsynsmyndighedens udgifter til videretransport og destruktions eller anden håndtering af affaldet ved en selvhjælpshandling samt selve tidsforbruget forbundet herved. Sikkerhedsstillelsen skal dække alt affald, der ikke kan antages at have nogen markedsværdi.

Virksomheden har aktiviteterne modtagelse, ophugning/skrotning og oplag af biler, og det skal derfor kunne dokumenteres, at virksomheden kan betale for fjernelse af affaldet i tilfælde af lukning af virksomheden. Sikkerhedsstillelsen skal omfatte ikke-miljøbehandlede biler og det farlige affald fra bilerne, der måtte

være på virksomheden. Det vil sige alle udgifter forbundet med bortskaffelsen af det affald, der måtte ligge tilbage ved en lukning af virksomheden.

Da sikkerhedsstillelsen indgår som et vilkår i miljøgodkendelsen, vil en manglende dokumentation på sikkerhedsstillelse medføre, at virksomheden ikke lovligt kan sættes i drift.

Sikkerhedsstillelsen kan ske i form af bankgaranti, deponering af beløb på bankbog eller medlemskab af en kollektiv ordning godkendt af Miljøstyrelsen.

Da det er forholdsvis små mængder affald, som virksomheden maksimalt kommer til at opbevare, har kommunen ikke fundet det proportionalt at udregne en pris for hver enkelt affaldsfraktion. I stedet er der skønnet at en samlet sikkerhedsstillelse på kr. 12.000 inkl. moms vil være tilstrækkelig til at dække omkostningerne. Ved fastsættelsen af denne størrelse er der skellet til størrelsen af sikkerhedsstillelsen ved andre sammenlignelige autoophugningsvirksomheder.

6.14 Partshøring og udtalelser

Udkast til miljøgodkendelse har været forelagt ansøger samt grundejer/udlejer, som er Midtjysk Erhvervsudlejning I/S. Der var ingen bemærkninger til udkastet.

Bilag 1: Teknisk beskrivelse af aktivitet (fremsendt af ansøger)

Baggrund

Virksomheden har i forvejen andre autoværkstedrelaterede aktiviteter på ejendommen, og de ønsker nu at udvide aktiviteterne med mindre autoophugsaktiviteter.

Planlægning og placering

Der vil ikke foregå flatning på virksomheden, og alle støjende aktiviteter vil foregå indendørs i bygningen med lukket port og indenfor normal arbejdstid. Aktiviteten på virksomheden vil mere have karakter af et autoværksted eller bilplejecenter. Biler placeret udenfor virksomheden vil fortrinsvis være brugbare biler, da biler til skrot vil blive afhentet jævnligt. Der vil således ikke være tale om oplag af biler udendørs, som henstår og forfalder.

Bygning

Aktiviteten vil ske i et eksisterende rum, der er indrettet som vaskehal. Der er ingen afkast fra vaskehallen.



Oplag af ikke-behandlede biler sker indendørs (område I) og oplag af miljøbehandlede biler sker udendørs (område II).

Indretning og drift

Virksomheden vil modtage skadede biler og enten miljøbehandle eller videresælge bilerne afhængig af skadesomfang.

Levering og afhentning af køretøjer til miljøbehandling, ind- og udkørsel af kunder, intern kørsel samt miljøbehandling mv. vil ske i perioden mandag - fredag kl. 08.00 - 16.30. I tidsrummet mandag – fredag 08.00 – 18.00 og lørdag fra 09.00 – 16.00 kan der udleveres reservedele. Kun lejlighedsvis og efter aftale vil reservedele blive udleveret om søndagen.

Virksomheden vil modtage og håndtere 200-400 køretøjer årligt. Køretøjerne vil enten blive miljøbehandlet (herunder separat behandlet) eller repareret og videresolgt. Køretøjer, der skal miljøbehandles, opbevares indendørs på værkstedet, hvor der er betongulv. Al miljøbehandling foregår indendørs, og der vil således ikke blive brugt støjende redskaber udendørs. Der vil maksimalt opbevares 11

biler i alt, hvor de ikke-miljøbehandlede køretøjer opbevares indendørs (maksimalt 6 biler) og maksimalt 5 biler udvendigt.

Miljøbehandling af køretøjerne vil ske i overensstemmelse med reglerne i skrotbekendtgørelsen, og sker ved tømning af køretøjet for alle væsker. Brændstof, motorolie, gearolie, bagolie, hydraulikolie, bremsevæske, koblingsvæske og sprinklervæske aftappes. Glas, kofangere, akkumulatorer, batterier, blyklodser til afbalancering, asbestholdige dele, katalysator, airbags, remstrammere, dæk, radioer og trykbeholdere demonteres.

Der foregår ikke støvende eller støjende aktiviteter såsom skæring, slibning eller boring. Der er ingen aktiviteter, der kræver udsugning. Der vil ikke ske sprængning af airbags.

Alt affald sorteres og sendes til godkendte affaldsmodtagere til genanvendelse. I nogle tilfælde vil delene blive solgt videre til genbrug, når standen for delene er god.

Når køretøjerne er blevet miljøbehandlet, vil de blive opbevaret udendørs på grusbelægningen. De dele, der tages fra køretøjerne, og som kan genbruges, opbevares i bagagerummet på det pågældende køretøj. Farligt affald opbevares indendørs i godkendte beholdere. Således vil kun de anvendelige køretøjer blive opbevaret på stedet. Skrotbiler vil blive afhentet regelmæssigt.

Der vil ikke foregå flatning/sammenpresning af køretøjer eller andre skrotdele på virksomheden.

Den gennemsnitlige opbevaringstid af køretøjerne forventes at ligge på 1-6 måneder.

Affald

Virksomheden forventer nedenstående affaldsfraktioner og -mængder:

Affaldsfraktion	Max modtaget pr. år	Max oplag	EAK koder
Airbags	300 kg	20 kg	160110
Bilbatterier	300 kg	50 kg	160601
Bremse- og koblingsvæske	300 kg	20 kg	160113
Dieselolie	300 l	20 l	130701
Dæk	300 kg	50 kg	160301
Elektrisk udstyr	100 kg	20 kg	160213
Kølevæske	500 l	20 l	160114
Katalysatorer	300 kg	50 kg	160807
Glasruder	100 kg	5 stk.	160120
Kølemidler	150 l	15 l	140601 140602
Motorbenzin	200 l	10 l	130702
Ni-Cd akkumulatorer	-	-	160602
Hydraulikolie	200 l	15 l	130113 130208
Motor-, gear- og smørelolie	1000 l	100 l	130113 130208
Oliefiltre	30 kg	3 kg	160107
Plastkofangere og spoilere	50 kg	10 kg	160119
Sprinklervæske	300 l	20 l	160114
Trykbeholdere	100 kg	50 kg	150104
Kattegrus/klude	50 kg	5 kg	150202

Alle kemikalier opbevares i specielle beholdere, containere og tønder med spildsikring, og de vil blive tømt af godkendte affaldsbehandlere. Affald, undtagen biler, opbevares indendørs. Se placering på kortet nedenfor:



Placering af affald – farligt affald placeres i området markeret med gul og det øvrige i området markeret med grøn.

Driftsforstyrrelser og uheld

Ikke-miljøbehandlede biler opbevares indendørs på støbt gulv samme sted som miljøbehandlingen udføres. Affald opbevares med spildsikring. Derfor forventes ikke uheld, der kan give væsentlige påvirkninger af jord og grundvand.

Sikkerhedsstillelse – opgørelse af mængder og økonomi

Affaldsfraktion	Max oplag	EAK koder	Enhedspris (kr. ekskl. moms)	Værdi kroner
Airbags	20 kg	160110		
Bilbatterier	50 kg	160601		
Bremse- og koblingsvæske	20 kg	160113	4 kr./kg	80 kr.
Dieselolie	20 l	130701		
Dæk	50 kg	160301		
Elektrisk udstyr	20 kg	160213	5 kr (positiv værdi*). /kg	100 kr.
Kølevæske	20 l	160114		
Katalysatorer	50 kg	160807		
Glasruder	5 stk.	160120		
Kølemidler	15 l	140601 140602		
Motorbenzin	10 l	130702		
Ni-Cd akkumulatorer	-	160602		
Hydraulikolie	15 l	130113 130208		
Motor-, gear- og smøreolie	100 l	130113 130208		
Oliefiltre	3 kg	160107	5 kr/kg	15 kr
Plastkofangere og spoilere	10 kg	160119		
Sprinklervæske	20 l	160114		
Trykbeholdere	50 kg	150104		
Kattegrus/klude	5 kg	150202		

Farlige affaldsfraktioner er markeret med fed skrift. Felter med uden tekst for positive eller neutrale værdier.

*Positive værdier, herunder fra elektronisk udstyr, er ikke medregnet i den samlede størrelse af sikkerhedsstillingen.