

Godkendelse

Miljøgodkendelse til Daka Denmark A/S
til omlastning af madaffald på Værftsvej
6B, 4600 Køge



KØGE KOMMUNE

Plan, Byg og Miljø

25. august 2023

Returadresse:
Plan, Byg og Miljøafdelingen
Torvet 1, 4600 Køge

Daka Denmark A/S
Att.: Lars Faldt
Lundagervej 21
8722 Hedensted

Dato

Dokumentnummer

Teknik- og

Miljøforvaltningen

Plan, Byg og Miljø

25. august 2023

2022-021360-38

Miljøgodkendelse til Daka Denmark A/S til omlastning af madaffald på Værftsvej 6B, 4600 Køge

Godkendelsen gives efter § 33, stk. 1 i lov om miljøbeskyttelse, jf. lovbekendtgørelse nr. 100 af 19/01/2022

Køge Rådhus
Torvet 1
4600 Køge

www.koege.dk

Tlf. 56 67 67 67
Fax 56 65 54 46

Kontakt:
Jurjen de Boer
Direkte tlf. 56 67 24 89
Mail:
jurjen.boer@koege.dk
KS: SB

Listebetegnelse:

K 212 (Anlæg for midlertidig oplagring af ikke-farligt affald)

Virksomhedens beliggenhed:

Værftsvej 6B, 4600 Køge

Matr.nr.:

Matr. nr. 283r (delvis), Køge Bygrunde

CVR-nr./ P-nr.:

33776039 / (Der kommer et nyt p-nummer)

Virksomhedens ejerforhold:

Daka Denmark A/S

Grundejer:

GGD GLOBAL GREEN DEVELOPER ApS

Venlig hilsen

Jurjen de Boer
miljøsagsbehandler

INDHOLDSFORTEGNELSE

INDHOLDSFORTEGNELSE.....	2
1 INDLEDNING.....	3
1.1 Ikke teknisk resumé af ansøgning	3
2 VILKÅR FOR GODKENDELSEN	4
2.1 Vilkår	4
2.2 Øvrige oplysninger	10
3 UDTALELSER	11
3.1 Virksomhedens bemærkninger	11
3.2 Miljøvurderingsloven (VVM)	13
3.3 Øvrige lovgivning	13
4 MILJØTEKNISK BESKRIVELSE	14
5 MILJØTEKNISK VURDERING.....	15
5.1 Placering.....	15
5.2 Habitat vurdering (Natura2000 og Bilag IV-arter)	15
5.3 Indretning og drift.....	16
5.4 Bedste tilgængelige teknik.....	16
5.5 Luftforurening.....	16
5.6 Lugt	16
5.7 Spildevand	17
5.8 Støj.....	17
5.9 Affald	17
5.10 Til- og frakørsel	18
5.11 Uheld og unormal drift	18
5.12 Foranstaltninger i forbindelse med virksomhedens ophør	18
Bilag 1. Klagevejledning mv.....	19
Bilag 2. Underretning om afgørelsen	20
Bilag 3. Kommuneplanområder omkring virksomheden.....	21
Bilag 4. Tegninger over virksomheden.....	22
Bilag 5. Møde notat DAKA REFOOD 17-6-22 og 10-8-22	31
Bilag 6. Ansøgnings hoveddokument.....	33
Bilag 7. Dimensionering fededtudskiller.....	34

1 INDLEDNING

Daka Denmark A/S har den 28. oktober 2022 ansøgt om miljøgodkendelse af virksomheden Daka Refood beliggende Værftsvej 6B, 4600 Køge.

Køge Kommune er både godkendelses- og tilsynsmyndighed for virksomheden.

Denne miljøgodkendelse er en samlet miljøgodkendelse for virksomheden.

Virksomheden er optaget på bilag 2 til godkendelsesbekendtgørelsen¹ under listepunkt:

K 212 (Anlæg for midlertidig oplagring af ikke-farligt affald eller affald af elektrisk og elektronisk udstyr forud for nyttiggørelse eller bortskaffelse med en kapacitet for tilførsel af affald på 30 tons om dagen eller med mere end 4 containere med et samlet volumen på mindst 30 m³, bortset fra anlæg omfattet af listepunkt 5.5 på bilag 1 eller listepunkt K 211.

Rekonditionering, herunder omlastning, omemballering eller sortering af ikke-farligt affald eller affald af elektrisk og elektronisk udstyr forud for nyttiggørelse eller bortskaffelse med en kapacitet for tilførsel af affald på 30 tons om dagen eller med mere end 4 containere med et samlet volumen på mindst 30 m³, bortset fra anlæg omfattet af listepunkt 5.1 d i bilag 1 eller listepunkt K 211.)

Virksomheden er omfattet af listepunkt K 212, fordi der er tale om omlastning af mere end 30 tons om dagen (et gennemsnit på ca. 120 tons/dag).

Virksomhedstypen er omfattet af standardvilkår.

1.1 Ikke teknisk resumé af ansøgning

DAKA Denmark A/S ønsker at omlaste madaffald på Værftsvej 6B, 4600 Køge. Virksomheden indsamler madaffald fra storkøkkener i beholdere, og disse beholdere skal tømmes i store containere indendørs på virksomheden, hvorefter beholderne vaskes og returneres til kunderne ved næste afhentning af madaffald. De fyldte containerne køres til behandling på bl.a. Solrød Biogasanlæg. På virksomheden vil der desuden foregå omlastning af fritureolie i lukkede kar og beholdere.

¹ Bekendtgørelse nr. 2080 af 15. november 2021 om godkendelse af listevirksomhed

2 VILKÅR FOR GODKENDELSEN

Køge Kommune godkender hermed Daka Denmark A/S' ansøgte aktiviteter i henhold til § 33, stk. 1 i Miljøbeskyttelsesloven.

Miljøgodkendelsen gives på baggrund af virksomhedens ansøgningsmateriale, og vilkårene for godkendelsen stilles på baggrund af Miljøstyrelsens standardvilkår. Derudover stilles enkelte supplerende vilkår efter kommunens vurdering. Disse er i afgørelsen markeret med #. En række standardvilkår er dog justeret og de er også markeret med #.

Vilkårene kan påklages til Miljø- og Fødevarerklagenævnet, jf. klagevejledning i Bilag 1. Vilkårene for godkendelsen er angivet i det følgende.

Vilkårene i godkendelsen kan ændres af Køge Kommune efter 8 års retsbeskyttelse.

Køge Kommune kan dog revidere vilkårene inden den 8-årige retsbeskyttelsesperiode udløber, hvis det sker for at forbedre virksomhedens kontrol med egen forurening, for at opnå et mere hensigtsmæssigt tilsyn, jf. miljøbeskyttelseslovens § 72, eller hvis forudsætningerne for godkendelsen ændres væsentligt, jf. miljøbeskyttelseslovens § 41 a.

Virksomheden må ikke udvides eller ændres bygningsmæssigt eller driftsmæssigt, herunder med hensyn til affaldsfrembringelse på en måde, som indebærer forøget forurening, før udvidelsen eller ændringen er godkendt af godkendelsesmyndigheden.

Godkendelsesmyndigheden afgør på baggrund af virksomhedens oplysninger, om ændringen giver øget forurening ud over det godkendte, og derfor kræver ny godkendelse.

Miljøgodkendelsen gives blandt andet under forudsætning, at virksomheden drives i overensstemmelse med oplysningerne, som er beskrevet i bilag 5.

2.1 Vilkår

Generelt

1. De ansvarlige for virksomhedens drift skal kende godkendelsen og dens vilkår. En kopi af godkendelsen skal til enhver tid være tilgængelig for de personer, der har ansvaret for virksomhedens indretning og drift. #
2. Godkendelsen bortfalder, hvis den ikke udnyttes senest 2 år efter datoen for endelig meddelelse af godkendelsen. #
3. Virksomheden skal ved nyindretninger og driftsmæssige ændringer tilstræbe, at der samtidig sker en miljøforbedrende indsats ved, så vidt muligt, at anvende BAT (Best Available Technique). #
4. Hvor der i vilkårene anvendes betegnelsen »befæstet areal« menes en fast belægning, der giver mulighed for opsamling af spild og kontrolleret afledning af nedbør. Hvor der i vilkårene anvendes betegnelsen »tæt belægning« menes en fast belægning, der i løbet af påvirkningstiden er uigennemtrængelig for de forurenende stoffer, der håndteres på arealet.

Indretning og drift

5. Produkter, affald og beholdere angivet i vilkår 7 skal opbevares aflåst, når der ikke er personale til stede. #
6. Virksomheden skal udarbejde en driftsinstruks, der beskriver, hvordan personalet skal foretage fornøden modtagekontrol, og hvordan de skal forholde sig i tilfælde af driftsforstyrrelser og uheld. Driftsinstruksen skal altid være tilgængelig for og kendt af personalet.
7. Virksomheden må kun modtage og opbevare de i tabel 1 nævnte affaldsfraktioner i de angivne mængder.

Tabel 1

EAK-kode	Affaldsfraktion	Forventet maks. oplag (tons)
20 01 08	Bionedbrydeligt køkken- og kantineaffald	300
20 01 25	Spiselig olie og fedt (kan indeholde ben)	25

På virksomhedens anmodning kan listen udvides med ikke-farlige affaldsfraktioner, mængder, m.m. efter virksomheden har modtaget en skriftlig tilladelse med evt. betingelser fra kommunen, hvis affaldets sammensætning er sammenligneligt med ovennævnte fraktioner.

Listen kan dog først blive udvidet 12 måneder efter virksomheden er taget i fuld drift og under forudsætning at virksomheden ikke har givet anledning til lugtgener uden for virksomhedens område, som efter tilsynsmyndighedens vurdering er væsentlige for omgivelserne. Kommunen kan til enhver tid tilbagekalde udvidelser af listen.

8. Affaldet skal kontrolleres ved modtagelsen og hurtigst muligt placeres i de dertil beregnede containere. #
9. Hvis virksomheden modtager affald, der ikke er omfattet af virksomhedens miljøgodkendelse, og som det ikke umiddelbart er muligt at afvise eller henvise til en anden affaldsmottager, skal affaldet placeres i en særskilt lukket container. Virksomheden skal herefter hurtigst muligt kontakte tilsynsmyndigheden og orientere om affaldet. #

Luftforurening

10. Virksomheden må ikke give anledning til lugt- eller støvgener uden for virksomhedens område, som efter tilsynsmyndighedens vurdering er væsentlige for omgivelserne. #
11. Virksomhedens emission af lugtstoffer fra affald må i intet punkt i de nedenfor anførte områder medføre et immissionsbidrag for lugt som overstiger følgende værdier:

Kommuneplanområde	Immissionsbidrag
Boligområder	5 LE/m ³
Rekreative områder	5 LE/m ³
Områder til offentlige formål	5 LE/m ³
Erhvervsområder	10 LE/m ³

De anførte grænseværdier er maksimale 99%-fraktiler beregnet som 1-minuts middelværdier (jf. Miljøstyrelsens vejledning nr. 4/85).

Kommuneplanområderne henviser til Køge Kommunes kommuneplan fra 2021-2033 (se bilag 3). #

12. Tilsynsmyndigheden kan til enhver tid, dog højst 1 gang årligt, forlange dokumentation for, at de i vilkår 11 angivne lugtgrænser er overholdt mens virksomheden er i fuld drift.

Prøvetagning og analyse og dokumentation af lugt skal ske efter Miljøstyrelsens metodedatablad MEL-13:

Metodeblad nr.	Navn	Parameter
MEL-13	Bestemmelse af koncentrationen af lugt i strømmende gas	Lugt

Omfanget af målingerne skal aftales med og accepteres af tilsynsmyndigheden inden målingerne iværksættes. Prøverne skal udtages af et laboratorium, der er akkrediteret til lugtmåling og bestemmelse af lugt.

Virksomhedens samlede lugtemission må ikke give anledning til en immission, der overskrider grænseværdierne i vilkår 11. Immissionen skal beregnes med OML-metoden som 99% fraktilen på korttidsbasis. Virksomhedens emissionskoncentration skal i hvert afkast dokumenteres af mindst 3 luftprøver udtaget med mindst ½ times mellemrum i løbet af en dokumenteret konstant produktion. Emissionskoncentrationen bestemmes som gennemsnittet af de 3 målinger.

Et eksemplar af rapporten med dokumentation af beregnings-/måleresultaterne indsendes til Køge Kommune senest 6 uger efter udførelsen. #

13. Affaldsfraktionerne må kun opbevares og omlastes indendørs. Fritureolie i lufttætte lukkede kar og beholdere må dog læses og losses udendørs under forudsætning, at omlastningen foregår med det samme og at kar og beholdere ikke er oplagret udendørs længere end en halv time. #
14. Lugtende affald må kun omlastes i modtagehallen. Udenfor modtagehallen må spiselig olie og fedt kun være i lufttætte beholdere. Modtagehallen skal være ventileret med udsug og vaskemaskinen og containere til madaffald skal være indrettet med punktudsugninger, der indrettes og tilpasses aktiviteten i hallen. Ventilationsanlægget skal forsynes med automatisk overvågning med alarm for driftsforstyrrelser. Ventilationsanlægget til hallen skal til enhver tid være i drift. Alle porte skal være lukkede i modtagehallen, når der ikke pågår aflæsning og afhentning af madaffald. Eventuelle vinduer i modtagehallen skal altid være lukkede. Alle porte og døre i modtagehallen skal være lukkede så meget som muligt og aflæsning og afhentning af madaffald skal foregå, så hurtigt som muligt. Porte skal lukkes automatisk indenfor 60 sekunder, hvis det ikke er nødvendigt for driften, at de står åbne. Det skal sikres automatisk, at porte til aflæsning og porte til afhentning af madaffald ikke er åbnet samtidig for at undgå krydsventilation.
- Åbningens størrelse mellem porte og lastbiler skal reduceres så meget som muligt og må ikke være større end 30 cm, når der pågår aflæsning af madaffald for at undgå, at lugt fra modtagehallen kommer ud af hallen.

Containere med madaffald skal lukkes lufttæt med presenning lige inden afhentning. Mens aflæsning og afhentning af madaffald pågår, skal punktudsugning fra den anden container, vaskemaskinen og udsugningen fra hallen være maksimal.

Madaffald, der spildes, skal opsamles med det samme.

Alle områder, som har været i kontakt med madaffald, skal gøres rent dagligt. Containere med madaffald skal lukkes lufttæt med presenning ved arbejdsdagens slutning. #

15. Hvis der opstår lugtgener uden for virksomhedens område, som efter tilsynsmyndighedens vurdering er væsentlige for omgivelserne, og virksomhedens handlingsplaner ikke har været effektive, kan kommunen kræve, at tiltag, som er beskrevet i bilag 5, implementeres for at formindske risikoen for lugtgener. #

Biofilter

16. Luft fra mekanisk ventilation fra bygning eller hal, hvor der opbevares eller håndteres affald, og afkast fra punktudsugninger fra vaskemaskine, bygning eller hal skal renses i et biofilteranlæg eller et anlæg, som er dokumenteret lige så effektiv, der kan overholde en emissionsgrænseværdi for lugt på 1.000 LE/m³ og skal føres til et afkast, som skal være 30 meter høj og opadrettede.
Virksomheden skal informere kommunen med det samme, hvis der føres eller kan føres mere end 14.000 m³/h gennem lugtfilteranlægget.
Virksomheden kan afvige fra vilkåret, hvis den efterviser, at lugtimmissionsgrænserne overholdes i overensstemmelse med vilkår 12. #
17. Biofilteranlægget skal indrettes, drives og vedligeholdes/serviceres i henhold til leverandørens anvisninger. #
18. Virksomheden skal udarbejde en driftsinstruks, der beskriver hvordan biofilteranlæggets effektivitet kontrolleres. Instruksen skal fremsendes til godkendelse til kommunen, og skal i øvrigt være tilgængelig for relevante medarbejdere på virksomheden.
Instruksen skal beskrive:
- hvor ofte filtermaterialet skal udskiftes
 - hvilken fugtighed filtermaterialet skal have og hvordan fugtigheden opretholdes
 - niveauet af filtermaterialet, som skal opretholdes i filtret
 - ved hvilket trykfald filtermaterialet skal omarbejdes/udskiftes #

Støj

19. Virksomhedens bidrag til støjbelastningen angivet som det ækvivalente, korrigerede støjniveau i dB(A) må uden for virksomhedens skel i intet punkt i de nedenfor anførte områder overstige de i nedenstående tabel angivne værdier (se bilag 3):

Anvendelse	Kommuneplanområder	Mandag-fredag kl. 07-18 Lørdag kl. 07-14	Mandag-fredag kl. 18-22 Lørdag kl. 14-22 Søn- og helligdage kl. 07-22	Alle dage kl. 22-07
Erhvervs- og industriområde	3E01 Junckers Industrier	70 dB	70 dB	70 dB
	3E03 Nordre Havn			
Blandet bolig og erhverv, centerområde	3C13 Inderhavnen	55 dB	45 dB	40 dB*
	3C14 Det centrale stationsområde			
	3C15 Søndre Havn			
	3C16 Collstrop			
	3BE01 Dommergården			
	3BE06 Norske Løve			
Etageboligområde	3B09 Emilievej (syd for Glørfeldtsvej, Margrethevej)	50 dB	45 dB	40 dB*
	3B09 Emilievej (nord for Glørfeldtsvej)			
	3B11 Slagterivej			
	3B14 Accisevej			
	3B15 Bjerggade			
3B33 Tangmosevej 88				
Boligområde for åben, lav bebyggelse	3B03 Tangmosevej	45 dB	40 dB	35 dB**
Rekreativt område	2R13 Køge Marina	55 dB	55 dB	55 dB

*) Maksimalværdien af støjniveauet må om natten ikke overstige 55 dB(A).
**) Maksimalværdien af støjniveauet må om natten ikke overstige 50 dB(A).

Kommuneplanområderne henviser til Køge Kommunes kommuneplan fra 2021-2033 – se kort i Bilag 3.

20. Tilsynsmyndigheden kan til enhver tid – dog højst en gang årligt, kræve at virksomheden dokumenterer, at de i vilkår 19 angivne støjgrænser er overholdt, når virksomheden er i fuld, normal drift. Dokumentation kan tillige kræves såfremt at vilkår 19 er overskredet.

Denne dokumentation skal ske i form af resultater af beregninger udført efter den nordiske beregningsmodel for ekstern støj fra virksomheder, jf. Miljøstyrelsens vejledning nr. 5/93. Andre beregningsmodeller kan eventuelt anvendes efter nærmere aftale med tilsynsmyndigheden.

Dokumentationen skal indeholde de oplysninger om forudsætningerne for beregningerne, som er nødvendige for vurdering af rigtigheden af beregningsresultaterne. Specielt skal støjkilderne beskrives og deres kildestyrke angives.

Som alternativ til de nævnte beregninger kan dokumentationen ske ved måling af den støj virksomheden påfører omgivelserne. Målingerne skal i så fald udføres som beskrevet i Miljøstyrelsens vejledninger nr. 5/1984 og nr. 6/1984.

Beregningerne/målingerne skal udføres af et laboratorium, som er akkrediteret af DANAK eller godkendt af Miljøstyrelsen til "Miljømålinger - ekstern støj", eller på anden måde på forhånd godkendt af Køge Kommune.

Et eksemplar af rapporten med dokumentation af beregnings- /måleresultaterne, samt oplysninger om virksomhedens aktuelle driftsforhold under måleperioden, indsendes til Køge Kommune senest 2 måneder efter udførelsen.

Affald

21. Affald, der spildes, skal opsamles samme dag og anbringes i de dertil indrettede containere eller affaldsområder. #
22. Spild af olie og kemikalier (herunder grus, savsmuld eller lignende anvendt til opsugning) skal opsamles straks og opbevares og bortskaffes som farligt affald. Der skal til enhver tid forefindes opsugningsmateriale til olie og kemikalier på virksomheden.

Beskyttelse af jord, grundvand og overfladevand

23. Madaffald og brugt fritureolie må kun oplagres og omlastes på et befæstet areal med fald mod afløb eller sump. Vask af madaffaldsbeholdere skal foregå på et befæstet areal med fald mod afløb eller sump. #
24. Befæstede arealer skal være i god vedligeholdelsesstand. Utætheder skal udbedres så hurtigt som muligt, efter at de er konstateret.
25. Bilvaskepladsen skal være befæstet med fald mod afløb, hvorfra der sker kontrolleret afledning af afløbsvandet. #
26. Farligt affald som f.eks. spildolie skal opbevares under overdækning i form af tag, presenning eller lignende og beskyttet mod vejrlig på en tæt belægning. Oplagspladsen skal være indrettet således, at spild kan holdes inden for et afgrænset område og uden mulighed for afløb til jord, grundvand, overfladevand eller kloak. Området skal kunne rumme indholdet af den største beholder, der opbevares.

Egenkontrol

27. Virksomheden skal løbende og mindst 1 gang årligt gennemføre en kontrol for revner, lunker og andre skader af befæstede arealer og tætte belægninger, kar, gruber og sumpe. Utætheder skal udbedres, så hurtigt som muligt efter at de er konstateret.

Driftsjournal

28. Virksomheden skal føre en driftsjournal med angivelse af:
 - Dato for og resultat af inspektioner samt eventuelt foretagne udbedringer af befæstede arealer og tætte belægninger, gulve, gruber mv.

- Dato for hvornår der er modtaget affald, der ikke er omfattet af virksomhedens miljøgodkendelse, og hvordan det blev håndteret og bortskaffet.
- Tidspunkter for vedligeholdelse og servicering af filter.

Virksomheden skal ugentligt føre en driftsjournal med angivelse af:

- Fugtkoncentrationen i luften til filtret.
- Fugtighed og kanalformning af filtermaterialet.
- Trykfald over filtret og fyldningsgrad af filtret.
- Niveauet af filtermaterialet i filtret.
- Utætheder og forstoppelser ved ledningen til og fra filtret.

Driftsjournalen skal opbevares på virksomheden i mindst 5 år og skal være tilgængelig for tilsynsmyndigheden. #

Ved ophør af driften

29. Ved ophør af drift, skal virksomheden træffe de nødvendige foranstaltninger for at undgå fremtidig forureningsfare.

Senest 3 måneder før driften ophører, skal virksomheden derfor indsende en plan for nedlukning til Køge Kommune. Planen skal beskrive bortskaffelse af affald og kemikalier, tømning af fedtudskillere, rensning eller fjernelse af inventar der har været anvendt i forbindelse med madaffaldet samt evt. andre nødvendige foranstaltninger, der skal sikre mod fremtidig forureningsfare og lugtspredning. Planen skal godkendes af kommunen.

2.2 Øvrige oplysninger

Køge Kommune henleder opmærksomheden på, at virksomheden i henhold til lov om erstatning for miljøskader² har objektivt ansvar for eventuelle opståede skader på miljøet, da virksomheden har omlastning af affald med en kapacitet for daglig tilførsel af affald på mere end 30 tons.

Virksomheden er selv ansvarlig for at indhente de øvrige fornødne godkendelser og tilladelser, fx i henhold til beredskabsloven og lov om arbejdsmiljø.

² Lov nr. 994 af 9. september 2014 om erstatning for miljøskader.

3 UDTALELSER

3.1 Virksomhedens bemærkninger

Et udkast til miljøgodkendelsen har været fremsendt til virksomheden den 23. maj 2023. Køge Kommune har modtaget virksomhedens følgende bemærkninger til miljøgodkendelsen med mail af den 22. juni 2023.

1. Side 6 pkt. 15. Ændres, således kommunen kan stille krav om at lugtgrænsen er overholdt, og udbede om handlingsplan for dette, men ikke til selve metoden for overholdelse af kravet.
2. Side 6. pkt. 16. Ændres, Overholdelse af emissionsgrænseværdi på 1.000 LE/m³, resterende tekst slettes
3. Side 9. pkt. 18. Ændres, Vi ønsker at der kun skal være en driftsjournal hvor vi angiver trykfaldet hen over filtret, og de resterende punkter fjernes. Samtidig skal det være muligt at øge frekvensen af inspektionerne, således det på sigt kan hæves fra ugentligt til evt. 1 gang pr. måned. Og ellers service iht. driftsvejledning og leverandør.
4. Side 10, tilslutningstilladelsen laves separat og ikke som en samlet tilladelse med miljøgodkendelsen.
5. Manglende datablade på kemi fremsendes efter test af nyt produkt.

Kommunen har indarbejdet virksomhedens bemærkninger på følgende måde.

Ad. 1

Kravene i vilkår 15 er relateret til diffuse lugtemissioner. Lugtgrænserne (i vilkår 11) er kun relateret til virksomhedens punktkilde (afkastet fra biofilteranlægget). Overholdelse af lugtgrænserne er derfor ikke tilstrækkelig for at forebygge lugtgener. Kommunen har haft stor bekymring for, at diffuse lugtkilder vil forårsage lugtgener i Køge by. Kommunen har derfor lavet aftaler med virksomheden om mulige afhjælpende foranstaltninger, som er beskrevet i bilag 5.

Hvis der opstår lugtgener og kommunen vurderer, at de stammer fra diffuse lugtkilder, bør kommunen som udgangspunkt ikke bestemme, hvordan problemet løses. En forudsætning er dog, at problemet effektivt løses lugtproblemet. Hvis det efter flere gange viser sig, at virksomheden ikke løser problemet effektivt, er det vigtigt, at kommunen kan kræve, at de tiltag, som vises i bilag 5 implementeres.

Kommunen har derfor ændret vilkåret på følgende måde:

"15. Hvis der opstår lugtgener uden for virksomhedens område, som efter tilsynsmyndighedens vurdering er væsentlige for omgivelserne, og virksomhedens handlingsplaner ikke har været effektive, kan kommunen kræve, at tiltag, som er beskrevet i bilag 5, implementeres for at formindske risikoen for lugtgener. #"

Ad. 2

Der er ikke noget til hinder for, at virksomheden etablerer et andet lugtfilteranlæg, som er lige så effektiv, som et biofilteranlæg.

Virksomhedens beregninger af lugtimmissioner på grund af afkastet fra lugtfilteranlægget er baseret på, at der ikke føres mere end 14.000 m³/h gennem lugtfilteranlægget.

Kommunen ændrer derfor vilkår 16:

"16. Luft fra mekanisk ventilation fra bygning eller hal, hvor der opbevares eller håndteres affald, og afkast fra punktudsugninger fra vaskemaskine, bygning eller hal skal renses i et biofilteranlæg, der kan overholde en emissionsgrænseværdi for lugt på 1.000 LE/m³ og skal føres til et afkast, som skal være 30 meter høj og opadrettede. Der må ikke føres mere end 14.000 m³/h gennem biofilteranlægget. #"

i

"16. Luft fra mekanisk ventilation fra bygning eller hal, hvor der opbevares eller håndteres affald, og afkast fra punktudsugninger fra vaskemaskine, bygning eller hal skal renses i et biofilteranlæg eller et anlæg, som er dokumenteret lige så effektivt, der kan overholde en emissionsgrænseværdi for lugt på 1.000 LE/m³ og skal føres til et afkast, som skal være 30 meter høj og opadrettede. Virksomheden skal informere kommunen med det samme, hvis der føres eller kan føres mere end 14.000 m³/h gennem lugtfilteranlægget. Virksomheden kan afvige fra vilkåret, hvis den efterviser, at lugtimmissionsgrænserne overholdes i overensstemmelse med vilkår 12.#"

Ad. 3

Vi antager, at virksomheden mener side 9. pkt. 28. i stedet for side 9. pkt. 18.

Krav om en driftsjournal til inspektioner af belægninger og modtagelse af affald, der ikke er omfattet af virksomhedens miljøgodkendelse, er mindre relevante for denne virksomhed og fjernes. Hvis det alligevel bliver relevant, kan kommunen til enhver tid kræve, at disse oplysninger sendes til kommunen.

Hvis der opstår lugtklager på grund af afkastet fra biofiltret, kan det være relevant at føre en driftsjournal af parametre såsom lugtfugtkoncentrationen, fugtighed og kanalformning af filtermaterialet, niveauet af filtermaterialet i filtret og utætheder og forstoppelser ved ledningen til og fra filtret. Vilkåret ændres derfor til, at kommunen kan anmode om registreringen og at kommunen kan kræve en lavere frekvens end ugentlig kontrol. Vilkåret ændres derfor fra:

"28. Virksomheden skal føre en driftsjournal med angivelse af:

- Dato for og resultat af inspektioner samt eventuelt foretagne udbedringer af befæstede arealer og tætte belægninger, gulve, gruber mv.
- Dato for hvornår der er modtaget affald, der ikke er omfattet af virksomhedens miljøgodkendelse, og hvordan det blev håndteret og bortskaffet.
- Tidspunkter for vedligeholdelse og servicering af filter.

Virksomheden skal ugentligt føre en driftsjournal med angivelse af:

- Fugtkoncentrationen i luften til filtret.
- Fugtighed og kanalformning af filtermaterialet.
- Trykfald over filtret og fyldningsgrad af filtret.
- Niveauet af filtermaterialet i filtret.
- Utætheder og forstoppelser ved ledningen til og fra filtret.

Driftsjournalen skal opbevares på virksomheden i mindst 5 år og skal være tilgængelig for tilsyns- myndigheden. #"

i

"28. Virksomheden skal føre en driftsjournal med angivelse af:

- Tidspunkter for vedligeholdelse og servicering af lugtfilter.

På kommunens anmodning skal virksomheden ugentligt eller med en lavere frekvens føre en driftsjournal med angivelse af:

- Fugtkoncentrationen i luften til filtret.
- Fugtighed og kanalformning af filtermaterialet.
- Trykfald over filtret og fyldningsgrad af filtret.
- Niveauet af filtermaterialet i filtret.
- Utætheder og forstoppelser ved ledningen til og fra filtret.

Driftsjournalen skal opbevares på virksomheden i mindst 5 år og skal være tilgængelig for tilsynsmyndigheden. #"

Ad. 4

Kommunen vil lave en separat tilslutningstilladelse. Ifølge reglerne skal den dog offentliggøres samtidig med miljøgodkendelsen.

Ad. 5

Der er vilkår i tilslutningstilladelsen, som kræver, at der kun må anvendes rengøringsprodukter, som miljømæssigt kan anvendes forsvarligt.

3.2 Miljøvurderingsloven (VVM)

Ansøgningen er vurderet i forhold til VVM-reglerne i Miljøvurderingsloven³. Virksomheden er omfattet af bilag 2, pkt. 11b, "Anlæg til bortskaffelse af affald".

Køge kommunen har udarbejdet en VVM-screening, hvor det er vurderet, at det ansøgte ikke vil kunne få en væsentlig indvirkning på miljøet. Der skal således ikke udarbejdes en VVM-redegørelse. Afgørelsen, som er meddelt efter Miljøvurderingsloven, offentliggøres selvstændigt på Køge Kommunes hjemmeside.

VVM-afgørelsen kan påklages særskilt til Miljø- og Fødevareklagenævnet og klagefristen er 4 uger fra afgørelsens offentlige bekendtgørelse.

3.3 Øvrige lovgivning

Miljøbeskyttelsesloven

I § 4 stk. 4 i Miljøbeskyttelsesloven står:

"Den, der har forårsaget forurening af luft, vand, jord eller undergrund eller skabt risiko for, at en sådan forurening kan opstå, skal foretage de nødvendige foranstaltninger til at søge følgerne af forureningen effektivt forebygget eller afværget. Derudover skal den hidtidige tilstand søges genoprettet."

Risikobekendtgørelsen

Køge Kommune vurderer at virksomheden ikke er omfattet af Risikobekendtgørelsen.

³ LBK nr. 1976 af 27/10/2021: Bekendtgørelse af lov om miljøvurdering af planer og programmer og af konkrete projekter (VVM)

4 MILJØTEKNISK BESKRIVELSE

Der henvises til ansøgningen i bilag 6, tegningerne i bilag 4 og dimensionering af fedtudskilleren i bilag 7.

5 MILJØTEKNISK VURDERING

Dette afsnit indeholder Køge Kommunes vurdering af oplysningerne i virksomhedens ansøgningsmateriale samt begrundelser for de fastsatte vilkår.

5.1 Placering

Virksomheden skal etableres på matrikel nr. 283r Køge Bygrunde (delvis). (se bilag 3). Matriklen er omfattet af Lokalplan 3 - 38 Junckers Industrier.

Lokalplanområdet må kun anvendes til større industri- og værkstedsvirksomhed samt oplag og kontorvirksomhed med tilknytning til virksomheden og tekniske anlæg, der er nødvendige for virksomhedens drift som f.eks. rensningsanlæg og lignende.

Værftsvej 6B er beliggende ca. 250 meter fra en SFO og ca. 350 meter fra boligområder/byområder.

5.2 Habitat vurdering (Natura2000 og Bilag IV-arter)

Virksomheden ligger i en afstand af ca. 1,8 km fra nærmeste Natura 2000 område Ølsemagle Revle og 1,3 km til Køge Å og 500 meter fra nærmeste lokalitet med beskyttede naturtyper ved Østre Sandmarksvej 11. Virksomheden ligger i en afstand af 1,7 km fra nærmeste lokalitet med bilag IV-arter (springfrø mod sydøst). Virksomheden ligger desuden i en afstand af 1,7 km fra nærmeste lokalitet med bilag IV-arter (springfrø mod syd). Natura 2000 områder er særlige bevaringsværdige naturområder, og bilag IV-arter er sjældne dyr og planter, hvis levesteder skal beskyttes i henhold til bilag IV i Habitatdirektivet fra 1992 (Rådets direktiv 92/43/EØF om bevaring af naturtyper samt vilde dyr og planter med senere ændringer). Natura 2000 områder er særlige bevaringsværdige naturområder.

Nedenstående vises udpegningsgrundlaget for Ølsemagle Revle og Køge Å.

Ølsemagle Strand og Staunings Ø:

Udpegningsgrundlag for Habitatområde nr. 130		
Naturtyper:	Vadeflade (1140)	Lagune* (1150)
	Bugt (1160)	Strandeng (1330)
	Forklit (2110)	Grå/grøn klit (2130)
	Tør hede (4030)	Surt overdrev* (6230)

*Naturtyper der udgør det gældende udpegningsgrundlag for Natura 2000-området. Tal i parentes henviser til de talkoder, som benyttes for naturtyper fra habitatdirektivets bilag I og II. * angiver, at der er tale om en prioriteret naturtype.*

Køge Å:

Udpegningsgrundlag for Habitatområde nr. 131 – Køge Å		
Naturtyper:	Pigsmerling (1149)	Næringsrige søer og vandhuller med flydeplanter eller store vandaks (3150)
	Vandløb med vandplanter (3260)	Vandløb med tidvis blottet mudder med enårige planter (3270)
	Bræmmer med høje urter langs vandløb eller skyggende skovbryn (6430)	*Elle- og askeskove ved vandløb, søer og væld (91E0)

*Naturtyper der udgør det gældende udpegningsgrundlag for Natura 2000-området. Tal i parentes henviser til de talkoder, som benyttes for naturtyper fra habitatdirektivets bilag I og II. * angiver, at der er tale om en prioriteret naturtype.*

Virksomheden vurderes ikke at kunne medføre en væsentlig påvirkning af Natura 2000 områder, Natura 2000 områders udpegningsgrundlag eller kendte habitater for bilag IV-arter. Denne vurdering tager udgangspunkt i virksomhedens meget begrænsede emissioner i forhold til den relative store afstand til det nærmeste NATURA 2000 område og til kendte lokaliteter med bilag IV-arter. Der gives ikke i denne miljøgodkendelse tilladelse til direkte udledning af processpildevand. Derfor udgør miljøgodkendelsen ikke en risiko for at bidrage med vandbårne næringsstoffer, eller med andre skadelige stoffer til et Natura2000 område. Det er således Køge Kommunes vurdering, at det konkrete projekt, ikke kræver udarbejdelse af en egentlig konsekvensvurdering for bilag IV-arter eller NATURA 2000 områderne.

5.3 Indretning og drift

Ansøgningen beskriver indretning og drift. Til sikring af at affald oplagres og bortskaffes ifølge reglerne, stiller kommunen vilkår om:

- udarbejdelse af driftsinstrukser,
- hvilke typer affald virksomheden må modtage.

Afsnit 6.6 beskriver driftsvilkårene til lugt.

5.4 Bedste tilgængelige teknik

Miljøstyrelsens standardvilkår tager højde for bedste tilgængelige teknik. Kommunen vurderer, at virksomheden kan overholde standardvilkårene og ellers implementerer bedste tilgængelige teknik.

5.5 Luftforurening

Virksomheden giver ikke anledning til emissioner af luftforurenede stoffer. Relevant er dog lugt, som er beskrevet nedenfor.

5.6 Lugt

Værftsvej 6B er beliggende ca. 250 meter fra en SFO og ca. 350 meter fra boligområder/byområder. I første omgang vurderede forvaltningen, at risikoen for væsentlige lugtgener til omgivelserne var for stor til at igangsætte sagsbehandlingen med miljøgodkendelse. Det var især risikoen for diffus lugt, når porte åbnes for at afhente de fyldte containere. Forvaltningen var også bekymret for lugt opstået ved transporten til og fra virksomheden.

Med henblik på at afklare lugtforholdene mere konkret, har forvaltningen besigtiget en af DAKA Refoods lignende virksomheder i Tyskland. Forvaltningen kunne ved besøget konstatere, at der kan opstå tydelig lugt udendørs op til 5 – 10 meter fra virksomhedens porte, når de står åbne i forbindelse med til- og frakørsel af affald. Lugten skifter hurtigt fra svag til ingenting på en relativ kort afstand fra kilden, det vil sige, den kunne svagt konstateres i 50 meters afstand, men var helt væk ved 200 meters afstand.

Forvaltningen kunne også konstatere, at tætte presenninger på containere, kan reducere lugten derfra væsentligt.

Forvaltningen har taget kontakt til de tyske miljømyndigheder, som har bekræftet, at den tyske virksomhed ikke har givet anledning til lugtgener.

Forvaltningen stiller krav i miljøgodkendelsen, der reducerer diffuse emissioner og krav om, at der skal etableres yderligere tiltag, hvis der alligevel opstår væsentlige lugtgener.

Kravene omhandler vilkår som:

- At reducere luftudskiftning fra arbejdslokalerne
- At reducere lugtdannelse indendørs
- At kræve lufttætte containere
- Krav til lugt fra udsugningsanlægget.

I forbindelse med aflæsning af spande fra lastbilerne, vil bilerne bakke ind til port hvor adgangen til produktionen vil være gennem porten. Bilen vil holde i sluse således, at der sikres lufttæthed mellem bil og bygning.

Spandene aflæsses ind på repos, og efter bilen er tømt, lukkes porten og kasserummet i bilen sæbes ind og får derefter lov til at virke et par minutter inden afskyling.

Der er mulighed for udsugning af aerosoler til biofiltret under vask af kasserummet, idet bilen, som forklaret ovenfor, holder i en tæt sluse.

Luft fra modtagehal og fra vaskemaskine udsuges og behandles i et biofilter mhp. at reducere lugtudsendelsen. Der forventes en luftmængde på 14.000 m³/h, svarende til et luftskifte på 3x/h. Den for lugt rensede luft vil blive ledt til en 30 meter højt afkast.

Som del af ansøgningen har virksomheden sendt en OML-beregning (til Byg og Miljø, den 27-10-2022), som viser, at lugt fra virksomhedens afkast kan overholde Miljøstyrelsens vejledende lugtemissionsgrænseværdier (se vilkår 11) i områder omkring virksomheden.

Det kan ikke udelukkes, at der kan forekomme enkelte dage i løbet af året, hvor virksomheden kan give anledning til lugt i byen og det kommende byudviklingsområde på Collstrop grunden f.eks. i perioder med vind fra øst.

På baggrund af de nuværende oplysninger og erfaringer fra besøget på en lignende virksomhed, vurderer forvaltningen, at DAKA ReFood, under overholdelse af de anførte miljøvilkår, kan drives, uden at det indebærer en væsentlig risiko for lugtgener i byen udenfor erhvervsområdet.

5.7 Spildevand

Spildevandsforholdene er beskrevet i virksomhedens tilslutningstilladelse.

5.8 Støj

Værftsvej 6B er beliggende ca. 250 meter fra en SFO og ca. 350 meter fra nærmeste boligområder/byområder.

Virksomhedens driftstid er mandag til fredag, inkl. evt. helligdage fra kl. 04-18. Weekenddrift kan findes sted undtagelsesvis ved evt. "problemer".

Med undtagelse af til- og frakørsel af biler foregår støjende aktiviteter indendørs. Kommunen vurderer derfor, at virksomheden vil kunne overholde Miljøstyrelsens vejledende støjkrav (se vilkår 19).

5.9 Affald

DAKA ReFood ønsker at omlaste madaffald. Virksomheden indsamler madaffald fra storkøkkener i beholdere, og disse beholdere skal tømmes i store containere indendørs på virksomheden,

hvorefter beholderne vaskes og returneres til kunderne ved næste afhentning af madaffald. De fyldte containere køres til behandling på bl.a. Solrød Biogasanlæg. Dem ansøgte håndteringen af affaldet på virksomheden er miljømæssigt fornuftigt.

5.10 Til- og frakørsel

Første bil ankommer mellem kl. 04-06 om morgenen. Sidste bil kommer kl. 12-17:30. Frakørsel sker senest kl. 18.

I tidsrummet mellem kl. 04.00 og 06.00 vil der kunne ankomme maks. 8 biler og 4-6 biler i tidsrummet 06.00 – 07.00.

5.11 Uheld og unormal drift

Vilkår 6 kræver, at virksomheden skal udarbejde en driftsinstruks, der blandt andet beskriver, hvordan personalet skal forholde sig i tilfælde af driftsforstyrrelser og uheld.

5.12 Foranstaltninger i forbindelse med virksomhedens ophør

Kommunen kræver i vilkårene, at virksomheden skal træffe de nødvendige foranstaltninger for at undgå forureningsfare og for at efterlade stedet i tilfredsstillende tilstand ved driftsophør.

Bilag 1. Klagevejledning mv.

Miljøgodkendelsen vil blive bekendtgjort på Miljøstyrelsens portal for digital miljøadministration: <https://dma.mst.dk/> samt på Køge Kommunes hjemmeside fredag den 25. august 2023.

Hvis du ønsker at klage over denne afgørelse, kan du klage til Miljø- og Fødevarerklagenævnet inden 4 uger fra dateringen af dette brev, dvs. senest den 22. september 2023.

Klageberettiget er afgørelsens adressat og enhver, der har en individuel, væsentlig interesse i sagens udfald, i henhold til Miljøbeskyttelsesloven § 98, stk.1.

Du klager via Miljø- og Fødevarerklagenævnets klageportal, som du finder via <https://naevneneshus.dk/start-din-klage/miljoe-og-foedevareklagenævnet/>

Du logger på Klageportalen med MitId. En klage er indgivet, når den er tilgængelig for Køge Kommune via Klageportalen. Når du klager, skal du betale et gebyr på 900,- kr. for borgere og 1.800,- kr. for virksomheder, organisationer og offentlige myndigheder.

Du betaler gebyret med betalingskort i Klageportalen. Klagen skal være indsendt og betalt i Klageportalen senest kl.23.59 den dag klagefristen udløber.

Yderligere oplysninger om klagevejledning, klagegebyr, klagefrister og evt. fritagelse for at klage digitalt på klageportalen kan læses på Nævnenes Hus's hjemmeside; www.naevneneshus.dk.

I Klageportalen sendes din klage automatisk først til Køge Kommune. Hvis kommunen fastholder afgørelsen, sender Køge Kommune klagen videre til behandling i nævnet via Klageportalen. Du får besked om videresendelsen.

En klage har ikke opsættende virkning for afgørelsen ifølge § 33 i miljøbeskyttelsesloven medmindre Miljø- og Fødevarerklagenævnet bestemmer andet. Det betyder, at afgørelsen med de fastsatte vilkår er gældende indtil klagemyndigheden eventuelt fastsætter andet.

Virksomheden får besked, hvis der indgives klage fra anden side.

Søgsmål

Kommunens afgørelse kan indbringes for domstolene indtil seks måneder efter at afgørelsen er meddelt, jævnfør miljøbeskyttelseslovens § 101, stk. 1. Hvis der klages over afgørelsen, er fristen seks måneder fra Miljø- og Fødevarerklagenævnet endelige afgørelse.

Reglerne om klage og søgsmål fremgår af miljøbeskyttelseslovens kapitel 11.

Bilag 2. Underretning om afgørelsen

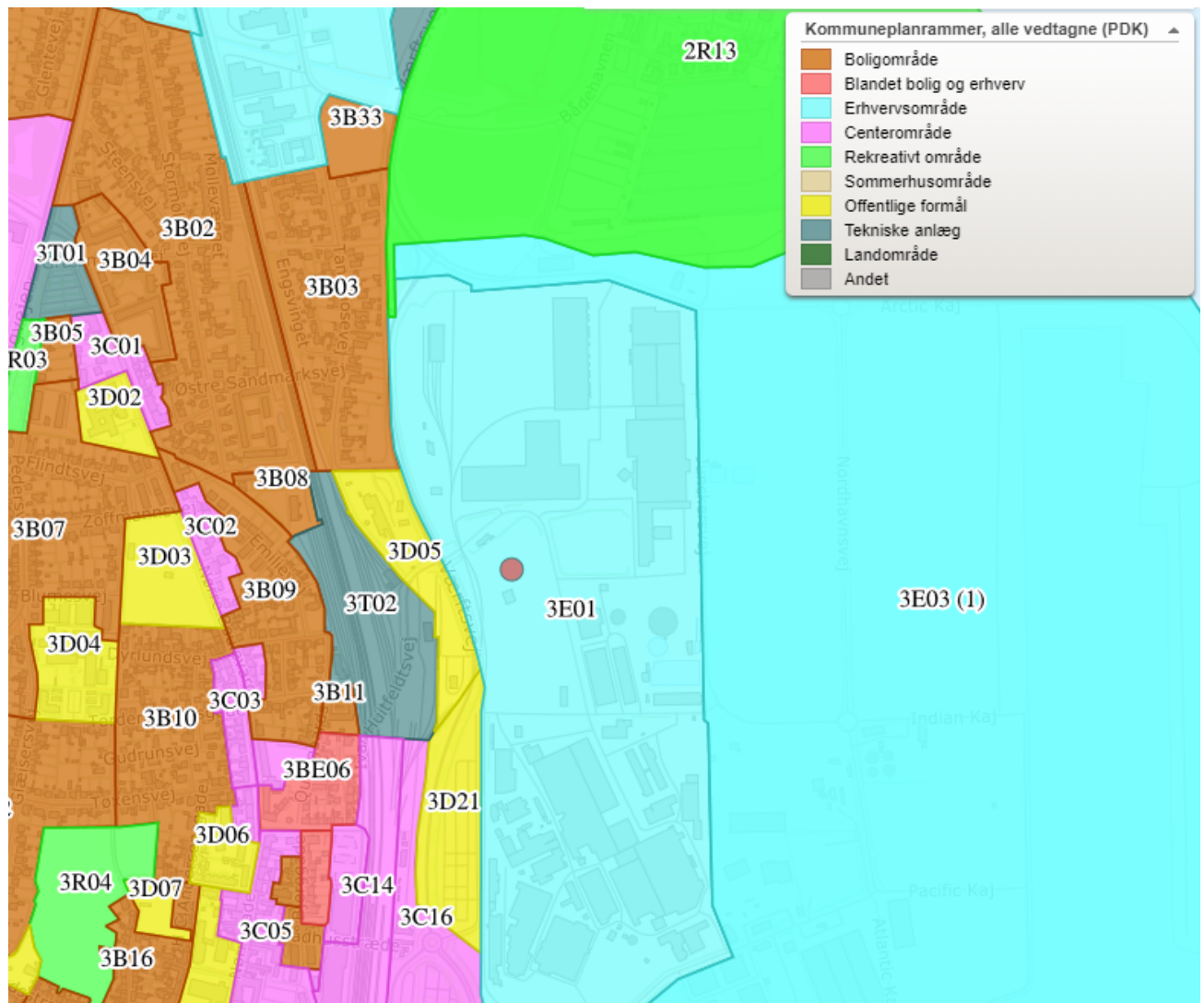
Køge Kommune har, ud over virksomheden selv, underrettet følgende organisationer og myndigheder om afgørelsen:

- **Daka Denmark A/S, Lars Faldt, lfa@daka.dk**
- **GGD GLOBAL GREEN DEVELOPER ApS, Jacob Turman, jt@ggd-dk.dk**
- **Embedslægeinstitutionen, Tilsyn og Rådgivning Øst (Sjælland)** (Styrelsen for patientsikkerhed), stps@stps.dk
- **Danmarks Naturfredningsforening, dnkoege-sager@dn.dk**
- **KLAR Forsyning – Køge-egnens Renseanlæg samt øvrige renseanlæg, klar@klarforsyning.dk og Mia Lerche mle@klarforsyning.dk**
- **Køge Kyst, kontakt@koegekyst.dk**

Miljø- og Fødevareklagenævnets post skal fremsendes **pr. e-mail**. I de tilfælde, hvor Natur- og Miljøklagenævnets journalnummer er kendt, bedes dette påført (gerne i emnefeltet). **Officiel post sendes til nmkn@nmkn.dk.**

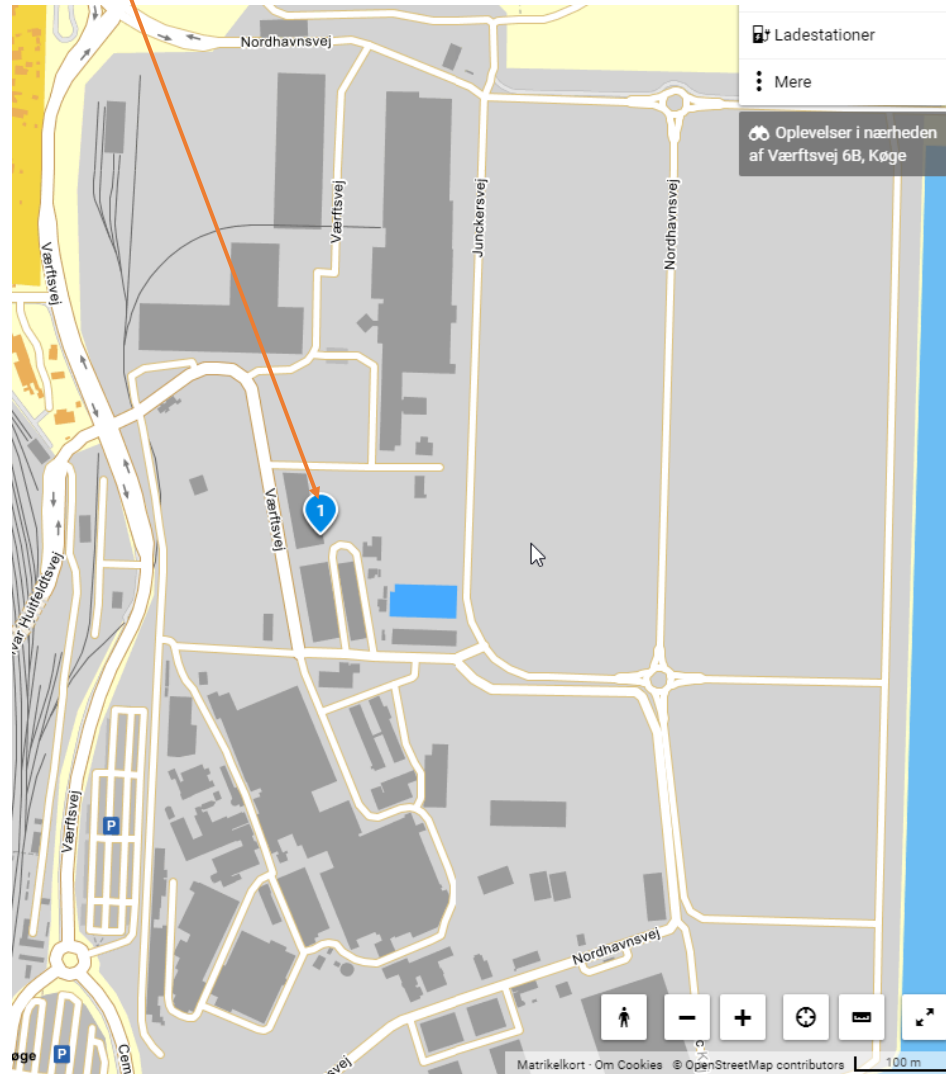
Bilag 3. Kommuneplanområder omkring virksomheden

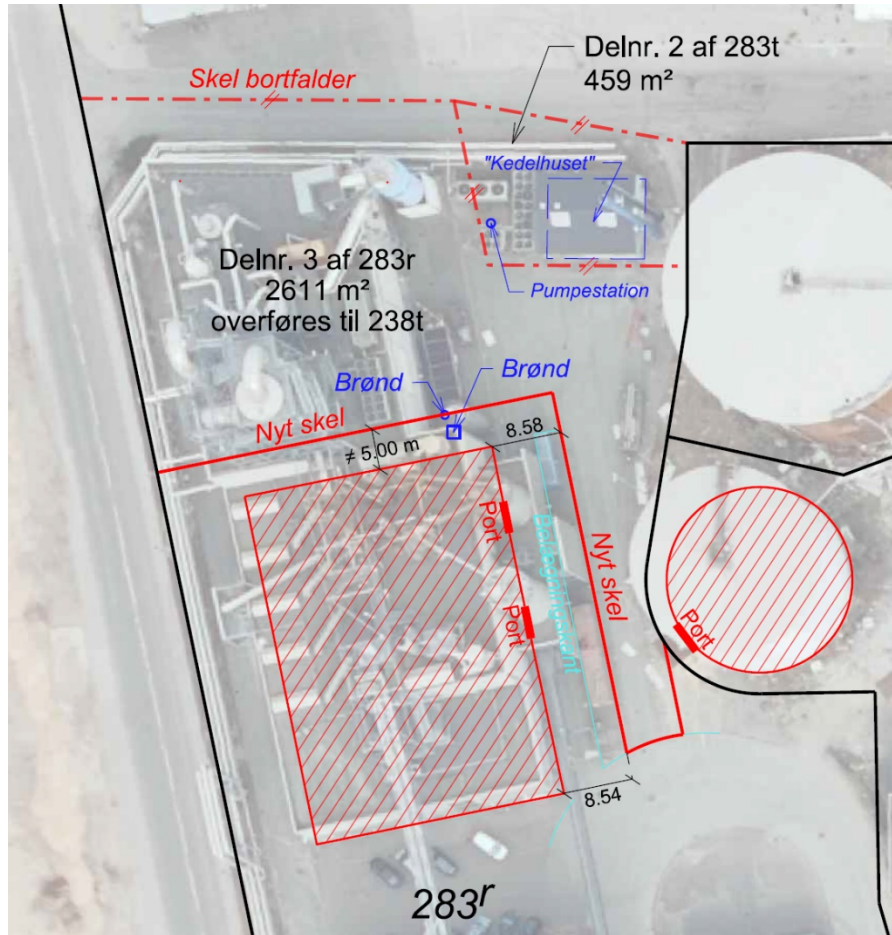
Kommuneplan 2021-2033

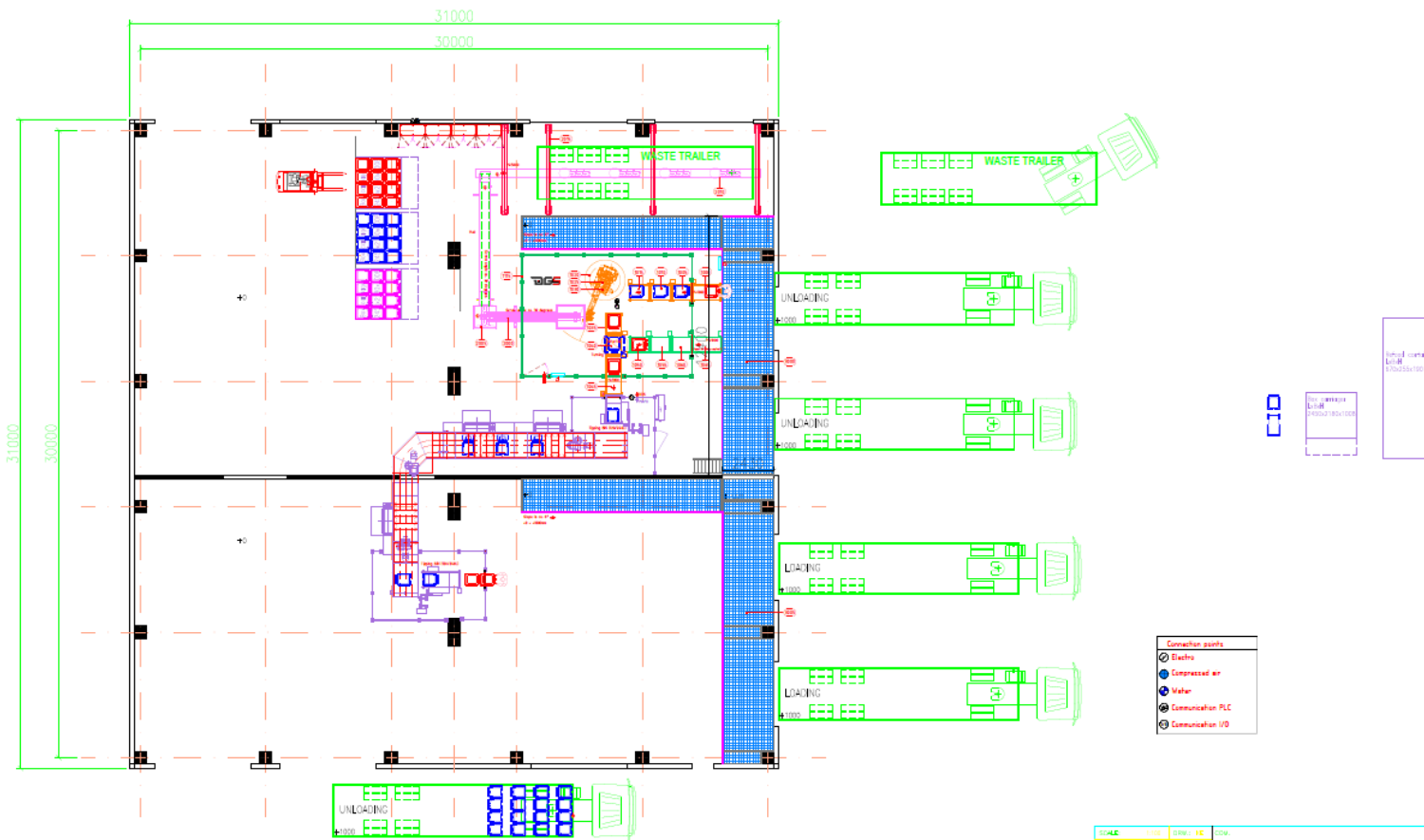


Bilag 4. Tegninger over virksomheden

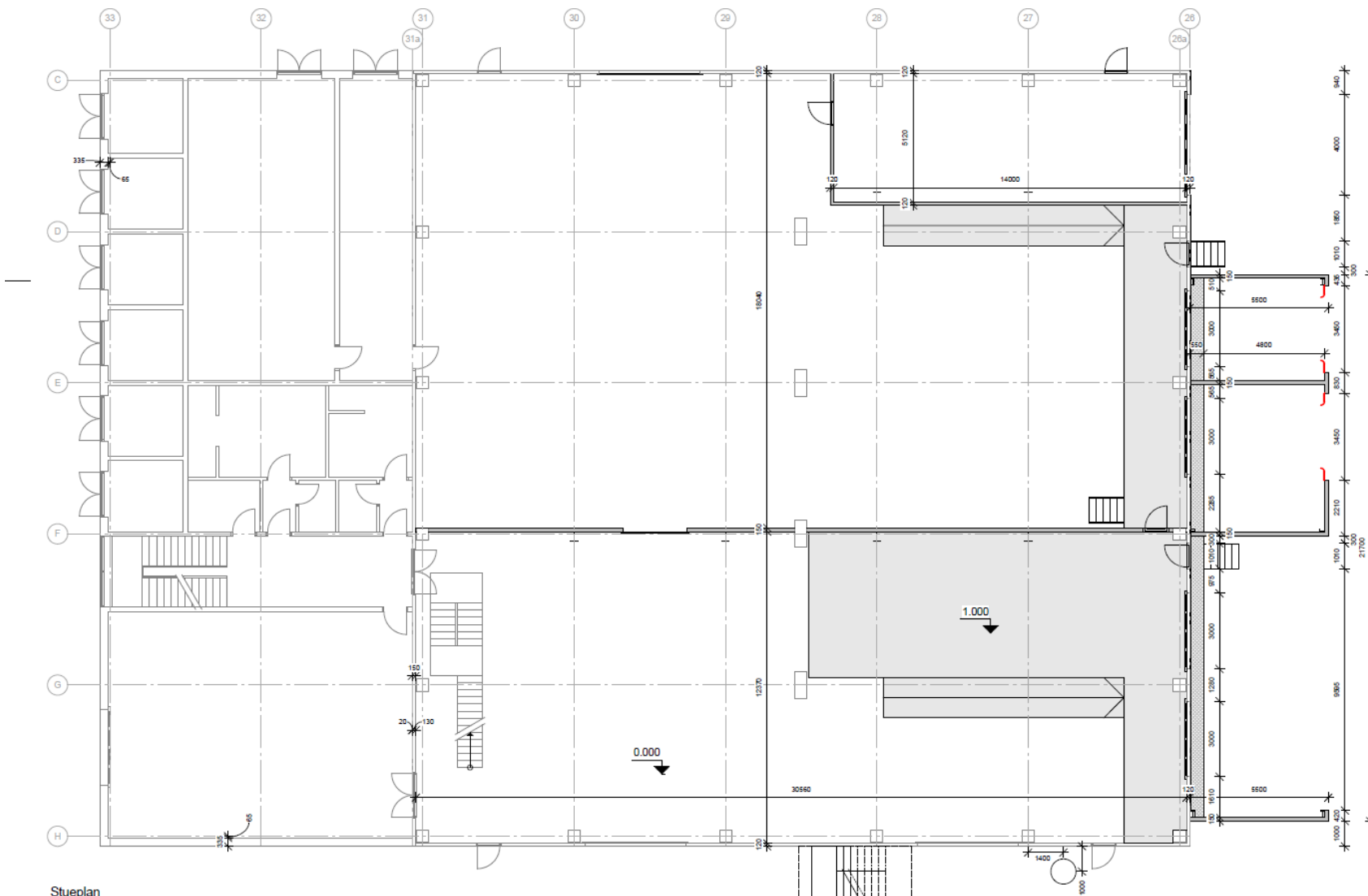
Værftsvej 6B





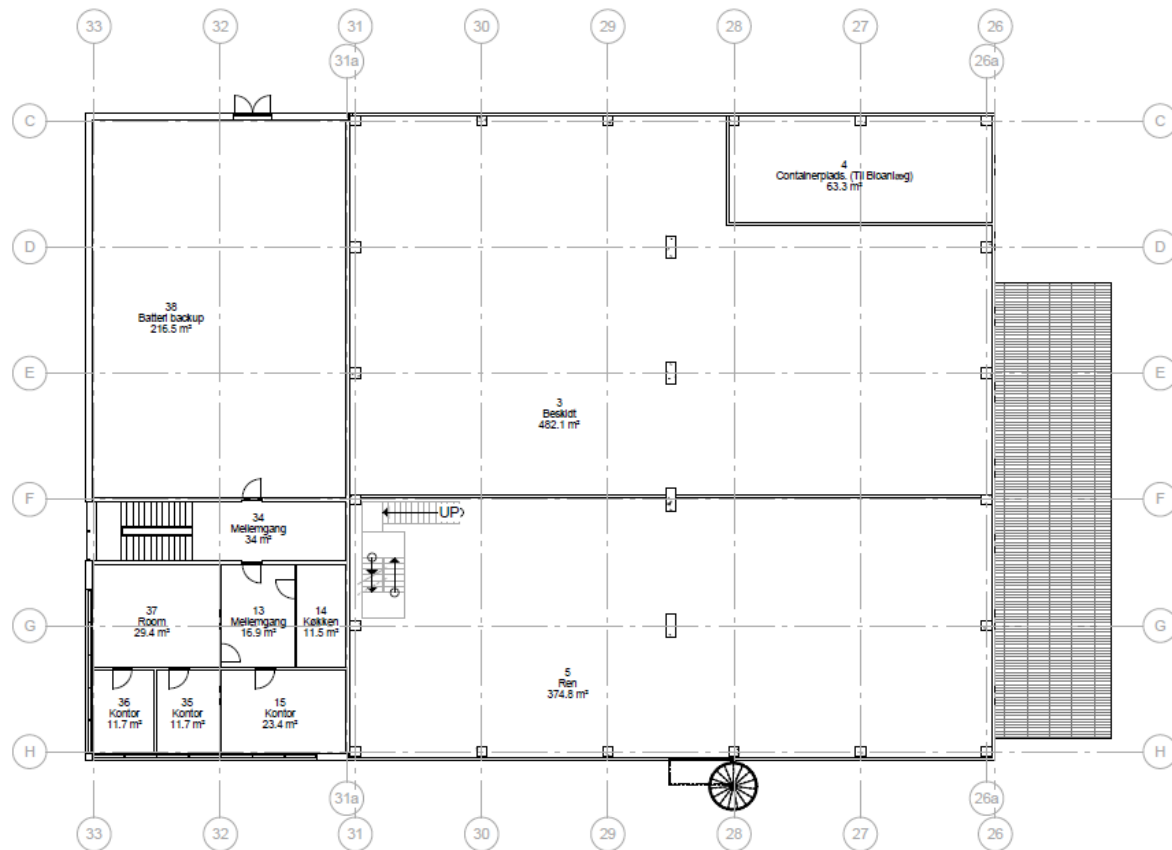


SCALE: 1:100	DATE: 10/01/23	PROJECT: 100479	REV: 1 / 1
DATE: 10/01/23	PROJECT: 100479	REV: 1 / 1	PROJECT: P220123
<p>DAKA Zealand</p> <p>DGS PRODUCTION SYSTEMS</p> <p>DAKA ZEALAND 100479 17</p>			



Stueplan
1 : 100

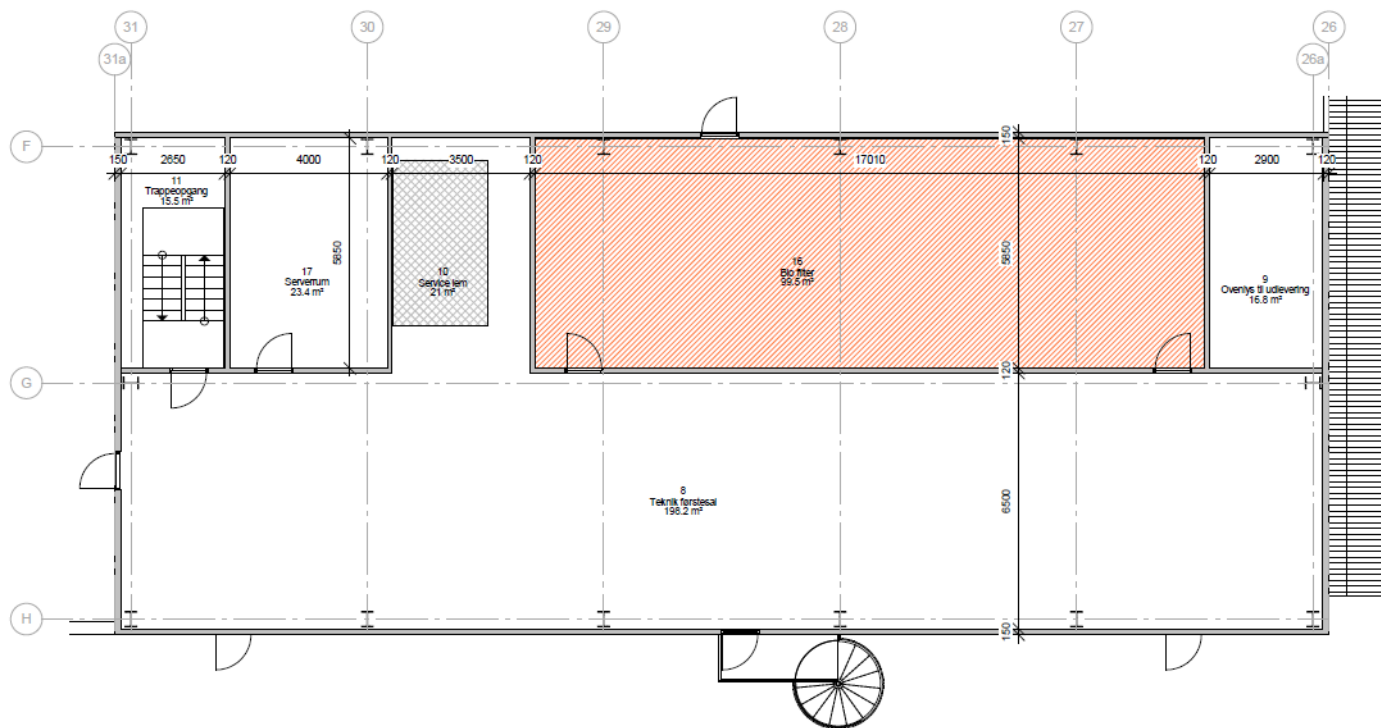
		Vesterengen 58 8740 Brøndby Tlf. +45 7979 2247 www.jdbyg.dk jbyg@jdbyg.dk	
Projekt: 22.114	ENTREPRISE Stueplan		Tegning: 2.21
Bygherre: Daka	Byggesite: Værftvej 6B, 4600 Køge		
Dato: FJ	Dato: 2023.05.25	Skala: 1 : 100	Tegner: CRO



02 1.sal
1 : 200

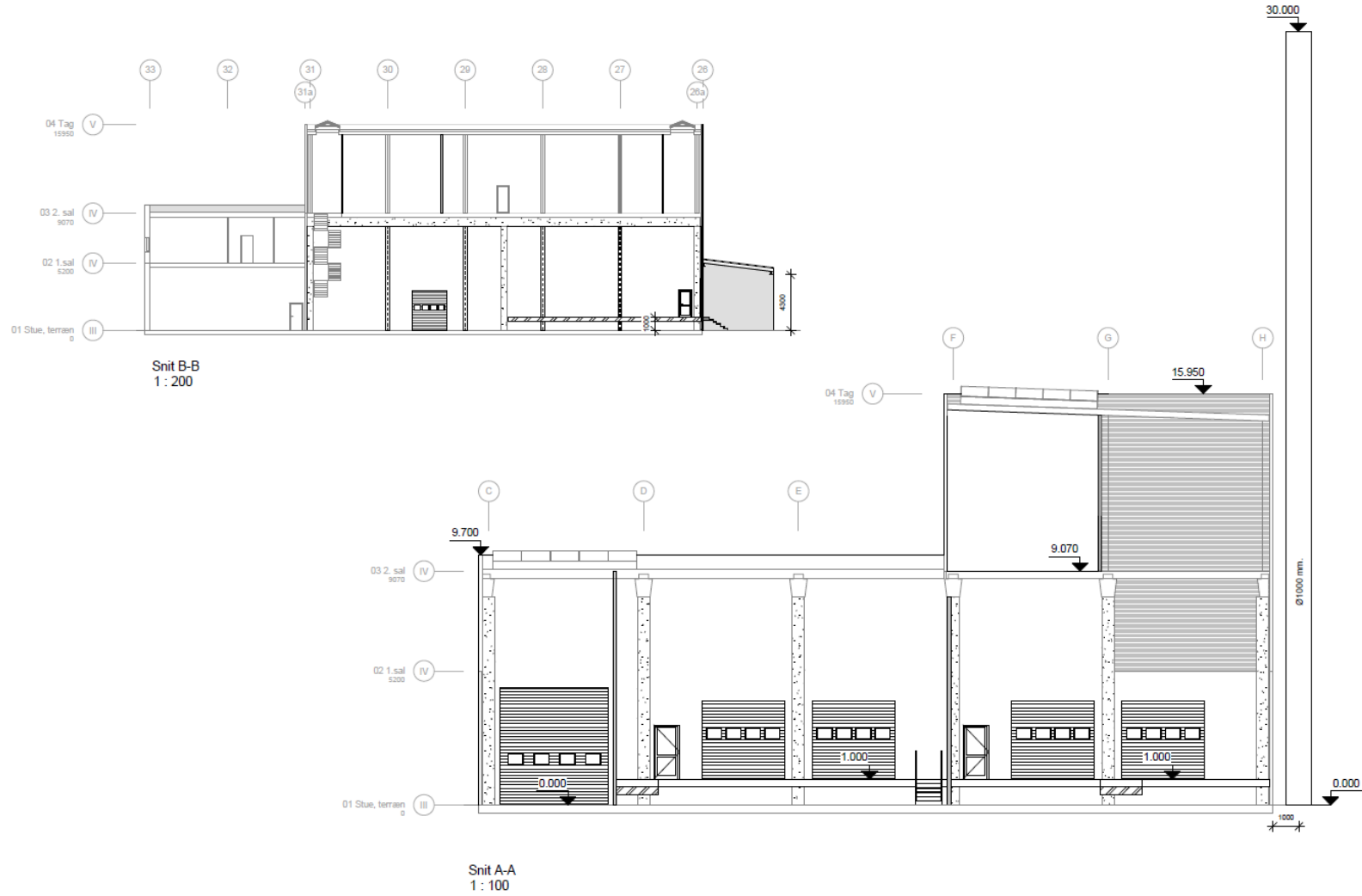



Byggepris:	22.114	1. Sal	Tegningsnr.:	2.22
Bygherre: Daka	Løsn. nr.: Værftsvej 6B, 4600 Køge			
Kal.: FJ	Dato: 2023.04.26	Udsagn.: 1 : 200	REL: CRO	



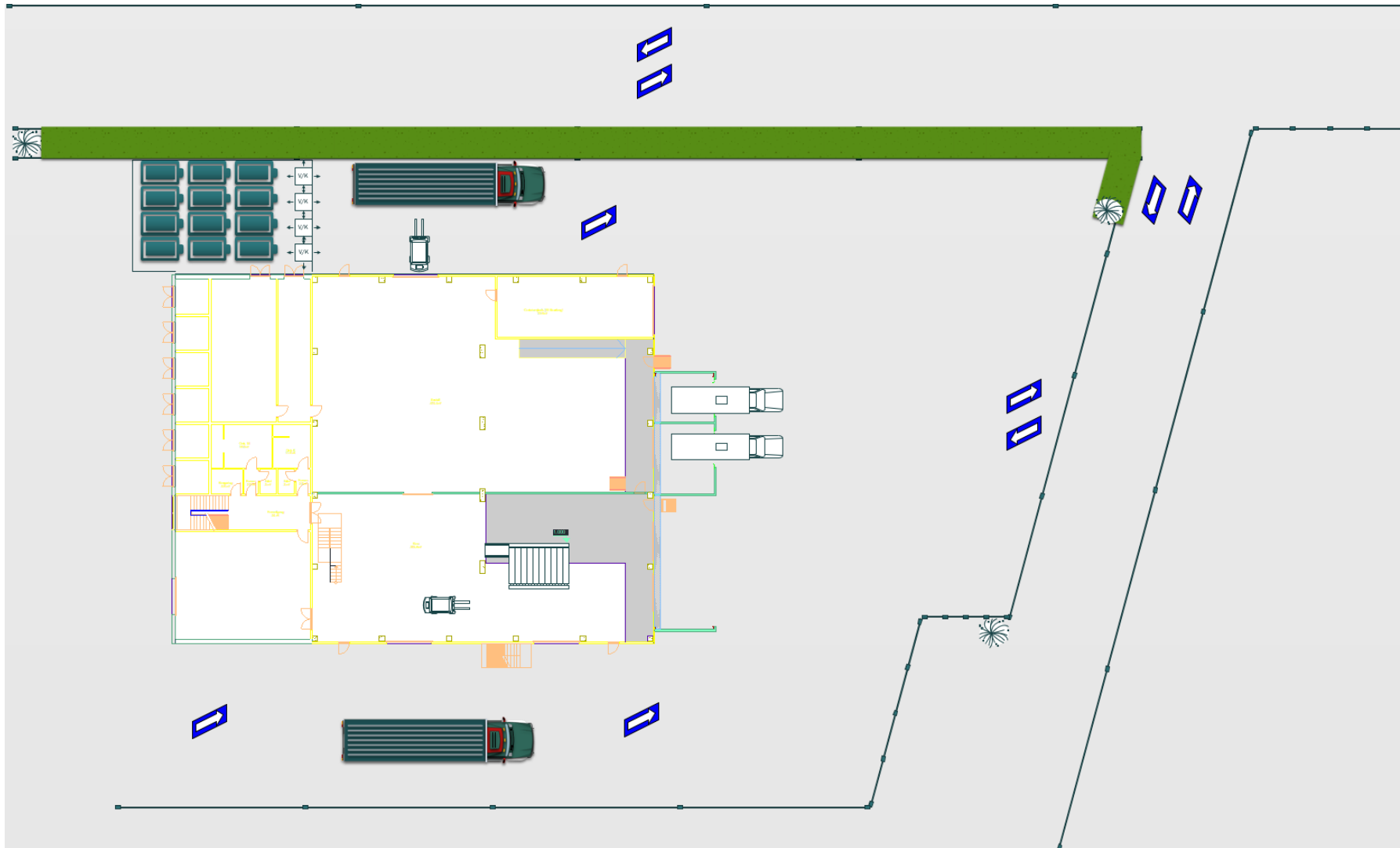
2. Sal
1 : 100

		Vesterengen 5B 8740 Brædstrup tlf. +45 7575 2247 www.jdbyg.dk jdbyg@jdbyg.dk
Byggepr.: 22.114	ENTREPRISE	
Byggenr.: Daka		Tegningsnr.: 2.23
Lsn. nr.: Værftvej 6B, 4600 Køge		
KØ: FJ	Dato: 2023.04.26	Skæle: 1 : 100
		PEL: CRO

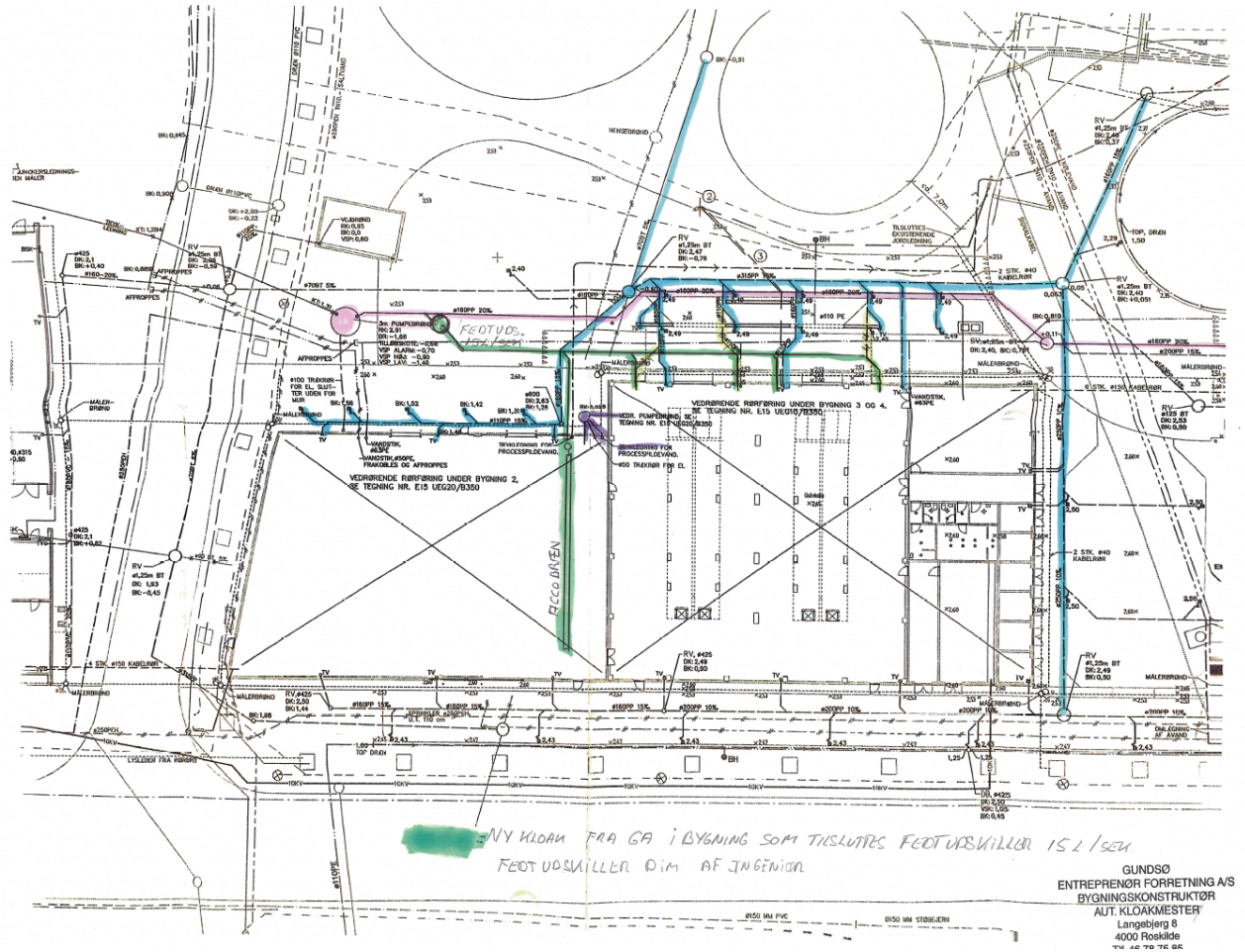


		Vesterengen 5B 8740 Brøndby Tlf. +45 703 2247 www.jdbyg.dk jdbyg@jdbyg.dk
Tegningsnr.: 22.114	Snit	Tegningsnr.: 3.01
Bygherre: Daka	Ejendomme: Værtsvej 6B, 4500 Koge	
Evt. FJ	Dato: 2023.05.25	Bemærk: As indicated
		Evt. CRO

Kørselvej



Med grønt markeret kloak, processpildevand der ledes igennem fedtudskiller inden pumpebrønd.
 Med blå markeret kloak, regnvand.
 Med lyserød markeret kloak, sanitært spildevand.



Bilag 5. Møde notat DAKA REFOOD 17-6-22 og 10-8-22

Møde notat DAKA REFOOD 17-6-22 og 10-8-22

Deltagere 17-6-22

Jacob Turman, Business Development Manager, Global Green Developer ApS (GGD)
 Lars Brødsgaard Business Unit Manager, Daka ReFood
 John Jensen, Env. og Safety Manager, Daka ReFood
 Henning Søgaard Nielsen, Plant Manager, Daka ReFood
 Steen Badsberg, byggesagsbehandler, Køge Kommune
 Jurjen de Boer, Miljøsagsbehandler, Køge Kommune

Deltagere 10-8-22

Jacob Turman, Business Development Manager, Global Green Developer ApS (GGD)
 Lars Brødsgaard Business Unit Manager, Refood
 John Jensen, Env. og Safety Manager, Daka ReFood
 Michael Ronni Bjergart, Projektleder, Daka ReFood
, Daka ReFood
 Susan Bladt, Teamleder & Virksomhedsambassadør, Køge Kommune
 Jurjen de Boer, Miljøsagsbehandler, Køge Kommune

Emner

Aktivitet: omlastning madaffald og fritureolie.

Leveres til Solrød Biogasanlæg. Plast affald osv. sorteres fra i Solrød.

Omkring 95 -98 % ad gange afhentes madaffald fra kantiner 1x/ugen. Ellers er det 1x/anden uge.

Beholdere har låg på og der transporteres 60 beholdere pr. bil. 20-25 biler om dagen i dagperioden. Ikke i aftenperioden, natperioden eller weekender. Helligdage en gang i mellem. Lastbiler ankommer og lossers udendørs ved almindelige automatiske porte. Hul mellem lastbil og bygning 10-20 cm.

Modtagehallen holdes under undertryk.

Beholdere placeres på transportbånd og tømmes i to containere med en snegle. Sneglen renses regelmæssigt. Containere har emhætte med udsugning.

Når port åbnes, har containeren presenning med elastikker, som gør, at containeren er lufttæt (også tæt i bunden). Lugt fra den anden container begrænses med udsugning via emhætten.

Afstand mellem emhætte og container vil være omkring 80 cm.

Der er få timer fra afhentning hos kunder til at beholdere ankommer og affaldet afhentes igen i containere.

Der kører 8-10 containere til Solrød hver dag i dagperioden.

Hver dag gøres rent efter arbejdet.

Om natten placeres presenning på containere.

Containerne gøres rent i Solrød for at forebygge lugt.

Beholderne renses i vaskemaskine og transporteres til hallen ved siden af til genanvendelse.

Rengøringsmidler er ABC-vurderet.

Fitureolie modtages i beholdere/kassetter, omlastes og køres til Jylland til produktion af biodiesel. Kassetter er maks. 2 dage på ejendommen.

I Horsens foregår der desuden forbehandling af madaffald (bl.a. fjernelse af plast). Sidste år var der kun 1 lugtklage. Afstand til boliger i Horsens: 500 m.

De kan lave OML-multi-beregning ifm udsugningsanlæg og afkast.

Kommunen foreslog den 17. juni, at virksomheden køler rummet og at virksomheden også beder Force Techn. til at lave en vurdering af diffuse lugtkilder.

Den 10. august oplyste virksomheden, at der kan laves et lufttæppe ved portene, hvor containere afhentes. Med et lufttæppe forstås en port hvor luft blæses ovenfra og udsuges nedefra ved porten.

Force Techn. rapport ifm anlæg i Horsens dateret den 22. december 2017 viser 70 – 2.000 LE/m³ og 24 – 620 LE/s fra rumluft.

Den 17-6-22 foreslog virksomheden at regne med 1000 LE/s ved OML-beregningen. Det skal nærmere afklares hvilke data skal bruges.

Kommunen oplyste om Collstrop og 25 m høje bygninger evt. med behov for at åbne vinduer (20 LE ifm nye planlovregler).

I Horsens anvendes luftrensning med leca-kugler. De kan evt. anvende kulfilter, o.s.v.

Rambøll har i forvejen en OML-multi model for området.

Virksomheden forventer ikke problemer med fluer.

Spildevand ledes gennem fedtudskillere med udluftning. Fedtudskillere tømmes regelmæssigt.

Der laves ikke mere befæstelse. Der ændres derfor ikke på forholdene omkring bortskaffelse af tag- og overfladevand.

Virksomheden gør opmærksom på, at madaffald fra Bornholm (4.000 tons/år) ikke længere vil blive behandlet på Bornholm og at affaldet vil blive sendt med færge til Sjælland via Køge havn.

Aftaler

Kommunen melder tilbage:

- hvad de skal regne med ved Collstrop ifm med en OML-multiberegning (bygningshøjde og lugtenheder på diverse niveauer),
- hvilke lugtenheder de skal overholde i forskellige områder.

Kommunen sender lugtundersøgelsen fra Rambøll og evt. et VVM-screeningsskema.

Der findes lignende virksomheder i Tyskland og Holland. Virksomheden vil sende kontaktoplysninger af ansvarlige miljø-sagsbehandlere i kommuner, som har lignende virksomheder. Det skal prioriteres, at disse virksomheder har nogenlunde samme afstand til boligområder.

Virksomheden og kommunen vil lave aftaler for at besøge en lignende virksomhed, så kommunen konkret kan vurdere, om der kan opstå væsentlige lugtgener.

Hvis kommunen efterfølgende vurderer, at virksomheden kan etableres på adressen, skal virksomheden sende en ansøgning via "Byg og Miljø" inkl. anmeldelse VVM-screening.

Listepunktet vil være K212. Vores sagsbehandlingstid efter modtagelse af alle oplysninger: 3 – 6 måneder.

Sagen skal sandsynligvis politisk behandles.

Bilag 6. Ansøgnings hoveddokument

Ansøgnings hoveddokument kan rekvireres hos Køge Kommune.

Bilag 7. Dimensionering fededtudskiller

DAKA Fabrik - Køge

Beregning af fedtudskiller størrelse.

Beregning af Qs	Antal	Zi (n)	I alt l/s ved 15 min.	I alt l/s ved 30. min
Højtryksrenser		5	0,2	1
Gulv afløb		8	0,2	1,6
Aqua rende inde		1	0,45	0,45
Aqua rende ude		1	0,45	0,45
Tank 15 min tømningshastighed		1	2,77	
Tank 30 min. Tømningshastighed		1	1,38	1,38
I alt l/s			6,27	4,88

NS = Qs x Ft x Fd x Fr	Qs	Ft	Fd	Fr	NS i alt l/s
1.1	6,27	1,3	1,5	1,5	18,33
1.2	4,88	1,3	1,5	1,5	14,27

1.1 oprundes til 25 l/s udskiller da disse er produceret i beton og CE-mærket

1.2 oprundes til 25 l/s udskiller da disse er produceret i beton og CE-mærket

Slamfang dimensioneres efter figur 4.9. 200 x NS 200 gange 25 l/s 5000 liter
slamfang (5 kbm.)

Note:

Årsag til valget af en IBF 25 l/s med 5000 liter sandfang er:

Tanken er i beton, og vægten er med til at holde tanken nede ved det store grundvandstryk.

Slamfang/sandfang på 5000 liter er integreret i tanken, så der ikke skal sættes to brønde i

jorden. Ved ændring/forøgelse af fabrikkens afledning på et senere tidspunkt er der kapacitet i fedtudskiller til d Tanken skal være CE-mærket derfor vælger jeg en leverandør der har deres produkter CE-mærket.