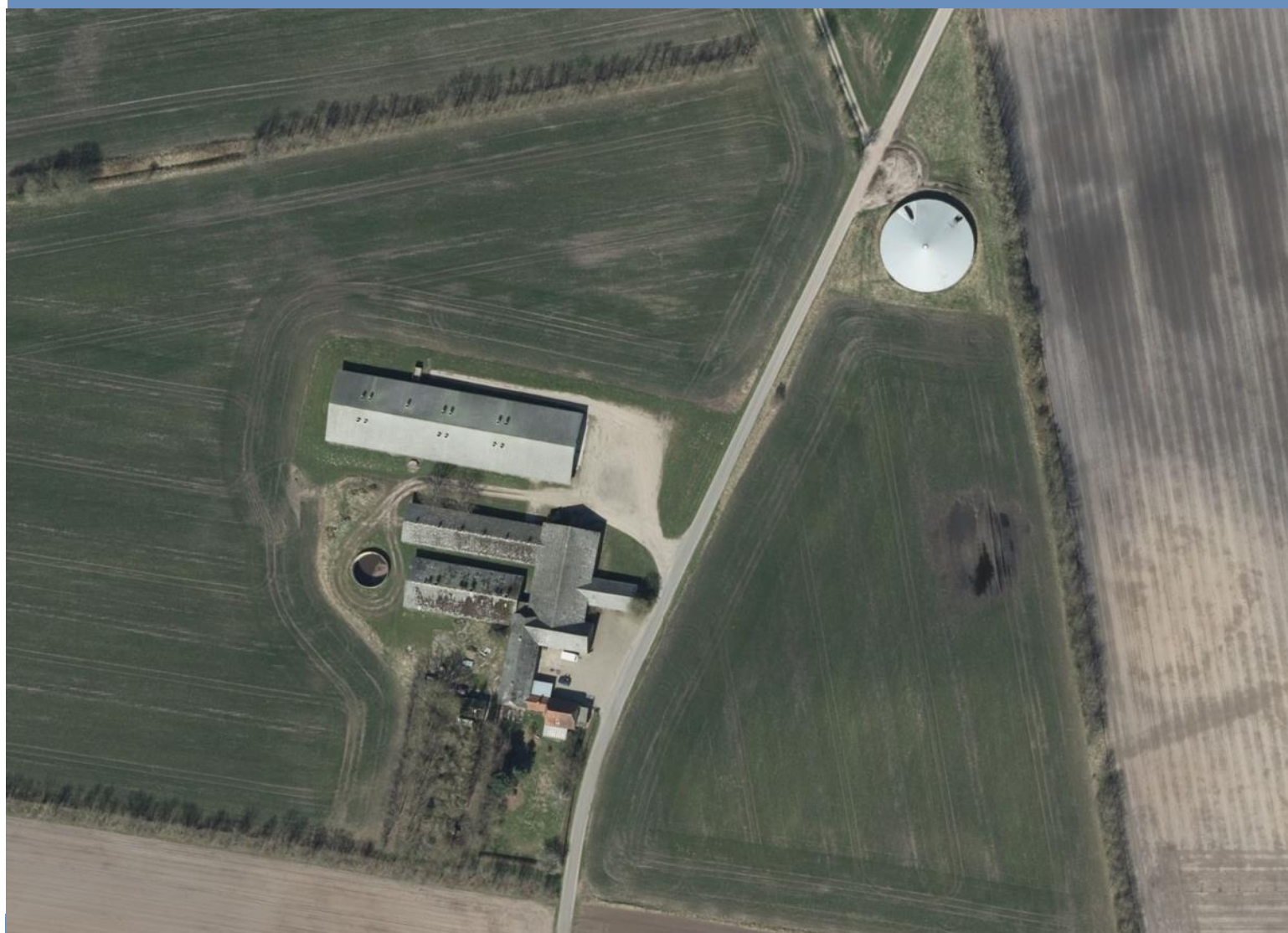


Jens Peter Pors Eriksen
Vejlevej 8
6650 Brørup

Miljøgodkendelse

Slagtesvin, Risgårdvej 7, 6650 Brørup



Miljøgodkendelsen er meddelt i henhold til § 12 i
"Lov om miljøgodkendelse m.v. af husdyrbrug".



Indholdsfortegnelse

Oplysninger om ejendom og husdyrbrug	3
Resumé.....	3
Indledning	3
Ansøgning	5
1 Afgørelse.....	6
Godkendelsens varighed, retsbeskyttelse og revurdering	6
Vilkår for afgørelsen.....	7
Offentliggørelse/høring, klageadgang og udnyttelse af godkendelsen	13
Forudgående inddragelse af offentligheden	13
Høring af udkast til offentliggørelse	13
Indkomne høringsbidrag og kommunens vurdering	13
Offentliggørelse af afgørelse og underretning af modtagere af afgørelsen	13
Udnyttelse af godkendelsen	13
2 Kort beskrivelse af husdyrbruget	14
Grundlag for sagsbehandling.....	14
Dyrehold og driftsform	14
Anlæg	14
Arealer	16
3 Redegørelse og vurdering	17
Generelle forhold	17
Husdyrproduktionen	17
Udnyttelse af godkendelsen	17
Anlæg og begrænsning af eventuelle gener for naboer	17
Lokalisering og Planrammer.....	18
Husdyrgødning og opbevaringsanlæg.....	20
Ammoniakfordampning	21
Lugt	21
Spildevand	22
Til- og frakørselsforhold	23
Støj.....	24
Fluer og skadedyr	25
Støv	26
Lys.....	26

Oplag af olie og kemikalier	26
Affald	26
Vand og energiforbrug	27
Risici	28
Anvendelse af bedste tilgængelige teknik - BAT.....	28
Ejendommens påvirkning af beskyttet natur – ammoniak.....	32
Påvirkning af kategori 1 naturområder.....	33
Påvirkning af kategori 2 naturområder.....	34
Påvirkning af kategori 3 naturområder.....	34
Bilag IV-arter, artsfredninger og rødlistearter	37
Hensynet til landskab, kulturhistorie og rekreative områder	38
Anlæggets udformning.....	38
Anlæggets placering i landskabet	39
Landskabelige værdier	40
Husdyrbrugets ophør	42
Alternative muligheder	42
Sammenfatning.....	42
4 Øvrige forhold	43
Byggeri, vandindvinding og spildevandsafledning	43
Høringsberettigede	43
Kopimodtagere af afgørelsen	43
Bilagsoversigt	44

Oplysninger om ejendom og husdyrbrug

Ejendomsnummer	5750091227
Matrikelnummer	3h, V. Gjerndrup By, Brørup m. fl.
CVR	92453359
CHR	27604
Ejendommens ejer	Jens Peter Pors Eriksen
Husdyrbrugets ejer	Jens Peter Pors Eriksen
Husdyrbrugets kontaktperson	Jens Peter Pors Eriksen

Resumé

Vejen Kommune har modtaget ansøgning om miljøgodkendelse af udvidelse af husdyrbruget på Risgårdvej 7, 6650 Brørup. Projektets indhold og kommunens afgørelse er beskrevet i kort form i nedenstående resumé.

Projektet omfatter udvidelse af produktion i eksisterende stalde, hvoraf den ene renoveres før der indsættes dyr. Samlet svarer udvidelsen af husdyrproduktionen til en forøgelse på 120,66 DE fra 163,10 DE til 283,76 DE.

Lugtgenekriterierne fra husdyrbrugets anlæg til nærmeste byzone, samlet bebyggelse og nærmeste nabo er alle overholdt.

Nærmeste Natura 2000-område er nr. 90 (habitatområde nr. 79) – Sneum Å og Holsted Å – ca. 580 m sydøst for anlægget. Der sker ikke nogen væsentlig påvirkning af naturtypen.

Der er ingen kategori 2 natur i nærheden. Nærmeste kategori 2 natur er to hedeområder, der ligger mere end 6 km nordøst og nordvest for ejendommen. Der sker ikke nogen væsentlig påvirkning af naturtyperne.

Beregninger af ejendommens merdeposition med hensyn til ammoniak til de nærmeste kategori 3 naturtyper viser, at beskyttelsesniveauet på 1,0 kg N/ha/år i alle tilfælde er overholdt.

Ejendommen ligger i område der er udpeget som værdifuldt landskab.

Indledning

Denne miljøgodkendelse fastlægger de vilkår, der skal gælde for en udvidelse af husdyrbruget på Risgårdvej 7, 6650 Brørup i Vejen Kommune. Vilkårene sikrer, at udvidelse og drift kan ske uden at påvirke miljøet væsentligt.

Miljøet skal i denne sammenhæng forstås som omgivelserne i bred forstand, herunder befolkning, flora og fauna, vandmiljø, landskab og kulturhistorie samt ressourceforbrug.

I forbindelse med udarbejdelse af miljøgodkendelsen, har Vejen Kommune vurderet det ansøgte projekt. Vurderingen fremgår af afsnit 3 "Redegørelse og vurdering" og er sammen med ansøgningen baggrund for miljøgodkendelsens vilkår.

Udkastet har været fremlagt i høring hos ansøger i 6 uger, hvor der var mulighed for at komme med synspunkter, kommentarer eller indsigelser til projektet.

Orientering om høring af udkast til miljøgodkendelse har været sendt til naboer og parter.

Orientering af naboer er sket i en afstand fra ejendommen svarende til den beregnede konsekvenszone, dog minimum 300 meter, idet Vejen Kommune vurderer, at ejendomme indenfor denne grænse vil kunne forventes berørte af ændringer på ejendommen.

Der er ikke indkommet bidrag i forbindelse med høringen.

Vejen Kommune den 29. november 2017

Majbrit Holst Nielsen

Teknik og Miljø
Rådhuspassagen 3
6600 Vejen

Copyright alle kort og luftfoto: copyright DDO®, ©COWI

Ansøgning

Vejen Kommune har den 21. juli 2017 modtaget ansøgning om miljøgodkendelse af husdyrbruget på Risgårdvej 7, 6650 Brørup omhandlende følgende:

- Udvidelse af dyreholdet fra 6.850 slagtesvin (30-102 kg.) til 9.805 slagtesvin (31 – 114 kg.) årligt, svarende til en udvidelse fra 163,10 DE til 283,76 DE.
- Renovering af eksisterende slagtesvinestald.
- Uændret opbevaring af husdyrgødning.

Vejen Kommune har kontrolleret, at der er overensstemmelse mellem ansøgningen og kommunens registreringer.

1 Afgørelse

Vejen Kommune godkender det ansøgte efter § 12 i Husdyrgodkendelsesloven på vilkår som angivet efterfølgende.

Kommunens godkendelse gælder for det konkrete projekt. Hvis der sker ændringer i grundlaget for kommunens vurdering, skal der indsendes en ny ansøgning til kommunen. Dette gælder for eksempel ændringer i forhold til det ansøgte dyrehold og staldanlæg.

Afgørelsen omfatter alene forholdet til Husdyrgodkendelsesloven. Øvrige relevante tilladelser, godkendelser og/eller dispensationer skal indhentes særskilt.

Godkendelsens varighed, retsbeskyttelse og revurdering

Jf. vilkår 1 i nærværende miljøgodkendelse gives der 6 års udnyttelsesfrist på miljøgodkendelsen. I afgørelser givet efter husdyrgodkendelsens §§§10, 11 og 12, hvor udnyttelsesfristen ikke er udløbet før den 1. august 2017 håndhæves de udnyttelsesfrister, som er trådt i kraft med den nye husdyrgodkendelseslov den 1. august 2017.

Efter den fastsatte udnyttelsesfrist for miljøgodkendelsen gælder det, at hvis miljøgodkendelsen ikke udnyttes (helt eller delvist) i 3 på hinanden følgende år, bortfalder den del af godkendelsen, som ikke har været udnyttet i de seneste 3 år (kontinuitetsprincippet).

Med denne miljøgodkendelse følger 8 års retsbeskyttelse. Dette betyder, at vilkårene inden for denne periode kun kan ændres, hvis der fremkommer nye oplysninger om forureningens skadelige virkning, hvis forureningen medfører skadevirkninger, der ikke kunne forudses ved godkendelsens meddelelse, eller hvis forureningen i øvrigt går ud over det, som blev lagt til grund ved godkendelsens meddelelse. Der henvises til reglerne i Husdyrgodkendelsesloven.

Husdyrbrugets miljøgodkendelse skal regelmæssigt og mindst hvert 10. år tages op til revurdering¹. Den første regelmæssige vurdering skal dog foretages, når der er forløbet 8 år, dvs. i 2025, hvor alle vilkårene skal revideres.

Der blev den 21. februar 2017 offentliggjort ny BAT konklusion for intensiv opdræt af fjerkræ eller svin. Det betyder, at ejendommen skal have indført et miljøledelsessystem senest 4 år efter offentliggørelsen af BAT-konklusionen. Kravet om miljøledelse skal således opfyldes inden 21. februar 2021. Der skal derfor foretages en revurdering af ejendommen med udgangspunkt i indførelse af miljøledelsessystem inden februar 2021.

¹ § 38 i "Bekendtgørelse om tilladelse og godkendelse mv. af husdyrbrug" - Bek. nr. 211 af 28/02/2017.

Vilkår for afgørelsen

Vejen Kommune forudsætter, at projektet gennemføres og drives som det er beskrevet overfor kommunen i ansøgningen, ansøgning nr. 101880, version nr. 3, 21. september 2017. På baggrund af ansøgning og kommunens vurdering meddeler Vejen Kommune godkendelse på følgende vilkår:

Generelle forhold

1. Udnyttelsen af godkendelsen skal være afsluttet inden 6 år efter meddelt afgørelse. Den del af godkendelsen, der ikke udnyttes indenfor de 6 år bortfalder.
2. Hvis staldanlæg ikke etableres i det godkendte omfang, udløser det krav om genberegning af BAT-niveau og evt. ansøgning om ny miljøgodkendelse.

Information om ændringer på husdyrbruget

3. Ændringer i ejerforhold (eller hvem der har ansvar for driften) skal meddeles til kommunen.
4. Drifts-, indretnings- eller bygningsmæssige ændringer, der er relevante i forhold til godkendelsen, skal anmeldes til kommunen inden gennemførelsen. Kommunen vurderer, om de aktuelle planer for ændring/udvidelse kan ske inden for rammerne af denne godkendelse.

Landskabet

5. Der skal etableres skærmende beplantning nordvest, vest og syd for gyllebeholderen (bygning 10, figur 1) jf. figur 6. Beplantningen skal bestå af et mindst 3-rækket læhegn bestående af hjemmehørende arter af træer og buske. Beplantningen skal etableres senest ved udgangen af 2017. Beplantningen skal løbende vedligeholdes og give en effektiv og vedvarende afskærmning. Efter 5 år skal beplantningen være mindst 3 m høj.
6. Læhegnet øst for gyllebeholderen (bygning 10, figur 1) skal vedligeholdes og suppleres, så det fortsat giver en effektiv og vedvarende afskærmning.
7. Gyllebeholderen øst for Risgårdvej (bygning 10, figur 1) skal fjernes, når den ikke længere er i drift.

Husdyrproduktionen

8. Husdyrbrugets maksimalt tilladte produktionsomfang og sammensætning

Dyreart, type og vægtafgrænsning	Enhed	Antal
Slagtesvin, 31-114 kg.	Producerede	9.805
Antal stipladser slagtesvin		2.650

9. Det maksimale dyrehold beregnet over et år (kalender- eller planår) må ikke overstige det samlede godkendte antal dyr.

10. Svinebruget tillades drevet med en årsproduktion på maksimalt 283,76 DE, svarende til 9.805 stk. slagtesvin (31-114 kg) årligt. Inden for dette produktionsniveau tillades afvigelse i ind- og afgangsvægt, så længe det maksimale antal DE ikke overskrides.

Foranstaltninger for at undgå forurening

11. For det eksisterende anlæg skal der kunne fremlægges en afløbsplan for anlæggets rørledninger til afledning af flydende husdyrgødning, ensilagesaft, spildevand og regnvand – senest 3 måneder efter meddelt miljøgodkendelse.
12. Ved driftsuheld, hvor der opstår risiko for forurening af miljøet, er der pligt til øjeblikkeligt at anmelde dette til Alarmcentralen, tlf.: 112.
13. Der skal udarbejdes en beredskabsplan senest 1 måned efter, at anlægsændringerne i godkendelsen er sket. Beredskabsplanen skal holdes opdateret og ophænges synligt på ejendommen. Medarbejdere skal være informeret om beredskabsplanen, og den skal findes på et sprog, som er forståeligt for de enkelte medarbejdere.

Beredskabsplanen skal som minimum indeholde:

- Procedurer, som beskriver relevante tiltag med henblik på at "stoppe ulykken/uheldet" og begrænse udbredelsen.
 - Oplysninger om, hvilke interne/eksterne personer og myndigheder, der skal alarmes og hvordan.
 - Kortbilag over bedriften med angivelse af miljøfarlige stoffer, afløbs- og drænsystemer og vandløb mm.
 - En opgørelse over materiel, der er tilgængeligt på bedriften, eller som kan skaffes med kort varsel, der kan anvendes i forbindelse med afhjælpning, inddæmning og opsamling af spild/lækage, som kan medføre konsekvenser for det eksterne miljø.
14. Situationer, hvor et uheld var lige ved at opstå skal noteres, og der skal udarbejdes procedurer med henblik på at forebygge situationen fremover. Driftspersonalet skal gøres bekendt med proceduren.
 15. Ved ophør af driften skal produktionsanlæg, husdyrgødnings- og foderopbevaringsanlæg tømmes og rengøres grundigt. Al miljøaffald skal bortskaffes for egen regning efter den til hver tid gældende lovgivning.

Opbevaringsanlæg

16. Der skal altid være en opbevaringskapacitet for flydende husdyrgødning på mindst 9 måneder til husdyrbruget.
17. Håndtering af gylle skal foregå under opsyn, således at spild undgås, og der tages størst muligt hensyn til omgivelserne.
18. Ved håndtering af gylle gennem ikke-faste installationer, skal dette foretages under konstant opsyn, således at evt. brud straks opdages, og pumpningen i så fald kan afbrydes.

19. Ejendommens møddingsplads må ikke anvendes.

Ammoniakfordampning

20. Efter endt omrøring og udkørsel skal telt på gyllebeholder lukkes igen umiddelbart efter. Skader på den faste overdækning skal repareres straks, således at overdækningen altid er helt tæt.

Lugt

21. Udbringning af husdyrgødning skal ske i overensstemmelse med god landmandspraksis, således at lugtgener og ammoniakfordampning begrænses.

Støjgrænser

22. Virksomhedens bidrag til det ækvivalente, korrigerede støjniveau målt i dB (A) må i ethvert punkt på opholdsarealer ved boliger i det åbne land ikke overstige følgende værdier.

I: i ethvert punkt på opholdsarealer ved boliger i det åbne land

	Tidsrum	Støjgrænser I
Mandag – fredag	kl. 07.00 – 18.00	55 dB(A)
	kl. 18.00 – 22.00	45 dB(A)
Lørdag	kl. 07.00 – 14.00	55 dB(A)
	kl. 14.00 – 22.00	45 dB(A)
Søn- og helligdage	kl. 07.00 – 22.00	45 dB(A)
Alle dage	kl. 22.00 – 07.00	40 dB(A)

Maksimalværdien af støjniveauet om natten (kl. 22.00 – 07.00) må ikke overstige 55 dB (A) i ethvert punkt på opholdsarealer ved boliger i det åbne land.

23. Husdyrbruget skal på tilsynsmyndighedens forlangende dokumentere, at ovenstående vilkår om støj er overholdt. En sådan dokumentation kan højst kræves én gang årligt.

Dokumentation skal ske ved måling/beregning af den støj, aktiviteterne påfører omgivelserne. Målingerne/beregningerne skal udføres som beskrevet i Miljøstyrelsens vejledninger nr. 5/1984, nr. 6/1984 og nr. 5/1993.

Målingerne/beregningerne skal foretages af et målefirma/institut, som er uvildigt, og som af Miljøstyrelsen er godkendt til at udføre dette arbejde.

Fluer og skadedyr

24. Opbevaring af foder skal ske på sådan en måde, at der ikke opstår risiko for tilhold af skadedyr (rotter m.v.).

Støv

25. Driften må ikke medføre væsentlige støvgener uden for ejendommens eget areal.

26. Fodersiloer skal indrettes så støvgener i forbindelse med indblæsning af foder undgås. Der skal anvendes melcykloner eller anden tilsvarende støvbegrænsende foranstaltning.

Lys

27. Lys fra ejendommen må ikke være generende udenfor ejendommens skel.
28. Ved opsætning af udendørs belysning, skal det sikres, at lyskilden afskærmes, så der ikke sker lysspredning væk fra ejendommen.
29. Udendørs pladsbelysning skal forsynes med bevægelsessensorer, der sikrer, at lyset kun er tændt i op til en halv time ad gangen efter endt arbejde.

Spildevand

30. Drikkevandssystemet skal drives og vedligeholdes, så unødigt spild undgås.
31. Al vask af dyretransport vogn samt af maskiner og redskaber, hvorfra der kan forekomme gødningsrester, skal foregå på støbt/tæt plads med bortledning af spildevandet til opsamlingsbeholder.

Oplag af olie, kemikalier etc.

32. Tankning af diesel skal til enhver tid ske på en plads med fast og tæt bund, enten med afløb til olieudskiller eller således at spild kan opsamles, og at der ikke er mulighed for afløb til jord, kloak, overfladevand eller grundvand.
33. Ved håndtering af brændstof, smøremidler og kemikalier må der ikke opstå spild med deraf følgende risiko for forurening af jord og grundvand.
34. Olie- og kemikalieprodukter skal opbevares under tag på tæt bund uden afløb. Der skal være mulighed for at opsamle spild svarende til rumfanget af den største beholder. Dette gælder dog ikke olie, der opbevares i godkendte olietanke².

Affald

35. Opbevaring af olie- og kemikalieaffald skal ske på samme måde som angivet i vilkårene vedrørende håndtering og opbevaring af olie og kemikalier.

Bedste tilgængelige teknik (BAT)

36. Ventilationsanlæg skal kontrolleres og vedligeholdes i overensstemmelse med producentens procedure for vedligeholdelse – minimum én gang om året.
37. Der skal opsættes vandur til måling af det reelle forbrug af vand fra drikkevandsboringen til husdyrproduktionen. Vanduret skal være opsat senest ved udgangen af 2017.

² "Bekendtgørelse om indretning, etablering og drift af olietanke mv." (Bek. nr. 1611 af 10. december 2015).

38. Samtlige slagtesvin skal fasefodres.
39. Den totale mængde fosfor ab dyr pr. år beregnet som fosfor ab dyr pr. slagtesvin * det årlige antal producerede slagtesvin skal være mindre end 6.328 kg P pr. år.

”P ab dyr pr. slagtesvin” beregnes ud fra følgende ligning:

$$P \text{ ab dyr pr. slagtesvin} = ((\text{afgangsvægt} - \text{indgangsvægt}) * \text{FEsv. Pr. kg tilvækst} * \text{g P pr. FEsv}/1000) - ((\text{afgangsvægt} - \text{indgangsvægt}) * 0,0055 \text{ kg P pr. kg tilvækst})$$

Ovenstående vilkår er beregnet ud fra forudsætningerne i nedenstående tabel: De enkelte forudsætninger er ikke bindende, men vilkårslikningen skal samlet set overholdes.

Faktor	Værdi
Antal producerede slagtesvin pr. år	9.805
Indgangsvægt	31 kg
Afgangsvægt	114 kg
FEsv pr. kg tilvækst	2,84
g P pr. FEsv.	4,67
kg P ab dyr pr. svin	0,644
kg P ab dyr pr. DE	22,3

40. Der skal føres effektivitetskontrol, minimum hver 3. måned, som sikrer løbende kontrol af sammenhængen mellem foderforbrug og tilvækst.
41. Der skal udarbejdes en blandeforskrift for foder mindst hver 3. måned såfremt der anvendes hjemmeblandet foder.
42. Der skal anvendes foderblandinger med sænket fosforindhold ved hjælp af tilsætning af fytase og/eller anvendelse af foderfosfater med høj tilgængelighed, med mindre dyrlæge skriftligt har begrundet yderligere fosforbehov i besætningen i en nærmere angivet periode.
43. I forbindelse med udnyttelse af nærværende miljøgodkendelse skal ejendommen kontakte en energikonsulent for evt. at optimere energiforbruget. Dokumentation i form af rapport eller lignende skal foreligge tilsynsmyndigheden. Rapportens eventuelle anbefalinger skal indføres på ejendommen senest 1 år efter gennemgang af bedriften, eller ifølge en nærmere fastlagt handlingsplan.

Egenkontrol

44. Husdyrbruget skal registrere den til enhver tid opnåede produktion på husdyrbruget. Registreringerne skal bestå af produktionskontrolrapporter. Hvis produktionskontrolrapporten omfatter flere ejendomme, skal det suppleres med opgørelse over flytninger, med angivelse af vægten på de flyttede dyr, til dokumentation for dyreholdet på Risgårdvej 7.

45. Der skal føres en logbog eller produktionskontrol, hvoraf følgende skal fremgå:
- antal producerede dyr
 - gennemsnitlige vægtintervaller (indgangs-, og afgangsvægt/slagtevægt)
 - foderforbrug pr. kg tilvækst
 - det gennemsnitlige indhold af fosfor pr. FEsv i foderblandingerne

P ab dyr skal på baggrund af logbogens eller produktionskontrollens oplysninger beregnes for en sammenhængende periode på minimum 12 måneder.

46. Følgende skal føres i en driftsjournal, der skal opbevares mindst 5 år på bedriften, og data skal være tilgængelige ved miljøtilsyn på ejendommen:
- Dokumentation over dyreholdets størrelse.
 - Dokumentation for aflæsning af el-forbrug samt de aflæste værdier. Evt. gennemførte tiltag for at reducere forbruget.
 - Registreringer af vandforbrug – aflæsning hver 6. måned.
 - Årsopgørelse over forbruget af dieselolie og/eller fyringsolie (år og mængder).
 - Dokumentation for renholdelse af ventilatorer.
 - Indholdet af fosfor i svinefoderet skal dokumenteres ved indlægssedler og foderopgørelser ved produktionskontrol eller tilsvarende opgørelser.
 - Logbog/produktionskontrol, indlægssedler for hver tredje måned samt eventuelle blandeforskrifter.
 - Udtalelse fra energikonsulent og evt. handlingsplan for nedbringelse af ejendommens energiforbrug.
 - Dato for uheld eller situationer, der kunne lede til uheld. Angivelse af typen af uheld eller situationer, indsats samt forebyggende tiltag.
 - Kvittering for aflevering af farlig affald.

Offentliggørelse/høring, klageadgang og udnyttelse af godkendelsen

Forudgående inddragelse af offentligheden

I forbindelse med sagsbehandlingen har der været gennemført procedure om forudgående inddragelse af offentligheden jf. Husdyrgodkendelsesloven.

Inddragelse af offentligheden er sket ved annoncering i Ugeavisen Vejen-Brørup-Holsted den 29. august 2017 samt på kommunens hjemmeside. Der er ingen bidrag indkommet.

Høring af udkast til offentliggørelse

Udkastet til miljøgodkendelse sendes i høring i 6 uger fra den 16. oktober 2017 til den 27. november 2017 hos ansøger samt andre, der har anmodet om at få udkastet tilsendt.

Orientering om udkast til miljøgodkendelse sendes til alle borgere, der er part i sagen. Udkastet eftersendes ved henvendelse herom.

Indkomne høringsbidrag og kommunens vurdering

Udkast til godkendelsen har været sendt i høring hos ansøger og parter i sagen, som ikke har haft kommentarer.

Der er ikke kommet henvendelser fra øvrige borgere eller interesseorganisationer i denne sag.

Vejen Kommune vurderer, at udvidelsen/ændringen af ejendommen er af underordnet betydning for ejerne af de driftsarealer (dvs. uden huse/bygninger), der grænser op til ejendommen. Derfor bliver der ikke gennemført høring af disse naboer, jf. husdyrlovens § 56 stk. 2.

Offentliggørelse af afgørelse og underretning af modtagere af afgørelsen

Kommunens godkendelse vil blive offentliggjort på kommunens hjemmeside i uge 48.

Kopi af godkendelsen er sendt til parter og interessenter, der har anmodet om høringsudkast og haft kommentarer hertil samt organisationer og myndigheder, der fremgår af afsnittet "Øvrige forhold".

Der kan klages over kommunens afgørelse til Miljø- og Fødevarerklagenævnet senest den 28. december 2017 jf. vedlagte klagevejledning (bilag 1). Modtagere af orienteringsbreve samt kopimodtagere af afgørelsen er angivet i afsnit 4 "Øvrige forhold".

Udnyttelse af godkendelsen

Du kan udnytte godkendelsen uanset eventuelle klager, men du skal være opmærksom på, at dette ikke begrænser Miljø- og Fødevarerklagenævnets mulighed for at ændre eller ophæve Vejen Kommunes afgørelse.

2 Kort beskrivelse af husdyrbruget

I denne del af godkendelsen angives de oplysninger, som ligger til grund for behandlingen af ansøgningen. Ud over selve ansøgningen indgår der bilag til ansøgningen, anden nødvendig korrespondance under sagsbehandlingen samt seneste kontrolrapport for miljøtilsyn på husdyrbruget, kommunens oplysninger om data på husdyrbruget samt eventuelle bidrag fra offentligheden.

Ansøgningens indhold er kort beskrevet under overskrifterne: Dyrehold og driftsform samt Anlæg.

Grundlag for sagsbehandling

- Ansøgning om miljøgodkendelse den 21. juli 2017.
- Løbende korrespondance mellem ansøger, dennes konsulent og kommunen.
- Miljøtilsyn på Risgårdvej 7, 6650 Brørup den 1. juni 2015 og den 21. og 22. november 2016 samt Vejen Kommunes tilsynsrapporter af hhv. den 25. juni 2015 og den 5. januar 2017.

Dyrehold og driftsform

Det nuværende husdyrhold

Dyretype	Enhed	Antal	DE
Slagtesvin (30-102 kg.)	Producerede	6.850	163,10
I alt			163,10

Nuværende antal stipladser	2.000
----------------------------	-------

Tabel 1. Husdyrbrugets nuværende tilladte husdyrproduktion.

Det fremtidige husdyrhold

Dyretype	Enhed	Antal	DE
Slagtesvin (31-114 kg.)	Producerede	9.805	283,76
I alt			283,76

Fremtidige antal stipladser	2.650
-----------------------------	-------

Tabel 2. Den ansøgte husdyrproduktion.

Dyreenhederne er udregnet på baggrund af bilag 1 i Husdyrgødningsbekendtgørelsen.

Anlæg

Husdyrbruget ligger NV for Brørup i et åbent landskab med spredte landbrugsejendomme. Anlæggets udseende og beliggenhed i landskabet er beskrevet og vurderet i afsnittet "Anlæggets placering i landskabet".

Husdyrbrugets eksisterende anlæg består af stalde og lader til den husdyrproduktion, som er i dag.

Den ønskede udvidelse af husdyrproduktion medfører ingen synlige bygningsændringer, da udvidelse sker i de eksisterende bygninger ved reovering og ibrugtagning af ældre slagtesvineanlæg.

Figuren herunder viser placeringen af eksisterende anlæg.



Figur 1. Husdyrbrugets driftsbygninger.

Nedenstående tabel viser en oversigt over bygninger og opbevaringsanlæg på ejendommen samt fordelingen af dyr i de enkelte staldafsnit.

Nr.	Anvendelse	Størrelse	Staldsystem	Dyr	Stipladser
1	Stuehus				
2	Gl. kostald		Ude af drift		
3	Lade				
4	Værksted				

5	Maskinhus	475 m ²			
6	Stald	504 m ²	Delvis spaltegulv, 25-49 % fast gulv	Slagtesvin	500
7	Stald	462 m ²	Delvis spaltegulv, 25-49 % fast gulv	Slagtesvin	650
8	Stald	1.653m ²	Drænet gulv og spalter (33/67)	Slagtesvin	1.500
9	Gyllebeholder	370 m ³	Naturligt flydelag		
10	Gyllebeholder	2.640 m ³	Overdækket		

Tabel 3. Ejendommens indretning samt fremtidig fordeling af dyr. Bygningsnumre jf. figur 1 ovenfor.

Arealer

Overgangsbestemmelserne i husdyrgodkendelsesloven dikterer, at kommunerne ikke skal fastsætte vilkår vedrørende udbringningsarealerne i nye miljøgodkendelser efter de gamle regler i perioden efter den 2. marts 2017. Dette er begrundet i, at det i godkendelser, tilladelser samt anmeldelser meddelt efter den 2. marts 2017 ikke giver mening at fastsætte nye vilkår, idet det tilladte først reelt får betydning for miljøpåvirkningerne efter den 1. august 2017, hvor den nye regulering vil håndtere disse miljøpåvirkninger.

Nærværende miljøtilladelse indeholder derfor ikke arealer til beskrivelse eller vurdering.

3 Redegørelse og vurdering

Vejen Kommune har i henhold § 19 - § 26 i Husdyrgodkendelsesloven vurderet projektets mulige påvirkning af miljøet og omgivelserne.

Kommunen har på grundlag af ansøgningen og miljøredegørelsen foretaget en vurdering af de forskellige påvirkninger fra husdyrbrugets anlæg. Disse vurderinger ligger til grund for de vilkår, der er angivet i afsnit 1. Vurderingen er foretaget i det nedenstående afsnit.

Generelle forhold

Husdyrproduktionen

Sidste registrering af dyreholdets omfang er sket i forbindelse med miljøtilsyn den 1. juni 2015.

Registreringen er i overensstemmelse med husdyrbrugets nuværende produktion.

Udnyttelse af godkendelsen

Godkendelsen bortfalder, såfremt den ikke er afsluttet inden 6 år fra meddelelse af denne afgørelse.

Den del af udvidelsen der ikke er udnyttet indenfor de 6 år bortfalder.

Anlæg og begrænsning af eventuelle gener for naboer

Husdyrgodkendelseslovens §§ 6, 8 og 20 omhandler en række afstandskrav.

Afstande, samt lovpligtige afstandskrav, jf. §§ 6 og 8 i Husdyrgodkendelsesloven, fra de eksisterende produktionsbygninger er vist i nedenstående tabel. For § 6 gælder, at der ikke må ske etablering af anlæg eller udvidelser, der medfører forøget forurening inden for afstandskravet. For § 8 gælder, at der ikke må ske nyetablering indenfor afstandskravet.

Husdyrgodkendelseslovens § 20 vedrørende genegrænser vil blive behandlet efterfølgende.

§§	Nærmeste...	Afstand	Beskrivelse	Afstandskrav
8	Nabobebyggelse	Ca. 304 m	Fra eksisterende stald til Risgårdvej 5	50 m
8	Naboskel	Ca. 75-80 m	Fra eksisterende stalde til skel mod syd og nord	30 m
8	Beboelse på samme ejendom	Ca. 22 m	Fra eksisterende stald til stuehus	15 m
8	Levnedsvirksomhed	> 25 m	Ingen i nærheden	25 m
8	Fælles vandindvindingsanlæg	Ca. 1.100 m	Fra eksisterende stald til vandværksboring ved Bøgeskov mod nordøst	50 m
8	Enkelt vandindvindingsanlæg	Ca. 25 m	Fra eksisterende stald til ejendommens vandforsyningsboring	25 m

8	Vandløb	Ca. 410 m	Til Stilde Å vest for ejendommen	15 m
8	Dræn	> 15 m	Ingen dræn i nærheden	15 m
8	Sø	Ca. 343 m	Sø på mark øst for ejendommen	15 m
8	Offentlig- og privat fællesvej	Ca. 37 m	Fra stalde til Risgårdvej	15 m
8	Vandløb eller sø > 100 m ²	Ca. 260 m	Fra overdækket gyllebholder til sø mod sydøst	100 m
6	Byzone	Ca. 3.100 m	Fra ejendommen til byzone ved Eskelund og Tuesbøl	50 m
6	Samlet bebyggelse	Ca. 1.700 m	Til samlet bebyggelse ved Gjerndrup	50 m
6	Sommerhusområde	> 300 m	Ingen i nærheden	50 m
6	Boligområde/Blandet bolig og erhverv	Ca. 2.200 m	Til boligområde i Gjerndrup	50 m

Tabel 4. Oversigt over afstande fra anlæg til nærmeste punkt, hvor der er afstandskrav ifølge Husdyrgodkendelseslovens §§ 6 og 8.

Der opføres ikke bygninger, der skal overhold ovenstående afstandskrav, og alle øvrige afstandskrav er overholdt.

Vejen Kommune vurderer, at de generelle afstandskrav er nok til at sikre, at der ikke sker forurening eller gene af omgivelserne.

Lokalisering og Planrammer

Ejendommen ligger ca. 1.650 m fra nærmeste lokalplanområde.

Nærmeste lokalplaner i området er lokalplan nr. 208 (Lokalplan for Enghave dyre- & naturpark).

Der er ingen lokalplaner under tilblivelse eller i forslag i området omkring ejendommen.



Figur 2. Husdyrbrugets placering.

Husdyrgodkendelseslovens § 20 siger, at kommunen skal sikre sig, at risikoen for forurening eller væsentlige gener begrænses hvis ændring af anlægget på husdyrbruget foretages indenfor 300 m fra:

- En beboelsesbygning på en ejendom uden landbrugspligt, der ligger i en samlet bebyggelse i landzone, og som har en anden ejer end driftsherren.
- Eksisterende eller ifølge kommuneplanens rammedel i fremtidigt byzone- eller sommerhusområde.
- Område i landzone, der i lokalplan er udlagt til boligformål, blandet bolig og erhverv eller til offentlige formål med henblik på beboelse, institutioner, rekreative formål og lignende.

Vejen Kommune vurderer, at risikoen for forurening og væsentlige gener for omgivelserne er begrænset, da anlæggets placering i forhold til husdyrgodkendelseslovens genegrænser i § 20 er overholdt.

Afstandsforholdene vurderes i afsnittene om lugt, til- og frakørsel samt støj.

Husdyrgødning og opbevaringsanlæg

Gødningsproduktionen er ifølge ansøgning angivet til:

Gødningstype	Mængder i m ³
Flydende husdyrgødning inkl. vandspild, rengøringsvand m.m.	5.673 m ³

Tabel 4. Gødningsproduktion.

Husdyrbruget skal have den nødvendige opbevaringskapacitet til opbevaring af husdyrgødning, rengøringsvand, vandspild i forbindelse med husdyrproduktionen samt overfladevand. Der skelnes mellem følgende former for spildevand:

- Rengøringsvand og overfladevand, der kommer i forbindelse med husdyrgødning, som ledes til opbevaringsbeholder for flydende husdyrgødning.
- Sanitært spildevand, som ledes til septiktank eller offentlig kloakering.
- Overfladevand fra tage og udendørsarealer, som ikke kommer i forbindelse med husdyrgødning, og derfor må ledes til drænen for regnvand eller udsprinkles⁴ efter forudgående tilladelse.

Der er følgende opbevaringsanlæg på ejendommen:

Opbevaringsanlæg	Opførelsesår	Kapacitet m ³
Gyllebeholder	1980	390 m ³
Gyllebeholder	1997	2.640 m ³
Gyllebeholder (Kærvej 25)	1987	620 m ³
Gyllebeholder (Kærvej 25)	1991	1.240 m ³
Samlet kapacitet gylle		4.890 m ³

Tabel 5. Oversigt over opbevaringsanlæg.

Alle eksisterende beholdere ligger udenfor risikoområde og længere væk end 100 m fra vandløb og søer⁵.

Da den ene gyllebeholder er overdækket, vil der være ekstra kapacitet, svarende til $(660 \times 0,4 \text{ m}^3/\text{m}^2)$ 264 m³.

Med en samlet gødningsproduktion på 5.673 m³ gylle og en samlet opbevaringskapacitet på 5.154 m³ er der en opbevaringskapacitet på $(5.154/5.673 \times 12 \text{ mdr.})$ 10,9 måneder.

⁴ Landbrugets byggeblad nr. 103.09-05 om Udenomsfaciliteter – udsprinkling af ensilagesaft og restvand.

⁵ Bekendtgørelse nr. 1318 af 26.11.2015 (husdyrgødningsbekendtgørelsen).

Husdyrgødningsbekendtgørelsens anbefaling om minimum 9 måneders opbevaringskapacitet er således opfyldt.

Der er ingen fast husdyrgødning på bedriften.

Ammoniakfordampning

Ved udvidelser eller nyetableringer af husdyrbrug over 75 DE stilles generelle krav om reduktion af ammoniakfordampningen fra staldanlægget med en minimumsreduktion på 30 %. Kravet om reduceret ammoniakemission gælder for udvidelser samt stalde, der renoveres, men kan efterleves ved reduktion af ammoniaktabet for både de eksisterende og det nye anlæg.

Jf. www.husdyrgodkendelse.dk bliver ammoniakemissionen ca. 71 kg N/år mindre end krævet med det valgte system, og det generelle ammoniakreduktionskrav er således opfyldt.

Den samlede beregnede ammoniakemission fra stalde og gødningslagre er ca. 3.929 kg N/år, hvilket er en forøgelse på ca. 1.626 kg N/år.

Foruden det generelle ammoniakreduktionskrav ligger der et krav til anvendelsen af Bedste Tilgængelige Teknik (BAT) – se særskilt afsnit herom.

Lugt

Lugt stammer fra opbevaring, transport og udbringning af husdyrgødning, fra vask af stalddene og fra selve stalddene.

Lugtemission fra stalddene og geneafstand fra beboelsesområder er beregnet ud fra følgende: Afstand til nærmeste byzone (Brørup) er ca. 3,1 km, afstand til nærmeste samlede bebyggelse (ved Gjerndrup) er ca. 2 km og afstand til nærmeste nabo uden landbrugspligt er ca. 360 m. Der er ikke andre ejendomme med husdyrbrug over 75 DE indenfor 300 m til byzone, samlet bebyggelse o.lign. samt indenfor 100 meter til enkeltbolig.

I Husdyrgodkendelsesbekendtgørelsens bilag 3 er fastsat det landsdækkende beskyttelsesniveau for lugt, der skal anvendes i kommunernes vurdering af, om der er væsentlige lugtgener i forbindelse med udvidelse af et husdyrbrug. Det fremgår af reglerne, at dette beskyttelsesniveau, som udgangspunkt, er tilstrækkeligt til at sikre omgivelserne imod væsentlige lugtgener.

Ifølge beskyttelsesniveauet skal projektet overholde bestemte lugtgeneafstande, hvis længde afhænger af forskellige områders lugtfølsomhed. Eksempelvis vil beboere i landområder med tilknytning til landbrugserhverv oftest skulle have en højere tolerancetærskel end beboere i byområder. Lugtgeneafstandene beregnes i ansøgningssystemet efter to forskellige metoder, hhv. den ny lugtvejledning, der er beskrevet i "Vejledning om tilladelse og godkendelse af husdyrbrug", og FMK-vejledningen ("Vejledende retningslinjer for vurdering af lugt og begrænsning af gener fra stalde" udgivet af FMK, 2. udgave). Det er de længste beregnede lugtgeneafstande, der skal overholdes.

Ifølge beregningerne udført i ansøgningsskemaet vil geneafstanden i forhold til byzone være ca. 707 m, samlet bebyggelse ca. 539 m og enkelt bolig ca. 259 m (tabel 6). Ved lugtbereg-

ning regnes fra midten af den samlede bygningsmasse med dyr. Derfor er afstanden anderledes end den faktiske afstand. Kriterierne for maksimal lugt på 5 OU_e/m³ for byzone, 7 OU_e/m³ for samlet bebyggelse og 15 OU_e/m³ for enkeltbolig er dermed overholdt.

Husdyrgodkendelseslovens minimumskrav til afstande til nærmeste beboelser inden for de tre typer er overholdt, og Vejen Kommune vurderer derfor, at lugt fra staldene ikke vil give væsentlige gener for naboerne. Det forventes ligeledes ikke, at lugt fra ejendommens husdyrproduktion, opbevaring og udbringning af husdyrgødning, m.m. vil medføre lugtgener, der stiger til et niveau, som ikke bør accepteres for beboelser i det åbne land. Der henvises til reglerne i Husdyrgødningsbekendtgørelsen.

Der stilles generelle vilkår til forebyggelse af lugtgener.

Bebyggelse	Kumulation	Model	Ukorrigeret geneafstand, Ansøgt	Ukorrigeret geneafstand, Nudrift	Korrigeret geneafstand, Ansøgt	Korrigeret geneafstand, Nudrift	Vægtet gennemsnitsafstand	Genekriterie overholdt?
Enkelt bolig	0	Ny	259,38 m	186,09 m	207,50 m	148,87 m	412,38 m	Ja
Samlet bebyggelse	0	Ny	538,96 m	409,95 m	485,06 m	368,95 m	1.694,84 m	Ja
Byzone	0	Ny	707,11 m	551,01 m	671,76 m	523,46 m	3.218,37 m	Ja

Tabel 6. Lugtgeneafstande for husdyrbruget (www.husdyrgodkendelse.dk).

Spildevand

Ansøger oplyser, at spildevand fra bedriften består af:

- Overfladevand fra møddingsplads der ikke længere er i brug
- Rengøringsvand fra vask af stald
- Tagvand
- Sanitært spildevand fra driftsbygninger.

Vaskevandet fra staldene tilledes gyllekanalerne og dermed i sidste ende gyllebeholder.

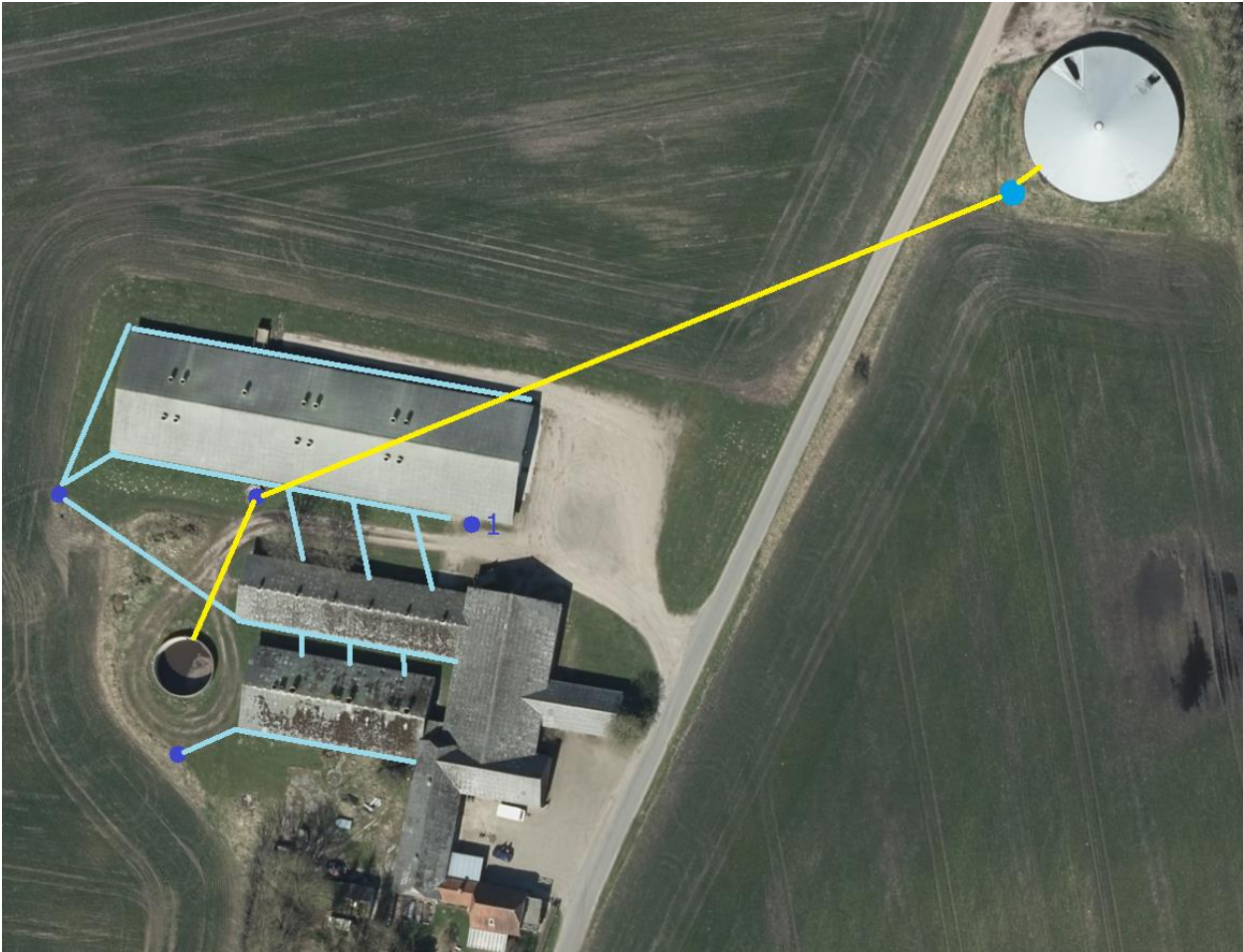
Der forventes ingen stigning i spildevandsmængden som følge af udvidelsen. Den forventede mængde spildevand er på ca. 1.050 m³ og stammer fra drikkevandsspild og fra rengøring af staldene.

Det sanitære spildevand ledes til godkendt 3.000 liters trixtank.

Tagvandet ledes til to samlebrønde vest for bygningerne hvorfra det ledes til dræn.

Overfladevand fra møddingspladsen, som ikke har været i brug længe, ledes til dræn. Vejen Kommune stiller vilkår om, at møddingspladsen ikke må benyttes.

Ansøger har udarbejdet en spildevandsplan for ejendommen. Se figur 3.



Figur 3. Oversigt over rørføringer. Blå cirkler = samlebrønde, blå streg = tagvand, gul streg = flydende husdyrgødning. Brønd nr. 1 er 3.000 l trixtank.

Det vurderes, at Husdyrgødningsbekendtgørelsens generelle krav til håndtering af spildevand, samt de stillede vilkår, er tilstrækkelige til at beskytte omgivelserne mod forurening fra spildevand.

Til- og frakørselsforhold

Skemaet nedenfor angiver antal transporter. En transport vil omfatte både til- og frakørsel. Intern transport f. eks. i forbindelse med fodring er ikke inkl. i ovennævnte oversigt. Vilkår relateret til til- og frakørsel (trafik på egen grund) stilles i afsnittet vedrørende støj i godkendelsen.

Samlet stiger antallet af til- og frakørsler fra ca. 421 til ca. 558, dvs. en stigning på 137 transporter (33 %).

Stigningen skyldes, at der skal bruges flere råvarer (strøelse og foder), og at der skal udbringes mere husdyrgødning.

Ejendommen tilgås fra Risgårdvej.

Intern transport og trafik på ejendommen i forbindelse med til- og frakørsel vurderes ikke at medføre væsentlige gener for omgivelserne. Vilkår relateret til støj i forbindelse med til- og frakørsel (trafik på egen grund) stilles i afsnittet vedrørende støj i godkendelsen.

Omfanget af antal til- og frakørsler pr. år er jf. ansøgningen:

Transporttype	Antal transporter pr. år	
	Nudrift	Ansøgt
Udbringning af husdyrgødning, flydende	140	227
Strøelse/halm	2	2
Foder – eget	70	100
Foder - indkøbt	15	15
Levende dyr fra ejendommen	50	62
Levende dyr til ejendommen	14	22
Døde dyr	100	100
Diverse (affald, brændstof, rengøringsmidler m.m.)	30	30
I alt pr. år	421	558

Tabel 7. Til- og frakørsel.

Det er Vejen Kommunes vurdering, at der er gode adgangsforhold ved ejendommen i forbindelse med transport til og fra ejendommen.

Vejen Kommune vurderer på baggrund af det oplyste, at transporterne til og fra husdyrbrugets produktionsanlæg ikke vil være til væsentlig gene for nabobeboelser og omgivelserne i øvrigt, når de stillede vilkår overholdes.

Miljøgodkendelsen meddeles jf. Husdyrgodkendelsesloven, og der kan ikke stilles vilkår til trafik/kørsel på offentlig vej. Dette reguleres af færdselsloven.

Støj

Ansøger oplyser, vedrørende støj fra intern transport, omfang, tid, placering, at (indsat i kursiv):

De væsentligste støjklider på et svinebrug er staldventilation, gyllepumpning, foderleverancer, støj fra transporter, m.v.

Alle svinestalde er med mekanisk ventilation som kører året rundt.

Foder blandes/produceres i eget foderblander. Støjpåvirkningen fra kornvalse vil være minimalt, da det foregår indendørs i en isoleret bygning.

Foderleverancer (herunder indkøbt foder og korn) er uændret. Leverancer af foder/korn er af kort varighed.

Pumpning af gylle fra stald til gyllebeholder sker vha. elpumpe. Overpumpning af gylle fra beholder til gyllevogn sker vha. selvlæssende gyllevogne. Oprøring af gylletankene foretages før udkørsel på mark, primært om foråret og ved flytning af gylle til anden tank.

Transporter foregår normalt i dagtimer på hverdage. I højsæson for udbringningen af husdyrgødning og høst kan det være nødvendigt med transport i weekender eller uden for normal arbejdstid. Foderleverancer og andre transport medfører kun kortvarig støj. De fleste af transporterne foregår i dagtimerne. Levering af grise til slagteriet kan forekomme på alle tider af døgnet, men sker oftest om morgenen.

Det vurderes, at der er foretaget tiltag på ejendommen for at reducere støjbelastningen for de omkringboende, og at støjniveauet på ejendommen sandsynligvis ikke vil blive til gene for nabolaget.

I Støjvejledningen⁶ anføres ingen grænseværdier for støjbelastningen fra virksomheder ved boliger i det åbne land. Man bør ved fastlæggelse af støjgrænser, ved de nærmeste boliger, anvende de grænseværdier der gælder for områder med blandet bolig- og erhvervsbebyggelse. Disse værdier er anvendt i godkendelsen.

Det vurderes, at støjgrænserne vil blive overholdt, da de fleste støjkilder primært er aktive i driftsperioden mellem kl. 07.00 og 18.00. Der vil dagligt være støj fra fodringsanlægget, kornvalsen og ventilationen.

Der stilles generelle vilkår til overholdelse af støjgrænser samt vilkår om, at en beregning/måling af støjniveauet i omgivelserne kan kræves, såfremt tilsynsmyndigheden Vejen Kommune finder, at eventuelle klager er velbegrundede.

Fluer og skadedyr

Ansøger oplyser, at det tilstræbes, at holde god orden i og omkring driftsbygningerne, således at antallet af potentielle levesteder for skadedyr reduceres. Fluer bekæmpes ved at vask staldene hyppigt – efter hvert hold slagtesvin, hvilken svarer til ca. 4 gange pr. år.

Hvis der opstår problemer med fluer, vil de blive bekæmpet efter de nyeste retningslinjer fra Aarhus Universitet, Institut for Agroøkologi.

Rottebekæmpelse foretages af Vejen Kommune.

Rotter overfører sygdomme, æder mad og husdyrfoder og ødelægger bygninger og kloaksystemer. Enhver, der opdager rotter, har pligt til at anmelde det til kommunen. Det gælder for både private og virksomheder. Man kan forebygge rotter ved at rydde op udendørs, så de ikke har mulighed for at bygge rede og ved at sørge for, at de ikke har adgang til madrester, foderrester og korn.

Der stilles vilkår om, at fluer bekæmpes i overensstemmelse med retningslinjer fra Aarhus Universitet, Institut for Agroøkologi.

⁶ Miljøstyrelsens vejledning nr. 5/1984 "Ekstern støj fra virksomheder".

Vejen Kommune vurderer på baggrund af det oplyste, at der efter projektets gennemførelse, med de stillede vilkår, ikke vil ske en væsentlig opformering af fluer og skadedyr på husdyrbruget, og at ejendommens skadedyrsbekæmpelse vil være tilfredsstillende.

Støv

Ansøger oplyser, at der i den østlige ende af slagtesvinestalden (bygning 8) er opbevaring af foder samt male- og blandingsanlæg. Foderet opbevares i siloer og foderet tippes af i et påslag, der er inde i bygningen, hvorved støvgener reduceres. I forbindelse med levering af kraftfoder og mineraler kan der opstå støvgener, hvilket dog oftest er af begrænset karakter. Ved udvidelsen vil foderforbruget stige, men da blandingen i sig selv ikke forårsager væsentlige støvgener, vil der derfor ikke ske en forøgelse af eventuelle støvgener ved udvidelsen.

Der forventes ingen væsentlige problemer med støv fra husdyrbruget. Der henvises dog til god landmandspraksis, således at al transport til og fra bedriften og levering af foder foregår ved brug af hensynsfuld og effektiv kørsel mht. udnyttelse af kapacitet.

Vejen Kommune vurderer, at eventuel støvafgivelse fra produktionsanlægget ikke vil medføre væsentlige gener ved nabobeboelser og uden for bedriftens arealer i øvrigt.

Der fastsættes vilkår om, at driften ikke må medføre væsentlige støvgener.

Lys

Ansøger oplyser, at der kun er udendørsbelysning ved døren indtil slagtesvinestalden (bygning 8). Lyset i staldene vil være tændt når der arbejdes efter solnedgang og når foderanlægget kører.

Udendørs pladsbelysning skal forsynes med bevægelsessensorer, der sikrer, at lyset kun er tændt i op til en halv time ad gangen.

Det vurderes, at der ikke vil være væsentlige gener forbundet med ejendommens belysning. Dog fastsættes generelt vilkår om, at ejendommens drift ikke må medføre væsentlige lysgener.

Oplag af olie og kemikalier

Ansøger oplyser, at der ikke opbevares og håndteres pesticider på ejendommen.

Der stilles vilkår om, at håndtering af brændstof skal foregå sådan, at der ikke opstår risiko for forurening af jord og grundvand.

For at forebygge spild og forurening som følge af oplag af olie og kemikalier, stilles der vilkår til opbevaring og bortskaffelse.

Affald

Ansøger oplyser (indsat i kursiv), at *døde dyr opbevares nord for maskinhuset (bygning 5) overdækket af kadaverkappe indtil de hentes ad DAKA.*

Alt brandbart affald opbevares i container indtil det afhentes. Den årlige mængde plastaffald vil udgøre ca. 300 kg og tilsvarende 100 kg i pap og papir.

Der opbevares ikke olieaffald på Risgårdvej 7, 6650 Brørup.

Medicinrester og spidse eller skarpe genstande opbevares i køleskab i kontoret. Rester afleveres til dyrlægen.

Al håndtering af sprøjtemidler og pesticider sker på ansøgers anden ejendom, Vejlevej 8.

Opbevaring og afhentning af selvdøde og aflivede dyr reguleres af "Bekendtgørelse om opbevaring af døde dyr"⁷.

Virksomheden modtager ikke affaldsprodukter f.eks. slam eller mucosa til jordbrugsformål.

Vejen Kommune gør opmærksom på, at bortskaffelse af affald fra ejendommen skal ske i overensstemmelse med regulativet for Erhvervsaffald og affaldsbekendtgørelsen.

Jf. ovenstående, vurderer Vejen Kommune, at håndtering af affald sker på forsvarlig vis, og der stilles ikke skærpede vilkår.

Vand og energiforbrug

Energi	Efter udvidelse - mængde pr. år
Elforbrug	145.000 kWh
Fyringsolie	0 L
Dieselolie	0 L

Tabel 8. Energiforbrug

Vand	Efter udvidelse - mængde pr. år
Drikkevand	ca. 5.950 m ³
Drikkevandsspild og vaskevand	ca. 1.050 m ³
I alt	Ca. 7.000 m ³

Tabel 9. Vandforbrug

Beregninger på energiforbruget viser, at forbruget på ejendommen ligger ca. 14-49 % over det forventelige niveau. Der burde være mulighed for at gennemføre besparelser i din drifts energiforbrug, og der stilles derfor krav til, at ejendommen skal kontakte en energikonsulent om et eventuelt besøg. Beregningerne er foretaget ud fra de oplysninger, som er angivet i ansøgningen af ansøger og/eller dennes konsulent.

Drikkevandsforsyningen sker via egen boring, og der stilles vilkår til etablering af vandur, så det faktiske vandforbrug til husdyrproduktionen fremover kan registreres.

Der foreligger ingen tilladelse, til at indvinde drikkevand til husdyrproduktionen. Da vandtildeling sker ved egen boring, skal der søges om tilladelse hertil, eller der skal ske omregistrering af eksisterende tilladelser i forbindelse med udnyttelse af godkendelsen.

⁷ Fødevareministeriet, Bek. nr. 558 af 01.06.2011.

Risici

Ansøgningens redegørelse for mulige uheld inklusiv begrænsning af risiko for og gene/forurening ved eventuelle uheld er behandlet i respektive afsnit ovenfor.

Ansøger oplyser (indsat i kursiv), at *sandsynlige uheld er udslip af gylle fra gyllebeholdere/fortank, gyllepumpning/-håndtering, strømsvigt, spild ved påfyldning af dieselolie.*

Strømsvigt vil medføre, at ventilations- og fodringsanlæg er ude af drift. Ventilationsanlægget fungerer således, at alle spjæld åbnes ved strømsvigt. Dette sikrer, at der er den nødvendige grad af luftudskiftning hos grisene.

I tilfælde af strømsvigt findes der en nødstrømsgenerator på ejendommen.

Hvis en gylletank eller en fortank sprænger læk vil gyllen direkte og indirekte via grøfter og dræn løbe ud i vandløbet vest for ejendommen. Der er imidlertid ingen stejle hældninger eller terrænfald i området, hvorfor ansøger vurderer, at opdæmning eller andre afhjælpende foranstaltninger vil kunne hindre eller forsinke en kontaminering af vandløbet.

For at imødegå uheld og begrænse eventuelle følger for omgivelserne, stilles der vilkår om udarbejdelse af beredskabsplan for husdyrbruget.

Vejen Kommune vurderer herefter, at risici er minimeret og med udarbejdelse af beredskabsplan sikres begrænsning af følger/virkninger af eventuelle uheld.

Anvendelse af bedste tilgængelige teknik - BAT

Den årlige ammoniakfordampning fra stald og anlæg på husdyrbruget skal leve op til samme niveau, som det vejledende niveau angivet af Miljøstyrelsen, for at leve op til Husdyrgodkendelseslovens krav om anvendelse af BAT.

Miljøstyrelsens vejledende BAT-niveau medfører en samlet ammoniakfordampning fra stalde og lagre på ca. 3.994 kg N/år. Det fremgår af den endelige ansøgning om godkendelse, at den samlede ammoniakfordampning fra anlægget er ca. 3.929 kg N/år.

BAT-niveauet for denne ejendom vedrørende fosforemission fra slagtesvinene er 22,3 kg P/DE ab lager, hvilket giver et samlet niveau for slagtesvinene på 6.327,85 kg P ab lager.

Det fremgår af den endelige ansøgning om godkendelse, at den samlede fosforemission fra anlægget er 6.371,72 kg P uden tiltag. For at opnå BAT-niveauet for fosfor reduceres fosfortildelingen i foderet fra 4,8 g P/FE til 4,67 g P/FE. Efter tiltag er den samlede fosforemission fra anlægget 6.325,50 kg P.

Det samlede anlæg lever derved op til BAT-niveauet for denne ejendom.

Ammoniakpåvirkningen af beskyttede naturområder omkring ejendommen vurderes i afsnit herom.

Med begrebet "Bedst Tilgængelig Teknologi" menes den teknik, som mest effektivt giver et høj beskyttelsesniveau for miljøet som helhed. De miljømæssige fordele er afvejet i forhold til de økonomiske udgifter. Vurderingerne i relation til BAT skal som minimum følge kravene i EU-kommissionens referencedokument om BAT for intensivt hold af svin og fjerkræ (det såkaldte BREF-dokument). Vurderingerne for anvendelse af BAT på Risgårdvej 7 skal ske i forhold til følgende aspekter:

1. Management/Godt landmandsskab
2. Fodringsstrategier
3. Staldsystemer
4. Forbrug af vand og energi
5. Opbevaring af husdyrgødning
6. Egenkontrol

Følgende er angivet i ansøgningen (markeret med kursiv):

Ad 1: BAT - Management

- *Bedriftens medarbejdere uddannes løbende gennem kurser og efteruddannelse.*
- *Medarbejdere er orienteret om, at ejendommen er miljøgodkendt, og hvilket ansvar der dermed følger.*
- *I bedriftens driftsregnskab registreres forbrug af vand, energi, indkøbt foder, pesticider og handelsgødning.*
- *Gyllen analyseres for indhold af kvælstof og fosfor.*
- *Rengøring i og omkring siloer og bygninger foretages jævnligt med henblik på at minimere risikoen for lugt og for at der ikke skal opstå uhygiejniske forhold.*
- *I forbindelse med indretningen af produktionsanlægget er der fokus på, at indretningen tager hensyn til en rationel drift, af hensyn til ressource forbruget i driften og af hensyn til de daglige arbejdsgange.*
- *Sigtet med anlægget er, at der ud fra et proportionalitetssynspunkt er fokus på hvilke staldsystemer, der er bedst anvendelig i relation til miljø, arbejdsforbrug og dyrevelfærd for at fremtidssikre virksomheden.*
- *Der er faste procedurer/rutiner i forhold til bortskaffelse af bedriftens spild- og affaldsstoffer, levering af foder, transporter m.m.*
- *Der stræbes efter at leve op til målene for godt landmandskab. Dette betyder bla:*
- *At hjælpestoffer som gødning, plantebeskyttelsesmidler, medicin og energi bruges under hensyntagen til miljø og sundhed.*
- *At brugen af næringsstoffer optimeres på ejendomsniveau under hensyntagen til afgrødernes behov og det økonomiske afkast.*
- *At der sikres en høj udnyttelse af næringsstoffer ved udarbejdelse af mark- og gødningsplaner. Herved sikres, at tildeling af kunst- og husdyrgødning sker ud fra afgrødernes behov og næringsstofnorm på den enkelte mark, således der sker mindst muligt tab til det omgivende miljø. Endvidere laves der en årlig opgørelse i form af gødningsregnskaber over at forbruget gødning ikke er større end normerne foreskriver.*
- *At der er fokus på at nye stalde og produktionssystemer indrettes så lugt og fordampning af ammoniak begrænses ud fra de tekniske og økonomiske muligheder og under hensyntagen til dyrenes fysiologiske og adfærdsmæssige behov.*

Ad 2: BAT – Fodringsstrategi

- *Foderproduktion og indkøb af foder sker på grundlag af foderplanlægning.*
- *Der udarbejdes foderplaner i samarbejde med konsulent og med anvendelse af nyeste viden indenfor svinefodring. Herved optimeres fodringen så unødigt forbrug af råvarer undgås.*

- Der er i forbindelse med fodring anvendt 4,67 g fosfor pr. FE til slagtesvinene, hvorved miljøbelastningen med husdyrgødningen reduceres.

Fosfor

- BAT-emissionsgrænseværdierne er fastlagt i Miljøstyrelsens "Vejledende emissionsværdier opnåelige ved anvendelse af bedst tilgængelige teknik (BAT)" fra maj 2011. Der er sidenhen lavet ændringer i DE-omregningsfaktorerne og Miljøstyrelsen har derfor opdateret deres digitale vejledning med nye BAT-emissionsgrænseværdier for fosfor.
- De nye BAT-grænseværdier er for konventionelt hold af slagtesvin i gyllebaserede staldsystemer: 22,3 kg P/DE ab lager.
- Beregning af BAT-niveau for Risgårdvej 7:
- 283,76 DE i slagtesvin: $283,76 \text{ DE} \times 22,3 \text{ kg P/DE} =$ 6.327,85 kg P
- BAT-niveau for ejendommen: 6.327,85 kg P
- Ansøgningen viser, at husdyrgødningen fra Risgårdvej 7 i ansøgt drift indeholder 6.325,5 kg P. Dette er mindre end det beregnede BAT-niveau for husdyrbruget. Kravet er overholdt ved at reducere fosfor i foderet fra 4,8 g P/FE til 4,67 g P/FE.

Ad 3: BAT – Staldsystemer/Ammoniak

- Projektets BAT-emissionsniveau er beregnet i husdyrgodkendelse.dk. BAT-emissionsniveauet er overholdt.
- Der er ikke vurderet på fravalg, da BAT-kravet er overholdt.
- BAT-niveauet er opnået ved at der er etableret delvis spaltegulv i bygning 6 og 7, samt at der er etableret overdækning på gylletanken på 2.640 m³ (bygning 10)

Ad 4: BAT - Forbrug af vand og energi

Vand:

- Evt. lækager identificeres og repareres hurtigst muligt. Defekte drikkekopper udskiftes.
- Bedriftens drikkevandsinstallationer rengøres og efterses jævnligt med henblik på at undgå spild.
- I forbindelse med rengøring iblødsættes staldene, for at mindske forbrug af vaskevand.
- Der er drikkekopper eller drikkenipler over krybber i alle staldafsnit. Herved undgås drikkevandsspild.
- Der bruges valle i foderet, hvilket reducerer forbruget af vand.

Energi:

- Der er kun lys i driftsbygningerne når der arbejdes og dette i øvrigt er nødvendigt af produktionsmæssige årsager.
- Udendørs belysning er enten sensorstyret eller manuelt styret, som kun tændes efter behov, hvorved unødvendigt energi forbrug undgås.
- Der anvendes lavenergi-belysning i bedriften.
- Der er frekvensstyret ventilation i staldene, hvilket reducerer strømforbruget.
- Ventilationsanlægget til ses dagligt for driftsforstyrrelser.
- I de mekanisk ventilerede stalde gennemføres hyppige eftersyn, justeringer og rengøring af ventilationssystemet hvorved unødigt energiforbrug til ventilation undgås.

- Elforbruget registreres månedligt. Dette giver fokus på forbruget, og muligheder for at reducere dette.
- Den ene gylletank er overdækket og der er dermed ikke tilførsel af regnvand til gylletanken. Dette reducerer antallet af transportere, og derved energiforbruget i forbindelse med udkørsel af gyllen.

Ad 5: BAT – Opbevaring af husdyrgødning

- Flydende husdyrgødning opbevares i tætte gylletanke og udbringes på markerne ud fra afgrødens behov på den enkelte mark. Herved optimeres optagelsen af næringsstoffer og udvaskningen af nitrat samt udledningen af fosfor minimeres.
- Der etableres flydelag på gylletankene for at minimere ammoniakemission, flydelaget kontrolleres månedligt og der føres logbog over kontrollen, så der er fokus på at flydelaget lever op til kravene.
- Årligt efterses tæthed af overjordisk del og kabler på gyllebeholdere for intakt beskyttelse og eventuelle brud. Ved skader kontaktes leverandøren.
- Gyllen omrøres kun forud for udkørsel af gylle.
- Der er konstant flydelag på gyllen, og efter omrøring/udkørsel kontrolleres det, at der er etableret flydelag senest efter 14 dage, forudsat der er gylle i tanken.
- Der er etableret overdækning af gylletanken på 2.640 m³(bygning 10).
- Tanken er tilmeldt de lovpligtige eftersyn, hvilket betyder, at tanken hvert 10. år bliver kontrolleret af autoriseret kontrollant for, om tanken opfylder krav til holdbarhed, tæthed og styrke.

BAT - Nitrat

Miljøstyrelsen har i Vejledende emissionsgrænseværdier opnåelige ved anvendelse af den bedste tilgængelige teknik for husdyrbrug fra maj 2011 redegjort for, hvorfor de vurderer, at det niveau, som er opnåeligt ved anvendelse af BAT i relation til udvaskning af nitrat ved anvendelse af husdyrgødning i marken allerede er opnået via krav, som er fastsat i lovgivningen. Ansøger tilslutter sig Miljøstyrelsens vurdering.

Vejen Kommunes vurdering

Gyllekøling: Gyllekøling er BAT i svinestalde. Vejen Kommune anvender ikke gyllekøling som reference, da det ikke altid kan anses som værende en miljømæssigt gevinst – f.eks. i stalde, hvor overskuddet af varme ikke kan genanvendes. Total og miljø-økonomisk vurderes det, at gyllekøling derfor ikke anses som BAT på denne ejendom.

Gylleforsuring: Det vurderes, at gylleforsuring ikke er BAT i svinestalde, da gyllen i svinestalde ikke kan omrøres, så der kommer en jævn fordeling af den forsuredede gylle, og dermed forsvinder miljøgevinsten. Total og miljø-økonomisk vurderes det, at gylleforsuring ikke anses som BAT på denne ejendom.

For oplag af husdyrgødning vurderer Vejen Kommune, at gældende lovkrav på området vil være tilstrækkelig til at opfylde kravet til anvendelse af BAT.

For udbringning af husdyrgødning vurderer Vejen Kommune, at gældende lovkrav er BAT, da yderligere krav vil være uforholdsmæssigt dyre i forhold til den opnåelige miljøeffekt.

Vejen Kommune vurderer, at husdyrbruget anvender bedst tilgængelig teknologi – fx indenfor følgende emner:

- Løbende eftersyn af indretninger på bedriften
- Hyppige registreringer af vand- og energiforbrug
- Elektronisk styring af lyset i staldene og udendørs
- Udarbejdelse af beredskabsplan
- Afstemt fodring af dyrene
- Opfølgninger på fodereffektiviteten
- Staldafsnit etableres med gulvtype der reducerer ammoniakfordampningen
- Der bruges fasefodring i slagtesvineproduktionen
- Gylletanken er overdækket og der er dermed ikke tilførsel af regnvand til gylletanken. Dette reducerer antallet af transporter, og derved energiforbruget i forbindelse med udkørsel af gyllen

De etablerede staldsystemer på ejendommen vurderes til at leve op til kravet til BAT for alle dyregrupper.

Der stilles vilkår til egenkontrol og management på ejendommen.

I tilfælde af at dele af renoveringen ikke gennemføres ændres forudsætningerne for godkendelsen. Dette bevirker, at bl.a. BAT-niveauet for ejendommen ændres. Der er stillet vilkår om fornyet BAT-beregning, hvis teknologier ikke indføres i samme omfang, som angivet i ansøgningen.

Det er Vejen Kommunes vurdering, at husdyrbruget lever op til BREF-dokumentets BAT-niveau på punkterne: fodring, staldsystemer, energi- og vandforbrug, opbevaring af husdyrgødning og udbringning af husdyrgødning. Vejen Kommune vurderer yderligere, at de stillede vilkår til management og egenkontrol vil være tilstrækkelige til at husdyrbruget også lever op til BREF-dokumentet vedr. management og egenkontrol.

Vejen Kommune vurderer, at husdyrbruget med de oplyste tiltag og de stillede vilkår vil kunne leve op til BREF-dokumentets⁸ krav om anvendelse af Bedst Tilgængelig Teknologi.

Ejendommens påvirkning af beskyttet natur – ammoniak

Før der meddeles tilladelse eller godkendelse af husdyrbrug efter § 10, § 11 eller § 12 i Husdyrgodkendelsesloven, skal der foretages en vurdering af, om projektet i sig selv, eller i forbindelse med andre planer og projekter, kan påvirke et Natura 2000-område og Bilag IV-arter væsentligt, jf. Habitatbekendtgørelsen⁹. I så fald skal der foretages en nærmere konsekvensvurdering af projektets virkninger under hensyntagen til bevaringsmålsætningen for de pågældende områder. Viser vurderingen, at projektet vil skade det internationale naturbeskyttelsesområde (dvs. de arter og naturtyper området er udpeget for at beskytte), kan der ikke meddeles tilladelse eller godkendelse til det ansøgte, jf. "Waddenzee-dommen"¹⁰.

⁸ Referencedokument for bedste tilgængelige teknikker, www.mst.dk.

⁹ Habitatbekendtgørelsen, Bek. nr. 408 af 01.05.2007.

¹⁰ Waddenzee-dommen fra EF-Domstolen, sag nr. C-127/02

Påvirkninger vurderes fra ejendommens anlæg op til Natura 2000-områder og på såkaldte kategori 1, 2 og 3 naturområder.

Det er fastsat i Husdyrgodkendelseslovens § 7, at anlæg større end 15 DE ikke må etableres, udvides eller ændres, hvis det ligger mindre end 10 m fra kategori 1 og 2 naturområder. Derudover er der krav til maksimal tilladte ammoniakdeposition på naturområder i kategori 1, 2 og 3. Se nedenstående afsnit.

Med anlæg menes stald eller gødningsopbevaringsanlæg.

Påvirkning af kategori 1 naturområder

For naturområder i kategori 1 (ammoniakfølsomme naturtyper indenfor Natura 2000-områder) gælder, at totalbelastningen i naturområdet ikke må overskride fastlagte beskyttelsesniveauer, som afhænger af antallet af øvrige husdyrbrug på mellem 15 DE og 500 DE indenfor 1.000 m fra naturarealet, samt antallet af husdyrbrug på over 500 DE, som påvirker naturarealet med over 0,3 kg N/ha.

Nærmeste Natura 2000-område er nr. 90 (habitatområde nr. 79) – Sneum Å og Holsted Å – ca. 580 m sydøst for anlægget.

Nedenstående tabel viser det nærmeste kategori 1 naturområder, der potentielt påvirkes med ammoniak fra husdyrbruget.

Nr.	Naturtype	Afstand fra anlæg	Belastning (kg N/ha/år)	
			Mer-	Total-
1	Overdrev	Ca. 1.140 m sydvest for anlægget	0,0	0,0

Tabel 10. Det nærmeste beskyttede kategori 1 naturområde.

Da den totale ammoniakdeposition fra anlægget jf. ovenstående tabel er under 0,2 kg N/ha/år, er det fastsatte beskyttelsesniveau mht. ammoniak overholdt, uanset hvor mange andre husdyrbrug der påvirker naturarealet.

Der sker derfor ikke nogen væsentlig påvirkning af naturtypen, og Vejen Kommune vurderer, at der ikke er behov for at stille skærpede vilkår for at begrænse kvælstofdepositionen på naturtypen.

Der er registeret 9 søer inden for 1.000 m fra anlægget. Vejen Kommune har ikke kendskab til, at de pågældende søer er karakteriseret som akvatiske naturtyper, der indgår i udpegningsgrundlaget for habitatdirektivet. Det vurderes, at den primære risiko for næringsstofpåvirkning af søerne er tilførsel af fosfor via overfladeafstrømning fra de omkringliggende arealer. Påvirkningen fra luftbåret ammoniak vil ikke være af afgørende betydning. Vejen Kommune vurderer derfor, at der ikke er grund til at stille skærpede vilkår til ammoniakreduktionen i forbindelse med påvirkning af søerne.



Figur 4. Kategori 1 naturområder ved anlægget.

Påvirkning af kategori 2 naturområder

For naturområder i kategori 2 (§ 7 arealer udenfor Natura 2000-områder) gælder, at totalbelastningen i naturområderne ikke må overskride 1,0 kg N/ha/år. § 7 arealer er højmoser, lobeliesøer samt heder større end 10 ha og overdrev større end 2,5 ha.

Der er ingen kategori 2 natur i nærheden. Nærmeste kategori 2 natur er to hedeområder der ligger mere end 6 km nordøst og nordvest for ejendommen. På grund af den store afstand sker der ingen påvirkning af naturtyperne og Vejen Kommune vurderer, at der ikke er behov for at stille skærpede vilkår for at begrænse kvælstofdepositionen på naturtyperne.

Påvirkning af kategori 3 naturområder

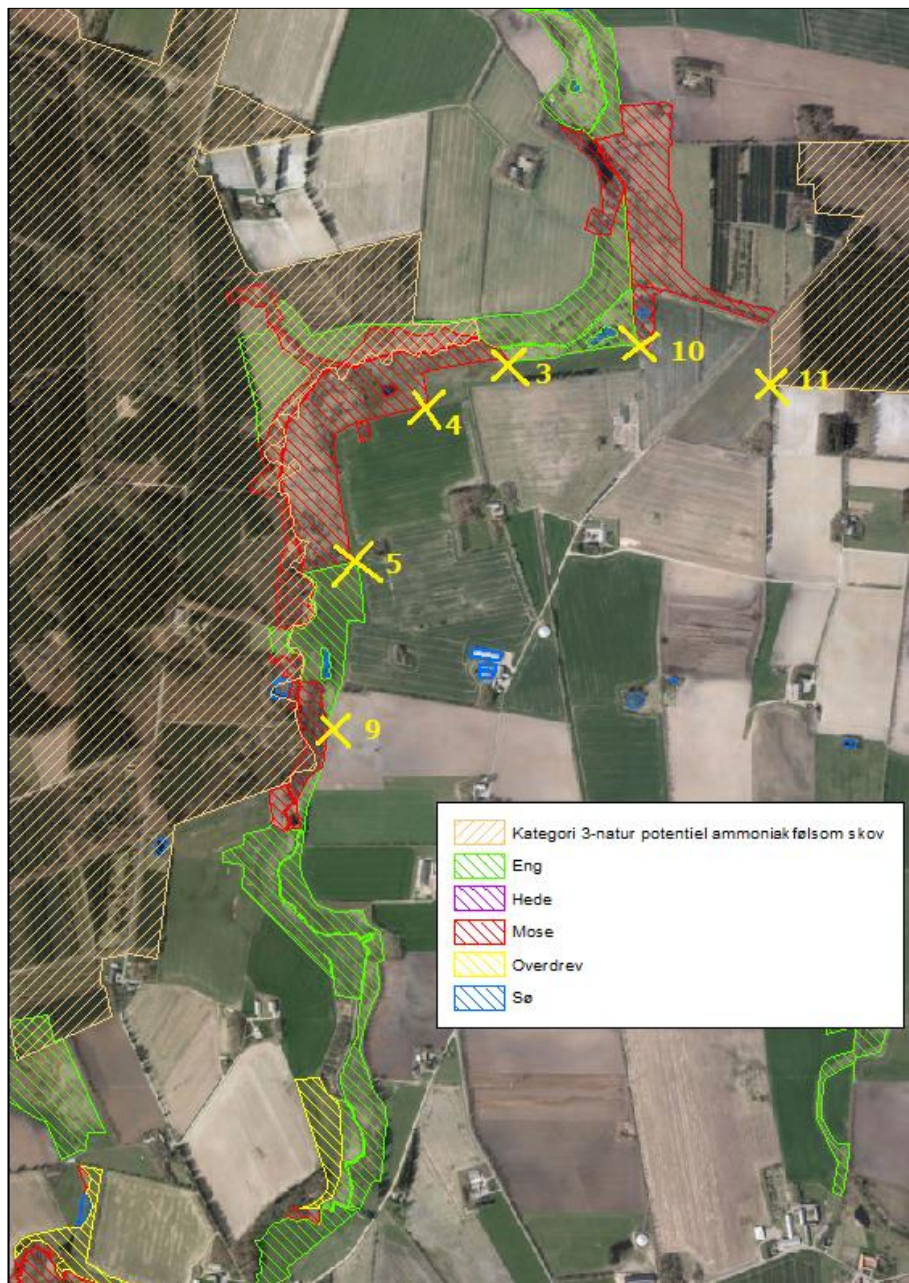
Kommunen skal jf. Husdyrgodkendelseslovens § 23 foretage en konkret vurdering af, om der forekommer andre naturarealer end ovennævnte ammoniakfølsomme naturtyper i kategori 1 og 2, som kan blive påvirket af ammoniakfordampningen fra ejendommens anlæg. Disse benævnes kategori 3 naturområder.

For naturområder i kategori 3 gælder, at kommunen skal tillade merdepositioner på 1,0 kg N/ha/år i forhold til ammoniak på naturtyperne. Kommunen kan efter en konkret vurdering tillade merdepositioner på over 1,0 kg N/ha/år. Kategori 3 natur er § 3 beskyttede heder,

moser og overdrev samt ammoniakfølsomme skove, som ikke er omfattet kategori 1 og 2 natur.

Derudover fremgår det af § 3 i Naturbeskyttelsesloven¹¹, at der ikke må foretages en ændring i tilstanden af søer (>100 m²), vandløb, heder, ferske enge, strandenge, overdrev, moser og lignende.

Naturtyperne er vist i nedenstående figur og tabel.



Figur 5. Kort over kategori 3 natur ved anlægget.

¹¹ Bekendtgørelse af lov om naturbeskyttelse, LBK nr. 933 af 24/09/2009.

Nr.	Naturtype	Afstand fra anlæg	Belastning (kg N/ha/år)	
			Mer-	Total-
3	Mose	Ca. 750 m N for anlægget	0,2	-
4	Mose	Ca. 625 m N for anlægget	0,1	-
5	Mose	Ca. 370 m NV for anlægget	0,4-0,6	-
9	Mose	Ca. 390 m V for anlægget	0,4-0,5	-
10	Mose	Ca. 855 m N for anlægget	0,2	-
11	Pot. Ammoniakfølsom skov	Ca. 960 m NØ for anlægget	0,1	-

Tabel 11. De nærmeste beskyttede kategori 3 naturområder.

Naturkvalitetsplanlægning:	Faktaboks
<p>I Ribe Amts naturkvalitetsplan 2006 er der udarbejdet en mål- og værdisætning for naturtyper jf. Naturtyper i Ribe Amt 2006. Rammer og retningslinjer for naturkvalitetsplanlægningen er videreført i Vejen Kommuneplan 2009-2021.</p> <p>A-målsatte områder er alle lokaliteter, der er A-værdisatte eller B-værdisatte lokaliteter, hvor der vurderes at være oplagte muligheder for naturforbedringer og/eller hvor der er landskabsbiologiske sammenhænge og/eller hvor særlige artsforekomster betinger, at der bør gøres en indsats. A-værdisatte lokaliteter har særlig høj naturværdi og B-værdisatte lokaliteter har middelhøj naturværdi. Inden for A-målsatte arealer gives normalt kun tilladelse til indgreb, som understøtter kvaliteten af den naturtype, der findes på arealet.</p> <p>B-målsatte områder er øvrige B-værdisatte lokaliteter, samt typisk de C-værdisatte lokaliteter, der indgår i væsentlige landskabsbiologiske sammenhænge. Der vil kun i særlige tilfælde kunne gives tilladelse til mindre indgreb efter konkret vurdering af indgrebets betydning for naturen.</p> <p>C-målsatte områder er typisk landskabeligt isolerede C-værdisatte lokaliteter (lokaliteter med begrænset naturværdi), hvor naturforbedring ikke vurderes at være realistisk. Der vil i særlige tilfælde kunne gives tilladelse til indgreb efter konkret vurdering.</p> <p>Målsætning: målsætningen for området som der stræbes imod.</p> <p>Værdisætning: den faktiske tilstand som området er vurderet til at have på nuværende tidspunkt.</p> <p>Fremadrettet vil Vejen Kommune arbejde for, at ABC-målsætningssystemet afløses af et nyt værdi- og målsætningssystem, hvor § 3-områderne værdi- og målsættes efter den femtrins skala, som staten anbefaler i Danmarks Naturdata. Herved bliver det muligt at sammenligne naturområder på tværs af kommune grænser.</p> <p>Systemet inddeler naturtyperne i 5 tilstandsklasser: I – Høj, II – God, III – Moderat, IV – Ringe og V – Dårlig. Arealerne administreres ud fra det pågældende naturareals konkrete naturværdi, der vurderes i den enkelte sag ud fra registreringer af flora og fauna.</p>	

Beregninger af ejendommens merdeposition med hensyn til ammoniak til de nærmeste kategori 3 naturtyper viser, at beskyttelsesniveauet på 1,0 kg N/ha/år i alle tilfælde er overholdt.

Der sker således ikke nogen væsentlig påvirkning af naturtyperne, og Vejen Kommune vurderer, at der ikke er behov for at stille skærpede vilkår for at begrænse kvælstofdepositionen på naturtyperne.

For de nært liggende enge gælder det, at der ikke er registreret ammoniakfølsomme naturtyper på arealerne og Vejen Kommune vurderer, at der heller ikke forekommer ammoniakfølsomme naturtyper på arealerne.

Bilag IV-arter, artsfredninger og rødlistearter

En række dyr og planter, der er omfattet af habitatdirektivets bilag IV, kan have levested, fødesøgningsområde eller sporadisk opholdssted omkring landbrugsejendomme. På baggrund af rapport fra DMU¹² samt Vejen Kommunes øvrige kendskab vurderes umiddelbart, at der kan være sydflagermus, vandflagermus, langøret flagermus, odder, markfirben, stor vandsalamander, løgfrø og spidssnudet frø. Heraf er løgfrø, odder, langøret flagermus og vandflagermus omfattet af den danske rødliste som sårbare. Bechsteins flagermus og bredøret flagermus er rødlistet som sjældne, mens klokkefrø er rødlistet som akut truet.

Flagermus benytter ofte hulheder i træer eller huse som opholdssted om dagen og under vinterdvalen. Føden består af insekter, som fanges i luften nær vådområder, marker, skove og levende hegn. De enkelte arter af flagermus har forskellige præferencer mht. fødesøgningsområde. Der er ingen registreringer af flagermus nær ejendommens anlæg, men det kan ikke udelukkes, at én eller flere arter kan raste eller yngle i området.

Odderen lever i tilknytning til vådområder, og den findes i vandløb og især i moser og søer med store rørskovsområder. For at odderen kan trives i levedygtige bestande, skal der være vådområder med et højt naturindhold. Odderens yngle- og rasteområder knytter sig til moser, krat, skov eller andre uforstyrrede naturområder.

Markfirbenet findes spredt i landskabet på åbne, varme, solbeskinnede skrånninger med veldrænet jord og lav vegetation. Markfirbenet yngler på solvendte skrånninger, som er af altafgørende betydning for arten.

Stor vandsalamander foretrækker rene, dybe vandhuller i eller nær skov. Uden for yngletiden lever salamanderne på land og gemmer sig om dagen under sten og træstammer og i gamle musehuller. De vandrer sjældent særlig langt fra vandhullerne.

Løgfrøen yngler i lavvandede vandhuller, søer og vådområder og kan også yngle i midlertidige vandhuller. Ynglesucces kræver lysåbne vådområder eller vådområder med lysåbne og lavvandede partier. På land opholder løgfrøen sig oftest på arealer med løs sandet overjord og især på steder, hvor der er partier med lav vegetation, bare sandflader eller bar muldjord, hvor det er let for frøen at grave sig ned. Løgfrøen er nataktiv, og om dagen ligger løgfrøen nedgravet i jorden typisk 10 – 30 cm under overfladen. Med dens skjulte levevis er løgfrøen normalt umulig at finde på land uden for yngletiden.

Spidssnudet frø kan leve i mange typer af vandhuller og søer. Den er afhængig af, at vandhullet/søen er omgivet af fugtige udyrkede arealer som fødesøgnings- og rasteområde.

¹² Faglig rapport nr. 635 og nr. 322 fra Danmarks Miljøundersøgelser.

Andre paddearter som lille vandsalamander og skrubtudse er ikke opført på habitatdirektivets bilag IV, men de er fredede i Danmark. For disse arter gælder mange af de samme livsbetingelser, som nævnt for padderne ovenfor.

Bortset fra ovennævnte har Vejen Kommune ikke kendskab til andre registreringer af planter og dyr, som er omfattet af artsfredninger eller optaget på nationale eller regionale rødlistes i nærheden af husdyrbrugets anlæg. Vejen Kommune vurderer, at en række af arterne med stor sandsynlighed forekommer i området.

Under forudsætning af at eventuelle stillede vilkår i afsnittene "Ejendommens påvirkning af beskyttet natur – ammoniak" overholdes, vurderer Vejen Kommune, at driften af ejendommen ikke vil have negativ indflydelse på ovennævnte arter, da der ikke ændres på vandhuller, fortidsminder, sten- og jorddiger eller andre potentielle levesteder for padder eller krybdyr. Der fjernes ikke gamle bygninger eller fældes store træer, der kunne være levested for flagermus. Der sker med andre ord ikke fysiske ændringer i forbindelse med projektet, der kan være til skade for bilag IV-arter.

Med de i godkendelsen stillede vilkår og i henhold til Habitatbekendtgørelsens § 11¹³ vurderer Vejen Kommune, at udvidelsen ikke vil medføre en forøget påvirkning af de nævnte bilag IV- og rødlistearter eller deres levesteder.

Hensynet til landskab, kulturhistorie og rekreative områder

Ejendommens nye anlæg skal vurderes i forhold til anlæggets udformning og placering i landskabet og de landskabelige værdier.

Anlæggets udformning

Staldene er opført i mørke, afdæmpede farver og pålagt gråt eternittag. Maskinhuset er opført i røde stålplader og er ligeledes pålagt gråt eternittag.

Gyllebeholderen øst for Risgårdvej (bygning 10 på figur 1) ligger i det åbne land. Der overføres derfor vilkår fra ejendommens tidligere miljøgodkendelse om beplantning ved gyllebeholderen og om at gyllebeholderen skal fjernes når den ikke længere er i brug. Se figur 6.

¹³ Bek. nr. 408 af 01.05.2007, "Udpegnings og administration af internationale beskyttelsesområder samt beskyttelse af visse arter".



Figur 6. Eksisterende beplantning, som skal vedligeholder, er markeret med mørk grøn streg. Beplantning, som skal etableres inden udgangen af 2017, er markeret med lys grøn streg.

Anlæggets placering i landskabet

Ejendommen ligger på Holsted Bakkeø, hvor den øst-vest gående smeltevandsdal gennem Vejen Mose slutter omgivet af højere moræneaflejringer fra næstsidste istid. Området omkring ejendommen gennemskæres af ferskvandsaflejringer. Formentlig har der været en gletsjertunge helt fremme ved Brørup under sidste istid (Weichel) og jordtyperne varierer, men består overvejende af mere frugtbar moræneler.

Der er tale om et udpræget landbrugsområde med læhegn både på kryds og tværs. Markerne er størst på de højere områder og mindre på de lavere områder. Bebyggelsen består af spredte gårde, hvoraf mange er forholdsvis store, blandt andet Hundsbæk, der tidligere har været hovedgård.

Landskabet er forholdsvis åbent og præget af landbrugsdrift, men med mindre landskabsrum omkring vandløbene. Man fornemmer afslutningen af den østfra kommende smeltevandsdal fra Vejen Mose. De højere moræneaflejringer omkring smeltevandsdalen giver nogle fine udsigter over området.

Landskabelige værdier

Placeringen og udformningen af ejendommens nye anlæg skal vurderes i forhold til de landskabelige værdier jf. §§ 22 og 23 i Husdyrgodkendelsesloven – se tabel 12.

Udpegningerne er fra Kommuneplanen¹⁴. Landskabet og kulturhistoriske værdier bliver reguleret efter hhv. Naturbeskyttelsesloven og Museumsloven.

Kommuneplan	Udpegninger	Bemærkning	Nyt anlæg inden for udpegningen
3.5.1	Værdifulde landskaber*	Skal som hovedregel friholdes for byggeri og anlæg. Udpegningsgrundlaget må ikke forringes.	Nej**
3.5.2	Uforstyrrede landskaber*	Skal som hovedregel friholdes for byggeri og anlæg. Udpegningsgrundlaget må ikke forringes.	Nej
3.5.3	Værdifulde geologiske beskyttelsesområder	Skal som hovedregel friholdes for byggeri og anlæg. Udpegningsgrundlaget må ikke forringes.	Nej
3.4.3	Økologiske forbindelsesområder	Skal som hovedregel friholdes for byggeri og anlæg. Udpegningsgrundlaget må ikke forringes.	Nej
3.4.1	Naturområder	Skal som hovedregel friholdes for byggeri og anlæg. Udpegningsgrundlaget må ikke forringes. Sikre naturområder. Udpegningen i kommuneplanen indeholder også "særligt værdifulde naturområder".	Nej
3.3.1	Lavbundsarealer	Skal som hovedregel friholdes for byggeri og anlæg. Udpegningsgrundlaget må ikke forringes.	Nej
4.2.1	Kulturhistoriske værdiområder	Skal som hovedregel friholdes for byggeri og anlæg. Udpegningsgrundlaget må ikke forringes. Sikre kulturmiljøer, herunder Hærvejens kulturmiljø.	Nej
4.2.1	Kirkeomgivelser	Skal som hovedregel friholdes for byggeri og anlæg. Udpegningsgrundlaget må ikke forringes.	Nej

¹⁴ Kommuneplanen 2009 – 2021 for Vejen Kommune, www.vejenkom.dk.

4.4.2	Rekreativ interesse	Skal som hovedregel friholdes for byggeri og anlæg. Udpegningsgrundlaget må ikke forringes.	Nej
3.4.4	Natura 2000	Byggeri der ændrer udpegningen af Natura 2000 område ikke tilladt.	Nej
Råstofloven	Udpegninger		Nyt anlæg inden for udpegningen
	Råstofgraveområder	Skal som hovedregel friholdes for byggeri og anlæg.	Nej
Natur-beskyttelsesloven	Udpegninger		Nyt anlæg inden for udpegningen
§ 17	Skovbyggelinjen*	Regulerer kun byggeri indenfor 300 m. Nødvendigt driftsbyggeri må foretages inden for beskyttelseslinjen.	Nej
§ 16	Sø- og åbeskyttelseslinje*	Regulerer enhver ændring i tilstand inden for 150 m (også terrænændringer og tilplantninger). Nødvendigt driftsbyggeri må foretages inden for beskyttelseslinjen.	Nej
§ 18	Fortidsmindebeskyttelseslinje	Regulerer enhver ændring i tilstand inden for 100 m (også terrænændringer og tilplantninger). Der må ikke bygges eller plantes inden for beskyttelseslinjen.	Nej
§ 19	Kirkebyggelinje	Regulerer byggeri over 8,5 meters højde inden for 300 m.	Nej
	Fredede områder		Nej
Museumsloven	Udpegninger		Nyt anlæg inden for udpegningen
§ 29a	Sten- og jorddiger	Må ikke beskadiges eller sløjfes uden dispensation fra kommunen.	Nej
§ 29e	Fortidsminder	Inden for en afstand af 2 meter fra fortidsmindet, må ikke foretages jordbehandling, gødes eller plantes.	Nej

Tabel 12. Landskabelige udpegninger i forbindelse med nybyggeriet. *Værdifulde og uforstyrrede landskaber, skov-, sø- og åbeskyttelseslinjer har ofte ikke indflydelse på landbrugsbyggeri, men kan i særlige tilfælde have betydning for vurderingen. På grund af Vejen Kommunes beliggenhed inde midt i landet, vurderes ikke på kystnærhedszoner, strandbeskyttelseslinjer eller klitfredninger.

**Ejendommen er placeret i et område udpeget som værdifuldt landskab. Udvidelsen af dyreholdet medfører ingen synlige ændringer, så Vejen Kommune vurderer, at den fortsatte drift af ejendommen ikke vil forringe udpegningsgrundlaget for området.

Husdyrbrugets ophør

Ansøger vil udvikle sin produktion, så han kan bestå som landmand i fremtiden. Han ønsker at modernisere og udvikle produktionen, så der tages hensyn til dyrevelfærds- og miljømæssige krav.

Følgende er angivet af ansøger (*kursiv*):

Ved ophør af produktionen fra ansøgers side, vil produktionen formentlig blive fortsat af en ny ejer. Ved ophør af produktionen vil gødnings- og ensilageanlæg blive tømt og rengjort, så der ikke er fare for forurening.

Vejen Kommune stiller vilkår om, oprydning og bortskaffelse af affald ved ophør af bedriften. Herunder at der skal træffes de nødvendige foranstaltninger for at undgå forureningsfare, dvs. alle opbevaringsanlæg skal tømmes og rengøres, og ejendommen skal fremgå i miljømæssig god stand.

Ved eventuelt ophør af produktionen, vil der efter Vejen Kommunes opfattelse ikke ske en væsentlig indvirkning på miljøet fra produktionsanlægget hvis:

- Staldanlæg samt husdyrgødnings- og foderopbevaringsanlæg tømmes og rengøres grundigt.
- Miljøfarligt affald bortskaffes efter de til enhver tid gældende regler.

Alternative muligheder

Ansøger har ikke undersøgt alternative muligheder for indretning og placering af anlægget, da det ikke har været nødvendigt. Der udvides i det eksisterende anlæg med teknologisk godkendte tiltag.

Sammenfatning

Vejen Kommune vurderer sammenfattende, at der kan meddeles godkendelse til projektet da:

- Husdyrbruget med de stillede vilkår kan drives på stedet uden at påvirke omgivelserne på en måde, som er uforenelig med hensynet til omgivelserne
- Husdyrbruget har truffet de nødvendige foranstaltninger til at forebygge og begrænse forureningen ved anvendelse af bedst tilgængelige teknik.
- Projektet med de stillede vilkår, ikke vil medføre en væsentlig påvirkning af miljøet.

4 Øvrige forhold

Byggeri, vandindvinding og spildevandsafledning

Da projektet indeholder bygningsændringer, skal der indsendes byggeansøgning til Vejen Kommune.

Da vandforbruget stiger, og der anvendes egen boring, skal der indsendes ansøgning om indvindingstilladelse til Vejen Kommune.

Der kan være andre forhold, der skal søges om ved Vejen Kommune.

Høringsberettigede

Konsulent Trine Riis Jeppesen, SAGRO

Naboer:

Orientering af naboer er sket indenfor konsekvenszonen på 759 meter.

Randi Bjørnshauge Holdt, Finn Karenius Skanderup & Simon Bjørnshauge Skanderup, Risgårdvej 9, 6650 Brørup

Børge Svenning Jessen, Adersbølvej 10, 6650 Brørup (ejer Risgårdvej 4)

Charlotte Tine & Henrik Assenholt & Risgårdvej 4, 6650 Brørup

Lene Stokholm Holst, Ove Holst & Morten Stokholm Holst, Bøgevej 1, 6650 Brørup

Sally Kludt & Jørn Roed Jensen, Risgårdvej 5, 6650 Brørup

Mary Louise Nørgaard, Risgårdvej 2, 6650 Brørup

Ann-Christine Huusmann Plougstrup, Henrik Pihl Jessen, Bartosz Jarosz & Roman Duleba, Risgårdvej 3, 6650 Brørup

Interessenter, der har anmodet om udkast:

Ingen

Kopimodtagere af afgørelsen

Embedslægerne i Region Syddanmark, sesyd@sst.dk

Danmarks Sportsfiskerforbund, Skyttevej 4, 7182 Bredsted post@sportsfiskerforbundet.dk

Danmarks Fiskeriforening, Nordensvej 3, Taulov, 7000 Fredericia mail@dkfisk.dk

Ferskvandsfiskeriforeningen for Danmark, Formand Niels Barslund, Vormstrupvej 2, 7540 Ha-
derup nb@ferskvandsfiskeriforeningen.dk

Danmarks Naturfredningsforening, Masnedøgade 20, 2100 København Ø dnvejen-sager@dn.dk

Det Økologiske Råd, Blegdamsvej 4B, 2200 København N husdyr@ecocouncil.dk

Friluftsrådet, Scandiagade 13, DK-2450 København SV. Lokalfdeling: Friluftsrådet Kreds Trekantområdet, trekantomraadet@friluftsradet.dk

Dansk Ornitologisk forening, Vesterbrogade 140, 1620 København V, lokalkontoret ven@dof.dk

Museet på Sønderkov, post@sonderskov.dk

Bilagsoversigt

1. Klagevejledning.
2. Udpegningsgrundlag for de berørte Natura 2000-områder.

Bilag 1.

Klagevejledning, jf. "Lov om miljøgodkendelse mv. af husdyrbrug" nr. 1572 af 20.12.2006.

Hvilke afgørelser, tilladelser og miljøgodkendelser kan påklages

Alle afgørelser, der er truffet af kommunen med hjemmel i "Lov om miljøgodkendelse mv. af husdyrbrug" eller regler, der er fastsat med hjemmel i loven, kan jf. § 76 påklages til Miljø- og Fødevareklagenævnet.

Hvem kan klage

Klageberettiget er enhver med væsentlig interesse i sagens udfald, miljøministeren samt visse landsdækkende organisationer, jf. §§ 84-87.

Til hvem skal der klages

Der skal klages via klageportalen på www.borger.dk eller www.virk.dk. Se vejledning på www.nmkn.dk/klage.

Miljø- og fødevareklagenævnet skal som udgangspunkt afvise en klage, der kommer uden om Klageportalen, hvis der ikke er særlige grunde til det. Hvis du ønsker at blive fritaget for at bruge Klageportalen, skal du sende en begrundet anmodning til den myndighed, der har truffet afgørelse i sagen. Myndigheden videregiver herefter anmodningen til Miljø- og fødevareklagenævnet, som træffer afgørelse om, hvorvidt din anmodning kan imødekommes.

Klagefrist

Klagen skal være indgivet senest 4 uger efter, at afgørelsen, tilladelsen eller miljøgodkendelsen er meddelt. Er afgørelsen offentligt bekendtgjort f.eks. ved annoncering, regnes klagefristen fra bekendtgørelsen, jf. § 79.

Gebyr

Det er en betingelse for Miljø- og fødevareklagenævnets behandling af en klage, at den, der klager, indbetaler et gebyr. Gebyret er på 900 kr. for private og 1.800 kr. for virksomheder og organisationer (2016 niveau, gebyret indeksreguleres hvert år). Gebyret betales enten direkte med betalingskort eller der sendes en opkrævning. Miljø- og fødevareklagenævnet vil ikke påbegynde behandlingen af klagen, før gebyret er modtaget. Vejledning om gebyrordningen kan findes på Miljø- og fødevareklagenævnets hjemmeside (www.nmkn.dk). Gebyret tilbagebetales, hvis den, der klager, får helt eller delvis medhold i klagen.

Domstolsprøvelse

Hvis afgørelsen ønskes indbragt for domstolene, skal dette ske inden 6 måneder efter, at afgørelsen er offentliggjort, jf. § 90.

Opsættende virkning

En klage over en afgørelse har ikke opsættende virkning på retten til at udnytte tilladelsen eller miljøgodkendelsen, medmindre Miljø- og fødevareklagenævnet bestemmer andet.

Tilladelsen/godkendelsen må ikke udnyttes, hvis den indeholder placering af driftsbygninger væk fra de øvrige driftsbygninger, jf. § 81. Dette vil være angivet i afgørelsen.

Udnyttelse af en tilladelse eller miljøgodkendelse kan kun ske under opfyldelse af vilkårene, som er fastsat i tilladelsen eller miljøgodkendelse.

Bilag 2.

Udpegningsgrundlag for de berørte Natura 2000-områder.

Natura 2000-områdenr. 90: Sneum Å og Holsted Å

Området består af habitatområde nr. H79.

Udpegningsgrundlag for habitatområdet Sneum Å og Holsted Å (H79)	
Naturtyper:	Kransnålalge-sø (3140) Næringsrig sø (3150) Vandløb (3260) Kalkoverdrev (6210) Surt overdrev (6230) Urtebræmme (6430) Hængesæk (7140) Kildevæld (7220) Rigkær (7230) Stilkege-krat (9190) Elle- og askeskove ved vandløb, søer og væld Tidvis våd eng (6410)
Arter:	Bæklampret (1096) Flodlampret (1099) Havlampret (1095) Snæbel (1113) Odder (1355) Laks (1106)

* Kalkoverdrev (kun vigtige orkidélokalteter), surt overdrev, kildevæld og snæbel er alle prioriterede naturtyper/arter.