



Miljøgodkendelse SONFOR Spildevand

Del af matrikel nr. 1279a, Broager Ejerlav, Broager

Denne miljøgodkendelse til fristforlængelse af etablering og drift af en midlertidig plads til kartering og mellemdeponering af jord er udarbejdet af Sønderborg Kommune.

Sagsbehandler: Hanne Larsen

Sagsnummer: 22/2301

Kvalitetssikret af: Troels Dahl

Miljøgodkendelsen er meddelt og offentliggjort på kommunens hjemmeside den 4. december 2023.

Indholdsfortegnelse

Vurdering og begrundelse for miljøgodkendelsen	3
1 Baggrund	3
2 Ansøger og ejerforhold	3
3 Virksomhedens art	3
3.1 Hoved- og biaktiviteter	3
3.2 Risikobekendtgørelsen	4
3.3 Miljøvurderingsloven	4
4 Etablering	4
5 Beliggenhed	5
5.1 Kommuneplan	5
5.2 Lokalplan	5
5.3 Grundvand	5
5.4 Spildevandsplan	5
5.5 Jordforurening	5
5.6 Beskyttet Natur	5
6 Indretning, drift og produktion	6
6.1 Indretning	6
6.2 Drift	7
6.3 Produktionsforhold	7
6.4 Forbrug af råvarer og hjælpestoffer	8
7 Forurening og forureningsbegrænsende foranstaltninger	9
7.1 Luftforurening	9
7.2 Spildevand	9
7.3 Støj	9
7.4 Affald	12
7.5 Beskyttelse af jord, grundvand og overfladevand	12
8 Virksomhedens forslag til vilkår og egenkontrol	13
9 Oplysninger om driftsforstyrrelser og uheld	13
10 Bedst tilgængelige teknik	14
11 Andet	14
12 Ophør af virksomheden	14
13 Høringer og indsigelser	15
14 Konklusion	15
Afgørelse og vilkår for etablering og drift	17
1. Indretning og Drift	17
2. Luftforurening	18
3. Støj	18
4. Affald	19
5. Beskyttelse af Jord, grundvand og overfladevand	19
6. Egenkontrol	20
7. Ophør af virksomhed	20
Klagevejledning	25
Bilag 1 Beliggenhed	27
Bilag 2 Planmæssige forhold	29
Bilag 3 Landzonetilladelse	31
Bilag 4 Grundvand	47

Bilag 5	Spildevand.....	49
Bilag 6	Beskyttet natur	51
Bilag 7	Indretning og drift	57
Bilag 8	Liste over sagens akter.....	59
Bilag 9	Referencer	61

Vurdering og begrundelse for miljøgodkendelsen

1 BAGGRUND

På vegne af SONFOR Spildevand A/S har OJ Rådgivende Ingeniører i september 2022 sendt en ansøgning om miljøgodkendelse. SONFOR Spildevand A/S har søgt om miljøgodkendelse til etablering af en midlertidig plads til kartering og mellemdeponering af jord. Pladsen skal bruges i forbindelse med kloakseparering af Broager, etape 9. SONFOR Spildevand A/S har tidligere i 2022/2023 drevet en tilsvarende plads på stedet til jord fra kloakseparering af Broager, etape 7.

Virksomheden søger nu om en fristforlængelse af den eksisterende miljøgodkendelse indtil den 31. december 2027. Årsagen til forlængelsen er, at kloakeringsarbejdet i Broager midtby endnu ikke er afsluttet, og SONFOR derfor stadig har brug for at benytte pladsen. Sønderborg Kommune har den 7. juni 2023 meddelt landzonetilladelse til at forlænge etablering af plads til kartering og mellemdeponering af jord. Tilladelsen er gældende indtil 31. december 2025, hvilket betyder, at der kun kan meddeles miljøgodkendelse gældende indtil samme dato.

Virksomhedens ansøgning med supplerende oplysninger samt den oprindelige miljøgodkendelse ligger til grund for vurdering og begrundelse for godkendelsen. Miljøgodkendelsen fra 8. marts 2022 var tidsbegrænset til den 31. december 2023.

2 ANSØGER OG EJERFORHOLD

Ansøger	OJ Rådgivende Ingeniører på vegne af SONFOR Spildevand A/S, Ellegårdvej 8, 6400 Sønderborg
Virksomhed	SONFOR Spildevand A/S, Ellegårdvej 8, 6400 Sønderborg
Adresse	Banestien 4, 6310 Broager
Matrikel	Del af matrikel nr. 1279a, Broager Ejerlav, Broager
CVR-nr. / P-nr.	31875722/1014923698
Kontaktperson	SONFOR Spildevand A/S: Reidun Kaad, kaad@sonfor.dk OJ Ingeniører: Finn Nielsen Christensen, fnc@ojas.dk
Ejer af virksomhed	SONFOR Spildevand A/S
Ejer af ejendom	Preben Matthiesen Hansen, Rufasvej 10, 6400 Sønderborg

3 VIRKSOMHEDENS ART

3.1 HOVED- OG BIAKTIVITETER

Plads til kartering og mellemdeponering af jord er omfattet af Miljøbeskyttelseslovens § 33 samt af godkendelsesbekendtgørelsen med listepunkt:

Hovedaktivitet:

K 212, Anlæg for midlertidig oplagring af ikke farligt affald eller affald af elektrisk og elektronisk udstyr forud for nyttiggørelse eller bortskaffelse med en kapacitet for tilførsel af affald på 30 tons om dagen eller med mere end 4 containere med et samlet volumen på mindst 30 m³, bortset fra anlæg omfattet af listepunkt 5.5 i bilag 1 til bekendtgørelse om godkendelse af listevirksomhed eller listepunkt K 211 i bilag 2 til bekendtgørelse om godkendelse af listevirksomhed.

Biaktivitet:

Ingen

Anden regulering:

Aktiviteterne på jordkarteringspladsen er omfattet af bekendtgørelse nr. 1452 af 7. december 2015 om anmeldelse og dokumentation i forbindelse med flytning af jord. Flytning af jord skal derfor foregå som beskrevet i bekendtgørelsen. Derudover skal virksomheden håndtere jordflytning efter kommunens jordregulativ.

3.2 RISIKOBEKENDTGØRELSEN

Virksomheden bruger ingen af stofferne i bilag 1, del 1 eller stofkategorierne i bilag 1, del 2 i Risikobekendtgørelsen og er derfor ikke omfattet af bekendtgørelsen.

3.3 MILJØVURDERINGSLOVEN

Aktiviteten er omfattet af Miljøvurderingslovens bilag 2 listepunkt:

11 b); Anlæg til bortskaffelse af affald

Sønderborg Kommune har i 2022 gennemført en screening af anlægget efter Miljøvurderingsloven. Konklusionen på screeningen er, at anlægget ikke er omfattet af VVM-pligten. Afgørelsen blev annonceret samtidig med den oprindelige miljøgodkendelse den 16. februar 2022. Da der ikke er kommet ny viden om pladsens anvendelse er screeningsafgørelsen fra 2022 derfor stadig gældende, og der gennemføres derfor ikke en screening efter Miljøvurderingsloven i forbindelse med miljøgodkendelse af fristforlængelsen.

4 ETABLERING

Pladsen blev oprindeligt etableret i 2022 og nedlagt med udgangen af året, da tidsfristen for gældende landzonetilladelse udløb. Pladsen forblev genetableret i sommeren 2023, da der blev meddelt forlængelse af landzonetilladelse til dette. I perioden indtil 31. december 2023 benyttedes miljøgodkendelsen, som blev meddelt i 2022 og herefter den aktuelle godkendelse. Der er den 27. november 2023 meddelt en landzonetilladelse til etablering af en støjvold på pladsens nordlige side.

Det forventede sluttidspunkt for modtagelse af jord samt nedlæggelse og reetablering af arealet er med udgangen af 2025.

5 BELIGGENHED

Beliggenhed fremgår af bilag 1.

Lokaliteten ligger gunstigt i forhold til separatkloakeringens etape 9.

5.1 KOMMUNEPLAN

Ifølge Kommuneplan 2019-2031 for Sønderborg Kommune er virksomheden beliggende i landzone og der er ingen gældende kommuneplanramme for området.

5.2 LOKALPLAN

Der er ingen lokalplan for arealet.

Der er meddelt en landzonetilladelse til anlægget og til en støjvold på pladsen. Tilladelserne ses i bilag 3.

5.3 GRUNDVAND

Virksomhedens beliggenhed i forhold til drikkevandsinteresser og boringer ses i bilag 4.

Virksomheden ligger i et område med almindelige drikkevandsinteresser (Kommuneplan 2019-2031).

Området er indvindingsopland til Broager Vandværk. Der er ca. 700 meter til nærmeste vandboring.

5.4 SPILDEVANDSPLAN

Ifølge Spildevandsplan 2016 - 2021 for Sønderborg Kommune er området ikke kloakeret.

5.5 JORDFORURENING

Den matrikel, som virksomheden planlægger at etablere sig på, er hverken kortlagt eller omfattet af kommunens områdeklassificering.

5.6 BESKYTTET NATUR

Nærmeste terrestriske Natura 2000-område er EF-habitatområde:

- nr. 94 Rinkenæs Skov, Dyrehave og Rodeskov, som ligger ca. 7 km vest for virksomheden.

Nærmeste marine Natura 2000-område er EF-habitatområde:

- 197 Flensborg Fjord, Bredgrund og farvandet omkring Als, ca. 1,5 km vest for virksomheden og ca. 1,7 km øst for virksomheden.

Udpegningsgrundlaget og de væsentligste trusler for områdernes naturværdier fremgår af Bilag 6.

I de tilstødende natur- og landbrugsarealer omkring virksomhedsområdet er der registreret bilag IV arter. Arterne og truslerne mod dem fremgår af Bilag 6.

REGISTRERING AF BESKYTTET NATUR § 3

På matriklen, hvor virksomheden er beliggende, har Sønderborg Kommune ingen registreringer af beskyttet natur. Ca. 50 meter mod vest ligger der et § 3

vandløb. Derudover ligger der en § 3 beskyttet eng ca. 400 mod nord og ca. 400 meter mod syd er der en beskyttet sø.

SØNDERBORG KOMMUNES VURDERING

Sønderborg Kommune vurderer, at virksomheden kan drives med den beskrevne lokalisering.

Der er ingen lokalplan. Virksomheden er beliggende i landzone og der er ingen gældende kommuneplanramme for området. Der er meddelt en landzone-tilladelse til virksomheden samt en landzonetilladelse til en støjvold.

Virksomheden placeres i et område med almindelige drikkevandsinteresser. Området er indvindingsopland til Broager Vandværk. Pladsens aktivitet kan medføre jord- og grundvandsforurening og der vil i afsnittet for beskyttelse af jord, grundvand og overfladevand blive fastsat vilkår til opbevaring af den modtagende jord. Vurderinger samt vilkår til beskyttelse af jord, grundvand og overfladevand fremgår af afsnit 7.5.

Efter § 7 i habitatbekendtgørelsen skal der forud for en afgørelse om miljøgodkendelse foretages en vurdering af om aktiviteten kan påvirke et Natura 2000-område væsentligt. Virksomhedens godkendelsespligtige aktivitet er midlertidigt oplag af jord og pga. afstande og forureningstyper vurderes det ikke at påvirke internationale naturbeskyttelsesområder væsentligt, herunder arter omfattet af habitatdirektivets bilag IV. Det vurderes derfor, at der ikke skal foretages en nærmere konsekvensvurdering af projektets virkninger på Natura 2000-områder og bilag IV-arter. Sønderborg Kommune vurderer også, at de ansøgte aktiviteter ikke vil have en påvirkning på de § 3 beskyttede naturtyper.

6 INDRETNING, DRIFT OG PRODUKTION

6.1 INDRETNING

Virksomheden er en midlertidig plads til mellemdponering og kartering af opgravet jord. Pladsen skal også bruges til oplag af rør, sand, stabilgrus, nøddesten, 3 materialecontainere og 2 mandskabsskure. Indretningen fremgår af situationsplanen på bilag 7.

Pladsen har et areal på ca. 5.500 m². Indkørslen vil blive afspærret med Hofmann klodser ved arbejdstids ophør, derudover er indkørslen til pladsen videoovergået. Muldlaget er allerede afrømmet og lagt i miler/ volde langs pladsen til efterfølgende retablering af området efter kloakeringsprojektets afslutning. Denne muld skal bruges til etablering af en støjvold, som etableres i en længde af 76 meter og med en højde på 4 meter. Der udlægges ca. 20-30 cm stabilt grus på pladsen, som fjernes inden retablering af området. Der skal ikke bygges i forbindelse med projektet.

Pladsen tilføres udelukkende jord fra SONFORs kloakeringsprojekt i centrum af Broager by. Det anslås, at jordmængden på pladsen ikke kommer til at overstige 1.500 ton på ethvert givet tidspunkt. Jorden vil ligge i miler af højst 2,5 meters højde og 5 meters bredde. Samlet vurderes det, at der skal håndteres ca. 4700 m³ råjord på pladsen.

Jord, der skal modtages på pladsen, oplægges i miler, hvorefter der udtages prøver til analyse pr. 30 tons jord. Jorden bortskaffes herefter til godkendt

modtager enten som rent eller lettere forurenede afhængig af analyseresultater.

6.2 DRIFT

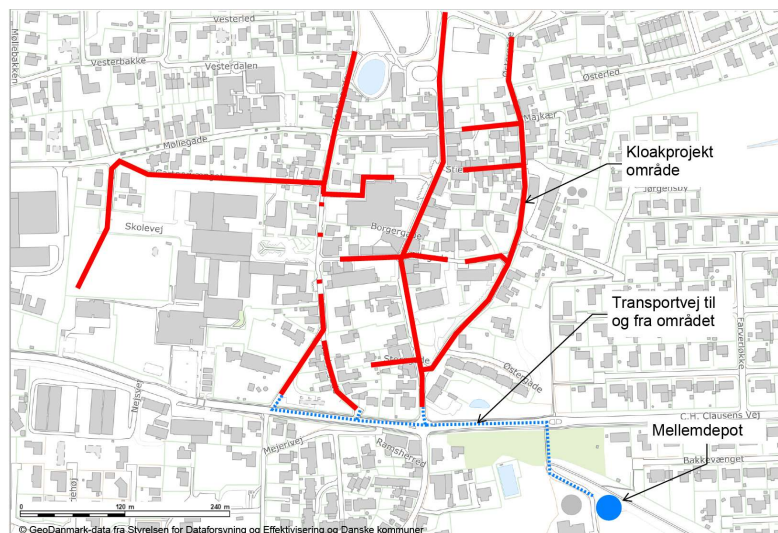
Til- og frakørsel sker via Banestien, som har forbindelse til C.H. Clausensvej. Dette foregår mandag til fredag i tidsrummet kl. 07.00 – 18.00 og omfatter kørsel med dumpere og lastbiler. Der vil ikke være aktivitet på pladsen udenfor dette tidsrum og i weekenden.

Det forventede antal til- og frakørsler pr. dag til pladsen er oplyst til ca. 15 og består af dumper, der kører jord til, og jordlæs, der køres fra på lastbil.

Intern transport omfatter kørsel inde på karteringspladsen med dumper, lastbiler og gummiged. Den interne transport vil kunne give anledning til støj og støv.

6.3 PRODUKTIONSFORHOLD

Mellemdetotet skal modtage og kartere ca. 4.700 m³ jord. Jorden stammer fra anlægsarbejde ved 9. etape kloakseparering af dele af Broager: Det vurderes, at der for del-tape 9.1, som omfatter Vestergade, Gartnervænget og Skolevej, skal håndteres ca. 2200 m³ råjord. For del-etape 9.2, som omfatter Storegade, Borgergade og del af Allégade, skal der håndteres ca. 1400 m³. Den sidste del-etape 9.3, som omfatter Østergade, Stien, Peter Nissens gang og del af Allégade, skal der håndteres ca. 1100 m³.



Det forventes, at langt største delen af jorden er ren. Dog kan der være enkelte analyser der slår ud som lettere forurenede, så denne jord vil blive kørt til behandling ved Jordrens Syd.

I kloakeringsperioden vil der blive oplagret opgravet jord fra kloakprojektet, inden det bliver indbygget igen eller bortkørt til godkendt jordmodtager. Jorden vil blive opdelt i to fraktioner, fyldjord og intaktjord. Intakt jord defineres som jord der ikke er eller har været påvirket af menneskelig aktivitet, herunder opgravning, opdyrkning m.m. Der har i de fleste gader i Broager været

opgravet, så der er kun minimal intakt jord, som kun findes hvor udgravninger er dybe.

Der tages en prøve af opgravet fyldjord pr. 30 ton, som analyseres efter jordflytningsbekendtgørelsens bestemmelser, inden det fjernes fra pladsen. Det vurderes, at fyldjorden ikke kan genanvendes. Der vil løbende blive udtaget jordprøver af mellemdeponeret jord hver gang jordmængden kommer op på 1.000 ton.

6.4 FORBRUG AF RÅVARER OG HJÆLPESTOFFER

Forbrug af råvarer og hjælpestoffer ved virksomhedens aktiviteter vil være af underordnet betydning.

SØNDERBORG KOMMUNES VURDERING

Sønderborg Kommune vurderer, at der kan gives fristforlængelse til mellemdeponerings- og jordkarteringspladsen, som beskrevet i den oprindelige ansøgning samt med de mindre ændringer i den aktuelle ansøgning. Der henvises til vurderingerne på miljøpåvirkningerne i de følgende afsnit.

Selve karteringspladsen placeres i landzone ved Broager Fjernvarmes solcelleanlæg mod vest og et boligområde mod øst. Til- og frakørsel til pladsen sker via en større vej (C.H. Clausensvej) og den mindre vej Banestien, som også er tilkørselsvej til solcelleanlægget. Da kloaksepareringen foregår i flere dele af Broager, kan det ikke undgås, at til- og frakørsel af jord vil passere boligområder. Da kørslen kun foregår i dagtimerne på hverdage og ikke overstiger 15 kørsler dagligt, vurderes kørslen ikke at være forbundet med miljømæssige gener for omgivelserne.

Virksomheden har oplyst, at pladsen kun vil være åben i tidsrummet fra kl. 07.00-18.00 på hverdage. Det er derfor ikke vurderet, om virksomheden kan drives støjmæssigt uden for denne periode. Der fastsættes vilkår om, at pladsen kun må være i drift i ovenstående tidsrum.

Virksomheden har oplyst, at indkørslen vil blive afspærret med Hofmanns klodser ved arbejdstids ophør, samt at indkørslen til pladsen er videoovervåget. Der fastsættes derfor fortsat vilkår om, at pladsen skal sikres med hegn eller lignende, så det sikres, at der ikke kan ske aflæsning af jord på pladsen uden for åbningstiden.

Der fastsættes vilkår til, at der under opbevaring af jord skal etableres et lag af minimum 25 cm stabilgrus som bærelag. Stabilgruslaget skal sikre, at der ikke sker en sammenblanding og kontaminering af den underliggende jord på pladsen.

Desuden stilles der vilkår om, at der kun må modtages jord opstået i forbindelse med separatkloakeringen af Broager, og hvordan den modtagende jord skal registreres og håndteres. For klassificering af jord henvises til reglerne i Sønderborg Kommunes Jordregulativ og Jordflytningsbekendtgørelsen. Den opgravede jord skal anmeldes inden levering på karteringspladsen. Jorden skal også anmeldes når den leveres fra karteringspladsen til godkendt modtageranlæg. Der stilles vilkår om at der skal føres logbog med til- og fraførte mængder jord. Anmeldelser fra jordweb kan indgå i logbogen.

7 FORURENING OG FORURENINGSBEGRÆNSENDE FORANSTALTNINGER

7.1 LUFTFORURENING

Der er ingen afkast på virksomheden.

Der kan i meget tørre perioder være støvemission fra pladsen i forbindelse med til- og frakørsel af jord, kørsel til og fra mandskabsbygning samt ved læsning og omplacering af jord og øvrige materialer på pladsen. Pladsen er udført med en overflade i stabilgrus, og der vil i meget tørre perioder kunne dannes støvemission. Ansøger oplyser, at hvis der observeres støvemissioner, vil der blive vandet i alle kørearealer på pladsen.

Indretningen af pladsen er planlagt sådan, at jordmiler placeres optimalt i forhold til de vindforhold der typisk er gældende, det vil sige hovedsagelig vestlig retning. Jord i miler ligger som regel kun på pladsen indtil der er taget jordprøver, og derfor udtørres de sjældent så voldsomt, at der opstår støvemissioner. Hvis der dog alligevel observeres støvdannelse fra jordmiler, vil jordmilerne blive sprinklet med vand.

Det er ikke muligt at undgå støvdannelse, men ved optimeret indretning af pladsen og vanding for nedbringelse af støvemissioner, indarbejdes de BAT tiltag der er nødvendige, for at minimere dannelsen af støv fra pladsen.

Erfaring fra andre jordkarteringsanlæg viser, at der kun i meget sjældne tilfælde er problemer med lugt i forbindelse med håndtering af jord.

SØNDERBORG KOMMUNES VURDERING

Det kan ikke udelukkes, at der i tørre perioder vil kunne forekomme støv fra pladsen. Derfor fastsættes der vilkår om, at pladsen skal befugtes i tørre perioder, samt når tilsynsmyndigheden vurderer at det er væsentligt.

7.2 SPILDEVAND

Der er ingen afledning af spildevand eller regnvand fra pladsen. Spildevand fra mandskabsskure opsamles i lukket tank.

SØNDERBORG KOMMUNES VURDERING

Pladsen er 5.500 m² og belægningen vil være grus. Det vurderes, at mængden af overfladevand er den samme, som på markarealet inden etablering af pladsen. Det er derfor af underordnet betydning og kræver ikke en tilladelse efter miljøbeskyttelseslovens § 28. Dog hælder området ned mod øst og under kraftige regn hændelser vil overfladevandet løbe denne vej. Virksomheden har ikke direkte udledning af spildevand til vandløb, søer eller havet. Der fastsættes derfor ikke vilkår til spildevand i godkendelsen.

7.3 STØJ

Listepunktet K212 er ikke stjernemærket og der skal ikke vedlægges støjeregninger til ansøgningsmaterialet. Men da der tidligere har været naboklage over støjgener fra virksomhedens aktiviteter, er ansøger anmodet om at sende en støjregning/vurdering af støj- og vibrationskilder (inkl. lavfrekvent

støj og infralyd), herunder intern kørsel og transport samt udendørs arbejde og materialehåndtering, og af planlagte støj- og vibrationsdæmpende foranstaltninger.

Der er følgende væsentlige kilder til støj forbundet med mellemdeponering og kartering af jord på pladsen og de primære støjklender som:

- Til- og frakørsel af dumpere og lastbiler, som kører jord til og fra pladsen.
- Kørsel til og fra mandskabsbygning.
- Intern kørsel på pladsen med dumpere, lastbiler og gravemaskine.
- Gravemaskine, der læsser og omplacrer jord.

Støjberegningen har følgende konklusioner:

Ekstern støj:

Beregningen af den forventede støjbelastning viser, at støjbelastningen i de udvalgte beregningspunkter i det omliggende boligområde forventes at være i størrelsesorden 36–45 dB(A). For at kunne overholde de vejledende støjgrænser, skal der etableres en støjvold som støjdæmpende foranstaltning. Volden skal placeres ved pladsens nordøstlige skel, som vist på bilag 7. Jorden til støjvolden er den øverste jord, som i 50-60 cm blev taget af pladsen ifm. etableringen. Jorden ligger lige nu på pladsens sydlige og østlige område. Dvs. der skal ikke tilkøres jord til et etablere støjvolden, den skal opbygges af den overskudsjord, som allerede ligger der i mindre miler. Jordvoldens dimensioner skal være 76 m lang med en bund-bredde på 14,5 m og med en højde på 4 m.

Det er i beregningen vurderet, at støjen i beregningspunkterne ikke indeholder tydeligt hørbare toner, men det kan ikke med sikkerhed afgøres, om støjen indeholder tydeligt hørbare impulslyde. Sammenholdes beregningsresultaterne med kravværdien på hverdage i perioden fra kl. 07–18 forventes kravværdien at være overholdt i alle udvalgte beregningspunkter.

Lavfrekvent støj:

Beregningsresultaterne viser, at det lavfrekvente støjniveau L_{pLAF} indendørs ligger mellem 8-14 dB(A) i de udvalgte boliger. Det vurderes, at støjen ikke indeholder tydeligt hørbare toner. Sammenholdes beregningsresultaterne med Miljøstyrelsens vejledende grænseværdi på $L_{pLAF} \leq 25$ dB på hverdage i perioden fra kl. 07–18 kan kravværdien forventes overholdt i alle udvalgte boliger.

Infralyd:

Bidraget til støjniveauet i infralydområdet L_pG (5 - 20 Hz) kan ikke beregnes forud, da der ikke foreligger brugbare leverandørdata til formålet. Det skønnes umiddelbart, at der er ringe sandsynlighed for, at virksomhedens drift vil give anledning til gener i form høje lyd niveauer i infralydområdet.

Vibrationer:

Det er vurderet, at en aktuel forudberegning af vibrationsniveauet L_{aw} i de omliggende boliger vil være behæftet med meget stor usikkerhed på grund af de aktuelle topografiske forhold, ligesom der heller ikke for vibrationer foreligger valide leverandørdata til formålet. Det vurderes umiddelbart, at der er

ringe sandsynlighed for, at mellemdepotets drift vil give anledning til gener i form af vibrationer, da der er ca. 60 m fra mellemdepotets aktiviteter til nærmeste bolig. Beregninger af forventede vibrationsniveauer i de omliggende områder er derfor undladt.

SØNDERBORG KOMMUNES VURDERING

Virksomheden er beliggende i landzoneområde. Miljøstyrelsens vejledning fastsætter ikke generelle vejledende grænseværdier for det åbne land inkl. landsbyer og landbrugsarealer. Der bør foretages en konkret vurdering for hver enkelt sag. Det vurderes, at der ikke skal fastsættes støjgrænser for området hvor virksomheden ligger, da der ingen boliger er.

Mod nord og øst

Nord og øst for virksomheden ligger et boligområde i rammeområde 6.1.002.B. Der er en lokalplan for området: Partiel Byplanvedtægt nr. 2. for en del af Broager by fra 1973. Den faktiske anvendelse af området er også boliger og der fastsættes derfor grænseværdier for støj på 45 dB(A) i overensstemmelse støjvejledningen område 5.

Mod vest

Umiddelbart vest for virksomheden ligger et teknisk anlæg (solvarmepaneller, akkumuleringstank og driftsbygning) i rammeområde 6.1.002.T. Der er en lokalplan for området: Lokalplan 601-2 Solvarmeanlæg i Broager fra 2008. Der er ingen boliger i dette område og der fastsættes ikke støjgrænser dertil.

Vest for solvarmeanlægget ligger et større område med blandet bolig og erhverv i rammeområde 6.1.001.G. Den faktiske anvendelse af området er boliger. Der fastsættes derfor grænseværdier for støj på 45 dB(A) i overensstemmelse støjvejledningens område 5.

I dette område er der umiddelbart op af solvarmeanlægget et boligområde med lokalplan 43-507 for et boligområde ved Sct. Pauli C2 i Broager fra 1994. Der fastsættes derfor grænseværdier for støj på 45 dB(A) i overensstemmelse med støjvejledningens område 5.

Generelt

Der fastsættes kun støjgrænser for perioden mandag-fredag i tidsrummet kl. 07.00-18.00, da virksomheden kun er i drift i dagperioden på hverdage.

På baggrund af resultaterne fra beregningen af ekstern støj er det Sønderborg Kommunes vurdering, at virksomheden vil kunne drives uden at det giver anledning til væsentlig påvirkning med støj i omgivelserne og at de fastsatte støjgrænser vil kunne overholdes. Det er en forudsætning, at der etableres en støjdæmpende vold mod vest, som vist på bilag 7.

Det vurderes også, at der ikke vil være kilder, som kan give anledning til lavfrekvent støj på virksomheden. Der fastsættes derfor ikke grænseværdier for lavfrekvent støj.

Det er heller ikke sandsynligt, at virksomhedens drift vil give anledning til gener i form høje lydniveauer i infralydområdet, hvorfor der ikke fastsættes grænseværdier.

Der kan i forbindelse med af- og pålæsning af jord i ringe grad forekomme vibrationer. Det er Sønderborg Kommunes vurdering, at virksomheden vil kunne drives, uden at det giver anledning til væsentlig påvirkning med vibrationer i omgivelserne. For at sikre mulighed for håndhævelse overfor væsentlige gener stilles dog vilkår med grænseværdier for vibrationer, som svarer til Miljøstyrelsens vejledende grænseværdier.

Der fastsættes vilkår om, at tilsynsmyndigheden på et senere tidspunkt kan kræve, at virksomheden får udført en støjmåling/-beregning for egen regning, hvis tilsynsmyndigheden finder belæg herfor, dog højst en gang årligt.

7.4 AFFALD

Virksomheden har oplyst, at der vil fremkomme mindre mængder husholdningsaffald, som vil blive håndteret i overensstemmelse med kommunens regulativ for erhvervsaffald.

Der fremkommer ikke farligt affald i forbindelse med anvendelsen af pladsen. En del af den opgravede jord vil være lettere forurenede og transporteres fra pladsen til godkendt behandlingsanlæg.

SØNDERBORG KOMMUNES VURDERING

Virksomheden har oplyst, at der kan ske uheld med spild af dieselolie/olie fra dumpere og gravemaskine. Skulle der ske uheld, skal jorden straks graves væk og afleveres til godkendt modtager.

Der fastsættes derfor vilkår til, at alt opsamlet spild indeholdende olie eller kemikalier, herunder grus, savsmuld el.lign. anvendt til opsugning, skal opbevares og bortskaffes som farligt affald. Der skal til enhver tid findes opsugningsmateriale på virksomheden.

Generelt gælder der, at genanvendeligt affald skal håndteres efter affaldsbekendtgørelsens bestemmelser og at ikke-genanvendeligt affald skal håndteres efter kommunens regulativ for erhvervsaffald.

7.5 BESKYTTELSE AF JORD, GRUNDVAND OG OVERFLADEVAND

Der er ingen tanke til brændstof eller fyringsolie tilknyttet pladsen.

Jorden, der ønskes midlertidig deponeret, bliver inddelt i to fraktioner, intakt jord og fyldjord. Jorden oplægges i miler ca. 5 m i bunden og 2,5 m høje. Jorden vil i langt overvejende grad være enten rent eller lettere forurenede. Den lettere forurenede jord vil oftest indeholde tjærestoffer eller tungmetaller.

Stabilgruslaget sikrer, at der ikke sker en opblanding af jord i miler og de underliggende lag.

SØNDERBORG KOMMUNES VURDERING

Da den lettere forurenede jord vurderes hovedsageligt at bestå af immobile komponenter, vurderes det, at der ikke er risiko for forurening af drikkevandet samt nærmeste recipient ved den midlertidige deponering.

Der er ikke fastsat vilkår til fast belægning eller membran. Da der er en holdsvis god beskyttelsesgrad af grundvandet med en lertykkelse på mellem

15 og 30 meter vurderes det, at pladsen kan etableres uden tæt belægning. Hvis milernes klappes, vurderes det også, at risikoen for udvaskning, og dermed forurening af jorden, bliver minimeret. Der fastsættes derfor vilkår om, at milerne skal klappes.

Det vurderes, at de 20-30 cm stabilgrus, som indbygges som bærelag, er tilstrækkelig til at undgå kontaminering af den underliggende jord. Det vurderes, at pladsen som ønsket kan etableres på stabilgrus. Der stilles vilkår til, at belægningen med stabilgrus skal vedligeholdes sådan, at der opretholdes et godt køreunderlag samt adskillelse til underliggende jord.

Virksomheden har oplyst, at der kan ske uheld med spild af dieselolie/olie fra dumpere og gravemaskine. Der fastsættes vilkår til, at service, reparation og påfyldning af brændstof på materiel ikke må foretages på pladsen, således vil risikoen for forurening af jorden ved uheld være minimeret.

Virksomheden skal være opmærksom på, at hvis der under anlægsarbejdet konstateres forurening enten under arbejdet eller forårsaget af den indkomne jord, har de pligt til at standse arbejdet og underrette kommunen, jf. jordforureningslovens § 71.

8 VIRKSOMHEDENS FORSLAG TIL VILKÅR OG EGENKONTROL

Virksomheden har ikke foreslået vilkår og egenkontrol vilkår for virksomhedens drift, herunder forureningsbegrænsende foranstaltninger.

SØNDERBORG KOMMUNES VURDERING

Der er ikke standardvilkår for den ansøgte aktivitet. Sønderborg Kommune har udarbejdet den tidligere miljøgodkendelse til virksomheden med relevante vilkår for modtagelsen og håndteringen af jorden. Disse vilkår bliver overført til nærværende afgørelse suppleret med yderligere vilkår, hvor det er vurderet nødvendigt. Fastsættelse af vilkår er uddybet i de repræsentative afsnit. Vilkårene har været fremsat for virksomheden og det er virksomhedens vurdering, at disse kan overholdes.

Der fastsættes vilkår om, at virksomheden skal føre en driftsjournal, som indeholder oplysninger og dokumentation for hvert enkelt af de jordpartier, der tilføres karteringspladsen. Der skal også laves journal over uheld og driftsforstyrrelser.

Alle jordpartier skal analyseres og bortskaffes efter reglerne i Sønderborg Kommunes Jordregulativ.

9 OPLYSNINGER OM DRIFTSFORSTYRELSE OG UHELD

Virksomheden oplyser, at der kan ske uheld med spild af dieselolie/olie fra dumpere og gravemaskine. Skulle der ske uheld, graves jorden straks væk og bortkøres til godkendt modtager.

SØNDERBORG KOMMUNES VURDERING

Sønderborg Kommune vurderer, at den eneste fare for forurening ved uheld er ved spild af dieselolie/olie fra dumpere og gravemaskine.

Virksomheden skal dog være opmærksom på, at de har pligt til at kontakte Sønderborg Kommune, hvis driftsforstyrrelser eller uheld medfører væsentlig forurening eller indebærer fare herfor. Der er pligt til at afværge eller forebygge forureningen, ligesom der er forpligtelse til at genoprette den hidtidige tilstand.

Vurdering af vilkår til sikring af jord, grundvand og overfladevand er i foregående afsnit

10 BEDST TILGÆNGELIGE TEKNIK

Virksomheden har i den tidligere ansøgning forholdt sig til de 6 kriterier i godkendelsesbekendtgørelsens bilag 6 vedrørende BAT og har oplyst, at aktiviteterne ikke genererer affald af betydning. Jorden sorteres i kategorierne ren og lettere forurenede. Lettere forurenede jord genbruges eller renses hos godkendt modtager og genbruges i andre projekter. Anvendelse afhænger af jordens egenskaber. Når der hentes ren overskudsjord, afleverer samme vogn et læs sand og stabilgrus. Dermed optimeres kørslen for mindst muligt CO₂ udledning. Desuden anvendes der ikke farlige stoffer.

Herudover vurderer virksomheden, at der ikke er mange af kriterierne i bilag 6, der er relevante for det pågældende projekt.

SØNDERBORG KOMMUNES VURDERING

Virksomheden er ikke omfattet af bilag 1 i godkendelsesbekendtgørelsen og der er ikke nogen vedtagne BAT konklusioner eller BAT referencedokumenter i godkendelsesbekendtgørelsens bilag 8, der er relevante for aktiviteten.

Godkendelsesmyndigheden skal lægge kriterierne i godkendelsesbekendtgørelsens bilag 6 til grund i forbindelse med godkendelse af bilag 2 virksomheder, som ikke er omfattet af standardvilkår.

Der er standardvilkår for virksomheder omfattet af listepunkt K 212. Aktiviteter med oplagring og håndtering af jord er imidlertid ikke omfattet af standardvilkår.

Sønderborg Kommune vurderer på baggrund af virksomhedens oplysninger, at aktiviteterne er i henhold til bedst tilgængelige teknologi.

11 ANDET

Virksomheden er ikke omfattet af pligten til at udarbejde grønne regnskaber. SONFOR A/S udarbejder miljøreddegørelser og er medlem af GroNet.

12 OPHØR AF VIRKSOMHEDEN

Efter § 22 i godkendelsesbekendtgørelsen skal der fastsættes vilkår, der sikrer, at der ved ophør af driften træffes nødvendige foranstaltninger for at undgå forureningsfare og at stedet bringes tilbage til tilfredsstillende tilstand.

Ansøger har i ansøgningen oplyst, at når kloakeringsprojekterne er gennemført nedlægges pladsen. Stabilgruslaget afrømmes. De oplyser desuden, at der udtages et antal jordprøver efter, at gruset er fjernet for at kunne dokumentere, at arealet er uforurenede. Ansøger vil også tage prøver af stabilgruset

ved nedlæggelse af pladsen. Herefter reetableres arealet med mulden, som er oplagt i støjvolden.

Den midlertidige plads forventes nedlagt med udgangen af 2025. Der fastsættes derfor vilkår til, at mellemdepotet skal være ryddet og arealet skal være reetableret inden den 31.12. 2025. Det skal også meddeles til kommunens afdeling Vand & Natur, når arealet er ryddet.

Sønderborg Kommune vurderer, at der skal udtages prøver af den afrømmede stabilgrus og jorden under opbevaringspladsen. Dette er for at sikre, at der ikke er sket en spredning af forureningen til jorden ved den midlertidige kartering.

Viser det sig, at jorden under opbevaringspladsen er forurenede, skal der ske en oprydning af den forurenede jord. Forholdet skal dog håndteres efter jordforureningsloven, og der er dermed ikke hjemmel til at stille vilkår om oprydning i denne afgørelse.

Som dokumentation for projektets afslutning fastsættes der vilkår til, at der senest 4 uger efter afvikling af mellemdepotet skal ske en afrapportering. Afrapporteringen skal som minimum indeholde en beskrivelse af forbehandlingen af arealet, dokumentation for at arealet er reetableret og et notat, der beskriver den udførte jordhåndtering og jordmodtagere.

13 HØRINGER OG INDSIGELSER

Et udkast til godkendelsen har været i høring hos SONFOR, OJ Rådgivende Ingeniører A/S, ejer af matriklen og Broager Vandværk samt hos naboer. Ansøger har bemærket, at pladsen skal være i drift indtil kl. 18.00. I udkast til afgørelsen er det anført, at pladsen er i drift i perioden 07.00-17.00. Tidsrummet for drift af pladsen er ændret til 07.00-18.00, da referencetidsrummet for støj er kl. 07.00-18.00 og grænseværdier for støj skal overholdes indenfor det mest støjbelastede tidsrum på 8 timer i denne tidsperiode.

14 KONKLUSION

Sønderborg Kommune vurderer, at virksomheden kan drives på stedet uden at påføre omgivelserne forurening, som er uforenelig med hensynet til omgivelsernes sårbarhed og kvalitet.

En kopi af godkendelsen skal til enhver tid være tilgængelig på virksomheden for de personer, der har ansvaret for virksomhedens indretning og drift.

ANDEN LOVGIVNING

Godkendelsen omfatter udelukkende forholdet til miljølovgivningen. Andre godkendelser/tilladelser i forhold til anden lovgivning – f.eks. byggeloven og planloven - skal søges separat.

ÆNDRING AF VIRKSOMHED

Hvis virksomheden udvides eller ændres bygningsmæssigt eller driftsmæssigt, så det betyder større eller anden forurening, skal dette godkendes af Sønderborg Kommune, før udvidelsen eller ændringen sker (miljøbeskyttelseslovens § 33).

BORTFALD AF GODKENDELSE

Godkendelsens tidsbegrænses til 31.12.2025

Afgørelse og vilkår for etablering og drift

Sønderborg Kommune meddeler den 4. december 2023 en tidsbegrænset godkendelse til etablering og drift af en midlertidig plads til kartering og jord-depot.

Denne godkendelse meddeles efter miljøbeskyttelseslovens kapitel 5, § 33. Godkendelsen er tidsbegrænset til den 31.12. 2025.

Hvis afgørelsen påklages, kan klagemyndigheden beslutte at ændre vilkårene i godkendelsen eller helt at ophæve den. Hvis godkendelsen udnyttes inden klagefristen udløb – og inden en eventuel klage er afgjort af klagemyndigheden – er det på virksomhedens ansvar.

Vilkårene er fastsat på baggrund af oplysningerne i ansøgningsmaterialet samt vurdering og begrundelser. Begrundelse og vurdering for de enkelte vilkår fremgår af vurderingsafsnittet.

Miljøgodkendelsen meddeles på følgende vilkår:

1. INDRETNING OG DRIFT

- 1.1. Pladsen må kun være i drift i tidsrummet kl. 07.00-18.00 mandag-fredag.
- 1.2. Pladsen skal sikres med hegn eller lignende, så det sikres, at der ikke kan ske aflæsning på pladsen udenfor åbningstiden.
- 1.3. Der må kun modtages jord, som stammer fra arbejde med separatklø-akering i Broager.
- 1.4. Jord fra vejmatrikel samt fra områdeklassificerede områder kan tilføres pladsen uden forudgående analyser. Ved modtagelse skal de enkelte jordpartier oplægges i adskilte miler og jorden skal klassificeres efter reglerne inden for 2 uger efter den er lagt ud, og bortskaffes herefter.
- 1.5. Analyser af jordprøver skal udføres af et akkrediteret laboratorium.
- 1.6. Jordpartier skal holdes adskilt efter modtagelse og tydeligt mærkes med sagsnummer.

Efter kartering/klassificering må jordpartier med samme forurenings-type og koncentration blandes.
- 1.7. Der skal jævnligt føres tilsyn for at undgå, at tredje mand tilfører jord, affald eller lignende til mellemd Depotet.
- 1.8. Der skal føres logbog med til- og fraførte mængder jord.
- 1.9. Der skal laves en driftsinstruks, der beskriver, hvordan personalet skal foretage modtagekontrol, og hvordan de skal forholde sig i tilfælde af driftsforstyrrelser og uheld. Det skal fremgå af instruksen, hvem der foretager kontrol og hvordan kontrollen foretages. Driftsinstruksen skal altid være tilgængelig for og kendt af personalet.

- 1.10. Der skal etableres en jordvold som skal fungere som støjvold. Placering af volden fremgår af bilag 7. Jordvolden skal etableres af overdaksjord fra etablering af karteringspladsen. Jordvoldens dimensioner skal være 76 m lang, med en bund-bredde på 14,5 m og med en højde på 4 m.

2. LUFTFORURENING

- 2.1. Pladsen skal befugtes/overvandes i tørre perioder, samt når tilsynsmyndigheden vurderer, at det er væsentligt for at forhindre støvgener i omgivelserne.

3. STØJ

- 3.1. Virksomhedens eksterne støjbelastning må ikke overstige nedenstående værdier. De angivne værdier for støjbelastningen er de ækvivalente, korrigerede lydniveauer i dB(A).

- I. I boligområde 6.1.002.B, som er boligområde med åben og lav boligbebyggelse.

I blandet bolig- og erhvervsområde 6.1.001.G., men faktisk anvendelse som boligområde og i boligområde omfattet af lokalplan 43-507 fra 1994, som er boligområde med åben og lav boligbebyggelse.

	Kl.	Reference-tidsrum (timer)	I dB(A)
Mandag-fredag	07-18	8	45

Områderne fremgår af bilag 2, planmæssige forhold.

Vibrationer

- 3.2. Driften af virksomheden må ikke medføre, at det KB-vægtede accelerationsniveau, L_{aw} med tidsvægten S overstiger nedenstående grænseværdier:

Anvendelse	Tidsrum	KB-vægtet accelerationsniveau, L_{aw} i dB
Boliger i boligområder	07.00-18.00	75 dB
Boliger i blandet bolig/erhvervsområde, kontorer og undervisningslokaler	07.00-18.00	80 dB

Erhvervsbebyggelse	07.00-18.00	85 dB
--------------------	-------------	-------

- 3.3. Sønderborg Kommune kan på et senere tidspunkt kræve, at virksomheden dokumenterer, at grænseværdierne for støj i vilkår 3.1 og vibrationer i vilkår 3.2 er overholdt. Dokumentationen skal sendes til miljømyndigheden sammen med oplysninger om driftsforholdene under målingen/beregningen.

Grænseværdierne for støj anses for overholdt, hvis målte eller beregnede værdier fratrukket den udvidede usikkerhed er mindre end grænseværdien.

Grænseværdierne for vibrationer anses for overholdt, hvis de målte værdier er mindre eller lig med grænseværdien.

Hvis grænseværdierne er overholdt, kan der kun kræves en årlig måling. Alle udgifter til dokumentationen skal betales af virksomheden.

- 3.4. Dokumentation for at grænseværdierne for støj i vilkår 3.1 og 3.2 er overholdt skal udføres som "miljømåling-ekstern støj" i overensstemmelse med kravene i kvalitetsbekendtgørelsen og Miljøstyrelsens vejledninger for støj, lavfrekvent støj, infralyd og vibrationer.

Den udvidede usikkerhed på målinger eller beregninger må ikke overstige 3 dB(A).

Målinger eller beregninger skal udføres af en person eller firma som er godkendt hertil af Miljøstyrelsen.

4. AFFALD

- 4.1. Alt opsamlet spild, som indeholder olie eller kemikalier herunder grus, savsmuld eller lignende anvendt til opsugning, skal opbevares og bortskaffes som farligt affald. Der skal til enhver tid være opsugningsmateriale på virksomheden.

5. BESKYTTELSE AF JORD, GRUNDEVAND OG OVERFLADEVAND

- 5.1. Under opbevaring af jord skal der etableres et lag af 25 cm stabilgrus som bærelag.
- 5.2. Belægningen med stabilgrus skal vedligeholdes således, at der oprettholdes et godt kørelag samt adskillelse til underliggende jord.
- 5.3. Milerne skal klappes for at mindske opblødning af regnvand.
- 5.4. Service, reparation samt påfyldning af brændstof på materiel må ikke foretages på pladsen.

6. EGENKONTROL

6.1. Der skal føres driftsjournal, som indeholder følgende oplysninger for hvert enkelt af de jordpartier, som tilføres karteringspladsen:

- Dokumentation vedr. tilsynsmyndighedens anvisning af jorden.
- Relevante analyseresultater.
- Dato for jordens modtagelse.
- Identifikationsangivelse efter vilkår 1.6.
- Dato for jordens bortskaffelse samt dokumentation vedrørende tilsynsmyndighedens anvisninger i forbindelse med bortskaffelsen.

Derudover skal der føres journal over:

- Uheld og driftsforstyrrelser samt væsentlige aktiviteter, som kan have betydning for det omgivende miljø.

Journalen skal opbevares på karteringspladsen og være tilgængelig for tilsynsmyndigheden i forbindelse med tilsyn.

7. OPHØR AF VIRKSOMHED

7.1. Mellemdponiet skal være ryddet og arealet skal være reetableret inden den 31.12.2025.

7.2. Straks efter arealet er ryddet op, skal det meddeles til Sønderborg Kommunes afdeling Vand & Natur.

7.3. Der skal som dokumentation for, at der ikke sker en forurening af jorden efter mellemdpotet tages ud af brug, udtages en prøve af stabilgruset før det bortskaffes. Der skal udtages mindst en prøve pr. 30 tons.

7.4. I tilfælde af, at der er sket en forurening af stabilgruset, skal der udtages prøver af jorden under stabilgruset. Hvor mange prøver, der skal udtages, skal aftales med Sønderborg Kommune så snart analyseresultaterne af stabilgruset foreligger.

7.5. Alle jordprøver skal analyseres for kulbrinter, PAH forbindelser og tungmetaller.

7.6. Alle prøver skal analyseres af et akkrediteret laboratorium.

7.7. Senest 4 uger efter afvikling af mellemdpotet, skal det dokumenteres, at vilkårene i godkendelsen er overholdt. Dette skal ske i form af en afrapportering, der som minimum skal indeholde:

- Beskrivelse af forbehandlingen arealet (for eksempel ved hjælp af billeder)

- Dokumentation for at arealet er reetableret, som det blev fundet. Dette gøres bl.a. ved hjælp af udtagende jordprøver før og efter deponeringen.
- Et notat, der beskriver den udførte jordhåndtering samt beskriver jordmodtagere og mængder for øvrige materialer, som mellem deponeres på arealet.

Afrapporteringen skal indsendes til tilsynsmyndigheden.

Klagevejledning

Denne godkendelse er meddelt efter miljøbeskyttelseslovens kapitel 5.

Godkendelsen kan påklages til Miljø- og Fødevareklagenævnet efter reglerne i miljøbeskyttelseslovens kapitel 11. Klagen skal være indtastet i klageportalen inden klagefristens udløb **den 2. januar 2024**.

Følgende er klageberettigede:

- SONFOR Spildevand A/S, Ellegårdvej 8, 6400 Sønderborg
- Enhver, der har en individuel og væsentlig interesse i sagens udfald
- Sundhedsstyrelsen
- Klageberettigede interesseorganisationer

En kopi af denne godkendelse er sendt til:

Organisation	E-mail
Styrelsen for Patientsikkerhed	trsyd@stps.dk
Danmarks Naturfredningsforening lokal afd.	dnsoenderborg-sager@dn.dk
Friluftsrådet	fr@friluftsradet.dk ; soenderjylland@friluftsradet.dk
Dansk Ornitologisk Forening	Soenderborg@dof.dk ; natur@dof.dk

Hvis du ønsker at klage over denne afgørelse, kan du klage til Miljø- og Fødevareklagenævnet. Du klager via Klageportalen, som du finder via <https://kpo.naevneneshus.dk>. Klagen sendes gennem Klageportalen til den myndighed, der har truffet afgørelsen. En klage er indgivet, når den er tilgængelig for myndigheden i Klageportalen.

Når du klager, skal du betale et gebyr som fremgår af www.naevneneshus.dk. Du betaler gebyret med betalingskort i Klageportalen.

Miljø- og Fødevareklagenævnet skal som udgangspunkt afvise en klage, der kommer uden om Klageportalen, hvis der ikke er særlige grunde til det. Hvis du ønsker at blive fritaget for at bruge Klageportalen, skal du sende en begrundet anmodning til den myndighed, der har truffet afgørelse i sagen. Myndigheden videresender herefter anmodningen til Miljø- og Fødevareklagenævnet, som træffer afgørelse om, hvorvidt din anmodning kan imødekommes.

Vejledning om gebyrbetalingen kan findes på Miljø- og Fødevareklagenævnets hjemmeside.

Gebyret bliver tilbagebetalt hvis:

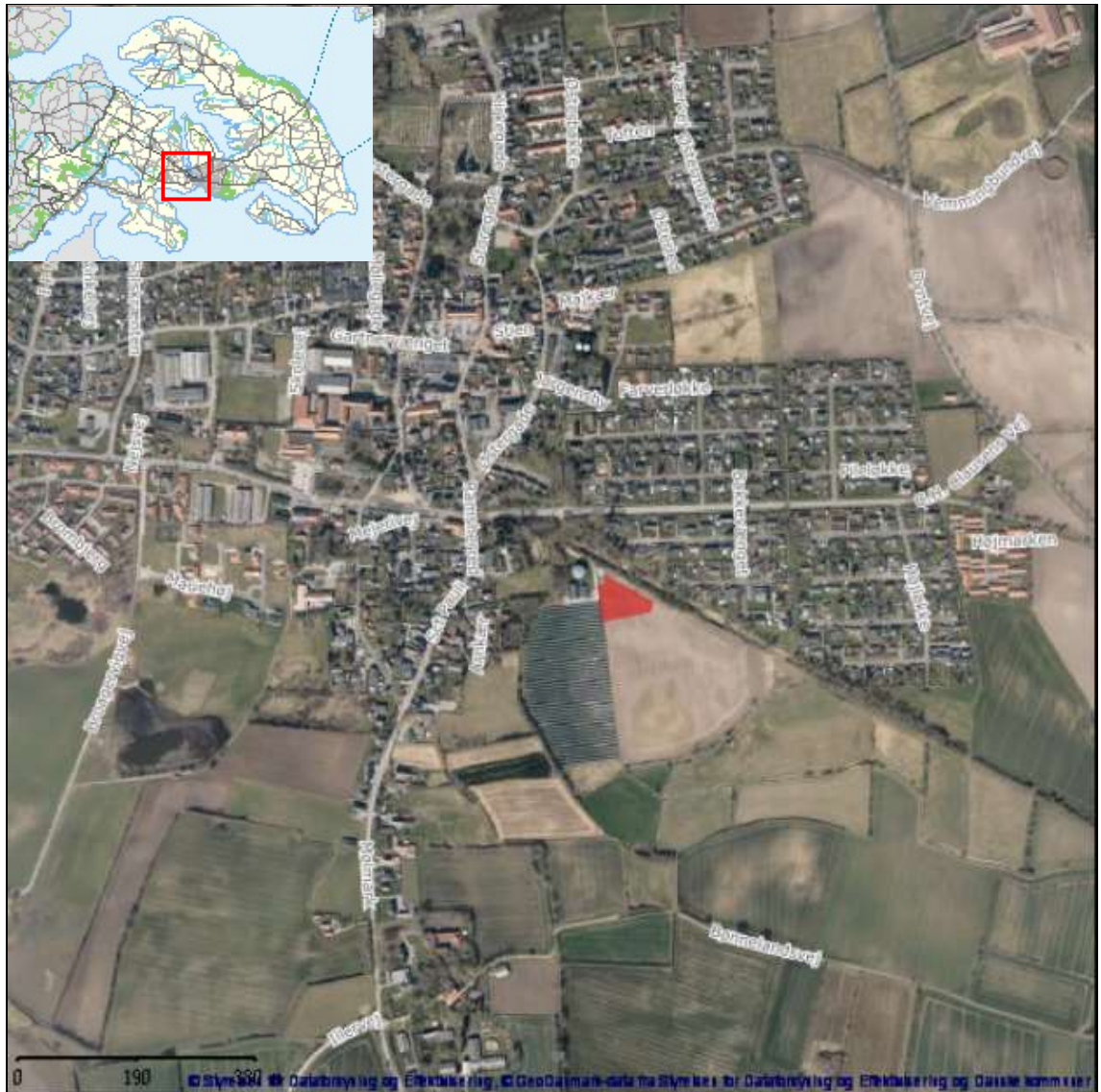
- klagesagen fører til, at den påklagede afgørelse ændres eller ophæves,
- klageren får helt eller delvis medhold i klagen, eller
- klagen afvises som følge af overskredet klagefrist, manglende klageberettigelse eller fordi klagen ikke er omfattet af Miljø- og Fødevareklagenævnets kompetence.

Gebyret bliver dog ikke tilbagebetalt, hvis den eneste ændring af den påklagede afgørelse er forlængelse af frist for efterkommelse af afgørelse, som følge af den tid, der er medgået til klagenævnets sagsbehandlingstid.

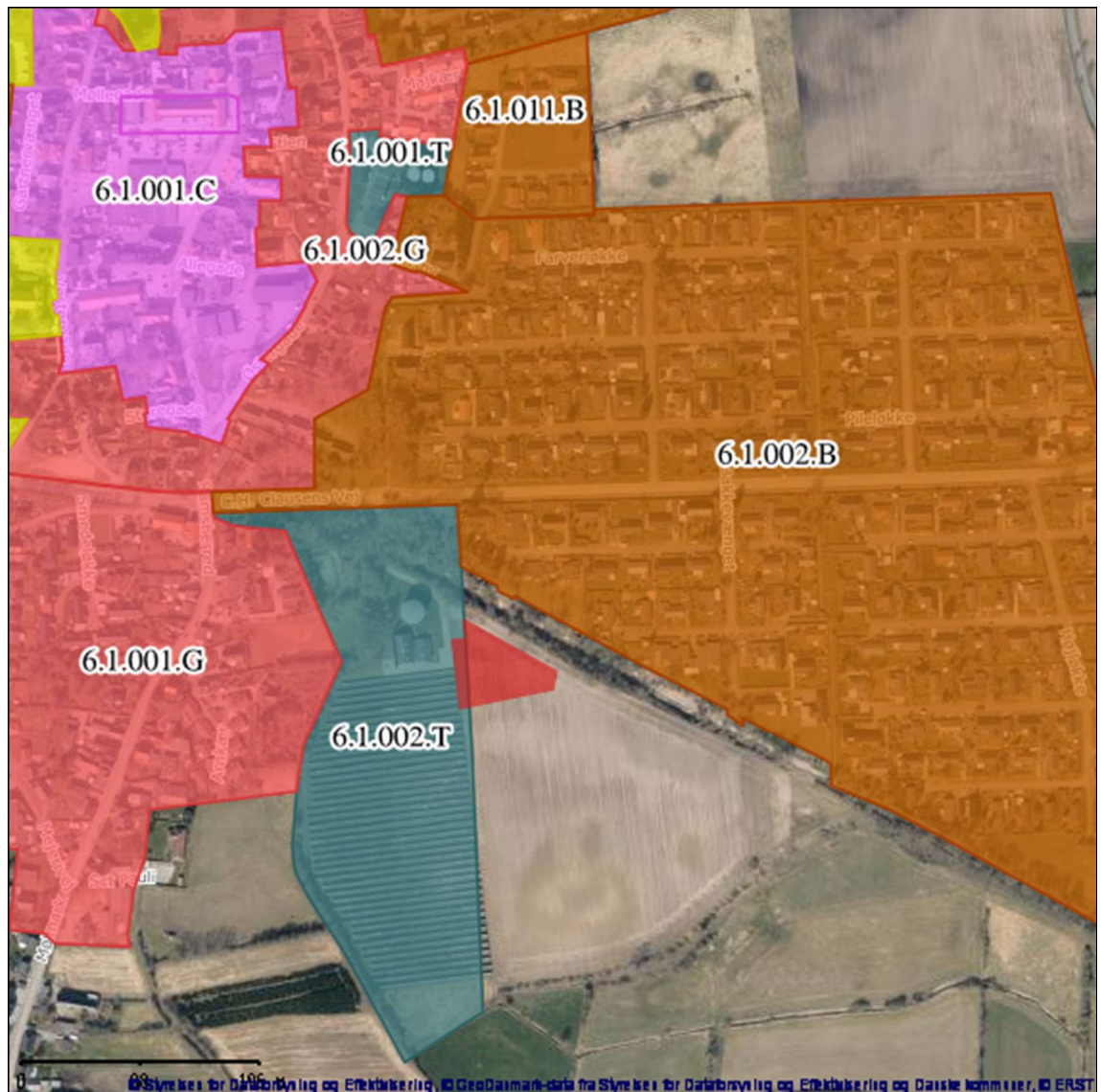
CIVILT SØGSMÅL

Et eventuelt sagsanlæg skal ifølge miljøbeskyttelseslovens § 101 stk. 1, være anlagt inden 6 måneder efter, at afgørelsen er modtaget, eller – hvis sagen påklages – inden 6 måneder efter, at den endelige afgørelse foreligger.







Bilag 1 BELIGGENHED

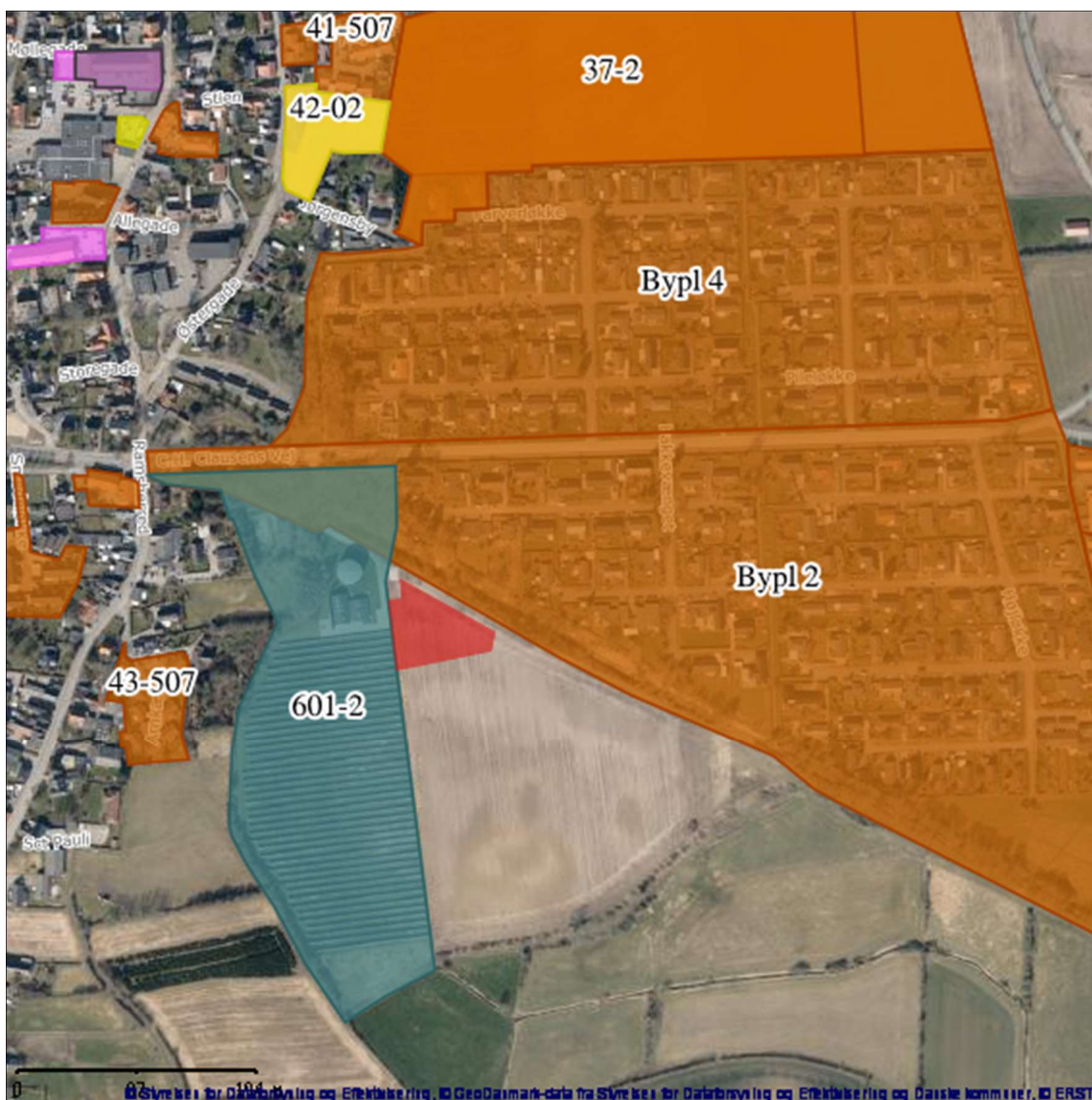


Bilag 2 PLANMÆSSIGE FORHOLD



SIGNATURFORKLARING

KOMMUNEPLANRAMME – VEDTAGET	
	Boligområde
	Blandet bolig og erhverv
	Erhvervsområde
	Område til butikformål
	Rekreation / fritidsformål
	Sommerhusområde
	Offentlige formål
	Tekniske anlæg
	Landområde
	Andet



SIGNATURFORKLARING

LOKALPLAN - VEDTAGET	
	Boligområde
	Blandet bolig og erhverv
	Erhvervsområde
	Område til butiksformål
	Rekreation / fritidsformål
	Sommerhusområde
	Offentlige formål
	Tekniske anlæg
	Landområde
	Andet

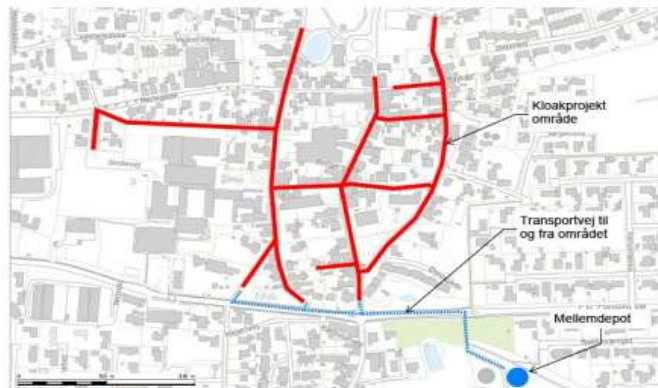
Bilag 3 LANDZONETILLADELSE



Sønderborg Forsyning A/S
Ellegårdvej 8
6400 Sønderborg

Landzonetilladelse til at forlænge etablering af et mellemdepot på matr.nr. 1279a Broager Ejerlav, Broager ifm. kloakering i Broager

Sønderborg Kommune har den 19. september 2022 modtaget en ansøgning om forlængelse af landzonetilladelse dateret 4. marts 2022 til et mellemdepot i forbindelse med kloakseparering i Broager.



Området, der separat-kloakeres ligger nordvest for mellemdepotet

Afgørelse

Sønderborg Kommune giver landzonetilladelse til, som ansøgt, at etablere et midlertidigt mellemdepot på ca. 5.500 m² ved Banestien, matr.nr. 1279a Broager Ejerlav, Broager i forbindelse med kloakseparering i Broager. Jævnfør § 35, stk. 1 i planloven om ændret anvendelse af ubebygget areal i landzone.

Vars. 1.0 af 17/01/2022-ibfe

Byg og Bolig

Sønderborg Kommune
Rådhusstorvet 10
6400 Sønderborg
T: 88 72 40 82

byg-bolig@sonderborg.dk
sonderborgkommune.dk

07-06-2023
22/40288
KS: ammr



Tilladelsen gives på følgende vilkår:

- At arealet reetableres senest 1 måned efter ophør af aktiviteterne på pladsen, senest 1. januar 2026.
- At pladsen kun belyses i nødvendigt omfang i aften- og nattetimerne og reguleres f.eks. ved bevægelsessensor. Belysningen skal være nedadrettet.

Du skal være opmærksom på, at denne afgørelse kun er givet i forhold til planloven.

Tilladelsen bliver offentliggjort på Sønderborg Kommunes hjemmeside www.sonderborgkommune.dk under Høringer onsdag den 07. juni 2023. Du må ikke udnytte tilladelsen, før klagefristen er udløbet den 05. juli 2023 kl. 23.59. Jævnfør vedlagte klagevejledning.

Hvis kommunen modtager besked om, at der er klaget inden for klagefristen på 4 uger, får du besked herom fra os. Tilladelsen bortfalder, hvis den ikke er udnyttet inden 5 år.

Begrundelse

Da der er tale om forlængelse af en eksisterende tilladelse, vurderes det uhensigtsmæssigt at flytte den eksisterende plads til en ny placering. Man har allerede i den tidligere vurdering taget stilling til placeringen og dets mulige påvirkninger på omgivelserne.

Mellemdetpotet etableres for en tidsbegrænset periode og ligger umiddelbart sydvest for det område, der skal separatkloakeres. Visuelt opleves mellemdetpotet i tilknytning til den eksisterende solcellepark. Samtidig afskærmes boligområdet mod nord visuelt af den eksisterende bevoksning langs Banestien.

Kommunen har vurderet, at den øgede trafik til området kan reguleres på en forsvarlig måde, også med hensyn til bløde trafikanter og færdsel på Banestien.

Vilkår

Kommunen stiller vilkår om, at arealet skal være reetableret senest 1 måned efter at pladsen ikke længere benyttes til formålet, dog senest 1. januar 2026. Det sker for at sikre, at området tilbageføres til mark, og for at undgå at arealet benyttes til andre formål.

For at undgå lysgener i nærområdet, stiller kommunen vilkår om, at pladsen kun belyses i nødvendigt omfang i aften- og nattetimerne, bl.a. i forbindelse med tyverisikring, hvilket f.eks. kan reguleres ved brug af en bevægelsessensor. Samtidig må belysningen udelukkende være nedadrettet for at undgå lysgener mod naboer og i landskabet generelt. Almindelig arbejdsbelysning er tilladt.



Vilkårene i denne landzonetilladelse har været sendt i partshøring i 14 dage. Jævnfør forvaltningslovens § 19. Naboer har gentaget deres frustration over de gener, som placeringen af mellemdepotet har påført dem med hensyn til støv- og støjgener.

Når der skal udføres arbejde i forbindelse med kloakseparering, vil det uvægerligt medføre gener i nærområdet. Det er kommunens vurdering, at flytning af mellemdepotet ikke er hensigtsmæssigt, og at de gener, som naboer oplever, bør håndteres i forbindelse med revurdering af miljøvurderingen.

Redegørelse

Der er søgt om tilladelse til at forlænge perioden for placering af et mellemdepot i forbindelse med kloakseparering i Broager, da arbejdet har trukket længere ud end oprindeligt forudsat.



Det eksisterende mellemdepot øst for solcelleanlægget i Broager

Pladsen er midlertidig og arealet reetableres med udgangen af 2025. Muldlaget afrømmes og lægges i miler eller volde langs pladsen til efterfølgende reetablering af arealet. Der udlægges ca. 20-30 cm stabilgrus på pladsen, som fjernes inden reetablering af arealet. Pladsen tilføres udelukkende jord fra Sønderborg Forsynings projekter i centrum af Broager by. Jorden vil ligge i miler af højst 2,5 meters højde og 5 meters bredde.



Arealet er reetableret, og afventer opstart august 2023

Lovgrundlag

Ejendommen ligger i landzone, og ansøgning om at etablere et mellemdepot til opbevaring af materialer og mandskabsfaciliteter kræver tilladelse efter bestemmelserne i planlovens § 35, stk. 1.

Naboer er orienteret i henhold til planlovens § 35, stk. 4. Der er indkommet flere klager i forbindelse med den tidligere aktivitet.

Der klages over væsentlige støv- og støjgener, og der stilles spørgsmål om, hvorvidt man kan overholde de tidsrum, man har tilladelse til.

Kommunens bemærkninger til klagerne:

De fremførte klagepunkter reguleres af miljøgodkendelsen, der er gældende indtil 31. december 2023. Ønsker man vilkårene skærpet, skal man fremkomme med bemærkninger, når miljøgodkendelsen kommer i høring.

Nedenstående vilkår er fra den gældende miljøgodkendelse:

Drift af anlægget må ikke give anledning til støvgener uden for virksomhedens område, som efter tilsynsmyndighedens vurdering er væsentlige for omgivelserne. Tilsynsmyndigheden kan, hvis der konstateres væsentlige støvgener, kræve, at støvende oplag overdækkes eller befugtes.

Virksomhedens eksterne støjbelastning må ikke overstige 45 dB(A) i det nærliggende boligområde.

Det fremgår af miljøgodkendelsen, at pladsen må kun være i drift i tidsrummet kl. 07.00-17.00 mandag-fredag. Drift af anlægget på andre tidspunkter kræver godkendelse.

Natura 2000

Der er ca. 1,5 km fra det ansøgte til nærmeste Natura 2000-område (Flensborg Fjord, Bredgrund og farvandet omkring Als). Det er kommunens vurdering, at projektet på grund af afstanden og begrænsede omfang ikke vil beskadige eller påvirke beskyttede Natura 2000-områder væsentligt. Det ansøgte vil heller ikke ødelægge eller beskadige de plantearter eller ynglee eller rasteområder for de dyrearter, som er nævnt i habitatdirektivets bilag IV.

Overordnede og almene samfundsmæssige hensyn

Landzonebestemmelserne skal virke for gennemførelsen af Kommuneplan 2019-2031. I denne landzonetilladelse er der taget højde for følgende hensyn:

Landskab

Ejendommen ligger inden for følgende udpegning i kommuneplanen.

Værdifulde landskaber. Retningslinje 2.1.3. I de værdifulde landskaber skal hensynet til landskabet vægtes højt. De værdifulde landskaber skal friholdes for ny spredt bebyggelse, større tekniske anlæg, byudvikling, anlægsarbejder og større beplantninger, der forringer landskabets bevaringsværdige karakter og oplevelsesværdier.



Side 5

Nødvendigt nyt byggeri og anlæg skal placeres og udformes så der tages mest muligt hensyn til landskabets karakter, identitetsgivende træk og landskabsoplevelse, herunder skala, udsigts- og indsigtsforhold, visuelle sammenhænge samt eksisterende bevoksnings- og bebyggelsesstrukturer. Større nødvendige bygninger og anlæg, herunder landbrugsbygninger skal så vidt muligt placeres i tilknytning til eksisterende bygninger. Etablering af afskærmende beplantning, skal tilpasses bevoksningsstrukturen i det aktuelle område.

Bevoksningsstrukturen er beskrevet i landskabsanalysens under det enkelte karakterområde. Det er kommunens vurdering, at mellemdepotet ikke forringer oplevelsen af det værdifulde landskab væsentligt. Mellemdepotet etableres for en tidsbegrænset periode og ligger umiddelbart op til det eksisterende varmeværk og solcelleanlæg vest herfor, så der visuelt opleves en tilknytning til de eksisterende større anlæg i området.

Kystlandskab og Kystnærhedszonen. Retningslinje 2.1.4 I kystnærhedszonen skal inddragelse af og planlægning for nye arealer til bebyggelse og anlæg skal have en særligt planlægningsmæssig eller funktionel begrundelse. Mulighederne for placering uden for kystnærhedszonen skal belyses i fornødent omfang. Kystnærhedszonen skal friholdes for yderligere bebyggelse og anlæg, som ikke er afhængige af placering ved kysten. Mulighederne for placering af nyt byggeri uden for kystnærhedszonen skal belyses i fornødent omfang. Offentlighedens adgang og oplevelsesmuligheder i kystlandskabet skal sikres og udbygges. Udsigten over kystlandskabet må som udgangspunkt ikke forringes eller forhindres, når der placeres nyt byggeri, anlæg eller større beplantninger. Det gælder også indsigten til kystlandskabet set fra modstående kyster. Nyt nødvendigt byggeri eller anlæg i kystlandskabet skal videst muligt placeres bag ved og i tæt tilknytning til eksisterende bebyggelse. Nyt nødvendigt byggeri og anlæg skal indpasses i kystlandskabets karakter, og må ikke forringe oplevelsesværdierne. Det er kommunens vurdering, at mellemdepotet ikke kan flyttes ud af kystnærhedszonen, da det vil betyde væsentligt længere transport. Placeringen er afhængig af at have en kort distance til anlægsområdet.

Klagemulighed

Der er mulighed for at klage til Planklagenævnet over kommunens afgørelse i en 4 ugers periode, efter tilladelsen er offentliggjort på kommunes hjemmeside. Jævnfør klagevejledningen sidst i dette brev.

Har du spørgsmål til landzonetilladelsen, er du velkommen til at kontakte mig.

Venlig hilsen

Lone Bahn Frederiksen
Telefon 88 72 54 55
lbfe@sonderborg.dk



**Klagevejledning**

Der er mulighed for at klage over kommunens afgørelse i en 4 ugers periode, efter tilladelsen er offentliggjort på kommunens hjemmeside.

Afgørelser efter § 35, stk. 1, i planloven kan påklages til Planklagenævnet efter reglerne i planlovens § 58, stk. 1, nr. 1.

Klageberettigede er alle med retlig interesse i sagens udfald. Klageberettigede er også landsdækkende foreninger og organisationer, der har beskyttelsen af natur og miljø eller varetagelsen af væsentlige brugerinteresser inden for arealanvendelsen som formål. Disse foreninger og organisationer kan klage på betingelse af

1. at foreningen eller organisationen har vedtægter og love, som dokumenterer dens formål, og
2. at foreningen eller organisationen repræsenterer mindst 100 medlemmer.

Du klager skriftligt via Klageportalen, som du finder et link til på www.borger.dk og www.virk.dk. Du logger på www.borger.dk eller www.virk.dk, ligesom du plejer, typisk med NEM-ID. Klagen sendes gennem Klageportalen til den myndighed, der har truffet afgørelsen.

En klage er indgivet, når den er tilgængelig for myndigheden i Klageportalen. Planklagenævnet opkræver et gebyr for behandling af klagen. Gebyret er på 900 kr. for privatpersoner og på 1800 kr. for virksomheder og organisationer. Du betaler gebyret med betalingskort i Klageportalen.

Planklagenævnet skal som udgangspunkt afvise en klage, der kommer uden om Klageportalen, hvis der ikke er særlige grunde til det. Hvis du ønsker at blive fritaget for at bruge Klageportalen, skal du sende en begrundet anmodning til den myndighed, der har truffet afgørelse i sagen. Myndigheden videregiver herefter anmodningen til Planklagenævnet, som træffer afgørelse om, hvorvidt din anmodning kan imødekommes.

En klage skal være indtastet i Klageportalen senest 4 uger efter du har modtaget afgørelsen og senest kl. 23.59 den dag klagefristen udløber.

Gebyret bliver tilbagebetalt hvis:

- klagesagen fører til, at den påklagede afgørelse ændres eller ophæves,
- klageren får helt eller delvis medhold i klagen, eller
- klagen afvises som følge af overskredet klagefrist, manglende klageberettigelse eller fordi klagen ikke er omfattet af Planklagenævnets kompetence.

Gebyret bliver dog ikke tilbagebetalt, hvis den eneste ændring af den påklagede afgørelse er forlængelse af frist for efterkommelse af afgørelse, som følge af den tid, der er medgået til klagenævnets sagsbehandlingstid.



Side 7

Civilt søgsmål

Et eventuelt sagsanlæg skal i følge planlovens § 62 stk. 1, være anlagt inden 6 måneder efter, at afgørelsen er modtaget, eller - hvis sagen påklages - inden 6 måneder efter, at den endelige afgørelse foreligger.

Tilladelsen må ikke udnyttes, før høringsperioden er udløbet.

Kopi til:

Danmarks Naturfredningsforening: E dnsoenderborg-sager@dn.dk

Friluftsrådet: E b.joensson@stofanet.dk

Museum Sønderjylland: E planer@msj.dk

Afdeling Erhverv & Affald, Sønderborg Kommune: E erhverv-affald@sonderborg.dk og erhverv-byggesager@sonderborg.dk

Erhvervsservice, Sønderborg Kommune: E erhvervsservice@sonderborg.dk

Naboer, som har haft indsigelser

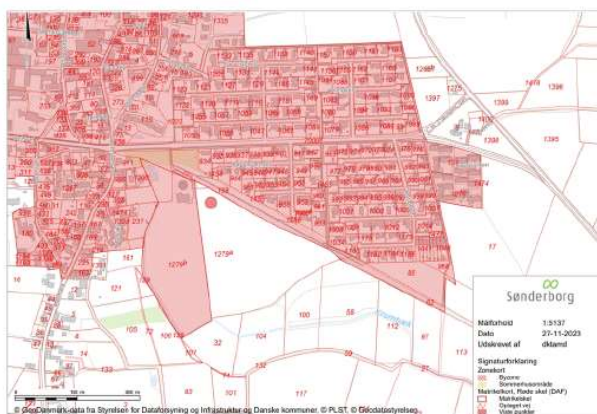




OJ Rådgivende Ingeniører A/S Sønderborg
 Nørre Havnegade 43
 6400 Sønderborg

Landzonetilladelse til at etablere midlertidig støjvold ved mellemd Depot på matr.nr. 1279a Broager Ejerlav, Broager

Sønderborg Kommune har den 03. november 2023 modtaget jeres ansøgning om tilladelse til at etablere en midlertidig støjvold ved eksisterende mellemd Depot i Broager.



Oversigtskort, som viser placeringen af mellemd Depotet på matr.nr. 1279a Broager Ejerlav, Broager – markeret med rød cirkel.

Afgørelse

Sønderborg Kommune giver landzonetilladelse til, som ansøgt, at etablere en midlertidig støjvold på ejendommen matr.nr. 1279a Broager Ejerlav, Broager, som ligger ved Banestien 4, 6310 Broager, jævnfør § 35, stk. 1 i planloven om ændret anvendelse af ubebygget areal i landzone.

Byg og Bolig

Sønderborg Kommune
 Rådhusstrøvet 10
 6400 Sønderborg
 T: 88 72 40 82

byg-bolig@sonderborg.dk
 sonderborgkommune.dk

27-11-2023
 23/73057
 KS: aska

Vers. 01 af 13/01/2022 lbflc



Side 2

I skal være opmærksom på, at denne afgørelse kun er givet i forhold til planloven.

Tilladelsen bliver offentliggjort på Sønderborg Kommunes hjemmeside www.sonderborgkommune.dk under 'Høringer' mandag den 27. november 2023.

I må ikke udnytte tilladelsen, før klagefristen er udløbet mandag den 25. december 2023 kl. 23.59, jævnfør vedlagte klagevejledning.

Hvis kommunen modtager besked om, at der er klaget inden for klagefristen på 4 uger, får I besked herom fra os.

Begrundelse

Mellemdetpotet benyttes som midlertidigt depot i Broager, hvor formålet med byggearbejdet er at forbedre den offentlige kloakering i byen. På grund af miljøkrav til støjreduktion fra mellemdetpotet, etableres der en midlertidig støjvold på pladsen. Støjvolden etableres for at afskærme støjen fra de kørende maskiner på pladsen. Støjvolden placeres mod nordøst, parallelt med det eksisterende boligområde.

Planmæssige forhold

Matriklen er omfattet af lokalplan 601-2 – Solvarmeanlæg i Broager og Kommuneplanramme 6.1.002.T – Solvarmeanlæg i Broager.

Kommunen vurderer i den konkrete sag, at det ansøgte projekt har en udformning, placering og anvendelse, der gør, at etablering af en midlertidig støjvold indenfor ovennævnte planer, ikke er i strid med kommunens praksis og de hensyn vi som planmyndighed skal varetage.

Redegørelse

Ansøgning

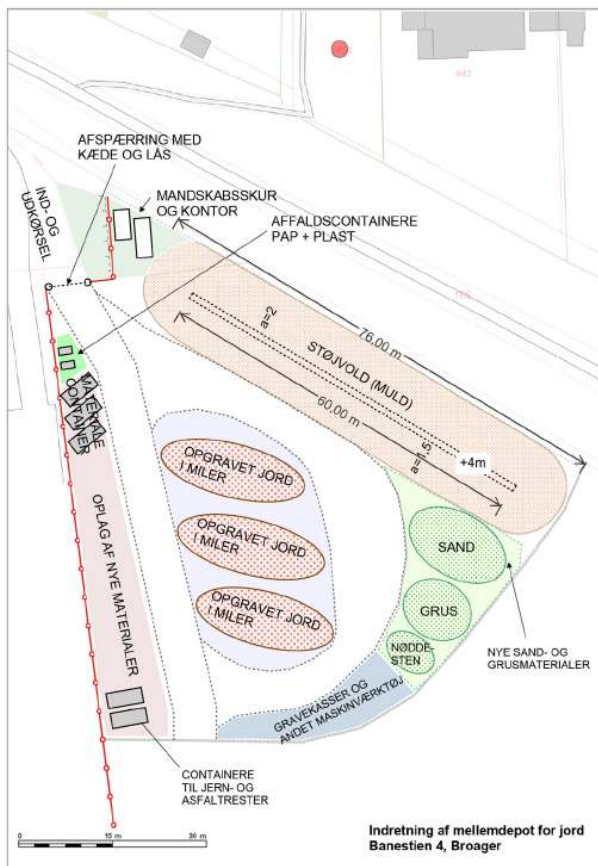
I har søgt om tilladelse til at etablere en midlertidig støjvold ved eksisterende mellemdetpot på matrikel nr. 1279a Broager ejerlav, Broager som ligger ved Banestien 4, 6310 Broager. Med respekt for den klage der har været omkring støjgener, er der med henvisning til pkt. "3.15 Støjintern transport" i "BAT-eksempler og tjeklister på tværs af brancher - Orientering nr. 4, 2014" (udgivet af Miljøstyrelsen), har I valgt at der skal etableres en midlertidig støjvold nordøst for pladsen, parallelt med boligområdet.

Mellemdetpotet er en midlertidig etableret plads, som benyttes i forbindelse med kloakseparering i Broager. Indretningen af pladsen er planlagt, så materialer er placeret optimalt i forhold til de nødvendige kørselsaktiviteter der vil foregå.



Pladsen har åbent mellem 07.00 og 17.00 i hverdage. Støjvolden, indretningen, kørselsmønster og den begrænsede tidsmæssige aktivitet, er alle BAT tiltag der skal medvirke til at minimere støjniveauet.

Pladsen ophører senest den 31. december 2025, hvorefter jordvolden fjernes og pladsen reetableres, så den atter indgår i almindelig landbrugsdrift.



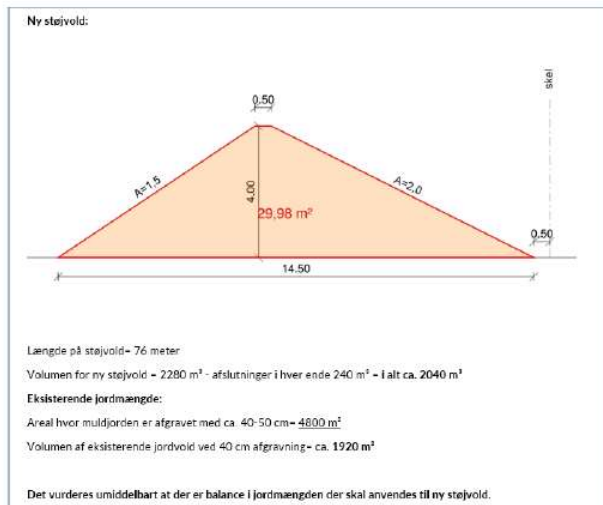
Situationsplan som viser mellemdepotet, støjvold og adgangsforhold.

Den nye støjvold etableres i en længde af 76 meter og med en højde på 4 meter. Støjvolden etableres med den muldjord der allerede er afgravet og som



Side 4

pt. ligger rundt om pladsen. Støjvolden etableres 0,5 meter fra nordøstlige skel med en hældning på $A=2$ (1 meters fald pr. 2 meter) til en højde på 4 meter. På indvendige side (ind imod pladsen) etableres støjvolden med en hældning på $A=1,5$ (1 meters fald pr. 1,5 meter).



Tværsnit af jordvold som viser volumen og mål.

Lovgrundlag

Ejendommen ligger i landzone, og jeres ansøgning om at etablere en midlertidig støjvold kræver tilladelse efter bestemmelserne i planlovens § 35, stk. 1.

Naboer er orienteret i henhold til planlovens § 35, stk. 4, i perioden fra den 09. november 2023 til den 23. november 2023. Der ikke indkommet bemærkninger til ansøgningen.

Natura 2000

Der er 1,5 km fra det ansøgte til nærmeste Natura 2000 – habitat område: Flensborg Fjord, Bredgrund og farvandet omkring Als samt Natura 2000 – fuglebeskyttelsesområde Flensborg Fjord og Nybøl Nor. Det er kommunens vurdering, at det ansøgte projekt ikke vil beskadige eller påvirke de beskyttede Natura 2000-områder væsentligt, da der er tale om en eksisterende plads i et eksisterende område med solceller, som er udlagt til teknisk område via kommuneplan og lokalplan. Det ansøgte vil heller ikke ødelægge eller beskadige de plantearter eller yngle- eller rasteområder for de dyrearter, som er nævnt i habitatdirektivets bilag IV.





Overordnede og almene samfundsmæssige hensyn
Landzonebestemmelserne skal virke for gennemførelsen af Kommuneplan 2019-2031. I denne landzonetilladelse er der taget højde for følgende hensyn:

- Landskab
Ejendommen ligger inden for følgende udpegninger i kommuneplanen:

Værdifulde landskaber. Retningslinje 2.1.3. I de værdifulde landskaber skal hensynet til landskabet vægtes højt. De værdifulde landskaber skal friholdes for ny spredt bebyggelse, større tekniske anlæg, byudvikling, anlægsarbejder og større beplantninger, der forringer landskabets bevaringsværdige karakter og oplevelsesværdier. Nødvendigt nyt byggeri og anlæg skal placeres og udformes så der tages mest muligt hensyn til landskabets karakter, identitetsgivende træk og landskabsoplevelse, herunder skala, udsigts- og indsigtsforhold, visuelle sammenhænge samt eksisterende bevoksnings- og bebyggelsesstrukturer. Større nødvendige bygninger og anlæg, herunder landbrugsbygninger skal så vidt muligt placeres i tilknytning til eksisterende bygninger. Etablering af afskærmende beplantning, skal tilpasses bevoksningsstrukturen i det aktuelle område.

Det er Sønderborg Kommunes vurdering, at det ansøgte på grund af sin placering i et rammelagt område til solceller, ikke påvirker den landskabelige udpegning som værdifuldt landskab, da arealet allerede er udlagt som teknisk område via kommuneplan og lokalplan, og derved ikke tilsidesætter de hensyn der skal tages til de udpegede landskabsværdier.

Kystlandskab og Kystnærhedszonen. Retningslinje 2.1.4 I kystnærhedszonen skal inddragelse af og planlægning for nye arealer til bebyggelse og anlæg skal have en særligt planlægningsmæssig eller funktionel begrundelse. Mulighederne for placering uden for kystnærhedszonen skal belyses i fornødent omfang. Kystnærhedszonen skal friholdes for yderligere bebyggelse og anlæg, som ikke er afhængige af placering ved kysten. Mulighederne for placering af nyt byggeri uden for kystnærhedszonen skal belyses i fornødent omfang. Offentlighedens adgang og oplevelsesmuligheder i kystlandskabet skal sikres og udbygges. Udsigten over kystlandskabet må som udgangspunkt ikke forringes eller forhindres, når der placeres nyt byggeri, anlæg eller større beplantninger. Det gælder også indsigten til kystlandskabet set fra modstående kyster. Nyt nødvendigt byggeri eller anlæg i kystlandskabet skal videst muligt placeres bag ved og i tæt tilknytning til eksisterende bebyggelse. Nyt nødvendigt byggeri og anlæg skal indpasses i kystlandskabets karakter, og må ikke forringe oplevelsesværdierne.

Det er Sønderborg Kommunes vurdering, at det ansøgte på grund af sin placering i et rammelagt område til solceller, ikke vil påvirke



Side 6

kystnærhedszonens landskabsværdi. Den midlertidige støvold præger og forringer ikke ind- og udsyn i kystnærhedszonen.

Øvrige forhold

- Forurenet jord - Hvis der under jordarbejdet konstateres en forurening af jorden, skal Sønderborg Kommunes afdeling Vand & Natur underrettes på 88 72 40 84 eller vand-natur@sonderborg.dk, jævnfør § 70 i LBK nr. 282 af 27. marts 2017.
- Fortidsminder - Støder man på arkæologiske levn under anlægsarbejdet, skal Museum Sønderjylland – Arkæologi Haderslev Dalgade 7, 6100 Haderslev på 65 37 08 01 eller planer@msj.dk straks tilkaldes, og arbejdet indstilles i det omfang det berører fortidsmindet, jævnfør museumslovens § 27.
- Servitutter - Vi har ikke taget stilling til, om projektet overholder eventuelle servitutter, deklarationer og kendelser, der påhviler ejendommen.

Øvrige tilladelser

Når klagefristen er udløbet, kan byggetilladelse udstedes, hvis I har sendt et fyldestgørende projekt til afdeling Erhverv & Affald. Spørgsmål til byggetilladelsen kan du rette til afdeling Erhverv & Affald 88 72 40 83 eller erhverv-affald@sonderborg.dk. Afdelingen får kopi af dette brev.

Klagevejledning

Der er mulighed for at klage til Planklagenævnet over Sønderborg Kommunes afgørelse i en 4 ugers periode, efter tilladelsen er offentliggjort på kommunes hjemmeside, jævnfør klagevejledningen sidst i dette brev.

Tilladelsen må ikke udnyttes, før høringsperioden er udløbet.

Hvis I har spørgsmål til landzonetilladelsen, er I velkommen til at kontakte mig.

Venlig hilsen

Tanja Hald Madsen

Tanja Hald Madsen
Telefon 23 69 11 67
tamd@sonderborg.dk



**Klagevejledning**

Der er mulighed for at klage over Sønderborg Kommunes afgørelse i en 4 ugers periode, efter tilladelsen er offentliggjort på kommunens hjemmeside.

Afgørelser efter § 35, stk. 1, i planloven kan påklages til Planklagenævnet efter reglerne i planlovens § 58, stk. 1, nr. 1.

Klageberettigede er alle med retlig interesse i sagens udfald. Klageberettigede er også landsdækkende foreninger og organisationer, der har beskyttelsen af natur og miljø eller varetagelsen af væsentlige brugerinteresser inden for arealanvendelsen som formål. Disse foreninger og organisationer kan klage på betingelse af

1. at foreningen eller organisationen har vedtægter og love, som dokumenterer dens formål, og
2. at foreningen eller organisationen repræsenterer mindst 100 medlemmer.

Du klager skriftligt via Klageportalen, som du finder et link til på www.borger.dk og www.virk.dk. Du logger på www.borger.dk eller www.virk.dk, ligesom du plejer, typisk med Mit-ID. Klagen sendes gennem Klageportalen til den myndighed, der har truffet afgørelsen.

En klage er indgivet, når den er tilgængelig for myndigheden i Klageportalen. Planklagenævnet opkræver et gebyr for behandling af klagen. Gebyret er på 900 kr. for privatpersoner og på 1800 kr. for virksomheder og organisationer. Du betaler gebyret med betalingskort i Klageportalen.

Planklagenævnet skal som udgangspunkt afvise en klage, der kommer uden om Klageportalen, hvis der ikke er særlige grunde til det. Hvis du ønsker at blive fritaget for at bruge Klageportalen, skal du sende en begrundet anmodning til den myndighed, der har truffet afgørelse i sagen. Myndigheden videresender herefter anmodningen til Planklagenævnet, som træffer afgørelse om, hvorvidt din anmodning kan imødekommes.

En klage skal være indtastet i Klageportalen senest 4 uger efter du har modtaget afgørelsen og senest kl. 23.59 den dag klagefristen udløber.

Gebyret bliver tilbagebetalt hvis:

- klagesagen fører til, at den påklagede afgørelse ændres eller ophæves,
- klageren får helt eller delvis medhold i klagen, eller
- klagen afvises som følge af overskredet klagefrist, manglende klageberettigelse eller fordi klagen ikke er omfattet af Planklagenævnets kompetence.

Gebyret bliver dog ikke tilbagebetalt, hvis den eneste ændring af den påklagede afgørelse er forlængelse af frist for efterkommelse af afgørelse, som følge af den tid, der er medgået til klagenævnets sagsbehandlingstid.



Side 8

Civilt søgsmål

Et eventuelt sagsanlæg skal i følge planlovens § 62 stk. 1, være anlagt inden 6 måneder efter, at afgørelsen er modtaget, eller - hvis sagen påklages - inden 6 måneder efter, at den endelige afgørelse foreligger.

Tilladelsen må ikke udnyttes, før høringsperioden er udløbet.

Kopi til:

Danmarks Naturfredningsforening: dnsosonderborg-sager@dn.dk

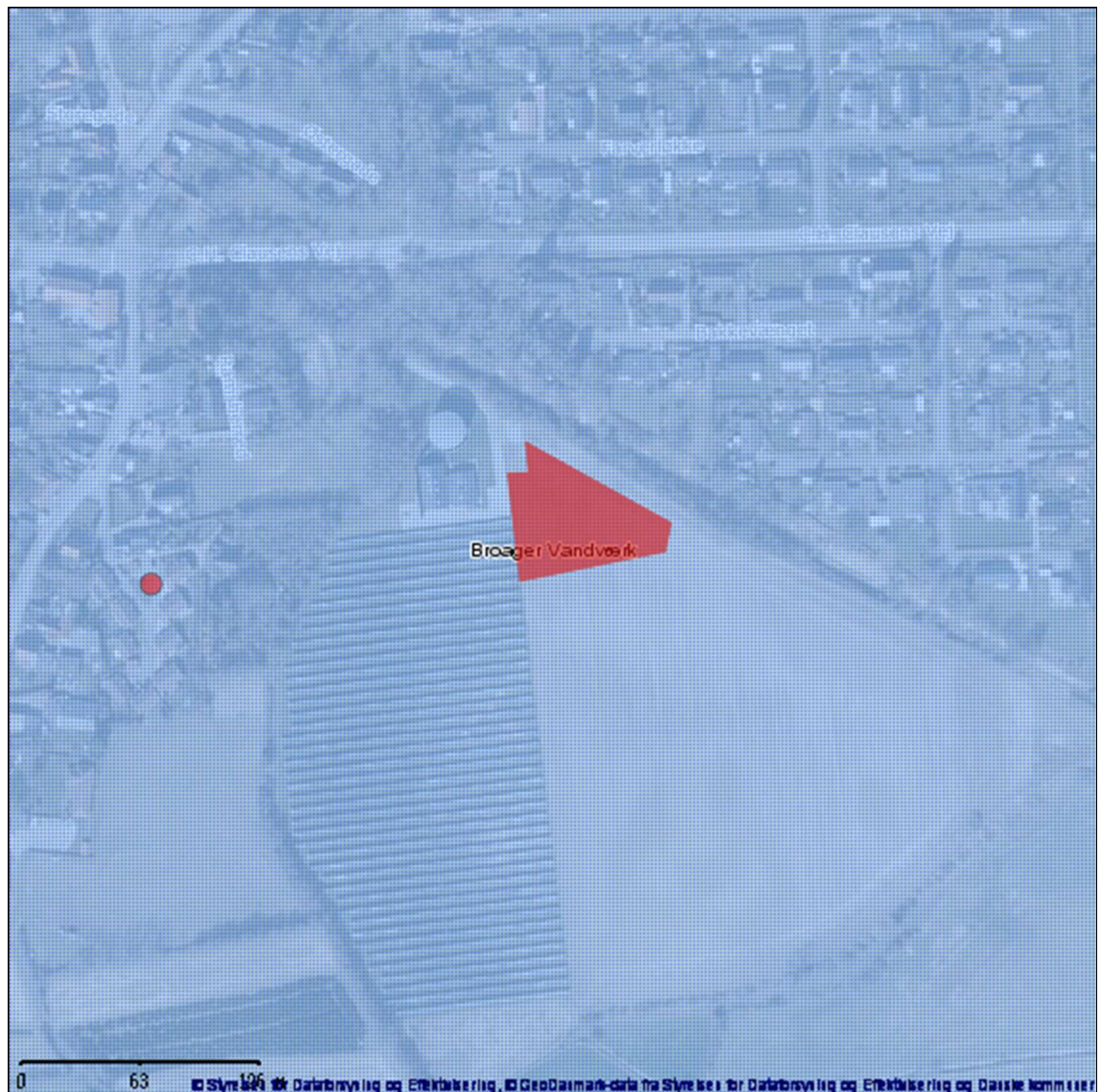
Museum Sønderjylland: planer@msj.dk

Afdeling Erhverv & Affald, Sønderborg Kommune: [\[affald@sonderborg.dk\]\(mailto:affald@sonderborg.dk\)](mailto:erhverv-</p></div><div data-bbox=)

Erhvervsservice, Sønderborg Kommune: erhvervsservice@sonderborg.dk



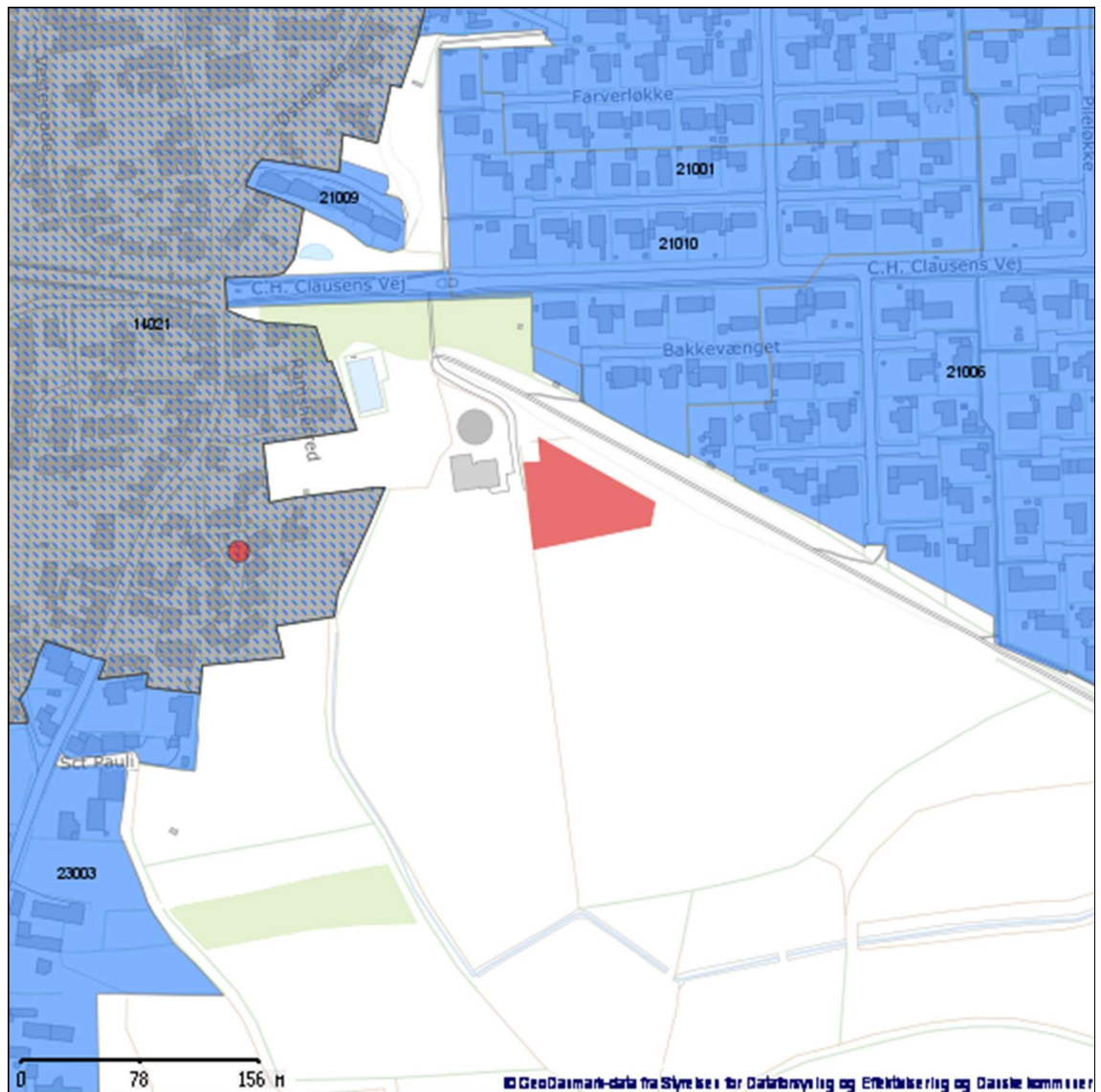
Bilag 4 GRUNDVAND





SIGNATURFORKLARING

VANDINDVINDINGS BORINGER		GRUNDVAND	
●	Vandforsyningsboring	■	Boringsnært beskyttelsesområde
●	Geoteknisk boring	■	Nitratfølsomme indvindingsoplande - seneste viden
●	Råstof boring	■	Indvindingsopland for almene vandværker - Modelberegnet
●	Anden boring	■	Indvindingsopland for almene vandværker-Regionplan 05
●	Sløjfet boring		DRIKKEVANDSINTERESSER
●	Ukendt formål/anvendelse	■	Områder med særlige drikkevandsinteresser
		■	Områder med drikkevandsinteresser

Bilag 5 SPILDEVAND



SIGNATURFORKLARING

KLOAKERING STATUS	
	Separatkloak
	Fælleskloak
	Spildevandskloak
KLOAKERING PLANLAGT	
	Separatkloak
	Fælleskloak
	Spildevandskloak
UDLØB	UDLØB
	Udløb fra separatkloak
	Overløb fra fælleskloak

Bilag 6 BESKYTTET NATUR

FLENSBORG FJORD, BREDGRUND OG FARVANDET OMKRING ALS

Nærmeste marine Natura 2000-område er EF-habitatområde 197 Flensborg Fjord, Bredgrund og farvandet omkring Als, som ligger ca. 1,5 km mod vest og 1,7 km sydøst for virksomheden. Udpegningsgrundlaget er naturtyperne: Sandbanke (1110), Rev (1170) og Bugt (1160), samt arter: Marsvin (1351). Området er også et fuglebeskyttelsesområde (F64), hvor udpegningsgrundlaget er: Edderfugl (T).

De væsentligste trusler mod områdets naturværdier er:

Flensborg Fjord, Bredgrund og farvandet omkring Als Natura 2000-område nr. 197	Trusler mod områdets naturværdier
Fuglebeskyttelsesområde F64 Habitatområde H173	Vandkvaliteten trues af udledninger af næringsstoffer. Forstyrrelser fra bl.a. fiskeri og lystsejlads. Fiskeri med bundslæbende redskaber. Fiskeri med ikke bundslæbende redskaber. Garnfiskeri og fiskeri med bundgarn (andre redskaber). Pelagisk trawl og notfiskeri.

RINKENÆS SKOV, DYREHAVEN OG RODESKOV

Nærmeste terrestriske Natura 2000-område er EF-habitatområde 94 Rinke-næs Skov, Dyrehave og Rodeskov (terrestrisk), som ligger 7 km vest for virksomheden. Udpegningsgrundlaget er naturtyperne: Kransnålalge-sø (3140), Næringsrig sø (3150), Hængesæk (7140), Kildevæld (7220), Rigkær (7230), Bøge på muld (9130), Ege-blandskov (9160), og Elle - og askeskov (91E0). Samt arter: Stor vandsalamander (1166) og Sumpvindelsnegl (1016). Området er også et fuglebeskyttelsesområde (F68), hvor udpegningsgrundlaget er: Hvepsevåge (Y), Isfugl (Y) og Rørhøg (Y) og Rødrygget tornskade (Y).

De væsentligste trusler mod områdets naturværdier er:

Rinkenæs skov, Dyrehave og Rodeskov Natura 2000-område nr. 94	Trusler mod områdets naturværdier
Habitatområde H83 Fuglebeskyttelsesområde F68	Påvirkninger fra næringsstoftilførsel. Direkte påvirkning fra landbrugsdrift. Tilgroning af lysåbne naturtyper

	Uhensigtsmæssig hydrologi. Forekomst af invasive arter.
--	------------------------------------------------------------

BILAG IV-ARTER

I de tilstødende natur og landbrugsarealer omkring industriområdet er der registreret følgende bilag IV-arter:

- Brunflagermus
- Vandflagermus
- Trolldflagermus
- Dværgflagermus
- Pipistrelflagermus
- Sydflagermus
- Langøret flagermus
- Spidssnudet frø
- Markfirben
- Stor vandsalamander
- Butsnudet frø
- Grøn frø
- Lille vandsalamander
- Løvfrø
- Skrubtudse
- Strandtudse

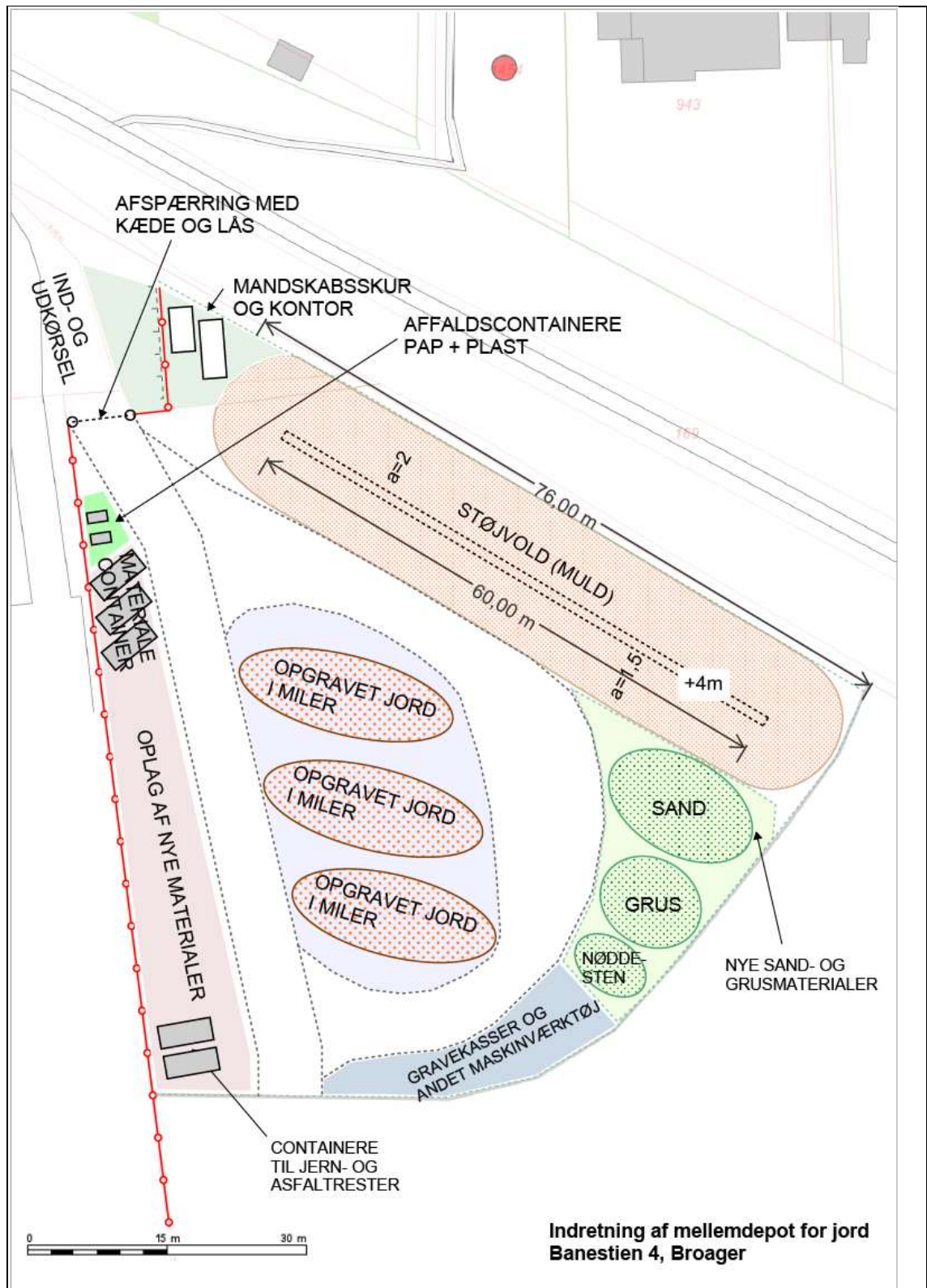
De væsentligste trusler mod arterne er:

Art	Trusler
Brun flagermus	- Naturlig fjende er uglen.
Dværgflagermus	- Naturlige fjender som ugle, husmår og skovmår - Mangel på hule træer - At de ikke kan etablere dagrastepladser i bygninger nær skov - At deres vinterkvarterer ødelægges eller forringes
Langøret flagermus	- Mangel på hule træer - At de ikke kan etablere dagrastepladser i bygninger nær skov - Deres vinterkvarter ødelægges eller forurenes
Løvfrø	- Naturlige fjender som f.eks. mosesnegle, vårfluelarver og halletudser af især butsnudet frø, der æder løvfrøens æg. Halletudserne ædes især af larver af stor vandkalv, men også stor vandsalamander, hundestejler og andre fisk samt ænder æder dem. Voksne løvfrøer er bedre beskyttet grundet deres kamuflage men ædes dog af bl.a. af fasaner og tamhøns. Snog ses dog som den værste fjende. - Homogent landskab - Vedligeholdelse af grøftekanter med slagleklipper - Skyggende plantning omkring vandhullet er derimod til stor skade. Især store pile og asktræer bør undgås, idet deres store bladnedfald om efteråret skader vandkvaliteten. - Ændringer af kreaturholdet idet de bedste ynglevandhuller typisk er lavvandede vandhuller på enge og i græsningsfolde, hvor bredvegetationen er hold nede ved græsning, og således sikret en solbeskinnet lavvandszone langs bredden

Markfirben	<ul style="list-style-type: none"> - Tilgroning af deres levesteder, idet de nedgravede æg dels skal have en vis fugtighed men også den rette mængde varme fra solen - Naturlige fjender som f.eks. huskatte, grævling, glatsnog og en lang række af fugle, særligt fasaner og hejrer - Rydning af træ- og buskvækst - Rydning af markhegn og stengærder ryddes - Overgødsning af overdrev, markhegn og græsrabatter - Fjernelse af små græsstriber ud til skovveje bibeholdes.
Pipistrelflagermus	- Ingen
Spidssnudet frø	<ul style="list-style-type: none"> - De naturlige fjender er fladorme, mosesnegle, vårfluellarver, flodkrebs, hundestejler og større fisk, samt ænder, vandsalamander, rørhøns og hejrer. De små larver ædes af vandinsekter, så som skorpiontæger, voksne rygsvømmere, guldsmedelarver og larver af stor vandkalv. Store haletudser ædes af stor vandkalv, fisk af forskellig art, stor vandsalamander, snog og forskellige fuglearter såsom ænder og hejre. Også en lang række af dyr æder de voksne frøer, herunder bl.a. gedder, grønne frøer, snog, hugorm, ænder, stork, mink, krage med flere. - Tørlægning af vandhuller, udsætning af fisk, men også grundvandssænkninger og opdyrkning af frøens levesteder - Forurening af vandhuller i forbindelse med gødsning og kalkning af marker - Afvanding af større næringsrige moser har især forårsaget tilbagegang af formen nigromaculata
Stor vandsalamander	<ul style="list-style-type: none"> - Naturlige fjender er fisk, spidsmus, snog og store løbebiller - Forurening (overgødsning) af vandet - Udsætning af fisk og ænder - Overskygning af vandet
Strandhjejle	- Ingen

Strandtudse	<ul style="list-style-type: none"> - Tilgroning af deres lokalitet eller hvis der et forår ikke er vand i vandhullet, - Mangel på egnede steder at finde føde og dels egnede vandhuller - Naturlige fjender er som æg primært haletudser af forskellig art – også strandtudser. Larverne ædes af forskellige vandinsekter såsom rygsvømmere, skorpiontæger, guldsmedelarver og vandkalve, samt jagtedderkopper. Rudskallen kan være særlig farlig for ynglet, og tilsvarende fugle som rødben, viber, måger, ænder og gravænder, der ofte vil æde hele stimen. De voksne strandtudser ædes af måge, krage, fiskehejre, natugle, grævling og forskellige typer af mår. - Dræning, tilgroning eller opdyrking af enge, samt tilgroning af vandhuller som følge af ophørt græsning - Sænkning af grundvandsstanden, som følge af drikkevandsindvinding - Gødskning af enge og græsmarker - Forsuring og tilgroning af de førhen næringsfattige søer, pga. sur regn og tilførsel af gødning - Overgødskning af havområderne - Affaldssamlinger i nærheden af ynglevandhuller, som tiltrækker måger
Sydflagermus	<ul style="list-style-type: none"> - Nat- og slørugler
Troldflagermus	<ul style="list-style-type: none"> - Mangel på egnede hule træer, samt af hugst på træer
Vandflagermus	<ul style="list-style-type: none"> - Sløruglen - Mangel på hule træer, hvor den lever - Dårligere fødegrundlag som følge af tilgroede vandhuller

Bilag 7 INDRETNING OG DRIFT



Bilag 8 LISTE OVER SAGENS AKTER

Dokument	Dato	Sags nr.	Dok nr.
Ansøgning om miljøgodkendelse	20.09.2022	22/40968	1-2, 12-15
Landzonetilladelse	07.06. 2023	22/40288	
Opstart på sagsbehandling, anmodning om supplerende oplysninger	07.08. 2023	22/40968	18-19
Supplerende oplysninger	15.10. 2023	22/40968	25
Godkendelse i høring hos virksomhed	16.11. 2023	22/40968	48
Godkendelse i høring hos lodsejer og vandværk	16.11. 2023	22/40948	51
Godkendelse i høring hos naboer	16.11. 2023	22/40947	41
VVM-ansøgning	17.11. 2021	21/32692	3
VVM-screening	16.02.2022	21/32692	9
Afgørelse om ikke VVM	16.02.2022	21/32692	19
Landzonetilladelse (støjvold)	27.11 2023	23/73057	20

Bilag 9 REFERENCER

Miljøbeskyttelsesloven	Lovbekendtgørelse nr. 5 af 3. januar 2023 om miljøbeskyttelse.
Godkendelsesbekendtgørelsen og bekendtgørelsen om standardvilkår	Bekendtgørelse nr. 2080 af 15. november 2021 om godkendelse af listevirksomhed. Bekendtgørelse nr. 2079 af 15. november 2021 om standardvilkår i godkendelse af listevirksomhed.
Affaldsbekendtgørelsen	Bekendtgørelse nr. 2215 af 10. december 2021 om affald.
Miljøvurderingsloven	Lovbekendtgørelse nr. 4 af 3. januar 2023 om miljøvurdering af planer og programmer og af konkrete projekter (VVM).
Jordforureningsloven	Lovbekendtgørelse nr. 282 af 27. marts 2017 om forurenede jord.
Risikobekendtgørelsen	Bekendtgørelse nr. 372 af 25. april 2016 om kontrol med risikoen for større uheld med farlige stoffer.
Kvalitetsbekendtgørelsen	Bekendtgørelse nr. 529 af 14. maj 2023 om kvalitetskrav til miljømålinger.
Habitatbekendtgørelsen	Bekendtgørelse nr. 1098 af 21. august 2023 om udpejning og administration af internationale naturbeskyttelsesområder samt beskyttelse af visse arter.
Jordflytningsbekendtgørelsen	Bekendtgørelse nr. 1452 af 7. december 2015 om anmeldelse og dokumentation i forbindelse med flytning af jord
Jordregulativ	Regulativ for jord i Sønderborg Kommune 2020
Affaldsregulativ	Regulativ for erhvervsaffald i Sønderborg Kommune 2021.
Støjvejledninger	Miljøstyrelsens vejledning nr. 5, 1984 om ekstern støj fra virksomheder. Miljøstyrelsens vejledning nr. 6, 1984 om måling af ekstern støj fra virksomheder. Miljøstyrelsens vejledning nr. 5, 1993 om beregning af ekstern støj fra virksomheder. Miljøstyrelsens orientering nr. 9, 1997 om lavfrekvent støj, infralyd og vibrationer i eksternt miljø. Miljøstyrelsens vejledning nr. 3, 2003 om ekstern støj i byområdesområder. Miljøstyrelsens orientering nr. 43, 2010 om valg af måle- og beregningspositioner.
Luftvejledningen	Miljøstyrelsens vejledning nr. 2, 2001 om begrænsning af luftforurening fra virksomheder.
B-værdivejledning	Miljøstyrelsens vejledning nr. 20, 2016 om B-værdier.
Bekendtgørelse om krav til kommuneplanlægning inden for OSD	Bekendtgørelse nr. 1697 af 21. december 2016 om krav til kommuneplanlægning inden for områder med særlige drikkevandsinteresser og indvindingsoplande til almene vandforsyninger uden for disse.

	Vejledning om krav til kommuneplanlægning inden for områder med særlige drikkevandsinteresser og indvindingsoplande til almene vandforsyninger uden for disse
BAT-dokumenter	Miljøstyrelsens orientering nr. 2, 2006 om referencer til BAT vurdering ved miljøgodkendelser. BAT-eksempler og tjeklister på tværs af brancher, orientering nr. 4, 2014