



MILJØGODKENDELSE

af husdyrbruget
Asfergvej 28, Hvidsten, 8981 Spentrup

Registreringsblad - Miljøtilladelse

Hovedmatrikel nr.	10c, Hvidsten By, Gassum
Cvr. nr.	41920629
Ejer af landbruget og driftsansvarlig	Vestergaard Landbrug, Asferg ApS
Ansøger	Vestergaard Landbrug, Asferg ApS
Godkendelsesbetegnelse	§ 16 a kvægbrug > 3.500 kg NH ₃ -N pr. år
Tilsynsmyndighed	Randers Kommune
Sagsnummer	09.17.19-P19-1-21
Sagsbehandler	Kristian Arnborg Nielsen
Tilladelsens dato	25. maj 2021

Indholdsfortegnelse

RESUMÉ	4
GENERELLE FORHOLD	4
VILKÅR FOR TILLADELSEN	5
<i>Generelt</i>	<i>5</i>
<i>Anlæg</i>	<i>5</i>
<i>Produktionsareal og staldindretning</i>	<i>5</i>
<i>Gødningsopbevaring og -håndtering</i>	<i>6</i>
<i>Lugt</i>	<i>7</i>
<i>Fluebekæmpelse</i>	<i>8</i>
<i>Egenkontrol</i>	<i>8</i>
KOMMUNENS VURDERING	9
OFFENTLIGGØRELSE	20
KLAGEVEJLEDNING	21
BILAG:	22

Resumé

Husdyrbruget har ansøgt om miljøtilladelse til husdyrproduktion bestående af kvæg (fleggruppe –alle kvæg).

Godkendelsen omhandler overgang til stipladsmodellen samt udvidelse af eksisterende produktionsareal ved etablering af stald i en eksisterende foderlade og en udvidelse i en eksisterende stald samt etablering af en møddingsplads. Der etableres endvidere en drivgang fra den nyetablerede stald til eksisterende malkestald. I forbindelse med drivgangen er der dispenseret for afstandskrav til privat fællesvej og afstandskrav til skel. Eksisterende maskinhus ændres til foderlade (uden oplag af ensilage).

Miljøgodkendelsen stiller bl.a. vilkår om stalddtype, dyretype og produktionsarealer. Der er endvidere stillet krav til håndtering af husdyrgødning, samt vilkår for at hindre støj-, lugt- og fluegener med videre.

Der er givet dispensationer til overskridelse af støjkrav i forbindelse med ensileringer og for afstandskrav.

På baggrund af de stillede vilkår i miljøgodkendelsen og de generelle regler for husdyrbrug vurderer Randers Kommune, at husdyrbruget ikke vil give anledning til uacceptable påvirkninger af omgivelserne, og at husdyrbruget vil kunne drives uden væsentlige gener for omgivelserne, når driften sker i overensstemmelse med disse regler.

Generelle forhold

Randers Kommune meddeler i henhold til § 16a, stk. 1 i Husdyrbrugloven¹ tilladelse til kvægbruget Asfergevej 28, Hvidsten, 8981 Spentrup. Godkendelsen gives på betingelse af, at de nærmere fastsatte vilkår i miljøgodkendelsen overholdes.

Vilkårene i godkendelsen er som hovedregel kun stillet for de punkter, hvor tilsynsmyndigheden vurderer, at kravene skal være mere vidtgående end de generelle bestemmelser. Øvrig lovgivning - f.eks. den til enhver tid gældende Godkendelsesbekendtgørelse² og Husdyrgødningsbekendtgørelse³ skal også overholdes og særlig bemærkes:

- At der på arealer hvor der kortvarigt er dyr, men som ikke medregnes som produktionsareal, skal foretages effektiv rengøring efter endt ophold (eks. Drivgang og malkeområde mv.), jf. § 38 i Godkendelsesbekendtgørelsen.
- At drivgangen skal opfylde krav i husdyrgødningsbekendtgørelsens § 9.

Ud over miljøgodkendelsen vilkår og de generelle regler, skal driftsansvarlige desuden være opmærksom på følgende:

¹ Lovbekendtgørelse nr. 520 af 1. maj 2019 om husdyrbrug og anvendelse af gødning m.v.

² Bekendtgørelse nr. 2256 af 29. december 2020 om godkendelse og tilladelse m.v. af husdyrbrug.

³ Bekendtgørelse nr. 1176 af 23. juli 2020 om miljøregulering af dyrehold og om opbevaring og anvendelse af gødning.

- At grundlaget for tilladelsen er den sidst indsendte ansøgning, skema nr. 222992, version 4.
- At ændring, etablering, eller renovering af bygninger, pladser, siloer, opbevaringstanke. m.v. i forhold til sidst indsendte ansøgning skal anmeldes til kommunen.
- At øvrige fornødne godkendelser eller tilladelser skal indhentes separat, herunder byggetilladelse samt udlednings- og nedsivningstilladelse til regnvand.
- At der er en udnyttelsesfrist på 6 år fra godkendelsen er meddelt.
- At godkendelsen betragtes som udnyttet når evt. byggeri er afsluttet, samt ved enhver ændring, som er i overensstemmelse med tilladelsen, dvs. både ved hel og delvis udnyttelse af tilladelsen.
- At alle vilkår er gældende fra det tidspunkt, tilladelsen er udnyttet, medmindre andet er angivet.
- At tilladelsen eller dele heraf til hver en tid kan bortfalde, hvis den ikke har været udnyttet i en sammenhængende periode på 3 år.

Vilkår for tilladelsen

Generelt

1. Et eksemplar af tilladelsen skal til enhver tid være tilgængelig på husdyrbruget, og driftspersonalet skal være orienteret om tilladelsens indhold.
2. Husdyrbrugets indretning og drift skal miljømæssigt være i overensstemmelse med de oplysninger, der ligger til grund for tilladelsen, dog med de eventuelle ændringer der fremgår af vilkårene.
3. Eventuelt ejerskifte skal meddeles tilsynsmyndigheden senest 1 måned efter, det har fundet sted.

Anlæg

Produktionsareal og staldindretning

4. Den maksimale størrelse af produktionsarealer og fordeling af staldsystemer skal være i overensstemmelse med tabel 1 og oversigten på bilag 2 (bilag 2 i ansøgers Projektbeskrivelser og Miljøkonsekvensrapport):

Staldnavn	Staldstørrelse (m ²)	Staldsystem	Produktionsareal (m ²)
Ny Kostald	1155	Flexgruppe: Alle kvæg; Fast drænet gulv med skraber og ajle afløb	1100
Kviestald	930	Flexgruppe: Alle kvæg; Dybstrøelse Flexgruppe: Alle kvæg; Dybstrøelse Flexgruppe: Alle kvæg; Sengestald med fast gulv	85 230 360
Ungdyrstald	749	Flexgruppe: Alle kvæg; Sengestald med fast gulv. Flexgruppe: Alle kvæg; Sengestald med fast gulv. Flexgruppe: Alle kvæg; Dybstrøelse	12 205 310
Kostald	1407	Flexgruppe: Alle kvæg; Sengestald med spalter (bagskyl eller ringkanal) Flexgruppe: Sengestald med fast gulv	897 210
Samlet produktionsareal			3.409

Tabel 1: Fordeling af staldsystemer/produktionsarealer i de enkelte stalde. Arealerne er ikke reduceret mht. nakkebomme.

- Der skal opretholdes en god staldhygiejne. Det skal bl.a. sikres, at foderarealer holdes tørre, at dyrene holdes rene, at støv og smudsbelægning i stalderne fjernes, og at fodringssystemer holdes rene.

Dræn

- Inden etablering af møddingsplads og Ny-kostald skal der graves en søgegrøft med henblik på at finde og sløjfe drænrør. Der må ikke forefindes dræn nærmere end 15 m fra møddingsplads og Ny-kostald.

Gødningsopbevaring og -håndtering

- Det samlede overfladeareal på husdyrbrugets to gyllebeholdere må ikke overstige 1358 m².
- Møddingspladsen skal placeres som vist i bilag 1, og overfladearealet må ikke overstige 144 m².
- Ret til etablering af møddingsplads i afgørelse af 10. juli 2017 er bortfaldet med meddelelse af nærværende godkendelse.
- Ved omlæsning til gyllevogn skal der anvendes gyllevogn med påmonteret kran, som svinger ind over tanken. Omlæsning til gyllevogn må ikke ske med fastmonteret pumpe eller tømmer med traktorpumpe el.lign., medmindre det sker på en tæt, befæstet påfyldningsplads med fald mod afløb til pumpebrønd el.lign.

11. Husdyrbruget skal altid have en opbevaringskapacitet for flydende husdyrgødning inkl. vand fra befæstede arealer, svarende til mindst 9 måneders produktion. Opbevaringskapaciteten kan opfyldes ved skriftlig aftale om opbevaring på anden ejendom.

Lugt

12. Såfremt der efter kommunens vurdering opstår væsentlige lugtgener, der skønnes at være større, end der kan forventes ifølge grundlaget for miljøvurderingen, kan kommunen meddele påbud om, at der skal indgives og gennemføres projekt for afhjælpende foranstaltninger.

Støj

13. Husdyrbrugets samlede støjbidrag, angivet som det ækvivalente, korrigerede støjniveau i dB(A) i punkter 1,5 meter over terræn, målt eller beregnet ved nærmeste beboers opholdsarealer, må ikke overskride følgende værdier:

	Tidsinterval	Grænseværdi	Referencetidsrum
Hverdage	Kl. 07.00-18.00	55 dB(A)	8 timer
Lørdage	Kl. 07.00-14.00	55 dB(A)	7 timer
Lørdage	Kl. 14.00-18.00	45 dB(A)	4 timer
Søn- og helligdage	Kl. 07.00-18.00	45 dB(A)	8 timer
Aften	Kl. 18.00-22.00	45 dB(A)	1 time
Nat	Kl. 22.00-07.00	40 dB(A)	½ time

Tabel 2: Grænseværdier for støj

Støjbelastningen er det ækvivalente, korrigerede støjniveau i dB(A) målt eller beregnet i punkter 1,5 meter over terræn. Referencetiden er det mest støjbelastede tidsrum i perioden. Støjens maksimalværdi må om natten ikke overstige 55 dB(A) ved boliger.

Støjvilkårene for landbrugsdrift omfatter al støj fra husdyrbruget, dvs. også støj fra andet end faste, tekniske installationer. Vilkår om støj skal derfor gælde al støj fra landbrugsdrift, men kun støjen fra landbrugsdriften på ejendommens bygningsparcel, dvs. ikke støj fra f.eks. markdriften

Hvis kommunen finder det nødvendigt, skal husdyrbruget for egen regning lade udføre støjmålinger og/eller -beregninger af støjen fra husdyrbruget for at dokumentere, at støjgrænserne er overholdt. Hvis grænserne konstateres overholdt, kan der højst pålægges husdyrbruget at få foretaget én støjmåling og/eller -beregning om året. Målinger/beregninger skal foretages af et firma eller laboratorium, der er akkrediteret af DANAK eller er godkendt af Miljøstyrelsen til at udføre "Miljømåling - ekstern støj". Husdyrbrugets støj skal dokumenteres ved måling eller beregning efter gældende vejledninger fra Miljøstyrelsen, pt.

nr. 5/1984 om Ekstern støj fra virksomheder, nr. 6/1984 om Måling af ekstern støj og nr. 5/1993 om Beregning af ekstern støj fra virksomheder. Målingerne/beregningerne skal foretages på/for de mest støjbelastede områder uden for husdyrbrugets grund og under de mest støjbelastede driftsforhold – eller efter anden aftale med kommunen.

14. Læsning og udkørsel af gødning fra ejendommens møddingsplads- og gyllebeholdere må ikke finde sted indenfor tidsperioder med støjgrænse på 40 d(B).
15. Der dispenseres for støjgrænserne på 40 dB(A) og 45 dB(A) i forbindelse med op til fem ensileringer årligt på ejendommens anlæg. Maksimalt to af ensileringerne må være i perioden med støjgrænse på 40 dB(A).

Fluebekæmpelse

16. Der skal på ejendommen foretages en effektiv fluebekæmpelse og forebyggende foranstaltninger mod fluer. Fluebekæmpelse skal ske i overensstemmelse med de til enhver tid nyeste retningslinjer: <https://agro.au.dk/myndighedsraadgivning/>

Egenkontrol

17. Til kontrol af driftsvilkårene og forudsætningerne for tilladelsen skal der årligt føres journal med nedenstående oplysninger:
 - a. Oplysninger om sammensætning af dyrehold og produktionsniveau på ejendommen.
 - b. Logbog for ensileringer hvor dispensation for støj benyttes med angivelse af dato og klokkeslæt.

Egenkontroloplysninger skal opbevares i mindst 5 år og forevises på kommunens forlangende.

KOMMUNENS VURDERING

Husdyrbruget er miljøgodkendt efter husdyrbrugslovens § 12 i 2009 med tillæg af 9. december 2015. Den miljøgodkendte produktion bestod af 215 malkekøer (tung race), 14 småkalve (0-1,5 mdr.), 40 småkalve (1,5-6 mdr.), 90 kvier (6-16 mdr.), 72 kvier (16-24 mdr.) og 108 tyrekalve (40-60 kg). Denne produktion er med afgørelse om skift af dyretype den 10. juli 2017 ændret til 233 malkekøer (tung race), 10 kvier (6-27 mdr.), 72 kvier (10-18 mdr.) og 21 kvier (22-24 mdr.).

Godkendelsen omhandler overgang til stipladsmodellen samt udvidelse af eksisterende produktionsareal ved etablering af stald med op til 1.100 m² produktionsareal i en eksisterende foderlade og en udvidelse i en eksisterende stald med 12 m² samt etablering af en møddingsplads på 144 m². Der etableres endvidere drivgange fra den nyetablerede stald til eksisterende malkestald. Eksisterende maskinhus ændres til foderlade.

Miljøgodkendelse efter stipladsmodellen betyder, at der må produceres det antal dyr, der efter dyrevelfærdsreglerne kan være på produktionsarealet.

Husdyrbrugets emission af ammoniak beregnes ud fra størrelsen af produktionsarealet i staldene, samt overfladearealet af husdyrbrugets lager af gødning. Husdyrbrugets emission af lugt beregnes alene ud fra størrelsen af produktionsarealet i staldene. Produktionsarealet er det areal i staldene, hvor dyrene kan opholde sig og har mulighed for at afsætte gødning. Service- og gangarealer kan, men skal ikke medregnes. I den forbindelse har kommunen foretaget en vurdering af, hvilke arealer der skal medregnes i produktionsarealet (Godkendelsesbekendtgørelsens bilag 3, pkt. C).

Det bemærkes, at kommunen (jf. Godkendelsesbekendtgørelsens § 34 stk. 2) ved vurderingen skal inddrage alle etableringer, udvidelser og ændringer af husdyrbruget, der er godkendt eller afgjort efter anmeldelse inden for de seneste 8 år. Dermed skal påvirkningen fra nyansøgte produktionsarealer og møddingspladsen også vurderes i forhold til påvirkning fra husdyrbrugets produktionsareal for 8 år siden (8 års-drift).

Udover produktionen på Asfergvej 28 har ansøger husdyrproduktion Asfergvej 26. Der er tale om adskilte husdyrbrug på hver deres selvstændige ejendomme. Randers Kommune har derfor vurderet, at miljøgodkendelse til Asfergvej 28 ikke skal omfatte produktionen på Asfergvej 26.

Bedste tilgængelige teknik (BAT)

Ansøger har redegjort for anvendelse af bedst tilgængelig teknik. Randers Kommune vurderer, at ansøger har truffet de nødvendige foranstaltninger for at forebygge og begrænse forureningen ved anvendelse af den bedste tilgængelige teknik (BAT), og at husdyrbruget med de generelle krav og de stillede vilkår i øvrigt kan drives på stedet uden at påvirke omgivelserne på en måde, som er uforenelig med hensynet til omgivelserne.

Kommunens vurderinger og bemærkninger

Ammoniak og staldindretning

I ansøgningssystemet, Husdyrgodkendelse.dk er der foretaget en beregning af det emissionsniveau (BAT-krav) for ammoniak, der er opnåeligt ved anvendelse af bedst tilgæn-

gelig teknologi. Der beregnes et samlet BAT-krav for husdyrbrugets anlæg (stalde og gødningslagre) ud fra emissionsfaktorerne i Godkendelsesbekendtgørelsens bilag 3.

Det samlede vejledende BAT-krav er beregnet til 4.453 kg N/år. Husdyrbruget vurderes at leve op til BAT-niveau, selv om den samlede ammoniakfordampning er beregnet til 4.462 kg i, jf. ansøgningssystemet, Husdyrgodkendelse.dk. Afvigelsen på 9 kg N/år kommer fra udvidelsen på 12 m² af sengestaldsafsnit i kviestalden. Afvigelsen er accepteret da det er meget lille udvidelse af sengestaldsafsnittet, og udvidelsen skal være funktionsdygtig sammen med den eksisterende stald. Kommunen vurderer, at det ikke vil være proportionalt nedbringe fordampningen med 9 kg /år. For yderligere oplysninger henvises til vedlagte Projektbeskrivelse og Miljøkonsekvensrapport.

Det er en forudsætning for ammoniakberegningerne, at husdyrbrugets stalde er indrettet med de oplyste staldsystemer jf. tabel 1. Det er desuden en forudsætning, at størrelsen og fordelingen af husdyrbrugets produktionsareal er i overensstemmelse med det oplyste. Der er stillet vilkår i overensstemmelse hermed.

Endelig er det en forudsætning, at der er en god staldhygiejne, hvilket også stilles som vilkår.

Placering

I forhold til retningslinjerne i Kommuneplan 2017 er husdyrbrugets anlæg beliggende

- i et område, som er udpeget som særligt værdifuldt landbrugsområde,
- uden for særlige landskabelige-, geologiske- eller kulturhistoriske interesseområder.
- uden for kirkebyggelinjer, fredninger, strandbeskyttelseslinjen, sø- og å-beskyttelseslinjen, fortidsmindebeskyttelseslinjen og beskyttede sten- og jorddiger,
- uden for skovbyggelinjen,
- uden for lavbundsarealer, der kan genoprettes som vådområder,
- uden for naturområder og mulige naturområder, herunder også internationale naturbeskyttelsesområder.

Miljøgodkendelsen omfatter eksisterende stald etablering af stald i eksisterende foderlader og etablering af møddingsplads hvor der pt. er ensilageopbevaring.

Kommunens vurderinger og bemærkninger

Det vurderes, at projektet ikke medfører en væsentlig påvirkning af landskabelige og kulturhistoriske værdier og at der ikke er grundlag for at stille vilkår til beplantning eller projektets udformning og placering. Dette skal bl.a. ses med baggrund i at der ikke opføres ny bebyggelse.

Natur

For projektet gælder følgende:

- Ammoniakemissionen fra det samlede anlæg, herunder lagre af husdyrgødning er 4.462 kg N/år i ansøgt drift og 3308 kg N/år i nuværende drift og i 8 års-drift.
- Nærmeste ammoniakfølsomme naturareal af typen kategori 1-natur, et surt overdrev, jf. Husdyrbruglovens § 7, ligger ca. 4,7 km nord for staldanlægget.
- Nærmeste ammoniakfølsomme naturareal af typen kategori 2-natur, jf. Husdyrbruglovens § 7, ligger ca. 3,8 km nord-vest for staldanlægget.
- Nærmeste ammoniakfølsomme naturareal af typen kategori 3-natur, jf. Husdyrbrugen er en mose ca. 850 m vest for staldanlægget.

Kommunens vurderinger og bemærkninger

Det generelle beskyttelsesniveau

Husdyrbrugloven fastlægger, at husdyrbrug maksimalt må totalbelaste kortlagte habitat-naturtyper i internationale naturbeskyttelsesområder (kategori 1-natur) med 0,7 kg N/ha år, 0,4 kg N/ha år eller 0,2 kg N/ha år, afhængig af kumulation med andre husdyrbrug i nærområdet. Totaldepositionen af ammoniak er i husdyrgodkendelse.dk beregnet til 0,0 kg N/ha år. Randers Kommune vurderer, at husdyrbrugets ammoniakemission ikke vil give anledning til en væsentlig miljøpåvirkning af kategori 1-natur.

For højmoser, lobeliesøer, heder større end 10 ha og overdrev større end 2,5 ha, som ligger uden for internationale naturbeskyttelsesområder (kategori 2-natur) er beskyttelsesniveauet en totaldeposition på 1,0 kg N/ha år. Totaldepositionen af ammoniak er i husdyrgodkendelse.dk beregnet til 0,0 kg N/ha år. Randers Kommune vurderer, at husdyrbrugets ammoniakemission ikke vil give anledning til en væsentlig miljøpåvirkning af kategori 2-natur.

For øvrige heder, og overdrev samt moser og ammoniakfølsomme skove uden for internationale naturbeskyttelsesområder (kategori 3-natur) er beskyttelsesniveauet en merdeposition på 1,0 kg N/ha år. Sidstnævnte beskyttelsesniveau kan dog ud fra en konkret vurdering fastsættes højere. Merdepositionen af ammoniak på mosen vest for anlægget er i husdyrgodkendelse.dk beregnet til 0,1 kg N/ha år. Randers Kommune vurderer, at husdyrbrugets ammoniakemission ikke vil give anledning til en væsentlig miljøpåvirkning af kategori 3 natur.

For øvrig natur omfattet af Naturbeskyttelseslovens § 3, men ikke omfattet af ovennævnte kategorier, gælder, at udvidelsen ikke må medføre en tilstandsændring. Nærmeste § 3-naturområde er en sø beliggende ca. 1000 m nordøst for anlægget. Merdepositionen af ammoniak er i husdyrgodkendelse.dk beregnet til 0,0 kg N/ha år. Randers Kommune vurderer, at husdyrbrugets ammoniakemission ikke vil give anledning til en væsentlig miljøpåvirkning af søen.

Skærpet beskyttelsesniveau

Randers Kommune vurderer, at ammoniakdepositioner, som er lavere end Husdyrbruglovens beskyttelsesniveau ikke giver anledning til en væsentlig miljøpåvirkning, og at der derfor ikke er grundlag for at skærpe Husdyrbruglovens afskæringskriterier for kvælstofbelastning af naturarealer.

Med hensyn til arter, der er omfattet af Habitatdirektivets bilag IV, vurderer Randers Kommune, at der fra staldanlægget ikke vil ske en væsentlig påvirkning af disse arters levesteder, yngle- eller rasteplasser. Det tillægges vægt, at Randers Kommune ikke har kendskab til forekomst af disse arter indenfor en afstand af 600 meter fra staldanlægget, og at merpåvirkningen af potentielle levesteder (vandhuller mv.) med ammoniak indenfor denne afstand ikke er væsentlig, jf. ovenstående.

Lugt

Ansøgningssystemet beregner, ud fra Husdyrbruglovens afskæringskriterier, en nødvendig minimumsafstand til byzone, beboelse i samlet bebyggelse og til beboelse udenfor samlet bebyggelse (lugtgenafstande). Beboelser som ejes af ansøger selv og beboelser med landbrugspligt er ikke omfattet af Husdyrbruglovens beskyttelsesniveau. Samtidig beregnes en vægtet gennemsnitsafstand, hvor afstanden fra de enkelte stalde/staldafsnit til de før nævnte boligområder vægtes i forhold til lugtafgivelsen. Se tabel 3.

	Lugtgenafstand (m)	Vægtet gennemsnitsafstand (m)	Adresse / by
Byzoneområde:	390	Ca. 2100	Asferg
Beboelse i samlet bebyggelse	258	Ca. 2000	Hvidsten
Beboelse uden for samlet bebyggelse	102,8	191,1	Asfergvej 19
	102,8	262,4	Asfergvej 34

Tabel 3: Lugtgenafstand sammenholdt med vægtet gennemsnitsafstand.

Kommunens vurderinger og bemærkninger

Den vægtede gennemsnitsafstand til nærmeste byzone (Asferg), nærmeste beboelse i samlet bebyggelse (ligger i Hvidsten by) og nærmeste beboelse udenfor samlet bebyggelse (Asfergvej 19) er væsentlig større end genafstanden. Dermed er Husdyrbruglovens beskyttelsesniveau for lugt overholdt.

Der vil periodisk forekomme lugtgener i forbindelse med håndtering af foder og udbringning af husdyrgødning, som efter kommunens opfattelse almindeligvis må accepteres i landbrugsområder.

Husdyrbrugets øvrige aktiviteter vurderes ikke at give anledning til væsentlige lugtgener.

Det er Randers Kommunes samlede vurdering, at der ikke vil forekomme væsentlige lugtgener hos naboerne.

Støv

Ansøgers redegørelse for støv kan ses i ansøgers Projektbeskrivelse og Miljøkonsekvensrapport, der er vedlagt i bilag. Ansøger vurderer at der ikke vil være væsentlige støvgener.

Afstanden fra anlæg til nærmeste nabobeboelse er ca. 65 m.

Kommunens vurderinger og bemærkninger

Det vurderes, at der ikke umiddelbart foregår aktiviteter på husdyrbruget, som kan give anledning til væsentlige støvgener. I forbindelse med håndtering af foder, høst og ved transport til/fra anlægget kan der dog være periodiske støvgener.

Husdyrbruget og nabobeboelser ligger i et område, der ifølge Randers Kommuneplan 2017 er udpeget som landbrugsområde. Gener fra landbrug i disse områder må, efter Randers Kommunes opfattelse, i reglen accepteres, hvis de kan henføres til almindelige landbrugsaktiviteter. Randers Kommune vurderer, at støv fra husdyrbruget ikke vil give anledning til væsentlige gener for de omboende.

Støj

Ansøgers redegørelse fra støj fremgår af Projektbeskrivelse og Miljøkonsekvensrapport der er vedlagt i bilag. Det nævnes heri bl.a. at der malkes i perioderne kl. 6 -10, og kl. 18-22, at der dagligt blandes og hentes foder i perioden fra 10 – 12 ved ensilageoplagene. Der er ikke korntørring på ejendommen.

I forbindelse med udkørsel af gylle og ensilering har ansøger supplerende oplyst at:

Når der udbringes gylle, vil der være kørsel med traktor og gyllevogn ved gyllebeholderne. Det tager ca. 2 min/tankning at fylde gyllevognen. I denne periode vil traktoren være i tomgang. Samlet set tager det omkring 3-4 min/opfyldning fra indkørsel til produktionsanlægget indtil anlægget forlades. Når der køres gylle, fyldes der en gyllevogn højst 3 gange pr. time, afhængig af afstanden til markerne. Tankning foregår hovedsageligt på øst/sydøst siden af gylletankene. Omrøring af beholderne vil foretages i løbet af dagtimerne. Gyllekørsel foretages så vidt muligt inden for normal arbejdstid.

Når der ensileres, er det nødvendigt at køre med traktor for at komprimere foderet. Desuden køres der med traktor og vogn for aflæsning af græs/majs. Der ensileres ca. 5 gange årligt. Hver ensilering tager typisk 5-6 timer. Under ensileringen vil der være mere eller mindre konstant kørsel med traktor på ensilagepladsen/siloerne. Der ensileres 1 gang ca. hver 4. uge fra slutningen af maj og henover sommerhalvåret. Ensilering foretages så vidt muligt inden for normal arbejdstid. Der vil kun sjældent være behov for at ensilere i perioden kl. 22.00-07.00.

Der ønskes mulighed for at køre husdyrgødning ud samt ensilere i weekender og uden for normal arbejdstid afhængigt af vejrforholdene.

Kommunens vurderinger og bemærkninger

Husdyrbruget og nabobeboelserne ligger i et område, der ifølge Kommuneplan 2017 for Randers Kommune er udpeget som landbrugsområde.

Der er med vilkår fastsat støjgrænser svarende til "Type 3 - Blandet bolig og erhverv" i støjvejledningen nr. 5 / 1984. Disse støjgrænser er anbefalet af Miljøstyrelsen for landbrugsvirksomheder i det åbne land.

Kommunen har udført orienterende støjberegninger, og vurderer på baggrund heraf, at arbejde med maskiner, og kørsel med lastbiler og traktorer på udendørs arealer kan give de største belastninger af støj hos naboer i forhold til de fastsatte vejledende grænseværdier.

Af naboboliger er det Asfergvej 26, der med ca. 63 m afstand, ligger nærmest intern kørevej og plads på Asfergvej 28. Asfergvej 26 har samme ejer som Asfergvej 28. De næst nærmeste naboer er på Asfergvej 19, 30 og 31, der ligger mellem ca. 120 til 130 m til nærmeste interne vej eller plads på Asfergvej 28.

Det er oplyst at foderblanding foretages dagligt i perioden 10-12 ved ensilagesiloerne.

Det vurderes at brug af maskiner der støjer som traktor eller mere vil kunne overskride støjgrænserne i perioden kl. 18 – kl. 22 alle dage, hvis de benyttes intensivt inden for en rullende time på ovennævnte arealer. Støjgrænsen er i denne periode 45 dB(A) med en midlingstid på 1 time. F.eks. vurderer kommunen at læsning, udjævning og komprimering i forbindelse med ensilering vil kunne medføre overskridelse af støjgrænsen. Vær i den forbindelse også opmærksom på, at støjgrænsen også er 45 dB(A) lørdag fra kl. 14 - kl. 18 og søndag kl. 7- kl. 18, hvor der dog er længere referencetidsrum.

Det vurderes ligeledes at brug af maskiner, der støjer som traktor eller mere vil overskride støjgrænserne i perioden fra kl. 22.00 –kl. 7.00 ved intensiv brug i forbindelse med ensilering, læsning af gødning fra møddingspladsen og pumpning i forbindelse med pumpning og udkørsel af gylle. Referencetidsrummet er her 30 minutter.

Vurderingerne af støj ved naboer er foretaget med udgangspunkt i en typisk kildestyrke på 103 dB(a) for en traktor ved svag acceleration ved 10- 20 km/t, og en kildestyrke på 93 dB(A) for en traktor i tomgang, jf. Støjatabogen, Lydteknisk institut, del 3: kørsel og intern transport, 1989.

Støjens transmissionsveje fra ovennævnte arealer til naboboliger (opholdsareal indtil 15 m fra bolig) er ved ensilering og læsning af fast gødning vurderet til mellem ca. 125 og 170 m (afhængigt af hvor på arealerne aktiviteten foregår og i forhold til hvilken nabo), Beregninger på baggrund heraf giver støjniveauer mellem 47 og 50 dB(A) ved naboerne.

For pumpning af gylle til gyllevogn er der regnet med overpumpning af to tankfulde inden for en 30 minutter, hvor traktor som oplyst af ansøger støjer svarende til tomgang mens der pumpes. Kommunen vurderer at støjen ved kørsel til og fra tank er som ved svag acceleration ved 10- 20 km/t. Her kan støjen til opholdsareal ved nabobolig beregnes til ca. 42 – 45 dB(A) ved en afstand på ca. 116 m (nærmeste bolig mod nordvest), afhængigt af om tid til tilkørsel og frakørsel sættes til ét eller to minutter. Bidraget fra selve pumpningen som ifølge ansøger kommer fra traktor i tomgang, er her af mindre betydning. Det er forudsat at traktoren ved pumpning er placeres således, at gylletanken udgør en støjdæmpende effekt i forhold til naboer.

På baggrund af ovenstående er det kommunes vurdering, at læsning og udkørsel af gødning fra møddingspladsen og gyllebeholdere kan foregå alle dage udenfor normal arbejdstid svarende til ansøgers ønske, så længe at perioden kl. 22.00 – 07.00 ikke inddrages, og at arbejdet udføres hensynsfuldt så at støjafgivelsen minimeres. Der er stillet vilkår om læsning og udkørsel af gødning ikke må finde sted i perioden fra kl. 22 – 07.00.

Ensilering er meget afhængig af vejrforhold og kontinuitet i arbejdet. Kommune dispenserer derfor for overholdelse af støjgrænser ved ensilering i tidsrum hvor støjgrænsen er 45 dB(A) og 40 dB(A), under forudsætning af dispensationen maksimalt benyttes 5 gange årligt, hvor af maksimalt 2 af gangene må omfatte natperioden (kl. 22.00 – 07.00).

I forbindelse med dispensationerne er det forudsat, at bedriften i videst muligt omfang undgår at ensilere i perioder hvor de generelle støjgrænser ikke kan forventes overholdt, og at særligt natperioden skal søges friholdt for ensilering. Det er endvidere forudsat, at en ensilering maksimalt varer 6 timer, og at arbejdet udføres så hensynsfulgt som muligt af hensyn til naboerne.

Det er stillet vilkår om logbogføring i tilknytning til dispensationen.

Det er vurderet at kortvarig brug af maskine, der støjer som traktor eller mere, i området nord for foderladen inden for perioden kl. 22.00-07.00 vil kunne overskride 55 dB(A) ved boligen på Asfergvej 26. Men udgangspunktet for kommunens tilsyn vil være, at støjkravene ikke håndhæves i relation til denne bolig så længe den har samme ejer som driftsherre på Asfergvej 28.

Ind- og udkørsel fra Asfergvej til gårdspladsen/ malkestald vurderes ikke at medføre overskridelse af støjgrænser hos omboende.

Randers Kommune har stillet vilkår om maksimal støjbelastning i overensstemmelse med de anbefalede støjgrænser for at fastholde anlægget på et acceptabelt støjniveau for normale landbrugsaktiviteter.

Rystelser

Ansøgers redegørelse fra rystelser fremgår af Projektbeskrivelse og Miljøkonsekvensrapport der er vedlagt i bilag. Ansøger vurderer at der ikke er rystelser ved naboer.

Kommunens vurderinger og bemærkninger

Det vurderes ikke aktuelt at stille krav til lavfrekvent støj, infralyd og vibrationer.

Transport/vejforhold

Ansøgers beskrivelse af transporter er i miljøkonsekvensrapporten. Der forventes omkring 1.019 årlige transporter, hvoraf ca. 770 sæsonbetonede aktiviteter i forbindelse med udbringning af husdyrgødning og produktion af foder.

Det forventes fremover at 20 af de sæsonbetonede transporter vil gå gennem Asferg, der forventes ikke sæsonbetonede transporter gennem Hvidsten.

Kommunens vurderinger og bemærkninger

Det er Randers Kommunes samlede vurdering, at husdyrbruget ikke vil medføre væsentlige gener fra transport og trafik.

Det bemærkes, at færdsel på offentlig vej, herunder også privat fællesvej, ikke kan reguleres i miljøgodkendelsen, men reguleres af Færdselsloven og håndhæves af politiet.

Lys

Ansøgers redegørelse fra lys fremgår af Projektbeskrivelse og Miljøkonsekvensrapport der er vedlagt i bilag. Det er oplyst, at enkelte steder er udendørs lys til orientering, at der er vågelys i staldene om natten, og at der er lys fra traktorer mv.

Kommunens vurderinger og bemærkninger

Da der udelukkende forekommer almindelig belysning og ikke opsættes kraftige projektorer til belysning af bygninger, pladser m.v., vurderes der ikke, at opstå væsentlige lysgener for naboer eller trafik.

Fluer og skadedyr

Ansøgers redegørelse om skadedyr fremgår af Projektbeskrivelse og Miljøkonsekvensrapport der er vedlagt i bilag. Det er oplyst, at bekæmpelse af fluer sker ved forebyggelse, herunder at der aftales med skadedyrsbekæmpelsesfirma og der benyttes bekæmpelsesmiddel mod fluer i dybstrøelse.

Kommunens vurderinger og bemærkninger

Fluer i store mængder kan give anledning til gener hos naboer. For at undgå masseforekomster af fluer er det afgørende, at der på produktionsanlægget er en god gødningshåndtering og en generel god staldhygiejne.

Erfaringsmæssigt opstår større forekomst af fluer typisk på landbrug med dybstrøelse-systemer og på utildækkede møddinger med daglig tilførsel. For at begrænse risikoen for væsentlige fluegener mest muligt har Randers Kommune har stillet fastholdelsesvilkår om, at fluebekæmpelse skal ske efter de gældende retningslinjer.

Afstandskrav

Ifølge Husdyrbrugloven og Husdyrgødningsbekendtgørelsen må stalde og lignende, samt gødningsopbevaringsanlæg og ensilagepladser, ikke etableres inden for nærmere fastsatte afstande, jf. tabel 4. Afstandskravene i Husdyrbruglovens §§ 6, 7 og 8 gælder for etablering, udvidelse eller ændring, der medfører øget forurening. Afstandskravene i Husdyrgødningsbekendtgørelsens § 22 gælder for etablering af beholdere til flydende husdyrgødning.

	Faktisk afstand	Min. krav til afstand
Husdyrbruglovens § 6		
Nabobeboelse, byzone, som-	Ca. 63 m fra foderlade til bolig	50 m

merhusområde og lokalplanlagt område til boliger	på Asfergvej 26.	
Husdyrbruglovens § 7		
Nærmere bestemte ammoniakfølsomme naturtyper	3,8 km	10 m
Husdyrbruglovens § 8		
Ikke-almene vandforsyningsanlæg	Ca. 1.100 m	25 m
Almene vandforsyningsanlæg	Ca. 2 km	50 m
Vandløb (herunder dræn) og søer	Afstand til dræn kendes ikke	15 m
Offentlig vej og privat fællesvej	Fra drivgang til p. fælles vej 4 m Fra drivgang til Asfergvej 13 m (se plan i bilag 1)	15 m
Levnedsmiddelvirksomhed	> 25 m	25 m
Beboelse på samme ejendom	15 m	15 m
Naboskel	Fra drivgang til skel ved p. fælles vej 3 m, fra drivgang til skel ved Asfergvej 10 m. Fra 3. kviestald til skel 26 m (se plan i bilag 1)	30 m
Åbne vandløb og søer >100 m ²	Ca. 500 m	100 ¹ m
Husdyrgødningsbekendtgørelsens § 22		
Nabobeboelse	-	300 ² m
§ 7 natur	3,8 km	300 ³ m

Tabel 4

¹Gælder ved etablering af beholdere til flydende husdyrgødning.

²Gælder ved etablering af beholdere uden "fast overdækning" til flydende husdyrgødning fra svin og pelsdyr.

³Gælder ved etablering af beholdere uden "fast overdækning" til flydende husdyrgødning.

Kommunens vurderinger og bemærkninger

Husdyrbruglovens § 6:

Ifølge Husdyrbruglovens § 6 er der forbud mod at etablere husdyranlæg og gødnings- og ensilageopbevaringsanlæg på husdyrbrug samt foretage udvidelser og ændringer af husdyrbrug, hvis det medfører forøget forurening, inden for 50 m fra nabobeboelser, byzone, sommerhusområde eller lokalplanlagt område til boliger. Afstandskravet er overholdt.

Husdyrbruglovens § 7:

Ifølge Husdyrbruglovens § 7 er der endvidere forbud mod at etablere, udvide og ændre husdyranlæg eller gødningsopbevaringsanlæg på husdyrbrug der ligger i en afstand på mindre end 10 meter til nærmere bestemt sårbar natur, jf. Husdyrbruglovens § 7. Afstandskravet er overholdt.

Husdyrbruglovens § 8:

Afstanden fra ansøgt drivgang til Asfergvej, privat fællesvej og skel er ikke overholdt. Ansøger har i Projektbeskrivelse og Miljøkonsekvensrapport der er vedlagt i bilag givet nærmere begrundelse for etablering af drivgangen i valgte trace, og der er kort med an-

givelse af gangens placering. Der etableres ikke mure eller tag i forbindelse med drivgangen. Drivgangen er oplyst nødvendig af hensyn til malkning af køer der opstaldes i 4. Ny malkestald, da malkningen ønskes foretaget i med det eksisterende malkeanlæg i 1. kostald. Andre traceer vurderes ikke realistiske af ansøger, hvis væsentlige logistikproblemer skal undgås. Kommunen dispenserer på den baggrund fra afstandskrav til Asfergvej, privat fællesvej og skel. Drivgangen skal holdes minimum 3 m fra skel, minimum 4 m fra privat fællesvej og minimum 13 m fra Asfergvej. I umiddelbar nærhed til drivgangen er der kun vej og mark.

Afstanden fra 3. Kviestald til skel er 26 m, hvor afstandskravet er 30 m. Produktionsarealet i stalden øges. Herved øges staldens lugt og ammoniakfordampning. Ansøger har i Projektbeskrivelse og Miljøkonsekvensrapport der er vedlagt i bilag givet nærmere begrundelse for at der ønskes dispensation for afstandskravet til skel. Heraf fremgår det at alternativt til dispensationen skal der opføres en ny staldbygning, hvilken ikke vil udnytte eksisterende bygningsmasse og være dyrere. På modsat side af skellet er der vej og mark, dvs. ingen følsom anvendelse. Kommunen dispenserer på den baggrund fra afstandskravet til skel.

Dispensationerne er givet med hjemmel i husdyrbrugslovens § 9. stk. 3. Det er ikke vurderet nødvendig at stille vilkår i forbindelse med dispensationerne.

Ansøger er bekendt med at der er dræn i området nord for ny Ny-kostald og møddingspladsen, men ved ikke om der er dræn nærmere end 15 m herfra. Der er stillet vilkår mhb. på fjernelse af eventuelle dræn inden etablering af stald og møddingsplads.

Alle øvrige afstandskrav er overholdt.

Husdyrgødningsbekendtgørelsens § 22:

Ifølge Husdyrgødningsbekendtgørelsens § 22 skal nye beholdere for flydende husdyrgødning fra svin og pelsdyr være forsynet med fast overdækning, hvis de er beliggende mindre end 300 m fra nabobeboelser. Der etableres ikke ny beholder.

På baggrund af ovenstående vurderer Randers Kommune, at projektet er i overensstemmelse med afstandskrav fastsat i Husdyrbruglovens § 6-8 og Husdyrgødningsbekendtgørelsens § 22.

Opbevaring/ håndtering af husdyrgødning og restvand/overfladevand

Ansøgers redegørelse om husdyrgødning, overfladevand mv. fremgår af Projektbeskrivelse og Miljøkonsekvensrapport der er vedlagt i bilag.

Det er oplyst at husdyrbrugets produktion af husdyrgødning, er estimeret til ca. 9.445 m³ gylle og 360 m³ dybstrøelse.

Ud over gylle forventes gylletankene tilledt ca. 58 m³ vand fra møddingspladsen og 302 m³ fra udendørs drivgange.

Gyllen opbevares i husdyrbrugets egne gyllebeholdere på hhv. 3.500 m³ og 2.500 m³. Derudover rådes der over 1.800 m³ opbevaringskapacitet på Asfergvej 11. Opbevaringskapaciteten er således i alt 7.800 m³.

Opbevaringskapaciteten for gylle er beregnet til ca. 9,5 mdr. ($7.800 / (9.445 + 58 + 302) * 12$).

Udover opbevaring på møddingspladsen forventes markstakke til komposteret dybstrøelse benyttet.

Væske fra befæstede arealer, herunder også ensilageoplæg men ikke møddingsplads, og flere tage ledes til gyllebeholder på Asfergvej 26, hvorfra det udsprinkles. Skel mellem de 2 ejendomme er angivet i situationsplanen i bilag 1.

Kommunens vurderinger og bemærkninger

Randers Kommune vurderer, at der på husdyrbruget bør være en opbevaringskapacitet for flydende husdyrgødning på mindst 9 måneder. Dette for at undgå udkørsel af gylle under vejrmæssige forhold, som ikke egner sig til udbringning. Kommunen har stillet vilkår om mindst 9 måneders opbevaringskapacitet, for at fastholde en miljømæssig forsvarlig opbevaringskapacitet på husdyrbruget.

Ved tømning af gyllebeholdere med fastmonterede pumper eller traktorpumpe er der ved overførslen til gyllevogn risiko for spild af flydende husdyrgødning og forøget risiko for uheld. Randers Kommune har derfor stillet vilkår om, at overpumpning af gylle til gyllevogn skal ske via hydraulisk pumpekran på gyllevognen. Hvis der ønskes anvendt pumper, der er fastmonteret på gyllebeholdere eller traktorpumpe med pumperør, der er ført ud over beholderkanten, skal der ved gyllebeholderne være en befæstet påfyldningsplads med fald mod afløb til opsamlingsbeholder.

Dybstrøelse, som har ligget i stalden i gennemsnitligt 3 måneder vil ofte være "kompostlignende" og kan anbringes i markstak. Undtaget herfor er den faste gødning fra de mindste kalve, hvor der udmuges hyppigt (dagligt). Randers Kommune har ikke fundet anledning til at stille skærpende vilkår for opbevaring af husdyrbrugets faste gødning.

Opbevaringen af væske på Asfergvej 28 ligger uden for rammerne af denne godkendelse og er derfor ikke behandlet yderligere her.

Affald

Ansøgers redegørelse om opbevaring og håndtering af affald fremgår af Projektbeskrivelse og Miljøkonsekvensrapport der er vedlagt i bilag. Det fremgår heraf at døde dyr opbevares nord for foderladen og hvordan affald i øvrigt opbevares.

Kommunens vurderinger og bemærkninger

Randers Kommune vurderer, at husdyrbrugets håndtering af affald sker miljømæssigt forsvarligt, og har ikke fundet anledning til at stille skærpede krav.

I den forbindelse bemærkes, at virksomhedens affald sorteres, opbevares og bortskaffes i henhold til Randers Kommunes regulativ for bortskaffelse af erhvervsaffald.

Randers Kommunes regulativer og forskrifter på affaldsområdet og den generelle lovgivning vurderes at være tilstrækkelig til at sikre, at der ikke sker en væsentlig miljøpåvirkning som følge af husdyrbrugets affaldshåndtering.

Olie- og kemikalier

Ansøgers oplyser i Projektbeskrivelse og Miljøkonsekvensrapport der er vedlagt i bilag. Det er oplyst et estimeret årligt olieforbrug på 20.000 m³, og at kemikalier opbevares i aflåst rum i foderladen på fast bund uden afløb.

Kommunens vurderinger og bemærkninger

Indretning, etablering og drift af olietanke reguleres af Olietankbekendtgørelsen.

Randers Kommune vurderer, at Olietankbekendtgørelsens krav til indretning er tilstrækkelig til at minimere risikoen for spild/lækager ved evt. etablering af dieseltank på husdyrbruget.

Sprøjtemidler/desinfektionsmidler

Randers Kommune vurderer, at opbevaringen af kemikalier sker miljømæssigt forsvarligt.

Uheld

Ansøger har oplyst, at der er en beredskabsplan der forholder sig til mulige uheld

Kommunens vurderinger og bemærkninger

Der vurderes ikke at forekomme oplag af stoffer i sådanne mængder, at husdyrbruget er omfattet af Risikobekendtgørelsen.

Randers Kommune har stillet en vilkår, der sammen med de generelle regler på området vurderes, at minimere risikoen for uheld eller skadelige virkninger, hvis der skulle ske uheld. Således er der stillet vilkår til husdyrbrugets gødningshåndtering.

Offentliggørelse

Offentliggørelse af ansøgningen

Randers Kommune har offentliggjort ansøgningen om miljøgodkendelse på Randers Kommunes hjemmeside, randers.dk den 5. februar 2021. I den forbindelse er der ikke indkommet bemærkninger eller anmodninger om tilsendelse af udkast til miljøgodkendelse. Fristen for anmodning herom var den 25. februar 2021.

Nabohøring

Orientering om udkast til miljøgodkendelse har været fremsendt til ejere/medejere samt beboere af beboelser inden for lugtkonsekvensområde (415 m) den 23. april 2021 med frist for bemærkninger den 24. maj 2021. Der indkom ingen bemærkninger.

Offentliggørelse af tilladelsen

Tilladelsen bekendtgøres på Randers Kommunes hjemmeside www.randers.dk den 25. maj 2021 som er godkendelsens dato.

Følgende er underrettet om tilladelsen:

- Ansøger
- Konsulent
- Naboer
- Danmarks Naturfredningsforening, dnranders-sager@dn.dk
- Danmarks Sportsfiskerforbund, post@sportsfiskerforbundet.dk
- Danmarks Sportsfiskerforbund, lokalafdeling, jankarnoe@gmail.com
- Det Økologiske Råd, husdyr@ecocouncil.dk
- Dansk Ornitologisk Forening, natur@dof.dk
- Lokalafdelingen Dansk Ornitologisk Forening, randers@dof.dk
- Styrelsen for Patientsikkerhed, TRnord@stps.dk

Klagevejledning

Denne afgørelse kan påklages til Miljø- og Fødevarerklagenævnet jf. Husdyrbruglovens § 76.

Hvem kan klage?

Denne afgørelse kan påklages til Miljø- og Fødevarerklagenævnet af:

- afgørelsens adressat,
- miljø- og fødevarerministeren, når væsentlige nationale eller internationale interesser er berørt, og
- enhver, der har en individuel, væsentlig interesse i sagens udfald.
- Foreninger og organisationer som nævnt i Husdyrbruglovens §§ 85-87

Hvordan klager jeg?

Du klager via Klageportalen, som du finder på www.borger.dk og www.virk.dk. Klagen sendes herefter gennem Klageportalen til Randers Kommune.

Klagen skal være indgivet inden fire uger efter denne afgørelse er meddelt - **senest den 22. juni 2021**. Er afgørelsen offentligt bekendtgjort, regnes klagefristen dog altid fra bekendtgørelsen. Klagen er indgivet, når den er tilgængelig for Randers Kommune i Klageportalen.

Når du klager, skal du betale et gebyr på kr. 900 for private. Virksomheder og organisationer skal betale et gebyr på 1.800 kr. Du betaler gebyret med betalingskort på Klageportalen.

Du kan læse mere om klagens behandling på Miljø- og Fødevareklagenævnets hjemmeside www.nmkn.dk

Kan jeg blive fritaget for brug af Klageportalen?

Hvis du ønsker at blive fritaget for at bruge Klageportalen, skal du sende en begrundet anmodning herom til Randers Kommune via e-mail landbrug@randers.dk eller med almindelig post til Randers Kommune, Teknik og Miljø, Laksetorvet, 8900 Randers C, att. Landbrug. Randers Kommune videresender anmodningen til Miljø- og Fødevareklagenævnet, som beslutter, om du kan blive fritaget.

Må tilladelse udnyttes, hvis den påklages?

Når en klage modtages i Miljø- og Fødevareklagenævnet, bliver der oprettet en sag i nævnets journalsystem.

Sagens parter orienteres om Miljø- og Fødevareklagenævnets sagsbehandlingstid, om persondataloven og om frist for fremsættelse af yderligere bemærkninger til sagen.

En klage over afgørelsen har ikke opsættende virkning, medmindre Miljø- og Fødevareklagenævnet bestemmer andet. Dette betyder, at afgørelsen straks kan tages i brug, men det sker på eget ansvar, da klageinstansen eventuelt kan ændre eller ophæve afgørelsen.

Hvis du vil indbringe afgørelsen for domstolene, skal det ske inden 6 måneder fra afgørelsen er meddelt jf. Husdyrbruglovens § 90.

Selvom der anlægges retssag, er man forpligtet til at rette sig efter Miljø- og Fødevareklagenævnets afgørelse, indtil domstolen måtte bestemme noget andet.

Bilag:

Bilag 1: Situationsplan

Bilag 2: Ansøgers Projektbeskrivelse og Miljøkonsekvensrapport

Bilag 1 Situationsplan



Plan med angivelse af skel:





Projektbeskrivelse og Miljøkonsekvensrapport

For: Asfergvej 28, 8981 Spentrup
v. Vestergaard Landbrug, Asferg ApS

Bilag til ansøgning om § 16a miljøgodkendelse udarbejdet af:

Nathalia Andersen

Miljørådgiver | Cand.scient. i biologi
Tlf. 9635 1197
naa@agrinord.dk

Datablad

Husdyrbruget

Bedrift Cvr	38009338
Husdyrbrugets navn	Asfergvej 28, 8981 Spentrup
Beliggenhedsadresse	Asfergvej 28
Postnummer	8981
By	Spentrup

Ansøger

Ansøgers navn	Vestergaard Landbrug, Asferg ApS
Ansøgers adresse	Ouevej 2
Ansøgers postnummer	9500
Ansøgers by	Hobro
Ansøgers telefon	60146177

Matrikler på ejendomsnummer

Matrikel: 66 - Asferg By, Asferg
Matrikel: 13s - Asferg By, Asferg
Matrikel: 33i - Asferg By, Asferg
Matrikel: 59f - Asferg By, Asferg
Matrikel: 59k - Asferg By, Asferg
Matrikel: 65a - Asferg By, Asferg
Matrikel: 69c - Asferg By, Asferg
Matrikel: 7c - Asferg By, Asferg
Matrikel: 10c - Hvidsten By, Gassum
Matrikel: 10k - Hvidsten By, Gassum
Matrikel: 9k - Hvidsten By, Gassum

Konsulent

Konsulent Cvr	29038597
Konsulent virksomhedsnavn	Agri Nord
Konsulentnavn	Nathalia Andersen
Konsulentadresse	Hobrovej 437
Konsulentpostnummer	9200
Konsulentby	Aalborg SV
Konsulenttelefon	96351197
Konsulent-email	naa@agrinord.dk

Ejendom

Ejendomsnummer	7300005469
CHR numre	28779 29166

Kommune	Randers Kommune
Andre husdyrbrug drevet af ansøger	Asfergvej 26, 8981 Spentrup
Ansøgningskema i husdyrgodkendelse.dk	Skema nr. 222992
Miljøkonsekvensrapport version	3
Ansøgning indsendt første gang	22. december 2020

Ammoniakemissionen fra det ansøgte overstiger 3500 kg NH₃-N pr. år. Denne ansøgning indeholder en miljøkonsekvensrapport. Rapporten indeholder en beskrivelse og vurdering af den sandsynlige væsentlige indvirkning på miljøet, som det ansøgte vurderes at medføre. Rapporten danner grundlaget for kommunens afgørelse om miljøgodkendelse for ejendommen.

Indholdsfortegnelse

Datablad.....	1
1. Ikke teknisk resumé	3
1.1. Biaktiviteter.....	4
1.2. IE-brug	4
2. Indretning og drift af anlæg	5
2.1.1. Produktionsareal, staldsystem og dyretype.....	6
2.1.2. Håndtering og opbevaring af husdyrgødning	7
3. Bygningsmæssige ændringer og anlægsarbejde	8
3.1. Erhvervsmæssig nødvendighed.....	9
4. Produktionsmæssig sammenhæng med andre husdyrbrug	9
5. Husdyrbruget og det ansøgtes beliggenhed.....	10
5.1. Landskabs- og planmæssige forhold	10
5.2. Generelle afstandskrav (§§ 6 og 8)	12
6. Ammoniakemission.....	13
6.1.1. Ammoniakdeposition til naturområder.....	13
7. Lugtemission.....	18
8. BAT - begrænsning af ammoniakemission.....	20
9. Øvrige emissioner og genepåvirkninger	22
9.1. Støj.....	22
9.2. Støv	22
9.3. Rystelser.....	23
9.4. Lys.....	23
9.5. Skadedyr	23
9.6. Transporter	24
10. Reststoffer, affald og naturressourcer	25
10.1. Døde dyr	25
10.2. Affald.....	25
10.3. Olie- og kemikalieforbrug	25
10.4. Energiforbrug.....	25
10.5. Vandforbrug	26
11. Risici for større ulykker eller katastrofer	27
12. Egenkontrol	27
13. Påvirkning af jordarealer og jordbund	27
14. Andet om befolkningen og menneskers sundhed	27
15. Alternative løsninger	28
16. Grænseoverskridende virkninger	28
Bilag 1 - Anlægsoversigt.....	29
Bilag 2 - Oversigt over produktionsarealer	30
Bilag 3 - Beregning af produktionsarealer	33
Bilag 4 - Transportveje og potentielle genepåvirkninger.....	35
Bilag 5 - Principtegning for afløb.....	36

1. Ikke teknisk resumé

Nuværende drift og den ansøgte drift

Husdyrbruget på Asfergvej 28 fik i 2009 en miljøgodkendelse efter Husdyrlovens § 12. I 2015 blev der givet tillæg til miljøgodkendelsen, mens der i 2017 blev givet tilladelse til skift i dyretype. På ansøgningstidspunktet er det tilladte dyrehold på 233 malkekøer (tung race), 10 kvier (6-27 mdr.), 72 kvier (10-18 mdr.), 21 kvier (22-24 mdr.).

I forbindelse med ændringen af Husdyrbrugloven er det ikke længere antallet af dyr der godkendes, men derimod det areal dyrene står opstaldet på.

I forbindelse med nærværende ændringer og udvidelse af dyreholdet ansøges der her om miljøgodkendelse af husdyrbruget på Asfergvej 28. Den nuværende foderlade ændres til kostald, og der etableres en drivgang fra den nye kostald til malkeanlægget ved den eksisterende kostald. Arealet med dybstrøelse i kviestalden forøges, arealet med fast gulv i ungdyrsstalden forøges lidt, og herudover ansøges der om at anlægge en ny møddingsplads.

Efter den ansøgte udvidelse bliver det samlede produktionsareal på **3.409 m²**, hvormed det eksisterende produktionsareal samlet set udvides med **1.197 m²**. Produktionsarealet er fordelt som følger:

Staldnavn	Staldsystem	Dyretype	Produktionsareal (m ²)
4. Ny kostald	Sengestald med fast drænet gulv med skraber og ajlefløb	Flexgruppe: Alle kvæg	1.100
3. Kviestald	Dybstrøelse	Flexgruppe: Alle kvæg	85
	Dybstrøelse	Flexgruppe: Alle kvæg	230
	Sengestald med fast gulv	Flexgruppe: Alle kvæg	360
2. Ungdyrsstald	Sengestald med fast gulv	Flexgruppe: Alle kvæg	12
	Sengestald med fast gulv	Flexgruppe: Alle kvæg	205
	Dybstrøelse	Flexgruppe: Alle kvæg	310
1. Kostald	Sengestald med fast gulv	Flexgruppe: Alle kvæg	210
	Sengestald med spalter (bagskyl eller ringkanal)	Flexgruppe: Alle kvæg	897
Sum			3.409

For at kunne ændre i produktionen og staldindretning uden fornyet godkendelse, er ansøgningen fleksibelt udformet (flexgrupper), således staldene senere kan ændres indvendigt med eks. flere køer i stedet for kvier, eller med en anden indretning til dyrene. Dog må der ikke ske godkendelsespligtige ændringer i staldsystemet. Beregningerne er lavet, så der tages højde for de værste tænkelige emissioner af ammoniak og lugt ved evt. ændringer af stalden.

Med godkendelsen opnår ansøger automatisk en frist på 6 år for gennemførelse af det totale projekt og alle vilkår i den eksisterende godkendelse bliver annulleret.

Lugt

Beregninger viser, at der vil ske en forøgelse af lugten. Lugtkonsekvenszonen er på 415 m. Kravene i lovgivningen om maksimal lugtpåvirkning af naboer, samlet bebyggelse og byer er overholdt.

Landskab

Udvidelsen af dyreholdet sker i eksisterende bygninger, mens der etableres en drivgang og en møddingsplads. Projektområdet er i kommuneplanen udpeget som område til store husdyrbrug samt særligt værdifuldt landbrugsområde. Etablering af drivgangen og møddingspladsen vurderes ikke at have en væsentlig indvirkning på de landskabelige forhold, især da de opføres i tilknytning til eksisterende byggeri.

Påvirkning af natur

Beregningerne viser, at hverken natur beskyttet efter danske nationale regler eller efter EU-regler, vil modtage mere ammoniak end de grænser, der er sat herfor i lovgivningen.

Det ansøgte forventes ikke at påvirke beskyttede arter efter EU's naturbeskyttelsesdirektiver, da der ikke fjernes eller ødelægges yngle- eller rasteområder i forbindelse med det ansøgte.

Bedste tilgængelige teknik (BAT)

For husdyrbruget er der krav om at anvende den bedst tilgængelige teknik. I forhold til at begrænse ammoniakfordampningen er dette i lovgivningen omsat til et bestemt krav til mængden af ammoniak der må komme fra husdyrbruget. Dette krav til emissionen er i lovgivningen sat ud fra viden om, hvad der kan lade sig gøre, ved at anvende de bedste "teknikker" på markedet, der er tilgængelige i til en pris, der er realistisk i forhold til produktionens størrelse. Det kan være et staldsystem med lav ammoniakfordampning eller en teknik i form af teltoverdækning af gyllebeholder e.l.

I nye staldafsnit etableres der staldsystemer med dybstrøelse og fast drænet gulv m. skraber og ajleafløb, mens et eksisterende staldafsnit forøges med 12 m² fast gulv. Staldsystemer med dybstrøelse og fast drænet gulv med skraber og ajleafløb anses for bedste tilgængelige teknik. Da der kun foretages en mindre udvidelse af arealet med fast gulv, vurderes det at husdyrbruget overholder lovgivningens krav til ammoniakudledningen.

1.1. Biaktiviteter

Der er ingen biaktiviteter på ejendommen.

1.2. IE-brug

Dette er ikke et IE-husdyrbrug.

2. Indretning og drift af anlæg

Situationsplanen over staldanlæg m.v. fremgår af nedenstående figur samt bilag 1.



Situationsplan

Ejendommen drives som et malkekvægbrug. Med de ansøgte ændringer forventes det, at der kan være ca. 350 køer på ejendommen. Der vil være plads til en del kvier på ejendommen, resten opstaldes på anden ejendom.

Ensilage opbevares på de eksisterende pladser samt i markstak ved behov. Halm opbevares udendørs i stakke, på Amtsvejen 11 eller Asfergvej 11.

Foder opbevares i foderladen (tidligere maskinhus), korn opbevares i silo, mens mineraler opbevares i et rum øst for 3. kvjestald.

2.1.1. Produktionsareal, staldsystem og dyretype

8-års drift

Husdyrbruget fik i 2009 en § 12 miljøgodkendelse til et dyrehold på 214 malkekøer, 161 kvier og 79 småkalve, på tidspunktet svarende til 329,8 DE. Udvidelsen skete i eksisterende bygninger.

Nudrift

I 2015 fik husdyrbruget et tillæg til miljøgodkendelsen til udvidelse af dyreholdet. Det tilladte dyrehold var efterfølgende 215 malkekøer med opdræt, på tidspunktet svarende til 384,5 DE. Udvidelsen skete i eksisterende stalde.

Efterfølgende er der givet tilladelse til skift i dyretype, hvorefter det tilladte dyrehold var 233 malkekøer (tung race), 10 kvier (6-27 mdr.), 72 kvier (10-18 mdr.), 21 kvier (22-24 mdr.), på tidspunktet svarende til 375,96 DE.

Ansøgt drift

Ved beregningen af produktionsarealet er gangarealer, foderbord og malkestalden fratrukket jf. bekendtgørelsen (se bilag 2 for oversigt over produktionsarealet). Nakkebomsarealet er ikke fratrukket i beregningerne, og ændres ikke ved den ansøgte drift. Beregningerne af produktionsarealet ses i bilag 3. De ansøgte dyretyper og staldsystem ses i nedenstående tabel. Nudrift samt 8-års drift fremgår ligeledes af nedenstående.

Staldnavn	Staldstørrelse (m ²)	Ventilation	Kildehøjde	Produktion	Antal måneder udegående	Produktionsareal (m ²)
Ansøgt drift						
4. Ny kostald	1155	Naturlig ventilation	3 m	(#354787) Flexgruppe: Alle kvæg; Fast drænet gulv med skraber og ajlefløb	0	1100
3. Kviestald	930	Naturlig ventilation	3 m	(#371826) Flexgruppe: Alle kvæg; Dybstrøelse	0	85
				(#357164) Flexgruppe: Alle kvæg; Dybstrøelse	0	230
				(#354789) Flexgruppe: Alle kvæg; Sengestald med fast gulv	0	360
2. Ungdyrstald	749	Naturlig ventilation	3 m	(#357384) Flexgruppe: Alle kvæg; Sengestald med fast gulv	0	12
				(#357165) Flexgruppe: Alle kvæg; Sengestald med fast gulv	0	205
				(#354792) Flexgruppe: Alle kvæg; Dybstrøelse	0	310
1. Kostald	1407	Naturlig ventilation	3 m	(#356689) Flexgruppe: Alle kvæg; Sengestald med fast gulv	0	210
				(#354795) Flexgruppe: Alle kvæg; Sengestald med spalter (bagskyl eller ringkanal)	0	897
Sum						3409
Nudrift						
3. Kviestald	930	Naturlig ventilation	3 m	(#357220) Malkekøer, kvier og stude. Sengestald med fast gulv	0	360
				(#357219) Malkekøer, kvier og stude. Dybstrøelse	0	230
2. Ungdyrstald	749	Naturlig ventilation	3 m	(#364398) Kalve, (under 6 mdr.). Dybstrøelse	0	177
				(#364397) Malkekøer, kvier og stude. Dybstrøelse	0	133
				(#357221) Malkekøer, kvier og stude. Sengestald med fast gulv	0	205
1. Kostald	1407	Naturlig ventilation	3 m	(#357224) Malkekøer, kvier og stude. Sengestald med spalter (kanal, bagskyl eller ringkanal)	0	897
				(#357223) Malkekøer, kvier og stude. Sengestald med fast gulv	0	210
Sum						2212
8 års drift						
3. Kviestald	930	Naturlig ventilation	3 m	(#357276) Malkekøer, kvier og stude. Dybstrøelse	0	230
				(#357275) Malkekøer, kvier og stude. Sengestald med fast gulv	0	360
2. Ungdyrstald	749	Naturlig ventilation	3 m	(#364396) Kalve, (under 6 mdr.). Dybstrøelse	0	177
				(#357278) Malkekøer, kvier og stude. Sengestald med fast gulv	0	205
				(#357277) Malkekøer, kvier og stude. Dybstrøelse	0	133
1. Kostald	1407	Naturlig ventilation	3 m	(#357280) Malkekøer, kvier og stude. Sengestald med fast gulv	0	210
				(#357279) Malkekøer, kvier og stude. Sengestald med spalter (kanal, bagskyl eller ringkanal)	0	897
Sum						2212

Oversigt over dyretyper, staldsystem og produktionsareal i ansøgt drift, nudrift og 8-års drift (tabel fra husdyrgodkendelse.dk).

Flexgrupper

Der søges om godkendelse til flexgrupper i alle staldafsnit. Ved beregning af emissioner fra anlægget tager modellerne automatisk udgangspunkt i den dyretype som afgiver det skrappeste krav eller højeste belastning. Det betyder, at beregninger i forhold til krav om BAT for ammoniak samt emission af lugt og ammoniak for ansøgninger hvori der indgår flexgruppe altid vil være en worst case beregning.

Det er ikke nødvendigvis den samme dyretype som indgår i beregning af hhv. lugt, ammoniak samt krav til BAT.

Dyretype og staldsystemer som indgår i flexgruppen	
Alle kvæg: Fast drænet gulv med skraber og ajleafføb	Alle kvæg: Sengestald med fast gulv
Malkekøer, kvier og stude. Fast drænet gulv med skraber og ajleafføb	Malkekøer, kvier og stude. Sengestald med fast gulv
Ammekøer, slagtekalve (over 6 mdr.). Fast drænet gulv med skraber og ajleafføb	Ammekøer, slagtekalve (over 6 mdr.). Sengestald med fast gulv
Alle kvæg: Dybstrøelse	Alle kvæg: Sengestald med spalter (bagskyl eller ringkanal)
Malkekøer, kvier og stude. Dybstrøelse	Malkekøer, kvier og stude. Sengestald med spalter (kanal, bagskyl eller ringkanal)
Ammekøer, slagtekalve (over 6 mdr.). Dybstrøelse	Ammekøer, slagtekalve (over 6 mdr.). Sengestald med spalter (kanal, bagskyl eller ringkanal)
Kalve, (under 6 mdr.). Dybstrøelse	

Oversigt over flexgrupper (fra husdyrgodkendelse.dk)

2.1.2. Håndtering og opbevaring af husdyrgødning

Med det mulige dyrehold i den ansøgte drift produceres der i alt ca. 9.445 m³ gylle (se nedenstående tabel).

Antal	Dyretype	Alder ind	Alder ud	Staldsystem	Gylle	Dybstrøelse
330	Jersey årskøer			Gylle	8.626	
20	Jersey årskøer			Dybstrøelse		268
60	Jersey årsopdræt 0-6 mdr	0	6	Dybstrøelse		89
6	Jersey slagtekalve op til 152 kg	0	1	Dybstrøelse		3
180	Jersey årsopdræt 6-25 mdr	6	24	Gylle	819	
Total					9.445	360

Oversigt over den producerede mængde gylle med det forventede dyrehold. Vand fra vask af malkeanlæg er medregnet i beregningen. Da der i ansøgt drift ansøges om at anvende en fleksibel sammensætning af dyreholdet, er ovenstående udelukkende et estimat. Der kan derfor forekomme udsving i gylleproduktionen afhængig af dyreholdets sammensætning.

På ejendommen er der 2 gyllebeholdere med en samlet opbevaringskapacitet på i alt 6.000 m³. Herudover er der kapacitet til rådighed på anden ejendom.

Redegørelse for kapacitet til opbevaring af flydende husdyrgødning fra ejendommen					
Beholder	Kapacitet (m ³)	Overfladeareal (m ²)*	Drift	Teknologi	Yderligere krav (gyllealarm m.v.)
Gyllebeholder 1 Asfergvej 28	3.500	759	Ansøgt drift	-	-
			Nudrift	-	-
			8 års drift	-	-
Gyllebeholder 2 Asfergvej 28	2.500	599	Ansøgt drift	-	-
			Nudrift	-	-
			8 års drift	-	-
Gyllebeholder Asfergvej 11	1.800				
I alt	7.800				

Med det forventede dyrehold i den ansøgte drift produceres der i alt ca. 9.445 m³ gylle. Herudover ledes der ca. 58 m³ vand fra møddingspladsen og ca. 302 m³ fra den udendørs drivgang.

Ensilagesaft fra plansiloerne og befæstede arealer opsamles i den 590 m³ gylletank beliggende på Asfergvej 26. På sigt forventes det at etablere et udsprinklingsanlæg, der udsprinkler på marker nord for anlægget.

Med en kapacitet på 7.800 m³ til rådighed, er der en opbevaringskapacitet på 9,5 måneder. Da der er opbevaringskapacitet til mere end 9 måneder vurderes det, at der er tilstrækkelig med opbevaringskapacitet.

Dybstrøelse opbevares på møddingspladsen og i markstak, efter reglerne i husdyrgødningsbekendtgørelsen.

De to gyllebeholdere ligger i en større afstand end 100 meter af en grøft/sø og udenfor et risikoområde (terrænhældning er < 6°). Der er derfor ikke krav til gyllealarm; beholderbarriere eller terræændring.

Gyllebeholderne har flydelag, og omrøring af gyllebeholderen sker kort tid før beholderen skal tømmes f.eks. ved udspreddning. Dette er med til at mindske lugtgener fra oplagring af gylle og i forbindelse med udspreddning.

3. Bygningsmæssige ændringer og anlægsarbejde

Den tidligere foderlade ændres indvendigt til kostald (4. ny kostald). I stalden anlægges et produktionsareal med gulvtypen fast drænet gulv med skraber og ajlefløb. Det forventes at stalden bliver med 3 rækker sengebåse på den ende side af foderbordet og 1 række sengebåse på den anden side af foderbordet, alternativt etableres stalden med udvendigt foderbord. Dog er den endelige indretning af stalden ikke fastlagt, men produktionsarealet vil ikke overstige det ansøgte (ansøgt bruttoareal). Gylle fra stalden ledes til de eksisterende gyllebeholdere.

Der anlægges en drivgang fra 4. ny kostald til malkestalden i 1. kostald. Drivgangen bliver med fast gulv med afløb til gyllesystemet. Drivgangen vil ikke indgå i produktionsarealet, men rengøres jf. gældende regler.

I stalden 2. ungdyrstald inddrages et nuværende gangareal til stald. Gulvtypen bliver fast gulv, som det eksisterende gulv i staldafsnittet.

Dybstrøelsesarealet i 3. kviestald udvides.

Der opføres ikke nye bygninger i forbindelse med det ansøgte, dog anlægges en ny møddingsplads.

Det tidligere maskinhus ændres til foderlade.

Gyllebeholderen (590 m³) på Asfergvej 26 anvendes nuværende til opsamling af overfladevand. På sigt forventes det at opsætte en ny opsamlingsbeholder til udsprinkling af overfladevand fra ensilagepladser.

3.1. Erhvervsmæssig nødvendighed

Møddingspladsen er nødvendig for at kunne oplagre fast husdyrgødning. Den tidligere anmeldte møddingsplads er endnu ikke opført, og der ønskes en anden placering og dimensionering af møddingspladsen.

Det er nødvendigt at etablere en drivgang for at kunne malke køerne fra den nye stald. Efter nævnets praksis kan opførelse af en stald på et husdyrbrug være erhvervsmæssigt nødvendig for ejendommens drift, hvis byggeriet knytter sig til bedriftens husdyrproduktion, og ikke ligger udover sædvanlig størrelse og kapacitet i forhold til ejendommens ansøgte dyrehold og landbrugsareal. Ændringen af foderladen til kostald knytter sig til bedriftens husdyrproduktion, og husdyrbruget vil bibeholde de landbrugsmæssige karaktertræk. Der ændres ikke på bygningsmassens størrelse. Med det ansøgte opnås desuden en fleksibel godkendelse. Produktionen vil derfor kunne optimeres og tilpasses, og kapaciteten af det eksisterende anlæg vil ligeledes kunne udnyttes. I alle virksomheder er der løbende krav til at tilpasse og optimere driften efter markedsforholdene. Inden for landbrugserhvervet er det en realitet, at landmanden står over for faldende afregningspriser i forhold til inflationen samtidigt med, at omkostningerne stiger. Der skal således produceres et stadig stigende antal enheder for at overleve økonomisk. Derfor vil det være uundgåeligt, at produktionen løbende skal optimeres og udvides. De ansøgte ændringer er derfor erhvervsmæssig nødvendige.

4. Produktionsmæssig sammenhæng med andre husdyrbrug

Ansøger driver også husdyrproduktion på Asfergvej 26, 8981 Spentrup.

Overfladevand fra Asfergvej 28 samles i gyllebeholderen på Asfergvej 26. Der vil desuden flyttes dyr mellem de to ejendomme, og de vil dele foderopbevaringsanlæg. Driften og forureningen på de to ejendomme kan dog adskilles, og ejendommene kan drives særskilt.

Husdyrbruget vurderes derfor ikke at være både ikke teknisk, forurenings- og driftsmæssigt forbundet med andre husdyrbrug.

5. Husdyrbruget og det ansøgtes beliggenhed

5.1. Landskabs- og planmæssige forhold

Landskab og landskabsvurdering

Staldanlægget ligger 2 km øst for Asferg, mellem Asferg og Hvidsten. Landskabet omkring ejendommen er præget af intensivt dyrkede marker ofte adskilt af læhegn, samt spredte biotoper.

Ejendommen ligger forholdsvis åbent ud til Asfergvej mod syd. Dog skærmes indsynet til flere af bygningerne af foranliggende bygninger. Der er et eksisterende læbælte vest for kostalden, hvilket slører indkig fra vest. Herudover er der enkeltstående træer øst for foderladen. Da udvidelsen af dyreholdet foregår i det nuværende maskinhus, sker der ingen væsentlige bygningsmæssige ændringer. Dog etableres en drivgang og en møddingsplads i sammenhæng med de eksisterende bygninger. Drivgangen og møddingspladsen vil derfor have god visuel sammenhæng med den eksisterende byggemasse. Landskabet præges således mindst muligt i forbindelse med udvidelsen.

Forhold til Kommuneplan

Husdyrbruget ligger i et område, der ifølge kommuneplanen har følgende udpegninger:

Aktuelle retningslinjer i kommuneplanen
La. 1 - områder til store husdyrbrug. Udpegningen omfatter de arealer, hvor der med fordel kan etableres store husdyrbrug.
La. 2 - særligt værdifulde landbrugsområder. Områder der så vidt muligt skal forblive i jordbrugsdrift.
Sk. 1 - skovrejsningsområderne. Indenfor skovrejsningsområderne kan Randers Kommune anbefale, at der rejses ny skov.

Bygge- og beskyttelseslinjer, fredede områder, kulturarvsarealer

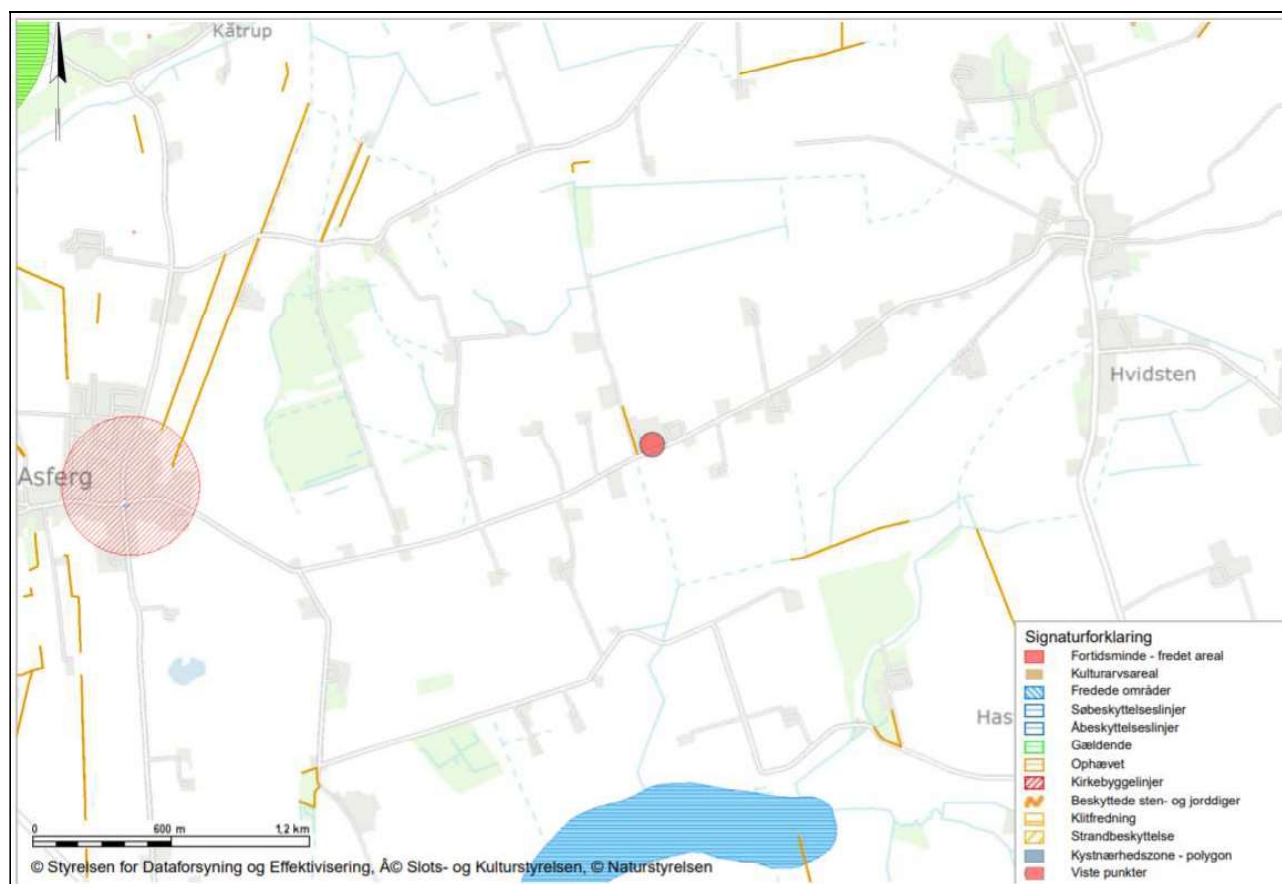
Der er kun vurderet på nybyggeri. Nybyggeriets placering ift. beskyttelseslinjer m.v. er opsummeret i nedenstående tabel.

Beskyttelseslinje	Ligger det ansøgte nybyggeri indenfor beskyttelsen?			Evt. afstand
	Nej	Ja	Delvist	
Søbeskyttelseslinje	<input checked="" type="checkbox"/>	<input type="checkbox"/>	<input type="checkbox"/>	
Åbeskyttelseslinje	<input checked="" type="checkbox"/>	<input type="checkbox"/>	<input type="checkbox"/>	
Skovbyggelinje	<input checked="" type="checkbox"/>	<input type="checkbox"/>	<input type="checkbox"/>	
Kirkebyggelinje	<input checked="" type="checkbox"/>	<input type="checkbox"/>	<input type="checkbox"/>	
Klitfredning	<input checked="" type="checkbox"/>	<input type="checkbox"/>	<input type="checkbox"/>	
Strandbeskyttelseslinje	<input checked="" type="checkbox"/>	<input type="checkbox"/>	<input type="checkbox"/>	
Kystnærhedszone	<input checked="" type="checkbox"/>	<input type="checkbox"/>	<input type="checkbox"/>	
Fortidsmindebeskyttelseslinje	<input checked="" type="checkbox"/>	<input type="checkbox"/>	<input type="checkbox"/>	
Beskyttelse sten- og jorddiger	<input type="checkbox"/>	<input checked="" type="checkbox"/> *	<input type="checkbox"/>	
Kulturarvsarealer	<input checked="" type="checkbox"/>	<input type="checkbox"/>	<input type="checkbox"/>	
Fredet område	<input checked="" type="checkbox"/>	<input type="checkbox"/>	<input type="checkbox"/>	

Byggefelterne for den ansøgte møddingsplads ligger ikke indenfor bygge- og beskyttelseslinjer.

*Den ansøgte drivgang er dog delvist placeret på et område, hvor der nuværende er registreret et dige. Det drejer sig om et formodet dige på vestsiden af den eksisterende kostald. Ved øjesyn er der ikke umiddelbart et eksisterende dige på området, og Randers Kommune bedes derfor foretage en konkret vurdering af det formodede dige og registreringen heraf.

Husdyrbrugets placering ift. beskyttelseslinjer ses på nedenstående figur.



Husdyrbrugets placering ift. beskyttelseslinjer, fredninger, diger, fortidsminder og kulturarvsarealer (kort fra plandata.dk). Det røde punkt markerer husdyrbruget.

Habitat- og fuglebeskyttelsesområder

Nærmeste habitatområde:
Kastbjerg Ådal

Placering i forhold til det ansøgte

ca. 4,5 km nord
for ejendommen

Nærmeste fuglebeskyttelsesområde:
Randers og Mariager Fjorde og Ålborg Bugt, sydlige del

ca. 14 km øst
for ejendommen

I habitatområderne findes der naturtyper, der er sårbare over for ammoniakdeposition (kategori 1 natur). Det ansøgte overholder afskæringskriterierne i Husdyrgodkendelsesbekendtgørelsen, se afsnit 6.

Vurdering af landskabs- og planmæssige forhold

Der opføres ikke nye bygninger i forbindelse med det ansøgte, da ændringerne foretages inde i eksisterende bygninger. Dog opføres en møddingsplads og en drivgang, men disse etableres i sammenhæng med den eksisterende byggemasse, og anlægget vil derfor fortsat fremstå som en helhed. Ændringerne vil desuden ikke være af væsentlig landskabelig betydning, da de står samlet med det eksisterende anlæg. Det vurderes derfor ikke at ændringerne vil have en væsentlig indvirkning på de landskabelige forhold.

Området er i kommuneplanen udpeget som område til store husdyrbrug og særligt værdifuldt landbrugsområde. De planlagte ændringer af husdyrbruget vurderes at være i overensstemmelse med retningslinjerne i kommuneplanen for Randers Kommune.

Da det ansøgte overholder totaldepositionskravene for ammoniakdepositionen på naturområder, vurderes det ikke at have en væsentlig indvirkning på habitat- eller fuglebeskyttelsesområder.

Det ansøgte vurderes ikke at være i strid med fredede områder, fortidsminder eller kulturarvsarealer. Randers Kommune bedes foretage en konkret vurdering af det formodede dige ved vestsiden af den eksisterende kostald, hvor den ansøgte drivgang ønskes placeret.

5.2. Generelle afstandskrav (§§ 6 og 8)

Afstandene til de i Husdyrbrugslovens §§ 6 og 8 nævnte områder fremgår af nedenstående tabeller.

Afstande og afstandskrav jf. husdyrbrugsloven § 6 <i>(Gælder kun etablering af husdyranlæg og gødnings- og ensilageopbevaringsanlæg på husdyrbrug og udvidelse eller ændring heraf, der medfører forøget forurening)</i>			
	Afstandskrav	Placering	Aktuel afstand
Eksisterende eller ifølge kommuneplanens rammedel fremtidigt byzone- eller sommerhusområde	50 m	Asferg	2 km
Område i landzone, der i lokalplan er udlagt til boligformål, institution, rekreative formål etc.	50 m	Hvidsten	1,9 km
Nabobeboelse	50 m	Asfergvej 26	68 m

Afstande og afstandskrav jf. husdyrbrugsloven § 8 <i>(Gælder kun etablering af husdyranlæg og gødnings- og ensilageopbevaringsanlæg på husdyrbrug og udvidelse eller ændring heraf, der medfører forøget forurening)</i>		
	Afstandskrav (m)	Aktuel afstand (m)
Ikke-almene vandforsyningsanlæg	Min. 25	1,4 km
Almene vandforsyningsanlæg	Min. 50	2 km
Vandløb, herunder dræn og søer	Min. 15	> 500 m (vandløb)*
Offentlig vej og privat fællesvej	Min. 15	4 m (drivgang) 7 m (1. kostald)
Levnedsmiddelvirksomhed	Min. 25	> 25 m
Beboelse på samme ejendom	Min. 15	15 m (2. ungdyrstald)
Naboskel	Min. 30	4 m (drivgang) 7 m (1. kostald) 25 m (3.kviestald)

*Markerne mod nord er drænet. Den præcise placering af dræn kendes dog ikke.

Afstandskravet for afstanden til privat vej/offentlig vej overholdes ikke for drivgangen og kostalden, mens afstandskravet til naboskel ikke overholdes for kostalden, drivgangen og kviestalden. De øvrige afstandskrav ift. husdyrbrugslovens §6 og §8 overholdes.

Afstandskravet til vej er på 15 m, mens afstanden fra vej til kostalden (1.) er på 7 m. Afstandskravet til skel er på 30 m, mens afstanden fra skel til kostalden (1.) er på 7 m. I kostalden foretages der ikke ændringer af produktionsarealet, men der ændres til flexgruppen

”alle kvæg”. Ændringen til flexgruppe giver ikke en øget ammoniakemission eller lugt fra stalden, og er således ikke en ændring der medfører forøget forurening. Afstandskravet er kun gældende ved etablering eller udvidelse/ændringer der medfører forøget forurening. Det vurderes derfor ikke nødvendigt at dispensere for afstandskravet til den allerede etablerede kostald.

Ansøgning om dispensation for afstand fra naboskel til 3. kviestald

Afstandskravet til naboskel er på 30 m. Kviestalden er beliggende ca. 25 m fra naboskellet mod vest. Det nye produktionsareal med dybstrøelse anlægges i den østlige ende af stalden, væk fra naboskellet. Der er tale om en eksisterende staldbygning, hvorfor det ikke er muligt at flytte stalden for at afstandskravet overholdes. For at udnytte eksisterende bygninger er det valgt at placere produktionsarealet i 3. kviestald. Alternativet vil være at opføre en ny stald, hvilket ikke vil udnytte den eksisterende byggemasse, og dette vil desuden være en dyrere løsning. Denne løsning er derfor fravalgt. Nabomatriklen mod vest er en vej, og vest herfor er der dyrkede marker. Det forventes derfor ikke at en mindre udvidelse i 3. kviestald vil være til gene for færdsel på vejen. På baggrund af ovenstående søges der om dispensation for afstanden fra 3. kviestald til naboskellet mod vest.

Ansøgning om dispensation for afstand fra vej og naboskel til drivgang

Afstandskravet til vej og naboskel er på hhv. 15 og 30 m, mens afstanden fra vej og skel til drivgangen er på 4 m. Alternative placeringer af drivgangen er beskrevet under afsnit 15. Drivgangens placering er valgt af hensyn til driften på ejendommen. Køerne skal kunne flyttes fra den nye stald (4.) til malkestalden i kostalden (1.), hvorfor det er nødvendigt med en drivgang mellem staldene. Køerne drives fra stald 4. til opsamling i den østlige del af stald 1, mens køerne skal retur via returgangen på vestsiden af stald 1. Det ønskes at lave den korteste rute for drivgangen, samtidig med at ruten skal ledes via områder hvor anden væsentlig driftsmæssig trafik kan undgås. Ruten på vestsiden af kostalden og vest omkring kviestalden (3.) er den placering der giver den korteste rute med den bedste driftsmæssige sammenhæng. Nabomatriklen mod vest er en vej, og vest herfor er der dyrkede marker. Mellem vejen og drivgangen er der et eksisterende læbælte, og det forventes derfor ikke at etablering af drivgangen vil ændre oversigtsforholdene, eller være til gene for færdsel på vejen. På baggrund af ovenstående søges der om dispensation for afstanden fra drivgangen til skel og vej.

6. Ammoniakemission

Emissionen af ammoniak fra det ansøgte projekt fremgår af beregninger i husdyrgodkendelse.dk, se nedenstående tabel.

Driftstype:	Ammoniakemission fra staldafsnit (kg NH ₃ -N/år)	Ammoniakemission fra lagre (kg NH ₃ -N/år)	Ammoniakemission fra husdyrbruget (kg NH ₃ -N/år)
Ansøgt drift	3866,7	595,2	4461,9
Nudrift	2796,1	543,3	3339,5
8 års-drift	2796,1	543,3	3339,5

Det samlede resultat af ammoniakberegningerne i husdyrgodkendelse.dk.

6.1.1. Ammoniakdeposition til naturområder

Den totale ammoniakdeposition samt merdepositionen i forhold til nudriften og i forhold til driften for 8 år siden på de afsatte naturpunkter ses i nedenstående tabel. For øvrige detaljer om ammoniakdeposition, se ansøgningskemaet i husdyrgodkendelse.dk.

Navn:	Kategori:	Opretter:	Kumulation:	Ruhed natur:	Merdeposition (kg N/ha/år):		Totaldeposition (kg N/ha/år):
					8-års drift	Nudrift:	
4.1 Sø (NØ)	Kategori 3	Ansøger	0	V	0,0	0,0	0,1
3.4 Skov - Tilgroet lysåben	Kategori 3	Ansøger	0	S	0,1	0,1	0,2
3.2 Mose og skov - Tilgroet lysåbent (SØ)	Kategori 3	Ansøger	0	S	0,0	0,0	0,1
3.3 Overdrev (S)	Kategori 3	Ansøger	0	Bn	0,0	0,0	0,1
3.1 Mose (V)	Kategori 3	Ansøger	0	S	0,1	0,1	0,2
2.1 Hede (NV)	Kategori 2	Ansøger	0	S	0,0	0,0	0,0
1.1 Surt overdrev (N)	Kategori 1	Ansøger	1	Bn	0,0	0,0	0,0
Habitatgrænse - Kastbjerg Ådal (223)	Kategori 1	Ansøger	1	S	0,0	0,0	0,0

Resultat af beregninger af ammoniakdeposition i de afsatte naturpunkter (fra husdyrgodkendelse.dk)

Kategori 1 natur



Kort over nærmeste kategori 1 natur (husdyrbruget markeret med rødt). Øvrige afsatte naturpunkter kan ses i ansøgningskemaet på husdyrgodkendelse.dk.

Nærmeste kategori 1 natur er et surt overdrev beliggende over 4 km nord for anlægget.

Jf. Husdyrgodkendelsesbekendtgørelsen § 26 er må totaldepositionen til kategori 1 ikke overstige følgende værdier:

- 0,2 kg N/ha/år, hvis der er >1 andet husdyrbrug¹ i nærheden.
- 0,4 kg N/ha/år, hvis der er 1 andet husdyrbrug i nærheden.
- 0,7 kg N/ha/år, hvis der ikke er andre husdyrbrug i nærheden.

Den beregnede totaldeposition i de afsatte kategori 1 naturpunkter er på 0 kg N/ha/år. Da totaldepositionen er under 0,2 kg N/ha/år er der ikke vurderet på kumulation i forhold til andre husdyrbrug. Kravet til totaldepositionen er overholdt.

Kategori 2 natur



Kort over nærmeste kategori 2 natur (husdyrbruget markeret med rødt). Øvrige afsatte naturpunkter kan ses i ansøgningskemaet på husdyrgodkendelse.dk.

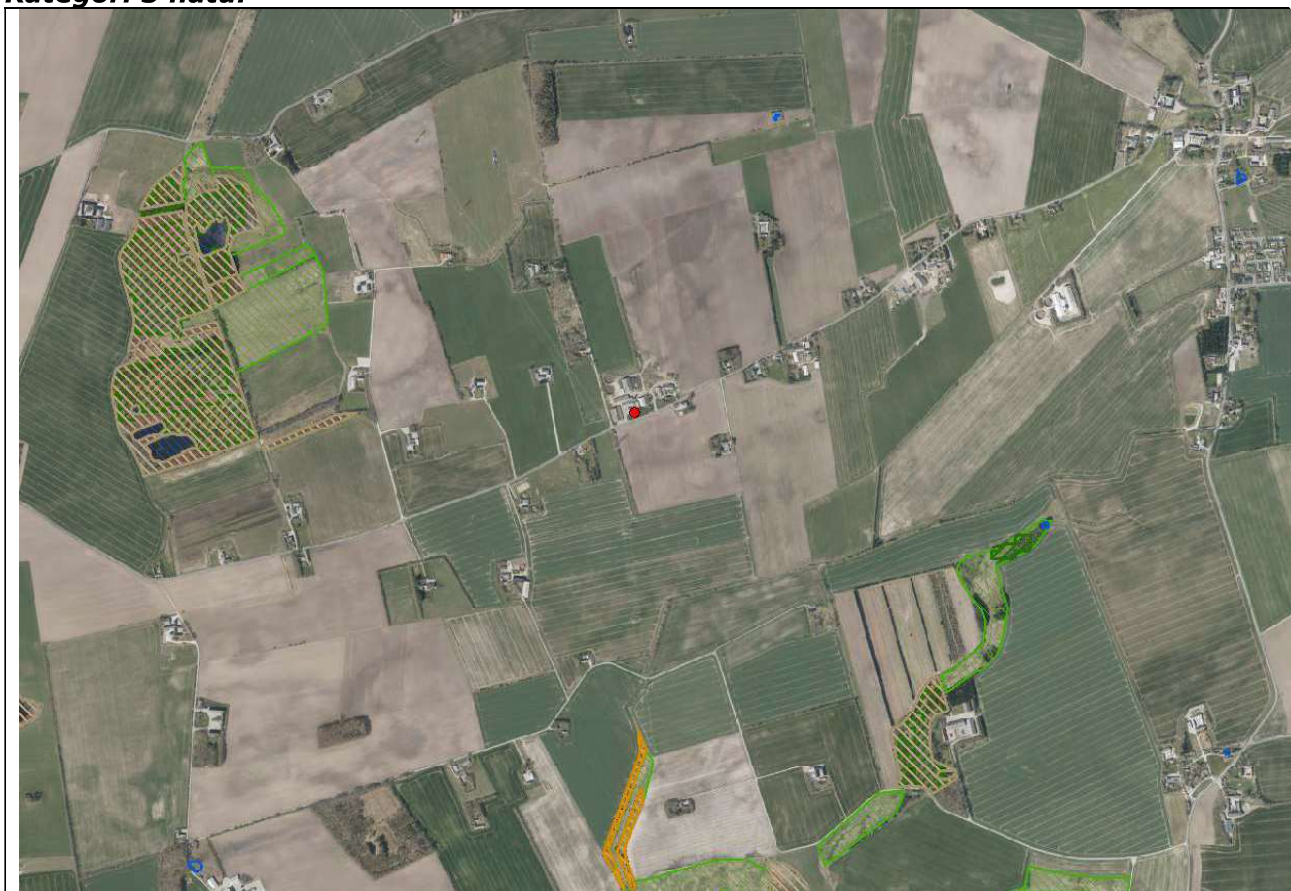
Nærmeste kategori 2 natur er en hede beliggende over 3 km nordvest for ejendommen.

Ifølge Husdyrgodkendelsesbekendtgørelsen den maksimalt tilladte totaldepositionen til kategori 2 natur på 1,0 kg N/ha/år.

Den beregnede totaldeposition i de afsatte kategori 2 naturpunkter er på 0 kg N/ha/år. Kravet til totaldepositionen er overholdt.

¹ Antallet af husdyrbrug i nærheden defineres i Husdyrgodkendelsesbekendtgørelsens § 26 stk. 2.

Kategori 3 natur



Kort over nærmeste kategori 3 natur samt vejledende registreret §3 natur (husdyrbruget markeret med rødt). Øvrige afsatte naturpunkter kan ses i ansøgningsskemaet på husdyrgodkendelse.dk.

Nærmeste kategori 3 natur er en mose beliggende ca. 800 m nordvest for anlægget.

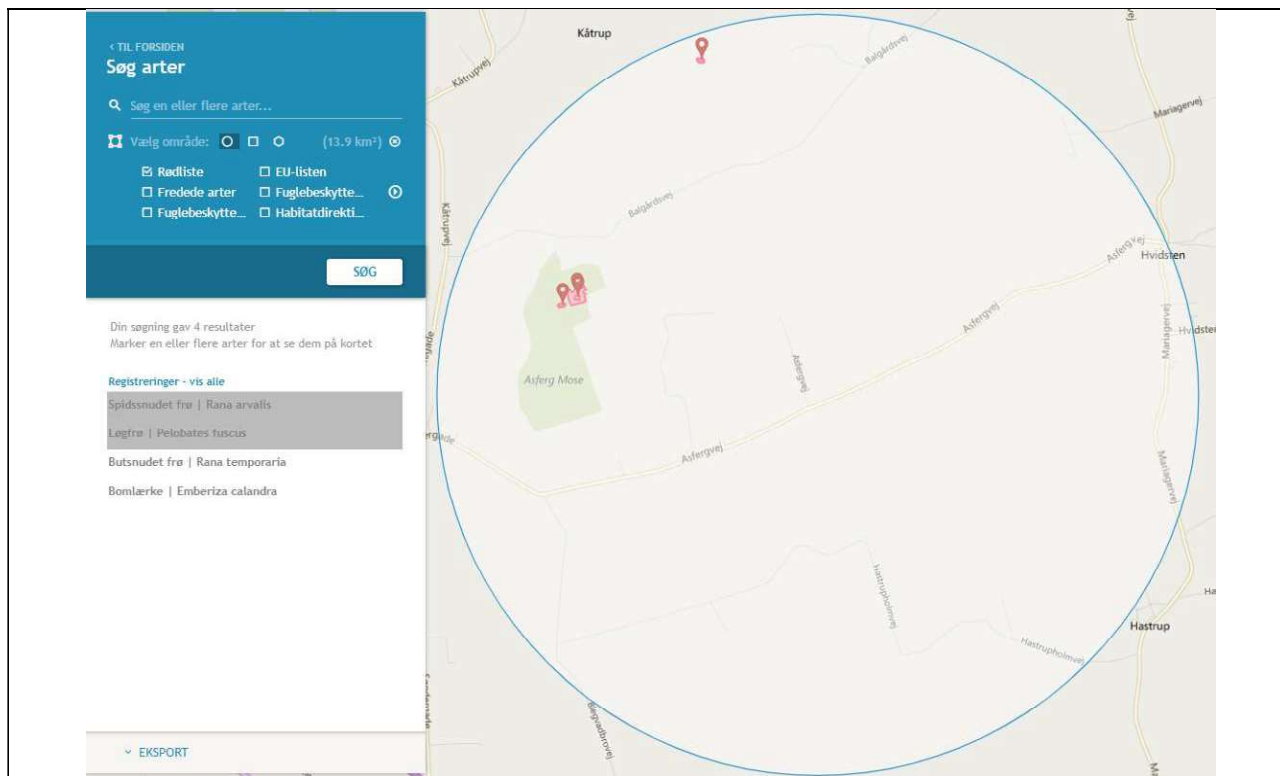
Den beregnede merdepositionen i de afsatte kategori 3 naturpunkter overstiger ikke 0,1 kg N/ha/år. Da der ikke kan stilles et krav for merdepositionen af ammoniak på under 1,0 kg N/ha/år for kategori 3 natur, er dette ikke vurderet yderligere.

Øvrig beskyttet natur

Nærmeste øvrig beskyttet natur er en sø mod nordøst. Merdepositionen i de afsatte punkter med øvrig vejledende registreret natur overstiger ikke 1,0 kg N/ha/år, og der er derfor ikke foretaget yderligere vurderinger.

Bilag IV-arter

Der er foretaget en søgning i naturdata.dk i en radius af ca. 2 km fra ejendommen (se nedenstående figur).



Resultat af søgningen på fund af bilag IV-arter i en radius af ca. 2 km fra ejendommen (kort fra naturdata.dk).

I ovenstående område er der ud fra oplysningerne på naturdata.dk fundet følgende arter omfattet af Habitatdirektivets bilag IV:

Spidssnudet frø	Spidssnudet frø yngler i forskellige vådområder. Det foretrukne ynglehabitat er vandhuller som indgår i sammenhængende naturområder, især enge og moser. Rasteområderne for Spidssnudet frø er især fugtige områder, bl.a. enge og moser omkring ynglevandhullerne.
Løgfrø	Arten er tilknyttet lavvandede vandhuller og vådområder. Uden for yngletiden opholder arten sig på arealer med løs sandet jord og lavtvoksende vegetation. Løgfrø raster typisk inden for en radius på ca. 500 m fra ynglevandhullet.

Nærmeste kendte forekomst er af arten Spidssnudet frø i en mose ca. 1,3 km nordvest for husdyrbruget.

Vurdering af ammoniakdeposition til naturområder




Kravene i Husdyrgodkendelsesbekendtgørelsen til total- og merdepositionen bliver overholdt for alle punkter. Da depositionskravene bliver overholdt for alle naturpunkter, vurderes det at projektet hverken i sig selv eller i sammenhæng med andre projekter vil påvirke kategori 1, 2 eller 3 negativt, eller have en væsentlig negativ indvirkning på øvrig nærtliggende § 3 natur.

Nærmeste kendte forekomst af bilag-IV arter er af Spidssnudet frø i en mose ca. 1,3 km nordvest for husdyrbruget. Arten er tilknyttet våde områder. Udvidelsen af produktionsarealet sker i eksisterende bygninger, mens drivgangen og møddingspladsen anlægges på nuværende brugsarealer og arealer nærmest en eksisterende stald. Det vurderes ikke at områderne er egnet yngle- eller rasteområde for arten eller andre arter omfattet af bilag IV. Potentiel forekomst i området af bilag IV-arter vurderes knyttet til områdets beskyttede naturarealer, småskove, vandløb og ikke dyrkede arealer i øvrigt. Da det ansøgte overholder

Husdyrgodkendelsesbekendtgørelsens afskæringskriterier, vurderes det ansøgte projekt at have en neutral effekt på levesteder samt yngle- og rasteområder for bilag IV-arter.

7. Lugtemission

I ansøgningsskemaet i husdyrgodkendelse.dk er nærmeste byzone, samlet bebyggelse og enkeltbolig angivet. Punkterne udpeges som følger:

	Byzone Eksisterende og ifølge kommuneplanens rammedel fremtidig byzone eller sommerhusområde
	Samlet bebyggelse Område i landzone, der i lokalplan er udlagt til boligformål, blandet bolig- og erhvervsformål eller til offentlige formål med henblik på beboelse, institutioner, rekreative formål og lign. eller Beboelsesbygninger i samlet bebyggelse i landzone
	Enkelt bolig Beboelsesbygninger på ejendomme uden landbrugspligt, der ikke ejes af den ansvarlige for driften af husdyrbruget










Oversigt over udpegingerne af enkelt bolig, samlet bebyggelse og byzone (kort fra husdyrgodkendelse.dk)

Hvis der er andre husdyrbrug nærmere end 300 m fra samme punkt i byzone, sommerhusområde, lokalplanlagt boligområde i landzone, samlet bebyggelse m.v., eller nærmere end 100 m fra samme punkt på en enkeltbolig skal geneafstanden forøges med hhv. 10 pct., hvis der er 1 husdyrbrug med en ammoniakemission på mere end 750 kg NH₃-N pr. år, og 20 pct., hvis der er 2 eller flere husdyrbrug med en ammoniakemission på mere end 750 kg NH₃-N pr. år.

Det vurderes at der er 1 andet husdyrbrug inden for 100 m fra enkeltboligen på Asfergvej 13. Der er ikke andre husdyrbrug inden for 300 m fra nærmeste samlede bebyggelse. Der er ikke andre husdyrbrug inden for 300 m fra nærmeste punkt i byzone. Der er desuden forholdsvis langt (geneafstand > +20 % af lugtgeneafstand) til nærmeste punkt i byzone og samlet bebyggelse.

Den vægtede gennemsnitsafstand af staldenes lugtcentrum til de afsatte punkter er beregnet i ansøgningssystemet. Beregningerne i husdyrgodkendelse.dk viser at det ansøgte overholder Husdyrbruglovens lugtgenekriterier, se nedenstående tabel.

Bebyggelse	Kumulation	Model	Ukorrigeret geneafstand (m)	Korrigeret geneafstand (m)	Vægtet gennemsnitsafstand (m)	Genekriterie overholdt
 Asfergvej 13 (kumulation med én ej...)	1	FMK	102,8	102,8	517,5	Ja
 Asfergvej 19	0	FMK	102,8	102,8	192,1	Ja
 Asfergvej 24	0	FMK	102,8	102,8	346	Ja
 Asfergvej 34	0	FMK	102,8	102,8	262,4	Ja
 Mariagervej 455B	0	NY	258,1	258,1	1975,6	Ja
 Asferg By, Asferg	0	NY	390,4	390,4	2105,4	Ja
 Spentrup By, Spentrup	0	NY	390,4	390,4	3624,6	Ja

Forklaring til samlet resultat af lugtberegning
 * Geneafstanden fra NY modellen er 0, selvom der er en faktisk lugt fra staldgruppen. Dette skyldes at lugten er for lav til at lugtspredningen kan beregnes.

Konsekvenszone: 415 m

Tabel over lugtberegninger fra husdyrgodkendelse.dk

Vurdering af lugtgener for omboende

Det ansøgte overholder lugtgenekriterierne, og det vurderes derfor ikke at der vil være væsentlige lugtgener i forbindelse med projektet.

8. BAT - begrænsning af ammoniakemission

Ejendommen skal leve op til BAT-krav, da der er en ammoniakfordampning på over 750 kg NH₃-N/år.

I lovgivningen er der faste krav hertil, som sikrer at husdyrbrug vælger et staldsystem eller en teknologi blandt de bedste tilgængelige, for at begrænse ammoniakudledningen fra husdyrbruget. De BAT-krav, der stilles til husdyrbrugene, bidrager til, at målet for fald i ammoniakemissionen i Danmark nås og at den sundhedspåvirkning ammoniak afstedkommer dermed imødegås. Når ammoniakudledningen begrænses, bidrager det også til en generel bedre beskyttelse af ammoniakfølsom natur, da baggrundsbelastninger hertil begrænses.

Den vejledende grænseværdi for ammoniaktab (emissionsgrænseværdien) pr. år opnåelig ved anvendelse af bedste tilgængelige teknik (BAT) er beregnet i husdyrgodkendelse.dk. Den samlede BAT beregning fremgår af nedenstående tabel.

Samlet BAT beregning				
	Stalde	Lagre	Total	
Samlet BAT krav (kg NH ₃ -N /år)	3867	595	4462	
Faktisk emission (kg NH ₃ -N /år)	3867	595	4462	
Forskel (kg NH ₃ -N /år)	-	-	0	
Vejledende BAT Overholdt?	-	-	Ja	
Samlet ammoniaktab for hele anlægget (alle produktioner) opnåelig ved anvendelse af BAT				
Vejl. sum (kg NH ₃ -N /år)	Ansøgers forslag (kg NH ₃ -N /år)	Ansøgers Begrundelse	Kommunens krav (kg NH ₃ -N /år)	Kommunens Begrundelse
3857	3867			

Den samlede BAT beregning fra husdyrgodkendelse.dk

Den vejledende grænseværdi for ammoniaktab er baseret på nedenstående forudsætning om eksisterende og nye/reoverede staldafsnit.

BAT krav opnåelig ved anvendelse af BAT for nye og eksisterende stalde				
Staldnavn	Navn på dyretype og staldsystem eller flexgruppe	Forudsætning for BAT-beregning	BAT krav ved ny stald (kg NH ₃ -N / (m ² · år)) ^a	BAT krav ved eksisterende stald (kg NH ₃ -N / (m ² · år)) ^c
4. Ny kostald	Alle kvæg; Fast drænet gulv med skraber og a/læfløb ^a	Nyt (inkl. reoveret) staldafsnit	0,89	0,89
3. Kviestald	Alle kvæg; Sengestald med fast gulv ^a	Eksisterende staldafsnit, BAT-krav fastsat i tidligere afgørelse	0,89	1,68
3. Kviestald	Alle kvæg; Dybstrøelse ^a	Eksisterende staldafsnit, BAT-krav fastsat i tidligere afgørelse	0,84	0,84
3. Kviestald	Alle kvæg; Dybstrøelse ^a	Nyt (inkl. reoveret) staldafsnit	0,84	0,84
2. Ungdyrsstald	Alle kvæg; Dybstrøelse ^a	Eksisterende staldafsnit, BAT-krav fastsat i tidligere afgørelse	0,84	0,84
2. Ungdyrsstald	Alle kvæg; Sengestald med fast gulv ^a	Eksisterende staldafsnit, BAT-krav fastsat i tidligere afgørelse	0,89	1,68
2. Ungdyrsstald	Alle kvæg; Sengestald med fast gulv ^a	Nyt (inkl. reoveret) staldafsnit	0,89	1,68
1. Kostald	Alle kvæg; Sengestald med spalter (bagskyl eller ringkanal) ^a	Eksisterende staldafsnit, BAT-krav fastsat i tidligere afgørelse	0,89	1,16
1. Kostald	Alle kvæg; Sengestald med fast gulv ^a	Eksisterende staldafsnit, BAT-krav fastsat i tidligere afgørelse	0,89	1,68

^a BAT-kravet for flexgruppen fastsættes ud fra det dyretype og staldsystem med det højeste relative reduktionskrav og det dyretype og staldsystem med den højeste ammoniakemissionsfaktor.

^c BAT krav ved eksisterende stald er tabelværdien for staldtypen. BAT kravet kan være lavere i den aktuelle situation, hvis der fastsat vilkår til eksisterende stald i en tidligere godkendelse.

Forudsætning for BAT-beregningen (fra husdyrgodkendelse.dk)

For eksisterende stalde hvor krav om BAT er fastlagt i en eksisterende godkendelse skal BAT-kravet genberegnes med inddragelse af effekten af tidligere vilkår, medmindre vilkårene er stillet til en miljøteknologi, som ikke længere er optaget på Miljøstyrelsens teknologiliste, eller på

anden måde er anerkendt. De eksisterende staldafsnit er som udgangspunkt BAT. Staldsystemer med dybstrøelse og fast drænet gulv med skraber og ajlefløb anses for BAT.

I stald 4. Ny kostald etableres der fast drænet gulv med skraber og ajlefløb, mens der i stald 3. kviestald etableres der et nyt staldafsnit med dybstrøelse. Begge staldsystemer anses for BAT. I stald 2. ungdyrsstald udvides produktionsarealet med fast gulv.

I den tidligere godkendelse var der stillet vilkår til skrabning af gulve i kostalden. Spalteskrabere er ikke længere på teknologilisten, da undersøgelser har vist, at spalteskrabere ikke har effekt på ammoniakfordampningen. BAT-kravet er derfor genberegnet uden spalteskrabere, i overensstemmelse med miljøstyrelsens vejledning.

Det vejledende BAT for ammoniaktabet fra staldene er 3.857 kg NH₃-N/år. Hvis referencestaldsystemet (BAT) "fast drænet gulv med skraber og ajlefløb" etableres i udvidelsen i stald 2. ungdyrsstald, ville ammoniakemissionen mindskes med 9 kg N i forhold til det ansøgte.

I stald 2. ungdyrsstald udvides arealet med fast gulv med 12 m². Der foreslås et alternativt niveau på 3.867 kg NH₃-N/år for ammoniaktabet ved anvendelse af BAT (se nedenstående tabel). Baggrunden for forslaget ses i nedenstående afsnit vedr. alternative staldsystemer/teknologier.

Ammoniaktab pr. produktion opnåelig ved anvendelse af BAT							
Produktion	Areal (m ²)	BAT krav (kg NH ₃ N / (m ² · år))	Korrektionsfaktor for udegående	Vejl. sum (kg NH ₃ N / år)	Ansøgers forslag (kg NH ₃ N / år)	Kommunens krav (kg NH ₃ N / år)	
(#354787) Flexgruppe: Alle kvæg; Fast drænet gulv med skraber og ajlefløb	1100	0,89	1	979			
(#354789) Flexgruppe: Alle kvæg; Sengestald med fast gulv	360	1,68	1	605			
(#357164) Flexgruppe: Alle kvæg; Dybstrøelse	230	0,84	1	193			
(#371826) Flexgruppe: Alle kvæg; Dybstrøelse	85	0,84	1	71			
(#354792) Flexgruppe: Alle kvæg; Dybstrøelse	310	0,84	1	260			
(#357165) Flexgruppe: Alle kvæg; Sengestald med fast gulv	205	1,68	1	344			
(#357384) Flexgruppe: Alle kvæg; Sengestald med fast gulv	12	0,89	1	11	20		
(#354795) Flexgruppe: Alle kvæg; Sengestald med spalter (bagskyl eller ringkanal)	897	1,16	1	1041			
(#356689) Flexgruppe: Alle kvæg; Sengestald med fast gulv	210	1,68	1	353			

Ammoniaktab opnåelig ved anvendelse af bedst tilgængelige teknik, samt ansøgers forslag (fra husdyrgodkendelse.dk)

Alternative staldsystemer/teknologier

Referencestaldsystem: Fast drænet gulv med skraber og ajlefløb

Ansøger ønsker at etablere samme gulvsystem som i den eksisterende sengebåsestald, således at der er samme staldsystem i hele staldafsnittet i stald 2. ungdyrsstald. Derved kan gulvsystemet i den lille udvidelse fungere i sammenhæng med det eksisterende. Der er tale om en lille udvidelse af produktionsarealet med fast gulv på ca. 12 m². Forskellen i emission ved etablering af fast gulv er på 9 kg NH₃-N/år. Der henvises til Miljøklagenævnets afgørelse MKN-130-00185, hvor det ikke vurderes at der er grundlag for stille krav om BAT ved en mindre udvidelse af staldanlægget.

Vurdering af BAT – ammoniakemission

Ved udvidelsen i stald 2. ungdyrsstald udvides produktionsarealet med fast drænet gulv med 12 m². Det vurderes at BAT niveauet er overholdt på trods af, at der mangler 9 kg NH₃-N /år. Da der er tale om en lille udvidelse af staldarealet, vurderes det at der ikke er grundlag for at stille krav om BAT. Det vil desuden ikke være proportionalt at etablere forsurening i stalden eller opsætte

teltoverdækning på gyllebeholderne² ³. Det vurderes derfor det at ansøgte lever op til kravet om anvendelse af bedst tilgængelige teknologi for ammoniakemissionen.

9. Øvrige emissioner og genepåvirkninger

Oversigt over transportveje og eventuelle genepåvirkninger fremgår af bilag 4.

9.1. Støj

Der malkes to gange dagligt i perioderne ca. kl. 6-10 og kl. 18-22. Vakuumpumpe tilknyttet det eksisterende malkeanlæg er placeret i malkestalden. Støj fra malkeanlægget er dog begrænset.

Der blandes og hentes foder dagligt i perioden ca. kl. 10-12. Blandingen af foder sker ved ensilagesiloerne.

Der er placeret en kompressor i værkstedet, denne er dog kun i brug inden for almindelig arbejdstid og kun ved behov.

Der foretages korntørring i en gastæt silo, hvorfor støj herfra er begrænset. Der er ikke blæser på siloen.

Der kan forventes støj fra transport i forbindelse med daglig kørsel, samt periodevis i forbindelse med bl.a. udbringning af gylle og ved oplagring af ensilage i stakke.

Vurdering af støjgener

Typen af støj fra virksomhedens aktiviteter på ejendommen ændres ikke i forbindelse med den søgte ændring, dog vil varigheden af aktiviteterne og frekvensen af transporter forøges med udvidelse af dyreholdet. Det forventes derfor ikke at støjgener til omgivelserne forøges væsentligt.

9.2. Støv

I forbindelse med levering af foder og mineraler kan der opstå støvgener, hvilket dog oftest er af begrænset karakter, især da kraftfoder og mineraler leveres indendørs. Der bliver ikke foretaget indblæsning af foder i silo. Støv i forbindelse med udstrøning af halm vil være begrænset, da det foregår indendørs.

Ejendommens primære tilkørselsvej er en asfaltbelagt indkørsel mod syd. Herudover tilkøres anlægget via en grusvej ved Asfergvej 26. Området vest for 4. ny kostald er asfaltbelagt. Nærmeste nabo uden landbrugspligt er Asfergvej 19, beliggende ca. 110 m sydøst for foderladen.

Vurdering af støvgener

Ved udvidelsen af dyreholdet vil foderforbruget stige, men det vurderes dog ikke at håndteringen af foder i sig selv vil forårsage væsentlige støvgener. I tørre perioder kan der forekomme støv fra transport på grus- og markveje. Flere af transportvejene er dog asfaltbelagte, og støvgener i forbindelse med transport er derfor begrænset. Nærmeste nabo ligger over 100 m sydøst ejendommen, og støv fra virksomhedens aktiviteter vurderes derfor ikke at give forøgede gener.

² Tabel 4 i Teknologiblad: Fast overdækning af gyllebeholder, Miljøstyrelsen 11.11.2010

³ Tabel 2, Forudsætninger for de økonomiske beregninger ved forsuring (Malkekvæg), Miljøstyrelsen 2011

Støv i forbindelse med udbringning på marker reguleres via de generelle regler, og er således ikke omfattet af vurderingerne i miljøgodkendelsen.

9.3. Rystelser

Der vil være daglig kørsel med fodervognen og traktorer/maskiner. Der vil ligeledes være sæsonbaseret udbringning af husdyrgødning, kørsel i forbindelse med høst, etablering af ensilagestakke, markarbejde, m.v., hvilket sker med store landbrugsmaskiner. Herudover vil der være lastbiltransporter med bl.a. foder, mælk, m.v. flere gange om ugen.

Transport til og fra anlægget med traktor og lastbiler forventes ikke at give anledning til rystelser 50 meter fra transportvejen, dels da gummihjul absorberer stød og dels da vejbelægningen ikke bidrager til rystelser som eks. en brostensbelægning. Asfergvej 26 ejes af ansøger. Der er ingen øvrige beboelser i så kort afstand fra de interne transportveje.

Vurdering af gener fra rystelser

På grund af nabobeboelsers beliggenhed i relativ stor afstand fra de interne transportveje (over 50 meter) vurderes disse ikke at være udsat for rystelser fra anlæggets drift. Det kan ikke udelukkes at beboelser der ligger tættest på tilkørselsvejene vil kunne opleve mindre rystelser ved passage af de tungeste transportere. Anlægget ligger nær Asfergvej, og trafik til/fra anlægget vil være svær at adskille fra øvrig trafik. Trafik på offentlig vej reguleres desuden ikke i forbindelse med miljøgodkendelsen.

Ansøgningen ændrer ikke markant på typen af transportere og det ansøgte forventes derfor ikke at bidrage til øgede gener.

9.4. Lys

Syd for 2. ungdyrstald er der opsat sensorstyret lys. Udendørsbelysningen består alene af orienteringslys.

Der vil forekomme lys fra kørsel med maskiner, bl.a. i forbindelse med daglig fodring og når der etableres ensilagestakke. Oplagring af ensilagestakke er sæsonbetonet, og kan, afhængig af vejrforhold, foregå udenfor normal arbejdstid og i weekender.

I staldene vil der være automatisk styret belysning. Der vil være vågelys om natten/de mørke timer til at sikre at dyrene kan orientere sig.

Vurdering af lyspåvirkninger

Det er uundgåeligt at der vil forekomme lys fra staldanlægget. Det vurderes dog at det er søgt at holde lyskilder på et minimum, bl.a. ved at der anvendes automatisk styret belysning i staldene, og da der kun er opsat orienteringslys udenfor bygningerne. Med disse tiltag vurderes det, at lys fra anlægget ikke vil virke generende for naboer eller passerende trafik. Lys fra daglig kørsel vil hovedsageligt være af kort varighed, mens sæsonbetonet kørsel vil være af varierende varighed. Daglig og sæsonbetonet kørsel er nødvendige for ejendommens drift, og forventes ikke at give unødige gener.

9.5. Skadedyr

Gener fra fluer og andre skadedyr håndteres hovedsageligt gennem forebyggelse, hvor regelmæssig rengøring af stalde og opbevaringsanlæg til foder er med til at begrænse forekomst af skadedyr. Evt. foderspild fjernes løbende, og der holdes der rent på ejendommen.

Der er en aftale med et skadedyrsbekæmpelsesfirma (P.T. Klitin) for forebyggelse og evt. bekæmpelse af rotter.

Der udvandes bekæmpelsesmiddel (Neporex) til bekæmpelse af fluer i dybstølsen.

Vurdering af skadedyr

På ejendommen vil der blive foretaget tiltag til forebyggelse og bekæmpelse af fluer og skadedyr. Arealerne omkring anlægget holdes ryddelige, så der ikke opstår øget risiko for tilhold af skadedyr (rotter og mus m.v.).

Det vurderes, at husdyrbrugets drift ikke vil medføre uhygiejniske forhold for omkringboende.

9.6. Transporter

Til og frakørsel til ejendommen foregår fra Asfergvej fra syd. Se nedenstående tabel for redegørelse af antallet af transporter til og fra ejendommen. Transporter er defineret som biler større end 3500 kg og en transport er defineret som en til- og frakørsel. Kort over transportveje fremgår af bilag 4.

Art	Antal transporter årligt*	Tidsrum for transport
Mælk	183	Varierende
Levering af foder (kapacitet 35 t)	12	Hverdage, oftest indenfor normal arbejdstid
Levering af mineraler (kapacitet 25-35 t)	12	Hverdage, oftest indenfor normal arbejdstid
Egen foderproduktion (kapacitet 40 t)	256	Sæsonbetonet, foregår alle ugens dage
Levering af brændstof	12	Hverdage, oftest indenfor normal arbejdstid
Dyr til slagteri	12	Hverdage, oftest indenfor normal arbejdstid
Udbringning af gylle (kapacitet 20 t)	475 Maskinstation udbringer gylle	Sæsonbetonet. Vil foregå primært i hverdage, men vil også finde sted i weekender/helligdage afhængig af vejrforhold.
Udbringning af dybstrøelse (kapacitet 15 t)	45	Sæsonbetonet. Vil foregå primært i hverdage, men vil også finde sted i weekender/helligdage afhængig af vejrforhold.
Transport af dyr	12	Hverdage, oftest indenfor normal arbejdstid. Transporter til/fra Asfergvej 26.
Døde dyr	Efter behov	Hverdage i normal arbejdstid
*Bemærk at ovenstående er en vurdering af antallet af transporter ud fra den fremtidige produktion, og der er derfor usikkerhed forbundet med det reelle fremtidige antal transporter.		

Dybstrøelse opbevares på møddingspladsen, lægges i markstak eller udbringes direkte. Dybstrøelse henligger ca. 4 mdr. i stalden inden udkørsel.

En maskinstation udbringer husdyrgødning. Det sker med moderne udstyr og efter reglerne i husdyrgødningsbekendtgørelsen.

Der vil i perioder være flere transporter, eks. ved udbringning og når der ensileres. Udbringning og ensilering sker normalt i hverdage og indenfor normal arbejdstid, men ansøger forbeholder sig muligheden for at køre husdyrgødning ud samt ensilere i weekender og udenfor normal arbejdstid, afhængigt af vejrforholdene. Dette forbehold tages bl.a. for i at optimere

udbringningen i forhold til planternes optagelse af husdyrgødningens næringsstoffer og herunder at mindske ammoniakfordampningen og lugtemissionen.

Vurdering af transporter

Det er forventeligt med en del trafik i forbindelse med en virksomhed af denne størrelse. Antallet af transporter med eks. foder vil forventeligt stige i takt med antallet af dyr. Dette udjævnes dog delvist af at transporterens lasteevne vil kunne udnyttes fuldt ud, således kapaciteten pr. læs stiger for eks. kraftfoder og sækkevarer.

Det vurderes ikke at transporterne til/fra husdyrbruget vil antage et omfang, der vil være til væsentlig gene for de omboende.

10. Reststoffer, affald og naturressourcer

10.1. Døde dyr

Døde dyr afhentes af DAKA, i henhold til gældende regler. De opbevares hygiejnisk og overdækket på en plads med fast underlag nord for foderladen.

10.2. Affald

Oversigt over affaldstype, samt håndtering og bortskaffelse fremgår af nedenstående tabel.

Affaldstype	Håndtering og bortskaffelse
Restaffald - landbrugsplastic	Opsamles i en container nord for foderladen. Der er en aftale med en vognmand om afhentning heraf.
Klinisk risikoaffald - medicinrester - brugte kanyler	Opbevares i lukket beholder, eller dyrlægen tager dette med retur.
Spildolie, oliefiltre	Opbevares på anden ejendom.

Der henvises desuden til Randers Kommunes affaldsregulativ for erhvervsaffald.

10.3. Olie- og kemikalieforbrug

Olieforbrug

Der anvendes dieselolie til drift af landbrugsmaskiner. Forbruget varierer over året afhængigt af sæson. Det estimeres at forbruget af dieselolie er ca. 20.000 l/år.

Dieselolie opbevares i en 1.000 l olietank i foderladen. Tanken er placeret på fast gulv, hvorved spild minimeres. Såfremt der sker udskiftning af olietanke, vil ændringen anmeldes til Randers Kommune.

Kemikalieforbrug

Husdyrbrugets forbrug af kemikalier er primært i form af sprøjtemidler til markbrug. Kemikalierne opbevares i et aflåst rum i foderladen. Der er fast bund og intet afløb i kemirummet.

10.4. Energiforbrug

Elektricitet anvendes hovedsageligt til malkning, nedkøling af mælk, gyllepumpning samt belysning. Efter udvidelsen forventes elforbruget at stige, da der skal malkes flere køer.

Der sker ingen egenproduktion af energi fra vindmølle, biogasanlæg eller andet.

Det estimeres at energiforbruget fremover vil være på omkring 240.000 kWh pr. år.

Husdyrbrugets klimapåvirkning søges begrænset ved at minimere elforbruget via nedenstående tiltag:

- Bedriften har fået klimatjek.
- Der er frekvensstyring på vakuumpumpen.
- Der er frekvensstyring på mælkepumpen.
- Varmegenanvendelse fra mælkekøling.
- Staldene er med naturlig ventilation og der er derfor ikke energiforbrug til dette.
- Automatisk styret belysning.

Vurdering af energiforbrug

Husdyrbrugets klimapåvirkning søges begrænset ved at minimere elforbruget. Det vurderes, at husdyrbruget har fokus på energi, og at der anvendes energibesparende tiltag, bl.a. i form af frekvensstyrede pumper og varmegenanvendelse.

10.5. Vandforbrug

Stalden forsynes af vand fra Hvidsten Vandværk. Det estimeres at vandforbruget vil være ca. 13.500 m³/år⁴.

Husdyrbrugets vandforbrug søges begrænset via nedenstående tiltag:

- Dagligt eftersyn af vandkar.
- Vand fra forkøling af mælken anvendes til drikkevand.
- Evt. lækager identificeres og repareres hurtigst muligt.

Spildevand

Spildevand fra stald og mælkerum bliver opsamlet i ejendommens gyllesystem.

Vand fra ensilagepladsen og øvrige faste pladser, samt vand fra tage ledes nuværende til den lille gyllebeholder tilhørende Asfergvej 26. På sigt er det muligt det at der i stedet for denne løsning vil blive etableret en ny fortank med dykpumpe, hvorfra vandet udspreddes på marker nord for anlægget via udsprinklingsanlæg.

Møddingspladsen anvendes som vaskeplads. Pladsen er med afløb til gyllesystem.

Ved den sydlige ende af ensilagepladsen, beliggende på vestsiden af "4. ny kostald", etableres der en 1 m høj mur for at forhindre saftafløb mod syd.

En principtegning for afløb ses i bilag 5.

Vurdering af vandforbrug og påvirkning af vandressourcen

Det vurderes at husdyrbruget har foretaget foranstaltninger for at mindske vandforbruget. Der er bl.a. fokus på genanvendelse af vand og minimering af spild.

De generelle regler sørger for at minimere risikoen for forurening af vandressourcen. Ligeledes håndteres overfladevand og restvand på en forsvarlig måde efter reglerne i Husdyrgødningsbekendtgørelsen.

⁴ Vandforbruget er beregnet ud fra normtal angivet i håndbog for kvæghold (2015).

11. Risici for større ulykker eller katastrofer

Ansøger har forholdt sig til mulige uheld i beredskabsplanen.

Sker der uheld der kan medføre alvorlige påvirkninger af natur om miljø vil alarmcentralen straks blive kontaktet. Ligeledes vil kommunens Tekniske Forvaltning efterfølgende blive underrettet.

Derudover vurderes det at den generelle lovgivning har indarbejdet risici for større ulykker og katastrofer, således der ikke sket utilsigtet forurening af det omkringliggende miljø. Det vurderes at brand ikke udgør nogen anden fare for det omkringliggende miljø end hvis det var et parcelhus, da installationerne udgøres af identiske materialer.

Det vurderes således at projektet ikke er sårbart i forhold til ulykker eller større katastrofer.

12. Egenkontrol

Ansøger leverer mælk til Arla (Arlagården plus) og er derfor underlagt kvalitetsprogrammet Arlagården⁵.

Ansøger får foretaget analyse af alt grovfoderet og laver en foderplan i samråd med fodringsrådgiver. Foderplanen bliver løbende justeret på baggrund af analyserne samt på baggrund af de endagsfoderkontroller, der bliver foretaget jævnligt.

I samråd med en planteavlslrådgiver bliver der hvert år lavet en dyrkningsplan og gødningsplan. Bedriftens brug af handelsgødning og husdyrgødning bliver hvert år indberettet til Miljø- og Fødevareministeriet.

Ansøger registrerer forbrug af indkøbt foder, pesticider, vand og energi.

Ansøger anvender LEAN for at systematisere og optimere driften på ejendommen.

Der er desuden planer for relevant uddannelse og efteruddannelse af personalet, og personalet orienteres om at ejendommen er miljøgodkendt og hvilket ansvar dette indebærer.

Bedriften indgår i en sundhedsaftale med dyrlægen. Der er derfor mindst 8 besøg hvert år af dyrlægen. Herudover tilkaldes dyrlæge ved behov.

Der er serviceaftaler på bl.a. malkeanlægget, gyllepumper, m.v., hvilket sikrer optimal drift.

13. Påvirkning af jordarealer og jordbund

Husdyrbrugets påvirkning af jordarealer sker primært på udbringningsarealerne. Reguleringen heraf varetages af de generelle regler, og er derfor ikke beskrevet yderligere.

14. Andet om befolkningen og menneskers sundhed

Den generelle lovgivning som omfatter produktion af husdyr samt drift af markarealer er løbende under revision og opdateres årligt. Det er således det erhverv i Danmark som er mest reguleret og hvor der konstant er fokus på eventuelle risici.

⁵Se <https://www.arla.dk/om-arla/vores-ansvar/kvalitet-pa-garden/>

Den generelle regulering omfatter både befolkningen og menneskers sundhed. Der er således lavet regler for hvor meget og hvordan afgrøder og produktionsdyr må behandles, samt tilbageholdelsestid for hvornår produktet kan sælges. Derudover er der grænseværdier for lugt og støj samt støv for at sikre nærmeste naboer mod en direkte gene ved den daglige drift. Ud over den generelle lovgivning er der branchekodeks for produktion af kød og mælk. Disse kodekser udvider kravet til også at hindre anvendelse af visse typer råvarer, som ikke påviseligt har nogen påvirkning på menneskers sundhed, men som brancheforeningen mener ikke bør indgå i produktionen. Det er typisk bestemte fodermidler og f.eks. begrænset brug af slam som gødning middel.

Det vurderes umiddelbart at de gener, der evt. kan forårsage væsentlige eller indirekte virkninger fra et husdyrbrug i relation til menneskers sundhed er gener som støj, herunder transporter, støv, lys, fluer, skadedyr og lugt. Disse er beskrevet og vurderet i denne miljøkonsekvensrapport (se afsnit 9 og 10).

15. Alternative løsninger

Alternative placeringer af produktionens udvidelse er overvejet. For at udnytte eksisterende bygninger og mindske udvidelsesomkostningerne, er det fravalgt at opføre nye stalde og i stedet ændre det nuværende maskinhus til stald.

Alternative placeringer af møddingen er overvejet. Der er tidligere givet tilladelse til en møddingsplads nord for stald 4. For at udnytte den eksisterende plads vest for stald 4, er det dog i stedet valgt at placere møddingspladsen her. Herved vil anlæggets byggefelt også mindskes i forhold til en placering nord for stald 4.

Alternative placeringer af drivgangen er overvejet. Drivgangens placering er valgt af hensyn til driften på ejendommen. For at blive malket skal køerne kunne flyttes fra den nye stald (4.) til malkestalden i kostalden (1.), hvorfor det er nødvendigt med en drivgang mellem staldene. Køerne drives fra stald 4. til opsamling i den østlige del af stald 1, mens køerne skal retur via returgangen på vestsiden af malkestalden, samtidig med at grupperne af køer holdes adskilt. For at holde grupperne adskilt er den bedste driftsmæssige løsning at returgangen fortsættes til vestsiden af kostalden. Det ønskes at lave den korteste rute for drivgangen, samtidig med at ruten skal ledes via områder hvor anden væsentlig driftsmæssig trafik kan undgås. Ruten på vestsiden af kostalden og vest omkring kviestalden (3.) er den placering der giver den korteste rute og den bedste driftsmæssige sammenhæng. En placering af drivgangen øst omkring ungdyrsstalden vil ikke være hensigtsmæssig i forhold til placering af returgangen tilbage til stald 4, bl.a. da returgangen her vil afskærme personaleindgangen til malkestalden og mindske adgangen for afhentning af mælk. For at køerne skal kunne drives til/fra malkestalden er det ikke muligt at have samme ind- og udgang, hvorfor det er nødvendigt med en returgang langs kostaldens vestlige side. Alternativet vil være opførsel af en ny malkestald, hvilket er et langt dyrere alternativ, der ikke udnytter eksisterende faciliteter. Desuden vil det være svært at placere en ny malkestald nær de nuværende stalde samtidig med at de generelle afstandskrav overholdes. Denne løsning er derfor fravalgt.

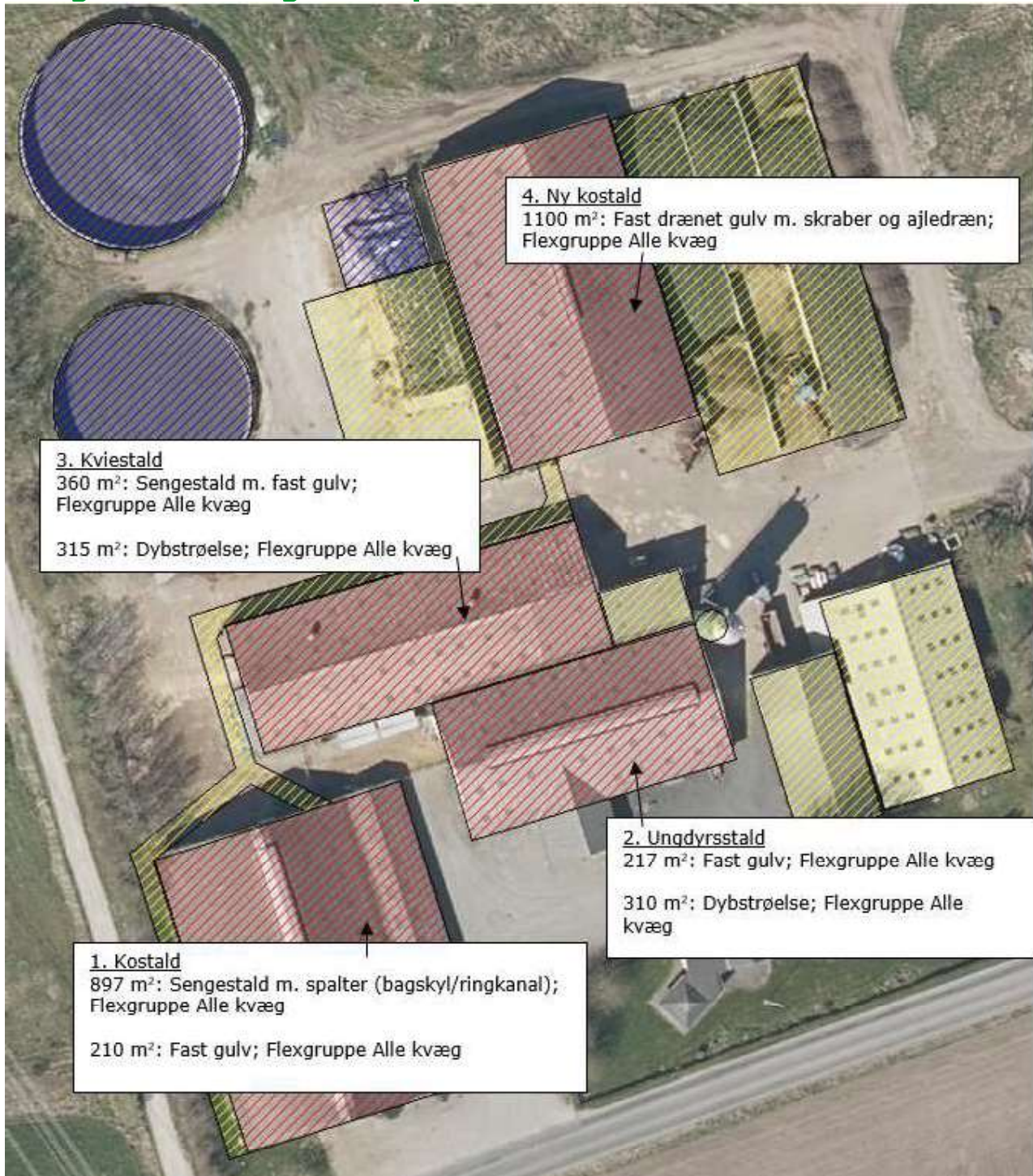
16. Grænseoverskridende virkninger

Husdyrbruget ligger langt fra den danske grænse og en vurdering af indvirkning på miljøet i en anden stat finder ansøger ikke relevant.

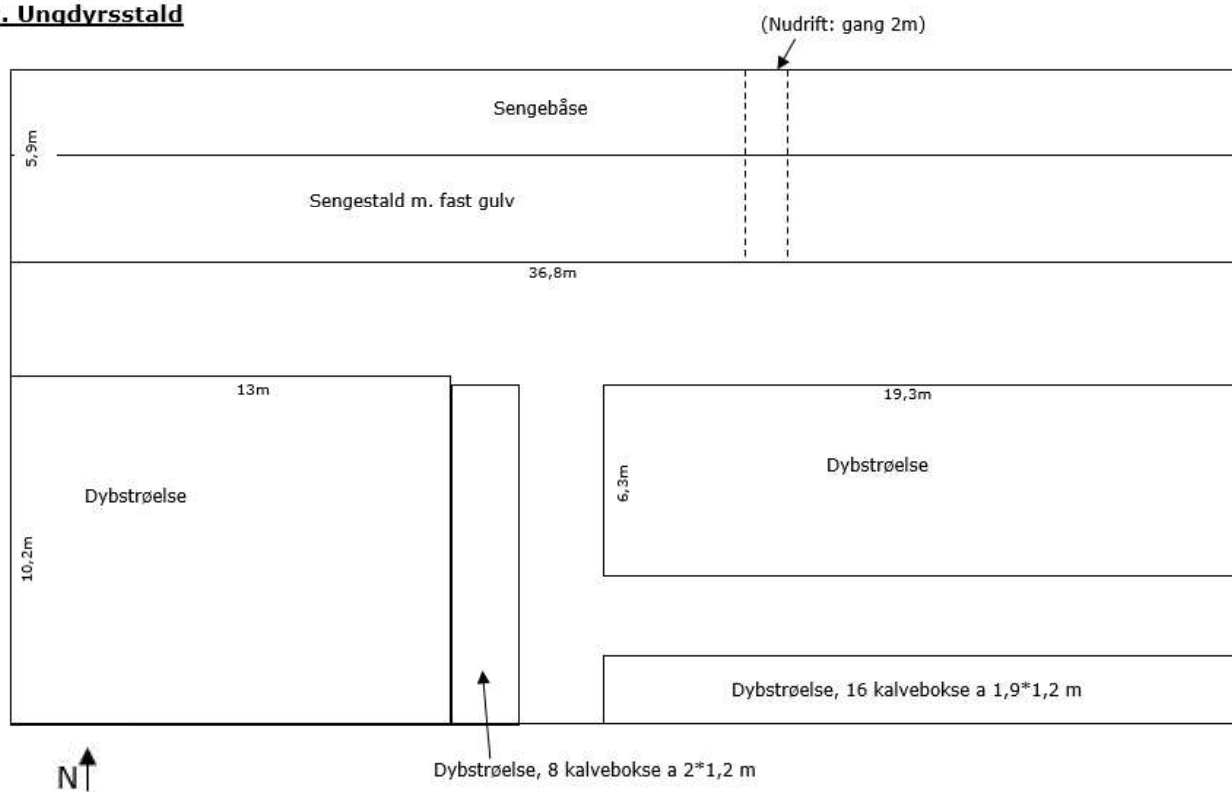
Bilag 1 - Anlægsoversigt



Bilag 2 - Oversigt over produktionsarealer

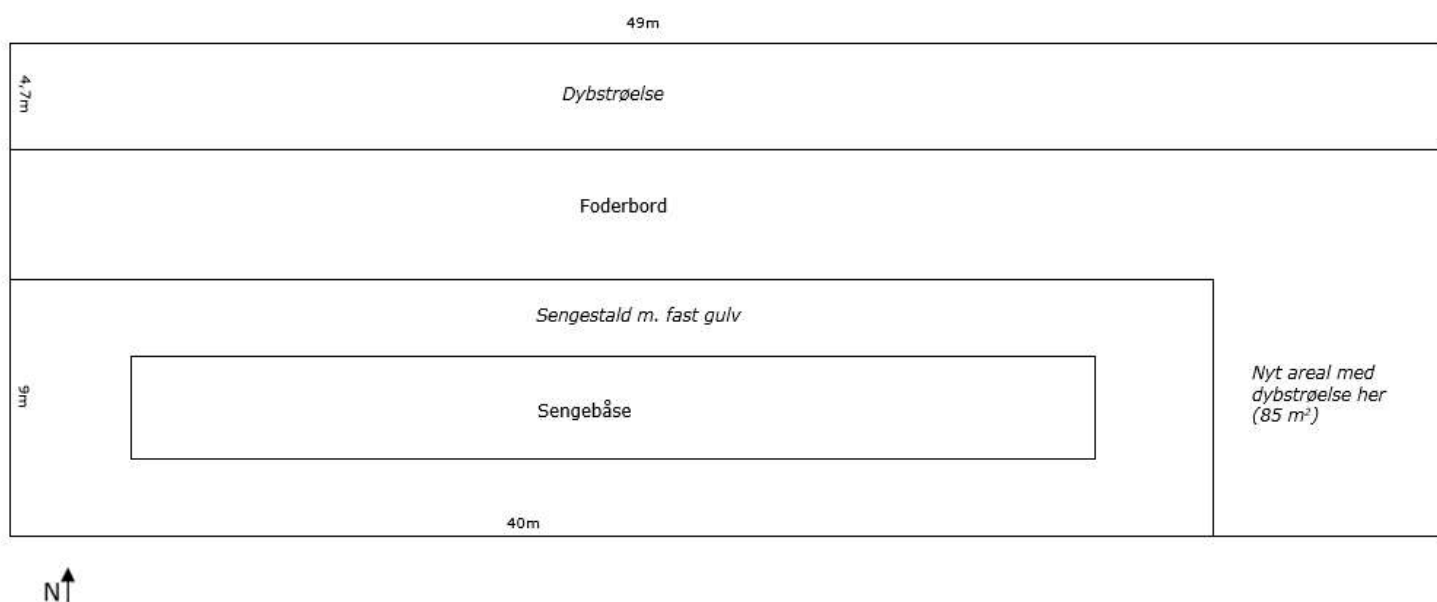


2. Unqdyrsstald

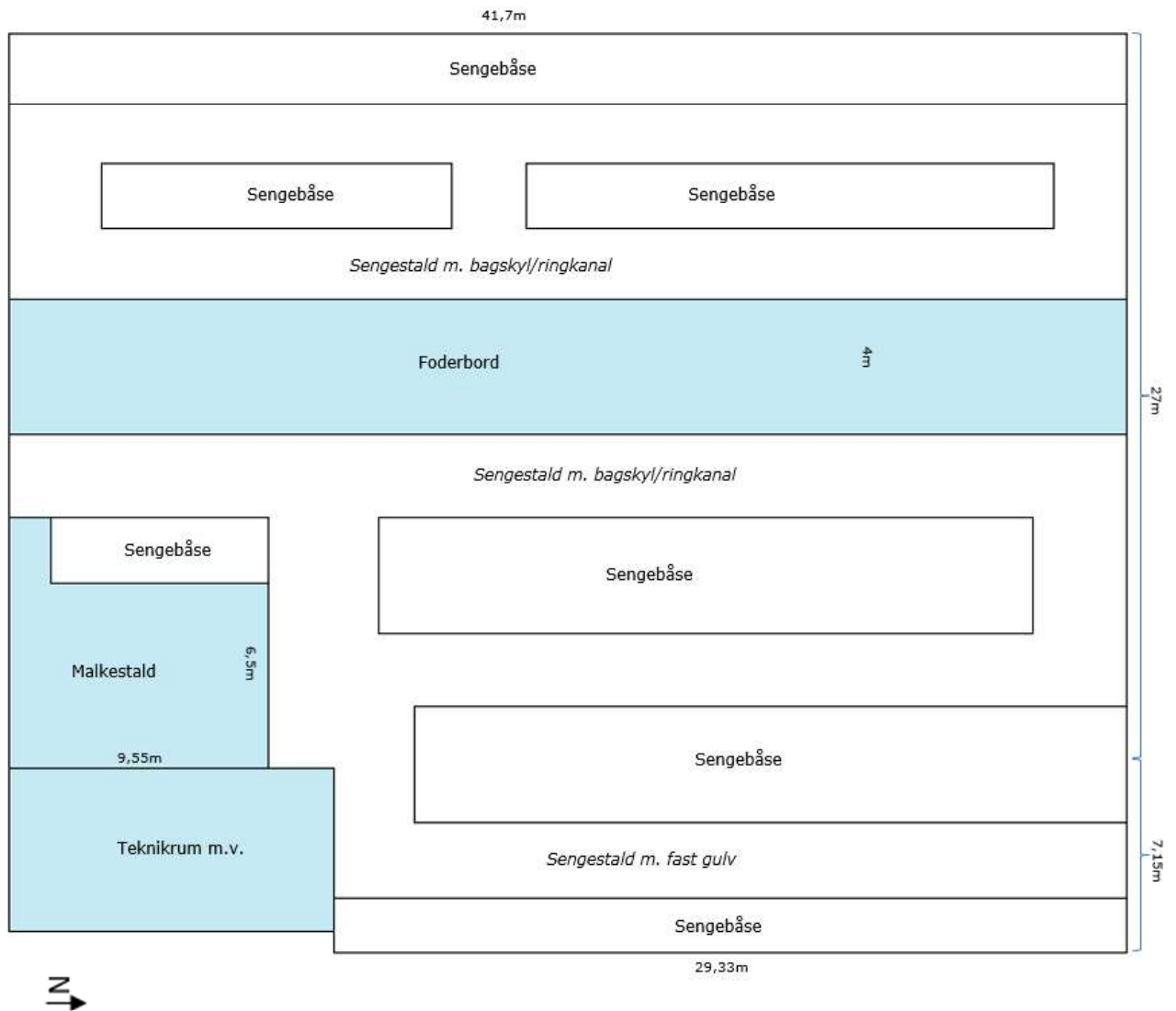


Tegningerne er ikke målefaste

3. Kviestald (nudrift)



1. Kostald (nudrift)



Tegningerne er ikke målefaste

Bilag 3 - Beregning af produktionsarealer

8-ÅRS DRIFT / NUDRIFT

1. Kostald

Sengestald m. spalter (kanal, bagskyl el. ringkanal)	længde	bredde	areal (m ²)
Grundplan (del med spaltegulv)	41,7	27	1125,9
Foderbord	41,7	4	-166,8
Malkestald	9,55	6,5	-62,1
Nakkebomsareal			0,0
I alt			897

1. Kostald

Fast gulv	længde	bredde	areal (m ²)
Grundplan (del med fast gulv)	29,33	7,15	209,7
Nakkebomsareal			0,0
I alt			210

2. Ungdyrstald

Fast gulv	længde	bredde	areal (m ²)
Grundareal m. fast gulv	36,8	5,9	217,12
Gang	2	5,9	-11,8
Nakkebomsareal			0,0
I alt			205

2. Ungdyrstald

Dybstrøelse	længde	bredde	areal (m ²)
Sygeboks (køer)	13	10,2	132,6
Fællesbokse til kalve	19,3	6,3	121,59
Enkeltbokse midt (8 stk), kalve	2	1,2	19,2
Enkeltbokse syd (16 stk), kalve	1,9	1,2	36,48
i alt			310

3. Kvjestald

Fast gulv	længde	bredde	areal (m ²)
Andel sengestald med fast gulv, kvier	40	9	360
Nakkebomsareal			0,0
i alt			360

3. Kvjestald

Dybstrøelse	længde	bredde	areal (m ²)
Dybstrøelse køer	49	4,7	230,3
i alt			230

ANSØGT DRIFT

1. Kostald
 Sengestald m. spalter (kanal, bagskyl el. ringkanal) Areal som i 8-års /nudrift. Ændres til flexgruppe.

1. Kostald
 Fast gulv Areal som i 8-års /nudrift. Ændres til flexgruppe.

2. Ungdyrsstald
 Dybstrøelse Areal som i 8-års /nudrift. Ændres til flexgruppe.

3. Kviestald
 Fast gulv Areal som i 8-års /nudrift. Ændres til flexgruppe.

4. Ny kostald

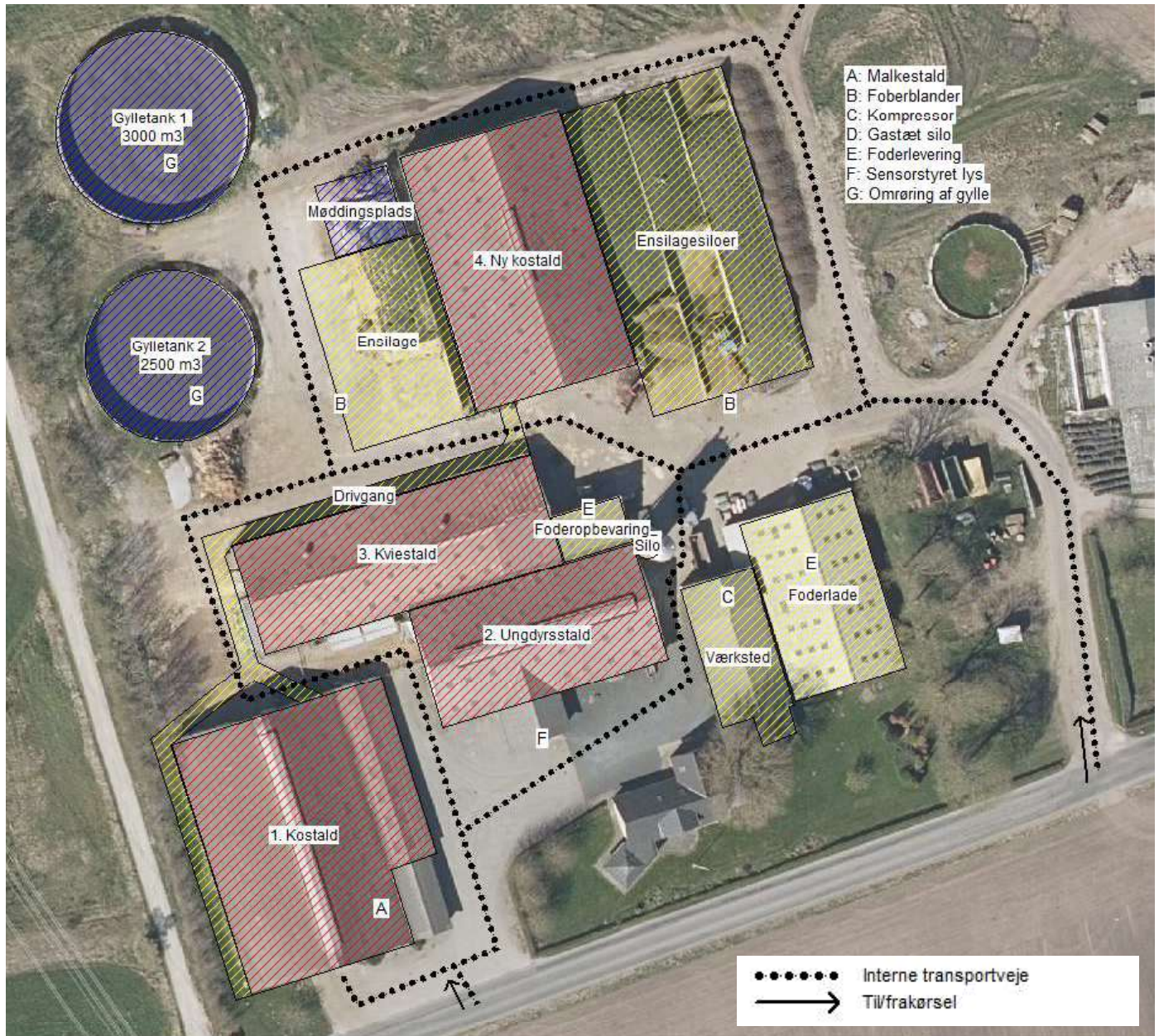
Sengestald m. fast drænet gulv m. skraber og ajlefløb	længde	bredde	areal (m ²)
Grundplan	42	26	1092
I alt ansøgt			1100

2. Ungdyrsstald

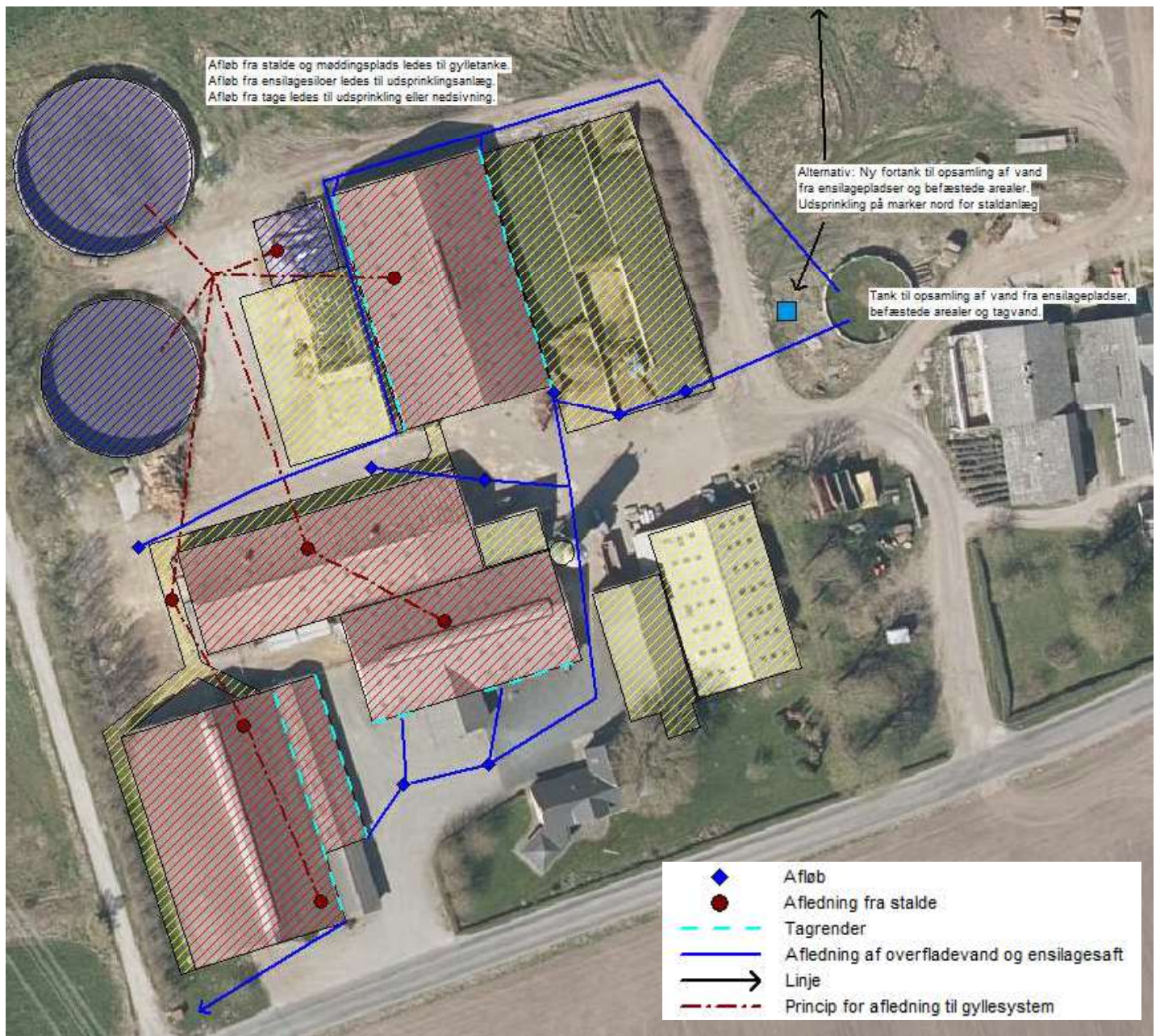
Fast gulv	længde	bredde	areal (m ²)
Grundareal m. fast gulv (inkl. gang)	36,8	5,9	217,12
I alt			217

3. Kviestald
 Dybstrøelse øges med **85 m²**

Bilag 4 - Transportveje og potentielle genepåvirkninger



Bilag 5 - Principtegning for afløb



Dette er udelukkende en principtegning for afløb m.m., der skal vise i hvilke systemer der ledes væske og gylle fra anlægget. Principtegningen indeholder ikke en præcis placering af afløb, rørledninger, m.v. Tegningen viser heller ikke placering eller antal afløb fra stalde og drivgang.