



Ringsted
Kommune

Ringsted Forsyning
Bragesvej 18
4100 Ringsted

Dato: 17. februar 2026

**Afgørelse om ikke VVM-pligt for midlertidig bygge- og oplagsplads,
Knudslund Allé 2, 4100 Ringsted, matr. nr. 23n, Kværkeby By, Kværkeby.**

Ringsted Kommune modtog d. 28. oktober 2025 VVM anmeldelse for etablering af midlertidig bygge- og oplagsplads til jord, Knudslund Allé 2, 4100 Ringsted. Projektet er omfattet af Miljøvurderingsloven¹.

Det anførte anlæg står oplistet på lovens bilag 2, punkt 11 b), Andre projekter,

b) Anlæg til bortskaffelse af affald,

Kommunen skal derfor på baggrund af en faglig og konkret vurdering afgøre, om et anmeldt projekt på bilag 2 må antages at kunne påvirke miljøet væsentligt og dermed er VVM-pligtigt.

Ringsted Kommune har gennemført en screening efter retningslinjerne i Miljøvurderingslovens bilag 6. Screeningen er foretaget på grundlag af allerede foreliggende oplysninger og almene erfaringer.

Afgørelse

Ringsted Kommune har på det foreliggende grundlag vurderet, at projektet ikke vil resultere i væsentlige miljøpåvirkninger, og derfor ikke er VVM-pligtigt. Afgørelsen er truffet i henhold til Miljøvurderingslovens § 21.

Der vil derfor *ikke* være behov for at fortsætte VVM-processerne, og projektet kan gennemføres uden udarbejdelse af en miljøkonsekvensrapport.

I afgørelsen er der lagt vægt på, at projektet ikke vil påvirke nærmeste Natura 2000-områder eller beskyttet natur. Projektet vil heller ikke have væsentlig indflydelse på befolkning og menneskers sundhed.

Screeningen fremgår af vedlagte screeningsnotat. Screeningsafgørelsen er ikke en tilladelse, men alene en afgørelse om at projektet ikke skal gennem en miljøvurderingsproces.

Ringsted Kommune
Center for Klima og vækst

Team Miljø
Rønnedevej 9
4100 Ringsted

Mail: lilov@ringsted.dk

Sag: 25-012227

klimaogvaekst@ringsted.dk
EAN: 5798007643157
CVR-nr.: 18957981

Åbningstid:
Man.-Torsdag 11-15
Fredag 11-13
Telefontid:
Man.-Torsdag 10-15
Fredag 10-13

¹ Lov nr. 4 af 3. januar 2023 om miljøvurdering af planer og programmer og af konkrete projekter (VVM).

Bygherre skal derfor sørge for, at de nødvendige tilladelser og dispensationer efter anden lovgivning er indhentet før anlægsarbejdet igangsættes.

Offentliggørelse

Afgørelsen om ikke- miljøvurderingspligt annonceres på kommunens hjemmeside den 17. februar 2026 under <https://ringsted.dk/kommunen/hoeringer>.

Klagemulighed

Afgørelsen kan påklages til Miljø- og Fødevareklagenævnet for så vidt angår retlige spørgsmål af enhver med retlig interesse i sagens udfald samt af landsdækkende foreninger og organisationer, der som formål har beskyttelsen af natur og miljø eller varetagelsen af væsentlige brugerinteresser inden for arealanvendelsen og har vedtægter eller love, som dokumenterer deres formål, og som repræsenterer mindst 100 medlemmer, jf. miljøvurderingslovens § 50.

Der er en klagefrist på 4 uger fra offentliggørelsen af tilladelsen på kommunens hjemmeside. Vejledning til at klage er vedlagt.

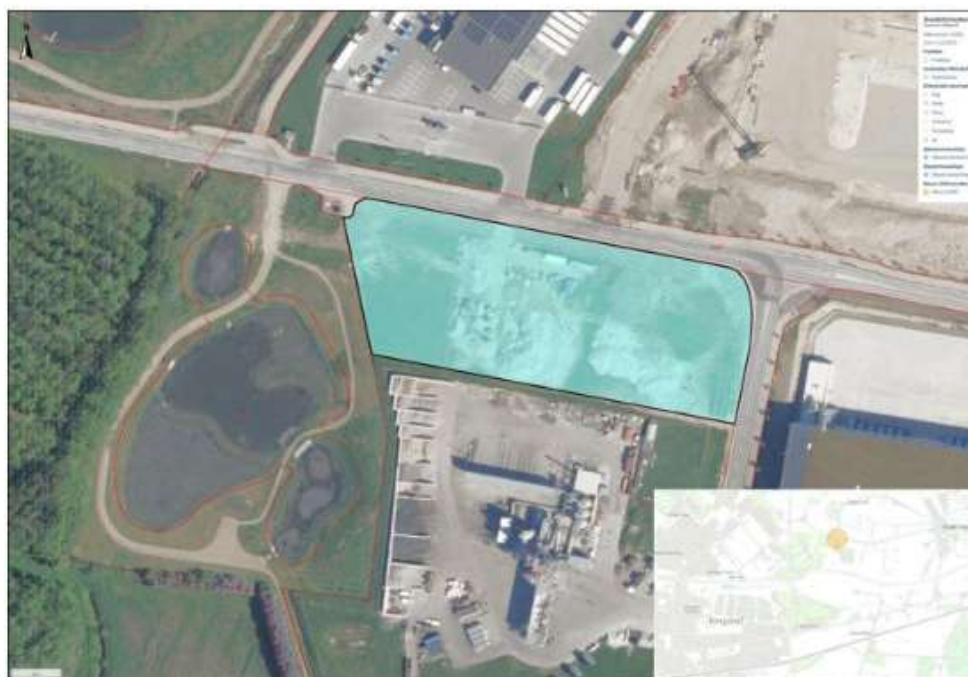
Ringsted Kommunes afgørelse kan indbringes for domstolene inden 6 måneder fra afgørelsen er offentliggjort.

Beskrivelse af projektet

Lokalisering

Der er ansøgt om etablering af bygge- og jordoplagsplads på Knudslund Alle 2, 4100 Ringsted.

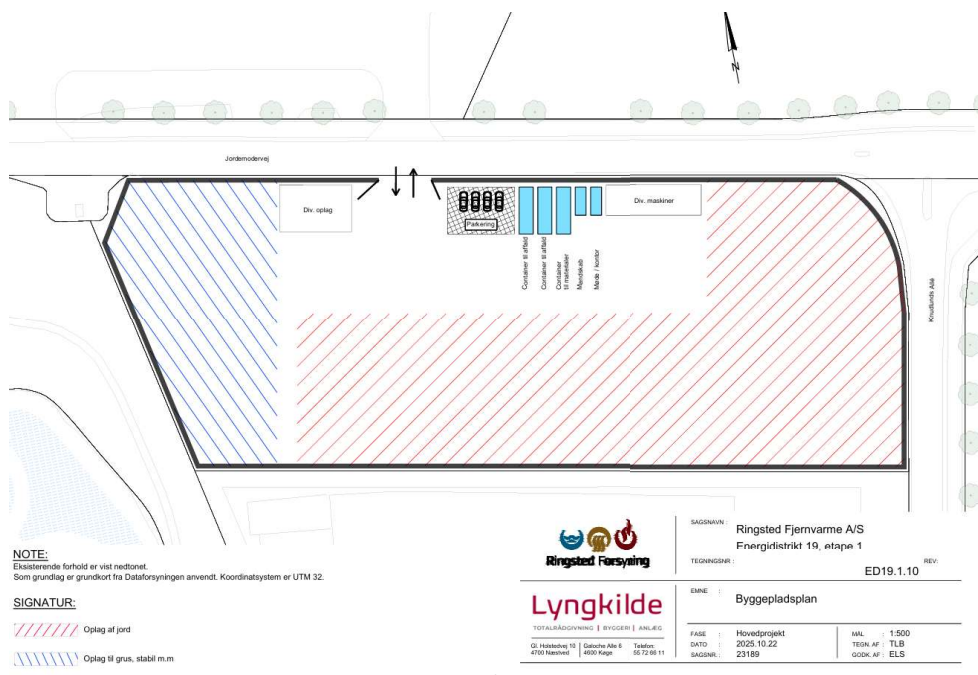
Placeringen er vist på Figur 1 nedenfor.



Figur 1 Projektets placering (markeret med turkis) ift. omgivelser

Projektet

Pladsen udgør et areal på ca. 1,03 ha og ønskes anvendt som midlertidig bygge- og jordoplagsplads i forbindelse med kloak- og fjernvarmeforsyning i kommunen. Indretningen vil ske i overensstemmelse med en situationsplan (se Figur 2), som viser den foreløbige fordeling af arealet, herunder placering af oplagsområder, adgangsvej, parkeringsarealer, mv.



Figur 2 Projektets indretning

Det forudsættes, at den endelige disponering af byggepladsen kan blive justeret i forbindelse med entreprenørens tilrettelæggelse af byggepladsens drift, men altid inden for det afgrænsede areal og i overensstemmelse med gældende miljøkrav.

Det midlertidige oplagsareal vil blive anvendt til modtagelse, oplagring og sortering af opgravet materialer fra både offentlige vejarealer og private ejendomme.

Al håndtering vil ske i overensstemmelse med gældende regler for midlertidige oplag, herunder krav til registrering, adskillelse af fraktioner og miljømæssig drift.

Langs den vestlige afgrænsning af matriklen placeres afrømmet muldjord og miler med henblik på dels at sikre kontrolleret håndtering af overfladevand, dels at afskærme og virke støjdæmpende.

Pladsen etableres med belægning af 20-30 cm grus, som til stadighed vil blive vedligeholdt.

Evt. mobil dieseltank (ADR-godkendt) vil blive placeret på jernplade understøttet af Fibertextdug.

På pladsen vil der modtages og opbevares affaldstyper i skønnede mængder, som det fremgår af følgende Tabel 1.

Tabel 1 Affaldsfraktioner, oplagsmåde og maksimalt oplag

Fraktioner	Betegnelser	EAK-kode	Maksimalt oplagskapacitet ¹⁾	Oplagringsmåde	Forventet mængde i alt ²⁾
Jord og jordlignede materialer fra anlægsaktiviteter i forbindelse med fjernvarme- og kloakarbejder i entreprisområdet ³⁾	evt. forurenede i kategori 1 og 2 ^{*)}	17 05 04	9.000 m ³	I jordmiler på <u>gruspude</u>	Ca. 6.000 m ³ /år
	evt. forurenede uden for kategori ^{*)}	17 05 03	Bortskaffes hurtigst muligt	I jordmiler på <u>gruspude</u> , overdækket	Ca. 500-1000 m ³ /år
Bund- og stabil grus fra vej-kasser	Til direkte genanvendelse	17 05 04	1000 m ³	På <u>gruspude</u>	Ca. 8.500 m ³ /år
Asfaltbrokker	Bitumenholdige blandinger	17 03 02	30 tons ⁴⁾	I containere på jernplader	Se note ⁴⁾

^{*)} jf. bilag 3 i jordflytningsbekendtgørelsen⁵⁾.

Note:

- 1) Beregnet oplagskapacitet på arealet til håndtering af projektjord i miler for kategorisering.
- 2) Beregnet gennemsnitlige mængder, der genereres ved udførelse af ledningsarbejderne på et år.
- 3) Der er planlagt udførelse af fjernvarme- og/eller kloakprojekter i flere entreprisområder, men der vil ikke være samtidighed mellem projekterne.
- 4) Der tilkøres kun asfalt i meget begrænsede mængder, og dette bortkøres kontinuerligt, så oplaget på pladsen aldrig overstiger 1 læs.

På pladsen vil der blive udtaget prøver til analyse af jorden (kartering).

Der meddeles miljøgodkendelse til driften af jordoplagspladsen.

Tidsplan

Projektet med både byggeplads og oplag af jord er planlagt til udførelse i perioden fra december 2025 til ultimo 2033.

Vurdering

Beliggenhed og planforhold

Der er meddelt dispensation fra lokalplanen, så projektet kan igangsættes i overensstemmelse med de planmæssige forhold. Projektet vurderes at kunne gennemføres uden gener for omboende.

Befolkning og menneskers sundhed

Ringsted Kommune vurderer at projektet ikke vil medføre gener i omgivelserne, i det der meddeles en miljøgodkendelse til projektet, hvori der stilles vilkår om, at der ikke må opstå støj-, støv- eller anden miljøpåvirkning som følge af projektet. De potentielt støvende og støjende aktiviteter internt på pladsen, er placeret længst muligt væk fra følsomme naboer.

Da projektet medfører at der i gennemsnit vil køre omkring 3-4 lastbiler til og fra projektets område over en hel dag (kl. 7-17 i hverdage), vurderes påvirkningen ift. trafik og støj at være uvæsentlig.

Ringsted Kommune vurderer på den baggrund, at projektet ikke vil medføre en miljøpåvirkning på befolkning og menneskers sundhed.

Natura 2000-områder og bilag IV-arter

Det er Ringsted Kommunes vurdering, at der ikke skal foretages en nærmere konsekvensvurdering af projektets virkninger på Natura 2000-områder eller bilag IV-arter jævnfør Habitatbekendtgørelsen².

Nærmeste Natura 2000-område er nr. 146 Hejede Overdrev, som ligger ca. 6 km nordøst for oplagspladsen. Dette Natura 2000-område omfatter habitatområdet H129. Udpegningsgrundlaget for Natura 2000-område nr. 146 er bl.a. naturtyperne næringsrig sø, kalkoverdrev m. stor vandsalamander, grøn buxbaumia, hængesæk mm. Øvrige Natura 2000-områder ligger i større afstande fra ejendommen. Iflg. Miljøstyrelsens Natura 2000-handleplan 2022-2027³ for Hejede Overdrev, er området udvalgt, for at beskytte de store sammenhængende og varierede skovområder.

Det skyldes, at projektet ikke i sig selv eller i forbindelse med andre planer og projekter vurderes at kunne påvirke Natura 2000-områderne eller konkrete bilag IV-arter væsentligt. Der lægges her vægt på, at nærmeste Natura 2000-område (Natura 2000-område nr. 146) ligger mindst 6 km fra projektområdet og at der ikke er registreret Bilag IV-arter i projektområdet. Projektets karakter antages ikke at kunne påvirke områderne væsentligt.

Høring:

Sagen har ikke været i høring hos ansøger, idet afgørelsen er til gunst for denne.

Sagen har ikke været sendt i partshøring jf. Forvaltningsloven, i det Ringsted Kommune har vurderet at der ikke er parter i sagen.

Screeningsafgørelsens forudsætninger

Screeningen er gennemført med udgangspunkt i det projekt, som er beskrevet for Ringsted Kommune og på baggrund af de miljømæssige forudsætninger, som er gældende på screeningstidspunktet.

Hvis projektet ændres, er I forpligtet til at anmelde den påtænkte ændring, jævnfør § 18 i Miljøvurderingsloven, så kommunen kan afgøre, om ændringen udløser VVM-pligt. Ifølge lovens § 39 bortfalder afgørelsen, hvis den ikke er udnyttet, inden 3 år efter den er meddelt, eller ikke har været udnyttet i 3 på hinanden følgende år.

Yderligere information

Sagens akter kan ses på kommunens hjemmeside

<https://ringsted.dk/kommunen/hoeringer> eller fås ved henvendelse til Ringsted

² Bekendtgørelse nr. 1595 af 6. december 2018 om udpegning og administration af internationale naturbeskyttelsesområder samt beskyttelse af visse arter.

³ <https://sgavmst.dk/media/1pdk5dlh/n146-natura-2000-plan-2022-27-hejede-overdrev-valborup-skov-og-valsoelille-soe.pdf>

Kommune, Teknik- og Miljøcenter, Rønnedevej 9, 4100 Ringsted, tlf. 57 62 63 00
eller ved at sende en mail til teknikogmiljo@ringsted.dk

Med venlig hilsen

Liv Overgaard
Miljøsagsbehandler

Kopi til:

- Sydvestsjælland Museum, Storgade 17, 4180 Sorø
plan@vestmuseum.dk
- Danmarks Naturfredningsforening, Masnedøgade 20, 2100 København Ø
dn@dn.dk
- DN-Lokalkomité i Ringsted ringsted@dn.dk

Klagevejledning

Afgørelsen kan påklages til Miljø- og Fødevareklagenævnet. Der er en klagefrist på 4 uger fra offentliggørelsen af tilladelsen på kommunens hjemmeside. En klage skal være skriftlig og skal sendes elektronisk til Miljø- og Fødevareklagenævnet inden klagefristens udløb. En klage er indgivet, når den er tilgængelig for myndigheden i Klageportalen. Du klager via Klageportalen, som du finder via naevneneshus.dk. Du logger på Klageportalen med NEM-ID. Klagen sendes gennem Klageportalen til Ringsted Kommune. Her bliver du guidet igennem en række trin, hvor du udfylder oplysninger om:

- Hvem der klager
- Den afgørelse som du klager over
- Den lokalitet/sted som klagen drejer sig om
- Hvad din klage går ud på
- Betaling af gebyr for at klage - aktuelle klagegebyr fremgår af Miljø- og Fødevareklagenævnets hjemmeside nmkn.dk
- Godkende og afslutte oprettelsen af klage

Du kan uploade dokumenter undervejs. Der er korte hjælpetekster i Klageportalen.

Miljø- og Fødevareklagenævnet skal som udgangspunkt afvise en klage, der kommer uden om Klageportalen, medmindre du forinden er blevet fritaget for brug af Klageportalen. Hvis du ønsker at blive fritaget for at bruge Klageportalen, skal du sende en begrundet anmodning til Teknik- og Miljøcenter, Rønnedevej 9, 4100 Ringsted eller teknikogmiljo@ringsted.dk. Ringsted Kommune videresender herefter anmodningen til Miljø- og Fødevareklagenævnet, som træffer afgørelse om, hvorvidt din anmodning kan imødekommes. Anmodning skal også indeholde den påklagede afgørelse og oplysning om, hvorvidt du er fritaget for at bruge digital post. Hvis du bliver fritaget for at bruge klageportalen skal klage indgives direkte til Ringsted Kommune skriftligt, inden for den frist der er fastsat i afgørelsen fra Miljø- og Fødevareklagenævnet.

Hvis du ønsker at indbringe denne afgørelse for en domstol, skal retssagen være anlagt inden 6 måneder efter, at afgørelse er annonceret. Har du påklaget sagen til Miljø- og Fødevareklagenævnet, regnes fristen fra nævnets afgørelse er meddelt.

Betingelser mens en klage behandles

Klage over afgørelsen har ikke opsættende virkning, medmindre Miljø- og Fødevareklagenævnet bestemmer noget andet. Det betyder, at du kan handle efter Ringsted Kommunes afgørelse. Udnytter du afgørelsen, indebærer dette ingen begrænsning i klagenævnets mulighed for at ændre eller ophæve afgørelsen. Hvis nævnet tillægger en klage opsættende virkning, skal du afvente nævnets afgørelse før det anmeldte projekt kan gennemføres, og nævnet kan i den forbindelse påbyde påbegyndte bygge- og anlægsarbejder standset.

Ringsted Kommunes afgørelse kan indbringes for domstolene inden 6 måneder fra afgørelsens offentlige bekendtgørelse.

Screeningsnotat for konkrete projekter (VVM) NOTAT

Med screeningskema

Screening for miljøpåvirkninger ifm. etablering af jordoplagsplads, Knudslund Allé 2, 4100 Ringsted

Dato: 17. februar 2026

Journalnummer: 25-012227

Sagsbehandler: LILOV/B RTP

VVM-screening af etablering af jordoplagsplads

Ringsted Kommune modtog d. 28. oktober 2025 ansøgning om etablering af en bygge- og jordoplagsplads, med senere indsendte ændringer (5. februar 2026), i forbindelse med igangværende og kommende projekter for etablering af fjernvarme- og kloakforsyning i Ringsted Kommune. Projektet skal etableres på matr.nr. 23n, Kværkeby By, Kværkeby, beliggende på Knudslund Allé 2, 4100 Ringsted. Grundejer er Ringsted Kommune.

Ringsted Kommune vurderer på baggrund af denne VVM-screening, at projektet ikke er omfattet af VVM-bestemmelserne/pligten. Der skal således ikke udarbejdes en miljøkonsekvensrapport.

Projektbeskrivelse

Lokalisering

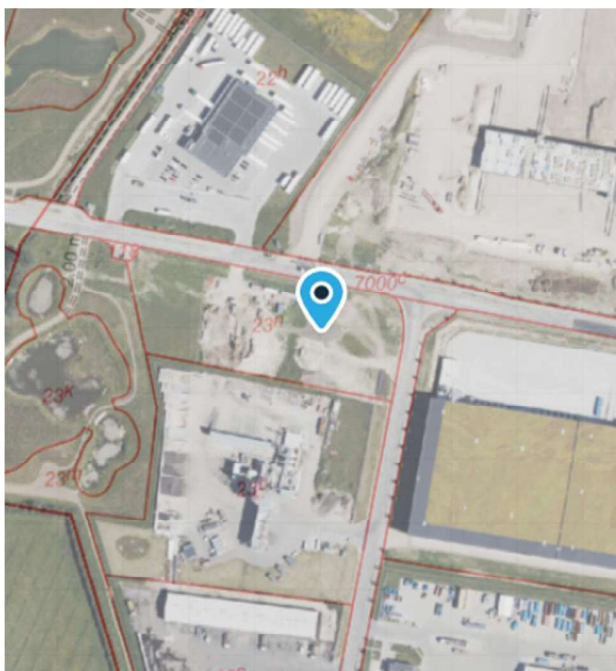
Projektet skal etableres på matr.nr. 23n, Kværkeby by, Kværkeby, beliggende Knudslunds Allé 2, 4100 Ringsted.

Projektet

Pladsen udgør et areal på ca. 1 ha og ønskes anvendt som midlertidig bygge- og jordoplagsplads i forbindelse med forsyningens fjernvarme- og kloakprojekter i kommunen. Pladsens formål er at understøtte Ringsted Forsynings igangværende og kommende anlægsprojekter. Pladsen ønskes anlagt med skurby og containere til projektets drift og mandskab samt til oplag af materialer og udstyr. Endvidere ansøges om tilladelse til midlertidig håndtering og oplag af overskudsjord fra gravearbejder inden videre disponering eller bortskaffelse.

Ansøger oplyser, at overskudsjorden vil stamme fra ledningsarbejder på både offentlige vejarealer samt private ejendomme fra Ringsted Forsynings anlægsprojekter i Ringsted Kommune.

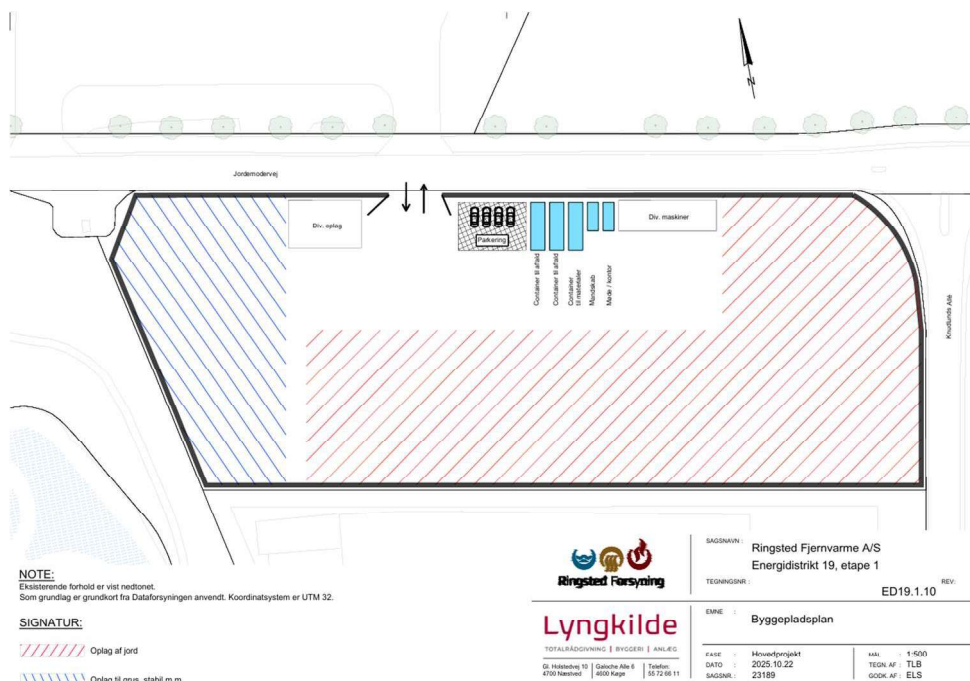
Nedenstående Figur 1 viser oversigtskort over ejendommen.



Figur 1 Oversigtskort over ejendommen

Pladsen indretning og drift

Ansøger oplyser at pladsen anlægges med adgangsvej, parkeringsareal, oplagszoner samt placering af skurvogne og containere. Adgang til og fra pladsen sker via Jordmodervej. Figur 2 Figur 1 viser en situationsplan over pladsen. Ansøger oplyser at den endelige disponering af pladsen kan justeres af entreprenør, men vil ske inden for ejendommen og under hensyntagen til gældende miljøkrav.



Figur 2 Situationsplan

Ifølge ansøger afrømmes muldjorden i den vestlige del af pladsen, for at placere jordmilen langs den vestlige afgrænsning med henblik på at styre overfladevandet, da terrænet falder mod den vestlige del af pladsen. Pladsen etableres med belægning af 20-30 cm grus, som til stadighed vil blive vedligeholdt. Dette for at sikre, at jordoplaget adskilles fra de underliggende jordlag, så der ikke sker opblanding med den eksisterende råjord på pladsen. Det oplyses, at der eventuelt opstilles en mobil dieseltank (ADR-godkendt), der vil blive placeret på jernplade understøttet af Fibertextdug.

Følgende affaldstyper i forventede mængder fremgår i nedenstående Tabel 1:

Tabel 1 Forventede affaldstyper og mængder

Fraktioner	Betegnelser	EAK-kode	Maksimalt oplagskapacitet	Oplagringsmåde	Forventet mængde i alt
Jord og jordlignede materialer fra anlægsaktiviteter i forbindelse med fjernvarme- og kloakarbejder	evt. forurenede i kategori 1 og 2 *)	17 05 04	9.000 m ³	I jordmiler på gruspude	Ca. 6.000 m ³ /år
	evt. forurenede uden for kategori *)	17 05 03	Bortskaffes hurtigst muligt	I jordmiler på gruspude, overdækket	Ca. 500-1.000 m ³ /år
Bund- og stabil grus fra vejkasser	Til direkte genanvendelse	17 05 04	1.000 m ³	På gruspude	Ca. 8.500 m ³ /år
Asfaltbrokker	Bitumenholdige blandinger	17 03 02	30 ton	I containere på jernplader	max 300 ton

*) jf. bilag 3 i jordflytningsbekendtgørelsen¹.

Ansøger oplyser, at der ikke vil blive tilkørt jord fra ejendomme, som er kortlagt og/eller lokaliseret efter Jordforureningsloven, ligesom der ikke vil blive tilført jord eller grus, der ved lugt og/eller udseende vurderes at kunne være forurenede.

Pladsen opdeles i separate jordpartier efter vejstrækning/ejendom, og mærkes med markeringspæle med ID og prøvenummer. Der udtages prøver til analyse af jorden (kartering) indenfor en måned. Ansøger oplyser at viser jorden sig at være forurenede, overdækkes denne og bortskaffes hurtigst muligt.

Pladsen er bemandede i arbejdstiden, og det oplyses, at der vil blive ført daglig kontrol med, at der ikke aflæsses affald udenfor almindelig arbejdstid. Åbningstiden for pladsen vil være mandag- fredag 07:00-18:00 og i særligt anlægsperioder tillige lørdage 07:00-14:00.

Oplagstiden forventes i gennemsnit at være fra ca. 2-3 måneder.

Asfaltbrokker vil blive opbevaret i container, der bortkøres, når der er opsamlet et fuldt læs på ca. 30 tons. Pladsen etableres med gruspude. Driftsperioden er til udgangen af 2033.

Tidsplan

Afgørelsen om ikke VVM-pligt forventes offentliggjort den 17-02-2026.

Forudsætninger

Vurderingen er baseret på ansøgers beskrivelse og oplysninger om projektet samt Statens og kommunens tilgængelige oplysninger om arealet.

¹ BEK nr. 1452 af 07/12/2015

Lovgrundlag

Projektet er omfattet af bilag 2, punkt 11, Andre projekter, b) *Anlæg til bortskaffelse af affald*, hvilket betyder, at projektet som udgangspunkt obligatorisk er omfattet af kravet om screening af miljøkonsekvensvurdering i Miljøvurderingsloven².

Myndigheden skal, på grundlag af bygherrens ansøgning jf. §19, i henhold til loven træffe afgørelse om, hvorvidt et projekt omfattet af bilag 2 er omfattet af krav om miljøkonsekvensvurdering og tilladelse. Ved vurdering skal myndigheden tage hensyn til kriterierne i lovens bilag VI. Afgørelsen skal endvidere tage hensyn til resultaterne af foreløbige kontrol eller vurderinger af indvirkningen på miljøet, der er foretaget i medfør af EU-lovgivningen.

Afgørelsen skal begrundes med hovedårsagerne til afgørelsen og henvisning til de i bilag IV opførte relevante kriterier (se nedenstående skemaer). Begrundelsen for en afgørelse om, at et projekt ikke er omfattet af krav om miljøkonsekvensvurdering, skal endvidere anføre særkender ved projektet eller anføre, hvilke foranstaltninger der påtænkes truffet for at undgå eller forebygge, hvad der ellers kunne have været væsentlige skadelige indvirkninger på miljøet, hvis bygherren har fremlagt en beskrivelse efter § 19, stk. 2.

Myndigheden skal træffe afgørelse efter § 21 hurtigst muligt og senest 90 dage fra den dag, hvor bygherren har fremlagt de krævede oplysninger, jf. § 19.

I særlige tilfælde kan myndigheden forlænge fristen efter stk. 1. Myndigheden skal underrette bygherren skriftligt om årsagerne til forlængelsen og om, hvornår der forventes truffet en afgørelse.

Screeningen foretages hovedsagelig på grundlag af allerede foreliggende oplysninger og almene erfaringer.

Vurdering af miljøpåvirkning og planforhold

Nedenstående skemaer henviser til punkt 1) og 2) i Miljøvurderingslovens bilag VI: "*Kriterier til bestemmelse af, hvorvidt projekter omfattet af bilag 2 skal underkastes en miljøkonsekvensvurdering*":

Skema 1

Forholdet til VVM-reglerne	Ja	Nej	
Er anlægget opført på lovens bilag I?		X	Hvis "Ja", er der obligatorisk VVM-pligt
Er anlægget opført på lovens bilag II?	x		Hvis "Ja" skal der gennemføres en screening. 11b

Skema 2

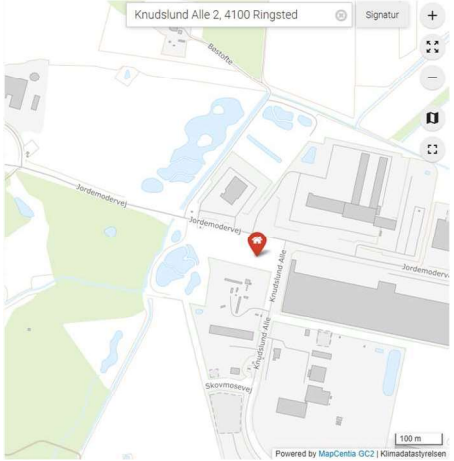
Vurderes det som en mulighed, at <i>anlægget kan få en indvirkning på miljøet</i> med hensyn til følgende kriterier (svares ja skal forholdene nøjere vurderes jf. skema 3)	Ja	Måske/ bør undersøges	Nej	Ikke relevant	Bemærkninger

² LBK nr. 4 af 3. januar 2023 om miljøvurdering af planer og programmer og af konkrete projekter (VVM)

1. Beskrivelse af anlægget og dets karakteristika					
a. Projektets dimensioner: Det bebyggede areal m ² ? Nye arealer der befæstes? Bygningsmasse m ³ ? Maksimal bygningshøjde i meter? Omfanget af eventuelle nedrivningsarbejder i forbindelse med projektet?					Projektet omfatter ikke opførelse af bebyggelse. Projektets omfatter ingen nye befæstede arealer. Ikke relevant. Ikke relevant.
b. Arealbehov i ha. eller m ³ ?					Grundareal: 1,03 ha Hele arealet forventes udnyttet
c. Anlægsperioden angivet som mm/år – mm/år?					Anlægsarbejdet forventes igangsat hurtigst muligt
d. Beskrivelse af projektets kapacitet mht. flow og opbevaring af: <ul style="list-style-type: none"> • Råstoffer – type og mængde? • Mellemprodukter - type og mængde? • Færdigvare - type og mængde? • Vand – mængde i driftsfasen? 					<p>Se Tabel 1:</p> <p>De maksimale oplagskapaciteter på pladsen vil være:</p> <ul style="list-style-type: none"> - ca. 9.000 m³ jord og jordlignende materialer - ca. 1.000 m³ bund- og stabilgrus - ca. 30 tons asfaltbrokker <p>Det gennemsnitlige oplag af jord og jordlignende vil dog være betydeligt mindre, idet jord-partierne løbende vil blive returneret til genanvendelse i entrepriseområdet eller transporteret til godkendt modtageranlæg. Oplagstiden for det enkelte jordparti vil i gennemsnit være ca. 2 måneder og maksimalt 3 måneder.</p> <p>Der forventes at blive anvendt begrænsede vandmængder til støvbekæmpelse i tørre perioder.</p>
e. Beskrivelse af projektets behov for råstoffer – typer og mængde: <ul style="list-style-type: none"> • I anlægsfasen? • I driftsfasen? 					<p>Der er tale om et begrænset råstofforbrug til etablering af gruspude i anlægsfasen.</p> <p>Der forventes at blive anvendt vand til støvbekæmpelse i tørre perioder i driftsfasen.</p>
f. Beskrivelse af projektets affaldstyper og mængder, som følger af anlægget: <ul style="list-style-type: none"> • Farligt affald? • Andet affald? • Spildevand til renseanlæg? • Spildevand med direkte udledning til vandløb, sø, hav? 			X		<p>Der modtages ikke farligt affald på pladsen.</p> <p>Der forventes at forekomme mindre mængder affald fra mandskabsfaciliteter under driftsfasen.</p> <p>Pladsens godkendelsespligtige aktiviteter medfører intet processpildevand.</p> <p>Afledning af sanitært spildevand fra skurby vil ske enten til lukket tank eller til offentlig spildevandskloak i overensstemmelse med meddelte myndighedstilladelser i øvrigt. OK RSF</p> <p>Ikke relevant</p>

<ul style="list-style-type: none"> Håndtering af regnvand? 				Der må ikke ske afstrømning af overfladevand over skel. RSF
2. Projektets betydning for de planmæssige forhold				
a. Nuværende arealanvendelse?			x	Ifølge ansøgningen gælder der for lokalplan 300 at området er fastlagt til erhvervsformål, dog ikke til det konkrete formål der søges om. Projektet kræver derfor en dispensation efter Planlovens §19, stk. 1 (er meddelt). Der står i lokalplanen at delområde må anvendes til teknisk anlæg, drikkevandstank, energicentral og pumpestationer. LENI
b. Forudsætter projektet ændringer af den eksisterende arealanvendelse?			x	Anvendelsen er ikke permanent, så projektet har ikke en varig påvirkning af området Enig LIENI
c. Forudsætter projektet ændringer i kommuneplanen?			x	Nej Enig LIENI
d. Forudsætter projektet ændringer af den eksisterende lokalplan?			x	Ifølge ansøgningen kræver den ønskede arealanvendelse dispensation i medfør af planlovens §19, stk. 1. (er meddelt) Enig LIENI
e. Forudsætter projektet nedrivning af bygninger eller andet, og påvirkningen heraf?			x	Nej Enig LIENI
f. Indebærer projektet behov for at sætte restriktioner/ begrænsninger for anvendelsen af naboarealer, udover hvad der fremgår af gældende kommuneplan og lokalplaner?			x	Nej Enig LIENI
g. Tænkes projektet etableret i et tæt befolket område?			x	Nej Enig LIENI
h. Vil projektet kunne udgøre en hindring for anvendelsen af udlagte råstofområder?			x	Nej Enig LIENI
3. Projektets betydning for/ påvirkning af eksternaliteter: støj, vibrationer, luft, vand og affald				
a. Vil projektet give anledning til lysgener?			(x)	Det er endnu ikke afklaret, om der vil blive etableret belysning på arbejdspladsen. Hvis der opsættes belysning, bør den ikke være til gene for de omkringliggende områder.
b. Overskrides vejledende eller lokale støjgrænser fra omgivelser: <ul style="list-style-type: none"> I anlægsfasen? I driftsfasen? 				
c. Overskrides vejledende eller lokale støjgrænser på omgivelserne: <ul style="list-style-type: none"> I anlægsfasen? I driftsfasen? 			X	Miljøstyrelsens vejledning nr. 5 / 1984 "Ekstern støj fra virksomheder". Ansøger oplyser at aktiviteterne på pladsen vil medføre støj ved kørsel til og fra området, samt ved af- og pålæsning af materialer og intern transport. Det kan derfor ikke udelukkes, at til- og frakørsel vil medføre støjgener for de nærliggende boliger.

				<p>Dog er der relativt få aflæsninger og jordkørsler.</p> <p>Ansøger vurderer at der vil køre 1-2 lastbiler om dagen, fordelt over de 8 mest støjbelastede timer. Ikke enig, med de ansøgte totale mængder vil det mere være 10 lastbiler pr. dag, men da der er tale om industriområde, er det ok (B RTP).</p> <p>I perioder med aktiv oplagring og bortkørsel af jord forventes der kørsel med entreprenørmaskiner og lastbiler til og fra pladsen. Det forventes, at der vil være 2-4 entreprenørmaskiner, herunder dumpere og gravemaskiner, stationeret på byggepladsen uden for arbejdstid og benyttes aktivt i dagtimerne.</p> <p>Der er 1,2 km til nærmeste bolig i åben, lav bebyggelse og 400 meter til bolig i åbent land.</p> <p>Samlet set vurderes det derfor, at pladsens aktiviteter på hverdage i dagtimerne kl. 07-17 overordnet set ville overholde Miljøstyrelsens grænseværdier for støjbelastninger i erhvervsområde.</p>
d. Vil projektet give anledning til vibrationsgener?			x	
e. Vil projektet overskride vejledende grænser for luftforurening, herunder give anledning til støv- og lugtgener?			x	<p>Luftvejledningen, Miljøstyrelsen, 2024.</p> <p>Miljøgodkendelse meddeles, hvor der bl.a. stilles vilkår om at begrænse luft-, støv- og lugtgener.</p> <p>Ansøger oplyser at der kan forekomme støv fra håndteringen af materialer på pladsen (kørsel på pladsen, af- og pålæsning af materialer, håndtering af jord mv.) kan medføre støv, især i tørre perioder.</p> <p>Ansøger oplyser at for at begrænse støvgener vil der efter behov blive foretaget vanding af kørearealer.</p>
f. Forudsætter projektet etablering af yderligere vandforsyningskapacitet?				Nej
g. Kræver bortskaffelse af affald og spildevand ændringer af bestående ordninger? (se beskrivelse af affald i pkt. 1f).			x	<p>Pladsens aktiviteter medfører ikke processpildevand og der genereres ikke affald i forbindelse med pladsens oplag af jord- og grusmaterialer.</p> <p>Evt spildevand fra skurby skal tilsluttes spildevandskloak eller bortskaffes via lukket tank til rensesanlæg. rsf</p>
h. Overfladevand herunder udledning eller fysiske ændringer af f.eks. af hav, vandløb, vådområder og evt. dræn?			X	<p>Der findes ikke afløb på pladsen, men ifølge ansøger vil der udelukkende opbevares rent eller lettere forurenede jord samt rene råmaterialer på pladsen og derfor vurderer</p>

				<p>ansøger at der ikke er behov for særlige krav til afledning/nedsivning af spildevand.</p> <p>Overfladevand må ikke afstrømme til omkringliggende matrikler. RSF</p>
<p>i. Er projektet placeret i et område, der, jf. oversvømmelsesloven, er udpeget som risikoområde for oversvømmelse?</p>			x	<p>Nej</p>  <p>Kilde: https://ringsted.cowiplan.dk/sectorplaner/klima/klimatilpasning-2017/kortlaegning/oversvoemmelseskort/</p> <p>Området ser ikke ud til at være særlig udsat for oversvømmelse ift. regnvand eller terrænnært grundvand. ELFU</p>
<p>j. Grundvandsforhold, herunder grundvandsbeskyttelse.</p> <p>Er projektet beliggende indenfor OSD og/ eller NFI.?</p> <p>Er projektet omfattet af kravet om grundvandsredegørelser?</p>			x	<p>Projektet ligger indenfor område med særlige drikkevandsinteresser (OSD) og indenfor indvindingsopland til offentlig vandforsyning. Projektarealet ligger udenfor boringsnære beskyttelsesområder (BNBO). Projektet ligger uden for NFI.</p> <p>Nærmeste vandforsyningsanlæg til offentlig vandforsyning er (Anlæg ID: 103647, Bøstoffer Kildeplads), beliggende nordvest for grunden i en afstand á ca. 1,2 km. Tilsvarende er den nærmeste drikkevandsboring, (DGU nr. 211. 983), beliggende ca. 1,5 km nordøst for projektområdet.</p> <p>Ansøger oplyser følgende:</p> <p>Terrænet inden for projektområdet falder mod den vestlige del af pladsen, hvilket fremgår tydeligt af højdekurverne. I dette område er muldjorden bevidst afrømmet, og jordmilen er placeret i samme retning for at styre overfladevandet og sikre at vandet opsamles og forsinkes lokalt. Det forudsættes, at overfladevandet håndteres lokalt ved naturlig forsinkelse i det eksisterende lavpunkt i pladsens vestlige del, som også fremgår af den vedlagte tegning. Ifølge Arealinfo viser højdekurvekortet, at lavpunktet ligger i kote omkring 38,50, hvilket</p>

				teoretisk kan medføre en midlertidig vanddybde på op til ca. 50 cm under ekstreme regnhændelser.
k. Grundvandsforhold - er der risiko for forurening af grundvandet f.eks. via nedsivning?			x	Der opbevares rent eller lettere forurenede jord samt rene råmaterialer på pladsen. I miljøgodkendelse stilles der vilkår om prøvetagning ved ophør (det forudsættes at jorden er ren inden etablering pga. bar mark) – hvis der er opstået forurening (kun risiko for immobile forureninger), så er der krav om at det skal afgraves.
l. Vil projektet udgøre en hindring for fremtidig anvendelse af områdets råstoffer og grundvand?			x	Nej
m. Er der konstateret jordforurening på arealet? (En V1 kortlægning betyder, at der er viden om en branche eller aktivitet, som kan have forårsaget jordforurening. En V2 kortlægning betyder, at der er konkret viden om en forurening).			x	Der er ikke konstateret jordforurening på arealet. www.arealinformation.miljoportal.dk og https://jar.regionsjaelland.dk
n. Er der risiko for jordforurening som følge af projektet?			x	Der opbevares rent eller lettere forurenede jord samt rene råmaterialer på pladsen. Vilkår i miljøgodkendelsen der sikrer at der ikke efterlades jordforurening.
o. Må der forventes, at der er særlig risiko for uheld?		x		Nej, ikke risiko for større uheld der kan skade omgivelserne HESFR VEC 18.11.2025: Der skal ansøges om overkørselstilladelse, ansøgning sendes til vejmyndighed@ringsted.dk . Må ikke gå i gang før der er givet overkørselstilladelse.
p. Kan projektet påvirke områder, hvor fastsatte miljøkvalitetsnormer allerede er overskredet? I henhold til: <ul style="list-style-type: none">• Overfladevand?• Grundvand?• Naturområder?• Boligområder?			x	Overfladevand – nej (ELFU)
4. Projektets betydning for/ påvirkning af Natur				
a. Hvilke Natura 2000-områder ligger nærmest? Forventes projektet at påvirke det/de Natura 2000-område eller EF-fuglebeskyttelsesområde?			x	Nærmeste Natura 2000 område er N146 "Hejede Overdrev, Valborup Skov og Valsøllille Sø" beliggende ca. 6 km nord for arealet. Grundet afstanden vurderes projektet ikke at påvirke Natura-2000 området. IDAVE

<p>b. Hvilke bilag IV-arter er der i nærområdet?</p> <p>Forventes projektet at påvirke disse arter og i givet fald hvilke?</p>			x	<p>Ifølge arealinfor er der fundet stor vandsalamander, spidssnudet frø, ca. 200 m vest for ejendommen.</p> <p>På baggrund af projektets afstand til nærmeste bilag IV-arter, vurderes det ikke at påvirke disse.</p> <p>IDAVE</p>
<p>c. Flora og fauna i øvrigt?</p> <p>Rødlistede arter?</p> <p>Bilag II?</p> <p>Bilag V?</p> <p>Invasive arter?</p>			x	<p>For rødlistede arter, er der er dokumenteret Spidssnudet frø ca. 200 m vest for arealet.</p> <p>For bilag II arter, er stor vandsalamander fundet ca. 200 m vest for arealet.</p> <p>For bilag V arter, er Butsnudet frø fundet ca 500 m vest for arealet.</p> <p>Ingen invasive arter er fundet</p> <p>På baggrund af projektets afstand til nærmeste rødlistede arter samt bilag II og V arter, vurderes projektet ikke at påvirke disse.</p> <p>IDAVE</p>
<p>d. Forventes projektet at påvirke § 3-arealer (beskyttede naturtyper)?</p>			x	<p>Nærmeste §3 beskyttet areal er en sø på ca. 4.687 m², som er placeret ca. 45 m vest for projektområdet.</p> <p>Nærmeste beskyttede vandløb er beliggende ca. 40 m vest for ejendommen og nærmeste beskyttede sø på ca. 4700 m² ligger ca. 20 m vest for ejendommen. Der er endvidere to mindre søer på samme lokation på henholdsvis 1100 m² og 480 m².</p> <p>Arealet har naturligt terrænfald mod den vestlige sø. Ansøger oplyser at der afrømmes muldjord på matriklen, der placeres langs arealets vestlige afgrænsning for at minimere risikoen for uhensigtsmæssig afstrømning.</p> <p>IDAVE</p>
<p>e. Forventes projektet at påvirke skovarealer?</p> <ul style="list-style-type: none"> • Er der Fredskov? • Rydning af skov? 			x	<p>Projektet overlapper ikke med fredskov.</p> <p>IDAVE</p>
<p>f. Økologiske forbindelser?</p>			x	<p>Projektet overlapper ikke med økologiske forbindelser.</p> <p>IDAVE</p>
<p>g. Indebærer projektet en mulig påvirkning af sårbare vådområder/lavbundsarealer, herunder mulighed for at genskabe eller etablere nye vådområder?</p>			x	<p>Projektet overlapper ikke med vådområder/lavbundsarealer.</p> <p>IDAVE</p>

h. Vil projektet være i strid med/eller til hinder for etableringen af reservater eller naturparker?			x	Projektet er ikke i strid med/eller til hinder for etableringen af reservater eller naturparker. IDAVE
5. Projektets betydning for/ påvirkning af landskabet				
a. Kan projektet påvirke fredede arealer (fredningssager og Exner fredninger), eller andre bevaringsværdier?			x	Nærmeste fredede område, Kværkeby Kirke i vestlig retning og Benløse Kirke i østlig retning ligger ca. 2 km fra ejendommen. Nej LIENI
b. Kan projektet påvirke bygge- og beskyttelseslinier NBL §§ 15-29 (strand-, å-, sø-, skov-, kirke- og fortidsmindelinje)?			x	Nej der er ingen naturbeskyttelseslinjer på området LIENI
c. Kan projektet påvirke den landskabelige værdi, overordnet landskabsstruktur, herunder landskabskaraktermetoden?			x	Projektet er midlertidigt Enig LIENI
d. Kan projektet påvirke bynær natur og rekreative områder, herunder grøn hovedstruktur?			x	Det er ikke udpeget som grøn forbindelse ENIG LIENI
e. Kan projektet påvirke et geologisk værdifuldt område eller geologiske landskabstræk?			x	Projektet er midlertidigt ENIG LIENI
f. Kan projektet give visuelle påvirkninger i øvrigt (landskab, bymiljø, terrænforhold mv., herunder æstetiske landskabstræk)?			x	Da det ikke er permanent, giver det ikke varig visuelt påvirkning ENIG LIENI
6. Projektets betydning for/ påvirkning af Kulturarv og kulturmiljøer				
a. Kan projektet påvirke beskyttede diger?			x	Ikke aktuelt ENIG LIENI
b. Kan projektet påvirke fredede og bevaringsværdige bygninger? Eller andre elementer herunder træer og områder?			x	Nej ENIG LIENI
c. Kan projektet påvirke værdifulde kulturmiljøer og/eller områder?			x	Ikke aktuelt ENIG LIENI
d. Kan projektet påvirke kirkeindsigtsområder?			x	Nej ENIG LIENI
e. Kan projektet påvirke fortidsminder?			x	Ingen fortidsminder på arealet ENIG LIENI

f. Kan projektet påvirke arkæologiske kulturminde?			x		Nej, for der graves ikke for at anlægge midlertidig arbejdsplads LIENI
--	--	--	---	--	--

Vurdering af arten og kendetegn ved den potentielle indvirkning på miljøet

Skema 3 henviser til punkt 3: "Arten af og kendetegn ved den potentielle indvirkning på miljøet" i Miljøvurderingslovens bilag VI: "Kriterier til bestemmelse af, hvorvidt projekter omfattet af bilag II skal underkastes en miljøkonsekvensvurdering".

Projektets forventede væsentlige virkninger på miljøet skal ses i relation til de kriterier, der er anført under skema 2, og under hensyn til projektets indvirkning på de i bekendtgørelsens § 20, stk. 4, nævnte faktorer, idet der skal tages hensyn til:

Skema 3

Arten af og kendetegn ved den potentielle indvirkning på miljøet: Vurderes det fortsat, jf. skema 2s kolonne "Væsentlig påvirkning", at projektet kan få en væsentlig indvirkning på miljøet i relation til påvirkningens:	Skema 2 (de punkter i skema 2, hvor projektet kan få en væsentlig indvirkning på miljøet)
<p>a) Indvirkningens størrelsesorden og rumlige udstrækning f.eks.</p> <ul style="list-style-type: none"> • Geografiske område, der forventes berørt? • Antallet af personer, der forventes berørt? <p>Der behøver ikke at være overlap mellem udstrækning af geografisk område og antallet af forventede berørte personer. F.eks. kan et projekt, som kun har ringe eller ingen berøring, men en større gruppe af personer vil blive berørt, hvis der sker et større uheld i form af udslip.</p>	Punkt x.x. etc...
<p>b) Indvirkningens art?</p> <p>Det, der undersøges her, er, hvilken type indvirkning der kan forventes. Vil der være fare for mennesker mv., vil indvirkningen kunne forrykke balancen mellem sårbare arter/naturtyper?</p>	
<p>c) Indvirkningens grænseoverskridende karakter?</p> <p>Her tænkes der på lande-, regions- og kommunegrænser. Såfremt de overskrides skal den pågældende myndighed høres.</p>	
<p>d) Indvirkningens intensitet og kompleksitet?</p> <p>Graden af indvirkningen må antages at være væsentlig, hvis det ansøgte projekt ikke kan overholde vejledende grænseværdier eller udgør en hindring for at nå fastlagte miljømål.</p> <p>Et projekt kan give anledning til en så sammensat indvirkning på miljøet, at det, uanset at det for hver enkelt</p>	

<p>miljøparameter overholder de vejledende grænseværdier og miljømål, alligevel må forventes at</p> <p>få en væsentlig indvirkning på miljøet som følge af indvirkningens kompleksitet. Det kan være sammensætningen af stoffer, placering og virksomhedens karakter, der udløser krav om miljøvurderingspligt.</p>	
<p>e) Indvirkningens sandsynlighed?</p> <p>Indvirkningens sandsynlighed spiller ikke kun en rolle i forbindelse med risikoanlæg, men også når der er tale om andre forventede indvirkninger på miljøet. En vurdering af de væsentlige mulige indvirkninger af miljøet som følge af et projekt beror på modeller og faglige vurderinger, som i alle tilfælde er behæftet med en vis usikkerhed eller fejlmargen.</p> <p>Et andet forhold, som også spiller ind, er, om der er mulighed for at foretage et skøn over indvirkningen på miljøet uden at tilvejebringe et nøjere kendskab til miljøet og indvirkningens karakter.</p> <p>Dette forhold kan blandt andet betyde, at et projekt kan blive miljøvurderingspligtigt alene af den grund, at sandsynligheden for en væsentlig indvirkning på miljøet ikke kan udelukkes uden først at gennemføre en nærmere undersøgelse af projektet og de berørte omgivelser – miljøet.</p>	
<p>f) Er påvirkningen af miljøet:</p> <ul style="list-style-type: none"> • Varig? • Hypig? • Reversibel? <p>Et projekt, hvor indvirkningerne på miljøet er kortvarige, sjældne eller hvor miljøet hurtigt genfinder sin oprindelige tilstand efter endt indvirkning, vil alt andet lige blive vurderet til at have en væsentligt mindre grad af indvirkning end et projekt, hvis indvirkningerne på miljøet enten er vedholdende eller hyppige, og hvor indvirkningerne vil udgøre en blivende ændring af det oprindelige miljø, uanset om projektet eventuelt senere opgives.</p>	
<p>g) Kumulationen af projektets indvirkninger med indvirkningerne af andre eksisterende og/eller godkendte projekter?</p> <p>Beskrivelsen skal koncentreres om de udpegede potentielle væsentlige indvirkninger på miljøet i forhold til indvirkningerne af andre eksisterende og/eller godkendte projekter. Der kan forekomme overlap i beskrivelsen af</p>	

<p>det konkrete projekt, men det vigtigste er at få alle aspekterne med ved vurderingen.</p>	
<p>h) Muligheden for reelt at begrænse indvirkningerne?</p> <p>Dette punkt spejler det forhold, at der ikke i en screening kan stilles vilkår. Det betyder, at har myndigheden konstateret, at der kan være væsentlige indvirkninger på miljøet, har bygherren da – forud for ansøgningen om screeningsafgørelsen – forholdt sig til, hvorledes den potentielle væsentlige indvirkning på miljøet kan imødegås f.eks. gennem ændret placering, emissionsreduktioner mv.</p> <p>Såfremt bygherren ønsker at foretage en projektændring, fordi det ansøgte projekt på det foreliggende grundlag vil kræve kompenserende foranstaltninger for at begrænse indvirkningerne, må bygherren trække ansøgningen og fremsende en tilrettet ny ansøgning med de kompenserende foranstaltninger indarbejdet som en del af projektet.</p>	

Oversigten over svarene i skema 3 viser, at den potentielle miljøpåvirkning har en sådan karakter, at gennemførelsen af en VVM fortsat ikke kan begrundes.

Konklusion

Ringsted Kommune konkluderer på baggrund af VVM-screeningen, at på det foreliggende grundlag er sandsynliggjort, at etableringen og drift af det ansøgte projekt *ikke* vil resultere i væsentlige miljøpåvirkninger. Projektet er derfor *ikke* omfattet af VVM-pligten i henhold til gældende lovgivning.

Offentliggørelse

Afgørelsen om, at projektet ikke er omfattet af VVM-pligten, vil blive offentliggjort på kommunens hjemmeside den 17. februar 2026. Der er en 4 ugers klagefrist.

Liv Overgaard

Miljøsagsbehandler