



Miljøgodkendelse til oliefyring fra et mobilt kedelanlæg og opstilling af olietank.

Supplement til Revurdering af miljøgodkendelse af
26.10.2021.

For:

Novo Nordisk A/S

Brogårdsvej 66
2820 Gentofte

MILJØGODKENDELSE

Supplement til Revurdering af miljøgodkendelse af 26.oktober 2021.

For:
Novo Nordisk A/S

Adresse: Brogårdsvej 66, 2820 Gentofte
Matrikel nr.: 6 bo, Vangede
CVR-nummer: 24256790
P-nummer: 1010475933
Listepunkt nummer: 4.5 Fremstilling af farmaceutiske produkter, her
under mellemprodukter (s)
J. nummer: 2022-34799

Godkendelsen omfatter:

Opstilling af 1 mobil dampkedel der fyres med olie samt opstilling af en olietank.

Dato: 09.12. 2022

Godkendt: Majbrit Miara

Annonceres den 09.12. 2022
Klagefristen udløber den 06.01. 2023
Søgsmålsfristen udløber den 09.06. 2023

Godkendelsen bortfalder, hvis den ikke er udnyttet inden 5 år fra godkendelsens dato.

Efter ibrugtagning vil godkendelsen bortfalde, hvis den ikke har været udnyttet i 3 på hinanden følgende år, jf. Miljøbeskyttelseslovens § 78 a.

Revurdering påbegyndes når EU-kommissionen har offentliggjort en BAT-konklusion i EU-tidende, der vedrører virksomhedens hovedlistepunkt.

Indhold

Indholdsfortegnelse

1.	Indledning	1
2.	Afgørelse og vilkår	2
2.1	Vilkår for miljøgodkendelsen	2
A	Generelle forhold	2
B	Indretning og drift	2
C	Luftforurening	3
D	Støj	5
E	Jord og grundvand	5
3.	Vurdering og bemærkninger	9
3.1	Begrundelse for afgørelse	9
3.2	Vurdering	10
A	Generelle forhold	13
B	Indretning og drift	14
C	Luftforurening	15
D	Lugt	15
E	Spildevand, overfladevand m.v.	16
F	Støj	16
G	Affald	16
H	Jord og grundvand	16
I	Til og frakørsel	19
J	Indberetning/rapportering	19
K	Bedst tilgængelige teknik	19
3.3	Udtalelser/høringssvar	20
4.	Forholdet til loven	24
4.1	Lovgrundlag	24
4.2	Øvrige gældende godkendelser og påbud	26
4.3	Tilsyn med virksomheden	26
4.4	Offentliggørelse og klagevejledning	27
4.5	Liste over modtagere af kopi af afgørelsen	28

Bilag

- Bilag A. Ansøgning om miljøgodkendelse
- Bilag B. Naturvurderinger
- Bilag C. Afgørelse om basistilstandsrapport
- Bilag D. Screeningskema til afgørelse om ikke VVM pligt

1. Indledning

Novo Nordisk fabrik på Brogårdsvej 66 i Gentofte er en fabrik der finrener hormonet glucagon til behandling af insulinchok hos diabetikere. Fabrikken har ligget på denne placering i siden 1960-erne og har produceret glucagon siden 1970-erne. På fabrikken er der også laboratorier, varmecentral, varelager, værksteder, rensning af spildevand, kontorer og kantine m.v. Der arbejder ca. 200 medarbejdere. Der er produktion i døgndrift.

De primære miljømæssige påvirkninger fra fabrikken er støj, trafik, spildevand og af mindre betydning luftforurening.

Virksomheden ønsker ved eventuelt stop i leverance af naturgas, at forsyne og opretholde produktionen ved fyring med olie. Til det formål vil virksomheden opstille en mobil dampkedel, der kører på en letolie og opstille en olietank.

Virksomheden har oplyst at de har truffet de nødvendige foranstaltninger, til at forebygge og begrænse forureningen ved anvendelse af BAT, da Novo Nordisk's produktions- og pilotanlæg, arbejder efter certificerede ledelsessystemer, herunder ISO 14001 for miljøledelse og ISO 45001 for arbejdsmiljøledelse, der fastlægger procedurer for håndtering af alle væsentlige kvalitets-, miljø- og arbejdsmiljøforhold.

Ved gennemgang af Vejledning til basistilstandsrapport trin 1-3 er det vurderet, at aktiviteter i forbindelse med opstilling af mobilt dampkedel og olietank, ikke vil give anledning til en væsentlig forurening af jord og grundvand, og at der dermed ikke er behov for at udarbejde en basistilstandsrapport for virksomhedsområdet.

Projektet er ikke omfattet af miljøvurderingsloven og Miljøstyrelsen har den 9.12.2022 truffet afgørelse om at ansøgte ikke skal udføres en miljøkonsekvensrapport (VVM)

Ansøgte vurderes ikke at have væsentlig skadelig virkning på miljøet og der er udført depositionsregninger for de nærmeste områder med beskyttet natur.

2. Afgørelse og vilkår

På grundlag af oplysningerne i ansøgning om miljøgodkendelse godkender Miljøstyrelsen fyring med olie på 1 mobilt kedelanlæg samt opstilling af olietank.

Miljøgodkendelsen meddeles i henhold til § 33, stk. 1, i miljøbeskyttelsesloven.

Godkendelsen gives på følgende vilkår, der som udgangspunkt er retsbeskyttede i en periode på 8 år fra godkendelsens dato. Godkendelsen tages dog op til revurdering i overensstemmelse med reglerne i miljøbeskyttelseslovens § 41a, stk. 2 og 3, herunder når EU-Kommissionen har offentliggjort en BAT-konklusion i EU-Tidende, der vedrører virksomhedens listepunkt.

2.1 Vilkår for miljøgodkendelsen

A Generelle forhold

- A1 Godkendelsen skal være tilgængelig på virksomheden. Alle relevante personer skal kende godkendelsens indhold.
- A2 Tilsynsmyndigheden skal straks underrettes, såfremt vilkårene i denne godkendelse ikke overholdes.

Hvis overskridelser af vilkår eller andre driftsforstyrrelser eller uheld medfører umiddelbar fare for menneskers sundhed, eller i betydelig omfang truer med at påvirke miljøet negativt, skal driften af anlægget i relevant omfang indstilles.

Virksomheden skal straks træffe de fornødne foranstaltninger til sikring af, at vilkårene igen overholdes.

B Indretning og drift

- B1 Virksomheden må modtage fyringsolie i dagtimerne mandag-lørdag.
- B2 Olietanken skal være forsynet med elektronisk overfyldningsalarm.
- B3 Der skal foretages pejling af tankens indhold før pejling.

- B4 Påfyldning af tanken skal ske under kontinuert overvågning.
- B5 I afkast, hvor der er fastsat en emissionsgrænse, skal der være etableret målesteder med indretning og placering som anført i MEL-22 Kvalitet i Emissionsmålinger (Miljøstyrelsens anbefalede metoder, der findes på hjemmesiden for Miljøstyrelsens Referencelaboratorium for måling af emissioner til luften: www.ref-lab.dk). Målestederne skal være placeret, sådan at det sikres, at de fastsatte emissionsgrænseværdier kan dokumenteres overholdt.

C **Luftforurening**

Emissionsgrænser

- C1 Det mobile anlæg skal overholde respektive emissionsgrænseværdier, der er anført nedenfor:

Afkast fra kedlen	Emissionsgrænser mg/normal m ³ ved 3 % O ₂ , tør røggas	
	NO _x regnet som NO ₂ (mg/Nm ³)	CO (mg/Nm ³)
Kedel 1	180	165

Immissionskoncentration

- C2 Virksomhedens bidrag til luftforurening i omgivelserne (immissionskoncentrationen) må ikke overskride de angivne grænseværdier (B-værdier):

Stof	B-Værdi
NO ₂	0,125
CO	1
SO ₂	0,25
Støv mindre end 10 µm	0,08
Nikkel	0,0001
Krom	0,001
Kobber	0,01
Zink	0,06

- C3 Senest 2 måneder efter at fyringsolien er taget i brug, skal der ved præstationskontrol foretages 2 enkeltmålinger hver af en varighed på 45 minutter med henblik på at dokumentere, at emissionsgrænseværdierne i vilkår C1 er overholdt.

Målingerne skal foretages under repræsentative driftsforhold (maksimal normaldrift). Præstationskontrollen skal ikke udføres under opstart og nedlukning. Målingerne skal udføres af et firma/laboratorium, der er akkrediteret hertil af DANAK (Den Danske Akkrediteringsfond) eller af et tilsvarende akkrediteringsorgan, som er medunderskriver af EA's multilaterale aftale om gensidig anerkendelse. Rapport over målingerne skal indsendes til tilsynsmyndigheden senest 2 måneder efter, at disse er foretaget.

- C4 Emissionsgrænseværdierne anses for overholdt, når det aritmetiske gennemsnit af alle enkeltmålinger udført ved præstationskontrollen er mindre end eller lig med emissionsgrænseværdien.

- C5 Prøvetagning og analyse skal ske efter de i tabel 2 nævnte metoder eller efter internationale standarder med mindst samme analysepræstation og usikkerhedsniveau.

Navn	Parameter	Metodeblad nr.
Bestemmelse af koncentrationer af kvælstofoxider (NO _x) i strømmende gas	NO _x	MEL-03
Bestemmelse af koncentrationer af ilt (O ₂) i strømmende gas	O ₂	MEL-05
Bestemmelse af carbonmonooxid (CO) i strømmende gas	CO	MEL-06

D **Støj**

- D1 Det mobile anlæg skal støjdæmpes ved opstilling og efterfølgende senest 4 uger efter drift, skal der måles for støj i alle relevante målepunkter omkring anlægget. (Referencepunkt E1, R4 og R5). Støjrapporten skal senest 6 uger efter drift af anlægget sendes til Miljøstyrelsen.

E **Jord og grundvand**

- E1 Tætte belægninger skal være i god vedligeholdelsestilstand. Utætheder skal udbedres så hurtigt som muligt, efter at de er konstateret.

Spild

- E2 Ved ethvert spild/udslip af olie skal det straks sikres, at spildet stoppes og ikke spredes.
Ved spild/udslip til ubefæstet areal skal opgravning/oprensning af spildet påbegyndes med det samme.

Spild/udslip til befæstet areal skal opsamles hurtigst muligt og befæstelsen skal umiddelbart derefter rengøres effektivt med et miljøvenligt rensmiddel, så barrierens funktion opretholdes.

Der skal til enhver tid forefindes opsugningsmateriale på virksomhedens adresse, til brug for begrænsning af spildudbredelsen. Alt opsamlet spild inkl. opsugningsmateriale skal opbevares og bortskaffes som farligt affald.

Der skal udarbejdes en procedure for håndtering af spild, der skal være udarbejdet og implementeret fra det tidspunkt miljøgodkendelsen tages i brug.

E3 **Spildlog**

Der skal foretages en registrering af alle oliespild/-udslip i en spildlog.

Spildloggen skal som minimum indeholde følgende oplysninger:

1. hvornår er der spildt (dato)
2. hvornår er spildet konstateret (dato)
3. mængde der er spildt med angivelse af, hvordan mængden er opgjort
4. hvor der er spildt samt angivelse af hvad arealet, der er spildt på, er befæstet med
5. hvad der er igangsat af oprensning (herunder hvad der er gjort, for at hindre spredning af forureningen)
6. årsag til spildet
7. fotodokumentation for foretaget oprensning – ved spild på befæstet areal
8. hvor meget jord er fjernet og hvortil er det disponeret – ved spild på ubefæstet areal
9. afhjælpende og korrigerende handlinger
10. status (i gang/afsluttet & dato for myndighedsvurdering)

Sammen med spildloggen skal der være et luftfoto/oversigtskort med markering af spildsted.

Spildlog og oversigtskort skal til hver en tid forefindes på virksomheden og skal til enhver tid være tilgængelig for tilsynsmyndigheden.

Spildlog og oversigtskort skal være opdateret med oplysningerne punkt 1-6 senest 5 hverdage efter et spild er konstateret. Spildloggen skal løbende opdateres, med de øvrige oplysninger som fremkommer og senest 6 måneder efter et spild.

Spildlog og oversigtskort der dækker et kalenderår (1.1-31.12) skal være tilgængelige for og på forlangende indberettes til tilsynsmyndigheden. Spildloggen skal opbevares på virksomheden i mindst 5 år.

E4 Spild på befæstet areal:

Spild/udslip af olie på 25 l og derover, på befæstet areal, skal skriftligt indberettes til tilsynsmyndigheden senest 5 hverdage efter konstatering. Indberetningen af spildet skal minimum indeholde oplysninger pkt. 1-7 jf. vilkår H3.

Spild på ubefæstet areal:

Alle olie spild/udslip på ubefæstet areal skal telefonisk eller skriftligt indberettes til tilsynsmyndigheden straks efter konstatering og senest på førstkommande hverdag efter konstatering. Indberetningen af spildet skal minimum indeholde oplysninger svarende til pkt. 3, 4 og 5 jf. vilkår H3. Senest 5 hverdage efter konstatering, skal alle oplysninger svarende til pkt. 1-9 jf. vilkår H3 samt oversigtskort med markering af spildstedet være indberettet til tilsynsmyndigheden.

Endvidere skal der suppleres med angivelse af en tidsplan for fjernelse af spildet/afgravning tilpasset i forhold til spildets størrelse og kompleksitet på stedet samt forslag til dato for fremsendelse af oprensingsrapporten.

Øvrige oplysninger fra vilkår H3 indbygges i oprensingsrapporten

F **Indberetning/rapportering**

F1 Driftsjournal

Der skal føres driftsjournal med angivelse af:

- Justering af brændere.
- Forbrug af type og mængde brændsel.
- Håndtering af affald fra forbrændingsprocessen.
- Antal driftstimer pr. år.

Driftsjournalen skal være tilgængelig for tilsynsmyndigheden og skal opbevares på virksomheden i mindst 5 år.

Kontrol med kontinuert måleudstyr

- F2 Elektronisk overfyldningsalarm skal indgå i virksomhedens egenkontrolsystem, efter samme forskrifter som beskrevet i olietankbekendtgørelsens bilag 9, pt. bek. nr. 1257 af 27/11/2019. Egenkontrol skal føres til journal og vises til tilsynsmyndigheden på forlangende. Journalerne skal opbevares på virksomheden i mindst 5 år.

3. Vurdering og bemærkninger

3.1 Begrundelse for afgørelse

Miljøstyrelsen godkender i denne afgørelse fyring med olie på mobile kedelanlæg, der tilsluttes eksisterende afkast.

Miljøstyrelsen vurderer, at Novo Nordisk har godtgjort, at der er truffet de nødvendige foranstaltninger til at forebygge og begrænse forureningen ved anvendelse af den bedst tilgængelige teknik (BAT), og at virksomheden fortsat kan drives på stedet uden at påføre omgivelserne forurening, som er uforenelig med hensynet til omgivelsernes sårbarhed og kvalitet.

Støjen fra den mobile kedel dæmpes og eftermåles, samt at der stilles vilkår om levering af olie i dagsperioden. Det vurderes, at virksomheden fortsat vil overholde allerede gældende støjgrænser.

Der genereres ganske små affaldsmængder ved fyring med olie (sod), stammende fra rensning af kedler. Affaldet bortskaffes til godkendt modtager.

Produktionen vil give anledning til en forøgelse af udledning af kvælstof, samt en række metaller til luften. Miljøstyrelsen vurderer, at:

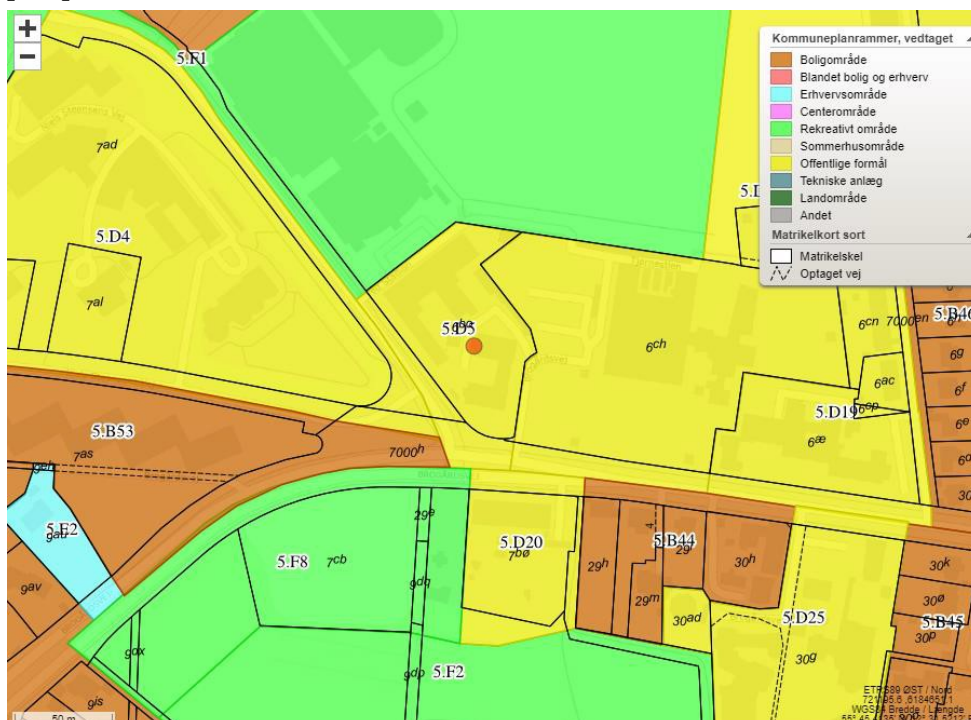
- Merudledningen ikke giver anledning til overskridelse af grænseværdier for emission og immission.
-
- Det kan udelukkes, at projektet i sig selv eller i forbindelse med andre planer og projekter kan påvirke udpegningsgrundlaget væsentligt eller forårsage en tilstandsændring af beskyttet natur.
-
- Det ansøgte vil ikke beskadige eller ødelægge yngle- eller rasteområder i det naturlige udbredelsesområde for bilag IV dyrearter eller ødelægge bilag IV plantearter i alle livsstadier.

Miljøstyrelsen vurderer, at projektet kan gennemføres miljømæssigt forsvarligt, når de stillede vilkår i denne afgørelse, samt vilkår i eksisterende godkendelser og afgørelser overholdes.

3.2 Vurdering

3.2.1 Planforhold og beliggenhed

Virksomheden ligger i et område, som i Gentofte Kommuneplan 2017 betegnes 5.D7 og er udlagt til offentlige formål. Naboområderne er udlagt til offentlige eller rekreative formål. Nærmeste boligområder er område 5.B44 ca. 70 m sydsydøst for virksomheden. Desuden er nye boliger under opførelse i område 5.B53, ca. 100 m sydsydvest for virksomheden. Virksomhedens placering er markeret med en rød prik på dette kortudsnit:



Virksomheden ligger i et område med særlige drikkevandsinteresser, jf. udpegningsbekendtgørelsen.

Virksomheden ligger ca. 100 m nord for Natura 2000-område 141: Brobæk Mose og Gentofte Sø. Området er udpeget på grundlag af en væsentlig tilstedeværelse af følgende naturtyper og arters levesteder: Kransnålalge-sø, hængesæk, rigkær, skovbevokset tørvemose og levesteder for sumpvindelsnegl.

Den nordligste del af Natura 2000-området, Brobæk Mose, er omfattet af en fredning fra Overfredningsnævnet 1988, som har til formål at bevare de landskabelige værdier i området.

Novo Nordisk A/S ejer selv det areal, hvor virksomheden ligger.

Væsentlighedsvurdering af påvirkninger på natur- og vandområder

Terrestrisk natur:

Kvælstof

Projektet vil resultere i en maksimal deposition for alle afstande og retninger fra Novo Nordisk til Natura-2000 området på 0,042 kg N/ha/år i 100-200 meters afstand fra virksomheden. Depositionen aftager med stigende afstand fra virksomheden. Depositionen svarer til 0,04 % af tålegrænsen for tørvemose, hængesæk og rigkær, som er de mest kvælstof følsomme naturtyper i omgivelserne omkring Novo Nordisk Brogårdsvej 66.

Den mest følsomme terrestriske naturtype på udpegningsgrundlaget for habitatområde er hængesæk, tørvemose og rigkær nr. 141, der begge er særligt følsom for kvælstofbelastning. Tålegrænsen for begge naturtyper er 5-10 kg N/ha/år (jf. *Opdatering af empirisk baserede tålegrænser*, Notat fra DCE af 6. september 2018).

Beregninger af depositionen til nærmeste naturtype viser en deposition på 0,042 kg N/ha/år svarende til 0,04 % af naturtypens tålegrænse. Beregninger af depositionen i andre naturtyper i Natura 2000-området viser belastninger langt under 1 % af de respektive tålegrænser.

Metaller:

Depositionen af tungmetaller i naturområderne er sammenlignet med vejledende laveste tålegrænser for de pågældende stoffer. Beregningerne viser, at depositionen af krom, kobber, nikkel og zink alle ligger under 1 % af tålegrænserne.

På baggrund af ovenstående vurderes det, at den potentielle påvirkning af de terrestriske naturtyper vil være ubetydelig og at projektet ikke vil medføre en væsentligt negativ påvirkning af habitatnaturtyper eller økosystemer.

Det vurderes ligeledes, at projektet ikke vil medføre en væsentlig påvirkning af arter og fugle på udpegningsgrundlaget, som lever i de pågældende naturtyper og økosystemer. En deposition på under 1 % af den laveste tålegrænse for de mest kvælstof følsomme naturtyper vurderes at være så ubetydelig, at den ikke vil medføre målbare ændringer i vegetationen eller i øvrigt negative påvirkninger på de udpegede terrestriske naturtyper.

På baggrund af ovenstående vurderes det, at den potentielle påvirkning af de terrestriske naturtyper vil være ubetydelig og at projektet ikke vil medføre en væsentligt negativ påvirkning af habitatnaturtyper eller økosystemer. Det vurderes ligeledes, at projektet ikke vil medføre en væsentlig negativ påvirkning af arter og fugle på udpegningsgrundlaget, som lever i de pågældende naturtyper og økosystemer.

Miljøstyrelsen vurderer samlet, at projektet i sig selv eller i forbindelse med andre planer og projekter ikke kan påvirke et Natura 2000- terrestriske områder væsentligt negativt. Videre vurderes det, at projektet ikke kan beskadige eller ødelægge yngle- eller rasteområder i det naturlige udbredelsesområde for bilag IV dyrearter eller ødelægge bilag IV plantearter i alle livsstadier.

Vandområder:

Miljøstyrelsen vurderer samlet, at det ansøgte projekt ikke vil medføre en påvirkning af overfladevandområder, der vil medføre en tilstandsændring eller hindre målopfyldelse i de berørte overfladevandområder.

Der er lavet konkrete vurderinger på 2 ikke målsatte søer, 1 marine vandområder og 2 målsatte søer inden for en radius af 15 km fra Brogårdsvej. Vurderingerne er lavet for deposition af 5 metaller samt kvælstof.

I forhold til vurdering af påvirkning af deposition af metaller fra projektet, vurderer Miljøstyrelsen, at koncentrationsforøgelsen i vandfasen er så minimal, at selvom der i forvejen evt. skulle være overskridelse af et af metallernes generelle miljøkvalitetskrav, så vil mertilførslen ikke udgøre over 5 % af metallets generelle miljøkvalitetskrav. Når det generelle miljøkvalitetskrav kan overholdes, kan det også konkluderes, at maksimumkoncentrationen for de 5 metaller vil overholdes i vandområderne.

Grundet sammenhængen mellem det generelle miljøkvalitetskrav og biotakravet, kan det dermed også konkluderes, at projektet ikke vil medføre overskridelse af biotakrav eller hindre målopfyldelse for biotakravene for de relevante metaller.

I forhold til vurdering af påvirkning fra deposition af kvælstof på målsatte vandområder som følge af projektet, er det beregnet, at depositionerne til de målsatte søer vil medføre en koncentrationsforøgelse af kvælstof på mellem 0 % og 3,22 x 10⁻⁵ % af målbelastningen af kvælstof i søerne.

For det ene marine vandområde er det beregnet, at depositionen af kvælstof fra projektet svarer til 0 % af målbelastningen for vandområdet.

Der er ikke kendskab til, at der er ansøgt om tilladelse til brændselsomlægning eller andre projekter med emission af de 5 metaller og kvælstof i en omkreds af 800 meter fra Brogårdsvej.

Påvirkningen af overfladevandområderne grundet det ansøgte projekt hos Novo Nordisk Brogårdsvej er vurderet at være ubetydelig for overfladevandområderne. Påvirkningen fra projektet vurderes at være minimal, så selvom der er andre påvirkninger i området, som ikke er inddraget i de i forvejen forekommende koncentrationer anvendt for overfladevandområderne og luften, så vil påvirkningen fra det ansøgte projekt ikke være den afgørende faktor for, om der er en påvirkning af

overfladevandområderne. Den samlede vurdering af deposition til vandområder fremgår af bilag b.

3.2.2 Begrundelse for og bemærkninger til de enkelte vilkår

A Generelle forhold

Aktiviteten er omfattet af standardvilkår, der er indarbejdet i afgørelsen. Det er ikke alle standardvilkår for listepunktet G 201, der er relevante for nærværende projekt. Derfor er flere standardvilkår udeladt. De udeladte standardvilkår samt begrundelse for udeladelsen er angivet i nedenstående tabel:

Tabel 3.1: Oversigt over udeladte standardvilkår G201 samt begrundelse herfor

Vilkår nr.	Begrundelse
Vilkår 1 + 2 + 4 + 9 + 10 + 22	Omfattet af vilkårene i eksisterende godkendelser.
Vilkår 5	Ikke relevant. Kedelanlægget består af kedler på over 2 MW, og der fyres ikke med kul, petcoke og brunkul.
Vilkår 6 + 8	Ikke relevant. Der anvendes ikke faste brændsler.
Vilkår 12	Ikke relevant. Tanken er nedgravet.
Vilkår 13	Ikke relevant. Kedlerne har en indfyret effekt på under 30 MW.
Vilkår 14 + 15	Ikke relevant. Der fyres ikke med biomasseaffald, stenkul, petcoke eller brunkul.
Vilkår 16	Ikke relevant. Kedlerne har en indfyret effekt på under 30 MW.
Vilkår 17 + 18	Ikke relevant. Der er ikke krav om AMS kontrol.
Vilkår 22	Det er en del af virksomhedens miljøledelsessystem at holde opsyn med tætte belægninger.

Vilkår A1

Afgørelsen skal være tilgængelig på virksomheden og driftspersonalet skal være orienteret om godkendelsens indhold og vilkår, således at det sikres at ansvarlige for driften er bekendte med virksomhedens miljøgodkendelse og sikrer at denne overholdes til enhver tid.

Vilkår A2

Vilkåret er fastsat med udgangspunkt i godkendelses-bekendtgørelsens § 22, stk. 1 nr. 6. Vilkåret er fastsat for bilag 1-virksomheder og skal sikre, at driftsherren straks indberetter til tilsynsmyndigheden, når vilkår ikke overholdes.

B Indretning og drift

Vilkår B1

Der er fastsat vilkår om, at levering af gasolie skal ske i dagsperioden mandag til lørdag. Virksomheden har i ansøgningsmateriale beskrevet, at støj fra levering af fyringsolie inkl. tomgang fra tankbil i forbindelse med indpumpning, er ukritisk i forhold til det samlede støjbillede fra virksomheden i dagsperioden kl. 6-18 på hverdage samt dagsperioden kl. 6-14 på lørdage.

Nærværende projekt vurderes at ville resultere i et begrænset nyt støjbidrag fra virksomheden i forhold til virksomhedens eksisterende samlede støjuddbredelse i dagsperioden. Der er beregnet en overskridelse af støjuddbredelsen i natperioden og der sættes derfor vilkår om støjdæmpning og efterfølgende støjmåling. Se vilkår D1.

Vilkår B2

Der er stillet vilkår om, at olietanken skal forsynes med en elektronisk overfyldningsalarm. Miljøstyrelsen vurderer, at elektronisk overfyldningsalarm minimerer risikoen for overfyldning i forhold til en standard/mekanisk overfyldningsalarm i henhold til Olietankbekendtgørelsen.

Der er tale om en eksisterende tank, hvor udluftningsrøret er placeret nær bygningen i jordhøjde. Et eventuelt spild fra overfyldning vurderes at ville kunne opsamles tæt på kilden/udluftningsrøret.

Vilkår B3

Der er fastsat vilkår om, at der skal ske pejling af tankens indhold før påfyldning. Dette for at sikre, at der er plads i tanken til den planlagte indpumpede mængde olie og hermed minimere spild.

Vilkår B4

Der er stillet vilkår om, at påfyldning af tanken skal ske under overvågning. Miljøstyrelsen vurderer, at den bedste sikring mod overløb er, at der er en person til stede, der kan stoppe påfyldningen, straks tanken er fuld, idet selve påfyldningen

af tanken vurderes som værende den største risiko for spild/uheld fra olietanken. Virksomheden har til sagen oplyst, at påfyldningen overvåges af en medarbejder.

Vilkår B5

Standardvilkår nr. 3 til listepunkt G 201.

C Luftforurening

Vilkår C1

Standardvilkår nr. 7 til listepunkt G 201.

Vilkår C2

Der er jf. Luftvejledningen stillet vilkår om maksimale B-værdier. Der er i afgørelsen fastsat en samlet B-værdi for total støv fra virksomheden, maksimal SO₂ og tungmetallerne nikkel, kobber, krom og zink som følge af brændselsskiftet til gasolie.

Der er desuden stillet B-værdier for NO₂ samt CO, da virksomheden ikke har B-værdier for disse to stoffer i tidligere afgørelser.

Vilkår C3

Standardvilkår nr. 19 til listepunkt G 201.

Vilkåret går på, at det senest 2 måneder efter, at et nyt kedelanlæg er taget i brug, skal dokumenteres, at emissionsgrænseværdierne for anlægget er overholdt. I nærværende projekt er der ikke tale om godkendelse til ibrugtagning af et nyt kedelanlæg, dog gives der med afgørelsen godkendelse til, at virksomheden varigt kan fyre med gasolie og ikke kun i nødstilfælde som hidtil godkendt. Derfor skal det senest 6 måneder efter, at der påbegyndes fyring med gasolie, dokumenteres, at emissionsgrænseværdierne stillet i vilkår C1 er overholdt.

Vilkår C4

Standardvilkår nr. 20 til listepunkt G 201.

Vilkår C5

Standardvilkår nr. 21 til listepunkt G 201.

D Lugt

Der vurderes ikke behov for særskilte vilkår om lugt i nærværende miljøgodkendelse.

E Spildevand, overfladevand m.v.

Der vurderes ikke at være behov for særskilte vilkår om spildevand, overfladevand m.m. i nærværende miljøgodkendelse.

Virksomheden bortledes processpildevand samt overfladevand i henhold til tilslutningstilladelse meddelt af Kommunen.

F Støj

Der er tale om 1 mobil kedel samt en olietank på virksomheden. Ved fuld drift vil virksomheden have et forbrug på cirka olie pr. døgn, der svarer til, at virksomheden skal have leveret olie hver anden dag. Påfyldning af tanken vil ske på hverdage i dagtimer.

Da der ved eventuel drift af det mobilekedelanlæg, er beregnet støj lige over vejledende grænseværdi for natstøj, stilles der vilkår om at den mobile enhed støjdæmpes, og at der senest 1 måned efter drift skal genmåles i alle referencepunkter.

G Affald

Virksomhedens ikke genanvendelige affald skal bortskaffes i overensstemmelse med kommunens affaldsregulativ/anvisninger. Der er derfor ikke stillet vilkår herom i denne miljøgodkendelse.

H Jord og grundvand

Vilkår H1

Vilkår 11 fra standardvilkårsbekendtgørelsen.

Vilkår om spild

Spildvilkårene stilles med baggrund i formålene bag godkendelsesbekendtgørelsens § 22 stk. 1, nr. 7 og 10, der siger, at der kan fastsættes vilkår for beskyttelse af jord eller grundvand samt vilkår for, hvordan virksomheden skal forholde sig i unormale driftssituationer.

Vilkårene stilles ligeledes for at sikre de nødvendige oplysninger og en praktisk proces for den indberetningspligt, som allerede følger af miljøbeskyttelsesloven (MBL). I henhold til MBL § 21 skal ejer eller bruger straks underrette tilsynsmyndigheden, hvis der som følge af virksomhedens aktiviteter konstateres forurening af jord eller undergrund. Desuden skal den, som er ansvarlig for en virksomhed, der kan give anledning til væsentlig forurening eller overhængende fare herfor straks underrette tilsynsmyndigheden om alle relevante aspekter samt straks for-

hindre yderligere udledning af forurenende stoffer mv. eller afværge den overhængende fare for forurening, jf. MBL § 71. Dette fastholdes og præciseres ved vilkårene.

Vilkår H2

For at beskytte mod spredning af forurenende stoffer til jord og grundvand, er det sikret med vilkåret, at ethvert gasolie spild/udslip straks stoppes og fjernes så forureningen ikke spredes.

Ved spild på befæstet areal skal der, for at mindske spredning af spildet og for at mindske påvirkningstiden af barrieren, ske opsamling hurtigst muligt. Befæstelsen skal umiddelbart efter fjernelse af spildet rengøres effektivt med et miljøvenligt produkt, så barrierens funktion opretholdes.

For at mindske spredning af spildet/udslippet skal der anvendes opsugningsmateriale. Der er derfor krav om, at der forefindes opsugningsmateriale på virksomhedens adresser. Vilkåret om, at der skal forefindes opsugningsmateriale og at dette skal bortskaffes som farligt affald, er medtaget, da det fremgår af standardvilkårsbekendtgørelsen, som er anvendt vejledende.

For at sikre, at spild/udslip håndteres på en måde, der begrænser skadens omfang mest muligt, er der stillet vilkår om, at der skal udarbejdes en procedure for håndteringen af spild, der skal indbygges i virksomhedens miljøledelsessystem. Kommunen har til sagen oplyst, at det anbefales, at der udarbejdes en beredskabsplan, således der lukkes for det videre afløb til offentlig kloak i forbindelse med alarm fra tanken. På den måde kan større spild af dieselolie opsamles i beredskabstanken og håndteres derfra i stedet for, at det skal løbe til renseanlægget og lave ravage der.

Virksomheden har i sit ansøgningsmateriale oplyst, at måtter til afdækning af regnvandskloakriste i nærheden af olietanken vil blive placeret tæt på påfyldningsdækslet i tilfælde af spild.

Vilkår H3

For at forebygge forurening og for at sikre håndtering af olie spild/udslip, skal virksomheden foretage registrering af alle olie spild/udslip. Spildregistreringen skal foregå i en spildlog, som skal indeholde oplysninger om spildet og oprensningen. Spildloggen skal suppleres med et oversigtskort over spild på virksomheden, således at de nøjagtige spildsteder kan lokaliseres og spildhistorikken kan følges over tid.

Spildloggen inklusiv oversigtskort skal være tilgængelig på virksomheden og skal løbende opdateres med henblik på, at tilsynsmyndigheden kan se oplysningerne ved et tilsyn.

Supplerende forklaring af udvalgte underpunkter til vilkåret:

Pkt. 4: Ved angivelse af hvad arealet er befæstet med, menes om det er ubefæstet (jord), eller der er befæstelse (SF-sten, asfalt, beton eller lign.)

Pkt. 10: Med korrigerende handlinger menes, hvad der er sat i værk for at forebygge, at der fremover sker spild. Det er Miljøstyrelsens vurdering, at der efter et spild skal fokuseres på de korrigerende handlinger for at forebygge fremtidige spild.

Vilkår H4

Spild befæstet areal:

Der er med vilkåret fastsat, at spild på befæstet areal skal opsamles så hurtigt som muligt og belægningen skal rengøres for at mindske påvirkningstiden af belægningen.

Ved spild/udslip under 25 L vurderes det, at der er tale om et mindre spild på et befæstet areal, som kan håndteres straks af virksomheden. Spildet skal registreres i spildloggen, som tilsynsmyndigheden har adgang til og som fremsendes til tilsynsmyndigheden årligt. For alle spild til befæstet areal, er der krav om dokumentation for at spildet er opsamlet og overfladen er rengjort i form af foto af spildstedet.

For spild på 25 l og herover til befæstet areal, skal der ske en indberetning senest 5 hverdage efter konstatering. For at undgå administration og for at begrænse sagsbehandlingstiden mest muligt, skal der med indberetningen fremsendes fotodokumentation for oprensningen.

For alle spild til befæstet areal, er der krav om dokumentation for at spildet er opsamlet og overfladen er rengjort i form af foto af spildstedet.

Indberetning med fotodokumentationen skal sikre tilsynsmyndighedens mulighed for at vurdere, om oprensningen er udført tilstrækkeligt og såfremt belægningen ikke skønnes at have ydet den nødvendige beskyttelse mod forurening af jord og grundvand vurderes, om der skal meddeles undersøgelses- og evt. oprensningspåbud efter jordforureningsloven.

Spild ubefæstet areal

Der er med vilkåret fastsat, at alle gasolie spild til ubefæstet areal indberettes straks.

Vilkåret er fastsat med hjemmel i MBL § 71. Indberetningen skal sikre tilsynsmyndighedens mulighed for at vurdere, om der skal meddeles undersøgelses- og evt. oprensningspåbud efter jordforureningsloven ved spild til ubefæstet areal.

Med henblik på at Miljøstyrelsen kan efterleve sin tilsynsforpligtigelse, er det nødvendigt, at indberetningen sker straks, for at tilsynsmyndigheden kan vurdere, om de foranstaltninger der er blevet iværksat eller vil blive iværksat for at begrænse skadens omfang er tilstrækkelige i forhold til det spildte produkt, spildets størrelse og kompleksitet.

Med indberetningen skal der fremsendes oplysninger om spildets ca. størrelse, hvilket produkt der er spildt og hvor spildet er sket, samt hvad der er sat i gang af oprensningsforanstaltninger.

Straksindberetningen skal foretages telefonisk eller skriftligt senest førstkomende hverdag efter spildet er konstateret, for at tilsynsmyndigheden kan vurdere sagen nærmere.

De resterende oplysninger jf. vilkår H3, skal indberettes senest 5 hverdage efter et spild er konstateret. Dette er begrundet med, at disse oplysninger ikke nødvendigvis gør tilsynsmyndighedens vurdering af, om påbud er nødvendigt. Endvidere svarer det til, at indberetningen af spild til befæstet areal også skal ske senest 5 hverdage efter et spild.

Dato for fremsendelse af oprensingsrapporten skal angives, så tilsynsmyndigheden har mulighed for at vurdere, om tidsplanen er acceptabel set i forhold til spildets størrelse, erfaring og kompleksiteten på spild/uheldsstedet

For alle spild på ubefæstet areal, er der krav til dokumentation for fjernelse af forureningen, der skal ske i henhold til gældende praksis på området jfr. Miljøstyrelsens vejledning nr. 6, 1998 – Oprydning på forurenende lokaliteter. Dette indebærer bl.a. analyser af jorden, hvor der var spildt.

En oprensingsrapport i forbindelse med en spildhændelse på ubefæstet areal skal som minimum indeholde oplysninger svarende til pkt. 1-10 jf. vilkår H3 samt dokumentation for fjernelse af forurening i form af analyser af bund og sider i udgravningen. Oprensningsrapporten sendes til tilsynsmyndighedens vurdering efter nærmere aftale.

I Til og frakørsel

Til- og frakørselsvej samt påfyldningstidspunkt er uændret sammenlignet med de nuværende forhold. Miljøstyrelsen vurderer, at der ikke er behov for at stille særskilte vilkår vedr. til- og frakørsel til virksomheden.

J Indberetning/rapportering

Vilkår J1

Der stilles vilkår om, at der udarbejdes journal m.v. for tilsyn og kontrol med virksomhedens forureningsbegrænsende foranstaltninger.

Vilkår J2

Der er i godkendelsen fastsat vilkår om, at olietanken skal forsynes med en elektronisk overfyldningsalarm, og dette vilkår går på, at den elektroniske overfyldningsalarm skal indgå i virksomhedens egenkontrol. Vilkåret stiller krav om, at der skal føres journal med egenkontrollen.

K Bedst tilgængelige teknik

BAT Virksomheder, der forurener, skal ifølge miljøbeskyttelsesloven begrænse forureningen, så det svarer til de bedste tilgængelige teknikker. På engelsk "Best Available Techniques" eller BAT. Novo Nordisk A/S er omfattet af BAT-konklusioner i

BREF om spildevands- og luftrensings- og styringssystemer i den kemiske sektor (CWW BREF) og blev i den forbindelse revurderet i 2020. Virksomheden bliver desuden omfattet af den kommende BREF: Common Waste Gas Treatment in the Chemical Sector (WGC). Herudover er virksomheden desuden omfattet af følgende BREF-noter: • Manufacture of Organic Fine Chemicals (OFC) • Emissions from Storage (EFS) • Energy efficiency • Industrial Cooling systems.

De relevante BREF'er og BAT-konklusioner skal lægges til grund, i forbindelse med afgørelser om miljøgodkendelse efter § 33 samt ved revurdering efter §41 og afgørelser i kommunernes afgørelser om tilslutningstilladelser for de virksomheder, der afleder til spildevandsforsyningselskabers kloaknet. Eksisterende godkendelser og tilladelser skal revurderes, så det sikres, at offentliggjorte BAT-konklusionerne efterleves senest 4 år efter datoen for offentliggørelsen.

Det ansøgte projekt kan gennemføres uden yderligere tiltag, da det efter Miljøstyrelsens vurdering, vil lever op til BAT og at de vilkår der er fastsat i revurderingen fuldt lever op til BAT efter CWW og at andre BAT også vurderes opfyldt.

3.3 Udtalelser/høringssvar

3.3.1 Udtalelse fra andre myndigheder

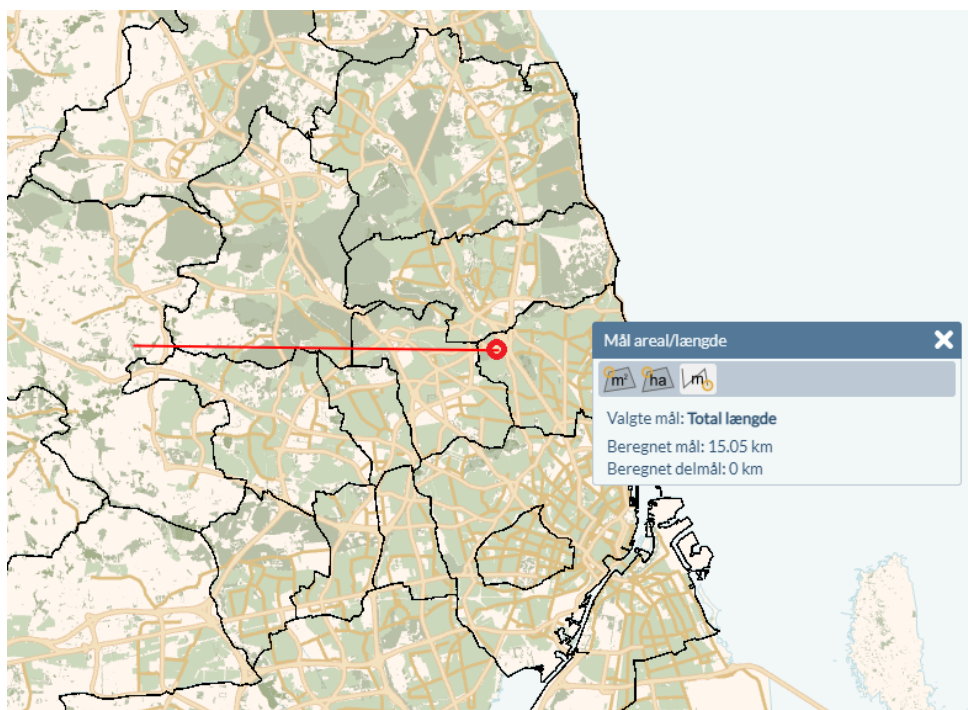
Gentofte Kommune høringssvar af 12.8.2022.

Høringssvar vedrørende 2 miljøgodkendelser til Novo på hhv. Brogårdsvej 66 og Hagedornsvej 1 i Gentofte Kommune.

Miljøstyrelsen har anmodet Gentofte Kommune om oplysninger vedrørende Planforhold, spildevandsforhold, trafikale forhold samt hvilke områder, arter og miljøparametre, herunder bl.a. bilag IV arter, rødlistede arter og Natura 2000 områder indenfor 15 km fra projektområderne.

Gentofte Kommune gør opmærksom på, at oplysninger om natur og arter indenfor 15 km fra projektområderne kræver, at Miljøstyrelsen søger viden hos en række andre kommuner. Mod Øst og nord for projektarealerne går Gentoftes kommunegrænse hhv. ca. 700-800 meter og ca. 1km fra projektområderne. Gentofte Kommune kan kun komme med oplysninger om naturen og arterne indenfor Gentofte Kommune.

På nedenstående kort ses projektområdet på Hagedornsvej 1 (markeret med en rød cirkel) med en angivet afstand på 15 km (markeret med en rød streg) og de kommuner der er inden for en afstand af 15 km fra det projektområde, der ligger tættest på kommunegrænsen.



Natur i området:

I Gentofte Kommune findes der et Natura 2000 område, nemlig områder 125 Brobæk Mose og Gentofte Sø, som er placeret hhv. ca. 120-130 meter og 700-800 meter fra hhv. projektområdet på Brogårdsvej og Hagedornsvej.

Natura 2000 områder indenfor 15 km af det i kommunen yderstliggende projektareal:

Gentofte Sø er også omfattet af vandområdeplanerne, i forbindelse med høring af forslag til vandområdeplanerne for 2021-2027, er der i Gentofte Sø opdaget forhøjede koncentrationer af kviksølv.

Mængden af kviksølv målt i Gentofte Sø gør, at søen i dag ikke lever op til vandområdernes tilstandskrav for målopfyldelse.

Den nærmeste natur beskyttet efter § 3 i naturbeskyttelsesloven ligger hhv. ca. 120 og 300 meter fra projektområderne og nærmeste naturområder er moseområder.

Arter i området:

I Gentofte Kommune findes der både bilag IV arter, fredede arter og rødlistede arter.

Af habitatdirektivets bilagsarter i Gentofte Kommune findes bl.a. Stor Vandsalamander, spidssnudet frø mv.

Af rødlistede arter i Gentofte Kommune findes bl.a. butsnudet frø, grønbenet rørhøne mv.

Af fredede arter i Gentofte Kommune findes bl.a. lille vandsalamander, grøn frø, blishøne mv.

Inden for 15 km ligger der flere Natura 2000 områder, herunder Mølleådal, Furesø, Frederiksdalskov, Jægerborg Dyrehave med flere. Her vil flere steder kunne findes både bilag IV arter og rødlistede arter. Men for nærmere oplysninger om dette, skal de respektive kommune kontaktes.

Kumulativ påvirkning af naturen i Gentofte Kommune:

I Gentofte Kommune findes flere anlæg, der skifter mellem forskellige fyringsmaterialer. Bl.a. findes der anlæg, som skifter mellem gas og olie som NOVO også anser om.

Gentofte Kommune har 2 spidslastcentraler på hhv. Nybrovej og Bregnegårdsvej, der kan benytte olie som fyringsmiddel. Den ene spidslastcentral ligger på grunden ved siden af det ansøgte projektareal på Hagedornsvej. Spidslastcentralen kan benytte både gas, olie og el som brændsel, alt efter hvad der er billigst.

På Mesterlodden, tæt på Hagedornsvej, ligger også et mindre erhvervsområde, hvor nogle af virksomhederne bruger oliefyr til opvarmning i forbindelse med processer på virksomhederne.

Ved udfordringer med gasleverancen må det derfor forventes, at flere anlæg samtidig overgår fra gas til oliefyring, hvilken kan medføre en kumulativ påvirkning på områdets natur.

Spildevand og afløbsforhold

Hagedornsvej 1: Matriklen ligger i fælleskloakeret område.

Brogårdsvej 66: Matriklen ligger i fælleskloakeret område. Umiddelbart på den anden side af Brogårdsvej ligger et forsinkelsesbassin, som aflaster til Brobæk-mose/Gentofte Sø ved manglende kapacitet i afløbssystemet.

Gentofte Kommune er ved at lægge sidste hånd på tilslutningstilladelse til Novo Nordisk, som omfatter begge adresser. Tilslutningstilladelsen udarbejdes for at sikre at virksomheden lever op i krav fra EU's BREF noter.

Grundvand

Både Brogårdsvej 66 og Hagedornsvej 1 ligger indenfor OSD og i indvindingsoplandet til Ermelunden Kildeplads.

De nærmeste indvindingsboringer ligger dog i en afstand af 1,5 - 1,7 km fra de to områder.

Trafikale forhold

Ændring af energikilde i nødsituationen vil kun generere ubetydelig trafikmængde, som ikke vurderes at kunne påvirke miljøet.

Planforhold

Det vurderes ikke at medføre problemer i forhold til planforhold. Vi skal dog gøre opmærksom på, at opsætning af containere kræver byggetilladelse.

Endelig kan det oplyses, at der ikke er kendskab til planer om etablering af midlertidige opholdssteder til nyankomne flygtninge i områderne.

Gladsaxe Kommune har i mail af 3.11.2022 udtalt: Det er Gladsaxe Kommunes vurdering, at projektet ikke vil have nogen væsentlig påvirkning på vandområder i Gladsaxe Kommune. Udledningen vil indgå i den akkumulerede atmosfæriske deposition. Det skal bemærkes, at Bagsværd Sø i dag ikke opnår god status for kvælstof som kvalitetselement jf. udkast til Vandområdeplan 2021-2027.

Vi vurderer, at projektet ikke giver væsentlig påvirkning af bilag IV arter eller Natura 2000 områder i Gladsaxe Kommune.

**Der er ikke indkommet udtalelser fra de hørte nabokommuner:
Herlev, Furesø, Lyngby-Taarbæk og København.**

3.3.2 Udtalelse fra borgere mv.

Ansøgningen om miljøgodkendelse har været annonceret på Miljøstyrelsens hjemmeside www.mst.dk den 7. november 2022. Der er ikke modtaget henvendelser vedrørende ansøgningen.

3.3.3 Udtalelse fra virksomheden

Novo Nordisk har i mail af 28. november 2022 kommet med bemærkninger til udkastet i form af rettelser af redaktionel karakter som vi har tilrettet.

4. Forholdet til loven

4.1 Lovgrundlag

Der er i afgørelsen anvendt populærnavne for følgende love, bekendtgørelser mv.:
IED-direktivet:
Europa-Parlamentets og Rådets direktiv 2010/75/EU af 24. november 2010 om industrielle emissioner

Miljøbeskyttelsesloven:
Lovbekendtgørelse nr. 100 af 19. januar 2022 om miljøbeskyttelse.

Miljøvurderingsloven:
Lovbekendtgørelse nr. 1976 af 27. oktober 2021 om miljøvurdering af planer og programmer og af konkrete projekter (VVM)

Godkendelsesbekendtgørelsen:
Bekendtgørelse nr. 1394 af 21. juni 2021 om godkendelse af listevirksomhed.

Standardvilkårsbekendtgørelsen:
Bekendtgørelse nr. 1537 af 9. december 2019 om standardvilkår i godkendelse af listevirksomhed.

Kvalitetsbekendtgørelsen:
Bekendtgørelse nr. 1770 af 28. november 2020 om kvalitetskrav til miljømålinger.

MCP-bekendtgørelsen:
Bekendtgørelse nr. 1535 af 9. december 2019 om miljøkrav for mellemstore fyringsanlæg.

Udpegningsbekendtgørelsen:
Bekendtgørelse nr. 1626 af 1. november 2020 om udpegning af drikkevandsressourcer.

Luftvejledningen:
Vejledning 2/2001 om begrænsning af luftforurening fra virksomheder.

CWW-BREF:
BAT-konklusion og BAT referencedokument for spildevands- og luftrensning og dertil hørende styringssystemer i den kemiske industri, 9. juni 2016.

WGC-BREF:
Luftrensning i den kemiske industri, under udarbejdelse.

Bekendtgørelse af lov om naturbeskyttelse nr. 1392 af 4. oktober 2022.

4.1.1 Miljøgodkendelsen

Miljøgodkendelse gives i henhold til § 33, stk. 1, i miljøbeskyttelsesloven.
Miljøgodkendelsen gives som et tillæg til virksomhedens Revurdering af miljøgodkendelse af 5. februar 2020, og gives under forudsætning af, at såvel de vilkår, der er anført i denne godkendelse som vilkår i førnævnte godkendelse overholdes.

4.1.2 Listepunkt

Virksomheden er omfattet af disse listepunkter i godkendelsesbekendtgørelsen:
Hovedaktivitet: 4.5. Fremstilling af farmaceutiske produkter, herunder mellemprodukter.(s)

Biaktivitet: G 202. Kraftproducerende anlæg, varmeproducerende anlæg, gasturbinanlæg og motoranlæg, der er baseret på faste biobrændsler eller biogas, med en samlet nominel indfyret termisk effekt på mere end eller lig med 1 MW og mindre end 5 MW.

4.1.3 Basistilstandsrapport

Miljøstyrelsen traf den 9. september 2021 truffet afgørelse om, at Novo Nordisk, Brogårdsvej 66 ikke skal udarbejde en basistilstandsrapport. Se bilag d.

4.1.4 BAT

Virksomheder, der forurener, skal ifølge miljøbeskyttelsesloven begrænse forureningen, så det svarer til de bedste tilgængelige teknikker. På engelsk "Best Available Techniques" eller BAT.

EU beslutter miljøkravene til de europæiske virksomheder ud fra, hvad der kan opnås med BAT. Miljøkravene bliver formuleret som BAT- konklusioner og indgår i de såkaldte BREF-dokumenter, som står for "BAT reference documents". BREF-dokumenterne bliver revideret hvert 8. år, så nye teknikker kan blive del af lovgivningen.

BREF dokumenternes miljøkrav omfatter virksomhedernes udledninger og brug af ressourcer. BREF-dokumenterne er – jf. direktivet for industrielle emissioner (["direktivet for industrielle emissioner"](#)) (IED), som trådte i kraft i Danmark den 7. januar 2013 – bindende for virksomhederne, som får indarbejdet kravene i deres miljøgodkendelse. Virksomheder har pligt til at overholde de nye krav senest 4 år efter offentliggørelsen af BAT-konklusionerne.

4.1.5 Revurdering

Revurdering påbegyndes når EU-kommissionen har offentliggjort en BAT-konklusion i EU-tidende, der vedrører virksomhedens hovedlistepunkt.

Fabrikken er revurderet efter seneste BREF CWW den 26. oktober 2021.

4.1.6 Miljøvurderingsloven

Miljøstyrelsen har den 11. maj 2022 modtaget en ansøgning fra Novo Nordisk A/S i henhold til § 18 i miljøvurderingsloven.

Projektet er opført på bilag 2, pkt. 13.a i miljøvurderingsloven, som omfatter ændringer eller udvidelser af projekter i bilag 1 eller bilag 2, som allerede er godkendt, er udført eller er ved at blive udført, når de kan have væsentlige skadelige indvirkninger på miljøet (ændring eller udvidelse, som ikke er omfattet af bilag 1).

Miljøstyrelsen har foretaget en screening af anlæggets virkning på miljøet, jf. lovens bilag 6, og 9.12.2022 truffet særskilt afgørelse herom. Screeningen har vist, at det ansøgte projekt ikke kan påvirke miljøet væsentligt og derfor ikke er omfattet af krav om miljøvurdering.

Afgørelsen om ikke miljøvurdering (VVM) offentliggøres samtidigt med denne afgørelse. Bilag c.

4.1.7 Habitatbekendtgørelsen

Miljøstyrelsen har på baggrund af en væsentlighedsvurdering vurderet, at projektet ikke i sig selv eller i forbindelse med andre planer og projekter kan påvirke et Natura 2000 område væsentligt. Videre vurderes det, at projektet ikke kan beskadige eller ødelægge yngle- eller rasteområder i det naturlige udbredelsesområde for bilag IV dyrearter eller ødelægge bilag IV plantearter i alle livsstadier. For vurdering se bilag B.

4.2 Øvrige gældende godkendelser og påbud

Vilkår i følgende afgørelser gælder stadig:

Revurdering af miljøgodkendelse af 26. oktober 2021.

4.3 Tilsyn med virksomheden

Miljøstyrelsen er tilsynsmyndighed for virksomheden jf. Miljøbeskyttelseslovens § 66.

4.4 Offentliggørelse og klagevejledning

Miljøstyrelsens afgørelse offentliggøres udelukkende digitalt. Materialet kan tilgås på www.mst.dk.

Offentligheden har adgang til sagens øvrige oplysninger med de begrænsninger, der følger af lovgivningen.

Følgende kan klage over afgørelsen til Miljø- og Fødevareklagenævnet

- afgørelsens adressat
- enhver, der har en individuel, væsentlig interesse i sagens udfald
- kommunalbestyrelsen
- Styrelsen for Patientsikkerhed
- landsdækkende foreninger og organisationer i det omfang, de har klageret over den konkrete afgørelse, jf. miljøbeskyttelseslovens §§ 99 og 100.
- lokale foreninger og organisationer, der har beskyttelse af natur og miljø eller rekreative interesser som formål, og som har ønsket underretning om afgørelsen, jf. miljøbeskyttelseslovens § 100, stk 1.

Hvis du ønsker at klage over denne afgørelse, kan du klage til Miljø- og Fødevareklagenævnet. Du klager via Klageportalen, som du finder et link til på forsiden af www.naevneneshus.dk. Klageportalen ligger på www.borger.dk og www.virk.dk. Du logger på www.borger.dk eller www.virk.dk med NemID/MitID.

Klagen sendes gennem Klageportalen til Miljøstyrelsen. En klage er indgivet, når den er tilgængelig for Miljøstyrelsen i Klageportalen. Hvis du klager, skal du betale et gebyr på 900 kr. for private og 1800 kr. for virksomheder og organisationer. Du kan betale gebyret med betalingskort i Klageportalen.

Du kan læse mere om gebyrordningen og klage på Miljø- og Fødevareklagenævnets hjemmeside (<https://naevneneshus.dk/start-din-klage/miljoe-og-foedevareklagenævnet/>).

Miljø- og Fødevareklagenævnet skal som udgangspunkt afvise en klage, der kommer uden om Klageportalen, hvis der ikke er særlige grunde til det. Hvis du ønsker at blive fritaget for at bruge Klageportalen, skal du sende en begrundet anmodning til den myndighed, der har truffet afgørelse i sagen. Miljøstyrelsen videresender herefter anmodningen til Miljø- og Fødevareklagenævnet, som træffer afgørelse om, hvorvidt din anmodning kan imødekommes.

Klagen skal være modtaget senest den 6. januar 2023.

Klage over afgørelsen om basistilstandsrapport

Miljøstyrelsens afgørelse om basistilstandsrapport kan påklages sammen med klage over afgørelsen om miljøgodkendelse. Se bilag d.

Følgende har mulighed for at klage over afgørelsen om basistilstandsrapport til Miljø- og Fødevareklagenævnet:

- afgørelsens adressat
- enhver, der har en individuel, væsentlig interesse i sagens udfald
- kommunalbestyrelsen
- Styrelsen for Patientsikkerhed

Fremgangsmåde og klagefrist fremgår ovenfor.

Betingelser for miljøgodkendelsen mens en klage behandles

Virksomheden vil kunne udnytte afgørelsen om miljøgodkendelse, mens Miljø- og Fødevareklagenævnet behandler en eventuel klage, medmindre nævnet bestemmer noget andet. Udnyttes afgørelsen indebærer dette dog ingen begrænsning for Miljø- og Fødevareklagenævnets mulighed for at ændre eller ophæve afgørelsen om miljøgodkendelse.

Orientering om klage

Hvis Miljøstyrelsen får besked fra Klageportalen om, at der er indgivet en klage over afgørelsen, orienterer Miljøstyrelsen virksomheden herom.

Miljøstyrelsen orienterer ligeledes virksomheden, hvis Miljøstyrelsen modtager en klage over afgørelsen fra en klager, som efter anmodning til Miljø- og Fødevareklagenævnet er blevet fritaget for at klage via Klageportalen.

Herudover orienterer Miljøstyrelsen ikke virksomheden.

Søgsmål

Hvis man ønsker at anlægge et søgsmål om afgørelsen ved domstolene, skal det ske senest 6 måneder efter, at Miljøstyrelsen har meddelt afgørelsen, jf. miljøbeskyttelseslovens § 101. På www.domstol.dk findes vejledning om at anlægge en retssag ved domstolene.

4.5 Liste over modtagere af kopi af afgørelsen

Gentofte Kommune

Gladsaxe Kommune

Lyngby-Taarbæk Kommune

Furesø Kommune

Herlev Kommune

Københavns Kommune

Danmarks naturfredningsforening: dn@dn.dk

Friluftsrådet: fr@friluftsradet.dk

Dansk Ornitologisk Forening: dof@dof.dk

Styrelsen for Patientsikkerhed, stps@stps.dk



Bilag

Bilag A. Ansøgning om miljøgodkendelse

Ansøgning for Miljøgodkendelse/anmeldelse

BYG
&
MILJØ

Miljøstyrelsen

Brogårdsvej 66A, 2820 Gentofte

CVR / RID: CVR:24256790-RID:73458712

Fase: Ansøgning

BOM-nummer: MaID-2022-5876

Klassifikation: Ingen klassifikationer

Indsendelse nr.: 1 (10-05-2022 15:11)

Projekt: Opstilling af mobilt dampanlæg Brogårdsvej

Ansøgningstyper: Miljøgodkendelse/anmeldelse til ændring på bestående virksomhed

Sted(er)

Ejendomme: Ejendomsnr.: 223917, BFE nummer: 2069504

Matrikler: Matrikel nr.: 6bo, Ejerslav: Vangede

Personer tilknyttet projektet

Navn	Projektrettighed	Kontaktoplysninger
Tina Pehrson (Indsendt af)	Projektejer	Krogshøjvej 44, 2880 Bagsværd tnph@novonordisk.com +45 30752874

Udfyld ansøgning

Den dokumentation der skal vedlægges ansøgningen når den indsendes.

Angiv CVR og P-nummer

UDFYLDT

CVR-nummer

24256790 - NOVO NORDISK A/S

P-nummer

1010475933 - Novo Nordisk A/S - BRx

Brogårdsvej 66A
2820 Gentofte

Ansøger og ejerforhold

UDFYLDT

Ansøgers navn	Tina Pehrson
Adresse	Krogshøjvej 44, 2880 Bagsværd
Virksomhedens navn	Novo Nordisk A/S
Adresse	Brogårdsvej 66A, 2820 Gentofte
Angiv matrikelnummer, hvis det er forskelligt fra det fremsøgte	
Angiv P-numre, hvis der søges til flere P-numre	
Bemærkning	
Kontaktperson	Tina Pehrson
Adresse	Krogshøjvej 44, 2880 Bagsværd
Telefonnummer	3075 2874
Mailadresse	tnph@novonordisk.com
<input checked="" type="checkbox"/> Er ejer forskellig fra ansøger?	Nej
Eventuelle yderligere bemærkninger	I tilfælde af, at gastiørelse til eksisterende kedelcentral på Brogårdsvej 66 afbrydes ønsker Novo Nordisk at opstille et mobilt kedelanlæg, så damp til produktionen kan opretholdes

Vælg listebetegnelse for virksomhedens aktiviteter

(Obligatorisk)

UDFYLDT

Hovedaktivitet

Bilag 1, Listepunkt 4.5, Kemisk industri, Fremstilling af farmaceutiske produkter

Biaktiviteter

Ingen valgt

Oplys hvilke miljømæssige forhold ændringerne har indflydelse på

UDFYLDT

jn	Nye oplysninger om virksomhedens art (type og status)?	Nej
jn	Nye oplysninger om forholdet til VVM	Nej
jn	Bygningsmæssige ændringer, tidspunkter for bygge- og anlægsarbejder, driftsstart og planlagte ændringer i fremtiden?	Nej
jn	Ændringer til oversigtsplan og driftstid?	Nej
jn	Skal der indsendes nyt tegningsmateriale?	Nej
jn	Nye oplysninger om virksomhedens produktion?	Nej
jn	Nye oplysninger om bedst tilgængelige teknik (BAT)?	Nej
jn	Ændring i forhold til udledning til luft?	Ja
jn	Ændring i forhold til spildevand?	Nej
jn	Ændring i forhold til støj?	Nej
jn	Ændring i forhold til affald?	Nej
jn	Ændring i forhold til forurening af jord og grundvand?	Nej
jn	Ændring af forslag til vilkår om egenkontrol?	Nej
jn	Nye oplysninger om driftsforstyrrelser og uheld?	Nej
jn	Nye oplysninger om virksomhedens ophør?	Nej
jn	Ændringer til det Ikke-teknisk resumé?	Nej

Beskriv det ansøgte projekt

UDFYLDT

Redegørelse:

For at komme levere damp til produktionen ønsker Novo Nordisk mulighed for at opstille et mobilt kedelanlæg på Brogårdsvej såfremt der lukkes for gastilførslen. Anlægget består af en dampgenerator i en container med tilhørende entreprenørtank på 5900 liter til olieoplag. Tanken opfylder reglerne i olietankbekendtgørelsen.

Container og olietank forventes placeret som vist på vedlagte Bilag 1

Bilag

[Bilag 1.pdf](#)

Er din virksomhed en risikovirksomhed?

UDFYLDT

Ja Afkryds her, hvis din virksomhed er omfattet af risikobekendtgørelsen

Nej

Eventuelle yderligere bemærkninger

Tegninger med placering og nummerering af virksomhedens luftafkast



UDFYLDT

Der er ingen indtegninger

Bilag

[Bilag 1.pdf](#)

Luftudledning fra hvert afkast

UDFYLDT

Redegørelse:

Vedlagt 2 OML beregninger der viser at den maksimale NOx immission ved gas er på 8,35 µg/m³, ved olie stiger den til 56,68 µg/m³. Grænseværdien på 125 µg/m³ er overholdt i begge tilfælde. Sds over den anvendte olie er vedlagt. Det er ingen tungmetaller i olien

Der er foretaget depositionsregninger med OML for henholdsvis gas og olie.

Nærmeste naturområde Brobæk Mose og Gentoft sø fremgår af af Bilag 2. Fra OML beregningerne ses at depositionen olie afbrænding forøges i dette område iafstand 130 meter 220 ° fra 273 µg/m²/år til 2239 µg/m²/år svarende til 0,01966 kg/ha/år. Fra 200 meter er depositionen =0

Bilag

[OML Brogårdsvej 66 med gas.docx.pdf](#)

[EntreprenoerDiesel.pdf](#)

[OML Brogårdsvej 66 med olie.docx.pdf](#)

[Bilag 2 Deposition nødanlæg.pdf](#)

[OML Deposition Brogårdsvej 66 med olie.docx](#)

[OML Deposition Brogårdsvej 66 med gas.docx](#)

Emission fra diffuse kilder

UDFYLDT

Redegørelse:

ingen difuse kilder

Emission der afviger fra normal drift

UDFYLDT

Redegørelse:

Ved opstilling af mobilt kedelanlæg ændres NOx emissionen.

Beregning af afksthøjder

UDFYLDT

Redegørelse:

Se OML afkastet vil føres 1 meter over tag

Basistilstandsrapport

UDFYLDT

Redegørelse:

Fyringsolie er klassificeret med H41 og er dermed miljøskadelig. Olien opbevares i overjordisk ypegodkendt tank på 5900 liter med opsamlingsbakke. En eventuel utæthed vil nemt blive opdaget, idet anlægget tilses dagligt. Det vurderes derfor at olietanken ikke kan give til længerevarig forurening af jord og grundvand og at der derfor ikke er behov for at udarbejde en basistilstandsrapport

Andre relevante oplysninger

IKKE UDFYLDT

Fortrolighed

IKKE UDFYLDT

Samlet oversigt over bilag

Bilag for 1. indsendelse (10-05-2022)

[OML Brogårdsvej 66 med gas.docx.pdf](#)

[EntreprenoerDiesel.pdf](#)

[OML Brogårdsvej 66 med olie.docx.pdf](#)

[Bilag 2 Deposition nødanlæg.pdf](#)

[OML Deposition Brogårdsvej 66 med olie.docx](#)

[OML Deposition Brogårdsvej 66 med gas.docx](#)

[Bilag 1.pdf](#)

Dokumentationskrav

Ansøgning: Luftudledning fra hvert afkast

Ansøgning: Luftudledning fra hvert afkast

Ansøgning: Luftudledning fra hvert afkast

Ansøgning: Luftudledning fra hvert afkast

Ansøgning: Luftudledning fra hvert afkast

Ansøgning: Luftudledning fra hvert afkast

Ansøgning: Tegninger med placering og nummerering af virksomhedens luftafkast

Ansøgning: Beskriv det ansøgte projekt

Tidligere indsendelser

Der er ingen tidligere versioner

Bilag B. Naturvurderinger

Vurdering af projektets påvirkning af berørte vandområder

J. nr. 2022 – 34799

Ref. ANAGG/DOGPE

Den 21. november 2022

Novo Nordisk A/S Brogårdsvej (NOVO Brogårdsvej) ønsker at have mulighed for at anvende diesellole som brændsel i stedet for naturgas, og ønsker at opstille 1 nød anlæg på site Brogårdsvej.

Den ansøgte brændselsomlægning vil udlede miljøfarlige forurenende stoffer og kvælstof til luft, og en del af disse stoffer vil falde ned og aflejres på omkringliggende overfladevandområder (deposition).

Jf. §6 i Bek. 1433/2019 om Udledning af visse forurenende stoffer samt §8 i Bek. 449/2019, Indsatsbekendtgørelsen, må der kun gives tilladelse til projekter, der påvirker et vandområde, hvis påvirkningen ikke forringer vandområdets tilstand og/eller hindrer målopfyldelse.

Bekendtgørelse 1433 om Udledning af visse forurenende stoffer finder anvendelse på udledninger fra virksomheder omfattet af MBL § 33, der direkte eller indirekte medfører en tilførsel af miljøfarlige forurenende stoffer til overfladevand. Denne bekendtgørelse gælder for udledninger til alle typer overfladevandområder, også de ikke målsatte i henhold til vandområdeplanerne. Indsatsbekendtgørelsen omfatter udledning af både miljøfarlige forurenende stoffer og NPO-stoffer, men kun for udledninger til målsatte vandområder.

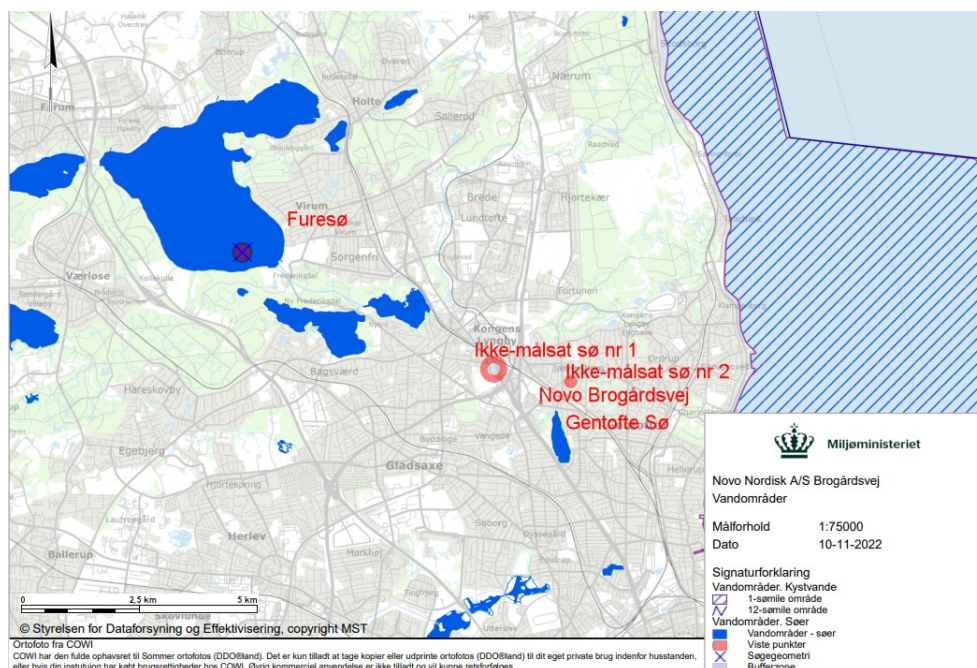
Vurdering af deposition af miljøfarlige forurenende stoffer er foretaget med udgangspunkt i de Spørgsmål og svar om udledning af visse forurenende stoffer til vandmiljøet (FAQ), der er offentliggjort på Miljøstyrelsens hjemmeside. FAQ'erne giver vejledning til bl.a. Bek. 1433 om Udledning af visse forurenende stoffer. Der er særligt anvendt FAQ 60: Hvordan beregnes luftemissioners påvirkning af vandområder, hvorfor der ses bort fra deposition til vandløb.

Novo Brogårdsvej har beregnet depositionen af kvælstof, kviksølv og 4 tungmetaller til 2 ikke-målsatte søer, 2 målsatte søer samt Kystvandområde 6, Nordlige Øresund i en radius på 15 km fra virksomheden. De ikke-målsatte søer er beskyttede i henhold til Naturbeskyttelseslovens §3. Der er flere målsatte søer indenfor en radius af 15 km fra virksomheden. Miljøstyrelsen accepterer, at de vandområder, der er beregnet deposition til, er repræsentative for evt. andre vandområder inden for en 15 km radius fra

virksomheden, da den største deposition sker til disse. Hvis depositionen kan accepteres til de søer, hvortil der er størst deposition, vil det med de forudsætninger, der er brugt i de nedenstående vurderinger, ligeledes kunne accepteres til søer, der ligger længere væk med mindre deposition. En oversigt over de vandområder, der er beregnet deposition til fremgår af Tabel 1. Placering af vandområderne fremgår af Figur 1 og Figur 2. På Figur 2 fremgår ligeledes de nærmeste øvrige målsatte søer.



Figur 1 Søer, der er beregnet deposition til ved brændselsomlægning hos virksomheden. Furesø er ikke med på denne figur. Figur fra indsendt dokument. Udarbejdet af virksomheden.



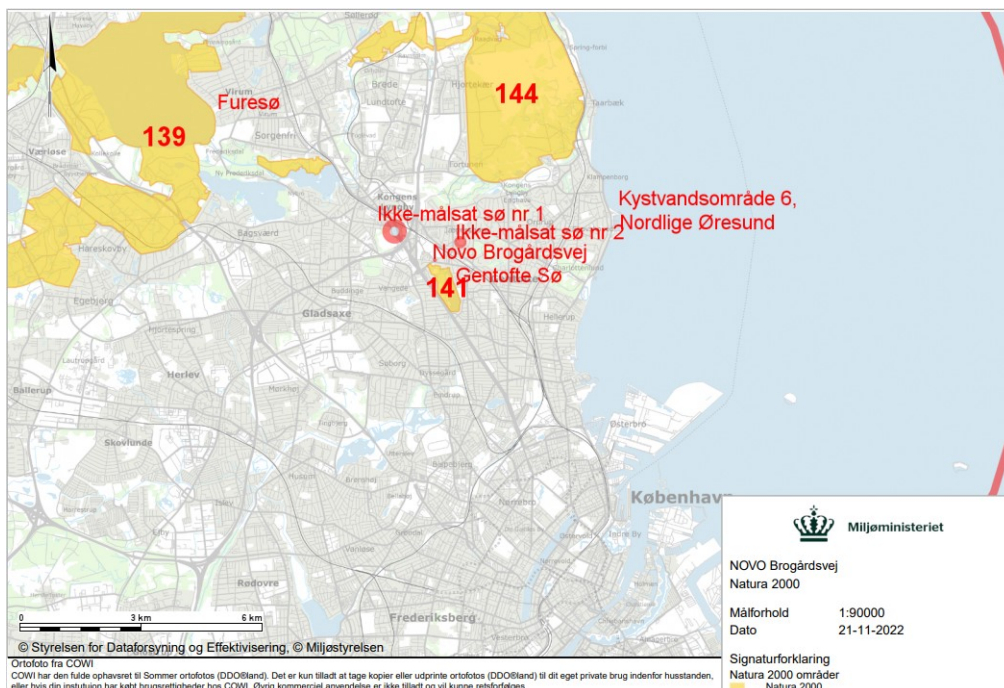
Figur 2 Beliggenhed af virksomheden, ikke-målsatte søer der er beregnet deposition til, målsatte søer samt kystvandsområde 6, Nordlige Øresund.

En del af de målsatte vandområder indenfor en 15 km radius fra virksomheden er beliggende indenfor Natura 2000-område 141, Brobæk Mose og Gentofte Sø; 139, Øvre Mølleådal, Furesø og Frederiksdal Skov samt 143, Vestamager og havet syd for (se Figur 3). Jf. Habitatvejledningen skal alle afgørelser om tilladelser m.v., der kan påvirke vandforekomsternes tilstand, træffes i overensstemmelse med vandplanlægningen, og afgørelserne må ikke indebære forringelse af vandforekomsternes aktuelle tilstand eller mulighed for at opfylde miljømålene. Alle afgørelser om projekter m.v. skal således træffes i overensstemmelse med Indsatsbekendtgørelsens § 8, se særligt § 8, stk. 2-5.

I Habitatvejledningen er det yderligere oplyst, at der som hovedregel er en overensstemmelse mellem kravene til beskyttelse af de målsatte vandforekomsters tilstand og den beskyttelse, der skal sikre naturtyper og arter på udpegningsgrundlagene for Natura 2000-områderne. Særligt for de målsatte overfladevandområder gælder, at indebærer påvirkningen ikke en forringelse af de målsatte overfladevandområders tilstand, er der en god formodning om, at påvirkningen heller ikke indebærer en væsentlig påvirkning af det eller de relevante Natura 2000-områder. Der skal dog under alle omstændigheder foretages en selvstændig, konkret væsentligheds- og eventuelt også en konsekvensvurdering jf. Habitatbekendtgørelsens¹ § 6. I dette notat udføres der vurdering iht. § 8 i Indsatsbekendtgørelsen, og væsentlighedsvurdering i henhold til Habitatbekendtgørelsen udføres i forbindelse med screening i henhold til Miljøvurderingsloven² (VVM-screening).

¹ Bekendtgørelse om udpegnings og administration af internationale naturbeskyttelsesområder samt beskyttelse af visse arter. BEK nr 2091 af 12/11/2021

² Lovbekendtgørelse om miljøvurdering af planer og programmer og af konkrete projekter (VVM), nr. 1976 af 27. oktober 2021



Figur 3 Beliggenhed af Natura 2000 områder i forhold til virksomheden.

Vandområdeplan 3 er endnu ikke vedtaget, men har været i offentlig høring indtil juni 2022. Da blandt andet tilstandsvurderinger i vandområdeplan 3 er foretaget ud fra seneste viden, vil Miljøstyrelsen foretage vurderingerne om påvirkning af vandområder ud fra data fra Vandområdeplan 3.

Som bemærket ovenfor er 2 af de søer, der er indsendt beregninger for, målsatte iht. Vandområdeplanerne, og for disse vandområder vil påvirkning med deposition af miljøfarlige forurenende stoffer være omfattet af både bek. 1433 og bek. 449 som beskrevet ovenfor. For de berørte ikke-målsatte søer vil påvirkningen kun være omfattet af bek. 1433. Se Tabel 1 for navne på overfladevandområderne.

Til vurdering af om depositionen af miljøfarlige forurenende stoffer fra brændselomlægningen vil medføre forværring af tilstanden i de berørte vandområder og/eller hindre målopfyldelse i overfladevandområderne, skal følgende inddrages i vurderingen:

- At udledningen ikke medfører overskridelse i søer, overgangsvande, kystvande eller havområder af de miljøkvalitetskrav, der fremgår af bilag 2 til Bekendtgørelse om fastlæggelse af miljømål for vandløb, søer, overgangsvande, kystvande og grundvand, jf. § 7, stk. 1 i, Bek 1625/2017.
- At udledningen ikke hindrer opfyldelse af de miljømål for overfladevandområder og havområder, som fremgår af Bekendtgørelse om miljømål for overfladevandområder og Lov om havstrategi.
- At koncentrationen af stoffer, der har tendens til at blive akkumuleret i sedimenter eller biota, ikke stiger i væsentlig grad i sedimenter og relevant biota.
- At der ikke sker smagsforringende påvirkning af fisk og skaldyr som følge af udledningen.

I det nedenstående vurderes det, om depositionen af miljøfarlige forurenende stoffer til de berørte vandområder fra det ansøgte projekt kan overholde ovenstående punkter.

Til denne vurdering skal anvendes:

De berørte vandområders tilstandsvurderinger, her anvendt data fra Vandområdeplan 3, da godkendelsesmyndigheden er forpligtet til at anvende nyeste måldata. Tilstandsvurderinger for de enkelte vandområder fremgår af Tabel 2.

- De berørte vandområders størrelser og vanddybder jf. Tabel 1.
- Miljøkvalitetskrav, kvalitetskriterier eller PNEC-værdier³ for de stoffer, der er emission af jf. bek. 1625/2017 jf. Tabel 3.
- Projektets beregnede depositioner jf. Tabel 4.
- Evt. viden om i forvejen forekommende koncentrationer af de relevante stoffer i vand, sediment og biota samt tørstofprocenter og densitet af sediment.

Beskrivelse af de berørte vandområder

I Tabel 1 er de relevante søer oplistet og deres fysiske parametre beskrevet. I Tabel 2 er søernes tilstandsvurdering oplistet, og det er angivet for hvilke miljøfarlige forurenende stoffer, der evt. er konstateret overskridelser af miljøkvalitetskrav (MKK) i vandområderne ved tilstandsvurderingen i forbindelse med Vandområdeplan 3. For de to ikke-målsatte søer (sø nr. 1 og sø nr. 2) har Miljøstyrelsen anvendt den arealstørrelse, der er angivet i den indsendte OML-rapport fra virksomheden. For de målsatte vandområder (søer og kystvandområde) er der anvendt de arealer, der fremgår af Vandområdeplan 3. Dette svarer ikke helt overens med de arealer, der er anvendt i den indsendte OML-rapport fra virksomheden. Der er i den indsendte OML-rapport ikke angivet kilder for de arealer, der er anvendt. Miljøstyrelsen vurderer, at det vil være mest korrekt at anvende de konkrete arealer fra Vandområdeplan 3 i vurderingerne af deposition til vandområderne. Belastningen af søerne fra kvælstof og tungmetaller er derfor genberegnet af Miljøstyrelsen for de målsatte vandområder med anvendelse af de konkrete arealer angivet i Tabel 1.

Tabel 1 Vandområdernes størrelse og estimerede middel vanddybde.

Vandområdernes nr. og navn fra VP3 - For målsatte vandområder	Vandområdets størrelse jf. VP3 eller indsendt OML rapport [km ²]	Vandområdets middeldybde [m]
Målsatte søer i Vandområdeplan 3		
Nr. 756 Gentofte Sø	0,23	0,9 ²
Nr. 754 Furesø	9,35	2 ³
Kystvandområde		
Kystvandområde 6, Nordlige Øresund	319,26	2 ⁴
Ikke målsatte søer		
Sø nr 1	0,015	0,5 ¹
Sø nr 2	0,0045	0,5 ¹

1: middeldybde anslået konservativt af Miljøstyrelsen.

³ PNEC = predicted no effect concentration. Den koncentration i vand, sediment eller biota hvor man skønner, at der ikke vil være fare for forgiftninger igennem fødekæden eller risiko for menneskers sundhed.

2: Fastlagt fra <https://mst.dk/media/194311/n141-basisanalyse-2022-27-brobaek-mose-og-gentofte-soe.pdf>.

3: Fastlagt fra https://mst.dk/media/122436/baggrundsnotat_re-sund_28101010_samlet.pdf. Middeldybde i rapporten angivet til 13,6 m. Der er i de videre beregninger anvendt en dybde på 2 m jf FAQ 60, hvor det fremgår, at hvis der forventes springlag anvendes springlagets dybde - dog max 2 m. Miljøstyrelsen har ikke viden om, hvorvidt der forventes springlag, men da det ikke kan udelukkes at springlag vil forekomme, anvendes en dybde på 2 m i beregningerne.

4: Fastlagt fra <https://mst.dk/natur-vand/overvaagning-af-vand-og-natur/lokalitets-beskrivelser/marin/oeresund/>. Middeldybde anslået ud fra rapporten til ca 5 m. Der er i de videre beregninger anvendt en dybde på 2 m jf FAQ 60, hvor det fremgår, at hvis der forventes springlag anvendes springlagets dybde - dog max 2 m. Miljøstyrelsen har ikke viden om, hvorvidt der forventes springlag, men da det ikke kan udelukkes at springlag vil forekomme, anvendes en dybde på 2 m i beregningerne.

Tabel 2 Opgørelse af målsatte vandområders tilstand/klassificering iht. Vandområdeplan 3. De ikke-målsatte søer er ikke tilstandsvurderet i vandområdeplanerne.

Vandområders nr. og navn fra VP3 - For målsatte vandområder	Økologisk tilstand	Kemisk tilstand	Stof, der er årsag til dårlig kemisk eller økologisk tilstand
Målsatte søer			
Nr. 756 Gentofte Sø	Dårlig	Ikke-god	Kemisk: Kviksølv Økologisk: Methylnaphthalener
Nr. 754 Furesø	Moderat	Ikke-god	Kemisk: Antracen og Kviksølv Økologisk: Methylnaphthalener
Kystvandområde			
Kystvandområde 6, Nordlige Øresund	Moderat	Ikke-god	Kemisk: Nonylphenoler, Bly, Kviksølv, Cadmium, BDE Økologisk: Methylnaphthalener (sediment)

Relevante miljøfarlige forurenende stoffer

Ansøger har redegjort for de miljøfarlige forurenende stoffer, der kan forekomme i luftafkast fra den ansøgte brændselsoplægning. Stofferne fremgår af Tabel 3 sammen med de relevante miljøkvalitetskrav for vand, sediment og biota.

Tabel 3 De stedlige miljøkvalitetskrav for de stoffer, der kan forekomme i luftafkast (emission) fra virksomheden. For de miljøkvalitetskrav, som er fastsat afhængig af den naturlige baggrundskoncentration, er de naturlige baggrundskoncentrationer tillagt miljøkvalitetskravet, således at dette er angivet som det stedlige miljøkvalitetskrav.

Indlandsvand (søer og vandløb)				
Parameter	Stedligt generelt miljøkvalitetskrav	Stedlig maksimumkoncentration	Stedligt sedimentkvalitetskrav, sedimentkvalitetskriterie eller PNEC værdi	Biotakrav eller biotakvalitetskriterie
	[µg/L]	[µg/L]	[mg/kg TS]	[µg/kg vådvægt]
Chrom ²	3,4	17	49,2 ³	-
Tin	2	20	- ⁵	-
Nikkel	4 ¹	34	22,1 ³	12
Zink	8,3 ³	9 ³	49 ⁴	-
Kviksølv	-	0,07	9,3 ⁴	20
Andet overfladevand (kystvandområder)				
Chrom ²	3,4	17	49,2 ³	
Tin	0,2	20	- ⁵	-
Nikkel	8,6	34	16,8 ³	12
Zink	8,4 ³	9 ³	121 ⁴	-
Kviksølv	-	0,07	9,3 ⁴	20

1) Kvalitetskravet gælder for den biotilgængelige koncentration af stoffet.

2) Der er miljøkvalitetskrav til både Chrom III og Chrom VI, og da det ikke vides, på hvilken form, der er emission af chrom fra virksomheden, anvendes miljøkvalitetskravene for Chrom VI, da disse er lavest.

3) Tilføjet naturlig baggrundskoncentration, som er fundet i enten MST's datablade, DCE's rapport om fastsættelse af naturlig baggrundskoncentration for barium, zink, kobber, nikkel og vanadium i fersk og havvand af 9. dec. 2014 eller Miljøprojekt Nr. 631 2001, Vurderingsstrategier i forbindelse med håndtering af forurenede sedimenter.

4) PNEC-værdier for sediment er fundet på www.echa.com.

5) I Miljøstyrelsens datablad for tin er det angivet, at da der ikke er fundet brugbare K_d eller K_{oc} værdier kan et sedimentkvalitetskriterie ikke beregnes. Det er vurderet i databladet, at det ikke er nødvendigt at lave et sedimentkrav for tin.

Påvirkning af vandområderne fra det ansøgte projekt

Ansøger har indsendt beregninger for deposition af relevante stoffer til de berørte vandområder. Resultatet af beregningerne er gengivet i Tabel 4. Der er regnet på et indhold på 0,1 mg/kg brændsel for de fire metaller chrom, tin, nikkel og zink, og alle fire metaller har samme beregningsforudsætninger i OML-modellens depositionsprogram.

Tabel 4 Beregnet deposition til vandområder i en radius af 15 km fra afkastet. De beregnede depositionsbidrag angiver beregnede totaldepositionsbidrag (tør+våddeposition) til overfladevandområdet.

Vand- områ- der- nr. og navn fra VP3 - For mål- satte vand- områ- der	Deposition pr arealen- hed af kvæl- stof (Tot-N) ¹	Depo- sition af kvæl- stof til vand- områ- det (Tot- N) ¹	Deposition pr arealen- hed af me- taller ²	Samlet deposi- tion af metaller til vand- områ- det ²	Deposition pr arealen- hed af kvik- sølv	Samlet deposi- tion af kviksølv til vand- området
	[µg/m ² /år]	[g N/år]	[µg/m ² /år]	[mg/år]	[µg/m ² /år]	[mg/år]
Målsatte søer						
Nr. 756 Gen- tofte Sø	0,30	0,07	0,002	0,46	0,013	2,99
Nr. 754 Fu- resø	0	0	0,005	46,75	0,007	62,65
Kystvandområde						
Kyst- vand- om- råde 6, Nord- lige Øre- sund	0	0	0,001	319,26	0,006	1915,56
Ikke målsatte søer						
Sø nr 1	0	0	0,008	0,12	0,017	0,26

Sø nr 2	0,30	0,005	0,005	0,02	0,052	0,23
------------	------	-------	-------	------	-------	------

- 1) Tot-N er beregnet ud fra deposition af NO₂-N, idet dette anses for det mest konservative jf. den indsendte OML rapport. I OML rapporten er depositionen angivet som µg NOx/m²/år. Miljøstyrelsen har omregnet dette til Tot-N ud fra denne formel fra https://ens.dk/sites/ens.dk/files/OlieGas/bilag_8_groen_gas_-_oml_beregning_af_mr_stationer_1.pdf: Til omregning af kvælstofdioxid (NO₂) til kvælstof (N), omregnes 1 g NO₂ (og herved 1 g NOX) til $14 / (14+2*16) = 0,304$ g N.
- 2) Gælder for hvert af de 4 metaller chrom, tin, nikkel og zink.

I de to målsatte søer samt i Kystvandområde 6, Nordlige Øresund er der ikke-god kemisk tilstand, jf. Tabel 2. Det vil sige, at der for visse stoffer i vandområdet er målt overskridelse af biota og/eller sedimentkrav. Til sådanne vandområder kan der kun tillades en ubetydelig merpåvirkning af de pågældende stoffer. Til vurdering af hvad der anses som en ubetydelig merpåvirkning anvendes det vejledningsmateriale for regulering af udledning af miljøfarlige forurenende stoffer til vandmiljøet, der er offentliggjort på Miljøstyrelsens hjemmeside i form af Spørgsmål og svar om udledning af visse forurenende stoffer til vandmiljøet (FAQ). De forskellige scenarier er listet nedenfor.

11. For vandområder, hvor sedimentkvalitetskrav eller sedimentkvalitetskriterier er overskredet i forvejen, kan der kun tillades en uvæsentlig merpåvirkning. Jf. FAQ 43 er en uvæsentlig merpåvirkning sat som at koncentrationsstigningen i sedimentet grundet det ansøgte, ikke må udgøre mere end 1 % af stoffets sedimentkvalitetskrav/sedimentkvalitetskriterium.
12. For vandområder, hvor sedimentkvalitetskrav/sedimentkvalitetskriterier er overholdt, eller hvor der ikke findes et sådan krav for det konkrete stof, skal det sikres, at der ikke sker væsentlig koncentrationsstigning i sedimentet af de stoffer fra projektet, som har tendens til at ophobe sig i sedimentet. En koncentrationsstigning i sedimentet på op til 5 % af et sedimentkvalitetskrav/sedimentkvalitetskriterium eller PNEC værdi for stoffet vurderes at være en ubetydelig koncentrationsstigning jf. FAQ 51.
13. Det generelle kvalitetskrav for vand er for de fleste stoffer fastsat til en værdi, der sikrer samme beskyttelse som miljøkvalitetskravet for biota. Derfor, hvis miljøkvalitetskravet for biota for et givet stof allerede er overskredet i vandområdet, uden at det generelle kvalitetskrav for vand er overskredet, kan der ved fastsættelse af udlederkrav for en udledning ses bort fra overskridelsen af miljøkvalitetskravet for biota, og udledningen kan anses for at være uden betydning for påvirkningen af biota, hvis den ikke medfører overskridelse af det generelle kvalitetskrav for vand. Denne vurdering kan også anvendes til vurdering af, om et projekt vil medføre væsentlig stigning i koncentrationen af stoffet i biota (jf. FAQ 43 og FAQ 50).

14. For et stof, for hvilket der er fastsat en maksimumkoncentration eller et miljøkvalitetskrav for biota, uden at der er fastsat et generelt kvalitetskrav for vand, fx kviksølv og hexachlorbenzen, bør bl.a. følgende inddrages ved fastsættelse af udlederkrav (Jf. FAQ 46):
- Den udledte stofmængde og koncentration bør være ubetydelig i forhold til andre tilførsler fra punktkilder, diffus belastning og atmosfærisk deposition til vandområdet
 - Forventes der en faldende tendens i tilførslen af stoffet til vandområdet grundet indsatser/reguleringer?
 - Hvad sker der med stoffet i vandområdet, herunder med hensyn til transport (evt. til andre vandområder) og form (opløsning, binding, kemisk reaktion, sedimentation, ophobning, akkumulering, immobilisering, nedbrydning/omsætning mv.)?
 - Opvejes påvirkningen som følge af andre indsatser og reguleringer, således at påvirkningen ikke forringer tilstanden eller forhindrer, at miljømålet for vandområdet nås inden for den fastsatte frist?
 - Medfører projektet, at den totale udledning af stoffer fra virksomheden til vandområdet reduceres f.eks. pga. bedre luftrensning?
 - Vil påvirkningen principielt kunne registreres ved målinger (ift. naturlige variationer og detektionsgrænser)?

Til vurdering af projektets påvirkning af vandområderne, skal der som udgangspunkt anvendes data på i forvejen forekommende koncentrationer i vandområdet for de tre matricer vand, sediment og biota. Hvis det ansøgte projekts påvirkning kan siges at være uvæsentlig for vandområdet, selvom den givne parameters miljøkvalitetskrav i forvejen er overskredet i vandområdet, dvs. hvis koncentrationsstigningen i vandfasen er mindre end 5 % af det generelle miljøkvalitetskrav eller koncentrationsstigningen i sediment er mindre end 1 % af stoffets miljøkvalitetskrav (jf. FAQ 43), så har Miljøstyrelsen dog ikke undersøgt den i forvejen forekommende koncentration for det pågældende stof i den pågældende matrice.

For vurdering af påvirkning af sediment er det ligeledes nødvendigt at kende tørstofprocenten for sedimentet i vandområderne. I rapporten "Søer 2015"⁴ fremgår det, at tørstofindholdet i overfladesedimentet i 140 undersøgte søer varierer mellem 2,6 og 22,3 %. Tørstofindholdet i søerne er ud fra dette samlet anslået til 10 %. For søerne anvendes der en densitet for sedimentet på 1100 kg/m³ fastlagt ud fra data for søsedimenter på miljødata.dk. For kystvandområdet er der anvendt et tørstofindhold på 21 % fastlagt ud fra data for det konkrete vandområde fra miljødata.dk. Der er for kystvandområdet anvendt en densitet på 1300 kg/m³ ud fra Miljøstyrelsens erfaringer med marint sediment.

Jf. Miljøstyrelsens datablade for de relevante metaller er der ikke kendskab til, at disse skulle give anledning til smagsforringende påvirkning af fisk og skaldyr ved de fast-

⁴ Søer 2015. Videnskabelig rapport fra DCE – Nationalt Center for Miljø og Energi nr. 207. 2016.
<https://dce2.au.dk/pub/SR207.pdf>

satte miljøkvalitetskrav. Det antages derfor, at hvis projektet ikke medfører overskridelse af de generelle miljøkvalitetskrav eller maksimumkoncentrationerne for de pågældende stoffer, så vil projektet heller ikke medføre en smagsforringende påvirkning af fisk.

Vurdering af metaller (undtaget kviksølv)

Den beregnede årlige deposition af de fire metaller chrom, tin, nikkel og zink til de relevante vandområder er givet i Tabel 5. Der er benyttet den samme emission for alle metaller, og ligeledes den samme deposition. Deposition for de relevante metaller til det enkelte vandområde vil derfor også være ens. Koncentrationsforøgelsen i vand og sediment for hvert enkelt vandområde vil derfor være den samme for alle 4 metaller. I Tabel 5 er koncentrationsstigningen for vandområderne beregnet som %-vis stigning i forhold til det generelle miljøkvalitetskrav for tin i indlandsvand (søerne) samt andet overfladevand (for kystvandområdet), da det er det laveste generelle miljøkvalitetskrav for de 4 stoffer for både indlandsvand og andet overfladevand. Der er ligeledes beregnet %-vis stigning i forhold til sedimentkvalitetskriteriet for nikkel, da dette er det laveste af miljøkvalitetskrav, -kriterium eller PNEC-værdi for sediment for både indlandsvand og andet overfladevand. Miljøkvalitetskrav, -kriterier eller PNEC-værdier fremgår af Tabel 3.

Hvis den beregnede %-vise stigning for de laveste kvalitetskrav/kriterier for hhv. vand og sediment kan overholde grænserne givet i ovenstående FAQ'er for stigning, hvor miljøkvalitetskrav allerede er overskredet, så kan det vurderes, at der ikke er en væsentlig påvirkning af vandområderne.

Tabel 5 Beregnet koncentrationsstigning af metaller i vandfasen og sediment i de berørte søer og kystvandområde grundet brændselskifte hos virksomheden. Da emissionen af de 4 metaller i OML beregningerne er den samme og ligeledes depositionen, vil koncentrationsforøgelsen i vand og sediment for hvert enkelt vandområde være den samme for de 4 metaller.

Vandområ- dernes nr. og navn fra VP3 - For målsatte vandområ- der	Metal tilførsel [mg/år]	Koncen- trations- stigning i vand [µg/l]	Koncentra- tionsstig- ning i sedi- mentet [mg/kg TS]	Koncentra- tionsstigning i vand i for- hold til det generelle MKK for tin [%]	Koncentra- tionsstigning i sediment ift. sediment- kvalitetskri- teriet for nikkel [%]
Målsatte søer					
Nr. 756 Gentofte Sø	0,46	$2,22 \times 10^{-6}$	$4,70 \times 10^{-10}$	$1,11 \times 10^{-4}$	$2,13 \times 10^{-9}$
Nr. 754 Fu- resø	46,75	$2,50 \times 10^{-6}$	$7,93 \times 10^{-7}$	$1,25 \times 10^{-4}$	$3,59 \times 10^{-6}$
Kystvandområde					
Kystvand- område 6, Nordlige Øresund	319,26	$5,00 \times 10^{-7}$	$2,76 \times 10^{-7}$	$2,50 \times 10^{-4}$	$1,25 \times 10^{-6}$
Ikke målsatte søer					
Sø nr 1	0,12	$1,60 \times 10^{-5}$	$2,42 \times 10^{-6}$	$8,00 \times 10^{-4}$	$1,10 \times 10^{-5}$
Sø nr 2	0,02	$1,00 \times 10^{-5}$	$1,52 \times 10^{-6}$	$5,00 \times 10^{-4}$	$6,86 \times 10^{-6}$

Koncentrationsforøgelsen i vandfasen er så minimal, at selvom der i forvejen kan være overskridelse af et af metallernes generelle miljøkvalitetskrav, så vil mertilførslen ikke udgøre over 5 % af metallets generelle miljøkvalitetskrav. Når det generelle miljøkvalitetskrav kan overholdes, kan det også konkluderes, at maksimumkoncentrationen for de 4 metaller ikke vil blive overskredet i vandområderne grundet det ansøgte projekt, da de 4 metalleres maksimumkoncentration er højere end stoffernes generelle miljøkvalitetskrav. Grundet sammenhængen mellem overholdelse af det generelle miljøkvalitetskrav og overholdelse af biotakravet, kan det også konkluderes, at projektet ikke vil medføre overskridelse af biotakrav eller hindre målopfyldelse for biotakravene for de relevante metaller.

I forhold til sediment, så er koncentrationsstigningen i sedimentet også minimal. For sediment skal påvirkningen vurderes både i forhold til overskridelse af miljøkvalitetskrav for sediment for de metaller, der har et miljøkvalitetskrav eller miljøkvalitetskriterie, og der

skal vurderes på, om der sker en væsentlig ophobning i sedimentet af metaller, der har tendens til at ophobe sig i sedimentet. Hvis der ikke er fastsat et egentligt miljøkvalitetskrav eller -kriterie, så anvendes PNEC værdier. Af de 4 metaller har nikkel det laveste kvalitetskriterie for sediment for både indlandsvand og andet overfladevand. Da den højeste koncentrationsstigning i sedimentet kun udgør op til $1,10 \times 10^{-5}$ % af kvalitetskriteriet for sediment for nikkel, vurderes det, at depositionen af metallerne ikke vil give anledning til en væsentlig ophobning i sedimentet. Såfremt der skulle være metaller, hvor der i forvejen er overskridelse af miljøkvalitetskrav, miljøkvalitetskriterier eller PNEC værdier i sedimentet, så kan koncentrationsstigningen i sedimentet vurderes uvæsentlig for vandområdet tilstand og mulighed for mål opfyldelse, da koncentrationsforøgelsen i sedimentet er under 1 % af metallets miljøkvalitetskrav, miljøkvalitetskriterium eller PNEC værdi for sediment (jf. FAQ. 43).

Vurdering af kviksølv

Den beregnede årlige deposition af kviksølv til de relevante vandområder er givet i **Fejl! Et bogmærke kan ikke henvise til sig selv.** I **Fejl! Et bogmærke kan ikke henvise til sig selv.** er koncentrationsstigningen beregnet som %-vis stigning i forhold til maksimumkoncentrationen for kviksølv, da der ikke findes et generelt miljøkvalitetskrav for vand for kviksølv. Der er beregnet %-vis stigning i forhold til PNEC-værdien for kviksølv i sediment. Hvis den beregnede %-vise stigning kan overholde grænserne givet i ovenstående FAQ'er for stigning, hvor miljøkvalitetskrav allerede er overskredet, så kan det vurderes, at der ikke er en væsentlig akut påvirkning af vandområderne.

For vurdering af kviksølvdeposition fra projektet har Miljøstyrelsen målt afstande til de relevante søer og anvendt den beregnede Hg deposition fra OML resultatfiler fra virksomheden til selv at beregne depositionen til vandområderne. Dette er gjort, da virksomhedens angivelse af afstande til vandområderne ikke er angivet korrekt, der er f.eks. angivet afstand til Gentoft Sø som afstand til randen af det Natura 2000 område, hvor søen ligger, og ikke som afstanden til selve søen. Dermed er flere af de mængder af kviksølv, der er beregnet af virksomheden overestimerede.

Table 6 Calculated concentration increase of mercury in the water phase and sediment in the affected surface water areas based on the turnover of the activity.

Vandområdernes nr. og navn fra VP3 - Formålsatte vandområder	Kviksølv tilførsel [mg/år]		Koncentrationsstigning i vand [$\mu\text{g/l}$]	Koncentrationsstigning i sedimentet [mg/kg TS]	Koncentrationsstigning i vand i forhold til maksimumkoncentration (ferskvand) [%]	Koncentrationsstigning i sedimentet ift. PNEC-værdi for kviksølv [%]
Målsatte søer						
Nr. 756 Gentofte Sø	2,99		$1,44 \times 10^{-5}$	$5,15 \times 10^{-6}$	0,021	$3,29 \times 10^{-8}$
Nr. 754 Furesø	62,65		$3,35 \times 10^{-6}$	$1,58 \times 10^{-5}$	0,005	$1,14 \times 10^{-5}$
Kystvandområde						
Kystvandområde 6, Nordlige Øresund	1915,56		$3,00 \times 10^{-6}$	$1,66 \times 10^{-6}$	0,004	$1,78 \times 10^{-5}$
Ikke målsatte søer						
Sø nr 1	0,26		$3,40 \times 10^{-5}$	$3,06 \times 10^{-9}$	0,05	$5,54 \times 10^{-5}$
Sø nr 2	0,23		$1,04 \times 10^{-4}$	$1,06 \times 10^{-6}$	0,15	$1,69 \times 10^{-4}$

The annual input of mercury to the 4 lakes and coastal water area based on the turnover of the activity lies between 0,23 to 1916 mg/year.

The concentration increase in the water phase is so minimal, that even if there is an exceedance of the maximum concentration for mercury, it will not exceed 5% of the maximum concentration for mercury. The impact is less than 0,15% of the maximum concentration.

In relation to sediment, the concentration increase in the sediment is also minimal. For sediment the impact is evaluated both in relation to exceedance of the environmental quality requirements for sediment for the metals, which have an environmental quality requirement, and it is evaluated whether there is a significant accumulation of metals in the sediment, which has a tendency to accumulate in the sediment. If there is no actual environmental quality requirement or -criterion, the PNEC values are used. The PNEC value for mercury is 9,3 mg/kg dry matter, and the input is highest at 1,69 x 10⁻⁴ % of the PNEC value, it is evaluated that the deposition of mercury will not give rise to a significant accumulation in the sediment.

Det fremgår af FAQ 50 til bek. 1433/2019, at udlederkrav som sikrer, at en udledning ikke medfører overskridelse af det generelle kvalitetskrav for vand i overfladevandområdet uden for en acceptabel blandingszone, vil som udgangspunkt samtidig sikre, at udledningen ikke medfører en væsentlig stigning i koncentrationen af stoffet i biota. Da der ikke findes et generelt vandkvalitetskrav for kviksølv, kan projektets påvirkning af biota ikke vurderes på baggrund af, at påvirkningen ikke medfører overskridelse af det generelle miljøkvalitetskrav i vandområderne. JF FAQ 46 til bek. 1433/2019 kan påvirkning af biota i disse tilfælde vurderes på baggrund af en række forhold, bl.a. om den udledte stofmængde og koncentration er ubetydelig i forhold til andre tilførsler fra punktkilder, diffus belastning og atmosfærisk deposition til vandområdet.

Der er ikke i FAQ'erne defineret, hvornår et projekts bidrag til et vandområdets totale bidrag af kviksølv, kan anses som værende væsentlig. Der skeles derfor til definition af væsentlig mertilførsel i FAQ 43, hvor der opereres med at en koncentrationsstigning i vandområdet på over 1 % af miljøkvalitetskravet vurderes at være væsentlig. Det vurderes, at lignende forhold kan anvendes på forholdet mellem mertilførsel og eksisterende tilførsel til et vandområde. Det vil sige, hvis det ansøgte årlige bidrag af kviksølv er under 1 % af det samlede bidrag til vandområdet, så kan mertilførslen siges at være uvæsentlig for vandområdet, og tilførslen kan tillades.

I DHI's rapport⁵ om kvantificering af tilførsel af miljøfarlige forurenende stoffer fra diffuse kilder til vandmiljøet er det oplyst, at der i Danmark er en baggrundsdeposition af kviksølv på 5,7 µg/m²/år. Der er også andre diffuse kilder til overfladevandområderne fra f.eks. grundvandspåvirkning og overfladevandsafstrømning. Nedenfor er virksomhedens bidrag af kviksølv til de 4 søer og kystvandområdet holdt op imod bidraget fra baggrundsdepositionen af kviksølv (se Tabel 7).

⁵ Kvantificering af tilførsel af miljøfarlige forurenende stoffer fra diffuse kilder til vandmiljøet. <https://mst.dk/media/210807/rapport-mfs-fra-diffuse-kilder.pdf>

Tabel 7 Årligt bidrag af kviksølv til de 4 søer og kystvandområde fra det ansøgte projekt sammenholdt med det årlige bidrag fra baggrundsdeposition til vandområderne.

Overfladevandområde	Baggrundsdeposition [mg/år]	Årligt bidrag fra projekt [mg/år]	Årligt bidrag fra projekt ift. baggrundsdeposition [%]
Målsatte søer			
Nr. 756 Gentofte Sø	1311	2,99	0,23
Nr. 754 Furesø	53295	62,65	0,12
Kystvandområde			
Kystvandområde 6, Nordlige Øresund	181978 2	1915,56	0,11
Ikke målsatte søer			
Sø nr 1	85,5	0,26	0,30
Sø nr 2	25,65	0,23	0,91

Det ansøgte projekt vil medføre en merbelastning af kviksølv til de 4 søer og kystvandområdet, der svarer til mellem 0,11-0,91 % af den eksisterende belastning fra baggrundsdepositionen af kviksølv til vandområderne jf. Tabel 7.

Virksomheden ligger i hovedvandopland 2.3 i henhold til VOP 3. De vandområder, der er vurderet deposition til, ligger ligeledes alle i hovedvandopland 2.3. Ifølge Bilag 4 i DHI's rapport om kvantificering af tilførsel af miljøfarlige forurenende stoffer fra diffuse kilder til vandmiljøet, så udgør den atmosfæriske deposition 54 % af kviksølvbidraget til hovedoplandet. Der er også væsentlige diffuse bidrag fra bl.a. grundvand og trafik. Miljøstyrelsen

vurderer på denne baggrund af projektet ikke vil medføre en væsentlig mertilførsel af kviksølv til overfladevandområderne omkring virksomheden, og som følge heraf ikke vil påvirke koncentrationen af kviksølv i biota.

Vurdering af Kvælstof

Kvælstoftilførslen som følge af projektet er vurderet til de 2 målsatte søer og kystvandområdet. Der er ikke målopfyldelse for den samlede økologiske tilstand i de målsatte søer samt kystvandområdet jf. Tabel 2.

Projektet må ikke medføre en mertilførsel af kvælstof til de målsatte vandområder, der vil forringe disses tilstand eller hindre opfyldelse af det fastlagte miljømål jf. §8 stk. 3 i Indsatsbekendtgørelsen. Økologisk tilstand for kvælstofindhold, målte N-koncentrationer, målsætninger for kvælstofindhold og den beregnede koncentrationsstigning som følge af projektet for de målsatte søer ses i Tabel 8.

Tabel 8 Den økologiske tilstand for kvalitetselementet kvælstofindhold samt målte koncentrationer (Total N) og målsætning for kvælstofindhold for de målsatte søer indenfor 15 km radius fra virksomheden (data stammer fra Vandområdeplan 3). Beregnet koncentrationsforøgelse i mg/l samt % af målsætning som følge af projektet.

Vandområde navn	Økologisk tilstand for kvælstofindhold	Total N jf. vandplan-data til VP3 [mg/l]	Målsætning for kvælstofindhold [mg/l]	Koncentrationsstigning grundet det ansøgte projekt [mg/l]	Koncentrationsforøgelse i vand ift. målsætning [%]
Nr. 756 Gentofte Sø	Høj	0,97 (2017 data)	1,05	6,09 x 10 ⁻⁷	3,22 x 10 ⁻⁵
Nr. 754 Furesø	Ikke-god	0,83 (2019 niveau) (seneste måling)	0,78	0	0

På baggrund af de beregnede meget lave koncentrationsforøgelser samt koncentrationsforøgelserne sammenholdt med målsætningerne for kvælstofindhold i de målsatte søer, vurderer Miljøstyrelsen, at det planlagte projekt ikke vil forværre den økologiske tilstand eller hindre målopfyldelse i søerne.

For kystvandområde 6, Nordlige Øresund er depositionen af kvælstof som følge af projektet i henhold til den indsendte OML-rapport beregnet til 0. Projektet vil altså ikke medføre en merdeposition af kvælstof til kystvandområdet.

Ud over den direkte deposition til vandområderne skal også tilførslen fra overfladeafstrømningen af regnvand med indhold af kvælstof forårsaget af deposition fra projektet på jordoverfladen til de forskellige vandområder vurderes.

Luftemissioner af miljøfarlige forurenende stoffer fra en miljøgodkendt virksomhed er ifølge § 1, stk. 2, i Bekendtgørelse om krav til udledning af visse forurenende stoffer omfattet af bekendtgørelsens anvendelsesområde, hvis der sker tilførsel af forurenende stoffer til et vandområde. Ifølge EU-Domstolen omfatter begrebet ”udledning” bl.a. udslip af forurenende damp, der fortættes og slår ned på overfladevand, når udslippet kan tilskrives en konkret aktivitet, jf. EU-Domstolens dom af 29. september 1999, sag C-231/97 og sag C-232/97. Begrebet ”udledning” omfatter ifølge EU-Domstolen derudover også udslip af forurenende damp, der først fortættes på jorden og på tage og derefter kommer frem til overfladevand via en regnvandsledning. Det er herved uden betydning, om regnvandsledningen tilhører den pågældende virksomhed eller tredjemand.

Ifølge FAQ 60 til bek. 1433/2017 Udledning af visse forurenende stoffer, så kan der for stoffer med høj bindingskapacitet til jord ses bort fra det forureningsbidrag, der er fra deposition på landjord som via overfladevandsafstrømning ledes til overfladevandarealerne. Miljøstyrelsen vurderer, at samme forhold er gældende for emissioner af stoffer, som ikke er omfattet af Bekendtgørelse om udledning af visse forurenende stoffer, hvorfor der laves en vurdering af mængden af kvælstof, der falder på landjord, som potentielt kan afstrømme via overfladen til målsatte vandområder.

Miljøstyrelsen har konservativt beregnet den samlede merdeposition af kvælstof ud fra depositionen af NO₂ fra projektet inden for en 15 km radius fra virksomheden ud fra de størst angivne depositioner af NO₂ for hver beregnet afstand fra virksomheden. Den beregnede deposition vil med disse forudsætninger være stærkt overestimeret, da depositionen ikke er den samme i alle retninger inden for de beregnede afstande, og da en del af arealet inden for den 15 km radius udgøres af kystvandområderne, hvortil den direkte deposition er vurderet ovenfor. Dette areal er regnet med i overfladeafstrømningen af regnvand med indhold af kvælstof forårsaget af deposition fra projektet på jordoverfladen. OML modellen regner derudover ikke med fraførsel af stof i forhold til afstand, og den beregnede deposition vil derfor være overestimeret med større afstand fra virksomheden. Den samlede merdeposition fra projektet er beregnet til ca 0,22 kg N/år. Sammenholdt med den årlige baggrundsdeposition af kvælstof⁶ til arealet, udgør det beregnede årlige bidrag fra projektet med de ovenstående konservative forudsætninger maksimalt 0,00003 %.

Tilførslen af kvælstof via overfladevandsafstrømning fra de landlige arealer, hvor projektet vil medføre deposition af kvælstof, vurderes ud fra ovenstående at være ubetydelig for vandområdernes tilstand og mulighed for målopfyldelse. Miljøstyrelsen vurderer, at der

⁶ Baggrundsdepositionen vurderes til at ligge på cirka 9 baseret på kortmateriale på arealinfo. Kortmaterialet viser kilogram N pr. hektar pr. år, i gennemsnit over 3 år (2018-2020). DCE-Aarhus Universitet.

ikke er behov for at lave yderligere vurderinger af påvirkningen fra damp, der først fortættes på jorden og på tage og derefter kommer frem til overfladevand via en regnvandsledning.

På baggrund af de ovenstående vurderinger kan det samlet vurderes, at mertilførslen af kvælstof fra det ansøgte projekt til de målsatte vandområder ikke vil kunne forringe tilstanden i vandområderne eller hindre målopfyldelse af vandområderne, da mertilførslen vurderes at være ubetydelig ift. den eksisterende belastning til vandområderne.

Kumulation med andre projekter

Den beregnede deposition af kvælstof fra NOVO Brogårdsvej er højest i en afstand af 50 m fra virksomheden i retning 260 grader (vestlig). Det antages, at den højeste deposition for metaller vil være omtrentlig i samme afstand og retning. Miljøstyrelsen har dog ikke haft adgang til resultatfilerne fra OML beregningerne for metaller, men kun til resultaterne for de vandområder, der er beregnet deposition til.

Påvirkningen af overfladevandområderne grundet det ansøgte projekt hos Novo Brogårdsvej er vurderet at være ubetydelig for overfladevandområderne. Påvirkningen fra projektet vurderes at være minimal, så selvom der er andre påvirkninger i området, som ikke er inddraget i de i forvejen forekommende koncentrationer anvendt for overfladevandområderne og luften, så vil påvirkningen fra det ansøgte projekt ikke være den afgørende faktor for, om der er en påvirkning af overfladevandområderne.

Der er ikke kendskab til, at der er ansøgt om tilladelse til brændselsomlægning eller andre projekter med emission af de beregnede metaller og kvælstof i en omkreds af 50 m fra Novo Brogårdsvej. I en afstand af ca. 800 m ligger NOVO Nordisk A/S Hagedornsvej, hvor der ligeledes er søgt om mulighed for brændstofomlægning. Der er for NOVO Hagedornsvej beregnet deposition til flere af de samme vandområder og for de samme stoffer som for NOVO Brogårdsvej, og det er vurderet, at der ikke vil være væsentlig påvirkning af vandområderne.

For kvælstof og de 4 metaller chrom, tin, nikkel og zink er der for begge projekter beregnet så lille påvirkning, at det umiddelbart kan vurderes, at der ikke vil være en kumulativ påvirkning fra de to projekter.

For kviksølv er den største belastning fra NOVO Brogårdsvej beregnet til sø nr. 2, hvor kviksølvdepositionen fra projektet er beregnet til at udgøre 0,91 % af den eksisterende belastning fra baggrundsdepositionen af kviksølv til vandområderne. Der er ikke beregnet belastning til denne sø fra projektet hos NOVO Hagedornsvej, afstanden fra NOVO Hagedornsvej til søen er dog ca. 1,7 km, og dermed er depositionen af kviksølv fra NOVO Hagedornsvej faldet til et niveau, hvor der ikke vil være en kumulativ påvirkning fra de to projekter.

Der er ligeledes beregnet deposition til sø nr. 1, som er et regnvandsbassin til opsamling af regnvand fra bl.a. de omkringliggende vejsystemer, Lyngbyvej og Lyngby Omfartsvej. Der

er derfor flere regnbetingede udledninger til søen, der ligeledes kan bidrage med bl.a. kviksølv. Søen ligger tæt på NOVO Hagedornsvej, og den største påvirkning af søen er beregnet til at komme fra NOVO Hagedornsvej. For begge projekter gælder, at det kan vurderes, at depositionen af kviksølv til søen fra projekterne med brændselsovlægning vil udgøre under 1 % af baggrundsdepositionen (NOVO Brogårdsvej) eller under 1 % af den samlede diffuse tilførsel af kviksølv (NOVO Hagedornsvej). De to projekter tilsammen vil ikke medføre en belastning på mere end 1 % af den samlede diffuse tilførsel af kviksølv til søen, og Miljøstyrelsen vurderer, at den kumulative påvirkning fra de to projekter er ubetydelig.

Miljøstyrelsen har kendskab til andre projekter med brændstofomlægning inden for en 15 km radius af NOVO Brogårdsvej, og disse projekter kan bidrage med kviksølv til både de to mindre søer (sø nr. 1 og 2) samt Gentoft Sø og Furesø. Afstanden fra NOVO Brogårdsvej til andre søer samt afstande til andre projekter er dog så stor, at Miljøstyrelsen vurderer, at der ikke vil være nogen betydelig kumulativ påvirkning, da depositionen af kviksølv falder med afstand fra kilden. Selvom der er overlap af de 15 km zoner, hvortil der beregnes deposition for projekterne, er der således ikke overlap af hvor depositionerne fra virksomhederne er højest, og den kumulative påvirkning af projekterne vurderes at være ubetydelig.

Selvom der er andre påvirkninger i området, som ikke er inddraget i de i forvejen forekommende koncentrationer anvendt for overfladevandområderne og luften, så vil påvirkningen fra projektet ikke være den afgørende faktor for, om der er en påvirkning af overfladevandområderne.

Samlet vurdering

Miljøstyrelsen vurderer samlet, at det ansøgte projekt ikke vil medføre en påvirkning af overfladevandområder, der vil medføre en tilstandsændring eller hindre målopfyldelse i de berørte overfladevandområder. Der er lavet konkrete vurderinger på 2 målsatte søer, et kystvandområde og 2 udvalgte ikke-målsatte søer i en radius på 15 km fra virksomheden. Vurderingerne er lavet for deposition af 4 metaller, kviksølv samt kvælstof.

I forhold til vurdering af påvirkning af deposition af metallerne chrom, tin, nikkel og zink fra projektet, vurderer Miljøstyrelsen, at koncentrationsforøgelsen i vandfasen er så minimal, at selvom der i forvejen evt. skulle være overskridelse af et af metallerne generelle miljøkvalitetskrav, så vil mertilførslen ikke udgøre over 5 % af metallets generelle miljøkvalitetskrav. Når det generelle miljøkvalitetskrav kan overholdes, kan det også konkluderes, at maksimumkoncentrationen for de 4 metaller vil overholdes i vandområderne. Grundet sammenhængen mellem det generelle miljøkvalitetskrav og biotakravet, kan det dermed også konkluderes, at projektet ikke vil medføre overskridelse af biotakrav eller hindre målopfyldelse for biotakravene eller give anledning til en væsentlig ophobning i biota for de relevante metaller.

Koncentrationsstigningen af metaller i sedimentet i vandområderne er minimal, og det vurderes samlet, at metallerne ikke vil give anledning til en væsentlig ophobning i sediment. Såfremt der skulle være metaller, hvor der i forvejen er overskridelse af miljøkvalitetskrav,

kvalitetskriterier eller PNEC værdier i sedimentet, så kan koncentrationsstigningen i sedimentet vurderes uvæsentlig for vandområdet tilstand og mulighed for målopfyldelse, da koncentrationsforøgelsen i sedimentet er under 1 % af metallets miljøkvalitetskrav, miljøkvalitetskriterium eller PNEC værdi for sediment.

I forhold til vurdering af påvirkning af deposition af kviksølv fra projektet, vurderer Miljøstyrelsen, at koncentrationsforøgelsen i vandfasen er så minimal, at selvom der i forvejen evt. skulle være overskridelse af maksimumkoncentrationen for kviksølv, så vil mertilførslen ikke udgøre over 5 % af metallets maksimumkoncentration.

Koncentrationsstigningen af kviksølv i sedimentet i vandområderne er minimal, og det vurderes samlet, at depositionen af kviksølv fra projektet ikke vil give anledning til en væsentlig ophobning i sediment. Såfremt der i forvejen er overskridelse af PNEC-værdien for kviksølv i sedimentet, så kan koncentrationsstigningen i sedimentet vurderes uvæsentlig for vandområdet tilstand og mulighed for målopfyldelse, da koncentrationsforøgelsen i sedimentet er under 1 % af PNEC-værdien for kviksølv for sediment.

Det ansøgte projekt vil medføre en merbelastning af kviksølv til de berørte vandområder, der svarer til højst 0,9 % af den eksisterende belastning fra deposition af kviksølv fra diffuse kilder til overfladevandområderne. Det vurderes på denne baggrund, at den beregnede mertilførsel af kviksølv fra det ansøgte projekt ikke vil medføre en væsentlig påvirkning af de målsatte vandområder.

I forhold til vurdering af påvirkning fra deposition af kvælstof på målsatte vandområder som følge af projektet, er det beregnet, at depositionerne til de målsatte søer vil medføre en koncentrationsforøgelse af kvælstof på maksimalt $3,22 \times 10^{-5}$ % af målsætningen for kvælstofindhold i søerne. Der er ikke nogen merbelastning af kvælstof til kystvandområdet. På baggrund af de beregnede meget lave koncentrationsforøgelser samt koncentrationsforøgelserne sammenholdt med målsætningerne for kvælstof for de målsatte vandområder, vurderer Miljøstyrelsen, at den direkte deposition fra det planlagte projekt ikke vil forværre den økologiske tilstand eller hindre målopfyldelse i vandområderne.

Ud over den direkte deposition til vandområderne er også tilførslen fra overfladevandsafstrømningen af regnvand med indhold af kvælstof forårsaget af deposition fra projektet på jordoverfladen til de forskellige vandområder vurderet. Sammenholdt med baggrundsdepositionen af kvælstof til arealet, udgør det beregnede bidrag fra projektet maksimalt 0,00003 %. Tilførslen af kvælstof via overfladevandsafstrømning fra de landlige arealer, hvor projektet vil medføre deposition af kvælstof, vurderes at være ubetydelig for vandområdernes tilstand og mulighed for målopfyldelse.

Miljøstyrelsen vurderer samlet, at mertilførslen af kvælstof fra det ansøgte projekt til de målsatte vandområder ikke vil kunne forringe tilstanden i vandområderne eller hindre målopfyldelse af vandområderne, da mertilførslen vurderes at være ubetydelig ift. den eksisterende belastning til vandområderne.

Den beregnede deposition af kvælstof fra NOVO Brogårdsvej er højest i en afstand af 50 m fra virksomheden i retning 260 grader (vestlig). Det antages, at den højeste deposition for

metaller vil være omtrentlig i samme afstand og retning. Miljøstyrelsen har dog ikke haft adgang til resultatfilerne fra OML beregningerne for metaller, men kun til resultaterne for de vandområder, der er beregnet deposition til.

Påvirkningen af overfladevandområderne grundet det ansøgte projekt hos NOVO Brogårdsvej er vurderet at være ubetydelig for overfladevandområderne. Påvirkningen fra projektet vurderes at være minimal, så selvom der er andre påvirkninger i området, som ikke er inddraget i de i forvejen forekommende koncentrationer anvendt for overfladevandområderne og luften, så vil påvirkningen fra det ansøgte projekt ikke være den afgørende faktor for, om der er en påvirkning af overfladevandområderne.

Der er ikke kendskab til, at der er ansøgt om tilladelse til brændselsomlægning eller andre projekter med emission af de beregnede metaller og kvælstof i en omkreds af 50 m fra NOVO Brogårdsvej. I en afstand af ca. 800 m ligger NOVO Hagedornsvej, hvor der ligeledes er søgt om mulighed for brændstofomlægning. Der er for NOVO Hagedornsvej beregnet deposition til flere af de samme vandområdet og for de samme stoffer som for NOVO Brogårdsvej, og det for NOVO Hagedornsvej er vurderet, at der ikke vil være væsentlig påvirkning af vandområderne.

For kvælstof og de 4 metaller chrom, tin, nikkel og zink er der for begge projekter beregnet så lille påvirkning, at det umiddelbart kan vurderes, at der ikke vil være en kumulativ påvirkning fra de to projekter.

Den største deposition af kviksølv fra projektet er beregnet til sø nr. 2. Denne sø ligger indenfor 15 km's radius fra NOVO Hagedornsvej, men der er dog ikke beregnet deposition til sø nr. 2 i forbindelse med ansøgningen om brændselsomlægning for NOVO Hagedornsvej. Miljøstyrelsen vurderer, at da afstanden fra NOVO Hagedornsvej til søen er ca. 1,7 km, vil depositionen af kviksølv fra NOVO Hagedornsvej være faldet til et niveau, hvor der ikke vil være en kumulativ påvirkning fra de to projekter.

Der er ligeledes beregnet deposition til sø nr. 1, som er et regnvandsbassin til opsamling af regnvand fra bl.a. de omkringliggende vejsystemer, Lyngbyvej og Lyngby Omfartsvej. Søen ligger tæt på NOVO Hagedornsvej, og den største påvirkning af søen er beregnet til at komme fra NOVO Hagedornsvej. De to projekter tilsammen vil ikke medføre en belastning på mere end 1 % af den samlede diffuse tilførsel af kviksølv til søen, og Miljøstyrelsen vurderer, at den kumulative påvirkning fra de to projekter er ubetydelig.

Miljøstyrelsen har kendskab til andre projekter med brændstofomlægning inden for en 15 km radius af NOVO Brogårdsvej, og disse projekter kan bidrage med deposition af kviksølv til både de to mindre søer samt Gentofte Sø og Furesø. Afstanden fra NOVO Brogårdsvej til andre søer samt afstande til andre projekter er dog så stor, at Miljøstyrelsen vurderer, at der ikke vil være nogen betydelig kumulativ påvirkning, da depositionen af kviksølv falder med afstand fra kilden. Selvom der er overlap af de 15 km zoner, hvortil der beregnes deposition for projekterne, er der således ikke overlap af hvor depositionerne fra virksomhederne er højest, og den kumulative påvirkning fra projekterne vurderes at være ubetydelig

Selvom der er andre påvirkninger i området, som ikke er inddraget i de i forvejen forekommende koncentrationer anvendt for overfladevandområderne og luften, så vil påvirkningen fra projektet ikke være den afgørende faktor for, om der er en påvirkning af overfladevandområderne.

Bilag C. Afgørelse om basistilstandsrapport

Novo Nordisk A/S
Brogårdsvej 66
2820 Gentofte
Sendt digitalt til CVR 24256790
og pr. mail til tnph@novonordisk.com

Virksomheder
J.nr. 2021 - 44012
Ref. BJENS
Den 9. september
2021

Afgørelse om, at der ikke skal udarbejdes basistilstandsrapport for Novo Nordisk A/S, Brogårdsvej

I forbindelse med revurdering af miljøgodkendelse for Novo Nordisk A/S, Brogårdsvej 66, Gentofte, matr. 6bo Vangede, Gentofte Kommune, har Miljøstyrelsen modtaget virksomhedens oplysninger af 15. april 2018 vedrørende de forhold, der er beskrevet i trin 1-3 i EU Kommissionens vejledning om basistilstandsrapport⁷ samt virksomhedens vurdering af, hvorvidt der skal udarbejdes basistilstandsrapport.

Oplysninger om de anvendte og producerede stoffer er indsendt til Miljøstyrelsen, men vedlægges ikke denne afgørelse, da de er fortrolige.

Virksomheden er omfattet af bilag 1, listepunkt 4.5 i godkendelsesbekendtgørelsen⁸.

Efter godkendelsesbekendtgørelsens § 43, stk. 1 jf § 14, stk. 1 og 2 træffer myndigheden afgørelse om, hvorvidt virksomheden skal udarbejde basistilstandsrapport i forbindelse med revurdering jf. miljøbeskyttelseslovens §§ 41a eller 41b⁹.

Vurderingen af behovet for udarbejdelse af en basistilstandsrapport er foretaget for bilag 1-aktiviteten, og aktiviteter der er teknisk og forureningsmæssigt forbundet med bilag 1-aktiviteten. Fremover benævnt bilag 1-virksomheden.

Afgørelse

Miljøstyrelsen vurderer, at Novo Nordisk A/S Brogårdsvej ikke er omfattet af kravet om udarbejdelse af basistilstandsrapport efter godkendelsesbekendtgørelsens § 14, stk. 1, idet ingen af de farlige stoffer/blandinger af stoffer, som virksomheden bruger, fremstiller eller frigiver i forbindelse med bilag 1-virksomheden, vurderes at kunne medføre risiko for længevarende påvirkning af jord- og grundvand på virksomhedens areal.

Oplysninger

Trin 1 består i en identifikation af fareklassificerede stoffer.

⁷Vejledning om basistilstandsrapport, jf. Den Europæiske Unions Tidende af 6. maj 2014, C136, fra side 3 og frem: <https://mst.dk/media/mst/9221204/vejledningombasistilstandsrapport2014.pdf>

⁸Bekendtgørelse om godkendelse af listevirksomhed, nr. 1394 af 21. juni 2021.

⁹Lovbekendtgørelse om miljøbeskyttelse, nr. 1218 af 25. november 2019

Det fremgår af virksomhedens oplysninger, at man anvender et antal stoffer, som er fareklassificeret. Virksomheden producerer ikke mellemprodukter eller produkter, som er CLP-mærket og dermed fareklassificeret.

I trin 2 har virksomheden frasorteret et antal af stofferne, fordi de ikke kan bevirke længelevende forurening af jord eller grundvand.

Herefter resterer 3 stoffer, som i trin 3 skal vurderes i forhold til, om de opbevares og håndteres på en måde, som giver risiko for forurening af jord og grundvand. De 3 stoffer anvendes til rengøring. De opbevares indendørs og anvendes i lave koncentrationer, typisk 1-2 %. Det årlige forbrug af de tre stoffer er samlet under 1 t. Rengøringsvæskerne kan ende i spildevandskloakken, som løbende TV-inspiceres.

Virksomheden har samlet vurderet, at der ikke er behov for at udarbejde basistilstandsrapport.

Partshøring

Virksomheden ejer selv det areal, hvor virksomheden ligger. Virksomheden ligger i et område med særlige drikkevandsinteresser. Der ligger ikke nogen vandværker inden for en afstand på 2 km fra virksomheden.

Miljøstyrelsen finder samlet, at den eneste part i sagen er virksomheden. Udkast til afgørelse har været sendt i høring til virksomheden, som ikke havde bemærkninger til udkastet.

Miljøstyrelsens vurdering og begrundelse

Miljøstyrelsen er forpligtet til at vurdere, om de pågældende farlige stoffer/blandinger af stoffer, som virksomheden bruger, fremstiller eller frigiver, er relevante jf. godkendelsesbekendtgørelsens § 15. Dette indebærer, at karakteren og mængden skal udgøre en risiko for længerevarende jord- eller grundvandsforurening fra stoffer, der hidrører fra den eller de aktiviteter på virksomheden, der er omfattet af IE-direktivet¹⁰.

Miljøstyrelsen vurderer, at de relevante stoffer anvendes i begrænset omfang og håndteres på en måde, så der ikke er risiko for forurening af jord og grundvand. Denne vurdering bygges dels på de indsendte oplysninger, dels på Miljøstyrelsens kendskab til virksomheden ud fra miljøansøgninger og tilsyn. Dermed er der ikke behov for udarbejdelse af basistilstandsrapport.

Klagevejledning

Følgende har mulighed for at klage over afgørelsen til Miljø- og Fødevarerklagenævnet:

- afgørelsens adressat
- enhver, der har en individuel, væsentlig interesse i sagens udfald
- kommunalbestyrelsen
- Styrelsen for Patientsikkerhed.

Hvis du ønsker at klage over denne afgørelse, kan du klage til Miljø- og Fødevarerklagenævnet. Du klager via Klageportalen, som du finder et link til på forsiden af www.naevnet-hus.dk. Klageportalen ligger på www.borger.dk og www.virk.dk. Du logger på www.borger.dk eller www.virk.dk, ligesom du plejer, typisk med NEM-ID.

Klagen sendes gennem Klageportalen til Miljøstyrelsen. En klage er indgivet, når den er tilgængelig for Miljøstyrelsen i Klageportalen. Når du klager, skal du betale et gebyr på kr.

¹⁰ Europa-Parlamentets og Rådets direktiv 2010/75/EU af 24. november 2010 om industrielle emissioner.

900 for private og kr. 1800 for virksomheder og organisationer. Du betaler gebyret med betalingskort i Klageportalen.

Du kan læse mere om gebyrordningen og klage på Miljø- og Fødevareklagenævnets hjemmeside (<https://naevneneshus.dk/start-din-klage/miljoe-og-foedevareklagenaevnet/>).

Miljø- og Fødevareklagenævnet skal som udgangspunkt afvise en klage, der kommer uden om Klageportalen, hvis der ikke er særlige grunde til det. Hvis du ønsker at blive fritaget for at bruge Klageportalen, skal du sende en begrundet anmodning til den myndighed, der har truffet afgørelse i sagen. Miljøstyrelsen videresender herefter anmodningen til Miljø- og Fødevareklagenævnet, som træffer afgørelse om, hvorvidt din anmodning kan imødekommes.

Klagen skal være modtaget senest 4 uger fra afgørelsen er meddelt. En frist, der udløber på en lørdag eller søndag, forlænges til den følgende hverdag. Det bemærkes, at klagefristen kan udløbe på forskellige tidspunkter for afgørelsens modtagere, afhængig af om afgørelsen er meddelt den enkelte digitalt eller pr. brev.

Orientering om klage

Hvis Miljøstyrelsen får besked fra Klageportalen om, at der er indgivet en klage over afgørelsen, orienterer Miljøstyrelsen virksomheden herom.

Miljøstyrelsen orienterer ligeledes virksomheden, hvis Miljøstyrelsen modtager en klage over afgørelsen fra en klager, som efter anmodning til Miljø- og Fødevareklagenævnet er blevet fritaget for at klage via Klageportalen.

Herudover orienterer Miljøstyrelsen ikke virksomheden.

Søgsmål

Hvis man ønsker at anlægge et søgsmål om afgørelsen ved domstolene, skal det ske senest 6 måneder efter, at Miljøstyrelsen har meddelt afgørelsen.

Offentliggørelse

Denne afgørelse offentliggøres ikke.

Offentligheden har adgang til sagens øvrige oplysninger med de begrænsninger, der følger af lovgivningen.

Med venlig hilsen

Bente Jensen

Afgørelsen er sendt digitalt til CVR 24256790

samt pr. mail til tnph@novonordisk.com; gentofte@gentofte.dk; stps@stps.dk

[Her indsættes en eventuel afgørelse om basistilstandsrapport]

Bilag D. Afgørelse om ikke krav om miljøvurdering (VVM)

Skema til ansøgning samt bilag til myndighedsvurdering om screening for miljøvurderingspligt

Projektnavn: Novo Nordisk Brogårdsvej 66: Fyring med dieselolie såfremt tilførsel af naturgas afbrydes.

MST-journalnummer: 2022-34799

Nedenstående skema anvendes til anmeldelse af projekter omfattet af bilag 2 i miljøvurderingsloven nr. 1976 af 27. oktober 2021.

Basisoplysninger	Anmeldte oplysninger (udfyldes af ansøger)	Myndighedsvurdering (udfyldes af myndigheden)
Projektbeskrivelse (kan vedlægges)	Novo Nordisk ønsker at opstille 1 mobilt kedelanlæg på site Brogårdsvej 66. Det mobile anlæg driftes kun såfremt der bliver slukket for gastilførslen. Det er nødvendigt for Novo Nordisk at have dampforsyninger for at sikre medicinproduktion.	Novo Nordisks fabrik på Brogårdsvej 66 bruger i dag naturgas til fyring på deres kedler. Grundet situationen i Ukraine og risikoen for et forsyningsstop af naturgas er der ansøgt om anvendelse af fyringsolie ved opstilling af et mobilt kedelanlæg der kan tilsluttes fabrikken og sikre produktionen af medicin.
Navn, adresse, telefonnr. og e-mail på bygherre		
Navn, adresse, telefonnr. og e-mail på bygherres kontaktperson	Navn: Tina Pehrson Adresse: Krogshøjvej 44, 2880 Bagsværd Telefon-nr.: 3075 2874 e-mail: tsnk@novonordisk.com	
Projektets adresse, matr. nr. og ejerlav. For havbrug angives anlæggets geografiske placering angivet ved koordinater for havbrugets 4 hjørneafmærkninger i bredde/længde (WGS-84 datum).	Novo Nordisk Brogårdsvej 66, 2820 Gentofte Matrikelnummer: 6 bo, Vangede CVR-nummer: 24 25 67 90 P-nummer: 1.010.475933	

Basisoplysninger		Anmeldte oplysninger (udfyldes af ansøger)		Myndighedsvurdering (udfyldes af myndigheden)	
Projektet berører følgende kommune eller kommuner (omfatter såvel den eller de kommuner, som projektet er placeret i, som den eller de kommuner, hvis miljø kan tænkes påvirket af projektet)		Gentofte Kommune			
Oversigtskort i målestok 1:50.000 (målestok skal angives). For havbrug angives anlæggets placering på et søkort.					
Kortbilag i målestok 1:10.000 eller 1:5.000 med indtegning af anlægget og projektet (vedlægges dog ikke for strækingsanlæg) (målestok skal angives)					
Forholdet til reglerne		Ja	Nej		
Er projektet opført på bilag 1 til lov om miljøvurdering af planer og programmer og konkrete projekter (VVM).			X	Hvis ja, er der obligatorisk krav om miljøvurdering. Angiv punktet på bilag 1:	
Er projektet opført på bilag 2 til lov om miljøvurdering af planer og programmer og af konkrete projekter (VVM).		x		Angiv punktet på bilag 2: 3a "Industrianlæg til fremstilling af elektricitet, damp og varmt vand, bortset fra anlæg på VVM-lovens bilag 1"	
				Ingen bemærkninger	
				Projektet er omfattet af pkt. 13 a – ændring af eksisterende forhold.	
				Myndighedsvurdering	
Projektets karakteristika		Ja	Nej	Tekst	
1. Hvis bygherren ikke er ejer af de arealer, som projektet omfatter angives navn og adresse på de eller den pågældende ejer, matr. nr. og ejerlav				Bygherre ejer arealerne	

Basisoplysninger	Anmeldte oplysninger (udfyldes af ansøger)		Myndighedsvurdering (udfyldes af myndigheden)
2. Arealanvendelse efter projektets realisering			Projektet ændrer ikke på arealanvendelsen, det bebyggende areal eller befæstede areal, da der er tale om ændring af brændselsmedie fra naturgas til fyringsolie i tilfælde af forsynings-stop for naturgas.
Det fremtidige samlede bebyggede areal i m ²			
Det fremtidige samlede befæstede areal i m ² Nye arealer, som befæstes ved projektet i m ²		Ingen ændringer	
3. Projektets areal og volumenmæssige udformning			Ingen bemærkninger
Er der behov for grundvandssænkning i forbindelse med projektet og i givet fald hvor meget		Nej	
Projektets samlede grundareal angivet i ha eller m ²		Ingen ændringer	
Projektets bebyggede areal i m ²		Containers areal er 6 m ²	
Projektets nye befæstede areal i m ²		Ingen ændringer	
Projektets samlede bygningsmasse i m ³			
Projektets maksimale bygningshøjde i m Beskrivelse af omfanget af eventuelle nedrivningsarbejder i forbindelse med projektet		Containeren er 2,35 meter høj	
4. Projektets behov for råstoffer i anlægsperioden		ingen	
Råstofforbrug i anlægsperioden på type og mængde:		ingen	
Vandmængde i anlægsperioden	Forventes kun til sanitære forhold		
Affaldstype og mængder i anlægsperioden	Ingen ændringer		
Spildevand til rens anlæg i anlægsperioden	Ingen ændringer		
Spildevand med direkte udledning til vandløb,	Ingen		
Da projektet udelukkende omhandler ændring af brændselsmedie ved opstilling af 1 mobilkedel er der ikke tale om en anlægsfase.			

Basisoplysninger	Anmeldte oplysninger (udfyldes af ansøger)	
søer, hav i anlægsperioden		
Håndtering af regnvand i anlægsperioden Anlægsperioden angivet som mm/åå – mm/åå	Ingen ændringer	
5. Projektets kapacitet for så vidt angår flow ind og ud samt angivelse af placering og opbevaring på kortbilag af råstof-fet/produktet i driftsfasen: Råstoffer – type og mængde i driftsfasen Mellemprodukter – type og mængde i driftsfasen Færdigvarer – type og mængde i driftsfasen Vandmængde i driftsfasen	Entreprenørdiesel max. forbrug ved drift 70 liter/time	
6. Affaldstype og årlige mængder, som følge af projektet i driftsfasen: Farligt affald: Andet affald: Spildevand til renseanlæg: Spildevand med direkte udledning til vandløb, sø, hav: Håndtering af regnvand:	Ingen direkte udledninger Ingen ændringer	
7. Forudsætter projektet etablering af selvstændig vandforsyning?	x	
8. Er projektet eller dele af projektet omfattet af standardvilkår eller en branchebekendtgørelse?		ja
9. Vil projektet kunne overholde alle de angivne standardvilkår eller krav i branchebekendtgørelse?	x	ja

**Myndighedsvurdering
(udfyldes af myndigheden)**

Der søges om at erstatte naturgas med fyringsolie. Projektet omfatter ikke udvidelse af produktionen.

Ved anvendelse af fyringsolie vil der forekomme øget transport i forbindelse med levering af olie. Ved fuld drift forventes det at der skal leveres olie ugentligt.

Ingen bemærkninger

Ingen bemærkninger

Der stilles vilkår til at fyring med olie bliver omfattet af standardvilkårsbekendtgørelsen, der fastsætter emissionsgrænseværdier.

Der ansøges om emissionsgrænser efter standardvilkårsbekendtgørelsen. Medsendte OML beregninger viser at emissionsgrænserne kan overholdes.

Basisoplysninger	Anmeldte oplysninger (udfyldes af ansøger)	
10. Er projektet eller dele af projektet omfattet af BREF-dokumenter?		
11. Vil projektet kunne overholde de angivne BREF-dokumenter?	x	
12. Er projektet eller dele af projektet omfattet af BAT-konklusioner?		BAT CWW
13. Vil projektet kunne overholde de angivne BAT-konklusioner?	x	
14. Er projektet omfattet af en eller flere af Miljøstyrelsens vejledninger eller bekendtgørelser om støj eller eventuelt lokalt fastsatte støjgrænser?	x	Omfattet af flere af Miljøstyrelsens vejledninger om støj, herunder MST vejledning om ekstern støj fra virksomheder fra 1984 samt fastsatte støjgrænser i miljøgodkendelse.
15. Vil anlægsarbejdet kunne overholde de eventuelt lokalt fastsatte vejledende grænseværdier for støj og vibrationer?	x	ja
16. Vil det samlede anlæg, når projektet er udført, kunne overholde de vejledende grænseværdier for støj og vibrationer?	X	Støjbelastningen vil ikke overskride vores grænseværdier i R1, R2 og R3 ved drift af det midlertidige dampanlæg. I referencepunkterne R4 og R5 samt E1 vil der være overskridelser af vores grænseværdier for støj i natperioden.

Myndighedsvurdering (udfyldes af myndigheden)
Projektet er ikke omfattet af BREF-dokumenter. Virksomheden er som helhed dog omfattet af BREF-dokumentet for CWW (Spildevands- og luftrensning og dertil hørende styringssystemer i den kemiske industri (Common Waste Water and Waste Gas Treatment/Management Systems in the Chemical Sector, CWW))
Ingen bemærkninger
Se under pkt. 10
Ingen bemærkninger
Projektet er omfattet af støjvejledningen. Ekstern støj fra virksomheder, 5/1984, 1996
Ingen bemærkninger
Der stilles vilkår om støjdæmpning af det mobile anlæg og vilkår om at der skal udføres en støjmåling hvis anlægget kommer i drift. Støjmålingen skal være udført senest 1 måned efter idriftsættelse. Påfyldning af olie sker i hverdage i dagtimerne, mellem 7-18 og lørdage mellem 7-14.

Basisoplysninger	Anmeldte oplysninger (udfyldes af ansøger)		Myndighedsvurdering (udfyldes af myndigheden)	
			Det er vores vurdering, at ikke vil have miljømæssig betydning, idet der ikke er aktiviteter i børnehaven om natten, ligesom der ikke er aktivitet på Steno Diabets Center om natten. Endelig er den kommende bebyggelse på vest for vores site ikke beboet endnu.	
17. Er projektet omfattet af Miljøstyrelsens vejledninger, regler og bekendtgørelser om luftforurening?	x		Projektet er omfattet af luftvejledningen fra 2001	Projektet omfattet fra af olie som brændsel til virksomhedens drift. Projektet er omfattet af gældende vejledninger, regler og bekendtgørelser om luftforurening. Virksomheden vil desuden være omfattet af bekendtgørelsen om miljøkrav for mellemstore fyringsanlæg fra 2025.
18. Vil anlægsarbejdet kunne overholde de vejledende grænseværdier for luftforurening?	x			Ikke relevant
19. Vil det samlede projekt, når anlægsarbejdet er udført, kunne overholde de vejledende grænseværdier for luftforurening? Såfremt der allerede foreligger oplysninger om de indvirkninger, projektet kan forventes at få på miljøet som følge af den forventede luftforurening, medsendes disse oplysninger.	x		Der er udført OML beregninger, der viser at B-værdien overholdes med stor margin.	Vurdering af B-værdier, emissioner og deponitioner er beskrevet i ansøgningsmaterialet og vedlagte OML. Der er redegjort for overholdelse af gældende B-værdier for NOx, CO, SO2 samt støv, krom, kobber, kviksølv, nikkel og zink.
20. Vil projektet give anledning til støvgener eller øgede støvgener I anlægsperioden? I driftsfasen?		x		Miljøstyrelsen vurderer at projektet ikke vil give anledning til støvgener.
21. Vil projektet give anledning til lugtgener eller øgede lugtgener		x		Miljøstyrelsen vurderer at projektet ikke vil give anledning til lugtgener.

Basisoplysninger	Anmeldte oplysninger (udfyldes af ansøger)		Myndighedsvurdering (udfyldes af myndigheden)
I anlægsperioden?		x	
I driftsfasen?		x	
22. Vil projektet som følge af projektet have behov for belysning som i aften og nattetimer vil kunne oplyse naboarealer og omgivelserne I anlægsperioden? I driftsfasen?		x x	Ingen bemærkninger
23. Er projektet omfattet af risikobekendtgørelsen, jf. bekendtgørelse om kontrol med risikoen for større uheld med farlige stoffer nr. 372 af 25. april 2016?		x	Ingen bemærkninger

Anmelders oplysninger				Myndighedsvurdering
Projektets placering	Ja	Nej	Tekst	
24. Kan projektet rummes inden for lokalplanens generelle formål?	x			Gentofte Kommune har påpeget at der foretages høring af nabokommunerne. Miljøstyrelsen kan oplyse at nabokommunerne Gladsaxe, Furesø, Lyngby-Taarbæk og Københavns Kommuner er hørt i forbindelse med denne ansøgning.
25. Forudsætter projektet dispensation fra gældende bygge- og beskyttelseslinjer?		x		Ikke relevant
26. Indebærer projektet behov for at begrænse anvendelsen af naboarealer?		x		Ikke relevant
27. Vil projektet kunne udgøre en hindring for anvendelsen af udlagte råstofområder?		x		Ikke relevant
28. Er projektet tænkt placeret indenfor kystnærhedszonen?		x		Nej
29. Forudsætter projektet rydning af skov? (skov er et bevokset areal med træer, som danner eller indenfor et rimeligt tidsrum ville danne		x		Ikke relevant

Anmelders oplysninger			
Projektets placering	Ja	Nej	Tekst
sluttet skov af højstammede træer, og arealet er større end ½ ha og mere end 20 m bredt.)			
30. Vil projektet være i strid med eller til hinder for realiseringen af en rejst fredningssag?		x	
31. Afstanden fra projektet i luftlinje til nærmeste beskyttede naturtype i henhold til naturbeskyttelseslovens § 3.			Brobæk Mose og Gentofte Sø ligger 130-145 meter væk.
32. Er der forekomst af beskyttede arter og i givet fald hvilke?	x		Brobæk Mose og Gentofte Sø: Dette Natura 2000-område er specielt udpeget for at beskytte naturtyperne kransnålalge-sø (3140), rigkær (7230), kildevæld (7220), skovbevokset tørvemose (91D0), elle- og askeskov (91E0) og levesteder for sumpvindelsnegl.
33. Afstanden fra projektet i luftlinje til nærmeste fredede område.			Brobæk Mose og Gentofte Sø ligger 130-145 meter væk.
34. Afstanden fra projektet i luftlinje til nærmeste internationale naturbeskyttelsesområde (Natura 2000-områder, habitatområder, fuglebeskyttelsesområder og Ramsarområder).			Brobæk Mose og Gentofte Sø 130-145 meter væk mens Jægerborg Dyrehave, Bagsværd Sø og Lyngby Sø ligger længere væk.
35. Vil projektet medføre påvirkninger af overfladevand eller grundvand, f.eks. i form af udledninger til eller fysiske ændringer af vandområder eller grundvandsforekomster?		x	

Myndighedsvurdering
Nej
Virksomheden er tæt beliggende på arealer der er omfattet af miljøbeskyttelseslovens § 3 samt Natura 2000 (nr. 141, H125)
Der er ikke registreret fund af Bilag IV arter eller beskyttede arter på virksomhedens areal, men i umiddelbar nærhed.
Ingen tilføjelser
Ingen bemærkninger
Emissionen af forurenende stoffer til luft vil resultere i et ubetydeligt merdeposition af metaller og kvælstof i nærliggende vandområder. For stoffer, der ikke har stor bindingskapacitet til jord, kan der yderligere forekomme belastning af overfladevandsområder fra afstrømning af stoffer der er afsat på landjorden.

Anmelders oplysninger			
Projektets placering	Ja	Nej	Tekst

Myndighedsvurdering
<p>Novo Nordisk har udarbejdet depositions-beregninger til de omkringliggende relevante vandområder og anden beskyttet natur.</p> <p>Miljøstyrelsen har foretaget vurderinger af belastningen på de målsatte vandområder (havområder, kystvande og søer) jf. vandområdeplanerne samt relevante ikke målsatte søer med et areal på mere end 1 ha, samt på beskyttet terrestriske landområder.</p> <p>I forhold til på virkning af deposition af metaller fra projektet, vurderer Miljøstyrelsen, at koncentrationsforøgelsen i vandfasen er så minimal, at selvom der i forvejen evt. skulle være overskridelse af et af metallernes generelle miljøkvalitetskrav, så vil mertilførslen ikke udgøre over 1 % af metallets generelle miljøkvalitetskrav.</p> <p>Grundet sammenhængen mellem det generelle miljøkvalitetskrav og biotakravet, kan det dermed også konkluderes, at projektet ikke vil medføre overskridelse af biotakrav eller hindre målopfyldelse for biotakravene for de relevante metaller.</p> <p>Koncentrationsstigningen af metaller i sedimentet i vandområderne er beregnet minimal, og det vurderes samlet, at metallerne ikke vil give anledning til en væsentlig ophobning i sediment.</p> <p>Såfremt der skulle være metaller, hvor der i forvejen er overskridelse i miljøkvalitetskrav eller kvalitetskriterier i sedimentet, så kan koncentrationsstigningen i sedimentet vurderes uvæsentlig</p>

Anmelders oplysninger			
Projektets placering	Ja	Nej	Tekst
36. Er projektet placeret i et område med særlige drikkevandinteresser?	x		Ejendommen er beliggende i et område med særlige drikkevandsinteresser (OSD) inden for Ermelundsværkets indvindingsområde men uden for kildepladszonen, idet der er 1800 meter til nærmeste vandindvindingsboring.
37. Er projektet placeret i et område med registreret jordforurening?	x		Dele af Brogårdsvej er V2 kortlagt. Mo-

Myndighedsvurdering
<p>for vandområdets tilstand og mulighed for målopfyldelse, da koncentrationstigningen i sedimentet er under 1% af metallets miljøkvalitetskrav eller miljøkvalitetskriterium for sediment.</p> <p>I forhold til vurdering af påvirkning fra deposition af kvælstof på målsatte vandområder som følge af projektet er det beregnet, at depositionerne til de målsatte søer vil medføre en koncentrationsforøgelse af kvælstof på mindre end 0,000035 % af målbelastningen af kvælstof i søerne.</p> <p>For det marine vandområde Øresund er det beregnet, at depositionen fra projektet er ubetydelig i forhold til målbelastningen for vandområdet.</p> <p>For uddybning af ovenstående henvises til bilag b.</p>
Ingen bemærkninger
Ingen bemærkninger

Anmelders oplysninger			
Projektets placering	Ja	Nej	Tekst
			bilt kedelanlæg opstilles udenfor kortlægningen og vurderes ikke at påvirke jord og grundvand
38. Er projektet placeret i et område, der i kommuneplanen er udpeget som område med risiko for oversvømmelse.?		X	Nej
39. Er projektet placeret i et område, der, jf. oversvømmelsesloven, er udpeget som risikoområde for oversvømmelse?		X	Nej
40. Er der andre lignende anlæg eller aktiviteter i området, der sammen med det ansøgte må forventes at kunne medføre en øget samlet påvirkning af miljøet (Kumulative forhold)?		X	
41. Vil den forventede miljøpåvirkning kunne berøre nabolande?		x	
42. En beskrivelse af de tilpasninger, ansøger har foretaget af projektet inden ansøgningen blev indsendt og de påtænkte foranstaltninger med henblik på at undgå, forebygge, begrænse eller kompensere for væsentlige skadelige virkninger for miljøet?			Projektet bidrager til en ganske lille forøgelse i støjen, som skal dæmpes. Der er derfor foretaget beregninger for at finde den mest optimale placering, og den løsning som kan bidrage til den mest lempelige støjpåvirkning til omgivelserne.

Myndighedsvurdering
Ingen bemærkninger
Ingen bemærkninger
Projektet omfatter emissioner af forurenende stoffer til luften. Der er i området også anden industri med lignede udfordringer samt transport med forbrændingsmotorer, samt det almindelige byliv der også bidrager til den samlede belastning af omgivelserne.
Der vil være for langt til Sverige, så nej ingen påvirkning af nabolande.
Der stilles vilkår i godkendelsen om, at såfremt drift med oliekedler gennemføres, så skal der støj dæmpes og gennemføres støjmålinger i relevante referenc punkter.

Myndighedsscreening					
	Ikke relevant	Ja	Nej	Bør undersøges	
Kan projektets kapacitet og længde for strækningsanlæg give anledning til væsentlige miljøpåvirkninger					Der er ikke tale om et sådant anlæg
Kræver bortskaffelse af affald og spildevand ændringer af bestående ordninger i: anlægsfasen driftsfasen			x		Projektet kan rummes inden for de eksisterende ordninger.
Indebærer projektet brugen af naturressourcer eller særlige jordarealer			x		nej
Indebærer projektet risiko for større ulykker og/eller katastrofer, herunder sådanne som forårsages af klimaændringer			x		Virksomheden er ikke risikovirksomhed og bliver det ikke med dette projekt.
Indebærer projektet risiko for menneskers sundhed			x		Der er ikke risiko for menneskers sundhed forbundet med projektet. Olien må ikke drikkes.
Indebærer projektet en væsentlig udledning af drivhusgasser			x		Nej
Tænkes projektet placeret i Vadehavsområdet			x		Nej
Vil projektet være i strid med eller til hinder for etableringen af reservater eller naturparker			x		Nej
Indebærer projektet en mulig påvirkning af sårbare vådområder			x		Nej
Kan projektet påvirke registrerede, beskyttede naturområder			x		<p>Projektet vil give et merbidrag af kvælstof og metaller til omgivelserne.</p> <p>Emission af kvælstof fra fyring med olie er større end fra naturgas, og derfor er der gennemregnet et senarie med deposition og merdeposition i forhold til den nuværende situation. Beregningerne er baseret på fuld drift.</p> <p>I området omkring fabrikken er der udpeget flere naturtyper og områder som er beskyttet efter naturbeskyttelseslovens § 3. Disse områder omfatter, enge, moser, søer, overdrev etc.,</p>

Myndighedsscreening

Myndighedsscreening					
	Ikke relevant	Ja	Nej	Bør undersøges	
					<p>hvoraf de mest sårbare naturtype er tørvemoser, rigkær, hængesæk, vandhuller med kransnålealger med en tålegrænse på 5-10 kg N/ha/år (jf. Opdatering af empirisk baseret tålegrænser, notat af DCE af 6.sept. 2018)</p> <p>Natura 2000 områder tættest på virksomheden N 141, H125 i afstanden 150 meter.</p> <p>Den beregnede deposition til Brobæk mose og Gentoft Sø (150 meter) er 0,042 kg N/ha/år. Den nærmeste sø er beliggende 300 meter fra virksomheden og her er depositionen beregnet til 0,04 kg N/ha/år.</p> <p>Projektet vil medføre en maksimal deposition for alle afstande og retninger fra Novo Nordisk Brogårdsvej til Brobæk mose og Gentoft Sø kg 0,042 kg N/ha/år til nærmeste Natura 2000 område.</p> <p>Den mest følsomme naturtype er tørvemose, hængesæk og rigkær og vandhuller med kransnålealger 5-10 kg N /ha/år. Tålegrænsen for naturtypen er 5 kg N/ha/år. Beregninger af depositionen viser en deposition på 0,042 kg N/ha/år svarende til 0,04 % af tålegrænsen. Beregninger af andre naturtyper i Natura 200-området viser belastninger langt under 1% af de respektive tålegrænser.</p> <p>En deposition på under 1% af den laveste tålegrænse for de mest kvælstof følsomme naturtyper vurderes af være så ubetydeligt, at den ikke vil medføre målbare ændringer i vegetatio-</p>

Myndighedsscreening					
	Ikke relevant	Ja	Nej	Bør undersøges	
1. Nationalt:					<p>nen eller i øvrigt negative påvirkninger på de udpegede terrestriske naturtyper.</p> <p>Metaller: Depositionen af tungmetaller i naturområderne er sammenlignet med vejledende laveste tålegrænser for de pågældende stoffer. Beregninger viser, at depositionen af metaller ligger alle under 1 %. (bilag b)</p> <p>På baggrund af ovenstående vurderes det, at den potentielle påvirkning af de terrestriske naturtyper vil være ubetydelig og at projektet ikke vil medføre en væsentligt negativ påvirkning af habitatnaturtyper eller økosystemer. Det vurderes ligeledes, at projektet ikke vil medføre en væsentlig negativ påvirkning på dyr og planter på udpegningsgrundlaget, som lever i de pågældende naturtyper og økosystemer.</p> <p>Miljøstyrelsen vurderer samlet at projektet ikke i sig selv eller i forbindelse med andre planer og projekter kan påvirke et Natura 2000-område væsentligt negativt. Videre vurderes det, at projektet ikke kan beskadige eller ødelægge yngle- eller rasteområder i det naturlige udbredelsesområde for bilag IV arter eller ødelægge bilag IV plantearter i alle livsstadier.</p> <p>For beregninger henvises til bilag</p>
2. Internationalt (Natura 2000):			x		<p>Gentofte Kommune har udtalt at der i fabriksområdet ikke træffes bilag IV arter.</p>
Forventes området at rumme beskyttede arter efter habitatdirektivets bilag IV			x		

Myndighedsscreening					
	Ikke relevant	Ja	Nej	Bør undersøges	
Forventes området at rumme danske rødlistearter			x		Ingen bemærkninger
Kan projektet påvirke områder, hvor fastsatte miljøkvalitetsnormer allerede er overskredet			x		Miljøstyrelsen vurderer, at projektet ikke i sig selv eller i forbindelse med andre planer og projekter kan påvirke et Natura 2000-område væsentligt negativt. Det skyldes, at det ansøgte projekt bidrager med en uvæsentligt niveau i forhold til baggrundsbelastningen og tålegrænserne for den udpegede beskyttede natur og dyreliv. Det ansøgte projekt vurderes derfor ikke at være til hinder for opnåelse af målsætningerne for de betragtede naturområder.
Overfladevand: Grundvand: Naturområder: Boligområder (støj/lys og Luft):					Grunden er kortlagt og der stilles vilkår til opbevaring af tanke og til håndtering ved tankning etc.
Er området, hvor projektet tænkes placeret, sårbar overfor den forventede miljøpåvirkning			x		Miljøpåvirkningerne vurderes ikke at kunne påvirke sårbare områder væsentligt negativt.
Tænkes projektet etableret i et tæt befolket område:			x		Virksomheden er beliggende i et industriområde.
Kan projektet påvirke historiske, kulturelle, arkæologiske, æstetiske eller geologiske landskabstræk.			x		Miljøstyrelsen vurderer at projektet ikke vil kunne påvirke historiske, kulturelle, arkæologiske, æstetiske eller geologiske landskabstræk.

Myndighedsscreening					
	Ikke relevant	Ja	Nej	Bør undersøges	
Miljøpåvirkningernes omfang (geografisk område og omfanget af personer, der berøres)					Der vil være en merdeposition af emissioner til luften. Gældende grænseværdier vil blive overholdt med projektet. B-værdier og krav til indhold af NO _x , svovldioxid, metaller.
Miljøpåvirkningens grænseoverskridende karakter					Merdepositionen når ikke til Sverige, det er i hvert fald det beregningerne viser.
Miljøpåvirkningsgrad og -kompleksitet			x		Der er tale om en ikke væsentlig, ikke kompleks miljøpåvirkning.
Miljøpåvirkningens sandsynlighed					Ja, påvirkningen er helt reel, så længe der fyres med olie.
Miljøpåvirkningens: Varighed Hyppighed Reversibilitet					Brugen af fyringsolie vurderes ikke at være af varig karakter. Miljøpåvirkningen er reversibel over en tidsperiode efter ophør af brugen af olie.
Myndighedens konklusion					
	Ja	Nej			
Giver resultatet af screeningen anledning til at antage, at det anmeldte projekt vil kunne påvirke miljøet væsentligt, således at det er krav om miljøvurdering:		X	På baggrund af ovenstående vurdering af den miljøpåvirkningen, og da projektet vil blive etableret på arealer på fabriksområdet vurderer Miljøstyrelsen, at det ansøgte projekt ikke er omfattet af krav om miljøvurdering (ikke VVM-pligtigt), fordi det ud fra det i sagens oplyste, ikke vil kunne få en væsentlig negativ indvirkning på miljøet. Dette begrundes med, at projektet ikke har en væsentlig betydning for eller indvirkning på Natura 2000 områder, § 3 beskyttet natur, bilag IV arter og omkringboendes sundhed.		

Dato: 9. december 2022 Sagsbehandler: Majbrit Miara, Miljøstyrelsen Virksomheder