



Herning
Kommune



Miljø og Klima • Rådhuset • Torvet • 7400 Herning • Tlf. 96 28 28 28 • landbrug@herning.dk • www.herning.dk

HERNING KOMMUNE

§16a miljøgodkendelse

Enggaarden Mørup ApS
Vesterlindvej 34
7400 Herning

Afgørelsesdato: 5. november 2019
Sags nr.: 09.17.00-P19-30-19





Registreringsblad

Dato for afgørelse:	5. november 2019
Ansøgningskema nr.	210267, version 6
CVR-nr.	28129300
CHR nr.	96715
Ejendomsnummer	6570152951
Adresse	Vesterlindvej 34 7400 Herning
Matr. nr. (ejerlav)	2d, Lind By, Rind
Ansøger	CVR: 28129300 Vesterlindvej 34 7400 Herning
Miljøkonsulent	Miljø og Natur, konsulent Jakob Altenborg
Tilsynsmyndighed	Herning Kommune
Miljøsagsbehandler	Peter Lindhard Birch
Kvalitetssikring	Pernille Kjeldsen

Copyright

Indeholder GeoDanmark-data fra Styrelsen for Dataforsyning og Effektivisering og Danske kommuner.

DDOland (ortofoto), er gengivet af Herning Kommune med tilladelse fra Cowi. DDO ©, Copyright COWI.



Indholdsfortegnelse

REGISTRERINGSBLAD	2
INDLEDNING	4
MEDDELELSE OM MILJØGODKENDELSE	4
VILKÅR FOR HUSDYRBRUGET	6
<i>Vilkår for drift og indretning</i>	6
<i>Vilkår for stalde og produktioner</i>	6
<i>Vilkår for ammoniakreducerende miljøteknologi</i>	6
<i>Vilkår for lugt reducerende miljøteknologi</i>	7
<i>Vilkår for vaskeplads og afledning af vaskevand</i>	7
<i>Vilkår for gyllehåndtering</i>	7
<i>Vilkår for uheld og driftsforstyrrelser</i>	8
<i>Vilkår for tankning af brændstof</i>	8
<i>Vilkår for energjeftersyn</i>	8
<i>Vilkår for fluebekæmpelse</i>	8
<i>Vilkår for renholdelse</i>	8
<i>Vilkår for støj</i>	9
<i>Vilkår for udarbejdelse af handleplaner ved uforudsete gener</i>	9
HERNING KOMMUNES VURDERING	11
LOVGRUNDLAG	14
KLAGEVEJLEDNING OG OFFENTLIGGØRELSE	14
SØGSMÅL	15
INTERESSENTLISTE FOR HØRINGSPERIODE OG OFFENTLIGGØRELSE	16
OVERSIGT OVER BILAG	18



Indledning

Enggaarden Mørup ApS har søgt Herning Kommune om en § 16a miljøgodkendelse, jævnfør lov om husdyrbrug og anvendelse af gødning m.v.¹(husdyrbrugloven), Vesterlindvej 34, 7400 Herning.

Ansøger søger om den fleksibilitet, der ligger i at komme over på stipladsmodellen på Vesterlindvej 34, 7400 Herning. Der sker ingen produktionsmæssige ændringer på ejendommen og der opføres ikke nye bygninger. Flexibiliteten giver mulighed for at kunne udnytte staldanlægget optimalt, og producere det antal grise anlægget giver mulighed for. Flexibiliteten giver mulighed for med den nuværende godkendelse at kunne leve op til kravene fra slagteriet, når slagteriet ændrer på den ønskede vægt på slagtesvinene.

I forbindelse med denne miljøgodkendelse reduceres virkemidlet gyllekøling i stald 7 og 8 fra 24 % i nudrift til 10 % i ansøgt drift. Hyppig udslusning af gylle bibeholdes i de øvrige stalde 1-6.

Husdyrbrugets historik

Ejendommen fik en §12 miljøgodkendelse den 8. juli 2016. I denne blev der givet tilladelse til byggeri af en ny slagtesvinestald på cirka 820 m² og en produktion af i alt 11.550 stk. slagtesvin (24-110 kg). Som ammoniakreducerende tiltag blev gyllebeholderen på Taulundvej 9 og gyllebeholderen på Vesterlindvej 34 overdækket med teltdug. Der blev endvidere etableret gyllekøling i den nye slagtesvinestald. For reduktion af lugt, blev der indsat hyppig udslusning af gylle i både de eksisterende stalde og den nye stald. Alt gylle afsættes til biogasanlæg.

Ikke-teknisk resumé af de undersøgte væsentlige alternativer til teknologi, teknik og foranstaltninger

Ejendommen har i forbindelse med godkendelsen vurderet på alternativer indenfor ammoniakreduktion og lugtreduktion. Produktionen lever op til Miljøstyrelsens fastsatte afskæringskriterier for lugt og ammoniak, herunder det vejledende BAT niveau for ammoniak. Det er derfor vurderet, at investering i yderligere emissionsreducerende teknologi som luftrensning eller forsurening ikke vil være et proportionalt tiltag, og disse er derfor udeladt. Godkendelsen omhandler udelukkende eksisterende byggeri og derfor vurderes det at der ikke væsentlige alternativer.

Herning Kommune vurderer, at ansøger har taget de nødvendige alternativer i betragtning og vurderer ikke det beskrevne alternativ, som værende bedre end det ansøgte projekt.

Miljøgodkendelsen er udarbejdet af Herning Kommune og ophæver den gældende produktionstilladelse, fastsat i § 12 miljøgodkendelsen af 8. juli 2016.

Meddelelse om miljøgodkendelse

På grundlag af de i sagen foreliggende oplysninger, meddeler Herning Kommune miljøgodkendelse til husdyrbruget på Vesterlindvej 34, 7400 Herning med de stillede vilkår. Det ansøgte er behandlet efter § 16a i husdyrbrugloven.

Det er Herning Kommunes vurdering, at miljøgodkendelsen, med de stillede vilkår for lokalisering, indretning og drift af husdyrbruget, ikke vil medføre en væsentlig påvirkning af miljøet.

Miljøgodkendelsen gælder kun for det ansøgte. Der må ikke ske udvidelse eller ændring i produktionsarealet, herunder staldafsnit og gødningsopbevaringsanlæg samt ændres på dyreholdets sammensætning før ændringen er anmeldt og godkendt af Herning Kommune.

Husdyrbruget skal til enhver tid leve op til gældende regler i love og bekendtgørelser, også selvom disse regler måtte være skærpede i forhold til denne miljøgodkendelse.

Der gøres opmærksom på, at en afgørelse efter § 16a, efter reglerne i husdyrbrugloven, ikke fritager fra krav om tilladelse, godkendelse, dispensation m.v. efter anden lovgivning. Herunder kan det nævnes, at en eventuel byggetilladelse, ændring af bygningsanvendelse, nedrivningstilladelse, afledning af tagvand m.v. skal søges separat hos Herning Kommune.

¹ Husdyrbrugloven: Lovbekendtgørelse 2019-05-01, nr. 520, om husdyrbrug og anvendelse af gødning m.v., med efterfølgende ændringer.



Miljøgodkendelsen skal, jævnfør § 40 i bekendtgørelse om tilladelse og godkendelse m.v. af husdyrbrug² (husdyrgodkendelsesbekendtgørelsen) regelmæssigt, og mindst hvert 10. år, tages op til revurdering. Den første regelmæssige vurdering skal dog foretages senest, når der er forløbet otte år.

Hvis miljøgodkendelsen ikke udnyttes i 3 på hinanden følgende år, bortfalder den del, der ikke har været udnyttet (kontinuitetsbrud). Udnyttelse anses her for at foreligge, når mindst 25 pct. af det tilladte produktionsareal udnyttes driftsmæssigt. Med driftsmæssig udnyttelse forstås, at der på det pågældende produktionsareal mindst produceres 50 pct. af det mulige inden for rammerne af dyrevelfærdskrav eller andre relevante krav.

Med miljøgodkendelsen følger en række vilkår, som skal overholdes. Det er ejeren af husdyrbruget, som har ansvaret for, at det sker.

² Husdyrgodkendelsesbekendtgørelse: Bekendtgørelse om godkendelse og tilladelse m.v. af husdyrbrug, nr. 718, 08-07-2019 med efterfølgende ændringer.



Vilkår for husdyrbruget

Her er de betingelser, som husdyrbruget skal drives under.

Herning Kommune gør opmærksom på, at der kan være lovkrav fra andre love, som også skal overholdes, selvom disse ikke er beskrevet her.

Vilkår for drift og indretning

1. Vilkårene i denne miljøgodkendelse skal, hvis andet ikke er anført, være opfyldt, når husdyranlægget er taget i brug.
2. Ved ophør med husdyrproduktion, skal der udføres begrænsende foranstaltninger mod forurening:
 - Alle anlæg skal tømmes og rengøres for husdyrgødning, der bortskaffes efter gældende regler.
 - Restkemikalier, olieaffald, medicinaffald m.v. skal bortskaffes i henhold til affaldsregulativerne
3. Herning Kommune skal straks orienteres om følgende forhold:
 - Ejerskifte af virksomhed
 - Indstilling af driften for en længere periode
4. Med denne miljøgodkendelse ophæves § 12 miljøgodkendelsen af 8. juli 2016.

Som følge af vilkår 1 bortfalder den del af miljøgodkendelsen, der ikke er udnyttet inden 6 år fra denne afgørelses meddelelse.

Med "udnyttet" menes, at det ansøgte produktionsareal er taget i brug.

Vilkår for stalde og produktioner

5. Husdyrbrugets stalde og produktioner skal være i overensstemmelse med oversigten nedenfor:

Stalde og produktioner							
Staldnavn	Staldstørrelse (m ²)	Ventilation	Kildehøjde	Produktion	Antal måneder udegående	Produktionsareal (m ²)	
Ansøgt drift							
Slagt 1	264	Mekanisk ventilation	6 m	(#153593) Slagtesvin. Drænet gulv + spalter (33 %/ 67%)	0	224	84,8 %
Slagt 2	264	Mekanisk ventilation	6 m	(#153061) Slagtesvin. Drænet gulv + spalter (33 %/ 67%)	0	193	73,1 %
Slagt 3	264	Mekanisk ventilation	6 m	(#153062) Slagtesvin. Drænet gulv + spalter (33 %/ 67%)	0	225	85,2 %
slagt 4	439	Mekanisk ventilation	6 m	(#153063) Slagtesvin. Drænet gulv + spalter (33 %/ 67%)	0	323	73,6 %
Slagt 5	312	Mekanisk ventilation	6 m	(#153064) Slagtesvin. Drænet gulv + spalter (33 %/ 67%)	0	256	82,1 %
Slagt 6	307	Mekanisk ventilation	6 m	(#153065) Slagtesvin. Drænet gulv + spalter (33 %/ 67%)	0	256	83,4 %
Slagt 7	335	Mekanisk ventilation	6 m	(#153066) Slagtesvin. Delvis spaltegulv, 25 - 49 % fast gulv	0	300	89,6 %
Slagt 8	335	Mekanisk ventilation	6 m	(#153067) Slagtesvin. Delvis spaltegulv, 25 - 49 % fast gulv	0	300	89,6 %
Sum						2077	

(Tallet i procent angiver andelen af produktionsarealet i forhold til staldafsnittets samlede størrelse)

På bilag 2 fremgår det hvilke produktionsarealer der indgår i beregningen.

Vilkår for ammoniakreducerende miljøteknologi

6. **Fast overdækning af gyllebeholder (videreførelse af vilkår)**
 - a. Gyllebeholderne på Vesterlindvej 34 (3.000 m³) og Tavlundvej 9 (1.100 m³) skal forsynes med fast overdækning i form af teltoverdækning med indvendigt skørt.
 - b. Åbning af teltdugen må kun ske i forbindelse med omrøring, tømning og udbringning af gylle.
 - c. Skader på teltoverdækningen skal repareres inden for en uge efter skadens opståen.



- d. Såfremt en skade ikke kan repareres inden for en uge, skal der indgås aftale om reparation inden to hverdage efter skadens opståen. Herning Kommune skal straks underrettes herom.
7. Egenkontrol fast overdækning (videreførelse af vilkår)
- a. Der skal føres en logbog for gyllebeholdere med fast overdækning, hvori eventuelle skader på teltoverdækningen noteres med angivelse af dato for skaden samt dato for reparation. Logbogen skal opbevares på husdyrbruget i perioden mellem to samlede miljøtilsyn og forevises på tilsynsmyndighedens forlangende.
 - b. Rapporter skal opbevares på husdyrbruget i mindst fem år og forevises på tilsynsmyndighedens forlangende.
8. Gyllekøling
- a. Gyllekøling i staldafsnit "Slagt 7" og "Slagt 8" skal reducere ammoniakemissionen fra dette staldanlæg med 10 %.
 - b. Gyllekanalerne i staldafsnit "Slagt 7" og "Slagt 8", i alt 450 m², skal forsynes med køleslanger, der forbindes med en varmepumpe.
 - c. Varmepumpen skal levere en årlig køleydelse på mindst 49 W/m².
 - d. Varmepumpen skal være forsynet med en timetæller til dokumentation af den årlige driftstid.
 - e. Den årlige driftstid skal være mindst 2.737 timer.
9. Egenkontrol gyllekøling
- a. Der skal indgås en skriftlig aftale med en godkendt montør med VPO-certifikat eller tilsvarende certificering om kontrol og service af gyllekølingsanlægget mindst én gang årligt.
 - b. Gyllekølingsanlægget skal være forsynet med et trykovervågningssystem, en alarm samt en sikkerhedsanordning, der i tilfælde af lækage stopper gyllekølingsanlægget. Gyllekølingsanlægget må ikke kunne genstarte automatisk.
 - c. Vedligeholdelse af gyllekølingsanlægget skal ske i overensstemmelse med producentens vejledning. Vejledningen og kontrolrapporter skal opbevares på husdyrbruget og forevises på Herning Kommunes forlangende.
 - d. Ved udskiftning af varmepumpen, skal dokumentation for køleeffekt på gyllekølingsanlægget indsendes til Herning Kommune før anlægget tages i brug.

Vilkår for lugt reducerende miljøteknologi

10. Hyppig udslusning af gylle fra staldafsnit "Slagt 1, 2, 3, 4, 5 og 6"
- a. Gyllen i gyllekanalerne skal udsluses mindst hver 7. dag.
 - b. Udslusningen skal foretages mellem klokken 8 og 16 og må ikke foretages på lørdage eller søn- og helligdage.
 - c. Der skal fremvises ugentlige kvitteringer på afhentning af gylle fra biogasanlægget som viser udslusningen udføres i overensstemmelse med vilkår 11. Registreringen skal opbevares på husdyrbruget i mindst fem år og forevises tilsynsmyndigheden på forlangende.
 - d. Registreringen skal opbevares på husdyrbruget i mindst fem år og forevises tilsynsmyndigheden på forlangende.

Vilkår for vaskeplads og afledning af vaskevand

11. Al vask af maskiner og redskaber skal foregå på en støbt plads med fast bund, hvor bortledning af spildevandet sker til en opsamlings- eller gyllebeholder.

Brug af vaskeplads skal ske som beskrevet i Herning Kommunes samlede vurdering.

Vilkår for gyllehåndtering

12. Håndtering af gylle skal foregå under opsyn.



13. Påfyldning af gyllevogne o.l. skal enten foregå på en plads med afløb til opsamlingsbeholder for flydende husdyrgødning eller med gyllevogne, som har påmonteret pumpe og returløb, således at spild af husdyrgødning undgås.

Det skal sikres, at der ved utilsigtet start ikke pumpes gylle udenfor tanken. Overpumpningen af gylle skal foregå under opsyn.

Vilkår for uheld og driftsforstyrrelser

14. Beredskabsplanen skal være let tilgængelig og synlig for de ansatte og øvrige, der færdes på ejendommen.
15. Beredskabsplanens indhold skal udleveres til evt. indsatsleder/miljømyndighed i forbindelse med uheld, forureninger, brand, ol.

Vilkår for tankning af brændstof

16. Tankning af brændstof skal til enhver tid ske på en plads med fast og tæt bund. Tankningen skal ske under opsyn.

Herning Kommune har stillet vilkår om, at tankningsområdet for brændstof skal være udformet sådan, at der ikke kan ske afløb til og forurening af jord, kloak, overfladevand eller grundvand. Vilkåret er stillet, da der er stor risiko for spild på jorden, der hvor traktorer og andre motoriserede landbrugsmaskiner påfyldes med brændstof.

Vilkår for energieftersyn

17. Der skal på ejendommen foretages et energieftersyn af et energiselskab eller -konsulent, hvor de energiforbrugende processer i ejendommen gennemgås.
18. Der skal udarbejdes en rapport som indeholder resultater og evt. konkrete energispareforslag.
19. Rapporten skal senest den 5. februar 2020 og inden byggeriet påbegyndes indsendes som kopi til tilsynsmyndigheden.

Vilkår for fluebekæmpelse

20. På husdyrbruget skal der foretages effektiv fluebekæmpelse i overensstemmelse med de fastsatte retningslinjer fra Aarhus Universitet, Institut for Agroøkologi.

Vilkår for renholdelse

21. Det skal sikres, at staldene, udenomsarealer og fodringsanlæg holdes rene.

Herning Kommune gør opmærksom på, at opbevaring af foder skal ske på en sådan måde, at det sikrer mod skadedyr (rotter mv.).



Vilkår for støj

22. Husdyrbrugets samlede bidrag til støjbelastningen i omgivelserne må ikke overstige følgende værdier, målt ved nabobeboelser eller deres opholdsarealer, angivet som det ækvivalente, konstante, korrigerede støjniveau målt i dB(A). Tallene i parentes angiver midlingstiden³ inden for den pågældende periode:

Dag	Kl. 07-18	55 dB(A)	(8 timer)
Aften	Kl. 18-22	45 dB(A)	(1 time)
Nat	Kl. 22-07	40 dB(A)	(1/2 time)
Lørdag	Kl. 07-14	55 dB(A)	(7 timer)
Lørdag	Kl. 14-22	45 dB(A)	(4 timer)
Søn- og helligdag	Kl. 07-22	45 dB(A)	(8 timer)

Vilkår for udarbejdelse af handleplaner ved uforudsete gener

23. Hvis Herning Kommune vurderer, at eventuelle klager om støj-, lugt-, støv-, rystelser- og/eller lysgener er velbegrundede, skal husdyrbruget udarbejde en handlingsplan og eftervise at de stillede krav er overholdt. Handlingsplanen skal godkendes af Herning Kommune.

24. Udgiften til støjmålingerne afholdes af ansøger og udføres i overensstemmelse med Miljøstyrelsens vejledninger.

Affald

Husdyrbruget er omfattet af reglerne i affaldsbekendtgørelsen⁴ og bekendtgørelse om affaldsregulativer, -gebyrer og –aktører m.v.⁵.

Farligt affald skal bortskaffes til godkendte modtageanlæg og transporten af farligt affald skal ske af godkendte transportører. Godkendte transportører og modtageanlæg kan findes på Herning Kommunes hjemmeside.

I henhold til bekendtgørelse om affaldsregulativer, -gebyrer og –aktører m.v.⁶, kan op til 200 kg farligt affald pr. år afleveres på genbrugspladsen, men større mængder skal afhentes via en godkendt transportør.

Kvitteringer på korrekt bortskaffelse for affaldstyper under kategorien "farligt affald" skal gemmes i mindst 5 år og skal kunne forevises på miljøtilsyn, når kommunen beder om det.

Virksomheder kan aflevere samme fraktioner som borgere, dvs. at virksomheder nu kan aflevere op til 10 asbestplader om året, men virksomheder kan fortsat ikke aflevere landbrugsplast og medicin fra landbrug og andre fraktioner, som almindelige borgere ikke har.

På genbrugspladserne i Herning Kommune udleveres der kvittering ved aflevering af farligt affald, som for eksempel spildolie (i max 10 l emballage), oliefiltre, akkumulatorer, spraydåser, malingsrester, tomme olie-dunke og kemikalierester (pesticidaffald). Der må dog maksimalt bortskaffes 200 kg farligt affald pr. år på genbrugspladserne.

Følgende må **ikke** afleveres på genbrugspladsen:

Affaldstype	Afleveringssted
-------------	-----------------

³ Midlingstiden er en gennemsnitlig måling over tid kombineret med middelværdien over tid.

⁴ Affaldsbekendtgørelse, Bek Etablering af og krav til visse ordninger for virksomheder nr. 224 af 2019-03-08 med efterfølgende ændringer

⁵ Bekendtgørelser om affaldsregulativer, -gebyrer og –aktører m.v. nr. 1753 af 2018-12-27 med efterfølgende ændringer

⁶ § 10 stk. 5 i Bekendtgørelser om affaldsregulativer, -gebyrer og –aktører m.v. nr. 1753 af 2018-12-27 med efterfølgende ændringer



–	Medicinrester	Leveres til godkendt modtager af farligt affald
–	Kanyler	Leveres til godkendt modtager af farligt affald
–	Landbrugsplast	Leveres til godkendt modtager, fx Østdeponi
–	Udtjente maskiner og udstyr	Skrøthandler

Afhentning af farligt affald, der ikke modtages på genbrugspladsen skal ske af godkendte transportører.



Herning Kommunes vurdering

Ansøgningsmaterialet og den medfølgende projektbeskrivelse, med konsekvensvurdering er gennemgået, vurderet og fundet tilfredsstillende. Se miljøkonsekvensrapport i bilag 1.

Husdyrgodkendelsesbekendtgørelsens beskyttelsesniveauer og krav er dokumenteret overholdt, herunder ammoniak, lugt og BAT (Bedst Anvendelige Teknologi). Kommunen har stillet vilkår for at fastholde de ansøgte produktionsarealer, dyretyper og BAT i de enkelte stalde/staldafsnit.

Ansøger har redegjort for, at overgangen til stipladsmodellen er erhvervsmæssigt nødvendig, og at den ikke vil påvirke værdifulde bebyggelser, kulturmiljøer eller det omgivende landskab negativt. Kommunen vurderer, at udvidelsen ikke er i strid med kommuneplanen.

Ansøger har beskrevet de potentielle gener fra husdyrbruget. Der er i den indsendte projektbeskrivelse redegjort for tiltag, der sikrer de omkringboende mod væsentlige gener i form af lugt, støv, støj, lys, rystelser, fluer og uhygiejniske forhold.

Ansøger har ligeledes beskrevet den potentielle forurening fra husdyrbruget. Der er redegjort for tiltag, der forebygger og begrænser forureningen af luft, vand, jord og undergrund. Herunder er der redegjort for følgende forureningskilder: ammoniakfordampning fra staldene, opbevaring, håndtering og udbringning/bortskaffelse af husdyrgødning, spildevand, affald, råvarer, olie og andre hjælpestoffer samt ved driftsforstyrrelser og uheld.

Idet der i ansøgningen er indtastet en reducerende lugt effekt på 20 % for staldafsnit "Slagt 1-6" er der i denne miljøgodkendelse stillet vilkår til hyppig udslusning af gylle, se vilkår 10 a-d. I forhold til tidligere miljøgodkendelse reduceres ammoniakreduktionen via gyllekølingen fra 24 % til 10 % og der stilles vilkår herom, idet indeværende miljøgodkendelse lever op til BAT-kravene med en reduktion af gyllekølingen som virkemiddel.

Dispensation til brug af 50%-reglen

Ansøgningen for Vesterlindvej 34 viser, at lugtgenekriteriet ifølge husdyrbrugloven ikke umiddelbart er overholdt. Ved en konkret afvigelse og manglende overholdelse af lugtgenekriteriet, er det muligt at søge om brug af 50%-reglen til lugtgenekriteriet.

Ejer har ansøgt om brug af 50%-reglen på Vesterlindvej 34.

Da det er ansøgt er der nogle lovgivningsmæssige betingelser, som skal overholdes:

1. Den ansøgte udvidelse eller ændring medfører ikke, at husdyrbrugets samlede lugtemission forøges.
2. Den ansøgte udvidelse eller ændring medfører ikke, at lugtemissionen fra det enkelte staldafsnit øges nærmere byzone, samlet bebyggelse, enkeltboliger m.v. (genekategori 1-3). Lugtemissionen for et enkelt staldafsnit må ikke forøges med mindre at lugtemissionen samtidig reduceres tilsvarende eller mere i staldafsnit, som ligger tættere på (i dette tilfælde) byzone end det pågældende staldafsnit. ELLER afstanden fra de staldafsnit, hvor lugtemissionen forøges, til de områder eller beboelsesbygninger er mindst 200% af den ukorrigerede geneafstand.
3. Afstanden til byzone, samlet bebyggelse, enkeltboliger m.v. (genekategori 1-3) er mere end 50 % af den beregnede geneafstand.
4. Herudover skal kommunen også inddrage andre forhold og foretage en konkret vurdering ud fra dette.

Punkt 1

I forhold til punkt 1 må den samlede lugtemission ikke forøges. Det kan ses af nedenstående tabel at husdyrbrugets samlede lugtemission ikke er forøget i ansøgt drift, men er den samme.

Ansøgningskema 210267 version 5	LE/s	OU/s
Samlet staldanlæg Vesterlindvej 34, nudrift	24.942,4	68.208,8
Samlet staldanlæg Vesterlindvej 34, ansøgt drift	24.942,4	68.208,8
Forskel mellem nudrift og ansøgt drift	0	0



Herning Kommune vurderer, at kriterie 1 er overholdt.

Punkt 2

I forhold til punkt 2 må lugtemissionen i det enkelte staldafsnit ikke øges i forhold til nærmeste byzone, samlet bebyggelse og enkeltboliger, med mindre der reduceres i staldafsnit, som ligger tættere på nærmeste byzone, samlet bebyggelse og enkeltboliger.

Det kan ses af nedenstående tabel at husdyrbrugets lugtemission for de enkelte staldafsnit ikke øges, alle staldafsnit har samme lugtemission i nudrift og ansøgt drift.

Ansøgningskema 210267 version 5	Nudrift		Ansøgt drift	
	LE/s	OU/s	LE/s	OU/s
Slagt 1	2.508,8	7.705,6	2.508,8	7.705,6
Slagt 2	2.161,6	6.639,2	2.161,6	6.639,2
Slagt 3	2.520,0	7.740,0	2.520,0	7.740,0
Slagt 4	3.617,6	11.111,2	3.617,6	11.111,2
Slagt 5	2.867,2	8.806,4	2.867,2	8.806,4
Slagt 6	2.867,2	8.806,4	2.867,2	8.806,4
Slagt 7	4.200,0	8.700,0	4.200,0	8.700,0
Slagt 8	4.200,0	8.700,0	4.200,0	8.700,0

Herning Kommune vurderer, at kriterie 2 er overholdt.

Punkt 3

Som tredje kriterie skal afstanden til byzone, samlet bebyggelse, enkeltboliger m.v. (genekategori 1-3) være mere end 50 % af den beregnede geneafstand.

Ansøgningen viser, at afstanden til nærmeste byområde er kortere end den beregnede geneafstand, men længere end halvdelen af den beregnede geneafstand, idet geneafstanden er beregnet til 662,1 meter til nærmeste byzone. Den vægtede gennemsnitsafstand fra stalden til nærmeste byzone er 457,3 meter. Halvdelen af geneafstanden er 331,1 meter.

Ansøgningskema 210267 version 5	Vesterlindvej 34, ansøgt drift
Beregnet ukorrigeret geneafstand	662,1 meter
Beregnet korrigeret geneafstand	662,1 meter
Vægtet gennemsnits afstand	457,3 meter
Målt afstand på luftfoto af kommunen	403 meter

Herning Kommune vurderer, at kriterie 3 er overholdt.

Punkt 4: Andre forhold skal medtages

Udover de 3 kriterier opstillet i husdyrbrugloven skal der også tages andre forhold med ind.

Svinebruget på Vesterlindvej 34 ligger tæt på byzone og har derfor ikke mulighed for at udvide bedriften. I august 2017 kom der en ny husdyrbruglov, som giver husdyrbrugene mulighed for at få en mere fleksibel miljøgodkendelse, så det er muligt at optimere brugen af eksisterende staldanlæg og de svingninger der er i et dyrehold. Det vil Vesterlindvej 34 gerne have mulighed for, derfor er der ansøgt om brug af 50%-reglen.

Herning Kommune har undersøgt om der tidligere har været klager fra omboende over lugt eller andet. Herning Kommune er ikke bekendt med, at der har været klager fra omboende over lugt eller andre ting. Hverken i det daglige eller de gange, hvor ejer af bedriften har søgt ny miljøgodkendelse eller tilpasninger af denne i tillæg til miljøgodkendelsen. Under sagsbehandlingen til § 12 miljøgodkendelsen af 8. juli 2016 indkom en indsigelse i høringsperioden vedr. lugt. Indsigelsen førte dog ikke til en ændring af afgørelsen, og der blev efterfølgende ikke klaget over miljøgodkendelsen.



Herning Kommune vurderer, på den baggrund at lugtgenekriteriet fraviges. Det kan det, fordi at forudsætningen for at kommunen kan fravige er, at geneniveauerne er opfyldte. Endvidere har der aldrig været klaget over lugt eller andet fra omboende eller nærmeste byzone.

Samlet vurdering af overholdelse af lugtgenekriteriet

Konsekvensområdet for ejendommens lugtafgivelse er beregnet ud fra FMK modellen. For det ansøgte projekt er konsekvensområdet beregnet til 695 meter. Konsekvensområdet vil sige det område, hvor lugten fra ejendommen kan konstateres – uden at den af den grund vurderes at være til gene for omkringboende.

Lugt genekriteriet er overholdt i forhold til nabo og samlet bebyggelse. Herning Kommune vurderer derfor, at husdyrbrugets lokaliseringsforhold er tilfredsstillende i forhold til samlet bebyggelse og nabo. Lugtgenekriteriet er ikke overholdt for nærmeste byzone. Herning Kommune accepterer brugen af 50%-reglen til byzone i denne konkrete sag.

Herning Kommune er enig i ansøgers konsekvensvurdering af, at husdyrbruget kan drives på en måde, som er forenelig med hensynet til omgivelserne. Herning Kommune vurderer, at projektet ikke vil forringe tilstanden af naturen med dens bestande af vilde planter og dyr og deres levesteder. Herning Kommune har fastholdt tiltag til reduktion af gener og forurening med vilkår. Der er stillet vilkår til energigennemgang af ejendommen, da det er Herning Kommunes erfaring at det er en god metode til at få et overblik over potentielle energibesparelser med kort tilbagebetalingstid.

Der er sammen med ansøgningen om indeværende miljøgodkendelse udarbejdet en beredskabsplan.

Herning Kommune har stillet vilkår om, at tankningsområdet for brændstof skal være udformet sådan, at der ikke kan ske afløb til og forurening af jord, kloak, overfladevand eller grundvand. Vilkåret er stillet, da der er stor risiko for spild på jorden, der hvor traktorer og andre motoriserede landbrugsmaskiner påfyldes med brændstof.

Ved staldanlægget er der en vaskeplads. Vaskepladsen er lavet som et befæstet areal med afløb til gyllebeholderen. Ved vask af maskiner kan der være olie og andre forurenende stoffer, som vaskes af maskinen. Derfor skal vask af maskiner foregå på befæstet areal med afløb til gyllebeholder, hvilket der er stillet vilkår til.

På den baggrund vurderer Herning Kommune, at overgangen til stipladsmodellen giver mulighed for en mere fleksibel produktion, hvor slagtevægten kontinuerligt kan tilpasses slagtevægt, efterspurgt af slagteriet, ikke vil medføre væsentlige miljømæssige påvirkninger, når de anførte vilkår overholdes.



Lovgrundlag

Ansøgningen er behandlet i henhold til kravene i lov om husdyrbrug og anvendelse af gødning m.v.⁷ med tilhørende bekendtgørelser: bekendtgørelse om godkendelse og tilladelse m.v. af husdyrbrug (husdyrgodkendelsesbekendtgørelsen)⁸ og bekendtgørelse om miljøregulering af dyrehold og om opbevaring og anvendelse af gødning. (husdyrgødningsbekendtgørelsen)⁹ samt Miljøstyrelsens vejledning om miljøgodkendelse af husdyrbrug.

Herning Kommune har informeret offentligheden og berørte myndigheder tidligt i beslutningsprocessen ved offentlig annoncering på Herning Kommunes hjemmeside, i perioden 15-05-2019 til 29-05-2019. Ingen har ønsket udkastet til afgørelsen tilsendt.

Herning Kommune har fremsendt udkast til afgørelse til naboer og andre berørte samt til dem, som har anmodet herom, med mulighed for at kommentere udkastet i perioden 04-10-2019 til 04-11-2019. Herning Kommune har ikke modtaget kommentarer til udkastet til afgørelsen.

Klagevejledning og offentliggørelse

Herning Kommune har givet miljøgodkendelse til udvidelse af husdyrbruget på Vesterlindvej 34, 7400 Herning. Miljøgodkendelsen er givet i medfør af § 16a i husdyrbrugloven.

Det er muligt at klage over afgørelsen til Miljø- og Fødevareklagenævnet. Miljøgodkendelsen bliver offentliggjort på Herning Kommunes hjemmeside www.herning.dk under "Planer og offentliggørelser" og "Landbrug" fra den 7. november 2019. Der kan klages i 4 uger. Klageberettigede er ansøger og enhver, der har en individuel, væsentlig interesse i sagen samt visse organisationer, alle som er angivet i husdyrbruglovens §84-87.

Hvis du ønsker at klage over denne afgørelse, kan du klage til Miljø- og Fødevareklagenævnet. Du klager via Klageportalen, som du finder et link til på forsiden af www.nmkn.dk. Klageportalen ligger på www.borger.dk og www.virk.dk. Du logger på www.borger.dk eller www.virk.dk, ligesom du plejer, typisk med NEM-ID. Klagen sendes gennem Klageportalen til den myndighed, der har truffet afgørelsen. En klage er indgivet, når den er tilgængelig for Herning Kommune i Klageportalen.

Klagen skal være tilgængelig for Herning Kommune i Klageportalen. For at klagen er tilgængelig skal klager har godkendt og betalt gebyr/bestilt en faktura i Klageportalen. Det skal senest ske den 5. december 2019.

Miljø- og Fødevareklagenævnet skal som udgangspunkt afvise en klage, der kommer uden om Klageportalen, hvis der ikke er særlige grunde til det. Hvis du ønsker at blive fritaget for at bruge Klageportalen, skal du sende en begrundet anmodning til Herning Kommune, der har truffet afgørelse i sagen. Herning Kommune videresender herefter anmodningen til Miljø- og Fødevareklagenævnet, som træffer afgørelse om, hvorvidt din anmodning kan imødekommes.

Hvis afgørelsen påklages, bliver det meddelt ansøger.

En eventuel klage har ikke opsættende virkning, medmindre Miljø- og Fødevareklagenævnet bestemmer andet, hvorfor miljøgodkendelsen på eget ansvar kan udnyttes før klagefristen er udløbet i henhold til Husdyrbruglovens § 81, stk. 1.

⁷ Lov om husdyrbrug og anvendelse af gødning m.v., nr. 1572, 20. december 2006, jævnfør lovbekendtgørelse om husdyrbrug og anvendelse af gødning m.v., nr. 520, 1. maj 2019, med efterfølgende ændringer.

⁸ Bekendtgørelse om godkendelse og tilladelse m.v. af husdyrbrug, nr. 718, 8. juli 2019, med efterfølgende ændringer.

⁹ Bekendtgørelse om miljøregulering af dyrehold og om opbevaring og anvendelse af gødning, nr. 760 af 30. juli 2019, med senere ændringer.



Søgsmål

Denne afgørelse om miljøgodkendelse kan også indbringes for domstolene, jævnfør husdyrbruglovens § 90. Det skal ske indenfor seks måneder efter offentliggørelsen.

Med venlig hilsen

Peter Lindhard Birch
Herning Kommune,
Teknik og Miljø, Landbrugsteam



- Vesterlindvej 38, 7400 Herning
- Vesterlindvej 41, 7400 Herning
- Østertoften 103, 7400 Herning
- Ørnhøjvej 24, 6971 Spjald
- Ålykkevej 5, 7400 Herning

Nedenstående er orienteret om miljøgodkendelsen:

Klageberettigede jævnfør husdyrbruglovens § 84

Ansøger

- Enggaarden Mørup ApS, Vesterlindvej 34, 7400 Herning

Rådgiver firmanavn

- Miljø og Natur, konsulent Jakob Altenborg, Byrumvej 30, 9940 Læsø

Enhver, der har en individuel, væsentlig interesse i sagens udfald er i høringsperioden blevet gjort opmærksom på at meddelelse af afgørelsen sker ved offentlig annoncering på Herning Kommunes hjemmeside.

Klageberettigede jævnfør husdyrbruglovens § 85

- Danmarks Fiskeriforening
- Ferskvandsfiskeriforeningen
- Forbrugerrådet
- Arbejderbevægelsens Erhvervsråd

Klageberettigede jævnfør husdyrbruglovens § 86

- Danmarks Naturfredningsforening, Lokalafdeling Herning
- Dansk Ornitologisk Forening, Lokalafdeling Herning
- Foreningen af bredejere ved Gødstrup Sø

Klageberettigede jævnfør husdyrbruglovens § 87

- Dansk Ornitologisk Forening
- Friluftsrådet
- Danmarks Naturfredningsforening
- Det Økologiske Råd
- Danmarks Sportsfiskerforbund
- Aktive Fritidsfiskere i Danmark

Andre:

- Herning Museum
- Styrelsen for Patientsikkerhed



Oversigt over bilag

Bilag 1: Miljøkonsekvensrapport

Bilag 2: Oversigt over produktionsarealet

Bilag 3: Afløbsplan



**Ansøgning om miljøgodkendelse
for**

Slagtesvineproduktion

Vesterlindvej 34

7400 Herning



Datablad

Ansøger og ejer	Enggården Mørup ApS Vesterindvej 34 7400 Herning nielsov@gmail.com
	Kontaktperson på miljø sagen: Niels Overgård Mobil: 4027 7192 Mail: nielsov@gmail.com
Husdyrbrugets adresse	Vesterindvej 34 , 7400 Herning
CVR-nummer	28129300
CHR-nummer	96715
Kommune	Herning Kommune
Ejendomsnummer	6570152951
Matrikel-nr.	2d, Lind By, Ring
Andre husdyrbrug drevet af ansøger	Bliddalsvej 4, 7400 Herning
Biaktiviteter	Ingen
Ansøgningsskema	210267
Konsulent	Miljø & Natur Landbrugsrådgivning – CVR 25914562 Jakob Altenborg Cand.Scient i biologi. jakob@miljoeognatur.dk , mobil 26259791 Byrumvej 30, 9940 Læsø
Ansøgning indsendt	Dato



Forord

Miljøkonsekvensrapport

Denne rapport beskriver de miljømæssige konsekvenser ved det ansøgte projekt på Vesterlindvej 34. Det ansøgte omfatter dyrehold i eksisterende stalde.

Rapporten er en miljøkonsekvensrapport. Rapporten behandler de potentielle væsentlige miljøpåvirkninger.

Rapporten indeholder en beskrivelse og vurdering af den sandsynlige væsentlige indvirkning på miljøet, som det ansøgte vurderes at medføre. Rapporten danner grundlaget for kommunens afgørelse om miljøgodkendelse for ejendommen.



Ikke teknisk resumé

Ansøger (ejer) søger om den fleksibilitet, der ligger i at komme over på stipladsmodellen på Vesterindvej 34, 7400 Herning. Der sker ingen produktionsmæssige ændringer på ejendommen. Der opføres ikke nye bygninger.

Ejendommen er beliggende i det åbne land ca. 450 meter vest for Lind By, som er den nærmeste byzone i området. Mod nord ligger Herning i en afstand af ca. 1000 m.

Lugtemissionerne i forhold til enkelt bolig (nabo), samlet bebyggelse og byzone er ikke overholdt. Der sker dog ingen ændringer på ejendommen i forhold til eksisterende godkendelse og derfor er det muligt for kommunen at give en tilladelse, på trods af at lugtgenerne er Lind ikke er overholdt direkte. Denne godkendelse medfører derfor ikke flere lugtgener i Lind end der måtte være før ansøgningen blev indgivet.

Der er i godkendelsen beskrevet forhold som støv, skadedyr, affald, lys og indkørselsforhold og hvorledes man vil sikre, at det ikke giver problemer i forhold til omkringboende. Da der ikke er tale om udvidelse eller ændring af produktionen i forhold til den nuværende produktion, skønnes det ikke at give anledning til øgede gener for omkringboende.

Fleksibiliteten giver mulighed for at kunne udnytte staldanlægget optimalt, og producere det antal grise anlægget giver mulighed for. Flexibiliteten giver mulighed for med den nuværende godkendelse at kunne leve op til kravene fra slagteriet, når slagteriet ændrer på den ønskede vægt på slagtesvinene.

Beregningerne er foretaget, så der tages højde for de værst tænkelige emissioner af ammoniak og lugt ved evt. ændringer i staldene. For husdyrbruget er der krav om at anvende den bedst tilgængelige teknik i forhold til at begrænse ammoniakfordampningen. Dette er i lovgivningen omsat til et bestemt krav til mængden af ammoniak, der må komme fra husdyrbruget. Dette er løst ved at der er monteret teltoverdækning på gyllebeholderen. I staldene er der en del fast gulv (delvis spaltegulv) i de to nyeste stalde og drænet gulv i resten. I stalden med drænet gulv er der ugentlig udslusning af gylle, hvilket reducerer lugten fra disse stalde med 20 %.

Beregningerne viser, at hverken natur beskyttet efter danske nationale regler eller efter EU-regler, vil modtage mere ammoniak end de grænser, der er sat herfor i lovgivningen. Grænserne er langt fra nået.



Datablad.....	2
Forord.....	3
Ikke teknisk resumé.....	4
B. Oplysninger om husdyrbruget og det ansøgte.....	7
B.1 Indretning og drift af anlæg mm.....	7
Opbevaring og håndtering af husdyrgødning.....	7
B.2 Anlægsarbejder, bygningsændringer mm.....	8
B.3 Forhold til andre husdyrbrug.....	8
B.4 Beliggenhed og omgivelser.....	8
Landskabs og planmæssige forhold.....	10
B.5 Ammoniakemission.....	11
Natur.....	11
B.6 Lugtemission.....	13
B.7 Emissioner og genepåvirkninger.....	14
Støj.....	14
Rystelser.....	15
Lys.....	16
Fluer og skadedyr.....	16
Støv.....	17
Transport.....	17
Egenkontrol.....	18
Ansøger har redegjort for følgende egenkontrol:.....	18
Risici og håndtering.....	18
B.8 Affaldsproduktion og ressourceforbrug.....	19
Døde dyr.....	20
Spildevandsmængde.....	21
Energiforbrug.....	21
Vandforbrug.....	22
Reststoffer.....	22
Foder.....	22
B.9 Valg af BAT.....	23
B.10 Grænseoverskridende virkninger.....	24
IE-husdyrbrug.....	24
C.1 Foranstaltninger ved ophør.....	24
C.2 Anvendelse af BAT råvarer, energi, vand og management.....	24
Management.....	24
BAT energi.....	26
BAT vand.....	26



BAT – råvarer	26
Samlet BAT-vurdering	27
C.3 Ikke teknisk resume af væsentlige alternativer	27
Miljøkonsekvensrapport	27
D.1-a Udformning, dimensioner mm.	27
D.1-b Forventede indvirkning på miljøet.....	28
Vandmiljø.....	28
Natur.....	28
Naboer/lugt.....	29
D.1-c Særkender	29
Risici og håndtering	29
Beskrivelse af risikominimering/BAT	30
D.1-d Væsentlige alternativer	30
Samlet vurdering af miljøkonsekvensrapporten	31
D.3 Kompetente ekspert.....	31



B. Oplysninger om husdyrbruget og det ansøgte

Tidligere godkendelser

- § 12 godkendelse fra 21. juli 2010 (bortfaldet)
- Tillæg nr. 1 fra 8. august 2011 (bortfaldet)
- Tillæg nr. 2 fra 13. december 2013 (bortfaldet)
- § 12 godkendelse fra 8. juli 2016

Biaktiviteter

Ingen.

B.1 Indretning og drift af anlæg mm.

Der er tale om en ejendom med produktion af slagtesvin. Produktionsarealet udgør samlet 2077 m² nettoareal. Alle stalde er indrettet med delvist spaltegulv eller drænet gulv.

De enkelte staldafsnit er opdelt og opmålt efter om afsnittet er adskilt forureningsmæssigt fra andre afsnit. Herefter er anvendt staldenes nettoareal. Nettoarealerne er beregnet ved at udregne størrelsen på en sti og derefter beregne det samlede stiareal. Denne metode vurderes at give det mest korrekte nettoareal.

Stalden består af 8 sektioner. Nedenstående skema viser hvordan nettoarealet er fremkommet.

Stald navn	Dyretype og staldsystem	Stistørrelse L x B (m ²)	Stiantal	Areal ansøgt (m ²)	Areal Nudrift (m ²)	Areal 8-årsdrift (m ²)
Stald 1	Slagtesvin Drænet gulv	4,95*2,26	20	224	224	224
Stald 2	Slagtesvin Drænet gulv	4,95*2,29	17	193	193	193
Stald 3	Slagtesvin Drænet gulv	4,95*2,32 4,95*2,1 4,95*2	16 2 2	225	225	225
Stald 4	Slagtesvin Drænet gulv	5,6*2,2 5,6*2,4	24 2	323	323	323
Stald 5	Slagtesvin Drænet gulv	5,6*2,28	20	256	256	256
Stald 6	Slagtesvin Drænet gulv	5,6*2,28	20	256	256	256
Stald 7	Slagtesvin Delvist spalte gulv 25-49 %	5,2*2,4	24	300	300	
Stald 8	Slagtesvin Delvist spalte gulv 25-49 %	5,2*2,4	24	300	300	

Ovenstående skema og opgørelsen af produktionsarealet ud fra stistørrelse, betyder desuden at efterfølgende kontrol kan udføres efter dette skema, sammenholdt med situationsplanen.



Opbevaring og håndtering af husdyrgødning

Gyllebeholder er etableret således at bund og vægge er tætte, og den kan modstå mekaniske, termiske og kemiske påvirkninger. Gyllebeholder tømmes regelmæssigt af hensyn til vedligeholdelse og inspektion.

Gyllevognene vil fyldes med ~~sugestuds~~. Herved elimineres mulighederne for gyllesplid i forbindelse med pumpefejl og påfyldning af gyllevogn. Anvendelse af ~~sugestuds~~ betragtes som den mest miljøforsvarlige måde at fylde gyllevognen.

Samlet vurderes gylleopbevaringen at leve op til BAT

Der er en samlet opbevaringskapacitet på ejendommen på 4.800 m³, som udgøres af to gyllebeholdere på 3000 og 1100 m³ samt ~~fortank~~ og kanaler på tilsammen 700 m³. Det vurderes ud fra normtal 2018, at der under normale forhold produceres ca. 6.500 m³ husdyrgødning på ejendommen, og der således tilstrækkelig opbevaringskapacitet på ejendommen.

Vurdering

Samlet vurderes gylleopbevaringen og håndteringen af gylle at leve op til BAT, herunder følges generel lovgivning på området hvilket omfatter det lovpligtige flydelag.

Ligeledes vurderes bygningerne størrelse og indretning at leve op til kravene til hold af slagtesvin.

B.2 Anlægsarbejder, bygningsændringer mm.

Der er ingen bygningsmæssige ændringer i forbindelse med overgang til stipladsmodellen.

Placeringen af bebyggelse fremgår af kortmaterialet i husdyrgodkendelse.dk, samt af indsendte situationsplan.

B.3 Forhold til andre husdyrbrug

Anlægget er hverken teknisk, forureningsmæssigt eller driftsmæssigt forbundet med andre husdyrbrug.

Der er på den samlede bedrift yderligere 1 ejendomme med opdræt af grise. Disse ejendomme drives særskilt og der er ingen teknisk, forureningsmæssig eller driftsmæssig forbindelse mellem ejendommene. Den anden ejendom er beliggende Bliddalsvej 4, 7400 Herning.

B.4 Beliggenhed og omgivelser

I husdyrgodkendelse.dk er angivet afstande til naboer, skel, vej mm. jf. husdyrlovens §§ 6, 7 og § 8.

Afstande § 6

Område	Afstand	Beskrivelse	Afstandskrav
Eksisterende eller ifølge kommuneplanens fremtidige byzone eller sommerhusområde .	367 m	Lind	50 m



Område i landzone, der i lokalplan er udlagt til boligformål, blandet bolig og erhvervsformål eller med henblik på beboelse, institutioner, rekreative formål og lign.	1704 m	Rekreativt område syd for Herning	50 m
Nabobeboelse u. landbrugspligt	252 m	Vesterlindvej 33	50 m

Afstande § 8

Afstandskravene er vurderet i husdyrgodkendelse.dk. Såfremt at afstandskravet ikke er overholdt vil der være en beskrivelse af hvorfor, men i de tilfælde hvor afstandskravene er overholdt vurderes det ikke at være nødvendigt med yderligere beskrivelse.

Nærmeste...	Afstand meter	Afstandskrav	Afstandskrav overholdes	Beskrivelse
Enkelt vandindvindingsanlæg	957	25 m	Ja	
Fælles vandindvindingsanlæg	902	50 m	Ja	
Vandløb	517	15 m	Ja	
Dræn	> 15	15 m	Ja	
Sø	336	15 m	Ja	
Privat fælles vej/ offentlig vej	11	15 m	Ja*	
Levnedsmiddelvirksomhed	>25	25 m	Ja	
Beboelse på samme ejendom	43	15 m	Ja	
Naboskel	18	30 m	Ja*	

*Afstandene i § 8 er kun gældende for nye anlæg eller i forbindelse med udvidelser/ændringer, som medfører en forøget forurening.

Nærmeste sårbare natur er ligeledes angivet i husdyrgodkendelse.dk.

Afstande til nærmeste naturområder er følgende:

Naturkategori	Afstand meter	Beskrivelse	§7 afstand overholdt
Kategori 1 natur	10583	Skjern Å (overdrev)	Ja (mindst 10 m)
Kategori 2 natur	3032	Hede	Ja (mindst 10 m)



Kategori 3 natur	95	Potentiel ammoniak følsom skov	-
------------------	----	--------------------------------	---

Vurdering

Som det fremgår af ovenstående, er alle afstandskrav i husdyrgodkendelseslovens § 6 og § 7 overholdt. Alle § 8 afstandskrav er overholdt, på nær afstand til skel og vej, dog sker der ingen merforurening i forbindelse med denne miljøtilladelse. Idet der ikke sker nogen merforurening, som følge af denne ansøgning, er § 8 afstandskravene ikke gældende for denne miljøtilladelse og der søges derfor ikke dispensation for disse afstandskrav.

Landskabs og planmæssige forhold

Ejendommen er beliggende i et område der i kommuneplanen er udlagt skovrejsningsområde. Der er i øvrigt ingen væsentlige planmæssige forhold.

Området er præget af landbrugsproduktion og bymæssig bebyggelse.

Anlægget er placeret inden for følgende områder og zoner:

(Kommuneplan 2017-2028)	Ja	Nej
Bevaringsværdige landskaber		X
Uforstyrrede landskaber (Stille- og mørkeområde)		X
Større sammenhængende landskaber		X
Værdifulde Geologiske områder		X
Kystnærhedszonen		X
Værdifulde kulturarvsområder		X
Værdifulde landbrugsområder og store husdyrbrug		X
Økologiske forbindelser		X
Potentielle økologiske forbindelser		X
Naturbeskyttelsesområder		X
Potentielle naturbeskyttelsesområder		X
Natura2000		X
Skovrejsning	X	
Lavbundsareal		X
Kirkebyggelinjer		X
Skovbyggelinjer		X
Strand-, Sø- og A-beskyttelseslinjer		X
Beskyttede sten- og jorddiger		X
Klitfredning		X
Fund og fortidsminder (Totalliste med både fredede og ikke-fredede. Kun beskyttelseslinjerne indgår i KP. Selve fortidsminderne er en statslig opgave.		X

*Særligt Værdifulde Landbrugsområder

Ejendommen er beliggende i et område hvor skovrejsning ønskes. Dette skyldes at ejendommen er beliggende i et område der er følsomt med hensyn til nitrat til grundvand.

Der er dog ingen risiko for forurening med nitrat fra ejendommen, da produktionen finder sted i systemer hvor affaldsproduktionen (gyllen) opsamles.



Vurdering

Projektet indebærer ikke nybyggeri på ejendommen, og projektet vurderes at være i overensstemmelse med kommuneplanens rammer. Det vurderes derfor ikke relevant at foretage yderligere vurdering af ejendommens placering i landskabet.

B.5 Ammoniakemission

Den totale ammoniakemission fra ejendommen udgør 4705 kg N/år, hvilket er 274 kg højere end den tilladte drift og en stigning på 972 kg N/år i forhold til 8-årsdriften.

Gyllebeholderen overdækket for at reducere ammoniakfordampningen fra ejendommen.

Natur

Påvirkning af den omkringliggende natur gennem deposition af ammoniak kan i visse tilfælde medføre en væsentlig påvirkning af naturen. Der er dog opstillet en række krav og kriterier for hvornår en påvirkning er væsentlig, og bedriften overholder disse krav til alle særligt sårbare kategori 1 og 2 naturtyper i området.

Naturtyper	Fastsat beskyttelsesniveau
Kategori 1. § 7 stk. 1, nr. 1 Ammoniakfølsomme naturtyper (bilag 3 pkt. D), beliggende inden for Natura 2000-område og omfattet af udpegningsgrundlaget og kortlagt, samt bede og overdrev i øvrigt, som er beliggende inden for et Natura 2000-område og omfattet af naturbeskyttelseslovens § 3.	Max. totaldeposition (afhængig af antal husdyrbrug i nærheden* af naturområdet): 0,2 kg N/ha/år ved 1 husdyrbrug 0,4 kg N/ha/år ved 1 husdyrbrug 0,7 kg N/ha ved 0 husdyrbrug.
Kategori 2. § 7 stk. 1, nr. 2 Ammoniakfølsomme naturtyper (bilag 3 pkt. D) beliggende uden for internationale naturbeskyttelses-områder: Højmoser, lobeliesøer, heder større end 10 ha samt overdrev over 2,5 ha der er omfattet af naturbeskyttelseslovens § 3.	Max. totaldeposition på 1,0 kg N/ha pr. år.
Kategori 3. Heder, moser og overdrev, som er beskyttet af naturbeskyttelseslovens § 3 men som er beliggende uden for Natura 2000-områder, samt ammoniakfølsomme skove større end 0,5 ha og mere end 20 m brede.	Max. merdeposition på 1,0 kg N/ha pr. år. Kommunen kan tillade en merdeposition, der er større end 1,0 kg N/ha pr. år, men ikke stille krav om mindre merdeposition end 1,0 kg N/ha pr. år.

*Antallet af husdyrbrug i nærheden for kategori 1-natur, opgøres som en summering af:

- 1) antallet af husdyrbrug med en emission på mere end 150 kg NH₃-N pr. år inden for 200 m,
- 2) antallet af husdyrbrug med en emission på mere end 450 kg NH₃-N pr. år inden for 200-300 m,
- 3) antallet af husdyrbrug med en emission på mere end 750 kg NH₃-N pr. år inden for 300-500 m,
- 4) antallet af husdyrbrug med en emission på mere end 1.500 kg NH₃-N pr. år inden for 500-1.000 m, og
- 5) antallet af husdyrbrug med en emission på mere end 5.000 kg NH₃-N pr. år inden for 1.000-2.500 m.

Naturkategori	Kumulation	Totaldeposition Kg N/ha/år	Merdeposition Kg N/ha/år	Vurdering
---------------	------------	-------------------------------	-----------------------------	-----------



Kategori 1 natur	1	0,0	0,0	Nærmeste kategori 1 natur ligger over 10 km væk. Produktionen medfører deposition i området på 0,0 kg N/ha/år og bekendtgørelsens krav til totaldeposition til kategori 1 natur overholdes. Det vurderes at produktionen ikke medfører en væsentlig påvirkning af området. Kumulations er ligeledes vurderet.
Kategori 2 natur		0,0	0,0	Nærmeste kategori 2 natur ligger ca. 3000 meter væk. Bekendtgørelsens krav til totaldeposition til kategori 2 natur overholdes. Det vurderes at produktionen ikke medfører en væsentlig påvirkning af området.
Kategori 3 natur		0,1-3,1	0,0-0,8	Nærmeste kategori 3 natur ligger øst for ejendommen i form af en mose. Merdepositionen set i forhold til 8 års driften udgør 0,8 kg N/ha/år, og bekendtgørelsens afskæringskriterier for kategori 3 natur er dermed overholdt.

Beskyttede arter

Dyr og planter omfattet af bilag IV kan have levested, fødesøgningsområde eller sporadisk opholdssted på eller omkring bedriften og bedriftens arealer. På baggrund af Faglig Rapport nr. 635, 2007 "Håndbog om dyrearter på habitatdirektivets bilag IV" fra Danmarks Miljøundersøgelser, samt Videnskabelig Rapport nr. 50, 2013 "Overvågning af arter 2004-2011" fra Nationalt Center for Miljø og Energi, vurderes det at følgende bilag IV-arter kan have levested, fødesøgningsområde eller sporadisk opholdssted på eller omkring bedriften og udbringningsarealerne.

Navn	Registreret forekomst	Udbredelsesområde
Markfirben		X
Odder		X
Grøn mosaikguldsmed		X
Grøn kølle-guldsmed		X
Stor vandsalamander		X
Spidssnudet frø		X
Løgfå		X
Arter af flagermus		X
Gøgeurt	X	
Guldblomme	X	

De nærmeste vandhuller med mulighed for bilag IV-arter (stor vandsalamander og spidssnudet frø) ligger i en afstand af ca. 330 øst for anlægget.



Ifølge oplysninger på Naturdata gennem Danmarks miljøportal findes gøgeurt og guldblomme ca. 700 meter syd for anlægget. Det er vurderet at området ikke påvirkes i et omfang der medfører en tilstandsændring for området.

Danmark har jf. Biodiversitetskonventionen forpligtet sig til at standse tabet af biologisk mangfoldighed. Arter, som er forsvundet fra Danmark eller truet af udryddelse, er registreret som sådan på Den danske Rødliste.

Vurdering

Ejendommen overholder alle afskæringskriterier i bekendtgørelsen og det vurderes, jf. forarbejderne til udarbejdelse af afskæringskriterier, at produktionen ikke medfører en påvirkning af den omkringliggende natur.

Ligeledes gælder at det er vurderet at produktionen ikke vil medføre en påvirkning af beskyttede arter, da der er langt til de nærmeste habitater og påvirkningen af disse habitater er minimal. Det vurderes at såfremt der findes bilag IV arter i det nærmeste vandhul, så er deres tilstedeværelse foreneligt med den produktion der er på ejendommen og det forhold at der gives en tilladelse på ejendommen vil ikke medføre en øget påvirkning af arterne.

B.6 Lugtemission

Enhver husdyrproduktion giver anledning til lugt inden for de nærmeste omgivelser. Hvor stort et område der påvirkes af lugt, afhænger af hvor mange dyr der er på ejendommen og hvilken art der er tale om. Desuden spiller vindretning, terræn- og beplantningsforhold ind. Lugt stammer primært fra stalden. Desuden kan lugt forekomme i forbindelse med arbejde med husdyrgødning og udbringning heraf.

Lugtemissionen i nudrift og ansøgt drift er beregnet i IT-ansøgningsystemet www.husdyrgodkendelse.dk. og er angivet i skemaet herunder:

	Lugt (LE/s)	Lugt (OU/s)	Faktisk lugt (LE/s)	Faktisk lugt (OU/s)
Nudrift	29078	80911	24942	68209
Ansøgt drift	29078	80911	24942	68209
Fald	0	0	0	0

Som angivet i tabellen er lugt fra produktionen den samme før og efter godkendelsen. Der anvendes hyppig udslusning af gylle i stalde med drænet gulv, hvilket reducerer ammoniakemissionen med 20 %.

Lugtemission i Odour Units (OU) beregnes med OML-modellen og i Lugt Enheder (LE) med FMK-modellen. Begge modeller beregner spredningen af lugtemissionen fra husdyrbruget på grundlag af produktionsarealets størrelse og lugtemissionsfaktorerne for den eller de pågældende dyretyper og staldsystemer fastsat i hhv. OU og LE, jf. husdyrgodkendelsesbekendtgørelsens bilag 3, B. Faktisk lugt er den beregnede lugtafgivelse til omgivelserne, efter at eventuelle teknologier til reduktion af lugtemission er inkluderet i beregningerne.

Der er ligeledes foretaget beregninger af lugtpåvirkningen til husdyrbrugets nærmeste naboer i www.husdyrgodkendelse.dk. Den beregnede geneafstand for områdetyperne nabobeboelse, byzone og samlet bebyggelse fremgår af nedenstående tabel:

Bebyggelse	Kumulation Antal	Model	Korrigeret geneafstand	Vægtet afstand til bebyggelse	Genekriterie overholdt
------------	------------------	-------	------------------------	-------------------------------	------------------------



			(m)	(m)	
Vesterindvej 33 (enkelt bolig)	0	Ny	189	277	Ja
Skærbækvej 13 (samlet bebyggelse)	0	Ny	451	2980	Ja
Lind (byzone)	0	Ny	662	457	Nej

Kumulation

I forhold til naboer gælder ligeledes et kumulationsprincip, hvor kravene skærpes såfremt der ligger andre produktioner med en ammoniakemission over 750 kg indenfor en afstand af 100 meter fra enkeltliggende naboer eller 300 meter fra samlet bebyggelse eller byzone.

Der ligger ikke andre produktioner indenfor disse afstande og derfor er kumulationen med andre husdyrbrug ikke vurderet.

Boligerne på ejendomme med landbrugspligt er ikke omfattet af det generelle beskyttelsesniveau. Det vil sige, at de ikke indgår i vurdering af, om der ligger enkeltboliger eller samlet bebyggelse inden for de beregnede geneafstande.

Produktionen overholder ikke lugtgeneafstandene til nærmeste byzone. En allerede tilladt produktion kan have en lugtemission, som betyder at lugtgenekriterierne til en af kategorierne ikke overholdes. Det gælder dog, at såfremt at afstanden til bebyggelsen er over 50 % af geneafstanden, så kan kommunen dispensere for geneafstandskravet, såfremt der ikke sker en øget påvirkning. I dette tilfælde gælder at afstanden til byzone ikke er overholdt, men afstanden er over 50 % af geneafstanden og dispensationen er derfor mulig. Der søges hermed om dispensation for geneafstanden.

Vurdering

Produktionen overholder ikke bekendtgørelsens lugtgenekrav, men i det der ikke sker nogen merpåvirkning med lugt gælder det at 50 % dispensationsreglen kan anvendes. Denne regel blev anvendt i 2016 da ejendommen blev godkendt efter § 12, og det vurderes at reglen kan anvendes igen.

Det er således den samlede vurdering at lugtgenerne ikke stiger og dermed ikke medfører en øget belastning af området.

B.7 Emissioner og genepåvirkninger

Støj

Beskrivelse af støjklender

Der kan forekomme støjklender fra:

- Foderanlæg og kompressor
- Ventilation
- Transport til og fra ejendommen
- Periodevis støj i forbindelse med markdrift
- Korntørring

Driftsperiode for støjklender

Det tilstræbes, at støjende aktiviteter afholdes i tidsrummet 7-18. Dog med undtagelse af den periodevis markdrift, hvor virksomheden er afhængig af vejret.



Der anvendes færdigblandet foder og der er automatisk fodring 3 gange pr. dag. Der anvendes tørfoder. Foderanlægget er kun til transport af foder da alt foder leveres færdigblandet på ejendommen.

Ventilationen er stort set altid i drift, da det er nødvendigt i forhold til indeklimaet i staldene.

For så vidt angår støj fra landbrugsmaskiner vil der dagligt forekomme kørsel, samt jævnlig transporter med lastbil. Herudover vil der forekomme sæsonbetonet kørsel ved gylleudbringning og markarbejde.

Tiltag mod støjkilder

Støj søges generelt dæmpet ved valg af støjsvag teknologi og afskærmning. Endvidere søges al unødigt tomgangskørsel undgået.

Vurdering

Det vurderes at ejendommens samlede støjbidrag, angivet som det ækvivalente, korrigerede støjniveau i dB(A) i punkter 1,5 m over terræn, målt eller beregnet ved nærmeste beboelses opholdsareal, ikke overskrider Miljøstyrelsens vejledende grænseværdier for støj, og den ansøgte drift af ejendommen kan ske uden væsentlig gene for omkringboende.

Rystelser

Virksomhedens bidrag til niveauet for vibrationsniveauet (dB re 10⁻⁶ m/s²) målt som det maksimale KB-vægtede accelerationsniveau med tidsvægtning S må ikke overstige værdierne i Lavfrekvent støj, infralyd og vibrationer i eksternt miljø Orientering fra Miljøstyrelsen, nr. 9 1997,

Anvendelse	Tidspunkt	Vægtet accelerationsniveau L _w i dB
Boliger i boligområder (hele døgnet)	Hele døgnet	75
Boliger i blandet bolig/erhvervsområde	18-7	75
Børneinstitutioner og lignende	I åbningstiden	75
Boliger i blandet bolig/erhvervsområde	7-18	80
Kontorer, undervisningslokaler og lignende	Hele døgnet	80
Erhvervsbebyggelse	Hele døgnet	85
Kontorer og tilsvarende lokaler i erhvervsbebyggelse, hvor der foregår følsomme aktiviteter	Hele døgnet	80

Anvendelse	Tidspunkt	A-vægtet lydtryksniveau (10-160 Hz), dB	G-vægtet lydtryksniveau dB
Beboelsesrum, herunder børneinstitutioner og lignende	18-7	20	85
	7-18	25	85
Kontorer, undervisningslokaler, og lignende støjfølsomme rum	Hele døgnet	30	85
Erhvervsbebyggelse	Hele døgnet	35	90



Brug af maskiner i landbruget kan i nogle tilfælde give anledning til vibrationsgener. Dette vil typisk være rystelser maskinføreren udsættes for, fremfor rystelser der giver gener for det omgivende miljø. Denne type rystelser er en arbejdsmiljøfaktor og vurderingen af dette forhold indgår i arbejdspladsvurderingen (APV) og behandles ikke nærmere her.

Vurdering

I forbindelse med transporter kan der muligvis være vibrationer fra køretøjerne. Dette vil dog ikke være i et omfang der overstiger, hvad der almindeligvis må forventes fra kørsler på landets veje. Der er ikke nabobeboelser beliggende umiddelbart op til veje eller indkørsler. Rystelser fra ejendommen eller transporter i forbindelse med driften af denne forventes derfor ikke at give gener for omgivelserne, og det vurderes at grænseværdierne overholdes til alle områder nævnt i ovenstående tabeller.

Lys

Lysforhold

Belysning af anlæg: Der vil være et vist lysudfald fra bygningernes vinduer, samt fra udendørsbelysning ved udleveringsrampe og ved foderindlevering.

Lyset i staldene er tændt i forbindelse med fodring af grisene og ophold i staldene.

Forurenings- og genebegrænsende foranstaltninger

Lyset vil udelukkende være tændt på det niveau som enten er foreskrevet af anden lovgivning eller i det omfang det er nødvendigt i forbindelse med ophold i staldene.

Udendørsbelysning vil være tilkoblet bevægelsessensorer eller automatisk slukning.

Vurdering

Det ansøgte projekt vil ikke medføre væsentligt mere belysning end i nudriften. Det forventes ikke, at ejendommens belysning vil påvirke omgivelserne i negativ retning.

Fluer og skadedyr

Skadedyr

Generel bekæmpelse af skadedyr

Bekæmpelse af skadedyr foretages efter Aarhus Universitet, Institut for Agroøkologi fastsatte retningslinjer.

Fluegener

Kemisk fluebekæmpelse foretages efter Aarhus Universitet, Institut for Agroøkologi. Herudover anvendes der rovfluer.

Rottebekæmpelse

Bekæmpelse af rotter foretages efter Aarhus Universitet, Institut for Agroøkologi retningslinjer.

Desuden følges de forbyggende foranstaltninger, som er fastlagt i Bekendtgørelse om bekæmpelse af rotter mv. (Bek. nr. 611 af 23. juni 2001). Der er fast aftale med privat rottebekæmpelsesfirma.

Vurdering

Det vurderes, at der med ovenstående udføres en effektiv og tilfredsstillende flue- og skadedyrsbekæmpelse.

Støv

Den primære støvkilde er støv fra ventilationsanlæg. Der er overbrusning i alle stalde.



Der kan forekomme støv fra kørsel på de omkringliggende arealer og veje ved staldanlæggene, endvidere vil der være en mindre støvgene ved indlæsning af tilskudsfoder og mineraler.

Forurenings- og genebegrænsende foranstaltninger

Der vil i det daglige være fokus på at minimere støvgener udenfor husdyrbruget, og i forbindelse med færdsel på ikke befæstede veje, vil der være særligt fokus omkring ejendommen beliggende nær ved vejene.

Vurdering

På baggrund af afstanden til de umiddelbare naboer og husdyrbrugets fokus på minimering af støvgener i forbindelse med foderopbevaring og håndtering samt transporter, vurderes det, at det ansøgte ikke vil medføre væsentlige gener for omgivelserne som følge af støv.

Transport

Transporter	Før godkendelse	Efter godkendelse
	Antal/ år	Antal/ År
Transport af tilskudsfoder	36	36
Korn	90	90
Levering af smågrise	104	104
Afhentning slagtesvin	52	52
Afhentning af døde dyr	52	52
Biogas tur/retur	360	360
Udbringning husdyrgødning - gylle	180	180
Affald	26	26
Brændsel	1	1
Transporter i alt	459	459

Vurdering af transportveje til og fra ejendommen

Alt transport til og fra ejendommen foregår af Vesterlindvej, hvor der findes andre beboelser. Der kan forekomme gyllekørsel mm. langs andre veje, hvor der ligger beboelser, og her vil der være opmærksomhed omkring transporten, hvilket omfatter henstillinger til maskinstation om at reducere fart og om at udvise generelt hensyn til naboer.

Størstedelen af transporterne er af gylle, foder og afhentning af dyr. Samlet set forventes der ingen stigning i antallet af transporter med det ansøgte projekt.

Transporterne forventes hovedsageligt at foregå på hverdage inden for normal arbejdstid, dvs. kl. 8-16, men kan til tider foregå i aften- og nattimerne. Transport til og fra husdyrbruget vil altid foregå ved hensynsfuld kørsel. Derudover tilstræbes, at al tung transport gennemføres på hverdage indenfor normal arbejdstid.



I højsæsonen for gyllekørsel kan der køres uden for normal arbejdstid, men dette vil foregå under hensyntagen til naboernes nattesøvn, så kørsel tæt på naboerne så vidt muligt ikke foregår senere end kl. 22 eller tidligere end kl. 6 på hverdage og ikke senere end kl. 23 og tidligere end kl. 8 i weekender og på helligdage.

Det understreges at antallet af transporter er vejledende da det naturligvis vil være afhængigt af hvilken produktion der vælges.

Vurdering

Da der er tale om gode til- og frakørselsforhold til ejendommen, og der ikke er nogen stigning i antallet af transporter, vurderes det på den baggrund, at transporter til og fra ejendommen ikke medfører væsentlige gener for de omkringboende.

Egenkontrol

Ansøger har redegjort for følgende egenkontrol:

- Gødningsbeholderne følger reglerne for kontrol minimum hvert 10. år
- En gang årligt udarbejdes "Gødnings- og husdyrindberetning",
- Overvågning af vand og strømforbrug
- Dokumentation for fasefodring og anvendelse af ~~fyrtase~~
- Miljøledelsessystem
- E-kontrol 4 gange om året

Med ovenstående er der redegjort for, at der er fokus på management og egenkontrol på ejendommen. Ved at registrere og iagttage daglige rutiner og forbrug, kan eventuelle uhensigtsmæssige forhold identificeres og afhjælpes. Det vurderes samlet set at driften af husdyrbruget på adressen inkl. egenkontrol og management lever op til lovens krav. Driften af husdyrbruget forventes derfor samlet set ikke at medføre en væsentlig negativ virkning på miljøet

Risici og håndtering

Brand

Kan opstå som følge af fejl i elinstallationer og medføre risiko for udslip af giftige stoffer. Dette søges undgået ved at vedligeholde el-udstyr og undgå adfærd, der kan beskadige ledninger og elektriske hjælpemidler.

Gylleudslip

Kan forekomme ved påkørsel af gyllebeholder, ved at en gyllebeholder, gyllekanaler eller pumpeledninger er utætte, eller ved at en gylletank kan sprænge. Kan medføre nedrivning af gylle til grundvand, eller afstrømning af gylle til vandløb fra frose marker eller efter ekstrem nedbør. Kan desuden give spild i forbindelse med læsning af gyllevogne.

Risiko for gylleudslip forsøges minimeret ved at:

- Der er ryddet op, hvor der arbejdes.
- Medarbejdere får god instruktion.
- Bygninger og maskiner vedligeholdes.
- Der er gode adgangs- og transportveje.
- Gylleanlæg holdes i orden, og pumpning af gylle overvåges
- Børn og fremmede har ikke adgang til betjening af gyllepumper mm.
- Afløb er afblændet så gylle ikke kan løbe i dræn



- Der gennemføres de lovpligtige 10-årskontroller, hvor gylletankene kontrolleres af særligt uddannet personale.

Udslip af miljøskadelige stoffer

Hvor der opstår uheld med risiko for udslip af skadelige stoffer, kontaktes kommunens miljøberedskab. Hvor der er overhængende fare alarmeres alarmcentralen på telefon 112.

Kemikalier

Forskellige hjælpemidler som rengørings- og desinfektionsmidler til staldrengøring, konserveringsmidler til foderbrug, medicin og andre hjælpestoffer, der kan udgøre en miljørisiko, håndteres og opbevares, så der ikke kan ske en utilsigtet udledning til miljøet.

Pesticider og sprøjteudstyr

Pesticider opbevares i lukket kølecontainer i maskinhus. Pesticider håndteres udelukkende af personer med sprøjtecertifikat.

Oplag af olie og andre kemikalier

Der findes to olietanke på ejendommen. Der er en dieselolietank i det lille maskinhus og en backup olietank med fyringsolie i foderladen. I det lille maskinhus findes også ejendommen oplag af olietromler. Både olietromler og olietank er placeret i en betonsump, således at udslip ikke er muligt.

Samlet vurdering af risikoelementer vedrørende miljøforhold

Det vurderes, at håndteringen af husdyrgødning foregår på en tilfredsstillende måde, og at husdyrbruget samlet set håndterer risikoelementerne korrekt og derfor ikke vil have en negativ påvirkning på miljøet og omgivelserne.

B.8 Affaldsproduktion og ressourceforbrug

Der forventes en affaldsproduktion der er proportionel med virksomhedens størrelse og type.

Da der er tale om et IE-brug, så skal affaldshierarkiet, jf. § 6 b i lov om miljøbeskyttelse, iagttages (fremgår af § 35 i husdyrgodkendelsesbekendtgørelsen). Det betyder, at beskrivelsen skal illustrere, hvordan affaldshåndteringen på husdyrbruget lever op til affaldshierarkiet jf. Miljøbeskyttelseslovens § 6 b. Heraf fremgår det at affaldsforebyggelse og -håndtering skal ske i overensstemmelse med følgende affaldshierarki:

- 1) Affaldsforebyggelse.
- 2) Forberedelse med henblik på genbrug.
- 3) Genanvendelse.
- 4) Anden nyttiggørelse.
- 5) Bortskaffelse.

I den daglige drift vil der være en række affaldsprodukter til bortskaffelse via kommunale ordninger og modtagestationer. Affaldet opbevares og bortskaffes i overensstemmelse med affaldsregulativerne for Herning Kommune. Dagrenovation samt pap og papir fra bedriften fyldes i affaldscontainer. Affaldscontaineren tømmes hver 14. dag via den kommunale ordning. Forbrændingseget affald fra produktionen opbevares i maskinhuset, og som afleveres på den kommunale modtagestation løbende.

Ikke forbrændingseget affald (f.eks. eternit, glaserede fliser og tegl, imprægneret træ o.l.). Normalt forefindes der ikke "ikke forbrændingseget affald" på ejendommen, men i tilfælde af den type affald opstår, så bortskaffes det til kommunal genbrugsplads. Eventuelt jernaffald bortskaffes til skrothandler.



Øvrigt farligt affald som f.eks. lysstofrør, el-sparepærer, oliefiltre, batterier eller spraydåser indsamles i servicenum/værksted. Brugte batterier tages ofte med retur af leverandør. Andet leveres til kommunal modtagestation.

Affald opbevares og bortskaffes i overensstemmelse med gældende lovgivning og affaldsdirektiver, og det vurderes ikke at håndteringen heraf kan medføre risiko for forurening af miljøet.

Ejendommen skal overholde Herning Kommunes erhvervsregulativ og bortskaffelse skal ske i overensstemmelse med dette. Endvidere er ejendommen omfattet af reglerne i Affaldsbekendtgørelsen. Farligt affald skal i henhold til Herning Kommunes regulativ for erhvervsaffald bortskaffes til godkendte modtageanlæg og transporten af farligt affald skal ske af godkendte transportører.

I henhold til bekendtgørelse om affald, kan op til 200 kg farligt affald pr. år afleveres på Genbrugspladsen, men større mængder skal afhentes via en godkendt transportør. Kvitteringer på korrekt bortskaffelse for affaldstyper under kategorien "farligt affald" skal gemmes i mindst 5 år og skal kunne forevises, når kommunen beder om det. Virksomheder kan aflevere samme fraktioner som borgere, dvs. at virksomheder nu kan aflevere op til 10 asbestplader om året, men virksomheder kan fortsat ikke aflevere landbrugsplast og medicin fra landbrug og andre fraktioner, som almindelige borgere ikke har. På genbrugspladserne i Herning, Aulum, Vildbjerg, Kibæk og Sdr. Felding udleveres der kvittering ved aflevering af farligt affald, som fx spildolie (i max 10 l emballage), oliefiltre, akkumulatører, spraydåser, malingsrester, tomme oliedunke og kemikalierester (pesticidaffald). Der må dog maksimalt bortskaffes 200 kg farligt affald pr. år på genbrugspladserne.

Følgende må ikke afleveres på genbrugspladsen:

- Medicinrester - Leveres til godkendt modtager af farligt affald
- Kanyler - Leveres til godkendt modtager af farligt affald
- Landbrugsplast - Leveres til godkendt modtager,
- Udtjente maskiner og udstyr – Skrothandler

Afhentning af farligt affald, der ikke modtages på genbrugspladsen skal ske af godkendte transportører. Ejendommen er tilmeldt Herning Kommunes ordning for dagrenovation. Affaldet består hovedsageligt af husholdningsaffald.

Farligt affald og risikoaffald i form af sprøjter og medicinrester opbevares i container. Kanyler og glas opbevares i spand med låg og afleveres til kommunens affaldsordning.

Olie, spildolie og kemikalieaffald opbevares i tætte tromler med låg e. lign. Det opbevares på Sundsvej 24.

Erhvervsaffald bortskaffes i overensstemmelse med kommunens regulativ for erhvervsaffald. Der er indført miljøledelse på ejendommen, hvor også affaldshåndtering er beskrevet.

Vurdering

Det vurderes at ejendommen lever op til affaldshierakiet og til affaldsregulativerne for Herning Kommune.

Døde dyr

Døde dyr overdækkes med kadaverkappe indtil de afhentes af destruktionsanstalt, DAKA. Afhentning sker løbende. Animalsk affald opbevares så der ikke opstår uhygiejniske forhold, indtil afhentning til autoriseret destruktionsanstalt. Døde dyr opbevares under kadaverkappe i ved det sydvestlige hjørne af stald 4.



Kemikalier generelt

På ejendommen forekommer ingen opbevaring af klinisk / medicinsk affald (sprøjter medicinrester m.v.), idet dette medtages/bortskaffes af dyrlæge eller gennem den kommunale modtagestation. Eventuel opbevaring af brugte sprøjter vil ske i kanyleboks og bortskaffes i overensstemmelse med kommunens affaldsregulativ eller via dyrlæge.

Pesticider

Pesticider opbevares i en kølecontainer uden afløb. Containeren er placeret i det store maskinhus.

Oliekemikalier

Der er placeret to olietanke i maskinhuset. Dieselolie, smørelie og kemikalier opbevares i maskinhus. Disse er placeres på befæstet areal uden afløb med opkant, således at udslip nemt kan ses og stoppes.

Spildevandsmængde

Spildevandstyper	m ³ /år efter godkendelse	Afledes til	Renseforanstaltning
Rengøringsvand, drikkevandsspild mv.	300 m ³	Gyllebeholder	Ingen
Sanitært spildevand fra beboelse	200 m ³	TRIX	ja

Beskrivelse af spildevandstilledning

300 m³/år spildevand tilledes gyllebeholder med flydende husdyrgødning.

Beskrivelse af spildevandsafledning

Rengøringsvand ledes fra stald til gyllebeholder.

Sanitært spildevand ledes til septiktank med nedsivning. Ejendommen ligger på grænsen til indsatsområde for ukloakerede ejendomme i spildevandsplanen. Der er i spildevandsplanen ikke redegjort for hvad den direkte afledte betydning af denne udpegning er.

Tagvandet afledes delvist til dræn og fra de nye stalde afledes det til nedsivning gennem faskine.

Energiforbrug

Energi

Type	Forbrug nudrift	Forbrug ansøgt
Elforbrug	170.000 <u>kwh</u>	130.000 <u>kwh</u>
Fyring stald	1000 l	1000 l

Ifølge Håndbog til driftsplanlægning 2015 udgivet af Seges er elforbruget ca. 10 kWh pr. slagtesvin. Forbruget for en tilsvarende produktion jf. normal for 11.500 slagtesvin vil være på ca. 115.000 kWh.



Elforbruget i svinestalden går primært til belysning og drift af teknisk udstyr, samt til genindvinding af varme gennem gyllekøling.

Olie er til opvarmningsformål i stald og opvarmning af brugsvand.

Energibesparende foranstaltninger

Når der i anlægget udskiftes lysarmaturer sikres det, at der i det omfang det er foreneligt med biologiske forhold, at der vælges mellem de mest energibesparende systemer. F.eks. LED-belysning.

Elforbruget på ejendommen ligger over normerne, hvilket skyldes at staldene er ældre. Der er en igangværende proces med udskiftning til mindre energiforbrugende udstyr, herunder LED lys og energibesparende ventilatorer. Der udskiftes i med den hastighed som det nuværende udstyr nedslides.

Vandforbrug

Vand

Type	Forbrug nudrift	Forbrug ansøgt
Årligt forbrug af drikkevand	6200 m ³	6200 m ³
Årligt forbrug af vaskevand til vask af stalde	300 m ³	300 m ³

* Drikkevandet er beregnet ud fra standard normer for vandforbrug i "Håndbog i driftsplanlægning 2015"

Ifølge "Håndbog til driftsplanlægning fra 2015" udgivet af Seges beregnes der et vandforbrug på ca. 560 l pr. slagtesvin (32- 107 kg). Vandforbruget svarer nogenlunde til normen.

Bedriften forsynes vand fra Herning Vandværk. Der forventes en status quo i vandforbruget i forbindelse med tilladelsen.

Vandbesparende foranstaltninger

Drikkevandsinstallationerne på bedriften efterses og rengøres jævnligt med henblik på at undgå spild.

Eventuelle lækager i systemet identificeres straks og repareres hurtigst muligt.

Reststoffer

Udbringning af husdyrgødning bliver foretaget efter de gældende generelle regler ift. indhold af fosfor, kvælstof og zink. Gyllen vil i øvrigt indeholde vand og fodersplid mm. Disse forhold er der i de generelle regler taget højde for og det vurderes derfor at udbringningen af gylle lever op til disse generelle regler.

Foder

Der anvendes indkøbt tilskudsfoder, indkøbt korn og eget korn. Foderet leveres til siloer og foderlade. Mht. støv mm. fra foderproduktionen er dette behandlet særskilt under støv.

Der anvendes vådfoder på ejendommen og udfordringen sker 5 gange om dagen.



Der sikres effektiv fodring gennem foderets sammensætning og løbende foderkontroller, således at fodringen stemmer overens med dyrenes behov. Derudover er sundhedsstyring vigtig for en effektiv produktion med lavest muligt forbrug af foder- og hjælpestoffer.

Der er på bedriften stor opmærksomhed mod at minimere anvendelsen af råvarer i produktionen. Der laves således E-kontrol minimum en gang i kvartalet, for derigennem at kunne monitorere fodereffektivitet og produktionseffektivitet. Der er fokus på at minimere spild af foderstoffer og på at optimere og minimere indholdet af fosfor og protein i foderstoffer, dog altid med fokus på virksomhedens produktionsresultater og ikke mindst dyrenes velbefindende.

Vurdering

Det vurderes at foderforbrug og tiltag i øvrigt vedr. foder lever op til en produktion af den ansøgte størrelse.

Samlet vurdering af affalds- og ressourceforbrug

Virksomheden er omfattet af Affaldsbekendtgørelsen og Herning Kommunes Affaldsregulativ for erhverv. Virksomheden oplyser, at reglerne efterleves.

Det vil sige, at

- Dagenovationslignende og forbrændingseget affald bortskaffes til forbrænding.
- Deponeringseget affald skal frasorteres og opbevares, så vindflugt undgås.
- PVC-affald frasorteres og bortskaffes korrekt.
- Klinisk risikoaffald som kanyler, medicinflasker og lignende opbevares forsvarligt i egnet emballage

Beskyttelse af jord, grundvand og overfladevand:

- Farligt affald opbevares, så det ikke kan løbe til jord, grundvand eller overfladevand og beskyttet mod vejrlig. Tanke er sikret mod påkørsel.
- Eksisterende olietanke er reguleret af olietanksbekendtgørelsen. Nye tanke og/eller sløjfning af tanke skal anmeldes til Herning Kommune.

Det vurderes, at der er redegjort for et vand- og energiforbrug, der står mål med størrelsen af dyreholdet og alderen på staldene. Der er ikke en stigning i ressourceforbruget som følge af godkendelsen.

B.9 Valg af BAT

Alle stalde er med delvise spaltegulve eller med drænede spaltegulve. Der er tale om eksisterende stalde og BAT niveauet er derfor overholdt.

	Stalde	Lagre	Total
Samlet BAT krav Kg N/år	4264	335	4599
Faktisk emission Kg N/år	4264	168	4431
Forskel Kg N/år			168
BAT krav overholdt			JA

BAT- niveauet er beregnet som eksisterende stalde, hvor BAT-kravet er fastsat i tidligere godkendelse. I tidligere godkendelse blev der anvendt gyllekøling i stald 7 og 8 samt overdækning.



Der anvendes desuden der gyllekøling der både er BAT i forhold til reduktion af ammoniakemissionen, men også er BAT i forhold til reduktion af anvendelse af fossile brændstoffer til opvarmning af stalden.

Derudover er er gyllebeholderen overdækket med fast overdækning.

B.10 Grænseoverskridende virkninger

Det er vurderet, at det udelukkende er produktionens emission af ammoniak der potentielt kan have en grænseoverskridende virkning. Det er dog vurderet at ammoniakemissionen har et niveau og en karakter, hvor hovedparten af emissionen vil påvirke lokalområdet og kun mindre del af emissionen vil bidrage til baggrundsbelastningen i omkringliggende lande. Det er derfor vurderet at produktionen ikke medfører grænseoverskridende virkninger hverken lokalt eller internationalt.

IE-husdyrbrug

Der er tale om et IE-husdyrbrug da der er over 2000 stipladser til slagtesvin.

C.1 Foranstaltninger ved ophør

I forbindelse med ophør vil der blive truffet de nødvendige foranstaltninger med henblik på at overlevere anlægget i forsvarlig miljømæssig tilstand.

- Den resterende husdyrgødning i kummer og tanke vil blive fjernet
- Fodersiloer/foderrum tømmes og rengøres
- Staldene vil blive rengjort og spildevandet kørt ud på dyrkede arealer i henhold til lovgivningen
- Udtjent inventar og andet metal vil blive leveret til produkthandleren
- Udtjent elektronisk udstyr vil blive leveret til genbrug
- Andet affald vil blive afhændet efter miljølovens forskrifter
- Olietanke tømmes
- Døde dyr fjernes
- Gylletankene vil blive fjernet, når de ikke længere er brugbare for denne eller anden bedrift

C.2 Anvendelse af BAT råvarer, energi, vand og management

Management

Medarbejdere

De ansatte deltager løbende i relevante kurser. Der bliver udarbejdet APV for arbejdspladsen, opsat førstehjælpskasser og øjenskylleudstyr, og der er konstant værnemidler i form af beskyttelsesbriller, handsker, åndedræts- samt høreværn til rådighed for medarbejderne.

Beredskabsplan

Der er udarbejdet en beredskabsplan, hvori telefonnumrene til kontaktpersoner og offentlige kontaktinstanser i forbindelse med eventuelle uheld er nedskrevet. Beredskabsplanen indeholder forholdsregler i forbindelse med uheld med kemikalier, driftsmateriel, gylle, brand m.v., og er tilgængelig for alle på arbejdspladsen.

Dagligt tilsyn



Ansøger eller dennes ansatte tilser dyr og produktionsanlæg flere gange hver dag. Der udføres små reparationer når det er nødvendigt. Såfremt der er behov for det, bliver der tilkaldt service til driftsanlægget som udføres af kompetent personale.

Mark- gødningsplan

Der bliver hvert år udarbejdet gødningsregnskab af en planteavlskonsulent.

Sprøtjournal

Der føres sprøtjournal.

Gødningsbeholderne følger reglerne for kontrol min. hvert 10 år.

Renoveringsplan for driftsudstyr og staldbygninger

De nyeste stalde (stald 7 og 8) er opført i 2018. De øvrige stalde er opført i perioden 1994-2001. De ældste stalde (stald 1-3) er renoveret med nyt inventar i 2014. For alle stalde gælder, at det er vurderet at en gennemgribende renovering først er aktuel i løbet af 15-20 år.

Samlet BAT indenfor management

Det vurderes, at ejendommen anvender bedst tilgængelig teknik, indenfor følgende managementpunkter:

- Alle medarbejdere deltager løbende i relevante kurser.
- Der bliver udarbejdet en beredskabsplan som hænger tilgængelig for alle medarbejdere.
- Der foretages daglige tilsyn og løbende service og vedligehold på driftsanlæggene.
- Kvalitetskontrol
- Vurdering af tidshorizonten for større renovering af driftsinventar og driftsbygninger.
- Der er indført miljøledelse på ejendommen

Godt landmandskab

- Bedriftens medarbejdere uddannes løbende gennem kurser og efteruddannelse
- Medarbejdere er orienteret om, at ejendommen er miljøgodkendt, og hvilket ansvar der dermed følger. I bedriftens driftsregnskab registreres forbrug af indkøbt foder.
- Affald bortskaffes så vidt muligt til genbrug.
- Der udarbejdes gødningsregnskab på bedriften.
- Rengøring i og omkring siloer og bygninger foretages jævnlige med henblik på at minimere risikoen for lugt, skadedyr samt mindske risikoen for at der opstår uhygiejniske forhold.
- Sætte særlig fokus på dyrevelfærd og fortsat gøre en ekstraordinær indsats over for infektioner, som kan overføres fra dyr til mennesker.
- Tage hensyn til grund- og overfladevand, når driften tilrettelægges.

Rengøring og desinficering

Der er på bedriften stor opmærksomhed på at renholde stalde og omkringliggende arealer. En sideeffekt af godt indeklima er, at stalde lugter mindre end gennemsnittet, samt at ammoniakfordampningen ligeledes er lavere.

Overbrusning i svinestalde

Følger de lovmæssige krav om overbrusningsanlæg eller tilsvarende anordning til regulering af svins kropstemperatur.

Miljøledelsessystem

Der er i februar 2017 offentliggjort BAT konklusioner for husdyrbrug, hvilket medfører at alle IE-brug inden 21. februar 2021 skal have implementeret miljøledelse dog senest ved meddelelse af §16a miljøgodkendelse.

Miljøledelsen skal omfatte:

1) formulere en miljøpolitik med afsæt i husdyrbrugets miljøforhold,



- 2) fastsætte miljømål,
- 3) udarbejde handlingsplan for det eller de fastsatte miljømål,
- 4) minimum 1 gang årligt evaluere miljøarbejdet og om nødvendigt foretage justeringer af mål og handlingsplaner og
- 5) minimum 1 gang årligt gennemgå miljøledelsessystemet. Miljøledelse er allerede indført på husdyrbruget.

Se vedhæftede bilag.

BAT energi

Energibesparende foranstaltninger

Belysning:

- Der anvendes så vidt muligt energibesparende belysning.
- Lamper rengøres jævnligt
- Lyset er tændt i forbindelse med fodring og ophold i staldene. Fodring og ophold i staldene sker typisk i perioden 6-20 og i den periode vil lyset være tændt.

Det skal understreges, at tidspunkterne for lys er vejledende og der vil kunne være daglige og sæsonmæssige udsving i varigheden af tændt lys.

Korntørring:

Der er kornetørring på ejendommen. Den største silo er en amerikanersilo med kornetørring. Den mindre silo er en ~~gastæt~~ silo. Det tilstræbes at høste kornet så tørt som muligt for derved at minimere energiforbruget til tørring.

Transport:

Køretøjer vedligeholdes og tomgangskørsel undgås. Ansøger har fokus på at minimere antal transporter.

Ventilation:

Der er undertryksventilation med vægventiler i de alle stalde. Alt ventilation er med ~~med~~ E/C styring. Der er separat styring i hver sektion som styrer varme/ventilation. Herved sikres de mest optimale forhold for grisene og samtidig sikres også at der bruges mindst mulig energi. Desuden bliver udsugningsenhederne vasket for hvert hold nye grise. Herved reduceres vindmodstanden i aftrækskanalen og der spares store mængder energi.

Styring af ventilationen i staldene er med til at sikre et godt indeklima og samtidigt med til at reducere forbruget af energi til et absolut minimum.

BAT vand

Vandbesparende foranstaltninger

- Anlæggets drikkevandsinstallationer rengøres og efterses jævnligt med henblik på at undgå spild.
- Ansøger bestræber sig på at minimere forbruget af vaskevand.
- Vandforbruget minimeres ved at der bruges drikkenipler over fodertruget. Dermed opsamles det vand, der spildes og der anvendes kun præcist det drikkevand grisene tapper.
- For ikke at bruge mere vand end nødvendigt og samtidig få en effektiv rengøring, anvendes højtryksrensere og iblødsætning, når staldene rengøres.
- Stophaner på vandslanger.
- Der udføres regelmæssig kalibrering af drikkevandsanlægget for at undgå spild.



BAT – råvarer

Der er på bedriften stor opmærksomhed mod at minimere anvendelsen af råvarer i produktionen. Der laves således E-kontrol minimum en gang i kvartalet, for derigennem at kunne monitorere fodereffektivitet og produktionseffektivitet.

Der er fokus på at minimere spild af foderstoffer og på at optimere og minimere indholdet af fosfor og protein i foderstoffer, dog altid med fokus på virksomhedens produktionsresultater og ikke mindst dyrenes velbefindende.

- Foderproduktion og indkøb af foder sker på grundlag af foderplanlægning.
- Daglig regulering af fodertildeling.
- Der udarbejdes foderplaner, evt. i samarbejde med konsulent, og med anvendelse af nyeste viden indenfor svinefodring. Herved optimeres fodringen så unødigt forbrug af råvarer undgås. Jævnlig tilpasning af blanderecepter.
- Godt management og sunde dyr.
- Man blander selv foder.
- Foderanlæg justeres jævnligt, således at udfodret mængde svarer til dyrgruppen og unødigt foderspild minimeres.
- Slagtesvinene fasefodres, dvs. at der fodres med forskellige foderblandinger afhængigt af dyrenes alder/levende vægt, og for avlsdyrenes vedkommende, afhængigt af hvor de befinder sig i reproduktionsfasen. Kravet til næringsstoffer er forskelligt, og ved at fasefodre indenfor normerne undgås en generel overforsyning med råprotein og fosfor, som ellers vil udskilles via husdyrgødningen og belaste miljøet.

Samlet BAT-vurdering

Samlet vurderes det at projektet lever op til BAT indenfor punkterne, ammoniak, miljøledelse, management, fodringsstrategi, vand, energi, spildevand, støj, støv, lugt, opbevaring af husdyrgødning, forarbejdning af husdyrgødning og udbring af husdyrgødning, blandt andet baseret på punkterne i BREF-dokumentet og lovgivningskravene.

Risikoen ved MRSA eller antibiotikaresistens håndteres af generelle veterinærregler i fødevarerstyrelsens regi.

I lovgivningen er der faste krav til BAT på ammoniakudledning, som sikrer at husdyrbrug vælger et staldsystem eller en teknologi blandt de bedste tilgængelige, for at begrænse ammoniakudledningen fra husdyrbruget.

De BAT-krav, der stilles til husdyrbrugene, bidrager til, at målet for fald i ammoniakemissionen i DK nås og at den sundhedspåvirkning ammoniak afstedkommer dermed imødegås. Når ammoniakudledningen begrænses, bidrager det også til en generel bedre beskyttelse af ammoniakfølsom natur, da baggrundsbelastninger hertil begrænses.

C.3 Ikke teknisk resume af væsentlige alternativer

For at reducere ammoniakemissionen mest muligt er følgende alternativer undersøgt:

- gylleforsuring
- luftrensning

Det er vurderet at alle alternativer vil medføre en væsentlig og ikke proportional belastning af bedriftens økonomiske produktionsresultat, og alternativerne er derfor fravalgt.



Miljøkonsekvensrapport

I relation til miljøkonsekvensrapportens krav til oplysninger jf. punkt B henviser til punkter B1-B10 i nærværende afsøgning, og den videre redegørelse i miljøkonsekvensrapporten tager udgangspunkt i ovennævnte oplysninger.

D.1-a Udformning, dimensioner mm.

Ejendommen består af følgende produktionsbygninger:

Materialevalg

	Grundplan ca.	Bygningshøjde ca.	Taghældning	Bygningsmaterialer/farver	Anvendelse
Stald 1-3	830 m ²	6 m	20 °	Søsten elementer, gråt eternit tag	Slagtesvin
Stald 4-6	1100 m ²	6 m	20 °	Søsten elementer, sort eternit tag	Slagtesvin
Stald 7-8	950 m ²	7 m	20 °	Søsten elementer, sort eternit tag	Slagtesvin
Gyllebeholder	3000 m ³	9 m		Elementer, grå overdækning	Gylle

I øvrigt henvises til landskabsvurderingen under punkt B.4.

D.1-b Forventede indvirkning på miljøet

Projektets forventede væsentlige indvirkningerne på miljøet vurderes at være:

- påvirkning af vandmiljø
- påvirkning af omkringliggende natur
- påvirkning af naboer

Vandmiljø

Projektet kan potentielt påvirke vandmiljøet, både grundvandsressourcen og ferske vande samt havmiljøet. Det er dog vurderet at de generelle virkemidler som virksomheden skal leve op til jf. anden lovgivning, modvirker de potentielle væsentlige påvirkninger af vandmiljøet. Herunder gælder erhvervets generelle krav til opsamling af overskudskvælstof gennem efterafgrøder, og skærpede krav til fosforoverskud fra bedrifterne.

Kumulation

Produktionen af fødevarer vil altid medføre en påvirkning af miljøet, men i Danmark er der skrappe kvotekrav til anvendelsen af kvælstof til planteavl, således at ikke alle planter tildeles den gødning de har brug for. Dette krav, sammen med ovenstående efterafgrøder mm. betyder at der, selv i kumulation med andre ejendommen, må forventes en minimal påvirkning af miljøet.

Natur

Påvirkning af den omkringliggende natur gennem deposition af ammoniak kan i visse tilfælde medføre en væsentlig påvirkning af naturen. Der er dog opstillet en række krav og kriterier for hvornår en påvirkning er væsentlig, og bedriften overholder disse krav til alle naturkategorier i



området. Det er derfor vurderet at produktionen ikke medfører en væsentlig påvirkning på naturen i området.

I relation til bilag IV dyre- og plantearter vurderes bekendtgørelsens afskæringskriterier i alt sin væsentlighed at reducere påvirkningen af sådanne arter til et absolut minimum, og at disse arter derfor ikke påvirkes negativt af produktionen.

Kumulation

Bedriftens påvirkning af særlig sårbar natur er vurderet i forhold til kumulation med øvrige bedrifter i nærområdet. I relation til særlig sårbar natur er der skærpede krav til bedriften tilladte påvirkning af et særligt sårbart område, såfremt der ligger andre bedrifter i nærheden af den sårbare natur.

Der er ikke andre bedrifter indenfor en afstand der gør at kumulationen skal vurderes.

Naboer/lugt

Alle husdyrproduktioner medfører en emission af lugt, støv, støv og lys. Disse emissioner spredes omkring bedriften afhængig af vind, højde på afkast, hastighed på luften i ventilator og temperatur. I relation til lugt vurderes til denne spredning omkring ejendommen i husdyrgodkendelse.dk, hvor i forvejen fastsatte afskæringskriterier i forhold til enkeltliggende naboer, samlet bebyggelse og byzone/sommerhusområde skal overholdes. Bedriften overholder disse afskæringskriterier og derfor vurderes bedriften ikke at påvirke miljøet væsentligt med hensyn til lugt.

I relation til øvrige gener er der redegjort herfor i punkt B-7, og det vurderes at der ikke er forhold ved produktionen der påvirker menneskers generelle sundhed.

Kumulation

I forhold til naboer gælder ligeledes et kumulationsprincip, hvor kravene skærpes såfremt der ligger andre produktioner med en ammoniakemission over 750 kg indenfor en afstand af 100 meter fra enkeltliggende naboer eller 300 meter fra samlet bebyggelse eller byzone.

Der ligger ikke øvrige produktioner indenfor disse afstande og derfor er kumulationen med andre husdyrbrug ikke vurderet.

D.1-c Særkender

Der er tale om en produktion af slagtesvin. I forbindelse med godkendelsen af produktionen har man forholdt sig til de mulige væsentlige indvirkninger på miljøet.

Ejendommen forventer ingen væsentligt skadende virkninger på miljøet som følge af produktionen på ejendommen. På ejendommen følger og overholder man generelt dansk lovgivning, men i særdeleshed vurderes at lovgivningen om anvendelsen af gødning herunder husdyrgødningsbekendtgørelsen og husdyrloven i alt sin væsentlighed sikrer miljøet mod utilsigtede virkninger af husdyrproduktionen. De beskrevne krav til dansk landbrug indenfor kvælstofkvoter, fosforregnskab, vurdering af mulige skader på sårbar natur, vurdering af påvirkning af naboer mm. vurderes at forebygge og begrænse den mulige skade som landbrugsproduktionen kan have på miljøet.

Risici og håndtering

Brand

Kan opstå som følge af fejl i elinstallationer og medføre risiko for udslip af giftige stoffer. Dette søges undgået ved at vedligeholde el-udstyr og undgå adfærd, der kan beskadige ledninger og elektriske hjælpemidler.

Gylleudslip



Kan forekomme ved påkørsel af gyllebeholder, ved at en gyllebeholder, gyllekanaler eller pumpeledninger er utætte, eller ved at en gylletank kan sprænge.
Kan medføre nedsvivning af gylle til grundvand, eller afstrømning af gylle til vandløb fra frose marker eller efter ekstrem nedbør. Kan desuden give spild i forbindelse med læsning af gyllevogne.

Risiko for gylleudslip forsøges minimeret ved at:

- Der er ryddet op, hvor der arbejdes.
- Medarbejdere får god instruktion.
- Bygninger og maskiner vedligeholdes.
- Der er gode adgangs- og transportveje.
- Gylleanlæg holdes i orden, og pumpning af gylle overvåges
- Børn og fremmede har ikke adgang til betjening af gyllepumper mm.
- Afløb er aflændet så gylle ikke kan løbe i dræn
- Der gennemføres de lovpligtige 10-årskontroller, hvor gylletankene kontrolleres af særligt uddannet personale.

Udslip af miljøskadelige stoffer

Hvor der opstår uheld med risiko for udslip af skadelige stoffer, kontaktes kommunens miljøberedskab. Hvor der er overhængende fare alarmeres alarmcentralen på telefon 112.

Kemikalier

Forskellige hjælpemidler som rengørings- og desinfektionsmidler til staldrengøring, konserveringsmidler til foderbrug, medicin og andre hjælpemidler, der kan udgøre en miljørisiko, håndteres og opbevares, så der ikke kan ske en utilsigtet udledning til miljøet.

Pesticider og sprøjteudstyr

Pesticider opbevares i lukket kølecontainer i maskinhus. Pesticider håndteres udelukkende af personer med sprøjtecertifikat.

Oplag af olie og andre kemikalier

Der findes to olietanke på ejendommen. Der er en dieselolietank i det lille maskinhus og en backup olietank med fyringsolie i foderladen. I det lille maskinhus findes også ejendommen oplag af olietromler. Både olietromler og olietank er placeret i en betonsump, således at udslip ikke er muligt.

Samlet vurdering af risikoelementer vedrørende miljøforhold

Det vurderes, at håndteringen af husdyrgødning foregår på en tilfredsstillende måde, og at husdyrbruget samlet set håndterer risikoelementerne korrekt og derfor ikke vil have en negativ påvirkning på miljøet og omgivelserne.

Beskrivelse af risikominimering/BAT

Gyllebeholderne bliver etableret således at bund og vægge er tætte, og den kan modstå mekaniske, termiske og kemiske påvirkninger. Gyllebeholderne tømmes regelmæssigt af hensyn til vedligeholdelse og inspektion.

Gyllevognene vil fyldes med sugestuds. Herved elimineres mulighederne for gyllesplid i forbindelse med pumpefejl og påfyldning af gyllevogn. Anvendelse af sugestuds betragtes som den mest miljøforsvarlige måde at fylde gyllevognen.

Samlet vurderes gylleopbevaringen at leve op til BAT



Endvidere bemærkes, at anlægget er under dagligt opsyn. Alle medarbejdere vil desuden blive instrueret i forholdsregler i tilfælde af uheld.

D.1-d Væsentlige alternativer

Ejendommen har i forbindelse med godkendelsen vurderet på alternativer indenfor ammoniakreduktion og lugtreduktion. Produktionen lever op til Miljøstyrelsens fastsatte afskæringskriterier for lugt og ammoniak, herunder det vejledende BAT niveau for ammoniak. Det er derfor vurderet at investering i yderligere emissionsreducerende teknologi som luftrensning eller forsurening ikke vil være et proportionalt tiltag, og disse er derfor udeladt.

Godkendelsen omhandler udelukkende eksisterende byggeri og derfor vurderes det at der ikke væsentlige alternativer.

Foranstaltninger for at undgå, forebygge eller begrænse det ansøgte virkning på miljøet

I dette afsnit er der nævnt de væsentligste foranstaltninger for at begrænse det ansøgte projekts virkninger på miljøet. I alle de foregående afsnit, vil man kunne læse yderligere om de anvendte foranstaltninger og vurderingerne heraf.

- Ejendommen er ikke beliggende i område med landskabelige interesser.
- Staldsystemerne i hovedparten af de eksisterende stalde er med drænet spaltegulv med henblik på at minimere ammoniakfordampningen fra staldanlægget. Der er fast overdækning på gyllebeholder, hvilket minimerer ammoniakfordampningen fra lagret.
- Der udarbejdes mark-/gødningsplan for ejendommens jordtilliggende, hvorved fosfor- og nitratudvaskning minimeres.
- Spildevandsledninger, herunder tagvand, overfladevand og sanitært spildevand er adskilt fra hinanden efter gældende regler, for at undgå en forurening af overflade- og grundvand.
- Olie tank, der står indendørs, er på fast gulv uden afløb og vask af sprøjte sker på vaskeplads med afløb til gyllebeholder, derved er der ikke risiko for afløb til jord, kloak, overfladevand eller grundvand.
- Der foretages forskellige egenkontroller, for at bl.a. at følge produktionen, forbrug af fx foder, el og vand m.m.
- Der er udarbejdet en beredskabsplan for ejendommen.

Samlet vurdering af miljøkonsekvensrapporten

Denne ansøgning er udarbejdet efter Husdyroven og det vurderes ud fra ovenstående beskrivelser og vurderinger, at det ansøgte væsentlige direkte og indirekte virkninger ikke vil have en negativ påvirkning på følgende punkter:

1. Befolkningen og menneskers sundhed.
2. Biologisk mangfoldighed med særlig vægt på kategori 1- og 2-natur, samt bilag IV-arter.
3. Jordarealer, jordbund, vand, luft og klima.
4. Materielle goder, kulturarv og landskabet.
5. Samspejlet mellem to, flere eller alle faktorer efter 1-4.
6. Sårbarhed i forhold til risici for større ulykker eller katastrofer som følge af ovennævnte faktorer 1-5.

D.3 Kompetente ekspert

Miljøkonsekvensrapporten er udarbejdet af Cand.scient Jakob Altenborg fra Miljø & Natur Landbrugsrådgivning.



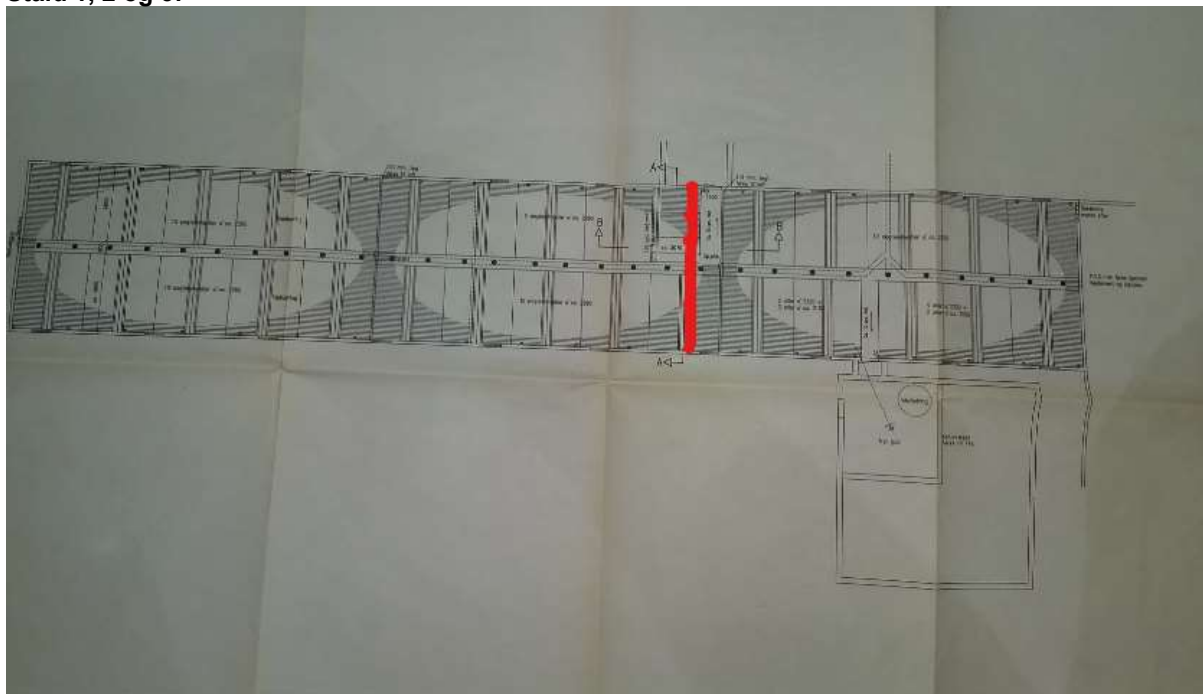
Bilag 2: Oversigt over produktionsarealet

Produktionsanlægget består af 8 staldafsnit:

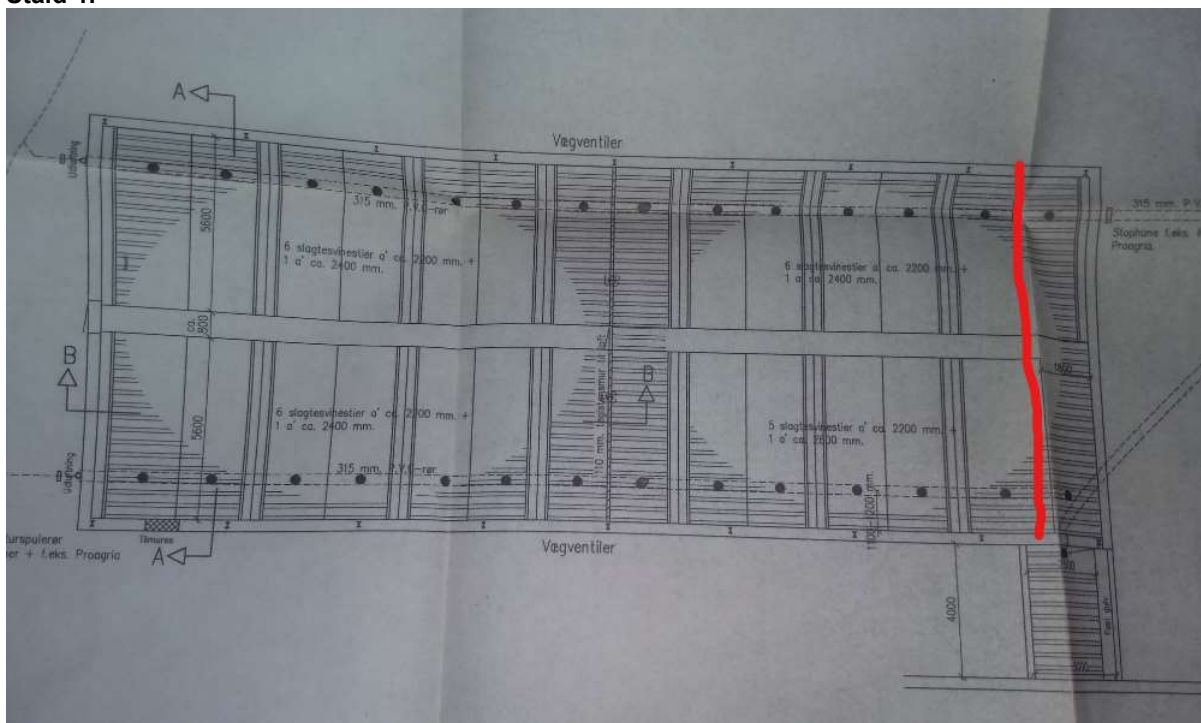
Stald navn	Dyretype og staldsystem	Stistørrelse L x B (m ²)	Stiantal	Areal ansøgt (m ²)	Areal Nudrift (m ²)	Areal 8-årsdrift (m ²)
Stald 1	Slagtesvin Drænet gulv	4,95*2,26	20	224	224	224
Stald 2	Slagtesvin Drænet gulv	4,95*2,29	17	193	193	193
Stald 3	Slagtesvin Drænet gulv	4,95*2,32 4,95*2,1 4,95*2	16 2 2	225	225	225
Stald 4	Slagtesvin Drænet gulv	5,6*2,2 5,6*2,4	24 2	323	323	323
Stald 5	Slagtesvin Drænet gulv	5,6*2,28	20	256	256	256
Stald 6	Slagtesvin Drænet gulv	5,6*2,28	20	256	256	256
Stald 7	Slagtesvin Delvist spalte gulv 25-49 %	5,2*2,4	24	300	300	
Stald 8	Slagtesvin Delvist spalte gulv 25-49 %	5,2*2,4	24	300	300	

Ovenstående skema og opgørelsen af produktionsarealet ud fra stistørrelse, betyder desuden at efterfølgende kontrol kan udføres efter dette skema, sammenholdt med situationsplanen.

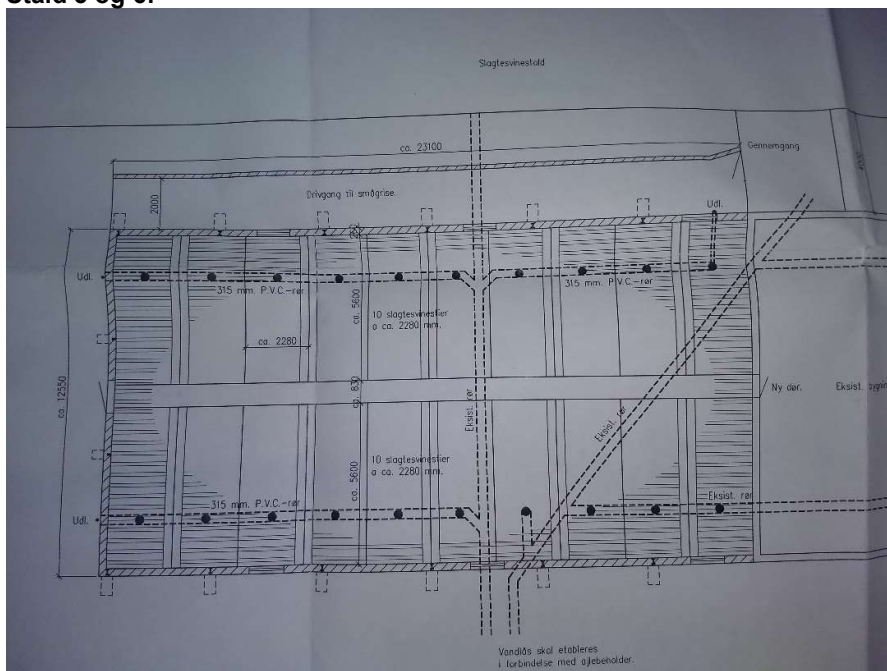
Stald 1, 2 og 3:



Stald 4:

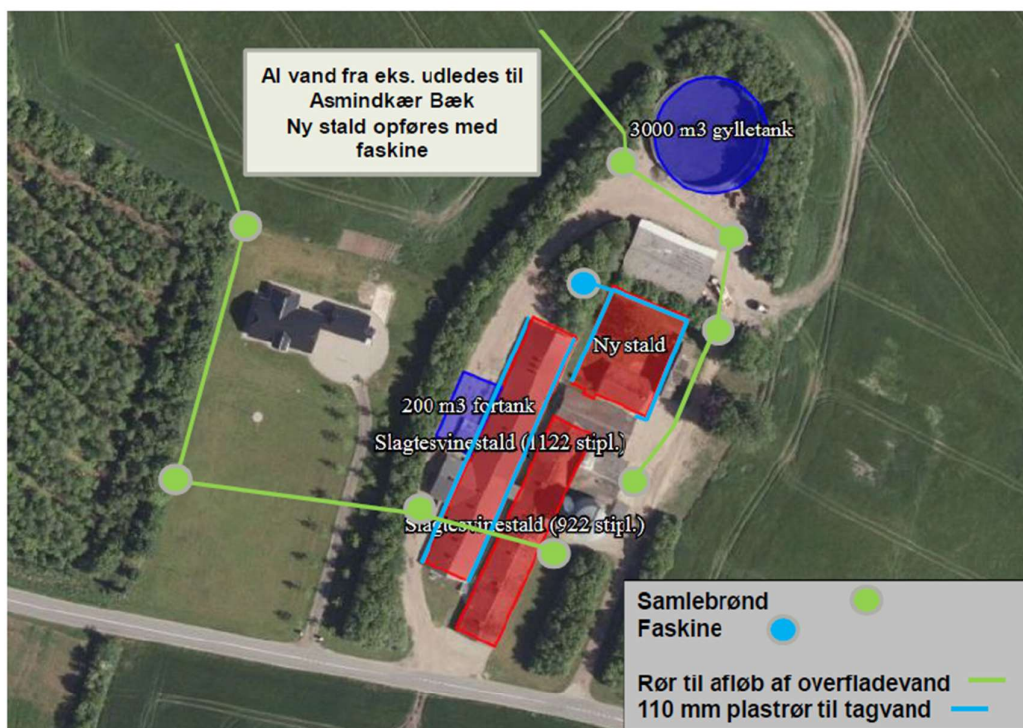


Stald 5 og 6:





Bilag 3: Afløbsplan



Vesterlindvej 34 Afløbsforhold