

# Miljøtilladelse

Udvidelse af husdyrproduktion

Vester Storetoft 67, 6720 Fanø

2. maj 2017



**Teknik & Miljø**  
Esbjerg Kommune

**ESBJERG KOMMUNE**

**Natur & Vandmiljø**

**Torvegade 74**

**6700 Esbjerg**

Telefon 7616 1616

E-mail [miljo@esbjergkommune.dk](mailto:miljo@esbjergkommune.dk)

Web [www.esbjergkommune.dk](http://www.esbjergkommune.dk)

**Sag nr.:** 16/11820

**Sagsansvarlig:** Laurids Knudsen

**Copyright:** Alle kort og luftfoto: copyright DDO ®, ©COWI

## Indholdsfortegnelse

<b>TILLADELSE TIL UDVIDELSE OG DRIFT AF HUSDYRBRUG .....</b>	<b>4</b>
EJENDOMS- OG BEDRIFTSOPLYSNINGER .....	4
FORUDSÆTNINGER OG VILKÅR .....	4
Vilkår for husdyrbrugets anlæg .....	5
ØVRIGE FORHOLD .....	7
OFFENTLIGGØRELSE .....	7
KLAGEVEJLEDNING .....	7
<b>MILJØTEKNISK BESKRIVELSE OG VURDERING .....</b>	<b>9</b>
INDLEDNING .....	9
BESKRIVELSE AF ANSØGNINGEN .....	9
Dyreholdets størrelse .....	9
Driftsbygninger .....	10
Husdyrbrugets placering .....	11
Gødningsproduktion .....	13
BEDST TILGÆNGELIGE TEKNOLOGI (BAT) .....	13
HUSDYRBRUGETS PÅVIRKNING AF OMGIVELSERNE – LUGT, STØJ, AFFALD MV. ....	15
HUSDYRBRUGETS PÅVIRKNING AF OMGIVELSERNE - NATURMÆSSIGE FORHOLD .....	15
Ammoniak - naturbeskyttelsesområder .....	16
Påvirkning af arter med særligt strenge beskyttelseskrav (Bilag IV arter) .....	19
HØRING .....	20
SAMLET VURDERING .....	20
BILAG 1 .....	21

## Tilladelse til udvidelse og drift af husdyrbrug

Esbjerg Kommune har afgjort, at kvægbruget på Vester Storetoft 67, 6720 Fanø kan udvides som ansøgt.

Tilladelsen omfatter

- En udvidelse af dyreholdet fra 22 stk. årsammekøer (400-600 kg), 6 stk. årsopdræt (0-6 mdr.), 19 stk. årsopdræt (6-27 mdr.), 11 stk. prod. tyrekalve (40-220 kg) og 11 stk. prod. ungtyre (220-440 kg) til 50 stk. årsammekøer (400-600 kg), 15 stk. årsopdræt (0-6 mdr.), 50 stk. årsopdræt (6-27 mdr.), 30 stk. prod. tyrekalve (40-230 kg), 30 stk. prod. ungtyre (230-440 kg) og 300 stk. æglæggende høns. Dette svarer til en udvidelse fra 31,9 dyreenheder til 72,2 dyreenheder.
- To stk. mobile hønsehuse uden bund på hver 30 m<sup>2</sup>.

Tilladelsen meddeles efter § 10 i Lovbekendtgørelse nr. 442 af 13. maj 2016 om miljøgodkendelse m.v. af husdyrbrug med senere ændringer herunder Lov om miljøgodkendelse m.v. af husdyrbrug m.fl. nr. 204 af 28. februar 2017. Esbjerg Kommune vurderer at:

- husdyrbruget har truffet de nødvendige foranstaltninger til at forebygge og begrænse forureningen ved anvendelse af den bedste tilgængelige teknik og
- husdyrbruget i øvrigt kan drives på stedet uden at påvirke omgivelserne på en måde, som er uforenelig med hensynet til omgivelserne og
- udvidelse og drift af husdyrbruget ikke medfører væsentlige virkninger på miljøet.

Der er nærmere redegjort for de vurderinger, der ligger til grund for afgørelsen i den miljøtekniske beskrivelse.

### Ejendoms- og driftsoplysninger

Tilladelsen gives til husdyrbruget beliggende Vester Storetoft 67, 6720 Fanø, matrikel nr. 9a Sønderho By, Sønderho. Ejendomsnummeret er 5630012595. Bedriftens CVR nr. er 20230754 og CHR nr. er 89368. Husdyrbruget ejes og drives af Hans Fischer-Nielsen, Gammel Byvej 29, 6720 Fanø samt Camilla S. Fischer-Nielsen og Niels Fischer-Nielsen, Vester Storetoft 67, 6720 Fanø.

### Forudsætninger og vilkår

Esbjerg kommune forudsætter, at projektet gennemføres og drives som beskrevet i ansøgningen.

Tilladelsen meddeles på følgende vilkår:

## Vilkår for husdyrbrugets anlæg

### Husdyrproduktion

1. Husdyrbrugets tilladte maksimale produktion er følgende:

	Antal årsdyr	Antal produce-rede dyr	DE	Afgræsning-udegående
Ammekøer (400-600 kg)	50		31,3	Hele året
Opdræt (tung race, 0-6 mdr.)	15		4,1	Hele året
Opdræt (tung race, 6-27 mdr.)	50		23,8	Hele året
Tyrekalve (tung race, 40-230 kg)		30	3,9	Hele året
Ungtyre (tung race, 230-440 kg)		30	7,3	Hele året
Æglæggende høns	300		1,8	Hele året
<b>I alt</b>			<b>72,2</b>	

2. Antallet af dyreenheder må variere med 10 % i løbet af planåret (1. august til 1. august). Dog må det maksimale dyrehold beregnet som et gennemsnit i perioden 1. august til 1. august ikke overstige 72,2 dyreenheder.

### Husdyrbrugets indretning og drift

3. Ændringer i ejerforhold, eller hvem der er ansvarlig for husdyrbruget, skal meddeles Esbjerg Kommune.
4. Husdyrbruget og dens omgivelser skal renholdes så det ikke giver anledning til gener for omgivelserne.
5. De mobile hønsehuse skal placeres på landbrugsarealer i omdrift under hensyntagen til de generelle regler i husdyrgødningsbekendtgørelsen herunder lokalisering af dyrehold.
6. Enten: Ved placering af de mobile hønsehuse skal restriktioner i fredningen, Fanø Syd respekteres.
7. Eller: Hvis Fredningsnævnet meddeler dispensation til placering af de mobile hønsehuse indenfor fredningen, Fanø Syd så bortfalde vilkår 6, og Fredningsnævnets afgørelse om dispensation skal i stedet respekteres.
8. De mobile hønsehuse skal flyttes med en hyppighed så næringsstoffer fra hønseholdet opsamles af den efterfølgende afgrøde.

### Lugt

9. Husdyrbrugets drift må ikke give anledning til lugtgener som af tilsynsmyndigheden vurderes at være væsentlige for området.

### Støj

10. Husdyrbrugets bidrag til støjbelastningen målt i dB (A) må i intet punkt – målt på nærmeste nabobeboelse med tilhørende udendørs arealer i tilknytning til boligen - overstige følgende værdier:

	<b>Tidsrum</b>	<b>max. lydniveau</b>
Mandag – fredag	kl. 07.00 – 18.00	40 dB(A)
	kl. 18.00 – 22.00	35 dB(A)
	kl. 22.00 – 07.00	35 dB(A)
Lørdag	kl. 07.00 – 14.00	40 dB(A)
	kl. 14.00 – 22.00	35 dB(A)
	kl. 22.00 – 07.00	35 dB(A)
Søn- og helligdage	kl. 07.00 – 22.00	35 dB(A)
	Kl. 22.00 – 07.00	35 dB(A)

Maksimalværdien af støjniveauet om natten (kl. 22.00 - 07.00) må ikke overstige 50 dB (A) i ethvert punkt på opholdsarealer ved boliger i bolig-/sommerhusområdet.

11. Hvis kommunen finder det nødvendigt, skal ejer for egen regning lade udføre støjmålinger og/eller -beregninger af støjen fra husdyrbruget for at dokumentere, at støjgrænserne i ovennævnte vilkår er overholdt. Hvis grænserne konstateres overholdt, kan der højst pålægges ejer at få foretaget én støjmåling og eller -beregning om året. Målingerne/beregningerne skal udføres og rapporteres som "Miljømåling – ekstern støj" af en enhed, som er optaget på Miljøstyrelsens liste over godkendte laboratorier. Virksomhedens støj skal dokumenteres ved måling eller efter gældende vejledninger fra Miljøstyrelsen, pt. Nr. 6/1984 om Måling af ekstern støj og nr. 5/1993 om Beregning af ekstern støj fra virksomheder. Målingerne/beregningerne skal foretages på/for de mest støjbelastede områder udenfor virksomhedens grund og under de mest støjbelastede driftsforhold - eller efter anden aftale med kommunen."

### **Støv**

12. Driften af husdyrbrugets anlæg må ikke medføre væsentlige støvgener udenfor ejendommens eget areal.

### **Skadedyr**

13. Der skal overalt på ejendommen udføres effektiv flue- og skadedyrsbekæmpelse i overensstemmelse med de nyeste retningslinjer fra Århus Universitet, Institut for Agroøkologi.

### **Råvarer og hjælpestoffer**

14. Ved håndtering af brændstof, smøremidler og kemikalier må der ikke opstå spild med deraf følgende risiko for forurening af jord og grundvand.
15. Tankning af diesel skal til enhver tid ske på en plads med fast og tæt bund således at spild kan opsamles, og der ikke er mulighed for afløb til jord, kloak, overfladevand eller grundvand.
16. Opbevaring af olier og kemikalier skal ske i overensstemmelse med Esbjerg Kommunes forskrift for opbevaring af olie- og kemikalier.

### **Affald**

17. Opbevaring af olie- og kemikalieaffald skal ske i overensstemmelse med Esbjerg Kommunes forskrift for opbevaring af olie- og kemikalier.
18. Bortskaffelse af olie- og kemikalieaffald og øvrigt affald skal ske i overensstemmelse med Esbjerg Kommunes til enhver tid gældende regulativer.

#### **Krav til udnyttelse af tilladelse / ophør**

19. Vilklårene i miljøgodkendelsen skal, hvis ikke andet er anført, være opfyldt fra det tidspunkt, hvor udnyttelse af tilladelsen påbegyndes.
20. Tilladelsen bortfalder såfremt den ikke er udnyttet inden 2 år fra meddelelse. Det betyder, at udvidelsen skal være påbegyndt inden 2 år fra tilladelsen er meddelt.
21. Hvis en del af tilladelsen ikke har været udnyttet i 3 på hinanden følgende år, bortfalder den del af tilladelsen, der ikke har været udnyttet de seneste 3 år.

#### **Øvrige forhold**

Afgørelsen omfatter alene forholdet til lovbekendtgørelse nr. 442 af 13. maj 2016 om miljø m.v. af husdyrbrug samt lov om ændring af lov om miljøgodkendelse m.v. af husdyrbrug m.fl. nr. 204 af 28. februar 2017. Øvrige relevante tilladelser og godkendelser skal indhentes særskilt.

Etablering af nye anlæg må ikke igangsættes, før der er givet en byggetilladelse fra Esbjerg Kommune.

Kommunens tilladelse gælder for det konkrete projekt. Hvis der sker ændringer i grundlaget for kommunens vurdering, skal du indsende en ny ansøgning til kommunen. Dette gælder for eksempel ændringer i forhold til det ansøgte dyrehold og staldanlæg. Esbjerg Kommune skal have lejlighed til at vurdere, hvorvidt udvidelsen/ændringen kræver en ny tilladelse eller om udvidelsen/ændringen kan ske indenfor rammerne af denne tilladelse.

Husdyrbruget skal til enhver tid leve op til de gældende regler i love og bekendtgørelser, uanset at de nævnte krav og regler kan være en skærpelse af denne tilladelses vilkår.

#### **Offentliggørelse**

Afgørelsen annonceres den 8. maj 2017 på Miljø- og Fødevareministeriets Digital MiljøAdministration ([www.dma.mst.dk](http://www.dma.mst.dk)).

#### **Klagevejledning**

Afgørelsen kan påklages til Miljø- og Fødevareklagenævnet, jf. husdyrlovens § 76 stk. 1. Klageberettigede er ansøgeren, Miljøministeren, Sundhedsstyrelsen, enhver der har en individuel, væsentlig interesse i sagens udfald, samt foreninger og organisationer i det omfang de har klageret, jf. husdyrlovens §§ 84, 85, 86 og 87.

En klage skal indgives via Klageportalen. Klageportalen ligger på [www.borger.dk](http://www.borger.dk) og på [www.virk.dk](http://www.virk.dk), hvor man logger sig på, f.eks. med NEM-ID.

Klagen sendes automatisk via Klageportalen til Esbjerg Kommune. En klage er indgivet, når den er tilgængelig for Esbjerg Kommune i Klageportalen. Klagefristen udløber den 6. juni 2017 kl. 23:59.

Afgørelsen kan desuden indbringes til prøvelse hos domstolene inden 6 måneder efter, at afgørelsen er meddelt, jf. husdyrlovens § 90.

Miljø- og Fødevareklagenævnet skal som udgangspunkt afvise en klage, der indsendes uden om Klageportalen, med mindre der er særlige grunde til det. Hvis man ønsker at blive fritaget for at bruge Klageportalen, skal man sende en begrundet anmodning til Esbjerg Kommune. Anmodningen sendes så vidt muligt elektronisk til [miljo@esbjergkommune.dk](mailto:miljo@esbjergkommune.dk) eller pr. brev til Esbjerg Kommune, Natur- og Vandmiljø, Torvegade 74, 6700 Esbjerg. Esbjerg Kommune sender herefter anmodningen videre til Miljø- og Fødevareklagenævnet, som træffer afgørelse om hvorvidt anmodningen kan imødekommes.

Når man klager opkræves der et gebyr. Gebyret betales med betalingskort i Klageportalen og tilbagebetales hvis:

1. Klagesagen fører til, at den påklagede afgørelse ændres eller ophæves,
2. Klageren får helt eller delvis medhold i klagen, eller
3. Klagen afvises som følge af overskredet klagefrist, manglende klageberettigelse eller fordi klagen ikke er omfattet af Miljø- og Fødevareklagenævnets kompetence.

#### **Udnyttelse af godkendelsen**

Ifølge husdyrloven har en klage over miljøgodkendelsen som udgangspunkt ikke opsættende virkning. Det betyder, at miljøgodkendelsen kan udnyttes uanset eventuelle klager, men dette begrænser dog ikke Miljø- og Fødevareklagenævnets mulighed for at ændre eller ophæve Esbjerg Kommunes afgørelse. Det vil være Miljø- og Fødevareklagenævnet, som kan oplyse om hvorvidt en klage har opsættende virkning.



## Miljøteknisk beskrivelse og vurdering

### Indledning

Husdyrbruget på Vester Storetoft 67, 6720 Fanø har søgt om at udvide dyreholdet. Denne miljøtekniske beskrivelse og vurdering af det ansøgte projekt danner baggrund for miljøgodkendelsen, og den indeholder en vurdering af de miljøpåvirkninger, som udvidelse og drift af husdyrbruget giver anledning til.

Miljø skal i denne sammenhæng forstås som omgivelserne i bred forstand, herunder befolkning, flora og fauna, vandmiljø, landskab og kulturhistorie.

Vurderingerne er foretaget med udgangspunkt i de beskyttelsesniveauer og retningslinjer, der er indeholdt i husdyrloven med tilhørende bekendtgørelse og vejledning.<sup>1</sup>

### Beskrivelse af ansøgningen

Niels Fischer-Nielsen har den 27. marts 2017 fremsendt ansøgning om § 10 tilladelse til udvidelse af husdyrproduktion på Vester Storetoft 67, 6720 Fanø.

I forbindelse med behandlingen af ansøgningen har der været behov for supplerende oplysninger. Der er således indsendt yderligere oplysninger via mailkorrespondance med ansøgers konsulent. Miljøvurderingen er foretaget med udgangspunkt i det seneste indsendte materiale den 28. marts 2017.

Ansøgningen omfatter en udvidelse af husdyrproduktionen fra 31,9 dyreenheder til 72,2 dyreenheder. Alle dyr er udegående hele året. Kvægholdet er af racen Skotsk Højland. Der etableres også to mobile hønsehuse uden bund på hver 30 m<sup>2</sup> til æglæggende høns.

### Dyreholdets størrelse

Det nuværende og fremtidige dyrehold på Vester Storetoft 67, 6720 Fanø fremgår af tabel 1.

Dyreart Alle dyr er udegående hele året	Nuværende		Fremtidig	
	Antal	DE	Antal	DE
Ammekøer (400-600 kg)	22	13,8	50	31,3
Opdræt (0-6 mdr.)	6	1,6	15	4,1
Opdræt (6-27 mdr.)	19	9,1	50	23,8
Tyrekalve (40-230 kg)	11	1,3	30	3,9
Ungtyre (230-440 kg)	11	6,1	30	7,3
Æglæggende høns	0	0	300	1,8
<b>I alt</b>		<b>31,9</b>		<b>72,2</b>

Tabel 1: Husdyrbrugets dyrehold. Dyreenheder er beregnet efter bilag 1 i bekendtgørelse om erhvervs-mæssigt dyrehold, husdyrgødning, ensilage m.v. (BEK. nr. 1324 af 15.11.2016).

Der stilles vilkår til husdyrbrugets maksimale produktion og til i hvilket omfang produktionen kan tillades af variere.

På grund af den aktuelle situation vedr. fugleinfluenza kan det fritgående hønsehold pt (27. marts 2017) ikke etableres, da der er krav om overdækning af hønsegårde,

<sup>1</sup> Lov om miljøgodkendelse m.v. af husdyrbrug (Lovbekendtgørelse nr. 442 af 13. maj 2016) med senere ændringer samt af lov om miljøgodkendelse m.v. af husdyrbrug m.fl. nr. 204 af 28. februar 2017; bekendtgørelse om tilladelse og godkendelse m.v. af husdyrbrug (bekendtgørelse nr. 211 af 28. februar 2017) samt Miljøstyrelsens digitale husdyrvejledning.

hvilket ansøger vurderer ikke er muligt under de givne forhold. Det er muligt inden for rammerne af nærværende miljøtilladelse at etablere hønseholdet indtil 2 år fra miljøtilladelse er meddelt.

### Driftsbygninger

Ammekvæget går på græs hele året, og der er ikke stalde eller gødningsoptørringsanlæg tilknyttet kvægholdet. Foder herunder hø og kraftfoder opbevares i bygning 3 jf. kort 1. Ensilage opbevares udendørs i wrapballer.

De æglæggende høns går i mobile hønseshuse, der flyttes rundt ude på markerne. Foderet opbevares i bygning 3, og æggene håndteres i bygning 2.

De mobile hønseshuse er udformet med rundbuer beklædt med stålplader i farven grøn ral 6009. Hver enkelt hønseshus er 5 m bred, 6 m lang og 3,2 m høj.

Bygningerne er illustreret på kort 1.

På ejendommen vil der efter udvidelsen være følgende bygninger, som angivet i tabel 2.

Nr.	Anvendelse	Areal / rumfang
1	Beboelse	-
2	Gårdbutik og lager Kontor og personalefaciliteter	225 m <sup>2</sup>
3	Maskinhus, hø og kraftfoder	450 m <sup>2</sup>

Tabel 2: Bygningsforklaring.



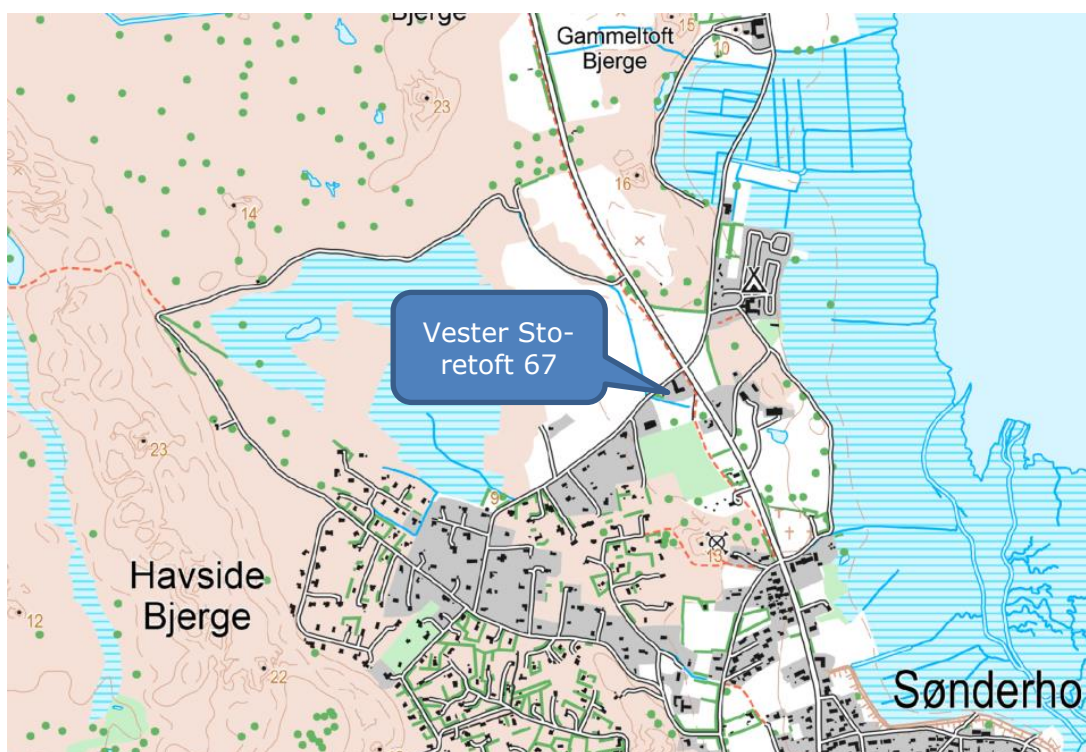
Kort 1: Oversigt over bygninger på Vester Storetoft 67.

## Husdyrbrugets placering

Husdyrbrugets bygninger ligger jf. Fanøs Kommuneplan 2013 indenfor rammeområde 2.B.5, der er udlagt til fremtidig byzone. Området er bolig og erhvervsområde, hvor anvendelsen er beskrevet som: *Bolig- og Erhvervsformål. Erhverv i form af håndværk, lettere industri og liberale erhverv. Støjbelastningen må ikke overstige Miljøstyrelsens vejledende grænseværdier. Miljøklasse 1-3, jf. Håndbog om Miljø og Planlægning.*

Nærmeste nabobeboelse er Nymarken 1, der grænser op til bygningsparcellen på Vester Storetoft 67. Der ud over ligger beboelserne på Nymarken 3 og 5 samt Landevejen 128 i umiddelbar nærhed af Vester Storetoft 67.

Der er ingen samlet bebyggelse i landzone inden for aktuel afstand fra Vester Storetoft 67.

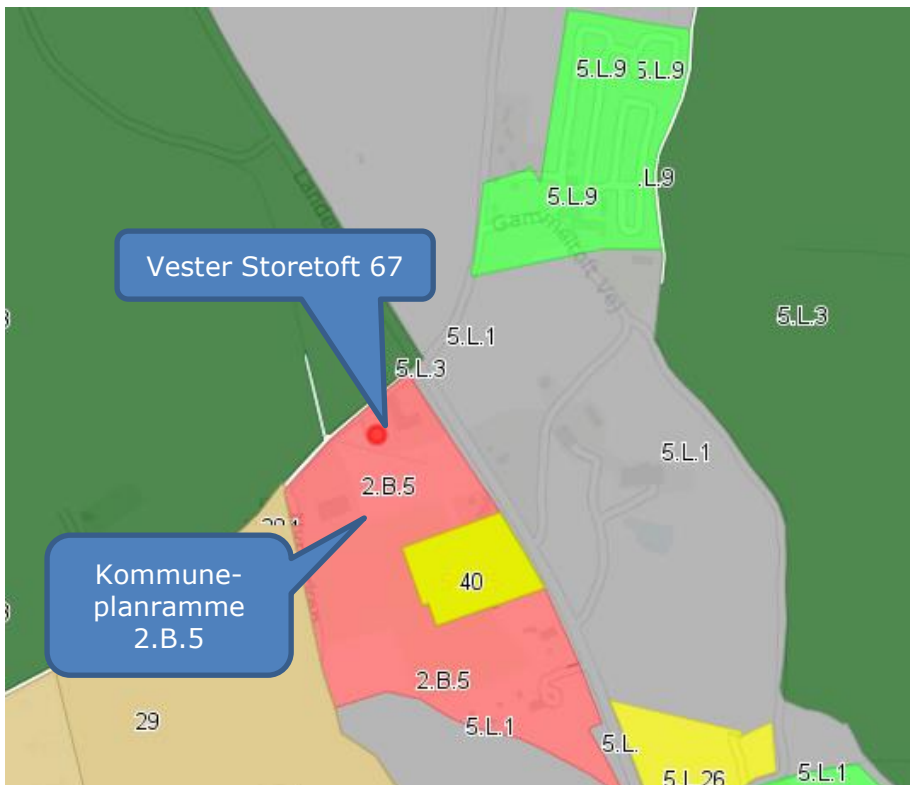


Kort 2. Husdyrbrugets beliggenhed i nærområdet.

Husdyrbruget ligger inden for fremtidig planlagt byzone, Fanø Kommuneplan 2013, rammeområde 2.B.5. Se kort 3.

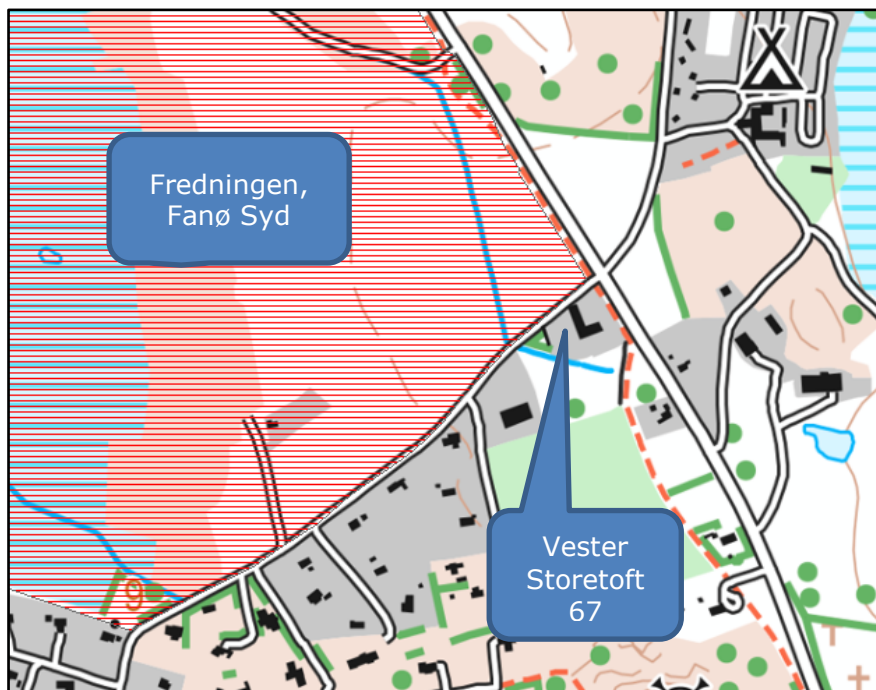
Der praktiseres også ved nudriften afgræsning inden for rammeområdet, og da der ikke er dyr opstaldet eller opbevares husdyrgødning eller ensilage i opbevaringsanlæg inden for rammeområdet vurderes udvidelse af dyreholdet ikke at være i strid med kommuneplanrammens anvendelse.

Det vurderes ligeledes, at støjbelastningen på baggrund af der ikke er opstaldet dyr, gødnings- eller ensilageopbevaringsanlæg på bygningsparcellen og en meget begrænset aktivitet med traktorkørsel, kan overholdes. Der stilles vilkår til maksimalt støjbelastning og eventuel måling af støj.



Kort 3: Oversigt over husdyrbrugets placering i forhold til kommuneplanramme.

Fredningen, Fanø Syd ligger umiddelbart nord for Vester Storetoft jf. kort 4.



Kort 4: Oversigt over husdyrbrugets placering i forhold til fredningen, Fanø Syd.

Indenfor Fanø Syd må der jf. fredningens formål bl.a. ikke etableres fjerkræfarme, hvilket skal respekteres ved placering af de mobile hønsehuse på omdriftsarealer. Der er stillet vilkår herom (vilkår 6). Ansøger ønsker at søge Fredningsnævnet om dispensation til placering af de mobile hønsehuse inden for det fredede område.

Fredningsnævnet afgør dispensationsansøgningen i særskilt sag. Der er derfor stillet vilkår (vilkår 7), som træder i kraft, hvis Fredningsnævnet meddeler dispensation.

På baggrund af dyrene er udegående hele året, og der ikke er opstaldet dyr i sokkel-faste stalde eller oplagret husdyrgødning eller ensilage i opbevaringsanlæg er afstandskravene i husdyrlovens §§ 6, 7, 8 og 20 ikke aktuelle da de omfatter afstands-krav i forbindelse med etablering, udvidelser og ændringer i husdyrbrugets anlæg.

Der praktiseres afgræsning, og jf. husdyrgødningsbekendtgørelsens<sup>2</sup> bestemmelser, må der som udgangspunkt ikke ske etablering, udvidelse eller ændring af dyrehold til afgræsning på marker, der i kommuneplanens rammedel er udlagt som planlagt byzone eller sommerhusområde og i en afstand mindre end 50 m fra disse.

Der er ligeledes i husdyrgødningsbekendtgørelsen krav om, at der som udgangs-punkt ikke sker etablering, udvidelse eller ændring af dyrehold til afgræsning på marker, der i et område i landzone, som i lokalplan er udlagt til offentlige formål med henblik på beboelse, institutioner, rekreative formål og lignende og i en af-stand mindre end 50 m fra lokalplanområdet.

Jf. husdyrgødningsbekendtgørelsen er der mulighed for at dispenserer til oven-nævnte bestemmelser. Dispensationerne bliver behandlet i særskilt sag i overens-stemmelse med husdyrgødningsbekendtgørelsens bestemmelser.

### **Gødningsproduktion**

Alle dyrene er udgående hele året, hvorfor der ikke opsamles husdyrgødning.

Der modtages dybstrøelse fra tredjemand til udspreddning på markerne. Dybstrøel-sen spredes direkte på markerne, når den modtages.

Der er således ingen oplagring af husdyrgødning på ejendommen.

### **Bedst tilgængelige teknologi (BAT)**

I forbindelse med vurdering af en ansøgning efter husdyrlovens §10, skal kommu-nen sikre sig, at husdyrbruget har truffet de nødvendige foranstaltninger til at fore-bygge og begrænse forureningen ved anvendelse af "bedst tilgængelig teknologi".

Med begrebet "bedst tilgængelig teknologi" menes den teknik, som mest effektivt giver et højt beskyttelsesniveau for miljøet som helhed og som samtidig er afvejet i forhold til fordele og økonomiske udgifter.

Bedst tilgængelig teknologi er nærmere beskrevet i Miljøstyrelsens teknologibeskrivelser, Landscentrets BAT byggeblade samt BREF-dokumentet for intensivt svinebrug og fjerkræavl. Endvidere har miljøstyrelsen udarbejdet en række vejledende emissi-onsgrænseværdier, for kvæg, svin og fjerkræ. Fælles for de ovennævnte beskrivelser og vejledninger er, at de omfatter større husdyrbrug (mere end 75 DE).

Esbjerg Kommune vurderer, at principperne i ovennævnte vejledninger også kan an-vendes for mindre husdyrbrug, dog under forudsætning af, at miljøgevinsten ved en given miljøteknologi fortsat skal være proportional med omkostning til etablering af miljøteknologien. Esbjerg Kommune vurderer, at omkostningen som udgangspunkt ikke bør overstige 100 kr./kg red. N.

<sup>2</sup> Bekendtgørelse nr. 1324 af 15. november 2016 om erhvervsmæssigt dyrehold, husdyrgødning, ensi-lage m.v.

Vurderingen af BAT i forbindelse med udvidelse på Vester Storetoft 67 foretages i forhold til følgende parametre:

1. Begrænsning af ammoniakfordampning fra stald og lager
2. Begrænsning af fosfor, nitrat og ammoniak fra udbringning
3. Management / forbrug af vand og energi

### **1. Begrænsning af ammoniakfordampning fra stald og lager**

Alle dyr er udegående hele året, hvorfor der ikke forekommer ammoniakemission fra stalde eller gødningslagre. Det fastholdes med vilkår, at dyrene skal være udegående hele året.

Der modtages dybstrøelse fra fjerkræ til udbringning på markerne. Dybstrøelsen udbringes direkte i forbindelse med den modtages, og den opbevares derfor ikke på ejendommen.

I relation til opbevaring af husdyrgødning vurderes det, at det niveau for ammoniakfordampning der er opnåelige ved anvendelse af BAT, allerede er opnået via krav fastsat i gældende lovgivning. Heraf kan bl.a. nævnes krav om tæt overdækning af gyllebeholder samt krav om overdækning af lagre af fast gødning uden daglige ud-mugning.

På baggrund af ovennævnte vurderer Esbjerg kommune, at det ikke er nødvendigt at stille skærpede krav til staldindretning eller opbevaring af husdyrgødning.

### **2. Begrænsning af fosfor, nitrat og ammoniak fra udbringning af husdyrgødning**

I relation til udledning af fosfor, udvaskning af nitrat og ammoniakfordampning er det Esbjerg Kommunes vurdering, at det niveau der er opnåeligt ved anvendelse af BAT ved udbringning af husdyrgødning, allerede er opnået via krav fastsat i gældende lovgivning. Af de krav der er implementeret i den nuværende lovgivning kan nævnes harmonikrav, hvornår og hvordan husdyrgødning må udbringes, bindende normer for den totale kvælstofanvendelse i markdriften samt krav til kvælstofudnyttelse.

Esbjerg Kommune vurderer således, at det ikke er nødvendigt at stille skærpede krav til fodring og udbringning af husdyrgødning.

### **3. Management / forbrug af vand og energi**

Det er Esbjerg Kommunes opfattelse, at den generelle regulering af landbrugs-mæssige aktiviteter, i sig selv vil føre til, at der vil ske implementering af BAT i forhold til management, og forbrug af vand og energi.

### **Samlet vurdering af anvendelse af "bedst tilgængelige teknologi"**

Samlet set vurderer Esbjerg Kommune, at husdyrbruget har truffet de nødvendige foranstaltninger til at forebygge og begrænse forureningen ved anvendelse af den bedste tilgængelige teknologi. Det vurderes, at der som følge af BAT redegørelsen ikke er nødvendigt at skærpe det gældende beskyttelsesniveau.



## **Husdyrbrugets påvirkning af omgivelserne – Lugt, støj, affald mv.**

Enhver husdyrproduktion giver anledning til lugt inden for de nærmeste omgivelser. Hvor stort et område der påvirkes af lugt, afhænger af hvor mange dyr der er på ejendommen og hvilken art der er tale om. Desuden spiller vindretning, terræn- og beplantningsforhold ind.

Husdyrproduktion kan herudover give anledning til gener fra støj, støv, fluer og skadedyr, lys og affald. Desuden kan bygningsmæssige ændringer på et husdyrbrug indvirke på den landskabelige oplevelse, såvel som på kulturmiljøet.

Som udgangspunkt vil en udvidelse af husdyrbrug mindre end 75 dyreenheder ikke medføre væsentlige gener for omboende, såfremt husdyrbruget overholder afstandskravene til naboer, byzoneområde m.v.

Husdyrbruget på Vester Storetoft 67 drives uden brug af stalde samt gødnings- og ensilageopbevaringsanlæg. Dyreholdet er udegående hele året. Det vurderes derfor, at udvidelsen ikke vil medføre væsentlige gener for omgivelserne i form af lugt, støj, lys, affald fluer og skadedyr. For at sikre mulighed for indgreb stiller Esbjerg Kommune dog generelle vilkår til lugt, støj, skadedyrsbekæmpelse og affald samt råvarer og hjælpestoffer.

Dyrene afgræsser på arealer, der ligger spredt i et større område. Der vil forekomme transporter i forbindelse med tilsyn, flytning af dyr og tilskuds fodring. Der vil være tale om få daglige transporter, og de vil være fordelt på vejene i et stort område. Det vurderes derfor, at der ikke vil være væsentlige gener for de omkringboende som følge af transporter.

## **Husdyrbrugets påvirkning af omgivelserne - Naturmæssige forhold**

I bekendtgørelse om tilladelse og godkendelse, mv. af husdyrbrug (bekendtgørelse nr. 211 af 28. februar 2017) er der fastlagt beskyttelsesniveauer for ammoniak, fosfor og nitrat i forhold til overfladevand, såvel som i forhold til grundvand, samt for lugt (vurderet ovenfor). Disse beskyttelsesniveauer skal anvendes ved vurdering af om der er væsentlige virkninger på miljøet ved tilladelser og godkendelser efter § 10, 11 og 12 i lov om miljøgodkendelse, mv. af husdyrbrug.

Af bekendtgørelsen fremgår, at kommunen for hver ansøgning skal foretage en konkret vurdering, samt at der på den baggrund i særlige tilfælde kan stilles vilkår, der rækker udover det i bekendtgørelsen fastsatte beskyttelsesniveau. Det vil være tilfældet, hvis der er naturområder, som kommunen vurderer ikke beskyttes tilstrækkeligt af det fastlagte beskyttelsesniveau.

Ligeledes påhviler det kommunen at vurdere konkret, om en ansøgt aktivitet vil være i overensstemmelse med Habitatdirektivforpligtelserne. Ifølge bekendtgørelsen om udpegning og administration af internationale naturbeskyttelsesområder samt beskyttelse af visse arter<sup>3</sup>, skal der foretages en vurdering af, om projektet i sig selv eller i forbindelse med andre planer og projekter kan påvirke et internationalt naturbeskyttelsesområde væsentligt. Desuden skal der ske en vurdering af om

---

<sup>3</sup> Bekendtgørelse nr. 926 af 27. juni 2016 om udpegning og administration af internationale naturbeskyttelsesområder samt beskyttelse af visse arter (§ 7 og § 11).

det ansøgte projekt kan beskadige eller ødelægge yngle- og rasteområder i det naturlige udbredelsesområde for de dyrearter, der er optaget i Habitatdirektivets bilag IV eller ødelægge de plantearter der er optaget i Habitatdirektivets bilag IV.

### **Ammoniak - naturbeskyttelsesområder**

Der er ingen generelle standardkrav om reduktion af ammoniak i husdysager under 75 DE (miljøtilladelser).

Alle dyr er udegående hele året, hvorfor der ikke er ammoniakemission fra stalde og gødningsopbevaringsanlæg.

### **Naturvurdering for Vester Storetoft 67**

På ejendommen Vester Storetoft 67 sker der ingen påvirkning af omgivende naturområder gennem emission af ammoniak fra husdyrbruget, da alle dyrene er udegående. De følgende afsnit belyser konsekvenserne af næringsstofpåvirkningen fra husdyrbruget for nationalt og internationalt beskyttede naturområder og arter.

Ud fra nedenstående redegørelse vedrørende ammoniakpåvirkning fra husdyrbruget vurderer Esbjerg Kommune samlet set, at tilladelsen ikke vil medføre væsentlige negative konsekvenser for omkringliggende Natura 2000-områder eller de arter og naturtyper, områderne er udpegede for at beskytte. Ligeledes vurderes tilladelsen ikke at medføre væsentlige tilstandsændringer af § 3-beskyttede naturtyper eller væsentlige påvirkninger af yngle- og rasteområder for de strengt beskyttede bilag IV-arter.

Der stilles ikke vilkår i forbindelse med naturvurderingen.

### **Ammoniakpåvirkning af § 3-naturområder indenfor 1.000 meter fra husdyrbruget**

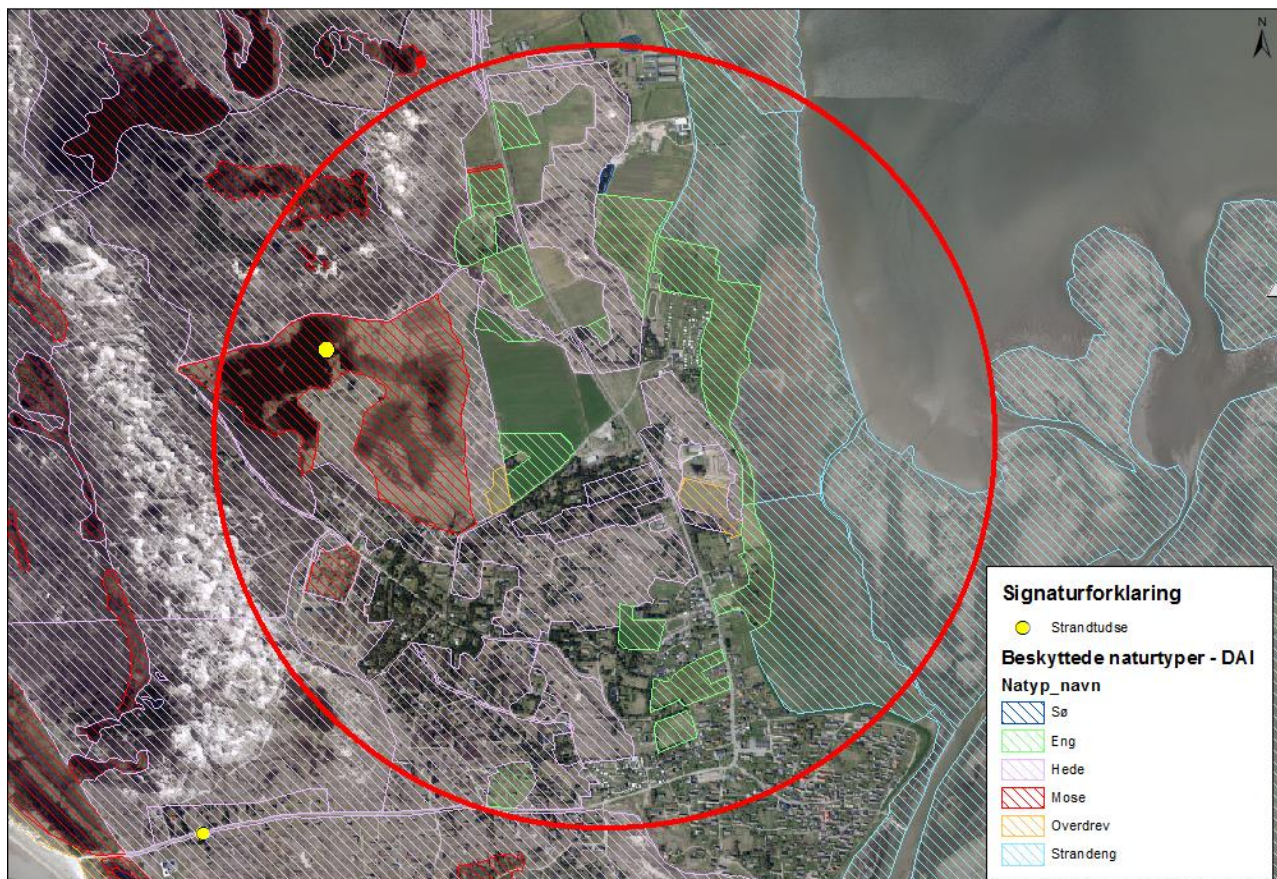
Der ligger flere § 3-beskyttede naturområder indenfor 1.000 m fra husdyrbruget. Der er tale om hede, mose, overdrev, enge, søer og strandenge. Da alle dyrene er udgående hele året, kan der ikke beregnes en deposition fra husdyrbrugets anlæg.

Den ammoniakpåvirkning husdyrbruget giver anledning til, vil være diffus og ændre sig geografisk over tid, som dyrene flyttes rundt på de forskellige afgrænsningsarealer, hvor dyrene overordnet set, vurderes at fjerne flere næringsstoffer end de tilføje. Derfor vurderes husdyrbruget ikke, at give anledning til en væsentlig ammoniakpåvirkning af § 3-naturområder omkring husdyrbruget. Husdyrlovens beskyttelsesniveau til såvel kategori- som ikke kategorinatur, vurderes derfor at være overholdt. Esbjerg Kommune vurderer derfor, at der ikke er grund til at stille skærpede vilkår til ammoniakreduktionen

Baggrundsbelastningen med luftbåren kvælstof er på gennemsnitligt 12,9 kg N/ha/år i Fanø Kommune. Der kan dog være væsentlige lokale variationer. Det fremgår af forarbejderne til husdyrloven (lovforslag L12 og efterfølgende lov nr. 122/2011) og gældende klagenævnspraksis (jf. NMK-132-00091 og NMK-132-00109), at overholdelse af husdyrlovens beskyttelsesniveau som altovervejende hovedregel vil være tilstrækkeligt til, at undgå væsentlig miljøpåvirkning med ammoniak. Det kan dog i helt særlige tilfælde, herunder i særlig grad hvis Natura 2000-kortlægningen ikke er korrekt, være behov for at foretage en konkret vurdering efter habitatreglerne.



I den konkrete sag vurderes det ud fra Esbjerg Kommunes kendskab til området og den stedlige kortlægning, at der ikke er grund til at tro, at kortlægningen er utilstrækkelig. På den baggrund vurderes det, at omkringliggende habitatnaturtypelokaliteter ikke lider skade ved det ansøgte.



Kort 5: Husdyrbruget med omkringliggende naturområder. Cirklen har en radius på 1.000 m.

For husdyrbrug over 15 DE gælder, at disse ikke må etableres, udvides eller ændres, såfremt de ligger mindre end 10 m fra de naturområder, der er nævnt i husdyrgodkendelseslovens § 7 (kategori 1 og 2 natur). I den konkrete sag ligger der ikke naturområder omfattet af husdyrgodkendelseslovens § 7 inden for 10 m fra husdyrbruget.

#### Bilag IV-arter

I forbindelse med miljøvurderingen af et husdyrbrug skal der ske en særlig vurdering mht. forekomst af bilag IV-arter. Vurderingen skal, jf. gældende klagenævnspraksis, tage udgangspunkt i husdyrbrugets påvirkning af omgivelserne.

I den konkrete sag er der kendskab til bilag IV-arter indenfor 1.000 meter fra husdyrbruget. Det drejer sig om strandtudse. Da der, som det fremgår af ovenstående, ikke forventes at ske væsentlig påvirkning af de lokaliteter arterne bruger som yngle- eller rastesteder, vurderes det, at beskyttelseshensynet til arten ikke er til sidesat. Der henvises til tilladelsens afsnit om bilag IV arter.

#### Samlet vurdering af ammoniakpåvirkning af omgivende natur

Ammoniak belastningen af de omgivende naturlokaliteter fra husdyrbruget er lavere end husdyrlovens beskyttelsesniveau, således som det er fastlagt i bilag 3 til husdyrgodkendelsesbekendtgørelsen. Husdyrlovens beskyttelsesniveau er således overholdt.

På grundlag af ovenstående gennemgang af påvirkning for de enkelte naturpunkter, beskyttede arter, samt vurderingen vedrørende kumulative effekter fra omgivende husdyrbrug, vurderes det, at der ved det ansøgte ikke vil ske væsentlig påvirkning af natur omkring husdyrbruget.

#### **Ammoniakpåvirkning af Natura 2000-områder fra anlæg**

Påvirkningen af naturområder ved ammoniak mere end 1.000 m fra husdyrbruget vurderes som tidligere nævnt at være så lille, at den ikke kan forventes at have væsentlig betydning.

Det nærmeste Natura 2000-område ligger ca. 37 m fra husdyrbruget. Det drejer sig om habitatområde nr. 78 – Vadehavet med Ribe Å, Tved Å og Varde Å vest for Varde, fuglebeskyttelsesområde nr. 53 – Fanø og Ramsar område nr. 27 – Vadehavet. Området modtager en totaldeposition på 0,0 kg N/ha/år fra ejendommen. Dette inkluderer en merbelastning på 0,0 kg N/ha/år i forbindelse med ansøgningen.

Selvom belastningen er lille, påhviler det altid den godkendende myndighed at sikre at de særlige beskyttelsesinteresser der er forbundet med internationale naturbeskyttelsesområder. Med afsæt i Waddenzee-dommen (EF-domstolens dom af 7. september 2004 i sag C-127/02) fastlægges det, at der skal foretages en konsekvensvurdering hvis det ikke på baggrund af objektive kriterier kan udelukkes, at projektet i sig selv eller i sammenhæng med andre planer eller projekter kan påvirke habitatområdet væsentligt eller når projektet risikerer at skade områdets bevaringsmålsætning.

En konsekvensvurdering i henhold til habitatdirektivets artikel 6, stk. 3 indebærer, at alle de aspekter af et projekt, som i sig selv eller i sammenhæng med andre planer eller projekter kan påvirke bevaringsmålsætningen, skal identificeres før projektets godkendelse under hensyn til bedste videnskabelige viden på området. Der kan kun meddeles godkendelse af et projekt, hvis miljømyndigheden ud fra konsekvensvurderingen har opnået vished for, at projektet ud fra et videnskabeligt synspunkt, ikke har skadelige virkninger på habitatområdets integritet.

Tilladelsen gives med afsæt i det beskyttelsesniveau, der er fastlagt i bilag 3 til Bekendtgørelse om tilladelse og godkendelse m.v. af husdyrbrug. Overholder husdyrbruget beskyttelsesniveauet i bilag 3, vil det jf. principiel klagenævnsafgørelse (NMK-132-00109) som hovedregel medføre, at husdyrbrugets ammoniakpåvirkning af omgivende Natura 2000-områder er uvæsentlig.

Det er Esbjerg Kommunes opfattelse, at der ikke er forhold der gør, at hovedreglen skulle være tilsidesat. I vurderingen er der lagt vægt på, at den stedlige kortlægning af habitatnaturtyper vurderes at være retvisende. Der er således ikke grund til at tro, at der findes ukortlagte habitatnaturtyper omkring husdyrbruget.

Områdernes bevaringsmålsætning fremgår af de vedtagne Vand- og Natura 2000-planer. Af husdyrgodkendelsesbekendtgørelsens bilag 3 fremgår følgende: *"I de forslag til Natura 2000-planer, der er sendt i høring i september 2010, fremgår det, at reduktion af kvælstofdeposition på Natura 2000-områdernes habitatnaturtyper forventes at ske gennem en kommende ændring af husdyrgodkendelsesloven. Med*

*overholdelse af beskyttelsesniveauerne fastlagt i denne bekendtgørelse gennemføres den nævnte reduktion af kvælstofdepositionen på de sårbare naturområder i Natura 2000-områderne. I forhold til de forslag til vandplaner efter miljømålsloven, der er blevet sendt i høring samtidig med forslag til Natura 2000-planer, indgår miljøgodkendelse af husdyrbrug som bidrag til opfyldelsen af planernes miljømål ved overholdelse af de i denne bekendtgørelses fastlagte beskyttelsesniveauer. Vand- og Natura 2000-planerne giver derfor ikke i sig selv anledning til en skærpelse af beskyttelsesniveauerne nedenfor."*

Med hensyn til de nævnte fuglebeskyttelsesområde og Ramsar-område, vurderer Esbjerg Kommune, at ammoniakdepositionen fra husdyrbruget ikke vil medføre påvirkning af de fuglearter områderne skal beskytte (udpegningsgrundlaget fremgår af bilag 1). I vurderingen er der lagt vægt på, at husdyrbruget ikke vurderes at give anledning til tilstandsændring af de omgivende naturområder og dermed levesteder for fuglene.

I den konkrete sag vurderer Esbjerg Kommune samlet ud fra ovenstående afsnit vedrørende vurdering af naturområder inden for 1.000 m fra anlæg, herunder den kumulative effekt fra andre ejendomme, at der ikke vil ske en væsentlig påvirkning af Natura 2000-områder eller de arter og naturtyper områderne er udpeget for at beskytte. Kommunen bemærker endvidere, at beskyttelsesniveauet i husdyrgodkendelsesbekendtgørelsens bilag 3 er overholdt. Kommunen finder derfor ikke, at der er grundlag for at stille skærpede vilkår eller meddele afslag hvad angår ammoniakpåvirkning af Natura 2000-områder fra husdyrbruget.

#### **Påvirkning af arter med særligt strenge beskyttelseskrav (Bilag IV arter)**

Af habitatdirektivets bilag IV fremgår en række særlige dyre- og plantearter, der kræver streng beskyttelse. Esbjerg Kommune har konkret vurderet det ansøgte projekt i forhold til, hvorvidt dyrearternes yngle- og rasteområder kan beskadiges i arternes naturlige udbredelsesområde, og hvorvidt plantearterne kan blive ødelagt som følge af det ansøgte. Til vurderingen af arternes udbredelse og levesteder er anvendt "Håndbog om dyrearter på habitatdirektivets bilag IV" (faglig rapport nr. 635 fra Danmarks Miljøundersøgelser) og kommunens øvrige kendskab til arternes forekomst. De danske arter på habitatdirektivets bilag IV kan endvidere ses i denne tilladelses bilag 1.

Ud fra det generelle kendskab til arternes forekomst i Fanø og Esbjerg Kommune vurderes det, at der kan være odder, snæbel, marsvin, vandflagermus, sydflagermus, pipistrel flagermus, markfirben og spidssnudet frø indenfor lokalområdet. Derudover er der specifikt kendskab i kommunen til forekomster af grøn mosaikguldsmed (ca. 12,1 km Ø for husdyrbruget), grøn kølleguldsmed (ca. 17,3 km Ø for husdyrbruget), strandtudse (ca. 0,7 km V for husdyrbruget), løgfrø (ca. 20,4 km Ø for husdyrbruget), stor vandsalamander (ca. 23,9 km NØ for husdyrbruget) og birkemus (ca. 19,8 km Ø for husdyrbruget).

Vedrørende arterne grøn mosaikguldsmed, grøn kølleguldsmed, birkemus, stor vandsalamander, løgfrø, strandtudse og spidssnudet frø vurderer Esbjerg Kommune, ud fra afstanden til de kendte forekomster og jf. gennemgangen vedrørende påvirkning af naturområder fra ammoniakdeposition fra anlæg, at der ikke vil ske væsentlig påvirkning af arternes yngle- og rastesteder ved det ansøgte.

Flagermus benytter ofte hulheder i træer eller huse som opholdssted om dagen og under vinterdvalen. Føden består af insekter som fanges i luften nær vådområder, marker, skove og levende hegn. De enkelte arter af flagermus har forskellige præ-

ferencer mht. fødesøgningsområde og sommer- og vinterophold. Der er ingen registreringer af flagermus nær ejendommens anlæg, men det kan ikke udelukkes at én eller flere arter kan raste eller yngle i området omkring husdyrbruget. Det ansøgte vurderes ikke at have en negativ indflydelse på flagermus, da hverken opholdssteder eller fødegrundlag påvirkes ved etablering og driften af husdyrbruget.

Især solbeskinnede skråninger med veldrænet jord og lav vegetation kan være potentielle yngle- eller rasteområder for markfirben. Det ansøgte vurderes ikke at have en negativ effekt på en eventuel bestand af markfirben, da der ikke er potentielle yngle- eller rastesteder omkring ejendommens anlæg.

Odder er tilknyttet vandløb og søer, hvor de søger føde. Opsplitning af bestande og levesteder, forstyrrelser fra friluftsliv og anlægsarbejder samt ødelæggelse og forringelse af yngle- og rasteområder kan true odderen. Det vurderes jf. vurderingerne i afsnittet om påvirkning af omgivende natur ammoniak fra husdyrbruget, at det ansøgte ikke vil give anledning til en væsentlig påvirkning af vandløb og søer i nærheden af ejendommens anlæg herunder evt. raste- og ynglesteder for odder.

Arterne snæbel og marsvin er tilknyttet Vadehavet og tilhørende vandløb. Disse arters yngle- og rastesteder kan, grundet deres særlige karakter og udstrækning, ikke forventes at blive påvirket væsentligt af ammoniakemissionen fra husdyrbruget. Det vurderes derfor, at det ansøgte ikke vil give anledning til væsentlig påvirkning af de omgivende vandløb og marine områder (Vadehavet), som de nævnte arter benytter som raste- og ynglesteder.

Samlet konkluderes det på baggrund af ovenstående vurderinger, at projektet ikke vil beskadige eller ødelægge yngle- og rasteområder for de forekommende bilag IV-dyrearter. Der kendes ikke til forekomster af bilag IV-plantearter som kan påvirkes eller ødelægges af projektet.

## Høring

I forbindelse med den 3 ugers offentlige høring er der ikke kommet bemærkninger.

## Samlet vurdering

Esbjerg Kommune vurderer, at der kan meddeles tilladelse til det ansøgte da:

- Der er truffet de nødvendige foranstaltninger til at forebygge og begrænse forureningen ved anvendelse af den bedste tilgængelige teknik,
- Husdyrbruget i øvrigt kan drives på stedet uden at påvirke omgivelserne på en måde, som er uforenelig med hensynet til omgivelserne, samt
- Udvidelse og drift af husdyrbruget ikke medfører væsentlige virkninger på miljøet.

## Bilag 1

Natura 2000-områder og det samlede udpegningsgrundlag for disse, samt de særligt beskyttede arter:

### Udpegningsgrundlag - habitatområder

*Habitatområde 78 Vadehavet med Ribe Å, Tved Å og Varde Å vest for Varde*

Arter:

1095 Havlampret (*Petromyzon marinus*)

1096 Bæklampret (*Lampetra planeri*)

1099 Flodlampret (*Lampetra fluviatilis*)

1103 Stavsild (*Alosa fallax*)

1106 Laks (*Salmo salar*)

1113 \*Snæbel (*Coregonus oxyrhynchus*)

1351 Marsvin (*Phocoena phocoena*)

1355 Odder (*Lutra lutra*)

1364 Gråsæl (*Halichoerus grypus*)

1365 Spættet sæl (*Phoca vitulina*)

Naturtyper:

1110 Sandbanker med lavvandet vedvarende dække af havvand

1130 Flodmundinger

1140 Mudder- og sandflader blottet ved ebbe

1150 \* Kystlaguner og strandsøer

1160 Større lavvandede bugter og vige

1170 Rev

1310 Vegetation af kveller eller andre enårige strandplanter, der koloniserer mudder og sand

1320 Vadegræssamfund <sup>1)</sup>

1330 Strandenge

2110 Forstrand og begyndende klitdannelser

2120 Hvide klitter og vandremiler

2130 \* Stabile kystklitter med urteagtig vegetation (grå klit og grønsværklit)

2140 \* Kystklitter med dværgbuskvegetation (klithede)

2160 Kystklitter med havtorn

2170 Kystklitter med gråris

2180 Kystklitter med selvsåede bestande af hjemmehørende træarter

2190 Fugtige klitlavninger

2310 Indlandsklitter med lyng og visse

2330 Indlandsklitter med åbne græsarealer med sandskæg og hvene

3130 Ret næringsfattige søer og vandhuller med små amfibiske planter ved bredden

3140 Kalkrige søer og vandhuller med kransnålalger

3150 Næringsrige søer og vandhuller med flydeplanter eller store vandaks

3160 Brunvandede søer og vandhuller

3260 Vandløb med vandplanter

4010 Våde dværgbusksamfund med klokkelyng

4030 Tørre dværgbusksamfund (heder)

6210 Overdrev og krat på mere eller mindre kalkholdig bund (\* vigtige orkidélokalteter)

6230 \* Artsrige overdrev eller græsheder på mere eller mindre sur bund

6410 Tidvis våde enge på mager eller kalkrig bund, ofte med blåtop

7150 Plantesamfund med næbfrø, soldug eller ulvefod på vådt sand eller blottet tør

7230 Riggær

9190 Stilkegeskove og -krat på mager sur bund

91D0 \* Skovbevoksede tørvemoser

<sup>1)</sup> Vadegræs er indført (ca. 1930) til Danmark og er invasiv. Typen kræver derfor ikke beskyttelse

### Udpegningsgrundlag - fuglebeskyttelsesområder:

Y=Ynglende i.h.t. DMU's database

T=Trækkende i.h.t. DMU's database

Kriterier (F1-F7, se www.blst.dk)

SPA 53 Fanø

Rørdrum Y F1

Rørhøg Y F3

Blå Kærhøg Y F1

Klyde Y F3

Hvidbrystet præstekrave	Y		F1
Almindelig ryle	Y		F3
Sandterne	Y		F1
Havterne	Y		F1
Dværgterne	Y		F1
Lysbuget knortegås		T	F4
<i>SPA 57 Vadehavet</i>			
Bramgås		T	F2, F4
Klyde	Y	T	F1, F2, F4
Hvidbrystet præstekrave	Y	Tn	F1, F2
Hjejle		T	F2, F4
Almindelig ryle	Y	T	F1, F2, F4
Lille kobbersneppe		T	F2, F4
Dværgmåge		Tn	F2, F5
Sandterne	Y		F1
Splitterne	Y		F1
Fjordterne	Y		F1
Havterne	Y		F1
Dværgterne	Y		F1
Mørkbuget knortegås		T	F4
Lysbuget knortegås		T	F4
Gravand		T	F4
Pibeand		T	F4
Krikand		T	F4
Spidsand		T	F4
Skeand		T	F4
Ederfugl		T	F4
Sortand		T	F4, F7
Strandhjejle		T	F4
Strandskade		T	F4
Stor regnspove		T	F4
Rødben		T	F4
Hvidklire		T	F4
Islandsk ryle		T	F4
Sandløber		T	F4
<b>Bilag IV-arter:</b>			
Fortegnelse over i Danmark nuværende naturligt hjemmehørende arter omfattet af habitatdirektivets bilag IV (evt. blot som strejfgæster, markeret med ")			
<i>Dyrearter</i>			
Pattedyr			
Alle arter af småflagermus (Microchiroptera spp.)			
Hasselmus (Muscardinus avellanarius)			
Birkemus (betulina )			
Odder (Lutra lutra )			
Marsvin (Phocoena phocoena )			
Alle andre arter af hvaler (Cetacea spp. )			
Krybdyr			
Læderskildpadde (Dermochelys coriacea)			
Uægte karett (Caretta caretta)"			
Bastardskildpadde (Lepidochelys kempii)"			
Europæisk sumpskildpadde (Emys orbicularis)			
Markfirben (Lacerta agilis )			
Padder			
Stor vandsalamander (Triturus cristatus )			
Klokkefrø (Bombina bombina )			
Løgfør (Pelobates fuscus )			
Løvfør (Hyla arborea )			
Spidssnudet frø (Rana arvalis )			
Springfrø (Rana dalmatina )			
Strandtudse (Bufo calamita )			
Grønbroget tudse (Bufo viridis )			

Fisk

Snæbel (*Coregonus oxyrhynchus* )

Insekter

Bred vandkalv (*Dytiscus latissimus* )

Lys skivevandkalv (*Graphoderus bilineatus* )

Eremit (*Osmoderma eremita* )

Sortpletet blåfugl (*Maculinea arion* )

Grøn mosaikguldsmed (*Aeshna viridis* )

Stor kærguldsmed (*Leucorrhinia pectoralis* )

Grøn kølleguldsmed (*Ophiogomphus cecilia* )

Bløddyr

Tykskallet Malermusling (*Unio crassus* )

*Planter*

Enkelt månerude (*Botrychium simplex* )

Vandranke (*Luronium natans* )

Liden Najade (*Najas flexilis* )

Fruesko (*Cypripedium calceolus* )

Mygblomst (*Liparis loeselii* )

Gul stenbræk (*Saxifraga hirculus* )

Krybende sumpskærm (*Helosciadium repens* (= *Apium repens*))





Produktion: Esbjerg Kommune  
Foto: Torben Meyer



Esbjerg  
Kommune

Torvegade 74, 6700 Esbjerg  
Tlf: 7616 1616 - Fax: 7616 0969  
miljo@esbjergkommune.dk  
www.esbjergkommune.dk