

Revurdering af miljøgodkendelse af svindeproduktionen på ejendommen
Overgaardsvej 3, 6920 Videbæk 31-01-2011

Returadresse
Miljø og Natur Landbrug
Kjærgaardsvej 8 6950 Ringkøbing



Ringkøbing-Skjern Kommune

Sagsbehandler
Ageeth Millenaar
Direkte telefon

E-post

Dato
31-01-2011
Sagsnummer
2009061632A

Overgaardsvej 3
6920 Videbæk

Revurdering

af miljøgodkendelse af husdyrbruget på
adressen Overgaardsvej 3, 6920 Videbæk



Virksomhedens art:
Matrikel nr.:
Betegnelse:

Tilsynsmyndighed:
Kvalitetssikret af:

Svinproduktion
3a Abildtrup By, Vorgod m fl.
Husdyrbrug omfattet af § 12 i Lov om miljøgodkendelse m.v. af
husdyrbrug
Ringkøbing-Skjern Kommune
Dorthe Juul

Stamblad

Bedriftens ejer og driftsansvarlig	■ & Co ApS, ■■■■■■■■■■ Overgaardsvej 3, 6920 Videbæk Fastnet telefon: ■■■■■■■■■■ Mobil: ■■■■■■■■■■ E-mail: ■■■■■■■■■■				
Bedriftens adresse	Overgaardsvej 3 6920 Videbæk				
Bedriftens miljøkonsulent	Vestjysk Landboforening, Thomas Larsen Herningvej 3-5, 6950 Ringkøbing Fastnet telefon: ■■■■■■■■■■ Mobil: ■■■■■■■■■■ E-mail: ■■■■■■■■■■				
Bedriftens matrikelnumre	<table border="1"><tr><td>3a</td><td>Abildtrup By, Vorgod</td></tr><tr><td>2br</td><td>Abildtrup By, Vorgod</td></tr></table>	3a	Abildtrup By, Vorgod	2br	Abildtrup By, Vorgod
3a	Abildtrup By, Vorgod				
2br	Abildtrup By, Vorgod				
Kommune	Ringkøbing – Skjern Kommune				
CVR-nr. / P-nr. / CHR-nr.	■■■■■■■■■■ / 1013454945 / 59235				
Ejendomsnummer	7600031926				
Bedriftens betegnelse	Husdyrbrug omfattet af §12 i Lov om miljøgodkendelse m.v. af husdyrbrug				

Oplysninger om husdyrbruget:

Dyrehold	Nudrift		Ansøgt	
	Antal	DE	Antal	DE
Slagtesvin (30 – 100 kg)	11100	273,98	0	0
Slagtesvin (32 – 107 kg)	0	0	9863	273,97
Arealer		Ha		Ha
Ejet - udbringningsareal		-		324,30
Aftaleareal				61,94
Udbringningsareal i alt				386,24
Bygningsmæssige forhold	Kapacitet m³	Areal (m²)	Kapacitet m³	Areal (m²)
Eksisterende slagtesvinstald				
Eksisterende gyllebeholder	3000		3000	
Eksisterende gyllebeholder	2050		2050	
Eksisterende gyllebeholder	1500		1500	
I alt	6550		6550	

Husdyrbruget på Overgaardsvej 3 deler udbringningsarealer (ejede og forpagtede) med husdyrbruget på Nr. Viumvej 50.
Der bliver som følge heraf lavet en samlet vurdering af udbringningsarealerne.

INDHOLDSFORTEGNELSE:

STAMBLAD	2
OPLYSNINGER OM HUSDYRBRUGET:	3
1. REVURDERING AF MILJØGODKENDELSE.....	6
INDLEDNING	6
SAGENS BILAG	6
LÆSEVEJLEDNING	7
AFGØRELSE	7
2. VILKÅR.....	8
2.1 VILKÅR I EKSISTERENDE MILJØGODKENDELSE SOM FORTSAT ER GÆLDENDE	8
1. Indretning og drift	8
2. Luftforurening	8
3. Støj.....	8
4. Affald	8
5. Spildevand.....	8
6. Generelle vilkår.....	8
2.2 NYE VILKÅR	10
Generelt	10
Uheld og risici	10
Årsproduktion	10
Opbevaringsanlæg generelt	10
Gyllehåndtering	11
Transport	11
Håndtering af marksprøjte.....	11
Spildevand.....	11
Oplag af olie og medicin.....	11
Affald	12
Skadedyr	12
Lugt.....	12
Støjkluder.....	12
Lys.....	12
Støv	12
Udbringningsarealer	12
Bedst tilgængelige teknik / Renere teknologi	13
Tilsyn, kontrol og egenkontrol.....	13
Ophør.....	14
2.3 VILKÅR I EKSISTERENDE MILJØGODKENDELSE SOM BORTFALDER MED NÆRVÆRENDE GODKENDELSE	15
1. Indretning og drift	15
2. Luftforurening	15
3. Støj.....	15
4. Affald	15
6. Generelle vilkår.....	15
7. Kontrolmålinger	15
3. FORMALIA.....	17
3.1 LOVGRUNDLAG	17
3.2 FØR-OFFENTLIGGØRELSE.....	17
3.3 OFFENTLIGGØRELSE	17
3.4 KLAGEVEJLEDNING	17
BILAG 1. MILJØREDEGØRELSE FOR REVURDERINGEN.....	20
1.1 OPLYSNINGER OM STALDANLÆG OG BESÆTNING	20
1.2 OPLYSNINGER OM OPBEVARINGSANLÆG	20
1.3 BEREGNINGER PÅ ANLÆG	21
1.4 OPLYSNINGER OM KRING AREALER	22
1.5 OPLYSNINGER OM GØDNING	25
1.6 BEREGNINGER PÅ AREALER.....	27

1.7 BAT - REDEGØRELSE (BEDST TILGÆNGELIG TEKNIK / RENERE TEKNOLOGI) (REDEGØRELSEN ER INDSENDT AF ANSØGEREN)	28
BILAG 2. MILJØVURDERING FOR REVURDERINGEN.....	31
2.1 GENERELT	31
2.2 AMMONIAK	31
2.3 LUGT	32
2.4 FOSFOR.....	33
2.5 NITRAT	33
2.6 NATUR.....	36
2.7 LANDSKABELIGE VÆRDIER / INTERESSEOMRÅDE.....	39
2.8 KULTURMILJØ	39
2.9 TIL- OG FRAKØRSEL TIL VIRKSOMHEDEN	40
2.10 EGENKONTROL	40
2.11 BEDST TILGÆNGELIG TEKNIK (BAT)/RENERE TEKNOLOGI	40
2.12 RINGKØBING-SKJERN KOMMUNES SAMLEDE VURDERING.....	42
BILAG 3. KOMMENTARER TIL REVURDERINGEN AF MILJØGODKENDELSEN:	43
BEREDSKABSPLAN	43
KOMPOST TIL MARKSTAK.....	43
STØJ	43
BILAG 4. SITUATIONSPLAN, SAMLEDE ANLÆG.....	44
BILAG 5. SAMLEDE AREALER OG TRANSPORTVEJE	45

Bilag 6. Udbringningsareal, Natur

Bilag 7. Udbringningsareal, opland til Natura 2000 overbelastet med fosfor og okkerklassificering

Bilag 8. Udbringningsarealer, Nitratklasser

Bilag 9. Udbringningsarealer, Grundvand

Bilag 10. Udbringningsarealer, Kulturmiljø

Copyright

Kortmateriale er gengivet af Ringkøbing-Skjern Kommune med tilladelse fra Kort- og matrikelstyrelsen. Copyright Kort- og matrikelstyrelsen 1992 /KD.86.1033.

Luftfotos – Danmarks Digitale Ortofoto – er gengivet af Ringkøbing-Skjern Kommune med tilladelse fra Cowi. **DDO ©, Copyright COWI.**

1. Revurdering af miljøgodkendelse

Indledning

Videbæk kommune har den 13. december 1999 miljøgodkendt produktionen på 11.000 slagtesvin svarende til 370 dyreenheder.

Godkendelsen er meddelt efter kapitel 5 i miljøbeskyttelsesloven til bedriften beliggende på Overgårdsvej 3, 6920 Videbæk.

Virksomheder, herunder landbrug, der har en miljøgodkendelse, skal regelmæssigt og mindst hvert 10. år, dog første gang når der er forløbet 8 år – have taget deres miljøgodkendelse op til revision, jf §17 i bekendtgørelsen om tilladelse og godkendelse m.v. af husdyrbrug¹ (godkendelsesbekendtgørelsen). Der er forløbet mere end 8 år, siden miljøgodkendelsen er meddelt, og den tages derfor op til revision.

I godkendelsesbekendtgørelsen er der fastsat bestemmelser for revurdering af miljøgodkendelse meddelt efter kapitel 5 i miljøbeskyttelsesloven, dvs. før de nugældende regler for godkendelse af husdyrbrug trådte i kraft. Det bevirker, at disse revurderingssager skal behandles efter husdyrgodkendelsesbekendtgørelsen bestemmelser, og evt. påbud om nye vilkår skal meddeles efter husdyrlovens² regler (§39).

I forbindelse med revurdering af en miljøgodkendelse skal tilsynsmyndigheden vurdere, om virksomheden medfører væsentlig forurening, og tilsynsmyndigheden kan i disse tilfælde meddele påbud om, at der skal gennemføres bestemte afværgende foranstaltninger. Der kan endvidere meddeles påbud, hvis husdyrbruget skønnes at indebære en nærliggende risiko for væsentlig forurening eller uhygiejniske forhold, og der kan nedlægges forbud imod fortsat drift og eventuelt kan husdyrbruget forlanges fjernet, hvis forureningen ikke kan nedbringes. Og endelig kan der meddeles påbud, såfremt:

1. der er fremkommet nye oplysninger om forureningens skadelige virkning,
2. forureningen medfører miljømæssige skadevirkninger, der ikke kunne forudses ved godkendelsens meddelelse,
3. forureningen i øvrigt går ud over det, som blev lagt til grund ved godkendelsens meddelelse,
4. væsentlige ændringer i den bedste tilgængelige teknik skaber mulighed for en betydelig nedbringelse af emissionerne, uden at det medfører uforholdsmæssigt store omkostninger, eller
5. det af hensyn til driftssikkerheden i forbindelse med processen eller aktiviteten er påkrævet, at der anvendes andre teknikker.

Sagens bilag

Følgende oplysninger er indgået i behandling af sagen:

- Ansøgning nr. 12662 , version 3 af 16-03-2010
- Miljøgodkendelse af 13 december 1999
- Oplysninger indhentet ved tilsyn den 7. oktober 2009

¹ Bekendtgørelse om tilladelse og godkendelse m.v. af husdyrbrug nr. 294 af 31. marts 2009

² Lov om miljøgodkendelse m.v. af husdyrbrug, nr. 1572 af 20. december 2006 med senere ændringer.

Læsevejledning

Revurderingen indeholder alle vilkår som meddeles i forbindelse med bedriftens miljøgodkendelse og er opbygget som følgende:

- 2.1 Vilkår i eksisterende miljøgodkendelse som bibeholdes
- 2.2 Nye vilkår, som meddeles ved påbud
- 2.3 Vilkår i eksisterende miljøgodkendelse som bortfalder med nærværende godkendelse.

Efterfølgende følger en beskrivelse (redegørelse) af husdyrbrugets miljøpåvirkninger og anvendelse af den bedste tilgængelige teknik på bedriften, samt Ringkøbing-Skjern kommunes samlede vurdering.

Afgørelse

Ringkøbing-Skjern Kommune finder på baggrund af den gennemførte revurdering, at husdyrbruget på matr. nr. 3a Abildtrup By, Vorgod m fl. beliggende på adressen Overgaardsvej 3, 6920 Videbæk fortsat kan drives på stedet uden at påføre omgivelserne væsentlig forurening ved overholdelse af de i miljøgodkendelsen – og i denne revurdering – fastlagte vilkår. Afgørelsen træffes med hjemmel i §39, jf §41 i lov om miljøgodkendelse m.v. af husdyrbrug.

Der må ikke ske udvidelse eller ændring i dyreholdet, herunder stalde, gødningsopbevaringsanlæg, udspretningsareal og lignende, før ændringen er anmeldt og godkendt af tilsynsmyndigheden.

Bedriften skal til enhver tid leve op til gældende regler i love og bekendtgørelser – også selvom disse regler eventuelt måtte være skærpede i forhold til denne godkendelse.

Godkendelsen skal, jf. §17 i Bekendtgørelse om tilladelse og godkendelse mv. af husdyrbrug, regelmæssigt og mindst hvert 10. år, tages op til revurdering. Den næste regelmæssige revurdering skal dog foretages senest i 2018.

Der gøres endvidere opmærksom på, at hvis den her meddelte revurdering af miljøgodkendelse ikke har været udnyttet helt eller delvis i 3 på hinanden følgende år, så bortfalder den del af godkendelsen, der ikke har været udnyttet de seneste 3 år, med mindre andet fremgår af miljøgodkendelsen. Det er ikke hensigten at fravigelser, der skyldes naturlige produktionsudsving, betragtes som kontinuitetsbrug.

Vi anmoder om, at Ringkøbing-Skjern Kommune bliver orienteret, såfremt der sker ændringer i ejerforhold eller af driftsansvarlig.

2. Vilkår

2.1 Vilkår i eksisterende miljøgodkendelse som fortsat er gældende

1. Indretning og drift

Virksomheden skal etableres og indrettes som angivet i ansøgningen og de indsendte bilag, med de ændringer der fremgår af den efterfølgende beskrivelse og af vilkårene i denne godkendelse.

Godkendelsesvilkår, der angår driften på virksomheden skal være kendt af de personer, der er ansvarlige for den pågældende del af driften.

Tilkørselsveje og arealer omkring bygningerne skal holdes ryddelige og fri for affald, foderrester og jord m.v.

2. Luftforurening

Afkast fra fyret skal dimensioneres i overensstemmelse med bygningsreglementets bestemmelser for mindre skorstene. Fyret skal vedligeholde således, at sodtallet ikke overstiger 2 (Bacharach) ved 10 – 12 % CO₂ i røggassen.

3. Støj

Virksomhedens bidrag til det ækvivalente, korrigerede støjniveau målt udendørs, må ved nærmeste beboelsejendom, ikke overstige nedenstående værdier:

Mandag-fredag	Kl. 07.00 - 18.00	Lr(8)	= 55 dB(A)
Lørdag	Kl. 07.00 - 14.00	Lr(4)	= 55 dB(A)
Mandag-fredag	Kl. 18.00 - 22.00	Lr(1)	= 45 dB(A)
Lørdag	Kl. 14.00 - 22.00	Lr(1)	= 45 dB(A)
Søn- og helligdage	Kl. 07.00 - 22.00	Lr(1)	= 45 dB(A)
Nat alle dage	Kl. 22.00 - 07.00	Lr(0,5)	= 40 dB(A)

I natperioden må der ikke forekomme højere maksimumsværdier end 55 dB(A). Værdierne er angivet som det ækvivalente korrigerede lydtryksniveau i dB(A).

4. Affald

Selvdøde dyr og eventuelt andet animalsk affald skal bortskaffes af autoriseret destruktionsanstalt. I tidsrummet inden afhentning skal de selvdøde dyr og det animalsk affald opbevares i lukket container således, at der ikke opstår uhygiejniske forhold. Containeren skal anbringes på et sted der ikke giver anledning til gene eller ulempe for omkringboende.

Farligt affald skal anmeldes, opsamles, transporteres og bortskaffes i overensstemmelse med de til enhver tid gældende bestemmelser herom.

5. Spildevand

Spildevand fra produktionen kan afledes til gyllesystemet. Spildevand fra husholdningen skal afledes til godkendt nedsivningsanlæg.

6. Generelle vilkår

Der skal på ejendommen foretages en effektiv fluebekæmpelse i overensstemmelse med retningslinierne fra Statens Skadedyrlaboratorium.

7. Kontrolmålinger

Efter anmodning fra tilsynsmyndigheden, skal virksomheden lade foretage støjmålinger til dokumentation for overholdelse af støjvilkårene.

Tilsynsmyndigheden kan forlange støjmålinger og beregninger gentaget, dog højst en gang om årligt, med mindre den seneste kontrol viser, at vilkårene ikke er overholdt. Tilsynsmyndigheden skal orienteres, før målinger udføres.

2.2 Nye vilkår

Generelt

- 1) Vilkårene i denne revurdering skal, hvis andet ikke er anført, være opfyldt fra den dato, hvor revurderingen er meddelt.

Uheld og risici

- 2) Ved driftsuheld, hvor der opstår risiko for forurening af miljøet, er der pligt til at anmelde dette til tilsynsmyndigheden, Ringkøbing-Skjern Kommune den først kommende hverdag. Er der behov for øjeblikkelig indsats ringes 112.

Senest 14 dage efter driftsuheld skal driftsansvarlig fremsende en skriftlig orientering, der beskriver uheldets omfang og indsatsen mod miljømæssige skader, samt beskriver forebyggende foranstaltninger, der begrænser risiko for nye uheld.

- 3) Der skal udarbejdes en beredskabsplan eller driftsforskrift, jf. bilag 3.
- 4) Beredskabsplanen/driftsforskriften skal indsendes til tilsynsmyndighedens accept senest 2 måneder efter, at revurderingen af miljøgodkendelsen er givet, dvs. senest den 31. marts 2011.
- 5) Ejendommens beredskabsplan/driftsforskrift skal til en hver tid være ajourført.

Årsproduktion

- 6) Den godkendte husdyrproduktion skal være jævnt fordelt over året.
- 7) Den godkendte produktion omfatter et dyrehold bestående af 9863 slagtesvin (32 – 107 kg) i alt svarende til 273,97 DE. Almindelige sæsonudsving, samt tilpasninger pga. sanering og lignende accepteres, det samme gør udsving i dyreholdets størrelse, som følge af mindre tilpasninger pga. ændrede vægtintervaller, så længe de maksimale 273,97 DE ikke overskrides.

I tilfælde af kommende ændringer af dyreenhedsdefinitionerne skal det påpeges, at der ved fortolkning af en afgørelse skal anvendes den dyreenhedsdefinition, der var gældende på det tidspunkt, hvor godkendelsen / revurdering af miljøgodkendelsen blev afgivet.

Opbevaringsanlæg generelt

Der skal gøres opmærksom på, at **15. september 2008** trådte følgende i kraft jf. Husdyrgødningsbekendtgørelsen:

- spjæld eller lignende forbindelse mellem fortank og lagertank er ikke længere tilladt, hvis gyllebeholderens højeste niveau er højere end fortankens højeste niveau.
- evt. pumperør skal sikres, så gyllen ikke kan pumpes ud, når pumpen ikke anvendes eller ikke er under opsyn, fx ved arbejdsdagens ophør.
- evt. pumpe skal være forsynet med en timer, der sikrer, at der ikke kan pumpes mere gylle fra beholderen end det, der svarer til en gyllevogn. Pumpning fra en gyllebeholder til en anden beholder kan foretages uden timer, hvis det sikres, at gylleudslip undgås på anden måde, fx ved manuel overvågning.
- evt. pumpe skal forsynes med en afbryder, der sikrer, at pumpen ikke kan igangsættes utilsigtet. Eldrevne pumper skal afbrydes ved hovedtavlen, når de ikke anvendes, og ikke er under opsyn, fx ved arbejdsdagens ophør. Afbryderen skal aflåses eller opbevares under låste forhold.

Beholdere til flydende husdyrgødning

- 8) Gyllebeholderne skal have tæt overdækning i form af naturligt flydelag eller lignende, som skal kontrolleres og opretholdes efter de til enhver tid gældende regler herom. Umiddelbart efter endt omrøring og udkørsel skal flydedug. Umiddelbart efter udkørsel af gylle fra gyllebeholder med flydelag, skal åben gylleoverflade dækkes af et betydeligt lag halm, indtil flydelaget er dannet efter 1-2 uger.
- 9) Skader på flydelag skal repareres, så overdækningen er helt tæt.
- 10) Opbevaringskapaciteten skal være mindst 9 mdr.

Gyllehåndtering

- 11) Håndtering af gylle skal foregå under opsyn, og eventuelt spild skal straks opsamles.

Der skal gøres opmærksom på, at udbringning af flydende husdyrgødning på sort jord eller græsmarker på arealer, som ligger inden for 1000 m til de i §7 i lov om miljøgodkendelse m.v. af husdyrbrug beskyttede naturområder skal ske ved nedfældning. Bilag 6A og 6B angiver naturområder omfattet af §7 i lov om miljøgodkendelse m.v. af husdyrbrug

Transport

- 12) Transport af husdyrgødning skal som udgangspunkt forgå af de på bilag 5 angivne veje.

Håndtering af marksprøjte

- 13) Der må ved påfyldning af marksprøjte ikke være direkte kontakt mellem vandslange monteret på tapstedet og væsken i sprøjten.

Spildevand

- 14) Vask af landbrugsmaskiner og redskaber skal ske på fast vaskeplads med bortledning af vaskevandet til opsamlingsbeholder. Alternativt kan vask af landbrugsmaskiner ske på udbringningsarealerne.

Oplag af olie og medicin

- 15) Opbevaring af brændstof / fyringsolie i overjordiske tanke skal til enhver tid ske i en typegodkendt beholder og opbevares således, at der ikke er mulighed for afløb til jord, kloak, overfladevand eller grundvand.
- 16) Eventuelt spild af olie skal straks opsamles af velegnet absorptionsmateriale – eks. kattegrus.
- 17) Spildolie skal opbevares på en sådan måde, at der ikke opstår risiko for forurening.
- 18) Medicin skal opbevares forsvarligt og utilgængeligt for uvedkommende.

Affald

- 19) Affald skal opbevares og bortskaffes efter kommunens til en hver tid gældende affaldsregulativer.

Skadedyr

- 20) Opbevaring af foder skal ske på en sådan måde, at der ikke opstår risiko for tilhold af skadedyr (rotter m.v.). På forlangende skal indgås kontrakt med autoriseret rottebekæmpelsesfirma.

Lugt

- 21) Såfremt tilsynsmyndigheden vurderer, at der opstår væsentlige lugtgener, der vurderes at være væsentlig større end grundlaget for miljøgodkendelsen, kan kommunen meddele påbud om, at der skal indgives og gennemføres projekt for afhjælpende foranstaltninger.

Støjklider

- 22) Viser kontrolmålingen en overskridelse af de fastsatte støjgrænser, kan tilsynsmyndigheden kræve, at der iværksættes støjreducerende tiltag.

Lys

- 23) Driften må ikke medføre væsentlige lysgener for de omkringboende.
- 24) Såfremt tilsynsmyndigheden vurderer, at bedriften giver anledning til væsentlige lysgener, skal bedriften lade udarbejde en handlingsplan og derefter gennemføre denne. Handlingsplanen skal godkendes af tilsynsmyndigheden.

Støv

- 25) Driften må ikke medføre støvgener uden for ejendommens eget areal, som af tilsynsmyndigheden skønnes at være væsentlige.
- 26) Fodersiloer skal indrettes således, at støvgener i forbindelse med indblæsning af foder undgås, f.eks. med melcykloner eller anden støvbegrænsende foranstaltninger.

Udbringningsarealer

- 27) Husdyrbrugets husdyrgødning må udbringes på de udbringningsarealer, der er angivet på bilagene 6 til 10.
- 28) På husdyrbrugets udbringningsarealer må der i alt udbringes gylle med maksimalt 41.663,30 kg P/år og 8.656,14 kg N/år i alt svarende til 453,76 DE/ha. Ønskes der udbragt husdyrgødning med et samlet større indhold af fosfor og/eller kvælstof, skal kommunen godkende det.
- 29) Ønskes udbringningsarealet ændret, skal det anmeldes til kommunen jf. kapitel 5 i Bekendtgørelse om tilladelse og godkendelse m.v. af husdyrbrug (BEK. nr. 294 af 31. marts 2009). Kommunen vurderer herefter, hvorvidt de nye arealer er mere sårbare.
- 30) Udbringning af husdyrgødning skal ske i overensstemmelse med god landmandspraksis, således at lugtgener begrænses. Såfremt god landmandspraksis

ikke efterleves, kan tilsynsmyndigheden meddele påbud med henblik på at sikre, at god landmandspraksis overholdes.

- 31) På mark nr. 51-0 og 52-0 må der ikke spredes gylle på lørdage samt på søn- og helligedage.
- 32) Al anvendelse i markdriften af spildevandsslam, bioaske og øvrigt affald til jordbrugsformål, jordforbedrende midler samt øvrige produkter med indhold af kvælstof og fosfor skal årligt oplyses og dokumenteres overfor tilsynsmyndighed.

Der gøres opmærksom på, at anvendelse af anden organisk gødning skal indgå i gødningsregnskabet og i øvrigt ske i overensstemmelse med reglerne i Bekendtgørelse om anvendelse af affald til jordbrugsformål (Slambekendtgørelsen) BEK nr. 1650 af 13. december 2006.

Bedst tilgængelige teknik / Renere teknologi

- 33) På tidspunktet for næste gennemgribende renovering af slagtesvinstaldene, skal der anvendes teknologier, der af Kommunalbestyrelsen anses for værende bedst tilgængelige teknologier.
- 34) Alle stalde med fuldspaltegulv skal opfylde BAT-krav senest når lov om indendørs hold af smågrise, avls- og slagtesvin træder i kraft 1. juli 2015. BAT-kravet svarer til et staldanlæg med en emissionsgrænseværdi på 0,40 kg NH₃-N pr. produceret slagtesvin.
- 35) Ved fremtidige ændringer i produktionsprocesser eller råvarer, hjælpestoffer og produkter skal der tages højde for mulig forureningsbegrænsning på basis af principper om bedst tilgængelig teknik.
- 36) Foderet til slagtesvin må højst indeholde 150 g råprotein/FE i gennemsnit. Der må maksimalt anvendes 2,87 FE pr. kg tilvækst.
- 37) Samtlige af husdyrbrugets slagtesvin skal leve op til ovennævnte krav til fodring. Dokumentation kan f.eks. være effektivitetskontrol, foderkontrol, ajourførte foderplaner, foderanalyser af grovfoder/kraftfoder og afregninger fra slagteri, mejeri eller lignende.
- 38) Enzymet fytase skal anvendes i alle foderblandinger. Fytase doseres, således at fosforindholdet reduceres maksimalt. Den doserede mængde skal afpasses således, at den til enhver tid er økonomisk, dyrevelfærds- og miljømæssig forsvarligt. Anvendelse af fytase skal kunne dokumenteres ved tilsyn i form af ajourførte foderplaner.
- 39) Der skal anvendes fasefodring på ejendommen. Anvendelse af fasefodring skal kunne dokumenteres ved tilsyn i form af ajourførte foderplaner.

Tilsyn, kontrol og egenkontrol

- 40) Dokumentation i form af kvitteringer, sædskifte- og gødningsplaner, opbevaringsaftaler, forpagtnings- og overførelsesaftaler (af mindst 1 års varighed) opbevares i mindst 5 år og forevises tilsynsmyndighed efter anmodning.
- 41) Efter tilsynsmyndighedens anmodning skal der forevises beregninger for, at de niveauer for ammoniakemission fra stald og lager, nitratudvaskning til overfladevand, nitratudvaskning til grundvand, fosforoverskud fra driften og

lugtgeneafstande fra staldanlæg, der ligger til grund for miljøgodkendelsen, er overholdt.

Hvis forudsætningerne for miljøgodkendelsen ændres, skal der foretages nye beregninger af gene- og miljøpåvirkningen.

Ophør

- 42) Ved ophør af driften skal der træffes de nødvendige foranstaltninger for at undgå forureningsfare og for at bringe stedet tilbage i tilfredsstillende tilstand. Blandt andet skal stoffer, der kan forurene jord, grundvand og overfladevand samt affald bortskaffes efter gældende regler. Kommunen kan kræve, at tiloversblevne bygninger, gyllebeholdere m.v. skal nedrives, såfremt de ikke efterfølgende skal anvendes til andet af kommunen godkendt formål, og såfremt de ved syn og skøn vurderes misligholdt.

Note: Efter landzonebestemmelserne jf. planlovens §§37 og 38 kan overflødige driftsbygninger tages i brug til en række formål uden egentlig kommunal godkendelse, altså alene efter anmeldelse.

2.3 Vilkår i eksisterende miljøgodkendelse som bortfalder med nærværende godkendelse

(Ved hvert vilkår er angivet en begrundelse for at vilkåret er bortfaldet)

1. Indretning og drift

Husdyrgødning skal udbringes på egnede landbrugsarealer svarende til højst 1,7 dyreenheder pr. ha pr. år. Udbringningen skal ske ved en jævn fordeling over mindst 218 ha.
(Slettes da vilkåret ikke længere er relevant)

Opbevaringskapaciteten for den flydende husdyrgødning skal til enhver tid svare til mindst 10 måneders tilførsel.
(Slettes da vilkåret omfattes af vilkår 10)

For husdyrgødning der ikke lovligt kan udbringes på ejendommens eget areal, skal der foreligge skriftlig forpagtningsaftale eller anden skriftlig aftale der sikre at overskydende gødning afsættes og anvendes på anden ejendom.
(Slettes da vilkåret ikke længere er relevant)

For aftaler ud over de første 35 ha. skal det til enhver tid kunne dokumenteres, at husdyrproducenten kan disponere over det fornødne areal mindst 3 år frem i tiden.
(Slettes da vilkåret ikke længere er relevant)

Der skal etableres vaskeplads med tæt bund med afløb til en tæt opsamlingsbeholder i forbindelse med påfyldning/vask af sprøjteudstyr.
(Slettes da vilkåret omfattes af vilkår 14)

2. Luftforurening

Virksomheden må ikke give anledning til væsentlige lugt- eller støvgener udenfor egne arealer. Afkashøjden skal være mindst 1,0 meter over tag.
(Slettes da vilkåret ikke længere er relevant)

Staldventilationen skal indrettes, så lugtudslip herfra ikke giver lugtgener som af tilsynsmyndigheden vurderes til at være væsentlige for området.
(Slettes da vilkåret ikke længere er relevant)

3. Støj

4. Affald

6. Generelle vilkår

7. Kontrolmålinger

Dokumentation (for støjmålinger og beregninger) skal være Videbæk Kommune i hænde senest 3 måneder efter, at anmodning om målinger/beregninger er fremsendt.
(Slettes da vilkåret omfattes af bilag 3)

Støjmålinger skal udføres under forhold, hvor virksomheden er i fuld drift. Dokumentationen skal indeholde en beskrivelse af driftstilstanden på måletidspunktet.
(Slettes da vilkåret omfattes af bilag 3)

Dokumentation kan ske med måleresultater fra virksomhedens omgivelser, hvor målingerne er udført som beskrevet i Miljøstyrelsens vejledninger nr. 5/1984 og 6/1984 eller ved beregninger af den eksterne støj, hvor måledata og beregninger skal benyttes efter retningslinierne i Miljøstyrelsens vejledning nr. 5/1993.
(Slettes da vilkåret omfattes af bilag 3)

Støjmålinger og -beregninger skal udføres af et laboratorium, som er akkrediteret af Erhvervsfremmestyrelsen eller godkendt af Miljøstyrelsen til "Miljømålinger - eksterne støj".
(Slettes da vilkåret omfattes af bilag 3)

Målinger/beregninger skal udføres og afrapporteres i overensstemmelse med de retningslinier, der er angivet i rapporten RL 37/38 af 1. december 1987 fra Miljøstyrelsens Referencelaboratorium for støjmålinger.
(Slettes da vilkåret omfattes af bilag 3)

3. Formalia

3.1 Lovgrundlag

Miljøgodkendelsen er givet på nedenstående lovgrundlag fra Miljøministeriet (inklusive eventuelle ændringer til den anførte lovgivning, der gælder på godkendelsestidspunktet). Der gøres opmærksom på, at ansøger selv har ansvar for at indhente nødvendige godkendelser/tilladelser i henhold til anden lovgivning.

- Bekendtgørelse af lov om miljøgodkendelse m.v. af husdyrbrug, nr. 1486 af 4. december 2009.
- Bekendtgørelse om tilladelse og godkendelse m.v. af husdyrbrug nr. 294 af 31. marts 2009.
- Bekendtgørelse om husdyrbrug og dyrehold for mere end 3 dyreenheder, husdyrgødning, ensilage m.v., nr. 1695 af 19. december 2006.
- Bekendtgørelse om lov om naturbeskyttelse, nr. 1042 af 20. oktober 2008.
- Bekendtgørelse om udpegning og administration af internationale naturbeskyttelsesområder samt beskyttelse af visse arter nr. 408 af 1. maj 2007.
- Bekendtgørelse om affald, nr. 48 af 13. januar 2010.
- Bekendtgørelse om indretning, etablering og drift af olietanke, rørsystemer og pipelines (Olietankbekendtgørelsen), nr. 724 af 1. juli 2008.

3.2 Før-offentliggørelse

Som indledning til revurderingen skal kommunalbestyrelsen sende et oplæg til godkendelsesindehaveren om myndighedens foreløbige overvejelser om revurderingen, hvilken Ringkøbing-Skjern Kommune har gjort ved brev den 19. juni 2009.

I sager om revurdering skal offentligheden endvidere have lejlighed til at se materialet og udtale sig herom. Materialet som ligger til grund for revurdering af kap. 5 miljøgodkendelsen, er offentliggjort den 18. og 19. august 2009 ved annoncering i Ugeaviserne i Ringkøbing-Skjern Kommune. Ringkøbing-Skjern modtog ingen bemærkninger til ansøgningsmaterialet. Ringkøbing-Skjern Kommune har modtaget en indsigelse i forbindelse med revurderingen af ansøgerens anden ejendom, Nr. Viumvej 50, 6920 Videbæk. Indsigelsen er behandlet i revurderingen for ejendommen Nr. Viumvej 50.

3.3 Offentliggørelse

Afgørelsen om revurdering af miljøgodkendelse vil blive offentliggjort tirsdag og onsdag den 1. og 2. februar 2011 ved annoncering i ugeaviserne i Ringkøbing-Skjern.

3.4 Klagevejledning

I henhold til Lov om miljøgodkendelse m.v. af husdyrbrug kapitel 7, kan der klages over afgørelsen af ansøgeren, Miljøministeriet samt enhver, der må antages at have en

individuel væsentlig interesse i sagens udfald. Der kan desuden klages af visse myndigheder og organisationer, der angivet i lovens § 85-87

Afgørelsen består i, at nogle af godkendelsens vilkår bibeholdes. Der ud over kommer der en del nye vilkår til. De bibeholdte vilkår kan ikke påklages, men beslutningen om, at der ikke ændres i de eksisterende vilkår, kan påklages. De nye vilkår kan også påklages.

Eventuel klage skal sendes til Ringkøbing-Skjern Kommune, Miljø og Natur, Kjærgaardsvej 8, 6950 Ringkøbing. Klagen vil herfra blive sendt videre til Miljøklagenævnet, Rentemestervej 8, 2400 København NV, der er klagemyndighed.

En klage over beslutningen om, at revurderingen ikke medfører ændringer i den eksisterende godkendelse, har ikke opsættende virkning. En klage over de nye vilkår har opsættende virkning, med mindre Miljøklagenævnet bestemmer andet.

Ansøgeren vil få besked, hvis andre klager over afgørelsen. Klagefristen er 4 uger og regnes fra datoen for offentliggørelsen og udløber den 2. marts 2011, ved kontortidens ophør.

Ønskes afgørelsen prøvet ved domstolene, skal søgsmål ifølge § 90 i Lov om miljøgodkendelse m.v. af husdyrbrug være anlagt inden 6 måneder efter, at sagen er offentliggjort.

Det er en betingelse for Natur- og Miljøklagenævnets behandling af Deres klage, at De indbetaler et gebyr til Natur- og Miljøklagenævnet. Klagegebyret er fastsat til 500 kr. for privatpersoner og 3.000 kr. for alle andre klagere, herunder virksomheder, organisationer og offentlige myndigheder.

Nævnet vil efter modtagelsen af klagen fra Ringkøbing-Skjern Kommune sende dig en opkrævning på gebyret. De skal benytte denne opkrævning ved indbetaling, idet Natur- og Miljøklagenævnet ikke modtager check eller kontanter. Klagenævnet påbegynder først behandlingen af klagen, når gebyret er modtaget. Betales gebyret ikke på den anviste måde og inden for den fastsatte frist på 14 dage, afvises klagen fra behandling. Vejledning om gebyrordningen kan findes på Natur- og Miljøklagenævnets hjemmeside www.nmkn.dk.

Gebyret tilbagebetales hvis du får helt eller delvis medhold i din klage, hvis den påklagede afgørelse ændres eller ophæves, eller klagen afvises som følge af overskredet frist, manglende klageberettigelse eller fordi klagen ikke er omfattet af klagenævnets kompetence.

På vegne af Teknik- og Miljøudvalget



Jakob Bisgaard
Fagchef
Miljø og Natur, Landbrug
Ringkøbing-Skjern Kommune



Anne-Marie Svendsen
Faglig Koordinator
Miljø og Natur, Landbrug
Ringkøbing-Skjern Kommune

Kopi af revurderingen er sendt til:

- Vestjysk Landboforening Anne Marie Susgaard, e-mail: [REDACTED]
- Det økologiske Råd, 2200 København N, e-mail: [REDACTED]
- Dansk Ornitologisk Forening, e-mail: [REDACTED], [REDACTED]
- Sundhedsstyrelsen, Lyseng Allé 1, 8270 Høbjerg, e-mail: [REDACTED]
- Danmarks Fiskeriforening, Nordensvej 3, Taulov, 7000 Fredericia, e-mail: [REDACTED]
- Ferskvandsfiskeriforeningen for Danmark, Vormstrupvej 2, 7540 Haderup, e-mail: [REDACTED]
- Forbrugerrådet, Fiolstræde 17, 3, Postboks 2188, 1017 København K, e-mail: [REDACTED]
- Danmarks Naturfredning, Masnæsøgade 20, 2100 København Ø, e-mail: [REDACTED]
- Danmarks Naturfredningsforenings Lokalkomité for Ringkøbing-Skjern Kommune, e-mail: [REDACTED]
- Danmarks Sportsfiskerforbund, Skyttevej 4, 7182 Bredsten, e-mail: [REDACTED]
- Naturstyrelsen Vestjylland, Holstebrovej 31, Rindum, 6950 Ringkøbing, e-mail: [REDACTED]
- Friluftsrådet Midt-Vest, e-mail: [REDACTED]

Bilag 1. Miljøredegørelse for revurderingen

Oplysninger om husdyrbrugets indretning og drift stammer fra ansøgningen om miljøgodkendelse samt fra supplerende oplysninger indhentet efter modtagelsen af ansøgningen.

Der er ifølge ansøgningen anvendt beregningsgrundlaget 01-2009-A, ansøgningskema nr. 12662, version 5.

Husdyrbruget har 386,24 ha udbringningsareal, hvor af de 324,30 ha er ejet/forpagtet, og 61,94 ha er aftalearealer.

Husdyrtætheden på husdyrbrugets ejede og forpagtede udbringningsarealer er ifølge ansøgningen 1,4 DE/ha.

Husdyrbrugets ejede og forpagtede arealer deles med husdyrbruget på Nørre Viumvej 50, 6920 Videbæk. Der er derfor lavet en samlet arealberegning for nitratudvaskning og fosforoverskuddet som følge af de to husdyrbrug.

I forbindelse med ansøgningen om miljøgodkendelse er der foretaget beregninger af de miljømæssige konsekvenser. Resultatet af beregningerne for anlægget er angivet i afsnit 1.3 og resultatet for arealerne i afsnit 1.6.

1.1 Oplysninger om staldanlæg og besætning

Kategori	Staldsystem	Antal årsdyr	Antal DE	Indgangs vægt (kg)	Udgangs vægt (kg)	Antal sti-pladser	Gns. vægt ved maks. Staldbe-lægning
Eksisterende stald slagtesvin							
Slagtesvin	Fuldspaltegulv	9863	273,97	32	107	2465	69,50

1.2 Oplysninger om opbevaringsanlæg

	Gyllebeholder 1		Gyllebeholder 2		Gyllebeholder 3	
	Nudrift	Ansøgt	Nudrift	Ansøgt	Nudrift	Ansøgt
Lagerandel flydende i procent	46	46	31	31	23	23
Lagerandel fast i procent	0	0	0	0	0	0
Lagertype	Flydende husdyrgødningslager	Flydende husdyrgødningslager	Flydende husdyrgødningslager	Flydende husdyrgødningslager	Flydende husdyrgødningslager	Flydende husdyrgødningslager
Opbevaringskapacitet	3000 tons	3000 tons	2050 tons	2050 tons	1500 tons	1500 tons
Overdækning barriere	Nej	Nej	Nej	Nej	Nej	Nej
Fast overdækning	Nej	Nej	Nej	Nej	Nej	Nej

1.3 Beregninger på anlæg

Ammoniak

Generel ammoniakreduktion

Er det generelle krav om reduktion af ammoniaktab fra stald og lager opfyldt?	Ja
Eventuel yderligere nødvendig reduktion for at opfylde kravet	-912,00 KgN
Emission fra stalde, der ikke er omfattet af det generelle krav	0,00 KgN
Emission fra stalde omfattet af kravet, men ingen ændring	4561,85 KgN
Emission fra stalde omfattet af kravet og med ændring	0,00 KgN
Ammoniaktab fra lagre af flydende husdyrgødning	484,21 KgN
Ammoniaktab fra lagre af fast husdyrgødning	0,00 KgN

Individuel ammoniakreduktion

Samlede emission fra anlæg	5046,06 KgN/år
Meremission fra anlæg	-992,88 KgN/år
Højeste merdeposition i naturområdet	0,00 KgN/Ha

Lugt

Lugtgeneregning

Staldafsnit	Område	Afstand til område	Placering 300-60 grader	Andre ejendomme med mere end 75 DE	Indgår staldafsnit i lugtberegning for område?
Slagtesvin Overgårdsvej 3	Byzone	1980,19m	Ja	0	Nej
Slagtesvin Overgårdsvej 3	Samlet bebyggelse	2025, 85m	Ja	0	Nej
Slagtesvin Overgårdsvej 3	Enkelt bolig	1084,97m	Nej	0	Nej

Resultat af lugtgeneregning

Områdetype	Beregnings model	Ukorrigeret geneafstand	Genekriterie overholdt?
Byzone	Ny	731, 39 m	Genekriterie overholdt. Ingen nabobeboelser/byzone indenfor 1,2 gange geneafstand.
Samlet bebyggelse	Ny	559,19 m	Genekriterie overholdt. Ingen nabobeboelser/byzone indenfor 1,2 gange geneafstand.
Enkelt bolig	Ny	271, 66 m	Genekriterie overholdt. Ingen nabobeboelser/byzone indenfor 1,2 gange geneafstand.

1.4 Oplysninger omkring arealer

Grundlæggende arealinformationer

Antal DE kvæg, får og geder på bedriften inkl. DE på andre bedrifter, der afsættes grovfoder til beregnet ud fra 3000 FE/DE	0,00 DE
Er antal af andre DE udbragt på bedriften større end det før angivne antal DE kvæg, får og geder	Ja
Anvender og efterlever bedriften husdyrgødningsbek. bil ag 2 jf. §28 stk. 3 om forhøjet harmonital til 2,3 for visse kvægbedrifter	Nej
Er bedriften et økologisk landbrug	Nej
% af samlet areal med efterafgrøder udover PD krav	0,00%
Reduceret kvælstofnorm	0,00%

Egne og forpagtede udbringningsarealer

Nav	Ha	Drænet	JB typ	Vandent	Sædskifte	Ref. sædski	N-kl-0	N-kl-1	N-kl-2	N-kl-3	G. vand	P-kl-0	P-kl-1	P-kl-2	P-kl-3
1-0	22,48 Ha	Ja	JB1	Nej	S4	S4	22,48 Ha	0,00 Ha	0,00 Ha	0,00 Ha	0,00 Ha	22,31 Ha	0,00 Ha	0,17 Ha	0,00 Ha
3-0	15,26 Ha	Nej	JB1	Nej	S4	S4	15,26 Ha	0,00 Ha	0,00 Ha	0,00 Ha	0,00 Ha	15,26 Ha	0,00 Ha	0,00 Ha	0,00 Ha
3-2	0,20 Ha	Nej	JB1	Nej	S4	S4	0,20 Ha	0,00 Ha	0,00 Ha	0,00 Ha	0,00 Ha	0,20 Ha	0,00 Ha	0,00 Ha	0,00 Ha
4-0	5,92 Ha	Nej	JB1	Nej	S4	S4	5,92 Ha	0,00 Ha	0,00 Ha	0,00 Ha	0,00 Ha	5,92 Ha	0,00 Ha	0,00 Ha	0,00 Ha
5-0	11,15 Ha	Nej	JB1	Nej	S4	S4	11,15 Ha	0,00 Ha	0,00 Ha	0,00 Ha	0,00 Ha	11,15 Ha	0,00 Ha	0,00 Ha	0,00 Ha
6-0	14,34 Ha	Nej	JB1	Nej	S4	S4	14,34 Ha	0,00 Ha	0,00 Ha	0,00 Ha	0,00 Ha	14,34 Ha	0,00 Ha	0,00 Ha	0,00 Ha
8-0	12,47 Ha	Nej	JB1	Nej	S4	S4	12,47 Ha	0,00 Ha	0,00 Ha	0,00 Ha	0,00 Ha	12,47 Ha	0,00 Ha	0,00 Ha	0,00 Ha
17-0	5,83 Ha	Nej	JB1	Nej	S4	S4	5,83 Ha	0,00 Ha	0,00 Ha	0,00 Ha	0,00 Ha	5,83 Ha	0,00 Ha	0,00 Ha	0,00 Ha
17-1	5,70 Ha	Nej	JB1	Nej	S4	S4	5,70 Ha	0,00 Ha	0,00 Ha	0,00 Ha	0,00 Ha	5,70 Ha	0,00 Ha	0,00 Ha	0,00 Ha
18-0	6,59 Ha	Ja	JB1	Nej	S4	S4	6,59 Ha	0,00 Ha	0,00 Ha	0,00 Ha	0,00 Ha	0,00 Ha	0,00 Ha	6,59 Ha	0,00 Ha
20-0	3,71 Ha	Nej	JB1	Nej	S4	S4	3,71 Ha	0,00 Ha	0,00 Ha	0,00 Ha	0,00 Ha	3,71 Ha	0,00 Ha	0,00 Ha	0,00 Ha
21-0	1,98 Ha	Nej	JB1	Nej	S4	S4	1,98 Ha	0,00 Ha	0,00 Ha	0,00 Ha	0,00 Ha	1,98 Ha	0,00 Ha	0,00 Ha	0,00 Ha
23-0	5,38 Ha	Nej	JB1	Nej	S4	S4	5,38 Ha	0,00 Ha	0,00 Ha	0,00 Ha	0,00 Ha	5,38 Ha	0,00 Ha	0,00 Ha	0,00 Ha
24-0	12,47 Ha	Nej	JB1	Nej	S4	S4	12,47 Ha	0,00 Ha	0,00 Ha	0,00 Ha	0,00 Ha	12,47 Ha	0,00 Ha	0,00 Ha	0,00 Ha
25-0	7,13 Ha	Nej	JB1	Nej	S4	S4	7,13 Ha	0,00 Ha	0,00 Ha	0,00 Ha	0,00 Ha	7,13 Ha	0,00 Ha	0,00 Ha	0,00 Ha
30-0	8,05 Ha	Nej	JB1	Nej	S4	S4	8,05 Ha	0,00 Ha	0,00 Ha	0,00 Ha	0,00 Ha	8,05 Ha	0,00 Ha	0,00 Ha	0,00 Ha
33-0	13,69 Ha	Nej	JB1	Nej	S4	S4	13,69 Ha	0,00 Ha	0,00 Ha	0,00 Ha	0,25 Ha	13,69 Ha	0,00 Ha	0,00 Ha	0,00 Ha
35-0	10,53 Ha	Nej	JB1	Nej	S4	S4	10,53 Ha	0,00 Ha	0,00 Ha	0,00 Ha	0,00 Ha	10,53 Ha	0,00 Ha	0,00 Ha	0,00 Ha
35-1	1,93 Ha	Nej	JB1	Nej	S4	S4	1,93 Ha	0,00 Ha	0,00 Ha	0,00 Ha	0,00 Ha	1,93 Ha	0,00 Ha	0,00 Ha	0,00 Ha
51-0	3,96 Ha	Nej	JB1	Nej	S4	S4	3,96 Ha	0,00 Ha	0,00 Ha	0,00 Ha	0,00 Ha	3,96 Ha	0,00 Ha	0,00 Ha	0,00 Ha
52-0	1,03 Ha	Nej	JB1	Nej	S4	S4	1,03 Ha	0,00 Ha	0,00 Ha	0,00 Ha	0,00 Ha	1,03 Ha	0,00 Ha	0,00 Ha	0,00 Ha
53-0	7,25 Ha	Nej	JB1	Nej	S4	S4	7,25 Ha	0,00 Ha	0,00 Ha	0,00 Ha	0,00 Ha	7,25 Ha	0,00 Ha	0,00 Ha	0,00 Ha
54-0	3,51 Ha	Nej	JB1	Nej	S4	S4	3,51 Ha	0,00 Ha	0,00 Ha	0,00 Ha	0,00 Ha	3,51 Ha	0,00 Ha	0,00 Ha	0,00 Ha
57-0	12,22 Ha	Nej	JB1	Nej	S4	S4	12,22 Ha	0,00 Ha	0,00 Ha	0,00 Ha	0,00 Ha	12,22 Ha	0,00 Ha	0,00 Ha	0,00 Ha
58-0	4,82 Ha	Nej	JB1	Nej	S4	S4	4,82 Ha	0,00 Ha	0,00 Ha	0,00 Ha	0,00 Ha	4,82 Ha	0,00 Ha	0,00 Ha	0,00 Ha
59-0	5,95 Ha	Nej	JB1	Nej	S4	S4	5,95 Ha	0,00 Ha	0,00 Ha	0,00 Ha	0,00 Ha	5,95 Ha	0,00 Ha	0,00 Ha	0,00 Ha
60-0	22,49 Ha	Nej	JB1	Nej	S4	S4	22,49 Ha	0,00 Ha	0,00 Ha	0,00 Ha	0,00 Ha	22,49 Ha	0,00 Ha	0,00 Ha	0,00 Ha

Revurdering af miljøgodkendelse af svindeproduktionen på ejendommen
Overgaardsvej 3, 6920 Videbæk 31-01-2011

Navn	Ha	Drænet	JB typ	Vandet	Sædskefte	Ref. sædskefte	N-kl-0	N-kl-1	N-kl-2	N-kl-3	G. vand	P-kl-0	P-kl-1	P-kl-2	P-kl-3
61-0	8,07 Ha	Nej	JB1	Nej	S4	S4	8,07 Ha	0,00 Ha	0,00 Ha	0,00 Ha	0,00 Ha	8,07 Ha	0,00 Ha	0,00 Ha	0,00 Ha
62-0	4,25 Ha	Nej	JB1	Nej	S4	S4	4,25 Ha	0,00 Ha	0,00 Ha	0,00 Ha	0,00 Ha	4,25 Ha	0,00 Ha	0,00 Ha	0,00 Ha
66-0	10,35 Ha	Nej	JB1	Nej	S4	S4	10,35 Ha	0,00 Ha	0,00 Ha	0,00 Ha	0,00 Ha	10,35 Ha	0,00 Ha	0,00 Ha	0,00 Ha
67-0	5,60 Ha	Nej	JB1	Nej	S4	S4	5,60 Ha	0,00 Ha	0,00 Ha	0,00 Ha	0,00 Ha	5,60 Ha	0,00 Ha	0,00 Ha	0,00 Ha
68-0	2,73 Ha	Nej	JB1	Nej	S4	S4	2,73 Ha	0,00 Ha	0,00 Ha	0,00 Ha	0,00 Ha	2,73 Ha	0,00 Ha	0,00 Ha	0,00 Ha
Obj-124	2,08 Ha	Nej	JB1	Nej	S4	S4	2,08 Ha	0,00 Ha	0,00 Ha	0,00 Ha	0,00 Ha	2,08 Ha	0,00 Ha	0,00 Ha	0,00 Ha
Obj-205	29,89 Ha	Nej	JB1	Nej	S4	S4	29,89 Ha	0,00 Ha	0,00 Ha	0,00 Ha	0,00 Ha	29,89 Ha	0,00 Ha	0,00 Ha	0,00 Ha
Obj-206	14,88 Ha	Nej	JB1	Nej	S4	S4	14,88 Ha	0,00 Ha	0,00 Ha	0,00 Ha	0,00 Ha	14,88 Ha	0,00 Ha	0,00 Ha	0,00 Ha
Obj-209	20,42 Ha	Nej	JB1	Nej	S4	S4	20,42 Ha	0,00 Ha	0,00 Ha	0,00 Ha	0,00 Ha	20,42 Ha	0,00 Ha	0,00 Ha	0,00 Ha
Total:	324,30 Ha						324,30 Ha	0,00 Ha	0,00 Ha	0,00 Ha	0,25 Ha	317,54 Ha	0,00 Ha	6,76 Ha	0,00 Ha

De stjerne (*) markerede arealer er manuelt redigerede af ansøger til at være beliggende i andre beskyttelsesområder for fosfor, nitrat og grundvand end det fremgår af kortværket til husdyrgodkendelse.dk. Arealerne kan også redigeres manuelt til at ligge udenfor beskyttelsesområderne.

I de efterfølgende beregninger bliver arealerne som er markeret med * behandlet efter de manuelt indtastede oplysninger i arealtabelen.

Aftalearealer

Navn	Ha	Områder omfattet af N- eller P-Klasse 1-3?	Har modtageren en arealgodkendelse til modtagelse af de tilførte mængder?
Obj-144	2,39 Ha	Nej	Nej
Obj-145	3,03 Ha	Nej	Nej
Obj-146	4,77 Ha	Nej	Nej
Obj-147	3,41 Ha	Nej	Nej
Obj-148	1,34 Ha	Nej	Nej
Obj-149	0,72 Ha	Nej	Nej
Obj-161	11,19 Ha	Nej	Nej
Obj-168	4,42 Ha	Nej	Nej
Obj-169	10,70 Ha	Nej	Nej
Obj-187	8,63 Ha	Nej	Nej
Obj-196	1,75 Ha	Nej	Nej
Obj-211	9,60 Ha	Nej	Nej

Samlet areal: 61,94 Ha

1.5 Oplysninger om gødning

Gødningsregnskab (Nudrift)

Produceret Gødningsmængde

Gødningstype	KgN	KgP	DE - Kvæg, Får, Geder	DE - Svin og andre dyr
Svinegylle	28117	5382,01	0,00 DE	273,98 DE
Svinegylle Nr. Viumvej 50	27155	5197,76	0,00 DE	264,60 DE

Tilført Gødningsmængde: Ingen

Afsat Gødningsmængde

Gødningstype	KgN	KgP	DE - Kvæg, Får, Geder	DE - Svin og andre dyr
Svinegylle	8699,09	1664,86	0,00 DE	84,77 DE

Modtager: Diverse modtagere

Total Gødningsmængde

Gødningstype	KgN	KgP	DE - Kvæg, Får, Geder	DE - Svin og andre dyr
Svinegylle	46574,27 KgN	8914,91 KgP	0,00 DE	453,81 DE

Total sum af gødningsmængder

KgN	KgP	DE - Kvæg, Får, Geder	DE - Svin og andre dyr
46574,27 KgN	8914,91 KgP	0,00 DE	453,81 DE

Harmonital 1,4 DE/Ha

Gødningsregnskab (Ansøgt)

Produceret Gødningsmængde

Gødningstype	KgN	KgP	DE - Kvæg, Får, Geder	DE - Svin og andre dyr
Svinegylle	25193,89 KgN	5223,48 KgP	0,00 DE	273,97 DE
Svinegylle Nr. Viumvej 50	25051,45 KgN	5049,19 KgP	0,00 DE	264,56 DE

Der modtages gylle fra ejendommen Nørre Viumvej 50, som ejes ligeledes af ■ & Co ApS

Afsat Gødningsmængde

Gødningstype	KgN	KgP	DE - Kvæg, Får, Geder	DE - Svin og andre dyr
Svinegylle	5199,68	979,43 KgP	0,00 DE	51,36 DE

Modtager: Børge Gjaldbæk

Gødningstype	KgN	KgP	DE - Kvæg, Får, Geder	DE - Svin og andre dyr
Svinegylle	2218,10	417,80 KgP	0,00 DE	21,91 DE

Modtager: ■

Gødningstype	KgN	KgP	DE - Kvæg, Får, Geder	DE - Svin og andre dyr
Svinegylle	1164,26	219,30 KgP	0,00 DE	11,50 DE

Modtager: ■

Total Gødningsmængde

Gødningstype	KgN	KgP	DE - Kvæg, Får, Geder	DE - Svin og andre dyr
Svinegylle	41663,30	8656,14	0,00 DE	453,76 DE

Total sum af gødningsmængder

KgN	KgP	DE - Kvæg, Får, Geder	DE - Svin og andre dyr
41663,30 KgN	8656,14 KgP	0,00 DE	453,76 DE

Harmonital 1,4 DE/Ha

1.6 Beregninger på arealer

Fosforberegning

Klasser vedrørende fosforophobning	Antal ha	Før-situation	situation Efter-situation = krav
Pt < 4,0 eller udrænet eller ikke afvander til Natura 2000 eller afvander til Natura 2000, der ikke er overbelastet med fosfor	317,5 Ha	6,4 kg P/ha/år	5,6 kg P/ha/år
Pt 4,0 - 6,0 og drænet eller grøftet samt afvander til Natura 2000 område, der er overbelastet med fosfor	0,0 Ha	6,4 kg P/ha/år	5,6 kg P/ha/år
Lavbundslande og drænet eller grøftet samt afvander til Natura 2000 område, der er overbelastet med fosfor der ikke er	6,8 Ha	6,4 kg P/ha/år	5,6 kg P/ha/år
Pt > 6,0 og drænet eller grøftet samt afvander til Natura 2000 område, der er overbelastet med fosfor	0,0 Ha	6,4 kg P/ha/år	0,0 kg P/ha/år

Krav om P-overskud overholdt	Ja
Evt. yderligere reduktion nødvendig for at overholde kravet	-6,8 kgP
P tilført pr. ha/år i ansøgt drift	26,7 kg P/ha/år
P-fracførsel, arealvægtet gennemsnit	21,1 kg P/ha/år
P-overskud/ha/år for ansøgt projekt	5,6 kg P/ha/år

Nitratberegning (Overfladevand)

DE reduktionsprocent	100%
-----------------------------	------

Beregning af det maksimale dyretryk og det reelle dyretryk for ansøgt drift

DEmax	1,4 DE/ha
DEreel	1,4 DE/ha

Beregning af udvaskning af N via Farm-N

kgN/ha DEmax	88,90 kgN/ha
kgN/ha DEreel	88,90 kgN/ha

Nitratberegning (Grundvand)

Beregning af N-udvaskning for arealer med nitratfølsomme indvindingsområder via Farm-N

Ansøgt

33-0	59 mg nitrat pr. liter
-------------	------------------------

Merbelastning (Ansøgt - Nudrift)

33-0	-1 mg nitrat pr. liter
-------------	------------------------

1.7 BAT - redegørelse (Bedst tilgængelig teknik / renere teknologi) (redegørelsen er indsendt af ansøgeren)

Management

Ansøgeren er bevidst om at miljøet i den udstrækning det er muligt skal til gode ses, at der skal være en høj dyrevelfærd og at der ikke anvendes unødvendige ressourcer. (Godt landmandskab). Derfor vil af ansøger i den daglige drift blandt andet have fokus på følgende:

- Ved kørsel med maskiner hvor der afsættes jord/husdyrgødning på veje foretages der rengøring.
- Medarbejderne vil være orienteret om ejendommens drift, og hvilket ansvar der dermed følger.
- At markanvendelsen sker med udgangspunkt i udarbejdede mark-gødningsplaner og gødningsregnskab på bedriften, hvor såvel forbrug af handelsgødning som husdyrgødning dokumenteres.
- Forbruget af vand, energi, indkøbt foder, pesticider og handelsgødning registres i driftsregnskabet.
- Rengøring i og omkring siloer og bygninger foretages jævnligt med henblik på at minimere risikoen for lugt og for at der ikke skal opstå uhygiejniske forhold.
- Lagt vægt på høj dyrevelfærd. Blandt andet vil der blive brugt tid på opsyn, også udenfor alm. arbejdstid, så syge dyr kan få behandling hurtigst muligt. Problemer i besætningen vil også i det daglige forsøges forebygget ved at de fysiske rammer for dyrene er i orden bl.a. ved at dyrene sikres et tørt leje.
- Forebygge uheld og driftsforstyrrelser ved alm. opmærksomhed men også ved at de i forbindelse med brug af maskiner tilser at tingene fungerer som de skal.
- At afskærmninger på ejendommens forskellige maskiner/installationer efterses med jævne mellemrum så uheld undgås

Fodring

For at have høj dyresundhed i besætningen og for at optimerer fodring / foderudnyttelsen, udarbejdes der i samarbejde med konsulent foderplaner for besætningen.

For at have det rigtige grundlag for udarbejdelse/ justering af foderplanerne bruges oplyste analyser af foderet og foderplanen afpasses foderets sammensætning og kvalitet. Endeligt inddrages nyeste viden indenfor fodring.

På ejendommen anvendes der reduceret niveau for råprotein i foderet til slagtesvin i henhold til Ringkøbing-Skjern Kommunes BAT niveau. Fodersammensætningen er 150 g råprotein/FE og 2,87 FE/kg tilvækst.

Staldindretning

På ejendommen er der udelukkende slagtesvin som er indsat jf. godkendelse fra 1999. Staldsystemet er et fuldspaltegulv som ikke er BAT, da det har en højere ammoniakfordampning.

Ved fremtidig udvidelser, vil de eksisterende stalde blive vurderet om de skal renoveres til at leve op til eventuelle nye lovkrav eller der skal bygges nyt. Dette er dog ikke behov for endnu. Tidshorisont for ændring til BAT-systemer er ikke fastlagt, men vil som udgangspunkt først ske i forbindelse med at staldafsnittene ikke længere er tidssvarende eller de er nedslidte.

Fravalg

Fravalg af staldteknologi – under hensyn til proportionalitetsprincippet, eksisterende Stald. Det fremgår af notat fra Miljøstyrelsen af 28. januar 2008 "FAQ om vilkår om BAT", at man i forhold til eksisterende stalde skal give rimelige tidsfrister for, hvornår en eksisterende stald skal leve op til BAT, og det som oftest betyder, at fristen stilles ud fra det tidspunkt, hvor de eksisterende stalde næste gang skal gennemgribende renoveres. Der skal altid være proportionalitet mellem miljøeffekten og omkostningerne i et krav om BAT. BAT-begrebet kan sidestilles med en branchenorm. Der arbejdes pt. på at få udarbejdet en teknologiliste, hvor man kan få beskrevet og vurderet teknologiske tiltag.

Gylleforsuring

Der installeres ikke forsøringsanlæg, idet der er tale om en eksisterende stald, hvor der ikke er sikkerhed for at betonen i gyllekanalerne har en god holdbarhed overfor syrepåvirkningen. Samtidig er energiforbruget ved drift af et forsøringsanlæg særdeles stort, og vurderes ikke at være proportionalt i forhold til miljøgevinsten. Iøvrigt ligger der ikke sårbar natur i umiddelbar nærhed.

Ved gylleforsuring kan der også være risiko for lugtgener. Erfaringer med forsøringsanlæg fra andre ejendomme har vist, at der er en risiko for forværring af lugtgener på ejendomme, hvor der sker en opblanding af forsuret gylle med ikke-forsuret gylle.

Gyllekøling

Det vil være særdeles omkostningstungt at skulle etablere gyllekøling i en eksisterende stald, da det vil kræve, at gyllekanalerne skulle brydes op for at lægge køleslanger ned. Derfor er denne teknologi fravalgt. Iøvrigt ligger der ikke sårbar natur i umiddelbar nærhed.

Luftvasker med syre

Luftvaskeren med syre kan anvendes til at reducere ammoniakfordampningen fra staldanlægget. Det kræver, at afgangsluften samles og ledes gennem rensere. Anlægget er så dyrt at etablere, at det vurderes at være uproportionalt at installere på et eksisterende anlæg. Desuden er der ikke umiddelbart er nærhed af sårbar natur.

Vandforbrug:

Til aktiviteter, hvor der bruges vand, er det BAT at reducere vandforbruget ved at udføre alt det følgende:

- Bedriftens drikkevandsinstallationer rengøres og efterses jævnligt med henblik på at undgå spild. Fundne lækager repareres hurtigst muligt.
- Vandforbruget registreres.
- Evt. lækager identificeres og repareres hurtigst muligt.

Energiforbrug:

- optimering af udformningen af ventilationssystemet i hver stald for at tilvejebringe god temperaturkontrol samt opnå minimumsventilation om vinteren.
- undgåelse af modstand i ventilationssystemer gennem hyppigt eftersyn og rengøring af luftkanaler og fans, og
- anvendelse af lavenergi-belysning hvor dette er muligt i forbindelse med løbende udskiftning.

Opbevaring af gødning:

- en stabil beholder der kan modstå mekaniske, termiske samt kemiske påvirkninger
- beholderens bund og vægge er tætte og beskyttede mod tæring
- lageret tømmes regelmæssigt af hensyn til eftersyn og vedligeholdelse, fortrinsvis hvert år
- gyllen røres kun lige før tømning af beholderen ved f.eks. tilførsel på marken

Det er BAT at dække gyllebeholderne ved at bruge:

- et flydelag, såsom snittet halm, naturlig udtørringsskorpe, lærred, folie, tørv, ekspanderet ler (LECA) eller ekspanderet polystyren (EPS).

- Gylle opbevares indtil udbringning i 3 gyllebeholdere på 1500 tons, 2050 tons og 3000 tons som alle ligger i tilknytning til ejendommen .

Udbringning af husdyrgødning:

Gylle fra ejendommen Nr. Viumvej 50 er inkluderet i denne beskrivelse.

- Gyllen analyseres for indhold af kvælstof og fosfor
- Udbringning af husdyrgødningen afpasses afgrødernes behov samt eventuel tilførsel af handelsgødning.
- Husdyrgødningen udbringes under hensyn til afgrødernes vækstperiode, hvilket betyder maksimal udnyttelse af næringsstoffer.
- Husdyrgødning udbringes under hensyn til de generelle regler, og foregår i videst mulig omfang efter godt landmandsskab, hvilket vil sige at der tages hensyn til naboer, byområder osv.
- Gyllen nedfældes på sort jord og i græsmarker
- Gyllen udbringes med slæbeslanger og nedharves indenfor 2 timer
- Udbringes på egnede landbrugsarealer, herunder via aftaler.

Bilag 2. Miljøvurdering for revurderingen

2.1 Generelt

Vurdering af den tilladte produktion

Videbæk Kommune har den 13. december 1999 miljøgodkendt produktionen på 11.100 slagtesvin (30 – 100 kg) svarende til 370 DE.

Godkendelsen er meddelt efter kapitel 5 i miljøbeskyttelsesloven til bedriften beliggende på Overgaardsvej 3, 6920 Videbæk.

11.100 slagtesvin (30-100 kg) svarer til 273,98 DE beregnet efter nuværende gældende omregningsfaktorer for DE. Eftersom at indgangs- og afgangsvægtene har ændret sig fra 30-100 kg til 32-107 kg, svarer 11.100 stk. slagtesvin (30-100 kg) med de nuværende dyrenheder til 9863 slagtesvin (32-107 kg), svarende til 273,98. Den tilladte produktion er på 9863 slagtesvin (32-107 kg).

Ringkøbing-Skjern Kommune vurderer i det nedenstående miljø- og genepåvirkningen af husdyrbruget.

Der gøres hermed opmærksom på, at i de følgende afsnit anvendes forkortelsen "§7 i loven", hvilket henviser til §7 i lov om miljøgodkendelse m.v. af husdyrbrug.

Husdyrbruget har 386,24 ha udbringningsareal, hvor af de 324,30 ha er ejet / forpagtet, og 61,94 ha er aftalearealer.

Husdyrbruget på Overgaardsvej 3, 6920 Videbæk og husdyrbruget på Nørre Viumvej 50, 6920 Videbæk har samme udbringningsarealer, og der er derfor lavet en samlet arealberegning for nitratudvaskning og fosforoverskuddet som følge af de to husdyrbrug. På baggrund heraf er der udarbejdet en samlet arealvurdering.

Indsigelse til revurdering af miljøgodkendelse Nørre Viumvej 50, 6920 Videbæk

I forbindelse med en indsigelse til revurderingen af miljøgodkendelsen på Nørre Viumvej 50, er der stillet et vilkår om at der på mark nr. 51-0 og 52-0 ikke må spredes gylle på lørdage samt på søn- og helligedage.

2.2 Ammoniak

Generelt krav om reduktion af ammoniak fra husdyrbrug

Der sker ikke nogle væsentlige ændringer i forhold til nudriften, og derfor vil der som udgangspunkt ikke være en merbelastning i forhold til ammoniakemission.

Der er ved hjælp af beregninger synliggjort at foderoptimering, ændring i dyreantal og vægtklasser giver en reduktion i ammoniakemission på 992,88 kg N/år.

Fordi der ikke er en merbelastning fra husdyrproduktionen er beskyttelsesniveauer for ammoniak overholdt. Under alle omstændigheder skal der laves en vurdering af ammoniakdepositionen for naturområder og der skal stilles vilkår f.eks til Bedst anvendelige teknik.

Individuelt krav til ammoniakbelastning på ammoniakfølsomme naturområder

Beskyttelsen af naturområder mod ammoniakdeposition er rettet mod områder, der er omfattet af lovens § 7, og som betegnes som "særlige naturområder". Derudover har Ringkøbing-Skjern Kommune udpeget nogle naturområder, der også vurderes særlige ammoniakfølsomme (anden kvælstoffølsom natur), og disse skal beskyttes mod ammoniakdeposition på lige fod med § 7 naturområderne.

Inden for såkaldte "bufferzoner" til disse naturområder må merbelastningen af ammoniak ikke overskride fastlagte beskyttelsesniveauer. Bufferzone I er inden for 0 - 300 m, og bufferzone II er inden for 300 - 1000 m, fra disse naturområder.

Husdyrbrugets stald og lager ligger uden for bufferzonerne I og II til naturområder omfattet af § 7 i loven samt anden kvælstoffølsom natur.

Nogle af udbringningsarealerne ligger mindre end 1000 m fra naturområder omfattet af lovens § 7. (Se bilag 6A og bilag 6B). På disse udbringningsarealer skal udbringningen af flydende husdyrgødning på sort jord eller græsmarker derfor i henhold til Bekendtgørelse om husdyrbrug og dyrehold for mere end 3 dyreenheder, husdyrgødning, ensilage m.v. (BEK nr. 1695 af 19.12.06) ske ved nedfældning.

Naturområder omfattet af §7 i loven, som ligger mere end 1000 m fra stald og lager samt alle øvrige § 3-naturområder, er som udgangspunkt tilstrækkelig beskyttet mod ammoniakdeposition af det generelle reduktionskrav gældende for husdyrbruget.

Det er derfor vurderet, at husdyrbrugets ammoniakemission ikke vil medføre væsentlige påvirkninger på naturområder omfattet af lovens §7.

Se afsnit "Natur" for detaljeret vurdering af §3 områder.

2.3 Lugt

Produktionen har i forbindelse med denne revurdering ikke ændret sig og husdyrgodkendelseslovens beskyttelsesniveauer gælder først ved etableringer, udvidelser og ændringer efter 1. januar 2007.

For at kunne lave en vurdering af lugtgener fra ejendommen er der indsendt beregninger af lugtemissionen fra staldanlæg, hvilke er foretaget efter den nye lugtvejledning. Lugtgeneafstandene (afstande hvor der kan forventes væsentlig lugtgener) er ifølge ansøgningen som følgende:

Byzone:	731,39 m
Samlet bebyggelse:	559,19 m
Enkelt bolig:	271,66 m

Ifølge ansøgningen er de faktuelle afstande minimum 2025,85 m til samlet bebyggelse og 1084,97 m til enkelt bolig. Afstanden til den nærmeste byzone (Barde) er 1980,19 m.

Ifølge ansøgningen er genekriterierne for byzone, samlet bebyggelse og enkelt bolig overholdt, idet de ligger længere væk end "1,2 gange geneafstanden". Beregningerne af lugtemissionen viser altså, at geneafstandene fra staldanlægget er mindre end de faktuelle afstande til byzone, samlet bebyggelse og enkelt bolig (uden landbrugspligt).

Der ligger endvidere ikke fremtidig byzone- eller sommerhusområder inden for geneafstanden fra husdyrbruget.

Da der ikke er tale om en udvidelse men en revurdering af eksisterende forhold og afskæringskriteriet for lugt, jf. ansøgningssystemet er overholdt, vurderes det at lugtgenerforholdene er tilfredsstillende.

Der er stillet vilkår om, at ejendommen ikke må give anledning til væsentlige lugtgener ved beboelse udenfor ejendommens areal, og der er stillet vilkår om, at der skal indgives og

gennemføres projekt for afhjælpende foranstaltninger, såfremt kommunen vurderer, at det er nødvendigt.

2.4 Fosfor

Risikoarealer

Husdyrbrugets udbringningsarealer, skrånere ikke 6 grader eller derover mod vandområder, og det vurderes, at der ikke er særlig risiko for overfladestrømning af fosfor fra husdyrbrugets udbringningsarealer til vandmiljøet.

Fosforbelastningen

Beskyttelsen af vandområderne mod fosfor er rettet mod oplande til Natura 2000-områder, der er overbelastet med fosfor. (På bilag 7 ses udbringningsarealerne i forhold fosforfølsomme områder og okkerklassificering).

Ifølge ansøgningen afvander alle udbringningsarealerne til Natura 2000-området Ringkøbing Fjord.

6,76 ha ligger i "P-klasse 2", som er drænedegrøftede lavbundsarealer ikke okkerklasse 1. For disse udbringningsarealer er der generelt krav om, at fosforoverskuddet ikke må øges.

Ifølge ansøgningen ligger 317,54 ha af udbringningsarealerne i "P-klasse 0". Disse arealer udløser derfor ikke skærpede krav til husdyrbrugets fosforoverskud, idet de generelle harmoniarealer anses tilstrækkelige til beskyttelse af Natura 2000-området mod fosfortilførsel fra arealerne.

Husdyrtrykket på husdyrbruget er i ansøgningen fastsat til 1,4 DE/ha. Idet det lovpligtige beskyttelsesniveau for fosfor (harmonireglerne) er overholdt, vurderes det, at husdyrbruget ikke vil medføre en væsentlig påvirkning af Natura 2000-området Ringkøbing Fjord.

Det fosforoverskud, som kan tillades fra husdyrbrugets arealdrift, skal regnes på bedriftsniveau. Fosforoverskud på bedriften er 6,4 kg P/ha/år i nudrift og 5,6 kg P/ha/år i ansøgt drift. Forskellen opstår fordi der er en ændring i antal dyr i forhold til eksisterende miljøgodkendelse. Det er derfor vurderet, at husdyrbrugets arealdrift ikke medfører en væsentlig fosforpåvirkning af Natura 2000-området Ringkøbing Fjord.

2.5 Nitrat

Overfladevand:

Kvælstofafstrømningen fra marker afhænger af vandafstrømningen og dermed af nedbørsmængderne. Når der korrigeres for variationen i afstrømningen, er det sket et tydeligt fald i kvælstoftilførslen til Ringkøbing Fjord siden 1992, hvilket må tilskrives effekten af tiltag til nedbringelse af kvælstofbelastningen fra især landbruget. Effekten af tiltagene er dog ikke større end, at de senere års generelle tendens til en stigning i nedbørsmængderne og dermed ferskvandafstrømningen delvist modvirker effekten af tiltagene til reduktion af kvælstofbelastningen.

Husdyrlovens generelle nitratbeskyttelse

I husdyrloven er beskyttelsen af vandområderne mod nitratudvaskningen rettet mod oplande, der afvander til de mest kvælstofsårbare Natura 2000-områder jf. Miljøstyrelsens Nitratklassekort. Arealer som hører under kategorierne "Nitratklasse I, II eller III" er omfattet af krav om lavere husdyrtryk pr. hektar end de generelle harmoniregler giver mulighed for (dog med visse modifikationer).

Alle udbringningsarealer ligger i oplandet til Ringkøbing Fjord som er et kvælstofsårbart Natura 2000-område. Udbringningsarealerne ligger dog ikke i nitratklasserne I, II eller III, hvilket betyder, at nitratudvaskningen fra arealerne til overfladevandt alene er reguleret af de generelle harmoniregler, som ifølge ansøgningen er overholdt.

Beskyttelsesniveauet for nitrat til overfladevand i husdyrloven er midlertidigt og er fastlagt på grundlag af fremskrivninger, der viser, at husdyrproduktionen er konstant, men samles på færre og større husdyrbrug. Beskyttelsesniveauerne er endvidere ifølge Miljøstyrelsen fastlagt ud fra vandområdernes sårbarhed samt ud fra risikoen for udvaskning af nitrat fra rodzonen til vandområdet (reduktionspotentialet). Beskyttelsen sikrer, at i områder med et ringe eller meget ringe N-reduktionspotentiale sker der en skærpet regulering, der samlet set vil nedbringe udvaskningen til de sårbare vandområder.

Husdyrlovens fastlagte beskyttelsesniveauer udgør en grænse for, hvornår der som udgangspunkt vil ske en væsentlig virkning på miljøet, både fra ansøgte projekt i sig selv samt fra ansøgte projekt i sammenhæng med andre planer og projekter. Ifølge Miljøstyrelsen har husdyrloven med andre ord indarbejdet både væsentlighedskriterier og kumulationskriterier, så det sikres, at det kun undtagelsesvis er nødvendigt at skærpe kravene ud over de fastlagte beskyttelsesniveauer for nitrat til overfladevandt.

Særskilt vurdering af nitratbeskyttelsen for overfladevand/nærmere konsekvensvurdering

Ringkøbing Fjord

I hele oplandet og dermed indenfor kommunens grænse er husdyrintensiteten i perioden fra 2001 til 2007 i oplandet til Ringkøbing Fjord uændret (jf. Oplysninger fra Conterra). Ringkøbing-Skjern kommune har endnu ikke modtaget data fra 2007 og frem vedr. udviklingen i husdyrtrykket i oplandet til Ringkøbing Fjord (jf. Vejledende notat om afskæringskriterier for udvaskning af nitrat til overfladevande ved vurdering af ansøgninger efter husdyrgodkendelsesloven af 24. juni 2010). Disse data vil kommunerne få tilsendt fra Miljøstyrelsen snarest.

I henhold til Danmarks Statistik er husdyrtrykket dog faldet fra 2007 og frem til 2009 i både Region Midtjylland såvel som i Vestjylland. Største delen af oplandet til Ringkøbing fjord ligger inden for det område, som Danmarks Statistik betegner som Vestjylland.

	Dyreenheder		Dyreenheder/ha	
	Vestjylland	Region Midtjylland	Vestjylland	Region Midtjylland
2007	449427	729860	1,01	0,91
2008	442254	713358	1,01	0,90
2009	439689	695736	0,99	0,88

Ringkøbing-Skjern Kommune er ikke bekendt med, at der for øjeblikket eksisterer bedre data end disse, og det er derfor kommunens opfattelse, at en etablering/udvidelse af en husdyrproduktion i oplandet til Ringkøbing Fjord i sin væsentlighed modsvares af en nedlæggelse/reduktion af husdyrproduktionen et andet sted i oplandet.

Husdyrbruget har 324,30 ha udbringningsareal beliggende i oplandet til Ringkøbing Fjord.

Ca. 2/3 del af oplandet til Ringkøbing Fjord er landbrugsareal, hvilket svarer til ca. 230.073 ha landbrugsareal i oplandet til Ringkøbing Fjord. Udbringningsarealet udgør ca. 0,14 % af det samlede landbrugsareal i oplandet til Ringkøbing Fjord. Den årlige tilførsel af kvælstof fra landbruget til Ringkøbing Fjord er ifølge basisanalysen "Ringkøbing Fjord" anslået til 2752 tons/år.

Ifølge ansøgningen vil der være en total (handelsgødnings- og husdyrgødningsbetinget udvaskning) udvaskning til overfladevandet (DEreel) på 88,90 kg N/ha/år. Ringkøbing-Skjern Kommune vurderer, at reduktionspotentialiet i området ligger i intervallet 76-100 %. Det giver en nitratudvaskning på maksimalt 21,3 kg N/ha/år, svarende til en samlet udvaskning på ca. 6908 kg kvælstof/år fra arealerne.

Nitratudvaskningen fra den udbragte gødning svarer derved til 0,25 % af den samlede landbrugsrelaterede nitratudvaskning til Ringkøbing Fjord.

Miljøstyrelsen har udarbejdet et notat (dateret d. 24. juni 2010). Det fremgår af notatet, at udbragt husdyrgødning der bidrager med mindre end 1 % af den samlede kvælstofbelastning fra oplandet til et lukket bassin, ikke vurderes at medføre en væsentlig virkning på Natura 2000-området under forudsætning af, at dyretrykket i oplandet er uændret. Det er også en forudsætning at der ikke er andre kilder til nitratudvaskningen end husdyrproduktionen, der har givet anledning til en øget nitratudvaskning fra oplandet siden 2007. Ringkøbing-Skjern Kommune kender ikke til andre kilder, der har givet anledning til en øget forurening siden 2007.

Ringkøbing-Skjern Kommune vurderer på ovenstående grundlag, at et kvælstofbidrag i størrelsesordenen 0,25 % til Ringkøbing Fjord ikke vil påvirke Natura 2000-området Ringkøbing Fjord væsentligt.

Ringkøbing-Skjern Kommune vurderer, at den generelle lovgivning er tilstrækkelig til at beskytte Ringkøbing Fjord mod en væsentlig påvirkning med kvælstof fra husdyrbrugets drift. I den konkrete sag vurderer Ringkøbing-Skjern Kommune, at der ikke er særlige forhold, der kan begrunde en fravigelse af det generelle beskyttelsesniveau i husdyrloven i forhold til kvælstof, idet det og de stillede vilkår vurderes tilstrækkelige til at sikre at husdyrbruget i sig selv samt i sammenhæng med andre projekter ikke vil medføre en væsentlig påvirkning af det internationale naturbeskyttelsesområde Ringkøbing Fjord.

Grundvand:

Udbringningsarealerne ligger i et område med almindelige/særlig drikkevandsinteresser.

På husdyrbrugets arealer er der markvandingsboringer. Ved boringer, jf. § 24, stk. 1 i Miljøbeskyttelsesloven, skal der holdes et fredningsbælte omkring borestedet på mindst 10 m for almene vandforsyningsboringer og på mindst 5 m for ikke-almene vandforsyningsboringer.

Det vil sige, at der skal holdes en sprøjte- og dyrkningsfri zone omkring vandboringerne på mindst 5 meter. Opblanding og opbevaring af bekæmpelsesmidler, herunder tom emballage, samt andre stoffer, der kan forurene grundvandet, er heller ikke tilladt inden for fredningsbæltet.

Beskyttelsen af grundvandet mod nitratudvaskning fra rodzonen er rettet mod de nitratfølsomme indvindingsområder.

Ifølge ansøgningen ligger 0,25 ha af husdyrbrugets ejede/forpagtede udbringningsarealer i nitratfølsomme indvindingsområder (se bilag 9)

Husdyrbruget er derfor omfattet af et skærpet beskyttelsesniveau for nitratudvaskningen fra rodzonen. På arealer i nitratfølsomt indvindingsområde, hvor udvaskningen fra rodzonen overstiger 50 mg nitrat/l, må der ikke ske en merbelastning med nitrat.

Beregningerne i ansøgningen viser, at nitratudvaskningen er 59 mg nitrat/l på udbringningsarealet i det nitratfølsomme indvindingsområde, og merbelastningen vil være -1 mg nitrat/l. Beskyttelsesniveauet for det nitratfølsomme indvindingsområde er således overholdt.

På udbringningsarealerne uden for nitratfølsomme indvindingsområder er beskyttelsesniveauet for nitratudvaskningen til grundvandet harmonigrænsen, hvilket ifølge ansøgningen er overholdt

Da beskyttelsesniveauerne er overholdt, vurderes det, at det ansøgte projekt ikke vil medføre en væsentlig nitratpåvirkning af grundvandet herunder de nitratfølsomme indvindingsområder.

2.6 Natur

Vandløb:

Der gøres hermed opmærksom på, at der i henhold til bekendtgørelse nr. 927 af 24. september 2009 af lov om vandløb § 69 stk. 1, gælder følgende for flere af husdyrbrugets udbringningsarealer, som ligger ned til vandløb:

- *Dyrkning, jordbehandling, plantning, terrænændring, anbringelse af hegn og opførelse af bygværker må i landzone ikke foretages i en bræmme på 2 m.*

Det betyder, at der er krav om 2 m dyrkningsfrie bræmmer langs de vandløb, der er angivet som "2 m bræmmer ved vandløb" på bilag 6A og 6B. Det er ansøgers pligt at oplyse eventuel gyllemodtager om forhold vedrørende vandløbsbræmmer og sikre, at det bliver overholdt på husdyrbrugets udbringningsarealer.

§3 naturområder:

Den §3 beskyttet natur er omfattet af et generelt forbud mod tilstandsændringer. Kommunen kan dog i helt særlige tilfælde dispensere fra dette forbud. Ferske enge og overdrev må dog anvendes som før Naturbeskyttelseslovens ikrafttræden i 1992, hvis driften siden har været kontinuert. Driften af disse arealer må ikke intensiveres i forhold til driften før 1992, hvilket bl.a. indebærer at ferske enge og overdrev højst må tilføres samme mængde gødning som i perioden op til 1992. På Miljøportalen (<http://www.miljoportal.dk/>) kan du se, om der §3 beskyttede naturområder i nærheden af dit husdyrbrug (Ringkøbing-Skjern Kommune gør dog opmærksom på, at registreringerne kun er vejledende).

Ringkøbing-Skjern Kommune er allerede belastet med atmosfærisk kvælstof, der kan udgøre en trussel for den beskyttede natur. Denne belastning kaldes baggrundsbelastningen, og er ifølge Danmarks Miljøundersøgelser (DMU) i 2007 beregnet til 14 kg N/ha/år (www.dmu.dk/luft/luftforureningsmodeller/deposition/Danmark) i Ringkøbing-Skjern Kommune.

Der er §3-naturområder inden for 1000 m fra ejendommen og ejendommens udbringningsarealer, som ikke er omfattet af lovens §7. I henhold til Naturbeskyttelsesloven må der ikke foretages ændringer i tilstanden af naturområder, der hører under §3-beskyttelsen.

§3 inden for 1000 m fra ejendommen

- Ca. 700 m nord-øst og ca. 800 m nord-vest for ejendommen ligger to C-Målsatte §3-beskyttede hedeområder.
- Ca 800 m nord-vest for ejendommen ligger et A-målsat eng-område.
- Ca 700 – 800 m nord-vest / vest / syd-vest for ejendommen ligger et C-målsat område med §3-mose, §3-sø og §3-eng.

Der er lavet en depositionsregning til hede-området ca. 700 m nord-øst for ejendommen (se naturpunkt på bilag 6A). Det er vurderet at det er tilstrækkeligt at lave depositionsregninger på dette område, i stedet for at lave flere beregninger til flere områder. Vinden kommer mest fra vestlige retning, og derfor vil nævnte heden være udsat for den største ammoniak-deposition.

Beregninger viser, at totaldepositionen som følge af husdyrbruget er 0,84 kg N/ha på området. Der er ikke tale om en udvidelse af husdyrbruget, og ansøgningen viser at der er en negativ merbelastning (-0,16 kg N/ha) på hede-området pga. ændringer i foderets råprotein-indhold og antal dyr.

Tålegrænsen for heden er 10-25 kg N/ha/år. Totaldepositionen ligger langt under dette niveau, hvorfor Ringkøbing-Skjern kommune vurderer at fortsat drift af husdyrproduktion ikke vil medføre væsentlig påvirkninger af §3-heden.

§3 inden for 1000 m fra udbringningsarealer – bilag 6A

- Ca. 250 og 550 m nord for mark 8-0 er der to C-målsatte §3 beskyttede hedeområder.
- Vest fra markene 1-0, 3-0, 4-0 og Øst fra markene 18-0, 17-0, 17-1 og 24-0 ligger et område (Vorgod Å) med §3-mose, §3-sø og §3-eng.
- Ca. 380 m syd-øst fra marknr. 17-0 ligger et §3-hede område.
- Mark Obj-211 grænser til et tilløb (bæk) til Vorgod Å med et §3-eng og §3-sø-område.
- Ligeledes grænser marknr. 25-0 til et tilløb til Vorgod Å med et §3-område.

§3 inden for 1000 m fra udbringningsarealer – bilag 6B

- Mark 67-0 grænser til et §3-eng område
- Mark 61-0 grænser til et §3-hede område
- Ca. 150 m nord for mark 51-0 ligger et C-målsat §3-hede område.
- Der ligger et område med B og C-målsat §3-eng langs marknr. 54-0 og marknr. 57-0.

For at undgå væsentlig påvirkning af de §3-heder, der grænser op til nogle af udbringningsarealerne, er der stillet vilkår om, at al udbringning af flydende husdyrgødning på sort jord eller græs på de udbringningsarealer, der grænser op til §3 beskyttet hede, skal ske ved nedfældning. Det handler om mark nr. 5-0 og 6-0.

Udbringning af husdyrgødning på arealer, inkl. §3-områder, som ligger inden for 1000 m til de i §7 i lov om miljøgodkendelse m.v. af husdyrbrug beskyttede naturområder skal i forvejen ske ved nedfældning.

Miljøstyrelsen har i brev af 28. maj 2008 vurderet, at randpåvirkningen ved nedfældning ikke er større end 1 kg N/ha. Ringkøbing-Skjern kommune vurderer, at vilkår om nedfældning er tilstrækkeligt til at beskytte §3 hederne mod væsentlig virkninger som følge af udbringning flydende husdyrgødning.

International natur:

EF-habitatområdet / EF-fuglebeskyttelsesområdet Borrís Hede ligger ca. 18 km. fra anlægget og 10 km. fra udbringningsarealerne. EF-habitatområdet Skjern Å ligger ca. 7,8 km fra anlægget, og nogle arealer grænser op til området.

Afstanden fra ejendommen til nævnte områder er så stor, at det vurderes, at projektet ikke vil påvirke området væsentligt med ammoniak fra husdyrbruget.

Ejendommens udbringningsarealer ligger endvidere i oplandet til Ringkøbing Fjord. Størstedelen af Ringkøbing Fjord, nærmere bestemt området syd for en linje mellem Ringkøbing og Hvide Sande inkl. den yderste del af Skjern Å, er udpeget til EF-habitatområde (H61, H62), EF-fuglebeskyttelsesområde (F43) og Ramsarområde, (R2).

Området er karakteriseret af den store lavvandede brakvandsfjord og de tilhørende strandensarealer, hvoraf nogle er græssede af kreaturer og andre ligger som urørt rørskov. På vest-siden af fjorden ligger rækken af klitter som afgrænser fjorden fra Vesterhavet. Her findes en flot mosaik af grøn og grå klit blandet med klithede og fugtige klitlavninger. Fjorden har forbindelse til Vesterhavet gennem slusen ved Hvide Sande. I den østlige del af Ringkøbing Fjord ligger den ofte oversvømmede ø, Klægbanken, der er bevokset med tagrør, samt strandsump- og strandensplanter. På fjordens østside har Skjern Å sit udløb.

Udpegningen som EF-Fuglebeskyttelsesområde er fortrinsvis sket på grundlag af forekomsten af visse yngle- og trækfugle. Udpegningen som EF-Habitatområde er sket på

grundlag af arterne havlampret, flodlampret, majsild, stavsild, laks, odder og vandplanten vandranke. Ringkøbing Fjord er også udpeget som kystlagune, der er en prioriteret naturtype, og på grundlag af en række andre ikke prioriteret naturtyper såsom kystklitter og flodmundinger. Dele af Ringkøbing Fjord er endvidere fredet som naturreservat.

Målsætningen for Ringkøbing Fjord er, at der i fjorden skal være et alsidigt plante- og dyreliv upåvirket eller kun svagt påvirket af kulturbetingede faktorer, som næringsstoffer og miljøfarlige stoffer. Der skal være et udbredt plantedække til mindst 1,5 - 2 meters dybde, en gennemsnitlig sommersigt dybde på mindst 1,5 - 2 meter og et varieret dyreliv tilpasset saltholdighedsforholdene i fjorden. Endvidere er målsætningen, at der kun undtagelsesvis må forekomme masseopblomstringer af mikroalger eller makroalger, som søsalat og trådalger. Endeligt er det målsætningen, at vandstanden i fjorden skal være mellem 0,00 meter til 0,25 meter i forhold til DVR 90.

De miljømæssige målsætninger var i 2005 ikke opfyldt som følge af for store udledninger af næringsstoffer til fjorden, men fjorden er under stadig forandring som følge af ændret saltholdighed og reduceret næringsstofbelastning.

Ifølge de foreløbige udmeldinger fra Miljøministeriet vedrørende Vandplanerne er opgaven med at sikre mål opfyldelse for Ringkøbing Fjord især betinget af supplerende indsats, der reducerer tilførslen af næringsstoffer. Det drejer sig først og fremmest om den vandbårne tilførsel af næringsstoffer. Der er især behov for en indsats der reducerer næringsstofftilførslerne fra landbrugsdriften. Foranstaltninger til mindskelse af påvirkningen fra miljøfarlige stoffer fra bl.a. skibstrafik men evt. også husholdninger og erhverv er også et fokusområde i forhold til målsætningsopfyldelse. Hertil kommer eventuelt foranstaltninger, der reducerer den direkte påvirkning af fauna fra bl.a. fiskeri. Mål opfyldelse kræver også, at vandgennemstrømningen i slusen bliver håndteret efter fastlagte retningslinier af hensyn til fjordens økologi. Trusler for områdets klitlavninger og rigkær er næringsbelastningen fra luften samt unaturlige vandstandsforhold (pga. grøftning og dræning) i de fugtige dele af områderne. Tilgroning med træer og buske udgør en trussel for klitlavningerne, rigkærene, strandengene og den grå klit.

Det er kommunens vurdering, at ansøgningssystemets generelle krav til udvaskning af N og P til Natura 2000 området Ringkøbing Fjord er tilstrækkeligt til at opfylde habitatbekendtgørelsens krav om ikke at indebære forringelser eller medføre forstyrrelser for områdets udpegning i denne mellempperiode, indtil der foreligger handleplaner i henhold til miljømålsloven. Ringkøbing-Skjern Kommune vurderer, at projektet ikke vil påvirke Natura 2000 området i en sådan grad, at der skal foretages konsekvensvurderinger i henhold til habitatbekendtgørelsen.

Bilag IV-arter:

I henhold til habitatdirektivets artikel 12 må der ikke gives tilladelse til aktiviteter, der kan beskadige eller ødelægge Bilag IV-arters yngle- eller rasteområder. Følgende arter kan tænkes at forekomme i Ringkøbing-Skjern kommune: Småflagermus, Markfirben, Odder, Spidssnudet frø og Strandtudse samt visse vandtilknyttet insekter.

Arterne forekommer næppe på husdyrbruget, men nedenstående arter kan muligvis findes i habitater i nærheden af husdyrbruget:

- Småflagermus: Ud fra småflagermus' levevis vurderes det, at de ikke påvirkes negativt af husdyrbruget og driften af dette.
- Odder: kan forekomme i nærområdet i tilknytning til vandløb, sø eller fjord, men er med sin levevis næppe truet af husdyrbruget og driften af dette.
- Markfirben: er udbredt i store dele af landet, men trues næppe af husdyrbruget og driften af dette.
- Spidssnudet frø: kan forekomme i nærområdet vandhuller og fugtige arealer. Der foreligger dog ingen aktuelle registreringer. På grundlag af den nuværende viden vurderes husdyrbruget og driftens af dette ikke at true den spidssnudet frø.

- Visse vandtilknyttet insekter: kan være tilknyttet nærområdets vandhuller og fugtige arealer. Der foreligger dog ingen aktuelle registreringer. Disse påvirkes negativt når vandmiljøerne næringsstofberiges eller gror til.

Alle padder er fredede og for at tilgodese vandhullernes fremtidige kvalitet som leve- og ynglested for padder, bør gødskning og sprøjtning ved vandhullerne begrænses. Der bør derfor holdes en gødsknings- og sprøjtefri zone på mindst 10-20 m til vandhullerne.

På grundlag af den nuværende viden vurderes det, at husdyrbruget og driften af dette ikke vil medføre negativ påvirkning af Bilag IV-arter.

Nationalpark Skjern Å

Nogle arealer grænser op til det foreslåede nationalparkområde Skjern Å. Af Lov om nationalparker (Lov nr. 533 af 06/06/2007) fremgår det, at der ikke er yderligere restriktioner inden for den foreslåede nationalpark. Det er derfor de samme krav og lovgivninger der gør sig gældende inden for som uden for nationalparkområdet, hvilke vurderes at være tilstrækkelige til at beskytte området mod væsentlige virkninger fra husdyrbruget.

Samlet vurdering

Der sker ikke ændringer i husdyrbrugets drift og ammoniakemission, og det vurderes, dels ud fra beregninger, at produktionen i sig selv ikke forårsager en væsentlige ammoniakbelastning på naturområder omfattet af lovens §7, naturbeskyttelseslovens §3, eller på international naturområder. Det vurderes derfor at bedriften ikke væsentligt forringer tilstanden af naturområder omfattet af lovens §7 eller på andre naturområder beskyttet af Naturbeskyttelseslovens §3 eller andre naturområder, som er beskyttet mod tilstandsændring, fredet, udpeget som internationalt naturbeskyttelsesområde eller særlig sårbare overfor næringsstofpåvirkning.

Det vurderes at naturområderne er tilstrækkeligt beskyttet mod fosfor- og nitratudvaskning som følge af udspredding af husdyrgødning, i det de lovpligtige beskyttelsesniveauer for fosfor- og nitratudvaskning overholdes.

Det er endvidere vurderet, at det ansøgte projekt ikke vil have væsentlig virkning på de bestande af vilde planter, dyr (herunder Bilag IV-arter) eller deres levesteder, som de ovennævnte områder er udpeget på baggrund af.

2.7 Landskabelige værdier / interesseområde

Landskabet omkring ejendommen er i Ringkøbing Amts Regionplan 2005 kortlagt som landskabeligt interesseområde. I landskabsområder tillægges landskabelige værdier særlig stor vægt. Ønsker om etablering af byggeri og tekniske anlæg, samt ændringer af arealanvendelse der kan forringe landskabets karakter skal vurderes med udgangspunkt i landskabets særkende.

Der er ingen ændringer i husdyrbrugets anlæg og brug af arealer, og det vurderes at den fremtidige drift af husdyrbruget ikke påvirker de landskabelige værdier væsentligt.

2.8 Kulturmiljø

Nogle arealer ligger indenfor et kulturhistoriskinteresseområde "Barde landsby og omgivelser".

Skovbjerg Bakkeø

Nord-vest fra anlægget ligger et geologisk interesseområde Skovbjerg Bakkeø. Ligeledes ligger nogle arealer indenfor "Skovbjerg Bakkeø". Skovbjerg bakkeø er Danmarks største bakkeø med et samlet areal på ca. 1500 km², med et udjævnet landskab fra næstsidste

istid og med spor efter senere tidsindragelser. Området illustrerer fint de særlige landskaber og jordbundsforhold, som karakteriserer bakkeøerne, og det er vigtigt at de geologiske landskabsformer, deres indbyrdes overgange og sammenhænge fremtræder klart i landskabet.

Der er ingen ændringer i husdyrbrugets anlæg og brug af arealer, og det vurderes at den fremtidige drift af husdyrbruget ikke påvirker nævnte interesseområde og kulturmiljøet væsentligt.

På husdyrbrugets arealer ligger der beskyttede diger efter Museumloven § 29a (se bilag 10). Der gøres opmærksom på, at digerne ikke må ændres eller fjernes uden tilladelse fra Ringkøbing-Skjern Kommune.

Der findes gravhøje på eller ved husdyrbrugets udbringningsarealer (se bilag 10), og der gøres hermed opmærksom på, at der i henhold til §29 f i Museumsloven ikke må foretages jordbehandling, gødes eller plantes (herunder også juletræer og lignende) på gravhøje og inden for en afstand af 2 m fra dem. Jf. §18 i Lov om naturbeskyttelse må der endvidere ikke etableres ny beplantning eller foretages lignende ændringer i tilstanden af arealet inden for 100 m afstand fra gravhøje, medmindre Ringkøbing-Skjern Kommune meddeler dispensation hertil.

2.9 Til- og frakørsel til virksomheden

Der er ingen ændringer i driften af husdyrbruget og den nuværende transport er efter Ringkøbing-Skjern Kommunes opfattelse ikke af et omfang, som vil indebære væsentlige gener for omkringboende med hensyn til støj, støv eller lugt. Der er stillet vilkår til brug af transportveje for husdyrgødning.

Der er stillet vilkår om at der ikke må spredes gylle på lørdage samt søn- og helligedage på arealerne som ligger tættest ved ejendommen Nørre Viumvej 48, dvs. marknrs. 51-0 og 52-0. Vilkåret er stillet i forbindelse med en indsigelse som er modtaget ved foroffentliggørelse af Nr. Viumvej 50. Indsigelsen er sendt til Kommunen af beboere på naboejendommen Nr. Viumvej 48.

2.10 Egenkontrol

Der er stillet vilkår om, at husdyrbruget for egen regning skal eftervise, at de stillede støjkrav er overholdt, såfremt tilsynsmyndigheden skønner, at eventuelle klager vedrørende støj fra husdyrbruget er velbegrundede.

Der er tilsvarende stillet vilkår om, at tilsynsmyndigheden kan kræve, at husdyrbruget foretager undersøgelse af lugtkilder, hvis det skønnes, at eventuelle klager over lugt fra er velbegrundede.

Endeligt er der stillet vilkår om, at tilsynsmyndigheden kan anmode om nye beregninger af nitratudvaskning til overfladevand og grundvand, fosforoverskud, ammoniakemission, ammoniakdeposition samt lugtgeneafstande.

2.11 Bedst tilgængelig teknik (BAT)/renere teknologi

Husdyrbruget har redegjort for anvendelsen af den bedste tilgængelige teknologi i Bilag 1, Miljøredegørelsen, punkt 1.6.

Ringkøbing-Skjern kommune vurderer følgende:

Management

Ansøgeren er bevidst om miljøet, dyrevelfærd, og begrænsning af ressourcer, dvs et godt landmandskab. Medarbejderen orienteres løbende, og der foretages rengøring for at minimere risikoen for lugt og uhygiejniske forhold. Der lægges vægt på forebyggelse af uheld, driftsforstyrrelser og sikkerhed. Forbruget af vand, energi, indkøbt foder, pesticider og handelsgødning registreres i driftsregnskabet.

Fodring

Der udarbejdes foderplaner for hele besætningen, der tages analyser af grovfoderet hvor foderplanen afpasses foderet sammensætning og kvalitet. Der anvendes reduceret niveau for råprotein til slagtesvin. Fodersammensætningen er 150 g råprotein/FE og 2,87 FE/kg tilvækst. Der stilles vilkår til fodersammensætningen og anvendelse af fytase og fasefodring.

Staldanlæg

Staldsystemet er et fuldspaltegulv som ikke er BAT. Kommunens BAT-krav til eksisterende stalde er, at de eksisterende stalde skal leve op til BAT-krav ved næste renovering af stalde. Men henblik på den kommende lovændring er der stillet krav til at anlægget skal leve op til BAT senest den 1. juli 2015, når lov om indendørs hold af smågrise, avls- og slagtesvin træder i kraft den 1. juli 2015. BAT-kravet for eksisterende stalde svarer til en slagtesvinestald med en emissionsgrænseværdi på 0,40 kg NH₃-N pr. produceret slagtesvin, svarende til en stald med drænet gulv. (ifølge vejledende emissionsgrænseværdier opnåelige ved anvendelse af den bedste tilgængelige teknik, miljøministeriet 2010).

Vandforbrug

Vandforbruget registreres.

Drikkevandsinstallationer rengøres og efterses jævnligt. Evt. lækager repareres hurtigst.

Energiforbrug

Ventilationssystemet optimeres og efterses hyppigt. Luftkanaler og fans rengøres jævnligt og der anvendes lavenergi-belysning.

Opbevaring af gødning

Tankene er tilmeldt den 10-årige beholderkontrol og tømmes regelmæssigt af hensyn til eftersyn og vedligeholdelse, fortrinsvis hvert år. Gyllen røres kun lige før tømning ved f.eks tilførsel på marken. Der er etableret flydelag.

Udbringning af husdyrgødning

Udbringning af husdyrgødning afpasses afgrødernes behov, og udbringes i videst mulig omfang efter godt landmandsskab, der tages hensyn til naboer, byområder osv. Gyllen nedfældes på sort jord og i græsmarker, og ellers udbringes med slæbeslanger og nedharves indenfor 2 timer.

Samlet BAT-vurdering

Det er på de beskrevne anvendte teknikker vurderet, at husdyrbruget har truffet foranstaltninger for at forebygge og begrænse forurening ved at anvende bedst tilgængelig teknik. På nuværende tidspunkt anvendes reduceret niveau for råprotein i foderet, og der er stillet krav til BAT for staldanlægget med frist den 1. juli 2015. Der er yderligere stillet vilkår om at gyllebeholderne skal have tæt overdækning i form af f.eks flydelag og der lægges vægt på BAT i forbindelse med fremtidige ændringer / udvidelser på husdyrbruget.

2.12 Ringkøbing-Skjern kommunes samlede vurdering

På baggrund af ansøgningsmaterialet samt Ringkøbing-Skjern kommunes registreringer af områdets natur- og landskabsforhold har kommunen vurderet, at den eksisterende godkendelse samt de i revurderingen stillede vilkår, *ikke* vil medføre væsentlige virkninger på miljøet. Det er endvidere vurderet, at bedriften lever op til principperne for BAT.

Ændringer i vilkår

På baggrund af de i sagen foreliggende oplysninger og kommunens miljøvurdering, meddeler Ringkøbing-Skjern kommune en revurdering til bedriften på en række vilkår. Det er vurderet at nogle vilkår fra den eksisterende miljøgodkendelse kan bibeholdes og at andre kan fjernes fordi de ikke længere er relevant, erstattet med nye vilkår eller omhandler generel lovgivning. Desuden meddeles en række nye vilkår. De nye vilkår er mere tidssvarende og er stillet blandt andet fordi der er fremkommet ny viden om produktionen, ny lovgivning eller nye oplysninger om forureningens skadelige virkning. De nye vilkår meddeles som påbud.

Bilag 3. Kommentarer til revurderingen af miljøgodkendelsen:

Beredskabsplan

Beredskabsplanen /driftsforskriften skal beskrive, hvornår og hvordan der skal reageres ved uheld, som kan have konsekvenser for miljøet.

Den skal som minimum indeholde:

- a. Procedurer som beskriver relevante tiltag med henblik på at "stoppe ulykken/uheldet" og begrænse udbredelsen.
- b. Oplysninger om hvilke interne/eksterne personer og myndigheder, der skal alarmes, herunder telefonnumre.
- c. Kortbilag over bedriften med angivelse af miljøfarlige stoffer, afløbs- og drænsystemer, vandløb m.m..
- d. En opgørelse over materiale der er tilgængeligt på bedriften, eller som kan skaffes med kort varsel, og som kan anvendes i forbindelse med afhjælpning, inddæmning og opsamling af spild/lækage.

Kompost til markstak

Dybstrøelse, som har ligget i stald i 3 – 4 måneder er oftest kompostlignende, dog kan dybstrøelse fra fjerkræstalde være kompostlignende allerede efter 1 – 2 måneder. Kompostlignende dybstrøelse må opbevares i markstak, når tørstofprocenten er mindst 30 % for ethvert delparti.

Der gøres opmærksom på, at dybstrøelse fra gødningsmåtte under kalve- og svinehytter også kun må opbevares i markstak, når det er kompostlignende.

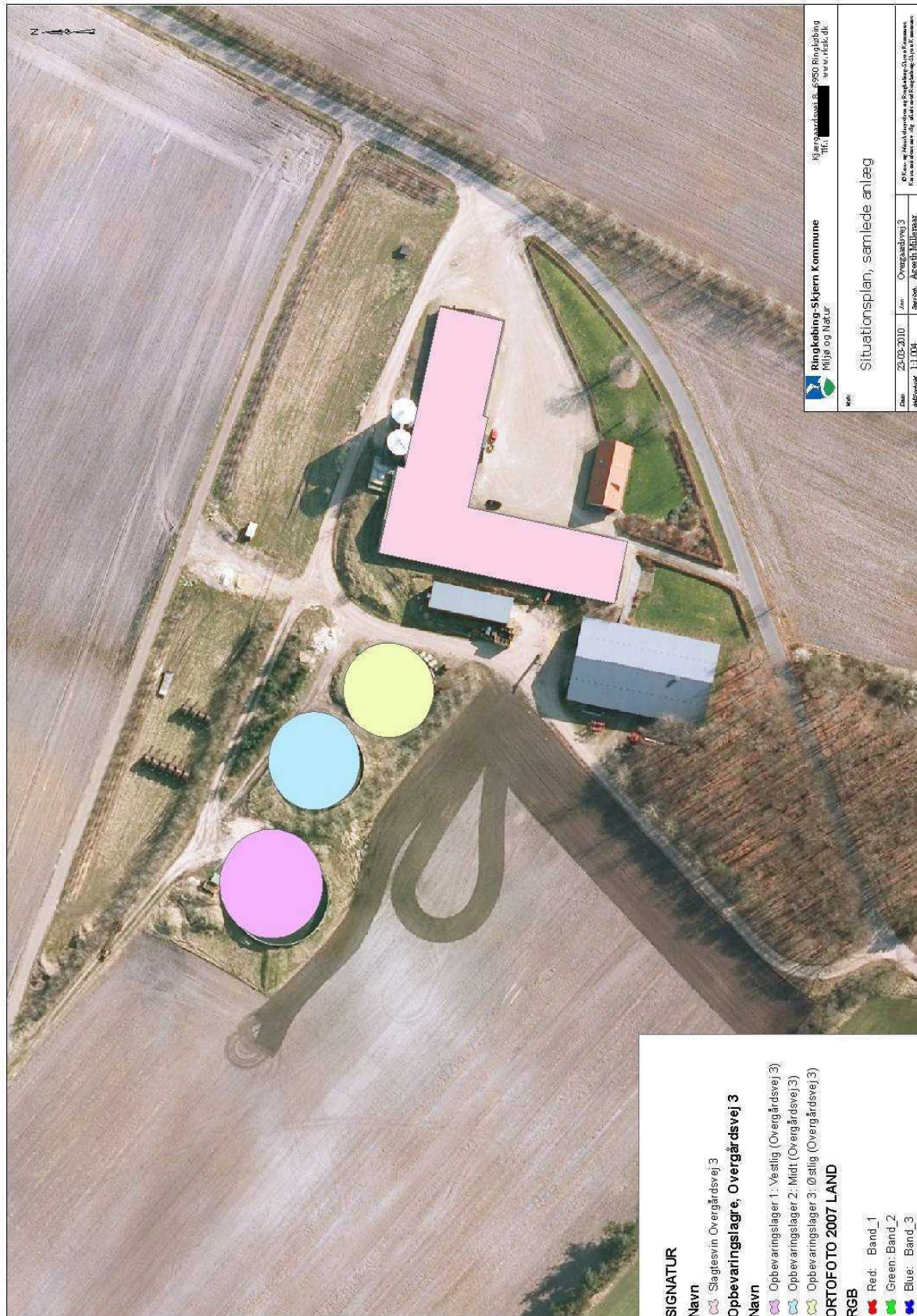
Støj

Støjbidraget (bortset fra maksimalværdien) måles som det ækvivalente, konstante, korrigerede støjniveau i dB(A) (re. 20 µPa).

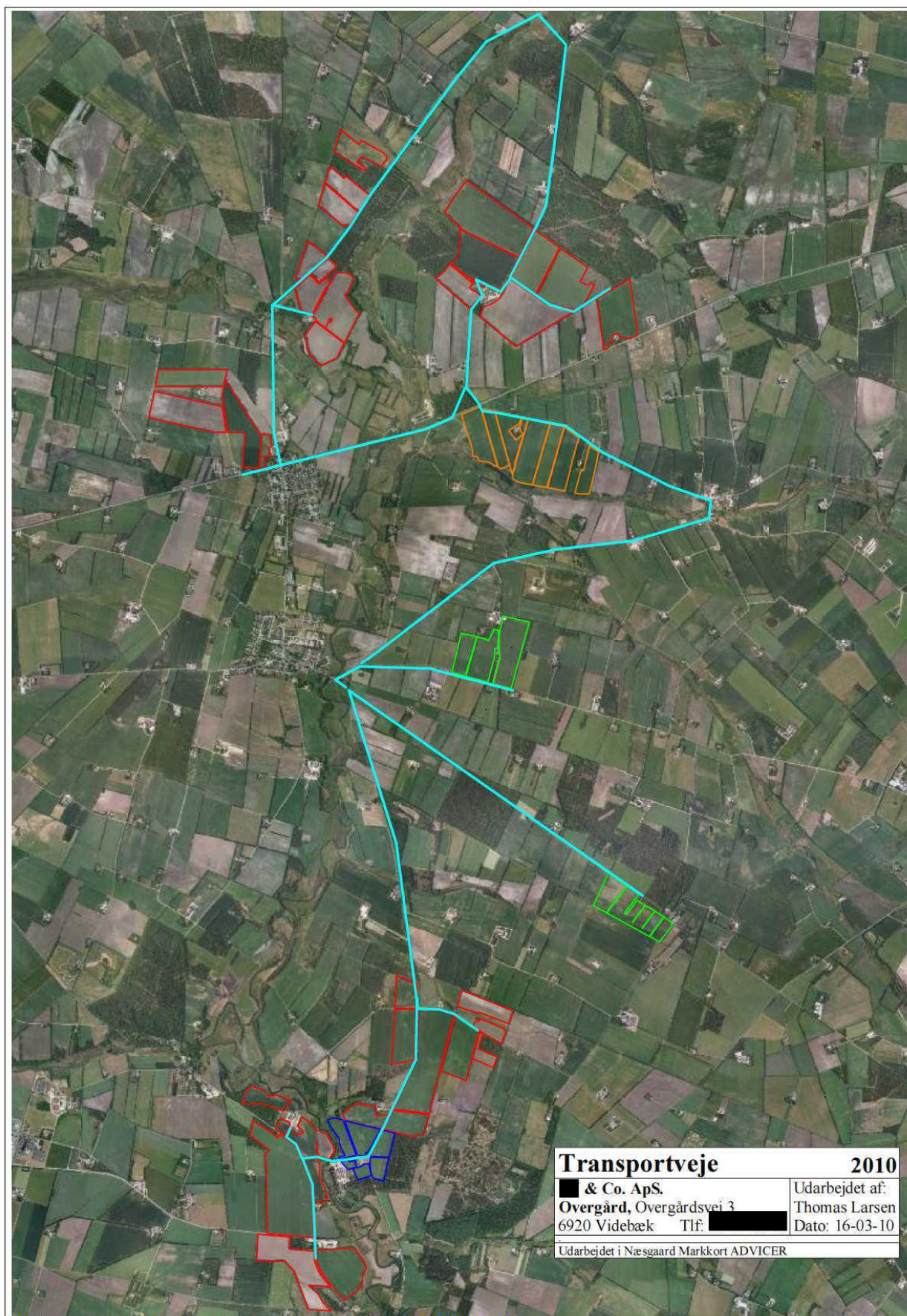
Dokumentation for overholdelse af støjkravene kan være i form af målinger i ejendommens omgivelser (under fuld drift) eller kildestyrkemålinger ved de enkelte støjkluder kombineret med beregninger efter den fælles nordiske beregningsmodel for industristøj.

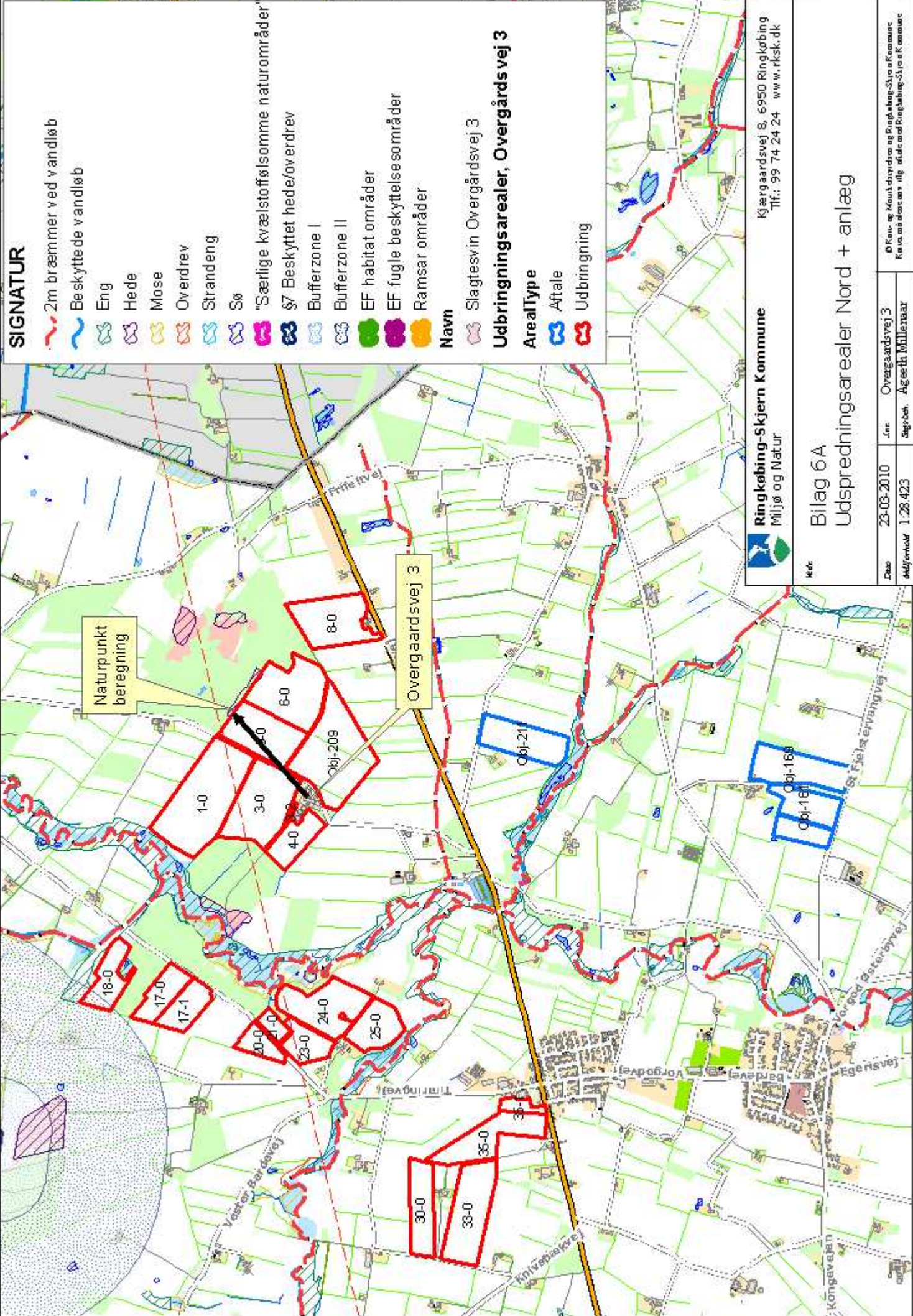
Støjmålinger skal udføres som beskrevet i Miljøstyrelsens til enhver tid gældende støjbergningsvejledning og foretages i punkter som forinden aftales med tilsynsmyndigheden. Støjmåling skal udføres af et akkrediteret firma.

Bilag 4. Situationsplan, samlede anlæg



Bilag 5. Samlede arealer og transportveje





SIGNATUR

- 2m bræmmer ved vandløb
- Beskyttede vandløb
- Eng
- Hede
- Mose
- Overdrev
- Strandeng
- Sø
- Særlige kvælstofløsnings naturområder
- S7 Beskyttet hede/overdrev
- Bufferzone I
- Bufferzone II
- EF habitat områder
- EF fugle beskyttelsesområder
- Ramsar områder
- Navn**
- Slagtesvin Overgårdsvej 3
- Udbringningsarealer, Overgårdsvej 3**
- AreaType**
- Aftale
- Udbringning

Ringkøbing-Skjern Kommune
 Miljø og Natur
 Kjærgårdsvej 8, 6950 Ringkøbing
 Tlf.: 99 74 24 24 www.rksk.dk

Billag 6A
 Udspretningsarealer Nord + anlæg

Dato	23-03-2010	Jnr	Overgårdsvej 3
År	2010	Proj.nr.	Agæsth Miljøaar
Udarbejdet af	1:28.423		

© Kommune og Miljøudvalget af Ringkøbing-Skjern Kommune
 Ringkøbing-Skjern Kommune

SIGNATUR

2m bræmmer ved vandløb
Beskyttede vandløb

§3-beskyttet natur

Eng

Hede

Mose

Overdrev

Strandeng

Sø

"Særlige kvælstoffølsomme naturområder"

§7 Områder og bufferzone I og II

§7 Beskyttet hede/overdrev

Bufferzone I

Bufferzone II

EF habitat områder

EF fugle beskyttelse områder

Ramsar områder

Spredningskorridor

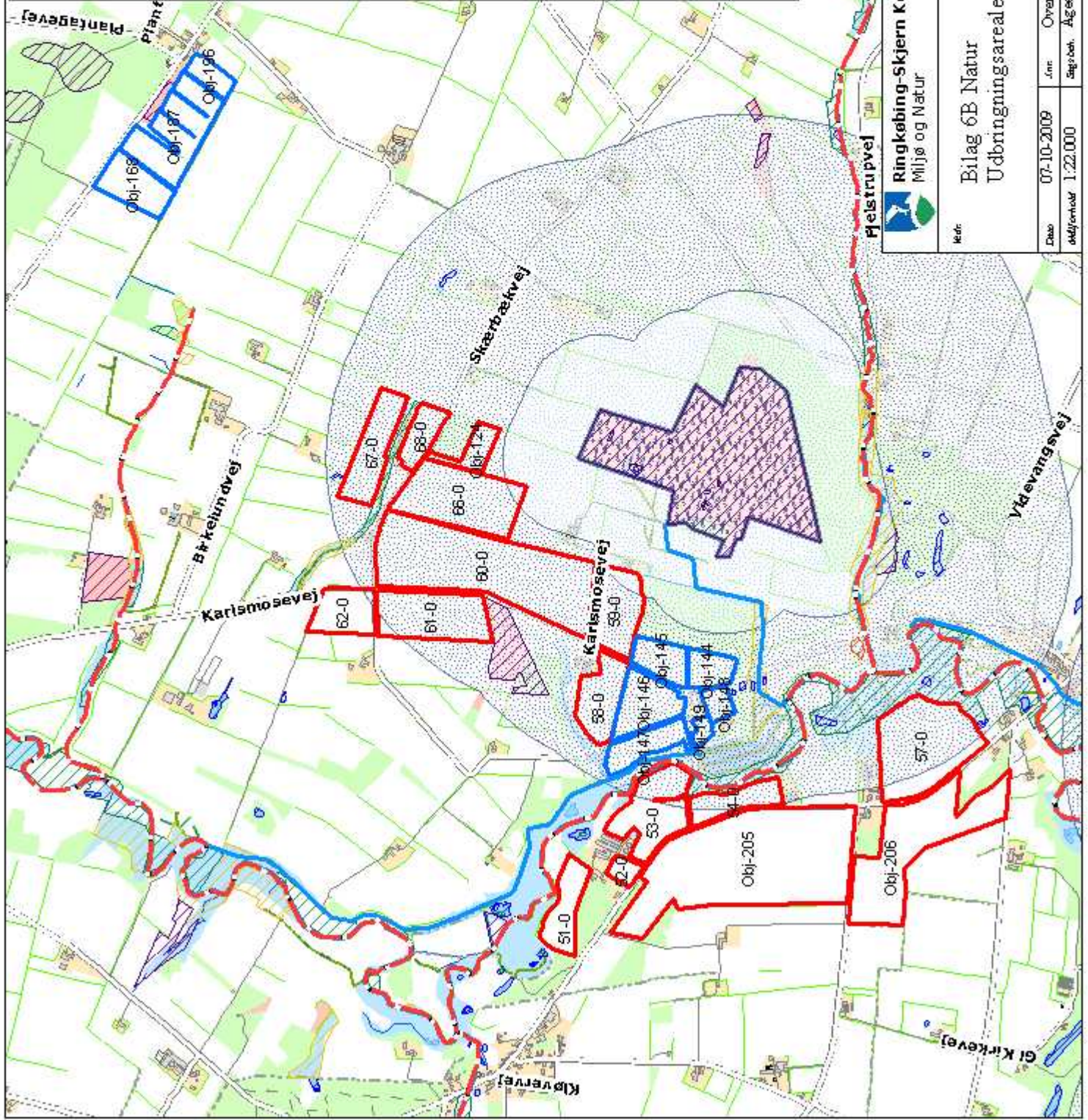
Områder med værdifulde padder vandhuller

Udbringingsarealer, Overgårdsvej 3

ArealType

Aftale

Udbringning



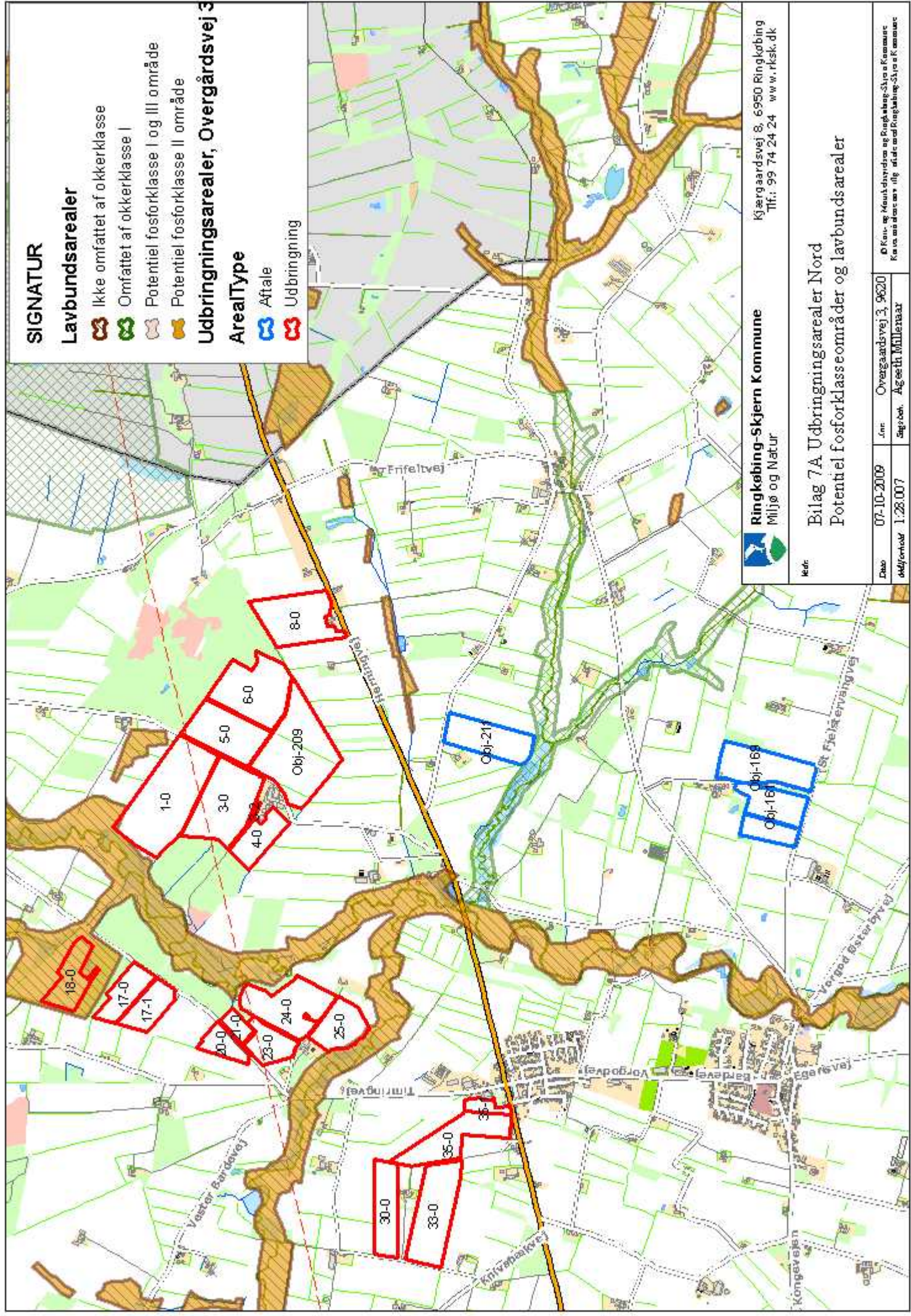
Ringkøbing-Skjern Kommune
Miljø og Natur

Kjærgaardsvej 8, 6950 Ringkøbing
Tlf.: 99 74 24 24 www.rksk.dk

Bilag 6B Natur
Udbringingsarealer Syd

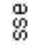


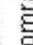
Dato	07-10-2019	Ansvar	Overgårdsvej 3, 6920
	Udført af		Agathe Møller
Skala	1:22.000		

© Korte og Mønstervindues og Ringkøbing-Skjern Kommune
Kortet er et elektronisk aftryk af et af Ringkøbing-Skjern Kommunes



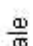

SIGNATUR

Lavbundsarealer

-  Ikke omfattet af okkerklasse I
-  Omfattet af okkerklasse I
-  Potentielt fosforklasse I og III område
-  Potentielt fosforklasse II område

Udbringingsarealer, Overgårdsvej 3

ArealType

-  Aftale
-  Udbringning



Ringkøbing-Skjern Kommune
Miljø og Natur

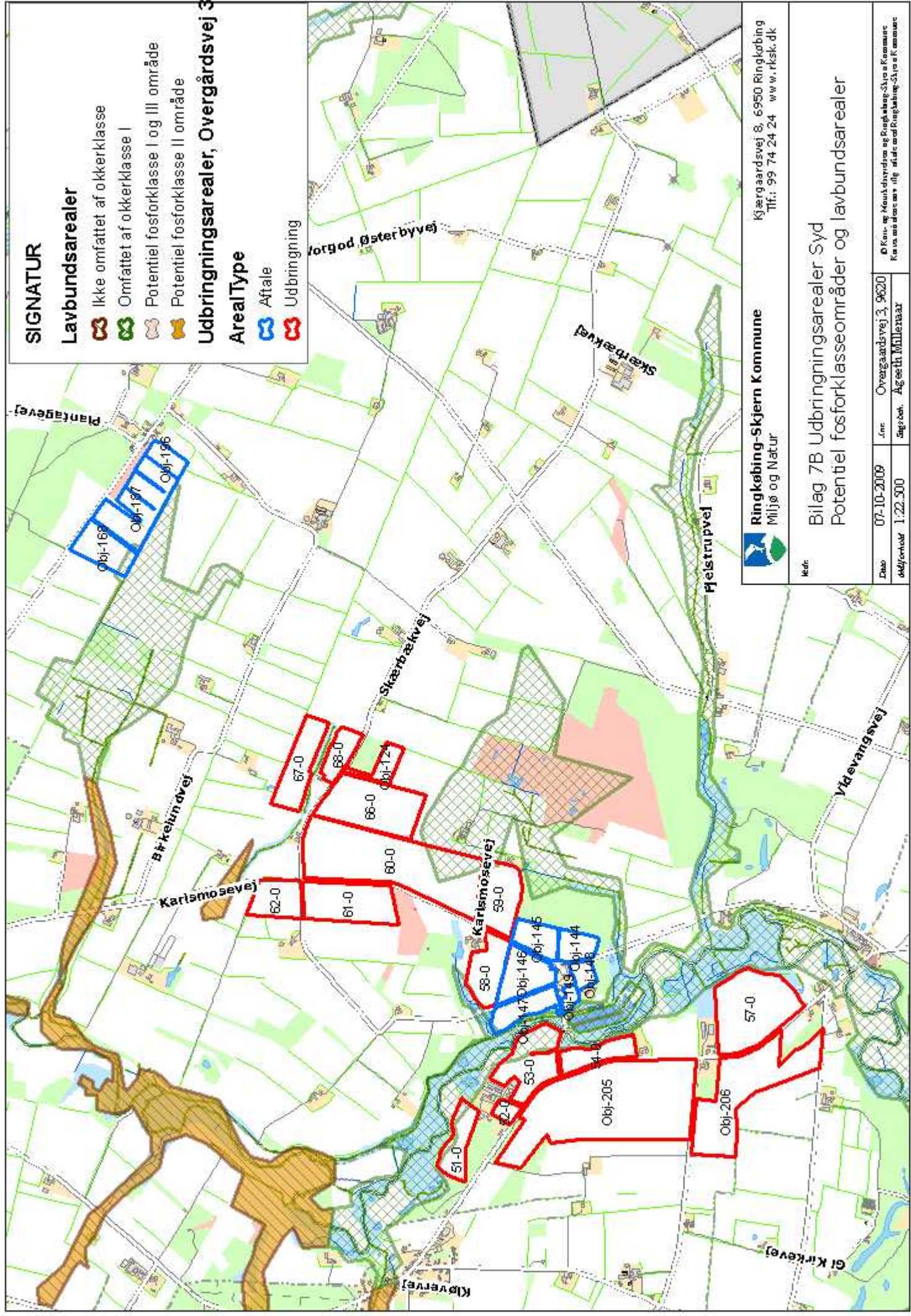
Kjærgårdsvej 8, 6950 Ringkøbing
Tlf.: 99 74 24 24 www.rksk.dk

Kort

Bilag 7A Udbringingsarealer Nord
Potentielt fosforklasser områder og lavbundsarealer

Dato	07-10-2019	Jnr.	Overgårdsvej 3, 9620
Udført af	1:28.007	Sagsbeh.	Agathe Møller

© Komm. og Mølleudvidelse og Ringkøbing-Skjern Kommune
Kort udarbejdet af: atale og udbringingsarealer



SIGNATUR

Lavbundsarealer

- Ikke omfattet af okkerklasse
- Omfattet af okkerklasse I
- Potentielt fosforklasse I og III område
- Potentielt fosforklasse II område

Udbringingsarealer, Overgårdsvej 3

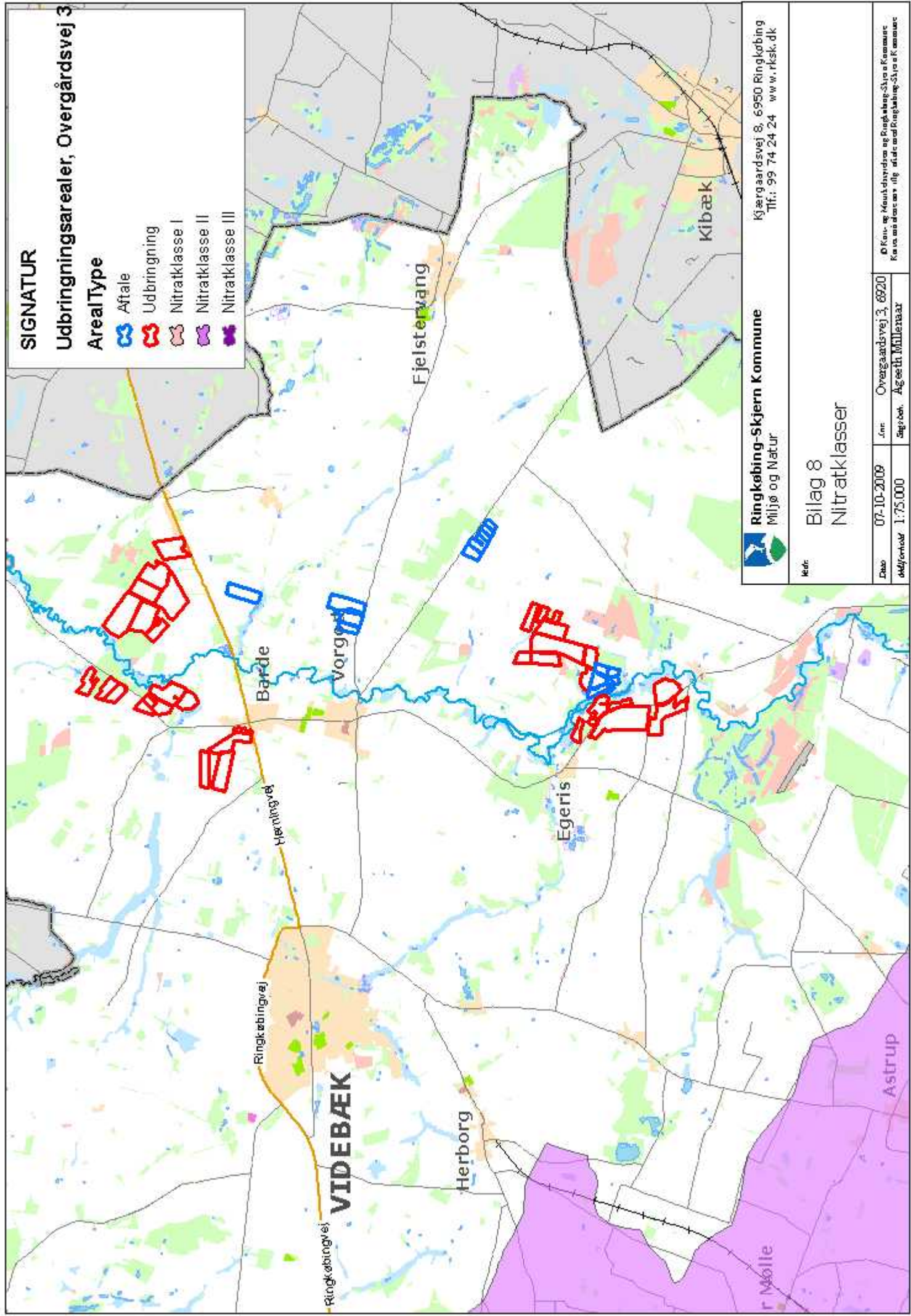
ArealType

- Aftale
- Udbringning

Ringkøbing-Skjern Kommune
 Miljø og Natur
 Kjørgaardsvej 8, 6950 Ringkøbing
 Tlf.: 99 74 24 24 www.rksk.dk

Bilag 7B Udbringingsarealer Syd
 Potentielt fosforklasseområder og lavbundsarealer

Dato	07-10-2019	Ans. nr.	Overgårdsvej 3, 9620
	Udført af		1:22.500
Kortet		Kortet er udarbejdet af Ringkøbing-Skjern Kommune	
		Kortet er udarbejdet af: Agneth Millenaar	



SIGNATUR

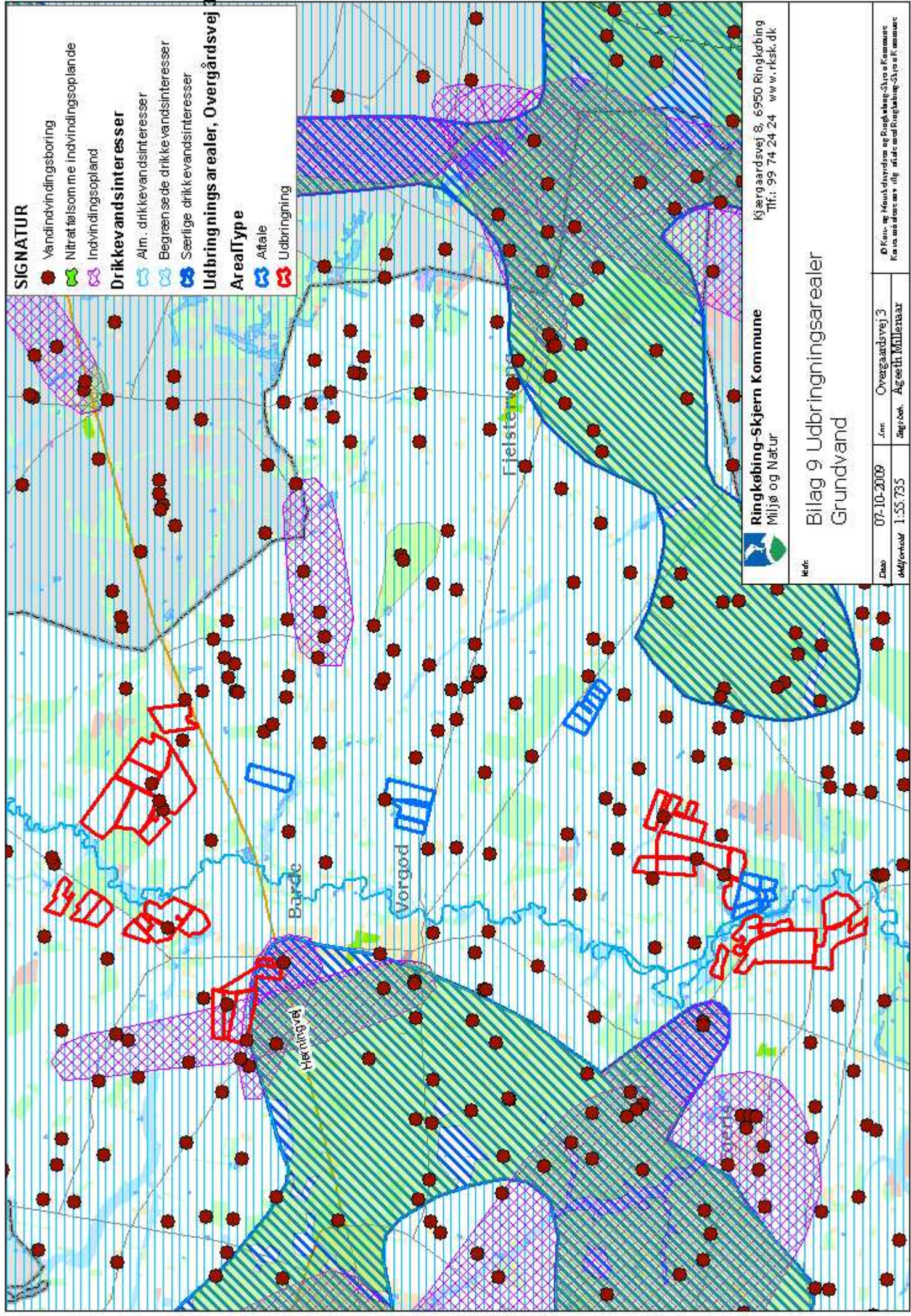
Udbringningsarealer, Overgårdsvej 3

ArealType

-  Aftale
-  Udbringning
-  Nitratklasse I
-  Nitratklasse II
-  Nitratklasse III


Ringkøbing-Skjern Kommune
 Miljø og Natur
 Kjørgaardsvej 8, 6950 Ringkøbing
 Tlf.: 99 74 24 24 www.rksk.dk

Titel		Bilag 8 Nitratklasser	
Dato	07-10-2009	Jnr.	Overgårdsvej 3, 6920
Skala	1:75.000	Signatur	Agnete Møller
<small>© Komm. og Mølleudvidelse og Ringkøbing-Skjern Kommune Kun til offentlig brug. Udgivet af Ringkøbing-Skjern Kommune</small>			



SIGNATUR

- Vandindvindingsboring
- Nitratfølsomme indvindingsoplande
- Indvindingsopland

Drikkevandsinteresser

- Alm. drikkevandsinteresser
- Begrensete drikkevandsinteresser
- Særlige drikkevandsinteresser

Udbringningsarealer, Overgårdsvvej 3

AreaType

- Aftale
- Udbringning



Ringkøbing-Skjern Kommune
Miljø og Natur

Kjærgaardsvej 8, 6950 Ringkøbing
Tlf.: 99 74 24 24 www.rksk.dk

Kort








**Bilag 9 Udbringningsarealer
Grundvand**

Dato: 07-10-2009
Udført af: 1:55:735

Ans: Overgårdsvvej 3
Sagsbeh.: Agnete Møller



© Kavi- og Møntudvikling og Ringkøbing-Skjern Kommune
Kortet er et elektronisk filformat af Ringkøbing-Skjern Kommune

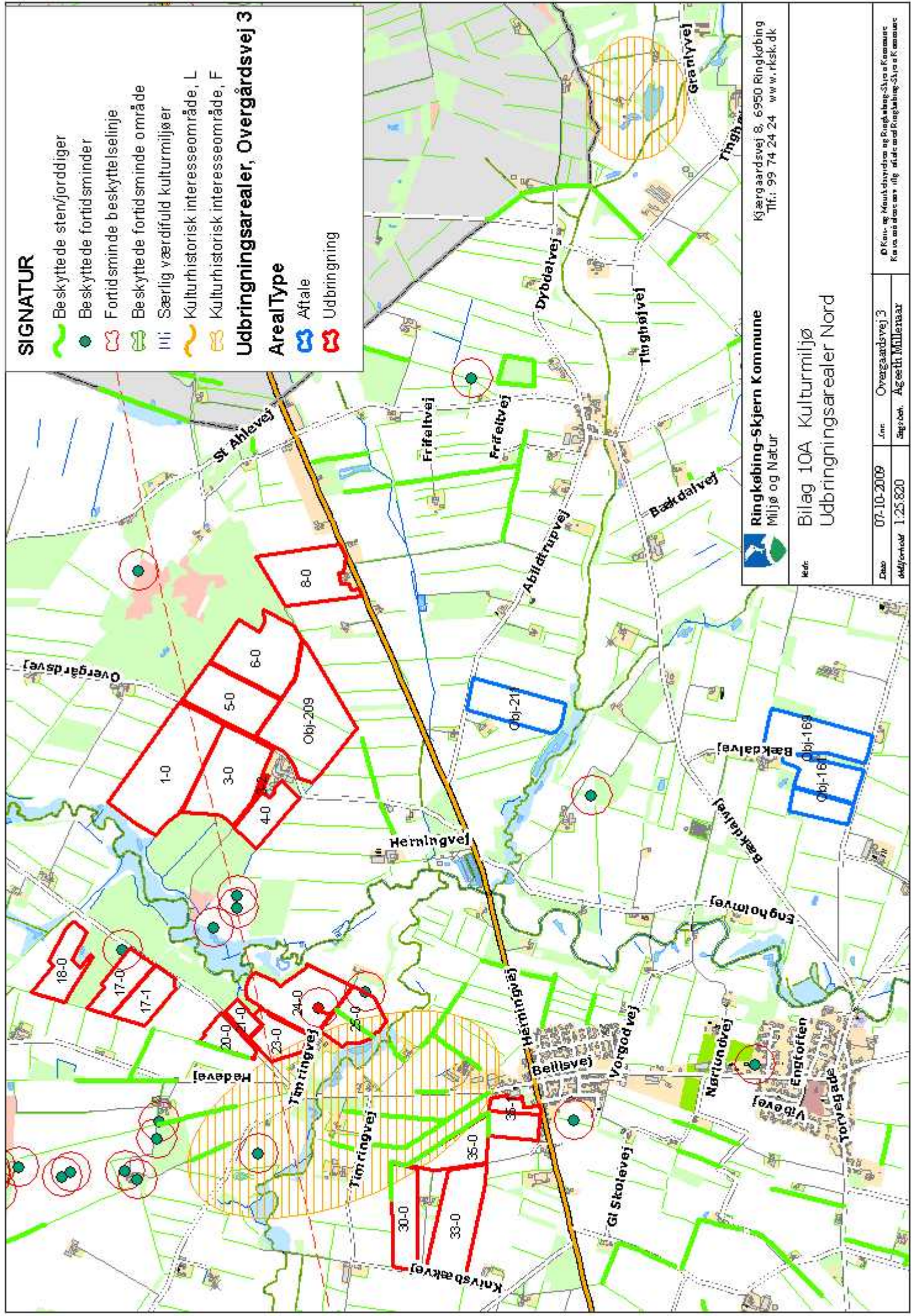
SIGNATUR

-  Beskyttede sten/fjorddiger
-  Beskyttede fortidsminder
-  Fortidsmunde beskyttelseslinje
-  Beskyttede fortidsmunde område
-  Særlig værdifuld kulturmiljøer
-  Kulturhistorisk interesseområde, L
-  Kulturhistorisk interesseområde, F

Udbringningsarealer, Overgårdsvej 3

ArealType

-  Aftale
-  Udbringning



Ringkøbing-Skjern Kommune
Miljø og Natur

Kjærgaardsvej 8, 6950 Ringkøbing
Tlf.: 99 74 24 24 www.rksk.dk

Titel: Bilag 10A Kulturmiljø
Udbringningsarealer Nord

Dato	07-10-2009	Jnr.	Overgårdsvej 3
År/forfatter	1:25 820	År/forfatter	Agnete Møller



© Kommune og Miljøudvalget og Ringkøbing-Skjern Kommune
Kortet må ikke anvendes til andre end Ringkøbing-Skjern Kommune

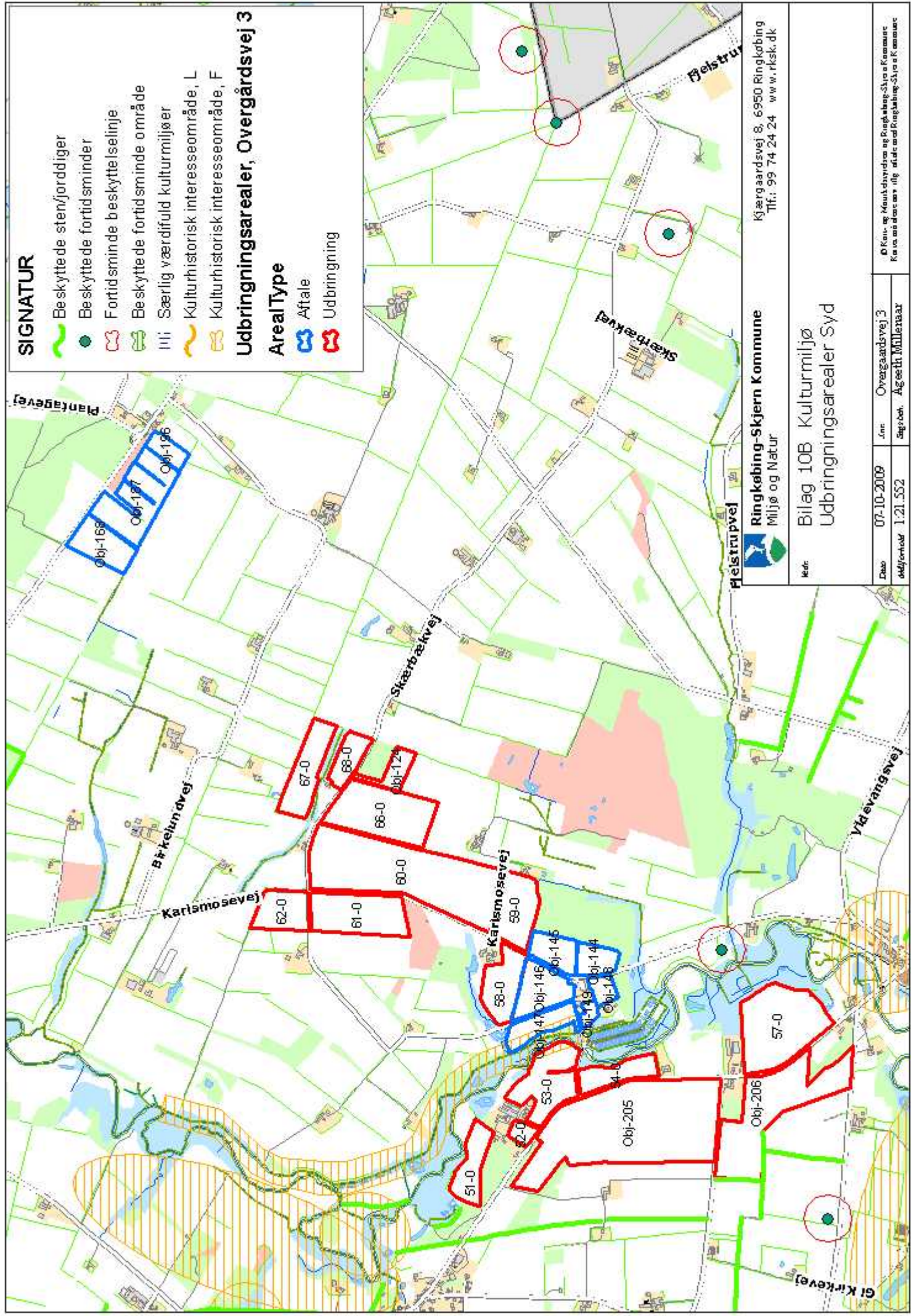
SIGNATUR


-  Beskyttede sten/fjorddiger
-  Beskyttede fortidsminder
-  Fortidsminder beskyttelseslinje
-  Beskyttede fortidsminder område
-  Særlig værdifuld kulturmiljøer
-  Kulturhistorisk interesseområde, L
-  Kulturhistorisk interesseområde, F

Udbringningsarealer, Overgårdsvej 3

ArealType

-  Aftale
-  Udbringning




Ringkøbing-Skjern Kommune
 Miljø og Natur
 Kjørgårdsvej 8, 6950 Ringkøbing
 Tlf.: 99 74 24 24 www.rksk.dk

led: Bilag 10B Kulturmiljø
 Udbringningsarealer Syd

Dato	07-10-2009	Jnr.	Overgårdsvej 3
Ansvarsholder	1:21.552	Ansvarsh.	Agnete Møller

© Kommune og Miljøudvalget og Ringkøbing-Skjern Kommune
 Kun til brug som tillæg til de officielle kort og planer