

# Tillæg til § 12 miljøgodkendelse af husdyrproduktionen på ejendommen Døstrupvej 148, 9500 Hobro

10. maj 2016



Virksomheden: Døstrupvej 148  
Beliggenheds adresse: Døstrupvej 148, 9500 Hobro  
Ejer: Lars Bech Hansen

CVR nr. 12404972  
CHR nr. 33473

## Stamblad:

Virksomhedens ejer og kontaktperson	<b>Ejer og kontaktperson:</b> Lars Bech Hansen Tlf. nr. 98 55 70 33 Mobil nr. 21 24 70 33 hansen@dlgmail.dk
Virksomhedens adresse	Døstrupvej 148, 9500 Hobro
Virksomhedens matrikelnumre	Finderup By, Døstrup 2e True By, Vebbestrup 2y Døstrup By, Døstrup 14b
Kommune	Mariagerfjord Kommune
CVR-nr. - CHR-nr.	CVR nr. 12404972 CHR nr. 33473
Ejendomsnummer	8460013320
Betegnelse	Tillæg til § 12 miljøgodkendelse

## Læsevejledning

Denne miljøgodkendelse består af 4 kapitler samt relevante bilag.

Første kapitel indeholder en beskrivelse af de generelle forhold for miljøgodkendelsen, herunder bl.a. gyldighed og klagevejledning.

Andet kapitel indeholder vilkår for miljøgodkendelsen. Her beskrives vilkår for diverse drifts- og forvaltningsmæssige forhold, som skal overholdes for at miljøgodkendelsen kan godkendes af myndigheden.

Tredje kapitel indeholder Mariagerfjord Kommunes vurdering af de miljømæssige forhold i forhold til husdyrbruget der godkendes, ud fra gældende lovgivning m.m.

Fjerde kapitel indeholder en samlet vurdering af det godkendte projekt.

Bilagene indeholder bl.a. kort og planer over bygninger og arealer, beredskabsplan m.m.

# INDHOLDSFORTEGNELSE:

<b>STAMBLAD:</b> .....	<b>2</b>
<b>1. GENERELLE FORHOLD TIL MILJØGODKENDELSE</b> .....	<b>4</b>
<b>1.1 IKKE TEKNISK RESUMÉ</b> .....	<b>4</b>
<b>1.2 GODKENDELSE</b> .....	<b>5</b>
<b>1.3 GYLDIGHED</b> .....	<b>6</b>
<b>1.4 GENERELT</b> .....	<b>6</b>
<b>1.5 KLAGEVEJLEDNING</b> .....	<b>7</b>
<b>1.6 OFFENTLIGGØRELSE</b> .....	<b>8</b>
<b>2. VILKÅR FOR TILLÆGGET TIL MILJØGODKENDELSE</b> .....	<b>10</b>
<b>2.1 GENERELT</b> .....	<b>10</b>
<b>2.3 ÅRSPRODUKTION</b> .....	<b>10</b>
<b>2.4 AMMONIAKFORDAMPNING FRA STALD OG LAGER</b> .....	<b>10</b>
<b>2.5 OPBEVARING AF HUSDYRGØDNING</b> .....	<b>11</b>
<b>2.17 UDBRINGNINGSAREALER</b> .....	<b>11</b>
<b>2.21 TILSYN, KONTROL OG EGENKONTROL</b> .....	<b>11</b>
<b>3. MILJØREDEGØRELSE OG VURDERING</b> .....	<b>12</b>
<b>3.1 KORT RESUMÉ</b> .....	<b>12</b>
<b>3.2 ANLÆGGET OG EJENDOMMEN</b> .....	<b>12</b>
3.2.1 Bygninger.....	12
3.2.2 Afstandskrav .....	12
3.2.3 Beskyttelseslinier og landskabelige hensyn .....	13
3.2.4 Energi og vand.....	13
3.2.5 Affald.....	15
3.2.6 Spildevand.....	16
3.2.7 Transport .....	16
3.2.8 Støjkluder.....	17
3.2.9 Støv .....	17
3.2.10 Lugt.....	17
<b>3.3 PRODUKTIONEN</b> .....	<b>18</b>
3.3.1 Foder.....	18
3.3.2 Husdyrgødning produktion og opbevaring .....	19
<b>3.4 BEDST TILGÆNDELIGE TEKNIK (BAT)</b> .....	<b>19</b>
3.4.1 Vurdering af bedriftens ammoniakemission i forhold til BAT .....	19
3.4.2 Staldindretning.....	21
<b>3.5 NATUR OG VAND</b> .....	<b>22</b>
3.5.1 Ammoniak .....	22
3.5.2 Tab af næringsstoffer til overfladevand .....	24
3.5.3 Kvælstofudvaskning til grundvandet.....	26
<b>4. SAMLET VURDERING</b> .....	<b>27</b>
Bilag 1: Ejendommens placering.....	28
Bilag 2: Udbringningsarealer.....	29
Bilag 3: Situationsplan .....	30
Bilag 4: Beregning af ammoniakdeposition.....	31
Bilag 5: Udpegningsgrundlag.....	32
Bilag 6: Arealer i NFI.....	33

# 1. Generelle forhold til miljøgodkendelse

## 1.1 Ikke teknisk resumé

Lars Bech Hansen ansøger Mariagerfjord Kommune om tillæg til eksisterende § 12 miljøgodkendelse til at udvide husdyrbruget beliggende på Døstrupvej 148, 9500 Hobro jf. § 12 i "Lov om miljøgodkendelse mv. af husdyrbrug" (lov nr. 1572 af 20. december 2006).

Ansøgningen er modtaget via det digitale ansøgningssystem [www.husdyrgodkendelse.dk](http://www.husdyrgodkendelse.dk). Beregninger af anlæggets miljøpåvirkninger er foretaget i dette system.

Mariagerfjord Kommune har foretaget vurderingen på baggrund af det indsendte ansøgningsskema nr. 75869, version 3 (dette skema indeholder den samlede udvidelse på ejendommen siden 2007) samt skema nr. 78957, version 3 (dette skema indeholder den reelle ansøgte udvidelse/ændring i forbindelse med det ansøgte tillæg).

### Baggrund

Husdyrbruget på Døstrupvej 148, 9500 Hobro fik 10. januar 2012 miljøgodkendelse efter husdyrlovens § 12 til at udvide sin malkekvægsproduktion fra 187 DE til 283 DE (efterdagældende beregninger).

Lars Bech Hansen søger nu Mariagerfjord Kommune om at udvide dyreholdet til 255 malkekøer med tilhørende opdræt. Herudover søger Lars Bech Hansen om godkendelse til at opføre en tilbygning til den eksisterende kostald samt opføre en gyllebeholder og udvidelse af ensilagepladsen.

### Produktionsændring/udvidelse

Produktionen på Døstrupvej 148 ønskes udvidet fra 187 køer med opdræt til 255 køer med opdræt, hvilket svarer til en udvidelse fra 248 DE til 349 DE.

Husdyrholdets sammensætning:	Nudrift (tidl.)		Miljøgodk. 2012		Tillæg 2016	
	Antal	DE	Antal	DE	Antal	DE
Jerseyko, Sengestald med præfabrikeret drænet gulv	130	148	187	188	255	300
Kvie/stud, jersey (6-23 mdr.*), Sengestald med præfabrikeret drænet gulv	48	17	56	20	90	31
Kvie/stud, jersey (6-23 mdr.*), Dybstrøelse, lang ædeplads med spalter (kanal, bagskyl eller ringkanal)	40	14	37	13	6	2
Kvie/stud, jersey (6 - 23 mdr.*), Dybstrøelse (hele arealet)	0	0	50	18	20	7
Småkalv, jersey (0-6 mdr.), Dybstrøelse (hele arealet)	30	6	42	9	40	8
Tyrekalv, jersey (25 - 60 kg*), Dybstrøelse (hele arealet)	12	1	0	0	25	1
<b>I alt</b>		<b>186</b>		<b>248</b>		<b>349</b>

\* ansøgte alders- og vægtintervaller samt korrigeret mælkeydelse

### Anlægsændringer

I forbindelse med udvidelsen søges der om godkendelse til at opføre en tilbygning til den eksisterende kostald samt opføre en gyllebeholder og udvidelse af ensilagepladsen.

### **Tidligere meddelte afgørelser**

Husdyrbruget fik den 10. januar 2012 meddelt godkendelse til at udvide husdyrbruget til 187 malkekøer med opdræt, svarende til 283 DE efterdagældende normer. (Denne af var en genbehandling af en allerede meddelt miljøgodkendelse).

### **Lugt**

Geneafstanden for husdyrbruget er beregnet til hhv. 75 m (enkelt bolig), 155 m (samlet bebyggelse) og 239 m (byzone m.v.). De vægtede gennemsnitsafstande til henholdsvis enkelt bolig, samlet bebyggelse og byzone er hhv. 216 m, 1.939 m og 2.106 m, hvilket betyder, at lugtgenekriteriet er overholdt.

### **Dyretryk og udbringningsarealer**

Ejede og forpagtede arealer udgør 145 ha. Herudover er der aftalearealer på 11,53 ha (Døstrupvej 136, 9500 Hobro). Det ansøgte projekt er på 349 DE, og der afsættes 16 DE til aftalearealer. Samlet medfører dette et dyretryk på 2,3 DE/ha på bedriftens arealer.

Aftalearealerne på Døstrupvej 136, 9500 Hobro er godkendt efter § 16.

### **Overfladevand**

Ansøgningen overholder husdyrgodkendelseslovens generelle krav til Kvælstof og fosfor.

Det er vurderet at godkendelsen ikke vil medføre en væsentlig påvirkning af habitatområder, jf. Miljøstyrelsens vejledning.

### **Ammoniak**

Miljøgodkendelsen omfatter en godkendelse af anlægget og arealer til udbringning af husdyrgødning. Projektet medfører en ammoniakemission fra stald og lager på ca. 1741 kg N/år fra den samlede bedrift, hvilket er en stigning på ca. 603 kg N/år i forhold til nudriften.

Anlægget ligger mere end 3 sydøst km for nærmeste Natura 2000-område nr. 18 Rold Skov, Madum Sø og Lindenberg Ådal. Der er lavet en vurdering af påvirkningen på de arter og naturtyper, der udgør udpegningsgrundlaget for Natura 2000-området.

I nærheden af anlægget og udbringningsarealerne ligger der natur beskyttet efter naturbeskyttelseslovens § 3. Mariagerfjord Kommune vurderer, at miljøgodkendelsen ikke giver anledning til at stille vilkår i forhold til natur beskyttet efter naturbeskyttelseslovens § 3.

### **Grundvand**

Mariagerfjord Kommune vurderer, at udvaskningen af nitrat til grundvandet i denne sag ikke medfører en væsentlig miljøpåvirkning, idet lovens generelle beskyttelsesniveau er tilstrækkeligt til at beskytte grundvandet.

### **BAT**

Der er beregnet et BAT-emissionskrav for emissionen af ammoniak fra husdyrbruget på 1.964 kg N/år. I ansøgningen er den samlede emission fra anlægget beregnet til 1.735 kg N/år.

Mariagerfjord Kommune vurderer, at husdyrbruget lever op til anvendelse af BAT inden for de forskellige områder management, foder, staldindretning, forbrug af vand og energi og opbevaring.

## **1.2 Godkendelse**

Mariagerfjord Kommune meddeler hermed tillæg til miljøgodkendelse af husdyrbruget på ejendommen beliggende på adressen Døstrupvej 148, 9500 Hobro. Afgørelsen meddeles i medfør af Lov om miljøgodkendelse m.v. af husdyrbrug og på de angivne vilkår.

**Der skal gøres opmærksom på, at miljøgodkendelsen ikke fritager fra krav om tilladelse, godkendelse eller dispensation efter anden lovgivning.**

Tillægget omfatter udvidelse af malkekvægsbesætningen til 255 malkekøer (jersey), 116 kvier (jersey) (6-23 mdr.), 40 småkalve (jersey) (0-6 mdr.) og 25 tyrekalve (jersey) (25-60 kg), i alt svarende til 282,87 DE. Herudover omfatter tillægget opførelse af en tilbygning til den eksisterende kostald samt opførelse af en gyllebeholder og udvidelse af ensilagepladsen.

Afgørelsen om tillæg til miljøgodkendelse meddeles på baggrund af, at Mariagerfjord Kommune vurderer, at ansøger har truffet de nødvendige foranstaltninger for at forebygge og begrænse forurening ved anvendelse af bedst tilgængelige teknik, og at husdyrbruget i øvrigt kan drives på stedet uden at påvirke omgivelserne på en måde, som er uforenelig med hensynet til naboer, landskab, natur og miljø.

Husdyrbruget skal indrettes og drives som beskrevet i ansøgningen og supplerende oplysninger, indkommet til Mariagerfjord Kommune i forbindelse med sagsbehandlingen, med mindre vilkårene i denne miljøgodkendelse og generel lovgivning stiller skærpede krav.

### 1.3 Gyldighed

Tillægget til miljøgodkendelsen bortfalder, såfremt det ikke er udnyttet inden 5 år fra den afgørelses meddelelse. Med "udnyttet" menes, at det ansøgte byggeri er taget i brug, og at der er indsat et dyrehold svarende til opstart af den ansøgte produktion. Den fulde årsproduktion behøver således ikke at være opfyldt 5 år efter meddelelse af miljøgodkendelse.

Hvis tillægget til miljøgodkendelse ikke har været helt eller delvis udnyttet i 3 på hinanden følgende år, bortfalder den del af godkendelsen, som ikke har været udnyttet i de seneste 3 år.

Dette tillæg til godkendelse omfatter kun forhold, der reguleres i henhold til miljøbeskyttelsesloven og husdyrloven med tilhørende bekendtgørelser. Øvrige tilladelser efter andre lovgivninger skal indhentes særskilt, f.eks. byggeloven, naturbeskyttelsesloven, brandloven og arbejdsmiljøloven.

### 1.4 Generelt

Tillægget til miljøgodkendelsen tager udgangspunkt i gældende lov og vejledninger vedrørende husdyrbrug.

Mariagerfjord Kommune har udarbejdet tillægget til miljøgodkendelsen med hensyntagen til "Mariagerfjord Kommuneplan".

Udkastet til tillæg til miljøgodkendelsen har været i 3 ugers høring hos ansøger, konsulent og naboer fra 8. april 2016 til 29. april 2016. I høringsperioden er der ikke indkommet bemærkninger til udkastet.

Herudover har sagen har været sendt i høring i Rebild Kommune, idet ejendommen er beliggende mindre end 1000 m fra Rebild Kommune. Herudover er der udbringingsarealer, som grænser op til Rebild Kommune.

Rebild Kommunes har følgende udtalelse til sagen:

## **Udtalelse i forbindelse med tillæg til miljøgodkendelse på Døstrupvej 148, 9500 Hobro, Mariagerfjord Kommune**

Mariagerfjord Kommune har den 29. januar 2016 bedt om Rebild Kommunes udtalelse i forbindelse med miljøgodkendelse af ejendommen Døstrupvej 148, 9500 Hobro. Ejendommen ligger ca. 500m øst for kommunegrænsen (Simested Å) til Rebild Kommune. Alle udbringningsarealer ligger i Mariagerfjord Kommune.

### **Naturudtalelse:**

Ammoniakemissionen fra stalde og gødningslagre er beregnet til at stige fra 1647,54 KgN/år til 1717,55 KgN/år og meremissionen er derfor 70,01 KgN/år.

Ejendommen ligger ca. 500 m øst for et, ifølge HGL § 7, beskyttet overdrev (naturpunkt 2), beliggende i Rebild Kommune. Ejendommen er således placeret indenfor bufferzone 2 omkring overdrevet. Overdrevet er besigtiget af Rebild Kommune i august 2011, hvor arealet blev registreret som surt overdrev med en naturkvalitet estimeret som "ringe". Overdrevet er ifølge HGL § 7 særligt følsomt overfor ammoniakpåvirkning.

Lokalt på de pågældende naturarealer er baggrundsbelastningen ca. 13,6 kg N/ha/år.

Merdepositionen er lavere end den oprindelige godkendelse og der kan derfor henvises til den udtalelse Rebild Kommune lavede til miljøgodkendelsen i 2011.

Da merdepositionen fra ejendommen er beregnet til 0,0 KgN/ha/år belastes arealet ikke yderligere og Rebild Kommune har ingen bemærkninger til miljøgodkendelsen.

Det nordvestligste udbringningsareal er placeret tæt ved et § 3-beskyttet engareal placeret i Rebild Kommune.

Rebild Kommune har ingen bemærkninger til miljøgodkendelsen i forbindelse med udbringningsarealet.

## **1.5 Klagevejledning**

I henhold til Lov om miljøgodkendelse m.v. af husdyrbrug kapitel 7, kan der klages over tillægget til miljøgodkendelsen af ansøgeren, Miljøministeriet samt enhver, der må antages at have en individuel væsentlig interesse i sagens udfald. Der kan desuden klages af visse myndigheder og organisationer, der er angivet i lovens § 85-87.

Udnyttelse af tillægget til miljøgodkendelse i klageperioden og imens eventuel klage behandles sker på eget ansvar. Ved klage kan Natur- og Miljøklagenævnet bestemme, at klagen har opsættende virkning på udnyttelsen.

Enhver med retlig interesse i sagens udfald kan klage over denne afgørelse, efter husdyrbrugslovens regler.

En eventuel klage indsendes via Natur- og Miljøklagenævnets klageportal. Adgangen til klageportalen finder du enten via borger.dk eller virk.dk.

Klagefristen er 4 uger og udløber **tirsdag den 7. juni 2016 kl. 23.59**. En eventuel klage skal være modtaget senest dette tidspunkt.

Det er en betingelse for Natur- og Miljøklagenævnets behandling af en klage, at klager indbetaler et gebyr på 500 kr. Du betaler gebyret med et betalingskort, når du har tastet din klage ind i Klageportalen. Klagen bliver første sendt videre, når gebyret er betalt, og du har endeligt godkendt din klage.

Vejledning om klage reglerne kan findes på Natur- og Miljøklagenævnets hjemmeside [www.nmkn.dk](http://www.nmkn.dk).

Gebyret tilbagebetales, hvis

1. klagesagen fører til, at den påklagede afgørelse ændres eller ophæves,
2. klageren får helt eller delvis medhold i klagen, eller
3. klagen afvises som følge af overskredet klagefrist, manglende klageberettigelse eller fordi klagen ikke er omfattet af Natur- og Miljøklagenævnets kompetence.  
Det bemærkes, at hvis den eneste ændring af den påklagede afgørelse er forlængelse af frist for efterkommelse af afgørelse som følge af den tid, der er medgået til at behandle sagen i klagenævnet, tilbagebetales gebyret dog ikke.
4. der er indledt forhandlinger med afgørelsens adressat og/eller førsteinstansen om projektilpasninger, og disse forhandlinger fører til, at klager trækker sin klage tilbage, eller
5. klager i øvrigt trækker sin klage tilbage, før Natur- og Miljøklagenævnet har truffet afgørelse i sagen.

Gebyret tilbagebetales dog ikke, hvis nævnet vurderer, at der er forhold, der taler imod at tilbagebetale gebyret, f.eks. hvis klagen trækkes tilbage meget sent, herunder efter at klager har haft et afgørelsesudkast i partshøring.

Ansøgeren vil få besked, hvis andre klager over afgørelsen.

Søgsmål til prøvelse af afgørelser om forhold, der er omfattet af denne lov, skal være anlagt inden 6 måneder efter, at afgørelsen er offentliggjort.

## 1.6 Offentliggørelse

Tillægget til miljøgodkendelsen vil blive offentliggjort tirsdag den 10. maj 2016 ved annoncering på Mariagerfjord Kommunes hjemmeside. Der vil være en kort henvisning til annonceringen i ugeavisen samme dag.

### **Mariagerfjord Kommune**



---

**Charlotte Speich**  
**Biolog**

#### **Kopi af udkast til miljøgodkendelsen er sendt til:**

- Konsulent: Christian Bach Knudsen, Agri-Nord, [chk@agrinord.dk](mailto:chk@agrinord.dk)
- Ejer af aftaleareal:
  - Peter Wolling Olesen, Døstrupvej 136, 9500 Hobro
- Ejer af lejede arealer:
  - Lars Otkjær, Hedemarken 18, 9500 Hobro
  - Kim Vraa Sørensen, Truevejen 4, 9500 Hobro
- Naboer:
  - Mathias Hyldgaard Sørensen, Døstrupvej 163, 9500 Hobro
  - Maria-Elana Lauring, Døstrupvej 163, 9500 Hobro
  - Jesper Nørgaard, Døstrupvej 150, 9500 Hobro
  - Katrin Nørgaard, Døstrupvej 150, 9500 Hobro



**Kopi af miljøgodkendelsen er sendt til:**

- Konsulent: Christian Bach Knudsen, Agri-Nord, [chk@agrinord.dk](mailto:chk@agrinord.dk)
- Naturstyrelsen Aalborg, Niels Bohrs Vej 30, 9220 Aalborg Ø, [nst@nst.dk](mailto:nst@nst.dk).
- Sundhedsstyrelsen, Embedslægerne, [senord@sst.dk](mailto:senord@sst.dk)
- Arbejderbevægelsens Erhvervsråd, Reventlowsgade 14, 1, 1651 København V, [ae@ae.dk](mailto:ae@ae.dk)
- Forbrugerrådet, Fiolstræde 17, 3, Postboks 2188, 1017 København K, [fbr@fbr.dk](mailto:fbr@fbr.dk)
- Danmarks Fiskeriforening, Nordensvej 3, Taulov, 7000 Fredericia, [mail@dkfisk.dk](mailto:mail@dkfisk.dk)
- Ferskvandsfiskeriforeningen for Danmark, Vormstrupvej 2, 7540 Haderup, [nb@ferskvandsfiskeriforeningen.dk](mailto:nb@ferskvandsfiskeriforeningen.dk)
- Danmarks Sportsfiskerforbund, Skyttevej 4, 7182 Bredsten, [lbt@sportsfiskerforbundet.dk](mailto:lbt@sportsfiskerforbundet.dk).
- Det Økologiske Råd, Blegdamsvej 4B, 2200 København N, [husdyr@ecocouncil.dk](mailto:husdyr@ecocouncil.dk)
- Dansk Ornitologisk Forening, Vesterbrogade 140, 1620 København, [natur@dof.dk](mailto:natur@dof.dk).
- Dansk Ornitologisk Forening, Nordjyllands lokalafdeling, [mariagerfjord@dof.dk](mailto:mariagerfjord@dof.dk).
- Danmarks Naturfredningsforening, [dnmariagerfjord-sager@dn.dk](mailto:dnmariagerfjord-sager@dn.dk)
- Friluftsrådet i Nordjylland, v/Børge Poulsen, [himmerland-aalborg@friluftsradet.dk](mailto:himmerland-aalborg@friluftsradet.dk)

Naboer, parter m.fl. er orienteret om det endelige tillæg til miljøgodkendelse.

## 2. Vilkår for tillægget til miljøgodkendelse

Husdyrbruget skal til enhver tid leve op til gældende regler i love og bekendtgørelser gældende for erhvervsmæssigt husdyrhold – også selvom disse regler eventuelt måtte være skærpede i forhold til denne godkendelse.

Tillægget til miljøgodkendelsen meddeles på de nedenstående vilkår.

### 2.1 Generelt

- 1a) Tillægget til godkendelse omfatter de landbrugsmæssige aktiviteter (anlæg og dyrehold CHR nr. 33473) på Døstrupvej 148, 9500 Hobro og samtlige arealer under CVR nr. 12404972. (Husdyrbrugets beliggenhed fremgår af bilag 1)
- 6a) Tillægget til miljøgodkendelsen skal være udnyttet inden 5 år fra meddelelsen af tillægget til miljøgodkendelsen.

### 2.3 Årsproduktion

- 12a) Ejendommen har tilladelse til 255 malkekøer (jersey), 116 kvier (jersey) (6-23 mdr.), 40 småkalve (jersey) (0-6 mdr.) og 25 tyrekalve (jersey) (25-60 kg), i alt svarende til 282,87 DE.

Vilkåret erstatter tidligere vilkår 12.

### 2.4 Ammoniakfordampning fra stald og lager

- 19a) I staldafsnittene "kostald" og "opdrætsstald 2" skal der i gangarealet etableres/ være etableret faste, drænedede gulve med skraber.
  - Gulve støbt på stedet skal være dimensioneret med et fald på minimum 1,5 % mod gulvmidte. Præfabrikerede gulve skal have et fald på minimum 1,0 % mod gulvmidte.
  - Gulvet skal være udført med ajleafløb.
  - Lysningsarealet til ajleafløb/gylleopsamling må maksimalt udgøre 5 % af det samlede gangareal i staldafsnittene "kostald" og "opdrætsstald 2".
- 20a) Der skal hver dag foretages skrabninger hver anden time.
  - Skraberens skal være forsynet med timer.
  - Skraberens skal vedligeholdes i overensstemmelse med producentens vejledning. Vejledningen skal opbevares på husdyrbruget.
  - Eventuelle driftsstop for skrabeanlægget skal indføres i en driftsjournal/logbog. Driftsjournalen/logbogen skal opbevares i mindst 5 år og forevises på tilsynsmyndighedens forlangende.

Tidligere vilkår 18 bortfalder.

Vilkårene 19a og 20a erstatter tidligere vilkår 19, 20 og 21.

## 2.5 Opbevaring af husdyrgødning

22a) To af ejendommens gyllebeholdere, "gyllebeholder 2" og "gyllebeholder 3" (projekteret), skal være forsynet med fast overdækning i form af teltoverdækning.

Vilkåret 22a erstatter tidligere vilkår 22.

## 2.17 Udbringningsarealer

68a) Ejendommens husdyrgødning må udbringes på de udbringningsarealer, der er angivet på bilag 2.

70a) Der skal afsættes i **16,19 DE kvæggylle** til Døstrupvej 136, 9500 Hobro.

71a) På bedriftsniveau skal der etableres **9 % ekstra efterafgrøder** ud over de lov-mæssige krav, således at andelen af roer, græs og græsefterafgrøder pt. udgør **79 %** af harmoniarealet). Alle efterafgrøder skal følge de samme regler som gælder for de lovpligtige efterafgrøder, hvad angår artsvalg, dyrkningsperiode og kvælstofgødning.

71b) For alle 79 % gælder plantedirektoratet betingelser for anvendelse af 2,3 DE/ha, bl.a. at græs og græsefterafgrøder ikke må ompløjes før efter 1. marts samt at græsarealer, der skal ompløjes det følgende forår ikke må tilføres husdyrgødning i perioden 31. august til 1. marts og at der på bedriftens arealer, skal anvendes K12 sædskifte.

Vilkårene 68a, 70a, 71a og 71b erstatter tidligere vilkår 68, 70 og 71.

## 2.21 Tilsyn, kontrol og egenkontrol

86a) Som dokumentation for at vilkårene om ekstra efterafgrøder er overholdt, skal der ved tilsyn fremvises kopi af gødningsregnskab.

Vilkår 86a erstatter tidligere vilkår 86.

### 3. Miljøreddegørelse og vurdering

Mariagerfjord Kommune har vurderet de miljømæssige forhold ved den ansøgte produktionsudvidelse på Døstrupvej 148, 9500 Hobro. Vurderingen er foretaget i medfør af Bekendtgørelse nr. 44 af 11. januar 2016.

Det er kun de forhold, som ændringen vurderes at påvirke, der er beskrevet og vurderet i dette afsnit.

På baggrund af nærværende miljøteknisk beskrivelse har Mariagerfjord Kommune besluttet at meddele tillæg til eksisterende miljøgodkendelse af 10. januar 2012.

#### 3.1 Kort resumé

Husdyrbruget ligger på ejendommen matr. nr. 14b Døstrup, Døstrup By, beliggende på adressen Døstrupvej 148, 9500 Hobro.

Husdyrbruget på Døstrupvej 148, 9500 Hobro fik 10. januar 2012 miljøgodkendelse efter husdyrlovens § 12 til at udvide sin malkekvægsproduktion 187 køer med opdræt (svarende til 283 DE efter dagældende beregninger).

Lars Bech Hansen søger nu Mariagerfjord Kommune om at udvide dyreholdet til 255 malkekøer med tilhørende opdræt, hvilket svarer til en udvidelse fra 248 DE til 349 DE. Herudover søger Lars Bech Hansen om godkendelse til at opføre en tilbygning til den eksisterende kostald samt opføre en gyllebeholder og udvidelse af ensilagepladsen.

Husdyrbruget har 145 ha ejet og forpagtet udspretningsareal samt 11,53 ha aftaleareal (Døstrupvej 136, 9500 Hobro). Aftalearealerne på Døstrupvej 136, 9500 Hobro er godkendt efter § 16.

#### 3.2 Anlægget og ejendommen

##### 3.2.1 Bygninger

Bedriften er beliggende på Døstrupvej 148. I forbindelse med udvidelsen søges der om godkendelse til at opføre en tilbygning til den eksisterende kostald samt opføre en gyllebeholder og udvidelse af bedriftens ensilageplads. En bygningsoversigt fremgår af bilag 3.

På ejendommen findes i dag to gylletanke med en opbevaringskapacitet på henholdsvis 3000 m<sup>3</sup> og 820 m<sup>3</sup> samt en møddingsplads med en opbevaringskapacitet på 300 m<sup>3</sup>.

##### 3.2.2 Afstandskrav

Afstand fra husdyrbruget (inkl. nyetableringer):

	Krav	Faktisk afstand
Eksisterende/fremtidig byzone eller sommerhusområde	>50 m	ca. 2 km
Område i landzone der i lokalplan er udlagt til boligformål, blandet bolig og erhvervsformål eller til offentlige formål med henblik på beboelse, institutioner, rekreative formål og lignende	>50 m	> 300 m
Beboelse på ejendom uden landbrugspligt, beliggende i samlet bebyggelse i landzonen	> (300) m	ca. 1,9 km
Nabobeboelse	> 50 m	ca. 1371 m

Afstand fra nyetablerede stalde og lign. samt gødningsopbevaringsanlæg (tilbygning til den eksisterende kostald, projekteret gyllebeholder samt planlagt udvidelse af ensilagepladsen – se evt. bilag 3)

	Krav	Faktisk afstand
Ikke-almene vandforsyningsanlæg	> 25 m	ca. 340 m
Almene vandforsyningsanlæg	> 50 m	> 50 m
Vandløb (herunder dræn) og søer	> 15 m	> 15 m*
Offentlig vej og privat fællesvej	> 15 m	ca. 22 m
Levnedsmiddelvirksomhed	> 25 m	> 25 m
Beboelse på samme ejendom	> 15 m	75 m
Naboskel	> 30 m	ca. 80 m

\* Hvis der er dræn i marken, hvor stalden skal opføres, skal disse afblændes.

**Mariagerfjord Kommune vurderer**, at de generelle afstandskrav i §§ 6, 8 og 20 i Lov om miljøgodkendelse m.v. af husdyrbrug er overholdt.

### 3.2.3 Beskyttelseslinier og landskabelige hensyn

Der er tale om en eksisterende malkekvægbedrift, som er beliggende i det åbne land i et område med spredt bebyggelse.

I forbindelse med udvidelsen søges der om godkendelse til at opføre en tilbygning til den eksisterende kostald samt opføre en gyllebeholder og udvidelse af ensilagepladsen. (Se evt. bilag 3). Alt byggeri skal ske i tilknytning til det eksisterende byggeri.

Det projekterede byggeri skal opføres uden for sårbare eller beskyttede områder (Natura2000-områder, økologiske forbindelser, særlige naturområder, særligt værdifulde landskaber eller større uforstyrrede landskaber, værdifulde geologiske områder, værdifulde kulturmiljøer herunder beskyttelse af kirkernes fremtræden, skovrejsningsområder, kystnærhedszonen, områder udpeget til fritidsformål, lavbundsarealer, fredede områder, beskyttede naturtyper og beskyttede diger), og det ansøgte byggeri skal ikke i øvrigt opføres inden for bygge- eller beskyttelseslinier (sø-beskyttelseslinie, å-beskyttelseslinie, skovbyggelinie, strandbeskyttelseslinie, kirkebyggelinie, fortidsmindebeskyttelseslinie)

**Mariagerfjord Kommune vurderer**, at alle bygge- og beskyttelseslinjer er overholdt, og at udvidelsen ikke vil påvirke de landskabelige værdier væsentligt.

### 3.2.4 Energi og vand

#### Energi

Der vil efter udvidelse af bedriften være følgende årlige forbrug af energi og el:

(Faktisk/beregnet)	Nudrift	Efter udvidelse
Diesellole til traktorer mv.	8000 l	9000 l
Fyringsolie	0 l	0 l
Halm – til halmfyr	0 tons	0 Tons
Biobrændsel	0 tons	0 Tons
Elforbrug til lys / opvarmning / maskiner	100.000 kWh	120.000 kWh

Elektricitet anvendes til malkning, nedkøling af mælk, gyllepumpning samt belysning. Bedriftens årlige elforbrug til gårdens drift forventes at stige fra 100.000 kWh til 120.000 kWh efter udvidelsen, hvilket svarer til en forøgelse på 20 %.

Efter udvidelsen forventes elforbruget at stige da, der skal malkes flere køer og produktionen og bygningsvolumenet øges.

Der sker ingen egenproduktion af energi fra vindmølle, biogasanlæg eller andet.

### **Energibesparende foranstaltninger:**

På ejendommen minimeres elforbruget ved:

- Der er rettet henvendelse til en energisparekonsulent med henblik på at få konkret og målrettet vejledning i energibesparelse på ejendommen.
- I forbindelse med løbende udskiftning af lysstofrør i øvrige stalde udskiftet til lavenergi lysstofrør. Lyset i staldene er tændt efter behov. Der er lys i staldene i ca. 10 timer i døgnet i vinterhalvåret og ca. 2 timer i døgnet i sommerhalvåret. Tidsrummet kan dog variere.
- Foderblandingsanlæg med lavt energiforbrug
- Staldene er med naturlig ventilation og der er derfor ikke energiforbrug til dette.
- Vakuumpumpen til malkeanlægget er frekvensstyret og derved energibesparende
- Logistikken i forbindelse med afhentning af foder til blandedanlæg, er indrettet så afstanden giver færrest muligt driftstimer, hvilket minimerer energiforbruget.

### **Vand**

Der vil efter udvidelse af bedriften være følgende årlige forbrug af energi og el:

(Beregningerne er foretaget pba. normtal angivet i Håndbog i kvæghold 2006)

	Nudrift, m <sup>3</sup>	Ansøgt, m <sup>3</sup>
Drikkevand	7908	10016
Vask malkeanlæg	690	504
Vask maskiner/inventar	20	20
Vand i alt	8618	10540

Stalden forsynes af vand fra egen boring. Vandforbruget er beregnet ud fra normværdier. Hovedparten af markarbejdet, udføres af maskinstation hvorfor der er ikke er den store mængde af vaskevand til maskiner.

### **Vandbesparende foranstaltninger:**

Ifølge BREF-dokumentet er det BAT at reducere vandforbruget ved at finde en balance mellem rengøring og brug af så lidt vand som muligt.

Lars Bech Hansen lever op til BAT mht. vandforbrug på følgende punkter:

- Udførelse af regelmæssig kalibrering af drikkevandsanlægget for at undgå spild
- Dagligt eftersyn af kar.
- Bedriftens drikkevandsinstallationer rengøres og efterses jævnlige med henblik på at undgå spild.
- Vandforbruget registreres eller tjekkes løbende.
- Evt. lækager identificeres og repareres hurtigst muligt.
- Ingen nedgravede rør til markkar til græssende dyr.
- Rørsamlinger er synlige

**Mariagerfjord Kommune vurderer**, at energi- og vandforbrug er minimeret, men at der i fremtiden kan være muligheder for yderligere at minimere forbruget af energi, ligesom det vurderes, at der kan være muligheder for, at spare på vand.

### 3.2.5 Affald

Klinisk risikoaffald i form af medicin glas og rester samt kanyler afleveres til dyrlægen tager med retur efter endt medicinering.

Der er ikke de store mængder affald ved den daglige drift i stalden, da foder kommer i løs vægt.

Tablet der viser ejendommens mængder og håndtering af affald:

EAK – koder	Mængde	Opbevaring	Bortskaffelse
16 01 03 Udtjente dæk	0-2 stk.		Leverandør Værksted
16 01 17 Jernholdigt metal	10 kg		Produkthandel
16 01 18 Ikke jernholdigt metal	10 kg		Produkthandel
16 01 19 Plast	5 kg		Kommunens genbrugsplads
16 01 20 Glas	20 l		Kommunens genbrugsplads
16 01 06 Blyakkumulatorer	1 stk.		Kommunens genbrugsplads
13 02 04 Mineralsk ikke chlorede motor, gear og smøreolier	100 l		Kommunens genbrugsplads Værksted
16 01 07 Oliefiltre	2 stk.		Kommunens genbrugsplads Værksted
02 01 09 Landbrugskemikalieaffald	5 kg		Kommunens genbrugsplads Leverandør
15 01 01 Papir og pap - emballage	2 m <sup>3</sup>		Dagrenovation
Spraydåser	10 stk.		Kommunens genbrugsplads
Klinisk risikoaffald (medicinalgas og -rester samt kanyler)	1 kg		Afleveres til dyrlæge
Landbrugsplastic	2,5 tons		Morten Bach, Simested Genbrug
Rengjorte kemikaliedunke	30 stk.		Dagrenovation
Byggeaffald	50 kg		Entreprenør
Husholdningsaffald	6,5 m <sup>3</sup>		Dagrenovation
Brændbart affald	100 kg		Dagrenovation

Andet affald opsamles og opbevares på bedriften inden det afleveres til behørig modtagestation.

DAKA

Døde dyr (EAK-kode 02 01 02):

Døde dyr placeres på et befæstet og afdækket areal i henhold til bekendtgørelsen om opbevaring af døde dyr. Dyrene skal hæves over jorden, typisk på en udtjent spalte/palle. En eventuel overdækning skal være fast, fx i form af en kadaverkappe. De tilmeldes destruktionsanstalt inden for et døgn. Dyrene opbevares i henhold til bekendtgørelsen i skygge og på en placering, der ligger i passende afstand fra offentlig vej.

**Mariagerfjord Kommune vurderer**, at de miljømæssige krav til affaldshåndtering er opfyldt.

### 3.2.6 Spildevand

Spildevand fra produktionen udgøres af malkeumsvand, vand fra rengøring af stalde og vand fra vaskepladsen, i alt ca. 524 m<sup>3</sup>. Mængden af spildevand øges ikke væsentligt efter udvidelsen. Spildevandet samt overfladevand fra ensilageplads ledes til gyllebeholder. Alt tagvand føres til dræn i lukkede ledninger.

Vand fra vaskeplads, ledes gennem afløb til gyllebeholder. Rengøringsvand fra stalde ledes til gyllesystem. Tagvand ledes ud i marken via dræn. Sanitært spildevand ledes til septiktank. Der er ingen toilet i stalden.

Sprøjteudstyret rengøres indvendig med integreret rengøringsystem, hvorefter skyllevand udsprøjtes på den netop sprøjtede mark.

**Mariagerfjord Kommune vurderer**, at spildevand håndteres og udledes hensigtsmæssigt.

### 3.2.7 Transport

Transport af dyr til og fra ejendommen sker ad Døstrupvej via indkørsel fra vest. Transport af foder til og fra ejendommen sker ad Døstrupvej hverdage i tidsrummet 08-16. Transport af brændstof til ejendommen sker via Døstrupvej hverdage i tidsrummet 08-16. Transport af gylle/husdyrgødning fra ejendommen sker via Døstrupvej via f.eks. indkørsel og forekommer i udbringningsperioder.

Tabel over transporter til og fra ejendommen før og efter udvidelsen:

Art	Antal transporter	
	Før	Efter
Mælk	365	365
Levering af kraftfoder	20	25
Egen foderproduktion		
Levering af brændstof	10	10
Indlevering af dyr	0	0
Dyr til slagteri	10	15
Udbringning af gylle	155	200
Udbringning af dybstrøelse	-	-
Afsætning af gylle uden for sæson (til opbevaring på andre ejendomme)	-	-
Modtagelse af gylle uden for sæson (produceret på andre ejendomme)	-	-
Døde dyr	10	10
Andet		

Hovedparten af transporterne sker indenfor normal arbejdstid. Ligeledes er hovedparten af arealerne placeret således at gyllekørsel sker på interne veje eller vejstrækninger hvor der kun er få beboelser.

**Mariagerfjord Kommune vurderer** herefter, at transport til og fra ejendommen ikke vil medføre væsentlige gener for de omkringboende. For at sikre færrest mulige gener fra transporten til og fra ejendommen er der stillet vilkår nr. 38 og 39, 40.



### 3.2.8 Støjkilder

#### Beskrivelse af støjkilder

Ejendommens støjkilder er hovedsageligt fuldfodervogn, malkeanlæg, gyllepumpe, kompressor samt den daglige brug af traktor og transportere til/fra ejendommen.

#### Driftsperiode for støjkilder

Brugen af traktor vil normalt begrænses til at foregå i dagtimerne, dog må der påregnes sæsonbestemt arbejde (eksempelvis ensilering og efterårsarbejde i marken) der går udover dagtimerne.

#### Tiltag mod støjkilder

Malkestalden er i lydisoleret rum, således at støjen er reduceret mest muligt. Kompressor er placeret i maskinhus, hvorved støjgener begrænses mest muligt.

**Mariagerfjord Kommune vurderer**, at det daglige støjniveau er lavt, og på baggrund af, at der er langt til nærmeste nabo, vurderes det, at udvidelsen ikke vil medføre væsentlige støjgener.

### 3.2.9 Støv

I forbindelse med levering af kraftfoder og mineraler kan der opstå støvgener, hvilket dog oftest er af begrænset karakter. Ved udvidelsen vil foderforbruget stige, men da blandingen i sig selv ikke forårsager væsentlige støvgener, vil der derfor ikke ske en forøgelse af eventuelle støvgener ved udvidelsen.

Støvcykloner/støvposer er påmonteret siloerne. Der anvendes ikke strømaskine. Anvendes en sådan benyttes den som hovedregel inde i staldene.

Ved beboelser langs grusveje er der ved transport med gylle og grovfoder megen opmærksomhed rettet mod disse. Der køres efter forholdene.

**Mariagerfjord Kommune vurderer** ikke, at der vil forekomme støvgener fra ejendommen på grund af ejendommens placering i et tyndt befolket område, og den forholdsvis store afstand til den nærmeste enkeltbolig.

### 3.2.10 Lugt

Geneafstanden for husdyrbruget er beregnet til hhv. 75 m (enkelt bolig), 155 m (samlet bebyggelse) og 239 m (byzone m.v.). De vægtede gennemsnitsafstande til henholdsvis enkelt bolig, samlet bebyggelse og byzone er hhv. 216 m, 1.939 m og 2.106 m, hvilket betyder, at lugtgenekriteriet er overholdt.

**Mariagerfjord Kommune vurderer**, at der ikke vil være væsentlige lugtmæssige gener ved driften og udvidelsen.

### 3.3 Produktionen

Produktionen på Døstrupvej 148 ønskes udvidet fra 187 køer med opdræt til 255 køer med opdræt.

Husdyrholdets sammensætning:	Nudrift (tidl.)		Miljøgodk. 2012		Tillæg 2016	
	Antal	DE	Antal	DE	Antal	DE
Jerseyko, Sengestald med præfabrikeret drænet gulv	130	148	187	188	255	300
Kvie/stud, jersey (6-23 mdr.*), Sengestald med præfabrikeret drænet gulv	48	17	56	20	90	31
Kvie/stud, jersey (6-23 mdr.*), Dybstrøelse, lang ædeplads med spalter (kanal, bagskyl eller ringkanal)	40	14	37	13	6	2
Kvie/stud, jersey (6 - 23 mdr.*), Dybstrøelse (hele arealet)	0	0	50	18	20	7
Småkalv, jersey (0-6 mdr.), Dybstrøelse (hele arealet)	30	6	42	9	40	8
Tyrekalv, jersey (25 - 60 kg*), Dybstrøelse (hele arealet)	12	1	0	0	25	1
<b>I alt</b>						<b>349</b>

\* ansøgte alders- og vægtintervaller samt korrigeret mælkeydelse

#### 3.3.1 Foder

Det er forureningsforebyggende at gennemføre effektiv fodring til reduktion af udskillelsen af kvælstof og fosfor, ved at sikre, at foderets indhold af næringsstoffer modsvarer dyrenes behov, og at næringsstofferne er letoptagelige.

På bedriften fokuseres der på optimal ernæring og derigennem dyrevelfærd ved at udarbejde foderplanen i samarbejde med en kvægkonsulent, som kan bidrage med den nyeste viden inden for kvægfodring. Der tages analyser af alt grovfoder, så foderplanen afpasses grovfoderets sammensætning og kvalitet. Det er dog valgt ikke at lægge sig fast på et bestemt niveau for udskillelsen af fosfor i husdyrgødningen.

#### Fravalg af BAT

Fodringstiltag, som kan reducere bedriftens ammoniakemission ved at nedsætte foderets indhold af fordøjeligt råprotein, er ikke anvendt. Tiltaget harmonerer ikke med den fodring, der praktiseres på Døstrupvej 148 med en stor andel af græs i grovfoderet. I øvrigt advarer kvægbrugskonsulenter mod nedsættelse af råproteinindholdet, da det kan få konsekvenser for dyrenes sundhed. Der er således en betragtelig risiko forbundet med en relativt lille virkning på ammoniakfordampningen.

#### Ensilage

I fremtiden forventer Lars Bech Hansen, at det årlige forbrug af ensilage på Døstrupvej 148 vil være på 8547m<sup>3</sup>. Det er en stigning fra det nuværende forbrug på 7104 m<sup>3</sup>. Den totale mængde, der opbevares kan være større, specielt i år med en god grovfoderhøst. Ensilagen opbevares i eksisterende køresilo på ca. 2200 m<sup>2</sup> samt i den nye ensilagesilo på 440 m<sup>2</sup>. Ensilage opbevares i plansilo med afløb til opsamlingskøle, hvorfra ledes til gyllebeholder. Kraftfoder, mineraler og korn opbevares i lade.

**Mariagerfjord Kommune vurderer**, at foder håndteres forsvarligt. Herudover vurderer Mariagerfjord Kommune, at der er redegjort tilstrækkeligt for fravalg af BAT vedr. foder.

### 3.3.2 Husdyrgødning produktion og opbevaring

Den samlede årlige produktion af husdyrgødning på Døstrupvej 148 opgøres efter udvidelsen til 332 DE kvæggylle og 17 DE dybstrøelse.

Gyllen skal opbevares i bedriftens eksisterende to gyllebeholdere samt den projekterede gyllebeholder. Den samlede opbevaringskapacitet på ejendomme er 7120 m<sup>3</sup>. Den forventede mængde af gylle, som skal opbevares i gyllebeholderene er 5928 m<sup>3</sup> (inkl. 20 m<sup>3</sup> vaskvand). Dette svarer til, at der er opbevaringskapacitet til over 12 mdr. Ensilagesaften estimeres til 1711 m<sup>3</sup> som løbende udbringes på voksende afgrøder.

Den ene af de to eksisterende gyllebeholdere samt den projekterede gyllebeholder er med fast overdækning.

Dybstrøelsen lægges på møddingspladsen, der er placeret vest for de eksisterende bygninger. Afløb fra møddingspladsen ledes til opsamlingsbrønd, hvorfra det pumpes til gyllebeholder. Dybstrøelsen overdækkes med mindre der er daglig tilførsel, jf. reglerne i husdyrbekendtgørelsen.

**Mariagerfjord Kommune vurderer**, at husdyrgødningen med de stillede vilkår opbevares og håndteres miljømæssigt forsvarligt. Det vurderes jf. oplysningerne i erklæringen om nødvendig opbevaringskapacitet, at produktionen lever op til husdyrgødningsbekendtgørelsens krav til opbevaringskapacitet.

## 3.4 Bedst tilgængelige teknik (BAT)

### 3.4.1 Vurdering af bedriftens ammoniakemission i forhold til BAT

Husdyrbrug giver anledning til tab af kvælstof ved fordampning af ammoniak. Dette tab kan modvirkes i flere led af produktionen ved hjælp af flere forskellige teknikker og teknologier.

De teknikker og teknologier, der kan begrænse ammoniakfordampningen fra anlægget, består af metoder, der begrænser dyrenes udskillelse af kvælstof gennem fodringsoptimering, metoder, der begrænser tabet af ammoniak fra husdyrgødningen under transport og lagring, samt metoder, der opsamler ammoniak fra luften ved rensning.

Det er muligt at kombinere disse teknikker og teknologier på flere måder, og effekten af en bestemt teknik eller teknologi, vil derfor afhænge af, hvilke andre teknikker og teknologier der anvendes i andre led af produktionen. Hertil kommer, at det er en del af princippet om anvendelse af BAT, at kommunalbestyrelsen ikke stiller krav om anvendelse af en bestemt teknik – dette valg skal ansøgeren selv træffe. Derimod fastlægger kommunalbestyrelsen emissionsgrænseværdier for anlægget ud fra et konkret skøn, som er opnåelige ved anvendelse af BAT.

#### Vejledende BAT-standardvilkår

En vurdering af hvilket emissionsniveau, der kan betragtes som opnåeligt ved anvendelse af BAT, bør indeholde en samlet vurdering af det teknisk og økonomisk mulige for anlægget som helhed. Her differentieres mellem eksisterende stald og nybyggeri eller gennemgribende renovering af eksisterende stald, i forhold til forskellige proportionalitetsbetragtninger.

Miljøstyrelsen har udarbejdet vejledende BAT-standardvilkår indeholdende vejledende emissionsgrænseværdier for relevante forureningsparametre, som er opnåelige ved anvendelse af BAT. Miljøstyrelsen har for hver enkelt dyretype foretaget en undersøgelse af, hvilke teknikker og teknologier, der inden for områderne foder, staldindretning, opbevaring af husdyrgødning og udbringning af husdyrgødning kan bidrage til at begrænse forureningen

fra husdyrbrug. Herefter har Miljøstyrelsen vurderet, hvilken kombination af teknikker og teknologier, der efter en nærmere række kriterier, kan betegnes som værende BAT. Indtil videre er emissionsgrænseværdierne kun af vejledende karakter. Det betyder, at det fortsat er kommunalbestyrelsens ansvar at sikre, at der bliver foretaget en vurdering af, hvorvidt ansøger har truffet de nødvendige foranstaltninger til at forebygge og begrænse forureningen ved anvendelse af BAT, og i den forbindelse fastsætter nødvendige og relevante vilkår herom i den enkelte miljøgodkendelse.

I den konkrete sag har Mariagerfjord Kommune ikke fundet anledning til at fravige Miljøstyrelsens vejledning i forbindelse med emissionsgrænseværdier for relevante forureningsparametre, og Mariagerfjord Kommune har foretaget sin vurdering af, hvorvidt husdyrbruget lever op til anvendelse af BAT, mht. emission af ammoniak og fosfor, på baggrund af de vejledende emissionsgrænseværdier for ammoniak og fosfor.

#### Fastlæggelse af emissionsgrænseværdien for anlægget – Døstrupvej 148

Der er i den konkrete sag taget udgangspunkt i Miljøstyrelsens vejledende emissionsgrænseværdier.

Nedenstående tabel viser den opnåelige emission for husdyrbruget Døstrupvej 148 ved anvendelse af BAT.

Ansøgt dyrehold	Ny-Etablering*	Antal	Emission opnåelig ved anvendelse af BAT, Kg NH <sub>3</sub> -N pr. årsko	Samlet ammoniakemission, Kg NH <sub>3</sub> -N
Jerseyko, Sengestald med præfabrikeret drænet gulv	Nej	255	6,20 <sup>1</sup>	1.581
Kvie/stud, jersey (6-23 mdr.), Sengestald med præfabrikeret drænet gulv	Ja	90	3,00 x 0,963 <sup>2</sup>	260
Kvie/stud, jersey (6-23 mdr.), Dybstrøelse, lang ædeplads med spalter (kanal, bagskyl eller ringkanal)	Nej	8	3,034 x 0,963 <sup>2</sup>	17
Kvie/stud, jersey (6 - 23 mdr.), Dybstrøelse (hele arealet)	Nej	5	2,37 x 0,963 <sup>2</sup>	11
Kvie/stud, jersey (6 23 mdr.), Dybstrøelse (hele arealet)	Ja	15	2,37 x 0,963 <sup>2</sup>	34
Småkalv, jersey (0-6 mdr.), Dybstrøelse (hele arealet)	Nej	40	<sup>3</sup>	57
Tyrekalv, jersey (25 – 60 kg), Dybstrøelse (hele arealet)	Nej	25	<sup>3</sup>	4
<b>Samlet emissionsniveau</b>				<b>1.964</b>

\* Nyetablering ved den aktuelle udvidelse og/eller ved godkendelsen fra 2012

1 Miljøstyrelsens vejledning

2 Miljøstyrelsens vejledning, korrigeret for afvigende alder

3 Der findes ingen emissionsgrænseværdi for denne dyretype. Beregningen er foretaget ud fra normalt for ammoniakfordampning

#### **Vurdering af ammoniakemissionen mht. BAT for Døstrupvej 148**

Som det ses af ovenstående tabel, er den samlede årlige ammoniakemission, som vurderes er opnåelig ved anvendelse af BAT på anlægget, beregnet til 1964 kg NH<sub>3</sub>-N pr år. I ansøgningen er den samlede emission fra anlægget beregnet til 1741 kg NH<sub>3</sub>-N pr år.

**Mariagerfjord Kommune vurderer** samlet, at husdyrbruget lever op til BAT mht. ammoniakemission, bl.a. ud fra en økonomisk proportionalitetsbetragtning jf. Miljøstyrelsens vejledende emissionsgrænseværdier.

### 3.4.2 Staldindretning

I forbindelse med udvidelsen skal der opføres en tilbygning til den eksisterende kostald.

#### **BAT-redegørelse:**

##### **Staldindretning**

###### *Drænet fast gulv*

*I den nye løsdriftsstald er der valgt et gulv med en meget lav ammoniakfordampning. Det faste gulv med mindst 2 % fald mod en centralt placeret drærende samt en skraber til at renholde gulvet giver således en så lav ammoniakfordampning, at der har været udarbejdet et BAT-byggeblad.*

*Lars Bech Hansen har endnu ikke taget stilling til, om han ønsker at etablere det faste gulv af præfabrikerede elementer eller lade det støbe på stedet. I praksis er det pladsstøbte sidestillet med det præfabrikerede. I BAT-byggebladet er det dog forudsat, at gulvet er lavet af præfabrikerede elementer. I praksis er der dog ikke forskel på ammoniakfordampningen, hvis gulvet er korrekt anlagt.*

###### *Dybstrøelse*

*Lars Bech Hansen har valgt et dybstrøelsessystem ud fra et synspunkt om bedre dyrevelfærd. Dybstrøelse kan være BAT, hvis strøelsen anvendes sammen med god praksis. Det er bl.a. at have tilstrækkeligt med strøelse, hyppige skift samt passende udformning af gulvet. Til fravænnede grise fremhæves i BREF-dokumentet, at "en naturligt ventileret sti med et gulv med fuld strøelse" er BAT. Det er i landmandens interesse at sikre sig, at hans dyr har tilstrækkeligt med strøelse, så lejet holdes tørt. Den passende udformning af gulvet sikres med beton, der er uigennemtrængelig for væsker. Derved sker der ikke tab af næringsstoffer til jord og grundvand. Det hyppige skift af strøelse sker ved de småkalve, hvor der af sundhedsmæssige årsager muges ud hver anden uge. Ved de større kvier sker der en løbende tilførsel af halm, så lejet i praksis skiftes ved etablering af en ny overflade. Der dannes efterhånden en tør, sammenpresset dybstrøelsesmåtte med iltfrie forhold. Derved opnås netop det, som den hyppige udskiftning skulle sikre; Lavere ammoniakfordampning fra stalden og bedre dyrevelfærd.*

*Det er desuden nævnt i BREF-dokumentets resume, at "Brugen af strøelse resulterer i fast gødning, der forøger det organiske stof i jorden. I nogle tilfælde er denne type gødning gavnlige for jordkvaliteten; dette er en meget positiv virkning på tværs af medierne."*

*Lars Bech Hansen vil i øvrigt henlede opmærksomheden på flg. forhold:*

- *Bedriftens ansvarlige har konstant fokus på hvilke staldsystemer der er bedst anvendelige i relation til miljø og dermed ammoniak til omgivelserne.*
- *Der følges løbende op på udviklingen på staldsystemer der giver den mindst mulige miljøbelastning.*
- *Ansøgningen og det tilhørende produktionsanlæg bygger på principper der tilgodeser miljøet i det omfang loven tilsigter, og der vil løbende blive indhentet opdateret viden, med henblik på forbedringer der lever op til nutidens miljøkrav.*
- *Sigtet med anlægget er at der ud fra et proportionalitetssynspunkt konstant vil blive indhentet ny og bedste viden, der gør anlægget til en fremtidssikret virksomhed.*
- *Med naturlig ventilation er der sikret et stort luftskifte, hvilket betyder at staldgulvene primært er forholdsvis tørre, men det store lugtskifte betyder ligeledes en lavere koncentration af ammoniak og lugt.*

##### **Fravalg af BAT**

*Der er valgt præfabrikeret drænet gulv i både kostalden og opdrætsstalden hvorfor der ikke er tale om et fravalg.*

**Mariagerfjord Kommune vurderer**, at bedriften lever op til BAT for staldindretning. Mariagerfjord Kommune har herunder vurderet, at ammoniakemissionen på 1710 kg N/år lever op til niveauet for BAT.

**Mariagerfjord Kommune vurderer samlet**, at husdyrbruget har truffet foranstaltninger for at forebygge og begrænse forurening ved at anvende bedst tilgængelig teknik. Kommunen vurderer herunder, at der er redegjort tilfredsstillende for fravalg af BAT teknologier.

## 3.5 Natur og vand

### 3.5.1 Ammoniak

#### Ammoniak fra staldanlæg

Projektet vil medføre en beregnet totalemission fra stald og lager på ca. 1741 kg N/år, hvilket svarer til en meremission på ca. 603 kg N/år.

*Vurdering af påvirkninger på naturområder jf. godkendelsesbekendtgørelsens bilag 3.*

Beskyttelsesniveauet for ammoniak fremgår af nedenstående tabel

Naturtyper	Fastsat beskyttelsesniveau
Kategori 1. § 7 stk. 1, nr. 1	Max. totaldeposition afhængig af antal husdyrbrug i nærheden*): 0,2 kg N/ha/år ved > 1 husdyrbrug 0,4 kg N/ha/år ved 1 husdyrbrug 0,7 kg N/ha ved 0 husdyrbrug.
Kategori 2. § 7 stk. 1, nr. 2	Max. totaldeposition på 1,0 kg N/ha pr. år.
Kategori 3. Heder, moser og overdrev, som er beskyttet af naturbeskyttelseslovens § 3, og ammoniakfølsomme skove.	Max. merdeposition på 1,0 kg N/ha pr. år. Kommunen kan tillade en merdeposition, der er større end 1,0 kg N/ha pr. år, men ikke stille krav om mindre merdeposition end 1,0 kg N/ha pr. år.

\*)I den konkrete sag er der 1 husdyrbrug. Den maksimale tilladte totaldeposition er derved 0,4 kg N/ha/år.

Mariagerfjord Kommune har derfor foretaget en konkret vurdering af påvirkningen fra produktionen på Døstrupvej 148 til nærtliggende følsomme naturområder. Konkret er der foretaget en beregning i 3 naturpunkter. Naturarealernes beliggenhed kan ses af bilag 4 og beregningerne kan ses i skemaet herunder.

Punkt nr.	Naturtype	Kategori	Totaldeposition (kg N/ha/år)	Merbelastning (kg N/ha/år)	Beskyttelsesniveau (kg N/ha/år)
1	Pilemose	3	3,3	0,8	1,0 Merdeposition
2	Næringsfattig hængesæk	3	1,7	0,3	1,0 Merdeposition
3	Overdrev	2	0,1	0,0	1,0 Totaldeposition

#### *Kategori 1-natur*

Kategori 1-natur omfatter de ammoniakfølsomme Natura 2000-naturtyper, som indgår i udpegningsgrundlaget, se bilag 5, for Natura 2000-områderne. De er kortlagte af Naturstyrelsen i forbindelse med Natura 2000-planlægningen.

Nærmeste kategori 1-natur ligger i Natura 2000-område nr. 18. Der er ikke beregnet en deposition fra anlægget, da området ligger mere end 4 km fra anlæggene. Der dog bereg-

net en deposition på 0,0 kg N/ha/år i en afstand af 4 km fra anlæggene området, og beskyttelsesniveauet er dermed overholdt.

#### *Kategori 2-natur*

Kategori 2-natur (naturpunkt nr. 3) udgøres af ammoniakfølsomme områder udenfor Natura 2000-områder, nærmere bestemt højmoser, lobeliesøer samt heder større end 10 ha, som er omfattet af naturbeskyttelseslovens § 3, og overdrev større end 2,5 ha, som er omfattet af naturbeskyttelseslovens § 3. Nærmeste forekomst er et overdrev beliggende i Rebild Kommune. Der er beregnet en totaldeposition fra anlægget på 0,1 kg N/ha/år i området, og beskyttelsesniveauet er dermed overholdt.

#### *Kategori 3-natur*

Kategori 3-natur (naturpunkt nr. 1 og 2) udgøres af øvrige ammoniakfølsomme § 3-arealer, som heder, moser og overdrev, samt ammoniakfølsomme skove. Nærmeste forekomster er ca. 160 – 270 nordøst for anlæggene. Merdeposition fra anlægget er beregnet til 0,8 kg N/ha/år i pkt. 1, som er en tilgroet pilemose, og 0,3 kg N/ha/år i pkt. 2, som er en tørve-mosdomineret hængesæk af meget høj kvalitet. Beskyttelsesniveauet er dermed overholdt.

### **Staldanlæg i relation til arter på udpegningsgrundlaget for Natura 2000-område nr. 18 Rold Skov, Madum Sø og Lindenberg Ådal.**

Det er Mariagerfjord Kommunes opfattelse, at hvis ansøgningen ikke er i modstrid med bevaringsmålsætningen for naturtyperne, kan det sikres, at arterne ikke påvirkes i modstrid med ønsket om gunstig bevaringsstatus for disse. Da naturtyper i kategori 1 ikke påvirkes over beskyttelsesniveauet, vurderes det, at der ikke er problemer i forhold til arter på udpegningsgrundlaget. Udpegningsgrundlaget fremgår af bilag 5.

#### *Staldanlæg i relation til Bilag IV-arter*

Der er ingen registrerede bestande af Bilag IV-arter, eller potentielle levesteder i nærheden af staldanlægget, som vil blive væsentligt påvirket.

#### *Konklusion – anlægget*

Det er kommunens samlede vurdering med baggrund i miljøstyrelsens vejledning, at den ansøgte drift, med de hertil stillede vilkår, er foreneligt med husdyrgodkendelsesbekendtgørelsen, habitatdirektivforpligtelsen som denne er defineret i miljøstyrelsens vejledning.

### **Godkendelse af samtlige arealer under cvr nr. 12404972**

Godkendelsen omfatter samtlige arealer, som drives under samme CVR nr. 12404972. Størstedelen af arealerne må anvendes som udbringningsareal for husdyrgødning, men er underlagt de begrænsninger, som følger af vilkårene i denne miljøgodkendelse.

Der er ingen arealer omfattet af naturbeskyttelseslovens § 3. Flere arealer er omfattet af naturbeskyttelseslovens § 3. Disse arealer må ikke anvendes til udbringning af husdyrgødning eller på anden måde udsættes for en intensiveret drift.

### **Udbringningsarealer**

#### *Udbringningsarealer i relation til beskyttet natur*

Projektet omfatter ikke udbringning af husdyrgødning på arealer registrerede som beskyttede naturtyper.

Der er udbringningsarealer, der ligger op ad beskyttet natur. Det drejer sig om udbringningsarealerne mark nr. 1-0, 3-0, 3-1, 4-0, 4-4,8-0, 9-0, 14, 15, 15-3, 16 og 24-0.

#### *Natura 2000-områder*

Nærmeste natura 2000 område fra udbringningsarealerne er Natura 2000-område nr. 18 Rold Skov, Madum Sø og Lindenberg Ådal. Udpegningsgrundlaget for området fremgår af bilag 5. Der er mere end 3 km fra udbringningsarealerne til Natura 2000-området. Mariaerfjord Kommune vurderer derfor, at der pga. afstanden ikke vil ske negative effekter ved udbringningen på Natura 2000-områdets udpegningsgrundlag, se bilag 5.

#### *Bilag IV-arter*

Der er ingen registrerede bestande af Bilag IV-arter i tilknytning til udbringningsarealerne. Der er dog flere steder potentielle yngle- og rasteområder for bilag IV-arter i tilknytning til udbringningsarealerne.

#### *Fredning, beskyttede diger og fortidsminder*

Der er ingen arealkonflikter i relation hertil.

#### *Konklusion - arealer*

Det er kommunens samlede vurdering, med baggrund i miljøstyrelsens vejledning, at den ansøgte drift, med de hertil stillede vilkår, er foreneligt med husdyrgodkendelsesbekendtgørelsen og habitatdirektivforpligtelsen som denne er defineret i miljøstyrelsens vejledning

### **3.5.2 Tab af næringsstoffer til overfladevand**

Ansøgningen omfatter arealer på i alt ca. 145 ha. beliggende i oplandet til Døstrup Bæk, Simested Å og Hjarbæk Fjord. Der afsættes 315,96 DE kvæggylle og 16,76 DE dybstrøelse fra egen produktion på arealerne, der tilføres ikke arealerne slam eller andet affald.

Hjarbæk Fjord er en del af fuglebeskyttelsesområderne nr. 24 (*Hjarbæk Fjord og Simested Å*) og nr. 14 (*Lovns Bredning*), der sammen med ådalene, her iblandt Glenstrup Sø, udgør habitatområde nr. 30 (*Lovns Bredning, Hjarbæk Fjord og Skals, Simested og Nørre Ådal samt Skravad Bæk*); samlet Natura2000-område nr. 30.

Ingen udbringningsarealer er beliggende i oplandet til større målsatte søer.

Jordbundstyperne for udbringningsarealerne er i ansøgningen angivet som værende grovsandet jord (JB1), finsandet jord (JB2), grov lerblandet sandjord (JB3) og fin lerblandet sandjord (JB4). Der er god overensstemmelse med det vejledende tema på arealinfo.

Der er anvendt sædskiftet K12 (jf. sædskiftenotatet) i ansøgningen, hvilket svarer til referencesædskiftet.

Der er sporadiske pletter af lavbund på en mindre del af udbringningsarealet. To marker er angivet som værende drænede, men de ligger ikke i lavbund.

Mark 4-4 ligger vandløbsnært og skråner mod Simested å men en bræmme på min 10 meter af beskyttet natur begrænser risikoen for tab af næringsstoffer fra overfladisk afstrømning.

#### **Kvælstof**

Da udbringningsarealerne er omfattet af nitratklasse 2 og 3, må dyretrykket som udgangspunkt højst være 53,32 % af det generelt tilladte dyretryk. Et højere dyretryk (DEreel) kan dog tillades, hvis der kompenseres via andre virkemidler, således at udvaskningen (KgN/ha DEreel) af kvælstof fra rodzonen ikke overstiger en udvaskning svarende til det reducerede dyretryk (KgN/ha DEmax). Dette er opfyldt i det aktuelle projekt, da den maksimalt tilladte og den reelle udledning af kvælstof fra rodzonen i ansøgningsystemet begge er beregnet til 43,9 kgN/ha. Sænkningen af udvaskningen fra rodzonen er opnået via 9 % ekstra efterafgrøder i forhold til plantedirektoratets krav. Der er stillet fastholdende vilkår til andelen af ekstra efterafgrøder.



Det er ikke muligt i den konkrete sag at skærpe beskyttelsesniveauet jf. kriterierne i husdyrgodkendelsesbekendtgørelsens bilag 4.

### **Fosfor**

Der er et fosforoverskud fra husdyrgødningen på 8,4 kg P/ha/år og fosforkravet er overholdt med en margin på 4,1 kg.

Da der ikke er arealer i oplandet til selvstændigt målsatte søer, overbelastet med fosfor, er det ikke undersøgt om beskyttelsesniveauet kan skærpes jf. kriterierne i husdyrgodkendelsesbekendtgørelsens bilag 4.

### **Vurdering af skadevirkning på habitatområder fra kvælstof**

Et projekt skal overholde 2 afskæringskriterier for ikke at kunne have en skadevirkning på internationale naturbeskyttelsesområder. Afskæringskriteriets pkt. 1 omfatter en vurdering af, om det ansøgte i forbindelse med andre planer og projekter vil kunne have en skadevirkning. Afskæringskriteriets pkt. 2A / 2B omfatter en vurdering af, om det ansøgte i sig selv vil kunne have en skadevirkning.

#### *Afskæringskriteriets pkt. 1*

Kriteriet for hvornår et husdyrbrug i sammenhæng med andre planer og projekter ikke har en væsentlig påvirkning af et habitatområde er, at der ikke sker en stigning i husdyrtrykket i oplandet til habitatområdet.

Husdyrtrykket i oplandet til Hjarbæk Fjord er i perioden fra 2007 til 2015 faldende, hvorfor det ansøgte i kumulation med andre projekter og planer i oplandet i henhold til miljøstyrelsens vejledning ikke vurderes at have en skadevirkning på habitatområdet.

Ansøgningen opfylder således afskæringskriteriets pkt. 1 for husdyrbrug beliggende i områder med stigende dyretryk i oplande til marine habitatområder overbelastet med kvælstof.

#### *Afskæringskriteriets pkt. 2A / 2B*

Kriteriet for, hvornår et projekt i sig selv påvirker et habitatområde væsentligt er, at kvælstofbelastningen fra projektet ikke overstiger 5 % af den samlede kvælstofbelastning af habitatområdet, hvis habitatområdet er kvælstoffølsomt, og 1 % hvis habitatområdet er særligt sårbart.

I henhold til miljøstyrelsens vejledning om, hvornår et landbrug har en væsentlig påvirkning af et habitatområde, skal der i vurderingen alene indgå den merbelastning (husdyrbidraget) der er i forhold til en situation, hvor der havde været planteavl på arealerne.

Arealerne dyrket med et planteavlssædskifte (S3 på sand og S1 på ler/humus) og uden husdyrgødning vil have en udvaskning fra rodzonen på 56,9 kg N/ha/år, hvilket er 13 kg mere end de 43,9 kg N/ha/år i ansøgt drift.

Afskæringskriteriets pkt. 2A / 2B er derfor opfyldt.

Afskæringskriteriets pkt. 2A / 2B er derfor opfyldt.

### **Fosforpåvirkning af habitatområderne**

Natur- og Miljøklagenævnet har med afgørelsen NMK-133-00045 anlagt den praksis, at reglerne i husdyrgodkendelsesbekendtgørelsens bilag 3, afsnit C (det generelle beskyttelsesniveau for fosforoverskud) – suppleret med adgangen til at fastsætte skærpede vilkår efter bekendtgørelsens § 11, stk. 2-4, jf. bilag 4, afsnit 2 – gør op med reguleringen af fosforoverskuddet i sager efter husdyrbruglovens § 11.

Som følge heraf foretages der ingen yderligere vurdering af fosforpåvirkningen af habitatområderne.

**Det er på baggrund af ovenstående Mariagerfjord Kommunes vurdering**, at det aktuelle projekt opfylder det generelle beskyttelsesniveau for overfladevand, der er fastsat i

det danske lovgrundlag vedr. husdyrbrug, og ar husdyrbruget hverken i sig selv eller i sammenhæng med andre projekter påvirker habitatområder væsentligt.

### **3.5.3 Kvælstofudvaskning til grundvandet**

Ejendommen har et areal i NFI. Det drejer sig om mark 11-0.

Udvaskningen er på 65 mg nitrat/l med en merbelastning på -3 mg nitrat/l

Udvaskningen overstiger ikke planteavlsniveauet, som er på 83 mg nitrat/l. Husdyrlovens generelle beskyttelsesniveau er overholdt.

Mariagerfjord Kommune vurderer, at udvaskningen af nitrat til grundvandet i denne sag ikke medfører en væsentlig miljøpåvirkning, idet lovens generelle beskyttelsesniveau er tilstrækkeligt til at beskytte grundvandet.

Kort over nitratfølsomme indvindingsområder fremgår af bilag 6.

## 4. Samlet vurdering

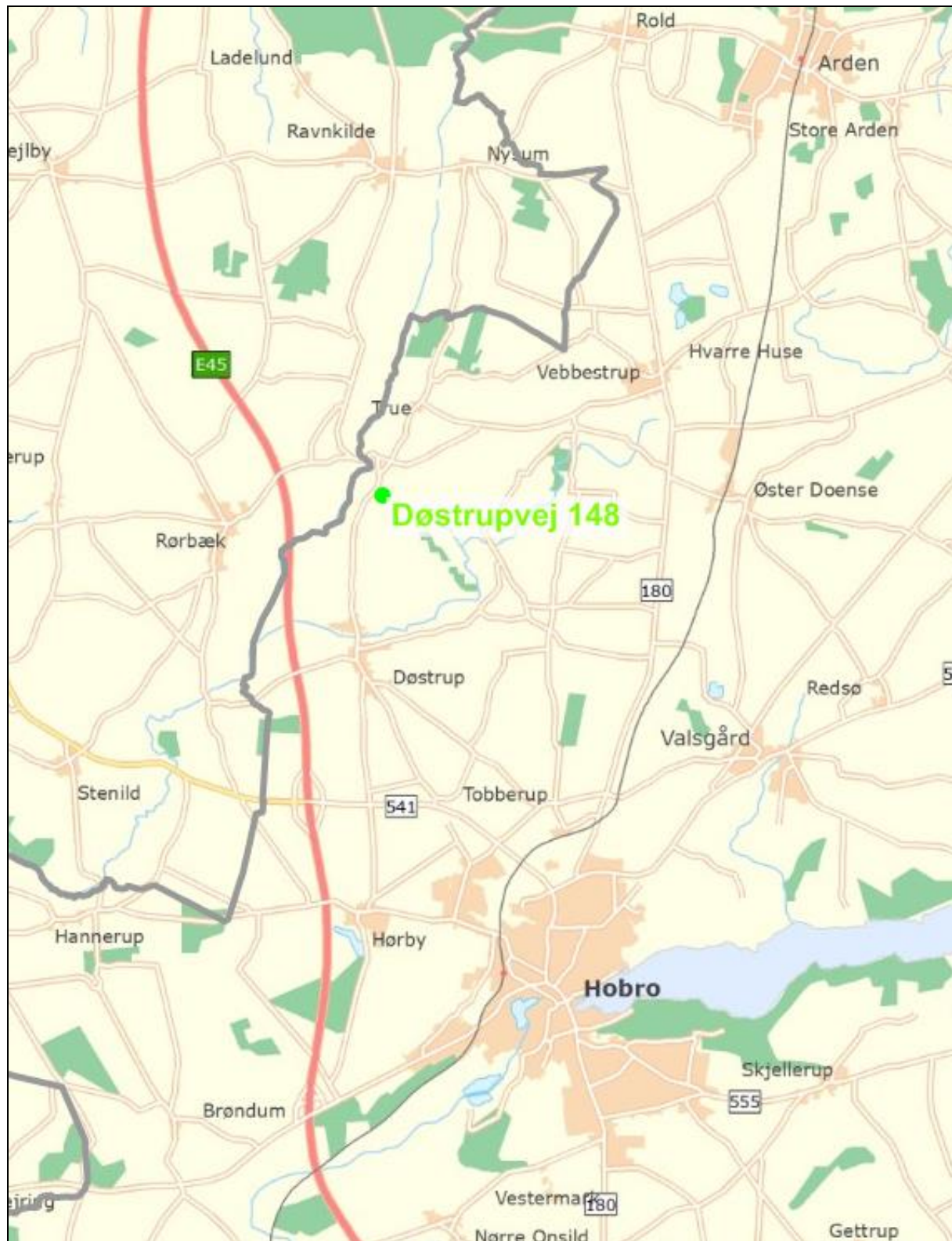
På baggrund af ansøgningsmaterialet og indsendte oplysninger samt kommunens registreringer af naturforhold m.m. har Mariagerfjord Kommune vurderet, at tillægget til miljøgodkendelsen ikke vil medføre en væsentlig virkning på miljøet.

Mariagerfjord Kommune vurderer:

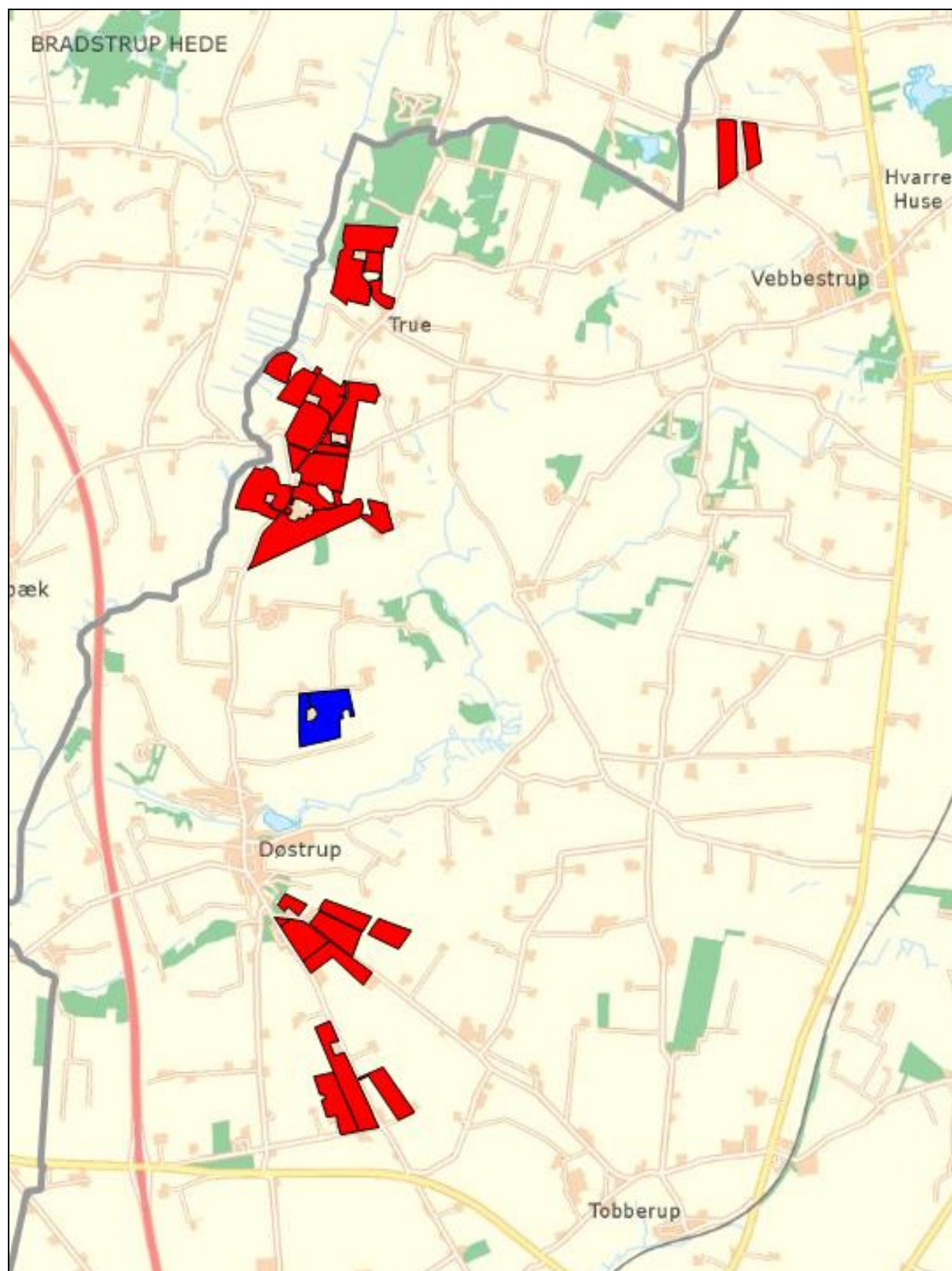
**at** ændringen af husdyrbruget kan godkendes, idet ændringen ikke vil medføre en væsentlig genepåvirkning af naboer, naturområder omfattet af § 7 i loven, Natura 2000 områder overbelastet med fosfor (Limfjorden og Mariager Fjord), kvælstofsårbare Natura 2000-områder (Limfjorden og Mariager Fjord), grundvandet herunder nitratfølsomme indvindingsområder samt landskabelige værdier og kulturmiljøer. Endvidere er det vurderet, at ændringen ikke vil medføre en væsentlig påvirkning af § 3-områder eller andre naturområder, som er beskyttet mod tilstandsændring. Endvidere er det vurderet, at ændringen ikke vil medføre væsentlige ændringer i arealer, som er udpeget som internationalt naturbeskyttelsesområde eller er særlig sårbar overfor næringsstofpåvirkning. Endeligt er det vurderet, at de ovennævnte naturområders bestande af vilde planter og dyr samt deres levesteder ikke vil påvirkes væsentligt af det ansøgte projekt.

**at** der anvendes bedst tilgængelig teknik, til at forebygge og begrænse eventuel forurening.

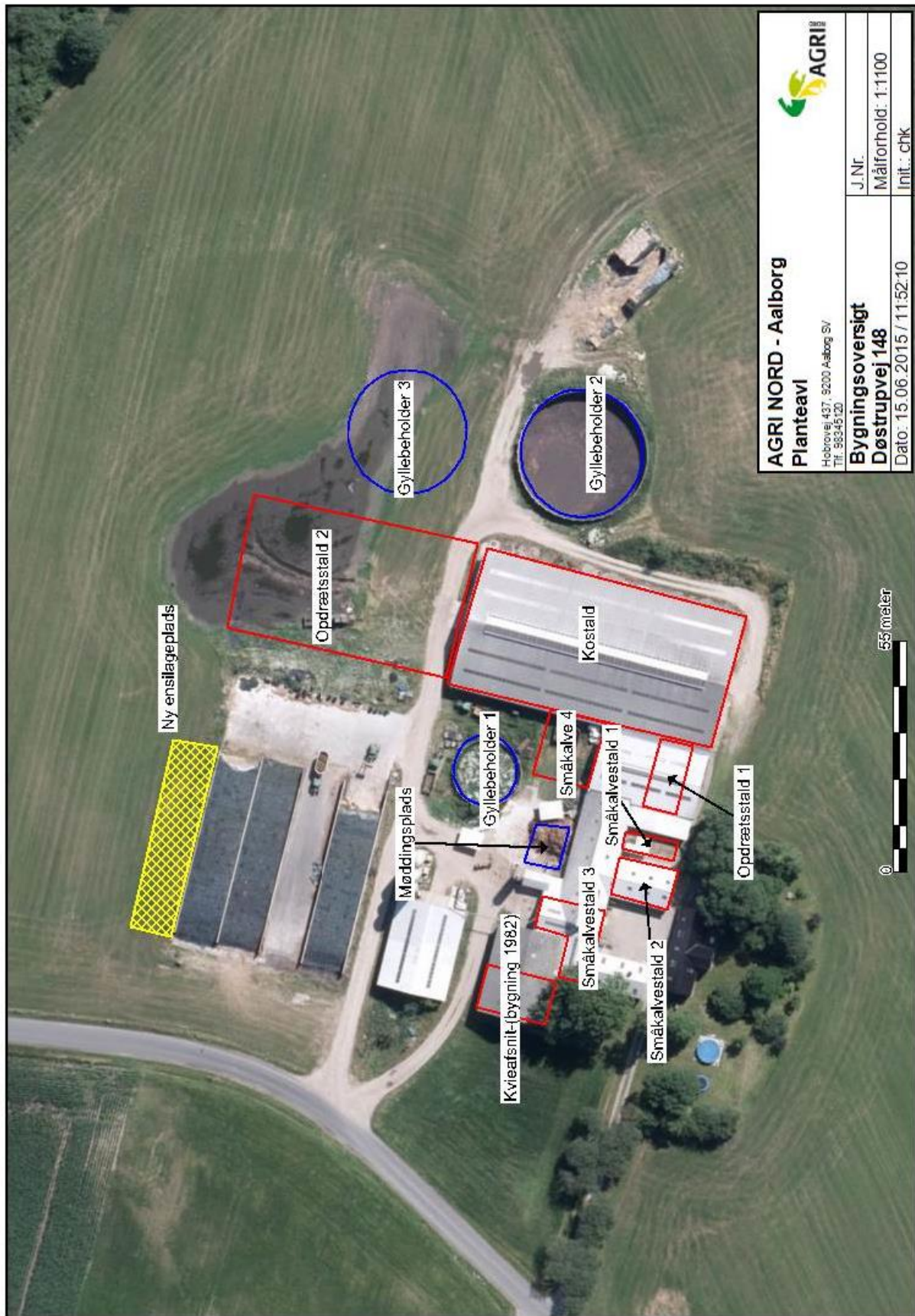
## Bilag 1: Ejendommens placering



## Bilag 2: Udbringningsarealer

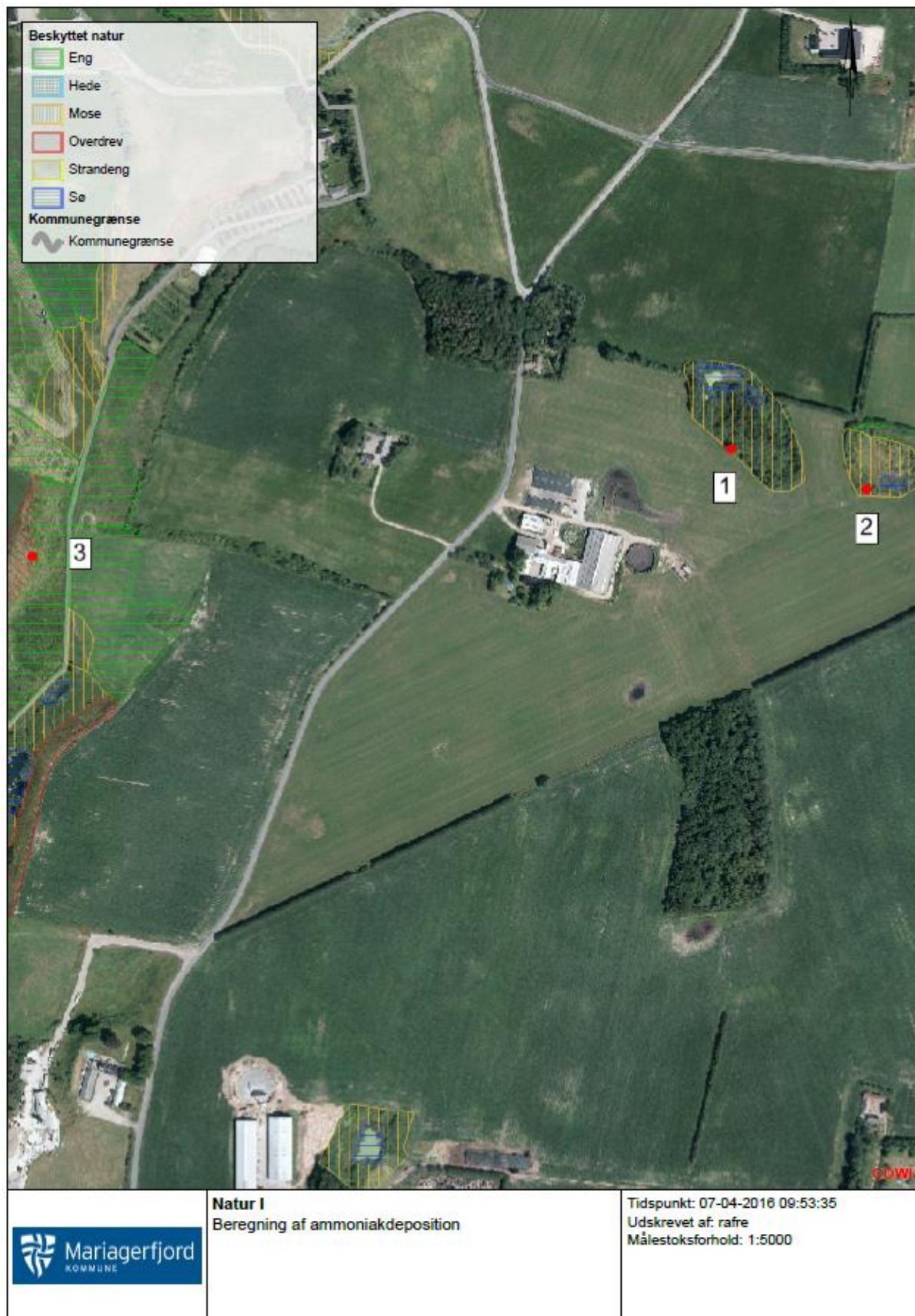


### Bilag 3: Situationsplan



	
<b>AGRI NORD - Aalborg</b> <b>Planteavl</b> Hørbøvej 137, 9200 Aalborg SV Tlf. 99345120	
<b>Bygningsoversigt</b> <b>Døstrupvej 148</b>	J.Nr. Målforshold: 1:1100 Init.: chk
Dato: 15.06.2015 / 11:52:10	

## Bilag 4: Beregning af ammoniakdeposition



## Bilag 5: Udpegningsgrundlag

### Udpegningsgrundlag for N2000 i Mariagerfjord Kommune opdateret august 2009 med nye udpegningsgrundlag for habitatområderne

#### Natura 2000-område nr. 18 omfatter EF-Habitatområde nr. 20 og EF-Fuglebeskyttelsesområde nr. 3 og 4

Udpegningsgrundlag for: Habitatområde nr. 20, Rold Skov, Lindenberg Ådal og Madum Sø

- 1013 Kildevælds-vindelsnegl (*Vertigo geyeri*)
- 1014 Skæv vindelsnegl (*Vertigo angustior*)
- 1081 Bred vandkalv (*Dytiscus latissimus*)
- 1095 Havlampret (*Petromyzon marinus*)
- 1096 Bæklampret (*Lampetra planeri*)
- 1166 Stor vandsalamander (*Triturus cristatus cristatus*)
- 1318 Damflagermus (*Myotis dasycneme*)
- 1355 Odder (*Lutra lutra*)
- 1386 Grøn buxbaumia (*Buxbaumia viridis*)
- 1393 Blank seglmos (*Drepanocladus vernicosus*)
- 1902 Fruesko (*Cypripedium calceolus*)
- 3110 Kalk- og næringsfattige søer og vandhuller (lobeliesøer)
- 3150 Næringsrige søer og vandhuller med flydeplanter eller store vandaks
- 3160 Brunvandede søer og vandhuller
- 3260 Vandløb med vandplanter
- 4010 Våde dværgbusksamfund med klokkelyng
- 4030 Tørre dværgbusksamfund (heder)
- 5130 Enekrat på heder, overdrev eller skrænter
- 6210 Overdrev og krat på mere eller mindre kalkholdig bund (\* vigtige orkidélokalteter)
- 6230 \* Artsrige overdrev eller græsheder på mere eller mindre sur bund
- 6410 Tidvis våde enge på mager eller kalkrig bund, ofte med blåtop
- 6430 Bræmmer med høje urter langs vandløb eller skyggende skovbryn
- 7110 \* Aktive højmoser
- 7120 Nedbrudte højmoser med mulighed for naturlig gendannelse
- 7140 Hængesæk og andre kærsamfund dannet flydende i vand
- 7220 \* Kilder og væld med kalkholdigt (hårdt) vand
- 7230 Rigkær
- 9110 Bøgeskove på morbund uden kristtorn
- 9130 Bøgeskove på muldbund
- 9150 Bøgeskove på kalkbund
- 9160 Egeskove og blandeskove på mere eller mindre rig jordbund
- 9190 Stillekeskove og -krat på mager sur bund
- 91D0 \* Skovbevoksede tørvemoser
- 91E0 \* Elle- og askeskove ved vandløb, søer og væld

Udpegningsgrundlag for: EF-Fuglebeskyttelsesområde nr. 3, Madum Sø

Madum Sø er oprindeligt udpeget for Hvinænder, arten er dog taget af udpegningsgrundlaget. Udpegningsgrundlaget rummer derved ingen arter.

Udpegningsgrundlag for: EF-Fuglebeskyttelsesområde nr. 4, Rold Skov

Hvæpsevåge
Stor hornugle
Isfugl
Sortspætte
Rødrygget Tornskade



## Bilag 6: Arealer i NFI

