



MILJØGODKENDELSE VILKÅRSÆNDRING

For:

Leca Danmark A/S

Adresse: Randersvej 75, 8940 Randers SV
Matrikel nr.: 8d m.fl. Hinge By, Nr. Galten
CVR-nummer: 38317962
P-nummer: 1022077011

Listepunkt nummer:

3.5 Fremstilling af keramiske produkter ved brænding, navnlig tagsten, mursten, ildfaste sten, fliser, stentøj og porcelæn med en produktionskapacitet på mere end 75 tons pr. dag og med en ovnkapacitet på mere end 4 m³ og med en sættekapacitet på mere end 300 kg/m³ (hovedaktivitet)

5.1 Bortskaffelse eller nyttiggørelse af farligt affald, hvor kapaciteten er større end 10 tons/dag, og hvorunder der foregår en eller flere af følgende aktiviteter: b) fysisk-kemisk behandling.

5.2. Bortskaffelse eller nyttiggørelse af affald i affaldsforbrændingsanlæg eller affaldsmedforbrændingsanlæg:

a) For ikke-farligt affald, hvor kapaciteten er større end 3 tons/time. (s)

og

b) For farligt affald, hvor kapaciteten er større end 10 tons/dag. (s)

K206 Anlæg der nyttiggør ikke-farligt affald, bortset fra anlæg under listepunkt 5.3 i bilag 1, autoophugning, skibsophugning, biogasfremstilling, kompostering og forbrænding.

J. nummer: 2020 - 26357

Vilkårsændringen omfatter:

Etablering af en ekstra 200 m³ silo til affaldsbrændsler, som i lighed med virksomhedens øvrige pulversiloer skal forsynes med filter.

Miljøgodkendelsen meddeles som en ændring af vilkår B23 og C66 i miljøgodkendelse af 10. februar 2020.

Dato: 17. november 2020

Godkendt: Tina Schmidt

Annonceres den

Klagefristen udløber den 15. december 2020.

Søgsmålsfristen udløber den 17. maj 2020.

Godkendelsen bortfalder, hvis den ikke er udnyttet inden 5 år fra godkendelsens dato.

Efter ibrugtagning vil godkendelsen bortfalde, hvis den ikke har været udnyttet i 3 på hinanden følgende år, jf. Miljøbeskyttelseslovens § 78 a.

Revurdering påbegyndes når EU-kommissionen har offentliggjort en BAT-konklusion i EU-tidende, der vedrører virksomhedens hovedlistepunkt.

På grundlag af oplysningerne i bilag A, ansøgning om miljøgodkendelse, godkender Miljøstyrelsen hermed, at der etableres en ekstra pulversilo til affaldsbrændsler.

Miljøgodkendelsen meddeles i henhold til § 33, stk. 1, i miljøbeskyttelsesloven.

Godkendelsen gives på følgende vilkår, der som udgangspunkt er retsbeskyttede i en periode på 8 år fra godkendelsens dato. Godkendelsen tages dog op til revurdering i overensstemmelse med reglerne i miljøbeskyttelseslovens § 41a, stk. 2 og 3, herunder når EU-Kommissionen har offentliggjort en BAT-konklusion i EU-Tidende, der vedrører virksomhedens listepunkt.

I afgørelsen er anvendt populærnavne for love og bekendtgørelser. En samlet oversigt fremgår af bilag B.

Vilkårsændringer

Vilkår B23 i miljøgodkendelse af 10. februar 2020 ændres fra:

”Affald til medforbrænding eller materialenyttiggørelse må maksimalt oplagres i de anførte mængder på de anførte steder:

Affaldstype	Max. oplag (m ³)	Opbevaring
Bio/affald brændsel	100	Silo: K20H10 (100 m ³)
Flydende brændsler	290	Nyt tankanlæg: K30H10 (80 m ³) K30H20 (105 m ³) K30H30 (105 m ³)
Bio/affald brændsel	100	Silo K20H11
Ikke-farligt, fast, emballeret eller uemballeret affald, fx stabiliseret spildevandsslam, papirslam, blegejord.	Max. oplag på blegejordspladsen (1.200 m ²), se bilag 30: oplaget må ikke gå ud over afvandingrenden eller forhindre tilstrækkelig afvanding af pladsen, jf. vilkår I5.	Blegejordsplads

Metalhydroxidslam	60	Blegejordsplads
Stabiliseret spildevands- slam	675	Indendørs i nyt modtageanlæg (Se bilag 10 og 11)
Bioaffald	400	
Mineraluld	600	Mineraluldsgård foran lerladen beskyttet mod affaldsflugt (600 m ³)

”

Til (tilføjelser er fremhævet med ***kursiv og fed skrift***):

”Affald til medforbrænding eller materialenyttiggørelse må maksimalt oplagres i de anførte mængder på de anførte steder:

Affaldstype	Max. oplag (m ³)	Opbevaring
Bio/affald brændsel	400	Silo: K20H10 (100 m ³) K20H11 (100 m ³) K20H12 (200 m³)
Flydende brændsler	290	Nyt tankanlæg: K30H10 (80 m ³) K30H20 (105 m ³) K30H30 (105 m ³)
Ikke-farligt, fast, emballeret eller uemballeret affald, fx stabiliseret spildevands- slam, papirslam, blegejord.	Max. oplag på blegejordspladsen (1.200 m ²), se bilag 30: oplaget må ikke gå ud over afvandings- renden eller forhindre tilstræk- kelig afvanding af pladsen, jf. vilkår I5.	Blegejordsplads
Metalhydroxidslam	60	Blegejordsplads

Stabiliseret spildevands- slam	675	Indendørs i nyt modtageanlæg (Se bilag 10 og 11)
Bioaffald	400	
Mineraluld	600	Mineraluldsgård foran lerladen beskyttet mod affaldsflugt (600 m ³)

”

Vilkår C66 i miljøgodkendelse af 10. februar 2020 ændres fra:

”Siloer m.v., der indeholder råvarer, affald til produktion eller restprodukter i løs form, og hvorfra der ved påfyldning udsendes overskudsluft, skal forsynes med et filter, der kan rense den emitterede overskudsluft ned til en partikelkoncentration på maksimalt 10 mg/Nm³.

Følgende støvafkast, jf. bilag 26 og 42, skal være påført filtre.

Nummer	Anlægsnummer	Silo	Fortrængningsluft eller ventilation	Afkasthøjde
2.1	J05V21	Hydratkalk	Ventilator	12-14 m
2.2	J34V21	Hydratkalk	Vibrator	12-14 m
2.3	J12V21	Hydratkalk	Ventilator	12-14 m
3.1	K20MV10CW	Brændsel (Al-kul)	Passiv	15-17 m
4.1	K20MV11CW	Brændsel (ben- mel)	Passiv	15-17 m
5.1	K10E01	Kalk til ovne	Passiv	10 m
5.2	K10H03	Kalk til ovne	Passiv	10 m
13.1	Q01	Støvsilo lerlade	Passiv	12 m
22.1	K20E21 Brændsels silo 400 m ³	Brændsel	Ventilator	20 m
2.2	A25H02 Spildevandsslam silo	Brændsel	Passiv	20 m
22.3	K20E20	Afkast brænd- selsmodtag	Ventilator	4,5 m
23		Kalksilo	Passiv	17,5
24.1/24.2	B01E27	Afkast for støv og aircon Laboratorie (max. 4 timer drift på hverdage)	Ventilator	13,7

”

Til (tilføjelser er fremhævet med ***kursiv og fed***):

”Siloer m.v., der indeholder råvarer, affald til produktion eller restprodukter i løs form, og hvorfra der ved påfyldning udsendes overskudsluft, skal forsynes med et filter, der kan rense den emitterede overskudsluft ned til en partikelkoncentration på maksimalt 10 mg/Nm³.

Følgende støvafkast, jf. bilag 26 og 42, skal være påført filtre.

Nummer	Anlægsnummer	Silo	Fortrængningsluft eller ventilation	Afkasthøjde
2.1	J05V21	Hydratkalk	Ventilator	12-14 m
2.2	J34V21	Hydratkalk	Vibrator	12-14 m
2.3	J12V21	Hydratkalk	Ventilator	12-14 m
3.1	K20MV10CW	Brændsel (Al-kul)	Passiv	15-17 m
4.1	K20MV11CW	Brændsel (benmel)	Passiv	15-17 m
5.1	K10E01	Kalk til ovne	Passiv	10 m
5.2	K10H03	Kalk til ovne	Passiv	10 m
13.1	Q01	Støvsilo lerlade	Passiv	12 m
22.1	K20E21 Brændsels silo 400 m ³	Brændsel	Ventilator	20 m
2.2	A25H02 Spildevandsslam silo	Brændsel	Passiv	20 m
22.3	K20E20	Afkast brændselsmodtag	Ventilator	4,5 m
22.5	K20E23	Formalet brændsel	Passiv	15,6 m
23		Kalksilo	Passiv	17,5
24.1/24.2	Bo1E27	Afkast for støv og aircon Laboratorie (max. 4 timer drift på hverdage)	Ventilator	13,7

”

Sagens oplysninger

Miljøstyrelsen har den 24. juli 2020 modtaget Leca Danmark A/S' ansøgning om etablering af en ekstra 200 m³ pulversilo til formalede affaldsbrændsler (bio waste fuel) via Byg og Miljø.

Siloen ønskes opført ved siden af de to eksisterende pulversiloer. Siloen tilkobles det eksisterende formalingsystem for fyldning. Siloen er på toppen udstyret med silofilter til evakuering af overskudsluft i siloen. Udtrækket af brændsel sker ved hjælp af tre snegle, som via tre cellesluser overfører brændsel til de eksisterende pneumatiske transportlinjer til henholdsvis ovn 1, 4 og 5. Hvis en ovn ikke kører eller der ikke ønskes kørt bio waste fuel til ovnen, vil det pneumatiske system kunne lede bio waste fuel pulveret i en bypass linie, der recirkulerer pulveret til siloen, og luften evakueres gennem silofilter.

Miljøteknisk vurdering

Virksomheden har i forvejen miljøgodkendelse til at modtage, opbevare og anvende de pågældende affaldsbrændsler. Det ansøgte omhandler alene etableringen af en ekstra silo i tilknytning til de eksisterende siloer til tørre affaldsbrændsler.

Den ansøgte silo vil blive godkendt på de samme vilkår, som de eksisterende siloer for oplag af affald og for støvende oplag. Dvs. opbevaringssted og oplagsmængde fastlægges (vilkår B23), og der stilles vilkår om opbevaring i lukkede beholdere, der forsynes med filter, der kan rense den emitterede overskudsluft ned til en partikkelkoncentration på maksimalt 10 mg/Nm³ (vilkår C66).

Det ansøgte er ikke omfattet af krav om udarbejdelse af basistilstandsrapport. Anvendelse og håndtering af de affaldsbrændsler, der skal opbevares i siloen, er allerede omfattet af den eksisterende miljøgodkendelse, hvor denne affaldsfraktion ikke er omfattet af krav om udarbejdelse af basistilstandsrapport.

Der er foretaget høring af Favrskov Kommune, som ikke har indvendinger mod projektet.

Listepunkt

Se forsiden.

BREF

Virksomheden er omfattet af BREF for keramisk produktion. Virksomheder, der forurener, skal ifølge miljøbeskyttelsesloven begrænse forureningen, så det svarer til de bedste tilgængelige teknikker. På engelsk "Best Available Techniques" eller BAT.

EU beslutter miljøkravene til de europæiske virksomheder ud fra, hvad der kan opnås med BAT. Miljøkravene bliver formuleret som BAT- konklusioner og indgår i de såkaldte BREF-dokumenter, som står for "BAT reference documents".

BREF-dokumenterne bliver revideret hvert 8. år, så nye teknikker kan blive del af lovgivningen.

BREF dokumenternes miljøkrav omfatter virksomhedernes udledninger og brug af ressourcer. BREF-dokumenterne er – jf. direktivet for industrielle emissioner (["direktivet for industrielle emissioner"](#)) (IED), som trådte i kraft i Danmark den 7. januar 2013 – bindende for virksomhederne, som får indarbejdet kravene i deres miljøgodkendelse. Virksomheder har pligt til at overholde de nye krav senest 4 år efter offentliggørelsen af BAT-konklusionerne.

Revurdering

Revurdering påbegyndes når EU-kommissionen har offentliggjort en BAT-konklusion i EU-tidende, der vedrører virksomhedens hovedlistepunkt, eller senest inden 8-10 år.

Miljøvurderingsloven

Miljøstyrelsen har den 24. juli 2020 modtaget en ansøgning fra Leca Danmark A/S i henhold til § 18 i miljøvurderingsloven.

Etablering af en ekstra pulversilo til affaldsbrændsler er opført på bilag 2, pkt. 13 a i miljøvurderingsloven. Miljøstyrelsen har foretaget en screening af anlæggets virkning på miljøet, jf. lovens bilag 6, og der er den 23. september 2020 truffet særskilt afgørelse herom. Der skal ikke udarbejdes en miljøkonsekvensrapport.

Habitatbekendtgørelsen

Projektet kan ikke påvirke Natura 2000 områder eller bilag IV arter idet projektet hverken medfører depositioner, udledninger eller andre påvirkninger, der kan på områderne eller påvirke arterne. Dette er vurderet i screeningen for miljøvurderingspligt, jf. afgørelse af 23. september 2020.

Øvrige gældende godkendelser og påbud

Ud over denne afgørelse gælder følgende godkendelse: Revurdering og miljøgodkendelse Leca Danmark A/S, 10. februar 2020.

Tilsyn med virksomheden

Miljøstyrelsen er tilsynsmyndighed for virksomheden jf. Miljøbeskyttelseslovens § 66, inkl. direkte udledning af spildevand.

Offentliggørelse og klagevejledning

Miljøstyrelsens afgørelse offentliggøres udelukkende digitalt. Materialet kan tilgås på www.mst.dk.

Offentligheden har adgang til sagens øvrige oplysninger med de begrænsninger, der følger af lovgivningen.

Følgende kan klage over afgørelsen til Miljø- og Fødevareklagenævnet

- afgørelsens adressat
- enhver, der har en individuel, væsentlig interesse i sagens udfald
- kommunalbestyrelsen
- Styrelsen for Patientsikkerhed
- landsdækkende foreninger og organisationer i det omfang, de har klageret over den konkrete afgørelse, jf. miljøbeskyttelseslovens §§ 99 og 100
- lokale foreninger og organisationer, der har beskyttelse af natur og miljø eller rekreative interesser som formål, og som har ønsket underretning om afgørelsen

Hvis du ønsker at klage over denne afgørelse, kan du klage til Miljø- og Fødevareklagenævnet. Du klager via Klageportalen, som du finder et link til på forsiden af www.naevneneshus.dk. Klageportalen ligger på www.borger.dk og www.virk.dk. Du logger på www.borger.dk eller www.virk.dk, ligesom du plejer, typisk med NEM-ID.

Klagen sendes gennem Klageportalen til Miljøstyrelsen. En klage er indgivet, når den er tilgængelig for Miljøstyrelsen i Klageportalen. Når du klager, skal du betale et gebyr på kr. 900 for private og kr. 1800 for virksomheder og organisationer. Du betaler gebyret med betalingskort i Klageportalen.

Du kan læse mere om gebyrordningen og klage på Miljø- og Fødevareklagenævnets hjemmeside (<https://naevneneshus.dk/start-din-klage/miljoe-og-foedevareklagenævnet/>).

Miljø- og Fødevareklagenævnet skal som udgangspunkt afvise en klage, der kommer uden om Klageportalen, hvis der ikke er særlige grunde til det. Hvis du ønsker at blive fritaget for at bruge Klageportalen, skal du sende en begrundet anmodning til den myndighed, der har truffet afgørelse i sagen. Miljøstyrelsen videresender herefter anmodningen til Miljø- og Fødevareklagenævnet, som træffer afgørelse om, hvorvidt din anmodning kan imødekommes.

Klagen skal være modtaget senest den 15. december 2020.

Betingelser for miljøgodkendelsen mens en klage behandles

Virksomheden vil kunne udnytte afgørelsen om miljøgodkendelse, mens Miljø- og Fødevareklagenævnet behandler en eventuel klage, medmindre nævnet bestemmer noget andet. Udnyttes afgørelsen indebærer dette dog ingen begrænsning for Miljø- og Fødevareklagenævnets mulighed for at ændre eller ophæve afgørelsen om miljøgodkendelse.

Orientering om klage

Hvis Miljøstyrelsen får besked fra Klageportalen om, at der er indgivet en klage over afgørelsen, orienterer Miljøstyrelsen virksomheden herom.

Miljøstyrelsen orienterer ligeledes virksomheden, hvis Miljøstyrelsen modtager en klage over afgørelsen fra en klager, som efter anmodning til Miljø- og Fødevareklagenævnet er blevet fritaget for at klage via Klageportalen.

Herudover orienterer Miljøstyrelsen ikke virksomheden.

Søgsmål

Hvis man ønsker at anlægge et søgsmål om afgørelsen ved domstolene, skal det ske senest 6 måneder efter, at Miljøstyrelsen har meddelt afgørelsen.

Liste over modtagere af kopi af afgørelsen

Favrskov Kommune favrskov@favrskov.dk

Danmarks Naturfredningsforening dn@dn.dk

Friluftsrådet fr@friluftsradet.dk

Styrelsen for patientsikkerhed stps@stps.dk

BILAG

Bilag A. Ansøgning om miljøgodkendelse/vilkårsændring

Ansvarlig myndighed

Miljøstyrelsen

Indsendt afJesper Schmidt
Randersvej 75
8940 Randers**E-mail:** jsc@leca.dk**Telefon** 30947541**CVR / RID** CVR:38317962-RID:26090308**Indsendt:** 23-07-2020 14:48**BOM-nummer:** MaID-2020-4321**Indsendelse nr.:** 1**Fase:** Ansøgning**Ansøgning for Miljøgodkendelse/ansøgning**

Projekt:	200 m3 Bio waste fuel silo, Leca Hinge
Klassifikation:	Ingen klassifikationer
Ansøgningstyper	Miljøgodkendelse/ansøgning til ændring på bestående virksomhed

Sted(er)

Adresser	Randersvej 75, 8940 Randers SV
Ejendomme	Ejendomsnr.: 001792
Matrikler	Hinge By, Nr. Galten - 3f Hinge By, Nr. Galten - 4m Hinge By, Nr. Galten - 6f Hinge By, Nr. Galten - 8d Hinge By, Nr. Galten - 8e Hinge By, Nr. Galten - 8h Hinge By, Nr. Galten - 9a Hinge By, Nr. Galten - 9e Hinge By, Nr. Galten - 14 Vissing By, Vissing - 27e Vissing By, Vissing - 29c Vissing By, Vissing - 29d Vissing By, Vissing - 29e Vissing By, Vissing - 29g Vissing By, Vissing - 29h Vissing By, Vissing - 29m

Vissing By, Vissing - 29n

Askildrup By, Ølst - 12e

Askildrup By, Ølst - 12f

Askildrup By, Ølst - 12g

Ansøgere

Jesper Schmidt

Randersvej 75

8940 Randers

E-mail: jsc@leca.dk

Telefon: 30947541

Indholdsfortegnelse

Samlet oversigt over bilag i indsendelsen	1
Oversigt over dokumentation pr. fase	1
◦ Udfyld ansøgning	1
Angiv CVR og P-nummer	2
Ansøger og ejerforhold	2
Vælg listebetegnelse for virksomhedens aktiviteter	3
Oplys hvilke miljømæssige forhold ændringerne har indflydelse på	3
Forholdet til VVM	3
Tidligere indsendelser	4

Samlet oversigt over bilag i indsendelsen

Bilag med versionskode

Refereret fra

Oversigt over dokumentation pr. fase

Udfyld ansøgning

Den dokumentation der skal vedlægges ansøgningen når den indsendes.

Udfyldt	Obligatorisk	Bilag	Dokumentation
---------	--------------	-------	---------------

x			Angiv CVR og P-nummer
x			Ansøger og ejerforhold
x	x		Vælg listebetegnelse for virksomhedens aktiviteter
x			Oplys hvilke miljømæssige forhold ændringerne har indflydelse på
x			Forholdet til VVM
			Oplysninger om væsentlige miljøforhold
			Beskriv det ansøgte projekt
			Er din virksomhed en risikovirksomhed?
			Bygningsmæssige ændringer/udvidelser
			Oversigtsplan af virksomhedens placering
			Virksomhedens driftstid
			Til- og frakørselsforhold
			Tegninger over virksomhedens indretning
			Tegninger over affaldsanlæggets indretning
			Forslag til generelle vilkår
			Forslag til vilkår til indretning og drift
			Tegninger med placering og nummerering af virksomhedens luftafkast
			Luftudledning fra hvert afkast
			Emission fra diffuse kilder
			Emission der afviger fra normal drift
			Beregning af afkasthøjder
			Luftafkast fra anlæg, der nyttiggør affald
			Forslag til vilkår for luftforurening
			Basistilstandsrapport
			Forslag til vilkår og egenkontrol
			Virksomhedens forslag til vilkår om egenkontrol
			Forslag til standard vilkår for egenkontrol
			VVM - Arealanvendelse
			VVM - Karakteristika for driftsfasen og anlægsperioden
			VVM - Miljøforhold

VVM - Forhold til BREF
VVM - Projektets placering
Andre relevante oplysninger
Øvrige forhold
Fortrolighed

Angiv CVR og P-nummer

CVR-nummer

38317962 - Leca Danmark A/S

P-nummer

1022077011 - Leca Danmark A/S

Randersvej 75
8940 Randers SV

Ansøger og ejerforhold

Formularfelt	Udfyldt værdi
Ansøgers navn	Leca Danmark A/S
Vejnavn	Randersvej
Vejnummer	75
Postnummer	8940
By	Randers SV
Virksomhedens navn	Leca Danmark A/S
Vejnavn	Randersvej
Vejnummer	75
Postnummer	8940
By	Randers SV
Angiv matrikelnummer, hvis det er forskelligt fra det fremsøgte	
Angiv P-numre, hvis der søges til flere P-numre	
Bemærkning	
Kontaktperson	Jesper Schmidt
Vejnavn	Randersvej
Vejnummer	75
Postnummer	8940
By	Randers
Telefonnummer	+45 30 94 75 41
Mailadresse	jsc@leca.dk
Er ejer forskellig fra ansøger?	Nej [Kode: false]
Eventuelle yderligere bemærkninger	

Vælg listebetegnelse for virksomhedens aktiviteter

Hovedaktivitet

Bilag 1, Listepunkt 3.5, Mineralindustri, Fremstilling af tagsten, mursten, fliser, stentøj, porcelæn mm.

Biaktiviteter

- Bilag 1, Listepunkt 5.2.a, Affaldshåndtering, Bortskaffelse eller nyttiggørelse af affald i affaldsforbrændingsanlæg eller affaldsmedforbrændingsanlæg, For ikke-farligt affald. Bortskaffelse eller nyttiggørelse af affald
 - Bilag 1, Listepunkt 5.1.b, Affaldshåndtering, Bortskaffelse eller nyttiggørelse af farligt affald, Bortskaffelse og nyttiggørelse af affald med fysisk-kemisk behandling
 - Bilag 1, Listepunkt 5.2.b, Affaldshåndtering, Bortskaffelse eller nyttiggørelse af affald i affaldsforbrændingsanlæg eller affaldsmedforbrændingsanlæg, For farligt affald Bortskaffelse eller nyttiggørelse af affald
 - Bilag 2, Listepunkt K 206, Nyttiggørelse og bortskaffelse af affald, Anlæg, der nyttiggør ikke-farligt affald
- Anvendelsesområde(r):
- Ingen af de nævnte anvendelsesområder passer til min virksomhed

Oplys hvilke miljømæssige forhold ændringerne har indflydelse på

Formularfelt	Udfyldt værdi
Nye oplysninger om virksomhedens art (type og status)?	Nej [Kode: false]
Nye oplysninger om forholdet til VVM	Ja [Kode: true]
Bygningsmæssige ændringer, tidspunkter for bygge- og anlægsarbejder, driftsstart og planlagte ændringer i fremtiden?	Ja [Kode: true]
Ændringer til oversigtsplan og driftstid?	Ja [Kode: true]
Skal der indsendes nyt tegningsmateriale?	Ja [Kode: true]
Nye oplysninger om virksomhedens produktion?	Nej [Kode: false]
Nye oplysninger om bedst tilgængelige teknik (BAT)?	Nej [Kode: false]
Ændring i forhold til udledning til luft?	Ja [Kode: true]
Ændring i forhold til spildevand?	Nej [Kode: false]
Ændring i forhold til støj?	Nej [Kode: false]
Ændring i forhold til affald?	Nej [Kode: false]
Ændring i forhold til forurening af jord og grundvand?	Nej [Kode: false]
Ændring af forslag til vilkår om egenkontrol?	Ja [Kode: true]
Nye oplysninger om driftsforstyrrelser og uheld?	Nej [Kode: false]
Nye oplysninger om virksomhedens ophør?	Nej [Kode: false]
Ændringer til det Ikke-teknisk resumé?	Nej [Kode: false]

Forholdet til VVM

Formularfelt	Udfyldt værdi
Er projektet opført på bilag 1 til VVM bekendtgørelsen	Nej [Kode: false]
Hvis ja, angiv punktet på bilag 1	
Er projektet opført på bilag 2 til VVM bekendtgørelsen	Ja [Kode: true]
Hvis ja, angiv punktet på bilag 2	13a

Eventuelle yderligere bemærkninger

Projektet er en ændring af eksisterende siloanlæg til affaldsbrændsler.

Der er fremsendt VVM-screeningsdokument pr. hvorfor yderligere information nedenfor ikke udfyldt efter aftale med Tina Schmidt /MST

Tidligere indsendelser

Der er ingen tidligere versioner

Skema til ansøgning om screening for miljøvurderingspligt.

Vejledning til ansøger om udfyldelse af skemaet:

Nedenstående skema anvendes til anmeldelse af projekter omfattet af bilag 2 i miljøvurderingsloven (lov nr. 1225 af 25. oktober 2018 om miljøvurdering af planer og programmer og af konkrete projekter (VVM)). Det er kun kolonnen i midten ("Anmeldte oplysninger"), som skal udfyldes af ansøger. Ansøger skal udfylde rækkerne til og med punkt 42, resten udfyldes af myndigheden.

Hvis der er pligt til at ansøge om projektet gennem den digitale selvbetjening Byg og Miljø (BOM) kan nedenstående skema vedlægges i BOM, når der er svaret "Ja" til at projektet er omfattet af bilag 2 i miljøvurderingsloven. Hvis dette skema udfyldes og vedlægges, skal ansøger ikke samtidigt udfylde de øvrige efterfølgende spørgsmål om VVM/miljøvurdering i BOM. Udfyldelse af nedenstående skema er tilstrækkeligt. Skemaet skal vedlægges i word-format.

Basisoplysninger	Anmeldte oplysninger (udfyldes af ansøger)	Myndighedsvurdering (udfyldes af myndigheden)
Projektbeskrivelse (kan vedlægges)	<p>Leca ønsker at opføre en 200 m³ silo til håndtering af formalet bio waste fuel. Siloen opføres ved siden af de to eksisterende pulver siloer i retning mod øst. Siloen tilkobles det eksisterende formalingsystem for fyldning. Siloen er på toppen udstyret med silofilter til evakuering af overskudsluft i siloen. Udtrækket af brændsel sker ved hjælp af 3 snegle som via 3 celleduser overfører brændsel til de eksisterende pneumatiske transportlinier til henholdsvis ovn 1, 4 og 5. Hvis en ovn ikke kører eller der ikke ønskes bio waste fuel til ovnen vil det pneumatiske system kunne lede bio waste fuel pulveret i en bypass linie der recirkulerer pulveret til siloen og luften evakueres via silofilter.</p>	<p>Projektet omfatter alene etablering af en silo. Modtagelse og anvendelse af brændsler, der skal opbevares i siloen, er allerede omfattet af miljøgodkendelse af 10. februar 2020.</p> <p>I lighed med de eksisterende siloer på virksomheden vil der i miljøgodkendelsen blive stillet vilkår om, at silofilteret skal kunne rense den emitterede overskudsluft ned til en partikelkoncentration på maksimalt 19 mg/Nm³.</p>

Basisoplysninger	Anmeldte oplysninger (udfyldes af ansøger)			Myndighedsvurdering (udfyldes af myndigheden)
Navn, adresse, telefonnr. og e-mail på bygherre	Leca Danmark A/S, Randersvej 75, 8940 Randers SV +45 30 94 75 41, jsc@leca.dk			Ingen bemærkninger.
Navn, adresse, telefonnr. og e-mail på bygherres kontaktperson	Leca Danmark A/S, Randersvej 75, 8940 Randers SV +45 30 94 75 41, jsc@leca.dk			Ingen bemærkninger.
Projektets adresse, matr. nr. og ejerlav. For havbrug angives anlæggets geografiske placering angivet ved koordinater for havbrugets 4 hjørneafmærkninger i bredde/længde (WGS-84 datum).	Leca Danmark A/S, Randersvej 75, 8940 Randers SV Matrikel 8a,8d Hinge by Nr. Galten			Ingen bemærkninger.
Projektet berører følgende kommune eller kommuner (omfatter såvel den eller de kommuner, som projektet er placeret i, som den eller de kommuner, hvis miljø kan tænkes påvirket af projektet)	Favrskov Kommune			Ingen bemærkninger.
Oversigtskort i målestok 1:50.000 (målestok skal angives). For havbrug angives anlæggets placering på et søkort.	Vedlagt "Oversigtskort i målestok 1-50.000"			Ingen bemærkninger.
Kortbilag i målestok 1:10.000 eller 1:5.000 med indtegning af anlægget og projektet (vedlægges dog ikke for strækingsanlæg) (målestok skal angives)	"SPIR 2020 - Bio waste fuel silo 2020 - version B 03-07-2020"			Ingen bemærkninger.
Forholdet til reglerne	Ja	Nej		
Er projektet opført på bilag 1 til lov om miljøvurdering af planer og programmer og konkrete projekter (VVM).		X	Hvis ja, er der obligatorisk krav om miljøvurdering. Angiv punktet på bilag 1:	Ok
Er projektet opført på bilag 2 til lov om miljøvurdering af planer og programmer og af konkrete projekter (VVM).	X		Angiv punktet på bilag 2: Punkt 13a: Ændringer eller udvidelser af anlæg i bilag 1 eller 2, som allerede er	Ok

Basisoplysninger		Anmeldte oplysninger (udfyldes af ansøger)		Myndighedsvurdering (udfyldes af myndigheden)
			godkendt, er udført eller er ved at blive udført, når de kan være til skade for miljøet (ændring eller udvidelse som ikke er omfattet af bilag 1)	
				Myndighedsvurdering
Projektets karakteristika	Ja	Nej	Tekst	
1. Hvis bygherren ikke er ejer af de arealer, som projektet omfatter angives navn og adresse på de eller den pågældende ejer, matr. nr. og ejerlav				Ingen bemærkninger.
2. Arealanvendelse efter projektets realisering Det fremtidige samlede bebyggede areal i m ²			<u>Fremtidig samlede bebyggede areal i m²:</u> Nuværende bebygget areal i henhold til BBR: 21.703m ² Projektets bebygget areal: 30m ² Fremtidig bebygget areal: 21733 m²	Ingen bemærkninger.

Basisoplysninger	Anmeldte oplysninger (udfyldes af ansøger)		Myndighedsvurdering (udfyldes af myndigheden)
<p>Det fremtidige samlede befæstede areal i m²</p> <p>Nye arealer, som befæstes ved projektet i m²</p>		<p><u>Fremtidig samlede befæstede areal i m²:</u></p> <p>Det fremtidige befæstede areal er 90.000m²</p> <p>Ingen nye befæstede arealer</p>	<p>Ingen bemærkninger.</p>
<p>3. Projektets areal og volumenmæssige udformning</p> <p>Er der behov for grundvandssænkning i forbindelse med projektet og i givet fald hvor meget i m</p> <p>Projektets samlede grundareal angivet i ha eller m²</p> <p>Projektets bebyggede areal i m²</p> <p>Projektets nye befæstede areal i m²</p> <p>Projektets samlede bygningsmasse i m³</p>		<p>Der er ikke behov for grundvandssænkning i forbindelse med projektet.</p> <p><u>Projektets samlede grundareal angivet i ha eller m²</u> 30 m²</p> <p><u>Projektets bebyggede areal i m²</u> 30 m²</p> <p><u>Projektets nye befæstede areal i m²</u> 0 m²</p> <p><u>Projektets samlede bygningsmasse i m³</u></p>	<p>Ingen bemærkninger.</p> <p>Ingen bemærkninger.</p> <p>Ingen bemærkninger.</p> <p>Ingen bemærkninger.</p>

Basisoplysninger	Anmeldte oplysninger (udfyldes af ansøger)		Myndighedsvurdering (udfyldes af myndigheden)
<p>Projektets maksimale bygningshøjde i m Beskrivelse af omfanget af eventuelle nedrivningsarbejder i forbindelse med projektet</p>		<p>400 m³ (over jord)</p> <p><u>Projektets maksimale bygningshøjde i m</u> Den maksimale bygningshøjde er i alt 16 m.</p>	<p>Ok, max. byggehøjde i byggefelt III i lokalplan 378 Leca værket er 25 m.</p>
<p>4. Projektets behov for råstoffer i anlægsperioden</p> <p>Råstofforbrug i anlægsperioden på type og mængde: Vandmængde i anlægsperioden</p>		<p><u>Vand:</u></p> <p>Forbrug af vand i anlægsperioden vil primært relateres til iblanding af beton samt vanding af vejarealer for at begrænse støvgener. Det er ikke muligt at angive forbruget af vand i anlægsperioden.</p>	<p>Ingen bemærkninger.</p>

Basisoplysninger	Anmeldte oplysninger (udfyldes af ansøger)	Myndighedsvurdering (udfyldes af myndigheden)
<p>Affaldstype og mængder i anlægsperioden</p> <p>Spildevand til renseanlæg i anlægsperioden</p> <p>Spildevand med direkte udledning til vandløb, søer, hav i anlægsperioden</p> <p>Håndtering af regnvand i anlægsperioden</p>	<p><u>Affaldstyper og mængder:</u></p> <p>Opbrudt asfalt og beton. Ca. 20 ton.</p> <p>Jord og ler. Ca. 20 ton.</p> <p><u>Spildevand:</u></p> <p>Der vil ikke forekomme spildevand fra projektet i anlægsperioden.</p> <p><u>Håndtering af regnvand:</u></p> <p>I anlægsperioden vil regnvandet blive håndteret som hidtil: Regnvand ledes fra det befæstede areal til sandfang og 2 olieudskillere, hvorefter vandet renses i rensningsanlæg til overfladevand hvorefter vandet ledes til Vissing Bæk.</p>	

Basisoplysninger	Anmeldte oplysninger (udfyldes af ansøger)		Myndighedsvurdering (udfyldes af myndigheden)
<p>Anlægsperioden angivet som mm/åå – mm/åå</p>		<p>Anlægsperioden forventes at påbegynde 08/20 og afsluttes 12/20.</p>	
<p>5. Projektets kapacitet for så vidt angår flow ind og ud samt angivelse af placering og opbevaring på kortbilag af råstoffet/produktet i driftsfasen:</p> <p>Råstoffer – type og mængde i driftsfasen Mellemprodukter – type og mængde i driftsfasen Færdigvarer – type og mængde i driftsfasen Vandmængde i driftsfasen</p>		<p>Siloen fyldes med op til 10 ton i timen med formalet brændsel fra det allerede under SPIR 1 etablerede hammermølleanlæg. Siloen vil kunne føde Leca ovnene med op imod 3 tons brændsel i timen pr. ovn</p> <p>Siloens placering er angivet på vedhæftede: "Bilag 24A støvafkast 2020" og i: "SPIR 2020 - Bio waste fuel silo 2020 - version B 03-07-2020"</p> <p>Deruover vedlagt: "Oversigtskort i målestok 1-50.000"</p>	<p>Ingen bemærkninger.</p>

Basisoplysninger	Anmeldte oplysninger (udfyldes af ansøger)		Myndighedsvurdering (udfyldes af myndigheden)
<p>6. Affaldstype og årlige mængder, som følge af projektet i driftsfasen:</p> <p>Farligt affald:</p> <p>Andet affald:</p> <p>Spildevand til renseanlæg:</p> <p>Spildevand med direkte udledning til vandløb, sø, hav:</p> <p>Håndtering af regnvand:</p>	<p style="text-align: center;">X</p>	<p>Ingen farlig affald i driftsfasen</p> <p>Anlægget vil håndtere op imod 60.000 tons formalet Bio Waste Fuel (et brændselsmix bestående af flere fraktioner, men forventeligt SRF og affaldstræ som hovedbestandele.)</p> <p>Ingen spildevand</p> <p>Ingen spildevand</p> <p>Ingen ændringer i regnvandshåndtering</p>	<p>Virksomheden kan anvende det omtalte Bio Waste Fuel i henhold til eksisterende miljøgodkendelse af 10. februar 2020.</p> <p>Ingen spildevand. Ingen udendørs spild, da pulveret håndteres i interne lukkede systemer fra det allerede etablerede hammermølleanlæg til siloen og fra siloen til transportlinjer til ovnene.</p>
<p>7. Forudsætter projektet etablering af selvstændig vandforsyning?</p>			
<p>8. Er projektet eller dele af projektet omfattet af standardvilkår eller en branchebekendtgørelse?</p>		<p>Hvis »ja« angiv hvilke. Hvis »nej« gå til punkt 10</p>	<p>Ikke omfattet af standardvilkår, men til sammenligning er der standardvilkår for pulversiloer i andre brancher, nemlig at filtre skal kunne begrænse emissionen af totalstøv til mindre end 10mg/Nm³ – dette vil der også blive stillet vilkår om i godkendelsen.</p>
<p>9. Vil projektet kunne overholde alle de angivne standardvilkår eller krav i branchebekendtgørelse?</p>	<p style="text-align: center;">X</p>	<p>Hvis »nej« angives og begrundes hvilke vilkår, der ikke vil kunne overholdes.</p>	<p>Se ovenfor.</p>
<p>10. Er projektet eller dele af projektet omfattet af BREF-dokumenter?</p>		<p>BREF-dokumenter: Keramiske produkter (Ceramic Manufacturing (CER)) - <i>Ekspererede letklinker</i></p> <p>Generelle overvågningsprincipper (Monitoring of emissions from IED-installations, MON) <i>Overvågning af emissioner fra industrianlæg</i></p>	<p>Pulversiloer omtales ikke i BREF dokumentet.</p>

Basisoplysninger	Anmeldte oplysninger (udfyldes af ansøger)		Myndighedsvurdering (udfyldes af myndigheden)
11. Vil projektet kunne overholde de angivne BREF-dokumenter?	X	<div style="background-color: red; width: 20px; height: 20px; display: inline-block;"></div> Hvis »nej« angives og begrundes hvilke BREF-dokumenter, der ikke vil kunne overholdes.	-
12. Er projektet eller dele af projektet omfattet af BAT-konklusioner?		<u>Keramiske produkter</u> (Ceramic Manufacturing (CER)) Afsnit 5, punkt 5.2.4	Der er endnu ingen BAT-konklusioner for denne branche.
13. Vil projektet kunne overholde de angivne BAT-konklusioner?	x	<div style="background-color: red; width: 20px; height: 20px; display: inline-block;"></div> Hvis »nej« angives og begrundes hvilke BAT-konklusioner, der ikke vil kunne overholdes.	-
14. Er projektet omfattet af en eller flere af Miljøstyrelsens vejledninger eller bekendtgørelser om støj eller eventuelt lokalt fastsatte støjgrænser?		<u>Bekendtgørelser:</u> <ul style="list-style-type: none"> - BEK Nr. 1309 af 21/12/2011: Bekendtgørelse om kortlægning af ekstern støj og udarbejdelse af støjhandlingsplaner <u>Vejledninger:</u> <ul style="list-style-type: none"> - Vejledning Nr. 5 af 1984: Ekstern støj fra virksomheder - Virksomhedsstøj af juli 2007: Tillæg til vejledning Nr. 5 af 1984 om Ekstern støj fra virksomheder - Vejledning Nr. 5 af 1993: Beregning af ekstern støj fra virksomheder - Vejledning Nr. 3 af 1996: Supplement til vejledning om ekstern støj fra virksomheder 	Gældende støjvilkår fremgår af miljøgodkendelse af 10. februar 2020.

Basisoplysninger	Anmeldte oplysninger (udfyldes af ansøger)		Myndighedsvurdering (udfyldes af myndigheden)
15. Vil anlægsarbejdet kunne overholde de eventuelt lokalt fastsatte vejledende grænseværdier for støj og vibrationer?	X		Ingen bemærkninger. Skal overholde Favrskov Kommunes evt. retningslinjer for bygge- og anlægsarbejde.
16. Vil det samlede anlæg, når projektet er udført, kunne overholde de vejledende grænseværdier for støj og vibrationer?	X		Den nye silo forventes ikke at give anledning til mere støj. Drift på denne silo vil betyde mindre drift på de i forvejen godkendte siloer.
17. Er projektet omfattet af Miljøstyrelsens vejledninger, regler og bekendtgørelser om luftforurening?			Ingen bemærkninger.
18. Vil anlægsarbejdet kunne overholde de vejledende grænseværdier for luftforurening?	X		Ingen bemærkninger.
19. Vil det samlede projekt, når anlægsarbejdet er udført, kunne overholde de vejledende grænseværdier for luftforurening? Såfremt der allerede foreligger oplysninger om de indvirkninger, projektet kan forventes at få på miljøet som følge af den forventede luftforurening, medsendes disse oplysninger.	X		Ok, se punkt 8.

Basisoplysninger	Anmeldte oplysninger (udfyldes af ansøger)		Myndighedsvurdering (udfyldes af myndigheden)
20. Vil projektet give anledning til støvgener eller øgede støvgener I anlægsperioden? I driftsfasen?	<input type="checkbox"/>	<input checked="" type="checkbox"/> <p>Hvis »ja« angives omfang og forventet udbredelse.</p> <p>Hvis der er tale om støv fra punktkilder, skal det være oplyst herom i punkt 17</p>	Ok, se punkt 8 og 19.
21. Vil projektet give anledning til lugtgener eller øgede lugtgener I anlægsperioden? I driftsfasen?	<input type="checkbox"/>	<input checked="" type="checkbox"/> <p>Hvis »ja« angives omfang og forventet udbredelse.</p> <p>Hvis der er tale om lugt fra punktkilder, skal det være oplyst herom i punkt 17</p>	Forventes ikke at give anledning til lugtgener. Der er i virksomhedens gældende miljøgodkendelse desuden vilkår i forhold til lugt fra virksomheden.
22. Vil projektet som følge af projektet have behov for belysning som i aften og nattetimer vil kunne oplyse naboarealer og omgivelserne I anlægsperioden? I driftsfasen?	<input type="checkbox"/>	<input checked="" type="checkbox"/> <p>Hvis »ja« angives og begrundes omfanget.</p>	Ingen bemærkninger.
23. Er projektet omfattet af risikobekendtgørelsen, jf. bekendtgørelse om kontrol med risikoen for større uheld med farlige stoffer nr. 372 af 25. april 2016?	<input type="checkbox"/>	<input checked="" type="checkbox"/>	Er ikke omfattet af risikobekendtgørelsen.

Anmelders oplysninger				Myndighedsvurdering
Projektets placering	Ja	Nej	Tekst	
24. Kan projektet rummes inden for lokalplanens generelle formål?	X		Hvis »nej«, angiv hvorfor:	Ok.
25. Forudsætter projektet dispensation fra gældende bygge- og beskyttelseslinjer?		X	Hvis »ja« angiv hvilke:	Ingen bemærkninger.
26. Indebærer projektet behov for at begrænse anvendelsen af naboarealer?		X	Det kan fx være en sikkerhedszone, et miljøkonsekvensområde, eldriftsservitut, kabelservitut	Ingen bemærkninger.
27. Vil projektet kunne udgøre en hindring for anvendelsen af udlagte råstofområder?		X		Ingen bemærkninger.
28. Er projektet tænkt placeret indenfor kystnærhedszonen?		X		Ingen bemærkninger.
29. Forudsætter projektet rydning af skov? (skov er et bevokset areal med træer, som danner eller indenfor et rimeligt tidsrum ville danne sluttet skov af højstammede træer, og arealet er større end ½ ha og mere end 20 m bredt.)		X	Definition af skov fremgår af skovloven.	Ingen bemærkninger.
30. Vil projektet være i strid med eller til hinder for realiseringen af en rejst fredningssag?		X	Se http://fredningsnaevn.dk/fredninger	Ingen bemærkninger.
31. Afstanden fra projektet i luftlinje til nærmeste beskyttede naturtype i henhold til naturbeskyttelseslovens § 3.			Ca. 200 m til §3 sø	Etablering af silo vil ikke få indflydelse på § 3 området.
32. Er der forekomst af beskyttede arter og i givet fald hvilke?	X		§3-søerne indeholder salamandere.	Etablering af silo vil ikke få indflydelse på beskyttede arter.
33. Afstanden fra projektet i luftlinje til nærmeste fredede område.			Haslund skov og Bjerreskov – ca. 2 km.	Ingen bemærkninger.

Anmelders oplysninger			
Projektets placering	Ja	Nej	Tekst
34. Afstanden fra projektet i luftlinje til nærmeste internationale naturbeskyttelsesområde (Natura 2000-områder, habitatområder, fuglebeskyttelsesområder og Ramsarområder).			Haslund skov og Bjerreskov – ca. 2 km.
35. Vil projektet medføre påvirkninger af overfladevand eller grundvand, f.eks. i form af udledninger til eller fysiske ændringer af vandområder eller grundvandsforekomster?		X	Hvis »ja« angives hvilken påvirkning, der er tale om.
36. Er projektet placeret i et område med særlige drikkevandinteresser?		X	
37. Er projektet placeret i et område med registreret jordforurening?		X	
38. Er projektet placeret i et område, der i kommuneplanen er udpeget som område med risiko for oversvømmelse.?		X	<p>Udpegningen i kommuneplaner har til formål at forebygge skader ved oversvømmelse eller erosion og skal give mulighed for at etablere kystbeskyttelsesanlæg uden tilvejebringelse af en lokalplan.</p> <p>Der henvises til de gældende kommuneplaner.</p>
39. Er projektet placeret i et område, der, jf. oversvømmelsesloven, er udpeget som risikoområde for oversvømmelse?		X	Områderne kan ses her: http://www.klimatilpasning.dk/vaerktoejer/oversvoemmels Eskort.aspx
40. Er der andre lignende anlæg eller aktiviteter i området, der sammen med det ansøgte må		X	

Myndighedsvurdering
Etablering af silo og emission af støv vil ikke få indflydelse på Natura 2000 områderne.
Der er ingen påvirkning af vandforekomster.
Ok
Området er V1 kortlagt, men det har ikke betydning for etablering af siloen. Jordflytningsreglerne skal dog iagttages, og evt. jordflytning skal anmeldes til kommunen.
Ingen bemærkninger.
Ingen bemærkninger.
Ingen bemærkninger.

Anmelders oplysninger			
Projektets placering	Ja	Nej	Tekst
forventes at kunne medføre en øget samlet påvirkning af miljøet (Kumulative forhold)?			
41. Vil den forventede miljøpåvirkning kunne berøre nabolande?		X	
42. En beskrivelse af de tilpasninger, ansøger har foretaget af projektet inden ansøgningen blev indsendt og de påtænkte foranstaltninger med henblik på at undgå, forebygge, begrænse eller kompensere for væsentlige skadelige virkninger for miljøet?			Siloen monteres med silofilter for reduktion af støvkonzentration i evakueringsluft til under 10 mg/Nm ³ . Siloen er en del af SPIR projektet som skal reducere brugen af jomfruelige fossile brændstoffer.

Myndighedsvurdering
Ingen bemærkninger.
Vil også blive stillet som vilkår i miljøgodkendelsen.

Myndighedsscreening				
	Ikke relevant	Ja	Nej	Bør undersøges
Kan projektets kapacitet og længde for strækingsanlæg give anledning til væsentlige miljøpåvirkninger	x			
Kræver bortskaffelse af affald og spildevand ændringer af bestående ordninger i: anlægsfasen driftsfasen			X	

Myndighedsscreening

	Ikke relevant	Ja	Nej	Bør undersøges
Indebærer projektet brugen af naturressourcer eller særlige jordarealer			x	
Indebærer projektet risiko for større ulykker og/eller katastrofer, herunder sådanne som forårsages af klimaændringer			x	
Indebærer projektet risiko for menneskers sundhed			x	
Indebærer projektet en væsentlig udledning af drivhusgasser			x	
Tænkes projektet placeret i Vadehavsområdet			x	
Vil projektet være i strid med eller til hinder for etableringen af reservater eller naturparker			x	
Indebærer projektet en mulig påvirkning af sårbare vådområder			x	
Kan projektet påvirke registrerede, beskyttede naturområder 1. Nationalt: 2. Internationalt (Natura 2000):			x	
Forventes området at rumme beskyttede arter efter habitatdirektivets bilag IV			x	
Forventes området at rumme danske rødlistearter			x	

Myndighedsscreening

	Ikke relevant	Ja	Nej	Bør undersøges	
Kan projektet påvirke områder, hvor fastsatte miljøkvalitetsnormer allerede er overskredet Overfladevand: Grundvand: Naturområder: Boligområder (støj/lys og Luft):			x		
Er området, hvor projektet tænkes placeret, sårbar overfor den forventede miljøpåvirkning			x		
Tænkes projektet etableret i et tæt befolket område:			x		
Kan projektet påvirke historiske, kulturelle, arkæologiske, æstetiske eller geologiske landskabstræk.			x		Etablering af siloen er i overensstemmelse med lokalplanen.
Miljøpåvirkningernes omfang (geografisk område og omfanget af personer, der berøres)					Lille miljøpåvirkning. Visuel påvirkning vurderes lille, da siloen placeres på eksisterende fabrik med i forvejen mange tekniske anlæg. Forureningsmæssig påvirkning vurderes lille, da siloen forsynes med filter i overensstemmelse med almen praksis og standardvilkår for tilsvarende proces.
Miljøpåvirkningens grænseoverskridende karakter	x				
Miljøpåvirkningsgrad og -kompleksitet					Lille påvirkningsgrad og –kompleksitet.
Miljøpåvirkningens sandsynlighed					Sandsynlig.
Miljøpåvirkningens: Varighed Hyppighed Reversibilitet					Miljøpåvirkningen er permanent men reversibel, hvis siloen fjernes.

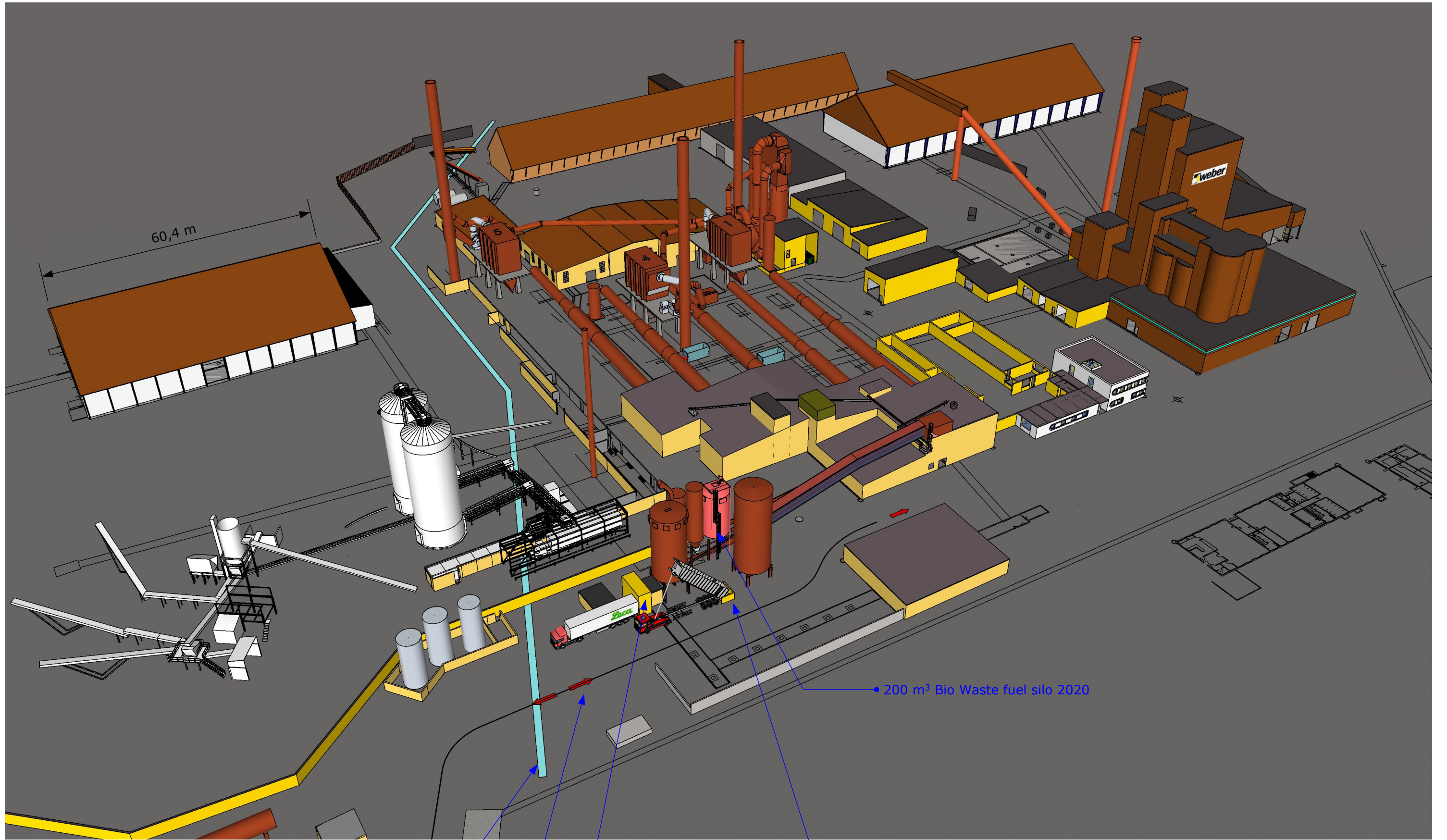
Myndighedsscreening

Ikke relevant	Ja	Nej	Bør undersøges
---------------	----	-----	----------------

Myndighedens konklusion

	Ja	Nej	
Giver resultatet af screening anledning til at antage, at det anmeldte projekt vil kunne påvirke miljøet væsentligt, således at det er krav om miljøvurdering:	<input type="checkbox"/>	<input checked="" type="checkbox"/>	Projektet omhandler alene etablering af en ekstra pulversilo på eksisterende fabrik. Der er i forvejen miljøgodkendelse til at modtage og anvende det affaldsbrændsel, der skal opbevares i siloen. Screeningen giver ikke anledning til krav om miljøvurdering.

Dato: 23. september 2020 _____ Sagsbehandler: Tina Schmidt _____



Vissing Bæk (small river is piped under LECA property)


Truck route

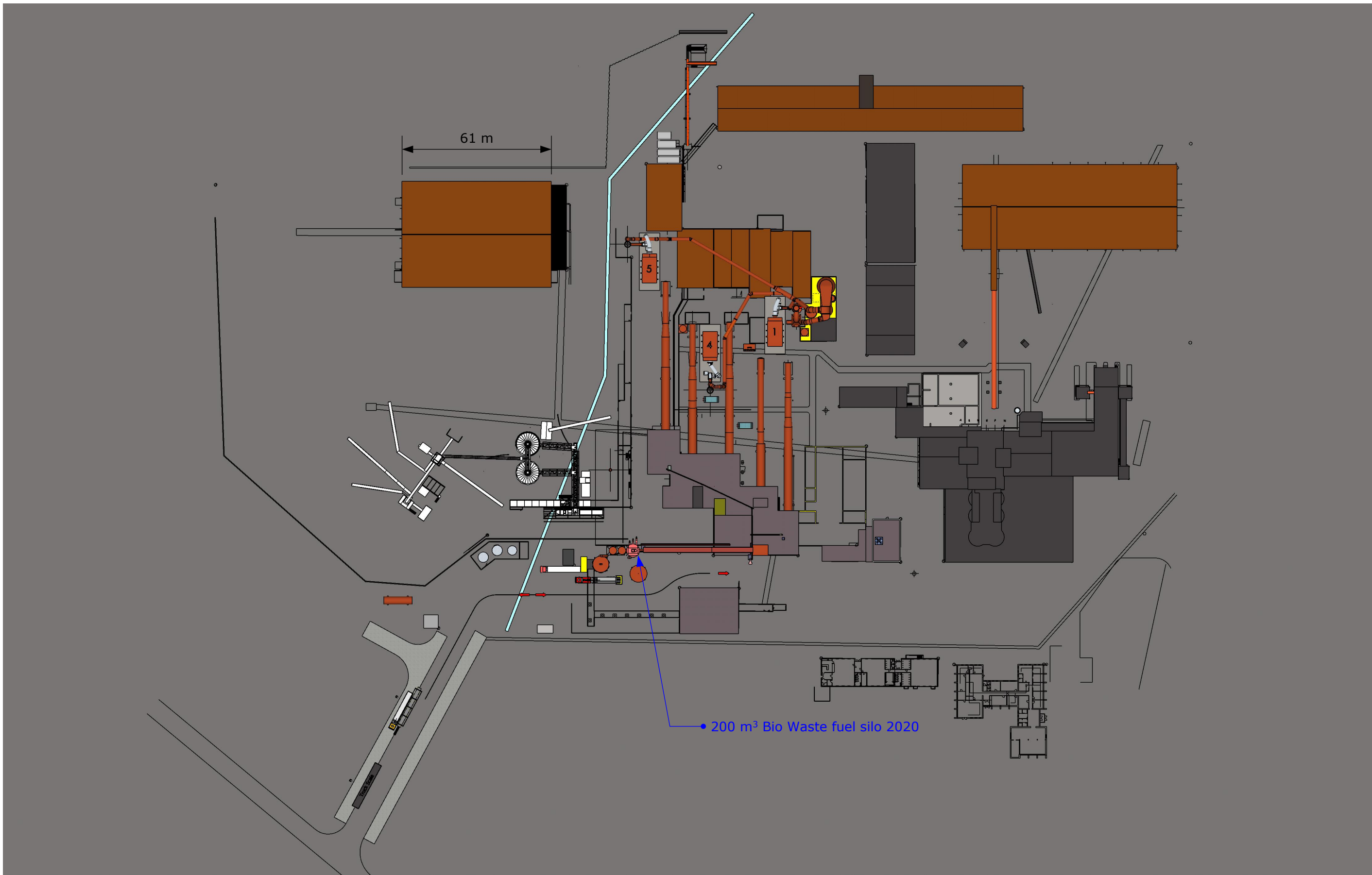
Bio and waste reception

Sludge reception


200 m³ Bio Waste fuel silo 2020

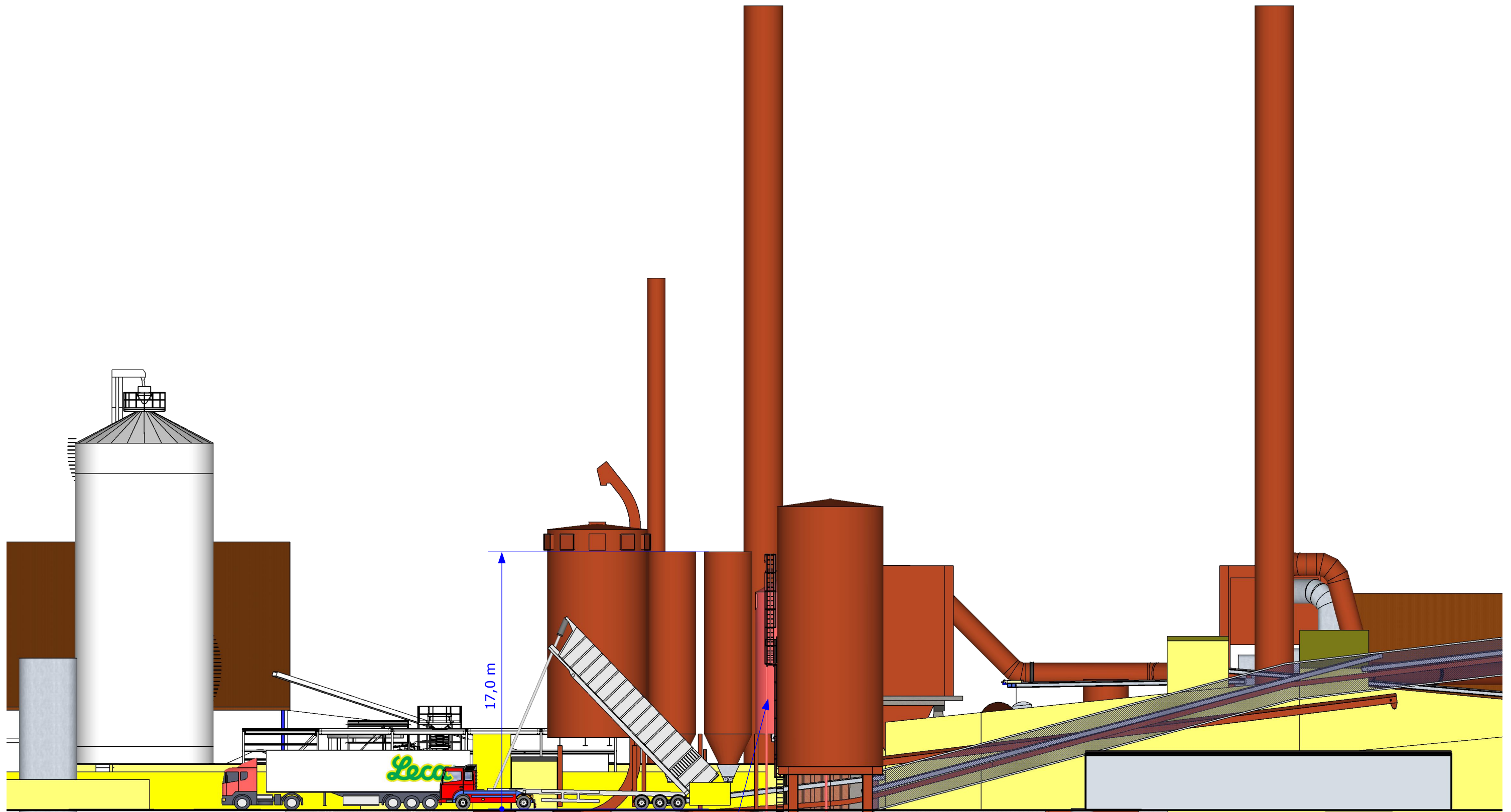
Rød farve er nyt anlæg

 Hinge Randersvej 75 8940 Randers SV	Paper size: A3	Drawn by: PN
	Scale : NA	Created: 30-06-2020 Version B 03-07-2020
SPIR Project - New waste silo 2020 Isometric site view		Drawing no: 2034-100




Rød farve er nyt anlæg

 Hinge Randersvej 75 8940 Randers SV	Paper size: A3	Drawn by: PN
	Scale : 1:1500	Created: 30-06-2020 Version B 03-07-2020
SPIR Project - New waste silo 2020 Situationsplan Hinge		Drawing no: 2034-200

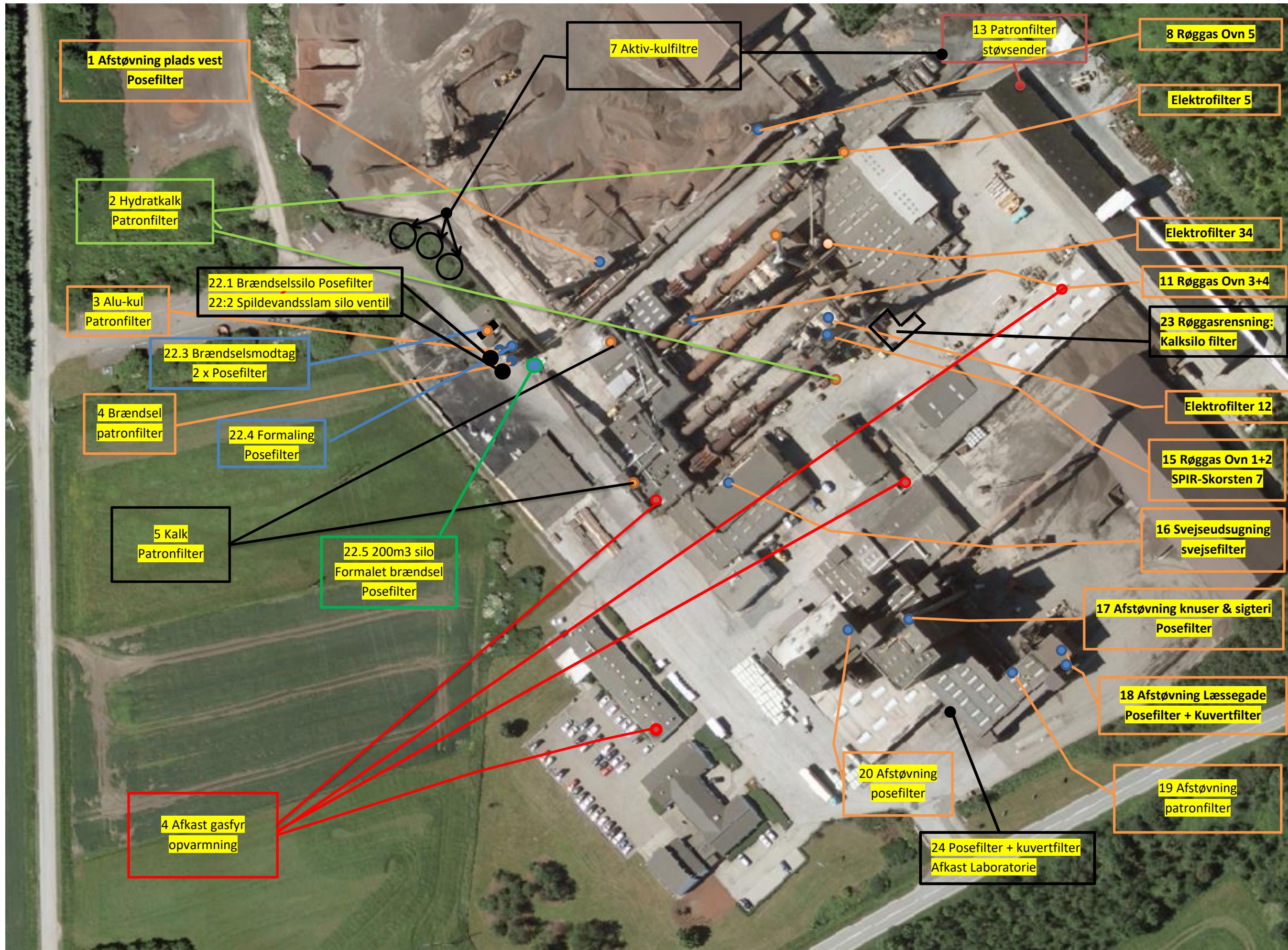


200 m³ Bio Waste
fuel silo 2020
ø5,4 meter
Højde 15,6 meter

Rød farve er nyt anlæg

 Hinge Randersvej 75 8940 Randers SV	Paper size: A3	Drawn by: PN
	Scale : 1:250	Created: 30-06-2020 Version B 03-07-2020
SPIR Project - New waste silo 2020 Opstalt af waste silo område		2034-300

Støvafkast og filtre



Liste over filtre og afkast

Nummer	Anlægsnummer	Filter type	Type/Støvklasse	Silo/ lokation	Passiv/ ventilator	luft m ³ /h	Teoretisk mg/m ³	g/h	Grænseværdi mg/m ³	Højde afkast i meter
1.1	U08E01 og U11E01	Posefilter	Afkast	Pl. Vest: Båndgange + Silo-læsseanlæg	Ventilator	125.000		<6.250	Paral. mål <25	37
2.1	J05V21	DCEVS20	Patronfilter/M	Hydratkalk til el-filter	Ventilator	1.500	0,2	<15	<10	12-14
2.2	J34V21	DCEVS20	Patronfilter/M	Hydratkalk til el-filter	Vibrator	1.200	0,2	<12	<10	12-14
2.3	J12V21	DCEVS20	Patronfilter/M	Hydratkalk til el-filter	Ventilator	1.500	0,2	<15	<10	12-14
3.1	K20MV10CW	ScanfilterP220	Patronfilter/M	Brændsel (Al-kul)	Passiv	1.200	0,2	<12	<10	15-17
4.1	K20MV11CV	ScanfilterP220	Patronfilter/M	Brændsel (benmel)	Passiv	1.200	0,2	<12	<10	15-17
5.1	K10E01	ScanfilterP220	Patronfilter/M	Kalk til ovne	Passiv	1.200	0,2	<12	<10	10
5.2	K10H03	ScanfilterP220	Patronfilter/M	Kalk til ovne	Passiv	1.200	0,2	<12	<10	10
6.1	Gasfyr		Afkast							
6.2	Gasfyr		Afkast							
6.3	Gasfyr		Afkast							
6.4	Gasfyr		Afkast							
7.1	Ny Tankanlæg	Aktiv-kulfilter	Filterkurv med dræn		Passiv	40				11
7.2	Gl. Tankanlæg	Aktiv-kulfilter	Filterkurv med dræn		Passiv	40				2
8.1	J05	Elektrofilter	Afkast 5	ovn 5	Ventilator	50-60.000			Kontin. måling <50	53
11.1	J34	Elektrofilter	Afkast 34	ovn 4	Ventilator	50-60.000			Kontin. måling <50	53
13.1	Q01	Scanfilter P220	Patronfilter/M	Støvsilo Lerlade	Passiv	1.000	0,2	<10	<10	12
14.1	J12	Elektrofilter	Afkast 12 Afkast 7 (SPIR)	ovn 1-2	Ventilator	50-60.000			Kontin. måling <50	53 (SPIR) 58
16.1	B01E21	Kompaktfilter CO 10- 66	Svejseudsug/E10	Svejseudsug	Ventilator	Op til 12.000	0,0002		-	7
17.1	X51e02 og X51e03	Posefilter	Afkast	Knuseri+sigteri	Ventilator	160.000			Paral. mål <40	58
18.1	F01E11 og F01E21	Posefilter	Ingen afkast- luft recirkuleres	Læsegade	Ventilator	-			-	-
18.2		Kuvertfilter (Exhausto VEX330HEC12)	Ingen afkast- luft recirkuleres	Læsegade	Ventilator	-				
19.1	F01E02	Patron filter	Patronfilter/L	Over udleverings bånd i læsegade	Ventilator	10.000	2		Paral. mål <25	14
20,1	P01E04	Posefilter	ITK filter/L	Sække afd.	Ventilator	8.000			Paral. mål <25	28
22.1	K20E21	Posefilter < 20mg/m3		Brændselssilo 400m ³	Ventilator	1.000			<10	20
22.2	A25H02	Ventil		Spildevandsslam silo	Passiv				<10	20

Liste over filtre og afkast

22.3	K20E20	Posefilter < 20mg/m ³ (2 filtre)		Afkast brændselsmodtag (begr. driftstid - læsning)	Ventilator	10.000			Evt. Paral. mål <10	4,5
22.4	K20E22	Posefilter < 20 mg/m ³		Afkast formalingsanlæg	Ventilator	15.000			Paral. mål <10	20-23
22.5	K20Exx	Posefilter		Afkast 200m ³ silo formålet brændsel Forventet max. 300 timer driftstid årligt med højeste flow		50 / 3000			<10	15,6
23		Patronfilter	Patronfilter/M	kalksilo	Passiv	1.200	0,2	<12	<10	17,5
24.1	B01E27	Patronfilter (Teldust 7500)	Afkast/ Patronfilter < 5 mg/m ³	Afkast for støv og aircon Laboratorie (max. 4 timer drift på hverdage)	Ventilator	5.000			<10	13,7
24.2	B01E27	Kuvertfilter (Airheat Ventilationsaggregat AH-6-X-E)	Afkast (som ovenfor) Kuvertfilter/F5	Afkast for støv og aircon laboratorie						13,7

(I forb. med ansøgning om byggetilladelse til 200 m³ brændselssilo revideres miljøgodkendelsen Bilag 42 - revideret 07-20)

Bilag B. Lovgrundlag

Love

Miljøbeskyttelsesloven (MBL):

Lovbekendtgørelse om miljøbeskyttelse, nr. 1218 af 25. november 2019.

Miljøvurderingsloven (MVL):

Lovbekendtgørelse om miljøvurdering af planer og programmer og af konkrete projekter (VVM), nr. 973 af 25. juni 2020.

Bekendtgørelser

Godkendelsesbekendtgørelsen (GBK):

Bekendtgørelse om godkendelse af listevirksomhed, nr. 1534 af 9. december 2019.

Standardvilkårsbekendtgørelsen:

Bekendtgørelse om standardvilkår i godkendelse af listevirksomhed, nr. 1537 af 9. december 2019.

Miljøvurderingsbekendtgørelsen:

Bekendtgørelse om samordning af miljøvurderinger og digital selvbetjening m.v. for planer, programmer og konkrete projekter omfattet af lov om miljøvurdering af planer og programmer og af konkrete projekter (VVM). Bekendtgørelse nr. 913 af 30. august 2019.

Habitatbekendtgørelsen:

Bekendtgørelse om udpegning og administration af internationale naturbeskyttelsesområder samt beskyttelse af visse arter, nr. 1595 af 6. december 2018.

Vejledninger fra Miljøstyrelsen

Miljøgodkendelsesvejledningen:

<https://miljogodkendelsesvejledningen.dk/>

Luftvejledningen:

Vejledning nr. 12415 af 1. januar 2001, om begrænsning af luftforurening fra virksomheder. <https://www2.mst.dk/udgiv/publikationer/2001/87-7944-625-6/pdf/87-7944-625-6.pdf>

BREF-noter

BREF for keramiske produkter (2007)