

MILJØGODKENDELSE af

Enggården
Sømosevej 30
6800 Varde

I henhold til § 16a i Bekendtgørelse af lov nr. 520
af 1. maj 2019
om husdyrbrug og anvendelse af gødning m.v.

Varde
Kommune



Godkendt 24. august 2022



Postadresse:
Varde Kommune
Bytoften 2, 6800 Varde

Udarbejdet af:

Sagsbehandler: Jørgen Enevoldsen
Direkte tlf. 7994 7150
E-mail: jene@varde.dk

VARDE KOMMUNE

Erhvervscenteret - Landbrug
Teknik og Miljø
Bytoften 2
6800 Varde

www.vardekommune.dk
vardekommune@varde.dk

Doknr. 66427-22

Sagsnr. 22-4234

Indholdsfortegnelse:

1	INDLEDNING	5
2	BAGGRUND FOR MILJØGODKENDELSE	6
2.1	DATABLAD.....	6
2.2	BAGGRUND OG HISTORIK.....	6
3	GODKENDELSE	7
3.1	BESKRIVELSE AF PROJEKTET.....	7
3.2	SUPPLERENDE OPLYSNINGER.....	8
3.3	FORUDSÆTNINGER.....	8
4	VILKÅR FOR MILJØGODKENDELSEN	9
4.1	PRODUKTIONSAREALER OG OPBEVARINGSLAGRE.....	9
4.2	DRIFT OG INDRETNING.....	9
4.3	LANDSKABSINTERESSER.....	9
4.4	OPBEVARING OG HÅNDTERING AF HUSDYRGØDNING.....	9
4.5	LUGT.....	9
4.6	STØJ OG VIBRATIONER.....	9
4.7	STØV.....	10
4.8	TIL- OG FRAKØRSEL.....	10
4.9	SKADEDYR.....	10
4.10	SPILEDEVAND, OVERFLADEVAND OG RESTVAND.....	10
4.11	OPLAG AF OLIE, PESTICIDER OG ØVRIGE KEMIKALIER.....	11
4.12	LYS.....	11
4.13	UHELD OG RISICI.....	11
4.14	OPHØR.....	11
5	KLAGEVEJLEDNING	12
6	OFFENTLIGGØRELSE	13
7	MILJØTEKNISK BESKRIVELSE OG VURDERING	14
7.1	BELIGGENHED.....	14
7.2	AFSTANDSKRAV.....	15
7.3	LANDSKAB OG KULTURMILJØ.....	15
7.4	SAMDRIFT.....	18
7.5	BIAKTIVITETER.....	18
7.6	INDRETNING.....	18
7.7	PRODUKTIONSAREALERS OG OPBEVARINGSLAGRES STØRRELSE.....	20
7.8	FORBRUG AF VAND OG ENERGI SAMT KLIMA.....	22
7.9	AFFALD.....	23
7.10	OPLAG AF OLIE, RENGØRINGSMIDLER, KEMIKALIER, MEDICIN M.M.....	24
7.11	HUSDYRGØDNING - PRODUKTION, OPBEVARING OG UDBRINGNING.....	25
7.12	ENSILAGE- OG FODEROPBEVARING.....	26
7.13	LUGT.....	27
7.14	STØJ OG RYSTELSER.....	28
7.15	STØV.....	29
7.16	SKADEDYR.....	29
7.17	DØDE DYR.....	29
7.18	LYS.....	30
7.19	TIL- OG FRAKØRSEL.....	31
7.20	SPILEDEVAND.....	32
7.21	DRIFTSFORSTYRRELSER ELLER UHELD.....	33
7.22	GRUNDVAND.....	34
7.23	BESKYTTEDE NATUROMRÅDER OMKRING HUSDYRBRUGET - AMMONIAK.....	35
7.24	PÅVIRKNING AF "BILAG IV ARTER".....	38
7.25	BAT - AMMONIAK.....	40

7.26	SAMLET BAT-VURDERING	41
8	EGENKONTROL.....	42
9	FORANSTALTNINGER FOR AT UNDGÅ, FOREBYGGE ELLER BEGRÆNSE DET ANSØGTES VIRKNING PÅ MILJØET.	42
10	ALTERNATIVE MULIGHEDER.....	43
11	BEFOLKNING OG MENNESKERS SUNDHED	43
12	EVENTUELLE GRÆNSEOVERSKRIDENDE VIRKNINGER.....	43
13	SAMSPILLET MELLEM FAKTORERNE JF §4 STK 8 NR. 5	43
14	NABO- / PARTSHØRING	44
15	SAMLET VURDERING	44

1 Indledning

Denne miljøgodkendelse fastlægger de vilkår, der skal gælde for en ændring af husdyrbruget på Sømosevej 30, 6800 Varde i Varde Kommune. Vilkårene sikrer, at ændring og drift af husdyrbruget kan ske uden at påvirke miljøet væsentligt.

Miljøet skal i denne sammenhæng forstås som omgivelserne i bred forstand, herunder befolkning, flora og fauna, vandmiljø, landskab og kulturhistorie samt ressourceforbrug.

I forbindelse med udarbejdelse af udkast til miljøgodkendelse, har Varde Kommune udarbejdet en miljøteknisk beskrivelse og vurdering af det ansøgte projekt. Denne danner baggrund for afgørelsen, herunder de stillede vilkår, som fremgår af afsnit 4.

Ansøgningen om miljøgodkendelse har været offentliggjort på Digital MiljøAdministration (DMA) www.dma.mst.dk fra den 3. til den 19. maj 2022. Offentligheden har hermed haft mulighed for at komme med forslag og bemærkninger til projektet, samt anmode om at få tilsendt udkast til afgørelse, når dette foreligger.

Varde Kommune har ikke modtaget henvendelser angående ændringen i idéfasen efter offentlig annoncering.

Et udkast til afgørelse har været sendt i parts-/nabohøring i 30 dage, hvor der har været mulighed for at komme med synspunkter, kommentarer eller indsigelser til projektet.

Der er sideløbende med nabo- / partshøring foretaget høring af offentligheden, ved at udkast til miljøgodkendelse sammen med ansøgning og miljøkonsekvensrapport er lagt på Varde Kommunes hjemmeside under "Høringer".

Copyright på kort: Geodatastyrelsen, SDFE, Hexagon, Varde Kommune.

2 Baggrund for miljøgodkendelse

2.1 Datablad

Ejer / Ansøger:	Jakob Haaijer, Sømosevej 30, 6800 Varde, tlf. 2036 6535, haaijer@mail.dk
Kontaktperson:	Samme
Husdyrbrugets navn og adresse:	Enggård, Sømosevej 30, 6800 Varde
Ejerlav og matrikel nr.:	Toftnæs By, Alslev, 5 b m.fl.
Virksomhedens art:	Kvægbrug
Ejendomsnummer:	5730048180
CHR-nummer:	42689
CVR-nummer:	19962849
Konsulent:	Nina Laudal Jensen, SAGRO I/S, tlf. 6296637, nlj@sagro.dk
Tilsynsmyndighed:	Varde Kommune
Er husdyrbruget et IE-brug:	Nej
Ansøgning:	Skema nr. 230610, version 2, indsendt 24. august 2022
Udkast i nabohøring:	12. juli – 15. august 2022
Godkendelsesdato:	24. august 2022

2.2 Baggrund og historik

Husdyrbruget på Sømosevej 30, 6800 Varde fik 1. august 2012 en § 12 tillægsgodkendelse (MGK2012). 10. april 2015 fik husdyrbruget Tillæg nr. 1 til MGK2012 og 31. marts 2016 Tillæg nr. 2 til MGK2012.

14. marts 2022 fik husdyrbruget på baggrund af en § 11 anmeldelse lov til at udvide en eksisterende ensilageplads.

Jakob Haaijer har nu søgt om miljøgodkendelse på baggrund af et ønske om at ændre mælkeproduktionen på Sømosevej 30, 6800 Varde.

Ansøgningen er modtaget af Varde Kommune den 1. april 2022.

I forbindelse med sagsbehandlingen er der indhentet supplerende oplysninger.

3 Godkendelse

Varde Kommune har afgjort, at husdyrbruget på Sømosevej 30, 6800 Varde kan ændres som ansøgt. Der er nærmere redegjort for de vurderinger der ligger til grund for afgørelsen i den miljøtekniske beskrivelse og vurdering.

Miljøgodkendelsen meddeles efter § 16a i "Bekendtgørelse af lov nr. 520 af 1. maj 2019 om husdyrbrug og anvendelse af gødning m.v." herefter benævnt husdyrbrugloven, på en række nærmere angivne vilkår i afsnit 4.

Husdyrbruget skal til enhver tid leve op til gældende regler i love og bekendtgørelser – også selvom disse regler eventuelt måtte være skærpede i forhold til denne afgørelse.

Det skal i øvrigt bemærkes, at tilladelser og godkendelser der vedrører anden lovgivning, for eksempel byggetilladelse, skal indhentes særskilt. Der skal også indhentes byggetilladelse, hvis en bygning ændrer anvendelse.

Henvendelse om afgørelsen kan ske til Varde Kommune, Erhvervscenteret - Landbrug.

Eventuelle udvidelser og ændringer af husdyrbrugets anlæg, som ikke fremgår af denne afgørelse, skal meddeles til – og godkendes af Varde Kommune inden disse gennemføres.

I henhold til husdyrbruglovens § 59a bortfalder godkendelsen, hvis den ikke er udnyttet, inden 6 år efter den er meddelt. Hvis en del af godkendelsen ikke er udnyttet, bortfalder godkendelsen for denne del.

Sømosevej 29 og Sømosevej 30

Sømosevej 29 og Sømosevej 30 er to forskellige landbrugsejendomme med hver deres ejendomsnummer. De er begge siden 2007 ejet af ansøger, og har siden et tillæg til miljøgodkendelse dateret 30. april 2007 været godkendt sammen. Dyrehold og produktion i øvrigt er på Sømosevej 30. På Sømosevej 29 er der 2 gyllebeholdere i drift, hvoraf den nyeste og største blev godkendt i tillæg til miljøgodkendelse dateret 30. april 2007. Både en ny § 12 miljøgodkendelse dateret 1. august 2012 og et tillæg nr. 2 til § 12 miljøgodkendelse dateret 31. marts 2016 omfatter både gyllebeholderne på Sømosevej 29 og de øvrige driftsbygninger på Sømosevej 30.

Ansøger ønsker at denne nye miljøgodkendelse udelukkende omfatter husdyrbruget på Sømosevej 30, da et husdyrbrug i henhold til husdyrbrugloven som udgangspunkt skal godkendes på ejendomsbasis.

Normalt vil en ny § 16-miljøgodkendelse afløse en tidligere § 12-miljøgodkendelse. I dette tilfælde vælger Varde Kommune at slå fast, at denne nye § 16-miljøgodkendelse erstatter Tillæg nr. 2 til miljøgodkendelse dateret 31. marts 2016 for så vidt angår ejendommen Sømosevej 30.

Tillæg nr. 2 til miljøgodkendelse dateret 31. marts 2016, fortsætter med de vilkår, som er relevante, med at gælde for Sømosevej 29.

3.1 Beskrivelse af projektet

Der søges om miljøgodkendelse for at opnå fleksibilitet i forhold til sammensætningen af besætningen i ejendommens stalde. Der anlægges ikke nye indkørsler, veje m.m., og der sker ingen bygningsmæssige ændringer eller opføres nye bygninger.

Ifølge den nugældende husdyrbrugslov skal der ikke længere søges om og gives godkendelse til et bestemt dyrehold, men om et bestemt produktionsareal, det vil sige det areal, som dyrene på husdyrbruget kan opholde sig på.

Der søges om produktionsarealer som det fremgår af tabel 1, og beliggende, som det fremgår af tabel 4.

3.2 Supplerende oplysninger

I forbindelse med sagsbehandlingen har Varde Kommune orienteret og indhentet oplysninger fra følgende:

- Idéfasen ved offentlig annoncering
- Interne høringer i Varde Kommune
- Nabohøring ved berørte naboer

3.3 Forudsætninger

Varde Kommune forudsætter, at projektet gennemføres og drives som beskrevet i ansøgningen, og at den generelt gældende lovgivning overholdes.

Miljøgodkendelsen meddeles på vilkår, der sikrer at kravene i § 27 i husdyrbrugloven opfyldes. Der stilles derfor følgende vilkår til husdyrbrugets anlæg:

4 Vilkår for miljøgodkendelsen

4.1 Produktionsarealer og opbevaringslagre

- a. Husdyrbruget må maksimalt have produktionsarealer og arealer med gødningsopbevaring, som det fremgår af tabel 1, og beliggende, som det fremgår af figur 4.

4.2 Drift og indretning

- a. Husdyrbrugets drift og indretning skal være i overensstemmelse med de oplysninger der fremgår af den miljøtekniske beskrivelse, medmindre andet fremgår af afgørelsens vilkår.
- b. De vilkår der vedrører driften, skal være kendt af de ansatte/andre der er beskæftiget med den pågældende del af driften. Et eksemplar af miljøgodkendelsen skal til enhver tid være tilgængeligt for de personer, der har ansvaret for husdyrbrugets daglige drift.

4.3 Landskabsinteresser

- a. Placering, udformning, arkitektur og materialevalg af nybyggeri skal følge beskrivelsen i den miljøtekniske redegørelse.
- b. Der skal være beplantningsgrupper bestående af ca. 5 træer. Beplantningsgrupperne skal placeres på hjørnet af bygningen som vist på figur 3. Beplantningen skal bestå af hjemmehørende og egnskarakteristiske træer. Plantningen og vedligeholdelsen af beplantningen skal foregå efter de retningslinjer, som fremgår af Skov-info nr. 13 om træer og buske til skovbryn, læhegn og vildtplanter fra Skov- og Naturstyrelsen. Plantningen skal være plantet senest ét år efter at staldbygningen er opført.

4.4 Opbevaring og håndtering af husdyrgødning

- a. Påfyldning af gylle til gyllevogn og lignende skal altid ske under opsyn.

4.5 Lugt

- a. Hele husdyrbruget og dets omgivelser skal renholdes således, at lugtgener begrænses mest muligt.
- b. Såfremt tilsynsmyndigheden skønner, at lugtgener i omgivelserne vurderes at være væsentligt større end der kan forventes ifølge grundlaget for miljøvurderingen, skal husdyrbruget lade foretage undersøgelse af muligheder for begrænsning af lugtkilder og/eller behandling af afkastluften. Undersøgelsens omfang vil blive fastsat af tilsynsmyndigheden på baggrund af en konkret vurdering af sagen. Lugtundersøgelser kan maksimalt kræves én gang pr. år. Virksomheden afholder selv omkostningerne til dokumentation, undersøgelser og målinger.

4.6 Støj og vibrationer

- a. Husdyrbrugets bidrag til støjbelastningen må, ved udendørs opholdsarealer ved boliger beliggende i landzone uden for eget skel, ikke overskride de anførte værdier 1,5 meter over terræn i frit felt:

Tidspunkt	Støjgrænser	Reference tidsrum
Dag		
Mandag - fredag kl. 07 - 18	55 dB(A)	8 timer
Lørdag kl. 07 - 14	55 dB(A)	7 timer
Lørdag kl. 14 - 18	45 dB(A)	4 timer
Søn- og helligdag kl. 07 - 18	45 dB(A)	8 timer
Aften		
Alle dage kl. 18 - 22	45 dB(A)	1 time
Nat		

Tidspunkt	Støjgrænser	Reference tidsrum
Alle dage kl. 22 - 07	40 dB(A)	½ time

Støjgrænser

- b. Støjens maksimalværdi må om natten ikke overstige ovenstående grænseværdier med mere end 15 dB(A) ved alle beboelser.
- c. Ved dokumentation for overholdelse af støjvilkår skal der ses bort fra kortvarig sæsonafhængig kørsel udenfor husdyranlægget f.eks. pløjning og høst.
- d. Hvis tilsynsmyndigheden vurderer det nødvendigt, skal husdyrbruget dokumentere, at støjvilkåret er overholdt. Dokumentationen skal belyse støjbelastningen med husdyrbruget i fuld repræsentativ drift. Dette kan dog højst kræves en gang årligt, såfremt ovennævnte støjgrænser overholdes.

Dokumentationen skal ske i form af resultat af en støjmåling udført efter retningslinjerne i Miljøstyrelsens vejledning nr. 5 og 6/1984, eller efter en beregning udført efter den nordiske beregningsmetode for ekstern støj fra virksomheder jf. Miljøstyrelsens vejledning nr. 5/1993. Ved ændringer skal den nyeste vejledning anvendes.

Er dokumentationen udført som beregning, skal den indeholde de oplysninger om beregningsforudsætningerne, som er nødvendige for vurdering af rigtigheden af beregningsresultaterne. Er dokumentationen udført som måling, skal driftsforholdene under målingen beskrives. Som udgangspunkt accepteres en ubestemthed på de målte eller beregnede støjbelastninger på max. +/- 3 dB(A).

- e. Målingerne eller beregningerne skal udføres af en person eller et laboratorium, som er akkrediteret af DANAK eller godkendt af Miljøstyrelsen til "Måling - ekstern støj".
- f. Resultaterne skal sendes til tilsynsmyndigheden senest 1 måned efter målingernes gennemførelse.

4.7 Støv

- a. Drift af anlægget må ikke medføre væsentlige støvgener uden for husdyranlægget.

4.8 Til- og frakørsel

- a. Transport til- og fra husdyrbruget skal fortrinsvis foregå i dagtimerne. Mælketransporter kan dog forgå døgnet rundt i henhold til mejeriets køreplaner. I forbindelse med kortvarige sæsonbetonede arbejder som f.eks. høst og gødningsudkørsel tillades kørsel udenfor dagtimerne.
- b. Transporter med husdyrgødning gennem Toftnæs må kun ske mandag-lørdag i tidsrummet kl. 07.00-22.00.

4.9 Skadedyr

- a. Der skal på husdyrbruget foretages effektiv fluebekæmpelse i overensstemmelse med de til enhver tid nyeste retningslinjer fra Aarhus Universitet, Institut for Agroøkologi.
- b. Opbevaring af foder skal ske på en sådan måde, at der ikke opstår risiko for tilhold af skadedyr.

4.10 Spildevand, overfladevand og restvand

- a. Sanitært spildevand fra driftsbygningerne skal ledes til godkendte faciliteter.
- b. Spildevand fra rengøring af stalde, malkestald, malkeanlæg og lignende skal ledes til gyllesystemet og anvendes efter gældende regler.
- c. Al overfladevandet fra hele møddingsplads (bygning 10, se figur 4) skal ledes til gyllebeholder.

- d. Overfladevand fra ensilageplansiloer skal opsamles og udbringes i henhold til gældende lovgivning på området.
- e. Overfladevand fra befæstede arealer, som kan være forurenede med næringsstoffer, skal opsamles og udbringes i henhold til gældende regler.
- f. Tagbrønde og brønde i øvrigt indenfor en afstand på 15 meter fra stalde skal hæves minimum 10 cm over terræn, når de fører til dræn eller vandløb.
- g. Vilkårene i tilladelse til udledning af tagvand dateret 31. marts 2016 skal overholdes.

4.11 Oplag af olie, pesticider og øvrige kemikalier

- a. Opbevaring af kemikalier, samt spildolie og kemikalieaffald, skal foregå i rum med fast bund og uden mulighed for forurening af jord, afløbssystem, grundvand og vandløb.

4.12 Lys

- a. Driften må ikke medføre væsentlige lysgener uden for husdyrbruget.

4.13 Uheld og risici

- a. Alle uheld og driftsforstyrrelser, herunder evt. spild på udendørs arealer, der kan medføre forurening, skal straks meddeles alarmcentralen (tlf.: 112) og efterfølgende Erhvervscenteret, Varde Kommune (tlf.: 7994 6800).

4.14 Ophør

- a. Ved ophør af driften, skal der træffes de nødvendige foranstaltninger for at undgå forureningsfare. Alle opbevaringsanlæg skal tømmes og rengøres, og husdyranlægget skal fremstå i miljømæssig god stand.

5 Klagevejledning

Afgørelsen kan påklages til Miljø- og Fødevareklagenævnet i henhold til § 76 i Husdyrbrugloven af de klageberettigede, der fremgår af lovens §§ 84-87.

Hvis du ønsker at klage over afgørelsen, skal du gøre det elektronisk og direkte til Miljø og Fødevareklagenævnet via Klageportalen. Du kan få adgang til Klageportalen via <https://kpo.naevneneshus.dk>

Din klage skal være modtaget senest den 21. september 2022.

Det er en betingelse for behandling af din klage, at du indbetaler et gebyr.

Vejledning om hvordan du klager og om gebyrordningen kan du finde på <https://kpo.naevneneshus.dk>

Samme sted fremgår det også, at der er visse særlige forhold, som kan begrunde en undtagelse fra kravet om at klage via Klageportalen.

Har du brug for yderligere oplysninger eller hjælp til Klageportalen, kan du kontakte nh@naevneneshus.dk eller tlf. 7240 5600.

Såfremt afgørelsen ønskes indbragt for domstolene, skal søgsmål være anlagt inden 6 måneder fra afgørelsens offentliggørelse samt være i overensstemmelse med § 26 i forvaltningsloven.

6 Offentliggørelse

Offentliggørelse af afgørelsen sker på Digital MiljøAdministration <https://dma.mst.dk/> under "Offentliggørelser", den 24. august 2022.

På Varde Kommunes vegne den 24. august 2022



Jørgen Enevoldsen

Miljømedarbejder

Kopi sendt til:

- Nina Laudal Jensen, SAGRO I/S, e-mail: nlj@sagro.dk
- Styrelsen for Patientsikkerhed, Tilsyn og Rådgivning Syd, Nytorv2, 1. sal, 6000 Kolding, e-mail: trsyd@stps.dk
- Danmarks Fiskeriforening, Nordensvej 3, Taulov, 7000 Fredericia, e-mail: mail@dkfisk.dk
- Ferskvandsfiskeriforeningen for Danmark, v. Niels Barslund, Vormstrupvej 2, 7540 Haderup, e-mail: nb@ferskvandsfiskeriforeningen.dk
- Arbejderbevægelsens Erhvervsråd, Reventlowsgade 14,1, 1651 Kbh.V, e-mail: ae@ae.dk
- Forbrugerrådet, Fiolstræde 17, 1017 Kbh.K, e-mail: fbr@fbr.dk
- Det Økologiske Råd, Blegdamsvej 4B, 2200 Kbh.N, e-mail: husdyr@ecocouncil.dk
- Danmarks Sportsfiskerforbund, Skyttevej 5, 7182 Bredsten, e-mail: lbt@sportsfiskerforbundet.dk
- Danmarks Naturfredningsforening, Masnedøgade 20, 2100 København Ø, e-mail: dnvarde-sager@dn.dk
- Dansk Ornitologisk Forening, Vesterbrogade 140, 1620 Kbh.V, e-mail: natur@dof.dk samt lokalforeningen for sydvestjylland e-mail: varde@dof.dk

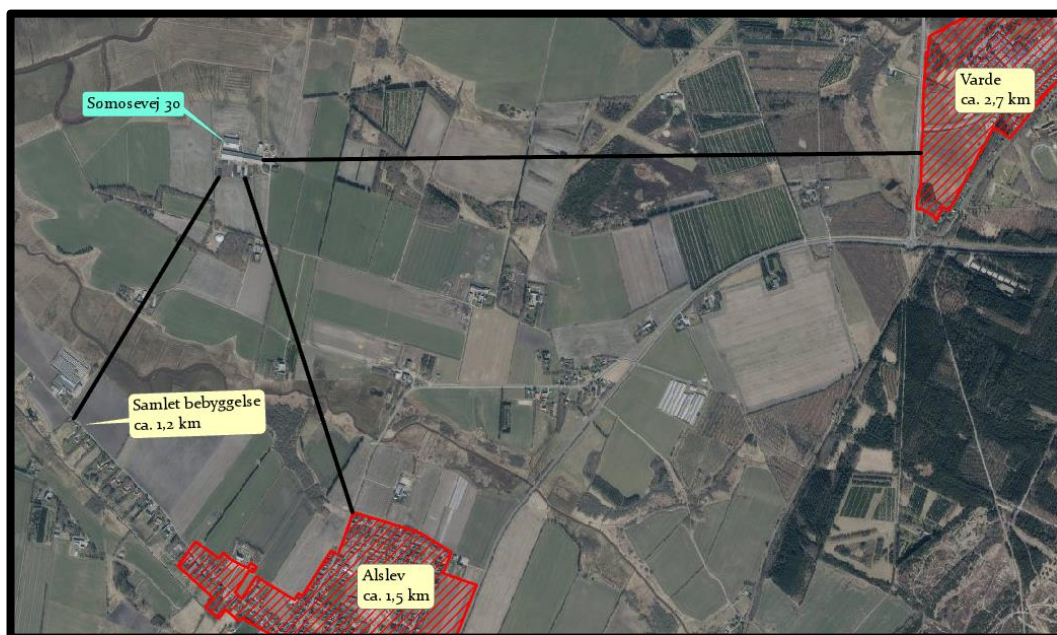
7 Miljøteknisk beskrivelse og vurdering

Beliggenhed, landskab og kulturmiljø

7.1 Beliggenhed

Husdyrbruget ligger på adressen Sømosevej 30, 6800 Varde, ca. 2,7 km vest for Varde og ca. 1,5 km nord for Alslev, som er nærmeste byzone, se figur 1.

Nærmeste samlede bebyggelse er beliggende nordvest for Alslev, se figur 1.



Figur 1. Husdyrbruget i forhold til byzone og samlet bebyggelse

Nærmeste nabo, Sømosevej 29, er beliggende ca. 300 m fra husdyrbruget. Sømosevej 29 er ejet af ansøger. Nærmeste beboelse uden landbrugspligt, som ikke er ejet af ansøger, er Næsgårdvej 11+15, som ligger ca. 600 m sydvest for husdyrbruget, se figur 2.



Figur 2. Husdyrbruget i forhold til nærmeste naboer.

Varde Kommune vurderer at beliggenheden er tilstrækkeligt beskrevet.

7.2 Afstandskrav

Afstandskravene i henhold til § 6 i Husdyrbrugloven er overholdt, da husdyrbrugets anlæg ikke er beliggende:

- i et eksisterende eller ifølge kommuneplanens rammedel fremtidigt byzone- eller sommerhusområde
- i et område i landzone, der i lokalplan er udlagt til boligformål, blandet bolig og erhvervsformål eller til offentlige formål med henblik på beboelse, institutioner, rekreative formål og lign.,
- i en afstand mindre end 50 m fra ovennævnte områder eller
- i en afstand mindre end 50 m fra en nabobeboelse.

Alle afstandskrav i henhold til § 8 i husdyrbrugloven er overholdt:

- ikke almene vandforsyningsanlæg (25 m)
- almene vandforsyningsanlæg (50 m)
- vandløb, dræn og søer (15 m)
- offentlig vej og privat fællesvej (15 m)
- levnedsmiddelvirksomhed (25 m)
- beboelse på samme ejendom (15 m)
- naboskel (30 m)

7.3 Landskab og kulturmiljø

I forbindelse med sagsbehandlingen er husdyrbrugets beliggenhed i forhold til udpegningerne i Varde Kommunes Kommuneplan 2021 samt andre udpegninger blevet gennemgået. Husdyrbrugets anlæg ligger **indenfor**

- Landzone
- Bevaringsværdige kulturmiljøer (Varde Ådal) (delvist)
- Nationalpark Vadehavet (delvist)
- Kystnærhedszonen
- Overgangslandskab
- Natura 2000-område (Habitat-område) (delvist)
- Grønt danmarkskort (delvist)
- Hovedindsatsområde (delvist)
- Særligt værdifuldt landbrugsområde (delvist)
- Skovrejsning uønsket
- Geologisk rammeområde (Vadehavet)
- Nationale geologiske interesseområder (Vadehavet)

Af Kommuneplan 2021 for Varde Kommune fremgår det blandt andet, at

Anvendelse af reflekterende materialer i **det åbne land (Landzone)** skal søges begrænset og om nødvendigt afskærmes.

Bevaringsværdige kulturmiljøer og udpegede kulturmiljøer skal friholdes for byggeri, anlæg mv., som ikke er forenelige med de kulturhistoriske interesser. I områder, der grænser op til de udpegede kulturmiljøer, skal der lægges vægt på, at de kulturhistoriske værdier og landskaber ikke tilsidesættes i forbindelse med byggeri, anlægsarbejde og andre ændringer.

Nationalpark Vadehavet giver et stort potentiale inden for naturforbedringer, friluftsliv, formidling, naturoplevelser og oplevelsesøkonomi, som skal udnyttes til gavn for både naturen og kommunens borgere og turister.

Kystnærhedszonen skal som udgangspunkt friholdes for bebyggelse og anlæg, som ikke er afhængige af kystnærhed.

I **overgangslandskaber** skal nye bygninger, anlæg og beplantning, der visuelt vil opleves fra dal- eller kystlandskaber tilpasses landskabets karakter, særligt med hensyn til beplantning, placering, udformning og materialevalg.

Kommunen og andre myndigheder skal planlægge, administrere og driftsplanlægge i overensstemmelse med de statslige **Natura 2000**-planer og de kommunale Natura 2000-handleplaner.

Det Grønne Danmarkskort udgør netværket af de fire kategorier af områder med eksisterende værdifuld natur, eksisterende økologiske forbindelser, potentiel natur og potentielle økologiske forbindelser. **Hovedindsatsområderne** fastlægger hovedstrukturen i dette netværk.

I **særligt værdifulde landbrugsområder** skal det sikres, at arealerne kan anvendes længst muligt til landbrugsmæssige formål før overgangen til anden anvendelse.

I **særligt værdifulde landbrugsområder** med **naturinteresser** har foranstaltninger, der fremmer de internationale, nationale og regionale landskabelige og naturmæssige interesser, høj prioritet.

I **særligt værdifulde landbrugsområder** beliggende i **beskyttede landskabstyper**, skal etableringen af nye bygninger og anlæg, der er nødvendige for landbrugets drift, ske i overensstemmelse med retningslinjerne for den pågældende landskabstype.

Indenfor **interesse- og graveområder for råstoffer** har råstofindvinding første prioritet i forhold til anden anvendelse.

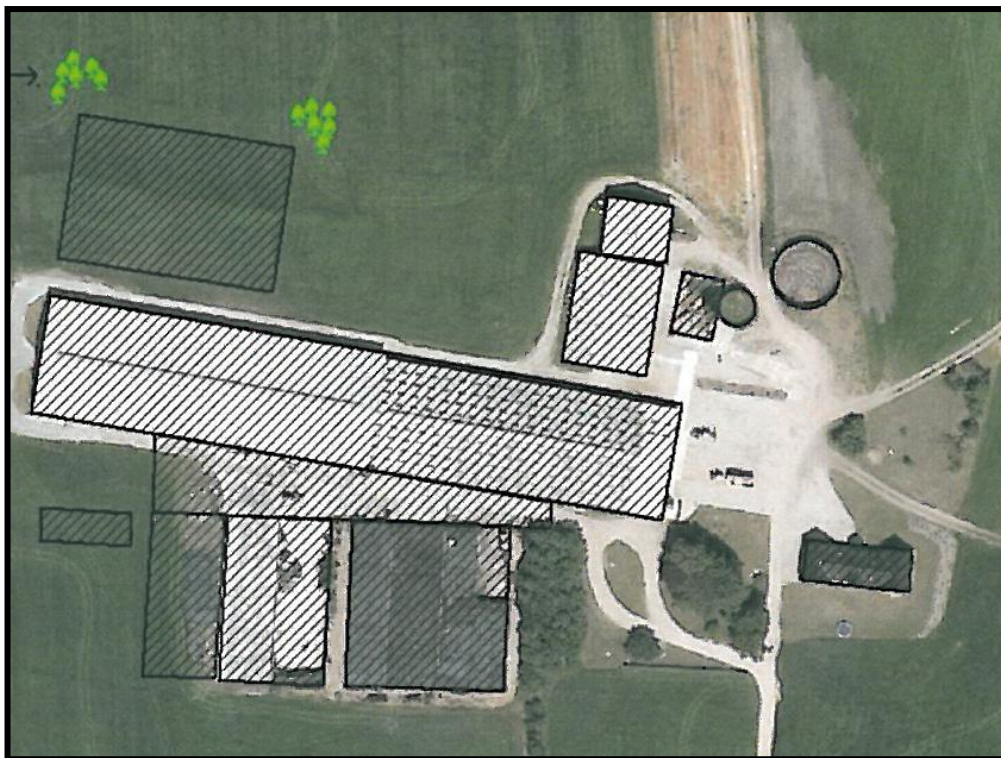
De indbyrdes overgange og sammenhænge skal sikres i de **værdifulde geologiske områder**.

Der er ingen beskyttede sten- eller jorddige ligger i nærheden.

Der sker som følge af denne miljøgodkendelse ikke nybyggeri.

Der er i miljøgodkendelse fra 2012 stillet vilkår til beplantning, se figur 3. Der skal etableres beplantningsgrupper bestående af ca. 5 træer. Beplantningsgrupperne skal placeres på hjørnet af bygningen som vist på figur 3. Beplantningen skal bestå af hjemmehørende og egnskarakteristiske træer. Plantningen og vedligeholdelsen af beplantningen skal foregå efter de retningslinjer, som fremgår af Skov-info nr. 13 om træer og buske til skovbryn, læhegn og vildtplanter fra Skov- og Naturstyrelsen. Plantningen skal være plantet senest ét år efter at staldbygningen er opført.

Beplantningen ser ikke ud til at være etableret. Vilkåret videreføres i denne nye miljøgodkendelse.



Figur 3. Vilkår om beplantning.

Varde Kommune vurderer at

- ændringen ikke er i strid med Kommuneplan 2021 for Varde Kommune
- det samlede bygningsanlæg fremstår som en driftsmæssig enhed
- ændringen ikke vil være i strid med hensynet til kulturhistoriske interesser.

Varde Kommune stiller af hensyn til landskabsinteresser vilkår om at bygningerne skal være opført i afdæmpede farver og i ikke-reflekterende materialer.

Husdyrhold og drift

7.4 Samdrift

Ansøger oplyser at:

han driver ejendommen Sømosevej 29, hvor der er 3 gyllebeholdere, men ikke driver andre ejendomme med dyrehold.

Miljøstyrelsen har meldt ud, at for at to anlæg skal godkendes samlet, skal de være både teknisk, forurenings- og driftsmæssigt forbundne.

Blandt andet på grund af afstanden, vurderer Varde kommune, at betingelsen for at Sømosevej 29 og 30 skal godkendes samlet, ikke er til stede.

7.5 Biaktiviteter

Ansøger oplyser at:

Der er ingen biaktiviteter på husdyrbruget.

7.6 Indretning

Oversigt over husdyrbrugets bygninger fremgår af figur 4.



Figur 4. Oversigt over husdyrbrugets bygninger.

Bygning 1

Beboelse

Bygning 2

Eksisterende løsdriftsstald på ca. 5.520 m². Stalden er indrettet som sengestald med spalter (kanal, bagskyl eller ringkanal), samt et afsnit med dybstrøelse hele arealet. Stalden har naturlig ventilation og gardiner i siderne. Der ligger et mindre værksted i den sydøstlige ende af bygning 2.

Bygning 3

Eksisterende kalvestald på ca. 1.005 m². Stalden er med naturlig ventilation.

Bygning 4

Drivgang mellem stald og malkecenter på ca. 115 m². Vand ledes til gyllebeholderen.

Bygning 5

Gyllebeholder fra 1975 på 250 m³. Beholderen er taget ud af drift.

Bygning 6

Gyllebeholder fra 1991 på 1.050 m³.

Bygning 7

Fire eksisterende ensilagesiloer med et areal på ca. 1980 m². Vand fra plansilo ledes til afløbsrende nord for det befæstede areal (bygning 11) og ledes herfra til en pumpebrønd. Afløbsvand pumpes automatisk over til gyllekanalerne i løsdriftsstalden.

Bygning 8

To eksisterende ensilagesiloer på ca. 1.305 m². Vandet fra siloerne ledes til gyllekanalerne i den eksisterende stald.

Bygning 9

Eksisterende ensilageplansilo på ca. 900 m². Afløb til gyllekanalerne i eksisterende stald.

Bygning 10

Møddingsplads på ca. 180 m². Der er afløb til gylletank.

Bygning 11

Befæstet areal på ca. 1.100 m² hvor der er afløbsrende langs den eksisterende stald. Overfladevandet bliver ledt til gyllekanalerne i eksisterende stald.

Bygning 12

Malke- og aflastningsstald på ca. 2.400 m². Bygningen fungerer som malkestald med opsamlingsplads plus aflastningsafsnit med dybstrøelse med lang ædeplads med spalter og senge med spalter (kanal, bagskyl eller ringkanal) til frasortering. Der er endvidere en sandboks. Der er naturlig ventilation i stalden.

I bygning 12 er der et opsamlingsareal i forbindelse med malkning. Opsamlingsarealet er ikke i ansøgningen angivet som produktionsareal.

I henhold til Miljøstyrelsens vejledning skal sådanne arealer rengøres effektivt senest 4 timer efter, at dyrene har forladt arealet, hvis dyrene har dagligt adgang til arealet. Rengøringskravet skal ses i lyset af forudsætningen om, at der kun i meget begrænset omfang vil være ammoniakemission fra disse arealer, fordi de kun anvendes kortvarigt, og fordi der ikke er gødningsoverflade – fordi arealerne rengøres. At rengøringen skal være effektiv, betyder derfor, at på gangarealer eller opsamlingsarealer, fjernes så vidt muligt alle gødningsrester, f.eks. med en højtryksrenser eller lignende.

Ansøger oplyser, at opsamlingsarealet bliver gjort rent med skrabe anlæg og vasket efter hver malkning.

I miljøgodkendelse fra 2012 og tillæg nr. 2 til denne er der stillet vilkår om overdækning af gyllebeholder på Sømosevej 29. Vilkåret videreføres i nærværende miljøgodkendelse på trods af at beholderen ligger på anden ejendom.

Varde Kommune vurderer at indretningen er tilstrækkelig beskrevet.

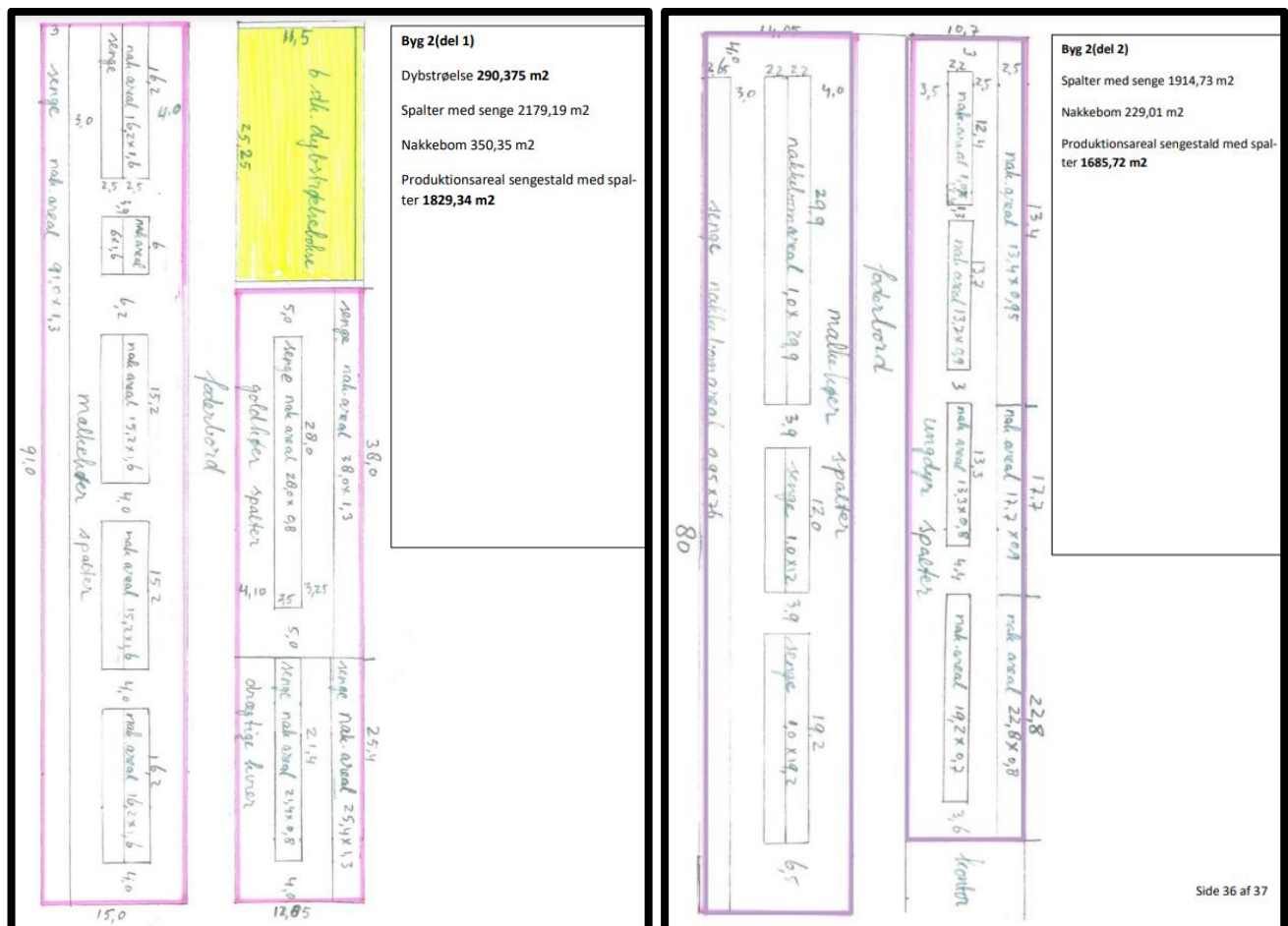
Der stilles vilkår om, at husdyrbrugets indretning og drift skal være i overensstemmelse med de oplysninger der fremgår af denne miljøtekniske beskrivelse.

7.7 Produktionsarealers og opbevaringslagres størrelse

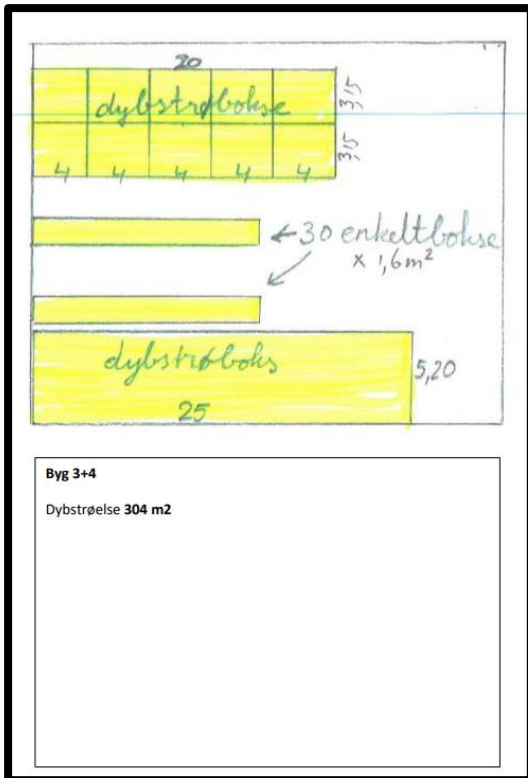
I tabel 1 ses produktionsarealets og opbevaringsanlæggenes størrelse for 8 år siden, som nuværende drift og som ansøgt drift.

Bygning	Staldsystem / type af opbevaringsanlæg	Dyre-type / gødningstype, ansøgt drift	8 årsdrift, m ²	Nudrift, m ²	Ansøgt, m ²
2	Dybstrøelse	Alle kvæg	290	290	290
2	Sengestald m. spalter	Alle kvæg	3.520	3.520	3.520
3	Dybstrøelse	Alle kvæg	304	304	304
4	Spalter (drivgang)	Alle kvæg	110	110	110
12	Sengestald m spalter	Alle kvæg	280	280	280
12	Dybstrøelse	Alle kvæg	309	309	309
I alt			4.813	4.813	4.813
6	Gyllebeholder	Flydende	262	262	262
10	Møddingsplads	Fast	170	170	170
I alt			432	432	432

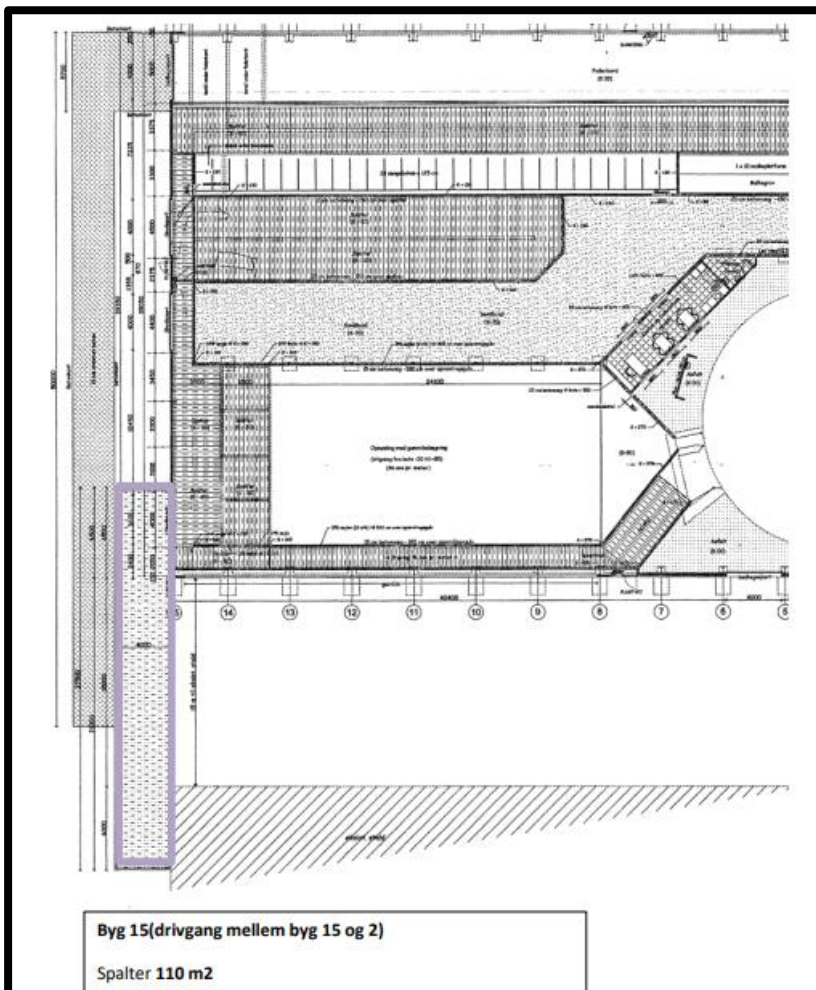
Tabel 1. Produktionsarealers og opbevaringslagres størrelse.



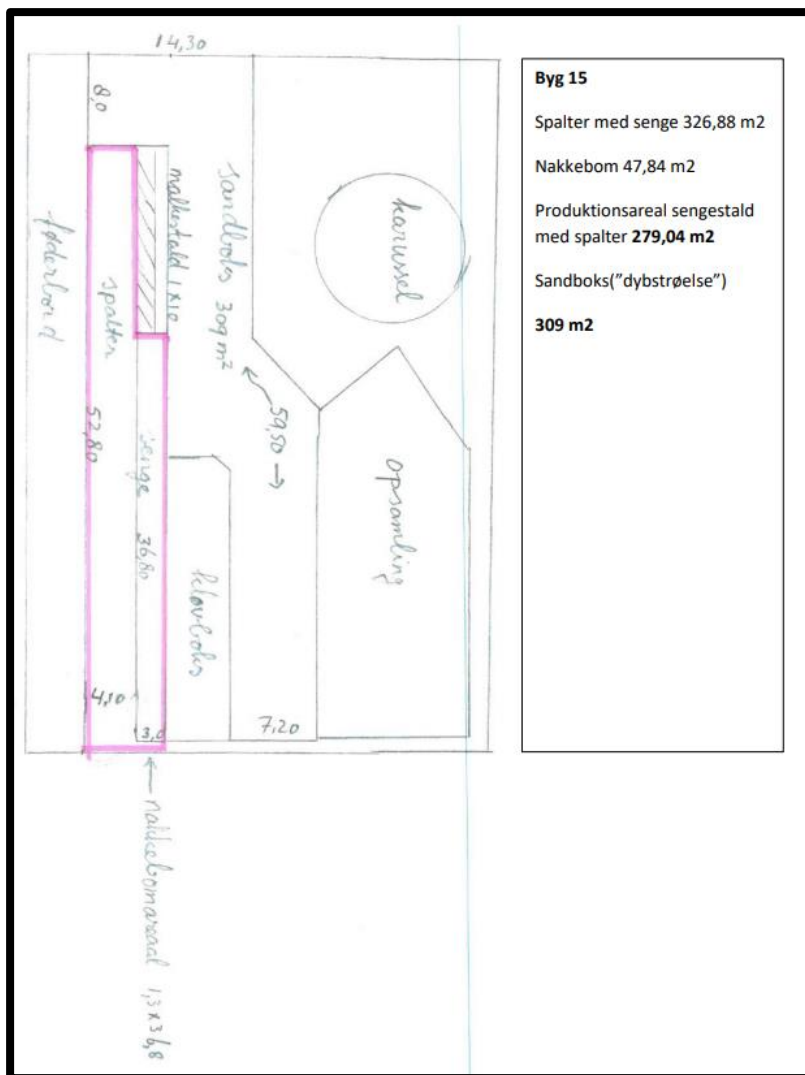
Figur 5. Placering af produktionsareal i bygning 2.



Figur 6. Placering af produktionsareal i bygning 3.



Figur 7. Placering af produktionsareal i bygning 4.



Figur 8. Indretning af bygning 12.

Produktionsarealet er opgjort ud fra en opmåling foretaget af Jakob Haaijer. Nakkebomsarealet er fratrukket i alle drifter. Der sker ingen udvidelse af produktionsarealet i ansøgt drift.

Drivgangen på 110 m² er ikke tidligere miljø-godkendt, men den har dog været der siden malkecenteret blev etableret i 2013. Den er derfor indsat i både 8 års-drift og nudrift.

Produktionsarealets størrelse for 8 år siden blev godkendt i miljøgodkendelse fra 2012.

Produktionsarealets størrelse i nudriften er godkendt i tillæg nr. 2 til miljøgodkendelse fra 2016.

Varde Kommune vurderer at produktionsarealet er tilstrækkeligt beskrevet.

7.8 Forbrug af vand og energi samt klima

Ansøger har oplyst følgende:

Vand

Vandforbruget på denne bedrift anvendes primært til drikkevand og markvanding. Der anvendes vand fra offentlig vandværk.

Til kvæg anvendes der drikkekar, der er udformet og placeret så unødvendigt vandspild undgås. Vand fra forkøling af mælk genanvendes til drikkevand til køerne. Der anvendes vaskeautomat til malkeanlæg og denne er forsynet med vandsparer. Drikkevandsinstallationerne efterses for at undgå vandspild. Lækager identificeres, stoppes og repareres hurtigst muligt.

Vurdering

Der er hele tiden fokus på at minimere vandforbruget, både i forbindelse med daglig drift men også ved udskiftning af teknikker der forbruger vand. Det vurderes derved at brugen af naturressourcer sker på en forsvarlig måde.

Energi

På ejendommen anvendes der energi i form af el og dieselolie. Elforbruget anvendes hovedsagligt til malkning og køling af mælk, gyllepumpning og belysning. Endvidere bruges der el i forbindelse med markvanding.

Der bruges vand til forkøling af mælken. Vandet opsamles og genbruges til drikkevand til køerne. Endvidere er der installeret varmegenvinding i forbindelse med mælkenedkøling. Varmen anvendes til at opvarme stuehus og brugsvand i driftsbygning. Mælkekøleanlægget kontrolleres en gang om året af et autoriseret kølefirma, hvorved eventuelle finindstillinger foretages, dette kan give store energibesparelser.

Der er naturlig ventilation i staldene.

Vurdering

Der er hele tiden fokus på at minimere energiforbrug, både i forbindelse med daglig drift men også ved udskiftning af teknikker der forbruger energi. Det vurderes derved at brugen af naturressourcen sker på en forsvarlig måde. Det vurderes derfor at der på ejendommen er fokus på besparelse af energi, og driften af husdyrbruget forventes ikke at medføre væsentlige følgevirkninger for miljøet på baggrund heraf.

Klima

Klimapåvirkninger søges begrænset ved at holde fokus på energiforbrug og transporter så CO₂-belastningen minimeres så vidt muligt. Dette er beskrevet i foregående afsnit vedr. "Energi" med diverse tiltag.

Denne ejendom bidrager til klimaindsatsen med bla. følgende tiltag:

- Der anvendes LED-belysning i stalden, som minimerer elforbruget.
- Arealerne ligger forholdsvis samlet. Derved minimeres vejtransporten med traktor og gyllevogn. Hvilket bidrager til et lavere forbrug af brændstof.
- Der sker forkøling af mælken og vakuumpumpen er frekvensstyrret. Begge er tiltag, der er med til at reducere energiforbruget og derved også CO₂ emissionen.
- Der er god opbevaringskapacitet. Derved kan gyllen gemmes og udbringes på det mest optimale tidspunkt i forhold til afgrødens mulighed for kvælstofoptag, hvilket vil begrænse omdannelsen af kvælstof til lattergas.

Ud fra ovenstående om egenkontrol, energi og klima mv. vurderes det at klimapåvirkningen fra ejendommen søges begrænset.

Varde Kommune vurderer, at energi- og vandforbruget er tilstrækkeligt beskrevet.

7.9 Affald

Ansøger oplyser følgende:

Husdyrbruget er omfattet af kommunens til enhver tid gældende Regulativ for Erhvervsaffald, og er dermed forpligtet til at kildesortere og bortskaffe alt erhvervsaffald i henhold til denne og den til enhver tid gældende Affaldsbekendtgørelse.

I den daglige drift vil der være en række affaldsprodukter til bortskaffelse via kommunale ordninger og modtagestationer. Affaldet tilstræbes opbevaret og bortskaffet i overensstemmelse med affaldsregulativerne for Varde Kommune.

Fast affald:

Dagrenovation fra bedriften fyldes i affaldscontainer. Affaldscontaineren tømmes hver 14. dag via den kommunale ordning.

Forbrændingseget affald fra produktionen opbevares i bygning 3+4, og afleveres på den kommunale modtagestation løbende.

Ikke forbrændingseget affald (f.eks. eternit, glaserede fliser og tegl, imprægneret træ o.l.). Normalt forefindes der ikke "ikke forbrændingseget affald" på ejendommen, men i tilfælde af den type affald

opstår, så bortskaffes det til kommunal genbrugsplads. Eventuelt jernaffald bortskaffes til skrothandler.

Farligt og klinisk risikoaffald

Farligt affald som f.eks. lysstofrør, el-spærepærer, oliefiltre, batterier eller spraydåser indsamles i værksted mod øst i bygning 2. Brugte batterier tages ofte med retur af leverandør. Andet leveres til kommunal modtagestation.

Kanyler, flasker og eventuelle medicinrester samles i kontoret i stalden og afleveres til dyrlægen eller anden godkendt modtager.

Olie- og kemikalieaffald:

Der forefindes normalt ikke olieaffald da maskiner serviceres på værksted som også bortskaffer spildolien.

Eventuelt kemikalieaffald afleveres på kommunal genbrugsplads. Emballager bortskaffes efter leverandørens anvisninger.

Husdyrbruget er omfattet af Varde Kommunes til enhver tid gældende Regulativ for Erhvervsaffald, og er dermed forpligtet til at kildesortere og bortskaffe alt erhvervsaffald i henhold til denne og den til enhver tid gældende Affaldsbekendtgørelse.

Varde Kommune gør opmærksom på at afbrænding af affald er ikke tilladt. Jævnfør § 1, stk. 2 i Miljøministeriets bekendtgørelse nr. 1459 af 7. december 2015 om "Forbud mod markafbrænding af halm mv." er det dog tilladt at foretage afbrænding af våde halmballer og halm, der har været anvendt til overdækning og lignende. Brandmyndigheden skal orienteres inden afbrændingen iværksættes.

Ønskes der afleveret affald på kommunal genbrugsplads, skal husdyrbruget være tilmeldt genbrugsordning for erhverv.

Varde Kommune vurderer ud fra ansøgers redegørelse at fast affald, olie og kemikalier opbevares, håndteres og bortskaffes miljømæssigt forsvarligt på husdyrbruget.

7.10 Oplag af olie, rengøringsmidler, kemikalier, medicin m.m.

Ansøger oplyser følgende:

Opbevaring af reststoffer skal ske på en forsvarlig måde, så der ikke er risiko for afløb til jord, kloak, overfladevand eller grundvand.

Olie

På ejendommen anvendes der olie, i form af diesel- og fyringsolie. Dieselolie anvendes til landbrugsmaskinerne i forbindelse med markarbejdet. Dieselolien opbevares i bygning 3+4 i overjordisk tank på 2.500 liter fra 2006. Fyringsolie anvendes til varmekanon ved ekstrem kulde således karrusellen fungerer. Fyringsolien opbevares i overjordisk tank på 1.200 liter fra 2010. Evt. olieaffald afleveres på den kommunale modtagestation eller bortskaffes af godkendt firma.

Kemikalier og pesticider

På ejendommen anvendes der kemikalier hovedsagligt i form af pesticider og rengøringsmidler. Det er minimalt hvad der anvendes af rengøringsmidler.

Maskinstation udfører sprøjtning og derfor er der ikke opbevaring af pesticider på ejendommen.

Andre former for kemikalier der er klassificerede og mærket som giftige eller meget giftige opbevares i aflåst rum i bygning 15 eller på Sømoosevej 29.

Nødvendige rengøringsmidler/pesticider/kemikalier bruges op i ejendommens drift, hvorved der normalt ikke er kemikalieaffald til bortskaffelse. Hvis reglerne ændres så et kemikalie, der tidligere har været benyttet på ejendommen, bliver ulovligt at bruge, bortskaffes eventuelle rester hurtigst muligt til Kommunal Modtagestation.

Medicin

Bedriften er tilmeldt en sundhedsordning med dyrlægen, som kommer på besøg hver 14 dag. Her udskriver dyrlægen den nødvendige medicin. Medicinen opbevares i et køleskab i stalden. Eventuelle medicinrester returneres til dyrlæge eller apotek. Det er dog sjældent at det sker, da alt det indkøbte opbruges. Skarpe og spidse genstande opbevares i lukket beholder i stalden, og afleveres til dyrlæge eller på kommunal genbrugsstation.

Vurdering

Det vurderes at reststoffer opbevares og håndteres miljømæssigt forsvarligt på ejendommen.



Figur 9. Oversigtskort

Varde Kommune gør opmærksom på, at opbevaring af diesel- og fyringsolie i overjordiske tanke skal ske i en typegodkendt beholder på varigt og stabilt underlag, og at der ikke må være risiko for afløb til jord, kloak, overfladevand eller grundvand.

Varde Kommune vurderer ud fra ansøgers redegørelse, at diesel- og fyringsolie opbevares og håndteres miljømæssigt forsvarligt på husdyrbruget.

7.11 Husdyrgødning - produktion, opbevaring og udbringning

Ansøger oplyser følgende:

Flydende husdyrgødning omfatter gylle og hvad, der i øvrigt ledes til gylleanlægget i form af vaskevand mv.

Den flydende husdyrgødning fra staldene pumpes via fortanken til gyllebeholder. Gyllebeholderne tømmes vha. sugekran på gyllevogn.

Der vil til en hver tid være opbevaringskapacitet til 9 måneder for flydende husdyrgødning for nærværende bedrift. Jf. Husdyrgødningsbekendtgørelsen af 29/11/2021 § 10.

Dybstrøelse fra småkalve, hvor der udmuges ofte, kommer på møddingsplads. Dybstrøelse der er komposteret, kommer kun sjældent i markstak.

Vurdering

Det vurderes at husdyrgødningsbekendtgørelsens generelle krav til håndtering og opbevaring af husdyrgødning, er tilstrækkelig til beskyttelse af omgivelserne.

Da der af ansøgningen ikke fremgår nogen besætningsstørrelse, men udelukkende produktionsarealer i staldene, er det ikke muligt at udregne en præcis produktion af flydende og fast husdyrgødning.

Opbevaringsanlæg for husdyrgødning skal have en kapacitet, der er tilstrækkelig til, at udbringningen kan ske i overensstemmelse med reglerne i Gødningsanvendelsesbekendtgørelsen. Efter de gældende regler vil dette normalt svare til 9 måneders husdyrgødningsproduktion.

På husdyrbruget vil der efter ændringen være en samlet opbevaringskapacitet til flydende husdyrgødning på 10.120 m³. Opbevaringskapaciteten til den flydende husdyrgødning fremgår af tabel 2.

Opbevaringsanlæg	Før ændringen (m ³)	Efter ændringen (m ³)	Byggeår / 10 års beholderkontrol
Gylletank 6	1.050	1.050	1989 / 2019
Gylletank på nr. 29	5.000	5.000	2009 / 2019
Gylletank på nr. 29	700	700	1989 / 2019
Ejet Skærbækvej 1, Esbjerg	700	700	?? / 2019
Gyllekanaler	2.670	2.670	
I alt	10.120	10.120	

Tabel 2. Husdyrbrugets opbevaringskapacitet før og efter ændringen.

Når det gælder gyllebeholdere, møddingspladser og ensilagesiloer fremgår der i husdyrgødningsbekendtgørelsen krav til styrke, tæthed og bestandighed. Disse krav er almindeligt gældende, og skal overholdes.

Når det gælder opbevaring af kompost i markstak, gælder reglerne i Miljøstyrelsens "Vejledning om etablering og overdækning af kompost i markstakke samt overdækning af fast gødning".

Varde Kommune henstiller endvidere til at eventuelle markstakke placeres med størst mulig afstand til nabobeboelser.

Varde Kommune vurderer, at produktion og opbevaring af husdyrgødning er tilstrækkeligt beskrevet, og at ansøger råder over tilstrækkelig opbevaringskapacitet til den producerede husdyrgødning.

7.12 Ensilage- og foderopbevaring

Ansøger oplyser følgende:

Ensilage opbevares i ejendommens plansiloer (bygning 7, 8 og 9). Afhængigt af udbyttet det enkelte år vil der blive opbevaret ensilage i markstakke. Markstakkerne etableres efter de gældende regler i husdyrgødningsbekendtgørelsen.

Råvarer opbevares i lukkede udendørs siloer samt i bygning 3 og på anden ejendom (Sømoesevej 29).

Vurdering

Det vurderes, at foderet opbevares miljømæssigt forsvarligt.

I henhold til lovgivningen må ikke-saftgivende ensilage opbevares i markstak.

Markstakke med ensilage skal altid som minimum overholde afstandskravene, som fremgår af husdyrgødningsbekendtgørelsens § 5.

Varde Kommune anbefaler endvidere at markstakke placeres under hensyntagen til naboer, så de placeres så langt væk fra nabobeboelser som muligt.

Varde Kommune vurderer ud fra ansøgers redegørelse, at opbevaring af ensilage og foder er tilstrækkeligt beskrevet, og at ensilage og foder opbevares miljømæssigt forsvarligt på husdyrbruget.

Forurening og gener fra husdyrbrugets anlæg

7.13 Lugt

Lugt stammer fra staldene, samt fra opbevaring, transport og udbringning af husdyrgødning.

I Husdyrgodkendelsesbekendtgørelsens bilag 3 er fastsat det landsdækkende beskyttelsesniveau for lugt, der skal anvendes i kommunernes vurdering af, om der er væsentlige lugtgener i forbindelse med udvidelse af et husdyrbrug. Det fremgår af reglerne, at dette beskyttelsesniveau som udgangspunkt er tilstrækkeligt til at sikre omgivelserne imod væsentlige lugtgener.

Ifølge beskyttelsesniveauet skal projektet overholde bestemte lugtgenæafstande, hvis længde afhænger af forskellige områders lugtfølsomhed. Lugtgenæafstandene beregnes i *husdyrgodkendelse.dk* efter to forskellige metoder, henholdsvis den Ny Lugtvejledning og FMK-vejledningen. Det er de længste beregnede lugtgenæafstande, der skal overholdes.




Ved beregning af genæafstanden for lugt indregnes kumulation fra andre husdyrproducenter såfremt der er husdyrproducenter med en ammoniakemission på mere end 750 kg NH₃-N pr år indenfor en radius af 100 meter fra enkeltbeboelsen og såfremt der er husdyrproducenter med en ammoniakemission på mere end 750 kg NH₃-N pr år indenfor en radius af 300 meter fra samlet bebyggelse og byzone.

Ved én anden ejendom med en ammoniakemission på mere end 750 kg NH₃-N pr år forøges genæafstanden med 10 %.

Ved to eller flere andre ejendomme med en ammoniakemission på mere end 750 kg NH₃-N pr år forøges genæafstanden med 20 %.

Ifølge beregningerne udført i *husdyrgodkendelse.dk* vil den korrigerede genæafstand i forhold til byzone være 522 meter, korrigeret genæafstand til samlet bebyggelse 337 meter og ukorrigeret genæafstand til enkeltbolig 122 meter. Genekriterierne er overholdt, se tabel 3.

Ved lugtberegning regnes fra midten af de enkelte stalde. Derfor er afstanden i tabel 3 anderledes end i figur 1 og 2.

Samlet resultat af lugtberegning ? i						
Bebyggelse	Kumulation	Model	Ukorrigeret genæafstand (m)	Korrigeret genæafstand (m)	Vægtet gennemsnitsafstand (m)	Genekriterie overholdt
 Kirkegade 47	0	FMK	122,1	122,1	1267,9	Ja
 Kirkegade 39A	0	NY	374,9	337,4	1404,8	Ja
 Alslev By, Alslev	0	NY	549,4	522	1559	Ja

Tabel 3. Beregnet genæafstand fra husdyrbruget efter planlagt ændring

Lovens minimumskrav til afstande til nærmeste beboelser indenfor de tre typer er overholdt. Varde Kommune vurderer derfor, at lugt fra staldene ikke vil give væsentlige gener for omgivelserne.

Der skal i henhold til gældende lovgivning være et tæt flydelag på gyllebeholdere. Møddinger skal i henhold til gældende lovgivning være overdækket med plastik eller kompostdug. Udbringning af husdyrgødning skal ske i henhold til de gældende regler.

Varde Kommune vurderer samlet, at lugt fra husdyrbrugets produktion, opbevaring og udbringning af husdyrgødning, ikke vil medføre lugtgener, der stiger til et niveau, som ikke bør accepteres af omgivelserne.

Der stilles generelle vilkår til forebyggelse af lugtgener, samt at der kan kræves undersøgelse, hvis det skønnes, at lugtgener i omgivelserne er større end det kunne forventes ud fra grundlaget for miljøvurderingen.

7.14 Støj og rystelser

Ansøger oplyser følgende:

Rystelser

Brug af maskiner i landbruget kan i nogle tilfælde give anledning til vibrationsgener. Dette vil typisk være rystelser maskinføreren udsættes for, fremfor rystelser der giver gener for det omgivende miljø. Denne type rystelser er en arbejdsmiljøfaktor og vurderingen af dette forhold indgår i arbejdspladsvurderingen (APV) og behandles ikke nærmere her.

I forbindelse med transport kan der muligvis være vibrationer fra køretøjerne. Dette vil dog ikke være i et omfang der overstiger, hvad der almindeligvis må forventes fra kørsler på landets veje. Der er ikke nabobeboelser beliggende umiddelbart op til veje eller indkørsler. Rystelser fra ejendommen eller transport i forbindelse med driften af denne forventes derfor ikke at give gener for omgivelserne.

Støj

De væsentligste støjkilder på et kvægbrug er malkeanlægget, foderblanding, gyllepumper, foderleverancer, støj fra transport, m.v.

Staldene på ejendommen har naturlig ventilation, der er derfor ikke støj i forbindelse med ventilation.

I bygning 12 er der et malkeanlæg. Vakuumpumpen er frekvensstyret og er placeret indendørs. Der er således god afskærmning for støjkilden. Der sker ingen ændringer i driften i forbindelse med nærværende miljøgodkendelse.

I forbindelse med høst ensileres der i plansilo. Der bliver ensileret i en kort periode i forbindelse med høst. I forbindelse med ensilering kan det blive nødvendigt at arbejde udenfor dagtimerne.

Der er gjort rede for transport i afsnittet om til- og frakørsels forhold. Transporter foregår normalt i dagtimerne og på hverdage. Afhentning af mælk/ levende dyr kan dog ske døgnet rundt i henhold til mejeriets/slagteriets køreplaner. I højsæsonen kan det være nødvendigt med transport i weekenden og uden for normal arbejdstid.

Vurdering

Husdyrbruget ligger i et landbrugsområde. Ejendommens beliggenhed i relativ lang afstand fra naboer, betyder at støj i forbindelse med produktionen vil være meget begrænset.

Det vurderes, at husdyrbruget på Sømoesevej 30 i betragtning af typer og størrelser af produktionsanlæggene, samt afstanden fra støjkilder til omliggende beboelse, ikke kan forventes at ville frembringe støj, som kan medføre gener i omgivelserne.

I Miljøstyrelsens vejledning nr. 5/1984 om "ekstern støj fra virksomheder" anføres ingen grænseværdier for støjbelastningen fra virksomheder ved boliger i det åbne land. Dog anføres, at man som udgangspunkt ved fastsættelse af støjgrænser ved nærmest liggende enkeltbolig bør anvende de grænseværdier, som er gældende for områder med blandet bolig- og erhvervsbebyggelse. Disse værdier er anvendt i denne afgørelse.

I orientering fra Miljøstyrelsen nr. 9 1997 fremgår foreslåede grænser for vibrationer i det eksterne miljø.

Varde Kommune vurderer, at ændringen ikke vil medføre væsentlige støj- og rystelsesgener for omgivelserne.

Varde Kommune stiller dog generelle vilkår til overholdelse af støjgrænser, og at der om nødvendigt kan kræves dokumentation for at støjgrænserne er overholdt.

7.15 Støv

Ansøger oplyser følgende:

I forbindelse med at der strøs med savsmuld vil der være en risiko for lidt støvudvikling. Dette vil dog normalt kun mærkes inde i bygningerne.

I forbindelse med transporter vil der i tørre perioder kunne være lidt støvudvikling fra kørsel men igen her er støvgenerne meget lokale og minimale bl.a. da privatvejen er asfalteret.

Vurdering

Generelt vurderes at støvgener fra ejendommen vil være relative få og kortvarige og derfor ikke vil være til væsentlig gene for omkringboende naboer.

For at begrænse støvgener henviser Varde Kommune til god landmandspraksis. Blandt andet at al transport til og fra husdyrbruget bør forgå ved hensynsfuld kørsel, samt at alle aktiviteter på husdyrbruget planlægges, således at omgivelserne påvirkes mindst muligt.

Varde Kommune vurderer, at der som følge af ændringen ikke vil være aktiviteter, som vil medføre væsentlige støvgener. Der fastsættes vilkår om, at drift af anlægget ikke må medføre væsentlige støvgener udenfor husdyrbruget.

7.16 Skadedyr

Ansøger oplyser følgende:

For at bekæmpe skadedyr som kan være til gene for selve ejendommen foretages regelmæssig bekæmpelse af fluer, rotter og mus. Alle udendørs arealer samt områder omkring foderopbevaring holdes ryddeligt og rent.

Mængden af fluer holdes nede ved hjælp af god gødningshåndtering og ved generel god staldhygiejne hvor gødnings- og foderrester fjernes. Ved småkalvene muges der ud hyppigt i sommerperioden for at forhindre klækning af fluer.

Hvis der opstår flueproblemer, anvendes godkendte fluebekæmpelsesmidler i et begrænset, nødvendigt omfang og de til enhver tid nyeste retningslinjer fra Aarhus Universitet, Institut for Agroøkologi følges.

Rottebekæmpelse sker via kommunal ordning.

Vurdering

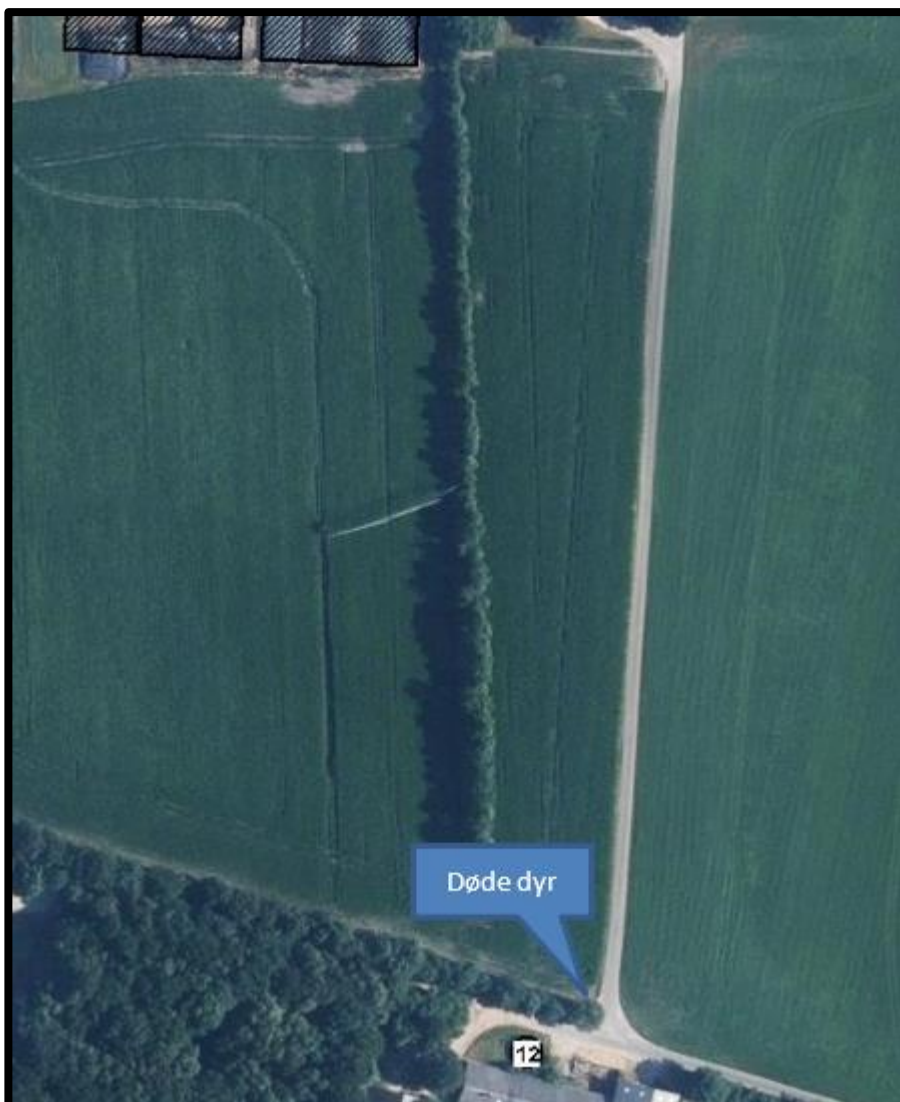
Det vurderes, at med det ansøgte projekt og håndteringen af forekomst af fluer og skadedyr, ikke vil blive en gene for de omkringboende.

På baggrund af ansøgers redegørelse vurderer Varde Kommune, at der udføres tilstrækkelig forebyggende bekæmpelse. Dog fastsættes vilkår til opbevaring af foder og om at foretage fluebekæmpelse efter retningslinjer fra Aarhus Universitet, Institut for Agroøkologi. Retningslinjer angiver en række afprøvede metoder og opdateres løbende.

7.17 Døde dyr

Ansøger oplyser følgende:

Døde dyr opbevares overdækket på spalter ved vej. Placeringen af afhentningsstedet ligger ugeneret i forhold til nabobeboelser og forbipasserende. Døde dyr tilmeldes til afhentning af DAKA senest 24 timer efter dødsfaldet er konstateret, se figur 10.



Figur 10. Placering af døde dyr.

Vurdering

Det vurderes, at husdyrbruget efterlever Bekendtgørelse nr. 558 af 01/06/2011 om opbevaring m.m. af døde produktionsdyr.

Opbevaring af døde dyr er reguleret af Fødevarestyrelsens "Bekendtgørelse om opbevaring m.m. af døde produktionsdyr". Der er dog, i forbindelse med opbevaring af affald, stillet et generelt vilkår til forebyggelse af uhygiejniske forhold.

Varde Kommune vurderer ud fra ansøgers redegørelse, at døde dyr opbevares og bortskaffes miljømæssigt forsvarligt på husdyrbruget.

7.18 Lys

Ansøger oplyser følgende:

Der er lysplader i taget i halvdelen af det eksisterende staldanlæg. Der er gardiner i siderne i alle stalde samt ventilation i kip, hvor lys vil kunne ses. Der er ikke større udendørsbelysningsanlæg på ejendommen.

Belysning i stalden er dagslysstyret. Der er natbelysning i alle stalde.

Der er ikke naboer eller større veje tæt på ejendommen.

Vurdering

Der sker ikke ændringer af udendørsbelysningen som følge af ændringen. Ejendommen er afskærmet af beplantning mod landskabet.

Eksisterende udendørs belysning vurderes ikke at være generende for omgivelserne og trafikken.

Varde Kommune vurderer, at der ikke vil være væsentlige gener forbundet med husdyrbrugets belysning. Dog stilles et generelt vilkår om, at husdyrbrugets drift ikke må medføre væsentlige lysgener udenfor husdyrbruget.

7.19 Til- og frakørsel

Ansøger oplyser følgende:

Til ejendommen er der en indkørsel som rummer alle transporter.



Transporter forekommer i forbindelse med levering af foder, gødning, brændstof og andre forbrugsstoffer. Der sker desuden transporter i forbindelse med afhentning af levende og døde dyr samt intern på bedriften. Endelig er der transporter i forbindelse med udbringning af husdyrgødning samt hjemtransport af afgrøder.

Én transport svarer til både en kørsel til og fra ejendommen.

Type	Antal/år, Nudrift	Antal/år, ansøgt drift	Kommentarer
Indkøbt foder	64	64	
Afhentning af mælk	365	183	
Husdyrgødning	907	525	Ca. 132 med lastbil Ca. 88 med gyllevogn Rest intern
Husdyr til/fra ejendommen	20	30	
Grovfoder	490	644	Ca. 110 på offentlig vej Ca. 534 intern
Døde dyr	20	20	
Affald	2	26	
Øvrige	24	52	
Samlet antal transporter	1.892	1.544	

Tabel 4. Antal transporter til og fra ejendommen.

De fleste transporter er med husdyrgødning og afgrøder. Derfor er belastningen af antallet af transporter i en kort afgrænset periode i forbindelse med sæsonen for gyllekørsel og høst. I højsæsonen kan det være nødvendigt med transporter i weekenden og uden for normal arbejdstid.

Mælketransporterne foregår hver anden dag. Andre transporter foregår normalt i dagtimerne og på hverdage. Afhentning af mælk/ levende dyr kan dog ske døgnet rundt i henhold til mejeriets/slagteriets køreplaner. I højsæsonen kan det være nødvendigt med transporter i weekenden og uden for normal arbejdstid.

Vurdering

Der er redegjort for til- og frakørselsforhold, samt at transporter så vidt muligt foregår i dagtimerne. Det vurderes på baggrund af ovenstående at transporter til og fra ejendommen ikke vil medføre væsentlig negativ påvirkning af nærmiljøet.

Der er i tillæg nr. 2 til miljøgodkendelse fra 2016 stillet vilkår om at

Transport til- og fra husdyrbruget skal fortrinsvis foregå i dagtimerne. Mælketransporter kan dog foregå døgnet rundt i henhold til mejeriets køreplaner. I forbindelse med kortvarige sæsonbetonede arbejder som f.eks. høst og gødningsudkørsel tillades kørsel udenfor dagtimerne, og at

transporter med husdyrgødning gennem Toftnæs kun må ske mandag-lørdag i tidsrummet kl. 07.00-22.00.

Vilkårene videreføres i nærværende miljøgodkendelse.

Varde Kommune vurderer, at transporter og at til- og frakørsel til husdyrbruget ikke vil medføre væsentlige miljømæssige gener for de omboende.

7.20 Spildevand

Ansøger oplyser følgende:

Alle afløbsforhold ses på nedenstående figur 11.

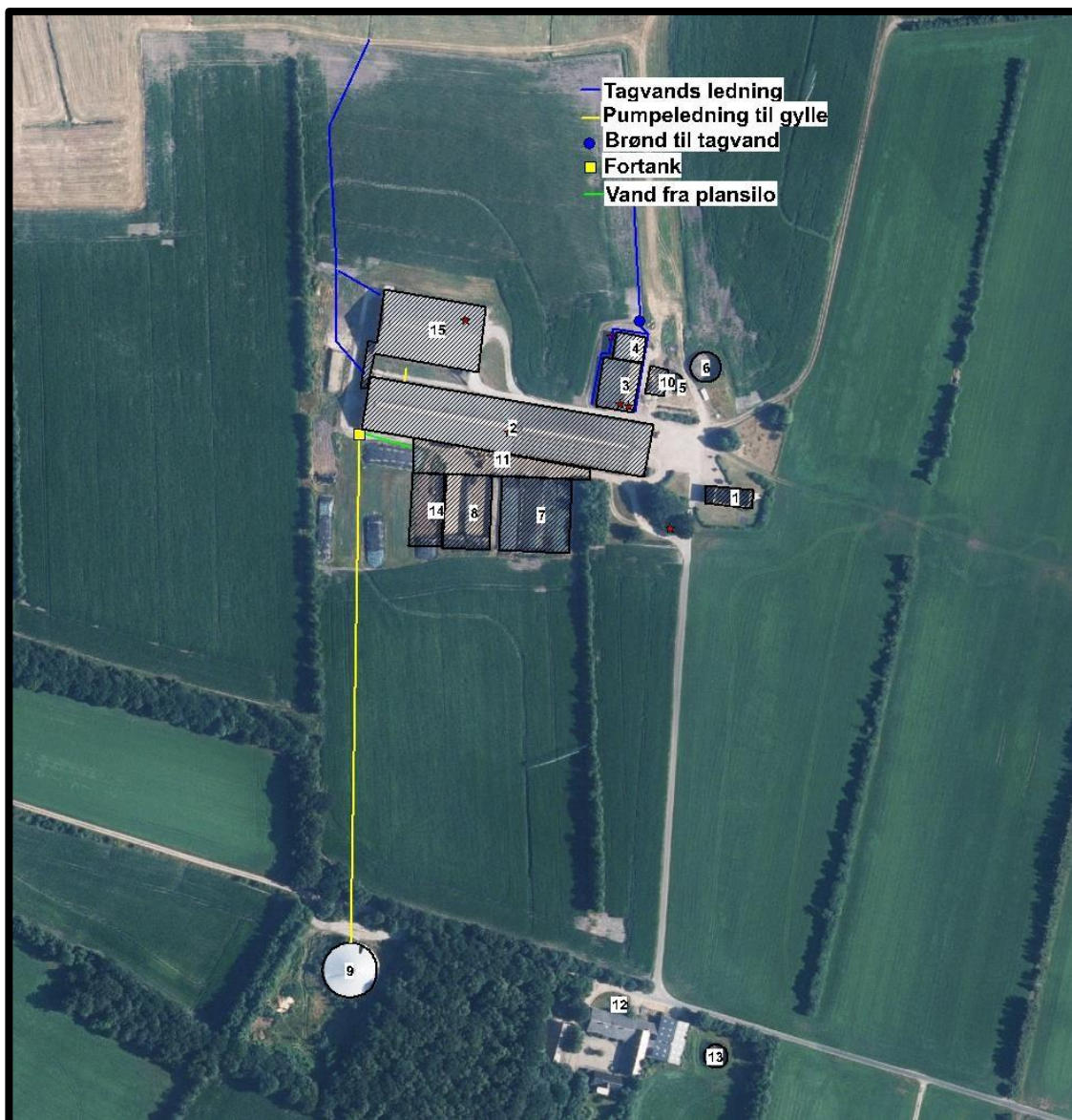
Vand fra befæstede areal og ensilagesiloer løber i gyllekanaler og videre til gylletanken.

Der er ingen dræn nærmere end 15 meter fra anlægget.

Alt tagvand ledes via ledninger til grøfter der ligger mod nord. Herfra ledes vandet videre til Varde Å.

Vurdering

Det vurderes hermed, at de generelle krav til håndtering af spildevand, restvand og ensilagesaft jf. husdyrgødningsbekendtgørelsen er overholdt og dermed er tilstrækkelige til beskyttelse af omgivelserne.



Figur 11. Afløbsplan

Tagvand

Der foreligger en tilladelse til udledning af tagvand dateret 31. marts 2016. Vilklårene i denne skal overholdes.

Varde Kommune vurderer ud fra ansøgers redegørelse at afledning af spildevand er tilstrækkeligt beskrevet, og at spildevandet fra husdyrbruget bortledes miljømæssigt forsvarligt.

7.21 Driftsforstyrrelser eller uheld

Ansøger oplyser følgende:

Forurenings- og genebegrænsende foranstaltninger

For at minimere risikoen for nedsivning af stoffer til grundvandet samt beskyttelse af det omgivende miljø, er der redegjort for procedure for håndtering af gylle, kemikalier og olie ved uheld på husdyrbruget.

Redegørelse for mulige uheld:

Umiddelbare risici for uheld i forbindelse med driften, der kan medføre en øget forurening, vil være: brand, uheld med eller ved gyllebeholderne, herunder f.eks. beskadigelse af gyllebeholderne ved strejfen eller påkørsel, eller på anden måde ved lækage eller overløb, der vil medføre udsivning af gylle. Eller spild af kemi eller olie.

Minimering af risiko for uheld

Hvis der sker spild af olie under påfyldning, som ikke umiddelbart kan fjernes ved afgravning eller ved brug af sugemateriale (savsmuld eller lign.), vil både Alarmcentral (tlf. 112) og Miljøvagt blive kontaktet. Hvis der er mistanke om, at olie eventuelt kan sive ud af tanken, vil tanken blive tømt for olie. Såfremt det drejer sig om en mængde, som ejer ikke selv har mulighed for at fjerne, vil enten brandvæsenet eller en slamsuger, der må tage imod olieaffald, blive kontaktet, så tanken kan blive tømt. Såfremt der er sket spild, der ikke kan fjernes, vil både Miljøvagten og Alarmcentralen (tlf. 112) blive kontaktet.

Kemi til malkeanlæg m.m. opbevares i bygning 12.

Gyllebeholderne er underlagt 10-års kontrol, hvor en kontrollant kontrollerer beholderens tæthed og kabler over og under terræn.

Ved påkørsel eller strejfen af gyllebeholderne med maskiner eller andet vil eventuelle revner blive tilset med det samme og udbedret straks. Hvis revnen ikke kan udbedres ved egen hjælp, vil beholderproducenten blive kontaktet om assistance.

Gylletankene tømmes med selvlæssende gyllevogne påmonteret sugekran.

Minimering af gene og forurening ved uheld

Hvis gyllebeholderen skulle springe, vil alarmcentralen på tlf.: 112 blive kontaktet øjeblikkeligt. Ved driftsuheld, hvor der er sket, eller hvor der er fare for at ske en større forurening af omgivelserne, vil alarmcentralen straks blive kontaktet på tlf.: 112. Terrænet omkring de to eksterne gyllebeholdere er en jævn mark med beplantning rundt om. Ved et evt. uheld med gylleudslip, vil der blive benyttet halmballer til at skabe en dæmning, så gyllen ikke spreder sig over et større område. Ved gylletanken hjemme på ejendommen vil gyllen løbe nord på, og skal stoppes med jord, inden gyllen når til grøften som er beliggende ca. 110 meter fra gylletanken.

Vurdering

Det vurderes at der er taget tilstrækkelige forholdsregler i tilfælde af et uheld, ved at der er en procedure for hvad der skal gøres i tilfælde af et uheld og for at minimere risikoen for uheld.

Varde Kommune vurderer at ansøger har redegjort tilstrækkeligt for mulige uheld, samt for forholdsregler i tilfælde af uheld.

7.22 Grundvand

Ansøger oplyser følgende:

Husdyrbruget ligger ikke indenfor særlige drikkevandsinteresser, boringsnære beskyttelsesområder, nitratfølsomt indvindingsområde, eller sprøjtemiddelfølsomme indvindingsområde.

Der er to markvandsboringer nær husdyrbruget, DGU nr. 121.387 og DGU nr. 121.598. Boringerne er beliggende mere end 25 m fra stalde og gylletanke.

Spildevandsledningerne, herunder tagvand, overfladevand og sanitært spildevand er adskilt fra hinanden efter gældende regler, for at undgå en forurening af overflade- og grundvand.

Vurdering

De generelle regler for opbevaring af husdyrgødning og indretning af stalde sikrer at der er minimal risiko for at der sker udslip fra gødningsopbevaringslagre og stalde, som kunne give anledning til forurening af grundvandet. Desuden er der særlige regler for udnyttelse og udbring af husdyrgødning, der sikrer en minimal udvaskning af næringsstoffer til grundvandet.

Fra bygninger med dyr eller husdyrgødning til vandboring er der længere end afstandskravet på 25 m.

Ud fra ovenstående vurderes det at den påtænkte driftsændring ikke vil have indvirkning på grundvandet.

Varde Kommune vurderer, at ændringen ikke medfører nogen forøget risiko for forurening af grundvandet.

7.23 Beskyttede naturområder omkring husdyrbruget - ammoniak

På et husdyrbrug er det stalde og husdyrgødningslagre, der er hovedkilden til udledning af luftbåret kvælstof (ammoniakfordampning). Beregninger, der er foretaget i *husdyrgodkendelse.dk*, viser at ammoniakfordampningen fra såvel 8-årsdriften, nudriften og i ansøgt drift er 5.460 kg NH₃-N pr. år, se tabel 5.

Samlet ammoniakemission fra husdyrbruget (stald og lagre) ? i			
Driftstype:	Ammoniakemission fra staldafsnit (kg NH ₃ -N/år)	Ammoniakemission fra lagre (kg NH ₃ -N/år)	Ammoniakemission fra husdyrbruget (kg NH ₃ -N/år)
Ansøgt drift	5294,1	165,9	5460,0
Nudrift	5294,1	165,9	5460,0
8 års-drift	5294,1	165,9	5460,0

Tabel 5. Beregninger af ammoniakfordampningen i *husdyrgodkendelse.dk*

Det ansøgte projekt medfører således ikke nogen stigning i ammoniakfordampningen.

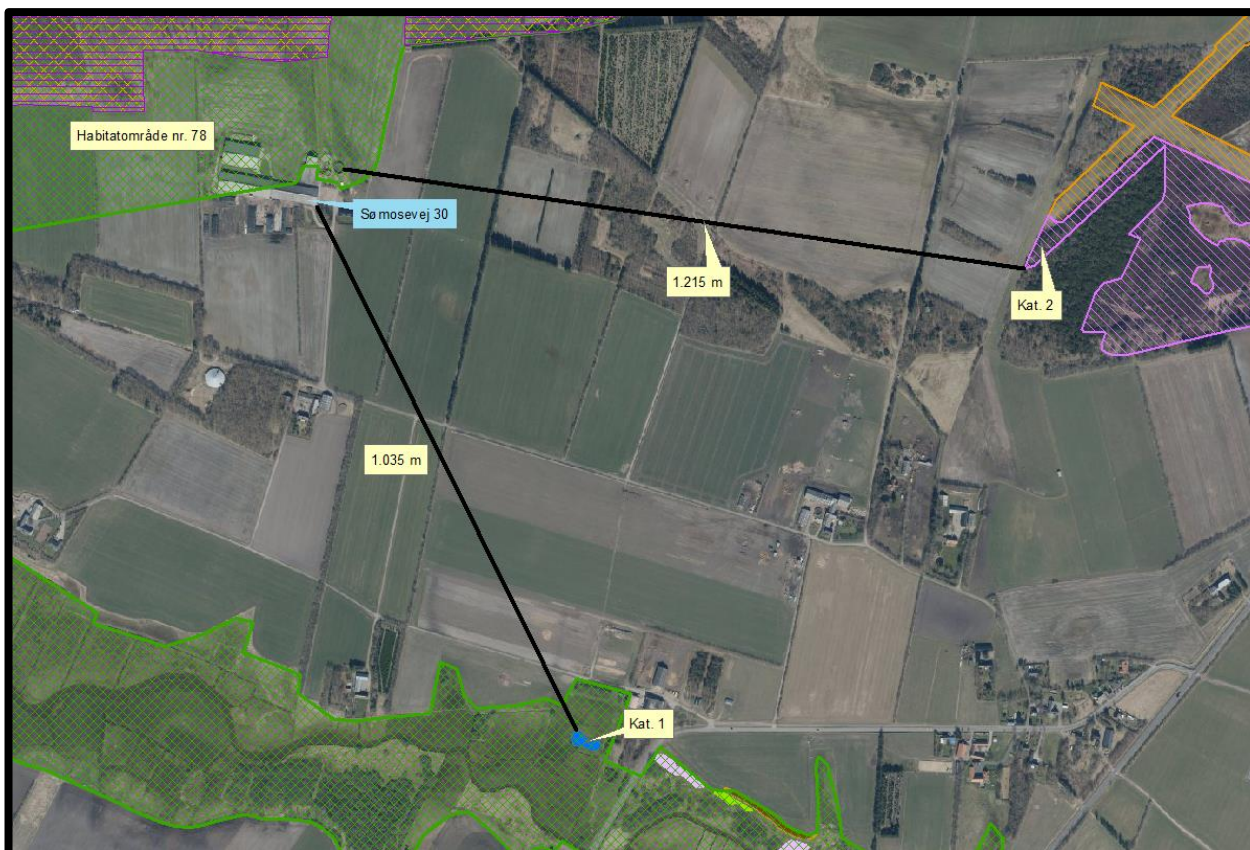
Internationale naturbeskyttelsesområder (Natura 2000)

I henhold til "Bekendtgørelse om udpegning og administration af internationale naturbeskyttelsesområder samt beskyttelse af visse arter" (Bek. nr. 2091 af 12. november 2021) skal Varde Kommune foretage en vurdering af, om projektet i sig selv, eller i forbindelse med andre planer og projekter, kan påvirke et Natura 2000-område væsentligt.

En del af anlægget ligger indenfor internationalt naturbeskyttelsesområde EF-habitatområde nr. 78: Vadehavet med Ribe Å, Tvede Å og Varde Å, se figur 12.

De nærmest liggende dele af Natura2000 området er arealer i almindelig omdrift. Der er ingen ammoniakfølsomme områder i umiddelbar nærhed af anlægget. Varde Kommune har foretaget beregninger over ammoniakdepositionen til de nærmeste punkter. Den højeste deposition er 4,0 kg NH₃-N /ha/år, hvilket er uændret både i forhold til 8 års-driften og nu-driften, se tabel 7.

Der er ingen merdeposition. Det drejer sig om et areal, hvor der årligt tages høslet, og derfor fraføres der flere næringsstoffer end der tilføres i ammoniak. Varde Kommune vurderer, at på grund af afstanden til ammoniakfølsomme naturtyper i Natura2000-området, vil fordampningen fra stalde og lagre ikke kunne give anledning til en væsentlig belastning af Natura2000-området, og der er således ikke grund til at foretage konsekvensvurdering efter § 7 i bekendtgørelsen.



Figur 12. Nærmeste Internationale naturbeskyttelsesområde, kategori 1- og kategori 2-naturområde.

§ 7 områder

I henhold til § 7 i Husdyrbrugloven, er etablering, udvidelse og ændring af anlæg på husdyrbrug ikke tilladt, hvis de ligger tættere end 10 m fra – eller helt eller delvist indenfor nærmere bestemte ammoniakfølsomme naturtyper.

Kategori 1-natur (nærmere bestemte ammoniakfølsomme naturtyper beliggende inden for internationale naturbeskyttelsesområder).

Anlægget er beliggende ca. 1.035 m fra det nærmeste naturområde, der er omfattet af § 7 stk. 1 nr. 1 i husdyrbrugloven, og beliggende indenfor internationale naturbeskyttelsesområder, se figur 12.

Det drejer sig om en ammoniakfølsom Natura2000-naturtype 3130 *Ret næringsfattige søer og vandhuller med små amfibiske planter ved bredden*, og indgår i udpegningsgrundlaget for området. Området er kortlagt af Naturstyrelsen i forbindelse med Natura 2000-planlægningen.

Varde Kommune har i *husdyrgodkendelse.dk* foretaget beregninger, som viser, at ammoniakdepositionen i ansøgt drift til nærmeste kategori 1-naturområde bliver 0,0 kg NH₃-N /ha/år, hvilket er uændret både i forhold til 8 årsdriften og nudriften, se tabel 7.

Kategori 2-natur (nærmere bestemte ammoniakfølsomme naturtyper, der er beliggende uden for internationale naturbeskyttelsesområder).

Anlægget er beliggende ca. 1.215 m fra det nærmeste naturområde, der er omfattet af § 7 stk. 1 nr. 2 i husdyrbrugloven, som omfatter nærmere bestemte ammoniakfølsomme naturtyper, der er beliggende udenfor internationale naturbeskyttelsesområder, se figur 12.

Det drejer sig om en § 3-beskyttet hede.

Varde Kommune har i *husdyrgodkendelse.dk* foretaget beregninger, som viser, at ammoniakdepositionen i ansøgt drift til nærmeste kategori 2-natur bliver 0,3 kg NH₃-N /ha/år, hvilket er uændret både i forhold til nudriften og 8 årsdriften, se tabel 7.

Varde Kommune vurderer på den baggrund, at ændringen ikke vil medføre nogen væsentlig påvirkning af § 7-områder og derfor ikke vil påvirke § 7 områderne negativt.

§ 3 områder

Af figur 13 og tabel 6 fremgår de områder, som indenfor en afstand af 1.000 m fra anlægget er omfattet af naturbeskyttelseslovens § 3.



Figur 13. § 3 arealer indenfor 1.000 m fra husdyrbruget.

§ 3 lokalitet	Type	Grønt Danmarkskort i kommuneplanen
1	Hede	Ja
2	Overdrev	Nej
3	Overdrev	Ja
4	Eng	Ja
5	Eng	Ja
6	Eng	Ja
7	Eng	Ja
8	Eng	Ja
9	Eng	Ja
10	Eng	Ja

Tabel 6. § 3 områder (minus søer) indenfor 1000 m fra husdyrbruget

Kategori 3-natur

Indenfor 1.000 m fra anlægget er der 1 hede og 2 overdrev, se figur 13 og tabel 6.

Ingen af områderne er udpeget som rekreative områder, indgår i kommuneplanens udpegnings af værdifulde kulturmiljøer eller er omfattet af fredning.

De områder, som er udpeget som Grønt Danmarkskort i Varde Kommunes kommuneplan, se tabel 6, er dermed også omfattet af kommuneplanens handleplan for naturpleje. Der er dog ingen konkrete planlagte naturindsatser for områderne.

Varde Kommune har ikke kendskab til kvælstofbidrag til områderne fra andre kilder.

Nærmeste kategori 3-natur er en hede beliggende 680 m øst for anlægget, se figur 13.

Indenfor 1.000 m fra anlægget er der ikke ammoniakfølsomme skove.

Øvrig § 3-natur

Indenfor 1.000 m fra anlægget er der registreret 6 mindre søer. Varde Kommune vurderer, at den luftbårne ammoniakdeposition fra anlægget har en meget begrænset effekt. Hovedkilden til næringsberigelse af søerne vurderes at være overfladevand fra dyrkede arealer, dels som vand, der løber på jordoverfladen til søerne, samt næringsberiget overfladevand der løber til søerne via rodzonen på dyrkede arealer. Ammoniak fra anlægget vurderes ikke at forringe naturtilstanden i § 3 søerne.

Indenfor 1.000 m fra anlægget er der registreret 7 enge, se figur 13.

Nærmeste øvrig beskyttet natur er en eng mod nord. Da der ikke er nogen meremission, er der heller ingen merdeposition. Der er derfor ikke foretaget yderligere vurderinger af disse.

Varde Kommune har i *husdyrgodkendelse.dk* foretaget beregninger over ammoniakdepositionen på de nærmest liggende Natura 2000, Kat. 1- og Kat. 2-naturområder samt de øvrige nærmest liggende naturområder.

Beregningerne fremgår af tabel 7, og er foretaget ud fra 8-årsdriften, nudriften og den ansøgte drift.

Lokalitet	Natur-type	Afstand (m)	Ruhed opland	Ruhed område	Merdeposition ift. 8-års drift, kg NH ₃ -N / ha	Merdeposition ift. nudrift, kg NH ₃ -N / ha	Totaldeposition ansøgt drift kg NH ₃ -N / ha
Natura 2000	Eng	150	L	Bn	0,0	0,0	4,0
Kategori 1	Sø	1.035	L	V	0,0	0,0	0,0
Kategori 2	Hede	1.215	L	S	0,0	0,0	0,3
1	Hede	680	L	Mk	0,0	0,0	0,6
5	Eng	150	L	Bn	0,0	0,0	4,0

Tabel 7. Beregning af ammoniakdeposition på vigtige naturområder

På baggrund af ovenstående vurderer Varde Kommune, at ændringen af husdyrbruget ikke vil påvirke § 3-områder væsentligt som følge af ammoniakdeposition, og at ændringen ikke vil medføre tilstandsændringer på disse områder.

7.24 Påvirkning af "Bilag IV arter"

I henhold til § 10 i "Bekendtgørelse om udpegnings og administration af internationale naturbeskyttelsesområder samt beskyttelse af visse arter" er der indført en streng beskyttelse af en række dyre- og plantearter, uanset om de forekommer inden for et beskyttelsesområde eller udenfor. Disse arter fremgår af direktivets bilag IV og kaldes derfor bilag IV-arter. For en række arters vedkommende har Varde Kommune intet kendskab til arternes udbredelse i området, det gælder f.eks. løgfrø, markfirben og alle arter af småflagermus.

Spidssnudet frø og birkemus er begge arter der er listet på bilag IV. Spidssnudet frø er almindelig udbredt i Varde Kommune, og forventes at forekomme i forbindelse med naturområder, hvor der er egnede leveforhold for spidssnudedede frøer. Det er Varde Kommunes vurdering at ændringen ikke vil

medføre nogen væsentlig påvirkning af spidssnudet frø på grund af den store forekomst af arten i Varde Kommune.

Birkemus er registreret få steder i Varde Kommune. Nærmeste lokalitet, hvor der er registreret birkemus, er ca. 6,8 km syd for husdyrbruget. Det er Varde Kommunes vurdering, at ændring af dyreholdet ikke vil medføre nogen væsentlig påvirkning af birkemusen på grund af den store afstand til den nærmeste lokalitet hvor birkemusen er registreret.

Varde Kommune vurderer i øvrigt, at ændringen kan gennemføres uden at påvirke nogen af de listede arter på bilag IV i direktivet væsentligt.

Bedste tilgængelige teknik (BAT)

Med begrebet BAT menes den teknik, som mest effektivt giver et højt beskyttelsesniveau for miljøet som helhed, og som samtidig er afvejet i forhold til fordele og økonomiske udgifter.

Ansøgere om miljøtilladelse/miljøgodkendelse af husdyrbrug med en ammoniakemission højere end 750 kg NH₃-N/år, skal begrænse ammoniakforureningen ved anvendelse af BAT.

Miljøstyrelsen har meldt ud, at kravene i BAT-konklusionerne i meget vid udstrækning allerede er indeholdt i den gældende lovgivning her i Danmark, og at kommunerne derfor ikke selv skal anvende BAT-konklusionerne, men i stedet anvende de regler i husdyrgødningsbekendtgørelsen og husdyrgodkendelsesbekendtgørelsen, der bliver fastsat med henblik på at implementere BAT-konklusionerne.

I Varde Kommunes vurdering af BAT indgår bl.a.

- EU-kommissionens BAT-konklusioner for intensivt opdræt af fjerkræ eller svin
- Miljøstyrelsens Teknologiliste
- Miljøstyrelsens Teknologiblade
- Bilag 3 i husdyrgodkendelsesbekendtgørelsen

I Varde Kommunes BAT-vurdering indgår hovedpunktet: Ammoniak.

I det følgende redegøres der for ansøgers oplysninger om anvendelse af BAT, samt Varde Kommunes vurdering af om ansøger lever op til det niveau, som Varde Kommune fastlægger som BAT-niveauet for husdyrbruget.

7.25 BAT – Ammoniak

Varde Kommune har beregnet projektets BAT-krav ud fra Bilag 3 i Husdyrgodkendelsesbekendtgørelsen, se tabel 8.

Antal m ² og staldsystem/lager	BAT-krav (Kg NH ₃ -N/m ²)	Korrigeret BAT-krav Kg NH ₃ -N/m ²	Total kg NH ₃ -N for produktions-arealet
Bygning 2 (eksisterende stald) 3.520 m ² sengestald m. spalter	1,16		4.083
Bygning 2 (eksisterende stald) 290 m ² dybstrøelse	0,84		244
Bygning 3 (eksisterende stald) 304 m ² dybstrøelse	0,84		255
Bygning 4 (eksisterende) 110 m ² spalter	1,16		128
Bygning 12 (eksisterende stald) 280 m ² sengestald m. spalter	1,16		325
Bygning 12 (eksisterende stald) 309 m ² dybstrøelse	0,84		260
262 m ² gyllebeholder	0,4		105
170 m ² møddingsplads	0,36		61
Total BAT-Krav for husdyrbruget			5.460
Husdyrbrugets beregnede ammoniakemission			5.460
BAT-kravet er overholdt med			0

Tabel 8. Beregning af projektets BAT-emissionsniveau

BAT-kravet for projektet er beregnet til 5.460 kg NH₃-N og projektets reelle ammoniakemission er på 5.460 kg NH₃-N. Projektet har således en total ammoniakemission, der er identisk med det beregnede BAT-krav.

Varde Kommune vurderer på baggrund af ovenstående, at ansøger lever op til lovgivningens krav om BAT på punktet ammoniak.

Der er i MGK2012 og i Tillæg nr. 2 til MGK2012 af hensyn til opfyldelse af BAT stillet vilkår om at en gyllebeholder på Sømosevej 29 skal være overdækket.

Gyllebeholderen er overdækket, men Varde Kommune vurderer ikke at kunne videreføre vilkåret i denne miljøgodkendelse, da gyllebeholderen er beliggende på en anden ejendom.

7.26 Samlet BAT-vurdering

Som der er redegjort for i det foregående punkt, lever ansøger op til Varde Kommunes BAT-krav for husdyrbruget. Varde Kommune vurderer på den baggrund, at ansøger i henhold til § 27 i Husdyrbrugloven har truffet de nødvendige foranstaltninger til at forebygge og begrænse forurening ved anvendelse af den bedste tilgængelige teknik.

8 Egenkontrol

Ansøgers redegørelse:

- *Der etableres flydelag på gylletankene for at minimere ammoniak emission, flydelaget kontrolleres månedligt og der føres logbog over kontrollen, så der er fokus på at flydelaget lever op til kravene.*
- *Tæthed af overjordisk del og kabler på gyllebeholdere efterses årligt for intakt beskyttelse og eventuelle brud. Ved skader kontaktes leverandøren.*
- *Der er konstant flydelag på gyllen, og efter omrøring/udkørsel kontrolleres det, at der er etableret flydelag senest efter 14 dage, forudsat der er gylle i tanken,*
- *Tanken er tilmeldt de lovpligtige eftersyn, hvilket betyder, at tanken hvert 10. år bliver kontrolleret af autoriseret kontrollant for, om tanken opfylder krav til holdbarhed, tæthed og styrke.*
- *Mælkekøleanlægget kontrolleres en gang om året af et autoriseret kølefirma, hvorved eventuelle finindstillinger foretages, dette kan give store energibesparelser,*
- *I bedriftens driftsregnskab registreres forbrug af vand, energi, indkøbt foder, pesticider og handelsgødning.*
- *Kontrol med gødningsmængder, gødningsanvendelse, antal dyr etc. udføres efter gældende lovkrav (gødningsregnskab og husdyrindberetning) og kontrolleres af Landbrugsstyrelsen. Anvendelse og udarbejdelse af mark-/gødningsplaner er et af hovedpunkterne i BAT-kravene. Det opfyldes til fulde. Det er et styringsredskab der sikrer, at afgrøderne gødes efter behov, at gødning tilføres markerne når vejret tillader det så næringsstofudledningen til det omgivende miljø minimeres.*

Vurdering

Med ovenstående er der redegjort for, at der er fokus på management og egenkontrol på ejendommen. Ved at registrere og iagttage daglige rutiner og forbrug, kan eventuelle uhensigtsmæssige forhold identificeres og afhjælpes.

Det vurderes samlet set at driften af husdyrbruget på adressen inkl. egenkontrol og management lever op til lovens krav. Driften af husdyrbruget forventes derfor samlet set ikke at medføre en væsentlig negativ virkning på miljøet

Varde Kommune vurderer at redegørelsen er tilstrækkelig.

9 Foranstaltninger for at undgå, forebygge eller begrænse det ansøgte virkning på miljøet.

Ansøgers redegørelse:

I dette afsnit er der nævnt de væsentligste foranstaltninger for at begrænse det ansøgte projekts virkninger på miljøet. I alle de foregående afsnit, vil man kunne læse yderligere om de anvendte foranstaltninger og vurderingerne heraf.

- *Der udarbejdes mark-/gødningsplan for ejendommens jordtilliggende, hvorved fosfor- og nitratudvaskning minimeres.*
- *Spildevandsledningerne, herunder tagvand, overfladevand og sanitært spildevand er adskilt fra hinanden efter gældende regler, for at undgå en forurening af overflade- og grundvand.*
- *Olietanke står indendørs på fast gulv uden afløb og vask af sprøjte sker på vaskeplads med afløb til gyllebeholder, derved er der ikke er risiko for afløb til jord, kloak, overfladevand eller grundvand.*
- *Der foretages forskellige egenkontroller, for at bl.a. at følge produktionen, forbrug af fx foder, el og vand m.m.*

Varde Kommune vurderer, at tiltagene er tilstrækkelige til at undgå forureningsfare.

10 Alternative muligheder

Ansøger oplyser følgende:

Da der er tale om godkendelse af eksisterende og uændret drift er der ikke vurderet på alternative placeringer eller udvidelsesmuligheder. Der er med nærværende ansøgning, alene tale om en godkendelse af eksisterende drift – herunder de løbende effektiviseringer der er foretaget i den eksisterende ramme over årene siden sidste godkendelse.

Vurdering

Ud fra de alternativer der er beskrevet, vurderes det at det valgte projekt tager hensyn til omgivelserne (naboer m.m.), miljøet og husdyrbruget.

11 Befolkning og menneskers sundhed

Ansøgers redegørelse:

Højt ammoniakindhold i luften kan være sundhedsskadeligt for mennesker. Der er via lovgivningen indført en begrænsning på ammoniakemissionen for husdyrbrug i form af krav om miljøvenlig teknologi (BAT). BAT kravet er medvirkende til at de overordnede mål om begrænsning af ammoniakindhold i luften overholdes. På Sømosevej 30 overholdes lovgivningens krav til BAT, hvorved ammoniakindholdet i luften begrænses.

Risikoen ved MRSA eller antibiotikaresistens håndteres af generelle veterinærregler i fødevarerstyrelsens regi. Der er ikke særlige forhold ved beliggenheden af Sømosevej 30 som betyder at der skal udvises særlig forsigtighed. Særlige forhold kunne f.eks. være beliggenhed i umiddelbar nærhed til sygehus/institutioner ol.

Der er i tidligere afsnit gjort rede for at der ikke forventes væsentlige gener for omgivelserne med støv, støj eller lugt mv.

Vurdering

Ud fra ovenstående vurderes det at husdyrbruget på Sømosevej 30 kan drives på stedet uden at påvirke menneskers sundhed negativt.

Varde Kommune vurderer at ændringen ikke vil påvirke befolkning eller menneskers sundhed væsentlig.

12 Eventuelle grænseoverskridende virkninger

Ansøgers redegørelse:

Ifølge IE-direktivet har et anlæg grænseoverskridende virkning, hvis anlægget kan få en betydelig negativ indvirkning på miljøet i en anden EU-medlemsstat.

Vurdering

Alene på grund af afstanden vurderes det i den konkrete sag, at det ansøgte, ikke vil give anledning til væsentlige virkninger på miljøet i andre EU-medlemsstater.

13 Samspillet mellem faktorerne jf §4 stk 8 nr. 5

Ansøgers redegørelse:

Ifølge bekendtgørelse om godkendelse og tilladelse m.v. af husdyrbrug skal der vurderes om der er kumulative effekter som følge af et samspil mellem to, flere eller alle faktorerne:

- 1. Befolkningen og menneskers sundhed.*
- 2. Biologisk mangfoldighed med særlig vægt på kategori 1- og 2-natur, samt bilag IV-arter.*
- 3. Jordarealer, jordbund, vand, luft og klima.*
- 4. Materielle goder, kulturarv og landskabet.*

Vurdering

Det vurderes ud fra beskrivelser og vurderinger i miljøkonsekvensrapporten, at den kumulative effekt mellem punkt 1-4 ikke vil have væsentlige direkte eller indirekte virkning på omgivelserne.

14 Nabo- / partshøring

Projektet er udover ansøger og dennes konsulent sendt til høring hos naboer/parter, som ejer en matrikel indenfor lugtkonsekvenszonen, som er 511 m fra husdyrbruget, i perioden fra den 12. juli – 15. august 2022.

I forbindelse med nabohøringen er der ingen bemærkninger kommet.

Sideløbende med nabo- / partshøring er der foretaget høring af offentligheden, ved at udkast til miljøgodkendelse sammen med ansøgning og miljøkonsekvensrapport har været lagt på Varde Kommunes hjemmeside under "Høringer".

15 Samlet vurdering

Ansøger vurderer:

Denne ansøgning er udarbejdet efter Husdyrloven og det vurderes ud fra ovenstående beskrivelser og vurderinger, at det ansøgte væsentlige direkte og indirekte virkninger ikke vil have en negativ påvirkning på følgende punkter:

- 1. Befolkningen og menneskers sundhed.*
- 2. Biologisk mangfoldighed med særlig vægt på kategori 1- og 2-natur, samt bilag IV-arter.*
- 3. Jordarealer, jordbund, vand, luft og klima.*
- 4. Materielle goder, kulturarv og landskabet.*
- 5. Samspillet mellem to, flere eller alle faktorer efter 1-4.*
- 6. Sårbarhed i forhold til risici for større ulykker eller katastrofer som følge af ovennævnte faktorer 1-5.*

Varde kommune vurderer:

Varde Kommune vurderer samlet, at det ansøgte projekt ikke vil medføre en væsentlig påvirkning af miljøet, naturen og naboerne sammenholdt med den nuværende produktion, hvis de i miljøgodkendelsen opstillede vilkår overholdes.

Varde Kommune vurderer, at der kan meddeles godkendelse til det ansøgte, da:

- Der er truffet de nødvendige foranstaltninger til at forebygge og begrænse forurening ved anvendelse af den bedste tilgængelige teknik.
- Husdyrbruget i øvrigt kan drives på stedet uden at påvirke omgivelserne på en måde, som er uforenelig med hensynet til omgivelserne.
- Drift at husdyrbruget ikke medfører væsentlige virkninger på miljøet.