



Herning
Kommune



Miljø og Klima • Rådhuset • Torvet • 7400 Herning • Tlf. 96 28 28 28 • landbrug@herning.dk • www.herning.dk

§16a miljøgodkendelse

Ørrevej 34
7490 Aulum

Afgørelsesdato: 20. juli 2021
Sagsnummer: 09.17.00-P19-15-21

HERNING KOMMUNE





Registreringsblad

Dato for afgørelse:	20. juli 2021
Skema-id:	224239, version 3
Ansøgningsdato	16-02-2021
CVR-nr.	27034888
P-nr.	1003970732
CHR nr.	114257
Typen af IE - brug:	IE-søer
Beliggenhedsadresse	Ørrevej 34 7490 Aulum
Ejendomsnummer	6570900893
Matr.nr. (ejerlav)	2I – Åby Gde., Avlum
Miljøkonsulent	SAGRO I/S Miljøkonsulent Nina Laudal Jensen
Tilsynsmyndighed	Herning Kommune
Miljøsagsbehandler	Peter Lindhard Birch
Kvalitetssikring	Peter Refsgaard

Copyright

Indeholder GeoDanmark-data fra Styrelsen for Dataforsyning og Effektivisering og Danske kommuner.

DDOland (ortofoto), er gengivet af Herning Kommune med tilladelse fra Cowi. DDO ©, Copyright COWI.



Indholdsfortegnelse

REGISTRERINGSBLAD	2
INDLEDNING	4
MEDDELELSE OM MILJØGODKENDELSE	4
VILKÅR FOR HUSDYRBRUGET	6
<i>Vilkår for drift og indretning</i>	<i>6</i>
<i>Vilkår for stalde og produktioner.....</i>	<i>6</i>
<i>Vilkår for gyllehåndtering.....</i>	<i>6</i>
<i>Vilkår for uheld og driftsforstyrrelser.....</i>	<i>7</i>
<i>Vilkår for fluebekæmpelse.....</i>	<i>7</i>
<i>Vilkår for renholdelse.....</i>	<i>7</i>
<i>Vilkår for støj.....</i>	<i>7</i>
<i>Vilkår for udarbejdelse af handleplaner ved uforudsete gener</i>	<i>7</i>
HERNING KOMMUNES VURDERING	9
LOVGRUNDLAG.....	10
KLAGEVEJLEDNING OG OFFENTLIGGØRELSE	10
SØGSMÅL.....	11
INTERESSENTLISTE FOR HØRINGSPERIODE OG OFFENTLIGGØRELSE.....	12
OVERSIGT OVER BILAG.....	13



Indledning

Ansøger har søgt Herning Kommune om en § 16a miljøgodkendelse, jævnfør lov om husdyrbrug og anvendelse af gødning m.v.¹(husdyrbrugloven), på Ørrevej 34, 7490 Aulum.

Der ansøges om miljøgodkendelse efter §16a, da der er sket en ændring fra sygestier til farestier samt en mindre udvidelse. Miljøgodkendelsen skal revurderes i år, men ansøger ønsker i stedet den fleksibilitet, som følger ved at få godkendt staldanlægget efter stipladsmodellen.

Husdyrbrugets historik

Produktionen på ejendommen blev screenet ved det tidligere Ringkøbing Amt den 30. oktober 2006 til 650 årssøer med grise til 7,2 kg.

Den 2. februar 2017 har Herning Kommune meddelt §12 miljøgodkendelse til en produktion af 860 årssøer og 340 polte.

Ikke-teknisk resumé af de undersøgte væsentlige alternativer til teknologi, teknik og foranstaltninger

Der er med nærværende ansøgning alene tale om en godkendelse af eksisterende drift samt en mindre udvidelse i eksisterende bygninger, herunder de løbende effektiviseringer, der er foretaget i den eksisterende ramme over årene, siden sidste godkendelse fra 2017.

Herning Kommune vurderer, at ansøger har taget de nødvendige alternativer i betragtning og vurderer ikke det beskrevne alternativ som værende bedre end det ansøgte projekt.

Miljøgodkendelsen er udarbejdet af Herning Kommune og ophæver den gældende produktionstilladelse, fastsat i §12 miljøgodkendelsen af 2. februar 2017.

Meddelelse om miljøgodkendelse

På grundlag af de i sagen foreliggende oplysninger, meddeler Herning Kommune miljøgodkendelse til husdyrbruget på Ørrevej 34, 7490 Aulum med de stillede vilkår. Det ansøgte er behandlet efter § 16a i husdyrbrugloven.

Det er Herning Kommunes vurdering, at miljøgodkendelsen, med de stillede vilkår for lokalisering, indretning og drift af husdyrbruget, ikke vil medføre en væsentlig påvirkning af miljøet.

Miljøgodkendelsen gælder kun for det ansøgte. Der må ikke ske udvidelse eller ændring i produktionsarealet, herunder staldafsnit og gødningsopbevaringsanlæg samt ændres på dyreholdets sammensætning, før ændringen er anmeldt og godkendt af Herning Kommune. Det gælder også for faste pladser med afløb (eks. udearealer svinebrug), fortanke og opsamlingsbeholdere m.v.

Husdyrbruget skal til enhver tid leve op til gældende regler i love og bekendtgørelser, også selvom disse regler måtte være skærpede i forhold til denne miljøgodkendelse.

Der gøres opmærksom på, at en afgørelse, efter §16a i husdyrbrugloven, ikke fritager fra krav om tilladelse, godkendelse, dispensation m.v. efter anden lovgivning. Herunder kan det nævnes, at en eventuel byggetilladelse, ændring af bygningsanvendelse, nedrivningstilladelse, afledning af tagvand m.v. skal søges separat hos Herning Kommune.

Miljøgodkendelse af IE-husdyrbrug skal, jævnfør § 39 i bekendtgørelse om tilladelse og godkendelse m.v. af husdyrbrug² (husdyrgodkendelsesbekendtgørelsen) regelmæssigt, og mindst hvert 10. år, tages op til revurdering. Den første regelmæssige vurdering skal dog foretages senest, når der er forløbet otte år.

Reglerne om udnyttelse indebærer, at miljøgodkendelse, tillæg til godkendelse m.v., bortfalder, helt eller delvist, hvis de ikke er udnyttet indenfor 6 år, fra de er meddelt. Det betyder, at der skal opføres eller gennemføres det, godkendelsen giver mulighed for, inden for 6 år.

¹ Lovbekendtgørelse om husdyrbrug og anvendelse af gødning m.v., 2019-05-01, nr. 520, med efterfølgende ændringer.

² Bekendtgørelse om godkendelse og tilladelse m.v. af husdyrbrug, nr. 2256, 29.12.2020, med efterfølgende ændringer.



Reglerne om kontinuitetsbrud indebærer overordnet, at godkendelser og tilladelser, efter husdyrbruglovens §§ 16 a eller 16 b bortfalder, hvis mindre end 25 % af de godkendte produktionsarealer er udnyttet driftsmæssigt i 3 på hinanden følgende år. Ved driftsmæssig udnyttelse forstås, at der mindst produceres 50% af det mulige, inden for rammerne af dyrevelfærdskravene.

Med miljøgodkendelsen følger en række vilkår, som skal overholdes. Det er ejeren af husdyrbruget, som har ansvaret for, at det sker.



Vilkår for husdyrbruget

Her er de betingelser, som husdyrbruget skal drives under.

Herning Kommune gør opmærksom på, at der kan være lovkrav fra andre love, som også skal overholdes, selvom disse ikke er beskrevet her.

Vilkår for drift og indretning

1. Vilkårene i §16a miljøgodkendelsen skal være overholdt, når godkendelsen meddeles.
2. Husdyrproduktionen skal drives i overensstemmelse med de oplysninger, der ligger til grund for ansøgningen, samt med de ændringer, der eventuelt måtte fremgå af godkendelsens vilkår.
3. Med denne miljøtilladelse ophæves følgende:
 - §12 miljøgodkendelse, meddelt 2. februar 2017
4. Ved ophør med husdyrproduktion, skal der udføres begrænsende foranstaltninger mod forurening:
 - Alle anlæg skal tømmes og rengøres for husdyrgødning, der bortskaffes efter gældende regler.
 - Restkemikalier, olieaffald, medicinaffald m.v. skal bortskaffes i henhold til affaldsregulativerne.
5. Herning Kommune skal straks orienteres om følgende forhold:
 - Ejerskifte af virksomhed
 - Indstilling af driften for en længere periode

Som følge af vilkår 1 bortfalder den del af miljøgodkendelsen, der ikke er udnyttet inden 6 år fra denne afgørelses meddelelse.

Med "udnyttet" menes, at det ansøgte produktionsareal er taget i brug eller dyreholdet er ændret i forhold til tidligere tilladt produktion.

Vilkår for stalde og produktioner

6. Husdyrbrugets stalde og produktioner skal være i overensstemmelse med oversigten nedenfor:

Stalde og produktioner						
Staldnavn	Staldstørrelse (m ²)	Ventilation	Kildehøjde	Produktion	Antal måneder udegående	Produktionsareal (m ²)
Ansøgt drift						
Farestald	1610	Mekanisk ventilation	6 m	(#374375) Søer, diegivende. Kassestier, delvis spaltegulv	0	181
				(#373983) Søer, diegivende. Kassestier, delvis spaltegulv	0	994
Løbe/drægtighedsstald	2618	Mekanisk ventilation	6 m	(#373987) Flexgruppe: Søer og Slagtesvin; 25-49 % fast gulv	0	102
				(#373985) Søer, golde og drægtige. Løsgående, delvis spaltegulv	0	1796
Sum						3073

(Tallet i procent angiver andelen af produktionsarealet i forhold til staldsnetts samlede størrelse)

På bilag 1 fremgår det hvilke produktionsarealer, der indgår i beregningen.

Vilkår for gyllehåndtering

7. Håndtering af gylle skal foregå under opsyn.
8. Påfyldning af gyllevogne og lignede skal enten:
 - a) Foregå på en fast plads med afløb til opsamlingsbeholder for flydende husdyrgødning, eller
 - b) Med gyllevogne, som har påmonteret pumpe og returløb, så spild af husdyrgødning undgås.
9. Pumpning af gylle fra stalde til gyllebeholder skal ske indenfor tidsrummet klokken 07.00 til 17.00 i hverdage.



Det skal sikres, at der ved utilsigtet start ikke pumpes gylle udenfor tanken. Overpumpningen af gylle skal foregå under opsyn.

Vilkår for uheld og driftsforstyrrelser

10. Beredskabsplanen skal være let tilgængelig og synlig for de ansatte og øvrige, der færdes på husdyrbruget.
11. Beredskabsplanens indhold skal udleveres til eventuel indsatsleder / miljømyndighed i forbindelse med uheld, forureninger, brand, og lignende.

Vilkår for fluebekæmpelse

12. På husdyrbruget skal der foretages effektiv fluebekæmpelse, i overensstemmelse med de fastsatte retningslinjer fra Aarhus Universitet, Institut for Agroøkologi.

Vilkår for renholdelse

13. Det skal sikres, at staldene, udenomsarealer og fodringsanlæg holdes rene.

Herring Kommune gør opmærksom på, at opbevaring af foder skal ske på en sådan måde, at det sikrer mod skadedyr (rotter mv.).

Vilkår for støj

14. Husdyrbrugets samlede bidrag til støjbelastningen i omgivelserne må ikke overstige følgende værdier, målt ved nabobeboelser eller deres opholdsarealer, angivet som det ækvivalente, konstante, korrigerede støjniveau målt i dB(A). Tallene i parentes angiver midlingstiden³ inden for den pågældende periode:

Dag	Kl. 07-18	55 dB(A)	(8 timer)
Aften	Kl. 18-22	45 dB(A)	(1 time)
Nat	Kl. 22-07	40 dB(A)	(1/2 time)
Lørdag	Kl. 07-14	55 dB(A)	(7 timer)
Lørdag	Kl. 14-22	45 dB(A)	(4 timer)
Søn- og helligdag	Kl. 07-22	45 dB(A)	(8 timer)

Vilkår for udarbejdelse af handleplaner ved uforudsete gener

15. Hvis Herring Kommune vurderer, at eventuelle klager om støj-, lugt-, støv-, rystelser- og/eller lysgener er velbegrundede, skal husdyrbruget udarbejde en handlingsplan og efter vise at de stillede krav er overholdt. Handlingsplanen skal godkendes af Herring Kommune.
16. Udgiften til støjmålingerne afholdes af ansøger og udføres i overensstemmelse med Miljøstyrelsens vejledninger.

³ Midlingstiden er en gennemsnitlig måling over tid kombineret med middelværdien over tid.



Affald

Husdyrbruget er omfattet af reglerne i affaldsbekendtgørelsen⁴ og bekendtgørelse om affaldsregulativer, -gebyrer og –aktører m.v.⁵

Farligt affald skal bortskaffes til godkendte modtageanlæg og transporten af farligt affald skal ske af godkendte transportører. Godkendte transportører og modtageanlæg kan findes på Herning Kommunes hjemmeside.

I henhold til bekendtgørelse om affaldsregulativer, -gebyrer og –aktører m.v.⁶, kan op til 200 kg farligt affald pr. år afleveres på genbrugspladsen, men større mængder skal afhentes via en godkendt transportør.

Kvitteringer på korrekt bortskaffelse for affaldstyper under kategorien "farligt affald" skal gemmes i mindst 5 år og skal kunne forevises på miljøtilsyn, når kommunen beder om det.

Virksomheder kan aflevere samme fraktioner som borgere, dvs. at virksomheder nu kan aflevere op til 10 asbestplader om året, men virksomheder kan fortsat ikke aflevere landbrugsplast og medicin fra landbrug og andre fraktioner, som almindelige borgere ikke har.

På genbrugspladserne i Herning Kommune udleveres der kvittering ved aflevering af farligt affald, som for eksempel spildolie (i max 10 l emballage), oliefiltre, akkumulatorer, spraydåser, malingsrester, tomme olie-dunke og kemikalierester (pesticidaffald). Der må dog maksimalt bortskaffes 200 kg farligt affald pr. år på genbrugspladserne.

Følgende må **ikke** afleveres på genbrugspladsen:

Affaldstype	Afleveringssted
Klinisk risikoaffald, herunder <ul style="list-style-type: none">– Skærende og stikkende genstande (kanyler, knive, sakse, pincetter, pille- og medicinglas etc.)– Smitteførende affald og– Vævsaffald	Leveres til godkendt modtager af farligt affald
Landbrugsplast	Leveres til godkendt modtager, f.eks. AFLD FASTERHOLT, FASTERHOLTGÅRDVEJ 1, 7400 HERNING
Udtjente maskiner og udstyr	Skrøthandler

Afhentning af farligt affald, der ikke modtages på genbrugspladsen skal ske af godkendte transportører.

⁴ Bekendtgørelse om affald, nr. 224, 2019-03-08 med efterfølgende ændringer

⁵ Bekendtgørelser om affaldsregulativer, -gebyrer og –aktører m.v. nr. 1753 af 2018-12-27 med efterfølgende ændringer

⁶ § 10 stk. 5: bekendtgørelser om affaldsregulativer, -gebyrer og –aktører m.v. nr. 1753 af 2018-12-27



Herning Kommunes vurdering

Ansøgningsmaterialet og den medfølgende projektbeskrivelse med konsekvensvurdering er gennemgået og vurderet fyldestgørende. Se miljøkonsekvensrapport i bilag 3.

Husdyrgodkendelsesbekendtgørelsens beskyttelsesniveauer og krav er dokumenteret overholdt, herunder ammoniak, lugt og BAT (Bedst Anvendelige Teknologi). Herning Kommune har stillet vilkår, for at fastholde de ansøgte produktionsarealer, dyretyper og BAT i de enkelte stalde/staldafsnit. Projektet viser dog, at BAT-emissionskravet er overskredet med 13 kg NH₃-N/år. I miljøkonsekvensrapporten er der gjort rede for proportionalitetsbetragtning og fravalg BAT teknologier.

Ansøger har redegjort for, at overgangen til stipladsmodellen er erhvervsmæssigt nødvendig, og at det ikke vil påvirke værdifulde bebyggelser, kulturmiljøer eller det omgivende landskab negativt. Herning Kommune vurderer, at udvidelsen ikke er i strid med kommuneplanen.

Ansøger har beskrevet de potentielle gener fra husdyrbruget. Der er i den indsendte projektbeskrivelse redegjort for tiltag, der sikrer de omboende mod væsentlige gener, i form af lugt, støv, støj, lys, rystelser, fluer og uhygiejniske forhold.

Ansøger har ligeledes beskrevet den potentielle forurening fra husdyrbruget. Der er redegjort for tiltag, der forebygger og begrænser forureningen af luft, vand, jord og undergrund. Herunder er der redegjort for følgende forureningskilder: ammoniakemission fra stalde, opbevaring, håndtering og udbringning/bortskaffelse af husdyrgødning, spildevand, affald, råvarer, olie og andre hjælpepestoffer, samt ved driftsforstyrrelser og uheld.

Herning Kommune er enig i ansøgers konsekvensvurdering af, at husdyrbruget kan drives på en måde, som er forenelig med hensynet til omgivelserne.

Herning Kommune vurderer, at projektet ikke vil forringe tilstanden af naturen med dens bestande af vilde planter og dyr og deres levesteder.

Herning Kommune har fastholdt tiltag til reduktion af gener og forurening med vilkår.

Herning Kommune har stillet vilkår om, at tankningsområdet for brændstof skal være udformet sådan, at der ikke kan ske afløb til og forurening af jord, kloak, overfladevand eller grundvand. Vilkåret er stillet, da der er stor risiko for spild på jorden, der hvor traktorer og andre motoriserede landbrugsmaskiner påfyldes med brændstof.

Lugten fra de eksisterende gyllebeholdere (på nr. 36) indgår ikke i lugtberegningerne i ansøgningssystemet, da gyllebeholdere i stedet for er omfattet af de generelle afstandsregler. Det kan dog ikke undgås, at der forekommer lugt fra gyllebeholderne. Dette vil være særlig markant i forbindelse med at gyllebeholderne fyldes, eller når der omrøres i forbindelse med udbringning, deraf vilkåret. Sæsonarbejde udenfor disse tider kan dog forekomme i koncentrerede perioder, men skal søges begrænset.

På den baggrund vurderer Herning Kommune, at overgangen til stipladsmodellen, der giver mulighed for en mere fleksibel produktion, hvor slagtevægten kontinuerligt kan tilpasses slagtevægt, efterspurgt af slagteriet, ikke vil medføre væsentlige miljømæssige påvirkninger, når de anførte vilkår overholdes.



Lovgrundlag

Ansøgningen er behandlet i henhold til kravene i lov om husdyrbrug og anvendelse af gødning m.v. (husdyrbrugloven)⁷ med tilhørende bekendtgørelser: bekendtgørelse om godkendelse og tilladelse m.v. af husdyrbrug (husdyrgodkendelsesbekendtgørelsen)⁸ og bekendtgørelse om miljøregulering af dyrehold og om opbevaring og anvendelse af gødning (husdyrgødningsbekendtgørelsen)⁹ samt Miljøstyrelsens vejledning om miljøgodkendelse af husdyrbrug.

Herning Kommune har informeret offentligheden og berørte myndigheder tidligt i beslutningsprocessen ved offentlig annoncering på Herning Kommunes hjemmeside, i perioden 24-03-2021 til 07-04-2021. Ingen har ønsket udkastet til afgørelsen tilsendt.

Herning Kommune har fremsendt udkast til afgørelse til naboer og andre berørte samt til dem, som har anmodet herom, med mulighed for at kommentere udkastet i perioden 18-06-2021 til 19-07-2021. Herning Kommune har ikke modtaget kommentarer til udkastet til afgørelsen.

Klagevejledning og offentliggørelse

Herning Kommune har givet miljøgodkendelse til udvidelse / etablering af husdyrbruget på Ørrevej 34, 7490 Aulum. Miljøgodkendelsen er givet i medfør af § 16a i husdyrbrugloven.

Det er muligt at klage over afgørelsen til Miljø- og Fødevarerklagenævnet. Miljøgodkendelsen bliver offentliggjort på Herning Kommunes hjemmeside www.herning.dk under "Planer og offentliggørelser" og "Landbrug" fra tirsdag den 20. juli 2021. Der kan klages i 4 uger. Klageberettigede er ansøger og enhver, der har en individuel, væsentlig interesse i sagen samt visse organisationer, alle som er angivet i husdyrbruglovens §84-87.

Hvis du ønsker at klage over denne afgørelse, kan du klage til Miljø- og Fødevarerklagenævnet. Du klager via Klageportalen, som du finder et link til på forsiden af www.nmkn.dk. Klageportalen ligger på www.borger.dk og www.virk.dk. Du logger på www.borger.dk eller www.virk.dk, ligesom du plejer, typisk med NEM-ID. Klagen sendes gennem Klageportalen til den myndighed, der har truffet afgørelsen. En klage er indgivet, når den er tilgængelig for Herning Kommune i Klageportalen.

Klagen skal være tilgængelig for Herning Kommune i Klageportalen. For at klagen er tilgængelig skal klager har godkendt og betalt gebyr/bestilt en faktura i Klageportalen. Det skal senest ske tirsdag den 17. august 2021.

Miljø- og Fødevarerklagenævnet skal som udgangspunkt afvise en klage, der kommer uden om Klageportalen, hvis der ikke er særlige grunde til det. Hvis du ønsker at blive fritaget for at bruge Klageportalen, skal du sende en begrundet anmodning til Herning Kommune, der har truffet afgørelse i sagen. Herning Kommune videresender herefter anmodningen til Miljø- og Fødevarerklagenævnet, som træffer afgørelse om, hvorvidt din anmodning kan imødekommes.

Hvis afgørelsen påklages, bliver det meddelt ansøger.

En eventuel klage har ikke opsættende virkning, medmindre Miljø- og Fødevarerklagenævnet bestemmer andet, hvorfor miljøgodkendelsen på eget ansvar kan udnyttes før klagefristen er udløbet i henhold til husdyrbruglovens § 81, stk. 1.

⁷ Lovbekendtgørelse om husdyrbrug og anvendelse af gødning m.v., nr. 520, 2019-05-01, med efterfølgende ændringer.

⁸ Bekendtgørelse om godkendelse og tilladelse m.v. af husdyrbrug, nr. 2256, 29-12-2020, med efterfølgende ændringer.

⁹ Bekendtgørelse om miljøregulering af dyrehold og om opbevaring og anvendelse af gødning, nr. 1176, 2020-07-23, med senere ændringer.



Søgsmål

Denne afgørelse om miljøgodkendelse kan også indbringes for domstolene, jævnfør husdyrbruglovens § 90. Det skal ske indenfor seks måneder efter offentliggørelsen.

Med venlig hilsen

Peter Lindhard Birch
Miljøsagsbehandler
Herning Kommune,
Teknik og Miljø, Landbrugsteam



Interessentliste for høringsperiode og offentliggørelse

Nedenstående er orienteret om udkast til miljøgodkendelsen:

Ansøger

- Nøhr Svineproduktion, Ørrevej 34, 7490 Aulum

Rådgiver firmanavn

- SAGRO I/S, Konsulent Nina Laudal Jensen

Omboende og andre, som får udkastet til miljøgodkendelsen i høring (konsekvenszone = 521 meter)

- Ørrevej 32, 7490 Aulum
- Ørrevej 36, 7490 Aulum
- Ørrevej 38, 7490 Aulum
- Ørrevej 40, 7490 Aulum
- Ørrevej 41, 7490 Aulum
- Ørrevej 43, 7490 Aulum
- Kærgårdvej 2, 7490 Aulum
- Kærgårdvej 4, 7490 Aulum

Nedenstående er orienteret om miljøgodkendelsen:

Ansøger

- Nøhr Svineproduktion, Ørrevej 34, 7490 Aulum

Rådgiver firmanavn

- SAGRO I/S, Konsulent Nina Laudal Jensen

Enhver, der har en individuel, væsentlig interesse i sagens udfald er i høringsperioden blevet gjort opmærksom på at meddelelse af afgørelsen sker ved offentlig annoncering på Herning Kommunes hjemmeside.

Klageberettigede, jævnfør husdyrbruglovens §85

- Danmarks Fiskeriforening
- Ferskvandsfiskeriforeningen
- Forbrugerrådet
- Arbejderbevægelsens Erhvervsråd

Klageberettigede, jævnfør husdyrbruglovens §86

- Danmarks Naturfredningsforening, lokalafdeling Herning
- Dansk Ornitologisk Forening, lokalafdeling Herning
- Foreningen af bredejere ved Gødstrup Sø

Klageberettigede, jævnfør husdyrbruglovens § 87

- Dansk Ornitologisk Forening
- Friluftsrådet
- Danmarks Naturfredningsforening
- Det Økologiske Råd
- Danmarks Sportsfiskerforbund
- Aktive Fritidsfiskere i Danmark

Andre:

- Styrelsen for Patientsikkerhed



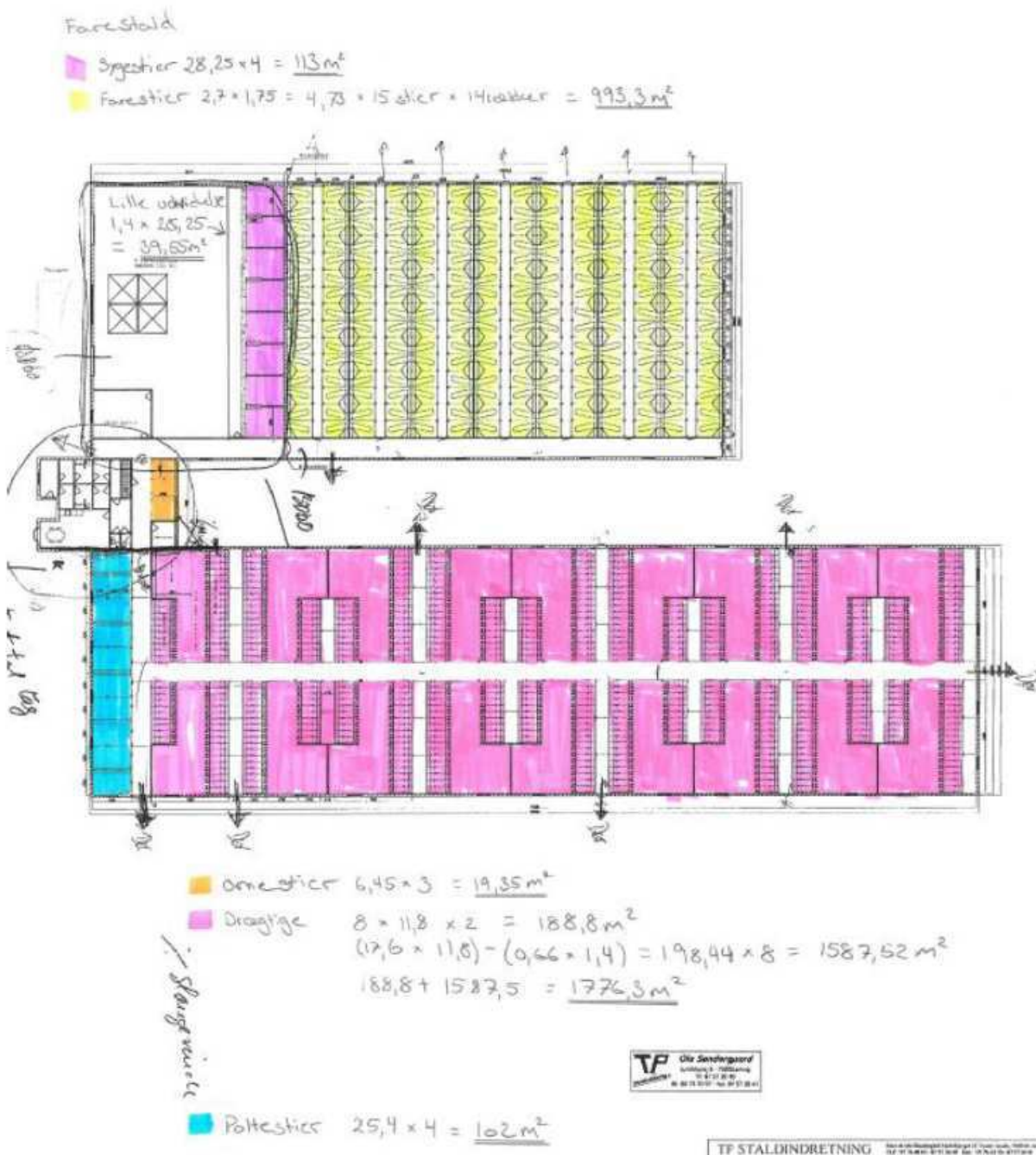
Oversigt over bilag

Bilag 1: Oversigt over produktionsarealet

Bilag 2: Afløbsplan

Bilag 3: Miljøkonsekvensrapport

Bilag 1: Oversigt over produktionsarealet



Bilag 2: Afløbsplan

Afløbsforhold

Alle afløbsforhold ses på nedenstående figur.

Fra staldanlægget føres alt spildevand fra vask af stierne til gyllebeholder.

Tagvandet ledes ud på jord. Kun østlig side af farestalden ledes via drænrør til åben grøft v. Kærgårdvej.

Sanitært spildevand ledes til bundfældningstank v. stalden, og hefra til sandmile, anlagt foran staldene.





Miljøkonsekvensrapport for Ørrevej 34

Allan Rønnow Nielsen

Ørrevej 34

7490 Aulum

Udarbejdet den 8. januar 2021

Rev den 3. maj 2021

Af miljørådgiver Nina Laudal Jensen

Indholdsfortegnelse

Indledning.....	4
Ikke teknisk resumé.....	4
Basisoplysninger	7
Oplysninger om samdrift med andre ejendomme	7
Tidligere godkendelser	7
Biaktiviteter	7
IE-brug	7
Oplysninger om husdyrbruget og det ansøgte.....	8
Indretning og drift	8
Afløbsforhold	10
Foderopbevaring	10
Lys	11
Anlægsarbejder, bygningsmæssige ændringer eller ny bebyggelse	11
Håndtering og opbevaring af husdyrgødning.....	11
Beliggenhed	12
Planforhold	12
Landskab.....	12
Afstandskrav	13
Naturområder.....	14
Ammoniakemission	14
Internationale naturbeskyttelsesområder (Natura 2000).....	14
Kategori 1-natur	14
Kategori 2-natur	15
§ 3 områder	15
Kategori 3-natur	17
Internationalt beskyttede arter af planter og dyr – bilag IV-arter	17
National beskyttelse af arter af planter og dyr	18
Biodiversitet – Den danske Rødlister	18
Ansvarsarter	19
Lugt	19
Øvrige emissioner og genepåvirkninger fra husdyrbruget og det ansøgte.....	20

Støv	21
Fluer og skadedyr	21
Til- og frakørsels forhold.....	21
Rystelser	23
Støj.....	23
Forurenings- og genebegrænsende foranstaltninger.....	24
Egenkontrol	25
Væsentlige virkninger fra reststoffer, affaldsproduktionen, samt ved brugen af naturressourcer.....	25
Grundvand	25
Zink	26
Reststoffer (olie, rengøringsmidler, kemikalier, medicin m.m.).....	26
Affald	27
IE-brug	28
Døde dyr	29
Vand.....	29
Energi.....	30
Klima	30
BAT (ammoniak)	30
BAT (IE-brug).....	31
Ammoniak (anlæggets emissionsniveau for ammoniak og valg af teknologi)	31
Fravalg af teknologier	31
Miljøledelsessystem	32
Management/Godt landmandskab	32
Fodringsstrategi.....	33
Vand.....	34
Energi.....	34
Spildevand	35
Støj.....	35
Støv.....	35
Lugt	35
Opbevaring af husdyrgødning	36
Forarbejdning af husdyrgødning	36
Udbringning af husdyrgødning	36

Samlet BAT-vurdering.....	37
Eventuelle grænseoverskridende virkninger.....	37
Foranstaltninger for at undgå, forebygge eller begrænse det ansørgtes virkning på miljøet.....	37
Tiltag ved ophør.....	38
Befolkningen og menneskers sundhed	38
Alternative løsninger	39
Samspillet mellem faktorerne jf. § 4 stk. 6 nr. 5.	39
Samlet vurdering af miljøkonsekvensrapporten	40
Bilag 1. Produktionsarealer	41

Indledning

Denne miljøkonsekvensrapport beskriver en planlagt udvidelse af Ørrevej 34, 7490 Aulum, beliggende i Herning Kommune.

Rapporten beskriver de faktiske forhold i dag samt udvidelsens karakteristika, herunder den forventede drift efter ibrugtagning. Hertil vurderes konsekvenser forbundet med udvidelsen.

Rapporten er opbygget jf. Bilag 1 i Bek. nr. 1261 af 29/11/2019 (Husdyrgodkendelsesbekendtgørelsen), med enkelte ændringer:

- Rapporten indledes med et ikke-teknisk resumé, fremfor at slutte med det, da det vurderes, at det er en mere naturlig opbygning.
- Punkterne D 1 a og b behandles under et, så de forskellige faktorer beskrives og vurderes i samme afsnit, da dette vurderes mere hensigtsmæssigt.

God læselyst.

Ikke teknisk resumé

Nudrift og det ansøgte projekt

Der ansøges om miljøgodkendelse efter §16a, da der er sket en ændring fra sygestier til farestier samt en mindre udvidelse. Ansøger ejer 4 ejendomme – alle med husdyrhold. Ejendommene er beliggende på Smækbjergvej 9, 7480 Vildbjerg, Videbækvej 21, Ørrevej 34 og 36. På Videbækvej 21 er der søer, smågrise og slagtesvin, på Ørrevej 36 er der klimastalde til smågrise og polte og på Smækbjergvej 9 er der søer, smågrise og polte.

Miljøgodkendelsen skulle revurderes, og ansøger ønsker den fleksibilitet, som følger ved at godkende staldanlægget efter stipladsmodellen i stedet. Dette medfører, at der stilles vilkår om produktionsarealet på staldanlægget, men at der ikke fastsættes en produktionstilladelse til antal dyr, eller krav om fx ind- og afgangsvægt.

Den nuværende lovlige produktion på ejendommen består af 860 årssøer og 340 polte, svarende til 198,99 DE.

Når der udarbejdes en miljøgodkendelse, skal der tages udgangspunkt i den drift, der var på anlægget for 8 år siden. Som nudrift skal indsættes den nuværende lovlige produktion.

Staldanlæg

Søerne er løsgående i drægtighedsstalden og opboksede i løbeafdelingen. I farestalden går soen i sin egen sti med sine egne smågrise. Smågrisene har en overdækket hule med varmelampe over, hvor de kan sove og opholde sig, når de ikke spiser.

Der opstaldes søer m. grise til fravæning på Ørrevej 34, og alle grise flyttes ved fravæning til klimastalde på Ørrevej 36b. Ørrevej 34 og 36b har fælles foderopbevaring

Konsekvenser for omboende, natur og miljø

Sohold med smågriseproduktion er kendetegnet ved at bestå af en række af indbyrdes afhængige processer og stor automatik.

I løbet af et år får en so i gennemsnit omkring 2,25 hold smågrise og gennemfører en cyklus, som består af en drægtighedsperiode på cirka 3 måneder, 3 uger og 3 dage, faring og diegivning indtil smågrisene er cirka 4 uger gamle og løbning inden for en uge efter at smågrisene er fravænned og soen goldet.

Smågriseproduktion er følsom for selv de mindste påvirkninger og variationer i staldklima, fodring, indretning og de ansattes adfærd. Produktionsformen kræver en vedvarende, stor opmærksomhed og et relativt højt tidsforbrug i staldene.

Der kræves en konstant overvågning af staldklimaet, særligt i farestierne, hvor det er afgørende at temperatur og luftfugtighed i hver enkelt hule til pattegrisene er optimal, samtidig med at træk undgås.

Fodringen skal tilpasses den enkelte so både i forhold til, hvor den er i cyklus, om den er i laktation, gold eller drægtig, og i forhold til soens huld. Optimale produktionsresultater kræver desuden at de ansatte

har en god og rolig adfærd. Særligt under laktation er det vigtigt at de ansatte kender og agerer hensigtsmæssigt i forhold til soens adfærd og instinkter.

Staldene på husdyrbruget er indrettet med gyllesystem, hvor husdyrgødning fra dyreholdet opsamles i gyllekummer under staldgulvet og føres via linespil eller pumpe-system og rørledninger til fortanken.

Dyreholdet fodres med hjemmeblandet foder (tørfoder), som normalt består af korn, soja- eller andre proteinkilder, fedtstoffer og mineral- og vitaminblandinger med enzymer og andre mikronæringsstoffer.

Foder opbevares og blandes på Ørrevej 34.

Blandingen af foder og selve fodringen er fuldautomatisk.

Produktionen medfører et relativt stort varme- og ventilationsbehov for at sikre indeklimaet.

Energiforbruget ved smågriseproduktion er derfor generelt højere end ved andre typer af husdyrbrug.

Vandforbrug, fluegener, større transportere, lugt og støj er andre almindelige indvirkninger, som kan forventes fra griseproduktion. Disse har normalt ikke et større omfang end indvirkningen fra andre typer af husdyrbrug.

Fluer og skadedyr

For at bekæmpe skadedyr som kan være til gene for selve ejendommen foretages regelmæssig bekæmpelse af fluer, rotter og mus. Alle udendørs arealer samt områder omkring foderopbevaring holdes ryddeligt og rent.

Fluer bekæmpes ved hyppig udslusning af gylle samt med anvendelse af rovfluer og godkendte fluebekæmpelsesmidler i et begrænset, nødvendigt omfang og de til enhver tid nyeste retningslinjer fra Aarhus Universitet, Institut for Agroøkologi følges.

Der er tegnet kontrakt med et anerkendt rottebekæmpelsesfirma om udlægning og udskiftning af gift i dertil indrettede kasser.

Støj

Støjklender på husdyrbruget består primært af transport, intern transport i forbindelse med tilkørsel af foder, af- og pålæsning af grise og ventilationsanlæg. Derudover vil der være kørsel med landbrugsmaskiner og øvrig transport til og fra ejendommen samt i nogen udstrækning kørsel mellem ansøgers andre ejendomme i forbindelse med flytning af dyr. Produktionen foregår i lukkede stalde.

Transport og indblæsning af foder sker periodisk og primært i dagtimerne. Ved så- og høsttid vil aktivitetsniveauet mht. transporter og forekomsten af støv og støj derfor være højere end den øvrige del af året. Ventilation vil være i drift i døgndrift, anlægget er trinløst reguleret, således der ikke kører på fuld kraft hele tiden.

Se afsnittet omkring støj for yderligere uddybning.

Landskab

Der sker ikke nybyggeri i forbindelse med udvidelsen. Dermed vurderes det, at denne ansøgning ikke vil få konsekvenser for landskabsoplevelsen i området.

Påvirkning af natur

Nærmeste Natura 2000 område N225 er Ovstrup Hede med Røjen Bæk, som også er udpeget til EF-habitatområde H249(kategori 1 natur) er beliggende ca. 4,1 km øst for ejendommen. Der er ingen belastning fra husdyrbruget med ammoniak på området. Det samme er gældende for det nærmeste kategori 2 naturområde, der er beliggende 2,6 km sydøst for ejendommen.

For kategori 3 naturområder viser beregningerne, at ammoniakbelastning fra ejendommen ikke overskrider de fastsatte maksimale grænser. Det betyder, at hverken natur eller bilag IV-arter, beskyttet efter danske nationale regler eller efter EU-regler, vil modtage mere ammoniak end de grænser, der er sat herfor i lovgivningen.

Bedste tilgængelige teknik (BAT)

For husdyrbruget er der krav om at anvende den bedst tilgængelige teknik for at reducere ammoniakfordampningen.

Der er en vis andel fast gulv i hovedparten af staldene.

Husdyrbruget overholder ikke de fastsatte BAT-krav med -13 kg.

Alternativer til teknologi og foranstaltninger

Der er beskrevet i afsnittet om fravalg af teknologi, at det vil være alt for dyrt at installere teknik som luftrensning, gylleforsuring og lignende på denne ejendom. Det vil være teknologier, der kan tages i anvendelse ved opførelse af helt nye stalde.

Ophør

Ved ophør af husdyrbruget rengøres stalde og husdyrgødning bortskaffes miljømæssigt forsvarligt. Eventuelle oplag af olier, kemikalier etc. bortskaffes til godkendt modtager.

Ved ophør med driften skal produktionsanlæg, husdyrgødnings- og foderopbevaringsanlæg tømmes og rengøres grundigt. Beholdere til gylle etc., der er omfattet af kravet om beholderkontrol, skal gøres uanvendelige til opbevaring af gylle mv., hvis de afmeldes beholderkontrollen. Al miljøaffald skal bortskaffes for egen regning efter den til hver tid gældende lovgivning. Gyllebeholdere, der ikke skal anvendes af anden bruger, skal fjernes.

Basisoplysninger

Oplysninger om samdrift med andre ejendomme

Udover Ørrevej 34 ejer og driver ansøger Smækbjergvej 9, 7480 Vildbjerg, Ørrevej 36, 7490 Aulum og Videbækvej 21, 7490 Aulum.

Der opstaldes søer m. grise til fravæning på Ørrevej 34, og alle grise flyttes ved fravæning til klimastalde på Ørrevej 36b.

Ørrevej 34 og 36 har fælles foderopbevaring, og under nuværende driftsherre, også samme personale. Det bemærkes, at begge ejendomme kan drives uafhængig af driften af hinanden, - der kan produceres og afsættes grise uden indgreb i dyreholdet på adresserne indbyrdes, og godkendelsesniveauet er uafhængigt af produktionen på hhv. nr. 34-36.

På Smækbjergvej 9 og Videbækvej 21 er der søer, smågrise og polte.

På baggrund af at ejendommene hver især kan drives som selvstændige enheder, vurderes der at der ikke er tale om en teknisk og forureningsmæssig forbindelse, jf. Husdyrlovens § 16c, imellem Ørrevej 34, Ørrevej 36, Videbækvej 21 samt Smækbjergvej 9. Der ansøges derfor en særskilt miljøgodkendelse til husdyrproduktionen på Ørrevej 34.

Tidligere godkendelser

I miljøgodkendelse af 2. februar 2017 blev der søgt om udvidelse til 860 søer og 340 polte.

Biaktiviteter

Der er ingen biaktiviteter på ejendommen.

IE-brug

Husdyrbruget er kategoriseret som et IE-brug, da der er flere end 750 stipladser til årssøer.

Oplysninger om husdyrbruget og det ansøgte

Indretning og drift

Stalde og produktioner						
Staldnavn	Staldstørrelse (m ²)	Ventilation	Kildehøjde	Produktion	Antal måneder udegående	Produktionsareal (m ²)
Ansøgt drift						
Farestald	1610	Mekanisk ventilation	6 m	(#374375) Søer, diegivende. Kassestier, delvis spaltegulv (#373983) Søer, diegivende. Kassestier, delvis spaltegulv	0 0	181 1277
Løbe/drægtighedsstald	2618	Mekanisk ventilation	6 m	(#373987) Søer, golde og drægtige. Individuel opstaldning, delvis spaltegulv (#373985) Søer, golde og drægtige. Løsgående, delvis spaltegulv	0 0	102 1945
Sum						3505
Nudrift						
Farestald	1610	Mekanisk ventilation	6 m	(#374376) Søer, diegivende. Kassestier, delvis spaltegulv (#373984) Søer, golde og drægtige. Løsgående, dybstrøelse + spaltegulv	0 0	1277 113
Løbe/drægtighedsstald	2618	Mekanisk ventilation	6 m	(#374382) Søer, golde og drægtige. Løsgående, delvis spaltegulv (#374380) Søer, golde og drægtige. Individuel opstaldning, delvis spaltegulv	0 0	1945 102
Sum						3437
8 års drift						
Farestald	1610	Mekanisk ventilation	6 m	(#374379) Søer, golde og drægtige. Løsgående, dybstrøelse + spaltegulv (#374378) Søer, diegivende. Kassestier, delvis spaltegulv	0 0	113 1277
Løbe/drægtighedsstald	2618	Mekanisk ventilation	6 m	(#374383) Søer, golde og drægtige. Løsgående, delvis spaltegulv (#374381) Søer, golde og drægtige. Individuel opstaldning, delvis spaltegulv	0 0	1945 102
Sum						3437

Tabel 1. Dyretype, staldsystem og produktionsareal



Figur 1. Husdyrbrugets produktionsarealer

Produktionsarealet er i denne ansøgning opgjort ved en detaljeret opmåling af stjerne foretaget af Allan Rønnow Nielsen. Dvs. at der er fratrukket gangarealer. Dog er inventar og foderkrybber ikke fratrukket.

Der sker som følge af det ansøgte en udvidelse af produktionsarealerne i og med at der er sket en mindre udvidelse og ændring af de oprindelige sygestier i farestalden.

Se figur 1 til placering af produktionsarealet.

- Bygning 1. Eksisterende løbe/drægtighedsstald. 1.796 m² produktionsareal er med løsgående søer på delvis spaltegulv (her er ornestier også regnet med). Desuden er der 102 m² produktionsareal til polte på delvis spaltegulv. Ventilationsanlægget er mekanisk.
- Bygning 2. Eksisterende farestald. Stalden er indrettet med kassestier og delvis spaltegulv. 1.107 m² er eksisterende produktionsareal. Heraf er der 113 m² sygestier i nu og 8 års drift. Sygestierne

er nu blevet ændret samt udvidet til 181 m² farestier med delvis fast gulv. Ventilationsanlægget er mekanisk.

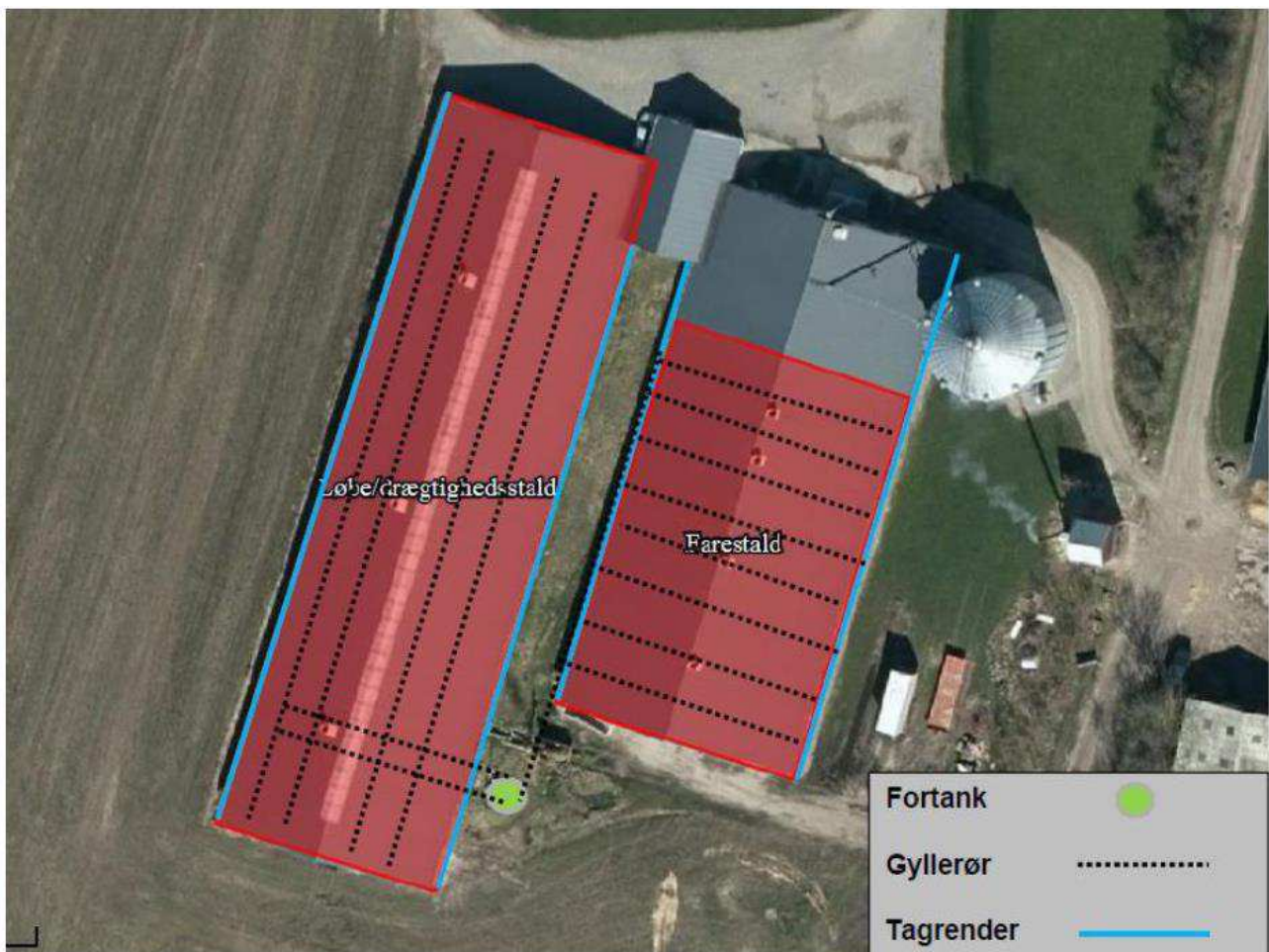
Afløbsforhold

Alle afløbsforhold ses på nedenstående figur.

Fra staldanlægget føres alt spildevand fra vask af stierne til gyllebeholder.

Tagvandet ledes ud på jord. Kun østlig side af farestalden ledes via drænrør til åben grøft v. Kærgårdvej.

Sanitært spildevand ledes til bundfældningstank v. stalden, og hefra til sandmøle, anlagt foran staldene.



Figur 2. Afløbsplan

Foderopbevaring

Korn opbevares i silo og andet indkøbt foder opbevares i foderladerne i den nordlige ende af farestalden. Derudover opbevares der også råvare på Ørrevej 36.

Fodertildeling foregår via lukkede rørstrenge med udfodring i krybber. Foderspild i staldene søges minimeret ved fokus på formalingsgrad, fast gulv eller flise under krybberne samt vandforsyning i forbindelse med udfodring. Der er vådfodring i alle staldafsnit.

Grisene fasefodres, dvs. at der fodres med forskellige foderblandinger afhængigt af dyrenes alder/levende vægt. Kravet til næringsstoffer er forskelligt, og ved at fasefodre indenfor normerne undgås en generel over-forsyning med råprotein og fosfor, som ellers vil udskilles via husdyrgødningen og belaste miljøet.

Lys

Produktionen foregår i lukkede stalde, - deraf begrænsede gener fra lys. Ejendommen har belysning på befæstede arealer og pladser, som primært anvendes i årets mørke måneder. Der er lys på alle udleveringsramper. I vintermånederne er lyset i staldene tændt i minimum 8 timer.

Vurdering

Der sker ikke ændringer af udendørsbelysningen som følge af udvidelsen.

Eksisterende udendørs belysning vurderes ikke at være generende for omgivelserne og trafikken.



Figur 3. Oversigtskort

Anlægsarbejder, bygningsmæssige ændringer eller ny bebyggelse

Der anlægges ikke nye indkørsler, veje m.m., og der opføres ikke nye bygninger.

Håndtering og opbevaring af husdyrgødning

Flydende husdyrgødning omfatter gylle og hvad, der i øvrigt ledes til gylleanlægget i form af vaskevand mv.

Måbjerg BioEnergy afhenter gyllen ugentligt fra fortanken på Ørrevej 34. De tager afgasset gylle med retur som fyldes i tankene placeret på Ørrevej 36.

Loven kræver minimum 9 måneders opbevaringskapacitet, hvilket til enhver tid skal være overholdt.

Det vurderes hermed, at husdyrgødningsbekendtgørelsens generelle krav til håndtering og opbevaring af husdyrgødning, er tilstrækkelig til beskyttelse af omgivelserne.

Beliggenhed

Planforhold

Husdyrbruget er, ifølge Herning Kommuneplan 2013 – 2024, beliggende i primært landbrugsområde. Staldene ligger cirka 1,5 km sydøst for Aulum, der er nærmeste byzone. Nærmeste samlede bebyggelse er Ljørring, der ligger cirka 1,5 kilometer vest for staldene. Den nærmeste bolig uden landbrugspligt ligger ca. 305 meter fra anlægget.

Omkring ejendommen ligger spredt landbrugsbebyggelse og mange af markarealerne er adskilt af læhegn.

Landskab

Husdyrbrugets beliggenhed i forhold til udpegningerne og fredninger blevet gennemgået.

Zonestatus: Husdyrbruget er placeret i landzone.

Lokalplan: Der er ikke udarbejdet lokalplan for landzoneområdet

Husdyrbruget ligger indenfor:

	Indenfor	Udenfor
Særlig værdifuldt landbrugsområde	X	
Skovrejsningsområde		X
Lavbundsområde		X
Naturbeskyttelsesområde		X
Økologiske forbindelser / spredningskorridorer		X
Kulturhistoriske bevaringsværdier / kulturmiljø		X
Bevaringsværdigt landskab		X
Større sammenhængende landskab		X
Område for store husdyrbrug	X	
Specifikke geologiske bevaringsværdier		X
Kystnærhedszone		X
Strandbeskyttelseslinje		X
Kirkebyggelinje		X
Skovbyggelinje		X
Å beskyttelseslinje		X
Sø beskyttelseslinje		X
Beskyttede sten- og jorddiger		X
Fredede områder		X
Fortidsminde beskyttelseszone		X

Habitatområde		X
Råstofområder		X
Boringsnære beskyttelsesområder		X
Område med særlig drikkevandsinteresse		X
Nitratfølsomt indvindingsområde		X
Sprøjtemiddelfølsomme indvindingsområde		X
Jordforurening V1		X
Jordforurening V2		X

Tabel 2. Landskabelige udpegninger

Ejendommen ligger indenfor særlig værdifuldt landbrugsområde. Indenfor disse områder forudses der ikke væsentlige konflikter mellem landbrugsdriften og de omgivende arealanvendelser, og områderne skal i særlig grad anvendes til jordbrugsdrift.

Områder til placering af store husdyrbrug skal friholdes for udvikling, der er i modstrid med etablering af store landbrugsbygninger og –anlæg.

Vurdering

Da der ikke sker nogle bygningsmæssige ændringer eller anlægsarbejder, vil der ikke ske en væsentlig påvirkning af landskabet som følge af projektet.

Afstandskrav

Afstandskravene i henhold til § 6-8 i Lbk. nr. 520 af 1. maj 2019 om husdyrbrug og anvendelse af gødning m.v. (Husdyrbrugloven) er følgende:

§ 6:

- indenfor et eksisterende eller ifølge kommuneplanens rammedel fremtidigt byzone- eller sommerhusområde
- i et område i landzone, der i lokalplan er udlagt til boligformål, blandet bolig og erhvervsformål eller til offentlige formål med henblik på beboelse, institutioner, rekreative formål og lign.,
- i en afstand mindre end 50 m fra ovennævnte områder eller
- i en afstand mindre end 50 m fra en nabobeboelse.

§ 7:

- helt eller delvist indenfor eller i en afstand mindre end 10 m fra kategori 1 og kategori 2 naturtyper (jf. Husdyrgodkendelsesbekendtgørelsens § 2 stk. 1 og 2).

§ 8:

- ikke almene vandforsyningsanlæg (25 m)
- almene vandforsyningsanlæg (50 m)
- vandløb, dræn og søer (15 m)
- offentlig vej og privat fællesvej (15 m)
- levnedsmiddelvirksomhed (25 m)
- beboelse på samme ejendom (15 m)

- naboskel (30 m)

Afstandskravene er overholdt, da anlæggets afstand til områderne er større eller lig med ovenstående krav, på nær afstanden til naboskel. Allan Rønnow Nielsen ejer selv nabomatriklen. Der søges derfor dispensation fra afstandskravet til naboskel.

Afstandene er afsat som punkter i Husdyrgodkendelse.dk

Vurdering

Der sker udelukkende en mindre udvidelse af produktionsarealet i eksisterende stald. Desuden ejer Allan Rønnow Nielsen selv nabomatriklen.

Idet ejendommen ligger i stor afstand til byzone, samlet bebyggelse og nærmeste nabo uden landbrugspligt, vurderes de driftsmæssige ændringer ikke at ville medføre væsentlige gener fra ejendommen. Det vurderes heller ikke at ændringerne vil medføre væsentlige forringelser af Danmarks kulturarv eller de landskabelige forhold.

Naturområder

Ammoniakemission

På et husdyrbrug er det stalde og husdyrgødningslagre, der er hovedkilden til udledning af luftbåret kvælstof (ammoniakfordampning). Beregninger der er foretaget i *Husdyrgodkendelse.dk*, viser at ammoniakfordampningen i ansøgt drift er 3.124,5 kg NH₃-N/år. Kildehøjde kan i beregningerne sættes til 3 eller 6 meter. Der er til staldene valgt 6 m. Ruheder er valgt som *Landbrug* i oplandet og efter beskaffenheden af naturarealet vurderet ud fra luftfotos i det enkelte naturpunkt f.eks. *Blandet natur med lav bevoksning*.

For at kunne vurdere merdepositionen til kategori 3 natur, er produktionsarealets størrelse for 8 år siden og nudriften fastsat til produktionsarealet, som er godkendt den 2. februar 2017 og den 30. oktober 2006.

Forudsætningerne for ammoniakemissionen i ansøgt drift er beskrevet under Indretning og drift.

Internationale naturbeskyttelsesområder (Natura 2000)

Nærmeste Natura 2000 område N225 er Ovstrup Hede med Røjen Bæk, som også er udpeget til EF-habitatområde H249.

Ovstrup Hede ligger cirka 4,1 km øst for husdyrbruget. Ovstrup Hede ligger mellem Herning og Holstebro er et 490 hektar fredet område med indlandshede, nåletræsplantage, enge, overdrev og vandløb. Indlandshedens flora og fauna er sårbar. Ovstrup Hede er A-målsat i Herning Kommuneplan 2013-2024. For A-målsatte områder er målet, at de bevares med deres sjældne plante- og dyreliv intakt, og der gøres en særlig indsats for at videreudvikle naturværdierne.

Kategori 1-natur (*nærmere bestemte ammoniakfølsomme naturtyper beliggende inden for internationale naturbeskyttelsesområder*).

Anlægget er beliggende ca. 4,1 km øst for det nærmeste kategori 1 naturområde.

Der er foretaget beregninger i Husdyrgodkendelse.dk, der viser en totaldeposition på 0,0 kg N. Kravet om maksimal total deposition er overholdt.

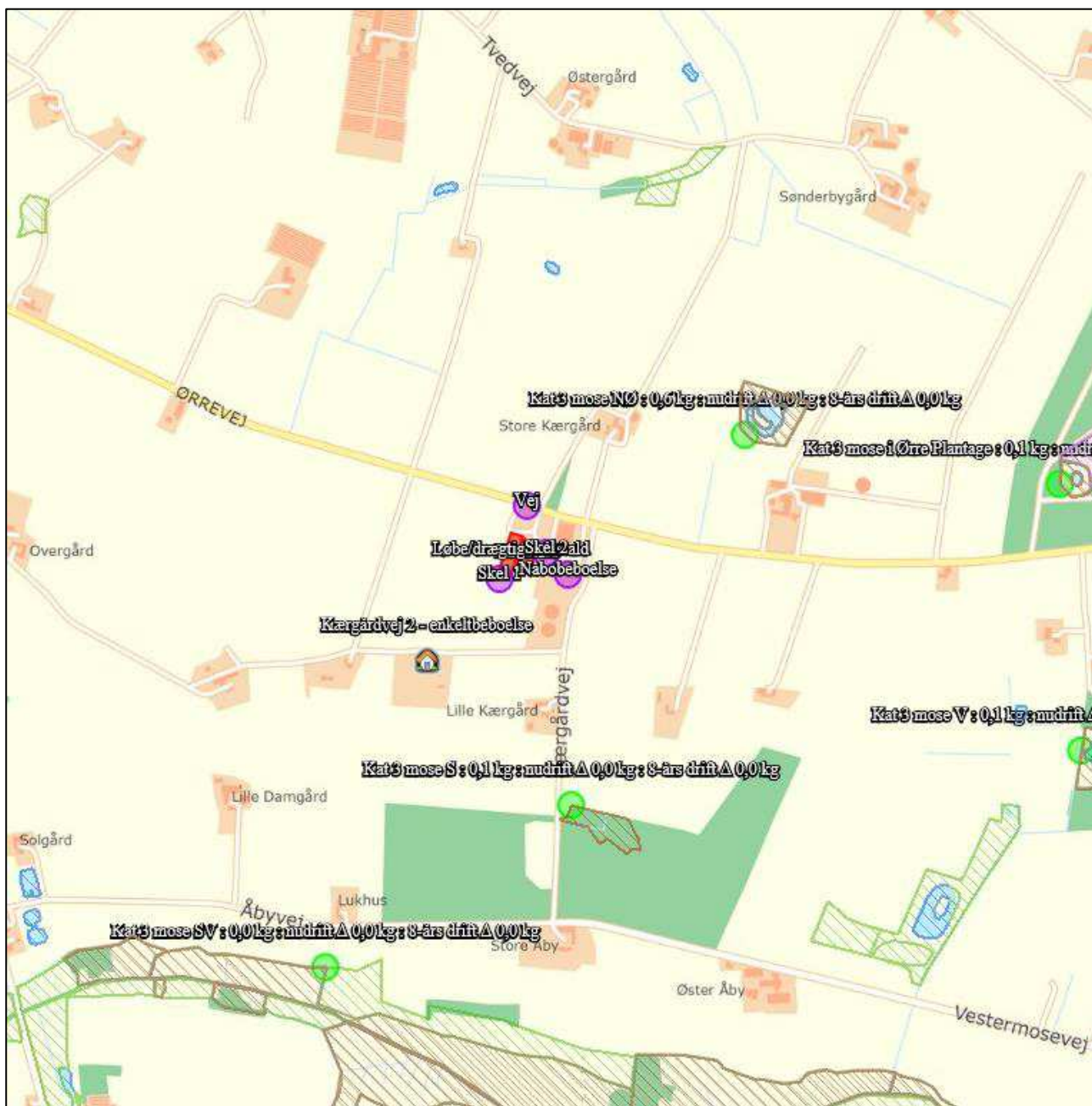
Kategori 2-natur (*nærmere bestemte ammoniakfølsomme naturtyper, der er beliggende uden for internationale naturbeskyttelsesområder*).

Anlægget er beliggende ca. 2,6 km nordøst for, det nærmeste kategori 2 naturområde.

Der er foretaget beregninger i Husdyrgodkendelse.dk, der viser en totaldeposition på 0,0 kg N. Kravet om maksimal total deposition på 1 kg N/ha/år er overholdt.

§ 3 områder

Af figur 4 fremgår de områder, som indenfor en afstand af 1.000 m fra anlægget er omfattet af naturbeskyttelseslovens § 3.



Figur 4. § 3 arealer indenfor 1.000 m fra husdyrbruget.

Navn:	Kategori:	Opretter:	Kumulation:	Ruhed natur:	Merdeposition (kg N/ha/år):		Totaldeposition (kg N/ha/år):
					8-års drift	Nudrift:	
Kat 3 mose S	Kategori 3	Ansøger	0	Mk	0,0	0,0	0,1
Kat 2 overdrev SV	Kategori 2	Ansøger	0	Bn	0,0	0,0	0,0
Kat 2 overdrev Ø	Kategori 2	Ansøger	0	Bn	0,0	0,0	0,0
Kat 3 mose i Ørre Plantage	Kategori 3	Ansøger	0	Bn	0,0	0,0	0,1
Kat 3 mose V	Kategori 3	Ansøger	0	Mk	0,0	0,0	0,1
Kat 3 mose SV	Kategori 3	Ansøger	0	Bn	0,0	0,0	0,0
Kat 3 mose NØ	Kategori 3	Ansøger	0	Mk	0,0	0,0	0,6
Kat 2 Hede	Kategori 2	Ansøger	0	S	0,0	0,0	0,0
Kat 1 Ovstrup Hede	Kategori 1	Ansøger	0	Mk	0,0	0,0	0,0

Tabel 3. Naturberegninger

Kategori 3-natur (ammoniakfølsomme naturtyper, herunder moser, heder og overdrev, som ikke er omfattet af ovenstående kategori 1 og 2)

Der er foretaget beregninger i Husdyrgodkendelse.dk, der viser at merdepositionen på de nærmest liggende naturområder ikke overstiger 1 kg N/ha/år.

Vurdering

På baggrund af ovenstående vurderes det samlet, at ammoniakemissionen fra husdyrbruget ikke vil medføre en væsentlig forringelse af miljøet.

Internationalt beskyttede arter af planter og dyr – bilag IV-arter

Af EF-habitatdirektivets bilag IV fremgår en række dyre- og plantearter (herefter bilag IVarter), som er strengt beskyttede, uanset om de forekommer indenfor et af de udpegede habitatområder eller på andre lokaliteter. På den baggrund kan der udelukkende gives tilladelse til aktiviteter, som vurderes ikke at have en negativ effekt på artens yngle- eller rasteområde.

I miljøgodkendelsen af 2017 blev følgende vurderet af Herning Kommune:

Bilag IV-arter og ansvarsarter observeret i Herning Kommune på nuværende tidspunkt gennemgås i det følgende. Flere af disse arter er ligeledes omfattet af artsfredninger eller er optaget på rødlisten.

Odder og padder forekommer mange steder i Herning Kommune og har en gunstig bevaringsstatus i landsdelen. Odderen yngler, raster og fouragerer langs vandløb med gode fiskemuligheder og har huler i brinken. Padderne yngler i vandhuller med rent vand. Udyrkede bræmmer omkring vandhullerne kan være med til at sikre, at vandet forbliver rent.

Grøn mosaikguldsmed er i Herning Kommune observeret syd for Harreskov mellem Kibæk og Arnborg, samt i Knudmosen ved Herning City. I sin cyklus er arten afhængig af planten Krebsklo (*Stratiotes aloides*), hvor den lægger sine æg, og larverne lever. Voksne individer kan strejfe langt omkring, og kan ses langt fra vandløb. Næringsstofbelastning kan medføre tilgroning af vandhuller og søer, hvorved krebsklo vil forsvinde og dermed livsgrundlaget for grøn mosaikguldsmed.

Grøn kølleguldsmed findes kun i de store jyske å-systemer så som Storå, Skjern Å, Karup Å og Gudenå. Arten er Herning Kommunes nationale ansvarsart. Den yngler i rene, iltrige og kølige vandløb. Den voksne guldsmed foretrækker lysåbne arealer, men kan også findes i skovlysninger. Der er en teoretisk mulighed for, at der ved uheld i forbindelse med håndtering af husdyrgødning kan ske en tilførsel af forurenende stoffer til Grøn Kølleguldsmeds levesteder. Det vurderes, at kun tilførsel af større mængder husdyrgødning (som følge af uheld med gyllebeholdere/gylletransport) vil kunne have en negativ effekt på grøn kølleguldsmed.

Der er ingen aktuelle registreringer af beskyttede plante og dyrearter, herunder ansvarsarter, inden for 1.000 meter af anlægget.

Kommunen vurderede på det tidspunkt, at husdyrproduktionen ikke vil medføre en forøget påvirkning af de nævnte bilag IV- og rødlistearter eller deres levesteder.

Søgning på <http://naturdata.miljoportal.dk/speciesSearch> viser at der ikke er registreret Bilag IV arter ved ejendommens bygningsanlæg.

National beskyttelse af arter af planter og dyr

Foruden den internationale artsbeskyttelse (bilag IV) er flere andre arter beskyttet af en nationalartsfredning jf. Artsfredningsbekendtgørelsen⁷.

Søgning på <http://naturdata.miljoportal.dk/speciesSearch> viser at der ikke er registreret fredede arter i nærheden af ejendommens bygningsanlæg.

Biodiversitet – Den danske Rødliste

Danmark har jf. Biodiversitetskonventionen forpligtet sig til at standse tabet af biologisk mangfoldighed. Arter, som er forsvundet fra Danmark eller truet af udryddelse er registreret som sådan på Den danske Rødliste.

Søgning på <http://naturdata.miljoportal.dk/speciesSearch> viser at der ikke er registreret truede arter på den danske rødliste i nærheden af ejendommens anlæg.

Ansvarsarter

Herning Kommune har arbejdet med ansvarsarter siden 2008, hvor byrådet vedtog kommunens Naturpolitik. I 2010 omfattede listen 56 arter fordelt på forskellige artsgrupper med levesteder, der er typiske for Herning Kommune. Listen er siden suppleret med relevante arter, så den i dag omfatter 70 arter.

I miljøgodkendelsen af 2017 var der ikke registreret ansvarsarter indenfor 1.000 meter fra anlægget.

Vurdering

Der ændres ikke på bygningerne i forbindelse med nærværende miljøgodkendelse. Godkendelsen vil derfor ikke medføre at der ændres på vandhuller, fortidsminder, sten- og jorddiger, eller andre potentielle levesteder for padder eller krybdyr. Der fjernes ikke gamle bygninger og fældes ikke store træer, der kunne være levested for flagermus. Der sker med andre ord ikke fysiske ændringer i forbindelse med projektet, der kan være til skade for bilag IV-arter. Derfor vurderes det at driften ikke vil medføre en forøget påvirkning af de nævnte bilag IV- og rødlistearter eller deres levesteder. Det vurderes at husdyrproduktionen kan drives på stedet under hensyntagen til internationalt og nationalt beskyttede arter af planter og dyr, og uden at påvirke den biologiske mangfoldighed negativt.

Lugt





Der udledes lugt fra stalde, husdyrgødningslagre m.m. De primære kilder til lugt fra dyrehold er staldventilationsluft samt håndtering og opbevaring af husdyrgødning. Mange forhold kan influere på lugtemissionen fra stalde. Udover dyretypen og størrelsen af produktionsarealet er det fx staldindretning, ventilationssystem (afkasthøjde), geografisk placering, strøelse, gødningshåndtering, fodring samt hygiejne i stalden.

Måbjerg Bioenergy afhenter gyllen 1 gang om ugen. Gyllen tages fra fortanken. Der leveres afgasset gylle retur i tankene. Omrøring af gyllebeholdere foretages før udbringning på markerne primært om foråret.

Der er mekanisk ventilation, der er i drift hele året, i alle stalde.

I husdyrgodkendelsesbekendtgørelsens § 31 er fastsat det landsdækkende beskyttelsesniveau for lugt, der skal anvendes ved vurdering af om der er væsentlige lugtgener i forbindelse med udvidelse af et husdyrbrug.

Lugtemissionen er beregnet i Husdyrgodkendelse.dk ud fra oplysningerne om det ansøgte produktionsareal. Geneafstanden er overholdt i forhold til nabobeboelse, samlet bebyggelse og byzone. Beregninger fremgår af nedenstående tabel.

Bebyggelse	Kumulation	Model	Ukorrigeret geneafstand (m)	Korrigeret geneafstand (m)	Vægtet gennemsnitsafstand (m)	Genekriterie overholdt
 Kærgårdvej 2 - enkeltbeboelse	0	FMK	124,2	124,2	308,1	Ja
 Ljørringvej 11	0	FMK	220,8	220,8	1504,1	Ja
 Ljørring By, Avlum	0	FMK	392,8	392,8	1577,8	Ja
 Tved By, Avlum	0	FMK	392,8	392,8	1693,7	Ja

Tabel 4. Lugtgeneberegning.

Vurdering

Lovens minimumskrav til afstande til nærmeste beboelser indenfor de tre typer er overholdt. Det vurderes derfor, at lugt fra staldene ikke vil give væsentlige gener for omkringboende naboer.

Øvrige emissioner og genepåvirkninger fra husdyrbruget og det ansøgte.

Ved planlægning af nye byområder ses på anbefalinger i "Håndbog om Miljø og Planlægning – bolig og erhverv i byerne" fra Miljøstyrelsen og Skov og Naturstyrelsen, 2004. Her angives anbefalede mindste afstande mellem virksomhed og boliger for forskellige klasser. Klassifikationen er inddelt efter størrelse/type af virksomhed. Afstanden angiver hvilken afstand, der skønnes at være nødvendig mellem den pågældende virksomhed og boliger i et nyetableret område med samlet bebyggelse eller by, baseret på Miljøstyrelsens erfaringer om miljøforhold.

Jævnfør virksomhedsbeskrivelsen fra håndbog om Miljø og Planlægning, Miljøstyrelsen og Skov- og Naturstyrelsen, Landsplanafdelingen, 2004, anvendes følgende inddeling af husdyrbrugstyper:

Klasse 1	0 m afstand	Klasse 3: Hundepensioner, kenneler og rideskoler (mindre husdyrhold) Klasse 6: Pelsdyrfarme Klasse 6: Husdyrbrug med erhvervmæssigt dyrehold, minus svinefarme Klasse 7: Svinefarme med erhvervmæssigt dyrehold
Klasse 2	20 m afstand	
Klasse 3	50 m afstand	
Klasse 4	100 m afstand	
Klasse 5	150 m afstand	
Klasse 6	300 m afstand	
Klasse 7	500 m afstand	

Tabel 5. Miljøklasser (Håndbog om Miljø og planlægning)

Det fremgår ligeledes af håndbogen at de væsentligste miljøforhold for husdyrbrug er støj, lugt, fluer, ammoniakfordampning, godstrafik og udvaskning af kvælstof til vandmiljøet.

Nærmeste samlede bebyggelse/by i denne konkrete sag er en vægtet gennemsnitsafstand på henholdsvis 1.579 m og 1.695 m og er således ikke indenfor den anbefalede afstand på de 500 m, som angivet ovenfor.

Alene på grund af afstanden til samlet bebyggelse/by forventes der således ikke gener for beboelser i områder udlagt til beboelse.

I det nedenstående er enkelte forhold uddybet.

Støv

Den primære støvkilde er støv fra ventilationsanlæg. Der overbrusningsanlæg i alle stalde.

I forbindelse med håndtering af foder, levering af foder m.m., kan der opstå støvgener. Alt foder opbevares i udendørs eller indendørs i lukkede siloer. Transport af foder mellem fodersiloerne og stalden foregår i et lukket system, derved er støvgener fra håndtering af foder meget begrænset.

I forbindelse med læsning af korn, ventilationsanlæg, ved strøelse i stald med halm og træmel og transporter kan der opstå støv. Forhold, som kan medvirke til støv, er af begrænset karakter og varighed. Der vil blive leveret mere foder i ansøgt drift, men da støv ikke hidtil har været et problem, forventes det heller ikke fremover. Der er samtidig forholdsvis langt til naboer. Ejendommens drift forventes ikke at kunne medvirke til væsentlige støvgener.

Vurdering

Generelt vurderes at støvgener fra ejendommen vil være relative få og kortvarige og derfor ikke vil være til væsentlig gene for omkringboende naboer.

Fluer og skadedyr

For at bekæmpe skadedyr som kan være til gene for selve ejendommen foretages regelmæssig bekæmpelse af fluer, rotter og mus. Alle udendørs arealer samt områder omkring foderopbevaring holdes ryddeligt og rent.

Fluer bekæmpes ved hyppig udslusning af gylle (afhentes af biogas en gang ugentlig) samt med godkendte fluebekæmpelsesmidler i et begrænset, nødvendigt omfang og de til enhver tid nyeste retningslinjer fra Aarhus Universitet, Institut for Agroøkologi følges.

Rottebekæmpelse sker via kontrakt med akkrediteret firma, pt. Kiltin.

Vurdering

Det vurderes, at med det ansøgte projekt og håndteringen af forekomst af fluer og skadedyr, ikke vil blive en gene for de omkringboende.

Til- og frakørsels forhold

Til ejendommen er der to indkørsler. Der er lavet interne veje som forbinder ejendommen med Ørrevej 36, hvor der er klimastald. Derved undgås den interne kørsel at ske på offentlig vej. Der er gode oversigtsforhold ved ind- og udkørsel.



Figur 5. Til- og frakørselsforhold

Transporter forekommer i forbindelse med levering af foder, gødning og afhentning af gylle til Måbjerg Bioenergy. Der sker desuden transport i forbindelse med afhentning af levende og døde dyr samt intern på bedriften. Endelig er der transport i forbindelse med udbringning af husdyrgødning samt hjemtransport af afgrøder.

Af samtlige transporter til og fra ejendommen er transporten af husdyrgødning den transportform, der udgør det største antal af kørsler på offentlig vej. Trafikken vil passere enkelte naboer, som der skal tages hensyn til, hvilket er i henhold til begrebet "godt landmandskab". Transporterne sker fortrinsvis indenfor normal arbejdstid – dog kører man fra Måbjerg BioEnergy i døgndrift.

Én transport svarer til både en kørsel til og fra ejendommen.

Antal	Kapacitet pr. læs	Antal transporter pr. år
Smågrise (væk)	Traktor	26
Slagtedyr	Lastbil	95
Døde dyr	Lastbil	90
Eget korn	8 t (traktor)	85
Sojaskrå	30 t (Lastbil)	25
Fedt	Lastbil	10
Gylle	25 tons (Traktor)	168
Gylle	Lastbil	145
Transporter i alt		644

Tabel 6. Antal transporter til og fra ejendommen.

De fleste transporter er med husdyrgødning og afgrøder. Derfor er belastningen af antallet af transporter i en kort afgrænset periode i forbindelse med sæsonen for gyllekørsel og høst. I højsæsonen kan det være nødvendigt med transporter i weekenden og uden for normal arbejdstid.

Vurdering

Der er redegjort for til- og frakørselsforhold, samt at transporter så vidt muligt foregår i dagtimerne. Det vurderes på baggrund af ovenstående at transporter til og fra ejendommen ikke vil medføre væsentlig negativ påvirkning af nærmiljøet.

Rystelser

Brug af maskiner i landbruget kan i nogle tilfælde give anledning til vibrationsgener. Dette vil typisk være rystelser maskinføreren udsættes for, fremfor rystelser der giver gener for det omgivende miljø. Denne type rystelser er en arbejdsmiljøfaktor og vurderingen af dette forhold indgår i arbejdspladsvurderingen (APV) og behandles ikke nærmere her.

I forbindelse med transporter kan der muligvis være vibrationer fra køretøjerne. Dette vil dog ikke være i et omfang der overstiger, hvad der almindeligvis må forventes fra kørsler på landets veje. Der er ikke nabobeboelser beliggende umiddelbart op til veje eller indkørsler. Rystelser fra ejendommen eller transporter i forbindelse med driften af denne forventes derfor ikke at give gener for omgivelserne.

Støj

Støj kan forekomme fra ventilationsanlæg, af- og pålæsning af grise, forarbejdning og indtransport af foder, kørsel med landbrugs-maskiner og øvrig transport til og fra ejendommen.

Ved så- og høsttid vil aktivitetsniveauet mht. transporter og forekomsten af støv og støj følgelig være højere end den øvrige del af året. Til dagligt vil der være begrænset støj fra ventilationsanlæg, foderanlæg, motoriserede køretøjer og transporter.

Transporter til og fra ejendommen vil primært foregå i dagtimer, mens ventilationsstøj må forventes hele døgnet. Dog vil ventilationsanlægget generelt køre mindre i aften- og nattetimer, grundet lavere udetemperatur. Da vinduer og døre normalvis er lukkede i svinebesætninger, vurderes støjniveauet fra dyrene i stalden at være meget lavt.

Vurdering

Husdyrbruget ligger i et landbrugsområde. Der sker ikke en ændring i støjkilderne i forhold til den nuværende drift. Ejendommens beliggenhed i relativ lang afstand fra naboer, betyder at støj i forbindelse med produktionen vil være meget begrænset.

Det vurderes, at husdyrbruget på Ørrevej 34 i betragtning af typer og størrelser af produktionsanlæggene, samt afstanden fra støjkilder til omliggende beboelse, ikke kan forventes at ville frembringe støj, som kan medføre gener i omgivelserne.

Forurenings- og genebegrænsende foranstaltninger

For at minimere risikoen for nedsivning af stoffer til grundvandet samt beskyttelse af det omgivende miljø, er der redegjort for procedure for håndtering af gylle, kemikalier og olie ved uheld på husdyrbruget.

Redegørelse for mulige uheld:

Umiddelbare risici for uheld i forbindelse med driften, der kan medføre en øget forurening, vil være: brand, uheld med eller ved gyllebeholderne, herunder f.eks. beskadigelse af gyllebeholderne ved strejfen eller påkørsel, eller på anden måde ved lækage eller overløb, der vil medføre udsivning af gylle. Eller spild af kemi eller olie.

Minimering af risiko for uheld

Gylle:

Ved uheld, hvor der spildes gylle, skal ejeren kontaktes omgående. Ved større udslip kontaktes desuden Maskinstation, hvor nødvendigt materiel bestilles f.eks. slamsuger, rendegraver, lastbil eller gummiged. Man ejer en traktor med frontlæsser og skovl der kan bruges til formålet. Man går aldrig ned i fortank eller gylletank uden påkrævet sikkerhedsudstyr og under konstant opsyn. Er der brug for øjeblikkelig indsats ringes 112.

Diesel:

Ved udslip fra dieseltank, kontaktes ejer omgående. Ved større udslip ringes 112.

Brand:

Der er brandslukningsudstyr jævnt fordelt i staldene. Der er en aftale med forsikrings-selskabet om, at Falck gennemgår det nødvendige slukningsudstyr med den frekvens der er krævet.

Ved nye tiltag på ejendommen eller andre ting som kan have indflydelse på miljøet eller dyrevelfærden, vil dette blive skrevet ind i virksomhedens beredskabsplan.

Minimering af gene og forurening ved uheld

Ved driftsuheld, hvor der er sket, eller hvor der er fare for at ske en større forurening af omgivelserne, vil alarmcentralen straks blive kontaktet på tlf.: 112.

Der er udarbejdet en beredskabsplan.

Vurdering

Det vurderes at der er taget tilstrækkelige forholdsregler i tilfælde af et uheld, ved at der er en procedure for hvad der skal gøres i tilfælde af et uheld og for at minimere risikoen for uheld.

Egenkontrol

- Der laves E-kontrol/en-dags foderkontrol.
- Brug af sprøjtemidler registreres (Sprøjtejournal)
- Der udføres 10-årig beholderkontrol.
- Der føres logbog over gylletanke.
- Kontrol med gødningsmængder, gødningsanvendelse, antal dyr etc. udføres efter gældende lovkrav (gødningsregnskab og husdyrindberetning) og kontrolleres af Landbrugsstyrelsen. Anvendelse og udarbejdelse af mark-/gødningsplaner er et af hovedpunkterne i BAT-kravene. Det opfyldes til fulde. Det er et styringsredskab der sikrer, at afgrøderne gødes efter behov, at gødning tilføres markerne når vejret tillader det så næringsstofudledningen til det omgivende miljø minimeres.

Vurdering

Med ovenstående er der redegjort for, at der er fokus på management og egenkontrol på ejendommen. Ved at registrere og iagttage daglige rutiner og forbrug, kan eventuelle uhensigtsmæssige forhold identificeres og afhjælpes.

Det vurderes samlet set at driften af husdyrbruget på adressen inkl. egenkontrol og management lever op til lovens krav. Driften af husdyrbruget forventes derfor samlet set ikke at medføre en væsentlig negativ virkning på miljøet

Væsentlige virkninger fra reststoffer, affaldsproduktionen, samt ved brugen af naturressourcer.

Grundvand

Husdyrbruget ligger udenfor område for særlig drikkevandsinteresse, boringsnære beskyttelsesområder, nitratfølsomt indvindingsområde, og sprøjtemiddelfølsomme indvindingsområder.

Der er ikke registreret boringer på ejendommen.

Spildevandsledningerne, herunder tagvand, overfladevand og sanitært spildevand er adskilt fra hinanden efter gældende regler, for at undgå en forurening af overflade- og grundvand.

Vurdering

De generelle regler for opbevaring af husdyrgødning og indretning af stalde sikrer at der er minimal risiko for at der sker udslip fra gødningsopbevaringslagre og stalde, som kunne give anledning til forurening af

grundvandet. Desuden er der særlige regler for udnyttelse og udbring af husdyrgødning, der sikrer en minimal udvaskning af næringsstoffer til grundvandet.

Ud fra ovenstående vurderes det at den påtænkte driftsændring ikke vil have indvirkning på grundvandet.

Zink

Ifølge husdyrgødningsbekendtgørelses § 36 er der i visse tilfælde en række restriktioner for anvendelser af husdyrgødning fra smågrise op til 25 kg, hvis smågrisene tildes receptpligtig medicinsk zink.

Der kan opstå behov for anvendelse af medicinsk zink til behandling af diarre hos smågrisene.

På Ørrevej 34 anvendes receptpligtig medicinsk zink til smågrise i 14 dage efter fravæning for at imødegå diarre.

Ved blandede besætninger (sohold med tilhørende smågrise op til 25 kg) vil andelen af husdyrgødning fra smågrisene normalt udgøre mindre end 40 % af den samlede mængde husdyrgødning.

Brugen af medicinsk zink udfases helt i juni 2022.

Al gyllen afsættes til biogasselskab, og der modtages afgasset gylle retur. Ved denne handling sker der en opblanding med husdyrgødning fra øvrige dyregrupper, hvorved andelen af husdyrgødning fra smågrise i returgyllen reduceres væsentligt.

Vurdering

På grundlag af den blandede besætning samt at hovedparten af gyllen afsættes til biogasselskab, og der modtages afgasset gylle retur, vurderes brug af husdyrgødningen ikke at være i strid med gældende lovgivning i husdyrgødningsbekendtgørelsen. Derved minimeres risikoen for, at der vil ske en ophobning af zink som på sigt forskyder balancen i jordens økosystemer og vandmiljøer.

Reststoffer (olie, rengøringsmidler, kemikalier, medicin m.m.)

Opbevaring af reststoffer skal ske på en forsvarlig måde, så der ikke er risiko for afløb til jord, kloak, overfladevand eller grundvand.

Olie

Der er ingen olieopbevaring på ejendommen. Der er ingen olietanke på ejendommen.

Kemikalier og pesticider

På ejendommen anvendes der kemikalier hovedsagligt i form af rengøringsmidler og desinfektion. Det er minimalt hvad der anvendes af rengøringsmidler. Ved vask af stalde anvendes iblødsætning og højtryksrensere.

Andre former for kemikalier der er klassificerede og mærket som giftige eller meget giftige opbevares aflåst.

Nødvendige rengøringsmidler og kemikalier bruges op i ejendommens drift, hvorved der normalt ikke er kemikalieaffald til bortskaffelse. Hvis reglerne ændres så et kemikalie, der tidligere har været benyttet på

ejendommen, bliver ulovligt at bruge, bortskaffes eventuelle rester hurtigst muligt til Kommunal Modtagestation.

Medicin

Bedriften er tilmeldt en sundhedsordning med dyrlægen, som kommer på besøg mindst en gang om måneden. Her udskriver dyrlægen den nødvendige medicin. Medicinen opbevares i et køleskab i stalden. Eventuelle medicinrester returneres til dyrlæge eller anden godkendt modtager. Det er dog sjældent at det sker, da alt det indkøbte opbruges. Skarpe og spidse genstande opbevares i lukket beholder i stalden, og afleveres til godkendt modtager.

Vurdering

Det vurderes at reststoffer opbevares og håndteres miljømæssigt forsvarligt på ejendommen.

Affald

Husdyrbruget er omfattet af kommunens til enhver tid gældende Regulativ for Erhvervsaffald, og er dermed forpligtet til at kildesortere og bortskaffe alt erhvervsaffald i henhold til denne og den til enhver tid gældende Affaldsbekendtgørelse.

I den daglige drift vil der være en række affaldsprodukter til bortskaffelse via kommunale ordninger og modtagestationer. Affaldet tilstræbes opbevaret og bortskaffet i overensstemmelse med affaldsregulativene for Herning Kommune.

Fast affald:

Dagrenovation samt pap og papir fra bedriften fyldes i affaldscontainer. Affaldscontaineren tømmes hver 14. dag via den kommunale ordning.

Forbrændingseget affald fra produktionen opbevares i foderlade, og som afleveres på den kommunale modtagestation løbende.

Ikke forbrændingseget affald (f.eks. eternit, glaserede fliser og tegl, imprægneret træ o.l.). Normalt forefindes der ikke "ikke forbrændingseget affald" på ejendommen, men i tilfælde af den type affald opstår, så bortskaffes det til kommunal genbrugsplads. Eventuelt jernaffald bortskaffes til skrothandler.

Farligt og klinisk risikoaffald

Farligt affald som f.eks. lysstofrør, el-spærepærer, oliefiltre, batterier eller spraydåser indsamles i service- rum/værksted. Brugte batterier tages ofte med retur af leverandør. Andet leveres til kommunal modtagestation.

Kanyler, flasker og knive opsamles i gule spande fra Marius Petersen, som også afhenter dem ved behov. Spanden opbevares i foderladen. Der forefindes ikke medicinrester på ejendommen.

Olie- og kemikalieaffald:

Der forefindes ikke olie – og pesticidaffald på ejendommen.

Nødvendige rengøringsmidler og kemikalier bruges op i ejendommens drift, hvorved der normalt ikke er kemikalieaffald til bortskaffelse. Bortskaffelse af eventuelle rester sker ved aflevering på Kommunal Modtagestation.

Tabel for fast affald

ISAG kode	Affalds type	Opbevaring	Bortskaffelses metode
19.00	Forbrændingseget	Container	Ejler Chr. Knudsen
23.00	Ikke forbrændingseget	Container	Tim Produkt
50.00	Papir/pap	Container	Ejler Chr. Knudsen
51.00	Glas	Container	Ejler Chr. Knudsen
52.00	Plast	Container	Ejler Chr. Knudsen
52.00	Heraf PVC	Container	Ejler Chr. Knudsen

Tabel for olie- og kemikalier

EAK Kode	Affalds type	Opbevaring	Bortskaffelses metode
13 02 03 00	Spildolie	Ingen	-
18 02 01 00	Kanyler	Opbevares i besætningsområdet	Vildbjerg Apotek
02 01 09 00	Kemikalier	Ingen	-
20 01 18 00	Medicin (flasker)	Opbevares i besætningsområdet	Vildbjerg Apotek
02 01 02 00	Døde dyr	Under kadaverkappe / i container	DAKA

Tabel 7. Oversigt over affaldshåndtering

IE-brug

Da der er tale om et IE-brug skal affaldshierarkiet, jf. § 6 b i lov om miljøbeskyttelse iagttages (fremgår af § 35 i husdyrgodkendelsesbekendtgørelsen). Det betyder, at beskrivelsen skal illustrere, hvordan affaldshåndteringen på husdyrbruget lever op til affaldshierarkiet jf. Miljøbeskyttelseslovens § 6 b.

Heraf fremgår det at affaldsforebyggelse og -håndtering skal, ske i overensstemmelse med følgende affaldshierarki:

- 1) Affaldsforebyggelse.
- 2) Forberedelse med henblik på genbrug.
- 3) Genanvendelse.
- 4) Anden nyttiggørelse.
- 5) Bortskaffelse.

Vurdering

Affald opbevares og bortskaffes i overensstemmelse med gældende lovgivning og affaldsdirektiver, og det vurderes ikke at håndteringen heraf kan medføre risiko for forurening af miljøet.

Der genanvendes i det omfang det er muligt ved sortering og aflevering på den kommunale genbrugsplads.

Det vurderes, at affaldshåndteringen kan foregå miljømæssigt forsvarligt, da Herning Kommunes regulativ for erhvervsaffald følges.

Døde dyr

Animalsk affald opbevares under kadaverkappe og i kølecontainer, så der ikke opstår uhygiejniske forhold, indtil afhentning af DAKA. Der afhentes døde dyr fra ejendommen som gennemsnit hver 2. dag. Der går maksimalt 48 timer, fra dyrene er tilmeldt DAKA til de er afhentet. Afhentningssted DAKA er tilknyttet nr. 36.

Vurdering

Det vurderes, at husdyrbruget efterlever Bekendtgørelse nr. 558 af 01/06/2011 om opbevaring m.m. af døde produktionsdyr.

Vand

Stald forsynes med vand fra offentligt vandværk. Der forbruges cirka 4.500 m³ årligt til drikkevand og rengøring i svineproduktionen (normalt).

Hertil kommer forbrug til overbrusningsanlæg og servicenum m.v. I alt anslås forbruget til 4.800 m³ pr. år for driften på Ørrevej 34.

Ejendommen har fra Herning Kommune tilladelse til at anvende vand fra anlægs nr. 186050 (6.000 m³/år) til vådfodertanken. Denne tilladelse er givet i 2016 og gælder frem til 2046. Resten af besætningens vandforbrug - drikke- og vaskevand, forsynes fra offentligt vandværk.

	Nudrift (m ³)	Ansøgt drift (m ³)
Vandforbrug	4.800	4.800
Vådfodertank	6.000	6.000

Tabel 8. Vandforbrug

I alle stalde anvendes der drikkekopper eller vandventiler over krybbe, hvorved vandspild undgås.

Bedriftens drikkevandsinstallationer rengøres og efterses jævnligt med henblik på at undgå spild.

Evt. lækager identificeres og repareres hurtigst muligt. Der vil ved vedligehold og renovering være fokus på at vælge systemer med mindst muligt vandspild.

Vurdering

Der er hele tiden fokus på at minimere vandforbruget, både i forbindelse med daglig drift men også ved udskiftning af teknikker der forbruger vand. Det vurderes derved at brugen af naturressourcer sker på en forsvarlig måde.

Energi

Elektricitet anvendes til lys, foderanlæg, ventilation, gyllepumper, drift af overbrusning m.v.

	Nudrift	Ansøgt drift	Ændring (%)
Elforbrug (kWh)	210.000	210.000	

Tabel 9. Energiforbrug

Af energibesparende teknikker kan nævnes, lavenergipærer, og trinløs styring af ventilationen. Udendørs belysning er dagslysstyret eller har bevægelsescensor.

Til opvarmning af stalde anvendes der halmfyr.

Vurdering

Der er hele tiden fokus på at minimere energiforbrug, både i forbindelse med daglig drift men også ved udskiftning af teknikker der forbruger energi. Det vurderes derved at brugen af naturressourcen sker på en forsvarlig måde. Det vurderes derfor at der på ejendommen er fokus på besparelse af energi, og driften af husdyrbruget forventes ikke at medføre væsentlig følgevirkninger for miljøet på baggrund heraf.

Klima

Klimapåvirkninger søges begrænset ved at holde fokus på energiforbrug og transporter så CO₂-belastningen minimeres så vidt muligt. Dette er beskrevet i foregående afsnit vedr. "Energi" med diverse tiltag.

Denne ejendom bidrager til klimaindsatsen med bla. følgende tiltag:

- Der anvendes LED-belysning i stalden, som minimerer elforbruget.
- Der anvendes hyppig udslusning en gang ugentligt, da Måbjerg Bioenergy afhenter gyllen. Metanproducerende bakterier er mindre aktive ved lave temperaturer (under 15°C). Derfor kan man mindske udledningen af metan ved at udsluse gylle hyppigere fra stalden til fortank.
- Husdyrgødning afsættes til biogas hvor det bidrager til produktion af elektricitet og varme. Afgasning af husdyrgødning reducerer jf. energistyrelsen udledningen af drivhusgasser fra ejendommens husdyrhold og er medvirkende til at nedsætte udledningen af CO₂ fra afbrænding af fossil energi ved at erstatte naturgas. Gødskningen med biogasygille har en lavere lattergas emission end fra rågylle.

BAT (ammoniak)

I lovgivningen er der faste krav hertil, som sikrer at husdyrbrug vælger et staldsystem eller en teknologi blandt de bedste tilgængelige, for at begrænse ammoniakudledningen fra husdyrbruget.

De BAT-krav, der stilles til husdyrbrugene, bidrager til, at målet for fald i ammoniakemissionen i DK nås og at den sundhedspåvirkning ammoniak afstedkommer dermed imødegås. Når ammoniakudledningen begrænses, bidrager det også til en generel bedre beskyttelse af ammoniakfølsom natur, da baggrundsbelastninger hertil begrænses.

Projektets BAT-emissionsniveau er beregnet i Husdyrgodkendelse.dk. BAT-emissionskravet er ikke overholdt. De 13 kg N vurderes at være en bagatel. Der er redegjort for fravalg af teknologi i senere afsnit.

Samlet BAT beregning ? i			
	Stalde	Lagre	Total
Samlet BAT krav (kg NH ₃ -N /år)	3112	0	3112
Faktisk emission (kg NH ₃ -N /år)	3124	0	3124
Forskel (kg NH ₃ -N /år)	-	-	-13
Vejledende BAT Overholdt?	-	-	Nej

Tabel. 10 BAT-beregning

BAT-niveauet er fastsat som eksisterende stald niveau. Der er ikke anvendt miljøteknologier i tidligere miljøgodkendelse fra 2017.

Derudover er 181 m² produktionsareal i farestalden registreret som ny stald. Der har tidligere været sygestier på 113 m² som nu er ændret til farestier. Derudover er der også inddraget 68 m² ekstra produktionsareal ved ændringen fra sygestier til farestier.

Staldnavn	Navn på dyretype og staldsystem eller flexgruppe	Forudsætning for BAT-beregning
Farestald	Søer, diegivende. Kassestier, delvis spaltegulv	Eksisterende staldafsnit
Farestald	Søer, diegivende. Kassestier, delvis spaltegulv	Nyt (inkl. renoveret) staldafsnit
Løbe/drægtighedsstald	Søer, golde og drægtige. Løsgående, delvis spaltegulv	Eksisterende staldafsnit
Løbe/drægtighedsstald	Søer og Slagtesvin; 25-49 % fast gulv ^a	Eksisterende staldafsnit

Tabel 11. Forudsætninger for BAT-beregning

BAT (IE-brug)

Ammoniak (anlæggets emissionsniveau for ammoniak og valg af teknologi)

BAT-niveauet er opnået ved at, der er anvendt:

- Delvis spaltegulv i løbe-, drægtigheds- og farestalde.

Fravalg af teknologier

BAT er overholdt på nær 13 kg N. Med en proportionalitetsbetragtning, hvor ammoniakreducerende tiltag må koste 100 kr/kg reduceret N/år er der årligt kun 1.300 kr. at gøre godt med.

Gyllekøling.

Gyllekøling er fravalgt som virkemiddel, da der er tale om eksisterende stalde. Det vurderes ikke at være rentabelt at etablere køling i eksisterende gyllekanaler, da disse i den forbindelse vil skulle brydes op for at lægge køleslanger ned.

Gylleforsuring

Gylleforsuring er fravalgt, da de årlige omkostninger til gylleforsuring overstiger 100 kr. pr. kg reduceret N, ved en mindre udvidelse på under 75 DE, jf. Teknologibladet "Svovlsyrebehandling af gylle i sostalde".

Hyppig udslusning

Hyppig udslusning er fravalgt, idet teknologien kun er godkendt til lugtreduktion og i slagtesvinestalde.

Punktudsugning

Punktudsugning er fravalgt, idet teknologien kun er godkendt til slagtesvinestalde.

Kemisk og biologisk luftrensning

Kemisk og biologisk luftrensning er fravalgt, da de årlige omkostninger til kemisk- og biologisk luftrensning overstiger 100 kr. pr. kg reduceret N, ved en mindre udvidelse på under 75 DE, jf. Teknologibladene "Kemisk luftrensning med syre og biologisk luftrensning".

Fast overdækning

Fast overdækning af gyllebeholderne er fravalgt, da der ikke er gyllebeholder til denne ejendom.

Vurdering

På baggrund af ovenstående vurderes det at projektet lever op til lovgivningens krav.

Miljøledelsessystem

Der er indført et miljøledelsessystem på ejendommen. Det vil sige:

- Bedriftens miljøforhold er gennemgået.
- Der er formuleret en miljøpolitik.
- Der er fastsat et ambitionsniveau i form af miljømål.
- Der er udarbejdet en plan for, hvordan målene nås.
- Der evalueres en gang årligt, om målene er nået.
- Miljøledelsessystemet gennemgås en gang årligt.

Management/Godt landmandskab

- Bedriftens medarbejdere uddannes løbende gennem kurser og efteruddannelse.
- Medarbejdere er orienteret om, at ejendommen er miljøgodkendt, og hvilket ansvar der dermed følger.
- I bedriftens driftsregnskab registreres forbrug af vand, energi, indkøbt foder, pesticider og handelsgødning.
- Gyllen analyseres for indhold af kvælstof og fosfor.
- Rengøring i og omkring siloer og bygninger foretages jævnligt med henblik på at minimere risikoen for lugt og for at der ikke skal opstå uhygiejniske forhold.
- I forbindelse med indretningen af produktionsanlægget er der fokus på, at indretningen tager hensyn til en rationel drift, af hensyn til ressource forbruget i driften og af hensyn til de daglige arbejds gange.

- Sigtet med anlægget er, at der ud fra et proportionalitetssynspunkt er fokus på hvilke staldsystemer, der er bedst anvendelig i relation til miljø, arbejdsforbrug og dyrevelfærd for at fremtidssikre virksomheden.
- På bedriften er der udarbejdet beredskabsplan, således at skade ved uheld kan minimeres.
- Der er faste procedurer/rutiner i forhold til bortskaffelse af bedriftens spild- og affaldsstoffer, levering af foder, transporter m.m.
- Bedriften efterlever kravene med tilhørende egenkontrolprogram i "Danish"- produktstandarden. En DANISH-godkendelse er landmandens kvalitetsstempel på, at forholdene i besætningen lever op til dansk lovgivningen og branchens egne krav. Den omhandler primært forhold vedr. dyrevelfærd, fødevarer sikkerhed og sporbarhed i primærproduktionen. Endvidere stilles der krav om renholdelse, skadedyr, foderopbevaring og generelt management. Der iværksættes et reparations- og vedligeholdelsesprogram for at sikre, at bygninger og udstyr er i driftsklar stand.

Der stræbes efter at leve op til målene for godt landmandskab. Dette betyder bl.a.:

- At hjælpestoffer som gødning, plantebeskyttelsesmidler, medicin og energi bruges under hensyntagen til miljø og sundhed.
- At brugen af næringsstoffer optimeres på ejendomsniveau under hensyntagen til afgrødernes behov og det økonomiske afkast.
- At der sikres en høj udnyttelse af næringsstoffer ved udarbejdelse af mark- og gødningsplaner. Herved sikres, at tildeling af kunst- og husdyrgødning sker ud fra afgrødernes behov og næringsstoffnorm på den enkelte mark, således der sker mindst muligt tab til det omgivende miljø. Endvidere laves der en årlig opgørelse i form af gødningsregnskaber over at forbruget gødning ikke er større end normerne foreskriver.
- At der er fokus på at nye stalde og produktionssystemer indrettes så lugt og fordampning af ammoniak begrænses ud fra de tekniske og økonomiske muligheder og under hensyntagen til dyrenes fysiologiske og adfærdsmæssige behov.

Vurdering

Ud fra ovennævnte egenkontroller, som indgår i den daglige drift, vurderes det at husdyrbruget lever op til BAT for management.

Fodringsstrategi

- Foderproduktion og indkøb af foder sker på grundlag af foderplanlægning.
- Der udarbejdes foderplaner i samarbejde med konsulent og med anvendelse af nyeste viden indenfor svinefodring. Herved optimeres fodringen så unødigt forbrug af råvarer undgås.
- Der er faste aftaler til levering af foder.
- Foderanlæg justeres jævnlige, således at udfodret mængde svarer til dyrgruppen og unødigt foder-spild minimeres.
- Der anvendes N-balanceret foder baseret på energibehov og fordøjelige aminosyrer.
- Der anvendes fasefodring af søerne, så søer i forskellige stadier (cyklus) kan tildeles forskellige foderblandinger. I denne produktion kan der udfodres 2 forskellige blandinger, en drægtighedsblanding eller en diegivningsblanding. Dette sikre, at søerne tildeles foder, hvor næringsstofferne er tilpasset netop deres størrelse og behov. Kravet til næringsstoffer er forskelligt, og ved at fasefodre

indenfor normerne undgås en generel overforsyning med råprotein og fosfor, som ellers vil udskilles via husdyrgødningen og belaste miljøet.

Vurdering

Det vurderes ud fra ovennævnte procedurer og tiltag, som er medvirkende til at minimere udskillelsen af fosfor og kvælstof, og derfor også ammoniakemissionerne, at husdyrbruget lever op til BAT for fodringsstrategi.

Vand

- Vandforbruget registreres en gang årligt i regnskabet.
- Evt. lækager identificeres og repareres hurtigst muligt. Defekte drikkekopper udskiftes.
- Bedriftens drikkevandsinstallationer rengøres og efterses jævnligt med henblik på at undgå spild.
- Farestaldene rengøres hver 6. uge. Gangarealerne rengøres hver uge.
- Der vil ved vedligehold og reovering være fokus på at vælge systemer med mindst muligt vandspild.
- Der udføres regelmæssig kalibrering af drikkevandsanlægget for at undgå spild.
- Der er drikkekopper eller drikkenipler over krybber i alle staldafsnit. Herved undgås drikkevands-spild.

Vurdering

Ud fra ovennævnte procedurer og tekniske løsninger, som er medvirkende til at minimere vandforbruget og til at holde løbende fokus på ressourceforbruget, så der kan ageres hurtigt og effektivt ved driftsforstyrrelser og uheld. Vurderes det at husdyrbruget lever op til BAT for vand.

Energi

Belysning:

- Der er kun lys i driftsbygningerne når der arbejdes og når det i øvrigt er nødvendigt af produktionsmæssige årsager.
- Udendørs belysning er dagslysstyret eller har bevægelsessensor, hvorved unødvendigt energi forbrug undgås.
- Der anvendes lavenergi-belysning i bedriften

Ventilation:

- Der er installeret trinløs styring af ventilatorer i staldene, hvilket regulerer ventilation i forhold til staldtemperatur (og fugtighed), og giver dermed lavest mulige forbrug af energi.
- Ventilationsanlægget til ses dagligt for driftsforstyrrelser.
- I de mekanisk ventilerede stalde gennemføres hyppige eftersyn, justeringer og rengøring af ventilationssystemet. Hvorved unødigt energiforbrug til ventilation undgås.

Øvrige:

- Alle stalde er isolerede.
- Elforbruget registreres månedligt. Dette giver fokus på forbruget, og muligheder for at reducere dette.

- Tørfodringsanlægget er udstyret med en føler, der sikrer at fodringsanlægget ikke kører i tomdrift, når foderautomaterne er fyldt op.

Vurdering

Ud fra ovennævnte procedurer og tekniske løsninger, som er medvirkende til at minimere energiforbruget og til at holde løbende fokus på ressourceforbruget, så der kan ageres hurtigt og effektivt ved driftsforstyrrelser og uheld. Vurderes det at husdyrbruget lever op til BAT for energi.

Spildevand

- Spildevandsmængden forsøges reduceret ved fx at anvende højtryksrensere ved vask af stalde, identificere og reparere evt. lækage hurtigst muligt, se afsnittet BAT Vand.
- Spildevandsledningerne, herunder tagvand, overfladevand og sanitært spildevand er adskilt fra hinanden efter gældende regler, for at undgå en forurening af overflade- og grundvand.

Vurdering

Ud fra ovennævnte tekniske løsninger, som er medvirkende til at minimere mængden af spildevand og til at holde løbende fokus på ressourceforbruget, så der kan ageres hurtigt og effektivt ved driftsforstyrrelser og uheld. Vurderes det at husdyrbruget lever op til BAT for spildevand.

Støj

- Der anvendes støjsvage ventilatorer.
- Foderanlæg, kværne og tørrerier er placeret indendørs.
- Alle porte og døre er lukket i forbindelse med fodring.
- Alle stalde er isolerede.

Vurdering

Ud fra ovennævnte tekniske løsninger, som er medvirkende til at forebygge og minimere støj. Vurderes det at husdyrbruget lever op til BAT for støj.

Støv

- Der er overbrusningsanlæg i alle stalde hvilket reducerer støvgener.
- Alt foder opbevares i lukkede siloer. Transport mellem udendørs siloer og foderlade foregår i et lukket system.

Vurdering

Ud fra ovennævnte tekniske løsninger, som er medvirkende til at forebygge og minimere støv. Vurderes det at husdyrbruget lever op til BAT for støv.

Lugt

- Rengøring i og omkring siloer og bygninger foretages jævnligt med henblik på at minimere risikoen for lugt og for at der ikke skal opstå uhygiejniske forhold.
- Der er anvendt staldsystemer m. begrænset gylleoverflade (delvis spaltegulv)

Vurdering

Ud fra ovennævnte tekniske løsninger, som er medvirkende til at forebygge og minimere lugt. Vurderes det at husdyrbruget lever op til BAT for lugt.

Opbevaring af husdyrgødning*Gylle opbevares på Ørrevej 36:*

- Flydende husdyrgødning opbevares i tætte gylletanke og udbringes på markerne ud fra afgrødens behov på den enkelte mark. Herved optimeres optagelsen af næringsstoffer og udvaskningen af nitrat samt udledningen af fosfor minimeres.
- Årligt efterses tæthed af overjordisk del og kabler på gyllebeholdere for intakt beskyttelse og eventuelle brud. Ved skader kontaktes leverandøren.
- Tanke tømmes ca. en gang årligt for indvendig inspektion. Inspektionen foretages stående uden for tankene.
- Årligt efterses inspektionsbrønd ved gylletanke, for om der er vand der lugter eller som ser ud til at være med gyllerester. Ved tegn på utætheder kontaktes leverandøren.
- Gyllen omrøres kun forud for udkørsel af gylle.
- Der er fast overdækning af gylletankene. Dette reducerer ammoniakfordampningen.
- Tanken er tilmeldt de lovpligtige eftersyn, hvilket betyder, at tanken hvert 10. år bliver kontrolleret af autoriseret kontrollant for, om tanken opfylder krav til holdbarhed, tæthed og styrke.

Vurdering

Ud fra ovennævnte procedurer og tekniske løsninger, som er medvirkende til at minimere ammoniakemissionen og risikoen for forurening af jord og grundvand. Vurderes det at husdyrbruget lever op til BAT for opbevaring af husdyrgødning.

Forarbejdning af husdyrgødning

- Afgasning af gylle i Måbjerg biogasanlæg

Vurdering

Teknologien bidrager til en væsentlig reduktion af drivhusgasemissionen, fordi biogasanlæg producerer CO₂-neutral energi og samtidig bidrager til at reducere metan- og lattergasudledning fra håndtering af husdyrgødning. Endvidere bidrager afgasning til en reduktion af lugtudledning fra udbragt gylle og øger udnyttelsen af kvælstof.

Udbringning af husdyrgødning

- Flydende husdyrgødning udbringes ved slangeudlægning eller nedfældning. Disse udbringningsmetoder er blandt de bedste mht. at reducerer ammoniak emissionen fra det udbragte husdyrgødning.
- Al gylle nedfældes på sort jord og i græsmarker eller der anvendes en teknik, som kan reducere ammoniakfordampningen med samme effekt som nedfældning på den pågældende arealtype (fx forsuring).
- Husdyrgødningen udbringes under hensyn til afgrødernes vækstperiode og behov, hvilket medfører maksimal udnyttelse af næringsstoffer.

- Husdyrgødning udbringes under hensyn til de generelle regler, og foregår i videst mulig omfang efter godt landmandskab, hvilket vil sige, at der tages hensyn til naboer, byområder osv.
- I forbindelse med udbringning af husdyrgødning er der fokus på at holde en passende afstand til områder, hvor der er risiko for afstrømning til vandløb, vandboringer, osv. Derved mindskes risikoen for tab af fosfor og nitrat, samt forurening af vandmiljøet.

Vurdering

Ud fra ovennævnte procedurer og tekniske løsninger, som er medvirkende til at minimere ammoniakemissionen og risikoen for forurening af jord og grundvand. Vurderes det at husdyrbruget lever op til BAT for udbringning af husdyrgødning.

Samlet BAT-vurdering

Samlet vurderes det at projektet lever op til BAT indenfor punkterne, ammoniak, miljøledelse, management, fodringsstrategi, vand, energi, spildevand, støj, støv, lugt, opbevaring af husdyrgødning, forarbejdning af husdyrgødning og udbring af husdyrgødning, blandt andet baseret på punkterne i BREF-dokumentet og lovgivningskravene.

Eventuelle grænseoverskridende virkninger

Ifølge IE-direktivet har et anlæg grænseoverskridende virkning, hvis anlægget kan få en betydelig negativ indvirkning på miljøet i en anden EU-medlemsstat.

Vurdering

Alene på grund af afstanden vurderes det i den konkrete sag, at det ansøgte ikke vil give anledning til væsentlige virkninger på miljøet i andre EU-medlemsstater.

Foranstaltninger for at undgå, forebygge eller begrænse det ansøgte virkning på miljøet

I dette afsnit er der nævnt de væsentligste foranstaltninger for at begrænse det ansøgte projekts virkninger på miljøet. I alle de foregående afsnit, vil man kunne læse yderligere om de anvendte foranstaltninger og vurderingerne heraf.

- Staldsystemerne i de eksisterende stalde er med delvis spaltegulv med henblik på at minimere ammoniakfordampningen fra staldanlægget.
- Der udarbejdes mark-/gødningsplan for ejendommens jordtilliggende, hvorved fosfor- og nitratudvaskning minimeres.
- Spildevandsledningerne, herunder tagvand, overfladevand og sanitært spildevand er adskilt fra hinanden efter gældende regler, for at undgå en forurening af overflade- og grundvand.
- Der foretages forskellige egenkontroller, for at bl.a. at følge produktionen, forbrug af fx foder, el og vand m.m.
- Der udarbejdes en beredskabsplan for ejendommen.

Tiltag ved ophør

Ved ophør af driften af husdyrbruget, vil det blive sikret, at de nødvendige foranstaltninger for at undgå forureningsfare foretages, og at stedet bringes tilbage i tilfredsstillende tilstand. Oplagret husdyrgødning, affald, maskiner og andet materiel vil blive bortskaffet. Gyllekanaler og gylletanke vil blive rengjort, så der ikke er fare for forurening med husdyrgødning.

Bekendtgørelse nr. 1261 af 29/11/2019 § 51 indebærer et generelt krav for IE-husdyrbrug om en vurdering efter § 38k, stk. 1 i jordforureningsloven ved IE-brugets ophør: Ved ophør af aktiviteter på IE-husdyrbrug finder kapitel 4 b i lov om forurennet jord anvendelse.

Stk. 2. Ved ophør forstås

1) ophør af alle aktiviteter på IE-husdyrbruget,

2) når et IE-husdyrbrug har meddelt kommunalbestyrelsen, at kapaciteten eller udnyttelsen af kapaciteten permanent nedsættes til under stipladsgrænserne i § 16 a, stk. 2, i husdyrbrugloven, eller stipladsgrænserne i § 12, stk. 1, nr. 1-3, i lov om miljøgodkendelse m.v. af husdyrbrug, (går under grænsen for at være et IE-brug - selvvalgt)

3) situationer omfattet af § 59 a, stk. 2, i husdyrbrugloven, når godkendelsen er bortfaldet helt eller for den del, der ligger over stipladsgrænserne i § 16 a, stk. 2, i husdyrbrugloven, eller (går under grænsen for at være et IE-brug ved helt eller delvis bortfald)

4) situationer omfattet af § 48, stk. 2, når godkendelsen er bortfaldet helt eller for den del, der ligger over stipladsgrænserne i § 12, stk. 1, nr. 1-3, i lov om miljøgodkendelse m.v. af husdyrbrug. (ved påbud eller forbud/lovliggørelse eller ophør)

Stk. 3. IE-husdyrbrug skal senest 4 uger efter driftsophør anmelde dette til kommunalbestyrelsen med et oplæg til vurdering efter § 38 k, stk. 1, i lov om forurennet jord. Vurderingen skal indeholde en risikovurdering med hensyn til menneskers sundhed og miljøet. Viser risikovurderingen, at det ikke kan afvises, at forureningen udgør en væsentlig risiko for menneskers sundhed eller miljøet, skal vurderingen tillige indeholde et oplæg til foranstaltninger, der sikrer, at forureningen ikke udgør en sådan risiko. (Dette betyder at der skal laves en redegørelse af om der skal laves en basistilstandsrapport)

Vurdering

Det vurderes, at disse tiltag er tilstrækkelige til at undgå forureningsfare og til at sikre, at ejendommen ikke vil blive et attraktivt levested for f.eks. rotter. Desuden vurderes det, at disse tiltag vil sikre, at ejendommen ikke kommer til at fremstå som et øde og forladt element i landskabet.

Befolkningen og menneskers sundhed

Højt ammoniakindhold i luften kan være sundhedsskadeligt for mennesker. Der er via lovgivningen indført en begrænsning på ammoniakemissionen for husdyrbrug i form af krav om miljøvenlig teknologi (BAT). BAT kravet er medvirkende til at de overordnede mål om begrænsning af ammoniakindhold i luften overholdes. På Ørrevej 34 overholdes lovgivningens krav til BAT, hvorved ammoniakindholdet i luften begrænses.

Risikoen ved MRSA eller antibiotikaresistens håndteres af generelle veterinærregler i fødevarestyrelsens regi. Der er ikke særlige forhold ved beliggenheden af Teglværksvej 13 som betyder at der skal udvises særlig forsigtighed. Særlige forhold kunne f.eks. være beliggenhed i umiddelbar nærhed til sygehus/institutioner ol.

Der er i tidligere afsnit gjort rede for at der ikke forventes væsentlige gener for omgivelserne med støv, støj eller lugt mv.

I forbindelse med ansøgte projekt udledes der ikke sundhedsskadelige stoffer som f.eks. tungmetaller eller dioxin. Det vurderes derfor at projektet ikke vil medføre nogen påvirkning af menneskers sundhed. Der vil ikke forekomme luftforurening eller forurening af vand der kan påvirke befolkningen og menneskers sundhed. I forbindelse med befolkning og menneskers sundhed påvirker anlægget mest med støv, støj, lugt og ammoniakemissionerne. Reglerne for ammoniak og lugt er overholdt. Ved management og foranstaltninger, forventes det at støj og støv ikke vil give anledning til nabogener.

Smittebeskyttelse er både beskyttelse af besætningens egne dyr mod indførsel af smitsomme sygdomme, beskyttelse mod spredning af sygdomme mellem forskellige besætninger og beskyttelse mod spredning af zoonotiske smitstoffer fra besætninger til det omgivende samfund (zoonoser er sygdomme, der kan smitte mellem dyr og mennesker). Der er regler om smittebeskyttelse for svinebesætninger med sundhedsrådgivningsaftale. For svinebesætninger med sundhedsrådgivningsaftale gælder desuden særlige regler om zoonotisk smittebeskyttelse, hvor den besætningsansvarlige i samarbejde med besætningsdyrlægen skal udarbejde en zoonotisk smittebeskyttelsesplan, som har til formål at modvirke smittespredning fra besætningen.

Vurdering

Ud fra ovenstående vurderes det at husdyrbruget på Ørrevej 34 kan drives på stedet uden at påvirke menneskers sundhed negativt.

Alternative løsninger

Da der er tale om godkendelse af eksisterende produktionsarealer og udelukkende en mindre udvidelse i eksisterende bygninger er der ikke vurderet på alternative placeringer eller udvidelsesmuligheder. Der er med nærværende ansøgning, alene tale om en godkendelse af eksisterende drift samt en mindre udvidelse i eksisterende bygninger – herunder de løbende effektiviseringer der er foretaget i den eksisterende ramme over årene siden sidste godkendelse.

Vurdering

Ud fra de alternativer der er beskrevet, vurderes det at det valgte projekt tager hensyn til omgivelserne (naboer m.m.), miljøet og husdyrbruget.

Samspillet mellem faktorerne jf. § 4 stk. 6 nr. 5.

Ifølge bekendtgørelse om godkendelse og tilladelse m.v. af husdyrbrug skal der vurderes om der er kumulative effekter som følge af et samspil mellem to, flere eller alle faktorerne:

1. Befolkningen og menneskers sundhed.
2. Biologisk mangfoldighed med særlig vægt på kategori 1- og 2-natur, samt bilag IV-arter.
3. Jordarealer, jordbund, vand, luft og klima.
4. Materielle goder, kulturarv og landskabet.

Vurdering

Det vurderes ud fra beskrivelser og vurderinger i miljøkonsekvensrapporten, at den kumulative effekt mellem punkt 1-4 ikke vil have væsentlige direkte eller indirekte virkning på omgivelserne.

Samlet vurdering af miljøkonsekvensrapporten

Denne ansøgning er udarbejdet efter Husdyrloven og det vurderes ud fra ovenstående beskrivelser og vurderinger, at det ansørgtes væsentlige direkte og indirekte virkninger ikke vil have en negativ påvirkning på følgende punkter:

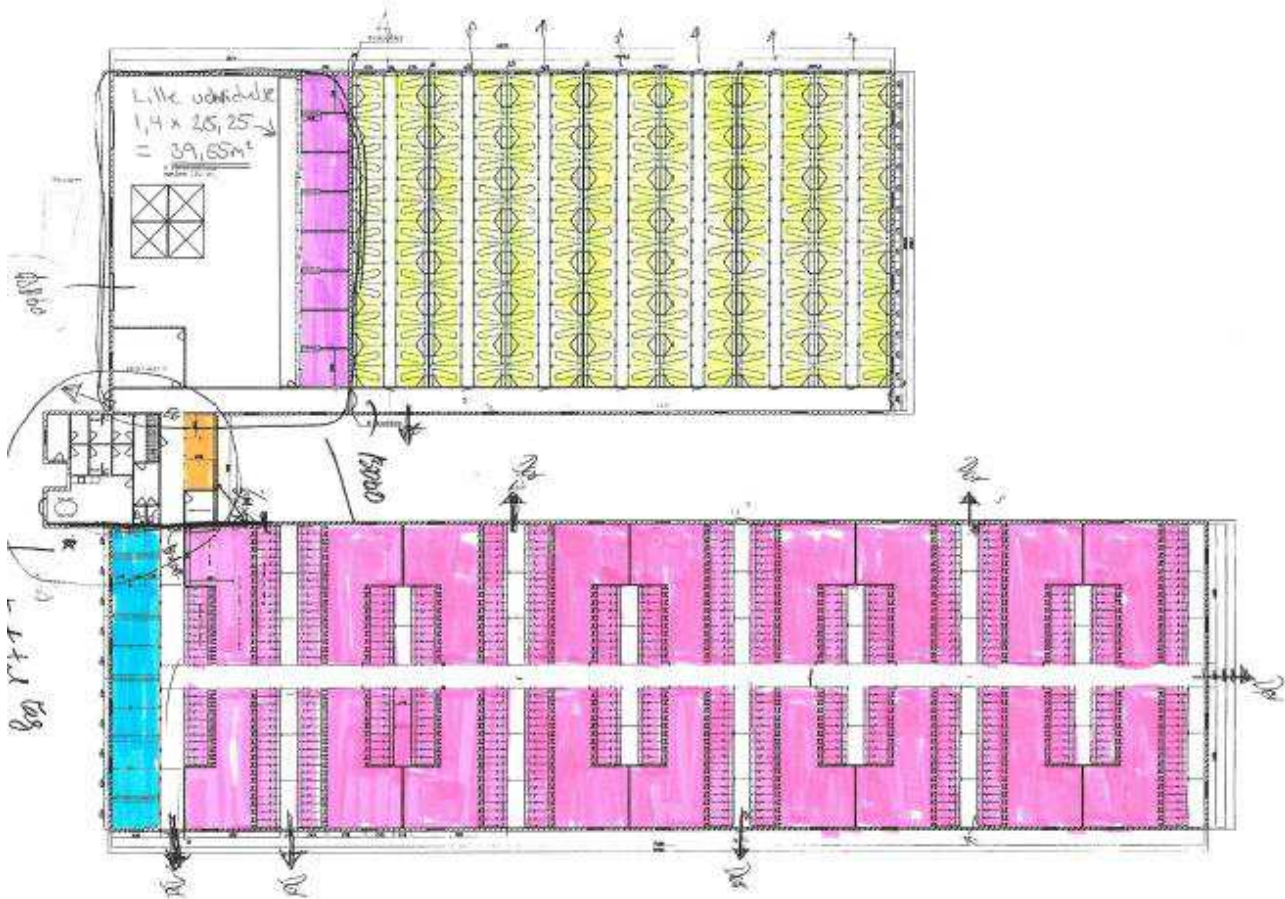
5. Befolkningen og menneskers sundhed.
6. Biologisk mangfoldighed med særlig vægt på kategori 1- og 2-natur, samt bilag IV-arter.
7. Jordarealer, jordbund, vand, luft og klima.
8. Materielle goder, kulturarv og landskabet.
9. Samspillet mellem to, flere eller alle faktorer efter 1-4.
10. Sårbarhed i forhold til risici for større ulykker eller katastrofer som følge af ovennævnte faktorer 1-5.

Bilag 1. Produktionsarealer

Fare-stald

Bygestier $28,25 \times 4 = 113 \text{ m}^2$

Farestier $2,7 \times 1,75 = 4,73 \times 15 \text{ stier} \times 14 \text{ rækker} = 993,3 \text{ m}^2$



Omestier $6,45 \times 3 = 19,35 \text{ m}^2$

Drægtge $8 \times 11,8 \times 2 = 188,8 \text{ m}^2$

$(17,6 \times 11,0) - (0,66 \times 1,4) = 198,44 \times 8 = 1587,52 \text{ m}^2$

$188,8 + 1587,5 = 1776,3 \text{ m}^2$

1. Gangværelse

Pallestier $25,4 \times 4 = 102 \text{ m}^2$



TF STALDINDRETNING Plan nr. 01/Sagmaplan/arkitektur/17/17-01-2018, 17-01-2018, 17-01-2018, 17-01-2018