



I/S REFA
Energivej 4
4800 Nykøbing F

TILLÆG MED VILKÅR TIL EKSISTERENDE MILJØGODKENDELSE – TILLÆG SKER
EFTER § 33 I MILJØBESKYTTELSESLOVEN

18. SEPTEMBER 2008

INDLEDNING

I/S REFA har i brev af 5. marts 2008 ansøgt Guldborgsund Kommune om tilladelse til etablering af jordkarteringsplads på det eksisterende Hasselø Nor Deponeringscenter på del af matr. nr. 1s Hasselø inddæmning, Væggerløse.

Ansøgningen er om modtagelse af jord fra:

- områdeklassificerede arealer
- vejarealer
- kortlagte arealer

I/S REFA ønsker at placere jordkarteringspladsen på et fremtidigt befæstet areal over et eksisterende affaldsdepot kaldet "SKROT-2". I dette depot ligger metalforurenede jord. I/S REFA forventer, at forureningskomponenterne, der udvaskes fra den tilkørte jord på den planlagte jordkarteringsplads vil have samme sammensætning og koncentration, som det der udvaskes af den nuværende jord i "SKROT-2"-depotet.

GULDBORGSUND
KOMMUNE

TEKNIK OG MILJØ
PARKVEJ 37
4800 NYKØBING F
TLF 5473 1000
FAX 5473 1061
EMAIL: TEKNIK-MILJO@
GULDBORGSUND.DK
WWW.GULDBORGSUND.DK

SAGSNR. 5751693
SAGSBEHANDLER:
JKLI
DIR 5473 1974
MOB
JKLI@GULDBORGSUND.DK

CVR NR. 29 18 85 99

TELEFONTIDER:
MAN-ONS KL. 9.00-15.00
TORS KL. 9.00-17.00
FRE KL. 9.00-12.00

Den metalforurenede jord stammer fra afværgeprojekter på tidligere metalforarbejdende virksomheder.

Arealet har en størrelse på 1.875 m² og placering af den planlagte karteringsplads over "SKROT-2"-depotet ses på bilag 1.

I/S REFA forventer, at der vil tilkøres i størrelsesorden op til 20.000 tons jord og jorden vil fortrinsvis stamme fra Falster og Lolland. I/S REFA vil benytte uforurenede jord (kategori 1) til slutafdækning på Hasselø Nor. Jord, som er klassificeret som kategori 2 eller andet er planlagt bortskaffet til andet modtagested.

I/S REFA's ansøgning er sket på baggrund forventede behov for kartering af jord efter ikrafttrædelsen af Bekendtgørelse nr. 1479 af 12. december 2007 - Bekendtgørelse om anmeldelse og dokumentation i forbindelse med flytning af jord (jordflytningsbekendtgørelsen). I/S REFA vil håndtere den tilførte jord på karteringspladsen efter denne bekendtgørelse.

I/S REFA oplyser, at den daglige drift af karteringspladsen vil være som for det eksisterende Miljøcenter Hasselø Nor; Mandag – fredag: kl. 07-17 og lørdag. kl. 8-12.

AFGØRELSE

Guldborgsund Kommune giver på nedenstående vilkår tillæg til den eksisterende miljøgodkendelse; "I/S REFA, Hasselø Nor Deponeringsanlæg", december 2006. Tillægget omfatter mulighed for at I/S REFA anlægger en jordkarteringsplads på del af matr. nr. 1s Hasselø inddæmning, Væggerløse beliggende ved Gedser Landevej 22 T, 4800 Nykøbing F. Arealet for jordkarteringspladsen oven på det eksisterende "SKROT-2"-depot ses på bilag 1.

Afgørelsen er truffet efter § 33, stk. 1 i Miljøbeskyttelsesloven (LBK nr 1757 af 22. december 2006).

§ 33. Virksomheder, anlæg eller indretninger, der er optaget på den i § 35 nævnte liste (listevirksomhed), må ikke anlægges eller påbegyndes, før der er meddelt godkendelse heraf. Listevirksomhed må heller ikke udvides eller ændres bygningsmæssigt eller driftsmæssigt, under hensyn til affaldsfrembringelsen, på en måde, som indebærer forøget forurening, før udvidelsen eller ændringen er godkendt.

Guldborgsund Kommune er af den holdning, at en karteringsplads kan betragtes som en biaktivitet til deponeringsanlægget, som er omfattet af Nyttiggørelse og bortskaffelse af affald i listepunkt K 105, bilag 2 i BEK nr 1640 af 13/12/2006 (Godkendelsesbekendtgørelsen).

K 105. Deponeringsanlæg for ikke-farligt affald, som enten modtager mere end 10 tons affald pr. dag, eller som har en samlet kapacitet på mere end 25.000 tons, med undtagelse af anlæg for deponering af inert affald.

FORHOLDET TIL DEPONERINGSBEKENDTGØRELSEN

I henhold til deponeringsbekendtgørelsen (bekendtgørelse nr. 650 af 29. juni 2001 om deponeringsanlæg) må der ikke etableres tæt membran over depoter.

Det er således ikke umiddelbart lovligt at etablere en fast belægning af SF-sten eller lignende ovenpå Skrot 2-depotet.

Årsagen til dette er, at depotet skal kunne udvaskes ved nedsivning af regnvand til tæt bundmembran, hvorfra perkolatet opsamles og renses.

Når Guldborgsund Kommune alligevel accepterer etableringen af karteringspladsen med fast belægning ovenpå Skrot 2, skyldes det den planlagte, specielle konstruktion af belægning og underliggende udvaskningssystem.

Det fremgår af bilag 2, at I/S REFA etablerer en form for omvendt dræn. Alt regnvand, der falder på belægningen, samles i en brønd, hvorfra det fordeles med drænledninger og filtersand til nedsivning jævnt under hele belægningen i Skrot 2-depotet. Det vurderes derfor, at der således ikke ske nogen ændringer i udvaskningsprocessen ved etableringen af karteringspladsen.

Umiddelbart kunne det samme være opnået, hvis karteringspladsen blev etableret uden fast belægning. Denne løsning kan dog ikke accepteres idet det så ikke ville være muligt at fjerne jorden fra karteringspladsen igen uden enten at efterlade noget eller medtaget noget af det tidligere deponerede materiale. Endvidere vil maskinerne, der bruges på pladsen hele tiden flytte jord rundt med hjulene/bælterne og det vil være umuligt at holde de enkelte partier jord klart adskilte.

På baggrund af ovenstående har Guldborgsund Kommune vurderet, at når den særlige opbygning af belægningen med underliggende drænsystem, som vist i bilag 2, fastholdes via vilkår i godkendelsen, kan karteringspladsen oven på eksisterende Skrot 2-depot etableres, som ansøgt.

VILKÅR

Denne miljøgodkendelse gives som tillæg til den eksisterende miljøgodkendelse for drift af I/S REFA's deponeringsanlæg på Hasselø Nor. Der gøres opmærksom på, at tidligere stillede vilkår for I/S REFA's drift af deponeringsanlægget stadig er gældende.

1. Karteringspladsen skal indrettes som vist på bilag 1 og bilag 2.
2. Uvedkommende må ikke have adgang til området med karteringspladsen.
3. Jordkarteringspladsen skal have fast belægning; eksempelvis SF-sten.
4. Beskadiget belægning på karteringspladsen skal repareres snares muligt.
5. Regnvand og perkolat skal, via drænbrønde, ledes til et drænsystem under karteringspladsen. Opbygningen af pladsens opsamlings- og afledningssystem skal være som ansøgt og som vist i bilag 2.
6. Opsamlings- og afledningssystemet beskrevet i vilkår 5 skal vedligeholdes i hele karteringspladsens driftstid, således at der sikres en jævn udvaskning af det underliggende affald.
7. Den ansøgte karteringsplads må modtage jord fra følgende:
 - bymæssig bebyggelse
 - områdeklassificerede arealer
 - kortlagte arealer
 - vejarealer.
8. Tilkørt jord, som anvendes til slutafdækning må ikke indeholde byggeaffald, slagger eller asfalt.
9. Jord, som er synlig eller lugtmæssig forurenede med mobile stoffer – eksempelvis benzin eller diesel – må ikke modtages på karteringspladsen, men bortskaffes direkte til andet modtagested med godkendelse for mobile stoffer.
10. Jorden skal oplægges i miler eller jordbunker.
11. Miler og jordbunker må maksimalt have en højde på 2,5 meter og milernes bredde må maksimalt være 5 meter.
12. Der skal være plads mellem miler / jordbunker, således der sikres fri arbejdskørsel mellem jordoplæg uden risiko for sammenblanding af de forskellige jordmiler/- bunker.

13. Milen/jordbunken kan opdeles med henblik på særskilt kategorisering af de enkelte dele af mile/jordbunke. Prøveinddelingen sker ved parallelle snit på tværs af milen/jordbunken.
14. De enkelte partier skal have tydelig markering og registreres således, at jordens forureningstype, klasse og opgravningssted kan bestemmes før bortskaffelsen.
15. Udtagning og antal af jordprøver følger retningslinier som beskrevet i den gældende lovgivning - Bekendtgørelse nr. 1479 af 12. december 2007 - Bekendtgørelse om anmeldelse og dokumentation i forbindelse med flytning af jord, bilag 1.
16. Jordprøver skal minimum analyseres kemisk for indhold af:
 - total kulbrinter (olie). Totalkulbrinter skal kvantificeres i fraktionerne (Benzen - C10, >C10 - C15, >C15 - C20 og >C20 - C40)
 - PAH'er (tjærestoffer) Analyser for Poly Aromatiske Hydrocarboner (PAH) skal omfatte en kvantificering af indholdet af enkeltkomponenterne fluoranthen, benz(b+j+k)fluoranthen, benz(a)pyren, dibenz(a,h)anthracen og indeno(1,2,3-cd)pyren samt sum-PAH'er bestemt som summen af koncentrationerne af hver af de nævnte enkeltkomponenter
 - Tungmetallerne; bly, cadmium, chrom, kobber, nikkel og zink.
17. Den analyserede jord skal kategoriseres som angivet i gældende lovgivning - Bekendtgørelse nr. 1479 af 12. december 2007 - Bekendtgørelse om anmeldelse og dokumentation i forbindelse med flytning af jord, bilag 1.
18. Alle analyser skal udføres af akkrediteret laboratorium og efter gældende analysekrav, metode og detektionsgrænse, for de undersøgte stoffer.
19. Støvgener fra jordhåndtering og jordoplæg må ikke være til ulempe for omgivelserne. Eventuelle støvgener skal reduceres ved oversprøjtning med vand, overdækning med presenninger eller anden afhjælpende foranstaltning.
20. Modtagestedet skal føre journal med tilkørte og frakørte jordmængder.
21. Jordmængder skal afrapporteres til kommunen én gang årligt.
22. Journalerne skal opbevares i to år hos modtagested og skal udleveres på anmodning fra godkendelses- eller tilsynsmyndighed.
23. Oplysning om jordflytning fra kortlagte ejendomme eller del af kortlagte ejendomme skal sendes til kommunen til brug for underretning til Region Sjælland.

REDEGØRELSE OG MILJØTEKNISK VURDERING

PLACERING

Området er omfattet af Lokalplan SYD 47 og udlagt til deponeringsanlæg for affald. Jordkarteringspladsen vil være beliggende på en del af det eksisterende område for Hasselø Nor deponeringsanlæg.

Den planlagte jordkarteringsplads etableres på del af matr. nr. 1s Hasselø inddæmning, Væggerløse beliggende ved Gedser Landevej 22 T, 4800 Nykøbing F. Arealet for jordkarteringspladsen er oven på det eksisterende "SKROT-2" depot og placeringen ses på bilag 1.

INDRETNING OG DRIFT AF JORDHOTEL

Der stilles ikke yderligere krav til indhegning for den planlagte karteringsplads, da området Hasselø Nor Deponeringsanlæg allerede er indhegnet og uden almen adgang uden for normale åbningstider.

Jordkarteringspladsen vil have et samlet areal på 1.875 m², men reelt vil størrelsen være mindre, da der skal være mulighed for arbejdskørsel mellem de forskellige jordoplag. Jordkarteringspladsen indrettes med fast belægning på hele arealet.

Jordkarteringspladsen vil fungere ved, at der tilkøres et parti jord fra en lokalitet, hvor der skal udføres et bygge-/anlægsarbejde. Ved jordparti forstås en mængde jord, som stammer fra et afgrænset areal, og som indeholder de samme forureningskomponenter i samme forureningskategori. Der kan være flere kategorier fra samme bygge-/anlægsprojekt.

Guldborgsund Kommune gør opmærksom på arbejde med jordhåndtering bør være i henhold til retningslinier beskrevet i Arbejdstilsynets At-meddelelse nr. 4.04.16 fra maj 1990. Arbejde i jord forurennet med sundhedsskadelige kemikalier

Drift af en jordkarteringsplads er uden for de normale aktiviteter for Hasselø Nor Deponeringsanlæg og Guldborgsund Kommune har derfor opstillet vilkår for dette.

Jordkarteringspladsen etableres oven på "SKROT-2"-deponiet, som består af tungmetalforurennet jord. Jordkarteringspladsen må modtage jord fra:

- bymæssig bebyggelse
- områdeklassificerede arealer
- kortlagte arealer, hvor forureningstypen er kendt og ikke udgøres
- af mobile stoffer som eksempelvis benzin eller olie
- vejarealer

Jf. vilkår 9 må jordkarteringspladsen ikke modtage jord med synligt eller kraftigt lugten stoffer som eksempelvis benzin, olie eller chlorerede stoffer. Dette skyldes, at brønde og drænsystem ikke er tilsluttet olieudskiller eller sandfang.

VVM

Jordkarteringspladsen vil være placeret uden for indvindingsopland til aktive boringer og uden for OSD (Områder med Særlig Drikkevandsinteresser).

Området skal slutafdækkes med uforurenede jord, da området skal fremstå som et rekreativt areal efter driften af affaldsdeponiet ophører, jf. lokalplan SYD F47.

Guldborgsund Kommune vurderer, at det ansøgte forhold om jordkartering på Hasselø Nor ikke vil medføre en væsentlig øget belastning af miljøforholdene på og omkring deponeringsanlægget. På den baggrund vurderer Guldborgsund Kommune, at dette tillæg til I/S REFA's miljøgodkendelse ikke omfattes af regler om VVM.

BILAG

- BILAG 1. Placering af "Skrot-2"-området på Hasselø Nor
- BILAG 2. Placering af dræn og drænbrønde
- BILAG 3. Opbygning af dræn

HØRING

Dette udkast har været i ekstern høring hos I/S REFA, Energivej 4, 4800 Nykøbing F. samt hos Miljøcenter Roskilde.

I/S REFA har ønsket ændring af vilkår 11 og anmodet om at højden af miler må være op til 3,5 meter. Guldborgsund Kommune kan ikke tillade denne ændring.

Vi har ikke modtaget bemærkninger fra Miljøcenter Roskilde.

GENERELLE BEMÆRKNINGER

Dette tillæg til I/S REFA's miljøgodkendelse bortfalder, hvis tillægget ikke er taget i brug inden to år efter meddelelsen om dette tillæg.

ANNONCERING

Afgørelsen om dette tillæg med vilkår annonceres i GULDBORGSUND AVIS i uge 40, 2008.

KLAGEVEJLEDNING

Dette tillæg til I/S REFA's miljøgodkendelse kan påklages til Miljøklagenævnet, jf. § 91 i Miljøbeskyttelsesloven.

Klagen indgives skriftligt og stiles til Miljøklagenævnet, på følgende adresse: Miljøklagenævnet, Frederiksborggade 15, 4. 1360 København K.

Klagen sendes dog til Guldborgsund Kommune, Natur og Miljø, Parkvej 37, 4800 Nykøbing F. således at vi har modtaget klagen senest fire uger efter offentliggørelsen i GULDBORGSUND AVIS. Klagen skal være modtaget i kommunen senest onsdag den 29. oktober 2008 klokken 15:00. Efter klagefristens udløb sender Guldborgsund Kommune klagen til Miljøklagenævnet ledsaget af det påklagede samt det materiale, som indgår i bedømmelsen af sagen.

De klageberettigede efter Miljøbeskyttelsesloven er følgende:

- afgørelsens adressat (I/S REFA)
- Region Sjælland
- Danmarks naturfredningsforening
- Friluftsrådet
- Sundhedsstyrelsen (Embedslægeinstitutionen)
- Enhver med væsentlig, individuel interesse.

Søgsmål til prøvelse af afgørelse efter loven eller de regler, der fastsættes efter loven, skal være anlagt ved domstol inden 6 måneder efter, at afgørelsen er meddelt, jf. § 101 i miljøbeskyttelsesloven.

BAGGRUNDSMATERIALE FOR AFGØRELSE

- LBK nr. 1757 af 22. december 2006. Bekendtgørelse af lov om miljøbeskyttelse (Miljøbeskyttelsesloven).
- BEK nr. 1479 af 12. december 2007. Bekendtgørelse om anmeldelse og dokumentation i forbindelse med flytning af jord.
- Vejledning i håndtering af forurenede jord på Sjælland (udgivet juli 2001, med senere rettelsesblade). Udgiven af Amterne på Sjælland og Lolland-Falster.
- I/S REFA, Energivej 4, 4800 Nykøbing F. (Ansøgning om) Jordkarteringsplads- Miljøcenter Nor.
- Storstrøms Amt. December 2006. Revideret miljøgodkendelse. Vilkår og miljøteknisk vurdering. I/S REFA. Hasselø Nor Deponeringsanlæg.
- Lokalplan SYD47. Udarbejdet af den tidligere Sydfalster Kommune.

Med venlig hilsen



Mette Wolthers
Ingeniør

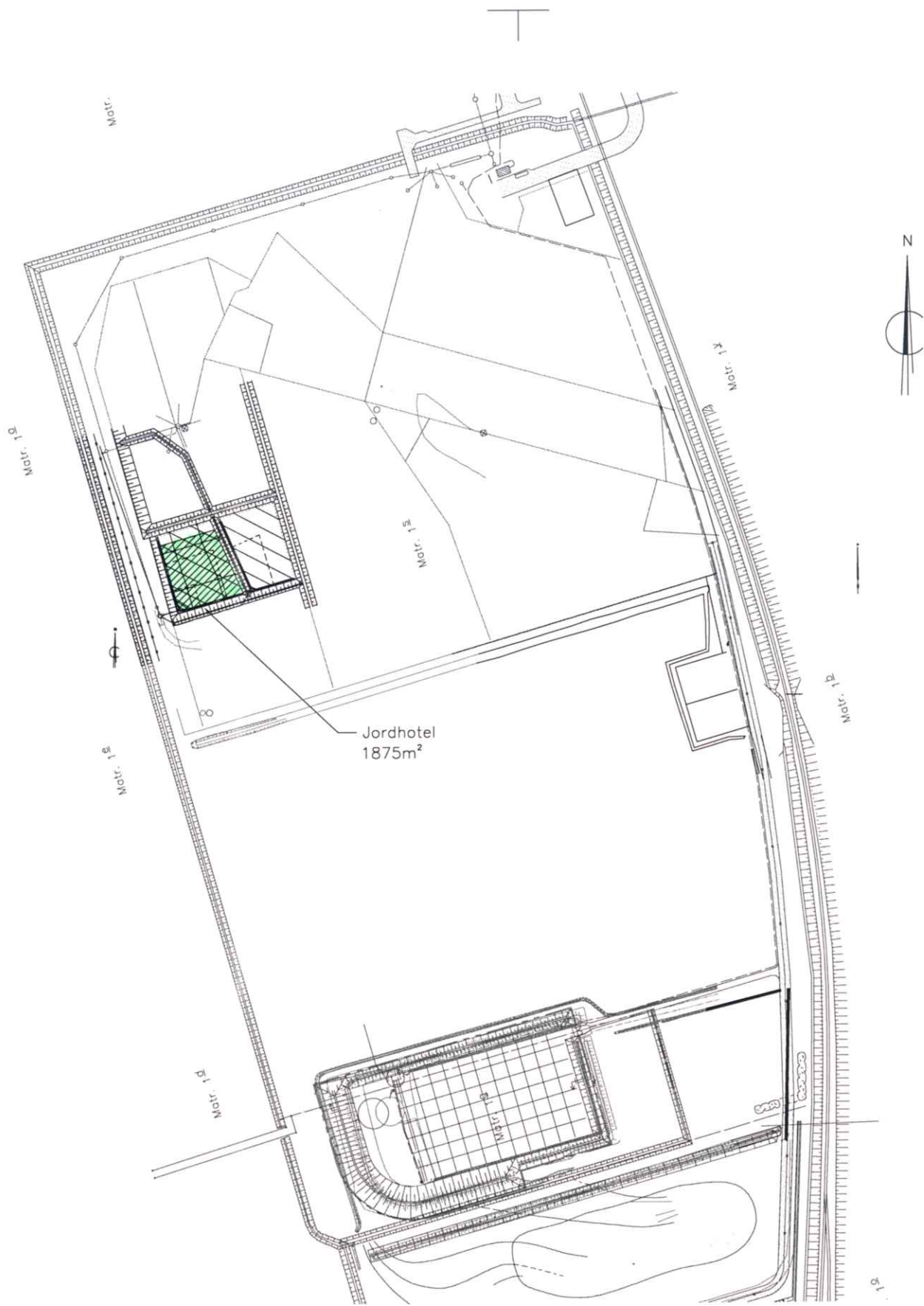


John Klitgaard
Geolog

Kopi af dette tillæg til I/S REFA's Miljøgodkendelse er endvidere sendt til:

- Region Sjælland, Alleen 15, 4180 Sorø (via e-mail på naturmil-jo@regionsjaelland.dk).
- Danmarks Naturfredningsforening, Masnedøgade 20 2100 København Ø (sendt via e-mail på dn@dn.dk).
- Friluftsrådet. Scandiagade 13, 2450 København SV. (sendt via e-mail på fr@friluftsradet.dk)
- Miljøcenter Roskilde, Ny Østergade 7-11, 4000 Roskilde (via e-mail på post@ros.mim.dk).
- Sundhedsstyrelsen, Embedslægeinstitutionen Sjælland, Rolighed 7, 2, 4180 Sorø (sendt vi e-mail sjl@sst.dk).
- Arbejdstilsynet. Tilsynscenter 2. Postboks 1228, 0900 København C (sendt via e-mail på at@at.dk)

BILAG 1





Den daglige driftstid af anlægget vil ligge i tidsrummet som for den eksisterende plads – Miljøcenter Hasselø:

Mandag – fredag: kl. 07:00 – kl. 17:00

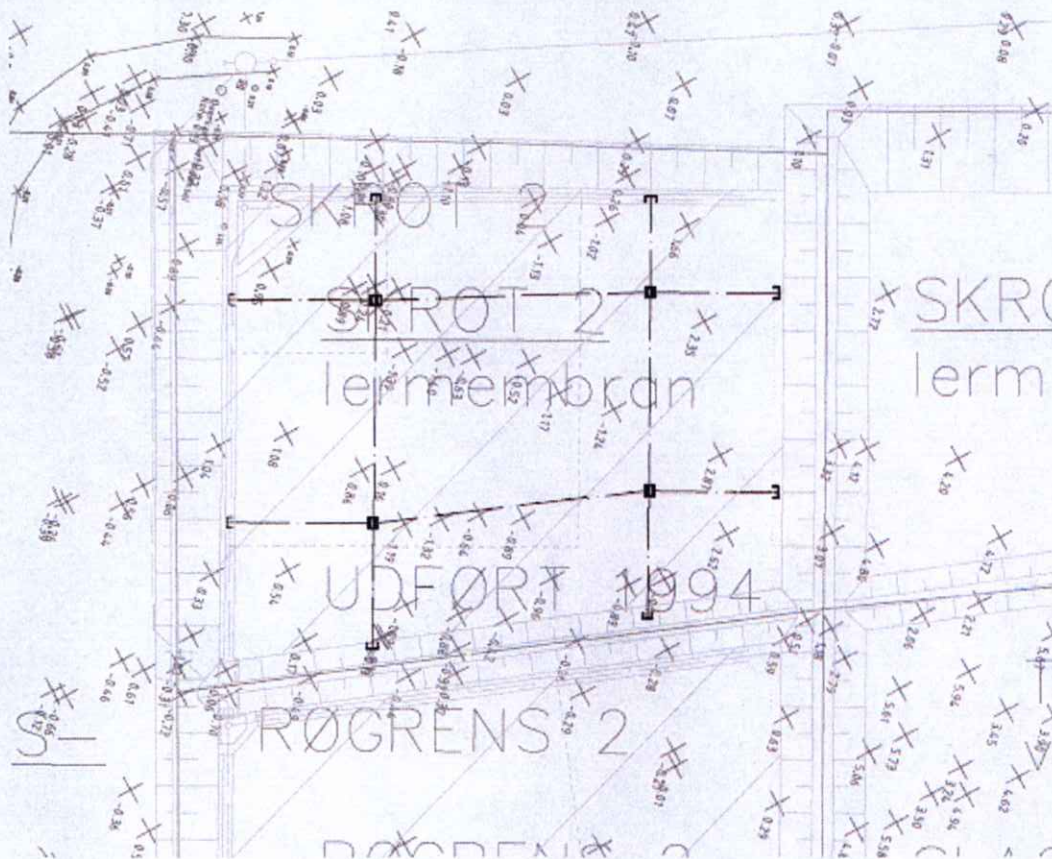
Lørdag: kl. 08:00 – kl. 12:00

Støjbelastningen vurderes at være uændret i forhold til normal drift af Miljøcenter Hasselø.

F. Tegninger over virksomhedens indretning

Etablering af plads med fastbelægning med 4 brønde som skal lede vandet fra pladsen til et underliggende dræn, der har til formål at udvaske det affald, der ligger i depotet.

Plantegning nedenstående viser drænbrøndenes placering:





Drænet vil blive opbygget som nedenstående:

