



Herning
Kommune



Miljø og Klima • Rådhuset • Torvet • 7400 Herning • Tlf. 96 28 28 28 • landbrug@herning.dk • www.herning.dk

§16a miljøgodkendelse

Trælundvej 20

7400 Herning

Afgørelsesdato: 23. juni 2022

Sagsnummer: 09.17.00-P19-17-22

HERNING KOMMUNE





Registreringsblad

Dato for afgørelse:	23. juni 2022
Skema-id, version	232914, version 2
Ansøgningsdato	18-02-2022
Scenarie skema-id:	234895 (naturberegninger)
8-års drift	§12 miljøgodkendelse – 30.08.2010
Nudrift	§16b miljøtilladelse – 07.05.2021
CVR-firmanavn	I/S Østergaard
CVR-nr.	30401484
P-nr.	1013235135
CHR nr.	58686
Typen af IE - brug:	Ikke IE-brug
Beliggenhedsadresse	Trælundvej 20, 7400 Herning
Ejendomsnummer	6570148989
Matr.nr. (ejerlav)	Matrikel: 5a - Trælund, Herning Jorder
Miljøkonsulent	Vestjysk v. Miljøkonsulent Rikke Illsøe Mogensen
Tilsynsmyndighed	Herning Kommune
Miljøsagsbehandler	Pernille Kjeldsen
Kvalitetssikring	Peter Refsgaard

Copyright

Indeholder GeoDanmark-data fra Styrelsen for Dataforsyning og Effektivisering og Danske kommuner.

DDOland (ortofoto), er gengivet af Herning Kommune med tilladelse fra Cowi. DDO ©, Copyright COWI.



Indholdsfortegnelse

REGISTRERINGSBLAD	2
INDLEDNING	4
MEDDELELSE OM MILJØGODKENDELSE	5
VILKÅR FOR HUSDYRBRUGET	6
<i>Vilkår for drift og indretning</i>	6
<i>Vilkår for stalde og produktioner.....</i>	7
<i>Vilkår for ammoniakreducerende miljøteknologi</i>	8
<i>Vilkår for opførsel af møddingsplads.....</i>	8
<i>Vilkår for opførsel af ensilageopbevaringsanlæg</i>	8
<i>Vilkår for vaskeplads og afledning af vaskevand</i>	Fejl! Bogmærke er ikke defineret.
<i>Vilkår for opbevaring af markstakke med komposteret husdyrgødning</i>	9
<i>Vilkår for gyllehåndtering</i>	9
<i>Vilkår for fluebekæmpelse</i>	9
<i>Vilkår for renholdelse.....</i>	9
<i>Vilkår for støj.....</i>	9
<i>Vilkår for udarbejdelse af handleplaner ved uforudsete gener</i>	10
HERNING KOMMUNES VURDERING	11
VURDERING I FORHOLD TIL BAT, NABOPÅVIRKNING OG NATUROMRÅDER	11
LOVGRUNDLAG.....	15
KLAGEVEJLEDNING OG OFFENTLIGGØRELSE	16
SØGSMÅL.....	16
INTERESSENTLISTE FOR HØRINGSPERIODE OG OFFENTLIGGØRELSE.....	17
OVERSIGT OVER BILAG	18



Indledning

I/S Østergaard har søgt Herning Kommune om en § 16a miljøgodkendelse, jævnfør lov om husdyrbrug og anvendelse af gødning m.v.¹(husdyrbrugloven), Trælundvej 20, 7400 Herning.

Der søges om godkendelse til at etablere en ny stald, ny møddingsplads samt ny ensilageplansilo på husdyrbruget Trælundvej 20, 7400 Herning. Den nye stald bliver ca. 3500 m² og har et produktionsareal på ca. 1800 m² med fast drænet gulv, 925 m² med dybstrøelse og 68 m² med spaltegulv. Ensilageplansiloen vil være på ca. 2600 m².

Stalden etableres i tilknytning til eksisterende staldanlæg og ensilageplansiloen vil ligge i forlængelse af eksisterende plansiloer. Begge dele vurderes at være erhvervsmæssig nødvendig.

Husdyrbrugets historik

30.08.2010: §12 miljøgodkendelse

- Besætningen udvides i eksisterende staldanlæg
- Ny velfærdsstald, udvidelse af køresilo
- Ny gyllebeholder
- Gylleforsuring
- Vilkår om at læbælte langs Trælundvej, vest for staldanlægget, skal bibeholdes og løbende vedligeholdes

07.05.2021: §16b miljøtilladelse

- Dispensation for afstandskravet mellem boring og velfærdstald. Stalden kan således placeres op til 14,3 m fra boringen.
- Fast drænet gulv: I 725 m³ af kostalden og i 640 m² af velfærdsstalden
- Vilkår vedr. forsuring blev fjernet.

Produktionsareal i den nye stald

Fast drænet gulv: der etableres ca. 1800 m² med denne gulvtype. Arealet foran malkerobotterne etableres med spalter, som regnes som en integreret del af sengebåsestalden og medregnes derfor som fast drænet gulv (Bilag 1).

Dybstrøelse: der etableres 925 m² med dybstrøelse, dels som skåne bokse til køer og kvier og dels som kalvebokse. Begge typer etableres som dybstrøelse med lang ædeplads med spalter. Spaltearealet regnes som en integreret del af dybstrøelsesområdet.

Sengestald med spalter: der etableres 8 bokse med sengebåse og spaltegulv, i alt 68 m². Staldområdet etableres dels af dyrevelfærdsmæssige grunde og dels for at få etableret et effektiv rundskyl i stalden. BAT tiltag: Vilkår om overdækning af den mindste gyllebeholder

I opgørelsen over produktionsarealet i den nye stald er arealer som nakkebomsareal, vandkar opsamlingsplads ved malkerobot ikke fraregnet. Kun arealet med malkeroboter samt arbejdsarealer er fraregnet.

¹ Lovbekendtgørelse om husdyrbrug og anvendelse af gødning m.v., 2019-05-01, nr. 520, med efterfølgende ændringer.



Vilkår for husdyrbruget

Her er de betingelser, som husdyrbruget skal drives under.

Herning Kommune gør opmærksom på, at der kan være lovkrav fra andre love, som også skal overholdes, selvom disse ikke er beskrevet her.

Vilkår for drift og indretning
1. Vilkårene i denne miljøgodkendelse skal, hvis andet ikke er anført, være opfyldt, når den nye stald, ny møddingsplads eller det nye ensilageopbevaringsanlæg er taget i brug.
2. Husdyrproduktionen skal drives i overensstemmelse med de oplysninger, der ligger til grund for ansøgningen, samt med de ændringer, der eventuelt måtte fremgå af godkendelsens vilkår.
3. Ved ophør med husdyrproduktion, skal der udføres begrænsende foranstaltninger mod forurening: <ul style="list-style-type: none">– Alle anlæg skal tømmes og rengøres for husdyrgødning, der bortskaffes efter gældende regler.– Restkemikalier, olieaffald, medicinaffald m.v. skal bortskaffes i henhold til affaldsregulativerne
4. Herning Kommune skal straks orienteres om følgende forhold: <ul style="list-style-type: none">– Ejerskifte af virksomhed– Indstilling af driften for en længere periode
5. Eksisterende levende hegn langs Trælundvej skal bevares og vedligeholdes som tæt og sammenhængende beplantning. Træer og buske, der går ud, skal erstattes af nye tilsvarende arter.
6. Langs Hollingsholtvej skal der, i en længde af ca. 185 m, etableres skærmende hegnspantning på 3 rækker, bestående af arter svarende til eksisterende hegn langs Trælundvej (Figur 2).
7. Tagflade på ny stald skal fremstå i mellem- til mørkegrå farve, svarende til eksisterende stald. Facader på ny stald skal svare til eksisterende.

Som følge af vilkår 1 bortfalder den del af miljøgodkendelsen, der ikke er udnyttet inden 6 år fra denne afgørelses meddelelse.

Med "udnyttet" menes, at det ansøgte bygge- og anlægsarbejde er etableret og taget i brug eller dyreholdet er ændret i forhold til tidligere tilladt produktion.

Vilkår for stalde og produktioner

8. Husdyrbrugets stalde og produktioner skal være i overensstemmelse med oversigten nedenfor:

Stalde og produktioner							
Staldnavn	Staldstørrelse (m ²)	Ventilation	Kildehøjde	Produktion	Antal måneder udegående	Produktionsareal (m ²)	
Ansøgt drift							
Kostald	2825	Naturlig ventilation	3 m	(#494309) Malkekøer, kvier og stude. Dybstrøelse	0	80	
				(#494308) Malkekøer, kvier og stude. Sengestald med spalter (kanal, bagskyl eller ringkanal)	0	65,5 %	1045
				(#494305) Malkekøer, kvier og stude. Fast drænet gulv med skraber og ajleafløb	0		725
Velfærdsstald	1343	Naturlig ventilation	3 m	(#494313) Malkekøer, kvier og stude. Dybstrøelse	0	68,5 %	280
				(#494310) Malkekøer, kvier og stude. Fast drænet gulv med skraber og ajleafløb	0		640
Kalvestald	282	Naturlig ventilation	3 m	(#494316) Kalve, (under 6 mdr.). Dybstrøelse	0	58,7 %	160
				(#494421) Malkekøer, kvier og stude. Sengestald med spalter (kanal, bagskyl eller ringkanal)	0		68
ny stald	3623	Naturlig ventilation	3 m	(#494381) Malkekøer, kvier og stude. Fast drænet gulv med skraber og ajleafløb	0	77,1 %	1800
				(#494367) Flexgruppe: Alle kvæg; Dybstrøelse	0		925
Sum						5723	

På nedenstående oversigt fremgår det hvilke produktionsarealer, der indgår i beregningen. Se desuden Bilag 5





Vilkår for ammoniakreducerende miljøteknologi

9. Inden den nye dybstrøelsesstald tages i brug, skal der etableres afløb eller pumpeump.

10. I eksisterende stalde med dybstrøelse skal der være et afløb eller pumpeump.

11. Fast drænet gulv

I 725 m² i kostalden, 640 m² i velfærdsstalden og i 1800 m² i den nye stalde gælder følgende:

- Gulve, støbt på stedet, være dimensioneret med et fald på minimum 1,5 % mod gulvmidte.
- Præfabrikerede gulve skal have et fald på minimum 1,0 % mod gulvmidte.
- Gulvet skal være udført med ajlefløb.
- Lysningsarealet til ajlefløb / gylleopsamling må maksimalt udgøre 5 % af det samlede gangareal i staldafsnittet.

12. Krav til hyppighed af skrabning af fast drænet gulv

I 725 m² i kostalden, 640 m² i velfærdsstalden og i 1800 m² i den nye stald, fast drænet gulv, skal der, i gangarealet, etableres stationært skrabe anlæg

- Der skal foretages skrabninger af gangarealet hver anden time, døgnet rundt.
- I de perioder, hvor dyrene er på græs, skal der ikke foretages skrabninger.
- Skraberen skal være forsynet med timer.
- Skraberen skal vedligeholdes i overensstemmelse med producentens vejledning. Vejledningen skal opbevares på husdyrbruget.
- Enhver type af driftstop af skrabe anlægget, over 24 timer, skal noteres i driftsjournalen, sammen med årsagen hertil.

13. Fast overdækning af gyllebeholder

- Gyllebeholder nr. 2 (1500 m³) skal forsynes med fast overdækning, i form af teltoverdækning med indvendigt skørt.
- Åbning af teltdugen må kun ske i forbindelse med omrøring, tømning og udbringning af gylle.
- Skader på teltoverdækningen skal reparerer inden for en uge efter skadens opståen.
- Hvis en skade ikke kan reparerer inden for en uge, skal der indgås aftale om reparation inden to hverdage efter skadens opståen.
- Herning Kommune skal straks underrettes herom.

14. Egenkontrol fast overdækning

- Der skal føres en logbog for gyllebeholdere med fast overdækning, hvori eventuelle skader på teltoverdækningen noteres med angivelse af dato for skaden samt dato for reparation. Logbogen skal opbevares på husdyrbruget i perioden mellem to samlede miljøtilsyn og forevises på tilsynsmyndighedens forlangende.
- Rapporter skal opbevares på husdyrbruget i mindst fem år og forevises på tilsynsmyndighedens forlangende.

Vilkår for opførelse af møddingsplads

15. Den nye møddingsplads må maksimalt udgøre 210 m²

Vilkår for opførelse af ensilageopbevaringsanlæg

16. Ensilageopbevaringsanlægget må maksimalt udgøre 2600 m²

Herning Kommune gør opmærksom på, at ensilageopbevaringsanlægget skal opfylde kravene i husdyrgødningsbekendtgørelse² fx mht. randbelægning og/el. mur og afløb.

² BKG 2021-11-29 nr 2243 Husdyrgødningsbekendtgørelsen



Vilkår for opbevaring af markstakke med komposteret husdyrgødning

17. Markstakke med komposteret husdyrgødning må ikke placeres inden for 100 meter fra beboelse (om-boende).

Jævnfør husdyrgødningsbekendtgørelsen må markstakke/kompost højst oplagres samme sted i marken i 12 måneder, og markstakkene må ikke placeres samme sted igen før efter 5 år.

Vilkår for gyllehåndtering

18. Håndtering af gylle skal foregå under opsyn.

19. Påfyldning af gyllevogne og lignede skal enten:

- Foregå på en fast plads med afløb til opsamlingsbeholder for flydende husdyrgødning, eller
- Med gyllevogne, som har påmonteret pumpe og returløb, så spild af husdyrgødning undgås.

Det skal sikres, at der ved utilsigtet start ikke pumpes gylle udenfor tanken. Overpumpningen af gylle skal foregå under opsyn.

Vilkår for fluebekæmpelse

20. På husdyrbruget skal der foretages effektiv fluebekæmpelse, i overensstemmelse med de fastsatte retningslinjer fra Aarhus Universitet, Institut for Agroøkologi.

Vilkår for renholdelse

21. Det skal sikres, at staldene, udenomsarealer og fodringsanlæg holdes rene.

Herning Kommune gør opmærksom på, at opbevaring af foder skal ske på en sådan måde, at det sikrer mod skadedyr (rotter mv.).

Vilkår for støj

22. Husdyrbrugets samlede bidrag til støjbelastningen i omgivelserne må ikke overstige følgende værdier, målt ved nabobeboelser eller deres opholdsarealer, angivet som det ækvivalente, konstante, korrigerede støjniveau målt i dB(A). Tallene i parentes angiver midlingstiden³ inden for den pågældende periode:

Dag	Kl. 07-18	55 dB(A)	(8 timer)
Aften	Kl. 18-22	45 dB(A)	(1 time)
Nat	Kl. 22-07	40 dB(A)	(1/2 time)
Lørdag	Kl. 07-14	55 dB(A)	(7 timer)
Lørdag	Kl. 14-22	45 dB(A)	(4 timer)
Søn- og helligdag	Kl. 07-22	45 dB(A)	(8 timer)

23. Foderblender

Såfremt der blandes foder udendørs, skal det foregå i nordenden af plansiloerne eller ved foderladen. (Figur 1)

³ Midlingstiden er en gennemsnitlig måling over tid kombineret med middelværdien over tid.



Vilkår for udarbejdelse af handleplaner ved uforudsete gener

24. Hvis Herning Kommune vurderer, at eventuelle klager om støj-, lugt-, støv-, rystelser- og/eller lysgener er velbegrundede, skal husdyrbruget udarbejde en handlingsplan. Handlingsplanen skal godkendes af Herning Kommune og efterleves.

25. Udgiften til støjmålingerne afholdes af ansøger og udføres i overensstemmelse med Miljøstyrelsens vejledninger.

Affald

Husdyrbruget er omfattet af reglerne i affaldsbekendtgørelsen⁴ og bekendtgørelse om affaldsregulativer, -gebyrer og –aktører m.v.⁵

Farligt affald skal bortskaffes til godkendte modtageanlæg og transporten af farligt affald skal ske af godkendte transportører. Godkendte transportører og modtageanlæg kan findes på Herning Kommunes hjemmeside.

I henhold til bekendtgørelse om affaldsregulativer, -gebyrer og –aktører m.v.⁶, kan op til 200 kg farligt affald pr. år afleveres på genbrugspladsen. Heri indgår dog ikke:

- 1) Bærbare batterier og akkumulatorer, som defineret i bekendtgørelse om batterier og akkumulatorer og udtjente batterier og akkumulatorer.
- 2) Affald af elektrisk og elektronisk udstyr fra husholdninger omfattet af producentansvar, som defineret i bekendtgørelse om at bringe elektrisk og elektronisk udstyr i omsætning samt håndtering af affald af elektrisk og elektronisk udstyr.

Kvitteringer på korrekt bortskaffelse for affaldstyper under kategorien "farligt affald" skal gemmes i mindst 5 år og skal kunne forevises på miljøtilsyn, når kommunen beder om det.

Virksomheder kan aflevere samme fraktioner som borgere, men virksomheder kan dog ikke aflevere landbrugsplast, asbestplader og medicin fra landbrug og andre fraktioner, som almindelige borgere ikke har.

På genbrugspladserne i Herning Kommune udleveres der kvittering ved aflevering af farligt affald, som for eksempel spildolie (i max 10 l emballage), oliefiltere, akkumulatorer, spraydåser, malingsrester, tomme olie-dunke og kemikalierester (pesticidaffald). Der må dog maksimalt bortskaffes 200 kg farligt affald pr. år på genbrugspladserne.

Følgende må **ikke** afleveres på genbrugspladsen:

Affaldstype	Afleveringssted
Klinisk risikoaffald, herunder <ul style="list-style-type: none">– Skærende og stikkende genstande (kanyler, knive, sakse, pincetter, pille- og medicinglas etc.)– Smitteførende affald og– Vævsaffald	Leveres til godkendt modtager af farligt affald
Landbrugsplast	Leveres til godkendt modtager, f.eks. AFLD FASTERHOLT, FASTERHOLTGÅRDVEJ 1, 7400 HERNING
Asbestplader	Leveres til godkendt modtager, f.eks. AFLD FASTERHOLT, FASTERHOLTGÅRDVEJ 1, 7400 HERNING
Udtjente maskiner og udstyr	Skrothandler

Afhentning af farligt affald, der ikke modtages på genbrugspladsen skal ske af godkendte transportører.

⁴ Bekendtgørelse om affald, nr. 2512, 2021-12-10 med efterfølgende ændringer

⁵ Bekendtgørelser om affaldsregulativer, -gebyrer og –aktører m.v. nr. 2097 af 2020-12-14 med efterfølgende ændringer

⁶ § 10 stk. 5: bekendtgørelser om affaldsregulativer, -gebyrer og –aktører m.v. nr. 2097 af 2020-12-14



Herning Kommunes vurdering

Ansøgningsmaterialet og den medfølgende projektbeskrivelse med konsekvensvurdering er gennemgået (Bilag 6). Herning Kommune har fortaget supplerende naturberegninger og vurdering.

Ansøger har redegjort for, at udvidelsen er erhvervsmæssigt nødvendig, og at det ikke vil påvirke værdifulde bebyggelser, kulturmiljøer eller det omgivende landskab negativt. Herning Kommune vurderer, at udvidelsen ikke er i strid med kommuneplanen.

Vurdering i forhold til BAT, nabopåvirkning og naturområder

Husdyrgodkendelsesbekendtgørelsens beskyttelsesniveauer og krav er dokumenteret overholdt, herunder ammoniak, lugt og BAT (Bedst Anvendelige Teknologi). Herning Kommune har stillet vilkår, for at fastholde de ansøgte produktionsarealer, dyretyper og BAT i de enkelte stalde/staldafsnit.

Gener

Ansøger har i miljøkonsekvensrapporten beskrevet potentielle gener fra husdyrbruget i form af lugt, støv, lys, rystelser, fluer og uhygiejniske forhold.

Ansøger har redegjort for ind- og udkørsel fra husdyrbruget. Herning Kommune bemærker, at der ikke er transporter tæt forbi naboer i forbindelse med ind- og udkørsel fra husdyrbruget.

Herning Kommune vurderer, på baggrund af den indsendte miljøkonsekvensrapport, at de ovenstående potentielle gener, i og udenfor staldafsnitene, ikke vil give væsentlige problemer omboende.

Støj

De anbefalede mindsteafstande mellem husdyrbruget og nærmeste beboelse er baseret på Miljøstyrelsens erfaringer om miljøforhold. Klassifikationen angiver, hvilken afstand, der skønnes at være nødvendig mellem den pågældende virksomhed og boliger, i et område for åben og lav boligbebyggelse.

Udgangspunktet er, at afstanden skal give en rimelig sikkerhed for, at boligerne ikke udsættes for miljøgener, og at virksomheden ikke efterfølgende mødes med skærpede miljøkrav.

Jævnfør virksomhedsbeskrivelsen fra håndbog om Miljø og Planlægning, Miljøstyrelsen og Skov- og Naturstyrelsen, Landsplanafdelingen, 2004, anvender Herning Kommune følgende inddeling af husdyrbrugstyper:

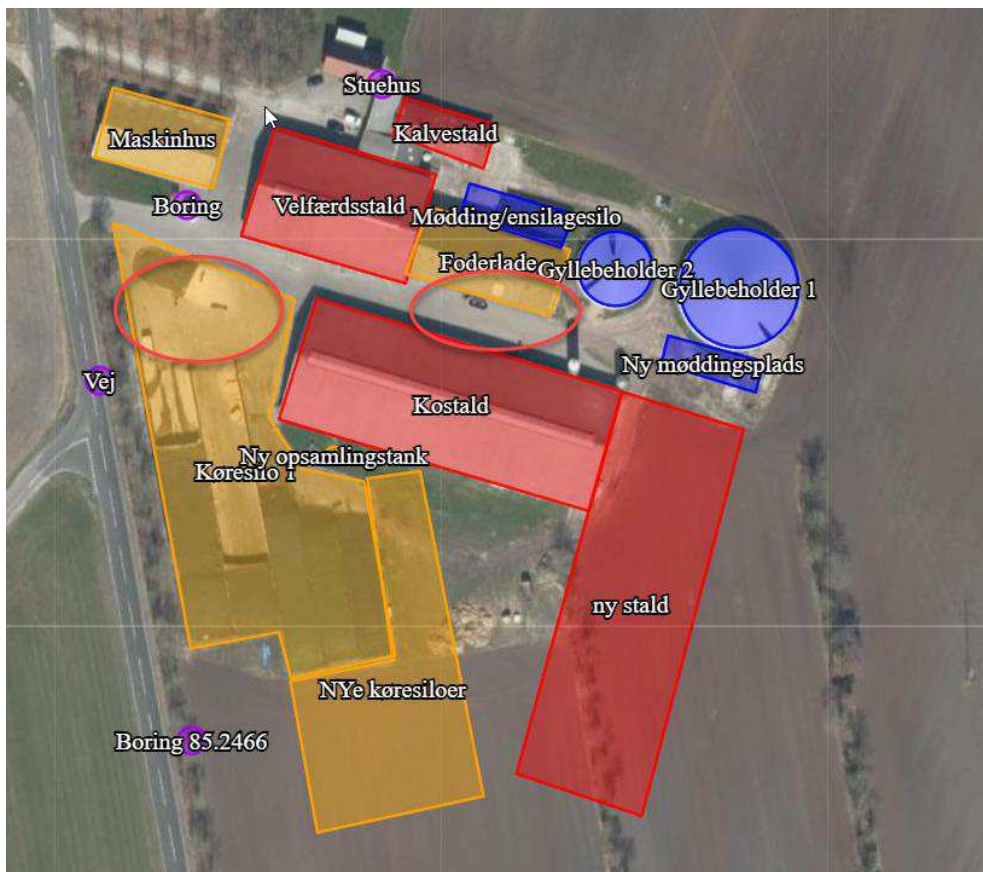
Klasse 1	0 m afstand	Klasse 3: Hundepensioner, kenneler og rideskoler (mindre husdyrhold) Klasse 6: Pelsdyrfarme Klasse 6: Husdyrbrug med erhvervsmæssigt dyrehold, minus svinefarme Klasse 7: Svinefarme med erhvervsmæssigt dyrehold
Klasse 2	20 m afstand	
Klasse 3	50 m afstand	
Klasse 4	100 m afstand	
Klasse 5	150 m afstand	
Klasse 6	300 m afstand	
Klasse 7	500 m afstand	

Det ansøgte husdyrbrug går ind under klasse 6, med en afstand på 300 meter.

Fra sydenden af den nye ensilageplads og den nye stald er der ca. 240 m til nærmeste nabo på Trælundvej 18.

Støjbeğrænsende tiltag

Ansøger oplyser, at nuværende praksis er, at foder blandes ved nordenden af ensilageplansiloen eller ved foderladen. Ansøger bekræfter, at denne praksis fortsætter fremadrettet. Da afstanden til nabo fra sydenden af den nye plansilo og den nye stald er mindre en 300 m, stiller Herring Kommune vilkâr om at den nuværende praksis vedrørende foderblanding skal fortsætte.



Figur 1 - Foderblanding

Herring Kommune vurderer på den baggrund, at udvidelsen af husdyrbruget og de medførende aktiviteter, ikke vil give anledning til støjpåvirkning af omgivelserne, som vil medføre gener for de omkringboende.

Forurening

Ansøger har beskrevet den potentielle forurening fra husdyrbruget. Der er redegjort for tiltag, der forebygger og begrænser forureningen af luft, vand, jord og undergrund. Herunder er der redegjort for følgende forureningskilder: ammoniakemission fra stalde, opbevaring, håndtering og udbringning/bortskaffelse af husdyrgødning, spildevand, affald, råvarer, olie og andre hjælpestoffer, samt ved driftsforstyrrelser og uheld.

Herring Kommune vurderer, at reststoffer, affaldsproduktion og brug af naturressourcer på Trælundvej 20, 7400 Herring ikke vil give anledning til en væsentlig miljøpåvirkning.



Håndtering af gylle og afløb

Ved staldanlægget er der en vaskeplads. Vaskepladsen er lavet som et befæstet areal med afløb til gyllebeholderen. Ved vask af maskiner kan der være olie og andre forurenende stoffer, som vaskes af maskinen. Derfor skal vask af maskiner foregå på befæstet areal med afløb til gyllebeholder, hvilket der er stillet vilkår til.

Ansøger oplyser, at gylle og spildevand fra den nye stald afhentes direkte af biogasanlæg i fortanken tilknyttet stalden. Tagvand fra den nye stald ledes til nedsivning.

Herning Kommune vurderer, at håndtering og opbevaring af gylle, spildevand og overfladevand sker på forsvarlig måde, så risikoen for afløb til og forurening af jord, kloak, overfladevand eller grundvand mindskes. Se desuden Bilag 3. Herning Kommune vurderer, at håndtering og opbevaring af gylle, anden husdyrgødning, spildevand og overfladevand sker efter gældende regler.

Landskabelige hensyn – alternative placeringsmuligheder

Anlægget er placeret i område udpeget til store husdyrbrug og indenfor særlig værdifuldt landbrugsområde. Ansøger har redegjort for alternative placeringsmuligheder for stalden og ensilageopbevaringsanlægget (**Bilag 3 Afløbsplan**

Bilag 4). Den ønskede placering af ny stald og siloer med forskellig orientering og i skrånende vinkel gennem et læhegn vurderes at medføre, at det samlede anlæg vil fremstå komplekst og uklart.

På baggrund af den valgte placering, og fravalg af alternativer, har Herning Kommune stillet vilkår til afskærmende beplantning, for at skærme for indkig, omkring husdyrbruget, i henhold til nedenstående skitse. Herning Kommune har ligeledes stillet vilkår til materiale og farvevalg mht. facader og tag på den nye stald.

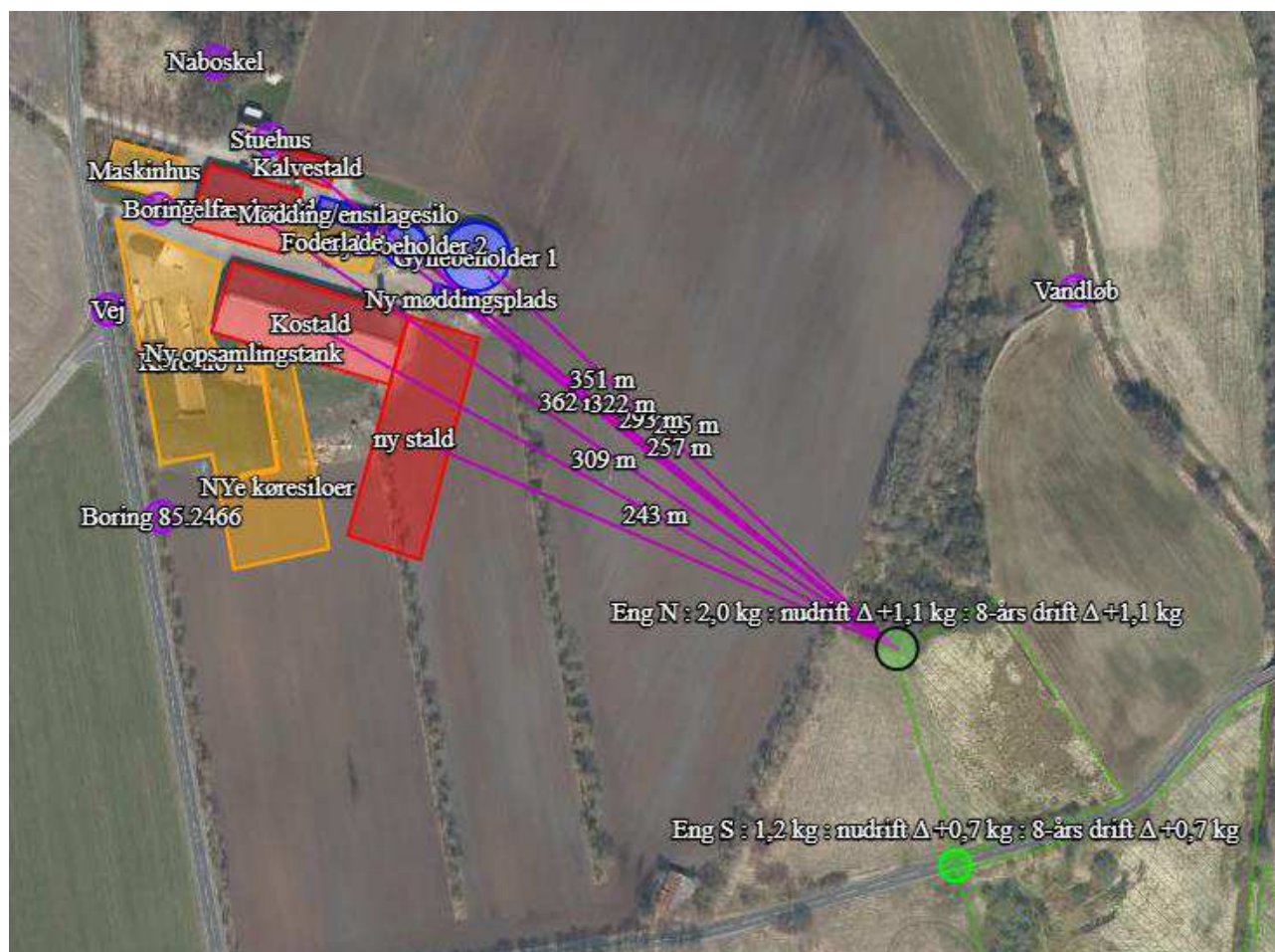


Figur 2 - beplantningsplan

Natur

I forbindelse med godkendelsen har Herning Kommune fortaget supplerende ammoniak depositionsberegninger i skema 234895, hvor ruheder og oplandstyper er justeret. Herning Kommune vurderer, at husdyrgodkendelsesbekendtgørelsens beskyttelsesniveauer til kategori 1, 2 og 3 natur er overholdt (Bilag 2).

Ca. 250 m sydøst for anlægget er nærmeste § 3 eng. Merdepositionen (8 årsdrift og nudrift) er beregnet til 1,1 kg/ha/år. Total ammoniakdepositionen fra husdyrbruget til engen er beregnet til i alt 2,0 kg N/ha /år.



Figur 3 Naturberegning – eng

Naturtyperne 'fersk eng' har en tålegrænse på 15 – 25 kg N/ha/år⁷ afhængig af tilstand og type. Baggrundsbelastningen i området er registreret til 13,6 kg N/ha/år som et gennemsnit af de sidste tre registreringsår⁸.

Sammenlagt bliver den beregnede ammoniakdeposition på naturarealet således på i alt 15,6 kg N/ha /år.⁹

Herning Kommune vurderer, ud fra ortofoto og generelt kendskab til området, at engens tålegrænse mht. ammoniakdeposition er i den øvre ende af det angivne tålegrænseinterval. Herning Kommune vurderer, at der ikke vil kunne ske en tilstandsændring af naturarealet ved 1,1 kg N i merdeposition. På den baggrund vurderer Herning Kommune, at der kan tillades en højere merdeposition end 1 kg N/ha/år.

Herning Kommune vurderer, at udvidelsen af husdyrbruget ikke vil medføre en forøgelse af N-depositionen, i de omliggende naturområder, der ligger ud over det, som naturområderne kan tåle.

⁷ https://dce.au.dk/fileadmin/dce.au.dk/Udgivelser/Notater_2018/Opdatering_empirisk_baserede_taalegraenser.pdf

⁸ 2020: 13,1 kg N, 2019: 14,8 kg N, 2018: 12,7 kg N

⁹ Baggrundsbelastning: 13,6 kg N/ha/år + bidrag fra husdyrbrug: 2,0 kg N/ha /år



Konklusion

Herning Kommune er enig i ansøgers konsekvensvurdering af, at husdyrbruget kan drives på en måde, som er forenelig med hensynet til omgivelserne og omkringboende.

Herning Kommune vurderer, at projektet ikke vil forringe tilstanden af naturen med dens bestande af vilde planter og dyr og deres levesteder.

På den baggrund af indsendte ansøgning og miljøkonsekvensrapport samt supplerende beregninger foretaget af Herning Kommune, vurderer Herning Kommune, at udvidelsen af husdyrbruget ikke vil medføre væsentlige miljømæssige påvirkninger, når de anførte vilkår overholdes.

Lovgrundlag

Ansøgningen er behandlet i henhold til kravene i lov om husdyrbrug og anvendelse af gødning m.v. (husdyrbrugloven)¹⁰ med tilhørende bekendtgørelser: bekendtgørelse om godkendelse og tilladelse m.v. af husdyrbrug (husdyrgodkendelsesbekendtgørelsen)¹¹ og bekendtgørelse om miljøregulering af dyrehold og om opbevaring og anvendelse af gødning (husdyrgødningsbekendtgørelsen)¹² samt Miljøstyrelsens vejledning om miljøgodkendelse af husdyrbrug.

Herning Kommune har informeret offentligheden og berørte myndigheder tidligt i beslutningsprocessen ved offentlig annoncering på Herning Kommunes hjemmeside, i perioden 28 marts – 13. april 2022. Ingen har ønsket udkastet til afgørelsen tilsendt.

Herning Kommune har fremsendt udkast til afgørelse til naboer og andre berørte samt til dem, som har anmodet herom, med mulighed for at kommentere udkastet i perioden 24. maj 2022 – 21. juni 2022. Herning Kommune har ikke modtaget kommentarer til udkastet til afgørelsen.

¹⁰ Lovbekendtgørelse om husdyrbrug og anvendelse af gødning m.v., nr. 520, 2019-05-01, med efterfølgende ændringer.

¹¹ Bekendtgørelse om godkendelse og tilladelse m.v. af husdyrbrug, nr. 2225, 27-11-2021, med efterfølgende ændringer.

¹² Bekendtgørelse om miljøregulering af dyrehold og om opbevaring af gødning, nr. 2243, 2021-11-29, med senere ændringer.



Klagevejledning og offentliggørelse

Herning Kommune har givet miljøgodkendelse til udvidelse af husdyrbruget på Trælundvej 20, 7400 Herning. Miljøgodkendelsen er givet i medfør af § 16a i husdyrbrugloven.

Det er muligt at klage over afgørelsen til Miljø- og Fødevareklagenævnet. Miljøgodkendelsen bliver offentliggjort på Herning Kommunes hjemmeside www.herning.dk under "Offentliggørelser og høringer" og "Landbrug" fra den 24. juni 2022. Der kan klages i 4 uger. Klageberettigede er ansøger og enhver, der har en individuel, væsentlig interesse i sagen samt visse organisationer, alle som er angivet i husdyrbruglovens §84-87.

Hvis du ønsker at klage over denne afgørelse, kan du klage til Miljø- og Fødevareklagenævnet. Du klager via Klageportalen, som du finder et link til på forsiden af www.nmkn.dk. Klageportalen ligger på www.borger.dk og www.virk.dk. Du logger på www.borger.dk eller www.virk.dk, ligesom du plejer, typisk med NEM-ID. Klagen sendes gennem Klageportalen til den myndighed, der har truffet afgørelsen. En klage er indgivet, når den er tilgængelig for Herning Kommune i Klageportalen.

Klagen skal være tilgængelig for Herning Kommune i Klageportalen. For at klagen er tilgængelig skal klager har godkendt og betalt gebyr/bestilt en faktura i Klageportalen. **Det skal senest ske den 22. juli 2022.**

Miljø- og Fødevareklagenævnet skal som udgangspunkt afvise en klage, der kommer uden om Klageportalen, hvis der ikke er særlige grunde til det. Hvis du ønsker at blive fritaget for at bruge Klageportalen, skal du sende en begrundet anmodning til Herning Kommune, der har truffet afgørelse i sagen. Herning Kommune videresender herefter anmodningen til Miljø- og Fødevareklagenævnet, som træffer afgørelse om, hvorvidt din anmodning kan imødekommes.

Hvis afgørelsen påklages, bliver det meddelt ansøger.

En eventuel klage har ikke opsættende virkning, medmindre Miljø- og Fødevareklagenævnet bestemmer andet, hvorfor miljøgodkendelsen på eget ansvar kan udnyttes før klagefristen, er udløbet i henhold til husdyrbruglovens § 81, stk. 1.

Søgsmål

Denne afgørelse om miljøgodkendelse kan også indbringes for domstolene, jævnfør husdyrbruglovens § 90. Det skal ske indenfor seks måneder efter offentliggørelsen.

Med venlig hilsen

Pernille Kjeldsen
Miljøsagsbehandler
Herning Kommune,
Teknik og Miljø, Landbrugsteam



Interessentliste for høringsperiode og offentliggørelse

Nedenstående er orienteret om udkast til miljøgodkendelsen:

Ansøger

- I/S Østergaard - Trælundvej 20, 7400 Herning

Rådgiver firmanavn

- Vestjysk v. Miljøkonsulent Rikke Ilsøe Mogensen
- Skibbild entreprise v. Charles Damholt

Omboende og andre, som får udkastet til miljøgodkendelsen i høring

Nedenstående er orienteret om miljøgodkendelsen:

- Linnebjergvej 18, 7451 Sunds
- Hollingholtvej 47, 7451 Sunds
- Højen 57, 7400 Herning
- Trælundvej 19, 7400 Herning
- Trælundvej 20, 7400 Herning
- Trælundvej 22, 7400 Herning
- Trælundvej 38, 7400 Herning
- Gammel Løvbakkevej 4, 7400 Herning
- Vroldvej 168, 8660 Skanderborg

Klageberettigede, jævnfør husdyrbruglovens §84

Ansøger

- I/S Østergaard - Trælundvej 20, 7400 Herning

Rådgiver firmanavn

- Vestjysk v. Miljøkonsulent Rikke Ilsøe Mogensen

Enhver, der har en individuel, væsentlig interesse i sagens udfald er i høringsperioden blevet gjort opmærksom på at meddelelse af afgørelsen sker ved offentlig annoncering på Herning Kommunes hjemmeside.

Klageberettigede, jævnfør husdyrbruglovens §85

- Danmarks Fiskeriforening
- Ferskvandsfiskeriforeningen
- Forbrugerrådet
- Arbejderbevægelsens Erhvervsråd

Klageberettigede, jævnfør husdyrbruglovens §86

- Danmarks Naturfredningsforening, lokalafdeling Herning
- Dansk Ornitologisk Forening, lokalafdeling Herning
- Foreningen af bredejere ved Gødstrup Sø

Klageberettigede, jævnfør husdyrbruglovens § 87

- Dansk Ornitologisk Forening
- Friluftsrådet
- Danmarks Naturfredningsforening
- Det Økologiske Råd
- Danmarks Sportsfiskerforbund
- Aktive Fritidsfiskere i Danmark

Andre:

- Herning Museum
- Styrelsen for Patientsikkerhed



Oversigt over bilag

- Bilag 1 Svar fra mst vedr. gulvtyper**
- Bilag 2 Supplerende naturberegninger**
- Bilag 3 Afløbsplan**
- Bilag 4 Alternative placering**
- Bilag 5 Produktionsarealer**
- Bilag 6 Miljøkonsekvensrapport**



Fast drænede gulve med spalteareal foran malkerobotter

10-05-2022

Spørgsmål

I forbindelse med udvidelse af et kvægbrug, er der indsendt en §16 a miljøansøgning. Ansøger ønsker en ny stald. Af ansøgning fremgår der et nyt produktionsareal på 1800 m², staldtypen er indtastet som "Malkekøer, kvier og stude. Fast drænet gulv med skraber og ajlefløb". Ansøger oplyser, at der foran malkerobotterne er et produktionsareal på ca. 105 m² med spalter, hvilket er almindelig praksis. Spørgsmålet er, om de 105 m² skal indtastes som "Malkekøer, kvier og stude. Sengestald med spalter (kanal, bagskyl eller ringkanal)", således at produktionsarealet med fast gulv nedsættes til 1695 m². Eller kan spaltearealet foran malkerobotterne anses for at være en integreret del af en stald med fast drænet gulv? Ansøger oplyser, at lysningsåbningen ned til gyllekanaler, samlet set på de 1800 m², bliver under 5 % som beskrevet i teknologibladet (Faste, drænede gulve).

Et supplerende spørgsmål: Skal skakten/ gyllekanalen for enden af gangen med fast gulv, hvor gyllen skrubes ned, medregnes i lysningsåbningsarealet? Gyllekanalen vil være placeret udenfor stalden og vil være med fast dæk med undtagelse af de steder hvor skraberen afleverer gødning.



Svar

Det lille areal på 105 m² foran malkerobotterne må betragtes som en integreret del af stalden med "Malkekøer, kvier og stude. Fast drænet gulv med skraber og ajleafløb".

Jf. beskrivelserne i normtalstabellen

(https://anis.au.dk/fileadmin/DJF/Anis/dokumenter_anis/normtal/2020_normtal/Opdaterede_kapitler_samlet.pdf side 39) kan staldene være indrettet lidt forskelligt, og stalde med malkerobotter er typisk indrettet, som I beskriver. Det er der taget højde for i omregningen til ammoniak pr. m² i stipladsmodellen. Stalden vil desuden fortsat opfylde kravet om max 5 % lysningsareal.

Lysningsåbningsarealet er kun det areal, hvor der er åbning og ikke hele kanalen. Så lysningsarealet er kun der, hvor skraberne afleverer gødning., i dette tilfælde uden for stalden.

Se desuden også dette helpdesksvar:

<https://husdyrvejledning.mst.dk/helpdesk/helpdesk-svar/indretning-af-stalde-olign/skal-gyllekanaler-i-malkestalde-toemmes-ved-hver-rengoering/>

Miljøstyrelsen giver dette svar med det forbehold, at svaret er vejledende og af generel karakter, idet styrelsen ikke kan medvirke til kommunens konkrete sagsbehandling. Ved behandling af en konkret, fuldt oplyst sag, kan der være forhold der taler for, at kommunen behandler sagen anderledes.

Med venlig hilsen,

Husdyrhelpdesken

[Fast drænedede gulve med spalteareal foran malkerobotter \(mst.dk\)](#)



Bilag 2 Supplerende naturberegninger

Kommunescenarie (234895) | Naturområder

For at der kan beregnes deposition af ammoniak, skal naturpunkter angives på kortet. På "Liste- og resultatvisning" vises det samlede resultat af ammoniakberegningerne, samt en oversigt over mer- og totaldeposition i alle naturpunkter der er angivet.

Kort

Liste- og resultatvisning

Kort i fuld skærm

Samlet resultat af ammoniakberegninger

Samlet emission: **5763,1** (kg NH₃-N/år)

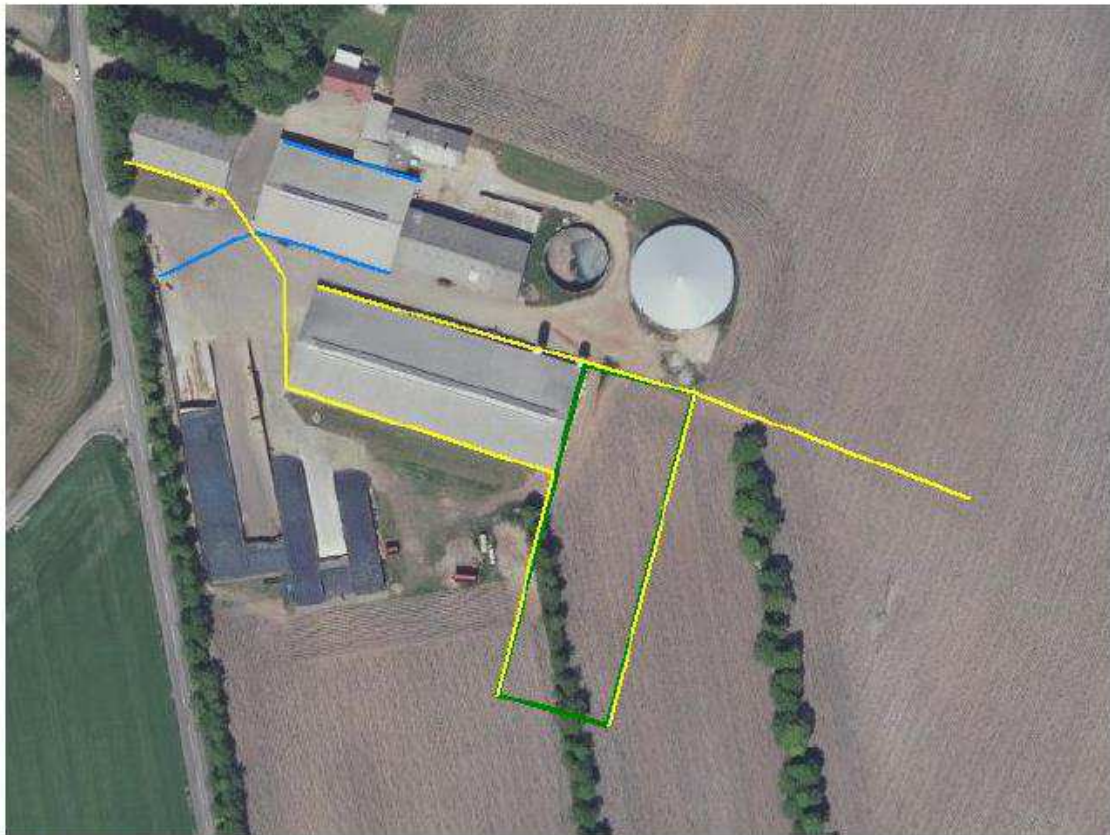
Meremission (8 års-drift): **2468,3** (kg NH₃-N/år)

Meremission (nudrift): **2433,5** (kg NH₃-N/år)

Oversigt af naturpunkter

Navn:	Kategori:	Opretter:	Kumulation:	Ruhed natur:	Merdeposition (kg N/ha/år):		Totaldeposition (kg N/ha/år):	
					8-års drift	Nudrift:		
Mose	Kategori 3	Sagsbehandler	0	Mk	0,1	0,1	0,1	▼
Eng NN	Kategori 3	Sagsbehandler	0	Bn	0,8	0,8	2,1	▼
Eng S	Kategori 3	Sagsbehandler	0	Bn	0,7	0,7	1,2	▼
Eng N	Kategori 3	Sagsbehandler	0	Bn	1,1	1,1	2,0	▼
Skov	Kategori 3	Sagsbehandler	0	Mk	0,4	0,4	0,9	▼
Mose SØ	Kategori 3	Sagsbehandler	0	Bn	0,1	0,1	0,3	▼
Mose N	Kategori 3	Sagsbehandler	0	Mk	0,1	0,1	0,2	▼
Mose NV	Kategori 3	Sagsbehandler	0	Mk	0,1	0,1	0,2	▼
Hede SV	Kategori 3	Sagsbehandler	0	Bn	0,0	0,0	0,1	▼
Sundssø	Kategori 2	Sagsbehandler	0	V	0,0	0,0	0,0	▼
Overdrev V	Kategori 2	Sagsbehandler	2	Bn	0,0	0,0	0,0	▼
Hede NV	Kategori 2	Sagsbehandler	0	Mk	0,0	0,0	0,0	▼
Overdrev SV	Kategori 2	Sagsbehandler	0	Bn	0,0	0,0	0,0	▼
Overdrev	Kategori 2	Sagsbehandler	0	Mk	0,2	0,2	0,3	▼
Ovstruphede	Kategori 1	Sagsbehandler	0	Bn	0,0	0,0	0,0	▼

Bilag 3 Afløbsplan



Afløbsplan tagvand



Afløbsplan: gyllerør – ingen ændring

Fra: Rikke Ilsøe Mogensen [rim@vestjysk.dk]
Til: Alice Nielsen [mikan@herning.dk]
Cc: ao1@mail.dk [ao1@mail.dk]
Sendt dato: 28-03-2022 13:34
Modtaget Dato: 28-03-2022 13:34
Vedrørende: SV: Trælundvej 20 - placering
Vedhæftninger: image001_13852.png
image003_7101.png
image005_3602.png
image006_2481.png
image007_1925.png
image008_1445.png
image009_463.jpg
image010_898.png
image011_730.png
image012_592.png
image013_474.png

Hej Alice.

Den øverste placering kan det ikke være. Der går jo en højspændingsledning øst for ejendommen. Vi kan ikke lægge en stald under ledningen. Så den placeringen er slet ikke et alternativ.

Den anden placering med en stald der ligger parralle med den eksisterende stald, er heller ikke optimal for produktionen. Dels vil den jo ligge så luftgennemstrømningen i den eksisterende stald bliver reduceret betydelig og dels ligger den henover den eksisterende plansilo og hvor den nye plansilo skal ligge. Rent logistisk på ejendommen er det jo en klar fordel at grovfoderet ligger samlet på ejendommen. Desuden tænker jeg at den ansøgte placering vil syne knap så markant fra vejen som jeres forslag.

Alt i alt har vi ansøgt på den bedste placering.

Er landskabsfolkene uenige i den ansøgte placering eller hvad?

Med venlig hilsen

Rikke Ilsøe Mogensen

Natur- og MiljøRådgiver

d. 96814223

m. 20193585

e. rim@vestjysk.dk



Se vores nye profil-brochure



[Læs forretningsbetingelser](#)

[Læs privatlivspolitik](#)

Denne e-mail kan indeholde personlige og fortrolige oplysninger. Modtager du e-mailen ved en fejl, bedes du returnere den til afsender hurtigst muligt uden at distribuere, kopiere eller arkivere e-mailen. Denne e-mail er afsendt som sikker mail.

Fra: Alice Nielsen <mikan@herning.dk>

Sendt: 28. marts 2022 12:57

Til: Rikke Ilsøe Mogensen <rim@vestjysk.dk>

Emne: Trælundvej 20 - placering

Hej Rikke

Jeg har haft en snak med kollegaerne i landskab og de beder om en redegørelse for at den valgte placering samt alternativer fx hvorfor er det ikke hensigtsmæssigt at bygningen flyttes til de grønne felter.



Med venlig hilsen

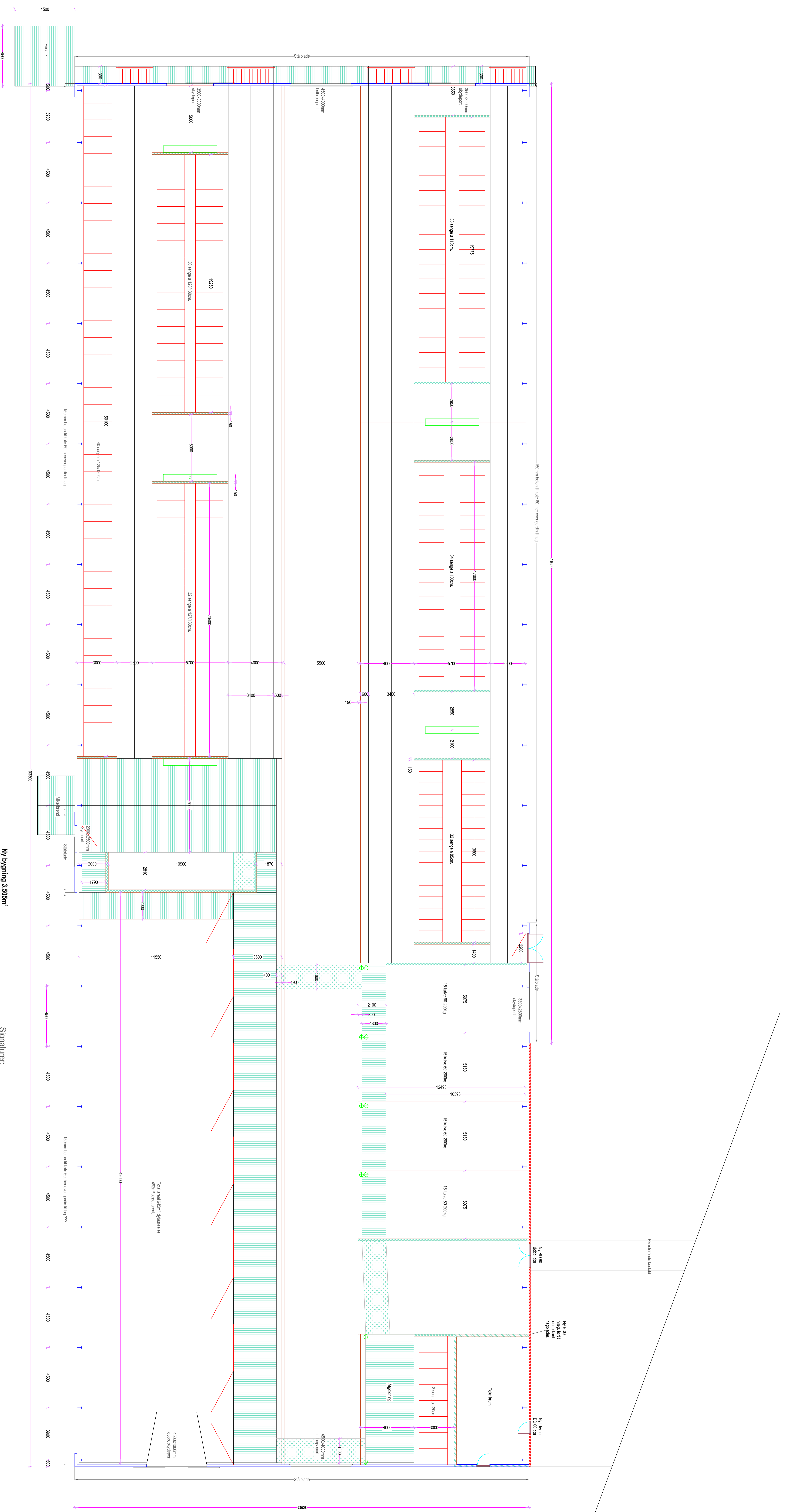


Hering
Kommune

Alice Nielsen
Agronom

Miljøsagsbehandler, Landbrugsteam - Miljø og Klima, Hering Kommune
Hovednummer 9628 2828
Direkte 9628 8021
Mail mikan@hering.dk
Web www.hering.dk

Hering Kommune behandler og gemmer alle dokumenter i alle sager elektronisk. Hvis du vil se de oplysninger, vi har registreret om dig, så kontakt sagsbehandleren af denne sag, som vil hjælpe dig videre. Du kan også læse mere om dine rettigheder på www.datatilsynet.dk Digitalisering og databeskyttelse (hering.dk)

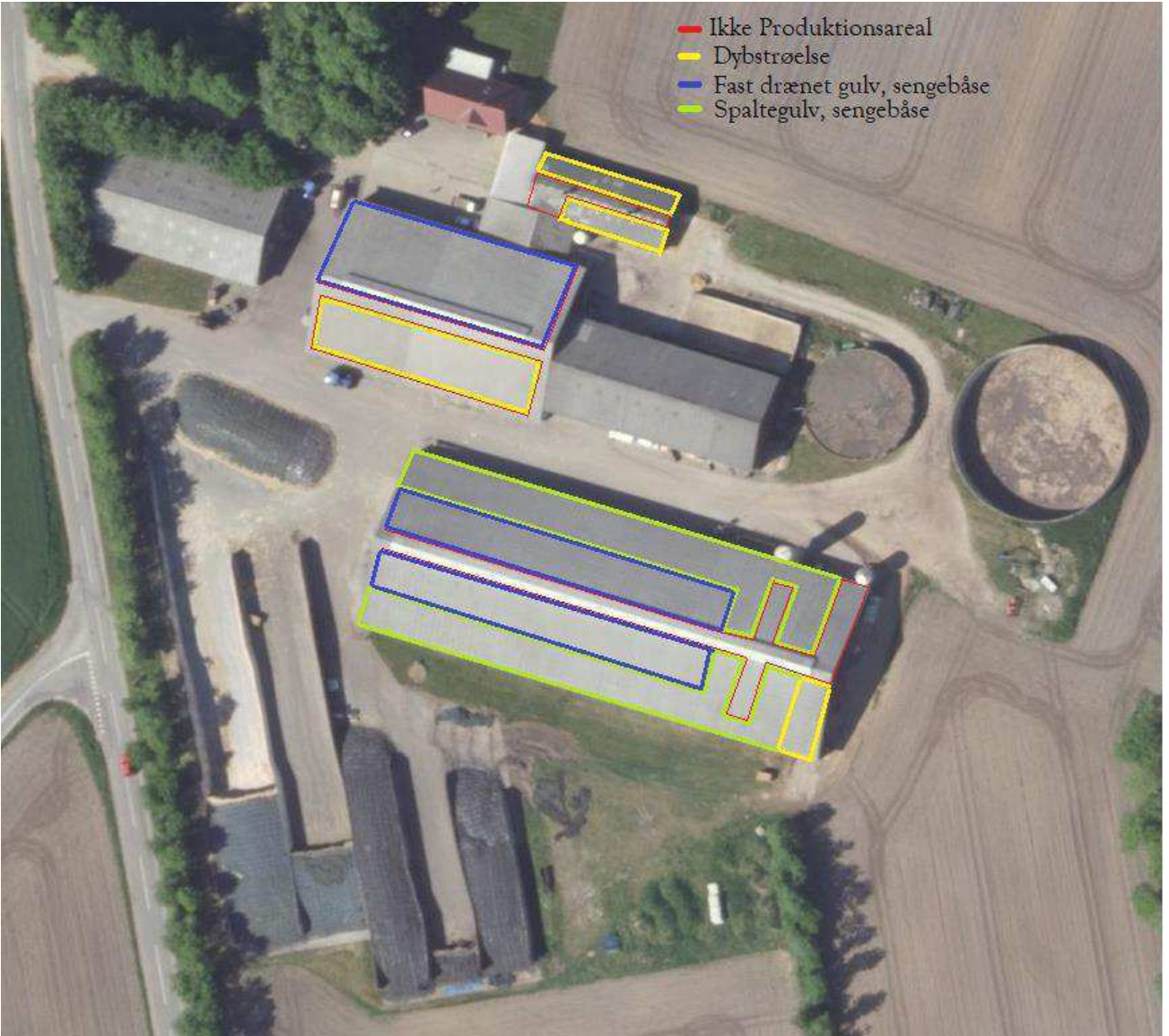


Ny bygning 3.305m²
 102 søjler for keert.
 8 søjler for afgørelse 200-600kg
 654m² dybstrøelse for skåne hold.
 60 kasse 60-200kg i dybstrøelse.

Signaturer:

- BETON/LET BETON
- BETON/STÅLBEKLÆDNING
- ISOLERING
- BRANDSKÆLLELISE
- OVEFESTYRNING
- LETVÆG/STÅL
- TUNG VÆG
- TÅG/TÅG
- FLUGTVEJ
- SLÅNDE/VINDBRÆDE
- KLIMAK
- EKSSTYRNING

Druck Landings- & Enterværelse
 Tegning: PLAN
 Tegningens titel: Tegning 20, 700 Høring
 Tegningens nummer: 1/1
 Tegningens dato: 21.01.2022
 Tegningens skala: 1:100
 Tegningens forfatter: Michael Christensen
 Tegningens projekterende: Michael Christensen
 Tegningens godkendende: Michael Christensen
 Tegningens godkendelsesdato: 21.01.2022
 Tegningens godkendelsessted: Tegningens godkendelsessted



**Miljøkonsekvensrapport,
Trælundvej 20,
7400 Herning**

Miljøgodkendelse efter §16a



Ansøger:
I/S Østergaard
Trælundvej 20
7400 Herning

Udarbejdet af:
Natur- og Miljørådgiver Rikke Ilsøe Mogensen



Indhold

Ikke teknisk resume	4
Basisoplysninger	4
Ejendommens indretning og drift.....	5
Husdyrproduktion.....	5
Bedriftens udvikling samt 8 års drift.....	7
Beregnet areal	7
Gødningsopbevaring:	8
Anlæg og Bygninger	8
Beliggenhed og landskabelige hensyn.....	9
Landskabelige hensyn.....	9
Ammoniak	10
Afgørelse.....	11
Ammoniakdeposition:	11
Vurdering af naturen	12
Internationalt beskyttede arter af planter og dyr (Bilag IV-arter).....	13
Bilag IV arter	13
National beskyttelse af arter af planter og dyr.....	13
Biodiversitet – den danske rødliste	13
Lugt	14
Øvrige gener	15
Støv	15
Støj.....	15
Rystelser	16
Lys.....	17
Skadedyr	17
Transport	17
Følgeeffekter	18
Brugen af naturressourcer.....	18
Spildevand og restvand	19
Affald	21
Risici.....	21
Redegørelse for mulige uheld	21
Minimering af forurening:	21
Minimering af gene:	22

Egenkontrol	22
Energi	22
Vand	22
Management	23
Bedst tilgængelige teknik (BAT).....	23
BAT-nitrat	24
BAT-fosfor	24
BAT – fodringsstrategi	24
BAT- management	24
BAT - Opbevaring af husdyrgødning	25
BAT – udbringning af husdyrgødning.....	25
Alternative løsninger	26
Tiltag ved ophør	26
Eventuelle grænseoverskridende virkninger	26
Samlet vurdering af konsekvensrapporten	26

Ikke teknisk resume

Der søges om tilladelse til at etablere en ny stald, ny møddingsplads samt ensilageplads på ejendommen Trælundvej 20, 7400 Herning. Den nye stald bliver ca. 3500 m² og har et produktionsareal på ca. 1800 m² med fast drænet gulv, 925 m² med dybstrøelse og 68 m² med spaltegulv. Ensilageplads vil være på ca. 2200 m².

Stalden etableres i tilknytning til eksisterende staldanlæg og ensilagepladsen vil ligge i forlængelse af eksisterende plads. Begge dele vil være landbrugsmæssig nødvendig for ejendommen.

Ejendommen fik i juni 2021 en §16b miljøtilladelse. Dette var en godkendelse til det samme staldanlæg og fjernelse af gylleforsuring i staldene.

Det vurderes at BAT-kravet er overholdt på ejendommen.

Der forventes ingen gener for omgivelserne fra transporter.

Der forventes ligeledes ingen gener fra støj, støv, fluer for naboerne. Nærmeste nabo uden landbrugspligt ligger ca. 730 m fra eksisterende kostald.

Den omkringliggende natur påvirkes ikke væsentligt, da kravene til kategori 1, 2 og 3 natur er overholdt.

Ved ophør af produktionen fra ansøgers side vil produktionen formentlig blive forsat af en ny ejer. Hvis produktionen ophører helt vil gødnings- og foderanlæg blive tømt og rengjort.

I forbindelse med udarbejdelsen af ansøgningen har alternativer været overvejet. Det ansøgte projekt er dog valgt da det giver mest mening i forhold til den optimale løsning rent fysisk og økonomisk men også i tråd med klimastrategier for kommunen.

Basisoplysninger

I/S Østergaard er ejer af ejendommen beliggende på Trælundvej 20. Ejendommen drives med mælkeproduktion.

Der søges om tilladelse til at etablere en ny stald, ny møddingsplads og ensilageplads på ejendommen Trælundvej 20, 7400 Herning. Den nye stald bliver ca. 3500 m² og har et produktionsareal på ca. 1800 m² med fast drænet gulv, 925 m² med dybstrøelse og 68 m² med spaltegulv. Ensilagepladsen vil være på ca. 2200 m².

Stalden etableres i tilknytning til eksisterende staldanlæg og ensilagepladsen vil ligge i forlængelse af eksisterende plads. Begge dele vil være landbrugsmæssig nødvendig for ejendommen.

Ejendommen fik i juni 2021 en §16b miljøtilladelse. Dette var en godkendelse til det samme staldanlæg og fjernelse af gylleforsuring i staldene.

Ejendommen på Trælundvej 20 er i 2021 miljøgodkendt til følgende produktionsareal:

2. Overblik over stalde og produktioner

Stalde og produktioner						
Staldnavn	Staldstørrelse (m ²)	Ventilation	Kildehøjde	Produktion	Antal måneder udegående	Produktionsareal (m ²)
Ansøgt drift						
Kostald	2854	Naturlig ventilation	3 m	(#399468) Malkekøer, kvier og stude. Dybstrøelse	0	80
				(#399467) Malkekøer, kvier og stude. Sengestald med spalter (kanal, bagskyl eller ringkanal)	0	1045
				(#399464) Malkekøer, kvier og stude. Fast drænet gulv med skraber og ajlefløb	0	725
					83,9 %	
Velfærdstald	1343	Naturlig ventilation	3 m	(#399472) Malkekøer, kvier og stude. Dybstrøelse	0	280
				(#399465) Malkekøer, kvier og stude. Fast drænet gulv med skraber og ajlefløb	0	640
					68,5 %	
Kalvestald	282	Naturlig ventilation	3 m	(#399475) Kalve, (under 6 mdr.). Dybstrøelse	0	160
					56,7 %	
Sum						2930

Miljøkonsekvensrapporten er udarbejdet af vestjysk, Natur- og Miljørådgiver Rikke Ilsøe Mogensen

Der er ikke samdrift med andre ejendomme.

Der er ingen biaktiviteter på ejendommen.

Ejendommens indretning og drift

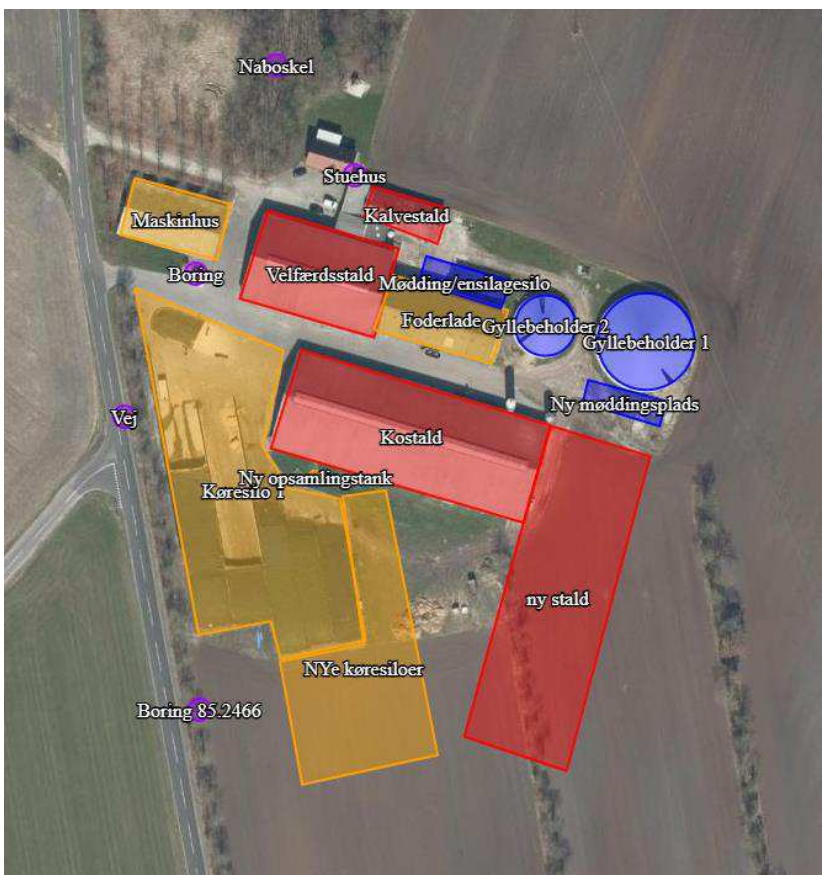
Husdyrproduktion

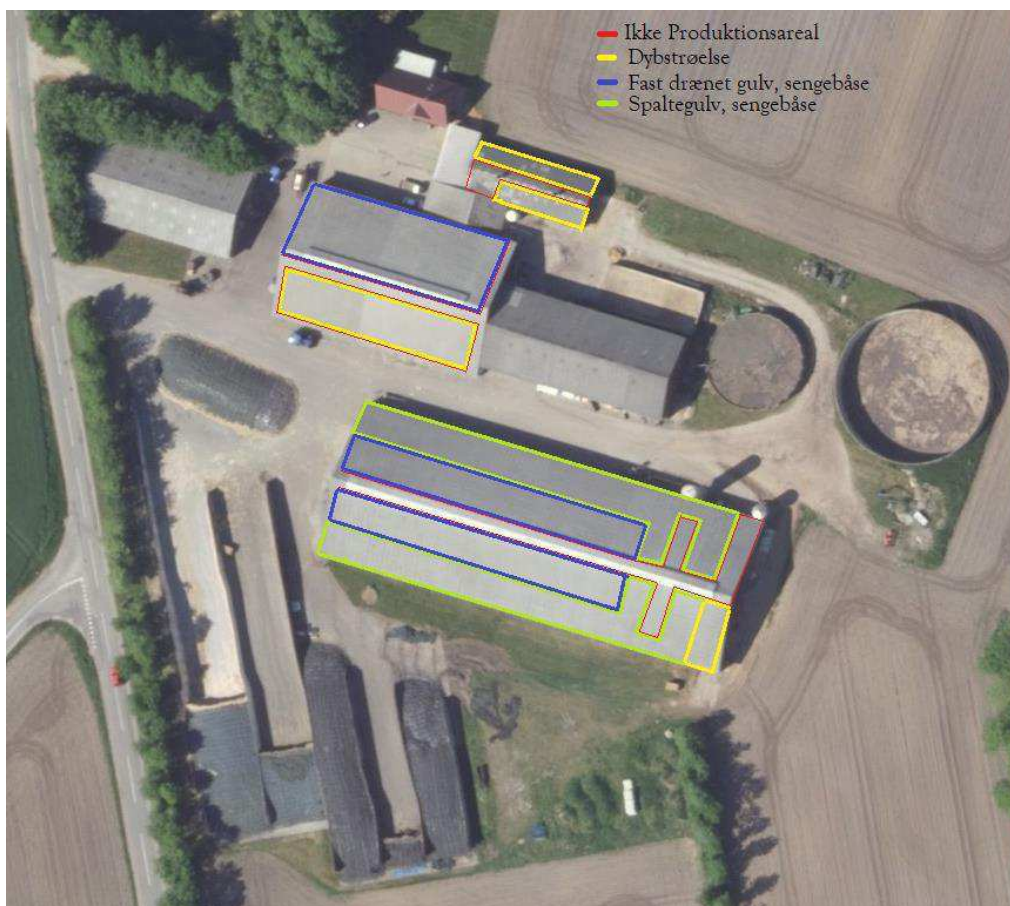
Stalde og produktioner						
Staldnavn	Staldstørrelse (m ²)	Ventilation	Kildehøjde	Produktion	Antal måneder udegående	Produktionsareal (m ²)
Ansøgt drift						
Kostald	2825	Naturlig ventilation	3 m	(#494309) Malkekøer, kvier og stude. Dybstrøelse	0	80
				(#494308) Malkekøer, kvier og stude. Sengestald med spalter (kanal, bagskyl eller ringkanal)	0	1045
				(#494305) Malkekøer, kvier og stude. Fast drænet gulv med skraber og ajlefløb	0	725
Velfærdstald	1343	Naturlig ventilation	3 m	(#494313) Malkekøer, kvier og stude. Dybstrøelse	0	280
				(#494310) Malkekøer, kvier og stude. Fast drænet gulv med skraber og ajlefløb	0	640
Kalvestald	282	Naturlig ventilation	3 m	(#494316) Kalve, (under 6 mdr.). Dybstrøelse	0	160
ny stald	3496	Naturlig ventilation	3 m	(#494421) Malkekøer, kvier og stude. Sengestald med spalter (kanal, bagskyl eller ringkanal)	0	68
				(#494381) Malkekøer, kvier og stude. Fast drænet gulv med skraber og ajlefløb	0	1800
				(#494367) Flexgruppe: Alle kvæg; Dybstrøelse	0	925
Sum						5723

Nudrift						
Kostald	2825	Naturlig ventilation	3 m	(#494319) Malkekøer, kvier og stude. Dybstrøelse	0	80
				(#494306) Malkekøer, kvier og stude. Fast drænet gulv med skraber og ajleafløb	0	725
				(#494303) Malkekøer, kvier og stude. Sengestald med spalter (kanal, bagskyl eller ringkanal)	0	1045
Velfærdsstald	1343	Naturlig ventilation	3 m	(#494314) Malkekøer, kvier og stude. Fast drænet gulv med skraber og ajleafløb	0	640
				(#494311) Malkekøer, kvier og stude. Dybstrøelse	0	280
Kalvestald	282	Naturlig ventilation	3 m	(#494317) Kalve, (under 6 mdr.). Dybstrøelse	0	160
Sum						2930
8 års drift						
Kostald	2825	Naturlig ventilation	3 m	(#494307) Malkekøer, kvier og stude. Fast drænet gulv med skraber og ajleafløb	0	725
				(#494304) Malkekøer, kvier og stude. Sengestald med spalter (kanal, bagskyl eller ringkanal)	0	1045
Velfærdsstald	1343	Naturlig ventilation	3 m	(#494315) Malkekøer, kvier og stude. Dybstrøelse	0	280
				(#494312) Malkekøer, kvier og stude. Fast drænet gulv med skraber og ajleafløb	0	640
Kalvestald	282	Naturlig ventilation	3 m	(#494318) Kalve, (under 6 mdr.). Dybstrøelse	0	160
Sum						2850

I tabellen ovenfor ses en liste over staldafsnit, anvendt i ansøgt drift, nudrift og 8 års drift. I tabellen ses desuden, hvilken staldsystem der er i hvert staldafsnit.

Situationsplan





Gødningsopbevaring:

Der ændres ikke på gylletankene på ejendommen, men etableres en møddingsplads ved gylletankene. Alt overskydende gylle og dybstrøelse leveres til biogasanlæg uden modtagelse af returgylle.

Anlæg og Bygninger

Der vil blive bygget en ny stald, en ny møddingsplads samt udvidelse af eksisterende plansiloer.

Den nye stald vil blive bygget i samme stil og med samme materialer som den eksisterende stald på ejendommen. Staldens sider er med gardiner og gavlene med stålplader i rød og brune farver. Taget vil være grå eternitplader.

Bygningerne vil således fremstå som en samlet enhed på ejendommen.

Det vurderes, på baggrund af beregninger fra husdyrgodkendelser.dk at de eksisterende stalde overholder afstandskravene.

Generelle afstandskrav

- Der er < 25 m til markboring – Den eksisterende bygning "velfærdsstalden" ligger indenfor 25 m til boring.
- Der er > 50 m til almene vandforsyningsanlæg.
- Der er > 15 m til vandløb (herunder dræn) og søer

- Der er > 15 m offentlig vej
- Der er > 25 m til levnedsvirksomhed
- Der er < 15 m til beboelse på samme ejendom – Den eksisterende kalvestald ligger indenfor de 15m.
- Der er > 30 m til naboskel.
- Der er > 50 m til nabobeboelse
- Der er > 50 m til eksisterende eller ifølge kommuneplanens rammedel fremtidigt byzone- eller sommerhusområde
- Der er > 50 m til område i landzone der i lokalplan er udlagt til boligformål, blandet bolig og erhvervsformål eller til offentlige formål med henblik på beboelse, institutioner, rekreative formål og lign.

Det vurderes at alle nye bygninger overholder afstandskravene

Beliggenhed og landskabelige hensyn

Området husdyrbruget ligger i, er præget af landbrugsdrift samt spredt bebyggelse og spredt beplantning. Se tabel nedenfor, der viser afstande til byzone, samlet bebyggelse samt nærmeste nabo uden landbrugspligt.

Afstandskravene i henhold til §6 i Husdyrloven er overholdt, da husdyrbrugets anlæg ikke er beliggende:

- Indenfor et eksisterende eller ifølge kommuneplanens rammedel fremtidigt byzone- eller Sommerhusområde
- I et område i landzonen, der i lokalplan er udlagt til boligformål, blandet bolig og erhvervsformål eller til offentlige formål med henblik på beboelse, institutioner, rekreative formål og lign.
- I en afstand mindre end 50 m fra ovennævnte områder eller i en afstand mindre end 50 m fra anden nabobeboelse.

De generelle afstandskrav beskrevet under "Anlæg og Bygninger" vurderes overholdt samt afstande til nabo, samlet bebyggelse samt byzone.

Landskabelige hensyn

Bygningsmæssigt fremstår ejendommen ikke dominerende i landskabet. Nedenfor er beskrevet placering af ejendommens bygninger i forhold til de i IT-ansøgningen angivne udpegninger:

- Naturområder med særlige naturbeskyttelsesinteresser mv. *Ejendommens bygninger er ikke beliggende i Natura 2000.*
- *Ejendommen ligger uden for rekreative områder, hvad ansøger kender til.*
- *Ejendommens bygninger ligger uden for kulturmiljøer og landsbyer.*
- *Ejendommen er ikke beliggende i Geologisk interesseområde*
- Kirkezone 1, 2 og 3: *Ejendommens anlæg ligger uden for kirkezoner.*
- Kystnærhedszonen: *Ejendommens anlæg ligger ikke i kystnærhedszonen*
- *Ejendommens bygninger er ikke beliggende i område der er okkerklassificeret.*
- *Ejendommens bygninger ligger ikke i skovrejsningsområde.*
- Fredede områder: *Der ligger ikke nogle fredede områder på ejendommen.*
- Beskyttede kat. 1 natur: *Nærmeste beliggende er Ovstruphede der ligger ca. 5,1 km nord for ejendommen.*
- Beskyttede kat. 2 natur: *Nærmest beliggende er et overdrev der ligger ca. 808 m fra syd-øst for ejendommen.*
- Beskyttede kat. 3 natur: *Nærmeste beliggende er en mose der ligger ca. 747 m syd-øst fra*

- *ejendommen.*
- *Strandbeskyttelseslinje: Ejendommen ligger uden for strandbeskyttelseslinje.*
- *Klitfredningslinje: Ejendommen ligger uden for klitfredningslinje.*
- *Skovbyggelinje: Ejendommens bygninger ligger uden for skovbyggelinje.*
- *Ejendommens bygninger ligger uden for sø- og åbeskyttelseslinje.*
- *Kirkebyggelinje: Ejendommen ligger uden for kirkebyggelinje.*
- *Fortidsmindelinje: Ejendommens bygninger ligger uden for fortidsmindelinje.*
- *Beskyttede sten- og jorddiger: Ingen beskyttede diger hvor nye anlæg ønskes placeret.*

Vurdering i forhold til anlægget

Da de nye bygninger (stald og plansiloer) ligger i umiddelbart forbindelse med eksisterende bygninger og er erhvervsmæssig nødvendig for ejendommen vurderes det at udvidelsen ikke vil have en væsentlig påvirkning af de landskabelige hensyn.

Den nye stald ligger ca. 225 m fra nærmeste §3-naturområde. Det er en §3 beskyttet eng som er c-målsat.

Nærmeste nabobebyggelse uden landbrugspligt er Trælundvej 25. Naboejendommen ligger ca. 835 meter, vest for ny stald. Der er ca. 2,3 km til nærmeste samlet bebyggelse der er Gullestrup. Der er ca. 1,1 km til nærmeste byzone, som er Løvbjerg Plantage sydvest for ejendommen.

Der er beplantning langs Trælundvej, hvilket skjuler stalden fra vejen. Der er ikke planer om yderligere beplantning omkring stalde og bygninger. Der er læhegn på næsten alle sider af ejendommen.

Ejendommen ligger i et område der er udpeget til særligt værdifuldt landbrugsområde i kommuneplanen 2009-2021. På eller ved ejendommens anlæg er der ingen; fredede områder, jord og stendiger eller beskyttede fortidsminder.

Det vurderes, at hensynet til de landskabelige værdier er tilstrækkeligt varetaget i det ansøgte projekt.

Ammoniak

4.1 Samlet ammoniakemission fra husdyrbruget (stald og lager)

Drifttype:	Ammoniakemission fra staldafsnit (kg NH ₃ -N/år)	Ammoniakemission fra lagre (kg NH ₃ -N/år)	Ammoniakemission fra husdyrbruget (kg NH ₃ -N/år)
Ansøgt drift	5321,7	441,3	5763,1
Nudrift	2863,8	465,8	3329,6
8 års-drift	2796,6	498,2	3294,8

Emissionen af ammoniak er beregnet i husdyrgodkendelser.dk se tabel. Den samlede emission er på 5763 kg N i ansøgt drift, der er beregnet for ansøgt drift, nudrift og for de seneste 8 års drift. Der er en stigning fra nudriften og 8-årsdrift til ansøgt drift i ammoniakemission, på henholdsvis 2434 kg N og 2468 kg N.

Afgræsning

Dyreholdet på ejendommen er konventionel og der er ingen dyr på græs. Der er ikke lavet beregninger for afgræsning.

Forudsætningerne i ammoniakemissionen i ansøgt drift er de staldtyper som er beskrevet under indret og drift.

Ammoniakdeposition:

Beregninger til ammoniakdeposition til nærmeste naturområder, se tabel nedenfor.

Navn:	Kategori:	Opretter:	Kumulation:	Ruhed natur:	Merdeposition (kg N/ha/år):		Totaldeposition (kg N/ha/år):
					8-års drift	Nudrift:	
Mose	Kategori 3	Ansøger	0	Mk	0,1	0,1	0,1
Eng NN	Kategori 3	Ansøger	0	Mk	1,0	0,9	2,7
Eng S	Kategori 3	Ansøger	0	Mk	0,8	0,8	1,5
Eng N	Kategori 3	Ansøger	0	Mk	1,4	1,4	2,5
Skov	Kategori 3	Ansøger	0	Mk	0,4	0,4	0,9
Mose SØ	Kategori 3	Ansøger	0	Mk	0,2	0,2	0,4
Mose N	Kategori 3	Ansøger	0	Mk	0,1	0,1	0,2
Mose NV	Kategori 3	Ansøger	0	Mk	0,1	0,1	0,2
Hede SV	Kategori 3	Ansøger	0	Mk	0,0	0,0	0,1
Sundssø	Kategori 2	Ansøger	0	V	0,0	0,0	0,0
Overdrev V	Kategori 2	Ansøger	2	Bn	0,0	0,0	0,0
Hede NV	Kategori 2	Ansøger	0	Mk	0,0	0,0	0,0
Overdrev SV	Kategori 2	Ansøger	0	Mk	0,0	0,0	0,0
Overdrev	Kategori 2	Ansøger	0	Mk	0,2	0,2	0,3
Ovstruphede	Kategori 1	Ansøger	0	Mk	0,0	0,0	0,0

Vurdering af naturen

Kategori 1 natur

Husdyrbruget er placeret omkring 5 km sydøst for nærmeste kategori-1 natur, Ovstrup Hede. Nærmeste Natura 2000 område N225 er Ovstrup Hede med Røjen Bæk, som også er udpeget til EF-habitatområde H249. Ovstrup Hede ligger mellem Herning og Holstebro er et 490 hektar fredet område med indlandshede, nåletræsplantage, enge, overdrev og vandløb. Indlandshedens flora og fauna er sårbar. Ovstrup Hede er A-målsat i Herning Kommuneplan 2017-2028. For A-målsatte områder er målet, at de bevares med deres sjældne plante- og dyreliv intakt, og der gøres en særlig indsats for at videreudvikle naturværdierne

Ovstrup Hede er udpeget på baggrund af naturtyper:

Nr.	naturtyper	Nr.	naturtyper
3260	Vandløb med vandplanter	6410	Tidvis våde enge på mager eller kalkrig bund, ofte med blåtop
4010	Våde dværgbusksamfund med klokkeløng	7140	Hængesæk og andre kærsamfund dannet flydende i vand
4030	Tørre dværgbusksamfund (heder)	7230	Risikær
6230	Artsrige overdrev eller græsheder på mere eller mindre sur bund		

Endvidere er nedenstående arter også en del af udpegningsgrundlaget:

Nr.	arter	Nr.	arter
1037	Grøn kølleguldsmed (<i>Ophiogomphus cecilia</i>)	1355	Odder (<i>Lutra lutra</i>)
1096	Bæklampret (<i>Lampetra planeri</i>)		

Grøn Kølleguldsmed er medtaget på Habitatsdirektivets bilag IV og er udpeget som en af de arter, som Herning Kommune er særlig forpligtet til at passe på. Ifølge Den Danske Rødliste blev guldsmeden tidligere negativ påvirket af eutrofiering, udretning af vandløb og hårdhændet vandløbsvedligeholdelse. Da tilstanden i vandløbene er i bedring, er det nu formentlig udelukkende hård vandløbsvedligeholdelse, som kan påvirke arten negativt. Baggrundsbelastningen for området ligger på 13,2 kg N/ha/år.

Ammoniakdepositionen til naturområde punkt 1 er på 0,0 kg N/ha år, både merdeposition og totaldeposition.

Vi vurderer, da beregningen af ammoniakdepositionen viser 0,0 kg N/ha år, i både merdeposition og totaldeposition, at kravet er overholdt.

Kategori 2 og 3 natur, samt §3 natur

Nærmeste kategori 2 natur (§3 overdrev) ligger omkring 800 meter sydøst for husdyrbruget. Den beregnede totaldeposition til nærmeste kategori 2 natur er 0,3 kg N pr. år. Derved er kravet om en maksimal totaldeposition på 1,0 kg N/år overholdt.

Nærmeste kategori 3 natur (§3 mose) ligger omkring 730 meter sydøst for husdyrbruget. Den beregnede merdeposition til naturområdet er 0,2 kg N pr. år.

Nærmeste §3 natur er et engareal, cirka 240 meter sydøst for husdyrbruget. Den beregnede merdeposition til naturområdet er 1,4 kg N pr. år. Engen er c-målsat, men der ligger ingen naturvurdering for området. Herning kommunens biolog har umiddelbart vurderet at engen ikke er særlig sårbar overfor ammoniakdeposition.

Vi vurderer derfor, at en merdeposition på 1,4 kg N/ha/år ikke vil være en væsentlig påvirkning af engen. De øvrige §3-naturområder der er lavet beregninger til ligger merdepositionen i forhold til 8-årsdriften på max. 1,0 kg N/ha/år, hvilket overholder kravet til merdepositionen uden eksakt vurdering.

Inden for en radius af 1.000 meter fra husdyrbruget er der ikke registreret nogle ansvarsarter, dog ligger der

lige på grænsen af de 1.000 meter fra husdyrbruget et område, hvor der er vandflagermus. Det vurderes at udvidelsen af staldbygningen ikke vil have betydning for dyrenes levevilkår, idet vandflagermusen hovedsagelig holder til langs åbne vandflader. Yngleområder ligger oftest i tilknytning til deres jagtvirer.

Der vurderes, på baggrund af beregningerne at kravene til alle maksimale depositioner er overholdt.

Internationalt beskyttede arter af planter og dyr (Bilag IV-arter)

Af EF-habitatdirektivets bilag IV fremgår en række dyre- og plantearter som er strengt beskyttede, uanset om de forekommer indenfor et af de udpegede habitatområder eller på andre lokaliteter. På den baggrund kan der udelukkende gives tilladelse til aktiviteter, som vurderes ikke at have en negativ effekt på artens yngle- eller rasteområde. Følgende bilag IV-arter kunne tænkes at forekomme: småflagermus, birkemus, odder, markfirben, stor vandsalamander, løgfrø, spidssnudet frø, strandtudse, grøn kølleguldsmed og vandranke.

Bilag IV arter

Med hensyn til arter, der er omfattet af Habitatdirektivets bilag IV, vurderes det, at der fra staldanlægget ikke vil ske en væsentlig påvirkning af disse arters levesteder, yngle- eller rastepladser. Anlægget ligger ca. 5,1 km fra EF-Habitatområde, nr. 249 Ovstrup hede og Røjen Bæk.

Området hvor landbruget er placeret, er et landbrugsområde med læhegn og vekslende indslag af vandløb, drængrøfter, naturarealer og spredte bebyggelser. Anlægget ligger i sin helhed i et område, der i Herning Kommunes Kommuneplan 2009-2021 er defineret som et særligt landskabeligt interesseområde, hvori målet er, at landskabelige værdier bevares, og at bevare det udpegede større uforstyrrede landskabsområde, som ikke eller kun lidt er visuelt og støjmæssigt påvirket af tekniske anlæg.

Det vurderes, at udvidelsen af ejendommen ikke vil være i konflikt med udpegningsgrundlaget for området.

National beskyttelse af arter af planter og dyr

Foruden den internationale artsbeskyttelse (bilag IV) er flere andre arter beskyttet af en nationalartsfredning.

Der er ikke registreret fredede arter i nærheden af ejendommens bygningsanlæg

Biodiversitet – den danske rødliste

Danmark har via Biodiversitetskonventionen forpligtet sig til at standse tabet af biologisk mangfoldighed. Arter, som er forsvundet fra Danmark eller er truet af udryddelse, er registreret på Den danske Rødliste. Der er ikke kendskab til arter på den danske rødliste i nærheden af ejendommens anlæg.

Det vurderes, at husdyrproduktionen kan drives på stedet under hensyntagen til internationalt og nationalt beskyttede arter af planter og dyr.

Ansvarsarter

Vandflagermus, sydflagermus og skimmelflagermus er registreret i Løvbakke Dyrehave 900 meter SV for ejendommen. Både skimmel- og sydflagermus er tilknyttet bygninger året rundt og det kan ikke udelukkes, at de dermed også anvender ejendommens bygninger.






Da der ikke fjernes bygninger, vurderes det at projektet ikke påvirker flagermusene.

Lugt

Der udledes lugt fra stalde, gyllebeholdere m.v. De primære kilder til lugt fra dyrehold er staldventilationsluft samt håndtering og opbevaring af husdyrgødning. Mange forhold kan influere på lugtmissionen fra stalde. Ud over arten, antallet og størrelsen af dyreholdet er det fx staldindretning, ventilationssystem, strøelse, gødningshåndtering, fodring, drikkevandssystem samt hygiejne i stalden.

I husdyrgodkendelsesbekendtgørelsens §30 er fastsat det landsdækkende beskyttelsesniveau for lugt, der skal anvendes ved vurdering af om der er væsentlige lugtgener i forbindelse med udvidelse af husdyrbrug. Der er lavet lugtberegninger for produktionen på ejendommen for ansøgt drift, nudrift og seneste 8 års drift, se tabel. Disse viser en korrigeret geneafstand på henholdsvis 614 m til byzone, 409 m til samlet bebyggelse og 133 m til nærmeste nabo uden landbrugspligt.

Samlet resultat af lugtberegning

Bebyggelse	Kumulation	Model	Ukorrigeret geneafstand (m)	Korrigeret geneafstand (m)	Vægtet gennemsnitsafstand (m)	Genekriterie overholdt
 Hollingholtvej 43	0	FMK	133,2	133,2	865	Ja
 Trælundvej 25	0	FMK	133,2	133,2	835,6	Ja
 Skovbakken 54	0	NY	454,3	408,9	2287,5	Ja
 Trælund, Herning Jorder	0	NY	646,2	613,9	1188,5	Ja
 Trælund, Herning Jorder	0	NY	646,2	613,9	946,1	Ja

Forklaring til samlet resultat af lugtberegning

* Geneafstanden fra NY modellen er 0, selvom der er en faktisk lugt fra staldgruppen. Dette skyldes at lugten er for lav til at lugtspredningen kan beregnes.

Konsekvenszone: 567 m

Det vurderes, at der ikke skal regnes med kumulation med andre ejendommen.

Der har i miljøgodkendelsen fra 2021 været regnet til Trælundvej 18 som nærmeste nabo uden landbrugspligt. Dette har været en fejl. Der er landbrugspligt på Trælundvej 18. Nærmeste nabo uden

landbrugspligt er i stedet Trælundvej 25.

Lugtberegningerne viser, at genekriteriet er overholdt, og det vurderes derfor at det ansøgte ikke vil være til væsentlig gene for omgivelserne.

Øvrige gener

I "håndbog om miljø og planlægning – bolig og erhverv i byerne" fra Skov og Naturstyrelsen, 2004 angives anbefalede mindste afstande mellem virksomheder og boliger for forskellige klasser. Klassifikationen er inddelt efter størrelse/type af virksomhed. Kvægbrug er i klasse 6, hvor afstanden sættes til minimum 300 m. Afstanden angiver hvilken afstand, der skønnes at være nødvendig mellem den pågældende virksomhed og boliger i et område for åben og lav boligbebyggelse, baseret på Miljøstyrelsens erfaringer om miljøforhold. Med denne afstand er der rimelig sikkerhed for, at boligerne ikke udsættes for miljøgener.

Nærmeste nabo uden landbrugspligt er i denne sag en vægtet gennemsnitsafstand på 835 m (Trælundvej 25) og er således ikke indenfor den anbefalede afstand på de 300 m, som er angivet ovenfor.

Der forventes således ikke gener for naboer.

Støv

Der forventes ingen øgede støvgener som følge af det ansøgte projekt.

Der kan opstå støvgener ved levering af foder indblæsning i silo, kørsel på grusveje, høstarbejde og lign. Ved udvidelsen vil foderforbruget stige, og det må forventes, at støvgener fra levering af foder og indblæsning i siloer vil øges. Det vurderes dog, primært at være lokalt på ejendommen, og ikke en væsentlig gene for de omkringboende eller trafikanter. Støvgener må også påregnes i kortere perioder under høstarbejdet. Der vurderes dog, ikke at være tale om støvgener af væsentlig karakter, som ligger udover det forventelige. I tørre perioder kan der opstå støvgener ved kørsel på grusveje mellem markerne, men det vil være af en begrænset og lokal karakter, og forventes ikke at genere omkringboende eller trafikanter. Hovedparten af ejendommen ligger mere end 300 m fra naboer, det vurderes, derfor at produktionen ikke vil give ophav til støvgener uden for de nære områder omkring staldene.

Støj

Beskrivelse af støjkilder:

Støji: Der er ikke mange støjkilder på ejendommen. Der kan dog forekomme støj i forbindelse med indblæsning af foder og ved kørsel på ejendommen. Støjen vil normalt kun kunne høres inde i bygningerne eller meget tæt på. Omkringboende vil normalt kun opleve støj i forbindelse med eksempelvis ensilering tæt på deres beboelser. Og ved transporter fra og til ejendommen.

Indblæsning af foder:

Ved kostalden er der siloer til kraftfoder der anvendes i robotterne. Det tager ca. 30 min pr gang siloerne skal

fyldes, de fyldes ca. en gang pr måned.

Malkning:

Der er malkerobotter på ejendommen, de er udstyret med nyeste teknologi og køre meget støjsvagt. Der bliver også opsat malkerobot i den nye stald

Foderblanding:

Der blandes foder hver dag, typisk mellem kl. 6-8 om morgenen. Blandingen foregår ved foder lade eller ved forplads ved køresiloerne, altså mere end 300 m fra nærmeste nabo

Ensilering:

Ingen ændring.

Ensilering sker ca. 10 dage / år og foregår normalt i dagtimerne, hovedsageligt på hverdage. I spidsbelastningssituationer kan det ske i weekender og uden for normal arbejdstid. Udkørsel af husdyrgødning sker primært i forbindelse med forårsarbejdet og sker normalt på hverdage mellem 07.00 og 19.00. Der kan også forekomme transport i weekender og uden for normal arbejdstid. Det vurderes ikke, at naboerne i det daglige vil blive generet af støj fra bedriften. Dette vurderes ikke at ændrer sig fra nudrift og til ansøgt drift.

Tiltag:

Ingen ændring.

Al kørsel uden for normal arbejdstid forsøges undgået.

De anbefalede mindsteafstande mellem husdyrbrug (kvæg) og nærmeste nabo er baseret på Miljøstyrelsens erfaringer om miljøforhold. Jævnfør virksomhedsbeskrivelsen fra håndbog om Miljø og planlægning, Miljøstyrelsen og Skov- og Naturstyrelsen, Landsplanafdelingen, 2004, anvendes en mindste afstand på 300 m til nabobeboelse.

Nærmeste nabobeboelse uden landbrugspligt (Trælundvej 25) ligger ca. 730 m fra kostalden. Da støjklenderne på ejendommen ligger længere væk end 300 m fra naboen vurderes det, at husdyrbruget ikke vil give anledning til støjpåvirkning af omgivelserne, som vil medføre gene for de omkringboende.

Rystelser

Ingen ændringer.

Brug af maskiner i landbruget kan i nogle tilfælde give anledning til vibrationsgener. Dette vil typisk være rystelser maskinføreren udsættes for, fremfor rystelser der giver gene for det omgivende miljø. Denne type rystelser er en arbejdsmiljøfaktor og vurderingen af dette forhold indgår i arbejdspladsvurderingen (APV) og behandles ikke nærmere her.

I forbindelse med transporter kan der muligvis være vibrationer fra køretøjerne. Dette vil dog ikke være i et omfang der overstiger, hvad der almindeligvis må forventes fra kørsler på landets veje. Der er ikke nabobeboelser beliggende umiddelbart op til veje eller indkørsler. Rystelser fra ejendommen eller transporter i forbindelse med driften af denne forventes derfor ikke at give gene for omgivelserne.

Lys

Ingen ændringer i eksisterende stalde.

I eksisterende stalde er der vågelys om natten i kostald og velfærdsstalden. Ellers vil der være lys på køretøjer i brug i de mørke timer. Der er facade belysning på stalde og i gårdsplads samt lys ved tankrum til afhentning af mælk.

I den nye stald vil der være vågelys om natten. Der kan blive etableret kørellys på staldens nordside. Det evt. oplyste område vil ligge mellem stalden og gylletankene, så det vil ikke være generende for omgivelserne.

Det vurderes, at husdyrbruget kan drives uden at det medfører væsentlig lyspåvirkning af omgivelserne, da der er bevoksning og træer og bygninger der skærmer for lyset.

Skadedyr

Ingen ændringer.

Tilstedeværelse af skadedyr på bedriften forbygges ved orden og god hygiejne samt ved at bekæmpe eventuelle problemer så snart de opstår.

Fluer: Flueplager forebygges ved brug af hyppig rengøring og brug af kemi mod fluer.

Rotter: Tilstedeværelse af rotter kontaktes godkendt firma.

Det vurderes, at med det ansøgte projekt og håndteringen af forekomst af fluer og skadedyr, ikke vil være til gene for de omkringboende.

Transport

Ændringen i transporter til og fra ejendommen er afhentning af gylle og dybstrøelse fra ejendommen. De andre parametre ændres der ikke på.

Antallet af transporter i nu og ansøgt drift:

Type	Ansøgt drift	nudrift	Transportmiddel	Tidsrum***
Brændstof	12	12	Lastbil	Man-fre
Afhentning DAKA	20	20	Lastbil	Man-fre
Tilskudsfoder	50	50	Lastbil	Man-fre
Flytning af dyr	0	129	Lastbil/traktor	Man-fre
Fast møg*	50	25	Traktor/lastbil	Man-fre
Gylletransporter*	250	248	Traktor og vogn	Man-fre
Transport biogas	300	193	Lastbil	Man-fre
Mælk	183	183	Lastbil	Varierer
I alt**	865	672-682		

* I spidsbelastningssituationer vil gyllekørsel og transport af grovfoder kunne ske uden for ovennævnte tidspunkter. Der vil, i den udstrækning det er muligt, blive taget hensyn til omkringboende. Gyllen

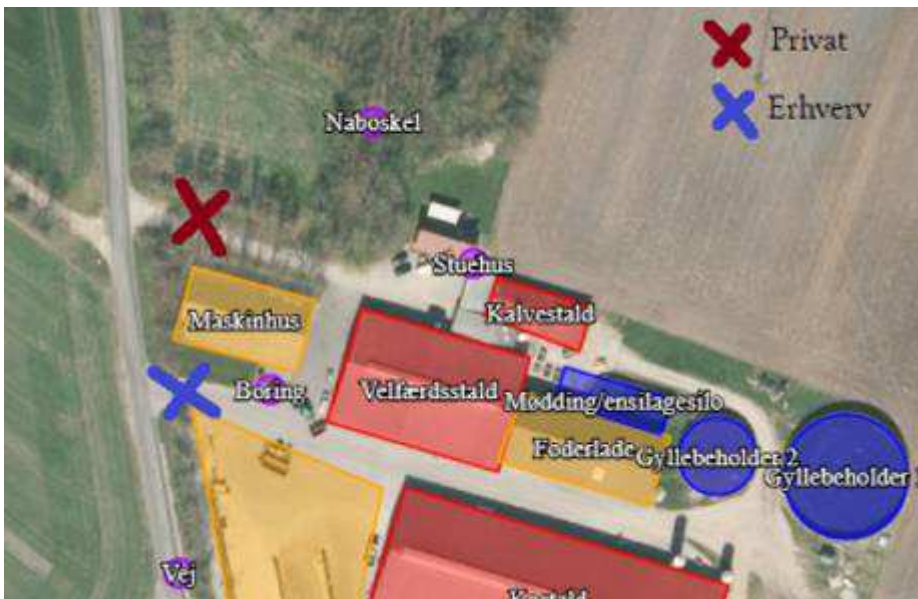
udbringes pt. med 28 tons vogn.

**Transporter i alt er ca. tal vurderet ud fra nuværende drift og hvordan man tænker det vil se ud.

***Det tilstræbes at ligge transporterne indenfor normal arbejdstid.

Det vurderes derfor, at transporter til og fra ejendommen ikke vil påvirke omgivelserne væsentlig.

Ind-og udkørsel fra ejendommen ændres ikke.



Følgenvirkninger

Brugen af naturressourcer

Husdyrbrugets energi, vand og olieforbrug i nudrift og ansøgt drift fremgår af tabellen.

Forbrug	Nudrift	Ansøgt drift
El	400.000 kWh	450.000 kWh
Vand	16.000 m ³	25.000 m ³
Diesel	40.000 l	50.000 l

Det vurderes, at der vil ske en stigning som følge af udvidelsen.

Vand anvendes primært til drikkevand og vask af malkeudstyr, maskiner og stalde.

Det vurderes, at forbruget af el, vand og olie ligger indenfor rammerne af hvad der må forventes i forhold

til ansøgningens produktion. Det vurderes ligeledes, at øgningen ikke vil medføre en væsentlig ændring på miljøet.

Der er lavet energibesparende tiltag på mælketanken hvor der er pladekøler med genbrug af vand til rengøring. Der er desuden sat energi besparende lys op i stalden.

Det vurderes derfor, at brugen af naturressourcer sker på forsvarlig måde.

Spildevand og restvand

Alt processpildevand fra driftsbygningerne ledes til gylletank.

Restvand fra ensilagesiloerne udsprinkles fra eksisterede anlæg. Der etableres en ny opsamlingstank til de nye ensilagepladser og dette vil også blive udsprinklet på den omgivende mark. Udsprinklingsarealet er min dobbelt i størrelse i forhold til ensilagepladserne.

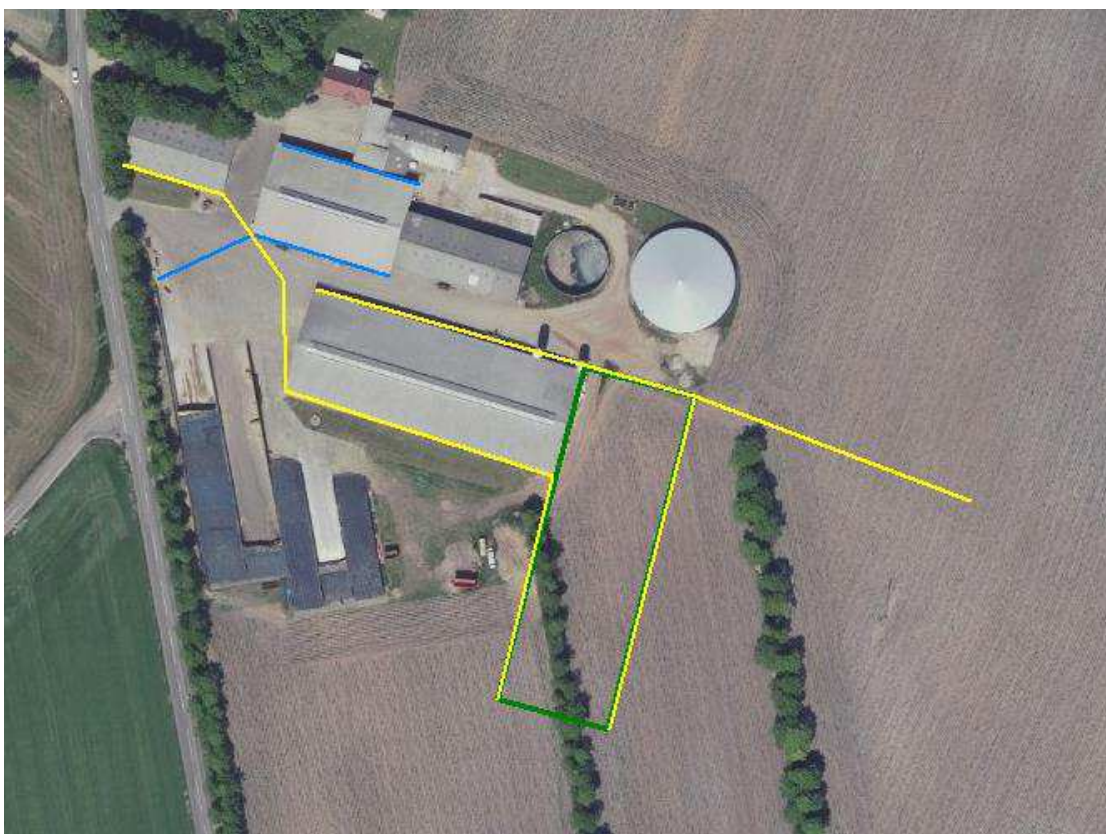
Tagvand fra den nye bygning ledes ligeledes til nedsivning sammen med den eksisterende stald.

Der er vaskeplads ved eksisterende møddingspladsen med afløb til gyllebeholder. Den nye møddingsplads bliver etableret med afløb til gyllebeholder.

Der er ingen sanitær spildevand fra produktion.

Tagflade areal: ca. 5.620 m² på eksisterende bygninger og ca. 3.500 m² på den nye stald.

Det vurderes, at den samlede håndtering af spildevand sker på forsvarlig vis og at Husdyrgødningsbekendtgørelsens generelle krav til håndtering af spildevand/restvand er tilstrækkelige til at beskytte omgivelserne mod forurening fra spildevand.



Afløbsplan tagvand



Afløbsplan: gyllerør – ingen ændring

Den nye stald vil ikke have forbindelse til gylletank, da gyllen afhentes direkte i fortanke tilhørende stalden.

Affald

Affald fra husdyrbrug kan typisk inddeles i følgende affaldsfraktioner:

- Dagrenovation
- Genbrugeligt affald (Pap, papir, jern og metal, tomme olietromler og tanke, tomme plasticsække, paller, malet og lakeret træ).
- Farligt affald (lysstofrør og sparepære, spraydåser, oliefiltre, batterier).
 - Klinisk risikoaffald og medicinrester (skalpeller, kanyler og medicinrester).
 - Døde dyr, afhentes af DAKA vest for kostalden.
 - Forbrændingseget affald (halmballesnor, papirsække, gamle frønnede bildæk).
 - Deponeringseget affald (asbestholdige byggemateriale).
 - Kanyler og medicinrester afleveres til dyrlæge.
 - Tom medicinemballage kommes i dagrenovation.
 - Erhvervsaffald opbevares i container på 12 l., som tømmes efter behov.
 - Spildolie afleveres tilbage til leverandørværksted, eller foretages på værksted. Der opbevares dog en tromle med ca. 200 l olie. 20
 - Dieseltanken er placeret i maskinhus tanken er på 2500 l. og etableret i 2012.
 - Rengøringsmiddel til vask af malkerum opbevares i tankrum, tom emballage kommes i container.

Alt affald afskaffes i henhold til kommunens regulativ. Det vurderes, at håndteringen af affald og restprodukter sker på forsvarlig vis og at projektet ikke har påvirkninger på omgivelserne.

Risici

Ingen ændringer

Redegørelse for mulige uheld

Der forekommer sjældent driftsforstyrrelser, som vil kunne medføre forøget forurening. De alvorligste uheld på landbrugsejendomme forekommer i forbindelse med udslip af gylle, olier, rengøringsmidler ved strømsvigt eller ved brand.

Minimering af forurening:

Gylle: Ved håndtering af gylle er der altid en potentiel risiko for forurening. For at undgå uheld sker gyllepumpning under opsyn. Af andet der minimerer risikoen for uheld kan nævnes at gylletanken er placeret så bakkemanøvre i forbindelse med afhentning af gylle ikke er nødvendigt.

Brand: På ejendommen er der pulverslukker til mindre brande. Ved større brand tilkaldes brandvæsenet.

Strømsvigt: Ved strømsvigt har ejendommen mulighed for at låne nødgenerator.

Olieudslip: Hvor der håndteres olie og diesel vil der være potentiel risiko for forurening. For at minimerer risikoen for spild sker påfyldning af diesel altid under opsyn. Eventuelt spild opsamles med sugende materiale (savsmuld), som findes i nærheden. Diesel opbevares i maskinhus.

Kemikalier: I maskinhus er der fryser til opbevaring af kemi.

Medicin: Der opbevares medicin i køleskab/ medicinskab der står teknikum.

Minimering af gene:

Der bliver i forbindelse med miljøansøgningen udarbejdet en beredskabsplan for ejendommen og planen vil løbende blive revideret. Beredskabsplan vil blive fulgt i forbindelse med uheld.

Det vurderes at der er taget tilstrækkelig forholdsregler i tilfælde af uheld, ved at der er en procedure for hvad der skal gøres i tilfælde af uheld og for at mindske risikoen for uheld.

Egenkontrol

Ingen ændringer.

Miljø- og ressourcestyring bygger på et helhedsprincip om at stræbe mod renere teknologi i landbrugsproduktionen, herunder at udskifte miljøfarlige stoffer med mere miljøvenlige stoffer, at gøre arbejds gange og processer mindre belastende for miljøet, samt at minimere forbruget af energi, næringsstoffer, vand, pesticider osv., således at tab til omgivelserne bliver minimeret under hensyntagen til produktionens lønsomhed.

Renere teknologi er samtidig det bærende element i husdyrloven og i miljøbeskyttelsesloven. Loven pålægger alle et ansvar, og som landmand kan man selv indføre renere teknologi og påvirke andre til at indføre renere teknologi, bl.a. ved at stille krav, når der købes ind.

På husdyrbruget er der iværksat følgende tiltag for renere teknologi, herunder besparelser på vand og el:

Energi

- Staldene er med naturlig ventilation og der er derfor ikke energiforbrug til dette.
- Der er etableret dagslysstyring på belysning i staldene.
- Udendørs belysning er dagslysstyret eller med bevægelsessensorer
- Der er etableret varmegenvinding i forbindelse med mælkenedkølingen. Varmen anvendes til at opvarme stuehuset. Eller til opvarmning af brugsvand i stuehus.
- Der er installeret et CIP-anlæg til vask af malkestald og køletank. Dette anlæg reducerer forbruget af vand, rengøringsmidler og el.
- Logistikken i forbindelse med afhentning af foder til blandedanlæg, er indrettet så afstanden giver færrest muligt driftstimer, hvilket minimerer energiforbruget.
- Frekvensstyrret vakuumpumpe, minimere støj og energi forbrug.



Vand

- Der er installeret et CIP-anlæg til vask af malkestald og køletank. Dette anlæg reducerer forbruget af vand, rengøringsmidler og el.
- Bedriftens drikkevandsinstallationer rengøres og efterses jævnligt med henblik på at undgå spild.
- Vaskevandet fra rengøring af mælketank og malkeanlæg genanvendes til vask af malkestalden.
- Evt. lækager identificeres og repareres hurtigst muligt.
- Evt. lækager identificeres og repareres hurtigst muligt.

Management

- Rengøring i og omkring siloer og bygninger foretages jævnligt med henblik på at minimere risikoen for lugt og for at der ikke skal opstå uhygiejniske forhold.
- Alt affald bortskaffes så vidt muligt til genbrug.
- Der er lavet beredskabsplan, så forholdsregler i forbindelse med uheld med kemikalier og gylle, brand mv. er beskrevet.
- I bedriftens driftsregnskab registreres forbrug af vand, energi og indkøbt foder.
- Der udarbejdes gødningsplaner og gødningsregnskab på bedriften.
- Produktionsapparatet vedligeholdes jævnligt og der laves eftersyn 1 gang årligt.
- Gylletankene er tilmeldt 10 års beholderkontrol og de efterses årligt for revner og skader.
- Under den daglige arbejdsgang holdes der jævnligt øje med maskiners og installationers tilstand så der kan gribes ind før der sker uheld der kan være til skade for miljøet eller omgivelserne.

Bedst tilgængelige teknik (BAT)

Samlet BAT beregning  			
	Stalde	Lagre	Total
Samlet BAT krav (kg NH ₃ -N /år)	5303	502	5805
Faktisk emission (kg NH ₃ -N /år)	5322	441	5763
Forskel (kg NH ₃ -N /år)	-	-	42
Vejledende BAT Overholdt?	-	-	Ja

BAT-kravet er overholdt på ejendommen.

Hovedparten af produktionsarealet 1800 m² og 925 m² etableres som fast drænet gulv og dybstrøelse som defineres som værende staldsystemer der overholder BAT-kravene.

Derudover etableres 68 m² som sengebåse med spaltegulv som ikke defineres som et BAT gulv. Der er derfor medregnet effekt af fast overdækning på den lille gylletank på 50% reduktion af ammoniakemissionen.

BAT-kravet er således overimplementeret med 42 kg N/år.

Da BAT-kravet er overholdt er overdækningen på den største gylletank ikke medtaget i beregningerne.

Det vurderes at BAT-kravet er overholdt på ejendommen.

BAT-nitrat

Ingen ændringer

Miljøstyrelsen har i vejledende emissionsgrænseværdier opnåelige ved anvendelse af den bedste tilgængelige teknik for husdyrbrug fra maj 2011 redegjort for, hvorfor de vurderer, at det niveau, som er opnåeligt ved anvendelse af BAT i relation til udvaskning af nitrat ved anvendelse af husdyrgødning i marken allerede er opnået via krav, som er fastsat i lovgivning.

Ansøger tilslutter sig Miljøstyrelsens vurdering.

BAT-fosfor

Ingen ændringer

Miljøstyrelsen har i vejledende emissionsgrænseværdier opnåelige ved anvendelse af den bedste tilgængelige teknik for husdyrbrug fra maj 2011 redegjort for at ophobning af fosfor i landbrugsjord er nedbragt i forbindelse med gennemførelsen af vandmiljøplanerne, og at fosforoverskuddet i marken er reduceret væsentligt siden 1980'erne. Hertil kommer, at der er mulighed for at regulere udledningen af fosfor til de udbringingsarealer, der afvander til særligt fosforfølsomme naturområder.

Miljøstyrelsen vurderer derudover, at der på nuværende tidspunkt ikke findes tilgængelige teknikker eller teknologier, der kan anvendes til at fastlægge emissionsgrænseværdier for fosforudledningen fra malkekvægsbesætninger,

Ansøger tilslutter sig Miljøstyrelsens vurdering.

BAT – fodringsstrategi

Ingen ændringer

Ansøgers redegørelse:

- Ensilage opbevares i plansiloer med opsamling af overfladevand, hvorved risikoen for forurening af det omkringliggende miljø mindskes. Endvidere reduceres foderspild og foderet holdes renere til fordel for dyrenes velfærd.
- Foderproduktion og indkøb af foder sker på grundlag af foderplanlægning
- Der udarbejdes foderplaner i samarbejde med konsulent og med anvendelse af nyeste viden indenfor kvægfodring.

Det vurderes, at fodring på husdyrbruget lever op til BAT.

BAT- management

Ingen ændringer

Se under afsnittet med egenkontrol

Det vurderes, at husdyrbruget lever op til BAT-kravet til management

BAT - Opbevaring af husdyrgødning

- Al gylle afsættes til biogasanlæg og der modtages en mindre mængde afgasset gylle retur i gylletankene.
- Returgyllen opbevares i tætte gylletanke med fast overdækning og udbringes på markerne ud fra afgrødens behov på den enkelte mark. Herved optimeres optagelsen af næringsstoffer og udvaskningen af nitrat samt udledningen af fosfor minimeres.
- Årligt efterses tæthed af overjordisk del og kabler på gyllebeholdere for intakt beskyttelse og eventuelle brud. Ved skader kontaktes leverandøren.
- Gyllen omrøres kun forud for udkørsel af gylle.
- Tankene er tilmeldt de lovpligtige eftersyn, hvilket betyder, at de eksisterende tanke hvert 10. år bliver kontrolleret af autoriseret kontrollant for, om tanken opfylder krav til holdbarhed, tæthed og styrke.
- Tankene er overdækket med telt, der reducerer ammoniakemissionen.

Det vurderes, at husdyrbruget lever op til BAT-kravet for opbevaring af husdyrgødning.

BAT – udbringning af husdyrgødning

Ingen ændringer.

BAT for udbringningsteknik er beskrevet i referencedokumentet for bedste tilgængelige teknikker, der vedrører intensiv fjerkræ- og svineproduktion (BREF) som en række tiltag. En del af disse tiltag er dækket af husdyrgødningsbekendtgørelsen og bekendtgørelse om jordbrugets anvendelse af gødning og om plantedække, hvorfor det er et lovkrav at:

- Udarbejde mark- og gødningsplaner
- At udbringe husdyrgødning mindre end 200 m fra byområder på weekend- og helligdage
- Anvende lovlige udbringningsmetoder
- Nedfælde gylle på sort jord og i græs mindre end 1000 m fra sårbare naturområder.
- Nedfælde fast husdyrgødning udlagt på ubevoksede arealer indenfor 6 timer
- Overholde harmonikrav (kg N og P pr. ha)
- Etablere efterafgrøder til reduktion af nitratudvaskning i relation til produktionsform
- Ikke at udbringe flydende husdyrgødning på skrånende areal beliggende tættere end 20 m fra overfladevande
- Der skal være en 2 m ubehandlet bræmme langs højt målsatte og naturlige vandløb

Det vurderes, at husdyrbruget lever op til BAT-kravet.

Alternative løsninger

Det vurderes at den ansøgte placering af stalden og ensilagepladsen er det mest optimale for bedriften, samtidig med at placeringen også er den bedste i forhold til omgivelserne og det landskabelige hensyn. Der er derfor ikke indsendt alternativ placering.

Tiltag ved ophør

Ved ophør af produktionen fra ansøgers side vil produktionen formentlig blive fortsat af en ny ejer. Hvis produktionen ophører, vil stalde, gødnings- og ensilageanlæg blive tømt og rengjort. Markstakke vil blive fjernet.

Det vurderes, at dette vil være tilstrækkeligt til at undgå forureningsfare.

Eventuelle grænseoverskridende virkninger

Da husdyrbruget ligger minimum 130 km fra grænsen til Tyskland, der er nærmeste selvstændige nation, vurderes det, at ændringen af husdyrbruget ikke vil have grænseoverskridende påvirkninger.

Samlet vurdering af konsekvensrapporten

Vi vurderer, at der kan meddeles tilladelse til husdyrbruget, da det ansøgte ikke medfører væsentlig virkning på miljøet. Husdyrbruget opfylder det gældende beskyttelsesniveau for ammoniak og lugt og vurderes ikke at påvirke omgivelser på en måde, som er uforenelig med hensynet til omgivelserne.