

§16a-miljøgodkendelse på husdyrbruget på adressen Holstebrovej 1, 6971 Spjald
5. september 2022

Returadresse
Land, By og Kultur – Land og Vand
Smed Sørensens Vej 1, 6950 Ringkøbing

**NATURENS
RIGE**

Ejer af husdyrbruget på
Nørhedevej 10
6971 Spjald

Sagsbehandler
Poul Bennetzen
Direkte telefon
9974 1560
E-post
Poul.Bennetzen@rksk.dk
Dato
5. september 2022
Sagsnummer
22-009573

Miljøgodkendelse

gældende for husdyrbruget på adressen
Holstebrovej 1, 6971 Spjald



Virksomhedens art:
Matrikel nr.:
Betegnelse:
Tilsynsmyndighed:
Kvalitetssikret af:

Landbrug med kvæg
1h m.fl., Den nordvestlige Del, Brejning
Husdyrbrug omfattet af §16 a i husdyrbrugsloven
Ringkøbing-Skjern Kommune
Anne Marie Susgaard, Ringkøbing-Skjern kommune

Indholdsfortegnelse

Stamblad:	4
Oplysninger om husdyrbruget:	4
Meddelelse af miljøgodkendelse	6
Baggrund og kort resumé	6
Biaktiviteter	6
Afgørelsen	6
Vilkår for miljøgodkendelsen	8
Generelt	8
Nye og renoverede stalde/bygninger	8
Ny møddingsplads	9
Godkendte stalde, produktioner og miljøteknologier	10
Drivgang	11
Ny gyllebeholder på 5.000 m ³	11
Beskyttelse af jord, grundvand og overfladevand	11
Beskyttelse i forhold til naboer	12
Tilsyn, kontrol og egenkontrol	14
Uheld og risici	14
Bedst tilgængelige teknik / Renere teknologi	15
Ophør	15
Formalia	15
Lovgrundlag	15
Høring og offentliggørelse	16
Klagevejledning	17
Udnyttelse, kontinuitet og revurdering	19
Miljøvurderingen	21
Erhvervsmæssigt nødvendig for ejendommens drift som landbrugsejendom.	21
Beskrivelse af husdyrbruget	21
Lokalisering	26
Forbudszoner	26
Afstandskrav	26
Beskyttelseslinjer	28
Samlet vurdering af lokalisering	28
Påvirkning af landskab	28
Geologiske interesseområder	28

Større uforstyrrede landskaber	28
Bevaringsværdige landskaber:	28
Samlet vurdering af påvirkningen af landskab	30
Påvirkning af vilde planter og dyr	31
Ammoniak påvirkning af natur	31
Påvirkning af bilag IV-arter	35
Samlet vurdering af påvirkningen af vilde planter og dyr	36
Påvirkning af jord, grundvand og overfladevand	37
Samlet vurdering af påvirkningen af jord, grundvand og overfladevand	41
Påvirkning af naboer	42
Lugt	42
Støj og rystelser	43
Lys	45
Fluer og skadedyr	45
Støv	46
Transport	46
Samlet vurdering af påvirkning af nabogener	50
Anvendelse af BAT (bedste tilgængelige teknik)	50
Anvendelse af bedste teknik til reduktion af ammoniakemissionen	50
Alternative løsninger	54
0-alternativ	55
Egenkontrol	55
Konklusion	55
Bilag 1: Bygningsoversigt	56
Bilag 2: Afløbsplan	58
Bilag 3: Etablering af nyt læhegn og spredte træer	59
Bilag 4: Adresser inden for konsekvensradius	60
Bilag 5: Natur	61

Copyright

Kortmateriale er gengivet af Ringkøbing-Skjern Kommune med tilladelse fra Kort- og matrikelstyrelsen. Copyright Kort- og matrikelstyrelsen 1992 /KD.86.1033.

Luffotos – Danmarks Digitale Ortofoto – er gengivet af Ringkøbing-Skjern Kommune med tilladelse fra Cowi. DDO ©, Copyright COWI.

Stamblad:

Bedriftens ejer og driftsansvarlig	Ejer af husdyrbruget på adressen Nørhedevej 10 6973 Ørnholm
Bedriftens adresse	Holstebrovej 1 6971 Spjald
Bedriftens miljøkonsulent og ansvarlige for miljøkonsekvensrapporten.	Sagro I/S Majsmarken 1 7190 Billund v. Karen V. Thomasen Fastnet telefon: 96296932 E-mail: kvt@sagro.dk
Kommune	Ringkøbing-Skjern Kommune
Ejendomsnummer	7600034227
Bedriftens betegnelse	Husdyrbrug omfattet af § 16a i Bekendtgørelse af lov om miljøgodkendelse m.v. af husdyrbrug
Ansøgning nr.	228999, indsendt d. 5. april 2022, ver. 1

Oplysninger om husdyrbruget:

Stalde og produktioner:

Staldnavn	Staldstørrelse (m ²)	Produktionsareal (m ²)	Dyretype	Staldsystem
Eksisterende staldafsnit				
Løsdriftsstald	1.776	1.062	Malkekøer, kvier og stude.	Sengestald med spalter (kanal, bagskyl eller ringkanal)
Tyrekalvestald	744	160	Kalve, (under 6 mdr.).	Dybstrøelse
Nye staldafsnit				
Ny stald 2	4.488	2.980	Flexgruppe: Alle kvæg	Dybstrøelse
Ny stald 1	3.263	2.200	Malkekøer, kvier og stude	Fast drænet gulv med skraber og ajlefløb
Kalvestald bygning 3	306	102	Kalve, (under 6 mdr.).	Dybstrøelse
Kalvestald bygning 4	943	680	Kalve, (under 6 mdr.).	Dybstrøelse

Opbevaringslagre

Navn	Lagertype	Størrelse (m ³)	Overfladeareal (m ²)
Eksisterende opbevaringslagre			
Gyllebeholder	Flydende	4.000	741
Gyllebeholder	Flydende	1.980	486

Møddingsplads (nedlægges)	Fast	203	203
Halmoplæg, depot, foderblanding (bygning 6)	Fast		Nuværende halmlade udvides fra ca. 300 m ² til samlet 580 m ²
Nye opbevaringslagre			
Gyllebeholder	Flydende	5.000	1.023
Ny møddingsplads	Fast	929	929

Dyretype og staldsystemer som indgår i flexgruppen

Alle kvæg; Dybstrøelse

Malkekøer, kvier og stude. Dybstrøelse

Ammekøer, slagtekalve (over 6 mdr.). Dybstrøelse

Kalve, (under 6 mdr.). Dybstrøelse

Meddelelse af miljøgodkendelse

Baggrund og kort resumé

Ringkøbing-Skjern Kommune modtog den 7. april 2022 en ansøgning om miljøgodkendelse af husdyrbruget beliggende på adressen Holstebrovej 1, 6971 Spjald.

Der er ikke tidligere meddelt miljøgodkendelse til husdyrbruget på Holstebrovej 1, 6971 Spjald i henhold til husdyrbrugsloven §16a.

Kort resumé

Ansøgningen om miljøgodkendelse omfatter hele husdyrbruget, en udvidelse af husdyrbrugets dyrehold, samt opførelse af 4 nye staldbygninger på i alt 9.000 m².

Bygningerne skal anvendes til en ny kælvnings- og goldkostald, samt to stalde til småkalve. Derudover etableres en ny gyllebeholder på 5.000 m². Den nuværende halmlade på 300 m² ønskes udvidet til 580 m². Bygningen anvendes fremover til halmoplæg, depot og foderblanding. Alle bygninger etableres i tilknytning til de eksisterende bygninger.

Biaktiviteter

ingen

Samdrift

Udover Holstebrovej 1 ejer og driver ejer også ejendommene på adresserne Nørhedevej 10, Ørnhøj samt Sandbækvej 6, Spjald. Afstanden til Nørhedevej er ca. 10 km og afstanden til Sandbækvej er ca. 2,5 km i luftlinie. På Nørhedevej er der malkekøer samt lidt opdræt. På Sandbækvej er der opdræt. På baggrund af afstanden, og at ejendommen hver især kan drives som selvstændige enheder, vurderes, at der ikke er tale om en teknisk og forureningsmæssig forbindelse imellem ejendommene.

Afgørelsen

Ringkøbing-Skjern Kommune meddeler hermed miljøgodkendelse af husdyrbruget på ejendommen matr. nr. 1h Den nordvestlige Del, Brejning beliggende på adressen Holstebrovej 1, 6971 Spjald. Afgørelsen meddeles i medfør af § 16a i Husdyrbrugsloven og på de angivne vilkår.

Miljøgodkendelsen gælder hele husdyrbruget uden markarealer og omfatter en udvidelse af husdyrbruget, samt opførelse af følgende:

- Ny stald (stald 1) til malkekøer, kvier og stalde på 3.263 m² med 2.200 m² produktionsarealer.
- Ny stald (stald 2) til flexgruppe, alle kvæg på 4.488 m² med 2.980 m² produktionsarealer.
- Ny kalvestald (bygning 3) på 306 m² med 102 m² produktionsarealer.
- Ny kalvestald (bygning 4) på 943 m² med 680 m² produktionsarealer.
- Den nuværende halmlade på ca. 300 m² udvides til 580 m² (20*29). Bygningen anvendes fremover til halmoplæg, depot, foderblanding (bygning 6).

- Derudover ændres tyrekalvestalden på 744 m² fra 540 m² til 160 m² produktionsarealer.

Miljøgodkendelsen gælder hele husdyrbruget og omfatter følgende produktionsarealer i eksisterende stalde:

Dyretype og staldsystem	Produktionsareal (m ²)
Malkekøer, kvier og stude. Sengestald med spalter (kanal, bagskyl eller ringkanal)	1.062

Samt opførelse af nye staldbygning i tilknytning til eksisterende bebyggelse:

Dyretype og staldsystem	Prod. areal (m ²)	Total areal (m ²)
Malkekøer, kvier og stude. Fast drænet gulv med skraber og ajleafløb	2.200	3.263
Kalve, (under 6 mdr.). Dybstrøelse	782	1.249
Flexgruppe: Alle kvæg; Dybstrøelse	2.980	4.488

Samt ændring af en eksisterende stald:

Dyretype og staldsystem	Prod. areal (m ²)	Total areal (m ²)
Kalve, (under 6 mdr.). Dybstrøelse	160	744

Derudover etableres en ny gyllebeholder på 5.000 m³ og en møddingsplads på 929 m².

Afgørelse om miljøgodkendelse sker på baggrund af ansøgning skema nr. 228999, indsendt den 28. juni 2022, version 3.

Afgørelsen om miljøgodkendelse af husdyrbruget på adressen Holstebrovej 1, 6971 Spjald meddeles på baggrund af, at Ringkøbing-Skjern Kommune vurderer, at ansøger har truffet de nødvendige foranstaltninger for at forebygge og begrænse forurening ved anvendelse af bedst tilgængelige teknik, og at husdyrbruget i øvrigt kan drives på stedet, uden at påvirke omgivelserne på en måde, som er uforenelig med hensynet til naboer, landskab, natur og miljø.

Der gøres opmærksom på, at alle ændringer af eksisterende afløb som udgangspunkt skal godkendes.

Hvis der er øget areal med tagflader eller befæstede arealer hvor vandet afledes til nedsivning, skal der søges om en nedsivningstilladelse hos Ringkøbing-Skjern Kommune.

Hvis der er øget areal med tagflader eller befæstede arealer med afledning til vandløb, herunder dræn og grøfter, skal der søges om en udledningstilladelse hos Ringkøbing-Skjern Kommune.

Der gøres hermed opmærksom på, at miljøgodkendelsen ikke fritager fra krav om tilladelse, godkendelse, eller dispensation efter anden lovgivning, herunder Museumsloven. Eventuelt byggeri/ombygning må først påbegyndes, når der ligger en særskilt tilladelse til igangsættelse af byggeriet.

Forholdet til museumsloven

Der gøres opmærksom på, at sten og jorddiger, der er omfattet af bestemmelserne i Museumsloven §29a, ikke må beskadiges eller sløjfes uden dispensation fra Ringkøbing-Skjern Kommune.

Der foreligger særlige regler for jordbearbejdning omkring gravhøje bl.a. må der ikke foretages jordbehandling, gødes eller plantes (herunder også juletræer og lignende) inden for en afstand af 2 meter fra højens yderste kant jf. §29 f i museumsloven.

Information om diger og gravhøje kan findes på www.miljoportal.dk.

Vi anmoder om, at Ringkøbing-Skjern Kommune bliver orienteret, såfremt der sker ændringer i ejerforhold eller af driftsansvarlig.

Vilkår for miljøgodkendelsen

Konkrete bestemmelser i lovgivningen, som er generelt gældende for landbrug, er som hovedregel, ikke nævnt i denne miljøgodkendelse. Miljøgodkendelsen meddeles på de nedenstående vilkår.

Generelt

- 1) Husdyrbruget skal placeres, indrettes og drives i overensstemmelse med de oplysninger, der fremgår af ansøgningen og med de eventuelle ændringer, der fremgår af miljøgodkendelsen.
- 2) Godkendelsen skal være udnyttet inden 6 år fra afgørelsen er meddelt. Hvis godkendelsen kun bliver delvist udnyttet bortfalder den del der ikke er udnyttet.
- 3) Udnyttelse anses for, at foreligge når byggeriet faktisk er afsluttet eller ved konstatering af, at det der er truffet afgørelse om, faktisk er gennemført. Se i øvrigt afsnit om udnyttelse, kontinuitet og revurdering i Formalia.
- 4) De vilkår, der vedrører driften, skal være kendt af de ansatte, der er beskæftiget med den pågældende del af driften.
- 5) Drifts-, indretnings-, eller bygningsmæssige ændringer, skal anmeldes til kommunen inden de påbegyndes. Kommunen vurderer, om de aktuelle planer for ændring/udvidelse/renovering kan ske indenfor rammerne af denne miljøgodkendelse.

Nye og renoverede stalde/bygninger

- 6) Der må opføres en ny stald (stald 1) til malkekøer, kvier og stude i alt 3.263 m², hvor af produktionsarealet udgør 2.200 m². Stalden skal etableres med fast drænet gulv med skraber og ajleafløb.
- 7) Der må opføres en ny stald (stald 2) til malkekøer, kvier og stude i alt 4.488 m², hvor af produktionsarealet udgør 2.980 m². Stalden skal etableres med stalddsystemet dybstrøelse.
- 8) Der må opføres en kalvestald på 306 m² med 102 m² produktionsarealer, samt en kalvestald på 943 m² med 680 m² produktionsarealer. De 2 stalde skal etableres med stalddsystemet dybstrøelse.
- 9) Den eksisterende tyrekalvestald på 744 m² må renoveres således at produktionsarealet udgør 160 m². Stalddsystemet skal være dybstrøelse.

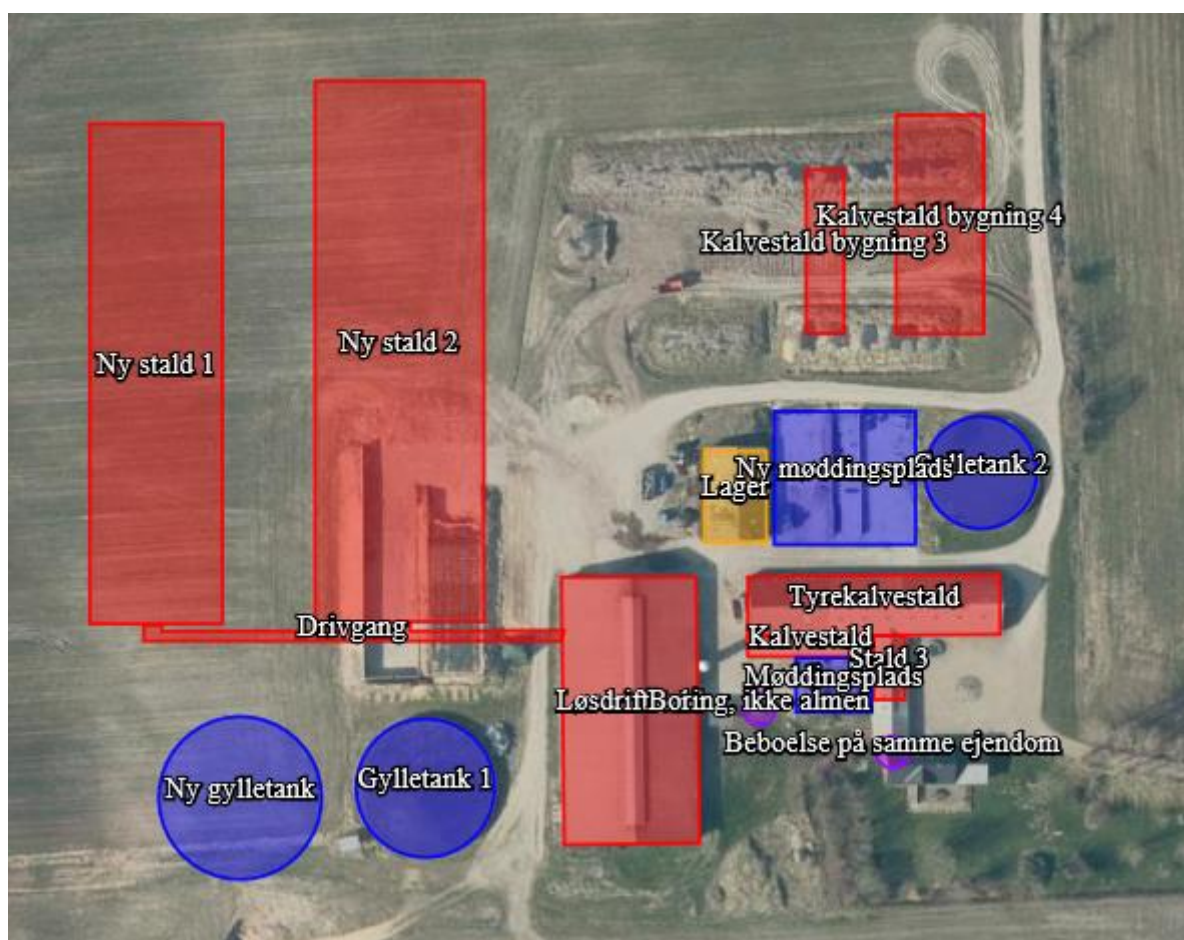
- 10) Den eksisterende halmlade (bygning 6) på 300 m² må udvides til 580 m² (20*29). Bygningen må fremover anvendes til halmoplag, depot, foderblanding.
- 11) Det nye byggeri skal opføres således, at valg af byggemateriale og farver vil falde i harmoni med de eksisterende bygninger og det omgivende landskab. Farver skal derfor være afdæmpede nuancer og materialer skal være ikke reflekterende.
- 12) Der skal senest et halvt år (eller alternativt det førstkomende efterår) efter opførelse af den første staldbygning etableres et 3 rækker læbælte/læhegn langs Ravnsbjergvej fra indkørslen til Holstebrovej 1 og ned til/ud for indkørslen til Ravnsbjergvej 6. Derudover etableres spredt beplantning (træer med 10 meters indbyrdes afstand) videre mod vest langs Ravnsbjergvej. Etableringen af læhegn og de spredte træer langs Ravnsbjergvej skal bestå af egnskarakteristiske arter. Beplantningen skal vedligeholdes, se bilag 3.
- 13) Den eksisterende slørende beplantning mod øst (Holstebrovej) for ejendommen skal bevares og vedligeholdes.

Ny møddingsplads

- 14) Der må etableres en ny møddingsplads på 929 m². Pladsen skal etableres som angivet i vilkår 15.

Godkendte stalde, produktioner og miljøteknologier

15) Dyreholdet på ejendommen må etableres i de med rødt markerede stalde på kort nedenfor.



Bemærkning

Stald 3 + kalvestald benyttes ikke i ansøgt drift

16) I stalde med dyrehold skal dyretype og staldkategori på arealer der anvendes til produktion være i overensstemmelse med oversigten nedenfor.

Staldnavn	Staldstørrelse (m ²)	Produktionsareal (m ²)	Dyretype	Staldsystem
Eksisterende staldafsnit				
Løsdriftsstald	1.776	1.062	Malkekøer, kvier og stude.	Sengestald med spalter (kanal, bagskyl eller ringkanal)
Tyrekalvestald	744	160	Kalve, (under 6 mdr.).	Dybstrøelse
Nye staldafsnit				
Ny stalld 2	4.488	2.980	Flexgruppe: Alle kvæg	Dybstrøelse

Ny stald 1	3.263	2.200	Malkekøer, kvier og stude	Fast drænet gulv med skraber og ajlefløb
Kalvestald bygning 3	306	102	Kalve, (under 6 mdr.).	Dybstrøelse
Kalvestald bygning 4	943	680	Kalve, (under 6 mdr.).	Dybstrøelse

Drivgang

- 17) Efter hver gang dyrene har opholdt sig på drivgangen, skal der foretages en effektiv rengøring. Gødningsrester på drivgangen skal således fjernes, hver gang der har været ophold af et dyrehold på gangen.

Ny gyllebeholder på 5.000 m³

- 18) Der skal etableres en støbt plads med afløb til opsamlingsbeholder, hvor påfyldning af gylle ved gyllebeholderen finder sted. Pladsen skal rengøres for spild af flydende husdyrgødning umiddelbart efter end påfyldning af gylle. Et alternativ til etablering af en støbt plads er, at pumpningen/sugning af gylle fra beholderen altid sker med selvfyldende vogn eller lign., der har returløb til beholderen.

Såfremt der bakkes til beholderen, skal der etableres en anordning der sikrer beholderen mod påkørsel.

- 19) Gyllebeholderen på 5.000 m³ er omfattet af krav om fast overdækning i form af flydedug/teltoverdækning/betonlåg, hvis gylletypen ændres fra kvæggylle til gødning fra svin, kødædende pelsdyr eller biogasgylle med indhold af gylle fra svin eller kødædende pelsdyr.
- 20) Gyllebeholderen må ikke uden kommunens tilladelse tages i brug til andet formål end det ansøgte.
- 21) Gyllebeholderen skal fjernes uden udgift for kommunen, når den ikke længere er i brug til det formål, hvortil den er tilladt.

Beskyttelse af jord, grundvand og overfladevand

- 22) Der skal til beskyttelse af jord, grundvand og overfladevand træffes foranstaltninger som anført i tabellen nedenfor.

Vask af maskiner	Vask af landbrugsmaskiner og redskaber skal ske på fast vaskeplads med bortledning af vaskevandet til opsamlingsbeholder. Alternativt kan vask af landbrugsmaskiner ske på udbringingsarealerne.
------------------	--

Rengøring af arealer	Affald, foderrester, gødningsspild mv. skal fjernes fra befæstede arealer, som har afledning af overfladevand til nedsivning eller recipient.
Vedligeholdelse af anlæg	Afløb, beholdere, pumper og andet, som anvendes til afledning af spildevand, restvand og saftafløb, skal altid være i driftsklar stand. Ændret håndtering af spildevand, restvand og saftafløb skal anmeldes til kommunen.
Håndtering af gylle	Håndtering af gylle skal foregå under opsyn og eventuelt spild skal straks opsamles. Påfyldning af gyllevogne skal ske med vognmonteret pumpe, der har returløb til tanken eller på fast plads med afløb til opsamlingsbeholder.
Opbevaringsanlæg generelt Kompost- og ensilageopbevaring	Opbevaringskapaciteten skal være mindst 9 mdr. Ved etablering af kompost og ensilage i markstakke skal tidspunkt og placering noteres på et kortbilag i driftsjournalen.
Oplag af olie og medicin	Eventuelt spild af olie skal straks opsamles af velegnet absorptionsmateriale – eks. kattegrus. Spildolie skal opbevares på en sådan måde, at der ikke opstår risiko for forurening. Medicin skal opbevares forsvarligt og utilgængeligt for uvedkommende.
Affald	Affald skal opbevares og bortskaffes, efter kommunens til enhver tid gældende affaldsregulativ.

Beskyttelse i forhold til naboer

- 23) Der skal til beskyttelse imod væsentlige nabogener træffes foranstaltninger, som anført i tabellen nedenfor.

Fluer og skadedyr	Der skal på ejendommen foretages effektiv fluebekæmpelse - som minimum i overensstemmelse med de nyeste retningslinjer fra Aarhus Universitet, Institut for Agroøkologi. Opbevaring af foder skal ske på en sådan måde, at der ikke opstår risiko for tilhold af skadedyr (rotter m.v.). På forlangende skal indgås kontrakt med autoriseret rottebekæmpelsesfirma.
Lugt	Der skal til stadighed opretholdes en god staldhygiejne, herunder renholdelse og tørhed på den faste del af staldgulvet, renholdelse for at

	hindre støv- og smudsbelægninger i stalden samt renholdelse af fodringssystem m.v.			
Støj	Husdyrbrugets bidrag til støjbelastningen i omgivelserne må ikke overstige nedenstående værdier, målt ved nabobeboelser, eller deres opholdsarealer.			
	Dag	Tidsrum	db(A)	Midlingstid
	Mandag - fredag	07.00 - 18.00	55	8 timer
	Mandag - fredag	18.00 - 22.00	45	1 time
	Lørdag	07.00 - 14.00	55	7 timer
	Lørdag	14.00 - 18.00	45	4 timer
	Lørdag	18.00 - 22.00	45	1 time
	Søn- og helligdag	07.00 - 22.00	45	1 time
Alle dage	22.00 - 07.00	40	½ time	
Lavfrekvent støj,	Nedenstående grænser er for lavfrekvent støj og infralyd (dB re 20 µPa), målt indendørs. Støjgrænserne gælder for ækvivalentniveauet over et tidsrum på 10 minutter, hvor støjen er kraftigst. Grænserne er gældende for impulsagtig lavfrekvent støj og infralyd. For støj/lydgrænser hvor der ingen impulser forekommer, skal der lægges 5 dB til nedenstående skema.			
	Anvendelse	Tidsrum	A-vægtet lydtryksniveau (10-160 Hz), dB	
	Beboelsesrum	Aften/nat kl. 18.00-07.00	15	
		Dag kl. 07.00-18.00	20	
	Kontorer, undervisnings- og andre støjfølsomme rum	Hele døgnet	25	
	Øvrige rum	Hele døgnet	30	
Måling for lavfrekvent støj skal følge anvisningerne i afsnit 3.4 i Miljøstyrelsens Orientering nr. 9 af 1997 "Lavfrekvent støj, infralyd og Vibrationer i eksternt miljø"				
Vibrationer	Nedenstående grænser er for vibrationer, dB re 10 ⁻⁶ m/s. Vibrationsgrænserne gælder for det maksimale KB-vægtede accelerationsniveau med tidsvægtning Slow.			
	Anvendelse	Tidsrum	Vægtet acc. niv, L _{aw} i dB	
	Boliger i boligområder	Hele døgnet.	75	
	Boliger i blandet bolig/erhvervsområde	Aften/nat kl. 18.00-07.00	75	
		Dag kl. 07.00-18.00	80	
	Institutioner	Hele døgnet	75	
	Erhvervsbebyggelse	Hele døgnet	85	
Ved måling til dokumentation for overholdelse af vibrationsgrænserne, skal anvisningerne i afsnit 4.3 i Miljøstyrelsens Orientering nr. 9 af 1997 "Lavfrekvent støj, infralyd og vibrationer i eksternt miljø" anvendes.				

Kontrol og målinger for støj/vibrationer	<p>Husdyrbruget skal for egen regning dokumentere, at støj- og vibrationsvilkår overholdes, hvis tilsynsmyndigheden finder det påkrævet. Kravet om dokumentation af støjforholdene kan højst fremsættes en gang årligt medmindre den seneste kontrol viser, at vilkårene ikke er overholdte.</p> <p>Måle- og beregningspunkter fastsættes efter nærmere aftale med tilsynsmyndigheden.</p> <p>Hvis de fastsatte støjgrænser overskrides, skal der sammen med rapport om målinger/ beregninger fremsendes forslag til støj- og/eller vibrationsreduktion ned til de fastsatte grænseværdier og med tidsplan for gennemførelse.</p> <p>Ved målinger/beregninger for støj og/eller vibrationer, udarbejdelse af afrapportering og gennemførelse af eventuelle tiltag for støj- og/eller vibrationsreduktion, skal udgifterne hertil alene afholdes af virksomheden.</p>
Lys	<p>Driften må ikke medføre væsentlige lysgener for de omkringboende.</p> <p>Såfremt tilsynsmyndigheden vurderer, at bedriften giver anledning til væsentlige lysgener, skal bedriften lade udarbejde en handlingsplan og derefter gennemføre denne. Handlingsplanen skal godkendes af tilsynsmyndigheden.</p>
Støv	<p>Driften må ikke medføre støvgener uden for ejendommens eget areal, som af tilsynsmyndigheden skønnes at være væsentlige.</p> <p>Fodersiloer skal indrettes således, at støvgener i forbindelse med indblæsning af foder undgås, f.eks. med melcykloner, eller anden støvbegrænsende foranstaltninger.</p>
Transport	<p>Alt til -og frakørsel med gylle til husdyrbruget skal ske via Holstebrovej, se afsnit transport i miljøvurderingen, side 44-48.</p>
Døde dyr.	<p>Døde dyr skal bortskaffes til godkendt destruktionsvirksomhed. Animalsk affald, herunder selvdøde dyr skal opbevares og afhændes i overensstemmelse med den til enhver tid gældende bekendtgørelse om opbevaring af døde dyr.</p>

Tilsyn, kontrol og egenkontrol

- 25) Dokumentation i form af logbog, kvitteringer og opbevaringsaftaler opbevares i mindst 3 år og forevises tilsynsmyndighed efter anmodning.

Uheld og risici

- 26) Ved driftsuheld, hvor der opstår risiko for forurening af miljøet, er der pligt til at anmelde dette til tilsynsmyndigheden, Ringkøbing-Skjern Kommune den først kommende hverdag. Er der behov for øjeblikkelig indsats ringes 112.
- 27) Senest 14 dage efter driftsuheld skal driftsansvarlig fremsende en skriftlig orientering, der beskriver uheldets omfang og indsatsen mod miljømæssige skader, samt beskriver forebyggende foranstaltninger, der begrænser risiko for nye uheld.

28) Ejendommens beredskabsplan/driftsforskrift skal til en hver tid være ajourført.

Bedst tilgængelige teknik / Renere teknologi

29) På husdyrbruget skal der være fokus på energioptimering evt. ved et energitjek.

Ophør

30) Ved ophør af driften, skal der træffes de nødvendige foranstaltninger for at undgå forureningsfare og for at bringe stedet tilbage i tilfredsstillende tilstand. Bl.a. skal stoffer, der kan forurene jord, grundvand og overfladevand, samt affald bortskaffes, efter gældende regler.

Note: Efter landzonebestemmelserne jf. planlovens §§ 37 og 38 kan overflødige driftsbygninger tages i brug til en række formål, uden egentlig kommunal godkendelse, altså alene efter anmeldelse.

Formalia

Lovgrundlag

Miljøgodkendelsen er givet på baggrund af husdyrbrugsloven, hvor krav efter VVM-direktivet, habitatdirektivet samt i et vist omfang regler fra miljøbeskyttelsesloven og planlovens landzoneregler varetages.

Miljøgodkendelsen suppleres af generelle regler i husdyrgodkendelsesbekendtgørelsen og den generelle regulering i husdyrgødningsbekendtgørelsen.

Grundlaget for miljøgodkendelsen var på godkendelsestidspunktet:

- Kommuneplan 2021-2033
- Husdyrbrugsloven, Lov om miljøgodkendelse m.v. af husdyrbrug nr. 1572 af 20. december 2006 senest ændret i bekendtgørelse af lov om husdyrbrug og anvendelse af gødning m.v. nr. 520 af 1. maj 2019
- Husdyrgodkendelsesbekendtgørelsen, bekendtgørelse om godkendelse og tilladelse m.v. af husdyrbrug nr. 2225 af 27. november 2021
- Bekendtgørelse om miljøregulering af dyrehold og om opbevaring af gødning nr. 2243 af 29. november 2021 (Husdyrgødningsbekendtgørelsen)
- Bekendtgørelse om anvendelse af gødning nr. 1551 af 2. juli 2021.
- Bekendtgørelse af lov om naturbeskyttelse, nr. 1986 af 27. oktober 2021 (Naturbeskyttelsesloven).
- Bekendtgørelse om udpegning og administration af internationale naturbeskyttelsesområder samt beskyttelse af visse arter nr. 2091 af 12. november 2021
- Bekendtgørelse om affald, nr. 2512 af 10. december 2021 (Affaldsbekendtgørelsen).
- Bekendtgørelse om indretning, etablering og drift af olietanke, rørsystemer og pipelines nr. 1257 af 27. november 2019 (Olietankbekendtgørelsen).

Der gøres opmærksom på, at ansøger selv har ansvar for at indhente nødvendige godkendelser/tilladelser i henhold til anden lovgivning.

Høring og offentliggørelse

Ansøgningsmaterialet har været offentliggjort i 3 uger på Ringkøbing-Skjern Kommunes hjemmeside www.rksk.dk/om-kommunen/annoncering/landbrug fra den 18. april 2022 til den 9. maj 2022, hvor der ikke er indkommet bemærkninger til det ansøgte.

Udkastet til miljøgodkendelsen har været i 30 dages høring hos ansøger, konsulent, naboer og ejere og beboere på ejendomme med boliger/bygninger indenfor konsekvenszonen fra den 18. juli 2022 til den 22. august 2022.

Naboer: Ejere og beboer af boliger og bygninger indenfor konsekvensradius på 791 meter

Matrikulære naboer: Matrikulære naboer i husdyrlovens forstand defineres som ejere af ejendomme, der matrikulært grænser op til den ejendom, hvorpå anlægget er beliggende. Ringkøbing-Skjern kommune vurderer at udvidelser på anlæggene generelt er af underordnet betydning for de matrikulære naboer til ejendommens markarealer. Nabohøringen tager derfor udgangspunkt i den matrikel, hvorpå anlæggene ligger. De naboer til markarealer, som i særlige tilfælde bliver berørt af udvidelsen, bliver inddraget i høringen i henhold til forvaltningslovens almindelige regler om partshøring. Det er i den aktuelle sag vurderet, at der ikke er nogen, som skal inddrages i høringen.

I forbindelse med høringen har kommunen modtaget følgende bemærkninger til det ansøgte:

1).

ARKVEST, Arkæologi Vestjylland har foretaget en arkivalsk kontrol af det område hvor de nye stalde ønskes placeret. Det ansøgte areal befinder sig inden for et område, hvor museet ikke uden en forudgående forundersøgelse kan udtale sig om, hvorvidt der er fortidsminder og deres væsentlighed. Det er dog meget sandsynligt, at der er fortidsminder på området. Området ligger topografisk velplaceret på et højtliggende plateau der mod syd falder ned til Hover å. I området er der fundet en urnesfibel fra vikingetiden, længere mod øst ligger tre gravhøje jf. kort fra Fund og Fortidsminder. Der er derfor en sandsynlighed for, at man i forbindelse med anlægsarbejdet vil berøre væsentlige fortidsminder i form af grave eller bopladser.

Vi vil derfor anbefale, at man får foretaget en forundersøgelse forud for anlægsarbejdet i forbindelse med etableringen af de nye stalde.

Ad1).

Kommunen har sendt udtalelsen fra ARKVEST, Arkæologi Vestjylland videre til ejer af husdyrbruget.

2).

De 2 nærmeste naboer på hhv. Ravnsbjergvej 2, Spjald og Ravnsbjergvej 6, Spjald har indsendt bemærkninger.

De 2 ejendomme har haft et møde med ejer, hvor projektet blev gennemgået. Af referatet af mødet den 26. august 2022 fremgår, at der bla. blev drøftet gyllekørsel, støvgener, beplantning og en ny bygning til halmoplæg, depot og til foderblanding,

Ad2).

Gyllekørsel/støvgener

Af referatet af mødet den 26. august 2022 fremgår,

at ejer præciserede, at alt gyllen fragtes væk fra ejendommen via den nye ind-/udkørsel til Holstebrovej.

At det er planlagt, at asfaltere grusvejen mellem bygningerne på ejendommen og Ravnsbjergvej. Desuden, at udvide indkørslen til/fra Ravnsbjergvej, således at støvgener minimeres og trafik til/fra ejendommen Holstebrovej 1 holdes uden af gårdspladsen på Ravnsbjergvej 2.

Kommunens bemærkning

Hvis indkørslen til/fra Ravnsbjergvej ændres, skal der søges om tilladelse hertil hos kommunen vejafd., idet landevejen er en kommunevej.

Støvgener er i miljøgodkendelsen reguleret af vilkår 23.

Beplantning

Kommunen har justeret udkast til miljøgodkendelsen således, at der som erstatning for "træer med 10 meter afstand" nu fremgår, at der skal etableres 3 rækker læbælte/læhegn langs Ravnsbjergvej fra indkørslen til Holstebrovej 1 og ned til/ud for indkørslen til Ravnsbjergvej 6. Derudover skal etableres spredt beplantning (træer med 10 meters afstand) videre mod vest langs Ravnsbjergvej.

Det vurderes, at projektændringen ikke medføre, at der skal gennemføres en ny høringsperiode, idet projektet blot er tilpasset, således at det tilgodeser naboers ønsker.

Udvidelse af eksisterende bygning til halmoplag, depot og til foderblanding

I forbindelse med nabohøringen er ejer blevet opmærksomt på, at der i projektet manglede at få beskrevet, at halmladen på ca. 300 m² bliver udvidet til 580 m². Bygningen anvendes fremover til halmoplag, depot og til foderblanding.

Ringkøbing-Skjern kommune vurderer, at bygningen kan indsættes i miljøgodkendelsen uden en ekstra nabohøring. Baggrunden er

- a) At bygningen er på 580 m² ligger imellem de øvrige bygninger på ejendommen. Der vil derfor ikke være direkte indkik til denne bygning.
- b) Bygningen anvendes til lager /blanding af foder og ikke som produktionsarealer.
- c) Kommunen har kun modtaget bemærkninger fra de 2 nærmeste naboer til projektet ved nabohøringen. Naboerne har accepteret bygningen uden yderligere høring.
- d) Den nye bygning overholder anmeldelseskriterierne i §10 i godkendelsesbekendtgørelsen vedr. forskellige driftsbygninger m.v.

Afgørelse om miljøgodkendelse vil blive offentliggjort den 5. september 2022 på Ringkøbing-Skjern Kommunes hjemmeside på www.rksk.dk/om-kommunen/annoncering/landbrug.

Klagevejledning

I henhold til Bekendtgørelse af lov om miljøgodkendelse m.v. af husdyrbrug kapitel 7, kan der klages over miljøgodkendelsen af ansøgeren, Miljøministeriet, samt enhver, der må antages, at have en

individuel væsentlig interesse i sagens udfald. Der kan desuden klages af de myndigheder og organisationer, der angivet i lovens § 85-87.

Ved klage, kan Miljø- og Fødevareklagenævnet bestemme, at klagen har opsættende virkning på udnyttelsen.

Udnyttelse af miljøgodkendelsen i klageperioden og imens eventuel klage behandles, sker på eget ansvar.

Ansøgeren vil få besked, hvis der klages over afgørelsen.

For behandling af klager, der indbringes for nævnet, herunder anmodning om genoptagelse, betaler klager et gebyr på 900 kr. for privatpersoners og 1.800 kr. for virksomheders og organisationers vedkommende.

Klagegebyret tilbagebetales, hvis du får helt, eller delvis medhold i din klage, hvis den påklagede afgørelse ændres, eller ophæves, eller klagen afvises, som følge af overskredet frist, manglende klageberettigelse, eller fordi klagen ikke er omfattet af klagenævnets kompetence.

Ønskes afgørelsen prøvet ved domstolene, skal søgsmål ifølge § 90 i Bekendtgørelse af lov om miljøgodkendelse m.v. af husdyrbrug være anlagt inden 6 måneder efter, at sagen er offentliggjort.

Klagefristen er 4 uger og regnes fra datoen for offentliggørelsen. Klagen skal være modtaget og registreret senest den 3. oktober 2022.

Indsendelse af klage

Det er obligatorisk for klager, at bruge Miljø- og Fødevareklagenævnets digitale Klageportal, med mindre, du har fået en tilladelse fra Miljø- og Fødevareklagenævnet, der fritager dig for, at anvende den digitale Klageportal. I nedenstående tekst kan du se, hvordan du skal bruge den digitale Klageportal.

Digital Klageportal

Hvis du ønsker, at klage over denne afgørelse, kan du klage til Miljø- og Fødevareklagenævnet. Du klager via Klageportalen, som du finder på dette link: <https://naevneneshus.dk/start-din-klage/miljoe-og-foedevareklagenaevnet/>

Klagen sendes gennem Klageportalen til den myndighed, der har truffet afgørelsen. En klage er indgivet, når den er indsendt til Miljø- og Fødevareklagenævnet, og når du har indbetalt klagegebyret. Du betaler gebyret via elektronisk overførsel eller ved giroindbetaling.

Anmodning om fritagelse for indsendelse, via klageportal

Miljø- og Fødevareklagenævnet skal, som udgangspunkt, afvise en klage, der ikke er indsendt via Klageportalen. Hvis du ønsker, at blive fritaget for at bruge Klageportalen, skal du sende din klage og en begrundet anmodning til Ringkøbing-Skjern Kommune, Smed Sørensens Vej 1, 6950 Ringkøbing. Ringkøbing-Skjern Kommune videresender herefter anmodningen til Miljø- og Fødevareklagenævnet, som træffer afgørelse om, hvorvidt din anmodning kan imødekommes.

Hjælp til klage

Miljø- og Fødevareklagenævnet stiller i et vist omfang, en supportfunktion til rådighed ved oprettelse af en klage. Supportfunktionen kan kontaktes pr. tlf.: 7240 5600, eller på mail: nh@naevneneshus.dk.

De kan kontaktes på følgende tidspunkter: man.-fre. 9.00-15.00.

Udnyttelse, kontinuitet og revurdering

En godkendelse efter § 16a i husdyrbrugsloven bortfalder, hvis den ikke er udnyttet inden 6 år efter at godkendelsen er meddelt. Godkendelsen anses for udnyttet, når byggeriet faktisk er afsluttet. Hvis der ikke foreligger et byggeri anses en godkendelse for udnyttet, når det konstateres, at det, der er truffet afgørelse om, faktisk er gennemført.

En udnyttet miljøgodkendelse kan bortfalde helt eller delvist, hvis den efterfølgende ikke har været udnyttet i 3 på hinanden følgende år. Udnyttelsen forudsætter at mindst 25 % af det godkendte produktionsareal udnyttes driftsmæssigt og at den driftsmæssige udnyttelse ikke på noget tidspunkt ophører i 3 på hinanden følgende år. Driftsmæssig udnyttelse kræver, at der er dyr på produktionsarealerne svarende til mindst 50 % af det mulige ifølge dyrevelfærdskravene.

Opbevaringskapaciteten skal være mindst 9 mdr. Opbevaringskapaciteten skal være mindst 9 mdr.

På vegne af Teknik- og Miljøudvalget



Ivan Thesbjerg
Afdelingsleder
Land og Vand, Landbrug
Ringkøbing-Skjern Kommune



Poul Bennetzen
Land og Vand, Landbrug
Ringkøbing-Skjern Kommune

Kopi af udkast til miljøgodkendelse er sendt til:

Ansøger:

- Ejer af husdyrbruget på adressen Nørhedevej 10, 6971 Spjald

Konsulent:

- Sagro I/S, Majsmarken 1, 7190 Billund v. Karen V. Thomasen, e-mail: kvt@sagro.dk

Ejere og beboer af boliger/bygninger inden for konsekvensradius på 751,6 meter + matrikulære naboer til matrikel nr. 1h Den nordvestlige Del, Brejning:

- Se bilag 5.

Kopi af udkast til miljøgodkendelsen er sendt til:

- Konsulent Sagro I/S, Majsmarken 1, 7190 Billund v. Karen V. Thomasen, e-mail: kvt@sagro.dk
- Ringkøbing-Skjern museum, Arkæologisk Afdeling v/Torben Egebjerg, e-mail: post@arkvest.dk
- Rådet for Grøn Omstilling, 1208 København K, e-mail: husdyr@rgo.dk
- Dansk Ornitologisk Forening, e-mail: natur@dof.dk, ringkoebing-skjern@dof.dk
- Sundhedsstyrelsen, e-mail: senord@sst.dk
- Ferskvandsfiskeriforeningen for Danmark, Vormstrupvej 2, 7540 Haderup, e-mail: nb@ferskvandsfiskeriforeningen.dk
- Danmarks Naturfredningsforenings Lokalkomité for Ringkøbing-Skjern Kommune, e-mail: dnringskoebing-skjern-sager@dn.dk
- Danmarks Sportsfiskerforbund, Skyttevej 4, 7182 Bredsten, e-mail: post@sportsfiskerforbundet.dk
- Danmarks Sportsfiskerforbund, e-mail: lbt@sportsfiskerforbundet.dk,
- Friluftsrådet Midt-Vest, e-mail: midtvestjylland@friluftsraadet.dk

Kopi af miljøgodkendelsen er sendt til:

- Konsulent Sagro I/S, Majsmarken 1, 7190 Billund v. Karen V. Thomasen, e-mail: kvt@sagro.dk
- Ringkøbing-Skjern museum, Arkæologisk Afdeling v/Torben Egebjerg, e-mail: post@arkvest.dk
- Rådet for Grøn Omstilling, 1208 København K, e-mail: husdyr@rgo.dk
- Dansk Ornitologisk Forening, e-mail: natur@dof.dk, ringkoebing-skjern@dof.dk
- Sundhedsstyrelsen, e-mail: senord@sst.dk
- Ferskvandsfiskeriforeningen for Danmark, Vormstrupvej 2, 7540 Haderup, e-mail: nb@ferskvandsfiskeriforeningen.dk
- Danmarks Naturfredningsforenings Lokalkomité for Ringkøbing-Skjern Kommune, e-mail: dnringskoebing-skjern-sager@dn.dk
- Danmarks Sportsfiskerforbund, Skyttevej 4, 7182 Bredsten, e-mail: post@sportsfiskerforbundet.dk
- Danmarks Sportsfiskerforbund, e-mail: lbt@sportsfiskerforbundet.dk,
- Friluftsrådet Midt-Vest, e-mail: midtvestjylland@friluftsraadet.dk

Miljøvurderingen

I henhold til husdyrgodkendelsesbekendtgørelsen skal Kommunalbestyrelsen ved afgørelsen om godkendelse efter § 16a i husdyrbrugsloven vurdere, om den ansøgte etablering, udvidelse eller ændring af husdyrbruget kan indebære væsentlig virkning på miljøet, herunder i forhold til omgivelsernes sårbarhed og kvalitet, i forhold til navnlig

- 1) landskabelige værdier,
- 2) natur med dens bestande af vilde planter og dyr og deres levesteder, herunder områder, der er beskyttet mod tilstandsændringer eller fredet, udpeget som internationalt naturbeskyttelsesområde eller udpeget som særlig sårbart over for næringsstofpåvirkning,
- 3) jord, grundvand og overfladevand, og
- 4) lugt-, støj-, rystelses-, støv-, flue-, transport- og lysgener, uhygiejniske forhold, affaldsproduktion m.v.

Kommunalbestyrelsen skal ved vurderingen inddrage alle etableringer, udvidelser og ændringer af husdyrbruget, der er godkendt, tilladt eller afgjort efter anmeldelse inden for de seneste 8 år før kommunalbestyrelsens afgørelse.

Erhvervsmæssigt nødvendig for ejendommens drift som landbrugsejendom.

Ansøgningen omfatter opførelse af 4 nye staldbygninger på i alt ca. 9.000 m² med ca. 5.962 m² produktionsarealer i tilknytning til de eksisterende bygninger. Husdyrbrugets produktionen øges med opførelse af de nye staldbygninger.

Ringkøbing-Skjern Kommune vurderer, at de nye bygninger er en naturlig udvidelse af husdyrbruget, som er erhvervsmæssig nødvendig for ejendommens drift som landbrugsejendom.

Beskrivelse af husdyrbruget

Ansøgt drift

Stalde og produktioner Ansøgt drift						
Staldnavn	Staldstørrelse (m ²)	Ventilation	Kildehøjde	Produktion	Antal måneder udegående	Produktionsareal (m ²)

Løsdriftstald	1776	Naturlig ventilation	3 m	(#448007) Malkekøer, kvier og stude. Sengestald med spalter (kanal, bagskyl eller ringkanal)	0	1062
Tyrekalvestald	744	Blandet ventilation	3 m	(#509206) Kalve, (under 6 mdr.). Dybstrøelse	0	160
Ny stald 2	4488	Naturlig ventilation	3 m	(#509207) Flexgruppe: Alle kvæg; Dybstrøelse	0	2980
Ny stald 1	3263	Naturlig ventilation	3 m	(#509208) Malkekøer, kvier og stude. Fast drænet gulv med skraber og ajleafføb	0	2200
Kalvestald bygning 3	306	Naturlig ventilation	3 m	(#509268) Kalve, (under 6 mdr.). Dybstrøelse	0	102
Kalvestald bygning 4	943	Naturlig ventilation	3 m	(#509269) Kalve, (under 6 mdr.). Dybstrøelse	0	680
Sum						7184

Lovkrav

Områder, hvor dyrene ikke kan opholde sig og/eller ikke har mulighed for at gødningsafsætte, medregnes ikke som produktionsareal.

Ansøger oplyser:

Produktionsarealet er i denne ansøgning opgjort ved en detaljeret opmåling af staldene og beregning af nye bygningstegninger. Dvs. at der er fratrukket gangarealer og nakkebomsareal i nudrift, ansøgt og 8-års drift.

Nudrift

Stalde og produktioner Nudrift						
Staldnavn	Staldstørrelse (m ²)	Ventilation	Kildehøjde	Produktion	Antal måneder udegående	Produktionsareal (m ²)
Løsdriftstald	1776	Naturlig ventilation	3 m	(#510449) Malkekøer, kvier og stude. Sengestald med spalter (kanal, bagskyl eller ringkanal)	0	1195
Kalvestald	126	Naturlig ventilation	3 m	(#510451) Kalve, (under 6 mdr.). Dybstrøelse	0	38
Tyrekalvestald	744	Blandet ventilation	3 m	(#510455) Malkekøer, kvier og stude. Sengestald med spalter (kanal, bagskyl eller ringkanal)	0	540
Stald 3	99	Naturlig ventilation	3 m	(#510457) Kalve, (under 6 mdr.). Dybstrøelse	0	68
Sum						1841

Tidligere miljømæssige afgørelser:

- 21-01-2020 Frafald af krav om revurdering af §12 miljøgodkendelse
- 11-07-2019 Accept af udsprinkling af overfladevand fra plansiloer
- 24-06-2019 Afgørelse vedr. etablering af ensilageplads
- 21-05-2012 Miljøgodkendelse
- 22-06-2011 Afgørelse vedr. ikke-godkendelsespligtig bygningsudvidelse af køresiloanlæg

Bemærkning

Dyreholdet på husdyrbruget er på nuværende tidspunkt reguleret af miljøgodkendelsen fra 2012. Ved det sidste tilsyn den 3. marts 2021 blev det konstateret, at miljøgodkendelsen var udnyttet.

For at gøre plads til det nye staldanlæg fjerner ansøger ensilagepladsen og køresiloanlægget. Der vil således ikke længere foregå udsprinkling af overfladevand fra plansiloer.

8-års drift

Stalde og produktioner 8 års drift 2009						
Staldnavn	Staldstørrelse (m ²)	Ventilation	Kildehøjde	Produktion	Antal måneder udegående	Produktionsareal (m ²)
Løsdriftstald	1776	Naturlig ventilation	3 m	(#510450) Malkekøer, kvier og stude. Sengestald med spalter (kanal, bagskyl eller ringkanal)	0	1195
Kalvestald	126	Naturlig ventilation	3 m	(#510452) Kalve, (under 6 mdr.). Dybstrøelse	0	38
Tyrekalvestald	744	Blandet ventilation	3 m	(#510456) Malkekøer, kvier og stude. Sengestald med spalter (kanal, bagskyl eller ringkanal)	0	540
Stald 3	99	Naturlig ventilation	3 m	(#510458) Kalve, (under 6 mdr.). Dybstrøelse	0	68
Sum						1841

Husdyrbrugets 8-årsdrift er identisk med nudriften.

Produktioner med miljøteknologi

Ingen miljøteknologi.

Gødningsopbevaringsanlæg

Navn	Lagertype	Yderligere oplysninger	Bedste tilgængelige opbevaringsteknik	Dimension	Areal (m ²)
Ansøgt drift					
Gylletank 1	Flydende				741
Gylletank 2	Flydende				486
Ny møddingsplads	Fast				929
Ny gylletank	Flydende				1023
Nudrift					
Gylletank 1	Flydende				741
Gylletank 2	Flydende				486
Møddingsplads	Fast				203
8 års drift					
Gylletank 1	Flydende				741
Gylletank 2	Flydende				486
Møddingsplads	Fast				203

Bemærkning

På husdyrbruget er der i ansøgt drift, nudrift og 8-års drift 2 gyllebeholder på hhv. 4.000 m³ og 1.980 m³. I ansøgt drift s etableres en ny gyllebeholder på 5.000 m³. Møddingspladsen i nudrift og 8-års drift på 209 m² ændre placering og størrelse til i alt 929 m² i den ansøgt drift.

Opbevaringsanlæg med miljøteknologi

Ingen miljøteknologier.

Lagerregnskab og opbevaringskapacitet

Ansøger oplyser:

Opbevaringsanlæg	Opførsels år / 5 el. 10 års behol- derkontrol	Kapacitet (m ³)	Overfladeareal (m ²)	Teknologi
Gylletank 1	2004/2014	3.200	765	Flydelag
Gylletank 2	1994/2014	2.000	530	Flydelag
Ny gylletank	-	5.000	1.020	Flydelag
I alt		10.200		

Tabel 3. Opbevaringsanlæg til husdyrgødning.

Flydende husdyrgødning omfatter gylle og hvad, der i øvrigt ledes til gylleanlægget i form af vaskevand mv.

Den flydende husdyrgødning fra staldene pumpes via fortanken til gyllebeholder. I fortanken er der en el-pumpe, der pumper gyllen via jordledning til gyllebeholder. Gyllebeholderne tømmes vha. sugekran på gyllevogn.

En forventet absolut maksimal besætning ses som nedenfor med den husdyrgødningsproduktion som det giver:

Besætning og gødningsproduktion			
Husdyrart / staldsystem	Antal	% græs	Tons
CHR-nr./Besæt.nr: /			
St.r. årskøer, Dybstrøelse (hele arealet)	150,0 Årsdyr	0	2.432
St.r. årskøer, Sengestald m. bagsk./ringkanal	150,0 Årsdyr		4.809
St.r. årskøer, Sengest. dræn, skraber, ajleaf	230,0 Årsdyr		7.374
St.r. årsopdr. 0-6mdr., Dybstrøelse (hele arealet)	600,0 Årsdyr		1.030
St.r. årsopdr. 6-27mdr., Dybstr., lang ædepl., fast gulv	50,0 Årsdyr		428
			16.072

Tabel 4. Produceret husdyrgødning i ansøgt drift

Produktionen af gylle er således 12.182 tons. På ejendommen er der således ca. 10 mdr. kapacitet. Dermed er der tilstrækkeligt kapacitet.

Loven kræver minimum 9 måneders opbevaringskapacitet, hvilket er overholdt.

Dybstrøelse fra husdyrholdet opbevares på møddingsplads eller som kompost i markstak. Produktionen af dybstrøelse er 3.890 tons. Evt. markstakke placeres langt væk fra naboer og overdækkes, så der ikke er risiko for lugt/fluegener eller næringsstofforurening.

Det vurderes hermed, at husdyrgødningsbekendtgørelsens generelle krav til håndtering og opbevaring af husdyrgødning, er tilstrækkelig til beskyttelse af omgivelserne.

Kommunens vurdering

Det lovpligtige opbevaringskap. krav på 9 måneder vurderes at være overholdt.

Lokalisering

Forbudszoner

Indenfor forbudszonerne må der ikke etableres nybyggeri (husdyranlæg og gødnings- og ensilageopbevaringsanlæg) eller udvidelser/ændringer i eksisterende bygninger, der medfører forøget forurening.

Område	Afstandskrav	Afstand målet fra nybyggeri/bygning, hvor ændringen eller udvidelsen sker
By - og sommerhuszoner	50 meter	>50 meter
Lokalplanområder	50 meter	>50 meter
Nabobeboelsesbygninger	50 meter	>50 meter
Afstand til kategori 1-natur og kategori 2-natur*	10 meter	>10 meter

* Ensilageopbevaringsanlæg er ikke omfattet af kravet

Der er intet nybyggeri eller ændringer/udvidelser i de eksisterende bygninger indenfor forbudszonerne.

Afstandskrav

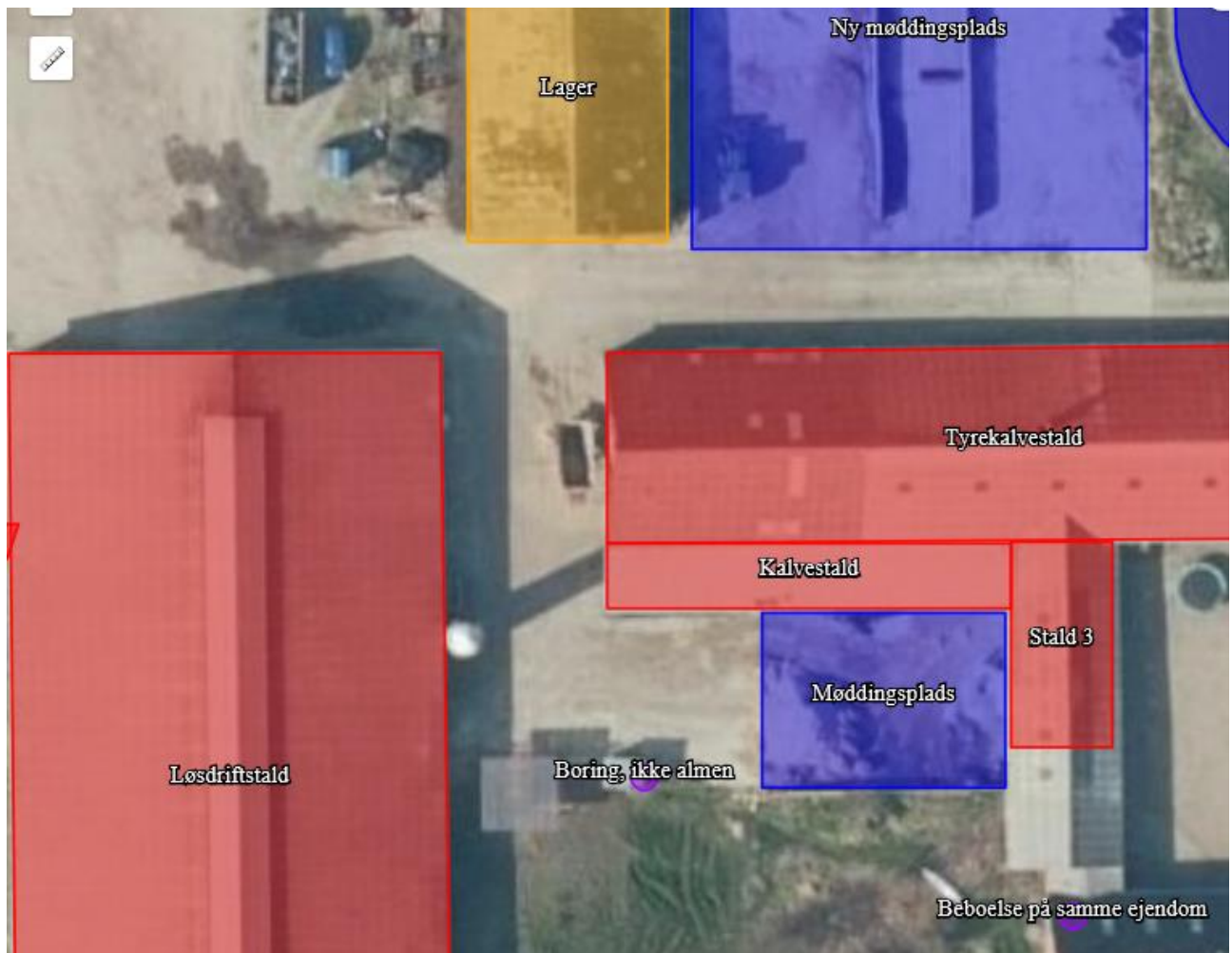
Til husdyranlæg generelt (stald, opbevaringslager og/eller ensilage- opbevaringsanlæg) er der faste afstandskrav for at beskytte imod forurening eller væsentlige gener fra anlæggene.

Afstandskravene gælder kun for nybyggeri, og eksisterende anlæg er derfor ikke omfattet af bestemmelsen.

Type	Afstandskrav (m)	Mindste afstand til anlæg (m)
Vandforsyning til < 10 ejendomme	25	<25
Vandforsyning til > 10 ejendomme	50	>50
Vandløb, dræn og søer * ¹	15	>15
Offentlig vej, privat fællesvej	15	>15
Levnedsmiddelvirksomhed	25	>25
Beboelse på samme ejendom * ²	15	>15
Naboskel	30	>30

*¹ Fra åbne vandløb og til søer med et areal, der er større end 100 m² skal der være mere end 100 meter til opbevaringsanlæg for flydende husdyrgødning.

*² Ensilageopbevaringsanlæg er ikke omfattet af kravet



Afstandskravet fra nærmeste eksisterende stalde til markvandingsboringen DGU nr. 83.1330 er ikke overholdt.

Idet afstandskravene kun gælder kun for nybyggeri er afstandskravet til boringen DGU nr. 83.1330 overholdt i projektet, idet det eksisterende anlæg ikke er omfattet af bestemmelsen.

Da de lovpligtige afstandskrav er overholdt, vurderes anlægget derfor, placeringsmæssigt, ikke at give væsentlige gener for omgivelserne eller væsentlig risiko for forurening.

Bemærkning

Stald 3 og kalvestald nedlægges ved projektet. Møddingspladsen øst for boringen flyttes og udvides til placeringen nord for tyrekalvestald.

Projektet vil derfor medføre, at der er færre bygninger, hvor det generelle afstandskrav til boringen DGU nr. 83.1330 ikke er overholdt end før projektet. Det bemærkes, at boringen er udført i 1984.

Beskyttelseslinjer

Naturbeskyttelseslovens bestemmelser om bygge- og beskyttelseslinjer skal sikre, at de nærmeste omgivelser ved søer og åer samt omkring fortidsminder, skove og kirker friholdes for bebyggelse eller andre væsentlige landskabelige indgreb.

Der er ved behandlingen af sagen taget stilling til nedenstående beskyttelseslinjer, og det er med X angivet, om nybyggeri på ejendommen ligger indenfor eller udenfor linjerne.

Beskyttelseslinje	Indenfor (x)	Udenfor (x)	Beskyttelseslinje	Indenfor (x)	Udenfor (x)
Klitfredede arealer		X	Skove		X
Strand		X	Fortidsminder		X
Søer		X	Kirker		X
Vandløb		X			

Det er på baggrund af ovenstående Ringkøbing-Skjern Kommunes vurdering, at husdyrbrugets anlæg ikke er i modstrid med de hensyn, der skal tages i forhold til ovennævnte emner.

Samlet vurdering af lokalisering

Idet husdyrbruget ligger udenfor forbudszoner, alle afstandskrav er overholdt og anlæggets placering ikke er i strid med beskyttelseslinjer, er det Ringkøbing-Skjern kommunes vurdering, at husdyrbruget ikke placeringsmæssigt vil give anledning til væsentlige gener for omgivelserne eller væsentlig risiko for forurening.

Påvirkning af landskab

Husdyrbruget ligger inden for de områder, som i kommuneplanen er udpeget som geologiske interesseområder, bevaringsværdige landskaber, større uforstyrrede landskaber men uden for værdifulde kulturmiljøer.

Geologiske interesseområder

Husdyrbrugets anlæg er beliggende inden for geologiske interesseområde. Der er vigtigt at de geologiske landskabsformer, deres indbyrdes overgang og sammenhænge fremtræder klart i landskabet. Den nye staldbygninger og den nye gyllebeholder på 5.000 m³ placeres i tilknytning til eksisterende bygninger og vurderes ikke at være i strid med kommuneplanen.

Større uforstyrrede landskaber

Husdyrbruget ligger inden for et større uforstyrret landskab. Målsætningen for et større uforstyrret landskab er at landskabet så vidt muligt skal friholdes for nye større tekniske anlæg, som veje, master, større virksomheder, byudvikling mv., der kan have en stor syns- og støjmæssig indvirkning på omgivelserne. Landbrugsbyggeri vurderes som udgangspunkt ikke at være et større teknisk anlæg.

Bevaringsværdige landskaber:

Bevaringsværdige landskaber er landskaber, der er særligt karakteristiske på grund af deres naturgrundlag (terræn, jordtype med videre), kulturgrundlag (byggeri, skov landbrug med videre) eller rumlige og visuelle fremtoning. Husdyrbrugets anlæg ligger inden for et bevaringsværdigt

landskab, hvor etableringer og tilpasninger af byggeri og anlæg samt ændringer i arealanvendelsen så vidt muligt ske under hensyntagen til landskabets karakteristika.

Landskabsvurdering

Husdyrbruget ligger i landskabstypen Skovbjerg Bakkeø Plantagelandskab

Landskabets kendetegn Skovbjerg Bakkeø Plantagelandskab ligger i den nordøstlige del af kommunen. De store plantager og heder udgør sammen med små dyrkede marker og smeltevandsdale de bærende karaktertræk. Plantagerne og hederne ligger samlet i to store enheder og er adskilt af opdyrkede områder omkring ådalene. Landskabsområdet er kendetegnet af et højtliggende terræn gennemskåret af smeltevandsdale, der skaber bakkestrøg i øst-vestlig retning.

Plantager og hegn er en central del af bevoksningen i landskabsområdet. Bebyggelsen består af gårde og landsbyer langs ådalene. I ådalene findes afgræssede enge, mens marker ses i områderne uden for plantager og ådale. Heder ligger mellem plantagerne.

Fra Omme Bakker og flere steder nord for Hover Ådal opleves vidtrækkende udsigter til de omgivende landskabsområder mod syd. I hovedparten af landskabet er udsigterne dog begrænset af terræn, hegn og plantager, der skaber lukkede rum.

Landskabet rummer få tekniske anlæg og har en mindre visuel påvirkningsgrad. I den sydøstlige del af landskabsområdet er området i højere grad påvirket af tekniske anlæg, der står i det tilstødende landskabsområde.

Landbrugsbyggeri/stort byggeri i det åbne land

Nyt landbrugsbyggeri kan etableres i lille til middelstor skala og skal placeres i tilknytning til eksisterende byggeri. Andet middelstort byggeri kan indpasses i de dele af landskabet, der er præget af en middelstor skala. Det er dog med forbehold for en konkret vurdering.

Det er væsentligt, at der tages hensyn til den samlede bygningsmasses visuelle udtryk, placering i terrænet, og at nyt byggeri tilpasses det eksisterende, så det samlet fremstår ensartet og harmonisk i landskabsbilledet. Afskærmning ved hjælp af bevoksning bør tage udgangspunkt i eksisterende hegnstrukturer samt øvrige beplantning. Ny beplantning bør understøtte hegnstrukturerne og beplantning omkring landbrugsbyggerier. I områder præget af hede og plantage bør der ikke opføres byggeri, da det ikke er foreneligt med landskabsområdets karakter eller visuelle sammenhænge

Bygningsbeskrivelse

De 4 nye stalde på i alt 8.983 m² og den nye gyllebeholder på 5.000 m³ opføres i tilknytning til den eksisterende bygningsmasse. Ejendommen vil derfor fremstå som en samlet enhed efter udvidelsen.

Beskrivelse af byggeri's udseende:

Løsdriftsstalden fra 2004 og er på ca. 1.770 m². I stalden er der malkekvæg og der er åbne sider. Bygningshøjden er ca. 12 m. Bygningen er lavet i en blanding af røde sten og hvide plader.

Tyrekalvestalden og stald 3 der ikke længere skal anvendes til dyrehold er fra 1964 og blev moderniseret i 2004 - 2006. Størrelsen er henholdsvis 750 m² og 120 m² og højde på bygningerne er 8,5 m og 6 meter. Opført i røde sten.

Halmladen på ca. 300 m² udvides til 580 m². Bygningen anvendes fremover til halmoplag, depot, foderblanding, (bygning 6) med røde/hvide plader. Bygningen er ca. 4,5 meter højt.

Gyllebeholder øst er fra 1994 og på 1980 m³ opført med grå beton.

Gyllebeholder vest er fra 2004 og på 4.000 m³ opført med grå beton. Mærket Muleby.

De to nye kostalde bliver hhv. 10 og 11,5 m høje og får gardiner i siderne. De to kalvestalde bliver med en form for flade tage og bliver ca. 4-5 m høje. Bygningerne etableres i afdæmpede jordfarver.

Der skabes derfor sammenhæng mellem nye og gamle bygninger ved at arbejde med en gennemgående farveholdning og materialevalg.

For at fremme byggeriets indpasning i landskabet, er der stillet vilkår til et afdæmpet valg af farvenuance samt brug af ikke reflekterende materialer.

Beplantning:

Ejendommen mod øst (Holstebrovej) er delvis afskærmet for indkik af eksisterende læhegn.

Mod syd ligger de 4 nye staldbygninger på i alt 8.983 m² bag ved de eksisterende bygninger og afskærmer derved delvis mod direkte indkik til de nye staldbygninger. De nye bygninger fremstår derfor mod syd, som en naturlig del af hele husdyrbruget.

Mod nordvest etableres 3 rækker læbælte/læhegn langs Ravnsbjergvej fra indkørslen til Holstebrovej 1 og ned til/ud for indkørslen til Ravnsbjergvej 6. Derudover etableres spredt beplantning (træer med en indbyrdes afstand på 10 meters afstand) videre mod vest langs Ravnsbjergvej.

Etableringen af læhegn og spredte træer sker for at afskærme mod direkte indkik til ejendommen fra henholdsvis nord og nordvest dvs. fra kommunevejen Ravnsbjergvej herunder til ejendommene på de 2 adresser Ravnsbjergvej 2 og Ravnsbjergvej 6, 6971 Spjald.

Beplantning udgør et betydningsfuldt element ved at relatere et bygningsanlæg til landskabet og visuelt binde det til jordoverfladen og skabe et harmonisk anlæg.

Især beplantningen op til og omkring bygningerne har betydning for helhedsbilledet i forhold til omgivelser og landskabet. Sammen med stillingtagen til materialer og farver er beplantning vigtigt for staldanlægs miljø ude og inde samt for den visuelle opfattelse af byggeriet i sig selv og i tilknytning til dets omgivelser.

Af hensyn til landskabets nuværende udseende og beplantningsstrukturer omkring husdyrbrugets anlæg er der stillet vilkår om, at der skal læhegn/læbælte nordvest for husdyrbruget og at læhegn/læbælte og beplantningen skal vedligeholdes. Der er ligeledes stillet vilkår om, at læhegnet mod øst (Holstebrovej) skal bibeholdes og vedligeholdes.

Samlet vurdering af påvirkningen af landskab

Det er på baggrund af ovenstående Ringkøbing-Skjern Kommunes samlede vurdering, at det ansøgte husdyrbrug ikke er i modstrid med ønsket om at bevare det åbne landskab og beskytte de landskabelige hensyn, der er beskrevet i kommuneplanens retningslinjer for udviklingen af Ringkøbing-Skjern Kommune. Husdyrbruget vurderes således, hverken at skæmme landskabet, have synlige langtrækkende konsekvenser for landskabet, eller på anden vis påvirke de landskabelige værdier væsentligt.

Påvirkning af vilde planter og dyr.

Ammoniak påvirkning af natur

Påvirkningen af natur med dens bestande af vilde planter og deres levesteder, herunder områder, der er beskyttet mod tilstandsændringer eller fredet, udpeget som internationalt naturbeskyttelsesområde eller udpeget som særlig sårbart over for næringsstofpåvirkning vurderes på baggrund af følgende

Den maksimale tilladte totaldeposition af ammoniak på ammoniakfølsomme naturområder omfattet af § 7 stk. 1, nr. 1 og 2, i bekendtgørelse af lov om miljøgodkendelse m.v. af husdyrbrug.

Den maksimale tilladte merdeposition af øvrige ammoniakfølsomme naturområder efter konkret vurdering, jf. § 29, i bekendtgørelse om godkendelse og tilladelse m.v. af husdyrbrug.

Kategori 1-Natur

§ 7, stk. 1, nr. 1, omfatter nærmere bestemte ammoniakfølsomme naturtyper beliggende inden for Internationale Naturbeskyttelsesområder. De Natura 2000-naturtyper, som omfattes af § 7, stk. 1, nr. 1, er afgrænset til de ammoniakfølsomme Natura 2000-naturtyper, som indgår i udpegningsgrundlaget for området og er kortlagte af Naturstyrelsen i forbindelse med Natura 2000 planlægningen. Desuden omfatter § 7, stk. 1, nr. 1 heder og overdrev inden for Internationale Naturbeskyttelsesområder, som er beskyttet efter naturbeskyttelsesloven § 3.

Kategori 2-Natur

§ 7, stk. 1, nr. 2, omfatter nærmere bestemte ammoniakfølsomme naturtyper, der er beliggende uden for Internationale Naturbeskyttelsesområder. Det drejer sig om naturtyperne: Højmoser, lobeliesøer, samt heder større end 10 ha, som er omfattet af naturbeskyttelseslovens § 3 og overdrev større end 2,5 ha, som er omfattet af naturbeskyttelseslovens § 3.

Kategori 3-Natur.

For ammoniakfølsomme naturtyper, som ikke er omfattet af ovenstående Kategori 1- og 2-Natur, skal kommunen foretage en konkret vurdering af, om der skal fastsættes krav.

Kommunen skal konkret vurdere, følgende beskyttede ammoniakfølsomme naturtyper uden for de Internationale Naturbeskyttelsesområder, der ikke er omfattet af § 7 stk. 1, nr. 1 og 2: Det drejer sig om heder, moser og overdrev, som er beskyttet efter naturbeskyttelseslovens § 3.

Kommunen skal også konkret vurdere ammoniakfølsomme skove, der ligger uden for de Internationale Naturbeskyttelsesområder.

Ved den konkrete vurdering af, om der er tale om særlige regionale, eller lokale naturinteresser og ved vurdering af, om der skal stilles krav til den maksimale N-merdeposition på naturområder omfattet af Kategori 3-Natur, skal kommunen inddrage følgende fire kriterier:

1. Det aktuelle naturområdes status i kommuneplanen, herunder særligt, om det aktuelle ammoniakfølsomme naturområde er omfattet af kommuneplanens udpegnings af særligt værdifulde naturområder, rekreative områder og/eller værdifulde kulturmiljøer, samt kommuneplanens retningslinjer for varetagelsen af naturbeskyttelsesinteresserne, de rekreative interesser og de kulturhistoriske interesser.
2. Om de aktuelle områder er omfattet af fredning, handleplan for naturpleje, eller anden planlagt naturindsats.

3. Det aktuelle naturområdes naturkvalitet.
4. Kvælstofbidrag fra området fra andre kilder (fx markbidrag), herunder, for så vidt angår skove, om de gødskes.

Kravene til ammoniakdepositionen er forskellige i de tre kategorier. Kravene fremgår af nedenstående tabel. Med »totaldeposition« menes ammoniakdepositionen fra stald og lager fra hele husdyrbruget (både fra den ansøgte og eksisterende drift), mens der med »merdeposition« menes ændringen i ammoniakdepositionen fra husdyrbrugets anlæg (stald og lager), som følger af det ansøgte.

Naturtyper	Fastsat beskyttelsesniveau
Kategori 1. § 7 stk. 1, nr. 1	Max. totaldeposition afhængig af antal husdyrbrug i nærheden*): 0,2 kg N/ha/år ved > 1 husdyrbrug 0,4 kg N/ha/år ved 1 husdyrbrug 0,7 kg N/ha ved 0 husdyrbrug.
Kategori 2. § 7 stk. 1, nr. 2	Max. totaldeposition på 1,0 kg N/ha pr. år
Kategori 3. Heder, moser og overdrev, som er beskyttet af naturbeskyttelseslovens § 3 og ammoniakfølsomme skove.	Max. merdeposition på 1,0 kg N/ha pr. år. Kommunen kan tillade en merdeposition, der er større end 1,0 kg N/ha pr. år, men ikke stille krav om mindre merdeposition end 1,0 kg N/ha pr. år.

Påvirkningen af nærmeste Kategori 1-Natur

Navn:	Kategori:	Opretter:	Kumulation:	Ruhed natur:	Merdeposition (kg N/ha/år):		Totaldeposition (kg N/ha/år):
					8-års drift	Nudrift:	
kategori 1 nordvest	Kategori 1	Ansøger	0	Bn	0,0	0,0	0,0

I kraft af den store afstand på mere end 3 km til kategori 1 naturområdet er det vurderet, at udvidelsen, samt det samlede husdyrbrug ikke vil medføre en væsentlig ammoniakpåvirkning af nærmeste Kategori 1-Natur.

Kommunen vurderer samtidig, at der ikke er andre kategori 1 naturområder, som vil blive væsentlig påvirket af udvidelsen af husdyrbruget. Det begrundes i de meget store afstande til de andre kategori 1 naturområder.

Påvirkningen af nærmeste Kategori 2-Natur

Navn:	Kategori:	Opretter:	Kumulation:	Ruhed natur:	Merdeposition (kg N/ha/år):		Totaldeposition (kg N/ha/år):
					8-års drift	Nudrift:	
kategori 2 vest	Kategori 2	Ansøger	0	Bn	0,0	0,0	0,0
kategori 2 nord a	Kategori 2	Ansøger	0	Bn	0,1	0,1	0,1
kategori 2 nord	Kategori 2	Ansøger	0	Bn	0,1	0,1	0,2

De nærmeste Kategori 2 områder – (kategori 2 nord) og (kategori 2 nord a) ligger henholdsvis ca. 1.352 meter og 2.004 meter i nordlige retning fra de nærmeste anlæg på husdyrbruget. Naturområderne er hhv. §3 heder på ca. 15,5 ha og §3 overdrev på ca. 3 ha.

Tålegrænsen for overdrevet/heden vurderes til at være mellem 10-20 kg N /ha/år.

Ringkøbing-Skjern Kommune er allerede belastet med atmosfærisk kvælstof, der kan udgøre en trussel for den beskyttede natur. Denne belastning kaldes baggrundsbelastningen og er, ifølge Nationalt Center for Miljø og Energi (DCE) i gennemsnit for årene 2018-2020, beregnet til 15,0 kg N/ha/år i området omkring de 2 naturarealer.

Det betyder, at den øverste tålegrænse er ikke er overskredet.

En beregning af ammoniakdepositionen til området viser, at totaldepositionen til området fra det samlede produktionsanlæg maksimalt vil være på 0,1 kg N/ha/år.

Det sidste naturområde (kategori 2 vest) ligger ca. 3,4 km fra husdyrbruget. En beregning af ammoniakdepositionen til dette område viser, at totaldepositionen fra det samlede produktionsanlæg maksimalt vil være på 0,1 kg N/ha/år til denne område.

Beskyttelsesniveauet for Kategori 2-Natur er fastsat til en samlet belastning fra husdyrbruget på maksimalt 1,0 kg N/ha/år. Da totalbelastningen vil ligge under 1,0 kg N/ha/år, er beskyttelsesniveauet til naturområderne overholdt.

Kommunen vurderer samtidig, at der ikke er andre kategori 2 naturområder, som vil blive væsentlig påvirket af udvidelsen af husdyrbruget. Det begrundes i de meget store afstande til de andre kategori 2 naturområder.

Påvirkningen af nærmeste Kategori 3-Natur og øvrig natur

Inden for 1.000 meter fra staldanlægget er der registreret moser, enge og søer. Moser, heder, enge, strandenge, søer og overdrev er omfattet af § 3 i Naturbeskyttelsesloven, som beskytter disse naturområder imod tilstandsændringer.

Kategori 3 natur er heder under 10 ha, overdrev under 2,5 ha, samt moser og ammoniakfølsomme skove.

Kategori 3-naturområderne og øvrigt §3 beskyttet natur indenfor 1.000 meter fra staldanlægget er angivet i tabellen nedenfor:

Naturtype	Afstand fra anlæg	Retning	Merbelastning Kg N/ha (ansøgt i forhold til:)
-----------	-------------------	---------	---

	(meter)		Nudrift	8-årsdrift
§3 mose syd	449	Syd	0,2	0,2
§3 mose sydøst	472	Sydøst	0,2	0,2
§3 mose øst	562	Øst	0,3	0,3
§3 mose vest	595	Vest	0,2	0,2
§3 mose nordøst	981	Nordøst	0,2	0,2
§3 Sø/vandhul	Ca. 200	Vest	-	-

Beskyttelsesniveauet for Kategori 3-Natur er fastsat til en merbelastning på 1,0 kg N/ha/år med mulighed for, at der kan tillades en højere merdeposition, hvis kommunen vurderer, at det konkrete naturområde kan tåle det.

Idet merbelastningen til Kategori 3-Natur områderne ligger under 1,0 kg N/ha/år, er beskyttelsesniveauet overholdt til Kategori 3-Natur.

Enge



Naturtype	Afstand fra anlæg (meter)	Retning	Merbelastning Kg N/ha (ansøgt i forhold til:)	
			Nudrift	8-årsdrift
§3 eng nordvest	349	Nordvest	0,8	0,8
§3 eng nordøst	104	Nordøst	4,2	4,2

Ferske enge er beskyttet af naturbeskyttelseslovens §3 om forbud mod tilstandsændringer. Ferske enge omfatter naturenge og kulturenge. Det betyder, at en aktivitet, som vil medføre en tilstandsændring af en §3-beskyttet eng, som udgangspunkt ikke kan tillades uden dispensation. Enge kan være mere eller mindre påvirket af gødning fra græssende dyr og eventuelt tilførsel af gødningsprodukter, samt påvirkning fra nærliggende marker i omdrift.

Det medfører, at mange enge er næringsberigede og kun få enge er moderat næringsfattige. Tålegrænsen for enge varierer på baggrund af disse forhold, men generelt kan der anvendes en vejledende tålegrænse på 20 kg N/ha/år.

Der er beregnet en merbelastning med ammoniak på 4,2 kg N/ha/år til engen nordøst for husdyrbruget.

En hurtig gennemgang af luftfotos og tidligere besigtigelser viser, at engen nordøst for husdyrbruget er en kulturreng, hvor der tages årlig slæt. Vi vurderer at, at engen ikke er kvælstoffølsom og at merbelastningen fra husdyrbruget ikke vil påvirke områdets tilstand væsentligt.

Søer og vandhuller:

Søer og vandhuller over 100 m² er omfattet af naturbeskyttelseslovens §3 om forbud mod tilstandsændringer. Søer og vandhuller påvirkes af tilførsel af næringsstoffer fra nærliggende markområder i omdrift. Udgravning og oprensning af søer og vandhuller er som udgangspunkt ikke tilladt uden en dispensation. Det samme gælder aktiviteter, som vil ændre vandhullets vandstand.

De fleste vandhuller beliggende i agerlandet er næringspåvirkede i større eller mindre grad gennem diffus tilførsel af næringsstoffer fra nærliggende marker i omdrift. Det betyder, at de fleste vandhuller er eutrofe, bortset fra enkelte vandhuller, som ligger sammen med heder eller i skovområder, hvor de ikke påvirkes med næringsstoffer.

Idet søen/vandhullet ca. 200 meter vest for husdyrbruget ligger omgivet af marker i omdrift, er det kommunens vurdering, at søen/vandhullet er næringspåvirket. Ammoniak påvirkningen fra luften vil være af uvæsentlig betydning for sø/vandhullet, idet bidraget fra markerne er væsentligt større end det der afsættes fra luften.

På baggrund af ovenstående vurderer kommunen, at udvidelsen af husdyrbruget ikke vil medføre påvirkning af naturområdet.

Påvirkning af bilag IV-arter

EU-medlemslandene skal, i henhold til Habitatdirektivets artikel 12, indføre en streng beskyttelse af en række dyre- og plantearter, uanset om de forekommer inden for et af de udpegede habitatområder, eller udenfor. Disse arter fremgår af Habitatdirektivets bilag IV.

For dyrearterne, er der bl.a. forbud imod beskadigelse, eller ødelæggelse af yngle-, eller rasteområder og imod forsætlig forstyrrelse af arterne, i særdeleshed i perioder, hvor dyrene yngler, udviser yngelpleje, overvintrer, eller vandrer.

For plantearterne er der bl.a. forbud i mod forsætlig plukning, indsamling, afskæring, oprivning med rod, eller ødelæggelse af disse vildtvoksende planter i naturen.

Følgende dyrearter kan tænkes, at forekomme i Ringkøbing-Skjern Kommune:

- Småflagermus, Markfirben, Odder, Spidssnudet frø og Strandtudse, samt visse vandtilknyttede insekter. Arterne er næppe tilknyttet driftsbygningerne, men nedenstående arter kan muligvis have levested, fødesøgningsområde, eller opholdssted i habitater tilknyttet, eller i nærheden af udbringningsarealerne:
- Småflagermus: Ud fra småflagermus' levevis vurderes det, at de ikke påvirkes negativt af driften af husdyrbruget.

- Odder: Kan forekomme i nærområdet i tilknytning til vandløb, sø eller fjord, men er med sin levevis næppe truet af driften af husdyrbruget.
- Bæver: Kan forekomme i nærområdet i tilknytning til vandløb eller søer, men er med sin levevis næppe truet af driften af husdyrbruget. Har sin hovedaktivitet i et kerneområde, hvor dæmninger og bæverbo kan observeres - som oftest nær pilebuske, birk, bævreasp og røn.
- Ulv: Kan forekomme i nærområdet i tilknytning til større skov- og hedeområder med en stor bestand af krondyr. Foretrækker tyndt befolkede områder, men er med sin levevis næppe truet af driften af husdyrbruget.
- Markfirben: Er udbredt i store dele af landet, men trues næppe af driften af husdyrbruget.
- Visse vandtilknyttede insekter, heriblandt grøn kølleguldsmed: Kan være tilknyttet nærrådets vandhuller og fugtige arealer. Der foreligger dog ingen aktuelle registreringer. Disse påvirkes negativt, når vandmiljøerne næringsstofberiges, eller gror til.
- Spidssnudet frø og strandtudse: Kan forekomme i nærrådets vandhuller og fugtige arealer. Der foreligger ingen aktuelle registreringer. Padder påvirkes negativt, når vandmiljøerne næringsstofberiges eller ændrer karakter.

Ringkøbing-Skjern Kommune vurderer på grundlag af det oplyste:

- At det areal, der omfattes af nybyggeri i forbindelse med projektets gennemførelse, hovedsagelig er almindelig omdriftsareal, og at inddragelsen til bebyggelse ikke vil påvirke bilag IV-arter væsentligt.
- At der i forbindelse med projektets gennemførelse ikke vil ske øvrige ændringer i arealanvendelsen, som vil være væsentlige for Bilag IV-arters trivsel
- At driften af husdyrbruget, samlet set, ikke vil medføre beskadigelse, eller ødelæggelse af yngle-, eller rasteområder i det naturlige udbredelsesområde for de dyrearter, der er optaget i EF-habitatdirektivets bilag IV, litra a, samt ikke vil medføre ødelæggelse af de plantearter, som er optaget på EF-habitatdirektivets Bilag IV, litra b

Samlet vurdering af påvirkningen af vilde planter og dyr

De generelle beskyttelsesniveauer er i forhold til Kategori 1-, 2- og 3-Natur overholdt. Der ligger ingen stalde, eller lagre inden for 10 meter til Kategori 1-, 2- og 3-Natur.

Overholdelsen af BAT-emissionskravet til ammoniak og det generelle beskyttelsesniveau beskytter, som udgangspunkt, de kvælstoffølsomme naturtyper tilstrækkeligt mod kvælstofpåvirkning fra husdyrbrugets produktionsanlæg.

Den reelle ammoniakudledning fra husdyrbrugets anlæg vil afhænge af flere forhold, men ammoniakudledningen vil især kunne minimeres ved grundig og hyppig rengøring af overflader, som husdyrgødningen afsættes på.

I forhold til påvirkningen af bilag IV-arter vurderer Ringkøbing-Skjern Kommune, at husdyrbruget – ved overholdelse af de til enhver tid gældende generelle miljøregler og af de øvrige opstillede vilkår for miljøgodkendelsen - drives således, at påvirkningen på omgivelserne med luftbåren kvælstof fra produktionsanlægget minimeres til et acceptabelt niveau.

Det vurderes at ammoniakudledningen fra produktionsanlægget i sig selv og sammen med andre nærliggende husdyrbrug ikke vil medføre en væsentlig påvirkning af de omkring liggende naturområder.

Endvidere vurderes det at det ikke på et konkret eksperimentelt videnskabeligt grundlag kan dokumenteres, at ammoniakpåvirkningen fra husdyrbruget vil medføre en påviselig biologisk ændring af egnens naturområder.

Påvirkning af jord, grundvand og overfladevand

Reguleringen af arealer til udbringning af husdyrgødning sker gennem generelle regler uden krav om forudgående tilladelse eller godkendelse. Miljøvurderingen omfatter derfor alene den påvirkning som husdyrbrugets anlæg og aktiviteter derpå kan medføre.

Generelt er husdyrbrugets anlæg omfattet af kravene i husdyrgødningsbekendtgørelsen og ved Ringkøbing-Skjern Kommunes miljøtilsyn på husdyrbrugene føres der tilsyn med overholdelsen af bekendtgørelsen. Der er mulighed for, at der i godkendelser og tilladelser efter §§ 16 a og 16 b i husdyrbrugsloven kan fastsættes vilkår, der er mere vidtgående end bekendtgørelsens regler.

Påvirkning fra staldanlæg:

Generelt skal husdyranlæg, herunder stalde, læskure m.v., indrettes således, at forurening af grundvand og overfladevand ikke finder sted. Tilsvarende gælder for løbegårde og lignende, hvor der er en sådan koncentration af dyr, at næringsstofferne fra husdyrgødningen set over en årrække ikke kan udnyttes på arealet.

Det er kommunens vurdering, at når staldene er etableret med fast bund eller gulve udført af bestandige materialer, som er uigennemtrængelige for fugt, og som kan modstå påvirkningerne fra dyrene og de anvendte redskaber, vil der ikke være en påvirkning af jord, grundvand eller overfladevand fra staldanlægget.

Staldene er desuden indrettet med et afløbssystem til opsamling af flydende husdyrgødning og restvand, jf. afløbsplanen i bilag 2.

Påvirkning fra gødningsopbevaringsanlæg:

Generelt skal husdyrgødning føres fra stalden til opbevaringsanlæg, som er etableret og drives i henhold til husdyrgødningsbekendtgørelsens krav. Husdyrgødningsbaseret kompost med et tørstofindhold på mindst 30 pct. må dog også oplagres i marken (markstakke) efter husdyrgødningsbekendtgørelsens regler.

Ansøger oplyser, at der er tilstrækkelig opbevaringskapacitet til at den lagrede gylle kan udbringes i perioder, hvor der er optimale vækstbetingelser for den voksende afgrøde. Tanken tømmes ca. en gang årligt for inspektion og vedligeholdelse, og er tilmeldt de lovpligtige regelmæssige eftersyn, hvilket betyder at tankene hvert 10. år bliver kontrolleret for om der skulle være tegn på begyndende utætheder.

Opbevaring af dybstrøelse sker efter lovgivning og overdækkes hvis der ikke sker tilførsel dagligt. Saftafløb/regnvand pumpes til gylletank. Udbringning af dybstrøelse sker efter regler.

Påvirkning fra foderopbevaringsanlæg:

Ansøger oplyser:

Dyrene fodres hovedsageligt med ensilage, som køres til ejendommen hver dag fra Sandbækvej eller Nørhedevej. Der opbevares ikke foder på Holstebrovej 1. Der opbevares lidt halm i lagerbygning.

Vurdering

Det vurderes, at foderet opbevares miljømæssigt forsvarligt i plansiloer på Sandbækvej.

Kommunens vurderingen:

Det er ikke vurderet nærmere, idet der ikke opbevares foder på ejendommen Holstebrovej 1, 6971 Spjald.

Håndtering af spildevand, restvand og saftafløb

På et husdyrbrug kan der være forskellige typer af brugt vand og saft fra foder og husdyrgødning, som skal håndteres på forskellige måder. Definition af type, krav dertil og beskrivelse af den aktuelle håndtering på Holstebrovej 1, 6971 Spjald er samlet i nedenstående tabel.

Sanitært spildevand
Definition og krav: Afløb fra toilet og køkken i driftsbygninger, skal afledes til et godkendt spildevandssystem. Der skal ansøges om særskilt godkendelse. Håndtering på husdyrbruget: Der er ikke toilet i eksisterende staldbygninger.
Regnvand
Definition og krav: Tagvand og vand fra befæstede arealer, som ledes direkte til dræn/faskine i stedet for spildevandssystem. I forhold til de befæstede arealer forudsætter dette, at der ikke er væsentlig risiko for spild af olie eller andre forurenende stoffer på de befæstede arealer. På landbrugsejendomme kan vandet fra tagflader og befæstede overflader afledes til nedsivning eller til vandløb. Alle ændringer af eksisterende afløb skal som udgangspunkt godkendes. Hvis der er øget areal med tagflader eller befæstede arealer hvor vandet afledes til nedsivning skal der søges om en nedsivningstilladelse hos Ringkøbing-Skjern Kommune. Hvis der er øget areal med tagflader eller befæstede arealer med afledning til vandløb, herunder dræn og grøfter, skal der søges om en udledningstilladelse hos Ringkøbing-Skjern Kommune. Håndtering på husdyrbruget: Tagflader på de nye stalde er opgjort til ca. 9.000 m ² . Regnvand fra tage ledes til nedsivning i faskine, se bilag 2.
Møddings- og ensilagesaft
Definition og krav: På møddingspladser skal regnvand, som falder på pladserne og væske der løber fra saftgivende ensilage og fast gødning opsamles i en godkendt beholder og udbringes efter samme regler som gylle og fast gødning. Håndtering på husdyrbruget: Saft fra møddingspladsen ledes til gyllebeholder.
Restvand
Definition og krav: Mælkerumsvand samt vand fra vask af produkter fra husdyrhold, foderrekvisitter og lignende fra almindelig landbrugsdrift. Håndtering på husdyrbruget: Mælkerumsvand og andet rengøringsvand fra staldanlæg ledes til gyllebeholder.
Spildevand fra vaskeplads

Definition og krav:

Spildevand fra vask af landbrugsmaskiner skal opsamles i gyllebeholder eller anden godkendt beholder. Alternativt kan vask af landbrugsmaskiner ske i marken.

Håndtering på husdyrbruget:

På husdyrbruget foretages vask af maskiner i marken eller på vaskeplads med afløb til gylletank. Rengøring af marksprøjter foretages også på vaskepladsen.

Påvirkning fra opbevaring af bekæmpelsesmidler, olie og brændstof

Ansøger oplyser:

På ejendommen anvendes der olie, i form af diesel- og smøreolie. Dieselolie anvendes til landbrugsmaskinerne i forbindelse med markarbejdet. Dieselolien opbevares i lagerbygning i en overjordisk tank på 1.200 liter fra 2021. Tanken er placeret på fast bund uden afløb. Tankene er forsynet med en overfyldningsalarm, for at undgå en evt. jordforurening ved påfyldning af tankene.

Smøreolie anvendes til traktorer og maskiner, og opbevares i tromler i maskinhuset, de er ligeledes placeret på fast bund uden afløb. Olieaffald afleveres på den kommunale modtagestation eller afhentes af godkendt firma.

Kemikalier og pesticider

På ejendommen anvendes der rengøringsmidler til malkestald som opbevares ved malkestald – max 500 l i alt. Det er minimalt hvad der anvendes af rengøringsmidler i stalde. Ved vask af stalde anvendes iblødsætning og højtryksrensere.

Der opbevares ikke kemikalier eller gasflasker på ejendommen.

Nødvendige rengøringsmidler bruges op i ejendommens drift, hvorved der normalt ikke er kemikalieaffald til bortskaffelse. Hvis reglerne ændres så et middel, der tidligere har været benyttet på ejendommen, bliver ulovligt at bruge, bortskaffes eventuelle rester hurtigst muligt til Kommunal Modtagestation.

Ringkøbing-Skjern Kommune kan oplyse, at generelt skal opbevaring ske, så der ikke er risiko for at forurene jord, vandmiljø og grundvand. Det betyder i praksis, at der ikke må være afløb fra opbevaringsrum, med mindre det fører til en opsamlingsbeholder. Det betyder også, at gulvet skal være med tæt bund. Spild skal suges op med f.eks. kattegrus eller savsmuld og afleveres til en genbrugsstation.

Påvirkning af grundvand

Anlægget ligger i område med almindelige drikkevandsinteresser.

Ved bygningerne på adressen Holstebrovej 1 er der en markvandingsboring DGU nr. 83.1330. Ved boringer, jf. indvindingstilladelsen, skal der holdes et beskyttelseszone omkring borestedet på mindst 10 m for almene vandforsyningsboringer og på mindst 5 m for ikke-almene vandforsyningsboringer.

Det vil sige, at der skal holdes en sprøjte- og gødningsfri zone omkring vandboringerne på mindst 5 meter. Opblanding og opbevaring af bekæmpelsesmidler, herunder tom emballage, samt andre stoffer, der kan forurene grundvandet, er heller ikke tilladt inden for fredningsbæltet.

Håndtering og opbevaring af affald

Ansøger oplyser:

Husdyrbruget er omfattet af kommunens til enhver tid gældende Regulativ for Erhvervsaffald, og er dermed forpligtet til at kildesortere og bortskaffe alt erhvervsaffald i henhold til denne og den til enhver tid gældende Affaldsbekendtgørelse.

I den daglige drift vil der være en række affaldsprodukter til bortskaffelse via kommunale ordninger og modtagestationer. Affaldet tilstræbes opbevaret og bortskaffet i overensstemmelse med affaldsregulativerne for Ringkøbing Skjern Kommune.

Fast affald:

Generelt er affaldsmængden minimal på ejendommen.

Pap og papirsække fra bedriften fyldes i affaldscontainer. Strikke fra halmballer fyldes i container. Container afhentes efter behov af Marius Pedersen.

Idet der ikke er ensilage på ejendommen, er der ikke plastfolieaffald.

Ikke forbrændingseget affald (f.eks. eternit, glaserede fliser og tegl, imprægneret træ o.l.). Normalt forefindes der ikke "ikke forbrændingseget affald" på ejendommen, men i tilfælde af den type affald opstår, så bortskaffes det til kommunal genbrugsplads. Eventuelt jernaffald bortskaffes til skrothandler.

Farligt og klinisk risikoaffald

Farligt affald som f.eks. lysstofrør, el-sparepærer, oliefiltre, batterier eller spraydåser indsamles. Brugte batterier tages ofte med retur af leverandør. Andet leveres til kommunal modtagestation. Kanyler, flasker og knive opsamles i gule spande fra Marius Petersen, som også afhenter dem ved behov. Spanden opbevares i stalden.

Olie- og kemikalieaffald:

Der forefindes ikke olie – og pesticidaffald på ejendommen.

Håndtering af unormale driftssituationer og uheld

Ansøger oplyser:

Redegørelse for mulige uheld:

Umiddelbare risici for uheld i forbindelse med driften, der kan medføre en øget forurening, vil være: brand, uheld med eller ved gyllebeholderne, herunder f.eks. beskadigelse af gyllebeholderne ved strejfen eller påkørsel, eller på anden måde ved lækage eller overløb, der vil medføre udsivning af gylle. Eller spild af kemi eller olie.

Minimering af risiko for uheld

Hvis der sker spild af olie under påfyldning, som ikke umiddelbart kan fjernes ved afgravning eller ved brug af sugemateriale (savsmuld eller lign.), vil både Alarmcentral (tlf. 112) og Miljøvagt blive kontaktet. Hvis der er mistanke om, at olie eventuelt kan sive ud af tanken, vil tanken blive tømt for olie. Såfremt det drejer sig om en mængde, som ejer ikke selv har mulighed for at fjerne, vil enten brandvæsenet eller en slamsuger, der må tage imod olieaffald, blive kontaktet, så tanken kan blive tømt. Såfremt der er sket spild, der ikke kan fjernes, vil både Miljøvagten og Alarmcentralen (tlf. 112) blive kontaktet.

Der er ingen kemikalier på ejendommen.

Gyllebeholderne er underlagt 10-års kontrol, hvor en kontrollant kontrollerer beholderens tæthed og kabler over og under terræn. Derudover er gyllebeholderne placeret sådan, at den er under dagligt

opsyn for eventuelle revner, rust på synlige kabler, gylleudsivninger og andet. Ved påkørsel eller strejfen af gyllebeholderne med maskiner eller andet vil eventuelle revner blive tilset med det samme og udbedret straks. Hvis revnen ikke kan udbedres ved egen hjælp, vil beholderproducenten blive kontaktet om assistance.

Gylletankene tømmes med selvlæssende gyllevogne påmonteret sugekran.

Minimering af gene og forurening ved uheld

Hvis gyllebeholderen skulle springe, vil alarmcentralen på tlf.: 112 blive kontaktet øjeblikkeligt. Ved drifts-uheld, hvor der er sket, eller hvor der er fare for at ske en større forurening af omgivelserne, vil alarmcentralen straks blive kontaktet på tlf.: 112. I tilfælde af lækage på gyllebeholderen vil gyllen løbe mod syd-syd-vest. Det vil løbe mod grøften 300 m fra tankene. Denne kan nem spærres ved at smide en halmballer eller jord før/i grøften.

Der er udarbejdet en beredskabsplan.

Vurdering

Det vurderes at der er taget tilstrækkelige forholdsregler i tilfælde af et uheld, ved at der er en procedure for hvad der skal gøres i tilfælde af et uheld og for at minimere risikoen for uheld.

Kommunen vurdering:

Det er Ringkøbing-Skjern Kommunes vurdering, at udarbejdelse af en beredskabsplan tilskynder ansøger i at gennemgå bedriften og foretage en risikovurdering af, om der skal ændres i drift eller indretning, således at risikoen for uheld minimeres samt at omfanget af skaden ved uheld reduceres.

I forbindelse med denne miljøgodkendelse, udarbejdes der en beredskabsplan, der beskriver, hvorledes der skal reageres i unormale driftssituationer og i tilfælde af uheld med eks. gylle. Der er stillet vilkår om, at beredskabsplanen til en hver tid skal være ajourført.

Samlet vurdering af påvirkningen af jord, grundvand og overfladevand

Beskyttelsen af jord, grundvand og overfladevand imod påvirkninger fra driften af husdyrbrug er reguleret i husdyrgødningsbekendtgørelsen, hvor der er generelle regler der skal overholdes, i forbindelse med etablering og drift af husdyrbrugets anlæg.

Overholdelsen af de generelle regler bliver kontrolleret gennem kommunens miljøtilsyn med husdyrbrugene, og der bliver ved hvert tilsyn foretaget en risikovurdering der anvendes til fastsættelse af tilsynsfrekvensen.

Der er til yderligere sikring imod forurening af jord, grundvand og overfladevand stillet vilkår til:

- Renholdelsen af de arealer der afleder vand til nedsivning eller recipient
- Vedligeholdelsen af afløb, pumper og andet som anvendes til spildevand, restvand og saftafløb
- Håndtering af spildevand, restvand og saftafløb
- Vask af landbrugsmaskiner
- Håndtering og opbevaring af affald.
- Opbevaring af brændstof, fyringsolie og medicin.

Ringkøbing-Skjern Kommune vurderer på baggrund af oplysninger fra ansøger, at de stillede vilkår, samt generel lovgivning og kommunens tilsyn med husdyrbrug er tilstrækkelig til at beskytte jord, grundvand og overfladevand mod væsentlige påvirkninger, som følge af husdyrbrugets drift.

Påvirkning af naboer

Husdyrbruget kan påvirke naboer med lugt-, støj-, rystelser-, lugt-, støj-, rystelses-, støv-, flue-, transport- og lysgener, uhygiejniske forhold.

Lugt

Lugtgenekriterierne betragtes som den maksimale, miljømæssige acceptable lugtgenebelastning fra en given kilde ved den pågældende områdetype.

Genekriterierne for lugt må maksimalt være:

- 5 OUE pr. m³ og 1 LE pr. m³ i byzone og sommerhusområder og fremtidigt byzone- eller sommerhusområde der er med i kommuneplanens rammedel.
- 7 OUE pr. m³ og 3 LE pr. m³ til samlet bebyggelse og i områder i landzone, der i lokalplan er udlagt til:
 - Boligformål
 - Blandet bolig og erhvervsformål
 - Offentlige formål med henblik på beboelse, institutioner, rekreative formål og lign.
- 15 OUE pr. m³ og 10 LE pr. m³ ved beboelsesbygninger på ejendomme uden landbrugspligt, der ikke ejes af den ansvarlige for driften.

Desuden beregnes en konsekvenszone, som er det område hvor det erfaringsmæssigt har vist sig, at lugt kan registreres, og hvor ejere og beboere i beboelses bygninger derfor bliver orienteret

Kumulation af lugt

Der ligger ikke andre husdyrbrug nærmere end 300 meter fra følgende:

- Eksisterende eller ifølge kommuneplanens rammedel fremtidig byzone- eller sommerhusområde.
- Områder i landzonen, der i lokalplan er udlagt til boligformål, blandet bolig- og erhvervsformål, offentlige formål med henblik på beboelse, institutioner, rekreative formål og lign.
- Samlet bebyggelse








Der ligger ikke andre husdyrbrug nærmere end 100 meter fra nabobeboelse (beboelsesbygninger på ejendomme uden landbrugspligt, der ikke ejes af den ansvarlige for driften).

Geneafstanden skal derfor ikke forøges.

Beregninger

I ansøgningen beregnes en nødvendig geneafstand efter såvel Miljøstyrelsens lugtmodel og FMK-modellen på grundlag af produktionsarealets størrelse i m² i de enkelte staldafsnit og emissionsfaktorerne for de forskellige dyretyper og staldsystemer. Geneafstand korrigeres i forhold til placering af omboende og antal husdyrbrug i nærheden (kumulation).

I ansøgningen er der lavet følgende beregninger:

Bebyggelse	Kumulation	Model	Ukorrigeret geneafstand	Korrigeret geneafstand	Vægtet gennemsnits- afstand	Genekriterie overholdt
Holstebrovej 2 	0	FMK	149,2	149,2	276	Ja
Ravnsbjergvej 2 	0	NY	177,2	177,2	207	Ja
Ravnsbjergvej 6 	0	NY	177,2	177,2	183,3	Ja
Kærbrinken 5 	0	NY	578,7	520,9	1051,2	Ja
Åtoften 2 	0	NY	578,7	520,9	1023,3	Ja
Den vestlige Del, Brejning 	0	NY	791,1	751,6	1044,1	Ja
Den vestlige Del, Brejning 	0	NY	791,1	751,6	878,1	Ja

Konsekvenszone: 650 m

Rød: Bemærk at geneafstanden til byzone er længere end konsekvenszonen.

Den korrigerede geneafstand angiver den maksimale afstand, hvor geneniveauet kan overholdes. Denne skal være mindre end den vægtede gennemsnitsafstand til bebyggelsen, hvilket er overholdt for alle områder.

Idet de lovpligtige beskyttelsesniveau for lugtgener er overholdt, vurderes det, at udvidelsen ikke vil medføre væsentlige lugtgener for naboer og andre omkringboende.

Gyllebeholdere nærmere end 300 meter fra beboelse.

Det er et lovkrav, at gyllebeholdere der indeholder husdyrgødning af svin, kødædende pelsdyr eller biogasgylle og ligger mindre end 300 m fra nabobebyggelse på etableringstidspunktet, skal være forsynet med fast overdækning. Medmindre de er lovligt etableret før den 1. januar 2007 eller godkendt før 1. januar 2007.

Der ligger beboelse indenfor 300 meter fra husdyrbrugets gyllebeholdere. De 2 eksisterende beholdere på hhv. 3.000 m³ og 1.980 m³ er opført inden 1. januar 2007, og derfor er de ikke omfattet af krav om fast overdækning.

Da den nye gyllebeholder på 5.000 m³ er opført efter 1. januar 2007 er der krav om, at beholderen skal være forsynet med teltoverdækning, hvis de anvendes til gylle fra svin, kødædende pelsdyr eller biogasgylle med indhold af gylle fra svin eller kødædende pelsdyr. Der er stillet vilkår herom i miljøgodkendelsen.

Støj og rystelser

Ansøger oplyser:

Rystelser

Brug af maskiner i landbruget kan i nogle tilfælde give anledning til vibrationsgener. Dette vil typisk være rystelser maskinføreren udsættes for, fremfor rystelser der giver gener for det omgivende miljø. Denne type rystelser er en arbejdsmiljøfaktor og vurderingen af dette forhold indgår i arbejdspladsvurderingen (APV) og behandles ikke nærmere her.

I forbindelse med transporter kan der muligvis være vibrationer fra køretøjerne. Dette vil dog ikke være i et omfang der overstiger, hvad der almindeligvis må forventes fra kørsler på landets veje. Der er ikke nabobeboelser beliggende umiddelbart op til veje eller indkørsler. Rystelser fra ejendommen eller transporter i forbindelse med driften af denne forventes derfor ikke at give gener for omgivelserne.

Støj

De væsentligste støjklender på et kvægbrug er malkeanlægget, foderblanding, gyllepumper, foderleverancer, støj fra transporter, m.v.

Alle staldene er med naturlig ventilation.

I eksisterende stald er der malkecenter, hvor der malkes to gange dagligt fx kl. 5.30 og 17.00 – hver malkning tager ca. 1½ time. Vakuumpumpen er frekvensstyret og er placeret inde i stalden. Der er således god afskærmning for støjklenderen. Der sker ingen ændringer i driften i forbindelse med nærværende miljøgodkendelse.

Gylle afhentes i dag af biogasselskab 3 gange ugentligt. Fremadrettet leveres ikke til biogasanlæg. Der blandes ikke foder på ejendommen, da der ikke er opbevaring af ensilage på ejendommen. Det leveres fra anden ejendom to gange dagligt i perioden kl. 8 til 18. Der er således ikke støj fra ensilering og høst.

Oprøring af gyllebeholderne sker forud for udkørsel af gylle på markerne primært om foråret.

Vurdering

Husdyrbruget ligger i et landbrugsområde. Ejendommens beliggenhed i relativ tæt afstand på nabo betyder at naboen i perioder vil kunne opleve støj fra husdyrbruget i forbindelse med transporter. Langt hovedparten af transporterne vil dog ligge i dagtimerne.

Det vurderes, at husdyrbruget i betragtning af typer og størrelser af produktionsanlæggene, kan ændres uden at medføre væsentlige forøgelser af støj og gener i omgivelserne.

Kommunens vurdering:

Støjklender fra husdyrbruget udgøres primært af intern og ekstern transport til og fra husdyrbruget.

For at aflaste ejendommen Ravnsbjergvej 2 for tung trafik, er der i miljøgodkendelsen stillet vilkår om, at transporter (til- og frakørsel af gylle) til Holstebrovej 1 skal ske via den projekterede nye indkørsel via Holstebrovej.

Det er Ringkøbing-Skjern Kommunes vurdering, at støj fra husdyrbruget i fremtiden ikke forventes at blive et problem for de omkringboende. Der er ikke foretaget støjberegninger i forbindelse med udarbejdelsen af denne miljøgodkendelse.

Der er i miljøgodkendelsen fastsat vilkår om maksimale grænser for støj og rystelser, samt at såfremt der skulle opstå gener fra støj eller rystelser for de omkringboende, og tilsynsmyndigheden finder det nødvendigt, skal der foretages målinger.

Herudover henvises der til, at det er god landmandpraksis, at transport til og fra husdyrbruget foregår ved hensynsfuld kørsel, for at begrænse bl.a. støjgener.

Lys

Ansøger oplyser:

Der er dæmpet natbelysning i staldene, som kun bruges til orienteringslys for dyrene. Der investeres i automatisk lysstyring i de nye stalde. I den eksisterende kostald er der sensorer, som styrer lyset. Der opsættes udendørs belysning i de sydlige gavle på de to nye kostalde.

Der etableres nyt læhegn mod ejendommen Ravnsbjergvej 6, så de nye stalde ikke bliver så synlige fra denne bolig. Desuden etableres et 3 rækket læbælte/læhegn langs Ravnsbjergvej fra indkørslen til Holstebrovej 1 og ned til/ud for indkørslen til Ravnsbjergvej 6. Derudover etableres spredt beplantning (træer med 10 meters indbyrdes afstand) videre mod vest langs Ravnsbjergvej, for at bryde landskabet og indsigten mod staldene.

Kommunens vurdering:

Det vurderes, at lys fra ejendommen ikke vil give anledning til væsentlige gener for de omkringboende, idet der etableres læhegn for at bryde landskabet og indsigten mod staldene, se bilag 3.

Fluer og skadedyr

Ansøger oplyser:

For at bekæmpe skadedyr som kan være til gene for selve ejendommen foretages regelmæssig bekæmpelse af fluer, rotter og mus. Alle udendørs arealer samt områder omkring foderopbevaring holdes ryddeligt og rent.

Fluer bekæmpes ved hyppig udslusning af gylle samt med godkendte fluebekæmpelsesmidler i et begrænset, nødvendigt omfang og de til enhver tid nyeste retningslinjer fra Aarhus Universitet, Institut for Agro-økologi følges.

Rottebekæmpelse sker via Mortalin.

Vurdering

Det vurderes, at med det ansøgte projekt og håndteringen af forekomst af fluer og skadedyr, ikke vil blive en gene for de omkringboende.

Kommunens vurdering:

Der er stillet vilkår om, at der skal foretages en effektiv fluebekæmpelse, og at foder skal opbevares, så der ikke opstår risiko for tilhold af rotter m.v. På forlangende skal bekæmpelse af rotter, eller lign. foretages af et autoriseret rottebekæmpelsesfirma.

Det vurderes, at ejendommens skadedyrsbekæmpelse er tilfredsstillende til at forebygge og løse et eventuelt opstået problem med skadedyr.

Støv

Ansøger oplyser:

Foderet består af blandingerne med hovedsagelig ensilage som leveres dagligt med foderblander. Dette er fugtigt og afgiver således ikke støv.

I forbindelse med at der strøs med halm vil der være en risiko for lidt støvudvikling. Dette vil dog normalt kun mærkes inde i bygningerne.

I forbindelse med transporter vil der i tørre perioder kunne være lidt støvudvikling fra kørsel på grusvej.

Vurdering

Generelt vurderes at støvgener fra ejendommen vil være relative få og kortvarige og derfor ikke vil være til væsentlig gene for omkringboende naboer.

Andet

I referat af nabomødet den 26. august 2022 fremgår, at det er planlagt at grusvejen mellem bygningerne og Ravnsbjergvej vil blive asfalteret, således at støvgener minimeres.

Kommunens vurdering:

Det forventes ikke, at husdyrbruget vil give anledning til støvgener for de omkringboende. Der er fastsat vilkår til, at sikre de omkringboende mod støvgener fra husdyrbruget. Herudover henvises der til, at det er god landmandspraksis, at transport til og fra husdyrbruget foregår ved hensynsfuld kørsel, for at begrænse bl.a. støvgener.

Transport

Kommunen skal i forbindelse med sagsbehandlingen af en miljøgodkendelse vurdere, om til- og frakørsel til bedriften vil kunne ske uden væsentlige miljømæssige gener for de omboende. Generne fra trafik forekommer i forbindelse med til- og frakørsel til bedriften med dyr, foder og husdyrgødning.

Generelt kan der i en miljøgodkendelse stilles vilkår om, at anvende bestemte interne veje samt hvilke veje der skal benyttes ved til- og frakørsel. Der kan desuden stilles krav om, at til- eller frakørsel af foder, gødning m.v. kun må ske på bestemte tidspunkter. Derimod er der ikke i husdyrbrugsloven hjemmel til at fastsætte vilkår for transporten på offentlig vej, samt spørgsmål vedr. belastning af det lokale vejnet. Færdsel på offentlig vej reguleres af færdselsloven og håndhæves af politiet. (NMK-132-00789 og NMK-132-00839).

Ansøger oplyser:

Til ejendommen er der to indkørsler i dag. Den blå anvendes til indkørsel med foder, mælkeafhentning m.m. Kun almindelig bilkørsel sker ved udkørsel til Holstebrovej.

Der planlægges en ny vej og udkørsel (gul pil) lige syd for have og gård, som skal erstatte den nuværende ud til Holstebrovej (Rød pil). Den nye vej skal nå over til gylletankene og fremadrettet tage al gylletransport fra de to tanke.

Ansøgning om den nye indkørsel via Holstebrovej er sendt til Vejdirektoratet der er vejmyndighed, idet Holstebrovej er en statsvej.

Derved aflastes transporten forbi Ravnsbjergvej 2.



Til- og frakørselsforhold

Hvis Vejdirektoratet (statsvej) giver afslag på ny indkørsel, som skal bruges til gyllekørsel, vil gyllen blive kørt ud ad den eksisterende udkørsel til Holstebrovej ved at lave ny vej syd for ejendommen og krydse gennem have op til eksisterende udkørsel – se skitse nedenfor.



Det er kun gylletransporter som vil blive kørt på vejen med udkørsel til Holstebrovej og de resten transporter anvender kommunevejen Ravnsbjergvej.

Transporter forekommer i forbindelse med levering af foder, gødning, brændstof og andre forbrugsstoffer. Der sker desuden transporter i forbindelse med afhentning af mælk, levende og døde dyr samt intern på bedriften. Endelig er der transporter i forbindelse med udbringning af husdyrgødning samt hjemtransport af afgrøder.

Én transport svarer til både en kørsel til og fra ejendommen.

Type	Antal/år, Nudrift	Antal/år, ansøgt drift	Kommentarer
Indkøbt foder	0	0	
Afhentning af mælk	182	182	
Brændstof	6	6	
Husdyrgødning	225	600	
Husdyr til/fra ejendommen	12	150	
Fodertransport med foderblender	365	730	Indhentes fra anden ejendom hver dag
Grovfoder	0	0	Opbevares på anden ejendom
Døde dyr	12	20	
Affald	4	5	Der afleveres efter behov
Dyrlæge	26	26	
Samlet antal transporter	832	1.719	

Antal transporter til og fra ejendommen.

De fleste transporter er med husdyrgødning og foder. Transporter af husdyrgødning er i en kort afgrænset periode i forbindelse med sæsonen. I højsæsonen kan det være nødvendigt med transporter i weekenden og uden for normal arbejdstid.

Mælketransporterne foregår hver anden dag.

Fodertransporter foregår hver dag i perioden kl. 8-18.

Andre transporter foregår normalt i dagtimerne og på hverdage. Afhentning af mælk/ levende dyr kan dog ske døgnet rundt i henhold til mejeriets/slagteriets køreplaner. I højsæsonen kan det være nødvendigt med transporter i weekenden og uden for normal arbejdstid.

Vejen syd for Ravnsbjergvej 2 (den nordligste vej) har tidligere været anvendt til stort set al trafik. Den skal fremadrettes anvendes til foder og er den "rene" vej, hvorimod den nye udkørsel bliver til gylle. Dette vil mindske smittespredning og anbefales, når det er muligt. Derfor vil landmanden gerne have mulighed for fortsat at anvende den nordligste vej til transport ud over gylle.

Vurdering

Der er redegjort for til- og frakørselsforhold, samt at transporter så vidt muligt foregår i dagtimerne. Kørsel forbi Ravnsbjergvej 2 og ved indkørsel foregår i et roligt tempo for at undgå større støjgener og i forbindelse med etablering af ny vej vil antallet af transporter begrænses. Det vurderes på baggrund af ovenstående at transporter til og fra ejendommen ikke vil medføre væsentlig negativ påvirkning af nærmiljøet.

Kommunens vurdering:

Det ansøgt projekt vil betyde en forøget transport til og fra husdyrbruget. Der er tale om, at især antallet af transporter af gylle og foder vil stige.

For at aflaste ejendommen Ravnsbjergvej 2 for tung trafik, er der i miljøgodkendelsen stillet vilkår om, at transporter (til- og frakørsel af gylle) til Holstebrovej 1 skal ske via den projekterede nye indkørsel via Holstebrovej.

Ringkøbing-Skjern kommunen vurderer herefter, at forøgelsen af transporter ikke er af et omfang, som vil indebære væsentlige forøgede gener for omkringboende med hensyn til støj, støv eller lugt.

Døde dyr

Ansøger oplyser, at alle døde dyr bliver opbevaret under kadaverkappe, på befæstet areal, hævet fra jorden og placeret så direkte sollys undgås. DAKA kommer og henter døde dyrene førstkommande hverdag efter ansøger har bedt om afhentning.

Samlet vurdering af påvirkning af nabogener

Ringkøbing-Skjern Kommune vurderer, at de stillede vilkår, samt generel lovgivning og kommunens tilsyn med husdyrbrug er tilstrækkelig til at beskytte naboer mod væsentlige påvirkninger, som følge af husdyrbrugets drift.

Anvendelse af BAT (bedste tilgængelige teknik)

Forebyggelse og begrænsning af forurening på husdyrbrug skal først og fremmest ske ved anvendelse af bedst tilgængelige teknik herunder renere teknologi, f.eks. mindre forurenende anlæg, processer og råvarer.

BAT fastlægges ud fra en overordnet vurdering af, hvad der er teknisk og økonomisk muligt for de forskellige husdyrbrancher. Det er altså ikke den enkelte landmands økonomi, som ligger til grund for kommunens vurdering.

Vurderingen af BAT i §16a miljøgodkendelser skal ske i forhold til følgende områder:

- Staldindretning
- Opbevaring og udbringning af husdyrgødning

Anvendelse af bedste teknik til reduktion af ammoniakemissionen

I godkendelser og tilladelser til husdyrbrug med en samlet ammoniakemission på mere end 750 kg NH₃-N pr. år skal der fastsættes vilkår til opfyldelse af krav til den maksimale ammoniakemission ved anvendelse af den bedste tilgængelige teknik (BAT)

Miljøstyrelsen har udmeldt, at kommunerne ikke skal anvende BAT-konklusionerne, med de meget omfattende baggrundsdokumenter, ved fastlæggelse af bedste tilgængelige teknik. I stedet skal kommunerne anvende de regler i husdyrgodkendelsesbekendtgørelsen, der bliver fastsat med henblik på at implementere BAT-konklusionerne. Fra 1. august 2017 er der efter denne model fastsat en række generelle regler om BAT, der skal sikre denne implementering herunder bindende BAT-krav om

ammoniakreduktion fastsat i husdyrgodkendelsesbekendtgørelsens bilag 3, regler om BAT i forhold til andet end ammoniak, generelle regler om miljøledelse mv.

Kravet til den maksimale emission af NH₃-N pr. år (BAT) omfatter hele husdyrbruget, men kravet til det enkelte staldafsnit afhænger af, om staldafsnittet betragtes som nyt eller eksisterende. Miljøstyrelsen har udarbejdet emissionsgrænseværdier for ammoniak for de fleste typer af eksisterende stalde og nye stalde.

BAT-krav er i husdyrgodkendelsesbekendtgørelsen angivet som den maksimale ammoniakemission i kg NH₃-N pr. m² produktionsareal pr. år for de forskellige dyretyper og staldsystemer.

Ringkøbing-Skjern Kommune tager ved fastlæggelsen af BAT-niveauet for husdyrbruget udgangspunkt i disse emissionsgrænseværdier. Fastlæggelsen af BAT-niveauet sker i samarbejde med landmandens konsulent.

Emissionsgrænseværdi for ammoniak

BAT-krav opnåelig ved anvendelse af BAT for nye og eksisterende stalde:

Staldnavn	Navn på dyretype og staldsystem eller flexgruppe	Forudsætning for BAT-beregning	BAT krav ved ny stald (kg NH ₃ -N / (m ² · år))	
			BAT krav ved ny stald (kg NH ₃ -N / (m ² · år))	BAT krav ved eksisterende stald (kg NH ₃ -N / (m ² · år)) ^c
Løsdriftstald	Malkekøer, kvier og stude. Sengestald med spalter (kanal, bagskyl eller ringkanal)	Eksisterende staldafsnit, BAT-krav fastsat i tidligere afgørelse	0,89	1,16
Tyrekalvestald	Kalve, (under 6 mdr.). Dybstrøelse	Nyt (inkl. renoveret) staldafsnit	0,84	0,84
Ny stald 2	Alle kvæg; Dybstrøelse ^a	Nyt (inkl. renoveret) staldafsnit	0,84	0,84
Ny stald 1	Malkekøer, kvier og stude. Fast drænet gulv med skraber og ajelefløb	Nyt (inkl. renoveret) staldafsnit	0,89	0,89
Kalvestald bygning 3	Kalve, (under 6 mdr.). Dybstrøelse	Nyt (inkl. renoveret) staldafsnit	0,84	0,84
Kalvestald bygning 4	Kalve, (under 6 mdr.). Dybstrøelse	Nyt (inkl. renoveret) staldafsnit	0,84	0,84

^a BAT-kravet for flexgruppen fastsættes ud fra det dyretype og staldsystem med det højeste relative reduktionskrav og det dyretype og staldsystem med den højeste ammoniakemissionsfaktor.

^c BAT krav ved eksisterende stald er tabelværdien for staldtypen. BAT kravet kan være lavere i den aktuelle situation, hvis der fastsat vilkår til eksisterende stald i en tidligere godkendelse.

I ansøgningssystemet er der beregnet ammoniaktabet pr. produktion, som er opnåelig ved anvendelse af BAT på husdyrbruget.

Produktion	BAT krav		Korrektionsfaktor for udegående	Vejl. sum (kg NH ₃ -N / år)	Ansøgers forslag (kg NH ₃ -N / år)	Kommunens krav (kg NH ₃ -N /år)
	Areal (m ²)	(kg NH ₃ -N / (m ² · år))				
(#448007) Malkekøer, kvier og stude. Sengestald med spalter (kanal, bagskyl eller ringkanal)	1062	1,16	1	1232		
(#509206) Kalve, (under 6 mdr.). Dybstrøelse	160	0,84	1	134		
(#509207) Flexgruppe: Alle kvæg; Dybstrøelse	2980	0,84	1	2503		
(#509208) Malkekøer, kvier og stude. Fast drænet gulv med skraber og ajleafløb	2200	0,89	1	1958		
(#509268) Kalve, (under 6 mdr.). Dybstrøelse	102	0,84	1	86		
(#509269) Kalve, (under 6 mdr.). Dybstrøelse	680	0,84	1	571		

Den vejledende BAT-emissionsgrænseværdi er beregnet til 6.484 kg NH₃/år for staldene. Emissionsværdien for opbevaringslagrene er 1.234 kg NH₃/år.

Det samlede BAT-krav for bedriften er derfor 7.718 kg NH₃/år.

Ammoniakemissionen ved det ansøgte projekt er ifølge ansøgningen 7.718 kg NH₃/år.

Den beregnede BAT-emissionsgrænseværdi er således overholdt.

Samlet BAT beregning			
	Stalde	Lagre	Total
Samlet BAT krav (kg NH ₃ -N /år)	6484	1234	7718
Faktisk emission (kg NH ₃ -N /år)	6484	1234	7718
Forskel (kg NH ₃ -N /år)	-	-	0
Vejledende BAT Overholdt?	-	-	Ja

Staldindretning

Den eksisterende løsdriftsstald på 1.776 m² til malkekøer, kvier og stude er indrettet med staldsystemet sengestald med spalter (kanal, bagskyl eller ringkanal).

Den nye stald (ny stald 1) på 3.263 m² til malkekøer, kvier og stud er indrettet med staldsystemet fast drænet gulv med skraber og ajleafløb.

Den ny stald (stald 2) på 4.488 m² til flexgrupper, kvæg er indrettet med staldsystemet dybstrøelse.

Den eksisterende tyrekalvestald på 744 m² og de 2 nye stalde: kalvestald (bygning 3 + kalvestald, bygning 4) er indrettet med staldsystemet dybstrøelse.

Kalvestald 3, 4 og tyrekalvestald er hovedsageligt indrettet med enkelt-bokse eller fælleshytter. Disse kan flyttes rundt.

For at kunne drive dyr mellem staldene etableres en drivgang mellem stald 1, 2 og eksisterende løsdrift stald. Denne rengøres efter brug.

Kommunens bemærkninger

Skraber i kvægstalde er ikke længere på teknologilisten, idet forskningen har vist, at skrabning af spaltegulv ikke har en ammoniakreducerende effekt.

Den nye drivgang der forbinder løsdriftsstalden med de 2 nye stalde (ny stald 1 + ny stald 2) vurderes ikke at være en del af staldsystemet i de disse stalde. Der er derfor i miljøgodkendelsen stillet vilkår om, at drivgangen skal rengøres for gødningsrester mm., når der har været dyrehold på drivgangen. Baggrunden er, at Bekendtgørelsen og godkendelse og tilladelse m.v. af husdyr §38 skal overholdes.

§ 38. Husdyrbrug skal på et areal, hvor der kortvarigt er dyr, men som ikke medregnes som produktionsareal, jf. § 2, nr. 4, jf. bilag 3, pkt. C, nr. 2, foretage effektiv rengøring efter endt ophold

1) senest 4 timer efter, at dyrene har forladt arealet, hvis dyrene har adgang på arealet dagligt, og

2) senest 12 timer efter, at dyrene har forladt arealet, hvis dyrene ikke dagligt har adgang på arealet.

Kommunens vurdering

Ringkøbing-Skjern Kommune vurderer, at det ansøgte projekt anvender staldteknikker, som er beskrevet i Miljøstyrelsens teknologiblade, og som er BAT for husdyrbruget.

Opbevaring og udbringning af husdyrgødning

Der henvises til afsnit lagerregnskab og opbevaringskapacitet side 22 og 23.

Det er Ringkøbing-Skjern Kommune vurdering, at det ansøgte overholder niveauet for BAT m.h.t. opbevaring og udbringning af husdyrgødning.

Management

Ansøger oplyser:

- Der etableres flydelag på gylletankene for at minimere ammoniak emission, flydelaget kontrolleres månedligt og der føres logbog over kontrollen, så der er fokus på at flydelaget lever op til kravene.
- Tæthed af overjordisk del og kabler på gyllebeholdere efterses årligt for intakt beskyttelse og eventuelle brud. Ved skader kontaktes leverandøren.
- Der er konstant flydelag på gyllen, og efter omrøring/udkørsel kontrolleres det, at der er etableret flydelag senest efter 14 dage, forudsat der er gylle i tanken,
- Gylletankene er tilmeldt de lovpligtige eftersyn, hvilket betyder, at tanken hvert 10. år bliver kontrolleret af autoriseret kontrollant for, om tanken opfylder krav til holdbarhed, tæthed og styrke.
- Vandforbruget registreres med henblik på at kunne identificere lækager. Evt. lækager identificeres og repareres hurtigst muligt.
- Mælkekøleanlægget kontrolleres en gang om året af et autoriseret kølefirma, hvorved eventuelle finindstillinger foretages, dette kan give store energibesparelser,
- I bedriftens driftsregnskab registreres forbrug af vand, energi, indkøbt foder, pesticider og handels-gødning.

Vurdering

Med ovenstående er der redegjort for, at der er fokus på management og egenkontrol på ejendommen. Ved at registrere og iagttage daglige rutiner og forbrug, kan eventuelle uhensigtsmæssige forhold identificeres og afhjælpes.

Det vurderes samlet set at driften af husdyrbruget på adressen inkl. egenkontrol og management lever op til lovens krav. Driften af husdyrbruget forventes derfor samlet set ikke at medføre en væsentlig negativ virkning på miljøet

Kommunens vurdering

Det er Ringkøbing-Skjern Kommune vurdering, at det ansøgte overholder niveauet for BAT m.h.t. Management.

Alternativer og fravalg BAT

Der er ikke foretaget en vurdering af alternativer og fravalg af BAT, idet BAT-emissionskravet er overholdt.

Alternative løsninger

Ansøger har oplyst, at den ansøgte løsning er valgt, idet den giver den optimale løsning indenfor de eksisterende fysiske og økonomiske rammer, som landmanden har til rådighed.

Udover den valgte løsning er der vurderet på alternative muligheder mht. placering af byggeriet. Den ansøgte placering er valgt, da terrænet er forholdsvist fladt på staldenes placering i forhold til at rykke staldene længere mod syd. En placering længere mod øst frem for mod vest er ikke muligt pga. Holstebrovejen. Der er således ikke andre reelle alternativer for de nye stalde.

0-alternativ

Det er Ringkøbing-Skjern Kommunes vurdering, at den øgede miljøpåvirkning, som følge af ansøgte projekt, ikke vil påvirke omgivelserne væsentligt (se den øvrige del af miljøvurderingen).

Det er endvidere, Ringkøbing-Skjern Kommunes vurdering, at de socioøkonomiske konsekvenser af 0-alternativet (fastholdelse af konstant produktionsniveau), vil være en begyndende afvikling af produktionen.

Samfundsmæssigt vil 0-alternativet, derfor kunne betyde færre arbejdspladser, dels på slagterierne, men også i virksomheder, såsom vognmænd, foderstoffer m.fl..

Det kan, som følge af 0-alternativ, forventes at samfundets indkomstdannelse mindskes.

Egenkontrol

Der er stillet vilkår om, at husdyrbruget for egen regning skal eftervise, at de stillede støj- og vibrationskrav er overholdt, såfremt tilsynsmyndigheden skønner, at eventuelle klager vedrørende støj og rystelser fra husdyrbruget, er velbegrundede.

Der er tilsvarende stillet vilkår om, at tilsynsmyndigheden kan kræve, at husdyrbruget foretager undersøgelse af lugtkilder, hvis det skønnes, at eventuelle klager over lugt fra anlægget, er velbegrundede.

Konklusion

Idet de lovpligtige afstandskrav og beskyttelsesniveauer er overholdt, vurderer Ringkøbing-Skjern Kommune at:

Udvidelsen af husdyrbruget, samt opførelse af

- Ny stald (stald 1) til malkekøer, kvier og stude på 3.263 m² med 2.200 m² produktionsarealer.
 - Ny stald (stald 2) til flexgruppe, alle kvæg på 4.488 m² med 2.980 m² produktionsarealer.
 - Ny kalvestald (bygning 3) på 306 m² med 102 m² produktionsarealer.
 - Ny kalvestald (bygning 4) på 943 m² med 680 m² produktionsarealer.
 - Udvidelse af bygning til halmoplæg, depot, foderblanding (bygning 6) fra 300 m² til 580 m² (20*29)
- Tyrekalvestalden på 744 m² ændrer produktionsarealer fra 540 m² til 160 m².
- + 5.000 m³ gyllebeholder og møddingsplads på 929 m²

kan tillades, idet udvidelsen og det samlede husdyrbrug ikke vil medføre en væsentlig genepåvirkning af naboer, Kategori 1-, 2- og 3-Natur samt landskabelige værdier og kulturmiljøer.

Derudover er det vurderet, at udvidelsen og det samlede husdyrbrug ikke vil medføre en væsentlig påvirkning af § 3-områder, eller andre naturområder som er beskyttet mod tilstandsændring, fredet, udpeget som internationalt naturbeskyttelsesområde, eller særlig sårbar overfor næringsstofpåvirkning.

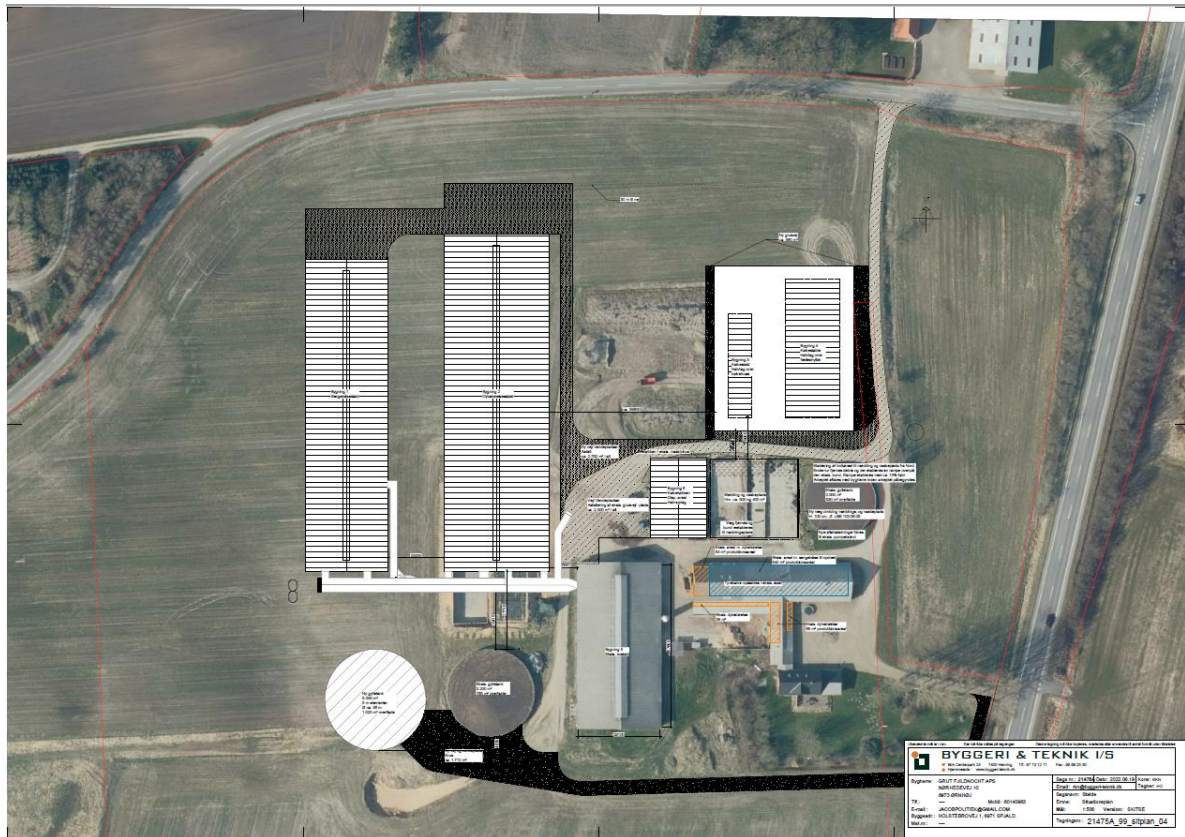
Endvidere er det vurderet, at det ansøgte projekt og det samlede husdyrbrug ikke vil have væsentlig virkning på de bestande af vilde planter, dyr (herunder Bilag IV-arter), eller deres levesteder, som de ovennævnte områder er udpeget på baggrund af.

Der anvendes den bedst tilgængelige teknik, til at forebygge og begrænse eventuel forurening.

Bilag 1: Bygningsoversigt

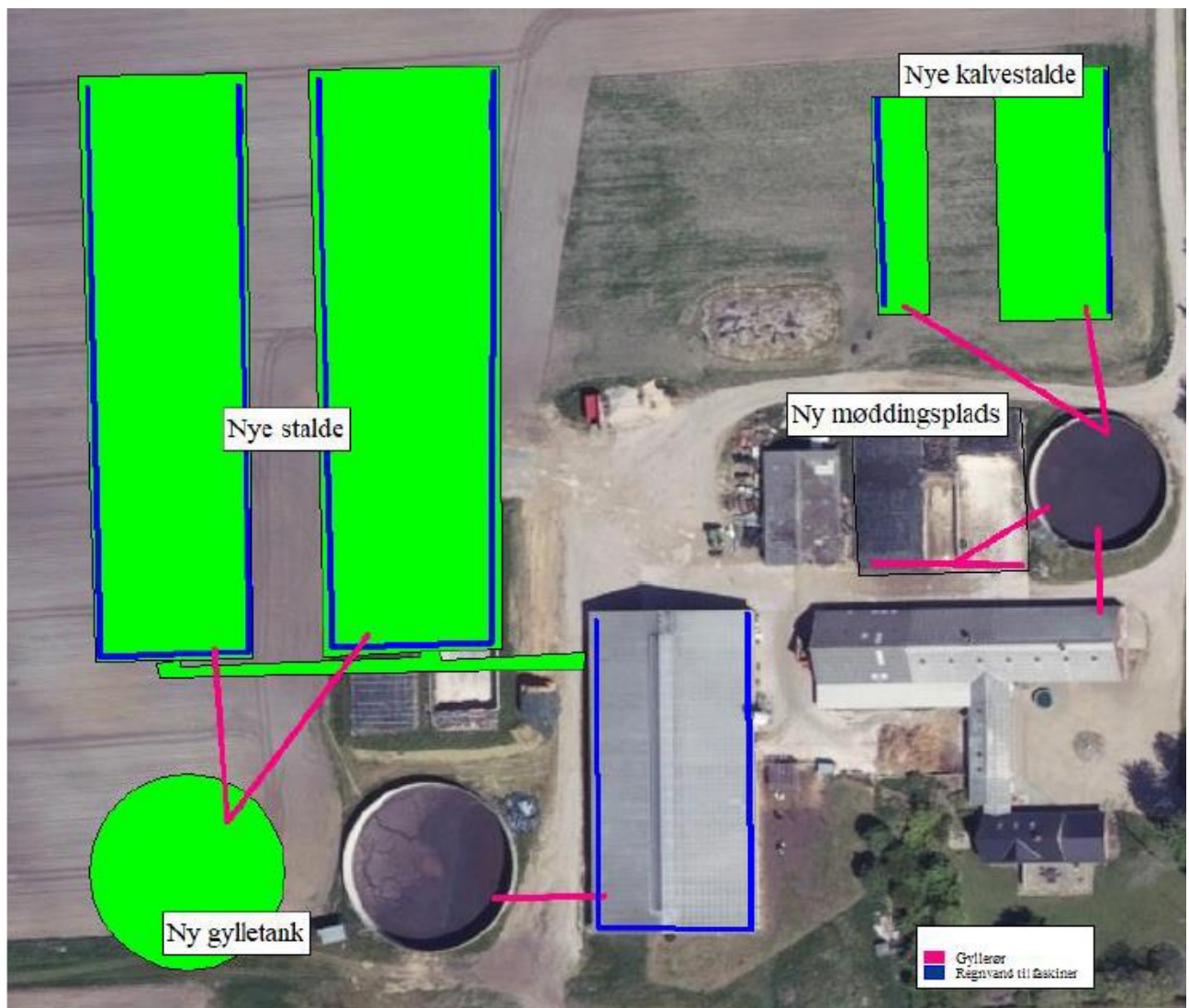


Figur 1. Situationsplan



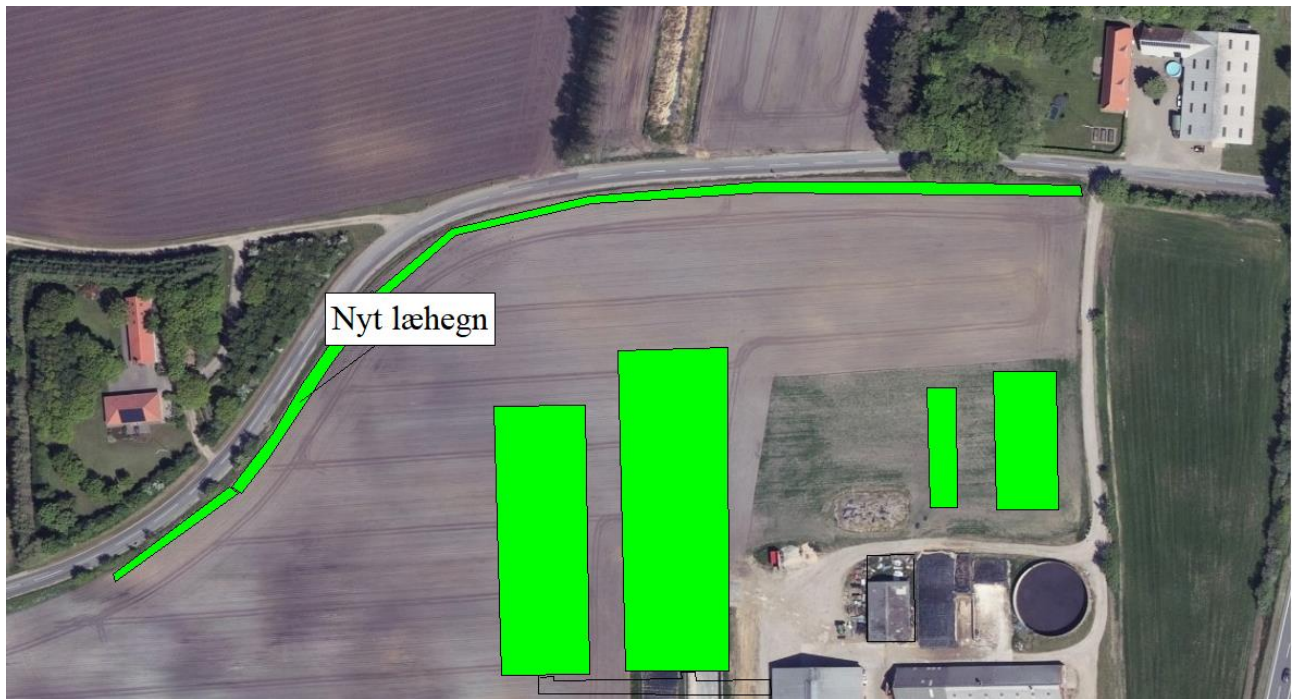
Figur 2 Produktionsareal i fremtidige staldbygninger.

Bilag 2: Afløbsplan



Vand fra møddingsplads og det befæstede areal foran den nye møddingsplads løber til gylletanken.
Regnvand fra taget løber i faskiner.

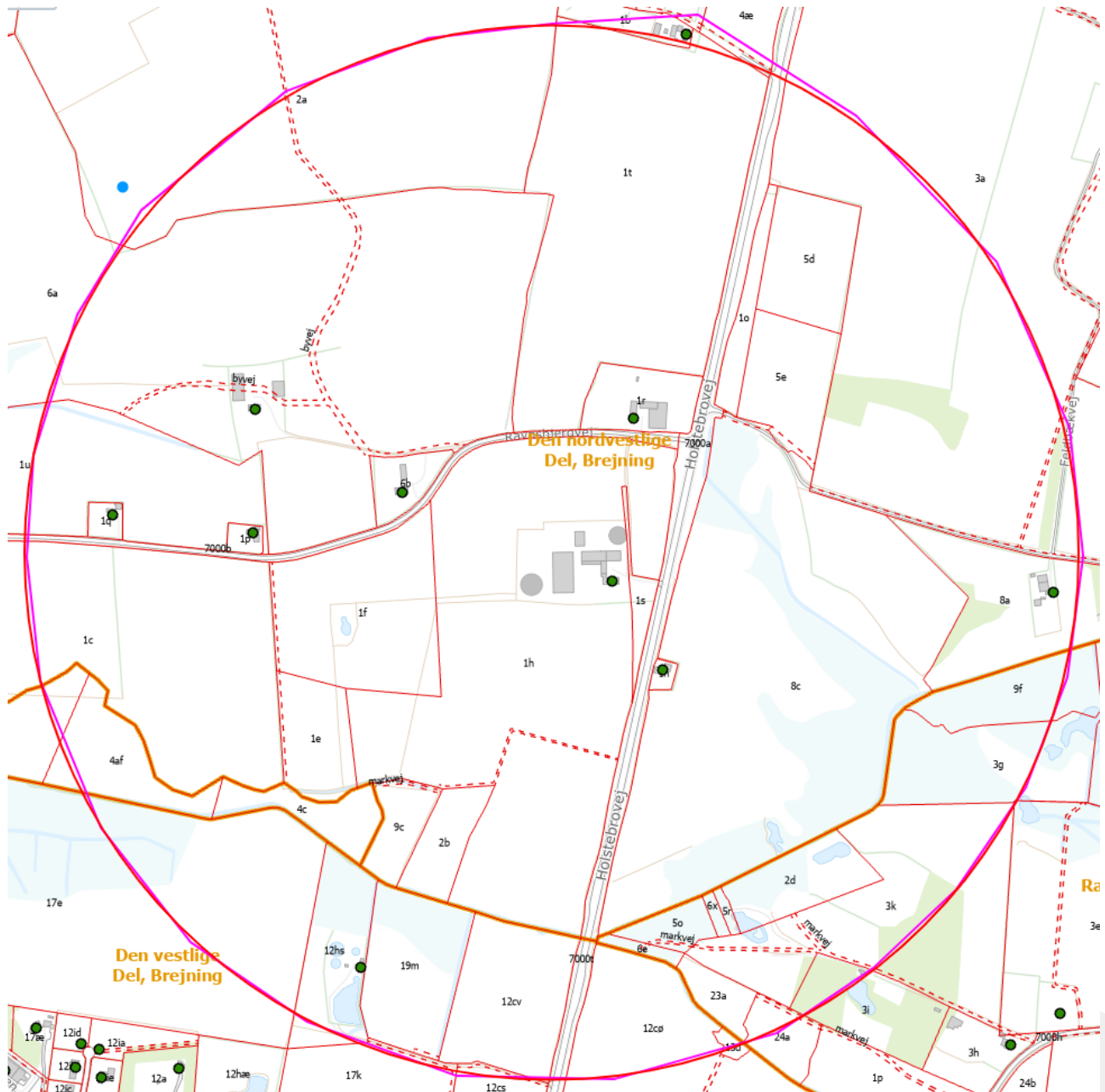
Bilag 3: Etablering af nyt læhegn og spredte træer



Der etableres et 3 rækker læbælte/læhegn langs Ravnsbjergvej fra indkørslen til Holstebrovej 1 og ned til/ud for indkørslen til Ravnsbjergvej 6. Derudover etableres spredt beplantning (træer med 10 meters afstand) videre mod vest langs Ravnsbjergvej.

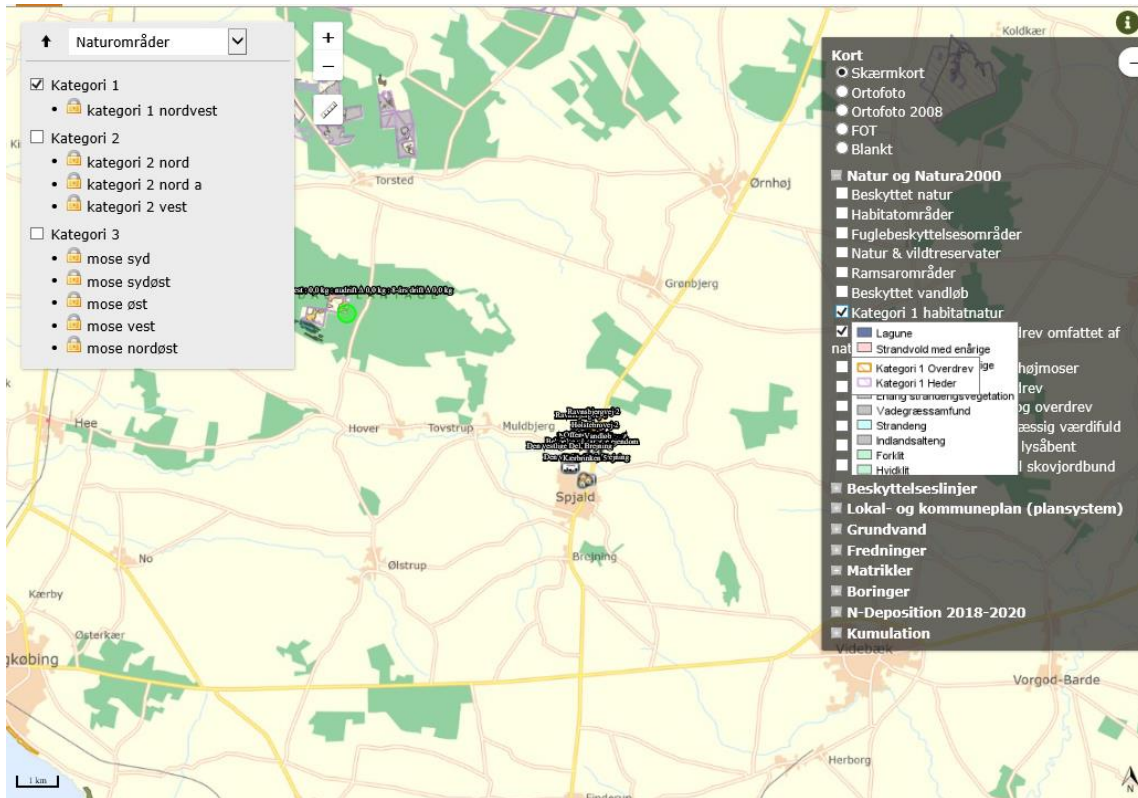
Bilag 4: Adresser inden for konsekvensradius

Der er foretaget nabohøring inden for konsekvensradius på 751,6 meter fra lugtcentrum af anlægget. På nedenstående kort er konsekvensradius indtegnat.

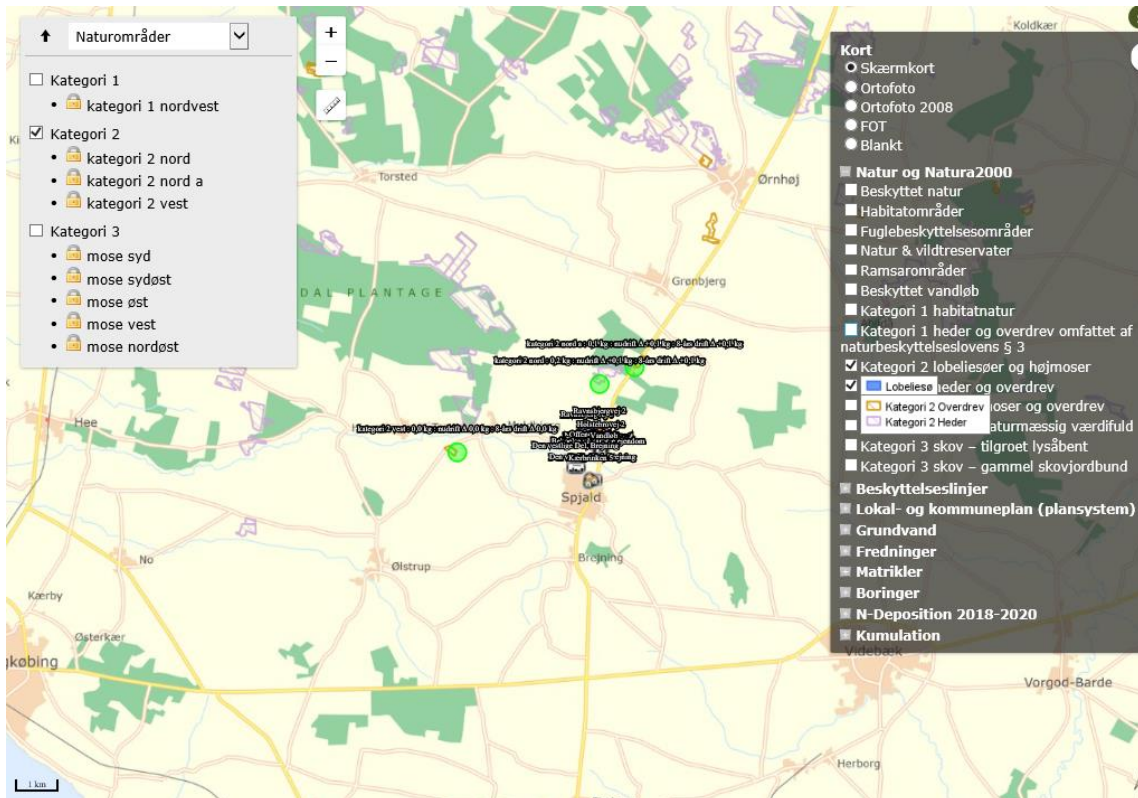


Bilag 5: Natur

Kategori 1 natur



Kategori 2 natur



Kategori 3 natur

