



Miljøgodkendelse

For:

**H.J Hansen Genvindingsindustri A/S, Havne-
gade 110, 5000 Odense C**

Nedlukning af RAFF2, etablering af sorteringsanlæg for metaller og ændrede oplagsstørrelser og affaldsfraktioner som følge heraf, tilføjelse af glasfiber og katalysatorer på modtagelisten samt justering af øvrige oplag på modtagelisten. Justering af sikkerhedsstillelsen.



MILJØGODKENDELSE

Nedlukning af RAFF2, etablering af sorteringsanlæg for metaller og ændrede oplagsstørrelser og affaldsfraktioner som følge heraf, tilføjelse af glasfiber og katalysatorer på modtagelisten samt justering af øvrige oplag på modtagelisten. Justering af sikkerhedsstillelsen.

Før:

H.J Hansen Genvindingsindustri A/S

Adresse: Havnegade 110, 5000 Odense C
Matrikel nr.: Bågå Strand, Odense Jorder - 21a og 21 c Bågå Strand, Odense Jorder
Del af 28 h Marienlund Hgd., Odense Jorder
Del af 78 Marienlund Hgd., Odense Jorder
CVR-nummer: 24336212
P-nummer: 1003014905
Listepunkt nummer: 5.3b IV Nyttiggørelse eller en blanding af nyttiggørelse og bortskaffelse af ikke-farligt affald, hvor kapaciteten er større end 75 tons/dag, og hvorunder en eller flere af følgende aktiviteter finder sted:
Behandling i shreddere af metalaffald, herunder affald af elektrisk og elektronisk udstyr og udrangerede køretøjer og deres komponenter.
Biaktiviteter
K203 (kølemøbler med freon)
K209 (autogenbrug, opbevaring efter miljøbehandling)
K212 (oplag af råvare, herunder vaskemaskiner og køleskabe)
J. nummer: 2019-9006

Godkendelsen omfatter:

Lovliggørende godkendelse til nedlukning af RAFF2 sorteringsanlæg, etablering af nyt sorteringsanlæg for metaller i RAFF2-hallen, tilføjelse af katalysatorer som selvstændig fraktion på modtagelisten, tilføjelse af glasfiber på modtagelisten samt øget oplag af aftappet gas fra kølemøbler. Desuden ændrede oplagsstørrelser for diverse fraktioner og ændret sammensætning af affaldsfraktioner som følge af nedlukning af RAFF2. Justering af øvrige oplagsmængder på modtagelisten. Ændring af sikkerhedsstillelsen svarende til de godkendte ændringer.

Dato: 12. november 2020

Godkendt: Sanne Gärtner



Annonceres den 12. november 2020.

Klagefristen udløber den 10. december 2020.

Søgsmålsfristen udløber den 12. maj 2021.

Godkendelsen bortfalder, hvis den ikke er udnyttet inden 2 år fra godkendelsens dato.

Efter ibrugtagning vil godkendelsen bortfalde, hvis den ikke har været udnyttet i 3 på hinanden følgende år, jf. Miljøbeskyttelseslovens § 78 a.

Revurdering påbegyndes, når EU-kommissionen har offentliggjort en BAT-konklusion i EU-tidende, der vedrører virksomhedens hovedlistepunkt.

Indhold

Indholdsfortegnelse

1.	Indledning	1
2.	Afgørelse og vilkår	3
2.1	Vilkår for miljøgodkendelsen	4
A	Generelle forhold	4
B	Indretning og drift	5
C	Luftforurening	7
D	Spildevand, overfladevand mv.	8
E	Støj	8
F	Jord og grundvand	8
G	Til- og frakørsel	9
H	Indberetning/rapportering	9
I	Sikkerhedsstillelse	9
3.	Vurdering og begrundelse	10
3.1	Begrundelse for afgørelse	11
3.2	Miljøteknisk vurdering	11
A	Generelle forhold	13
B	Indretning og drift	14
C	Luftforurening	18
D	Spildevand, overfladevand m.v.	19
E	Støj	19
F	Jord og grundvand	20
G	Til- og frakørsel	21
H	Indberetning/rapportering	21
I	Sikkerhedsstillelse	22
J	Bedst tilgængelige teknik	23
3.3	Udtalelser/høringssvar	28
4.	Forholdet til loven	31
4.1	Lovgrundlag	31
4.2	Øvrige gældende godkendelser og påbud	34
4.3	Tilsyn med virksomheden	34
4.4	Offentliggørelse og klagevejledning	34
4.5	Liste over modtagere af kopi af afgørelsen	36

Bilag

- Bilag A. Ansøgning om miljøgodkendelse/miljøteknisk beskrivelse
- Bilag B. Kort over virksomhedens beliggenhed i 1:25.000
- Bilag C. Virksomhedens omgivelser (temakort)
- Bilag D. Lovgrundlag – Referenceliste

- Bilag E. Liste over sagens akter (ikke udtømmende liste)
- Bilag F. Afgørelse om basistilstandsrapport i forbindelse med igangværende revurdering på baggrund af BAT-konklusion om affaldsbehandling
- Bilag G. Oplagsliste til Vilkår B3

1. Indledning

HJ Hansen Genvindingsindustri A/S (HJHG), beliggende Havnegade 110, 5000 Odense C er en shreddervirksomhed, der oparbejder og oplagrer skrot og metaldele til genanvendelse. Herudover behandles kølemøbler med henblik på nyttiggørelse. Anlægget ligger i et ældre havne- og industriområde ud til Odense Kanal.

Denne miljøgodkendelse er en tillægsgodkendelse til de gældende miljøgodkendelser fra henholdsvis 2. februar 2016 (Revurdering og miljøgodkendelse HJ Hansen) og 7. september 2016 (Godkendelse af drift i nattetimer på RAFF1 og RAFF2). Miljøgodkendelse af 27. november 2017, er med denne godkendelse ophævet og erstattet af vilkår i denne godkendelse, herunder vilkår om sikkerhedsstillelse.

Med denne miljøgodkendelse lovliggøres nedlukningen af HJHG's behandlings-/sorteringsanlæg RAFF2 og vilkår vedrørende tilladte oplagsmængder af materialer og affaldsfraktioner ændres som følge heraf. Herunder fjernes fraktioner i relation til RAFF2 processen og ny deponeringsegnet affaldsfraktion, SDF (Stor Depo ni Fraktion) fra sorteringsanlæg RAFF1 tilføjes.

Godkendelsen omfatter desuden tilføjelse af glasfiber til modtagelisten og en specificering af modtagelsen af katalysatorer. Der godkendes derudover et øget oplag af gas fra aftapning ved behandlingen af kølemøbler inden shreddning af disse. Øvrige oplagsstørrelser på modtagelisten justeres i henhold til driften.

Med denne godkendelse gives HJHG desuden mulighed for at etablere et metal-sorteringsanlæg i den eksisterende RAFF2-hal. Driftstiden på det nye sorteringsanlæg, der kun skal køre i dagtimer, er begrænset væsentligt i forhold til den nedlukkede RAFF2-proces, der havde døgndrift.

Godkendelsen indeholder også en justering af sikkerhedsstillelsen. Dette som følge af ændringer i driften efter nedlukningen af RAFF2 og etablering af ny sortering i hallen samt ændrede oplagsstørrelser og typer.

Ansøgningsmaterialet kan ses i bilag A.

Miljøvurderingsloven

HJHG har anmeldt aktiviteten efter reglerne i bekendtgørelsen om lov om miljøvurdering af planer og programmer mv., da aktiviteten kunne være omfattet af bilag 2 punkt 11 e) skrotoplagring, herunder oplagring af biler til ophugning og punkt 13a) Ændringer eller udvidelser af projekter i bilag 1 eller nærværende bilag, som allerede er godkendt, er udført eller er ved at blive udført, når de kan have væsentlige skadelige indvirkninger på miljøet (ændring eller udvidelse, som ikke er omfattet af bilag 1). Idet der er tale om ændringer af eksisterende anlæg og oplag vedrørende punkt 11e.

Miljøstyrelsen har den 8. juli 2020 meddelt afgørelse om, at det ansøgte ikke er omfattet af krav om miljøvurdering (ikke VVM-pligtigt). Afgørelsen er tidligere offentliggjort d. 8. juli 2020.

BAT/BREF

HJHG er omfattet af BAT-konklusion nr. C(2018) 5070 for Affaldsbehandling (Kommissionens gennemførelsesafgørelse (EU) 2018/1147 af 10. august 2018) som er offentliggjort 17. august 2018. Miljøstyrelsen har på nuværende tidspunkt igangsat revurdering af HJHG aktiviteter på Havnegade 110, 5000 Odense C. I den forbindelse har HJHG d. 2.12.2019 fremsendt udfyldt BAT-tjekliste vedrørende affaldsbehandling for den samlede drift på virksomheden. Miljøstyrelsen har fore-

taget en vurdering af BAT-konklusioner vedr. det nye sorteringsanlæg og de ændrede oplag i denne afgørelse.

Basistilstandsrapport

I forbindelse med igangværende BREF-revurdering som følge af BAT-konklusion nr. C(2018) 5070 for Affaldsbehandling har Miljøstyrelsen d. 16. september 2019 truffet afgørelse om påbud om udarbejdelse af basistilstandsrapport for HJHG, Havnegade 110, 5000 Odense C.

Denne godkendelse vedrører primært lovliggørelse af nedlukning af RAFF2-anlægget og etablering af et nyt sorteringsanlæg i hallen, hvor det tidligere RAFF2-anlæg var placeret. Oplag i forbindelse med denne drift vil opbevares indendørs i hallen og på arealer, der i forvejen anvendes til tilsvarende oplag i den eksisterende miljøgodkendte drift. Prøvetagningen/boringer i forbindelse med udarbejdelse af basistilstandsrapport til revurderingen vurderes derfor også at dække aktiviteter omfattet af denne godkendelse. Miljøstyrelsen har således vurderet, at denne miljøgodkendelse kan meddeles inden færdiggørelsen af basistilstandsrapportens trin 8 og den endelige rapport foreligger.

Miljøstyrelsen vurderer, at virksomheden har truffet de nødvendige foranstaltninger for at forebygge og begrænse forurening ved anvendelsen af BAT og den i øvrigt kan drives på stedet uden at påføre omgivelserne forurening, som er uforenelig med hensyn til omgivelsernes sårbarhed og kvalitet. Det vurderes ligeledes, at projektet ikke medfører væsentlige ændringer med hensyn til til-og frakørselsmønstre og mængde samt intern kørsel.

Miljøstyrelsen vurderer samlet set, at virksomheden ved sin art, størrelse og placering vil kunne drives uden væsentlige gener for omgivelserne og indvirkning på miljøet, når driften sker i overensstemmelse med miljøgodkendelsen.

2. Afgørelse og vilkår

På grundlag af oplysningerne i afsnit 3 og bilag A ansøgning om miljøgodkendelse, godkender Miljøstyrelsen hermed:

- Nedlukning af RAFF2 sorteringsanlæg
- Etablering af nyt sorteringsanlæg for metaller i RAFF2-hallen
- Tilføjelse af katalysatorer som selvstændig fraktion på modtagelisten
- Tilføjelse af glasfiber på modtagelisten
- Øget oplag af aftappet CFC-holdig og ikke CFC-holdig gas aftappet fra kølemøbler
- Ændrede oplagsmængder og sammensætning af affaldsfraktioner som følge af nedlukning af RAFF2
- Justering af øvrige oplagsmængder i henhold til driften
- Nyt beregningsgrundlag for sikkerhedsstillelsen og ændret sikkerhedsstillelse

Vilkår om sikkerhedsstillelse meddeles i henhold til §33, stk. 1 i Miljøbeskyttelsesloven.

Miljøgodkendelsen meddeles i henhold til § 33, stk. 1, i Miljøbeskyttelsesloven.

Godkendelsen gives på følgende vilkår, der som udgangspunkt er retsbeskyttede i en periode på 8 år fra godkendelsens dato.

Godkendelsen tages dog op til revurdering i overensstemmelse med reglerne i miljøbeskyttelseslovens § 41a, stk. 2 og stk. 3, herunder når EU-Kommissionen har offentliggjort en BAT-konklusion i EU-Tidende, der vedrører virksomhedens hovedlistepunkt.

Der er ikke retsbeskyttelse på vilkår om sikkerhedsstillelse.

Godkendelsen bortfalder, hvis aktiviteten ikke er startet inden 2 år fra godkendelsens dato.

Med denne godkendelse ændres følgende vilkår i:

Miljøgodkendelse af 7. september 2016:

B28 med yderligere tilføjelser i MGK af 21.8.2019 om aflæsning af skrot lørdage og søndage.

Miljøgodkendelse og revurdering af 2. februar 2016:

E1 om processpildevand fra vandseparatoren ophæves.

I12 om slam ændres og dele vedrørende rensningsanlægget i RAFF2-hallen udgår.

G5 om Nye typer affald og klassificering ændres og tilpasses.

Miljøgodkendelse af 27.11.2017 ophæves og erstattes af vilkår i denne godkendelse.

I øvrigt udgår ordlyden RAFF2 af alle vilkår i revurdering af 2. februar 2016. Genemskrivning vil ske i forbindelse med igangværende WT-revurdering.

I afgørelsen er anvendt populærnavne for love og bekendtgørelser. En samlet oversigt fremgår af bilag D.

2.1 Vilkår for miljøgodkendelsen

Ud over vilkår i allerede gældende miljøgodkendelser, skal virksomheden overholde følgende vilkår:

A Generelle forhold

A1 Godkendelsen skal være tilgængelig på virksomheden. Alle relevante personer skal kende godkendelsens indhold.

A2 Tilsynsmyndigheden skal orienteres om følgende forhold:

- Ejerskifte af virksomhed
- Ejerskifte af ejendom
- Hel eller delvis udskiftning af driftsherre
- Indstilling af driften af en listeaktivitet for en periode længere end 6 måneder.

Orienteringen skal være skriftlig og fremsendes senest fire uger efter offentliggørelse af ændringen (ejerskifte, driftsherreforhold) eller beslutningen om ændringen (indstilling).

A3 Tilsynsmyndigheden skal straks underrettes, såfremt vilkårene i denne godkendelse ikke overholdes.

Hvis overskridelser af vilkår eller andre driftsforstyrrelser eller uheld medfører umiddelbar fare for menneskers sundhed, eller i betydelig omfang truer med at påvirke miljøet negativt, skal driften af anlægget i relevant omfang indstilles.

Virksomheden skal straks træffe de fornødne foranstaltninger til sikring af, at vilkårene igen overholdes.

A4 Virksomheden skal indføre og vedligeholde et miljøledelsessystem, som opfylder BAT-konklusion nr. C(2018) 5070 for Affaldsbehandling (Kommissionens gennemførelsesafgørelse (EU) 2018/1147 af 10. august 2018).

BAT kravene skal være fuldt implementeret i det eksisterende miljøledelsessystem senest d. 17. august 2022.

A5 Virksomheden skal orientere tilsynsmyndigheden, hvis virksomheden opfører med at have et certificeret miljøledelsessystem. Orienteringen

skal meddeles tilsynsmyndigheden senest 1 måned efter udløbet af gældende miljøcertificering.

B Indretning og drift

I vilkår B28 i miljøgodkendelse af 7. september 2016, om udvidelsen af driftstiden for RAFF1 og RAFF2 ændres følgende:

Punkt 8 om RAFF 2 ophæves. I Note 7 til punkt 6 og Note 5 til punkt 14 fjernes RAFF2.

B1 Der må være drift på metalsorteringsanlæg i den gamle RAFF2-hal i perioden:

Mandag –fredag kl. 07.00-18.00, Lørdag kl. 07.00-14.00.

Aflæsning af katalysatorer og glasfiber er dækket af punkt 17 i vilkår B28 i miljøgodkendelse af 7. september 2016. Aflæsning må således ske i dagperioder Mandag –fredag kl. 07.00-18.00, Lørdag kl. 07.00-14.00.

B2 *Modtagelse af råvarer og oplag*

Virksomheden må modtage og behandle følgende råvarer¹:

- Miljøbehandlede biler til behandling i shredder.
- Blandet metalkrot fortrinsvis magnetiske metaller til behandling i shredder.
- Stort metalkrot til neddeling med skærebrænder.
- Rent metalkrot til klipning og neddeling og/eller metalpresse.
- Ikke-miljøbehandlede køleskabe til miljøbehandling og til neddeling og behandling i køleskabsshredder².

Øvrige affaldsfraktioner der må modtages:

- Ledninger og kabler uden farlige stoffer til sortering og videreforsendelse³.
- Batterier og akkumulatorer til videreforsendelse.
- Transformatorer med olie til aftapning i spånhal.
- Dæk uden fælge til videreforsendelse.
- Mindre mængder elektroniskrot i trådbure til videreforsendelse.
- Bygge og anlægsaffald (sanitet, asfalt, beton, tegl o. lign.) til videreforsendelse og/eller behandling i knuseanlæg på betonpladsen.

¹ Definition på råvare er ifølge brancheorientering for jern- og metalgenvindingsvirksomheder = modtaget men endnu ikke behandlet skrot.

² Udstyr til temperaturudveksling, jf. bilag 3 pkt. 1 i Bekendtgørelse om at bringe elektrisk og elektronisk udstyr i omsætning samt håndtering af affald af elektrisk og elektronisk udstyr, BEK nr. 148 af 08/02/2018.

³ EAK 170411 og 160216

- Glasfiber i form af fx vindmølledele/vinger (ikke shredder-neddelt glasfiber)
- Katalysatorer (indeholdende ikke farlige overgangsmetaller eller farlige overgangsmetalforbindelser)

Definition på blandet metalskrot

Blandet metalskrot, der tilføres shredder, skal hovedsagelig være magnetisk metal, som er klassificeret som genanvendelsesegnet og må bestå af: Affald med rene metalfraktioner indsamlet fra erhverv og husholdninger, som fx kommunejern, tømte beholdere, forbrændingsjern, tømte kompressorer, forbehandlet el-skrot som komfurer og vaskemaskiner, hjulfølge og metalaffald fra produktionsvirksomheder.

Jernskrot, der tilføres shredder, må ikke indeholde:

Trykflasker der giver anledning til eksplosioner, beholdere med væsker og gasarter, køleskabe, partier af affald uden genanvendelige metaller, affald der skal have særskilt behandling inden sammenblanding med andre materialer som fx elektronikskrot, affald der indeholder miljøfremmede og miljøfarlige stoffer og affald der ikke er klassificeret som genanvendelsesegnet.

- B3 Virksomheden må opbevare følgende materialer som nævnt i Bilag G nævnt i kolonne 1, under de forhold der er nævnt i kolonne 5. Oplaget må ikke overstige de angivne mængder nævnt i kolonne 3. De maksimale oplag skal dokumenteres overholdt ved månedsskifte jf. vilkår k11 punkt 4 i Revurdering og miljøgodkendelse af 2. februar 2016.

Definitioner

Fast belægning

En belægningstype, der består af materialer, der er sammenbundne af bindemidler. Belægningen skal være intakt i hele det område, hvor affaldet ligger og frem til vandafledningsinstallationen. Der skal være opkant mod øvrige arealer eller tydeligt fald mod vandafledningsinstallationen. (Fra Orientering fra Miljøstyrelsen nr. 6 2008, forebyggelse af jord og grundvandsforurening på industrivirksomheder ved udvalgte aktiviteter).

Tæt (impermeabel) belægning

Er en fast belægning, der i løbet af påvirkningstiden ikke mister evnen til at tilbageholde kemikalier fra at gennemtrænge belægningen. For at minimere påvirkningstiden skal faste og tætte belægninger udføres med en hældning på >2 % dog 2,5 % for betonbelægningssten, der sikrer at væsker kan strømme af belægningen overfladisk.

En tæt belægning skal kunne reducere mængden af vand, der perkolerer gennem belægningen med mindst 90 %. Belægningen skal være intakt i hele det område, hvor affaldet står og frem til vandafledningsinstallationen. (Fra Orientering fra Miljøstyrelsen nr. 6 2008, forebyggelse af jord og grundvandsforurening på industrivirksomheder ved udvalgte aktiviteter).

Opsamling af overfladevand

Overfladevandet skal afledes til tæt kloaksystem eller opsamlingsbasin/beholdere.

Befæstet areal

Dækker alle typer befæstelse, tæt belægning, fast belægning og belægninger med fastkørt materiale, der sikrer tydelig afgrænsning mellem oplaget og jordlaget.

Beskyttet mod støv og affaldsflugt

Affaldet/materialerne skal ligge og håndteres på en sådan måde, at der ikke kan flyve affald og støv uden for HJ Hansens miljøgodkendte areal. Affaldet kan enten ligge under presenning, befugtes, opbevares i beholdere eller bokse, indendørs eller under halvtag med 2-3 sider.

Beskyttet mod nedbør

Affaldet kan enten opbevares i lukkede beholdere, indendørs, under halvtag eller under presenning. Formålet er, at udvaskningen af stoffer fra oplaget, der afledes med overfladevand skal minimeres og at affaldets genanvendelsesegenskaber ikke skal forringes.

Tydelig afgrænset fra andre fraktioner

Fraktionen skal enten ligge i bokse, beholdere, båse eller der skal være minimum 2 m til næste fraktion målt fra oplagets yderste kant.

Tætte containere/beholdere

Containere/beholdere der er bestandig over for de materialer, som opbevares i containeren/beholderen med tæt bund, hvor der ikke kan udsive væske fra bunden.

Lukkede og tætte containere/beholdere

Containere/ beholdere der er bestandig over for de materialer, som opbevares i containeren/beholderen med tætsluttende låg og tæt bund, hvor der ikke tilføres nedbør og der kan ikke udsive væske fra bunden.

Beholdere med spildopsamling

Beholdere skal stå på spilbakke/tankgård, som er beskyttet mod nedbør.

- B4 Alle døre, porte, vinduer, loftlemme mv skal være lukket ved drift i hallen med metalsorteringsanlægget.
- B5 På metalsorteringsanlægget, hvor støvende materiale ledes fra ét bånd til et andet, fx båndender, skal der monteres fangkasser for støvafgrænsning. Transportbånd mv. skal i videst muligt omfang være indesluttede.
- B6 I forbindelse med metalsorteringsanlægget skal slisker, der leder fraktionerne til containere belægges med lydabsorberende materiale. Faldhøjder for materialer skal minimeres mest muligt.

C Luftforurening

Støv

- C1 Metalsorteringsanlægget og håndtering af oplag i forbindelse hermed må ikke give anledning til væsentlige diffuse støvgener uden for virksomhedens område. Tilsynsmyndigheden vurderer, om generne er væsentlige.
- C2 Såfremt metalsorteringsanlægget giver anledning til diffus spredning af støv til omgivelserne, skal der etableres støvreducerende tiltag, herunder

fx punktafsug tæt på emissionskilderne, posefilter, cykloner eller lignende i forbindelse med afkast.

- C3 HJHG skal senest 2 måneder efter metalsorteringsanlægget er sat i drift fremsende vurdering til Miljøstyrelsen i forhold til et eventuelt behov for støvreducerende foranstaltninger. Såfremt reducerende foranstaltninger og afkast vurderes nødvendigt, skal vurderingen indeholde beregninger til dimensionering af afkast og øvrig dokumentation samt ansøgning i forhold til de nødvendige foranstaltninger. HJHG skal inden opstart af metalsorteringsanlægget meddele opstartsdato for anlægget til MST.
- C4 HJHG skal senest 2 måneder efter opstart af metalsorteringsanlægget fremsende driftsinstruks for rengøring i hallen hvor metalsorteringsanlægget er placeret.

D **Spildevand, overfladevand mv.**

Der afledes ikke spildevand fra metalsorteringsanlægget.

Vilkår I12 fra miljøgodkendelse og revurdering af 2. februar 2016 ændres således til:

Beholdere til slam og bundfældningsbassin til slam eller andre rester af organisk affald skal være udført af bestandige og tætte materialer. Beholderne skal kunne modstå påvirkninger forbundet med brugen, herunder fra fyldning, omrøring, tømning og eventuel overdækning. Slamudskilleren skal mindst hver 6. måned visuelt tilses og hvis der konstateres skader, der kan forårsage tilklogning eller tilstopning skal de udbedres. Den visuelle inspektion skal fremgå af virksomhedens journal.

Udendørs bassinet skal mindst 1 gang om året tømmes for slam og derefter ved visuel inspektion efterses for revner og utætheder, som skyldes tæring.

Beholderen til slam og bassin skal være i god vedligeholdelsestilstand.

Utætheder skal udbedres så hurtigt som muligt, efter at de er konstateret.

E **Støj**

- E1 HJHG skal senest 1 måned efter ibrugtagning af metalsorteringsanlægget fremsende opdateret støjkortlægning for virksomheden, hvori forudsætningerne er opdateret med hensyn til ændringerne i denne miljøgodkendelse.

F **Jord og grundvand**

Hensynet til jord og grundvand, herunder vedrørende spild er omfattet af revurdering af 2. februar 2016, samt opbevaringskravene for oplag i vilkår B3 i denne miljøgodkendelse.

G Til- og frakørsel

Til- og frakørsel er uændret og omfattet af revurdering af 2. februar 2016.

H Indberetning/rapportering

Indberetning er omfattet af vilkår K11 i revurdering af 2. februar 2016. Vilkår G5 i revurdering af 2. februar 2016 tilpasses, så RAFF2 erstattes med metalsorteringsanlægget, således at krav til årsrapport og opgørelser ligeledes gælder for det nye anlæg.

Når de nye typer af affald fra metalsorteringsanlægget til nyttiggørelse (forbrænding), destruktion, genanvendelse og depot er klassificeret, og for det som går til depot desuden også karakteriseret, skal resultaterne af klassificering og karakterisering sendes til tilsynsmyndigheden. Massebalance og omsætning af shredderaffald på HJHG/ (mellemlag fra Raff1 og Hadsund) på virksomheden skal indberettes i årsrapporten. De producerede affaldstyper (output) fra Raff1, sigte og metalsorteringsanlægget der bortskaffes enten til nyttiggørelse (forbrænding), genanvendes, destrueres eller bliver deponeret, skal opgøres som % -del af den samlede mængde (tons) shredderaffald, der er blevet behandlet på virksomheden i kalenderåret.

I Sikkerhedsstillelse

- I1 Sikkerhedsstillelsen skal beregnes på baggrund af de godkendte maksimale oplag i tabellen i vilkår B3 kolonne 3 for de fraktioner, hvor det er anført i kolonne 2, at udgifter til afhændelse indgår i sikkerhedsstillelsen. Sikkerhedsstillelsen skal omfatte udgifter angivet i kolonne 4 til afhændelse af affaldet til deponering, forbrænding og/eller videre oparbejdning inklusiv udgifter til transport og evt. udgifter til indsamling sortering og emballering på stedet. Sikkerhedsstillelsen andrager i 2020:

kr. 3.065.859

Sikkerhedsstillelsen skal ske i form af en bankgaranti udstedt til Miljø- og Fødevarerministeriet - Miljøstyrelsen. Bankgarantien skal være Miljøstyrelsen i hænde senest 26. november 2020.

- I2 HJHG skal en gang hvert andet år, sammen med årsrapporten, indsende en redegørelse for mulige ændringer i sikkerhedsstillelse på grund af ændringer i udgifter til behandlingsanlæggenes takster og afgifter til deponering, forbrænding og/eller videre oparbejdning samt ændrede udgifter til transport og evt. udgifter til indsamling sortering og emballering på stedet. Næste gang i 2022.

3. Vurdering og begrundelse

Lovliggørelse af nedlukning af RAFF2

Virksomhedens RAFF2 anlæg, som var en del af shredder-hovedaktiviteten på virksomheden er taget ud af drift medio 2019. Nedlukningen af dette anlæg har medført ændring af affaldssammensætningen og er derfor godkendelsespligtigt. En række fraktioner er derfor bortfaldet i oplagslisten, mens nye er kommet til, herunder det tidligere formateriale til RAFF2, som på grund af ombygning og forbedring af RAFF1 nu indeholder så få metaller at det er direkte deponeringseget og nu betegnes SDF, som fremgår af oplagslisten. Med denne miljøgodkendelse er nedlukningen af RAFF2 lovliggjort og nødvendige tilpasninger af eksisterende vilkår og tilpasning af oplagsliste og sikkerhedsstillelse er gennemført. Da der sideløbende med denne miljøgodkendelse arbejdes på revurdering som følge af BAT-konklusion nr. C(2018) 5070 for Affaldsbehandling, er der i denne godkendelse beskrevet hvilke ændringer i gældende vilkår som nedlukning af RAFF2 medfører, men selve omskrivningen af eksisterende vilkår afventer revurderingen.

Metalsorteringsanlæg

Miljøgodkendelse af det ny metalsorteringsanlæg til sortering af metaller fra RAFF1 gives til drift i den gamle RAFF2-hal. Det nye anlæg er opbygget primært af genbrugte materiel-dele fra RAFF2. Driften er udelukkende i dagtimer, i modsætning til driften på RAFF2 som var miljøgodkendt til 24 timers drift. Det er derfor vurderet, at driften med det nye metalsorteringsanlæg vil kunne holde sig inden for de gældende støjgrænser, sådan som det var eftervist for RAFF2 anlægget i opdateret støjrapport fra januar 2019, fremsendt i forbindelse med igangværende BREF-revurdering for den samlede virksomhed. Virksomheden skal efter ibrugtagning dokumentere at det forholder sig sådan.

Metalsorteringsanlægget er desuden miljøgodkendt uden etablering af afkast. Det nedlukkede RAFF2 anlæg var ligeledes i drift uden afkast. Miljøstyrelsen har i den forbindelse taget til efterretning, at HJHG har ønsket at vurdere behovet efter opstart af driften. Der er således fremsat tidsfrist for hvornår der skal foreligge en vurdering af støvfrembringelsen, således at der eventuelt efterfølgende kan godkendes brug af afkast og støvreducerende foranstaltninger.

Oplag

Denne miljøgodkendelse regulerer både ændrede oplag som følge af nedlukning af RAFF2, tidligere ændringer for RAFF1, etablering af det nye metalsorteringsanlæg, tilføjelse af nye fraktioner samt virksomhedens ønske om at tilpasse oplagsstørrelserne til den daglige drift.

Miljøstyrelsen har i den forbindelse generelt vurderet, at de ændrede oplagsstørrelser og oplagstyper kan rummes på pladsen, og at ændringerne ikke giver anledning til at ændre i vilkår i eksisterende godkendelser ud over den revision der er foretaget i vilkår B2 og B3 med hensyn til modtageliste og oplagsliste, hvori også krav til opbevaring af de forskellige fraktioner fremgår.

Det betyder også, at eventuelle opdateringer med hensyn til standardvilkår for de forskellige oplags-aktiviteter i forbindelse med bilag 2-aktiviteter vil ske i forbindelse med revurderingen.

Sikkerhedsstillelse

Sikkerhedsstillelsen er ligesom modtagelisten og oplagslisten tilpasset den nuværende drift og i øvrigt opdateret jf. nuværende vilkår I2 (tidligere vilkår 6 i miljøgodkendelse af 17.11.2017) for så vidt angår ændringer i udgifterne til affaldsbehandlingsanlæggenes takster og afgifter til deponering, forbrænding, videre oparbejdning, transport mv. Sikkerhedsstillelsen er faldet betragteligt, med næsten 1 million kroner, i og med at en række fraktioner der før indgik i sikkerhedsstillelsen er bortfaldet som følge af nedlukningen af RAFF2 processen.

3.1 Begrundelse for afgørelse

Med baggrund i de fremsendte oplysninger i ansøgningen, og de her fastsatte vilkår, samt vurderinger i afsnit 3, vurderer Miljøstyrelsen, at virksomheden har truffet de nødvendige foranstaltninger for at forebygge og begrænse forurening ved anvendelsen af BAT og den i øvrigt kan drives på stedet uden at påføre omgivelserne forurening, som er uforenelig med hensyn til omgivelsernes sårbarhed og kvalitet. Det vurderes ligeledes, at projektet ikke medfører væsentlige ændringer med hensyn til til-og frakørselsmønster og mængde, samt intern kørsel.

Miljøstyrelsen vurderer samlet set, at virksomheden ved sin art, størrelse og placering vil kunne drives uden væsentlige gener for omgivelserne og indvirkning på miljøet, når driften sker i overensstemmelse med miljøgodkendelsen.

3.2 Miljøteknisk vurdering

3.2.1 Planforhold og beliggenhed

HJ Hansens placering og aktiviteter ligger i Kommuneplanramme (1.H17) som dækker selve havnekanalen og de syd- og østlige arealer i tilknytning til kanalen. Ifølge Odense Kommunes kommuneplan 2016-2028 er områderne på sydsiden af Odense kanal og områderne mod vest og øst udlagt til erhverv.

Området hvor HJ Hansen er placeret er ikke lokalplanlagt.

Havnegade er en gennemgående vej til tung trafik. Trafikforhold på vejen er reguleret af Odense Kommune. Syd for HJ Hansen ligger der flere områder med blandet bolig og erhverv, heriblandt de lokalplanlagte boligområder ved Bastholmvangen (1.B2) og Skibshusene (1.B2) og Kolonihaven Hedvigslund (1.F14).

Der pågår i øjeblikket arbejde med kommuneplan 2020-2032. Kommuneplanen har været i høring frem til 31.8.2020 og forventes vedtaget i første kvartal 2021. Ved By-og Kulturudvalgets møde i februar 2020 blev der under punkt 18 om boligudbygning besluttet at gå videre med plan for boligudbygning ved Windelsvej syd for HJHG, med forbehold om ikke at bygge i risikozonen for Fynsværket. Der er derfor mulighed for, at dette område fremadrettet inddrages i kommuneplanen som et muligt boligområde.

Mod nord ligger HJ Hansen ud til Odense Kanal, som ud for virksomheden er ca. 75 meter bred. HJ Hansen har eget havneindløb med en kaj, hvor losning og lastning af råvarer og færdigvarer foretages. Kajen er placeret øst for shredder anlæg-

get. Ud for havneindløbet, samt nogle meter til hver side af indløbet, er der ingen støj-skærm. Dvs. HJ Hansens mest støjbelastede aktiviteter, som drift af shredder, håndtering af metalkrot med kran samt lastning og losning, kun er begrænset beskyttet af støjskærme.

Det nærmeste område nord for kanalen er landzone. Boligerne ligger som enkeltboliger langs Nistedvej i en afstand på 320 meter og længere mod øst på Tanggårdsvej i en afstand på 550 meter fra HJ Hansen.

På nordsiden af kanalen, i retning mod vest, ligger der langs kanalen, et åbent område (11.F.20) med lunde, enge og marker. Mellem landzoneområdet ved Nistedvej og det yderliggende naturområde ligger boligområdet Munkemaen. Mellem boligområdet Munkemaen og landzoneområdet ved Nistedvej ligger desuden et mindre erhvervsområde (11.E20). Der er vedtaget en lokalplan, der giver mulighed for boligområde mellem Haugevej og Nistedvej, ca. 840 m nord for HJ Hansen.

Lokalplan nr. 11-843 for Haveforeningen Munkemaen og tillæg til kommuneplan nr. 32, dækker området Haveforeningen Munkemaen. Området er udlagt til haveforening, men vil dog fortsat være at sidestille med områder for tæt lav bebyggelse i forhold til støj fra HJ Hansen. Området ligger ca. 700 m. nord nord-vest for HJ Hansen. Lokalplan og Kommuneplantillæg blev vedtaget den 20. juni 2018.

Områdernes faktuelle anvendelser er de samme, som det de er udlagt til i ramme og lokalplaner.

Planforhold er mere detaljeret behandlet i Revurdering og miljøgodkendelse af 2. februar 2015. Den er dog udarbejdet inden den gældende Kommuneplan 2016-2028 og inden nye lokalplaner mm var vedtaget. Miljøstyrelsen vil i forbindelse med igangværende revurdering foretage en fuldstændig opdatering med hensyn til planforholdene omkring virksomheden.

Se bilag A for Kort over virksomhedens beliggenhed, kommuneplanrammer og lokalplaner.

HJHG's matrikler ligger både inden for den gældende skovbyggelinje (grøn) og den gældende kystnærhedszone (gul). Odense Kommune oplyser imidlertid, at zonerne er gældende og anvendes i forbindelse med beskyttelseshensyn i forbindelse med ny planlægning og byggesager. HJHG har eksisteret på området førend linjerne blev fastlagt, og placeringen er således lovlig, idet der er tale om eksisterende virksomhed omfattet af kommuneplanrammen 1.H17 udlagt til erhvervsområde.



Det nærmeste område med naturbeskyttelsesinteresse i forhold til HJHG og projektet der godkendes, ligger på modsatte side af kanalen. Cirka 200 meter væk er et overdrev og cirka 250 m væk en eng. Mod vest ligger på den nordlige kanalbred

en strandeng ca. 650 meter væk, og yderligere mod vest cirka 940 meter væk en mose. Syd for virksomheden på den modsatte side af Havnegade ligger flere søer, den nærmeste ca. 350 m fra projektområdet (RAFF 2 hallen). Nærmeste Natura 2000 område og fuglebeskyttelsesområde er ca. 1200 m fra projektet. Det er område 110 Odense Fjord. Derudover område 114 Odense Å i en afstand af cirka 2700 m fra RAFF2 hallen. Nærmeste fredede områder er Odense Ådal Etape III i cirka 1100 meters afstand.

Odense Kommune har ikke kendskab til andre fund af bilag IV end de fund, der er registreret i Miljøportalens naturdatabase. Ligeledes heller ikke kendskab til hverken rød- eller gullistede arter. Ved opslag i naturdatabase, har Miljøstyrelsen bekræftet, at der ikke er registreret arter af denne type i umiddelbar nærhed af HJHG's areal. I længere afstand (ca. 700 og 1100m) findes stor vandsalamander. I ca. 1100 m afstand er der fundet spor af odder (rødliste). I ca. 1000 m afstand er der skov-gøgelilje. Det vurderes ikke, at de registrerede arter vil kunne blive påvirket af aktiviteterne i det pågældende projekt. Der forventes ikke rødliste-arter på godkendelses-området. Afstanden til nærmeste observation af odder og karakteren af projektet gør, at der ikke forventes en påvirkning heraf.

Der vurderes samlet ikke at være risiko for, at projektet vil påvirke nationalt udpegede beskyttede naturområder eller Natura 2000 områder. Miljøpåvirkningen uden for virksomhedens areal vurderes primært at være støj, som ikke vil påvirke naturområderne negativt. Metalsorteringsaktiviteten foregår indendørs i en hal. Støjpåvirkningen vil derfor primært stamme fra håndteringen af oplag udendørs på pladsen. Denne håndtering øges ikke i forhold til allerede miljøgodkendt drift. Ændring af oplagsstørrelser for diverse fraktioner har ikke betydning for den emitterede støj. Støvende aktiviteter i forbindelse med sortering af metal foregår indendørs i hal og forventes ikke at påvirke omgivelserne.

Der er ingen drikkevandsinteresser eller særlige drikkevandsinteresser i projektområdet. Området på den anden side af kanalen er udlagt som område med drikkevandsinteresser.

3.2.2 Begrundelse for og bemærkninger til de enkelte vilkår

A Generelle forhold

Vilkår A1

Afgørelsen skal være tilgængelig på virksomheden og driftspersonalet skal være orienteret om godkendelsens indhold og vilkår, således at det sikres at ansvarlige for driften er bekendte med virksomhedens miljøgodkendelse og sikrer at denne overholdes til enhver tid.

Vilkår A2

Der fastsættes vilkår om, at tilsynsmyndigheden skal orienteres, hvis der sker ejerskifte af virksomheden eller udskiftning af driftsherren. Dette er blandt andet for at fastlægge, om ejerskiftet eller udskiftning af driftsherre involverer personer eller selskaber, der er registreret af Miljøstyrelsen, jf. miljøbeskyttelseslovens § 40a og b. Hvis dette er tilfældet, kan tilsynsmyndigheden tilbagekalde godkendelsen eller fastsætte særlige vilkår, jf. miljøbeskyttelseslovens § 41d.

Baggrunden for at stille vilkår om, at virksomheden skal orientere tilsynsmyndigheden ved indstilling af driften i mere end 6 måneder skyldes, at det kan have betydning for planlægning af tilsyn og opkrævning af gebyrer.

Vilkår A3

Vilkåret er fastsat med udgangspunkt i godkendelsesbekendtgørelsens § 21, stk. 1 nr. 6. Vilkåret er fastsat for bilag 1-virksomheder, og skal sikre, at driftsherren straks indberetter til tilsynsmyndigheden, når vilkår ikke overholdes.

Vilkår A4

Med vedtagelse af EU's direktiv vedrørende Industrielle Emissioner (IE-direktivet, IED) er miljøkrav i BAT-konklusioner bindende for bilag 1-virksomheder, som således skal have indarbejdet disse nye BAT-krav i deres miljøgodkendelse.

I vilkår C2 i miljøgodkendelse af 21. august 2019 er der i forvejen stillet krav om, at HJHG som en del af miljøledelsessystemet skal udarbejde og regelmæssigt gennemgå en plan for håndtering og reduktion af støj (i overensstemmelse med BAT 17 og Bat 18).

Vilkår A5

Såfremt virksomheden ophører med at have et certificeret miljøledelsessystem skal myndigheden orienteres om dette, idet dele af forudsætningerne for miljøgodkendelsen bortfalder.

B Indretning og drift

Vilkår B1

Der er fastsat vilkår om tilladt driftstid, for at sikre at afgørelsen tydeligt definerer hvad virksomheden har godkendelse til og dermed, hvornår der vil være tale om en udvidelse af driftstiden, som udløser godkendelsespligt. En udvidelse af driftstiden vil altid udløse godkendelsespligt.

Metalsorteringsanlæggets drift udgør følgende:

Inputmaterialet til behandling i sorteringsanlægget vil være en metalholdig fraktion fra RAFF1. Den årlige mængde til behandling udgør omtrent 2.700 ton. De forventede årlige outputmængder udgør omtrent 2.190 ton blandet rustfrit stål og 510 ton blandet metal. Selve anlægget er en enkelt sorterlinje, hvor der fra den eksisterende fødekasse fra RAFF2 etableres en ny linje til den eksisterende sorterenhed i selve hallen. Selve enheden vil ved hjælp af induktive sensorer udsortere de forskellige legeringer af rustfrit stål. Sorteringsenheden frasorterer eksempelvis plast, skum og gummi, for derved at reducere den andel af urenheder som transporteres til aftagere i både ind og udland. Samtidig sikres korrekt håndtering af restfraktioner. Ydermere er det et ønske at udsortere den enkelte metaltype fra urenhederne for derved at øge afsætningsmuligheder. Outputfraktioner opbevares i containere i hallen og fraktionen rustfrit stål kvalitetssikres manuelt inde i hallen. Hele håndteringen foregår således under tag, hvorved eventuelle støj- og støvgener afgrænses.

Kørsel af input- og outputfraktioner til og fra anlægget er indbefattet i vilkår B28 om driftstider i gældende miljøgodkendelse af 7. september 2016. Der stilles derfor ikke yderligere vilkår til denne transport, da det er oplyst, at det nye anlæg ikke vil genere et væsentligt ændret kørselsmønster på virksomheden i forhold til driften, som den var på RAFF2. Driften er i øvrigt gået fra at være døgn drift til kun at være drift i dagtimer.

Driften af metalsorteringsanlægget er omfattet af gældende grænseværdier jf. vilkår F2, som beskrevet i miljøgodkendelse af 7. september 2016.

Vilkår B2

Vilkåret er overført fra miljøgodkendelse af 27.11.2020 og derudover tilføjet mulig modtagelse af de to fraktioner katalysatorer og glasfiber.

Der fastsættes vilkår for, hvilke affaldsfraktioner som HJHG må modtage til oparbejdning og/eller videreforsendelse. Begrebet "Blandet metalkrot" er blevet defineret i forhold til den fraktion, som HJHG kan behandle i shredderen. Affald, der behandles i den store shredder, skal være ikke-farligt affald, som hovedsagelig består af magnetisk metal, som sidder i sammensatte produkter, hvor neddeling og separation foregår mest hensigtsmæssigt i en shredder. Der skal altså ikke tilføres rene metaller, hvis genanvendelsesmuligheder bliver forringet ved sammenblanding med kompositmaterialer fra fx biler, og der skal ikke tilføres affald til neddeling sammen med blandet metalkrot, hvor der ikke er genanvendelige metaller.

HJHG har indtil nu modtaget katalysatorer som en del af fraktionen "diverse metaller i metalgård". Fraktionen godkendes nu som separat fraktion idet den behandles og opbevares under særlige forhold som beskrevet i vilkår B3. Der er tale om modtagelse af katalysatorer uden indhold af farlige overgangsmetaller eller farlige overgangsmetalforbindelser. De usorterede katalysatorer opbevares i kasser indendørs i hal med betongulv. Såfremt der måtte være enkelte katalysatorer med farlige stoffer blandt de modtagne katalysatorer vurderes det, at opbevaringen som beskrevet er tilstrækkelig indtil bortskaffelse til godkendt modtager/behandler kan ske.

Der tillades modtagelse af en mindre fraktion glasfiber (maksimalt 30t), idet HJHG ønsker at kunne modtage emner fra nedrivningsprojekter af f.eks. vindmøller og derefter oplagre glasfiber på pladsen, før det transporteres videre til behandling andetsteds. Der vil ikke være behandling af glasfiber-fraktionen. Glasfiber-fraktionen vil blive opbevaret i containere på befæstet areal med afledning af overfladevand. Glasfiber der modtages må således ikke neddeles yderligere efter modtagelse hos HJHG, ligesom det modtagne materiale heller ikke må have karakter af finddelt/shreddet glasfiber, da denne fraktion har andre krav til opbevaring.

Vilkår B3

Vilkåret erstatter vilkår for oplag i miljøgodkendelse af 27.11.2017.

I vilkåret er angivet arten af affaldet/fraktionen, om økonomi ved affaldets/fraktionens afhændelse indgår i sikkerhedsstillelse eller ej, affaldets/fraktionens maksimale oplag og under hvilke forhold affaldet/fraktionen skal oplagres.

Miljøstyrelsen har vurderet, at definitionerne på oplagsforhold fortsat fastsættes som vilkår, således at de miljøbeskyttende foranstaltninger, der er nødvendige omkring oplaget, fremstår tydeligt. Krav til oplagsforhold er begrundet i behovet for at beskytte jord og grundvand, forebyggelse af støv og affaldsflugt samt beskyttelse mod forringelse af affaldets genanvendelsesegenskaber.

Der er tilføjet fraktionerne glasfiber, 30 t og katalysatorer 50 t til listen i vilkår B3, som beskrevet under begrundelsen i vilkår B2.

Der er desuden tilladt øget oplag af CFC-holdig og ikke-CFC-holdig gas fra aftapning af kølemøbler, op til et maksimum på 1500 kg af hver type. Behovet for et

øget oplag begrundes i udfordringer i forhold til afsætning. Fyldte gastanke, vil opbevares som hidtil på virksomhedens aflåste gaslager eller andet sted på virksomheden, efter Beredskabets anvisninger, i forhold til mængder og afstandskrav. HJHG har i mail af d.4. juni 2020 oplyst, at de ikke vurderer at virksomheden med det øgede gas-oplag bliver omfattet af bekendtgørelse om kontrol med risikoen for større uheld med farlige stoffer. Miljøstyrelsen tager denne vurdering til efterretning. Sikkerhedsstillelse for det øgede oplag af gas er opjusteret jf. tabellen i vilkår B3 pr. 8.7.2020.

Listen over oplag i vilkår B3 er ligeledes tilpasset for en række fraktioner, idet nedlukningen af RAFF2 processen har medført ændringer i oplagsbehov. Der produceres således ikke længere følgende fraktioner, som er udgået af listen. Tabellen herunder indeholder fraktioner, der er fjernet som følge af tidligere ændringer af RAFF1 og nedtagning af speedsigte. Ændringerne har ikke været slået igennem i hidtil gældende oplagsliste:

Udgået fraktion	Begrundelse
Formateriale fra RAFF1 til RAFF2	Nedlukning RAFF2
LFF slam fra vandseparator	Nedlukning RAFF2
Let fraktion fra RAFF2	Nedlukning RAFF2
Tung fraktion fra RAFF2	Nedlukning RAFF2
Let fraktion fra speedsigte	Ombygning RAFF1, nedtagning af speedsigte
Tung fraktion fra speedsigte	Ombygning RAFF1, nedtagning af speedsigte
Fines fra speedsigte	Ombygning RAFF1, nedtagning af speedsigte
Let fra Redler	Ombygning RAFF1

Som følge af ombygningen af RAFF1 i 2018 sorteres flere metaller ud af fraktionen ”formateriale til RAFF2” og med nedlukningen af RAFF2 bortskaffes fraktionen nu til deponi på Odense Nord Miljøstation og betegnes SDF. Der er derfor ansøgt om et maksoplag af SDF på 200 T. Fraktionen opbevares på areal med fast belægning med opsamling af overfladevand beskyttet mod støv- og affaldsflugt.

HJHG oplyser, at ændringerne i oplaget af affaldsfraktioner ikke ændrer den overordnede materialesammensætning af hvad der oplagres på virksomheden, da nedlukningen af RAFF2 ikke ændrer på, hvilke materialer virksomheden modtager.

Listen over oplag i vilkår B3 er yderligere tilpasset med en række fraktioner som følge af det ansøgte metalsorteringsanlæg. Mængderne nævnt i listerne tager også højde for det kommende planlagte RAFF3-anlæg, der på sigt skal afløse metalsorteringsanlægget i denne miljøgodkendelse:

Jern 200 t, Blandet metal 250 t, Aluminium 1250 t, Rustfri 325 t. Disse fraktioner indgår ikke i sikkerhedsstillelsen.

Derudover frembringes ny fraktion RDF fra metalsorteringsanlæg 65 t, som er forbrændingsgnet og indgår i sikkerhedsstillelsen.

Driften af anlægget foregår indendørs i RAFF2 hallen, der er anlagt med tæt belægning. Inputmaterialet til behandling i sorteringsanlægget vil være en metalholdig fraktion fra RAFF1. Output vil være blandet rustfrit stål og blandet metal. Der er således udelukkende tale om en metalfærdigvare af høj renhedsgrad. Færdigvarer opsamles i containere inde i RAFF2 hallen, og kan efterfølgende opbevares udendørs jf. vilkår B3.

HJHG har yderligere ønsket at få miljøgodkendt følgende justeringer i oplagslisten:

Fraktion	Før oplag i ton	Efter oplag i ton	Indgår i sikkerhedsstilling	Begrundelse
Shredder heavy fra hvide varer	250	400	Nej	Bedre afsætningsmuligheder ved større mængde
Fra RAFF1 Zürich	400	600	Nej	Pga metalsorteringsanlæg
Hvid sanitet knust	1000	750	Ja	Justering til drift
Opbrudt asfalt	3000	1500	Ja	Justering til drift
Plast fra køleskabsshredder	300	400	Nej	Bedre afsætningsmuligheder ved større mængde
Emulgeret olie opsamlet fra spåner	2x 7500 L	2x 75.000 L	Ja	Oplaget er uændret i praksis. Tilpasningen er en rettelse fra tidligere miljøgodkendelse.
Brugt kattegrus	0,5	5	Ja	Bedre afsætningsmuligheder ved større mængde
Oliefiltre	0,1	1	Ja	For at tilpasse oplagskapaciteten til bedre afsætningsmuligheder for hhv. små (<45 cm) og store oliefiltre (>45 cm)
Ledningsfraktion fra RAFF1	1000	2000	Nej	Der kommer mere ud af denne fraktion efter ombygning af RAFF 1 end forventet ved godkendelse af ombygningen

Virksomheden har jf. gældende miljøgodkendelse mulighed for fleksibilitet omkring placeringen af affald og materialer på ejendommen, så længe vilkår om maksoplæg og krav til opbevaring, underlag og evt. afledning for oplaget overholdes.

Miljøstyrelsen har generelt vurderet, at der er tilstrækkelig kapacitet på pladsen til at opbevare de ønskede fraktioner af råvarer, formaterialer, mellemvarer og affald.

Vilkår B4

Vilkår om at døre, porte vinduer mv. skal være lukkede under drift i metalsorteringshallen er sat for at sikre, at støj fra sorteringsprocessen ikke bidrager med unødigt støj i omgivelserne. Vilkåret var således gældende for RAFF2-processen i samme hal og var en forudsætning for støjberegninger på virksomheden i og med, at det var de forhold der var gældende ved støjmåling på det nedlukkede RAFF2 anlæg. Da der i denne miljøgodkendelse er vurderet, at processen vil frembringe støj i tilsvarende styrke som tidligere RAFF2 proces, dog i en kortere periode af døgnet, fastholdes krav om lukning af åbninger i hallen under drift.

Vilkår B5

Det er BAT (jf. BAT14d i BAT-konklusion nr. C(2018) 5070 for Affaldsbehandling) at anvende produktion indendørs i bygning og samtidig at indeslutte processerne fx transport af stoffer på transportbånd. Der stilles derfor vilkår om, at anvende fangkasser for støv ved overgange, og i øvrigt at indeslutte i det omfang det er muligt for at hindre unødigt spredning af støv fra anlægget.

Vilkår B6

Til begrænsning af støj stilles vilkår om at slisker der fører materiale til containere skal beklædes med støjabsorberende materiale (jf. BAT18d i BAT-konklusion nr. C(2018) 5070 for Affaldsbehandling). Endvidere vurderes det, at når faldhøjder minimeres reduceres både støjudbredelse og støvspredning, hvilket også er BAT jf. BAT14a i BAT-konklusion nr. C(2018) 5070 for Affaldsbehandling.

C Luftforurening

Vilkår C1

Diffuse udslip af støv er ikke omfattet af gældende Luftvejledning. For at undgå væsentlige gener fra diffuse udslip af støv, er der stillet vilkår om at disse udslip skal begrænses.

De diffuse udslip er primært reguleret ved krav til virksomhedens indretning og drift, jf. vilkår B4 og B5.

Vilkår C2

Der stilles vilkår om, at såfremt der efter igangsætning af drift findes, at aktiviteter i forbindelse med drift af metalsorteringsanlægget medfører støvbelastning i omgivelserne, skal der etableres støvreducerende foranstaltninger. Da der er tale om en ny proces, har HJHG ikke fundet det muligt at vurdere behovet for eksempelvis udsugning og afkast på forhånd.

En anden årsag, der vil kunne udløse kravet om at gennemføre tiltag, kan eksempelvis være arbejdsmiljømæssige årsager, som deraf udløser krav om etablering af afkast og derved emission til luften, der skal reguleres.

HJHG oplyser. At såfremt støvreducerende tiltag bliver nødvendige, vil der blive etableret punktudsug ved støvudviklende aktiviteter og støvholdig procesluft ledes gennem enten posefilter til det eksisterende afkast 1 meter over tag (der ikke er i brug) eller etablering af cyklon til opsamling af støvpartikler. Støvrensningen etableres således, at BAT-AEL overholdes.

Vilkår C3

Miljøstyrelsen stiller vilkår om at HJHG senest 2 måneder efter at metalsorteringsanlægget er sat i drift skal levere en vurdering af støvudbredelsen fra anlægget, herunder eventuelt behov for støvreducerende tiltag i form af afkast mv. Dokumentation skal, såfremt afkast er nødvendigt, indeholde beregning til dimensionering af afkast, således at vilkår C6 om immission i revurdering af 2. februar 2016 overholdes, oplysning om luftmængder og dokumentation for at emissionsgrænseværdier jf. vilkår C4 og C5 i revurdering af 2. februar 2016 samt BAT-AEL overholdes. Miljøstyrelsen vil, såfremt det bliver aktuelt med disse afkast, stille

supplerende vilkår vedrørende eventuelle emissionsmålinger. Der sættes krav til meddelelse om opstartstidspunkt for anlægget, således at 2 mdr. fristen kan kontrolleres.

Vilkår C4

Der er stillet vilkår om udarbejdelse og fremsendelse af driftsinstruks vedrørende rengøring af hallen hvor drift af metalsorteringsanlægget sker. Rengøring af produktionsfaciliteter er medvirkende til at hindre spredning af støv ved transport med maskiner ud og ind ad åbne porte mv. Rengøring af områder til affaldsbehandling og oplagringsområder er BAT, jf BAT 14g i BAT-konklusion nr. C(2018) 5070 for Affaldsbehandling.

D Spildevand, overfladevand m.v.

Der er ikke sat vilkår om spildevandsafledning, da der ikke anvendes vand i det nye metalsorteringsanlæg som i det nedlukkede RAFF2-anlæg. Overfladevand fra arealer, hvor input-fraktionen fra RAFF1 til metalsorteringsanlægget og output-fraktioner fra metalsorteringsanlægget opbevares, er omfattet af gældende vilkår for oplag, belægninger og sikring af jord og grundvand i revurdering af 2. februar 2016.

RAFF2-anlægget omfattede et vandseparationsanlæg, hvorfra der blev udledt 55 m³ processpildevand hver 5-6 uge. Da vandseparationsanlægget fjernes, vil der ikke længere være spildevandsproducerende processer i den tidligere RAFF2 hal. Der vil derfor være en reduktion i processpildevand på ca. 500 m³/år.

Nedlukningen af RAFF2-anlægget medfører således, at:

- Vilkår E1 om procesvand fra vandseparatoren bortfalder.
- I vilkår I12 om slam mv. bortfalder ordene "*Rensningsanlægget i hallen til RAFF2 og t*", idet der ikke længere forefindes rensningsanlæg i RAFF2-hallen.

E Støj

Generelle vilkår vedrørende støj er fastsat i revurdering af 2. februar 2016.

Der er i driftsvilkårene i afsnit B stillet vilkår om driftstider og driftsforhold samt indretning af metalsorteringsanlægget i forhold til støjreduktion.

Nedlukningen af RAFF2 og efterfølgende plan for nyt metalsorteringsanlæg har medført ændringer i virksomhedens støjbelastning, herunder interne køreveje og nyt materiale i fødekassen. Driftsperioden for det nye metalsorteringsanlæg er væsentlig afkortet i forhold til det nedlukkede RAFF2 anlæg (ingen aften- og nataktivitet), men aktiviteten foregår indendørs i samme bygninger og vurderes i øvrigt at være sammenlig i sin støjfrembringelse. HJHG har således vurderet, at gældende støjgrænser også overholdes i driften af det nye anlæg. Miljøstyrelsen har taget denne vurdering til efterretning og har således stillet vilkår om at opdateret støjrapport efter denne godkendelse skal leveres senest 1 måned efter ibrugtagning.

HJHG har i forbindelse med igangværende revurdering af virksomhedens miljøgodkendelser fremsendt opdateret støjrapport af januar 2019. Denne støjrapport

skal opdateres på ny med hensyn til ændringerne i denne miljøgodkendelse og den forestående revurdering af virksomheden, således at forudsætningerne er repræsentative for virksomheden drift i praksis.

Gennemgangen af støjmodellen indbefatter efter Miljøstyrelsens opfattelse, at grundlaget for de mobile kilder (antal kørsler pr. kørevej pr. time) og de faste kilder (fx driftsforudsætninger for de støjmæssigt mest betydende kilder) gennemgås med det sigte, at den aktuelle drift er i overensstemmelse med seneste støjkortlægning. Konstaterede væsentlige afvigelser konsekvensvurderes som grundlag for nødvendige handlinger.

F Jord og grundvand

Der er ingen drikkevandsinteresser eller særlige drikkevandsinteresser i projektområdet. Området på den anden side af kanalen er udlagt som område med drikkevandsinteresser. Hele HJHG's matrikel herunder også projektområdet er kortlagt på V1 niveau.

Basistilstandsrapport

I forbindelse med den igangværende revurdering har virksomheden fremsendt oplysninger til vurdering af behovet for, hvorvidt der skal udarbejdes en basistilstandsrapport (trin 1-3). Miljøstyrelsen har på den baggrund haft vurderet, at HJHG er omfattet af kravet om udarbejdelse af basistilstandsrapport og har meddelt selvstændigt påbud herom den 16. september 2019.

Virksomheden er på baggrund af påbuddet i gang med udarbejdelse af en basistilstandsrapport med oplysninger om og dokumentation for jordens og grundvandets tilstand med hensyn til forurening. Rapporten skal opfylde kravene i godkendelsesbekendtgørelsens bilag 6.

I rapporten beskrives basistilstanden ved en kombination af målrettede og ikke målrettede borer. Miljøstyrelsen forventer at modtage den færdige basistilstandsrapport 1. oktober 2020.

HJHG har ved ansøgningen af denne godkendelse redegjort for hvilke de stoffer, som bruges, frigives eller fremstilles i forbindelse med bilag 1-aktiviteten affaldshåndtering samt andre aktiviteter, som er teknisk og forureningsmæssigt forbundet hermed for hhv.:

- Nedlukning af RAFF2 (ingen påvirkning af jord og grundvand, da processen ikke udføres længere)
- Opstart af sorteringsanlæg til metaller (se nedenfor)
- Modtagelse, sortering og oplag af katalysatorer, sker fortrinsvis indendørs i hal med betongulv. Efter sortering opbevares de i bigbags i en lukket og aflåst container på befæstet areal.
- Modtagelse og oplag af glasfiber i containere på fast belægning med afledning af overfladevand
- Øget oplag af kølegas i aflåst gaslager. Da der er tale om en gas vil et udslip ikke påvirke jord og grundvand.

HJHG har vurderet, at lovliggørelsen med nedlukning af RAFF2, øget oplag af kølegas, oplag af glasfiber (ikke neddelte) eller modtagelse, sortering og oplag af katalysatorer under de givne opbevaringsforhold ikke er omfattet af kravet om BTR. Miljøstyrelsen tager dette til efterretning.

I HJHG's gennemgang vedr. opstart af sorteringsanlæg til metaller nævnes brug af smøremidler, gearolie og hydraulikolie som produkter der kan indeholde relevante farlige stoffer i relation til BTR. Der argumenteres, at brugen sker indendørs i hallen, og at eventuelle spild opsamles og håndteres som gældende for resten af virksomheden. Det konkluderes, at det samlet set ikke er nødvendigt at gå videre end trin 1-3.

Miljøstyrelsen er ikke enig i konklusionen omkring, at aktiviteten ikke bør udløse krav om BTR. Den metalholdige fraktion fra RAFF1, der skal anvendes som input til sorteringsanlægget oplagres udendørs på HJHG's plads, ligeledes vil outputfraktioner kunne oplagres udendørs. Kørsel i forbindelse med omrokering af oplagene sker vha maskiner mv. der også er tilknyttet øvrige dele af shredderaktiviteten. Oplag og selve sorteringsaktiviteten i sig selv kan således ikke teknisk og forureningsmæssigt adskilles fra resten af shredderaktiviteten. Oplaget kan potentielt indeholde olier mv. der betragtes som relevante farlige stoffer. Det er dog Miljøstyrelsens vurdering, at den allerede igangværende udarbejdelse af basistilstandsrapport for den samlede virksomhed også dækker opstarten af sorteringsanlæg til metaller i nærværende godkendelse, idet der er planlagt undersøgelser fordelt ud over hele HJHG's areal, da der ikke i gældende miljøgodkendelser er specificeret præcis, hvor på arealet virksomheden må placere diverse oplag. Der træffes således ikke særskilt afgørelse om udførelse af supplerende basistilstandsrapport, da området hvor aktiviteten skal foregå, allerede er omfattet af planlagte/udførte undersøgelser.

Vilkår om monitorering af jord og grundvand fastsættes således ikke i denne godkendelse, men vil blive fastsat samlet i forbindelse med meddelelse af revurderingen forventeligt ultimo 2020.

G Til- og frakørsel

Til- og frakørsel ændres ikke i forbindelse med etablering af metalsorteringsanlægget, da der er tale om behandling af fraktioner, der allerede forefindes på pladsen. De øvrige justeringer i oplagsstørrelser giver ligeledes ingen ændringer i forhold til det antal kørsler, der er lagt ind i den gældende støjrapport.

H Indberetning/rapportering

De tilføjede fraktioner glasfiber og katalysatorer, samt fraktioner som følge af metalsorteringsanlægget omfattes af gældende vilkår K11 i revurdering af 2. februar 2016.

I Sikkerhedsstillelse

Vilkår I1

Vilkår om sikkerhedsstillelse gives i overensstemmelse med miljøbeskyttelseslovens § 39a stk. 1 nr. 5 samt stk. 4 og stk. 5. I lovbemærkninger ved § 39s vedtagelse står der bl.a., at hensigten er, at myndigheder ikke skal stå tilbage med udgifter til oprydning efter konkursbo på den type aktiviteter, der er nævnt i § 39 (nugældende MBL). Da Karnov lovbemærkninger til §39, er meget tydelige og klare bliver de relevante dele citeret nedenfor som begrundelse for fastsættelse af sikkerhedsstillelse på HJHG. Der står følgende;

"533) Sikkerhedsstillelse vedrører tilsynsmyndighedens udgifter vedrørende ophobet affald, herunder ubehandlede affaldsprodukter (dvs. disse virksomheders særlige "råvare").....

....(efter forarbejdning er det de forventede nettoudgifter i forbindelse med bortskaffelse af det tilbageblevne affald der skal danne grundlag for beregningen af sikkerhedens størrelse, hvorfor der skal stilles sikkerhed for de materialer, der ikke kan antages at have nogen markedsværdi, og som derfor i forbindelse med en evt. oprydning skal bortskaffes; værdien af en virksomheds lagre af afsættelige materialer kan ikke modregnes i sikkerhedsstillelsen da der ikke er sikkerhed for, at materialerne er tilbage på virksomheden i en oprydningssituation.

...

535) Loven indeholder ingen krav til sikkerhedens størrelse – hverken om minimum eller maksimum. Sikkerheden skal være stor nok til at dække omkostningerne (nettoudgifterne) ved en videretransport og destruktion eller deponering af virksomhedens til enhver tid værende affald.

Ifølge motiverne må godkendelsesmyndigheden i hvert tilfælde vurdere, hvor stor sikkerheden skal være. Såfremt virksomheden indeholder vilkår, der giver grundlag for at fastslå affaldsoplageringens maksimale størrelse, bør dette maksimum danne udgangspunkt for sikkerhedens beregning. Hvis sådanne vilkår ikke foreligger, angiver motiverne at udgangspunktet bør være 6 måneders produktion.

I tilfælde hvor der i virksomhedens miljøgodkendelse er fastsat vilkår om daglig bortskaffelse af affald, kan sikkerheden være meget lille eller nul.

Sikkerhedsstillelsen skal i princippet løbe så længe virksomheden er i drift (.....) Der skal stilles sikkerhed for materialer, der ikke kan antages at have en markedsværdi, og som derfor ved en eventuel oprydning på virksomheden skal bortskaffes til deponering eller forbrænding, men ikke for materialer eller affald, der har en værdi, og som derfor kan sælges. Sikkerhedsstillelsen størrelse skal således alene beregnes på grundlag af de omkostninger, der er forbundet med fjernelse og endelig bortskaffelse af egentlig" affald fra virksomheden, dvs. sådan affald, som ikke kan forventes afhændet uden underskud (MAD 2014 152 NMK: Ikke hjemmel til at kræve økonomisk sikkerhedsstillelse efter MBL §39 for oplag af miljøbehandlede biler, da disse har økonomisk værdi)".

I beregningen af sikkerhedsstillelse er vilkår om maksimalt oplag lagt til grund for beregningen. Det fremgår af vilkår B3 om oplaget indgår i beregningen af sikkerhedsstillelsen.

Råvare, mellemvare, og affald, hvor der er forbundet udgifter til afhændelse, indgår i sikkerhedsstillelsen. Her medregnes også råvare og mellemvare, der for HJHG kan have en værdi, men at denne værdi kun kan realiseres, hvis den behandles på et anlæg opstillet på HJHG og betjent af HJHGs personale.

I udgiftsberegningen indgår

- Emballering og transport til behandlingssted.

- Udgifter til aflevering på affaldsforbrændingsanlæg inklusiv afgifter,
- Udgifter til aflevering på deponeringsanlæg inklusiv afgifter
- Udgifter til oparbejdning af genanvendeligt affald, hvis dette ikke kan afhændes til ny behandler uden udgifter.

Sikkerhedsstillelsen skal stilles som en bankgaranti og skal være Miljøstyrelsen i hænde senest d. 26. november 2020, således at sikkerhedsstillelse foreligger indenfor 14 dage efter, at de forøgede oplag lovliggøres.

Vilkår I2

HJHG skal en gang hvert 2. år næste gang i årsrapporten for 2022, redegøre for, om der er ændringer i udgifter til afhændelse på en sådan måde, at der er grundlag for, at ændre i sikkerhedsstillelsen. Kravet stilles for at sikre, at der til enhver tid er en prismæssigt opdateret sikkerhedsstillelse.

Der er i øjeblikket ikke en af den ansvarlige minister godkendt kollektiv Sikkerhedsordning, som HJHG er eller kan være medlem af jf. MBL § 39 stk. 6. Derfor er denne mulighed ikke relevant for HJHG.

J Bedst tilgængelige teknik

Miljøstyrelsen vurderer at nedenstående BAT-konklusioner i BAT-konklusion nr. C(2018) 5070 for Affaldsbehandling er relevante vedrørende ændringer som omfattes af denne godkendelse:

BAT-konklusion	Status for opfyldelse af krav og vurdering
<p>BAT 1. For at forbedre de overordnede miljøpræstationer er den bedste tilgængelige teknik at indføre og overholde et miljøledelsessystem.</p>	<p>HJHG har et certificeret ledelsessystem - ISO 14001 - som verificeres af FORCE Certification A/S. Seneste certificering er gennemført d. 10. april 2019. Krav til ledelsessystemet håndteres via IPW system.</p> <p>Der er i vilkår C2 i miljøgodkendelse af 21. august 2019 krav om plan for håndtering og reduktion som en del af miljøledelses-systemet.</p> <p>HJHG har d. 9. juli 2020 meddelt følgende angående denne plan.</p> <p>"Som beskrevet i BAT-tjeklisten vedr. BAT 17 og BAT 18, vil der løbende blive vurderet på støj i forbindelse med nye projekter og indkøb. Et af punkterne på vores investeringsansøgninger er støj, og det betyder at støj bliver vægtet i indkøbsprocessen. Derudover inddrager vi eksterne støjrådgivere og konsulenter i forbindelse med visse projekter, for at få den optimale støjdæmpning i forhold til planlagte og fremtidige akti-</p>

	<p>viteter.</p> <p>Vi følger løbende op på at medarbejderne er indforstået med driftsinstruktionen om at nedbringe unødigt støj, dette gøres blandt andet på tavlemøder samt interne audits.</p> <p>Inden for de næste 3-5 år arbejdes der på at forbedre støjafskærmningen i form af jordvolde mod Nord og Vest. Efterfølgende vil der blive set på hvad der kan gøres for at støjskærme mod Syd og Sydøst.</p> <p>Vi arbejder løbende på kildestøjdæmpning, således at medarbejderne og miljøet omkring generes mindst muligt".</p>
<p>BAT 2. Den bedste tilgængelige teknik til at forbedre anlæggets overordnede miljøpræstationer er at anvende alle nedenstående teknikker. (skema)</p> <p>a) Udarbejdelse og indførelse af procedurer for affaldskarakterisering og forhåndsgodkendelse</p> <p>b) Udarbejdelse og indførelse af procedurer for modtagelse af affald</p> <p>c) Udarbejdelse og indførelse af et affalds-sporingssystem og –register</p> <p>d) Udarbejdelse og indførelse af et kvalitetsstyringssystem for outputtet</p> <p>e) Sikring af adskillelse af affaldsstrømme</p> <p>f) Sikring af, at affaldstyper kan forenes, inden affald blandes eller opblandes</p> <p>g) Sortering af modtaget fast affald</p>	<p>Overordnet etableres det nye metalsorteringsanlægget med henblik på at u-sortere uønskede materialer fra metalfraktionerne fra RAFF1, således der produceres renere fraktioner.</p> <p>Det elektroniske indvejningssystem med billeddokumentation benyttes ved modtagelse af hvert læs. Dato, PO-nummer og hvilken kunde affaldet kommer fra registreres i systemet. Ved afvigelse fra produktspecifikationen oprettes en afvigelse i IPW med tilhørende billeddokumentation. Systemet benyttes i alle afdelinger undtagen metalgården. Det skal undersøges, hvordan varer modtaget i metalafdelingen kan spores. Systemet er under udbygning, så det kan håndteres, hvis der er varer fra flere kunder i samme læs. Alle læs fotograferes. Affald placeres i adskilte bunker ude på pladsen, og ved hver bås er der opsat skilte som angiver, hvilken fraktioner, der ligger i båsen.</p>
<p>BAT 4. For at reducere miljørisikoen forbundet med oplagring af affald er den bedste tilgængelige teknik at anvende alle nedenstående teknikker.(skema)</p> <p>a) Optimeret placering af oplag</p> <p>b) Tilstrækkelig lagerkapacitet</p> <p>c) Sikker oplagring</p> <p>d) Separat område til oplagring og håndtering af emballeret farligt affald</p>	<p>Placering af oplag optimeres i de enkelte projekter ved nye projekter og ombygninger. Flere materialer i nærheden af shredder og RAFF1. Materialer, der skal afskibes læsses af ved udskibningssted. Plade lægges ud, når skibe lastes og losses, så spild undgås. Metalspånere og batterier er overdækket. Lukkede containere til visse affaldsfraktioner. Oplag af CFC-holdig gas sker i tæt</p>

	<p>transportabel gasbeholder UN godkendt til at opbevare denne type gas. Gasoplæg generelt opbevares sikret mod påkørsel og i øvrigt jf. Beredskabs anvisninger omkring mængde og afstandskrav. Lagerkapaciteten reguleres med vilkår i denne miljøgodkendelse.</p>
<p>BAT 5. For at reducere miljørisikoen forbundet med håndteringen og overførslen af affaldet er den bedste tilgængelige teknik at udarbejde og indføre håndterings- og overførselsprocedurer. <i>Beskrivelse</i> Håndterings- og overførselsprocedurer har til formål at sikre, at affald håndteres og overføres sikkert til den pågældende oplagring eller behandling. De omfatter følgende elementer: — håndtering og overførsel af affald udføres af kompetent personale — håndtering og overførsel af affald er behørigt dokumenteret, valideret inden udførelsen og verificeret efter udførelsen 17.8.2018 L 208/49 Den Europæiske Unions Tidende DA — der træffes foranstaltninger for at forebygge, opdage og afbøde udslip — der træffes drifts- og designmæssige forholdsregler, når affald blandes eller opblandes (f.eks. støvsugning af støv-/partikelholdigt affald). Håndterings- og overførselsprocedurer er risikobaserede og tager hensyn til sandsynligheden for uheld og hændelser og deres miljøpåvirkning.</p>	<p>Materialer håndteres så vidt muligt, så støv undgås. For at undgå dette køres materialer direkte fra bånd til bånd uden for store faldhøjder i produktionen, maskiner håndterer materialer så materialer lægges og ikke smides. Rengøring under/i produktionsanlæg foretages med bobcat, vand eller kost, afhængigt af plads og typen af rengøring.</p>
<p>BAT 8 Den bedste tilgængelige teknik er at monitorere rørførte emissioner til luft med mindst den frekvens, der er angivet nedenfor, og i overensstemmelse med EN-standarde. Hvis der ikke foreligger EN-standarde, er den bedste tilgængelige teknik at anvende ISO-standarde, nationale standarde eller andre internationale standarde, som sikrer, at der tilvejebringes data af tilsvarende videnskabelig kvalitet.</p>	<p>Emissioner til luft er udeladt i denne omgang, da HJHG har meddelt, der ikke i udgangspunkt etableres afkast fra metalsorteringsanlægget. Såfremt afkast efterfølgende vurderes nødvendige, stilles vilkår jf. BAT 8 til frekvenser for monitorering.</p>
<p>BAT 11. Den bedste tilgængelige teknik er at monitorere det årlige forbrug af vand, energi og råmaterialer samt den årlige produktion af restprodukter og spildevand mindst en gang om året.</p>	<p>Der er hovedmålere og bi-målere på vand, som aflæses månedligt. Der udføres emissionsmålinger 2 gange årligt. Resultater registreres i skema med oversigt over målinger + registrering af om grænseværdier er overholdt. Der gennemføres spildevandsmålinger</p>

	<p>i overensstemmelse med tilslutningstil-ladelse. Resultater registreres i skema med oversigt over målinger + registrering af om grænseværdier er overholdt. I øvrigt indrapporteres nævnte ved årsrapport som følge af vilkår i revurdering af 2. september 2016.</p>
<p>BAT 14. For at forebygge eller, såfremt dette ikke er praktisk muligt, reducere diffuse emissioner til luft, særligt af støv, organiske forbindelser og lugt, er den bedste tilgængelige teknik at anvende en passende kombination af nedenstående teknikker.(skema)</p> <p>a) Minimering af antallet af potentielle diffuse emissionskilder (fx begrænsning af materialers faldhøjder)</p> <p>b) Udvælgelse og anvendelse af fuldstændigt udstyr</p> <p>c) Korrosionsbeskyttelse</p> <p>d) Indeslutning, opsamling og behandling af diffuse emissioner. Dette omfatter teknikker såsom: — oplagring, behandling og håndtering af affald og materiale, der kan generere diffuse emissioner i lukkede bygninger og/eller lukket udstyr (f.eks. transportbånd) —at holde det lukkede udstyr eller de lukkede bygninger under et tilstrækkeligt tryk — opsamling og afledning af emissionerne til et passende reduktionssystem (se afsnit 6.1) via et luftudsugningssystem og/eller punktafsug tæt på emissionskilderne.</p> <p>e) Befugtning</p> <p>f) Vedligeholdelse</p> <p>g) Rengøring af områder til affaldsbehandling og oplagringsområder</p> <p>h) Lækagedetektions- og reparationsprogram (LDAR)</p>	<p>Virksomheden planlægger overdækning på båse med de fraktioner, som kan give anledning til støv, herunder SDF bås 6 (som er den deponeringseg-nede fraktion fra RAFF1).</p> <p>HJHG oplyser, at de generelt anvender begrænsning af faldhøjder og anvendelse af vindbarrierer. I denne godkendelse er fastsat vilkår om begrænsede faldhøjder for materialer, samt opsamlingsfaciliteter til diffust støv ved fx båndender på transportbånd.</p> <p>Metalsorteringsanlægget er i drift indendørs i en lukket hal og der stilles i øvrigt vilkår om, så vidt det er muligt, at indeslutte transportsystemer i forbindelse med processen.</p> <p>Pladser vandes ved hjælp af sprinklere, og der er indbygget sprinkleranlæg i shredder.</p> <p>Der rengøres under shredder og RAFF1 dagligt. Oplagspladser fejes efter behov. Lagermand efterser løbende områder til affaldsbehandling og oplagring.</p> <p>Der stilles vilkår om driftsinstruks for rengøring i forbindelse med metalsorteringsanlægget.</p>
<p>BAT 17. For at forebygge eller, såfremt dette ikke er praktisk muligt, reducere støj- og vibrationsemissioner er den bedste tilgængelige teknik at udarbejde, gennemføre og regelmæssigt gennemgå en plan for håndtering af støj og vibrationer som et led i miljøledelsessystemet (se BAT 1). Denne plan skal omfatte alle følgende elementer: I. en protokol med passende foranstaltninger og frister II. en protokol for gennemførelsen af monite-</p>	<p>Alle virksomhedens støjkilder er kortlagt, og der er gennemført støjmålinger- og beregninger.</p> <p>Miljømåling ekstern støj - opdateres i forbindelse med projekter. I forbindelse med dette projekt omkring metalsorteringsanlægget er der stillet vilkår om, at støjdokumentation skal leveres efter ibrugtagning. Det forventes, at støjudbredelsen vil være mindre eller tilsva-</p>

<p>ring af støj og vibrationer III. en protokol for reaktionen på de identificerede støj- og vibrationshændelser, f.eks. klager IV. et program til reduktion af støj- og vibrationer, der er designet til at identificere kilden/kilderne, måle/estimere støj- og vibrationseksposeringen, karakterisere kildernes bidrag og gennemføre forebyggelses- og/eller reduktionsforanstaltninger.</p>	<p>rende det nedlukkede RAFF2 anlæg, for så vidt angår drift i dagtimer. Der er ikke drift aften og nat, hvorved støjen er reduceret i dette tidsrum.</p> <p>Se i øvrigt under BAT1 mht. støjplan som en del af miljøledelses-systemet.</p>
<p>BAT 18. For at forebygge eller, såfremt dette ikke er praktisk muligt, reducere støj- og vibrationsemissioner er den bedste tilgængelige teknik at anvende en af nedenstående teknikker eller en kombination af disse (Ske-ma)</p> <p>a) Passende placering af udstyr og bygninger</p> <p>b) Driftsforanstaltninger. Dette omfatter teknikker såsom: i) inspektion og vedligeholdelse af udstyr ii) lukning af døre og vinduer i lukkede områder i videst muligt omfang iii) betjening af udstyret foretages af erfarent personale iv) undgåelse af støjende aktiviteter om natten, hvis muligt v) forholdsregler for støjkontrol i forbindelse med vedligeholdelsesarbejde, trafik og håndterings- og behandlingsaktiviteter.</p> <p>c) Støjsvagt udstyr</p> <p>d) Udstyr til støj- og vibrationskontrol. Dette omfatter teknikker såsom: i) støjdæmpere ii) støj- og vibrationsisolering af udstyr iii) indkapsling af støjende udstyr iv) lydisolering af bygninger.</p> <p>e) Støjdæmpning. Støjudbredelse kan reduceres ved indsætning af barrierer mellem støj-kilder og modtagere (f.eks. støjmure, støjvolde og bygninger).</p>	<p>Vedr. punkt b) 'Driftsforanstaltninger' er dette beskrevet i virksomhedens driftsinstruktion. Der er ligeledes stillet specifikke vilkår til fx lukning af døre og vinduer. Metalsorteringsanlægget kører ikke om natten.</p> <p>Vedr. punkt c) vurderes dette, når der anskaffes nyt udstyr, og der gennemføres støjberegninger for at dokumentere støjpåvirkning i omgivelserne. Se i øvrigt under BAT1 mht støjplan som en del af miljøledelsessystemet.</p>
<p>BAT 25. For at reducere emissioner til luft af støv og af partikelbundne metaller, PCDD/F og dioxinlignende PCB'er er den bedste tilgængelige teknik at gøre brug af BAT 14d og anvende en af nedenstående teknikker eller en kombination af disse (Såfremt der skal etableres støv reducerende foranstaltninger og afkast fra metalsorteringsanlægget).</p> <p>a) Cyklon</p> <p>b) Stoffilter</p> <p>c) Vådskrubning</p> <p>d) Vandindsprøjtning i shredderen</p>	<p>HJHG har meddelt, der i udgangspunkt ikke etableres afkast fra metalsorteringsanlægget. Der er stillet vilkår om, at der skal foretages en vurdering af dette efter ibrugtagning af anlægget. Såfremt afkast efterfølgende vurderes nødvendige, vil en af nævnte metoder skulle anvendes i kombination med BAT 14d.</p>

<p>BAT 49. For at reducere emissioner af HCl, HF, støv og organiske forbindelser til luft er den bedste tilgængelige teknik at gøre brug af BAT 14d og anvende en af nedenstående teknikker eller en kombination af disse (skema).</p> <p>a) Cyklon. Denne teknik anvendes i kombination med andre reduktionsteknikker.</p> <p>b) Elektrofilter (ESP)</p> <p>c) Stoffilter</p> <p>d) Vådskrubning</p> <p>e) Adsorption</p> <p>f) Kondensation</p> <p>g) Termisk oxidation</p>	<p>Se BAT25.</p>
--	------------------

Se i øvrigt afsnit 4.1.4 vedrørende BAT for virksomheden.

3.3 Udtalelser/høringssvar

3.3.1 Udtalelse fra andre myndigheder

Odense Kommune har haft ansøgningsmaterialet til udtalelse og har d. 3. april 2020 med bekræftelse 17. juni 2020 efter fremsendelse af opdateret materiale fra virksomheden d. 28.5.2020 oplyst, at de ingen bemærkninger har til projektet for så vidt angår: Overfladevand, vandplaner og spildevandsforhold, Natura 2000-områder og bilag IV-arter, kommunens planlægning samt trafikale forhold.

Kommunens første udtalelse og bekræftelsen efterfølgende er gengivet herunder:

Materialet er modtaget via BOM den 28. februar 2020.

I materialet oplyses det bl.a. at;

- Nedlukningen af RAFF2 vil resultere i en mindre støjbelastning samt ophør af udledning af processpildevand fra anlægget,
- Etableringen af det nye sorteringsanlæg vil medføre støj og støv, hvilket der kompenseres for ved etablering af luftrensning til BAT-AEL, støjdæmpende foranstaltninger vil etableres, hvis der findes overskridelser af virksomhedens støjvilkår,
- Oplag og sortering af katalysatorer vil ikke medføre ændringer i virksomhedens miljøforhold, og vil foregå indendørs i dertil indrettet lokale, udendørs oplag af glasfiber vil foregå på befæstede arealer med afledning af overfladevand til intern rensning og kloak. Der vil derfor ikke være væsentlige skadelige virkninger for miljøet heraf. Det samme vil gælde placeringsmæssige ændringer af diverse affaldsfraktioner og rå/færdigvarer, kørsel ind og ud af matriklen ikke påvirkes ikke af ombygningen, idet antallet af biler vil være det

samme som i den gældende miljøgodkendelse og det samlede bebyggede og befæstede areal ændres ikke ved projektet, da der er tale om ophør af en aktivitet i en eksisterende bygning, hvor der i stedet etableres et nyt sorteringsanlæg.

Overfladevand, vandplaner og spildevandsforhold

Virksomhedens afløbsforhold, herunder kloakker, sandfang, olieudskillere, brønde og tilslutningssteder til spildevandsforsyningselskabet vil være uændret ift. Miljøteknisk beskrivelse 2019. Samlet vil ændringerne betyde en reduktion i udledning af processpildevand.

Alt virksomhedens overfladevand og processpildevand udledes til forsyningens renseanlæg, og ikke direkte i Odense Kanal. Reduktionen af mængderne for tungmetaller vil i sidste ende også betyde en positiv konsekvens i form af en mindre udledning af tungmetaller fra forsyningens renseanlæg til Odense Å/Fjord.

Natura 2000-områder og bilag IV-arter

Odense Kommune har ikke kendskab til andre fund af bilag IV end de fund, der er registreret i Miljøportalens naturdatabase.

Vi har jf. vores undersøgelse ikke kendskab til hverken rød- eller gullistede arter.

Kommunens planlægning

Odense Kommune har ikke noget at bemærke ift. lokalplan og kommuneplaner. Der er ikke truffet afgørelse om etablering af midlertidige opholdssteder til flygtninge.

Trafikale forhold

Det oplyses i materialet, at kørsel ind og ud af matriklen ikke påvirkes af ombygningen, idet antallet af biler vil være det samme som i den gældende miljøgodkendelse. Odense Kommune har ikke bemærkninger i forhold til de trafikale forhold.

Bekræftelse fra kommunen om, at opdateret ansøgning ikke har givet anledning til ændringer i udtalelsen:

Odense Kommune har den 28. maj 2020 modtaget opdateret materiale, til den ansøgning vi har givet udtalelse til den 3. april 2020.

Der er vedhæftet 4 dokumenter:

Ny VVM screening, tre projekter
Ny Forslag til ændringer af vilkår
Ny BRTR trin 1-3 v3
Ny Ansøgning om 3 projekter

Ved gennemsyn af materialet kan jeg ikke se, at der er ændringer i "Ny VVM screening, tre projekter" og "Ny Ansøgning om 3 projekter" i forhold til det tidligere fremsendte.

Oplysningerne i "Ny Forslag til ændringer af vilkår" og "Ny BRTR trin 1-3 v3", som begge er dokumenter vi ikke tidligere har modtaget, giver ikke anledning til ændringer i vores tidligere udtalelse.

3.3.2 Udtalelse fra borgere mv.

Ansøgningen om miljøgodkendelse har været annonceret på Miljøstyrelsens hjemmeside www.mst.dk den 20.maj 2020. Der er modtaget 2 henvendelser vedrørende ansøgningen. Ansøgningsmaterialet er fremsendt. Der er ikke kommet nogen henvendelser i høringsperioden for miljøgodkendelsen.

3.3.3 Udtalelse fra virksomheden

Der er ikke modtaget kommentarer fra HJHG i forbindelse med høring af miljøgodkendelsen.

3.3.4 Udtalelse fra øvrige

Der er foretaget høring af ejendommens ejer: LINDØ port of ODENSE A/S, Noatunvej 2, 5000 Odense C, samt nabo Tanggårdsvej 9, 5270 Odense N og Odense Kommune i henhold til forvaltningsloven. Der er ikke modtaget nogen høringssvar fra nogle af de hørte.

4. Forholdet til loven

4.1 Lovgrundlag

Der er i afgørelsen anvendt populære navne for Love og Bekendtgørelser mv. En oversigt over det anvendte lovgrundlag findes i bilag D.

4.1.1 Miljøgodkendelsen

Miljøgodkendelse gives i henhold til § 33, stk. 1, i miljøbeskyttelsesloven. Godkendelsen gives som et tillæg til virksomhedens miljøgodkendelse og revurdering af 2. februar 2016, samt 7. september 2016 og gives under forudsætning af, at såvel de vilkår, der er anført i disse godkendelser, som vilkår i førnævnte godkendelse overholdes.

4.1.2 Listepunkt

Herunder er virksomhedens hovedlistepunkt jf. definitionen i godkendelsesbekendtgørelsens §2, nr. 10, efterfulgt af listepunkter for de øvrige aktiviteter. Teksten i parentes angiver en kort forklaring af, hvilken drift listepunktet dækker hos HJHG, mens teksten under hvert punkt er listepunktbeskrivelsen fra hhv. bilag 1 og 2 i godkendelsesbekendtgørelsen.

Nedlukning af RAFF2-anlægget og etablering af nyt metalsorteringsanlæg henføres under hovedlistepunktet, mens øget oplag af gas henføres under listepunkt K203 og oplagring af katalysatorer henføres under K212. Der er anført vilkår i revurdering af 2. februar 2016 generelt for aktiviteter hos HJHG for disse listepunkter. I forbindelse med igangværende revurdering af virksomhedens samlede aktiviteter vil standardvilkår blive gennemgået.

5.3b) IV(Shredder)

Nyttiggørelse eller en blanding af nyttiggørelse og bortskaffelse af ikke-farligt affald, hvor kapaciteten er større end 75 tons/dag, og hvorunder en eller flere af følgende aktiviteter finder sted, dog undtaget aktiviteter omfattet af direktiv 91/271/EØF om rensning af byspildevand. IV) Behandling i shreddere af metalaffald, herunder affald af elektrisk og elektronisk udstyr og udrangerede køretøjer og deres komponenter. (s)

K203 (kølemøbler med freon)

Anlæg for midlertidig oplagring af farligt affald forud for nyttiggørelse eller bortskaffelse med en kapacitet på mindre end eller lig med 50 tons, bortset fra anlæg omfattet af listepunkt K 209, K 210, K 211 eller K 212.

Rekonditionering, herunder omlastning, omemballering eller sortering af farligt affald forud for nyttiggørelse eller bortskaffelse med en kapacitet på 10 tons/dag eller derunder, bortset fra de under listepunkt K 209, K 210, K 211 eller K 212 nævnte anlæg.

K209 (autogenbrug opbevaring efter miljøbehandling)

Autoophugning (autogenbrug).

K212 (oplag af råvarer, herunder vaskemaskiner og køleskabe)

Anlæg for midlertidig oplagring af ikke-farligt affald eller affald af elektrisk og elektronisk udstyr forud for nyttiggørelse eller bortskaffelse med en kapacitet for tilførsel af affald på 30 tons om dagen eller med mere end 4 containere med et samlet volumen på mindst 30 m³, bortset fra anlæg omfattet af listepunkt 5.5 på bilag 1 eller listepunkt K 211.

Rekonditionering, herunder omlastning, omemballering eller sortering af ikke-farligt affald eller affald af elektrisk og elektronisk udstyr forud for nyttiggørelse eller bortskaffelse med en kapacitet for tilførsel af affald på 30 tons om dagen eller med mere end 4 containere med et samlet volumen på mindst 30 m³, bortset fra anlæg omfattet af listepunkt 5.1 d i bilag 1 eller listepunkt K 211.

4.1.3 Basistilstandsrapport

I forbindelse med igangværende BREF-revurdering som følge af BAT-konklusion nr. C(2018) 5070 for Affaldsbehandling har Miljøstyrelsen d. 16. september 2019 truffet afgørelse om påbud om udarbejdelse af basistilstandsrapport for HJHG, Havnegade 110, 5000 Odense C. Virksomheden er således i gang med udarbejdelse af en rapport med oplysninger om og dokumentation for jordens og grundvandets tilstand med hensyn til forurening. HJHG har i løbet af sommeren 2020 udført undersøgelser på virksomhedens areal jf. oplægget i basistilstandsrapportens trin 7.

Denne godkendelse vedrører primært lovliggørelse af nedlukning af RAFF2-anlægget og etablering af et nyt sorteringsanlæg i hallen, hvor det tidligere RAFF2-anlæg var placeret. Oplag i forbindelse med denne drift vil opbevares indendørs i hallen, samt på arealer, der i forvejen anvendes til tilsvarende oplag i den eksisterende miljøgodkendte drift. Prøvetagningen der allerede er foretaget i forbindelse med revurderingen vurderes derfor også at dække aktiviteter omfattet af denne godkendelse. Øget oplag af gasser er ikke omfattet af kravet om BTR idet der er tale om en gas-art der dermed ikke udgør en risiko for jord og grundvand ved et eventuelt udslip. Miljøstyrelsen har således vurderet, at denne miljøgodkendelse kan meddeles inden færdiggørelsen af basistilstandsrapportens trin 8 og den endelige rapport foreligger.

Afgørelsen om basistilstandsrapport i forbindelse med revurderingen er vedlagt som bilag F til orientering.

4.1.4 BAT

Virksomheder, der forurener, skal ifølge miljøbeskyttelsesloven begrænse forureningen, så det svarer til de bedste tilgængelige teknikker. På engelsk "Best Available Techniques" eller BAT. EU beslutter miljøkravene til de europæiske virksomheder ud fra, hvad der kan opnås med BAT. Miljøkravene bliver formuleret som BAT-konklusioner og indgår i de såkaldte BREF-dokumenter, som står for "BAT reference documents". BREF-dokumenterne bliver revideret hvert 8. år, så nye teknikker kan blive del af lovgivningen.

BREF dokumenternes miljøkrav omfatter virksomhedernes udledninger og brug af ressourcer. BREF-dokumenterne er – jf. direktivet for industrielle emissioner ("[direktivet for industrielle emissioner](#)") (IED), som trådte i kraft i Danmark den 7. januar 2013 – bindende for virksomhederne, som får indarbejdet kravene i deres miljøgodkendelse. Virksomheder har pligt til at overholde de nye krav senest 4 år efter offentliggørelsen af BAT-konklusionerne.

HJHG er omfattet af BAT-konklusion nr. C(2018) 5070 for Affaldsbehandling (Kommissionens gennemførelsesafgørelse (EU) 2018/1147 af 10. august 2018) som er offentliggjort 17. august 2018. Miljøstyrelsen har på den baggrund igangsat re-vurdering af HJHG aktiviteter på Havnegade 110, 5000 Odense C. I den forbindelse har HJHG d. 2.12.2019 fremsendt udfyldt BAT-tjekliste vedrørende affaldsbehandling for den samlede drift på virksomheden. En samlet vurdering af BAT for virksomhedens samlede aktiviteter, vil derfor blive foretaget i den forbindelse. Se afsnit 3.2.2 afsnit J vedrørende bedst tilgængelige teknik i denne miljøgodkendelse.

4.1.5 Revurdering

Revurdering påbegyndes, når EU-kommissionen har offentliggjort en BAT-konklusion i EU-tidende, der vedrører virksomhedens hovedlistepunkt, eller senest inden 8-10 år.

4.1.6 Miljøvurderingsloven

Miljøstyrelsen har den 3. marts 2020 modtaget en ansøgning og d. 28. maj 2020 modtaget en opdateret ansøgning fra HJHG i henhold til § 18 i miljøvurderingsloven.

Projektet er opført på bilag 2, pkt. 11e og 13a i miljøvurderingsloven. Miljøstyrelsen har foretaget en screening af anlæggets virkning på miljøet, jf. lovens bilag 6, og der er den 8. juli 2020 truffet særskilt afgørelse herom.

Nedlukning af RAFF 2 proces og opstart af ny sorteringsproces reducerer den tidsmæssige periode, hvor der sker påvirkning af støj, ligesom udledning af spildevand helt elimineres fra denne proces.

Supplerende/ændrede oplagstyper og mængder på en allerede eksisterende befæstet oplagsplads vurderes ikke at have væsentlig indvirkning på miljøet.

Det er MST's vurdering, at det anmeldte projekt ikke er omfattet af krav om miljøvurdering (VVM-pligt), fordi det ud fra det oplyste, ikke vil kunne få en væsentlig indvirkning på miljøet.

4.1.7 Habitatbekendtgørelsen

Projektet kan ikke påvirke Natura 2000 områder eller bilag IV arter idet projektet hverken medfører depositioner, udledninger eller andre påvirkninger, der kan nå områderne eller påvirke arterne. For vurdering se afsnit 3.2.1.

4.2 Øvrige gældende godkendelser og påbud

Ud over denne afgørelse gælder følgende godkendelser fortsat:

1. Miljøgodkendelse/revurdering af 2.februar 2016, inkl. berigtigelse af vilkår C7 af 19. maj 2017.
2. Miljøgodkendelse drift af RAFF1 og RAFF2 af 7. september 2016.
3. Miljøgodkendelse til ændring af behandlingsanlægget RAFF1 m.m. af 15. februar 2018.
4. Godkendelse af etablering af afkast minimum 1 m over tag fra 2 punktudsug i værksted til demontering af CFC-holdige kompressorer af 28. februar 2018.
5. Miljøgodkendelse af 2. august 2018, omfattende;
 - 1 års forlængelse af midlertidig miljøgodkendelse til oplag af forurenede jord.
 - Vilkårsændring vedr. overvågning af støj med SoundEar.
 - Øget oplag af RAFF1 formaterialer i forbindelse med ombygning af RAFF 1
6. Lovliggørende miljøgodkendelse til drift på arealet ved Havnegade 106 af 14. maj 2019.

Med denne godkendelse ophæves miljøgodkendelse af 27. november 2017 om bl.a. øgede oplagsmængder og sikkerhedsstillelse.

4.3 Tilsyn med virksomheden

Miljøstyrelsen er tilsynsmyndighed for virksomheden jf. Miljøbeskyttelseslovens § 66.

Odense Kommune er myndighed for så vidt angår WEEE-bekendtgørelsens § 39 om særskilt behandling, herunder håndtering eller forberedelse med henblik på genbrug af affald af elektrisk og elektronisk udstyr og affald af andet elektrisk og elektronisk udstyr (fx opbevaring af ubehandlede kølemøbler og udtagning af stoffer jf. bekendtgørelsens bilag 5).

4.4 Offentliggørelse og klagevejledning

Miljøstyrelsens afgørelse offentliggøres udelukkende digitalt. Materialet kan tilgås på www.mst.dk.

Offentligheden har adgang til sagens øvrige oplysninger med de begrænsninger, der følger af lovgivningen.

Følgende kan klage over afgørelsen til Miljø- og Fødevareklagenævnet

- afgørelsens adressat

- enhver, der har en individuel, væsentlig interesse i sagens udfald
- kommunalbestyrelsen
- Styrelsen for Patientsikkerhed
- landsdækkende foreninger og organisationer i det omfang, de har klageret over den konkrete afgørelse, jf. miljøbeskyttelseslovens §§ 99 og 100
- lokale foreninger og organisationer, der har beskyttelse af natur og miljø eller rekreative interesser som formål, og som har ønsket underretning om afgørelsen

Hvis du ønsker at klage over denne afgørelse, kan du klage til Miljø- og Fødevareklagenævnet. Du klager via Klageportalen, som du finder et link til på forsiden af www.naevneneshus.dk. Klageportalen ligger på www.borger.dk og www.virk.dk. Du logger på www.borger.dk eller www.virk.dk, ligesom du plejer, typisk med NEM-ID.

Klagen sendes gennem Klageportalen til Miljøstyrelsen. En klage er indgivet, når den er tilgængelig for Miljøstyrelsen i Klageportalen. Når du klager, skal du betale et gebyr på kr. 900 for private og kr. 1800 for virksomheder og organisationer. Du betaler gebyret med betalingskort i Klageportalen.

Du kan læse mere om gebyrordningen og klage på Miljø- og Fødevareklagenævnets hjemmeside (<https://naevneneshus.dk/start-din-klage/miljoe-og-foedevareklagenaevnet/>).

Miljø- og Fødevareklagenævnet skal som udgangspunkt afvise en klage, der kommer uden om Klageportalen, hvis der ikke er særlige grunde til det. Hvis du ønsker at blive fritaget for at bruge Klageportalen, skal du sende en begrundet anmodning til den myndighed, der har truffet afgørelse i sagen. Miljøstyrelsen videresender herefter anmodningen til Miljø- og Fødevareklagenævnet, som træffer afgørelse om, hvorvidt din anmodning kan imødekommes.

Klagen skal være modtaget senest den 10. december 2020.

Dette gælder mens en klage behandles

Virksomheden vil kunne udnytte afgørelsen om miljøgodkendelse, mens Miljø- og Fødevareklagenævnet behandler en eventuel klage, medmindre nævnet bestemmer noget andet. Udnyttes afgørelsen indebærer dette dog ingen begrænsning for Miljø- og Fødevareklagenævnets mulighed for at ændre eller ophæve afgørelsen om miljøgodkendelse.

Orientering om klage

Hvis Miljøstyrelsen får besked fra Klageportalen om, at der er indgivet en klage over afgørelsen, orienterer Miljøstyrelsen virksomheden herom.

Miljøstyrelsen orienterer ligeledes virksomheden, hvis Miljøstyrelsen modtager en klage over afgørelsen fra en klager, som efter anmodning til Miljø- og Fødevareklagenævnet er blevet fritaget for at klage via Klageportalen.

Herudover orienterer Miljøstyrelsen ikke virksomheden.

Søgsmål

Hvis man ønsker at anlægge et søgsmål om afgørelsen ved domstolene, skal det ske senest 6 måneder efter, at Miljøstyrelsen har meddelt afgørelsen.

4.5 Liste over modtagere af kopi af afgørelsen

Grundejer Lindø Port of Odense A/S, cvr. nr. 38437011

Virksomheden HJ Hansen Genvindingsindustri A/S, cvr.nr 24336212

Odense Kommune, odense@odense.dk/cvr nr. 35209115

Danmarks Naturfredningsforening, dn@dn.dk

Friluftsrådet, fr@friluftstraadet.dk

Styrelsen for patientsikkerhed, Tilsyn og Rådgivning Syd, trsyd@stps.dk

Nabo: Tanggårdsvej 9, 5270 Odense N

Bilag

Bilag A. Ansøgning om miljøgodkendelse/miljøteknisk beskrivelse

Oplysningskrav ved ansøgning om godkendelse af bilag 1-virksomhed

A. Oplysninger om ansøger og ejerforhold

1) Ansøgerens navn, adresse, telefonnummer og e-mail.

H.J. Hansen Genvindingsindustri A/S

Havnegade 110

5000 Odense C

Mail: info@hjhanzen.dk

Tlf.: 63 10 91 00

2) Virksomhedens navn, adresse og CVR- og P-nummer.

H.J. Hansen Genvindingsindustri A/S

Odense

Havnegade 110

5000 Odense C

CVR: 24336212

P-nummer: 1003014905

3) Navn, adresse og e-mail på ejeren af ejendommen, hvorpå virksomheden er beliggende eller ønskes opført, hvis ejeren ikke er identisk med ansøgeren.

LINDØ port of ODENSE A/S

Noaturvej 2

5000 Odense C

Tlf.: 72 28 20 00

Mail: info@lpo.dk

4) Oplysning om virksomhedens kontaktperson: Navn, adresse, telefonnummer og e-mail.

Sara Ane Zachhau (miljøafdelingen)

Havnegade 110

5000 Odense C

Tlf.: 22 50 74 02

Mail: saz@hjhanzen.dk

Kim Schroll Nielsen (miljøafdelingen)

Havnegade 110

5000 Odense C

Tlf.: 25 19 62 73

Mail: knsn@hjhanzen.dk

B. Oplysninger om virksomhedens art

5) Virksomhedens listebetegnelse, jf. bilag 1 og 2, for virksomhedens hovedaktivitet og alle biaktiviteter.

Hovedaktivitet:

5.3.b: Nyttiggørelse eller en blanding af nyttiggørelse og bortskaffelse af ikke-farligt affald, hvor kapaciteten er større end 75 tons/dag, og hvorunder en eller flere af følgende aktiviteter finder sted, dog undtaget aktiviteter omfattet af direktiv 91/271/EØF om rensning af byspildevand: iv) Behandling i shreddere af metalaffald, herunder affald af elektrisk og elektronisk udstyr og ud-rangerede køretøjer og deres komponenter. (s)

Biaktiviteter:

K203: (køleskabe med freon)

K209: (autogenbrug, opbevaring efter miljøbehandling)

K206: (nyttiggørelse af ren jord i jordvold til afskærmning af støj)

K212: (oplag af råvarer, herunder vaskemaskiner og køleskabe)

6) Kort beskrivelse af det ansøgte projekt. Angivelse af om der er tale om nyanlæg eller om driftsmæssige udvidelser og/eller ændringer af bestående virksomhed. Hvis der er tale om udvidelse af en ikke tidligere godkendt virksomhed, som bliver godkendelsespligtig på grund af udvidelsen, skal der gives oplysninger om hele virksomheden inkl. udvidelsen.

H.J. Hansen ønsker at lovliggøre nedlukningen af driften i RAFF2, samt ansøge om opstart af sortering af metaller fra RAFF1 i den tidligere RAFF2 hal. Yderligere ansøges der om justeringer af nuværende maksoplag, modtagelse og oplagring af glasfiber, modtagelse og sortering af katalysatorer, samt opdatering af virksomhedens sikkerhedsstillelse som følge af ændrede maksoplag og sammensætning af affaldsfraktioner som følge af nedlukning af RAFF2.

Nedlukning af RAFF2:

Driften af RAFF2 ophørte i 2019, da anlægget ikke var økonomisk favorabelt. Da RAFF2 blev etableret i 2013 var det med henblik på at få udsortet de sidste metaller fra RDF og SRF-outputtet fra RAFF1. Hermed kom output fra RAFF2 til at indeholde under 5% metal og kunne sendes til forbrænding. Efter ombygning af RAFF1 i 2018 bliver langt de fleste metaller nu taget ud i denne proces. Det er derfor ikke økonomisk rentabelt at have et RAFF2-anlæg, da der ikke længere bliver taget så mange metaller ud fra fraktionen "formaterialer til RAFF2".

I det gamle RAFF2-anlæg blev fraktionen "formateriale til RAFF2" ledt gennem et vandseparationsanlæg hvorved chlorholdigt plast og den sidste rest metal blev udsortet, og der blev dannet SRF og RDF. Fraktionen "formateriale til RAFF2" har som beskrevet ovenfor fået reduceret metalindholdet efter ombygningen af RAFF1 og er blevet godkendt som deponeringseget af Odense Kommune under betegnelsen SDF. Fraktionen bortskaffes til Odense Nord Miljøcenter.

RAFF2-anlægget er taget ud af drift medio 2019, men der er endnu ikke foretaget fysiske ændringer.

Anlægget består i dag af en N1'er (flyde-synkekarret, hvor materialet separeres ud fra densitet), KSS (en finder, der udsortede den sidste rest af metal fra materialet ved at "skyde" metallerne væk fra materialet) og en neddeler (som neddelte slutproduktet til SRF).

Nedlukningen af RAFF2 vil betyde at:

- N1'eren nedtages og sælges.
- Neddeleren nedtages og sælges.

På sigt er det planen at etablere et større RAFF3 anlæg i hallen, der kan behandle metalfraktioner der er udsortet i RAFF1. RAFF 3 anlægget kommer til at genbruge KSS finderne fra RAFF2. Dette projekt er kort beskrevet i den miljøtekniske beskrivelse indsendt til Miljøstyrelsen den 02.12.2019 (Miljøteknisk beskrivelse 2019). Det forventes at dette projekt tidligst realiseres i 2021, og der vil i forbindelse med realiseringen af projektet blive indsendt en separat miljøansøgning herpå.

Etablering af sorteringsanlæg til metaller fra RAFF1:

På baggrund af nedlukningen af RAFF2 ønskes det at omprogrammere anlæggets finder og etablere et midlertidigt sorteringsanlæg til sortering af metaller fra RAFF1, der skal være i drift indtil RAFF3 anlægget realiseres. Etableringen af anlægget vil kræve en ombygning af mindre karakter, da der primært er tale om genbrug af eksisterende materiel.

Nedlukningen af RAFF2 og den efterfølgende etablering af sorteringsanlæg til metaller fra RAFF1 vil primært foregå indendørs i den tidligere RAFF2-hal. Der vil ikke blive foretaget bygningsmæssige ændringer eller ændringer uden for RAFF2 hallen i forbindelse med nedlukningen.

Modtagelse og oplag af glasfiber:

Virksomheden ønsker godkendelse til at modtage og oplagre glasfiber med et maksoplag på 30 tons. Grunder hertil er at virksomheden i forbindelse med nedrivningsprojekter af f.eks. vindmøller ønsker at have mulighed for at modtage og oplagre glasfiber på pladsen på Havnegade 110, før det transporteres videre til behandling andetsteds. Der vil ikke være behandling af glasfiberfraktionen i Odense.

Modtagelse og sortering af katalysatorer:

Virksomheden har i mange år modtaget katalysatorer til sortering og videresalg. Denne fraktion har tidligere været omfattet af betegnelsen "diverse metaller i metalgård", men der søges nu om godkendelse til at modtage, sortere og oplagre katalysatorer som separat fraktion.

Opdatering af sikkerhedsstillelse:

På baggrund af nedlukningen af RAFF2, justeringen af maksoplag samt ønsket om oplag af glasfiber og katalysatorer, vil der også været nye sikkerhedsstillelser. Der er vedhæftet oplæg til ny sikkerhedsstillelse som falder ca. 1.000.000 kr. i forhold til den nuværende sikkerhedsstillelse. Der er i det vedhæftede oplæg til ny sikkerhedsstillelse indsat kommentarer til justeringerne i maksoplag, samt fraktioner der som følge af nedlukningen af RAFF2 ikke længere eksisterer er beskrevet nederst i oplægget.

7) Vurdering af, om virksomheden er omfattet af bekendtgørelse om kontrol med risikoen for større uheld med farlige stoffer.

Ej omfattet.

8) Hvis det ansøgte projekt er midlertidigt, skal det forventede ophørstidspunkt oplyses.

Nedlukningen af RAFF2, samt oplagringen af katalysatorer og glasfiber er permanent. Sorteringsanlægget er af midlertidig karakter, og skal være i drift indtil RAFF3 anlægget bliver en realitet. Der ansøges dog ikke om en midlertidig godkendelse til sorteringsanlægget, da der ikke er en fast tidsplan for etableringen af RAFF3.

C. Oplysninger om etablering

9) Oplysning om, hvorvidt det ansøgte kræver bygnings- eller anlægsmæssige udvidelser og/eller ændringer.

Der sker ikke bygnings- eller anlægsmæssige ændringer.

10) Forventede tidspunkter for start og afslutning af bygge- og anlægsarbejder og for start af virksomhedens drift. Hvis ansøgningen omfatter planlagte udvidelser eller ændringer, jf. miljøbeskyttelseslovens § 36, oplyses tillige den forventede tidshorizont for gennemførelse af disse.

- Drift af RAFF2 anlæg er ophørt medio 2019.
- Nedtagning og salg af RAFF2 er sat i gang, men der søges stadig en køber til maskinerne.
- Etablering af sorteringsanlæg (ombygning af eksisterende materiel) forventes udført så snart det er muligt.

D. Oplysninger om virksomhedens placering og driftstid

11) Oversigtsplan i passende målestok med angivelse af virksomhedens placering i forhold til tilstødende og omliggende grunde. Planen forsynes med en nordpil.

Oversigtsplan vedlagt som bilag 1. Virksomheden er vist som rød stiplede linje på kortet.

12) Oplysning om virksomhedens daglige driftstid. Der angives desuden driftstid og -tidspunkter for de enkelte forurenende anlæg og aktiviteter, herunder støjklæder, hvis de afviger fra den samlede virksomheds driftstid. Hvis virksomheden er i drift på lørdage eller søn- og helligdage, skal dette oplyses.

Virksomheden er i drift døgnet rundt alle ugens dage. Det er dog kun enkelte aktiviteter, som foregår i aften- og nattetimer samt på søn- og helligdage.

Gateanlægget og modtagekontrollen er bemandet i dagtimerne på hverdage og lørdage. Udenfor disse tidsrum kan der kun aflæsses skrot fra genbrugsstationer. Katalysatorer og glasfiber vil derfor kun modtages i dagtimerne på hverdage og lørdage.

RAFF2 anlægget er godkendt til at have drift døgnet rundt. Efter nedlukningen vil der fremover ikke være drift af anlægget.

For det nye sorteringsanlæg søges om godkendelse til drift i dagtimerne.

Anlæg/aktivitet	Mandag-Fredag	Lørdag	Søn- og helligdage
RAFF2	-	-	-
Nyt sorteringsanlæg	07.00-18.00	07.00-14.00	-
Modtagelse af katalysatorer	07.00-18.00	07.00-14.00	-
Modtagelse af glasfiber	07.00-18.00	07.00-14.00	-

13) Oplysninger om til- og frakørselsforhold samt en vurdering af støjbelastningen i forbindelse hermed.

Kørsel ind og ud af matriklen påvirkes ikke af ombygningen, idet antallet af biler vil være det samme som i den gældende miljøgodkendelse. Der vil dermed ikke være en ændret støjbelastning i forbindelse med det ansøgte.

E. Tegninger over virksomhedens indretning

14) Den tekniske beskrivelse, jf. punkt F og H, skal ledsages af tegninger, der i relevant omfang viser følgende:

– Placering af alle bygninger og andre dele af virksomheden på ejendommen.

Uændret ift. Miljøteknisk beskrivelse 2019.

– Produktions- og lagerlokalers placering og indretning, herunder placering af produktionsanlæg m.v.

Placeringen af det nye sorteringsanlæg vil være i RAFF2 hallen. Placering af hallen er uændret ift. Miljøteknisk beskrivelse 2019.

– Hvis der foretages arbejde udendørs, angives placeringen af dette.

Uændret ift. Miljøteknisk beskrivelse 2019.

– Placering af skorstene og andre luftafkast.

I tilfælde af at der er behov for støvdæmpende foranstaltninger vil disse blive etableret. Det etableres enten afkast med posefilter fra det nye sorteringsanlæg, eller cyklon til opsamling af støvpartikler. Støvrensningen etableres således BAT-AEL overholdes.

På RAFF2 hallen er et eksisterende afkast der aldrig er taget i brug. Afkastet er ført en meter over tag. Hvis



Figur 1: Placering af afkast fra RAFF2 hallen. Afkastet er markeret med rød firkant og er ført en meter over tag.

der etableres støvrensning med posefilter, vil dette afkast anvendes.

– Placering af støj- og vibrationskilder.

Opdateret støjnotat eftersendes efter aftale med miljøstyrelsen. I dette vil ændringer af støj- og vibrationskilder ift. Miljøteknisk beskrivelse 2019 fremgå.

– Virksomhedens afløbsforhold, herunder kloakker, sandfang, olieudskillere, brønde og tilslutningssteder til spildevandsforsyningselskabet

Uændret ift. Miljøteknisk beskrivelse 2019.

– Befæstede arealer.

Uændret ift. Miljøteknisk beskrivelse 2019.

– Placering af oplag af råvarer, hjælpestoffer og affald, herunder overjordiske såvel som nedgravede tanke og beholdere til olie og kemikalier samt rørføring.

Uændret ift. Miljøteknisk beskrivelse 2019.

– Interne transportveje.

Uændret ift. Miljøteknisk beskrivelse 2019.

Tegningerne skal forsynes med målestok og nordpil.

F. Beskrivelse af virksomhedens produktion

Følgende beskriver den fremtidige produktion. Der er udelukkende beskrevet ændringerne ift. den miljøtekniske beskrivelse fra 2019. Ændringerne omfatter produktionen i det nye sorteringsanlæg, samt modtagelse af katalysatorer og glasfiber. Nedlukningen af RAFF2 anlægget har, som tidligere beskrevet, resulteret i at affaldsfraktionen ”formateriale til RAFF2” fra RAFF1 primært bortskaffes som SDF til Odense Nord Miljøcenter.

Ændringerne i maksoplag vil ikke resultere i ændringer af virksomhedens produktion. Virksomheden har jf. gældende miljøgodkendelse mulighed for fleksibilitet omkring placeringen af affald og materialer på ejendommen, så længe vilkår om maksoplag og krav til oplag overholdes.

15) Oplysninger om samlet produktionskapacitet samt art og forbrug af råvarer, energi, vand og væsentlige hjælpestoffer, herunder mikroorganismer.

Oversigt over de affaldsfraktioner, som virksomheden modtager og behandler fremgår af den opdaterede sikkerhedsstilling sammen med maksimalt oplag og oplysninger om, hvordan affaldet opbevares og bortskaffes.

16) Systematisk beskrivelse af virksomhedens procesforløb, herunder materialestrømme, energiforbrug og -anvendelse, beskrivelse af de væsentligste luftforurenings- og spildevandsgenererende processer/aktiviteter samt affaldsproduktion. De enkelte forureningskilder angives på tegningsmaterialet.

Procesforløb nyt sorteringsanlæg (Sabina)

Formålet med den delvise rydning af hallen er at anvende en enkelt af sorteringsenhederne til at øge renhedsgraden af en allerede eksisterende metalfraktion, der i dag udsorteres i RAF1 ved H.J Hansen. Dette indbefatter eksempelvis frasortering af plast, skum og gummi, for derved at reducere den andel af urenheder som transporteres til aftagere i både ind og udland. Samtidig sikres korrekt håndtering af restfraktioner. Ydermere er det et ønske at udsortere den enkelte metaltype fra urenhederne for derved at øge afsætningsmuligheder.

Der er tale om en enkelt sorterelinje, hvor den eksisterende fødekasse i RAF2 fortsat vil blive brugt, mens der vil blive etableret ny linje herfra til den eksisterende sorterenhed i selve hallen. Selve enheden vil ved hjælp af induktive sensorer udsortere de forskellige legeringer af rustfrit stål.

Sorteringslinjen vil generere 2 outputfraktioner, som alle vil blive placeret i containere inde i hallen. De 2 output fra den induktive enhed vil være en fraktion bestående af forskellige typer af rustfrit stål og en fraktion indeholdende forskellige typer af metaller til yderligere sortering i RAF1. Fraktionen indeholdende de forskellige legeringer af rustfrit stål forventes at være af en sådan renhed, at den bør kunne afsættes direkte efter behandling i sorteringslinjen. For at sikre denne grad af renhed, vil der være manuel kvalitetssikring af outputfraktionen. På den måde vil hele håndteringen foregå under tag, hvorved eventuelle støj- og støvgener afgrænses.

Der vil blive støjreduceret ved kilden og slisker, der leder fraktionerne til containere, vil ligeledes blive belagt med lydabsorberende materiale. På båndender, hvor eventuelt støvende materiale ledes fra ét bånd til et andet, vil der blive monteret fangkasser for støvafgrænsning.

Inputmaterialet til behandling i RAF2 hallen vil være en metalholdig fraktion fra RAF1. Den årlige mængde til behandling udgør omtrent 2.700 ton. De forventede årlige outputmængder udgør omtrent 2.190 ton

blandet rustfrit stål og 510 ton blandet metal. Der er således udelukkende tale om en metalfærdigvare af høj renhedsgrad.

Procesforløb katalysatorer

Der ansøges om modtagelse, sortering og oplag af katalysatorer med maksoplæg på 50 tons.

Modtagekontrol: Katalysatorer modtages som selvstændig fraktion i kasser fra bl.a. virksomhedens egne bildemonteringsafdelinger, produkthandlere mfl. Kasser med katalysatorer inspiceres visuelt, og det kontrolleres om de indeholder materialer, der fremgår af virksomhedens negativliste, jf. gældende miljøgodkendelse.

Katalysatorerne køres til indendørs sorteringsrum bag spånhallen (se figur 2 og figur 3), hvor de sorteres manuelt efter indholdet af metaller. De sorterede katalysatorer opbevares i big bags i udendørs lukket og aflåst container på befæstet areal indtil de læsses på lastbil.



Figur 2: Sortering af katalysatorer foregår i dertil indrettet sorteringsrum, markeret med rødt på kortet.



Figur 3: Sortering af katalysatorer i sorteringsrum.

Procesforløb glasfiber

Der ansøges om modtagelse og oplag af glasfiber med maksoplæg på 30 tons.

Modtagekontrol: Glasfiber modtages udelukkende fra bilsiden og lastbiler med glasfiber køres igennem gateanlægget og vejes. Der gennemføres kvalitetskontrol af læsset, hvor der kontrolleres om det indeholder materialer, der fremgår af virksomhedens negativliste, jf. gældende miljøgodkendelse.

Glasfiber vil blive oplagret i container på befæstet areal med afløb til spildevandssystem. Der forventes ikke at være væsentlige miljøforhold i forbindelse med modtagelsen og oplagringen af glasfiber.

17) Oplysning om energianlæg (brændselstype og maksimal indfyret effekt).

Der etableres ikke energianlæg på pladsen. Til sorteringsanlægget benyttes el-energi.

18) Oplysninger om mulige driftsforstyrrelser eller uheld, der kan medføre væsentlig forøget forurening i forhold til normal drift.

I forbindelse med driften af det nye sorteringsanlæg kan der opstå diverse havari på lejer eller bånd, som medfører en øget støj.

19) Oplysninger om særlige forhold i forbindelse med opstart/nedlukning af anlæg.

Der er ingen særlige forhold ved opstart og nedlukning af anlægget.

G. Oplysninger om valg af den bedste tilgængelige teknik (BAT)

20) Redegørelse for, at der med de valgte teknikker med henblik på at begrænse råvare- og energiforbrug, affaldsfrembringelse og emissioner til luft, vand og jord er truffet de nødvendige foranstaltninger til at forebygge og begrænse forureningen ved anvendelse af BAT. Redegørelsen baseres på kriterierne i bilag 5. I de tilfælde hvor der foreligger relevante BAT-konklusioner eller konklusioner i eksisterende BAT-referencedokumenter, jf. bilag 8, baseres redegørelsen på disse. En samlet oversigt over redegørelsens indhold findes på Miljøstyrelsens hjemmeside i form af BAT tjeklister.

Hvis der anvendes stoffer, som er optaget på "Listen over uønskede stoffer", skal der redegøres særskilt for, hvorfor disse ikke kan substitueres.

Virksomheden er omfattet af BAT-konklusion for Affaldsbehandling, som er offentliggjort 17. august 2018. Virksomheden har udfyldt miljøstyrelsens BAT-tjekliste, der er afsendt til miljøstyrelsen den 02.12.2019. De relevante BAT-krav for aktiviteterne i denne ansøgning er beskrevet nedenfor:

Projektet med opstart af sortering af metaller fra RAFF1 er omfattet af BAT 2 om forbedring af anlæggets overordnede miljøpræstationer. Anlægget etableres med henblik på at udsortere uønskede materialer fra metalfraktionerne fra RAFF1, således der produceres renere fraktioner.

Det nye sorteringsanlæg kan yderligere være omfattet BAT 49 om reduktion af emissioner af støv.

Det ansøgte oplag af glasfiber er omfattet af BAT-konklusioner omkring emissioner til vand, hvor fraktionen skal oplagres på impermeabel overflade (BAT 19c). Oplag af katalysatorer foregår indendørs, uden risiko for forurening af overfladevand og er dermed ikke omfattet af BAT-konklusionerne omkring emissioner til vand.

Der anvendes ikke farlige stoffer i forbindelse med det ansøgte da der er tale om mekaniske processer.

H. Oplysninger om forurening og forureningsbegrænsende foranstaltninger

Luftforurening

21) For hvert enkelt stof eller stofklasse angives massestrømmen for hele virksomheden og emissionskoncentrationen fra hvert afkast, som er nævnt under punkt 14. Der angives endvidere emissioner af lugt og mikroorganismer. For de enkelte afkast angives luftmængde og temperatur.

Stofklasser, massestrøm og emission angives som anført i Miljøstyrelsens gældende vejledninger om begrænsning af lugt- og luftforurening fra virksomheder.

For mikroorganismer oplyses det systematiske navn, generel biologi og økologi, herunder eventuel patogenitet, samt muligheder for overlevelse/påvirkning af det ydre miljø. Koncentrationen af mikroorganismer i emissionen angives.

Beskrivelse af de valgte rensningsmetoder og rensningsgraden for de enkelte tilførte stoffer og mikroorganismer.

I forbindelse med det nye sorteringsanlæg er det muligt, at der bliver et behov for støvdæmpende foranstaltninger. Her vil der enten være tale om ventilation hvor procesluften ledes til afkast med posefilterfilter eller cyklonanlæg til opsamling af støvpartikler. Støvrensningen etableres således BAT-AEL overholdes.

22) Oplysninger om virksomhedens emissioner fra diffuse kilder.

De ansøgte aktiviteter kan give begrænset anledning til diffuse støvemissioner i forbindelse med fødningsmateriale i fødekasse, samt håndtering og oplag af formaterialer, færdigvarer og affald.

23) Oplysninger om afvigende emissioner i forbindelse med opstart/nedlukning af anlæg.

Det formodes ikke at der opstår afvigende emissioner i forbindelse med opstart/nedlukning af anlæg.

24) Beregning af afkasthøjder for hvert enkelt afkast med de beregningsmetoder, der er angivet i Miljøstyrelsens gældende vejledninger om begrænsning af lugt- og luftforurening fra virksomheder.

Der etableres punktudsug ved støvudviklende aktiviteter. Evt. støvholdig procesluft ledes gennem støvfilter til afkast 1 meter over tag.

Spildevand

25) Hvis der søges om tilladelse til at aflede spildevand, skal virksomheden give følgende basisoplysninger for hver spildevandstype:

- Oplysning om oprindelse, herunder om der f.eks. er tale om produktionsspildevand, overfladevand, husspildevand, kølevand m.m.
- Oplysninger om maksimal mængde af spildevand afledt pr. døgn og pr. år samt variationen i afledningen over døgn, uge, måned eller år.
- Oplysning om, hvorvidt spildevandet ønsket afledt til spildevandsforsyningsselskabets spildevandsanlæg eller udledt direkte til vandløb, søer eller havet eller andet.
- Oplysninger om temperatur, pH og koncentrationer af forurenende stoffer samt oplysning om eventuelle mikroorganismer.
- Oplysning om art og kapacitet af renseforanstaltninger, herunder sandfang og olieudskillere.
- Beskrivelse af de valgte rensningsmetoder og rensningsgraden for de enkelte tilførte stoffer og mikroorganismer.

RAFF2-anlægget omfattede et vandseparationsanlæg, hvorfra der blev udledt 55 m³ processpildevand hver 5-6 uge. Da vandseparationsanlægget fjernes, vil der ikke længere være spildevandsproducerende processer i den tidligere RAFF2 hal. Der vil derfor være en reduktion i processpildevand på ca. 500 m³/år. Der ansøges dermed ikke om afledning af spildevand i forbindelse med det ansøgte.

26) Hvis der søges om tilladelse til direkte udledning af stoffer til vandløb, søer eller havet, kan miljømyndigheden kræve yderligere oplysninger, jf. den til enhver tid gældende bekendtgørelse om krav til udledning af forurenende stoffer til vandløb, søer eller havet samt bekendtgørelse om spildevandstilladelser m.v. efter miljøbeskyttelseslovens kapitel 3 og 4.

Ej relevant.

Hvis virksomheden ønsker at udlede 22 tons kvælstof eller 7,5 tons fosfor pr. år eller derover til vandløb, søer eller havet, skal ansøgningen tillige ledsages af de oplysninger, der fremgår af den til enhver tid gældende bekendtgørelse om spildevandstilladelser m.v. efter miljøbeskyttelseslovens kapitel 3 og 4.

Støj

27) Beskrivelse af støj- og vibrationskilder (inkl. lavfrekvent støj og infralyd), herunder intern kørsel og transport samt udendørs arbejde og materialehåndtering.

Der vil i forbindelse med de ansøgte ændringer være ændring af virksomhedens støjbelastning grundet nedlukningen af aktiviteter i RAFF2 samt opstart af sorteringsanlæg, herunder ændringer af interne køreveje og fødnings af nyt materiale i fødekassen.

Der vil ikke være ændringer af virksomhedens støjforhold som følge af ændringerne i maksoplæg og modtagelse af katalysatorer. Yderligere vil modtagelsen og oplaget af glasfiber være omfattet af nuværende vilkår om til- og frakørsel og ikke ændre virksomhedens støjforhold.

Opdateret støjnotat eftersendes efter aftale med miljøstyrelsen.

28) Beskrivelse af de planlagte støj- og vibrationsdæmpende foranstaltninger både for de enkelte støj- eller vibrationsfremkaldende anlæg, maskiner og køretøjer til intern transport og for virksomheden som helhed.

29) Beregning af det samlede støjniveau i de mest støjbelastede punkter i naboområderne udført som »Miljømåling - ekstern støj« efter Miljøstyrelsens gældende vejledninger om støj.

Affald

30) Oplysninger om sammensætning og årlig mængde af virksomhedens affald, herunder farligt affald.

Årlige mængder af affald vil være uændret ift. gældende miljøgodkendelse. Ændringer i maksoplæg er beskrevet i den opdaterede sikkerhedsstilling.

31) Oplysninger om, hvordan affaldet håndteres og opbevares på virksomheden (herunder affald der indgår i virksomhedens produktion) og om mængden af affald og restprodukter, som oplagres på virksomheden.

Se opdateret sikkerhedsstilling.

Jord og grundvand

32) Beskrivelse af de foranstaltninger, der er truffet til beskyttelse af jord og grundvand i forbindelse med henholdsvis håndtering og transport af forurenende stoffer, oplagspladser for fast eller flydende affald samt nedgravede rør, tanke og beholdere. Der skal oplyses om typen af belægning (materialer og udførelse) for virksomhedens befæstede arealer.

Alle output fraktioner fra sorteringsanlægget opbevares på areal befæstet med beton, med afløb af overfladevand til sandfang, olieudskiller og sandfilter.

33) Redegørelse for om virksomheden er omfattet af kravet om udarbejdelse af basistilstandsrapport, jf. bekendtgørelsens § 14, og den til enhver tid gældende vejledning om basistilstandsrapport og ophørsforanstaltninger.

Ej relevant, da der primært er tale om ombygninger inde i en eksisterende produktionshal.

I. Forslag til vilkår om egenkontrol

34) Virksomhedens forslag til vilkår og egenkontrolvilkår for virksomhedens drift, herunder vedrørende risikoforholdene.

Egenkontrolvilkår bør indeholde:

- Forslag til kontrolmålinger, herunder prøvetagningssteder samt monitoringsprogram for jord og grundvand.
- Forslag til rutiner for vedligeholdelse og kontrol af rensningsforanstaltninger.
- Forslag til metoder til identifikation og overvågning af de aktuelle mikroorganismer i produktionen og i omgivelserne.
- Forslag til overvågning af parametre, der har sikkerhedsmæssig betydning.

Hvis virksomheden har et miljøledelsessystem, opfordres til at koordinere forslag til egenkontrolvilkår med miljøledelsessystemets rutiner.

Ej relevant for denne ansøgning – egenkontrol er uændret ift. gældende miljøgodkendelse. Oplagsmængder registreres jf. nuværende vilkår.

J. Oplysninger om driftsforstyrrelser og uheld

35) Oplysninger om særlige emissioner ved de under punkt 18 nævnte driftsforstyrrelser eller uheld.

Der forventes ikke at være særlige emissioner fra det ansøgte.

36) Beskrivelse af de foranstaltninger, der er truffet for at imødegå driftsforstyrrelser og uheld.

37) Beskrivelse af de foranstaltninger, der er truffet for at begrænse virkningerne for mennesker og miljø af de under punkt 18 nævnte driftsforstyrrelser eller uheld.

Sorteringsanlæg

Diverse havari på lejer eller bånd, som medfører en øget støj. I disse tilfælde stoppes maskineriet, og der udføres det nødvendige vedligehold.

K. Oplysninger i forbindelse med virksomhedens ophør

38) Oplysninger om, hvilke foranstaltninger ansøgeren agter at træffe for at forebygge forurening i forbindelse med virksomhedens ophør.

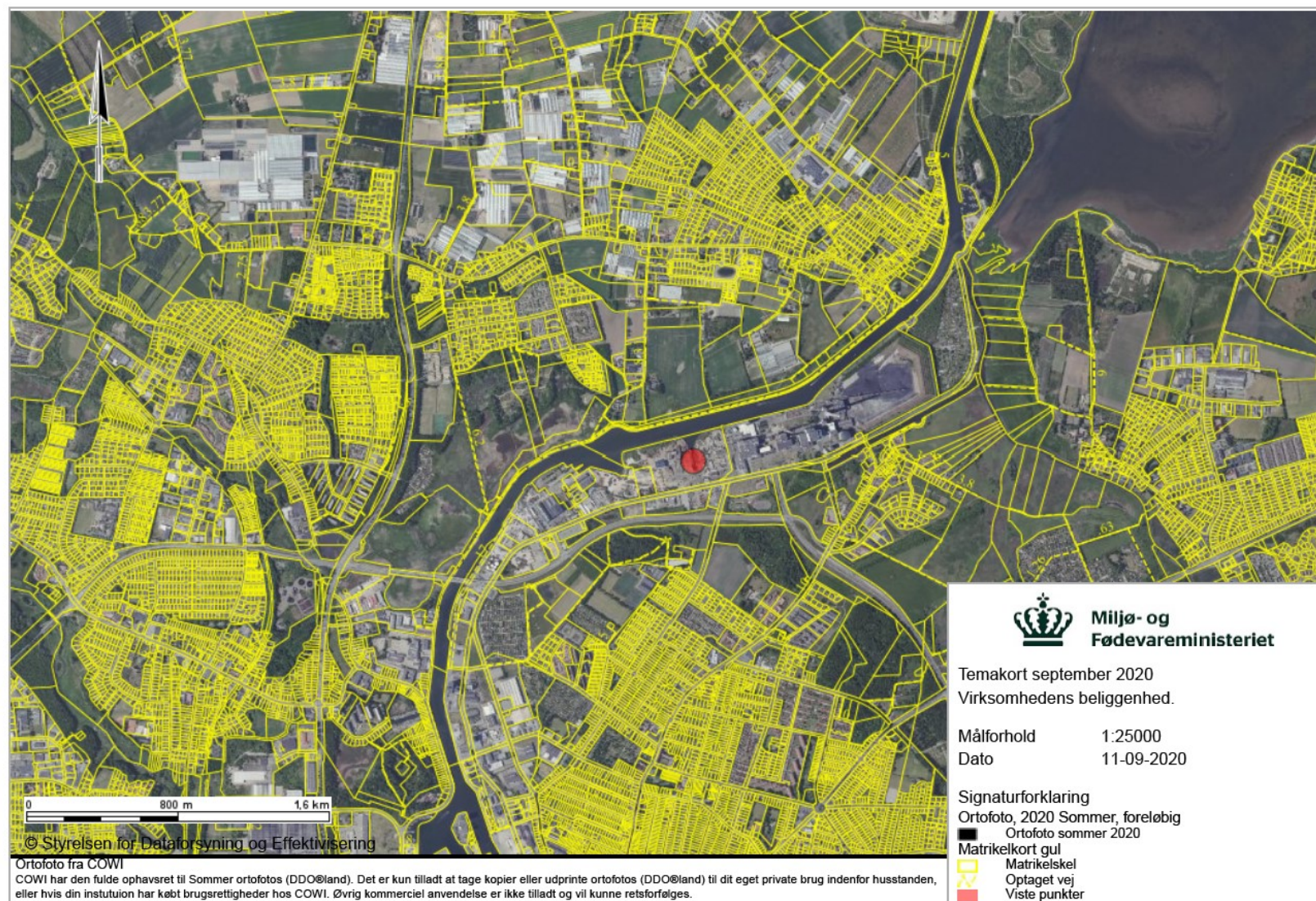
Uændret ift. Miljøteknisk beskrivelse 2019.

L. Ikke-teknisk resume

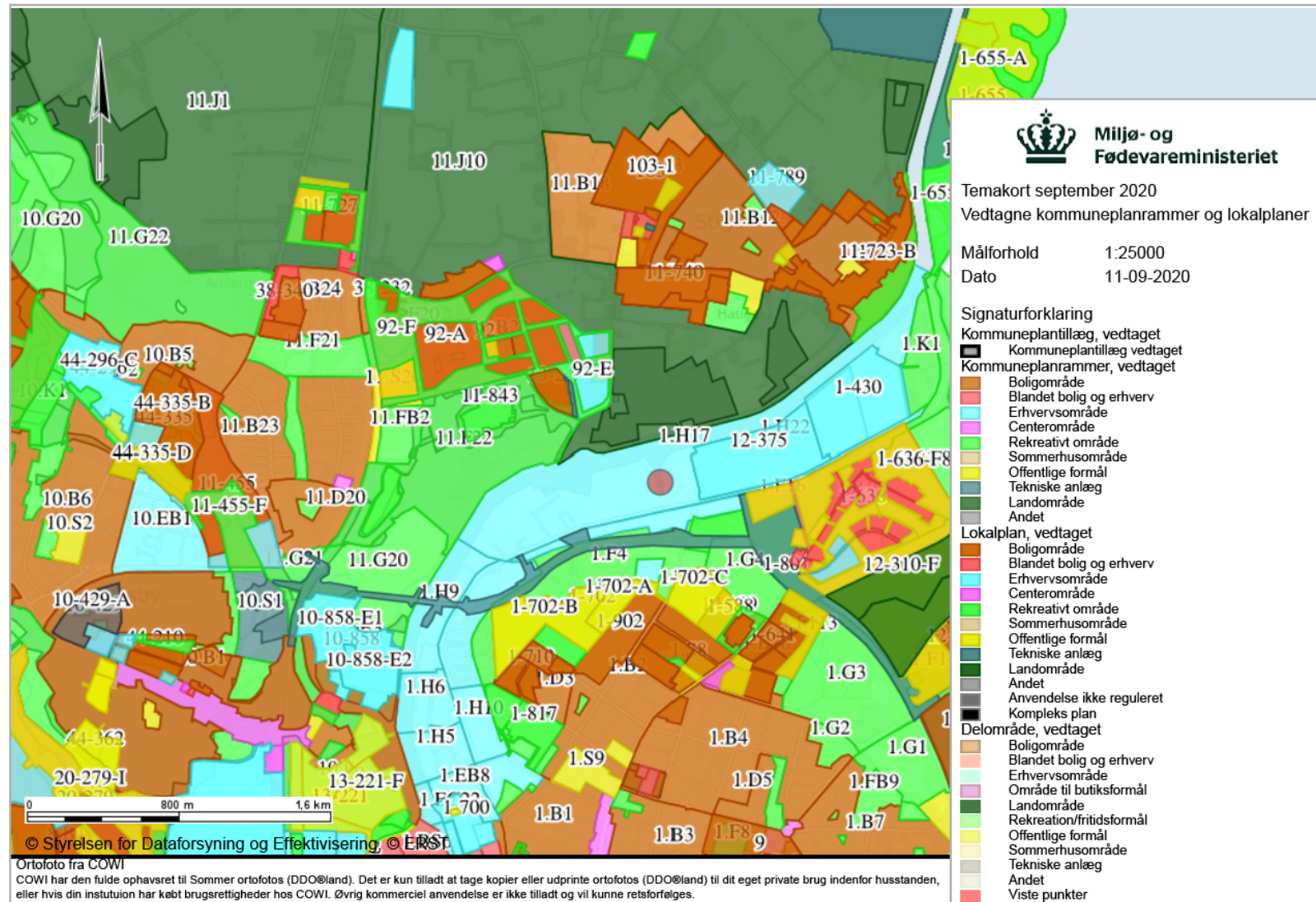
39) Oplysningerne i ansøgningen skal sammenfattes i et ikke-teknisk resume.

Der ansøges om lovliggørelse af nedlukningen af driften i RAFF2, samt opstart af nyt sorteringsanlæg til metaller fra RAFF1. Anlægget vil blive etableret i RAFF2-hallen og primært bestå af allerede eksisterende materiel. Finderen fra RAFF2 anlægget omprogrammeres og anvendes til sortering af metaller fra RAFF1. Denne ændring af driften i RAFF2-hallen vil resultere i at der ikke længere produceres processpildevand, samt de forbrændingsegne affaldsfraktioner SRF og RDF fra RAFF2. Der vil i stedet produceres affaldsfraktionen SDF fra RAFF1, der sendes til deponi, samt RDF fra RAFF1 der sendes til forbrænding. Yderligere ansøges om godkendelse til modtagelse af katalysatorer og glasfiber. Katalysatorer modtages og sorteres i metalafdelingen. Glasfiber modtages og oplagres inden det sendes videre uden foregående behandling.

Bilag B. Kort over virksomhedens beliggenhed i 1:25.000



Bilag C. Virksomhedens omgivelser (temakort)



Bilag D. Lovgrundlag – Referenceliste

Love

Miljøbeskyttelsesloven:

Bekendtgørelse af lov om miljøbeskyttelse, LBK nr. 1218 af 25/11/2019

Miljøvurderingsloven:

Bekendtgørelse af lov om miljøvurdering af planer og programmer og af konkrete projekter (VVM), LBK nr. 1225 af 25/10/2018

Bekendtgørelser

Godkendelsesbekendtgørelsen:

Bekendtgørelse om godkendelse af listevirksomhed, BEK nr. 1534 af 09/12/2019

WEEE-bekendtgørelsen:

Bekendtgørelse om at bringe elektrisk og elektronisk udstyr i omsætning samt håndtering af affald af elektrisk og elektronisk udstyr, BEK nr. 148 af 08/02/2018.

Risikobekendtgørelsen:

Bekendtgørelse om kontrol med risikoen for større uheld med farlige stoffer, BEK nr. 372 af 25/04/2016.

Habitatbekendtgørelsen:

Bekendtgørelse om udpegning og administration af internationale naturbeskyttelsesområder samt beskyttelse af visse arter, BEK nr. 1595 af 06/12/2018.

Vejledninger fra Miljøstyrelsen

Miljøgodkendelsesvejledningen:

<https://miljogodkendelsesvejledningen.dk/>

Orienteringer, miljøprojekter og arbejdsrapporter fra Miljøstyrelsen

Orientering nr. 6/2008 om forebyggelse af jord -og grundvandsforurening på industrivirksomheder <https://www2.mst.dk/udgiv/publikationer/2008/978-87-7052-899-3/html/default.htm>

Orientering nr. 2/2006 om referencer til BAT ved vurdering af miljøgodkendelser <https://www2.mst.dk/Udgiv/publikationer/2006/87-7614-904-8/pdf/87-7614-905-6.pdf>

BREF-noter

BAT-konklusion nr. C(2018) 5070 for Affaldsbehandling.

Bilag E. Liste over sagens akter (ikke udtømmende liste)

Titel	Dato
Ansøgningsmateriale via BOM: - Sikkerhedsstillelse vers.6	3. marts 2020
Ansøgningsmateriale Indsendelse 2 via BOM: - Ny BTR1-3 - Ny ansøgning om 3 projekter - Ny forslag til ændringer af vilkår	28. maj 2020
Udtalelse fra Odense Kommune + bekræftelse efter ny indsendelse 2 via BOM	3. april og 17. juni 2020
Afgørelse om ingen VVM-pligt	8. juli 2020

Bilag F. Afgørelse om basistilstandsrapport i forbindelse med igangværende revurdering på baggrund af BAT-konklusion om affaldsbehandling

HJ Hansen Genvindingsindustri A/S
Havnevej 110
5000 Odense C

Virksomheder
J.nr. MST-1271-00534
Ref. ANBRI
Den 16. september 2019

Sendt med digital post til virksomhedens CVR

Cc Kim Schroll Nielsen ksn@hjhanzen.dk

Påbud om udarbejdelse af basistilstandsrapport for HJ Hansen Genvindingsindustri A/S, Havnevej 110, 5000 Odense C.

I forbindelse med revurdering af miljøgodkendelse for HJ Hansen Genvindingsindustri A/S, har Miljøstyrelsen den 20. november 2018 modtaget oplysninger vedrørende de forhold, der er beskrevet i trin 1-3 i EU Kommissionens vejledning om basistilstandsrapport⁴ samt virksomhedens vurdering af, hvorvidt der skal udarbejdes basistilstandsrapport.

HJ Hansen Genvindingsindustri A/S er omfattet af bilag 1 i godkendelsesbekendtgørelsen⁵, listepunkt 5.3b iv) behandling i shreddere af metalaffald, herunder affald af elektrisk og elektronisk udstyr og udrangerede køretøjer og deres komponenter.

Efter godkendelsesbekendtgørelsens § 43, stk. 1 jf. § 14, stk. 1 og 2 træffer myndigheden afgørelse om, hvorvidt virksomheden skal udarbejde basistilstandsrapport i forbindelse med revurdering jf. miljøbeskyttelseslovens §§ 41a eller 41b⁶.

Vurderingen af behovet for udarbejdelse af en basistilstandsrapport er foretaget for bilag 1-aktiviteten og aktiviteter, der er teknisk og forureningsmæssigt forbundet med bilag 1-aktiviteten. Fremover benævnt bilag 1-virksomheden.

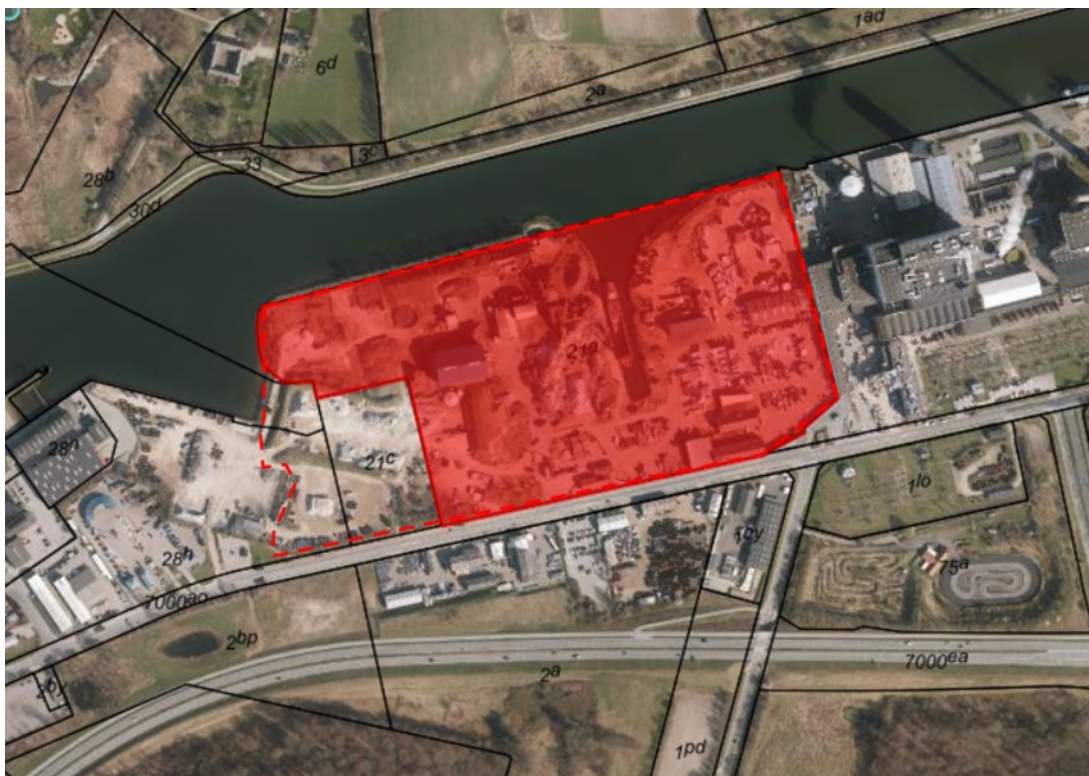
⁴ Vejledning om basistilstandsrapport, jf. Den Europæiske Unions Tidende af 6. maj 2014, C136.
<http://mst.dk/media/mst/9221204/vejledningombasistilstandsrapport2014.pdf>

⁵ Bekendtgørelse om godkendelse af listevirksomhed, nr. 1317 af 20. november 2018

⁶ Lovbekendtgørelse om miljøbeskyttelse, nr. 241 af 13. marts 2019



Øverst: HJ Hansen Genvindingsindustri A/S s samlede miljøgodkendte areal.



Areal inden for den stiplede røde linje (inklusive det gennemfarvede) der er omfattet af krav om BTR.

Påbud

Miljøstyrelsen vurderer, at HJ Hansen Genvindingsindustri A/S Havnegade 110, 5000 Odense C, er omfattet af kravet om udarbejdelse af basistilstandsrapport efter godkendelsesbekendtgørelsens § 14, stk. 1 idet de farlige stoffer/blandinger af stoffer, som virksomheden bruger, fremstiller eller frigiver i forbindelse med sin bilag 1-virksomhed vurderes at kunne medføre risiko for længerevarende påvirkning af jord- og grundvand på virksomheden areal.

Miljøstyrelsen påbyder derfor virksomheden at udarbejde en rapport med oplysninger om og dokumentation for jordens og grundvandets tilstand med hensyn til forurening (basistilstandsrapport).

Rapporten skal opfylde kravene i godkendelsesbekendtgørelsens bilag 7 samt trin 1-8 i EU Kommissionens vejledning om basistilstandsrapporter⁷.

Følgende stoffer/blandinger af stoffer skal indgå i basistilstandsrapporten:

- Olie og olieprodukter, herunder BTEX
- PAH
- klorerede opløsningsmidler
- PCB
- Metaller; Pb, Cd, Cr, Cu, Ni, Zn, Hg, Mg, Mn,
- Asbestfibre (kun jord)

Rapporten skal være fremsendt til Miljøstyrelsen senest den 31. januar 2020, 2019.

Basistilstandsrapport trin 1-7 bør fremsendes til Miljøstyrelsen til kommentering, oktober 2019.

Der kan ikke træffes afgørelse om revurdering af miljøgodkendelsen før Miljøstyrelsen har modtaget en basistilstandsrapport, som opfylder kravene i godkendelsesbekendtgørelsens bilag 7.

Oplysninger

Miljøstyrelsen har som en del af HJ Hansens Genvindingsindustri A/S ajourførte miljøtekniske beskrivelse modtaget en opdateret liste over de farlige stoffer/blandinger af stoffer, som virksomheden bruger, fremstiller eller frigiver i forbindelse med bilag 1-virksomheden. Listen fremgår som bilag 1 til dette påbud. Listen angiver de stoffer/blandinger af stoffer, der klassificeres som farlige efter forordning 1272/2008⁸. Herudover indeholder listen angivelser af mængderne i

⁷ Vejledning om basistilstandsrapport, jf. Den Europæiske Unions Tidende af 6. maj 2014, C136.
<http://mst.dk/media/mst/9221204/vejledningombasistilstandsrapport2014.pdf>

⁸ Europa-Parlamentets og Rådets forordning (EF) nr. 1272/2008 af 16. december 2008 om klassificering, mærkning og emballering af stoffer og blandinger artikel 3

forbindelse med brug, fremstilling og frigivelse samt oplysninger om leverings-, opbevarings- og anvendelsesform og lokaliteter.

Miljøstyrelsens vurdering og begrundelse

Miljøstyrelsen er forpligtet til at vurdere, om de pågældende farlige stoffer/blandinger af stoffer, som HJ Hansen Genvindingsindustri A/S bruger, fremstiller eller frigiver, er relevante jf. godkendelsesbekendtgørelsens § 15. Dette indebærer, at karakteren og mængden skal udgøre en risiko for længerevarende jord- eller grundvandsforurening fra stoffer, der hidrører fra den eller de aktiviteter på virksomheden, der er omfattet af IE-direktivet.

På HJ Hansen håndteres en lang række materialer der indeholder stoffer, der er klassificeret som farlige. Under håndtering af disse materialer, kan de farlige stoffer frigives og give risiko for forurening af jord og grundvand.

Der er delvis opsamling af overfladevand, på belægning der dækker dele af pladsen. Belægningen yder dog ikke tilstrækkelig beskyttelse mod forurening af jord og grundvand, grundet mange huller, lunger og manglende fald mod afløb.

Materialer opbevares hovedsagelig direkte på belægnings, men også uden for belægnings. Visse produkter som batterier, tømte kompressorer og oliefiltre skal opbevares i tætte containere.

I BTR trin 1-3 har HJ Hansen redegjort for, hvilke materialer der håndteres på pladsen og hvilke stoffer, der kan give risiko for forurening af jord og grundvand. Gennemgående redegøres for, at der ved alle aktiviteter er risiko for forurening af jord og grundvand med Bly, Cadmium, Chrom, Kobber, Nikkel, Zink, PAH'er, PCB, Oliestoffer, chlorerede opløsningsmidler.

Miljøstyrelsen har vurderet at der derudover skal undersøges for tungmetallerne-mangan og magnesium, samt asbestfibre (kun jord forurening). Mangan og magnesium forefindes i shredderaffald. Asbestfibre kan forekomme som forurening i affaldsprodukter og vil under håndteringen på HJ Hansen kunne frigives som støv og forurene jorden. Jord med asbestfibre vil blive betragtet om forurenede jord, selv med meget små koncentrationer af asbest.

Generel vurdering i forhold til undersøgelsesoplægget

HJ Hansens oplag af materialer kan forekomme på det meste af arealet, da miljøgodkendelsen er ikke fastlægger, hvor på pladsen oplaget skal være. Kun mobil-saks, køleskabshredder, metalshredder og Raf1 og Raf2 kan ikke flyttes uden ny miljøgodkendelse.

Hvor der er kloakering og opsamlingsbrønde og olieudskillere mv vil der være risiko for forurening af jord og grundvand på grund af revner og lækager og hvor der ikke er tilstrækkelig spildevandsopsamling, er der risiko for forurening af jord og grundvand på grund af spild.

Miljøstyrelsen vurderer derfor, at der skal tilvejebringes viden om basistilstanden for alle de nævnte stoffer på hele HJ Hansens Areal.

Til undersøgelsen anbefales at foretage en kombination af ikke-måltretet prøveudtagning og en måltretet prøveudtagning jvf EU vejledning om BTR afsnit ” Prøveudtagningsstrategi”.

Der skal foretages måltretet prøvetagning omkring olieudskillere, spildevandsbassin, olietanke, ikke-mobile hydrauliske systemer, vaskeplads, samt oplag af formaterialer til shredder.

De målrettede prøveudtagningssteder, kan evt indgå i placeringen af det ikke-måltretede prøveudtagningsnet, som skal dække hele pladsen.

HJ Hansen skal komme med et oplæg til prøveudtagningssteder og nettets tæthed, fx 100x 100 m, hvis de målrettede borer ikke indgår i nettet. HJ Hansen kan komme med oplæg til placering af de målrettede undersøgelsesboringer. Der skal være hyppigere prøveudtagning for jordprøver end for grundvandsprøver.

Afsluttende bemærkning

I undersøgelsesboringen der blev udført i forbindelse med ombygningen af RAF1 blev der fundet betydelig forurening med bly og olie. Hvis der findes forurening i øvrige borer, skal Miljøstyrelsen tage stilling til påbudsmuligheder efter jordforureningsloven og miljøbeskyttelsesloven.





Øverst; oplag af shredderaffald og shredder formaterialer
Oplag af køleskabe ved køleskabshredder.



Efterbehandlet shredderaffald oplag på kanten af belægningen ved støjvæg

Stoffer og anlægsområder der ikke skal indgå i BTR

Jern og Aluminium

Den største fraktion der håndteres på pladsen er jern.

Når jern bliver oxideret kan jern udvaskes fra materialerne og påvirke jorden. Jorden omkring især shredderen kan have et væsentlig forhøjet indhold af jern. Dertil kan stykker af jernfragmenter blive presset ned i jorden. Aluminium er et let metal som kan frigives fra shredderaffaldet, og hvor der er risiko for at fragmenter bliver presset ned i de øverste jordlag.

Miljøstyrelsen vurderer, at de øverste lag indeholder væsentlig mængder af jernoxid samt nedkørte materialer og som jern fragmenter, aluminium plast mm, er der ikke tale om jord men affald. Problemet skal derfor håndteres som spild af ikkefarligt affald og ikke under en BTR – rapport.

CFC-gasser

På HJ Hansen håndteres CFC-holdige materialer, CFC-gasser er let flygtige og fordamper øjeblikkelig efter frigivelse. CFC-gasser giver derfor ikke risiko for forurening af jord og grundvand

Det ”nye” areal vest for HJ Hansen.

Der er meddelt miljøgodkendelse den 14. maj 2019 til det nye areal. Aktiviteterne er teknisk og forureningsmæssigt forbundet med shredderaktiviteten på grund af mobile køretøjer. På arealet må udelukkende opbevares ikke-forurenede byggematerialer og containere, hvor der ikke kan være udsivning. Nedknust asfalt skal opbevares på beton eller fliser.

HJ Hansen ønsker ikke at kunne anvende arealet til andet end dette. Derfor håndteres der ikke stoffer og materialer der kan give risiko for forurening af jord og grundvand. Arealet udgår derfor af BTR.

Arealet kan ikke anvendes til andet end forurenede byggeaffald, renematerialer og containere uden der indsendes en ansøgning herom.

Virksomhedens bemærkninger til varsel om påbud

Miljøstyrelsen varslede den 13. juni 2019 påbud om udarbejdelse af basistilstandsrapport.

Vi har den 14. juni og 24 juni 2019 modtaget kommentarer fra virksomheden.

Kommentarerne giver ikke anledning til ændringer ud over at bemærkning om ”ulovlig deponering” er ændret til ”spild af ikke farligt affald”

Partshøring

Miljøstyrelsen har vurderet at virksomheden er eneste part i denne sag

Miljøstyrelsens bemærkninger til høringssvar

Klagevejledning for påbuddet

Følgende har mulighed for at klage over afgørelsen til Miljø- og Fødevareklagenævnet:

- afgørelsens adressat
- enhver, der har en individuel, væsentlig interesse i sagens udfald

- kommunalbestyrelsen
- Styrelsen for Patientsikkerhed

Hvis du ønsker at klage over denne afgørelse, kan du klage til Miljø- og Fødevareklagenævnet. Du klager via Klageportalen, som du finder et link til på forsiden af www.naevneneshus.dk. Klageportalen ligger på www.borger.dk og www.virk.dk. Du logger på www.borger.dk eller www.virk.dk, ligesom du plejer, typisk med NEM-ID.

Klagen sendes gennem Klageportalen til Miljøstyrelsen. En klage er indgivet, når den er tilgængelig for Miljøstyrelsen i Klageportalen. Når du klager, skal du betale et gebyr på kr. 900 for private og kr. 1800 for virksomheder og organisationer. Du betaler gebyret med betalingskort i Klageportalen.

Du kan læse mere om gebyrordningen og klage på Miljø- og Fødevareklagenævnets hjemmeside (<https://naevneneshus.dk/start-din-klage/miljoe-og-foedevareklagenævnet/>).

Miljø- og Fødevareklagenævnet skal som udgangspunkt afvise en klage, der kommer uden om Klageportalen, hvis der ikke er særlige grunde til det. Hvis du ønsker at blive fritaget for at bruge Klageportalen, skal du sende en begrundet anmodning til den myndighed, der har truffet afgørelse i sagen. Miljøstyrelsen videresender herefter anmodningen til Miljø- og Fødevareklagenævnet, som træffer afgørelse om, hvorvidt din anmodning kan imødekommes.

[Klagen skal være modtaget senest 4 uger fra afgørelsen er meddelt. En frist, der udløber på en lørdag eller søndag, forlænges til den følgende hverdag. Det bemærkes, at klagefristen kan udløbe på forskellige tidspunkter for afgørelsens modtagelse, afhængig af om afgørelsen er meddelt) den enkelte digitalt eller pr. brev.

Betingelser, mens en klage behandles

Virksomheden er ikke forpligtet til at efterkomme afgørelsen, mens Miljø- og Fødevareklagenævnet behandler en eventuel klage, medmindre nævnet bestemmer noget andet.

Orientering om klage

Hvis Miljøstyrelsen får besked fra Klageportalen om, at der er indgivet en klage over afgørelsen, orienterer Miljøstyrelsen virksomheden herom.

Miljøstyrelsen orienterer ligeledes virksomheden, hvis Miljøstyrelsen modtager en klage over afgørelsen fra en klager, som efter anmodning til Miljø- og Fødevareklagenævnet er blevet fritaget for at klage via Klageportalen.

Herudover orienterer Miljøstyrelsen ikke virksomheden.

Søgsmål

Hvis man ønsker at anlægge et søgsmål om afgørelsen ved domstolene, skal det ske senest 6 måneder efter, at Miljøstyrelsen har meddelt afgørelsen.

Offentliggørelse og annoncering

Afgørelsen offentliggøres ikke.

Offentligheden har adgang til sagens øvrige oplysninger med de begrænsninger, der følger af lovgivningen.

Bilag

Bilag 1:

Virksomhedens BTR trin 1-3

Kopi til:

Odense Kommune

Region Syd

Bilag G. Oplagsliste til Vilkår B3

Vilkår B3: Virksomheden må opbevare følgende materialer som nævnt i G nævnt i kolonne 1, under de forhold der er nævnt i kolonne 5.

Oplaget må ikke overstige de angivne mængder nævnt i kolonne 3.

De maksimale oplag skal dokumenteres overholdt ved månedsskifte jf. vilkår k11 punkt 4 i Revurdering og miljøgodkendelse af 2. februar 2016.

Se definitioner i forhold til opbevaring under vilkår B3 i miljøgodkendelsen.

Modtaget affald / råvare til oparbejdning. Mellemprodukter der behandles internt Færdigvare/ mellemprodukter der fraføres anlæg til viderebehandling og affald der fraføres til forbrænding eller deponering	Beregningsgrundlag for afhændelse. Indgår i sikkerhedsstillelsen? Ja/nej (Hvis <u>Nej</u> har affaldet/ materialet en positiv værdi, hvis <u>Ja</u>, er der omkostninger ved afhændelse)	Maksimalt oplag (ton)	Samlet omkostning til afhændelse (deponering, forbrænding, særlig behandling)	Krav til oplag
Modtaget affald / råvare til oparbejdning				
For-materialer til shredder. Blandet Metalskrot mm. (Inklusiv hvidevare uden freonholdig isolering og magnetisk fraktion fra RAFF1)	Nej	100.000 tons		Tæt belægning med opsamling af overfladevand.
For-materialer til køleskabsshredder: Kølemøbler, ikke behandlede og behandlede (Udstyr til temperaturudveksling jf. bilag 3 pkt.1 i WEEE-bek.)	Nej	2.000 tons		Tæt belægning med opsamling af overfladevand eller tætte containere.
Diverse rene metaller i Metalgård. Dåser, Profiler, Plader. Uforurennet metalskrot af jern kobber, bly mv. (inklusiv materialer ved saks og presse).	Nej	5.000 tons		Fast belægning med opsamling af overfladevand i metalgård.

Uforurenet bygningsaffald – beton ubehandlet, ikke knust	Nej	100.000 tons		Betonplads befæstet areal bestående af fastkørte materialer. Tydeligt adskilt fra andre fraktioner
Katalysatorer	Nej	50 tons		Usorterede katalysatorer i kasser i sorteringshal i metalgården. Sorterede katalysatorer i big bags i udendørs lukket og aflåst container på befæstet areal
Glasfiber	Ja Deponi 1000 kr./ton inkl. transport	30 ton	kr. 30.000	Fast belægning med opsamling af overfladevand. (Evt. i container på samme belægning)
Mellemprodukter der behandles internt				
Hvid sanitet - ikke knust	Ja 400 kr./ton inkl. transport	500 tons	kr. 200.000	Betonplads befæstet areal bestående af fastkørte materialer. Tydeligt adskilt fra andre fraktioner
Diverse udsorteret jern fra andre fraktioner samt diverse kasserede metalemner som fx udrangerede metalcontainere, rør og trådhegn samt løsele fra maskiner Tilføres shredder	Nej Tilføres shredder	100 tons		Opsamles løbende i bunker på befæstet areal eller i containere, inden tilførsel til shredderområdet.
Formateriale fra shredder til RAFF1 (ikke-magnetisk fraktion fra shredder)	Nej Kan afsættes eksternt da den indeholder metaller af værdi	1.500 tons		Fast belægning med opsamling af overfladevand beskyttet mod støv- og affaldsflugt. Tydeligt adskilt fra andre fraktioner
Let fraktion fra vindsigte (RDF- Refused Derived Fuel) 1. Fraktionen er ikke-farligt og forbrændingseget affald, og afhændes til forbrænding	Ja forbrænding 476 kr. pr ton inkl. transport	2000 tons	kr. 952.000	Fast belægning med opsamling af overfladevand beskyttet mod støv- og affaldsflugt. Tydeligt afskilt fra andre fraktioner

SDF (Stor Deponi Fraktion)	Ja deponi til 720 kr./ton inklusiv transport	200 tons	kr. 144.000	Fast belægning med opsamling af overfladevand beskyttet mod støv- og affaldsflugt. Tydeligt afskilt fra andre fraktioner
Uforurenet bygningsaffald – beton og tegl – ikke knust ”Blandingsgods”	Ja 80 kr./ton	10.000 tons	kr. 800.000	Befæstet areal Betonplads
Færdigvare og mellemprodukter der fraføres anlæg til viderebehandling (inklusive materialer der modtages og videreformuleres uden oparbejdning) og affald der fraføres til forbrænding eller deponering				
Magnetisk fraktion fra shredder	Nej Færdigvare	5.000 tons		Fast belægning med opsamling af overfladevand Tydeligt adskilt fra andre fraktioner
Shredder heavy fra hvidevarer	Nej Færdigvare	400 tons		Fast belægning med opsamling af overfladevand Tydeligt adskilt fra andre fraktioner
Magnetisk jord fra shredder	Ja Deponi – 720 kr./ton (inklusive transport)	200 tons	kr. 144.000	Fast belægning med opsamling af overfladevand. Tydeligt adskilt fra øvrige fraktioner
Jord med jern fra saks	Ja Deponi – 720 kr./ton Inklusiv transport	2 tons	kr. 1.440	Fast belægning med opsamling af overfladevand. Tydeligt adskilt fra andre fraktioner
Rotorer fra shredder	Nej Færdigvare	200 tons		Fast belægning med opsamling af overfladevand. Tydeligt adskilt fra andre fraktioner
Micro zorba fra Raffi	Nej Færdigvare	250 tons		Fast belægning med opsamling af overfladevand. Tydeligt adskilt fra andre fraktioner

Glasfraktion fra Raff1 (nedknust)	Ja Videre oparbejdning – 200 kr./ton inkl. transport	350 tons	kr. 70.000	Fast belægning med opsamling af overfladevand. Tydelig adskilt fra andre fraktioner
Zorba i tre størrelser – lille, mellem og stor	Nej Færdigvare	1.000 tons i alt		Fast belægning. Med opsamling af overfladevand. Alle fraktioner (sammenblandede eller adskilte) tydeligt adskilt fra andre fraktioner
Fra Raff1 Zurik (Rustfri)	Nej Færdigvare	600 tons		Fast belægning med opsamling af overfladevand. Tydeligt adskilt fra andre fraktioner
Fines fra Raff1	Ja Deponi – 720 kr./ton Inklusiv transport	100 tons	kr. 72.000	Fast belægning med opsamling af overfladevand. Beskyttet mod nedbør, støv- og affaldsflugt. Tydelig adskilt fra andre fraktioner.
Uforurenet bygningsaffald – beton - knust	Nej Færdigvare	15.000 tons		Opbevares adskilt fra andre materialer og den underliggende jord Beton pladsen Befæstet areal bestående af fastkørte løse materialer
Uforurenet bygningsaffald – beton og tegl – knust	Nej Færdigvare	15.000 tons		Opbevares adskilt fra andre materialer og den underliggende jord Beton pladsen Befæstet areal bestående af fastkørte løse materialer
Hvid sanitet – knust	Ja Afsættes til viderebehandling 250 kr./ton	750 tons	kr. 187.500	Opbevares adskilt fra andre materialer og den underliggende jord Beton pladsen Fast belægning bestående af fastkørte løse materialer
Oplag af diverse uforurenede nedknuste materialer på område 25	Nej Positiv værdi	10.000 tons		Område 25 Befæstet areal (betonfliser og SFsten.)

Opbrudt asfalt	Ja 100 kr. pr. ton. Inklusiv transport	1.500 tons	kr. 150.000	Område 25 befæstet areal (betonfliser og SFsten)
Knust asfalt	Nej Positiv værdi	5.000 tons		Område 25 befæstet areal (betonfliser og SFsten)
Dæk	Nej Afsættes til videreforarbejdning.	500 tons		Område 25 Befæstet areal (betonfliser og SFsten)
Kondensatorer med PCB-holdigt olie (ikke tømte) fra kølemøbler	Ja 6 kr. pr. kg. Transport 1000 kr.	100 kg	kr. 1.600	Containere eller under tag med spildopsamling. Tæt belægning med opsamling af overfladevand
Jern- og metal-spåner i spånhal	Nej Færdigvare til salg	1.500 tons		Fast belægning med opsamling af overfladevand Tydeligt adskilt fra andre fraktioner
Emulgeret olie opsamlet fra småspåner	Ja 0,65 kr. pr. liter. Inklusiv transport	2 x 75.000 liter	kr. 97.500	Tætte eller egnede stationære tanke med spildopsamling Tæt belægning beskyttet mod nedbør.
Akkumulatorer og batterier	Nej Færdigvare til salg	150 tons		Tæt belægning med spildopsamling. Beskyttet mod nedbør.
Kabler og ledninger uden farlige stoffer	Nej Færdigvare til salg	250 tons		Fast belægning med opsamling af overfladevand Tydelig afgrænset fra andre fraktioner metalgården

Hele og knuste glas ruder, samt helt og knus glas i øvrigt	Ja Videre oparbejdning – 200 kr./ton Inklusiv transport	70 tons	kr. 14.000	Fast belægning med opsamling af overfladevand. Tydeligt adskilt fra andre fraktioner
Tømte kompressorer fra kølemøbler	Nej Afsættes til videreoparbejdning	150 tons		Tætte containere med spildopsamling. Tæt belægning med opsamling af overfladevand
Fyldte kompressorer	Nej	150 tons		Tætte containere med spildopsamling. Tæt belægning med opsamling af overfladevand.
Fint støv fra shredning af kølemøbler	Ja Forbrænding 476 kr./ton inklusiv transport	4 tons	kr. 1.904	Opsamling i containere eller Big bags. Tæt belægning med opsamling af overfladevand, beskyttet mod nedbør, støv- og affaldsflugt.
PUR skum	Ja 476,- kr. pr. container inklusiv transport.	2 containere	kr. 952	Lukkede tætte containere beskyttet mod nedbør, støv- og affaldsflugt. Opstilles på fast belægning.
CFC-holdigt gas fra kompressoraf- tapping. Farligt affald	Ja Forbrænding 35 kr./kg + 1.000 kr. i transport	1.500 kg.	kr. 53.500	Tæt transportabel gasbeholder UN godkendt til at opbevare denne type gas. Sikret mod påkørsel Dokumentation for UN godkendt tank skal foreligge.
Ikke- CFC-holdigt kølemiddelgas Farligt affald	Ja Forbrænding 35 kr./kg + 1.000 kr. i transport	1.500 kg.	kr. 53.500	Opbevares i gasbeholder i køleskabsafdelingen. Sikret mod påkørsel. Indendørs i hal befæstet med beton og uden afløb.
Kompressorolie	Nej	2 tons		200 l tønder eller lignede beholdere til at opbevare flydende olie. Spildopsamling under beholderen og tæt belægning med opsamling af overfladevand.

Plast fra køleskabsshredder	Nej Færdigvare	400 tons		Fast belægning. Tydelig adskilt fra andre fraktioner.
Metal fra køleskabsshredder	Nej Færdigvare til salg	Oplag ved køleskabsshredder 100 tons		Fast belægning Tydelig adskilt fra andre fraktioner
Brugt kattegrus, absorptionsklude mv Farligt affald	Ja 5 kr. pr. kg. Inklusiv transport	5 tons	kr. 25.000	Tætte beholdere Opbevare beskyttet mod nedbør. Tæt belægning med opsamling af overfladevand
Oliefiltre Farligt affald	Ja 6,75 kr. pr. kg. Inklusiv transport	1 ton	kr. 6.750	Tætte beholdere med spildopsamling. Opbevare beskyttet mod nedbør. Tæt belægning med opsamling af overfladevand
Asbestholdigt materiale Farligt affald	Ja Deponeres. 1375 kr./ton eksklusiv transport Transport 500,-	100 kg	kr. 638	Støvtætte UN godkendte beholdere, eller indpakket i plast. Tydelig markering af at affaldet indeholder asbest. Tydelig afgrænset fra andet affald.
Div. farligt affald (olieaffald, spraydåser malingsaffald o. lign)	Ja Maksimalpris 3500 kr. pr. ton Inklusiv transport	5 tons	kr. 17.500	Tætte og egnede beholdere med spildopsamling Opbevares beskyttet mod nedbør Tæt belægning med spildopsamling.
Diverse andet Forbrændingseget affald, uden let fordærveligt affald	Ja Forbrænding 600 kr. pr. ton. Inklusiv transport	15 tons	kr. 11.135 /år ved tømning hver anden uge	Skal opbevares i containere eller solide tætte plaatsække. Skal beskyttes mod støv- og affaldsflugt. Fast belægning
Affald fra elektrisk og elektronisk udstyr udtaget fra elskrot, og modtaget særskilt i bure	Nej Videresendes uden bearbejdning	5 tons		Opbevares på samme måde som foreskrevet i gældende bekendtgørelse om at bringe elektrisk og elektronisk udstyr i omsætning. Under tag og på tæt belægning.

Ledningsfraktion	Nej Afsættes til videreopbejdning	2.000 tons		Fast belægning med opsamling af overfladevand. Tydeligt adskilt fra andre fraktioner
Oplag ved nyt metalsorteringsanlæg⁹				
Jern	Nej	200 ton		Fast belægning med opsamling af overfladevand. Eller indendørs i hal.
Blandet metal	Nej	250 ton		Fast belægning med opsamling af overfladevand. Eller indendørs i hal.
Aluminium	Nej	1.250 ton		Fast belægning med opsamling af overfladevand. Eller indendørs i hal.
Rustfri	Nej	325 ton		Fast belægning med opsamling af overfladevand. Eller indendørs i hal.
RDF	Ja Forbrænding 476 kr./ton inkl. transport	65 ton	kr. 30.940	Fast belægning med opsamling af overfladevand.
I alt			kr. 3.065.859	

⁹ Tilpasses ved ansøgning om planlagt RAFF3-anlæg

