



# MILJØGODKENDELSE



**Husdyrbruget**  
**Thisted Landevej 131**  
**9430 Vadum**



Dato for godkendelsen:	5. august 2021
Husdyrbruget:	Thisted Landevej 131
CHR-nr.	97558
CVR-nr:	88897919
Matr.nr., ejerlav	110t Vildmosen, Biersted m.fl. ....
Husdyrbrugets adresse:	Thisted Landevej 131, 9430 Vadum
Ansøger og ejer af husdyrbruget:	Jens Hedermann Pedersen, Thisted Landevej 131, 9430 Vadum
Konsulent:	Camilla Thomsen, Landbonord
Tilsynsmyndighed:	Aalborg Kommune Miljø- og Energiforvaltningen LandMiljø Stigsborg Brygge 5 9400 Nørresundby
Sagsbehandler på godkendelsen	Nils Nørgaard/
Sagsnummer:	2021-013715
Skemanr. husdyrgodkendelse.dk	224289

### Læsevejledning

Miljøgodkendelsen indeholder en vurdering af miljøpåvirkningerne, samt diverse relevante bilag og kort. I miljøvurderingen gøres der rede for konsekvenserne af det ansøgte projekt ved vurdering af påvirkningen for omkringboende og miljøet i bred forstand herunder bl.a. natur og landskab.

Miljøgodkendelsen tager udgangspunkt i gældende love og vejledninger vedrørende husdyrbrug og indeholder vilkår for husdyrbrugets indretning, drift og kontrol. Godkendelsen med tilhørende vilkår er givet på baggrund af de oplysninger, der fremgår af miljøkonsekvensrapporten, det digitale ansøgningsskema samt yderligere supplerende materiale.

### I godkendelsen er følgende definitioner anvendt:

**Husdyrbrug:** Anlæg, som anvendes til produktion af husdyr såsom stalde, gødnings- og ensilageopbevaringsanlæg og andre driftsbygninger m.v., som ligger på samme ejendom.

**Produktionsareal:** Det areal i bygningerne, hvorpå dyrene kan opholde sig og har mulighed for at afsætte gødning, Det omfatter ikke arealer, som dyrene kun har kortvarig adgang til såsom fx malkestalde og udleveringsrum. Ikke fast placerede husdyranlæg, som f.eks. mobile stalde og flytbare læskure samt indhegninger opfattes ikke som produktionsareal.

# INDHOLDSFORTEGNELSE

<b>1</b>	<b>Meddelelse om miljøgodkendelse .....</b>	<b>4</b>
1.1	<i>Afgørelse .....</i>	4
1.2	<i>Tidligere meddelte afgørelser .....</i>	5
1.3	<i>Meddelelsespligt .....</i>	5
1.4	<i>Gyldighed og retsbeskyttelse .....</i>	5
1.5	<i>Revurdering .....</i>	5
1.6	<i>Offentlighed .....</i>	6
1.7	<i>Begrundelse for de stillede vilkår .....</i>	6
1.8	<i>Offentliggørelse .....</i>	7
1.9	<i>Klagevejledning .....</i>	7
1.10	<i>Andre godkendelser, godkendelser og dispensationer .....</i>	7
<b>2</b>	<b>Beskrivelse af projektet og vilkårsliste .....</b>	<b>9</b>
2.1	<i>Beskrivelse af projektet .....</i>	9
2.2	<i>Begrundelse for de stillede vilkår .....</i>	9
2.3	<i>Vilkårsliste .....</i>	11
<b>3</b>	<b>Bæredygtighed .....</b>	<b>16</b>
<b>4</b>	<b>Bilagsliste .....</b>	<b>18</b>

# 1 Meddelelse om miljøgodkendelse

## 1.1 Afgørelse

Aalborg Kommune meddeler miljøgodkendelse til husdyrbruget på Thisted Landevej 131, 9430 Vadum.

Ansøgningen er behandlet i henhold til Husdyrbrugloven § 16a, og på grundlag oplysningerne i den indsendte miljøkonsekvensrapport samt skema nr. 224289, version 2, som beregnet i [www.husdyrgodkendelse.dk](http://www.husdyrgodkendelse.dk) den 9. juni 2021.

Det er kommunens vurdering, at oplysningerne og vurderingerne i miljøkonsekvensrapporten lever op til kravene i husdyrbrugloven.

Det er Aalborg Kommunes vurdering, at følges miljøgodkendelsens vilkår for lokalisering, indretning og drift af husdyrbruget, vil det ansøgte ikke medføre væsentlige direkte eller indirekte virkninger på miljøet. Herunder navnlig:

- natur med dens bestande af vilde planter og dyr og deres levesteder, herunder områder, der er beskyttet mod tilstandsændringer eller fredet, udpeget som internationalt naturbeskyttelsesområde eller udpeget som særlig sårbart over for næringsstofpåvirkning
- jord, grundvand og overfladevand
- lugt-, støj-, rystelses-, støv-, flue-, transport- og lysgener, uhygiejniske forhold, affaldsproduktion m.v.

Det er desuden kommunens vurdering, at det ansøgte ikke vil påvirke Natura 2000 områder væsentligt, og ej heller vil have negativ indflydelse på planter eller dyr omfattet af bilag IV<sup>1</sup>, artsfredning eller optaget på nationale eller regionale rødlistor.

Kommunen vurderer at husdyrbruget indrettes og drives på en sådan måde, at:

- kravet om anvendelse af bedste tilgængelige teknik til reduktion af ammoniak-emission er opfyldt
- der i øvrigt er truffet de nødvendige foranstaltninger for at forebygge og begrænse forurening ved anvendelse af den bedste tilgængelige teknik
- energi- og råvareforbruget udnyttes mest effektivt,
- mulighederne for at substituere særligt skadelige eller betænkelige stoffer med mindre skadelige eller betænkelige stoffer er udnyttet,
- produktionsprocesserne er optimeret, i det omfang det er muligt,
- affaldshierarkiet, jf. § 6 b i lov om miljøbeskyttelse, iagttages,
- der, i det omfang forureningen ikke kan undgås, er anvendt bedste tilgængelige rensningsteknik, og
- der er truffet de nødvendige foranstaltninger med henblik på at forebygge uheld og begrænse konsekvenserne heraf.

Aalborg Kommune har udarbejdet miljøgodkendelsen med hensyntagen til den gældende kommuneplan.

<sup>1</sup>Habitatdirektivet fra 1992 (Rådets direktiv 92/43/EØF om bevaring af naturtyper samt vilde dyr og planter med senere ændringer).

## 1.2 Tidligere meddelte afgørelser

Husdyrbruget har i 1994 fået en godkendelse efter miljøbeskyttelsesloven, som er revurderet i 2004 og igen i 2016. Seneste revurdering er sket efter husdyrloven<sup>1</sup> og husdyrbekendtgørelsen<sup>2</sup>, og afgørelsen truffet med hjemmel i husdyrlovens § 39, jf. § 41.

Ved udnyttelse af denne godkendelse ophæves ovenstående godkendelse og revurderinger.

## 1.3 Meddelelsespligt

Enhver godkendelsespligtig ændring i driften, indretningen eller bygningsmassen skal anmeldes til og være godkendt af Aalborg Kommune inden gennemførelsen.

Det er Aalborg Kommune, der vurderer, om fremtidige ændringer på husdyrbruget skal udløse krav om tillæg til miljøgodkendelsen.

## 1.4 Gyldighed og retsbeskyttelse

### Hvornår gælder vilkårene?

Godkendelsen betragtes som påbegyndt udnyttet, når afgørelsen er meddelt i sidste instans. Vilkaerne i godkendelsen gælder straks herefter.

### Udnyttelse

Godkendelsen gælder som udnyttet, når den er meddelt endeligt.

### Kontinuitet

Hvis godkendelsen har været udnyttet ifølge ovenstående, men herefter ikke har været driftsmæssigt udnyttet, helt eller delvist, i tre på hinanden følgende år, så bortfalder den del af godkendelsen, der ikke har været udnyttet de seneste tre år.

Udnyttelse anses for at foreligge, når mindst 25 pct. af produktionsarealet har været driftsmæssigt udnyttet. Ved driftsmæssig udnyttelse forstås, at der på det pågældende areal produceres mindst 50 pct. af det mulige inden for rammerne af dyrevelfærdskrav eller andre relevante krav.

### Retsbeskyttelse

Miljøgodkendelsen giver retsbeskyttelse i 8 år fra offentliggørelse, dvs. at der er 8 års retsbeskyttelse for nye krav fra tilsynsmyndigheden i denne periode.

Miljøgodkendelsen er fortsat gældende efter retsbeskyttelsesperiodens udløb. Men når der er forløbet mere end 8 år efter, der første gang er meddelt godkendelse, kan tilsynsmyndigheden ændre vilkårene heri ved påbud eller nedlægge forbud imod fortsat drift.<sup>2</sup>

## 1.5 Revurdering

Husdyrbrugets miljøgodkendelse skal, jf. § 40 i *Bekendtgørelse om godkendelse og tilladelse m.v. af husdyrbrug* regelmæssigt og mindst hvert 10. år tages op til revurdering. Den første revurdering skal dog foretages, når der er forløbet 8 år. Første revurdering er planlagt påbegyndt

<sup>2</sup> Jævnfør § 41 i husdyrbrugloven.

i 2029.<sup>3</sup>

Aalborg Kommune skal dog tage godkendelsen op til revurdering inden for de 8 og, når der er offentliggjort en BAT-konklusion, som vedrører den væsentligste del af husdyrbrugets aktiviteter.

Kommunen kan endvidere tage godkendelsen op til revurdering inden for de 8 år og om nødvendigt meddele påbud eller forbud, jf. husdyrlovens § 40, stk. 2, hvis:

- Der fremkommer nye oplysninger om forureningens skadelige virkning,
- Forureningen medfører miljømæssige skadevirkninger, der ikke kunne forudses ved godkendelsens meddelelse, eller
- Forureningen i øvrigt går ud over det, som blev lagt til grund ved godkendelsens meddelelse
- Der sker væsentlige ændringer i den bedst tilgængelige teknik, så der skabes mulighed for en betydelig nedbringelse af emissionerne, uden at det medfører uforholdsmæssigt store omkostninger, eller
- Det af hensyn til driftssikkerheden i forbindelse med processen eller aktiviteten er påkrævet, at der anvendes andre teknikker.

## 1.6 Offentlighed

Ansøgningen er foroffentliggjort på [www.dma.mst.dk](http://www.dma.mst.dk) (DMA: Digital Miljøadministration) fra den 7. maj til d. 7. juni 2021. Der er ikke indkommet bemærkninger til ansøgningen.

Udkastet til miljøgodkendelsen har været i 30 dages høring hos ansøger, konsulent og naboer fra d. 2. juli til d. 2. august 2021.

Der er ikke indkommet bemærkninger til det ansøgte.

## 1.7 Begrundelse for de stillede vilkår

De stillede vilkår om anlæggets beliggenhed, indretning og anvendelse sikrer, at de beregninger og vurderinger, som ligger til grund for denne godkendelse er overholdt.

Det er vigtigt at afledning af overfladevand fra befæstede arealer ikke kan medføre forurening af grundvand, vandløb eller søer. Der stilles vilkår om, at vand skal opsamles og afledes på forsvarlig vis og i overensstemmelse med reglerne.

Vilkårene om bortskaffelse af affald sikrer, at der altid er fokus på sortering og genanvendelse af affald og at de miljømæssige krav til affaldshåndtering er opfyldt.

Vilkårene vedr. opbevaring af kemikalier, olie, handelsgødning og hjælpestoffer sikrer, at oplag og håndtering af affald, råvarer og hjælpestoffer ikke vil påvirke miljøet.

Husdyrbrugets Beredskabsplan beskriver, hvilke forholdsregler der skal tages, hvis der, trods foranstaltningerne, alligevel sker et uheld med risiko for forurening af jord, grund- eller overfladevand.

De stillede vilkår om skadedyr sikrer, at der ikke opstår problemer i forhold til fluer eller rotter på husdyrbruget.

<sup>3</sup> Jævnfør § 40 i Bekendtgørelse om godkendelse og tilladelse m.v. af husdyrbrug nr. 1021 af 06/07/2018

Der er ligeledes stillet vilkår om at husdyrbruget ikke må medføre støv og støj til gene for omgivelserne, med mulighed for at pålægge husdyrbruget at dokumentere at reglerne overholdes, hvis generne vurderes at være et problem.

### 1.8 Offentliggørelse

Godkendelsen vil blive offentliggjort på <https://dma.mst.dk/> (DMA: Digital Miljøadministration) den 5. august 2021.

### 1.9 Klagevejledning

Miljøgodkendelsen kan påklages til Miljø- og Fødevareklagenævnet af ansøger og enhver, der har individuel væsentlig interesse i sagens udfald, en række foreninger samt organisationer jf. husdyrbruglovens §§ 84 - 87.

Klagefristen er 4 uger fra den dag afgørelsen er offentliggjort. Klagefristen udløber den 3. september 2021.

Eventuel klage skal indgives via Klageportalen på [www.nmkn.dk](http://www.nmkn.dk), som du finder et link til på forsiden af [www.nmkn.dk](http://www.nmkn.dk). Klageportalen ligger på [www.borger.dk](http://www.borger.dk) og [www.virk.dk](http://www.virk.dk). Du logger på [www.borger.dk](http://www.borger.dk) eller [www.virk.dk](http://www.virk.dk) ligesom du plejer, med Nem-ID eller NEMID medarbejder. Klagen sendes gennem klageportalen til den myndighed, der har truffet afgørelsen.

En klage er indgivet, når den er tilgængelig for myndigheden i klageportalen. Når du klager, skal du betale et gebyr. Du betaler gebyret med betalingskort i klageportalen. Gebyret er i 2016-niveau på 900 kr. for privatpersoner og 1.800 kr. for virksomheder og organisationer.

Miljø- og Fødevareklagenævnet skal som udgangspunkt afvise en klage, der kommer uden om Klageportalen, hvis der ikke er særlige grunde til det. Hvis du ønsker at blive fritaget for at bruge Klageportalen, skal du sende en begrundet anmodning til den myndighed, der har truffet afgørelse i sagen. Myndigheden videresender herefter anmodningen til Miljø- og Fødevareklagenævnet, som træffer afgørelse om, hvorvidt din anmodning kan imødekommes.

En eventuel klage har ikke opsættende virkning med mindre Miljø- og Fødevareklagenævnet bestemmer andet. Udnyttelsen af godkendelsen sker dog på ansøgerens eget ansvar (for egen regning og risiko) og indebærer ingen begrænsninger i klagemyndighedens ret til at ændre eller ophæve godkendelsen.

### 1.10 Andre godkendelser, godkendelser og dispensationer

#### Dispensation fra lugtgenæafstand

Det er i ansøgningen beregnet, at lugtgenekriteriet ikke kan overholdes til nærmeste naboer uden landbrugspligt.

Der søges dispensation fra lugtgenæafstand i henhold til husdyrgodkendelsesbekendtgørelsens § 33.

Den såkaldte "50 %- regel", som giver kommunen mulighed for at meddele dispensation.

*Følgende betingelse skal være opfyldt:*

- 1) *Den vægtede gennemsnitsafstand til områder og beboelsesbygninger, er mere end 50 % af geneafstanden for alle kombinationer af staldafsnit på husdyrbruget.*
- 2) *Lugtemissionen i det enkelte staldafsnit forøges ikke, medmindre*
  - a) *lugtemissionen samtidig reduceres tilsvarende eller mere i staldafsnit, som ligger nærmere de områder og beboelsesbygninger eller*
  - b) *afstanden fra det staldafsnit, hvor lugtemissionen forøges, til de områder og beboelsesbygninger, der er nævnt i § 31, er mindst 200 pct. af den ukorrigerede geneafstand, jf. § 32, jf. bilag 3, pkt. B, beregnet på baggrund af alle staldafsnit på husdyrbruget.*

**Aalborg Kommune har vurderet, at der kan meddeles dispensation med følgende begrundelse:**

- De forudsatte betingelser om afstande i flg. husdyrbruglovens § 33, er opfyldt.
- Der ikke sker nogen forværring af lugtforholdene i forhold til den nuværende drift, idet godkendelsen kun omfatter den eksisterende bedrift.
- De boliger, som ligger indenfor lugtgeneafstand, er beliggende nordvest for anlægget. Dette betyder, at lugten bærer mod dem, når vindretningen er fra sydøst. Da den dominerede vindretning i området er vestlig, bør det være relativt få gange, der kan mærkes lugt fra bedriften.

Aalborg Kommune gør opmærksom på, at en miljøgodkendelse efter reglerne i Husdyrbrugloven ikke fritager fra krav om godkendelse, dispensation m.v. efter anden lovgivning som f.eks. byggegodkendelse, afledning af tagvand eller lignende.

Hvis du vil ændre indretningen af de eksisterende bygninger i forhold til den oprindelige brandtekniske godkendelse, kan du henvende dig ved By- & Landskabsforvaltningen, team byggeri på [byggeri@aalborg.dk](mailto:byggeri@aalborg.dk). Hvis du er i tvivl om omfanget af en eventuel ansøgning, da kan du forinden booke en forhåndsdialog via <https://www.aalborg.dk/bolig-og-flytning/byggeri/book-en-forhaandsdialog>.

Nørresundby den 5. august

Nils Nørgaard

Miljøsagsbehandler



## 2 Beskrivelse af projektet og vilkårsliste

### 2.1 Beskrivelse af projektet

Godkendelsen omfatter det samlede husdyrbrug på Thisted Landevej 131, som består af et sohold og en slagtesvineproduktion med et samlet produktionsareal på 5.268 m<sup>2</sup>.

Der etableres ingen nye staldbygninger, og der foretages ingen bygningsmæssige ændringer. Produktionsarealets størrelse og gødningsopbevaringslagre forbliver uændrede. Det eksisterende produktionsareal til slagtesvin forbliver ligeledes uændret. Godkendelsen af produktionsarealet vil ikke medføre et øget antal transporter til og fra ejendommen. Ligeledes vil godkendelsen ikke medføre flere gener i form af lugt og ammoniakspredning til natur.

Godkendelsen gælder kun for det ansøgte og med de vilkår som fremgår af godkendelsen. Der må herefter ikke ske udvidelse eller ændring i husdyrbruget, før ændringen er anmeldt og godkendt af Aalborg Kommune.

Husdyrbruget skal til enhver tid leve op til gældende regler i love og bekendtgørelser – også selvom disse regler eventuelt måtte være skærpede i forhold til denne godkendelse.

### 2.2 Begrundelse for de stillede vilkår

De stillede vilkår om anlæggets beliggenhed, indretning og anvendelse sikrer, at de beregninger og vurderinger, som ligger til grund for denne godkendelse er overholdt.

Der er meddelt dispensation fra lugtgeneafstand for Landevej 131. For at begrænse lugtgener er der vilkår om, at ventilatorer skal være renholdt, og der skal føres logbog over renholdelse og vedligehold.

Ligeledes er det vigtigt, at stier og båse holdes rene og tørre for at mindske lugt mest muligt.

Vilkårene om bortskaffelse af affald sikrer, at der altid er fokus på sortering og genanvendelse af affald og at de miljømæssige krav til affaldshåndtering er opfyldt.

Vilkårene vedr. opbevaring af kemikalier, olie, handelsgødning og hjælpestoffer sikrer, at oplag og håndtering af affald, råvarer og hjælpestoffer ikke vil påvirke miljøet.

Af hensyn til omkringboende stilles der vilkår om at forsøge at begrænse transporter til og fra bedriften til dagtimerne, i hverdagen. Dette kan dog fraviges i enkelte tilfælde, da nogle transporter afhænger af vognmandens tidsplan.

Husdyrbrugets Beredskabsplan beskriver, hvilke forholdsregler der skal tages, hvis der, trods foranstaltningerne, alligevel sker et uheld med risiko for forurening af jord, grund- eller overfladevand.

De stillede vilkår om skadedyr sikrer, at der ikke opstår problemer i forhold til fluer eller rotter på husdyrbruget.

Der er ligeledes stillet vilkår om, at husdyrbruget ikke må medføre støv og støj til gene for omgivelserne, med mulighed for at pålægge husdyrbruget at dokumentere at reglerne overholdes, hvis generne vurderes at være et problem.

## 2.3 Vilårsliste

Som forudsætning for tilladelse stilles følgende vilkår for driften på Thisted Landevej 131:

### Generelle forhold

1. Godkendelsen omfatter husdyrbruget på adressen Thisted Landevej 131, 9430 Vadum.
2. Husdyrbruget skal placeres, indrettes og drives i overensstemmelse med de oplysninger, der fremgår af ansøgningsmaterialet og med de ændringer, der fremgår af godkendelsens vilkår.
3. Der skal til enhver tid forefindes et eksemplar af denne miljøtilladelse på husdyrbruget. De vilkår, der vedrører driften, skal være kendt af de ansatte, der er beskæftiget med den pågældende del af driften.
4. Ændringer i ejerforhold (eller hvem der har ansvar for driften) skal meddeles til kommunen.

### Anlæggets beliggenhed, indretning og anvendelse mm.

5. Stalde og staldafsnit skal indrettes og anvendes som anført i skemaet nedenfor. Stalde og produktionsarealer skal placeres, som det fremgår af situationsplanen miljøkonsekvensrapporten (bilag 1).

Staldnavn	Staldstørrelse (m <sup>2</sup> )	Ventilation	Kildehøjde	Produktion	Antal måneder udegående	Produktionsareal (m <sup>2</sup> )
<b>Ansøgt drift</b>						
Stald 4	641	Mekanisk ventilation	6 m	(#374618) Flexgruppe: Slagtesvin og Smågrise; 25-49 % fast gulv	0	550
Stald 3	662	Mekanisk ventilation	6 m	(#374621) Slagtesvin. Drænet gulv + spalter (33 %/ 67%)	0	527
Stald 9	402	Mekanisk ventilation	6 m	(#374624) Slagtesvin. Drænet gulv + spalter (33 %/ 67%)	0	345
Stald 6	732	Mekanisk ventilation	6 m	(#374627) Smågrise. Toklimastald, delvis spaltegulv	0	658
Stald 11	474	Mekanisk ventilation	6 m	(#374630) Søer, golde og drægtige. Løsgående, delvis spaltegulv	0	356
Stald 10	1789	Mekanisk ventilation	6 m	(#374633) Søer, golde og drægtige. Løsgående, delvis spaltegulv	0	1350
Stald 1	344	Mekanisk ventilation	6 m	(#374636) Søer, diegivende. Kassestier, delvis spaltegulv	0	250
Stald 2	322	Mekanisk ventilation	6 m	(#374639) Søer, diegivende. Kassestier, delvis spaltegulv	0	266
Stald 5	389	Mekanisk ventilation	6 m	(#374644) Søer, diegivende. Kassestier, delvis spaltegulv	0	283
Stald 8	668	Mekanisk ventilation	6 m	(#374645) Slagtesvin. Drænet gulv + spalter (33 %/ 67%)	0	585
Stald 7	148	Mekanisk ventilation	6 m	(#374648) Søer, diegivende. Kassestier, delvis spaltegulv	0	98
<b>Sum</b>						<b>5268</b>

#### Dyretype og staldsystemer som indgår i flexgruppen

##### Slagtesvin og Smågrise; 25-49 % fast gulv

Smågrise. Toklimastald, delvis spaltegulv

Slagtesvin. Delvis spaltegulv, 25 - 49 % fast gulv

- Der skal til enhver tid kunne fremvises dokumentation, der kan vise sammenhæng mellem dyrehold og godkendt produktionsareal jf. ovenstående skema.

### Gyllebeholdere og håndtering af gylle

- Håndtering af gylle skal foregå under opsyn, så spild undgås.
- Påfyldning af gylle ved gyllebeholderne skal ske med gyllevogn med påmonteret sugetårn/pumpetårn.

### Ventilation

- Ventilatorer skal renholdes efter behov – mindst én gang om året – samt vedligeholdes og efterses i henhold til producentens anvisninger for det pågældende anlæg. Ved driftsstop skal skaden udbedres, og systemet skal hurtigst muligt være i drift.
- Der skal føres logbog for ventilationsanlæg. Logbogen skal som minimum indeholde flg. punkter:
  - renholdelse af afkast og kanaler
  - service jf. anlæggets driftsvejledning

### Rengøring af staldanlæg, herunder vandforbrug

- Der skal til stadighed tilstræbes en god staldhygiejne, herunder sikres, at stier og båse holdes tørre, og at staldene og fodringsanlæg holdes rene.

### Bortskaffelse af affald

- Der skal være dokumentation for husdyrbrugets bortskaffelse af affald. Dokumentationen skal indeholde oplysninger om mængde, art og sammensætning af det producerede affald. Dokumentationen for bortskaffelse af affald skal opbevares i 5 år og forevises ved tilsyn.

### Opbevaring af kemikalier, olie, handelsgødning og hjælpestoffer

- Olier og kemikalier skal opbevares i egnede, bestandige og tætte beholdere med tætsluttede låg. Beholderne skal placeres på en tæt bund, så indholdet fra den største beholder kan tilbageholdes ved uheld. Oplagspladsen skal være overdækket og sikret mod påkørsel. Kemikalier til rengøring af stalde mm kan opbevares i rum med afløb til gyllesystemet.
- Tanke til fyringsolie og motorbrændstof skal være typegodkendte og opstillet som anvist i typegodkendelsen. Tankning af motorbrændstof skal ske på en plads med tæt fast bund. Der må ikke være mulighed for afløb til jord, grundvand, overfladevand eller kloak, og der skal være mulighed for at opsamle spild. Overjordiske tanke skal sikres mod påkørsel.

### Uheld og risici

- Ved driftsuheld, hvor der opstår risiko for forurening af miljøet, er der pligt til øjeblikkeligt at anmelde dette til **Alarmcentralen, tlf.: 112** og efterfølgende straks at underrette **Aalborg Kommune, Miljø- og Energiforvaltningen på tlf.: 99 31 20 00**.

16. Der skal forefindes en beredskabsplan på husdyrbruget, som fortæller, hvornår og hvordan der skal reageres ved uheld, som kan medføre konsekvenser for det eksterne miljø. Planen skal være tilgængelig og synlig for husdyrbrugets ansatte og øvrige, der færdes på husdyrbruget. Beredskabsplanen skal opdateres ved væsentlige ændringer. Beredskabsplanen er vedlagt som bilag.

### Lugt

17. Husdyrbruget skal drives og renholdes, så lugtgener begrænses mest muligt.
18. Hvis tilsynsmyndigheden vurderer, at driften af husdyrbruget giver anledning til væsentligt flere lugtgener for de omkringboende end forventet, skal husdyrbruget lade udarbejde en handlingsplan for at nedbringe lugtgenerne, herunder evt. foretage lugtmålinger. Inden dokumentationsprogrammet iværksættes, skal det godkendes af tilsynsmyndigheden, og undersøgelsens omfang vil efter konkret vurdering blive fastsat af tilsynsmyndigheden. Alle udgifter i forbindelse med ovennævnte afholdes af husdyrbruget.
19. Viser ovennævnte dokumentation, at der er væsentlige lugtgener, skal de afhjælpende foranstaltninger udføres efter nærmere aftale med tilsynsmyndigheden.
20. Kravet om dokumentation af lugtforholdene kan højst fremsættes en gang årligt, medmindre den seneste kontrol viste, at lugtmissionen ikke kan overholdes.

### Fluer og andre skadedyr

21. Der skal på husdyrbruget foretages effektiv flue- og rottebekæmpelse som minimum i overensstemmelse med de til enhver tid gældende retningslinjer.
22. Opbevaring af foder skal ske på sådan en måde, så der ikke opstår risiko for ophold af skadedyr (rotter m.v.).

### Støj

23. Husdyrbrugets bidrag til støjbelastningen må ikke overstige følgende værdier målt ved nabobeboelsen eller dennes opholdsarealer:

Områdetype	Man-fre kl. 7-18 Lørdag kl. 7-14	Man-fre kl. 18-22 Lør kl. 14-22 Søn- og helligdag kl. 7-22	Alle dage kl. 22-7	Alle dage kl. 22-7
	Gns. værdi over referencetidsrummet	Gns. værdi over referencetidsrummet	Gns. værdi over referencetidsrummet	Maksimal Værdi
Det åbne land (inkl. landsbyer og landbrugsarealer)	55 dB(A)	45 dB(A)	40 dB(A)	55 dB(A)

Vejledning om ekstern støj fra virksomheder. Miljøstyrelsens vejledning nr. 5 af november 1984.

24. Husdyrbruget skal for egen regning dokumentere, at støjvilkår overholdes, hvis tilsynsmyndigheden finder generne væsentlige.
25. Støjmålinger skal udføres som beskrevet i Miljøstyrelsens til enhver tid gældende støjbe-regningsvejledning og foretages i punkter, som forinden aftales med tilsynsmyndighe-den.

### **Støv**

26. Driften må ikke medføre støvgener udenfor husdyrbrugets arealer.

### **Ophør**

27. Ved husdyrbrugets ophør skal der udføres følgende forureningsbegrænsende foranstaltninger.
  - a. Gyllebeholder, fortank med rørsystemer, gyllekanaler mv. skal tømmes og rengøres.
  - b. Staldafsnit, lader og pladser skal rengøres.
  - c. Olietanke tilknyttet husdyrbruget skal tømmes.
  - d. Oplag af husdyrgødning og foder skal bortskaffes
  - e. Farligt affald, restkemikalier, olieaffald, medicinaffald mv. skal bortskaffes i henhold til Aalborg Kommunes affaldsregulativer. (se afsnittet om affald).

I tilfælde af at dele af husdyrbruget anlæg fortsat skal anvendes skal kommunen kontaktes til vurdering af omfanget af ovenstående foranstaltninger.

### **Miljøledelse**

28. Husdyrbruget skal gennemføre og overholde et miljøledelsessystem, der indeholder en støj- og/eller lugthåndteringsplan, der har til formål, at overvåge, minimere og forebygge lugt- og støjgener.

### 3 Bæredygtighed

Husdyrbrugloven har bl.a. til formål at værne om natur og miljø, så samfundsudviklingen kan ske på et bæredygtigt grundlag i respekt for menneskers livsvilkår og for bevarelse af dyre- og plantelivet.

Husdyrbruget på Thisted Landevej 131 arbejder allerede med bæredygtighed. Der er i 2017 udarbejdet en grøn udviklingsplan, som beskriver mulighederne for en mere bæredygtig udvikling for ejendommen. Dette er bl.a:

- Plantning af læbælter
- Opvarmning med halmfyr
- Deltagelse i ERFA-grupper
- Udskiftning til LED-belysning
- Automatisk styring af lys i stalde efter behov
- Løbene udskiftning til mere energieffektive ventilatorer
- Minimering af energiforbrug indgår i det lovpligtige miljøledelsesprogram, som beskrevet i miljøkonsekvensrapporten.
- Etablering af minivådområde

Du opfordres til at købe produkter, hvor miljøparametre vægtes på lige fod med kvalitet og pris.

Aalborg Kommune opfordrer dig til at bruge bæredygtige materialer og til at have fokus på en bæredygtig produktion. Udover at minimere vand, el og varmemeforbruget er det en god ide også at have fokus på de råvarer, der indgår i produktionen eller i egne produkter. Der kan fx bruges genanvendelige materialer, være fokus på levetiden for produktet, eller på adskillelse af produktet, så de enkelte dele nemmere kan genbruges. Herudover opfordres du til at have fokus på at minimere emballagen, minimere forbruget af kemikalier og reducere transporten.

Ved at reducere energiforbruget og brugen af fossile brændsler vil bidraget til klimaforandringerne fra CO<sub>2</sub>-udledningen reduceres. Husdyrbruget kan vælge maskiner m.v. med et lavt energiforbrug, udskifte belysningen med LED-pærer, opsætte tænd-sluk-ure eller isolere bygningerne. Desuden kan husdyrbruget vælge at anvende vedvarende energi såsom energi fra solen, vindmøller, jordvarme eller varmepumper.

Affald er en ressource, som skal udnyttes. I stedet for deponering eller forbrænding kan affald fx bruges til erstatning for en råvare. Derfor er det helt centralt, at husdyrbrugets affald sorteres, så det kan genanvendes. Pap/papir, metal og plast kan fx genanvendes direkte. Haveaffald kan omdannes til kompost, mens andre affaldstyper såsom spildolie skal gennemgå en rensning, før det kan genanvendes. Det kan også være, at der er en affaldsart på dit husdyrbrug, som anses for en ressource for en anden virksomhed.

Ved at kortlægge affaldsstrømme på husdyrbruget kan det vise sig, at råvareforbruget kan optimeres. Det kan også være, at emballagen giver så meget affald, at husdyrbruget med fordel kan kontakte producenten for en anden emballering.

Ved at anvende bæredygtige materialer fx certificeret træ eller vælge det mindst miljøbelastende vaskemiddel eller anden råvare kan husdyrbruget hjælpe miljøet. Det kan også være, at regnvand kan anvendes i en del af produktionen, eller at vand og andre materialer kan recirkuleres i produktionen.



En af de store udfordringer i verden er tab af biologisk mangfoldighed. Husdyrbruget kan bidrage til en forøget biologisk mangfoldighed på stedet fx ved at anvende regnvandet til en sø eller ved at lave insektvolde eller naturstriber i marken.

## 4 Bilagsliste

Bilag 1: Miljøkonsekvensrapport

Bilag 2: Situationsplan

Bilag 3: Beskrivelse af staldindretning

Bilag 4: Beredskabsplan

Bilag 5: Kort til beredskabsplan

Bilag 6: Energirapport

Bilag 7: Vejledningen Affaldstyper i landbruget



## Miljøkonsekvensrapport, Thisted Landevej 131, 9430 Vadum

### Oplysninger om ansøger

Ansøger: Jens Hedermann Pedersen Tlf.: 40331396 E-mail: hedermann@bbnpost.dk CVR: 88897919 Sagsadresse: Thisted Landevej 131, 9430 Vadum SkemaID: 224289 Ansøgningstype: 16a – IE-brug	Konsulent: Landbonord v. Emil G. Jensen Tlf.: 96242597 E-mail: egj@landbonord.dk  Dato: 16-02-2021 Versionsnr.: 1.0
--	--

### Ikke teknisk resume

Ansøger Jens Hedermann Pedersen søger om tilladelse efter den nye husdyrlov på sin ejendom Thisted Landevej 131. Der sker ingen udvendige bygningsmæssig udvidelse i forbindelse med ansøgningen, men der er en slagtesvinestald, som ønskes at kunne anvende til smågrise. Dette betyder at produktionen i fremtiden både kan være slagtesvin eller smågrise, men lugt og ammoniakemissionen vil ikke blive større end det er i dag, da smågrise ikke fordamper mere ammoniak end slagtesvin.

Derudover ønskes den øvrige del af husdyrbruget godkendt efter den nye stipladsmodel, som gør produktionen mere fleksibel ved at gøre det muligt f.eks. at regulere på antal og vægt for grisene.

Ejendommen ligger i landzonen i Aalborg kommunen, og er omgivet af arealer i landbrugsmæssig drift. I nærområdet ligger der mindre beboelsesejendomme samt andre landbrugsbedrifter.

Gødningsopbevaringslagrene forbliver uændrede.

Ejendommen består af flere stalde som ligger samlet i en tæt gruppe. Staldene omfatter en hel produktionslinje, med både søer, smågrise, og slagtesvin. Se figur 1 og bilag 2 for yderligere information. Bygningernes udvendige fremtræden vil forblive uændret og ejendommen fremstår generelt pæn og rydelig.

I forbindelse med ansøgningen er der regnet på ejendommens lugtgener.

I forhold til lugtgener til de omkringboende er det vurderet, at de vil forblive det samme, hvis slagtesvinerdriften fortsætter i stald 4 og at der vil ske en mindre reduktion af lugtgenerne hvis man bruger stald 4 til smågrise, da smågrise ikke giver lige så store lugtgener, og fordi der ikke sker en udvidelse af ejendommens øvrige husdyrproduktion.

Ligeledes er der regnet på ejendommens påvirkning af nærliggende naturområder. Amoniakemissionen forbliver den samme i forhold til nudriften og 8-årsdriften. Derfor vurderes det at den nye godkendelse af ejendommen ikke vil medføre tilstandsændringer af nærliggende natur, og dermed kan godkendes uden påvirkning af naturen.

Der er fokus på at lægge eventuelt støjende eller støvende arbejde i dagtimerne, og der forsøges at begrænse diverse gener ved at arbejde for lukkede døre.

I forbindelse med en ny godkendelse vil der ikke blive flere transportere, da det er den nuværende produktion der ønskes godkendt. Der opleves i dag ikke udfordringer med afvikling af trafikken omkring ejendommen, og det forventes derfor at det fortsat vil være uproblematisk.



## Beskrivelse af det ansøgte

Husdyrbrugets produktionsareal er i dag 5.268 m<sup>2</sup> og der søges fortsat om et produktionsareal på 5.268 m<sup>2</sup>

Der forefindes på husdyrbruget tre gyllebeholder på 2940 m<sup>3</sup>, 3200 m<sup>3</sup> og 4000 m<sup>3</sup>. Tankene er placeret på den sydlige side af ejendommen og er forbundet med rørføringer til staldenes gyllekanaler som angivet på i bilag 3.

Husdyrbruget er på nuværende tidspunkt godkendt til et dyrehold på:

- 500 stk. årssøer
- 11.000 stk. smågrise (8,5-30 kg)
- 11.000 stk. slagtesvin

Følgende produktionsareal er lagt til grund for ansøgningen, i henholdsvis ansøgt, nudrift og 8-årsdrift.

Tabel 1: Oversigt stalde og produktionsarealer

Stald	Dyre- og stalddtype	Produktionsareal [m <sup>2</sup> ]		
		Ansøgt	Nudrift	8-årsdrift
Stald 1	Søer, diegivende. Kassestier, delvis spaltegulv	250	250	250
Stald 2	Søer, diegivende. Kassestier, delvis spaltegulv	266	266	266
Stald 3	Slagtesvin. Drænet gulv + spalter (33%/67%)	527	527	527
Stald 4	Slagtesvin. Delvist spaltegulv, 25-49% fast gulv	0	550	550
	Slagtesvin og smågrise delvist spaltegulv 25-49% fast gulv	550	0	0
Stald 5	Søer, diegivende. Kassestier, delvis spaltegulv	283	283	283
Stald 6	Smågrise. Toklimastald, delvis spaltegulv	658	658	658
Stald 7	Søer, diegivende. Kassestier, delvis spaltegulv	98	98	98
Stald 8	Slagtesvin. Drænet gulv + spalter (33%/67%)	585	585	585
Stald 9	Slagtesvin. Drænet gulv + spalter (33%/67%)	345	345	345
Stald 10	Søer, golde og drægtige. Løsgående, delvist spaltegulv	1350	1350	1350
Stald 11	Søer, golde og drægtige. Løsgående, delvist spaltegulv	356	356	356
<b>Total</b>		<b>5268</b>	<b>5268</b>	<b>5268</b>

Der er redegjort for staldbygningernes placering på medsendte bilag 3. I Bilag 2 er der redegjort for produktionsarealernes størrelse.

Der er ingen bi-aktiviteter på ejendommen.

## Redegørelse over forhold der kan påvirke befolkningen

### Landskab, geologi og kulturmiljø

Landskabet omkring husdyrbruget er udpræget landbrugsland, med bebyggelse i form af større og mindre gårde samt enkelthuse. Husdyrbruget er beliggende 1,2 km nordvest for landsbyen Vejlen.

Ca. 200 meter vest for husdyrbruget løber Lerbæk, og lige ved den ene gyllebeholder løber der en grøft som ender i Lerbæk.

Landskabet er generelt meget fladt og med mange drængrøfter.

### Farve og arkitektonisk udtryk

Der opføres ikke nye bygninger i forbindelse med denne ansøgning. Derfor vurderes det at der ikke sker nogen forskel på det arkitektoniske udtryk af husdyrbruget i den ansøgte drift i forhold til den nuværende drift.

Desuden vurderes det at bygningerne i dag stadigvæk fremstår som et moderne og velholdt husdyrbrug, som passer godt ind i landskabet med andre landbrug.

### Bygge- og beskyttelseslinjer

Ejendommen ligger inden for kystnærhedszonen, men ellers ikke inde for nogen bygge- og beskyttelseslinjer.



Da der ikke opføres nye bygninger eller der ændres i den udvendige fremtræning af ejendommen, vurderes det at en ny miljøgodkendelse ikke vil være modstridig med kystnærhedszonen.

### Kommunale udpegninger

Ejendommen ligger indenfor følgende kommunale udpegninger:

- Skovrejsning ønsket

Det vurderes at der ikke er nogle kommunale udpegninger, som en ny miljøgodkendelse vil være modstridig med.

### Grundvand

Ejendommen befinder sig udenfor områder med særlige drikkevandsinteresser. Men befinder sig i et område med drikkevandsinteresser.

Al håndtering af dieselolie, gulle og andre hjælpepestoffer på bedriften sker efter forskrifterne for at minimere risiko for påvirkning af grundvand. Ydermere er alle afstandskrav til vandboringer overholdt. Der er udarbejdet beredskabsplan, der anviser handlinger ved uheld ved håndtering. Grundvandsinteresser vurderes derfor ikke at blive påvirket af udvidelsen.

Det vurderes at den nuværende produktion ikke påvirke grundvands- eller drikkevandsinteresser, da afstandskrav til vandboringer og vandmiljøer er overholdt.

### Overfladevand

Tagvandet afledes til terræn.

### Generelle afstandskrav

Jf. udpegninger og beregninger i it-ansøgningen er der i nedenstående redegjort for afstandskrav i henhold til §§6-8 i Lov om miljøgodkendelse m.v. af husdyrbrug. Alle afstande er angivet som afstand til nærmeste staldbygning, som udregnet i it-ansøgningen. De målte afstande og krav til afstande kan ses i tabel 2.

Tabel 2 Oversigt generelle afstandskrav

Afstand fra driftanlæg til:	Afstand [meter]	Krav ifølge husdyrloven [meter]
Byzone eller sommerhusområde	>500	50
Lokalplan i landzone	>500	50
Nabobeboelse	169	50
almene vandforsyningsanlæg	359	50
Naboskel	126	30
Enkelt vandindvinding	>500	25
Levnedsmiddelvirksomhed	>500	25
vandløb/sø	26	15
Offentlig vej	20	15
Beboelse på samme ejendom	60	15
Kat. 1 natur	>500	10
Kat. 2 natur	>500	10

Ud fra målingerne foretaget i ansøgningsskemaet 224289, vurderes det at alle afstandskravene er overholdt, som det også fremgår af Tabel 2.

### Ammoniak og påvirkning af natur og Natura 2000-områder

Produktionen er i ansøgningen, skemaID 224289, vurderet ift. ammoniakemission fra staldanlægget inkl. gødningsopbevaringslagre og påvirkningen fra denne på nærliggende naturområder og nærmeste Natura 2000-område. Se it-ansøgningen på husdyrgodkendelse.dk for placeringer af naturarealer.



Der er i tabel 3 vedlagt en opgørelse over beregninger af ammoniakdeposition til udpegede naturområder.

Ligeledes er der vedhæftet et kort i figur 1 som viser husdyrbrugets placering i forhold til de nærmeste naturpunkter, hvor der er beregnet ammoniakdeposition til.

Tabel 3 oversigt over ammoniakdeposition til natur

Samlet resultat af ammoniakberegninger ? i

Samlet emission: **8344,9** (kg NH<sub>3</sub>-N/år)

Meremission (8 års-drift): **0,0** (kg NH<sub>3</sub>-N/år)

Meremission (nudrift): **0,0** (kg NH<sub>3</sub>-N/år)

Oversigt af naturpunkter ? i

Navn:	Kategori:	Opretter:	Kumulation:	Ruhed natur:	Merdeposition (kg N/ha/år):		Totaldeposition (kg N/ha/år):
					8-års drift	Nudrift:	
Pkt. 8_sø		Ansøger	0	V	0,0	0,0	8,5
Pkt. 7_eng		Ansøger	0	Bn	0,0	0,0	1,4
Pkt. 6_mose_tilgroet	Kategori 3	Ansøger	0	Mk	0,0	0,0	0,2
Pkt. 5_Tilgroet åben natur	Kategori 3	Ansøger	0	Mk	0,0	0,0	0,5
Pkt. 4_Mose_tilgroet	Kategori 3	Ansøger	0	Mk	0,0	0,0	1,8
Pkt. 3_Overdrev	Kategori 2	Ansøger	0	Bn	0,0	0,0	0,1
Pkt. 2_Rigkær	Kategori 1	Ansøger	0	Bn	0,0	0,0	0,1
Pkt. 1_Nedbrudt højmose	Kategori 1	Ansøger	0	Mk	0,0	0,0	0,0



Figur 1 Kort over naturområder og ammoniakdeposition

Nærmeste kategori 1 natur er ved Natura 2000 området Nibe Bredning, Halkær Ådal og Sønderup Ådal. Området befinder sig ca. 2 km sydvest for husdyrbruget. Da det ansøgte har en totalbelastning på 0,1 kg NH<sub>3</sub>-N pr. år til den nærmeste kategori 1 naturtype overholder det ansøgte den strengeste grænseværdi for totalbelastning på 0,2 kg NH<sub>3</sub>-N pr. år jf. § 26 i bekendtgørelsens om godkendelse og tilladelse m.v. af husdyrbrug.

Grundet den store afstand til kategori 1 naturarealerne, vurderes det, at evt. transporter fra husdyrbruget, og andre forhold fra produktionen på husdyrbruget ikke vil kunne påvirke evt. naturtyper og dyrearter på naturområdet.

Nærmeste kategori 2 natur er et overdrev ca. 1,7 km øst for husdyrbruget. Med en beregnet totaldeposition på 0,1 kg NH<sub>3</sub>-N/år overholder den ansøgte produktion totaldepositionskravet på 1,0 kg NH<sub>3</sub>-N/år for kategori 2 natur. Det er således vurderet at produktionsændringen ikke vil kunne føre til tilstandsændringer på dette naturareal.

Nærmeste kategori 3 naturpunkt er Pkt. 4 der er en tilgroet mose. Der ligger ca. 500 meter fra husdyrbruget. Mose modtager ikke en merdepositionen. Det vurderes dermed at det generelle merdepositionskrav på 1,0 kg NH<sub>3</sub>-N/år er overholdt. Det vurderes således at produktionen ikke vil kunne føre til tilstandsændringer på det pågældende naturområde.

Der er ingen §3 arealer, som vil modtage en merdeposition.

#### Habitatdirektivets bilag IV-arter og andre arter

Der er ved en søgning på naturdata.miljøportal.dk med en radius på ca. 2,5 km fra ejendommen fundet 2 bilag IV arter på tre forskellige lokaliteter.



Arealerne, hvor bilag IV arterne er observeret, modtager ikke en merdeposition fra husdyrbruget i forhold til nu-og 8 årsdriften. Ligeledes vurderes det også at transport til og fra husdyrbruget og medhørende støjpåvirkning ikke ændres, og dermed heller ikke vil påvirke bilag IV arterne.

Det vurderes at produktionen ikke vil have en effekt på bilag IV arter og andre fredede arter, siden ammoniakdepositionen vurderes ikke at ville kunne medføre en tilstandsændring på de naturarealer som kan fungere som leve-og fødesøgningssteder for bilag IV-arter i nærområdet.

Dersom kommunen ligger inde med yderligere viden om bilag IV-arter, på området eller i umiddelbar nærhed heraf, anmodes kommunen om at gøre en vurdering i forhold til dette i forbindelse med denne ansøgning.

### Trafik og transport

Adgangen til ejendommen sker ad Thisted Landevej som angivet i beredskabsplanen (bilag 4.1).

Indkørslen har gode oversigtsforhold og det vurderes at ind-og udkørsel til husdyrbruget ikke udgør nogen risiko, så længe færdselsloven overholdes.

Da der er tale om en godkendelse af den eksisterende drift vurderes det at belastningen fra husdyrbruget på det omkringliggende vejnet vil forblive den samme.

Primære transporter til og fra husdyrbruget vil være transport af slagtesvin, foder og gylle.

Gyllen køres på de omkringliggende marker. Dette betyder at gylle ikke skal transporteres ret langt og transporten vil derfor ikke belaste vejnettet nævneværdigt. Udbringningen af gyllen er desuden af sæsonbetonet karakter.

	Enhed	Antal/mængde pr. år		Kapacitet pr. transport	Antal transporter pr. år	
		Ansøgt	Nudrift		Ansøgt	Nudrift
Afhentning af dyr	stk.	11.125	11.125	210	53	53





Aflevering af dyr	stk.	-	-	700	0	0
Døde dyr	stk.	334	334		52	52
Indkøbte foderstoffer	tons	2.140	2.140	30	72	72
Eget foder	tons	800	800	25	32	32
Halm fra mark	rundbal- ler	685	685	8	86	86
Gylle til mark	tons	10.425	10.425	30	348	348
Total					643	643

Der forventes ikke at ændre på produktionen, men der ønskes dog mulighed for at kunne udnytte den større fleksibilitet i forhold til vægtklasser, og derfor kan der komme mindre ændringer i antallet af transporter.

De gener der vil være af transporter vurderes at ligge indenfor det forventelige for hvad man kan forvente i et landbrugsområde. Siden der er tale om en godkendelse af et eksisterende anlæg forventes der heller ingen ændringer af mængden af transporter. Der forsøges fra ansøgers side at tage mest muligt hensyn til naboer, blandt andet ved at benytte indkørsel designet til husdyrbruget, samt at forsøge at lægge flest mulige transporter i dagtimerne, hvor der er større sandsynlighed for at naboer er på arbejde.

Det vurderes samlet set, at vejnettet omkring ejendommen, uden væsentlige problemer for den øvrige trafik, og uden uacceptable gener for naboer, vil kunne afvikle transporterne i forbindelse med produktionen

#### **Rekreative og kulturhistoriske interesser**

Der er ikke rekreative interesser der vurderes at blive påvirket af husdyrbruget.

Umiddelbart vil typiske rekreative interesser i lokalområdet være gang- og cykeltrafik og jagt i de omkringliggende naturarealer. Disse aktiviteter vil ikke blive begrænset af en ny godkendelse til husdyrbruget.

#### **Lugt og påvirkning af nærmeste omkringboende**

Husdyrbruget er analyseret ift. lugtmission og lugtgeneafstande til de nærmest beliggende: enkelt bolig uden landbrugspligt, samlet bebyggelse, lokalplanlagt område i landzone og byzone.

Resultatet i analysen i skemaID 224289, som kan ses i tabel 5, viser at der er tre enkelt boliger uden landbrugspligt, hvor geneafstande ikke er overholdt.

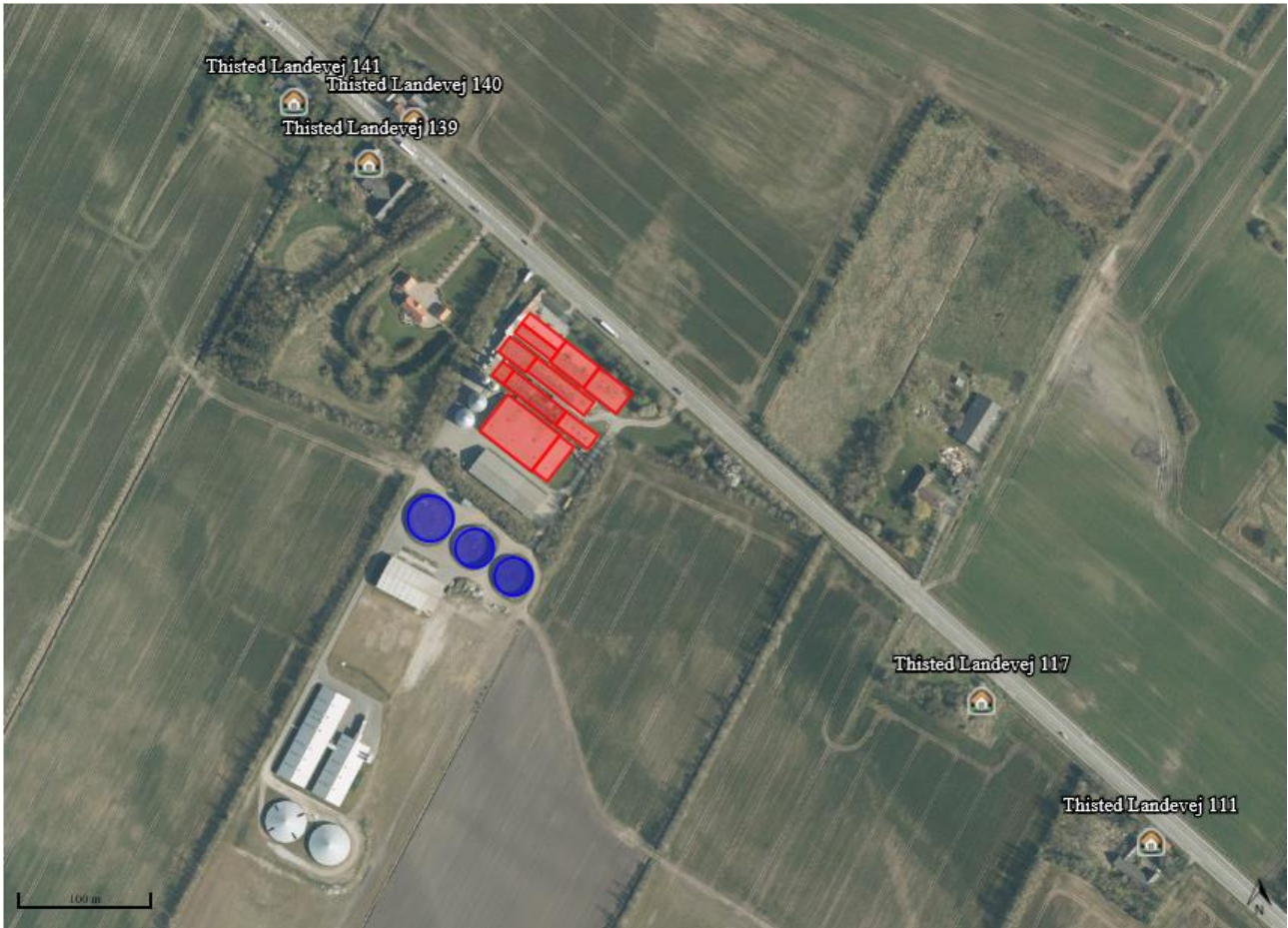
Men da produktionen ikke udvides og lugtgenerne forbliver de samme søges der om dispensation efter "50% reglen" (§33).



Tabel 4 Oversigt lugtgenæafstande

Samlet resultat af lugtberegning ? i

Bebyggelse	Kumulation	Model	Ukorrigeret geneafstand (m)	Korrigeret geneafstand (m)	Vægtet gennemsnitsafstand (m)	Genekriterie overholdt
Thisted Landevej 111	0	NY	386,1	308,9	574,6	Ja
Thisted Landevej 117	0	NY	386,1	308,9	403,7	Ja
Thisted Landevej 139	0	NY	393,5	393,5	228,7	Nej
Thisted Landevej 140	0	NY	393,5	393,5	235,5	Nej
Thisted Landevej 141	0	NY	393,5	393,5	296,3	Nej
Damgårdsmindevej 29	0	NY	782,4	782,4	2963,8	Ja
Gammel Thistedvej 8	0	NY	782,4	704,2	1387,6	Ja
Knepholtvej 3	0	NY	782,4	782,4	1670,5	Ja
Bjørnkær Hgd., Biersted	0	NY	1014,5	1014,5	2538,2	Ja
Ø. Halne By, Vadum	0	NY	1014,5	1014,5	2764	Ja
Ø. Halne By, Vadum	0	NY	1014,5	963,8	1384,7	Ja



Figur 2 De nærmeste naboer uden landbrugspligt.

### Støj og støv

De normale større støjkilder på husdyrbruget vil være højtryksrensere, foderanlæg, kornblæser, foderblander, gyllepumper, den daglige brug af traktorer samt transporter til og fra ejendommen. Flytning af grise til og fra transporter vil også kunne give anledning til støjgener.

De normale større støvkilder på husdyrbruget er håndtering og kørsel med foder, i nogen grad vask af stalde, men primært er det transport og kørsel med maskiner der er den største støvkilde.

Det er ansøger vurdering at generne fra støv og støj, samt evt. lysgener er forventelige for en produktion som den ansøgte. Derudover vurderes det, at der ikke er nogen særlige forhold ved produktionen der giver væsentlige støv- og støjgener.

Da der ingen ændringer er i produktionen i forbindelse med den nye godkendelse vurderes det, at der heller ikke sker ændringer af støv- og støjgener.

### Jord

I umiddelbar nærhed af husdyrbruget er der ikke udlagt råstofgraveområde eller råstofinteresseområde.

### Uheld og risici

Den største risiko for mennesker og dyr på husdyrbruget vurderes at være brand i stald og driftsbygninger. Der er taget forholdsregler på husdyrbruget for at forhindre brand. Blandt andet er der opstillet brandslukningsudstyr. Derudover er der udarbejdet en beredskabsplan, der fortæller hvilke aktioner, der skal tages i forbindelse med brand eller anden ulykke.

Den største miljømæssige risiko i forbindelse med den ansøgte produktion vurderes at være forurening som følge af uheld i forbindelse med håndtering af gylle.



Gylleopbevaring og pumpning af gylle vurderes som en mindre risiko, da der altid er overvågning ved pumpning af gylle. Der foretages beholderkontrol, hvor det sikres at opbevaringslagrene er intakte. Ligeledes fokuseres der på at udkørsel af gylle foretages med korrekt dæktryk og at traktorer og vogne er i forsvarlig stand ved udkørsel.

Derudover indeholder beredskabsplanen også en plan for, hvad der skal gøres i tilfælde af gylleudslip, og særligt i forhold til den nærliggende grøft.

Udslip og tyveri af kemikalier og planteværnsmidler fra lager vurderes at være en mindre betydelig risiko. Kemikalier opbevares i aflåst kemiboks, som er placeret som angivet på bilag 3.

Der henvises desuden til afsnittet om management og egenkontrol, samt beredskabsplan (bilag 4). Her i gennemgås hvilke forholdsregler, der skal tages af ejere og ansatte på husdyrbruget, hvis de beskrevne risici skulle opstå.

## **Affald**

Affald der fremkommer ved anlæggets drift, vil blive opbevaret og bortskaffet i henhold til de til enhver tid gældende regler. Det er i forvejen meget begrænsede mængder affald der fremkommer ved denne type produktion.

De væsentligste affaldsfraktioner fra produktionen vurderes at være paller fra spånere til brug for strøelse. Samt plastik fra indpakning af strøelse. Der etableres egen afhentningsaftaler angående disse fraktioner. Der forefindes ikke klinisk risikoaffald på husdyrbruget, i form af kanyler og sprøjter, da dette efter brug fjernes af dyrlæge/vaccinationsansatte.

Affaldshierarkiet som beskrevet miljøbeskyttelseslovens §6b opfyldes igennem en rationel bestilling af varer til ejendommen. Der bestilles, hvis muligt sække- og kassevarer i så store partier som muligt, dog tilpasset hvad der er rationelt for driften. Således begrænses den totale affaldsmængde.

Der tilsigtes mest muligt genbrug, hvor det giver mening. Der er på ejendommen en rimelig grad af sortering af affald i de største fraktioner, såsom brændbart, plastik og papir.

Derudover er der en begrænset mængde restaffald fra produktionen, denne afhentes ugentligt.

Evt. udtjent materiel som for eksempel udtjente ventilatorer, udskiftes og afhændes som skrot.

## **Døde dyr**

Døde dyr opbevares og afhentes af DAKA jf. regler om afhentning af dyr i bekendtgørelse om opbevaring af døde dyr. Afhentningsplads angivet på oversigtskitsen (bilag 3).

## **Fluer og Skadedyr**

Skadedyr bekæmpes generelt i henhold til retningslinjerne fra Aarhus Universitet, Institut for Agroøkologi samt Kommunens anvisninger.

Fluer minimeres ved at holde en god hygiejne omkring dyrene og hvis det alligevel bliver et problem, bekæmpes de med godkendte midler eller rovfluer.

---

## **Befolkning og menneskers sundhed**

Der er i det ovenstående redegjort for hvilke elementer der påvirker befolkningen og menneskers sundhed. Der er ligeledes redegjort for hvilke husdyrbrugets håndtering af disse elementer samt evt. afbødende tiltag der foretages fra husdyrbrugets side for at begrænse denne påvirkning. I nedenstående er redegjort for hovedkonklusionerne, som ansøger vurderer dem.

## **Transport**

Det er ansøgers vurdering at befolkningen ikke vil blive påvirket af transport og trafik til og fra husdyrbruget i forhold til den nuværende transport. Det vurderes at det samlede antal transporter, fortsat ligger inden for det forventelige for en produktion som den ansøgte. Der tages hensyn til naboer i det omfang det lader sig gøre, ved at forsøge at planlægge transporter henlagt til dagtimerne.

## **Lugt**



Det er ansøgers vurdering at der ikke vil fremkomme øgede gener for naboer i form af lugt fra produktionen. Ansøger vurderer at der igennem opretholdelse af en god staldhygiejne, samt hensyn til naboer i forbindelse med omrøring af gylle og gylleudbringning, ved at henlægge det til dagtimerne, vil naboer ikke blive udsat for lugtgener som er uacceptable for en produktion som den ansøgte.

---

## **Reduktion af miljøpåvirkning og afværgeforanstaltninger**

Herunder beskrives ansøgers valg til reduktion af miljøpåvirkninger og anvendte afværgeforanstaltninger.

### **Støj**

Ventilationsanlæg og foderanlæg vedligeholdes og rengøres efter behov for at reducere støjpåvirkningen, samt mindske energiforbruget. Flytning af grise planlægges hvis muligt til at ske indenfor alm. arbejdstid. Derudover er udleveringen placeret i den nordlige ende af staldene, så der er langt til nærmeste nabo mod syd.

Brugen af andet maskinel forsøges ligeledes henlagt til dagtimerne – dog med forbehold for, at der i særlige spidsbelastningsperioder (såning og høst) er brug for at kunne anvende maskinel udover det tidsrum. Brug af højtryksrensere til vask af stalde foregår indendørs, og dermed er støjbelastningen for naboer reduceret.

Det bemærkes derudover at gyllepumper er placeret ved gyllebeholder syd for staldene. Således er der også en reduceret støjpåvirkning fra disse, da der er langt til nabobeboelse herfra.

### **Lugt**

Lugtemissionen fra staldanlægget søges reduceret ved kontinuerlig at fastholde en god staldhygiejne og anvende god management i staldene. Ligeledes vil ventilationsudstyr blive rengjort ved behov, og der igennem begrænses lugtgenerne fra produktionen. Udluftning fra gyllekummerne fra den nyeste østlige stald sidder lavt og langs væggene, og dermed er spredningen af lugt begrænset. Omrøring af gylle vil udelukkende blive foretaget i forbindelse med udkørsel.

### **Ammoniak**

De tekniske beregninger i ansøgningen har vist at alle depositionskrav i forhold til natur er overholdt. Det er derfor vurderet unødvendigt at lave miljøtekniske tiltag i forhold til at begrænse ammoniakfordampningen fra den ansøgte produktion.

### **Beskyttelse af jord og grundvand**

God ledelse og dygtige medarbejdere er den bedste beskyttelse mod utilsigtede uheld.

Der er udarbejdet en beredskabsplan for ejendommen, som definerer hvilke handlinger, der skal ske i tilfælde af uheld og spild på ejendommen. Beredskabsplanen er vedlagt som bilag 4.

Udslip og tyveri af kemikalier og planteværnsmidler fra lager vurderes at være en mindre betydelig risiko. Kemikalier opbevares i aflåst frostfrit rum med støbt gulv uden afløb.

Desuden forelægger der en beredskabsplan, som personale er bekendt med, der indeholder instrukser i tilfælde af spild eller udslip af kemi eller olie.

---

## **Undersøgte alternativer**

Et alternativ til det ansøgte er at produktionen fortsætter som hidtil, og derved ikke kan have en så fleksibel produktion. Alternativet til at opnå samme fleksible produktion som vil være muligt i de eksisterende stalde med en fleks-gruppe i stald 4, vil kun kunne opnås ved etablering af en produktion på en anden ejendom end den ansøgte. Dette vil omfatte eventuelt køb af ejendom, opgradering af inventar, evt. ny miljøgodkendelse, samt flytning af dyr med tilhørende opstartsvanskeligheder og produktionsnedgang i opstartsfasen.

Ansøger vurderer, at ændringen i dyretypen i stald 4, ikke vil føre til gener for de omkringboende da generne fra husdyrbruget forbliver de samme eller bliver mindre, samtidigt med, at den nærmeste natur ikke bliver påvirket af ændringen.



Med den ansøgte produktionsændring opretholdes en harmonisk og optimal bedrift. Samtidig vurderes ændringen ikke at ville medføre en væsentlig negativ påvirkning af omgivelserne.

---

## **BAT – Bedst anvendelig teknologi**

I ansøgningen redegøres der for brugen af BAT for følgende 5 områder:

- Staldindretning
- Foder
- Opbevaring/behandling af husdyrgødning
- Forbrug af vand og energi samt management.
- Anvendte teknologier og evt. fravalg af oplagte teknologier. Samt generel management.

I ansøgningen er der under de enkelte områder redegjort for ansøgers valg af teknik og evt. fravalg af oplagte teknikker. Der tages i redegørelsen udgangspunkt i EU-kommissionens referencedokument om BAT for intensiv svine og fjerkræhold samt BAT-blade og teknologibeskrivelser fra Miljøstyrelsen. For IE-brug redegøres der i øvrigt for overvejelser over alternative teknologier.

---

### **Staldindretning og BAT**

Staldsystemer i ansøgt situation fremgår af IT-ansøgningen samt i tabel 1. Herunder beskrives krav til BAT på ammoniak.

Der er redegjort for produktionsarealernes størrelse samt gulvtype i bilag 2.

### **Redegørelse for anvendelse af BAT ammoniak**

Det samlede vejledende ammoniaktab pr. år opnåeligt for hele anlægget ved anvendelsen af BAT er beregnet til 8345 kg NH<sub>3</sub>-N/år, og det faktiske ammoniaktab fra hele anlægget er beregnet til 8345 kg NH<sub>3</sub>-N/år. BAT-kravet vurderes dermed overholdt.

### **Samlet konklusion**

Det vurderes samlet set at BAT-niveauet for staldindretning for dette husdyrbrug overholdes.

---

### **Foder, foderopbevaring og fodringstrategi og BAT**

Der anvendes indkøbt færdigfoder på husdyrbruget. Husdyrbruget har egen opbevaring af foder i siloerne. Der indkøbes foder efter behov.

Der anvendes fasefodring til både søerne, smågrisene og slagtesvinene, således f.eks. de drægtige søer får én foderblanding, mens de diegivende søer får en anden foderblanding. Ved fasefodring er det muligt at fodre grisene efter deres næringsstofbehov i den aktuelle periode. Derved reduceres udskillelsen af kvælstof og fosfor.

Foderblandingerne tilsættes syntetiske aminosyrer. Ved at reducere proteinindholdet i foder samtidig med tilsætning af frie essentielle aminosyrer undgås at overfodre med ikke-essentielle aminosyrer. Det giver en bedre proteinudnyttelse og mindre overskydende protein, hvorved kvælstofudskillelsen mindskes. Ved at reducere protein i foder opnås desuden, at grisene mindsker vandoptagelsen, således at de udskiller mindre urin, hvilket giver en mindsket mængde gylle.

De anvendte foderblandinger tilsættes enzymet fytase, hvorved fordøjeligheden af foderets naturlige indhold af fosfor øges og udskillelsen af fosfor med gødningen reduceres.

Foderplaner tilpasses løbende og dokumentation herfor samt for tilsætning af fytase, registreres og opbevares på ejendommen og vil kunne fremvises på forlangende i forbindelse med tilsyn. Således opfyldes husdyrgodkendelsesbekendtgørelsens §37 omkring fodring og dokumentation herfor på et IE-brug.

### **Redegørelse for anvendelse af BAT**

Med henblik på at reducere dyrenes N-udskillelse er det BAT at tilpasse foderet til dyrenes behov i de forskellige produktionsfaser (fasefodring), at optimere foderet på baggrund af fordøjelige/disponible næringsstoffer samt at tilsætte foderet aminosyrer. Derudover nævnes det, at visse fodertilsætninger, herunder enzymer, kan forøge fodereffektiviteten.



### **Samlet konklusion**

Sammenholdes ansøgers valg af fodringsteknik med BREF-dokumentet, vurderes det at det ansøgte projekt lever op til BAT.

---

### **Opbevaring og behandling af husdyrgødning og BAT**

Husdyrgødningen planlægges opbevaret i staldanlæggets gyllekummer, fortank og 3 gyllebeholdere på henholdsvis 4.000 m<sup>3</sup>, 3200 m<sup>3</sup> og 2940 m<sup>3</sup>.

Tanken er etableret med naturligt flydelag. Der omrøres kun i beholderen i forbindelse med udbringning.

De tre tanke opfylder Husdyrgødningsbekendtgørelsens krav til pumper etc. Der udføres 10-års beholderkontrol af godkendt firma. Tankene tømmes normalt 1 gang årligt med henblik på inspektion.

Der foretages ikke behandling (separation, beluftning, biologisk behandling, forsuring, kompostering eller lign.) af husdyrgødningen på anlægget. Der er tilstrækkeligt areal til rådighed i nærområdet for udbringning af gyllen.

### **Redegørelse for anvendelse af BAT**

Jf. BREF er det BAT at opbevare gylle i en stabil beholder, der kan modstå mekaniske, termiske og kemiske påvirkninger. Beholderens bund og vægge skal være tætte og korrosionsbeskyttede. Beholderens skal tømmes jævnligt af hensyn til eftersyn og vedligeholdelse – normalt 1 gang årligt. Der omrøres kun i gyllen umiddelbart før tømning af beholderen. Det er endvidere BAT at overdække beholderen med fast låg eller med et naturligt flydelag eller et flydelag, der etableres med snittet halm eller tilsvarende.

Jf. BREF kan det være BAT at behandle husdyrgødning på bedriften med visse betingelser. Disse betingelser vedrører landbrugsareal til rådighed, overskud af eller efterspørgsel på lokale næringsstoffer, teknisk assistance, markedsmuligheder for produktion af grøn energi samt lokale regler. Er der f.eks. et overskud af næringsstoffer i området og manglede arealer til at udbringe husdyrgødningen så kan det være BAT at foretage separation af husdyrgødningen.

### **Samlet konklusion**

Sammenholdes ansøgers foranstaltninger vedr. opbevaring og behandling af husdyrgødning, med BREF-dokumentet vurderes det at det ansøgte projekt lever op til BAT.

---

### **Energi- vand, og resurseforbrug og BAT**

Ansøger tilsligter løbende at reducere både energi- og andet ressourceforbrug på ejendommen for at reducere miljøpåvirkning og forbedre det økonomiske indtjeningsgrundlag.

Generelt set tilstræber ansøger at anvende de energirigtige løsninger i staldene, som omkostningsmæssigt er tilsvarende staldenes stand og nedslidningsgrad. Vedr. opvarmning, ventilation, belysning og vandforbrug tilstræbes det at forbruget holdes på et så lavt niveau som muligt.

Der er ikke lavet ændringer i driften side 2016, der påvirker energiforbruget, derfor er der vedlagt en energirapport fra 2016 (bilag 5).

### **Elforbrug generelt**

Ejendommens elforbrug registreres og følges op. Det årlige forbrug ligger nu på 385.000 kWh og forventes fortsat at ligge på et niveau omkring 385.000 kWh. Hovedparten af forbruget går til drift af ventilation og lys, foderanlæg, korntørring samt i mindre grad gyllepumper og mindre maskiner såsom højtryksrensere, kompressor mf.

Det forventes at det årlige energiforbrug, med den ansøgte produktion, vil være på samme niveau som tidligere, evt. lidt lavere i fremtiden som følge af den løbende udskiftning til mere energibesparende belysning og ventilation.



### **Lys**

Belysningen på ejendommen bliver opretholdt af en blanding af konventionel koblet rør, spole og LED-rør. Grunden til dette er, at ansøger har valgt løbende at udskifte belysningen til LED i takt med at de gamle rør brænder ud og skal skiftes.

### **Ventilation**

Ventilationsbehovet på ejendommen tilvejebringes af et mekanisk ventilationsanlæg, der fornys løbende af samme princip som er gældende for belysningen. Ventilationsanlægget optimeres løbende og indstilles justeres.

### **Varme**

Staldenes og stuehusets opvarmningen sker med halmfyr. Der bliver brugt ca. 275.000 tons halm hvilket svarer til ca. 1.100.000 kWh. Dette forbrug omfatter også ca. 169.000 kWh der bruges på korntørring.

Kedlens udseende er pæn og velholdt uden mangel på isolering og styring.

### **Vand**

Thisted Landevej 131 modtager vand til husholdning og dyrehold fra Vejlen Vandværk.

Der er i dag et vandforbrug på ca. 14.484 m<sup>3</sup> og der forventes et vandforbrug på ca. 14.484 m<sup>3</sup> i den ansøgte drift. Vandforbruget kontrolleres, registreres og følges op løbende, så evt. vandspild kan hurtigt registreres og stoppes igennem udskiftning af sliddele.

Det forventes at 4/5 af vandforbruget vil gå til drikkevand og 1/5 af vandforbruget vil gå til vask af stalde. Der anvendes iblodsætning af stalde før vask, således at vandforbrug til vask begrænses mest muligt.

Ansøger vurderer, at så længe vandforbruget kontrolleres registreres og følges op, samt at sliddele og defekte eller dryppende drikkenipler og haner udskiftes, samt at der ved udskiftning af materiel vælges vandbesparende alternativer, vil den ansøgte produktion med hensyn til vandforbrug være at betegne som BAT.

### **Redegørelse for anvendelse af BAT**

Miljøstyrelsen har ikke opstillet egentlige branchespecifikke krav til energiforbrug og andet resurseforbrug i forbindelse med fastlæggelsen af de vejledende BAT-standardvilkår, idet forbruget vil afhænge af de driftsmæssige forhold på den enkelte ejendom.

Når der anvendes mekanisk ventilation, er det BAT at optimere udformningen af ventilationssystemet samt at undgå modstand gennem hyppige eftersyn og rengøring af ventilationssystemet. Det er desuden BAT at anvende lavenergebelysning.

I henhold til BREF er det med henblik på at reducere vandforbruget BAT at rengøre stald og inventar med højtryksrensere efter hver produktionscyklus, at foretage regelmæssig kalibrering af drikkevandsanlæg for at undgå spild, at registrere vandforbrug samt at finde og reparere evt. lækager.

### **Samlet konklusion**

Sammenholdes ansøgers tiltag med henblik på reduktion af energiforbruget med BREF-dokumentet vurderes det, at det ansøgte projekt lever op til BAT.

---

## **Anvendte teknologier og evt. fravalg af oplagte teknologier.**

Da de valgte staldtyper primært anses for at være de bedste teknologier, har der ikke været behov for øvrig ammoniak reducerende teknologi, samt lugtreducerende miljøteknologi. BAT-kravet er dermed opfyldt for den ansøgte produktion. Da alle generelle afskæringskriterier vurderes for overholdt.

Dersom der skal udskiftes belysning eller ventilation som følge af at udstyret har været nedslidt, vil der blive anvendt lavenergi-belysning samt trinstyret ventilation.





### **Ved IE-husdyrbrugets ophør**

Ved ophør af produktion på husdyrbruget, vil staldene og ventilationsanlæg skulle nedvaskes, og gyllekummer tømmes. Silo- og foderanlæg vil ligeledes skulle tømmes og rengøres.

Ved ophør vil gyllebeholdere som ikke længere skal anvendes efter ophør, blive taget ud af drift i henhold til regler i bekendtgørelse om kontrol af beholdere til opbevaring af flydende husdyrgødning.

Ved ophør vil nødvendige foranstaltninger for at undgå forureningsfare fra bygninger, produktionsarealer og gyllebeholdere, blive foretaget.

Ved ophør af produktion på ejendommen, vil der senest 4 uger efter driftsophør indsendes et oplæg til vurdering af omfanget af forurenede jord og grundvand på husdyrbruget. Efter påbud fra kommunen vil der blive foretaget nødvendige undersøgelser og analyser, for at klarlægge eventuel forurenings omfang. Ud fra disse udarbejdes en risikovurdering for at klarlægge risikoen ved den eventuelt påviste forurening.

Hvisgødning der igennem risikovurderingen påvises en væsentlig risiko for menneskers sundhed eller miljø, vil oplægget også indeholde tiltag for at sikre at forureningen begrænses til af kommunen udpeget niveau.

---

### **Miljøledelse**

For alle IE-husdyrbrug skal der formuleres og føres et miljøledelsessystem. Ansvarlig for driften af husdyrbruget skal formulere:

- En miljøpolitik med afsæt i husdyrbrugets miljøforhold
- Fastsætte miljømål
- Udarbejde handlingsplaner for de fastsatte miljømål
- Minimum 1 gang årligt evaluere miljøarbejdet og foretage justeringer af mål og handlingsplaner
- Minimum 1 gang årligt gennemgå miljøledelsessystemet

Ansøger vil indføre miljøledelse på sin bedrift.

Målsætninger formuleres når behovet identificeres, og følges løbende op med tiltag. Medarbejdere involveres i målsætninger og gennemføring af tiltag. Miljøledelsesplan, med målsætning og tiltag opdateres løbende, men gennemgås en gang årlig.

---

### **Generel management**

Herunder beskrives ansøgers tilgang til management på ejendommen ift. produktionen:

- Der udarbejdes mark- og gødningsplan i henhold til lovkrav, således at tildelingen af næringsstoffer til afgrøderne optimeres
- Der er tilknyttet en række fagkonsulenter, der gennemgår bedriften med ejer og medarbejdere efter behov.
- Fodersammensætning og fodringsstrategi evalueres og tilpasses løbende, således at nyeste viden altid anvendes.
- Der føres medicinjournal og logbog for gylletanke.
- Gylletanke bliver kontrolleret hvert 10. år af autoriseret kontrollant.
- Personalet uddannes løbende gennem kurser og efteruddannelse.
- Gyllepumpning foregår altid under opsyn.
- Energi- og vandforbrug, samt forbrug af fyringsolie til opvarmning registreres og følges op.
- Der er lavet beredskabsplan således at evt. uheld kan stoppes og konsekvensen for det omgivende miljø begrænses mest muligt, denne opdateres hvert år. (Se bilag 4).

### **BAT vedr. management og egenkontrol**

I henhold til BREF (2017) er det BAT at uddanne bedriftens personale, at registrere energi- og ressourceforbrug samt forbrug og anvendelse af handels- og husdyrgødning. Endvidere at have procedurer for at sikre ren- og vedligeholdelse af bygninger og inventar, at planlægge gødning af markerne korrekt samt at have nødfremgangsmåde ved evt. uheld. Miljøstyrelsen har ikke opstillet egentlige branchespecifikke

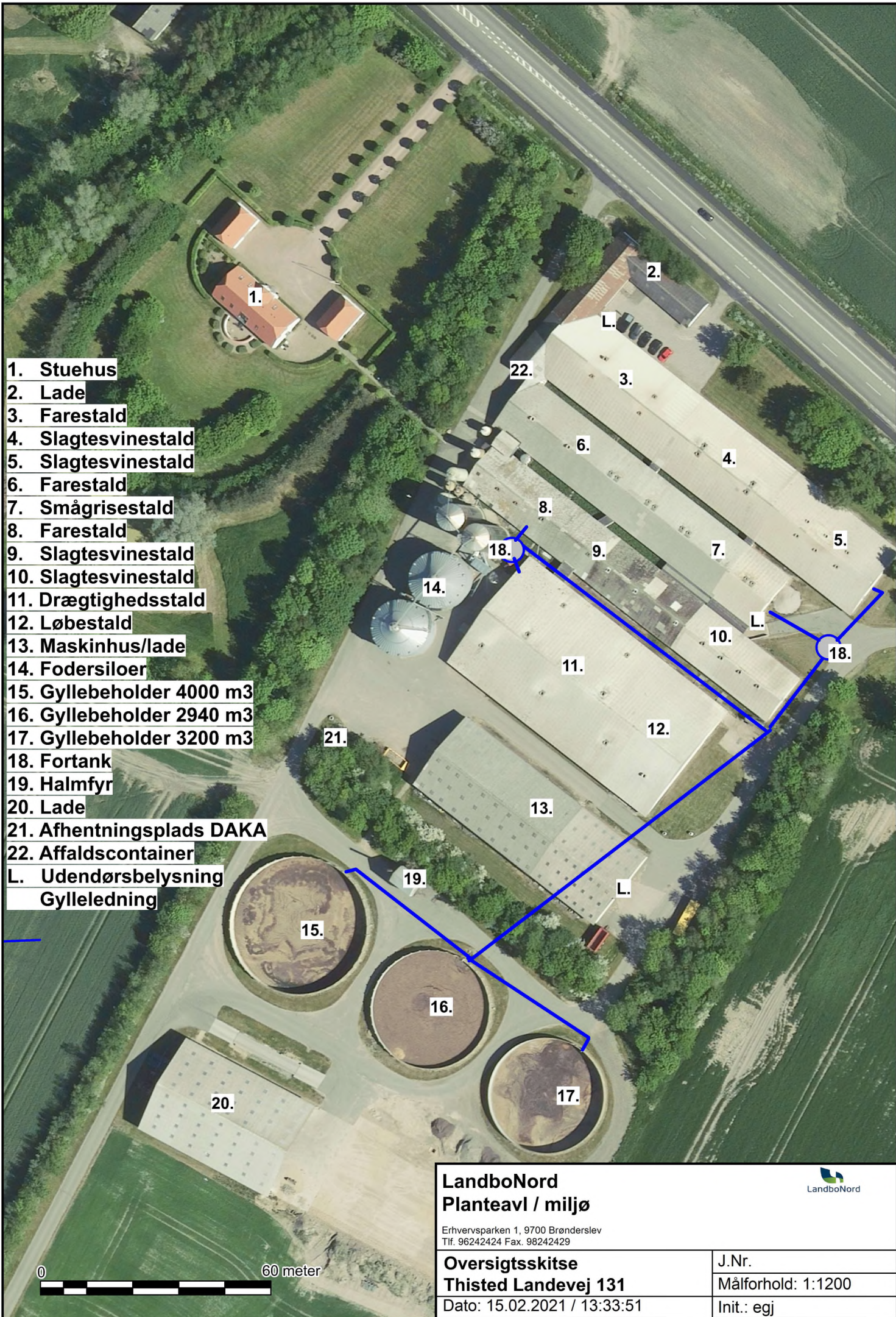


krav til management i forbindelse med fastlæggelsen af de vejledende BAT-standardvilkår, da management vil afhænge af de driftsmæssige forhold på den enkelte ejendom.

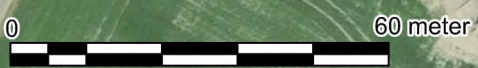
**Samlet konklusion**

Sammenholdes ansøgers redegørelse for management og egenkontrol med BREF-dokumentet vurderes det, at det ansøgte projekt lever op til BAT.

---



- 1. Stuehus
- 2. Lade
- 3. Farestald
- 4. Slagtesvinestald
- 5. Slagtesvinestald
- 6. Farestald
- 7. Smågrisestald
- 8. Farestald
- 9. Slagtesvinestald
- 10. Slagtesvinestald
- 11. Drægtighedsstald
- 12. Løbestald
- 13. Maskinhus/lade
- 14. Fodersiloer
- 15. Gyllebeholder 4000 m3
- 16. Gyllebeholder 2940 m3
- 17. Gyllebeholder 3200 m3
- 18. Fortank
- 19. Halmfyr
- 20. Lade
- 21. Afhentningsplads DAKA
- 22. Affaldscontainer
- L. Udendørsbelysning
- Gylleledning



<b>LandboNord</b> <b>Planteavl / miljø</b>		
Erhvervsparken 1, 9700 Brønderslev Tlf. 96242424 Fax. 98242429		
<b>Oversigtsskitse</b> <b>Thisted Landevej 131</b>		J.Nr.
Dato: 15.02.2021 / 13:33:51		Målforhold: 1:1200
		Init.: egj



## Produktionsareal på Thisted Landevej 131, 9430 Vadum

AnsøgningsskemaID: 224289

Stald	Dyre- og staldtype	Produktionsareal [m <sup>2</sup> ]		
		Ansøgt	Nudrift	8-årsdrift
Stald 1	Søer, diegivende. Kassestier, delvis spaltegulv	250	250	250
Stald 2	Søer, diegivende. Kassestier, delvis spaltegulv	266	266	266
Stald 3	Slagtesvin. Drænet gulv + spalter (33%/67%)	527	527	527
Stald 4	Slagtesvin. Delvist spaltegulv, 25-49% fast gulv	0	550	550
	Slagtesvin og smågrise delvist spaltegulv 25-49% fast gulv	550	0	0
Stald 5	Søer, diegivende. Kassestier, delvis spaltegulv	283	283	283
Stald 6	Smågrise. Toklimastald, delvis spaltegulv	658	658	658
Stald 7	Søer, diegivende. Kassestier, delvis spaltegulv	98	98	98
Stald 8	Slagtesvin. Drænet gulv + spalter (33%/67%)	585	585	585
Stald 9	Slagtesvin. Drænet gulv + spalter (33%/67%)	345	345	345
Stald 10	Søer, golde og drægtige. Løsgående, delvist spaltegulv	1350	1350	1350
Stald 11	Søer, golde og drægtige. Løsgående, delvist spaltegulv	356	356	356
<b>Total</b>		<b>5268</b>	<b>5268</b>	<b>5268</b>





Arealberegningerne er baseret på gamle byggetegninger, samt en byggeskitse lavet til stald 4.

### **Stald 1**

Produktionsarealet er med:

Søer, diegivende. Kassestier, delvis spaltegulv.

60 farestier med 1,6 m x 2,6 m = **250 m<sup>2</sup>**

### **Stald 2**

Søer, diegivende. Kassestier, delvis spaltegulv.

58 farestier med 1,76 m x 2,6 m = **266 m<sup>2</sup>**

### **Stald 3**

Slagtesvin. Drænet gulv + spalter (33%/67%)

30 stier á 3,6 m x 4,36 m = 471 m<sup>2</sup>

6 stier á 2,15 m x 4,36 m = 56 m<sup>2</sup>

Samlet er det **527 m<sup>2</sup>**

### **Stald 4**

Nu og 8 års drift

Slagtesvin. Delvist spalter 25% - 49% fast gulv

32 stier á 3,9 m x 4,4 m = **550 m<sup>2</sup>**

Ansøgt drift

Slagtesvin og smågrise, Delvist spalter 25% - 49% fast gulv

50 stier á 2,42 m x 4,37 m = 529 m<sup>2</sup>

6 stier á 2,39 m x 1,455 m = 21 m<sup>2</sup>

Samlet er det **550 m<sup>2</sup>**

### **Stald 5**

Søer, diegivende. Kassestier, delvis spaltegulv.

64 farestier med á 4,42 m<sup>2</sup> = **283 m<sup>2</sup>**

### **Stald 6**

Smågrise, Toklimastald, delvist spaltegulv

36 stier á 2,25 m x 5,00 m = 405 m<sup>2</sup>

6 stier á 2,25 m x 4,22 m = 57 m<sup>2</sup>

6 stier á 2,25 m x 2,9 m = 39 m<sup>2</sup>

12 stier á 2,25 m x 5,8 m = 157 m<sup>2</sup>



Samlet er det **658 m<sup>2</sup>**

### **Stald 7**

Søer, diegivende. Kassestier, delvis spaltegulv.

25 stier á 2,6 m x 1,5 m = **98 m<sup>2</sup>**

### **Stald 8**

Slagtesvin. Drænet gulv + spalter (33%/67%)

18 stier á 2,8 m x 4,6 m = 232 m<sup>2</sup>

18 stier á 2,8 m x 7,0 m = 353 m<sup>2</sup>

Samlet er det **585 m<sup>2</sup>**

### **Stald 9**

Slagtesvin. Drænet gulv + spalter (33%/67%)

15 stier á 3,8 m x 5,8 m = 331 m<sup>2</sup>

1 stier á 2,4 m x 5,8 m = 14 m<sup>2</sup>

Samlet er det **345 m<sup>2</sup>**

### **Stald 10**

Søer, golde og drægtige. Løsgående, delvist spaltegulv

38 stier á 2,45 m x 2,75 m = 256 m<sup>2</sup>

18 stier á 6,67 m x 7,5 m = 900 m<sup>2</sup>

4 stier á 4,05 m x 7,5 m = 122 m<sup>2</sup>

2 stier á 4,8 m x 7,5 m = 72 m<sup>2</sup>

Samlet er det **1350 m<sup>2</sup>**

### **Stald 11**

Søer, golde og drægtige. Løsgående, delvist spaltegulv

11,3 m x 31,5 m = **356 m<sup>2</sup>** løbestald

# INSTRUKS

## VED UHELD

### **STANDS UHELDET**

FORSØG AT STANDSE UDBREDELSEN AF UHELDET F.EKS. VED AT SLUKKE FOR PUMPER, TILSTOPPE AFLØB MM.

FREMTAG BEREDSKABSPLANEN OG FORETAG DE TILTAG DEN ANVISER, MAPPEN LIGER I FORRUMMET

### **TILKALD HJÆLP PR. TLF.**

VED STØRRE UHELD RING 112 OG OPLYS:

- HVEM DER RINGER
- HVAD DER SKET
- HVOR DET SKET, ANGIV AMT, BY OG ADRESSE

KONTAKT MILJØMYNDIGHEDERNE PÅ TLF. 9931 3131

KONTAKT DRIFTSLEDER, RASMUS GRAMKOW PÅ TLF. 2422 1458

KONTAKT EJEREN, JENS HEDERMANN PEDERSEN PÅ TLF. 4033 1396

### **RED MENNESKER I FARE**

VARSEL ALLE ENTEN MUNDTLIGT ELLER VED HJÆLP AF TELEFON.

### **BEGRÆNS UHELDET**

VED BRAND -LUK DØRE OG VINDUER TIL DET BRÆNDENDE OMRÅDE, MEN LÅS IKKE DØRENE. PÅBEGYND SLUKNING AF BRANDEN MED DE TILSTEDEVÆRENDE SLUKNINGSREDSKABER.

VED MILJØUHELD - FORSØG OPDÆMNING FOR AT UNDGÅ, AT DIV. STOFFER LØBER TIL DRÆNBRØND ELLER VIDRE I VANDLØB. OPDÆMNINGEN KAN EVT. FORETAGES MED JORD, HALMBALLER OL. AFHÆNGIG AF MÆNGDEN.

### **VED BRANDVÆSENET/MILJØMYNDIGHEDERNES ANKOMST**

UNDERRET BRANDVÆSENET/MILJØMYNDIGHEDERNE OM UHELDETS BELIGGENHED, UHELDETS OMFANG OG EVENTUELLE PERSONER, DER IKKE ER KOMMET I SIKKERHED.

UDLEVER BEREDSKABSMAPPEN TIL BRANDVÆSENET/MILJØMYNDIGHEDERNE.

# Beredskabsplan for Thisted Landevej 131, 9430 Vadum

## Indholdsfortegnelse:

TELEFONNUMRE .....	4
BRAND- OG EVAKUERINGSINSTRUKS .....	5
OVERLØB AF GYLLE – INSTRUKS .....	6
KEMIKALIE- OG OLIESPILD – INSTRUKS .....	7
TRANSPORT AF BEKÆMPELSESMIDLER .....	8

Udarbejdet af:

Revideret:	Dato	Ansvarlig (underskrift)
------------	------	-------------------------

2021		
2022		
2023		
2024		
2025		
2026		



Denne beredskabsplan er udarbejdet som en del af ejendommens miljøgodkendelse med det formål at stoppe og begrænse evt. uheld med konsekvenser for det omgivne miljø.

Planens indhold skal være kendt af gårdens ansatte m.m. og udleveres til evt. indsatsleder/miljømyndighed i forbindelse med uheld, forureninger, brand, ol.

Beredskabsplanen revideres/kontrolleres mindst 1 gang om året og skal være let tilgængelig og synlig. Beredskabsplanen findes i forrummet  
Kopi af beredskabsplanen findes i kontoret

Kort materiale:

Bagerst er der et oversigtskort over ejendommen mm. med angivelse af:

- Slukningsmateriel
- Hovedhane
- Eltavle
- Halm

## Husk generelt:

Ved store uheld ring altid 112, ved mindre uheld ring altid til miljømyndighederne. Er man i tvivl, ring 112, der har kontakt til kommunens beredskabstjeneste og miljøvagt.

Efter brand m.m. tag kontakt med miljømyndighederne med hensyn til genopbygning af stald m.m.

## TELEFONNUMRE

Driftsleder Rasmus Gramkow kontaktes på telefon 2422 1458 dag og nat

Ejer Jens Hedermann Pedersen kontaktes på telefon 4033 1396

Miljømyndighed kontaktes på telefon 9931 3131

Falck kontaktes på telefon 7010 2030 dag eller nat

Brandvæsen kontaktes på telefon 112 dag og nat

Lægevagt kontaktes på telefon 7015 0300 dag eller nat

Dyrlæge Tage Rødbro kontaktes på tlf. 3099 4624

# BRAND- OG EVAKUERINGSINSTRUKS

Ved brand der ikke kan slukkes ved egen hjælp.

## Slå alarm

*Tilkald brandvæsenet - RING 112 - oplys:*

- Navn, adressen og telefonnummer der ringes fra
- Hvad er der sket og at det er en gårdbrand
- Er der tilskadekomne - hvor mange -
- Er dyrene kommet ud - art og antal der evt. er fanget

Kontakt driftsleder, Rasmus Gramkow kontaktes på telefon 2422 1458

## Handlinger

- Iværksæt rednings- og slukningsarbejde hvis det er muligt og forsvarligt, herunder fjernelse og evakuering af dyr, olie, trykflasker, gødning og kemikalier
- Placering af slukningsmateriel er angivet på oversigtskortet.
- Hvis det ikke er muligt at slukke branden - forsøg at begrænse den ved lukning af døre og vinduer.
- Modtag brandvæsenet og udlever denne mappe sammen med kortmaterialet

### **Oplys endvidere:**

- Evt. tilskadekomne eller dyr der ikke er reddet i sikkerhed
- Hvor det brænder
- Brandens omfang
- Hvor der er adgangsveje

## Hjælpemidler

På ejendommen findes der følgende materiel, som evt. kan anvendes for at afhjælpe situationen:

- Pulverslukker

# Slå alarm

### **Kontakt beredskabet – Ring 112**

Oplys:

- Navn, adressen og telefonnummer der ringes fra
- Hvad der er sket og hvor meget der er løbet ud
- Om der er risiko for forurening af vandløb, eller drikkevandsboring

Kontakt driftsleder, Rasmus Gramkow kontaktes på telefon 2422 1458

### **Ved mindre spild kontaktes kun miljømyndighederne**

Miljømyndighederne kontaktes på telefon 9931 3131

## Handlinger:

- Forsøg opdæmning for at undgå, at gylle løber til vandløb, dræn eller grøfter.
- Opdæmningen kan evt. foretages med jord, halmballer ol. afhængig af mængden af gylle.
- Modtag brandvæsenet/miljømyndighederne og udlever denne mappe med sammen med Kortmaterialet

## Hjælpemidler:

På ejendommen findes der følgende materiel, som evt. kan anvendes for at afhjælpe situationen:

- Halm
- Minilæsser

# KEMIKALIE- OG OLIESPILD – INSTRUKS

## **Ved større overløb af mælk, kemikalier og olie - RING 112**

Oplys:

- Navn, adressen og telefonnummer der ringes fra
- Hvad der er sket og hvor meget der er løbet ud
- Om der er risiko for forurening af vandløb, eller drikkevandsboring

Kontakt driftsleder, Rasmus Gramkow kontaktes på telefon 2422 1458

## **Ved mindre spild kontaktes kun miljømyndighederne**

Miljømyndighederne kontaktes på telefon 9931 3131

## Handlinger:

- Forsøg opdæmning for at undgå, at eksempelvis olie løber til grøft (se kortbilag)
- Opdæmningen kan evt. foretages med jord, halmballer o.l. afhængig af mængden af olie.
- Modtag brandvæsenet/miljømyndighederne og udlever denne mappe med sammen med Kortmaterialet

## Hjælpemidler:

På ejendommen findes der følgende materiel, som evt. kan anvendes for at afhjælpe situationen:

- Halm

# TRANSPORT AF HUSDYRGØDNING

Ved uheld under transport af husdyrgødning:

## Slå alarm

### **Kontakt beredskabet – Ring 112**

Oplys:

- Navn, placering (hvor uheldet er sket) og telefonnummer der ringes fra
- Hvad der er sket og hvor meget der er løbet ud
- Om der er risiko for forurening af vandløb, eller drikkevandsboring

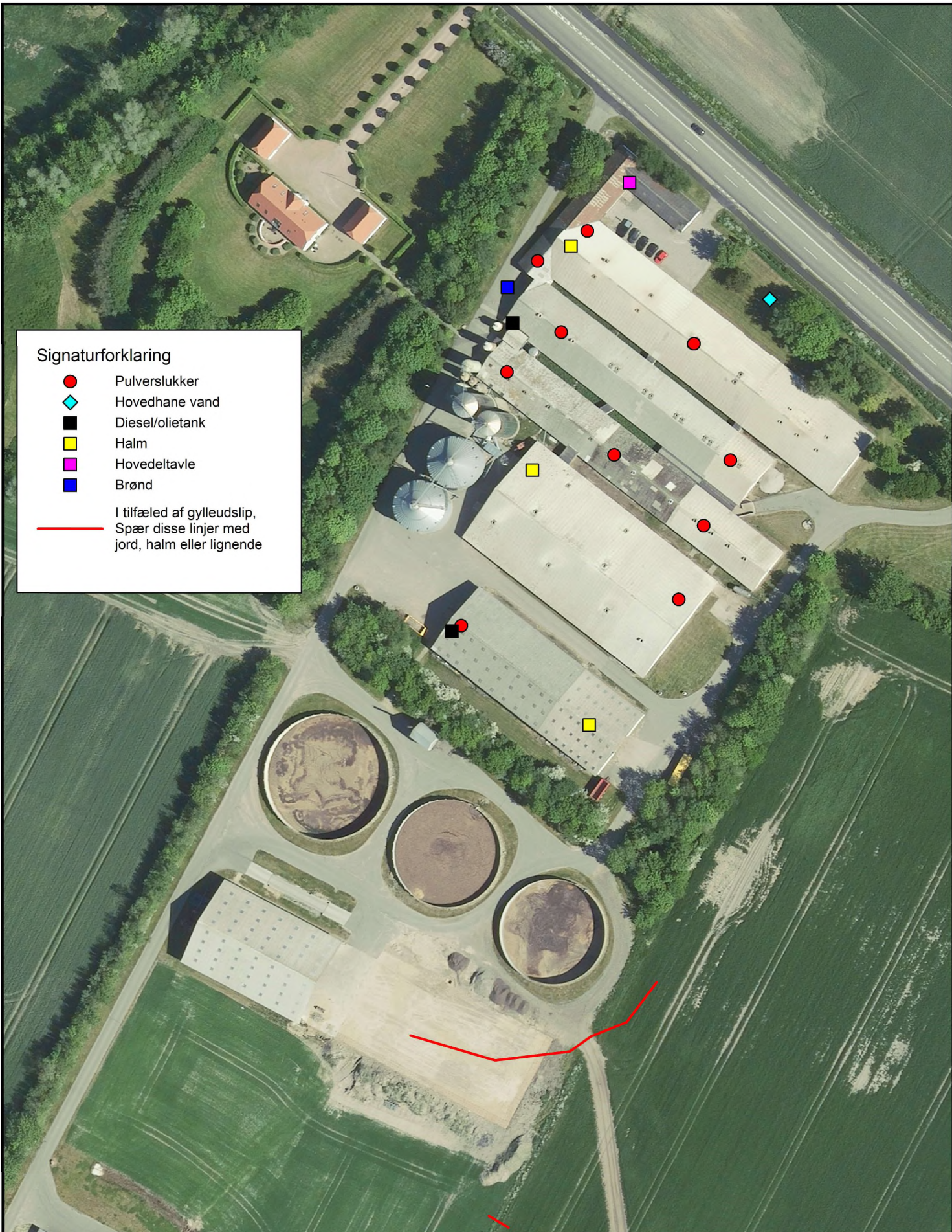
Kontakt driftsleder, Rasmus Gramkow kontaktes på telefon 2422 1458

### **Ved mindre spild kontaktes kun miljømyndighederne**

Miljømyndighederne kontaktes på telefon 9931 3131

## Handlinger:

- Forsøg opdæmning for at undgå, at gylle løber til vandløb, dræn eller grøfter
- Medbring evt. materiel, der kan være en hjælp til opdæmning
- Modtag brandvæsenet/miljømyndighederne



**Signaturforklaring**

- Pulverslukker
- ◆ Hovedhane vand
- Diesel/olietank
- Halm
- Hovedeltavle
- Brønd

— I tilfæld af gylleudslip,  
Spær disse linjer med  
jord, halm eller lignende

**LandboNord  
Planteavl / miljø**



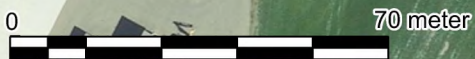
Erhvervsparken 1, 9700 Brønderslev  
Tlf. 96242424 Fax. 98242429

**Beredskabsplan  
Thisted Landevej 131**

J.Nr.  
Målforhold: 1:1400

Dato: 10.02.2021 / 13:08:01

Init.: egj





**KNN Energirådgivning**

# Energiscreening af **Thisted Landevej 131, 9430 Vadum**



**KNN Energirådgivning ApS**

Hjørringvej 156  
9400 Nørresundby

Tlf. 7210 8006

[www.Knnenergiraadgivning.dk](http://www.Knnenergiraadgivning.dk)





## Indledning

På ejendommen beliggende på Thisted Landevej 131, 9430 Vadum skal der, som en del af et tillæg til miljøgodkendelse, foretages en energigennemgang af ejendommens erhvervsbygninger. Gennemgangen har til formål at identificere de eksisterende energiforhold på bedriften, samt identifikation af rentable energibesparende tiltag i forbindelse med en forestående godkendelse. Der ansøges om følgende:

Stald	Gulvtype/ dy-retype	Produktions-areal ansøgt	Produktions-areal Nudrift	Produktions-areal 8-års drift
Årssøer 500 stk. 7 kg: 20.500 stk. 30 kr: 19.500 stk. Slagtesvin: 18.000 stk.	Svineproduktion	8.616 m <sup>2</sup>	8.616 m <sup>2</sup>	8.616 m <sup>2</sup>
I alt 58.500				

Tabel 1: Detaljer omkring ansøgning

## Bedriftens energiforbrug - El

### Lysinstallation

Der bliver løbende udskiftet belysning i alle stalde og gangarealer. Brændetiden er gennemsnitligt 9,5 timer hver dag, fra 6.30 til 16.00.

Der er lavet en optælling af belysningen ved gennemgangen:

Ældre belysning/armaturer: 102 stk. a 58 W + 2 W på pr. spole.  
Ny LED belysning: 257 stk. 36 W LED

El-pris 0,75 kr./kWh  
Anslået investering: 300 kr. \* 102 stk. = 30.600 kr.

Nuværende forbrug:	$((102*60)/1000) * (9,5*365)$	21.833 kWh
Fremtidigt forbrug:	$((102*36)/1000) * (9,5*365)$	12.733 kWh
Energibesparelse	21.833 kWh - 12.733 kWh	9.100 kWh
Besparelse i kroner:	9.100 kWh * 0,75 kr.	6.825 kr.

Tilbagebetalingstid 30.600 kr. / 6.825 kr. 4,49 år

### Ventilation:

Ejendommens nuværende staldventilation er fra 1995 og frem efter. Det er ikke dokumenteret hvornår eller hvor mange som er blevet udskiftet. Dog er der udskiftet nogle i starten af 2000. Det består af 23 stk. Ø500 mm ventilatorer, som alle er Triak reguleret.

Der er påbegyndt udskiftning af styringen på flere af ventilatorerne, men ikke set punktet og derved forekommer der ingen besparelse.

Anslået elforbrug pr. ventilator ligger på 3.500 kWh.



# KNN Energirådgivning

Elforbruget forventes at kunne halveres, hvis der udskiftes til nyere ventilatorer af typen LPC/EC, med en tilhørende ny styring.

El-pris	0,75 kr./kWh	
Anslået investering:	200.000 kr.	
Nuværende forbrug:	23 stk. * 3.500 kWh	80.500 kWh
Fremtidigt forbrug:	23 stk. * 1.750 kWh	40.250 kWh
Energibesparelse	80.500 kWh - 40.250 kWh	40.250 kWh
Besparelse i kroner:	40.250 kWh * 0,75 kr.	30.188 kr.
<u>Tilbagebetalingstid</u>	<u>200.000 kr. / 30.188 kr.</u>	<u>6,62 år</u>

## Foderblanding:

Der blandes selv foder på ejendommen, hvor der årligt produceres 45.000 tons foder om året. Der er indenfor de sidste 4 år, blevet udskiftet til en nyere i stedet for den eksisterende slagle-type.

Begge typer har en 22 kW motor. Den nyere skivemølle er dog mere effektiv og blander mere foder udregnet i kWh pr. ton.

De har efter udskiftningen set et fald i forbrug på ca. 10-20%.

Ejerne er i fuld bevidsthed om, at den ældre slagletype kan skiftes til en mere effektiv model, næste gang den er defekt og med fordel skal udskiftes.

## **Bedriftens energiforbrug - Varme**

### Varmeanlæg:

Stuehuset samt stalde opvarmes med halmkedel fra 2016. Producent KF halmfyr og type 109. Ejendommen årlige varmeforbrug er opgivet til 450 bigballe a ca. 500 kg svarende til 225 tons halm svarende til ca. 940.000 kWh.

Kedlen er nyere dato, pænt og velholdt samt ingen mangel på isolering. Der er sidste år opsat yderligere forbrændingssystem, som får halmkedlen til at forbrænde mere rent.

Der er umiddelbart ingen yderligere forbedringstiltag da kedlen er forholdsvis ny. Det anbefales, at undersøge muligheden for en nyere og forbedret halmkedel, når den gamle bliver defekt og måske i fremtiden én stor varmepumpe.



## **Konklusion:**

På ejendommen er der et mindre besparelspotentiale, da de er langt med energiop-timeringer af produktionen.

Ved udskiftning til LED belysning i de resterende stalde og gange, vil der være et be-sparelspotentiale på 9.100 kWh og en TBT på 4,46 år. Dette anbefales udskiftes med tiden dvs. når et armatur/lysstofrør bliver defekt, kan det udskiftes til LED rør. På denne måde anses det som den mest rentable løsning.

Derudover er der et mindre potentiale i udskiftning af ventilatorer. Da der i denne screening regnes med en tilbudspris, der er 4 år gammel på udskiftningen, anbefales det, at få indhentet et ny tilbud på udskiftningen. Men med ovenstående tal og inve-steringer, er potentialet en besparelse på 40.250 kWh og en TBT på 6,62 år.

Hvis investeringsprisen stadigvæk holder, anbefales det at undersøge muligheden for udskiftning af disse samt at få foretaget nogle specifikke målinger af ventilatorernes forbrug.

Mht. varme i staldene, kan der umiddelbart ikke gøres yderligere, for at opnå en ren-tabel besparelse. Halmkedlen er forholdsvis ny, så det anbefales blot at udskifte til et nyt halmfyr, når det nuværende bliver defekt. Derudover anbefales det at kigge på al-ternative energikilder, i form af vedvarende energiløsninger.

**KNN Energirådgivning, Vodskov ApS**

**Niclas Rieper**

Energirådgiver

72108006 / 50724938

[niclas@knnenergiraadgivning.dk](mailto:niclas@knnenergiraadgivning.dk)



## Vejledning i sortering af affald - landbrug

### Affaldssortering med omtanke

Affaldshåndtering med omtanke medvirker til et rent miljø og en sund økonomi for landbruget, kommunen og samfundet som helhed.

Som andre virksomheder skal landbrug sortere deres affald. Det er desuden virksomhedens ansvar, at affaldet opbevares og bortskaffes efter gældende regler. Denne vejledning kan være en hjælp til dig og dit landbrug i at sortere og bortskaffe affald på den bedste måde.

Skemaet på bagsiden viser, hvordan affaldet skal håndteres. Vil du vide mere, kan du herunder læse mere om, hvordan affaldstyperne skal sorteres.

Har du spørgsmål til sorteringen, kan du kontakte **Aalborg Renovation, Over Bækken 2, 9000 Aalborg**, [www.skidt.dk/erhverv](http://www.skidt.dk/erhverv), [renovation@aalborg.dk](mailto:renovation@aalborg.dk) eller tlf. 9931 4955.

### Hvem må køre med affaldet?

De transportører og indsamlingsvirksomheder, du indgår aftale med, skal være registreret i det nationale affaldsregister på [www.ens.dk/undergrund-forsyning/affaldsforsyning/affaldsregisteret](http://www.ens.dk/undergrund-forsyning/affaldsforsyning/affaldsregisteret).

Du må køre med dit eget affald.

### Genanvendelse (G)

Meget affald i landbruget kan genanvendes - og nogle gange er der endda "penge i skidtet". Har du større mængder genanvendelige materialer, skal de frasorteres og afleveres til genanvendelse.

### Genanvendelse af bygge- og anlægsaffald

Skal du udvide, renovere eller rive din ejendom ned, gælder der særlige bestemmelser for håndtering, sortering og bortskaffelse af bygge- og anlægsaffald, herunder tagplader med og uden asbest.



Knuste tagplader: sørg for dokumentation/analyse af, at tagpladerne ikke indeholder asbest!  
Foto: Aalborg Kommune

Nedrivning af bygninger skal anmeldes til kommunen senest 14 dage før nedrivningen påbegyndes via [www.byggomiljoe.dk](http://www.byggomiljoe.dk), og i anmeldelsen skal redegøres for bortskaffelsen af bygge- og anlægsaffaldet.

Affald til genanvendelse skal afleveres til indsamlingsvirksomheder eller modtageanlæg, som er registreret i det nationale affaldsregister på [www.ens.dk/undergrund-forsyning/affaldsforsyning/affaldsregisteret](http://www.ens.dk/undergrund-forsyning/affaldsforsyning/affaldsregisteret).

Alternativt kan du mod betaling aflevere affald til genanvendelse på kommunens genbrugspladser. Se [www.skidt.dk/erhverv](http://www.skidt.dk/erhverv).

Hvis man vil genanvende bygge- eller anlægsaffald, skal man sikre sig, at materialet er egnet til genanvendelse, dvs. ikke indeholder miljøskadelige stoffer. Hvis materialet stammer fra en anden ejendom, end hvor det skal anvendes, **skal** det anskaffes via et godkendt modtage- eller knuseanlæg, og så er det som udgangspunkt fri for miljøskadelige stoffer.

Kommunen kan godkende materialer fra nedrivning/renovering på egen ejendom, som ikke har været via godkendt modtage-/ knuseanlæg – hvis materialet skal anvendes på egen ejendom.

For eksempel **kan** natursten, uglaseret tegl, eternit/fibercement (**uden** asbest) og beton (ikke kakler/fliser) godkendes til genanvendelse som vejmateriale.

Eternit/fibercement (**med** asbest) **må ikke** genanvendes, og skal **altid** deponeres (se afsnittet Affald til deponi). Tagplader kan man f.eks. få analyseret for asbest (analysepris ca. 400 kr.), og således kan man sikre sig mod at anvende et miljøskadeligt produkt.

Har du spørgsmål vedr. genanvendelse af bygge- og anlægsaffald, kan du henvende dig til Miljø- og Energiforvaltningen via mail [miljoe-front@aalborg.dk](mailto:miljoe-front@aalborg.dk) eller på tlf. 99312050.

## Affald til forbrænding (F)

Forbrændingseget affald er affald, der ikke er egnet til genanvendelse. Affaldet skal deles op i dagrenovationslignende affald og øvrigt forbrændingseget affald. Affaldet **må ikke** brændes i træ-/halmfyr, brændeovn eller i det fri.

### Dagrenovationslignende affald

Dette affald er f.eks. madrester og uhygiejniske emballager fra fødevarer (f.eks. juicekartoner, madpakkepapir). Dagrenovationslignende affald skal indsamles ved Aalborg Kommunes kommunale dagrenovationsindsamling.

### Øvrigt forbrændingseget erhvervsaffald

Dette affald er f.eks. beskidt pap, papir eller plast.

Affaldet skal afleveres til **Reno-Nord Energianlæg Aalborg, Troensevej 2, 9220 Aalborg Øst**: [renonord@renonord.dk](mailto:renonord@renonord.dk), tlf. 9815 6566.

## Affald til deponi (D)

Affald, der hverken kan genbruges eller forbrændes skal deponeres.

Deponeringseget affald skal afleveres til **Reno-Nord Deponi, Halsvej 70, Rærup, 9310 Vodskov**: [rerup@renonord.dk](mailto:rerup@renonord.dk), tlf. 2923 2330

Bemærk, at inden affaldet kan afleveres til deponi, skal der ske en grundlæggende karakterisering.

## Affald til specialbehandling (S)

Farligt affald, der udgør en miljømæssig eller sundhedsmæssig risiko. Dette affald er f.eks. olie-/kemikalieaffald, spraydåser, elektronik og medicinaffald.

De forskellige typer af farligt affald må ikke blandes sammen og det er vigtigt, at du afleverer det i den originale emballage. Ellers skal du notere indholdet på emballagen.

Det er ikke tilladt at anvende spildolie eller fuelolie til skumdæmpning i gyllebeholderen.

Farligt affald skal bortskaffes til **Reno-Nord Farligt affald, Langerak 21, 9220 Aalborg Øst**: [farligtaffald@renonord.dk](mailto:farligtaffald@renonord.dk), tlf. 9815 4530, eller til anden godkendt modtager.

### Klinisk risikoaffald

Virksomheder, der frembringer klinisk risikoaffald har pligt til at være tilsluttet den kommunale indsamlingsordning, som varetages af Renovation. Klinisk risikoaffald omfatter nåle, kanyler, knive, skalpeller og lignende skarpe genstande, der har været brugt til pleje eller behandling af patienter og dyr. Se mere og tilmeld virksomhed via [www.skidt.dk/erhverv](http://www.skidt.dk/erhverv). Én tilmelding pr. landmand er tilstrækkelig.

Aalborg Kommune, Miljø kan efter ansøgning meddele fritagelse for tilslutningspligten og benyttelsespligten, hvis det dokumenteres, at det kliniske risikoaffald kan håndteres miljømæssigt forsvarligt ved en anden ordning. Ansøgning herom fremsendes til Aalborg Kommune, Miljø, Stigsborg Brygge 5, 9400 Nørresundby eller via mail [miljoe@aalborg.dk](mailto:miljoe@aalborg.dk).

## Genbrugspladser (GP)

Du kan fra dit landbrug aflevere mindre mængder affald på Aalborg Kommunes 6 genbrugspladser. Din virksomhed skal være tilmeldt ordningen, og betaler pr. besøg på pladserne. Farligt affald afregnes pr. kg. Køretøjer (med en totalvægt på maksimalt 3.500 kg) med tilhørende trailer har adgang til genbrugspladserne. Dit landbrug må aflevere op til 200 kg farligt affald pr. år.

På genbrugsstationerne kan afleveres **sorteret** affald, men ikke dagrenovationslignende affald samt andet uhygiejnisk affald.

Emballeret affald skal afleveres i klare plastsække, så indholdet tydeligt kan ses af personalet.

Se mere på [www.skidt.dk/erhverv](http://www.skidt.dk/erhverv), hvor kan tilmelde dine biler til ordningen og kan se gebyrerne for aflevering på genbrugspladserne.

## Afbrænding af affald

Afbrænding af affald er som udgangspunkt **ikke tilladt** i Aalborg Kommune. Affaldet skal afleveres til **Reno-Nord Energianlæg Aalborg, Troensevej 2, 9220 Aalborg Øst**

### Træ – eller halmfyr

Kun tørt halm og rent, ubehandlet træ må afbrændes i træ/halmfyr eller brændeovn. Asken herfra må udbringes på jordbrugsarealer i henhold til reglerne i bioaskebekendtgørelsen.

Træpaller **må ikke** anvendes som brændsel.

### Afbrænding af haveaffald

Afbrænding af haveaffald er som udgangspunkt ikke tilladt i Aalborg Kommune.

Læhegn langs med marker/skel må **ikke afbrændes**. Står du selv for rydning af læhegn kan træaffaldet skæres op og anvendes i brændeovn, flises eller bortskaffes til godkendt modtageanlæg, som genanvender affaldet.

### Afbrænding af træstød og hugstaffald

Afbrænding af dette affald er kun tilladt i sammenhængende bevoksninger af skovtræarter på mindst 0,5 ha og mindst 20 meters bredde (altså i skovbrug).

### Afbrænding af halm

Halm og andre dele af landbrugsafgrøder **må ikke** afbrændes på marker eller uopdyrkede arealer. Udspredding og nedmuldning af overskudshalm bør være den foretrukne løsning.

I særlige tilfælde er afbrænding af halm tilladt, som f.eks.:

- Afbrænding af halm fra frøgræsser fra arealer, hvor afgrøden dyrkes det følgende år.
- Våde halmballer: Afbrænding må først foretages, når der er sket orientering til Nordjyllands Beredskab.

### Generelle foranstaltninger ved afbrænding i det fri

Ved afbrænding skal gældende regler om brandværnsforanstaltninger altid følges. Du kan finde reglerne her:

<http://www.aalborg.dk/media/735384/afbraending.pdf>

## Yderligere vejledning

Hvis du bliver i tvivl om, hvordan affaldet skal sorteres, er det en god idé at kontakte Aalborg Renovation for mere information. På den måde kan du undgå fejlsortering og derved ekstraregninger.

Du kan læse mere om affald på Aalborg Renovations hjemmeside, [www.skidt.dk/erhverv](http://www.skidt.dk/erhverv).

Juni 2016

3/4

## Sorteringsguide

G = Genanvendelse, F = Forbrænding, D= Deponi, S= Specialbehandling, GP= Genbrugsplads

Affaldsfraktion	G	F	D	S	GP
Akkumulatorer				X	X
Batterier				X	X
Big bags	X				
Byggeaffald, (natursten, uglaseret tegl, beton (ikke kakler/fliser)	X				X
Eternit (med og uden asbest)			X		X
Dagrenovationslignende affald		X			
Dyr til destruktion				X	
Dæk fra bil og traktor, brugte dæk uden alger	X				X
Dæk, nedbrudte, "grønne dæk", fx anvendt til ensilagestakke		X			
Elektronik skrot					X
Forbrændingseget affald		X			X
Glas emballage, ikke medicinbeholdere	X				X
Glas fra vinduer f.eks. drivhuse, staldvinduer mv.	X				X
Haveaffald, uden jord, sten og rødder	X				X
Imprægneret træ			X		X
Jern / metal skrot	X				X
Jord, rent	X				X
Jord, forurennet			X		
Kanyler/skalpeller				X	
Kemikalier, maling mv.				X	X
Lysstofrør, elsparepærer				X	X
Maling, hærdet		X			X
Maling, uhærdet				X	X
Medicinbeholdere, af plast/glas; med/uden indhold				X	X
Metalemballage, uden indhold, rengjort	X				X
Metalemballage med farligt affald				X	X
Motordrevne køretøjer og dele derfra	X				
Nylonsnore, halmsnore, halmballenet		X			
Olierester / Spildolie / Oliefiltre				X	X
Papir, rent – også fra kontoret, fortroligt papir	X				X
Papir, snavset		X			X
Pap, rent	X				X
Pap, snavset		X			X
Plastemballage, faremærket med indhold				X	X
Plastemballage, faremærket uden indhold	X				X
Plastemballage, ikke faremærket, uden indhold, rengjort	X				X
Plastfolie, rent, kraftig kvalitet (transportplast, ensilageplast, wrapballeplast)	(X)	X			
Plastfolie, beskidt, nedbrudt eller tynd kvalitet		X			
Presenning, ensilage-net (ikke PVC)		X			
Presenning, PVC			X		
PVC – blød, fx regntøj, gummistøvler			X		X
PVC – hård, fx staldinventar, tagrender, trapezplade mv.	X				X
Rottgift/sprøjtgift/pesticider				X	X
Spraydåser				X	X
Staldinventar (metal, træ mv)	X				X
Sække/poser, rent (plast, papir) sorteret					X
Sække/poser, beskidt (plast, papir)		X			X
Træ, rent – herunder paller	X				X
Træ – MDF-plader	X				X
Træstød	X				X