



VIBORG
KOMMUNE

§ 16a stk. 1 miljøgodkendelse
af
malkekvægsproduktion
på
Silkeborgvej 63
8800 Viborg

Dato for godkendelse: 2. januar 2024

INDHOLDSFORTEGNELSE

Indholdsfortegnelse	1
Datablad	3
1.1 Ansøgning om miljøgodkendelse.....	4
1.2 Afgørelse.....	5
1.3 Ikke teknisk resumé	5
1.4 Offentlighed	7
2 Oversigt over godkendelsens vilkår	8
3 Generelle forhold	12
3.1 Beskrivelse af husdyrbruget.....	12
3.2 Meddelelsespligt – anlæg, arealer, ejerforhold	13
3.3 Gyldighed.....	13
3.4 Retsbeskyttelse.....	13
3.5 Generelle vilkår.....	13
4 Husdyrbrugets beliggenhed og planmæssige forhold	14
4.1 Bygge- og beskyttelseslinier, fredninger mv. - anlægget.....	14
4.2 Placering i landskabet - anlægget.....	15
5 Husdyrhold, staldanlæg og drift <i>HERTIL</i>	17
5.1 Husdyrhold og produktionsareal	17
5.2 Ventilation.....	21
5.3 Foder og fodring.....	21
5.4 Energi- og vandforbrug	22
5.5 Spildevand herunder regnvand.....	23
5.6 Affaldsproduktion	24
5.7 Råvarer og hjælpestoffer	26
5.8 Driftsforstyrrelser eller uheld.....	27
6 Gødningsproduktion og -håndtering <i>HERTIL</i>	29
6.1 Gødningstyper og mængder	29

7	Forurening og gener fra husdyrbruget	31
7.1	Ammoniak og natur	31
7.2	Lugt	36
7.3	Fluer og skadedyr.....	38
7.4	Transport	38
7.5	Støj fra anlæg og maskiner.....	40
7.6	Støv fra anlæg og maskiner.....	42
7.7	Rengøring.....	42
7.8	Lys.....	43
8	Bedste tilgængelige teknik (BAT)	44
9	EGENKONTROL OG DOKUMENTATION.....	48
9.1	Dokumentation.....	48
10	Miljøkonsekvensrapport	49
11	Alternativer.....	49
12	Ophør	51
13	Samlet konklusion	51
14	Godkendelsens gyldighed, klagevejledning og underretning.....	52
14.1	Godkendelsens gyldighed	52
14.2	Klagevejledning og søgsmål	52
14.3	Underretning om godkendelsen	53

DATABLAD

Titel: § 16a stk. 1 Miljøgodkendelse af malkekvægsproduktion på Silkeborgvej 63, 8800 Viborg

Husdyrbruget

Bedrift Cvr	30046927
Husdyrbrugets navn	Over Tolstrup I/S - ETAPE 2, udvidelse
Beliggenhedsadresse	Silkeborgvej 63
Postnummer	8800
By	Viborg

Ansøger

Ansøgers navn	Over Tolstrupgaard I/S
Ansøgers adresse	Silkeborgvej 63
Ansøgers postnummer	8800
Ansøgers by	Viborg
Ansøgers telefon	22777080
Ansøgers email	mail@overtolstrupgaard.dk

Konsulent

Konsulent Cvr	39601966
Konsulent virksomhedsnavn	Gråkjær Landbrug A/S
Konsulentnavn	Hanne Bang
Konsulentadresse	Fabersvej 15
Konsulentpostnummer	7500
Konsulentby	Holstebro
Konsulenttelefon	51182855
Konsulent-email	hab@graakjaer.dk

Ejendom

Ejendomsnummer	7910089735
CHR numre	

Matrikler på ejendomsnummer

Matrikel: 1h - Middelhede, Sdr. Rind
Matrikel: 1v - Tolstrup Gde., Almind
Matrikel: 4d - Almind By, Almind
Matrikel: 1f - Middelhede, Sdr. Rind
Matrikel: 1c - Snabegård, Almind
Matrikel: 1a - Tolstrup Gde., Almind

Dato for godkendelse: 2. januar 2024

Godkendelsen er udarbejdet af:

Claus Pedersen

Viborg Kommune
Teknik og Miljø
Prinsens Alle 5
8800 Viborg

1 AFGØRELSE, RESUMÉ OG SAMLET VURDERING

1.1 ANSØGNING OM MILJØGODKENDELSE

Over Tolstrupgaard I/S Silkeborgvej 63, 8800 Viborg har søgt Viborg Kommune om miljøgodkendelse efter Husdyrbruglovens § 16a stk. 1 til udvidelse af malkekvægsproduktionen på Silkeborgvej 63, 8800 Viborg.

Den nuværende husdyrproduktion på ejendommen er fastlagt i følgende tilladelse:

- ❖ § 12 miljøgodkendelse fra 2017 i to trin hvor kun trin 1 er udnyttet.

Ansøgningen omfatter to etaper, hvor etape 1 er indsendt som scenarieberegning 242137 og etape 2 er indsendt i skema 235096 i it-ansøgningssystemet Husdyrgodkendelse.dk.

Etape 1 er fortsat nudrift med følgende ændringer (ansøgningsskema 242137):

- ❖ Der ansøges om en udvidelse af kalvepladsen med 21*45 m svarende til ca. 945 m² og udvidelse af produktionsarealet til kalve med 276 m².
- ❖ Der ansøges om at indrettes en ny/opdateret afdeling til nykælverhold i den sydlige del af den østlige kostald, hvor der i dag er kalve og køer på dybstrøelse. Staldafsnittet udvides med 2,2 m i bredden og 4,8 m i længden og 926 m² produktionsareal til køer.
- ❖ Der ansøges om udvidelse af plansiloarealet med 30*80 m svarende til 2.400 m² med afledning af restvand til ny opsamlingsbeholder på 1.000 m³. Opsamlingsbeholderen etableres som en gyllebeholder med 1,5-2,0 m betonelementer over terræn og en diameter på 18-20 m.
- ❖ Der ansøges om etablering af en ny lade/maskinhus på 26*55 m svarende til 1.430 m².
- ❖ Der ansøges om etablering af en møddingsplads på 10*20 m svarende til 200 m² med afløb til gyllesystem på den østlige side af kalvepladserne.

Ansøgningen omfatter etape 2, som er etape 1 med følgende ændringer (ansøgningsskema 235096):

- ❖ Den nuværende gamle kostald med 354 m² produktionsareal nedlægges og anvendes ikke fremover til dyr.
- ❖ Den eksisterende 200 m³ gyllebeholder nedlægges.
- ❖ Der ansøges om udvidelse af produktionsarealet til kalve med 189 m² på eksisterende kalveplads.
- ❖ Der ansøges om etablering af en ny sengestald på 36,5*150 m, svarende til ca. 5.500 m², med et produktionsareal med fast drænet gulv på 3.575 m².
- ❖ Der ansøges om etablering af et nyt malkecenter på ca. 29*65 m, svarende til samlet ca. 1.900 m².

Der søges om godkendelse til en kvægproduktion med et produktionsareal i etape 2 på i alt 7.901 m², hvilket er en forøgelse af produktionsarealet på 4.055 m² i forhold til den nuværende godkendelse.

Husdyrbruget er ikke teknisk, forurenings- eller driftsmæssigt forbundet med andre husdyrbrug. Ansøger ejer husdyrbruget på Vranumvej 7A, 8800 Viborg og afstanden mellem de to ejendomme er ca. 3 km.

Da ammoniakfordampningen efter udvidelsen overstiger 3.500 kg NH₃-N/år, er ansøgningen indsendt som en § 16a stk. 1 ansøgning.

Ansøgningen om miljøgodkendelse er indsendt til Viborg Kommune gennem Miljøstyrelsens elektroniske ansøgningssystem i skema nr. 235096 og scenarieberegningsskemaet 242137.

1.2 AFGØRELSE

Viborg Kommune har vurderet, at der kan meddeles godkendelse til den ansøgte udvidelse af malkekvægbesætningen på Silkeborgvej 63, 8800 Viborg i henhold til de gældende regler (Lovbekendtgørelse nr. 520 af 1. maj 2019 (Husdyrbrugloven) og bekendtgørelse nr. 443 af 26. april 2023 om godkendelse og tilladelse mv. af husdyrbrug (Husdyrgodkendelsesbekendtgørelsen)).

Miljøgodkendelsen meddeles til det samlede projekt (etape 1 og etape 2). Hvis en del af den samlede godkendelse ikke udbyttes indenfor 6 år, bortfalder godkendelsen for denne del. Bortfalder etape 2 bemærkes det, at etape 1 overholder alle miljøkrav (lugt, ammoniak, BAT mv.).

Miljøgodkendelsen efter lovens § 16a stk. 1 er baseret på oplysningerne i ansøgningen samt efterfølgende beregninger og betinget af de fastsatte vilkår.

Miljøgodkendelsen indeholder en miljøteknisk redegørelse samt kommunens bemærkninger og vurdering af de miljømæssige virkninger på naturen, miljøet og naboer.

Viborg Kommune har stillet konkrete vilkår for husdyrbrugets drift og indretning for at sikre:

- ❖ at husdyrbruget drives og indrettes i overensstemmelse med ansøgningsmaterialet og miljøredegørelsen
- ❖ at kravet om reduktion af ammoniaktab fra stalde og lagre overholdes
- ❖ at yderligere miljøkrav fastsat på grundlag af kommunalbestyrelsens vurdering af ansøgningsmaterialet overholdes
- ❖ at risikoen for, at der forekommer forurening eller gener ud over de forventede ifølge miljøvurderingen nedsættes

Miljøgodkendelsen meddeles under forudsætning af, at de til enhver tid generelle miljøregler overholdes, herunder reglerne i den til enhver tid gældende Bekendtgørelse om miljøregulering af dyrehold og om opbevaring af gødning (Husdyrgødningsbekendtgørelsen).

1.3 IKKE TEKNISK RESUMÉ

Produktion

Over Tolstrup I/S har hidtil haft en § 12 godkendelse til en produktion bestående af 500 malkekøer af stor race med opdræt.

Som følge af de nuværende regler gives der ikke længere godkendelse til et antal dyr på et husdyrbrug, men i stedet til et antal kvadratmeter produktionsareal. Produktionsarealerne er groft sagt de arealer i staldbygningerne, hvor dyrene kan færdes.

Der søges om miljøgodkendelse til fortsat drift af eksisterende stalde til malkekøer og opdræt og herudover ansøges der om godkendelse til etablering af en ny kostald og til ændringer i de eksisterende bygninger således, at det samlede produktionsareal udgør 7.901 m².

Samtidig ansøges der om etablering af en ny møddingsplads på ca. 200 m², plansiloanlægget udvides med ca. 2.400 m² og en opsamlingsbeholder på 1.000 m³, der opføres en ny lade til halm på 1.430 m² og der etableres et

nyt malkecenter på 1.900 m². Herudover nedlægges den eksisterende gamle kostald og den gamle gyllebeholder i etape 2.

Placering

Husdyrbruget er placeret i landzone i område med spredt bebyggelse og spredt beplantning.

Der er ca. 232 m, målt fra lugtcentrum, til den nærmeste nabobeboelser uden landbrugspligt Silkeborgvej 65, der ligger syd for ejendommen. Nærmeste samlet bebyggelse er Almind beliggende ca. 1,8 km nordvest for ejendommen og nærmeste byzone er Demstrup beliggende ca. 3,3 km syd for ejendommen. Begge afstande er målt fra luftcentrum.

Lugt

Lugtkravene til nærmeste nabo, samlet bebyggelse og byzone overholdes af projektet.

Transporter til og fra ejendommen

Antallet af transportere i ansøgt drift i etape 1 anslås til at være ca. 1.600 transportere pr år. I etape 2 anslås dette at stige til ca. 2.560 transportere pr år.

Husdyrgødning

På ejendommen produceres der gylle og dybstrøelse. Gylle lagres i gyllebeholdere på ejendommen og/eller afsættes til biogasanlæg eller gylleaftaler. Dybstrøelse muges ud og afsættes til biogasanlæg med en kort opbevaring på møddingspladsen.

Støv, støj og fluer

Det forventes ikke, at der som følge af udvidelsen vil opstå øgede gener med hensyn til støv, støj og fluer.

Ammoniakbelastning og særlig værdifuld natur.

Det nærmeste Kategori 1 naturområde er et stilkegekrat ca. 3,2 km vest for staldanlægget. Heden er beliggende i Natura 2000 område nr. 35; Hald Ege, Stanghede og Dollerup Bakker. Nærmeste Kategori 2 naturområde er et overdrev, som ligger 1,9 km nordøst fra anlægget. 200 meter øst for Silkeborgvej 63 ligger der et kategori 3 overdrev. Merdepositionen er beregnet til under 1 kg N/ha/år.

Andre miljøpåvirkninger

Produktionen overholder alle gældende regler for opbevaring og udbringning af husdyrgødning, håndtering af spildevand og affald, støjbelastning af omgivelser m.v. Det betyder, at projektets virkninger på miljøet, hvad angår disse faktorer, ikke betragtes som væsentlige.

Bedst Tilgængelig Teknik (BAT)

For husdyrbrug omfattet af miljøtilladelse/-godkendelse er der altid krav om at anvende den bedst tilgængelige teknik.

I forhold til at begrænse ammoniakfordampningen er dette i lovgivningen omsat til et bestemt krav til mængden af ammoniak, der må komme fra husdyrbruget. Det vejledende niveau for maksimal ammoniakfordampning fra ejendommen er overholdt.

Alle andre områder af BAT er ligeledes opfyldt.

Samlet konklusion

Viborg Kommune vurderer, at husdyrbruget har truffet de nødvendige foranstaltninger til at forebygge og begrænse forureningen fra husdyrbrugets stald- og gødningsopbevaringsanlæg. For at sikre, at udvidelsen og den fremtidige drift er forenelig med hensynet til omgivelsernes sårbarhed og kvalitet er der fastsat en række vilkår. Viborg Kommune vurderer, at husdyrbruget efter udvidelsen kan drives uden væsentlige indvirkninger på miljøet, når vilkårene i denne godkendelse overholdes.

1.4 OFFENTLIGHED

Ansøgningen blev offentliggjort den 28. februar 2023 med en frist til den 28. marts 2023 til at indsende bemærkninger.

Naboer til ejendommen blev orienteret om ansøgningen den 28. februar 2023 med en frist på to uger til at indsende bemærkninger. Der blev ikke modtaget bemærkninger i denne høringsfase.

Udkast til miljøgodkendelse blev den 24. november 2023 udsendt i høring hos naboer. Der var frist til afgivelse af bemærkninger på 30 dage.

Der blev ikke modtaget bemærkninger i denne høringsfase.

2 OVERSIGT OVER GODKENDELSENS VILKÅR

Nedenfor gives en oversigt over samtlige vilkår, der er stillet i miljøgodkendelsen.

Generelle vilkår

- 1) Miljøgodkendelsen omfatter husdyrproduktionen på ejendommen Silkeborgvej 63, 8800 Viborg under CVR nr. 30046927.
- 2) Husdyrproduktionen skal drives i overensstemmelse med de oplysninger, der ligger til grund for godkendelsen, samt med de ændringer der eventuelt måtte fremgå af godkendelsens vilkår.
- 3) Den, der er ansvarlig for driften, skal underrette kommunen, såfremt landbruget foretager følgende:
 - Ejerskifte af landbruget
 - Hel eller delvis udskiftning af driftsherre
 - Indstilling af driften for en længere periode
- 4) Der skal til enhver tid forefindes et eksemplar af miljøgodkendelsen på ejendommen. Den ansvarlige for driften og de øvrige ansatte skal være bekendt med vilkårene i miljøgodkendelsen.

Husdyrhold og produktionsareal.

- 5) Produktionsarealet i etape 1 på 4.491 m² er fordelt på de ansøgte stalde og tillades drevet med følgende dyretyper, staldindretning og produktionsarealer i de enkelte staldafsnit. Staldenes placering kan ses af figur 2.

Stalde og produktioner						
Staldnavn	Staldstørrelse (m ²)	Ventilation	Kildehøjde	Produktion	Antal måneder udegående	Produktionsareal (m ²)
Ansøgt drift						
Kostald vest	2493	Naturlig ventilation	6 m	(#645282) Malkekøer, kvier og stude. Sengestald med spalter (kanal, bagskyl eller ringkanal)	0	1685
Gammel kostald	608	Blandet ventilation	6 m	(#645286) Malkekøer, kvier og stude. Sengestald med spalter (kanal, bagskyl eller ringkanal)	0	354
Småkalve i kalvevogne	919	Naturlig ventilation	3 m	(#645287) Kalve, (under 6 mdr.). Dybstrøelse	0	115
Kostald øst	2806	Naturlig ventilation	6 m	(#645300) Malkekøer, kvier og stude. Dybstrøelse	0	249
				(#645291) Malkekøer, kvier og stude. Dybstrøelse	0	926
				(#645290) Malkekøer, kvier og stude. Sengestald med spalter (kanal, linespil)	0	886
NY småkalve i kalvevogne	939	Naturlig ventilation	3 m	(#645301) Kalve, (under 6 mdr.). Dybstrøelse	0	276
Sum						4491

- 6) Produktionsarealet i etape 2 på 7.901 m² er fordelt på de ansøgte stalde og tillades drevet med følgende dyretyper, staldindretning og produktionsarealer i de enkelte staldafsnit. Staldenes placering kan ses af figur 2.

Stalde og produktioner						
Staldnavn	Staldstørrelse (m ²)	Ventilation	Kildehøjde	Produktion	Antal måneder udegående	Produktionsareal (m ²)
Ansøgt drift						
Kostald vest	2493	Naturlig ventilation	6 m	(#531391) Malkekøer, kvier og stude. Sengestald med spalter (kanal, bagskyl eller ringkanal)	0	1685
Småkalve i kalvevogne	919	Naturlig ventilation	3 m	(#645307) Kalve, (under 6 mdr.). Dybstrøelse	0	189
				(#531393) Kalve, (under 6 mdr.). Dybstrøelse	0	115
Kostald øst	2806	Naturlig ventilation	6 m	(#628411) Malkekøer, kvier og stude. Dybstrøelse	0	249
				(#626331) Malkekøer, kvier og stude. Dybstrøelse	0	926
				(#531394) Malkekøer, kvier og stude. Sengestald med spalter (kanal, linespil)	0	886
NY småkalve i kalvevogne	939	Naturlig ventilation	3 m	(#531398) Kalve, (under 6 mdr.). Dybstrøelse	0	276
NY kostald	5475	Naturlig ventilation	6 m	(#645308) Malkekøer, kvier og stude. Fast drænet gulv med skraber og ajleafløb	0	3575
Sum						7901

El- og vandforbrug

- 7) Energi- og vandforbruget skal registreres mindst 1 gang årligt. Registreringerne skal kunne fremvises ved tilsyn på ejendommen.
- 8) Anlæg, der er særligt energiforbrugende, skal kontrolleres og vedligeholdes således, at de altid kører energimæssigt optimalt. Dokumentation herfor skal kunne fremvises ved tilsyn på ejendommen.

Spildevand

- 9) Al vask af maskiner, redskaber, hvorfra der kan forekomme gødningsrester, og dyretransportvogn skal foregå på støbt tæt plads med bortledning af spildevandet til opsamlingsbeholder.

Affald.

- 10) Arealerne omkring bygningerne og tilkørselsveje skal holdes ryddelige og fri for affald mv.
- 11) Bedriftens olie- og kemikalieaffald skal til enhver tid opbevares i tæt emballage, afskærmet mod nedbør og uden mulighed for afløb til kloak, jord, overfladevand eller grundvand. Opbevaringen skal ske således, at der er opsamlingskapacitet til en mængde, svarende til rumindholdet af den størst benyttede beholder.
- 12) Der skal til enhver tid foreligge dokumentation for, at affald bortskaffes miljømæssigt forsvarligt. Ved tilsyn skal det kunne demonstreres, at affaldstyperne bliver sorteret. Det skal ligeledes kunne dokumenteres at affaldet aftages af godkendte virksomheder og transporteres af godkendte transportører, f.eks. ved hjælp af kvitteringer fra virksomhederne.

Råvarer og hjælpestoffer

- 13) Påfyldning af diesel skal til enhver tid ske under opsyn på en plads med fast og tæt bund, så spild kan opsamles, og der ikke er mulighed for afløb til jord, kloak, overfladevand eller grundvand.

Driftsforstyrrelser eller uheld.

- 14) Der skal senest på tidspunktet for ibrugtagning af de nye staldafsnit foreligge en opdateret beredskabsplan, som fortæller, hvornår og hvordan der skal reageres ved uheld, som kan medføre konsekvenser for det eksterne miljø.

Beredskabsplanen skal som minimum indeholde:

- ❖ Procedurer, som beskriver relevante tiltag med henblik på at "stoppe ulykken/uheldet" og begrænse udbredelsen

- ❖ *Oplysninger om hvilke interne/eksterne personer og myndigheder, der skal alarmeres og hvordan*
- ❖ *Kort over bedriften med angivelse af placering af miljøfarlige stoffer, afløbs- og drænsystemer og vandløb m.m.*
- ❖ *En opgørelse over materiel der er tilgængeligt på bedriften, eller som kan skaffes med kort varsel, der kan anvendes i forbindelse med afhjælpning, inddæmning og opsamling af spild/lækage, som kan medføre konsekvenser for det eksterne miljø.*

Beredskabsplanen skal opdateres, når der sker ændringer på bedriften og gennemgås mindst én gang om året.

Beredskabsplanen skal have en fast tilgængelig plads på ejendommen.

Gødningstyper og mængder

- 15) *Gyllen fra ejendommen kan opbevares i de 3 gyllebeholdere med et overfladeareal på henholdsvis 606 m² (2.500 m³), 876 m² (5.000 m³), 866 m² (5.000 m³).*
- 16) *Gyllebeholderen på 200 m³ skal sløjfes når etape 2 påbegyndes.*
- 17) *Gyllebeholderne på 5.000 m³ samt den lille gyllebeholder på 200 m³ skal have fast overdækning.*
- 18) *Fast husdyrgødning fra ejendommen skal opbevares på den nye møddingsplads, der etableres i etape 1, med et areal på 200 m².*
- 19) *Når etape 2 påbegyndes, skal der foreligge en skriftlig aftale med biogasanlæg om overtagelse af 7.000 m³ gylle/år. Aftalen skal kunne forevises ved tilsyn.*
- 20) *Beholdere til husdyrgødning skal mindst én gang om året tømmes helt, og der skal ske udvendig og om muligt indvendig inspektion med henblik på reparation og vedligeholdelse. Inspektionen og evt. tiltag skal noteres i logbogen.*
- 21) *Håndtering af husdyrgødning skal foregå under opsyn, således spild undgås.*
- 22) *Påfyldning af gyllevogne og lign. skal enten foregå på en plads med afløb til opsamlingsbeholder for flydende husdyrgødning, eller med gyllevogne som har påmonteret pumpe og returløb, så spild af flydende husdyrgødning undgås.*

Lugt

- 23) *Såfremt tilsynsmyndigheden vurderer, at driften giver anledning til flere lugtgener for omboende end forventet, skal bedriften lade udarbejde en handlingsplan til reduktion af lugtgenerne. Kommunen skal godkende handlingsplanen, og bedriften skal derefter gennemføre den.*

Fluer og skadedyr

- 24) *Der skal løbende foretages observationer, således angreb af fluer og skadedyr opdages. Ved angreb skal der igangsættes tiltag til bekæmpelse af skadedyr efter retningslinjer fra Aarhus Universitet, Institut for Agroøkologi.*

Støj

- 25) *Såfremt der kommer klager over støj fra produktionsanlægget med tilknyttede aktiviteter, vil kommunen indhente dokumentation for, at støjkravene i Miljøstyrelsens Vejledning overholdes. Vejledningens afskæringskriterier er følgende: Den eksterne støjbelastning fra landbrugsdriften på ejendommens bygningsparcel må i intet punkt - målt på nærmeste naboejendom med tilhørende udendørs arealer i tilknytning til boligen - overstige nedenstående værdier. De angivne værdier for støjbelastningen er de ækvivalente, korrigerede lyd niveauer i dB(A).*

	<i>Klokken</i>	<i>Referencetidsrum</i>	<i>dB(A)</i>
Mandag – fredag	07-18	8 timer	55
Lørdag	07-14	8 timer	55
Lørdag	14-18	8 timer	45
Søn- og helligdage	07-18	8 timer	45
Alle dage	18-22	1 timer	45
Alle dage	22-07	½ time	40
Maksimalværdi	22-07	-	55

Støv

26) *Opbevaring og håndtering af landbrugets foder/råvarer, bygningers og siloers konstruktion samt landbrugets drift i øvrigt må ikke give anledning til støvgener, der efter Viborg Kommunes vurdering medfører gener for omgivelserne.*

BAT

27) *Bedriften skal i forbindelse med tilsyn kunne redegøre for foretagne tiltag vedrørende renere teknologi i form af ændrede råvarer, nye metoder eller besparelser på materialer og ressourcer, som kan nedsætte miljøbelastningen fra ejendommen.*

Ophør

28) *Ved ophør af dyreholdet skal alle anlæg tømmes og rengøres for husdyrgødning. Husdyrgødningen skal bortskaffes efter gældende regler. Restkemikalier, olieaffald, medicinaffald m.v. skal bortskaffes i henhold til affaldsregulativerne.*

3 GENERELLE FORHOLD

3.1 BESKRIVELSE AF HUSDYRBRUGET

Miljøgodkendelsen efter Husdyrbruglovens § 16a stk.1 gælder for husdyrproduktionen på Silkeborgvej 63, 8800 Viborg under CVR nr.30046927.

Over Tolstrup I/S ønsker at få godkendt en udvidelse af produktionen og staldanlægget m.v.

Ansøgningen omfatter følgende nyt staldanlæg, ændring af eksisterende stalde, nyt husdyrgødningslager og andet byggeri:

Produktionsarealet er staldens samlede areal fratrukket foderbord, mandskabsgange og lignende.

Produktionsarealerne fordeler sig således i etape 1:

- ❖ Kostald vest fortsætter uændret med den eksisterende drift
- ❖ Kostald øst fortsætter med den eksisterende drift i den nordlige del og i den sydlige del af stalden indrettes en ny/opdateret afdeling til nykælverhold på dybstrøelse, hvor der før var køer og kalve. Staldafsnittet udvides med 2,2 m i bredden og 4,8 m i længden, hvorved der bliver samlet 926 m² produktionsareal indrettet med dybstrøelse til køer.
- ❖ Den gamle kostald fortsætter uændret i eksisterende drift.
- ❖ Den eksisterende kalveplads mod vest fortsætter uændret i eksisterende drift.
- ❖ Kalvepladsen udvides mod øst med 21*45 m svarende til ca. 945 m² og et produktionsareal på 276 m².

Det samlede produktionsareal er i ansøgt drift i etape 1 på 4.491 m².

I ansøgningen er der følgende andet byggeri i etape 1:

- ❖ Udvidelse af plansilo arealet med 30*80 m mod nord svarende til ca. 2.400 m², samt etablering af en opsamlingsbeholderen på 1.000 m³. Opsamlingsbeholderen etableres som en gyllebeholder med 1,5-2,0 m betonelementer over terræn og en diameter på 18-20 m. Fra opsamlingsbeholderen sker der ud-sprinkling på nærtliggende dyrkede arealer efter gældende regler.
- ❖ Opførsel af ny lade/maskinhus på ca. 26*55 m, svarende til ca. 1.430 m²
- ❖ Etablering af ny møddingsplads på 10*20 m svarende til 200 m².

Produktionsarealerne fordeler sig således i etape 2, som fortsættelse af etape 1:

- ❖ Den gamle kostald nedlægges
- ❖ Den gamle gyllebeholder på 200 m² nedlægges
- ❖ På den vestlige kalveplads udvides produktionsarealet med yderligere 189 m² til kalve i kalvehytter på dybstrøelse.
- ❖ Der etableres en ny sengestald til køer nord for den vestlige kostald på 36,5*150 m, svarende til ca. 5.500 m², med et produktionsareal på fast drænet gulv på 3.575 m².

Det samlede produktionsareal er i ansøgt drift i etape 2 på 7.901 m².

Øvrigt indeholdt i ansøgningen:

- ❖ Der etableres et nyt malkecenter mellem den eksisterende vestlige kostald og den nye kostald på ca. 29*65 m, svarende til samlet ca. 1.900 m². I malkecenteret bliver der ingen produktionsareal, da opsamlingspladsen og øvrigt malkeområde vaskes efter brug.

3.2 MEDDELELSESPLIGT – ANLÆG, AREALER, EJERFORHOLD

Ønskede ændringer af anlæg skal meddeles til Viborg Kommune, som afgør, om de ønskede ændringer på bedriften udløser krav om miljøgodkendelse. Ændring i ejerforhold for ejendommen skal desuden meddeles til Viborg Kommune.

3.3 GYLDIGHED

Miljøgodkendelsen skal udnyttes inden for 6 år. Ved udnyttelse forstås, at det ansøgte er bragt til udførelse. F.eks. er en godkendelse udnyttet, når det ansøgte byggeri er opført og taget i brug. Hvis godkendelsen ikke er udnyttet indenfor 6 år, vil den del af godkendelsen, som ikke er blevet udnyttet, automatisk bortfalde.

Hvis en godkendelse, der er udnyttet, efterfølgende ikke har været helt eller delvis udnyttet i 3 på hinanden følgende år, bortfalder den del af godkendelsen, der ikke har været udnyttet i de seneste 3 år (kontinuitetsbrud). Udnyttelse anses her for at foreligge, når mindst 25 pct. af det godkendte produktionsareal udnyttes driftsmæssigt. Med driftsmæssig udnyttelse forstås, at der på det pågældende produktionsareal mindst produceres 50 pct. af det mulige inden for rammerne af dyrevelfærdskrav eller andre relevante krav.

3.4 RETSBESKYTTELSE

Med denne miljøgodkendelse følger 8 års retsbeskyttelse.

Vilkår for eventuel revurdering af § 16a stk. 1 godkendelser meddeles som påbud efter Husdyrbruglovens §§ 39 og 40.

3.5 GENERELLE VILKÅR

På baggrund af ovenstående fastsættes følgende generelle vilkår:

- 1) *Miljøgodkendelsen omfatter husdyrproduktionen på ejendommen Silkeborgvej 63, 8800 Viborg under CVR nr. 30046927.*
- 2) *Husdyrproduktionen skal drives i overensstemmelse med de oplysninger, der ligger til grund for godkendelsen, samt med de ændringer der eventuelt måtte fremgå af godkendelsens vilkår.*
- 3) *Den, der er ansvarlig for driften, skal underrette kommunen, såfremt landbruget foretager følgende:*
 - *Ejerskifte af landbruget*
 - *Hel eller delvis udskiftning af driftsherre*
 - *Indstilling af driften for en længere periode*
- 4) *Der skal til enhver tid forefindes et eksemplar af miljøgodkendelsen på ejendommen. Den ansvarlige for driften og de øvrige ansatte skal være bekendt med vilkårene i miljøgodkendelsen.*

4 HUSDYRBRUGETS BELIGGENHED OG PLANMÆSSIGE FORHOLD

4.1 BYGGE- OG BESKYTTELSESLINIER, FREDNINGER MV. - ANLÆGGET

MILJØTEKNISK REDEGØRELSE

Ejendommen på Silkeborgvej 63 er en eksisterende malkekvægsproduktion.

Etablering, udvidelse og ændring af anlæg, der medfører forøget forurening eller forøgede gener for omgivelserne, skal overholde afstandskravene i lovens §§ 6 og 8. I nedenstående tabel 1 er anført afstandskravene samt den faktiske afstand til området fra bygningsmassen i etape 2. (Afstandskravene i etape 1 er ligeledes overholdt).

Tabel 1. Afstandskrav nævnt i Husdyrbrugloven, §6 og §8

	Afstand fra anlægget	Lovkrav (minimum)
Ikke-almene vandforsyningsanlæg	> 25 m	25 m
Almene vandforsyningsanlæg	> 50 m	50 m
Vandløb/dræn/søer	> 15 m	15 m
Offentlig vej	> 15 m	15 m
Levnedsvirksomhed	> 25 m	25 m
Beboelse på samme ejendom	> 15 m	15 m
Skel <i>Der ansøges om dispensation for overskridelse af afstandskrav til naboskel øst for den nye møddingsplads.</i>	Ca 22 m	30 m
Nabobeboelse	> 50 m	50 m

Dispensationsansøgning

Placeringen af møddingspladsen har været overvejet gennem længere tid, da det har været svært at finde den optimale placering i forhold til smittebeskyttelse af dyreholdet, logistik i forhold til adgangsveje og effektiv fyldning og tømning af møddingspladsen samt hensynet til afstandskrav til naboskel.

Placeringen på den østlige side af kalvepladserne er vurderet til at være den mest optimale placering i forhold til smittebeskyttelse og logistik, men det er ved denne placering ikke muligt at overholde afstandskravet på 30 m til skel, hvorfor der ansøges om dispensation til overskridelse af afstandskravet.

Overordnet set er det en udfordring på ejendommen at overholde afstandskravet til naboskel, da naboarealet er placeret umiddelbart øst for kalvepladsen og umiddelbart syd for gyllebeholderne. Dermed er det ligeledes en udfordring at etablere en ny møddingsplads f.eks. ved eksisterende husdyrgødningslagre, som ligeledes kunne have været en løsning.

Afstanden fra den nye møddingsplads til naboskel er opmålt i www.husdyrgodkendelse.dk til ca. 22 m og ejer af naboarealet accepterer denne overskridelse, hvorfor det vurderes at der er grundlag for at meddele dispensation til overskridelse af afstandskravet.

KOMMUNENS BEMÆRKNINGER OG VURDERING

Alle afstandskrav nævnt i husdyrbruglovens §§ 6,7 og 8 er overholdt med undtagelse af afstandskravet på 30 meter til skel.

Ansøger har ansøgt om dispensation for afstand til skel i forhold til den nye møddingsplads. Der er foretaget en høring hos den berørte nabo, hvor der ikke indkom bemærkninger. Viborg Kommune meddeler hermed dispensation efter § 9 stk. 3 i Husdyrloven til, at møddingspladsen kan placeres ca. 22 meter fra skel. Møddingspladsen placeres i tilknytning til den eksisterende bygningsmasse

VILKÅR

På baggrund af ovenstående stilles der ikke vilkår i forhold til beskyttelseslinjer m.v.

4.2 PLACERING I LANDSKABET - ANLÆGGET

MILJØTEKNISK REDEGØRELSE

Husdyrbruget er placeret i landzone i område med spredt bebyggelse og spredt beplantning.

Den østlige del af den nye kostald og det nye malkecenter samt udvidelsen af plansiloen, opsamlingsbeholderen og lade/maskinhuset ligger indenfor skovbyggelinjen. Denne placering er den optimale placering af husdyranlægget på ejendommen, se figur 1.

Derudover er der ingen fredninger eller beskyttelseslinjer nær ejendommen, se figur 1.

Figur 1 Skovbygge linjen fra www.husdyrgodkendelse.dk:



KOMMUNENS BEMÆRKNINGER OG VURDERING

Dele af det eksisterende anlæg og nybyggeriet ligger indenfor skovbyggelinjen. Da det drejer sig om nødvendigt landbrugsbyggeri, vurderes skovbyggelinjen ikke at være til hindring for byggeriet.

Husdyrbruget ligger i område udpeget som et særlig værdifuldt landbrugsområde.

Husdyrbrugets anlæg ligger udenfor fredninger, strand-, klit-, sø- og åbeskyttelseslinjer.

VILKÅR

På baggrund af ovenstående stilles der ingen vilkår af landskabelig karakter.

5.1 HUSDYRHOLD OG PRODUKTIONSAREAL

MILJØTEKNISK REDEGØRELSE

Der søges om miljøgodkendelse efter stipladsmodellen af eksisterende stalde til malkekøer og opdræt med et netto produktionsareal på 4.491 m² i etape 1 og 7.901 m² i etape 2. Se situationsplan figur 2.

I de stalde hvor der er gangarealer, er disse fratrukket bruttoarealet.

Ansøgningen omfatter følgende ændringer og nybyggeri af staldanlægget i etape 1:

- ❖ Der ansøges om at indrettes en ny/opdateret afdeling til nykælverhold i den sydlige del af den østlige kostald, hvor der i dag er kalve og køer på dybstrøelse.
Staldafsnittet udvides med 2,2 m i bredden og 4,8 m i længden, hvilket mindsker værkstedet, og der bliver samlet 926 m² produktionsareal indrettet med dybstrøelse. Staldafsnittet skal fremover kun anvendes til køer.
- ❖ Der ansøges om en udvidelse af kalvepladsen med 21*45 m svarende til ca. 945 m². Overfladevand ledes til gyllesystem.
Samtidigt ansøges der om udvidelse af produktionsarealet med 2 kalvevogne svarende til 26 m² og 10 fælles hytter på 5,0*5,0 m svarende til 25 m². Samlet 276 m². I alt 276 m².

Ansøgningen omfatter følgende ændringer af husdyrgødningslagrene i etape 1:

- ❖ Der ansøges om at etablere en møddingsplads på 10*20 m svarende til 200 m² med afløb til gyllesystem på den østlige side af kalvepladserne.

Ansøgningen omfatter følgende andet byggeri i etape 1:

- ❖ Der ansøges om udvidelse af plansiloarealet med 30*80 m svarerende til 2.400 m² med afledning af restvand til ny opsamlingsbeholder på 1.000 m³.
Opsamlingsbeholderen etableres som en gyllebeholder med 1,5-2,0 m betonelementer over terræn og en diameter på 18-20 m.
Fra opsamlingsbeholderen sker der udsprinkling på nærliggende dyrkede arealer efter gældende regler.
Den eksisterende ensilageplads er ca. 63*100 m svarende til ca. 6.300 m², hvorved den samlede ensilageplads bliver ca. 8.700 m². Ved et regnskyl på ca. 30 mm på 30 min bliver der ledt ca. 260 m³ til opsamlingsbeholderen, hvorved der er gode muligheder for opsamling i en regnvejrperiode og løbende udsprinkling.
I de perioder, hvor der ikke kan udsprinkles restvand og hvor opsamlingsbeholderen bliver fyldt, vil der ske overløb til gyllesystem. Det vurderes dog, at denne mulighed sjældent vil blive udnyttet, da det ikke er hensigtsmæssigt at lede restvand til gylle, der skal bearbejdes i biogasanlæg. Dette er årsagen til, at der etableres en stor opsamlingsbeholder til restvandet.
- ❖ Der etableres en ny lade/maskinhus på 26*55 m svarende til 1.430 m². Bygningen får en benhøjde på 5 m og taget 20 grader hældning, hvorved den samlede højde bliver ca. 10 m. Laden bliver etableret med hvide og røde stålplader og på taget lægges eternit, som de eksisterende bygninger.

Ansøgningen omfatter følgende ændringer og nybyggeri af staldanlægget i etape 2:

- ❖ Den nuværende gamle kostald med 354 m² produktionsareal nedlægges og anvendes ikke fremover til dyr, men skal anvendes til medarbejderfaciliteter, garage, depot m.v. Herudover vil den sydlige 1/3 forventeligt blive nedrevet.
- ❖ Der ansøges om udvidelse af produktionsarealet til kalve og der etableres yderligere 5 kalvevogne svarende til 64 m² og 5 fælleshytter svarende til 125 m². I alt 189 m² på den eksisterende vestlige kalveplads.
- ❖ Der ansøges om etablering af en ny sengestald på 36,5*150 m, svarende til ca. 5.500 m², med et produktionsareal på fast drænet gulv på 3.575 m².

Stalden får en benhøjde på ca. 4,0 m og taget bliver ned 20 grader hældning, hvorved den samlede højde bliver ca. 11,5-12,0 m inkl. ventilationskip på 0,5-1,0 m.

Stalden etableres med gavle i betonelementer med grå søstensbelægning og grå stålplader i gavlspidserne eller med teglsten og grå stålplader i gavlspidserne. Facaderne bliver med en sokkel med betonelementer på 0,5-1 m, hvorefter facaderne bliver åbne op til tagudhæng for at opnå naturlig ventilation. Der bliver opsat gardiner der anvendes ved kulde eller blæsevej. På taget lægges grå eternitplader eller grå stålplader og i tagryg opsættes ventilationskip der kommer ca. 0,5-1,0 m over tagryg.

Ansøgningen omfatter følgende ændringer af husdyrgødningslagrene i etape 2:

- ❖ Den eksisterende 200 m³ gyllebeholder nedlægges.

Ansøgningen omfatter følgende andet byggeri i etape 2:

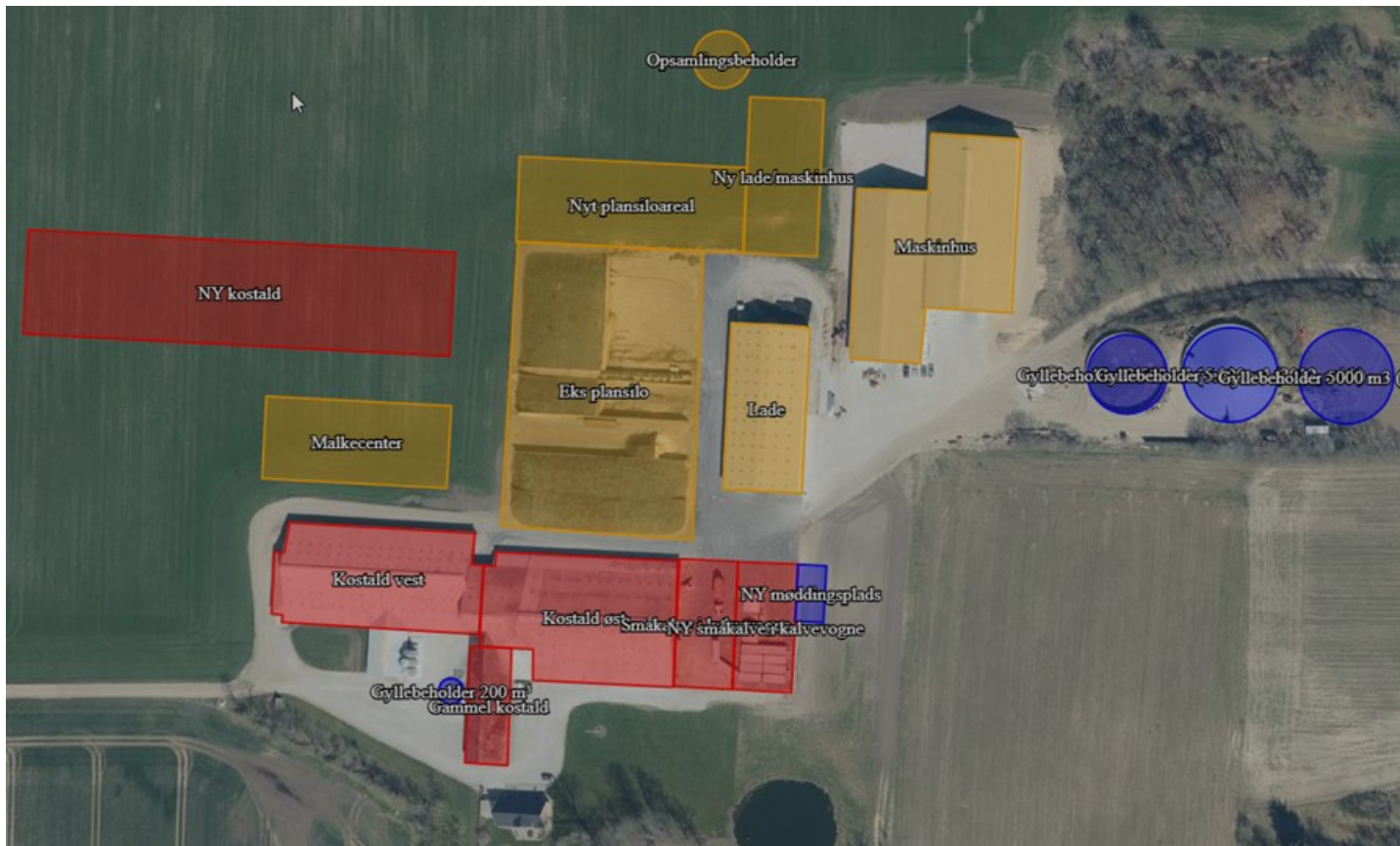
- ❖ Der ansøges om etablering af et nyt malkecenter på ca. 29*65 m, svarende til samlet ca. 1.900 m². I malkecenteret bliver der ingen produktionsareal, da opsamlingspladsen og øvrigt malkeområde vaskes efter brug.

Malkecenteret får en benhøjde på ca. 4,0 m og taget bliver ned 20 grader hældning, hvorved den samlede højde bliver ca. 10,5-11,0 m inkl. ventilationskip på 0,5-1,0 m.

Malkecenteret etableres med gavle i betonelementer med grå søstensbelægning og grå stålplader i gavlspidserne eller med teglsten og grå stålplader i gavlspidserne. Facaderne ved opsamlingsarealet bliver med en sokkel med betonelementer på 0,5-1 m, hvorefter facaderne bliver åbne op til tagudhæng for at opnå naturlig ventilation. Der bliver opsat gardiner, der anvendes ved kulde eller blæsevej. Facaderne ved malkeområdet bliver lukket med enten plastlameller eller betonelementer. På taget lægges grå eternitplader eller grå stålplader og i tagryg opsættes ventilationskip der kommer ca. 1,0 m over tagryg.

Gulvtyper og produktionsarealer ses i tabel 2a & b.

Figur 2. Situationsplan



Tabel 2a. Stalde, produktioner og gulvtyper, etape 1

Stalde og produktioner						
Staldnavn	Staldstørrelse (m ²)	Ventilation	Kildehøjde	Produktion	Antal måneder udegående	Produktionsarea (m ²)
Ansøgt drift						
Kostald vest	2493	Naturlig ventilation	6 m	(#645282) Malkekøer, kvier og stude. Sengestald med spalter (kanal, bagskyl eller ringkanal)	0	1685
Gammel kostald	608	Blandet ventilation	6 m	(#645286) Malkekøer, kvier og stude. Sengestald med spalter (kanal, bagskyl eller ringkanal)	0	354
Småkalve i kalvevogne	919	Naturlig ventilation	3 m	(#645287) Kalve, (under 6 mdr.). Dybstrøelse	0	115
Kostald øst	2806	Naturlig ventilation	6 m	(#645300) Malkekøer, kvier og stude. Dybstrøelse	0	249
				(#645291) Malkekøer, kvier og stude. Dybstrøelse	0	926
				(#645290) Malkekøer, kvier og stude. Sengestald med spalter (kanal, linespil)	0	886
NY småkalve i kalvevogne	939	Naturlig ventilation	3 m	(#645301) Kalve, (under 6 mdr.). Dybstrøelse	0	276
Sum						4491

Tabel 2b. Stalde, produktioner og gulvtyper, etape 2

Stalde og produktioner						
Staldnavn	Staldstørrelse (m ²)	Ventilation	Kildehøjde	Produktion	Antal måneder udegående	Produktionsareal (m ²)
Ansøgt drift						
Kostald vest	2493	Naturlig ventilation	6 m	(#531391) Malkekøer, kvier og stude. Sengestald med spalter (kanal, bagskyl eller ringkanal)	0	1685
Småkalve i kalvevogne	919	Naturlig ventilation	3 m	(#645307) Kalve, (under 6 mdr.). Dybstrøelse	0	189
				(#531393) Kalve, (under 6 mdr.). Dybstrøelse	0	115
Kostald øst	2806	Naturlig ventilation	6 m	(#628411) Malkekøer, kvier og stude. Dybstrøelse	0	249
				(#626331) Malkekøer, kvier og stude. Dybstrøelse	0	926
				(#531394) Malkekøer, kvier og stude. Sengestald med spalter (kanal, linespil)	0	886
NY småkalve i kalvevogne	939	Naturlig ventilation	3 m	(#531398) Kalve, (under 6 mdr.). Dybstrøelse	0	276
NY kostald	5475	Naturlig ventilation	6 m	(#645308) Malkekøer, kvier og stude. Fast drænet gulv med skraber og ajlefløb	0	3575
Sum						7901

KOMMUNENS BEMÆRKNINGER OG VURDERING

Det er som følge af den nugældende stipladsmodel størrelsen af produktionsarealet (staldarealet, hvor dyrene har adgang) samt dyre- og gulvtype, der er afgørende for produktionens miljømæssige belastning. Der stilles derfor vilkår om, at de angivne produktionsarealer, gulv- og dyretyper overholdes. I forhold til fordampning af ammoniak medregnes overfladearealerne på gødningsopbevaringsanlæggene også til det samlede areal med fordampning.

VILKÅR

På baggrund af ovenstående er der stillet følgende vilkår til staldene:

- 5) Produktionsarealet i etape 1 på 4.491 m² er fordelt på de ansøgte stalde og tillades drevet med følgende dyretyper, staldindretning og produktionsarealer i de enkelte staldafsnit. Staldenes placering kan ses af figur 2.

Stalde og produktioner						
Staldnavn	Staldstørrelse (m ²)	Ventilation	Kildehøjde	Produktion	Antal måneder udegående	Produktionsareal (m ²)
Ansøgt drift						
Kostald vest	2493	Naturlig ventilation	6 m	(#645282) Malkekøer, kvier og stude. Sengestald med spalter (kanal, bagskyl eller ringkanal)	0	1685
Gammel kostald	608	Blandet ventilation	6 m	(#645286) Malkekøer, kvier og stude. Sengestald med spalter (kanal, bagskyl eller ringkanal)	0	354
Småkalve i kalvevogne	919	Naturlig ventilation	3 m	(#645287) Kalve, (under 6 mdr.). Dybstrøelse	0	115
				(#645300) Malkekøer, kvier og stude. Dybstrøelse	0	249
Kostald øst	2806	Naturlig ventilation	6 m	(#645291) Malkekøer, kvier og stude. Dybstrøelse	0	926
				(#645290) Malkekøer, kvier og stude. Sengestald med spalter (kanal, linespil)	0	886
NY småkalve i kalvevogne	939	Naturlig ventilation	3 m	(#645301) Kalve, (under 6 mdr.). Dybstrøelse	0	276
Sum						4491

6) Produktionsarealet i etape 2 på 7.901 m² er fordelt på de ansøgte stalde og tillades drevet med følgende dyretyper, staldindretning og produktionsarealer i de enkelte staldafsnit. Staldenes placering kan ses af figur 2.

Stalde og produktioner						
Staldnavn	Staldstørrelse (m ²)	Ventilation	Kildehøjde	Produktion	Antal måneder udegående	Produktionsareal (m ²)
Ansøgt drift						
Kostald vest	2493	Naturlig ventilation	6 m	(#531391) Malkekøer, kvier og stude. Sengestald med spalter (kanal, bagskyl eller ringkanal)	0	1685
Småkalve i kalvevogne	919	Naturlig ventilation	3 m	(#645307) Kalve, (under 6 mdr.). Dybstrøelse	0	189
				(#531393) Kalve, (under 6 mdr.). Dybstrøelse	0	115
				(#628411) Malkekøer, kvier og stude. Dybstrøelse	0	249
Kostald øst	2806	Naturlig ventilation	6 m	(#626331) Malkekøer, kvier og stude. Dybstrøelse	0	926
				(#531394) Malkekøer, kvier og stude. Sengestald med spalter (kanal, linespil)	0	886
				(#531398) Kalve, (under 6 mdr.). Dybstrøelse	0	276
NY småkalve i kalvevogne	939	Naturlig ventilation	3 m	(#531398) Kalve, (under 6 mdr.). Dybstrøelse	0	276
NY kostald	5475	Naturlig ventilation	6 m	(#645308) Malkekøer, kvier og stude. Fast drænet gulv med skraber og ajleafløb	0	3575
Sum						7901

5.2 VENTILATION

MILJØTEKNISK REDEGØRELSE

Staldene er med naturlig ventilation, og der er derfor ikke energiforbrug til dette.

Med naturlig ventilation er der sikret et stort luftskifte, hvilket medfører en lavere koncentration af ammoniak og lugt fra husdyrproduktionen.

KOMMUNENS BEMÆRKNINGER OG VURDERING

BAT for ventilation i kvægstalde er at reducere energiforbruget ved at anvende naturlig ventilation, hvor det er muligt. Viborg Kommune vurderer, at bedriften på Silkeborgvej 63 med det valgte system med naturlig ventilation, lever op til kravet om BAT.

VILKÅR

På baggrund af ovenstående stilles ikke vilkår til ventilation på ejendommen.

5.3 FODER OG FODRING

MILJØTEKNISK REDEGØRELSE

I etape 1 forventes det, at der anvendes ca. 3 mio. kg ts i grovfoder og tilskudsfoder. I etape 2 stiger dette forventeligt til ca. 5 mio. kg ts.

Tilskudsfoderet håndteres i lukkede systemer for at undgå støv og skadedyr. Grovfoder høstes i sæson og lagres i plansiloerne, hvorfra det hentes daglig til fodring af dyrene.

KOMMUNENS BEMÆRKNINGER OG VURDERING

Viborg Kommune vurderer, at der med den planlagte opbevaring og håndtering af foder ikke sker en væsentlig påvirkning af omgivelserne.

VILKÅR

På baggrund af ovenstående stilles ingen vilkår for fodring.

5.4 ENERGI- OG VANDFORBRUG

MILJØTEKNISK REDEGØRELSE

Energi

Energi anvendes primært til lys, malkeanlæg, gyllepumper, linespil m.v.

Ved løbende reovering og reparation vil der være fokus på at vælge løsninger der minimerer energiforbruget f.eks. energibesparende lyskilder m.v.

Staldene er med naturlig ventilation, og der er derfor ingen energiforbrug til ventilationsanlæg.

Varmegenindvinding fra mælkekølingen benyttes til opvarmning af vand i staldanlægget, medarbejderfaciliterne og stuehus.

Logistikken i forbindelse med afhentning af foder er indrettet, så afstanden giver færrest mulige driftstimer, hvilket minimerer energiforbruget.

I etape 1 forventes det at energiforbruget inkl. vanding bliver ca. 350-400.000 kWh årligt. I etape 2 forventes det, at energiforbruget bliver ca. 650-700.000 kWh inkl. vandingsanlæg. Da der konstant er fokus på at minimere energiforbruget på ejendommen, så vil forbruget af energi pr produceret enhed være faldende trods det samlede stigende energiforbrug.

På baggrund af de energireducerende tiltag der anvendes på ejendommen, og den fokus der er på besparelse af energi, vurderes det, at energiforbruget er på et acceptabelt lavt niveau, og at ejendommen kun benytter den energi der er nødvendig for driften af husdyrbruget.

Vand

Vand anvendes primært til drikkevand til dyrene samt rengøring af stalde og malkeanlæg. Ved løbende reovering og reparation vil der være fokus på, at vælge løsninger der minimerer vandforbruget og vandspild. Evt. lækager identificeres og repareres hurtigst muligt.

Der er opsat flydere i vandkarrene, der sikrer, at vandkarrerne ikke flyder over.

Vandet fra mælkekølingen genbruges til drikkevand til køerne, hvorved vandforbruget minimeres. Vandforbruget registreres, så der kan reageres på unormalt vandforbrug.

I etape 1 forventes det, at forbruget bliver ca. 20.000 m³ vand til husdyrbruget. I etape 2 forventes det at stige til ca. 30.-35.000 m³.

Vandet leveres fra egen vandboring på ejendommen.

KOMMUNENS BEMÆRKNINGER OG VURDERING

Viborg Kommune vurderer, at energi- og vandforbruget vil være på et fornuftigt leje i forhold til bedriftens produktion.

VILKÅR

På baggrund af ovenstående er der stillet følgende vilkår for drift og egenkontrol:

- 7) *Energi- og vandforbruget skal registreres mindst 1 gang årligt. Registreringerne skal kunne fremvises ved tilsyn på ejendommen.*
- 8) *Anlæg, der er særligt energiforbrugende, skal kontrolleres og vedligeholdes således, at de altid kører energimæssigt optimalt. Dokumentation herfor skal kunne fremvises ved tilsyn på ejendommen.*

5.5 SPILDEVAND HERUNDER REGNVAND

MILJØTEKNISK REDEGØRELSE

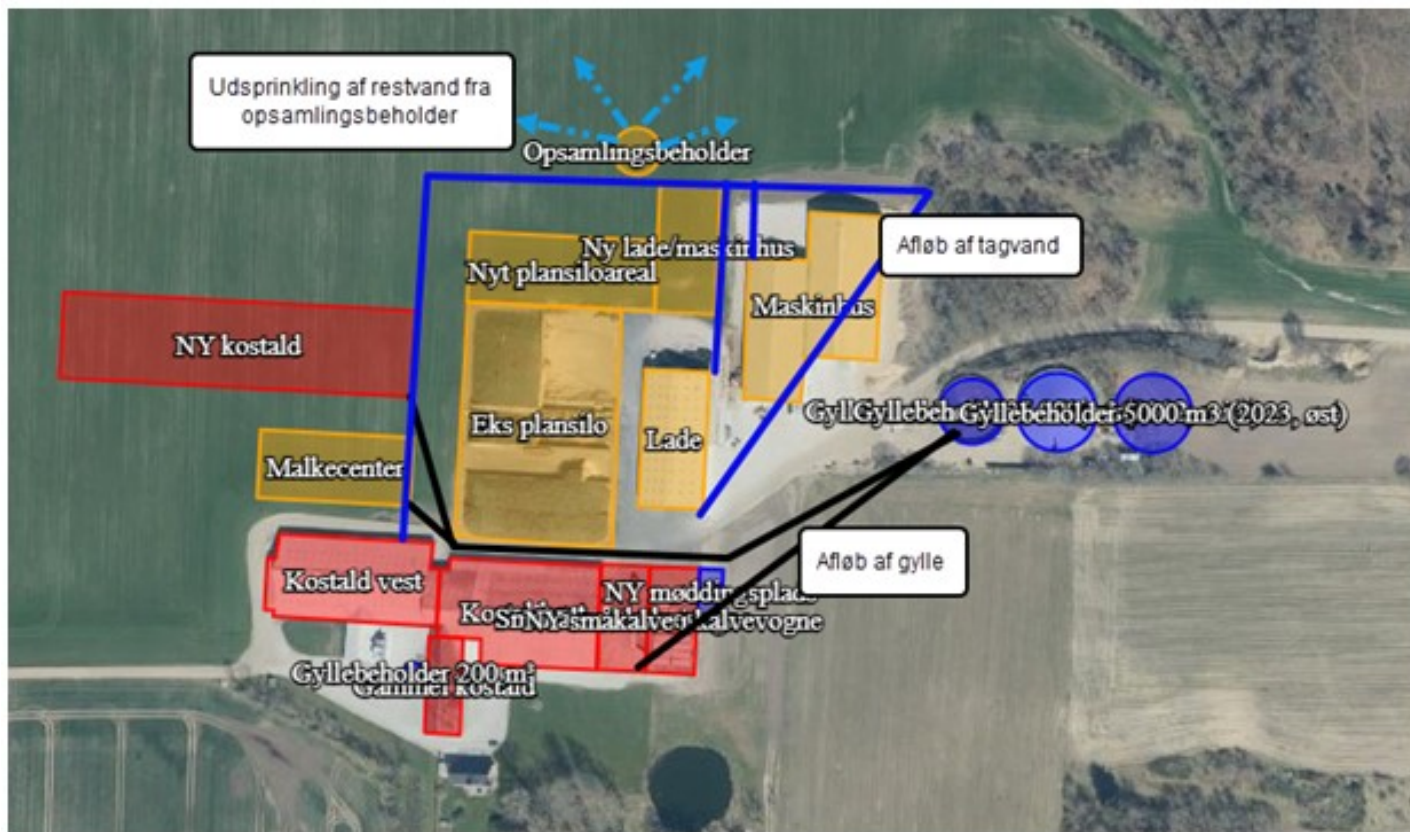
Spildevand fra husdyrproduktionen udgøres primært af vand fra rengøring af stalde og malkeanlæg samt fra drikkevandsspild. Spildevandet ledes til gyllebeholder.

Afledning af spildevand fra ejendommen fremgår af nedenstående tabel 3 og figur 3.

Tabel 3. Spildevand etape 1 og 2.

<i>Type</i>	<i>Anslået m³</i>	<i>Afledes til</i>
Sanitært spildevand fra stuehuset	150	Septiktank
Sanitært spildevand fra medarbejderfaciliteter	100	Septiktank
Vand fra plansiloer, 8.700 m ²	6.500	Restvandet afledes til ny opsamlingsbeholder, hvorfra det udsprinkles.
Regnvand fra møddingspladsen, 200 m ²	150	Gyllesystem
Tagvand fra eksisterende bygninger	4.300	Dræn.
Tagvand fra nye stalde	3.500	Ledes til dræn eller til faskine med ned-sivning på egne arealer.

Figur 3. Spildevandsplan



Vand fra rengøring af malkeanlægget og staldanlægget ledes til gyllesystem, hvorfor det vurderes, at der ikke er risiko for forurening af jord, grundvand og overfladevand.

Plansiloerne/ensilagepladsen er etableret med tæt bund. Regnvand fra plansiloerne vil blive opsamlet i opsamlingsbeholder, hvorfra det udsprinkles efter gældende regler. Det vurderes dermed, at der ikke er risiko for forurening af jord, grundvand og overfladevand ved håndteringen af restvand fra plansiloerne.

KOMMUNENS BEMÆRKNINGER OG VURDERING

Viborg Kommune vurderer, at afledningen af de forskellige former for spildevand foregår indenfor rammerne af gældende lovgivning. Det bemærkes, at afledning af tagvand fra Ny kostald kræver en spildevandstilladelse fra Viborg Kommune

VILKÅR

På baggrund af ovenstående er der stillet følgende vilkår for vaskevand:

- 9) *Al vask af maskiner, redskaber, hvorfra der kan forekomme gødningsrester og dyretransportvogn skal foregå på støbt tæt plads med bortledning af spildevandet til opsamlingsbeholder.*

5.6 AFFALDSPRODUKTION

MILJØTEKNISK REDEGØRELSE

Døde dyr anbringes på spalter og overdækkes med jernkasse, placeret sydøst for gyllebeholderne.

Brændbart affald i form af plastik, papirsække, aftøringspapir og tom rengjort emballage bliver opsamlet i containere og bortskaffes via en indsamlingsordning for erhvervsvirksomheder.

Jern og metal afhændes til produkthandler, og glas m.m. bortskaffes via en indsamlingsordning for erhvervsvirksomheder.

Klinisk risikoaffald i form af medicinglas og -rester samt kanyler bortskaffes via Revas, kommunal ordning.

Motorolie opbevares i tromler på betongulv uden afløb. Spildolie bortskaffes til mekaniker, der tager spildolie med retur ved olieskift, eller det bortskaffes via indsamlingsordning for erhvervsvirksomheder.

Kemikalier til rengøring af malkeanlægget opbevares efter gældende regler i teknikrum på betongulv uden afløb. Tom emballage bortskaffes via indsamlingsordning for erhvervsvirksomheder.

Affald fra ejendommens husholdning er tilsluttet kommunal affaldsordning.

Det vurderes, at den daglige håndtering af olie, kemikalier samt affald og bortskaffelse af affald fra ejendommen sikrer, at der ikke sker en miljøbelastning af jord, grundvand og overfladevand og at omkringboende ikke bliver generet af lugt eller skadedyr fra affald.

Det vurderes, at der fra ejendommen er følgende mængder af affald (tabel 4):

Tabel 4. Affaldsmængder(etape 1 = nudrift, etape 2 = ansøgt drift).

Affald	Anslået mængde, nudrift	Anslået mængde, ansøgt drift etape 2	Opbevaring	Bortskaffelse
Forbrændingseget affald	2.500 kg	4.000 kg	Container	Viborg Renovation
Ensilageplast og lignende	3.000 kg	4.500 kg	Container	Viborg Renovation
Jern m.v.	1.500 kg	2.000 kg	Container	Produkthandler
Spildolie	300 liter	400 liter	I tromler på fast bund uden afløb i værksted	Mekaniker eller indsamlingsordning
Emballage fra medicinaffald	40 kg	75 kg	Kanyler opbevares i dunk og medicinflasker i kasse	Revas
Lystofrør / LED lys	25 stk	25-75 stk	I kasse i værkstedet	Afleveres på genbrugsstation

KOMMUNENS BEMÆRKNINGER OG VURDERING

Bedriften er omfattet af reglerne i affaldsbekendtgørelsen. Derfor skal man på ejendommen føre registrering over affaldsproduktionen efter de gældende regler. Bortskaffelsen skal i øvrigt ske i overensstemmelse med kommunes affaldsregulativ for erhverv.

Håndtering af døde dyr skal leve op til kravene i Bekendtgørelse om opbevaring af døde dyr, Bekendtgørelse nr. 558 af 1. juni 2011.

Rester af lægemidler og kanyler fra dyrehold betragtes som "farligt affald" og skal bortskaffes efter de til enhver tid gældende regler om bortskaffelse af farligt affald/klinisk risikoaffald. Medicin (lægemidler) må ikke opbevares sammen med levnedsmidler eller foderstoffer.

Det skal bemærkes, at landbrugsfolie betragtes som genanvendeligt erhvervsaffald, og det skal derfor afleveres til en godkendt aftager.

Viborg Kommune vurderer, at der ikke vil være problemer med hensyn til affaldsbortskaffelsen fra virksomheden.

VILKÅR

På baggrund af ovenstående stilles følgende vilkår for affaldshåndtering:

- 10) Arealerne omkring bygningerne og tilkørselsveje skal holdes ryddelige og fri for affald mv.*
- 11) Olie og kemikalier (gældende både råvarer og affald) skal til enhver tid opbevares i tæt emballage, afskærmet mod nedbør og uden mulighed for afløb til kloak, jord, overfladevand eller grundvand. Opbevaringen skal ske således, at der er opsamlingskapacitet til en mængde, svarende til rumindholdet af den størst benyttede beholder.*
- 12) Der skal til enhver tid foreligge dokumentation for, at affald bortskaffes miljømæssigt forsvarligt. Ved tilsyn skal det kunne demonstreres, at affaldstyperne bliver sorteret. Det skal ligeledes kunne dokumenteres at affaldet aftages af godkendte virksomheder og transporteres af godkendte transportører, f.eks. ved hjælp af kvitteringer fra virksomhederne.*

5.7 RÅVARER OG HJÆLPESTOFFER

MILJØTEKNISK REDEGØRELSE

Dieselolie

På ejendommen er der to eksisterende tanke til dieselolie på 5.900 liter og 1.500 liter. Tankene er hhv. fra 2012 og 2013. Der forventes et forbrug på 200.000 l, da der er stor markdrift tilknyttet husdyrbruget.

KOMMUNENS BEMÆRKNINGER OG VURDERING

Der stilles vilkår om (se afsnit 5.6), at håndtering af olie, spildolie og brændstof skal foregå på en måde, så der ikke opstår risiko for forurening af jord og grundvand eller undergrund. Viborg Kommune vurderer med de stillede vilkår og ovenstående beskrevne drift, at der er minimal risiko for forurening med olie fra råstofftanke-

VILKÅR

På baggrund af ovenstående er der stillet følgende vilkår for drift af olietanke:

- 13) Påfyldning af diesel skal til enhver tid ske under opsyn på en plads med fast og tæt bund, så spild kan opsamles, og der ikke er mulighed for afløb til jord, kloak, overfladevand eller grundvand.*

5.8 DRIFTSFORSTYRELSE ER UHELD

MILJØTEKNISK REDEGØRELSE

Management

Anlæg og tekniske foranstaltninger renses, vedligeholdes og udskiftes i en sådan grad at det sikrer en korrekt brug og effekt.

Medarbejderne er grundigt introducerede til opgaverne, hvilket er med til at sikre, at disse bliver udført korrekt, og med minimal risiko for uheld som følge af forkert håndtering af kemikalier, gylle, olie mv.

På baggrund heraf vurderes det, at management på ejendommen sikre, at der er lav risiko for at ejendommens drift medfører uheld der kan give miljøbelastning af jord, grundvand og overfladevand.

Beredskabsplan

Der er udarbejdet en beredskabsplan for ejendommen, der beskriver hvilke forholdsregler medarbejder og ejer skal tage ved brand, udslip af gylle eller ved andre uheld og kritiske situationer.

Ved at følge de retningslinjer der er anført i beredskabsplanen, vurderes det, at skadevirkninger ved evt. uheld minimeres, da der vil ske forureningsbegrænsende foranstaltninger i form af inddæmning, oppumpning m.v.

Ejer og andre med fast adgang til bedriften er/bliver vejledt i beredskabsplanen, hvilken får en fast plads på staldkontoret.

Redegørelse for uheld

Driftsforstyrrelser eller uheld, der kan medføre væsentlig forøget forurening i forhold til normal drift, kan ske i forbindelse med håndtering og opbevaring af husdyrgødning og kemikalier, ved strømsvigt samt udslip af dieselolie.

Uheld med gylle

I tilfælde af mindre gylleudslip vil gyllen samle sig om lækagestedet, og gyllen vil løbe mod de laveste områder omkring gyllebeholderne. Herfra kan det suges op og fjernes. Maskinstation vil blive kontaktet, og der kan dæmmes op med jord eller lignende.

Al omlastning af gylle sker med gyllevogn med fastmonteret kran, hvor pumpen sidder på gyllevognen, og der sker en automatisk tømning af pumperøret. Omlastning sker altid under opsyn, derfor vurderes det, at der ikke er større risiko for uheld i forbindelse med utilsigtet igangsætning af pumper, spild m.m.

En gang årligt tømmes gyllebeholderne, i forbindelse med den normale udbringning af gylle, hvorved gyllebeholderen visuelt kan kontrolleres for evt. skader. Der foretages desuden lovpligtigt eftersyn og vedligeholdelse, hvilket betyder, at beholderne hvert 10 år bliver kontrolleret for, om der skulle være tegn på begyndende utætheder.

Døde dyr

Døde dyr fjernes fra staldene og placeres under jernkasse. DAKA eller lignende tilkaldes efter behov. Derved undgås uhygiejniske forhold, og at der kan observeres døde dyr af forbigående. Desuden kan ræve, hunde og vilde katte ikke komme til de døde dyr.

Strømsvigt

Ved længerevarende strømsvigt vil energiforsyningselskabet blive kontaktet. Nødstrømsgenerator kan igangsættes.

Brand

Ved brand tilkaldes brandvæsnet. Der er opsat pulverslukkere strategiske steder på ejendommen. Der iværksættes slukningsarbejde i det omfang det er forsvarligt. Dyr forsøges reddet ud.

KOMMUNENS BEMÆRKNINGER OG VURDERING

Der er udarbejdet en beredskabsplan for den nuværende drift. Beredskabsplanen skal opdateres i forbindelse med ibrugtagning af de nye anlæg, og kopi sendes til Viborg Kommune.

VILKÅR

På baggrund af ovenstående er der stillet følgende vilkår til beredskabsplan:

14) *Der skal senest på tidspunktet for ibrugtagning af de nye staldafsnit foreligge en opdateret beredskabsplan, som fortæller, hvornår og hvordan der skal reageres ved uheld, som kan medføre konsekvenser for det eksterne miljø.*

Beredskabsplanen skal som minimum indeholde:

- *Procedurer, som beskriver relevante tiltag med henblik på at "stoppe ulykken/uheldet" og begrænse udbredelsen*
- *Oplysninger om hvilke interne/eksterne personer og myndigheder, der skal alarmeres og hvordan*
- *Kort over bedriften med angivelse af placering af miljøfarlige stoffer, afløbs- og drænsystemer og vandløb m.m.*
- *En opgørelse over materiel der er tilgængeligt på bedriften, eller som kan skaffes med kort varsel, der kan anvendes i forbindelse med afhjælpning, inddæmning og opsamling af spild/lækage, som kan medføre konsekvenser for det eksterne miljø.*

Beredskabsplanen skal opdateres, når der sker ændringer på bedriften og gennemgås mindst én gang om året. Beredskabsplanen skal have en fast tilgængelig plads på ejendommen.

6.1 GØDNINGSTYPER OG MÆNGDER

MILJØTEKNISK REDEGØRELSE

- ❖ Der ansøges om en ny møddingsplads 200 m². Herfra afhentes dybstrøelse til afgangning på biogasanlæg.

Gyllebeholdere på ejendommen:

- ❖ Gyllebeholder med telt: 5.000 m³
- ❖ Gyllebeholder med telt: 5.000 m³
- ❖ Gyllebeholder: 2.500 m³
- ❖ Gyllebeholder ved kostald på 200 m³ sløjfes i forbindelse med etape 2
- ❖ Opbevaringskapacitet i staldanlægget: 1.300 m³

Samlet opbevaringskapacitet i etape 1 er 14.000 m³ og i etape 2 13.800 m³.

På ejendommen produceres der i etape 1 ca 14.950 m³ gylle og ca 1.925 t dybstrøelse. Gylle opbevares i gyllebeholderne på ejendommen og opbevaringskapaciteten på 9 mdr. opfyldes. Dybstrøelsen opbevares kun kortvarigt på møddingspladsen, da biogasanlæg ønsker frisk gødning til afgangning.

I etape 2 produceres der ca 24.900 m³ gylle og ca 3.850 t dybstrøelse. Ca 18.000 m³ gylle opbevares i gyllebeholderne på ejendommen og opbevaringskapaciteten på 9 mdr. opfyldes. Ca 7.000 m³ gylle afsættes til biogasanlæg og leveres ikke tilbage til ejendommen. Dybstrøelsen opbevares kun kortvarigt på møddingspladsen, da biogasanlæg ønsker frisk gødning til afgangning.

I tabel 5 og 6 ses ejendommens opbevaringslagre samt den anvendte miljøteknologi

Tabel 5. Opbevaringslagre etape 2.

Opbevaringslagre					
Navn	Lagertype	Yderligere oplysninger	Bedste tilgængelige opbevaringsteknik	Dimension	Areal (m ²)
Ansøgt drift					
Gyllebeholder 2.500 m ³ (vest)	Flydende				606
Gyllebeholder 5.000 m ³ (2012, midt)	Flydende				876
Gyllebeholder 5000 m ³ (2023, øst)	Flydende				866
NY møddingsplads	Fast				200
Nudrift					
Gyllebeholder 2.500 m ³ (vest)	Flydende				606
Gyllebeholder 200 m ³	Flydende				63
Gyllebeholder 5.000 m ³ (2012, midt)	Flydende				876
Gyllebeholder 5000 m ³ (2023, øst)	Flydende				866
8 års drift					
Gyllebeholder 2.500 m ³ (vest)	Flydende				606
Gyllebeholder 200 m ³	Flydende				63
Gyllebeholder 5.000 m ³ (2012, midt)	Flydende				876

Tabel 6. Anvendt miljøteknologi etape 2

Opbevaringslagre med miljøteknologi		
Lagernavn	Beskrivelse af miljøteknologi	NH ₃ -N effekt (%)
Ansøgt drift		
Gyllebeholder 5.000 m ³ (2012, midt)	Telt	50,0
Gyllebeholder 5000 m ³ (2023, øst)	Telt	50,0
Nudrift		
Gyllebeholder 200 m ³	Fastoverdækning	50,0
Gyllebeholder 5.000 m ³ (2012, midt)	Telt	50,0
Gyllebeholder 5000 m ³ (2023, øst)	Telt	50,0
8 års drift		
Gyllebeholder 200 m ³	Fastoverdækning	50,0
Gyllebeholder 5.000 m ³ (2012, midt)	Telt	50,0

KOMMUNENS BEMÆRKNINGER OG VURDERING

Viborg Kommune vurderer, at gylle håndteres på en måde, som minimerer risikoen for gylleuheld på ejendommen. Opbevaring og håndtering af husdyrgødningen forventes ikke at medføre gener, der kan have en væsentlig negativ indvirkning på miljøet.

VILKÅR

På baggrund af ovenstående er der stillet følgende vilkår vedr. opbevaring og håndtering af husdyrgødning:

- 15) Gyllen fra ejendommen kan opbevares i de 3 gyllebeholdere med et overfladeareal på henholdsvis 606 m² (2.500 m³), 876 m² (5.000 m³), 866 m² (5.000 m³).
- 16) Gyllebeholderen på 200 m³ skal sløjfes når etape 2 påbegyndes.
- 17) Gyllebeholderne på 5.000 m³ samt den lille gyllebeholder på 200 m³ skal have fast overdækning.
- 18) Fast husdyrgødning fra ejendommen skal opbevares på den nye møddingsplads, der etableres i etape 1, med et areal på 200 m².
- 19) Når etape 2 påbegyndes, skal der foreligge en skriftlig aftale med biogasanlæg om overtagelse af 7.000 m³ gylle/år. Aftalen skal kunne forevises ved tilsyn.
- 20) Beholdere til husdyrgødning skal mindst én gang om året tømmes helt, og der skal ske udvendig og om muligt indvendig inspektion med henblik på reparation og vedligeholdelse. Inspektionen og evt. tiltag skal noteres i logbogen.
- 21) Håndtering af husdyrgødning skal foregå under opsyn, således spild undgås.
- 22) Påfyldning af gyllevogne og lign. skal enten foregå på en plads med afløb til opsamlingsbeholder for flydende husdyrgødning, eller med gyllevogne som har påmonteret pumpe og returløb, så spild af flydende husdyrgødning undgås.

7 FORURENING OG GENER FRA HUSDYRBRUGET

7.1 AMMONIAK OG NATUR

MILJØTEKNISK REDEGØRELSE

Tabet af ammoniak fra husdyrbrug vil afsættes i de omkringliggende naturområder og kan medføre ændringer af kvælstofsårbare naturtyper og resultere i faldende artsrigdom og stigende dominans af mere almindelige plantearter.

For at beskytte de kvælstoffølsomme naturtyper, er der i husdyrlovgivningen stillet krav til den maksimalt tilladte ammoniakafsætning på naturområder i forbindelse med udvidelser eller ændringer af husdyrbrug. IT ansøgningssystemet beregner automatisk afsætningen (depositionen) af ammoniak i de naturområder, der udpeges i ansøgningen.

Den samlede ammoniakfordampning fra ejendommen er i etape 1 5.383,9 og i etape 2 8.301,2 kg NH₃-N pr. år i ansøgt drift. Dette er en stigning i forhold til driften 8 år tilbage på henholdsvis 787,1 / 3.704,4 kg NH₃-N. Nedenstående tabel 7a & b viser den samlede ammoniakfordampning fra stalde og lagre til opbevaring af husdyrgødning i hhv. etape 1 og etape 2.

Tabel 7a. Ammoniakfordampning fra stalde og lagre i etape 1

Driftstype:	Ammoniakemission fra staldafsnit (kg NH ₃ -N/år)	Ammoniakemission fra lagre (kg NH ₃ -N/år)	Ammoniakemission fra husdyrbruget (kg NH ₃ -N/år) -
Ansøgt drift	4708,4	675,5	5383,9
Nudrift	4166,6	603,5	4770,1
8 års-drift	4166,6	430,2	4596,8

Tabel 7b. Ammoniakfordampning fra stalde og lagre i etape 2

Driftstype:	Ammoniakemission fra staldafsnit (kg NH ₃ -N/år)	Ammoniakemission fra lagre (kg NH ₃ -N/år)	Ammoniakemission fra husdyrbruget (kg NH ₃ -N/år) -
Ansøgt drift	7638,3	662,9	8301,2
Nudrift	4166,6	603,5	4770,1
8 års-drift	4166,6	430,2	4596,8

Afskæringskriterier i forhold til natur

Der gælder følgende fastlagte krav til, hvor meget kvælstof der må afsættes på forskellige kategorier af omkringliggende natur:

Tabel 8. Afskæringskriterier i forhold til natur.

Naturtyper	Fastsat beskyttelsesniveau
<u>Kategori 1. § 7 stk. 1, nr. 1:</u> Kategori 1 natur omfatter nærmere bestemte ammoniakfølsomme naturtyper beliggende inden for internationale naturbeskyttelsesområder (Natura 2000 områder), som indgår i udpegningsgrundlaget for området og er kortlagt af Naturstyrelsen i forbindelse med Natura 2000 planlægningen.	Maks. totaldeposition afhængig af antal husdyrbrug i nærheden: 0,2 kg NH ₃ -N/ha/år ved > 1 husdyrbrug 0,4 kg NH ₃ -N/ha/år ved 1 husdyrbrug 0,7 kg NH ₃ -N/ha/år ved 0 husdyrbrug

<p><u>Kategori 2. § 7 stk. 1, nr. 2:</u> Kategori 2 natur omfatter nærmere bestemte ammoniakfølsomme naturtyper, der er beliggende uden for internationale naturbeskyttelsesområder. Det drejer sig om naturtyperne: Højmoser, lobeliesøer samt heder større end 10 ha, som er omfattet af naturbeskyttelseslovens § 3, og overdrev større end 2,5 ha, som er omfattet af naturbeskyttelseslovens § 3.</p>	<p>Maks. totaldeposition på 1,0 kg NH₃-N/ha pr. år.</p>
<p><u>Kategori 3:</u> Kategori 3 natur omfatter; Heder, moser og overdrev udenfor Natura 2000 områderne, som er beskyttet af naturbeskyttelseslovens § 3, samt ammoniakfølsomme skove.</p>	<p>Maks. merdeposition på 1,0 kg NH₃-N/ha pr. år. Kommunen kan tillade en merdeposition, der er større end 1,0 kg NH₃-N/ha pr. år, men ikke stille krav om mindre merdeposition end 1,0 kg NH₃-N/ha pr. år.</p>

I det følgende er ammoniakdepositionen til omkringliggende naturområder beregnet og beskrevet.

Kategori 1 og 2 natur

Nærmeste kategori 1 naturareal er et stilkagekrat beliggende ved habitatområde nr. 35 Hald Ege, Stanghede og Dollerup Bakker, afstanden er over 3 km. En mindre højmosé, der ligger ca. 2.300 meter sydvest for Silkeborgvej 63, er nærmeste kategori 2 naturtype. Både kategori 1 og 2 naturtyperne ligger i god afstand til Silkeborgvej 63 og påvirkes ikke direkte af udvidelsen. Beregninger viser en deposition på hhv. 0,1 og 0,3 kg N/ha/år, for kategori 1 og 2 naturtyperne hvilket er under grænseværdierne.

Kategori 3 naturområde:

Omkring Silkeborgvej 63 er der få naturområder, som er beskyttet efter naturbeskyttelseslovens §3. Et mindre vandhul er placeret direkte ved ejendommen. Nærmeste ammoniakfølsomme naturtype (kategori 3 naturtype) er et overdrevsareal beliggende ca. 200 meter øst for staldanlægget. Ammoniakdepositionen fra anlægget på overdrevet overholder gældende grænseværdien på 1,0 kg N/ha/år og er derfor umiddelbart begrænsende for produktionen på Silkeborgvej 63.

Øvrige kategori 3 naturtyper ligger i større afstand fra anlægget og depositionen vil derfor være endnu lavere på disse områder

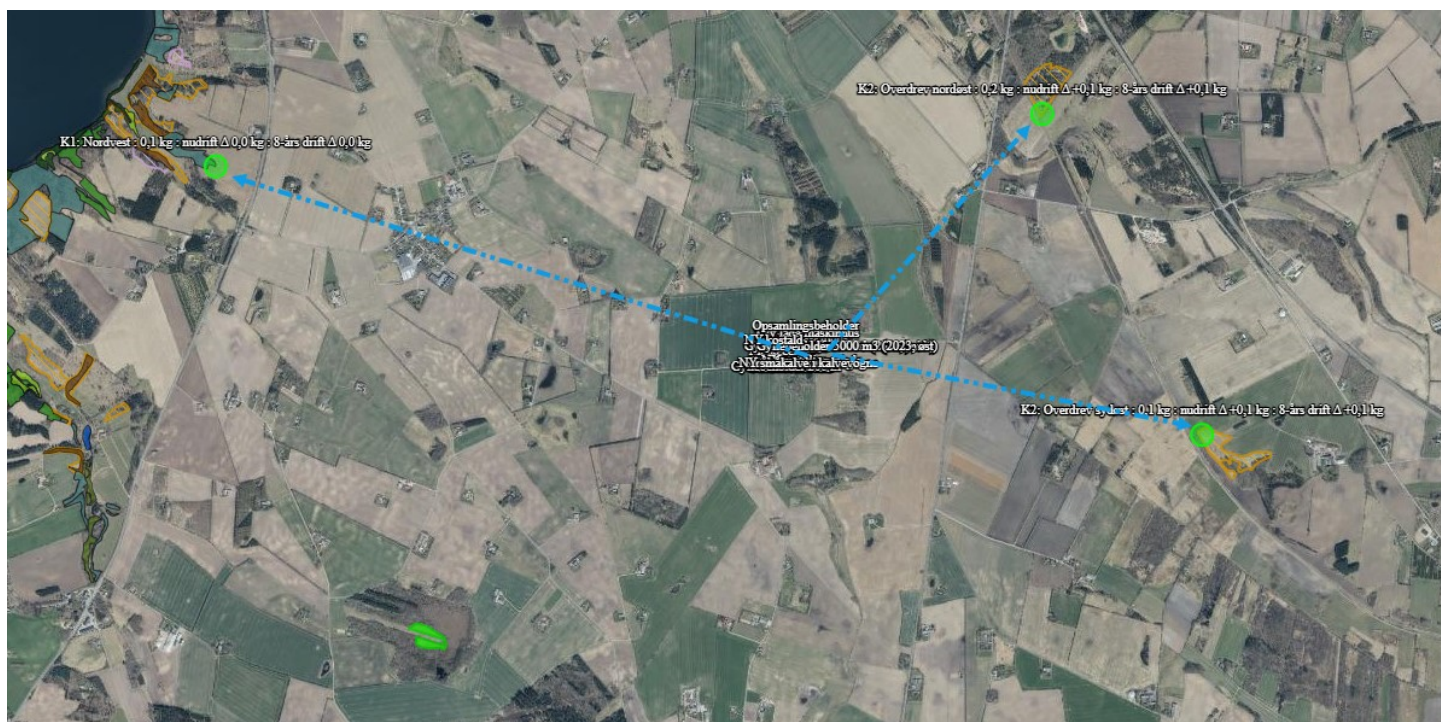
I tabel 9 ses den beregnede ammoniakdeposition på kategori 1, 2 og 3 natur. I figur 4 og 5 ses de udpegede naturområder

Tabel 9. Ammoniak deposition, kategori 1, 2 og 3 natur for etape 2.

Øversigt af naturpunkter ? i

Navn:	Kategori:	Oprettet:	Kumulation:	Ruhed natur:	Merdeposition (kg N/ha/år):		Totaldeposition (kg N/ha/år):
					8-års drift	Nudrift:	
K3: Overdrev sydøst	Kategori 3	Ansøger	0	Mk	1,0	1,0	3,2
K3: Mose nordøst	Kategori 3	Ansøger	0	Mk	0,1	0,1	0,3
K3: Mose nordvest	Kategori 3	Ansøger	0	Mk	0,2	0,2	0,3
K3: Mose syd	Kategori 3	Ansøger	0	Mk	0,1	0,1	0,3
K2: Overdrev sydøst	Kategori 2	Ansøger	0	Bn	0,1	0,1	0,1
K2: Overdrev nordøst	Kategori 2	Ansøger	0	Mk	0,1	0,1	0,2
K1: Nordvest	Kategori 1	Ansøger	0	S	0,0	0,0	0,1

Figur 4. Kort over kategori 1 og 2 naturområderne:



Figur 5. Kort over kategori 3 naturområderne:



Påvirkning af arter med særlige beskyttelseskrav (Bilag IV arter)

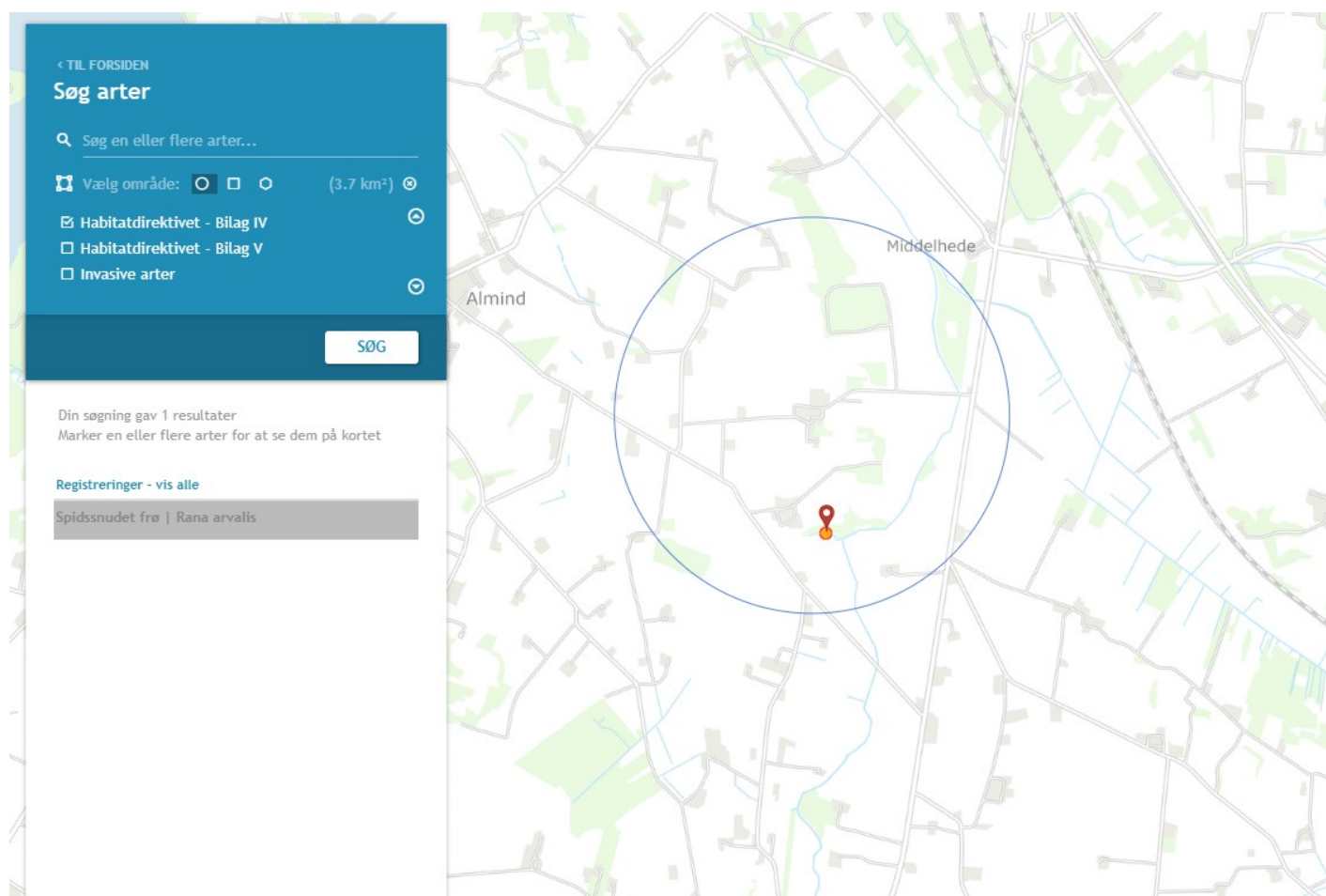
På nuværende tidspunkt er der 39 dyrearter i Danmark, der er vurderet som særligt sårbare eller truede, hvorfor de fremgår af EU's Habitatdirektiv bilag IV.

Arterne er omfattet af en streng beskyttelse - de må ikke slås ihjel og der er forbud mod forstyrrelse eller ødelæggelse af deres yngle- og rasteområde. Samtidigt er det lodsejerens ansvar at sikre sig, at driftsændringer ikke skader bilag IV-arters yngle- og rasteområder.

Ifølge nedenstående kort fra Danmarks Miljøportal er der registreret 1 bilag IV arter indenfor en radius af ca. 1,2 km fra husdyrbruget, målt fra centrum af staldanlægget. Det er en spidssnudet frø, se figur 6.

Det vurderes det, at ammoniakemissionen fra husdyrbruget, driften af husdyrbruget og udvidelsen af husdyrbruget ikke vil påvirke bilag 4 arten negativt.

Figur 6. Bilag IV arter



KOMMUNENS BEMÆRKNINGER OG VURDERING

Ovenstående miljøtekniske redegørelse med de viste kortbilag er delvist taget fra Miljøkonsekvensrapporten, der er udarbejdet af ansøgers konsulent. Alle relevante naturarealer, afstande og beregninger er kontrolleret og fundet i orden.

Samlet vurderes det, at ejendommen er beliggende med tilstrækkelig afstand til ammoniakfølsomme naturområder. De påtænkte udvidelser og ændringer på Silkeborgvej 63 vil derfor ikke give anledning til væsentlige påvirkninger på de omkringliggende naturarealer. Ligeledes vurderes det at de bilag IV arter, der måtte have ophold i området omkring Silkeborgvej 63, ikke påvirkes af de udvidelser og ændringer denne miljøgodkendelse giver mulighed for.

VILKÅR

På baggrund af ovenstående stilles der ikke særlige vilkår vedrørende ammoniakfordampning.

7.2 LUGT

MILJØTEKNISK REDEGØRELSE

I IT-ansøgningssystemet vurderes og beregnes lugt udelukkende ud fra staldene med dyr. Lugt fra opbevaringsanlæg og lugt i forbindelse med udbringning af husdyrgødning indgår ikke i lugtberetningen og håndteres derfor ved hjælp af de generelle regler. For ejendommens staldafsnit er der ud fra angivelser på kortet i IT-systemet beregnet afstand og retning fra anlægget til enkeltbeboelse, samlet bebyggelse og byzone/sommerhusområde.

Nedenstående tabel 10 viser de beregnede geneafstande for lugt. Geneafstanden er et udtryk for den afstand fra staldanlægget til hhv. nabo, samlet bebyggelse og byzone, hvor lugten kan betragtes som væsentlig, hvis man er tættere på husdyrbruget end denne afstand. Geneafstanden skal som udgangspunkt overholdes fra landbruget og ud til de omkringliggende, udpegede punkter. De udpegede punkter ses i figur 7 og 8 for hhv. nabo, samlet bebyggelse og byzone.

Da der i staldene primært er naturlig ventilation, bliver luften opblandet og fortyndet inden den falder ned omkring stalden, hvorved lugten formindskes.







Herudover vil stalde og foderopbevaring blive rengjort hyppigt, så der ikke opstår uhygiejniske forhold, og så lugtgenerne mindskes.

Da ejendommen er beliggende frit og overholder lugtgeneafstandene, er der som udgangspunkt ikke grundlag for at antage, at der er behov for særlige tiltag til begrænsning af lugt fra ejendomme. Desuden er der ingen tilgængelig teknologi til reduktion af lugtenheder i ventilationsluften fra kvægbrug.

I lugtberegningerne er der ikke indregnet kumulation med et andet husdyrbrug indenfor 100 m af enkelt bolig i landzone eller indenfor 300 m af samlet bebyggelse og byzone.

Af nedenstående tabel fremgår det at lugtgeneafstandene til nærmeste enkelt bolig uden landbrugspligt, samlet bebyggelse og byzone er overholdt med en god margin og det vurderes at omkringboende ikke vil blive væsentlig generet af lugtgener fra ejendommen.

Tabel 10. Oversigt over lugtberegninger i forhold til nabo, samlet bebyggelse og byzone for etape 2

Bebyggelse	Kumulation	Model	Ukorrigeret geneafstand	Korrigeret geneafstand	Vægtet gennemsnits- afstand	Genekriterie overholdt
Silkeborgvej 61 	0	NY	213,8	213,8	335,2	Ja
Silkeborgvej 65 	0	NY	213,8	171,1	233,4	Ja
Silkeborgvej 27 	0	NY	636,3	636,3	1852,1	Ja
Brandstrup By, Vindum 	0	NY	858,5	858,5	4594,3	Ja
Demstrup By, Sjørslev 	0	NY	858,5	815,6	3333,2	Ja
Vranum By, Almind 	0	NY	858,5	858,5	3781,4	Ja

Konsekvenszone: 688 m

Lugtkonsekvenszonen er beregnet til 688 meter. Naboer bosiddende indenfor denne afstand af staldanlægget vil kunne opleve lugt fra husdyrbruget, men ikke i en grad, som er generende.

KOMMUNENS BEMÆRKNINGER OG VURDERINGER

Lovens minimumskrav til afstande til nærmeste beboelser indenfor enkelt bolig, samlet bebyggelse og byzone/sommerhusområde er overholdt. Viborg Kommune vurderer derfor, at lugt fra staldene ikke vil give væsentlige gener for naboerne.

VILKÅR

På baggrund af ovenstående er der stillet følgende forebyggende vilkår omkring lugt:

23) *Såfremt tilsynsmyndigheden vurderer, at driften giver anledning til flere lugtgener for omboende end forventet, skal bedriften lade udarbejde en handlingsplan til reduktion af lugtgenerne. Kommunen skal godkende handlingsplanen, og bedriften skal derefter gennemføre den.*

7.3 FLUER OG SKADEDYR

MILJØTEKNISK REDEGØRELSE

Tiltag for minimering af fluer og skadedyr

Der holdes generelt en god hygiejne i staldene og ved foderopbevaringen, så tiltrækningen af rotter og mus samt mulighederne for udklækning af fluelarver minimeres.

Fluebekæmpelse

Der foretages hyppig udmugning og i varme perioder bekæmpes fluer med godkendte flue-midler. Fluebekæmpelse i stalden sker i overensstemmelse med retningslinjerne fra Aarhus Universitet.

Skadedyrsbekæmpelse

Rottebekæmpelse sker i overensstemmelse med retningslinjerne fra Aarhus Universitet.

KOMMUNENS BEMÆRKNINGER OG VURDERING

Det vurderes, at ejendommens skadedyrsbekæmpelse er tilfredsstillende. Retningslinjerne for skadedyrsbekæmpelse fra Skadedyrslaboratoriet, AU, Institut for Agroøkologi skal danne grundlag for niveauet af skadedyrsbekæmpelse.

VILKÅR

På baggrund af ovenstående er der stillet følgende vilkår for kontrol af skadedyr:

24) *Der skal løbende foretages observationer, således angreb af fluer og skadedyr opdages. Ved angreb skal der igangsættes tiltag til bekæmpelse af skadedyr efter retningslinjer fra Aarhus Universitet, Institut for Agroøkologi.*

7.4 TRANSPORT

MILJØTEKNISK REDEGØRELSE

Der kommer transporter til og fra ejendommen med dyr, mælk, foder, husdyrgødning m.v. Transporterne med husdyrgødning er sæsonbetinget, mens afhentningen af mælk sker hver anden dag. Transporterne foregår primært med traktor eller lastbil og herudover vil der være kørsel med personbiler/varevogne af f.eks. dyrlæge, elektriker, serviceaftaler m.v.

En del af transporterne vil ske på egne arealer og i nærområdet med bl.a. transporter med foder fra marker til plansiloerne og husdyrgødning fra lagertankene til udbringning på markerne.

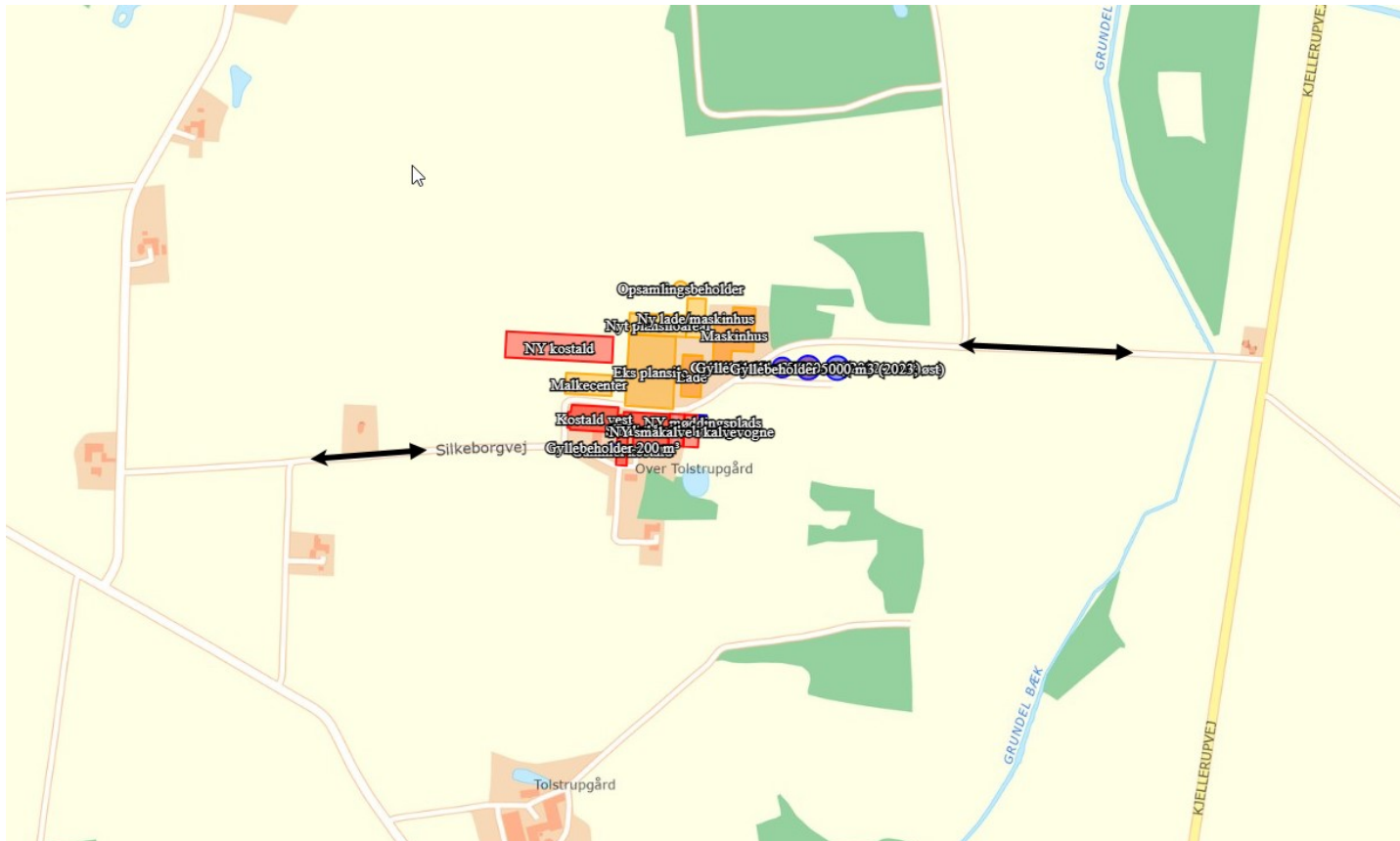
Da en del af trafikken er begrænset til enkelte af årets dage, da hovedparten af transporterne sker indenfor almindelig arbejdstid og da transporterne sker ved hensynsfuld kørsel, vurderes det, at transporter ikke vil give anledning til væsentlige gener for omkringboende. Figur 9 viser ejendommens transportveje og tabel 11 det anslåede antal transporter.

En mindre del af transporterne i forbindelse med udbringning af husdyrgødning og høst af grovfoder sker udenfor almindelig arbejdstid. Da det er vigtigt at husdyrgødning udbringes på det mest optimale tidspunkt for afgrøderne og med mindst muligt tab af ammoniakfordampning og da det er vigtigt at høsten sker på afgrødens mest optimale tidspunkt samtidigt med at foderet hurtigst skal pakkes ned, vil der i disse perioder forekomme transporter udenfor almindelig arbejdstid

Tabel 11. Transporter til og fra ejendommen

Transporter med:	Etape 1, anslået	Etape 2, anslået
Afhentning af mælk	182	365
Levering af kraftfoder, mineraler m.v.	180	180
Ilægning af foder i plansiloer og transporter med halm	550	850
Levering/afhentning af dyr	50	100
Afhentning af døde dyr	12	12
Husdyrgødning	570	990
Brændstof	15	20
Affald	26	26
Andet/diverse	15	20
I alt	1.601	2.563

Figur 9. Transportveje



KOMMUNENS BEMÆRKNINGER OG VURDERING

Det er Kommunens vurdering, at hvis transport til og fra ejendommen foregår ved hensynsfuld kørsel og hovedparten af transporten primært foregår indenfor normal arbejdstid, kan dette foregå uden væsentlige miljømæssige gener for de omkringboende. Dette skal ses i lyset af, at der ikke køres gennem nogen større landsbyer.

Ved transport af gylle på offentlige veje skal gyllevognens åbninger være forsynet med låg, eller der skal foretages tilsvarende forholdsregler, der sikrer, at spild af gylle ikke kan finde sted. Skulle der alligevel ske spild, skal dette straks opsamles.

VILKÅR

På baggrund af ovenstående stilles der ikke vilkår til transport

7.5 STØJ FRA ANLÆG OG MASKINER

MILJØTEKNISK REDEGØRELSE

I det omfang det er muligt, vil alle støjende aktiviteter blive lagt indenfor normal arbejdstid. Dog kan der forekomme afvigelse i forbindelse med markarbejde og afhentning af dyr og mælk.

Alle generelle krav vedr. støj vil blive overholdt. Sammenholdt med ejendommens placering vurderes det ikke at være nødvendig med specielle tiltag for at sikre omkringboende mod støjgener.

Støj fra transporter

Støj fra transporter vil primært komme fra lastbiler og traktor med levering af foder og afhentning af mælk og husdyrgødning. Transporterne vil primært foregå inden for normal arbejdstid 07-18. Alle grænser for tilladelig støj vil blive overholdt, og der vil kun i meget få tilfælde opstå støjgene fra transporterne.

Støj fra øvrige kilder

I forbindelse med malkningerne er der vakuumpumper og kølemaskiner til mælkekølingen. Herudover er der en højtryksrenser til rengøring. Kølemaskinerne, der er placeret udenfor bygningen, er støjsvage, hvorfor det vurderes at de ikke kan høres udenfor ejendommens areal. Højtryksrenseren benyttes inden i bygningerne og det vurderes, at den ikke støjer udenfor ejendommens areal.

Foderblandingerne sker dagligt kl. 06 og kl. 16. Der blandes 2-3 blandinger pr gang, hvilket tager samlet ca 1-1,5 time. I etape 2, hvor husdyrbruget udvides, forventes det at antallet af foderblandinger stiger til 3-4 pr gang og det tager 1,5-2 timer pr gang.

Foderet hentes i plansiloerne og i foderladen og blandes i området ved plansiloerne. Da der er min 200 m til nabobeboelse og da der er bygninger mellem nabo og plansiloerne vurderes det, at der ikke er støjgener ved nærmeste nabo.

Kompressoren er placeret i værkstedet indenfor og støjer ikke udenfor bygningen ved brug.

Rystelser og vibrationer

Husdyrbruget drives med almindelige godkendte landbrugsmaskiner. Ingen af disse maskiner medfører rystelser eller vibrationer der er til gene indenfor eller udenfor ejendommens arealer.

På husdyrbruget findes der kompressor, håndværkstøj og lignende. Disse medfører ikke rystelser eller vibrationer der er til gene indenfor eller udenfor ejendommen.

KOMMUNENS BEMÆRKNINGER OG VURDERING

Husdyrbruget ligger i god afstand fra naboer, og støjgener hos disse i forbindelse med produktionen vil derfor være begrænset.

Der er redegjort for, at transporter og andre støjende aktiviteter så vidt muligt foregår i dagtimerne.

Viborg Kommune vurderer, at støj fra ejendommen ikke vil blive et problem for de omkringboende, efter at projektet er gennemført.

VILKÅR

På baggrund af ovenstående er der stillet følgende vilkår for drift og egenkontrol vedr. støj:

25) Såfremt der kommer klager over støj fra produktionsanlægget med tilknyttede aktiviteter, vil kommunen indhente dokumentation for, at støjkravene i Miljøstyrelsens Vejledning overholdes. Vejledningens afskæringskriterier er følgende: Den eksterne støjbelastning fra landbrugsdriften på ejendommens bygningsparcel må i intet punkt - målt på nærmeste naboejendom med tilhørende udendørs arealer i tilknytning til boligen - overstige nedenstående værdier. De angivne værdier for støjbelastningen er de ækvivalente, korrigerede lyd niveauer i dB(A).

	Klokken	Referencetidsrum	dB(A)
Mandag – fredag	07-18	8 timer	55
Lørdag	07-14	8 timer	55
Lørdag	14-18	8 timer	45
Søn- og helligdage	07-18	8 timer	45

Alle dage	18-22	1 timer	45
Alle dage	22-07	½ time	40
Maksimalværdi	22-07	-	55

7.6 STØV FRA ANLÆG OG MASKINER

MILJØTEKNISK REDEGØRELSE

Støv fra foderhåndtering

Der er mindre støvgener ved daglig håndtering af foder og halm, men det vurderes ikke at have en negativ indvirkning på omkringboende pga. den lave støvmængde.

Støvgener ved høst

Der vil være mindre støvgener ved høst og ilægning af foder i lager, men det vurderes ikke at have en negativ indvirkning på omkringboende pga. den forholdsvist korte periode som arbejdet foregår i.

Støv fra husdyr

Der vil være støv fra dyrene, dog ikke i et omfang der opleves udenfor staldene. Støvet minimeres som følge af omhyggeligt management.

KOMMUNENS BEMÆRKNINGER OG VURDERING

Med hensyn til støvgener fra gården forventes der ikke væsentlige problemer. Det bemærkes, at god landmandspraksis indebærer, at al transport til og fra bedriften skal foregå ved hensynsfuld kørsel, samt at alle aktiviteter på bedriften planlægges, herunder også levering og udkørsel, så omgivelserne påvirkes mindst muligt.

VILKÅR

På baggrund af ovenstående er der stillet følgende vilkår omhandlende støv:

26) *Opbevaring og håndtering af landbrugets foder/råvarer, bygningers og siloers konstruktion samt landbrugets drift i øvrigt må ikke give anledning til støvgener, der efter Viborg Kommunes vurdering medfører gener for omgivelserne.*

7.7 RENGØRING

Efter hver malkning afvaskes malkestalden. Ca. 3-4 gange årligt vaskes malkecenteret fuldstændigt.

Der er daglig oprydning i stalde og foderopbevaring. Foderbordet fejes hver dag, og gangene fejes efter behov et par gange pr uge.

Vand fra rengøring af malkeanlægget og staldanlægget ledes til gyllesystem, hvorfor det vurderes, at der ikke er risiko for forurening af jord, grundvand og overfladevand.

KOMMUNENS BEMÆRKNINGER OG VURDERING

Viborg kommune vurderer, at den beskrevne rengøring vil minimere evt. lugt- og fluegener på ejendommen.

7.8 LYS

MILJØTEKNISK REDEGØRELSE

Lys i staldene

Lyset i staldene vil være tændt efter behov. Der vil være lys i staldene ca. 12 timer i døgnet i vinterhalvåret og ca. 8 timer i døgnet i sommerhalvåret. Herudover er der vågelys i staldene, så dyrene kan orientere sig. Det vurderes, at vågelyset ikke vil være til gene for omkringboende.

Udendørslys

Udendørslamper er styret af sensor og dermed tændt efter behov. Som udgangspunkt vil der ikke være belysning udenfor bygningerne om natten.

Da der ikke er belysning udenfor bygningerne om natten, vurderes det, at omkringboende ikke vil blive generet heraf.

KOMMUNENS BEMÆRKNINGER OG VURDERING

Viborg Kommune vurderer, at der ikke er udendørs lys, som kan virke generende for naboer eller passerende trafik. Det vurderes endvidere, at vågelyset i staldene ikke vil være til gene for omkringboende eller trafikken i området.

Det vurderes således, at belysningen ikke vil give anledning til væsentlige problemer eller gener for omkringboende eller for de landskabelige hensyn.

8 BEDSTE TILGÆNGELIGE TEKNIK (BAT)

Begrebet BAT

BAT betyder Best Available Techniques (Bedst Tilgængelige Teknik) og er en fællesbetegnelse for teknikker og teknologier, som kan begrænse forurening fra stalde eller lagre. BAT-begrebet dækker endvidere over teknikker og teknologier til begrænsning af vand- og energiforbruget.

Et husdyrbrug skal reducere ammoniakfordampningen til et niveau svarende til fordampningen ved anvendelse af den bedst tilgængelige teknik (BAT) i forbindelse med en miljøgodkendelse, såfremt ammoniakfordampningen overstiger 750 kg NH₃-N pr. år. BAT er ikke en statisk størrelse, men ændrer sig som følge af den teknologiske udvikling. Kravet om begrænsning af forurening ved anvendelse af BAT bidrager således til at sikre et højt beskyttelsesniveau for miljøet som helhed. Et husdyrbrug skal derfor vælge et staldsystem eller en teknologi blandt de bedst tilgængelige, når der foretages udvidelser.

De BAT-krav, der stilles til husdyrbrugerne, bidrager til, at målet for faldet i ammoniakfordampningen i Danmark nås, og at den sundhedspåvirkning, som ammoniak afstedkommer, dermed imødegås. Når ammoniakudledningen begrænses, bidrager det også til en generel bedre beskyttelse af ammoniakfølsom natur, via mindre baggrundsbelastning af denne.

På et husdyrbrug er kvælstof, fosfor og ammoniak de væsentligste næringsstoffer, som kan give anledning til påvirkning af det omgivende miljø. De mest betydende faktorer for omfanget af påvirkningen med næringsstoffer er valget af:

- Staldindretning
- Opbevaring af husdyrgødning
- Udbringningsteknologi
- Foderteknologi
- Management

Vejledende BAT-standardkrav (ammoniak)

For anlægget (husdyrhold, stalde og lagre) defineres kravet om BAT som en maksimal emissionsgrænse afhængig af udvidelsens størrelse og afhængig af, om udvidelsen sker i nyt eller eksisterende byggeri. Beregningerne i IT-ansøgningen viser, at Miljøstyrelsens vejledende emissionsgrænseværdi for ammoniak er 8.301 kg NH₃-N/år. Ansøgningen viser, at det ønskede dyrehold forårsager en ammoniakfordampning på 8.301 kg NH₃-N/år i etape 2. Se nedenstående tabel 12. Det kan derfor konstateres, at kravet til BAT for ammoniakfordampning er overholdt. Det bemærkes, at BAT kravet i etape 1 ligeledes er overholdt.

Tabel 12. Krav til maksimal ammoniakfordampning fra husdyrbruget etape 2

Samlet BAT beregning  			
	Stalde	Lagre	Total
Samlet BAT krav (kg NH ₃ -N /år)	7638	663	8301
Faktisk emission (kg NH ₃ -N /år)	7638	663	8301
Forskel (kg NH ₃ -N /år)	-	-	0
Vejledende BAT Overholdt?	-	-	Ja

Teknologivalg til opfyldelse af krav om BAT (ammoniak)

På Miljøstyrelsens teknologiliste findes følgende ammoniakreducerende teknologier til brug på husdyrproduktioner med kvæg:

- ❖ Faste drænedede gulve
- ❖ Svovlsyrebehandling af kvæggylle

Da kostaldene blev etableret, var spaltegulv med eller uden linepil i gyllekanalerne og skraber ovenpå spalterne et normalt anvendt gulv. Siden er der kommet ny viden på området, men det vurderes overordnet økonomisk uproportionalt at ændre de eksisterende staldsystemer til fast drænedede gulve.

Svovlsyrebehandling (forsuringsanlæg) af kvæggylle i de eksisterende stalde er fravalgt, da der i den østlige kostald er gyllekanaler med linespil, hvilket ikke umiddelbart er muligt at kombinere med rundskyl i kanalerne.

I den vestlige ældre stalde er der dybe gyllekanaler med rundskyl/bagskyl, men det vurderes, at være praktisk besværligt at eftermontere gylleforsuringsanlæg samtidigt med, at det vurderes økonomisk uproportionalt.

Herudover afsættes husdyrgødning til biogasanlæg og bidrager dermed til grøn energi. Svovlsyre i husdyrgødningen er uønsket i biogasanlæg, da det kan ødelægge processerne.

Bedste tilgængelige opbevaringsteknik

Gyllebeholderne er stabile beholdere lavet af typegodkendt beton, der kan modstå mekaniske, termiske og kemiske påvirkninger.

Beholdernes bund og vægge er tætte og beskyttet imod tæring.

En gang årligt tømmes gyllebeholderen i forbindelse med den normale udbringning af gylle, hvorved gyllebeholderen visuelt kan kontrolleres for evt. skader.

Der foretages lovpligtigt eftersyn og vedligeholdelse, hvilket betyder, at beholderen hvert 10 år bliver kontrolleret for, om der skulle være tegn på begyndende utætheder.

Gyllen omrøres kun forud for udkørsel af gylle.

Der føres logbog over gyllebeholderen med naturligt flydelag.

Det vurderes, at den daglige håndtering og opbevaringen af husdyrgødning ikke vil medføre en miljøbelastning af jord, grundvand og overfladevand, og at omkringboende ikke bliver væsentligt generet af lugt eller fluer fra husdyrgødningen

Bedste tilgængelige teknik for udbringning af husdyrgødning

Der udarbejdes hvert år en mark- og gødningsplan, så mængden af husdyrgødning er tilpasset afgrødens behov. I planen tages der hensyn til bonitet, sædskifte, planternes udbytte og kvælstofudnyttelse.

Husdyrgødning udbringes under hensyn til afgrødernes vækstperiode, hvilket betyder maksimal udnyttelse af næringsstoffer.

Husdyrgødning udbringes under hensyn til generelle regler og foregår efter godt landmandskab, hvilket vil sige, at der tages hensyn til naboer, byområder osv.

Gyllen udbringes med slæbeslager i afgrøderne eller nedfældes/forsures forud for etablering af vårsæd og i græs.

Der kan forekomme ammoniakfordampning og lugtgener fra marker, hvor der er udbragt husdyrgødning. Omfanget vil afhænge af temperatur, vindforhold og evt. nedbør. Det vurderes, at eftersom gylle udbringes på vel-etablerede afgrøder med slæbeslanger eller nedfældes, minimeres ammoniakfordampning og lugtgenerne pga. mindre ammoniakfordampning og hurtigere optagelse i planterne.

Der udbringes ikke husdyrgødning på et vandmættet, oversvømmet, frossent eller snedækket areal.

Bedst tilgængelige teknik vedr. fodring

Foderplanen udarbejdes i samarbejde med foderingsrådgiver og med anvendelse af nyeste viden indenfor kvæg-fodring. Foderet er, ved hjælp af foderplanerne, tilpasset de enkelte dyregruppers aktuelle behov. Derved undgås overforsyning med næringsstoffer, der vil ende som uudnyttet næringsstoffer i gyllen.

Proteinindholdet i foderet optimeres løbende med henblik på reduktion af indholdet. Dette medfører, at mængden af overskudsprotein i urinen reduceres, og der vil dermed være en lavere ammoniakemission fra staldanlægget og mindre kvælstof i den samlede mængde af husdyrgødning.

Fosforindholdet i foderet optimeres løbende med henblik på reduktion af indholdet. Dette medfører, at mængden af fosfor i husdyrgødningen reduceres, og der vil dermed være et lavere fosforindhold i den samlede mængde af husdyrgødning.

Bedst tilgængelige teknik vedrørende daglig drift og management

Bedriftens ansvarlige har fokus på, hvilke staldsystemer der er bedst anvendelige i relation til miljø og dermed tab af ammoniak til omgivelserne samt til dyrenes velfærd.

Bedriften og det tilhørende produktionsanlæg bygger på principper der tilgodeser miljøet i det omfang loven tilsigter.

Den daglige drift er tilrettelagt ud fra principperne om godt landmandskab og ansvarlig driftsledelse, således at anlægget giver anledning til mindst mulig miljøbelastning og færrest mulige gener for omgivelserne. Dette søges opnået ved bl.a. at reduceret vand- og energiforbrug og ved reduktion af ammoniakfordampning fra staldene og lager.

Med primært naturlig ventilation er der sikret et stort luftskifte, hvilket medfører en lavere koncentration af ammoniak og lugt fra husdyrproduktionen.

Staldene er indrettet således, at der ikke forekommer luftbevægelser på gylleoverfladen.

Pumpning og håndtering af gylle foregår i lukket system. Pumpning og håndtering af gylle i øvrigt vil normalt foregå indenfor normal arbejdstid.

Ansøger vurderer, at det er BAT at monitorere følgende procesparametre mindst en gang om året:

- ❖ Vandforbrug
- ❖ Energiforbrug
- ❖ Brændstofforbrug
- ❖ Gødningsproduktion

KOMMUNENS BEMÆRKNINGER OG VURDERING

Viborg Kommune vurderer, at landbruget overholder kravene til brug af BAT i tilstrækkeligt omfang (både i etape 1 og etape 2) indenfor fodring, staldindretning og gødningshåndtering m.v. ved de beskrevne tiltag samt ved overholdelse af miljøgodkendelsens vilkår.

Det er Viborg Kommunes vurdering, at ansøger ved overholdelse af dansk lovgivning, og med de tiltag, der er beskrevet i de foregående afsnit, lever op til BAT for management (godt landmandskab).

VILKÅR

På baggrund af ovenstående er der stillet følgende vilkår vedrørende BAT:

- 27) *Bedriften skal i forbindelse med tilsyn kunne redegøre for foretagne tiltag vedrørende renere teknologi i form af ændrede råvarer, nye metoder eller besparelser på materialer og ressourcer, som kan nedsætte miljøbelastningen fra ejendommen.*

9 EGENKONTROL OG DOKUMENTATION

På ejendommen udfører ansøger følgende egenkontrol af produktionen:

- ❖ Alle dyr tilses minimum en gang dagligt, og alle regler vedr. dyrevelfærd opfyldes.
- ❖ Staldene kontrolleres dagligt, og der udføres små reparationer med det samme eller der tilkaldes service.
- ❖ Den daglige drift af ejendommen drives efter principperne ”Godt Landmandskab”, således at anlægget giver mindst mulig miljøbelastning og færrest mulige gener for omgivelserne.
- ❖ Der er en sundhedsaftale med dyrlæge, hvor besætningens generelle sundhed vurderes, og hvor det enkelte dyr behandles efter behov. Medicinforbruget søges minimeret ved systematisk sundhedsrådgivning.
- ❖ Der tages i videst mulig omfang hensyn til naboer i forbindelse med udbringning af husdyrgødning.
- ❖ Personalet på ejendommen bliver løbende efteruddannet, og der er fagkonsulenter tilknyttet ejendommen, som med faste intervaller gennemgår bedriften, herunder bl.a. optimering af fodersammensætningen.
- ❖ Foder tilpasses dyrenes behov og sundhed.
- ❖ Alle medarbejdere er instrueret i forsvarlig håndtering af forurenende stoffer herunder gylle, kemikalier og brændstof.
- ❖ Al produktion tilrettelægges således, at belastning af den enkelte medarbejder mindskes.
- ❖ Rengøring i og omkring bygningerne og silo, foretages jævnlige, med henblik på at minimere risikoen for lugt, og for at der ikke skal opstå uhygiejniske forhold. Den jævnlige rengøring og visuelle kontrol sikrer bl.a., at der ikke opstår uhygiejniske forhold, ressourcespild eller punktforurening.

9.1 DOKUMENTATION

For at kunne dokumentere at miljøgodkendelsen og lovgivningen overholdes er følgende til rådighed på kommunens forlangende:

- Foderplaner
- Mark- og gødningsplaner
- Slagteri- og mælkeafregninger
- CHR-registreringer
- Registrering af årligt forbrug af el og vand
- Beredskabsplan
- 10 års beholderkontrol og logbøger over flydelag

10 MILJØKONSEKVENSRAPPORT

KOMMUNENS BEMÆRKNINGER OG VURDERING

Ansøger har sammen med miljøansøgningen fremsendt en miljøkonsekvensrapport. Miljøkonsekvensrapporten giver en samlet beskrivelse af projektet og dets miljøkonsekvenser, som kan danne grundlag for såvel en offentlig debat samt for den endelige beslutning om projektets gennemførelse. Rapporten skal desuden sikre, at projektet bliver tilpasset omgivelserne, så miljøet ikke påvirkes unødigt. I rapporten indgår en kortlægning og vurdering af projektets direkte og indirekte påvirkninger på det omgivende miljø, herunder:

- Mennesker, fauna og flora
- Jordbund, vand, luft, klima og landskab
- Materielle goder og kulturarv, samt
- Samspillet mellem disse faktorer

Viborg Kommune har medtaget oplysninger fra miljøkonsekvensrapporten i miljøgodkendelsen under de relevante afsnit.

11 ALTERNATIVER

MILJØTEKNISK REDEGØRELSE

Der er ikke fundet alternative placeringer af den nye kostald og malkecenter, da ejendommens placering i forhold til naboskel medfører, at det mest optimale byggefelt er vest for plansiloerne og nord for den eksisterende kostald. Samtidigt er denne placering optimal på ejendommen i forhold til udnyttelse af det eksisterende staldanlæg, med korte afstande for køerne til og fra malkning og i forhold til kort afstand fra plansiloer til fodring i staldene.

Der er ikke fundet alternative placeringer af den nye plads til kalve, da det ønskes, at kalvene er samlet et sted for effektivt ressourceforbrug ved flytning og pasning af kalvene samt optimal smittebeskyttelse.

Der er ikke fundet alternative placeringer til udvidelse af plansiloen, etablering af den nye opsamlingsbeholder til restvand eller til den nye lade/maskinhuset, da det ønskes at foderopbevaringen er samlet et sted for effektiv foderblanding og minimalt ressourceforbrug til transport og mandskabstimer. Effektiv foderblanding vil ligeledes medføre mindre gener for omkringboende, da der vil blive benyttet korteste muligt tidsforbrug på arbejdsopgaven.

Helt generelt vurderes det, at det samlede anlæg tager hensyn til omkringboende, naturområder, logistik, ressourceforbrug, smittebeskyttelse, opfyldelse af dyrevelfærd m.v.

0-alternativet beskriver forholdene, hvis godkendelsen ikke gennemføres. 0-alternativet vil betyde en fastholdelse af den nuværende produktion, indtil produktionsapparatet er slidt ned. Ud fra et økonomisk synspunkt vil dette være u hensigtsmæssigt for driften af ejendommen og for muligheden for udvikling af lokale arbejdspladser.

KOMMUNENS BEMÆRKNINGER OG VURDERING

Det ansøgte lever op til kravet om BAT ved valg af teknologi. Det ansøgte lever også op til øvrige krav.

Viborg Kommune har derfor ikke fundet det nødvendigt at forlange andre alternativer undersøgt.

12 OPHØR

MILJØTEKNISK REDEGØRELSE

Ved husdyrbrugets ophør, rengøres stalde- og gødningsopbevaringsanlæg. Evt. nedbrydning af stalde og for-tank/gyllebeholder vil ske i henhold til gældende regler.

Der er ikke truffet foranstaltninger for forebyggelse af forurening ved virksomhedens ophør, da virksomheden ikke forventes lukket. Desuden vil en evt. forurening kun kunne stamme fra håndtering af gylle. Eftersom dette er lagt i faste rammer, anses det ikke for hensigtsmæssigt at foretage yderligere.

KOMMUNENS BEMÆRKNINGER OG VURDERING

Viborg Kommune vurderer, at de nævnte tiltag er tilstrækkelige til at undgå forureningsfare.

VILKÅR

På baggrund af ovenstående er der stillet følgende vilkår for ophør af husdyrbruget:

28) *Ved ophør af dyreholdet skal alle anlæg tømmes og rengøres for husdyrgødning. Husdyrgødningen skal bortskaffes efter gældende regler. Restkemikalier, olieaffald, medicinaffald m.v. skal bortskaffes i henhold til affaldsregulativerne.*

13 SAMLET KONKLUSION

Viborg Kommune vurderer:

- at ansøger har truffet de nødvendige foranstaltninger til at forebygge og begrænse forureningen fra husdyrbruget og til at modvirke eventuelle skadelige virkninger på miljøet
- at husdyrbruget i øvrigt kan drives på stedet uden at påvirke omgivelserne på en måde, som er uforenelig med hensynet til omgivelserne
- at de kort- og langsigtede miljøpåvirkninger og den samlede miljøpåvirkning fra husdyrbrugets produktion bliver begrænset til et acceptabelt niveau, når de til enhver tid gældende generelle miljøregler for den pågældende type husdyrbrug og vilkårene i miljøgodkendelsen overholdes
- at udvidelsen af husdyrbrugets produktion overordnet betraget ikke medfører en øget husdyrproduktion og en øget miljøpåvirkning i kommunen, idet strukturudviklingen går mod færre men større bedrifter
- at produktionen ikke vil medføre en væsentlig påvirkning af:
 - nabobeboelser
 - Natura 2000-områder og natur i øvrigt
 - landskabelige værdier og værdifulde kulturmiljøer

14 GODKENDELSENS GYLDIGHED, KLAGEVEJLEDNING OG UNDERRETNING

14.1 GODKENDELSENS GYLDIGHED

Husdyrbruget må i henhold til Husdyrbrugloven ikke udvides eller ændres bygnings- eller driftsmæssigt, herunder med hensyn til affaldsfrembringelsen, på en måde, der indebærer forøget forurening i forhold til det hermed tilladte, før udvidelsen eller ændringerne er godkendt af Viborg Kommune.

Opmærksomheden henledes på, at denne miljøgodkendelse ikke fritager husdyrbruget for de nødvendige tilladelser/anmeldelser i henhold til anden lovgivning – f.eks. ansøgning om byggetilladelse.

Viborg Kommune skal som tilsynsmyndighed påse, at denne miljøgodkendelse og den øvrige miljølovgivning overholdes.

14.2 KLAGEVEJLEDNING OG SØGSMÅL

Godkendelsen kan påklages til Miljø- og Fødevareklagenævnet af ansøgeren, klageberettigede myndigheder og organisationer samt enhver, der har en væsentlig, individuel interesse i sagens udfald, jf. Husdyrbrugloven § 84 - 87.

Indgivelse af klage

Hvis du ønsker at klage over denne afgørelse, kan du klage til Miljø- og Fødevareklagenævnet. Du klager via Klageportalen, som du finder et link til på forsiden af www.naevneneshus.dk.

Klagen sendes gennem Klageportalen til den myndighed, der har truffet afgørelsen. En klage er indgivet, når den er tilgængelig for myndigheden i Klageportalen.

Miljø- og Fødevareklagenævnet skal som udgangspunkt afvise en klage, der kommer uden om Klageportalen, hvis der ikke er særlige grunde til det.

Hvis du ønsker at blive fritaget for at bruge Klageportalen, skal du sende en begrundet anmodning til den myndighed, der har truffet afgørelse i sagen. Myndigheden videresender herefter anmodningen til Miljø- og Fødevareklagenævnet, som træffer afgørelse om, hvorvidt din anmodning kan imødekommes.

Klagefristen er 4 uger fra offentliggørelsen. Offentliggørelsen finder sted den 3. januar 2024. En eventuel klage skal være tilgængelig for Viborg Kommune i Klageportalen senest den 31. januar 2024

Gebyr

Når du klager, skal du betale et gebyr på 900 kr. for privatpersoner og 1.800 kr. for virksomheder og organisationer. Du betaler med betalingskort i Klageportalen.

Virkning af klage

En klage over miljøgodkendelsen har ikke opsættende virkning på retten til at udnytte godkendelsen medmindre Miljø- og Fødevareklagenævnet bestemmer andet, jf. § 81 i Lov om miljøgodkendelse af husdyrbrug m.v. Udnyttelse af godkendelsen eller anden afgørelse kan dog kun ske under opfyldelse af vilkårene, som er fastsat i afgørelsen.

Domstolene

Søgsmål kan anlægges for domstolene i henhold til § 90 i Husdyrloven. Fristen er 6 måneder fra miljøtilladelsen er meddelt.

14.3 UNDERRETNING OM GODKENDELSEN

Kopi af afgørelsen er sendt til:

Embedslægeinstitutionen Nord, Langelandsvej 8, 8940 Randers SV. (TRvest@stps.dk) – alternativt til hovedpostkassen: stps@stps.dk (Styrelsen for Patientsikkerhed)

Danmarks Fiskeriforening, Nordensvej 3, 7000 Fredericia. (mail@dkfisk.dk)

Ferskvandsfiskeriforeningen for Danmark, Wormstrupvej 2, 7540 Haderup.

(nb@ferskvandsfiskeriforeningen.dk)

Arbejderbevægelsens Erhvervsråd, Reventlowsgade 14, 1. sal, 1611 København V. (ae@ae.dk)

Forbrugerrådet, Fiolstræde 17, Postboks 2188, 1017 København K. (fbr@fbr.dk)

Danmarks Naturfredningsforening, Masnedøgade 20, 2100 København Ø. (dnviborg-sager@dn.dk)

Danmarks Sportsfiskerforbund, Skyttevej 5, 7182 Bredsten (himmerland@sportsfiskerforbundet.dk)

Friluftsrådet Limfjord Syd, (limfjordsyd@friluftstraadet.dk)

Det Økologiske Råd, Blegdamsvej 4B, 2200 København N (husdyr@ecocouncil.dk)

Dansk Ornitologisk Forening, Vesterbrogade 140. København V, (natur@dof.dk, viborg@dof.dk)

Foreningen Greenpeace Danmark, info.dk@greenpeace.org

Naboer