



Miljøministeriet
Miljøstyrelsen

I/S REFA
Energivej 4
4800 Nykøbing F.

Virksomheder
J.nr. MST-1270-01357
Ref. DIBIV/MOLUT
Den 17. februar 2015

TILLÆG TIL MILJØGODKENDELSE

For:

I/S REFA - Miljøcenter Hasselø

Gedser Landevej 22, 4800 Nykøbing F.

Matrikel nr.: 1s, 1g og 1l Hasselø Inddæmning, Væggerløse Sogn

CVR-nummer: 78951818

P-nummer: 1003435947

Listepunkt nummer: 5.4, deponeringsanlæg >10 t/dag eller kap. >25.000 t
med K212 biaktivitet

Godkendelsen omfatter:

Godkendelse til sortering af affald samt neddeling og oplagring af brandbart affald på område A, B1 og B2

Dato: 17. februar 2015

Godkendt: Ditte Brogaard Iversen

Annonceres den 17. februar 2015

Klagefristen udløber den 17. marts 2015

Søgsmålsfristen udløber den 17. august 2015

Revurdering påbegyndes senest i 2023.

INDHOLDSFORTEGNELSE

1.	INDLEDNING	3
2.	AFGØRELSE OG VILKÅR	3
	2.1 Vilkår for miljøgodkendelsen	4
	2.1.1 Generelle forhold	4
	2.1.2 Indretning og drift	5
	2.1.3 Lugt og støv	7
	2.1.4 Støj	7
	2.1.5 Indberetning	7
	2.1.6 Driftsforstyrrelser og uheld	7
3.	VURDERING OG BEMÆRKNINGER	8
	3.1 Begrundelse for afgørelse	8
	3.2 Miljøteknisk vurdering	8
	3.2.1 Planforhold og beliggenhed	8
	3.2.2 Generelle forhold	9
	3.2.3 Indretning og drift	9
	3.2.4 Lugt og støv	10
	3.2.5 Støj	10
	3.2.6 Indberetning	11
	3.2.7 Driftsforstyrrelser og uheld	11
	3.3 Udtalelser og høringsvar	11
	3.3.1 Udtalelse fra andre myndigheder	11
	3.3.2 Udtalelse fra borgere mv.	12
	3.3.3 Udtalelse fra virksomheden	12
4.	FORHOLDET TIL LOVEN	13
	4.1 Lovgrundlag	13
	4.1.1 Miljøgodkendelsen	13
	4.1.2 Listepunkt	13
	4.1.3 Revurdering	13
	4.1.4 VVM-bekendtgørelsen	14
	4.1.5 Habitatdirektivet	14
	4.2 Øvrige gældende godkendelser og påbud	14
	4.3 Tilsyn med virksomheden	15
	4.4 Offentliggørelse og klagevejledning	15
	4.5 Liste over modtagere af kopi af afgørelsen	16
5.	BILAG	17
	Bilag A: Kort over Miljøcenter Hasselø og de ansøgte områder i 1:5.000	17
	Bilag B: Temakort over Miljøcenter Hasseløs omgivelser i 1:7.500	18
	Bilag C: I/S REFAs ansøgning om miljøgodkendelse	19

1. INDLEDNING

I/S REFA har den 12. september 2014 ansøgt om ny indretning af områder til neddeling af brandbart affald, oplagring af brandbart affald samt sortering af ikke farligt affald på Miljøcenter Hasselø. Den 4. november 2014 er der modtaget supplerende oplysninger til ansøgningen. Dette blev fremsendt i en opdateret ansøgning dateret den 27. oktober 2014 samt et udfyldt VVM anmeldeskema, da virksomheden er på Bilag 2 i VVM-bekendtgørelsen ¹.

Pladsen omfattende område A, B1 og B2 ønskes godkendt til sortering af affald, oplag af stort brændbart affald og småt brandbart affald samt neddeling af brandbart affald. Det oplyses i ansøgningen, at det ansøgte ikke vil medføre en ændring i støjbelastningen i forhold til tidligere. Område A og B1 er godkendt til sortering af affald, håndtering af stort brændbart affald og neddeling af stort brandbart affald jf. Revideret Miljøgodkendelsen af december 2006, mens område B2 er godkendt til mellemoplag af brandbart affald jf. Tillægsgodkendelse af april 2011.

Godkendelsen gives som tillæg til Revideret miljøgodkendelse til Hasselø Nor Deponeringsanlæg af december 2006 og erstatter Tillægsgodkendelse af 20. april 2011.

På baggrund af en VVM-screening gives godkendelsen uden krav om udarbejdelse af VVM. Miljøstyrelsen vurderer, at det ansøgte ikke vil medføre væsentlige gener for omgivelserne samt have en væsentlig indvirkning på miljøet, når driften sker i overensstemmelse med miljøgodkendelsen. Se også Afgørelse om ikke VVM-pligt af 14. januar 2015.

Den opdaterede ansøgning fra I/S REFA findes i bilag C.

2. AFGØRELSE OG VILKÅR

På grundlag af oplysningerne i I/S REFAs ansøgning om tillæg til miljøgodkendelse af 4. november 2014, godkender Miljøstyrelsen hermed, at område A, B1 og B2 alle må anvendes til sortering af affald, oplag af stort brandbart affald, oplag af småt brandbart affald og neddeling af brandbart affald. Miljøstyrelsen vurderer, at det ikke medfører øget forurening til omgivelserne eller øgede støj- og lugtgener for beboere i området, når driften sker i overensstemmelse med tillægsgodkendelsen.

Miljøgodkendelsen meddeles i henhold til § 33, stk. 1 i miljøbeskyttelsesloven ². Den erstatter Tillægsgodkendelse til Hasselø Nor Deponeringsanlæg af april 2011 samt vilkårene givet heri. Relevante vilkår er overført til denne godkendelse. Miljøstyrelsen har fundet det nødvendigt at stille yderligere vilkår til oplag af brandbart affald på de to områder A og B1, således at de samme vilkår gælder for

¹ Bekendtgørelse om vurdering af visse offentlige og private anlægs virkning på miljøet (VVM) i medfør af lov om planlægning, BEK. nr. 1184 af 6. november 2014

² Bekendtgørelse om lov om miljøbeskyttelse, LBK. nr. 879 af 26. juni 2010

alle 3 områder. Vilkår B2-B5 samt B13 meddeles efter miljøbeskyttelseslovens § 41b for område A og B1.

Godkendelsen gives på følgende vilkår, der som udgangspunkt er retsbeskyttede i en periode på 8 år fra godkendelsens dato. Godkendelsen tages dog op til revurdering i overensstemmelse med reglerne i miljøbeskyttelseslovens § 41a, stk. 2 og 3.

Godkendelsen vil blive annonceret på Miljøstyrelsens hjemmeside www.mst.dk den 17. februar 2015.

2.1 Vilkår for miljøgodkendelsen

Det ansøgte er omfattet af punkt K212 på bilag 2 i godkendelsesbekendtgørelsen ³. Punkt K212 er omfattet af standardvilkår ⁴. Udover standardvilkårene skal de godkendte aktiviteter foregå i overensstemmelse med de givne vilkår i Revideret miljøgodkendelse af december 2006, efterfølgende tillægsgodkendelser samt nedenstående vilkår.

2.1.1 Generelle forhold

- A1 Godkendelsen bortfalder, hvis driften ikke er startet inden 2 år fra godkendelsens dato.
- A2 Et eksemplar af godkendelsen skal til enhver tid være tilgængeligt på virksomheden. Driftspersonalet skal være orienteret om godkendelsens indhold.
- A3 Tilsynsmyndigheden skal orienteres om følgende forhold:
- Ejerskifte af virksomhed og/eller ejendom
 - Hel eller delvis udskiftning af driftsherre
 - Indstilling af driften af en hovedaktivitet/bilag 1-aktivitet jf. godkendelsesbekendtgørelsen for en periode længere end 6 måneder

Orienteringen skal være skriftlig og fremsendes, før ændringen indtræder. Ved helt eller delvist driftsophør skal orienteringen ske som en anmeldelse, jf. § 45 stk. 3 og 4 i godkendelsesbekendtgørelsen.

- A4 Tilsynsmyndigheden skal straks underrettes, såfremt vilkårene i denne godkendelse ikke overholdes.
- A5 Såfremt den manglende overholdelse af vilkårene medfører umiddelbar fare for menneskers sundhed eller i betydeligt omfang truer med at påvirke miljøet negativt, skal driften af virksomheden eller den relevante del af virksomheden straks indstilles.
- A6 Virksomheden skal straks træffe de fornødne foranstaltninger til sikring af, at vilkårene igen overholdes.

³ Bekendtgørelse om godkendelse af listevirksomhed, BEK. nr. 669 af 18. juni 2014

⁴ Bekendtgørelse om standardvilkår i godkendelse af listevirksomhed, BEK. nr. 682 af 18. juni 2014

2.1.2 Indretning og drift

- B1 Sortering af affald, neddeling af stort brandbart affald samt oplag af småt og stort brandbart affald kan foregå på både område A, B1 og B2.
- B2 På område A, B1 og B2 må der kun oplagres brandbart affald, der ikke indeholder let omsætteligt organisk materiale som f.eks. dagrenovation.
- B3 Oplagene i område A, B1 og B2 må hver især maksimalt indeholde 5.000 tons brandbart affald, og de skal være tømt for affald i en periode på 14 dage hvert år.
- B4 Område A, B1 og B2 skal have en belægning af stabilgrus el. lign., der sikrer, at alt affald kan fjernes fuldstændigt hvert år, uden at det allerede deponerede affald berøres. Samtidigt må belægningen ikke stoppe udvaskningen af det underliggende affald.
- B5 Grusbelægningen i område A, B1 og B2 skal hvert år, når områderne står tomme, kontrolleres og vedligeholdes, således at der til stadighed er en min. 20 cm tyk, permeabel og plan belægning.
- B6 Områderne A, B1 og B2 skal være indrettede, så de godkendte aktiviteter, containere samt oplag er afmærkede og tydeligt afgrænsede i særskilte afsnit. Indretningen skal tage hensyn til vandforsyningen, redningsberedskabets brandslukningsmateriel og evt. materiel på oplagspladsen, således at der er forsvarlige slukningsmuligheder.
- B7 Oplag af brandbart affald skal etableres i adskilte miler som beskrevet i vilkår B8 eller B9. Indbyrdes afstande mellem milerne er fastsat i vilkår B10.
- B8 Ved oplag af løst eller balleret brandbart affald må milerne max. være 70m lange, max. 10m brede og max. 5m høje.
- B9 Ved oplag af jorddækket brandbart affald må milerne max. være 100m lange, max. 20m brede og max. 5m høje.
- B10 Langs ydersiderne af milerne med brandbart affald skal der friholdes en afstand på min. 5 m til hegn og jordvolde til brug for brandslukning i tilfælde af brand. Indbyrdes afstand miler imellem fremgår af nedenstående tabel 1.

Tabel 1. Afstande som vurderes at opfylde funktionskrav

<u>Indbyrdes afstande</u>	Oplag af brandbart affald i det fri <ul style="list-style-type: none"> - Middel brændværdi - Intet affald, hvor der i tilfælde af brand er risiko for flyveild 	Jorddækkede oplag af brandbart affald i det fri
Oplag af brandbart affald i det fri <ul style="list-style-type: none"> - Middel brændværdi - Intet affald, hvor der i tilfælde af brand er risiko for flyveild 	20 m	5 m
Rene oplag af brandbart affald i det fri <ul style="list-style-type: none"> - Høj brændværdi - Intet affald, hvor der i tilfælde af brand er risiko for flyveild 	50 m	5 m
Jorddækkede oplag af brandbart affald i det fri	5 m	5 m

- B11 I tilfælde af at det ønskes at anvende et andet brandhæmmende materiale end jord til overdækning af oplagene af det brandbare affald, skal dette forinden aftales med Miljøstyrelsen samt Lolland-Falster Brandvæsen.
- B12 Oplagsområdernes friarealer skal holdes frie og rydelige, herunder skal let antændelig vegetation fjernes. Parkering af motorkøretøjer skal ske således, at risikoen for at en brand opstår og risikoen for brandspredning minimeres mest muligt.
- B13 Der skal føres regelmæssigt tilsyn med, at det oplagrede affald ikke er under nedbrydning eller selvantændelse f.eks. ved temperaturmåling, tv-overvågning el. lign.
- B14 Perkolat må ikke anvendes som brandhæmmende foranstaltning til overrisling af de brandbare oplag i tørre perioder. Der kan i stedet anvendes rent vand, opsamlet regnvand og overfladevand fra befæstede arealer eller vand fra branddammen nord for pladsen.

2.1.3 Lugt og støv

- C1 De godkendte aktiviteter må ikke give anledning til øgede, væsentlige lugtgener og diffuse støvgener udenfor virksomhedens område. Miljøstyrelsen vurderer, om generne er væsentlige.

- C2 Lugt- og støvkrav for virksomheden er fastsat i vilkår 33-37 i Revideret godkendelse af december 2006.

2.1.4 Støj

- D1 Støjvilkår for virksomheden er fastsat i vilkår 23-27 i Revideret godkendelse af december 2006.

2.1.5 Indberetning

- E1 Krav til indberetning er fastsat i vilkår 110 i Revideret godkendelse af december 2006.

2.1.6 Driftsforstyrrelser og uheld

- F1 Jf. vilkår 18 i Revideret godkendelse af december 2006 skal der altid forefindes en opdateret driftsinstruks på anlægget. Denne driftsinstruks indeholder bl.a. nødprocedurer ved uheld. Den opdaterede Intern Beredskabsplan senest af maj 2014 skal altid forefindes på anlægget, og alle ansatte skal være bekendte med denne.

3. VURDERING OG BEMÆRKNINGER

3.1 Begrundelse for afgørelse

Det ansøgte kræver godkendelse efter § 33 i miljøbeskyttelsesloven ⁵.

Der må i henhold til godkendelsesbekendtgørelsens § 18 ikke meddeles miljøgodkendelse med mindre:

- Virksomheden har truffet de nødvendige foranstaltninger til at forebygge og begrænse forureningen ved anvendelse af den bedst tilgængelige teknik (BAT)
- Virksomheden i øvrigt kan drives på stedet uden at påføre omgivelserne forurening, som er uforenelig med hensynet til omgivelsernes sårbarhed og kvalitet

Ud fra ansøgningen og VVM-screeningen har Miljøstyrelsen vurderet, at ovenstående er opfyldt, og at det ansøgte ikke vil medføre øget forurening til omgivelserne eller øgede støj- og lugtgener for beboere i området, når driften sker i overensstemmelse med godkendelsen.

Miljøstyrelsen har derfor godkendt, at område A, B1 og B2 alle må anvendes til sortering af affald, oplag af stort brandbart affald, oplag af småt brandbart affald og neddeling af affald. Dette er begrundet nærmere i afsnit 3.2.

I juli 2014 var der en omfattende brand på Miljøcenter Hasselø. Branden varede fra den 21. juli til den 24. juli 2014 og spredte sig fra oplag af brandbart affald i område A til oplag af brandbart affald i område B2. Det vurderedes af I/S REFA, at branden opstod ved selvantændelse, og at ca. 50 % af de 1200 tons brandbart affald i område A samt ca. 25 % af de 3000 tons brandbart affald i område B2 brændte.

Som konsekvens af branden har Miljøstyrelsen vurderet det nødvendigt at fastsætte og skærpe vilkår for oplag af brandbart affald med henblik på at undgå brande og dertilhørende luftforurening i fremtiden samt at forbedre slukningsmulighederne ved en evt. brand.

3.2 Miljøteknisk vurdering

3.2.1 Planforhold og beliggenhed

Miljøcenter Hasselø er beliggende ca. 3 km sydøst for Nykøbing Falster på matrikel nr. 1s, 1g og 1l Hasselø Inddæmning, Væggerløse i Guldborgsund Kommune.

Det ansøgte er placeret indenfor gældende lokalplan nr. 47 – for et deponeringsanlæg på Hasselø Nor ved Væggerløse, og de nærmeste boliger ligger min. 500 m fra anlægget samt det ansøgte.

Området er uden drikkevandsinteresser, og det ansøgte ligger ca. 500 m fra Guldborgsund samt Natura 2000 område nr. 173 - Smålandsfarvandet nord for Lolland, Guldborgsund, Bøtø Nor og Hyllekrog-Rødsand. Se også bilag A og B.

⁵ Bekendtgørelse om lov om miljøbeskyttelse, LBK. nr. 879 af 26. juni 2010

Grundet omfanget af det ansøgte, afstanden til Natura 2000 området og det indadrettede grundvandstryk, er det af Miljøstyrelsen vurderet, at det ansøgte ikke vil påvirke udpegningsgrundlaget for Natura 2000 området væsentligt.

3.2.2 Generelle forhold

- A1-A6 Det vurderes af Miljøstyrelsen, at den eksisterende oplagsplads opfylder kravene til oplag af brandbart materiale med semipermeabel belægning, underliggende membran, dræn, perkolatopsamling og afledning af spildevand til renseanlæg. Oplagspladsen vil derfor umiddelbart kunne anvendes til det ansøgte formål.
- Miljøstyrelsen er desuden af den opfattelse, at anvendelse af område A, B1 og B2 til sortering af affald, oplag af stort brandbart affald, oplag af småt brandbart affald og neddeling af affald ikke vil medføre væsentlige påvirkninger af det nære miljø omkring virksomheden, når driften foregår i henhold til miljøgodkendelsen.

3.2.3 Indretning og drift

- B1 Oplagspladsen med område A, B1 og B2 anvendes allerede til de ansøgte aktiviteter - sortering af affald, neddeling af stort brandbart affald samt oplag af småt og stort brandbart affald. Der er allerede perkolatopsamling på områderne, og der er tidligere opstillet vilkår mht. monitorering af perkolat og grundvand. Miljøstyrelsen har derfor vurderet, at sortering af affald, neddeling af stort brandbart affald samt oplag af småt og stort brandbart affald kan foregå på både område A, B1 og B2 samt at det er vilkårligt på hvilke af de 3 nævnte områder, at aktiviteterne foregår.
- B2 Miljøstyrelsen har vurderet, at det er vigtigt at undgå oplagring af let omsætteligt organisk materiale på område A, B1 og B2. Undgåelse heraf er især pga. den øgede risiko for varmeudvikling og selvantændelse i materialet. Desuden medfører dette materiale også risiko for lugtgener og uhygiejniske forhold samt tiltrækker uønsket dyreliv.
- B3 Guldborgsund Kommune har i tidligere miljøgodkendelse af april 2011 godkendt oplag af max. 5.000 tons brandbart affald på område B2. Miljøstyrelsen vurderer, at denne mængde fortsat kan oplagres på hvert enkelt af de 3 områder – så længe oplagene er etableret i overensstemmelse med FOB Vejledning nr. 11 af 2008.
- I henhold til bekendtgørelsen om affald⁶ må oplag af brandbart affald max. ligge et år, inden det tilføres et forbrændingsanlæg. For at kunne kontrollere, at affaldet max. ligger et år på de godkendte områder, er der fastsat vilkår om, at områderne skal stå helt tomme i en periode på 14 dage hvert år.
- B4 En fuldstændig tømning af områderne hvert år kræver, at bunden er fast og rimelig plan. Da der er behov for fortsat udvaskning af det underliggende affald samt forbud mod impermeable afdækninger af affald, har Miljøstyrelsen vurderet, at den bedste belægning af bunden af

⁶ Bekendtgørelse om affald, BEK. nr. 1632 af 21. december 2010

de 3 godkendte områder er stabilgrus. Stabilgruset kan evt. blandes af div. nedknuste bygningsmaterialer af beton og tegl.

- B5 For at sikre at der ved tømning af oplagsområderne ikke bliver fjernet allerede deponeret mineralsk affald, er det af Miljøstyrelsen vurderet, at grusbelægningen skal have en vis tykkelse, og at der sker en årlig vedligeholdelse af belægningen. Der er således opsat vilkår om, at belægningen kontrolleres og vedligeholdes i fornødent omfang hvert år i den periode, hvor oplagsområderne skal stå tomme.
- B6-B12 I/S REFA har ansøgt om at oplagre brandbart affald i miler, som beskrevet i eksempel 2 og 3 i FOB Vejledning nr. 11 af 2008. Miljøstyrelsen har vurderet, at oplag indrettet som beskrevet i FOB vejledningen vil sikre forsvarlig opbevaring af brandbart affald, at risikoen for brand inkl. spredning heraf er lille samt at en sådan indretning muliggør hurtigere slukning ved brand pga. frie og ryddelige zoner omkring milerne. Let antændelig vegetation medfører også større risiko for spredning af brand, hvorfor denne skal fjernes på oplagsområderne. Miljøstyrelsen har derfor også fastsat vilkår med relevante mål for størrelser af milerne efter eksempel 2 og 3 i FOB vejledningen samt mål for afstande mellem milerne efter Tabel 2 i FOB vejledningen.
- B13 Der er risiko for, at brandbart affald kan selvantænde pga. varmeudvikling ved nedbrydning af de bionedbrydelige dele. Der er derfor opsat vilkår om, at der føres løbende tilsyn med oplaget samt at tilsynet effektiviseres f.eks. ved løbende temperaturmålinger eller opsættelse af TV-overvågning, som tilknyttes I/S REFAs døgnbemandede kontrolrum på forbrændingsanlægget.
- B14 Miljøstyrelsen har vurderet, at perkolat ikke må anvendes som brandhæmmende foranstaltning til overrisling af brandbare oplag i tørre perioder både pga. risiko for spredning af aerosoler og indånding heraf. Desuden sker der en opkoncentration af forurenende stoffer i perkolatet ved recirkulering. I stedet for perkolat kan der anvendes opsamlet regnvand og overfladevand eller vand fra branddammen nord for pladsen.

3.2.4 Lugt og støv

- C1-C2 Der er i Revideret miljøgodkendelse af december 2006 fastsat vilkår for lugt og støv. Miljøstyrelsen vurderer, at disse gældende vilkår er dækkende for det ansøgte, og at der med det ansøgte ikke vil opstå yderligere forurening samt gener for omkringboende, når disse vilkår overholdes.

3.2.5 Støj

- D1 I Revideret miljøgodkendelse af december 2006 er der fastsat støjvilkår for driften på anlægget. Miljøstyrelsen har vurderet, at disse vilkår er dækkende for det ansøgte, som ikke vil medføre overskridelser af vilkårene.

3.2.6 Indberetning

E1 Der er i Revideret miljøgodkendelse af december 2006 fastsat vilkår for indberetning. Miljøstyrelsen har vurderet, at dette vilkår er dækkende for det ansøgte.

3.2.7 Driftsforstyrrelser og uheld

F1 I Revideret godkendelse af december 2006 er der fastsat vilkår for driftsforstyrrelser og uheld. Sammen med den nyeste udgave af Intern Beredskabsplan vurderer Miljøstyrelsen, at dette er dækkende for det ansøgte. Alle ansatte skal derfor være bekendte med indholdet af den seneste beredskabsplan.

3.3 Udtalelser og høringsvar

3.3.1 Udtalelse fra andre myndigheder

Guldborgsund Kommune har ingen bemærkninger til ansøgningen om miljøgodkendelse af ny indretning af brandbare depoter til neddeling og oplagring af stort brandbart affald, sortering af ikke farligt affald samt oplagring af småt brandbart affald.

Guldborgsund Kommune har den 30. januar 2015 fået udkast til miljøgodkendelse til kommentering. Høringsfristen udløb den 16. februar 2015. Guldborgsund Kommune har ingen bemærkninger til udkast til miljøgodkendelse.

Lolland-Falster Brandvæsen har den 30. januar 2015 fået udkast til miljøgodkendelse til kommentering. Høringsfristen udløb den 16. februar 2015. Lolland Falster Brandvæsen har følgende bemærkninger til udkast til miljøgodkendelse:

Oplaget betragtes som et brandfarligt oplag, og det er derfor omfattet af beredskabsloven, herunder FSK nr. 11050 af 01.02.1990 - "Tekniske forskrifter for træbearbejdning og træoplæg, plastforarbejdning og plastoplæg, korn- og foderstofvirksomheder, fremstilling og oplagring af mel Visse brandfarlige virksomheder og oplæg". Hvilket betyder, at overnævnte skal indrettes og benyttes i henhold til tekniske forskrifter kap. 15, og der til redningsberedskabet skal indsendes ansøgningsmateriale, som minimum indeholde følgende materiale:

- Situationsplan, der for ejendommen/oplagspladsen tydeligt angiver bl.a. redningsberedskabets adgangsforhold (både adgang til ejendommen samt adgang inde på ejendommen), placering af oplæg, bygninger og p-arealer, afstande fra oplæg til naboskel, sti- og vejmidte, indbyrdes afstand mellem oplæg, afstand mellem oplæg og bygninger.
- Dimensioner, dvs. højde, bredde og længde på oplæg.
- Angivelse af hvad der oplægges, og hvor på ejendommen det oplægges.
- En oversigtsplan, der viser ejendommen i forhold til de omkringliggende ejendomme og områder.
- Principperne for redningsberedskabernes indsats- og slukningsmuligheder, dvs. det der skal ligge til grund for redningsberedskabets indsatsplan – eksempelvis vandforsyning. Hvis

åbent vand medregnes som forsyningsmulighed, skal der redegøres for, hvordan vandet transporteres frem til oplagspladsen.

- Redegørelse for om der er behov for egenkontrol og i givet fald omfanget heraf ud fra en risikovurdering.

Herefter vil brandvæsenet udstede en tilladelse jf. tekniske forskrifter for visse.

3.3.2 Udtalelse fra borgere mv.

Ansøgningen om godkendelse af ny indretning af brandbare depoter har været annonceret på hjemmesiden www.mst.dk den 7. november 2014. Høringsfristen udløb den 21. november 2014. Miljøstyrelsen har ikke modtaget henvendelser vedrørende ansøgningen.

3.3.3 Udtalelse fra virksomheden

I/S REFA har den 30. januar 2015 fået udkast til miljøgodkendelse til kommentering. Høringsfristen udløb den 16. februar 2015. I/S REFA har ingen bemærkninger til udkast til miljøgodkendelse, andet end at en tillægsgodkendelse manglede under punkt 4.2 i udkast til miljøgodkendelse.

4. FORHOLDET TIL LOVEN

4.1 Lovgrundlag

4.1.1 Miljøgodkendelsen

Denne godkendelse gives i henhold til § 33 stk. 1 i miljøbeskyttelsesloven ⁷, mens overførte vilkår (B2-B5 og B7) fra Tillægsgodkendelse af april 2011 gives i henhold til § 41 i miljøbeskyttelsesloven, og de omfatter kun de miljømæssige forhold, der reguleres af denne lov.

De givne vilkår i Tillægsgodkendelse af april 2011 er kun gældende for oplagsområde B2. Miljøstyrelsen har vurderet, at vilkår 2, 3, 4, 5 og 7 i Tillægsgodkendelse af april 2011 kan overføres samt udvides til også at omfatte oplagsområde A og B1. Dermed er vilkår 1 i Tillægsgodkendelse af april 2011 ikke relevant længere, og vilkår 6 er blevet erstattet med mere præciserede vilkår. Med overførslen af vilkår 2, 3, 4, 5 og 7 samt ophævelse af vilkår 1 og 6, erstattes Tillægsgodkendelse af april 2011 af Tillæg til miljøgodkendelse af februar 2015.

Godkendelsen gives som et tillæg til virksomhedens reviderede miljøgodkendelse af december 2006 og gives under forudsætning af, at såvel de vilkår, der er anført i denne godkendelse som vilkår i førnævnte godkendelse, overholdes.

Efter ibrugtagning vil godkendelsen bortfalde, hvis den ikke har været udnyttet i 3 på hinanden følgende år jf. miljøbeskyttelseslovens § 78a.

4.1.2 Listepunkt

Virksomheden er omfattet af listepunkt 5.4 - deponeringsanlæg, der modtager over 10 t affald om dagen eller har en samlet kapacitet på over 25.000 t.

Virksomhedens biaktivitet er omfattet punkt K212 på bilag 2 i godkendelsesbekendtgørelsen ⁸ og er derfor omfattet af standardvilkår givet i bekendtgørelse om standardvilkår ⁹. Punkt K212 er defineret som anlæg for midlertidig oplagring af ikke-farligt affald eller affald af elektrisk og elektronisk udstyr forud for nyttiggørelse eller bortskaffelse med en kapacitet for tilførsel af affald på 30 tons om dagen eller med mere end 4 containere med et samlet volumen på mindst 30 m³. K212 er omfattet af denne godkendelse.

4.1.3 Revurdering

Revurdering påbegyndes senest i 2023.

⁷ Bekendtgørelse om lov om miljøbeskyttelse, LBK. nr. 879 af 26. juni 2010

⁸ Bekendtgørelse om godkendelse af listevirksomhed, BEK. nr. 669 af 18. juni 2014

⁹ Bekendtgørelse om standardvilkår i godkendelse af listevirksomhed, BEK. nr. 682 af 18. juni 2014

4.1.4 VVM-bekendtgørelsen

Virksomheden er opført på bilag 2, punkt 12b i VVM-bekendtgørelsen ¹⁰, idet bortskaffelse af affald også omfatter oplag med henblik på nyttiggørelse jf. Naturstyrelsens vejledning om VVM i planloven af 12. marts 2009.

Det ansøgte er placeret indenfor gældende lokalplan 47 – for et deponeringsanlæg på Hasselø Nor, og det ansøgte vurderes at kunne rummes indenfor lokalplanen. Desuden er det ansøgte placeret udenfor indvindingsopland til aktive borer og udenfor OSD (Områder med Særlig Drikkevandsinteresse).

Miljøstyrelsen har på baggrund af en VVM-screening vurderet, at det ansøgte ikke vil påvirke miljøet væsentligt og derfor ikke er VVM-pligtigt, hvorfor der ikke skal udarbejdes VVM. Afgørelsen er den 14. januar 2015 truffet efter § 3, stk. 1 i VVM-bekendtgørelsen og fremsendes sammen med godkendelsen.

4.1.5 Habitatdirektivet

Virksomheden er beliggende 100 m fra Natura 2000 område nr. 173, Habitatområde H152, Fuglebeskyttelsesområde F83 og Ramsarområde R25, mens de ansøgte aktiviteter ligger 500 m herfra. Virksomheden er derfor omfattet af reglerne i habitatbekendtgørelsen ¹¹. Der henvises desuden til afsnit 3.2.

Det er af Miljøstyrelsen vurderet, at det ansøgte ikke vil påvirke udpegningsgrundlagene for Natura 2000 området.

4.2 Øvrige gældende godkendelser og påbud

Ud over denne godkendelse gælder følgende godkendelser og påbud fortsat:

- Tillæg til miljøgodkendelse af 6. februar 2014: Etablering af ny hal til oplag og sortering af genbrugsmaterialer
- Tillæg til miljøgodkendelse af 18. september 2013: Etablering af ny plads til oplag og sortering af genbrugsmaterialer
- Tillæg til miljøgodkendelse af 1. august 2013: Flytning af oplags- og neddelingsplads for brokker samt etablering af oplags- og neddelingsplads for rent træaffald
- Tillæg til miljøgodkendelse af 29. maj 2013: Tilladelse til at deponere tyndslam sammen med det blandede affald
- Tillæg til miljøgodkendelse af 21. maj 2013: Tilladelse til omklassificering af enheden for inert affald til en enhed for blandet affald bestående af ikke farligt PCB-affald
- Påbud af 20. marts 2013: Ændring af positivliste for affald der modtages
- Tillæg med vilkår til eksisterende miljøgodkendelse af 18. september 2008: Tilladelse til etablering af jordkarteringsplads
- Revideret miljøgodkendelse af december 2006

¹⁰ Bekendtgørelse om vurdering af visse offentlige og private anlægs virkning på miljøet (VVM) i medfør af lov om planlægning, BEK. nr. 1184 af 6. november 2014

¹¹ Bekendtgørelse om udpegning og administration af internationale naturbeskyttelsesområder samt beskyttelse af visse arter, BEK. nr. 408 af 1. maj 2007

4.3 Tilsyn med virksomheden

Miljøstyrelsen er tilsynsmyndighed for virksomheden. Dog er Guldborgsund Kommune tilsynsmyndighed for så vidt angår bortskaffelse af affald samt afledning af spildevand til det kommunale spildevandsrensaneanlæg.

4.4 Offentliggørelse og klagevejledning

Denne miljøgodkendelse vil blive annonceret på www.mst.dk den 17. februar 2015.

Følgende parter kan klage over miljøgodkendelsen til Natur- og Miljøklagenævnet

- ansøgeren
- enhver, der har en individuel, væsentlig interesse i sagens udfald
- kommunalbestyrelsen
- Sundhedsstyrelsen
- landsdækkende foreninger og organisationer i det omfang, de har klageret over den konkrete afgørelse, jf. miljøbeskyttelseslovens §§ 99 og 100
- lokale foreninger og organisationer, der har beskyttelse af natur og miljø eller rekreative interesser som formål, og som har ønsket underretning om afgørelsen

Hvis du ønsker at klage over denne afgørelse, kan du klage til Natur- og Miljøklagenævnet. Du klager via Klageportalen, som du finder et link til på forsiden af www.nmkn.dk. Klageportalen ligger på www.borger.dk og www.virk.dk. Du logger på www.borger.dk eller www.virk.dk, ligesom du plejer, typisk med NEM-ID. Klagen sendes gennem Klageportalen til den myndighed, der har truffet afgørelsen. En klage er indgivet, når den er tilgængelig for myndigheden i Klageportalen. Når du klager, skal du betale et gebyr på kr. 500. Du betaler gebyret med betalingskort i Klageportalen.

Natur- og Miljøklagenævnet skal som udgangspunkt afvise en klage, der kommer uden om Klageportalen, hvis der ikke er særlige grunde til det. Hvis du ønsker at blive fritaget for at bruge Klageportalen, skal du sende en begrundet anmodning til den myndighed, der har truffet afgørelse i sagen. Myndigheden videresender herefter anmodningen til Natur- og Miljøklagenævnet, som træffer afgørelse om, hvorvidt din anmodning kan imødekommes.

Klagen skal være modtaget senest den 17. marts 2015.

Du kan læse mere om gebyrordningen og klage på Natur- og Miljøklagenævnets hjemmeside <http://nmkn.dk/klage/>.

Betingelser, mens en klage behandles

Virksomheden vil kunne udnytte miljøgodkendelsen, mens Natur- og Miljøklagenævnet behandler en eventuel klage, medmindre nævnet bestemmer noget andet. Forudsætningen for det er, at virksomheden opfylder de vilkår, der er stillet i godkendelsen. Udnyttes miljøgodkendelsen indebærer dette dog ingen begrænsning for Natur- og Miljøklagenævnets mulighed for at ændre eller ophæve godkendelsen.

Søgsmål

Hvis man ønsker at anlægge et søgsmål om miljøgodkendelsen ved domstolene, skal det ske senest 6 måneder efter, at Miljøstyrelsen har offentliggjort afgørelsen.

4.5 Liste over modtagere af kopi af afgørelsen

- Guldborgsund Kommune, Parkvej 37, 4800 Nykøbing F., via email: kommunen@guldborgsund.dk
- Lolland-Falster Brandvæsen, Parkvej 37, 4800 Nykøbing F., via email: kacan@lolland.dk
- Danmarks Naturfredningsforening, Masnedøgade 20, 2100 København Ø, via email: guldborgsund@dn.dk
- Dansk Ornitologisk Forening, Vesterbrogade 140, 1620 København V, via email: dof@dof.dk
- Friluftsrådet, Scandiegade 13, 2450 København SV, via email: fr@friluftsradet.dk
- Sundhedsstyrelsen, Embedslægeinstitutionen Sjælland, Rolighed 7,2., 4180 Sorø, via email: sjl@sst.dk

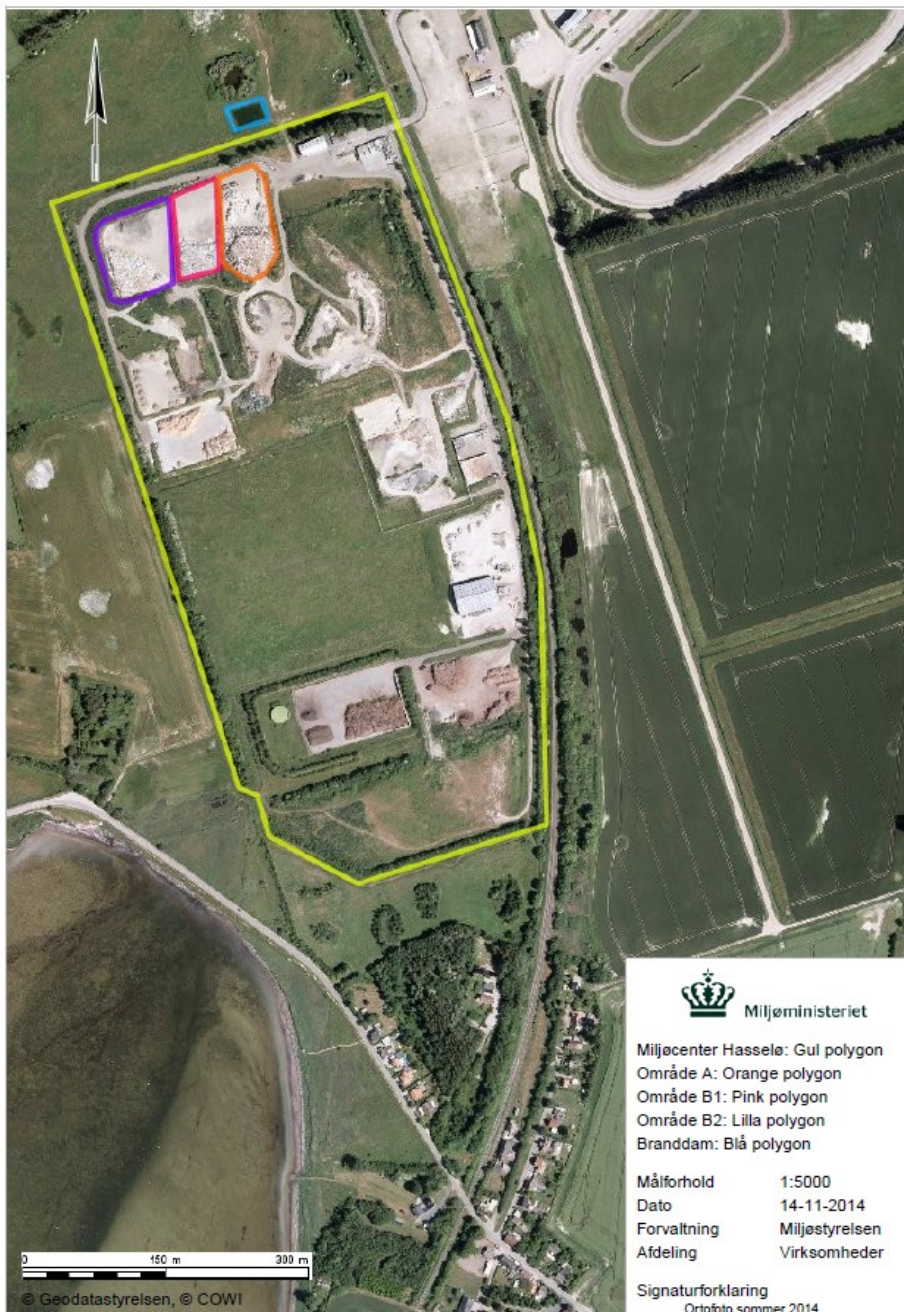
Med venlig hilsen

Ditte Brogaard Iversen
72 54 44 91
dibiv@mst.dk

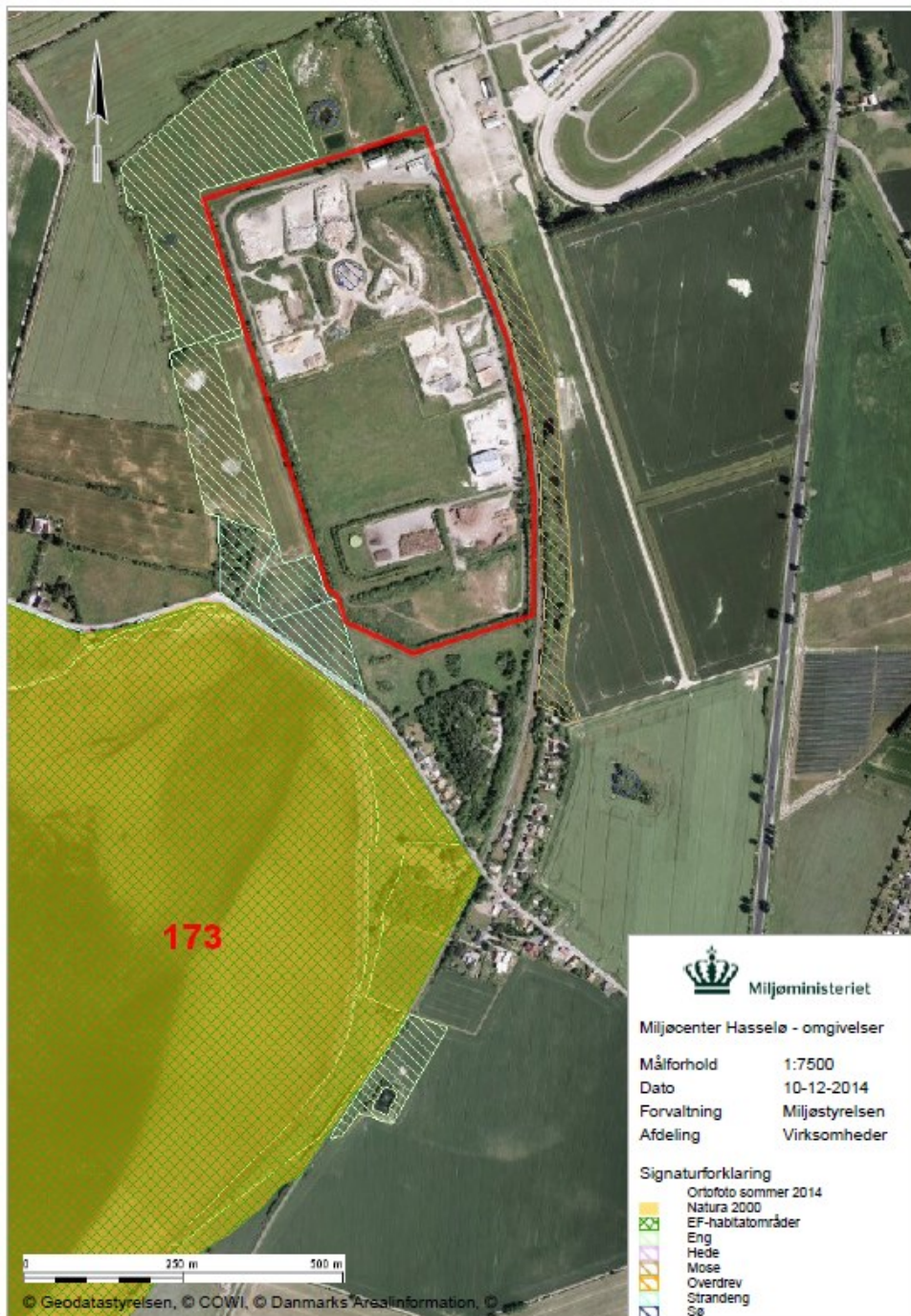
Morten Lützhøft-Madsen
72 54 43 63
molut@mst.dk

5. BILAG

Bilag A: Kort over Miljøcenter Hasselø og de ansøgte områder i 1:5.000



Bilag B: Temakort over Miljøcenter Hasseløs omgivelser i 1:7.500



Bilag C: I/S REFAs ansøgning om miljøgodkendelse

Miljøstyrelsen
Strandgade 29
1401 København K

Nykøbing Falster 27. oktober 2014
J. nr. 09.02.51-0006/41996
Telefon: 54 84 14 10
Mail: sba@refa.dk

Opdateret ansøgning - Indretning af brandbare depoter på Miljøcenter Hasselø

Hermed opdateret ansøgning. Det tilføjede er mærket med kursiv.

Ligeledes fremsendes udfyldt VVM-skema.

Venlig hilsen

Susanne B. Andersen
Miljøchef

A. Oplysninger om ansøger og ejerforhold

Ansøger og ejer

I/S REFA
Energivej 4
4800 Nykøbing F.
Tlf. nr.: 5484 1400

CVR-nr.: 78951818
P-nr.: 1.003.387.611

Kontaktperson

Miljøchef Susanne Bidstrup Andersen

Virksomhedens placering

Gedser Landevej 22 T
4800 Nykøbing F.
Matrikel nr. 1s Hasselø inddæmning, Væggerløse

B. Oplysninger om virksomhedens art

Virksomhedens listebetegnelse

5.4. Deponeringsanlæg, som defineret i artikel 2, litra g) i Rådets direktiv 1999/31/EF om deponering af affald, som modtager over 10 tons affald om dagen eller har en samlet kapacitet på over 25.000 tons, undtagen deponeringsanlæg til affald. (s)

Kort beskrivelse af projektet

Nærværende ansøgning er nærmere en præcisering/revurdering af vilkår i Miljøgodkendelse fra december 2006 – Revideret miljøgodkendelse – I/S REFA Hasselø Nor Deponeringsanlæg, for vilkår omhandlende aktiviteterne stort brændbart og sortering af affald. Tillige med miljøgodkendelse "Tillægsgodkendelse til Hasselø Nor Deponeringsanlæg" – Etablering af nyt mellemoplæg til brandbart affald af 20-04-2014.

"Tillægsgodkendelse til Hasselø Nor Deponeringsanlæg" – Etablering af nyt mellemoplæg til brandbart affald af 20-04-2014 ønskes videreført uændret, dog ønskes der også mulighed for at sortering af affald også kan foregå i denne celle (B2).

Aktiviteterne er ikke omfattet af risikobekendtgørelsen¹

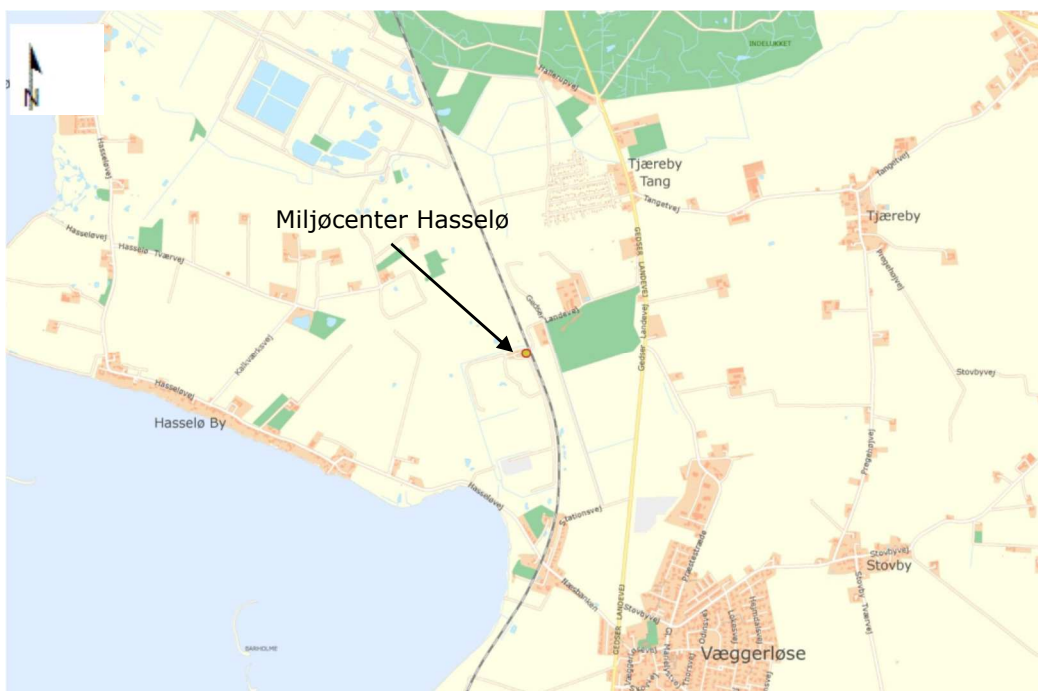
¹ Bekendtgørelse nr. 1999 af 14/12/2006 om kontrol med risikoen for større uheld med farlige stoffer

C. Oplysninger om etablering

Projektet kræver ikke bygningsmæssige udvidelser/ændringer.

Der er ikke tale om et egentligt anlægsprojekt.

D. Oplysninger om virksomhedens beliggenhed



Oversigtskort over beliggenhed for Miljøcenter Hasselø

Anlægget har følgende driftstid:

Mandag til fredag	kl. 07:00 til 17:00
Lørdag	kl. 08:00 til 12:00

Til- og frakørsel vil foregå via Miljøcenter Hasselø's hovedport. Der vil ikke være ændring i støjbelastningen i forhold til tidligere.

E. Tegninger over virksomhedens indretning



Oversigtstegning over de nuværende tre depoter

Depot A og B1 er omfattet af Miljøgodkendelse fra december 2006 – Revideret miljøgodkendelse – I/S REFA Hasselø Nor Deponeringsanlæg. Aktiviteterne er sortering af affald og håndtering af stort brændbart.

Depot B2 er omfattet af Miljøgodkendelse af 20-04-2011 – Tillægsgodkendelse til Hasselø Nor Deponeringsanlæg – Etablering af nyt mellemoplag til brændbart affald.

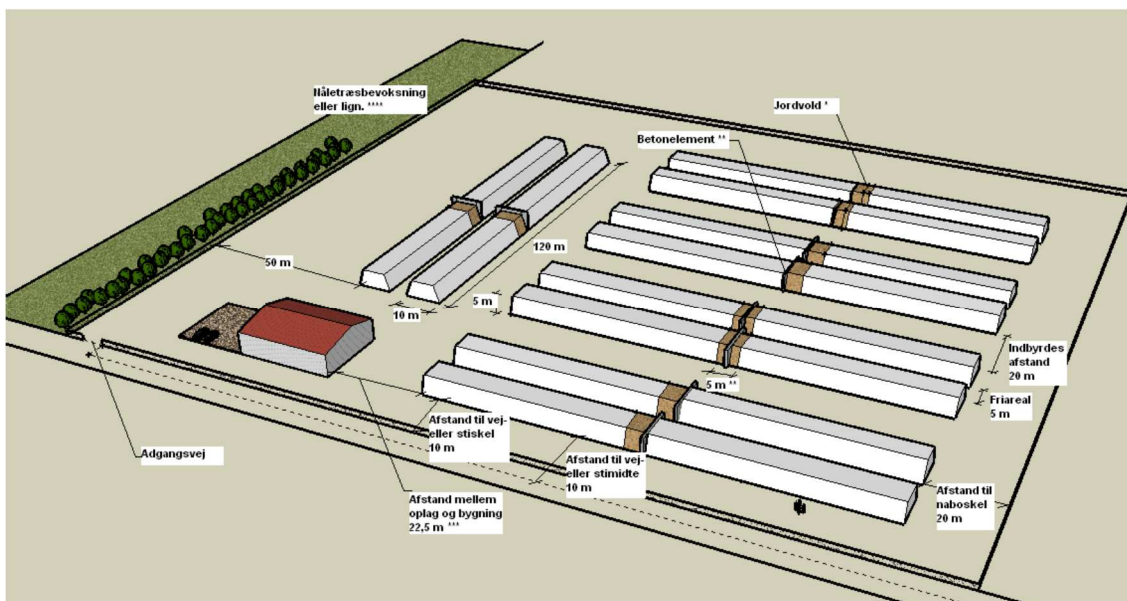
Hele arealet (Depot A, Depot B1 + Depot B2) ønskes godkendt til aktiviteterne sortering af affald, oplag af stort brændbart og oplag af småt brændbart.

Depot A og B1 er beliggende på deponeringsenhed C, hvor der tidligere er deponeret forbrændingsslagger. Enheden har lermembranen. Over lermembranen er 0,3 m drægrus med dræn, som afdræner til pumpebrønd PB. Der vil ikke blive etableret yderligere afvanding af området. Området er afgrænset af 6 m højt hegn mod øst og nord og jordvold mod syd. Der er også et 6 m højt hegn mod vest. Men da hele området skal ses på en enhed er afgrænsningen for den vestlige del af området en 5 m højde jordvolde mod syd, vest og nord.

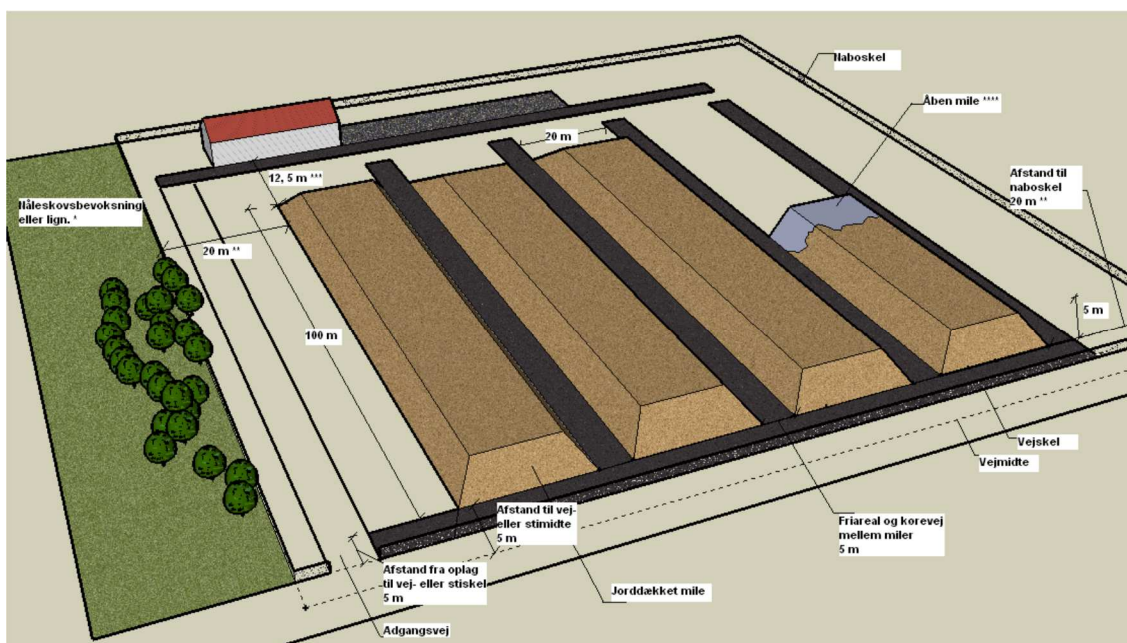
Depot B2 er godkendt i 2011 til mellemoplag af småt brandbart, men ønsket udvidet nu udvidet til også at kunne omfatte aktiviteterne oplag af stort brændbart affald og sortering af affald.

Oplagene skal etableres i henhold til FOB vejledning nr. 11, efter samråd med Lolland-Falster Brandvæsen. Eksempel 2 og 3 på oplagsmuligheder i vejledningen er gengivet i denne ansøgning. Overdækning med jord kan erstattes med andet brandhæmmende materiale efter nærmere aftale med Lolland-Falster Brandvæsen. Sektionering af oplagene er ens, om det er småt eller stort brandbart. *Der foreligger ikke en brandteknisk godkendelse, men en beredskabsplan for de brandbare depoter.*

Der ønskes også etableret muligheden for at kunne overrisle oplagene med perkolat, som en brandhæmmende foranstaltning.



Figur gengivet fra FOB vejledning nr. 11. Oplæg af forbrændingsegnet affald (løst eller i baller) med middel brændværdi, og med miler på 1200 m² og 2400 m² oplagsplads. Milerne er jorddækket 5 m på midten af milen ved den brandmæssige adskillelse. Hvis der ikke er brandskel på midten, så må milerne max. være 70 m lange.



Figur gengivet fra FOB vejledning nr. 11. Oplæg af forbrændingsegnet affald, der er jorddækket og med miler på 2000 m².

Ovenstående betyder, at et ikke overdækket oplag må være på max. 1200 m² og et overdækket oplag på 2000 m² pr. mile. Oplagshøjden må ifølge vejledningen ikke overstige 5 m.

F. Beskrivelse af virksomhedens produktion

Hele området for depot A, B1 og B2 tænkes disponeret for alle tre aktiviteter. Dog vil det primært være området for depot A og B1, der skal bruges til sortering af affald, oplag af stort brandbart affald. Stort og småt brændbart affald er enten er frasorteret sorteringslæs eller leveret direkte til anlægget. Der vil tillige være neddeling af stort brændbart affald.

Der vil typisk blive tilkørt småt brandbart i perioden april til oktober, for så at blive fraført i perioden oktober til marts. Depoterne vil minimum var tømt en gang pr. år.

Stort brandbart vil typisk blive neddelt en til to gange pr. år af ca. en ugens varighed. Der er enteret med en entreprenør til opgaven. Neddelingen foregår typisk, når fyringssæsonen går i gang og hen mod slutningen af fyringssæsonen. Alle 3 depoter er tømt mindst en gang pr. år.

Sorteringsaktiviteten foregår løbende efter indkomne mængder affald til sortering. Sorteringen foregår kun maskinelt med gravemaskine påmonteret en polyb-grab. Der modtages kun ikke farligt affald til sortering. Der sorteres i fraktionerne genanvendelige materialer (primært rent træ og jern men andre kan komme til), brandbart affald og deponiaffald (mineralsk og blandet affald).

G. Oplysninger om bedst tilgængelige teknik

Oplagene indrettes som foreskrevet i vejledning for opbevaring af brandbart affald i det fri. (FOB vejledning nr. 11).

Der er kontrol ved indvejningen af affaldet. Der frasorteres genanvendeligt affald og affald til nyttiggørelse.

Der er branddam med vandforsyning til 4000 l/h i 6 timer. Der er tillige brandvand i opsamlingsstank ved komposteringsplads i Miljøcenter Hasselø sydlige ende. Pladsen har beredskabsplan, som er godkendt af Beredskabet. Beredskabsplanen vil blive opdateret i forhold til de nye oplagsstørrelser.

Alt overfaldevand fra pladsen opsamles via pladsens perkolatsystem.

H. Oplysninger om forureningsbegrænsende foranstaltninger

Luftforurening

Kilder til forurening af luft kan være støv i forbindelse med aflevering og genlæsning af affaldet tillige med, når der neddeles affaldet. Påvirkningen vurderes dog til at være minimalt set ud fra erfaringer fra den mellemlagring af brændbart affald, der foregår i dag. I forbindelse med neddeling af affaldet på dage med stærk blæst, vil denne aktivitet blive indstillet, hvis der er risiko for at omgivelserne bliver forurenede.

Spildevand

Depot B2 afvandes via dræn til samlebrønd Pd i det, der i miljøgodkendelse hedder deponeringsområde D. Herfra pumpes perkolatet til pladsens perkolattank for derefter at blive pumpet til Nykøbing F. Renseanlæg.

Depot A og B2 afvandes til samlebrønd i deponeringsområde C's nord/østlige hjørne for herefter at blive ledt til pumpebrønd Pb.

Støj

Kilder til støj vil være kørsel til og fra anlægget samt intern transport i forbindelse med at affaldets bliver skubbet sammen på mellemlagret. Da kørsel til og fra mellemlageret primært foregår bag volde, vil støjbidraget til omgivelserne være minimalt. Den seneste støjredegørelse udarbejdet af Rambøll i november 1995 viser en maksimal støjbelastning ved nabo på lige knapt 41 dB(A) under normal drift.

I den seneste støjberregning er indregnet et slaggesorteringsanlæg i konstant drift på en 8 timers periode hver arbejdsdag med en kildestyrke på 112 dB(A), denne aktivitet foregår ikke mere. Slaggesorteringsanlægget var placeret i samme område og højde som den nuværende neddeler. Neddeleren som anvendes har en kildestyrke på 115,3 dB(A). Men da neddeling af stort brændbart kun foregår ca. 2 gange pr. år af ca. 1 uges varighed, vurderes det at der ikke er problemer med at overholde støjkrav. Vi kan tilbyde at lave en orienterende støjmåling næste gang, der neddeles affald, med vores egen støjmåler.

Neddeling foregår kun idenfor Miljøcenter Hasselø's driftstid som angivet i afsnit D.

Forholdene omkring støj vurderes at være som tidligere, og vurderes derfor til at ligge inden for pladsens miljøgodkendelse.

Affald

Ikke aktuel.

Jord og grundvand

Under hele pladsen er membran, hvor perkolatet opsamles og sendes til Nykøbing F. Renseanlæg, og da grundvandstrykket på arealet tillige er indadrettet, så er risikoen for forurening af jord og grundvand meget minimal.

I. Forslag til vilkår og egenkontrol

Området for depot B2 er som tidligere nævnt beliggende i deponeringsenhed D i eksisterende godkendelse og afvandes til pumpebrønd P_D. Der er 4 indføringsrør til pumpebrønd P_D, og 4 gange pr. år udtages en samlet perkolatprøve, som analyseres 4 gange rutine og en udvidet kontrol.

Rutine: Farve, bundfald, klarhed, PH, ledningsevne, tørstof, klorid, sulfat, cadmium, bly, krom-total, kobber, nikkel, arsen.

Udvidet: TOC, COD, NVOC, bor, selen, jern, kviksølv, zink, mangan, kalium, natrium, calcium, magnesium.

Dette kontrolprogram foreslås videreført som i eksisterende miljøgodkendelse for området.

Depot A og B2, som ligger på deponeringsenhed C har i dag ikke krav om løbende monitoring. Det er i eksisterende miljøgodkendelse vurderet, at der i forbindelse med overgang til passiv drift, skal være et passende erfaringsgrundlag, som kan vurderes af den relevante myndighed. Der foreslås uændret. Resultater for måleprogrammet er sammenstillet i bilag 1 for årene 2007 til juli 2014 til orientering.

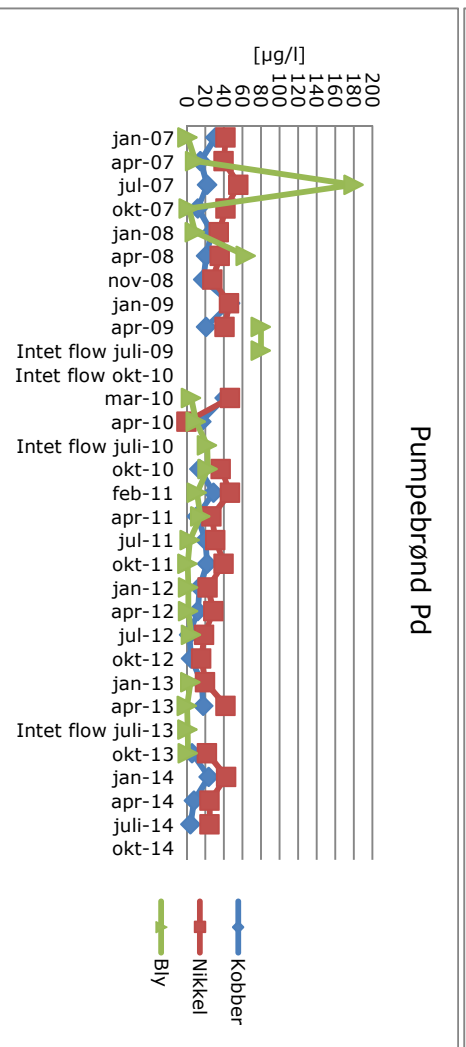
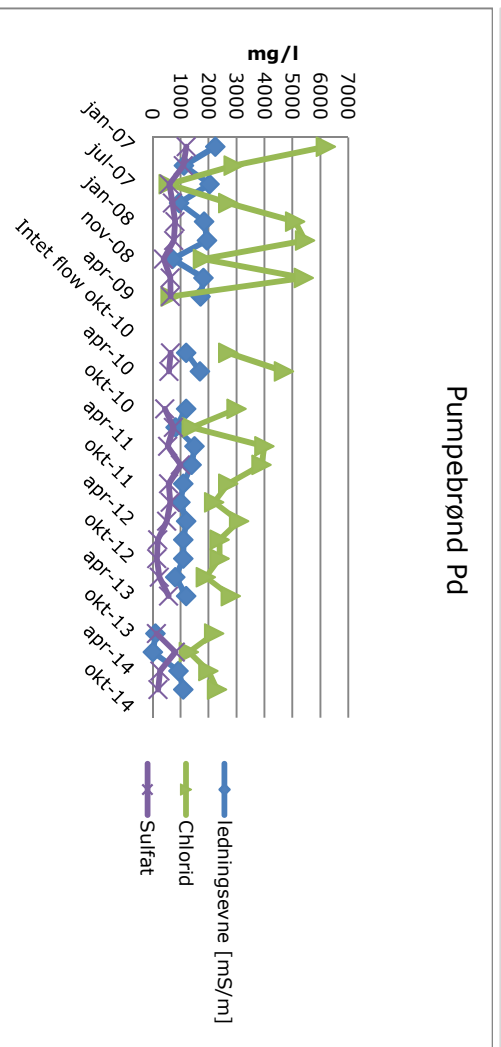
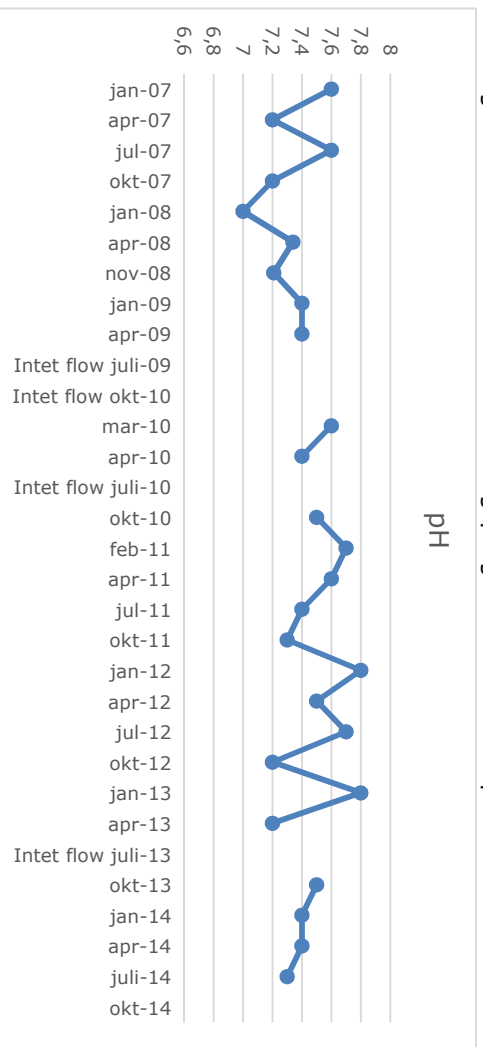
J. Oplysninger om driftsforstyrrelser og uheld

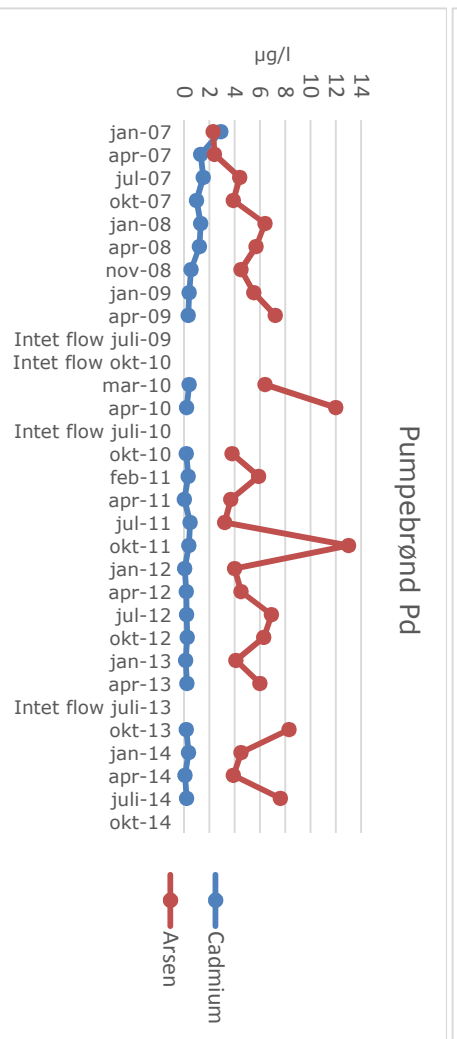
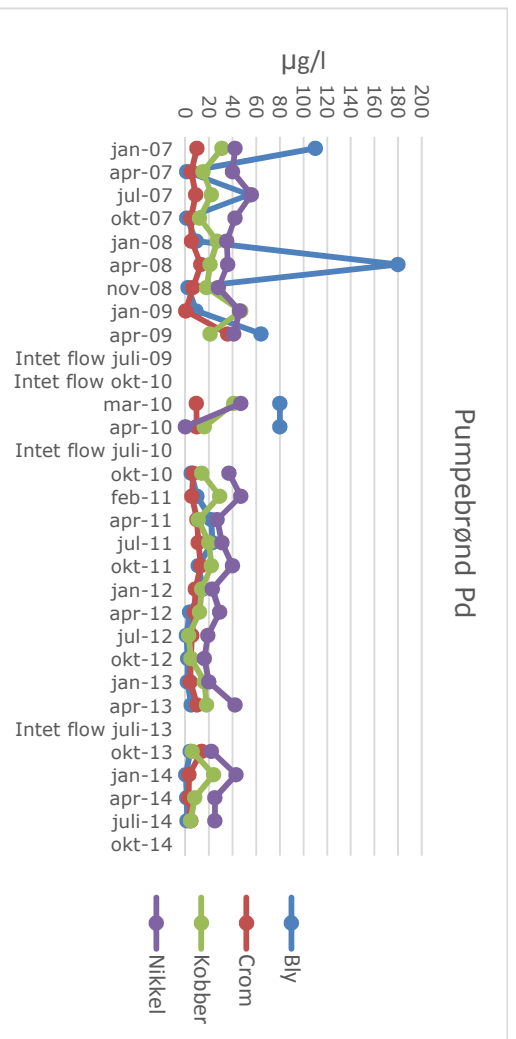
Der er udarbejdet beredskabsplan for hele området, som godkendes af beredskabet.

K. Oplysninger i forbindelse med virksomhedens ophør

Vilkår i forbindelse med virksomhedens ophør er reguleret i eksisterende godkendelse.

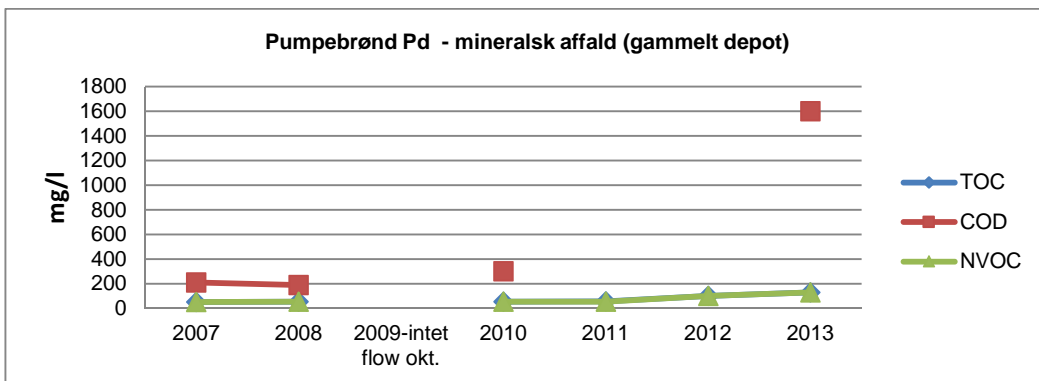
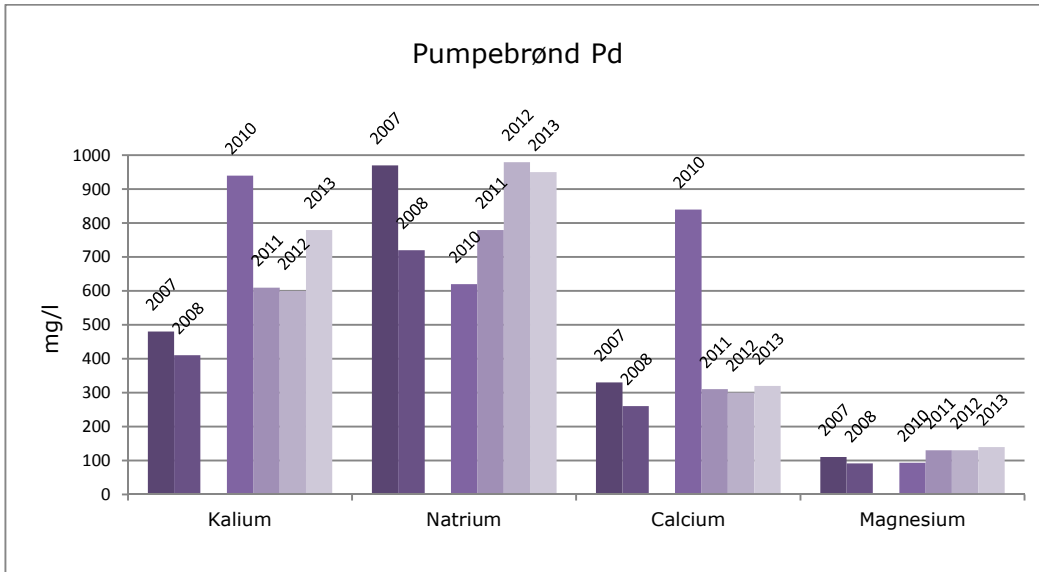
Nedenstående er resultater fra 2007 til og med juli 2014 sammenfattet til orientering omkring ovenstående stoffer i monitoringsprogram rutine for depot B2.



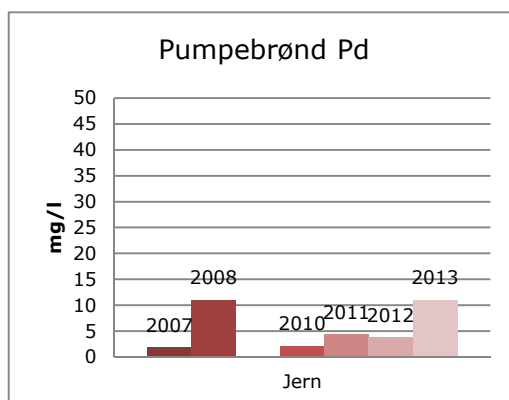
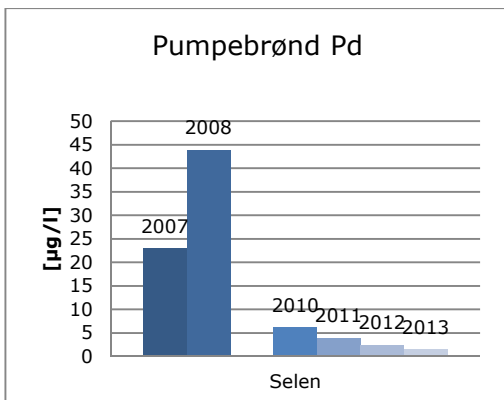


Det ses at værdierne har været ret konstante de seneste 5 år. Det eneste der har svinget lidt er arsen.

For udvidet program er sammenstillet fra 2007 til 2013:



TOC er stort set identisk med NVOC, derfor ligger disse to kurver oven i hinanden.



Der ses ikke de store udsving i analyserne de seneste 4 år. Det samlede analyseprogram foreslås videreført uændret for Pd.