



VIBORG
KOMMUNE

Byggeri og Miljø

Prinsens Alle 5
8800 Viborg

Dato: 9. januar 2018

Sagsnr.: 17/60497

Sagsbehandler: vppjj

Direkte tlf.: 87 87 56 28

Direkte e-mail: pjj@viborg.dk

**Miljøgodkendelse af Skals kraftvarmeværk A.m.b.a.,
Solbakken 1, 8832 Skals**



1. Afgørelse

Skals Kraftvarmeværk A.m.b.a. har den 1. december 2017 søgt Viborg Kommune om miljøgodkendelse af omstilling af kraftvarmeværket til biogas med ny gasmotor på adressen Solbakken 1, 8832 Skals.

Virksomhed er omfattet af listepunkt G 201 i godkendelsesbekendtgørelsens bilag 2, som omfatter "Kraftvarmeproducerende anlæg, varmeproducerende anlæg, gasturbineanlæg og gasmotoranlæg med en samlet indfyret effekt på mellem 5 MW og 50 MW".

Baseret på de givne oplysninger, som de fremgår af ansøgningsmaterialet, og suppleret med Viborg Kommunes vurderinger (nærmere beskrevet i vurderingskapitlet) har Viborg Kommune besluttet at meddele miljøgodkendelse til omstilling af kraftvarmeværket til biogas med ny gasmotor på adressen Solbakken 1, 8832 Skals.

Afgørelsen er truffet efter Miljøbeskyttelseslovens §33 og godkendelsesbekendtgørelsen samt bekendtgørelse om standardvilkår i godkendelse af listevirksomheder.

De hovedhensyn, der har været bestemmende for afgørelsen, er at sikre omgivelserne mod lugt, støj, luftforurening, samt sikre at brug af kraftvarmeværket sker ved anvendelse af den bedste tilgængelige teknik (BAT).

Denne miljøgodkendelse erstatter den eksisterende miljøgodkendelse fra 20. april 1994, som hermed bortfalder.

Offentliggørelse af miljøgodkendelsen

Når myndigheden fremsender udkast til afgørelse til virksomheden, skal myndigheden samtidig orientere virksomheden om, at afgørelsen vil blive offentliggjort via den digitale løsning, som Miljøstyrelsen stiller til rådighed. Miljøstyrelsens digitale system: Digital Miljø Administration, kan tilgås fra følgende hjemmeside: <https://dma.mst.dk/>

2. Vilkår

Gasmotoren reguleres af bekendtgørelse om begrænsning af emission af nitrogenoxider og carbonmonoxid fra motorer og gasturbiner, bekendtgørelse nr. 1473 af 12/12/2017.

Generelt

1. Ved driftsophør skal virksomheden træffe de nødvendige foranstaltninger for at undgå forureningsfare og for at efterlade stedet i tilfredsstillende tilstand. En redegørelse for disse foranstaltninger skal fremsendes til tilsynsmyndigheden senest 3 måneder, før driften ophører.

2. Hvor der i vilkårene anvendes betegnelsen »befæstet areal« menes en fast belægning, der giver mulighed for opsamling af spild og kontrolleret afledning af nedbør. Hvor der i vilkårene anvendes betegnelsen »tæt belægning« menes en fast belægning, der i løbet af påvirkningstiden er uigennemtrængelig for de forurenende stoffer, der håndteres på arealet.

Indretning og drift

3. I afkast, hvor der er fastsat en emissionsgrænse, skal der være etableret målesteder med indretning og placering som anført i MEL-22 Kvalitet i Emissionsmålinger (Miljøstyrelsens anbefalede metoder, der findes på hjemmesiden for Miljøstyrelsens Referencelaboratorium for måling af emissioner til luften: www.ref-lab.dk). Målestederne skal være placeret, sådan at det sikres, at de fastsatte emissionsgrænseværdier kan dokumenteres overholdt.

4. Afkast fra gasmotor og kedler skal være ført op i en højde på 29 meter.

Luftforurening

5. Kedelanlæggene skal overholde de respektive emissionsgrænseværdier, der er anført nedenfor i tabel 1. Når røggasser fra to eller flere særskilte kedelanlæg udledes gennem en fælles skorsten, anses en sådan kombination af anlæg for at være et enkelt kedelanlæg, og deres samlede kapacitet betragtes under ét i forbindelse med beregningen af den samlede nominelle indfyrede termiske effekt. Hvis to eller flere særskilte kedelanlæg installeres således, at røggasserne herfra, under hensyntagen til både tekniske og økonomiske forhold, efter godkendelsesmyndighedens vurdering kan udledes gennem en fælles skorsten, anses en sådan kombination af anlæg for at være et enkelt fyringsanlæg, og den samlede kapacitet betragtes under ét i forbindelse med beregning af den samlede nominelle indfyrede termiske effekt.

Ved »skorsten« forstås en struktur med en eller flere røgkanaler, der udleder røggasser med henblik på udledning i luften.

Ved beregning af den samlede nominelle indfyrede effekt fra en kombination af to eller flere særskilte kedelanlæg medregnes ikke særskilte kedelanlæg med en nominel indfyret termisk effekt på under 120 kW.

Brændsel	Kedel	Emissionsgrænseværdier mg/normal m ³ ved 10 % O ₂ tør røggas						
		Støv	CO	NO _x *	Hg	Cd	HCl	Tungmetaller
Naturgas og biogas	Kedel 1	-	75	65	-	-	-	-
Naturgas	Kedel 2	-	300	125	-	-	-	-

Tabel 1. Emissionsgrænseværdier for kedelanlæg

* NO_x regnet vægtmæssigt som NO₂.

(Emissionsgrænseværdier for gasmotoren er fastsat i bekendtgørelse om begrænsning af emission af nitrogenoxider og carbonmonoxid fra motorer og gasturbiner, bekendtgørelse nr. 1473 af 12/12/2017)

6. Kedelanlæg 2 må kun benyttes som nød anlæg.

Affald

7. Spild af brændstof, olie og kemikalier skal straks opsamles.

Alt opsamlet spild af brændstof, olie og kemikalier, inkl. opsugningsmateriale, skal opbevares og bortskaffes som farligt affald. Der skal til enhver tid forefindes opsugningsmateriale på virksomheden.

8. Opsamlingsområder som sumpe, spildbakker, opsamlingskar o.lign. skal tømmes efter behov. Opsamlingsområderne skal til stadighed kunne rumme indholdet af den største opbevaringsenhed i området.

9. Beholdere til farligt affald skal mærkes, så det tydeligt fremgår, hvad beholderne indeholder.

Beskyttelse af jord, grundvand og overfladevand

10. Slam, spildolie, kemikalier og hjælpestoffer skal opbevares i egnede og tætte beholdere, der skal være mærket med indhold.

11. De ovenfor nævnte beholdere skal placeres under tag og beskyttet mod vejrlig på en oplagsplads med tæt belægning uden afløb. Oplagspladsen skal være indrettet således, at spild kan holdes inden for et afgrænset område og uden mulighed for afledning til jord, grundvand, overfladevand og kloak. Området skal kunne rumme indholdet af den største beholder el. lign., der opbevares på det.

12. Tætte belægninger skal være i god vedligeholdelsesstand. Utætheder skal udbedres så hurtigt som muligt, efter at de er konstateret.

Egenkontrol

Præstationskontrol

13. For kedelanlæg skal der ved præstationskontrol foretages 2 enkeltmålinger hver af en varighed på 45 minutter med henblik på at dokumentere, at emissionsgrænseværdierne i vilkår 5 er overholdt. Målingerne skal foretages under repræsentative driftsforhold (maksimal normaldrift).

Præstationskontrollen skal ikke udføres under opstart og nedlukning. Målingerne skal udføres af et firma/laboratorium, der er akkrediteret hertil af Den Danske Akkrediterings- og Metrologifond eller af et tilsvarende akkrediteringsorgan, som er medunderskriver af EA's multilaterale aftale om gensidig anerkendelse. Rapport over målingerne skal indsendes til tilsynsmyndigheden senest 2 måneder efter, at disse er foretaget.

For kedlerne skal der udføres præstationskontrol efter ovenstående retningslinjer med følgende frekvens:

- For anlæg under 100 driftstimer: Ingen yderligere kontrol.
- For anlæg fra 100 til og med 1500 driftstimer måles hvert tredje år.
- For anlæg fra 1500 til og med 3000 driftstimer måles hvert andet år.
- For anlæg med over 3000 driftstimer måles hvert år. Driftstimerne opgøres som et rullende gennemsnit over 5 år.

(Krav til præstationskontrol på gasmotoren er fastsat i bekendtgørelse om begrænsning af emission af nitrogenoxider og carbonmonooxid fra motorer og gasturbiner, bekendtgørelse nr. 1473 af 12/12/2017)

14. Emissionsgrænseværdierne anses for overholdt, når det aritmetiske gennemsnit af alle enkeltmålinger udført ved præstationskontrollen er mindre end eller lig med emissionsgrænseværdien.

15. Prøvetagning og analyse skal ske efter de i tabel 2 nævnte metoder eller efter internationale standarder med mindst samme analysepræcision og usikkerhedsniveau.

Navn	Parameter	Metodeblad nr.
Bestemmelse af koncentrationer af kvælstofoxider (NO _x) i strømmende gas	NO _x	MEL-03
Bestemmelse af koncentrationer af ilt (O ₂) i strømmende gas	O ₂	MEL-05
Bestemmelse af carbonmonooxid (CO) i strømmende gas	CO	MEL-06

Tabel 2. Prøvetagnings- og analysemetoder

16. Virksomheden skal løbende og mindst en gang årligt foretage visuel kontrol for utætheder, revnedannelser og vedligeholdelsesstand af befæstede arealer og tætte belægninger herunder opsamlingskar, gruber, tankgrave og bassiner. Utætheder skal udbedres, så hurtigt som muligt efter at de er konstateret.

Driftsjournal

17. Der skal føres driftsjournal med angivelse af:

- Olieforbrug på gasmotor.
- Justering af brændere.
- Justeringspunkt for gasmotor.
- Dato for visuel kontrol for utætheder, revnedannelser og vedligeholdelsesstand af befæstede arealer, tætte belægninger, gruber, mv., samt dato for eventuelle udbedringer af revner eller andre skader, jf. vilkår 16.
- Forbrug af type og mængde brændsel.
- Håndtering af affald fra forbrændingsprocessen.
- Antal driftstimer pr. år.
- Opgørelse af rullende gennemsnit over 5 år for naturgas- eller biogasfyrede kedelanlæg > 5 MW.

Driftsjournalen skal være tilgængelig for tilsynsmyndigheden og skal opbevares på virksomheden i mindst 5 år.

Støj

18. Virksomhedens samlede støjemission, angivet som det ækvivalente, korrigerede støjniveau i dB(A), må ved nedennævnte områder ikke overskride følgende værdier:

Tidsrum Områdetype	Mandag-fredag kl. 7.00-18.00 Lørdag Kl. 07.00-14.00	Mandag-fredag kl. 18.00-22.00 Lørdag Kl. 14.00-22.00 Søn- og helligdag Kl. 07.00-22.00	Alle dage kl. 22.00-07.00
Områder med blandet bolig- og erhvervsbebyggelse, centerområde (bykerne)	55	45	40(*)
Boligområder for åben og lav boligbebyggelse	45	40	35(*)

Tabel 3: Grænseværdier for virksomhedens samlede støjbidrag i omgivelserne som funktion af tidsrum og områdetype.

(*) Støjens maksimalværdier må ikke overstige anførte støjgrænser i natperioden (kl. 22-07) med mere end + 15 dB.

De anførte grænseværdier for støjbidraget regnes for overholdt, hvis de ikke overskrides af en måling/beregning, der er midlet over en periode, som afhænger af tidspunktet på døgnet således:

- For dagperioden kl. 07 – 18 alle dage er måleperioden det mest støjbelastede, samlede tidsrum på 8 timer,
- For aftenperioden kl. 18 – 22 alle dage er måleperioden det mest støjbelastede, samlede tidsrum på 1 time,
- For natperioden kl. 22 – 07 alle dage er måleperioden det mest støjbelastede, samlede tidsrum på en halv time.

Støj fra kørsel til og fra virksomheden samt den interne trafikstøj er omfattet af de ovennævnte støjgrænser.

Tilsynsmyndigheden kan stille krav om kontrolmålinger af virksomhedens støjemissioner med henblik på at dokumentere overholdelse af støjgrænserne.

Eventuelle kontrolmålinger skal udføres som Miljømålinger, RL 7/88 og i overensstemmelse med Miljøstyrelsens vejledninger nr. 5 og 6/1984 om ekstern støj fra virksomheder eller Miljøstyrelsens vejledning nr. 5/1993 om beregning af ekstern støj fra virksomheder. Målingerne/beregningerne skal foretages af et laboratorium, som er akkrediteret af DANAK eller godkendt af Miljøstyrelsen til "Miljømåling – ekstern støj".

Tilsynsmyndigheden kan kræve foretaget kontrolmåling, dog maksimalt en gang om året, hvis støjvilkårene er overholdt.

Lugt

19. Virksomhedens samlede lugtbidrag må ved boliger ikke overstige 5 LE og ved virksomheder 10 LE.

20. Senest 3 måneder efter at biogasmotoren og kedel 1 er taget i brug skal der ved præstationskontrol foretages 3 enkeltmålinger i hvert afkast af lugtemissionen med henblik på at dokumentere, at grænseværdierne i vilkår 19 er overholdt. Målingerne skal foretages under repræsentative driftsforhold (maksimal normal drift). Alle målinger skal udføres af et firma/laboratorium, der er akkrediteret hertil af Den Danske Akkrediterings- og Metrologifond eller af et tilsvarende akkrediteringsorgan, der er medunderskriver af EA's multilaterale aftale om gensidig anerkendelse. Rapport over målingerne skal indsendes til tilsynsmyndigheden senest 2 måneder efter, at disse er foretaget. Herefter kan

tilsynsmyndigheden kræve, at der foretages yderligere præstationskontrol, dog normalt højst hvert andet år.

Prøvetagning og analyse for lugt skal ske efter metodeblad nr. MEL-13 og for H₂S efter metodeblad nr. MEL 23 (Miljøstyrelsens anbefalede metoder, der findes på hjemmesiden for Miljøstyrelsens Referencelaboratorium for måling af emissioner til luften: www.ref-lab.dk) eller efter internationale standarder med mindst samme analysepræcision og usikkerhedsniveau.

Spildevand

21. Kondensat fra gasmotor og kedler skal neutraliseres til en pH-værdi mellem 6 og 8 og en temperatur på max 40 °C inden afledning til kloak.

Øvrige vilkår

22. Et eksemplar af godkendelsen skal til enhver tid være tilgængeligt på virksomheden. Driftspersonalet skal være orienteret om godkendelsens indhold.

23. Ved virksomhedens overdragelse eller ved ophør af virksomhedens aktiviteter, skal tilsynsmyndigheden straks orienteres.

24. 3 måneder før forventet ophør skal virksomheden sende en redegørelse til kommunen om, hvordan der lukkes ned på en forsvarlig måde, og hvordan arealet skal bringes i miljømæssig acceptabel stand.

25. Ved virksomhedens eventuelle ophør skal der udføres følgende forureningsbegrænsende foranstaltninger:

- Restkemikalier, olieaffald mv. skal bortskaffes i henhold til Viborg Kommunes affaldsregulativer.

3. Beskrivelse og vurdering

Uddrag fra ansøgningen og Viborg Kommunes vurderinger.

Kort beskrivelse af projektet

Skals Kraftvarmeværk består i dag af 1 gasmotor på 5,4 MW varme og 2 gas kedler på 5 MW varme og henholdsvis 5,65 MW varme, alle anlæg er i dag naturgasfyret. Anlægget består desuden af 3 akkumuleringstanke på i alt 900m³. Skals Kraftvarmeværk ønsker at udskifte den eksisterende naturgas fyret gasmotoranlæg i år 2018 med et nyt gasmotoranlæg, der primært skal køre på biogas (>94 %) og sekundært naturgas. Sammen med den nye motor installeres en ny el dreven varmepumpe der køler røggas ned til ca. 18C.

Der skal etableres et lokalt biogasanlæg ca. 6 km fra Kraftvarmeværket. Biogassen sendes via en ny transmissionsledning til værket. Biogasanlægget forventes etableret primo 2018. Ledningen og bioanlægget er ikke indeholdt i denne redegørelse, da disse sagsbehandles separat.

Biogasmotoren skal dække produktionen af varme til fjernvarmenettet på ca. 2,0 MW uden varmepumpe og producerer samtidig 1.497 kW til el nettet. Det forventes at varmepumpen kan producere 0,4 MW varme. Motoranlægget forventes at skulle køre i døgn drift med varierende last og levere mere 80% af det samlede varme forbrug i Skals.

Motoranlægget og med nødvendigt hjælpeudstyr inkl. varmepumpen, installeres i den eksisterende maskinhal til motor.

Der forventes et biogasforbrug til biogasyret motor pr år 2.954.368 Nm³/år og et naturgasforbrug til kedelanlæg pr år, 265.385 Nm³/år.

Bygninger

De eksisterende bygninger bibeholdes. Der vil ikke være nødvendigt med tilbygning eller væsentlige ændringer at den eksisterende bygningsdel. Gulvets overflade renoveres og der opbygges et stålfundament til motoranlæg og varmepumpe.

Start/afslutning på bygge/anlægsarbejder

Installationerne forventes påbegyndt maj år 2018 og anlægget forventes idriftsat efter 1. september 2018.

Virksomhedens daglige driftstid

Det nye motoranlæg kommer til at køre hele året med varierende last, fra 50-100%, dog typisk fuldlast. Motoranlægget stoppes kun ved planlagt service eller ved fejl f.eks. enten motoren eller biogasleverancen. I den tid produceres der varme på det eksisterende kedelanlæg.

Til/frakørselsforhold og støjbelastning herfra

Der er ingen ændringer i forhold til eksisterende til- og frakørselsforhold. Biogas og naturgassen leveres via gasledning. Smørelolie forventes leveret 2-3 gange om året i tankbil ligesom der forventes at der skal afhentes splidolie 2-3 gange om året.

Produktionskapacitet

Nominelle effekter og ydelser pr anlæg:

Type	Indfyret effekt [kW]	Elektriskydelse [kW]	Varme-ydelse [kW]	Brændsel	Anlæg
Nyt motoranlæg Jenbacher 420	3.538	1.497	1.972	Biogas/naturgas	Ny
Varmepumpe	Ca.90 (el)	0	400 (375-500)	El/Røggaskøling	Ny
Eks. gaskedel 1 Kombi brænder	5.435		5.652	Biogas/naturgas	Eksisterende Brænder ombygges.
Eks. gaskedel 2 (Nødanlæg)	5.435		5.000	Naturgas	Eksisterende
Sum	14.408	1.497	13.024		

Total skorstenshøjde 29 m

Brændselstype

Brændselstypen er biogas og naturgas. Biogassen produceres på biogasanlægget, Nørreris Bioenergi, som er et nyetableret anlæg som ligger ca. 6 km fra Skals Kraftvarmeværk.

Den nye biogasmotor er 100 % biogasyret. Ligeledes kan den køre på naturgas som back up eller supplement til biogassen.

Eksisterende gaskedel 1, kører på naturgas, men brænderen opbygges til kombibrænder, og kan derefter også fungerer som back up for motoren ved at fyre med biogas.

Eksisterende gaskedel 2, står som back up og fyres kun med naturgas, pga. af den lave virkningsgrad i forhold til kedel 1, forventes ingen eller kun meget få driftstimer.

Massestrømme og emissionskoncentration fra afkast. Beregning af afksthøjder.

Emissionsværdierne for den nye motor for NO_x og CO er fastsat efter gasmotorbekendtgørelsen.

For NO_x 190 mg/Nm³ tør røggas og for CO 450 mg/Nm³ tør røggas begge regnet ved reference, 15 % ilt.

Naturgaskedel 1 og 2 er af ældre dato, opstillet i 1994.

Kedel 1 er opdateret med en LowNO_x brænder og styring, mens kedel 2 har den oprindelig brænder der er opdateret med en ny styring.

Grænseværdierne i bekendtgørelsen om standardvilkår i godkendelse af listevirksomhed, afsnit 11, tabel 1, på henholdsvis 65 mg/nm³ for NO_x og 75 mg/nm³ for CO kan overholdes for kedel 1.

Gaskedel 2 med brænderen, som er af ældre dato, installeret i 1994, fulgte ved opstillingen grænseværdierne i bl.a. Luftvejledningen nr. 6 fra 1990, hvor kravene var lempeligere. Grænseværdierne i bekendtgørelsen om standardvilkår i godkendelse af listevirksomhed, afsnit 11, tabel 1, på henholdsvis 65 mg/nm³ for NO_x og 75 mg/nm³ for CO vil ikke umiddelbart kunne overholdes, men overholder værdier i luftvejledningen for eksisterende anlæg, på 125 mg/nm³ NO_x og 300 mg/nm³ for CO.

Som tidligere nævnt anvendes kedel 2 kun som nød anlæg, og har derfor et minimalt antal driftstimer.

Der er gennemført beregninger ved hjælp af OML-beregningsmodellen til kontrol af skorstenshøjden.

Som grundlag for vurderingen af den kritiske parameter i forhold til skorstenshøjden, anvendes følgende:

- B-værdier (bidragsværdi for koncentrationen i omgivelserne) for NO_x, CO, olietåger og lugt.
- Maksimal emissioner ved forskellige driftssituationer og kombinationer af disse:
 1. Ny motor, biogasfyret.
 2. Ny motor, naturgasfyret.
 3. Ny motor, biogasfyret plus eksisterende naturgasfyret kedel 1.
 4. Ny motor, biogasfyret plus eksisterende naturgasfyret kedel 1 og 2.

Den eksisterende skorsten er 29m høj. Skorstenen indeholder 3 enkelt skorstensløb. Biogasmotor tilsluttet løb Ø 750 mm, men for at få lidt højere

hastighed ved skorstenstoppen monteres dyse på Ø425 mm, kedlerne har hvert sit løb på Ø 475 mm.

Med den eksisterende skorstenshøjde der er meget stor margien til aktuelle B-værdier for immissionen.

Lugt

Der er udført OML beregninger for lugtimmissioner. Der er regnet på driftssituation 1. og 3. Ny motor, biogasyret plus eksisterende naturgasfyret kedel 1.

Emissionsværdien for motoren på 3000 LE/m³ er baseret på kildemåler foretaget af akkrediteret måletekniker fra Dansk gasteknisk center (DGC) den 1. juni år 2017 på tilsvarende type biogasyret motor på Fangel biogasanlæg, i forbindelse med en lugt analyserapport, udarbejdet af Teknologisk Institut for hele biogasanlægget.

For kedel 1 er der ligeledes anvendt et niveau på 3000 LE/m³, for at regne på den sikre side.

Lugt fra industri reguleres efter Vejledning nr. 4, 1985, fra Miljøstyrelsen, der fastsætter en grænse på 10 LE/m³ til spredt bebyggelse og industri samt 5 LE/m³ for samlet bebyggelse og by.

Resultatet af OML beregningen viser et maksimalt lugtbidrag på 2,9 LE/m³ ved drift med kun biogasmotoren alene og på 4,9 LE/m³ med biogasmotor og biogasyret kedel 1 sammen, hvilket ligger under grænseværdierne.

Spildevand

Røggaskondensat fra køling på røggassen opsamles, afkøles og neutraliseres inden det ledes til eksisterende afløb.

Der forventes afledt kondensat fra røggaskøler på motoranlægget, 3.771 m³/år og kondensat fra kedelanlæg, 292 m³/år.

Støj

Ved installation af den nye motor forventes det samlede støjniveau at blive nedbragt, da støjniveauet er lavere på den nye motor.

Samtidigt med, at anlægget blev bygget i 1994 er der foretaget foranstaltninger som følgende:

- Motorrum er opbygget som et bulderhus i tunge vægge- og loftsmaterialer og indvendigt med støjabsorberende materiale på væggene.
- Motoren opstilles på svingningsdæmper på separat stål fundament, der friholdes fra den øvrige bygning.

- Luft ind- og afkast til bulderhuset, monteres med lyddæmper.
- Støjen fra røggassen dæmpes i lyddæmpere umiddelbart efter røggasafgangen på motoren.

Det betyder, at støjen fra den nye motor er dæmpet i en sådan grad, at gældende grænseværdier overholdes.

Affald

Der fremkommer årligt 2.468 liter spildolie, som opbevares i tank placeret i særskilt rum. De tidligere godkendte olietanke for henholdsvis frisk olie og spildolie anvendes.

BAT

Anvendelse af standardvilkår samt krav i gasmotorbekendtgørelsen anses som værende BAT.

Godkendelsens gyldighed

Virksomheden må i henhold til miljøbeskyttelseslovens § 33 ikke udvides eller ændres bygnings- eller driftsmæssigt, herunder med hensyn til affaldsfrembringelsen, på en måde, der indebærer forøget forurening i forhold til det hermed tilladte, før udvidelsen eller ændringerne er godkendt af Viborg Kommune.

Denne miljøgodkendelse erstatter den eksisterende miljøgodkendelse fra 20. april 1994, som hermed bortfalder.

Anlægget er omfattet af bekendtgørelse om miljøkrav for mellemstore fyringsanlæg, bekendtgørelse nr. 1478 af 12/12/2017. I henhold til bekendtgørelsens § 100, stk. 3, så bortfalder de vilkår, der regulerer de bestående fyringsanlæg med en nominel indfyret termisk effekt på mere end 5 MW, bortset fra vilkår om støj og afkasthøjder, den **1. januar 2025** og erstattes af bestemmelserne i bekendtgørelsen. De resterende vilkår i godkendelsen bortfalder den **1. januar 2030**.

Ved bortfald af miljøgodkendelsen, skal der meddeles en ny særskilt tilslutningstilladelse af spildevand til kloaknet.

Den nye gasmotor skal i henhold til bekendtgørelse om godkendelse af listevirksomheder, § 71, være sat i drift senest den **20. december 2018**, ellers bortfalder miljøgodkendelsen og der skal foretages en anmeldelse i henhold til bekendtgørelse om miljøkrav for mellemstore fyringsanlæg.

Opmærksomheden henledes på, at denne godkendelse efter miljøbeskyttelsesloven ikke fritager virksomheden for de nødvendige tilladelser/anmeldelser i henhold til anden lovgivning

Klagevejledning og søgsmål

Hvis du ønsker at klage over denne afgørelse, kan du klage til Miljø- og Fødevarerklagenævnet.

Klagen skal indgives inden 6. februar 2018.

Du klager via Klageportalen, som du finder via www.nmkn.dk, www.borger.dk eller www.virk.dk. Du logger på Klageportalen med NEM-ID. En klage er indgivet, når den er tilgængelig for Viborg Kommune via Klageportalen. Når du klager, skal du betale et gebyr på 900,- kr. for borgere og 1.800,- kr. for virksomheder, organisationer og offentlige myndigheder.

I Klageportalen sendes din klage automatisk først til Viborg Kommune. Hvis Viborg Kommune fastholder afgørelsen, sender Viborg Kommune klagen videre til behandling i nævnet via Klageportalen. Du får besked om videresendelsen. Læs om regler for tilbagebetaling af gebyret på nmkn.dk.

Miljø- og Fødevareklagenævnet afviser din klage, hvis du sender den uden om Klageportalen, medmindre du forinden er blevet fritaget for brug af Klageportalen. Hvis du ønsker at blive fritaget for at bruge Klageportalen, skal du sende en begrundet anmodning til Viborg Kommune. Viborg Kommune videresender herefter din anmodning til nævnet, som træffer afgørelse om, hvorvidt du kan fritages. Se betingelserne for at blive fritaget på www.nmkn.dk.

Du vil ved klagefristens udløb få besked, såfremt der er modtaget klager.

Søgsmål kan anlægges for domstolene i henhold til § 101 i miljøbeskyttelsesloven. Fristen er seks måneder, fra godkendelsen er meddelt, hvilket betyder, at et eventuelt søgsmål skal være anlagt senest den 8. juli 2018.

En klage over miljøgodkendelsen har ikke opsættende virkning på retten til at udnytte godkendelsen, medmindre Miljø- og Fødevareklagenævnet bestemmer andet, jf. § 96 i miljøbeskyttelsesloven. Udnyttelse af godkendelsen kan dog kun ske under opfyldelse af vilkårene, som er fastsat i denne godkendelse.

Udtalelser

Virksomheden har fået forelagt et udkast til miljøgodkendelsen og har kun haft mindre redaktionelle bemærkninger, som nu er rettet i godkendelsen.

Underretning om miljøgodkendelsen

Kopi af afgørelsen er sendt til:

- Embedslægeinstitutionen Midtjylland (senord@sst.dk)
- Danmarks Naturfredningsforening (dnviborg-sager@dn.dk)
- Friluftsrådet Limfjord Syd (ajj-7600@webspeed.dk)

Med venlig hilsen

Palle Jean Jørgensen
Specialist, Miljøtekniker

Bilag 1. Virksomhedsdata

Virksomhed

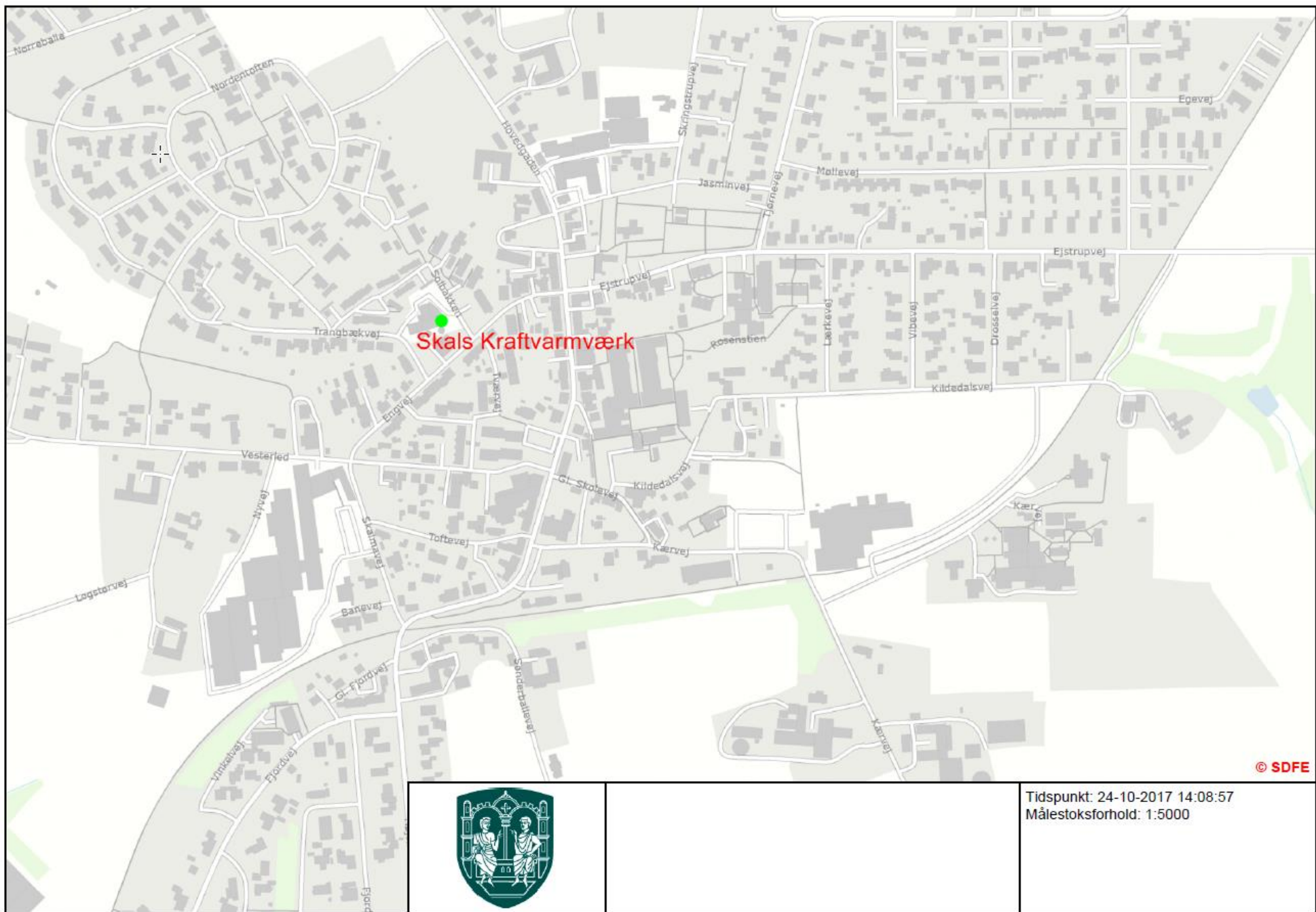
Navn:	Skals Kraftvarmeværk A.m.b.a.
Adresse:	Solbakken 1, 8832 Skals
Telefon:	86 69 49 23
Matr. nr.:	8g Skals by, Skals
P-nr.:	1000210678
CVR-nummer:	10278612
Listebetegnelse:	G 201 "Kraftvarmeproducerende anlæg, varmeproducerende anlæg, gasturbineanlæg og gasmotoranlæg med en samlet indfyret effekt på mellem 5 MW og 50 MW".

Kontaktperson:

Navn:	Henrik Kristiansen
Adresse:	Solbakken 1, 8832 Skals
Telefon:	40 68 12 70

Ejendommens ejer:

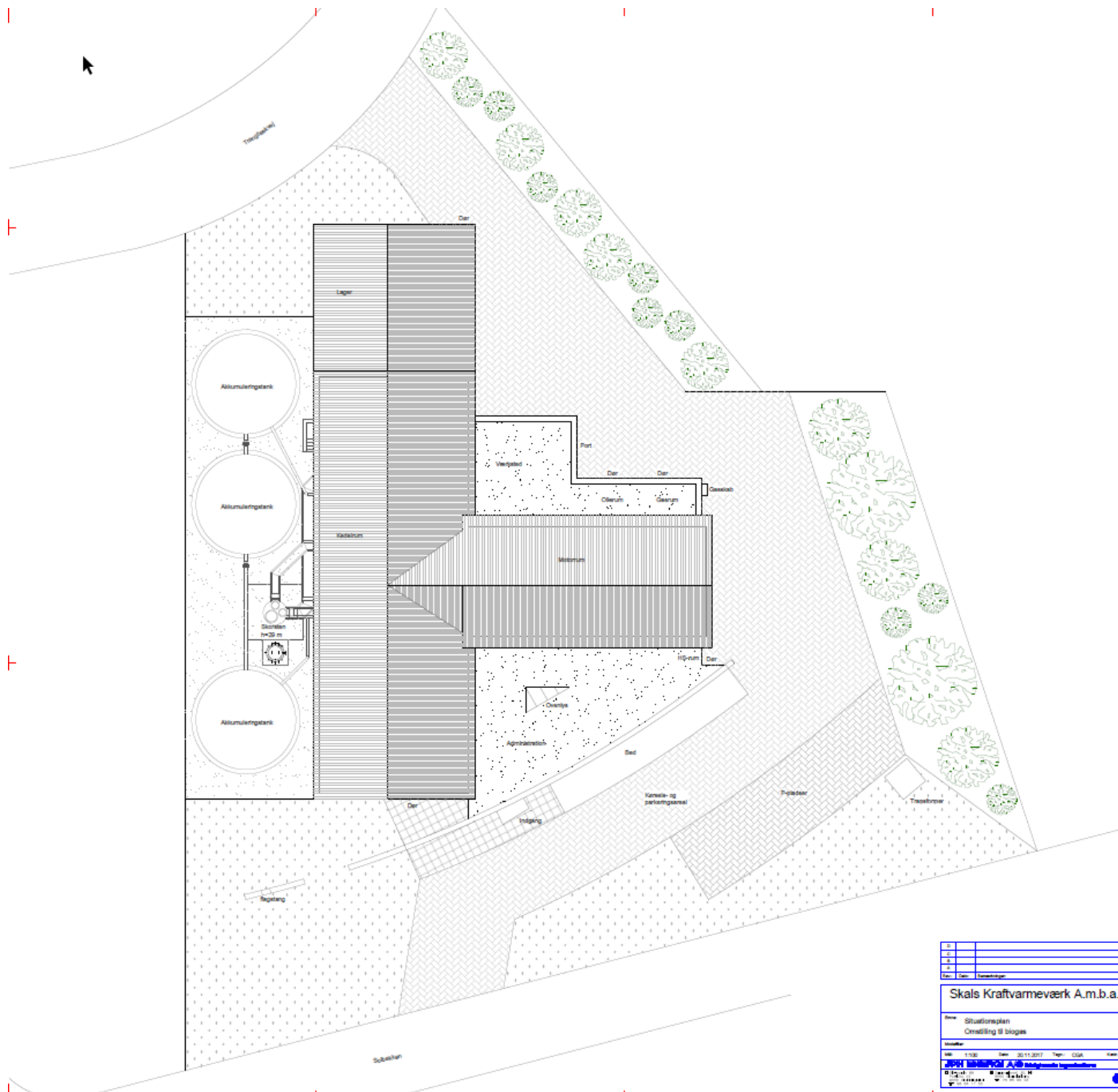
Navn:	Skals Kraftvarmeværk A.m.b.a.
Adresse:	Solbakken 1, 8832 Skals
Telefon:	86 69 49 23



© SDFE



Tidspunkt: 24-10-2017 14:08:57
Målestoksforhold: 1:5000



201

Skals Kraftvarmeværk A.m.b.a.					
Navn: Situationsplan Områdelig B broges					
Skaler:					
JENSEN & SØRENSEN A/S					
201					