



MILJØGODKENDELSE



Husdyrbruget Englyst

Kærsholmvej 42,

9280 Storvorde



Dato for godkendelsen:	26-08- 2021
Husdyrbruget:	Englyst
CHR-nr.	31373
CVR-nr:	1551730
Matr.nr., ejerlav	24B, Mou BY, Mou. m.fl.
Husdyrbrugets adresse:	Kærsholmvej 42, 9280 Storvorde
Ejer af husdyrbruget:	I/S Kjærgaard
Ansøger:	I/S Kjærgaard
Konsulent:	Karoline Holst
Tilsynsmyndighed:	Aalborg Kommune Miljø- og Energiforvaltningen LandMiljø Stigsborg Brygge 5 9400 Nørresundby
Sagsbehandler på godkendelsen	Helle Paludan Pedersen/Christine Riisager Sørensen
Sagsnummer:	2021-033187
skemanr. husdyrgodkendelse.dk	226976

Læsevejledning

Miljøgodkendelsen indeholder en vurdering af miljøpåvirkningerne, samt diverse relevante bilag og kort. I miljøvurderingen gøres der rede for konsekvenserne af det ansøgte projekt ved vurdering af påvirkningen for omkringboende og miljøet i bred forstand herunder bl.a. natur og landskab.

Miljøgodkendelsen tager udgangspunkt i gældende love og vejledninger vedrørende husdyrbrug og indeholder vilkår for husdyrbrugets indretning, drift og kontrol. Godkendelsen med tilhørende vilkår er givet på baggrund af de oplysninger, der fremgår af miljøkonsekvensrapporten, det digitale ansøgningsskema samt yderligere supplerende materiale.

I godkendelsen er følgende definitioner anvendt:

Husdyrbrug: Anlæg, som anvendes til produktion af husdyr såsom stalde, gødnings- og ensilageopbevaringsanlæg og andre driftsbygninger m.v., som ligger på samme ejendom.

Produktionsareal: Det areal i bygningerne, hvorpå dyrene kan opholde sig og har mulighed for at afsætte gødning, Det omfatter ikke arealer, som dyrene kun har kortvarig adgang til såsom fx malkestalde og udleveringsrum. Ikke fast placerede husdyranlæg, som f.eks. mobile stalde og flytbare læskure samt indhegninger opfattes ikke som produktionsareal.

INDHOLDSFORTEGNELSE

1	Meddelelse om miljøgodkendelse	4
1.1	<i>Afgørelse</i>	4
1.2	<i>Tidligere meddelte afgørelser</i>	4
1.3	<i>Meddelelsespligt</i>	5
1.4	<i>Gyldighed og retsbeskyttelse</i>	5
1.5	<i>Offentlighed</i>	5
1.6	<i>Offentliggørelse</i>	6
1.7	<i>Klagevejledning</i>	6
1.8	<i>Andre godkendelser, godkendelser og dispensationer</i>	6
2	Beskrivelse af projektet og vilkårsliste	8
2.1	<i>Beskrivelse af projektet</i>	8
2.2	<i>Begrundelse for de stillede vilkår</i>	8
2.3	<i>Vilkårsliste</i>	9
3	Bæredygtighed	14
4	Bilagsliste	16

1 Meddelelse om miljøgodkendelse

1.1 Afgørelse

Aalborg Kommune meddeler miljøgodkendelse til udvidelse af husdyrbruget på Kærsholmvej 42, 9280 Storvorde.

Ansøgningen er behandlet i henhold til Husdyrbrugloven § 16 a, stk. 1¹ og på grundlag oplysningerne i den indsendte miljøkonsekvensrapport samt skema nr. 226976, version 2, som beregnet i www.husdyrgodkendelse.dk den 13. juli 2021.

Det er kommunens vurdering, at oplysningerne og vurderingerne i miljøkonsekvensrapporten lever op til kravene i husdyrbrugloven.

Det er Aalborg Kommunes vurdering, at følges miljøgodkendelsens vilkår for lokalisering, indretning og drift af husdyrbruget, vil det ansøgte ikke medføre væsentlige direkte eller indirekte virkninger på miljøet. Herunder navnlig:

- landskabelige værdier
- natur med dens bestande af vilde planter og dyr og deres levesteder, herunder områder, der er beskyttet mod tilstandsændringer eller fredet, udpeget som internationalt naturbeskyttelsesområde eller udpeget som særlig sårbart over for næringsstofpåvirkning
- jord, grundvand og overfladevand
- lugt-, støj-, rystelses-, støv-, flue-, transport- og lysgener, uhygiejniske forhold, affaldsproduktion m.v.

Det er desuden kommunens vurdering, at det ansøgte ikke vil påvirke Natura 2000 områder væsentligt, og ej heller vil have negativ indflydelse på planter eller dyr omfattet af bilag IV², artsfredning eller optaget på nationale eller regionale rødlistor.

Aalborg Kommune har udarbejdet miljøgodkendelsen med hensyntagen til den gældende kommuneplan.

Aalborg Kommune vurderer, at byggeriet er erhvervsmæssigt nødvendigt for ejendommens drift som landbrugsejendom.

Aalborg Kommune vurderer, at de generelle afstandskrav i §§ 6 og 8 i Husdyrbrugloven er overholdt

1.2 Tidligere meddelte afgørelser

Husdyrbruget på Kærsholmvej 42 er omfattet af følgende godkendelser:

- Godkendelse efter husdyrlovens § 12 af 23. december 2008 til udvidelse af kvægproduktionen til 500 DE
- Tillæg til miljøgodkendelse efter husdyrlovens § 12, stk. 3 af 24. oktober 2013 til ændring af udbringningsarealer

¹Bekendtgørelse af lov om husdyrbrug og anvendelse af gødning m.v. LBK nr 256 af 21/03/2017.

²Habitatdirektivet fra 1992 (Rådets direktiv 92/43/EØF om bevaring af naturtyper samt vilde dyr og planter med senere ændringer).

- Afgørelse om ikke-godkendelsespligt efter husdyrlovens § 17, stk. 3 af 12. januar 2016 til etablering af ny velfærdsstald.
- Tillæg til miljøgodkendelse efter husdyrlovens § 12, stk. 3 af 13. februar 2018 til udvidelse af dyreholdet til 749,4 DE

Ved ibrugtagning af nærværende godkendelse ophæves miljøgodkendelse af 23. december 2008 samt tilhørende tillæg.

1.3 Meddelelsespligt

Enhver godkendelsespligtig ændring i driften, indretningen eller bygningsmassen skal anmeldes til og være godkendt af Aalborg Kommune inden gennemførelsen.

Det er Aalborg Kommune, der vurderer, om fremtidige ændringer på husdyrbruget skal udløse krav om tillæg til miljøgodkendelsen.

1.4 Gyldighed og retsbeskyttelse

Hvornår gælder vilkårene?

Godkendelsen betragtes som påbegyndt udnyttet, når afgørelsen er meddelt i sidste instans. Vilkaerne i godkendelsen gælder straks herefter.

Udnyttelse

Hvis godkendelsen indeholder byggeri, bortfalder godkendelsen for den del af byggeriet, der ikke er afsluttet inden 6 år fra den dato afgørelsen er meddelt.

Kontinuitet

Hvis godkendelsen har været udnyttet ifølge ovenstående, men herefter ikke har været driftsmæssigt udnyttet, helt eller delvist, i tre på hinanden følgende år, så bortfalder den del af godkendelsen, der ikke har været udnyttet de seneste tre år.

Udnyttelse anses for at foreligge, når mindst 25 pct. af produktionsarealet har været driftsmæssigt udnyttet. Ved driftsmæssig udnyttelse forstås, at der på det pågældende areal produceres mindst 50 pct. af det mulige inden for rammerne af dyrevelfærdskrav eller andre relevante krav.

Retsbeskyttelse

Miljøgodkendelsen giver retsbeskyttelse i 8 år fra offentliggørelse, dvs. at der er 8 års retsbeskyttelse for nye krav fra tilsynsmyndigheden i denne periode.

Miljøgodkendelsen er fortsat gældende efter retsbeskyttelsesperiodens udløb. Men når der er forløbet mere end 8 år efter, der første gang er meddelt godkendelse, kan tilsynsmyndigheden ændre vilkårene heri ved påbud eller nedlægge forbud imod fortsat drift.³

1.5 Offentlighed

Ansøgningen er offentliggjort på www.dma.mst.dk (DMA: Digital MiljøAdministration) den 20. maj 2021. Der kom ingen bemærkninger til ansøgningen i offentlighedsfasen.

³ Jævnfør § 41 i husdyrbrugloven.

Udkastet til miljøgodkendelsen har været i 30 dages høring hos ansøger, konsulent, naboer samt boliger beliggende indenfor lugtkonsekvensradius (460 m) fra 15. juli til 22. august 2021.

Der er ikke indkommet bemærkninger til det ansøgte.

1.6 Offentliggørelse

Godkendelsen vil blive offentliggjort på <https://dma.mst.dk/> (DMA: Digital MiljøAdministration) den 27-08-2021.

1.7 Klagevejledning

Miljøgodkendelsen kan påklages til Miljø- og Fødevareklagenævnet af ansøger og enhver, der har individuel væsentlig interesse i sagens udfald, en række foreninger samt organisationer jf. husdyrbruglovens §§ 84 - 87.

Klagefristen er 4 uger fra den dag afgørelsen er offentliggjort. Klagefristen udløber den 24-09-2021.

Eventuel klage skal indgives via Klageportalen på www.nmkn.dk, som du finder et link til på forsiden af www.nmkn.dk. Klageportalen ligger på www.borger.dk og www.virk.dk. Du logger på www.borger.dk eller www.virk.dk ligesom du plejer, med Nem-ID eller NEMID medarbejder. Klagen sendes gennem klageportalen til den myndighed, der har truffet afgørelsen.

En klage er indgivet, når den er tilgængelig for myndigheden i klageportalen. Når du klager, skal du betale et gebyr. Du betaler gebyret med betalingskort i klageportalen. Gebyret er i 2016-niveau på 900 kr. for privatpersoner og 1.800 kr. for virksomheder og organisationer.

Miljø- og Fødevareklagenævnet skal som udgangspunkt afvise en klage, der kommer uden om Klageportalen, hvis der ikke er særlige grunde til det. Hvis du ønsker at blive fritaget for at bruge Klageportalen, skal du sende en begrundet anmodning til den myndighed, der har truffet afgørelse i sagen. Myndigheden videresender herefter anmodningen til Miljø- og Fødevareklagenævnet, som træffer afgørelse om, hvorvidt din anmodning kan imødekommes.

En eventuel klage har ikke opsættende virkning medmindre Miljø- og Fødevareklagenævnet bestemmer andet. Udnyttelsen af godkendelsen sker dog på ansøgerens eget ansvar (for egen regning og risiko) og indebærer ingen begrænsninger i klagemyndighedens ret til at ændre eller ophæve godkendelsen.

Ansøger vil efter klagefristens udløb blive underrettet om, hvorvidt der er modtaget klage over denne afgørelse.

Eventuelt søgsmål (domstolsprøvelse) skal være anlagt inden 6 måneder efter, at afgørelsen er offentliggjort, jf. husdyrbruglovens § 90.

1.8 Andre godkendelser, godkendelser og dispensationer

Aalborg Kommune gør opmærksom på, at en miljøgodkendelse efter reglerne i Husdyrbrugloven ikke fritager fra krav om godkendelse, dispensation m.v. efter anden lovgivning som f.eks. byggegodkendelse, afledning af tagvand eller lignende.

Husdyrbrugloven indeholder regler om samtidighed i afgørelserne. Dette betyder, at kommunen skal koordinere sagsbehandlingen, således at andre afgørelser såsom byggegodkendelse skal træffes samtidig med miljøgodkendelsen.

Du har oplyst, at du ikke endnu har søgt om byggegodkendelse, da byggeriet først igangsættes senere. Du skal derfor søge om en separat byggegodkendelse hos Aalborg Kommune.

I forbindelse med denne godkendelse er produktionsarealer placeret i såvel eksisterende som nye bygninger indgået i beregninger og vurderinger. Vi gør opmærksom på, at vi ikke har vurderet, hvorvidt den præcise placering af produktionsarealerne i de medfølgende byggetegninger/skitser lever op til de brandtekniske krav.

Hvis du vil ændre indretningen af de eksisterende bygninger i forhold til den oprindelige brandtekniske godkendelse, kan du henvende dig ved By- & Landskabsforvaltningen, team byggeri på byggeri@aalborg.dk. Hvis du er i tvivl om omfanget af en eventuel ansøgning, da kan du forinden booke en forhåndsdialog via <https://www.aalborg.dk/bolig-og-flytning/byggeri/book-en-forhaandsdialog>.

For nye bygninger skal brandteknisk redegørelse indsendes sammen med byggeansøgningen.

Nørresundby den 26-08-2021

Helle Paludan Pedersen

Miljøogsagsbehandler

2 Beskrivelse af projektet og vilkårsliste

2.1 Beskrivelse af projektet

Godkendelsen omfatter det samlede husdyrbrug, som består af et kvæghold med et samlet produktionsareal på 5095 m² efter udvidelsen. Husdyrbruget ejes af I/S Kjærgaard.

I forbindelse med godkendelsen udvides produktionsarealet med opførelse af en tilbygning til velfærdsstald på 1375 m² samt nye kalvehytter på 181 m². Der sker ingen ændringer i de eksisterende stalde. Desuden opføres en gyllebeholder på 5000 m².

Godkendelsen gælder kun for det ansøgte og med de vilkår som fremgår af godkendelsen. Der må herefter ikke ske udvidelse eller ændring i husdyrbruget, før ændringen er anmeldt og godkendt af Aalborg Kommune.

Husdyrbruget skal til enhver tid leve op til gældende regler i love og bekendtgørelser – også selvom disse regler eventuelt måtte være skærpede i forhold til denne godkendelse.

2.2 Begrundelse for de stillede vilkår

De stillede vilkår om anlæggets beliggenhed, indretning og anvendelse sikrer, at de beregninger og vurderinger, som ligger til grund for denne godkendelse er overholdt.

Vilkårene om anvendelse og vedligehold af skraberens i kvægstalden sikrer, at ammoniakfordampningen fra stalden ikke overstiger det beregnede niveau.

Vilkår 13 om størrelse og materialer/farver på den nye tilbygning sikrer, at husdyrbruget efter udvidelsen ikke vil syne væsentlig anderledes i landskabet end det nuværende.

Vilkårene om bortskaffelse af affald sikrer, at der altid er fokus på sortering og genanvendelse af affald og at de miljømæssige krav til affaldshåndtering er opfyldt.

Vilkårene vedr. opbevaring af kemikalier og olie minimerer risikoen for uheld og sikrer, at omløbet ikke vil påvirke miljøet.

Husdyrbrugets Beredskabsplan beskriver, hvilke forholdsregler der skal tages, hvis der, trods foranstaltningerne, alligevel sker et uheld med risiko for forurening af jord, grund- eller overfladevand. Derved sikres at potentiel miljøskade begrænses mest muligt.

De stillede vilkår 14, 18 og 25 sikrer, at staldhygiejnen ikke giver anledning til, at lugten fra husdyrbruget er anderledes/værre, end hvad der normalt forekommer fra denne type husdyrbrug. Skulle der alligevel opstå lugtgener i forbindelse med husdyrbruget, er der mulighed for at stille krav om undersøgelse af dette jfr. vilkår 26-28.

Vilkårene vedr. håndtering af gylle sikrer, at spild undgås.

De stillede vilkår 29 og 30 sikrer, at der ikke opstår problemer i forhold til fluer eller rotter på husdyrbruget.

Vilkår 31 og 34 sikrer, at der ikke opstår støv- eller støjgener fra husdyrbruget. Skulle der alligevel opstå støjgener er der mulighed for at stille krav om undersøgelse af dette jfr. vilkår 32-33.

2.3 Vilårsliste

Som forudsætning for tilladelse stilles følgende vilkår for driften på Kærsholmvej 42:

Generelle forhold

1. Godkendelsen omfatter husdyrbruget på adresse Kærsholmvej 42, 9280 Storvorde.
2. Husdyrbruget skal placeres, indrettes og drives i overensstemmelse med de oplysninger, der fremgår af ansøgningsmaterialet og med de ændringer, der fremgår af godkendelsens vilkår.
3. Der skal til enhver tid forefindes et eksemplar af denne miljøtilladelse på husdyrbruget. De vilkår, der vedrører driften, skal være kendt af de ansatte, der er beskæftiget med den pågældende del af driften.
4. Ændringer i ejerforhold (eller hvem der har ansvar for driften) skal meddeles til kommunen.

Anlæggets beliggenhed, indretning og anvendelse mm.

Stalde og staldafsnit skal indrettes og anvendes som anført i skemaet nedenfor. Stalde og produktionsarealer skal placeres, som det fremgår af oversigtsskitsen, bilag 2 samt skitsen over produktionsarealer bilag 3.

Staldnavn og bygningsnr.	Produktions-areal	Stald/gulvtype	Dyretyper	Perioder ikke på stald
Kostald Nr. 1	1352	Sengestald med spalter (kanal, bagskyl eller ringkanal)	Malkekøer, kvier og stude	0
Opdræt og goldkøer Nr. 3	133	Dybstrøelse	Kalve, (under 6 mdr.)	0
	77	Sengestald med fast drænet gulv med skraber og ajleafløb	Malkekøer, kvier og stude	0
	1050	Sengestald med fast drænet gulv med skraber og ajleafløb	Malkekøer, kvier og stude	6
	137	Dybstrøelse	Malkekøer, kvier og stude	0
Velfærdsstald Nr. 4	1157	Sengestald med spalter, (kanal,linespil)	Malkekøer, kvier og stude	0
Forlængelse velfærdsstald Nr. 5	1157	Sengestald med spalter, (kanal,linespil)	Malkekøer, kvier og stude	0
Kalvehytter Nr. 6	32	Dybstrøelse	Kalve, (under 6 mdr.)	0
I alt	5095			

5. Der skal til enhver tid kunne fremvises dokumentation, der kan vise sammenhæng mellem dyrehold og godkendt produktionsareal jf. ovenstående skema.
6. Der skal altid kunne fremvises dokumentation for omfanget af dyr på græs. Dokumentation kan være i form af en logbog, der viser tidspunkt for flytning af dyr fra stald til græs og fra græs til stald. En sådan logbog skal opgøres årligt, og skal forevises Kommunen på forlangende.
7. Det faste, drænede gulv i bygning 3 skal skrubes minimum hver anden time. Dog undtaget perioder hvor dyrene er på græs. Skraberen skal være forsynet med timer.
8. Skraberne skal vedligeholdes i overensstemmelse med producentens vejledning. Vejledningen skal opbevares på husdyrbruget.
9. Enhver form for driftsstop af skraberne skal noteres i logbog med angivelse af årsag og varighed. Tilsynsmyndigheden skal underrettes ved driftsstop, der har en varighed af mere end 1 uge.
10. Logbog, servicefaktura, registrering fra datalogger eller lignende, der dokumenterer, at skraberne er i drift og vedligeholdes, skal opbevares på husdyrbruget i mindst fem år og forevises på tilsynsmyndighedens forlangende.
11. Gødningsopbevaringsanlæg skal indrettes og anvendes som anført i skemaet og placeres som det fremgår af bilag 2:

Anlæg Bygningsnr.	Byggeår	Kapacitet/størrelse m ³	Overfladeareal M ²
Gyllebeholder Nr. 8	1995	2571	627
Gyllebeholder Nr. 9	2010	5000	956
Ny gyllebeholder Nr. 10		5000	1040
Møddingsplads Nr. 9a	2001		108

12. Ensilageopbevaringsanlæg skal indrettes og anvendes som anført i skemaet og placeres som det fremgår af bilag 2:

Anlæg	Areal m ²	Opsamling af ensilagesaft/regnvand
Køresilo nr. 12	Ca. 1100	Samletank og udsprinkles
Køresilo nr. 13	Ca. 2300	Samletank og udsprinkles

13. Den nye tilbygning nr. 5 skal have en grundplan på ca. 41 x 34 meter og samme højde som den eksisterende velfærdsstald. Facader og tag skal beklædes med ikke-reflekterende materiale i samme farve og materialer som det eksisterende byggeri.

Staldinventar og drift

14. I dybstrøelsesstalde skal der strøs halm eller andet tørstof i mængder, der sikrer, at dybstrøelsesmåtten altid er tør i overfladen.
15. Drikkevandssystemet skal drives og vedligeholdes, så spild undgås.

Gyllebeholdere og håndtering af gylle

16. Håndtering af gylle skal foregå under opsyn, så spild undgås.
17. Påfyldning af gylle ved gyllebeholderen skal ske med gyllevogn med påmonteret sugetårn/pumpetårn.

Rengøring af staldanlæg, herunder vandforbrug

18. Der skal til stadighed tilstræbes en god staldhygiejne, herunder sikres at stier og båse holdes tørre, samt at staldene og fodringsanlæg holdes rene.
19. Al vask af dyretransportvogn/biler samt maskiner og redskaber, hvorfra der kan komme gødningsrester, skal foregå på støbt/tæt plads med opsamling og bortledning af restvandet til opsamlingsbeholder eller gyllesystemet. Pladsen skal opføres i overensstemmelse med landbrugets byggeblade. Hvis der er risiko for, at vandet fra pladsen kan indeholde rester af olie, skal restvandet passere et sandfang og evt. olieudskiller, før vandet ledes til opsamling.

Bortskaffelse af affald

20. Der skal være dokumentation for husdyrbrugets bortskaffelse af affald. Dokumentationen skal indeholde oplysninger om mængde, art og sammensætning af det producerede affald. Dokumentationen for bortskaffelse af affald skal opbevares i 5 år og forevises ved tilsyn.

Opbevaring af kemikalier, olie, handelsgødning og hjælpestoffer

21. Olier og kemikalier skal opbevares i egnede, bestandige og tætte beholdere med tætslutende låg. Beholderne skal placeres på en tæt bund, så indholdet fra den største beholder kan tilbageholdes ved uheld. Oplagspladsen skal være overdækket og sikret mod påkørsel. Kemikalier til rengøring af stalde mm kan opbevares i rum med afløb til gyllesystemet.
22. Tanke til fyringsolie og motorbrændstof skal være typegodkendte og opstillet som anvist i typegodkendelsen. Tankning af motorbrændstof skal ske på en plads med tæt fast bund. Der må ikke være mulighed for afløb til jord, grundvand, overfladevand eller kloak, og der skal være mulighed for at opsamle spild. Overjordiske tanke skal sikres mod påkørsel.

Uheld og risici

23. Ved driftsuheld, hvor der opstår risiko for forurening af miljøet, er der pligt til øjeblikkeligt at anmelde dette til **Alarmcentralen, tlf.: 112** og efterfølgende straks at underrette **Aalborg Kommune, Miljø- og Energiforvaltningen på tlf.: 99 31 20 00**.
24. Der skal forefindes en beredskabsplan på husdyrbruget, som fortæller, hvornår og hvordan der skal reageres ved uheld, som kan medføre konsekvenser for det eksterne miljø. Planen skal være tilgængelig og synlig for husdyrbrugets ansatte og øvrige, der færdes på husdyrbruget. Beredskabsplanen skal opdateres ved væsentlige ændringer. Beredskabsplanen er vedlagt som bilag 4.

Lugt

25. Husdyrbruget skal drives og renholdes, så lugtgener begrænses mest muligt.
26. Hvis tilsynsmyndigheden vurderer, at driften af husdyrbruget giver anledning til væsentligt flere lugtgener for de omkringboende end forventet, skal husdyrbruget lade udarbejde en handlingsplan for at nedbringe lugtgenerne, herunder evt. foretage lugtmålinger. Inden dokumentationsprogrammet iværksættes, skal det godkendes af tilsynsmyndigheden, og undersøgelsens omfang vil efter konkret vurdering blive fastsat af tilsynsmyndigheden. Alle udgifter i forbindelse med ovennævnte afholdes af husdyrbruget.
27. Viser ovennævnte dokumentation, at der er væsentlige lugtgener, skal de afhjælpende foranstaltninger udføres efter nærmere aftale med tilsynsmyndigheden.
28. Kravet om dokumentation af lugtforholdene kan højst fremsættes en gang årligt, medmindre den seneste kontrol viste, at lugtmissionen ikke kan overholdes.

Fluer og andre skadedyr

29. Der skal på husdyrbruget foretages effektiv fluebekæmpelse som minimum i overensstemmelse med de til enhver tid gældende retningslinjer for fluebekæmpelse.
30. Opbevaring af foder skal ske på sådan en måde, så der ikke opstår risiko for ophold af skadedyr (rotter m.v.).

Støj

31. Husdyrbrugets bidrag til støjbelastningen må ikke overstige følgende værdier målt ved nabobeboelsen eller dennes opholdsarealer:

Områdetype	Man-fre kl. 7-18 Lørdag kl. 7-14	Man-fre kl. 18-22 Lør kl. 14-22 Søn- og helligdag kl. 7-22	Alle dage kl. 22-7	Alle dage kl. 22-7
	Gns. værdi over referencetidsrummet	Gns. værdi over referencetidsrummet	Gns. værdi over referencetidsrummet	Maksimal Værdi
Det åbne land (inkl. landsbyer og landbrugsarealer)	55 dB(A)	45 dB(A)	40 dB(A)	55 dB(A)

Vejledning om ekstern støj fra virksomheder. Miljøstyrelsens vejledning nr. 5 af november 1984.

32. Husdyrbruget skal for egen regning dokumentere, at støjvilkår overholdes, hvis tilsynsmyndigheden finder generne væsentlige.
33. Støjmålinger skal udføres som beskrevet i Miljøstyrelsens til enhver tid gældende støjbergningsvejledning og foretages i punkter, som forinden aftales med tilsynsmyndigheden.

Støv

34. Driften må ikke medføre støvgener udenfor husdyrbrugets arealer.

3 Bæredygtighed

Husdyrbrugloven har bl.a. til formål at værne om natur og miljø, så samfundsudviklingen kan ske på et bæredygtigt grundlag i respekt for menneskers livsvilkår og for bevarelse af dyre- og plantelivet.

Husdyrbruget på Kærsholmvej 42 arbejder allerede med bæredygtighed. Bedriften drives økologisk og på sidste miljøtilsyn snakkede vi endvidere om, at der bl.a. er indført følgende tiltag:

- Der er varmegenvinding, som anvendes til vaskevand og opvarmning af stuehus
- Løbende udskiftning til LED-belysning
- Der leveres klimavenlig strøm fra Norge
- Der er fokus på at undgå vandspild i staldene
- Vand fra malkeum genbruges til vask af kostalde
- Kvierne afgræsser Natura 2000-områder.

Aalborg Kommune opfordrer generelt og i forbindelse med bygge- og anlægsarbejder dig og eventuelle andre bygherrer, entreprenører og leverandører til at bruge produkter og materialer, der er produceret på en bæredygtig måde, og bruge maskiner mv., som er energi- og miljørigtige. Du kan evt. få inspiration i Aalborg Kommunes Bæredygtighedsmanual, som du kan finde her <http://www.aalborg.dk/miljoe-energi-og-natur/baeredygtighedsmanual>.

Du opfordres ligeledes til at købe produkter, hvor miljøparametre vægtes på lige fod med kvalitet og pris.

Aalborg Kommune opfordrer dig til at bruge bæredygtige materialer og til at have fokus på en bæredygtig produktion. Udover at minimere vand, el og varmeforbruget er det en god ide også at have fokus på de råvarer, der indgår i produktionen eller i egne produkter. Der kan fx bruges genanvendelige materialer, være fokus på levetiden for produktet, eller på adskillelse af produktet, så de enkelte dele nemmere kan genbruges. Herudover opfordres du til at have fokus på at minimere emballagen, minimere forbruget af kemikalier og reducere transporten.

Ved at reducere energiforbruget og brugen af fossile brændsler vil bidraget til klimaforandringerne fra CO₂-udledningen reduceres. Husdyrbruget kan vælge maskiner m.v. med et lavt energiforbrug, udskifte belysningen med LED-pærer, opsætte tænd-sluk-ure eller isolere bygningerne. Endvidere kan husdyrbruget vælge at anvende vedvarende energi såsom energi fra solen, vindmøller, jordvarme eller varmepumper.

Affald er en ressource, som skal udnyttes. I stedet for deponering eller forbrænding kan affald fx bruges til erstatning for en råvare. Derfor er det helt centralt, at husdyrbrugets affald sorteres, så det kan genanvendes. Pap/papir, metal og plast kan fx genanvendes direkte. Haveaffald kan omdannes til kompost, mens andre affaldstyper såsom spildolie skal gennemgå en rensning, før det kan genanvendes. Det kan også være, at der er en affaldsart på dit husdyrbrug, som anses for en ressource for en anden virksomhed.

Ved at kortlægge affaldsstrømme på husdyrbruget kan det vise sig, at råvareforbruget kan optimeres. Det kan også være, at emballagen giver så meget affald, at husdyrbruget med fordel kan tage kontakt til producenten for en anden emballering.

Ved at anvende bæredygtige materialer fx certificeret træ eller vælge det mindst miljøbelastende vaskemiddel eller anden råvare kan husdyrbruget hjælpe miljøet. Det kan også være, at regnvand kan anvendes i en del af produktionen, eller at vand og andre materialer kan recirkuleres i produktionen.

En af de store udfordringer i verden er tab af biologisk mangfoldighed. Husdyrbruget kan bidrage til en forøget biologisk mangfoldighed på stedet fx ved at anvende regnvandet til en sø eller ved at lave insektvolde eller naturstriber i marken.

4 Bilagsliste

- Bilag 1: Miljøkonsekvensrapport
- Bilag 2: Oversigtsskitse/situationsplan
- Bilag 3: Skitse produktionsarealer
- Bilag 4: Beredskabsplan
- Bilag 5: Vejledning i sortering af affald.



Miljøkonsekvensrapport, Kvæg

Oplysninger om ansøger

Ansøger:	Brdr. Kjærgaard	Konsulent:	Karoline Holst
Tlf.:	51714577	Tlf.:	9624 2571
E-mail:	bjk@landbonord.dk	E-mail:	kho@landbonord.dk
CVR:	15517301	Dato + versionsnr.:	13/7 2021
Sagsadresse:	Kærsholmvej 42		Version 2
SkemaID:	226976		
Ansøgningstype:	16a		

Ikke teknisk resume

Kærsholmvej 42 drives med en økologisk mælkeproduktion.

Ansøger ønsker at få de nuværende stalde godkendt efter stipladsmodellen, for at få mulighed for at udnytte de muligheder dette vil give omkring fleksibilitet i produktionen.

Velfærdsstalden søges fordoblet, for at kunne ruste bedriften til de nye økologiske arealkrav til malkekøer.

Der ansøges desuden om godkendelse af opstilling af kalvehytter.

Den tidligere godkendte, men ikke opførte, gyllebeholder på 5000m³ søges igen.

I ansøgningen er der lavet tekniske beregninger på hhv. ammoniakbelastning på nærliggende naturområder og lugtgeneafstande til nærmeste nabo, samlede bebyggelse og byzone.

Det har ikke været nødvendigt at lave tekniske tiltag til lugtreduktion ift. at kunne overholde lugtkravene. Ansøger tilsigter en god staldhygiejne for ad den vej at reducere lugtemissionen fra ejendommen.

Ammoniakemissionen for det ansøgte projekt lever med den valgte gulvtype i de nye stalde op til kravene om anvendelse af Bedst Anvendte Teknik (BAT) og er dermed med til at sikre at ammoniakudledningen begrænses.

Det er ansøgers vurdering, at godkendelsen af dyreholdet og udvidelsen kan gennemføres uden uacceptabel påvirkning af natur og omkringboende.

Beskrivelse af det ansøgte

Nedenstående beskrivelse omfatter særkender ved ansøgningen, det ansøgte placering og det ansøgte væsentligste påvirkninger på miljøet.

Ansøgningen omfatter en forlængelse af den nyeste velfærdsstald med 41 m. Forlængelsen sker i samme byggestil som de øvrige stalde på bedriften med gulstens mur, lyse stål treppler, grå gardiner og tag. Forlængelsen bliver i samme højde som den nuværende velfærdsstald.

Kalvehytterne er opstillet nord for den eksisterende kalvestald.

Der opføres en ny gyllebeholder nord for de eksisterende, omkring den etableres en vold.

Projektet er erhvervsmæssigt nødvendigt for landbruget, for at kunne sikre en god landbrugsmæssig drift og udvikling af bedriften.

Der er redegjort for udvidelsen omfang på medsendte oversigtsskitse.



Ansøgningen, skema ID 226976, indeholder beskrivelse af ansøgt drift, nudrift og 8-års drift på ejendommen og produktionsarealerne.

Der er ingen bi-aktiviteter på ejendommen.

Husdyrbruget er ikke tekniske eller forureningsmæssigt forbundet med andre husdyrbrug.

Farve og arkitektonisk udtryk

Idet udvidelsen sker som en forlængelse af den eksisterende velfærdsstald i de samme materialer som den, sker der ingen ændring i bedriftens arkitektoniske udtryk.

De ny kalvehytter er i lyse farver og under 3 m høje.
Den nye gyllebeholder opføres i grå elementer i lighed med de eksisterende gyllebeholdere.

Det vurderes ikke at husdyrbruget efter udvidelsen vil virke uharmonisk i landskabet.

Bygge- og beskyttelseslinjer

Der er ingen konflikter med søbeskyttelseslinien, skovbyggelinien eller å-beskyttelseslinien. Der er heller ikke konflikter i forhold til kirkebyggelinje eller beskyttede sten og jorddiger.
Projektet vurderes ikke at have nogen påvirkning på områder beskyttet af byggelinier, eller beskyttede jord og stendiger.

Kommunale udpegninger

Bedriften er beliggende i et fladt landbrugsområde præget af spredte landbrugsejendomme og få læhegn nær Kærsholm.

Samlet set vurderes det at det udvidede husdyrbrugs beliggenhed gør, at det ikke vil påvirke omgivelserne med hensyn det synsmæssige indtryk.

Bedriften ligger indenfor følgende områder med specielle udpegninger i kommunalplanen:

- Større sammenhængende landskaber
- Geologisk bevaringsværdige områder

Det vurderes at forlængelsen af velfærdsstalden, de nye kalvehytter samt gyllebeholderen ikke strider mod retningslinjerne for arealanvendelse i de angivne kommuneplanudpegninger.

Landskab, geologi og kulturmiljø

Ny etableringerne på bedriften sker i sammenhæng med de eksisterende bygninger og ejendommen vil derfor fremstå som en enhed.

Området omkring ejendommen er præget af landbrugsdrift. Bebyggelsen i lokalområdet er overvejende større og mindre husdyrbrug.

Efter kommuneplanen er staldanlægget beliggende i et område der ikke er udpeget som værdifulde kulturmiljøer og der vurderes derfor ikke at være konflikter med denne udpegnings.

Rekreative og kulturhistoriske interesser

Der er ingen fredninger, beskyttede jord- eller stendiger eller fortidsminder registreret i eller umiddelbart omkring projektområdet og der sker derfor ingen påvirkning af områder med rekreative eller kulturhistoriske interesser ved udvidelsen.

Grundvand

Bedriften ligger ikke i et område med særlige drikkevandsinteresser eller indsatsområder

Al håndtering af dieselolie, gylle og andre hjælpestoffer på bedriften sker efter forskrifterne for at minimere risiko for påvirkning af grundvand. Der er udarbejdet beredskabsplan, der anviser handlinger ved uheld ved håndtering.

Grundvandsinteresser vurderes derfor ikke at blive påvirket af udvidelsen.



Overfladevand

Tagvand fra de eksisterende stalde samt forlængelsen ledes til terræn.
Det ansøgte vurderes ikke at ville ændre hydrologien i området væsentligt.

Beskrivelse af afløbsforhold for spildevand, herunder regnvand

Overfladevand og vaskevand fra vaskeplads ved gylletank tilledes gylletanke. I gylleproduktionen er indregnet 3.100 l rengøringsvand og drikkevandsspild pr. ko.

Vand fra ensilagesiloer ledes til samletank og udsprinkles.

Tagvand fra eksisterende produktionsbygninger og den ansøgte forlængelse ledes til diffus nedsivning i terræn.

Generelle afstandskrav

Jf. udpegninger i it ansøgningen er afstandskrav i henhold til §8 og §6 i Lov om miljøgodkendelse m.v. af husdyrbrug overholdt.

Afstande § 6:

Område	Afstand (m)	Afstandskrav (m)
Eksisterende eller ifølge kommuneplannens fremtidige byzone eller sommerhusområde.	2300m	50
Område i landzone, der i lokalplan er udlagt til boligformål, blandet bolig og erhvervsformål eller med henblik på beboelse, institutioner, rekreative formål og lignende.	3900 m	50
Nabobeboelse uden landbrugspligt.	61 m	50

Afstande § 8:

Nærmeste	Afstand (m)	Afstandskrav (m)
Enkelt vandindvindingsanlæg	2100	25
Fælles vandindvindingsanlæg.	1130	50
Vandløb	82	15
Privat fælles vej/ offentlig vej	35	15
Levnedsmiddelvirksomhed	>4.100	25
Beboelse på samme ejendom	8	15
Naboskel	51	30

Den eksisterende kostald overholder ikke afstandskrav til eget stuehus, men da der ikke sker ændring i denne bygning, er det uden betydning.

Afstande



Ammoniak og påvirkning af natur og Natura 2000-områder

Udvidelse af staldanlægget er i ansøgningen, skemaID 226976, vurderet ift. ammoniakemission fra staldanlægget og påvirkningen fra denne på nærliggende naturområder og nærmeste Natura 2000-område.

Anlægget er placeret i en afstand på 1790-4500 m fra nærmeste kategori 1 og 2 natur og overholder dermed afstandskrav i §7.

Natur





Samlet resultat af ammoniakberegninger ? i

Samlet emission: **6091,4** (kg NH₃-N/år) Meremission (8 års-drift): **3127,1** (kg NH₃-N/år) Meremission (nudrift): **1785,0** (kg NH₃-N/år)

Oversigt af naturpunkter ? i

Navn:	Kategori:	Opretter:	Kumulation:	Ruhed natur:	Merdeposition (kg N/ha/år):		Totaldeposition (kg N/ha/år):	
					8-års drift	Nudrift:		
6 Lille Vildmose	Kategori 1	Ansøger	0	S	0,0	0,0	0,1	▼
5 Overdrev NNØ	Kategori 2	Ansøger	0	Bn	0,0	0,0	0,0	▼
4 Overdrev VSV	Kategori 2	Ansøger	0	Mk	0,0	0,0	0,0	▼
3 Overdrev Ø	Kategori 2	Ansøger	0	S	0,0	0,0	0,1	▼
§35ø S	Kategori 3	Ansøger	0	V	0,1	0,0	0,1	▼
1 Mose N	Kategori 3	Ansøger	0	S	0,1	0,1	0,2	▼

Kategori 3 natur

Det er vurderet, at merbelastningen på nærliggende naturområder ikke kan medføre nogen tilstandsændring af naturområder. I alle tilfælde er merbelastningen beregnet til under 1 kg N/ha/år.

Kategori 2 natur

Det nærmeste kategori 2 natur ligger i en afstand på 3200 m fra anlægget. I dette punkt beregnes en totaldeposition på 0,1 kg N/ha/år.

Projektets totaldepositioner på kategori 2 natur overholder derfor kravet i Husdyrgodkendelsesbekendtgørelsens § 27 om en maksimal totaldeposition på 1 kg N/ha/år.

Kategori 1 natur

Der ligger ikke kategori 1 natur inden for en afstand af anlægget, hvor der deponeres mere end 0,2 kg N/ha/år i totaldeposition.

Lille Vildmose ligger i en afstand på 1.900 m og der beregnes totalbelastning på 0,1 kg N/ha/år.

Projektets totaldeposition på kategori 1 naturområder på 0,1 overholder derfor de strammeste krav til totaldeposition til kategori 1 arealer, nemlig hvis der er mere end 1 andre husdyrbrug i nærheden. I tilfælde af 2 eller flere naboer er bekendtgørelsens krav en maksimal totaldeposition på 0,2 kg N/ha/år. Projektets totaldepositioner på kategori 1 natur overholder derfor kravet i Husdyrgodkendelsesbekendtgørelsens § 26 om en maksimal totaldeposition på 0,2 kg N/ha/år.

Habitatdirektivets bilag IV-arter og andre arter

Udvidelsen medfører en forøgelse i udledningen af ammoniak fra anlægget.

Med udgangspunkt i beregninger af ekstra tilførsel af atmosfærisk båret ammoniak fra anlægget til beskyttede naturområder i området, er det vurderet at ingen beskyttede naturområder modtager så meget ammoniak, at naturtilstanden bliver påvirket i forhold til deres nuværende tilstand.

Der er ikke fundet konkrete registreringer af bilag IV arter indenfor 1 kg konsekvenszone for ammoniak.



Projektet vurderes derfor ikke at ville påvirke yngle- eller rastepladser for bilag IV-arter.

Rekreative og kulturhistoriske interesser

Bedriften ligger ikke i nærheden af et område udpeget med kulturhistoriske interesser.

Der er heller ingen fredninger, beskyttede jord- eller stendiger eller fortidsminder registreret i eller umiddelbart omkring bedriften.

Det vurderes derfor, at der ikke sker nogen påvirkning områder med rekreative eller kulturhistoriske interesser ved udvidelsen.

Trafik og transport

Adgangsvejen til ejendommen sker af Kærsholmvej.

Antal transporter pr. år		
	Nudrift	Ansøgt
Indkøbt foder	30-50	30-50
Gylle	600	650
Dybstrøelse	30	15
Dieselolie	15	15
Afhentning af mælk	365	365

Den interne transport på ejendommen er indrettet, så den giver minimum gene for naboer. Gylletransporter og transporter med markafgrøder er sæsonbetonet, mens øvrige transporter med dyr og foder er jævnt fordelt over hele året.

Det vurderes samlet set, at vejnettet omkring ejendommen uden væsentlige problemer for den øvrige trafik vil kunne afvikle transporterne i forbindelse med landbruget.

Lugt og påvirkning af nærmeste omkringboende





Udvidelsen af staldanlægget er tilsvarende vurderet ift. lugtemission og lugtgeneafstande til nærmeste nabo, samlet bebyggelse og byzone.

Beregningerne i skemaID 226976 viser, at alle lugtgeneafstandskrav er overholdt til alle typer af områder. Det vurderes dermed, at udvidelsen ikke kan medføre nogen uacceptabel påvirkning af omkringboende ift. lugtpåvirkning.

Naboer



Samlet resultat af lugtberegning ? i

Bebyggelse	Kumulation	Model	Ukorrigeret geneafstand (m)	Korrigeret geneafstand (m)	Vægtet gennemsnitsafstand (m)	Genekriterie overholdt
 Kærsholmvej 45	0	FMK	112	112	148,1	Ja ▼
 Thorsbrovej 11	0	NY	309,5	309,5	4059,4	Ja ▼
 Øster Vase 6	0	NY	309,5	309,5	817,1	Ja ▼
 Mou By, Mou	0	NY	463,8	463,8	2503,2	Ja ▼

Konsekvenszone: 460 m



Støj og støv

De normale støjkilder på ejendommen vil være højtryksrenser, malkeanlæg, gyllepumper, den daglige brug af traktorer samt transporter til og fra ejendommen.

Der må også påregnes støj, når dyrene flyttes mellem staldafsnittene.

Brugen af traktorer i det daglige vil normalt begrænse sig til dagtimerne, dog må der påregnes sæsonbestemt markarbejde ud over dette.

Transporter på ejendommen samt til og fra ejendommen vil i nogen grad være sæsonbestemt i forbindelse med forårsarbejdet samt efterårets høstarbejde i marken.

Gyllepumper kører 2 gange ugentligt

Det vurderes at støj- og støvkilder ikke vil kunne påvirke nærmeste naboer i væsentligt grad, da trafik sker under hensyntagen til naboerne, halmstrøning finder sted inde i bygningerne.

Det vurderes derfor at støj- og støvkilder ikke vil kunne påvirke nærmeste naboer i væsentligt grad.

Jord

I projektområdet er der ikke udlagt råstofgraveområde eller råstofinteresseområde. I forbindelse med forlængelsen af stalden samt etableringen af gyllebeholderen skal der laves et mindre jordarbejde, men dette vurderes ikke at komme i konflikt med råstoffer.

Uheld og risici

De største miljømæssige risici på en landbrugsejendom er utilsigtet udslip af kemikalier og udslip af gylle. Ved pumpning af gylle er der altid overvågning.

Der henvises desuden til afsnittet om management og egenkontrol, samt beredskabsplan.

Det vurderes at der er ved ovennævnte tiltag er taget hånd om mulige risici.

Type	Forebyggende foranstaltninger	Akut håndtering af uheld
Gylleudslip	Der er tilbageløb på gyllevognen Der er ikke fast pumpe på gyllebeholdere Gyllebeholdere tilses jævnligt og bliver kontrolleret hver 10. år.	Opdæmning med jord eller halm
Strømsvigt	Nødgenerator	
Olieudslip	Overjordiske olietanke er placeret på fast bund. Spildolien er placeret i tromler ovenpå opsamlingskar.	Opdæmning med jord eller halm
Kemikalieudslip	Påfyldning på fast bund; ingen afløb i kemikalierum	Opdæmning med jord eller halm

Tabel: Typer og håndtering af driftsforstyrrelser på husdyrbruget.

Affald

Affald der fremkommer ved anlæggets drift vil blive opbevaret og bortskaffet i henhold til de til enhver tid gældende regler.

Der er redegjort for placering af affald på medsendte oversigtsskitse.

Det vurderes at oplag og håndtering af affald, råvarer og hjælpepestoffer ikke påvirke miljøet.



Olie- og kemikalieaffald

Lægemiddelsrester opbevares aflåst i original emballage. Brugte kanyler opbevares aflåst i kanyleboks. Affaldet afleveres til kommunens indsamlingsordning.

Spildolie opbevares i tønder over opsamlingskar i maskinhus og afleveres til godkendt modtager. Årlig affaldsmængde estimeres til 50 l.

Det vurderes, at de miljømæssige krav til affaldshåndtering er opfyldt, når vilkår og affaldsregulativ følges. Ved vilkåret om registrering af affaldsproduktionen sikres, at der altid er fokus på sortering og genanvendelse af affald.

Døde dyr

Døde dyr opbevares og afhentes af DAKA jf. regler om afhentning af dyr i bekendtgørelse om opbevaring af døde dyr.

Det vurderes derfor at opbevaring og afhentning sker på en sådan måde, at de ikke vil støde omkringboende og forbipasserende.

Skadedyr

Skadedyr bekæmpes generelt i henhold til retningslinjerne fra Aarhus Universitet, Institut for Agroøkologi samt Kommunens anvisninger. Rotter bekæmpes i samarbejde med kommunen.

Der udmuges hyppigt hos småkalvene, dette minimerer gener fra fluer.

Disse tiltag vurderes at være tilstrækkeligt til at hindre gener for omkringboende.

Befolkning og menneskers sundhed

Befolkningen påvirkes mest direkte af trafikale gener og lugt, jf. tidlige afsnit herover.

Der udledes ikke sundhedsskadelige stoffer som f.eks. tungmetaller eller dioxin, der ville kunne give anledning til en negativ påvirkning af sundheden.

Det vurderes, at der med de beskrevne tiltag og hensyn er taget tilstrækkeligt hensyn til befolkningen og at udvidelsen ikke vil medføre nogen uacceptabel påvirkning.

Reduktion af miljøpåvirkning og afværgeforanstaltninger

Herunder beskrives ansøgers valg til reduktion af miljøpåvirkninger og anvendte afværgeforanstaltninger.

Støj

Alle mekaniske installationer vedligeholdes og rengøres efter behov for at reducere støjpåvirkningen.

Flytning af dyr planlægges hvis muligt til at ske indenfor alm. arbejdstid. Brugen af andet maskinel forsøges ligeledes henlagt til dagtimerne – dog med forbehold for, at der i særlige spidsbelastningsperioder (såning og høst) er brug for at kunne anvende maskinel udover det tidsrum.

Lugt

Lugtemissionen fra staldanlægget søges reduceret ved kontinuert at fastholde en god staldhygiejne og anvende godt management i staldene. Hovedparten af besætningens opdræt og goldkøer er udegående i 6 mdr. årligt. Derfor er produktionsarealerne for disse grupper angivet med udegående dyr i sommerperioden og de indgår derfor ikke i lugtberegningerne.

Ammoniak

Ændringer af produktionsarealet sker hovedsageligt ved etablering af sengestald med spalter. Der tilsikres kontinuerligt en tør overflade på såvel spaltearealer som dybstrøelses arealer, herved minimeres ammoniakfordampningen.

Beskyttelse af jord og grundvand



Der er udarbejdet en beredskabsplan for ejendommen, som definerer hvilke handlinger, der skal ske i tilfælde af uheld og spild på ejendommen.

0-alternativ

0-alternativet vil medføre at ejendommens besætning ikke kan opretholdes, når der indføres skærpede arealkrav for økologiske malkekøer. Det er et absolut must at produktionsarealet kan øges på ejendommen, så de gode produktionsresultater kan fortsætte.

Staldindretning og BAT

Staldsystemer i ansøgt situation fremgår af IT-ansøgningen. Herunder beskrives krav til BAT på ammoniak.

Redegørelse for anvendelse af BAT ammoniak

Bedriftens drives med en økologisk mælkeproduktion. For økologiske kvægproduktioner gælder at BAT emissionskravet er fastlagt til den faktiske emission fra staldsystemerne.

Det samlede vejledende ammoniaktab pr. år opnåeligt for hele anlægget ved anvendelsen af BAT beregnes til 6.127 kgN/år, og det faktiske ammoniaktab fra hele anlægget ved anvendelsen af BAT bliver 6.127 kgN/år.

Samlet konklusion

BAT-kravet overholdes ved at den nye stald er opført med BAT gulv.

Foder, foderopbevaring og fodringstrategi og BAT

Bedriftens eget grovfoder er basis i foderrationen og der suppleres med indkøbt kraftfoder, korn, mineraler, vitaminer m.m. Der tages analyser af alt grovfoder, således at foderplanen kan optimeres efter bl.a. energi- og proteinindhold. Der udarbejdes foderplan i samarbejde med kvægkonsulent. Fodersammensætning og fodringsstrategi evalueres og tilpasses løbende og der udarbejdes EndagesFoderKontrol (EFK).

Køerne fodres med en fuldfoderblanding. Ungdyr fodres ligeledes med en fuldfoderblanding baseret på grovfoder (græs, majs, halm etc.), mens småkalve tildeles mælk og korn/kraftfoder.

Besætningen kører og kvier afgræsser i sommerperioden.

Redegørelse for anvendelse af BAT

Med henblik på at reducere dyrenes N-udskillelse er det BAT at tilpasse foderet til dyrenes behov i de forskellige produktionsfaser (fasefodring), at optimere foderet på baggrund af fordøjelige/disponible næringsstoffer samt at tilsætte foderet aminosyrer. Derudover nævnes det, at visse fodertilsetninger, herunder enzymer, kan forøge fodereffektiviteten.

BREF-dokumentet omhandler alene slagtesvin og fjerkræ og ikke kvæg og lign. Idet koen er en drøvtygger, kan de forhold der er nævnt i BREF-dokumentet ikke ukritisk overføres til en kvægproduktion. Således er det f.eks. ikke muligt at anvende fytase eller syntetiske aminosyrer. I de senere år har der imidlertid været øget forsknings- og rådgivningsmæssig fokus på fosfor og fordringsnormen for fosfor er reduceret. Gennem foderplanlægningen er der ligeledes fokus på indholdet af såvel fosfor som protein i foderblandingen.

Samlet konklusion

Sammenholdes ansøgers valg af fodringsteknik med BREF-dokumentet, vurderes det at det ansøgte projekt lever op til BAT.

Opbevaring og behandling af husdyrgødning og BAT

Husdyrgødningen oplagres i ejendommens eksisterende gylletanke. Der er redegjort på oplagring i IT-ansøgning, skemaID 226792 og lagre er indtegnet på Oversigtsskitsen.

Alle tanke opfylder Husdyrgødningsbekendtgørelsens skærpede krav til pumper etc. Der udføres 10-års beholderkontrol af godkendt firma. Tankene tømmes normalt 1 gang årligt med henblik på inspektion.



Dybstrøelse opbevares på møddingsplads og i markstak.

Redegørelse for anvendelse af BAT

Jf. BREF er det BAT at opbevare gylle i en stabil beholder, der kan modstå mekaniske, termiske og kemiske påvirkninger. Beholderens bund og vægge skal være tætte og korrosionsbeskyttede. Beholderens skal tømmes jævnligt af hensyn til eftersyn og vedligeholdelse – normalt 1 gang årligt. Der omrøres kun i gyllen umiddelbart før tømning af beholderen. Det er endvidere BAT at overdække beholderen med fast låg eller med et naturligt flydelag eller et flydelag, der etableres med snittet halm eller tilsvarende.

Jf. BREF kan det være BAT at behandle husdyrgødning på bedriften med visse betingelser. Disse betingelser vedrører landbrugsareal til rådighed, overskud af eller efterspørgsel på lokale næringsstoffer, teknisk assistance, markedsmuligheder for produktion af grøn energi samt lokale regler. Er der f.eks. et overskud af næringsstoffer i området og manglede arealer til at udbringe husdyrgødningen så kan det være BAT at foretage separation af husdyrgødningen.

Samlet konklusion

Sammenholdes ansøgers foranstaltninger vedr. opbevaring og behandling af husdyrgødning, med BREF-dokumentet vurderes det at det ansøgte projekt lever op til BAT.

Energi- og resurseforbrug og BAT

Der er redegjort for det nuværende og det forventede energi- og ressourceforbrug efter udvidelsen i nedenstående tabel:

Ressource	Nudrift	Ansøgt
Elforbrug til lys, malkeanlæg, skraberanlæg i stald m.v.	261.000 kWh	261.000 kWh
Dieselolie	45.000l	45.000l
Drikke- og vaskevand	20.500 m ³	20.500 m ³

Ansøger tilsigter løbende at reducere både energi- og andet resurseforbrug på ejendommen for at reducere miljøpåvirkning og forbedre det økonomiske indtjeningsgrundlag. Der er naturlig ventilation i alle staldbygninger.

I staldene er der vågelys med få armaturer om natten. Der er timer eller sensorer på alt udendørs lys. Der er vandkøling på mælken. Varmt vand herfra anvendes til rengøring i stalden. Der er varmegenvinding på mælken og varme herfra anvendes til opvarmning af stuehus. På malkeanlægget er der monteret frekvensstyret vakuumpumpe. Hovedparten af lys er etableret med LED.

Der foretages jævnlig kalibrering af drikkevandsinstallationer med henblik på at undgå unødigt spild. Lækager identificeres og repareres.

Redegørelse for anvendelse af BAT

Miljøstyrelsen har ikke opstillet egentlige branchespecifikke krav til energiforbrug og andet resurseforbrug i forbindelse med fastlæggelsen af de vejledende BAT-standardvilkår, idet forbruget vil afhænge af de driftsmæssige forhold på den enkelte ejendom.

I henhold til BREF er det med henblik på at reducere energiforbruget BAT at anvende naturlig ventilation. Når der anvendes mekanisk ventilation er det BAT at optimere udformningen af ventilationssystemet samt at undgå modstand gennem hyppig eftersyn og rengøring af ventilationssystemet. Det er desuden BAT at anvende lavenergibelysning.



I henhold til BREF er det med henblik på at reducere vandforbruget BAT at rengøre stald og inventar med højtryksrensere efter hver produktionscyklus, at foretage regelmæssig kalibrering af drikkevandsanlæg for at undgå spild, at registrere vandforbrug samt at finde og reparere evt. lækager.

Samlet konklusion

Sammenholdes ansøgers tiltag med henblik på reduktion af energiforbruget med BREF-dokumentet vurderes det, at det ansøgte projekt lever op til BAT. For så vidt angår energibesparende belysning er det dog først i takt med udskiftning af belysningen at den fulde energibesparende effekt opnås. I forbindelse med kommende investeringer vil muligheder for vandbesparelser endvidere indgå i overvejelserne.

Generel management

Herunder beskrives ansøgers tilgang til management på ejendommen ift. produktionen:

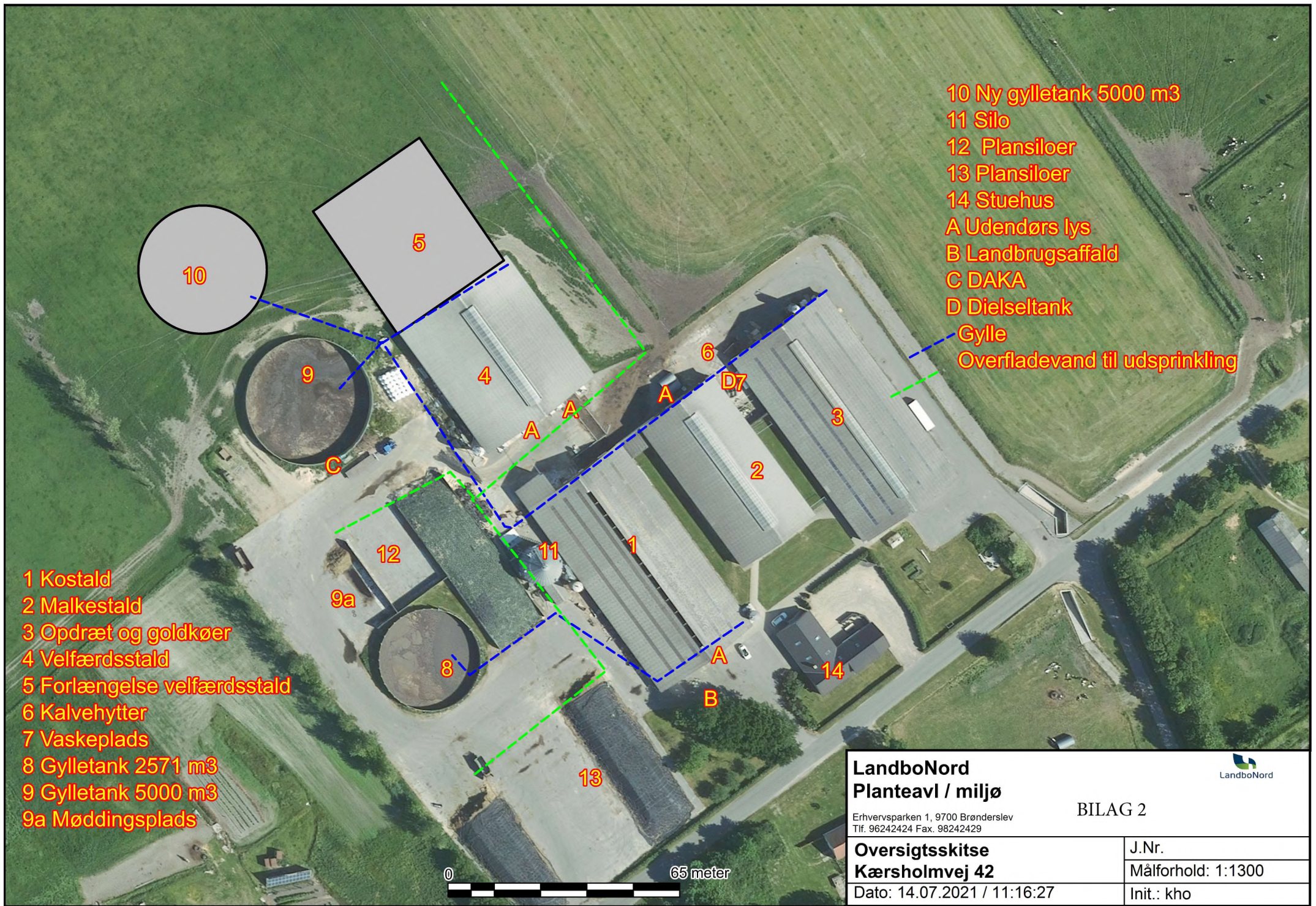
- Der er tilknyttet en række fagkonsulenter, der gennemgår bedriften med ejer og medarbejdere efter behov.
- Bedriften har fast dyrlægeaftale.
- Fodersammensætning og fodringsstrategi evalueres og tilpasses løbende, således at nyeste viden anvendes.
- Der føres medicinjournal og logbog for gylletanken.
- Gylletanke bliver kontrolleret hvert 10. år af autoriseret kontrollant.
- Der er lavet beredskabsplan således at evt. uheld kan stoppes og konsekvensen for det omgivende miljø begrænses mest muligt.

BAT vedr. management og egenkontrol

I henhold til BREF er det BAT at uddanne bedriftens personale, at registrere energi- og ressourceforbrug samt forbrug og anvendelse af handels- og husdyrgødning. Endvidere at have procedurer for at sikre ren- og vedligeholdelse af bygninger og inventar, at planlægge gødning af markerne korrekt samt at have nødfremgangsmåde ved evt. uheld. Miljøstyrelsen har ikke opstillet egentlige branchespecifikke krav til management i forbindelse med fastlæggelsen af de vejledende BAT-standardvilkår, da management vil afhænge af de driftsmæssige forhold på den enkelte ejendom.


Samlet konklusion

Sammenholdes ansøgers redegørelse for management og egenkontrol med BREF-dokumentet vurderes det, at det ansøgte projekt lever op til BAT.



- 10 Ny gylletank 5000 m3
- 11 Silo
- 12 Plansiloer
- 13 Plansiloer
- 14 Stuehus
- A Udendørs lys
- B Landbrugsaffald
- C DAKA
- D Dielseltank
- Gylle
- Overfladevand til udsprinkling

- 1 Kostald
- 2 Malkestald
- 3 Opdræt og goldkøer
- 4 Velfærdsstald
- 5 Forlængelse velfærdsstald
- 6 Kalvehytter
- 7 Vaskeplads
- 8 Gylletank 2571 m3
- 9 Gylletank 5000 m3
- 9a Møddingsplads

LandboNord Planteavl / miljø Erhvervsparken 1, 9700 Brønderslev Tlf. 96242424 Fax. 98242429		 BILAG 2	
Oversigtsskitse Kærsholmvej 42		J.Nr. Målforhold: 1:1300	
Dato: 14.07.2021 / 11:16:27		Init.: kho	

0 65 meter

Bilag 3

Nedenstående tabel giver et overblik over ejendommens bygninger og de tilhørende produktionsarealer.

Den omtrentlige placering af de benævnte arealer er skitseret på vedlagte oversigt over bygningerne.

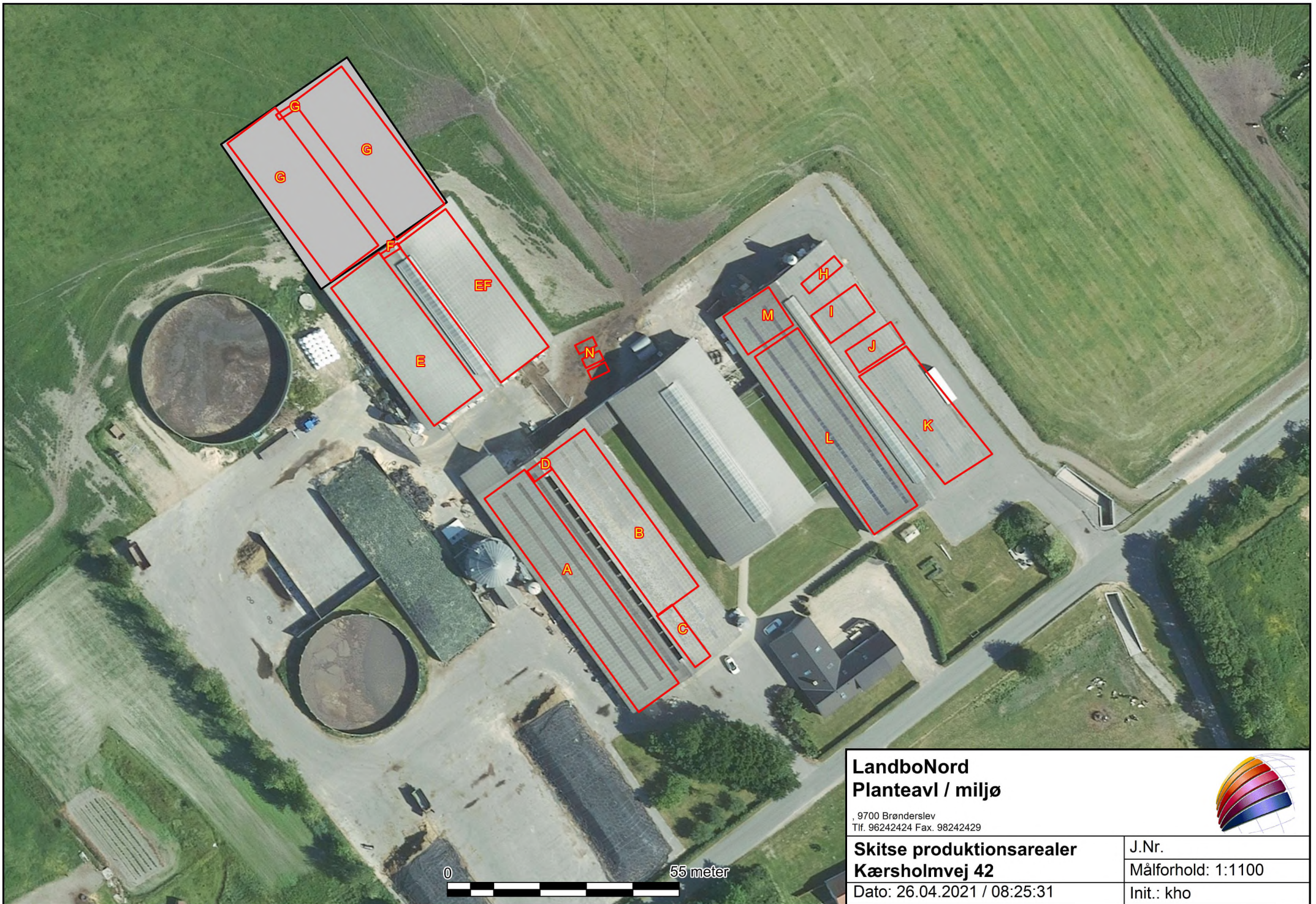
Kostald	Ansøgt	Nudrift	8 års drift	
	m ²	m ²	m ²	
Malkekøer og kvier Sengestald med spalter	1352	1352	1352	A: 11,7 x 62,4 = 730 B: 11,7 x 46 = 538 C: 4,5 x 15,2 = 68 D: 3,1 x 5 = 16
I alt	1352	1352	1352	

Velfærdsstald	Ansøgt	Nudrift	8 års drift	
	m ²	m ²	m ²	
Malkekøer og kvier Sengestald med spalter, linespil	(E1+E2 +F) 1157	(E1+E2 +F) 1157		E1: 40,8 x 14,1 = 575 E2: 40,8 x 14,1 = 575 F: 1,4 x 4,8 = 7
I alt	1157	1157		

Forlængelse velfærdsstald	Ansøgt	Nudrift	8 års drift	
	m ²	m ²	m ²	
Malkekøer og kvier Sengestald med spalter, linespil	1157			G
I alt	1157			

Opdræt og goldkøer	Ansøgt	Nudrift	8 års drift	
	m ²	m ²	m ²	
Småkalve Dybstrøelse	133	133	133	H: 10,2 x 3 = 31 I: 12,3 x 8 = 102
Småkalve Sengestald fast drænet gulv	77	77	77	J: 6 x 12,8 = 77
Malkekøer og kvier Sengestald med fast dræ- net gulv (Udegående 6 mdr. årligt)	1050	1050	1050	K: 33,2 x 12,8 = 425 L: 50,7 x 12,3 = 624
Malkekøer og kvier Dybstrøelse	137	137	137	M: 10,7 x 12,8 = 137
I alt	1397	1397	1397	

Kalvehytter	Ansøgt	Nudrift	8 års drift	
	m ²	m ²	m ²	
Småkalve Dybstrøelse	32			N: 3 x 2,3 x 4,6 = 32
I alt	32			



**LandboNord
Planteavl / miljø**

9700 Brønderslev
Tlf. 96242424 Fax. 98242429

**Skitse produktionsarealer
Kærsholmvej 42**

Dato: 26.04.2021 / 08:25:31



J.Nr.

Målforhold: 1:1100

Init.: kho

0 55 meter

INSTRUKS

VED UHELD

STANDS UHELDET

FORSØG AT STANDSE UDBREDELSEN AF UHELDET F.EKS. VED AT SLUKKE FOR PUMPER, TILSTOPPE AFLØB MM.

FREMTAG BEREDSKABSPLANEN OG FORETAG DE TILTAG DEN ANVISER, MAPPEN LIGGER I KONTORET I KOSTALDEN

TILKALD HJÆLP PR. TLF.

VED STØRRE UHELD RING 112 OG OPLYS:

- HVEM DER RINGER
- HVAD DER SKET
- HVOR DET SKET, BY OG ADRESSE

KONTAKT MILJØMYNDIGHEDERNE PÅ TLF. 7015 1514

KONTAKT EJERNE, FINN KJÆRGAARD PÅ TLF. 4085 0606 ELLER BJARNE KJÆRGAARD PÅ TLF. 5171 4577

RED MENNESKER I FARE

VARSEL ALLE ENTEN MUNDTLIGT ELLER VED HJÆLP AF TELEFON.

BEGRÆNS UHELDET

VED BRAND -LUK DØRE OG VINDUER TIL DET BRÆNDENDE OMRÅDE, MEN LÅS IKKE DØRENE. PÅBEGYND SLUKNING AF BRANDEN MED DE TILSTEDEVÆRENDE SLUKNINGSREDSKABER.

VED MILJØUHELD - FORSØG OPDÆMNING FOR AT UNDGÅ, AT DIV. STOFFER LØBER TIL DRÆNBRØND ELLER VIDRE I VANDLØB. OPDÆMNINGEN KAN EVT. FORETAGES MED JORD, HALMBALLER OL. AFHÆNGIG AF MÆNGDEN.

VED BRANDVÆSENET/MILJØMYNDIGHEDERNES ANKOMST

UNDERRET BRANDVÆSENET/MILJØMYNDIGHEDERNE OM UHELDETS BELIGGENHED, UHELDETS OMFANG OG EVENTUELLE PERSONER, DER IKKE ER KOMMET I SIKKERHED.

UDLEVER BEREDSKABSMAPPEN TIL BRANDVÆSENET/MILJØMYNDIGHEDERNE.

Beredskabsplan for landbruget Kærsholmvej 42

Indholdsfortegnelse:

TELEFONNUMRE	4
BRAND- OG EVAKUERINGSINSTRUKS	5
OVERLØB AF GYLLE – INSTRUKS	6
KEMIKALIE- OG OLIESPILD – INSTRUKS	7

Udarbejdet af: LandboNord i samarbejde med ejer

Revideret:	Dato	Ansvarlig (underskrift)
------------	------	-------------------------

2022
2023
2024
2025
2026

Denne beredskabsplan er udarbejdet som en del af ejendommens miljøgodkendelse med det formål at stoppe og begrænse evt. uheld med konsekvenser for det omgivne miljø.

Planens indhold skal være kendt af gårdens ansatte m.m. og udleveres til evt. indsatsleder/miljømyndighed i forbindelse med uheld, forureninger, brand, ol.

Beredskabsplanen revideres/kontrolleres mindst 1 gang om året og skal være let tilgængelig og synlig. Beredskabsplanen findes i malkerummet
Kopi af beredskabsplanen findes i stuehuset

Kort materiale:

Bagerst er der et oversigtskort over ejendommen mm. med angivelse af:

- Udløbspunkter til vandløb / jord fra dræn
- Slukningsmateriel og åndedrætsværn
- Hovedtavle el
- Stophane vand

Husk generelt:

Ved store uheld ring altid 112, ved mindre uheld ringes til miljømyndighederne. Er man i tvivl, ring 112, der har kontakt til kommunens beredskabstjeneste og miljøvagt.

Efter brand m.m. tag kontakt med miljømyndighederne med hensyn til genopbygning af stald m.m.

TELEFONNUMRE

Ejerne kontaktes på telefon 4085 0606 eller 5171 4577

Nordjyllands Beredskab kontaktes på telefon 7015 1514

Falck kontaktes på telefon 7010 2030 dag eller nat

Brandvæsen kontaktes på telefon 112 dag og nat

Lægevagt kontaktes på telefon 7015 0300 dag eller nat

Dyrlæge kontaktes på telefon 9698 2851 dag eller nat

BRAND- OG EVAKUERINGSINSTRUKS

Ved brand der ikke kan slukkes ved egen hjælp.

Slå alarm

Tilkald brandvæsenet - RING 112 - oplys:

- Navn, adressen og telefonnummer der ringes fra
- Hvad er der sket og at det er en gårdbrand
- Er der tilskadekomne - hvor mange -
- Er dyrene kommet ud - art og antal der evt. er fanget

- Kontakt ejerne, Finn Kjærgaard på tlf. 4085 0606 eller Bjarne Kjærgaard på tlf. 5171 4577

Handlinger

- Iværksæt rednings- og slukningsarbejde hvis det er muligt og forsvarligt, herunder fjernelse og evakuering af dyr, olie, trykflasker, gødning og kemikalier
- Placering af slukningsmateriel er angivet på oversigtskortet.
- Hvis det ikke er muligt at slukke branden - forsøg at begrænse den ved lukning af døre og vinduer.

- Modtag brandvæsenet og udlever denne mappe sammen med kortmaterialet

Oplys endvidere:

- Evt. tilskadekomne eller dyr der ikke er reddet i sikkerhed
- Hvor det brænder
- Brandens omfang
- Hvor der er adgangsveje

Hjælpemidler

På ejendommen findes der følgende materiel, som evt. kan anvendes for at afhjælpe situationen:

- Pulverslukkere

OVERLØB AF GYLLE – INSTRUKS

Slå alarm

Kontakt beredskabet – Ring 112

Oplys:

- Navn, adressen og telefonnummer der ringes fra
- Hvad der er sket og hvor meget der er løbet ud
- Om der er risiko for forurening af vandløb, eller drikkevandsboring

- Kontakt ejerne, Finn Kjærgaard på tlf. 4085 0606 eller Bjarne Kjærgaard på tlf. 5171 4577

Ved mindre spild kontaktes kun miljømyndighederne

på telefon **99312000**

Handlinger:

- Forsøg opdæmning for at undgå, at gylle løber til grøfter
- Opdæmningen kan evt. foretages med jord, halmballer ol. afhængig af mængden af gylle.

- Modtag brandvæsenet/miljømyndighederne og udlever denne mappe med sammen med Kortmaterialet

Hjælpemidler:

Der er etableret vold omkring gyllebeholderne, dette er med til at minimere risiko for spredning af gylle evt. uheld.

På ejendommen findes der følgende materiel, som evt. kan anvendes for at afhjælpe situationen:

- Foderlæsser

KEMIKALIE- OG OLIESPILD – INSTRUKS

Ved større overløb af mælk, kemikalier og olie - RING 112

Oplys:

- Navn, adressen og telefonnummer der ringes fra
- Hvad der er sket og hvor meget der er løbet ud
- Om der er risiko for forurening af vandløb, eller drikkevandsboring

- Kontakt ejerne, Finn Kjærgaard på tlf. 4085 0606 eller Bjarne Kjærgaard på tlf. 5171 4577

Ved mindre spild kontaktes kun miljømyndighederne

på telefon **9931 2000**

Handlinger:

- Forsøg opdæmning for at undgå, at eksempelvis olie løber til grøfter
- Opdæmningen kan evt. foretages med jord, halmballer o.l. afhængig af mængden af olie.
- Er olie løbet til ... skal der laves en opdæmning af nærmeste vandløb med en bigballe (se kortbilag)

- Modtag brandvæsenet/miljømyndighederne og udlever denne mappe med sammen med Kortmaterialet

Hjælpemidler:

På ejendommen findes der følgende materiel, som evt. kan anvendes for at afhjælpe situationen:

- Foderlæsser

For enden af kostalden findes der strøelse, der kan benyttes til at opsuge spildte væsker.

TRANSPORT AF HUSDYRGØDNING

Ved uheld under transport af husdyrgødning:

Slå alarm

Kontakt beredskabet – Ring 112

Oplys:

- Navn, placering (hvor uheldet er sket) og telefonnummer der ringes fra
- Hvad der er sket og hvor meget der er løbet ud
- Om der er risiko for forurening af vandløb, eller drikkevandsboring

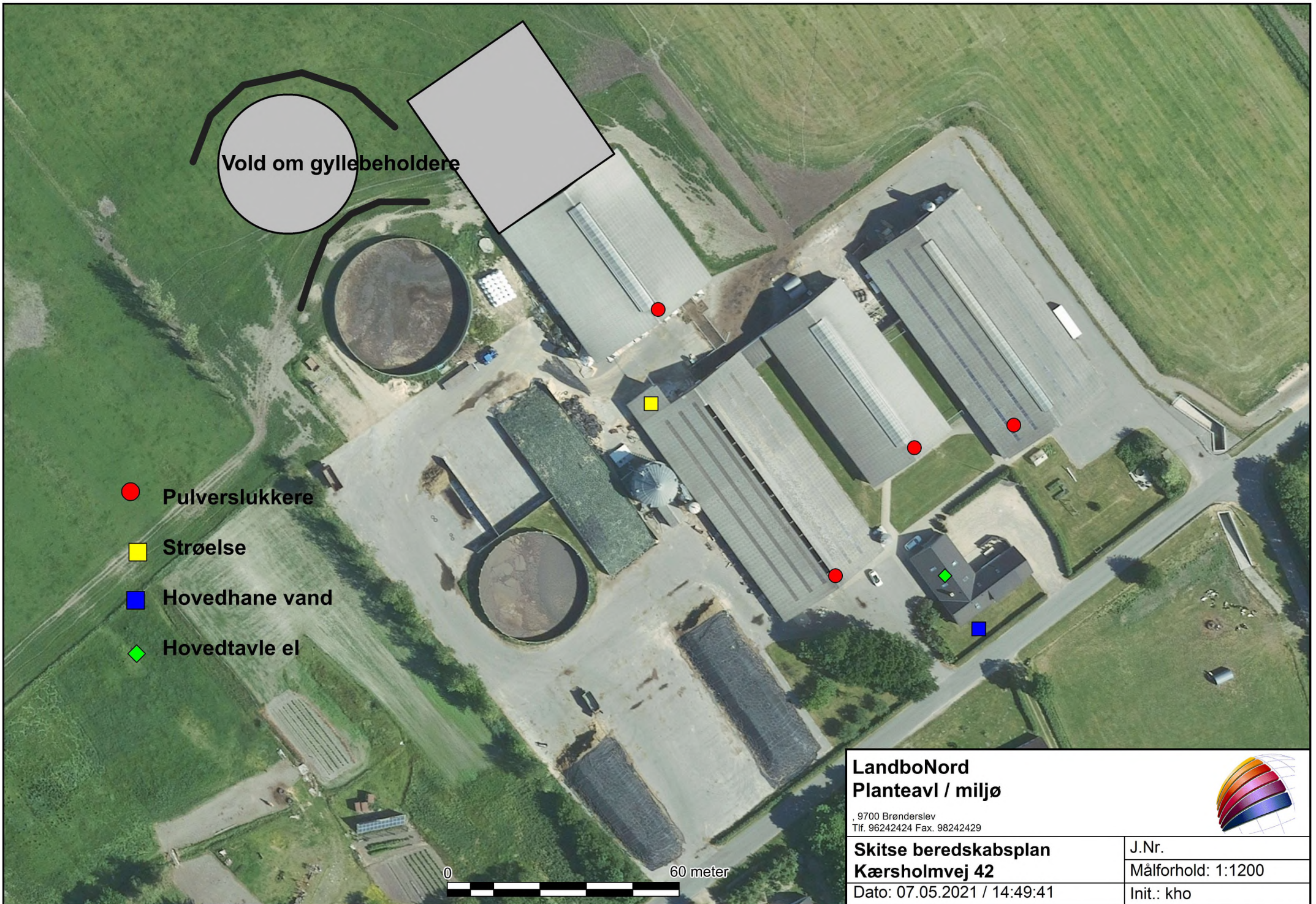
- Kontakt ejerne, Finn Kjærgaard på tlf. 4085 0606 eller Bjarne Kjærgaard på tlf. 5171 4577

Ved mindre spild kontaktes kun miljømyndighederne

på telefon **9931 2000**

Handlinger:

- Forsøg opdæmning for at undgå, at gylle løber til vandløb, dræn eller grøfter
- Medbring evt. materiel, der kan være en hjælp til opdæmning
- Modtag brandvæsenet/miljømyndighederne



Vold om gyllebeholdere

- Pulverslukkere
- Strøelse
- Hovedhane vand
- ◆ Hovedtavle el

0 60 meter

**LandboNord
Planteavl / miljø**

9700 Brønderslev
Tlf. 96242424 Fax. 98242429



**Skitse beredskabsplan
Kærholmvej 42**

Dato: 07.05.2021 / 14:49:41

J.Nr.
Målforhold: 1:1200
Init.: kho

Bilag 5



Vejledning i sortering af affald - landbrug

Affaldssortering med omtanke

Affaldshåndtering med omtanke medvirker til et rent miljø og en sund økonomi for landbruget, kommunen og samfundet som helhed.

Som andre virksomheder skal landbrug sortere deres affald. Det er desuden virksomhedens ansvar, at affaldet opbevares og bortskaffes efter gældende regler. Denne vejledning kan være en hjælp til dig og dit landbrug i at sortere og bortskaffe affald på den bedste måde.

Skemaet på bagsiden viser, hvordan affaldet skal håndteres. Vil du vide mere, kan du herunder læse mere om, hvordan affaldstyperne skal sorteres.

Har du spørgsmål til sorteringen, kan du kontakte **Aalborg Forsyning, Renovation, Stigsborg Brygge 5, 9400 Nørresundby**, mail renovation@aalborgforsyning.dk eller tlf. 9982 8299.

Hvem må køre med affaldet?

De transportører og indsamlingsvirksomheder, du indgår aftale med, skal være registreret i det nationale affaldsregister på <https://ens.dk/ansvarsomraader/affald/affaldsregistret>

Du må køre med dit eget affald.

Genanvendelse (G)

Meget affald i landbruget kan genanvendes - og nogle gange er der endda "penge i skidtet". Har du større mængder genanvendelige materialer, skal de frasorteres og afleveres til genanvendelse.

Genanvendelse af bygge- og anlægsaffald

Skal du udvide, renovere eller rive din ejendom ned, gælder der særlige bestemmelser for håndtering, sortering og bortskaffelse af bygge- og anlægsaffald, herunder tagplader med og uden asbest.



Knuste tagplader: sørg for dokumentation/analyse af, at tagpladerne ikke indeholder asbest!
Foto: Aalborg Kommune

Nedrivning af bygninger skal anmeldes til kommunen senest 14 dage før nedrivningen påbegyndes via www.byggomiljoe.dk, og i anmeldelsen skal redegøres for bortskaffelsen af bygge- og anlægsaffaldet.

Affald til genanvendelse skal afleveres til indsamlingsvirksomheder eller modtageanlæg, som er registreret i det nationale affaldsregister på <https://ens.dk/ansvarsomraader/affald/affaldsregistret>.

Alternativt kan du mod betaling aflevere affald til genanvendelse på kommunens genbrugspladser, se side 3.

Hvis man vil genanvende bygge- eller anlægsaffald, skal man sikre sig, at materialet er egnet til genanvendelse, dvs. ikke indeholder miljøskadelige stoffer. Hvis materialet stammer fra en anden ejendom, end hvor det skal anvendes, **skal** det anskaffes via et godkendt modtage- eller knuseanlæg, og så er det som udgangspunkt fri for miljøskadelige stoffer.

Kommunen kan godkende materialer fra nedrivning/renovering på egen ejendom, som ikke har været via godkendt modtage-/ knuseanlæg – hvis materialet skal anvendes på egen ejendom.

For eksempel **kan** natursten, uglaseret tegl, eternit/fibercement (**uden** asbest) og beton (ikke kakler/fliser) godkendes til genanvendelse som vejmateriale.

Eternit/fibercement (**med** asbest) **må ikke** genanvendes, og skal **altid** deponeres (se afsnittet Affald til deponi). Tagplader kan man f.eks. få analyseret for asbest (analysepris ca. 400 kr.), og således kan man sikre sig mod at anvende et miljøskadeligt produkt.

Har du spørgsmål vedr. genanvendelse af bygge- og anlægsaffald, kan du henvende dig til Miljø- og Energiforvaltningen via mail borgermiljoe@aalborg.dk eller på tlf. 99312050.

Affald til forbrænding (F)

Forbrændingseget affald er affald, der ikke er egnet til genanvendelse. Affaldet skal deles op i dagrenovationslignende affald og øvrigt forbrændingseget affald. Affaldet **må ikke** brændes i træ-/halmfyr, brændeovn eller i det fri.

Dagrenovationslignende affald

Dette affald er f.eks. madrester og uhygiejniske emballager fra fødevarer (f.eks. juicekartoner, madpakkepapir). Dagrenovationslignende affald skal indsamles ved Aalborg Kommunes dagrenovationsindsamling.

Øvrigt forbrændingseget erhvervsaffald

Dette affald er f.eks. beskidt pap, papir eller plast.

Affaldet skal afleveres til **Reno-Nord Energianlæg Aalborg, Troensevej 2, 9220 Aalborg Øst.**

Mail renonord@renonord.dk, tlf. 9815 6566.

Affald til deponi (D)

Affald, der hverken kan genbruges eller forbrændes, skal deponeres.

Deponeringseget affald skal afleveres til **Reno-Nord Deponi, Halsvej 70, Rærup, 9310 Vodskov.**

Mail deponi@renonord.dk, tlf. 9829 2330

Bemærk, at inden affaldet kan afleveres til deponi, skal der ske en grundlæggende karakterisering.

Affald til specialbehandling (S)

Farligt affald, der udgør en miljømæssig eller sundhedsmæssig risiko. Dette affald er f.eks. olie-/kemikalieaffald, spraydåser, elektronik og medicinaffald.

De forskellige typer af farligt affald må ikke blandes sammen og det er vigtigt, at du afleverer det i den originale emballage. Ellers skal du notere indholdet på emballagen.

Det er ikke tilladt at anvende spildolie eller fuelolie til skumdæmpning i gyllebeholderen.

Farligt affald skal bortskaffes til **Reno-Nord Farligt affald, Langerak 21, 9220 Aalborg Øst.**

Mail farligtaffald@renonord.dk, tlf. 9815 4530, eller til anden godkendt modtager.

Klinisk risikoaffald

Virksomheder, der frembringer klinisk risikoaffald, har pligt til at være tilsluttet den kommunale indsamlingsordning, som varetages af Renovation. Klinisk risikoaffald omfatter nåle, kanyler, knive, skalpeller og lignende skarpe genstande, der har været brugt til pleje eller behandling af patienter og dyr.

Tilmelding til afhentning foretages på Aalborg Forsynings hjemmeside under Erhverv – Affald. Én tilmelding pr. CVR-nr. er tilstrækkelig.

Aalborg Kommune, Miljø kan efter ansøgning meddele fritagelse for tilslutningspligten og benyttelsespligten, hvis det dokumenteres, at det kliniske risikoaffald kan håndteres miljømæssigt forsvarligt ved en anden ordning. Ansøgning herom fremsendes til Aalborg Kommune, Miljø, Stigsborg Brygge 5, 9400 Nørresundby eller via mail miljoeplan@aalborg.dk.

Genbrugspladser (GP)

Du kan fra dit landbrug aflevere affald på Aalborg Kommunes 6 genbrugspladser. Din virksomhed skal betale pr. besøg på pladserne. Alle besøg på genbrugspladser før kl. 12 på hverdage udløser et gebyr til bilens ejer. Farligt affald afregnes pr. kg. Dit landbrug må aflevere op til 200 kg farligt affald pr. år, og det koster 5,00 kr./kg farligt affald (2021-takst).

På genbrugsstationerne kan afleveres **sorteret** affald, men ikke dagrenovationslignende affald samt andet uhygiejnisk affald. Emballeret affald skal afleveres i klare plaatsække, så indholdet tydeligt kan ses af personalet.

Gebyrerne er opdelt efter 3 typer køretøjer (2021-takster):

- Personbil (m/u trailer), pr. besøg kr. 250, 00 excl. moms
- Varebil (m/u trailer), pr. besøg kr. 375,00 excl. moms
- Lastbil, traktor (m/u trailer), pr. besøg kr. 500,00 excl. moms

Se mere på <https://aalborgforsyning.dk/erhverv/> hvor kan se reglerne for virksomheders benyttelse af genbrugspladserne.

Afbrænding af affald

Afbrænding af affald er som udgangspunkt **ikke tilladt** i Aalborg Kommune. Affaldet skal afleveres til **Reno-Nord Energianlæg Aalborg, Troensevej 2, 9220 Aalborg Øst**

Træ – eller halmfyf

Kun tørt halm og rent, ubehandlet træ må afbrændes i træ/halmfyf eller brændeovn. Asken herfra må udbringes på jordbrugsarealer i henhold til reglerne i bioaskebekendtgørelsen.

Træpaller **må ikke** anvendes som brændsel.

Afbrænding af haveaffald

Afbrænding af haveaffald er som udgangspunkt ikke tilladt i Aalborg Kommune.

Læhegn langs med marker/skel må **ikke afbrændes**. Står du selv for rydning af læhegn kan træaffaldet skæres op og anvendes i brændeovn, flises eller bortskaffes til godkendt modtageanlæg, som genanvender affaldet.

Afbrænding af træstød og hugstaffald

Afbrænding af dette affald er kun tilladt i sammenhængende bevoksninger af skovtræarter på mindst 0,5 ha og mindst 20 meters bredde (altså i skovbrug).

Afbrænding af halm

Halm og andre dele af landbrugsafgrøder **må ikke** afbrændes på marker eller uopdyrkede arealer. Udspredding og nedmuldning af overskudshalm bør være den foretrukne løsning.

I særlige tilfælde er afbrænding af halm tilladt, som f.eks.:

- Afbrænding af halm fra frøgræsser fra arealer, hvor afgrøden dyrkes det følgende år.
- Våde halmballer: Afbrænding må først foretages, når der er sket orientering til Nordjyllands Beredskab.

Generelle foranstaltninger ved afbrænding i det fri

Ved afbrænding skal gældende regler om brandvænsforanstaltninger altid følges.

Yderligere vejledning

Hvis du bliver i tvivl om, hvordan affaldet skal sorteres, er det en god idé at kontakte Aalborg Forsyning, Renovation for mere information. På den måde kan du undgå fejlsortering og derved ekstraregninger.

Du kan læse mere om affald på Aalborg Forsyning, Renovations hjemmeside, <https://aalborgforsyning.dk/erhverv> under fanen affald.

Sorteringsguide

G = Genanvendelse, F = Forbrænding, D= Deponi, S= Specialbehandling, GP= Genbrugsplads

Juni 2016

Affaldsfraktion	G	F	D	S	GP
Akkumulatorer				X	X
Batterier				X	X
Big bags	X				
Byggeaffald, (natursten, uglaseret tegl, beton (ikke kakler/fliser)	X				X
Eternit (med og uden asbest)			X		X
Dagrenovationslignende affald		X			
Dæk fra bil og traktor, brugte dæk uden alger	X				X
Dæk, nedbrudte, "grønne dæk", fx anvendt til ensilagestakke		X			
Elektronik skrot					X
Forbrændingseget affald		X			X
Glas emballage, ikke medicinbeholdere	X				X
Glas fra vinduer f.eks. drivhuse, staldvinduer mv.	X				X
Haveaffald, uden jord, sten og rødder	X				X
Imprægneret træ			X		X
Jern / metal skrot	X				X
Jord, rent	X				X
Jord, forurenede			X		
Kanyler/skalpeller				X	
Kemikalier, maling mv.				X	X
Lysstofrør, elsparepærer				X	X
Maling, hærdet		X			X
Maling, uhærdet				X	X
Medicinbeholdere, af plast/glas; med/uden indhold				X	X
Metalemballage, uden indhold, rengjort	X				X
Metalemballage med farligt affald				X	X
Motordrevne køretøjer og dele derfra	X				
Nylonsnore, halmsnore, halmballenet		X			
Olierester / Spildolie / Oliefiltre				X	X
Papir, rent – også fra kontoret, fortroligt papir	X				X
Papir, snavset		X			X
Pap, rent	X				X
Pap, snavset		X			X
Plastemballage, faremærket med indhold				X	X
Plastemballage, faremærket uden indhold	X				X
Plastemballage, ikke faremærket, uden indhold, rengjort	X				X
Plastfolie, rent, kraftig kvalitet (transportplast, ensilageplast, wrapballeplast)	(X)	X			
Plastfolie, beskidt, nedbrudt eller tynd kvalitet		X			
Presenning, ensilage-net (ikke PVC)		X			
Presenning, PVC			X		
PVC – blød, fx regntøj, gummistøvler			X		X
PVC – hård, fx staldinventar, tagrender, trapezplade mv.	X				X
Rottegift/sprøjtgift/pesticider				X	X
Spraydåser				X	X
Staldinventar (metal, træ mv)	X				X
Sække/poser, rent (plast, papir) sorteret					X
Sække/poser, beskidt (plast, papir)		X			X
Træ, rent – herunder paller	X				X
Træ – MDF-plader	X				X
Træstød	X				X