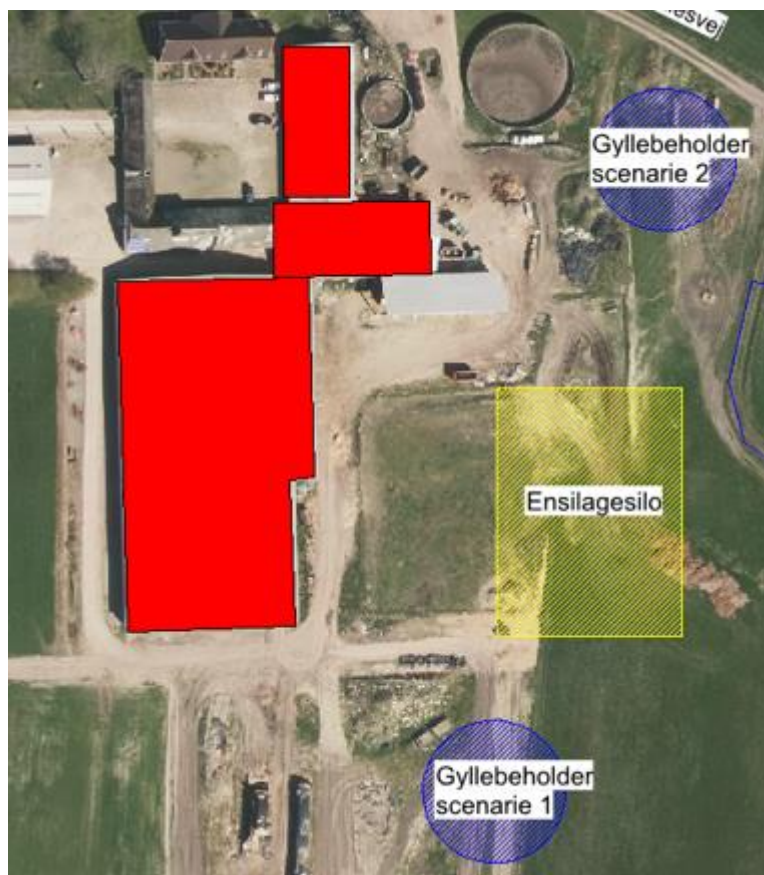


# § 12 tillæg på Toustrupvej 47 7870 Roslev

efter § 12, stk. 1 i Lovbekendtgørelse nr. 442 af 13. maj 2016 om miljøgodkendelse m.v. af husdyrbrug.

**Meddelt d. 23. marts 2018**



Tillæg til miljøgodkendelse til opførelse af ensilageplads og gyllebeholder samt færre kvier på græs

Godkendelse af husdyrbrug i henhold til Lov om miljøgodkendelse m.v. af husdyrbrug (lov nr. 1572 af 20. december 2006, jf. lovbkg. nr. 442 af 13. maj 2016 og lovbkg. nr. 256 af 21. marts 2017) og Miljøbeskyttelsesloven (lov nr. 358 af 6. juni 1991, jf. lovbkg. nr. 966 af 23. juni 2017).

**Bedrift:**

<b>Adresse:</b>	<b>Toustrupvej 47, 7870 Roslev</b>
<b>Matr. nr.:</b>	<b>1a Toustrup By, Durup m.fl.</b>
<b>CVR-nummer:</b>	<b>21430749</b>
<b>P-nr:</b>	<b>1022883484</b>

**Ejer af ejendommen/ansøger/kontaktperson:**

<b>Navn:</b>	<b>Mads Goul Nielsen</b>
<b>Adresse:</b>	<b>Toustrupvej 47, 7870 Roslev</b>
<b>Tlf:</b>	<b>97 592 066 / 40 320 812</b>
<b>Mail:</b>	<b>tvillingen@mail.tele.dk</b>

**Konsulent:**

<b>Virksomhed:</b>	<b>Lemvigegnens Landboforening</b>
<b>Adresse:</b>	<b>Industrivej 53, 7620 Lemvig</b>
<b>Kontaktperson:</b>	<b>Helle Kalkrup</b>
<b>Telefon:</b>	<b>96 630 568</b>

**Vigtige datoer:**

<b>Ansøgning</b> i nabohøring i 3 uger	22.02.2018	<b>Frist</b> 3 uger udløber	15.03.2018
<b>Godkendelsen</b> annonceret	23.03.2018	<b>Klagefristen</b> udløber	20.04.2018
Første regelmæssige <b>revurdering</b>	2028		

## Kort beskrivelse af det ansøgte projekt:

På Toustrupvej 47, 7870 Roslev søges der om tillæg til miljøgodkendelse af husdyrbruget på ejendommen. Tillægget omfatter etablering af ny gyllebeholder på ca. 4.700 m<sup>3</sup> med teltoverdækning og ny ensilagesilo på ca. 3.100 m<sup>2</sup>. Der sker ingen ændringer i dyreholdet ud over, at der ikke længere er så mange kvier på græs om sommeren.

### 2 scenarier

Der ansøges om 2 mulige placeringer af gyllebeholderen, se vedlagte situationsplan. Begrundelsen for at ansøge om 2 scenarier, er at jordbundsforholdene kan besværliggøre den ene af placeringerne, og dette vil først blive afklaret senere i forløbet.

### Tidligere afgørelser

Af tidligere afgørelser på ejendommen er der meddelt en miljøgodkendelse den 30. september 2010. Endvidere er anmeldt et maskinhus i 2015. Godkendelsen fra 2010 indeholder opførelse af gyllebeholder og ensilageplads, men den del af godkendelsen blev ikke udnyttet indenfor udnyttelsesfristen.

Oversigt over dyreholdet i nudrift og i ansøgt drift:

<b>Toustrupvej 47</b>								
Besætning 8 års drift			Besætning nudrift			Besætning ansøgt		
Dyreart	Stk.	DE	Dyreart	Stk.	DE	Dyreart	Stk.	DE
Malkekøer, tung race (norm mælkeydelse)	147	206,69	Malkekøer, tung race (norm mælkeydelse)	284	399,31	Malkekøer (norm mælkeydelse)	284	399,31
Småkalve, tung race (0-6 mdr)	42	11,35	Småkalve, tung race (0-6 mdr)	140	37,84	Småkalve (0-6 mdr)	140	37,84
Ammekøer	13	8,12						
Tyrekalve, tung race	0	0	Tyrekalve, tung race (40-55 kg)	140	1,37	Tyrekalve (40-55 kg)	140	1,37
Kvier, tung race (6-28 mdr)	134	64,90	Kvier, tung race (6-27 mdr)	150	75	Kvier, tung race (6-27 mdr)	110	52,38
						Kvier, tung race (12-14 mdr)	25	10,50
						Kvier, tung race (18-22 mdr)	15	7,99
<b>I alt</b>		<b>291,06</b>			<b>513,52</b>			<b>509,39</b>

**TABEL 1**

### Afstandskrav

For scenarie 1 placeres gyllebeholderen i en afstand af ca. 26 meter fra naboskel til Toustrupvej 53, hvor kravet er 30 meter, og 74 meter fra åbent vandløb/grøft. Afstandskravet er på 100 meter til vandløb, og der vil blive ansøgt om rørlægning af en del af grøften, således afstandskravet bliver overholdt. Der søges om dispensation for afstand til naboskel.

For scenarie 2 placeres gyllebeholderen i en afstand af ca. 22 meter fra naboskel til Toustrupvej 45 og højst 5 meter fra privat fællesvej. Der søges om dispensation for afstand til naboskel og privat fællesvej.

For begge scenarier opføres en ensilagesilo som ansøges med en placering i en afstand af ca. 12 meter fra naboskel til Toustrupvej 45 og 12 meter fra privat fællesvej. Der ansøges om dispensation for denne placering.

Øvrige afstandskrav og lokaliseringsbestemmelserne efter § 20 i husdyrloven (300 meter til by, landsby eller samlet bebyggelse) er overholdt.

**Ammoniak og særlig værdifuld natur (NBL § 3, HBL § 7 og Natura 2000)**

Ansøgningen overholder det generelle ammoniakkrav.

**Lugt, støj, vibrationer, lys**

Geneafstandene for lugt er overholdt til alle områdetyper.

Antal transporter til/fra bedriften pr. år forventes at være uændret. Der forventes ikke øgede støj, vibrationer eller lysgener i forhold til nudriften.

**Håndtering/opbevaring af olie, affald, sprøjtemidler og andre kemikalier**

Affald vil være i begrænsede mængder, og håndteres, opbevares og bortskaffes ifølge kommunens affaldsregulativer.

**Skadedyrsbekæmpelse**

Det foretages skadedyrsbekæmpelse af fluer og rotter.

**Bedst tilgængelig teknologi (BAT) og renere teknologi**

BAT-niveauet for ammoniak kan fastlægges til 3.034 kg NH<sub>3</sub>-N/år ud fra Miljøstyrelsens retningslinjer for BAT for ansøgninger indkommet efter 10. april 2011. Ansøgningen viser et samlet ammoniaktab på max. 3.101 kg NH<sub>3</sub>-N/år og BAT-niveauet er således ikke umiddelbart overholdt. Der er fremsendt beregninger på, at det ikke er proportionalt at foretage yderligere BAT-mæssige forbedringer.

**Indkomne hørings svar**

I forbindelse med nabohearing, er der ikke kommet hørings svar.

**Godkendelsen er udarbejdet af:**

Skive Kommune  
Byg og Miljø  
Rådhuspladsen 2  
7800 Skive

**Tilsynsmyndighed:**

Skive Kommune  
Byg og Miljø  
Rådhuspladsen 2  
7800 Skive

Sagsbehandler: Marianne Dyhrberg  
Kvalitetskontrol: Katarina Sandberg  
Sagsnummer: 779-2017-26883

## Indholdsfortegnelse

<b>1.</b>	<b>ANSØGNING OG GODKENDELSE .....</b>	<b>7</b>
<b>1.1</b>	<b>Ansøgning .....</b>	<b>7</b>
<b>1.2</b>	<b>Godkendelse .....</b>	<b>7</b>
<b>2.</b>	<b>GODKENDELSENS GYLDIGHED, RETSBESKYTTELSE OG REVURDERING .....</b>	<b>9</b>
<b>2.1</b>	<b>Godkendelsens udnyttelse og ibrugtagning .....</b>	<b>9</b>
<b>2.2</b>	<b>Retsbeskyttelse og revurdering .....</b>	<b>9</b>
<b>3.</b>	<b>KLAGEVEJLEDNING .....</b>	<b>10</b>
<b>4.</b>	<b>OFFENTLIGGØRELSE OG HØRING .....</b>	<b>10</b>
<b>4.1</b>	<b>Berørte der har fået ansøgning om godkendelse i høring.....</b>	<b>10</b>
<b>4.2</b>	<b>Underretning om godkendelsen .....</b>	<b>11</b>
<b>5.</b>	<b>GENERELLE FORHOLD .....</b>	<b>12</b>
<b>5.1</b>	<b>Drift og indretning .....</b>	<b>12</b>
<b>6.</b>	<b>ANLÆGGET .....</b>	<b>13</b>
<b>6.1</b>	<b>Årsproduktion og driftsanlæg .....</b>	<b>13</b>
<b>6.2</b>	<b>Placering i landskabet og i forhold til beskyttelseslinjer, lokalisering m.v. ....</b>	<b>13</b>
<b>6.3</b>	<b>Drift og indretning af staldanlæg .....</b>	<b>16</b>
<b>6.4</b>	<b>Gødningsproduktion og opbevaring .....</b>	<b>16</b>
<b>6.5</b>	<b>Ammoniak og natur.....</b>	<b>17</b>
<b>6.6</b>	<b>Foder .....</b>	<b>18</b>
<b>6.7</b>	<b>Spildevand og restvand herunder regnvand.....</b>	<b>18</b>
<b>6.8</b>	<b>Støj og vibrationer, herunder transport .....</b>	<b>18</b>
<b>6.9</b>	<b>Lysforhold.....</b>	<b>18</b>
<b>6.10</b>	<b>Lugt og støv .....</b>	<b>18</b>
<b>6.11</b>	<b>Affald, råvarer, ressourcer og hjælpestoffer .....</b>	<b>19</b>
<b>6.12</b>	<b>Skadedyrsbekæmpelse .....</b>	<b>19</b>
<b>6.13</b>	<b>Driftskontrol/Egenkontrol og dokumentation .....</b>	<b>19</b>
<b>6.14</b>	<b>Renere teknologi og BAT.....</b>	<b>19</b>
<b>7.</b>	<b>KONKLUSION .....</b>	<b>21</b>
<b>BILAG</b>	<b>.....</b>	<b>22</b>
<b>Bilag 1.</b>	<b>Grundlag for vilkår og lovgivning .....</b>	<b>22</b>
<b>Bilag 2.A</b>	<b>Situationsplan – afstande gyllebeholder .....</b>	<b>23</b>
<b>Bilag 2.B</b>	<b>Situationsplan – afstande ensilagesilo .....</b>	<b>24</b>

<b>Bilag 3. Beregning af tilstrækkelig opbevaringskapacitet .....</b>	<b>25</b>
<b>Bilag 4. Beredskabsplan.....</b>	<b>26</b>
<b>Bilag 5. Oversigt, gyldige vilkår fra hovedgodkendelsen.....</b>	<b>36</b>

## 1. ANSØGNING OG GODKENDELSE

### 1.1 Ansøgning

Mads Goul Nielsen har søgt om et tillæg til sin godkendelse efter Husdyrloven (§ 12) til at etablere en gyllebeholder med teltoverdækning og en ensilageplads på Toustrupvej 47, 7870 Roslev. Samtidig ansøges om færre kvier på græs.

Der ansøges om en gyllebeholder på ca. 4700 m<sup>3</sup> og en ensilageplads på ca. 3100 m<sup>2</sup>.

Ansøgningen, skema nr. 102331, er modtaget via husdyrgodkendelse.dk af Skive Kommune den 31. juli 2017. Der er i forløbet oprettet et fiktivt skema med en alternativ placering af gyllebeholderen med skema nr. 105936.

Ansøgningen bygger på oplysningskrav ved ansøgning om godkendelse af husdyrbrug:

- Lov. nr. 1572 af 20/12/2006 om miljøgodkendelse m.v. af husdyrbrug (husdyrbrugloven).
- Bek. nr. 211 af 28/02/2017 om tilladelse og godkendelse m.v. af husdyrbrug.

### **Alternative løsninger og 0-alternativ**

Der har været flere placeringer af hhv. gyllebeholder og ensilagesilo under overvejelse. I forbindelse med sagsbehandlingen er der foretaget besigtigelse af bedriften, og nyanlæggene er flyttet i forhold til den oprindelige ansøgning.

Hvis gyllebeholder og ensilagesilo ikke opføres, vil bedriften ikke opnå de miljømæssige fordele, der er ved at have tilstrækkelig opbevaringskapacitet på egen ejendom og ved at kunne ensilere på en fast plads fremfor i marken.

### 1.2 Godkendelse

På ejendommen Toustrupvej 47, 7870 Roslev meddeles godkendelse til at etablere en gyllebeholder på ca. 4700 m<sup>3</sup> med teltoverdækning i henhold til scenarie 1 (skema nr. 102331) eller scenarie 2 (skema nr. 105936). Der godkendes etablering af en ensilagesilo på ca. 3100 m<sup>2</sup>. Endvidere at 110 kvier i alderen 6-27 mdr. ikke skal være udegående.

Godkendelsen meddeles på de givne oplysninger i ansøgningen og suppleret med kommunens vilkår og vurderinger.

Landbrugsejendommen er omfattet af husdyrbruglovens kapitel 3, § 12 stk. 1, 1), der bl.a. vedrører anlæg til animalsk produktion for mere end 250 dyreenheder. Når en bedrift omfattet af § 12 stk. 1 udvides eller ændres på en måde som kan indebære forøget forurening eller andre virkninger på miljøet skal der ske forudgående godkendelse jf. § 12 stk. 3.

De hovedhensyn, der har været bestemmende for afgørelsen, er anvendelse af bedste tilgængelige teknik, beskyttelse af overfladevand og natur med dens bestand af vilde planter og dyr og deres levesteder, herunder områder, der er beskyttet mod tilstandsændringer eller fredet, udpeget som internationalt naturbeskyttelsesområde eller udpeget som særligt sårbart overfor næringsstofpåvirkninger, begrænsning af eventuelle gener for naboer fra luftforurening samt støj- og lugtgener, sikring af korrekt affaldshåndtering, beskyttelse af jord og grundvand, recipienter og spildevandsafledning, hovedhensynet til de landskabelige værdier, samt en plan for nødvendige foranstaltninger ved ophør af driften for at undgå forureningsfare og for at bringe stedet tilbage i tilfredsstillende stand.

Endvidere er godkendelsen behandlet i henhold til de retningslinjer, der i dag er til rådighed for vurdering af Natura 2000 områder.

Der er ikke med denne godkendelse taget stilling til eventuel godkendelse efter anden lovgivning som f.eks. Byggeloven eller Arbejdsmiljøloven m.v.

### **Særligt om simpelt byggeri**

Fra 1. juli 2017 skal der ikke ansøges om byggetilladelse til eksempelvis gyllebeholdere og ensilagesiloer. Der skal i stedet indsendes oplysninger i henhold til § 70 i husdyrgødningsbekendtgørelsen via [tek@skivekommune.dk](mailto:tek@skivekommune.dk) eller som almindelig post mindst 14 dage før påbegyndelse af byggeriet.

For gyllebeholdere vil de nødvendige supplerende oplysninger være et myndighedssæt fra beholderproducenten og målfaste tegninger såfremt disse ikke er indsendt i forbindelse med ansøgning om godkendelse. For ensilagesiloer tilsvarende konstruktionstegninger og beskrivelse af materialevalg, derudover beskrivelse/beregning i forhold til afledning af ensilagesaft/restvand i forbindelse med opbevaring af dette.

Det er bygherrens ansvar at færdigmelde simpelt byggeri til kommunen, så det kan blive registreret i BBR (Bygnings- og Boligregisteret).

### **Bortfald af vilkår i godkendelsen fra juni 2010**

Følgende vilkår i godkendelsen fra 2010 bortfalder ved udnyttelse af denne godkendelse:

Vilkår 1, 2, 4, 20, 24, 26.

Alle arealvilkår (vilkår 50-56) er bortfaldet pr. 2. marts 2017.



## 2. GODKENDELSENS GYLDIGHED, RETSBESKYTTELSE OG REVURDERING

### 2.1 Godkendelsens udnyttelse og ibrugtagning

#### Vilkår

1. **Forudsætning** Virksomheden skal indrettes og drives i overensstemmelse med de oplysninger, der fremgår af ansøgningen om miljøgodkendelse, skemanummer 102331 version 5 alternativt fiktiv skema nr. 105936 version 1 og med de ændringer, der fremgår af godkendelsens vilkår.
2. **Tidsfrist for udnyttelse** Der fastsættes en udnyttelsesfrist på 6 år fra denne godkendelse er meddelt.

Husdyrbruget må i henhold til lov om miljøgodkendelse m.v. af husdyrbrug § 12 ikke udvides eller ændres bygnings- eller driftsmæssigt, herunder med hensyn til affaldsfrembringelsen, på en måde, der indebærer forøget forurening i forhold til det hermed tilladte, før udvidelsen eller ændringerne er godkendt af Skive Kommune.

Hvis husdyrbruget ønskes ændret eller udvidet, skal Skive Kommune have meddelelse, inden ændringen eller udvidelsen foretages.

Opmærksomheden henledes på, at denne godkendelse efter Lov om miljøgodkendelse af husdyrbrug m.v. og Miljøbeskyttelsesloven ikke fritager husdyrbruget for de nødvendige tilladelser/anmeldelser i henhold til anden lovgivning.

Skive Kommune skal som tilsynsmyndighed påse, at denne godkendelse og den øvrige miljølovgivning overholdes. Der skal altid være adgang for de personer, der af Skive Kommune er bemyndiget til at føre tilsyn.

#### **Udnyttelsesfrist og kontinuitet**

Tidsfristen for at tage godkendelsen i brug er sat til 6 år. Der henvises til gældende husdyrlov, § 59 a, hvor fristen for udnyttelse af en godkendelse er 6 år fra den er meddelt.

I forlængelse af udnyttelsesfristen gælder, at den del af godkendelsen der ikke er udnyttet indenfor 6 år bortfalder. Endvidere at den del af produktionen der ikke er opretholdt i tilstrækkelig grad indenfor en 3-årig periode, efter udnyttelsesfristen, bortfalder. En godkendelse opretholdes dog såfremt mindst 25 % af produktionsarealet udnyttes i en 3-årig periode. Dette svarer til, at der på mindst 25% af produktionsarealet mindst skal produceres 50 % af det mulige.

### 2.2 Retsbeskyttelse og revurdering

#### **Retsbeskyttelse**

Med denne miljøgodkendelse følger 8 års retsbeskyttelse. Kommunen kan dog i særlige tilfælde meddele forbud eller påbud før der er forløbet 8 år, jf. § 40 stk. 2 og stk. 3 i lov om miljøgodkendelse m.v. af husdyrbrug og i medfør af § 41 i bekendtgørelse om tilladelse og godkendelse mv. af husdyrbrug.

Tilsynsmyndigheden skal tage godkendelsen op til revurdering og om nødvendigt meddele påbud eller forbud hvis:

- der er fremkommet nye oplysninger om forureningens skadelige virkning,
- forureningen medfører miljømæssige skadevirkninger, der ikke kunne forudses ved godkendelsens meddelelse,
- forureningen i øvrigt går ud over det, som blev lagt til grund ved godkendelsens meddelelse,
- væsentlige ændringer i den bedste tilgængelige teknik skaber mulighed for en betydelig nedbringelse af emissionerne, eller

- det af hensyn til driftssikkerheden i forbindelse med processen eller aktiviteten er påkrævet, at der anvendes andre teknikker,

Vilkårene for driftskontrol/egenkontrol kan dog til enhver tid ændres for at forbedre husdyrbrugets kontrol med egen forurening eller for at opnå et mere hensigtsmæssigt tilsyn.

### **Revurdering**

Da bedriften på Toustrupvej 47 ikke er et IE-brug, skal godkendelsen alene revurderes såfremt husdyrbruget ikke lever op til krav om totaldeposition for ammoniak og revurderingen omfatter alene dette forhold.

## **3. KLAGEVEJLEDNING**

Datoen for annoncering af denne godkendelse fremgår af skemaet på side 2.

Godkendelsen kan påklages til Miljø- og Fødevareklagenævnet af ansøgeren, klageberettigede myndigheder og organisationer samt enhver, der har en væsentlig, individuel interesse i sagens udfald.

### **Digital klage**

Klagen skal indgives inden den på side 2 under "klagefristen udløber" anførte dato (inden midnat).

Hvis du ønsker at klage over denne afgørelse kan du klage via klageportalen som du finder via [www.nmkn.dk](http://www.nmkn.dk), [www.borger.dk](http://www.borger.dk) eller [www.virk.dk](http://www.virk.dk).

Du logger på klageportalen med NEM-ID. En klage er indgivet, når den er tilgængelig for Skive Kommune via Klageportalen. Når du klager, skal du betale et gebyr på 900 kr. for borgere og 1800 kroner for virksomheder, organisationer og offentlige myndigheder.

I Klageportalen sendes din klage automatisk først til Skive Kommune. Hvis kommunen fastholder sin afgørelse sendes klagen videre til behandling i nævnet via Klageportalen. Du får besked om videresendelsen.

Miljø- og Fødevareklagenævnet afviser din klage, hvis du sender den uden om Klageportalen, medmindre du forinden er blevet fritaget for brug af Klageportalen. Hvis du ønsker at blive fritaget for at bruge Klageportalen, skal du sende en begrundet anmodning til Skive Kommune. Kommunen videresender herefter din anmodning til nævnet, som træffer afgørelse om, hvorvidt du kan fritages. Se betingelserne for at blive fritaget på [www.nmkn.dk](http://www.nmkn.dk).

### **Udnyttelse af godkendelsen på trods af klage**

Husdyrbruget vil kunne udnytte miljøgodkendelsen inden klagefristens udløb eller i den tid Miljø- og Fødevareklagenævnet behandler en eventuel klage, medmindre klagenævnet bestemmer andet.

### **Civilt søgsmål**

Søgsmål kan anlægges ved domstolene inden 6 måneder fra offentliggørelsen.

## **4. OFFENTLIGGØRELSE OG HØRING**

### **4.1 Berørte der har fået ansøgning om godkendelse i høring**

Ansøgning i høring hos:

Naboer indenfor konsekvensradius  
Tilgrænsende matrikelejere

## 4.2 Underretning om godkendelsen

Underretning om godkendelsen er sendt til:

- Kulturarvsstyrelsen
- Embedslægeinstitutionen Midtjylland
- Danmarks Fiskeriforening
- Ferskvandsfiskeriforeningen for Danmark
- Arbejderbevægelsens Erhvervsråd
- Forbrugerrådet
- Danmarks Naturfredningsforening
- Danmarks Sportsfiskerforbund
- Det Økologiske Råd
- Friluftsrådet i Region Limfjord Syd
- Dansk Ornitologisk Forening
- Museum Salling

Godkendelsen er udarbejdet af:

- Skive Kommune

## 5. GENERELLE FORHOLD

### 5.1 Drift og indretning

#### Vilkår

3. **Godkendelse** Et eksemplar af dette tillæg skal til enhver tid være tilgængeligt på husdyrbruget. Eventuelt driftspersonale skal have direkte adgang til godkendelsen og være grundigt orienteret om godkendelsens indhold.
4. **Beredskabsplan** På ejendommen skal der altid forefindes en detaljeret beredskabsplan. Alle ansatte skal være bekendt med beredskabsplanens placering og indhold. Beredskabsplanen skal opdateres løbende og minimum 1 gang årligt. Sidste opdateringsdato skal fremgå af planen.

#### **Driftsforstyrrelser og uheld**

Forebyggelse og håndtering af driftsforstyrrelser og uheld er beskrevet i beredskabsplanen. Der er indsendt en ny beredskabsplan i forbindelse med denne ansøgning. Der er stillet vilkår om ajourføring af beredskabsplan årligt i godkendelsen fra 2010. Dette vilkår er omskrevet en smule i dette tillæg.

#### **Husdyrbrugets ophør**

Vilkårene har til formål at sikre at eventuel afvikling af husdyrbruget sker miljømæssigt forsvarligt og med tilsynsmyndighedens vidende. I den forbindelse ønskes det ikke, at gylle, olie, kemikalier eller andre potentielt forurenende stoffer fra driften efterlades på ejendommen. Det vil ved evt. ophør, være muligt at anvende ejendommens gyllebeholdere, forudsat der gennemføres 10 års beholderkontrol. Det oplyses at stalde- og gødningsopbevaringsanlæg rengøres ved ophør af bedriften. Evt. nedbrydning af stalde og fortank/gyllebeholder vil ske i henhold til gældende regler.

#### **Godt landmandskab**

Det anbefales husdyrbruget at være bekendt med og søge at efterleve "Godt Landmandskab 2005", udarbejdet af Landsudvalgenes Fællesudvalg, eller den nyeste version heraf.

## 6. ANLÆGGET

### 6.1 Årsproduktion og driftsanlæg

#### Vilkår

5. **Ny gyllebeholder** På ejendommen må opføres en gyllebeholder på 4700 m<sup>3</sup> placeret som ansøgt efter scenarie 1 eller 2.
6. **Ny ensilageplads** På ejendommen må opføres en ensilageplads/silo på 3100 m<sup>2</sup>.

#### Miljøteknisk redegørelse og vurdering:

Der er ansøgt om en gyllebeholder og ensilagesilo. Disse skal etableres i overensstemmelse med husdyrgødningsbekendtgørelsens krav vedr. opbevaring af flydende husdyrgødning hhv. ensilage.

Der er endvidere ansøgt om ændring af antal kvier på græs i forhold til godkendelsen fra 2010. Der blev i 2010 ansøgt om alle 150 kvier på græs i 4 måneder om året. Med denne ansøgning vil kun 40 kvier i alderen 12-14 måneder og 18-22 måneder være på græs i 3 måneder om året. Der stilles vilkår om dette under afsnit om ammoniak og natur.

### 6.2 Placering i landskabet og i forhold til beskyttelseslinjer, lokalisering m.v.

#### Vilkår

7. **Afskærmende beplantning** Ved valg af scenarie 1 skal der, i forbindelse med gyllebeholderen, etableres afskærmende beplantning i form af tæt læhegn eller grupper med beplantning bestående af højstammede træer og lavere buske. Beplantning skal etableres syd og øst for gyllebeholderen. Der skal indsendes en beplantningsplan som kommunen skal godkende inden etablering. Beplantningen skal etableres senest 1 år efter gyllebeholderen er opført. Beplantningen skal vedligeholdes løbende.
8. **Dispensation gyllebeholder** Inden gyllebeholderen tages i brug, skal afstandskravet på 100 meter til vandløb/grøft være overholdt, eksempelvis ved at rørlægge en del af grøften. Der meddeles dispensation til at placere en ny gyllebeholder i en afstand af ca. 26 meter fra naboskel til Toustrupvej 53, jf. scenarie 1. Alternativt meddeles dispensation til at placere en ny gyllebeholder i en afstand af ca. 22 meter fra naboskel til Toustrupvej 45 og 5 meter fra privat fællesvej.
9. **Dispensation ensilageplads** Der meddeles dispensation til at placere en ensilageplads i en afstand af ca. 12 meter fra naboskel til Toustrupvej 45 og ca. 12 meter fra privat fællesvej.
10. **Opsamling af spild af gødning eller ensilage** I forbindelse med håndtering af ensilage og husdyrgødning, skal evt. spild omkring anlæggene herunder på privat fællesvej fjernes umiddelbart efter det er sket.

#### Miljøteknisk redegørelse og vurdering

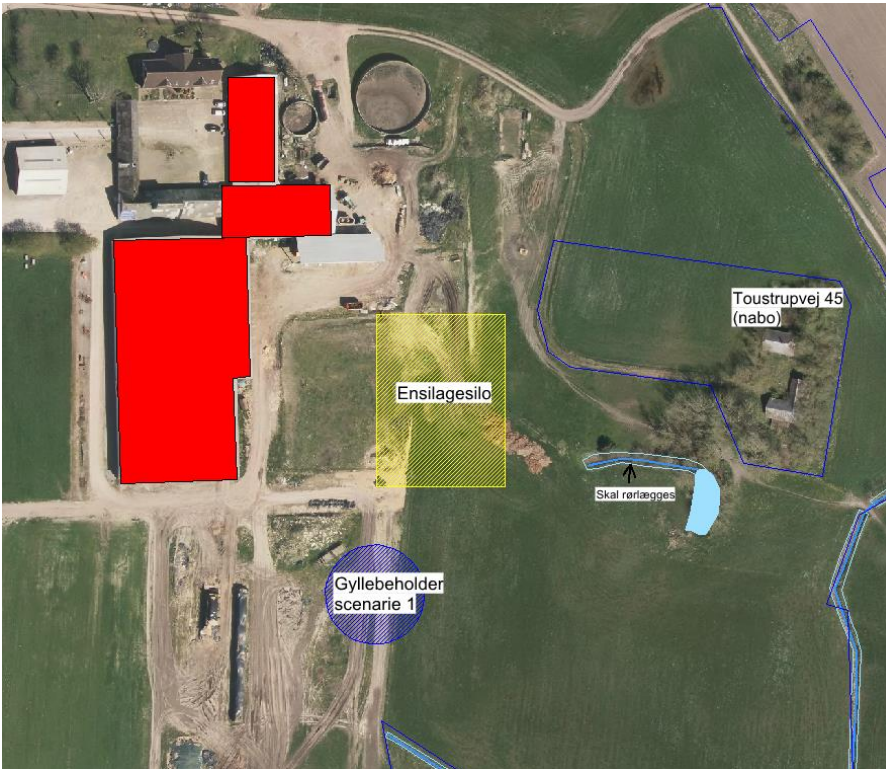
##### **Lokalisering herunder afstandskrav og dispensation**

Der opføres en gyllebeholder med teltoverdækning på ca. 4700 m<sup>3</sup> og en ensilageplads på ca. 62 x 50 meter svarende til 3100 m<sup>2</sup>.

Der er søgt om 2 mulige placeringer af gyllebeholderen.

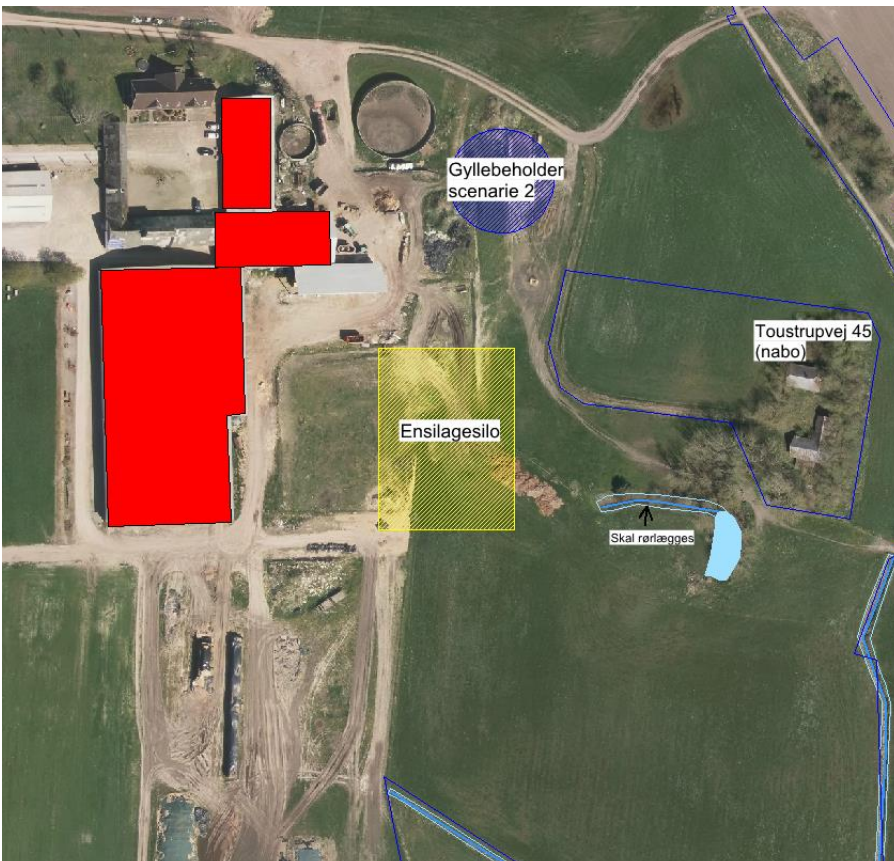
Ejendommen er udfordret af terrænmæssige og grundvandsmæssige forhold, en privat fællesvej nord og øst for bygningerne og nabobeboelse/skel tæt på udover at der er flere grøfter og en sø øst for bygningerne.

For scenarie 1 placeres gyllebeholderen i en afstand af ca. 26 meter fra naboskel til Toustrupvej 53, hvor kravet er 30 meter, og 74 meter fra åbent vandløb/grøft. Afstandskravet er på 100 meter til vandløb, og der vil blive ansøgt om rørlægning af en del af grøften, således afstandskravet bliver overholdt. Der søges om dispensation for afstand til naboskel.



Scenarie 1

For scenarie 2 placeres gyllebeholderen i en afstand af ca. 22 meter fra naboskel til Toustrupvej 45 og højst 5 meter fra privat fællesvej. Der søges om dispensation for afstand til naboskel og privat fællesvej.



Scenarie 2

For begge scenarier opføres en ensilagesilo som ansøges med en placering i en afstand af ca. 12 meter fra naboskel til Toustrupvej 45 og 12 meter fra privat fællesvej. Der ansøges om dispensation for denne placering.

### Dispensation

Skive Kommune meddeler med denne godkendelse også dispensation fra § 8 i husdyrloven til placering af gyllebeholder og ensilageplads nærmere end 30 meter til naboskel og 15 meter til privat fællesvej, jf. § 9 stk. 3 i husdyrloven.

Der vurderes ikke at være væsentlige gener forbundet med afstanden til naboskel. I forhold til afstand til privat fællesvej, skal der tages hensyn til at der kan opstå spild ved håndtering af ensilage og gødning, og der stilles vilkår om at evt. spild fjernes hurtigst muligt.

Øvrige afstandskrav og lokaliseringsbestemmelserne efter § 20 i husdyrloven (300 meter til by, landsby eller samlet bebyggelse) er overholdt.

Der er ingen konflikt med beskyttelseslinjer eller fredninger.



Bedriftens lokalisering i forhold til byzone og enkeltbolig (nabo) kan ses af ovenstående kortudsnit.

Afstanden til nærmeste byzone, Durup, er ca. 420 meter. Der er ingen samlet bebyggelse tættere på end Durup. Nærmeste beboelse uden landbrugspligt ligger på adressen Toustrupvej 45 i en afstand af ca. 110 meter øst for bedriften.

### **Landskabelige forhold**

Gyllebeholderen vil have en højde på 4 meter, hvoraf højst 3 meter er over terræn. Højden inklusiv teltoverdækning vil være på ca. 9,5 meter.

Projektet ønskes gennemført i landskabsegnen Midtsalling, Toustrup. Jf. Kommuneplan 2016-2028 ligger ejendommen i det åbne land og i særligt værdifuldt landbrugsområde. Endvidere ligger ejendommen indenfor en rekreativ forbindelseslinje. Denne vurderes ikke at være til hinder for udvidelsen på Toustrupvej 47.

Midtsalling er de åbne vidder, industrilandbrugenes og vindmøllernes land. Jorden er frugtbar lerjord, terrænet er jævne plateauer og der er derfor høj opdyrkningsprocent. Kun få landskabstræk adskiller det ene sted fra det andet oplevelsesmæssigt. Kommunens byer ligger i Midtsalling og kirkerne ses langvejs fra i det åbne agerland.

Toustrup er kendetegnet ved storformet bølget plateau. Mange gårde i drift og enkelte husmandssteder i åbent område med få læhegn og høj opdyrkningsprocent. En række vindmøller præger området.

Gyllebeholderen etableres med teltoverdækning. Ved valg af scenarie 1, stilles der krav til læhegn syd og øst for beholderen, eller som alternativ, grupper af beplantning vekslende mellem højstammede træer og lavere buske, der kan bryde gyllebeholderens markante udtryk.

Skive Kommune vurderer at byggeriet ikke vil påvirke landskabet væsentligt, da der er tale om anlæg der placeres i tilknytning til eksisterende driftsbygninger, og der stilles vilkår om afskærmende beplantning omkring gyllebeholderen (scenarie 1).

## **6.3 Drift og indretning af staldanlæg**

### **Vilkår**

Ingen nye vilkår

### **Miljøteknisk redegørelse og vurdering**

Der foretages ingen ændringer i staldene. Der forventes derfor ingen ændringer i elforbruget. Da dyreholdet ikke ændres forventes heller ingen ændringer i vandforbruget.

## **6.4 Gødningsproduktion og opbevaring**

### **Vilkår**

#### **Fast overdækning**

11. Den nye gyllebeholder skal forsynes med fast overdækning i form af teltoverdækning med indvendig skørt.
12. Gyllebeholderen må kun åbnes i forbindelse med omrøring, tømning eller udbringning af gylle. Umiddelbart efter endt omrøring og udkørsel skal teltoverdækningen lukkes igen. Skader på den faste overdækning skal repareres straks, således at overdækningen altid er helt tæt. Såfremt en skade ikke kan repareres inden for en uge, skal der inden to hverdage efter skadens opståen indgås aftale om reparation. Tilsynsmyndigheden underrettes straks herom.



### **Miljøteknisk redegørelse og vurdering**

Der produceres gødning i form af gylle beregnet til ca. 10.485 m<sup>3</sup> om året. Der produceres dybstrøelse i en mængde af ca. 638 tons om året. Dybstrøelse opbevares på møddingsplads.

Med etablering af ny gyllebeholder på 4.700 m<sup>3</sup> med teltoverdækning vil der være opbevaringskapacitet til 9,4 måneders produktion, hvor kravet almindeligvis er 9 måneder.

Oversigt over kapacitet for opbevaring af flydende gødning

<b>Opbevaringsanlæg</b>	<b>Byggeår</b>	<b>Kapacitet m<sup>3</sup></b>	<b>Pumpesystem fra beholder til gyllevogn</b>
Gyllebeholder 1	1972	550	Læssetårn på gyllevogn
Gyllebeholder 2	1994	2000	Læssetårn på gyllevogn
Gyllebeholder 3 (NY)	2018	4700	Læssetårn på gyllevogn
Fortanke	-	50	Læssetårn på gyllevogn
Gyllekanaler/kælder	-	950	Læssetårn på gyllevogn
<b>I alt til rådighed</b>		<b>8250</b>	

**TABEL 3**

## **6.5 Ammoniak og natur**

### **Vilkår**

13. **Udegående dyr** Kvier svarende til 18,49 DE i alderen 12-22 måneder skal afgræsse indenfor udbringningsarealet i 3 måneder om året.

### **Miljøteknisk redegørelse og vurdering**

Der er ansøgt om ændring af antal kvier på græs i forhold til godkendelsen fra 2010. Der blev i 2010 ansøgt om alle 150 kvier på græs i 4 måneder om året. Med denne ansøgning vil kun 40 kvier i alderen 12-14 måneder og 18-22 måneder være på græs i 3 måneder om året. Der stilles vilkår om dette.

Det generelle ammoniakkrav er overholdt. Den samlede ammoniakemission er på 3101 kg NH<sub>3</sub>-N/år.

I godkendelsen fra 2010 var der beregnet en samlet ammoniakemission på 3306 kg NH<sub>3</sub>-N/år.

Da ammoniakemissionen falder i forbindelse med tillægget, og der ikke vurderes at være kommet ny natur i området, er der ikke foretaget en ny naturvurdering.

### **BAT-niveau ammoniak**

Der er beregnet et vejledende BAT-niveau for ammoniakemissionen på bedriften i henhold til Miljøstyrelsens vejledende standardvilkår for malkekøer med opdræt på 3034 kg NH<sub>3</sub>-N/år (se afsnit 6.14 om BAT). Ansøgningen viser et samlet ammoniaktab på 3101 kg NH<sub>3</sub>-N/år. BAT-niveauet for ammoniak er således ikke umiddelbart overholdt. Der er redegjort nærmere for dette under afsnit 6.14, bl.a. er der indsendt beregninger for anvendelse af forskellige teknologier, hvilket viser at det ikke er proportionelt. BAT-niveauet vurderes i denne sag at være den faktiske ammoniakemission.

## **6.6 Foder**

### **Vilkår**

Ingen nye vilkår

### **Miljøteknisk redegørelse og vurdering**

På ejendommen fremstilles ensilage som fremadrettet primært vil blive opbevaret i nyt ensilagesiloanlæg.

Ellers forventes ingen ændringer i forhold til godkendelsen fra 2010.

## **6.7 Spildevand og restvand herunder regnvand**

### **Vilkår**

Ingen nye vilkår

### **Miljøteknisk redegørelse og vurdering**

Der forventes ingen ændringer i vandforbrug.

Restvand fra ny ensilagesilo afledes til opsamlingstank på 20 m<sup>3</sup>. Tanken tømmes efter behov og restvandet køres ud.

Tanken må ikke løbe over og der må ikke ske udkørsel af restvand på snedækket, vandmættet eller frossen jord.

## **6.8 Støj og vibrationer, herunder transport**

### **Vilkår**

Ingen nye vilkår

### **Miljøteknisk redegørelse og vurdering**

Der forventes ingen ændringer i forhold til godkendelsen fra 2010.

## **6.9 Lysforhold**

### **Vilkår**

Ingen nye vilkår

### **Miljøteknisk redegørelse og vurdering**

Der sker ingen ændringer i forhold til godkendelsen fra 2010.

## **6.10 Lugt og støv**

### **Vilkår**

Ingen nye vilkår

### **Miljøteknisk redegørelse og vurdering**

Der sker ingen ændringer i forhold til godkendelsen fra 2010.

## **6.11 Affald, råvarer, ressourcer og hjælpestoffer**

### **Vilkår**

Ingen nye vilkår

### **Miljøteknisk redegørelse og vurdering**

Der sker ingen ændringer i forhold til godkendelsen fra 2010.

## **6.12 Skadedyrsbekæmpelse**

### **Vilkår**

Ingen nye vilkår

### **Miljøteknisk redegørelse og vurdering**

Der sker ingen ændringer i forhold til godkendelsen fra 2010.

## **6.13 Driftskontrol/Egenkontrol og dokumentation**

### **Vilkår**

14. **Registrering af skader på gyllebeholderens faste overdækning** Skader på fast overdækning på den nye gyllebeholder noteres med angivelse af dato for skaden samt dato for reparation. Materialet skal kunne fremvises på tilsyn eller fremsendes til Kommunen på forlangende. Dokumentation skal gemmes i mindst 5 år.

### **Miljøteknisk redegørelse og vurdering**

Der skal foretages registrering af skader på teltoverdækning på den nye gyllebeholder. Ellers ingen ændringer i forhold til godkendelsen fra 2010.

## **6.14 Renere teknologi og BAT**

### **Vilkår**

Ingen nye vilkår

### **Miljøteknisk redegørelse og vurdering**

#### ***Tilvalg af BAT***

Den nye gyllebeholder etableres med fast overdækning.

#### ***Fravalg af BAT***

Det er fravalgt at anvende forskellige teknologier.

Fravalget er sket under nøje overvejelser for at sikre bedst mulige driftsforhold og under hensyn til omgivelserne.

BAT-niveauerne overholdes ved anvendelse af de ovenfor nævnte teknologier.

#### ***Vejledende BAT-niveau ammoniak***

Den ansøgte produktions vejledende BAT-niveau for ammoniakemission er i IT-ansøgningen (ud fra normtal) beregnet til 3034 kg NH<sub>3</sub>-N/år.

I Husdyrgodkendelse.dk, ansøgning 102331 og fiktivt skema 105936, er den samlede ammoniakemission fra stald og lager beregnet til 3101 kg NH<sub>3</sub>-N/år. BAT-niveauet for ammoniak er således ikke umiddelbart overholdt.

Der er indsendt proportionalitetsberegninger for overdækning af eksisterende gyllebeholder og for spalteskrabere i gammel kostald og ungdyrstalden. Overdækning af eksisterende gyllebeholder vil løbe op over 100 kr/kg reduceret NH<sub>3</sub>-N og er derfor ikke økonomisk proportionalt. Spalteskrabere er jf. ny viden ikke længere optaget som en teknologi der reducerer ammoniakfordampningen, og er derfor uaktuel. Gylleforsuring vil være en mulighed i den gamle kostald, men da anlægsomkostningerne er store vurderes det ikke at være proportionelt i forhold til at skulle fjerne 67 kg NH<sub>3</sub>-N, som er forskellen mellem BAT-værdien og den ansøgte ammoniakemission. BAT-niveauet i dette projekt vurderes derfor at være den faktiske ammoniakemission på 3101 kg NH<sub>3</sub>-N/år.

### **Management**

Der sker ingen ændringer i forhold til godkendelsen fra 2010.

### **Fodring**

Der sker ingen ændringer i forhold til godkendelsen fra 2010.

### **Staldindretning**

Der sker ingen ændringer i forhold til godkendelsen fra 2010.

### **Forbrug af vand og energi**

Der sker ingen ændringer i forhold til godkendelsen fra 2010.

### **Opbevaring og udbringning af husdyrgødning**

BAT vedr. opbevaring og udbringning af husdyrgødning er primært implementeret via husdyrgødningsbekendtgørelsen.

Ifølge BREF er det udover reguleringen i husdyrgødningsbekendtgørelsen, BAT indenfor opbevaring og udbringning, at måle indholdet af næringsstoffer i gødningen, at undgå lugtgener hos naboer ved at sprede gødning i dagtimerne og undgå udspredning i weekenderne, at tage hensyn til vindretningen i forhold til naboerne og i det hele taget at nedbringe ammoniakemissionen fra markerne ved valg af bedst tilgængelige og anvendelige udbringningsteknologi.

Der vil ved driften af husdyrbruget blive taget hensyn til naboer, bl.a. ved transport og udbringning af husdyrgødning.

Husdyrbrugets nye gyllebeholder etableres med fast overdækning.

### **Konklusion**

Skive Kommune vurderer, at anvendelsen af BAT på ejendommen er tilfredsstillende. Der skal løbende arbejdes på at begrænse ressourceanvendelsen og udledningen af forurenende stoffer ved indførelse af nye teknologier.

## 7. KONKLUSION

Skive Kommune vurderer,

- at ansøger har truffet de nødvendige foranstaltninger til at forebygge og begrænse forureningen fra husdyrbruget og til at modvirke eventuelle skadelige virkninger på miljøet.
- at husdyrbruget i øvrigt kan drives på stedet uden at påvirke omgivelserne på en måde, som er uforenelig med hensynet til omgivelserne.
- at de kort- og langsigtede miljøpåvirkninger og de samlede miljøpåvirkninger fra husdyrbrugets produktion bliver begrænset til et acceptabelt niveau, når de til enhver tid gældende generelle miljøregler for den pågældende type husdyrbrug og vilkårene i miljøgodkendelsen overholdes.
- at produktionen ikke vil medføre en væsentlig påvirkning af:
  - nabobeboelser
  - Natura2000-områder og natur i øvrigt
  - landskabelige værdier og værdifulde kulturmiljøer

Husdyrproduktionen på Toustrupvej 47 vurderes samlet set ikke at give anledning til væsentlige påvirkninger/gener for lokale naturområder og omkringboende, hvis vilkårene i denne godkendelse efterkommes.

Udkast til miljøgodkendelsen er gennemgået af Mads Nielsen og miljørådgiver Helle Kalkrup og evt. bemærkninger er afklaret og godkendelsen tilpasset iht. aftale.

Med venlig hilsen



Marianne Dyhrberg

Miljøingeniør

## BILAG

### Bilag 1. Grundlag for vilkår og lovgivning

#### Vilkår

Godkendelsens vilkår er meddelt med baggrund i kommunens vurderinger og i følgende af Miljøstyrelsens bekendtgørelser, vejledninger og orienteringer:

- *Vejledning nr. 2/2001 Luftvejledningen*
- *Vejledning nr. 5/1984 Ekstern støj fra virksomheder*
- *Vejledning nr. 6/1984 Måling af ekstern støj fra virksomheder*
- *Vejledning nr. 6/1997 om kontrol af gyllebeholdere*
- *Vejledning om logbog for beholdere med flydende husdyrgødning*
- *Vejledning nr. 1/2009 til bkg. om påfyldning og vask af sprøjter til udbringning af bekæmpelsesmidler*
- *Wiki-vejledningen – Miljøstyrelsens vejledning om godkendelse af husdyrbrug*
- *Vejledning nr. 6/2005 Om Håndhævelse af Miljøbeskyttelsesloven*
- *Faglig rapport vedrørende en ny lugtvejledning for husdyrbrug (dec. 2006)*

samt

- *“Vejledende retningslinjer for vurdering af lugt og begrænsning af gener fra stalde” udgivet af FMK*

#### Lovgivning

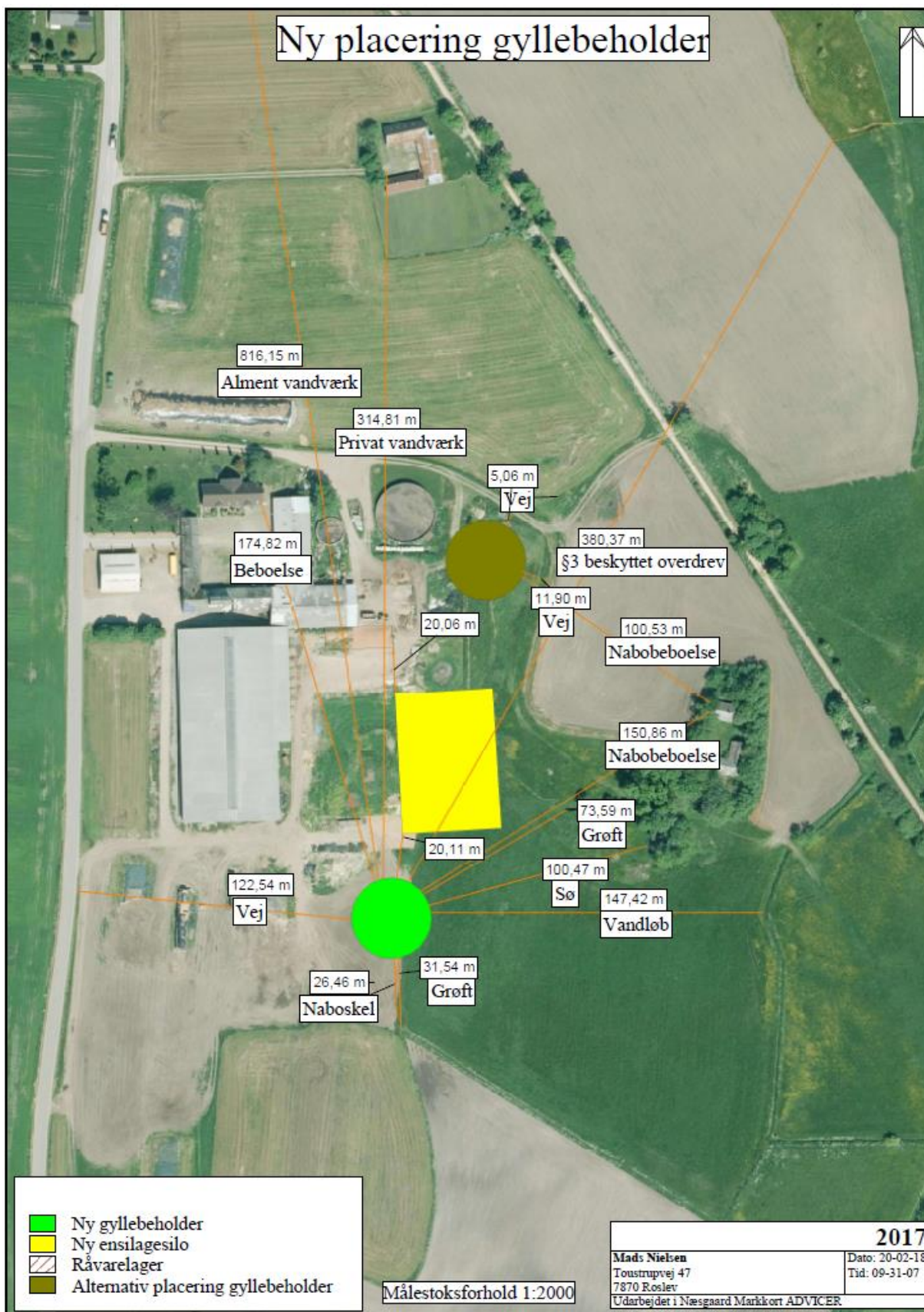
Udover vilkårene i nærværende miljøgodkendelse er husdyrbruget underlagt bestemmelserne i gældende love og bekendtgørelser.

Udover Lov om miljøgodkendelse m.v. af husdyrbrug (lovbekendtgørelse nr. 442 af 13. maj 2016), kan bl.a. følgende af de heraf afledte bekendtgørelser, regulativer og forskrifter være relevante for husdyrbruget:

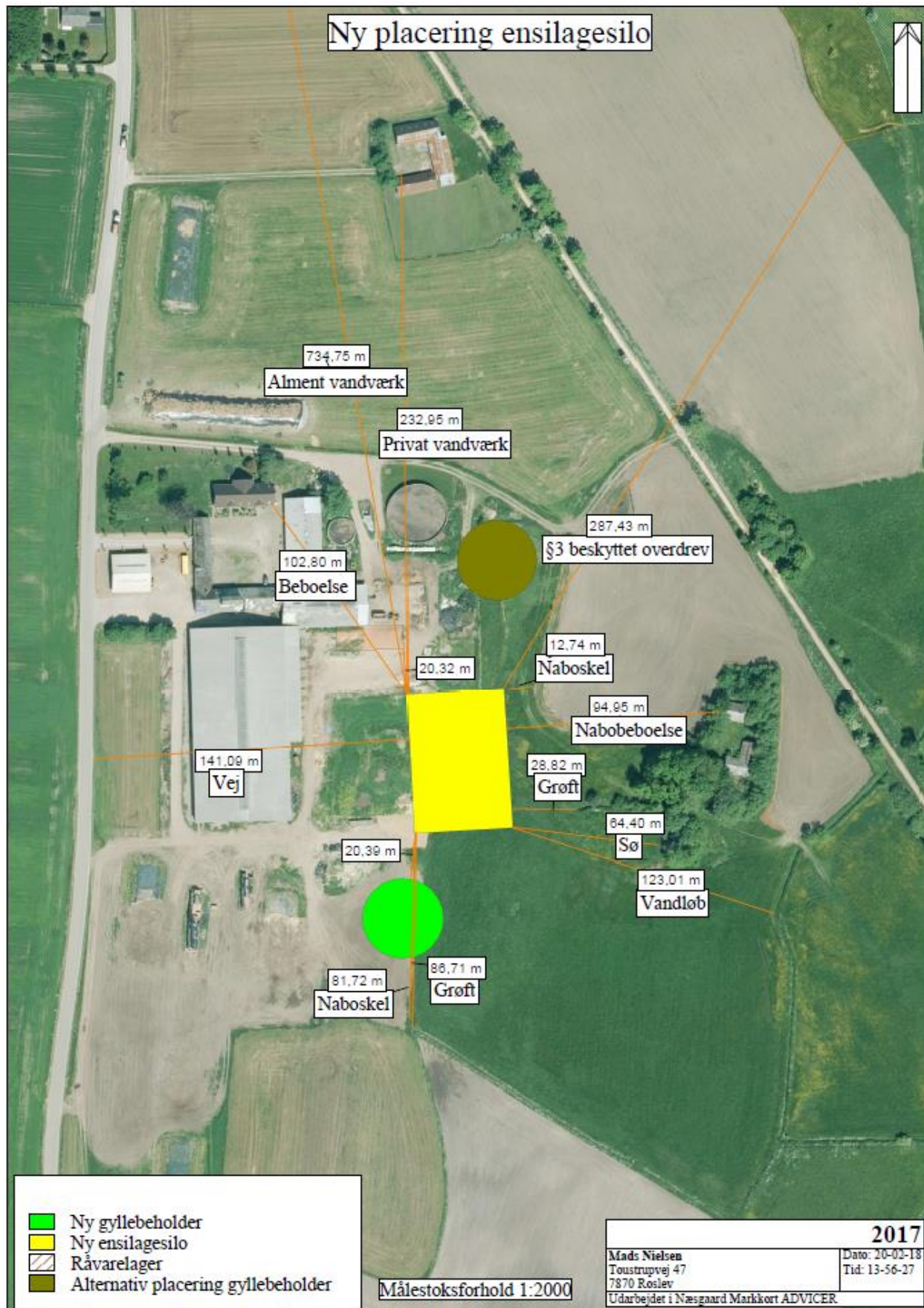
- *Bek. nr. 211 af 28. februar 2017 om tilladelse og godkendelse m.v. af husdyrbrug.*
- *Bek. nr. 1309 af 18. december 2012 om affald.*
- *Bek. nr. 865 af 23. juni 2017 om erhvervsmæssigt dyrehold, husdyrgødning, ensilage m.v.*
- *Bek. nr. 467 af 23. maj 2016 om miljøregulering af visse aktiviteter*
- *Bek. nr. 1322 af 14. december 2012 om kontrol af beholdere til opbevaring af flydende husdyrgødning og ensilagesaft*
- *Bek. nr. 969 af 28. juni 2016 om uddannelse af erhvervsmæssige brugere af plantebeskyttelsesmidler og af ansatte hos forhandlere af plantebeskyttelsesmidler*
- *Bek. nr. 907 af 24. juni 2016 om bekæmpelsesmidler.*
- *Bek. nr. 906 af 24. juni 2016 om påfyldning og vask m.v. af sprøjter til udbringning af plantebeskyttelsesmidler.*
- *Bek. nr. 1611 af 10. december 2015 om indretning, etablering og drift af olietanke, rørsystemer og pipelines.*
- *Skive Kommunes regulativ for erhvervsaffald.*

Der kan i fremtiden vedtages nye bestemmelser, som vil kunne medføre andre regler for husdyrbrugets aktiviteter.

## Bilag 2.A Situationsplan – afstande gyllebeholder



## Bilag 2.B Situationsplan – afstande ensilagesilo





## Bilag 3. Beregning af tilstrækkelig opbevaringskapacitet



### Lagerregnskab for husdyrgødning

Høstår: 2017

Helle Kalkrup . Industrivej 53 . 7620 Lemvig .

cvr: \_\_\_\_\_ . medl.: \_\_\_\_\_

<i>Besætning, dyreenheder og gødningsproduktion</i>							
Husdyrart / staldsystem	Antal	% græs	DE	Tons	Kg N	Kg P	Kg K
<i>CHR-nr./Besæt.nr: /</i>							
St.r. årskøer, Dybstrøelse (hele arealet)	23,0	Årsdyr	32,3	366	3.496	532	3.521
St.r. årskøer, Sengestald m. bagsk./ringkanal	33,0	Årsdyr	46,4	1.007	4.446	683	3.300
St.r. årskøer, Sengest. dræn, skraber, øjleaf	228,0	Årsdyr	320,6	6.954	31.884	4.719	22.802
St.r. årsoodr. 0-6mdr., Dybstrøelse (hele arealet)	140,0	Årsdyr	37,8	265	3.738	462	3.360
St.r. årsoodr. 6-27mdr., Sengestald m. spalt, lin..	25,0	Årsdyr	33	10,5	142	145	1.095
St.r. årsoodr. 6-27mdr., Sengestald m. spalt, lin..	110,0	Årsdyr	52,4	708	5.027	726	5.467
St.r. årsoodr. 6-27mdr., Sengestald m. spalt, lin..	15,0	Årsdyr	33	8,0	108	111	832
St.r. slagtekalve op til 230 kg, Dybstrøelse (hele..)	140,0	Stk	1,4	8	97	11	100
			<b>509,4</b>	<b>9.557</b>	<b>50.460</b>	<b>7.390</b>	<b>40.478</b>
<b>I alt</b>			<b>509,4</b>	<b>9.557</b>	<b>50.460</b>	<b>7.390</b>	<b>40.478</b>

#### Lager: Gylle Kapacitet: tons

<i>Gødningsmængde pr. måned (tons)</i>															
	Aug	Sep	Okt	Nov	Dec	Jan	Feb	Mar	Apr	Maj	Jun	Jul	Aug	Sep	Okt
Produktion	736	713	757	733	757	757	684	757	733	757	713	736			
Vandtilførsel	140	136	140	136	140	140	127	140	136	140	136	140			
Opsamlet mængde	876	848	898	869	898	898	811	898	869	898	848	876			
Modtaget															
Fordelt															
Afsat															
Flytninger (Interim)															
Slutmængde	876	1.725	2.622	3.491	4.388	5.286	6.097	6.994	7.863	8.761	9.609	10.485	10.485	10.485	10.485

#### Lager: Dybstrøelse Kapacitet: tons

<i>Gødningsmængde pr. måned (tons)</i>															
	Aug	Sep	Okt	Nov	Dec	Jan	Feb	Mar	Apr	Maj	Jun	Jul	Aug	Sep	Okt
Produktion	54	52	54	52	54	54	49	54	52	54	52	54			
Vandtilførsel															
Opsamlet mængde	54	52	54	52	54	54	49	54	52	54	52	54			
Modtaget															
Fordelt															
Afsat															
Flytninger (Interim)															
Slutmængde	54	107	161	213	268	322	371	425	477	532	584	638	638	638	638

12 mdr. produktion gylle inkl. nedbør og spildevand 10.485 m<sup>3</sup>

Opbevaringskrav – 9 mdr. 7.864 m<sup>3</sup>

Oplyst opbevaringskapacitet 8.200 m<sup>3</sup> ≈ 9,4 mdr.'s opbevaringskapacitet

## Bilag 4. Beredskabsplan

# Beredskabsplan for

Mads Nielsen  
Toustrupvej 47  
7870 Roslev



Indholdsfortegnelse	2
Telefonnumre	4
Brand-og evakuering	5
Overløb af gylle	6
Kemikalie-oliespild	7
Stophaner/hovedafbrydere	8
Strømsvigt	9

Denne beredskabsplan er udarbejdet som en del af ejendommens miljøgodkendelse med det formål at stoppe og begrænse evt. uheld med konsekvenser for det omgivne miljø.

Planens indhold skal være kendt af gårdens ansatte m.m. og udleveres til evt. indsatsleder/miljømyndighed i forbindelse med uheld, forureninger og brand, ol.

Beredskabsplanen revideres /kontrolleres mindst 1 gang om året og skal være let tilgængelig og synlig. **Beredskabsplanen findes i en mappe på kontoret.**  
Kopi af beredskabsplanen findes i en mappe på kontoret i stuehuset.

Vedlagt kortmateriale:

Bagest er der et oversigtskort over ejendommen mm. med angivelse af:

- Mark- og drikkevandsboringer/brønde
- Kemikalier
- Dieseltank
- Slukningsmateriel
- Afbrydere til diverse pumper, anlæg, strømafbryder m.v.
- Flugtveje for dyr/frigørelse m.m.

Husk

Ved store uheld ring altid 1-1-2, ved mindre uheld ring altid til miljømyndighederne. Er man i tvivl ring 1-1-2.

Efter brand m.m. tag kontakt med miljømyndighederne med hensyn til genopbygning af stald m.m.

## Telefonnumre

Nærmeste telefon står i stuehuset og har nr. 9759 2066

Miljømyndighed	kontaktes på telefon	dag: 9915 5500	
Falck	kontaktes på telefon	dag: 7010 2030	
Brandvæsnet	kontaktes på telefon	dag: 2040 4112	eller 112
Lægevagt	kontaktes på telefon	dag: 7011 3131	
Tandlægevagt	kontaktes på telefon	dag:	nat: 4051 5162
Landbocenteret	kontaktes på telefon	dag: 9663 0544	nat: 2046 5928
Dyrlæge	kontaktes på telefon	dag: 9774 1411	
Elektriker	kontaktes på telefon	dag: 9756 4244	
Smeden	kontaktes på telefon	dag: 9759 2544	
VVS	kontaktes på telefon	dag: 9759 2544	
Maskinstation	kontaktes på telefon	dag: 4085 6318	

## Brand og evakueringsinstruktion

Ved brand der ikke kan slukkes ved egen hjælp: Tilkald brandvæsenet – RING 112

Oplys

- Navn, adresse og telefonnummer der ringes fra
- Hvad er der sket og at det er en gårdbrand
- Hvor mange er der af tilskadekomne
- Hvilke dyr er der tale om og antal af evt. fangede dyr – Er de kommet ud?

**Kontakt ejeren Mads på tlf. 4032 0812**

Iværksæt rednings- og slukningsarbejde, hvis det er muligt og forsvarligt, herunder fjernelse og evakuering af dyr, olie trykflasker, gødning og kemikalier.

Placering af slukningsmateriel er angivet på oversigtskortet bagerst.

Hvis det ikke er muligt at slukke branden – forsøg at begrænse den ved lukning af døre og vinduer.

Modtag brandvæsenet og udlever denne mappe sammen med kortmaterialet og oplys:

- Evt. tilskadekomne eller dyr, der ikke er reddet i sikkerhed
- Hvor det brænder
- Brandens omfang
- Hvor der er adgangsveje

På ejendommen findes følgende materiel, som evt. kan anvendes for at afhjælpe situationen:

- Pulverslukkere
- Rendegraver
- Minilæsser
- Traktor

## Overløb af gylle -instrukser

Ved større overløb af gylle eller ved brud på gylletanken - Ring 112

Oplys:

Navn, adresse og telefonnummer, der ringes fra

Hvad der er sket og hvor meget, der er løbet ud

Om der er risiko for forurening af vandløb, eller drikkevandsboring

Ved mindre spild kontaktes kun miljømyndighederne

**Kontakt ejeren Mads på tlf. 4032 0812**

**Kontakt miljømyndighederne på tlf. 9915 5500**

Ved større udslip kontaktes desuden Roslev Maskinstation tlf. 40135229, hvor nødvendigt material bestilles, f.eks. slamsuger, lastbil eller gummiged.

Modtag brandvæsenet/miljømyndighederne og udlever denne mappe og kortmaterialet.

På ejendommen findes der følgende materiel, som evt. kan anvendes for at afhjælpe situationen:

- Halm
- Rendegraver
- Minilæsser
- Traktor

## Kemikalie- og oliespild instruks

Ved større overløb af mælk, kemikalier og olie – RING 112 – oplys

Navn, adressen og telefonnummer, der ringes fra  
Hvad der er sket, hvad og hvor meget, der er løbet ud  
Om der er risiko for forurening af vandløb, drikkevand

Ved mindre spild kontaktes kun miljømyndighederne

**Kontakt ejeren Mads på tlf. 4032 0812**

**Kontakt miljømyndighederne på tlf. 9915 5500**

Forsøg opdæmning for at væsken er nemmere at samle sammen. Opdæmningen kan evt. foretages med jord, halmballe ol. afhængig af mængden.

Overløb af mælk, kemikalier og olie kan ikke påvirke dambrug.

Modtag brandvæsenet/miljømyndighederne og udlever denne mappe og kortmaterialet.

På ejendommen findes der følgende materiel, som evt. kan anvendes for at afhjælpe situationen:

- Savsmuld
- Kattegrus
- Halm
- Rendegraver



## Stophaner / Hovedafbrydere

Afbrydere til diverse pumper, anlæg, strømafbryder m.v. skal ligeledes noteres på kortet over ejendommen.

### **Vand:**

Hovedhane sidder i bygning 2 - se kortet bagerst.

### **Elektricitet:**

Hovedafbryder er placeret i bygning 2 - se kortet bagerst.

El-tavler sidder i bygning 2 og 3 – se kortet bagerst.

Der bruges automatsikringer.

### **Gyllepumpe:**

Afbryder til gyllepumper sidder i bygning 2 og 3 – se kortet bagerst.

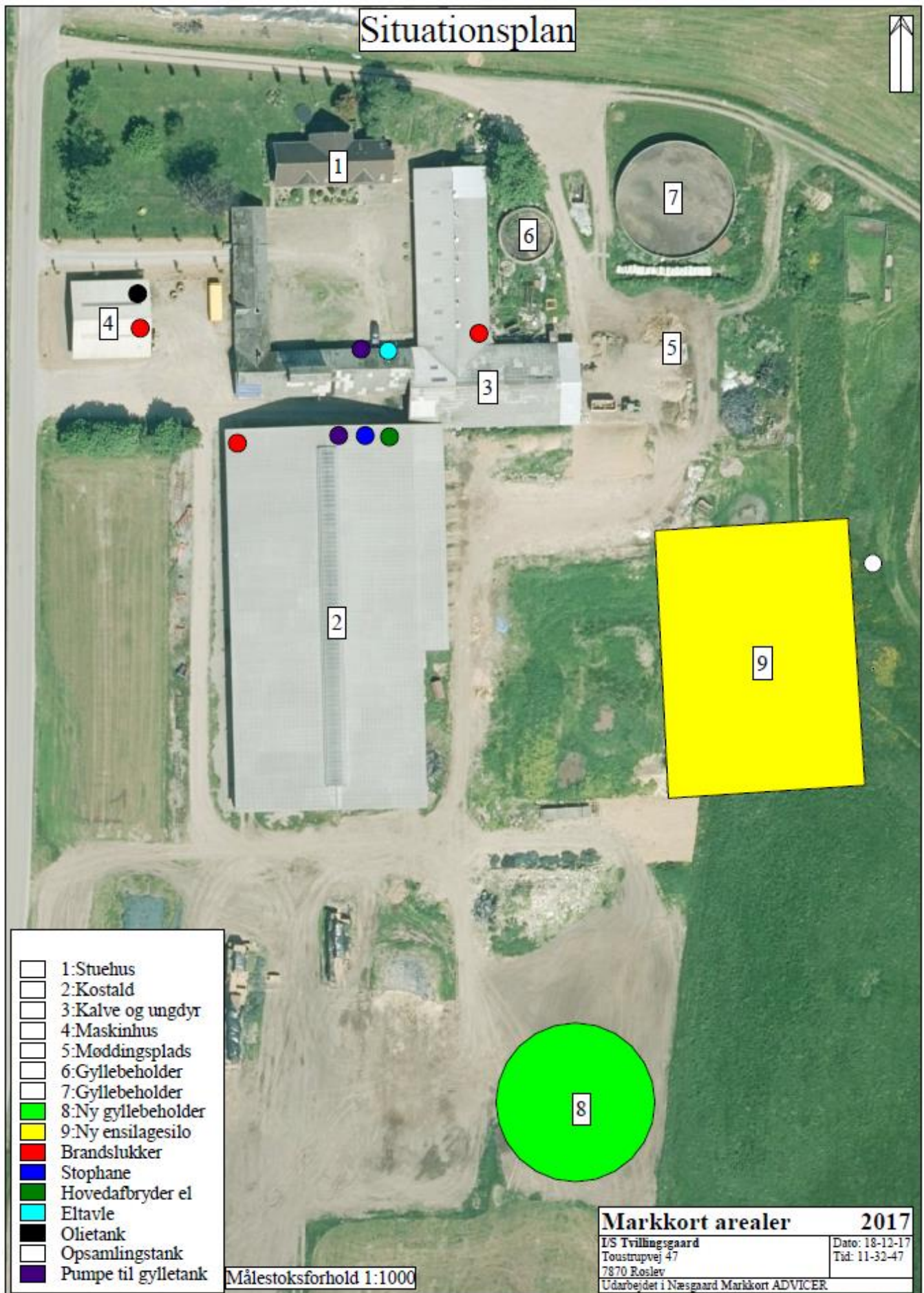
## Strømsvigt Instruks

Kontroller at der ikke sker forurening som følge af manglende strøm til pumper ol.

Kontroller temperaturen på mælken, hvis der er risiko for, at mælken ikke er tilstrækkelig nedkølet kontaktes ARLA. Telefonnr. findes ved tanken.

Ved strømsvigt på over ca. 2 timer ring til Eniig og forhør om varigheden af udfaldet. Telefon nr. 7015 1670.

Der findes stik til nødstrømsanlæg på ejendommen, og der er lavet aftale med Balling El om at låne et nødstrømsanlæg.



## Bilag 5. Oversigt, gyldige vilkår fra hovedgodkendelsen

Nedenstående vilkår videreføres fra miljøgodkendelsen meddelt i 2010

3. **Godkendelse** Et eksemplar af godkendelsen skal til enhver tid være tilgængeligt på husdyrbruget. Eventuelt driftspersonale skal have direkte adgang til godkendelsen og være grundigt orienteret om godkendelsens indhold.
5. **Salg/ophør** Ved husdyrbrugets overdragelse eller ved ophør af husdyrbrugets aktiviteter skal tilsynsmyndigheden orienteres senest 14 dage efter ændringen.
11. **Driftsopgaver ved ophør** Ved husdyrbrugets ophør skal der udføres følgende forureningsbegrænsende foranstaltninger:
  7. Gyllebeholdere, fortank med rørsystemer, gyllekanaler/kummer m.v. skal tømmes og rengøres.
  8. Alle staldafsnit skal rengøres og tømmes for husdyrgødning, der bortskaffes efter regler om udbringning af husdyrgødning.
  9. Restkemikalier, olieaffald, medicinaffald og andet farligt affald skal bortskaffes i henhold til Skive Kommunes affaldsregulativer.
7. **Husdyrproduktion** På ejendommen er der tilladelse til en årlig husdyrproduktion på max 493,24 DE svarende til det antal dyr og stipladser, der i ansøgningen er angivet i de enkelte staldafsnit og som ses her nedenfor.

Toustrupvej 47				
Staldafsnit	Staldsystem	Dyretype	Årsdyr eller produceret dyr pr. år	DE
1.1.1	Sengestald med spalter (kanal, bagskyl el. ringkanal)	Malkekøer, tung race	13	17,35
1.1.1	Dybstrøelse hele arealet	Småkalve, tung race (0-6 mdr.)	140	37,84
1.1.2	Præfabrikeret drænet gulv	Malkekøer, tung race	228	304,29
1.1.2	Sengestald m. spaltegulv (kanal, bagskyl el. ringkanal)	Malkekøer, tung race	20	26,69
1.1.2	Dybstrøelse (hele arealet)	Malkekøer, tung race	23	30,07
1.1.3	Sengestald med spalter (kanal og linespil)	Kvier/stude (tung race) (6 - 27 mdr.)	150	75
1.1.3	Dybstrøelse (hele arealet)	Tyrekalve, tung race (40-55 kg)	140	1,37
I alt				493,24

beregnet iht. bekendtgørelse om erhvervsmæssigt dyrehold, husdyrgødning, ensilage mv. (Bek. nr. 1695 af 19. december 2006 m. senere ændringer).

Godkendelsen gives til ovenstående antal dyr. Dette gælder også hvis dyreenheds-beregningen ændres.

8. **Antal malkekøer** Antallet af malkekøer må på intet tidspunkt overstige 284 malkekøer.
9. **Tidsfrist for fuld produktion** Den tilladte husdyrproduktion skal være fuldt udnyttet senest 3 år efter, at godkendelsen er meddelt, ellers nedskrives den godkendte produktion til det aktuelle produktionsniveau.
10. **Logbog** Hvis der drives mere end en ejendom med kvæg, skal der til en hver tid forefindes en opdateret logbog eller liste over hvilke dyr, der er på ejendommen. Hvis der handles dyr fra andre ejendomme skal der til en hver tid forefindes en opdateret logbog eller liste over hvilke dyr der er indkøbt eller solgt. Logbogen eller listen skal være baseret på øremærkenumre.
11. **Rengøring** Emissioner fra staldene skal begrænses ved jævnlig rengøring af samtlige staldafsnit for foder- og gødningsrester.
12. **Fodring** Der skal fodres efter en foderplan, der er udarbejdet med anvendelse af nyeste viden indenfor kvægfodring.
13. **Foderanalyser** Der skal tages analyser af stikprøver af grovfoder og foderplanen afpasses grovfoderets sammensætning og kvalitet.
14. **Drikkevandsinstallationer** Bedriftens drikkevandsinstallationer skal efterses dagligt. Konstateres der skader på installationerne skal de repareres omgående.
15. **Staldsystem staldafsnit 1.1.2 – nyeste kostald** Min. 228 malkekøer skal gå i sengestald med præfabrikeret drænet gulv. Max. 20 malkekøer må gå i sengestald med spalter (kanal, bagskyl el. ringkanal) og max. 23 malkekøer må gå på dybstrøelse.
16. **Ensilagestak** Ensilagestakke, der ikke placeres i ensilagesilo, skal som minimum have en afstand på 100 meter til nærmeste nabobeboelse.
17. **Markstak** Opbevaring af komposteret dybstrøelse i markstak skal ske minimum 100 meter fra nabobeboelse.
18. **Omrøring** Gyllebeholdere må ikke omrøres på lørdage, søndage eller helligdage.
19. **Gyllepumpning** Pumpning af gylle til og fra husdyrbrugets gyllebeholdere skal fortrinsvis ske indenfor normal arbejdstid (man.-fre. Kl. 8-17).
21. **Færdsel** Risiko for påkørsel af gyllebeholdere skal minimeres gennem åbne og ryddelige til- og frakørselsforhold med plads til manøvrering af større vogntog eller ved etablering af en passende fysisk barriere, eksempelvis betonstolper.
22. **Opbevaringskapacitet** Ejendommen skal til enhver tid have opbevaringskapacitet til min. 9 måneders produktion af gylle fra ejendommen. Der må kun opbevares gylle fra den godkendte husdyrproduktion på Toustrupvej 47.
23. **Opsyn** Al pumpning af gylle til og fra ejendommens gyllebeholdere skal ske ved konstant overvågning, således at eventuelle gyllespild kan opdages og minimeres hurtigst muligt.
25. **Placering af markstakke** Markstakke med komposteret dybstrøelse må højst være placeret det samme sted i 12 mdr. Der skal derefter gå mindst 5 år før der må placeres en dybstrøelsesstak samme sted. Der skal foreligge en logbog over markstakplaceringerne, der går 5 år tilbage. Denne skal forevises tilsynsmyndigheden ved forlangende. Markstakkene må ikke placeres på arealer, der skråner ned mod vandløb.
27. **Kasseret ensilage** Kasseret ensilage og spild skal fjernes løbende (minimum 1 gang om ugen og ved markstakke altid før varslet regn).
28. **Placering af ensilagestakke** Ensilagestakke, der ikke placeres i ensilagesilo, må højst være placeret på samme sted i 24 mdr. Der skal derefter gå mindst 5 år, før der må placeres en markstak samme sted. Der skal foreligge en logbog over markstakplaceringen, der går 5 år tilbage. Denne skal forevises tilsynsmyndigheden ved forlangende. Markstakkene må ikke placeres på arealer, der skråner ned mod vandløb, og følgende afstandskrav skal som minimum overholdes:

- Vandløb/dræn 15 m
- Enkelt vandindvindingsanlæg 25 m

29. **Gylletransport** Ved transport af flydende husdyrgødning på offentlig vej skal gyllevognens åbninger være forsynet med låg eller lignende, således at spild ikke kan finde sted.
30. **Udmugning** Dybstrøelsesmåtter må ikke udmuges eller transporteres uden for almindelig arbejdstid (man. – fre. kl. 8–17)
31. **Lyskilder** Lyskilder på ejendommen må ikke være rettet mod omkringboende, såfremt lyskilden ikke er afskærmet af bygninger, beplantning eller lignende.
32. **Natdæmpning** Lyset i staldbygningerne skal dæmpes i tidsrummet kl. 24 – kl. 6 medmindre, at det af produktionsmæssige årsager ikke er muligt.
33. **Vaskeplads** Vask af maskiner og lastbiler, som anvendes til gylletransport eller gylleudbringning skal primært foregå på den eksisterende vaskeplads men kan også foregå i marken på forskellige steder. Vaskepladsen skal opfylde kravene i Landbrugets Byggeblad nr. 103.11-03, Vaskeplads til landbrugsmaskiner, eller nyeste version heraf.
34. **Afløb** Afløb nær gyllebeholdere, ensilagepladser og oplag af dybstrøelse skal sikres, så der ved gylleuheld eller lignende, ikke kan ske forurening af omgivelserne.
35. **Støjemission** Husdyrbrugets samlede støjbidrag til støjniveauet i omgivelserne må ikke overstige nedenstående grænseværdier. De angivne værdier for støjbelastningen er de ækvivalente, korrigerede A-vægtede lydtryksniveauer målt i dB(A).

Områdetype	Dagperiode	Aftenperiode	Natperiode	Maksimalværdi i natperioden
	Mandag-fredag kl. 07.00-18.00 Lørdag kl. 07.00-14.00	Mandag-fredag kl. 18.00-22.00 Lørdag kl. 14.00-22.00 Søn- & helligdage kl. 07.00-22.00	Alle dage kl. 22.00-07.00	Alle dage kl. 22.00-07.00
Nabobeboelse* (ikke landbrug)	55 dB(A)	45 dB(A)	40 dB(A)	55 dB(A)
Byzone	45 dB(A)	40 dB(A)	35 dB(A)	50 dB(A)
Områder for blandet bolig- og erhvervs- bebyggelse	55 dB(A)	45 dB(A)	40 dB(A)	55 dB(A)

\*) Nabobeboelse defineres som opholdsarealer ved nærmeste nabo. Ved tvivlsspørgsmål er det tilsynsmyndigheden, der definerer, hvor støjgrænsen gælder.

- Grænseværdierne skal overholdes i de mest støjbelastende 8 timer i dagperioden, den mest støjbelastende time i aftenperioden og den mest støjbelastende ½ time i natperioden. Lørdag formiddag (kl. 7.00-14.00) anvendes dog et referencetidsrum på 7 timer og lørdag eftermiddag (kl. 14.00-18.00) et referencetidsrum på 4 timer.
- Markarbejde med traktorer og landbrugsmaskiner er ikke omfattet af ovennævnte støjgrænser.
- 

36. **Sæsonarbejde** I forbindelse med høst og korntørring kan grænseværdierne, nævnt i vilkår 35, om aftenen og om natten forhøjes med 5 dB(A), dog i højst 6 uger.

37. **Management** Arealerne omkring bygninger og tilkørselsveje skal holdes ryddelige og fri for affald, foderrester, gødning m.v.
38. **Døde dyr** I tidsrummet indtil afhentning, skal døde dyr opbevares, så de ikke giver anledning til tilhold af skadedyr.
39. **Fluer** Fluebekæmpelse skal ske i overensstemmelse med retningslinjerne fra Institut for Plantebeskyttelse og Skadedyr.
40. **Foder** Opbevaring af foder skal ske på en sådan måde, at der ikke opstår risiko for tilhold af skadedyr (rotter m.v.).
41. **Opbevaring af døde dyr** I tidsrummet indtil afhentning skal døde dyr opbevares, så de ikke giver risiko for forurening af jord eller grundvand.
42. **Placering af olietanke** Olietanke til diesel- eller fyringsolie skal til enhver tid stå overdækket og uden mulighed for afløb til dræn, kloak, overfladevand eller grundvand.
43. **Påfyldning af olie** Påfyldning af dieselolie på maskiner skal foregå på en plads med fast og tæt bund således, at spild kan observeres og opsamles med kattegrus eller andet olieabsorberende materiale. Påfyldning af dieselolie skal ske under konstant overvågning.
44. **Opsamling af oliespild** Et olieabsorberende materiale, eksempelvis kattegrus, skal til enhver tid være let tilgængeligt i umiddelbar nærhed af alle ejendommens oliebeholdere, således at spild omgående og effektivt kan opsamles.
45. **Opbevaring af farlige produkter og farligt affald** Farlige produkter (smøreolie, sprøjtemidler og andre kemikalier, m.v.) og farligt affald (råvare-, olie- og kemikalieaffald) skal opbevares i beholdere beregnet til formålet og være tydeligt mærkede med angivelse af indhold. Oplagspladsen skal være under tag og uden afløb. Den skal være indrettet således, at der ikke er risiko for, at spild kan forurene jord og grundvand. Det kan f.eks. sikres ved at opbevare beholderne i en spildbakke. Opsamlingskapaciteten af spildbakken skal svare til volumen på den største beholder. Der må ikke være risiko for opsamling af slagregn eller sne.
46. **Spild af farlige produkter og farligt affald** Spild af farlige produkter (smøreolie, sprøjtemidler og andre kemikalier, m.v.) og farligt affald (råvare-, olie- og kemikalieaffald) skal omgående opsamles, f.eks. ved at det opsuges med et egnet absorberende materiale (kattegrus, savsmuld, eller lignende). Det opsamlede spild betragtes som farligt affald og skal håndteres derefter.
47. **Bortskaffelse af affald** Husdyrbruget skal løbende registrere mængder og typer af farligt affald, der bortskaffes. Registreringen skal bl.a. bestå af kvitteringer påført typen og mængden af affaldet samt stempel fra modtageanlæg. En kopi af en tom kvittering er vedlagt i bilagene.
48. **Egenkontrol** Husdyrbruget skal løbende registrere følgende:
- Opgørelse over husdyrproduktionen f.eks. i form af ydelseskontrol.
  - Opgørelse over opbevaringskapaciteten for husdyrgødning.
  - Årlig registrering af vandforbrug (m<sup>3</sup>).
  - Årlig registrering af elforbrug (kWh).
  - Datoer for kontrol og vedligehold af mælkekølingsanlæg.
  - Kvitteringer for aflevering af affald med modtageanlæggets stempel.
  - Kvitteringer for afhentning af døde dyr til destruktionsanstalt.
  - Uheld, der medfører forurening af f.eks. jord eller vandløb.
  - Ved etablering af ensilagestakke og/eller dybstrøelsesstakke skal tidspunkt og placering

noteres på et kortbilag. Der skal foreligge en logbog over placeringen af stakkene, der går 5 år tilbage, og denne skal forevises tilsynsmyndigheden ved forlangende.

- Opdateret logbog over hvilke dyr der er på ejendommen.
- Foderplanerne samt løbende justeringer skal gemmes.

49. **Dokumentation** Registreringerne skal opbevares på husdyrbruget i minimum fem år og skal fremvises til tilsynsmyndigheden, såfremt der anmodes herom.