

Digital annonce
Aabenraa Kommunes hjemmeside

**Kultur, Miljø & Erhverv
Miljø**
Skelbækvej 2
6200 Aabenraa
Tlf.: 7376 7676

Dato: 20-12-2016
Sagsnr.: 16/33751

Kontakt: Jon Kjær Jensen
Direkte tlf.: 7376 6286
E-mail: jkje@aabenraa.dk

§ 10-tilladelse til kvægbruget Flensborgvej 84, 6360 Tinglev, matr.nr. 5 m.fl. Jyndeved, Burkal.

Aabenraa Kommunes Team Miljø & Team Natur meddeler § 10-tilladelse til kvægbruget Flensborgvej 84, 6360 Tinglev, matr.nr. 5 m.fl. Jyndeved, Burkal, jf. § 10, stk. 2 i husdyrbrugloven¹.

Tilladelsen omfatter en årlig produktion på:

- 110 stk. årsopdræt tung race (11 - 24 mdr.)

Svarende til 54,15 DE efter nugældende omregningsfaktorer.

§ 10-tilladelsen meddeles til eksisterende anlæg samt øvrige faste konstruktioner. Der sker ingen anlægsmæssige ændringer.

tilladelsen gælder samtlige landbrugsmæssige aktiviteter på husdyrbruget Flensborgvej 84, 6360 Tinglev.

Afgørelsen kan påklages til Natur- og Miljøklagenævnet af:

- Afgørelsens adressat
- Miljøministeren, når væsentlige nationale eller internationale interesser er berørt
- Enhver, der har en individuel, væsentlig interesse i sagens udfald
- Sundhedsstyrelsen
- Danmarks Fiskeriforening, Ferskvandsfiskeriforeningen i Danmark, Arbejderbevægelsens Erhvervsråd og Forbrugerrådet, alle i henhold til lovens § 85
- Lokale foreninger og organisationer, lovens § 86
- Landsdækkende foreninger og organisationer, lovens § 87.

¹ Lov om miljøgodkendelse m.v. af husdyrbrug, jf. lovbekendtgørelse nr. 442 af 13. maj 2016 af lov om miljøgodkendelse m.v. af husdyrbrug med senere ændring

Hvis du ønsker at klage over denne afgørelse, kan du klage til Natur- og Miljøklagenævnet. Du klager via Klageportalen, som du finder et link til på forsiden af www.nmkn.dk. Klageportalen ligger på www.borger.dk og www.virk.dk. Du logger på www.borger.dk eller www.virk.dk, ligesom du plejer, typisk med NEM-ID. Klagen sendes gennem Klageportalen til Aabenraa Kommune, der har truffet afgørelsen. En klage er indgivet, når den er tilgængelig for Aabenraa Kommune i Klageportalen. Når du klager, skal du betale et gebyr på kr. 500. Du betaler gebyret med betalingskort i Klageportalen.

Natur- og Miljøklagenævnet skal som udgangspunkt afvise en klage, der kommer uden om Klageportalen, hvis der ikke er særlige grunde til det. Hvis du ønsker at blive fritaget for at bruge Klageportalen, skal du sende en begrundet anmodning til Aabenraa Kommune, der har truffet afgørelse i sagen. Aabenraa Kommune videresender herefter anmodningen til Natur- og Miljøklagenævnet, som træffer afgørelse om, hvorvidt din anmodning kan imødekommes.

Klagefristen udløber 4 uger efter, at afgørelsen er meddelt. Er afgørelsen offentligt bekendtgjort, regnes klagefristen dog altid fra bekendtgørelsen. Hvis klagefristen udløber på en lørdag eller helligdag, forlænges fristen til den følgende hverdag.

Afgørelsen annonceres offentligt tirsdag, den 3. januar 2017 på Aabenraa Kommunes hjemmeside. En eventuel klage skal være modtaget senest tirsdag, den 31. januar 2017, der er dagen for klagefristens udløb.

Der er til enhver tid adgang til aktindsigt i de øvrige oplysninger kommunen er i besiddelse af, med de begrænsninger der følger af lov om offentlighed i forvaltningen, forvaltningsloven og lov om aktindsigt i miljøoplysninger. Eventuel aftale herom kan træffes med Team Miljø og Team Natur.

Der kan i øvrigt henvises til tilladelsens afsnit 6 "Klagevejledning".

Venlig hilsen

Jon Kjær Jensen
Miljøingeniør



§ 10-tilladelse til husdyrbruget Flensborgvej 84, 6360 Tinglev

§ 10

Lovbekendtgørelse nr. 442
af 13. maj 2016 om miljø-
godkendelse m.v. af husdyr-
brug med senere ændring

Tilladelsesdato:
22. december 2016



**Aabenraa Kommune
Kultur, Miljø & Erhverv
Team Natur og Team Miljø
Skelbækvej 2
6200 Aabenraa
Tlf. 73 76 76 76**

Indholdsfortegnelse

Datablad	3
1 Ansøgning og tilladelse	4
1.1 Ansøgning om tilladelse	4
1.2 Offentlighed	4
1.3 Meddelelse af tilladelse	4
2 Vilkår	6
2.1 Generelle forhold	6
2.2 Husdyrhold, staldanlæg og drift	6
2.3 Gødningsproduktion og -håndtering	7
2.4 Forurening og gener fra husdyrbruget	7
2.5 Arealer	8
2.6 Egenkontrol og dokumentation	9
3 Generelle forhold	11
3.1 Beskrivelse af husdyrbruget	11
3.2 Meddelelsespligt	12
3.3 Gyldighed	12
4 Beskrivelse af projektet	13
4.1 Anlæg	13
4.2 Arealer	13
5 Vurdering af projektet	16
5.1 Spørgsmål 1	17
5.2 Spørgsmål 2	18
5.3 Spørgsmål 3	23
5.4 Spørgsmål 4	24
5.5 Spørgsmål 5	25
5.6 Spørgsmål 6	26
5.7 Spørgsmål 7	27
5.8 Spørgsmål 8	28
5.9 Spørgsmål 9	29
5.10 Spørgsmål 10	31
5.11 Placering i landskabet	32
5.12 Bedste tilgængelige teknik (BAT)	32
5.13 Nitrat til grundvand	33
5.14 Nitrat til overfladevand – vandløb, søer og kystvande	34
5.15 Fosfor til overfladevand - vandløb, søer og kystvande	35
5.16 Natura 2000 kystvandområder	36
5.17 Påvirkninger af arter med særlige strenge beskyttelseskrav (bilag IV)	40
6 Klagevejledning	43
7 Bilag	45

Datablad

Titel: Tilladelse til husdyrbruget Flensborgvej 84, 6360 Tinglev. Tilladelsen meddeles i medfør af lov om miljøgodkendelse m.v. af husdyrbrug, jf. § 10, stk. 2 i lovbekendtgørelse nr. 442 af 13. maj 2016 om miljøgodkendelse m.v. af husdyrbrug med senere ændring.

Tilladelsesdato: 22. december 2016

Ansøger: Ny Østerholm I/S v/Albert & H. Haico Klein Wassink, Flensborgvej 80, 6360 Tinglev

Telefonnr.: 98 22 56 30

Mobilnummer: 30 69 59 84

E-mail: nyoesterholm@hotmail.com

Ejer af ejendommen: Aage Nicolaysen, Flensborgvej 84, 6360 Tinglev

Kontaktperson: Haico Klein Wassink, Flensborgvej 80, 6360 Tinglev

Ejendomsnr.: 5800015333

Matr.nr. og ejerlav: 251, 408, 5 Jyndeved, Burkal

CVR nr.: 29645191

CVR/p nr.: 1001311195

CHR nr.: 49682

Biaktiviteter: Ingen

Miljørådgiver: Ulla Pallesen, LandboSyd, Peberlyk 2, 6200 Aabenraa. Tlf. 74365043, mobil 61558262, mail upa@landbosyd.dk

Tilsynsmyndighed: Aabenraa Kommune

Sagsbehandler, miljø: Jon Kjær Jensen

Kvalitetssikring, miljø: Lene Kragh Møller

Sagsbehandler, natur: Tina Hjørne

Kvalitetssikring, natur: Marie-Luise Meyhoff

Sagsnr: 16/33751, dokument nr. 40

Øvrige afgørelser: Ingen

1 Ansøgning og tilladelse

1.1 Ansøgning om tilladelse

Ny Østerholm I/S v/Albert & H. Haico Klein Wassink har den 12. september 2016 fremsendt ansøgning om etablering af dyrehold på ejendommen beliggende Flensborgvej 84, 6360 Tinglev. Ejendommens matr.nr. er 5 m.fl. Jyndeved, Burkal. Ejendommens ejendomsnummer er 5800015333. Ejendommen er omfattet af CVR-nr. 29645191 og CHR-nr. 49682.

Ansøgningen fremgår af bilag 1.

Der blev i tidligere produktionstilladelse, meddelt den 21. marts 2006 efter Husdyrgødningsbekendtgørelsens § 30, givet tilladelse til et dyrehold på 77,00 dyreenheder (DE) svarende til 200 stk. kvier af tung race (6-28 mdr.) i dagældende omregningsfaktorer. Grundet kontinuitetsbrud er tidligere tilladelse bortfaldet, hvorfor der er tale om en nyetablering af dyrehold.

Ansøgningen vedrører etablering af et kvæghold på 110 stk. årdopdræt (11-24 mdr.) af tung race svarende til 54,15 DE. Staldsystemet er sengestald med spaltegulv.

Ansøgningen vedrører ingen bygningsmæssige udvidelser eller ændringer.

1.2 Offentlighed

Ansøgningen om § 10 tilladelse har ikke været offentligt annonceret, da Aabenraa Kommune har vurderet, at beskyttelsesniveauet for ammoniak, lugt, fosfor og nitrat, der er fastlagt i husdyrgodkendelsesbekendtgørelsen, ikke overskrides, og at der derudover ikke er øvrige forhold, der vurderes at have væsentlige virkninger på miljøet.

Orientering om ansøgningsmateriale og udkast til tilladelse blev den 28. november 2016 sendt til ansøger, nabo samt parter. Modtagerne fremgår af listen over de klageberettigede i afsnit 6 "Klagevejledning". Der var en frist på 3 uger til at fremsende bemærkninger til ansøgningen og udkastet.

Aabenraa Kommune har ikke modtaget kommentarer til udkastet til tilladelsen.

Den meddelte tilladelse bliver offentligt annonceret på Aabenraa Kommunes hjemmeside tirsdag den 3. januar 2017, og afgørelsen bliver fremsendt til de klageberettigede listet i afsnit 6 "Klagevejledning".

1.3 Meddelelse af tilladelse

Aabenraa Kommunes Team Miljø og Team Natur meddeler tilladelse i henhold til § 10, stk. 2 i lov om miljøgodkendelse m.v. af husdyrbrug, jf. lovbekendtgørelse nr. 442 af 13. maj 2016 om miljøgodkendelse m.v. af husdyrbrug med senere ændring til husdyrbruget Flensborgvej 84, 6360 Tinglev.

Ejendommen meddeles tilladelse til en årlig produktion på:

- 110 stk. årsopdræt (11-24 mdr.) tung race, svarende til 54,15 DE.

Aabenraa Kommune meddeler dispensation fra afstandskravet på 30 m fra eksisterende stald og gyllebeholder til naboskel mod vest med matr.nr. 254, Jyndeved, Burkal.

Tilladelsen omfatter endvidere eksisterende stald og gyllebeholder, samt øvrige faste konstruktioner.

Det skal oplyses, at denne tilladelse ikke omfatter andre tilladelser/afgørelser efter anden lovgivning end efter husdyrbrugloven.

Tilladelsen meddeles:

- på grundlag af de i sagen foreliggende oplysninger
- efter § 10, stk. 2 i lovbekendtgørelse nr. 442 af 13. maj 2016 om miljøgodkendelse m.v. af husdyrbrug med senere ændring
- i henhold til de fastsatte vilkår

Tilladelsen gælder kun for det ansøgte. Der må ikke ske udvidelse eller ændring af husdyrbruget, før det er anmeldt og tilladt eller godkendt af Aabenraa Kommune.

Husdyrbruget skal til enhver tid leve op til gældende regler i love og bekendtgørelser og Aabenraa Kommunes regulativer – også selv om disse regler eventuelt bliver skærpede i forhold til denne tilladelse.

Aabenraa Kommune har vurderet, at husdyrbruget har truffet de nødvendige foranstaltninger til at forebygge og begrænse forureningen og generne fra husdyrbrugets anlæg og arealer ved anvendelse af den bedste tilgængelige teknik. Kommunen har endvidere vurderet, at husdyrbruget kan drives på stedet uden væsentlige indvirkninger på miljøet, såfremt vilkårene i tilladelsen overholdes.

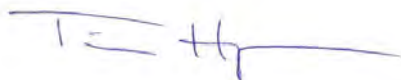
Det er Aabenraa Kommunes samlede vurdering, at det ansøgte projekt:

- overholder bekendtgørelsens fire beskyttelsesniveauer for ammoniak, lugt, fosfor og nitrat
- lever op til kravene om anvendelse af bedste tilgængelige teknik
- ikke vil påvirke Natura 2000 områder væsentligt
- ikke vil have en negativ indflydelse på planter eller dyr omfattet af bilag IV, artsfredning eller optaget på nationale eller regionale rødlistor på eller umiddelbart op til husdyrbrugets arealer, og
- ikke vil have væsentlige virkninger på de landskabelige værdier

Den 22. december 2016



Jon Kjær Jensen
Miljøsagsbehandler
Kultur, Miljø & Erhverv
Team Miljø



Tina Hjørne
Natursagsbehandler
Kultur, Miljø & Erhverv
Team Miljø

Aabenraa Kommune
Skelbækvej 2, 6200 Aabenraa
www.aabenraa.dk
Direkte 73 76 62 86
landbrug@aabenraa.dk

Aabenraa Kommune
Skelbækvej 2, 6200 Aabenraa
www.aabenraa.dk
Direkte 73 76 72 84
landbrug@aabenraa.dk

2 Vilkår

2.1 Generelle forhold

Beskrivelse af husdyrbruget

1. Husdyrbruget skal placeres, indrettes og drives i overensstemmelse med de oplysninger, der fremgår af det vedlagte ansøgningsmateriale, se bilag 1, der er modtaget i Aabenraa Kommune den 12. september 2016 og med de vilkår, der fremgår af tilladelsen.
2. Ændringer i ejerforhold eller hvem, der er ansvarlig for driften af husdyrbruget, skal senest en måned efter ændringen meddeles skriftligt til Aabenraa Kommune.

Gyldighed

3. Tilladelsen bortfalder, såfremt den ikke er udnyttet inden 2 år regnet fra den 20. december 2016.

2.2 Husdyrhold, staldanlæg og drift

Husdyrhold og staldindretning

4. Dyreholdets omfang og sammensætning samt fordeling i de enkelte staldafsnit må på årsplan ikke ændres væsentligt i forhold til nedenstående tabel. Dyreenhedsomregningsfaktoren fremgår af bilag 1 til bekendtgørelse nr. 1318 af 26. november 2015 om erhvervsmæssigt dyrehold, husdyrgødning, ensilage m.v. Ved ændringer i dyreenhedsomregningsfaktorer er det antallet af individer, der gælder.

Stald ST	Dyrehold	Staldsystem	Antal dyr	Alder (mdr.)	DE
Stald	Årsopdræt (tung race)	Sengestald m. spaltegulv	110	11-24	54,15
I alt					54,15

5. Der skal til stadighed opretholdes en god staldhygiejne. Det skal bl.a. sikres, at sengebåse og lignende samt foderarealer holdes tørre, at dyrene holdes rene, at støv- og smudsbelægning i staldene fjernes, og at fodringssystemer holdes rene.

Bygge- og beskyttelseslinjer

6. Husdyrholdet må kun etableres i den eksisterende staldbygning som angivet på bilag 1.1.

Spildevand samt tag - og overfladevand

7. Overfladevand fra arealer, hvor der kan ske spild med forurenende foder eller gødning eller opstå anden forurening, må ikke afledes til dræn, vandløb eller nedsivning. Afledningen af ejendommens overfladevand må ikke udvides, inden kommunen har meddelt tilladelse hertil.

Kemikalier og medicin m.v.

8. Gødningsstoffer, kemikalier, foderstoffer m.v., skal opbevares, således at de ikke kan ledes til jord, grundvand, overfladevand eller afløbssystemer, hvis der måtte ske udslip.

Affald

9. Selvdøde og aflivede køer henlægges til afhentning i området mellem sydvestlige staldhjørne og gyllebeholder, se bilag 1.2.

2.3 Gødningsproduktion og –håndtering

Opbevaring og håndtering af flydende husdyrgødning

10. Det skal til stadighed sikres, at spalterne er friholdt og funktionsdygtige således, at gødning hurtigt fjernes fra gulvet og ledes til gødningskanalerne.
11. Flydende husdyrgødning skal tilledes gyllebeholderen beliggende syd for staldanlægget.
12. Håndtering af gylle skal foregå under opsyn, således at spild undgås, og der tages størst muligt hensyn til omgivelserne.

Gødningstyper og mængder

13. Der må på ejendommen maksimalt produceres en mængde gylle svarende til 54,15 DE. Dyreenhedsomregningsfaktoren fremgår af bilag 1 til bekendtgørelse nr. 1318 af 26. november 2015 (husdyrgødningsbekendtgørelsen).

2.4 Forurening og gener fra husdyrbruget

Fluer og skadedyr

14. Der skal på husdyrbruget foretages en effektiv fluebekæmpelse, som minimum i overensstemmelse med de nyeste retningslinier Aarhus Universitet, Institut for Agroøkologi.

Ved tegn på rotter kontaktes Aabenraa Kommune. Rottebekæmpelse foretages gennem den kommunale ordning.

Transport

15. Transport af dyr og fodermidler til og fra ejendommen skal foretages af til- og frakørselsvejen markeret på oversigten bilag 1.2.

Foder opbevares på ejendommen Flensborgvej 80, 6360 Tinglev. Transport af foder til Flensborgvej 84 planlægges, så det giver anledning til færrest mulige transporter.

Støj

16. Bidraget fra landbruget med driftsbygninger på adressen Flensborgvej 84, 6360 Tinglev til det ækvivalente, korrigerede støjniveau i dB(A) må i det åbne land ikke overskride følgende værdier:

	Mandag - fredag kl. 07.00 - 18.00 Lørdag kl. 07.00 - 14.00	Mandag - fredag kl. 18.00 - 22.00 Lørdag kl. 14.00 - 22.00 Søn og helligdag kl. 07.00 - 22.00	Alle dage kl. 22.00 - 07.00
Det åbne land	55	45	40

Notationer og principper, der anvendes ved beskrivelse og regulering af ekstern støj fra landbruget, er anført i Miljøstyrelsens vejledning nr. 5/1984 *Ekstern støj fra virksomheder*.

Støjgrænserne må i det åbne land ikke overskrides ved udendørs opholdsarealer ved boliger.

For dagperioden kl. 07.00-18.00 skal grænseværdierne overholdes inden for det mest støjbelastede tidsrum på 8 timer.

For aftenperioden kl. 18.00 -22.00 skal grænseværdierne overholdes inden for den mest støjbelastede time.

For natperioden kl. 22.00 - 07.00 skal grænseværdierne overholdes inden for den mest støjbelastede halve time.

Støj fra intern transport på landbrugets område medregnes i landbrugets støjbidrag.

Dog medregnes kun støjbidrag fra transport ved driftsbygninger og i umiddelbar nærhed af disse samt ved gødningsoplag og lign. Ved tilkørsel af foderafgrøder som eksempelvis græs til siloanlæg eller til faste oplagspladser eller ved bortkørsel af gødning i forbindelse med udbringning til mark kan der ses bort fra støjbidraget fra disse aktiviteter.

Støj fra faststående anlæg placeret på arealer uden for driftsbygningernes område, eksempelvis fast opstillede motorer og vandpumper, skal medregnes i landbrugets støjbidrag.

Støj fra mobile anlæg opstillet ved driftsbygninger, eksempelvis fra blæsere på lastvogne med varer til landbruget, skal medregnes i landbrugets støjbidrag, uagtet at anlæggene måtte befinde sig på et køretøj, der ikke hører til landbruget.

Målinger/beregninger til kontrol af, at grænseværdierne er overholdt, skal udføres, når tilsynsmyndigheden finder det påkrævet.

Dog kan målinger/beregninger kræves højst en gang årligt.

Tilsynsmyndigheden kan kræve, at målinger/beregninger skal foretages af et akkrediteret firma eller laboratorium eller af en certificeret person omfattet af Miljøstyrelsens godkendelsesordning "Miljømåling - ekstern støj".

Udgifterne afholdes af landbruget.

Støv

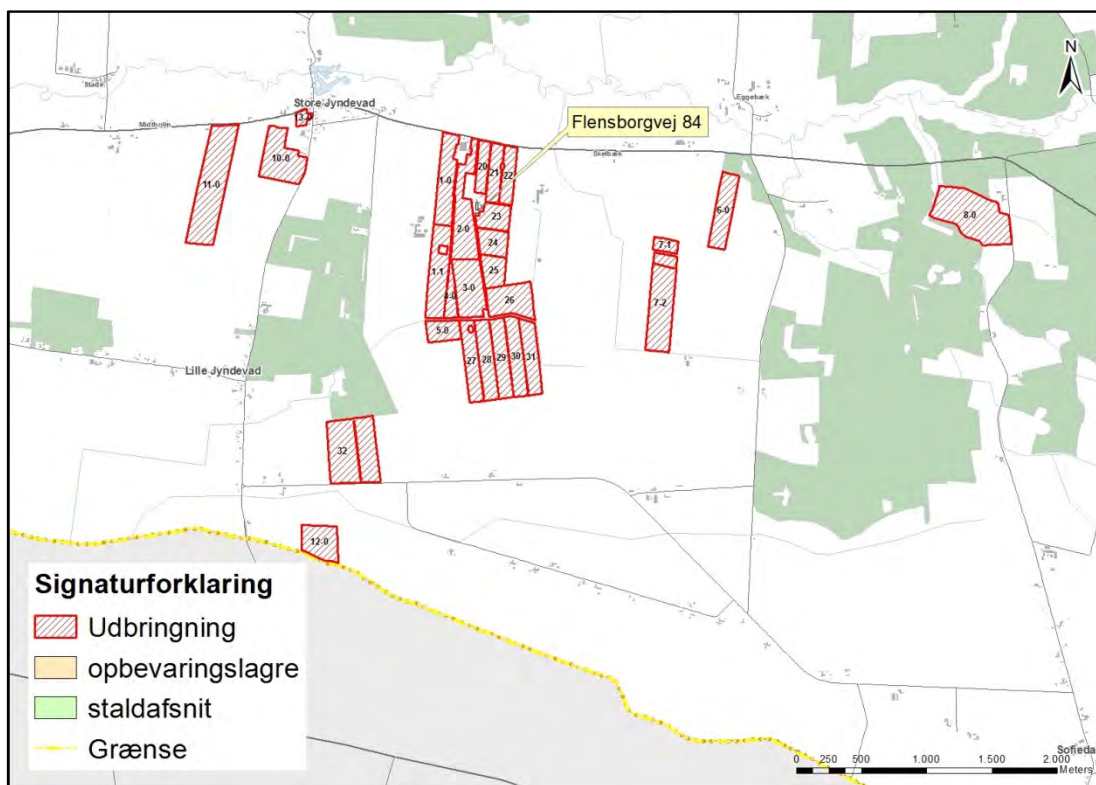
17. Driften må ikke medføre væsentlige støvgener uden for ejendommens eget areal.

Lys

18. Nye lyskegler fra udendørs belysning ved staldene må ikke vende direkte mod nabobeboelser og skal forsynes med en bevægelsessensor, der sikrer, at lyset kun er tændt i op til en halv time ad gangen eller så længe, der arbejdes på pladserne uden for bygningerne

2.5 Arealer

19. På bedriftens udbringningsarealer må der maksimalt udbringes husdyrgødning svarende til et husdyrtryk på 2,05 DE/ha.
20. Der skal foreligge skriftlige aftaler på forpagtninger af mindst 1 års varighed.
21. Udbringning af husdyrgødning fra bedriften må kun finde sted på de 209,43 ha udbringningsareal, som fremgår af nedenstående kort.



22. Der må højst udbringes en mængde dybstrøelse svarende til det ansøgte ca. 62,02 DE.

2.6 Egenkontrol og dokumentation

Generelt

23. Der skal ved tilsyn foreligge dokumentation for sædskifte, andelen af efterafgrøder og tildelt husdyrgødning for de seneste 5 år, f.eks. i form af kopier af de indsendte gødningsregnskaber.
24. Dokumentationen skal have en sådan form, at den tydeligt kan vise, at vilkårene i tilladelsen er overholdt. Dokumentationen skal opbevares i mindst 5 år og forevises på Aabenraa Kommunes forlangende. Det kan være mark- og gødningsregnskaber, ansøgninger om støtte efter enkeltbetalingsordningen, foderanalyser, fakturaer for indkøbt foder, effektivitetskontroller, slagteriafregninger, årsopgørelser fra slagteriet, kvitteringer for solgte og købte dyr, afsnit fra drifts- og skatteregnskaber vedrørende omsætning af foder og dyr samt status dyr og foder.
25. Til dokumentation for at vilkår vedrørende kvægbesætningen er overholdt, og at kvægbesætningens produktionsomfang ikke er større end det tilladte, skal registreringer af antal årsdyr i CHR-registeret forevises Aabenraa Kommune på forlangende. Alternativt skal Aabenraa Kommune gives tilladelse til at kunne indhente oplysningerne hos Dansk Landbrugsrådgivning, eller hos dem, der har rådighed over oplysningerne. Omkostningerne i forbindelse med indhentning af oplysningerne skal afholdes af driftsherren.
26. Driftsforstyrrelser og uheld, der vurderes at kunne påvirke natur og miljø, skal registreres med dato og beskrivelse i driftsjournalen.
27. Hvis driftsherren opnår dispensation fra kravet om registrering ved flytning af kvæg mellem besætninger, der indgår i samme samdrift, jf. reglerne om mærkning, registrering og flytning af kvæg, så skal driftsherren føre en logbog eller en produktionskontrol fra og med datoen, hvor dispensationen gælder, for at dokumentere overholdelse af vilkår 4. Følgende skal fremgå af logbogen eller produktionskontrollen:
- antal årskøer, tung race/Jersey, antal kg EKM/årsko
 - antal årsopdræt 0-6 mdr., tung race/Jersey, alder ved indgang/afgang

- antal årsopdræt 6-25 mdr., tung race/Jersey, alder ved indgang/afgang
- antal producerede tyrekalve, tung race/Jersey, vægt ved indgang/afgang.

Anvendes produktionskontrol som dokumentation, så skal produktionskontrollen følge planåret (1. august til 31. juli). Produktionskontrollen skal være udarbejdet senest 3 måneder efter afslutningen af planåret.

3 Generelle forhold

Husdyrbruget får en samlet årlig produktion, der er større end 15 dyreenheder og mindre end 75 dyreenheder, og det har ikke aktiviteter omfattet af husdyrbruglovens § 12, stk. 1, nr. 1-3. Husdyrbruget er derfor omfattet af § 10, stk. 2 i lovebekendtgørelse nr. 442 af 13. maj 2016 om miljøgodkendelse m.v. af husdyrbrug med senere ændring. Virksomheden skal have en tilladelse til etablering af produktionen, og Aabenraa Kommune er tilladelses- og tilsynsmyndighed.

Kommunen skal i forbindelse med udarbejdelse af en tilladelse vurdere om udvidelsen af dyreholdet kan give gener for naboer (lugt, støj, støv osv.), men også om udvidelsen giver en belastning på miljøet og naturen herunder belastningen med nitrat og fosfor. Naturvurderingen omfatter ændringens påvirkninger af beskyttet natur i henhold til både husdyrbrugloven og naturbeskyttelsesloven, samt EF-habitat- og fuglebeskyttelsesområder. Desuden skal kommunen vurdere om diverse afstandskrav overholdes, at de landskabelige værdier ikke tilsidesættes, og at kravet om BAT er opfyldt, samt sikre at uheld forebygges.

Bekendtgørelse om tilladelse og godkendelse m.v. af husdyrbrug stiller for så vidt angår § 10 tilladelser ikke krav om en generel reduktion af ammoniakemissionen.

Denne tilladelse fastlægger de vilkår, der skal gælde for en etablering af et husdyrbrug på ejendommen. Vilkår, der vedrører driften, skal være kendt af de ansatte, der er beskæftiget med den pågældende del af driften. Hvis der ansættes udenlandsk arbejdskraft, skal vilkårene oversættes til et sprog, som de forstår.

3.1 Beskrivelse af husdyrbruget

Redegørelse

Tilladelsen omfatter de landbrugsmæssige aktiviteter på husdyrbruget Flensborgvej 84, 6360 Tinglev med ejendoms nr. 5800015333.

Ejendommen ejes af Aage Nicolaysen og drives af Albert & H. Haico Klein Wassink, der ligeledes ejer og driver Flensborgvej 80, 6360 Tinglev. Ejendommene drives som én bedrift og under samme CVR-nummer. Da de to ejendomme ligger cirka 400 meter fra hinanden, er det vurderet, at de ikke er teknisk eller forureningsmæssigt forbundne. Vurderingen er foretaget med baggrund i afgørelse NMK-132-00707 fra Natur- og Miljøklagenævnet, hvor følgende skrives:

”Udgangspunktet er således, at anlæg til husdyrproduktion på hver selvstændigt matrikulerede ejendom vurderes hver for sig. Et krav om en samlet godkendelse/tilladelse efter husdyrbruglovens § 13, der omfatter anlæg til husdyrproduktion på to eller flere forskellige ejendomme, forudsætter et sådant produktionsfællesskab, at det reelt ikke er muligt at beregne og vurdere miljøpåvirkningerne for hvert anlæg for sig. Dette vil typisk kræve, at det teknisk ikke er muligt at drive husdyrproduktionerne uafhængigt af hinanden”.

Det er således Aabenraa Kommunes vurdering, at frasælges den ene ejendom, vil den anden ejendom stadig kunne fungere selvstændigt.

Den ansøgte produktion på 429,20 DE (fra både Flensborgvej 80 og Flensborgvej 84) kræver med 2,05 DE/ha et areal på 209,37 ha. I skema over udbringningsarealer i det digitale ansøgningsskema, husdyrgodkendelse.dk, findes alle bedriftens arealer. Af skemaet fremgår det, at der er 209,43 ha ejet og forpagtet areal til hele bedriften, hvilket gør, at der er nok areal til hele bedriftens produktion.

Kravet til harmoniareal er således opfyldt.

Til husdyrbruget er tilknyttet husdyrproduktionen vedrørende CHR nr. 49682, og virksomhedens CVR nr. er 29645191.

Tilladelsen er baseret på de oplysninger, der fremgår af ansøgningen om tilladelse til husdyrproduktion, der er modtaget i Aabenraa Kommune den 12. september 2016. Ansøgningen er vedlagt som bilag 1.

3.2 Meddelelesespligt

Tilladelsen gælder kun for det ansøgte. Der må ikke ske udvidelser eller ændringer i dyreholdet, herunder staldanlæggene, gødningsopbevaringsanlæggene, harmoniarealerne og lignende, før ændringerne er tilladt eller godkendt af Aabenraa Kommune.

De anmeldte ændringer vurderes herefter af kommunen. Udskiftning af arealer inden for samme kategori (ejede/forpagtede og tredjemands arealer) kan udskiftes uden en ny tilladelse, såfremt kommunen vurderer, at de nye arealer ikke er mere sårbare end de tilladte arealer.

3.3 Gyldighed

Tilladelsen bortfalder, såfremt den ikke er udnyttet inden 2 år efter den er meddelt. Tilladelsen anses for udnyttet ved iværksættelse af bygge- og anlægsarbejder. Såfremt afgørelsen bliver påklaget til Natur- og Miljøklagenævnet, forlænges fristen for udnyttelsen med den tid, hvor klagesagen har verseret hos Natur- og Miljøklagenævnet, medmindre Natur- og Miljøklagenævnet bestemmer andet.

Vilkårene i denne tilladelse skal, hvis ikke andet er anført, være opfyldt fra det tidspunkt, hvor tilladelsen udnyttes.

Herefter gælder det, at hvis den meddelte tilladelse ikke har været udnyttet helt eller delvis i tre på hinanden følgende år, så bortfalder den del af tilladelsen, der ikke har været udnyttet de seneste tre år.

Afviigelser, der skyldes naturlige produktionsudsving, brand, sygdom i besætningen mv., betragtes ikke som kontinuitetsbrud.

4 Beskrivelse af projektet

4.1 Anlæg

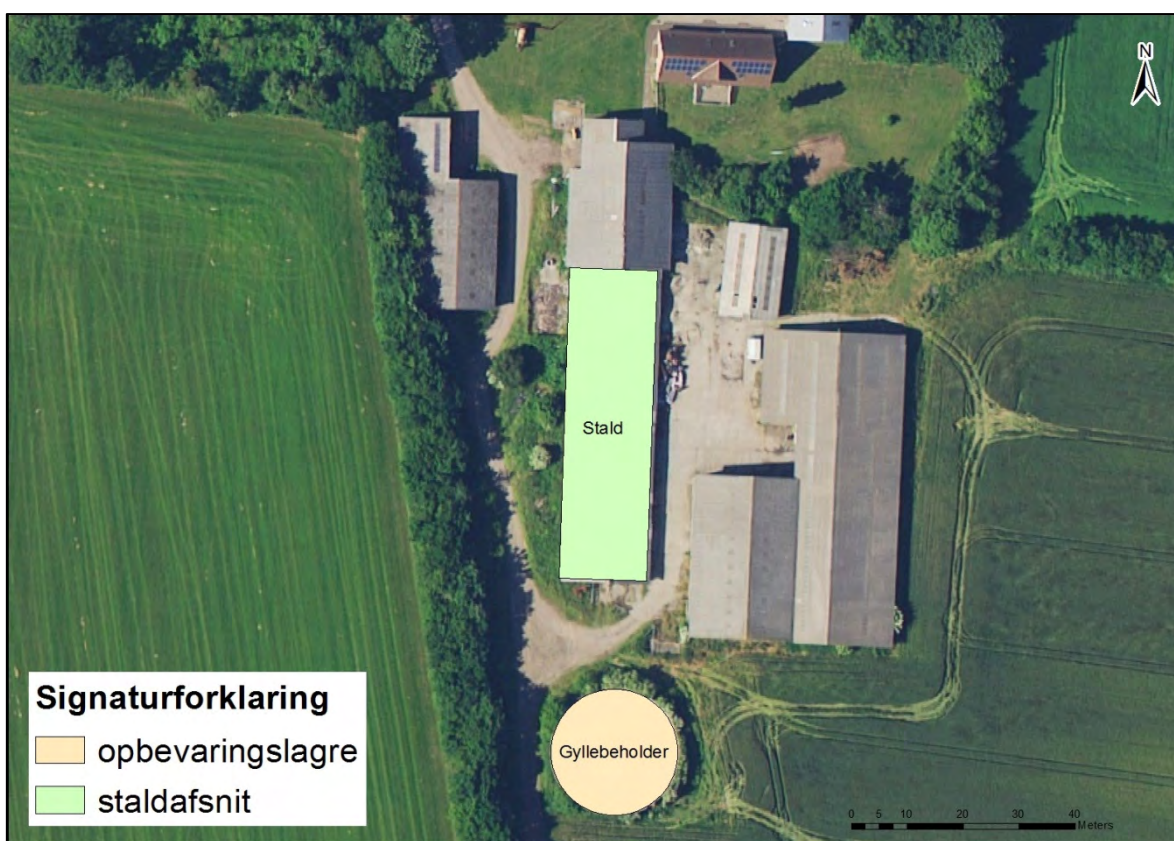
Ejendommen er beliggende i landzone, sydøst for Store Jynde vad. Omkring anlægget er landskabet åbent, dog med læhegn og andre husdyrbrug. Landskabet omkring ejendommen er relativt fladt, og er del af et typisk intensivt landbrugslandskab. Umiddelbart nordvest for ejendommen findes et potentielt ammoniakfølsomt skovområde. Herudover findes enkelte vandhuller. Området er præget af spredt bebyggelse og marker med læhegn.

Anlægget består af en eksisterende stald indrettet som sengestald med spaltegulv uden fast skraber. Der etableres ikke nye bygninger, og eksisterende bygning ændres ikke. Flydende husdyrgødning opbevares i eksisterende gyllebeholder med en kapacitet på 1.640 m³.

Selvdøde og aflivede køer henlægges til afhentning i området mellem sydvestlige staldhjørne og gyllebeholder.

Det ansøgte projekt omfatter 110 stk. årsopdræt (11-24 mdr.) af tung race i eksisterende bygning. Dyreholdet i ansøgt drift svarer til 54,15 DE.

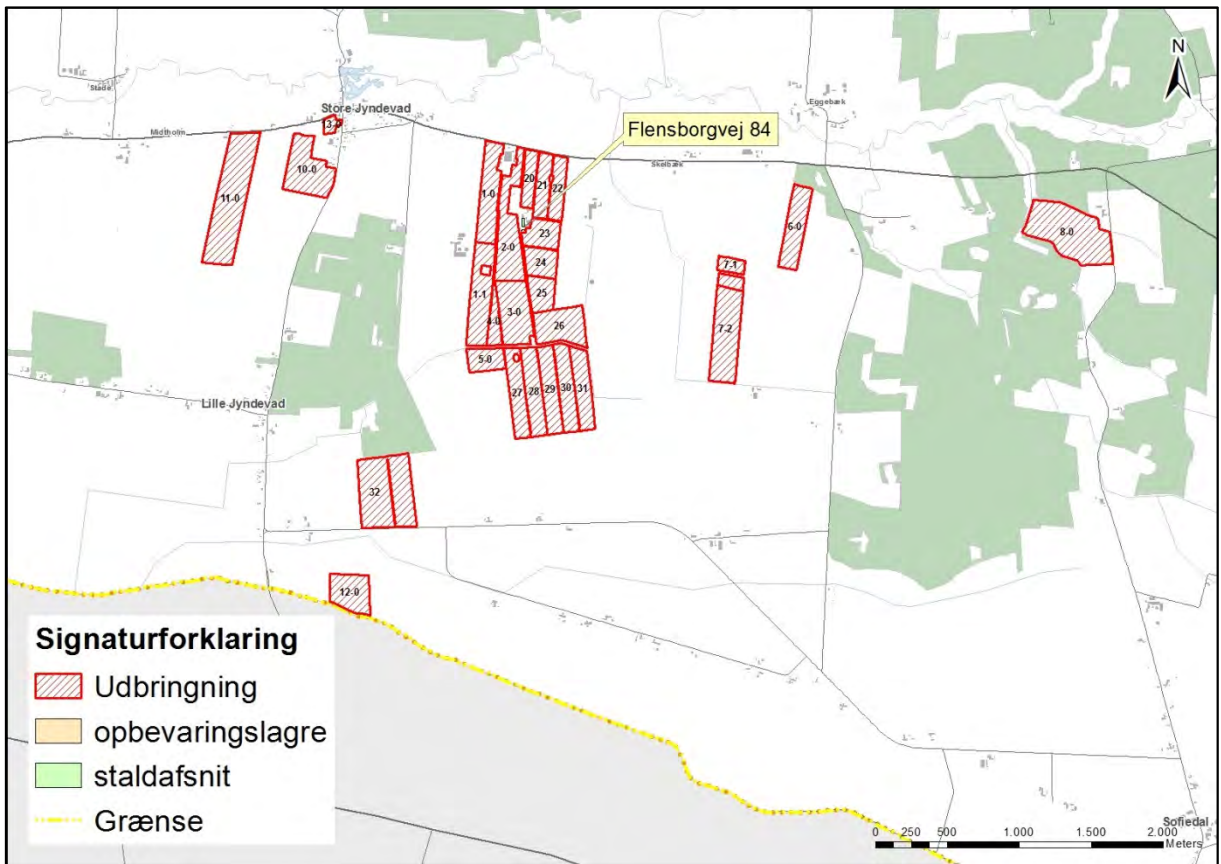
Projekt vurderes at være erhvervsmæssigt nødvendigt for ejendommens drift og udvikling som landbrugsejendom.



Kort 1. Bygningsoversigt.

4.2 Arealer

Der er i ansøgningen medtaget 209,43 ha ejede og forpagtede arealer, da det er de arealer, der udbringes husdyrgødning fra bedriften på (bedriften består af Flensborgvej 80 og Flensborgvej 84). Der er ingen gylleaftaler. Ansøger, ejer af Flensborgvej 80, ejer 124,01 ha samt forpagter 85,42 ha fra Flensborgvej 84.



Kort 2. Bedriftens driftsarealer.

Tabel 1. Bedriftens ejede og forpagtede arealer.

Udbringingsarealer															
Navn	Ha	Drænet	Jb.Type	Vandet	Sæd-skifte	Ref. Sæd-skifte	N-kl. 0(ha)	N-kl. 1(ha)	N-kl. 2(ha)	N-kl. 3(ha)	G.vand (ha)	P-kl. 0(ha)	P-kl. 1(ha)	P-kl. 2(ha)	P-kl. 3(ha)
28-0	# 15,79	Nej	JB1	Ja	K12	K12	15,79	0,00	0,00	0,00	0,00	15,79	0,00	0,00	0,00
70-0	# 13,97	Nej	JB1	Nej	K12	K12	13,97	0,00	0,00	0,00	0,00	13,97	0,00	0,00	0,00
5-0	# 3,21	Ja	JB1	Ja	K12	K12	3,21	0,00	0,00	0,00	0,00	3,21	0,00	0,00	0,00
90-0	# 19,65	Nej	JB1	Nej	K12	K12	19,65	0,00	0,00	0,00	13,70	19,65	0,00	0,00	0,00
93-0	# 3,87	Nej	JB1	Nej	K12	K12	3,87	0,00	0,00	0,00	0,00	3,87	0,00	0,00	0,00
7-0b	# 1,24	Nej	JB1	Ja	K12	K12	1,24	0,00	0,00	0,00	0,00	1,24	0,00	0,00	0,00
82-0	# 2,95	Nej	JB1	Ja	K12	K12	2,95	0,00	0,00	0,00	0,00	2,95	0,00	0,00	0,00
62-0	# 6,79	Nej	JB11	Ja	K12	K12	6,79	0,00	0,00	0,00	0,00	6,79	0,00	0,00	0,00
29-0	# 14,07	Ja	JB1	Ja	K12	K12	14,07	0,00	0,00	0,00	0,00	14,07	0,00	0,00	0,00
10-0	# 2,59	Nej	JB1	Ja	K12	K12	2,59	0,00	0,00	0,00	0,00	2,59	0,00	0,00	0,00
31-0	# 8,10	Nej	JB1	Ja	K12	K12	8,10	0,00	0,00	0,00	0,00	8,10	0,00	0,00	0,00
1-0	# 15,14	Ja	JB1	Ja	K12	K12	15,14	0,00	0,00	0,00	0,00	15,14	0,00	0,00	0,00
76-0	# 4,29	Nej	JB1	Nej	K12	K12	4,29	0,00	0,00	0,00	4,29	4,29	0,00	0,00	0,00
54-0	# 10,52	Ja	JB1	Ja	K12	K12	10,52	0,00	0,00	0,00	0,00	10,52	0,00	0,00	0,00
73-0	# 13,44	Ja	JB1	Nej	K12	K12	13,44	0,00	0,00	0,00	6,96	13,44	0,00	0,00	0,00
67-0	# 7,80	Nej	JB1	Ja	K12	K12	7,80	0,00	0,00	0,00	0,00	7,80	0,00	0,00	0,00
80-0	# 15,92	Nej	JB1	Ja	K12	K12	15,92	0,00	0,00	0,00	0,00	15,92	0,00	0,00	0,00
88-0	# 12,65	Nej	JB11	Nej	K12	K12	12,65	0,00	0,00	0,00	0,00	12,65	0,00	0,00	0,00
42-0	# 8,57	Nej	JB1	Ja	K12	K12	8,57	0,00	0,00	0,00	0,00	8,57	0,00	0,00	0,00
4-1	# 2,08	Ja	JB1	Ja	K12	K12	2,08	0,00	0,00	0,00	0,00	2,08	0,00	0,00	0,00
67-1	# 2,97	Nej	JB1	Ja	K12	K12	2,97	0,00	0,00	0,00	0,00	2,97	0,00	0,00	0,00
83-0	# 22,88	Nej	JB1	Ja	K12	K12	22,88	0,00	0,00	0,00	0,00	22,88	0,00	0,00	0,00
18-0	# 2,77	Nej	JB11	Ja	K12	K12	2,77	0,00	0,00	0,00	0,00	2,77	0,00	0,00	0,00
85-0	# 12,18	Nej	JB1	Ja	K12	K12	12,18	0,00	0,00	0,00	0,00	12,18	0,00	0,00	0,00
86-0	# 10,37	Nej	JB1	Ja	K12	K12	10,37	0,00	0,00	0,00	0,00	10,37	0,00	0,00	0,00
17-0b	# 3,43	Nej	JB1	Ja	K12	K12	3,43	0,00	0,00	0,00	0,00	3,43	0,00	0,00	0,00
45-0	# 8,56	Nej	JB1	Ja	K12	K12	8,56	0,00	0,00	0,00	0,00	8,56	0,00	0,00	0,00
43-0	# 9,21	Nej	JB1	Ja	K12	K12	9,21	0,00	0,00	0,00	0,00	9,21	0,00	0,00	0,00
87-0	# 11,25	Nej	JB1	Ja	K12	K12	11,25	0,00	0,00	0,00	0,00	11,25	0,00	0,00	0,00
11-0	# 3,03	Nej	JB11	Ja	K12	K12	3,03	0,00	0,00	0,00	0,00	3,03	0,00	0,00	0,00
53-0	# 19,42	Ja	JB11	Ja	K12	K12	19,42	0,00	0,00	0,00	0,00	19,42	0,00	0,00	0,00
22-0	# 14,98	Nej	JB1	Ja	K12	K12	14,98	0,00	0,00	0,00	0,00	14,98	0,00	0,00	0,00

Navn	Ha	Drænet	Jb.Type	Vandet	Sæd- skifte	Ref. Sæd- skifte	N-kl. 0(ha)	N-kl. 1(ha)	N-kl. 2(ha)	N-kl. 3(ha)	G.vand (ha)	P-kl. 0(ha)	P-kl. 1(ha)	P-kl. 2(ha)	P-kl. 3(ha)
60-0	# 9,05	Nej	JB1	Ja	K12	K12	9,05	0,00	0,00	0,00	0,00	9,05	0,00	0,00	0,00
58-0	# 2,69	Ja	JB11	Ja	K12	K12	2,69	0,00	0,00	0,00	0,00	2,69	0,00	0,00	0,00
56-0	# 11,21	Ja	JB1	Ja	K12	K12	11,21	0,00	0,00	0,00	0,00	11,21	0,00	0,00	0,00
63-0	# 11,08	Nej	JB1	Ja	K12	K12	11,08	0,00	0,00	0,00	0,00	11,08	0,00	0,00	0,00
61-0	# 2,30	Nej	JB1	Ja	K12	K12	2,30	0,00	0,00	0,00	0,00	2,30	0,00	0,00	0,00
55-0	# 8,33	Ja	JB1	Ja	K12	K12	8,33	0,00	0,00	0,00	0,00	8,33	0,00	0,00	0,00
19-0	# 7,65	Nej	JB1	Ja	K12	K12	7,65	0,00	0,00	0,00	0,00	7,65	0,00	0,00	0,00
90-1	# 1,51	Nej	JB1	Nej	K12	K12	1,51	0,00	0,00	0,00	1,17	1,51	0,00	0,00	0,00
6-0	# 9,86	Nej	JB1	Ja	K12	K12	9,86	0,00	0,00	0,00	0,00	9,86	0,00	0,00	0,00
41-0	# 10,06	Nej	JB1	Ja	K12	K12	10,06	0,00	0,00	0,00	0,00	10,06	0,00	0,00	0,00
4-0	# 3,62	Ja	JB1	Ja	K12	K12	3,62	0,00	0,00	0,00	0,00	3,62	0,00	0,00	0,00
20-0	# 15,34	Nej	JB1	Ja	K12	K12	15,34	0,00	0,00	0,00	0,00	15,34	0,00	0,00	0,00
50-0	# 11,55	Ja	JB1	Ja	K12	K12	11,55	0,00	0,00	0,00	0,00	11,55	0,00	0,00	0,00
52-0	# 15,46	Nej	JB1	Ja	K12	K12	15,46	0,00	0,00	0,00	0,00	15,46	0,00	0,00	0,00
49-0	# 17,25	Ja	JB1	Ja	K12	K12	17,25	0,00	0,00	0,00	0,00	17,25	0,00	0,00	0,00
7-0a	# 5,53	Nej	JB1	Ja	K12	K12	5,53	0,00	0,00	0,00	0,00	5,53	0,00	0,00	0,00
8-0	# 8,18	Ja	JB1	Ja	K12	K12	8,18	0,00	0,00	0,00	0,00	8,18	0,00	0,00	0,00
3-0	# 7,84	Nej	JB1	Ja	K12	K12	7,84	0,00	0,00	0,00	0,00	7,84	0,00	0,00	0,00
67-2	# 3,99	Nej	JB1	Ja	K12	K12	3,99	0,00	0,00	0,00	0,00	3,99	0,00	0,00	0,00
57-0	# 14,99	Ja	JB1	Ja	K12	K12	14,99	0,00	0,00	0,00	0,00	14,99	0,00	0,00	0,00
17-0a	# 19,97	Nej	JB1	Ja	K12	K12	19,97	0,00	0,00	0,00	0,00	19,97	0,00	0,00	0,00
9-0	# 15,11	Nej	JB1	Ja	K12	K12	15,11	0,00	0,00	0,00	0,00	15,11	0,00	0,00	0,00
51-0	# 11,13	Ja	JB1	Ja	K12	K12	11,13	0,00	0,00	0,00	0,00	11,13	0,00	0,00	0,00
Total	527,42						527,42	0,00	0,00	0,00	26,13	527,42	0,00	0,00	0,00

5 Vurdering af projektet

Aabenraa Kommune skal ved vurderingen af en ansøgning om tilladelse efter § 10 sikre sig, 1) at ansøgeren har truffet de nødvendige foranstaltninger til at forebygge og begrænse forureningen ved anvendelse af den bedste tilgængelige teknik, og 2) at husdyrbruget i øvrigt kan drives på stedet uden at påvirke omgivelserne på en måde, som er uforenelig med hensynet til omgivelserne.

Aabenraa Kommune skal endvidere ved vurderingen af en ansøgning om tilladelse efter § 10 sikre sig, at risikoen for forurening eller væsentlige gener for omgivelserne begrænses, hvis anlægget ligger mindre end 300 meter fra 1) en beboelsesbygning på en ejendom uden landbrugspligt, der ligger i en samlet bebyggelse i landzone, og som har en anden ejer end driftsherren, 2) et eksisterende eller ifølge kommuneplanens rammedel fremtidigt byzone- eller sommerhusområde eller 3) et område i landzone, der i lokalplan er udlagt til boligformål, blandet bolig og erhverv eller til offentlige formål med henblik på beboelse, institutioner, rekreative formål og lign.

En tilladelse efter § 10 skal indeholde vilkår, der sikrer, at husdyrbruget indrettes og drives på en sådan måde, at ovenstående krav opfyldes. Kommunen skal endvidere under hensyntagen til husdyrbrugets beliggenhed fastsætte vilkår, der sikrer, 1) at eventuelle gener for naboer (lugt-, støj-, rystelses-, støv-, flue-, og lysgener, affaldsproduktion m.v.) begrænses, og 2) at den ansøgte etablering sker under hensyntagen til de landskabelige værdier.

Eventuelle gener og forurening samt andre virkninger på miljøet fra projektet er blevet vurderet på baggrund af ansøgningskemaets 10 spørgsmål om miljø, natur, landskab og naboforhold.

5.1 Spørgsmål 1

Spørgsmålet på tilladelsestidspunktet:

Overholder stalde, gødningsopbevaringsanlæg og lign. afstandskravene angivet i lovens § 8 til vandforsyningsanlæg, vandløb og søer, veje, levnedsmiddelvirksomhed, beboelse og naboskel?

Ansøger har svaret ja til spørgsmålet. Der svares endvidere: Der er mindre end 30 m fra stalden og gyllebeholderen til naboskel. Der er tale om eksisterende anlæg. Det antages at § 8 gælder for nyetablering af stalde og gødningsopbevaringsanlæg.

Redegørelse

De målte afstande og husdyrbruglovens afstandskrav fremgår af nedenstående tabel.

Tabel 2. Afstandskrav - § 8.

Nærmeste...	Afstand	Beskrivelse	Afstandskrav
Ikke-almene vandforsyningsanlæg	26,2 m	Til boring med DGU nr. 167.556, beliggende øst for stalden.	25 m
Almene vandforsyningsanlæg	Ca 3.000 m	Bølå Vandværk, Bølåvej 4, 6360 Tinglev	50 m
Vandløb	522 m	Fra stalden til det private vandløb mellem matr.nr. 458 & 424 Jyndeved, Burkal nord for stalden	15 m
Dræn	> 15 m	Der findes ingen dræn inden for 15 m fra anlægget	15 m
Sø	304 m	Fra stalden til beskyttet sø mod nordvest	15 m
Offentlig vej	478 m	Fra stalden til Flensborgvej	15 m
Privat fællesvej	>> 15 m	Ukendt	15 m
Levnedsmiddelvirksomhed	4.800 m	Mejeriet Naturmælk, Gerrebækvej 24, 6360 Tinglev	25 m
Beboelse på samme ejendom	33 m	Fra stalden til beboelsen	15 m
Naboskel	17 m 11 m	Fra hjørne af stald til skel mod matr.nr. 254 Jyndeved, Burkal Fra Gyllebeholder til naboskel mod matr.nr. 254 Jyndeved, Burkal	30 m

Vurdering

Hovedreglen er, at stalde og lign. samt gødningsopbevaringsanlæg for husdyrbrug for mere end 3 dyreenheder ikke må etableres inden for de i § 8 i loven angivne afstande. Undtagelsen er, at hvor overholdelse af de i loven angivne afstandskrav ikke er mulig for husdyrbrug, kan kommunalbestyrelsen dispensere herfra og fastsætte vilkår til indretning og drift.

Det fremgår af husdyrbruglovens § 9, stk. 3, 1. pkt., at "Hvor overholdelse af de i § 8 nævnte afstandskrav ikke er mulig for husdyrbrug, kan kommunalbestyrelsen dispensere herfra og fastsætte vilkår til indretning og drift" og sidste pkt., at "Kommunalbestyrelsen skal fastsætte vilkår, som sikrer, at der ikke opstår forurening eller væsentlige gener".

Det fremgår af tabel 2, at afstandskravet til naboskel ikke er overholdt. Alle øvrige afstandskrav, jf. § 8 i husdyrbrugloven, er overholdt.

Dispensation fra afstandskrav

Dispensationsansøgning

Der søges dispensation efter husdyrbruglovens § 9 stk. 3 for afstandskravet til naboskel fra eksisterende stald og gyllebeholder. Dispensationsansøgningen begrundes med, at der er tale om eksisterende anlæg, og at der ikke sker konstruktive ændringer på det eksisterende.

Vurdering af dispensationsansøgning

Aabenraa Kommune vurderer, at ansøgning om dispensation fra afstandskravet til naboskel fra henholdsvis stald og gyllebeholder kan meddeles, idet der er tale om eksisterende bygninger, og der ikke foretages konstruktive ændringer.

Dispensationsansøgningen har været sendt i partshøring hos ejer af naboarealet, hvortil afstandskrav ikke overholdes. Naboen har ingen indsigelser.

Meddelelse af dispensation

Aabenraa Kommune meddeler dispensation fra afstandskravet fra eksisterende stald og gyllebeholder til naboskel mod vest med matr.nr. 254, Jyndeved, Burkal.

5.2 Spørgsmål 2

Spørgsmålet på tilladelsestidspunktet:

Er anlæggene placeret i større afstand end angivet i lovens § 20 i forhold til gener for omgivelserne?

Ansøger har svaret ja til spørgsmålet.

Redegørelse

Beliggenhed

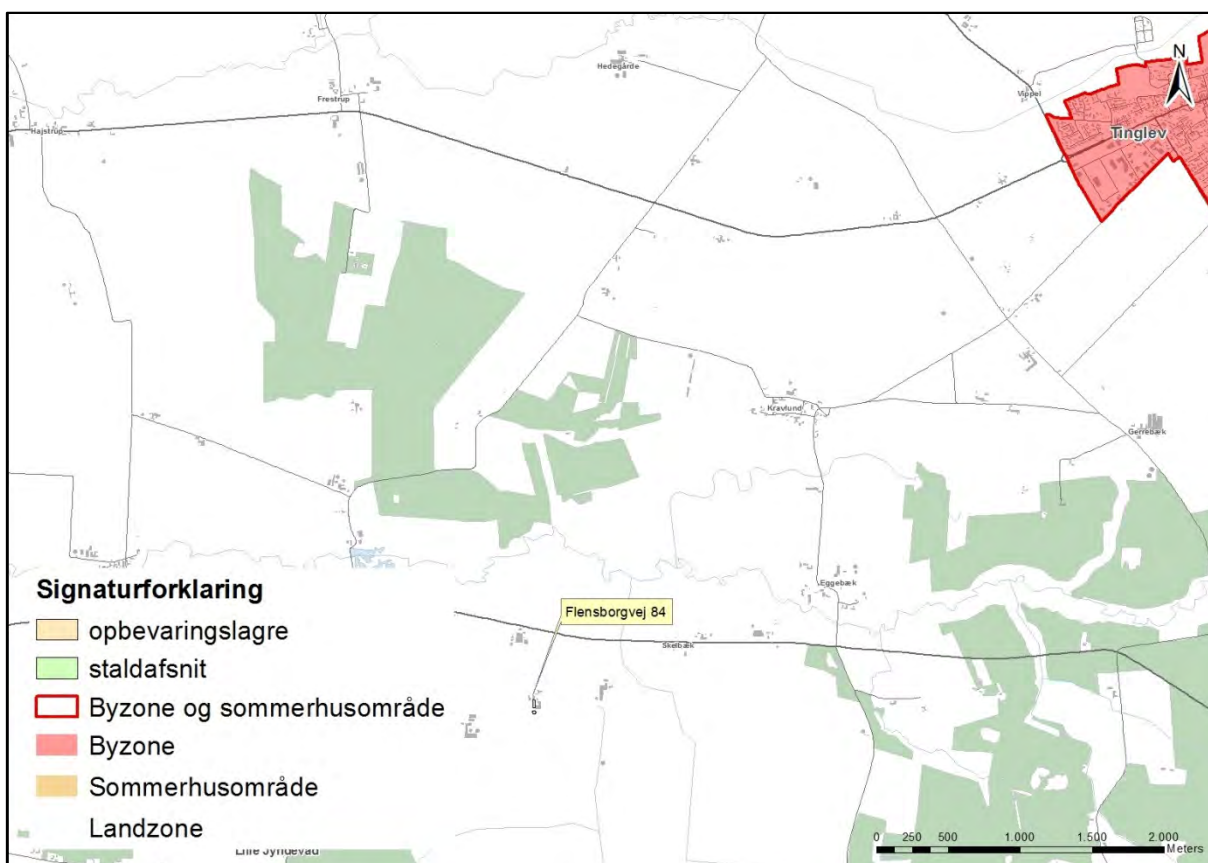
Ejendommen er beliggende i landzone.

Der er ca. 790 m fra staldanlægget til den nærmeste nabobeboelse uden landbrugspligt efter landbrugslovens regler, og som ikke ejes af driftsherren. Beboelsen har adressen Flensborgvej 70, 6360 Tinglev. Nabobeboelsen er beliggende nordvest for anlægget.

Der er ca. 1.010 meter til den nærmeste samlede bebyggelse, der er øst for Store Jyndeved, ved Flensborgvej 77, 6360 Tinglev. Den samlede bebyggelse er beliggende nordvest for anlægget.

Der er ca. 5.150 m fra anlægget til den nærmeste byzone, der er Plan nr. 4.1.025.E, Industri vest, Håndværkersvinget, Navervej. Byzonen er beliggende nordøst for anlægget.

Afstandene er målt fra det nærmeste staldhjørne til beboelserne og byzonen.



Kort 3. Nærmeste byzone.

Tabel 3. Afstandskrav til kommuneplaner/lokalplaner/nabobeboelse - § 6.

Nærmeste...	Afstand	Beskrivelse	Afstandskrav
Eksisterende eller ifølge kommuneplanens rammedel fremtidigt byzoneområde	Ca. 5,15 km	Plan nr. 4.1.025.E Industri vest, Håndværkersvinget, Navervej i Tinglev	50 m
Eksisterende eller ifølge kommuneplanens rammedel fremtidigt sommerhusområde	Ca. 20 km	Plan nr. 3.7.001.S Kollund Østerskov	50 m
Område i landzone, der i lokalplan er udlagt til boligformål, blandet bolig og erhvervsformål	872 m	Plan nr. 4.8.006.L Blandet bolig og erhverv i Store Jyndeved	50 m
Område i landzone, der i lokalplan er udlagt til offentlige formål med henblik på beboelse, institutioner, rekreative formål og lign.	Ca. 3,2 km	Plan nr. 4.9.006.F Skydebane ved Eggebæk Plantage	50 m
Nabobeboelse	458 m	Fra anlægget til Flensborgvej 80, 6360 Tinglev	50 m

Lugt

Lugt stammer primært fra stalden. Desuden kan lugt forekomme i forbindelse med udbringning af husdyrgødning.

Lugtgener fra staldanlægget er blevet vurderet på grundlag af beregninger i ansøgnings-systemet www.husdyrgodkendelse.dk, jf. ny beregningsmodel for lugt og "Vejledende retningslinjer for vurdering af lugt og begrænsning af gener fra stalde", udgivet af Foreningen af Miljømedarbejdere i Kommunerne, maj 2002. Vurderingen tager udgangspunkt i den længste geneafstand beregnet efter de to modeller.

Geneafstanden for lugt beskriver den afstand fra stalden, hvor der kan forekomme så meget staldlugt, at det karakteriseres som "væsentlige lugtgener". Geneafstanden fastsættes under hensyntagen til forskellige områders følsomhed overfor lugt, jf. Miljøstyrelsens web-vejledning om tilladelse og miljøgodkendelse mv. af husdyrbrug. I vejledningen er anført vejledende lugtgrænseværdier til forskellige områdetyper.



Beskyttelsesniveauet for lugt fra husdyrbruget omfattet af husdyrbrugslovens § 10 er fastlagt i husdyrgodkendelsesbekendtgørelsens bilag 3. I bilaget er genekriterierne til enkeltbeboelse, samlet bebyggelse og til eksisterende eller, ifølge kommuneplanens rammedel, fremtidigt byzone- eller sommerhusområde angivet. Såfremt den beregnede geneafstand er større end den faktiske afstand, skal der meddeles afslag på ansøgningen om tilladelse.

I www.husdyrgodkendelse.dk er indtegnet eller markeret:

- stalden,
- den nærmeste enkeltbeboelse uden landbrugspligt og som ikke ejes af driftsherren,
- den nærmeste samlede bebyggelse, og
- det nærmeste eksisterende, eller ifølge kommuneplanens rammedel, fremtidigt byzone- eller sommerhusområde.

It-ansøgningssystemet beregner geneafstandene og gennemsnitsafstandene. Lugtgeneafstandene er beregnet ud fra det maksimale antal dyr på stald, og hvor alle de eksisterende staldafsnit indgår i beregningerne.

Tabel 4. Lugtberegninger, fiktivskema 91685.
Samlet resultat af lugtberegning

Bebyggelse	Kumulation	Model	Ukorrigeret geneafstand (ansøgt)	Ukorrigeret geneafstand (nudrift)	Korrigeret geneafstand (ansøgt)	Korrigeret geneafstand (nudrift)	Vægtet gennemsnitsafstand	Bortscreenet	Genekriterie overholdt
+  Flensborgvej 70	0	FMK	39,85	0,00*	39,85	0,00*	808,69	Ja	Ja
+  Flensborgvej 77	0	FMK	70,84	0,00*	70,84	0,00*	1.012,27	Ja	Ja
+  Tinglev Ejerlav, Tinglev	0	FMK	126,02	0,00*	126,02	0,00*	5.173,01	Ja	Ja

Det fremgår af tabellen, at alle afstandskrav til enkeltbolig, samlet bebyggelse og byzone er overholdt.

Der er ikke andre husdyrbrug med mere end 75 DE inden for 300 meter fra byzone eller samlet bebyggelse eller 100 meter fra nabobebyggelse. Der er derfor ingen kumulation for så vidt angår lugt fra andre staldanlæg på andre ejendomme.

Det teoretisk beregnede konsekvensområde for lugtemission, inden for hvilket lugt kan registreres uden at lugten af den grund vurderes at være til gene, er beregnet ved an-

vendelse af formlen $1,6 \cdot (LE/s^{0,6})$. For det ansøgte projekt er konsekvensområdet for lugtemission beregnet til ca. 133 meter ud fra oplysningerne i fiktivskema 91685.

Tabel 5. Konsekvensområdet for lugtemission, fiktivskema 91685.
Ansøgt drift

Staldafsnit	Staldsystem kode	Antal dyr	Antal stipladser	Ton dyr på stald	Antal måneder udegående	Lugt [LE]	Lugt [OU]	Effekt af teknologi [%]	Faktisk lugt [LE]	Faktisk lugt [OU]
Stald	KvKs08	110	0	39,70	0	1.588,09	6.749,39	0,00	1.588,09	6.749,39
SUM	-	110	0	39,70	-	1.588,09	6.749,39	-	1.588,09	6.749,39

Vejledende konsekvenszone: $1,6 \cdot 1.588,09^{0,6} = 133,24$ meter

Lys

Der tændes lys ved arbejde i stalden. Der er ingen pladsbelysning i forbindelse med stalde og gyllebeholdere.

Støv

I forbindelse med transporter til og fra ejendommen samt ved levering og håndtering af foder kan der opstå støvgener, hvilket dog oftest er af begrænset karakter. Der kan forekomme støvgener ved indkøring af halm og ved transporter af dyr til og fra ejendommen.

Støj og rystelser

Støj og rystelser kan forekomme i forbindelse med transporter til og fra ejendommen, ved levering af foder og ved ind- og udlevering af dyr.

Transporter og kørsel tilrettelægges, så der opstår færrest mulige gener for de omkringboende.

Skadedyr – fluer og rotter

Ejendommens skadedyrsbekæmpelse sker i overensstemmelse med de nyeste retningslinier fra Aarhus Universitet.

Der holdes rent og ryddeligt omkring anlægget. Foder og gødningsrester fjernes. Gulve og gangarealer holdes rengjorte. Tom emballage og andet affald bortskaffes jævnlige, og døde dyr afhentes hurtigst muligt.

Driftsherren har pligt til at anmelde rotter, selv ved mistanke, til Aabenraa Kommune.

Vurderinger

Lugt

Beskyttelsesniveauet for lugt fra husdyrbrug omfattet af husdyrbruglovens § 10 er fastlagt i husdyrgodkendelsesbekendtgørelsens bilag 3. I bilaget er genekriterierne til enkeltbeboelse, samlet bebyggelse og til eksisterende eller, ifølge kommuneplanens rammedel, fremtidigt byzone- eller sommerhusområde angivet. Såfremt den beregnede geneafstand er større end den faktiske afstand, skal der gives afslag.

Den korrigerede geneafstand er geneafstanden, hvor der er korrigeret for bl.a. vindretning og eventuel kumulation med andre husdyrbrug med mere end 75 DE. Den indeholder desuden en korrektion baseret på en bortscreening af staldafsnit, der er placeret længere væk end 1,2 gange den samlede geneafstand.

Den vægtede gennemsnitsafstand er en beskrivelse af den reelle afstand mellem staldafsnittene og omboende. Den vægtede gennemsnitsafstand beregnes kun for de staldafsnit, der ikke er bortscreenet ved at ligge længere væk end 1,2 gange geneafstanden.

Der er ikke andre ejendomme med mere end 75 DE inden for 100 meter i forhold til nabobeboelse eller inden for 300 meter i forhold til samlet bebyggelse eller byzone. Der er derfor ingen kumulation med andre husdyrbrug.

Afstandene fra anlægget til nabobeboelse, samlet bebyggelse og byzone er alle længere end 1,2 gange geneafstandene. Husdyrgodkendelsesbekendtgørelsens beskyttelsesniveau er derfor overholdt.

Det teoretisk beregnede konsekvensområde for lugtemission, inden for hvilket lugt kan registreres uden at lugten af den grund vurderes at være til gene, er beregnet ved anvendelse af formlen $1,6*(LE/s^{0,6})$. For det ansøgte projekt er konsekvensområdet for lugtemission beregnet til ca. 133,24 meter.

Der vil kunne registreres lugt i forbindelse med udbringning af husdyrgødning.

Lys

Det vurderes, at belysningen fra stalden ikke vil give anledning til væsentlige gener for de omkringboende eller påvirke de landskabelige værdier.

Støv

Driften må ikke medføre væsentlige støvgener udenfor anlægget. Ansøger opfordres til hensynsfuld kørsel på grus- og markveje, så støvgener minimeres.

Det vurderes, at støv fra ejendommen ikke vil give anledning til væsentlige gener for de omkringboende.

Støj og rystelser

I Kommuneplan 2015 for Aabenraa Kommune er der i Hovedstrukturdelen anført følgende i afsnittet "Landbrug":

Byrådets mål er (kun mål relevante for støj fra virksomheder er medtaget)

at landbrug drives på en sådan måde, at der tages størst mulig hensyn til naboer, natur, miljø, landskab og kulturhistoriske interesser.

at landbrugets bygninger placeres hensigtsmæssigt i forhold til naboer, natur, miljø, landskab, kulturhistorie og lokalsamfund.

I afsnittet *Forebyggelse af miljøkonflikter* er anført følgende:

Byrådets mål er (kun mål relevante for støj fra virksomheder er medtaget)

Forurening i form af støj, støv og lugt m.v. fra virksomheder og trafik skal forebygges og begrænses.

Kommunen er i Kommuneplanen opdelt i 4 geografiske områder med udgangspunkt i bymønsteret.

De 4 områder benævnes Øst, Nord, Syd og Vest.

Landbruget Flensborgvej 84, 6360 Tinglev er beliggende i Det åbne land, Vest og har driftsarealer beliggende i det samme område.

Kommuneplanen fastsætter for planens område Det åbne land, Vest ikke retningslinjer for støjbelastning, der er til hindring for udvidelser/ændringer af landbruget.

Landbrugets driftsbygninger på adressen Flensborgvej 84, 6360 Tinglev er beliggende i Det åbne land, Vest.

Udsendelse af støj fra driftsbygningerne og området i umiddelbar nærhed af disse vil ikke være af betydning for de i kommuneplanen beskrevne planlagte områder, da afstanden fra ejendommen til de beskrevne områder er stor.

Det vurderes, at tilladelsen ikke vil medføre væsentlige lugtgener for nabobeboelsen, for den samlede bebyggelse og for byzonen, da genekriterierne er overholdt.

Aabenraa Kommune vurderer samlet, at risikoen for væsentlige lugt-, lys, støv, støj-, rystelses- og fluegener (fluer og rotter) for nabo og omgivelserne begrænses, da afstandskravene til nabobeboelser, samlet bebyggelse og byzone er overholdt.

5.3 Spørgsmål 3

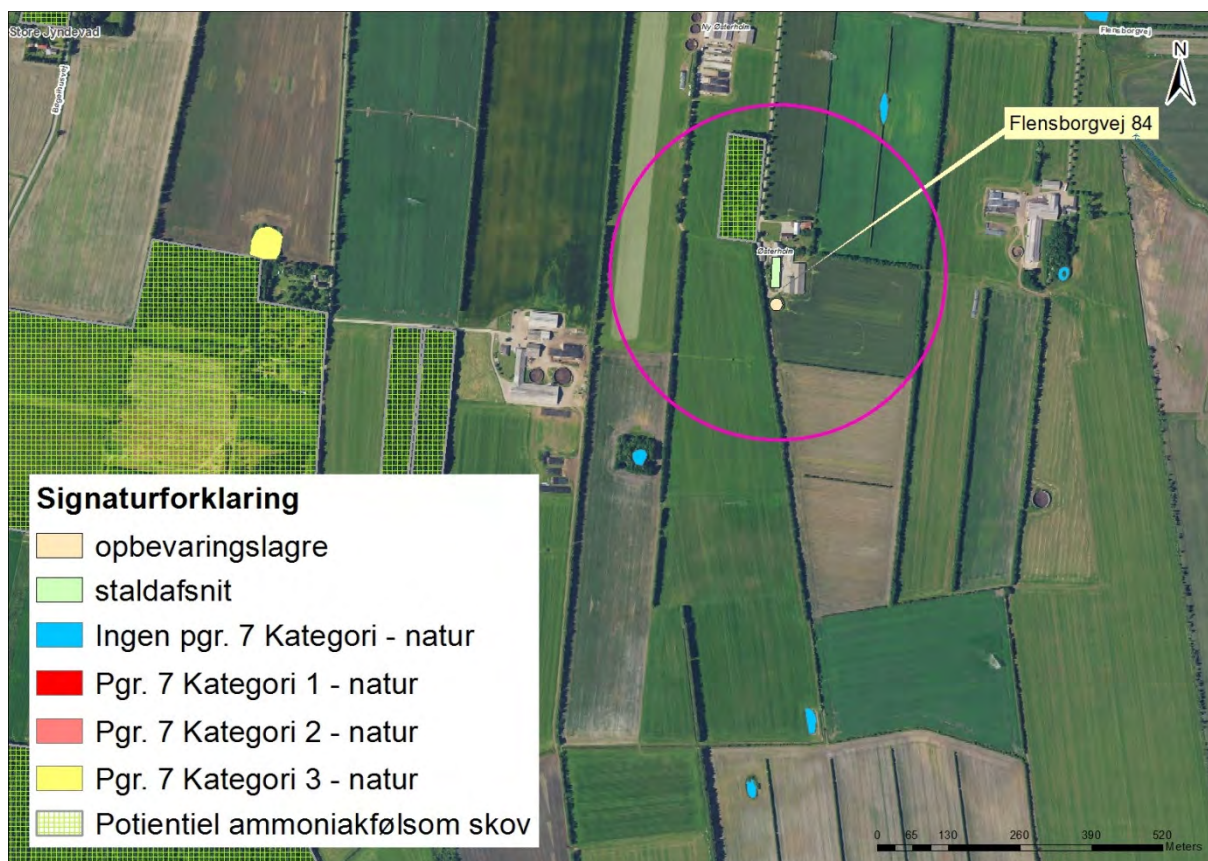
Spørgsmålet på tilladelsestidspunktet:

Ligger anlæggene mere end 300 meter fra de beskyttede naturtyper, som er omfattet af kategori 1, 2 eller 3, som angivet i bilag 3, punkt A?

Ansøger har svaret nej til spørgsmålet.

Redegørelse

På kortet herunder er der vist en 300 meter cirkel rundt om ejendommens staldbygning og gyllebeholder.



Kort 4. 300 meter cirkel rundt om stald og opbevaringsanlæg.

Som det fremgår af kortet ovenfor, så er der ikke registreret kategori 1 eller 2 naturtyper inden for 300 meter af anlægget.

Der ses dog at være registreret en potentiel ammoniakfølsom skov indenfor 300 meter af anlægget, hvilket er en kategori 3 natur. Ved hjælp af historiske kort og luftfotos kan det konstateres, at skoven er plantet på landbrugsjord mellem 1920'erne og 1945. Skoven er derfor ikke at betragte som gammelskov, hvor kriteriet er, at skoven skal være mere end ca. 200 år gammel. Herudover er skoven ikke plantet på naturarealer, hvilket gør, at jorden forventes at have været næringsrig ved plantningen. Det vurderes derfor, også med skovens lille størrelse for øje, at der ikke findes særligt følsomme gammelskovsarter i skoven. Dermed vurderes det, at skoven ikke skal kategoriseres som ammoniakfølsom skov.

Der er derfor heller ikke registreret kategori 3 naturtyper indefor 300 meter af anlægget.

Vurdering

Der er ikke registreret kategori 1, 2 eller 3 naturtyper inden for 300 meter af anlægget.

Aabenraa Kommune vurderer således, at den ansøgte etablering ikke har nogen betydning for kategori 1, 2 eller 3 natur længere væk end 300 meter.

Der stilles ikke yderligere vilkår i forhold til anlægget og dets ammoniakemission.

5.4 Spørgsmål 4

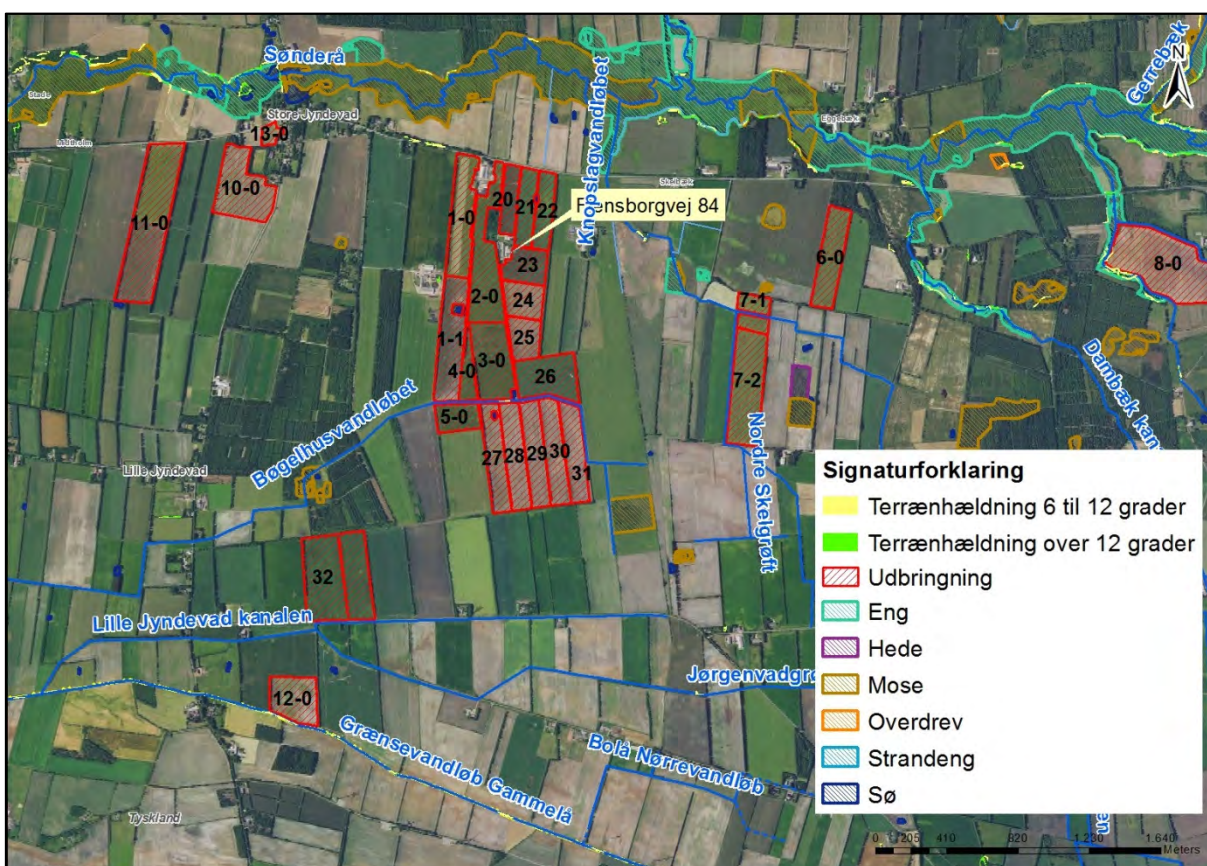
Spørgsmålet på tilladelsestidspunktet:

Ligger udbringningsarealerne uden for arealer med et direkte fald på 12° eller mere ned til søer og vandløb udover de 20 meter som fremgår af bekendtgørelse om husdyrbrug og dyrehold for mere end 3 dyreenheder, husdyrgødning, ensilage m.v. § 26, stk. 3?

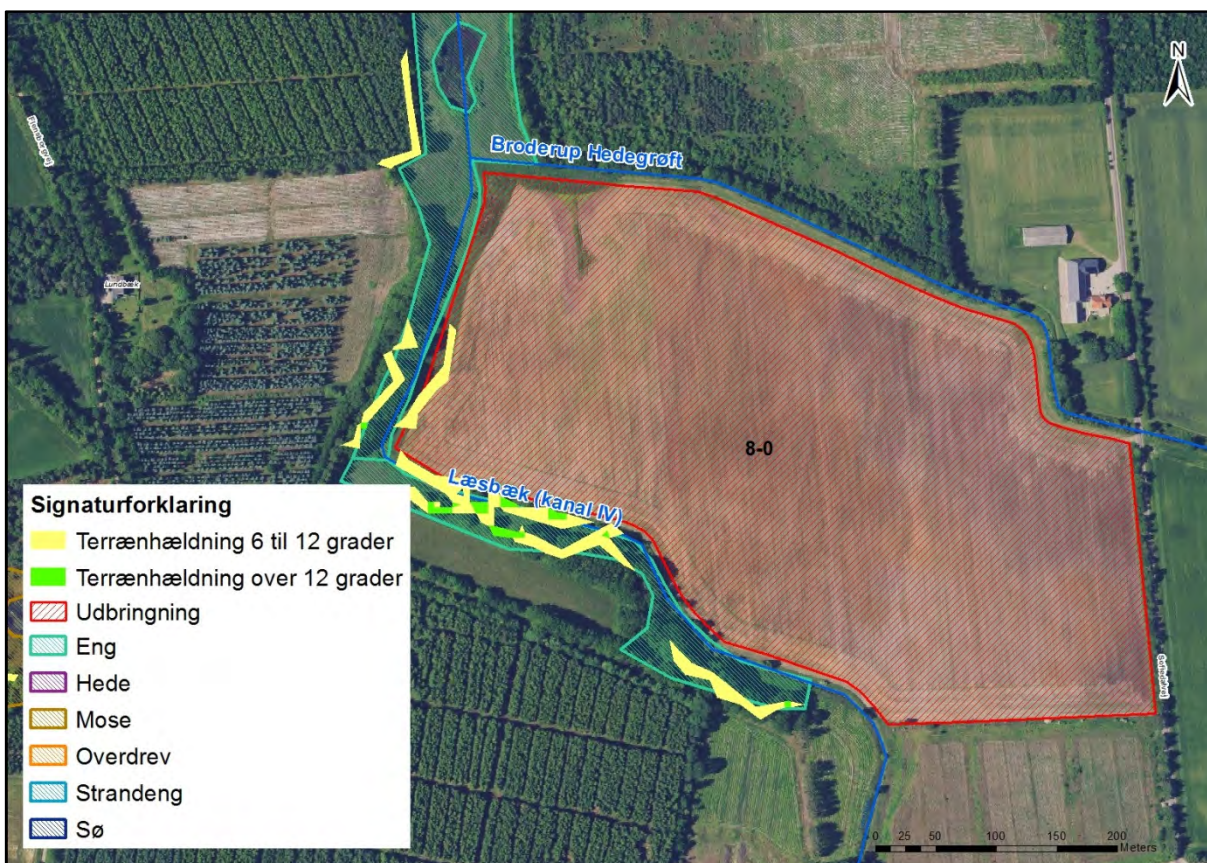
Ansøger har svaret nej til spørgsmålet.

Redegørelse

Terrænet i området er generelt meget fladt. Som det fremgår af kortene herunder, så har ingen af de ejede og forpagtede arealer i omdrift et direkte fald på 12° eller mere ned mod den øverste kant af søer og vandløb. I kanten af mark 8-0 er der en hældning på 6 til 12° ned til vandløbet Læsbæk, men det ser dog ud til, at hældningen udelukkende er på ikke dyrkede arealer, se detailkort herunder.



Kort 5. Arealernes placering i forhold til områder med terrænhældning og vandløb.



Kort 6. Detajlkort der viser mark 8-0 og hældning mod vandløb.

Vurdering

Som det ses af kortene ovenfor, så har ingen af arealerne et fald på over 12° ned mod vandløb eller søer. Da der ikke er arealer med stor hældning, vurderer kommunen, at der ikke er nogen udfordringer i forhold til bekendtgørelse om husdyrbrug og dyrehold for mere end 3 dyreenheder, husdyrgødning, ensilage m.v. § 26, stk. 3.

5.5 Spørgsmål 5

Spørgsmålet på tilladelsestidspunktet:

Ligger anlæggene uden for registrerede og udpegede lavbundsarealer?

Ansøger har svaret ja til spørgsmålet.

Redegørelse

Af kortet herunder fremgår det, at der ikke er udpeget eller registreret lavbundsarealer i forbindelse med anlægget.



Kort 7. Anlæggets placering i forhold til lavbundsområder.

Vurdering

Som det fremgår af kortet ovenfor, så er området i forbindelse med ejendommen ikke udpeget som lavbund.

På baggrund af ovenstående kort vurderer Aabenraa Kommune, at udbringningsarealerne ikke er beliggende på lavbund.

5.6 Spørgsmål 6

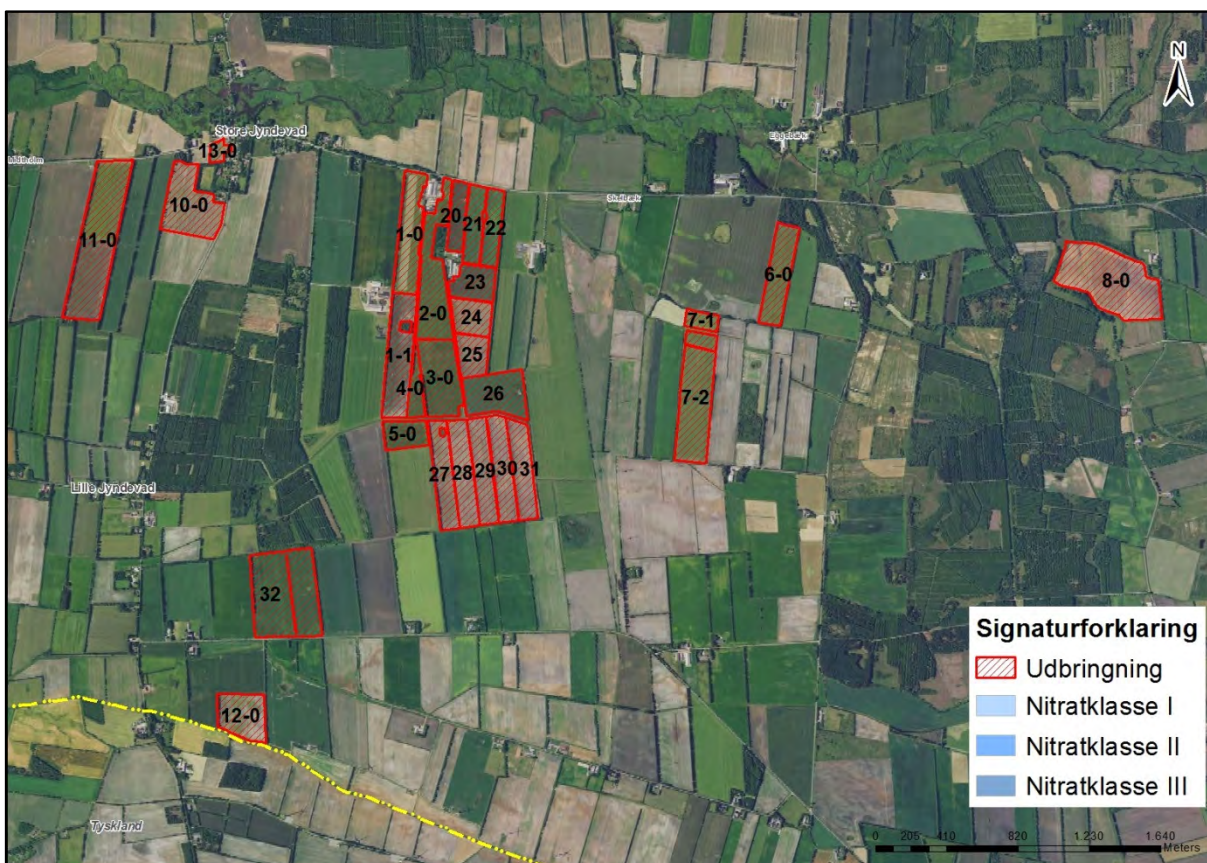
Spørgsmålet på tilladelsestidspunktet:

Ligger udbringningsarealerne uden for nitratklasserne 2 og 3, som angivet i bilag 3, punkt D, nr. 1?

Ansøger har svaret ja til spørgsmålet.

Redegørelse

Som det fremgår af kortet herunder, så ligger udbringningsarealerne uden for nitratklasserne 2 og 3.



Kort 8. Ejendommens arealer i forhold til nitratklasser.

Vurdering

På baggrund af ovenstående kort vurderer Aabenraa Kommune, at udbringningsarealerne ikke er beliggende i nitratklasserne 2 og 3.

5.7 Spørgsmål 7

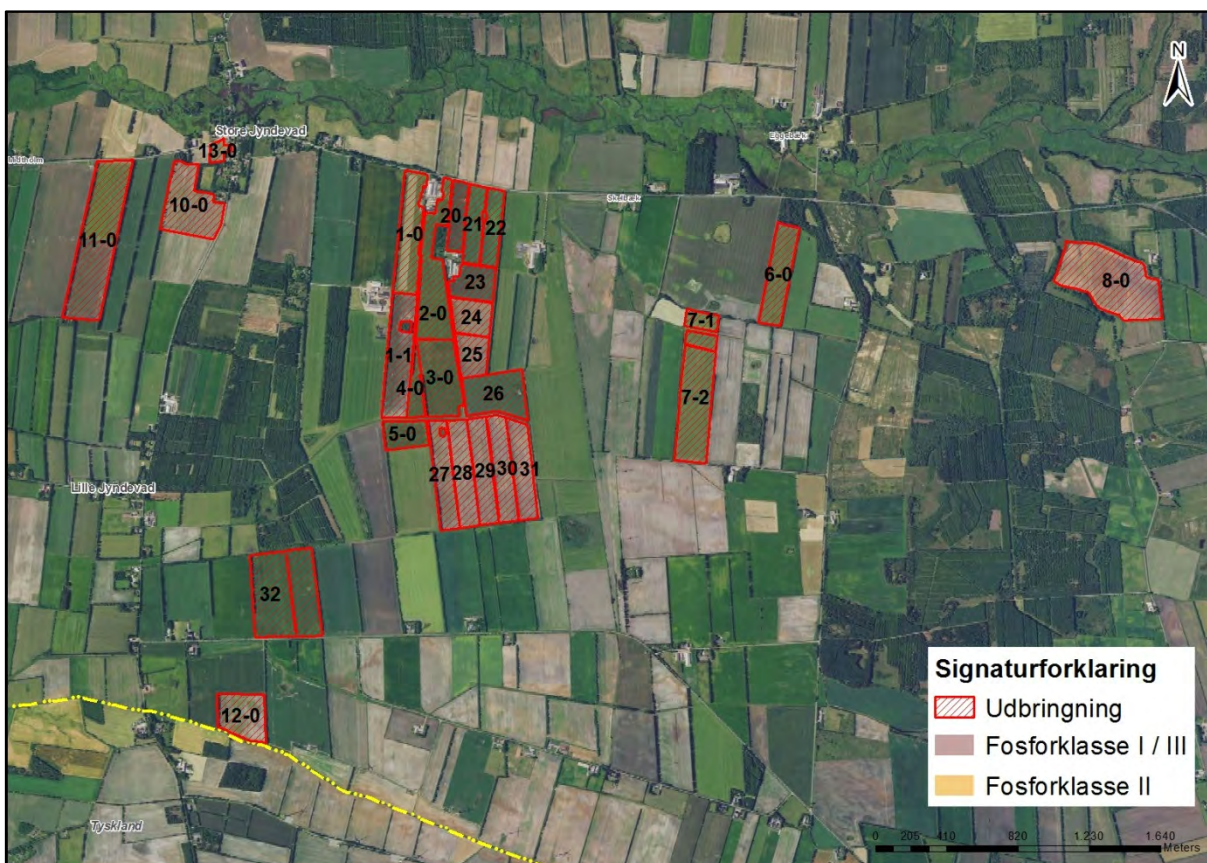
Spørgsmålet på tilladelsestidspunktet:

Ligger udsprejningsarealerne uden for fosforklasserne 2 og 3, som angivet i bilag 3, punkt C?

Ansøger har svaret ja til spørgsmålet.

Redegørelse

Som det fremgår af kortet herunder, så ligger udbringningsarealerne uden for fosforklasserne 2 og 3.



Kort 9. Ejendommens arealer i forhold til fosforklasser.

Vurdering

På baggrund af ovenstående kort vurderer Aabenraa Kommune, at udbringningsarealerne ligger uden for fosforklasserne 2 og 3.

5.8 Spørgsmål 8

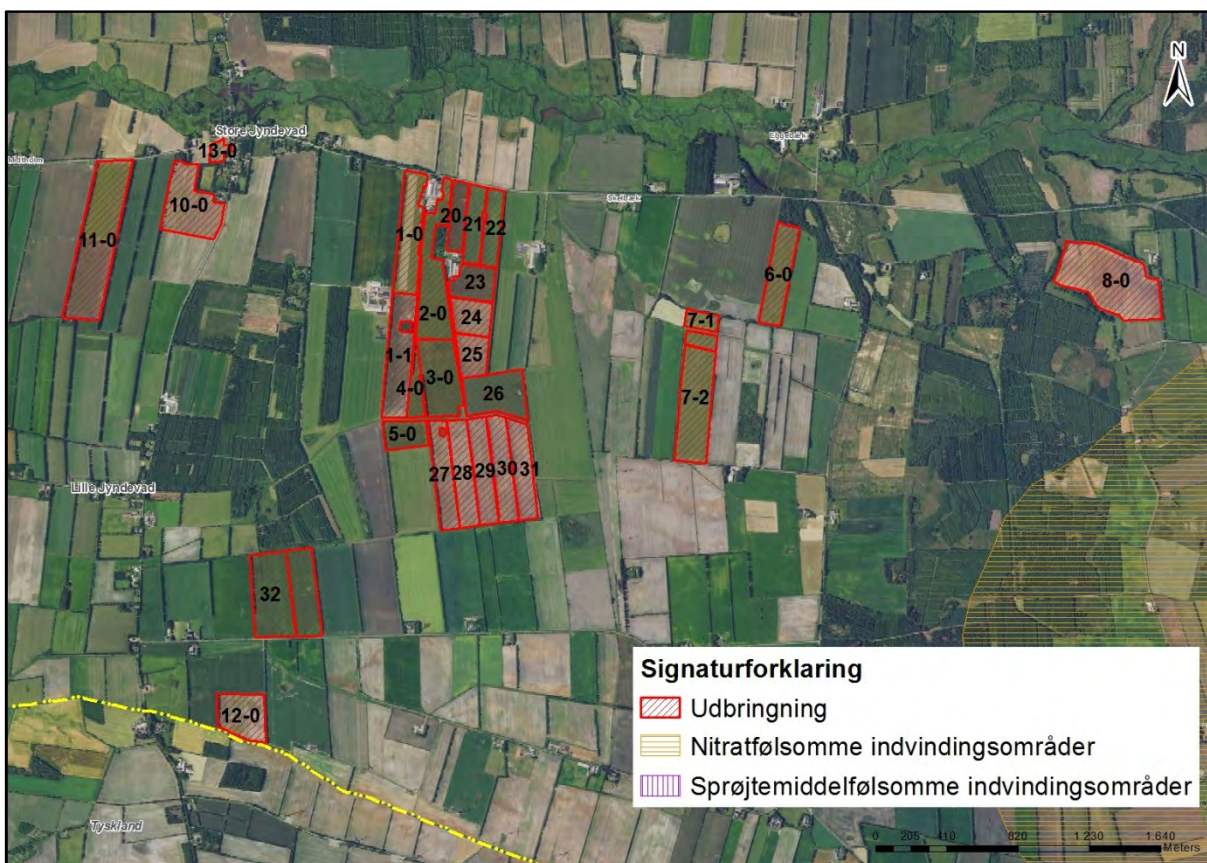
Spørgsmålet på tilladelsestidspunktet:

Ligger udbringningsarealerne uden for nitratfølsomme indvindingsområder og områder der ved zonerings er konstateret at være nitratfølsomme, og som på et senere tidspunkt vil blive fastlagt som nitratfølsomt indvindingsområde og blive omfattet af en indsatsplan, som angivet i bilag 3, punkt D?

Ansøger har svaret ja til spørgsmålet.

Redegørelse

Som det fremgår af kortet herunder, så ligger udbringningsarealerne uden for nitratfølsomme indvindingsområder.



Kort 10. Ejendommens arealer i forhold til nitratfølsomme indvindingsområder.

Vurdering

På baggrund af ovenstående kort vurderer Aabenraa Kommune, at udbringningsarealerne ligger uden for nitratfølsomme indvindingsområder.

5.9 Spørgsmål 9

Spørgsmålet på tilladelsestidspunktet:

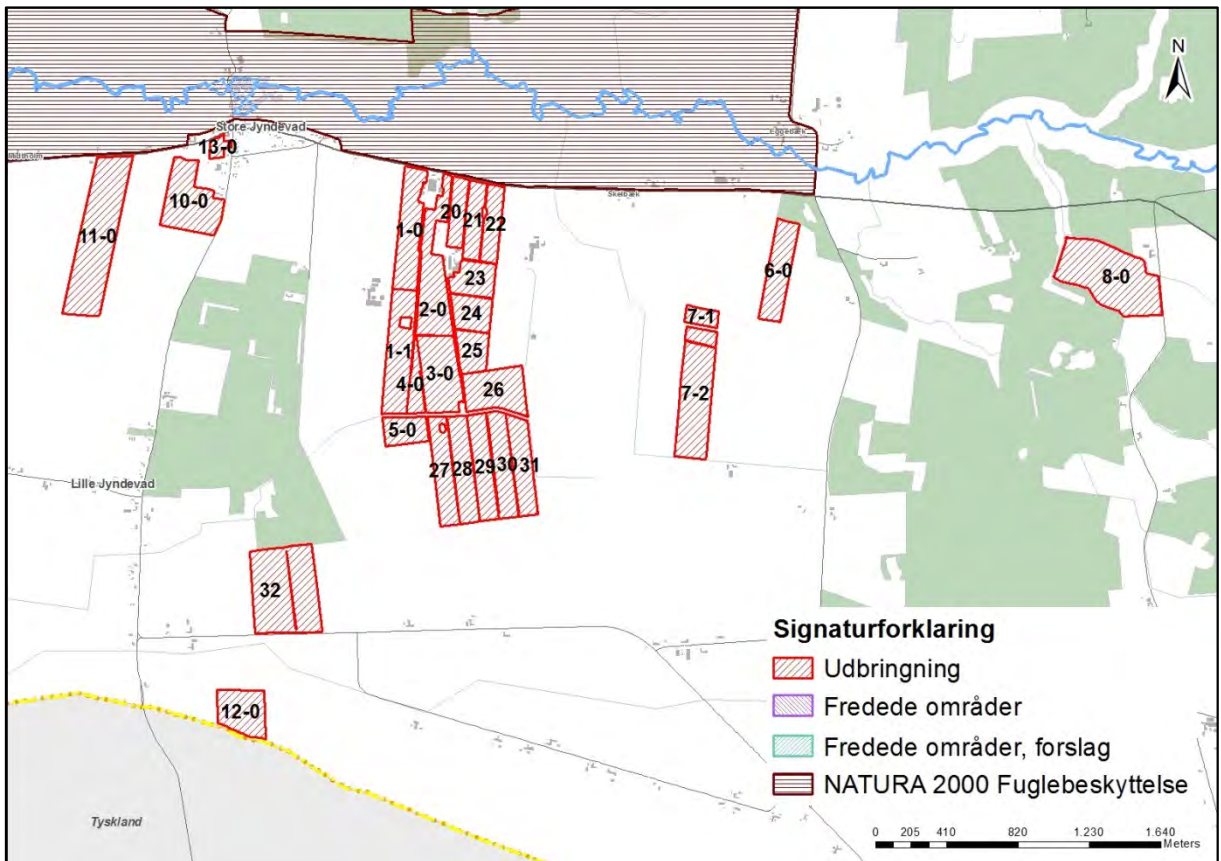
Ligger husdyrbruget uden for fredede områder, Natura 2000-områder eller beskyttede naturarealer?

Ansøger har svaret ja til spørgsmålet.

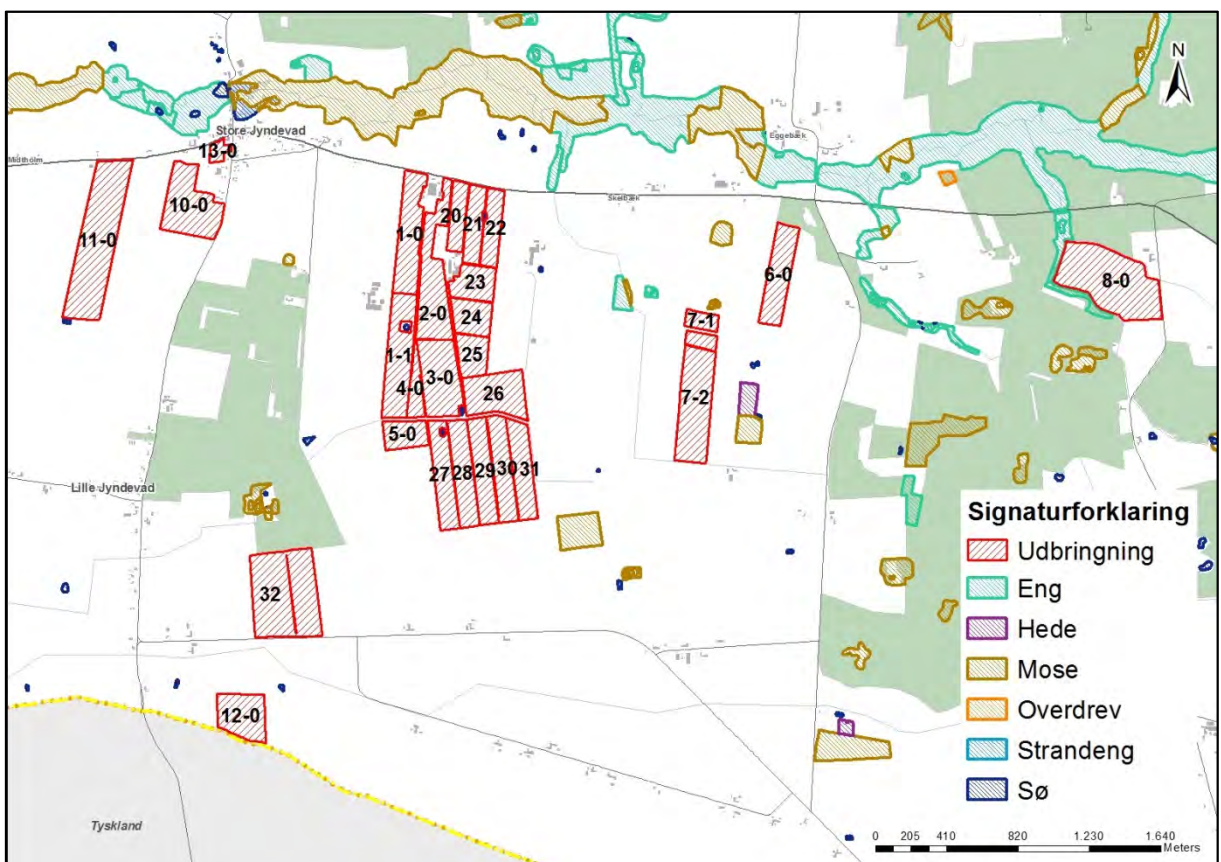
Redegørelse

Som det fremgår af kortene herunder, så grænser de nordligste arealer op til et Natura 2000-område, fuglebeskyttelsesområde F63 Sønder Ådal. Bygningerne ligger uden for Natura 2000 området.

Ingen af udbringningsarealerne er beskyttede naturarealer, men flere arealer ligger op til beskyttede naturarealer, vandhuller og eng.



Kort 11. Ejendommens arealer i forhold til fredede områder og Natura 2000 områder.



Kort 12. Ejendommens arealer i forhold til § 3 beskyttede arealer.

Vurdering

Ingen af arealerne er beskyttede efter naturbeskyttelseslovens § 3, og ingen af arealerne er fredede. Enkelte arealer ligger op til Natura 2000 område, men da der er tale om arealer i omdrift, og som hele tiden har været i omdrift, så er der ingen problemer i forhold til Natura 2000 området.

Aabenraa Kommune vurderer, at der ikke er nogen problemer i forhold til beskyttet natur, Natura 2000 og fredede områder.

5.10 Spørgsmål 10

Spørgsmålet på tilladelsestidspunktet:

Ligger nye anlæg og udvidelser af eksisterende anlæg uden for områder med landskabelig værdi eller værdifulde kulturmiljøer?

Ansøger har svaret ja til spørgsmålet. Der svares endvidere: Der bygges ikke nyt.

Redegørelse

Den eksisterende stald ligger uden for udpegningerne "Værdifulde landskaber" og "Værdifulde kulturmiljøer".

Den eksisterende stald skal ikke udvides, og der skal ikke etableres nye stalde eller gødningsoptøningsanlæg i forbindelse med ansøgningen.



Kort 13. Ejendommens placering i forhold til værdifulde kulturmiljøer og landskaber.

Vurdering

Stalden ligger uden for udpegningerne.

Det vurderes, at anlægget ikke vil få indflydelse landskabsmæssigt, da der er tale om et eksisterende anlæg, der ikke skal ændres eller udvides.

5.11 Placering i landskabet

Redegørelse

Ejendommen er beliggende i landzone.

Ejendommen er beliggende i landzone, sydøst for Store Jyndeved. Omkring anlægget er landskabet åbent, dog med læhegn og andre husdyrbrug. Landskabet omkring ejendommen er relativt fladt, og det er et typisk intensivt landbrugslandskab med få natur-elementer. Vandløbet "i Vilsbæk" er beliggende ca. 500 meter nord for ejendommen.

Anlægget består af en eksisterende staldbygning med sengebåse til opdræt (11-24 mdr.) samt en gyllebeholder. Der skal ikke etableres nye stalde, og den eksisterende stald skal ikke udvides eller ændres. Det samme gælder for gyllebeholderen

Vurdering

Aabenraa Kommune vurderer, at de landskabelige værdier ikke tilsidesættes, da det eksisterende anlæg er en integreret del af omgivelserne, og der ikke skal etableres nye stalde eller gødningsopbevaringsanlæg, og da den eksisterende stald ikke skal udvides eller ændres.

5.12 Bedste tilgængelige teknik (BAT)

Redegørelse

Aabenraa Kommune skal ved vurderingen af en ansøgning om tilladelse efter § 10 sikre sig, at ansøgeren har truffet de nødvendige foranstaltninger til at forebygge og begrænse forureningen ved anvendelse af den bedste tilgængelige teknik, BAT (Best Available Techniques).

BAT-begrebet er nærmere fastlagt i IPPC-direktivet¹ (nu IE-direktivet), hvoraf fremgår følgende:

I direktivets artikel 2, nr. 11, defineres "den bedste tilgængelige teknik" som: "det mest effektive og avancerede trin i udviklingen af aktiviteter og driftsmetoder, som er udtryk for en given tekniks principielle praktiske egnethed som grundlag for emissionsgrænseværdier med henblik på at forhindre eller, hvor dette ikke er muligt, generelt begrænse emissionerne og indvirkningen på miljøet som helhed."

Der forstås ved:

"teknik": både den anvendte teknologi og den måde, hvorpå anlæg konstrueres, bygges, vedligeholdes, drives og lukkes ned.

"tilgængelig": udviklet i en målestok, der medfører, at den pågældende teknik kan anvendes i den relevante industrisektor på økonomisk og teknisk mulige vilkår, idet der tages hensyn til omkostninger og fordele, uanset om teknikken anvendes eller produceres i den pågældende medlemsstat eller ej, når blot driftslederen kan disponere over teknikken på rimelige vilkår.

"bedste": mest effektiv teknik til opnåelse af et højt generelt beskyttelsesniveau for miljøet som helhed.

Miljøstyrelsen har den 28. januar 2008 i FAQ 57 skrevet, at "For § 10 husdyrbrug vil den generelle miljøregulering med krav til staldindretning, udbringning af husdyrgødning osv. jf. husdyrgødningsbekendtgørelsen, normalt være tilstrækkelig i forhold til BAT vurderingen. Der er ikke krav om særskilt redegørelse for BAT i disse ansøgninger."

¹ Rådets direktiv (96/61/EF) af 24. september 1996 om integreret forebyggelse og bekæmpelse af forurening, kodificeret ved direktiv 2008/1/EF

Miljøstyrelsen svarer den 26. september 2009 i et helpedesvar om "Beskyttelsesniveauet for ammoniak", at "Reglerne om BAT gælder også for husdyrbrug, der er omfattet af § 10, jf. husdyrlovens § 19. Ansøger skal derfor begrænse ammoniakemissionen ved brug af BAT. Da husdyrbrug omfattet af § 10 er forholdsvis små, finder Miljøstyrelsen dog, at de generelle regler normalt er sammenfaldende med, hvad der må betegnes som BAT på disse husdyrbrug. Det er dog under alle omstændigheder op til kommunens konkrete vurdering, om BAT-kravet er opfyldt i det enkelte projekt."

Miljøstyrelsen har ikke udarbejdet vejledende emissionsgrænseværdier opnåelige ved anvendelse af den bedste tilgængelige teknik (BAT) til husdyrbrug med konventionelt kviehold omfattet af husdyrgodkendelseslovens § 10.

Vurdering

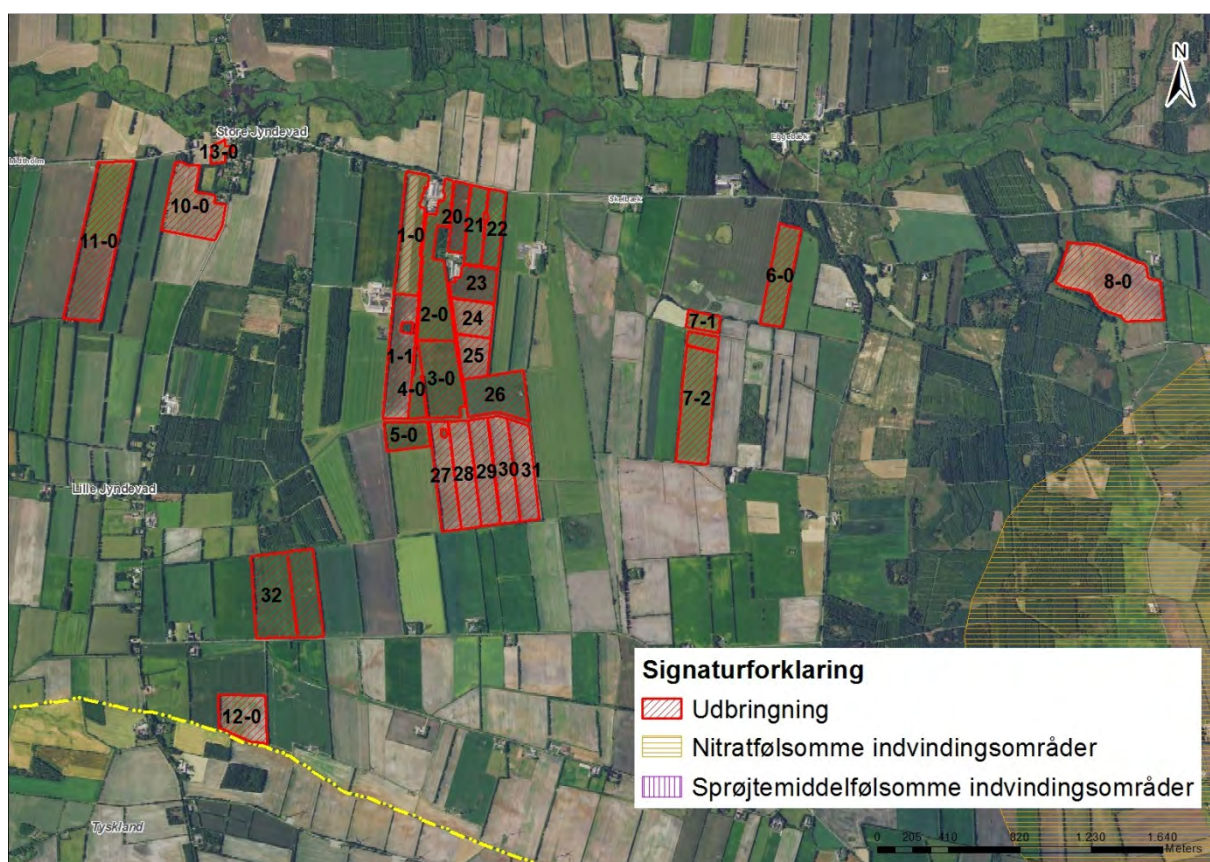
Aabenraa Kommune vurderer, at staldsystemet med sengestald til opdræt (11-24 mdr.), og den generelle miljøregulering med krav til staldindretning, udbringning af husdyrgødning osv. jf. husdyrgødningsbekendtgørelsen vil sikre, at ansøgeren har truffet de nødvendige foranstaltninger til at forebygge og begrænse forureningen ved anvendelse af den bedste tilgængelige teknik.

Aabenraa Kommune stiller derfor for så vidt angår BAT alene vilkår om, at det til stadighed sikres, at spalterne er friholdt og funktionsdygtige således, at gødning hurtigt fjernes fra gulvet og ledes til gødningskanalerne..

5.13 Nitrat til grundvand

Redegørelse

Ingen af udbringningsarealerne ligger inden for nitratfølsomt indvindingsområde.



Kort 14. Placering af udbringningsarealerne i forhold til nitratfølsomt indvindingsopland.

Vurdering

Da ingen af udbringningsarealerne ligger indenfor nitratfølsomme indvindingsområder, vurderer kommunen, at der i denne tillægsgodkendelse ikke er grund til at stille skærpe-

de vilkår til udbringning af husdyrgødning på arealerne i forhold til nitratudvaskningen til grundvandet.

5.14 Nitrat til overfladevand – vandløb, søer og kystvande

Redegørelse

Bedriftens arealer ligger i vandløbsoplandene til hhv. Sønderå og Grænsevandløb Gammelå. Sønderå løber i Gammelå og videre ud i Vidå.

Dermed afvander alle arealerne til Lister Dyb, Vadehavet.

Ingen af bedriftens udbringningsarealer eller græsningsarealer ligger inden for områder, der er udpeget som nitratklasse 1, 2 eller 3.

Det ses af tabellen herunder, at den beregnede udvaskning fra et planteavlsbrug er 81,0 kg N/ha, og at udvaskningen fra ejendommen er 64,0 kg N/ha og dermed lavere end udvaskningen fra et tilsvarende planteavlsbrug.

Tabel 6. Udvasning fra ejendommen – uddrag fra det digitale ansøgningssekema.

Beregning af nitratudvaskning til overfladevand		
Tabellen viser det maksimale dyretryk (DE_{max}) og udvaskning svarende til maksimalt dyretryk uden virkemidler, samt det reelle dyretryk (DE_{reel}) for ansøgt drift og den reelle udvaskning med brug af virkemidler i ansøgt drift. DE_{max} bestemmes af dyreholdets sammensætning og reduktionsprocent.		
	Dyretryk (DE/ha)	Udvasning (kg N/ha)
DE_{max} : DE reduktionsprocent: 100,00 %	2,30	65,3
DE_{reel}	2,05	64,0
Beregning af nitratudvaskningen til brug for afskæringskriterium 2A/2B		
Merudvasning fra husdyrbrug beregnes som difference mellem udvaskning ved DE_{reel} og udvaskning svarende til et plantebrug.		
	Udvasning (kgN/ha)	
Udvasning svarende til et plantebrug	81,0	
Merudvasning fra husdyrbrug	-17,0	
Beregning af maksimal nitratudvaskning på bedrifter med arealer, hvor der er krav om udvasning svarende til et plantebrug.		
Vægtet maksimal udvasning på bedriften beregnes som et arealvægtet gennemsnit af udvasning fra arealer med krav om udvasning svarende til et plantebrug og arealer uden krav om udvasning svarende til et plantebrug. Udvasningen ved det maksimale dyretryk (DE_{max}) på arealer med krav om udvasning svarende til et plantebrug anvendes i vægtningen i de tilfælde hvor denne er lavere end udvasning svarende til et plantebrug.		
	Maksimalt Dyretryk (DE/ha)	Udvasning (kgN/ha)
Beregning af udvasning ved det maksimale dyretryk (DE_{max}) på arealer uden krav om udvasning svarende til et plantebrug. DE reduktionsprocent: 0,00 % Omfatter: 0,00 % af arealet	0,00	0,0
Udvasning svarende til et plantebrug: 100 % af arealet		81,0
Beregning af udvasning ved det maksimale dyretryk (DE_{max}) på arealer med krav om udvasning svarende til et plantebrug. DE reduktionsprocent: 100,00 % Omfatter: 100,00 % af arealet	2,30	65,3
Vægtet maksimal udvasning på bedriften		65,3

Alle udbringningsarealerne ligger i opland til Vadehavet. Som det ses i tabellen herover, så er der beregnet udvasning fra disse arealer.

Beregningen af udvasning fra arealerne i opland til Vadehavet er lavere end udvasningen svarende til et planteavlsniveau, hvorfor kravet til arealerne er overholdt.

Beskyttelsesniveauerne for nitrat til overfladevand er overholdt gennem harmonikravet og reduceret kvælstofnorm. Arealerne afvander til et Natura 2000 område (Vadehavet), som ikke afkaster nitratklasser.

Vurdering

Bedriftens udbringningsarealer ligger alle uden for nitratklasserne 1 – 3 (reduktionsprocenten er 100 %). Beskyttelsesniveauerne for nitrat til overfladevand er overholdt.

Da det er beregnet, at der ikke sker en forøget udvaskning af kvælstof fra udbringningsarealerne i forhold til et tilsvarende planteavlbrug, så er det vurderet, at der ikke er grundlag for at stille yderligere vilkår til begrænsning af kvælstofudvaskningen udover andelen af efterafgrøder, der er scenarieafhængigt.

Beregning af udvaskningen forudsætter, at dyretrykket i ansøgt drift fastholdes. Dybstrøelse har en højere nitratudvaskning end gylle, idet udnyttelsesgraden af dybstrøelse er 45 %, mens den for kvæggylle er 70 %. Forudsætningen for beregningerne på udvaskning af nitrat vil ikke være overholdt, hvis der udbringes mere dybstrøelse på arealerne end ansøgt. Derfor stilles der vilkår om, at der ikke må udbringes mere dybstrøelse på udbringningsarealerne end de producerede 62,02 DE.

5.15 Fosfor til overfladevand - vandløb, søer og kystvande

Redegørelse

Der tilføres årligt ca. 6.468 kg fosfor til markerne i ansøgt drift. Ifølge ansøgningen får arealerne derved et fosforoverskud på 0,8 kg P/ha.

Tabel 7. Beregnet P-overskud – uddrag fra det digitale ansøgningskema.

Klasser vedrørende fosforophobning	Antal ha	Før-situation	Efter-situation = krav
Pt < 4,0 eller udrænet eller ikke afvander til Natura 2000 eller afvander til Natura 2000, der ikke er overbelastet med fosfor	209,43 ha	0,0 kg P/ha/år	4,5 kg P/ha/år
Pt 4,0 - 6,0 og drænet eller grøftet samt afvander til Natura 2000 område, der er overbelastet med fosfor	0,00 ha	0,0 kg P/ha/år	4,0 kg P/ha/år
Lavbundslande og drænet eller grøftet samt afvander til Natura 2000 område, der er overbelastet med fosfor	0,00 ha	0,0 kg P/ha/år	2,0 kg P/ha/år
Pt > 6,0 og drænet eller grøftet samt afvander til Natura 2000 område, der er overbelastet med fosfor	0,00 ha	0,0 kg P/ha/år	0,0 kg P/ha/år

Krav om P-overskud overholdt: **Ja**
Evt. yderligere reduktion nødvendig for at overholde kravet: **-791,1 kg P.**
Maksimalt tilladt P-overskud/ha/år i gennemsnit for hele bedriften (ifølge tabel) : **4,5 kg P/ha/år.**
P tilført pr. ha/år i ansøgt drift: **30,9 kg P/ha/år.**
P-aførsel per ha/år i ansøgt drift (arealvægtet gennemsnit): **30,1 kg P/ha/år.**
P-overskud/ha/år for ansøgt projekt: **0,8 kg P/ha/år.**

Ejendommens udbringningsarealer er grovsandet jord (JB1) og ligger i forholdsvis fladt terræn uden stærkt skrånende arealer mod vandløb og søer.

Enkelte af udbringningsarealerne er delvist lavbundsarealer i lavbundsklasse IV (ingen risiko for okkerudledning).

Lavbundslande er udstrømningsområder for grundvand, og mange lavbundslande har derfor permanent højt grundvandsspejl. Ved vandmætning af jorden vil iltfrie forhold medvirke til en mikrobiel reduktion af jern, hvorved jernet opløses, og fosfor frigives. Lavbundsarealer har derfor en større udvaskning af fosfor, end de højereliggende arealer.

Vurdering

Aabenraa Kommune finder, at der i denne konkrete sag angående ejendommens arealer generelt beliggende i Aabenraa Kommune ikke er særlige forhold, som kan begrunde skærpede vilkår i forhold til udvaskning af fosfor til vandmiljøet.

Ingen af udbringningsarealerne har væsentligt terrænfald mod vandløb eller søer, hvor der kan være risiko for overfladeafstrømning. Ingen arealer er vådbund eller afvander til

Natura 2000 vandområder, der er overbelastet med fosfor. Enkelte arealer er delvist lavbundsarealer.

Aabenraa Kommune vurderer, at et fosforoverskud på 0,8 kg/ha ikke vil give anledning til en forskydning af ligevægten mellem bundet og opløst fosfor, og koncentrationen af opløst fosfor i jordvæsken vil dermed ikke nå et så kritisk niveau, at det vil kunne give anledning til udvaskning af fosfor til vandmiljøet.

På baggrund af ovenstående vurderes det, at ansøgningens beregnede fosforoverskud overholder beskyttelsesniveauet og ikke vil påvirke overfladevande negativt med hensyn til fosfor.

5.16 Natura 2000 kystvandområder

Redegørelse

Bedriftens arealer ligger i vandløbsoplandene til hhv. Sønderå og Grænsevandløb Gammelå. Sønderå løber i Gammelå og videre ud i Vidå.

Arealerne ligger dermed i opland til Vidåsystemet, Rudbøl Sø og Vadehavet. I Vidåsystemet er Sønderådalene udpeget som Natura 2000 område, der udgøres af habitatområde nr. H90 Vidå med tilløb, Rudbøl Sø og Magisterkogen og fuglebeskyttelsesområde F63 Sønderådal. Sønderå leder videre ud i Vidåen og fuglebeskyttelsesområde F60 Vidåen, Tøndermarsken og Saltvandssøen samt habitat- og fuglebeskyttelsesområde F57 og H78 Vadehavet, samt Ramsarområde 27.

Vadehavet er angivet som sårbart Natura 2000 område, jf. miljøstyrelsens kortværk.

Udledningen af kvælstof m.m. fra husdyrbrugets udbringningsarealer skal i henhold til *Bekendtgørelse om udpegnings- og administration af internationale naturbeskyttelsesområder samt beskyttelse af visse arter* (bekendtgørelse nummer 926 af 27. juni 2016) vurderes i forhold til, om det vil skade udpegningsgrundlaget for de ovenfor nævnte habitat og fuglebeskyttelsesområder.

Udpegningsgrundlaget for habitatområdet H78 Vadehavet, H90 Vidå med tilløb, Rudbøl Sø og Magisterkogen, fuglebeskyttelsesområderne F63 Sønderådal, F60 Vidå, Tøndermarsken og saltvandssøen, F57 Vadehavet og Ramsarområdet 27 indeholder følgende naturtyper og arter:

Naturtyper der indgår i udpegningsgrundlaget for H90:

- 3150 Næringsrig sø
- 3260 Vandløb
- 7230 Rigkær

Dyrearter der indgår i udpegningsgrundlaget for H90:

- Snæbel
- Flodlampret
- Bæklampret
- Dyndsmerling
- Odder

Naturtyper der indgår i udpegningsgrundlaget for H78

- | | |
|------------------------------------|----------------------------|
| • 1110 Sandbanke | • 2250 Enebærklit |
| • 1130 Flodmunding | • 2310 Visse-indlandsklit |
| • 1140 Vadeblade | • 2330 Græs-indlandsklit |
| • 1150 Lagune | • 3130 Søbred med småarter |
| • 1160 Bugt | • 3140 Kransnålalge-sø |
| • 1170 Rev | • 3150 Næringsrig sø |
| • 1310 Enårig strandengsvegetation | • 3160 Brunvandet sø |
| • 1320 Vadegræssamfund | • 3260 Vandløb |

- 1330 Strandeng
- 2110 Forklit
- 2120 Hvid klit
- 2130 Grå/grøn klit
- 2140 Klithede
- 2160 Havtornklit
- 2170 Grårisklit
- 2180 Skovklit
- 2190 Klitlavning
- 4010 Våd hede
- 6210 Kalkoverdrev
- 6230 Surt overdrev
- 6410 Tidvis våd eng
- 7150 Tørvelavning
- 7230 Riggær
- 9190 Stilkege-krat
- 91D0 Skovbevokset tørvemose
- 91E0 Elle og Askeskove

Dyrearter der indgår i udpegningsgrundlaget for H78:

- Havlampret
- Bæklampret
- Flodlampret
- Stavsild
- Laks
- Snæbel
- Marsvin
- Odder
- Gråsæl
- Spættet sæl

Fuglearter der indgår i udpegningsgrundlaget for F63:

- Mosehornugle
- Rørdrum
- Sortterne
- Rørhøg
- Hedehøg
- Engsnarre

Fuglearter der indgår i udpegningsgrundlaget for F60 og F57:

- | | | |
|---------------------------|-----------------------|----------------------|
| • Rørdrum | • Hvid stork | • Lysbuget knortegås |
| • Rørhøg | • Engsnarre | • Sandløber |
| • Hedehøg | • Pibesvane | • Sandterne |
| • Mosehornugle | • Sangsvane | • Strandskade |
| • Spidsand | • Lille kobbersneppe | • Dværgmåge |
| • Skeand | • Blåhals | • Sortand |
| • Pibeand | • Brushane | • Stor regnspove |
| • Grågåås | • Hjejle | • Edderfugl |
| • Kortnæbbet gås | • Strandhjejle | • Dværgterne |
| • Bramgåås | • Plettet rørvagtel | • Havterne |
| • Almindelig ryle | • Klyde | • Splitterne |
| • Sortterne | • Fjordterne | • Hvidklire |
| • Islandsk ryle | • Gravand | • Rødben |
| • Hvidbrystet præstekrave | • Krikand | • Havørn |
| | • Mørkbuget knortegås | • Blå kærhøg |

Flere af arterne og naturtyperne er sårbare overfor næringsberigelse af deres levesteder. F.eks. er snæbel i Vidåsystemet følsomme overfor sandvandring og næringsberigelse af vandløbet, idet det kan medføre en skadelig effekt på deres gydepladser, hvis iltindholdet nedsættes og bunden belægges med et slam/sandlag.

Højt næringsindhold i åvandet, der føres til Rudbøl Sø, kan medføre en hurtigere tilgroning af Magisterkog og Rudbøl Sø sammenlignet med en ren naturtilstand i oplandet, hvilket giver dårligere leveforhold for bl.a. rørdrum (baisanalyse for H90 og Natura 2000 plan).

Baisanalysen for F63 Sønderådal siger, at vandkvaliteten i Sønderåen gennem de seneste årtier er forbedret, og vandkvaliteten og næringsbelastning anses ikke for at være en trussel mod de fugle, der er på udpegningsgrundlaget (Natura 2000-plan, Sønder Ådal, område nr. 101).

Ifølge basianalysen for H78 og F57 Vadehavet er den internationale målsætning om, at Vadehavet skal være et "ikke næringsbelastet område" ikke opfyldt pga. de høje kvælstofkoncentrationer. "Opfyldelsen af målsætningen vil som minimum kræve en reduktion af næringsbelastningen med 50 % for kvælstof og 80 % for fosfor i forhold til niveauet i begyndelsen af 1989-90, som oprindeligt fastlagt i vandmiljø-handlingsplanen. Dette mål er endnu ikke nået for den sønderjyske del af det danske vadehav. Det vil derfor være nødvendigt fortsat at reducere især det diffuse bidrag for at nå de internationale, nationale og regionale mål. Det er desuden vigtigt at reducere den atmosfæriske næringsbelastning gennem en indsats overfor kilderne hertil" (Baisanalyse for vanddistrikt 50, Del 2 (s. 37 og 39)).

Ifølge Naturstyrelsens hjemmeside (<http://naturstyrelsen.dk/vandmiljoe/vandplaner/>), under beskrivelsen af naturområdet N89 Vadehavet, beskrives de væsentligste trusler mod naturtyperne og arterne i området som værende bl.a. næringsstofbelastningen, intensiv landbrugsdrift, tilgroning og afvanding.

I vandplanen (2009-2015) er tilstanden i Vadehavet angivet som ringe til dårlig, hvor Lister Dyb er angivet som ringe. Årsagen skyldes for højt indhold af klorofyl (næringsstoffer). For at opnå målopfyldelse kræves mindst at tilstanden er god.

Efter § 11, stk. 1, jf. stk. 3, i husdyrgodkendelsesbekendtgørelsen (bekendtgørelse nr. 44 af 11. januar 2016 om tilladelse og godkendelse m.v. af husdyrbrug med senere ændringer) skal der meddeles afslag på en ansøgning om tilladelse eller godkendelse efter husdyrbrugslovens §§ 10, 11, 12 eller 16, hvis skærpelsen af harmonikravene efter bekendtgørelsens bilag 3, afsnit D, ikke kan overholdes (det generelle beskyttelsesniveau for nitratudvaskning).

Selv om kommunen konstaterer, at beskyttelsesniveauet for nitrat efter husdyrgodkendelsesbekendtgørelsens bilag 3 er overholdt, skal det stadig overvejes, om det generelle beskyttelsesniveau er tilstrækkeligt. Der skal således ske en skærpelse af det generelle beskyttelsesniveau eller meddeles et afslag, hvis der vil være en virkning på miljøet, som ikke er i overensstemmelse med reglerne i habitatbekendtgørelsen (bekendtgørelse nr. 926 af 27. juni 2016 om udpegning og administration af internationale naturbeskyttelsesområder samt beskyttelse af visse arter med senere ændringer).

Før der træffes afgørelse om tilladelse eller godkendelse efter husdyrbrugslovens §§ 10, 11, 12 eller 16 skal der således efter habitatbekendtgørelsens § 7, stk. 1, jf. § 8, stk. 6, foretages en vurdering af, om det ansøgte projekt i sig selv eller i forbindelse med andre planer og projekter kan påvirke et internationalt naturbeskyttelsesområde væsentligt. Denne vurdering skal fremgå af afgørelsen, jf. bekendtgørelsens § 7, stk. 4. I bekræftende fald skal der foretages en nærmere konsekvensvurdering af projektets virkninger på det pågældende område under hensyn til bevaringsmålsætningen for området, jf. habitatbekendtgørelsens § 7, stk. 2, og denne konsekvensvurdering skal ligeledes fremgå af afgørelsen, jf. bekendtgørelsens § 7, stk. 4. Viser konsekvensvurderingen, at projektet vil skade området, må der ikke gives tilladelse eller godkendelse til det ansøgte, jf. habitatbekendtgørelsens § 7, stk. 2.

Ved vurderingen efter habitatbekendtgørelsen skal kommunen bl.a. inddrage viden fra vand- og naturplanerne efter miljømålsloven (Lovbekendtgørelse nr. 1251 af 29. juni

2016 om miljømål m.v. for vandforekomster og internationale naturbeskyttelsesområder med senere ændringer).

Jf. Miljøklagenævnets afgørelse af 3. november 2010 (MKN-130-00166) er det praksis, at der ved vurderingen af, om udvaskningen af kvælstof fra en bedrift vil skade et Natura 2000-område, der er recipient for udvasket kvælstof fra bedriftens arealer, skal tages udgangspunkt i de retningslinjer, der findes i Miljøstyrelsens digitale vejledning om godkendelse af husdyrbrug samt fortegnelsen over oplysninger fra Det Centrale Husdyrbrugsregister (CHR) om antallet af husdyr fordelt på de kystvandoplande, der anvendes i vandplanlægningen.

Efter vejledningen er det et kriterium (afskæringskriterium pkt. 1), at dyreholdet (antallet af DE) i et aktuelt opland ikke har været stigende siden 1. januar 2007. Et yderligere kriterium (afskæringskriterium pkt. 2A og 2B) er, at kvælstofudvaskningen fra den ansøgte bedrift ikke må udgøre 5 % eller mere af den samlede kvælstofudvaskning til det aktuelle område, dog 1 % eller mere af den samlede kvælstofudvaskning, hvis udvaskningen sker til et vandområde, der er karakteriseret som et lukket bassin og/eller er meget lidt eutrofieret. Selv om vejledningens kriterier ikke er overholdt, kan der dog efter omstændighederne meddeles godkendelse med skærpede vilkår, jf. Natur- og Miljøklagenævnets afgørelse af 24. november 2011 (NMK-133-00068).

Alle bedriftens udbringningsarealer afvander til det internationale naturbeskyttelsesområde nr. 089 Vadehavet, der således modtager udvaskede næringsstoffer fra arealerne. Afvandingen sker via deloplandet Lister Dyb, som udgør en del af hovedvandopland Vadehavet.

Ifølge Miljøministeriets vandplan for hovedvandopland Vadehavet er miljømålslovens miljømål "god tilstand" - bl.a. på grund af udvaskningen af kvælstof fra landbrug i oplandet - ikke opfyldt i området. Aabenraa Kommune finder derfor, at enhver yderligere tilførsel af næringsstof vil forringe mulighederne for at opnå denne målsætning (Effekten af øgede kvælstoftilførsler på miljøet i danske fjorde. Faglig rapport fra DMU nr. 787, 2010) og bidrage til, at den kumulative påvirkning øges i negativ retning.

Kommunen har derfor foretaget en vurdering af den mulige påvirkning af Lister Dyb, der stammer fra kvælstofudvaskning, efter retningslinjerne i Miljøstyrelsens digitale vejledning om miljøgodkendelse af husdyrbrug i overensstemmelse med Natur- og Miljøklagenævnets praksis.

Kommunen har taget stilling til, om udvaskningen af kvælstof fra udbringningsarealerne - set i sammenhæng med andre kilder til kvælstofudledning i oplandet - forringer tilstanden i vandområdet. Dette kan som udgangspunkt være tilfældet, hvis udviklingen i dyreholdet i oplandet har været stigende siden 2007. Kommunen har ved vurderingen af udviklingen i dyreholdet anvendt Miljøstyrelsens oversigt over udviklingen i husdyrholdet 2007-2015 (<http://www.jordbrugsanalyser.dk/webgis/kort.htm>). Denne er offentliggjort på Miljøstyrelsens hjemmeside den 23. oktober 2015.

Det fremgår af Miljøstyrelsens oversigt, at dyreholdet i oplandet til Lister Dyb er steget i perioden fra 2007-2015, hvorfor det i henhold til vejledningen må lægges til grund, at udvaskningen af kvælstof fra udbringningsarealerne - set i sammenhæng med andre kilder til kvælstofudledning i oplandet, dvs. kumulativt - risikerer at forringe tilstanden i det internationale naturbeskyttelsesområde Lister Dyb (Vadehavet).

Det følger af Natur- og Miljøklagenævnets praksis, at det ansøgte projekt herefter kun kan godkendes, hvis kvælstofudvaskningen fra udbringningsarealerne reduceres til et niveau svarende til planteavl, dvs. at udvaskningen af kvælstof fra rodzonen nedbringes til et niveau, der svarer til en arealdrift med brug af handelsgødning og et plantesædskifte med 10 % efterafgrøder.

Aabenraa Kommune har fra ansøger modtaget beregninger, der viser, at udvaskningen fra ejendommen i det ansøgte projekt ikke vil overstige den udvaskning, der ville være, hvis ejendommen blev drevet som et planteavlsbrug, uden brug af husdyrgødning. Kvælstofudvaskningen fra udbringningsarealerne er således lavere end et niveau svarende til planteavl.

Kommunen finder herefter, at kvælstofudvaskningen fra udbringningsarealerne i det ansøgte projekt, ved brug af virkemidler, ikke vil modvirke opfyldelsen af bevaringsmål-sætningen for Lister Dyb, jf. habitatbekendtgørelsens § 7, stk. 1 og 2.

Det fremgår, at det ansøgte husdyrbrug vil have et kvælstofbidrag til Vadehavet lavere end et planteavlsbrug, hvorfor det ansøgte ikke i sig selv har en skadevirkning på det aktuelle Natura 2000 vandområde. I henhold til Miljøstyrelsens afskæringskriterier, som siger, at husdyrbruget ikke må bidrage med over 5 % af den samlede nitratudvaskning til Lister Dyb, vurderer Aabenraa Kommune, at det ansøgte ikke i sig selv har en skadevirkning på det aktuelle Natura 2000 område.

Vurdering

Vidå udmunder i Lister Dyb tidevandsområde i Vadehavet. Lister Dyb er karakteriseret som et sårbart vandområde og er omfattet af afskæringskriteriet pkt. 1 og 2A, dvs. at en skadevirkning på vandområdet ifølge den elektroniske vejledning kan udelukkes, hvis antallet af dyreenheder jf. CHR i oplandet ikke er steget siden 2007, og hvis projektet i sig selv udgør mindre end 5 % af den samlede udledning af kvælstof til vandområdet.

Det vurderes derfor samlet for nitrat,

- at husdyrbruget ikke i sig selv påvirker Vadehavet med 5 % eller mere af den samlede N-udvaskning,
- at husdyrbruget gennem sædskiftet har indarbejdet virkemidler til at nedbringe nitratudvaskningen til minimum et niveau svarende til et den vægtede maksimale udvaskning,
- og at husdyrbruget derfor i kumulation med andre husdyrbrug ikke medfører en stigning i nitratudvaskningen.

Bedriften vurderes dermed på baggrund af ovenstående hverken i sig selv eller i kumulation med andre projekter at kunne påvirke Natura 2000 vandområderne væsentligt.

5.17 Påvirkninger af arter med særlige strenge beskyttelseskrav (bilag IV)

I habitatdirektivets bilag IV er opført en række arter, som skal ydes streng beskyttelse overalt i deres naturlige udbredelsesområde, også uden for de udpegede habitatområder. Det indebærer for dyrearternes vedkommende blandt andet, at yngle- og rasteområde ikke må beskadiges eller ødelægges, og for planternes vedkommende blandt andet, at arterne ikke må indsamles, plukkes eller ødelægges.

I det følgende vurderes forekomsten af de bilag IV arter, hvor projektområdet ligger inden for eller i nærheden af artens naturlige udbredelse. Der er søgt efter registreringer inden for de seneste 10 år i Håndbog om dyrearter på habitatdirektivets bilag IV, *Faglig rapport fra DMU nr. 635, 2007*, og naturdatabaser på www.naturdata.dk. Der er i databaserne ingen registreringer af de pågældende arter i eller omkring projektets udbredelsesområde.

Redegørelse

Spidssnudet frø. Spidssnudet frø er almindelig udbredt over det meste af landet. Den har haft en tilbagegang i de sydøstlige dele af Danmark, men der er ikke længere dokumentation for en tilbagegang i de øvrige dele af landet. Den er derfor vurderet ikke truet i Danmark. Den findes i større eller mindre vandhuller i engområder, moser, dyrkede marker og skovbevoksede områder. På den baggrund vurderes det som sandsynligt, at arten forekommer i projektområdets vandhuller. Trusler mod arten vil være opfyldning

eller tilgroning af vandhuller gennem øget belastning med næringsstoffer eller dræning og ødelæggelse af levestederne i omgivelserne.

Arealerne i projektområdet er landbrugsjord i omdrift, og arealerne er i omdrift i både før- og eftersituationen, hvorfor der ikke sker ændringer i arealanvendelsen.

Det vurderes, at gennemførelse af projektet ikke vil forværre livsbetingelserne væsentligt for spidssnudet frø. Det skal bemærkes, at anlæggelse af bræmmer samt oprensning (oprensning kræver tilladelse fra kommunen) af tilgroede vandhuller vil forbedre livsbetingelserne for arten.

Løgfrø. Løgfrøen er spredt til sjældent forekommende i Danmark og er i tilbagegang. Det er muligt, at løgfrøen fortsat er i så stærk tilbagegang på landsplan, at den skal klassificeres som truet. Men der er for få pålidelige data om bestandsudviklingen til at afgøre dette sikkert. Løgfrøen foretrækker lysåbne vandhuller i omgivelser med let jord, hvor den kan grave sig ned om dagen. Trusler mod arten vil være opfyldning eller tilgroning af vandhullet gennem øget belastning med næringsstoffer og ødelæggelse af levestederne i omgivelserne.

Det vurderes, med samme begrundelse som for spidssnudet frø, at gennemførelse af projektet ikke vil forværre livsbetingelserne væsentligt. Det skal bemærkes, at supplerende anlæggelse af bræmmer samt oprensning af tilgroede vandhuller vil forbedre livsbetingelserne for arten.

Løvfrø. Løvfrøen er spredt til sjældent forekommende i Danmark. Den findes blandt andet i den østlige del af Sønderjylland mellem Aabenraa og Kolding. Da løvfrøen har været i betydelig fremgang igennem de sidste 10 år, vurderes den ikke truet i Danmark. Løvfrøen yngler i mange forskellige typer vandhuller og vådområder. Mest optimale er lavvandede tidvise vandhuller og oversvømmelser på afgræssede arealer. Uden for yngletiden opholder løvfrøen sig især i brombærbuske i levende hegn, krat og skovbryn.

Det vurderes, med samme begrundelse som for spidssnudet frø, at gennemførelse af projektet ikke vil forværre livsbetingelserne væsentligt. Det skal bemærkes, at anlæggelse af supplerende bræmmer samt oprensning af tilgroede vandhuller vil forbedre livsbetingelserne for arten.

Stor Vandsalamander. Den store vandsalamander er udbredt over det meste af Danmark, hvorfor den er vurderet ikke truet, dog er den fåtallig i Jylland vest for israndslinjen. Den yngler i solåbne vandhuller med rent vand men kan uden for yngletiden opholde sig i dybere vandhuller og vandhuller med forurenede vand. På land kan den findes nær vandhuller under væltede træer o.l.

På den baggrund vurderes det, at den store vandsalamander kan forekomme i projektområdets vandhuller. Trusler mod arten vil være opfyldning eller tilgroning af vandhullet gennem øget belastning med næringsstoffer og ødelæggelse af levestederne i omgivelserne. Udsætning af fisk vil også være skadeligt, da fiskene æder salamanderens æg og yngel. Udsætning og fodring af ænder har samme negative effekt.

Det vurderes, med samme begrundelse som for spidssnudet frø (se ovenfor), at gennemførelse af projektet ikke vil forværre livsbetingelserne væsentligt. Det skal bemærkes, at anlæggelse af supplerende bræmmer samt oprensning af tilgroede vandhuller vil forbedre livsbetingelserne for arten.

Markfirben. Markfirbenet er udbredt over det meste af landet men noget pletvist. Selv om markfirben fortsat synes at gå lidt tilbage, er der ikke dokumentation for en kraftig tilbagegang. Den vurderes derfor ikke truet i Danmark. Markfirbenet træffes på steder med bar og løs, gerne sandet jord. Det kan være heder, klitter overdrev, råstofgrave, stengærder og på vej- eller jernbaneskrånninger.

Flagermus. Flagermusene overnatter oftest i huse og hule træer i nærheden af skov. Fourageringsområderne er artsafhængige og kan bl.a. være søer og åer, hvor flagermusene æder insekter, som de fanger over vandoverfladen. Mange arter fouragerer på insekter, de fanger i lysåben løvskov, over marker og skove, i skovkanter, lysninger eller levende hegn.

Projektområdet kan tænkes at indgå i nogle arters fourageringsområder, men med baggrund i at arealerne er landbrugsjord i omdrift, og at arealerne er i omdrift i både før- og eftersituationen, hvorfor der ikke sker ændringer i arealanvendelsen, vurderes det, at der ikke vil være negative påvirkninger.

Odder. Odderen er nu udbredt helt ned til den dansk-tyske grænse i større vandløb og søer. Det må derfor formodes, at den forekommer i vandløbssystemerne i Aabenraa Kommune. Det vurderes, at vandløb og grøfter i projektområdet vil være velegnede som levesteder. Odderen er med sikkerhed observeret i Vidå-systemet.

Andre udvalgte arter tilknyttet vandhuller. Potentielt vil der kunne forekomme arter som butsnudet frø, grøn frø, lille vandsalamander og skrubtudse, der ikke er opført på Habitatdirektivets Bilag IV, men som er fredede herhjemme. For disse arter gælder de samme betragtninger, som nævnt under bilag IV paddeerne ovenfor.

Bjergsalamander er opført på den danske rødliste som sjælden og næsten truet. Rødlisten er en fortegnelse over plante- og dyrearter, der er forsvundet, akuttruede, sårbare eller sjældne i den danske natur. Listen revideres løbende. Ingen af de øvrige paddearter, der kan forekomme i projektområdet, eller markfirben har status af truet i Danmark jf. den seneste revision af rødlisten i 2003-2008. Spidssnudet frø, butsnudet frø, løvfrø, løgfrø, grøn frø, skrubtudse og stor – og lille vandsalamander er dog opført på gullisten 1997 som opmærksomhedskrævende. Gullisten er en oversigt over plante- og dyrearter, der er i tilbagegang i Danmark.

Blandt pattedyrene er både odder, hasselmus og ni flagermusarter fredede og opført på rødlisten fra 1997. Listen er under revision, og opdatering mangler stadig.

Grøn mosaikguldsmed er ligeledes fredet og rødlistet som næsten truet i Danmark jf. revision af rødlisten i 2003-2008.

Vurdering

Kommunen har ikke registreret planter og dyr omfattet af artsfredning eller optaget på nationale eller regionale rødlistor på eller umiddelbart op til husdyrbrugets anlæg og udspretningsarealer men vurderer at nogle arter med meget stor sandsynlighed forekommer i området.

Kommunen vurderer, under forudsætning af at vilkårene overholdes, at driften af arealerne ikke vil have negativ indflydelse på ovennævnte arter, da der ikke ændres på vandhuller, fortidsminder, sten- og jorddiger eller andre potentielle levesteder for padde eller krybdyr. Der fjernes ikke gamle bygninger og fældes ikke store træer, der kunne være levested for flagermus. Der sker med andre ord ikke fysiske ændringer i forbindelse med projektet, der kan være til skade for bilag IV-arter eller andre fredede eller rødlistede arter.

6 Klagevejledning

Tilladelsen er meddelt i medfør af Lovbekendtgørelse nr. 442 af 13. maj 2016 om miljøgodkendelse m.v. af husdyrbrug, med senere ændring, og kan i medfør af lovens § 76 påklages til Natur- og Miljøklagenævnet.

Hvis du ønsker at klage over denne afgørelse, kan du klage til Natur- og Miljøklagenævnet. Du klager via Klageportalen, som du finder et link til på forsiden af www.nmkn.dk. Klageportalen ligger på www.borger.dk og www.virk.dk. Du logger på www.borger.dk eller www.virk.dk, ligesom du plejer, typisk med NEM-ID. Klagen sendes gennem Klageportalen til den myndighed, der har truffet afgørelsen. En klage er indgivet, når den er tilgængelig for myndigheden i Klageportalen. Når du klager, skal du betale et gebyr på kr. 500. Du betaler gebyret med betalingskort i Klageportalen.

Natur- og Miljøklagenævnet skal som udgangspunkt afvise en klage, der kommer uden om Klageportalen, hvis der ikke er særlige grunde til det. Hvis du ønsker at blive fritaget for at bruge Klageportalen, skal du sende en begrundet anmodning til den myndighed, der har truffet afgørelse i sagen. Myndigheden videresender herefter anmodningen til Natur- og Miljøklagenævnet, som træffer afgørelse om, hvorvidt din anmodning kan imødekommes.

Klagefristen udløber 4 uger efter, at afgørelsen er meddelt. Er afgørelsen offentligt bekendtgjort, regnes klagefristen dog altid fra bekendtgørelsen. Hvis klagefristen udløber på en lørdag eller helligdag, forlænges fristen til den følgende hverdag.

Afgørelsen annonceres offentligt tirsdag den 3. januar 2017 på Aabenraa Kommunes hjemmeside. En eventuel klage skal være modtaget senest tirsdag den 31. januar 2017, der er dagen for klagefristens udløb.

Aabenraa kommune kan oplyse, at det af husdyrbruglovens § 81, stk. 1 fremgår, at en klage over en § 10 miljøtilladelse ikke har opsættende virkning med mindre Natur – og Miljøklagenævnet bestemmer andet.

Når Aabenraa Kommune modtager en klage, underretter kommunen straks ansøger om klagen.

Afgørelsen kan påklages af:

- Afgørelsens adressat
- Miljøministeren, når væsentlige nationale eller internationale interesser er berørt
- Enhver, der har en individuel, væsentlig interesse i sagens udfald
- Sundhedsstyrelsen
- Danmarks Fiskeriforening, Ferskvandsfiskeriforeningen i Danmark, Arbejderbevægelsens Erhvervsråd og Forbrugerrådet, alle i henhold til lovens § 85
- Lokale foreninger og organisationer, lovens § 86
- Landsdækkende foreninger og organisationer, lovens § 87

Søgsmål til prøvelse af afgørelsen skal være anlagt inden 6 måneder efter, at afgørelsen er offentligt bekendtgjort.

Parter og klageberettigede har ifølge forvaltningslovens § 9 ret til aktindsigt. Eventuel aftale herom kan træffes med Byg, Natur & Miljø.

Et udkast til tilladelse er forud for meddelelse af tilladelsen blevet sendt enten pr. digital post eller pr. e-mail til nedenstående.

- Ansøger og nabo, Flensborgvej 80, 6360 Tinglev
- Ejer, Flensborgvej 84, 6360 Tinglev
- Miljørådgiver, upa@landbosyd.dk

Tilladelsen er blevet sendt enten pr. digital post eller pr. e-mail til nedenstående.

- Ansøger og nabo, Flensborgvej 80, 6360 Tinglev
- Ejer, Flensborgvej 84, 6360 Tinglev
- Miljørådgiver, upa@landbosyd.dk
- Sundhedsstyrelsen, Embedslægeinstitutionen Syddanmark, sesyd@sst.dk
- Danmarks Naturfredningsforening, dnaabenraa-sager@dn.dk
- Danmarks Naturfredningsforenings lokalkomité, aabenraa@dn.dk
- Dansk Ornitologisk Forening, natur@dof.dk
- DOF-Sønderjylland, aabenraa@dof.dk
- Det økologiske Råd, husdyr@ecocouncil.dk
- Danmarks Fiskeriforening, mail@dkfisk.dk
- Ferskvandsfiskeriforeningen for Danmark, nb@ferskvandsfiskeriforeningen.dk
- Danmarks Sportsfiskerforbund, post@sportsfiskerforbundet.dk

7 Bilag

1. Ansøgningsskema om tilladelse til husdyrproduktion, § 10, stk. 2 tilladelse, modtaget den 12. september 2016
 - 1.1. Udskrift fra IT-ansøgningssystemet www.husdyrgodkendelse.dk, fiktiv skema 91695, ver. 1 fra den 12. september 2016
 - 1.2. Situationsplan
 - 1.3. Fuldmagt fra ejer, Aage Nicolaysen
 - 1.4. Fuldmagt fra ansøger, Ny Østerholm I/S



Skema til ansøgning om tilladelse efter husdyrgodkendelseslovens § 10

Ansøger m.v.					
	Navn	Adresse og evt. e-post		Telefonnr.	
Ansøger	Ny Østerholm I/S v/Albert & H. Haico Klein Wassink	Flensborgvej 80, 6360 Tinglev		98225630/3069598	
Ejer/ejere	Aage Nicolaysen	Flensborgvej 84, 6360 Tinglev		74648540/23964674	
	Adresse	CVR-nr.		CHR-nr.	
Husdyrbrugets ejendom/ejendomme	Flensborgvej 84, 6360 Tinglev	29645191		49682	
Husdyrproduktion					
	Dyreart	Antal dyr		Dyreenheder (DE)	
Nuværende produktion	Ifølge kommunen har der været kontinuitetsbrud i produktionen.	Ifølge kommunen har der været kontinuitetsbrud i produktionen.		Ifølge kommunen har der været kontinuitetsbrud i produktionen.	
Fremtidig produktion	Opdræt 11-24 mdr., stor race	110		54,15	
Arealer					
				Hektar	
Bedriftens samlede areal				209,43 ha	
Bedrifts Ejede arealer til udbringning af husdyrgødning				124,01 ha	
Til forpagtede arealer til udbringning af husdyrgødning				85,42 ha	
Husdyrgødning tilført og fraført bedriften					
	Modtager	CVR-nr.	CHR-nr.	Skriftlig aftale	Fraført, DE
Husdyrgødning fraført bedriften	-	-	-	-	-
	Afgiver	CVR-nr.	CHR-nr.	Skriftlig aftale	Tilført, DE
Husdyrgødning og anden organisk gødning tilført bedriften	Se skema 91695	Se skema 91695	Se skema 91695	Se skema 91695	Se skema 91695
Kortmateriale					
				Vedlagt	
Nuværende bygninger og planlagt byggeri samt eksisterende og fremtidig beplantning				x	
Bedriftens samlede arealer samt bedriftens udbringningsarealer, inkl. aftalearealer				x	

Besvar spørgsmål om miljø, natur og landskab på skemaets side 2

Miljø, natur, landskab og naboforhold			
		Ja	Nej
1	Overholder stalde, gødningsopbevaringsanlæg o. lign afstandskravene angivet i § 8 i lov om miljøgodkendelse m.v. af husdyrbrug, til vandforsyningsanlæg, vandløb og søer, veje, levnedsmiddelvirksomhed, beboelse og naboskel? <i>Der er mindre end 30 m fra stalden og gyllebeholderen til naboskel. Der er tale om eksisterende anlæg. Det antages at § 8 gælder for nyetablering af stalde og gødningsopbevaringsanlæg.</i>	x	
2	Er anlæggene placeret i større afstand end angivet i § 20 i lov om miljøgodkendelse m.v. af husdyrbrug, i forhold til gener for omgivelserne?	x	
3	Ligger anlæggene mere end 300 m fra de beskyttede naturtyper, som er omfattet af kategori 1, 2 eller 3, som angivet i bilag 3, punkt A? <i>Det afhænger af, om skoven umiddelbart nordvest for ejendommen betragtes som ammoniakfølsom.</i>		x
4	Ligger udbringningsarealerne uden for arealer med et direkte fald på 12° eller mere ned til søer og vandløb udover de 20 meter som fremgår af bekendtgørelse om husdyrbrug og dyrehold for mere end 3 dyreenheder, husdyrgødning, ensilage m.v. § 30, stk. 3?	x	
5	Ligger anlæggene uden for registrerede og udpegede lavbundsarealer?	x	
6	Ligger udbringningsarealerne uden for nitratklasserne 2 og 3, som angivet i bilag 3, punkt D, nr. 1?	x	
7	Ligger udbringningsarealerne uden for fosforklasserne 2 og 3, som angivet i bilag 3, punkt C?	x	
8	Ligger udbringningsarealerne uden for nitratfølsomme indvindingsområder og områder der ved zonerings er konstateret at være nitratfølsomme, og som på et senere tidspunkt vil blive fastlagt som nitratfølsomt indvindingsområde og blive omfattet af en indsatsplan, som angivet i bilag 3, punkt D?	x	
9	Ligger husdyrbruget uden for fredede områder, Natura 2000-områder eller beskyttede naturarealer?	x	
10	Ligger nye anlæg og udvidelser af eksisterende anlæg uden for områder med landskabelig værdi eller værdifulde kulturmiljøer? <i>Der bygges ikke nyt.</i>	x	
<p>Udover de 10 nævnte punkter skal kommunalbestyrelsen foretage en konkret vurdering i forhold til §§ 27 og 32 i lov om miljøgodkendelse m.v. af husdyrbrug.</p>			

husdyrgodkendelse.dk

Ansøgningskema

Type	§11 Godkendelse
Ansøgningsnummer	91695
Version	1
Dato	12-09-2016 00:00:00

Navn	Ny Østerholm I/S v/Albert & H. Haico Klein Wassink
Adresse	Flensborgvej 80
Telefon	98225630
Mobil	3069598
E-Mail	nyoesterholm@hotmail.com

Kort beskrivelse

§ 10 tilladelse Flensborg Landevej 84, 6360 Tinglev.

1 GENERELLE FORHOLD	3
1.1 Ejer- og driftsforhold	3
1.2 Godkendelsespligt	4
1.3 Godkendelsens omfang	4
1.3.1 Projektets omfang	4
1.3.2 Tidligere godkendelser	4
1.3.3. Biaktiviteter	4
1.3.4 Husdyrbrugets ophør	5
1.4.1 Offentlighed og høring	5
1.4.2 Ikke-teknisk resumé	5
2 ANLÆGGET	5
2.1. Dyrehold og management	6
2.2. Lokalisering	7
2.2.1 Faste afstandskrav	7
2.2.2 Landskabet og planforhold	7
2.3.1 Energiforbrug	8
2.3.2 Vandforbrug	8
2.4.1 Lugt	8
2.4.2 Støj	10
2.4.3 Lys	10
2.4.4 Fluor og skadedyr	10
2.4.5 Støv	10
2.4.6 Transport	10
2.5.1 Restvand	10
2.5.2 Husdyrgødning og foder	11
2.5.3 Affald og kemikalier	11
2.5.4 Ammoniaktab	11
2.5.4.1 Påvirkning af natur	13
2.5.4.2 BAT/Ammoniaktab	15
3 AREALERNE	18
3.1 Markoplysninger	18
3.2 Gødningsregnskab	19
3.3 Nitrat (overfladevand)	21
3.4 Nitrat (grundvand)	21
3.5 Fosfor	22
3.6 Ammoniak fra udbringning	22
3.7 Gener fra udbringning	22
Bilag kort: Staldanlæg	
Bilag kort: Udbringningsarealer i bedriften	
Bilag kort: Ammoniakdepositionssteder	
Bilag kort: Bebyggelse	

1 Generelle Forhold

1.1 Ejer- og driftsforhold

Kommunikations-e-mail

Email adresse der bliver brugt til kommunikation mellem ansøger og sagsbehandler:
upa@landbosyd.dk

Ejendomme og ejendomsnumre

Navn	Ejendomsnummer	CVR/P nummer
Flensborgvej 84	5800015333	1001311195
Adresse	Postnummer	By

Matrikler på ejendom Flensborgvej 84

Ejerlav	Matrikel nummer
Jynde vad, Burkal	251
Jynde vad, Burkal	408
Jynde vad, Burkal	5

CHR på ejendom Flensborgvej 84

CHR
49682

Ansøger

Ny Østerholm I/S v/Albert & H. Haico Klein Wassink
Flensborgvej 80
6360 Tinglev

Tlf.nr.: 98225630 Mobil: 3069598

nyoesterholm@hotmail.com

Konsulent

Ulla Refshammer Pallesen, LandboSyd
Peberlyk 2
6200 Aabenraa

Tlf.nr.: 74365043 Mobil: 61558262

upa@landbosyd.dk

Kontaktperson på bedriften

Haico Wassink
Flensborgvej 80
6360 6360

Tlf.nr.: 98225630 Mobil: 3069598

nyoesterholm@hotmail.com

Bedriftsoplysninger

Flensborgvej 84

6360 Tinglev
CVR nummer: 2964519

Generel vurdering:**Vilkår:**

Id	Vilkår
Ingen vilkår	

1.2 Godkendelsespligt

Ansøger har efterladt dette afsnit tomt.

Generel vurdering:**Vilkår:**

Id	Vilkår
Ingen vilkår	

1.3 Godkendelsens omfang

Ansøger har efterladt dette afsnit tomt.

Generel vurdering:**Vilkår:**

Id	Vilkår
Ingen vilkår	

1.3.1 Projektets omfang

Ansøger har efterladt dette afsnit tomt.

Generel vurdering:**Vilkår:**

Id	Vilkår
Ingen vilkår	

1.3.2 Tidligere godkendelser

Ansøger har efterladt dette afsnit tomt.

Generel vurdering:**Vilkår:**

Id	Vilkår
Ingen vilkår	

1.3.3. Biaktiviteter

Ansøger har efterladt dette afsnit tomt.

Generel vurdering:**Vilkår:**

Id	Vilkår

Id	Vilkår
Ingen vilkår	

1.3.4 Husdyrbrugets ophør

Ansøger har efterladt dette afsnit tomt.

Generel vurdering:

Vilkår:

Id	Vilkår
Ingen vilkår	

1.4.1 Offentlighed og høring

Ansøger har efterladt dette afsnit tomt.

Generel vurdering:

Vilkår:

Id	Vilkår
Ingen vilkår	

1.4.2 Ikke-teknisk resumé

Ansøger har efterladt dette afsnit tomt.

Generel vurdering:

Vilkår:

Id	Vilkår
Ingen vilkår	

2 Anlægget

2.1. Dyrehold og management

Beskrivelse af anlægget:

Flensborgvej 84

Oversigt over dyretyper og staldsystemer der indgår i ansøgningen

Tabellen viser hvilke kombinationer af dyretyper og staldsystemer (dyrekategorier), der indgår i ansøgningen. Koden for dyretype og staldsystem (staldsystemkode) erstatter efterfølgende den fulde betegnelse.

Staldsystem kode	Navn på dyretype og staldsystem	Nudrift/ansøgt	Antal dyr	Antal DE
KvKs08	Kvie/stud, tung race (6 mdr.-kælving), Sengestald m/spaltegulv (kanal, bagskyl eller ringkanal)	Nudrift	0	0,00
		Ansøgt	110	54,15

Produktionsoversigt med angivelse af kode for dyrekategori

Tabellen viser hvilke dyrekategorier, der indgår i ansøgningen i henholdsvis nudrift og ansøgt drift. Staldsystemkoder er forklaret i den ovenstående tabel. Tal i kursiv er standardtal (normtal), som anvendes i beregningerne, når ansøger ikke har oplyst andet. Når et tal ikke vises i kursiv, betyder det, at ansøger har indtastet sine egne oplysninger.

Staldnavn	Godk. pligtig renovering	Staldsystem kode	Nudrift/ansøgt	Antal dyr	Antal Stipladser	Evt. vægt (kg)/alder (mdr.)		Evt. mælkeydelse (EKM) /ændret fravænningsvægt i alt per årssø*	Antal DE
						Ind	Ud		
Stald	Nej	KvKs08	Nudrift	0	0	6,00	27,00		0,00
			Ansøgt	110	0	11,00	24,00		54,15
Sum			Nudrift						0,00
			Ansøgt						54,15
Ændring alle produktioner:									54,15

* Ændret fravænningsvægt i alt per årssø er beregnet efter formelen: Ændret fravænningsvægt per årssø = ((Indtastet vægt ved fravænnelse - 7,3) x aktuelt antal fravænnede smågrise per årssø). Hvor antal fravænnede smågrise per årssø enten er den indtastede værdi eller det aktuelle antal smågrise ifølge nyeste N-normer (dvs. systemets standardtal).

Der er ingen udegående dyr

Oplysninger om mink

Der er ingen mink på ejendommen.

Normer for beregning af produktionseffektivitet og fodring samt oplysninger om fravænnelse i soproduktioner

Tal i kursiv er standardtal (normtal), som anvendes i beregningerne når ansøger ikke har oplyst andet. Når et tal ikke vises i kursiv, betyder det, at ansøger har indtastet sine egne oplysninger.

Staldnavn	Staldsystem kode	Nudrift / ansøgt	Foder total ¹	Protein ²	Fosfor ³	Proteinprocent i mælk / kg æg per høne (fjerkræ)	Antal fravænnede grise per årssø / kg tilvækst per enhed (fjerkræ)	Fravænningsvægt
Stald	KvKs08	Nudrift	2610,00	138,00	3,24			
		Ansøgt	2610,00	138,00	3,24			

1) "Foder total" angiver for dyretyperne; svin, kødkvæg, tyrekalve og ungtyre samt andre dyr antal FE/dyr. For dyretyperne; malkekøer (tung race) og jersey angiver "foder total" kg. fodertørstof/årsko og for dyretyperne; mink og fjerkræ angiver "foder total" kg. foder/dyr.

2) "Protein" angiver for dyretyperne; svin, kødkvæg, tyrekalve og ungtyre samt andre dyr gram råprotein/FE. For dyretyperne; malkekøer (tung race) og jersey angiver "protein" gram råprotein/kg. fodertørstof og for dyretypen fjerkræ angiver "protein" protein % i foder.

3) "Fosfor" angiver for dyretyperne; svin, kødkvæg, tyrekalve og ungtyre samt andre dyr gram fosfor/FE. For dyretyperne; malkekøer (tung race) og jersey angiver "fosfor" gram fosfor/kg. fodertørstof og for dyretypen fjerkræ angiver "fosfor" fosfor % i foder.

Bedste tilgængelige foderteknologi

Staldnavn	ProduktionsID	Staldsystem kode	Bedste tilgængelige foderteknologi
Stald	PR-617185	KvKs08	

Produktioner fordelt på dyrekategorier

Dyrekategorier	Nudrift/ansøgt drift	Antal Dyreenheder
Kvæg	Nudrift	0,00
	Ansøgt	54,15
Ændring - Kvæg		54,15
Fjerkræ og andre dyr	Nudrift	0,00
	Ansøgt	0,00
Ændring - Fjerkræ og andre dyr		0,00
Svin	Nudrift	0,00
	Ansøgt	0,00
Ændring - Svin		0,00
Sum	Nudrift	0,00
	Ansøgt	54,15
Ændring - I alt		54,15

Generel vurdering:**Vilkår:**

Id	Vilkår
	Ingen vilkår

2.2. Lokalisering

Ansøger har efterladt dette afsnit tomt.

Generel vurdering:**Vilkår:**

Id	Vilkår
	Ingen vilkår

2.2.1 Faste afstandskrav

Ansøger har efterladt dette afsnit tomt.

Generel vurdering:**Vilkår:**

Id	Vilkår
	Ingen vilkår

2.2.2 Landskabet og planforhold

Ansøger har efterladt dette afsnit tomt.

Generel vurdering:**Vilkår:**

Id	Vilkår

Ingen vilkår

2.3.1 Energiforbrug

Ansøger har efterladt dette afsnit tomt.

Generel vurdering:

Vilkår:

Id	Vilkår
Ingen vilkår	

2.3.2 Vandforbrug

Ansøger har efterladt dette afsnit tomt.




Generel vurdering:

Vilkår:

Id	Vilkår
Ingen vilkår	

2.4.1 Lugt

Samlet resultat af lugtberegning

Bebyggelse	Kumulation	Model	Ukorrigeret geneafstand (ansøgt)	Ukorrigeret geneafstand (nudrift)	Korrigeret geneafstand (ansøgt)	Korrigeret geneafstand (nudrift)	Vægtet gennemsnits afstand	Bortscreenet	Genekriterie overholdt
+  Flensborgvej 70	0	FMK	39,85	0,00	39,85	0,00	808,69	Ja	Ja
+  Flensborgvej 77	0	FMK	70,84	0,00	70,84	0,00	1.012,27	Ja	Ja
+  Tinglev Ejerlav, Tinglev	0	FMK	126,02	0,00	126,02	0,00	5.173,01	Ja	Ja

Bebyggelsestyper

Enkeltbolig

Enkeltbolig forstås som en enkelt beboelsesbygning, som ikke er del af en ejendom med landbrugspligt efter landbrugslovens regler og heller ikke er ejet af driftsherren for det ansøgte anlæg.

Samlet bebyggelse

Ved *samlet bebyggelse* forstås, at der inden for en afstand af 200 meter fra en beboelsesbygning ligger mere end 6 andre beboelsesbygninger på hver sin samlede faste ejendom.

Byzone

Byzone forstås som et eksisterende eller, ifølge kommuneplanens rammedel, fremtidigt byzone- eller sommerhusområde.

Lugteneberegninger – Detaljer om staldafsnit

Enkeltbolig: Flensborgvej 70

Staldafsnit	Afstand [m]	Placering 300-60 grader	Bortscreenet for NY	Bortscreenet for FMK
Stald	808,69	Nej	Ja	Ja

Samlet bebyggelse: Flensborgvej 77

Staldafsnit	Afstand [m]	Placering 300-60 grader	Bortscreenet for NY	Bortscreenet for FMK
Stald	1.012,27	Nej	Ja	Ja

Byzone: Tinglev Ejerlav, Tinglev

Staldafsnit	Afstand [m]	Placering 300-60 grader	Bortscreenet for NY	Bortscreenet for FMK
Stald	5.173,01	Nej	Ja	Ja

Lugtemission fra produktioner**Ansøgt drift**

Staldafsnit	Stald- system kode	Antal dyr	Antal stipladser	Ton dyr på stald	Antal måneder udegåend.	Lugt [LE]	Lugt [OU]	Effekt af teknologi [%]	Faktisk lugt [LE]	Faktisk lugt [OU]
Stald	KvKs08	110	0	39,70	0	1.588,09	6.749,39	0,00	1.588,09	6.749,39
SUM	-	110	0	39,70	-	1.588,09	6.749,39	-	1.588,09	6.749,39

Vejledende konsekvenszone: $1,6 * 1.588,09^{0,6} = 133,24$ meter

Nudrift

Staldafsnit	Stald- system kode	Antal dyr	Antal stipladser	Ton dyr på stald	Antal måneder udegåend.	Lugt [LE]	Lugt [OU]	Effekt af teknologi [%]	Faktisk lugt [LE]	Faktisk lugt [OU]
Stald	KvKs08	0	0	0,00	0	0,00	0,00	0,00	0,00	0,00
SUM	-	0	0	0,00	-	0,00	0,00	-	0,00	0,00

Effekt af miljøteknologi til begrænsning af lugt

Staldnavn	Nudrift ansøgt drift	Supplerende teknologi	Indtastet lugt effekt	Driftstimer pr. år	Resulterende reduktion (%)
Stald	Ingen data.				

Oplysninger om ventilation (ansøgt drift)

Staldnavn	Naturlig ventilation	Drifts effekt (%)	Driftstimer pr. år	Højde på afkast
Stald	Ingen data			

Afkasttype og øvrige bemærkninger

Staldnavn	Afkast type	Type og øvrige bemærkninger
Stald		

Generel vurdering:**Vilkår:**

Id	Vilkår
Ingen vilkår	

2.4.2 Støj

Ansøger har efterladt dette afsnit tomt.

Generel vurdering:

Vilkår:

Id	Vilkår
Ingen vilkår	

2.4.3 Lys

Ansøger har efterladt dette afsnit tomt.

Generel vurdering:

Vilkår:

Id	Vilkår
Ingen vilkår	

2.4.4 Fluer og skadedyr

Ansøger har efterladt dette afsnit tomt.

Generel vurdering:

Vilkår:

Id	Vilkår
Ingen vilkår	

2.4.5 Støv

Ansøger har efterladt dette afsnit tomt.

Generel vurdering:

Vilkår:

Id	Vilkår
Ingen vilkår	

2.4.6 Transport

Ansøger har efterladt dette afsnit tomt.

Generel vurdering:

Vilkår:

Id	Vilkår
Ingen vilkår	

2.5.1 Restvand

Ansøger har efterladt dette afsnit tomt.

Generel vurdering:

Vilkår:

Id	Vilkår
Ingen vilkår	

2.5.2 Husdyrgødning og foder

Oversigt over opbevaringslagre

Navn på opbevaringslager	Beskrivelse af opbevaringslager
Gyllebeholder	

Detaljer om opbevaringslagre

Navn på opbevaringslager	Nyt/eksisterende opbevaringslager	Drifttype	Lagertype	Dimension	Kapacitet [ton]
Gyllebeholder	Eksisterende	Nudrift	Flydende husdyrgødningslager		0,0
		Ansøgt drift	Flydende husdyrgødningslager		1.640,0
Sum		Nudrift			0,0
		Ansøgt drift			1.640,0

Detaljer om fast lager

Navn på opbevaringslager	Drifttype	Lagerandel fast i %	Andel af dybstrøelse der køres direkte ud og pløjes ned
Gyllebeholder	Nudrift	0,00	0
	Ansøgt	0,00	0

Detaljer om flydende lager

Navn på opbevaringslager	Drifttype	Lagerandel flydende i %	Virkemiddel
Gyllebeholder	Nudrift	0,00	Ingen virkemiddel (f.eks. naturligt flydelag eller tilsvarende)
	Ansøgt drift	100,00	Ingen virkemiddel (f.eks. naturligt flydelag eller tilsvarende)

Generel vurdering:**Vilkår:**

Id	Vilkår
Ingen vilkår	

2.5.3 Affald og kemikalier

Ansøger har efterladt dette afsnit tomt.

Generel vurdering:**Vilkår:**

Id	Vilkår
Ingen vilkår	

2.5.4 Ammoniaktab

Resultat af beregninger på generelt ammoniakreduktionskrav

Overstiger græsmarksafgrøder over 25 % af totalrationen for malkekøer inklusiv opdræt?	Nej
Er det generelle krav om reduktion af ammoniaktab fra stald og lager opfyldt?	Nej

Eventuel yderligere reduktion nødvendig for at opfylde kravet	296,01 kgN/år
---	---------------

Ammoniaktab i nudrift og ansøgt drift fordelt på staldsystemer og opbevaringslagre

	Ansøgt(kgN/år)
Ammoniaktab fra staldsystemer mv. ikke omfattet af det generelle ammoniakreduktionskrav:	0
Ammoniaktab fra staldafsnit og lagre omfattet af det generelle ammoniakreduktionskrav, men eksisterende uændret produktion:	0
Ammoniaktab fra husdyrproduktion omfattet af det generelle ammoniakreduktionskrav (etableringer udvidelser, ændringer):	614,28
Ammoniaktab fra lagre af flydende husdyrgødning:	109,65
Ammoniaktab fra lagre af fast husdyrgødning:	0,00

Resultat af beregning af den vejledende grænseværdi for ammoniaktab ved anvendelse af bedste tilgængelige teknik (BAT)

Samlet faktisk ammoniaktab fra stald og lager i ansøgt drift (hele anlægget):	723,93 kgN/år
Samlet vejledende ammoniaktab fra hele anlægget ved anvendelse af BAT:	608,82 kgN/år
Er samlet vejledende ammoniaktab fra hele anlægget ved anvendelse af BAT overholdt?:	Nej
Difference mellem samlet faktisk ammoniaktab og samlet vejledende ammoniaktab ved anvendelse af BAT:	115,10 kgN/år

Resultat af beregninger af ammoniaktab på produktionsniveau

Staldnavn	Kode for staldsystem	Ammoniaktab fra reference staldsystem (kgN/år)	Ammoniaktab fra valgt staldsystem (kgN/år)	Effekt af valgt staldsystem (kgN/år)	Effekt af valgt staldsystem (%)	Effekt af miljøteknologi (kgN/år)	Effekt af foderoptimering m.m. (kgN/år)	Effekt af miljøtiltag lager (kgN/år)	Faktisk ammoniaktab fra stald og lager (kgN/år)
Stald	KvKs08	0,00	0,00	0,00	0,00%	0,00	0,00	0,00	0,00
		611,32	723,93	-112,61	-18,42%	0,00	0,00	0,00	723,93
Sum	Nudrift	0,00	0,00	0,00		0,00	0,00	0,00	0,00
	Ansøgt	611,32	723,93	-112,61		0,00	0,00	0,00	723,93

Ammoniaktab pr. DE og pr. produktionsenhed

Staldnavn	Kode for staldsystem	Ammoniaktab pr. produktionsenhed (kgN/år) *	Ammoniaktab pr. DE (kgN/år)
Stald	KvKs08	0,00	0,00
		6,37	13,37

* Ammoniaktab pr. produktionsenhed er ikke type 1 og type 2 korrigeret.

Effekt af teknologier til begrænsning af ammoniakfordampning (miljøteknologi)

Staldnavn	Nudrift Ansøgt drift	Supplerende teknologi	Indtastet ammoniak effekt (%)	Driftstimer per år / Benzoesyre (gr)	Reduceret ammoniakfordampning (kgN/år)
Stald	Ingen data				

Effekt af foderoptimering og antal fravænnede smågrise

Staldnavn	Kode for staldsystem	Nudrift Ansøgt drift	FE	Gram råprotein pr. FE	Gram P pr. FE	Antal fravænnede grise	Fravænningsvægt	Effekt foderoptimering
Stald	Ingen data							

Effekt af teknologier til begrænsning af ammoniakfordampning fra lagre (miljøteknologi og andel dybstrøelse direkte ud)

Lagernavn	Lager type	Nudrift Ansøgt drift	Tiltag	Indtastet emissions effekt (%)	Andel af dybstrøelse direkte ud	Reduceret ammoniakfordampning (kgN/år)
Gyllebeholder	Flydende husdyrgødningslagre	Nudrift	Ingen	0,00%	0,00	0,00
	Flydende husdyrgødningslagre	Ansøgt	Ingen	0,00%	0,00	0,00

Generel vurdering:**Vilkår:**

Id	Vilkår
Ingen vilkår	

2.5.4.1 Påvirkning af natur

Nøgletal emission

Samlet emission fra stald og lager: 723,93 kgN/år

Meremission fra stald og lager: 723,93 kgN/år

Oversigt over naturpunkter

Navn	Kategori	Opretter	Kumulationen	Ruhed natur	Merdeposition [kgN]	Totaldeposition [kgN]
Mose mod øst	3	Ansøger	Nul ejendomme	Bn	0,0	0,0
Næringsrig sø i habitatområde Vidå...	1	Ansøger	Nul ejendomme	V	0,0	0,0
Mose 2	2	Ansøger	Nul ejendomme	S	0,0	0,0
Overdrev vest for Frøslev	2	Ansøger	Nul ejendomme	S	0,0	0,0
Hede i Frøslev Plantage	2	Ansøger	Nul ejendomme	S	0,0	0,0
Mose 1	3	Ansøger	Nul ejendomme	S	0,0	0,0
Hede 1	3	Ansøger	Nul ejendomme	S	0,0	0,0
Mose mod nord	3	Ansøger	Nul ejendomme	Bn	0,0	0,0
Mose mod vest	3	Ansøger	Nul ejendomme	S	+0,1	0,1
Potentiel ammoniakfølsom skov?	3	Ansøger	Nul ejendomme	S	+16,6	16,6

Naturpunkt: Mose mod øst

Kategori: 3

Opretter: **Ansøger**

Kumulationen: **Nul ejendomme**

Ruhed natur: **Bn**

Merdeposition: **0,0 kgN**

Totaldeposition: **0,0 kgN**

Kilde	Merdeposition [kgN]	Totaldeposition [kgN]	Ruhed opland	Kildehøjde [m]	Afstand [m]	Retning [°]
S: Stald	0,0	0,0	L	3	990	272
O: Gyllebeholder	0,0	0,0	L	3	984	271

Naturpunkt: Næringsrig sø i habitatområde Vidå...

Kategori: 1

Opretter: **Ansøger**

Kumulationen: **Nul ejendomme**

Ruhed natur: **V**

Merdeposition: **0,0 kgN**

Totaldeposition: **0,0 kgN**

Kilde	Merdeposition [kgN]	Totaldeposition [kgN]	Ruhed opland	Kildehøjde [m]	Afstand [m]	Retning [°]
O: Gyllebeholder	0,0	0,0	L	3	1466	130
S: Stald	0,0	0,0	L	3	1417	128

Naturpunkt: Mose 2

Kategori: 2

Opretter: **Ansøger**

Kumulationen: **Nul ejendomme**

Ruhed natur: **S**Merdeposition: **0,0 kgN**Totaldeposition: **0,0 kgN**

Kilde	Merdeposition [kgN]	Totaldeposition [kgN]	Ruhed opland	Kildehøjde [m]	Afstand [m]	Retning [°]
O: Gyllebeholder	0,0	0,0	L	3	3.478	277
S: Stald	0,0	0,0	L	3	3.488	278

Naturpunkt: Overdrev vest for FrøslevKategori: **2**Opretter: **Ansøger**Kumulationen: **Nul ejendomme**Ruhed natur: **S**Merdeposition: **0,0 kgN**Totaldeposition: **0,0 kgN**

Kilde	Merdeposition [kgN]	Totaldeposition [kgN]	Ruhed opland	Kildehøjde [m]	Afstand [m]	Retning [°]
O: Gyllebeholder	0,0	0,0	L	3	9.092	323
S: Stald	0,0	0,0	L	3	9.124	323

Naturpunkt: Hede i Frøslev PlantageKategori: **2**Opretter: **Ansøger**Kumulationen: **Nul ejendomme**Ruhed natur: **S**Merdeposition: **0,0 kgN**Totaldeposition: **0,0 kgN**

Kilde	Merdeposition [kgN]	Totaldeposition [kgN]	Ruhed opland	Kildehøjde [m]	Afstand [m]	Retning [°]
O: Gyllebeholder	0,0	0,0	L	3	10.004	302
S: Stald	0,0	0,0	L	3	10.027	302

Naturpunkt: Mose 1Kategori: **3**Opretter: **Ansøger**Kumulationen: **Nul ejendomme**Ruhed natur: **S**Merdeposition: **0,0 kgN**Totaldeposition: **0,0 kgN**

Kilde	Merdeposition [kgN]	Totaldeposition [kgN]	Ruhed opland	Kildehøjde [m]	Afstand [m]	Retning [°]
O: Gyllebeholder	0,0	0,0	L	3	818	158
S: Stald	0,0	0,0	L	3	747	156

Naturpunkt: Hede 1Kategori: **3**Opretter: **Ansøger**Kumulationen: **Nul ejendomme**Ruhed natur: **S**Merdeposition: **0,0 kgN**Totaldeposition: **0,0 kgN**

Kilde	Merdeposition [kgN]	Totaldeposition [kgN]	Ruhed opland	Kildehøjde [m]	Afstand [m]	Retning [°]
O: Gyllebeholder	0,0	0,0	L	3	1.761	289
S: Stald	0,0	0,0	L	3	1.777	290

Naturpunkt: Mose mod nord

Kategori: 3

Opretter: **Ansøger**Kumulationen: **Nul ejendomme**Ruhed natur: **Bn**Merdeposition: **0,0 kgN**Totaldeposition: **0,0 kgN**

Kilde	Merdeposition [kgN]	Totaldeposition [kgN]	Ruhed opland	Kildehøjde [m]	Afstand [m]	Retning [°]
O: Gyllebeholder	0,0	0,0	L	3	844	159
S: Stald	0,0	0,0	L	3	773	157

Naturpunkt: Mose mod vest

Kategori: 3

Opretter: **Ansøger**Kumulationen: **Nul ejendomme**Ruhed natur: **S**Merdeposition: **+0,1 kgN**Totaldeposition: **0,1 kgN**

Kilde	Merdeposition [kgN]	Totaldeposition [kgN]	Ruhed opland	Kildehøjde [m]	Afstand [m]	Retning [°]
O: Gyllebeholder	0,0	0,0	L	3	900	96
S: Stald	0,0	0,0	L	3	899	92

Naturpunkt: Potentiel ammoniakfølsom skov?

Kategori: 3

Opretter: **Ansøger**Kumulationen: **Nul ejendomme**Ruhed natur: **S**Merdeposition: **+16,6 kgN**Totaldeposition: **16,6 kgN**

Kilde	Merdeposition [kgN]	Totaldeposition [kgN]	Ruhed opland	Kildehøjde [m]	Afstand [m]	Retning [°]
O: Gyllebeholder	+0,2	0,2	L	3	108	162
S: Stald	+16,4	16,4	L	3	39	135

Generel vurdering:**Vilkår:**

Id	Vilkår
Ingen vilkår	

2.5.4.2 BAT/Ammoniaktab

Herunder er der foretaget en beregning af den vejledende grænseværdi for ammoniaktab (emissionsgrænseværdien) pr. år opnåelig ved anvendelse af bedste tilgængelige teknik (BAT).

Beregningerne er foretaget efter de retningslinjer og beregningsmetoder der fremgår af Miljøstyrelsens standardvilkår for BAT fra 2011, og afhænger af om en produktion er placeret i ny eller eksisterende stald. For eksisterende stalde vil gælde en fast værdi per dyr på en given gultype. For nye stalde vil værdien afhænge af produktionens størrelse, således at BAT-kravet skærpes i takt med en voksende produktion.

Produktionsstørrelsen for nye stalde beregnes med udgangspunkt i den omregningsfaktor mellem antal dyr og DE, som var gældende i 2011, da det er denne, der ligger til grund for proportionalitetsvurderingen af teknologier og dermed for fastlæggelsen af BAT-niveauet.

Samlet ammoniaktab for hele anlægget opnåelig ved anvendelse af BAT

	Vejl. sum (kg NH ₃ -N)	Ansøgers forslag (kg NH ₃ -N)	Kommunens krav (kg NH ₃ -N)
Ammoniaktab for hele anlægget (total for alle produktioner)	608,82		

Det samlede ammoniaktab pr. år opnåelig for anlægget ved anvendelse af BAT efter Miljøstyrelsen BAT-standardvilkår. Der mulighed for at indtaste et alternativt forslag til grænseværdien for ammoniaktab for hele anlægget, og skrive en begrundelse herfor.

Beregninger af grænseværdier for ammoniaktab opnåelig ved anvendelse af BAT for produktioner i nye stalde

Ansøgningen indeholder ikke produktioner hvor BAT niveau bestemmes ud fra antal DE.

Grænseværdier for ammoniaktab (EGV) opnåelig ved anvendelse af BAT for nye og eksisterende stalde

Staldafsnitnavn	Navn på dyretype og staldsystem	Staldsystem-kode	EGV ved Ny stald (kg NH ₃ -N)	EGV ved Eksisterende stald (kg NH ₃ -N)	Husdyrtype-enhed
Stald	Kvie/stud, tung race (6 mdr.-kælvning), Sengestald m/spaltegulv (kanal, bagskyl eller ringkanal)	KvKs08	3,99	5,36	per årsopdræt

Tabellen viser de vejledende grænseværdier for ammoniaktab (EGV) pr. år opnåelig ved anvendelse af bedste tilgængelige teknik (BAT) for både nye og eksisterende stalde for alle produktioner på anlægget. Hvis der ikke står en værdi i en af EGV-kolonnerne, betyder det, at der ikke findes en grænseværdi for ammoniaktab for den pågældende produktion. I disse tilfælde anvendes normaltallet for ammoniaktab for valgt staldsystem i beregningen af ammoniaktabet (EGV) for den pågældende produktion.

Ammoniaktab pr. produktion opnåelig ved anvendelse af BAT

Herunder vises udregningerne af grænseværdien for ammoniaktab (EGV) pr. år pr. husdyrtypeenhed, anvendte korrektioner samt den vejledende sum, opnåelig ved anvendelse af BAT, for hver af de dyretyper på anlægget hvor der er krav om anvendelse af BAT.

Stald (Eksisterende stald)								
Stald system kode	ProdID	BAT-Husdyrtype	Antal dyr	EGV (kg NH ₃ -N)	Korrektion	Vejl. sum (kg NH ₃ -N)	Ansøgers forslag (kg NH ₃ -N)	Kommunens krav (kg NH ₃ -N)
KvKs08	PR-617185	Opdræt tung	110	5,36	1,03	608,82		
Den vejledende sum er korrigeret for ændrede aldersgrænser:								
Korrektion:				$\text{Korrektion} = \frac{(((\text{alder ind} + \text{alder ud}) \times \text{KOK2}) + \text{KOK3})}{\text{KOK1}}$ $= \frac{(((24 + 11) \times 0,0729) + 1,93)}{4,34} = 1,03$				

Forklaring af forkortelser brugt i beregningerne

alder ind: Indgangsalder, enten indtastet eller fra kvælstof-normtal. Findes i kvælstof-normtalssæt[AlderInd].

alder ud: Udgangsalder, enten indtastet eller fra kvælstof-normtal. Findes i kvælstof-normtalssæt[AlderUd].

KOK1: Konstant til brug i alderskorrektion af kvæg. Findes i BAT-normtalssæt[KvaegOpdraetK1].

KOK2: Konstant til brug i alderskorrektion af kvæg. Findes i BAT-normtalssæt[KvaegOpdraetK2].

KOK3: Konstant til brug i alderskorrektion af kvæg. Findes i BAT-normtalssæt[KvaegOpdraetK3].

BAT på fosfor

Herunder gøres der rede for BAT kravet til fosfor.

Ansøger tekst:

Generel vurdering:**Vilkår:**

Id	Vilkår
Ingen vilkår	

3 Arealerne

3.1 Markoplysninger

Grundlæggende arealoplysninger

Antal DE kvæg, får og geder på bedriften inkl. DE på andre bedrifter, der afsættes grovfoder til beregnet ud fra 3000 FE/DE: **0,00 DE**

Er antal af andre DE udbragt på bedriften større end det før angivne antal DE kvæg, får og geder: **Nej**

Anvender og efterlever bedriften husdyrgødningsbek. bilag 2 jf. § 28 stk. 3 om forhøjet harmonital på 2,3 for visse kvægbedrifter: **Ja**

Er bedriften et økologisk landbrug: **Nej**

% af samlet areal med efterafgrøder udover PD-krav: **0,00 %**

Reduceret kvælstofnorm: **0,00 %**

Arealoplysninger

Udbringingsarealer

Navn	Ha	Drænet	Jb.Type	Vandet	Sæd-skifte	Ref. Sæd-skifte	N-kl. 0(ha)	N-kl. 1(ha)	N-kl. 2(ha)	N-kl. 3(ha)	G.vand (ha)	P-kl. 0(ha)	P-kl. 1(ha)	P-kl. 2(ha)	P-kl. 3(ha)
6-0	# 7,52	Nej	JB1	Ja	K12	K12	7,52	0,00	0,00	0,00	0,00	7,52	0,00	0,00	0,00
1-0	# 9,03	Nej	JB1	Ja	K12	K12	9,03	0,00	0,00	0,00	0,00	9,03	0,00	0,00	0,00
10-0	# 10,22	Nej	JB1	Ja	K12	K12	10,22	0,00	0,00	0,00	0,00	10,22	0,00	0,00	0,00
11-0	# 19,15	Nej	JB1	Ja	K12	K12	19,15	0,00	0,00	0,00	0,00	19,15	0,00	0,00	0,00
13-0	# 1,08	Nej	JB1	Ja	K12	K12	1,08	0,00	0,00	0,00	0,00	1,08	0,00	0,00	0,00
12-0	# 6,63	Nej	JB1	Nej	K12	K12	6,63	0,00	0,00	0,00	0,00	6,63	0,00	0,00	0,00
7-2	# 13,43	Nej	JB1	Ja	K12	K12	13,43	0,00	0,00	0,00	0,00	13,43	0,00	0,00	0,00
7-1	# 1,86	Nej	JB1	Ja	K12	K12	1,86	0,00	0,00	0,00	0,00	1,86	0,00	0,00	0,00
2-0	# 11,35	Nej	JB1	Ja	K12	K12	11,35	0,00	0,00	0,00	0,00	11,35	0,00	0,00	0,00
20	# 3,58	Ja	JB1	Ja	K12	K12	3,58	0,00	0,00	0,00	0,00	3,58	0,00	0,00	0,00
21	# 4,49	Ja	JB1	Ja	K12	K12	4,49	0,00	0,00	0,00	0,00	4,49	0,00	0,00	0,00
22	# 4,36	Ja	JB1	Ja	K12	K12	4,36	0,00	0,00	0,00	0,00	4,36	0,00	0,00	0,00
23	# 4,64	Ja	JB1	Ja	K12	K12	4,64	0,00	0,00	0,00	0,00	4,64	0,00	0,00	0,00
24	# 4,40	Ja	JB1	Ja	K12	K12	4,40	0,00	0,00	0,00	0,00	4,40	0,00	0,00	0,00
25	# 4,04	Ja	JB1	Ja	K12	K12	4,04	0,00	0,00	0,00	0,00	4,04	0,00	0,00	0,00
32	# 18,26	Ja	JB1	Ja	K12	K12	18,26	0,00	0,00	0,00	0,00	18,26	0,00	0,00	0,00
26	# 8,17	Ja	JB1	Ja	K12	K12	8,17	0,00	0,00	0,00	0,00	8,17	0,00	0,00	0,00
4-0	# 2,70	Nej	JB1	Ja	K12	K12	2,70	0,00	0,00	0,00	0,00	2,70	0,00	0,00	0,00
5-0	# 3,84	Nej	JB1	Ja	K12	K12	3,84	0,00	0,00	0,00	0,00	3,84	0,00	0,00	0,00
30	# 6,69	Ja	JB1	Ja	K12	K12	6,69	0,00	0,00	0,00	0,00	6,69	0,00	0,00	0,00
28	# 6,96	Ja	JB1	Ja	K12	K12	6,96	0,00	0,00	0,00	0,00	6,96	0,00	0,00	0,00
Total	209,43						209,43	0,00	0,00	0,00	0,00	209,43	0,00	0,00	0,00

Navn	Ha	Drænet	Jb.Type	Vandet	Sæd-skifte	Ref. Sæd-skifte	N-kl. 0(ha)	N-kl. 1(ha)	N-kl. 2(ha)	N-kl. 3(ha)	G.vand (ha)	P-kl. 0(ha)	P-kl. 1(ha)	P-kl. 2(ha)	P-kl. 3(ha)
3-0	# 9,51	Nej	JB1	Ja	K12	K12	9,51	0,00	0,00	0,00	0,00	9,51	0,00	0,00	0,00
1-1	# 10,02	Nej	JB1	Ja	K12	K12	10,02	0,00	0,00	0,00	0,00	10,02	0,00	0,00	0,00
29	# 6,74	Ja	JB1	Ja	K12	K12	6,74	0,00	0,00	0,00	0,00	6,74	0,00	0,00	0,00
31	# 6,39	Ja	JB1	Ja	K12	K12	6,39	0,00	0,00	0,00	0,00	6,39	0,00	0,00	0,00
27	# 6,70	Ja	JB1	Ja	K12	K12	6,70	0,00	0,00	0,00	0,00	6,70	0,00	0,00	0,00
8-0	# 17,67	Nej	JB1	Ja	K12	K12	17,67	0,00	0,00	0,00	0,00	17,67	0,00	0,00	0,00
Total	209,43						209,43	0,00	0,00	0,00	0,00	209,43	0,00	0,00	0,00

Marker markeret med # er manuelt udpeget til at indgå i beregning af overfladeudvaskning svarende til et plantebrug.

De stjernemarkerede (*) arealer er manuelt redigerede af ansøger til at være beliggende i andre beskyttelsesområder for fosfor, nitrat og grundvand end det fremgår af kortværket til husdyrgodkendelse.dk. Arealerne kan også redigeres manuelt til at ligge udenfor beskyttelsesområderne.

I de efterfølgende beregninger bliver arealerne som er markeret med * behandlet efter de manuelt indtastede oplysninger i arealtabellen.

Aftalearealerer

Navn	ha	Områder omfattet af N- eller P-klasse 1- 3?	Har modtageren en arealgodkendelse til modtagelse af de tilførte mængder?
Ingen data			
Total	0		

Generel vurdering:

Vilkår:

Id	Vilkår
Ingen vilkår	

3.2 Gødningsregnskab

Nudrift

Produceret husdyrgødning

Anlæg	Gødningstype	KgN	KgP	Udnyttelses%	DE - kvæg, får, geder	DE - svin og andre dyr
Ingen adresse	Fjerkrægylle	0,00	0,00	70,00	0,00	0,00
Ingen adresse	Svinegylle	0,00	0,00	75,00	0,00	0,00
Ingen adresse	Kvæggylle	0,00	0,00	70,00	0,00	0,00
Ingen adresse	Minkgylle	0,00	0,00	70,00	0,00	0,00
Ingen adresse	Dybstrøelse	0,00	0,00	45,00	0,00	0,00
Ingen adresse	Fast gødning	0,00	0,00	65,00	0,00	0,00
Ingen adresse	Ajle	0,00	0,00	65,00	0,00	0,00
Ingen adresse	Afsat ved græsning	0,00	0,00	0,00	0,00	0,00

Tilført husdyrgødning

Adresse	Gødningstype	KgN	KgP	Udnyttelses%	Antal DE
Ingen data					

Afsat husdyrgødning

Adresse	Gødningstype	KgN	KgP	Udnyttelses%	DE - kvæg, får, geder	DE - svin og andre dyr
Ingen data						

Total husdyrgødning

Gødningstype	KgN	KgP	DE - kvæg, får, geder	DE - svin og andre dyr
Ingen data				
Total	0	0	0	0

Beregning af harmonital

Harmonital: 0 DE/ha

Ansøgt drift**Produceret husdyrgødning**

Anlæg	Gødningstype	KgN	KgP	Udnyttelses%	DE - kvæg, får, geder	DE - svin og andre dyr
Ingen adresse	Fjerkrægylle	0,00	0,00	70,00	0,00	0,00
Ingen adresse	Svinegylle	0,00	0,00	75,00	0,00	0,00
Ingen adresse	Kvæggylle	5039,44	751,51	70,00	54,15	0,00
Ingen adresse	Minkgylle	0,00	0,00	70,00	0,00	0,00
Ingen adresse	Dybstrøelse	0,00	0,00	45,00	0,00	0,00
Ingen adresse	Fast gødning	0,00	0,00	65,00	0,00	0,00
Ingen adresse	Ajle	0,00	0,00	65,00	0,00	0,00
Ingen adresse	Afsat ved græsning	0,00	0,00	0,00	0,00	0,00
Ingen adresse	Kvæggylle	30934,51	4764,21	70,00	313,03	0,00
Ingen adresse	Dybstrøelse	6572,64	951,98	45,00	62,02	0,00

Tilført husdyrgødning

Adresse	Gødningstype	KgN	KgP	Udnyttelses%	Antal DE
Ingen data					

Afsat husdyrgødning

Adresse	Gødningstype	KgN	KgP	Udnyttelses%	DE - kvæg, får, geder	DE - svin og andre dyr
Ingen data						

Total husdyrgødning

Gødningstype	KgN	KgP	DE - kvæg, får, geder	DE - svin og andre dyr
Dybstrøelse	6572,64	951,98	62,02	0
Kvæggylle	35973,95	5515,72	367,18	0
Total	42546,59	6467,70	429,20	0

Beregning af harmonital

Harmonital: 2,3 DE/ha

Udbringningsteknologi**Generel vurdering:****Vilkår:**

Id	Vilkår
	Ingen vilkår

3.3 Nitrat (overfladevand)**Beregning af nitratudvaskning til overfladevand**

Tabellen viser det maksimale dyretryk (DE_{max}) og udvaskning svarende til maksimalt dyretryk uden virkemidler, samt det reelle dyretryk (DE_{reel}) for ansøgt drift og den reelle udvaskning med brug af virkemidler i ansøgt drift. DE_{max} bestemmes af dyreholdets sammensætning og reduktionsprocent.

	Dyretryk (DE/ha)	Udvaskning (kg N/ha)
DE_{max} : DE reduktionsprocent: 100,00 %	2,30	65,3
DE_{reel}	2,05	64,0

Beregning af nitratudvaskningen til brug for afskæringskriterium 2A/2B

Merudvaskning fra husdyrbrug beregnes som difference mellem udvaskning ved DE_{reel} og udvaskning svarende til et plantebrug.

	Udvaskning (kgN/ha)
Udvaskning svarende til et plantebrug	81,0
Merudvaskning fra husdyrbrug	-17,0

Beregning af maksimal nitratudvaskning på bedrifter med arealer, hvor der er krav om udvaskning svarende til et plantebrug.

Vægtet maksimal udvaskning på bedriften beregnes som et arealvægtet gennemsnit af udvaskning fra arealer med krav om udvaskning svarende til et plantebrug og arealer uden krav om udvaskning svarende til et plantebrug. Udvasningen ved det maksimale dyretryk (DE_{max}) på arealer med krav om udvaskning svarende til et plantebrug anvendes i vægtningen i de tilfælde hvor denne er lavere end udvaskning svarende til et plantebrug.

	Maksimalt Dyretryk (DE/ha)	Udvaskning (kgN/ha)
Beregning af udvaskning ved det maksimale dyretryk (DE_{max}) på arealer uden krav om udvaskning svarende til et plantebrug. DE reduktionsprocent: 0,00 % Omfatter: 0,00 % af arealet	0,00	0,0
Udvaskning svarende til et plantebrug: 100 % af arealet		81,0
Beregning af udvaskning ved det maksimale dyretryk (DE_{max}) på arealer med krav om udvaskning svarende til et plantebrug. DE reduktionsprocent: 100,00 % Omfatter: 100,00 % af arealet	2,30	65,3
Vægtet maksimal udvaskning på bedriften		65,3

Generel vurdering:**Vilkår:**

Id	Vilkår
	Ingen vilkår

3.4 Nitrat (grundvand)

Beregning af N-udvaskning for arealer med nitratfølsomme indvindingsområder via FarmN.

Der er ikke nitratfølsomme områder.

Generel vurdering:

Vilkår:

Id	Vilkår
Ingen vilkår	

3.5 Fosfor

Ansøger har efterladt dette afsnit tomt.

Klasser vedrørende fosforophobning	Antal ha	Før-situation	Efter-situation = krav
Pt < 4,0 eller udrænet eller ikke afvander til Natura 2000 eller afvander til Natura 2000, der ikke er overbelastet med fosfor	209,43 ha	0,0 kg P/ha/år	4,5 kg P/ha/år
Pt 4,0 - 6,0 og drænet eller grøftet samt afvander til Natura 2000 område, der er overbelastet med fosfor	0,00 ha	0,0 kg P/ha/år	4,0 kg P/ha/år
Lavbundsjord og drænet eller grøftet samt afvander til Natura 2000 område, der er overbelastet med fosfor	0,00 ha	0,0 kg P/ha/år	2,0 kg P/ha/år
Pt > 6,0 og drænet eller grøftet samt afvander til Natura 2000 område, der er overbelastet med fosfor	0,00 ha	0,0 kg P/ha/år	0,0 kg P/ha/år

Krav om P-overskud overholdt: **Ja**

Evt. yderligere reduktion nødvendig for at overholde kravet: **-791,1 kg P.**

Maksimalt tilladt P-overskud/ha/år i gennemsnit for hele bedriften (ifølge tabel) : **4,5 kg P/ha/år.**

P tilført pr. ha/år i ansøgt drift: **30,9 kg P/ha/år.**

P-raførsel per ha/år i ansøgt drift (arealvægtet gennemsnit): **30,1 kg P/ha/år.**

P-overskud/ha/år for ansøgt projekt: **0,8 kg P/ha/år.**

Generel vurdering:

Vilkår:

Id	Vilkår
Ingen vilkår	

3.6 Ammoniak fra udbringning

Ansøger har efterladt dette afsnit tomt.

Generel vurdering:

Vilkår:

Id	Vilkår
Ingen vilkår	

3.7 Gener fra udbringning

Ansøger har efterladt dette afsnit tomt.

Generel vurdering:

Vilkår:

Id	Vilkår
Ingen vilkår	

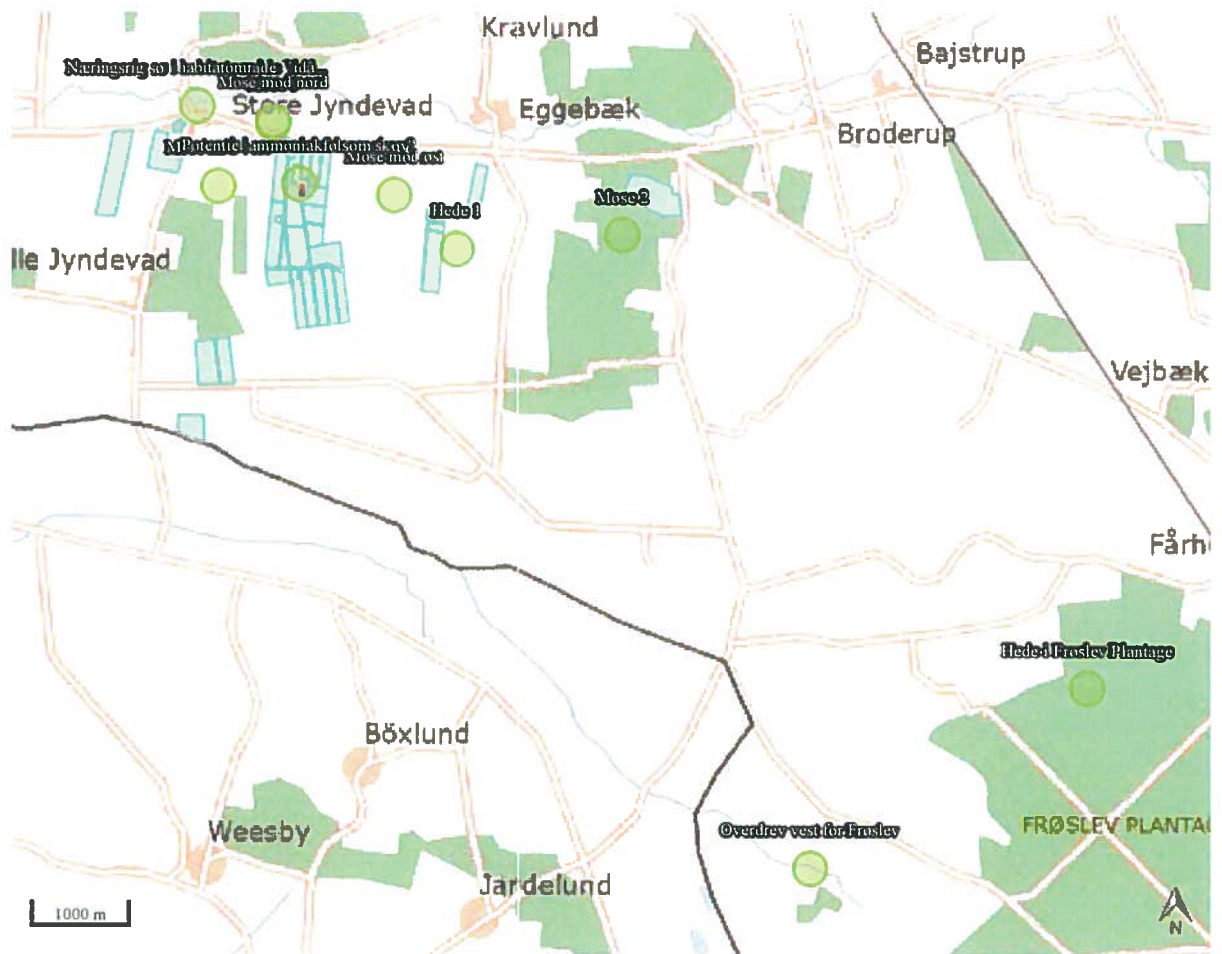
Staldanlæg



Udbringningsarealer i bedriften

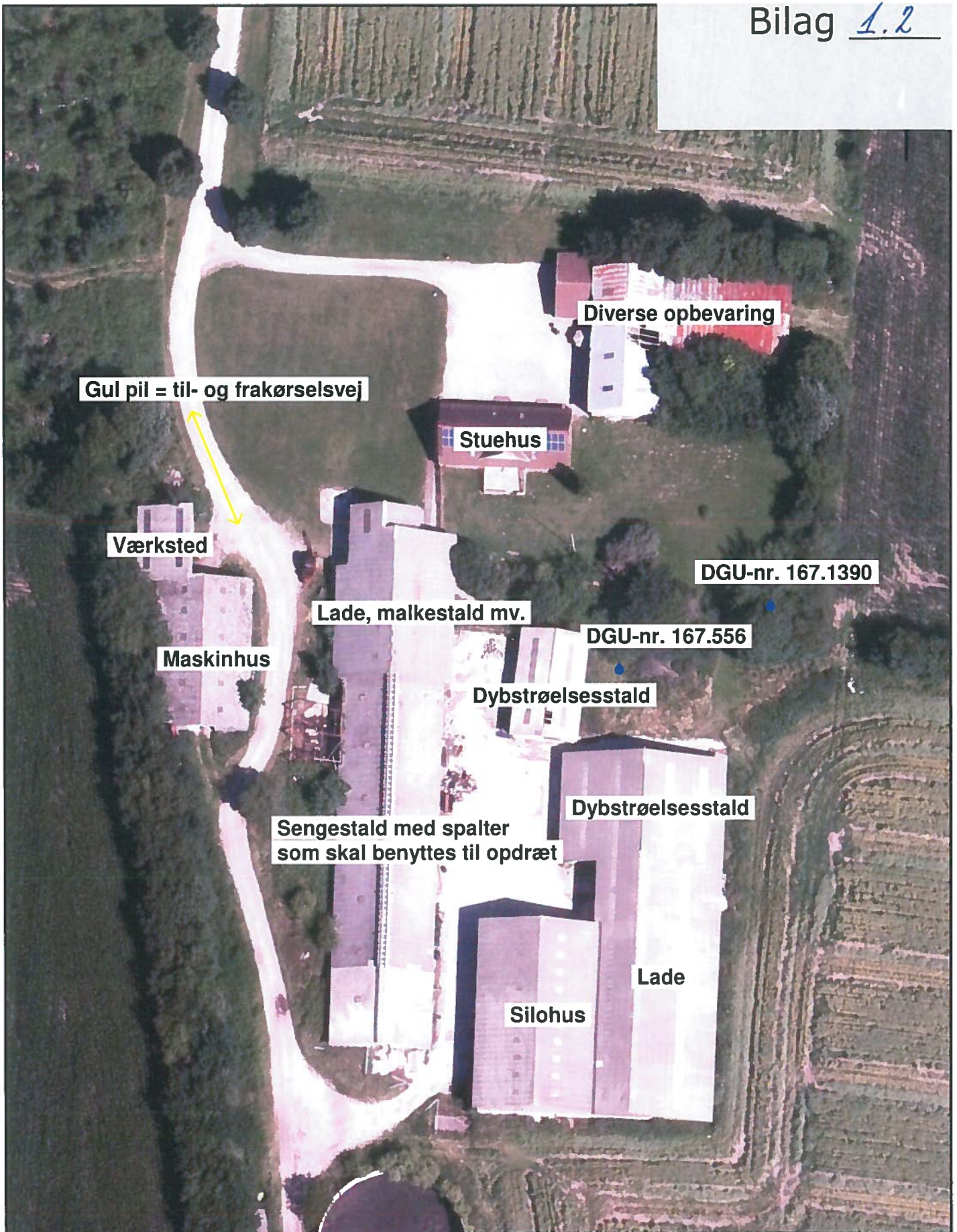


Ammoniakdepositionssteder



Bebyggelse





Gul pil = til- og frakørselsvej

Værksted

Maskinhus

Lade, malkestald mv.

Stuehus

Diverse opbevaring

DGU-nr. 167.1390

DGU-nr. 167.556

Dybstrøelsesstald

Dybstrøelsesstald

Sengestald med spalter som skal benyttes til opdræt

Lade

Silohus

Gyllebeholder

©

38 meter

DDO Copyright COWI



LandboSyd

Peberlyk 2
6200 Aabenraa
Tlf. 74365000

Flensborgvej 84
6360 Tinglev

J.Nr.
Målforhold: 1:750

Dato: 12.09.2016 / 11:21:53

Init.: opa

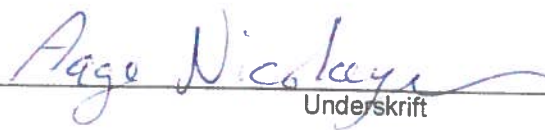
Fuldmagt

Undertegnede Aage Nicolaysen befuldmægtiger herved LandboSyd, Peberlyk 2, 6200 Aabenraa til at indsende ansøgning om miljøtilladelse til Flensborgvej 84, 6360 Tinglev efter lov om miljøgodkendelse m.v. af husdyrbrug til Aabenraa kommune via IT-ansøgningssystemet www.husdyrgodkendelse.dk

Undertegnede bekræfter samtidig at have gennemlæst ansøgningen om miljøgodkendelse, og erklærer sig indforstået med forudsætningerne heri.

Fuldmagten er gældende for dette forhold så længe Deres engagement består hos LandboSyd.

Aabenraa, d. 15/10 - 2016


Underskrift

Fuldmagt

Undertegnede Ny Østerholm I/S v/Albert Klein Wassink og Herman Haico Klein Wassink befuldmægtiger herved LandboSyd, Peberlyk 2, 6200 Aabenraa til at indsende ansøgning om miljøtilladelse til Flensborgvej 84, 6360 Tinglev efter lov om miljøgodkendelse m.v. af husdyrbrug til Aabenraa kommune via IT-ansøgningssystemet www.husdyrgodkendelse.dk

Undertegnede bekræfter samtidig at have gennemlæst ansøgningen om miljøgodkendelse, og erklærer sig indforstået med forudsætningerne heri.

Fuldmagten er gældende for dette forhold så længe Deres engagement består hos LandboSyd.

Aabenraa, d. 15/10-2016 HHAICO HEIN WASSINK - A KL Wassink
Underskrift