

Tillæg til miljøgodkendelse

Udvidelse af kvægproduktion

Obbekjærvej 59, 6760 Ribe

5.4.2019



Teknik & Miljø
Esbjerg Kommune

ESBJERG KOMMUNE

Natur & Vandmiljø

Torvegade 74

6700 Esbjerg

Telefon: 7616 1616

E-mail: miljo@esbjergkommune.dk

Web: www.esbjergkommune.dk

Sag nr.: 19/5640

Sagsansvarlig: Anli

Copyright: Alle kort og luftfoto: copyright DDO ®, ©COWI

Indholdsfortegnelse

INDLEDNING	4
TILLÆG TIL GODKENDELSE TIL UDVIDELSE OG DRIFT AF HUSDYRPRODUKTION	5
EJENDOMS- OG BEDRIFTSOPLYSNINGER	5
FORUDSÆTNINGER OG VILKÅR.....	5
UDNYTTELSE OG BORTFALD	6
MEDDELELSESPLIKT.....	6
ØVRIGE FORHOLD.....	6
OFFENTLIGGØRELSE.....	7
KLAGEVEJLEDNING	7
MILJØTEKNISK BESKRIVELSE OG VURDERING	8
INDLEDNING	8
BESKRIVELSE AF HUSDYRBRUGET	8
Husdyrbrugets beliggenhed.....	8
Driftsbygninger.....	10
Dyrehold, stalssystem og produktionsareal	11
Foder	15
Husdyrgødning	15
Energi- og vandforbrug.....	16
Råvarer og hjælpestoffer	16
Affald	16
Spildevand/restvand	16
HUSDYRBRUGETS PÅVIRKNINGER AF OMGIVELSERNE – LUGT, STØJ, MM.....	17
Lugt	17
Støj, rystelser og transport	18
Støv, fluer og skadedyr	19
Lys.....	19
Driftsforstyrrelser og uheld	19
HUSDYRBRUGETS PÅVIRKNINGER AF LANDSKAB OG NATUR.....	19
Landskab og kulturmiljø.....	20
Ammoniakpåvirkning af naturområder	20
Påvirkning af arter med særligt strenge beskyttelseskrav (Bilag IV arter)	25
BEDST TILGÆNGELIGE TEKNIK (BAT).....	26
OPHØR	27
ALTERNATIVE MULIGHEDER	27
HØRING	27
SAMLET VURDERING	29
BILAG 1	30
BILAG 2	34
BILAG 3	35
BILAG 4	38

Indledning

Tillægget til miljøgodkendelsen fastlægger de vilkår, der skal gælde for en udvidelse af husdyrproduktionen på Obbekjærvej 59, 6760 Ribe i Esbjerg Kommune. Vilkårene sikrer, at udvidelse og drift af husdyrbruget kan ske uden at påvirke miljøet væsentligt.

Miljøet skal i denne sammenhæng forstås som omgivelserne i bred forstand, herunder befolkning, landskab, jord, grundvand, overfladevand og natur med dens bestande af vilde planter og dyr.

På baggrund af ansøgningen inklusiv den udarbejdede miljøkonsekvensrapport har Esbjerg Kommune foretaget en samlet vurdering af ansøgningen. Denne vurdering fremgår af afsnittet *miljøteknisk beskrivelse og vurdering*. Af afsnittet fremgår også en begrundelse for de stillede vilkår.

Forslaget til miljøgodkendelse har været i offentlig høring i 2 uger. I forbindelse med den offentlige høring er der kommet bemærkninger fra en nabo. De indkomne bidrag, og Esbjerg Kommunes bemærkninger til disse, fremgår af den miljøtekniske beskrivelse og vurdering under afsnittet "høring".

Tillæg til godkendelse til udvidelse og drift af husdyrproduktion

Esbjerg Kommune har afgjort, at kvægbruget på Obbekjærvej 59, 6760 Ribe kan udvides som ansøgt.

Godkendelsen omfatter:

- En udvidelse af produktionsarealet fra 7.662 m² til 8.501 m².
- Udvidelsen sker ved at overdække den eksisterende plansilo og ændre anvendelse til dybstrøelsesstald. Samtidig tages to mindre dybstrøelsesafsnit ud af drift.

Godkendelsen meddeles efter § 16a, stk. 4 i lovbekendtgørelse nr. 256 af 21. marts 2017 om husdyrbrug og anvendelse af gødning m.v.

Der er nærmere redegjort for de vurderinger der ligger til grund for afgørelsen i den miljøtekniske beskrivelse og vurdering.

Ejendoms- og bedriftsoplysninger

Godkendelsen gives til husdyrbruget beliggende Obbekjærvej 59, 6760 Ribe, matrikel nr. 10 a m.fl. Tved, Ribe Jorde. Ejendomsnummeret er 5610316901. Bedriftens CVR nr. er 34637822 og CHR nr. er 70090. Husdyrbruget ejes og drives af 059 ApS, Pionervej 8, 6541 Bevtoft.

Forudsætninger og vilkår

Esbjerg Kommune forudsætter, at husdyrbruget indrettes og drives som beskrevet i ansøgningen, skema nr. 208880. Godkendelsen meddeles på vilkår, der sikrer at husdyrbruget med det ansøgte ikke medfører væsentlig virkning på miljøet.

Denne miljøgodkendelse er et tillæg til eksisterende miljøgodkendelse meddelt af Esbjerg Kommune marts 2018. Vilkår i den eksisterende miljøgodkendelse, som ikke ophæves ved dette tillæg, er fortsat gældende for hele bedriften. De vilkår i den eksisterende miljøgodkendelse, som fortsat er gældende fremgår af bilag 1.

Tillæg til godkendelsen meddeles på følgende vilkår:

Husdyrproduktion

1. Vilkår 1 i miljøgodkendelsen for Obbekjærvej 59 fra 5.3.2018 ophæves.
2. Husdyrholdet skal være sammensat og staldindretningen udført som beskrevet nedenfor:

Stald navn	Dyregruppe samt staldsystem	Produktionsareal m ²
1	Kalve (<6 mdr.), dybstrøelse	547
2	Kalve (<6 mdr.), dybstrøelse	462
3-5	Kalve (<6 mdr.), dybstrøelse	942
6	Kalve (<6 mdr.), dybstrøelse	1.045
8	Ammekøer, slagtekalve (>6 mdr.), dybstrøelse Ammekøer, slagtekalve (>6 mdr.), fast drænet gulv med skraber og ajleafløb	93 3.228
9	Ammekøer, slagtekalve (>6 mdr.), fast drænet gulv med skraber og ajleafløb	994
0	Kalve (>6 mdr.), dybstrøelse	90
10	Kalve (>6 mdr.), dybstrøelse	1.100
	Produktionsareal i alt	8.501

3. Der skal opsættes et skilt ved indkørslen over for Obbekjærvej 64, som viser, at der er indkørsel forbudt for lastbiler til husdyrbruget. Dagrenovationsbilen til boligen er undtaget fra dette forbud. Skiltet skal være opsat senest på det tidspunkt hvor udvidelsen påbegyndes.

Udnyttelse og bortfald

En godkendelse efter §16a bortfalder, hvis den ikke er udnyttet inden 6 år efter, at godkendelsen er meddelt. Hvis en del af godkendelsen ikke er udnyttet, bortfalder godkendelsen for denne del.

Med udnyttet menes, at det kan konstateres, at det projekt godkendelsen omfatter faktisk er gennemført.

Hvis en godkendelse efterfølgende ikke har været helt eller delvist udnyttet i 3 på hinanden følgende år, bortfalder den del af godkendelsen, der ikke har været udnyttet i de seneste 3 år. Udnyttelse anses her for at foreligge, når mindst 25 % af det tilladte eller godkendte produktionsareal udnyttes driftsmæssigt. Med driftsmæssig udnyttelse forstås, at der på det pågældende produktionsareal mindst produceres 50 % af det mulige indenfor rammerne af dyrevelfærdskrav eller andre relevante krav.

Meddelelesespligt

Kommunens godkendelse gælder for det konkrete projekt. Husdyrbruget må ikke udvides eller ændres bygnings- eller driftsmæssigt på en måde der indebærer forøget forurening før udvidelsen eller ændringen er godkendt. Hvis der sker ændringer i grundlaget for kommunens vurdering, skal der indsendes en ny ansøgning til kommunen. Dette gælder for eksempel ændringer i forhold til størrelsen af produktionsarealet, ændringer i dyretypen eller ændringer af staldsystem. Esbjerg Kommune skal have lejlighed til at vurdere, hvorvidt udvidelsen/ændringen kræver en ny godkendelse eller om udvidelsen/ændringen kan ske indenfor rammerne af denne godkendelse.

Øvrige forhold

Afgørelsen omfatter alene forholdet til lov om husdyrbrug og anvendelse af gødning m.v. (lovbekendtgørelse nr. 256 af 21. marts 2017). Øvrige relevante tilladelser og godkendelser skal indhentes særskilt.

Der er ikke taget stilling til udledningen af tag- og overfladevand fra eksisterende byggeri. Der kan såfremt det viser sig nødvendigt pga. hydraulisk overbelastning af vandløbet, blive meddelt påbud om afhjælpende foranstaltninger.

Ændring af plansilo til stald må ikke igangsættes, før der er givet en byggetilladelse fra Esbjerg Kommune. Dog er der ikke krav om byggetilladelse til gyllebeholdere, møddingspladser ensilagepladser, foderpladser, siloer til korn og foderopbevaring og lignende. For disse mindre anlæg skal der alene ske en orientering til BBR.

Husdyrbruget skal til enhver tid leve op til de gældende regler i love og bekendtgørelser, uanset at de nævnte krav og regler kan være en skærpende af denne godkendelses vilkår.

Offentliggørelse

Afgørelsen annonceres 11. april 2019 på Miljø- og Fødevareministeriets Digital MiljøAdministration (www.dma.mst.dk) og Esbjerg Kommunes hjemmeside (Esbjerg Kommunes hjemmeside www.esbjergkommune.dk/om-kommunen/annoncer/land-brug.aspx).

Klagevejledning

Afgørelsen kan påklages til Miljø- og Fødevareklagenævnet. Klagefristen udløber den 9. maj 2019 kl. 23:59.

Klageberettigede er ansøger, Miljøministeren, Styrelsen for Patientsikkerhed, enhver der har en individuel, væsentlig interesse i sagens udfald, samt foreninger og organisationer i det omfang de har klageret.

En klage skal indsendes via Klageportalen. Klageportalen kan findes via forsiden på www.naevneneshus.dk. Klageportalen ligger også på www.borger.dk og www.virk.dk. Man logger sig på med NEM-ID.

Klagen sendes automatisk via Klageportalen til Esbjerg Kommune. En klage er indgivet, når den er tilgængelig for Esbjerg Kommune i Klageportalen.

Miljø- og Fødevareklagenævnet afviser din klage, hvis du sender den uden om klageportalen, medmindre du er blevet fritaget for brug af klageportalen. Hvis du ønsker at blive fritaget for at bruge klageportalen, skal du sende en begrundet ansøgning via mail til Miljø- og Fødevareklagenævnet. Nævnet afgør herefter, om du kan fritages for at bruge klageportalen.

Når man klager opkræves der et gebyr. Gebyret er 900 kr. for borgere og 1.800 kr. for virksomheder og organisationer. Gebyret betales med betalingskort i Klageportalen og tilbagebetales hvis:

- Klagesagen fører til, at den påklagede afgørelse ændres eller ophæves,
- Klageren får helt eller delvis medhold i klagen, eller
- Klagen afvises som følge af overskredet klagefrist, manglende klageberettigelse eller fordi klagen ikke er omfattet af Miljø- og Fødevareklagenævnets kompetence.

Afgørelsen kan desuden indbringes til prøvelse hos domstolene inden 6 måneder efter, at afgørelsen er meddelt.

Udnyttelse af godkendelsen

Ifølge husdyrbrugloven har en klage over miljøgodkendelsen som udgangspunkt ikke opsættende virkning. Det betyder, at miljøgodkendelsen kan udnyttes uanset eventuelle klager, men dette begrænser dog ikke Miljø- og Fødevareklagenævnets mulighed for at ændre eller ophæve Esbjerg Kommunes afgørelse. Det vil være Miljø- og Fødevareklagenævnet, som kan oplyse om hvorvidt en klage har opsættende virkning.

Miljøteknisk beskrivelse og vurdering

Indledning

Husdyrbruget på Obbekjærvej 59 har søgt om at udvide produktionsarealet.

Denne del af godkendelsen indeholder en nærmere beskrivelse af det ansøgte og en vurdering af de miljøpåvirkninger, som ansøgningen giver anledning til.

Vurderingerne er foretaget med udgangspunkt i ansøgningen inklusiv miljøkonsekvensrapporten samt de beskyttelsesniveauer og retningslinjer, der er i husdyrbrugloven og tilhørende bekendtgørelser og vejledning¹. Påvirkningen af omgivelserne er beskrevet og vurderet dels i forhold til gener for omkringboende (lugt, støj, støv, fluer m.v.), og dels i forhold til påvirkning af miljø, natur og landskab.

Beskrivelse af husdyrbruget

Bjarke Snedker ønsker at udvide produktionsarealet med 839 m² til sin kvægbesætning på Obbekjærvej 59, 6760 Ribe.

En eksisterende plansilo ændres til stald med dybstrøelse på 1.100 m². Samtidig tages en del af to mindre arealer med dybstrøelse ud af produktionsarealet (hhv. 93 m² og 168 m²).

På vegne af ansøger har KHL den 14. februar 2019 indsendt ansøgning om miljøgodkendelse via det it-baserede ansøgningssystem på www.husdyrgodkendelse.dk. Som en del af ansøgningen er der også indsendt en miljøkonsekvensrapport. Ansøgningsskema (nr. 208880 version 1) er indsendt den 14. februar 2019.

Tidligere godkendelser

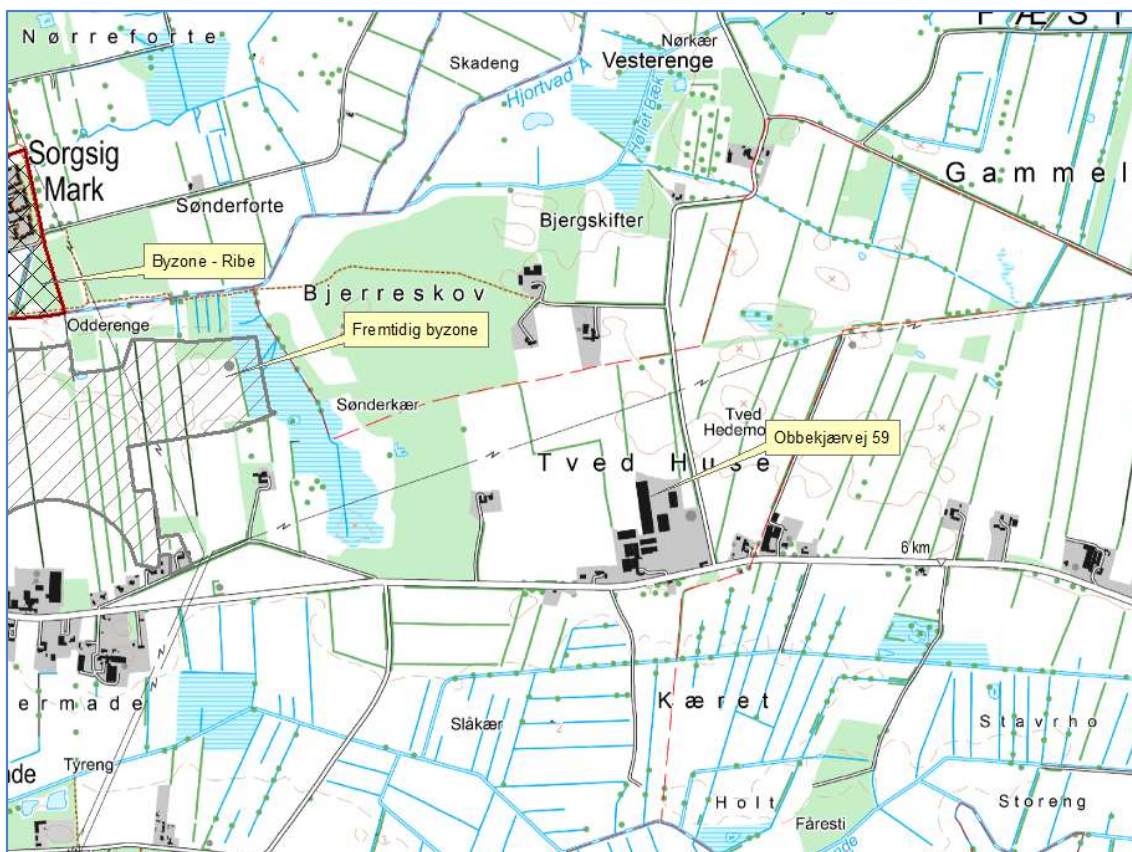
Esbjerg Kommune har i marts 2018 meddelt miljøgodkendelse til udvidelse af produktionsarealet fra 8.175 m² til 8.433 m². Nærværende miljøgodkendelse meddeles således som et tillæg til ovennævnte miljøgodkendelse.

Husdyrbrugets beliggenhed

Husdyrbruget er beliggende i landzone i område "40-070-201 Landområde ved Tved Huse" i Esbjerg Kommuneplan 2018-2030. Anvendelsen fastlægges til jordbrugsområde med det sigte at fremme erhverv som landbrug, skovbrug, pelsdyravl og lignende. Overflødige landbrugsbygninger kan bruges til andet erhvervsformål af håndværksmæssig karakter uden behov for større udbygning.

Placeringen af husdyrbruget fremgår af kort 1.

¹ Husdyrbrugloven (LBK nr. 1020 af 6. juli 2018 om husdyrbrug og anvendelse af gødning m.v.); Husdyrgodkendelsesbekendtgørelsen (BEK nr. 1467 af 6. december 2018 om godkendelse og tilladelse m.v. af husdyrbrug); Husdyrgødningsbekendtgørelsen (BEK nr. 1076 af 28. august 2018 om erhvervsmæssigt dyrehold, husdyrgødning, ensilage m.v.) samt Miljøstyrelsens digitale husdyrvejledning.



Kort 1. Husdyrbrugets beliggenhed

Husdyrbruget ligger ca. 1.923 km fra eksisterende byzoneområde (Ribe) og ca. 1.170 m fra fremtidig byzone ved Ribe. Nærmeste samlede bebyggelse (Obbekær ligger ca. 3 km fra husdyrbruget.

Nærmeste nabobeboelse Obbekjærvej 55 ligger ca. 50 m fra husdyrbruget.

Husdyrbrugloven fastsætter en række afstandskrav til husdyrbrugets beliggenhed.

De gældende afstandskrav og de aktuelle afstande fremgår af nedenstående tabel. Afstanden er målt fra nybyggeri, hvis ikke andet er angivet.

Nærmeste	Afstand	Beskrivelse	Afstandskrav
Nabobeboelse	123 m	Målt fra ny stald	50 m
Lokalplanområde	2.060 m	Ribe - Nørremarkskolen	50 m
Byzoneområder	1.320 m		50 m
Sommerhusområde	>50 m		50 m
Naboskel	65 m	Naboskel øst for ny stald	30 m
Beboelse på samme ejendom	165 m		15 m
Levnedsvirksomhed	>25 m		25 m
Almen vandindvindingsanlæg	>50 m		50 m
Ikke almen vandindvindingsanlæg	Ca. 211 m	Egen boring til markvanding	25 m

Vandløb	418 m		15 m /100 m for gyllebeholder til åbent vandløb
Dræn	>15 m		15 m
Sø	>100 m		15 m/100 for gyllebeholder til sø > 100m ²
Offentlig vej	137 m		15 m
Kategori 1 og 2 natur	>10 m		10 m

Tabel 1. Oversigt over afstande sammenholdt med afstandskrav i husdyrlovgivningen.

Husdyrbruget opfylder de gældende afstandskrav.

Driftsbygninger

Udvidelsen af produktionsarealet sker ved at indrette tidligere plansiloer til stald med dybstrøelse på ca. 1.100 m². Samtidig tages en del af to mindre dybstrøelsesarealer ud af produktionsarealet (hhv. 93 m² og 168 m²).

Indretning og drift af de øvrige bygninger er uændret.

På ejendommen vil der efter udvidelsen være følgende bygninger, som angivet i nedenstående tabel.

Nr.	Anvendelse	Areal / rumfang
0	Stald m. dybstrøelse. En del af dybstrøelsesarealet (168 m ²) tages ud af drift	600 m ²
1	Stald m. dybstrøelse	1.060 m ²
2	Stald m. dybstrøelse	900 m ²
3-5	Stald m. dybstrøelse	1.800 m ²
6	Stald m. dybstrøelse	1.600 m ²
8	Stald m. sengebåse og fast gulv Et lille dybstrøelsesareal (93 m ²) tages ud af drift	6.400 m ²
9	Stald m. sengebåse og fast gulv	1.980 m ²
10	Plansilo ændres til Ny stald	1.960 m ²
11	Foderlade	1.100 m ²
12	Gyllebeholder (mark)	308 m ² / 1.250 m ³
13	Møddingsplads (mark)	394 m ²
14	Gyllebeholder	1.014 m ² / 5.048 m ³

Tabel 2: Bygningsforklaring

Driftsbygningernes placering fremgår af kort 4.



Kort 2: Situationsplan

Dyrehold, staldsystem og produktionsareal

I ansøgningen er der for hvert staldafsnit angivet oplysninger om dyretype, staldsystem og produktionsareal. Oplysningerne fra ansøgningen fremgår af nedenstående tabel.

Af § 33 i husdyrbrugloven fremgår det, at kommunen skal foretage en samlet vurdering af alle udvidelser foretaget indenfor de seneste 8 år. Ansøgningen indeholder derfor oplysninger om både ansøgt drift, nudrift og 8 årsdrift.

Stalde og produktioner						
Staldnavn	Staldstørrelse (m ²)	Ventilation	Kibehøjde	Produktion	Antal måneder udeglønde	Produktionsareal (m ²)
Ansøgt drift						
1. Kalve dybstrøelse	1063	Naturlig ventilation	3 m	(#129663) Kalve, (under 6 mdr.). Dybstrøelse	0	347
2. Kalve dybstrøelse dob. halvtag	898	Naturlig ventilation	3 m	(#129667) Kalve, (under 6 mdr.). Dybstrøelse	0	462
3-5. Kalve dybstrøelse	1814	Naturlig ventilation	6 m	(#129670) Kalve, (under 6 mdr.). Dybstrøelse	0	942
6. Dybstrøelse	1602	Naturlig ventilation	3 m	(#129674) Kalve, (under 6 mdr.). Dybstrøelse	0	1043
8. Sengebåse m. fast gulv stor stald	6400	Naturlig ventilation	3 m	(#129679) Ammekøer, slagtekalve (over 6 mdr.). Fast drænet gulv med skraber og sjeefløb (#129678) Ammekøer, slagtekalve (over 6 mdr.). Dybstrøelse	0 0	3228 93
9. Sengebåse m fast gulv lille stald	1973	Naturlig ventilation	3 m	(#129683) Ammekøer, slagtekalve (over 6 mdr.). Fast drænet gulv med skraber og sjeefløb	0	994
0. Kalve dybstrøelse	606	Naturlig ventilation	3 m	(#142275) Ammekøer, slagtekalve (over 6 mdr.). Dybstrøelse	0	90
10. Plansilo ændres til ny stald	1471	Naturlig ventilation	3 m	(#129690) Ammekøer, slagtekalve (over 6 mdr.). Dybstrøelse	0	1100
Sum						8501
Nudrift						
1. Kalve dybstrøelse	1063	Naturlig ventilation	3 m	(#129662) Kalve, (under 6 mdr.). Dybstrøelse	0	347
2. Kalve dybstrøelse dob. halvtag	898	Naturlig ventilation	3 m	(#129666) Kalve, (under 6 mdr.). Dybstrøelse	0	462
3-5. Kalve dybstrøelse	1814	Naturlig ventilation	6 m	(#129669) Kalve, (under 6 mdr.). Dybstrøelse	0	942
6. Dybstrøelse	1602	Naturlig ventilation	3 m	(#129673) Kalve, (under 6 mdr.). Dybstrøelse	0	1043
8. Sengebåse m. fast gulv stor stald	6400	Naturlig ventilation	3 m	(#129677) Ammekøer, slagtekalve (over 6 mdr.). Fast drænet gulv med skraber og sjeefløb (#129676) Ammekøer, slagtekalve (over 6 mdr.). Dybstrøelse	0 0	3228 186
9. Sengebåse m fast gulv lille stald	1973	Naturlig ventilation	3 m	(#129682) Ammekøer, slagtekalve (over 6 mdr.). Fast drænet gulv med skraber og sjeefløb	0	994
0. Kalve dybstrøelse	606	Naturlig ventilation	3 m	(#132147) Kalve, (under 6 mdr.). Dybstrøelse	0	236
Sum						7662

Staldnavn	Staldstørrelse (m ²)	Ventilation	Kildehøjde	Produktion	Antal måneder udegående	Produktionsareal (m ²)
8 års drift						
1. Kalve dybstrøelse	1063	Naturlig ventilation	3 m	#129665) Kalve, (under 6 mdr.). Dybstrøelse	0	273
				#129664) Ammekøer, slagtekalve (over 6 mdr.). Dybstrøelse	0	274
2. Kalve dybstrøelse dob. halvtag	898	Naturlig ventilation	3 m	#129668) Kalve, (under 6 mdr.). Dybstrøelse	0	462
3-5. Kalve dybstrøelse	1814	Naturlig ventilation	6 m	#129672) Kalve, (under 6 mdr.). Dybstrøelse	0	577
				#129671) Målkøer, kvier og stude. Dybstrøelse	0	365
6. Dybstrøelse	1602	Naturlig ventilation	3 m	#129675) Kalve, (under 6 mdr.). Dybstrøelse	0	1043
8. Sengebåse m. fast gulv stor stald	6400	Naturlig ventilation	3 m	#129681) Målkøer, kvier og stude. Dybstrøelse	0	186
				#129680) Målkøer, kvier og stude. Fast drænet gulv med skraber og sjesefløb	0	3228
9. Sengebåse m. fast gulv lille stald	1973	Naturlig ventilation	3 m	#129684) Målkøer, kvier og stude. Fast drænet gulv med skraber og sjesefløb	6	994
A. Plads til kalvehytter	162	Naturlig ventilation	3 m	#129686) Kalve, (under 6 mdr.). Dybstrøelse	0	160
B. Sygeafd. dyostr.	600	Naturlig ventilation	3 m	#129687) Målkøer, kvier og stude. Dybstrøelse	0	600
Sum						8164

Tabel 3: Oplysninger om dyretype, staldsystem og produktionsareal

I forhold til miljøgodkendelsen fra maj 2018 er alle produktionsarealer reduceret en smule. Det skyldes, at ansøger nu har målt alle staldafsnit (produktionsarealer) eksakt op med lasermåler, i stedet for den tidligere lidt løsere opmåling. Esbjerg Kommune vurderer, at det er acceptabelt, da ændringerne fremgår af både nudrift, 8 års-drift og ansøgt drift.

Nudrift og 8 års drift:

I ansøgningen er nudrift og 8 års drift opgjort på baggrund af den hidtidige lovlige produktion på ejendommen på baggrund af følgende:

- Miljøgodkendelse efter §12 i Lov om miljøgodkendelse af husdyrbrug til at udvide kvægproduktionen. Afgørelsen er meddelt i december 2009.
- Afgørelse efter anmeldteordningen om skift af dyretype. Afgørelsen er meddelt d. 4. maj 2015.
- Miljøgodkendelse efter §16 a i Husdyrbrugloven. Afgørelsen er meddelt i marts 2018.

Produktionsarealet for 8 år siden var større end det er i nudrift, da der i mellemtiden er nedrevet en mindre staldbygning og fjernet nogle kalvehytter.

Det nuværende produktionsareal vurderes at svare til det godkendte/tilladte produktionsareal.

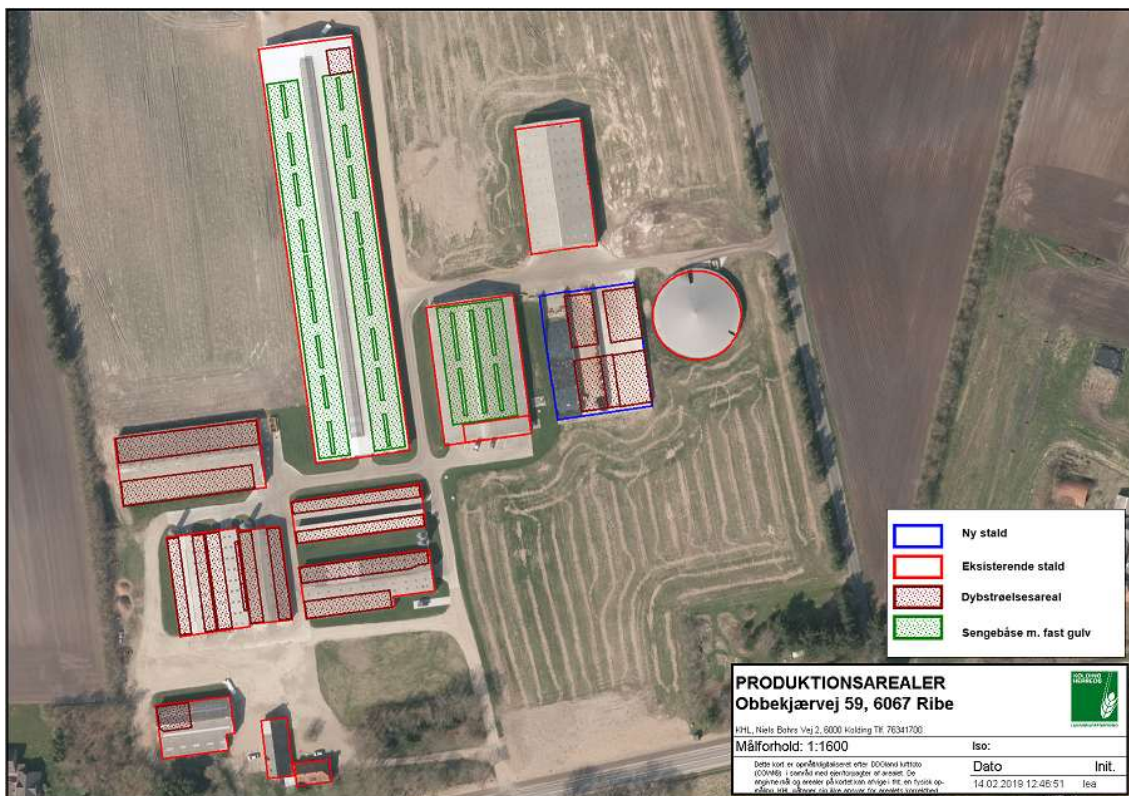
Ansøgt drift:

Der etableres et nyt produktionsareal med dybstrøelse på 1.100 m² i bygning 10. Samtidig tages to mindre dybstrøelsesarealer ud i stald 8 og stald 0. Samlet øges produktionsarealet med 839 kvm.

I ansøgningen er der medsendt en nærmere beskrivelse af produktionsarealet i de enkelte stalde.

<u>Stalddnr.</u>	<u>8-års drift</u> (ans.dr. i mgk fra dec. 2009)	<u>Nudrift</u> (mgk 2018)	<u>Ansøgt drift</u>
1	Kalve <6 mdr. Dybstrøelse 273 kvm <u>Ammekøer/sl.kalve >6 mdr.</u> Dybstrøelse 274 kvm	Kalve <6 mdr. Dybstrøelse 547 kvm	Kalve <6 mdr. Dybstrøelse 547 kvm
2	Kalve <6 mdr. Dybstrøelse 462 kvm	Kalve <6 mdr. Dybstrøelse 462 kvm	Kalve <6 mdr. Dybstrøelse 462 kvm
3-5	Kalve <6 mdr. Dybstrøelse 577 kvm Malkekøer/kvier/stude Dybstrøelse 365 kvm	Kalve <6 mdr. Dybstrøelse 942 kvm	Kalve <6 mdr. Dybstrøelse 942 kvm
6	Kalve <6 mdr. Dybstrøelse 1.045 kvm	Kalve <6 mdr. Dybstrøelse 1.045 kvm	Kalve <6 mdr. Dybstrøelse 1.045 kvm
8	Malkekøer/kvier/stude Fast dr. gulv 3.228 kvm Malkekøer/kvier/stude Dybstrøelse 186 kvm	<u>Ammekøer/sl.kalve >6 mdr.</u> Fast dr. gulv 3.228 kvm Kalve > 6 mdr. Dybstrøelse 186 kvm	<u>Ammekøer/sl.kalve >6 mdr.</u> Fast dr. gulv 3.228 kvm Kalve > 6 mdr. Dybstrøelse 93 kvm
9	Malkekøer/kvier/stude Fast dr. gulv 994 kvm	<u>Ammekøer/sl.kalve >6 mdr.</u> Fast dr. gulv 994 kvm	<u>Ammekøer/sl.kalve >6 mdr.</u> Fast dr. gulv 994 kvm
0	-	Kalve <6 mdr. Dybstrøelse 258 kvm	Kalve > 6 mdr. Dybstrøelse 90 kvm
A	Kalve <6 mdr. Dybstrøelse 160 kvm	-	-
B	Malkekøer/kvier/stude Dybstrøelse 500 kvm	Stalden er nedrevet	-
10 Ny stald Plansilo	-	-	Kalve > 6 mdr. Dybstrøelse 1.100 kvm

Tabel 4: Produktionsareal



Kort 3: Angivelse af produktionsareal

Produktionsarealet defineres som det areal i stalden, hvor dyrene kan opholde sig og har mulighed for at afsætte gødning (dvs. arealer hvor dyrene kan stå, gå og ligge).

I godkendelsen fra marts 2019 ophæves vilkår 1 og erstattes af et nyt vilkår (nr. 1) i nærværende tillæg til miljøgodkendelse omkring produktionsarealet størrelse, samt til dyretypen og staldsystemet i de enkelte staldafsnit.

Foder

I miljøgodkendelsen fra marts 2018 er der foretaget en beskrivelse og vurdering omkring foder. Nærværende tillæg medfører ingen ændringer. Oplag af ensilage, herunder oplag i markstak, er omfattet af generelle regler i husdyrgødningsbekendtgørelsen. I den eksisterende miljøgodkendelse er der ikke stillet vilkår omkring foder, og det vurderes, at der ikke er behov for at stille nye vilkår hertil.

Husdyrgødning

I ansøgningen er der oplyst følgende om lager og gødningstype:

Opbevaringslagre					
Navn	Lagertype	Areal (m ²)	Beskrivelse	Bedste tilgængelige opbevaringsteknik	Dimension
Ansøgt drift					
Gylletank - overdækket	Flydende	1014			
Gylletank - mark	Flydende	308			
Møddingsplads	Fast	394			

Tabel 5: Oversigt over opbevaringslagre og gødningstyper.

Opbevaring af husdyrgødning er beskrevet og vurderet i miljøgodkendelsen fra marts 2018, og der er stillet vilkår hertil. I forbindelse med nærværende tillæg sker der ingen ændringer, og det vurderes, at der ikke er behov for yderligere vilkår.

Energi- og vandforbrug.

Husdyrbrugets energi- og vandforbrug i nudrift, såvel som ansøgt drift fremgår af nedenstående tabel.

Forbrug	8 års drift	Nudrift	Ansøgt
El	110.200 kWh	90.500 kWh	95.000 kWh
Vand	18.170 m ³	26.570 m ³	40.000 m ³

Tabel 6: Energi- og vandforbrug

I miljøgodkendelsen fra marts 2018 er der foretaget en beskrivelse og vurdering af energi- og vandforbruget.

I forbindelse med udvidelsen i nærværende tillæg sker der en mindre forøgelse af strømforbrug i forhold til nudriften på ca. 4.500 kWh. Strømforbruget øges, da produktionsarealet stiger. Desuden skønnes vandforbruget efter udvidelsen at stige med ca. 13.430 m³, hvilket hovedsageligt skyldes drikkevand til flere dyr.

Ud over ovennævnte forbrugsudvidelser, som skønnes at ligge inden for rammerne af, hvad der må forventes i forhold til den ønskede produktionsudvidelse, sker der ingen ændringer i forhold til det tidligere omtalte, og det vurderes, at der ikke er behov for at stille nye vilkår hertil.

Råvarer og hjælpestoffer

I miljøgodkendelse fra marts 2018 er opbevaring m.m. af råvarer og hjælpestoffer beskrevet og vurderet. I forbindelse med nærværende tillæg sker der ingen ændring i opbevaringen, men der forventes at ske en lille stigning af den anvendte mængde motorolie fra ca. 60 l til ca. 80 l og mængden af kemikalier og rengøringsmidler fra ca. 400 l til ca. 600 l.

Der er i miljøgodkendelsen fra marts 2018 stillet vilkår håndtering og opbevaring af olie og kemikalier samt til tankning af diesel. Det vurderes, at der ikke er behov for at stille yderligere vilkår.

Affald

I miljøgodkendelsen fra marts 2018 er der foretaget en beskrivelse og vurdering af affald. I forbindelse med udvidelse af produktionen i nærværende tillæg, sker der ingen ændringer.

Der er i eksisterende miljøgodkendelse stillet vilkår om, at husdyrbrugets affald skal bortskaffes i henhold til Esbjerg Kommunes gældende regulativer, ligesom der er stillet vilkår til opbevaring og håndtering af olie- og kemikalier. Det vurderes ikke, at der er behov for yderligere vilkår.

Spildevand/restvand

Der er ingen sanitært spildevand fra driftsbygninger. Afløbsplan er vedlagt som bilag 2.

Overfladevand fra møddingsplads ledes til gyllebeholdere. Vask af materiel foregår i den del af plansiloen som ikke inddrages til stald. Afløb fra plansilo ledes til gyllebeholder.

Tagvand fra bygning 8 og 9 ledes til nedsivningsbassin vest for ejendommen. Tagvandet fra overdækningen af plansiloen vil blive tilkoblet afledningen fra stald 8 og 9. Tagvand fra øvrige bygninger nedsiver på ejendommen.

Det vurderes, at den samlede håndtering af spildevand sker på forsvarlig vis og at husdyrgødningsbekendtgørelsens generelle krav til håndtering af spildevand/restvand er tilstrækkelige til at beskytte omgivelserne mod forurening fra spildevand.

Husdyrbrugets påvirkninger af omgivelserne – lugt, støj, mm.

Enhver husdyrproduktion giver anledning til lugt inden for de nærmeste omgivelser. Hvor stort et område der påvirkes af lugt, afhænger af hvor stort et produktionsareal der er på ejendommen og hvilken dyreart der er tale om. Desuden spiller vindretning, terræn- og beplantningsforhold ind.

Husdyrproduktion kan herudover medføre støj, samt gener fra lys, fluer og andre skadedyr. Særligt i forbindelse med driftsforstyrrelser og uheld er der risiko for påvirkning af jord, grundvand og overfladevand.

Påvirkning af landskabet samt den omgivende natur behandles nedenfor i afsnittet om husdyrbrugets påvirkning af landskab og natur.

Lugt

Der er i miljøgodkendelsen fra marts 2018 foretaget en beskrivelse og vurdering af lugt. I nærværende tillæg er den eneste ændring, at der sker en udvidelse af produktionsarealet. Derfor sker der også en naturlig stigning i lugtgeneafstanden.

Lugtgener fra stalden vurderes på grundlag af det beskyttelsesniveau for lugt, som er fastlagt i husdyrlovgivningen. Hvis beskyttelsesniveauet for lugt er overholdt, vurderes husdyrbruget som udgangspunkt ikke at give anledning til væsentlige lugtgener.

Husdyrbruget skal overholde bestemte lugtgeneafstande. Geneafstanden beskriver den afstand, som der minimum skal være fra husdyrbruget til forskellige områder. Geneafstanden fastsættes under hensyntagen til forskellige områders følsomhed overfor lugt. Eksempelvis vil beboere i landområder med tilknytning til landbrugserhverv oftest have en højere tolerancetærskel overfor lugt end beboere i byområder. Beboelsesejendomme med landbrugspligt er ikke omfattet af beskyttelsesniveauet for lugt.

Geneafstanden beregnes i ansøgningssystemet efter to forskellige modeller hhv. den "ny lugtvejledning" og "FMK-vejledningen". Det er den længste geneafstand der skal overholdes. I beregningerne korrigeres der for vindretning og påvirkning fra andre husdyrbrug i det omfang det er relevant. Desuden bortscreenes staldafsnit, som ligger i en afstand på mere en 1,2 gange geneafstanden fra det pågældende område.

Resultatet af lugtberegninger fremgår af nedenstående tabel.

Samlet resultat af lugtberegning ? i						
Bebyggelse	Kumulation	Model	Ukorrigeret geneafstand (m)	Korrigeret geneafstand (m)	Vægtet gennemsnitsafstand (m)	Genekriterie overholdt
Obbekjærvej 55	0	NY	245,3	199,9	209,8	Ja
Obbekjærvej 63	0	NY	245,3	214	214,2	Ja
Obbekjærvej 64	0	NY	245,3	196,7	201,8	Ja
GI Landevej 2	1	NY	682,2	750,5	2904,3	Ja
Tved, Ribe Jorder	0	NY	913,6	913,6	1259,6	Ja

Tabel 7: Resultat af lugtberegninger.

Nærmeste byzone/fremtidig byzone (Ribe) ligger ca. 1,3 km fra husdyrbruget. Nærmeste samlede bebyggelse (Obbekjær) ligger ca. 3 km væk, og nærmeste bolig uden landbrugspligt er Obbekjærvej 55. Der ud over er der også beregnet lugtgenegrænse til naboerne Obbekjærvej 63 og 64.

Geneafstanden afsættes normalt i centrum af stalden. I ansøgningen er der flere staldafsnit, der hver bidrager med lugt. Ansøgningssystemet beregner derfor en vægtet gennemsnitsafstand, som tager hensyn til lugten fra de enkelte stalde og staldenes indbyrdes placering. For at beskyttelsesniveauet er overholdt, skal den vægtede gennemsnitsafstand være større end den korrigerede geneafstand.

I ansøgningen er den vægtede gennemsnitsafstand større end den korrigerede geneafstanden til hhv. nabobeboelse, samlet bebyggelse og byzoneområde. Beskyttelsesniveauet for lugt er dermed overholdt og husdyrbruget forventes ikke at give anledning til væsentlige lugtgener for omkringboende.

Lugt vil kunne registreres udenfor geneafstanden, men i en grad, så man ikke vil karakterisere det som væsentlig generende.

Der er i miljøgodkendelsen fra marts 2018 stillet vilkår om, at husdyrbruget ikke må give anledning til væsentlige lugtgener. Det vurderes, at der ikke er behov for yderligere vilkår.

Støj, rystelser og transport

I miljøgodkendelsen fra marts 2018 er forhold omkring støj, rystelser og transport beskrevet og vurderet.

Der sker en stigning i transporter, hvilket fremgår af nedenstående tabel.

Transporttype	Ansøgt drift i miljøgodkendelsen fra 2018	Reel nudrift 2019	Ansøgt drift 2019
Levering/afhentning af kvæg	175	200	260
Indlevering af foder / korn	120	120	140
Transport af egne afgrøder	100	100	0
Halmkørsel	95	95	150
Dieselolie	10	10	12

Transport til biogas - fast husdyrgødning	75	100	150
Transport til og fra biogas - gylle	0	Ca. 200	Ca. 200
Udbringning af flydende husdyrgødning	335	335	335
Handelsgødning	1	1	1
Døde dyr	35	85	126
Renovation	10	10	12
Andet	9	9	14
I alt	Ca. 965	Ca. 1.265	Ca. 1.400

Tabel 8: Oversigt over transporter. En transport svarer til en til- og frakørsel.

På grund af levering til biogas er der flere transporter med husdyrgødning end der var regnet med i den nugældende miljøgodkendelse. Desuden er antallet af transporter med dyr også højere i nudriften, da der er sket en effektivisering i staldene så der kan produceres flere dyr. Da plansiloen tages ud af drift vil der ikke længere være transport af egne afgrøder

Der er i miljøgodkendelsen fra marts 2018 stillet vilkår til støj. Det vurderes ikke, at der er behov for yderligere vilkår.

Støv, fluer og skadedyr

Der er i miljøgodkendelsen fra marts 2018 beskrevet forhold omkring støv, fluer og skadedyr. Med nærværende tillæg sker der ingen væsentlige ændringer.

Der er i eksisterende miljøgodkendelse stillet vilkår omkring støv, opbevaring af foder og flue- og skadedyrsbekæmpelse. Det vurderes, at der ikke er behov for at stille yderligere vilkår.

Lys

Der er i miljøgodkendelsen fra marts 2018 beskrevet forhold omkring lys. Med nærværende tillæg sker der ingen ændringer.

Der er i eksisterende miljøgodkendelse stillet vilkår om, at lys skal være slukket, når det ikke er påkrævet af produktionsmæssige eller dyrevelfærdsmæssige årsager. Det vurderes, at der ikke er behov for at stille yderligere vilkår.

Driftsforstyrrelser og uheld

Der er i miljøgodkendelsen fra marts 2018 beskrevet forhold omkring driftsforstyrrelser og uheld. Med nærværende tillæg sker der ingen ændringer.

Der er i eksisterende miljøgodkendelse stillet vilkår om, at pumpning af gylle skal foregå under opsyn. Der er ligeledes stillet vilkår til håndtering og opbevaring af olier og kemikalier og affald herfra, samt til tankning på tæt bund. Der ud over er der stillet vilkår om beredskabsplan. Det vurderes, at der ikke er behov for at stille yderligere vilkår.

Husdyrbrugets påvirkninger af landskab og natur

Bygningsmæssige ændringer på et husdyrbrug kan indvirke på den landskabelige oplevelse, såvel som på kulturmiljøet.

Ammoniakfordampningen fra husdyrbruget kan påvirke den omkringliggende natur med dens bestande af vilde planter og dyr samt deres levesteder.

Landskab og kulturmiljø

I bekendtgørelse om godkendelse og tilladelse mv. af husdyrbrug fremgår det, at kommunen skal vurdere, hvorledes nybyggeri påvirker det omkringliggende landskab. Kommunen skal i den forbindelse foretage en afvejning af på den ene side placeringen af det ønskede byggeri og nødvendigheden for det pågældende husdyrbrug overfor på den anden side de landskabelige hensyn i området.

I den konkrete sag, er der tale om en overdækning af den eksisterende plansilo, som fremadrettet skal anvendes til stald.

Landskabelige hensyn og vurdering:

I forbindelse med byggeriet af nye anlæg er der foretaget en landskabsanalyse. Konklusionen er angivet herunder. Landskabsanalysen kan i sin helhed ses i bilag 3.

Konklusion

Det konkluderes, at landskabet omkring den samlede bygningsmasse på Obbekjærvej 59 er uforstyrret. Herved forstås, at der i området kun er sparsomt bebygget i en større sammenhængende flade. Bebyggelsen er fortrinsvis bestående af mindre gårde og enkelte større landbrug.

Det uforstyrrede landskab er sårbart overfor bl.a. større bygninger og tekniske anlæg, som kan sløre de åbne vidder og den meget karakteristiske struktur.

I betragtning af staldanlæggets placering i tilknytning til bygningsmassen på Obbekjærvej 59 vurderes det, at anlægget ikke medfører nogen væsentlig negativ mervirkning af landskabet. For at bevare det uforstyrrede udtryk anbefales det, at eksisterende beplantning ud mod Obbekjærvej og Vesterengevej bevares og vedligeholdes.

Der stilles ingen vilkår.

Ammoniakpåvirkning af naturområder

I husdyrgodkendelsesbekendtgørelsen er der fastlagt beskyttelsesniveauer for ammoniak. Dette beskyttelsesniveau skal anvendes ved vurdering af, om husdyrbruget medfører væsentlige virkninger på miljøet. I særlige tilfælde kan der stilles vilkår, der rækker udover det fastsatte beskyttelsesniveau.

Ligeledes påhviler det kommunen at vurdere konkret, om en ansøgt aktivitet vil være i overensstemmelse med Habitatdirektivforpligtelserne. Ifølge bekendtgørelsen om udpegning og administration af internationale naturbeskyttelsesområder samt beskyttelse af visse arter², skal der foretages en vurdering af, om projektet i sig selv eller i forbindelse med andre planer og projekter kan påvirke et internationalt naturbeskyttelsesområde væsentligt. Desuden skal der ske en vurdering af om det ansøgte projekt kan beskadige eller ødelægge yngle- og rasteområder i det naturlige udbredelsesområde for de dyrearter, der er optaget i Habitatdirektivets bilag IV eller ødelægge de plantearter der er optaget i Habitatdirektivets bilag IV.

Ammoniakemission

I ansøgningen beregnes ammoniakemissionen fra husdyrbruget.

² Bekendtgørelse nr. 926 af 27. juni 2016 om udpegning og administration af internationale naturbeskyttelsesområder samt beskyttelse af visse arter.

Driftstype:	Ammoniakemission fra staldafsnit (kg NH ₃ -N/år)	Ammoniakemission fra lagre (kg NH ₃ -N/år)	Ammoniakemission fra husdyrbruget (kg NH ₃ -N/år)
Ansøgt drift	6331,6	467,9	6799,6
Nudrift	5813,4	467,9	6281,3
8 års-drift	6580,0	670,8	7250,7

Tabel 9: Samlet ammoniakemission fra husdyrbruget (stald og lager)

Beregningerne viser, at ammoniakemissionen øges en lille smule fra 6.281 kg N/år i nudrift til 6.800 kg N/år i ansøgt drift. I forhold til driften for 8 år siden sker der et fald fra 7.251 kg N/år til 6.800 kg N/år.

Den lille stigning i ammoniakemissionen i forhold til nudriften skyldes, at produktionsarealet udvides med en dybstrøelsesstald.

Faldet i ammoniakemissionen fra 8 års driften skyldes primært, at produktionen er ændret fra malkekøer til slagtekalve. Staldsystemerne i de store stalde er senge-stalde med fast gulv, som skræbes og de øvrige stalde er dybstrøelse.

Beskyttelsesniveau for natur

På ejendommen Obbekjærvej 59 sker der påvirkning af omgivende naturområder gennem emission af ammoniak fra anlægget. De følgende afsnit belyser konsekvenserne af næringsstofpåvirkningen for nationalt og internationalt beskyttede naturområder og arter.

Ud fra nedenstående redegørelse vedrørende ammoniakpåvirkning fra anlægget vurderer Esbjerg Kommune samlet set, at godkendelsen ikke vil medføre væsentlige negative konsekvenser for omkringliggende Natura 2000-områder eller de arter og naturtyper, områderne er udpegede for at beskytte. Ligeledes vurderes godkendelsen ikke at medføre væsentlige tilstandsændringer af § 3-beskyttede naturtyper eller væsentlige påvirkninger af yngle- og rasteområder for de strengt beskyttede bilag IV-arter.

Der stilles ikke vilkår i forbindelse med naturvurderingen.

Ammoniakpåvirkning af § 3-naturområder indenfor 1.000 meter fra anlæg

Der ligger flere § 3-beskyttede naturområder indenfor 1.000 m fra ejendommens anlæg. Der er tale om mose og søer. Ud fra den beregnede deposition på arealer op til 1.000 m væk er det vurderet, at depositionen på naturområder længere væk vil være meget lille, og derfor som hovedregel ikke vil kunne medføre væsentlig påvirkning af naturområderne.

Baggrundsbelastningen med luftbåren kvælstof er på gennemsnitligt 14,3 kg N/ha/år i Esbjerg Kommune. Der kan dog være væsentlige lokale variationer. Omkring Obbekjærvej 59 er baggrundsbelastningen på gennemsnitlig 15,3 kg N/ha/år.

Med vedtagelse af husdyrbrugloven (lovforslag L114) ændres der ikke på det beskyttelsesniveau for ammoniak, som blev fastlagt i den tidligere husdyrbrugslov (lovforslag L12). Det fremgår af forarbejderne til husdyrloven (lovforslag L12 og efterfølgende lov nr. 122/2011) og gældende klagenævnspraksis (jf. NMK-132-00091 og NMK-132-00109), at overholdelse af husdyrbruglovens beskyttelsesniveau som altovervejende hovedregel vil være tilstrækkeligt til, at undgå væsentlig miljøpåvirkning med ammoniak. Det kan dog i helt særlige tilfælde, herunder i særlig grad hvis Natura 2000-kortlægningen ikke er korrekt, være behov for at foretage en konkret vurdering efter habitatreglerne.

I den konkrete sag vurderes det ud fra Esbjerg Kommunes kendskab til området og den stedlige kortlægning, at der ikke er grund til at tro, at kortlægningen er utilstrækkelig.

Vurdering i forhold til kategori 1, 2 og 3 natur

Alle naturområder inden for 1.000 m fra anlægget er blevet nummereret med et tal svarende til punkterne angivet på oversigtskortet herunder.



Kort 5: Anlægget med omkringliggende naturområder og nummererede naturpunkter. Cirklen har en radius på 1.000 m.

I tabel 10 ses en oversigt over naturpunkterne med angivelse af mer- og totaldeposition, afstand til anlæg, andre husdyrbrug, der bidrager kumulativt samt naturkategori og beskyttelsesniveau. Naturkategori og beskyttelsesniveau er fastsat i husdyrgodkendelsesbekendtgørelsen.

Naturpunkt (nr. og naturtype)	Merbelastning (kg N/ha/år)	Totalbelastning (kg N/ha/år)	Afstand fra anlæg (m)	Naturkategori	Kumulation*	Beskyttelsesniveau**
1. Mose	0,1	0,9	575	3	Ej relevant	Kan sikres mod merbelastning over 1,0 kg N/ha/år. Konkret vurdering
2. Mose	0,0	0,3	700	3	Ej relevant	Kan sikres mod merbelastning over 1,0 kg N/ha/år. Konkret vurdering
3. Mose	-0,1	0,6	697	3	Ej relevant	Kan sikres mod merbelastning over 1,0 kg N/ha/år. Konkret vurdering

4. Potentiel ammoniakfølsom skov	-0,1	1,1	484	3	Ej relevant	Kan sikres mod merbelastning over 1,0 kg N/ha/år. Konkret vurdering
----------------------------------	------	-----	-----	---	-------------	---------------------------------------------------------------------

Tabel 10. Naturpunkter med beregnet ammoniakbelastning.

* *Antal andre husdyrbrug der bidrager til kumulation.*

***Jf. husdyrgodkendelsesbekendtgørelsens §§25-28.*

Etablering, udvidelse og ændring af husdyranlæg eller gødningsopbevaringsanlæg på husdyrbrug er ikke tilladt, hvis anlægget ligger mindre end 10 m fra kategori 1 og 2 natur. I den konkrete sag ligger der ikke naturområder omfattet af kategori 1 og 2 natur inden for 10 m fra anlægget.

Det fremgår af tabellen, at der ved det ansøgte sker afsætning af ammoniak på kategori 3 natur med nummer 1-4. Ifølge beskyttelsesniveauet kan der – på baggrund af en konkret vurdering – stilles krav til den maksimale merdeposition af ammoniak på kategori 3 natur. Kravet kan ikke være under 1,0 kg N/ha/år. Som det fremgår af tabellen, er merdepositionen mindre end eller lig 1 kg N/ha/år. Beskyttelsesniveauet vurderes derfor at være overholdt.

Der er ingen kategori 1 og 2 natur i nærheden af anlægget. Husdyrgodkendelsesbekendtgørelsens beskyttelsesniveau er således overholdt.

Samlet set vurderer Esbjerg Kommune, at beskyttelsesniveauet for kategori 1, 2 og 3 natur er overholdt, og at der ikke er behov for at stille skærpede vilkår for at begrænse kvælstofdepositionen på lokaliteterne. Det vurderes, at overholdelse af beskyttelsesniveauet er tilstrækkeligt til at sikre mod tilstandsændring af lokaliteterne.

Vurdering i forhold til naturlokaliteter ikke omfattet af kategori 1-3

Husdyrgodkendelsesbekendtgørelsens beskyttelsesniveau omfatter langt størstedelen af de naturbeskyttede lokaliteter, der findes i det åbne land. Der er dog enkelt lokalitetstyper, der ikke er omfattet. Det drejer sig i den konkrete sag om nogle søer omkring anlægget.

Der er registreret flere søer indenfor 1.000 m fra anlægget (kort 10). For små søer i agerlandet gælder generelt, at de er fosforbegrænsede, og at det derfor primært er tilførsel af fosfor via overfladeafstrømning fra omgivelserne, der påvirker dem. Det vurderes derfor, at ammoniakpåvirkning af søerne fra anlægget vil være af mindre betydning og ikke væsentlig.

Det vurderes samlet, at der ikke vil ske væsentlig påvirkning af naturlokaliteter, som ikke er omfattet af kategori 1-3 ved det ansøgte. Esbjerg Kommune vurderer derfor, at der ikke er grund til at stille skærpede vilkår til ammoniakreduktionen.

Bilag IV-arter

I forbindelse med miljøvurderingen af et husdyrbrug skal der ske en særlig vurdering mht. forekomst af bilag IV-arter. Vurderingen skal, jf. gældende klagenævnspraksis, tage udgangspunkt i anlæggets påvirkning af omgivelserne.

I den konkrete sag er der ikke kendskab til forekomster af bilag IV-arter indenfor 1.000 meter fra anlægget. Der er således ikke grund til at tro, at der vil ske skade på arterne selv eller deres yngle- eller rastesteder. Der henvises til godkendelsens afsnit om bilag IV-arter.

Samlet vurdering af ammoniakpåvirkning af omgivende natur

De beregnede belastninger af de omgivende naturlokaliteter er lavere end beskyttelsesniveauet, således som det er fastlagt i husdyrgodkendelsesbekendtgørelsen. Beskyttelsesniveauet er således overholdt.

På grundlag af ovenstående gennemgang af påvirkning for de enkelte naturpunkter, beskyttede arter, samt vurderingen vedrørende kumulative effekter fra omgivende husdyrbrug, vurderes det, at der ved det ansøgte ikke vil ske væsentlig påvirkning af natur omkring anlægget.

Ammoniakpåvirkning af Natura 2000-områder fra anlæg

Påvirkningen af naturområder ved ammoniak mere end 1.000 m fra anlægget vurderes som tidligere nævnt at være så lille, at den ikke kan forventes at have væsentlig betydning.

Det nærmeste Natura 2000-område ligger ca. 1,1 km fra anlægget. Det drejer sig om habitatområde nr. 78 – Vadehavet med Ribe Å, Tved Å og Varde Å vest for Varde. Området modtage en totaldeposition på 0,0 kg N/ha/år fra ejendommen.

Selvom belastningen er lille, påhviler det altid den godkendende myndighed at sikre at de særlige beskyttelsesinteresser der er forbundet med internationale naturbeskyttelsesområder. Med afsæt i Waddenzee-dommen (EF-domstolens dom af 7. september 2004 i sag C-127/02) fastlægges det, at der skal foretages en konsekvensvurdering hvis det ikke på baggrund af objektive kriterier kan udelukkes, at projektet i sig selv eller i sammenhæng med andre planer eller projekter kan påvirke habitatområdet væsentligt eller når projektet risikerer at skade områdets bevaringsmålsætning.

En konsekvensvurdering i henhold til habitatdirektivets artikel 6, stk. 3 indebærer, at alle de aspekter af et projekt, som i sig selv eller i sammenhæng med andre planer eller projekter kan påvirke bevaringsmålsætningen, skal identificeres før projektets godkendelse under hensyn til bedste videnskabelige viden på området. Der kan kun meddeles godkendelse af et projekt, hvis miljømyndigheden ud fra konsekvensvurderingen har opnået vished for, at projektet ud fra et videnskabeligt synspunkt, ikke har skadelige virkninger på habitatområdets integritet.

Godkendelsen gives med afsæt i det beskyttelsesniveau, der er fastlagt i Bekendtgørelse om tilladelse og godkendelse m.v. af husdyrbrug. Overholder husdyrbruget beskyttelsesniveauet, vil det jf. principiel klagenævnsafgørelse (NMK-132-00109) som hovedregel medføre, at husdyrbrugets ammoniakpåvirkning af omgivende Natura 2000-områder er uvæsentlig.

Det er Esbjerg Kommunes opfattelse, at der ikke er forhold der gør, at hovedreglen skulle være tilsidesat. I vurderingen er der lagt vægt på, at den stedlige kortlægning af habitatnaturtyper vurderes at være retvisende. Der er således ikke grund til at tro, at der findes ukortlagte habitatnaturtyper omkring anlægget.

Områdernes bevaringsmålsætning fremgår af de vedtagne Vand- og Natura 2000-planer.

Af indsatsprogrammet for de gældende Natura 2000-planer for perioden 2016-21, fremgår det, at reduktion i kvælstofdeposition sker gennem husdyrgodkendelsesloven og generelle tiltag til at mindske luftforureningen, og er således ikke en del af Natura 2000-planens indsatsprogram.

Med overholdelse af beskyttelsesniveauerne fastlagt i husdyrgodkendelsesbekendtgørelsen og i bekendtgørelse om erhvervsmæssigt dyrehold, husdyrgødning, ensilage m.v. gennemføres den nævnte reduktion af kvælstofdepositionen på de ammoniakfølsomme naturtyper i Natura 2000-områderne.

Miljøgodkendelse af husdyrbrug bidrager til opfyldelsen af Natura 2000-planernes målsætninger ved overholdelse af de i ovennævnte bekendtgørelser fastlagte beskyttelsesniveauer og bidrager derved også til gennemførelsen af vandområdeplanlægningen efter vandrammedirektivet. Direktivet er gennemført ved lov om vandplanlægning og senest udmøntet i vandområdeplaner 2015-2021 (2. planperiode).

Vand- og Natura 2000-planerne giver derfor ikke i sig selv anledning til en skærpelse af beskyttelsesniveauerne nedenfor.

I den konkrete sag vurderer Esbjerg Kommune samlet ud fra ovenstående afsnit vedrørende vurdering af naturområder inden for 1.000 m fra anlæg, herunder den kumulative effekt fra andre ejendomme, at der ikke vil ske en væsentlig påvirkning af Natura 2000-områder eller de arter og naturtyper områderne er udpeget for at beskytte. Kommunen bemærker endvidere, at beskyttelsesniveauet i husdyrgodkendelsesbekendtgørelsen er overholdt. Kommunen finder derfor ikke, at der er grundlag for at stille skærpede vilkår eller meddele afslag hvad angår ammoniakpåvirkning af Natura 2000-områder fra anlægget.

Påvirkning af arter med særligt strenge beskyttelseskrav (Bilag IV arter)

Af habitatdirektivets bilag IV fremgår en række særlige dyre- og plantearter, der kræver streng beskyttelse. Esbjerg Kommune har konkret vurderet det ansøgte projekt i forhold til, hvorvidt dyrearternes yngle- og rasteområder kan beskadiges i arternes naturlige udbredelsesområde, og hvorvidt plantearterne kan blive ødelagt som følge af det ansøgte. Til vurderingen af arternes udbredelse og levesteder er anvendt "Håndbog om dyrearter på habitatdirektivets bilag IV" (faglig rapport nr. 635 fra Danmarks Miljøundersøgelser) og kommunens øvrige kendskab til arternes forekomst. De danske arter på habitatdirektivets bilag IV kan endvidere ses i denne godkendelses bilag 4.

Ud fra det generelle kendskab til arternes forekomst i Esbjerg Kommune vurderes det, at der kan være odder, snæbel, marsvin, vandflagermus, sydflagermus, pipistrel flagermus, markfirben og spidssnudet frø indenfor lokalområdet. Derudover er der specifikt kendskab i kommunen til forekomster af grøn mosaikguldsmed (ca. 10,6 km NV for anlægget), grøn kølleguldsmed (ca. 9,1 km NV for anlægget), strandtudse (ca. 13,9 km NV for anlægget), løgfrø (ca. 1,2 km NVG for anlægget), stor vandsalamander (ca. 15 km N for anlægget) og birkemus (ca. 7,6 km SV for anlægget).

Vedrørende arterne grøn mosaikguldsmed, grøn kølleguldsmed, birkemus, stor vandsalamander, løgfrø, strandtudse og spidssnudet frø vurderer Esbjerg Kommune, ud fra afstanden til de kendte forekomster og jf. gennemgangen vedrørende påvirkning af naturområder fra ammoniakdeposition fra anlæg, at der ikke vil ske væsentlig påvirkning af arternes yngle- og rastesteder ved det ansøgte.

Flagermus benytter ofte hulheder i træer eller huse som opholdssted om dagen og under vinterdvalen. Føden består af insekter som fanges i luften nær vådområder, marker, skove og levende hegn. De enkelte arter af flagermus har forskellige præferencer mht. fødesøgningsområde og sommer- og vinterophold. Der er ingen registreringer af flagermus nær ejendommens anlæg, men det kan ikke udelukkes at én eller flere arter kan raste eller yngle i området omkring anlægget. Det ansøgte

vurderes ikke at have en negativ indflydelse på flagermus, da hverken opholdssteder eller fødegrundlag påvirkes ved etablering og driften af anlægget.

Især solbeskinnede skråninger med veldrænet jord og lav vegetation kan være potentielle yngle- eller rasteområder for markfirben. Det ansøgte vurderes ikke at have en negativ effekt på en eventuel bestand af markfirben, da der ikke er potentielle yngle- eller rastesteder omkring ejendommens anlæg.

Odder er tilknyttet vandløb og søer, hvor de søger føde. Opsplitning af bestande og levesteder, forstyrrelser fra friluftsliv og anlægsarbejder samt ødelæggelse og forringelse af yngle- og rasteområder kan true odderen. Det vurderes jf. vurderingerne i afsnittet om påvirkning af omgivende natur ammoniak fra anlægget, at det ansøgte ikke vil give anledning til en væsentlig påvirkning af vandløb og søer i nærheden af ejendommens anlæg herunder evt. raste- og ynglesteder for odder ved Høllet Bæk.

Arterne snæbel og marsvin er tilknyttet Vadehavet og tilhørende vandløb. Disse arters yngle- og rastesteder kan, grundet deres særlige karakter og udstrækning, ikke forventes at blive påvirket væsentligt af ammoniakemissionen fra husdyrbruget. Det vurderes derfor, at det ansøgte ikke vil give anledning til væsentlig påvirkning af de omgivende vandløb og marine områder (Vadehavet), som de nævnte arter benytter som raste- og ynglesteder.

Samlet konkluderes det på baggrund af ovenstående vurderinger, at projektet ikke vil beskadige eller ødelægge yngle- og rasteområder for de forekommende bilag IV-dyrearter. Der kendes ikke til forekomster af bilag IV-plantearter som kan påvirkes eller ødelægges af projektet.

Bedst tilgængelige teknik (BAT)

Hvis ammoniakemissionen fra husdyrbruget er på mere end 750 kg NH₃-N/år, skal kommunen i forbindelse med miljøgodkendelsen sikre sig, at ammoniakemissionen fra husdyrbruget (stald og lager) er reduceret til et niveau, der svarer til det niveau for emission, der kan nås ved at anvende "bedst tilgængelig teknik (BAT)".

Den maksimale emissionen fastlægges på baggrund af reglerne i husdyrgodkendelsesbekendtgørelsen og beregningerne sker via ansøgningssystemet. Det er op til det enkelte husdyrbrug at beslutte, hvilke virkemidler der tages i brug for at opfylde kravet til maksimal emission. Det er dog et krav, at de anvendte virkemidler er anført på Miljøstyrelsens teknologiliste.

I ansøgningen er der en samlet årlig ammoniakemission på 6.800 kg NH₃-N. Da dette niveau for ammoniakemission er lig eller mindre end den vejledende emissionsgrænseværdi på 7.002 kg N/år, vurderer Esbjerg Kommune, at husdyrbruget har truffet de nødvendige foranstaltninger til at begrænse ammoniakemissionen fra stald og lager ved anvendelse af bedst tilgængelig teknik.

De virkemidler der kan anvendes til at reducere ammoniakemissionen er primært knyttet til valg af staldsystem/-teknologi og opbevaring af husdyrgødning. De virkemidler der er anvendt i ansøgningen fremgår af nedenstående redegørelse:

Staldsystem/-teknologi

I ansøgningen er der redegjort for følgende vedrørende BAT og staldsystem/-indretning:

- Den store gyllebeholder er overdækket med teltdug.

- Der er naturlig ventilation i alle stalde, som sikrer et stort luftskift. Ved stort luftskifte og ved hyppig strøelse i dybstrøelsesstaldene holdes overfladerne tørre, hvilket medfører en lavere koncentration af ammoniak og lugt.

Der er i miljøgodkendelsen fra marts 2018 stillet vilkår til de anvendte staldsystemer og til fast overdækning af den store gyllebeholder. Staldsystemet i den nye stald (stald 10) fastholdes med vilkår. Der ud over, vurderes det ikke, at der er behov for yderligere vilkår.

Opbevaring af husdyrgødning

I miljøgodkendelsen fra marts 2018 er der foretaget en beskrivelse og vurdering af forholdene omkring BAT og opbevaring af husdyrgødning. Der sker ingen ændringer med nærværende tillæg.

I eksisterende miljøgodkendelse er der stillet vilkår om, at den store gyllebeholder skal være forsynet med fast overdækning. Det vurderes, at der ikke er behov for yderligere vilkår.

Samlet set vurderer Esbjerg Kommune, at ammoniakemissionen fra husdyrbruget er reduceret til et niveau svarende til emissionen ved anvendelse af den bedste tilgængelige teknik (BAT).

Ophør

I miljøgodkendelse fra marts 2018 er forholdene omkring ophør beskrevet og vurderet. I forbindelse med nærværende tillæg til miljøgodkendelsen sker der ingen ændringer hertil.

Der er i eksisterende miljøgodkendelse stilles vilkår om fjernelse af gyllebeholderen i marken, når den ikke længere er nødvendig for driften. Det vurderes at der ikke er behov for at stille yderligere vilkår.

Alternative muligheder

I stedet for at overdække plansiloen er det muligt at opføre en ny staldbygning eller en tilbygning til eksisterende stalde. Denne løsning er bekostelig i forhold til det antal dyr der skal være i stalden, og dermed ikke så økonomisk rentabel. Derfor er dette alternativ fravalgt.

Høring

I forbindelse med den offentlige høring i minimum 2 uger er der kommet bemærkninger fra genboerne på Obbekjærvej 64 omkring lugt og støj. Obbekjærvej 64 er beliggende syd for husdyrbruget og Obbekjærvej.

Lugt:

Naboerne oplyser, at de i perioder er temmelig generet af lugt fra ejendommen. De oplyser samtidig, at de frygter, at deres ejendom vil lide et værditab, da der må påregnes flere lugtgener, hvilket er uacceptabelt.

Støj:

De oplyser, at de næsten dagligt føler sig generet af støj og rystelser i huset, når lastbiler bruger indkørslen fra Obbekjærvej, som ligger lige over for deres bolig. De mener, at der skal opsættes et skilt med ind- og udkørsel forbudt.

De oplyser, at der i forbindelse med etablering af cykelsti langs med Obbekjærvej blev fældet en masse træer på ansøgers ejendom overfor deres bolig, som afskærmede over mod staldene. De mener, at det er en kommunal opgave, at genplante nye træer, for at dæmpe støj fra ejendommen.

Esbjerg Kommunes bemærkninger:

Lugt:

Husdyrbruget overholde faste afstandskrav jf. husdyrbrugloven. I forhold til lugtpåvirkning er husdyrbruget placeret mest hensigtsmæssigt, da staldene ligger i intervallet 300° til 60° i forhold til genboen.

Ifølge beregninger i ansøgningsystemet overholder husdyrbruget geneafstanden for lugt til nabobeboelse. Det betyder, at beskyttelsesniveauet for lugt er overholdt, og at husdyrbruget ikke forventes at give anledning til væsentlige lugtgener for omkringboende. Dette er ikke ensbetydende med, at der ikke kan registreres lugt, men at det ikke er i en grad, som man vil karakterisere som væsentligt generende.

Esbjerg Kommune er ikke tidligere blevet kontaktet vedr. lugtgener fra ejendommen.

Natur og Miljøklagenævnet har i flere tidligere afgørelser oplyst følgende: "Spørgsmålet om værditab som følge af det ansøgte projekt er efter nævnets opfattelse imidlertid ikke et hensyn, der indgår i vurderingen af en ansøgning efter husdyrbrugloven".

Støj:

Ved reguleringen af husdyrbrug er det praksis at betragte landzonen som landbrugets erhvervsområde, og beboere af boliger i landzonen må derfor acceptere visse ulemper, som kan være forbundet med at være nabo til et landbrug.

Der er i miljøgodkendelsen fra marts 2018 stillet følgende vilkår: "Til- og fra-kørsel til ejendommen med egne køretøjer inkl. maskinstation i forbindelse med ensilering og udbringning af husdyrgødning skal foregå via indkørslen fra Vesterengevej. Øvrige tunge transportere med egne køretøjer skal så vidt muligt ligeledes foregå fra Vesterengevej". Dette vilkår er fortsat gældende.

Ansøger har oplyst, at biogasselskabet og de fleste foderleverancer ligeledes foregår via indkørslen fra Vesterengevej. Der forekommer enkelte transportere med indkørsel fra Obbekjærvej, da chaufførerne typisk anvender GPS. Ansøger har oplyst, at han vil opsætte et skilt med indkørsel forbudt for lastbiler og henvisning til vareindlevering fra Vesterengevej. Dette fastholdes med følgende vilkår: "Der skal opsættes et skilt ved indkørslen over for Obbekjærvej 64, som viser, at der er indkørsel forbudt for lastbiler til husdyrbruget". Dagrenovationsbilen til boligen er ikke omfattet af dette forbud.

I forbindelse med etablering af cykelsti langs med Obbekjærvej blev der fjernet tre rækker træer. Da Obbekjærvej 64 ligger syd for Obbekjærvej, vil det ikke have nogen effekt på trafikstøjen, at der genplantes træer nord for

Obbekjærvej. Ifølge Miljøstyrelsen kan beplantning være pænt, men det virker desværre ikke meget på støjbelastningen. Der skal mindst en 15 m bred, helt tæt og godt vedligeholdt gammel beplantning til, for at give 2-3 dB dæmpning af støjen.

Kørsel på offentlig vej reguleres af færdselsloven og reguleres af politiet. Kun kørsel inde på ansøgers grund kan håndhæves i forhold til støj og rystelser. Esbjerg Kommune har foretaget orienterende støjberegninger vedr. transport til- og fra ejendommen, som viser, at de eksisterende støjvilkår er overholdt.

Esbjerg Kommune kan ikke foretage beplantning på anden mands grund, og samtidig vurderes der ikke at være en miljømæssig begrundelse, for at kræve genplantning af træerne langs med Obbekjærvej.

Samlet vurdering

Husdyrbrugets væsentlige direkte og indirekte påvirkning af miljøet er beskrevet i miljøgodkendelsen. Husdyrbruget opfylder det gældende beskyttelsesniveau for ammoniak og lugt og vurderes ikke at påvirke omgivelserne på en måde, som er uforenelig med hensynet til omgivelserne. Det ansøgte vurderes ikke at have en negativ effekt i forhold til følgende punkter:

- 1) Befolkning og menneskers sundhed
- 2) Biologisk mangfoldighed med særlig vægt på kategori 1- og 2-natur samt bi-lag IV-arter
- 3) Jordarealer, jordbund, vand, luft og klima
- 4) Materielle goder, kulturarv og landskabet
- 5) Samspillet mellem to, flere eller alle faktorer efter nr. 1-4
- 6) Sårbarhed i forhold til risici for større ulykker eller katastrofer som følge af faktorerne nr. 1-5

Esbjerg Kommune vurderer, at der kan meddeles godkendelse til husdyrbruget, da det ansøgte ikke medfører væsentlig virkning på miljøet.

Bilag 1

Vilkår i miljøgodkendelse til udvidelse af kvægproduktion på Obbekjærvej 59, 6760 Ribe fra 5. marts 2018. Vilkår som ophæves jf. nærværende tillæg er overstreget.

Husdyrproduktion

1. ~~Husdyrholdet skal være sammensat og staldindretningen udført som beskrevet nedenfor:~~

Stald navn	Dyregruppe samt staldsystem	Produktionsareal m²
1	Kalve (<6 mdr.), dybstrøelse	559
2	Kalve (<6 mdr.), dybstrøelse	462
3-5	Kalve (<6 mdr.), dybstrøelse	960
6	Kalve (<6 mdr.), dybstrøelse	1.085
8	Ammekøer, slagtekalve (>6 mdr.), dybstrøelse	186
	Ammekøer, slagtekalve (>6 mdr.), fast drænet gulv med skraber og afløb	3.806
9	Ammekøer, slagtekalve (>6 mdr.), fast drænet gulv med skraber og afløb	1.117
0-NY	Kalve (<6 mdr.), dybstrøelse	258
	Produktionsareal i alt	8.433

Indretning og drift

2. Ændringer i ejerforhold, eller hvem der er ansvarlig for husdyrbruget, skal meddeles Esbjerg Kommune.
3. Husdyrbruget og dens omgivelser skal renholdes så det ikke giver anledning til gener for omgivelserne.
4. Eksisterende læhegn (markeret med grønt på kort 2) vest for den nye/ændrede stald, skal bevares og om nødvendigt genplantes.

Husdyrgødning og ensilage

5. Arealet til opbevaring af fast husdyrgødning fra ammekøer og kalve, må maksimalt være 394 m².
6. Overpumpning af gylle fra gyllebeholder til gyllevogn og lign skal foregå under opsyn, således at spild undgås, og der tages størst muligt hensyn til omgivelserne.
7. Påfyldning af gyllevogne og lignende skal ske enten med gyllevogne som har påmonteret pumpe og returløb eller foregå på en plads med afløb til opsamlingsbeholder for flydende husdyrgødning. Pladsen skal rengøres for spild af flydende husdyrgødning umiddelbart efter, at perioden med daglig påfyldning af gylle er afsluttet. Pladsen skal mindst have tæthed og faldforhold svarende til kravene i Landbrugets Byggeblad nr. 103.11-2.

Råvarer og hjælpestoffer

8. Ved håndtering af brændstof, smøremidler og kemikalier må der ikke opstå spild med deraf følgende risiko for forurening af jord og grundvand.

9. Tankning af diesel skal til enhver tid ske på en plads med fast og tæt bund således at spild kan opsamles, og der ikke er mulighed for afløb til jord, kloak, overfladevand eller grundvand.
10. Opbevaring af olier og kemikalier skal ske i overensstemmelse med Esbjerg Kommunes forskrift for opbevaring af olie- og kemikalier.

Affald

11. Opbevaring af erhvervsaffald, herunder olie- og kemikalieaffald skal ske i overensstemmelse med Esbjerg Kommunes Regulativ for erhvervsaffald.
12. Bortskaffelse af olie- og kemikalieaffald og øvrigt affald skal ske i overensstemmelse med Esbjerg Kommunes til enhver tid gældende regulativer.

Ammoniakfordampning

13. Den store gyllebeholder på 5.048 m³ skal have fast overdækning. (Efter endt omrøring og udkørsel skal flydedug/telt lukkes igen umiddelbart efter). Skader på den faste overdækning skal repareres, således overdækningen er helt tæt.
14. I stald 8 og 9 (jf. kort 3) skal der i gangarealet være etableret faste, dræ-nede gulve med 2 % hældning og skrabere. Der skal foretages skrabninger hver 2. time og skraberne skal være forsynet med timer. Enhver form for driftsstop af skraberne skal noteres i logbog med angivelse af årsag og varighed. Logbog, servicefaktura eller lignende der dokumenterer, at skraberne er drift og vedligeholdes, skal opbevares på husdyrbruget i mindst 5 år og skal kunne forevises ved miljøtilsyn på ejendommen.
15. Logbog, servicefaktura eller lignende der dokumenterer, at skraberne er i drift og vedligeholdes, skal opbevares på husdyrbruget i mindst 5 år og skal kunne forevises ved miljøtilsyn på ejendommen. Enhver form for driftsstop skal noteres i logbogen med angivelse af årsag og varighed.

Lugt

16. Husdyrbrugets drift må ikke give anledning til lugtgener som af tilsynsmyndigheden vurderes at være væsentlige for området.

Støj

17. Den eksterne støjbelastning fra landbrugsdriften på ejendommens bygnings-parcel, herunder fra stalden og gyllebeholder, må i intet punkt-målt på nærmeste nabobeboelse med tilhørende arealer i tilknytning til boligen - overstige nedenstående værdier. De angivne værdier for støjbelastningen er de ækvivalente, korrigerede lyd niveauer i dB(A).

	Tidsrum	max. lydniveau
Mandag - fredag	kl. 07.00 - 18.00	55 dB(A)
	kl. 18.00 - 22.00	45 dB(A)
	kl. 22.00 - 07.00	40 dB(A)
Lørdag	kl. 07.00 - 14.00	55 dB(A)

	kl. 14.00 - 22.00	45 dB(A)
	kl. 22.00 - 07.00	40 dB(A)
Søn- og helligdage	kl. 07.00 - 22.00	45 dB(A)
	kl. 22.00 - 07.00	40 dB(A)

Maksimalværdien af støjniveauet om natten (kl. 22.00 - 07.00) må ikke overstige 55 dB (A) i ethvert punkt på opholdsarealer ved boliger i det åbne land.

18. Hvis kommunen finder det nødvendigt, skal ejer for egen regning lade udføre støjmålinger og/eller -beregninger af støjen fra husdyrbruget for at dokumentere, at støjgrænserne i ovennævnte vilkår er overholdt. Hvis grænserne konstateres overholdt, kan der højst pålægges ejer at få foretaget én støjmåling og eller -beregning om året. Målingerne/beregningerne skal udføres og rapporteres som "Miljømåling - ekstern støj" af en enhed, som er optaget på Miljøstyrelsens liste over godkendte laboratorier. Virksomhedens støj skal dokumenteres ved måling eller efter gældende vejledninger fra Miljøstyrelsen, pt. Nr. 6/1984 om Måling af ekstern støj og nr. 5/1993 om Beregning af ekstern støj fra virksomheder. Målingerne/beregningerne skal foretages på/for de mest støjbelastede områder udenfor virksomhedens grund og under de mest støjbelastede driftsforhold - eller efter anden aftale med kommunen."
19. Til- og frakørsel til ejendommen med egne køretøjer inkl. maskinstation i forbindelse med ensilering og udbringning af husdyrgødning skal foregå via indkørslen fra Vesterengevej. Øvrige tunge transporter med egne køretøjer skal så vidt muligt ligeledes foregå fra Vesterengevej.

Støv

20. Driften af husdyrbrugets anlæg må ikke medføre væsentlige støvgener udenfor ejendommens eget areal.

Skadedyr

21. Opbevaring af foder skal ske på sådan en måde, at der ikke opstår risiko for tilhold af skadedyr (rotter mv.).
22. Der skal overalt på ejendommen udføres effektiv flue- og skadedyrsbekæmpelse i overensstemmelse med de nyeste retningslinjer fra Aarhus Universitet, Institut for Agroøkologi.

Lys

23. For at undgå lysgener skal lyset slukkes når det ikke er påkrævet for produktionen eller af dyrevelfærdsmæssige årsager.

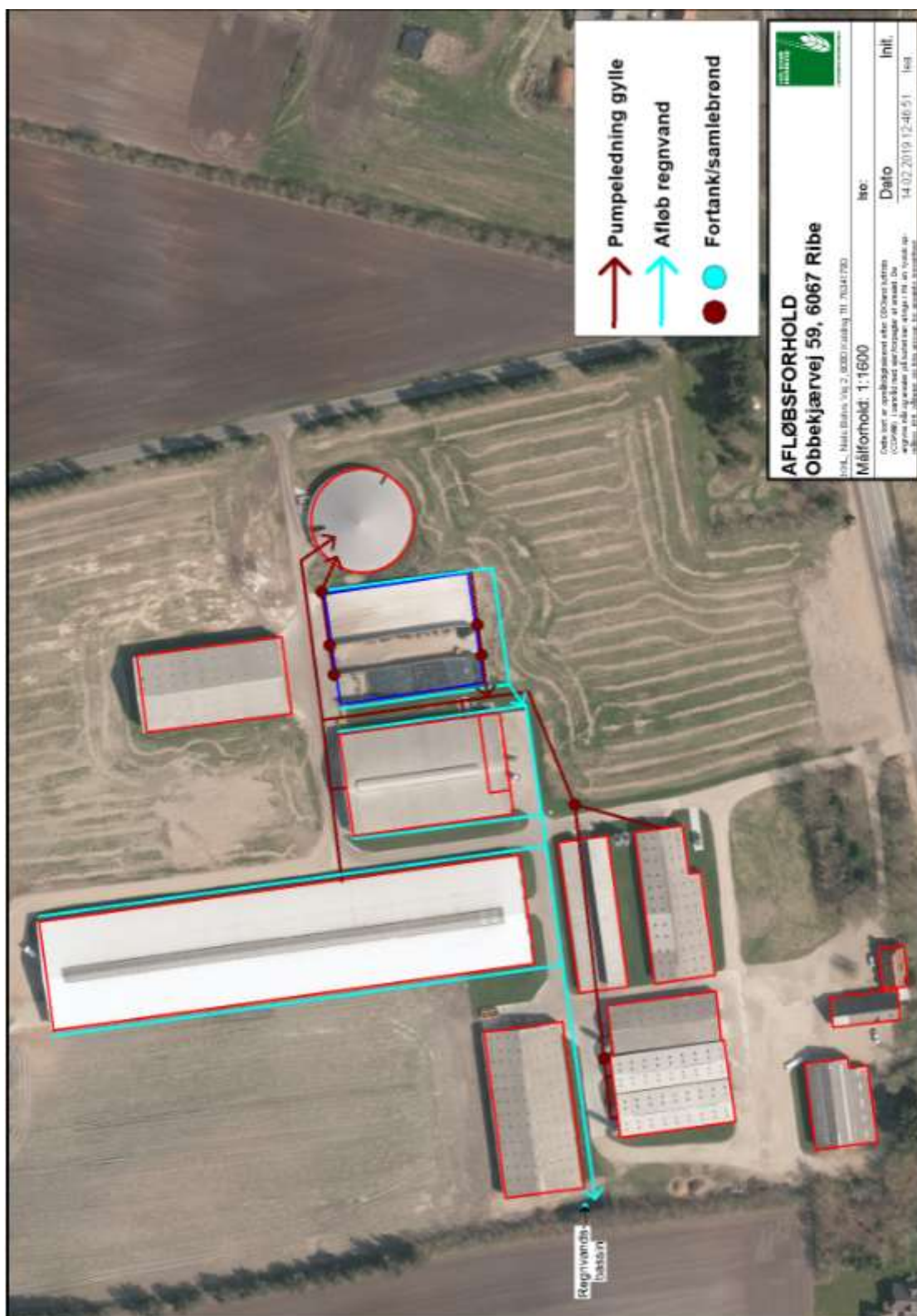
Landskabelige værdier

24. Den lille gyllebeholder på 1.250 m³ nord for ejendommen skal fjernes når den ikke længere er nødvendig for ejendommens drift.

Uheld

25. Beredskabsplanen, der fastlægger hvornår og hvordan der skal reageres ved uheld, skal revideres årligt og skal kunne forevises ved miljøtilsyn på ejendommen. Planen skal være tilgængelig og synlig for ejendommens ansatte og andre, der arbejder på bedriften.

Bilag 2 Afløbsplan



Bilag 3

Landskabsanalyse

Projekt

- Ombygning af eksisterende ensilageopbevaringsanlæg til stald

Staldbygningen opføres i samme farve og materiale som eksisterende bygninger og bliver 9 m høj. Bygning 11, som ligger nord for bygning 10, er mindst 10 m høj. Siderne bliver beklædt med træ med luft i mellem fra 1,5 m's højde og op til taget, og gavl mod nord bliver helt åben, mens gavl mod syd måske får plader i gavltre-kant eller bliver måske også helt åben. Det er ikke endelig afgjort.

Bindinger

- KP 18-30³ Landskabskarakterområder (561.13 Fæsted-Kalvslund Mose).
- KP 18-30¹ Råstofområder (råstofinteresseområde)

Indenfor landskabskarakterområderne skal landskabets karakter understøttes og udvikles. Særlige natur- og kulturhistoriske værdier skal søges bevaret.

Indenfor de udlagte råstofinteresseområder må der ikke ske byudvikling, plantes skov, etableres anlæg, eller andet, der kan hindre fremtidig råstofindvinding. Områderne rummer udlæg for grus, sand, teglværksler og klæg. Da stalden opføres i tilknytning til eksisterende bygningsmasse forhindres fremtidig råstofindvinding ikke ved det ansøgte.

Erhvervsmæssig nødvendighed

Det ansøgte omfatter almindeligt landbrugsbyggeri af en størrelse, der må betragtes som normalt og repræsentativt for moderne dansk landbrugsbyggeri. På den baggrund vurderes det, at det ansøgte er erhvervsmæssigt nødvendigt for den pågældende ejendoms drift som landbrugsejendom.

Topografi

Terrænet i landskabskarakterområdet er gennemgående fladt men fremstår lettere bølgende omkring Obbekær og Nørlose. Variationen i terrænkoten er meget lille for karakterområdet.

Det ansøgte byggeri er beliggende i kote 4 m på en hedeslette mellem Hjortvad Å og Ribe Østerå. Terrænet er generelt fladt.

Grundet det flade landskab vil nye bygninger og anlæg pga. områdets topografi være synlige i landskabet, hvor det ikke er afskærmet af beplantning, bygninger mv.

Bevoksning

Der ses veludviklede læhegn i hele karakterområdet. I området syd for Hjortvad Å inddeler læhegn markerne skarpt i mindre nord-syd vendte jordlodder. Derudover står enkelte løv- og nåletræsbevoksninger spredt i landskabet.

Hvor der er hedeslette dyrkes jorden intensivt og i områder med mose dyrkes jorden overvejende ekstensivt. Enkelte arealer dyrkes ikke, men henligger som egentlige naturarealer.

³ Kommuneplan 2018-2030 for Esbjerg kommune

I karakterområdet sydlige del herunder omkring Obbekjærvej 59 opleves landskabet som transparent afgrænset til lukket, da jordlodderne indrammes af mellemhøj beplantning og lave buske som udgør læhegnene samt mosaikker af løvbeplantning. Landsskabsrum skabt af beplantningen fremstår tydelige i landskabet. Karakteristisk for området er, at det gennemgående er meget uforstyrret og fremstår som en større sammenhængende flade.

Den nye staldbygning og de eksisterende bygninger på ejendommen er med de nuværende beplantningsforhold i området og den eksisterende bygningsmasse på ejendommen afskærmet ved færdsel langs Obbekjærvej og Vesterengevej.

Bebyggelse

Der er begrænset bebyggelse i landskabskarakterområdet og landskabet fremstår særdeles uforstyrret specielt øst for Obbekjærvej 59. Bebyggelsen består hovedsageligt af mindre gårde beliggende omkring Gammelhede nær Ribe mose. Enkelte store landbrug ligger langs Obbekjærvej og enkelte huse fra starten af 1900-tallet er placeret på let forhøjet terræn langs Vesterengevej.

Pga. sin uforstyrthed er karakterområdet sårbart overfor større bygninger, tekniske anlæg og skovrejsning, som kan sløre de åbne vidder og den meget karakteristiske struktur.

Staldanlægget opføres i tilknytning til eksisterende bebyggelse og i samme byggestil som øvrige eksisterende stalde på Obbekjærvej 59. Ved indkig fra Obbekjærvej og Vesterengevej vil der ikke være nogen mærkbar påvirkning af landskabet, da stalden placeres mellem eksisterende bygninger. Stalden bryder ikke med og slører ikke den gennemgående struktur i området.

Infrastruktur/tekniske anlæg

Indenfor landskabskarakterområdet er der tekniske anlæg i form af højspændings-tracéer og en telemast, der er placeret ved Ribe Nørremark. Den sparsomme bebyggelse i området gør, at karakterområdet overvejende opleves som uforstyrret på trods af højspændingstracéer og master.

Kulturforhold

Der er ingen særlige kulturforhold i nærheden af det ansøgte.

Det vurderes, at de ansøgte bygninger ikke vil påvirke områdets kulturforhold i negativ retning.

Sårbarhed

Særligt for landskabskarakterområdet er, at det fremstår uforstyrret og derfor opleves visuelt roligt. Der er ingen støj.

Karakterområdet er sårbart overfor etablering af tekniske anlæg, større bygninger, skovbeplantning mv., da landskabet generelt fremstår meget åbent og uforstyrret. Etablering af førnævnte kan sløre de visuelle sammenhænge i landskabet og den måde hvorpå man oplever de store vidder, som gør at karakterområdet fremstår enkelt i sin helhed.

Landskabet vurderes ikke at være særligt sårbart overfor den ansøgte stald, da bygningen opføres i tilknytning til eksisterende bygningsmasse. Stalden slører således ikke for oplevelsen af de store vidder.

I forvejen er staldbyggeriet delvist sløret ved færdsel af Obbekjærvej og Vesterengevej, hvilket er med til at sikre det uforstyrrede udtryk. Det anbefales derfor at eksisterende beplantning ud mod de to veje bevares.

Konklusion

Det konkluderes, at landskabet omkring den samlede bygningsmasse på Obbekjærvej 59 er uforstyrret. Herved forstås, at der i området kun er sparsomt bebygget i en større sammenhængende flade. Bebyggelsen er fortrinsvis bestående af mindre gårde og enkelte større landbrug.

Det uforstyrrede landskab er sårbart overfor bl.a. større bygninger og tekniske anlæg, som kan sløre de åbne vidder og den meget karakteristiske struktur.

I betragtning af staldanlæggets placering i tilknytning til bygningsmassen på Obbekjærvej 59 vurderes det, at anlægget ikke medfører nogen væsentlig negativ mervirkning af landskabet. For at bevare det uforstyrrede udtryk anbefales det, at eksisterende beplantning ud mod Obbekjærvej og Vesterengevej bevares og vedligeholdes.

Der stilles ingen vilkår.

Bilag 4

Natura 2000-områder og det samlede udpegningsgrundlag for disse, samt de særligt beskyttede arter:

Udpegningsgrundlag - habitatområder

Habitatområde 78 Vadehavet med Ribe Å, Tved Å og Varde Å vest for Varde

Arter:

1095 Havlampret (*Petromyzon marinus*)

1096 Bæklampret (*Lampetra planeri*)

1099 Flodlampret (*Lampetra fluviatilis*)

1103 Stavsild (*Alosa fallax*)

1106 Laks (*Salmo salar*)

1113 *Snæbel (*Coregonus oxyrhynchus*)

1351 Marsvin (*Phocoena phocoena*)

1355 Odder (*Lutra lutra*)

1364 Gråsæl (*Halichoerus grypus*)

1365 Spættet sæl (*Phoca vitulina*)

Naturtyper:

1110 Sandbanker med lavvandet vedvarende dække af havvand

1130 Flodmundinger

1140 Mudder- og sandflader blottet ved ebbe

1150 * Kystlaguner og strandsøer

1160 Større lavvandede bugter og vige

1170 Rev

1310 Vegetation af kveller eller andre enårige strandplanter, der koloniserer mudder og sand

1320 Vadegræssamfund ¹⁾

1330 Strandenge

2110 Forstrand og begyndende klitdannelser

2120 Hvide klitter og vandremiler

2130 * Stabile kystklitter med urteagtig vegetation (grå klit og grønsværklit)

2140 * Kystklitter med dværgbuskvegetation (klithede)

2160 Kystklitter med havtorn

2170 Kystklitter med gråris

2180 Kystklitter med selvsåede bestande af hjemmehørende træarter

2190 Fugtige klitlavninger

2310 Indlandsklitter med lyng og visse

2330 Indlandsklitter med åbne græsarealer med sandskæg og hvene

3130 Ret næringsfattige søer og vandhuller med små amfibiske planter ved bredden

3140 Kalkrige søer og vandhuller med kransnålalger

3150 Næringsrige søer og vandhuller med flydeplanter eller store vandaks

3160 Brunvandede søer og vandhuller

3260 Vandløb med vandplanter

4010 Våde dværgbusksamfund med klokkelyng

4030 Tørre dværgbusksamfund (heder)

6210 Overdrev og krat på mere eller mindre kalkholdig bund (* vigtige orkidélokalteter)

6230 * Artsrige overdrev eller græsheder på mere eller mindre sur bund

6410 Tidvis våde enge på mager eller kalkrig bund, ofte med blåtop

7150 Plantesamfund med næbfrø, soldug eller ulvefod på vådt sand eller blottet tør

7230 Riggær

9190 Stilkegeskove og -krat på mager sur bund

91D0 * Skovbevoksede tørvemoser

91E0 Elle- og askeskov ved vandløb, søer og væld

¹⁾ Vadegræs er indført (ca. 1930) til Danmark og er invasiv. Typen kræver derfor ikke beskyttelse

Udpegningsgrundlag - fuglebeskyttelsesområder:

Y=Ynglende i.h.t. DMU's database

T=Trækkende i.h.t. DMU's database

Kriterier (F1-F7, se www.blst.dk)

SPA 51, Ribe Holme og enge med Kongeåens udløb

Rørdrum

Y

F3

Hvid stork

Y

F1

Rørhøg	Y		F3
Hedehøg	Y		F1
Sorthovedet måge	Y		
Bramgås		T	
Plettet rørvagtel	Y		F1
Engsnarre	Y		F1
Klyde	Y		F1
Hjejle		T	F2, F4
Brushane	Y		F1
Mosehornugle	Y		F1
Blåhals	Y		F1
Kortnæbbet gås		T	F4
<i>SPA 57 Vadehavet</i>			
Bramgås		T	F2, F4
Klyde	Y	T	F1, F2, F4
Hvidbrystet præstekrave	Y	Tn	F1, F2
Hjejle		T	F2, F4
Mosehornugle	Y		
Blåhals	Y		
Lille kobbersneppe		T	F2, F4
Dværgmåge		Tn	F2, F5
Sandterne	Y		F1
Splitterne	Y		F1
Fjordterne	Y		F1
Havterne	Y		F1
Dværgterne	Y		F1
Mørkbuget knortegås		T	F4
Lysbuget knortegås		T	F4
Gravand		T	F4
Pibeand		T	F4
Krikand		T	F4
Spidsand		T	F4
Skeand		T	F4
Ederfugl		T	F4
Sortand		T	F4, F7
Strandhjejle		T	F4
Strandskade		T	F4
Stor regnspove		T	F4
Rødben		T	F4
Hvidklire		T	F4
Islandsk ryle		T	F4
Havørn		T	
Blå kærhøg		T	
Vandrefalk		T	
Kortnæbbet gås		T	
Grågås		T	
Sandløber		T	F4
Bilag IV-arter:			
Fortegnelse over i Danmark nuværende naturligt hjemmehørende arter omfattet af habitatdirektivets bilag IV (evt. blot som strejfgæster, markeret med " "):			
<i>Dyrearter</i>			
Pattedyr			
Alle arter af småflagermus (Microchiroptera spp.)			
Hasselmus (Muscardinus avellanarius)			
Birkemus (betulina)			
Odder (Lutra lutra)			
Marsvin (Phocoena phocoena)			
Alle andre arter af hvaler (Cetacea spp.)			
Krybdyr			
Læderskildpadde (Dermochelys coriacea)			

Uægte karett (Caretta caretta)"
Bastardskildpadde (Lepidochelys kempii)"
Europæisk sumpskildpadde (Emys orbicularis)
Markfirben (Lacerta agilis)

Padder

Stor vandsalamander (Triturus cristatus)
Klokkefrø (Bombina bombina)
Løgfrø (Pelobates fuscus)
Løvfrø (Hyla arborea)
Spidssnudet frø (Rana arvalis)
Springfrø (Rana dalmatina)
Strandtudse (Bufo calamita)
Grønbroget tudse (Bufo viridis)

Fisk

Snæbel (Coregonus oxyrhynchus)

Insekter

Bred vandkalv (Dytiscus latissimus)
Lys skivevandkalv (Graphoderus bilineatus)
Eremit (Osmoderma eremit)
Sortplettet blåfugl (Maculinea arion)
Grøn mosaikguldsmed (Aeshna viridis)
Stor kærguldsmed (Leucorrhinia pectoralis)
Grøn kølleguldsmed (Ophiogomphus cecilia)

Bløddyr

Tykskallet Malermusling (Unio crassus)

Planter

Enkelt månerude (Botrychium simplex)
Vandranke (Luronium natans)
Liden Najade (Najas flexilis)
Fruesko (Cypripedium calceolus)
Mygblomst (Liparis loeselii)
Gul stenbræk (Saxifraga hirculus)
Krybende sumpskærm (Helosciadium repens (= Apium repens))



Produktion: Esbjerg Kommune
Foto: Torben Meyer



Esbjerg
Kommune

Torvegade 74, 6700 Esbjerg
Tlf.: 7616 1616 - Fax: 7616 0969
miljo@esbjergkommune.dk
www.esbjergkommune.dk