

Miljøgodkendelse til opbevaring af slam på Svanemosevej 1, 4270 Høng

Godkendelse givet til Dansk Biogødning A/S



Gældende fra den 12. juli 2016

Indhold

Indledning	3
Stamdata	4
Tabel 1: Virksomhedens stamdata.	4
Henvisning til lovgivning og vejledning.....	4
Miljøgodkendelse.....	5
VVM-screening.....	5
Generelle bestemmelser	5
Gyldighed	6
Partshøring	6
Offentliggørelse	7
Klagevejledning	7
Klage.....	7
Domstole.....	8
Godkendelsens vilkår	9
Generelt.....	9
Indretning og drift	9
Luftforurening	9
Beskyttelse af jord, grundvand og overfladevand	10
Støj.....	11
Egenkontrol	11
Driftsjournal	12
Uheld.....	12
Miljøteknisk beskrivelse og Kalundborg Kommunes vurdering	13
Beliggenhed og planforhold	13
Indretning	14
Drift	15
Lugt	16
Fluer	17
Støj.....	17
Støv	17
Jord, grundvand og overfladevand	17
Bedst tilgængelige teknik (BAT)	19

Indledning

Kalundborg Kommune giver miljøgodkendelse til opbevaring af spildevandsslam i en eksisterende gyllebeholder på ejendom Svanemosevej 1, 4270 Høng.

DANSK BIOGØDNING A/S har den 30. oktober 2015 ansøgt om miljøgodkendelse til opbevaring af spildevandsslam (affaldsprodukt) i en eksisterende gyllebeholder på ejendommen. Beholderen er på 3.460 m³ og er tidligere anvendt som gyllebeholder ved grundejers landbrugsbedrift med dyrehold. Beholderen anvendes ikke længere til landbrugsbedrift og grundejer udlejer beholderne til DANSK BIOGØDNING A/S.

Opbevaring af spildevandsslam er med henblik på udbringning på landbrugsjord efter gældende lovgivning på området, slambekendtgørelsen. Der er tale om opbevaring af stabiliserede spildevandsslam i form af slam fra byspildevand, der opfylder kravene til genanvendelse på landbrugsjord. Slammet, der modtages, er A-slam og hvis det skulle ændre sig til B- eller C-slam, bliver det undersøgt nærmere via analyser.

Beholderen, dvs. anlægget er omfattet af punkt K212 på listen over godkendelsespligtige virksomheder jævnfør bilag 2 til godkendelsesbekendtgørelsen, og er således omfattet af miljøbeskyttelseslovens kapitel 5, idet spildevandsslammet ønskes udbragt på jord tilhørende andre ejendomme.

Stamdata

Virksomhedens stamdata fremgår af tabel 1.

Tabel 1: Virksomhedens stamdata.

Virksomhed:	DANSK BIOGØDNING A/S
Kontoradresse:	Hammersholt Erhvervspark 32, 3400 Hillerød
Telefon:	+45 48 17 17 75
Web:	www.dgbas.dk
CVR og P-nr:	67 30 05 13 - 10 02 24 86 07
Kontaktperson:	Bjørn Selvyn
Tlf.nr., kontaktperson:	+45 25 28 70 26
e-mail, kontaktperson:	bs@fmtas.dk
Beholderadresse:	Svanemosevej 1, 4270 Høng
Matrikelnummer:	11a Solbjerg by, Solbjerg
Ejendomsnummer:	326 00 17662
Grundejere:	Per Claus Jensen & Lars Troels Jensen
Grundejeres adresse:	Kalundborgvej 108, Havrebjerg, 4200 Slagelse & Stenagervej 15, 4200 Slagelse
Tlf.nr./e-mail grundejer:	PCJ +45 23 46 12 43 & LTJ +45 20 92 70 59 / larstjensen@hotmail.com
Sagsnr.	326-2015-60790
Virksomhedens listepunkt	K212

Listepunkt K212 omfatter:

- Anlæg for midlertidig oplagring af ikke-farligt affald eller affald af elektrisk og elektronisk udstyr forud for nyttiggørelse eller bortskaffelse med en kapacitet for tilførsel af affald på 30 tons om dagen eller med mere end 4 containere med et samlet volumen på mindst 30 m³, bortset fra anlæg omfattet af listepunkt 5.5 på bilag 1 eller listepunkt K 211.

Rekonditionering, herunder omlastning, omemballering eller sortering af ikke-farligt affald eller affald af elektrisk og elektronisk udstyr forud for nyttiggørelse eller bortskaffelse med en kapacitet for tilførsel af affald på 30 tons om dagen eller med mere end 4 containere med et samlet volumen på mindst 30 m³, bortset fra anlæg omfattet af listepunkt 5.1 d i bilag 1 eller listepunkt K 211.

Henvisning til lovgivning og vejledning

- Miljøbeskyttelsesloven – lovbekendtgørelse nr. 1317 af 19/11/2015 om miljøbeskyttelse
- Godkendelsesbekendtgørelsen – bekendtgørelse nr. 669 af 18/06/2014 om godkendelse af listevirksomhed
- Standardvilkårsbekendtgørelsen - bekendtgørelse nr. 682 af 18/06/2014 om standardvilkår i godkendelse af listevirksomhed
- VVM bekendtgørelsen – bekendtgørelse nr. 1832 af 16/12/2015 om vurdering af visse offentlige og private anlægs virkning på miljøet (VVM) i medfør af lov om planlægning
- Planloven - Lovbekendtgørelse nr. 1529 af 23/11/2015 om planlægning

- Slambekendtgørelsen – bekendtgørelse nr. 1650 af 13/12/2006 om anvendelse af affald til jordbrugsformål
- Beholderkontrolbekendtgørelsen - bekendtgørelse nr. 1322 af 14/12/2012 om kontrol af beholdere for flydende husdyrgødning, ensilage eller spildevandsslam
- Affaldsbekendtgørelsen – bekendtgørelse nr. 1309 af 18/12/2012 om affald
- Lugtvejledningen – Miljøstyrelsens vejledning nr. 4 af 1985 om begrænsning af lugtgener fra virksomheder
- Støjvejledningen – Miljøstyrelsens vejledning nr. 5 af 1984 om ekstern støj fra virksomheder
- Færdselsloven – Justitsministeriets lovbekendtgørelse nr. 1386 af 11/12/2013

Lovgivning kan findes på www.retsinformation.dk

Miljøgodkendelse

Kalundborg Kommune meddeler miljøgodkendelse til opbevaring af spildevandsslam ved DANSK BIOGØDNING A/S, Svanemosevej 1, 4270 Høng. Godkendelsen gives efter § 33 i miljøbeskyttelsesloven med bestemmelser om vilkår efter 31 stk. 1 i godkendelsesbekendtgørelsen.

Vilkår til godkendelsen gives efter standardvilkårbekendtgørelsens § 1 bilag 1 afsnit 21.4.2, der er standardvilkår for oplag af stabiliseret spildevandsslam og andet stabiliseret organisk affald.

Godkendelsen omfatter alene forhold til miljøbeskyttelseslovens kapitel 5.

VVM-screening

Opbevaring af affaldsprodukter herunder spildevandsslam er omfattet af VVM-bekendtgørelsens bilag 2 afsnit 12d. Virksomheden har anmeldt en VVM-screening af anlægget efter VVM-bekendtgørelsens § 2 og bilag 5 med henvisning til bekendtgørelsens § 17 stk. 3. Kalundborg Kommune har gennemgået screeningen og har vurderet, at anlægget ikke er omfattet af VVM-pligt, se bilag 3.

Kommunen offentliggør afgørelse af VVM-screeningen sammen med offentliggørelse af miljøgodkendelsen for anlægget (se afsnittet om offentliggørelse).

Generelle bestemmelser

Anlægget må efter miljøbeskyttelseslovens § 33 ikke ændres driftsmæssigt på en måde, som kan føre til forøget forurening i forhold til det tilladte, før ændringen er godkendt af tilsynsmyndigheden.

Ønskes virksomheden udvidet eller ændret ud over det i ansøgningsmaterialet oplyste, skal dette være ansøgt forinden. På baggrund af den nye ansøgning afgør tilsynsmyndigheden, om det giver anledning til ændring af nærværende godkendelse.

Godkendelsen bortfalder, hvis den ikke er udnyttet inden to år fra datoen for offentliggørelsen af godkendelsen jævnfør § 32 stk. 1 i godkendelsesbekendtgørelsen. Deslige bortfalder godkendelsen, hvis den ikke har været udnyttet i tre på hinanden følgende år jævnfør § 78a i miljøbeskyttelsesloven.

Giver ansøgningen om opbevaring af affaldsprodukter anledning til godkendelse af øvrig lovgivning end miljøbeskyttelsesloven og øvrige myndigheder end miljø- og godkendelsesmyndigheden, er det virksomhedens eget ansvar at indhente de nødvendige tilladelser.

Kalundborg Kommune er tilsyns- og godkendelsesmyndighed for anlægget til opbevaring af affaldsprodukter drevet af virksomheden DANSK BIOGØDNING A/S.

Eventuel tilsmudsning af offentlig vej med slam, jord eller andet i forbindelse med driften af anlægget skal straks fjernes, jævnfør færdselslovens § 87.

Gyldighed

Miljøgodkendelsen træder i kraft ved datoen for underskrift. Det bemærkes, at udnyttelse af godkendelsen inden klagefristens udløb ikke indebærer begrænsning i klagemyndighedens adgang til at ændre eller ophæve et påklaget vilkår til godkendelsen.

Virksomheden har retsbeskyttelse for godkendelsens vilkår otte år fra afgørelse af godkendelsens dato. Efter otte år kan tilsynsmyndigheden tage godkendelsen op til revurdering jævnfør miljøbeskyttelsesloven § 41a stk. 1 og godkendelsesbekendtgørelsens § 43 stk. 1. Det betyder, at godkendelsen før juli 2024 ikke kan ændres ved påbud eller forbud efter § 41, medmindre forholdene i miljøbeskyttelseslovens § 41a, stk. 2. er opfyldt. Ifølge miljøbeskyttelseslovens § 41b kan tilsynsmyndigheden, når der er forløbet otte år efter meddelelse af godkendelsen, ændre vilkårene heri ved påbud eller forbud.

Partshøring

Udkast til miljøgodkendelse i perioden fra den 18. maj til 15. juni 2016 har været i partshøring hos DANSK BIOGØDNING A/S / Dansk Biogødning A/S og hos grundejerne.

Inden for høringsfristen er Dansk Biogødning A/S kommet med følgende bemærkninger:

"Vi har læst det der er blevet fremsendt og været ved beholderne for at se på løsninger og har kun et enkelt punkt. Vi påtænker at lave 12 meter bred læsse/losseplads ved teltlugen, så ledes at der kan tippes af direkte ved tilkørsel, og ved læsning af slammet vil den der læsset og den der bliver læsset kunne holde direkte ved siden af hinanden ved teltlugen, på tæt belægning. To lastbiler ved siden af hinanden vil kun fylde ca. 6 meter, men den ekstra plads vil gøre at evt. spildt slam let vil kunne samles op og fjernes igen."

Offentliggørelse

Denne miljøgodkendelse og afgørelse om ikke-VVM pligt bliver bekendtgjort ved offentlig annoncering på kommunens hjemmeside den 12. juli 2016 under høringer og annonceringer for Teknik, Udvikling og Kultur, www.kalundborg.dk/høringer.

Klagevejledning

Klage

Specifikt for miljøgodkendelsen

Denne afgørelse (godkendelsens vilkår og øvrige betingelser) kan påklages til Natur- og Miljøklagenævnet (NMKN) jævnfør [miljøbeskyttelseslovens §§ 91-93](#).

Efter [miljøbeskyttelsesloven §§ 98-100](#) er klageberettigede blandt andet virksomheden, embedslægeinstitutionen, enhver med væsentlig individuel interesse i sagens udfald og visse landsdækkende organisationer, hvis hovedformål er at beskytte miljøet.

Specifikt for VVM-screeningen

Afgørelsen om ikke VVM-pligt kan påklages efter [VVM-bekendtgørelsens § 14](#) jævnfør [Planlovens § 58](#). Klageberettigede efter [§ 59 i Planloven](#) er miljøministeren og i øvrigt enhver med retlig interesse i sagens udfald, herunder et nationalparkfond. Det er landsdækkende foreninger og organisationer, der som hovedformål har beskyttelse af natur og miljø eller varetagelsen af væsentlige brugerinteresser inden for arealanvendelsen, på betingelse af at foreningen eller organisationen har vedtægter eller love, som dokumenterer dens formål, og at foreningen eller organisationen repræsenterer mindst 100 medlemmer.

For både miljøgodkendelsen og VVM-screeningen

Hvis du ønsker at klage over enten den ene eller begge afgørelser, kan du klage til Natur- og Miljøklagenævnet. Du klager via Klageportalen, som du finder et link til på forsiden af www.nmkn.dk. Klageportalen ligger på www.borger.dk og www.virk.dk. Du logger på www.borger.dk eller www.virk.dk, som du plejer, typisk med NEM-ID. Klagen sendes gennem Klageportalen til den myndighed, der har truffet afgørelsen.

Klagefristen udløber fire uger efter, at afgørelserne er offentliggjort.

En klage er indgivet, når den er tilgængelig for myndigheden i Klageportalen. Når du klager, skal du betale et gebyr på kr. 500,-. Du betaler gebyret med betalingskort i Klageportalen.

Natur- og Miljøklagenævnet skal som udgangspunkt afvise en klage, der kommer uden om Klageportalen, hvis der ikke er særlige grunde til det. Hvis du ønsker at blive fritaget for at bruge Klageportalen, skal du sende en begrundet anmodning til den myndighed, der har truffet afgørelse i sagen. Myndigheden videresender herefter anmodningen til Natur- og Miljøklagenævnet, som træffer afgørelse om, hvorvidt din anmodning kan imødekommes. Anmodningen skal sendes til Kalundborg Kommune, Det Tekniske Område, Plan Byg og Miljø, Holbækvej 141B, 4400 Kalundborg, dto@kalundborg.dk.

En klage over enten den ene eller begge afgørelser har ikke opsættende virkning, medmindre Natur- og Miljøklage-nævnet bestemmer andet. Det betyder, at miljøgodkendelsen kan udnyttes, inden klagen er afgjort. Udnyttelsen sker dog for egen regning og risiko, da Natur- og Miljøklagenævnet kan ændre afgørelsen.

Domstole

Afgørelsen om enten miljøgodkendelsens vilkår og øvrige betingelser eller om ikke VVM-pligt kan indbringes for domstolene efter henholdsvis [miljøbeskyttelseslovens § 101](#) eller [planlovens § 62](#). Ønskes afgørelsens gyldighed prøvet ved en domstol skal sagen være anlagt, inden 6 måneder efter den endelige administrative afgørelse er meddelt.

På vegne af Kalundborg Kommune

Frederik Weinreich / CHKB
Agronom
Tlf.: 59 53 52 47
E-mail: frederik.weinreich@kalundborg.dk

Kopi sendt til:

Grundejere Per Claus Jensen & Lars Troels Jensen, Kalundborgvej 208 & Stenagervej 15, 4200 Slagelse,
larstjensen@hotmail.com
Danmarks Naturfredningsforening (DN) att. Kalundborgafdeling dnkalundborg-sager@dn.dk
Sundhedsstyrelsen, Embedslægeinstitutionen Sjælland, Rolighed 7, 2, 4180 Sorø, sjl@sst.dk

Godkendelsens vilkår

Virksomheden skal indrettes og drives i overensstemmelse med de oplysninger der er givet i forbindelse med godkendelsen og på følgende vilkår.

Generelt

1. Ved ophør af virksomhedens drift skal virksomheden træffe de nødvendige foranstaltninger for at undgå forureningsfare og for at efterlade stedet i tilfredsstillende tilstand. En redegørelse for disse foranstaltninger skal fremsendes til tilsynsmyndigheden senest 3 måneder før driften ophører.
2. Hvor der i vilkårene anvendes betegnelsen »befæstet areal« menes en fast belægning, der giver mulighed for opsamling af spild og kontrolleret afledning af nedbør. Hvor der i vilkårene anvendes betegnelsen »tæt belægning« menes en fast belægning, der i løbet af påvirkningstiden er uigennemtrængelig for de forurenende stoffer, der håndteres på arealet.
»Læsseplads« er dér, hvor lastbilen holder ved af- og pålæsning til og fra beholderen.

Indretning og drift

3. Virksomheden må kun modtage og opbevare de i tabel 2 anførte affaldsfraktioner. Affaldet skal opbevares i beholder, jf. vilkår 12

Tabel 2: Affaldsfraktioner

Affaldsfraktion	EAK-kode	Opbevaringsmåde for hver affaldsfraktion
Slam fra behandling af byspildevand (ABC-slam, primært A-slam)	19 08 05	Betonbeholder (tidl. gyllebeholder)
Gylle	02 01 06	Betonbeholder (tidl. gyllebeholder)

4. Tørret slam skal opbevares, så det ikke kan komme i kontakt med vand.
5. Beholderen skal være helt tømt for den forgående, oplagret affaldstype, før den anden affaldstype bliver oplagret i beholderen.
6. Anlægget må ikke give anledning til fluegener uden for virksomhedens område, der er væsentlige efter tilsynsmyndighedens vurdering.

Ved eventuelle fluegener skal der gennemføres en effektiv fluebekæmpelse. Bekæmpelsen skal mindst svare til vejledningen og retningslinjerne efter skadedyrsguiden fra DJF-skadedyrslaboratoriet, Institut for Agroøkologi, Aarhus Universitet, www.dpil.dk.

7. Af- og pålæsning af affald/slam skal ske under visuel overvågning.

Luftforurening

8. Beholderen i det fri med oplag af slam og andet organisk affald, der er placeret i en afstand af mindre end 300 meter fra nærmeste beboelse, skal efter endt fyldning være lukkede eller forsynet med enten fast overdækning i form af f.eks. teltoverdækning,

betondæk el.lign., eller en tæt overdækning i form af et minimum 10 cm tykt lag befugtet og snittet halm, letklinker el. lign.

9. Fyldning og tømning af oplaget kun må ske på hverdage i dagtimerne i tidsrummet man-fredag kl.07-18 og lørdag kl.07-14. Der må højst gå syv dage efter sammenhængende aktivitetsdage i perioder for henholdsvis påfyldning og delvis tømning eller omrøring af slam i beholderen inden endt fyldning eller tømning, uden at oplaget skal overdækkes undervejs.
10. Anlægget må ikke give anledning til lugtgener uden for virksomhedens område, der er væsentlige efter tilsynsmyndighedens vurdering.
11. Driften må ikke give anledning til støvgener, som tilsynsmyndigheden vurderer at være væsentlige. Virksomhedens drift skal foregå på en måde, så spredning af støv begrænses mest muligt. Tilsynsmyndigheden vil kunne stille krav om gennemførelse af støvbegrænsende foranstaltninger.

Beskyttelse af jord, grundvand og overfladevand

12. Beholderen til slam eller andet organisk affald skal være udført af bestandige og tætte materialer. Beholderne skal kunne modstå påvirkninger forbundet med brugen, herunder fra fyldning, omrøring, tømning og eventuel overdækning.

Beholderen skal være forsynet med omfangsdræn med inspektionsbrønd, der muliggør prøvetagning, og de skal ligge i tilknytning til en opsamlingsbeholder, jf. vilkår 15.

Beholderen må ikke være udstyret med spjæld eller lignende forbindelse til fortank.

Beholderen skal være i god vedligeholdelsesstand. Utætheder skal udbedres så hurtigt som muligt, efter at de er konstateret.

13. Der skal etableres mindst to læssepladser med tæt belægning jævnfør definition i vilkår 2. Dér, hvor der sker aflæsning fra last til beholder og hvor der grabbes op fra beholder til lastbil. Alternativt etableres tæt belægning rundt om hele gyllebeholderen i en bredde, der minimum svarer til lastbilsbredde, så eventuelt spild kan opsamles. Belægningen skal kunne modstå påvirkninger fra køretøjer og redskaber ved påfyldning og tømning af det oplagrede slamaffald.
14. Spild af slam og andet organisk affald skal straks opsamles og føres tilbage til oplaget.
15. Læssepladser skal være udført af bestandige og for fugtighed vanskeligt gennemtrængelige materialer, der skal kunne modstå påvirkningerne fra køretøjer og redskaber ved fyldning og tømning og fra det oplagrede affald, og de skal have en sådan størrelse og indretning:
 - at køretøjer, der leverer og afhenter slam, kan være på pladsen,
 - at slam eller andet organisk affald, der spildes i forbindelse med omlastning, holdes inden for konturerne af pladsen,
 - at overfladevand fra pladsen ledes til en tæt opsamlingsbeholder, og
 - at overfladevand fra omliggende arealer eller tagvand ikke kan løbe ind på pladsen.

16. Inden køretøjer forlader læssepladsen/-erne, skal de rengøres for rester af slam eller andet affald, der kan forurene omliggende arealer.
Slam fra rengøringen af køretøjerne skal opsamles og kommes i beholderen.
17. Beholderen til slam, opsamlingsbeholdere til saft og overfladevand, teltoverdækning samt betondæk eller anden fast eller tæt overdækning skal være i god vedligeholdelsestilstand. Utætheder skal udbedres hurtigst muligt.
18. Beholderen til slam samt opsamlingsbeholdere til saft og overfladevand skal tømmes så ofte, at de ikke løber over.

Støj

19. Virksomheden skal på kommunens forlangende dokumentere, at støjbelastningen ved nærmeste bolig og dennes opholdsareal ikke overstiger følgende støjgrænser.

Tidsrum	Mandag-fredag kl.07-18, Lørdag kl.07-14	Mandag-fredag kl.18-22, Lørdag kl.14-22, Søn- og helligdage kl.07-22	Alle dage kl.22-07
Støjgrænse [dB(A)]	55	45	40

Dokumentation for støjundersøgelse kan højst kræves én gang årligt. Støjundersøgelsen skal udføres af et akkrediteret laboratorium eller person efter standardiserede metoder. Virksomheden står selv for samtlige udgifter til støjundersøgelsen.

Egenkontrol

20. Virksomheden skal kontrollere inspektionsbrønde ved beholderen til slam, jf. vilkår 12, for vandets farve og lugt. Konstateres der misfarvning eller usædvanlig lugt fra vand i brøndene, skal tilsynsmyndigheden straks underrettes. Kontrollen skal ske mindst 1 gang i kvartalet, dog kun hvis der er indhold i beholderen.
21. Virksomheden skal mindst én gang i kvartalet kontrollere, at en fast overdækning af beholderen, jf. vilkår 8 og 9, er tilstrækkelig vedligeholdt.
22. Virksomheden skal mindst én gang om året visuelt kontrollere læsepladser samt opsamlingsbeholdere til saft og overfladevand for utætheder og revner. Kontrollen af beholderen skal ske, når disse er tømt og spulet.
23. Beholderen til slam med en kapacitet på 100 m³ eller derover skal mindst hvert tiende år kontrolleres for styrke og tæthed af en kontrollant, der er autoriseret til at kontrollere beholdere for flydende husdyrgødning, ensilagesaft eller spildevand, jf. bekendtgørelse om kontrol af beholdere for flydende husdyrgødning, ensilagesaft eller spildevand. Resultatet af kontrollen (tilstandsrapporten) skal opbevares på anlægget sammen med dokumentation for eventuelle reparationer, mindst indtil en nyere tilstandsrapport foreligger. Der foreligger ikke en rapport sammen med ansøgningen. Derfor kræves en sådan udarbejdet, inden tanken/beholderen tages i brug.

Såfremt kontrollen viser, at tanken/beholderen ikke overholder krav til styrke og tæthed, jf. vilkår 12 eller at der er behov for et supplerende eftersyn baseret på specialviden, brug af specialværktøj eller behov for at beholderen tømmes, skal tilstandsrapporten indsendes til tilsynsmyndigheden inden seks uger efter, at kontrollen er foretaget sammen med virksomhedens oplysninger om, hvad der er foretaget eller planlægges foretaget på baggrund af rapporten.

Tilsynsmyndigheden kan på baggrund af tilstandsrapporten fastsætte krav om supplerende eftersyn.

Driftsjournal

24. Virksomheden skal føre driftsjournal med angivelse af:
- Dato for og resultatet af kontrol af inspektionsbrønde, jf. vilkår 20.
 - Dato for og resultatet af kontrol af fast og tæt overdækning af beholderen til oplag af slam samt af afstanden fra affaldets overflade til beholderens overkant, jf. vilkår 21.
 - Dato for og resultatet af kontrol samt eventuelle foretagne udbedringer og reparationer af opsamlingsbeholderen og læsseplads jf. vilkår 22.

Driftsjournalen skal opbevares på anlægget i mindst fem år og skal være tilgængelig for tilsynsmyndigheden.

Uheld

25. Virksomheden skal straks meddele akut forurening over alarmcentralen på 112. Herefter skal uheldet meddeles til tilsynsmyndigheden.
26. Henvendelsen om uheld skal følges op af en skriftlig redegørelse inden én måned efter uheldet medmindre andet bestemmes af tilsynsmyndigheden. Redegørelsen skal omfatte årsag til uheldet, virkning og konsekvenser heraf, samt forbedringstiltag for at undgå samme type uheld.

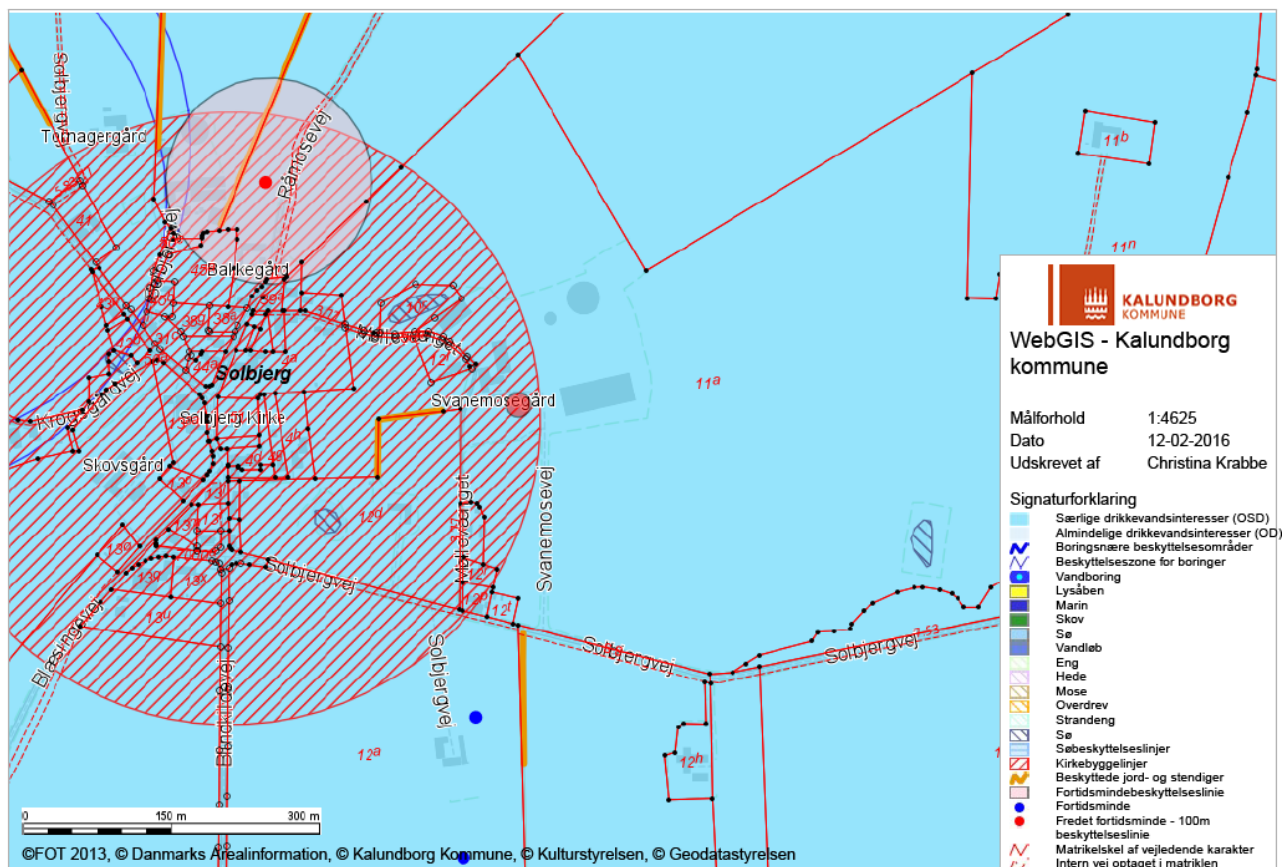
Miljøteknisk beskrivelse og Kalundborg Kommunes vurdering

Beliggenhed og planforhold

Beholderen er beliggende på Svanemosegård, Svanemosevej 1, Havrebjerg 4200 Slagelse, matrikel 11a Solbjerg By, Solbjerg i landzone. Planrammen er landskabsområde med særlig værdifuldt landbrugsområde.

Der er ca. 215 meter til fortidsmindebeskyttelseslinje for fredet rundhøj fra stenalder nordvest for beholderen og ca. 45 meter til kirkebyggelinje vest for beholderen.

Nærmeste naturbeskyttet § 3 område er en sø ca. 120 meter vest for beholderen. Området omkring beholderen er opland til et Natura2000 vandområde. Området er også indvindingsopland med særlige drikkevandsinteresser.



Figur 1. Oversigt kort over særlige drikkevandsinteresser, naturbeskyttelse og beskyttede fortidsminder i området ved slambeholderen.

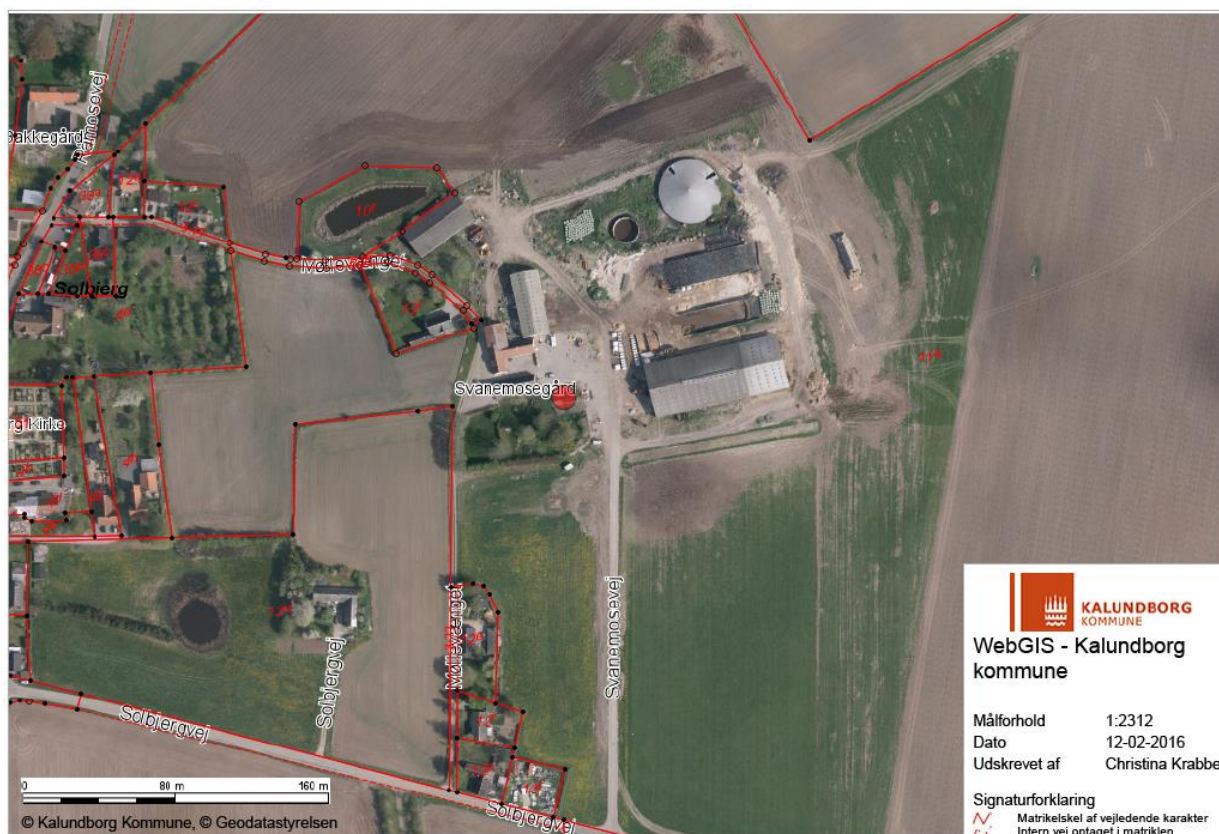
Beholderen er placeret nordøst på ejendommen, se figur 2. Der er ved godkendelsens meddelelse ikke nogen beboere i beboelsesbygningen på Svanemosevej 1. Ejer forventer at leje huset ud snarest. De kommende lejere vil blive gjort bekendt med, at der vil blive opbevaret biogødning på ejendommen. Beholderen er placeret i en afstand af ca. 100 meter fra

beboelsesbygningen. De to nærmeste beboelsesejendomme er beliggende i en afstand af ca. 125 og 240 meter henholdsvis vest og sydvest for ejendommen.

Vurdering af beliggenhed og planforhold

Kalundborg Kommune vurderer, at benyttelse af beholderen til slam frem for gylle er i overensstemmelse med planforholdene. Der skal ikke meddeles landzonetilladelse til beholderen, da det er en eksisterende beholder, som er en overflødiggjort landbrugsbygning, der må anvendes til andre lagerformål jævnfør Naturklagenævnet orienter nr. 256 af januar 2003. Opbevaring af slam er sidestillet med opbevaring af gylle, idet slam kan anvendes til jordbrugsformål.

Trods beboelsesbygningen på ejendommen er ubeboet ved ansøgningstidspunktet og godkendelsens meddelelse. Idet grundejer forventer, at boligen vil blive lejet ud på sigt, vurderer kommunen, at det er nødvendigt at tage hensyn til den i sin øvrige vurdering af miljøforhold ved lageret.



Figur 2. Beholderens placering på ejendommen.

Indretning

Beholderen er en traditionel gyllebeholder, der er blevet tilovers i forbindelse med tidligere animalsk produktion. Beholderen (gylletanken) er af navnet Perstrup og på 3460 m³. Den blev opført i 2006 og er med fast telt-overdækning.

Beholderen er i beton af både bund og sideelementer samt med skjulte kabler og uden spjæld. Beholderen har en nedgravningsdybde på ca. to meter. Der er omfangsdræn omkring

beholderen, idet der er inspektionsbrønd. Indgangsrøret fra stalden vil blive afmonteret. Der er i øvrigt ikke mulighed for tilbageløb, da stalden ligger højere.

I 2016 skal beholderen undersøges i forbindelse med ordningen for den lovpligtige 10 års beholderkontrol. Der vil blive bestilt beholderkontrol, efter godkendelsens er meddelt. DANSK BIOGØDNING A/S oplyser i ansøgningen, at de tilstræber en beholderkontrol, inden beholderen sættes i drift med opbevaring af slam.

Vurdering af indretning

Kommunen vurderer, at beholderen er egnet til opbevaring slam, idet slammet som beholderens tidligere anvendelse til gylle bliver kørt på landbrugsjord efter kriterierne i slambekendtgørelsen. Der stilles vilkår om tæt belægning på læsseplads ved hver teltluge. Det vil sige dér, hvor lastbiler holder for på- og aflæsning, således spild kan opsamles for at beskytte jord og grundvand. Der er blandt andet særlige drikkevandsinteresser i området.

Idet der ingen stationær pumpe er ved beholderlageret, vurderer kommunen, at der ikke vil være fare for overløb. Der er stillet vilkår 7 om visuel overvågning under påfyldning og grabning af slam til og fra beholderen/lastbilen.

Efter kommunens vurdering skal der foretages en beholderkontrol, inden beholderen tages i drift, hvilket fremgår af vilkår 23.

Drift

DANSK BIOGØDNING A/S forventer, at der årligt vil være et oplag på maksimalt ca. 6.920 tons stabiliseret spildevandsslam fra rensningsanlæg. Slammet er defineret som affald og er klassificeret til slam fra behandling af byspildevand (A-B-C-slam) med EAK-koden 19 08 05. Tørstofindholdet af affaldsproduktet/slammet vil ligge på ca. 20-25 %.

Beholderen bruges primært til A-slam. Skulle slammet ændre art, vil efterfølgende analyser afgøre om hele beholderens indhold er ændret til enten B- eller C-slam.

Ifølge oplysninger i ansøgningen er opbevaring af stabiliseret spildevandsslam er med henblik på genanvendelse til energiproduktion eller til anden nyttiggørelse eventuelt jordforbedringsmiddel på landbrugsjord efter bestemmelser i godkendelses-, standardvilkår- og slambekendtgørelsen samt miljøbeskyttelsesloven.

I perioder, hvor DANSK BIOGØDNING A/S ikke benytter beholderen til opbevaring af stabiliseret spildevandsslam, kan udlejer benytte den til opbevaring af gylle. De to fraktioner vil ikke være i beholderen samtidigt.

Beholderen tilføres slam løbende og udbringning af slammet vil hovedsageligt ske forår og efterår. Til- og frakørsel vil derfor foregå løbende efter behov på hverdage mellem kl. 07-18 og de perioder vil det ske en til tre gange om ugen. Der tilføres kun slam i weekender og helligdage, hvis der opstår uregelmæssig drift på rensningsanlægget. Tilkørsel til beholderen vil ske ad Svanemosevej, hvor lastbilen drejer ind på pladsen og bakker til beholderen. Frakørsel vil ske tilbage ad Svanemosevej.

Slammet vil blive tilkørt med en til to lastvogne med to containere hver i læs af ca. 25-28 tons. Det aflæsses direkte ved at grabbe fra containeren til beholderen.

Tømning af beholderen vil forgå i løbet af få dage, således at det foretages så hurtigt som muligt.

Inden udbringning enten suges slammet op i en lastbilcontainer eller det grabbes op af beholderen med en gravemaskine afhængig af konsistens. Slammet køres bort med lastbil til pågældende sted, hvor det skal udbringes.

Af- og pålæsning foregår i det fri.

Vurdering af drift

Kommunen vurderer, at der med godkendelsens standardvilkår og øvrige stillede vilkår ikke er væsentlig risiko for forurening af miljøet under driften hverken ved tilførsel eller afhentning af slammet.

Idet der er tale om en beholder i det fri med oplag af spildevandsslam og som er placeret i en afstand af mindre end 300 meter til nærmeste nabobeboelse, bliver godkendelsens vilkår 8 stillet om fast overdækning af beholderen.

Lugt

Lugtgener vil være begrænset, da der er fast teltoverdækning. Under teltoverdækningen vil slammet danne et naturligt flydelag, da tørstofindholdet er relativt højt. Det minimerer fordampning og derved lugtgener. Der er en luge i overdækningen, der kan åbnes og lukkes manuelt, når slammet skal aflæsses i beholderen. Det vil sige, at der bliver lavet to åbninger i teltet, der begge kan lukkes efterfølgende. En til tilkørsel og en i den modsatte side i forbindelse med "opgrabning" og frakørsel. Lugtbelastningen forventes ikke at være større, end hvad der ellers vil kunne forventes fra en landbrugsejendom i drift.

Vurdering af lugt

I ansøgningsmaterialet foreligger der ikke oplysninger om sammensætningen og koncentrationen af lugtafgivelsen fra spildevandsslammet. I forbindelse med håndtering af slammet vil det kunne medføre lugt. Det er Kalundborg Kommunes vurdering, trods den korte afstand på ca. 100 meter til beboelsesbygningen og 125 meter til nærmeste nabo, at slamopbevaringen ikke vil medføre væsentlige lugtgener hos naboer. Lugt vil blive begrænset ved den faste teltoverdækning af beholderen, hvilket der også er stillet vilkår om (vilkår 8-9).

Kommunen vurderer, at det er tilstrækkeligt, at der højst går syv dage efter endt fyldning i beholderen til lukning af telthullet af hensyn til driften og lugtgener. Det er almindelig praksis for gyllebeholdere, at flydelag eller anden overdækning skal være genetableret efter syv dage efter seneste omrøring ved almindelig udbringning, jævnfør informationsbladet fra kommunerne og landbrugets organisationer i Region Sjælland, se bilag 1. Det er kommunens vurdering, at samme skal gælde for den faste overdækning til denne slambeholder.

Hvis Kalundborg Kommune modtager klager i forbindelse med lugt, vil kommunen kunne stille krav om gennemførelse af lugtbegrænsende foranstaltninger, jævnfør vilkår 10.

Fluer

Vurdering

Slamopbevaring kan medføre fluegener for de omkringboende. Derfor vurderer Kalundborg Kommune, at der skal stilles vilkår 6 om, at der skal ske fluebekæmpelse i forbindelse med opbevaring af slam i beholderen, hvis der forekommer fluegener i væsentlig grad.

Støj

Støjbelastning vil forekomme i forbindelse med til- og frakørsel, samt los-/læsning af affaldet. Støjbelastningen vil ikke være større end, hvad der ellers vil kunne forventes fra en landbrugsejendom i drift. Transportaktiviteter vil primært ske på hverdage i dagtimerne.

Grabning til og fra beholderen forventes ikke at give anledning til støjgener.

Vurdering af støj

Kommunen vurderer, at støjniveauet ikke væsentligt bliver ændret fra tidligere landbrugsaktivitet, hvor beholderen blev anvendt til gylle. Aktiviteterne omkring slambeholderen er i sammenligning med, hvad der betegnes for almindelig landbrugsdrift. Der bliver stillet samme støjvilkår (vilkår 19) som for landbrug med støjgrænserne for "blandet bolig og erhverv". Det er efter støjvejledningen afsnit 2.2.3, at det som udgangspunkt ved fastsættelse af støjvilkår i et konkret tilfælde, vil det være rimeligt at overveje at anvende de for områdetype 3 "blandet bolig- og erhvervsområde - centerområder" gældende vejledende grænseværdier for støjen ved den nærmest liggende enkeltbolig, når det er tale om landbrugsdrift.

Støv

I forbindelse med ind- og udkørsel, når vejrforholde giver anledning til tør jord, vil det kunne støve fra virksomheden. Støvbekæmpelse vil ikke være større, end hvad der ellers vil kunne forventes fra en landbrugsejendom i drift.

Vurdering af støv

Der kan forekomme støv fra transport. Kommunen vurderer, at der skal stilles vilkår 11 om begrænsning af støv. Eventuelle støvklager til Kalundborg Kommune vil kunne medføre, at kommunen vil stille krav om støvdæmpende foranstaltninger jævnfør vilkår 11.

Jord, grundvand og overfladevand

Beholderen er udført af betonbund med sider af betonelementer.

Slammet vil blive aflæsset direkte i beholder og vil for eksempel ikke komme til at stå i containere på området, hverken på omlæsnings- eller oplagsplads. Det vil sige, at slammet bliver enten grabbet eller tippet direkte i beholderen fra lastbilcontaineren. Lastbilen vil holde på en læsseplads med tæt belægning. Det forventes, at der ikke vil forekomme væsentlig spild ved af- og pålæsning.

Der vil blive lavet en 12 meter bred læsse/losseplads med tæt belægning ved teltlugen, således at der kan tippes af direkte ved tilkørsel. Ved læsning af slammet vil den der læsset og den der bliver læsset kunne holde direkte ved siden af hinanden ved teltlugen. To lastbiler ved siden af hinanden vil kun fylde cirka seks meter, men den ekstra plads vil gøre, at eventuel spildt slam let vil kunne samles op og fjernes igen.

Skulle der eventuelt forekomme spild i forbindelse med fyldning eller tømning af beholderen, vil dette straks blive samlet op.

DANSK BIOGØDNING A/S sikrer, at der ikke sker en overfyldning af beholderen, og derved minimere risikoen for indholdet vil flyde over kanten.

Slammet er ikke pumpebart. Derfor vil der ikke blive monteret hverken stationær pumpe ved lageret eller på lastbil, hvorfor der ikke er fare for overløb fra beholderen.

Der vil hverken forekomme reparation eller vask af materiel på virksomheden. Der er intet oplag af olie eller brændstof.

Der vil ikke genereres spildevand fra lageret, der udgør et lukket system. Kun det regnvand, der falder, når beholderen er afmonteret teltoverdækning ved perioder med af- og pålæsning, vil blive slutdisponeret sammen med affaldet.

Vurdering af jord, grund og overfladevand

Der er stillet vilkår i godkendelsen, som begrænser risikoen for forurening af jord, grundvand og overfladevand. Kalundborg Kommune vurderer, at forureningsrisikoen ved håndtering af spildevandsslam er lav på baggrund af slammets konsistens og tørstofindhold. Det gør det muligt at opsamle eventuelt spild, inden det ledes til et vandmiljø eller siver ned i grundvandet. Ligeledes er der bestemmelser i færdselsloven om, at offentlig vej skal renholdes efter eventuelt tilsmudsning under driften af hensyn til færdselssikkerhed på vejen. Dermed undgås spild/forurening af vejrabat eller -grøft.

Idet beholderen er forsynet med fast teltoverdækning, der holder nedbør ude bliver sidste afsnit i standardvilkår 12 ikke stillet, at der skal være 20 cm fri højde fra slammets overflade til beholdernes overkant.

Om beholderen er der omfangsdræn med en inspektionsbrønd som sikring mod eventuel lækage. Det vurderes, at et beskyttelsesniveau mod forurening af jord og grundvand opnås ved mulighed for målinger fra inspektionsbrønd til omfangsdrænet. Spildevandsslam har omtrent den samme "miljøfarlighed" som gylle i forhold til næringsstoffer.

Vilkår om beholderkontrol sikrer en god vedligeholdelsesstand af beholderen. Det er lovpligtigt og normal praksis for gyllebeholdere hos landbrugsbedrifter med en 10 års beholderkontrol.

Da slammet hovedsageligt vil blive læsset fra lastbil til beholderen og grabbet direkte til lastbil fra beholderen, bliver vilkår 13 stillet om tæt belægning ved beholderen, enten rundt om beholderen eller ved to læssepladser ved de to teltluger. Altså dér, hvor lastbilen holder ved læsning af slam på og af lastbilen. Derved er det muligt at opsamle eventuelt spild, så jord og grundvand sikres for eventuelt forurening.

Bedst tilgængelige teknik (BAT)

Der findes et BREF dokument af 2006 jævnfør EU's IPPC direktiv, som vedrører BAT for oplag af slam forud for behandling i jordmiljø. Efter dansk lovgivning er oplag af slam omfattet af standardvilkår. Der er i disse vilkår taget stilling til BAT. Standardvilkårene betragtes derved som BAT.

Vurdering af BAT

Idet standardvilkår betragtes som BAT, vurderer kommunen, at indretning og håndtering ved slambeholderne lever op til BAT, når virksomheden følger de stillede vilkår.

Samlet vurdering

Kalundborg Kommune vurderer, at der kan opbevares spildevandsslam i beholderen efter de i godkendelsens stillede vilkår. Beholderen er underlagt beholderkontrol hvert 10. år efter lovgivning på området om beholderkontrol. Det vurderes at være tilstrækkelig sikring for, at beholderne holder tæt. Til yderligere kontrol er omfangsdræn med inspektionsbrønd. Jord, grundvand og overfladevand er dermed beskyttet mod forurening. Beholderen har tidligere været anvendt til opbevaring af husdyrgødning, hvilket er relativ sammenligneligt med spildevandsslam. Der er stillet vilkår om fast overdækning af slammet i beholderen, hvilket vil begrænse lugtgener til omkringboende. Kommunen vurderer, at slamopbevaringen ikke vil medføre væsentlige lugtgener hos naboer. Det er Kalundborg Kommunes samlede vurdering, at virksomheden med overholdelse af vilkår i denne miljøgodkendelse vil kunne drives inden for rammerne af gældende miljølovgivning.

Bilag 1: Bilag 1 til miljøgodkendelse - Region Sjælland vejledning om gyllebeholdere

Bilag 2: Begrundelse for ikke-medtaget standardvilkår

Bilag 3: VVM-screeningskema

Bilag 1. Kopi af vejledning om håndtering af gylle, flydelag, logbog og beholderkontrol fra kommunerne og landbrugets organisationer i Region Sjælland

Værd at vide om håndtering af gylle, flydelag, logbog og beholderkontrol



Formålet med informationsbladet er at beskrive reglerne for flydelag, logbog og beholderkontrol. Vær opmærksom på, at beskrivelsen ikke er udtømmende. Det er altså ikke alt om håndtering af gylle, der står i dette informationsblad.

Læg informationsbladet i traktoren – hæng det på opslagstavlen – giv det til forpagteren eller bedriftens ansatte – kort sagt ha' det ved hånden. Og spørg gerne din kommune eller din forening, når du er i tvivl. Eller besøg vores hjemmeside.

Foto: Torild Søndergaard Birkmose, Dansk Landbrugsrådgivning

Krav om overdækning

Alle gyllebeholdere med flydende husdyrgødning skal have en overdækning.

Overdækningen kan være i form af flydedug, teltoverdækning eller flydelag. Hvis overdækningen sker i form af flydelag af fx halm, skal du føre logbog over flydelagets tilstand og tæthed. Logbogen skal dokumentere, at du hele tiden holder øje med, at der er en tæt overdækning på beholderen.

Krav til flydelaget

Overdækningen skal dække hele beholderens overflade, være tæt og sammenhængende, have en tør overflade, og der må ikke være sprækker med blank gylle. Derudover skal overdækningen være stabil i forbindelse med blæst og kraftig nedbør. Flydelaget kan

etableres af halm/halmstrøelse, dybstrøelse eller Leca (evt. i netpose).

Reetablering af flydelag

Reetablering af flydelag skal startes samme dag du opdager, at flydelaget er mangelfuldt. Flydelaget skal være genetableret efter 7 dage. Når du tømmer beholderen må den maksimalt være uden tætsluttende flydelag i 2 uger. Ved almindelig udbringning skal flydelaget være intakt 7 dage efter seneste omrøring.

Logbog

Du skal føre logbog over gyllebeholdere med flydelag. Logbogen skal føres i overensstemmelse med Miljøstyrelsens anvisninger. Du skal føre én logbog for hver beholder, og du skal føre logbog minimum 1 gang om måneden.

Hvis du konstaterer, at flydelaget er utilstrækkeligt, skal du føre logbog med få dages interval, indtil flydelaget er reetableret. Du skal også notere aktiviteter i beholderen f.eks. omrøring, reparationer og lignende.

Du skal opbevare logbogen i 5 år, og der skal være en kortskitse, hvor placeringen af beholderen fremgår.

Ansvar

Det er dig som bruger af beholderen, der har ansvaret for, at den har en tæt overdækning og der føres logbog. Brugeren er den der tilfører husdyrgødning til beholderen. Hvis der er flere brugere, er det ejeren af beholderen, der er ansvarlig for overdækning og logbog. Det er strafbart at undlade at føre logbog eller at have mangelfuldt flydelag.

Kommunen giver en skriftlig indskærpelse første gang det konstateres, at overdækningen af gyllebeholderen er mangelfuld. Anden gang kommunen konstaterer mangelfuld overdækning skal kommunen kræve fast overdækning i form af fx flydedug eller teltoverdækning.

Beholderkontrol

Alle beholdere til flydende husdyrgødning, ensilagesaft eller spildevand skal kontrolleres mindst hvert 10. år. Ved kontrollen vurderes beholderens tæthed og styrke af en autoriseret kontrollant. Som bruger har du ansvaret for, at beholderkontrollen bliver udført i henhold til lovens bestemmelser. Udgifter til kontrol betales af brugeren.

Åbne og lukkede beholdere til flydende husdyrgødning (gylle), med en kapacitet på 100 m³ og derover skal kontrolleres. Kommunen kan stille krav om, at en beholder på under 100 m³ skal kontrolleres, hvis der er begrundet tvivl om beholderens styrke og tæthed. Kommunen kan endvidere kræve en beholder kontrolleret, hvis dens alder ikke kan dokumenteres, og beholderen efter kommunens skøn er mere end 10 år gammel.

Nærmere oplysninger og skema til anmodning om kontrol kan du få hos kommunen.

Hvilke krav er der til gyllebeholdere?

For at begrænse risikoen for gylleuheld er der pr. 15. september 2008 indført en række tekniske tiltag:

- Beholdere må ikke være udstyret med spjæld eller lignende forbindelse til fortank, hvis gyllebeholderens højeste niveau er højere end fortankens
- Pumperør skal kunne svinges ind over gyllebeholderen og fastlåses i

den position. Alternativt kan pumperøret være forsynet med afspærringsventil.

- Pumper skal være forsynet med timer, så der ikke kan pumpes mere gylle end svarende til indholdet i en gyllevogn.
- Pumpning mellem 2 beholdere kan ske uden timer, hvis du sikrer, at der ikke sker udslip, fx ved at overvåge pumpningen.
- Der skal være en afbryder på pumpe, så den ikke kan startes ved et uheld.
- Ved arbejdsdagens ophør skal pumpe afbrydes ved hovedkontakten og

afbryderen skal kunne aflåses.

- Gyllebeholdere, der pumpes gylle til, skal have dykket indløb, der sikrer mod tilbageløb.

Hvis uheldet sker

Hvis der sker udslip af gylle skal du straks igangsætte afværgende foranstaltninger som fx inddæmning eller opsugning af gyllen.

Du skal straks kontakte det kommunale redningsberedskab (telefon 112), der kan hjælpe med at begrænse udslip og bistå ved oprydning. Kontakt også kommunen.



Bilag 2. Begrundelse for ikke-medtaget standardvilkår

Standardvilkår 3.

- "på oplagspladser, jf. vilkår 13, eller
- i containere, jf. vilkår 14"

⇒ De to punkter er udtaget, da oplagspladser og containere ikke er en del virksomhedens indretning.

Standardvilkår 6. Pumpning af affald til og fra beholdere skal ske under overvågning. Pumpe til tømning af beholder skal være monteret med afbryder, der er placeret indendørs.

⇒ Udtaget, idet der ingen pumpning foregår, men pga. slammet høje tørstofindholdet grabbes det op.

Standardvilkår 8. [Godkendelsesmyndigheden kan fastsætte vilkår om, at beholdere med slam eller andet organisk affald, der placeres i en afstand mindre end 300 meter fra nærmeste beboelse, og som indeholder særligt lugtende affald, eller som ligger særligt tæt på veje eller naboskel, skal være lukkede eller forsynet med fast overdækning eller tæt overdækning i form af halm, letklinker el. lign. af hensyn til begrænsning af lugtgener.]

⇒ Der under 300meter til nærmeste nabobolig og derfor medtaget standardvilkår 7 i stedet.

Standardvilkår 12, anden og sidste afsnit.

... Ved etablering af nye tanke skal der monteres overfyldningsalarmer, og alarmer skal være forsynet med enten lys, lyd eller elektronisk/trådløs signalangivelse...

... I beholdere, som ikke er forsynet med overdækning, der holder nedbør ude, skal der til enhver tid være 20 cm fri højde fra affaldets overflade inkl. nedbør til beholderens overkant.

... en omlæsningsplads...

⇒ Afsnit udtaget, idet der ikke etableres nye tanke samt beholderen er fast teltoverdækket, som holder nedbør ude. 'Omlæsningsplads' ændret til 'opsamlingsbeholder' i tilknytning til omfangsdræn. Der er ingen omlæsningsplads, da der ikke bliver omlæsset containere, men lastbiler holder ved beholderen til af- og pålæsning.

Standardvilkår 13. Oplagspladser i det fri eller i haller til slam eller andet organisk affald skal være udført af bestandige og for fugtighed vanskeligt gennemtrængelige materialer, der skal kunne modstå påvirkningerne fra køretøjer og redskaber ved fyldning og tømning og fra det oplagrede affald.

Overfladevand fra oplagspladsen samt saft fra affaldet skal ledes til en tæt opsamlingsbeholder, og overfladevand fra omliggende arealer eller tagvand må ikke kunne løbe ind på oplagspladsen. Oplagspladsen skal ligge i tilknytning til en omlæsningsplads, jf. vilkår 16.

Oplag på pladserne skal være afgrænset med enten sidemure, der kan tilbageholde affaldet, eller det skal være placeret mindst 2 meter inde på pladsen og således, at der ikke er risiko for, at oplaget vælter uden for oplagspladsen.

⇒ Der er ikke tilknyttet oplagsplads til anlægget.

Standardvilkår 14. Containere med slam eller andet organisk affald skal være placeret på en omlæsningsplads, jf. vilkår 16. Containeren skal være tæt, og den skal være overdækket, når der ikke læsses affald til eller fra containeren.

⇒ Vilkåret er ikke relevant, da der ikke vil foregå aktivitet med placering af container på anlægget, idet slammet vil blive omlæsset direkte til fra lastbil til beholder.

Standardvilkår 16 og 17. 'Omlæsningsplads' omdannet til 'læseplads'

⇒ Der er indretning af omlæsningsplads ved anlægget, men der er stillet vilkår om etablering af læsseplads.

Standardvilkår 18. Vask af køretøjer og materiel til transport og håndtering af slam og andet organisk affald skal ske på et befæstet areal med fald mod afløb, hvorfra der sker kontrolleret afledning

⇒ Vilkåret er ikke relevant, da hverken vasker køretøjer eller materiel på matriklen.

Standardvilkår 19.

... Oplags- og omlæsningspladser... containere...

⇒ Betegnelser er udtaget fra vilkåret, da disse ikke indgår som en del af anlæggets indretning.

Standardvilkår 23. Virksomheden skal mindst 1 gang om måneden kontrollere, at en eventuel tæt overdækning af beholdere, jf. vilkår 7 og 8, ikke er defekt.

⇒ Vilkåret er ikke medtaget, da der er fast overdækning og der er stillet standardvilkår 22 om vedligeholdelse af den faste overdækning.

Standardvilkår 24. Beholdere uden overdækning skal mindst 1 gang i kvartalet kontrolleres for afstanden fra oplaget af affald til overkanten af beholderen, jf. vilkår 12. Dog hyppigere i perioder med meget nedbør.

⇒ Vilkåret er ikke relevant, da beholder er forsynet med fast teltoverdækning.

Standardvilkår 28. Tilsynsmyndigheden kan, hvis... under 100m³...

⇒ Vilkåret er ikke relevant, da beholderen er over 100m³.

Standardvilkår 29, driftsjournal.

...Dato for og resultatet af kontrol af overdækning af slam eller andet organisk affald på oplagspladser i det fri, jf. vilkår 25...

... oplags- og omlæsningspladser samt...

⇒ Disse dele af vilkåret er udtaget, dels da beholder er med fastoverdækning og er ikke i det fri og dels da der ingen oplags- eller omlæsningspladser er ved anlægget.

Tilføjet vilkår

Efter kommunens konkrete vurdering af anlægget og virksomhedens aktiviteter, er der tilføjet vilkår til godkendelsen ud over standardvilkår. Ved enkelte vilkår er tilføjet ord eller sætninger. Det er følgende vilkår:

Til vilkår 2

Indsat en ekstra definition: »Læsseplads« er dér, hvor lastbilen holder ved af- og pålæsning til og fra beholderen.

Til vilkår 6

Ved eventuelle fluegener skal der gennemføres en effektiv fluebekæmpelse. Bekæmpelsen skal mindst svare til vejledningerne og retningslinjerne efter skadedyrsguiden fra DJF-skadedyrslaboratoriet, Institut for Agroøkologi, Aarhus Universitet, www.dpil.dk.

Vilkår 7

Af- og pålæsning af affald/slam skal ske under visuel overvågning.

Til vilkår 9

- ...syv dage efter sammenhængende aktivitetsdage i perioder for henholdsvis påfyldning og delvis tømning eller omrøring af slam i beholderne.

Vilkår 11

Driften må ikke give anledning til støvgener, som tilsynsmyndigheden vurderer at være væsentlige. Virksomhedens drift skal foregå på en måde, så spredning af støv begrænses mest muligt. Tilsynsmyndigheden vil kunne stille krav om gennemførelse af støvbegrænsende foranstaltninger.

Vilkår 13

Der skal etableres mindst to læssepladser med tæt belægning jævnfør vilkår 2. Der, hvor der sker aflæsning fra last til beholder og hvor der grabbes op fra beholder til lastbil. Alternativt etableres tæt belægning rundt om hele gyllebeholderen i en bredde, der minimum svarer til lastbilsbredde, så eventuelt spild kan opsamles.

Til vilkår 16

Slam fra rengøringen af køretøjerne skal opsamles og kommes i beholderen.

Støj

Vilkår 19

Virksomheden skal på kommunens forlangende dokumentere, at støjbelastningen ved nærmeste bolig og dennes opholdsareal ikke overstiger følgende støjgrænser.

Tidsrum	Mandag-fredag kl.07-18, Lørdag kl.07-14	Mandag-fredag kl.18-22, Lørdag kl.14-22, Søn- og helligdage kl.07-22	Alle dage kl.22-07
Støjgrænse [dB(A)]	55	45	40

Dokumentation for støjundersøgelse kan højest kræves én gang årligt. Støjundersøgelsen skal udføres af et akkrediteret laboratorium eller person efter standardiserede metoder. Virksomheden står selv for samtlige udgifter til støjundersøgelsen.

Uheld

Vilkår 25

Virksomheden skal straks meddele akut forurening over alarmcentralen på 112. Herefter skal uheldet meddeles til tilsynsmyndigheden.

Vilkår 26

Henvendelsen om uheld skal følges op af en skriftlig redegørelse inden én måned efter uheldet medmindre andet bestemmes af tilsynsmyndigheden. Redegørelsen skal omfatte årsag til uheldet, virkning og konsekvenser heraf, samt forbedringstiltag for at undgå samme type uheld.

Bilag 3

Skema til brug for screening (VVM-pligt)

VVM Myndighed	Kalundborg Kommune				
Basis oplysninger	Tekst				
Projekt beskrivelse – jf. anmeldelsen:	Opbevaring af affald til jordbrugsformål i eksisterende gyllebeholder.				
Navn og adresse på bygherre	Dansk Biogødning A/S, Hammersholt Erhvervspark 32 3400 Hillerød, Tlf. 4817 1775 Fax 4817 1913 www.dbgas.dk				
Bygherres kontaktperson og telefonnr.	Dansk Biogødning A/S, Hammersholt Erhvervspark 32 3400 Hillerød, Tlf. 4817 1775 Fax 4817 1913 www.dbgas.dk				
Projektets placering	Svanemosevej 1, 4270 Høng				
Projektet berører følgende kommuner	Kalundborg Kommune				
Oversigtskort i målestok	Se figur 2 i godkendelsen				
Kortbilag i målestok	Se figur 2 i godkendelsen				
Forholdet til VVM reglerne		Ja		Nej	
Er anlægget opført på bilag 1 til bekendtgørelse nr. 1335 af 6. december 2006				X	Hvis ja, er der obligatorisk VVM-pligtigt
Er anlægget opført på bilag 2 til bekendtgørelse nr. 1335 af 6. december 2006:		X			Hvis ja, skal der gennemføres en screening, hvis nej, er anlægget ikke omfattet af VVM-reglerne og skal derfor ikke screenes
Anlæggets karakteristika:	Ikke relevant	Ja	Bør undersøges	Nej	Tekst
1. Arealbehovet i ha:		X			Ca. 0,1 ha (ændres ikke ved den ændrede anvendelse fra gylle- til slambeholder)
2. Er der andre ejere end Bygherre?:		X			Anlægget ejes af: Per Claus Jensen & Lars Troels Jensen Kalundborgvej 108, Havrebjerg, 4200 Slagelse & Stenagervej 15, 4200 Slagelse
3. Det bebyggede areal i m ² og bygningsmasse i m ³	X				3.460 m ³ beholder (ændres ikke ved den ændrede anvendelse)
4. Anlæggets maksimale bygningshøjde i m:	X				4 meter, hvor 2 er nedgravet
5. Anlæggets kapacitet for så vidt angår flow og opbevaring af:					Der foregår kun oplagring på anlægget. Kapacitet: 3.460 m ³ .
Råstoffer – type og mængde:	X				
Mellemprodukter – type og mængde:	X				
Færdigvarer – type og mængde:	X				
6. Anlæggets kapacitet for strækingsanlæg:	X				Ingen strækingsanlæg - Markvej/indkørsel og offentlig landevej.
7. Anlæggets længde for strækingsanlæg:	X				Ingen strækingsanlæg - Markvej/indkørsel ca. 350 meter.

8. Anlægget behov for råstoffer – type og mængde:					
I anlægsfasen:	X				Der foretages ingen etablering ved anlægget, da er eksisterende gyllebeholdere.
I driftsfasen:	X				Kun oplagring af affald til jordbrugsformål.
9. Behov for vand – kvalitet og mængde:					
I anlægsfasen:				X	Der anvendes ikke vand, idet der ikke er behov for vand til hverken anlæg eller drift.
I driftsfasen:				X	
10. Forudsætter anlægget etablering af yderligere vandforsyningskapacitet:				X	Ikke behov for vand til hverken anlæg eller drift.
11. Affaldstype og mængder, som følge af anlægget:					
Farligt affald:				X	Opbevaring af spildevandsslam til senere anvendelse på landbrugsarealer.
Andet affald:				X	Anlægget er i sig selv et opbevaringsanlæg for affald og der produceres hverken affald eller spildevand.
Spildevand:				X	Dvs. der er ingen affald ud over det oplagrede, som fjernes igen.
12. Kræver bortskaffelse af affald og spildevand ændringer af bestående ordninger:				X	Det oplagrede affald fjernes igen og er desuden reguleret af slambekendtgørelsen og miljøgodkendelsen.
13. Overskrides de vejledende grænseværdier for støj:				X	Der er kun støj fra lastbiler og læssemaskine. Aktiviteter vil foregå på hverdage i tidsrummet kl. 7-18. Undtagelsesvis på øvrige tidspunkter ved driftsforstyrrelser og spidsbelastninger. Støj kan forekomme, når affald grabbes eller pumpes fra container på lastbil til beholderen og omvendt. Det vurderes at være inden for Miljøstyrelsens vejledende støjgrænser. Støjen vurderes ikke at være større end almindelig landbrugsejendom i drift.
14. Overskrides de vejledende grænseværdier for luftforurening:				X	Ingen luftforurening ud over evt. lugtgener. Beholderne bliver overdækket med fast overdækning (teltdug).
15. Vil anlægget give anledning til vibrationsgener:				X	Kun mindre vibrationer fra kørsel med lastbiler og læssemaskine. Anlægget er stabilt.
16. Vil anlægget give anledning til støvgener:				X	Anlægget består af beton med oplag af et ikke støvende affald.
17. Vil anlægget give anledning til lugtgener:		X		X	Affald herunder slam i beholderne overdækkes med teltdug. Vurderes ikke at give væsentlige lugtgener.
18. Vil anlægget give anledning til lysgener:				X	Anlægget er ikke oplyst. Der er kun lys fra køretøjer.
19. Må anlægget forventes at udgøre en særlig risiko for uheld:				X	Ingen i forbindelse med oplagringen, men kan være i forbindelse med håndtering. Beholderne er reguleret af minimum 10 års beholderkontrol.
Anlæggets placering					
20. Forudsætter anlægget ændring af den eksisterende arealanvendelse:				X	Der er tale om en eksisterende beholder, der tidligere blev brugt til opbevaring af gylle, som blev kørt ud på marker, hvilket affald til jordbrugsformål herunder slam også bliver efter denne opbevaring.

21. Forudsætter anlægget ændring af en eksisterende lokalplan for området:				X	Kræver ikke landzonetilladelse, da det er en eksisterende gyllebeholdere, som anlægget etableres i.
22. Forudsætter anlægget ændring af kommuneplanen:				X	Ikke relevant i denne sammenhæng, da relativ samme anvendelse af beholderne som hidtil, da anlægget etableres i bestående bygning.
23. Indebærer anlægget behov for at begrænse anvendelsen af naboarealer ud over hvad der fremgår af gældende kommune- og lokalplaner:				X	Holder sig inden for matriklen, hvor beholderne er placeret. Anlægget etableres i bestående bygning.
24. Vil anlægget udgøre en hindring for fremtidig anvendelse af områdets råstoffer og grundvand:				X	Anlægget etableres i bestående tank. Det oplagrede affald oplagres på fast betonbund. Anlægget har trykfaste sider. Dvs. anlægget er med fast bund og opkant. Anlægget er eksisterende og påvirker ikke råstofinteresser. Anlægget er beliggende i et område for særlige drikkevandsinteresser. Der udføres regelmæssig tæthedskontrol af beholderne. Der etableres en læsseplads således at et evt. spild kan opsamles.
25. Indebærer anlægget en mulig påvirkning af sårbare vådområder:				X	Anlægget etableres i bestående tank. Det oplagrede affald oplagres på fast betonbund. Anlægget har trykfaste sider. Ingen vådområder i nærheden, men ca. 120 meter til sø vest for beholderen.
26. Er anlægget tænkt placeret indenfor kystnærhedszonen:				X	Ikke relevant - mere end 10 km fra kysten.
27. Forudsætter anlægget rydning af skov:				X	Eksisterende beholder.
28. Vil anlægget være i strid med eller til hinder for etableringen af reservater eller naturparker:	X				-
29. Tænkes anlægget placeret i Vadehavsområdet:	X				-
30. Kan anlægget påvirke registrerede, beskyttede eller fredede områder – Nationalt: Internationalt (Natura 2000): Forventes området at rumme beskyttede arter efter bilag IV Forventes området at rumme danske rødlistearter:				X X X	Anlægget etableres i bestående tank og ligger ikke indenfor eller i umiddelbar nærhed af beskyttede områder.
31. Kan anlægget påvirke områder, hvor fastsatte miljøkvalitetsnormer allerede er overskredet: Overfladevand: Grundvand: Naturområder: Boligområder (støj/lys og Luft):				X X X X	Anlægget kan ikke i sig selv påvirke miljøkvalitetsnormer. Anvendelse af slam er reguleret i slambek.
32. Tænkes anlægget etableret i et tæt befolket område:				X	Landzone. Planrammen er landskabsområde med særlig værdifuldt landbrugsområde

33. Kan anlægget påvirke:					
Historiske landskabstræk:				X	Der er ca. 215 meter til fortidsmindebeskyttelseslinje for fredet rundhøj fra stenalder nordvest for beholderen og ca. 45 meter til kirkebyggelinje vest for beholderen. Nærmeste naturbeskyttet § 3 område er en sø ca. 120 meter vest for beholderen.
Kulturelle landskabstræk:				X	
Arkæologiske værdier/landskabstræk:				X	
Æstetiske landskabstræk:				X	
Geologiske landskabstræk:				X	
Kendetegn ved den potentielle miljøpåvirkning					
34. Er området, hvor anlægget tænkes placeret, sårbar overfor den forventede miljøpåvirkning:				X	Der drives landbrug i området. Anvendelse af beholderne er sammenlignelig med driften som landbrug.
35. Er der andre anlæg eller aktiviteter i område, der sammen med det ansøgte medfører en påvirkning af miljøet (Kumulative forhold):				X	Tidligere blev gyllebeholderne benyttet til opbevaring af husdyrgødning, men der er ikke dyrehold på ejendommen længere. Der forventes samme aktiviteter omkring beholderne ved den nye anvendelse til opbevaring af affald til jordbrugsformål herunder slam.
36. Er der andre kumulative forhold?				X	Tidligere blev gyllebeholderne benyttet til opbevaring af husdyrgødning, men der er ikke dyrehold på ejendommen længere. Der forventes samme aktiviteter omkring beholderne ved den nye anvendelse til opbevaring af affald til jordbrugsformål herunder slam.
38. Den forventede miljøpåvirknings geografiske udstrækning i areal:				X	Ca. 0,1 ha Ej væsentlig fra tidligere benyttelse til gylleopbevaring. Der kan komme periodevis lugtgener fra beholderne, måske inden for 300 meters afstand.
39. Omfanget af personer der forventes berørt af miljøpåvirkningen:				X	Det forventes at oplaget ikke vil berøre omkringboende væsentligt.
40. Vil den forventede miljøpåvirkning række ud over kommunen/MC's område:				X	Nej
41. Vil den forventede miljøpåvirkning berøre nabolande:				X	Nej
42. Forventes miljøpåvirkningerne at kunne være væsentlige –					
Enkeltvis:				X	Meget ringe miljøpåvirkning fra anlægget. Den største miljøpåvirkning er lugt, hvilket begrænses ved overdækning.
Eller samlet:				X	
43. Må den samlede miljøpåvirkning betegnes som kompleks:				X	Det vurderes, at der er en mulig miljøpåvirkning i form af lugtgener, men vurderes at være begrænsende.
44. Er der stor sandsynlighed for miljøpåvirkningen:				X	Lugt kan forekomme, men begrænses ved overdækning.
45. Er påvirkningen af miljøet –					<u>Varig</u> : Der forventes ikke at være varig i forhold til lugt pga. overdækning.
Varig:				X	<u>Hyppig</u> : Kan forekomme afhængig af aktivitetsniveau, men vurderes til mindre væsentlig betydning.
Hyppig:				X	
Reversibel:				X	<u>Reversibel</u> : Sandsynligt, da kan forekomme lugtgener i kortere perioder under på- og aflæsningsaktiviteter ved anlægget, hvor imens oplaget ikke overdækkes fuldt ud.

Konklusion					
Giver resultatet af screening anledning til at antage, at det anmeldte projekt vil kunne påvirke miljøet væsentligt, således at der er VVM-pligtigt:				X	Relativ samme anvendelse af gyllebeholdere og dermed samme aktivitet omkring beholderne. Der drives landbrug i området og anvendelse af beholderne og aktiviteten omkring beholderne er sammenligning med driften i et landbrug. Der kan forekomme lugtpåvirkning, men forventes ikke at have en væsentlig betydning, idet det vil blive begrænset ved fast overdækning.

Kalundborg Kommunes vurdering

Dansk Biogødning A/S har fremsendt ansøgning om miljøgodkendelse til opbevaring af spildevandsslam i en eksisterende gyllebeholder på Svanemosevej 1, 4270 Høng.

Det ansøgte er nærmere beskrevet i ansøgningsmaterialet, der ligger til grund for miljøgodkendelsen af slamoplaget.

Hvad er VVM

VVM betyder Vurdering af Virkninger på Miljøet og er en planlægningsproces, der skal gennemføres, før større projekter og anlæg kan sættes i gang.

Der skal udarbejdes en VVM-redegørelse for et projekt eller anlæg, hvis det:

1. Enten er omfattet af VVM-bekendtgørelsens¹ bilag 1.
2. Eller er omfattet af VVM-bekendtgørelsens bilag 2 og at det på grund af dets art, dimensioner eller placering må antages at kunne få en væsentlig indvirkning på miljøet. En vurdering af bilag 2-projekters miljøpåvirkning skal ske ud fra kriterierne i VVM-bekendtgørelsens bilag 3, dvs. en screening (skemaet ovenfor).

VVM-screeningsskemaet giver et overblik over hvilke miljø- og planmæssige kriterier, der eventuelt kan udløse VVM-pligt. Skemaet vedrører projektets karakteristika og geografiske placering, samt omfatter den potentielle miljøpåvirkning.

VVM

Det er kommunens vurdering, at det ansøgte er omfattet af punkt 12d i bilag 2 i VVM-bekendtgørelsen. Punkt 12b omhandler "Områder til oplagring af slam fra rensningsanlæg".

Afgørelse

Det er Kalundborg Kommunes vurdering, at det ansøgte ikke er omfattet af VVM-pligt.

VVM-screeningen viser, at projektet ikke vurderes at give anledning til væsentlige gener eller uacceptabel forurening i omgivelserne. Derudover er der med vilkår i miljøgodkendelsen fastsat krav, der sikrer, at anlægget kan indrettes og drives uden væsentlige miljøgener for omgivelserne. Projektet vurderes heller ikke at påvirke natur og kultur væsentligt i området. Kalundborg Kommune vurderer derfor, at projektet ikke giver anledning til væsentlige miljøpåvirkninger, og at der ikke skal udarbejdes en VVM-redegørelse.

Screeningsresultatet kan ændres, hvis projektet eller andre forudsætninger ændres.

Offentliggørelse

Screeningsresultatet vedrørende VVM offentliggøres sammen med Kalundborg Kommunes afgørelse om miljøgodkendelse.

Klagevejledning

Der henvises til afsnit i miljøgodkendelsen om klagevejledning vedr. afgørelse af VVM-screening.

Dato: 7. juli 2016

Sagsbehandler: Christina Krabbe / Frederik Weinreich

¹ Bekendtgørelse nr. 1832 af 16. december 2015 om vurdering af visse offentlige og private anlægs virkning på miljøet (VVM) i medfør af lov om planlægning