



**Herning**  
Kommune



Miljø og Klima • Rådhuset • Torvet • 7400 Herning • Tlf. 96 28 28 28 • [landbrug@herning.dk](mailto:landbrug@herning.dk) • [www.herning.dk](http://www.herning.dk)

**HERNING KOMMUNE**

## **§16b miljøtilladelse**

Vesterlindvej 37  
7400 Herning

Afgørelsesdato: 30. juni 2020  
Sagsnummer: 09.17.00-P19-27-20





## Registreringsblad

Dato for afgørelse:	30. juni 2020
Ansøgningskema nr.	215777, version 2 af 21. februar 2020
CVR-nr.	32962467
CHR nr.	-
Typen af IE - husdyrbrug:	Ikke IE-brug
Adresse husdyrbrug	Vesterlindvej 37 7400 Herning
Ejendomsnummer	6570078581
Matrikelnummer Ejerlav	2a – Rind Præstegård, Rind
Ansøger	Vesterlindvej 37 7400 Herning
Miljøkonsulent	Sagro I/S Miljøkonsulent Nina Laudal Jensen
Tilsynsmyndighed	Herning Kommune
Miljøsagsbehandler	Peter Lindhard Birch
Kvalitetssikring	Louise Lindegaard Weinreich

### Copyright

Indeholder GeoDanmark-data fra Styrelsen for Dataforsyning og Effektivisering og Danske kommuner.

DDOland (ortofoto), er gengivet af Herning Kommune med tilladelse fra Cowi. DDO ©, Copyright COWI.



# Indholdsfortegnelse

<b>REGISTRERINGSBLAD</b> .....	<b>2</b>
<b>INDLEDNING</b> .....	<b>4</b>
<b>MEDDELELSE OM MILJØTILLADELSE</b> .....	<b>4</b>
<b>VILKÅR FOR HUSDYRBRUGET</b> .....	<b>5</b>
<i>Vilkår for drift og indretning</i> .....	5
<i>Vilkår for stalde og produktioner</i> .....	5
<i>Vilkår for ammoniakreducerende miljøteknologi</i> .....	5
<i>Vilkår for opbevaring af markstakke med komposteret husdyrgødning</i> .....	6
<i>Vilkår for fluebekæmpelse</i> .....	6
<i>Vilkår for renholdelse</i> .....	6
<i>Vilkår for støj</i> .....	6
<i>Vilkår for udarbejdelse af handleplaner ved uforudsete gener</i> .....	6
<b>VURDERING I FORHOLD TIL BAT, NABOPÅVIRKNING OG NATUROMRÅDER</b> .....	<b>8</b>
<i>Indretning og drift af anlæg, samt afløbsforhold og gødningsopbevaring</i> .....	8
<i>Vurdering af samdrift med andre husdyrbrug</i> .....	9
<i>Landskabelig vurdering samt overholdelse af afstandskrav og dispensation</i> .....	9
<i>Husdyrbrugets ammoniakemission</i> .....	12
<i>Husdyrbrugets lugtemission</i> .....	16
<i>Husdyrbrugets nabopåvirkning og tiltag der begrænser gener</i> .....	17
<i>Reststoffer, affaldsproduktion og brug af naturressourcer</i> .....	19
<i>Vejledende grænseværdi for ammoniak ved anvendelse af BAT</i> .....	20
<i>Eventuelle grænseoverskridende virkninger</i> .....	21
<b>LOVGRUNDLAG</b> .....	<b>22</b>
<b>KLAGEVEJLEDNING OG OFFENTLIGGØRELSE</b> .....	<b>22</b>
SØGSMÅL .....	22
<b>INTERESSENTLISTE FOR HØRINGSPERIODE OG OFFENTLIGGØRELSE</b> .....	<b>23</b>
<b>OVERSIGT OVER BILAG</b> .....	<b>24</b>



## Indledning

Ansøger har søgt Herning Kommune om en § 16b miljøtilladelse, jævnfør lov om husdyrbrug og anvendelse af gødning m.v.<sup>1</sup>(husdyrbrugloven), på adressen Vesterlindvej 37, 7400 Herning.

Der ansøges om at udvide produktionsarealet til heste fra 193 m<sup>2</sup> i nudrift til 310 m<sup>2</sup> i ansøgt drift. Udvidelsen sker i eksisterende maskinhus (bygning 3), hvor ca. 70 m<sup>2</sup> laves om til dybstrøelsesstald. I stald 2 udvides produktionsarealet med ca. 47 m<sup>2</sup>. I forbindelse med denne miljøtilladelse lovliggøres møddingspladsen på 140 m<sup>2</sup> med afløb til opsamlingsbeholder på ca. 50 m<sup>3</sup>.

### Husdyrbrugets historik

Den 18. september 2018 er der meddelt afgørelse om undtagelse for krav om tilladelse efter §16 b til produktionsareal under 200 m<sup>2</sup> produktionsareal, hvis der på produktionsarealet alene opstaldes heste.

Miljøtilladelsen er udarbejdet af Herning Kommune og ophæver den gældende produktionstilladelse, fastsat i miljøtilladelse

## Meddelelse om miljøtilladelse

På grundlag af de i sagen foreliggende oplysninger, meddeler Herning Kommune miljøtilladelse til husdyrbruget på Vesterlindvej 37, 7400 Herning med de stillede vilkår. Det ansøgte er behandlet efter § 16b i husdyrbrugloven.

Det er Herning Kommunes vurdering, at miljøtilladelsen, med de stillede vilkår for lokalisering, indretning og drift af husdyrbruget, ikke vil medføre en væsentlig påvirkning af miljøet.

Miljøtilladelse gælder kun for det ansøgte. Der må ikke ske udvidelse eller ændring i produktionsarealet, herunder staldafsnit og gødningsopbevaringsanlæg samt ændres på dyreholdets sammensætning, før ændringen er anmeldt og godkendt af Herning Kommune.

Husdyrbruget skal til enhver tid leve op til gældende regler i love og bekendtgørelser, også selvom disse regler måtte være skærpede i forhold til denne miljøtilladelse.

Der gøres opmærksom på, at en afgørelse efter 16b, efter reglerne i husdyrbrugloven, ikke fritager fra krav om tilladelse, godkendelse, dispensation m.v. efter anden lovgivning. Herunder kan det nævnes, at en eventuel byggetilladelse, ændring af bygningsanvendelse, nedrivningstilladelse, afledning af tagvand m.v. skal søges separat hos Herning Kommune.

Reglerne om udnyttelse indebærer, at tillæg til godkendelse, tilladelser m.v., bortfalder, helt eller delvist, hvis de ikke er udnyttet indenfor 6 år, fra de er meddelt. Det betyder, at der skal opføres eller gennemføres det, godkendelsen eller tilladelsen giver mulighed for, inden for 6 år.

Reglerne om kontinuitetsbrud indebærer overordnet, at godkendelser og tilladelser, efter husdyrbruglovens §§ 16a eller 16b bortfalder, hvis mindre end 25 % af de godkendte produktionsarealer er udnyttet driftsmæssigt i 3 på hinanden følgende år. Ved driftsmæssig udnyttelse forstås, at der mindst produceres 50% af det mulige, inden for rammerne af dyrevelfærdskravene.

Med miljøtilladelse følger en række vilkår, som skal overholdes. Det er ejeren af husdyrbruget, som har ansvaret for, at det sker.

---

<sup>1</sup> Lovbekendtgørelse om husdyrbrug og anvendelse af gødning m.v., 2019-05-01, nr. 520, med efterfølgende ændringer



## Vilkår for husdyrbruget

Her er de betingelser, som husdyrbruget skal drives under.

Herning Kommune gør opmærksom på, at der kan være lovkrav fra andre love, som også skal overholdes, selvom disse ikke er beskrevet her.

### Vilkår for drift og indretning

1. Vilkårene i denne miljøtilladelse skal, hvis andet ikke er anført, være opfyldt, når husdyranlægget er taget i brug.
2. Med denne miljøtilladelse ophæves følgende:
  - Afgørelse om undtagelse for krav om tilladelse efter §16 b til produktionsareal under 200 m<sup>2</sup> produktionsareal, hvis der på produktionsarealet alene opstaldes heste – af 18. september 2018.
3. Ved ophør med husdyrproduktion, skal der udføres begrænsende foranstaltninger mod forurening:
  - Alle anlæg skal tømmes og rengøres for husdyrgødning, der bortskaffes efter gældende regler.
  - Restkemikalier, olieaffald, medicinaffald m.v. skal bortskaffes i henhold til affaldsregulativerne
4. Herning Kommune skal straks orienteres om følgende forhold:
  - Ejerskifte af virksomhed
  - Indstilling af driften for en længere periode

Som følge af vilkår 1, bortfalder den del af miljøtilladelse, der ikke er udnyttet inden 6 år fra denne afgørelses meddelelse. Med "udnyttet" menes, at det ansøgte er taget i brug, eller dyreholdet er ændret i forhold til tidligere tilladt produktion.

### Vilkår for stalde og produktioner

5. Husdyrbrugets stalde og produktioner skal være i overensstemmelse med oversigten nedenfor:

Stalde og produktioner						
Staldnavn	Staldstørrelse (m <sup>2</sup> )	Ventilation	Kildehøjde	Produktion	Antal måneder udegående	Produktionsareal (m <sup>2</sup> )
Ansøgt drift						
Stald 1	366	Naturlig ventilation	3 m	(#241963) Flexgruppe: Alle kvæg, Heste, Får og Geder; Dybstrøelse	0	105
Stald 2	1373	Naturlig ventilation	3 m	(#244106) Flexgruppe: Alle kvæg, Heste, Får og Geder; Dybstrøelse	0	88
				(#241964) Flexgruppe: Alle kvæg, Heste, Får og Geder; Dybstrøelse	0	47
Stald 3	209	Naturlig ventilation	3 m	(#258102) Flexgruppe: Alle kvæg, Heste, Får og Geder; Dybstrøelse	0	70
Sum						310

(Tallet i procent angiver andelen af produktionsarealet i forhold til staldafsnittets samlede størrelse)

På bilag 1 fremgår det hvilke produktionsarealer der indgår i beregningen.

### Vilkår for ammoniakreducerende miljøteknologi

6. **Staldafsnit med dybstrøelse**  
I staldafsnit med dybstrøelse, skal der strøs halm eller andet tørstof, i mængder, der sikrer, at dybstrøelsesmåtten altid er tør i overfladen.
7. Inden den nye dybstrøelsesstald i stald 3 (maskinhus bygning 3) tages i brug, skal der etableres afløb.
8. **Husdyrgødning**  
Der må maksimalt bruges 140 m<sup>2</sup> af møddingspladsens overfladeareal til opbevaring af kompost/gødning/dybstrøelse.



### Vilkår for opbevaring af markstakke med komposteret husdyrgødning

9. Markstakke med komposteret husdyrgødning må ikke placeres inden for 100 meter fra beboelse (om-boende).

Jævnfør husdyrgødningsbekendtgørelsen må markstakke/kompost højst oplagres samme sted i marken i 12 måneder, og markstakkene må ikke placeres samme sted igen før efter 5 år.

### Vilkår for fluebekæmpelse

10. På husdyrbruget skal der foretages effektiv fluebekæmpelse i overensstemmelse med de fastsatte retningslinjer fra Aarhus Universitet, Institut for Agroøkologi.

Herning Kommune gør opmærksom på, at opbevaring af foder skal ske på en sådan måde, at det sikrer mod skadedyr (rotter mv.).

### Vilkår for renholdelse

11. Det skal sikres, at staldene, udenomsarealer og fodringsanlæg holdes rene.

### Vilkår for støj

12. Husdyrbrugets samlede bidrag til støjbelastningen i omgivelserne må ikke overstige følgende værdier, målt ved nabobeboelser eller deres opholdsarealer, angivet som det ækvivalente, konstante, korrigerede støjniveau målt i dB(A). Tallene i parentes angiver midlingstiden<sup>2</sup> inden for den pågældende periode:

Dag	Kl. 07-18	55 dB(A)	(8 timer)
Aften	Kl. 18-22	45 dB(A)	(1 time)
Nat	Kl. 22-07	40 dB(A)	(1/2 time)
Lørdag	Kl. 07-14	55 dB(A)	(7 timer)
Lørdag	Kl. 14-22	45 dB(A)	(4 timer)
Søn- og helligdag	Kl. 07-22	45 dB(A)	(8 timer)

### Vilkår for udarbejdelse af handleplaner ved uforudsete gener

13. Hvis Herning Kommune vurderer, at eventuelle klager om støj-, lugt-, støv-, rystelser- og/eller lysgener er velbegrundede, skal husdyrbruget udarbejde en handlingsplan og eftervise at de stillede krav er overholdt. Handlingsplanen skal godkendes af Herning Kommune.
14. Udgiften til støjmålingerne afholdes af ansøger og udføres i overensstemmelse med Miljøstyrelsens vejledninger.

<sup>2</sup> Midlingstiden er en gennemsnitlig måling over tid kombineret med middelværdien over tid.



## Affald

Husdyrbruget er omfattet af reglerne i affaldsbekendtgørelsen<sup>3</sup> og bekendtgørelse om affaldsregulativer, -gebyrer og –aktører m.v.<sup>4</sup>.

Farligt affald skal bortskaffes til godkendte modtageanlæg og transporten af farligt affald skal ske af godkendte transportører. Godkendte transportører og modtageanlæg kan findes på Herning Kommunes hjemmeside.

I henhold til bekendtgørelse om affaldsregulativer, -gebyrer og –aktører m.v.<sup>5</sup>, kan op til 200 kg farligt affald pr. år afleveres på genbrugspladsen, men større mængder skal afhentes via en godkendt transportør.

Kvitteringer på korrekt bortskaffelse for affaldstyper under kategorien "farligt affald" skal gemmes i mindst 5 år og skal kunne forevises på miljøtilsyn, når kommunen beder om det.

Virksomheder kan aflevere samme fraktioner som borgere, dvs. at virksomheder nu kan aflevere op til 10 asbestplader om året, men virksomheder kan fortsat ikke aflevere landbrugsplast og medicin fra landbrug og andre fraktioner, som almindelige borgere ikke har.

På genbrugspladserne i Herning Kommune udleveres der kvittering ved aflevering af farligt affald, som for eksempel spildolie (i max 10 l emballage), oliefiltre, akkumulatorer, spraydåser, malingsrester, tomme olie-dunke og kemikalierester (pesticidaffald). Der må dog maksimalt bortskaffes 200 kg farligt affald pr. år på genbrugspladserne.

Følgende må **ikke** afleveres på genbrugspladsen:

Affaldstype	Afleveringssted
Klinisk risikoaffald, herunder <ul style="list-style-type: none"><li>– Skærende og stikkende genstande (kanyler, knive, sakse, pincetter, pille- og medicinglas etc.)</li><li>– Smitteførende affald og</li><li>– Vævsaffald</li></ul>	Leveres til godkendt modtager af farligt affald
Landbrugsplast	Leveres til godkendt modtager, f.eks. AFLD FASTERHOLT, FASTERHOLTGAARDVEJ 1, 7400 HERNING
Udtjente maskiner og udstyr	Skrothandler

Afhentning af farligt affald, der ikke modtages på genbrugspladsen, skal ske af godkendte transportører.

<sup>3</sup> Bekendtgørelse om affald, nr. 224, 2019-03-08 med efterfølgende ændringer

<sup>4</sup> Bekendtgørelser om affaldsregulativer, -gebyrer og –aktører m.v., nr. 1753, 2018-12-27 med efterfølgende ændringer.

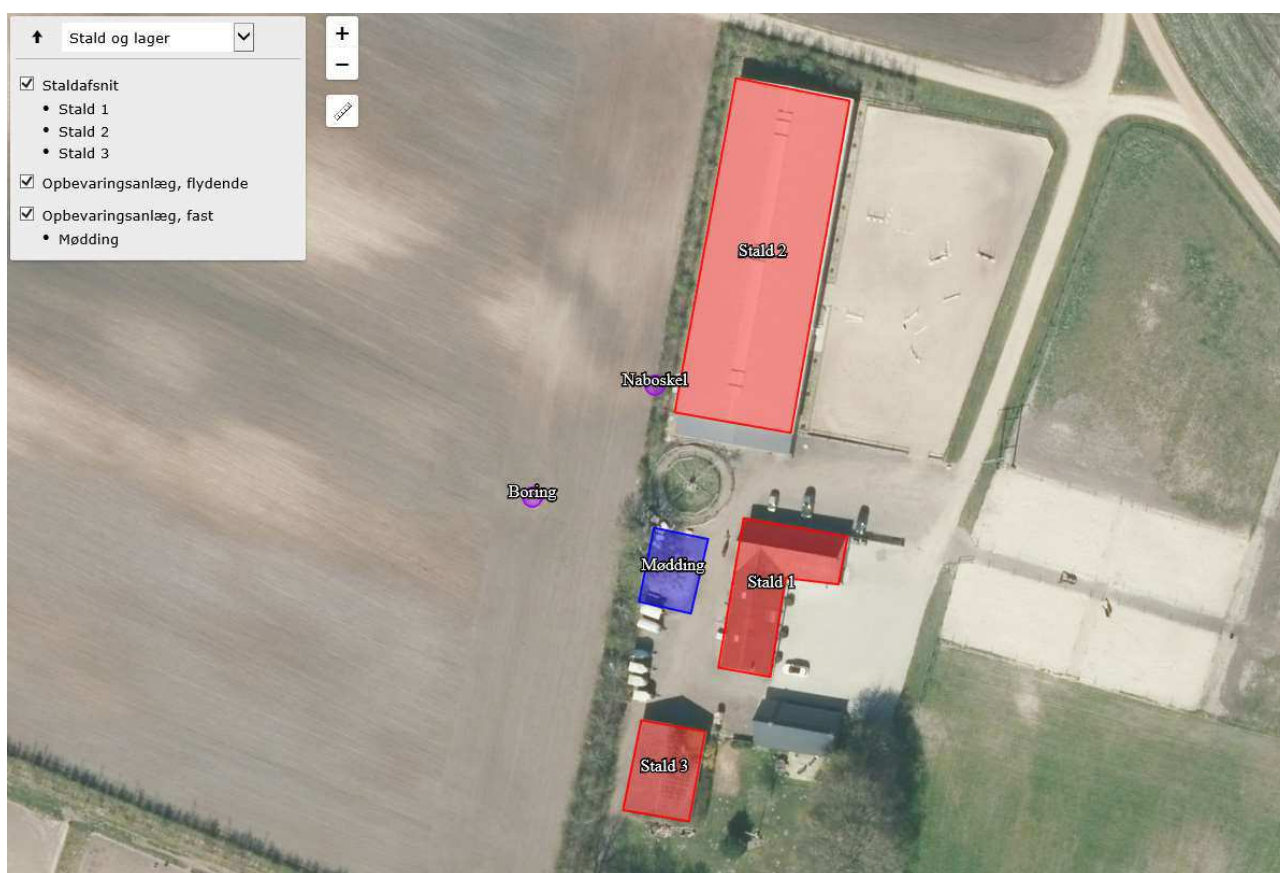
<sup>5</sup> § 10 stk. 5: bekendtgørelser om affaldsregulativer, -gebyrer og –aktører m.v. nr. 1753 af 2018-12-27 med efterfølgende ændringer

## Vurdering i forhold til BAT, nabopåvirkning og naturområder

I forbindelse med ansøgningen, er der indsendt oplysninger om husdyrbruget og det ansøgte via husdyrgodkendelse.dk, skema nr.: 215777. Heri er der en beskrivelse af det ansøgte husdyrbrugs udvidelse og dets påvirkning af naboer/omboende og naturområder.

Endvidere er der indsendt beskrivelser af hvad husdyrbruget vil gøre, for at bruge og overholde den bedste tilgængelige teknik (BAT). På baggrund heraf vil Herning Kommune vurdere, om det ansøgte lever op til BAT, og ikke påvirker naboer/omboende eller omgivende natur væsentligt.

Der ansøges om at udvide produktionsarealet til heste fra 193 m<sup>2</sup> i nudrift til 310 m<sup>2</sup> i ansøgt drift. Udvidelsen sker i eksisterende maskinhus (bygning 3), hvor ca. 70 m<sup>2</sup> laves om til dybstrøelsesstald. I stald 2 udvides produktionsarealet med ca. 47 m<sup>2</sup>. I forbindelse med denne miljøtilladelse lovliggøres møddingspladsen på 140 m<sup>2</sup> med afløb til opsamlingsbeholder på ca. 50 m<sup>3</sup>.



Figur 1: Oversigt over ansøgt husdyrbrug

### Indretning og drift af anlæg, samt afløbsforhold og gødningsopbevaring

Af figur 1 fremgår 3 staldafsnit.

Stald	Dyretype	Gulvtype	Staldstørrelse i alt m <sup>2</sup>	Ansøgt produktionsareal m <sup>2</sup>	Miljøteknologi
<b>Stald 1</b>			<b>366</b>	<b>105</b>	
	Alle kvæg, heste, får og geder	Dybstrøelse		105	Ingen
<b>Stald 2</b>			<b>1.373</b>	<b>135</b>	
	Alle kvæg, heste, får og geder	Dybstrøelse		88	Ingen





	Alle kvæg, heste, får og geder	Dybstrøelse		47	Ingen
<b>Stald 3</b>			<b>209</b>	<b>70</b>	
	Alle kvæg, heste, får og geder	Dybstrøelse		70	Ingen

Herning Kommune vurderer, at det indsendte er i overensstemmelse med eksisterende byggetilladelser og tidligere miljøgodkendte stalde. Ombygningen i stald 3 skal have tilladelse til ændret bygningsanvendelse, inden ombygningen går i gang.

### Afløbsforhold for spildevand, samt gødningsopbevaring

Tagvandet fra eksisterende bygninger ledes til dræn og løber videre til bæk syd for ejendommen. Vaskevand fra staldene bliver ledt til opsamlingsbeholder. Se bilag 2.

Ejendommen har en møddingsplads. Denne skal dog lovliggøres og der skal etableres en opsamlingsbeholder på cirka 50 m<sup>3</sup>. Møddingspladsen vil blive bygget med fast mur på 3 sider og 2 meters randzone på den sidste. Se miljøkonsekvensrapport.

Lager benyttes ikke i ansøgt drift

**Mødding** Gødningstype: Fast    BAT-forudsætning: Nyt (inkl. renoveret) gødningsopbevaringsanlæg    Overfladeareal: 143 m<sup>2</sup>

**Oversigt over gødningsandele**

Gødningsandel	Gødningstype: Kvæg, heste, får og geder	Udgør: 140 m <sup>2</sup>
Samlet areal af gødningsandele udgør	97.9 %	140 m <sup>2</sup>

Vand fra vandspiltovspladsen, hvor heste vaskes løber til opsamlingsbeholder. Sanitært spildevand vand fra stald 2 ledes til trixtank.

Herning Kommune vurderer, at afledning af vaskevand og spildevand fra staldanlægget samt afledning af sanitært spildevand sker efter gældende regler.

### Vurdering af samdrift med andre husdyrbrug.

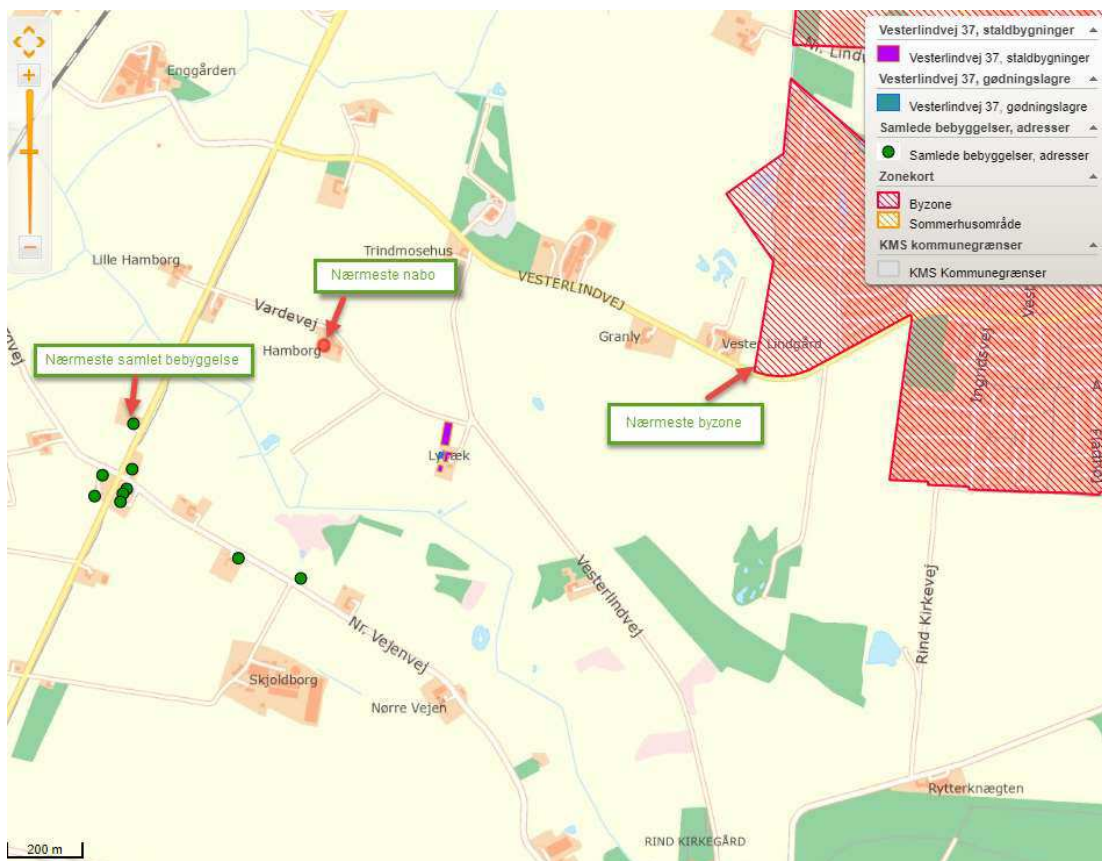
Udover Vesterlindvej 37 ejer og driver Carsten Gammelgaard ikke andre ejendomme med husdyrproduktion.

### Landskabelig vurdering samt overholdelse af afstandskrav og dispensation

Husdyrbruget er, ifølge Herning Kommuneplan 2017 – 2028, beliggende i primært landbrugsområde. Landskabet omkring husdyrbruget er overvejende jævnt. Det er præget af opdyrkede arealer, tilplantede læhegn og spredte gårde, og opleves som helhed ensartet i sit udtryk. Området er i Herning Kommuneplan udpeget som særligt værdifulde landbrugsområder.

Herning Kommune vurderer, at udvidelse af husdyrbruget ikke vil forringe de landskabelige, naturmæssige eller kulturhistoriske værdier, der ligger til grund for området status.

Ejendommen ligger cirka 800 meter sydvest for Lind by (nærmeste byzone). Nærmeste samlede bebyggelse ligger cirka 850 meter vest for ejendommen. Se kort og nedenstående tabel.



### Vurdering af overholdelse af afstandskrav

#### §6 i husdyrbrugloven

Område	Afstandskrav	Afstand målt fra hvor udvidelsen sker
Eksisterende eller kommuneplanlagt byzone eller sommerhusområde	50 meter	Ca. 800 meter
Område i landzone der i lokalplan er udlagt til boligformål, blandet bolig- og erhvervsformål eller offentlige formål med henblik på beboelse, institutioner, rekreative formål og lignende.	50 meter	Ca. 800 meter
Nabobeboelse	50 meter	Ca. 340 meter

#### §8 i husdyrbrugloven

Anlægstype	Afstandskrav	Afstand målt fra hvor udvidelsen/ændringen sker
1) Enkelt vandindvindingsanlæg (markvanding og borerer der forsyner op til 9 husstande)	25 meter	Ca. 25 meter
2) Fælles vandindvindingsanlæg (boringer der forsyner mere end 9 husstande)	50 meter	>50 meter
3) Vandløb (herunder dræn) og søer	15 meter	Ca. 100 meter (mere end 15 meter til dræn)
4) Offentlig vej, privat fællesvej	15 meter	Ca. 7 meter
5) Levnedsmiddelvirksomhed	25 meter	>25 meter

6) Beboelse samme ejendom	15 meter	Under 15 meter, men der er tale om eksisterende stalde som er registreret i BBR
7) Naboskel	30 meter	Ca. 4 meter (Stald 2 og møddingspl.) Ca. 9 meter (Stald 3) Ca. 20 meter (Stald 1)

### Dispensation fra husdyrbruglovens § 6 § 8

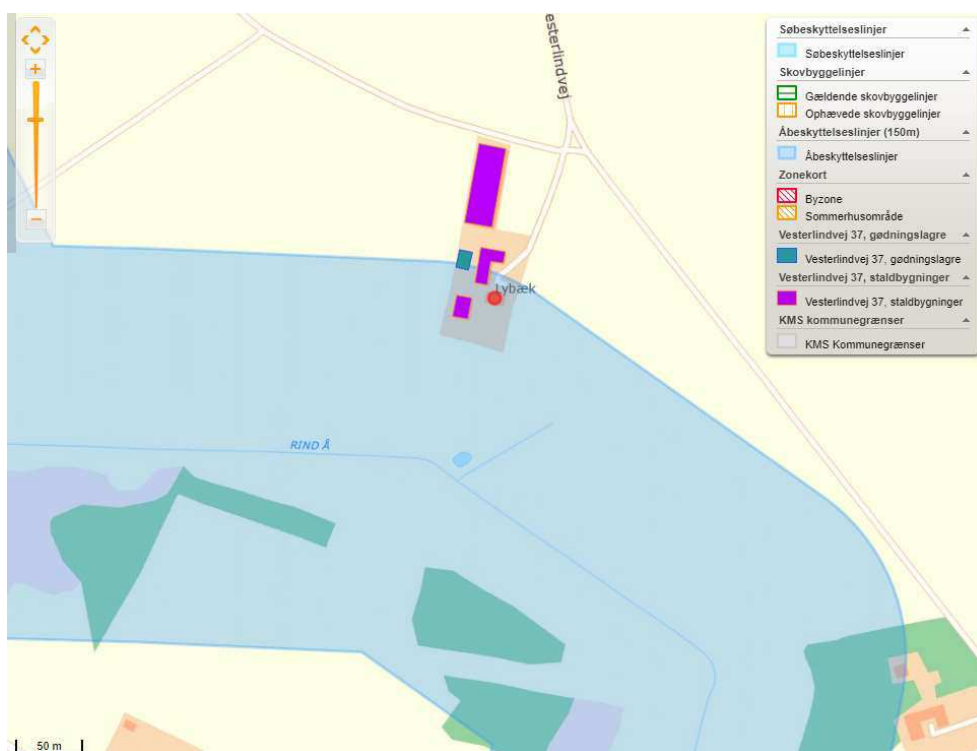
Idet det drejer sig om allerede opført byggeri, har Herning Kommune tidligere meddelt dispensation til afstandskravet på 15 meter til offentlig vej, privat fællesvej, jævnfør §9, stk. 3 i husdyrbrugloven. Herning Kommunes Vejafdeling har været hørt i sagen og har ingen kommentarer til det opførte byggeri i forhold til vej.

Ligeledes meddeles dispensation til afstandskravet på 30 meter til naboskel, jævnfør §9, stk. 3 i husdyrbrugloven. Der er indsendt samtykkeerklæring fra nabo. Se bilag 3.

Herning Kommune vurderer, at placeringen af husdyranlægget ikke er beliggende indenfor eller i nærheden af:

- Fredede fortidsminder
- Skovbyggelinjer (300 meter)
- Kirkebyggelinjer / kirkezoner indenfor 300 meter fra anlægsdelen
- Beskyttede diger
- Fredede områder / Fredninger
- Kulturmiljø / særlig værdifulde kulturmiljøer
- Større uforstyrrede landskaber
- Landskabsområder
- Landskabelige interesseområder
- Geologiske interesseområder
- Fortidsminder eller
- Skovrejsning

Der er registreret Åbeskyttelseslinie indenfor husdyrbrugets byggefelt. Da der ikke skal opføres nye bygninger i forbindelse med tilladelsen, vurderer Herning Kommune, at der ikke vil ske en væsentlig påvirkning af landskabet som følge af udvidelsen.





## Husdyrbrugets ammoniakemission

I ansøgningssekema 215777 er følgende naturpunkter afsat til ammoniakdepositionsberregning:

### Samlet resultat af ammoniakberregninger

Samlet emission: **310,8** (kg NH<sub>3</sub>-N/år)

Meremission (8 års-drift): **310,8** (kg NH<sub>3</sub>-N/år)

Meremission (nudrift): **148,7** (kg NH<sub>3</sub>-N/år)

### Oversigt af naturpunkter

Navn:	Kategori:	Opretter:	Kumulation:	Ruhed natur:	Merdeposition (kg N/ha/år):		Totaldeposition (kg N/ha/år):
					8-års drift	Nudrift:	
Pot. ammoniakfølsom skov 2	1 Kategori 3	Sagsbehandler	0	S	0,1	0,0	0,1
Pot. ammoniakfølsom skov	2 Kategori 3	Sagsbehandler	0	S	0,0	0,0	0,0
Kat 3 mose	3 Kategori 3	Sagsbehandler	0	Bn	0,2	0,1	0,2
Kat 2 overdrev	4 Kategori 2	Sagsbehandler	0	Bn	0,0	0,0	0,0
Kat 2 hede	5 Kategori 2	Sagsbehandler	0	S	0,0	0,0	0,0
Kat 1	6 Kategori 1	Sagsbehandler	0	Mk	0,0	0,0	0,0

Naturpunkt 1: Potentiel ammoniakfølsom skov ca. 450 meter nord for ejendommen.

Naturpunkt 2: Potentiel ammoniakfølsom skov ca. 515 meter sydøst for ejendommen.

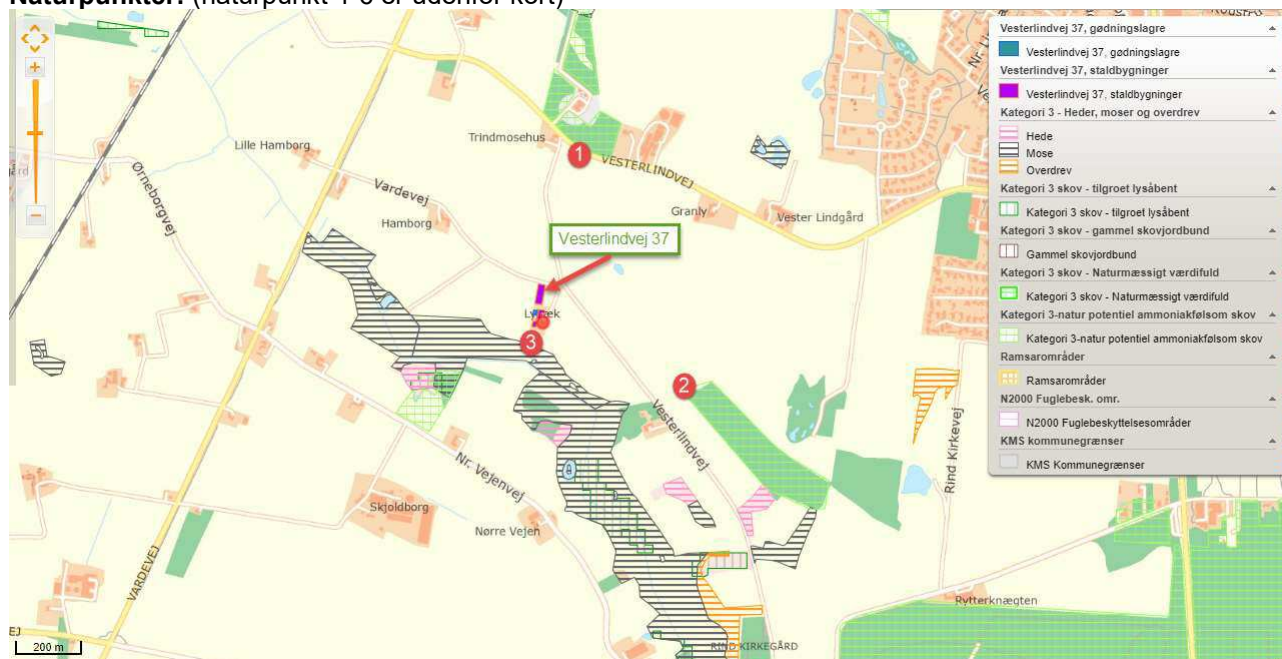
Naturpunkt 3: Beskyttet kategori 3 natur (mose) ca. 55 meter syd for ejendommen.

Naturpunkt 4: Beskyttet kategori 2 natur (overdrev) ca. 3,2 kilometer sydøst for ejendommen.

Naturpunkt 5: Beskyttet kategori 2 natur (hede) ca. 2,5 kilometer syd for ejendommen.

Naturpunkt 6: Beskyttet kategori 1 natur (overdrev) ca. 10,2 kilometer syd for ejendommen.

### Naturpunkter: (naturpunkt 4-6 er udenfor kort)





### Samlet merdeposition på §3 områder, siden 2012

For at vurdere, om den samlede merdeposition, fra nudriften (for 8 år siden) til og med den ansøgte udvidelse i denne miljøtilladelse, har en negativ virkning på nærliggende naturområder, er der lavet beregninger til nærmeste §3 beskyttede naturområder.

Nærmeste naturområde er en §3 mose, 55 meter syd for anlægget. Der er beregnet en merdeposition på 0,2 kg N/ år på mosen.

Herning Kommune vurderer, at da der i løbet af de sidste 8 år ikke er sket en merbelastning som overskrider 1,0 kg /ha/år, kan udvidelsen finde sted, i overensstemmelse med husdyrgodkendelsesbekendtgørelsens krav om maksimal deposition af ammoniak til kategori 3-natur.

### Kategori 1 natur

Nærmeste Natura 2000 område N68+69 er Skjern Å, som også er EF-habitatområde H61.

Skjern Å ligger cirka 10,2 km syd for husdyrbruget. Skjern Å er A-målsat i Herning Kommuneplan 2017-2028. For A-målsatte områder er målet, at de bevares med deres sjældne plante- og dyreliv intakt, og der gøres en særlig indsats for at videreudvikle naturværdierne. Endvidere er Skjern Å udpeget som EF-habitatområde på baggrund af:

Nr.	naturtyper	Nr.	naturtyper
1831	Vandranke ( <i>Luronium natans</i> )	4030	Tørre dværgbusksamfund (heder)
3130	Ret næringsfattige søer og vandhuller med små amfibiske planter ved bredden	6230	Artsrige overdrev eller græsheder på mere eller mindre sur bund
3140	Kalkrige søer og vandhuller med kransnålagger	6410	Tidvis våde enge på mager eller kalkrig bund, ofte med blåtop
3150	Næringsrige søer og vandhuller med flydeplanter eller store vandaks	7140	Hængesæk og andre kærsamfund dannet flydende i vand
3160	Brunvandede søer og vandhuller	7220	Kilder og væld med kalkholdigt (hårdt) vand
3260	Vandløb med vandplanter	7230	Rigkær
4010	Våde dværgbusksamfund med klokkelyng	91D0	Skovbevoksede tørvemoser
		91E0	Elle- og askeskove ved vandløb, søer og væld

Nr.	arter	Nr.	arter
1037	Grøn kølleguldsmed ( <i>Ophiogomphus cecilia</i> )	1106	Laks ( <i>Salmo salar</i> )
1095	Havlampret ( <i>Petromyzon marinus</i> )	1318	Damflagermus ( <i>Myotis dasycneme</i> )
1096	Bæklampret ( <i>Lampetra planeri</i> )	1355	Odde ( <i>Lutra lutra</i> )
1099	Flodlampret ( <i>Lampetra fluviatilis</i> )		

Grøn Kølleguldsmed er medtaget på Habitatsdirektivets bilag IV og er udpeget som en af de arter Herning Kommune er særlig forpligtet til at passe på. Ifølge Den Danske Rødliste blev guldsmeden tidligere negativ påvirket af eutrofiering, udretning af vandløb og hårdhændet vandløbsvedligeholdelse. Da tilstanden i vandløbene er i bedring, er det nu formentlig udelukkende hård vandløbsvedligeholdelse, som kan påvirke arten negativt. Baggrundsbelastningen for området er på 12-13 kg N/ha/år. (2018-værdier)

Ammoniakdisposition til naturområde 6 er på 0,0 kg N/ha år i både merdeposition og totaldeposition.

Herning Kommune vurderer at da beregningen af ammoniakdepositionen viser 0,0 kg N/ha år i både merdeposition og en totaldeposition, er kravet overholdt.

### Kumulation af ammoniak på kategori 1 natur

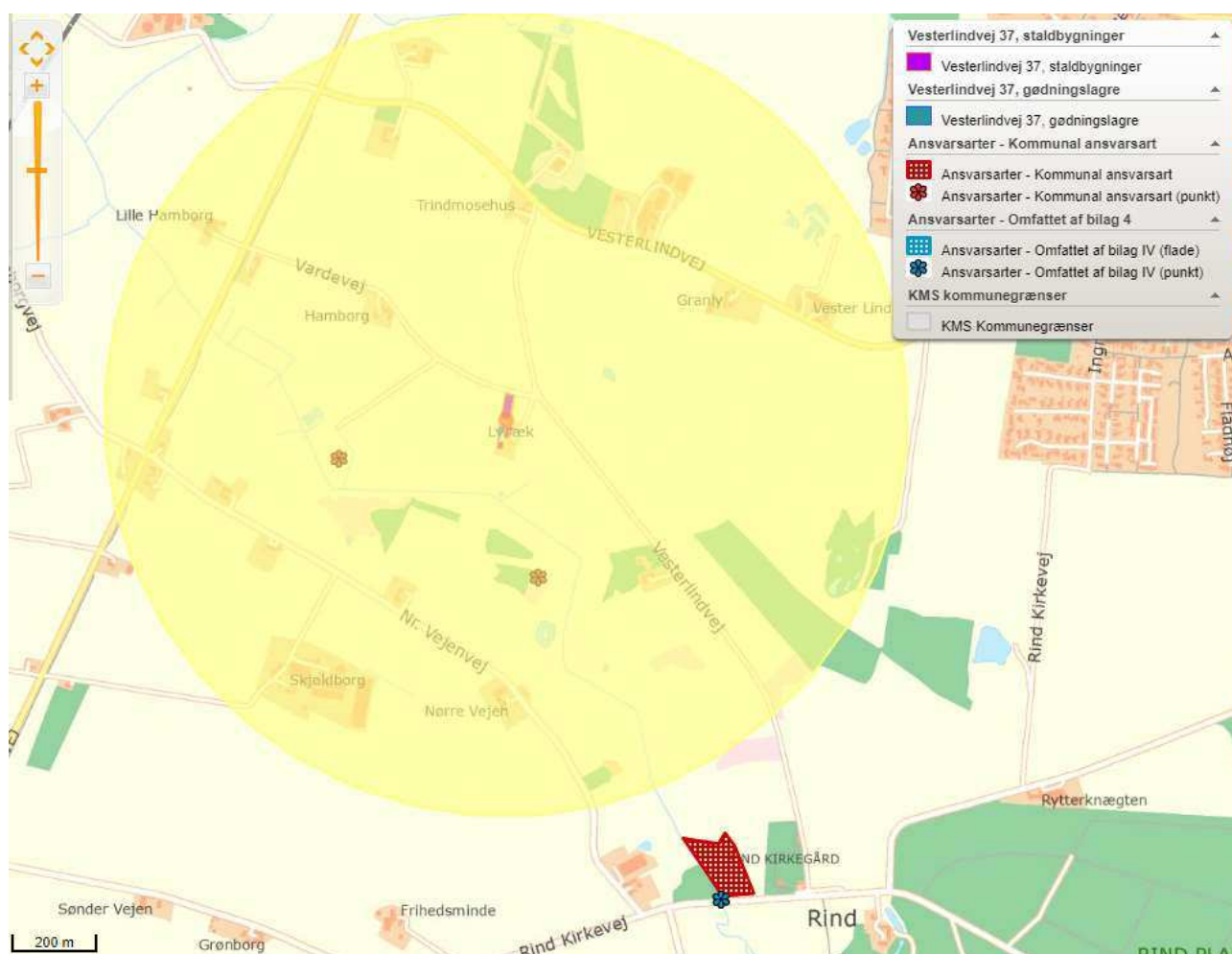
Da beregningen af ammoniakdepositionen viser 0,0 kg N/ha år i både merdeposition og en totaldeposition, er der ikke beregnet på kumulation.

### Kategori 2 og 3 natur, samt §3 natur

Nærmeste kategori 2 natur (hede) ligger omkring ca. 2,5 kilometer syd for husdyrbruget. Den beregnede totaldeposition til nærmeste kategori 2 natur er 0,0 kg N pr. år. Derved er kravet om en maksimal totaldeposition på 1,0 kg N/år overholdt.

Nærmeste kategori 3 natur (§3 mose) ligger ca. 55 meter syd for husdyrbruget. Den beregnede merdeposition til mosen er 0,2 kg N pr. år.

Nærmeste §3 natur er ovenstående mose.



Oversigtskort over ejendommens placering i forhold til ansvarsarter i en radius på 1000 meter fra husdyrbruget

Inden for en radius af 1.000 meter fra staldanlægget er der registreret følgende kommunale ansvarsarter: Maj-gøgeurt og Guldblomme. Nærmeste lokalitet for begge arter er moseområdet ca. 300 meter syd og vest for staldanlægget. Mosen og dermed arterne vurderes ikke at blive påvirket af udvidelsen på Vesterlindvej



37, idet merdepositionen på naturområdet (mosen) vil være på 0,0 kg N/ha pr. år, på de naturpunkter hvor arterne er lokaliseret.

Inden for en radius af 1.000 meter fra husdyrbruget er der udpeget flere områder med potentiel ammoniakfølsom skov.

Herning Kommune vurderer derfor, at det ikke er relevant at få de måske følsomme skove undersøgt, da de vil have en merdeposition på mindre end 1,0 kg N.

Herning Kommune vurderer, at udvidelsen af husdyrbruget ikke vil medføre en forøgelse af N-depositionen i de omkringliggende naturområder, der ligger ud over det, som naturområderne kan tåle.

#### **Samlet vurdering: ammoniakbelastning af naturområder**

Herning Kommune vurderer, at oplysninger om kildehøjder, ruhed og kumulation, er korrekte.

Herning Kommune vurderer, at kravene om maksimalt tilladt totaldeposition på kategori 1- og kategori 2-natur er overholdt.

Herning Kommune vurderer, at der ikke er grundlag for at skærpe kravene til meremissionen af ammoniak fra husdyrbruget, under hensyn til andre omkringliggende ammoniakfølsomme naturområder, eksempelvis ammoniakfølsomme skove, kategori 3-natur og §3 natur.



## Husdyrbrugets lugtemission

I husdyrbrugloven beskrives lugtgenekriterierne som den maksimale, miljømæssigt acceptable lugtgenebelastning<sup>6</sup> fra en given kilde ved den pågældende områdetype. Det betyder, at der beregnes på husdyrbrugets lugt i nærmeste byzone, nærmeste samlede bebyggelse og ved nærmeste nabo. Endvidere skal der tages højde for en eventuel kumulation fra andre husdyrbrug.

### Kumulation af lugt

Oplysningerne om den kumulative effekt skal bruges i lugtberegningen. Er der andre husdyrbrug, som medfører lugtgener i det samme punkt i byzonen, skærpes kravene til geneafstanden i forbindelse med ansøgningen.

Der ligger ikke andre husdyrbrug nærmere end 300 meter fra et eksisterende eller ifølge kommuneplanens rammedel fremtidigt byzone- eller sommerhusområde eller i et område i landzone, der i lokalplan er udlagt til boligformål, blandet bolig og erhvervsformål eller til offentlige formål med henblik på beboelse, institutioner, rekreative formål og lign., samt ved beboelsesbygninger på ejendommen uden landbrugspligt, som ikke ejes af driftsherren, hvor der inden for en afstand af 200 meter ligger flere end 6 beboelsesbygninger på hver sin ejendom uden ejendomspligt, som ikke ejes af driftsherren eller inden for en afstand af 100 meter af beboelsesbygninger på ejendomme uden landbrugspligt, der ikke ejes af driftsherren.

Geneafstanden skal derfor ikke forøges.

Alle typer af beboelse ligger udenfor geneafstanden.

### Samlet resultat af lugtberegning

Bebyggelse	Kumulation	Model	Ukorrigeret geneafstand (m)	Korrigeret geneafstand (m)	Vægtet gennemsnitsafstand (m)	Genekriterie overholdt
Vardevej 23	0	FMK	31*	31*	421,3	Ja
Skærbækvej 5	0	FMK	55,1	55,1	2447,3	Ja
Lind By, Rind	0	FMK	98	98	831,7	Ja

#### Forklaring til samlet resultat af lugtberegning

\* Geneafstanden fra NY modellen er 0, selvom der er en faktisk lugt fra staldgruppen. Dette skyldes at lugten er for lav til at lugtspredningen kan beregnes.

Konsekvenszone: 99 m

Konsekvenszonen for husdyrbrugets lugtafgivelse er beregnet ud fra FMK modellen. For det ansøgte projekt er konsekvenszonen beregnet til 99 meter<sup>7</sup>. Konsekvenszonen er det område, hvor lugten fra husdyrbruget kan konstateres, uden at det af den grund vurderes at være til gene for omkringboende.

Herning Kommune vurderer, at husdyrbrugets lokaliseringsforhold er tilfredsstillende. Alle typer beboelse ligger udenfor geneafstanden, så udvidelsen af husdyrbruget vil ikke medføre væsentligt øgede lugtgener. Det må dog forventes, at beboelse indenfor konsekvenszonen vil opleve øget lugt, idet lugtgeneafstanden øges ved det ansøgte projekt, men lugtgenerne er beregnet til at ligge under de fastlagte beskyttelsesniveauer for lugt. Herning Kommune vurderer, at beskyttelsesniveauet i forhold til lugt er overholdt.

<sup>6</sup> Det er 5 OUE pr. m<sup>3</sup> og 1 LE pr. m<sup>3</sup> i et eksisterende eller ifølge kommuneplanens rammedel fremtidigt byzone- eller sommerhusområde. Det er 7 OUE pr. m<sup>3</sup> og 3 LE pr. m<sup>3</sup> i et område i landzone, der i lokalplan er udlagt til boligformål, blandet bolig og erhvervsformål eller til offentlige formål med henblik på beboelse, institutioner, rekreative formål og lign., samt ved beboelsesbygninger på ejendommen uden landbrugspligt, som ikke ejes af driftsherren, hvor der inden for en afstand af 200 meter ligger flere end 6 beboelsesbygninger på hver sin ejendom uden ejendomspligt, som ikke ejes af driftsherren. Det er 15 OUE pr. m<sup>3</sup> og 10 LE pr. m<sup>3</sup> ved beboelsesbygninger på ejendomme uden landbrugspligt, der ikke ejes af driftsherren.

<sup>7</sup> Konsekvenszonen = 1,6 \* (Q)(0,6), hvor Q = lugtemissionen [LE/s]





## Husdyrbrugets nabopåvirkning og tiltag der begrænser gener

### Støj

De anbefalede mindsteafstande mellem husdyrbruget og nærmeste beboelse er baseret på Miljøstyrelsens erfaringer om miljøforhold. Klassifikationen angiver, hvilken afstand, der skønnes at være nødvendig mellem den pågældende virksomhed og boliger i et område for åben og lav boligbebyggelse.

Udgangspunktet er, at afstanden skal give en rimelig sikkerhed for, at boligerne ikke udsættes for miljøgener, og at virksomheden ikke efterfølgende mødes med skærpede miljøkrav.

Jævnfør virksomhedsbeskrivelsen fra håndbog om Miljø og Planlægning, Miljøstyrelsen og Skov- og Naturstyrelsen, Landsplanafdelingen, 2004, anvender Herning Kommune følgende inddeling af husdyrbrugstyper:

Klasse 1	0 m afstand	Klasse 3: Hundepensioner, kenneler og rideskoler (mindre husdyrhold) Klasse 6: Pelsdyrfarme Klasse 6: Husdyrbrug med erhvervsmæssigt dyrehold, minus svinefarme Klasse 7: Svinefarme med erhvervsmæssigt dyrehold
Klasse 2	20 m afstand	
Klasse 3	50 m afstand	
Klasse 4	100 m afstand	
Klasse 5	150 m afstand	
Klasse 6	300 m afstand	
Klasse 7	500 m afstand	

Det ansøgte husdyrbrug går ind under klasse 6 med en afstand på 300 meter. Nærmeste nabo ligger cirka 340 meter fra husdyrbruget.

Der er ikke tidligere indkommet støjklager over husdyrbruget.

De væsentligste støjklager vil være:

Der er ingen mekanisk ventilation. Der sker ikke støjende aktiviteter på ejendommen udover transporter. Transporter forekommer i forbindelse med levering af foder og andre forbrugsstoffer. Der sker desuden transporter i forbindelse med afhentning af levende og døde dyr samt intern på bedriften. Endelig er der transporter i forbindelse med afhentning af husdyrgødning.

Herning Kommune vurderer, at husdyrbruget ikke vil give anledning til støjpåvirkning af omgivelserne, som vil medføre gener for de omboende.

Endvidere vurderer Herning Kommune, at udvidelsen af produktionsarealet, og de medførende aktiviteter, ikke vil påvirke nærmeste fuglebeskyttelsesområde Borris Hede og nærmeste Ramsarområde Ringkøbing Fjord, på grund af afstanden på 23 kilometer henholdsvis 38 kilometer.

### Støv

Den primære støvkilde er støv fra transporter og ridebane. Derudover er der ikke aktiviteter på ejendommen som kan frembringe støvudvikling som vil være til gene for omgivelserne.

Herning Kommune, vurderer, da husdyrbruget ligger mere end 100 meter fra nærmeste nabo vil husdyrbruget ikke vil give anledning til støvpåvirkning, som vil medføre væsentlige forøgede gener for de omkringboende.

Skulle der mod forventning opstå støvproblemer, skal ansøger udarbejde en handleplan til afhjælpning af disse.



### **Skadedyr**

I forbindelse med dyreholdet kan der forekomme gener fra skadedyr. For at bekæmpe skadedyr som kan være til gene for selve ejendommen foretages regelmæssig bekæmpelse af fluer, rotter og mus. Alle udendørs arealer samt områder holdes ryddeligt og rent. Der muges hyppigt ud og dermed forebygges der mod fluer.

### **Fluer**

Fluer bekæmpes ved behov med godkendte fluebekæmpelsesmidler i et begrænset, nødvendigt omfang og de til enhver tid nyeste retningslinjer fra Aarhus Universitet, Institut for Agroøkologi følges.

### **Rotter**

Rottebekæmpelse sker via kommunal ordning.

Herning Kommune vurderer, at husdyrbrugets forebyggelse og bekæmpelse af flue- og skadedyr er tilstrækkelig. Der stilles dog vilkår om, at ansøger som minimum skal følge de fastsatte retningslinjer fra Aarhus Universitet, Institut for Agroøkologi om flue- og rottebekæmpelse på husdyrbruget.

### **Lys**

Der er kun lys i staldene når der arbejdes.

Al udendørsbelysning er udelukkende orienteringslys og tændes efter behov. Der er udendørsbelysning ved gavlen af maskinhuset samt på siden af ridehallen som vender ud mod udendørs ridebane. Udendørsbelysning bruges sjældent.

Herning Kommune vurderer, at lyset i og udenfor staldafsnittene ikke vil give væsentlige problemer. Dog fastsættes der vilkår om, hvis der skulle opstå gener for de omboende, eller hvis kommunen finder det nødvendigt, skal bedriften lade foretage undersøgelse af forskellige lyskilder, således at lyset uden for staldbygningerne formindskes.

### **Til- og frakørsel fra husdyrbruget**

Til ejendommen er der en indkørsel via Vardevej eller via Vesterlindvej. Transporter forekommer i forbindelse med levering af foder og andre forbrugstoffer. Der sker desuden transporter i forbindelse med afhentning af levende og døde dyr samt intern på bedriften. Endelig er der transporter i forbindelse med afhentning af husdyrgødning.

Der henstilles til, at al transport skal foregå indenfor almindelig arbejdstid for at mindske gener. Sæsonbetonet arbejde kan forekomme udenfor disse tidspunkter, men skal søges begrænset.

### **Rystelser**

husdyrbrugets bidrag til niveauet for vibrationsniveauet ( $\text{dB re } 10^{-6} \text{ m/s}^2$ ) målt som det maksimale KB-vægtede accelerationsniveau med tidsvægtning S må ikke overstige værdierne i lavfrekvent støj, infralyd og vibrationer i eksternt miljø, orientering fra Miljøstyrelsen, nr. 9 1997, Tabel 1.

Brug af maskiner i landbruget kan i nogle tilfælde give anledning til vibrationsgener. Dette vil typisk være rystelser, maskinføreren udsættes for, fremfor rystelser, der giver gener for det omgivende miljø. Denne type rystelser er en arbejdsmiljøfaktor, og vurderingen af dette forhold indgår i arbejdspladsvurderingen (APV) og behandles ikke nærmere her.

I forbindelse med transporter kan der muligvis være vibrationer fra køretøjerne. Dette vil dog ikke være i et omfang der overstiger, hvad der almindeligvis må forventes fra kørsler på landets veje.

**Tabel 1**

Anvendelse	Kl.	Vægtet accelerationsniveau $L_{aw}$ i dB
Boliger i boligområder (hele døgnet)	Hele døgnet	75
Boliger i blandet bolig/erhvervsområde	18-7	
Børneinstitutioner og lignende	I åbningstiden	
Boliger i blandet bolig/erhvervsområde	7-18	80
Kontorer, undervisningslokaler og lignende	Hele døgnet	80
Erhvervsbebyggelse	Hele døgnet	85
Kontorer og tilsvarende lokaler i erhvervsbebyggelse, hvor der foregår følsomme aktiviteter	Hele døgnet	80

Husdyrbrugets bidrag til niveauet for lavfrekvent støj og infralyddrift (dB re  $10^{-6}$  m/s<sup>2</sup>), målt indendørs, må ikke overstige værdierne i lavfrekvent støj, infralyd og vibrationer i eksternt miljø, orientering fra Miljøstyrelsen, nr. 9 1997, Tabel 2.

**Tabel 2**

Anvendelse	Kl.	A-vægtet lydtryksniveau (10-160 Hz), dB	G-vægtet infralydniveau dB
Beboelsesrum, herunder børneinstitutioner og lignende	18-7	20	85
	7-18	25	85
Kontorer, undervisningslokaler, og lignende støjfølsomme rum	Hele døgnet	30	85
Erhvervsbebyggelse	Hele døgnet	35	90

Herning Kommune vurderer, at rystelser og lavfrekvent støj, i og udenfor staldafsnittene, ikke vil give væsentlige problemer. Dog fastsættes der vilkår om, hvis der skulle opstå væsentlige gener for de omboende, eller såfremt kommunen finder det nødvendigt, skal husdyrbruget lade foretage undersøgelse af forskellige vibrationskilder.

## Reststoffer, affaldsproduktion og brug af naturressourcer

### Affald

I den daglige drift vil der være en række affaldsprodukter til bortskaffelse via kommunale ordninger og modtagestationer. Affaldet tilstræbes opbevaret og bortskaffet i overensstemmelse med affaldsregulativerne for Herning Kommune.

Dagrenovation afhentes hver 14. dag via den kommunale ordning.

Pap og papir afhentes hver 6. uge via den kommunale ordning.



Forbrændingseget affald fra produktionen opbevares i container ved stald 2, og afhentes af privat renovatør hver uge.

Ikke forbrændingseget affald (f.eks. eternit, glaserede fliser og tegl, imprægneret træ o.l.). Normalt forefindes der ikke "ikke forbrændingseget affald" på ejendommen, men i tilfælde af den type affald opstår, så bortskaffes det til kommunal genbrugsplads. Eventuelt jernaffald bortskaffes til skrothandler.

Øvrigt farligt affald som f.eks. lysstofrør, el-sparepærer, oliefiltre, batterier eller spraydåser indsamles i maskinhuset. Brugte batterier tages ofte med retur af leverandør. Andet leveres til kommunal modtagestation.

Der opbevares ikke kemikalier, pesticider eller klinisk risikoaffald.

På husdyrbruget findes der ingen olietanke. Der anvendes pillefyr.

Døde dyr opbevares lige øst for stald 1. Placeringen af afhentningsstedet ligger ugeneret i forhold til nabobeboelser og forbipasserende. Døde dyr tilmeldes til afhentning af DAKA senest 24 timer efter dødsfaldet er konstateret.

#### Spildevand

Tagvandet fra eksisterende bygninger ledes til dræn og løber videre til bæk syd for ejendommen. Vaskevand fra staldene bliver ledt til opsamlingsbeholder. Vand fra vandspiltovspladsen, hvor heste vaskes løber til opsamlingsbeholder. Sanitært spildevand vand fra stald 2 ledes til trixtank. Se bilag 2.

#### Brug af naturressourcer (vand- og energiforbrug)

Vandforbruget på denne bedrift anvendes primært til drikkevand. Der anvendes vand fra offentligt vandværk. I alle stalde anvendes der drikkekopper, hvorved vandspild undgås. Lækager identificeres, stoppes og repareres hurtigst muligt. Vandingsanlæg i ridehus bruges sjældent.

På ejendommen anvendes der energi i form af el og træpiller. Elforbruget anvendes hovedsageligt til belysning. Der anvendes hovedsageligt lavenergibelysning. Udendørs belysning ved stald 3 har bevægelsescensor og udendørsbelysning ved ridehus tændes ved behov men bruges sjældent. Til opvarmning stuehus anvendes der træpiller.

Herning Kommune vurderer, at reststoffer, affaldsproduktion samt brug af naturressourcer på Vesterlindvej 37, 7400 Herning, ikke vil give anledning til en væsentlig miljøpåvirkning. Herning Kommune vurderer desuden, at afledning af vaskevand og spildevand fra staldanlægget sker efter gældende regler.

### Vejledende grænseværdi for ammoniak ved anvendelse af BAT

Den samlede NH<sub>3</sub> emission fra staldanlægget og lagre er ifølge ansøgningen opgjort til 311 kg N / år og overholder derved Herning Kommunes BAT niveau på 311 kg N / år.

Samlet BAT beregning				
	Stalde	Lagre	Total	
Samlet BAT krav (kg NH <sub>3</sub> -N /år)	260	50	311	
Faktisk emission (kg NH <sub>3</sub> -N /år)	260	50	311	
Forskel (kg NH <sub>3</sub> -N /år)	-	-	0	
Vejledende BAT Overholdt?	-	-	Ja	

Samlet ammoniaktab for hele anlægget (alle produktioner) opnåelig ved anvendelse af BAT				
Vejl. sum (kg NH <sub>3</sub> -N /år)	Ansøgers forslag (kg NH <sub>3</sub> -N /år)	Ansøgers Begrundelse	Kommunens krav (kg NH <sub>3</sub> -N /år)	Kommunens Begrundelse
260				



Herning kommune vurderer, at ejendommen, med de beskrevne tiltag, lever op til BAT i forhold til de muligheder, der foreligger for det ansøgte.

### **Eventuelle grænseoverskridende virkninger**

Da husdyrbruget ligger minimum 130 km fra grænsen til Tyskland, der er nærmeste selvstændige nation, vurderer Herning Kommune, at ændringen af husdyrbruget ikke vil have grænseoverskridende påvirkninger.



## Lovgrundlag

Ansøgningen er behandlet i henhold til kravene i lov om husdyrbrug og anvendelse af gødning m.v. (husdyrbrugloven)<sup>8</sup> med tilhørende bekendtgørelser: bekendtgørelse om godkendelse og tilladelse m.v. af husdyrbrug (husdyrgodkendelsesbekendtgørelsen)<sup>9</sup> og bekendtgørelse om erhvervsmæssigt dyrehold, husdyrgødning, ensilage m.v. (husdyrgødningsbekendtgørelsen)<sup>10</sup> samt Miljøstyrelsens vejledning om miljøgodkendelse af husdyrbrug.

Herning Kommune har fremsendt udkast til afgørelse til naboer og andre berørte, med mulighed for at kommentere udkastet i perioden 11-06-2020 til 25-06-2020. Herning Kommune har ikke modtaget kommentarer til udkastet til afgørelsen.

## Klagevejledning og offentliggørelse

Herning Kommune har givet miljøtilladelse til udvidelse af husdyrbruget på Vesterlindvej 37, 7400 Herning. Miljøtilladelsen er givet i medfør af §16b i husdyrbrugloven.

Det er muligt at klage over afgørelsen til Miljø- og Fødevarerklagenævnet. Miljøtilladelse bliver offentliggjort på Herning Kommunes hjemmeside [www.herning.dk](http://www.herning.dk) under "Planer og offentliggørelser" og "Landbrug" fra den 3. juli 2020. Der kan klages i 4 uger. Klageberettigede er ansøger og enhver, der har en individuel, væsentlig interesse i sagen samt visse organisationer, alle som er angivet i husdyrbruglovens §84-87.

Hvis du ønsker at klage over denne afgørelse, kan du klage til Miljø- og Fødevarerklagenævnet. Du klager via Klageportalen, som du finder et link til på forsiden af [www.nmkn.dk](http://www.nmkn.dk). Klageportalen ligger på [www.borger.dk](http://www.borger.dk) og [www.virk.dk](http://www.virk.dk). Du logger på [www.borger.dk](http://www.borger.dk) eller [www.virk.dk](http://www.virk.dk), ligesom du plejer, typisk med NEM-ID. Klagen sendes gennem Klageportalen til den myndighed, der har truffet afgørelsen. En klage er indgivet, når den er tilgængelig for Herning Kommune i Klageportalen.

Klagen skal være tilgængelig for Herning Kommune i Klageportalen. For at klagen er tilgængelig skal klager har godkendt og betalt gebyr/bestilt en faktura i Klageportalen. Det skal senest ske den 31. juli 2020.

Miljø- og Fødevarerklagenævnet skal som udgangspunkt afvise en klage, der kommer uden om Klageportalen, hvis der ikke er særlige grunde til det. Hvis du ønsker at blive fritaget for at bruge Klageportalen, skal du sende en begrundet anmodning til Herning Kommune, der har truffet afgørelse i sagen. Herning Kommune videresender herefter anmodningen til Miljø- og Fødevarerklagenævnet, som træffer afgørelse om, hvorvidt din anmodning kan imødekommes.

Hvis afgørelsen påklages, bliver det meddelt ansøger.

En eventuel klage har ikke opsættende virkning, medmindre Miljø- og Fødevarerklagenævnet bestemmer andet, hvorfor miljøtilladelsen, på eget ansvar, kan udnyttes, før klagefristen er udløbet, i henhold til husdyrbruglovens § 81, stk. 1.

## Søgsmål

Denne afgørelse om miljøtilladelse kan også indbringes for domstolene, jævnfør husdyrbruglovens § 90. Det skal ske indenfor seks måneder efter offentliggørelsen.

Med venlig hilsen

Peter Lindhard Birch  
Miljøsagsbehandler  
Herning Kommune  
Teknik og Miljø, Landbrugsteam

<sup>8</sup> Lovbekendtgørelse om husdyrbrug og anvendelse af gødning m.v., nr. 520, 2019-05-01, med efterfølgende ændringer.

<sup>9</sup> Bekendtgørelse om godkendelse og tilladelse m.v. af husdyrbrug, nr. 1261, 2019-11-29 med efterfølgende ændringer.

<sup>10</sup> Bekendtgørelse om miljøregulering af dyrehold og om opbevaring og anvendelser af gødning, nr. 760, 2019-07-30, med efterfølgende ændringer.



## Interessentliste for høringsperiode og offentliggørelse

### Nedenstående er orienteret om udkast til miljøtilladelse:

#### Ansøger

- Vesterlindvej 37, 7400 Herning

#### Rådgiver firmanavn

- Sagro I/S, miljøkonsulent Nina Laudal Jensen

#### Omboende og andre, som får udkastet til miljøtilladelse i høring (konsekvenszone = 99 meter)

- Vesterlindvej 34, 7400 Herning
- Vesterlindvej 39, 7400 Herning
- Vardevej 23, 7400 Herning
- Nr. Vejenvej 7, 7400 Herning

### Nedenstående er orienteret om miljøtilladelse:

#### Klageberettigede, jævnfør husdyrbruglovens § 84

#### Ansøger

- Vesterlindvej 37, 7400 Herning

#### Rådgiver firmanavn

- Sagro I/S, miljøkonsulent Nina Laudal Jensen

Enhver, der har en individuel, væsentlig interesse i sagens udfald, er i høringsperioden blevet gjort opmærksom på, at meddelelse af afgørelsen sker ved offentlig annoncering på Herning Kommunes hjemmeside.

#### Klageberettigede, jævnfør husdyrbruglovens §85

- Danmarks Fiskeriforening
- Ferskvandsfiskeriforeningen
- Forbrugerrådet
- Arbejderbevægelsens Erhvervsråd

#### Klageberettigede, jævnfør husdyrbruglovens §86

- Danmarks Naturfredningsforening, lokalafdeling Herning
- Dansk Ornitologisk Forening, lokalafdeling Herning
- Foreningen af bredejere ved Gødstrup Sø

#### Klageberettigede, jævnfør husdyrbruglovens §87

- Dansk Ornitologisk Forening
- Friluftsrådet
- Danmarks Naturfredningsforening
- Det Økologiske Råd
- Danmarks Sportsfiskerforbund
- Aktive Fritidsfiskere i Danmark

#### Andre:

- Styrelsen for Patientsikkerhed



## **Oversigt over bilag**

Bilag 1: Oversigt og produktionsareal

Bilag 2: Afløbsplan

Bilag 3: Naboerklæring

Bilag 4: Miljøteknisk redegørelse

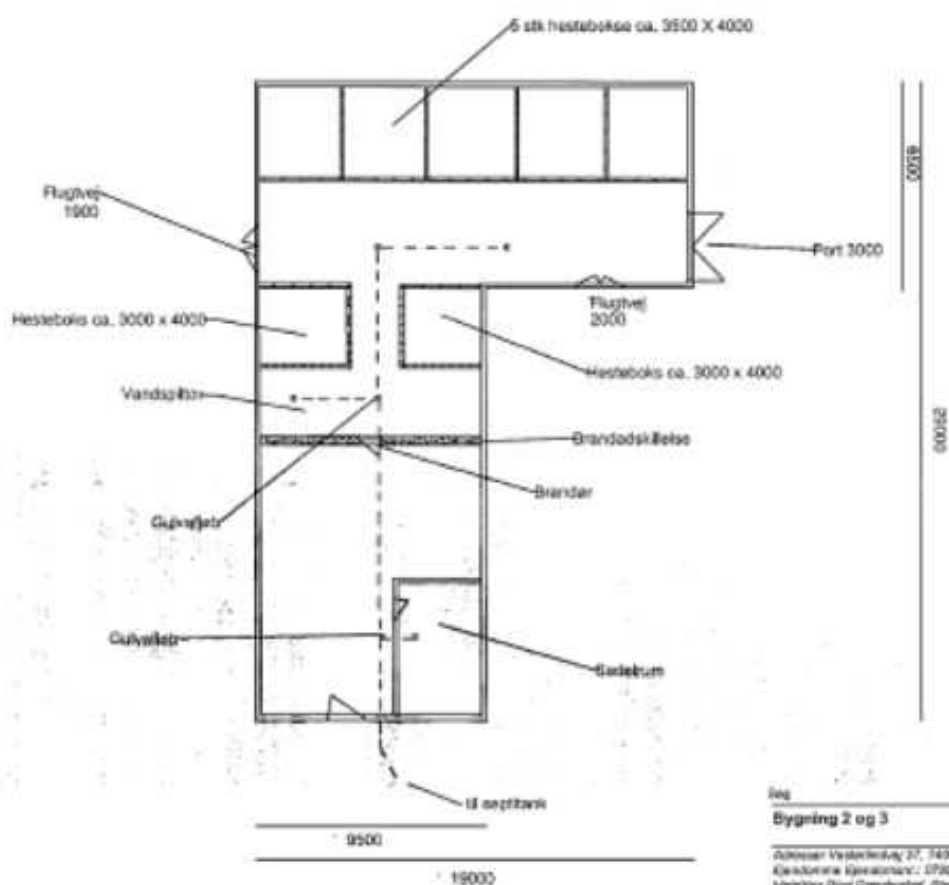


## Bilag 1: Oversigt og produktionsareal

### Placering af produktionsareal i stald 1.

5 stk. bokse af 3,4 m x 4,8 m = 16,32 m<sup>2</sup> x 5 bokse = 81,6 m<sup>2</sup>

2 stk. bokse af 3,98 m x 2,9 m = 23,1 m<sup>2</sup>



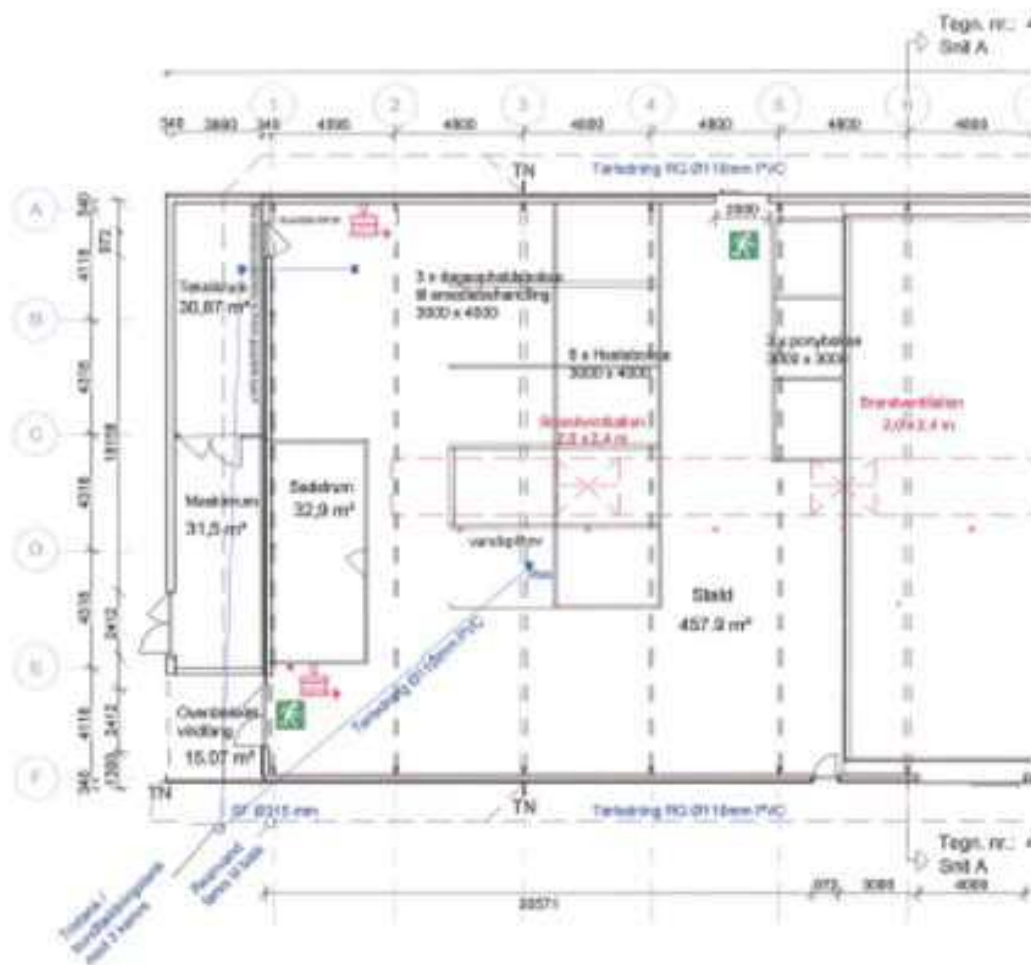
Byg	Bygherre
Bygning 2 og 3	Cersten Gøttelsgaard CVR: 32962487
Adresse: Vestervej 27, 7430 Hovborg Grundejers Ejendomsnr.: 09281 Møbler: Rind Præstegård, Rind - 2e TSGV H. 01	
	8400050 SVD

## Placering af produktionsareal i stald 2.

3 stk. ponybokse: 3m x 3m = 27 m<sup>2</sup>

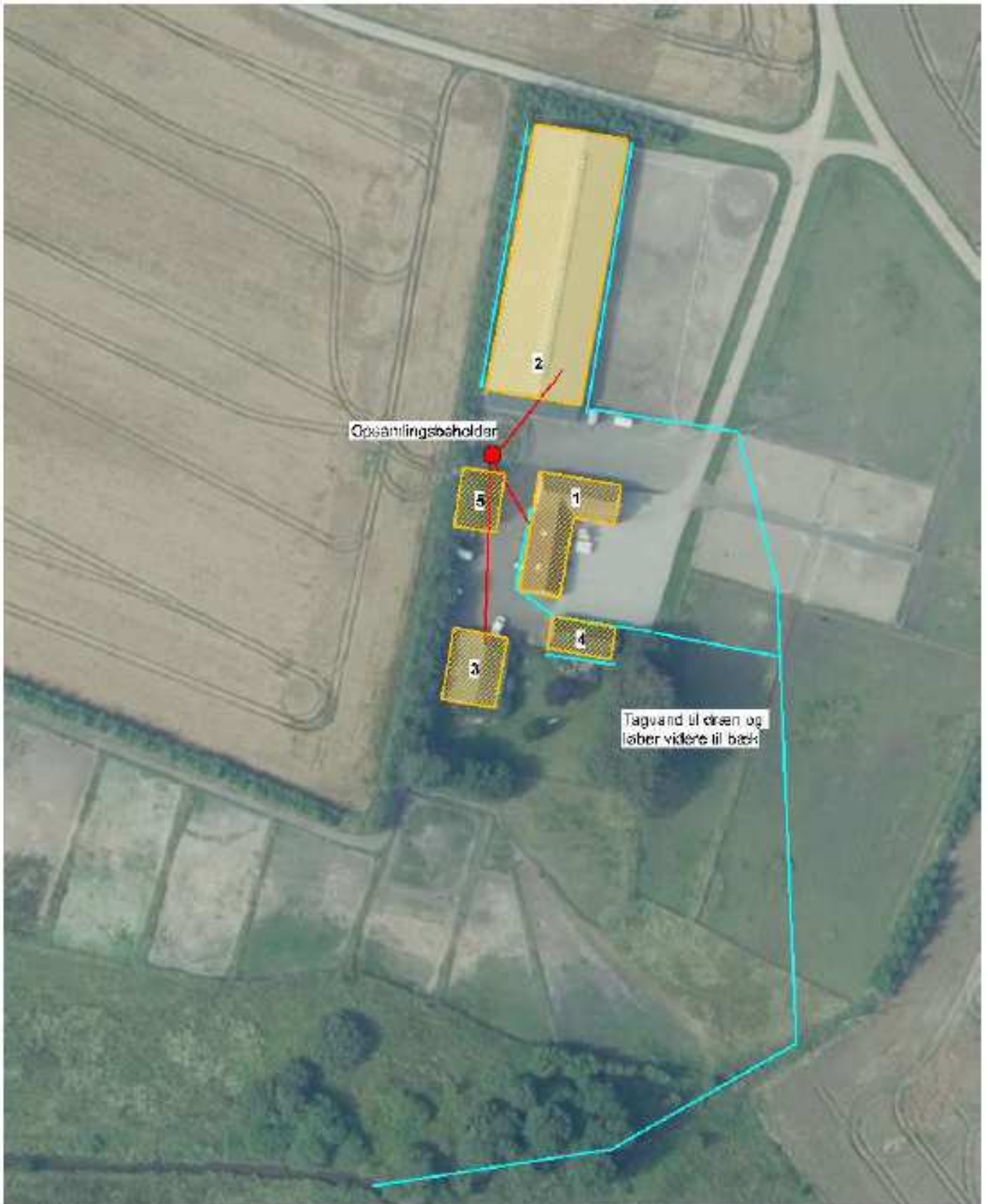
6 stk. hestebokse: 4 m x 3 m = 72 m<sup>2</sup>

3 x dagsopholdsbokse til smediebrug: 3 m x 4 m = 36 m<sup>2</sup>



Produktionsareal i stald 3 er ikke fastlagt. Der ønskes mulighed for at etablere ca. 5 bokse med et areal på omkring 60 m<sup>2</sup>. Der er dog søgt om 70 m<sup>2</sup> for at give lidt elasticitet.

## Bilag 2: Afløbsplan



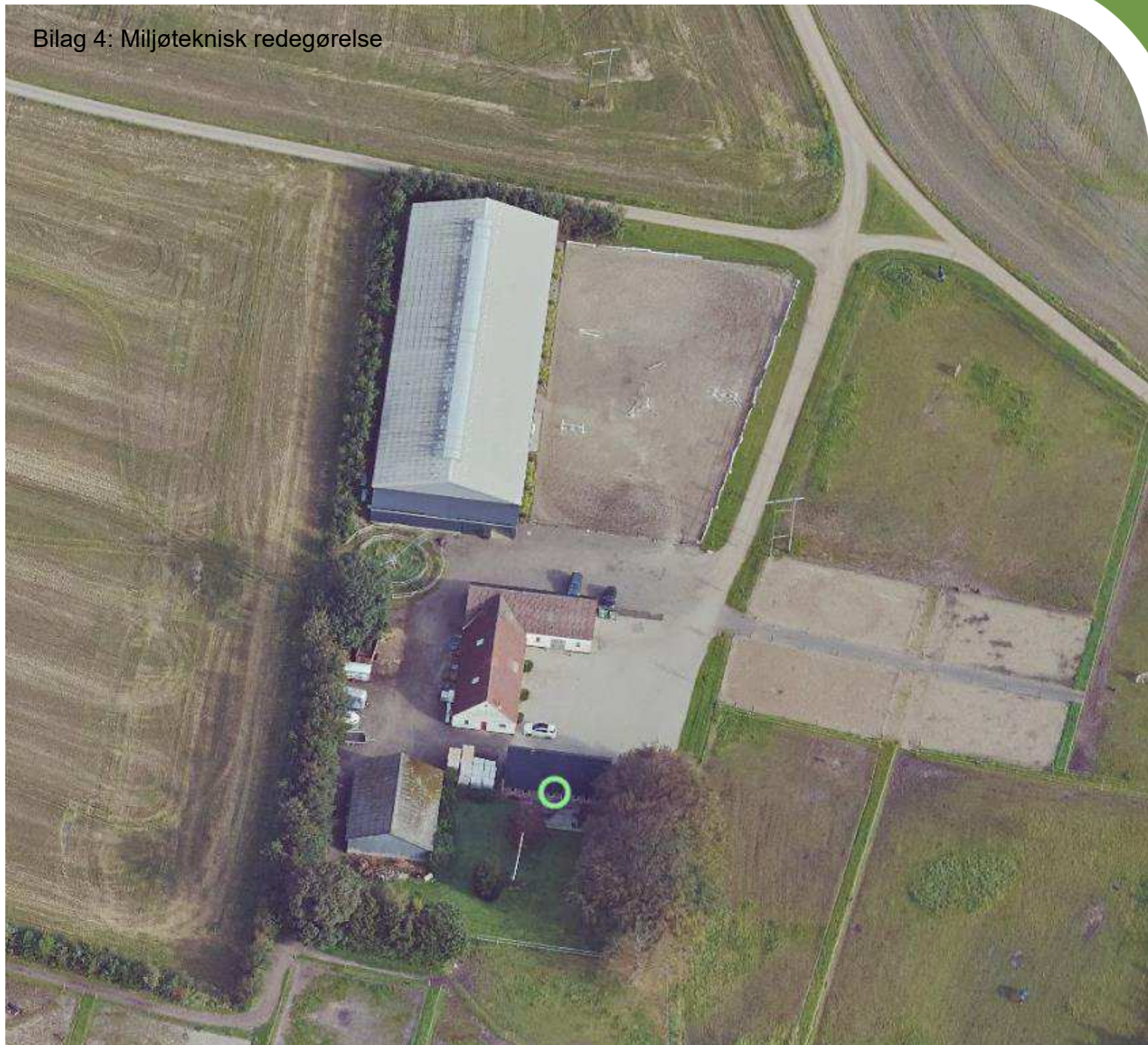
### Bilag 3: Naboerklæring

#### Samtyggeerklæring

Nabo, Niels Overgaard, Vesterlindvej 34, 7400 Herning giver hermed samtygge til at han accepterer og er bekendt med, at der er hestehold i tre stalde nærmere end 30 meter fra skel, samt at der etableres møddingsplads på Vesterlindvej 37, 7400 Herning ca. 3 meter fra skel.



Dato: 4-6-2020  
Navn: Niels Overgaard



# Miljøteknisk redegørelse for Vesterlindvej 37

Carsten Gammelgaard

Vesterlindvej 37

7400 Herning

Udarbejdet den 21. februar 2020  
Af miljørådgiver Nina Laudal Jensen

## Indholdsfortegnelse

Indledning.....	3
Kort beskrivelse .....	3
Basisoplysninger .....	3
Oplysninger om samdrift med andre ejendomme .....	3
Biaktiviteter .....	3
IE-brug .....	3
Oplysninger om husdyrbruget og det ansøgte.....	4
Indretning og drift .....	4
Afløbsforhold.....	6
Foderopbevaring .....	7
Lys.....	8
Anlægsarbejder, bygningsmæssige ændringer eller ny bebyggelse .....	8
Håndtering og opbevaring af husdyrgødning.....	8
Beliggenhed .....	8
Planforhold .....	8
Landskab.....	8
Afstandskrav .....	9
Naturområder.....	10
Ammoniakemission .....	10
Internationale naturbeskyttelsesområder (Natura 2000).....	10
Kategori 1-natur .....	10
Kategori 2-natur .....	10
§ 3 områder .....	11
Kategori 3-natur .....	12
Lugt .....	12
Øvrige emissioner og genepåvirkninger fra husdyrbruget og det ansøgte.....	12
Støv .....	12
Fluer og skadedyr .....	13
Til- og frakørsels forhold.....	13
Rystelser .....	14
Støj.....	14

Forurenings- og genebegrænsende foranstaltninger.....	14
Forslag til egenkontrol.....	15
Væsentlige virkninger fra reststoffer, affaldsproduktionen, samt ved brugen af naturressourcer.....	15
Reststoffer (olie, rengøringsmidler, kemikalier, medicin m.m.).....	15
Affald .....	15
Døde dyr .....	16
Vand.....	16
Energi.....	16
BAT (ammoniak) .....	16
Eventuelle grænseoverskridende virkninger.....	16

## Indledning

Denne miljøtekniske redegørelse beskriver en planlagt udvidelse af Vesterlindvej 37, 7400 Herning, beliggende i Herning Kommune.

Redegørelsen beskriver de faktiske forhold i dag samt udvidelsens karakteristika, herunder den forventede drift efter ibrugtagning.

Rapporten er opbygget jf. Bilag 1 i Bek. nr. 718 af 08/07/2019 (Husdyrgodkendelsesbekendtgørelsen).

God læselyst.

## Kort beskrivelse

Carsten Gammelgaard ønsker at udvide produktionsarealet til heste på Vesterlindvej 37, 7400 Herning. Udvidelsen sker i eksisterende stalde, uden at der foretages ændringer i bygningerne.

Der er en eksisterende tilladelse til et produktionsareal på 193 m<sup>2</sup> til opstaldning af heste.

Der etableres ikke nye bygninger i forbindelse med nærværende ansøgning om miljøtilladelse. Produktionsarealet er i denne ansøgning opgjort ved en opmåling i staldene foretaget af Herning Kommune.

## Basisoplysninger

### Oplysninger om samdrift med andre ejendomme

Udover Vesterlindvej 37 ejer og driver Carsten Gammelgaard ikke andre ejendomme med husdyrproduktion.

### Biaktiviteter

Der er ikke biaktiviteter på ejendommen.

### IE-brug

Husdyrbruget er ikke et IE-brug.



## Oplysninger om husdyrbruget og det ansøgte

### Indretning og drift

Stalde og produktioner						
Staldnavn	Staldstørrelse (m <sup>2</sup> )	Ventilation	Kildehøjde	Produktion	Antal måneder udegående	Produktionsareal (m <sup>2</sup> )
<b>Ansøgt drift</b>						
Stald 1	366	Naturlig ventilation	3 m	(#241963) Flexgruppe: Alle kvæg, Heste, Får og Geder; Dybstrøelse	0	105
Stald 2	1373	Naturlig ventilation	3 m	(#244106) Flexgruppe: Alle kvæg, Heste, Får og Geder; Dybstrøelse	0	88
				(#241964) Flexgruppe: Alle kvæg, Heste, Får og Geder; Dybstrøelse	0	47
Stald 3	209	Naturlig ventilation	3 m	(#258102) Flexgruppe: Alle kvæg, Heste, Får og Geder; Dybstrøelse	0	70
<b>Sum</b>						<b>310</b>
<b>Nudrift</b>						
Stald 1	366	Naturlig ventilation	3 m	(#244105) Flexgruppe: Heste, Får og Geder; Dybstrøelse	0	105
Stald 2	1373	Naturlig ventilation	3 m	(#244107) Flexgruppe: Heste, Får og Geder; Dybstrøelse	0	88
<b>Sum</b>						<b>193</b>

**Table 1. Husdyrbrugets produktionsarealer**



Figur 1. Situationsplan

1. I stald 1 sker der ingen ændringer. Produktionsarealet er opmålt af Herning Kommune til 105 m<sup>2</sup>.
2. I stald 2 er der godkendt 88 m<sup>2</sup> dybstrøelsesareal til heste og der ønskes etableret et ekstra dybstrøelsesareal på 47 m<sup>2</sup>. Nordenden af bygningen er en ridehal.
3. Stald/Maskinhus. Denne bygning er i dag et maskinhus men der ønskes mulighed for indenfor udnyttelsesfristen at etablere ca. 70 m<sup>2</sup> produktionsareal til heste.
4. Stuehus
5. Møddingsplads

Produktionsarealet er i denne ansøgning opgjort ved en opmåling i staldene foretaget af Herning Kommune.



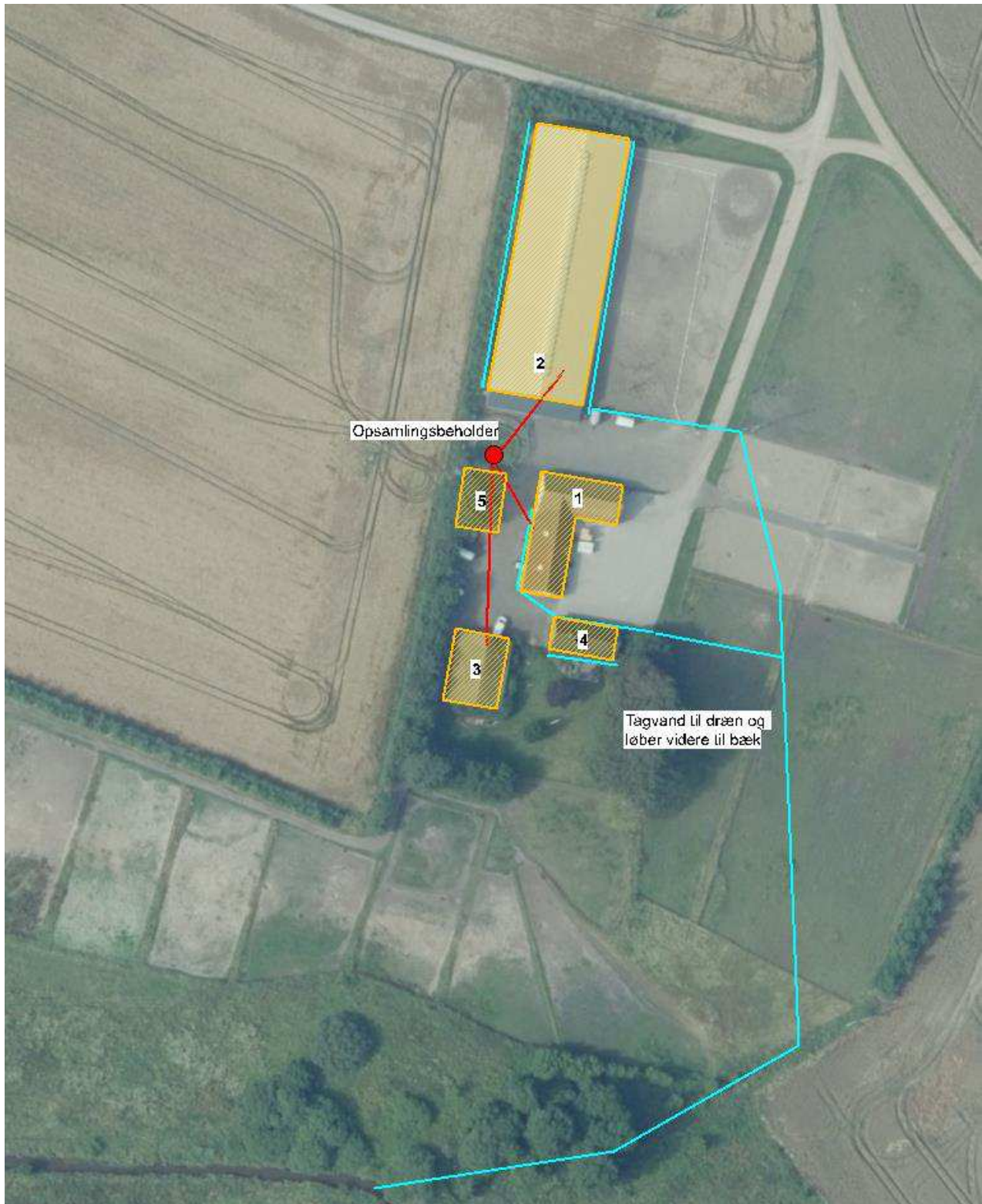
Figur 2. Oversigtskort

### Afløbsforhold

Alle afløbsforhold ses på nedenstående figur 3.

Vand fra møddingsplads løber til opsamlingsbeholder. Afløb fra stalde løber til opsamlingsbeholder.

Den største del af regnvandet løber til grøft, som løber videre mod syd til bæk.



Figur 3. Afløbsplan

### Foderopbevaring

Ensilage opbevares i wrapballer.

## Lys

Der er kun lys i staldene når der arbejdes.

Al udendørsbelysning er udelukkende orienteringslys og tændes efter behov. Der er udendørsbelysning ved gavlen af maskinhuset samt på siden af ridehallen som vender ud mod udendørs ridebane. Udendørsbelysning bruges sjældent.

## Anlægsarbejder, bygningsmæssige ændringer eller ny bebyggelse

Der anlægges ikke nye indkørsler, veje m.m., og der opføres ikke nye bygninger. Der søges dog om mulighed for at etablere produktionsareal i maskinhus.

## Håndtering og opbevaring af husdyrgødning

Der er en mødding på 140 m<sup>2</sup> på ejendommen.

Ajle fra stalde samt vand fra møddingsplads ledes til opsamlingsbeholder. Beholderen forventes at få en størrelse på **ca. 50 m<sup>3</sup> og** tømmes efter behov.

Dybstrøelse fra husdyrholdet opbevares på møddingsplads eller som kompost i markstak.

Møddingspladsen vil blive etableret med afgrænsningsmur på tre sider.

## Beliggenhed

### Planforhold

Ejendommen er beliggende i det åbne land. Nærmeste nabo uden landbrugspligt er Vardevej 23, som ligger ca. 380 m vest for anlægget. Nærmeste by er Lind, som ligger ca. 820 m øst for ejendommen.

### Landskab

Husdyrbrugets beliggenhed i forhold til udpegningerne og fredninger blevet gennemgået.

Zonestatus: Husdyrbruget er placeret i landzone.

Lokalplan: Der er ikke udarbejdet lokalplan for landzoneområdet

Husdyrbruget ligger indenfor:

	Indenfor	Udenfor
Særlig værdifuldt landbrugsområde	X	
Skovrejsning uønsket	X	
Lavbundsområde		X
Naturbeskyttelsesområde		X
Økologiske forbindelser / spredningskorridorer		X
Kulturhistoriske bevaringsværdier / kulturmiljø		X
Bevaringsværdigt landskab		X
Større sammenhængende landskab		X
Område for store husdyrbrug	X	
Specifikke geologiske bevaringsværdier		X

Kystnærhedszone		X
Strandbeskyttelseslinje		X
Kirkebyggelinje		X
Skovbyggelinje		X
Å beskyttelseslinje	X	
Sø beskyttelseslinje		X
Beskyttede sten- og jorddiger		X
Fredede områder		X
Fortidsminde beskyttelseszone		X
Habitatområde		X
Råstofområder		X
Boringsnære beskyttelsesområder		X
Område med særlig drikkevandsinteresse		X
Nitratfølsomt indvindingsområde		X
Sprøjttemiddelfølsomme indvindingsområde		X
Jordforurening V1		X
Jordforurening V2		X

**Tabel 2. Landskabelige udpegninger**

Del af ejendommen er placeret indenfor å beskyttelseslinje. Da der ikke sker nogle bygningsmæssige ændringer eller anlægsarbejder, vil der ikke ske en væsentlig påvirkning af landskabet som følge af projektet.

### Afstandskrav

Afstandskravene i henhold til § 6-8 i Lbk. nr. 256 af 21. marts 2017 om husdyrbrug og anvendelse af gødning m.v. (Husdyrbrugloven) er følgende:

§ 6:

- indenfor et eksisterende eller ifølge kommuneplanens rammedel fremtidigt byzone- eller sommerhusområde
- i et område i landzone, der i lokalplan er udlagt til boligformål, blandet bolig og erhvervsformål eller til offentlige formål med henblik på beboelse, institutioner, rekreative formål og lign.,
- i en afstand mindre end 50 m fra ovennævnte områder eller
- i en afstand mindre end 50 m fra en nabobeboelse.

§ 7:

- helt eller delvist indenfor eller i en afstand mindre end 10 m fra kategori 1 og kategori 2 naturtyper (jf. Husdyrgodkendelsesbekendtgørelsens § 2 stk. 1 og 2).

§ 8:

- ikke almene vandforsyningsanlæg (25 m)
- almene vandforsyningsanlæg (50 m)
- vandløb, dræn og søer (15 m)
- offentlig vej og privat fællesvej (15 m)
- levnedsmiddelvirksomhed (25 m)

- beboelse på samme ejendom (15 m)
- naboskel (30 m)

Afstandskravene er overholdt, da anlæggets afstand til områderne er større eller lig med ovenstående krav, på nær afstanden til naboskel og boring.

Der søges om dispensation for afstandskravene.

Der er tale om eksisterende ridehal og maskinhus som ikke overholder afstandskrav til skel.

Der er i dag en eksisterende møddingsplads/fast plads nærmere end 25 meter fra boring og nærmere end 30 meter fra skel. Pladsen ønskes renoveret og der vil blive etableret en ny opsamlingsbeholder.

Afstandene er afsat som punkter i husdyrgodkendelse.dk

## Naturområder

### Ammoniakemission

På et husdyrbrug er det stalde og husdyrgødningslagre, der er hovedkilden til udledning af luftbåret kvælstof (ammoniakfordampning). Beregninger der er foretaget i *husdyrgodkendelse.dk*, viser at ammoniakfordampningen i ansøgt drift er 310,8 kg NH<sub>3</sub>-N/år.

For at kunne vurdere merdepositionen til kategori 3 natur, er produktionsarealets størrelse for 8 år siden fastsat til 0 m<sup>2</sup> og nudriften er fastsat til produktionsarealet, som er godkendt den 18. september 2018.

Forudsætningerne for ammoniakemissionen i ansøgt drift er beskrevet under Indretning og drift.

### Internationale naturbeskyttelsesområder (Natura 2000)

Der er ca. 9,9 km fra husdyrbrugets bygninger til nærmeste internationale naturbeskyttelsesområde, som er Habitatområde nr. 61: Skjern Å.

**Kategori 1-natur** (*nærmere bestemte ammoniakfølsomme naturtyper beliggende inden for internationale naturbeskyttelsesområder*).

Anlægget er beliggende ca. 10 km nordvest for, det nærmeste kategori 1 naturområde.

Der er foretaget beregninger i husdyrgodkendelse.dk, der viser en totaldeposition på 0,0 kg N. Kravet om maksimal total deposition er overholdt.

**Kategori 2-natur** (*nærmere bestemte ammoniakfølsomme naturtyper, der er beliggende uden for internationale naturbeskyttelsesområder*).

Anlægget er beliggende ca. 2,5 km nordøst for, det nærmeste kategori 2 naturområde.

Der er foretaget beregninger i husdyrgodkendelse.dk, der viser en totaldeposition på 0,0 kg N. Kravet om maksimal total deposition på 1 kg N/ha/år er overholdt.

### § 3 områder

Af figur 4 fremgår de områder, som nærmest anlægget er omfattet af naturbeskyttelseslovens § 3.



Figur 4. § 3 arealer nærmest husdyrbruget.



**Øversigt af naturpunkter** ? i

Navn:	Kategori:	Opretter:	Kumulation:	Ruhed natur:	Merdeposition (kg N/ha/år):		Totaldeposition (kg N/ha/år):
					8-års drift	Nudrift:	
Kat 3 mose	Kategori 3	Ansøger	0	Bn	0,2	0,1	0,2
Kat 2 overdrev	Kategori 2	Ansøger	0	Bn	0,0	0,0	0,0
Kat 2 hede	Kategori 2	Ansøger	0	S	0,0	0,0	0,0
Kat 1	Kategori 1	Ansøger	0	Mk	0,0	0,0	0,0

**Tabel 3. naturberegninger**

**Kategori 3-natur** (ammoniakfølsomme naturtyper, herunder moser, heder og overdrev, som ikke er omfattet af ovenstående kategori 1 og 2)




Der er foretaget beregninger i Husdyrgodkendelse.dk, der viser at merdepositionen på de nærmest liggende naturområder ikke overstiger 1 kg N/ha/år.

## Lugt

Lugt stammer fra staldene, samt fra opbevaring, transport og udbringning af husdyrgødning.

Der er naturlig ventilation i alle stalde.

Lugtemissionen er beregnet i husdyrgodkendelse.dk ud fra oplysningerne om det ansøgte produktionsareal. Geneafstanden er overholdt i forhold til nabo, samlet bebyggelse og byzone.

Bebyggelse	Kumulation	Model	Ukorrigeret geneafstand (m)	Korrigeret geneafstand (m)	Vægtet gennemsnitsafstand (m)	Genekriterie overholdt
 Vardevej 23	0	FMK	31*	31*	421,3	Ja
 Skærbækvej 5	0	FMK	55,1	55,1	2447,3	Ja
 Lind By, Rind	0	FMK	98	98	831,7	Ja

**Tabel 4. Lugtgeneberegning.**

## Øvrige emissioner og genepåvirkninger fra husdyrbruget og det ansøgte.

### Støv

Den primære støvkilde er støv fra transporter. Derudover er der ikke aktiviteter på ejendommen som kan frembringe støvudvikling som vil være til gene for omgivelserne.

## Fluer og skadedyr

For at bekæmpe skadedyr som kan være til gene for selve ejendommen foretages regelmæssig bekæmpelse af fluer, rotter og mus. Alle udendørs arealer samt områder holdes ryddeligt og rent. Der muges hyppigt ud og dermed forebygges der mod fluer.

Fluer bekæmpes ved behov med godkendte fluebekæmpelsesmidler i et begrænset, nødvendigt omfang og de til enhver tid nyeste retningslinjer fra Aarhus Universitet, Institut for Agroøkologi følges.

Rottebekæmpelse sker via kommunal ordning.

## Til- og frakørsels forhold

Til ejendommen er der en indkørsel.



Figur 5. Til- og frakørselsforhold

Transporter forekommer i forbindelse med levering af foder og andre forbrugsstoffer. Der sker desuden transporter i forbindelse med afhentning af levende og døde dyr samt intern på bedriften. Endelig er der transporter i forbindelse med afhentning af husdyrgødning.

## Rystelser

Brug af maskiner i landbruget kan i nogle tilfælde give anledning til vibrationsgener. Dette vil typisk være rystelser maskinføreren udsættes for, fremfor rystelser der giver gener for det omgivende miljø.

I forbindelse med transporter kan der muligvis være vibrationer fra køretøjerne. Dette vil dog ikke være i et omfang der overstiger, hvad der almindeligvis må forventes fra kørsler på landets veje. Der er ikke nabobeboelser beliggende umiddelbart op til veje eller indkørsler. Rystelser fra ejendommen eller transporter i forbindelse med driften af denne forventes derfor ikke at give gener for omgivelserne.

## Støj

Der er ingen mekanisk ventilation.

Der sker ikke støjende aktiviteter på ejendommen udover transporter.

Transporter forekommer i forbindelse med levering af foder og andre forbrugsstoffer. Der sker desuden transporter i forbindelse med afhentning af levende og døde dyr samt intern på bedriften. Endelig er der transporter i forbindelse med afhentning af husdyrgødning.

## Forurenings- og genebegrænsende foranstaltninger

For at minimere risikoen for nedsivning af stoffer til grundvandet samt beskyttelse af det omgivende miljø, er der redegjort for procedure for håndtering af gylle, kemikalier og olie ved uheld på husdyrbruget.

### Redegørelse for mulige uheld:

Umiddelbare risici for uheld i forbindelse med driften, der kan medføre en øget forurening, vil være: brand eller spild af kemi eller olie. Kontrol med gødningsmængder, gødningsanvendelse, antal dyr etc. udføres efter gældende lovkrav (gødningsregnskab og husdyrindberetning) og kontrolleres af NaturErhverv. Anvendelse og udarbejdelse af mark-/gødningsplaner er et af hovedpunkterne i BAT-kravene. Det opfyldes til fulde. Det er et styringsredskab der sikrer, at afgrøderne gødes efter behov, at gødning tilføres markerne når vejret tillader det så næringsstofudledningen til det omgivende miljø minimeres.

### Minimering af risiko for uheld

Hvis der sker spild af olie under påfyldning, eller hvis det der sker, ikke umiddelbart kan fjernes ved afgravning eller ved brug af sugemateriale (savsmuld eller grus), vil både Alarmcentral (tlf. 112) og Miljøvagt blive kontaktet. Hvis der er mistanke om, at olie eventuelt kan sive ud af tanken, vil tanken blive tømt for olie. Såfremt det drejer sig om en mængde, som ejer ikke selv har mulighed for at fjerne, vil enten brandvæsenet eller en slamsuger, der må tage imod olieaffald, blive kontaktet, så tanken kan blive tømt. Såfremt der er sket spild, der ikke kan fjernes, vil både Miljøvagten og Alarmcentralen (tlf. 112) blive kontaktet.

Der er ingen kemikalier og olie på ejendommen.

### Minimering af gene og forurening ved uheld

Ved driftsuheld, hvor der er sket, eller hvor der er fare for at ske en større forurening af omgivelserne, vil alarmcentralen straks blive kontaktet på tlf.: 112.

### **Forslag til egenkontrol**

- Kontrol med gødningsmængder, gødningsanvendelse, antal dyr etc. udføres efter gældende lovkrav (gødningsregnskab og husdyrindberetning) og kontrolleres af Landbrugsstyrelsen. Anvendelse og udarbejdelse af mark-/gødningsplaner er et af hovedpunkterne i BAT-kravene. Det opfyldes til fulde. Det er et styringsredskab der sikrer, at afgrøderne gødes efter behov, at gødning tilføres markerne når vejret tillader det så næringsstofudledningen til det omgivende miljø minimeres.

### **Væsentlige virkninger fra reststoffer, affaldsproduktionen, samt ved brugen af naturressourcer.**

#### **Reststoffer (olie, rengøringsmidler, kemikalier, medicin m.m.)**

##### *Olie*

Der er ikke olietanke på ejendommen og der opbevares ikke spildolie eller andet.

##### *Kemikalier*

På ejendommen anvendes og opbevares der ikke kemikalier.

##### *Pesticider*

På ejendommen anvendes og opbevares der ikke pesticider.

##### *Medicin*

På ejendommen opbevares der ikke medicin.

#### **Affald**

I den daglige drift vil der være en række affaldsprodukter til bortskaffelse via kommunale ordninger og modtagestationer. Affaldet tilstræbes opbevaret og bortskaffet i overensstemmelse med affaldsregulativerne for Herning Kommune.

Dagrenovation afhentes hver 14. dag via den kommunale ordning.

Pap og papir afhentes hver 6. uge via den kommunale ordning.

Forbrændingseget affald fra produktionen opbevares i container ved stald 2, og afhentes af privat renovatør hver uge.

Ikke forbrændingseget affald (f.eks. eternit, glaserede fliser og tegl, imprægneret træ o.l.). Normalt findes der ikke "ikke forbrændingseget affald" på ejendommen, men i tilfælde af den type affald opstår, så bortskaffes det til kommunal genbrugsplads. Eventuelt jernaffald bortskaffes til skrothandler.

Øvrigt farligt affald som f.eks. lysstofrør, el-sparepærer, oliefiltre, batterier eller spraydåser indsamles i maskinhuset. Brugte batterier tages ofte med retur af leverandør. Andet leveres til kommunal modtagestation.

## Døde dyr

Døde dyr opbevares lige øst for stald 1. Placeringen af afhentningsstedet ligger ugeneret i forhold til nabobeboelser og forbigående. Døde dyr tilmeldes til afhentning af DAKA senest 24 timer efter dødsfaldet er konstateret.

## Vand

Vandforbruget på denne bedrift anvendes primært til drikkevand. Der anvendes vand fra offentligt vandværk.

I alle stalde anvendes der drikkekopper, hvorved vandspild undgås. Lækager identificeres, stoppes og repareres hurtigst muligt.

Vandingsanlæg i ridehus bruges sjældent.

## Energi

På ejendommen anvendes der energi i form af el og træpiller. Elforbruget anvendes hovedsagligt til belysning. Der anvendes hovedsageligt lavenergibelysning. Udendørs belysning ved stald 3 har bevægelsescensur og udendørsbelysning ved ridehus tændes ved behov men bruges sjældent.

Til opvarmning stuehus anvendes der træpiller.

## BAT (ammoniak)

Projektets BAT-emissionsniveau er beregnet i husdyrgodkendelse.dk. BAT-emissionskravet er overholdt.

Samlet BAT beregning  			
	Stalde	Lagre	Total
Samlet BAT krav (kg NH <sub>3</sub> -N /år)	260	50	311
Faktisk emission (kg NH <sub>3</sub> -N /år)	260	50	311
Forskel (kg NH <sub>3</sub> -N /år)	-	-	0
Vejledende BAT Overholdt?	-	-	Ja

Tabel 5. Bat-beregning

## Eventuelle grænseoverskridende virkninger

Ifølge IE-direktivet har et anlæg grænseoverskridende virkning, hvis anlægget kan få en betydelig negativ indvirkning på miljøet i en anden EU-medlemsstat.

Ikke relevant i dette projekt.