



Novo Nordisk Hillerød
Brennum Park 1
3400 Hillerød

Virksomheder
J.nr. MST-1270-01785
Ref. suand/gibud Den
19. januar 2017

Sendt til
Global EHS, Krogshøjvej 44, 2880 Bagsværd
Att.: Susanne Stokkebro Bech, ssbb@novonordisk.com

MILJØGODKENDELSE

Tillæg til Revurdering af miljøgodkendelse af 16. august 2012

For: Novo Nordisk Hillerød

Brennum Park 1
3400 Hillerød

Matrikel nr.: Favrholt, Hillerød Jorder 1 ar og 1 ld og
Trollesminde, Hillerød Jorder 1op

CVR-nummer: 24256790

P-nummer: 1007676162

Listepunkt nummer: 4.5 Fremstilling af farmaceutiske produkter.

G 201 Kraftproducerende anlæg,
varmeproducerende anlæg, gasturbineanlæg og
motoranlæg med en samlet nominel indfyret
termisk effekt på mellem 5 og 50 MW.

J. nummer: MST-1270-02030

Godkendelsen omfatter:

2 nye kedler i ny tilbygning vest for eksisterende kedelanlæg i bygning 29B

Dato: 19. januar 2017

Godkendt: Susanne Andreasen/Gitte Budtz

Annonceres den 20. januar 2017

Klagefristen udløber den 17. februar 2017

Søgsmålsfristen udløber den 20. juli 2017

Revurdering påbegyndes når EU-kommissionen har offentliggjort en BAT-konklusion i EU-tidende, der vedrører virksomhedens listepunkt.

INDHOLDSFORTEGNELSE

1.	INDLEDNING	3
2.	AFGØRELSE OG VILKÅR	4
	2.1 Vilkår for miljøgodkendelsen.....	4
	A. Generelle forhold.....	4
	B. Luftforurening.....	4
	C. Indberetning/rapportering.....	6
	D. Ophør	6
3.	VURDERING OG BEMÆRKNINGER	8
	3.1 Begrundelse for afgørelse	8
	3.2 Miljøteknisk vurdering.....	8
	Planforhold og beliggenhed.....	8
	Generelle forhold.....	9
	Indretning og drift.....	9
	Luftforurening.....	10
	Lugt.....	11
	Spildevand, overfladevand m.v.....	11
	Støj.....	11
	Affald	13
	Jord og grundvand	13
	Indberetning/rapportering.....	14
	Ophør	14
	Bedst tilgængelige teknik.....	14
	3.3 Udtalelser/høringssvar.....	14
	3.3.1 Udtalelse fra andre myndigheder	14
	3.3.3 Udtalelse fra virksomheden.....	15
	ÆNDRET TIL	15
4.	FORHOLDET TIL LOVEN.....	16
	4.1 Lovgrundlag.....	16
	4.1.1 Miljøgodkendelsen	16
	4.1.2 Listepunkt	17
	4.1.3 BREF.....	17
	4.1.4 VVM-bekendtgørelsen.....	17
	4.3 Tilsyn med virksomheden	17
	4.4 Offentliggørelse og klagevejledning	17
	Søgsmål	18
	4.5 Liste over modtagere af kopi af afgørelsen.....	18
5.	BILAG	19
	Bilag A: Ansøgning om miljøgodkendelse/miljøteknisk beskrivelse	19
	Bilag B: Kort over virksomhedens beliggenhed.....	20
	Bilag C: Virksomhedens omgivelser (temakort)	20

1. INDLEDNING

Novo Nordisk´ fabriksområde i Hillerød ligger i et erhvervsområde i den sydvestlige del af Hillerød.

Novo Nordisk A/S i Hillerød har søgt om miljøgodkendelse til udvidelse af kedelcentralen med to nye kedler i en ny tilbygning vest for bygning 29B. Tilbygningen udføres i en etage svarende til den eksisterende bygning 29B. Udvidelsen er nødvendigt for, at kunne levere den fornødne energi til fyldefabrikken i 25B, som er under opbygning. Der etableres desuden en ny skorsten som et fælles afkast for de nye kedler.

Novo Nordisk A/S havde søgt om tilladelse til at påbegynde bygge- og anlægsarbejde, hvilket Miljøstyrelsen gav den 22. december 2015.

Godkendelsen gives som et tillæg til gældende miljøgodkendelse ”Revurdering af miljøgodkendes af 16. august 2012 samt efterfølgende tillæg.

Listepunkt

Novo Nordisks hovedaktivitet i Hillerød er omfattet af listepunkt 4.5 i bilag 1 i til Godkendelsesbekendtgørelse ¹:

4. Kemisk industri

I dette afsnit forstås ved fremstilling, anvendt om de i dette afsnit omhandlede aktivitetskategorier, fremstilling i industriel målestok ved kemisk eller biologisk forarbejdning af de i punkt 4.1-4.6 nævnte stoffer eller grupper af stoffer.

4.5 Fremstilling af farmaceutiske produkter, herunder mellemprodukter. (s)

Kedelanlægget er omfattet af bilag 2, G 201:

G. Kraft- og varmeproduktion

G 201 Kraftproducerende anlæg, varmeproducerende anlæg, gasturbineanlæg og motoranlæg med en samlet nominel indfyret termisk effekt på mellem 5 og 50 MW.

Listepunkt G 201 er endvidere omfattet af Bekendtgørelse om standardvilkår i godkendelse af listevirksomhed nr. 1520 af 7. december 2016², og disse standardvilkår indgår i denne miljøgodkendelse.

Standardvilkåren følger BAT betingelserne, så der stille ikke yderlige krav til BAT.

Kedelanlægget lever varme, varmt vand og damp til fyldefabrikken i bygning 25B og er ikke teknisk og forureningsmæssigt forbundet med de øvrige fabrikker på Hillerød sitet. I forhold til miljøgodkendelsen behandles Hillerød siten dog som en virksomhed.

¹ Bekendtgørelse om godkendelse af listevirksomheder nr. 1517 af 7. december 2016

² Bekendtgørelse om standardvilkår i godkendelse af listevirksomhed nr. 1520 af 7. december 2016

Kedelanlægget er ikke teknisk og forureningsmæssigforbundet med bilag 1 aktiviteten.

Det vurderes at driften af den gasfyrede kedelcentral udgør en minimal risiko for forurening af jord og grundvand. Kedelcentralen er ikke en bilag 1 aktivitet i sig selv, og aktiviteterne anlægget er ikke teknisk forbundet med bilag 1 aktiviteterne på site Hillerød. Udvidelse af kedelanlægget i bygning vest for bygning 29B udløser dermed ikke krav om udarbejdelse af basistilstandsrapport.

Udvidelsen af kedelcentralen er omfattet af Novo Nordisk VVM redegørelse fra 2014.

Miljøstyrelsen vurderer, at udvidelsen af kedelcentralen kan etableres uden gene for naboerne og uden væsentlige emissioner.

2. AFGØRELSE OG VILKÅR

På grundlag af oplysningerne i bilag 1 ansøgning om miljøgodkendelse, godkender Miljøstyrelsen hermed udvidelsen af kedelcentralen i ny bygning vest for bygning 29B samt etablering af en 22 meter høj skorsten.

Miljøgodkendelsen meddeles i henhold til § 33, stk. 1, i miljøbeskyttelsesloven.

Godkendelsen gives på følgende vilkår, der som udgangspunkt er retsbeskyttede i en periode på 8 år fra godkendelsens dato. Godkendelsen tages dog op til revurdering i overensstemmelse med reglerne i miljøbeskyttelseslovens § 41a, stk. 2 og stk. 3.

2.1 Vilkår for miljøgodkendelsen

A. Generelle forhold

- A1 Godkendelsen bortfalder, hvis driften ikke er startet inden 2 år fra godkendelsens dato.
- A2 Et eksemplar af godkendelsen skal til enhver tid være tilgængeligt på virksomheden. Driftspersonalet skal være orienteret om godkendelsens indhold.

B. Luftforurening

Afkasthøjder

- B1 Afkasthøjden skal overholde anførte højde:

Afkast fra	Min. afkasthøjde (m)
Ny kedelcentral vest for 29B	22

Afkasthøjder måles over terræn.

Emissionsgrænser

B2 Emissionen af stofferne må ikke overskride de anførte grænseværdier, målt som timemiddelværdier.

Afkast fra	Nr.	Stof	Emissionsgrænse (enhed)
kedelcentral i bygningen vest for bygning 29B		NO _x	65 mg/ Nm ³ (tør røggas ved 10 % O ₂)
kedelcentral i bygningen vest for bygning 29B		CO	75 mg/ Nm ³ (tør røggas ved 10 % O ₂)

En emissionsgrænse udtrykker det maksimalt tilladelige indhold af stoffet i den luft, virksomheden udsender gennem et afkast i en veldefineret kontrolperiode. Referencetilstand (0°C, 101,3 kPa, tør gas).

Kontrol af luftforurening

B3 Senest 6 måneder efter at kedelanlægget er taget i brug skal der foretage præstationskontrol til dokumentation af emissionsgrænseværdierne i vilkår B3 er overholdt.

Dokumentationen skal inden 2 måneder, efter at målingerne er gennemført, sendes til tilsynsmyndigheden sammen med oplysninger om driftsforholdene under målingen. Dokumentationen skal efter forlangende fremsendes både i papirformat og digitalt.

Kontroltype og overholdelse af grænseværdi

Målingerne skal foretages som præstationsmålinger. Målingerne skal foretages under repræsentative forhold (maksimal normaldrift).

Der skal foretages 2 målinger af mindst 45 minutters varighed. Målingerne kan foretages samme dag.

Emissionsgrænsen anses for overholdt, når det aritmetiske gennemsnit af de 2 målinger er mindre end eller lig med grænseværdien.

Krav til luftmåling

Målingerne skal udføres som akkrediteret teknisk prøvning, og målerapporterne skal udfærdiges som akkrediterede prøvningsrapporter. Målelaboratoriet skal være akkrediteret til bestemmelse af de aktuelle stoffer af Den Danske Akkreditering- og Metrologifond (DANAK) eller et tilsvarende akkrediteringsorgan, som er medunderskriver af EA's multilaterale aftale om gensidig anerkendelse.

Stof	Analysemetode
NO _x	MEL-03
O ₂	MEL-05
CO	MEL-06

Dog kan andre analysemetoder benyttes, såfremt tilsynsmyndigheden har accepteret dette. Detektionsgrænserne for analyserne må højst være 10 % af grænseværdierne.

Generelle krav til kvalitet i emissionsmålinger, jf. metodeblade MEL-22, skal være overholdt.

Luftvejledningen

Ovenstående dokumentation af virksomhedens luftforurening skal ske ved måling og beregning i overensstemmelse med gældende vejledning fra Miljøstyrelsen, p.t. nr. 2/2001.

- B4 Virksomheden skal udfører en akkrediteret præstationsmåling for NO_x og CO 1 gang årligt. Hvis resultaterne af præstationskontrollen for hvert enkelt stof er under 60 % af emissionsgrænseværdien, kræves dog kun kontrol hvert andet år for disse stoffer.

Emissionsgrænseværdierne anses for overholdt, når det aritmetiske gennemsnit af alle enkeltmålinger udført ved præstationskontrollen er mindre end eller lig med emissionsgrænseværdien.

C. Indberetning/rapportering

Eftersyn af anlæg

- C1 Der skal føres logbog over serviceeftersyn.

Forbrug af råvarer og hjælpestoffer

- C2 Der skal føres journal over forbrug af gas.

Opbevaring af journaler

- C4 Journalerne skal være tilgængelige for og på forlangende indberettes til tilsynsmyndigheden.

Journalerne skal opbevares på virksomheden i mindst 5 år.

Årsindberetning

- C5 Én gang om året skal virksomheden sende en opgørelse til tilsynsmyndigheden med følgende oplysninger:
- Rapport med præstationsmålinger for NO_x og CO fra kedelanlæg jf. vilkår B5 og B6
 - Gasforbrug

Frist for indberetning

Rapporten skal være tilsynsmyndigheden i hænde inden 1. juni

Første afrapportering er pr. juni 2018.

D. Ophør

E1

Ved helt eller delvist ophør af driften skal tilsynsmyndigheden orienteres og virksomheden skal træffe de nødvendige foranstaltninger for at imødegå fremtidig forurening af jord og grundvand og for at bringe stedet tilbage i en miljømæssig tilfredsstillende tilstand.

Virksomheden skal senest 4 uger efter helt eller delvist driftsophør anmelde dette til tilsynsmyndigheden med et oplæg til vurderingen efter § 38K, stk. 1 i lov om forurennet jord³.

³ Bekendtgørelse om lov om forurennet jord nr. 1190 af 27. september 2016.

3. VURDERING OG BEMÆRKNINGER

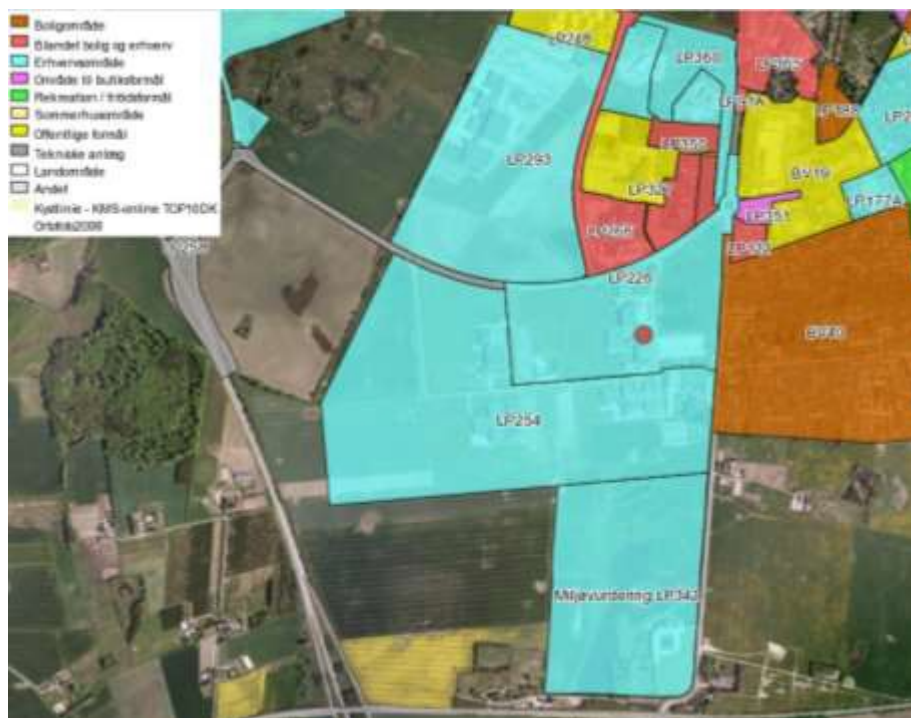
3.1 Begrundelse for afgørelse

Udvidelsen af kedelanlægget er omfattet af standardvilkår, der er indarbejdet i det omfang der ikke allerede er stillet vilkår i de gældende miljøgodkendelser som denne miljøgodkendelse supplerer.

3.2 Miljøteknisk vurdering

Planforhold og beliggenhed

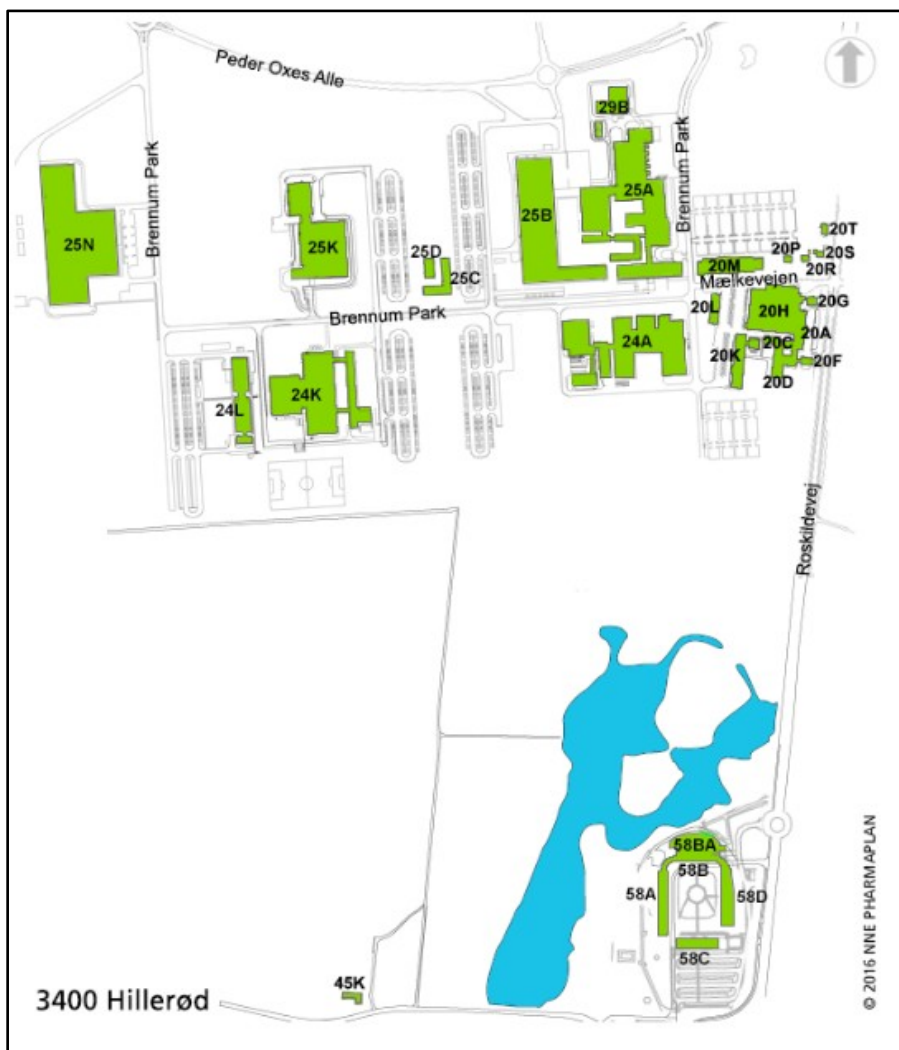
Novo Nordisk er omfattet af 2 lokalplaner, nr. 226 for Trollesminde - Erhvervsområde, etape 2 fra 1993 og nr. 254 for Trollesminde erhvervsområde, etape 3 fra 1997. Lager 25N ligger i området under lokalplan nr. 254.



Området i lokalplan 254 er udlagt til erhvervsformål, kategori I og IV. Området er udlagt som erhvervsområde for virksomheder med stort arealbehov. Området må kun anvendes til fremstillingsvirksomhed, lager- og transportvirksomhed, engroshandel, forskning og uddannelse samt administration i tilknytning til disse aktiviteter.

Hele virksomhedens areal ligger i et område med særlige drikkevandsinteresser. Dele af virksomheden ligger inden for en kildepladszone, dog ikke Lager 25N.

I lokalplan nr. 254 er vådområder omfattet af Naturbeskyttelseslovens § 3 og et dige omfattet af Naturbeskyttelseslovens § 4.



Kort over site Hillerød med angivelse af eksisterende bygninger og fremtidige udvidelser og ændringer. Udvidelsen af kedelanlægget er placeret vest for bygning 29B, i den nordvestlige del af virksomhedens areal.

Generelle forhold

Vilkåret A1 er en følge af § 32 i godkendelsesbekendtgørelsen.

Vilkår A2 stilles for at sikre at godkendelsen er tilgængelig på virksomheden og driftspersonalet er orienteret om godkendelsens indhold og vilkår, således at det sikres at ansvarlige for driften er bekendte med virksomhedens miljøgodkendelse og sikrer at denne overholdes til enhver tid.

Indretning og drift

Det nye kedelanlæg vil blive placeret i en tilbygning vest for den eksisterende kedelcentral i bygning 29B. Bygningen indrettes til op til 3 dampkedler med tilhørende hjælpeanlæg. Der opføres pt. to nye kedler. Udvidelsen er nødvendig for at kunne levere den fornødne energi til fyldefabrikken i 25B.

Varmesystemet er baseret på naturgas har en samlet effekt på 7 MW fordelt på to kedler med hver 3,5 MW.

Der etableres en ny 22 meter høj skorsten som et fælles afkast for de nye kedler i bygning 29B vest.

Til vandbehandling på kedelcentralen anvendes salt, der opbevares indendørs i kedelcentralen. Derudover anvendes lud, fosfor og sulfit der opbevares i opsamlingskar eller med spildebakker under inden døre med mulighed for opsamling af spild.

Luftforurening

Der er i forvejen flere energiforsyningsanlæg fordelt på fabrikkerne på Novo Nordisk Hillerøds site, der forsyner virksomheden aktiviteter med varme, varmt vand og damp hvor flere har en effekt mindre end 5 MW. Luftvejledningen⁴ har som anbefaling, at det kun er gasfyrede anlæg med en indfyret effekt på større end og lige med 5 MW der stilles krav om præstationskontrol og grænseværdier for NO_x og CO til.

Ved drift af anlæg udledes NO_x og CO til luft via et samlet afkast. Der etableres en ny 22 meter høj skorsten som et fælles afkast for de nye kedler.

For den nye kedelcentral i bygningen vest for bygning 29B stilles der jf. Bekendtgørelse om standardvilkår i godkendelse af listevirksomhed vilkår om, at afkastet skal overholde emissionsgrænseværdierne for NO_x på 65 mg/Nm₃ (tør røggas ved 10 % O₂) regnet som O₂, samt emissionsgrænseværdi for CO på 75 mg/Nm₃ (tør røggas ved 10 % O₂) regnet som O₂. Vilkåret tager udgangspunkt i at kedelanlægget er baseret på naturgas med en samlet indfyret effekt på 7 MW, da de to kedler med hver 3,5 MW udleder til samme skorsten.

MOE har for virksomheden udført OML beregning for det samlede forventet NO_x bidraget efter etablering af 3 nye kedler. Novo Nordisk har dog kun søgt om etablering af 2 kedler. I OML beregningen indgår de 3 nye kilder sammen med de 10 eksisterende kilder fra kedelanlæggene omfattet af miljøgodkendelserne.

OML beregningen tager udgangspunkt i en skorstenshøjde på 22 meter og en indfyret effekt fra de 3 nye kedler på max 3950 kW svarer til et forbrug på 284 kg naturgas/h. Ved forbrænding af 1 kg naturgas dannes 18,66 Nm³ røggas. Ved forbrænding af 284 kg naturgas/h fås en samlet røggasmængde fra hver brænder på 5293 Nm³ tør røggas ved 10 % O₂/h.

OML beregningen viser, at den maksimale immissionskoncentrationsbidrag er 39 µg/m³ for de 10 eksisterende kedler samt de 3 nye dampkedler mod B-værdi kravet på 125 µg/m³ og B-værdien er således overholdt med god margen.

I overensstemmelse med Standardvilkår bekendtgørelsen stilles vilkår minimus afkasthøjde på 22 meter.

Jf. Bekendtgørelse om standardvilkår i godkendelse af listevirksomhed stilles krav om akkrediteret præstationsmåling for NO_x og CO 1 gang årligt med mindre præstationskontrollen for hvert enkelt stof er under 60 % af emissionsgrænseværdien så nedsættes kontrolkravet til hvert andet år for disse stoffer.

⁴ Luftvejledningen Miljøstyrelsen Vejledning nr. 2 2001.

Lugt

Der er i virksomhedens gældende miljøgodkendelser ikke stillet vilkår til lugt emissionen, driften af kedelanlægget, forventes ikke at give anledning til lugtgener.

Der stilles ikke nye vilkår til lugtemission.

Spildevand, overfladevand m.v.

På anlægget benyttes salt, fosfor og sulfid til vandbehandling samt lud til pH regulering.

Spildevandet fra kedelanlægget ledes via offentlig kloak til Hillerøds rensningsanlæg. Virksomheden vurderer, at sammensætningen af spildevand er den, samme som for det eksisterende kedelanlæg, og forventer ikke at spildevandsmængden ændres væsentlig.

Støj

I virksomhedens revurdering af 2012 er der i vilkår F1 stillet støjvilkår i overensstemmelse med vejledende grænseværdier i støjvejledningen⁵. I vilkår F2 stilles krav om at virksomheden årligt skal dokumentere den eksisterende støjbelastning, baseret på måling af alle støjkilder, der er ændret, eller er nye og på 1/5 af de eksisterende støjkilder, at de overholder støjkravene i F1.

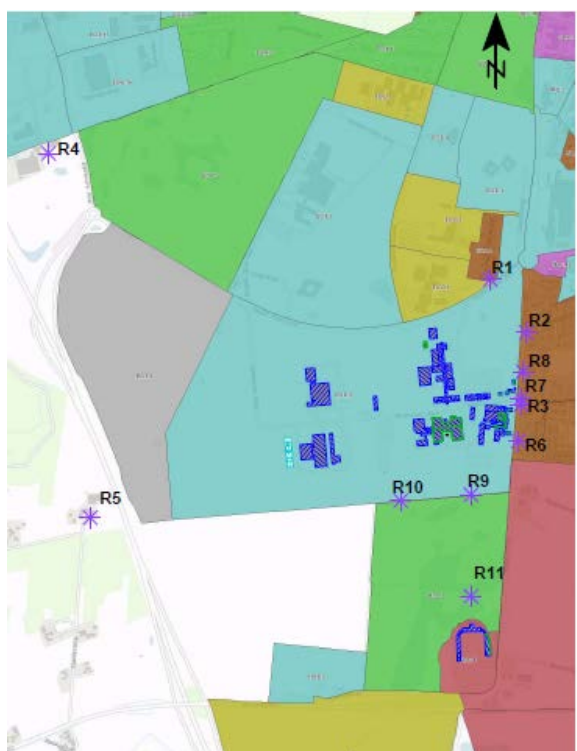
Novo Nordisk har i årsrapporten for 2015 støjkortlagt området 29B omfattende kedelcentralen til 25A og 24A den eksisterende kedelcentral i bygning 29B.

Støjbelastningen er beregnet til:

Referencepunkt	Støjbelastning, Lr i dB(A)			Grænseværdi i dB(A)		
	Døgnperiode			Døgnperiode		
	Dag	Aften	Nat	Dag	Aften	Nat
R1, Trollesmindevænget 13	34,0	32,5	30,5	45	40	35
R2, Roskildevej 135	33,0	31,2	29,9	45	40	35
R3, Roskildevej 155	35,8	34,5	34,2	45	40	35
R4, Lille Kanikkegård	21,5	21,2	19,9	55	45	40
R5, Kjeldshøj	21,8	21,5	21,1	55	45	40
R6, Kikhusbakken 8	40,3	34,6	34,6	45	40	35
R7, Roskildevej 153	35,9	34,5	34,1	45	40	35
R8, Roskildevej 153	35,4	32,7	32,4	45	40	35
R9, Skel syd for virksomheden	41,3	32,5	32,5	40	40	40
R10, Skel syd for virksomheden	41,5	34,8	34,4	40	40	40
R11, Nord for Favrholt	38,4	35,6	35,4	40	40	40

Af ovenstående skema fremgår at, støjbelastningen er højere end grænseværdien i R9 og R10 i dagperioden. Da støjbelastningerne minus bestemtheden er mindre end grænseværdierne er støjvilkårene overholdt.

⁵ Miljøstyrelsens vejledning nr. 5 /1984 Eksterne støj fra virksomheder



Oversigt kort med referencepunkter

Virksomheden har stillet følgende støjkrav til designet af skorsten og ventilation i fbm. udvidelsen af kedelcentralen:

- Skorstenen placeret ved siden af de 4 eksisterende må maksimalt have et lyd-effektniveau på $L_w=73$ dB(A), svarende til et lydtrykniveau i en afstand af 10 m fra kilden på $L_p=42$ dB(A).
- luftindtag i facader og over tag samt fra luftafkast over tag må ikke overskride $L_w = 70$ db(A), svarende til et lydtrykniveau i en afstand af 10 meter fra kilden på ca. 42 dB(A).

Beregningen viser følgende støjbidrag i referencepunkterne:

Referencepunkt	Dag	Aften	Nat
R1	5,9	5,9	5,9
R2	7,1	7,1	7,1
R3	7,9	7,9	7,9
R4	-4,8	-4,8	-4,8
R5	-8,0	-8,0	-8,0
R6	-5,3	-5,3	-5,3
R7	4,8	4,8	4,8
R8	8,8	8,8	8,8
R9	1,4	1,4	1,4
R10	1,2	1,2	1,2
R11	4,4	4,4	4,4

Det er forudsat at begge støjkloder er i 100 % drift dag, aften og nat.

Med baggrund i beregningerne vurderer Miljøstyrelsen, at de nye kilder ikke giver et beregningsmæssigt registrerbart støjbidrag i forhold til de vejledende græseværdier. Der er i virksomhedens reviderede miljøgodkendelse af 16. august 2012 i vilkår F1 fastsat støjgrænser for områder beliggende i nærheden af virksomheden.

Der er i vilkår F2 i revurderingen krav til at "*virksomheden årligt skal dokumentere den eksterne støjbelastning, baseret på målinger af alle støjkloder, der er ændret, eller er nye og 1/5 af de eksisterende uændrede støjkloder, at den overholder støjvilkår i revurderingens F1*".

Der er ikke vilkår i de gældende godkendelser for lavfrekvent støj, infralyd og vibrationer i eksternt miljø. Der har heller ikke været klager. Der er på virksomheden potentielle kilder til lavfrekvent støj, infralyd og vibrationer, bl.a. kedelanlæg, ventilationsanlæg og støbemaskiner, men der er ikke ved tilsyn bemærket gener.

Miljøstyrelsen vurderer, at det ikke er behov for yderligere støjvilkår. Støjen reguleres af vilkår F1 og F2 i gældende miljøgodkendelse i forhold til støjvejledningens støjgrænser og støjbidraget fra de nye kedelanlæg vil indgå i kommende årsrapportering.

Affald

Virksomhedens ikke genanvendelige affald skal bortskaffes i overensstemmelse med kommunens affaldsregulativ/anvisninger. Der er derfor ikke stillet vilkår herom i denne miljøgodkendelse.

Jord og grundvand

Jord og grundvand skal beskyttes mod forurening.

Basistilstandsrapport

Grunden har gennem en lang årrække været anvendt til landbrugsdrift og ligger i et område som jordforureningsmæssigt er "områdeklassificeret". Der er ikke p.t. registreret forurening på grunden.

Driften af den gasfyrede kedelcentral udgør en minimal risiko for forurening af jord og grundvand. Kedelcentralen er ikke en bilag 1 aktivitet i sig selv, og aktiviteterne i anlægget er ikke teknisk forbundet med bilag 1 aktiviteterne på site Hillerød. Udvidelse af kedelanlægget i bygning vest for bygning 29B udløser dermed ikke krav om udarbejdelse af BTR.

Jord og grundvand skal beskyttes mod forurening.

På kedelcentralen anvendes salt til vandbehandling, derudover anvendes lud, fosfor og sulfit der opbevares i opsamlingskar eller med spildebakker under inden døre med mulighed for opsamling af spild.

Det er Miljøstyrelsen vurdering, at der ikke er behov for yderligere vilkår til sikring af jord og grundvand.

Indberetning/rapportering

For at sikre en effektiv kontrol og dermed begrænse forureningen fra virksomheden, er der endvidere i godkedelsen fastsat vilkår om, at der udarbejdes journal m.v. for tilsyn og kontrol med kedelanlæggets vedligehold og forureningsbegrænsende foranstaltninger.

Til kontrol af at virksomheden ikke udvider sin aktivitet på en måde, som indebærer forøget forurening, er der stillet vilkår vedrørende det samlede energiforbrug.

Det er vigtigt, at virksomheden opbevarer journalerne på en sådan måde, at de umiddelbart kan genfindes både til virksomhedens eget brug og til brug for myndighedens tilsyn, der stilles vilkår om, at journalerne skal være tilgængelige for tilsynsmyndigheden i minimum 5 år.

Bilag 1 virksomheder har krav i Godkendelsesbekendtgørelsen om at indberette egenkontrolresultater til tilsynsmyndigheden mindst hvert år. Der stilles vilkår om indberetning af præstationsmålinger og energi forbrug og driftstimer. Rapporten skal sendes til tilsynsmyndigheden inden 1. juni, første gang den juni 2018.

Ophør

Der er stillet vilkår om at virksomheden skal træffe nødvendige foranstaltninger ved ophør for at forebygge forurening i overensstemmelse med godkendelsesbekendtgørelsens § 21, stk. 1, nr. 12 og 13.

I øvrigt henvises til § 49 i godkendelsesbekendtgørelsen.

Bedst tilgængelige teknik

Standardvilkåren følger BAT betingelserne, så der stille ikke yderlige krav til BAT.

3.3 Udtalelser/høringssvar

3.3.1 Udtalelse fra andre myndigheder

Hillerød Kommunes bemærkninger til sagen.

"Naturbeskyttelsesloven og beskyttede arter

Der er ikke naturtyper omfattet af naturbeskyttelseslovens § 3 på den del af ejendommen som udbygges i projektet. Det nærmeste beskyttede område er en beskyttet sø på ca. 750 m² beliggende ca. 200 m mod nordøst.

Området er ikke levested for arter optaget på Habitatdirektivets bilag IV. Det nærmeste kendte levested for bilag IV-arter er et vandhul ca. 700 m mod vest, som er levested for spidssnudet frø. Vandhullet bliver ikke påvirket ved dette projekt.

Natura 2000 og Naturhandleplaner

Det nærmeste Natura 2000-område ligger ca. 3 km mod nord. Det er Natura 2000-område nr. 133 Gribskov, Esrum Sø og Snævret Skov.

Målet med Natura 2000-planlægningen er at stoppe den nationale tilbagegang af naturtyper og tilhørende plante- og dyrearter indenfor Natura 2000-områderne inden 2015.

Naturhandleplanerne skal sikre plejen af de udpegede naturarealer indenfor kommunens Natura 2000-områder og projektet vil derfor ikke have indflydelse på opfyldelsen af målene i naturhandleplanen for området."

3.3.3 Udtalelse fra virksomheden

Novo Nordisk A/S haft udkast til miljøgodkendelse af udvidelsen af kedelanlægget i bygning 29B i Hillerød i høring. Virksomheden havde flg. bemærkninger til udkastet.

Luftforurening

Vilkårsnummereringen starter med B2 i stedet for B1.

Vilkår B2 foreslås ændret til at omfatte afkasthøjde og den nominelle indfyrede effekt (for begge kedler), jf. standardvilkår afsnit 11.4 punkt 7. Vilkåret kan begrundes med, at begge kedler udleder til samme skorsten (dog gennem hver sit rør), se tekst fra standardvilkår bek.:

Hvis to eller flere særskilte kedelanlæg installeres således, at røggasserne herfra, ... , efter godkendelsesmyndighedens vurdering kan udledes gennem en fælles skorsten, anses en sådan kombination af anlæg for at være et enkelt fyringsanlæg, og den samlede kapacitet betragtes under ét i forbindelse med beregning af den samlede nominelle indfyrede termiske effekt.

Dermed begrundes vilkår B6 tillige.

Vilkår B4 synes unødvendigt, idet vilkårene om afkasthøjde, nominel indfyret effekt og emissionsgrænser tilsammen sikrer at B-værdien overholdes.

Vilkår B5 kan efterlade indtryk af, at der skal udføres en OML-beregning på baggrund af præstationskontrollen. Der er dog allerede udført OML-beregning, med udgangspunkt i de foreslåede emissionsgrænser i vilkår B3. I vurderingsafsnittet står der da også, at OML er foretaget og at immissionsgrænseværdien er overholdt med god margin.

Indberetning og rapportering

I vilkår C1 stilles der bl.a. krav til eftersyn af kedelanlæggets rensesforanstaltninger samt dato for reparationer og udskiftninger og oplysninger om evt. driftsforstyrrelser. Vi er i tvivl om, hvilke rensesforanstaltninger der menes?

Der foretages serviceeftersyn af kedelanlæggene og disse føres i logbog. Evt. reparationer og udskiftninger registreres i denne logbog.

Vi foreslår at vilkår C1 ændres til et vilkår om, at vi skal føre logbog over serviceeftersyn med kedelanlæggene.

I vilkår C2 er der krav til registrering af forbrug af gas. Dette registrerer vi på eksisterende anlæg vha. målere.

Begge nye kedler vil være i drift 24-7 hele året. De vil kun være ude af drift i forbindelse med større serviceeftersyn. Det forekommer derfor unødigt, at skulle registrere antal driftstimer pr. år. Vi registrerer ikke timeantallet i dag.

På baggrund af ovenstående afsnit, foreslås vilkår C5 pind 2

ændret til

- Gasforbrug

På efterfølgende side er der indsat et oversigtskort til erstatning for kortet på side 10 i udkast til afgørelsen. Er der spørgsmål til ovenstående, kan undertegnede kontaktes.

Miljøstyrelsens bemærkninger til høringssvaret:

Vilkårsnumrene er rettet til.

Vilkår om max. luftmængde, B-værdi samt genberegning af OML-beregning på baggrund af præstationskontrol slettes, da disse ikke er krav i standardvilkår bekendtgørelsen og dokumentation for overholdelse af b-værdien er dokumenteret i ansøgningsmaterialet.

Indberetningsvilkårene er tilrettet i forhold til virksomhedens oplysninger, ligesom kortbilaget er udskiftet efter virksomhedens ønske.

4. FORHOLDET TIL LOVEN

4.1 Lovgrundlag

4.1.1 Miljøgodkendelsen

Denne godkendelse gives i henhold til § 33, stk. 1, i miljøbeskyttelsesloven og omfatter kun de miljømæssige forhold, der reguleres af denne lov.

Godkendelsen gives som et tillæg til virksomhedens revurdering af miljøgodkendelse af 16. august 2012 og gives under forudsætning af, at såvel de vilkår, der er anført i denne godkendelse som vilkår i førnævnte godkendelse overholdes.

Efter ibrugtagning vil godkendelsen bortfalde, hvis den ikke har været udnyttet i 3 på hinanden følgende år, jf. miljøbeskyttelseslovens § 78a.

4.1.2 Listepunkt

Novo Nordisks hovedaktivitet i Hillerød er omfattet af listepunkt 4. 5 i bilag 1 i til Godkendelsesbekendtgørelse ⁶ :

4. Kemisk industri

I dette afsnit forstås ved fremstilling, anvendt om de i dette afsnit omhandlede aktivitetskategorier, fremstilling i industriel målestok ved kemisk eller biologisk forarbejdning af de i punkt 4.1-4.6 nævnte stoffer eller grupper af stoffer.

4.5 Fremstilling af farmaceutiske produkter, herunder mellemprodukter. (s)

Kedelanlægget er omfattet af bilag 2, G 201:

G 201 Kraftproducerende anlæg, varmeproducerende anlæg, gasturbineanlæg og motoranlæg med en samlet nominal indfyret termisk effekt på mellem 5 og 50 MW.

Listepunkt G 201 er endvidere omfattet af Bekendtgørelse om standardvilkår i godkendelse af listevirksomhed nr. 1520 af 7. december 2016 ⁷, og disse standardvilkår indgår i denne miljøgodkendelse.

4.1.3 BREF

Standardvilkåren følger BAT betingelserne, så der stille ikke yderlige krav til BAT.

4.1.4 VVM-bekendtgørelsen

Udvidelsen af kedelcentralen er omfattet af Novo Nordisk VVM redegørelse fra 2014.

4.3 Tilsyn med virksomheden

Miljøstyrelsen er tilsynsmyndighed for virksomheden. Dog er Hillerød Kommune tilsynsmyndighed for så vidt angår bortskaffelse af affald samt afledningen af spildvandet til det kommunale spildevandsrens anlæg.

4.4 Offentliggørelse og klagevejledning

Miljøstyrelsens afgørelse annonceres og offentliggøres udelukkende digitalt. Materialet kan tilgås på www.mst.dk.

Offentligheden har adgang til sagens øvrige oplysninger med de begrænsninger, der følger af lovgivningen.

Følgende parter kan klage over miljøgodkendelsen til Natur- og Miljøklagenævnet

- ansøgeren
- enhver, der har en individuel, væsentlig interesse i sagens udfald
- kommunalbestyrelsen
- Sundhedsstyrelsen

⁶ Bekendtgørelse om godkendelse af listevirksomheder nr. 1517 af 7. december 2016

⁷ Bekendtgørelse om standardvilkår i godkendelse af listevirksomhed nr. 1520 af 7. december 2016

- landsdækkende foreninger og organisationer i det omfang, de har klageret over den konkrete afgørelse, jf. miljøbeskyttelseslovens §§ 99 og 100
- lokale foreninger og organisationer, der har beskyttelse af natur og miljø eller rekreative interesser som formål, og som har ønsket underretning om afgørelsen

Hvis du ønsker at klage over denne afgørelse, kan du klage til Natur- og Miljøklagenævnet. Du klager via Klageportalen, som du finder et link til på forsiden af www.nmkn.dk. Klageportalen ligger på www.borger.dk og www.virk.dk. Du logger på www.borger.dk eller www.virk.dk, ligesom du plejer, typisk med NEM-ID. Klagen sendes gennem Klageportalen til den myndighed, der har truffet afgørelsen. En klage er indgivet, når den er tilgængelig for myndigheden i Klageportalen. Når du klager, skal du betale et gebyr på kr. 500. Du betaler gebyret med betalingskort i Klageportalen.

Natur- og Miljøklagenævnet skal som udgangspunkt afvise en klage, der kommer uden om Klageportalen, hvis der ikke er særlige grunde til det. Hvis du ønsker at blive fritaget for at bruge Klageportalen, skal du sende en begrundet anmodning til den myndighed, der har truffet afgørelse i sagen. Myndigheden videresender herefter anmodningen til Natur- og Miljøklagenævnet, som træffer afgørelse om, hvorvidt din anmodning kan imødekommes.

Klagen skal være modtaget senest den 17. februar 2017.

Du kan læse mere om gebyrordningen og klage på Natur- og Miljøklagenævnets hjemmeside (<http://nmkn.dk/klage/>).

Orientering om klage

Hvis Miljøstyrelsen får besked fra Klageportalen om, at der er indgivet en klage over afgørelsen, orienterer Miljøstyrelsen virksomheden herom.

Miljøstyrelsen orienterer ligeledes virksomheden, hvis Miljøstyrelsen modtager en klage over afgørelsen fra en klager, som efter anmodning til Natur- og Miljøklagenævnet er blevet fritaget for at klage via Klageportalen.

Herudover orienterer Miljøstyrelsen ikke virksomheden.

Betingelser, mens en klage behandles

Virksomheden vil kunne udnytte miljøgodkendelsen, mens Natur- og Miljøklagenævnet behandler en eventuel klage, medmindre nævnet bestemmer noget andet. Forudsætningen for det er, at virksomheden opfylder de vilkår, der er stillet i godkendelsen. Udnyttes miljøgodkendelsen indebærer dette dog ingen begrænsning for Natur- og Miljøklagenævnets mulighed for at ændre eller ophæve godkendelsen.

Søgsmål

Hvis man ønsker at anlægge et søgsmål om miljøgodkendelsen ved domstolene, skal det ske senest 6 måneder efter, at Miljøstyrelsen har offentliggjort afgørelsen.

4.5 Liste over modtagere af kopi af afgørelsen

Hillerød Kommune: Miljo@hillerod.dk samt Stine Røtzler Møller, SRM@hillerod.dk

Med venlig hilsen
Susanne Andreasen
suand@mst.dk
7254 4366

5. BILAG

Bilag A: Ansøgning om miljøgodkendelse/miljøteknisk beskrivelse



Ansøgning

Ansvarlig myndighed

Miljøstyrelsen

Tilknyttet myndighed

Hillerød Kommune

Indsendt af

Susanne Stokkebro Bech
Krogshøjvej 44
2880 Bagsværd

E-mail: ssbb@novonordisk.com

Telefon 30797458

CVR / RID CVR:24256790-RID:98133527

Indsendt: 11-07-2016 15:07

Ansøgningsnr.: MaID-2016-452

Indsendelse nr.: 1

Fase: Ansøgning

Ansøgning om Miljøgodkendelse/ansøgning

Projekt:	Brennum Park 25A, 3400 Hillerød
Klassifikation:	Ingen klassifikationer
Aktiviteter	Miljøgodkendelse/ansøgning af ny virksomhed eller udvidelse af eksisterende virksomhed

Sted(er)

Virksomheder	Virksomhed-24256790
Adresser	Brennum Park 25A, 3400 Hillerød

Ansøgere

Susanne Stokkebro Bech
Krogshøjvej 44
2880 Bagsværd
E-mail: ssbb@novonordisk.com
Telefon: 30797458

Indholdsfortegnelse

Samlet oversigt over bilag i indsendelsen	1
Oversigt over dokumentation pr. fase	1
◦ Som del af ansøgningen	1
Angiv CVR og P-nummer	2
Ansøger og ejerforhold	3
Vælg listebetegnelse for virksomhedens aktiviteter	3
Angiv myndighed på den eksisterende godkendelse	3
Myndighed på godkendelsen	4
Forholdet til VVM	4
Oplysninger om væsentlige miljøforhold	4
Beskriv det ansøgte projekt	5
Er din virksomhed en risikovirksomhed?	5
Midlertidige aktiviteter	5
Bygningsmæssige ændringer/udvidelser	5
Tidshorisont for bygge- anlægsarbejder	6
Oversigtsplan af virksomhedens placering	6
Virksomhedens driftstid	6
Til- og frakørselsforhold	6
Tegninger over virksomhedens indretning	6
Virksomhedens produktionskapacitet	6
Virksomhedens procesforløb	6
Oplysninger om energianlæg	7
Driftsforstyrrelser og uheld	7
Kraftvarmeproduktion - oplysninger om energianlæg	7
Oplysninger om valg af den bedste tilgængelige teknik (BAT)	7
Forslag til generelle vilkår	7
Forslag til vilkår til indretning og drift	8
Tegninger med placering og nummerering af virksomhedens luftafkast	9
Luftudledning fra hvert afkast	10
Emission fra diffuse kilder	10
Emission der afviger fra normal drift	10
Beregning af afkasthøjder	11
Luftafkast fra kraftproducerende anlæg	11
Forslag til vilkår for luftforurening	11
Tegninger over spildevandsforhold og befæstede arealer	12
Spildevand: Oplysning om, hvor spildevand ønskes afledt til	12
Placering af virksomhedens støj- og vibrationskilder	12
Støj- og vibrationskilder	13
Støj- og vibrationskilder	13
Støj- og vibrationsdæmpende foranstaltninger	13
Beregning af samlede støjniveau	13
Affald - sammensætning og mængde	13
Affald - håndtering og opbevaring	13
Forslag til vilkår for affald	13
Tegninger over placering af råvarer, hjælpestoffer og affald	14
Beskyttelse af jord og grundvand	14

Basistilstandsrapport	14
Forslag til vilkår for jord og grundvand	14
Forslag til vilkår og egenkontrol	15
Forslag til standard vilkår for egenkontrol	15
Driftsforstyrrelser og uheld	20
Foranstaltninger ved virksomhedens ophør	20
Ikke-teknisk resume	20
VVM - Arealanvendelse	20
VVM - Karakteristika for driftsfasen og anlægsperioden	21
VVM - Miljøforhold	21
VVM - Forhold til BREF	22
VVM - Projektets placering	22
Andre relevante oplysninger	23
Øvrige forhold	23
Tidligere indsendelser	23

Samlet oversigt over bilag i indsendelsen

Bilag med versionskode	Refereret fra
Bilag Hillerød fremtidig oversigtsplan inkl. udvid 29B 2015-11-24.pdf SHA1:5238E399D1097E470117E93BF1B204C14F3EE51E	Oversigtsplan af virksomhedens placering
OML inkl. 3 nye kedler i udvidelsen 29B.pdf SHA1:33E9E453919FFB3D76C8920EBBC607241AEBD241	Beregning af afkasthøjder
Plantegning 29B udvidelse 2015-11-24.pdf SHA1:92473F2F569F8B8ECECBA0A3FD40B4613A2C775E	Tegninger over virksomhedens indretning
Situationsplan 29B udvidelse 2015-11-24.pdf SHA1:82D0C388094CAD678FA4A04D4816F9F7B78F300B	Tegninger over virksomhedens indretning

Oversigt over dokumentation pr. fase

Som del af ansøgningen

Den dokumentation der skal vedlægges ansøgningen når den indsendes.

Udfyldt	Obligatorisk	Bilag	Dokumentation
x	x		Angiv CVR og P-nummer
x	x		Ansøger og ejerforhold
x	x		Vælg listebetegnelse for virksomhedens aktiviteter
x			Angiv myndighed på den eksisterende godkendelse
x			Myndighed på godkendelsen
x			Forholdet til VVM
(i)			Oplysninger om væsentlige miljøforhold
x			Beskriv det ansøgte projekt
x			Er din virksomhed en risikovirksomhed?
x			Midlertidige aktiviteter
x	x		Bygningsmæssige ændringer/udvidelser
x			Tidshorisont for bygge- anlægsarbejder
x	x	x	Oversigtsplan af virksomhedens placering
x			Virksomhedens driftstid
x			Til- og frakørselsforhold
x		x	Tegninger over virksomhedens indretning
x	x		Virksomhedens produktionskapacitet
x	x		Virksomhedens procesforløb
x	x		Oplysninger om energianlæg
x	x		Driftsforstyrrelser og uheld
x	x		Kraftvarmeproduktion - oplysninger om energianlæg
x	x		Oplysninger om valg af den bedste tilgængelige teknik (BAT)
x	x		Forslag til generelle vilkår
x	x		Forslag til vilkår til indretning og drift

x	x		Tegninger med placering og nummerering af virksomhedens luftafkast
x	x		Luftudledning fra hvert afkast
x	x		Emission fra diffuse kilder
x	x		Emission der afviger fra normal drift
x	x	x	Beregning af afkasthøjder
x	x		Luftafkast fra kraftproducerende anlæg
x	x		Forslag til vilkår for luftforurening
x	x		Tegninger over spildevandsforhold og befæstede arealer
x	x		Spildevand: Oplysning om, hvor spildevand ønskes afledt til
	x		Forslag til vilkår for spildevand ved afledning fra virksomhed
x	x		Placering af virksomhedens støj- og vibrationskilder
x	x		Støj- og vibrationskilder
x	x		Støj- og vibrationskilder
x	x		Støj- og vibrationsdæmpende foranstaltninger
x	x		Beregning af samlede støjniveau
	x		Forslag til vilkår for støj
x	x		Affald - sammensætning og mængde
x	x		Affald - håndtering og opbevaring
x	x		Forslag til vilkår for affald
x	x		Tegninger over placering af råvarer, hjælpestoffer og affald
x	x		Beskyttelse af jord og grundvand
x	x		Basistilstandsrapport
x	x		Forslag til vilkår for jord og grundvand
x	x		Forslag til vilkår og egenkontrol
(x)	x		Forslag til standard vilkår for egenkontrol
x	x		Driftsforstyrrelser og uheld
x	x		Foranstaltninger ved virksomhedens ophør
x	x		Ikke-teknisk resume
x	x		VVM - Arealanvendelse
x	x		VVM - Karakteristika for driftsfasen og anlægsperioden
x	x		VVM - Miljøforhold
x	x		VVM - Forhold til BREF
x	x		VVM - Projektets placering
x			Andre relevante oplysninger
x			Øvrige forhold

Angiv CVR og P-nummer

CVR-nummer

24256790

P-nummer

1007676162

Ansøger og ejerforhold

Formularfelt	Udfyldt værdi
Ansøgers navn	Novo Nordisk A/S
Vejnavn	Novo Alle
Vejnummer	
Postnummer	2880
By	Bagsværd
Virksomhedens navn	Novo Nordisk A/S
Vejnavn	Brennum Park
Vejnummer	1
Postnummer	3400
By	Hillerød
Angiv matrikelnummer, hvis det er forskelligt fra det fremsøgte	
Angiv P-numre, hvis der søges til flere P-numre	
Bemærkning	Bygning 29B
Kontaktperson	Susanne Stokkebro Bech
Vejnavn	Krogshøjvej
Vejnummer	44
Postnummer	2880
By	Bagsværd
Telefonnummer	30797458
Mailadresse	ssbb@novonordisk.com
Er ejer forskellig fra ansøger?	Nej [Kode: false]
Eventuelle yderligere bemærkninger	

Vælg listebetegnelse for virksomhedens aktiviteter

Hovedaktivitet

Bilag 1, Listepunkt 4.5, Kemisk industri, Fremstilling af farmaceutiske produkter

Biaktiviteter

- Bilag 2, Listepunkt G 201, Kraft- og varmeproduktion, Kraftproducerende anlæg, varmeproducerende anlæg, gasturbineanlæg og motoranlæg
Anvendelsesområde(r):
 - Naturgas

Angiv myndighed på den eksisterende godkendelse

Formularfelt	Udfyldt værdi
Marker i boksen, hvis Miljøstyrelsen er myndighed på din eksisterende godkendelse	True
Eventuelle yderligere bemærkninger	

Myndighed på godkendelsen

Hovedaktivitet

Bilag 1, Listepunkt 0.2, Aktivitet med Miljøstyrelsen som godkendelsesmyndighed

Forholdet til VVM

Formularfelt	Udfyldt værdi
Er projektet opført på bilag 1 til VVM bekendtgørelsen	Nej [Kode: false]
Hvis ja, angiv punktet på bilag 1	
Er projektet opført på bilag 2 til VVM bekendtgørelsen	Ja [Kode: true]
Hvis ja, angiv punktet på bilag 2	3.a
Eventuelle yderligere bemærkninger	VVM-spørgsmålet er behandlet i forbindelse med afgørelse om tilladelse til igangsætning af bygge- og anlægsarbejder, jf. Tilladelse til at påbegynde bygge- og anlægsarbejder, af 22. december 2015

Oplysninger om væsentlige miljøforhold

G 201 - 11.2 Beskrivelse af de væsentligste miljøforhold

Type: Branchers og aktiviteters miljøforhold

VilkårsID: VK0000000014

Version: 8

Beskrivelse

Væsentligste miljøforhold	Kilder til forurening eller gene
Luftforurening	<ul style="list-style-type: none">– Anlæg, der fyrer med biomasseaffald: Støv, CO, PAH, NOx og lugtstoffer.– Gasmotorer, der fyrer med forgasningsgas eller naturgas: CO, NOx, UHC, formaldehyd, smøreolie og lugtstoffer.– Gasmotorer, der fyrer med biogas: CO, NOx, UHC, SO2, formaldehyd, smøreolie og lugtstoffer.– Gasturbiner, der fyrer med biogas: CO, NOx og SO2.– Gasturbiner, der fyrer med forgasningsgas eller naturgas: CO og NOx.– Motorer, der fyrer med olieholdige brændsler: CO, NOx, UHC, SO2, formaldehyd, smøreolie og lugtstoffer.– Kedler, der fyrer med naturgas eller LPG: CO og NOx.– Kedler, der fyrer med gasolie eller vegetabilsk olie: Støv, CO og NOx.– Kedler, der fyrer med fuelolie: Støv, SO2, CO, NOx samt tungmetallerne Hg, Cd, Ni, V, Cr, Cu og Pb.– Kedler, der fyrer med kul: Støv, SO2, HCl, HF, CO, NOx samt tungmetallerne Hg, Cd, Ni, V, Cr, Cu og Pb.
Støj	<ul style="list-style-type: none">– Støj fra rumudsugning, skorstene og transportaktiviteter og fra anlæggene.
	<ul style="list-style-type: none">– Fra kedler, der fyrer med biomasseaffald og kul, fremkommer bundaske og fra røggasrensningsanlæg flyveaske, mens de andre brændsler giver lidt aske og sod ved rensning.

Affald	<ul style="list-style-type: none"> – Slam fra røggaskondenseringsanlæg, scrubberanlæg eller varmevekslere kan indeholde tungmetaller og PAH-forbindelser. – Spildolie fra gasmotorer. – Oliefiltre og luftfiltre fra gasmotorer
Spildevand	<ul style="list-style-type: none"> – I anlæg, der fyrer med vådt brændsel som f.eks. skovflis, renses røggassen ofte i en våd-scrubber. Scrubbervandet recirkuleres og renses, men skal løbende bortskaffes, da røggaskondenseringsanlæg er vandproducerende. – Restindhold af tungmetaller (Cd) og eventuelt PAH i afløbsvandet. – Formaldehyd i et eventuelt kondensat fra rensning af røggasser fra gasmotorer. – Spildevand i forbindelse med regenerering af ionbyttere på spædevandet. – Vaskevand fra vask af gasturbinens kompressor.
Risiko for jord, grundvand eller overflade- vand	<ul style="list-style-type: none"> – Opbevaring af smøreolie, fuelolie og andre fyringsolier. – Oplag af kul og andet fast brændsel. – Opbevaring af affald.

Vilkåret kan ikke besvares

Beskriv det ansøgte projekt

Redegørelse:

Novo Nordisk ønsker at udvide den eksisterende kedelcentral i bygning 29B på site Hillerød. Det nye kedelanlæg vil blive placeret i en ny bygning vest for den eksisterende kedelcentral i bygning 29B. I den nye tilbygning kan der indrettes op til tre nye dampkedler, med dertil hørende hjælpeanlæg. Der opføres pt. to nye kedler. Tilbygningen udføres i en etage svarende til den eksisterende bygning 29B. Udvidelsen er nødvendig for at kunne levere den fornødne energi til fyldefabrikken i 25B, som er under opbygning. Der etableres desuden en ny skorsten, som ét fælles afkast for de nye kedler. Det vurderes, at de nye kedler kan omfattes af vores gældende miljøgodkendelse og at der ikke er behov for nye vilkår. Der er tale om udvidelse af en eksisterende aktivitet på sitet, som desuden er omfattet af standardvilkår.

Der er meddelt byggetilladelse til projektet.

Er din virksomhed en risikovirksomhed?

Markeret ikke relevant:

Virksomheden er ikke omfattet af risikobekendtgørelsen

Midlertidige aktiviteter

Formularfelt

Udfyldt værdi

Et det ansøgte projekt midlertidigt

Nej [Kode: false]

Angiv ophørsdato

Eventuelle yderligere bemærkninger

Bygningsmæssige ændringer/udvidelser

Formularfelt

Udfyldt værdi

Kræver det ansøgte bygnings- eller anlægsmæssige udvidelser eller ændringer?

Ja [Kode: true]

Ansøges om fremtidige udvidelser/ændringer, der opstartes senere? Nej [Kode: false]

Startdato for virksomhedens drift.

Eventuelle yderligere bemærkninger Der er den 22.12.2015 meddelt tilladelse til at påbegynde bygge- og anlægsarbejder efter MBL's § 33, stk. 2. I samme afgørelse meddelte MST at udvidelsen med et nyt kedelanlæg er omfattet af Novo Nordisk VVM-redegørelse fra 2014.

Tidshorisont for bygge- anlægsarbejder

Formularfelt	Udfyldt værdi
--------------	---------------

Startdato for bygge- anlægsarbejde	
------------------------------------	--

Slutdato for bygge- anlægsarbejde	
-----------------------------------	--

Eventuelle yderligere bemærkninger	Bygge- og anlægsarbejder er igangsat. Drift af anlægget afventer miljøgodkendelse.
------------------------------------	--

Oversigtsplan af virksomhedens placering

Der er ingen indtegninger

Bilag

[Bilag Hillerød_fremtidig oversigtsplan inkl. udvid 29B 2015-11-24.pdf](#)

Virksomhedens drifttid

Markeret ikke relevant:

Til- og frakørselsforhold

Markeret ikke relevant:

Tegninger over virksomhedens indretning

Der er ingen indtegninger

Bilag

[Plantegning 29B udvidelse 2015-11-24.pdf](#)

[Situationsplan 29B udvidelse 2015-11-24.pdf](#)

Virksomhedens produktionskapacitet

Markeret ikke relevant:

Virksomhedens procesforløb

Markeret ikke relevant:

Oplysninger om energianlæg

Brændselstype og effekt

Indsæt tekst	Navn/type	Maksimal indfyret effekt	Noter enhed (MW eller kW)	Brændselstype 1	Brændselstype 2	Brændselstype 3
Energianlæg 1	Weishaupt	3,5	MW	naturgas	bionaturgas	
Energianlæg 2	Weishaupt	3,5	MW	naturgas	bionaturgas	
Energianlæg 3						
Energianlæg 4						
Energianlæg 5						
Energianlæg 6						

Driftsforstyrrelser og uheld

Redegørelse:

Driftsforstyrrelser betyder typisk stop af gas og vurderes ikke at kunne give anledning til væsentlige emissioner. Driftsforstyrrelser og uheld, der kan have væsentlig miljømæssig betydning, omfatter typisk følgende tilfælde: Spild og udslip af kemiske stoffer i forbindelse med:

1. Aflæsning, udskiftning, tømning og håndtering af beholdere med kemikalier.
2. Driftssvigt af processtyring, f.eks. Lækage på beholdere og rør
3. Operatorfejl

Brand i anlæggene

Kraftvarmeproduktion - oplysninger om energianlæg

Formularfelt	Udfyldt værdi
Beskriv hvordan I oplagerer de forskellige brændselstyper I har oplyst om herover	Vi modtager naturgas i ledning og har ikke tankoplag.
Beskriv hvor store mængder af de enkelte brændselstyper I typisk oplagerer	Ingen oplag
Beskriv hvor store mængder af øvrige hjælpe-stoffer, der bruges i anlæggene	<p>Der vil blive benyttet kølevandsadditiver i en mængde på ca. 3500 l/år</p><p>I blødgøringsanlæg vil der blive benyttet ca. 250.000 kg natriumklorid/år. </p>
Eventuelle yderligere bemærkninger.	

Oplysninger om valg af den bedste tilgængelige teknik (BAT)

Markeret ikke relevant:

Standardvilkår er baseret på BAT

Forslag til generelle vilkår

G 201 - 11.4 Standardvilkår 1

Type: Standard vilkår
VilkårsID: VK0000000459
Version: 5

Beskrivelse

Ved driftsophør skal virksomheden træffe de nødvendige foranstaltninger for at undgå forureningsfare og for at efterlade stedet i tilfredsstillende tilstand. En redegørelse for disse foranstaltninger skal fremsendes til tilsynsmyndigheden senest 3 måneder, før driften ophører.

Vilkåret kan overholdes: Ja
Vilkåret er markeret ikke relevant: Nej

Kommentar

Vilkåret er allerede fastsat i vores revurderede miljøgodkendelse af 16. august 2012

G 201 - 11.4 Standardvilkår 2

Type: Standard vilkår
VilkårsID: VK0000000460
Version: 3

Beskrivelse

Hvor der i vilkårene anvendes betegnelsen »befæstet areal« menes en fast belægning, der giver mulighed for opsamling af spild og kontrolleret afledning af nedbør. Hvor der i vilkårene anvendes betegnelsen »tæt belægning« menes en fast belægning, der i løbet af påvirkningstiden er uigennemtrængelig for de forurenende stoffer, der håndteres på arealet.

Vilkåret kan overholdes: Ja
Vilkåret er markeret ikke relevant: Nej

Forslag til vilkår til indretning og drift

G 201 - 11.4 Standardvilkår 3

Type: Standard vilkår
VilkårsID: VK0000000462
Version: 5

Beskrivelse

I afkast, hvor der er fastsat en emissionsgrænse, skal der være etableret målesteder med indretning og placering som anført i MEL-22 Kvalitet i Emissionsmålinger (Miljøstyrelsens anbefalede metoder, der findes på hjemmesiden for Miljøstyrelsens Referencelaboratorium for måling af emissioner til luften: www.ref-lab.dk). Målestederne skal være placeret, sådan at det sikres, at de fastsatte emissionsgrænseværdier kan dokumenteres overholdt.

Noter

Vilkåret omfatter ikke anlæg, der forbrænder spildolie, jf. bekendtgørelse om anlæg, der forbrænder affald. [Godkendelsesmyndigheden indsætter krav om spildolie i overensstemmelse med bekendtgørelse om anlæg, der forbrænder affald.]

Vilkåret kan overholdes: Ja
Vilkåret er markeret ikke relevant: Nej

G 201 - 11.4 Standardvilkår 4

Type: Standard vilkår
VilkårsID: VK0000000463
Version: 9

Beskrivelse

[Godkendelsesmyndigheden fastsætter vilkår om afkasthøjder.]

Vilkåret kan ikke besvares

G 201 - 11.4 Standardvilkår 5

Type: Standard vilkår

VilkårsID: VK0000000465

Version: 5

Beskrivelse

Fuelolie, orimulsion og andre brændsler af tilsvarende kvalitet må ikke anvendes i brændere med en indfyret effekt, der er mindre end 2 MW.

Kul, petcoke og brunkul må ikke anvendes i anlæg med en indfyret effekt, der er mindre end 5 MW.

Noter

Vilkåret omfatter ikke anlæg, der forbrænder spildolie, jf. bekendtgørelse om anlæg, der forbrænder affald. [Godkendelsesmyndigheden indsætter krav om spildolie i overensstemmelse med bekendtgørelse om anlæg, der forbrænder affald.]

Vilkåret kan overholdes: Ikke angivet

Vilkåret er markeret ikke relevant: Ja

Kommentar

Anvender naturgas

G 201 - 11.4 Standardvilkår 6

Type: Standard vilkår

VilkårsID: VK0000000466

Version: 3

Beskrivelse

Aflæsning og håndtering af faste brændsler skal ske indendørs eller i inddækket aftipningsgrube. [Godkendelsesmyndigheden kan fastsætte noget andet, hvis en lokalplan for området tillader udendørs oplag, eller hvis virksomheden ligger i landzone.] Porte til aftipningsshal eller aftipningsgrube skal holdes lukkede, når der ikke foregår trafik eller aftipning.

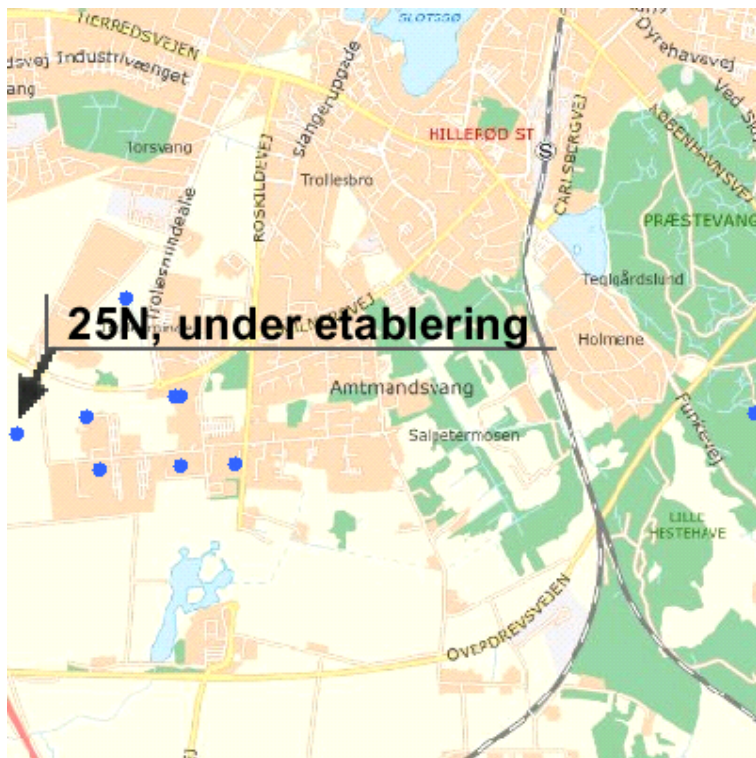
Vilkåret kan overholdes: Ikke angivet

Vilkåret er markeret ikke relevant: Ja

Kommentar

Ikke relevant

Tegninger med placering og nummerering af virksomhedens luftafkast



Copyrights

Indeholder data fra Geodatastyrelsen, Skærmbkort, WMS-tjeneste

Forbehold

Data stilles til rådighed, som de er, og myndigheden har intet ansvar for hverken indhold, oprindelse, fejl og mangler eller nogen form for skade, der måtte følge af brug af data.

Signatur

- Matrikler
- Indtegninger
- Supplerende information

Geometrier

Fil

<https://dokument.byggomiljoe.dk/geometribilag/1/f32cad02-2786-4cfe-b968-e7a9d8b95540>

Luftudledning fra hvert afkast

Redegørelse:

OML-beregning for tre kedler er foretaget og vedhæftet. I første omgang etableres der dog kun to kedler.

Med en skorstenshøjde på 22 m, overholdes B-værdierne med god margin for samtlige kedelanlæg på site Hillerød.

Emission fra diffuse kilder

Redegørelse:

Ingen

Emission der afviger fra normal drift

Redegørelse:

Driftsforstyrrelser omfatter evt. stop af tilledning af gas og vurderes ikke at kunne give anledning til væsentlige emissioner.

Beregning af afkasthøjder

Redegørelse:

OML-beregning er vedhæftet. OML-beregningen er udført for tre kedler, selvom der med nærværende ansøgning kun søges om opstilling af 2 nye kedler. De tre nye kedler er lagt ind som kilde nr. 11, 12 og 13, mens kilderne 1 - 10 er eksisterende kedelanlæg der også er medtaget i beregningen af virksomhedens samlede bidrag.

Skorstenshøjden er i beregningerne sat til 22 m.

Beregningerne viser, at selv ved etablering af tre nye kedler svarer det maksimale immissionskoncentrationsbidrag til 1/3 af B-værdien og B-værdien for NOx er dermed overholdt med god margin.

Bilag

[OML inkl. 3 nye kedler i udvidelsen 29B.pdf](#)

Luftafkast fra kraftproducerende anlæg

Formularfelt

Udfyldt værdi

Vedhæft beregninger af afkast/skorstenshøjder for hvert afkast

For hvert afkast angives det stof, der er dimensionerende for afkasthøjden

Hvis der fyres med biomasseaffald skal det oplyses, om der er etableret støvrening

Eventuelle yderligere bemærkninger

Forslag til vilkår for luftforurening

G 201 - 11.4 Standardvilkår 7

Type: Standard vilkår

VilkårsID: VK0000000468

Version: 6

Beskrivelse

De enkelte kedelanlæg skal overholde de respektive emissionsgrænseværdier, der er anført i tabel 1.

Når røggasser fra to eller flere særskilte kedelanlæg udledes gennem en fælles skorsten, anses en sådan kombination af anlæg for at være et enkelt kedelanlæg, og deres samlede kapacitet betragtes under ét i forbindelse med beregningen af den samlede nominelle indfyrede termiske effekt. Hvis to eller flere særskilte kedelanlæg installeres således, at røggasserne herfra, under hensyntagen til både tekniske og økonomiske forhold, efter godkendelsesmyndighedens vurdering kan udledes gennem en fælles skorsten, anses en sådan kombination af anlæg for at være et enkelt fyringsanlæg, og den samlede kapacitet betragtes under ét i forbindelse med beregning af den samlede nominelle indfyrede termiske effekt.

Ved »skorsten« forstår en struktur med en eller flere røgkanaler, der udleder røggasser med henblik på udledning i luften.

Ved beregning af den samlede nominelle indfyrede effekt fra en kombination af to eller flere særskilte kedelanlæg medregnes ikke særskilte kedelanlæg med en nominel indfyret termisk effekt på under 120 kW.

G 201 - Tabel 1. Emissionsgrænseværdier for kedelanlæg

Brændsel	Samlet nominel indfyret effekt	Emissionsgrænseværdier mg/normal m3 ved 10 % O2 tør røggas						
		Støv	CO	NOx**	Hg	Cd	HCl	Tungmetaller

LPG	< 120 kW	-	-	-	-	-	-	-	-
	120 kW – 50 MW	-	80	140	-	-	-	-	-
Naturgas og Biogas	< 120 kW	-	-	-	-	-	-	-	-
	120 kW – 50 MW	-	75	65	-	-	-	-	-
Forgasningsgas	< 120 kW	-	-	-	-	-	-	-	-
	120 kW – 50 MW	-	100	100	-	-	-	-	-
Biomasseaffald	< 120 kW	-	-	-	-	-	-	-	-
	120 kW – 1 MW	300	500	-	-	-	-	-	-
	1 MW – 5 MW	40 *	625	-	-	-	-	-	-
	5 MW – 50 MW	40 *	625	300	-	-	-	-	-
Stenkul, petcoke og brunkul eller andre brændsler af tilsvarende kvalitet	5 MW – 50 MW	25	100	200	0,1	0,1	10	Summen af emissionen af tungmetallerne Ni, V, Cr, Cu og Pb må ikke være større end 5 mg/normal m3	
Gasolie og vegetabilsk olie	< 120 kW	-	-	-	-	-	-	-	-
	120 kW – 5 MW	-	100	110	-	-	-	-	-
	5 MW – 50 MW	30	100	110	-	-	-	-	-
Fuelolie	2 MW – 50 MW	100	100	300	0,1	0,1	-	Summen af emissionen af tungmetallerne Ni, V, Cr, Cu og Pb må ikke være større end 5 mg/normal m3	
Orimulsion og andre brændsler af tilsvarende kvalitet	2 MW – 50 MW	25	100	300	0,1	0,1	-	Summen af emissionen af tungmetallerne Ni, V, Cr, Cu og Pb må ikke være større end 5 mg/normal m3	

* dog 100 mg/normal m3 for anlæg, der anvender vådretningsanlæg. ** NOx regnet vægtmæssigt som NO2.

Vilkåret kan overholdes: Ja

Vilkåret er markeret ikke relevant: Nej

Tegninger over spildevandsforhold og befæstede arealer

Markeret ikke relevant:

Spildevand: Oplysning om, hvor spildevand ønskes afledt til

Markeret ikke relevant:

Placering af virksomhedens støj- og vibrationskilder

Markeret ikke relevant:

Bygning 29B, hvor den eksisterende kedelcentral er beliggende, er støjkortlagt i 2015. Heraf fremgår det, at kedelcentralen ikke bidrager væsentligt til støj i omgivelserne. Støjkortlægningen er fremsendt med Årsrapporten 2015.

Støj- og vibrationskilder

Markeret ikke relevant:

Støj- og vibrationskilder

Markeret ikke relevant:

Støj- og vibrationsdæmpende foranstaltninger

Markeret ikke relevant:

Beregning af samlede støjniveau

Redegørelse:

Det nye kedelanlæg vil blive omfattet af vores eksisterende støjkortlægninger.

Affald - sammensætning og mængde

Formularfelt	Udfyldt værdi
Eventuelle yderligere bemærkninger	Affald håndteres i overensstemmelse med Hillerød Kommunes regulativ for erhvervsaffald. Der genereres ikke nye affaldstyper i den nye kedelcentral. Alt affald registreres i Renova.

Affaldsammensætning og mængde

Affaldsfraktion	Mængde/år	Enhed
-----------------	-----------	-------

Affald - håndtering og opbevaring

Formularfelt	Udfyldt værdi
Beskriv hvordan affaldet håndteres og opbevares på virksomheden	Affaldshåndtering er omfattet af vores eksisterende miljøgodkendelse.
Eventuelle yderligere bemærkninger	

Angiv mængden af affald og restprodukter, som oplagres på virksomheden

Affaldsfraktion	Maksimal oplagret mængde	Enhed (mængde/år)	type (affald eller restprodukt)
-----------------	--------------------------	-------------------	---------------------------------

Forslag til vilkår for affald

G 201 - 11.4 Standardvilkår 8

Type: Standard vilkår
VilkårsID: VK0000000470

Version: 5

Beskrivelse

Asken fra forbrænding af kul, faste brændsler og biomasseaffald samt affald fra rensningsprocesser skal opbevares indendørs eller i tæt lukket beholder.

Noter

Vilkåret omfatter ikke anlæg, der forbrænder spildolie, jf. bekendtgørelse om anlæg, der forbrænder affald. [Godkendelsesmyndigheden indsætter krav om spildolie i overensstemmelse med bekendtgørelse om anlæg, der forbrænder affald.]

Vilkåret kan overholdes: Ikke angivet

Vilkåret er markeret ikke relevant: Ja

Kommentar

Brændslet er naturgas

Tegninger over placering af råvarer, hjælpestoffer og affald

Der er ingen indtegninger

Beskyttelse af jord og grundvand

Redegørelse:

Der etableres ikke udendørs oplagspladser for affald eller farlige kemikalier.

Der forekommer ikke udendørs aktiviteter, der kan medføre risiko for forurening af jord og grundvand.

Basistilstandsrapport

Redegørelse:

Kedelanlægget er ikke en bilag 1 aktivitet og den er ikke forbundet med produktion, der er på bilag 1 i godkendelsesbek. Det er vores vurdering at det ansøgte ikke er omfattet af krav om udarbejdelse af BTR.

Forslag til vilkår for jord og grundvand

G 201 - 11.4 Standardvilkår 9

Type: Standard vilkår

VilkårsID: VK0000000472

Version: 3

Beskrivelse

Slam, spildolie, kemikalier og hjælpestoffer skal opbevares i egnede og tætte beholdere, der skal være mærket med indhold.

Vilkåret kan overholdes: Ja

Vilkåret er markeret ikke relevant: Nej

G 201 - 11.4 Standardvilkår 10

Type: Standard vilkår

VilkårsID: VK0000000474

Version: 3

Beskrivelse

De ovenfor nævnte beholdere skal placeres under tag og beskyttet mod vejrlig på en oplagsplads med tæt belægning uden afløb. Oplagspladsen skal være indrettet således, at spild kan holdes inden for et afgrænset område og uden mulighed for afledning til jord, grundvand, overfladevand og kloak. Området skal kunne rumme indholdet af den største beholder el. lign., der opbevares på det.

Vilkåret kan overholdes: Ikke angivet

Vilkåret er markeret ikke relevant: Ja

Kommentar

Der forekommer ikke udendørs oplag

G 201 - 11.4 Standardvilkår 11

Type: Standard vilkår

VilkårsID: VK0000000475

Version: 3

Beskrivelse

Tætte belægninger skal være i god vedligeholdelsesstand. Utætheder skal udbedres så hurtigt som muligt, efter at de er konstateret.

Vilkåret kan overholdes: Ikke angivet

Vilkåret er markeret ikke relevant: Ja

Kommentar

Ingen udendørs oplag

G 201 - 11.4 Standardvilkår 12

Type: Standard vilkår

VilkårsID: VK0000000476

Version: 3

Beskrivelse

Overjordiske tanke, der er større end 50 m³, med dieselolie og fyringsolie skal forsynes med fast tag med tryk/vakuum ventil. Ventilene kan untlades på eksisterende tanke, der ikke er konstrueret til varierende tryk svarende til tryk/vakuum ventilens arbejdsområde. Den udvendige væg og taget skal være malet i en farve med en samlet strålerrefleksionskoefficient på mindst 70 %. For eksisterende tanke kan det arbejde udføres som et led i den almindelige periodiske vedligeholdelse.

Tankene skal fyldes, så væsken strømmer ind under æskeoverfladen.

Vilkåret kan overholdes: Ikke angivet

Vilkåret er markeret ikke relevant: Ja

Kommentar

Ingen tankoplag

Forslag til vilkår og egenkontrol

Redegørelse:

Det er vores vurdering, at vi vil overholde de eksisterende vilkår i revurdering af miljøgodkendelsen fra 2012. Vi vurderer ligeledes, at der ikke er behov for supplerende vilkår.

Forslag til standard vilkår for egenkontrol

Denne dokumentation er kun delvist udfyldt af ansøgeren, og ikke markeret "klar til indsendelse".

G 201 - 11.4 Standardvilkår 13 - Automatisk kontrol

Type: Standard vilkår
VilkårsID: VK0000000478
Version: 3

Beskrivelse

Hver kedel med en indfyret effekt større end 30 MW, der fyrer med naturgas, LPG eller biogas, skal være forsynet med måle- og reguleringsudstyr for O₂ til styring af forbrændingsprocessen og med AMS-udstyr til løbende visning og registrering af NO_x. Krav om AMS for NO_x finder ikke anvendelse på enkeltanlæg, hvis det årlige antal driftstimer er under 500 som et rullende gennemsnit over 5 år.

Vilkåret kan overholdes: Ikke angivet
Vilkåret er markeret ikke relevant: Ja

G 201 - 11.4 Standardvilkår 14 - Automatisk kontrol

Type: Standard vilkår
VilkårsID: VK0000000480
Version: 5

Beskrivelse

Kedler, der fyrer med biomasseaffald, skal være forsynet med måle- og reguleringsudstyr for O₂ til styring af forbrændingsprocessen samt AMS-udstyr til løbende visning og registrering af CO. Anlæg med tør røggasrensning skal endvidere være forsynet med AMS-udstyr til løbende visning og registrering af støv.

Kedlerne skal drives med et indhold af O₂ i røggassen, der altid er større end 4 % (vol), bortset fra i opstarts- og nedlukningsperioder. Dette gælder dog ikke, hvis det ved et lavere indhold af O₂ dokumenteres, at anlægget kan overholde en emissionsgrænse for dioxiner på 0,1 ng I-TEQ/normal m³ og en emissionsgrænse for PAH-stoffer på 0,005 mg benz[a]pyren-ækvivalenter/normal m³. Målingerne for dioxiner og PAH-stoffer skal foretages som anført i tabel 2. [I så fald fastsætter godkendelsesmyndigheden ud fra fabrikantangivelse og evt. typegodkendelse eller indreguleringsprøve den minimale O₂ % (vol), som anlægget må drives ved.]

Noter

Vilkåret omfatter ikke anlæg, der forbrænder spildolie, jf. bekendtgørelse om anlæg, der forbrænder affald. [Godkendelsesmyndigheden indsætter krav om spildolie i overensstemmelse med bekendtgørelse om anlæg, der forbrænder affald.]

Vilkåret kan overholdes: Ikke angivet
Vilkåret er markeret ikke relevant: Ja

G 201 - 11.4 Standardvilkår 15 - Automatisk kontrol

Type: Standard vilkår
VilkårsID: VK0000000481
Version: 5

Beskrivelse

Kedler, der fyrer med stenkul, pet-coke og brunkul, skal være forsynet med måle- og reguleringsudstyr for O₂ til styring af forbrændingsprocessen. Kedlerne skal drives med et indhold af O₂, der altid er større end 4 % (vol). Dette gælder dog ikke i opstarts- og nedlukningsperioder. Endvidere skal kedlerne forsynes med AMS-udstyr til løbende visning og registrering af støv og carbonmonooxid (CO). Hver kedel med en indfyret effekt større end 30 MW skal forsynes med AMS-udstyr til løbende visning og registrering af NO_x.

Noter

Vilkåret omfatter ikke anlæg, der forbrænder spildolie, jf. bekendtgørelse om anlæg, der forbrænder affald. [Godkendelsesmyndigheden indsætter krav om spildolie i overensstemmelse med bekendtgørelse om anlæg, der forbrænder affald.]

Vilkåret kan overholdes: Ikke angivet
Vilkåret er markeret ikke relevant: Ja

G 201 - 11.4 Standardvilkår 16 - Automatisk kontrol

Type: Standard vilkår
VilkårsID: VK0000000483
Version: 5

Beskrivelse

Hver kedel med en indfyret effekt større end 30 MW, der fyrer med gasolie, vegetabilsk olie, fuelolie, orimulsion eller andre brændsler af tilsvarende kvalitet, skal være forsynet med måle- og reguleringsudstyr for O2 til styring af forbrændingsprocessen samt forsynes med AMS-udstyr til løbende visning og registrering af NOx.

Noter

Vilkåret omfatter ikke anlæg, der forbrænder spildolie, jf. bekendtgørelse om anlæg, der forbrænder affald. [Godkendelsesmyndigheden indsætter krav om spildolie i overensstemmelse med bekendtgørelse om anlæg, der forbrænder affald.]

Vilkåret kan overholdes: Ikke angivet

Vilkåret er markeret ikke relevant: Ja

G 201 - 11.4 Standardvilkår 17 - Automatisk kontrol

Type: Standard vilkår

VilkårsID: VK0000000485

Version: 5

Beskrivelse

AMS-målere, der opfylder præstationskrav i DS/EN 15267-3 eller tilsvarende standarder, vil kunne anvendes. Andre målere kan anvendes, hvis de med hensyn til kvalitet og nøjagtighed svarer til ovennævnte målere.

AMS skal overholde følgende kvalitetskrav udtrykt som den maksimale usikkerhed (95 % konfidensinterval):

- 20 % af grænseværdien for NO
- 10 % af grænseværdien for CO.
- 30 % af grænseværdien for støv.

Kvalitetssikring af AMS skal gennemføres i overensstemmelse med principperne i EN14181. AMS skal ved ibrugtagning kalibreres (QAL2 omfattende 5 parallelmålinger udført over én dag). Herefter underkastes AMS kontrol med parallelmålinger efter referencemetoder (AST omfattende 3 parallelle målinger) hvert 3. år.

AMS og O2-måler skal gennemgå en årlig kontrol og et årligt serviceeftersyn (funktionstest uden linearisering). AMS og O2-måler efterses og justeres med kalibreringsgasser efter leverandørens anvisninger (som erstatning for QAL3).

Andre metoder (f.eks. PEMS) til kontinuert måling af NOx kan anvendes på anlæg, der fyres med homogene brændsler, herunder konstant kvælstofindhold, hvis der er en tilsvarende sikkerhed for, at målingen af den udledte mængde NOx, regnet som NO2, er som ved AMS-målingen. Den alternative metode skal kvalitetssikres og kontrolleres efter principperne i EN 14181, som beskrevet for AMS, i det omfang det er muligt.

Noter

Vilkåret omfatter ikke anlæg, der forbrænder spildolie, jf. bekendtgørelse om anlæg, der forbrænder affald. [Godkendelsesmyndigheden indsætter krav om spildolie i overensstemmelse med bekendtgørelse om anlæg, der forbrænder affald.]

Vilkåret kan overholdes: Ikke angivet

Vilkåret er markeret ikke relevant: Ja

G 201 - 11.4 Standardvilkår 18 - Automatisk kontrol

Type: Standard vilkår

VilkårsID: VK0000000487

Version: 5

Beskrivelse

De emissionsgrænseværdier, der måles for ved AMS-kontrol, anses for overholdt, når det aritmetiske gennemsnit af samtlige 1-timesmålinger i løbet af kontrolperioden er mindre end eller lig med grænseværdien. Kontrolperioden er en kalendermåned, dog regnes perioder uden emission af det pågældende stof ikke med til kontrolperioden. Overskrider en enkelt 1-timesmåling emissionsgrænseværdien med en faktor 3, skal tilsynsmyndigheden underrettes herom. Der skal gøres rede for årsagen til overskridelsen og for hvilke foranstaltninger, der er eller vil blive iværksat for at undgå fremtidige overskridelser.

Noter

Vilkåret omfatter ikke anlæg, der forbrænder spildolie, jf. bekendtgørelse om anlæg, der forbrænder affald. [Godkendelsesmyndigheden indsætter krav om spildolie i overensstemmelse med bekendtgørelse om anlæg, der forbrænder affald.]

Vilkåret kan overholdes: Ikke angivet

Vilkåret er markeret ikke relevant: Ja

G 201 - 11.4 Standardvilkår 19 - Præstationskontrol

Type:	Standard vilkår
VilkårsID:	VK0000000489
Version:	5

Beskrivelse

Senest 6 måneder efter at et nyt kedelanlæg er taget i brug, skal der ved præstationskontrol foretages 3 enkeltmålinger hver af en varighed på 1 time med henblik på at dokumentere, at emissionsgrænseværdierne i vilkår 7 er overholdt, dog kun 2 enkeltmålinger hver af en varighed på 45 minutter for gas- og oliefyrede kedler. Dette gælder dog ikke for parametre (stoffer), for hvilke der er udført automatisk kontrol eller AMS-kontrol, jf. vilkår 13-18.

Målingerne skal foretages under repræsentative driftsforhold (maksimal normaldrift). Præstationskontrollen skal ikke udføres under opstart og nedlukning. Målingerne skal udføres af et firma/laboratorium, der er akkrediteret hertil af Den Danske Akkrediterings- og Metrologifond eller af et tilsvarende akkrediteringsorgan, som er medunderskriver af EA's multilaterale aftale om gensidig anerkendelse. Rapport over målingerne skal indsendes til tilsynsmyndigheden senest 2 måneder efter, at disse er foretaget. For alle anlæg, undtagen naturgas- eller gasoliefyrede kedelanlæg, skal der herefter udføres 1 årlig præstationskontrol efter samme retningslinjer. Hvis resultatet af præstationskontrollen for hvert enkelt stof er under 60 % af emissionsgrænseværdien, kræves dog kun kontrol hvert andet år for dette eller disse stoffer.

For enkelte naturgas- eller gasoliefyret kedelanlæg < 5 MW kan tilsynsmyndigheden herefter kræve, at anlægget foretager præstationskontrol efter ovenstående retningslinjer, dog normalt højst hvert andet år.

For enkelte naturgas- eller gasoliefyrede kedelanlæg > 5 MW skal der herefter udføres præstations- kontrol efter ovenstående retningslinjer med følgende frekvens:

- For anlæg under 100 driftstimer: Ingen yderligere kontrol.
- For anlæg fra 100 til og med 1500 driftstimer måles hvert tredje år.
- For anlæg fra 1500 til og med 3000 driftstimer måles hvert andet år.
- For anlæg med over 3000 driftstimer måles hvert år. Driftstimerne opgøres som et rullende gennemsnit over 5 år.

Noter

Vilkåret omfatter ikke anlæg, der forbrænder spildolie, jf. bekendtgørelse om anlæg, der forbrænder affald. [Godkendelsesmyndigheden indsætter krav om spildolie i overensstemmelse med bekendtgørelse om anlæg, der forbrænder affald.]

Vilkåret kan overholdes: Ja

Vilkåret er markeret ikke relevant: Nej

G 201 - 11.4 Standardvilkår 20 - Præstationskontrol

Type:	Standard vilkår
VilkårsID:	VK0000000491
Version:	5

Beskrivelse

Emissionsgrænseværdierne anses for overholdt, når det aritmetiske gennemsnit af alle enkeltmålinger udført ved præstationskontrollen er mindre end eller lig med emissionsgrænseværdien.

Noter

Vilkåret omfatter ikke anlæg, der forbrænder spildolie, jf. bekendtgørelse om anlæg, der forbrænder affald. [Godkendelsesmyndigheden indsætter krav om spildolie i overensstemmelse med bekendtgørelse om anlæg, der forbrænder affald.]

Vilkåret kan overholdes: Ja

Vilkåret er markeret ikke relevant: Nej

G 201 - 11.4 Standardvilkår 21 - Præstationskontrol

Type:	Standard vilkår
VilkårsID:	VK0000000493
Version:	8

Beskrivelse

Prøvetagning og analyse skal ske efter de i tabel 2 nævnte metoder eller efter internationale standarder med mindst samme analysepræcision og usikkerhedsniveau.

G 201 - Tabel 2. Prøvetagnings- og analysemetoder.

Navn	Parameter	Metodeblad nr. *
Bestemmelse af koncentrationen af totalt partikulært materiale i strømmende gas	Støv	MEL-02
Bestemmelse af koncentrationer af kvælstofoxider (NOx) i strømmende gas	NOx	MEL-03
Bestemmelse af koncentrationer af ilt (O2) i strømmende gas	O2	MEL-05
Bestemmelse af carbonmonooxid (CO) i strømmende gas	CO	MEL-06
Bestemmelse af koncentrationer af gasformig TOC (total organisk carbon) i strømmende gas (flammeionisations- detektion)	UHC (TOC)	MEL-07
Bestemmelse af koncentrationer af metaller i strømmende gas (manuel opsamling på filter og vaskeflasker)	Cd, Ni, V, Cr, Cu og Pb.	MEL-08a
Bestemmelse af koncentrationer af kviksølv i strømmende gas (manuel opsamling ved hjælp af filter og vaskeflasker)	Hg	MEL-08b
Bestemmelse af koncentrationer af Polycyclic Aromatic Hydrocarbons (PAH) i strømmende gas	PAH	MEL-10
Bestemmelse af dioxiner i strømmende gas	Dioxiner	MEL-15
Kvalitetssikring af Automatiske Målende Systemer (AMS)	QA af AMS	MEL-16
Bestemmelse af koncentrationer af hydrogenklorid og hydrogenfluorid i strømmende gas (manuel opsamling i svag NaOH)	HCl og HF	MEL-19

* Se hjemmesiden for Miljøstyrelsens Referencelaboratorium for måling af emissioner til luften: www.ref-lab.dk.

Noter

Vilkåret omfatter ikke anlæg, der forbrænder spildolie, jf. bekendtgørelse om anlæg, der forbrænder affald. [Godkendelsesmyndigheden indsætter krav om spildolie i overensstemmelse med bekendtgørelse om anlæg, der forbrænder affald.]

Vilkåret kan overholdes: Ja

Vilkåret er markeret ikke relevant: Nej

G 201 - 11.4 Standardvilkår 22

Type: Standard vilkår

VilkårsID: VK0000000494

Version: 5

Beskrivelse

Virksoheden skal løbende og mindst en gang årligt foretage visuel kontrol for utætheder, revnedannelser og vedligeholdelsesstand af befæstede arealer og tætte belægninger herunder opsamlingskar, gruber, tankgrave og bassiner. Utætheder skal udbedres, så hurtigt som muligt efter at de er konstateret.

Noter

Vilkåret omfatter ikke anlæg, der forbrænder spildolie, jf. bekendtgørelse om anlæg, der forbrænder affald. [Godkendelsesmyndigheden indsætter krav om spildolie i overensstemmelse med bekendtgørelse om anlæg, der forbrænder affald.]

Vilkåret kan overholdes: Ikke angivet

Vilkåret er markeret ikke relevant: Ja

G 201 - 11.4 Standardvilkår 23 - Driftsjournal

Type: Standard vilkår

VilkårsID: VK0000000495

Version: 5

Beskrivelse

Der skal føres driftsjournal med angivelse af:

- Olieforbrug på gasmotorer.
- Justering af brændere.

- Justeringspunkt for gasmotorer.
- Dato for vask af kompressor på gasturbineanlæg.
- Dato for og resultat af kvalitetssikring af AMS-udstyr.
- Kontrol med luftreanseanlæg, herunder:
- Dato for skift af filterposer.
- Dato for kortsluttede elektroder i elektrofilter, der tages ud af drift.
- Dato for skift af elektroder i elektrofilter.
- Dato for visuel kontrol for utætheder, revnedannelser og vedligeholdelsesstand af befæstede arealer, tætte belægninger, gruber, mv., samt dato for eventuelle udbedringer af revner eller andre skader, jf. vilkår 22
- Forbrug af type og mængde brændsel.
- Håndtering af affald fra forbrændingsprocessen.
- Antal driftstimer pr. år.
- Opgørelse af rullende gennemsnit over 5 år for naturgas- eller oliefyrede kedelanlæg > 5 MW. Driftsjournalen skal være tilgængelig for tilsynsmyndigheden og skal opbevares på virksomheden i mindst 5 år.

Noter

Vilkåret omfatter ikke anlæg, der forbrænder spildolie, jf. bekendtgørelse om anlæg, der forbrænder affald. [Godkendelsesmyndigheden indsætter krav om spildolie i overensstemmelse med bekendtgørelse om anlæg, der forbrænder affald.]

Vilkåret kan overholdes: Ja

Vilkåret er markeret ikke relevant: Nej

Kommentar

Jeg kan overholde de for ansøgningen relevante vilkår.

Driftsforstyrrelser og uheld

Formularfelt	Udfyldt værdi
Oplys om mulige driftsforstyrrelser eller uheld, der kan medføre væsentlig forøget forurening i forhold til normal drift	Ingen
Oplys om særlige emissioner ved driftsforstyrrelser eller uheld.	Ingen
Beskriv de foranstaltninger, der er truffet for at imødegå driftsforstyrrelser og uheld.	
Beskriv de foranstaltninger, der er truffet for at begrænse virkningerne for mennesker og miljø ved driftsforstyrrelser eller uheld.	
Eventuelle yderligere bemærkninger	Ingen

Foranstaltninger ved virksomhedens ophør

Redegørelse:

Er omfattet af vores eksisterende revurderede miljøgodkendelse fra 2012

Ikke-teknisk resume

Redegørelse:

Novo Nordisk A/S ønsker at etablere en supplerende kedelcentral til produktion af damp. Kedelcentralen skal forsyne insulin fyldefabrikken i bygning 25B, som er ved at blive etableret.

Kedelcentralen vil blive etableret, således at vi kan overholde standardvilkår for kedelanlæg listepunkt G201.

VVM - Arealanvendelse

Formularfelt	Udfyldt værdi
--------------	---------------

Angiv det fremtidige samlede bebyggede m2	
Angiv det fremtidige samlede befæstede areal m2	
Angiv om der er behov for grundvandssænkning	
Hvis ja, angiv hvor mange m3 der er behov for at udpumpe	
Angiv projektets samlede grundareal i ha eller m2	
Angiv måleenhed ha eller m2	
Angiv projektets samlede bebyggede areal i m2	
Angiv projektets samlede befæstede areal i m2	
Angiv projektets samlede bygningsmasse i m3	
Angiv projektets maksimale bygningshøjde i m	
Angiv om projektet berører flere kommune end beliggenhedskommunen	
Eventuelle yderligere bemærkninger	MST har den 22. december 2015 afgjort at kedelanlæggene er omfattet af vores eksisterende VVM-redegørelse.

VVM - Karakteristika for driftsfasen og anlægsperioden

Formularfelt	Udfyldt værdi
Angiv anlægsperioden	
Angiv vandmængde i anlægsperioden	
Angiv affaldstype og mængder i anlægsperioden	
Angiv spildevandsmængde og type i anlægsperioden	
Angiv håndtering af regnvand i anlægsperioden	
Råstoffer – oplys om type og mængde i driftsfasen	
Mellemprodukter – oplys om type og mængde i driftsfasen	
Færdigvarer – oplys om type og mængde i driftsfasen	
Vand – mængde i driftsfasen	
Angiv håndtering af regnvand i driftsperioden	
Er der behov for belysning, som i aften og nattetimer vil kunne oplyse naboarealer og omgivelserne?	
Hvis ja, angiv og begrund omfanget	
Forudsætter projektet etablering af selvstændig vandforsyning?	
Eventuelle yderligere bemærkninger	Ikke relevant

VVM - Miljøforhold

Formularfelt	Udfyldt værdi
Er projektet omfattet af en eller flere af Miljøstyrelsens vejledninger eller bekendtgørelser om støj?	
Hvis ja, angives navn og nr. på den eller de pågældende vejledninger eller bekendtgørelser	
Vil anlægsarbejdet kunne overholde de vejledende grænseværdier for støj og vibrationer?	
Hvis nej, angives overskridelsens omfang og begrundelse for overskridelsen	

Vil det samlede anlæg, når projektet er udført, kunne overholde de vejledende grænseværdier for støj og vibrationer?	
Hvis nej, angives overskridelsens omfang og begrundelse for overskridelsen	
Giver projektet anledning til lugtgener eller øgede lugtgener i anlægsperioden og/eller i driftsfasen?	
Hvis ja, angiv omfang og forventet udbredelse	
Beskriv de påtænkte foranstaltninger med henblik på at undgå, forebygge eller begrænse væsentlige skadelige virkninger for miljøet	
Er projektet omfattet Miljøstyrelsens vejledninger, regler og bekendtgørelser om luftforurening?	
Hvis ja, angives navn og nr. på den eller de pågældende vejledninger, regler eller bekendtgørelser.	
Vil anlægsarbejdet kunne overholde de vejledende grænseværdier for luftforurening?	
Hvis nej, angives overskridelsens omfang og begrundelse for overskridelsen.	
Vil det samlede anlæg kunne overholde de vejledende grænseværdier for luftforurening?	
Hvis nej, angives overskridelsens omfang og begrundelse for overskridelsen.	
Vil projektet give anledning til støvgener eller øgede støvgener i anlægsperioden eller i driftsfasen?	
Hvis ja, angives omfang og forventet udbredelse.	
Eventuelle yderligere bemærkninger	Ikke relevant

VVM - Forhold til BREF

Formularfelt	Udfyldt værdi
Er anlægget eller dele af anlægget omfattet af BREF-dokumenter?	
Hvis ja, angiv hvilke.	
Vil anlægget kunne overholde de angivne BREF-dokumenter?	
Hvis nej, angiv og begrund hvilke BREF-dokumenter, der ikke kan overholdes.	
Er anlægget eller dele af anlægget omfattet af BAT-konklusioner?	
Vil anlægget kunne overholde de angivne BAT-konklusioner?	
Hvis nej, angiv og begrund hvilke BAT-konklusioner, der ikke vil kunne overholdes.	
Eventuelle yderligere bemærkninger	Ikke relevant

VVM - Projektets placering

Formularfelt	Udfyldt værdi
Er projektet placeret i et område med registreret jordforurening?	
Kan projektet rummes inden for lokalplanens generelle formål?	
Hvis nej, angiv hvorfor.	
Forudsætter projektet dispensation fra gældende bygge- og beskyttelseslinjer?	
Hvis ja, angiv hvilke	
Indebærer projektet behov for at begrænse anvendelsen af naboarealer?	
Bemærkning til overstående	
Vil projektet kunne udgøre en hindring for anvendelsen af udlagte råstofområder?	
Bemærkning til overstående	
Er projektet tænkt placeret indenfor kystnærhedszonen?	

Bemærkning til overstående

Forudsætter projektet rydning af skov?

Bemærkning til overstående

Vil projektet være i strid med eller til hinder for realiseringen af en rejst fredningssag?

Bemærkning til overstående

Angiv afstanden fra projektet i luftlinje til nærmeste beskyttede naturtype i henhold til naturbeskyttelseslovens § 3.

Rummer § 3 området beskyttede arter? Angiv i givet fald hvilke.

Angiv afstanden fra projektet i luftlinje til nærmeste fredede område.

Angiv afstanden fra projektet i luftlinje til nærmeste Habitatområde.

Vil projektet kunne overholde kvalitetskravene for vandområder og krav til udledning af forurenende stoffer til vandløb, søer eller havet?

Bemærkning til overstående

Er projektet placeret i et område med særlige drikkevandsinteresser?

Bemærkning til overstående

Er der andre lignende anlæg eller aktiviteter i området, der sammen med det ansøgte må forventes at kunne medføre en øget samlet påvirkning af miljøet (Kumulative forhold)?

Bemærkning til overstående

Vil den forventede miljøpåvirkning kunne berøre nabolande?

Eventuelle yderligere bemærkninger

Ikke
relevant

Andre relevante oplysninger

Redegørelse:

Øvrige forhold

Redegørelse:

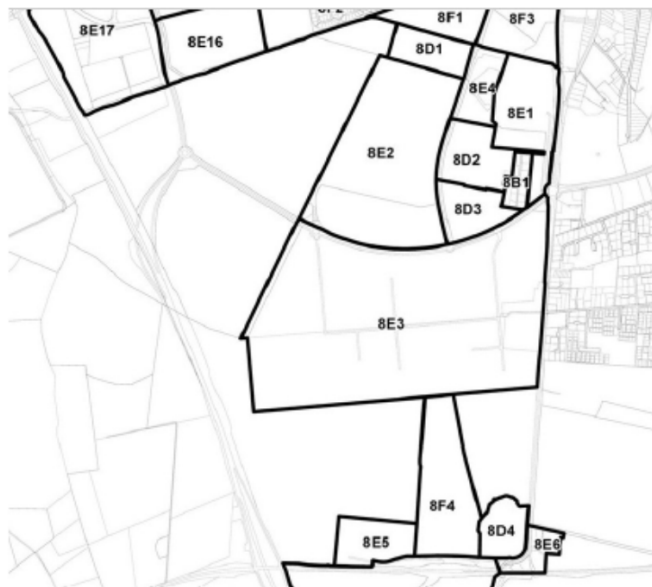
Tidligere indsendelser

Der er ingen tidligere versioner

Bilag B: Kort over virksomhedens beliggenhed



Bilag B: Virksomhedens omgivelser (temakort)



8B1 Erhvervsområdet, Trollesminde Vænget	Åben-lav bolig.	8E1 Erhvervsområdet, Trollesminde Kontarpark	Erhvervsformål, virksomhedsklasse 1.	8E3 Erhvervsområdet, bistec syd	Erhvervsformål, virksomhedsklasse 4-5. Virksomheder med store arealbehov, fremstilling, lager- og transport, engroshandel, forskning, uddannelse og administration.	8F1 Erhvervsområdet, kolonihaver Tirsdagsvænget	Fritidsformål, kolonihaveområde.
8D1 Erhvervsområdet, Hedeholmølle	Offentlig og privat service, uddannelse, udbildning, kulturelle og sociale formål og fritidsaktiviteter.	8E2 Erhvervsområdet, bistec nord	Erhvervsformål, virksomhedsklasse 4-5. Virksomheder med store arealbehov, fremstilling, lager- og transport, engroshandel, forskning, uddannelse og administration.	8E4 Erhvervsområdet, Trollesmindealle	Erhvervsformål, virksomhedsklasse 1. Begrænsning i størrelse for kontorbygget if. retningslinjer om stationsnæthed.	8F2 Erhvervsområdet, kolonihaver Pannekrogen	Fritidsformål, kolonihaveområde.
8D2 Erhvervsområdet, Rådhus	Offentlige formål, røhus, offentlig og privat service, kulturelle og sociale formål.			8E5 Erhvervsområdet nord for Roskildevej	Erhvervsformål, virksomhedsklasse 4-5. Virksomheder med store arealbehov, fremstilling, lager- og transport, engroshandel, forskning, uddannelse og administration.	8F3 Erhvervsområdet, Døllemosen	Rekreativt område, grønt område.
8D3 Erhvervsområdet, Favrholmskade	Offentlig og privat service, uddannelse, kursus, udbildning, kulturelle og sociale formål og fritidsaktiviteter samt mindre laboratorier, værksteder- og produktionsenheder i forbindelse med disse funktioner. Virksomhedsklasse 1-3.			8E6 Erhvervsområdet, Smøkkelvej	Erhvervsformål, virksomhedsklasse 1, samt kulturelle og sociale formål.	8F4 Erhvervsområdet, Favrholm	Rekreativt område, naturområde.