



**Herning**  
Kommune



Miljø og Klima • Rådhuset • Torvet • 7400 Herning • Tlf. 96 28 28 28 • [landbrug@herning.dk](mailto:landbrug@herning.dk) • [www.herning.dk](http://www.herning.dk)

## §16a miljøgodkendelse

Birkmosevej 50  
7480 Vildbjerg

Afgørelsesdato: 11. juni 2019  
Sags nr.: 09.17.00-P19-64-18

HERNING KOMMUNE





## Registreringsblad

Dato for afgørelse:	11. juni 2019
Ansøgningskema nr.	505291 af 6. november 2018, version 7
CVR-nr.	37299588
CHR nr.	58606
Ejendomsnummer	6570905321
Beliggenhedsadresse	Birkmosevej 50 7480 Vildbjerg
Matr. nr. (ejerlav)	14a Heden, Timring
Ansøger	Birkmosevej 50 7480 Vildbjerg
Miljøkonsulent	Sagro, Nina Laudal Jensen
Tilsynsmyndighed	Herning Kommune
Miljøsagsbehandler	John N. Hjerrild
Kvalitetssikring	Peter Refsgaard

### Copyright

Indeholder GeoDanmark-data fra Styrelsen for Dataforsyning og Effektivisering og Danske kommuner.

DDOland (ortofoto), er gengivet af Herning Kommune med tilladelse fra Cowi. DDO ©, Copyright COWI.



# Indholdsfortegnelse

<b>REGISTRERINGSBLAD .....</b>	<b>2</b>
<b>INDLEDNING .....</b>	<b>4</b>
<b>MEDDELELSE OM MILJØGODKENDELSE.....</b>	<b>4</b>
<b>VILKÅR FOR HUSDYRBRUGET .....</b>	<b>6</b>
<i>Vilkår for drift og indretning.....</i>	<i>6</i>
<i>Vilkår for stalde og produktioner.....</i>	<i>7</i>
<i>Vilkår for gødningsopbevaring.....</i>	<i>7</i>
<i>Vilkår for gyllehåndtering.....</i>	<i>7</i>
<i>Vilkår for uheld og driftsforstyrrelser.....</i>	<i>8</i>
<i>Vilkår for tænkning af brændstof.....</i>	<i>8</i>
<i>Vilkår for energieftersyn.....</i>	<i>8</i>
<i>Vilkår for fluebekæmpelse.....</i>	<i>8</i>
<i>Vilkår for renholdelse.....</i>	<i>8</i>
<i>Vilkår for støj.....</i>	<i>9</i>
<i>Vilkår for udarbejdelse af handleplaner ved uforudsete gener.....</i>	<i>9</i>
<b>VURDERING BAT, NABOPÅVIRKNING OG NATUROMRÅDER.....</b>	<b>11</b>
<i>Indretning og drift af anlæg, samt afløbsforhold og gødningsopbevaring.....</i>	<i>12</i>
<i>Vurdering af samdrift med andre husdyrbrug.....</i>	<i>14</i>
<i>Landskabelig vurdering samt overholdelse af afstandskrav og dispensation.....</i>	<i>14</i>
<i>Husdyrbrugets ammoniakemission.....</i>	<i>17</i>
<i>Husdyrbrugets lugtemission.....</i>	<i>21</i>
<i>Husdyrbrugets nabopåvirkning og tiltag der begrænser gener.....</i>	<i>23</i>
<i>Reststoffer, affaldsproduktion og brug af naturressourcer.....</i>	<i>26</i>
<i>Vejledende grænseværdi for ammoniak ved anvendelse af BAT.....</i>	<i>27</i>
<i>Eventuelle grænseoverskridende virkninger.....</i>	<i>28</i>
<b>OPLYSNINGER M.V. TIL MILJØKONSEKVENSRAPPORT .....</b>	<b>29</b>
<b>LOVGRUNDLAG.....</b>	<b>30</b>
<b>KLAGEVEJLEDNING OG OFFENTLIGGØRELSE.....</b>	<b>30</b>
<i>Søgsmål.....</i>	<i>30</i>
<b>INTERESSENTLISTE FOR HØRINGSPERIODE OG OFFENTLIGGØRELSE .....</b>	<b>31</b>
<b>OVERSIGT OVER BILAG.....</b>	<b>32</b>



## Indledning

Per Holbøll har søgt Herning Kommune om en § 16a miljøgodkendelse, jævnfør lov om husdyrbrug og anvendelse af gødning m.v.<sup>1</sup>(husdyrbrugloven), Birkmosevej 50, 7480 Vildbjerg.

Per Holbøll ønsker en ny miljøgodkendelse på Birkmosevej 50, 7480 Vildbjerg. Der søges om et fleksibelt dyrehold i ejendommens eksisterende staldbygning. Derudover ønskes der mulighed for at opføre en ny stald, kalveplads, ensilageplads med udsprinkling samt en ny gyllebeholder.

### Husdyrbrugets historik

Ejendommen har en VVM screening 18. april 2006, hvor der godkendes 150 årskøer, 150 hundyrsoopræt, 64 slagtekalve til 440 kg.

Ejendommen har et skift i dyretype fra den 13. juni 2011, hvor der blev godkendt en dyrehold på 167 årskøer, 40 småkalve (0 – 6 mdr.), 120 kvier (6 – 24 mdr.) og 85 tyrekalve (40 – 56 kg).

Den 30. maj 2014 er der lavet en § 28 afgørelse om ikke godkendelsespligtig etablering af ensilageplads, som omhandlede en ny plansilo på 282 m<sup>2</sup> og randzone og forplads til alle plansiloer på husdyrbruget med udsprinkling.

Husdyrbruget har en velfærdsudvidelse fra 8. september 2017, hvor der etableres skånestald på 8 x 25 meter langs vest siden af eksisterende kostald.

Der er et skift i dyretype den 15. november 2018, her skiftes 4 kvier (6 – 24 mdr.) og 85 tyrekalve (45 – 56 kg) til 85 tyrekalve (40 – 90 kg), vægten på tyrekalvene blev forøget.

Der gives med denne ansøgning dispensation til at bygge en ny stald 2 meter fra privat fællesvej, ny plansilo 8 meter fra privat fællesvej og ny gyllebeholder 7 meter fra privat fællesvej.

Miljøgodkendelsen er udarbejdet af Herning Kommune og ophæver den gældende skift i dyretype af den 15 november 2018.

## Meddelelse om miljøgodkendelse

På grundlag af de i sagen foreliggende oplysninger, meddeler Herning Kommune miljøgodkendelse til husdyrbruget på Birkmosevej 50, 7480 Vildbjerg med de stillede vilkår. Det ansøgte er behandlet efter § 16a i husdyrbrugloven.

Det er Herning Kommunes vurdering, at miljøgodkendelsen, med de stillede vilkår for lokalisering, indretning og drift af husdyrbruget, ikke vil medføre en væsentlig påvirkning af miljøet.

Miljøgodkendelsen gælder kun for det ansøgte. Der må ikke ske udvidelse eller ændring i produktionsarealet, herunder staldafsnit og gødningsopbevaringsanlæg samt ændres på dyreholdets sammensætning, før ændringen er anmeldt og godkendt af Herning Kommune. Det er også gældende for plansiloanlæg, faste pladser med afløb til brug for kalvehytter samt fortanke og opsamlingsbeholdere til ensilagevand m.v. Husdyrbruget skal til enhver tid leve op til gældende regler i love og bekendtgørelser, også selvom disse regler måtte være skærpede i forhold til denne miljøgodkendelse.

Der gøres opmærksom på, at en afgørelse efter § 16a, efter reglerne i husdyrbrugloven, ikke fritager fra krav om tilladelse, godkendelse, dispensation m.v. efter anden lovgivning. Herunder kan det nævnes, at en eventuel byggetilladelse, ændring af bygningsanvendelse, nedrivningstilladelse, afledning af tagvand m.v. skal søges separat hos Herning Kommune.

Hvis miljøgodkendelsen ikke udnyttes i 3 på hinanden følgende år, bortfalder den del, der ikke har været udnyttet (kontinuitetsbrud). Udnyttelse anses her for at foreligge, når mindst 25 pct. af det tilladte produktionsareal udnyttes driftsmæssigt. Med driftsmæssig udnyttelse forstås, at der på det pågældende produktionsare-

---

<sup>1</sup> Lov om miljøgodkendelse af husdyrbrug og anvendelse af gødning m.v., Lovbekendtgørelse nr. 520 af 2019-05-01 med efterfølgende rettelsler.





al mindst produceres 50 pct. af det mulige inden for rammerne af dyrevelfærdskrav eller andre relevante krav.

Med miljøgodkendelsen følger en række vilkår, som skal overholdes. Det er ejeren af husdyrbruget, som har ansvaret for, at det sker.



## Vilkår for husdyrbruget

Her er de betingelser, som husdyrbruget skal drives under.

Herning Kommune gør opmærksom på, at der kan være lovkrav fra andre love, som også skal overholdes, selvom disse ikke er beskrevet her.

### Vilkår for drift og indretning

1. Vilkårene i denne miljøgodkendelse skal, hvis andet ikke er anført, være opfyldt, når husdyranlægget er taget i brug.
2. Ved ophør med husdyrproduktion, skal der udføres begrænsende foranstaltninger mod forurening:
  - Alle anlæg skal tømmes og rengøres for husdyrgødning, der bortskaffes efter gældende regler.
  - Restkemikalier, olieaffald, medicinaffald m.v. skal bortskaffes i henhold til affaldsregulativet
3. Herning Kommune skal straks orienteres om følgende forhold:
  - Ejerskifte af virksomhed
  - Indstilling af driften for en længere periode
4. Gyllebeholdere i det åbne land skal fjernes, når de ikke længere anvendes til opbevaring af gylle eller affald til jordbrugsformål.
5. Med denne miljøgodkendelse ophæves §15 afgørelse om ikke godkendelsespligtig skift i dyretype af 5. november 2018. og VVM fra 2006
6. Inden etablering af nyt plansiloanlæg, skal der anmeldes om udsprinkling af overfladevand fra plansiloer til Herning Kommune.
7. Ny stald skal bygges mindst 2 meter fra privat fællesvej
8. Udvidelse af ensilageopbevaringsanlægget skal etableres mindst 8 meter fra privat fællesvej
9. Ny gyllebeholder på 3.000 m<sup>3</sup> skal etableres mindst 7 meter fra privat fællesvej.

Som følge af vilkår 1 bortfalder den del af miljøgodkendelsen, der ikke er udnyttet inden 6 år fra denne afgørelses meddelelse.

Med "udnyttet" menes, at det ansøgte bygge- og anlægsarbejde er etableret og taget i brug eller dyreholdet er ændret i forhold til tidligere tilladt produktion.



## Vilkår for stalde og produktioner

10. Husdyrbrugets stalde og produktioner skal være i overensstemmelse med oversigten nedenfor:

Stalde og produktioner						
Staldnavn	Staldstørrelse (m <sup>2</sup> )	Ventilation	Kildehøjde Produktion	Antal måneder udegående	Produktionsareal (m <sup>2</sup> )	
Ansøgt drift						
Kostald	1515	Naturlig ventilation	6 m	(#147906) Flexgruppe: Alle kvæg; Dybstrøelse	0	40
				(#117395) Flexgruppe: Alle kvæg; Fast drænet gulv med skraber og ajeafløb	0	1000
				(#75034) Flexgruppe: Alle kvæg; Sengestald med fast gulv	0	260
<b>85,8 %</b>						
Ungdyrstald	605	Naturlig ventilation	3 m	(#75038) Flexgruppe: Alle kvæg; Sengestald med fast gulv	0	220
				(#75036) Flexgruppe: Alle kvæg; Dybstrøelse	0	220
<b>72,7 %</b>						
Slagtekalvestald/ungdyrstald	668	Naturlig ventilation	3 m	(#75046) Flexgruppe: Alle kvæg; Dybstrøelse	0	290
				(#75044) Flexgruppe: Alle kvæg; Sengestald med spalter (bagskyl eller ringkanal)	0	260
<b>82,3 %</b>						
Ungdyr/goldkostald	1354	Naturlig ventilation	6 m	(#117382) Flexgruppe: Alle kvæg; Fast drænet gulv med skraber og ajeafløb	0	138
				(#117381) Flexgruppe: Alle kvæg; Fast drænet gulv med skraber og ajeafløb	0	345
				(#114870) Flexgruppe: Alle kvæg; Sengestald med fast gulv	0	60
				(#75052) Flexgruppe: Alle kvæg; Dybstrøelse	0	300
				(#75050) Flexgruppe: Alle kvæg; Sengestald med fast gulv	0	150
<b>73,3 %</b>						
Ny stald	1617	Naturlig ventilation	6 m	(#111266) Flexgruppe: Alle kvæg; Fast drænet gulv med skraber og ajeafløb	0	1617
<b>100 %</b>						
Velfærd tilbygning	210	Naturlig ventilation	6 m	(#111267) Flexgruppe: Alle kvæg; Dybstrøelse	0	210
<b>100 %</b>						
Kalveplads	100	Naturlig ventilation	3 m	(#114982) Flexgruppe: Alle kvæg; Dybstrøelse	0	100
<b>100 %</b>						
Sum						5210

På bilag 1 fremgår det hvilke produktionsarealer der indgår i beregningen.

## Vilkår for gødningsopbevaring

11. Markstakke må ikke placeres inden for 100 meter fra ikke-landbrugspligtige naboer/landbrugspligtige naboer.

Jævnfør husdyrgødningsbekendtgørelsen må markstakke/kompost højst oplagres samme sted i marken i 12 måneder, og markstakkene må ikke placeres samme sted igen før efter 5 år.

## Vilkår for gyllehåndtering

12. Håndtering af gylle skal foregå under opsyn.

13. Påfyldning af gyllevogne og lignende skal enten foregå på en plads med afløb til opsamlingsbeholder for flydende husdyrgødning eller med gyllevogne, som har påmonteret pumpe og returløb, således at spild af husdyrgødning undgås.

14. Pumpning af gylle fra stalde til gyllebeholder skal ske indenfor tidsrummet klokken 07.00 til 17.00.

Det skal sikres, at der ved utilsigtet start ikke pumpes gylle udenfor tanken. Overpumpningen af gylle skal foregå under opsyn.

## Vilkår for uheld og driftsforstyrrelser

15. Beredskabsplanen skal være let tilgængelig og synlig for de ansatte og øvrige, der færdes på ejen-



dommen.

16. Beredskabsplanens indhold skal udleveres til evt. indsatsleder/miljømyndighed i forbindelse med uheld, forureninger, brand, ol.

### Vilkår for tankning af brændstof

17. Tankning af brændstof skal til enhver tid ske på en plads med fast og tæt bund. Tankningen skal ske under opsyn.

Herning Kommune har stillet vilkår om, at tankningsområdet for brændstof skal være udformet sådan, at der ikke kan ske afløb til og forurening af jord, kloak, overfladevand eller grundvand. Vilkåret er stillet, da der er stor risiko for spild på jorden, der hvor traktorer og andre motoriserede landbrugsmaskiner påfyldes med brændstof.

### Vilkår for energieftersyn

18. Der skal på ejendommen foretages et energieftersyn af et energiselskab eller -konsulent, hvor de energiforbrugende processer i ejendommen gennemgås.
19. Der skal udarbejdes en rapport som indeholder resultater og evt. konkrete energispareforslag.
20. Rapporten skal, inden byggeriet påbegyndes, indsendes som kopi til tilsynsmyndigheden.

### Vilkår for fluebekæmpelse

21. På husdyrbruget skal der foretages effektiv fluebekæmpelse i overensstemmelse med de fastsatte retningslinjer fra Aarhus Universitet, Institut for Agroøkologi.

### Vilkår for renholdelse

22. Det skal sikres, at staldene, udenomsarealer og fodringsanlæg holdes rene.

Herning Kommune gør opmærksom på, at opbevaring af foder skal ske på en sådan måde, at det sikrer mod skadedyr (rotter mv.).

### Vilkår for støj

23. Husdyrbrugets samlede bidrag til støjbelastningen i omgivelserne må ikke overstige følgende værdier, målt ved nabobeboelser eller deres opholdsarealer, angivet som det ækvivalente, konstante, korrigerede støjniveau målt i dB(A). Tallene i parentes angiver midlingstiden<sup>2</sup> inden for den pågældende periode:

Dag	Kl. 07-18	55 dB(A)	(8 timer)
Aften	Kl. 18-22	45 dB(A)	(1 time)
Nat	Kl. 22-07	40 dB(A)	(1/2 time)
Lørdag	Kl. 07-14	55 dB(A)	(7 timer)
Lørdag	Kl. 14-22	45 dB(A)	(4 timer)
Søn- og helligdag	Kl. 07-22	45 dB(A)	(8 timer)

<sup>2</sup> Midlingstiden er en gennemsnitlig måling over tid kombineret med middelværdien over tid.



### **Vilkår for udarbejdelse af handleplaner ved uforudsete gener**

24. Hvis Herning Kommune vurderer, at eventuelle klager om støj-, lugt-, støv-, rystelser- og/eller lysgener er velbegrundede, skal husdyrbruget udarbejde en handlingsplan og eftervise at de stillede krav er overholdt. Handlingsplanen skal godkendes af Herning Kommune.
25. Udgiften til støjmålingerne afholdes af ansøger og udføres i overensstemmelse med Miljøstyrelsens vejledninger.



## Affald

Husdyrbruget skal overholde Herning Kommunes erhvervsregulativ og bortskaffelse skal ske i overensstemmelse med dette. Endvidere er husdyrbruget omfattet af reglerne i affaldsbekendtgørelsen<sup>3</sup>.

Farligt affald skal i henhold til Herning Kommunes regulativ for erhvervsaffald<sup>4</sup> bortskaffes til godkendte modtageanlæg og transporten af farligt affald skal ske af godkendte transportører. Godkendte transportører og modtageanlæg kan findes på Herning Kommunes hjemmeside.

I henhold til bekendtgørelse om affald<sup>5</sup>, kan op til 200 kg farligt affald pr. år afleveres på genbrugspladsen, men større mængder skal afhentes via en godkendt transportør.

Kvitteringer på korrekt bortskaffelse for affaldstyper under kategorien "farligt affald" skal gemmes i mindst 5 år og skal kunne forevises, når kommunen beder om det.

Virksomheder kan aflevere samme fraktioner som borgere, dvs. at virksomheder nu kan aflevere op til 10 asbestplader om året, men virksomheder kan fortsat ikke aflevere landbrugsplast og medicin fra landbrug og andre fraktioner, som almindelige borgere ikke har.

På genbrugspladserne i Herning, Aulum, Vildbjerg, Kibæk og Sdr. Felding udleveres der kvittering ved aflevering af farligt affald, som fx spildolie (i max 10 l emballage), oliefiltere, akkumulatorer, spraydåser, malingsrester, tomme oliedunke og kemikalierester (pesticidaffald). Der må dog maksimalt bortskaffes 200 kg farligt affald pr. år på genbrugspladserne.

Følgende må **ikke** afleveres på genbrugspladsen:

Affaldstype	Afleveringssted
– Medicinrester	Leveres til godkendt modtager af farligt affald
– Kanyler	Leveres til godkendt modtager af farligt affald
– Landbrugsplast	Leveres til godkendt modtager, fx Østdeponi
– Udtjente maskiner og udstyr	Skrøthandler

Afhentning af farligt affald, der ikke modtages på genbrugspladsen skal ske af godkendte transportører.

<sup>3</sup> Affaldsbekendtgørelse nr. 1309 af 18. december 2012

<sup>4</sup> § 12 i Herning Kommunes regulativ for erhvervsaffald udstedt den 1. januar 2012

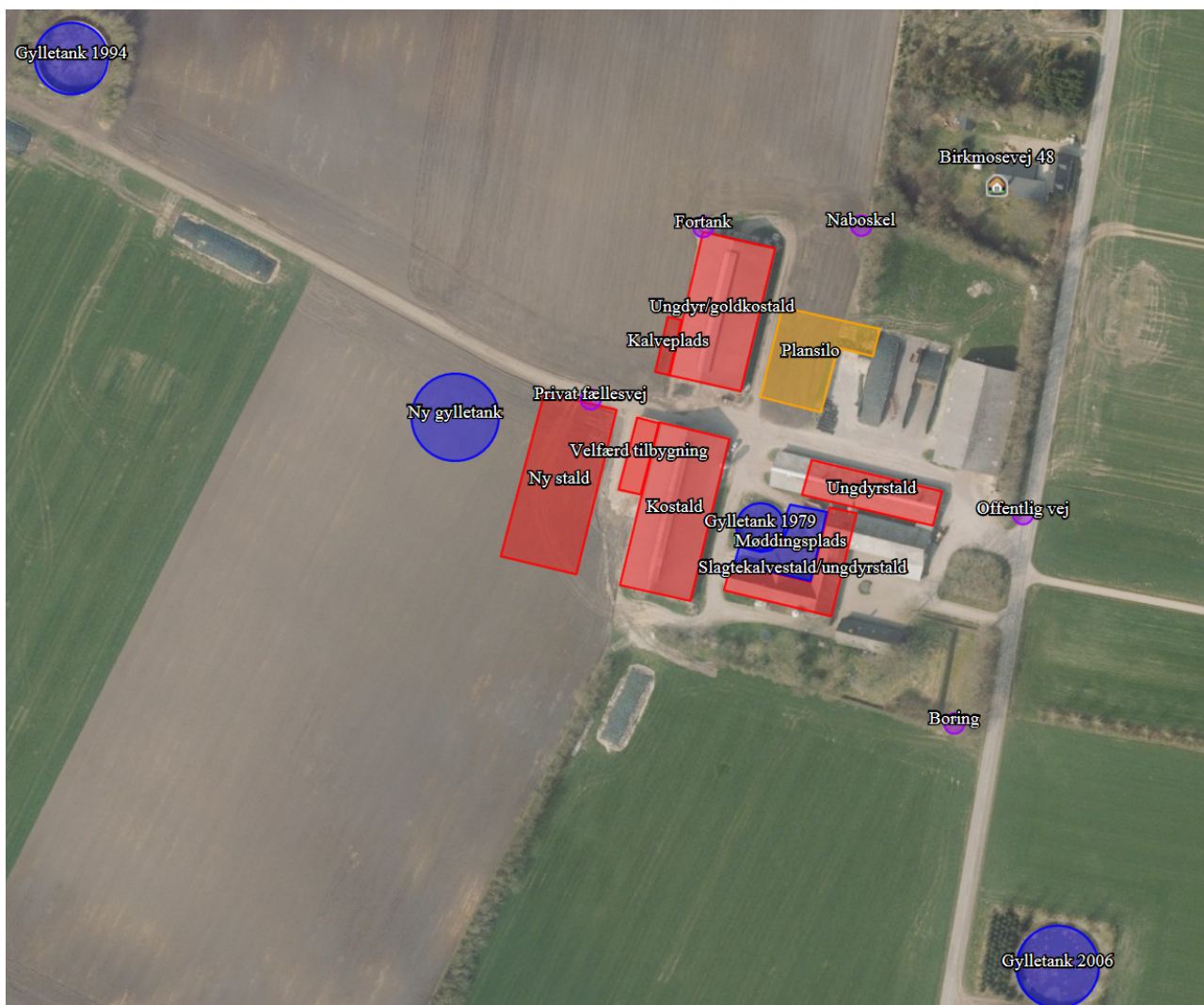
<sup>5</sup> § 40 stk. 5 i bekendtgørelse om affald nr. 1309 af 18. december 2012

## Vurdering BAT, nabopåvirkning og naturområder

I forbindelse med ansøgningen, er der indsendt oplysninger om husdyrbruget og det ansøgte via husdyrgodkendelse.dk, skema nr.: 205291. Heri er der beskrivelse af det ansøgte husdyrbrugs udvidelse og dets påvirkning af naboer/omboende og naturområder.

Endvidere er der indsendt beskrivelser af hvad husdyrbruget vil gøre, for at bruge og overholde den bedste tilgængelige teknik (BAT). På baggrund heraf vil Herning Kommune vurdere, om det ansøgte lever op til BAT, og ikke påvirker naboer/omboende eller omgivende natur væsentligt.

I denne godkendelse ansøger ejer om et fleksibelt dyrehold i ejendommens eksisterende staldbygning. Derudover ønskes der mulighed for at opføre en ny stald, kalveplads, ensilageplads samt en ny gyllebeholder.



Figur 1: Oversigt over ansøgt husdyrbrug





## Indretning og drift af anlæg, samt afløbsforhold og gødningsopbevaring

I kostalden etableres der 40 m<sup>2</sup> med dybstrøelse. Den eksisterende del med fast drænet gulv med skraber og ajlefløb og sengestald med fast gulv ændres ikke.

Ungdyrstalden er uændret med eksisterende sengestald med fast gulv og dybstrøelse.

Slagtekalvestald/ungdyrstald er uændret med sengestald med spalter og dybstrøelse.

I ungdyr/goldkostald etableres der 138 m<sup>2</sup> fast drænet gulv med skraber og ajlefløb og 60 m<sup>2</sup> sengestald med fast gulv. Det eksisterende fast drænet gulv med skraber og ajlefløb, dybstrøelse og sengestald med fast gulv er uændret.

Ny stald etableres med fast drænet gulv med skraber og ajlefløb.

Eksisterende velfærdstilbygning med dybstrøelse.

Kalveplads etableres med dybstrøelse.

Til gødningsopbevaring er der en møddingsplads og 3 eksisterende gylletanke fra henholdsvis 1979, 1994 og 2006, derudover skal der etableres en ny gylletank på 3000 m<sup>3</sup>.

Af nedenstående figur ses dyretype, gulvtype, staldstørrelse og miljøteknologi på det ansøgte produktionsareal.

Stald	Dyretype	Gulvtype	Staldstørrelse i alt m <sup>2</sup>	Ansøgt produktionsareal m <sup>2</sup>	Miljøteknologi
<b>Kostald</b>			<b>1515</b>	<b>1300</b>	
	Alle kvæg	Fast drænet gulv med skraber og ajlefløb		1000	Ingen
	Alle kvæg	Sengestald med fast gulv		260	Ingen
	Alle kvæg	Dybstrøelse		40	Ingen
<b>Ungdyrstald</b>			<b>605</b>	<b>440</b>	
	Alle kvæg	Sengestald med fast gulv		220	Ingen
	Alle kvæg	Dybstrøelse		220	Ingen
<b>Slagtekalvestald/ungdyrstald</b>			<b>668</b>	<b>550</b>	
	Alle kvæg	Dybstrøelse		290	Ingen
	Alle kvæg	Sengestald med spalter (bagskyl eller ringkanal)		260	Ingen
<b>Ungdyr/goldkostald</b>			<b>1354</b>	<b>993</b>	
	Alle kvæg	Fast drænet gulv med skraber og ajlefløb		138	Ingen
	Alle kvæg	Fast drænet gulv med skraber og ajlefløb		345	Ingen
	Alle kvæg	Sengestald med fast gulv		60	Ingen
	Alle kvæg	Dybstrøelse		300	Ingen
	Alle kvæg	Sengestald med fast gulv		150	Ingen
<b>Ny stald</b>			<b>1617</b>	<b>1617</b>	
	Alle kvæg	Dybstrøelse		1617	Ingen
<b>Velfærd tilbygning</b>			<b>210</b>	<b>210</b>	
	Alle kvæg	Dybstrøelse		210	Ingen
<b>Kalveplads</b>			<b>100</b>	<b>100</b>	
	Alle kvæg	Dybstrøelse		100	Ingen

Herring Kommune vurderer, at det indsendte er i overensstemmelse med eksisterende byggetilladelser og tidligere miljøgodkendte stalde. Den nye stald skal have byggetilladelse inden byggeriet må påbegyndes.





### Afløbsforhold for spildevand, gylle og gødningsopbevaring

Tagvandet fra eksisterende bygninger ledes i dræn syd for ejendommen. Tagvand fra nye bygninger må ikke ledes til dræn fra eksisterende bygninger, men skal for eksempel nedsives via faskiner. Se bilag 2.

Vaskevand fra staldene ledes til gyllesystemet, og derfra ledes til gyllebeholdere. Dette er også gældende for overfladevand fra møddingspladsen, som bliver opsamlet i gyllebeholder. Se afløbsplan i bilag 2. Vaskepladsen syd for Ungdyr/goldkostalden er etableret med afløb til gyllekanaler.

Ved vask af maskiner kan der være olie og andre forurenende stoffer, som vaskes af maskinen. Derfor skal vask af maskiner foregå på befæstet areal med afløb til gyllebeholder eller i marken.

Overfladevand fra ensilagepladsen ledes til udsprinkling på godkendt areal. Vandet til udsprinkling opsamles i en godkendt opsamlingsbrønd.

Fra staldanlægget er der ikke afledning af sanitært spildevand.

Ejendommen har 3 eksisterende gyllebeholdere og en møddingsplads. Derudover ansøges der om gyllebeholder nr. 4. Gyllebeholderne har 10 års beholderkontrol. Se nedenstående tabel fra ansøgningen:

<input type="checkbox"/> Lager benyttes ikke i ansøgt drift ⓘ	Gødningstype: <b>Flydende</b>	Overfladeareal: <b>223 m<sup>2</sup></b>	▼
<b>Gylletank 1979</b>			
<a href="#">Oversigt over miljøteknologi</a> ⓘ ⓘ			
<input type="checkbox"/> Lager benyttes ikke i ansøgt drift ⓘ	Gødningstype: <b>Flydende</b>	Overfladeareal: <b>516 m<sup>2</sup></b>	▼
<b>Gylletank 1994</b>			
<a href="#">Oversigt over miljøteknologi</a> ⓘ ⓘ			
<input type="checkbox"/> Lager benyttes ikke i ansøgt drift ⓘ	Gødningstype: <b>Flydende</b>	Overfladeareal: <b>666 m<sup>2</sup></b>	▼
<b>Gylletank 2006</b>			
<a href="#">Oversigt over miljøteknologi</a> ⓘ ⓘ			
<input type="checkbox"/> Lager benyttes ikke i ansøgt drift ⓘ	Gødningstype: <b>Fast</b>	Overfladeareal: <b>424 m<sup>2</sup></b>	▼
<b>Møddingsplads</b>			
<a href="#">Oversigt over gødningsandele</a> ⓘ ⓘ			
Gødningsandel			
Gødningstype: <b>Kvæg, heste, får og geder</b>		Udgør: <b>424 m<sup>2</sup></b>	▼
Samlet areal af gødningsandele udgør		100.0 %	<b>424 m<sup>2</sup></b>
<input type="checkbox"/> Lager benyttes ikke i ansøgt drift ⓘ	Gødningstype: <b>Flydende</b>	Overfladeareal: <b>750 m<sup>2</sup></b>	▼
<b>Ny gylletank</b>			
<a href="#">Oversigt over miljøteknologi</a> ⓘ ⓘ			

Møddingspladsen er på 424 m<sup>2</sup> og har afløb til gyllebeholder. Kalvepladsen har afløb til gyllekanaler i malkestalden, som har afløb til gyllebeholder. Se miljøkonsekvensrapport i bilag 3.

Herning Kommune vurderer, at afledning af vaskevand og spildevand fra staldanlægget og plansiloanlæg med udsprinkling sker efter gældende regler. Ved udvidelse af ensilageopbevaringsanlæg, skal der inden udvidelse anmeldes af udsprinkling af overfladevand fra ensilageopbevaringsanlæg.

## Vurdering af samdrift med andre husdyrbrug.

Ansøger ejer ikke andre ejendomme, derved er der ikke samdrift.

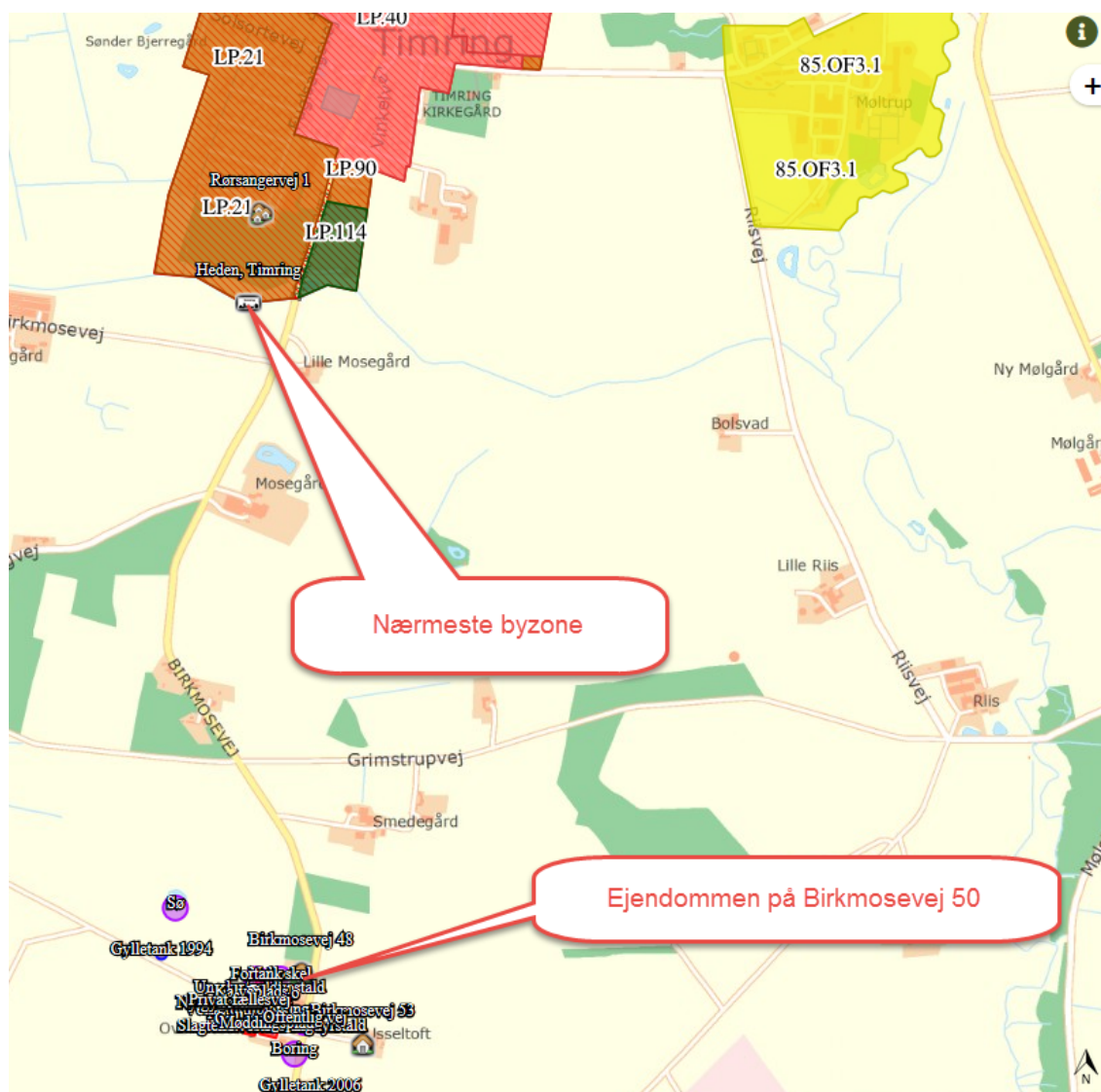
## Landskabelig vurdering samt overholdelse af afstandskrav og dispensation

Husdyrbruget er, ifølge Herring Kommuneplan 2017 – 2028, beliggende i primært landbrugsområde. Landskabet omkring husdyrbruget er overvejende jævnt. Det er præget af opdyrkede arealer, tilplantede læhegn og spredte gårde, og opleves som helhed ensartet i sit udtryk. Området er i Herring Kommuneplan udpeget som primært landbrugsområde.

Der ligger flere fredede fortidsminder i området omkring ejendommen. Ingen af de fredede fortidsminder har en beskyttelseszone, der berører ejendommen. Nærmeste fredede fortidsminde (en rundhøj) ligger ca. 330 meter nord for ejendommen, med en beskyttelseszone på 100 meter.

Herring Kommune vurderer, at udvidelse af husdyrbruget med nybyggeriet og opførelsen af nye køresiloer, ikke vil forringe de landskabelige, naturmæssige eller kulturhistoriske værdier, der ligger til grund for områdets status.

Ejendommen ligger cirka 1,6 kilometer syd for Timring (nærmeste byzone). Nærmeste samlede bebyggelse (Møltrup), ligger cirka 2,4 kilometer nord for ejendommen. Se kort og nedenstående tabel.





## Vurdering af overholdelse af afstandskrav

### §6 i husdyrbrugloven

Område	Afstandskrav	Afstand målt fra nybyggeri/bygning hvor ændringen/udvidelsen sker
Eksisterende eller kommuneplanlagt byzone eller sommerhusområde	50 meter	Ca. 1,6 kilometer
Område i landzone der i lokalplan er udlagt til boligformål, blandet bolig- og erhvervsformål eller offentlige formål med henblik på beboelse, institutioner, rekreative formål og lignende.	50 meter	Ca. 1,6 kilometer
Nabobeboelse	50 meter	65 meter

### §7 i husdyrbrugloven

Område	Afstandskrav	Afstand målt fra nybyggeri/bygning hvor ændringen/udvidelsen sker
Kategori 1 og 2 natur	10 meter	Ca. 980 meter

### §8 i husdyrbrugloven

Anlægstype	Afstandskrav	Afstand målt fra nybyggeri/bygning hvor ændringen/udvidelsen sker
1) Enkelt vandindvindingsanlæg (markvanding og borerer der forsyner op til 9 husstande)	25 meter	50 meter
2) Fælles vandindvindingsanlæg (boringer der forsyner mere end 9 husstande)	50 meter	Mere en 50 meter
3) Vandløb (herunder dræn) og søer	15 meter	Vandløb 400 meter, sø 260 meter
4) Offentlig vej, privat fællesvej	15 meter	Under 15 meter – se dispensationer
5) Levnedsmiddelvirksomhed	25 meter	Over 25 meter
6) Beboelse samme ejendom	15 meter	Ca. 50 meter
7) Naboskel	30 meter	31 meter
<i>Stk. 2.</i> Ved etablering af opbevaringsanlæg til flydende husdyrgødning skal der desuden være mindst 100 m til åbne vandløb og til søer med et areal, der er større end 100 m <sup>2</sup> .	100 meter til vandløb / søer	235 til nærmeste sø 410 meter til nærmeste vandløb

### Dispensation fra husdyrbruglovens § 6 § 8

#### Dispensation til ny stald

Ansøger har søgt om dispensation i forhold til husdyrbruglovens § 8 stk. 1, nr. 4, da der er søgt om en ny stald, beliggende 2 meter fra privat fællesvej.

Den private fællesvej fører kun til 2 ejendomme. Det eksisterende anlæg ligger endvidere tæt på den private fællesvej.

Herring Kommune vurderer, at den nye stald skal ligge minimum 2 meter fra den private fællesvej, samme afstand som eksisterende stald har. Dette er der stillet vilkår 7 til.



#### Dispensation til ny plansilo

Ansøger har søgt om dispensation i forhold til husdyrbruglovens § 8 stk. 1, nr. 4, da der er søgt om en udvidelse af ensilageopbevaringsanlæg, 8 meter fra privat fællesvej.

Den private fællesvej fører kun til 2 ejendomme. Det eksisterende anlæg ligger endvidere tæt på den private fællesvej.

Herning Kommune vurderer, at udvidelse af ensilageopbevaringsanlæg skal ligge minimum 8 meter fra vej som eksisterende ensilageopbevaringsanlæg. Dette er der stillet vilkår 8 til.

#### Dispensation til ny gyllebeholder

Ansøger har søgt om dispensation i forhold til husdyrbruglovens § 8 stk. 1, nr. 4, da der er søgt om en ny gyllebeholder, 7 meter fra privat fællesvej.

Den private fællesvej fører kun til 2 ejendomme, og pumpning af gylle fra gyllebeholder til gyllevogn foregår på ejendommen, således den private fællesvej ikke blokeres ved ophold på vejen.

Herning Kommune vurderer på ovenstående baggrund, at den nye gyllebeholder skal ligge minimum 7 meter fra privat fællesvej. Dette er der stillet vilkår 9 til.

Herning Kommune vurderer, at afstandskravene i §6, §7 og §8 stk. 1 nr. 1, 2, 3, 5, 6 og 7 i husdyrbrugloven er overholdt. Der er givet dispensation til fra afstandskravet i § 8 stk. 1 nr. 4.

#### **Landskabelige vurderinger**

Herning Kommune vurderer, at placeringen af husdyranlægget ikke ligger indenfor eller i nærheden af:

- Fredede fortidsminder
- Sø og å beskyttelseslinjer
- Skovbyggelinjer (300 meter)
- Kirkebyggelinjer / kirkezoner indenfor 300 meter fra anlægsdelen
- Beskyttede diger
- Fredede områder / Fredninger
- Kulturmiljø / særlig værdifulde kulturmiljøer
- Større uforstyrrede landskaber
- Landskabsområder
- Landskabelige interesseområder
- Geologiske interesseområder
- Fortidsminder eller
- Skovrejsning

Herning Kommune vurderer, at ændringen af husdyrbruget ikke har væsentlig betydning for det omkringliggende kulturmiljø.

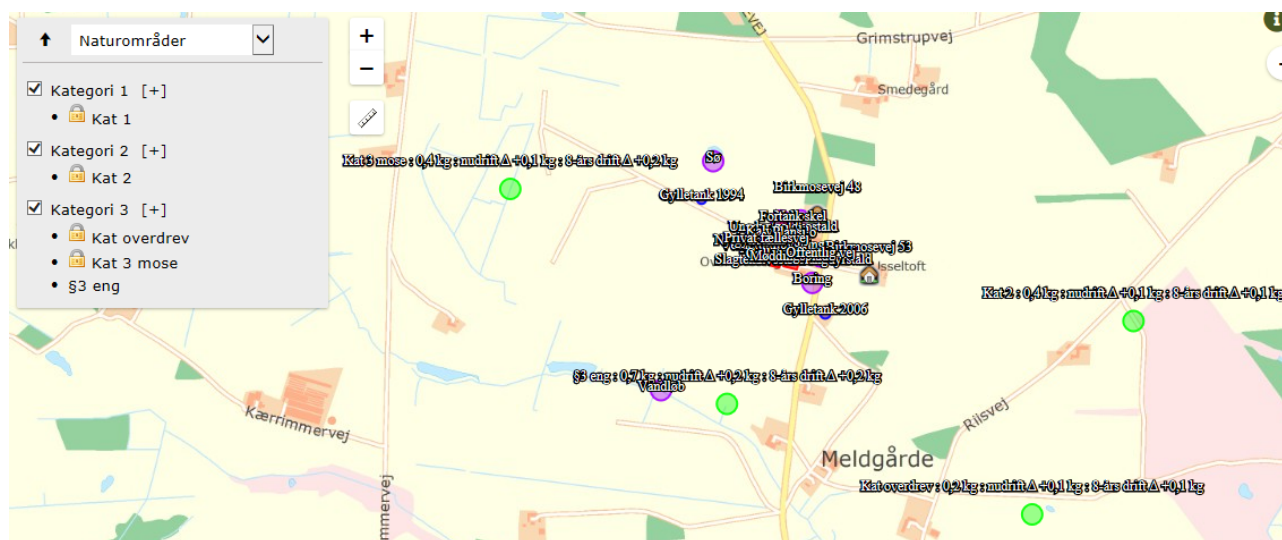


## Husdyrbrugets ammoniakemission

I ansøgningskema 205291 version 7 er følgende naturpunkter afsat til ammoniakdepositionsberegning:

Overblik af naturpunkter

Navn:	Kategori:	Opretter:	Kumulation:	Ruhed natur:	Merdeposition (kg N/ha/år):		Totaldeposition (kg N/ha/år):
					8-års drift	Nudrift:	
Tihøje Hede - Kat 1	Kategori 1	Sagsbehandler	0	Bn	0,0	0,0	0,0
§3 eng	Kategori 3	Sagsbehandler	0	Bn	0,1	0,1	0,4
Kat 3 mose	Kategori 3	Ansøger	0	Mk	0,2	0,1	0,4
Kat overdrev	Kategori 3	Ansøger	0	Mk	0,1	0,1	0,2
Kat 2	Kategori 2	Ansøger	0	Mk	0,1	0,1	0,4
Kat 1	Kategori 1	Ansøger	0	Mk	0,0	0,0	0,0



Overbliksfoto med beregningspunkter til nærmeste beskyttet natur i forhold til ejendommen.

### Samlet merdeposition på §3 områder siden 2010

For at vurdere om den samlede merdeposition, fra nudriften (for 8 år siden) til og med den ansøgte udvidelse i denne godkendelse, har en negativ virkning på nærliggende naturområder, er der lavet beregninger til nærmeste §3 beskyttede naturområder.

Nærmeste naturområde er en § 3 eng ca. 400 meter syd for anlægget. Der er beregnet en merdeposition på 0,1 kg N/ år på engen.

Herning Kommune vurderer, da der i løbet af de sidste 8 år ikke er sket en merbelastning, som overskrider 1,0 kg /ha/år, at ændringen finde sted i overensstemmelse med godkendelsesbekendtgørelsens krav om maksimal deposition af ammoniak til kategori 3-natur.

### Kategori 1 natur

Husdyrbruget ligger omkring 8,2 km sydvest for nærmeste kategori-1 natur, (Tihøje Hede). Heder og Klitter på Skovbjerg Bakkeø, Idom Å og Ormstrup Hede er udpeget som Natura 2000 område N64, samt EF-habitatområder H57 og H225.



Området er beliggende i et landskab, der var isfrit under sidste istid. Dets hovedlinjer er skabt af moræneaflejring fra næstsidste istid, de såkaldte bakkeøer, og af smeltevandfloderne under sidste istid, der både havde udgravende og aflejrende effekt. Ormstrup Hede ligger op til Idom Å, der afgrænser heden mod øst. Området på Skovbjerg Bakkeø består af 6 adskilte arealer: Nørre og Sønder Vosborg Hede, Vind Hede samt 3 arealer ved Kronhede

Området er domineret af indlandsklitter i mosaik med tør og våd hede. I den sydlige del af Vind Hede findes en række egekrat, som menes at være nogle af de sidste rester af de skove, der engang dækkede hele området. I områdets sydlige del ligger spredte klitter. Jordbunden består helt overvejende af morænesand og flyvesandsområder (klitter). Vegetationen domineres af hedelyng med indslag af revling og andre dværgbuske. På Vind Hede kan man finde spændende planter som vår-kobjælde og cypresulvefod.

Idom Å er et af landets reneste og mest uforstyrrede vandløb. Langs Idom Å findes derudover det store he-deareal både enge, moser og rigkær. Åen og de omgivende arealer danner levegrundlag for odder. Der er desuden fundet en lille bestand af stor vandsalamander i et vandhul i området.

Heder og klitter på Skovbjerg Bakkeø er udpeget som EF-habitatområde på baggrund af naturtyper:

Nr.	Naturtype	Nr.	Naturtype
2310	Indlandsklitter med lyng og visse	4010	Våde dværgbusksamfund med klokkelyng
2320	Indlandsklitter med lyng og revling	4030	Tørre dværgbusksamfund (heder)
2330	Indlandsklitter med åbne græsarealer med sandskæg og hvene	5130	Enekrat på heder, overdrev eller skrænter
3140	Kalkrige søer og vandhuller med kransnålalger	7140	Hængesæk
3160	Brunvandede søer og vandhuller	7150	Plantesamfund med næbfrø, soldug eller ulvefod på vådt sand eller blottet tørv
3260	Vandløb med vandplanter	7230	Rigkær
		9190	Stilkegeskove og -krat på mager sur

Derudover er følgende dyrearter en del af udpegningsgrundlaget:

Nr.	Art	Nr.	Art
1096	Bæklampret	1166	Stor vandsalamander
1106	Laks	1355	Odder

De heder og klitter på Skovbjerg Bakkeø, som er udpeget til habitatområde er enten A-målsatte eller B-målsatte i Herning Kommuneplan 2013-2024. For A-målsatte naturområder er målet, at de bevares med deres sjældne plante- og dyreliv intakt, og der gøres en særlig indsats for at videreudvikle naturværdierne. For B-målsatte naturområder er målet, at der arbejdes aktivt for en gunstig bevaringsstatus for områdernes plante- og dyreliv. Baggrundsbelastningen for området er i forvejen på 15-16 kg N/ha/år.

Ammoniakdisposition til natura 2000 område er på 0,0 kg N/ha år i både merdeposition og totaldeposition.

Herning Kommune vurderer, da beregningen af ammoniakdepositionen viser 0,0 kg N/ha år i både merdeposition og totaldeposition, at kravet er overholdt.

#### **Kumulation af ammoniak på kategori 1 natur**

Der ligger ingen andre husdyrbrug, med en emission på mere end 150 kg NH<sub>3</sub>-N, inden for en afstand af 200 m af kategori 1- natur og det ansøgte husdyrbrug.

Herning Kommune vurderer, at totaldepositionen fra det ansøgte husdyrbrug maksimalt må være 0,7 kg N pr. ha. pr. år. Den beregnede totalemission er beregnet til 0,0 kg/ha/år, og er dermed overholdt.



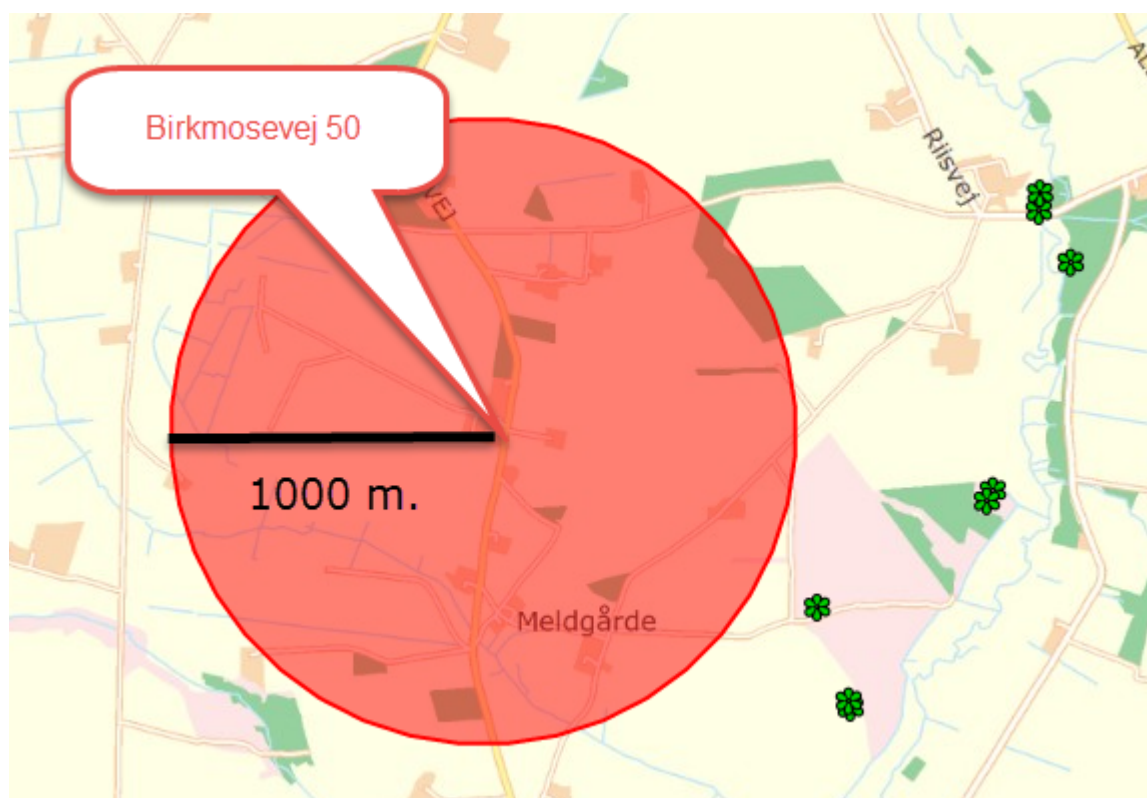
### Kategori 2 og 3 natur, samt §3 natur

Nærmeste kategori 2 natur (hede) er beliggende omkring 950 meter øst for husdyrbruget. Den beregnede totaldeposition til nærmeste kategori 2 natur er 0,4 kg N pr. år. Derved er kravet om en maksimal totaldeposition på 1,0 kg N/år overholdt.

Nærmeste kategori 3 natur (§ 3 mose) er beliggende omkring 750 meter vest for husdyrbruget. Den beregnede merdeposition til naturområdet er 0,2 kg N pr. år.

Nærmeste §3 natur er et engareal beliggende cirka 410 meter syd for husdyrbruget. Den beregnede merdeposition til naturområdet er 0,1 kg N pr. år.

Inden for en radius af 1.000 meter fra husdyrbruget er der ikke registreret nogle ansvarsarter.



Der ligger ingen ammoniakfølsom skov indenfor 1.000 meter af husdyrbruget. Der er en udpegning om potentiel ammoniakfølsom skov cirka 75 meter nord for husdyrbruget, området ligger på begge sider af vejen. Se billede nedenfor.

Herning Kommune har lavet en vurdering af arealet. Den viser, af arealet vest for Birkmosevej, er gammel hede (på høje målebordsblade), men der ses rilledannelse på 1954 ortofoto, så den er ikke omfattet af definitionen "skov vokset frem af sig selv på gammel natur". Derfor er den ikke N-følsom.

Arealet øst for Birkmosevej er gammel plantage, og er derfor ikke N-følsom skov.



Herning Kommune vurderer, at udvidelsen af husdyrbruget ikke vil medføre en forøgelse af N-depositionen i de omkringliggende naturområder, der ligger ud over det, som naturområderne kan tåle.

#### **Samlet vurdering: ammoniakbelastning af naturområder**

Herning Kommune vurderer, at oplysninger om kildehøjder, ruhed og kumulation, er korrekte.

Herning Kommune vurderer, at kravene om maksimalt tilladt totaldeposition på kategori 1- og kategori 2-natur er overholdt.

Herning Kommune vurderer, at der ikke er grundlag for at skærpe kravene til ammoniak meremissionen, under hensyn til andre omkringliggende ammoniakfølsomme naturområder såsom ammoniakfølsomme skove, kategori 3-natur og §3 natur.





## Husdyrbrugets lugtemission

I husdyrbrugloven beskrives lugtgenekriterierne som den maksimale, miljømæssigt acceptable lugtgenebelastning<sup>6</sup> fra en given kilde ved den pågældende områdetype. Det betyder, at der beregnes på husdyrbrugets lugtpåvirkning i nærmeste byzone, nærmeste samlede bebyggelse og ved nærmeste enkeltbeboelse. Endvidere skal der tages højde for en eventuel kumulation fra andre husdyrbrug.

### Kumulation af lugt

Oplysningerne om den kumulative effekt skal bruges i lugtberegningen. Er der andre husdyrbrug, som medfører lugtgener i det samme punkt i byzonen, skærpes kravene til geneafstanden i forbindelse med ansøgningen.

Der ligger i alt et andet husdyrbrug med en ammoniakemission på mere end 750 kg NH<sub>3</sub>-N pr. år, nærmere end 300 meter fra et eksisterende eller, ifølge kommuneplanens rammedel, fremtidigt byzone- eller sommerhusområde eller i et område i landzone, der i lokalplan er udlagt til boligformål, blandet bolig og erhvervsformål eller til offentlige formål, med henblik på beboelse, institutioner, rekreative formål og lign., samt ved beboelsesbygninger på ejendommen uden landbrugspligt, som ikke ejes af driftsherren, hvor der inden for en afstand af 200 meter ligger flere end 6 beboelsesbygninger på hver sin ejendom uden ejendomspligt, som ikke ejes af driftsherren eller inden for en afstand af 100 meter af beboelsesbygninger på ejendomme uden landbrugspligt, der ikke ejes af driftsherren.

Geneafstanden skal derfor forøges med 10 %.

For husdyrbruget kan det ses af nedenstående tabel at alle typer af beboelse ligger udenfor geneafstanden.

Kort	Listevisioning	Resultater	Kort i fuld skærm
------	----------------	------------	-------------------

### Samlet resultat af lugtberegning ? i

Bebyggelse	Kumulation	Model	Ukorrigeret geneafstand (m)	Korrigeret geneafstand (m)	Vægtet gennemsnitsafstand (m)	Genekriterie overholdt
Birkmosevej 48	0	FMK	127,1	127,1	154,2	Ja
Birkmosevej 53	0	FMK	127,1	127,1	269,4	Ja
Rørsangervej 1	0	NY	409,5	409,5	1884,4	Ja
Heden, Timring	1	NY	592,3	651,5	1672,5	Ja

#### Forklaring til samlet resultat af lugtberegning

\* Geneafstanden fra NY modellen er 0, selvom der er en faktisk lugt fra staldgruppen. Dette skyldes at lugten er for lav til at lugtspredningen kan beregnes.

**Konsekvenszone: 536 m**

Konsekvensområdet for husdyrbrugets lugtafgivelse er beregnet ud fra FMK modellen. For det ansøgte projekt er konsekvensområdet beregnet til 536 meter. (Konsekvensområde =  $1,6 * (Q)(0,6)$ , hvor  $Q$  = lugtemissionen [LE/s] = 16.151 LE/s). Konsekvensområdet vil sige det område, hvor lugten fra ejendommen kan konstateres, uden at den af den grund vurderes at være til gene for omkringboende.

<sup>6</sup> Det er 5 OU<sub>E</sub> pr. m<sup>3</sup> og 1 LE pr. m<sup>3</sup> i et eksisterende eller ifølge kommuneplanens rammedel fremtidigt byzone- eller sommerhusområde. Det er 7 OU<sub>E</sub> pr. m<sup>3</sup> og 3 LE pr. m<sup>3</sup> i et område i landzone, der i lokalplan er udlagt til boligformål, blandet bolig og erhvervsformål eller til offentlige formål med henblik på beboelse, institutioner, rekreative formål og lign., samt ved beboelsesbygninger på ejendommen uden landbrugspligt, som ikke ejes af driftsherren, hvor der inden for en afstand af 200 meter ligger flere end 6 beboelsesbygninger på hver sin ejendom uden ejendomspligt, som ikke ejes af driftsherren. Det er 15 OU<sub>E</sub> pr. m<sup>3</sup> og 10 LE pr. m<sup>3</sup> ved beboelsesbygninger på ejendomme uden landbrugspligt, der ikke ejes af driftsherren.



Den nye gyllebeholder placeres cirka 175 meter fra nærmeste nabo. Lugten fra den nye og den eksisterende gyllebeholder indgår ikke i lugtberegningerne i husdyrgodkendelse.dk, da gyllebeholdere i stedet for er omfattet af de generelle afstandsregler. Det kan dog ikke undgås, at der forekommer lugt fra gyllebeholderne. Dette vil være særlig markant i forbindelse med at gyllebeholderne fyldes, eller når der omrøres i forbindelse med udbringning. Da gyllebeholderne ligger nærmere end 300 meter fra nærmeste nabo og ikke er overdækket, stilles der vilkår 14 om at fyldning af gyllebeholderne og omrøring af disse skal ske indenfor almindelig arbejdstid. Sæsonarbejde udenfor disse tider kan dog forekomme i koncentrerede perioder, men skal søges begrænset.

Herning Kommune vurderer, at husdyrbrugets lokaliseringsforhold er tilfredsstillende. Alle typer beboelse ligger udenfor geneafstanden, så udvidelsen af husdyrbruget vil ikke medføre væsentligt øgede lugtgener. Det må dog forventes, at beboelser indenfor konsekvensområdet på vil opleve øget lugt, idet lugtgeneafstanden øges ved det ansøgte projekt, men lugtgenerne er beregnet til at ligge under de fastlagte beskyttelsesniveauer for lugt. Herning Kommune vurderer, at beskyttelsesniveauet i forhold til lugt er overholdt.



## Husdyrbrugets nabopåvirkning og tiltag der begrænser gener

### Støj

De anbefalede mindsteafstande mellem husdyrbruget og nærmeste beboelse er baseret på Miljøstyrelsens erfaringer om miljøforhold. Klassifikationen angiver, hvilken afstand, der skønnes at være nødvendig mellem den pågældende virksomhed og boliger i et område for åben og lav boligbebyggelse.

Udgangspunktet er, at afstanden skal give en rimelig sikkerhed for, at boligerne ikke udsættes for miljøgener, og at virksomheden ikke efterfølgende mødes med skærpede miljøkrav.

Jævnfør virksomhedsbeskrivelsen fra håndbog om Miljø og Planlægning, Miljøstyrelsen og Skov- og Naturstyrelsen, Landsplanafdelingen, 2004, anvender Herning Kommune følgende inddeling af husdyrbrugstyper:

Klasse 1	0 m afstand	Klasse 3: Hundepensioner, kenneler og rideskoler (mindre husdyrhold) Klasse 6: Pelsdyrfarme Klasse 6: Husdyrbrug med erhvervsmæssigt dyrehold, minus svinefarme Klasse 7: Svinefarme med erhvervsmæssigt dyrehold
Klasse 2	20 m afstand	
Klasse 3	50 m afstand	
Klasse 4	100 m afstand	
Klasse 5	150 m afstand	
Klasse 6	300 m afstand	
Klasse 7	500 m afstand	

Det ansøgte husdyrbrug går ind under klasse 6, med en afstand på 300 meter. Nærmeste nabo ligger cirka 65 meter fra husdyrbruget.

Da de anbefalede mindsteafstande til nabobeboelse er 300 meter, og der ligger beboelse inden for denne afstand, har Herning Kommune vurderet på, om der er foretaget støjreducerende foranstaltninger på ejendommen

De væsentligste støjkloder vil være:

Støjkloder på husdyrbruget består primært af transport, indblæsning af foder og kørsel med grovfoder. Afhentning af mælk, indkøbt foder og dyr kan ske udenfor normal arbejdstid, men ellers foregår arbejdet normalt indenfor dagtimerne. Der må dog påregnes ekstra trafik udenfor dagtimerne i forbindelse med spidsbelastningsperioder, typisk ved forårsarbejde og høst. Støjgener er kortvarige og vil være meget lokale.

Ansøger har følgende støjreducerende tiltag: vakuumpumpe og kompressor er støjsvage og placeret indendørs.

Herning Kommune vurderer, at udvidelsen af dyreholdet og den daglige drift, ikke vil give anledning til yderligere støjpåvirkning af omgivelserne, som vil medføre væsentlige gener for de omkringboende.

Endvidere vurderer Herning Kommune, at udvidelsen af dyreholdet, og de medførende aktiviteter, ikke vil påvirke nærmeste fuglebeskyttelsesområde og nærmeste ramsarområde, på grund af afstanden på 22 km.

### Støv

Afstanden til nærmeste nabobeboelse er på 65 meter. Ansøger oplyser at: "Der kan forekomme støvgener ved indkøring af halm, som hovedsageligt er i høst perioden. Dette ændres dog ikke væsentligt i forbindelse med udvidelsen, da der fortsat er behov for halm til foder og strøelse.

I tørre periode kan der forekomme støv fra vejanlæg, når maskinerne kører på ejendommen. Der kan ligeledes forekomme støvgener ved indblæsning i siloer samt ved aflæsning af foder. Ved aflæsning ved foderlade forventes der begrænsede problemer med støv, da aflæsningen foregår indendørs. Ved indblæsning i de udendørs siloer er der også begrænset støv. Der forventes dog ikke at dette giver støvgener udenfor ejendommen.



Der kan være lidt støvgener i forbindelse med strøning, men dette er begrænset til inde i selve staldene.

Halm opbevares i foderladen samt i maskinhus på Riisvej 8. Derudover opbevares der også en smule halm i den ene ende af gammel kalvestald/ungdyrstald."

Herning Kommune forventer ikke, at udvidelsen på Birkmosevej 50 vil give væsentlige støvproblemer. Skulle der mod forventning opstå støvproblemer, skal ansøger udarbejde en handleplan til afhjælpning af disse. Derfor stilles vilkår 24.

### **Skadedyr**

I forbindelse med dyreholdet kan der forekomme gener fra skadedyr.

### **Fluer**

For at bekæmpe skadedyr, som kan være til gene for husdyrbruget, foretages regelmæssig bekæmpelse af fluer, rotter og mus. Alle udendørs arealer samt områder omkring foderopbevaring holdes ryddeligt og rent.

### **Rotter**

Ansøger har tegnet kontrakt med skadedyrbekæmpelsesfirma, der tilser rottekasser m.m. fire gange om året. Ved brug af skadedyrsbekæmpelsesfirma skal følgende overholdes:

*"Herning Kommune tillader privat rottebekæmpelse af personer, som har en R1- eller en R2- autorisation.*

*R1-autorisation: Autorisation til erhvervsmæssig forebyggelse og bekæmpelse af rotter. En R1-autoriseret skal ved indgåelse, ændring eller ophævelse af kontrakt (sikringsordning), straks anmelde dette til Styrelsen eller Herning kommune (byggesag@herning.dk).*

*R2-autorisation: Autorisation til at bekæmpe rotter ved brug af visse kemiske bekæmpelsesmidler (den svageste gift) på egen erhvervsejendom. En R2-autorisation kan først begynde at bekæmpe, efter der er givet besked til kommunalbestyrelsen om, at denne selv varetager bekæmpelsen.*

*R1- og R2 bekæmpere er ansvarlig for at løbende at registrere oplysninger, som angivet i bilag 6, og for, senest en måned efter sagens afslutning, at indberette denne til Styrelsen eller kommunen.*

*Herning Kommune forbeholder sig retten til, at lave en bygningsgennemgang af en R2-autoriseret persons erhvervsejendom, for at sikre at ejer selv håndterer bekæmpelsen også tager fat i sikring og forebyggelse af rotter.*

*De private rottebekæmpere skal være bekendt med og følge Herning Kommunes aktuelle handlingsplan for forebyggelse og bekæmpelse af rotter.*

*Herning Kommune kan i tilfælde af grov eller ofte gentagne forsømmelighed fra private bekæmpere, overtage bekæmpelsen og anmelde dette til styrelsen, hvis det kan bevises, at bekæmperen er skyldig i grov eller oftere gentagne forsømmeligheder."*

Se mere på Herning Kommunes hjemmeside.

Herning Kommune vurderer, at husdyrbrugets forebyggelse og bekæmpelse af flue- og skadedyr er tilstrækkelig. Der stilles dog vilkår om, at ansøger som minimum skal følge de fastsatte retningslinjer fra Aarhus Universitet, Institut for Agroøkologi om flue- og rottebekæmpelse på ejendomme med husdyr.



## Lys

Der er udendørs belysning, almindelig gårdlys. Der er begrænset natbelysning i staldene.

Herring Kommune vurderer, at lyset i og udenfor staldafsnittene ikke vil give væsentlige problemer. Dog fastsættes der vilkår om, at såfremt der skulle opstå gener for de omkringboende, eller såfremt kommunen finder det nødvendigt, skal bedriften lade foretage undersøgelse af forskellige lyskilder, således at lyset uden for ejendommen formindskes.

## Rystelser

Virksomhedens bidrag til niveauet for vibrationsniveauet ( $\text{dB re } 10^{-6} \text{ m/s}^2$ ) målt som det maksimale KB-vægtede accelerationsniveau med tidsvægtning S må ikke overstige værdierne i Lavfrekvent støj, infralyd og vibrationer i eksternt miljø Orientering fra Miljøstyrelsen, nr. 9 1997, Tabel 1.

**Tabel 1**

Anvendelse	Kl.	Vægtet accelerationsniveau $L_{aw}$ i dB
Boliger i boligområder (hele døgnet)	Hele døgnet	75
Boliger i blandet bolig/erhvervsområde	18-7	
Børneinstitutioner og lignende	I åbningstiden	
Boliger i blandet bolig/erhvervsområde	7-18	80
Kontorer, undervisningslokaler og lignende	Hele døgnet	80
Erhvervsbebyggelse	Hele døgnet	85
Kontorer og tilsvarende lokaler i erhvervsbebyggelse, hvor der foregår følsomme aktiviteter	Hele døgnet	80

Virksomhedens bidrag til niveauet for lavfrekvent støj og infralyddrift ( $\text{dB re } 10^{-6} \text{ m/s}^2$ ) målt indendørs må ikke overstige værdierne i Lavfrekvent støj, infralyd og vibrationer i eksternt miljø Orientering fra Miljøstyrelsen, nr. 9 1997, Tabel 2.

**Tabel 2**

Anvendelse	Kl.	A-vægtet lydtryksniveau (10-160 Hz), dB	G-vægtet infralydniveau dB
Beboelsesrum, herunder børneinstitutioner og lignende	18-7	20	85
	7-18	25	85
Kontorer, undervisningslokaler, og lignende støjfølsomme rum	Hele døgnet	30	85
Erhvervsbebyggelse	Hele døgnet	35	90

Herring Kommune vurderer, at rystelser og lavfrekvent støj i og udenfor staldafsnittene ikke vil give væsentlige problemer. Dog fastsættes der vilkår om, at såfremt der skulle opstå væsentlige gener for de omkringboende, eller såfremt kommunen finder det nødvendigt, skal bedriften lade foretage undersøgelse af forskellige vibrationskilder.



## Reststoffer, affaldsproduktion og brug af naturressourcer

Affaldshåndteringen sker i overensstemmelse med Herning Kommunes affaldsregulativ. Brandbart affald samles i container, som afhentes en gang ugentligt.

Farligt affald, som eksempelvis eternit, glaserede fliser og tegl, imprægneret træ og lignende, forefindes normalt ikke på ejendommen. Såfremt der forekommer farligt affald på husdyrbruget, bortskaffes det til kommunal genbrugsplads. Eventuelt jernaffald bortskaffes til skrothandler.

Øvrigt farligt affald som eksempelvis lysstofrør, el-sparepærer, oliefiltre, batterier eller spraydåser, indsamles i servicorum/værksted. Brugte batterier tages ofte med retur af leverandør. Andet affald afleveres til kommunal modtagestation.

På ejendommen anvendes der kemikalier hovedsagligt i form af rengøringsmidler. Andre former for kemikalier, der er klassificerede og mærket som giftige eller meget giftige, opbevares i kemikalierum. Nødvendige rengøringsmidler/kemikalier bruges op i ejendommens drift, hvorved der normalt ikke er kemikalieaffald til bortskaffelse.

Ansøger oplyser, at eventuelle medicinrester returneres til dyrlæge eller apotek. Det er dog sjældent, at det sker, da alt det indkøbte opbruges. Skarpe og spidse genstande opbevares i lukket beholder og afleveres til dyrlæge eller på apotek.

For at have fokus på ressourceforbruget, er der stillet vilkår til, at der skal foretages en energiscreening af husdyrbruget, se vilkår 18 – 20.

På ejendommen anvendes der diesel- og smøreolie. Dieselolie anvendes til landbrugsmaskinerne i forbindelse med markarbejdet. Dieselolien opbevares i ungdyr/goldkostald i en overjordisk tank fra 2002 på 4.000 liter. Tanken er placeret på fast bund uden afløb.

Smøreolie anvendes til traktorer og maskiner. Olieaffald afleveres på den kommunale modtagestation eller afhentes af godkendt firma.

Der er desuden en olietank fra 2009 på 600 liter, til opbevaring af fyringsolie. Begge olietanke er registreret i BBR.

Herning Kommune vurderer, at reststoffer, affaldsproduktion og brug af naturressourcer på Birkmosevej 50 ikke vil give anledning til en væsentlig miljøpåvirkning.



## Vejledende grænseværdi for ammoniak ved anvendelse af BAT

I kostalden etableres der 40 m<sup>2</sup> afsnit med dybstrøelse. Sengestald med fast drænet gulv og skraber og ajle-afløb samt sengestald med fast gulv, er uændret.

Ungdyrstalden er uændret, sengestald med fast gulv og dybstrøelse.

Slagtekalvestald/ungdyrstald er uændret med sengestald med spalter og dybstrøelse.

I ungdyr/goldkostald etableres der 138 m<sup>2</sup> fast drænet gulv med skraber og ajle-afløb og 60 m<sup>2</sup> sengestald med fast gulv. Den eksisterende sengestald med fast drænet gulv med skraber og ajle-afløb, dybstrøelse og sengestald med fast gulv, er uændret.

Ny stald etableres med fast drænet gulv med skraber og ajle-afløb.

Velfærdstilbygning etableres med dybstrøelse.

Kalveplads etableres med dybstrøelse.

Den samlede NH<sub>3</sub> emission fra staldanlægget og lagre er ifølge ansøgningen opgjort til 6.209 kg N / år, og overholder derved ikke BAT niveauet på 6.162 kg N / år.

Samlet BAT beregning ? i			
	Stalde	Lagre	Total
Samlet BAT krav (kg NH <sub>3</sub> -N /år)	5147	1015	6162
Faktisk emission (kg NH <sub>3</sub> -N /år)	5194	1015	6209
Forskel (kg NH <sub>3</sub> -N /år)	-	-	-47
Vejledende BAT Overholdt?	-	-	Nej

Samlet ammoniaktab for hele anlægget (alle produktioner) opnåelig ved anvendelse af BAT ? i					
	Vejl. sum (kg NH <sub>3</sub> -N /år)	Ansøgers forslag (kg NH <sub>3</sub> -N /år)	Ansøgers Begrundelse	Kommunens krav (kg NH <sub>3</sub> -N /år)	Kommunens Begrundelse
Rediger	5147				

Ansøger oplyser: "Projektets BAT-emissionsniveau er beregnet i husdyrgodkendelse.dk og BAT-emissionskravet er ikke overholdt med 47 kg NH<sub>3</sub>-N/år. Der søges om dispensation for BAT-kravet, jf. bekendtgørelsens § 25, stk. 5, da der ønskes udvidelse af antal sengepladser med fast gulv/fast drænet gulv i eksisterende bygning. Hele udvidelsen drejer sig om 138 m<sup>2</sup> fast drænet gulv og 60 m<sup>2</sup> fast gulv og sker i eksisterende ungdyr/goldkostald.

De 60 m<sup>2</sup> ønskes udført som fast gulv med skraber, da det sker som en forlængelse af det eksisterende faste gulv uden dræn. Hvis BAT skal overholdes, skal gulvet etableres som fast drænet gulv, og dette kan kun lade sig gøre, hvis eksisterende 150 m<sup>2</sup> fast gulv også brydes op og genetableres som fast drænet gulv.

Ekstraomkostningen ved at etablere fast drænet gulv vil ca. beløbe sig til ca. 120 kr./m<sup>2</sup>, der skal opbrydes, og ca. 400 kr./m<sup>2</sup> ved genetablering. Der vil endvidere også skulle investeres i en ny skraber, som passer til gulv med hældning, og dette vil beløbe sig til ca. 12.000 kr. I alt ca. 90.000 kr. i ekstraomkostninger.



Beregning omkostning pr kg N for etablering af fast drænet gulv	
Investering:	
- skrabe anlæg	12.000 kr
- gulvprofil	78.000
Samlet investering	90.000 kr
Årlig omkostning af investering:	
- rente	5 %
- levetid staldsystem	20 år
Årlig omk. af invest	7.128 kr
Årlige drifts- og vedligeholdsmk:	
- El og vedligehold	8.482 kr
Samlet årlig omkostning incl. Drift	15.610 kr
Fordelt pr kg N bliver omkostningen	332 kr
Kg reduceret N	47

Ifølge Teknologibladet "Fast overdækning af gyllebeholder", fra 11.11.2010, er det ikke proportionalt at etablere fast overdækning på gyllebeholdere til kvæggylle, da den samlede meromkostning pr. kg N reduceret overstiger 100 kr."

Herring kommune vurderer, på baggrund af det oplyste, at det for husdyrbruget, med de beskrevne tiltag, ikke er økonomisk proportionalt at overholde BAT. Herring Kommune vurderer, at overskridelsen på 47 kg N/år accepteres og der stilles ikke yderligere vilkår til BAT.

### Eventuelle grænseoverskridende virkninger

Da husdyrbruget ligger minimum 130 km fra grænsen til Tyskland, der er nærmeste selvstændige nation, vurderer Herring Kommune at ændringen af husdyrbruget ikke vil have grænseoverskridende påvirkninger.





## Oplysninger m.v. til miljøkonsekvensrapport

Herning Kommune har gennemgået ansøgningen og er af den opfattelse at oplysningskravet vedrørende miljøkonsekvensrapporten er opfyldt, idet den indeholder:

- 1) En beskrivelse af det ansøgte med oplysninger om:
  - a) det ansøgtes placering, udformning, dimensioner og andre relevante særkender,
  - b) det ansøgtes forventede væsentlige og eventuelle kumulative indvirkninger på miljøet,
  - c) det ansøgtes særkender eller de foranstaltninger, der påtænkes truffet for at undgå, forebygge eller begrænse og om muligt neutralisere forventede væsentlige skadelige indvirkninger på miljøet,
  - d) den eller de rimelige alternative løsninger, som ansøger har undersøgt, og som relevante for det ansøgte og dets særlige karakteristika, og hovedårsagerne til den eller de valgte løsninger under hensyn til det ansøgtes indvirkninger på miljøet.
- 2) Et samlet, ikke-teknisk resumé af oplysningerne i pkt. 1, og påtænkte foranstaltninger ved IE-husdyrbrugets ophør, hvis det ansøgte vedrører et IE-husdyrbrug.
- 3) Oplysning om den kompetente ekspert, der har udarbejdet miljøkonsekvensrapporten.

Herning Kommune vurderer, at:

Punkt 1a, 1b, 1c fremgår af husdyrgodkendelse.dk

Punkt 1d er beskrevet fyldestgørende

Punkt 2 er ikke relevant, da der ikke er tale om et IE-husdyrbrug.

Punkt 3 er beskrevet fyldestgørende.

Herning Kommune vurderer, at oplysninger til miljøkonsekvensrapport er fyldestgørende, se bilag 3 og det i øvrigt anførte i godkendelsen.



## Lovgrundlag

Ansøgningen er behandlet i henhold til kravene i lov om husdyrbrug og anvendelse af gødning m.v.<sup>7</sup> med tilhørende bekendtgørelse om tilladelse og godkendelse m.v. af husdyrbrug<sup>8</sup>, husdyrgødningsbekendtgørelsen<sup>9</sup> samt Miljøstyrelsens vejledning om miljøgodkendelse af husdyrbrug.

Herning Kommune har informeret offentligheden og berørte myndigheder tidligt i beslutningsprocessen ved offentlig annoncering på Herning Kommunes hjemmeside i perioden 22. marts 2019 til 5. april 2019. Ingen har ønsket udkastet til afgørelsen tilsendt.

Herning Kommune har fremsendt udkast til afgørelse til naboer og andre berørte samt til dem, som har anmodet herom, med mulighed for at kommentere udkastet i perioden 6. maj 2019 til den 3. juni 2019. Herning Kommune har ikke modtaget kommentarer til udkastet til afgørelsen.

## Klagevejledning og offentliggørelse

Herning Kommune har givet miljøgodkendelse til udvidelse af husdyrbruget på Birkmosevej 50, 7480 Vildbjerg. Miljøgodkendelsen er givet i medfør af § 16a i husdyrbrugloven.

Det er muligt at klage over afgørelsen til Miljø- og Fødevareklagenævnet. Miljøgodkendelsen bliver offentliggjort på Herning Kommunes hjemmeside [www.herning.dk](http://www.herning.dk) under "Planer og offentliggørelser" og "Landbrug" fra den 11. juni 2019. Der kan klages i 4 uger. Klageberettigede er ansøger og enhver, der har en individuel, væsentlig interesse i sagen samt visse organisationer, alle som er angivet i husdyrbruglovens §84-87.

Hvis du ønsker at klage over denne afgørelse, kan du klage til Miljø- og Fødevareklagenævnet. Du klager via Klageportalen, som du finder et link til på forsiden af [www.nmkn.dk](http://www.nmkn.dk). Klageportalen ligger på [www.borger.dk](http://www.borger.dk) og [www.virk.dk](http://www.virk.dk). Du logger på [www.borger.dk](http://www.borger.dk) eller [www.virk.dk](http://www.virk.dk), ligesom du plejer, typisk med NEM-ID. Klagen sendes gennem Klageportalen til den myndighed, der har truffet afgørelsen. En klage er indgivet, når den er tilgængelig for Herning Kommune i Klageportalen.

Klagen skal være tilgængelig for Herning Kommune i Klageportalen. For at klagen er tilgængelig skal klager har godkendt og betalt gebyr/bestilt en faktura i Klageportalen. Det skal senest ske den 9. juli 2019.

Miljø- og Fødevareklagenævnet skal som udgangspunkt afvise en klage, der kommer uden om Klageportalen, hvis der ikke er særlige grunde til det. Hvis du ønsker at blive fritaget for at bruge Klageportalen, skal du sende en begrundet anmodning til Herning Kommune, der har truffet afgørelse i sagen. Herning Kommune videresender herefter anmodningen til Miljø- og Fødevareklagenævnet, som træffer afgørelse om, hvorvidt din anmodning kan imødekommes.

Hvis afgørelsen påklages, bliver det meddelt ansøger.

En eventuel klage har ikke opsættende virkning, medmindre Miljø- og Fødevareklagenævnet bestemmer andet, hvorfor miljøgodkendelsen på eget ansvar kan udnyttes før klagefristen er udløbet i henhold til Husdyrbruglovens § 81, stk. 1.

## Søgsmål

Denne afgørelse om miljøgodkendelse kan også indbringes for domstolene, jævnfør husdyrbruglovens § 90. Det skal ske indenfor seks måneder efter offentliggørelsen.

Med venlig hilsen  
John N. Hjerrild  
Herning Kommune, Teknik og Miljø, Landbrugsteam

<sup>7</sup> Lov om husdyrbrug og anvendelse af gødning m.v., nr. 1572, 20. december 2006, jævnfør lovbekendtgørelse om husdyrbrug og anvendelse af gødning m.v., nr. 520, 01/01-2019, med efterfølgende ændringer.

<sup>8</sup> Bekendtgørelse om godkendelse og tilladelse m.v. af husdyrbrug, nr. 1467, 6. december 2018, med efterfølgende ændringer.

<sup>9</sup> Bekendtgørelse om husdyrbrug og erhvervsmæssigt dyrehold, husdyrgødning, ensilage m.v., nr. 1076 af 28. august 2018, med efterfølgende ændringer.



## Interessentliste for høringsperiode og offentliggørelse

### Nedenstående er orienteret om udkast til miljøgodkendelsen:

#### Ansøger

- Birkmosevej 50, 7480 Vildbjerg

#### Rådgiver firmanavn

- Sagro, Birk Centerpark 24, 7400 Herning

#### Omboende og andre, som får udkastet til miljøgodkendelsen i høring

- Birkmosevej 48
- Birkmosevej 50
- Birkmosevej 51
- Birkmosevej 52
- Birkmosevej 53
- Birkmosevej 55
- Riisvej 8

### Nedenstående er orienteret om miljøgodkendelsen:

#### Klageberettigede, jævnfør husdyrbrúglovens § 84

#### Ansøger

- Birkmosevej 50, 7480 Vildbjerg

#### Rådgiver firmanavn

- Sagro, Birk Centerpark 24, 7400 Herning

Enhver, der har en individuel, væsentlig interesse i sagens udfald er i høringsperioden blevet gjort opmærksom på at meddelelse af afgørelsen sker ved offentlig annoncering på Herning Kommunes hjemmeside.

#### Klageberettigede jævnfør husdyrbrúglovens § 85

- Danmarks Fiskeriforening
- Ferskvandsfiskeriforeningen
- Forbrugerrådet
- Arbejderbevægelsens Erhvervsråd

#### Klageberettigede jævnfør husdyrbrúglovens § 86

- Danmarks Naturfredningsforening, Lokalafdeling Herning
- Dansk Ornitologisk Forening, Lokalafdeling Herning
- Foreningen af bredejere ved Gødstrup Sø

#### Klageberettigede jævnfør husdyrbrúglovens § 87

- Dansk Ornitologisk Forening
- Friluftsrådet
- Danmarks Naturfredningsforening
- Det Økologiske Råd
- Danmarks Sportsfiskerforbund
- Aktive Fritidsfiskere i Danmark

#### Andre:

- Herning Museum
- Styrelsen for Patientsikkerhed



## **Oversigt over bilag**

Bilag 1: Oversigt og produktionsarealet

Bilag 2: Afløbsplan

Bilag 3: Miljøkonsekvensrapport

### Bilag 1 oversigt over produktionsarealet.



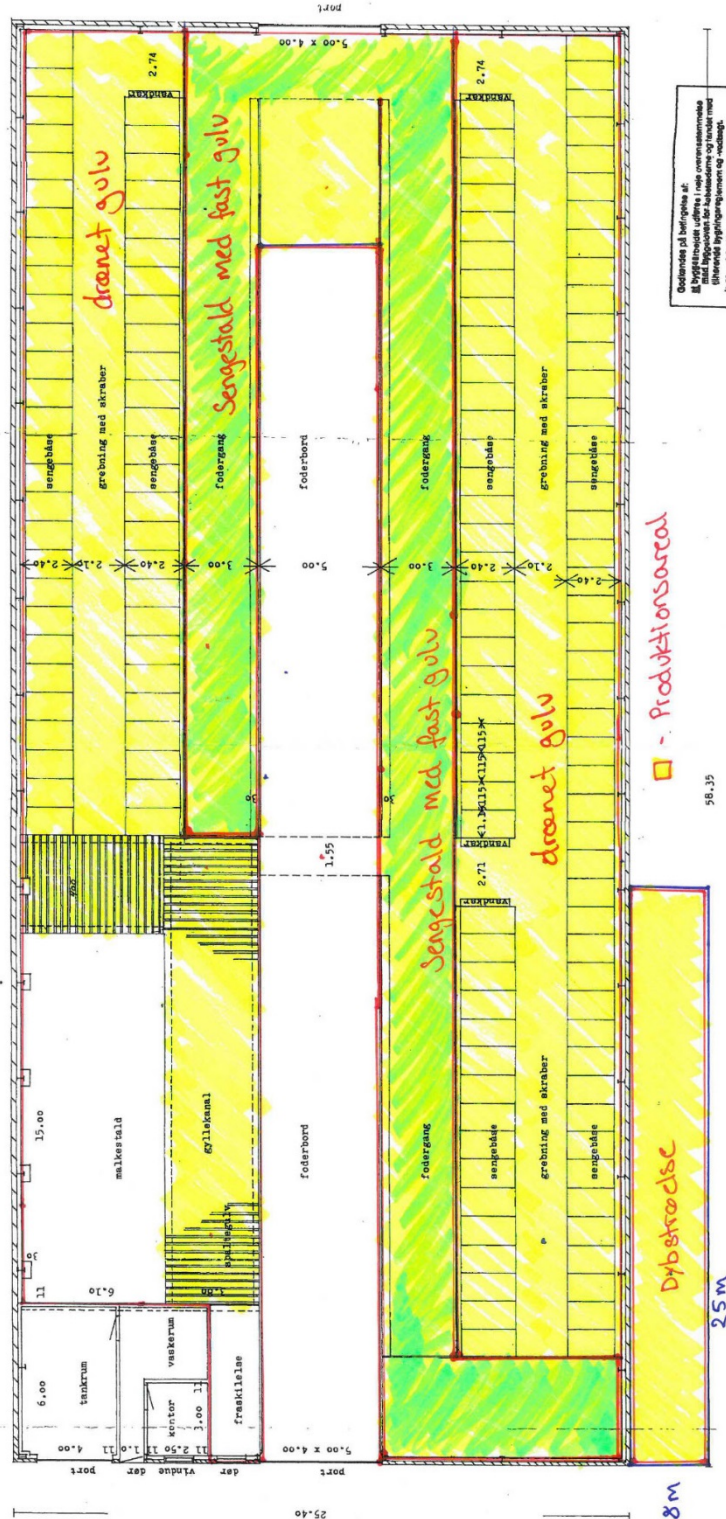




### "Køstald" + "Velfærd tilbygning"

Ydervege af 1/2 stens rede færdigbetonet fuget under opmuringen, overlåden komprimeres. Yderveg forankres i rammeben og staldsøer, fæses op 12 m. højde hvor den ardfæstkes med en sikk-rfidning, herover 75 x 150 m/a sidestæder planlagt. Indv. beklædning i 2.00 m. højde, 75 x 150 m/a sidestæder mellem rammeben, forkalling og en vandfæt glads. (Alternativt ydervege betonslanger)

Davls udføres over funderings med en stilladsebeklædning på træskær. 75 x 150 m/a sidestæder, drypse under stilladser over funderings (for et aflade vand fra teglramen) Trepapprofilerede plastisoblehandlede stilladser, Plastisoblede min. 0.4 m/a. Ved bearbejdning af stilladser må der ikke anvendes vindskæbiler. Sider og gavle er ulakerede.



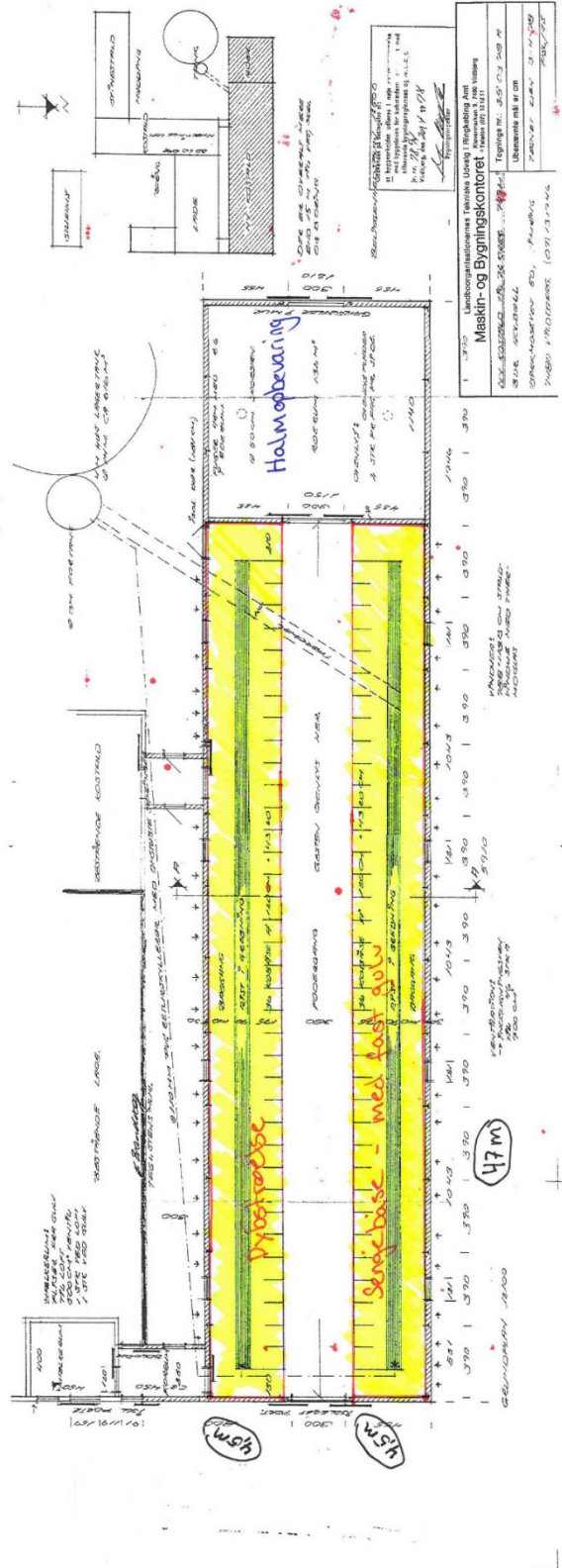
Gedens på betingelse af: 1. at bygningen er i overensstemmelse med de tekniske bestemmelser i Byggesagens byggespecifikation og retningslinjer. Dato: 21.17. No 21  
 7/8/20  
 21/17 No 21  
 Ligevejsskulptur

Indv. vege on tankrum-kontor og vaskerum udføres som 1/2 stens teglram der vandkøres på bg. sider. Vægge i kontor mals. Vegge i tankrum og vaskerum beklædes med filser eller epoxy mals. Gulv i tankrum-vaskeum og kontor lægges en hård klinke. Loft over tankrum-vaskeum og kontor, bjælkning og rustikværelsoft samt opfølgning over. Tag: 75 x 150 m/a teglader, Fiberramerede osentibelstøder med indbygget trædesikring eller tilsvarende. Under svnt, ovenlyse trædesikkeret net. Anfaldsprægede stømbepladser mellem vinkelrygning og tagplader, træ eller pvc. fugleklods ved fod. Stiltræmer som Langkjer stilleramer eller lign. Puugtfundamenter under stilleramer udføres efter leverandørrens

Læsdriftstald og malkestald mál 1 : 100  
 1403 M<sup>2</sup>

Figur 2: Produktionsareal i Køstalden og velfærd tilbygning

"Ungdyrstald"



Figur 3: Produktionsareal i ungdyrstald

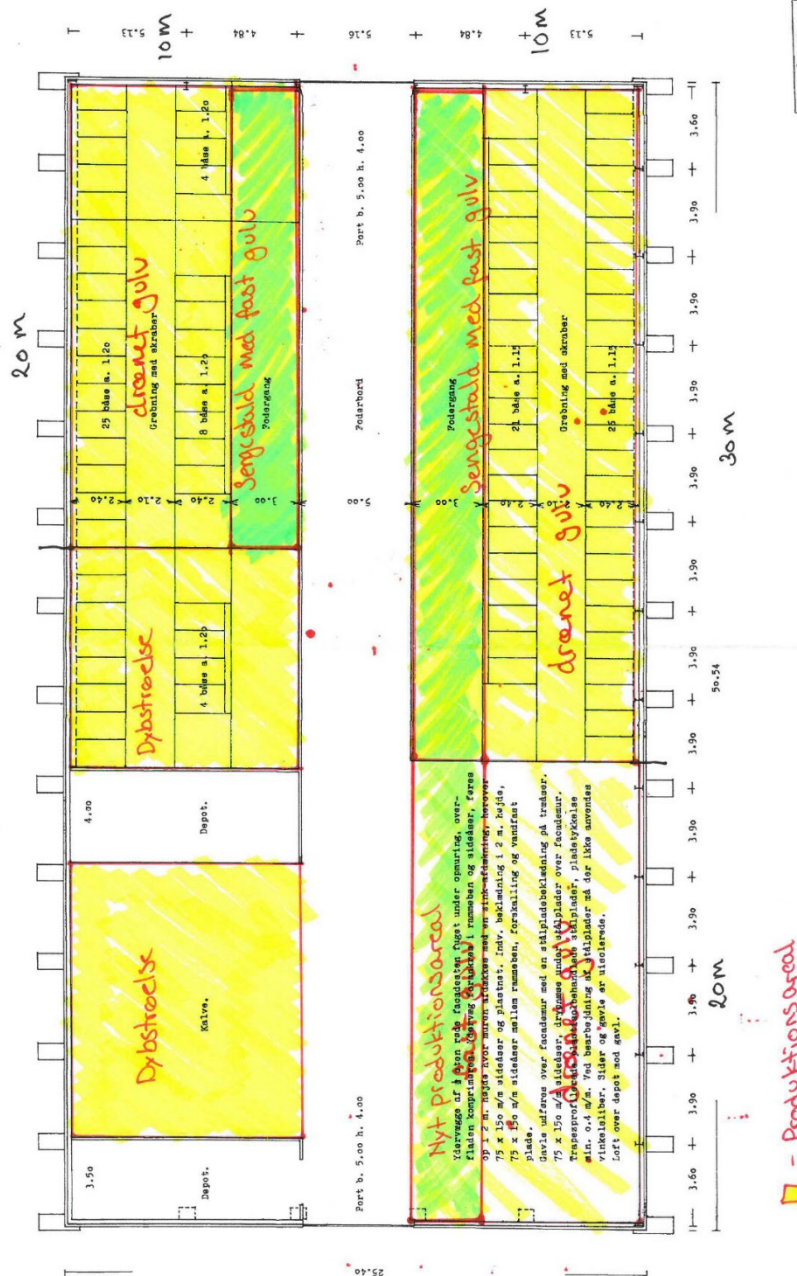




Figur 4: Produktionsareal i slagtekalvestald/ungdyrstald



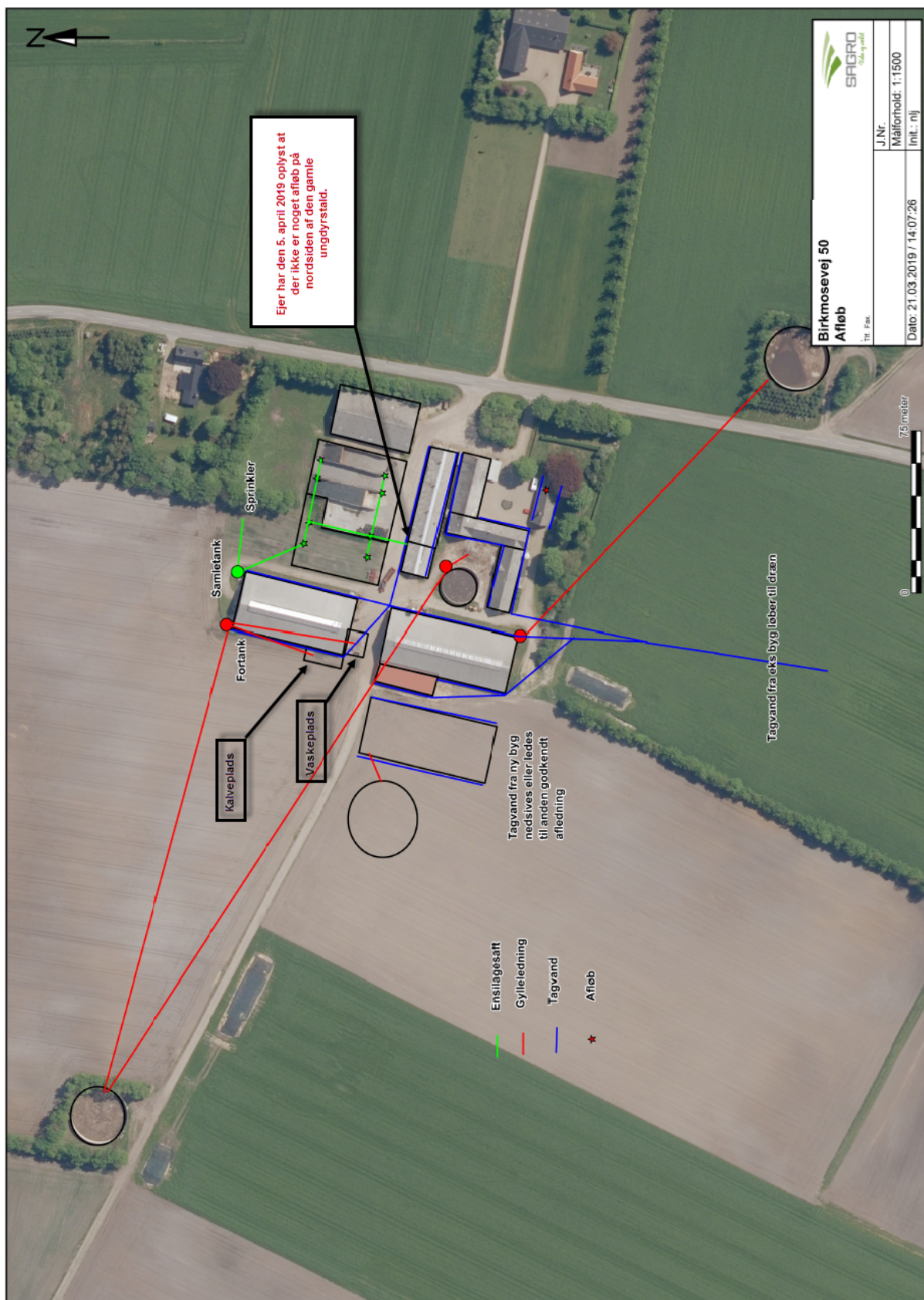
"Ungdyrstald/goldkostald"



Landsrådstald 1283 m<sup>2</sup>  
 Stueplan mål 1 : 100  
 Mars 4. 8 2006.

Figur 5: Produktionsareal i ungdyr/goldkostald

## Bilag 2: Afløbsplan





## Bilag 3 miljøkonsekvensrapport

# Bilag – miljøkonsekvensrapport

### Ikke- teknisk resumé af oplysningerne

Per Holbøll ønsker en ny miljøgodkendelse på Birkmosevej 50, 7480 Vildbjerg. Der søges om et fleksibelt dyrehold i ejendommens eksisterende staldbygning. Derudover ønskes der mulighed for at opføre en ny stald, kalveplads, ensilageplads samt en gyllebeholder.

Projektet har en ammoniakfordampning på 6.209,1 kg NH<sub>3</sub>-N/år, og bliver derved kategoriseret som en § 16a godkendelse.

Husdyrlovens afstandskrav er overholdt på nær til privat fællesvej. Den private fællesvej er en service vej, som er anlagt ud til vindmøller vest for ejendommen. Der søges om dispensation for afstandskravet på 15 m.

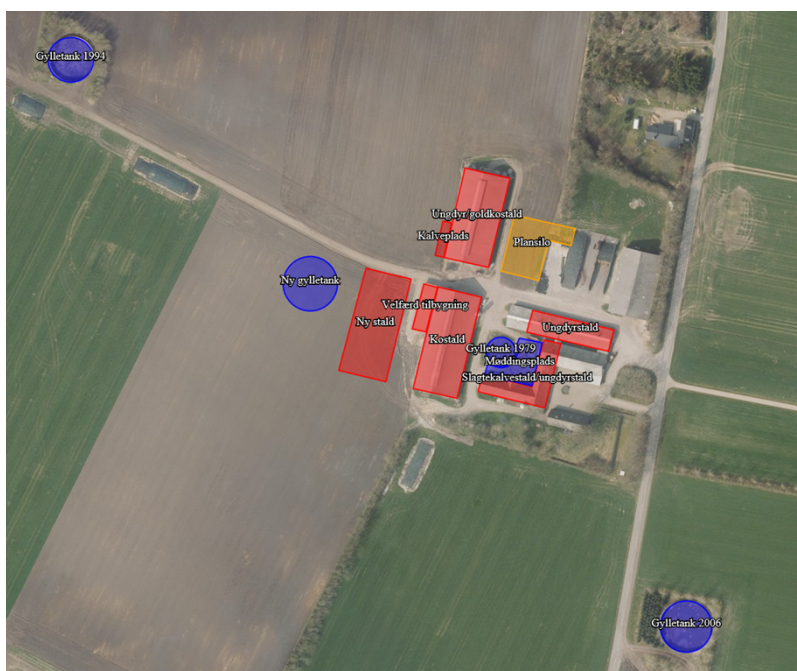
Lugtgenekriterierne er overholdt.

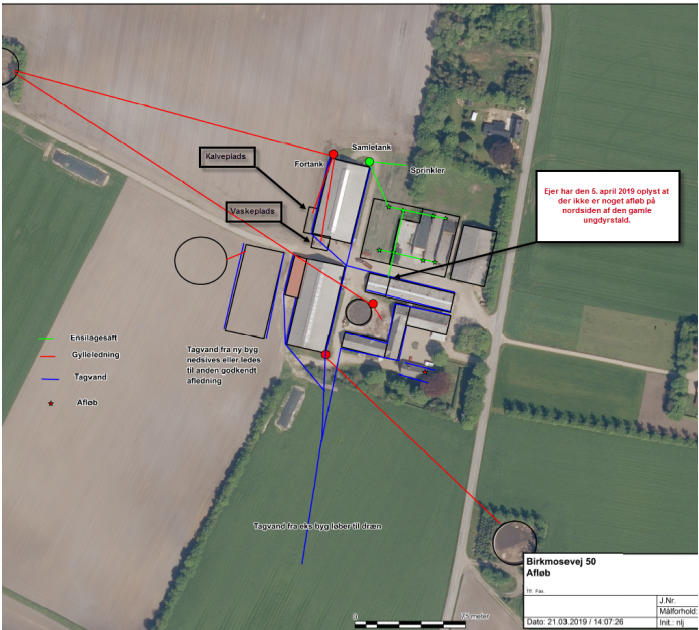
BAT-kravene er ikke overholdt. Der søges om dispensation for BAT-kravet jf. bekendtgørelsens § 25, stk. 5 da der ønskes udvidelse af antal sengepladser med fast gulv/fast drænet gulv i eksisterende bygning. Udvidelsen drejer sig om ca. 200 m<sup>2</sup> og sker i Ungdyr/goldkostald.

Den omkringliggende kategori 1, 2 og 3 natur påvirkes ikke væsentligt, da kravene her til er overholdt.

Der forventes ingen væsentlige forøgelse af gener fra støj, støv, fluer og transporter.

Ved ophør af produktionen fra ansøgers side vil produktionen formentlig blive fortsat af en ny ejer. Hvis produktionen ophører, vil gødnings- og staldanlæg blive tømt og rengjort.



	<b>Beskrivelse af det ansøgte</b>	<b>Forventet virkning på miljøet (de væsentligste og kumulative påvirkninger)</b>
1 - Basisoplysninger	<p>Ejendommen har en afgørelse om skift i dyretype af den 13. juni 2011 samt en velfærdsudvidelse af den 8. september 2017.</p> <p>Det tilladte dyrehold lyder på 167 årskøer, 120 kvier (6-24 mdr.), 40 småkalve (0-6 mdr.) og 85 tyrekalve (40-56 kg).</p> <p>Der søges en ny miljøgodkendelse hvor der ønskes opført en ny stald, et nyt plansiloanlæg, kalveplads samt en ny gylletank på 3.000 m<sup>3</sup>.</p>	<p>Miljøkonsekvensrapporten er udarbejdet af Miljørådgiver i SAGRO, Nina Laudal Jensen.</p>
2 – Indretning og drift	<p>I ansøgningsystemet er der regnet med 100 % produktionsareal i den nye stald samt på kalvepladsen for at give mest mulig fleksibilitet. I de eksisterende stalde er der udelukkende fratrukket foderbord.</p> <p>Udvidelsen sker i eksisterende bygninger samt ved opførelse af ny stald og kalveplads.</p> <p>Derudover ønskes der opført en ny gyllebeholder på 3.000 m<sup>3</sup> samt et plansiloanlæg på ca. 900 m<sup>2</sup>.</p> 	
3 – Anlæg og bygninger	<p>Ved opførelse af ny stald samt ny gyllebeholder kan afstandskravet til privatfællesvej ikke overholdes. Derfor søges der dispensation for afstandskravet. Den private fællesvej er en servicevej til brug for vindmøllerne som står vest for ejendommen.</p>	<p>Afstandskrav er overholdt på nær til privat fællesvej. Den private fællesvej er en servicevej til brug for vindmøllerne som står vest for ejendommen. Den tinglyste vej ret løber til år 2023. Der søges om dispensation for afstandskravet.</p>



4 – Beliggenhed og landskabelige hensyn	<p>Ny stald samt plansiloanlæg ønskes opført i tilknytning til de øvrige driftsbygninger.</p> <p>Den nye stald bygges sammen med ejendommens eksisterende staldanlæg på den vestlige side af staldanlægget væk fra offentlig vej. Derfor falder den visuelt sammen med det samlede staldanlæg.</p> <p>Der søges desuden om tilladelse til at opføre en ny gyllebeholder lige vest for ny stald.</p> <p>Ny stald ønskes opført med samme materialer, og falder således visuelt sammen med den hidtidige bygningsmasse.</p>	<p>Det vurderes, at byggeriet samt ændringer ikke vil medføre væsentlige forringelser af Danmarks kulturarv eller de landskabelige forhold.</p>
5 - Ammoniak	<p>Beregninger er foretaget i husdyrgodkendelse.dk. Totaldepositionskravet er overholdt til kat 1 og 2 natur.</p> <p>Merdepositionskravet til kat 3 natur er overholdt.</p>	<p>Husdyrbruglovens beskyttelsesniveau er overholdt.</p>
6 - Lugt	<p>Lugt stammer fra stald, samt fra opbevaring, transport og udbringning af husdyrgødning.</p> <p>I husdyrgodkendelsesbekendtgørelsens § 30 er fastsat det landsdækkende beskyttelsesniveau for lugt, der skal anvendes ved vurdering af om der er væsentlige lugtgener i forbindelse med udvikelse af et husdyrbrug.</p> <p>Der er foretaget en lugtberegning i husdyrgodkendelse.dk, der viser at geneafstanden i forhold til byzone, samlet bebyggelse og enkelt bolig er overholdt.</p>	<p>Det vurderes, at lugt fra staldene ikke vil give væsentlige gener for omgivelserne.</p>



7 – Øvrige gener	<p><u>Støv.</u> Der kan forekomme støvgener ved indkøring af halm som hovedsageligt er i høst perioden. Dette ændres dog ikke væsentligt i forbindelse med udvidelsen, da der fortsat er behov for halm til foder og strøelse. I tørre periode kan der forekomme støv fra vejanlæg når maskinerne kører på ejendommen. Der kan ligeledes forekomme støvgener ved indblæsning i siloer samt ved aflæsning af foder. Ved aflæsning ved foderlade forventes der begrænsede problemer med støv, da aflæsningen foregår indendørs. Ved indblæsning i de udendørs siloer er der også begrænset støv. Der forventes dog ikke at dette giver støvgener udenfor ejendommen. Der kan være lidt støvgener i forbindelse med strøning, men dette er begrænset til inde i selve staldene.</p> <p>Halm opbevares i foderladen samt i maskinhus på Riisvej 8. Derudover opbevares der også en smule halm i den ene ende af gammel kalvestald/ungdyrstald.</p> <p><u>Støj og rystelser</u> Transporter forekommer i forbindelse med afhentning af mælk, levering af foder, gødning, brændstof og andre forbrugsstoffer. Der sker desuden transport i forbindelse med afhentning af levende og døde dyr samt intern på bedriften. Endelig er der transport i forbindelse med udbringning af husdyrgødning samt hjemtransport af afgrøder. De fleste transport er med mælk, husdyrgødning og afgrøder. Derfor er belastningen af antallet af transport i en kort afgrænset periode i forbindelse med sæsonen for gyllekørsel og høst. I højsæsonen kan det være nødvendigt med transport i weekenden og uden for normal arbejdstid. Andre transport foregår normalt i dagtimerne og på hverdage. Afhentning af levende dyr kan dog ske døgnet rundt i henhold til slagteriets køreplaner. Støjgener er kortvarige og vil være meget lokale. Ventilationen er naturlig ventilation, hvorfor der ikke er støj fra mekaniske ventilatorer. Der vil være støj fra traktor/læssemaskine ved fodring. Der blandes foder mellem ca. kl. 6.00-8.00. Dette foregår ved ejendommens plansiloer. Vakuumpumpe og kompressor er støjsvage og placeret indendørs.</p> <p><u>Fluer og skadedyr</u> I forbindelse med dyreholdet kan der forekomme skadedyr. For at bekæmpe skadedyr som kan være til gene for selve ejendommen foretages regelmæssig bekæmpelse af fluer, rotter og mus. Alle udendørs arealer samt områder omkring foderopbevaring holdes ryddeligt og rent. Fluer bekæmpes med godkendte fluebekæmpelsesmidler i nødvendigt omfang og de til enhver tid gældende regler fra Statens Skadedyrlaboratorium følges. Evt. lagre af dybstrøelse overdækkes. Der er p.t. indgået en sikringsaftale med et privat firma som tilser rottekasser m.m. fire gange om året eller oftere ved behov.</p> <p><u>Lys</u> Der er udendørs belysning – almindelig gårdlys. Der er natbelysning i staldene. Idet der er beplantning mellem stalde og naboer samt offentlig vej, er det usandsynligt at nogle skulle blive forstyrret af lys fra ejendommen.</p>	<p>Generelt vurderes det, at støvgener fra ejendommen vil være relativt få og kortvarige, og at det ikke vil være til gene for de omkringboende naboer.</p> <p>Der er redegjort for at transport og andre støjende aktiviteter så vidt muligt foregår i dagtimerne, og det vurderes samlet set ikke, at husdyrbruget vil medføre væsentligt støjgener i nærmiljøet.</p> <p>Det vurderes, at med det ansøgte projekt og håndteringen af forekomst af fluer og skadedyr, ikke vil blive en gene for de omkringboende.</p> <p>Det vurderes, at da der på bedriften er begrænset natbelysning, forventes det ikke at give væsentlige problemer.</p>
------------------	--	---



7 – Øvrige gener	<p><u>Transport</u> Transporter sker i forbindelse med håndtering af dyr, mælk, dybstrøelse, korn, halm og foderstoffer m.v. Omkring forårs- og høstarbejde vil markarbejdet betyde intensiveret trafik på og omkring anlægget i en kortere afgrænset periode. De daglige transporter foregår indenfor dagtimerne. Sæsonbetonede transporter kan dog foregå hele døgnet. Den daglige transport foregår med enkelte undtagelser indenfor normal arbejdstid. Mælk afhentes hver 2. dag, og tidspunktet afhænger af mejeriets ruteplanlægning, hvorfor afhentning af mælk kan forekomme udenfor normal arbejdstid.</p> <p><u>Egenkontrol</u> Der overvåges ved gyllepumpning Der udføres 10-årig beholderkontrol. Der føres logbog over gylletanke. Kontrol med gødningsmængder, gødningsanvendelse, antal dyr etc. udføres efter gældende lovkrav (gødningsregnskab og husdyrindberetning) og kontrolleres af Landbrugsstyrelsen. Anvendelse og udarbejdelse af mark-/gødningsplaner er et af hovedpunkterne i BAT-kravene. Det opfyldes til fulde. Det er et styringsredskab der sikrer, at afgrøderne gødes efter behov, at gødning tilføres markerne når vejret tillader det så næringsstoffudledningen til det omgivende miljø minimeres. Med ovenstående er der redegjort for, at der er fokus på management og egenkontrol på ejendommen. Ved at registrere og iagttage daglige rutiner og forbrug, kan eventuelle u hensigtsmæssige forhold identificeres og afhjælpes</p>	<p>Det vurderes, at til- og frakørselsforholdene ikke vil medføre væsentlige gener for de omkringboende.</p> <p>Det vurderes samlet set at driften af husdyrbruget på adressen inkl. egenkontrol og management lever op til lovens krav. Driften af husdyrbruget forventes derfor samlet set ikke at medføre en væsentlig negativ virkning på miljøet</p>
8 - Følgevirksomheder	<p><u>Reststoffer</u> <i>Olie</i> På ejendommen anvendes der olie, i form af diesel- og smøreolie. Dieselolie anvendes til landbrugsmaskinerne i forbindelse med markarbejdet. Dieselolien opbevares i ungdyr/goldkostald i en overjordisk tank på 4000 liter. Tanken er placeret på fast bund uden afløb. Smøreolie anvendes til traktorer og maskiner. Olieaffald afleveres på den kommunale modtagestation eller afhentes af godkendt firma.</p> <p><i>Kemikalier</i> På ejendommen anvendes der kemikalier hovedsagligt i form af rengøringsmidler. Andre former for kemikalier der er klassificerede og mærket som giftige eller meget giftige opbevares i kemikalierum. Nødvendige rengøringsmidler/kemikalier bruges op i ejendommens drift, hvorved der normalt ikke er kemikalieaffald til bortskaffelse.</p> <p><i>Pesticider</i> Pesticider opbevares i aflåst kemikalierum. Nødvendige pesticider bruges op i ejendommens drift, hvorved der normalt ikke er pesticidaffald til bortskaffelse. Hvis reglerne ændres så et pesticid, der tidligere har været benyttet på ejendommen, bliver ulovligt at bruge, bortskaffes eventuelle rester hurtigst muligt til Kommunal Modtagestation.</p> <p><i>Medicin</i> Eventuelle medicinrester returneres til dyrlæge eller apotek. Det er dog sjældent at det sker, da alt det indkøbte opbruges. Skarpe og spidse genstande opbevares i lukket beholder og afleveres til dyrlæge eller på apotek.</p>	<p>Restprodukter opbevares og bortskaffes i overensstemmelse med gældende lovgivning og affaldsdirektiver, og det vurderes ikke at håndteringen heraf kan medføre risiko for forurening af miljøet.</p>





8 - Følgevirksomheder	<p><u>Affald</u> Affaldshåndteringen sker i overensstemmelse med Herning Kommunes affalds regulativ. Forbrændingseget affald samles i 1000 l container som afhentes en gang ugentligt af et privat firma. Ikke forbrændingseget affald (f.eks. eternit, glaserede fliser og tegl, imprægneret træ o.l.). Normalt forefindes der ikke "ikke forbrændingseget affald" på ejendommen, men i tilfælde af den type affald opstår, så bortskaffes det til kommunal genbrugsplads. Eventuelt jernaffald bortskaffes til skrothandler. Øvrigt farligt affald som f.eks. lysstofrør, el-spærepærer, oliefiltere, batterier eller spraydåser indsamles i servicenum/værksted. Brugte batterier tages ofte med retur af leverandør. Andet leveres til kommunal modtagestation.</p> <p><u>Døde dyr</u> Døde dyr er placeret ved den lille gylletank under kadaverdække. Døde dyr afhentes af DAKA.</p> <p><u>Vand</u> Vandforbruget på denne bedrift anvendes primært til drikkevand og markvanding. Ved fuld udnyttelse af staldanlægget vil vandforbruget stige, som følge af flere dyr. Der anvendes vand fra eget vandværk. Vandrør m.m. kontrolleres jævnligt og evt. lækager repareres straks.</p> <p><u>Energi</u> Elektricitet anvendes primært til malkning, nedkøling af mælk, gyllepumpning samt belysning. Der er naturlig ventilation i staldene, hvilket medfører, at der ikke bruges energi til ventilation.</p>	<p>Affald opbevares og bortskaffes i overensstemmelse med gældende lovgivning og affaldsdirektiver, og det vurderes ikke at håndteringen heraf kan medføre risiko for forurening af miljøet.</p> <p>Der er hele tiden fokus på at minimere vand og energiforbrug, både i forbindelse med daglig drift men også ved udskiftning af teknikker der forbruger energi. Det vurderes derved at brugen af naturressourcen sker på en forsvarlig måde. Det vurderes derfor at der på ejendommen er fokus på besparelse af energi, og driften af husdyrbruget forventes ikke at medføre væsentlig følgevirksomheder for miljøet på baggrund heraf.</p>
-----------------------	---	---



<p style="writing-mode: vertical-rl; transform: rotate(180deg);">9 - BAT</p>	<p><b>BAT - Ammoniak</b>          Projektets BAT-emissionsniveau er beregnet i husdyrgodkendelse.dk. og BAT-emissionskravet er ikke overholdt med 47 kg NH<sub>3</sub>-N/år. Der søges om dispensation for BAT-kravet jf. bekendtgørelsens § 25, stk. 5 da der ønskes udvidelse af antal sengepladser med fast gulv/fast drænet gulv i eksisterende bygning. Hele udvidelsen drejer sig om 138 m<sup>2</sup> fast drænet gulv og 60 m<sup>2</sup> fast gulv og sker i eksisterende Ungdyr/goldkostald.</p> <p>De 60 m<sup>2</sup> ønskes udført som fast gulv med skraber da det sker som en forlængelse af det eksisterende faste gulv uden dræn. Hvis BAT skal overholdes skal gulvet etableres som fast drænet gulv og dette kan kun lade sig gøre, hvis eksisterende 150 m<sup>2</sup> fast gulv også brydes op og genetableres som fast drænet gulv.</p> <p>Ekstra omkostningen ved at etablere fast drænet gulv vil ca. beløbe sig til ca.120 kr./m<sup>2</sup> der skal opbrydes og ca. 400 kr./m<sup>2</sup> ved genetablering. Der vil endvidere også skulle investeres i en ny skraber som passer til gulv med hældning og dette vil beløbe sig til ca. 12.000 kr. I alt ca. 90.000 kr. i ekstraomkostninger.</p> <table border="1" data-bbox="236 779 922 1512"> <thead> <tr> <th colspan="2">Beregning omkostning pr kg N for etablering af fast drænet gulv</th> </tr> </thead> <tbody> <tr> <td colspan="2">Investering:</td> </tr> <tr> <td>- skrabe anlæg</td> <td>12.000 kr</td> </tr> <tr> <td>- gulvprofil</td> <td>78.000</td> </tr> <tr> <td>Samlet investering</td> <td>90.000 kr</td> </tr> <tr> <td colspan="2">Årlig omkostning af investering:</td> </tr> <tr> <td>- rente</td> <td>5 %</td> </tr> <tr> <td>- levetid staldsystem</td> <td>20 år</td> </tr> <tr> <td>Årlig omk. af invest</td> <td>7.128 kr</td> </tr> <tr> <td colspan="2">Årlige drifts- og vedligeholdelsomk:</td> </tr> <tr> <td>- El og vedligehold</td> <td>8.482 kr</td> </tr> <tr> <td>Samlet årlig omkostning incl. Drift</td> <td>15.610 kr</td> </tr> <tr> <td>Fordelt pr kg N bliver omkostningen</td> <td>332 kr</td> </tr> <tr> <td>Kg reduceret N</td> <td>47</td> </tr> </tbody> </table> <p>Ifølge Teknologibladet "Fast overdækning af gyllebeholder" fra 11.11.2010 er det ikke proportionalt at etablere fast overdækning på gyllebeholdere til kvæggylle, da den samlede meromkostning pr. kg N reduceret overstiger 100 kr.</p>	Beregning omkostning pr kg N for etablering af fast drænet gulv		Investering:		- skrabe anlæg	12.000 kr	- gulvprofil	78.000	Samlet investering	90.000 kr	Årlig omkostning af investering:		- rente	5 %	- levetid staldsystem	20 år	Årlig omk. af invest	7.128 kr	Årlige drifts- og vedligeholdelsomk:		- El og vedligehold	8.482 kr	Samlet årlig omkostning incl. Drift	15.610 kr	Fordelt pr kg N bliver omkostningen	332 kr	Kg reduceret N	47	<p>Idet BAT-kravet ikke er overholdt med 47 kg NH<sub>3</sub>-N/år vurderes det, at det ikke er proportionalt at opføre hele gulvet med fast drænet gulv, eller overdække en gyllebeholder. Hvis der skal opføres fast drænet gulv i hele forøgelsen så vil det kræve, at det resterende faste gulv i stalden også brydes op for at etablere fald og dræn.</p>
Beregning omkostning pr kg N for etablering af fast drænet gulv																														
Investering:																														
- skrabe anlæg	12.000 kr																													
- gulvprofil	78.000																													
Samlet investering	90.000 kr																													
Årlig omkostning af investering:																														
- rente	5 %																													
- levetid staldsystem	20 år																													
Årlig omk. af invest	7.128 kr																													
Årlige drifts- og vedligeholdelsomk:																														
- El og vedligehold	8.482 kr																													
Samlet årlig omkostning incl. Drift	15.610 kr																													
Fordelt pr kg N bliver omkostningen	332 kr																													
Kg reduceret N	47																													
<p style="writing-mode: vertical-rl; transform: rotate(180deg);">10-International</p>	<p>Ifølge IE-direktivet har et anlæg grænseoverskridende virkning, hvis anlægget kan få en betydelig negativ indvirkning på miljøet i en anden EU-medlemsstat.</p>	<p>Alene på grund af afstanden vurderes det i den konkrete sag, at det ansøgte ikke vil give anledning til væsentlige virkninger på miljøet i andre EU-medlemsstater.</p>																												
<p style="writing-mode: vertical-rl; transform: rotate(180deg);">11 - Ved ophør</p>	<p>Ved ophør af produktionen fra ansøgers side vil produktionen formentlig blive fortsat af en ny ejer. Hvis produktionen ophører, vil gødnings- og staldanlæg blive tømt og rengjort.</p>	<p>Det vurderes at det beskrevne er tilstrækkeligt til at undgå forureningsfare.</p>																												



12 - Offentlighed	Såfremt der indkommer spørgsmål til produktionen i forbindelse med offentlighedsfasen, skal der foretages en vurdering af dette. Denne indsendes efterfølgende til kommunen på mail.	Vurdering af om der skal ske ændrede tiltag som følge af høringssvar. Vurderingen eftersendes på mail.
-------------------	--	--

### **Alternative løsninger der er undersøgt**

Den alternative løsning er at fortsætte med uændret produktion, men i et erhverv i konstant udvikling, vil dette ikke være hensigtsmæssigt. Det vurderes, at det valgte projekt tager hensyn til omgivelserne (naboer m.m.), miljøet og husdyrbruget.

### **Foranstaltninger der gøres for at begrænse det ansøgtes virkning på miljøet.**

Denne ansøgning er udarbejdet efter Husdyrloven og det vurderes ud fra ovenstående beskrivelser og vurderinger, at det ansøgtes væsentlige direkte og indirekte virkninger ikke vil have en negativ påvirkning på følgende punkter:

1. Befolkningen og menneskers sundhed.
2. Biologisk mangfoldighed med særlig vægt på kategori 1- og 2-natur, samt bilag IV-arter.
3. Jordarealer, jordbund, vand, luft og klima.
4. Materielle goder, kulturarv og landskabet.
5. Samspillet mellem to, flere eller alle faktorer efter 1-4.
6. Sårbarhed i forhold til risici for større ulykker eller katastrofer som følge af ovennævnte faktorer 1-5.