

**Miljøgodkendelse svineproduktionen  
beliggende Bårupvej 7, 4360 Kr. Eskildstrup  
matr. nr. 2a Bårup By, Kr. Eskildstrup**



## **Miljøgodkendelse af svineproduktionen på matr. nr. 2a m.fl. Bårup by, Kr. Eskildstrup beliggende Bårupvej 7, 4360 Kr. Eskildstrup.**

Tølløse Kommune har 3. maj 2006 modtaget ansøgning om miljøgodkendelse efter Miljøbeskyttelsesloven kapitel 5 af landbrugsejendommen på Bårupvej 7, 4360 Kr. Eskildstrup. Ansøgningen er fremsendt af LandboSjælland, Elmegården 2, 4450 Jyderup på vegne af gårdejer Knud Henning Pedersen.

Virksomhedens ejer:

Knud Henning Pedersen  
Bårupvej 5  
4360 Kr. Eskildstrup  
CVR nr.: 10348730  
P-Nr.: 1000415844  
CHR nr.: 89866

Der er søgt om godkendelse af en eksisterende Sobesætning på 950 søer svarende til 220,9 DE (dyreenheder).

Virksomheden har ikke tidligere været miljøgodkendt.

Virksomheden er optaget på listen over godkendelsespligtige virksomheder under punkt I 101 a:

*250 dyreenheder, dog 270 dyreenheder hvis mindst 90 % af dyreenhederne stammer fra søer med tilhørende smågrise indtil 30 kg eller 750 stipladser, jf. Bekendtgørelse nr. 943 af 16. september 2004 om godkendelse af listevirksomhed, Miljøministeriet.*

Ifølge bekendtgørelse 878 af 19. sep. 2005 om ændring af bekendtgørelse om godkendelse af listevirksomhed skal alle bestående husdyrbrug omfattet af punkt I 101 ansøge om miljøgodkendelse.

Virksomheden er også omfattet IPPC-direktivet, Europarådets direktiv 96/61/EF af 24. september 1996, hvilket bl.a. medfører, at offentligheden skal have mulighed for at udtale sig om ansøgningen og udkast til afgørelsen, inden godkendelsesmyndigheden kan godkende væsentlige ændringer eller udvidelser af virksomheden. Ansøgningen har været annonceret i lokalavisen Midtsjællands Folkeblad i uge 25 2006.

Godkendelsen er udarbejdet på baggrund af følgende materiale:

- Ansøgning om miljøgodkendelse af 14. juni 2006
- Teknisk Afdelings miljøtekniske beskrivelse og vurdering
- Supplerende telefoniske oplysninger
- Vestsjællands Amts afgørelse af 14. marts 2006 om ikke VVM-pligt.

På grundlag af de i sagen foreliggende oplysninger meddeler Tølløse Kommune hermed miljøgodkendelse til drift af ovennævnte landbrugsejendom med 950 årssøer svarende til 220,9 DE. Godkendelsen er meddelt i henhold til Miljøbeskyttelseslovens kapitel 5, § 33 på nedenstående vilkår.

## 1. Generelle vilkår

- 1.1. Godkendelsen omfatter samtlige landbrugsmæssige aktiviteter på ejendommen Bårupvej 7, 4460 Kr. Eskilstrup.
- 1.2. Vilkårene i denne godkendelse skal, hvis ikke andet er anført, være opfyldt fra den dato, hvor godkendelsen træder i kraft. Vilkårene kan dog til enhver tid ændres efter reglerne i Miljøbeskyttelseslovens § 41a, stk.2.
- 1.3. Virksomhedens miljøgodkendelse skal, jf. § 17 i Godkendelsesbekendtgørelsen, regelmæssigt og mindst hvert 10. år tages op til revurdering. Den første regelmæssige vurdering skal dog foretages, når der er forløbet 8 år. Det er planlagt at foretage den første revurdering i 2014.  
Der skal til enhver tid forefindes er eksemplarer af denne miljøgodkendelse på ejendommen. Den ansvarlige for driften og de øvrige ansatte skal være bekendt med godkendelsens vilkår. Det juridiske ansvar ligger hos ejeren pt. Knud Henning Pedersen
- 1.4. Enhver væsentlig drifts- indretnings eller bygningsmæssig ændring skal anmeldes til Tølløse Kommune inden gennemførelsen. Kommunen vurderer, om de aktuelle planer for ændring/udvidelse kan ske inden for rammerne for denne godkendelse.
- 1.5. Driftsuheld, hvor der opstår risiko for forurening af miljøet, skal straks meldes til Alarmcentralen, tlf.: 112 og derefter straks til tilsynsmyndigheden, Tølløse Kommune tlf. 59 28 08 88. Efter 1.1.2007 Holbæk Kommune

## 2. Vilkår for indretning og drift

- 2.1. Virksomheden skal indrettes og drives i overensstemmelse med de oplysninger, der ligger til grund for godkendelsen samt godkendelsens vilkår og den miljøtekniske beskrivelse. Reglerne i miljølovgivningen, herunder Bekendtgørelsen nr. 814 af 13. juli 2006 om erhvervsmæssigt dyrehold, husdyrgødning, ensilage m.v. skal til enhver tid efterleves.
- 2.2. Ejendommen tillades drevet med et dyrehold på 950 årssøer svarende til 220,9 DE. hvor søerne bliver indsat som gylte.
- 2.3. Der skal altid være minimum 9 måneders opbevaringskapacitet for bedriftens produktion af husdyrgødning, inkl. vaskevand.
- 2.4. Håndtering af gylle, herunder påfyldning af gyllevogn, skal altid foregå under opsyn, således at spild undgås, og der tages størst mulig hensyn til omgivelserne
- 2.5. Gylleudspreddingen og tømning af slanger efter udpumpning af gylle skal ske på sådan en måde, at berørte naboer generes mindst muligt.
- 2.6. Eventuel omrøring af gyllen i gyllebeholderen må tidligst påbegyndes et døgn før udkørsel.
- 2.7. Ved transport af gylle på offentlig vej, skal gyllevognen være indrettet, således at spild ikke kan finde sted. Skulle der ske spild, skal vejbanen straks rengøres.
- 2.8. Ændring af udspreddingsarealer skal VVM-screenes af VVM-myndigheden, inden arealerne må anvendes til udspredding af husdyrgødning. Efter 1.1.2007 er Holbæk Kommune VVM-myndighed.

### 3. Vilkår for støj

- 3.1. Virksomhedens samlede bidrag til støjbelastning i omgivelserne må ikke overstige følgende værdier målt ved nabobeboelser eller deres opholdsarealer, angivet som det ækvivalente, korrigerede lydtryksniveau i dB(A):

|       |                 |         |
|-------|-----------------|---------|
| Dag   | kl. 07.00-18.00 | 55dB(A) |
| Aften | kl. 18.00-22.00 | 45dB(A) |
| Nat   | kl. 22.00-07.00 | 40dB(A) |

Maksimalværdierne af støjniveauet må om natten ikke overstige 55 dB(A).

Normal kørsel med traktor og landbrugsmaskiner til markarbejde er ikke omfattet af støjgrænserne i vilkår 3.1.

- 3.2. Transport til og fra virksomheden skal som hovedregel foregå på hverdage mellem 7.00 og 18.00. Levering og afhentning af dyr kan foregå uden for dette tidspunkt.
- 3.3. Såfremt Tølløse Kommune skønner det nødvendigt, skal virksomheden for egen regning eftervise, at de stillede støjkrav er overholdt.

Støjmålingen skal udføres under forhold, hvor virksomheden er i fuld drift, dvs. under de i praksis mest støjende driftsforhold.

Støjmålingen kan maksimalt kræves en gang pr. år, og skal foretages i overensstemmelse med den til en hver tid gældende vejledning fra Miljøstyrelsen om måling eller beregning af ekstern støj fra virksomheder. Målingerne skal udføres af et uvildigt laboratorium, som er godkendt af Miljøstyrelsen til at udføre støjmålinger af typen "Miljømålinger – ekstern støj".

- 3.4. Rapport med resultater af støjmålinger/beregninger skal indsendes til tilsynsmyndigheden senest 1 måneder efter målingernes udførelse.

### 4. Vilkår for luftforurening

- 4.1. Såfremt driften medfører væsentlig flere lugt- og støvgener end forudsat ved udarbejdelse af denne godkendelse, kan tilsynsmyndigheden fastsætte skærpede vilkår for driften til minimering af generne.
- 4.2. Ejendommen og dens omgivelser skal renholdes således, at lugtgener begrænses mest muligt.
- 4.3. Landbrugsproduktionen må ikke give anledning til større lugtemission, end det der ligger til grund for miljøgodkendelsen på 12.825 LE/s.
- 4.4. Ventilationsanlæg skal drives således, at der ikke opstår væsentlige lugt- og støvgener for de omkringboende. Staldventilation skal jævnligt efterses, renholdes og defekte/støjende ventilatorer skal straks udbedres
- 4.5. Der skal indgås en serviceaftale med et ventilationsfirma om en årlig gennemgang af ventilationsanlægget.
- 4.6. Virksomheden skal på kommunens anmodning, fremsende den fornødne dokumentation i form af målinger og evt. beregninger til eftervisning af virksomhedens samlede lugtbidrag. Kravet om dokumentation af lugtforholdene kan højst fremsættes en gang årligt, med mindre den sidste kontrol viser, at lugtbidraget fra virksomheden væsentligt overskrider, det der har ligget til grund for meddelelse af denne miljøgodkendelse.



Dokumentationen skal danne grundlag for tilsynsmyndighedens vurdering af, om lugtgenerne er over eller under niveauet for, hvad der kan accepteres. Inden dokumentationsprogrammet iværksættes, skal det godkendes af tilsynsmyndigheden.

Beregninger af lugtgener skal udføres af et firma, der er akkrediteret til at udføre disse målinger/beregninger, eller som kan godkendes af tilsynsmyndigheden. Lugtberegningen kunne f.eks. være en af OML-beregningerne. Rapport med resultat af målinger/beregninger skal indsendes til tilsynsmyndigheden senest 1 måned efter målingernes udførelse.

Viser lugtmålingerne/-beregningerne, at virksomheden giver anledning til et større lugtbidrag end forudsat, ved meddelelse af denne godkendelse, skal der efter nærmere aftale med tilsynsmyndigheden foretages afhjælpende foranstaltninger.

4.7. Rapport med resultater af lugtmålinger/beregninger skal indsendes til tilsynsmyndigheden senest 1 måned efter målingernes udførelse.

4.8. Halmfyret skal overholde følgende emissionsgrænseværdier:

- 300 mg støv/normal m<sup>3</sup> ved 10% O<sub>2</sub> tør røggas.
- 500 mg CO/normal m<sup>3</sup> ved 10% O<sub>2</sub> tør røggas.

Tallene er timemiddelværdier og må ikke overskrides efter de første 10 min. efter påfyldning.

4.9. De må kun fyres med halm i anlægget.

4.10. Halmfyret må ikke give anledning til væsentlige røggener.

## 5. Vilkår for affald

5.1. Arealer omkring bygninger og tilkørselsveje skal holdes ryddelige og fri for affald, foderrester, gødning m.v.

5.2. Døde smågrise skal opbevares i køleboks indtil afhentningen. Døde søer opbevares indtil afhentning på cementeret underlag uden adgang for hunde, katte og vilde dyr. Det kan ske ved enten at opbevare de døde søer under kadaverkappe eller bag indhegning overdækket med presenning.

5.3. Døde dyr bortskaffes til autoriseret destruktionsanstalt. Døde smågrise skal bortskaffes mindst 1 gang ugentligt. Døde søer senest 24 timer efter dødsfald. Ved dødsfald af søer sent på dagen kan må der gå op til 48 timer inden afhentning.

5.4. Ejendommens farlige affald, herunder medicinrester og emballage skal til enhver tid opbevares i tæt emballage og stå overdækket på fast, og tæt bund uden mulighed for afløb til kloak, jord eller lignende.

5.5. Affaldet skal afleveres regelmæssigt på Tølløse Kommunes Containerplads. Kvitteringer for aflevering skal stemples af modtagestedet og opbevares på ejendommen i mindst 5 år.

5.6. Der skal til enhver tid, kunne fremlægges kvittering for korrekt bortskaffelse af affald, herunder dokumentation for mængden af afleveret farligt affald.

5.7. Ønske om ændringer af modtagere af farligt affald skal anmeldes til kommunen.

## 6. Vilkår for skadedyr m.v.

- 6.1. På ejendommen skal der foretages en effektiv fluebekæmpelse i overensstemmelse med de af Statens Skadedyrslaboratorium seneste fastsatte retningslinier. Retningslinierne opdateres 1 gang årligt.
- 6.2. Opbevaring af foder skal ske på en måde, at der ikke opstår risiko for tilhold af rotter og andre skadedyr.

## 7. Vilkår for spildevand

- 7.1. Alt processpildevand fra vask af stalde, inventar m.v. skal ledes til gyllebeholder.
- 7.2. Rengøring af sprøjteudstyr og påfyldning af marksprøjte skal foregå på en fast plads med tæt bund og med afløb til opsamlingsbeholder eller til gyllebeholder. Skylning af marksprøjten kan dog foregå ved, at skyllevandet spredes på den mark, der lige er sprøjtet.
- 7.3. Pladsen skal være etableret inden den 1.juli 2007.

## 8. Vilkår for dokumentation og kontrol.

- 8.1. På tilsynsmyndighedens forlangende skal ejendommen dokumentere overholdelsen af denne godkendelses vilkår.
- 8.2. Dokumentation i form af kvitteringer for indkøbte gylte, slagterifregninger, solgte smågrise, sædskifte- og gødningsplaner/regnskaber, næringsstofregnskaber, forpagtnings- og overførelsesaftaler m.v. opbevares i mindst 5 år og forvises kommunen på forlangende.
- 8.3. Der skal til stadighed forefindes aftaler, der sikrer overholdelsen af harmonireglerne. Ved indgåelse af nye aftaler skal oplysningerne om disse indsendes til tilsynsmyndigheden senest 2 måneder inden ikrafttræden.
- 8.4. Tab af N, P og ammoniak til omgivelserne, må ikke overstige det, der er beregnet i forbindelse med VVM-screeningen.

## 9. Renere teknologi

- 9.1. Virksomhedens ejer skal i produktionen anvende den bedst tilgængelige teknologi således, at forureningen ud fra en samlet betragtning bliver mindst mulig. Ligeledes skal den daglige aktivitet foregå, så der frembringes mindst muligt affald.
- 9.2. Senest 2 år efter meddelelsen af denne godkendelse, skal virksomheden udarbejde en handlingsplan, hvor virksomheden har formuleret en miljømålsætning, som præciserer på hvilke områder bedriften vil gøre en særlig indsats for at reducerer miljøpåvirkningerne. Grønt regnskab kan indgå helt eller delvis i handleplanen.
- 9.3. Handleplanen skal redegøre for hvordan målsætningen efterleves og fremsendes til kommunen senest 1. januar 2009.

## 10. Ophør

- 10.1. Hvis virksomheden lukkes ned, herunder ophør af husdyrproduktion, skal alle beholdere tømmes og foderrester skal bortskaffes. Oprydning skal foregå i henhold til gældende lovgivning og dokumentation for bortskaffelse skal foreligge.

## 11. Annoncering

Miljøgodkendelsen vil blive bekendtgjort i Midtsjællands Folkeblad xx.xx

## 12. Klagevejledning

Miljøgodkendelsen kan inden 4 uger fra offentliggørelsen, påklages til Skov- og Naturstyrelsen af ansøger, og enhver, der må antages at have en individuel, væsentlig interesse i sagens udfald samt visse offentlige institutioner og interesseorganisationer.

En eventuel klage skal være skriftlig, stiles til Skov- og Naturstyrelsen og sendes til Holbæk Kommune, Teknik og Miljø, Gl. Skovvej 158, Nr. Jernløse, 4420 Regstrup, der videresender klagen til Skov- og Naturstyrelsen.

Klagen skal være Holbæk Kommune i hænde senest den xxx xxx xxx

Afgørelsen kan endvidere indbringes for domstolene jf. Miljøbeskyttelseslovens § 101. En eventuel sag skal være anlagt inden 6 måneder efter annonceringen.

## 13. Ikrafttrædelse

Godkendelsen træder i kraft ved annonceringen. Klage over godkendelsen har ikke opsættende virkning. Det bemærkes, at udnyttelsen af godkendelsen inden klagefristens udløb ikke indebærer begrænsninger i klagemyndighedens adgang til at ændre eller ophæve godkendelsen.

Det er ansøgers pligt at indhente nødvendige godkendelser, tilladelser og dispensationer efter anden lovgivning end miljøbeskyttelsesloven.

Venlig hilsen

Christian Nielsen  
Formand for Teknik- og Miljøudvalget

Bo Runge-Dalager  
Direktør

Kopi er sendt til:

Vestsjællands Amt, Natur og Miljø, Alléen 15, 4180 Sorø  
Embedslæge institutionen, Rolighedsvej 7, 4180 Sorø  
Arbejdstilsynet, Postboks 1228, 0900 København C  
Danmarks Naturfredningsforening, Masnedøgade 20, 2100 København Ø

## Miljøteknisk beskrivelse og vurdering

### Svineproduktionen: Bårupvej 7, 4360 Kr. Eskildstrup, matr. nr. 2a m.fl. Bårup by, Kr. Eskildstrup

#### Indhold

|   |    |
|---|----|
| Indledning.....   | 19 |
| Afstand til naboer m.v. ....  | 20 |
| Indretning og drift.....  | 22 |
| Gødningsproduktion og opbevaring .....                                    | 23 |
| Transport.....  | 25 |
| Affald.....   | 26 |
| Skadedyr .....  | 27 |
| Ventilation .....   | 28 |
| Anvendelse af råvarer, hjælpestoffer og energi.....                       | 28 |
| Støj.....   | 29 |
| Luft og lugt.....   | 31 |
| Virksomhedens forurening og forureningsbegrænsende foranstaltninger ..... | 34 |
| Bilagsliste .....   | 35 |



## Indledning

Teknisk afdeling i Tølløse Kommune har den 3. maj 2006 modtaget en ansøgning om miljøgodkendelse af husdyrproduktionen på landbrugsejendommen matr. nr. 2a m.fl. Bårup by, Kr. Eskildstrup, beliggende Bårupvej 7, 4360 Kr. Eskildstrup. Ansøgningen er fremsendt af LandboSjælland på vegne af ejeren Knud Henning Pedersen, Bårupvej 7, 4360 Kr. Eskildstrup.

Der er søgt om godkendelse af soproduktionen på 950 søer svarende 220,9 dyreenheder (DE).

Virksomheden er optaget på listen over godkendelsespligtige virksomheder under punkt I 101 a: 250 dyreenheder, dog 270 dyreenheder hvis mindst 90 % af dyreenhederne stammer fra søer med tilhørende smågrise indtil 30 kg eller 750 stipladser, jf. Bekendtgørelse nr. 943 af 16. september 2004 om godkendelse af listevirksomhed, Miljøministeriet.

Da det er en (i)-mærket virksomhed, må godkendelsesmyndigheden ikke træffe endelig afgørelse, før offentligheden har haft lejlighed til at udtale sig om ansøgningen og udkastet til afgørelse. Ansøgningen er annonceret i Midstsjælland Folkeblad den 21. juni 2006. Teknisk Afdeling har modtaget én anmodning om at se ansøgningsmaterialet indsigelser i forbindelse med offentliggørelsen.

Ansøgningsmaterialet opfylder bestemmelserne i Bekendtgørelse nr. 943 af 16. september 2004 om godkendelse af listevirksomhed, Miljøministeriet.

Udkast til miljøgodkendelse er fremsendt og kommenteret af ejer, konsulent og Bente Jørgensen, Hvalsøvej 330, 4360 Kr. Eskildstrup.

LandboSjælland v/konsulent Morten Riis. Bemærkningerne er vedlagt og kommenteret i Bilag 1.3

Ejer havde ingen bemærkninger.

## Afstand til naboer m.v.

Ejendommen er beliggende i Bårup, 4360 Kr. Eskildstrup. Ejendommen er beliggende nærmere end 300 m fra en samlet bebyggelse. Afstandene fra staldbygning til anden bebyggelse m.v. kan ses af tabel 1.

| Afstand fra staldbygning til<br>M             | Afstand<br>M | Husdyrgødningsbekendtgørelsen<br>m |
|---|--------------|------------------------------------|
| Beboelse på samme ejendom                     | 30           | 15                                 |
| Nærmeste nabobeboelse                         | 71           | 50                                 |
| Byzone/lokalplanlagt område i<br>landzone     | 1.442        | 300                                |
| Campingplads                                  | 1390         | 300                                |
| Samlet bebyggelse i landzone                  | 71           | 300                                |
| Enkelt vandindvinding                         | 620          | 25                                 |
| Fælles vandindvinding                         | 2.000        | 50                                 |
| Vandløb, dræn, søer                           | >15          | 15                                 |
| Offentlig vej, privat fælles vej,<br>naboskel | >15          | 15                                 |
| Naboskel                                      | 59           | 30                                 |
| Levnedsmiddelvirkosomhed                      | >300         | 25                                 |

Den nærmeste naboejendom ligger 71 meter vest for staldbygning 6. Naboejendommen er en del af den samlede bebyggelse i Bårup. Staldanlægget ligger mere end 300 meter

fra nærmeste sommerhusområde og der er knap 1400 m til Udstrup som er i kommuneplanen 2005 – 2016 for Tølløse Kommune er udlagt til boligformål.

I kommuneplanen er ejendommen beliggende i landzoneområdet. I Regionplanen 2001 – 2012 er området udlagt til jordbrugsområde.

### Vurdering

På baggrund af ejendommens placering i umiddelbar tilknytning til en samlet bebyggelse kan det ikke udelukkes at produktionen kan give problemer med gener for omgivelserne som f.eks. lugt, støj og fluer. Placeringen af ejendommen betyder, at der kun kan ske udvidelser i produktionen hvis ikke den medfører forøget forurening.

### Indretning og drift.

Soholdet er på 950 årssøer svarende til 220,9 DE.

Ejendommen har et samlet staldareal på i alt 3536 m<sup>2</sup> fordelt på 3 staldbygninger:

- løbestald/observation stald med 200 stipladser, poltestald med 288 stipladser på 949m<sup>2</sup>
- Farestald 80 farestier, drægtighedsstald med 250 stipladser på i alt 1016 m<sup>2</sup>
- Farestald med 180 farestier, drægtighedsstald med 250 stipladser på i alt 1571 m<sup>2</sup> 2050 stipladser.

Der er 2 åbne gyllebeholdere på hhv. 1660 m<sup>3</sup> og 2000 m<sup>3</sup>.

Der er 1.200 l olietank til fyr og 2.500 l dieselolietank.

Tegninger over virksomhedens indretning kan ses i bilag 1.1.

Der et halmfyr under etablering med en indfyret effekt på 360 kW

Der er ingen bivirksomhed på ejendommen.

### Harmoni- og arealkrav

I Vestsjællands amt screening den 19. juli 2005 er der redegjort for udspretningsarealer og gødningsstrategier.

Det nødvendige areal til udbringning af husdyrgødning fra en besætning på 220,9 DE er 157,8 ha ved et krav til harmoniareal på 1,4 DE pr. ha.

Til udbringning af husdyrgødning er følgende arealer til rådighed.

| Areal til udbringning af husdyrgødning | Ifølge VVM-redegørelsen |
|--|-------------------------|
| Eget areal: Bårupvej 7:                | 64 ha                   |
| Pasnings- og gylleaftaler:             | 98 ha                   |
| I alt                                  | 162 ha                  |

Der udspreddes gylle på samtlige arealer, nogle arealer med "fuld husdyrgødning" svarende til 1,4 DE/ha og andre arealer med "delvis husdyrgødning" svarende til 0,5 DE/ha

### Vurdering

Der er et samlet udbringningsareal på 162 ha fordelt på eget areal og arealer med pasnings- og gylleaftaler, hvilket svarer til arealkravet. Der udbringes således husdyrgødning på arealerne svarende til 1,4 DE pr. ha. Harmonikravet er 157,8 ha, og med et eget areal på 64 ha er harmonikravet opfyldt.

## Gødningsproduktion og opbevaring

I alle stalde er der delvis spaltegulv. Produktionen af gødning på ejendommen er baseret på normtal for gødningsproduktion på de nævnte gulvtype. 950 søer producerer ifølge beregninger fra byggeblad 95.03-03 5.140 tons gylle incl. drikkevandspild, vaskevand og regnvand i gyllebeholder.

Gyllehåndtering er baseret på et system, hvor gyllen opsamles i gyllekanaler og føres til gyllebeholder.

Alle stalde er tilsluttet bedriftens gylletanke.

| Opbevaringskapacitet | Kapacitet<br>M <sup>3</sup> |
|----------------------|-----------------------------|
| Gyllebeholder (G1)   | 1.640                       |
| Gyllebeholder (G)2   | 2.000                       |
| Gyllekummer          | 400                         |
| <b>I alt</b>         | <b>4.060</b>                |

Opbevaringskapacitet er på 9,5 mdr.

Gyllebeholdere, diverse oplysninger.

| Anlæg | Opførelsesår | Beholderkontrol | Overdækning       |
|-------|--------------|-----------------|-------------------|
| G1    | 1995         | 02.08.2000      | Naturlig flydelag |
| G2    | 2003         |                 | Naturlig flydelag |

Alle beholderne har naturligt flydelag som overdækning og der føres logbog over tømning, omrøring, flydelagets tilstand og tæthed.

Teknik- og Miljøudvalget har på sit møde den 30. marts 2004 meddelt tilladelse til at anvende "Pioner Viscolight", som middel til at danne flydelag.

### Vurdering

Kravet til 9 mdr. opbevaringskapacitet er opfyldt, hvilket betyder, at husdyrgødningen kan indpasses i et almindeligt sædskifte. Det vurderes, er ikke vil opstå problemer med fyldte gyllebeholdere uden for gødningssæsonen.

Omrøring, udbringning og kørsel med gylle kan medføre forøgede lugtgener. Derfor vil der blive fastsat vilkår om at håndtering af gylle skal ske på en sådan måde, at nabo-ejendommen påvirkes mindst mulig.

## Transport

De eksterne transporter foregår udelukkende ad offentlig vej, og omfatter primært leverancer til ejendommen af fodermidler og transport af dyr. Den interne transport af halm og gylle vil foregå med traktor og gyllevogn, og disse transporter ligger hovedsagligt i to højsæsoner.

Transporter er oplyst som følgende:

| Transporter til og fra ejendommen | Antal/år   |
|-----------------------------------|------------|
| Foder                             | 52         |
| Salg af smågrise                  | 52         |
| Afhentning af slagtesøer          | 26         |
| Afhentning af døde dyr            | 52         |
| Køb af avlsdyr                    | 10         |
| Gylle og gødningskørsel           | 260        |
| <b>I alt</b>                      | <b>452</b> |

Der vil forekomme transport til og fra ejendommen på alle hverdage.

### Vurdering

Udkørsel med gylle er i begrænsede intensive perioder, mens den øvrige transport er jævnt fordelt over året. Beliggenheden af husdyrbruget giver ikke anledning til at tro at transport til og fra skulle give anledning til gene, hvis transporten sker i dagtimerne.

### Affald

Der produceres en række forskellige affaldstyper på ejendommen.

| Affaldstype           | Kg/år   |
|-----------------------|---|
| Døde dyr              | Større dyr: På en grusbelagt plads på ejendommen overdækket med en kadaverkappe.<br>Smågrise: Kølecontainer.<br>De døde dyr afhentes 1 gang om ugen af DAKA, der afhenter indenfor 24 timer efter bestilling. |
| Pesticider/-emballage | Kemikalier opbevares aflåst i kemikalieskab. Afleveres til på Tølløse Kommunes Containerplads.  |
| Olierester            | I værksted. Afleveres til på Tølløse Kommunes Containerplads.   |

### Vurdering

Det er sandsynliggjort at affald bortskaffes efter de gældende regler.

Der fastsættes vilkår for dokumentation for bortskaffelsen af affald fra ejendommen.

Og at farligt affald opbevares i tætte lukkede beholdere på tæt bund uden afløb. De døde dyr sikres mod at hunde og andre dyr kan få fat i dem. Medicinrester/-emballage skal opbevares i tæt emballage i køleskab. Medicinrester afleveres på Tølløse Kommunes Containerplads

### Skadedyr

Staldfluer bekæmpes ved hjælp af rovfluer.

Der er aftale med Mortalin om bekæmpelse af rotter

### Vurdering

Der vil blive stillet vilkår om at fluebekæmpelse sker i henhold til seneste fastsatte retningslinier fra Statens Skadedyrslaboratorium. Der vil endvidere blive stillet vilkår om at der skal rengøres og holdes ryddeligt for at minimere risikoen for rotter og andre skadedyr.

### Ventilation

Der er undertryksventilation med diffus indsugning i hele staldanlægget. Og afkastet er i kip og der er i alt 21 afkast.

### Vurdering

Under normal drift, forventes ventilationsanlægget ikke at give anledning til gener i form af støj eller lugt. Der fastsættes vilkår om at ventilationsanlæggene jævnligt renholdes og efterses.

### Anvendelse af råvarer, hjælpestoffer og energi

| Hjælpestoffer | Skønnet forbrug pr. år |
|---------------|------------------------|
| Elforbruget   | 220.000 kWh            |
| Dieselolie    | Ca. 14.000 l           |

|                   |                        |
|-------------------|------------------------|
| Vand (normtal)    | 6.500 m <sup>3</sup>   |
| Halmfyr           | 360 kW                 |
| Pioner Viscolight | 20 gram/m <sup>3</sup> |

Foder blandes og opbevares på ejendommen.

Staldanlæg og bolig forsynes med vand fra Kr. Eskilstrup Vandværk. Der findes ingen anden vandforsyning på ejendommen.

Vandforbruget og elforbruget vil dog være højere i sommerhalvåret, hvor temperaturen er høj, hvilket giver grisene større drikkebehov. El forbruget vil også være større i varmeperioder, da det medfører større ventilationsbehov for at holde temperaturen i staldene nede.

Dieselolie opbevares i 1 2.500 l tank.

1.200 l tank til fyringsolie er placeret garage.

## Støj

Støjklender vil hovedsagelig være fra dyr og staldmekanik. I højsæsonerne vil der forekomme støj i forbindelse med markarbejde.

## Vurdering

Miljøstyrelsen anbefaler at støjkravene for landbrugsvirksomheder tager udgangspunkt i de i Miljøstyrelsens vejledninger nr. 5/1984 og 5/1988 nævnte støjgrænser for områder for blandet bolig og erhvervsbebyggelse.

Landbrugsvirksomhedens støjbidrag omfatter hovedsagelig følgende aktiviteter:

- Transport til og fra ejendommen.
- Støj fra staldanlægget fra dyr og staldmekanik
- Daglig pasning af grisene i tidsrummet 6.00-18.00 også lørdage, søndag og helledage.
- Udlevering af grise, kan foregå om natten.
- Gyllepumpe, der omrører og pumper gyllen videre fra forbeholder til gyllebeholder.
- Støj fra ventilationsanlæggene. Drifttider er 24 timer i døgnet.
- Markdrift, som i perioder foregår døgnet 24 timer

Virksomheden er beliggende i det åbne land. Jævnfør ovennævnte vejledning nr. 5/1984 er området type 8. Der er ikke fastsat nogen konkrete støjgrænser for dette område, men i henhold til Miljøstyrelsens vejledning lægges der op til, at det vil være rimeligt at overveje at anvende de for områdetype 3, gældende grænseværdier for støjen ved de nærmeste liggende enkeltboliger.

Ved en konkret vurdering har Tølløse Kommune besluttet at kravene til områdetype 3 skal gælde. En eventuel støjmåling skal foretages ved nærmeste boligs opholdsareal uden for virksomhedens egen grund.

- Der fastsættes vilkår om, at virksomhedens samlede støjbidrag ikke må overskride de vejledende støjgrænser for blandet bolig og erhverv.
- Der fastsættes vilkår om, at al transport som hovedregel begrænses til hverdage mandag-fredag i tidsrummet 7.00 – 18.00. Levering og afhentning af slagtesvin kan foregå uden for dette tidsrum.
- Der fastsættes vilkår om, at hvis Tølløse kommune skønner det nødvendigt, skal virksomheden for egen regning eftervise, at de stillede støjkrav er overholdt. Støjmåling kan maksimalt kræves en gang pr. år, og skal foretages i overensstemmelse med Miljøstyrelsens vejledning nr. 5 af 1984 "Måling af ekstern støj fra virksomheder"



## Luft og lugt

Der er blevet eftersendt en beregning af lugtemissionen fra stalden ved hjælp af FMK's vejledning. Beregningen viser at der er på en varm sommerdag (20 °C) udsendes 12.825 Lugtenheder/s (LE/s).

### Vurdering

Luft og lugt bidraget vil dels komme fra husdyrproduktionen og de aktiviteter der medfører og dels fra halmfyringsanlægget.

Der er mere end 200 forskellige lugtstoffer i staldluft, som hver især bidrager til lugten. Ved den iltfrie nedbrydning, der foregår under lagring af gylle dannes der en række flygtige forbindelser hvoraf mange er potente lugtstoffer, dvs. lugtstoffer med en meget lav lugttærskel. Ud over lugten fra gyllen kan der komme et lille bidrag fra dyrene selv, idet svin ikke har svedkirtler.

Lugtgener fra husdyrproduktion kan opdeles i lugtgener fra stalde, gødningslagre og i forbindelse med udbringning af husdyrgødningen. Lugtgener fra stalde er af permanent karakter, dog varierer med vejr- og vindforhold, årstider, staldindretning m.m. Lugtgener fra gødningslagre afhænger af flydelagets beskaffenhed og hvor hurtigt det etableres sig. Lugtgener fra udbringning af gylle er begrænset til få dage om året.

Virksomhedens lugtbidrag giver anledning til at geneafstanden for genekriterie II (GK II, jvnf FMK's vejledning) er 201 m. I bilag 1.2 er vedlagt kort med indtegnet zone. Indenfor denne afstand ligger der den samlede bebyggelse i Bårup by, som må forventes, at blive påvirket med mere lugt end hvad vejledningen anbefaler.

For at reducere lugtemissionen via ventilationsanlægget, er det væsentligt, at opretholde en god staldhygiejne. Dette omfatter renholdelse af stalde mv. Det forventes, at flydelaget reducerer lugtbidraget fra gyllebeholderne.

For at mindske gener i forbindelse med udbringning af husdyrgødningen gøres sæsonen så kort så muligt. Eventuel omrøring af gylle kun sker i forbindelse med udbringningen.

Halmfyringsanlægget kan være kilde til støv- og røggener.

Det vurderes at evt. vejstøv ikke er til gene for de omkringboende.

Der vil blive stillet vilkår om følgende:

- Såfremt driften medfører væsentlig flere lugt- og støvgener end forudsat ved udarbejdelse af denne godkendelse, kan tilsynsmyndigheden fastsætte skærpede vilkår for driften til minimering af generne.
- Virksomheden skal på kommunens anmodning, fremsende den fornødne dokumentation i form af målinger og evt. beregninger til eftervisning af virksomhedens samlede lugtbidrag. Kravet om dokumentation af lugtforholdene kan højst fremsættes en gang årligt, med mindre den sidste kontrol viser, at lugtbidraget fra virksomheden væsentligt overskrider, det der har ligget til grund for meddelelse af denne miljøgodkendelse.
- Dokumentationen skal danne grundlag for tilsynsmyndighedens vurdering af, om lugtgenerne er over eller under niveauet for, hvad der kan accepteres. Inden dokumentationsprogrammet iværksættes, skal det godkendes af tilsynsmyndigheden.
- Beregninger af lugtgener skal udføres af et firma, der er akkrediteret til at udføre disse målinger/beregninger, eller som kan godkendes af tilsynsmyndigheden. Lugtberegningen kunne f.eks. være en af OML-beregningerne. Rapport med resultat af målinger/beregninger skal indsendes til tilsynsmyndigheden senest 1 måned efter målingernes udførelse.

- Viser lugtmålingerne/-beregningerne, at virksomheden giver anledning til et større lugtbidrag end forudsat, ved meddelelse af denne godkendelse, skal der efter nærmere aftale med tilsynsmyndigheden foretages afhjælpende foranstaltninger.
- Der vil blive stillet vilkår til støv og CO-indholdet i emissionen fra halmfyret.
- Der stilles vilkår om, at hele ejendommen og dens omgivelser skal renholdes således, at lugtgener begrænses mest muligt.

## Virksomhedens forurening og forureningsbegrænsende foranstaltninger

Virksomheden har tilladelse til at anvende "Pioner Viscolight" som tilsætning til gyllen. Pioner Viscolight sørger for at gyllen bliver homogen, og at der hurtigt dannes flydelag i gyllebeholderne.

1 gang årligt vil der ske en gennemgang af foderplanen med henblik på at optimere fodringen og indholdet af næringsstoffer i henhold til den nyeste viden på området. Alle medarbejdere får en grundig instruktion i korrekt fodring.

Foder maskiner efterses jævnligt og der kontrolvejes 1 gang månedligt.

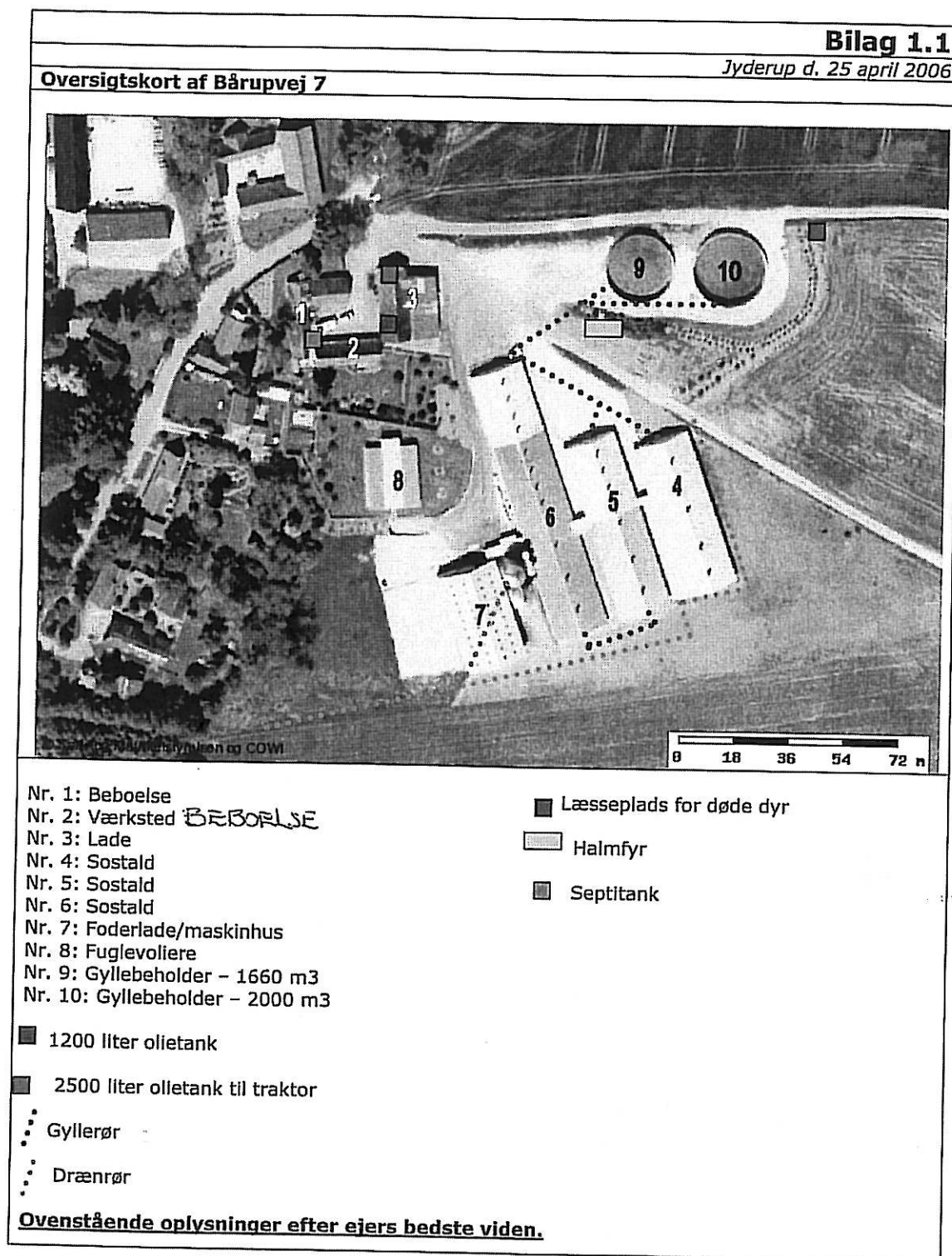
Ventilationsanlægget vil blive eftersat jævnligt og som minimum 1 gang årligt blive rengjort og rensat.

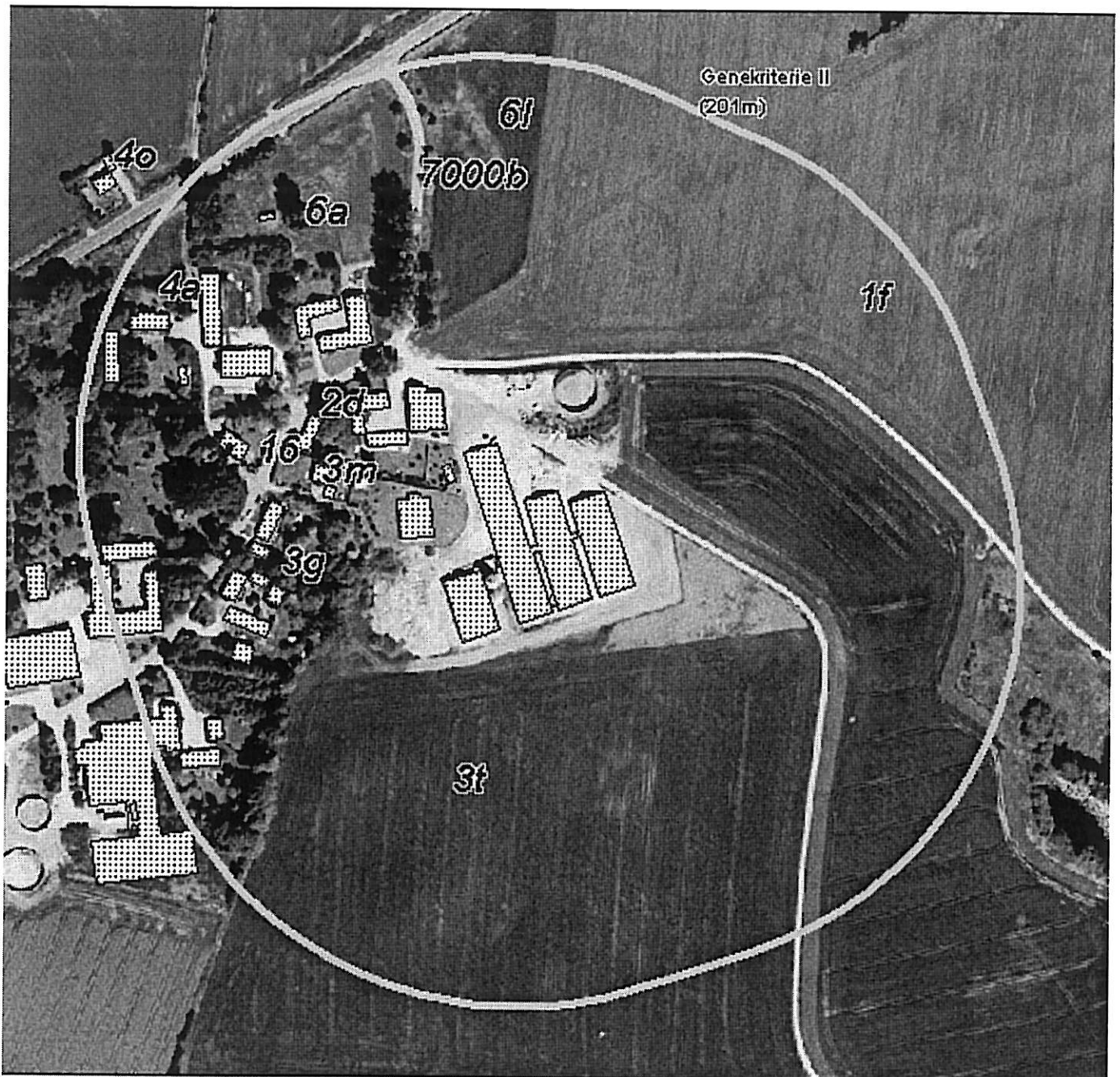
## Bilagliste

Bilag 1.1:

Bilag 1.2: Kort med grænse for genekriterie II

Bilag 1.3: Kommentarer til udkast til miljøgodkendelse





## Kommentarer til udkast til Miljøgodkendelsen, Bårupvej 7, 4360 Kr. Eskildstrup fra Landbosjælland.

### Teknisk Afdelings kommentarer (anført med kursiv).

Forsiden, 3. linie.  
Landbosjælland, Elmegården 2  
*rettet*

Forside 23. linie.  
IPPC direktivet ?  
*rettet*

1.3.  
Der skal til enhver tid  
*rettet*

4.8.  
Kommer disse tal fra kommunal tilsynsrapport eller lign?  
*Vilkåret stammer fra standardvilkår i godkendelsebekendtgørelsens bilag 5 afsnit 3 om luftforurening af anlæg mellem 120 kW og 5 MW, der fyres med biomasseaffald. Efterfølgende er Teknisk Afdeling blevet opmærksom på de tekniske data for "Det Grønne Halmfyr type RM 101", som er medsendt anmeldelsen af etablering af halmfyret på ejendommen. På baggrund af de tekniske data er vilkår 4.8 suppleret med følgende: Tallene er timemiddelværdier og må ikke overskrides efter de første 10 min. efter påfyldning. Punkt 4.9 er ændret til 4.10 og der er tilføjet 4.9, som lyder: De må kun fyres med halm i anlægget.*

5.3.  
Det ønskes at der er 48 timer til at få hentet døde søer, selvom det som udgangspunkt sker indenfor 24 timer. Det er ikke altid at modtageren kan nå at få sene dødsfald ind på ruten dagen efter.  
ønsket tekst: Døde søer senest 48 timer efter dødsfald.  
*Vilkår 5.3 er ændret til:*

Døde dyr bortskaffes til autoriseret destruktionsanstalt. Døde smågrise skal bortskaffes mindst 1 gang ugentligt. Døde søer senest 24 timer efter dødsfald. Ved dødsfald af søer sent på dagen kan må der gå op til 48 timer inden afhentning.

9.2  
Virksomheden skal udarbejde en handlingsplan. Vi har ikke set dette vilkår i andre sager om miljøgodkendelser og undrer os over det. Umiddelbart mener vi at dette krav går ud over hvad der er mandat til.  
Hvad er begrundelsen for dette krav, og hvilke forventninger vil der i givet fald være til sådan en handlingsplan. Kan Kommunen evt. forkaste denne handlingsplan, og hvad vil konsekvenserne i givet fald være af dette?  
*Begrundelsen for at medtage et punkt om, at der skal udarbejdes en handlingsplan for virksomheden er dels, at der på virksomheden konstant er fokus på at anvende den bedste og reneste teknologi, jvnf. intentionerne i Miljøloven om renere teknologi og dels at tilskynde til at landbruget tilvejebringer megen information og systematik så den kan*



*kategoriseres på niveau 1: " virksomheder som har bragt sig på forkant i miljøarbejdet", jvnf. Miljøstyrelsens vejledning 6/2004 om Differentieret miljøtilsyn. Der stilles ingen krav til handlingsplanen. Handlingsplanen kan bruges af virksomhedssejeren til at investere efter i forhold til renere teknologi. Tilsynsmyndigheden kan dels planlægge sine tilsyn og dels hente information og viden om virksomhedens indsats i forhold til renere teknologi jvnf. "Checkliste for arbejdsgang ifht. godkendelsespligtige landbrug" udgivet af KL, 2003  
Derfor indstiller Teknisk Afdeling at punktet fastholdes*

Miljøteknisk beskrivelse.

Anvendelse af råvarer,

Der anvendes 20 gram pioneer viscolight per m3 gylle.

*Den angivne mængde er blevet anført i skemaet over anvendelse af råvarer, hjælpestoffer og energi.*