



Kerteminde
Kommune

Miljøgodkendelse af MedicoPack A/S
Industrivej 6, 5550 Langeskov
CVR-nr.: 46410211
P-nr.: 1001880859

Miljøgodkendelsen omfatter tilladelse til nye
plasttyper samt revurdering og samskrivning af
eksisterende miljøgodkendelser.

3. juli 2017

Sagsbehandler
Mikkel Aagaard Rasmussen
Ingeniør

Kerteminde Kommune
Erhvervsafdelingen
Hans Schacksvej 4
5300 Kerteminde

Indholdsfortegnelse Miljøgodkendelse

Kerteminde Kommunes afgørelse	1
Baggrund for godkendelsen	1
Afgørelse	1
Vilkår	1
Generelt	1
Indretning og drift	2
Luftforurening	2
Affald	2
Beskyttelse af jord, grundvand og overfladevand	2
Støj	3
Egenkontrol	3
Generelleforhold	4
Om godkendelsen	4
Spildevand	4
Ændringer og udvidelser	4
Miljøbeskyttelseslovens § 71	4
Klage	4
Søgsmål	5

Bilag 1 Oversigtskort

Bilag 2 Indretningsprincip for anlæg

Bilag 3 Affaldsfraktioner og mængder

Sagsnr.: 440-2017-5700
Dokumentnr.: 440-2017-57569
KS: OLK

Udkast fremsendt den: 19. juni 2017
Afgørelse annonceret den: 3. juli 2017
Klagefristen udløber den: 31. juli 2017

Kerteminde Kommunes afgørelse

Baggrund for godkendelsen

MedicoPack A/S udvikler, designer og producerer hætteglas og beholdere til medicinske og farmaceutiske industrier.

Virksomheden har været beliggende i Langeskov siden 1970'erne og har i øjeblikket en medarbejder stab på ca. 80.

MedicoPack A/S ønsker en fornyelse af miljøgodkendelsen meddelt den 22. august 2001 med tillæg fra 22. februar 2011. Miljøgodkendelsen fra 2001 omfatter råvarerne polyethylen high/low desity (PE HD/LD), polypropylen (PP), ethylen vinylalkohol (EVOH), adhesiver/compatibilisere (ADH) og master batch (MB). Det ønskes at udvide miljøgodkendelsen til også at omfatte cyclic olefin copolymer (COC) og cyclic olefin polymer (COP). Det er planlagt at udvide med 2 nye maskiner i løbet af 2017.

Der er i Standardvilkårsbekendtgørelsen¹ fastsat standardvilkår for virksomhedstypen. Da der er standardvilkår, skal der udarbejdes ny godkendelse ved ændringer der kræver godkendelse efter Miljøbeskyttelseslovens² §33. Nærværende miljøgodkendelse er dermed en samlet miljøgodkendelse for hele virksomheden og indeholder godkendelse efter §33 til nye aktiviteter såvel som revurdering efter §41 og samskrivning af tidligere meddelte miljøgodkendelser for eksisterende aktiviteter.

Eksisterende miljøgodkendelse (Rexam Closure and Containers A/S) af 23. august 2001 og Tillæg til miljøgodkendelse af 22. februar 2011 (køletårne) ophæves med denne samlede miljøgodkendelse.

Kerteminde Kommune er godkendende og tilsynsførende myndighed for virksomhedens miljøforhold.

Afgørelse

Der meddeles hermed miljøgodkendelse efter miljøbeskyttelseslovens kapitel 5 til MedicoPack A/S, CVR-nr.: 46410211 beliggende Industrivej 6, 5550 Langeskov på matr. nr. 3eg, Røjerup By, Rønninge.

Godkendelsen skal være udnyttet senest 2 år efter datoen, hvor den er meddelt. Godkendelsen bortfalder hvis dette ikke er opfyldt. Planlagte udvidelser, som er indarbejdet i miljøgodkendelsen, skal være udnyttet inden 5 år jf. godkendelsesbekendtgørelsens³ § 32.

Godkendelsen gives på baggrund af oplysninger MedicoPack A/S har fremsendt.

Godkendelsen meddeles på følgende vilkår:

Vilkår

Generelt

1. Ved driftsophør skal virksomheden træffe de nødvendige foranstaltninger for at undgå forureningsfare og for at efterlade stedet i tilfredsstillende tilstand. En redegørelse for disse foranstaltninger skal fremsendes til tilsynsmyndigheden senest 3 måneder, før driften ophører.
2. Hvor der i vilkårene anvendes betegnelsen »befæstet areal« menes en fast belægning, der giver mulighed for opsamling af spild og kontrolleret afledning af nedbør. Hvor der i vilkårene anvendes betegnelsen »tæt belægning« menes en fast belægning, der i løbet af påvirkningstiden er uigennemtrængelig for de forurenende stoffer, der håndteres på arealet.

¹ Bekendtgørelse nr. 1520 af 07/12/2016 om standardvilkår i godkendelse af listevirksomhed

² Bekendtgørelse nr. 1189 af 27/09/2016 af lov om miljøbeskyttelse

³ Bekendtgørelse nr. 725 af 06/06/2017 om godkendelse af listevirksomhed

Indretning og drift

3. Ved nyindretning af afkast eller ændring af eksisterende afkast skal følgende afkast være etableret med målesteder med indretning og placering som anført i MEL-22 Kvalitet i Emissionsmålinger (Miljøstyrelsens anbefalede metoder, der findes på hjemmesiden for Miljøstyrelsens Referencelaboratorium for måling af emissioner til luften: www.ref-lab.dk):
 - a. Afkast fra støvfrembringende bearbejdning, hvis der er fastsat en afksthøjde højere end 1 meter over tagryg på det tag, hvor afkastet er placeret.

Målestederne skal være placeret, sådan at det sikres, at de fastsatte emissionsgrænseværdier kan dokumenteres overholdt.

Køleanlæg

4. Køleanlæggene skal være tætte og forsynet med et trykovervågningssystem samt et alarmsystem og en sikkerhedsanordning, der i tilfælde af lækage i kølesystemet stopper anlægget. Anlæggene må ikke kunne genstarte automatisk.

Luftforurening

5. Virksomhedens afkast skal minimum overholde følgende dimensioner:

Afkast nr. ¹⁾	2	4	5	
Afkast fra	Plastgranulat blæser	Båndsliber	Hakkeri, syd	Hakkeri, nord
Afkast højde (over terræn)	8,15 m	7,7 m	10,5 m	10,5 m
Afkast højde (over tag)	1,65 m	1,2 m	1,5 m	1,5 m
Indre diameter	0,63 m	0,125 m	0,63 m	0,63 m
Flow af røggas	16.300 m ³ /h	44 m ³ /h	9.400 Nm ³ /h	11.300 Nm ³ /h
Filter	Rystefilter med overvågning.	Rystefilter med overvågning (NA 170).	Filter: F5	Filpac MW
Øvrigt			Vandret afkast	

¹⁾Afkastnummerering refererer til numrene i bilag 2

6. Afkast fra støvfrembringende processer skal være forsynet med filter, der sikrer, at en emissionsgrænseværdi for totalt støv på 5 mg/normal m³ er overholdt.
7. Driften af virksomheden må ikke give anledning til lugtgener, som efter tilsynsmyndighedens vurdering er væsentlige for omgivelserne.

Affald

8. Farligt affald skal opbevares i egnede, tætte og lukkede beholdere, der er mærket, så det tydeligt fremgår, hvad beholderen indeholder.
9. Støvende affald skal opbevares i tætte lukkede emballager eller på anden måde sikres mod støvflugt. Filterstøv skal tilsvarende opsamles og opbevares på virksomheden i tætte, lukkede beholdere, containere, big-bags el. lign og mærket med indhold.

Beskyttelse af jord, grundvand og overfladevand

10. Farligt affald som f.eks. spildolie skal opbevares under overdækning i form af tag, presenning eller lignende og beskyttet mod vejrlig på en tæt belægning. Oplagspladsen skal være indrettet således, at spild kan holdes inden for et afgrænset område og uden mulighed for afløb til jord, grundvand, overfladevand eller kloak. Området skal kunne rumme indholdet af den største beholder, der opbevares.
11. Overjordiske tanke til fyringsolie og motorbrændstof skal sikres mod påkørsel. Påfyldningsstude og aftapningshaner (aftapningsanordninger) for olieprodukter, herunder motorbrændstof, skal placeres inden for konturen af en tæt belægning med kontrolleret afledning af afløbsvandet. Alternativt skal spild fra påfyldning eller aftapning kunne opsamles i en tæt spildbakke eller grube. Udendørs spildbakker eller gruber skal tømmes, således at

regnvand i bunden maksimalt udgør 10 % af spildebakkens eller grubens volumen.

12. Flydende råvarer og hjælpestoffer, der ved spild kan medføre risiko for forurening af jord og grund- vand, skal opbevares på samme måde som farligt affald, jf. vilkår 11 og 13.
13. Spild af brændstof, olie og kemikalier skal straks opsamles. Der skal til enhver tid forefindes opslugningsmateriale på virksomheden. Alt opsamlet spild af brændstof, olie og kemikalier inkl. brugt opslugningsmateriale skal opbevares og bortskaffes som farligt affald.

Støj

14. Virksomhedens samlede støjbidrag må ikke overstige følgende grænseværdier:

Grænseværdier for støj ¹⁾ Områdetyper	Mandag – fredag kl. 07-18, lørdag kl. 07-14	Mandag – fredag kl. 18-22, lørdag kl. 14-22, søn- og helligdag kl. 07-22	Alle dage kl. 22-07
Erhvervs- og industriområder med forbud mod generende virksomhed (7.E.05)	60 dB	60 dB	60 dB
Områder for blandet bolig- og erhvervsbebyggelse, centerområder (bykerne) ²⁾ (7.E.06)	55 dB	45 dB	40 dB
Etageboligområder ²⁾	50 dB	45 dB	40 dB
Boligområder for åben og lav boligbebyggelse ³⁾ (7.B.09)	45 dB	40 dB	35 dB

1) Grænseværdierne er angivet som det A-vægtede ækvivalente korrigerede støjniveau, støjbelastningen. Det ækvivalente støjniveau er støjens middelværdi over et længere tidsrum (om dagen 8 timer, om aftenen 1 time og om natten ½ time). Hvis støjen indeholder tydeligt hørbare toner eller impulser skal man lægge 5 dB til det ækvivalente støjniveau for at bestemme støjbelastningen.

2) For områder med boliger gælder yderligere, at grænseværdien for det højeste øjeblikke niveau af støjen om natten, støjens maksimalværdi, er 55 dB.

3) For områder med boliger gælder yderligere, at grænseværdien for det højeste øjeblikke niveau af støjen om natten, støjens maksimalværdi, er 50 dB.

15. Tilsynsmyndigheden kan bestemme, at virksomheden skal dokumentere, at grænseværdierne for støj er overholdt, dog højst 1 gang årligt. Dokumentationen skal sendes til tilsynsmyndigheden sammen med oplysninger om driftsforholdene under målingen/beregningen. Målingerne/beregningerne skal udføres og rapporteres som "Miljømåling – ekstern støj" af en enhed, som er optaget på Miljøstyrelsens liste over godkendte laboratorier. Virksomhedens støj skal dokumenteres ved måling eller efter gældende vejledninger fra Miljøstyrelsen, pt. Nr. 6/1984 om Måling af ekstern støj og nr. 5/1993 om Beregning af ekstern støj fra virksomheder.
16. Målingerne/beregningerne efter vilkår 14 og 15 skal foretages på/for de mest støjbelastede områder udenfor virksomhedens grund og under de mest støj belastede driftsforhold - eller efter anden aftale med miljømyndigheden.

Egenkontrol

17. Filtre skal drives, serviceres og vedligeholdes efter filterleverandørens anvisninger, så normal renseseffektivitet er opretholdt løbende. Eftersyn skal dog ske mindst 1 gang om året. Driftsinstruks for filtre skal være tilgængelig i umiddelbar nærhed af filtrene. Renluftsiden efter posefilter o. lign. skal efterses visuelt mindst 1 gang om måneden for kontrol af utætheder. Konstateres der utætheder, skal renluftsiden efterfølgende rengøres for støvaflejring af hensyn til kommende inspektioner.
18. Virksomheden skal løbende og mindst en gang årligt foretage visuel kontrol for utætheder, revnedannelser og vedligeholdelsesstand af befæstede arealer og tætte belægninger, herunder opsamlingskar, gruber, tankgrave og bassiner. Utætheder skal udbedres, så hurtigt som muligt efter at de er konstateret.

Driftsjournal

19. Der skal føres en driftsjournal over:

- a. Dato for og art af eftersyn af filtre, herunder reparationer og udskiftning af filterposer jf. vilkår 17.
- b. Dato for og resultatet af kontrollen af befæstede arealer, tætte belægninger, gruber, mv. og eventuelle foretagne udbedringer jf. vilkår 18.
- c. Affaldsmængder og genbrugsprocent

Driftsjournalen skal opbevares på virksomheden i mindst 5 år og skal være tilgængelig for tilsynsmyndigheden.

Generelle forhold

Om godkendelsen

Virksomheden skal indrettes og drives som beskrevet i ansøgningen samt i overensstemmelse med de meddelte vilkår. Såfremt vilkårene stiller krav til indretningen eller driften, der er anderledes end det ansøgte, skal vilkårene følges.

Spildevand

Virksomheden har eksisterende spildevandstilladelse fra 2001. Spildevandstilladelsen er stadig gældende og vedlægges denne miljøgodkendelse som bilag 3.

Ændringer og udvidelser

Virksomhedens bygninger og drift må som udgangspunkt ikke udvides eller ændres i forhold til det ansøgte på en måde, der indebærer forøget eller anden forurening, før dette er blevet vurderet af miljømyndigheden og om nødvendigt godkendt i henhold til § 33 i miljøbeskyttelsesloven.

Miljøbeskyttelseslovens § 71

Virksomheden skal, jævnfør Miljøbeskyttelseslovens § 71, straks underrette kommunen ved eventuelle driftsforstyrrelser eller uheld, som medfører væsentlig forurening eller fare herfor. Udenfor normal kontortid kan Miljøvagten kontaktes via 112.

Klage

Miljøgodkendelsen kan påklages til Miljø- og Fødevareklagenævnet af

- ansøgeren
- enhver, der har en individuel, væsentlig interesse i sagens udfald
- Sundhedsstyrelsen
- landsdækkende foreninger og organisationer i det omfang, de har klageret over den konkrete afgørelse, jf. miljøbeskyttelseslovens §§ 99 og 100
- lokale foreninger og organisationer, der har beskyttelse af natur og miljø eller rekreative interesser som hovedformål, og som har ønsket underretning om afgørelsen.

Klagefristen er 4 uger fra afgørelsens offentlige bekendtgørelse på Digital MiljøAdministration <https://dma.mst.dk/>

Klagen skal være skriftlig, og skal så vidt muligt angive, på hvilke punkter den påklagede afgørelse anses for urigtig eller mangelfuld.

Klager skal indgives ved anvendelse af digital selvbetjening via Klageportalen. Klageportalen ligger på www.borger.dk og www.virk.dk. Man logger på www.borger.dk eller www.virk.dk - typisk med NEM-ID.

En klage er indgivet, når den er tilgængelig for myndigheden i Klageportalen. Klagenævnet skal som udgangspunkt afvise en klage, der indgives uden om Klageportalen, hvis der ikke er særlige grunde til det. Eventuel fritagelse for brug af Klageportalen forudsætter, at klager indsender en begrundet anmodning herom til kommunen. Kommunen videresender herefter anmodningen til klagenævnet, som træffer afgørelse om, hvorvidt anmodningen kan imødekommes.

Klagegebyr

Det er en betingelse for klagenævnets behandling af en klage, at klager indbetaler et gebyr. Klagegebyret er fastsat til 900 kr. for borgere og 1.800 kr. for virksomheder og organisationer. Betaling af klagegebyr sker ved elektronisk overførsel til Klagenævnet.

Klagenævnets afgørelse er endelig og kan ikke indbringes for anden administrativ myndighed. For søgsmål vedrørende nævnets afgørelser gælder de regler, der er fastsat i den lovgivning, som afgørelsen er truffet efter.

For yderligere information henvises til Nævnenes Hus - www.naevneneshus.dk

Søgsmål

Ønskes godkendelsen, jf. miljøbeskyttelseslovens § 101 prøvet ved domstolene, skal sagen være anlagt senest 6 måneder efter, at miljøgodkendelsen er offentliggjort.

Kopi af denne godkendelse er sendt til:

- Danmarks Naturfredningsforening (dn@dn.dk og kerteminde@dn.dk)
- Sundhedsstyrelsen v. Styrelsen for Patientsikkerhed, Tilsyn og Rådgivning Syd (sesyd@sst.dk)
- Friluftsrådet (fr@friluftsradet.dk)
- Grundejer LNS 1 ApS (CVR 36 94 34 08)

KERTEMINDE KOMMUNE

Miljøteknisk vurdering vedr.
revurdering/samskrivning og
tillæg til miljøgodkendelse med
nye plasttyper.

Sagsbehandler:
Mikkel Aagaard Rasmussen
mar@kerteminde.dk
Direkte: 65 15 14 88

Kerteminde Kommune
Hans Schacksvej 4
5300 Kerteminde

Indholdsfortegnelse Miljøteknisk Vurdering

Miljøteknisk vurdering	3
Grundlag for vurderingen	3
Sagsakter	3
Gældende miljøgodkendelse.....	3
Lovgrundlag.....	3
Miljøbeskyttelsesloven	3
Godkendelsesbekendtgørelsen	3
VVM-bekendtgørelsen	4
Habitatbekendtgørelsen	4
Plangrundlag	4
Vurdering af ansøgning i forhold til standardvilkår	4
Generelt	4
Indretning og drift	4
Luftforurening	5
Affald	6
Beskyttelse af jord, grundvand og overfladevand	6
Egenkontrol	6
Supplerende vilkår	6
Høring.....	7
Konklusion	7

Bilag 1 Oversigtskort

Bilag 2 Afkastplan

Bilag 3 Spildevandstilladelse

Miljøteknisk vurdering

Den miljøtekniske vurdering er udarbejdet af Kerteminde Kommune og indeholder en vurdering af det ansøgte i henhold gældende lovgivning og lokale planforhold. Vurderingen danner baggrund for de i godkendelsen opstillede vilkår, dog er virksomheden omfattet af såkaldte standardvilkår, hvorfor vilkårene i udgangspunktet skal medtages i godkendelsen.

Grundlag for vurderingen

Vurderingen udføres på baggrund af de oplysninger, som MedicoPack A/S har fremsendt. Oplysningerne fremgår af Kerteminde Kommunes sag nr. 440-2017-5700.

Virksomheden er eksisterende på adressen og er i drift i dag. Der ønskes en fornyelse af miljøgodkendelsen meddelt den 22. august 2001 med tillæg fra 22. februar 2011. Miljøgodkendelsen fra 2001 omfatter råvarerne polyethylen high/low desity (PE HD/LD), polypropylen (PP), ethylen vinylalkohol (EVOH), adhesiver/compatibilisere (ADH) og master batch (MB). Det ønskes at udvide miljøgodkendelsen til også at omfatte cyclic olefin copolymer (COC) og cyclic olefin polymer (COP). Det er planlagt at udvide med 2 nye maskiner i løbet af 2017. Det ansøgte projekt er ikke midlertidigt. Ansøgningsmaterialet indeholder en forventning til råvareforbrug frem til 2020. Der er i kommunens vurdering tages udgangspunkt i det højeste forventede forbrug i perioden.

Sagsakter

Relevante dokumenter i Kerteminde Kommunes EDS-system:

440-2017-30293	Ansøgning om MGK af 24.03.2017
440-2017-30296 -> 440-2017-30308	Bilag til ansøgning
440-2017-57439	Virksomhedens kommentarer til udkast

Gældende miljøgodkendelse

MedicoPack A/S er i dag reguleret af 2 miljøgodkendelser

- Miljøgodkendelse til Rexam Closure and Containers A/S, Langeskov Kommune, 2001
- Tillægsgodkendelse til køletårne, Kerteminde Kommune, 2011

Tillægsgodkendelsen til køletårne fra 2011 er stadig omfattet af retsbeskyttelse. Vilkårene fra tillægsgodkendelsen overføres uredigeret til denne samlede miljøgodkendelse, jf. dog redegørelse herfor på side MV4 - MV5.

Lovgrundlag

Miljøbeskyttelsesloven⁴

Ifølge miljøbeskyttelseslovens kapitel 5 skal forurenende virksomhed godkendes før anlæggelse, ændring og ibrugtagning. Virksomheden er omfattet heraf.

Når der som i dette tilfælde er tale om en ny samlet godkendelse, der indeholder såvel eksisterende som nye aktiviteter, er hjemlen for afgørelsen både § 33 og § 41. Udnyttelsesfristen på de 2 år gælder ved en ny samlet godkendelsen kun de nye aktiviteter.

Der er mulighed for at udvide udnyttelsesfristen op til 5 år for planlagte udvidelser jf. godkendelsesbekendtgørelsens § 32, stk. 2. Virksomheden har oplyst om såvel fysisk udvidelse af maskinpark samt forventet udvidelse af produktionen inden for de næste 5 år. Nærværende miljøgodkendelse indeholder ikke vilkår der begrænser produktionen, men udelukkende vilkår der regulerer emissionerne fra produktionen. Virksomheden skal dog være opmærksom på, at standardvilkårene indeholder vilkår som først træder i kraft ved produktioner/forbrug af råvarer over en vis grænse. Da disse grænseværdier for produktion ikke overskrides i den aktuelle eller planlagte produktion, er vilkårene ikke indarbejdet i nærværende miljøgodkendelse.

⁴ LBK nr. 1189 af 27/09/2016 af lov om miljøbeskyttelse

Godkendelsesbekendtgørelsen

MedicoPack A/S er omfattet af bekendtgørelsens bilag 2, listepunkt D 208:

Virksomheder, der fremstiller plastprodukter ved sprøjtetøbning, ekstrudering, herunder kalandring, eller ved termoformning med et forbrug af plastmaterialer på mere end 5 tons pr. dag.

Virksomheder, der fremstiller produkter i ekspanderet polystyren med et forbrug af polystyren på mere end 5 tons pr. dag.

D 208 er omfattet af standardvilkår efter Standardvilkårsbekendtgørelsen⁵.

Miljøvurderingsloven⁶

Virksomhedens aktiviteter er omfattet af lovens bilag 2, punkt 6a. Punkt 6a omfatter Kemisk industri, Behandling af mellemprodukter og fremstilling af kemiske produkter.

Idet der er tale om ændringer og udvidelser af et anlæg, der allerede er godkendt, kan ændringerne være omfattet af bilag 2 punkt 13 a, når de kan have væsentlige skadelige indvirkninger på miljøet.

MedicoPack har ikke indsendt en VVM-ansøgning. Virksomheden har oplyst, at de ikke mener ændringerne er omfattet af reglerne.

Kerteminde Kommune vurderer, at det er sandsynligt, at de godkendte ændringer ikke kan være til væsentlig skade for miljøet. Ændringerne er dermed ikke omfattet af punkt 13 a og er dermed ikke VVM-pligtige.

Habitatbekendtgørelsen⁷

Før der træffes afgørelse i medfør af Miljøbeskyttelseslovens §33, skal der jf. habitatbekendtgørelsen, foretages en vurdering af, om projektet i sig selv, eller i forbindelse med andre planer og projekter, kan påvirke et Natura 2000-område væsentligt.

Der er cirka 1,7 km til nærmeste Natura 2000-områder (EF-habitatområde H97, Urup Dam).

Projektet vurderes på baggrund af projektets karakter og den store afstand ikke at kunne have indflydelse på Natura 2000-områder.

Plangrundlag

Området er omfattet af Langeskov Kommunes lokalplan nr. 14 fra 1983. Virksomheden er lokaliseret i lokalplanens delområde II. Lokalplanens hovedformål er at udlægge et areal til erhverv. Den ansøgte aktivitet er i overensstemmelse med områdets lokalplan.

Vurdering af ansøgning i forhold til standardvilkår

Kerteminde Kommune tager i godkendelsen udgangspunkt i standardvilkårene. Standardvilkårene vurderes generelt dækkende for aktiviteten. Kerteminde Kommune har dog foretaget ændringer i forhold til standardvilkårene. Nedenfor gennemgås standardvilkårene. For hvert afsnit begrundes eventuelle afvigelser fra standardvilkårene.

Generelt

Standardvilkår indsat uændret.

Indretning og drift

Standardvilkår 3 (målesteder på afkast) er tilføjet "eller ændring af eksisterende afkast". Kerteminde Kommune vurderer, at ved ændringer af afkastforhold er der tale om en væsentlig miljømæssig ændring og ændringer bør derfor sidestilles med nyetablering. Der etableres ikke umiddelbart nye afkast i forbindelse med ansøgningen. Punkt a, c og d er slettet, da de ikke er relevante for den aktuelle produktion.

⁵ BEK nr. 1520 af 07/12/2016 om standardvilkår i godkendelse af listevirksomhed

⁶ LBK nr. 448 af 10/05/2017 af lov om miljøvurdering af planer og programmer og af konkrete projekter (VVM)

⁷ BEK nr. 926 af 27/06/2016 om udpegning og administration af internationale naturbeskyttelsesområder samt beskyttelse af visse arter

Standardvilkår 4 (kommunen indsætter vilkår om kølesystemer) Vilkår er overført fra eksisterende miljøgodkendelse af 22. februar 2011 (køletårne). Der er i miljøgodkendelsen af 22. februar 2011 vilkår om køleanlæggets afstand til egen vandindvinding. MedicoPack har i forbindelse med høring af udkast til miljøgodkendelsen oplyst, at virksomheden ikke længere benytter eget vandindvindingsanlæg, men får vand fra forsyningsselskab. Pågældende vilkår er derfor ikke videreført.

Luftforurening

Virksomhedens redegørelse

Der er lavet OML-beregning for støv, se Bilag Niras - MedicoPack OML beregning. Beregningen viser at den beregnede maksimale immissionskoncentration som 95% fraktilen for støv er 0,01 mg/m³. B-værdien for støv er 0,08 mg/m³, hvorfor den beregnede immissionskoncentration for støv er overholdt.

Da grænseværdierne fra tabel 1 fra Bekendtgørelse om standardvilkår i godkendelse af listevirksomhed, nr. 1520 af 7. december 2016 er overholdt og råvareforbruget for tekniske plasttyper er under 1 ton pr. døgn, skal der ikke angives emissionskoncentration fra produktionen. Der er derfor ikke lavet emissionsmåling og heller ikke OML-beregning for andet end støv som følge heraf.

Det vurderes at den samlede emission af eventuelle reststoffer fra råvarerne er begrænset, da produktionskapaciteten er lav. Desuden bliver MedicoPacks produkter anvendt i den farmaceutiske branche, hvorfor der er høje krav til plastmaterialerne, både hvad de må indeholde og frigive. De skal leve op til kravene om tilsætningsstoffer i den europæiske farmakope iht. monograf § 3.1.3. Alle plasttyperne indeholder mindre end 1 % VOC og mindre end 1 ppm ekstraherbare tungmetaller.

Målinger fra plastforarbejdende virksomheder viser at generelt er emissionsudledningen lav for polyethylen og polypropylen. Der er lavet forsøg i laboratorier, dog med små mængder plast. Det gør at emissionerne pr. opvarmet enhed vil være større end ved almindelige forarbejdningsprocesser. Desuden viser testene at jo højere temperatur, jo højere emissionsudledning.[1] Datablad for en forbrændingstest af cyclic olefin polymer (COP) [vedlagt]. Forarbejdningstemperaturen for COC og COP er 240-270 °C, hvilket er væsentligt lavere end temperaturen for forbrændingstesten.

Om cyclic olefin copolymer (COC) oplyser leverandøren Topas følgende:

“TOPAS is very pure because the metallocene catalyst used in its production is filtered out after polymerization. It also is extremely low in extractables, e.g. hexane extractables are 0.3% or less and ash is nearly zero. It easily passes the European Pharmacopoeia Section 3.1.3 extractable test for polyolefins.”[2]

“TOPAS uses no ingredients (heavy metals) regulated by CONEG and uses no ingredients listed on California Proposition 65. It also uses no ingredients listed on the following EU Directives: WEEE – EU-Directive 2002/96/EC; RoHS – EU-Directive 2002/95/EC and EU-Directive 2003/11/EC.

TOPAS is formulated without controversial ingredients such as phthalates, BPA, PFOA, halogens, vinyl chloride, ozone-depleting materials, or conflict minerals.”[3]

Ved tidligere rutinemæssigt besøg, har kommunen vurderet afkast for svejsestation, plastgranulatblæser og slibemaskine til at kunne rummes inden for miljøgodkendelsens vilkår. Alle afkast er ført mere end 1 meter over tag.

Standardvilkår 5: Eksisterende afkasthøjder og øvrige relevante data indsættes i miljøgodkendelsen for at dokumentere grundlaget for godkendelsen.

Standardvilkår 6 (coronabehandling) slettes, da behandlingen ikke forekommer.

Standardvilkår 7 slettes, idet massestrømmen er under værdierne i tabel 1 og tabellerne 2-11 er dermed ikke relevante.

Standardvilkår 8 slettes, idet der ikke skal udføres præstationskontrol efter standardvilkår 20 og 21.

Standardvilkår 9 (Afkast fra støvfrembringende processer skal være forsynet med filter, der sikrer, at en emissionsgrænseværdi for totalt støv på 10 mg/normal m³ er overholdt.) tilrettes således det

svarer til en videreførelse af tilsvarende vilkår i tidligere miljøgodkendelse fra 2001. Emissionsgrænseværdien er dermed fastsat til 5 mg/Nm³.

Miljøcenter Fyn/Trekantområdet I/S har i forbindelse med miljøgodkendelsen i 2001 beregnet, at ved en emission på 5 mg/Nm³ vil B-værdien for total støv kunne overholdes uden for virksomhedens egne skel, dog med risiko for overskridelse syd for virksomheden, hvor der er motorvej.

Kerteminde Kommune har lavet overslagsberegning i OML-Multi 5.0 baseret på 5 mg/Nm³ samt de afkastforhold, der er oplyst i forbindelse med ansøgningen. Beregningen sandsynliggør Miljøcentrets vurdering. Resultaterne viser enkelte overskridelser af B-værdien i afstanden 75-100 meter. Ved at indsætte 100 meters konsekvenszoner i afkastpunkterne ses det, at overskridelserne holdes på egen grund på nær over motorvejen. Der er en tynd stribe mark mellem virksomheden og motorvejen. På grund af placeringen meget tæt på motorvejen, vurderes det ikke sandsynligt, at der vil blive bebygget i striben.

Standardvilkår 10 indsættes uændret.

Affald

Standardvilkår indsættes uændret.

Beskyttelse af jord, grundvand og overfladevand

Virksomhedens redegørelse

For at beskytte jord og grundvand er produktionsmaskiner placeret i spildbakker til opsamling af hydraulikolie. Hydraulikolien suges fra spildbakkerne og omhældes til spildolietank. Spildolie opbevares i dobbeltvægget spildolietank. Ny olie, olieaffald og flydende hjælpestoffer og råvarer opbevares i beholdere på spildbakker eller i virksomhedens kemikalierum med tæt gulv og opkant. Benzintromle er placeret over spildbakke. I produktionen er der ikke direkte afgang til kloak.

I køleanlæggene benyttes kølemidlet ethylenglycol, der recirkuleres i en lukket kreds. Den samlede mængde i anlægget er ca. 1.500 l, heraf ca. 795 l i frikøleren. Kølekredsen er udstyret med en tryktransmitter, der via en PLC giver alarm og lukker anlægget ned ved et forudindstillet trykfald. Ved lækage vil ethylenglycolpumperne dermed stoppes øjeblikkeligt og frikøleren spærres af. Herved sikres at det kun er en begrænset mængde ethylenglycol, der vil kunne lække fra anlægget i tilfælde af brud. Arealet under køleanlæggene er befæstet med fliser.

Standardvilkår vurderes på baggrund af virksomhedens oplysninger dækkende og indsættes uændret.

Egenkontrol

Standardvilkår 17, 18 og 24 indsættes uændret.

Standardvilkår 19 slettes da der ikke er fastsat emissionsgrænser efter standardvilkår 7 og 8.

Standardvilkår 20 slettes, da der jf. oplysningskravene i standardvilkårsbekendtgørelsen ikke skal oplyses massestrøm og emission for råvareforbrug under grænserne i tabel 1 samt forbrug af tekniske plasttyper under 1 ton pr. døgn. (pkt. 7 *Virksomheder, der har et råvareforbrug, der overstiger grænseværdierne i tabel 1 og/eller et råvareforbrug af tekniske plasttyper på over 1 ton pr. døgn, skal indsende oplysninger om forbrug af plastråvarer, massestrøm og emissionskoncentration fra produktionen, hvori disse råvarer indgår. Oplysningerne skal baseres på emissioner fra tilsvarende produktion eller på tabellerne 2-11. Såfremt dette ikke er muligt, skal det begrundes.*)

Standardvilkår 21 slettes da der ikke er et forbrug af tekniske plasttyper på over 1 ton/døgn af den enkelte råvare.

Standardvilkår 22-23 slettes da der ikke stilles vilkår om præstationskontrol.

Supplerende vilkår

Støj

Virksomhedens oplysninger

Den daglige driftstid er 24 timer i døgnet 5 dage om ugen (søndag kl. 21.00 til fredag kl. 22.00).

Der arbejdes i treholdsskift og der er sommerferielukket i tre uger om året og i forbindelse med helligdage. Driftstiden for forurenende anlæg og aktiviteter og støjkluder afviger ikke fra den daglige driftstid.

Vareleverancer, afhentning af affald mv. sker mandag til fredag i tidsrummet 6-18.

Adgang til MedicoPack A/S foregår via Industrivej. Virksomheden er beliggende i et erhvervsområde, hvorfor der jævnligt kører lastbiler på Industrivej. Der ankommer ca. 10-12 lastbiler pr. dag til virksomheden. Støjbelastningen kommer fra lastbilerne og vurderes ikke at være af større betydning, idet virksomheden er beliggende i et erhvervsområde med lastbiltransport til andre virksomheder.

Langeskov Kommune har i miljøgodkendelse fra 2001 fastsat støjgrænser i overensstemmelse med Miljøstyrelsens vejledende støjgrænser⁸.

Kerteminde Kommune har i forbindelse med tillægsgodkendelsen i 2011 foretaget en generel vurdering af støj fra virksomheden, specielt i forbindelse med køleanlægget. Kerteminde Kommune vurderer i den forbindelse, at køleanlæggene kan holdes inden for miljøgodkendelsens støjgrænser. Kerteminde Kommune har ikke kendskab til støjproblematikker i forbindelse med virksomheden og har ingen grund til at tilsidesætte Langeskov Kommunes vurdering i 2001.

Kerteminde Kommune overfører støjgrænserne fra virksomhedens miljøgodkendelse fra 2001.

Høring

I "Håndbog om Miljø og Planlægning" er virksomhedstypen placeret i miljøklasse 5, hvor der anbefales en afstand på 150 m til boliger. Miljøklasserne er tænkt som udgangspunkt for planlægning, og skal ledsages af en konkret vurdering af det enkelte anlæg.

Kerteminde Kommune har derfor som udgangspunkt kigget på enkeltejendomme inden for en afstand af 150 meter fra virksomheden.

I en afstand af 150 meter fra virksomheden er omkring 15 ejendomme placeret i erhvervsområdet men med mulighed for "portnerbolig" samt omkring 25 boliger placeret i boligområde i 1. og 2. række i forhold til erhvervsområdet.

Det er Kerteminde Kommunes vurdering, at med så forholdsvis mange ejendommene inden for den relativt korte afstand er det ikke muligt, at vurdere, at enkelte ejendomme er individuelt særligt påvirket. I forhold til beboelse i erhvervsområdet er det desuden kommunens vurdering, at de pågældende ændringer og udvidelser i eksisterende bygninger ikke er af et omfang, der kan betragtes som væsentligt i et erhvervsområde.

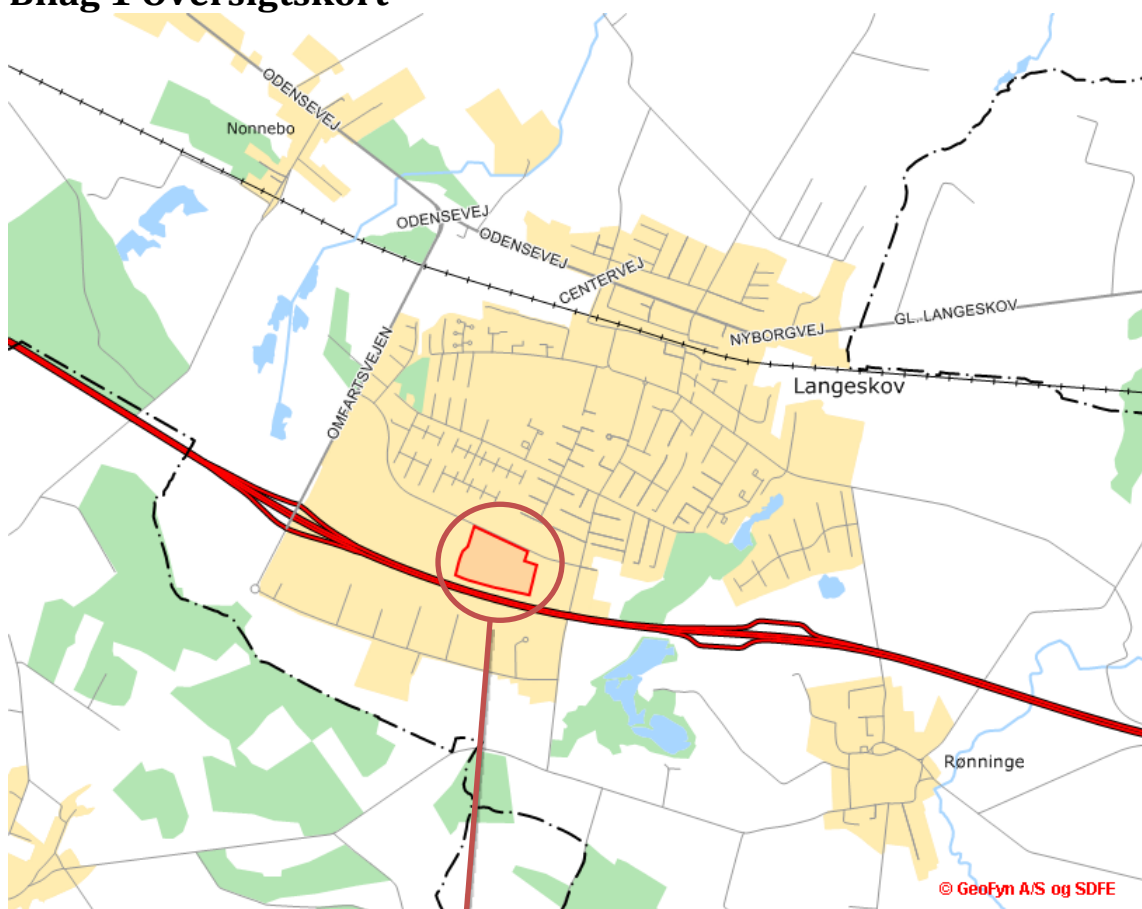
Udkast til miljøgodkendelse har derfor kun været i høring hos virksomheden selv.

Konklusion

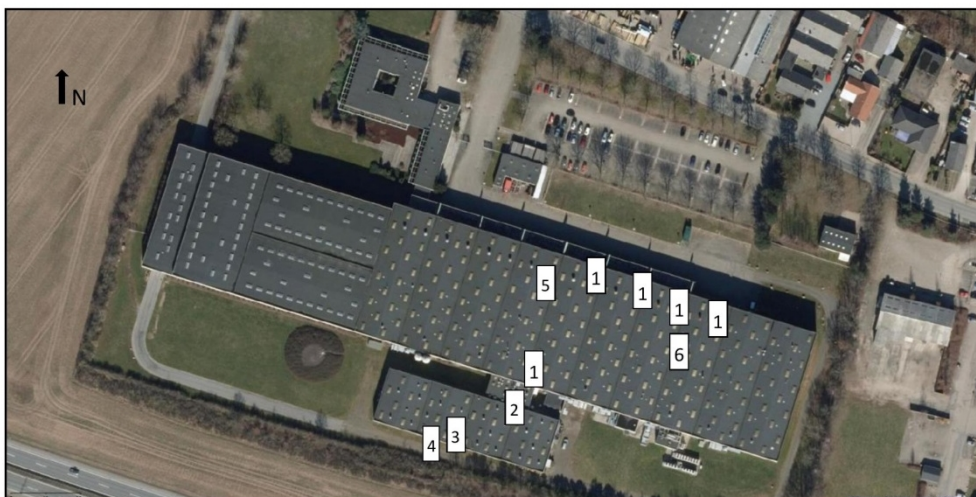
Det er kommunens vurdering, at den ansøgte aktivitet kan godkendes med enkelte tilføjelser og mindre omskrivning af standardvilkårene.

⁸ Miljøstyrelsens vejledning nr. 5/1984 Ekstern støj fra virksomheder

Bilag 1 Oversigtskort



Bilag 2 Afkastplan



Nr.	Afkast	Dimensioner	Filtrertype	
1	Rumudsugning fra produktionen	Bygningshøjde: 9.000 mm H: 1.300 mm Ø: 700 mm Luftmængde: 13.000 m ³ /h	Ikke filtreret. (Filtre i indblæsningskanaler, produktionslokaler: Filpac MW95, EU8)	
2	Plastgranulatblæser	Bygningshøjde: 6.500 mm H: 1.650 mm Ø: 250 mm Luftmængde: 16,3 m ³ /h	Plastgranulatblæseren fra Schebye Teknik ApS er udstyret med en filtreringsenhed, som har et restindhold på mindre end 1,8 mg/m ³ . Rystefilter med overvågning.	
3	Svejsestation	Bygningshøjde: 6500 mm H: 1.700 mm Ø: 150 mm Luftmængde: 1: 23 m ³ /h 2: 26 m ³ /h	Ikke filtreret.	
4	Båndsliber	Bygningshøjde: 6.500 mm H: 1.200 mm Ø: 125 mm Luftmængde: 44 m ³ /h	Filtreringsenheden NA 170 på slibemaskinen har et restindhold svarende til "Dust Class M", hvilket igen svarer til mindre end 0,1 mg/m ³ . Rystefilter med overvågning.	
5	Hakkeri	Bygningshøjde: 9.000 mm H: 1.500 mm Ø: 630 mm Luftmængde: Syd: 9.400 Nm ³ /h Nord: 11.300 Nm ³ /h	Filter: F5 Filpac MW G85, EU3	
6	Renrum	Bygningshøjde: 9.000 mm H: 2.000 mm Ø: 800 mm Luftmængde: 13.500 m ³ /h	Filter: EU9 Luften bliver genbrugt i renrummet.	

Tabel 1: Oplysninger om afkastforhold.

For plastgranulatblæser, svejsestation og båndsliber er luftmængden målt ved indgang til afkastet.

På værkstedet er en svejsestation, som i gennemsnit benyttes en time dagligt. Nogle dage bliver den ikke brugt, andre dage mere end en time.

Bilag 3 Spildevandstilladelse

Vilkår for afledning af spildevand fra Rexam Closures and Containers A/S, beliggende på Industrivej 6-8, 5550 Langeskov.

Følgende vilkår for tilladelse til afledning af spildevand er fastsat i henhold til Miljøministeriets bekendtgørelse nr. 501 af 21. juni 1999 om spildevandstilladelser m.v., og kap. 4 i lovbekendtgørelse nr. 698 af 22. september 1998 om miljøbeskyttelse med senere ændringer.

1.0 Spildevand.

- 1.1 Sanitært spildevand kan afledes til Langeskov Kommunes spildevandsledning uden særlige vilkår.
- 1.2 Uforurennet regnvand fra tage og befæstede arealer kan afledes til Langeskov Kommunes regnvandsledning uden særlige vilkår.

Processpildevand tillades afledt til den kommunale spildevandsledning på følgende særlige vilkår:

- 1.3 Processpildevandets (vaskevand, rengøringsvand og vand fra regenerering af vandbehandlingsanlægget) surhedsgrad (pH-værdi) skal ved afledning til Langeskov Kommunes spildevandsledning holdes inden for pH-intervallet 6,5-9,5 og temperaturen må ikke overstige 35°C.
- 1.4 Vaskevand og rengøringsvand skal ledes gennem olieudskilleren tilsluttet vaskerummet. Olieudskilleren skal være tilmeldt kommunens tømningsordning.
- 1.5 Der må ikke tilledes stoffer (sæber, detergenter eller andre olieemulgerende stoffer), der virker væsentligt nedsættende på olieudskillerens effektivitet.

2.0 Egenkontrol.

2.1 Virksomheden skal mindst 1 gang pr. ~~uge~~ udføre kontrol af olieudskilleren tilsluttet vaskerummet. Datoen samt eventuelle bemærkninger til kontrollen skal føres i journal. Virksomheden skal foranledige at olieudskilleren bliver tømt før at kapaciteten er opbrugt.

Journalerne skal opbevares på virksomheden i mindst 3 år og forevises tilsynsmyndigheden (Langeskov Kommune) på forlangende.

Generelle forhold.

Såfremt der foretages ændringer i produktionen eller i afledningsforholdene, skal disse meddeles tilsynsmyndigheden for vurdering af ændringerne i forhold til den gældende afledningstilladelse.

Afledningstilladelsen kan tages op til revision, såfremt denne er utidssvarende, utilstrækkelig eller uhensigtsmæssig. Virksomhedens afledningstilladelse er derfor ikke retsbeskyttet i en fast tidsperiode.