



Miljø- og
Fødevareministeriet
Miljøstyrelsen

Miljøgodkendelse

For:

**Affaldscenter Harpesdal (Ejet af Samsø Kom-
mune)**



TILLÆGSGODKENDELSE

For:

Affaldscenter Harpesdal (ejet af Samsø Kommune)

Ejeradresse: Søtofte 10, 8305 Samsø
Projektadresse: Nørreskiftevej 42, 8305 Samsø
Matrikel nr.: 15g, Ørby by, Tranebjerg Sogn
CVR-nummer: 23795515
P-nummer: 1003359142
Listepunkt nummer: **Biaktivitet:**

K 212: Anlæg for midlertidig oplagring af ikkefarligt affald eller affald af elektrisk og elektroniskudstyr forud for nyttiggørelse eller bortskaffelse med en kapacitet for tilførsel af affald på 30 tons om dagen eller med mere end 4 containere med et samlet volumen på mindst 30 m³.

Hovedaktivitet:

5.4: Deponeringsanlæg, som defineret i artikel 2, litra g) i Rådets direktiv 1999/31/EF om deponering af affald²), som modtager over 10 tons affald om dagen eller har en samlet kapacitet på over 25.000 tons, undtagen deponeringsanlæg til inert affald. (s)

J. nummer: 2019-1227

Godkendelsen omfatter:

Fornyset godkendelse til eksisterende omlasteanlæg til dagrenovationslignende affald og småt brændbart

Dato: 18. november 2020

Godkendt: Marianne Bager

Annonceres den 18. november 2020.

Klagefristen udløber den 16. december 2020.

Søgsmålsfristen udløber den 18. juni 2021

Godkendelsen udløber når deponiet overgår til passiv tilstand, dog senest 30 år fra



godkendelsens dato.

Efter ibrugtagning vil godkendelsen bortfalde, hvis den ikke har været udnyttet i 3 på hinanden følgende år, jf. Miljøbeskyttelseslovens § 78 a.

Revurdering påbegyndes senest i 2028.

Indhold

Indholdsfortegnelse

1.	Indledning	1
2.	Afgørelse og vilkår	3
2.1	Vilkår for miljøgodkendelsen	3
A	Generelle forhold	3
B	Indretning og drift	3
C	Luftforurening	5
D	Udledning af almindelig belastet overfladevand	5
E	Støj	5
F	Affald	5
G	Jord og grundvand	6
H	Egenkontrol	6
I	Ophør	7
3.	Vurdering og begrundelse	8
3.1	Begrundelse for afgørelse	8
3.2	Vurdering	8
A	Generelle forhold	10
B	Indretning og drift	10
C	Luftforurening	12
D	Spildevand, overfladevand m.v.	13
E	Støj	13
F	Affald	14
G	Jord og grundvand	15
H	Egenkontrol	16
I	Ophør	16
J	Bedst tilgængelige teknik	16
3.3	Udtalelser/høringssvar	16
4.	Forholdet til loven	18
4.1	Lovgrundlag	18
4.2	Øvrige gældende godkendelser og påbud	19
4.3	Tilsyn med virksomheden	19
4.4	Offentliggørelse og klagevejledning	19
4.5	Liste over modtagere af kopi af afgørelsen	20

Bilag

- Bilag A. Ansøgning om miljøgodkendelse/miljøteknisk beskrivelse
- Bilag B. Kort over virksomhedens beliggenhed i 1:25.000
- Bilag C. Virksomhedens omgivelser (temakort)
- Bilag D. Lovgrundlag – Referenceliste

Bilag E. Liste over sagens akter

1. Indledning

Affaldscenter Harpesdal er ejet af Samsø Kommune, og er beliggende Nørreskiftevej 41, 8305 Samsø. Hovedaktiviteten ift. Godkendelsesbekendtgørelsen er deponiet, hvor der fortsat er godkendelse til deponering. Derudover er der en række biaktiviteter såsom jordrensning, kompostering, genbrugsplads og knusning af beton og tegl.

Affaldscenter Harpesdal har tidligere haft miljøgodkendelse til en omlastestation til dagrenovationslignende affald og småt brændbart, men godkendelsen var midlertidig, hvorfor der skulle søges om fornyet godkendelse af aktiviteten.

Affaldscenter Harpesdal har d. 14. dec. 2018 indsendt ansøgning om fortsat godkendelse af eksisterende omlasteanlæg til dagrenovationslignende affald og småt brændbart. Ansøgningsmaterialet kan ses i Bilag A.

Samsø Kommune har ikke søgt om screening efter miljøvurderingsloven, hvilket Miljøstyrelsen har taget til efterretning.

Der er søgt om godkendelse til at omlaste og opbevare følgende fraktioner:

Affaldsfraktion	Årlig modtaget mængde	Maksimalt oplag
Dagrenovation*	1.800 tons	27 tons to-talt
Storskrald indsamlet via kommunal indsamlingsordning eller på genbrugspladsen	100 tons	
Småt brændbart fra kommunale genbrugspladser	100 tons	
Blandet bygge og anlægsaffald fra kommunale genbrugspladser	100 tons	

*Dagrenovation fra private inklusiv dagrenovation fra erhverv.

De væsentligste miljøforhold ved den ansøgte aktivitet vurderes at være risiko for lugtgener, skadedyr, afledning af spildevand samt støj.

Det ansøgte projekt får de standardvilkår, som fremgår af bekendtgørelse om standardvilkår¹ for listepunkt K212. Standardvilkår vurderes at være Bedst Tilgængelige Teknik (BAT). Standardvilkårene er suppleret op på en række områder.

Der stilles bl.a. en lang række vilkår til håndteringen af dagrenovationsaffaldet for at minimere risikoen for lugtgener og skadedyr. Der er bl.a. krav til maksimal oplagstid, krav om væsketætte containere, daglig rengøring og afskærmning af omlastetrugten for fugle.

¹ Bekendtgørelse om standardvilkår i godkendelse af virksomheder nr. 1474 af 12 dec. 2017.

Belastet overfladevand/spildevand bliver afledt til en underjordisk samletank med niveaualarm, så anlægget orienteres, hvis tanken skal tømmes. Samletanken tømmes af en slamsuger. Overfladevand og tagvand fra ikke belastede arealer udledes til et markdræn, som leder ud i Samsø Bælt.

Det ansøgte projekt er omfattet af anlæggets samlede støjvilkår, som er angivet i vilkår F1-F4 i afgørelse af 14. dec. 2009. Affaldscenter Harpesdal har nærmeste nabo ~ 100 m nord for omlasteanlægget.

Miljøstyrelsen vurderer, at Affaldscenter Harpesdal har truffet de nødvendige foranstaltninger til at forebygge og begrænse forureningen ved anvendelse af BAT. Det ansøgte kan drives på stedet uden at påføre omgivelserne forurening, som er uforenelig med hensynet til omgivelsernes sårbarhed og kvalitet.

2. Afgørelse og vilkår

På grundlag af oplysningerne i Afsnit 3 og Bilag A, ansøgning om miljøgodkendelse, godkender Miljøstyrelsen hermed fornyet godkendelse til omlastning af dagrenovationslignende affald og småt brændbart.

Miljøgodkendelsen meddeles i henhold til § 33, stk. 1 i miljøbeskyttelsesloven.

Godkendelsen gives på følgende vilkår, der som udgangspunkt er retsbeskyttede i en periode på 8 år fra godkendelsens dato.

I afgørelsen er anvendt populærnavne for love og bekendtgørelser. En samlet oversigt fremgår af o.

2.1 Vilkår for miljøgodkendelsen

A Generelle forhold

A1 Et eksemplar af godkendelsen skal til enhver tid være tilgængeligt på virksomheden. Driftspersonalet skal være orienteret om godkendelsens indhold.

A2 Tilsynsmyndigheden skal orienteres om følgende forhold:

- Ejerskifte af virksomhed
- Hel eller delvis udskiftning af driftsherre
- Indstilling af driften af en listeaktivitet for en periode længere end 6 måneder.

Orienteringen skal være skriftlig og fremsendes senest fire uger efter offentliggørelse af ændringen (ejerskifte, driftsherreforhold) eller beslutningen om ændringen (indstilling).

A3 Ved driftsophør skal virksomheden forinden orientere tilsynsmyndigheden herom og træffe nødvendige foranstaltninger for at undgå forureningsfare og for at efterlade stedet i tilfredsstillende tilstand.

B Indretning og drift

B1 Omlasteanlægget til dagrenovation og brændbart affald må være i drift:

- Mandag til torsdag 8.00-15.30
- Fredag 8.00-12.30

Til og frakørsel til anlægget må foregå i samme tidsrum.

- B2 Virksomheden skal udarbejde en driftsinstruks, der beskriver, hvordan personalet skal foretage fornøden modtagekontrol, og hvordan de skal forholde sig i tilfælde af driftsforstyrrelser og uheld. Driftsinstruksen skal altid være tilgængelig for og kendt af personalet.
- B3 Virksomheden må kun modtage og opbevare de i nedenstående tabel nævnte affaldsfraktioner og i de angivne mængder.

Oversigt over tilladte affaldsfraktioner, der må håndteres i omlasteanlægget, samt hvilken årlig kapacitet og maksimalt oplag, der gives tilladelse til på anlægget.

Affaldsfraktion	Årlig modtaget mængde	Maksimalt oplag
Dagrenovation fra private	1.800 tons	27 tons totalt
Storskrald indsamlet via kommunal indsamlingsordning eller på genbrugspladsen	100 tons	
Småt brændbart fra kommunale genbrugspladser	100 tons	
Blandet bygge og anlægsaffald fra kommunale genbrugspladser	100 tons	

- B4 Affaldet skal kontrolleres ved modtagelsen og hurtigst muligt, dog senest inden ophør af næstfølgende arbejdsdag, og placeres i de dertil beregnede affaldsområder, containere, båse eller beholdere. For dagrenovationslignende affald gælder det, at det skal placeres umiddelbart efter modtagelse i de dertil beregnede affaldsområder, containere, båse eller beholdere.
- B5 Hvis virksomheden modtager affald, der ikke er omfattet af virksomhedens miljøgodkendelse, og som det ikke umiddelbart er muligt at afvise eller henvise til en anden affaldsmodtager, skal affaldet placeres i et særskilt oplagsområde. Virksomheden skal herefter hurtigst muligt kontakte tilsynsmyndigheden og orientere om affaldet.

B6 Containere med lette materialer så som papir, plast og lignende skal være lukkede eller overdækkede for at hindre, at materialer giver anledning til flugt.

B7 Omkring omlasteaktiviteten skal der være et fysisk værn, der afskærmer for fugle og skadedyrs adgang til affaldet.

C **Luftforurening**

C1 Virksomheden må ikke give anledning til lugt eller støvgener uden for virksomhedens område, som efter tilsynsmyndighedens vurdering er væsentlige for omgivelserne.

C2 Belægningen, hvor der er risiko for spild ved omlastning og håndtering af dagrenovationslignende materiale, samt udstyr anvendt ved omlastning af dagrenovationslignende materiale skal ved hver arbejdsdags afslutning spules ren.

C3 Dagrenovationslignende affald, skal opbevares i væsketætte lukkede containere eller tilsvarende.

D **Udledning af almindelig belastet overfladevand**

D1 Der må udledes almindelig belastet overfladevand til Samsø bælt i UTM-koordinatørerne Øst: 602094.7 , nord:6182637.8 (jf. Bilag C) fra følgende aktiviteter:

- Kørevej inklusiv manøvrearealet (reduceret areal på 40 m²)
- Tagvand fra tagflade over omlastestationens tragt (16 m² reduceret areal)
- Tagvand fra tagfladen over komprimatorcontainerne, når de står i rangersystemet (105 m² reduceret areal)

E **Støj**

Aktiviteten er omfattet af Affaldscenter Harpesdal støjvilkår F1-F4 i revurderings-afgørelsen af 14. dec. 2009.

F **Affald**

F1 Affald, der spildes, skal opsamles samme dag og anbringes i de dertil indrettede containere, eller affaldsområder. For dagrenovationslignende affald gælder det, at det skal opsamles straks.

F2 Spild af olie og kemikalier (herunder grus, savsmuld eller lignende anvendt til opsugning) skal opsamles straks og opbevares og bortskaffes som farligt affald. Der skal til enhver tid forefindes opsugningsmateriale på virksomheden.

G Jord og grundvand

G1 Opbevaring og omlastning af dagrenovationslignende affald skal ske på befæstet areal med kontrolleret afledning.

Befæstede arealer skal være i god vedligeholdelsesstand. Utætheder skal udbedres så hurtigt som muligt, efter at de er konstateret.

G2 Farligt affald som f.eks. spildolie skal opbevares under overdækning i form af tag, presenning eller lignende og beskyttet mod vejrlig på en tæt belægning. Oplagspladsen skal være indrettet således, at spild kan holdes inden for et afgrænset område og uden mulighed for afløb til jord, grundvand, overfladevand eller kloak. Området skal kunne rumme indholdet af den største beholder, der opbevares.

G3 Der skal være spildbakke under omlastestationens hydraulikstation.

G4 Den underjordiske samletank til spildevand skal etableres af en autoriseret kloakmester og være typegodkendt samt have en overfyldningsalarm.

Samletanken skal indrettes og placeres således, at der er uhindret adgang til tømning af tanken.

H Egenkontrol

H1 Virksomheden skal løbende og mindst 1 gang årligt gennemføre en kontrol for revner, lunger og andre skader af befæstede arealer og tætte belægninger, kar, gruber og sumpe. Utætheder skal udbedres, så hurtigt som muligt efter at de er konstateret.

H2 Tilsynsmyndigheden kan kræve, at virksomheden lader en uvildig sagkyndig foretage kontrollen, dog højst 1 gang hvert tredje år.

H3 Samletank skal bundtømmes minimum 1 gang årligt og inspiceres for utætheder. Niveaularmen skal ligeledes funktionstestes en gang årligt.

Driftsjournal

H4 Virksomheden skal føre en driftsjournal med angivelse af:

- Dato for og resultat af inspektioner samt eventuelt foretagne udbedringer af befæstede arealer og tætte belægninger, gulve, gruber mv.
- Dato for hvornår der er modtaget affald, der ikke er omfattet af virksomhedens miljøgodkendelse, og hvordan det blev håndteret og bortskaffet.
- Dato for udskiftning af gummilister
- Dato for tømning af samletank, samt mængde bortskaffet spildevand fra samletanken.

- Resultat af den årlige inspektion af samletank og kontrol af niveaualarm, og redegørelse for eventuelle udbedringer på samletanken og niveaualarmen.

Ved udgangen af hvert kvartal registreres mængden af hver af de oplagrede affaldsfraktioner jf. vilkår B3. Oplysninger indføres i journalen. Driftsjournalen skal opbevares på virksomheden i mindst 5 år og skal være tilgængelig for tilsynsmyndigheden.

Den årlige driftsjournal skal indsendes sammen med resten af Affaldscenter Harpesdals årsrapport.

I **Ophør**

- I1 Ved ophør af aktiviteter skal virksomheden **senest fire uger** efter driftsophør anmelde dette til tilsynsmyndigheden.
- I2 På ophørstidspunktet, skal der træffes de nødvendige foranstaltninger for at undgå forureningsfare.

3. Vurdering og begrundelse

3.1 Begrundelse for afgørelse

Miljøstyrelsen vurderer, at det ansøgte er foreneligt med de eksisterende aktiviteter på Affaldscenter Harpesdal. Det ansøgte er en videreførelse af en tidligere godkendt aktivitet, hvormed alle foranstaltninger allerede er etableret og i drift. Der kan gives godkendelse til det ansøgte, da Miljøstyrelsen vurderer, at Affaldscenter Harpesdal har truffet de nødvendige foranstaltninger til at forebygge og begrænse forureningen ved anvendelse af BAT. Det ansøgte kan drives på stedet uden at påføre omgivelserne forurening, som er uforenelig med hensynet til omgivelsernes sårbarhed og kvalitet

3.2 Vurdering

3.2.1 Planforhold og beliggenhed

Planforhold

Omlasteanlægget er etableret på Affaldscenter Harpesdal, som er omfattet af lokalplan nr. 11. I lokalplanen er det angivet, at der midlertidigt kan etableres kompostering, genanvendelse og fyld- og losseplads. Efter endt deponering skal arealet føres tilbage til at være landbrugsareal.

Omlasteanlægget er etableret oven på den tidligere fyldplads, som er slutafdækket og i efterbehandling. Grundet placeringen af omlasteanlægget oven på en fyldplads i efterbehandling², samt bestemmelserne i plangrundlaget, skal tillægsgodkendelsen gøres tidsbegrænset. For at opfylde bestemmelserne i deponeringsbekendtgørelsen og lokalplan 11 tidsbegrænses tillægsgodkendelsen til senest 2030, eller når deponiet overgår til passiv tilstand.

Jf. deponeringsbekendtgørelsen¹ må biaktiviteter ikke forlænge efterbehandlingstiden af det underliggende deponi. Da efterbehandlingen består i udvaskning af fyldpladsen, må aktiviteten ikke bidrage til, at der ikke sker nedsvivning af almindelig belastet overfladevand til fyldpladsen. Da anlægget tidligere har været godkendt og allerede er etableret, laves der ikke yderligere vurdering af anlæggets påvirkning af fyldpladsens efterbehandlingsperiode i forbindelse med den her godkendelse.

Samsø Kommune har d. 13. feb. 2020 indsendt høringssvar og de har intet yderligere at bemærke ift. planforhold og beliggenhed.

Naturbeskyttelse

² Punkt 14.2 i bilag 2 til Deponeringsbekendtgørelsen nr. 1049 af 28 august 2013 ”På deponeringsenheder, der skal nedlukkes og hvor der foregår eller ansøges om andre godkendelsespligtige aktiviteter, kan disse aktiviteter tillades i en tidsbegrænset del af efterbehandlingsperioden under forudsætning af, at den nedlukkede deponeringsenheds perkolatopsamlingssystem vurderes at fungere tilstrækkeligt effektivt. Fastsættelse af vilkår for disse aktiviteter skal ske under hensyn til eventuelle standardvilkår for aktiviteten iht. godkendelsesbekendtgørelsen og således, at efterbehandlingsperioden for deponeringsenheden ikke forlænges”

Affaldscenter Harpesdal ligger 400 m V for vandområde nr. 219 ”Århus bugt syd, Samsø og Nordlige Bæltehav”. Der er beskyttede søer 380 m mod N, 350 m mod øst, 880 m SV for omlasteanlægget jf. Bilag C.

Det nærmeste Natura 2000 område er placeret 8,4 km V for Affaldscenter Harpesdal. Det er nr. 52 ”Horsens fjord, havet øst for Endelave.

Nr. 51 ”Stavns Fjord, Samsø Østerflak og Nordby Hede” er placeret 8,8 km nord for Affaldscenter Harpesdal.

Sluttelig er nr. 195 ”Røsnæs, Røsnæs rev og Kalundborg fjord” placeret 14 km øst for Affaldscenter Harpesdal.

Miljøstyrelsen vurderer, at det ansøgte projekt ikke vil have nogen påvirkning af de nævnte naturområder, såfremt det drives som ansøgt og vilkårsfastsat i nærværende tillægsgodkendelse. Ift. de § 3 beskyttede søer og vandområder, vurderes påvirkningen at være minimal, da belastet overfladevand fra projektet opsamles og bortkøres til godkendt renseanlæg. De væsentligste miljøforhold ved projektet (støj, lugt og spildevand) er ikke af en karakter, at det vurderes at kunne påvirke Natura 2000 områder 8 km væk. Derudover er der fastsat vilkår til at minimere risikoen for væsentlige miljøpåvirkninger fra lugt og spildevand.

Samsø Kommune har d. 13. feb. 2020 udtalt,

Kommunens naturafdeling har besigtiget arealerne og har ikke fundet kendskab til eller bevis for, at der skulle være bilag IV arter til stede. Naturafdelingen har ligeledes vurderet, at der ikke er særlige forhold i det nærliggende Natura 2000 område, som skal inddrages i vurderingen af projektets påvirkning på området. Der er ingen kendskab til rød- eller gullistede arter i området.

Miljøstyrelsen har ikke yderligere at tilføje til Samsø Kommunes udtalelse.

Grundvandsinteresse

Affaldscenter Harpesdal ligger i et område med almindelig drikkevandsinteresse jf. Bilag C. Da der sker opsamling af belastet overfladevand, og der er spildbakke under hydraulikstationen, og omlastning og oplag af containere foregår på en fast belægning, vurderes der ikke at være risiko for at påvirke grundvandet ved det ansøgte projekt.

3.2.2 Begrundelse for og bemærkninger til de enkelte vilkår

Den nærværende godkendelse meddeles som tillægsgodkendelse til revurderingsafgørelsen af 14. dec. 2009.

I revurderingsafgørelsen af 14. dec. 2009 er der formuleret en række generelle vilkår om f.eks. driftsforstyrrelser, adgangsforhold, støj og luft, som er gældende for alle aktiviteter på Affaldscenter Harpesdal. Disse generelle vilkår vil også gælde for de aktiviteter, som godkendes i den her godkendelse, hvorfor vilkårene ikke gentages her.

A Generelle forhold

Vilkår A1

Afgørelsen skal være tilgængelig på virksomheden og driftspersonalet skal være orienteret om godkendelsens indhold og vilkår, således at det sikres at ansvarlige for driften er bekendte med virksomhedens miljøgodkendelse og sikrer at denne overholdes til enhver tid.

Vilkår A2

Der fastsættes vilkår om, at tilsynsmyndigheden skal orienteres, hvis der sker ejerskifte af virksomheden eller udskiftning af driftsherren. Dette er blandt andet for at fastlægge, om ejerskiftet eller udskiftning af driftsherre involverer personer eller selskaber, der er registeret af Miljøstyrelsen, jf. miljøbeskyttelseslovens § 40a og b. Hvis dette er tilfældet, kan tilsynsmyndigheden tilbagekalde godkendelsen eller fastsætte særlige vilkår, jf. miljøbeskyttelseslovens § 41d.

Baggrunden for at stille vilkår om, at virksomheden skal orientere tilsynsmyndigheden ved indstilling af driften i mere end 6 måneder skyldes, at det kan have betydning for planlægning af tilsyn og opkrævning af gebyrer.

Vilkår A3

Standardvilkår nr. 1 for listepunkt K212.

Vilkår A4

Standardvilkår nr. 2 for listepunkt K212.

B Indretning og drift

Vilkår B1

Der er fastsat vilkår om tilladt driftstid for at sikre, at afgørelsen tydeligt definerer, hvad virksomheden har godkendelse til, og dermed hvornår der vil være tale om en udvidelse af driftstiden, som udløser godkendelsespligt. En udvidelse af driftstiden vil altid udløse godkendelsespligt.

Vilkår B2

Standardvilkår nr. 3 for listepunkt K212.

Vilkår B3

Standardvilkår nr. 4 for listepunkt K212.

Samsø Kommune har søgt om tilladelse til at modtage og omlaste dagrenovation-lignende affald.

Der er givet tilladelse til de ansøgte årlige kapaciteter og maksimale oplagsmængder. Oplagsmængderne er total for samtlige af affaldsfraktionerne.

Vilkår B4

Standardvilkår 5 for listepunkt k212. Standardvilkåret er udbygget med krav om, at dagrenovationslignende affald umiddelbart efter modtagelse placeres i de dertil beregnede affaldsområder, container, båse eller beholdere. Dagrenovationslignende affald er meget let omsætteligt og tiltrækker både fugle, rotter, fluer og andre skadedyr. Miljøstyrelsen har derfor fundet det nødvendigt at kræve oplaget flyttet direkte over i de påkrævede affaldsområder, container mm., da dette er med til at sikre mod væsentlige lugtgener, affaldsflugt, tiltrækning af skadedyr, indirekte risiko for affaldsflugt ved tiltrækning af fugle samt generelt sikring mod uhygiejniske forhold.

Vilkår B5

Standardvilkår nr. 6 for listepunkt K212.

Vilkår B6

Standardvilkår nr. 7 for listepunkt K212.

Vilkår B7

For at minimere risikoen for skadedyr og affaldsflugt grundet fugle, stilles der krav om, at der skal være et fysisk værn omkring selve omlasteaktiviteten, som afskærmer for fugle og skadedyrs adgang til affaldet.

Dette kan f.eks. være en indhegning hele vejen rundt og op over omlasteaktiviteten med et hegn, der opfylder formålet for vilkåret. Det kan også være ved, at omlastningen foregår i en lukket hal.

Ved Affaldscenter Harpesdal er der et net på 3 af siderne omkring omlastetragten jf. Figur 3.1 og Figur 3.2. Huller i nettet skal udbedres, men ellers vurderes afskærmningen af være tilstrækkelig.



Figur 3.1 Net omkring omlastetragten.



Figur 3.2 Net omkring omlastetrugten. Der er ikke net, hvor lastbilen skal læsse af.

C Lufforurening

Vilkår C1

Standardvilkår 8 for listepunkt K212. Det er kun den relevante del af standardvilkåret i forhold til det ansøgte projekt, som er medtaget i godkendelsen. Krav til støvforbyggende tiltag ved neddeling, knusning mm er dermed udeladt.

Vilkår C2

Ifølge standardvilkår 9 for listepunkt K212 kan godkendelsesmyndigheden med henblik på at forhindre lugtgener fastsætte vilkår om maksimal opbevaringstid, om oplagringsmåde og om omlastning og komprimering af dagrenovationsaffald og haveaffald.

Der stilles krav om at belægning og udstyr anvendt ved omlastning af dagrenovationslignende affald ved hver arbejdsdags afslutning spules ren, for at sikre, at der ikke ligger væsker og affaldsrester på arealerne, som både kan tiltrække skadedyr, fugle og give lugtgener.

Samsø Kommune har i ansøgningsmaterialet oplyst, at der vil ske rengøring 2 gange ugentlig i sommerperioden og hver 14. dag resten af året. Dette vurderes ikke til at være tilstrækkelig til at sikre mod lugtgener.

Vilkår C3

Ifølge standardvilkår 9 for listepunkt K212 kan godkendelsesmyndigheden med henblik på at forhindre lugtgener fastsætte vilkår om maksimal opbevaringstid, om oplagringsmåde og om omlastning og komprimering af dagrenovationsaffald og haveaffald.

Der stilles derfor krav om, at dagrenovationslignende affald skal opbevares i væsketætte og lukkede containere eller tilsvarende, for at sikre minimal adgang til oplaget for skadedyr og fugle. Det bidrager også positivt til reduktionen af risiko for lugtgener, når der ikke er risiko for større fordampning af gasser samt udsivning af væske fra containeren. Som aflukke af containerens top kan bl.a. accepteres presenning og låg eller materialer med tilsvarende effekt.

Det kan selvfølgelig accepteres, at containeren er åben under selve omlastningen, men mellem de forskellige omlastninger, skal containeren være lukket eller på anden måde sikret, så der ikke kan komme skadedyr eller fugle til affaldet.

Vilkår C4

Ifølge standardvilkår 9 for listepunkt K212 kan godkendelsesmyndigheden med henblik på at forhindre lugtgener fastsætte vilkår om maksimal opbevaringstid, om oplagringsmåde og om omlastning og komprimering af dagrenovationsaffald og haveaffald.

For at minimere risikoen for lugtgener stilles der krav til, at det dagrenovationslignende affald bortkøres løbende, og at det maksimalt må henstå i 24 timer på hverdage og 72 timer over weekender og helligdage. Der er tale om en omlastestation og ikke et oplag til dagrenovationslignende affald, så affaldet skal væk fra anlægget igen. Oplag af affaldet vil også generere lugtgener med tiden, da affaldet går i forrådnelse. Anlægget vil ikke altid have mulighed for at få kørt alt affald væk op til weekender eller helligdage. Derudover er der særlige situationer omkring Samsø festivalen, hvor der genereres større mængder affald, hvorfor det tillades, at op til 27 tons dagrenovationslignende affald svarende til 4 containere må henstå i 24 timer på hverdage og 72 timer over en weekend og helligdage. Da bortskaffelse af dagrenovation fra Affaldscenter Harpesdal afhænger af færgeafgangen fra Samsø til fastlandet, gives der tilladelse til op til 4 containere må henstå op til 72 timer på anlægget. Containerne skal fortsat være væsketætte og aflukket. Såfremt der opstår lugtgener fra oplaget, skal det fjernes til et areal, hvor det ikke kan give lugtgener for naboer.

D Spildevand, overfladevand m.v.

Vilkår D1

Samsø Kommune har angivet at almindelig belastet overfladevand vil blive opsamlet og afledt til et markdræn, som udleder til Samsø Bælt. Det vurderes, at det ansøgte vandstrømme kan anses som værende almindelig belastet overfladevand. Udledningen er et regnbetinget udløb af almindelig belastet overfladevand.

E Støj

Affaldscenter Harpesdal er i dag reguleret af vilkår F1-F4 i revurderingsafgørelse af 14. dec. 2009 ift. støjgrænser og kontrol af overholdelse af støjgrænser.

Der er aldrig lavet en konkret støjberegning for Affaldscenter Harpesdals samlede støjniveau. Senest ved revurderingen i 2009, hvor omlasteanlægget i sin nuværende for stadig var omfattet af en gældende godkendelse, blev der lavet følgende vurdering:

”Støj fra deponeringsanlægget og genbrugscenterets aktiviteter er beskrevet, men der er aldrig foretaget konkrete støjmålinger. På grund af de begrænsede affaldsmængder der håndteres på anlægget vurderes der ikke at være væsentlige støjgener fra driften. Uden for åbningstiderne er der ikke støjende aktiviteter på anlægget.”

På Affaldscenter Harpesdal er der kun tilladelse til drift i dagsperioden i hverdage og søndag. Dvs. støjniveauet ifølge støjvejledningen skal midles over 8 timer. Grænseværdien ved nærmeste bolig er 45 dB (jf. vilkår F1 i revurderingsafgørelse fra 2009). Den nærmeste bolig er placeret ~200 m fra Affaldscenter Harpesdal. ~100 m fra anlægget er der en bygning, som anvendes af en jagtforening, og dermed ikke som bolig.

Miljøstyrelsens kendskab til støjkilder er fra den miljøtekniske redegørelse fra 2009, tilsyn samt oplysningerne til det ansøgte projekt. Støjbeskrivelsen i det ansøgte projekt følger kravene i bilag 4 i godkendelsesbekendtgørelsen, som gælder for ansøgning om bilag 2 aktiviteter.

Der vurderes at være følgende faste og mobile kilder på Affaldscenter Harpesdal:

Faste kilder: såsom omlasteanlæg, pappresser, flaskeanlæg (men de er ikke i drift i mere end 0,5-1 min af gangen, hvor omlasteanlægget vurderes at være drift oftest, hvor det er op til 20 gange om dagen).

Mobile kilder: lastbiler, personbiler, intern kørsel på anlægget og på deponiarealet. Det nye projekt er oplyst til at give en forøgelse af trafikmængden med 10-15% svarende til en merbelastning på 5-7 lastbiler/dag. Dvs. der vil være op til 50 lastbiler til og fra anlægget pr. dag.

Der er begrænset deponeringsaktiviteter, selvom der er et åbent deponi.

Da den totale støj fra anlægget skal midles over 8 timer og pga. afstanden til nærmeste bolig, vurderes det samlede støjbidrag fra anlægget inkl. godkendelse af omlasteanlægget ikke at overskride de fastsatte grænseværdier i vilkår F1-F3 i revurderingsafgørelse af 14. dec. 2009.

F Affald

Vilkår F1

Standardvilkår 13 til listepunkt K212. Standardvilkåret har fået tilføjet, at dagrenovationslignende affald skal opsamles straks, da det vurderes nødvendigt for at sikre mod skadedyr og indirekte affaldsflugt via fugle.

Vilkår F2

Standardvilkår 14 for listepunkt K212.

G Jord og grundvand

Vilkår G1

For at sikre mod nedsivning af væsker til jord og grundvand fra oplaget af dagrenovationslignende affald og stort og småt brændbart samt sikre, at affaldet kan opsamles tilstrækkeligt fra arealet, samt at der sker kontrolleret afledning af overfladevandet fra arealerne, stilles der krav om, at arealer til håndtering og opbevaring af dagrenovationslignende affald og stort og småt brændbart foregår på en fast belægning med kontrolleret afledning.

Dette er også i tråd med standardvilkår 21 for listepunkt K212, som siger, at alt ikke inert affald som minimum skal opbevares på et befæstet areal med kontrolleret afledning af nedbør.

Vilkår G2

Standardvilkår nr. 23 for listepunkt K212.

Vilkår G3

Omlastestationens hydraulikstation indeholder olie, som ved defekt eller ved aftapning eller påfyldning kan lække. For at sikre, at spild ikke ledes til jord, grundvand eller med overfladevandet, stilles der krav om spildbakke under hydraulikstationen.

Vilkår G4

Spildevand fra omlastestationens tilkørselsrampe, rengøring af tragt samt arealet under komprimator-containerne afledes til en underjordisk samletank (jf. ansøgningsmaterialet i Bilag A). For at sikre, at den underjordiske tank til spildevand etableres efter forskrifterne for spildevandsinstallationer, således risikoen for spild og lækager minimeres, stilles der krav om, at samletanken skal være typegodkendt til det, som den skal indeholde, samt at den installeres af en autoriseret kloakmester.

For at sikre mod overløb af spildevand til de omkringliggende arealer, stilles der krav om overfyldningsalarm på samletanken, Tanken skal bundtømmes minimum 1 gang om året, så der kan foretages en inspektion af tankens tæthed og funktionalitet

For at sikre, at samletanken til enhver tid kan tømmes for indhold, skal samletanken indrettes og placeres, så der er uhindret adgang til tømning af samletanken.

H Egenkontrol

Vilkår H1

Standardvilkår nr. 26 for listepunkt K212.

Vilkår H2

Standardvilkår 27 for listepunkt K212.

Vilkår H3

I ansøgningsmaterialet er det oplyst, at komprimator-containerne kun lukker helt tæt, såfremt skot og gummilister jævnlige renholdes og gummilister udskiftes. Der er krav til, at containere til dagrenovationslignende affald skal være væsketætte (jf vilkår C3). Der stilles derfor krav til, at gummilister og skot tilses ugentlig og rengøres hvis det er vurderet nødvendigt.

Vilkår H4

Hvis samletanken ikke forbliver tæt eller niveaualarmen ikke fungerer korrekt, vil vilkår G4 ikke kunne opfyldes. Der stilles derfor kontrolvilkår til at føre tilsyn med samletankens tæthed og niveaualarmens funktion en gang årligt.

Vilkår H5

Standardvilkår nr. 28 for listepunkt K212. standardvilkåret er suppleret op med krav om driftsjournal på tilsyn og kontrol med samlebtank og dennes niveaualarm, samt journal over udskiftning af gummilister på komprimatoranlægget.

I Ophør

Vilkår I1

Vilkåret er fastsat med hjemmel i godkendelsesbekendtgørelsens §21 nr. 12). Den fastsatte frist på 4 uger svarer til den frist, som er gældende for bilag 1 virksomheder, jf. godkendelsesbekendtgørelsens §50. Anmeldelsen har til formål at sikre, at tilsynsmyndigheden kan føre tilsyn med, at der er truffet de nødvendige foranstaltninger for at undgå forureningsfare.

Vilkår I2

Kravet er fastsat for at sikre, at oplag af råvarer, affald mv. ikke kan give anledning til forurening fremadrettet, og gælder fra tidspunktet for ophør. Vilkåret er fastsat med hjemmel i godkendelsesbekendtgørelsens § 21.

J Bedst tilgængelige teknik

Standardvilkår anses som værende Bedst Tilgængelig teknik.

3.3 Udtalelser/høringssvar

3.3.1 Udtalelse fra andre myndigheder

Samsø Kommune har d. 13. februar. 2020 sendt høringssvar på ansøgningen. d. 6. oktober 2020 er udkast til godkendelse sendt i høring hos Samsø Kommune.

3.3.2 Udtalelse fra virksomheden

Samsø Kommune har d. 6. november 2020 fået tilsendt udkast til miljøgodkendelse i høring. Der er ikke indkommet bemærkninger.

4. Forholdet til loven

4.1 Lovgrundlag

Der er i afgørelsen anvendt populærnavne for Love og Bekendtgørelser mv. En oversigt over det anvendte lovgrundlag findes i Bilag D.

4.1.1 Miljøgodkendelsen

Godkendelsen gives som et tillæg til virksomhedens miljøgodkendelse af 14. dec. 2009 og gives under forudsætning af, at såvel de vilkår, der er anført i denne godkendelse som vilkår i førnævnte godkendelse overholdes.

4.1.2 Listepunkt

Godkendelse af omlastestation til dagrenovationslignende affald og småt brændbart gives efter listepunkt K212 på bilag 2 i Godkendelsesbekendtgørelsen.

Anlæg for midlertidig oplagring af ikke-farligt affald eller affald af elektrisk og elektronisk udstyr forud for nyttiggørelse eller bortskaffelse med en kapacitet for tilførsel af affald på 30 tons om dagen eller med mere end 4 containere med et samlet volumen på mindst 30 m³, bortset fra anlæg omfattet af listepunkt 5.5 på bilag 1 eller listepunkt K 211.

Rekonditionering, herunder omlastning, omemballering eller sortering af ikke-farligt affald eller affald af elektrisk og elektronisk udstyr forud for nyttiggørelse eller bortskaffelse med en kapacitet for tilførsel af affald på 30 tons om dagen eller med mere end 4 containere med et samlet volumen på mindst 30 m³, bortset fra anlæg omfattet af listepunkt 5.1 d i bilag 1 eller listepunkt K 211.

4.1.3 Revurdering

Revurdering påbegyndes senest i 2030.

4.1.4 Miljøvurderingsloven

Miljøstyrelsen har ikke modtaget en ansøgning fra Samsø Kommune i henhold til § 18 i miljøvurderingsloven.

Miljøstyrelsen har taget dette til efterretning.

4.1.5 Habitatbekendtgørelsen

Projektet kan ikke påvirke Natura 2000 områder eller bilag IV arter idet projektet hverken medfører depositioner, udledninger eller andre påvirkninger, der kan nå områderne eller påvirke arterne. For vurdering se afsnit 3.2.1.

4.2 Øvrige gældende godkendelser og påbud

Ud over denne afgørelse gælder følgende godkendelser fortsat:

- Afgørelse om overgangsplan og revurdering for Affaldscenter Harpesdal af 14. december 2009.
- Miljøgodkendelse af jordbehandlingsanlæg på Affaldscenter Harpesdal af 17. juni 2010.
- Afgørelse om ikke godkendelsespligt til etablering af kombineret sorterings- og genbrugsplads på Affaldscenter Harpesdal af 3. november 2011.

Afgørelsen erstatter følgende, tidligere meddelte godkendelse:

- Tillæg til miljøgodkendelse –omlastestation for affald samt afgørelse om ikke-VVM-pligt af 27. juni 2008 (udløbet 16. juli 2009).

4.3 Tilsyn med virksomheden

Miljøstyrelsen er tilsynsmyndighed for virksomheden jf. Miljøbeskyttelseslovens § 66, inkl. direkte udledning af spildevand.

4.4 Offentliggørelse og klagevejledning

Miljøstyrelsens afgørelse offentliggøres udelukkende digitalt. Materialet kan tilgås på www.mst.dk.

Offentligheden har adgang til sagens øvrige oplysninger med de begrænsninger, der følger af lovgivningen.

Følgende kan klage over afgørelsen til Miljø- og Fødevareklagenævnet:

- afgørelsens adressat
- enhver, der har en individuel, væsentlig interesse i sagens udfald
- kommunalbestyrelsen
- Styrelsen for Patientsikkerhed
- landsdækkende foreninger og organisationer i det omfang, de har klageret over den konkrete afgørelse, jf. miljøbeskyttelseslovens §§ 99 og 100.
- lokale foreninger og organisationer, der har beskyttelse af natur og miljø eller rekreative interesser som formål, og som har ønsket underretning om afgørelsen

Hvis du ønsker at klage over denne afgørelse, kan du klage til Miljø- og Fødevareklagenævnet. Du klager via Klageportalen, som du finder et link til på forsiden af www.naevneneshus.dk. Klageportalen ligger på www.borger.dk og www.virk.dk.

Du logger på www.borger.dk eller www.virk.dk, ligesom du plejer, typisk med NEM-ID.

Klagen sendes gennem Klageportalen til Miljøstyrelsen. En klage er indgivet, når den er tilgængelig for Miljøstyrelsen i Klageportalen. Når du klager, skal du betale et gebyr på kr. 900 for private og kr. 1800 for virksomheder og organisationer. Du betaler gebyret med betalingskort i Klageportalen.

Du kan læse mere om gebyrordningen og klage på Miljø- og Fødevareklagenævnets hjemmeside (<https://naevneneshus.dk/start-din-klage/miljoe-og-foedevareklagenaevnet/>).

Miljø- og Fødevareklagenævnet skal som udgangspunkt afvise en klage, der kommer uden om Klageportalen, hvis der ikke er særlige grunde til det. Hvis du ønsker at blive fritaget for at bruge Klageportalen, skal du sende en begrundet anmodning til den myndighed, der har truffet afgørelse i sagen. Miljøstyrelsen videresender herefter anmodningen til Miljø- og Fødevareklagenævnet, som træffer afgørelse om, hvorvidt din anmodning kan imødekommes.

Klagen skal være modtaget senest den 18. november 2020.

Dette gælder mens en klage behandles

Virksomheden vil kunne udnytte afgørelsen om miljøgodkendelse, mens Miljø- og Fødevareklagenævnet behandler en eventuel klage, medmindre nævnet bestemmer noget andet. Udnyttes afgørelsen indebærer dette dog ingen begrænsning for Miljø- og Fødevareklagenævnets mulighed for at ændre eller ophæve afgørelsen om miljøgodkendelse.

Orientering om klage

Hvis Miljøstyrelsen får besked fra Klageportalen om, at der er indgivet en klage over afgørelsen, orienterer Miljøstyrelsen virksomheden herom.

Miljøstyrelsen orienterer ligeledes virksomheden, hvis Miljøstyrelsen modtager en klage over afgørelsen fra en klager, som efter anmodning til Miljø- og Fødevareklagenævnet er blevet fritaget for at klage via Klageportalen.

Herudover orienterer Miljøstyrelsen ikke virksomheden.

Søgsmål

Hvis man ønsker at anlægge et søgsmål om afgørelsen ved domstolene, skal det ske senest 6 måneder efter, at Miljøstyrelsen har meddelt afgørelsen.

4.5 Liste over modtagere af kopi af afgørelsen

- Samsø Kommune, kommune@samsoe.dk
- Danmarks Naturfredningsforening, dn@dn.dk
- Friluftsrådet, fr@friluftsradet.dk

Bilag

Bilag A. Ansøgning om miljøgodkendelse/miljøteknisk beskrivelse

Samsø Kommune

Omlastestation på Affaldscenter Harpedal

Miljøteknisk beskrivelse

December 2018

Indholdsfortegnelse

A. Ansøger og ejerforhold.....	3
B. Oplysninger om virksomhedens art	3
C. Oplysninger om etablering.....	4
D. Oplysninger om virksomhedens beliggenhed og driftstid	5
E. Tegninger over virksomhedens indretning.....	6
F. Beskrivelse af virksomheden	6
H. Oplysninger om forurening og forureningsbegrænsende foranstaltninger	8

Bilagsfortegnelse

MB BILAG 1 OVERSIGTSKORT (1:25000)

MB BILAG 2 OMLATESTATIONEN, TEKNISKE INDRETNING

MB BILAG 3 SNIT A – A, BYGVÆRK TIL OPSTILLING AF KOMPRIMATOR (1:100)

MB BILAG 4 EKSEMPEL PÅ INDRETNING AF SAMLETANK TIL FORURENET VAND

MB BILAG 5 KOMPRIMATORENS TEKNISKE INDRETNING

Indledning

Denne miljøtekniske beskrivelse udgør bilaget til Samsø Kommunes ansøgning af 13. december 2018 om tilladelse til fortsat af en omlastestation til håndtering af dagrenovation og småt brændbart affald på Affaldscenter Harpesdal. Anlæggets beliggenhed fremgår af MB bilag 1. Formålet med omlastestationen er at kunne transportere dagrenovation og andet småt brændbart affald til behandling på et forbrændingsanlæg.

Foruden dagrenovation og småt brændbart affald vil omlastestationen lejlighedsvist blive benyttet til håndtering af neddelte stort brændbart affald. Forud for frakørsel af stort brændbart affald opmagasineres dette i åbne containere.

Ansøgningen følger Bekendtgørelse nr. 1317 af 20/11/2018 om godkendelse af listevirksomhed. Standardvilkår for anlæg omfattet af punkt K 212 (dateret 8. oktober 2007) er benyttet.

A. Ansøger og ejerforhold

1. Ansøger er Samsø Kommune, Søtofte 10, 8305 Samsø, tlf. 8792 2200
2. Ansøgningen vedrører:
 - Affaldscenter Harpesdal, Samsø
 - Nørreskiftevej 42
 - 8305 Samsø
 - CVR nr.: 2379 5515
 - P- nummer: 1003359142 (genbrugsstationens P nr.)
 - Matr. nr. 15g, Ørby by, Tranebjerg sogn
3. Affaldscenteret ejes af Samsø Kommune, Søtofte 10, 8305 Samsø, tlf. 87 92 22 00.
4. Kontaktperson på virksomheden er:
 - Rene Thorngaard, Helmers Vognmandsforretning & Samsø Renovation ApS, tlf. 86 59 30 60
 - Claus Dahl Thomsen, Teknisk Forvaltning, tlf. 30 10 55 45

B. Oplysninger om virksomhedens art

5. Virksomhedens hovedaktivitet er ifølge Godkendelsesbekendtgørelsen, Bilag 1, listepunkt 5.4, deponeringsanlæg. Omlastestationen er beliggende på Affaldscenter Harpesdal og har på Bilag 2, i samme bekendtgørelse, listepunkt K 212.
6. Anlægget er et anlæg, hvis godkendelse er udløbet.
7. Anlægget er ikke midlertidigt.

C. Oplysninger om etablering

8. Det ansøgte anlæg kræver ikke bygningsmæssige ændringer.

Manøvrearealer

De terrænforskelle, der allerede findes på affaldscenteret, er udnyttet i forbindelse med anlæggets udformning. Omlastestationen fremstår således som et toplans bygværk, hvoraf det øvre plan ligger i niveau med affaldscenterets interne tilkørselsvej, mens det nedre plan ligger i niveau med affaldscenterets containerplads, driftsbygninger mv.

Adgang til omlastestationens øvre plan sker fra tilkørselsvejen via en jorddæmning med et asfaltbefæstet køreareal, mens adgang til det nedre niveau sker via den stabilgrusbefæstede containerplads, se MB bilag 3. Dæmningen er opbygget af ren råjord.

Alle kørearealer er udført med moderat fald, der skal sikre afledning af rent overfladevand til områder, der i forvejen aftager rent overfladevand.

Overfladevand afledes fra nedennævnte delarealer, hvor ØP står for øvre niveau, NP står for nedre niveau, mens R og F står for rent henholdsvis forurenede vand. I denne sammenhæng omfatter forurenede vand nedbør iblandet mindre affaldsmaterialer og safter fra samme.

ØP R) er en asfaltbefæstet kørevej på ca. 40 m² (4 m bred). Et bagfald mod affaldscenterets tilkørselsvej afleder overfladevand fra kørebanen til tilkørselsvejen, hvorfra det afledes videre til afløbssystemet for rent vand. Overfladevandet ender i en vejbrønd, hvorfra vandet ledes til et markdræn, beliggende syd for affaldscenteret.

Manøvrearealet på 4 x 4 m, umiddelbart foran omlastestationens tragt, vil være overdækket med en delvist åben halbygning, så hovedparten af nedbøren på dette område kan opfanges i tagrender og ikke falde på de kørearealer, der kan være inficeret med affald. Det opfangede tagvand afledes kontrolleret til den grøft, der ligger vest for omlastestationen, se MB bilag 3. Fra grøften afledes det rene vand til markdræn.

ØP F) er et asfaltbefæstet operationsareal på ca. 15 m² (4 m bred), beliggende i den beskrevne halbygning. Et kuvertfald vil aflede forurenede vand til en vejbrønd, der er koblet til en samletank, der etableres på nedre plan – nord for skinnesystemet.

NP R) er et betonbefæstet areal på ca. 105 m². Dette areal kommer under tag se MB bilag 3, så hovedparten af nedbøren opfanges af den skrånede tagflade. I tagfladens lave ende opfanger er tagrende nedbøren, der afleder til et nedløbsrør, hvorfra det afledes kontrolleret til ovenfor beskrevne rent vand-grøft.

NP F) vil fortsat udgøre det areal, der ligger mellem komprimatorens opsats og den forreste skinne. Det er her, at væsker i affaldet, der har hæftet sig til komprimatorstemplets, når det trækkes ud af containeren, så den næste portion affald skal presses ind. I disse faser, hvor stemplet slipper containeren, kan der også følge lidt affald med ud. Hvis der ligger saft og affald i ”renden”, vil spulevand blive forurenede. Det forurenede vand bliver via en rørledning afledt til den tidligere beskrevne samletank.

Gulvet i selve betonbygværket udgør ca. 25 m². Forurenede vand opstår i forbindelse med rengøring af komprimator og gulv. Gulvet fejes jævnlige, mens maskineriet spules i sommerperioden 1-2 gange om ugen og i den øvrige del af året ca. hver 14. dag. Det forurenede vand afledes via af et afløb til den tidligere beskrevne samletank.

Betonbygværk

Komprimatoranlægget dvs. komprimatoren med tilhørende styresystem, er opstillet inde i betonbygværket, hvor gulvet er etableret i niveau med containerbakkernes overflade, se MB bilag 3. Betonbygværkets gulv, vægge og tag er dimensioneret, så de kan modstå vægten af en fyldt renovationsvogn, der kører på bygværkets tag for at aflæse affald i komprimatoranlæggets tragt. Den ene væg er tilføjet et mindre anneks, hvor anlæggets styrings- og kontroludstyr kan opstilles.

Komprimatoranlæg

Komprimatoranlægget består af en stationær komprimator, fastmonteret i betongulvet, så den får en fast position i forhold til det skinne-/bakkesystem, hvorpå komprimatorcontainerne placeres, se MB bilag 5. Komprimatoren fodres med affald via en modtagetragt, der er fastmonteret på bygværkets tag.

På arealet foran betonbygværkets åbning er der etableret en betonplade på et lag stabilt grus. Pladen danner underlag for det skinne-/bakkesystem, der benyttes til at manøvrere komprimatorcontainerne. Skinnernes placering understøttes af et armeret randfundament, der skal sikre skinnernes faste position i forhold til komprimatorens åbning. Skinesystemets samlede længde på 15 m sikrer, at der er plads til i alt fem komprimatorcontainere, hvis dette skulle blive nødvendigt.

Den nødvendige el- og vandforsyning sker ved tilkobling til affaldscenterets eksisterende forsyningssystemer.

9. Omlastestationen blev etableret og idriftsat i foråret 2008.

D. Oplysninger om virksomhedens beliggenhed og driftstid

10. I MB bilag 1 er vedlagt et kort i skala 1:25000 med placering af Affaldscenter Harpesdal.

11. Omlastestationen er etableret på et eksisterende affaldscenter med tilhørende losseplads. Området er omfattet af lokalplan nr. 11.

12. Driftstiden for affaldscentret er:

Mandag – torsdag:	kl.	08.00 - 12.00 + 12.30 - 15.30
Fredag:	kl.	08.00 - 12.30
Lørdag:	Lukket	
Søndag:	kl.	10.00 - 12.00

Samme tidsrum, eksklusiv søndage, er omlastestationens driftstid

13. Affaldscenterets eksisterende til- og frakørselsforhold til anvendes. Dog vil den eksterne transportvej blive via Nørreskifte, Brundby, Tranebjerg og Onsbjerg til Sælvig Havn. Af disse vejstrækninger er vejen fra Harpesdal til Brundby en

mindre kommunevej, mens den øvrige vejstrækning er gammel amtsvej. Omtalte kommunevej er normalt befærdet af store lastvogne og landbrugsmaskiner.

Støjbelastningen fra de ekstra kørsler i forbindelse med afhentning af komprimatorcontainere vil kun forøges i beskedent omfang. Under forudsætning af en daglig tilførsel på 14 – 15 tons affald vil den trafikale merbelastning udgøre 5 -7 stk./ uge (dagligt 1 á 2 stk.). Set i forhold til det nuværende antal kørsler svarer merbelastningen til max. 10 – 15%.

Under komprimeringen af affaldet vil der forekomme et højt støjniveau, specielt når det sidste affald presses, inden skottet (lågen) sættes for hullet i komprimatorcontaineren.

E. Tegninger over virksomhedens indretning

14. I MB bilag 3 er vedlagt en indretningsplan i 1:500 over Affaldscenter Harpedal med placering af bygninger mv. På planen er omlastestationen placering markeret.

Anlæggets øvre plan befæstes med asfalt, mens det nedre plan befæstes med beton. Overfladevand, belastet med spildt affald på anlæggets øvre henholdsvis nedre plan, opsamles og afledes rørledninger til en 5,4 m³ samletank, se MB bilag 4. Tanken udstyres med en niveualarm, der signalerer, hvor når tanken skal tømmes. Tømningen sker vha. en slamsuger, der kører indholdet til Samsø Spildevands rensningsanlæg ved Ballen.

Øvrigt overfladevand fra arealet ved omlastestationen ledes til affaldscenterets regnvandssystem, der afleder til et markdræn, beliggende syd for centeret.

F. Beskrivelse af virksomheden

15. Omlastestationen placeres med adgang til anlæggets øvre plan fra affaldscenterets tilkørselsvej. Adgang til det nedre plan sker via affaldscenterets containerpladsareal. Alt affald, der leveres ind på affaldscentret, indvejes normalt før videre håndtering.

Kontrol af kvaliteten af det affald, der skal overføres til forbrænding vil være følgende:

- Dagrenovation kontrolleres i muligt omfang i forbindelse med selve indsamlingen
- På genbrugspladsen er der opstillet containere til småt brændbart affald. Dette overføres til sorteringsgruben med henblik på kontrolsortering. Afhængigt af det sorterede affalds type og mængde overføres noget til omlastestationen, mens resten køres direkte et forbrændingsanlæg i åbne men overdækkede containere.

Indsamlet dagrenovation og småt brændbart affald aflæsses i omlastestationens modtagetragt, der har en kapacitet på ca. 15 m³. Det aflæssede affald presses via komprimatoren ind i en komprimatorcontainer, der har en kapacitet på ca. 30 m³. Containeren er fastspændt med kroge til komprimatoren ved ifyldning af affald.

Når en container er fyldt, lukkes den med en metalplade (et skot), så den kan skubbes til side via det skinnesystemet. Derved bliver der plads til at placere en ny, tom container foran komprimatoren. Metalpladen (skottet) vil være så tæt-sluttende, at der under normale omstændigheder ikke spildes affald i forbindelse med den efterfølgende containerhåndtering. Gummilister og skot skal dog jævnligt renses/ udskiftes, for at opretholde tætheden. Skinnerne har en længde på 15 meter, hvilket giver plads til i alt 5 containere, se MB bilag 5. Normalt vil der være 3 containere på skinnerne ad gangen. Disse kan således håndteres uden tilstedeværelsen af en lastvogn.

Samlet set benyttes 4 komprimatorcontainere, hvilket giver mulighed for transport af 2 containere ad gangen til forbrændingsanlæg, uden at der opstår containermangel på omlastestationen. Placering af den fjerde container (tom og ren) vil ske på stabilt grus ved siden af anlægget.

Affaldstilførsel

Tilførslen af brændbart affald til Affaldscenter Harpesdal varierer over året. Den gennemsnitlige daglige tilførsel udgør 14-15 tons. Specielt i sommerperioden, hvor der afholdes Samsø Festival og hvor der er flest gæster på øen, kan der på enkelte dage forekomme affaldsleverancer på 27 tons.

Den maksimale opholdstid for en fyldt komprimatorcontainer på affaldscenteret bliver fra fredag eftermiddag til mandag morgen. Afhængigt af årstid, ferieperioder mv. afkortes/ elimineres opholdstiden ved overførsel af affaldet til deponering.

17. Følgende affaldsarter planlægges modtaget og omlastet på omlastestationen.

Affaldsarter	EAK-kode	Forventet årlig mængde	Forventet maksimalt oplag	Oplagringsmåde
Dagrenovation inkl. dagrenovationslignende erhvervsaffald	20 03 01 (Blandet kommunalt indsamlet affald)	1.800 tons	27 tons	Komprimator-container
Storskrald (opdelt i småt brændbart)	20 03 07 (storskrald)	100 tons	Inkluderet i de 27 tons	Komprimator-container
Blandet bygge- og anlægsaffald (opdelt i småt brændbart)		100 tons	Inkluderet i de 27 tons	Komprimator-container

18. Ikke relevant.

G. Oplysninger om valg af teknologi

19. Renovationsvogne kører efter indvejning direkte til omlastestationen.

Containere, opstillet på genbrugspladserne til opsamling af kildesorteret småt brændbart affald, besigtiges og håndteres eventuelt først og køres derefter direkte til omlastestationen, hvis mængden er lille.

Hvis mængden er stor, køres den til maskinsortering i sorteringsgruben, hvor en stor del af det småt brændbare opsamles i store åbne containere med henblik på direkte transport til forbrændingsanlæg. I nogle tilfælde overføres noget af affaldet til omlastestationen.

20. Modtaget affald håndteres udendørs.

21. Ikke relevant.

22. Dagrenovation presses i komprimatorcontainere i dagtimerne.

23., 24., 25., 26. og 27. Ikke relevant for omlastestationen.

H. Oplysninger om forurening og forureningsbegrænsende foranstaltninger

Luftforurening

28 – 30. Lugtgener i forbindelse med omlastning af dagrenovation er minimale, idet dagrenovationen efter aflæsning skubbes ind og komprimeres i en lukket, tæt komprimatorcontainer.

Støvgener/ flyveaffald i forbindelse med aflæsning, sortering og omlastning af blandet affald og brændbart affald er minimale, da der etableres en afskærmning omkring modtagetragten. Arealet renholdes og fejjes, så støvgener kan minimeres yderligere.

Omlastestationens hydraulikstation er opstillet i betonbygværket i forbindelse med komprimatoren. Hydraulikstationen er sikret med en volumenmæssigt afpasset spildevandbakke, så eventuelt udslip af olie kan opsamles.

Spildevand

31-33. Overfladevand fra de betonarealer, hvor vandet kan forurenes med affaldsspild, håndteres som beskrevet nedenfor. I beskrivelsen er ØP omlastestationens øvre niveau og tilsvarende er NP stationens nedre niveau. I denne sammenhæng omfatter forurenede vand nedbør iblandet mindre affaldsmaterialer og safter fra samme.

Fra det asfaltbefæstede areal ØP (ca. 15 m²) skønnes den afledte mængde forurenede overfladevand at udgøre gennemsnitligt 2 m³/år henholdsvis ca. 1 m³ ved et 10 minutters regnskyl (hændelse der kan forekomme 1 gang/år). Det forurenede vand fra dette areal afledes via en tværgående rende foran omlastestationens tragt til en samletank, placeret vest for nedre plans skinnesystem.

Tanken er udstyret med et alarmsystem, der melder, hvornår tanken skal tømmes.

Fra det asfaltbefæstede areal NP (ca. 10 m²) skønnes den afledte mængde forurenede overfladevand at udgøre gennemsnitligt 6 m³/år. Det forurenede vand fra dette areal afledes ligeledes til samletanken beskrevet ovenfor.

Gulvarealet i selve betonbygværket udgør ca. 25 m². Forurenede vand fra rengøring af komprimator og gulv (5 m³) opstår ugentligt. Vandet afledes ligeledes til samletanken.

Samletanken til forurenede vand kan være udformet som vist på MB bilag 4. Tanken tømmes på baggrund af et meldesystem. Vandet køres til behandling på Ballen Rensningsanlæg.

Støj

34. De største støjbelastninger fremkommer, når komprimatorens styresystem er i drift.

Når komprimatorens styresystem er i drift, vil støjniveauet være ca. 83 dB(A) i en afstand af 1 meter. Komprimatorens stempelfunktion forventes at være i drift i 0,5 minut/ komprimeringscyklus, der foretages 15-20 gange/ dag. Med styresystemets placering inde i betonbygværket, vil støjkrafterne ved naboskel (i en afstand af 250 m) være overholdt.

Den forventede forøgelse af trafikmængden til/ fra lossepladsen vil udgøre 10 – 15%, svarende til en merbelastning på 5- 7 lastvogne/ dag.

I takt med den ændrede håndtering af affaldet dvs. dirigering af en stor del af affaldet til omlastestationen (svarende til en reduktion på ca. 50% på tipfronten), vil den daglige støjniveauet fra det affaldskomprimerende maskinel på lossepladsens tipfront aftage proportionelt.

Affald


35. Der kan forekomme spildolie fra hydraulikstationen i forbindelse med serviceeftersyn mv. Eftersynet vil foregå i overdækket område. I tilfælde af spild af olie opsamles dette vha. kattegrus e.lign.

Endvidere vil der opsamles en mindre mængde affald i afløbsristene og i aftipningszonen ved modtagetragten. For at hindre luftbåren spredning af affald ved modtagetragten etableres en flethegn.

I. Andet

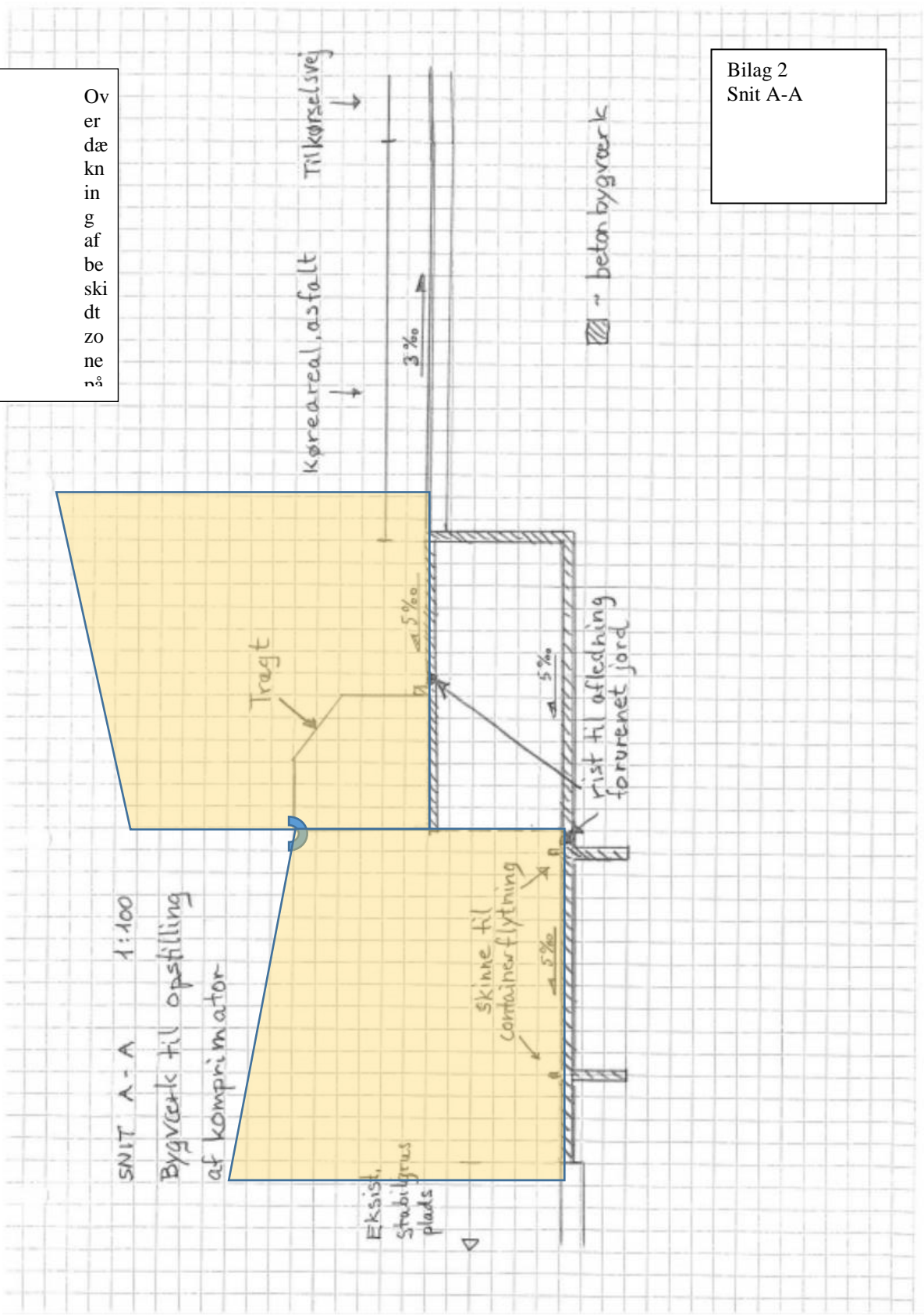
36. – 38. I udkast til standardvilkår for X.4.1 er vilkår 10, 11, 12, 13, 14, 15, 16, 17, 18, 19, 20 21, (evt. 23) ikke relevante for det ansøgte.



Rev.	Dato	Konst./Tegn.	Kontrol.	Godk.	 Englandsgade 25 5100 Odense C Tlf. 6542 5800 Fax 6542 5999
	2007-07-13	Anmh/Avl	Jkb	Jkb	
Projektnr.	07629202	Mål	1:25000		
Århus Kommunale Værker Affaldscenteret Harpesdal - Etape 7					Filnavn T1001 Tegning nr.
Beliggenhedsplan					1.001

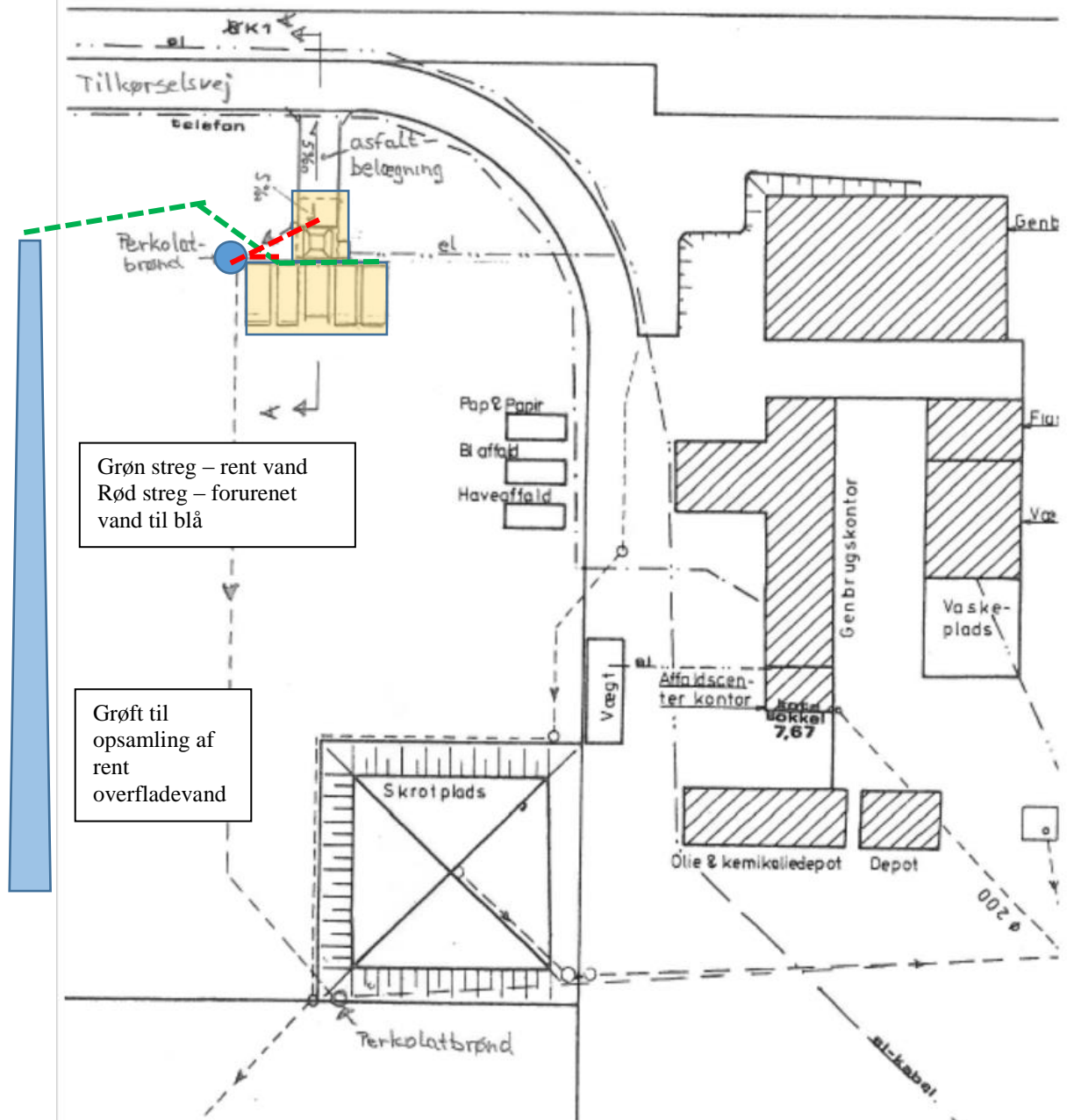
2007-07-13 09:13:45 O:\2007\07629202\Cad\Infra\Tegn\T1001.dwg

O
v
e
r
d
æ
k
n
i
n
g
a
f
b
e
s
k
i
d
t
z
o
n
e
n
å

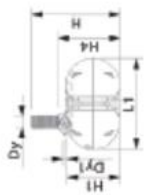


Bilag 2
Snit A-A

Bilag 3
Plan, omlastestation

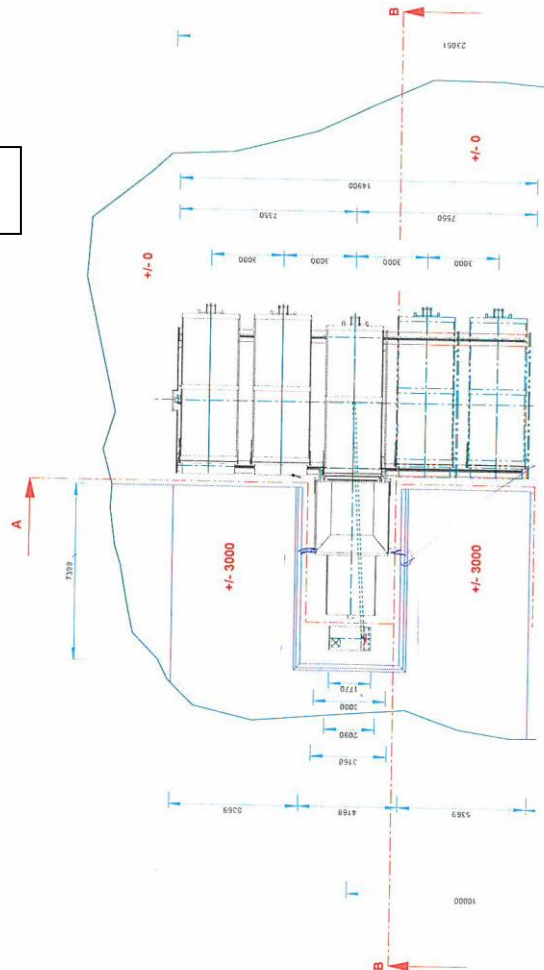
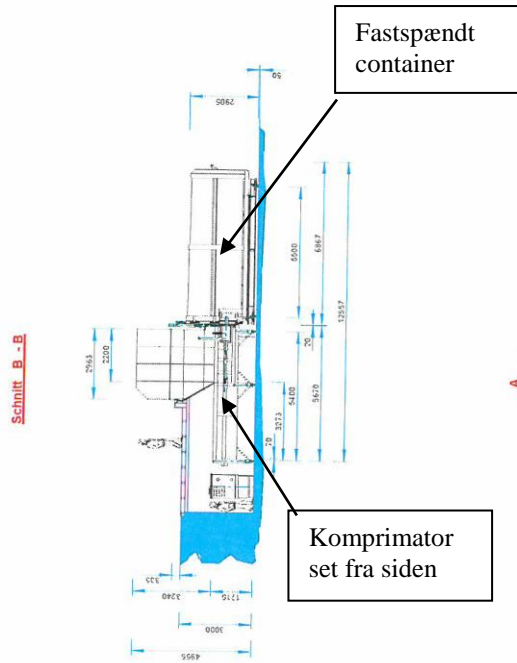


Samletank 5400 ltr. PE
Inkl. opføringsrør. Ekskl. alarm - stropper for opdrift

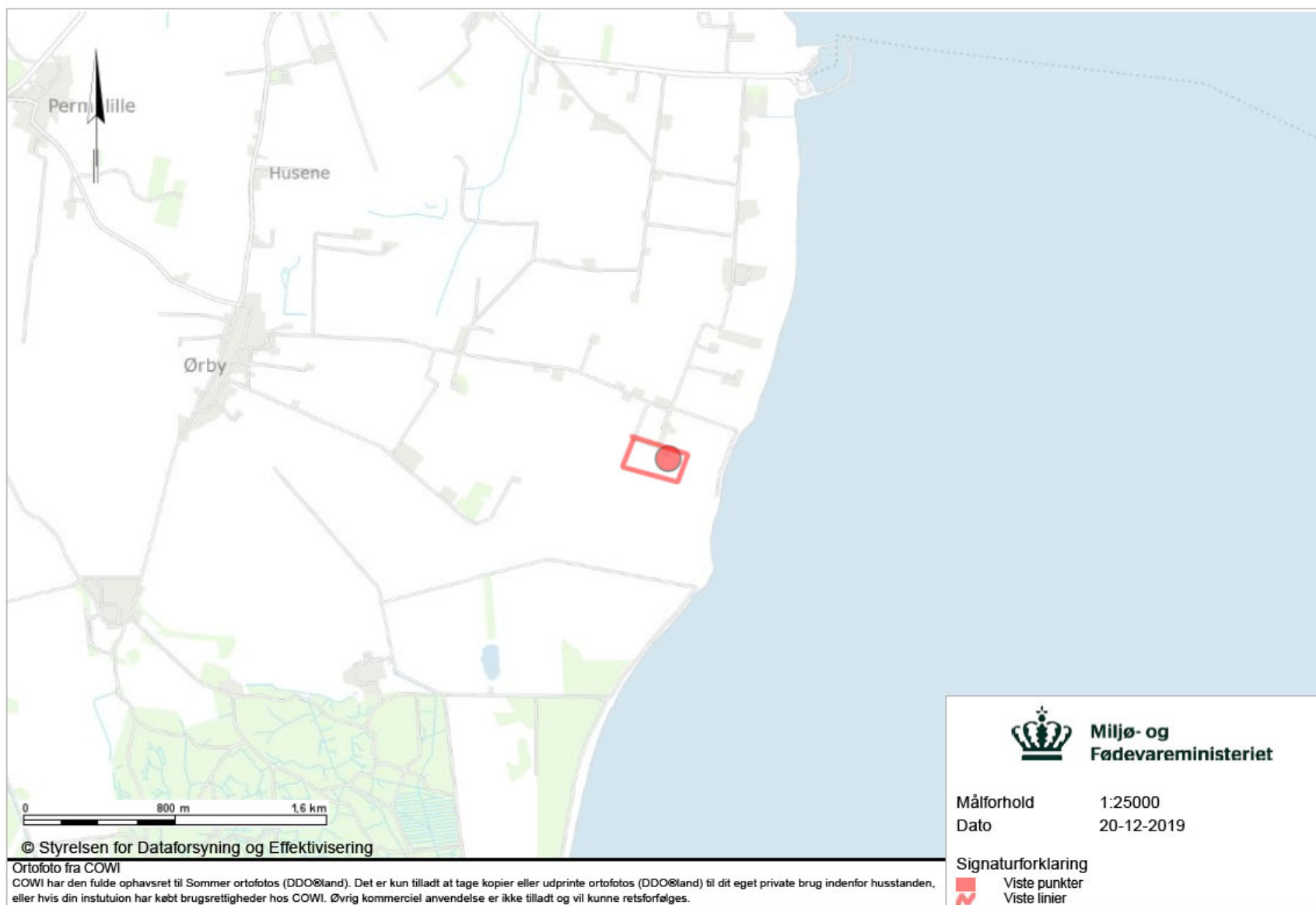


Articlegroup: 10	Wavin nr.	WVS nr.	DB nr.	Dy	Dy1	L1	H	H1	H4	B	Vægt/kg	Pakkedata	kr/Stk.
SAP nummer 3065432	+8537508	223166205	1676194	315	110	2593	2500	1500	1750	2430	286,06	1	17.392,00

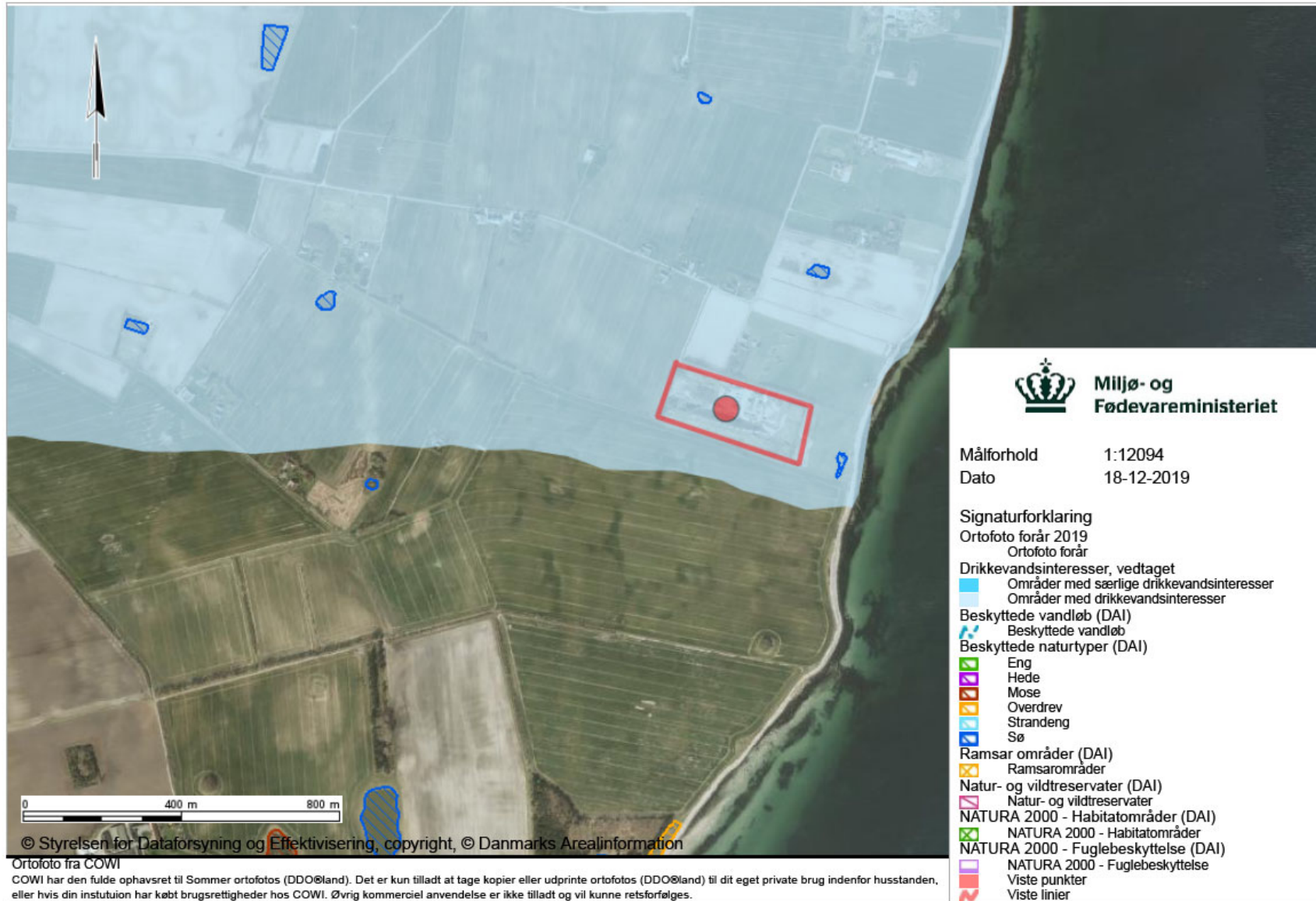
Bilag 5
Komprimatørens
tekniske indretning



Bilag B. Kort over virksomhedens beliggenhed i 1:25.000



Bilag C. Virksomhedens omgivelser (temakort)





Miljø- og
Fødevareministeriet

Målforshold 1:12094
Dato 18-12-2019

Signaturforklaring

Ortofoto forår 2019
Ortofoto forår

Lokalplan, vedtaget

- Boligområde
- Blandet bolig og erhverv
- Erhvervsområde
- Centerområde
- Rekreativt område
- Sommerhusområde
- Offentlige formål
- Tekniske anlæg
- Landområde
- Andet
- Anvendelse ikke reguleret
- Komplex plan
- Viste punkter

© Styrelsen for Dataforsyning og Effektivisering, © ERST

Ortofoto fra COWI

COWI har den fulde ophavsret til Sommer ortofotos (DDO@land). Det er kun tilladt at tage kopier eller udprinte ortofotos (DDO@land) til dit eget private brug indenfor husstanden, eller hvis din instutuion har købt brugsrettigheder hos COWI. Øvrig kommerciel anvendelse er ikke tilladt og vil kunne retsforfølges.



Udledningsspunkt for overfladevand til Samsø Bælt er vist med en rød prik. Affaldscenter Harpesdals placering med et rødt omrids.

Bilag D. Lovgrundlag – Referenceliste

Love

Miljøbeskyttelsesloven (MBL):

Lovbekendtgørelse om miljøbeskyttelse, nr. 1218 af 25. november 2019.

Bekendtgørelser

Godkendelsesbekendtgørelsen (GBK):

Bekendtgørelse om godkendelse af listevirksomhed, nr. 1317 af 20. november 2018.

Standardvilkårsbekendtgørelsen:

Bekendtgørelse om standardvilkår i godkendelse af listevirksomhed, nr. 1474 af 12. december 2017.

Affaldsbekendtgørelsen:

Bekendtgørelse om affald, nr. 224 af 8. marts 2019.

Miljøtilsynsbekendtgørelsen:

Bekendtgørelse om miljøtilsyn, nr. 117 af 28. januar 2019.

Akkrediteringsbekendtgørelsen:

Bekendtgørelse om kvalitetskrav til miljømålinger, nr. 1071 af 28. oktober 2019.

Habitatbekendtgørelsen:

Bekendtgørelse om udpegning og administration af internationale naturbeskyttelsesområder samt beskyttelse af visse arter, nr. 1595 af 6. december 2018.

Brugerbetalingsbekendtgørelsen:

Bekendtgørelse om brugerbetaling for godkendelse m.v. og tilsyn efter lov om miljøbeskyttelse og anvendelse af gødning m.v., nr. 1475 af 12. december 2017.

Vejledninger fra Miljøstyrelsen

Miljøgodkendelsesvejledningen:

<https://miljogodkendelsesvejledningen.dk/>

Støjvejledningen:

Nr. 5/1984, 1996 om ekstern støj fra virksomheder <https://www2.mst.dk/Udgiv/publikationer/1984/87-503-5287-4/pdf/87-503-5287-4.pdf>

Supplement til støjvejledningen:

Vejledning nr. 14003 af 1. juni 1996 om supplement til vejledning om ekstern støj fra virksomheder.

Vejledning om beregning af ekstern støj fra virksomheder

Vejledning nr. 60283 af 31. oktober 1993 om beregning af ekstern støj fra virksomheder.

Vejledning om måling af ekstern støj fra virksomheder

Vejledning nr. 60254 af 1. november 1984 om måling af ekstern støj fra virksomheder.

Vejledning om begrænsning af lugtgener fra virksomheder

Nr. 4/1985, Vejledning om begrænsning af lugtgener fra virksomheder <https://www2.mst.dk/Udgiv/publikationer/1985/87-503-5865-0/pdf/87-503-5865-0.pdf>

Orienteringer, miljøprojekter og arbejdsrapporter fra Miljøstyrelsen

Orientering nr. 6/2008 om forebyggelse af jord -og grundvandsforurening på industrivirksomheder <https://www2.mst.dk/udgiv/publikationer/2008/978-87-7052-899-3/html/default.htm>

Orientering nr. 2/2006 om referencer til BAT ved vurdering af miljøgodkendelser <https://www2.mst.dk/Udgiv/publikationer/2006/87-7614-904-8/pdf/87-7614-905-6.pdf>

Bilag E. Liste over sagens akter

- Udsendelse af udkast til miljøgodkendelse 6.10.2020
- Indkommet revideret ansøgning 04.08.2020
- Svar fra Samsø Kommune 13.02.2020
- Anmodning om Energistyrelsens udtalelse om genanvendeligt erhvervsaffald 19.12.2019
- Anmodning om supplerende oplysninger 19.12.2019
- Høring af Samsø Kommune, 19.12.2019
- Indkommet ansøgning om omlastefacilitet, 14.12.2018