
Miljøtilladelse

§ 16b-tilladelse til husdyrproduktionen på Skovvang 1, 4291 Ruds Vedby

**Miljøtilladelse er givet til:
CVR-nummer: 31973589
Tågerupgård I/S
c/o Mogens Kildegaard Madsen
Skovvang 1
4291 Ruds Vedby**

Annonceringsdato: 8. februar 2018



Miljøtilladelse

Kalundborg Kommune giver miljøtilladelse efter husdyrbrugslovens¹ § 16b til husdyrbruget på Skovvang 1, 4291 Ruds Vedby.

Kalundborg Kommune finder, at husdyrbruget på Skovvang 1 kan drives på en miljømæssig forsvarlig måde uden væsentlig påvirkning af det omkringliggende miljø.

Tilladelsen gives på vilkår til husdyrbrugets indretning og drift. Vilkårene er stillet på baggrund af de oplysninger der er givet i forbindelse med ansøgningen, samt gældende vejledninger og oplysninger der er fremkommet under sagsbehandlingen.

Tilladelsen indeholder en miljøteknisk beskrivelse af virksomheden og en vurdering af virksomhedens miljøforhold.

Baggrund

Kalundborg Kommune gav i 2012 miljøgodkendelse til udvidelsen af husdyrbruget på Skovvang 1, 4291 Ruds Vedby. Derudover gav Kalundborg Kommune i 2014 tillægsgodkendelse til opførelser af en ny gyllebeholder på anlægget.

Godkendelsen i 2014 blev ikke udnyttet og den 27. september 2017 modtog Kalundborg Kommune Rådgivningsvirksomheden VKST's ansøgning om § 16b tilladelse til husdyrbruget. I forbindelse med projektet ønskes der på ny opført en ny gyllebeholder på anlægget. Placeringen er den samme som i 2014.

Tilladelsen omfatter udover den nye gyllebeholder husdyrbrugets eksisterende produktionsarealer og opbevaringsanlæg.

Virksomhedens grunddata fremgår af tabel 1.

Tabel 1: Husdyrbrugets grunddata.

Bedriftens adresse	Skovvang 1, Tågerup, 4291 Ruds Vedby
Ejendomsnummer	3260016862
Matrikelnumre	2a Tågerup By, Reerslev m.fl
Listebetegnelse	§ 12 - anlæg til produktion over IPPC-grænsen
CVR-nummer	31973589 (Tågerupgård I/S)
P-nummer	1015104291 (Tågerupgård I/S)
CHR-nummer	12059
Kontaktperson	Mogens Madsen

I henhold til § 16b, husdyrbrugsloven må husdyrbrug ikke etablere, udvide eller ændre produktions- eller gødningsopbevaringsarealet uden kommunens forudgående tilladelse.

Kommunen skal i forbindelse med tilladelsen foretage en samlet vurdering af husdyrbrugets udvidelser med udgangspunkt i ejendommens tilladte produktionsareal før miljøgodkendelsen i 2012, jf. godkendelsesbekendtgørelsens² § 33, stk. 2.

¹ Lovbek. nr. 256 om husdyrbrug og anvendelse af gødning m.v. af 21. marts 2017.

² Bek. nr 916 om godkendelse og tilladelse m.v. af husdyrbrug af 23. juni 2017

Vilkår for miljøtilladelsen

Kommunen har i de tidligere miljøgodkendelser til husdyrbruget fastsat en række vilkår til indretning og drift af husdyrbrugets anlæg og arealer.

Indeværende miljøtilladelse erstatter tidligere miljøgodkendelser med tilhørende vilkår.

Lokalisering

1. Den nye gyllebeholder skal opføres i forlængelse af plansiloen, jf. figur 2 i den miljøtekniske beskrivelse og vurdering i en afstand af minimum 50 m fra søen nord for beholderen.
2. Der skal etableres et 2-3 rækket læhegn syd for den eksisterende plansilo og nye gyllebeholder, jf. figur 2 i den miljøtekniske beskrivelse og vurdering. Beplantningen skal bestå af egnskarakteristiske træer og buske, der passes og vedligeholdes og hvor udgåede planter udskiftes.

Indretning og drift af anlægget

3. Staldene på anlægget skal indrettes i overensstemmelse med skemaet:

Stald	Staldareal	Produktionsareal	Staldtype	Teknologi
Stald 1	2.424m ²	1.650 m ²	Malkekøer, kvier og stude Sengestald med spalter (kanal, bagskyl eller ringkanal)	Spalteskraber
		80 m ²	Malkekøer, kvier og stude Dybstrøelse (hele arealet)	Ingen
		80 m ²	Kalve under 6 mdr. Dybstrøelse (hele arealet)	ingen
Stald 2	255 m ²	252 m ²	Kalve under 6 mdr. Dybstrøelse (hele arealet)	ingen
Stald 3	85 m ²	56 m ²	Heste Fast gulv med afløb til forbeholder	Ingen

4. Der anvendes robotskraber i kostalden som minimum skal køre hver 4. time, mens tværgange, der ikke skrubes automatisk, skal rengøres 2-3 gange dagligt.
5. Det er beregnet et spalteareal i kostalden på ca. 825 m², hvilket svarer til, at robotskraberen skal skrabe 4.950 m² i døgnet.
6. Skraberen skal vedligeholdes i overensstemmelse med producentens vejledning. Vejledningen skal opbevares på husdyrbruget.
7. Enhver form for driftsstop skal noteres i logbog med angivelse af årsag og varighed.
8. Logbog, servicefaktura, registrering fra datalogger eller lignende, der dokumenterer, at skraberen er i drift og vedligeholdes, skal opbevares på husdyrbruget i mindst fem år og forevises på tilsynsmyndigheden forlangende.
9. Anlæggets opbevaringsanlæg skal indrettes i overensstemmelse med skemaet:

Lager	Overfladeareal	Kapacitet	Type oplag	Teknologi
Ny gyllebeholder	682 m ²	3.000 m ³	Standard	Ingen
Eks. gyllebeholder	118 m ²	600 m ³	Standard	Ingen
Eks. møddingsplads	246 m ²	230 m ²	Kvæg, heste, får og geder	Ingen

10. På den nye gyllebeholder skal der monteres et alarmsystem, som kan registrere pludselige fald af overfladen i beholderen og kan meddele dette elektronisk til den ansvarlige for driften.

Beskyttelse af jord og grundvand

11. Tankning af diesel skal til enhver tid ske på en plads med fast og tæt bund, enten med afløb til olieudskiller eller således at spild kan opsamles, og at der ikke er mulighed for afløb til jord, kloak, overfladevand eller grundvand.
12. Eventuel brændstofpumpe skal sikres, så den ikke kan aktiveres utilsigtet.

Lugt

13. Såfremt der efter kommunens vurdering opstår væsentlige lugtgener, der vurderes at være væsentligt større, end der kan forventes ifølge grundlaget for miljøvurderingen, kan kommunen meddele påbud om, at der skal indgives og gennemføres projekt for afhjælpende foranstaltninger.

Transport

14. Alle planlagte transporter til og fra husdyrbruget skal som hovedregel begrænses til hverdage i tidsrummet 07.00 – 18.00. Undtagelser fra hovedreglen omfatter f.eks. markarbejde i højsæsonerne, herunder i forbindelse med høst og gylleudbringning.

Støj

15. Virksomheden skal, for egen regning, dokumentere, at støjvilkår overholdes, hvis tilsynsmyndigheden finder det påkrævet. Dokumentation for overholdelse af støjkravene kan være i form af målinger i ejendommens omgivelser (under fuld drift) eller kildestyrkemålinger ved de enkelte støjkilder kombineret med beregninger efter den fælles nordiske beregningsmodel for industristøj.
16. Virksomhedens bidrag til støjbelastningen i omgivelserne må ikke overstige følgende værdier, målt ved nabobeboelser eller deres opholdsarealer:

Mandag-fredag Kl. 7-18 (8 timer) Lørdag Kl. 7-14 (7 timer)	Alle dage Kl. 18-22 (1 time) Lørdag Kl. 14-18 (4 timer) Søn- og helligdage Kl. 7-18 (8 timer)	Alle dage Kl. 22-7 (½ time)	Alle dage Kl. 22-7 Maksimal værdi
55 dB(A)	45 dB(A)	40 dB(A)	55 dB(A)

Støjbidraget (bortset fra maksimalværdien) måles som det ækvivalente, konstante, korrigerede støjniveau i dB(A) (re. 20 µPa). Tallene i parenteserne angiver midlingstiden inden for den pågældende periode.

Skadedyr

17. Der skal på ejendommene foretages effektiv fluebekæmpelse som minimum i overensstemmelse med de nyeste retningslinjer fra Statens Skadedyrlaboratorium.
18. Opbevaring af foder skal ske på en sådan måde, at der ikke opstår risiko for tilhold af skadedyr (rotter m.v.).

Affald

19. Virksomhedens medicinaffald, veterinære affald m.v. skal opbevares utilgængeligt for uvedkomne og bortskaffes efter reglerne om ikke-genanvendeligt farligt affald og klinisk risikoaffald i kommunens regulativ for erhvervsaffald.
20. Registrering af dato og mængde for afhentning/bortskaffelse af farligt affald.
Registrering gælder som minimum spildolie, kemikalie- og medicinrester

Øvrige bestemmelser

En miljøtilladelse betragtes som udnyttet når opførelse af evt. nyt byggeri er afsluttet. Hvis dette ikke er sket inden 6 år fra miljøtilladelsen er meddelt, bortfalder tilladelsen for den del af byggeriet der ikke er udnyttet.

Hvis en miljøtilladelse efter § 16 b udnyttes, men efterfølgende ikke har været helt eller delvis udnyttet i 3 på hinanden følgende år, bortfalder den del af godkendelsen eller tilladelsen, der ikke har været udnyttet i de seneste 3 år. Udnyttelse anses her for at foreligge, når mindst 25 pct. af det tilladte produktionsareal udnyttes driftsmæssigt. Med driftsmæssig udnyttelse forstås, at der på det pågældende produktionsareal mindst produceres 50 pct. af det mulige inden for rammerne af dyrevelfærdskrav eller andre relevante krav.

Bedriften skal til enhver tid leve op til gældende regler i love og bekendtgørelser og hvis disse regler måtte være skærpende i forhold til denne miljøtilladelse.

Husdyrbruget er omfattet af § 39 i Husdyrbrugsloven. Efter denne paragraf kan tilsynsmyndigheden påbyde afhjælpende foranstaltninger, hvis virksomhedens drift medfører væsentlig forurening eller uhygiejniske forhold.

Der gøres desuden opmærksom på Husdyrgodkendelseslovens § 52. Heraf fremgår, at den ansvarlige for forhold eller indretninger, der kan give anledning til forurening, straks skal underrette tilsynsmyndigheden, såfremt driftsforstyrrelser eller uheld medfører væsentlig forurening eller indebærer fare herfor.

Afgørelsen er ikke afhængig af ejendommens ejerforhold, og en eventuel anden ejer er forpligtet af afgørelsen.

Kommunen skal endvidere gøre opmærksom på, at det er ansøgers ansvar at indhente eventuelle dispensationer og tilladelser efter anden lovgivning.

Retsbeskyttelse

Vilkårene i godkendelsen er omfattet af 8 års retsbeskyttelse, jf. husdyrbrugslovens § 40. Det betyder, at tilsynsmyndigheden som udgangspunkt ikke kan stille nye krav til driften før der er forløbet 8 år med mindre.

- 1) der er fremkommet nye oplysninger om forureningens skadelige virkning,
- 2) forureningen medfører miljømæssige skadevirkninger, der ikke kunne forudses ved godkendelsens meddelelse,
- 3) forureningen i øvrigt går ud over det, som blev lagt til grund ved godkendelsens meddelelse,
- 4) væsentlige ændringer i den bedste tilgængelige teknik skaber mulighed for en betydelig nedbringelse af emissionerne, uden at det medfører uforholdsmæssigt store omkostninger,
- 5) det af hensyn til driftssikkerheden i forbindelse med processen eller aktiviteten er påkrævet, at der anvendes andre teknikker.

Tilsynsmyndigheden kan tage tilladelsen op til revurdering efter 8 år, det er dog ikke et krav.

Offentlighedsfaser

Det er kommunens vurdering, at projektet med de anførte vilkår ikke medfører end væsentlig påvirkning på det omkringliggende miljø og at projektet derfor ikke er omfattet af den udvidede offentlighedsprocedure, der følger af husdyrbrugslovens § 55.

Miljøtilladelsen er således alene omfattet af loven almindelige offentlighedsfase og i perioden 4. januar 2018 til 18. januar 2018 sendte Kalundborg Kommune et udkast til miljøgodkendelse i høring hos naboer og parter.

I forbindelse med høringen indkom der bemærkninger fra to ejendomme omkring Skovvang 1. Bemærkningerne er blevet behandlet i den miljøtekniske beskrivelse og vurdering.

Klagevejledning

Afgørelser efter husdyrbrugsloven kan påklages til Miljø- og Fødevareklagenævnet, jf. husdyrbrugslovens § 76, stk. 1. Klagefristen er 4 uger fra afgørelsen offentliggøres, jf. § 79, stk. 1.

Klager skal indgives via Miljø- og Fødevareklagenævnets Klageportal. Du finder vejledning og link til Klageportalen her: www.nmkn.dk/klage/hvordan-klager-du

På ovenstående hjemmeside findes også information om, hvordan du kan anmode om at blive undtaget fra brug af Klageportalen og hvordan processen så forløber.

I alle sager, der kan indbringes for Miljø- og Fødevareklagenævnet, opkræves som udgangspunkt gebyr for at klage. Gebyrets størrelse differentieres, alt efter om klager er en borger eller en virksomhed/organisation. Privatpersoner skal således betale et gebyr på 900 kr. Dette gælder også for en anmodning om genoptagelse. Virksomheder og organisationer skal betale det dobbelte beløb på i alt 1.800 kr. for behandling af eller genoptagelse af en klage. Gebyret indbetales ved oprettelsen af klagen på Klageportalen og behandlingen af klagen begynder ikke før gebyret er indbetalt. Pengene refunderes, hvis der du får medhold i klagen. Vejledning om gebyrordningen kan findes på Miljø- og Fødevareklagenævnets hjemmeside www.nmkn.dk

Afgørelsen vil blive offentliggjort på Kalundborg Kommunes hjemmeside den 8. februar 2018. Klagefristen er senest den 8. marts 2018.

Det skal bemærkes, at et projekt godt kan igangsættes, selvom der klages over afgørelsen, med mindre Miljø- og Fødevareklagenævnet tillægger klagen opsættende virkning for projektet. Udnyttelse af en påklaget afgørelse sker på ansøgers egen regning og risiko da Miljø- og Fødevareklagenævnet efterfølgende kan ændre eller ophæve en tilladelse, godkendelse eller dispensation efter loven.

Hvis afgørelsen ønskes prøvet ved en domstol, skal sagen være anlagt inden 6 måneder efter endelig afgørelse, jf. husdyrlovens § 90. Fristen regnes fra annonceringsdatoen.

Frederik Lund Weinreich / PEWE
Agronom

Direkte 59 53 52 47
frederik.weinreich@kalundborg.dk

Vedlagt er:

Miljøteknisk beskrivelse og vurdering

Kopi af miljøgodkendelsen er sendt til følgende:

Naboer på Skovvang 7 og Skovvang 11

Rådgivningsvirksomheden VKST's , att.: Heidi Ledskov, E-mail: hsl@vkst.dk

Sundhedsstyrelsen, Embedslægeinstitutionen Sjælland, E-mail: seost@sst.dk

Danmarks Naturfredningsforening, E-mail: dn@dn.dk

Danmarks Naturfredningsforening, Kalundborg afdeling, E-mail: dnkalundborg-sager@dn.dk

Friluftsrådet, E-mail: kreds14@friluftsradet.dk

Danmarks Sportsfiskerforbund, E-mail: post@sportsfiskerforbundet.dk

og lbt@sportsfiskerforbundet.dk

Lokalafdelingen af Danmarks Sportsfiskerforbund, E-mail: mkh@ka-net.dk

Dansk Ornitologisk Forening, E-mail: natur@dof.dk

Lokalafdelingen af Dansk Ornitologisk Forening, E-mail: kalundborg@dof.dk

Det Økologiske Råd, E-mail: husdyr@ecocouncil.dk

Arbejderbevægelsens Erhvervsråd, E-mail: ae@aeraadet.dk

Ferskvandsfiskeriforeningen for Danmark, E-mail: nb@ferskvandsfiskeriforeningen.dk

Miljøteknisk beskrivelse og vurdering

Miljøtilladelse til husdyrbruget på Skovvang 1, 4291 Ruds Vedby



Resumé

Tilladelsen indeholder vilkår for virksomhedens drift, indretning og kontrol. Vilkårene er stillet på baggrund af de oplysninger, der er givet i forbindelse med ansøgningen, samt gældende vejledninger og oplysninger der er fremkommet under sagsbehandlingen.

Kalundborg Kommune finder, at husdyrholdet på Skovvang 1, 4291 Ruds Vedby kan drives på en miljømæssig forsvarlig måde.

Beskrivelse af projekt

Husdyrbruget er i 2012 godkendt efter husdyrgodkendelseslovens § 12 til en produktion af malkekvæg og opdræt samt 3 heste svarende til i alt 293,72 dyreenheder på godkendelsestidspunktet.

I 2014 gav kommunen tillægsgodkendelse til opførelse af en ny gyllebeholder, der dog aldrig er blevet opført.

Der søges nu tilladelse til husdyrbruget efter den nye husdyrbrugslov¹. En del af projektet er opførelse af en ny gyllebeholder. Beholderen har samme placering som i den hidtidige ansøgning i 2014. Derudover indeholder tilladelse til produktionsflexibilitet i de eksisterende stalde. Dvs. at produktionsgrænsen ikke længere fastsættes til "antal dyr" men til antal m² produktionsareal.

Påvirkning af omgivelserne

Der er i forbindelse med tilladelsen redegjort for, at husdyrbruget lever op til husdyrbrugslovens krav til BAT og påvirkning af omgivelserne, herunder lugtpåvirkning af naboer og ammoniakemission.

Derudover vurderer kommunen, at husdyrbruget ikke medfører væsentlige påvirkninger af omgivelserne i forhold til transport, lys, støj, støv, skadedyr, affald mv.

¹ Lovbek. nr. 256 om husdyrbrug og anvendelse af gødning m.v.

Indholdsfortegnelse

1	Indledning og lovgrundlag	4
2	Husdyrbrugets lokalisering og planforhold.....	5
2.1	Ejendommens planforhold	5
2.2	Varetagelse af de landskabelige værdier	7
3	Indretning af husdyrbrugets anlæg	9
3.1	Fastsættelse af BAT-niveau for husdyrbrugets anlæg.....	11
4	Påvirkning af jord, grundvand og overfladevand	12
4.1	Gødningsproduktion og -håndtering	12
4.1.1	Spildevand.....	13
4.1.2	Olier og kemikalier.....	13
5	Forurening og gener fra husdyrbruget anlæg.....	15
5.1	Påvirkning af natur	15
5.2	Lugt	17
5.3	Transport	18
5.4	Støj og rystelser	19
5.5	Støv	20
5.6	Lys	20
5.7	Skadedyr	20
5.8	Husdyrbrugets affald	21
6	Offentlighedsfaser.....	23
6.1	Høring	23
7	Bilagsoversigt.....	25

1 Indledning og lovgrundlag

Det ansøgte kræver tilladelse efter husdyrbrugslovens § 16 b, da der ansøges om et produktionsareal større end 100 m² med en årlig ammoniakemission fra anlægget på mindre end 3.500 kg NH₃-N.

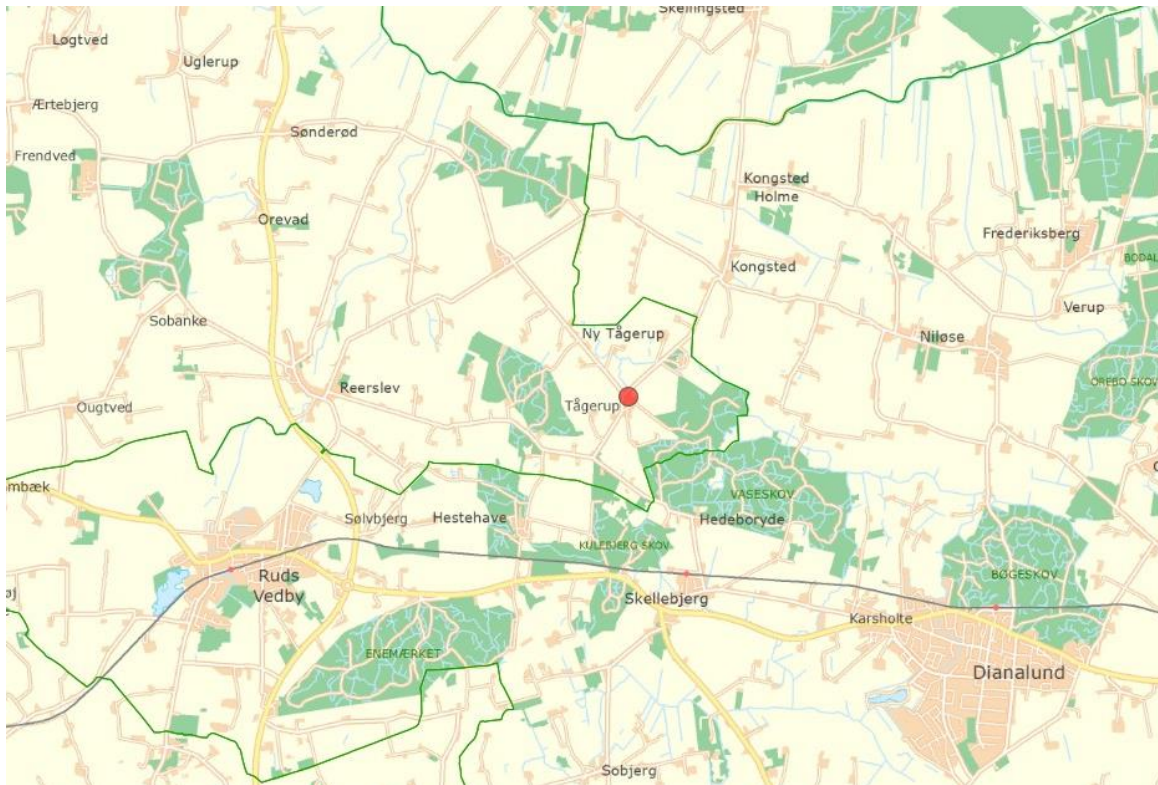
I en tilladelse efter § 16 b skal kommunen stille vilkår til husdyrbrugets indretning og drift, herunder vilkår til egenkontrol, der sikrer, at husdyrbruget kan drives uden væsentlige påvirkninger af omgivelserne.

I de følgende afsnit gennemgås husdyrbrugets lokalisering, indretning, drift og påvirkning af omgivelserne og kommunen fastsætter de nødvendige vilkår.

Det er i ansøgningsmaterialet ikke oplyst nogen godkendelsespligtige biaktiviteter på husdyrbruget.

2 Husdyrbrugets lokalisering og planforhold

Husdyrbrugets anlæg ligger ca. 1,9 km nord for Skellebjerg og 2,8 km øst for Reerslev jævnfør oversigtskortet i figur 1, hvor lokaliseringen af ejendommens anlæg er markeret.



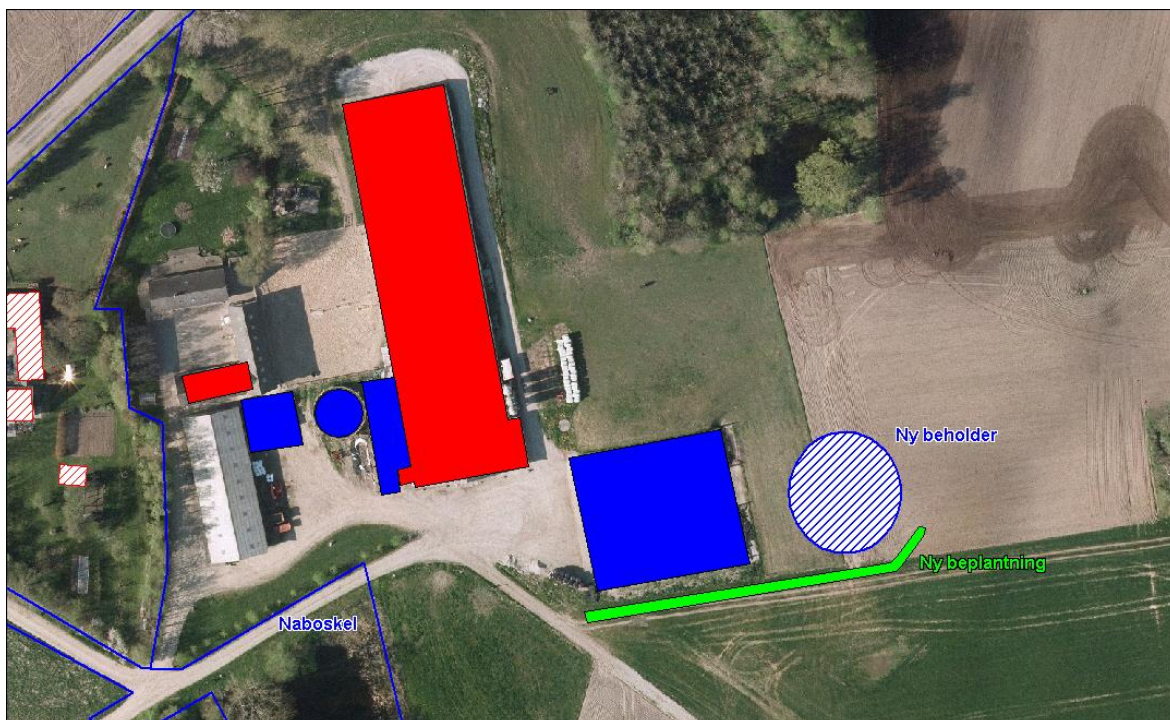
Figur 1: Lokalisering af husdyrbrugets anlæg.

2.1 Ejendommens planforhold

Ejendommens produktionsarealer består af eksisterende stalde herunder en kostald på 2.424 m², en hestestald på 85 m² og et område med kalvehytter på ca. 255 m². Derudover er der en eksisterende gyllebeholder med et overfladeareal på 118 m² og en møddingsplads på ca. 250 m² og plansiloer på ca. 1.500 m². I forbindelse med projektet opføres der en ny gyllebeholder med en overflade på ca. 680 m² i tilknytning til husdyrbruget øvrige bygningsmasse i forlængelse af plansiloen. Når beholderen er opført vil al gyllen fra anlægget blive opbevaret på ejendommen.

I forbindelse med opførelsen etableres der et ny beplantningsbælte fra grusvejen langs den eksisterende plansilo og videre syd for den nye beholder, jf. figur 2.

Derudover sker der ingen ændringer af ejendommens anlæg.



Figur 2: Oversigtstegning over husdyrbrugets bygninger. Stalde er markeret med rød mens opbevaringsanlæg er markeret med blå. Den nye gyllebeholder er blåskraveret.

Anlæggets placering i forhold til de i husdyrbrugslovens kapitel 2 listede afstandskrav er angivet i tabel 1.1. For nærmere beskrivelse og vurdering af husdyrbrugets anlæg henvises til kapitel 3.

Tabel 1.1: Afstande fra anlæg til de i kapitel 2 listede afstandskrav.

	Afstand fra anlægget	Afstandskrav jævnfør kapitel 2 i husdyrloven
Nabobeboelse	38 meter	50 meter
Byzone/område udlagt til boligformål	1.800 meter	50 meter
Ikke almene vandforsyningsanlæg	> 100 meter	25 meter
Almene Vandforsyningsanlæg	> 100 meter	50 meter
Vandløb, dræn og søer*	> 15 meter	15 meter
Offentlig vej og privat fællesvej	15 meter	15 meter
Levnedsmiddelvirksomhed	> 300 meter	25 meter
Beboelse på samme ejendom	17 meter	15 meter
Naboskel**	8 meter	30 meter
§ 7 naturområder	> 300 meter	300 meter

* Det er ejers ansvar, at nyanlæg placeres mere en 15 meter fra dræn eller at eventuelle dræn rørlægges.

** Afstandskravet gælder kun ved etablering af et anlæg og ikke ved udvidelse/ændring i eksisterende anlæg.

Derudover er der et afstandskrav fra nye gyllebeholdere til åbne søer og vandløb på 100 m, hvilket den nye gyllebeholder ikke kan overholde ift. søen, der ligger ca. 50 øst for staldbygningen.

Der er i forbindelse med ansøgningen søgt om dispensation fra afstandskravet til nærmeste sø.

Gyllebeholderen ønskes placeret på det pågældende sted, af flere årsager. Der har været fokus på at holde en vis afstand til ellesumpen øst for stalden, da der er krav til, at området ikke belastes med mere end + 1 kg N/år i forhold til 8 års driften. Desuden ønskes

gyllebeholderen og de tilhørende gyllekørsler holdt adskilt fra foderhåndteringen og den øvrige trafik på ejendommen. Med den ønskede placering bag plansiloerne er gyllebeholderen både anbragt lidt diskret rent visuelt og i god afstand til ellesumpen, men stadig i tilknytning til de eksisterende bygninger og anlæg på ejendommen.

Det fremgår af tabel 1.1, at dele af anlægget ligger mindre end 50 meter fra nærmeste nabobeboelse og mindre end 30 meter fra skel.

Vurdering og vilkår

Dele af anlægget ligger mindre end 50 meter fra nabobeboelse og 30 meter fra skel. Der sker ingen ændringer i de dele af anlægget, der ikke overholder disse afstandskrav.

Den nye gyllebeholder overholder ikke afstandskravet i husdyrbrugslovens § 8, stk. 2 på 100 meter til nærmeste sø over 100 m². Hensigten med det skærpede afstandskrav er at begrænse skaderne på vandmiljøet i tilfælde af uheld med gyllebeholdere, hvor der strømmer gylle ud. Det fremgår dog af husdyrbrugslovens § 9, stk. 3, at kommunen har mulighed for at dispensere fra afstandskravet, hvis det ikke er muligt for husdyrbruget at overholde kravet. Kommunen skal i den forbindelse fastsætte vilkår om indretning og drift.

Kommunen vurderer, at der er skal varetages forskellige hensyn ift. placering af en ny gyllebeholder. Kommunen finder det væsentligt, at nye anlæg, så vidt muligt skal placeres i tilknytning til ejendommens øvrige anlægsdele. Derudover er det væsentligt, at nyopførelser sker under hensyntagen til de landskabelige værdier.

Den nye gyllebeholder på Skovvang 1 kan ikke opføres i naturlig forlængelse og umiddelbar tilknytning til ejendommens nuværende anlæg, hvis den skal placeres mere end 100 meter fra søen. En alternativ placering længere ude på marken eller nærmere Skovvang-vejen mod syd vil derudover være vanskeligere at indpasse i landskabet ift. afgrænsende beplantning. I den konkrete sag, er det derfor kommunens vurdering, at beholderen landskabeligt placeres mest hensigtsmæssigt i forlængelse af plansiloerne, selvom afstandskravet ikke kan overholdes til søen. Kommunen dispenserer derfor fra afstandskravet i husdyrbrugslovens § 8, stk. 2.

Kommunen finder det væsentligt for dispensationen, at beholderen placeres uden for et risikoområde, hvor terrænet hælder væsentligt ned mod søen og dermed at der ikke er forøget risiko for afstrømning til vandmiljøet. Beholderen skal dog leve op til reglerne i husdyrgødningsbekendtgørelsens § 21, hvor der bl.a. er krav om anvendelse af et alarmsystem ("gyllealarm").

Følgende vilkår vil blive fastsat i tilladelsen:

- Den nye gyllebeholder skal opføres i forlængelse af plansiloen, jf. figur 2 i den miljøtekniske beskrivelse og vurdering i en afstand af minimum 50 m fra søen nord for beholderen.*

2.2 Varetagelse af de landskabelige værdier

Anlægget ligger kuperet landskabsområde med generelle beskyttelsesinteresser, der er udpeget som særligt værdifuldt landbrugsområde.

Der ligger en række mindre § 3 naturområder inden for en afstand af 1.000 meter fra anlægget. Det drejer sig om 6 moser, 4 enge, 1 overdrev og 32 mindre søer. Overdrevet, der ligger 920 m syd for staldene er kategori 2 naturområde.

Nærmeste beskyttede vandløb er "Bjørnevad Å" ligger ca. 285 meter nord for anlægget.

Nærmeste Natura 2000 område 156 Store Åmose, Skarre Sø og Bregninge Å ligger ca. 2,4 km nord for ejendommen. Derudover ligger der inden for 1.000 meter af anlægget 2 fortidsminder. Begge fortidsminder ligger mere end 100 meter fra anlægget.

Nærmeste kirkeomgivelsesområde ligger 2,2 km vest for anlægget.

Nærmeste beskyttede sten/jorddige ligger 400 m mod vest.

Anlægget ligger 400 m sydvest for et rekreativt område (Birkegårdens Haver), der er omfattet af lokalplan nr. 54

Ejendommen ligger uden for byggebeskyttelseslinjerne for sø, å og kirke, men ligger indenfor skovbyggelinjer.

Vurdering og vilkår

Kalundborg Kommune har i forbindelse med ejendommens tidligere miljøgodkendelse i 2014 foretaget en besigtigelse af landskabet omkring ejendommen og fastsat relevante landskabelige vilkår.

Godkendelsen blev ikke udnyttet og indeværende projekt indeholder på ny opførelse af en gyllebeholder, der placeres på samme sted som i 2014. Kommunen vurderer, at den landskabelige vurdering vil være den samme som i 2014.

Af besigtigelsen fra 2014 fremgår det, at ejendommen i vidt omfang er omkranset af bevoksning og at det kun er fra Tågerupvej mod nord, at gavlen af kostalden kan ses.

Den nye gyllebeholder vil være skjult fra Tågerupvej af den eksisterende beplantning nordøst for ejendommen. Fra Skovvang vil gyllebeholderen være synlig, men det fremgår af den vedlagte situationsplan (taget fra seneste godkendelse), at der etableres ny beplantning langs den sydlige side af den eksisterende plansilo og forbi den nye gyllebeholder. Kommunen vurderer, at beplantningen vil styrke opfattelsen af, at gyllebeholderen placeres i tilknytning til ejendommens øvrige bygninger. Der stilles derfor vilkår til at der etableres det foreslåede beplantningsbælte.

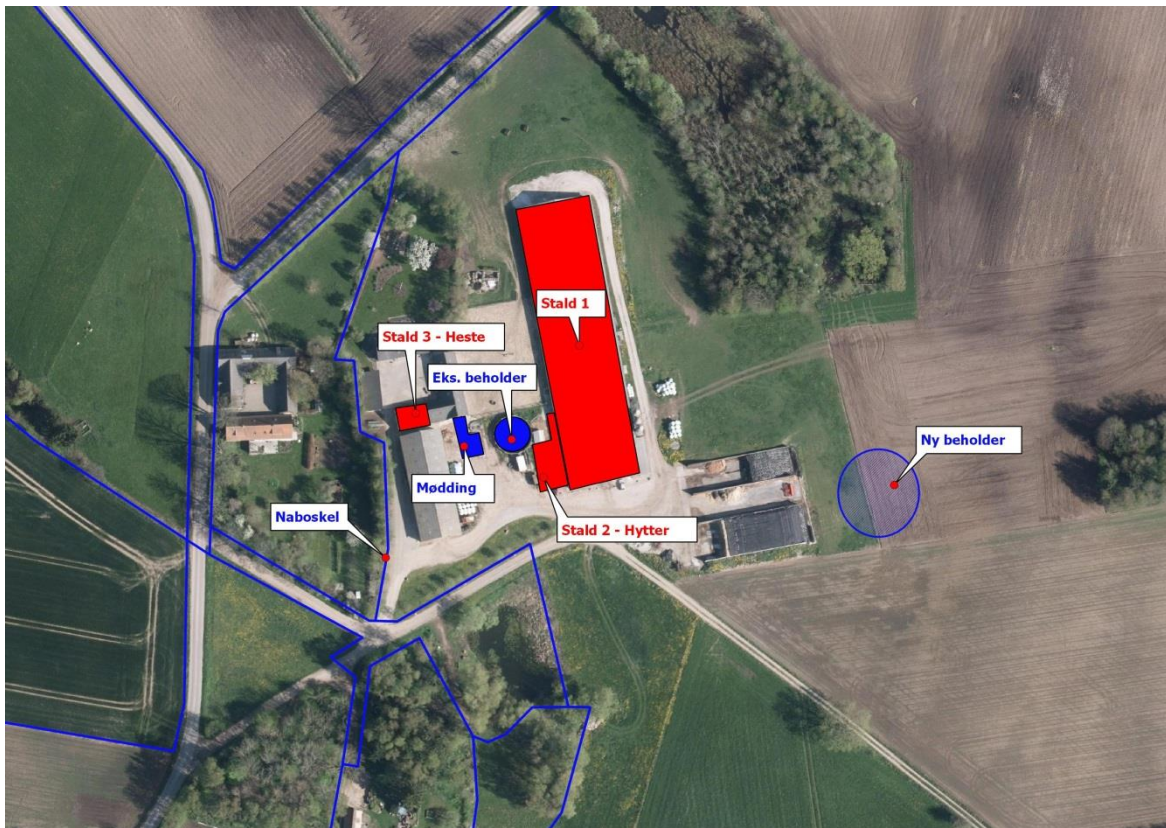
Anlægget overholder byggebeskyttelseslinjerne, med undtagelse af skovbyggelinjen. Driftsbygninger, der er nødvendige for jordbrugserhverv, er undtaget fra forbuddet af byggeri inden for skovbyggelinjen.

Følgende vilkår vil blive fastsat i tilladelsen:

- *Der skal etableres et 2-3 rækket læhegn syd for den eksisterende plansilo og den nye gyllebeholder, jf. figur 2 i den miljøtekniske beskrivelse og vurdering. Beplantningen skal bestå af egnskarakteristiske træer og buske, der passes og vedligeholdes og hvor udgåede planter udskiftes.*

3 Indretning af husdyrbrugets anlæg

Udvidelsen sker i det eksisterende anlæg på ejendommen, hvis produktionsarealer og opbevaringsanlæg fremgår af figur 3.



Figur 3: Oversigtsstegning over husdyrbruget bygninger.

Fordelingen af produktionsareal i de enkelte stalde i figur 3 er opgjort i tabel 2.1. mens en opgørelse og husdyrbrugets opbevaringsanlæg fremgår af tabel 2.2.

Tabel 2.1: Indretning af anlæggets produktionsareal.

Stald	Størrelse	Produktionsareal	Staldtype	Teknologi
Stald 1	2.424m ²	1.650 m ²	Malkekøer, kvier og stude Sengestald med spalter (kanal, bagskyl eller ringkanal)	Spalteskraber
		80 m ²	Malkekøer, kvier og stude Dybstrøelse (hele arealet)	Ingen
		80 m ²	Kalve under 6 mdr. Dybstrøelse (hele arealet)	ingen
Stald 2	255 m ²	252 m ²	Kalve under 6 mdr. Dybstrøelse (hele arealet)	ingen
Stald 3	85 m ²	56 m ²	Heste Fast gulv med afløb til forbeholder	Ingen

Tabel 2.2: Anlæggets opbevaringsanlæg.

Lager	Størrelse	Kapacitet	Type oplag	Teknologi
Ny gyllebeholder	682 m ²	3.000 m ³	Standard	Ingen
Eks. gyllebeholder	118 m ²	600 m ³	Standard	Ingen
Eks. møddingsplads	246 m ²	230 m ²	Kvæg, heste, får og geder	Ingen

Vurdering og vilkår

Der bliver ikke ændret på udformning og drift af stalddene som følge af denne tilladelse. Kommunen stiller vilkår til størrelse og indretning af stalde og opbevaringsanlæg, da produktionstilladelsen fremadrettet fastsættes herudfra. Derudover stilles der vilkår til anvendelse af spalteskraber i kostalden. Spalteskraber er optaget på miljøstyrelsens teknologiliste med en ammoniakreducerende effekt på 26 %.

Det er i ansøgningen indtastet, at køerne er udegående i 3 mdr. om året, mens hestene er udegående 6 mdr. om året. Når dyrene er udegående beregnes der mindre ammoniakemission, omvendt er effekten af spalteskraber tilsvarende mindre. Kalundborg Kommune har ud fra en scenarieberegning i husdyrgodkendelse.dk vurderet, at udegående dyr ikke er af afgørende betydning for beregningen af anlæggets påvirkning af omkringliggende naturområder og ift. godkendelsesgrænsen for § 16a på de 3.500 kg N/år. Kalundborg Kommune stiller derfor ikke vilkår om at dyrene skal være udegående.

Følgende vilkår vil blive fastsat i tilladelsen:

- Staldene på anlægget skal indrettes i overensstemmelse med skemaet:

Stald	Staldareal	Produktionsareal	Staldtype	Teknologi
Stald 1	2.424 m ²	1.650 m ²	Malkekøer, kvier og stude Sengestald med spalter (kanal, bagskyl eller ringkanal)	Spalteskraber
		80 m ²	Malkekøer, kvier og stude Dybstrøelse (hele arealet)	Ingen
		80 m ²	Kalve under 6 mdr. Dybstrøelse (hele arealet)	ingen
Stald 2	255 m ²	252 m ²	Kalve under 6 mdr. Dybstrøelse (hele arealet)	ingen
Stald 3	85 m ²	56 m ²	Heste Fast gulv med afløb til forbeholder	Ingen

- Der anvendes robotskraber i kostalden som minimum skal køre hver 4. time, mens tværgange, der ikke skrubes automatisk, skal rengøres 2-3 gange dagligt.
- Det er beregnet et spalteareal i kostalden på ca. 825 m², hvilket svarer til, at robotskraber skal skrabe 4.950 m² i døgnet.
- Skraber skal vedligeholdes i overensstemmelse med producentens vejledning. Vejledningen skal opbevares på husdyrbruget.
- Enhver form for driftsstop skal noteres i logbog med angivelse af årsag og varighed.
- Logbog, servicefaktura, registrering fra datalogger eller lignende, der dokumenterer, at skraber er i drift og vedligeholdes, skal opbevares på husdyrbruget i mindst fem år og forevises på tilsynsmyndigheden forlangende.
- Anlæggets opbevaringsanlæg skal indrettes i overensstemmelse med skemaet:

Lager	Overfladeareal	Kapacitet	Type oplag	Teknologi
Ny gyllebeholder	682 m ²	3.000 m ³	Standard	Ingen
Eks. gyllebeholder	118 m ²	600 m ³	Standard	Ingen
Eks. møddingsplads	246 m ²	230 m ²	Kvæg, heste, får og geder	Ingen

3.1 Fastsættelse af BAT-niveau for husdyrbrugets anlæg

I forbindelse med ansøgning om tilladelse til et husdyrbrug med en årlig ammoniakemission på mere end 750 kg/år skal der foreligge en redegørelse for husdyrbrugets anvendelse af de bedste teknikker (BAT).

Det er i husdyrgodkendelsesbekendtgørelsen specificeret, at Miljøstyrelsens BAT-standardvilkår² skal anvendes ved fastlæggelsen af BAT-niveauet for den enkelte ejendom.

Der er i forbindelse med ansøgningen redegjort for, at anlæggets emissionsniveau lever op til de beregnede proportionelle emissionsgrænser, der fremgår af Miljøstyrelsens standardvilkår for den aktuelle produktionsgren. I eksisterende stalde beregnes emissionsniveauet under hensyntagen til proportionalitetsprincippet.

Vurdering og vilkår

Anlæggets beregnede BAT-emissionsniveau for ammoniak er foretaget i husdyransøgningsskemaet og der er ikke fraveget fra Miljøstyrelsen vejledende grænseværdier.

Anlæggets BAT-emissionskrav er beregnet til 2.019 kg N/år, mens anlæggets aktuelle ammoniaktab ved anvendelse af spalteskraber er beregnet til 2.008 kg N/år. Det vurderes dermed, at anlægget lever op til BAT-emissionskravet.

Det bemærkes, at BAT-emissionskravet er justeret ift. anvendelse af udegående dyr. Effekten af spalteskraberen beregnes tilsvarende mindre, når dyrene er udegående. Udgående dyr har således ikke indflydelse på beregning/efterlevelse af BAT-emissionsniveauet.

Det fremgår af Miljøstyrelsens BAT-emissionsniveauer, at der ikke kan fastsættes et BAT-krav i forhold til fosfor for malkekøer.

² Miljøstyrelsen har i godkendelsesbekendtgørelsens bilag 3 fastsat BAT-standardvilkår for de enkelte produktionsgrene, herunder emissionsniveauer der vurderes at være opnåelige i nye såvel som eksisterende stalde.

4 Påvirkning af jord, grundvand og overfladevand

I dette afsnit vurderes husdyrbrugets evt. påvirkning af jord, grundvand og overfladevand.

Husdyrbruget ligger i et område med særlige drikkevandsinteresser (OSD), men uden for indvindingsoplande, områder med indsatsområder og for nitratfølsomme indvindingsområder. Nærmeste boring ligger ca. 450 meter nordøst for anlægget.

Husdyrbruget er ikke kortlagt iht. jordforureningsloven.

Overfladevand fra tage og befæstede arealer afvander via Bjørnevad Å til Musholm Bugt.

Vurdering og vilkår

Forhold der vil kunne påvirke jord og grundvand vurderes at være oplag/håndtering af husdyrgødning, spildevand og af olie/kemikalier. Disse forhold er gennemgået nedenfor.

4.1 Gødningsproduktion og -håndtering

Husdyrbrugets gødningsproduktion består af gylle og dybstrøelse fra køer og kvier samt dybstrøelse fra kalve og heste. Gødningen er opgjort i tabel 4.1. Den producerede gødningsmængde er beregnet ud fra de seneste normtal. Gødningsberegningen sker ud fra antallet af dyr i de enkelte grupper. Kalundborg Kommune har anslået antallet af dyr der kan være i produktionsarealerne på baggrund af de produktionsarealer der er meldt ind og de dyrevelfærdsmæssige m²-normer for de enkelte dyregrupper.

I beregningen antages det, at 1 ton produceret gylle svarer til 1 m³, og at 1 ton dybstrøelse svarer til 1,7 m³.

Tabel 4.1: Husdyrbrugets gødningsproduktion.

Dyreart	m ²	Antal	Norm	Dybstrøelse	Gylle
Årskøer, tung race	1.190	154*	22,87**	-	3.522 m ³
Kvier (6-27 mdr.), tung race	460	120*	3,215	-	386 m ³
Årskøer, tung race	80	8*	20,30**	207 m ³	-
Kvier (6-27 mdr.), tung race		6*	5,52	56 m ³	-
Små kalve (0-6 mdr.), tung race		41***	1,89	138 m ³	-
Heste	3	-	4,52	23 m ³	
Regnvand mv. fra silo og pladser 0,7 m ³ /m ² silo og møddingsplads	1.950	-	-	-	1.365 m ³
Samlet fast				424 m³	
Samlet flydende					5.273 m³

* Beregning anslået ud fra, at køer er sat til 7,75 m² og kvier til 3,82 m².

** Korrigeret for afgræsning 3 måneder om året

*** Antal beregnet ud fra antal køer.

I den eksisterende miljøgodkendelse opfyldes opbevaringskravet med overførselsaftaler til beholdere hos tredjemand. Med tilladelsen vil det være muligt at opbevare den samlede mængde flydende husdyrgødning på ejendommen. Husdyrbrugets opbevaringsanlæg til flydende husdyrgødning fremgår af tabel 4.2.

Tabel 4.2: Oversigt over husdyrbrugets opbevaringsanlæg til flydende husdyrgødning

Beholder	Overdækning	Opførelsesår	Kontrol	Kapacitet
Gyllekanaler i kostald				1.100 m ³
Forbeholder				35 m ³
Egen gyllebeholder	Flydelag	1986	2014	600 m ³
Ny gyllebeholder	Flydelag	-	-	3.000 m ³
Samlet opbevaringskap.				4.735 m³

Opbevaringskapaciteten beregnes til $((4.735/5.273)*12 \text{ mdr.}) = \text{ca. } 10,7 \text{ mdr.}$

Gylle pumpes fra kostalden til gyllebeholderne med traktorpumpe.

Dybstrøelse opbevares på møddingsplads med kapacitet til 340 m³. Dybstrøelse lægges i markstak inden udspreddning.

Vurdering og vilkår

Det fremgår af husdyrgødningsbekendtgørelsen, at der som udgangspunkt skal være opbevaringskapacitet til 9 måneder. Der er redegjort for kapacitet til mere end 10 mdr., hvilket er tilstrækkelig kapacitet.

Det er kommunens vurdering, at husdyrgødning ikke medfører en væsentlig indvirkning på jord, grundvand eller overfladevand, hvis det håndteres efter reglerne i husdyrgødningsbekendtgørelsen. Det vurderes at være tilfældet med den konkrete indretning og drift og kommunen finder ikke anledning til at stille yderligere vilkår til gødningshåndteringen.

4.1.1 Spildevand

Der foretages ikke væsentlige ændringer i anlæggets spildevandsforhold som følge af ansøgningen. Der er i forbindelse med den tidligere godkendelse beskrevet følgende vedr. ejendommens spildevandsforhold.

Spildevand fra malkeum ledes til gyllebeholder via kanaler under stald. Spildevand fra vask af maskiner foregår på møddingsplads. Vandet ledes til forbeholder og videre til gyllebeholder. Sanitært spildevand ledes til nedsivning via septictank.

Vurdering og vilkår

Det vurderes, at ejendommens spildevand håndteres miljømæssigt forsvarligt. Såfremt vaskevandet fra rengøring af stalde håndteres som beskrevet ovenfor, vurderes vaskevandet ikke at give anledning til væsentlig forurening.

I henhold til de generelle bestemmelser i husdyrgødningsbekendtgørelsen skal al afløbsvand fra stalde herunder vaskevand ledes til gyllebeholder. Det samme gælder spildevand fra vask af maskiner og redskaber, hvorfra der kan forekomme gødningsrester. Udbringningen skal ske jf. husdyrgødningsbekendtgørelsens regler for udbringning af husdyrgødning. Kommunen finder, at der på den konkrete ejendom ikke er forhold, der gør at det generelle niveau skal skærpes i forhold til håndtering af spildevand.

4.1.2 Olier og kemikalier

Oplysninger om olier og kemikalier fremgår af ejendommens nuværende godkendelse. Det fremgår dog af seneste tilsynsnotat, at der er etableret en ny dieselolietank på 1.800 l. Tanken er placeret i laden på betongulv. Der findes ingen beholder til fyringsolie, idet opvarmningen

sker med fast brændsel og el. Nye smøreolier opbevares i beholdere placeret på ejendommens værksted, på fast gulv uden afløb.

Der opbevares sprøjtemidler i aflåst rum i den gamle staldlænge, som ligger overfor stuehuset. Rummet har fast gulv uden afløb. Påfyldning, vask og rengøring af sprøjteudstyr sker på vaskeplads/møddingsplads med afløb til forbeholder.

Desuden opbevares kemikalier til rengøring af malkeanlægget på ejendommen.

Vurdering og vilkår

Det vurderes, at opbevaring af olie er tilstrækkeligt reguleret af olietanksbekendtgørelsen³. Kommunen finder det væsentligt, at tankning af olie sker uden risiko for afløb til recipienter.

Det vurderes, at påfyldning af sprøjte er tilstrækkeligt reguleret af de generelle bestemmelser.

Følgende vilkår vil blive fastsat i miljøtilladelsen:

- *Tankning af diesel skal til enhver tid ske på en plads med fast og tæt bund, enten med afløb til olieudskiller eller således at spild kan opsamles, og at der ikke er mulighed for afløb til jord, kloak, overfladevand eller grundvand.*
- *Eventuel brændstofpumpe skal sikres, så den ikke kan aktiveres utilsigtet.*

³ Bekendtgørelse nr. 729 om indretning, etablering og drift af olietanke, rørsystemer og pipelines af 14. juni 2007.

5 Forurening og gener fra husdyrbruget anlæg

I dette afsnit gennemgås den forurening der vil være i forbindelse med husdyrbrugets anlæg.

5.1 Påvirkning af natur

Anlæggets ammoniakemission skal vurderes i forhold til påvirkning af de omkringliggende naturområder. Det fremgår af godkendelsesbekendtgørelsen, at beskyttelsesniveauet for ammoniakfølsomme naturområder inddeles i 3 kategorier. Kategori 1: Udpegede naturområder i internationale naturbeskyttelsesområder, kategori 2: Naturområder uden for internationale naturbeskyttelsesområder omfattet af husdyrlovens § 7 og kategori 3: øvrige ammoniakfølsomme naturområder.

Anlægget ligger ca. 2,4 km syd for nærmeste Natura 2000 og således mere end 1.000 meter fra nærmeste kategori 1 naturområde.

Nærmeste kategori 2 naturområde ligger ca. 920 meter syd for anlægget. Der er tale om "Kulebjerg Overdrev", der er over 2,5 ha og dermed kategori 2-natur.

Inden for en afstand af 1.000 meter fra anlægget ligger derudover en række kategori 3 naturområder herunder primært moser.

Vurdering og vilkår

I henhold til husdyrgodkendelsesbekendtgørelsens § 33 skal kommunen foretage en samlet vurdering af alle udvidelser, der er foretaget på husdyrbruget siden 2007, dog højst over en 8-årig periode.

Alle stalde er mere end 8 år og beregnes derfor som "eksisterende" stalde. Den nye gyllebeholder indgår som en ny "miljøenhed" i beregningen.

Anlæggets ammoniakemission er med det seneste husdyransøgningssskema beregnet til 2.019 kg N/år. En del af anlæggets ammoniaktab afsættes i nærheden af anlægget mens resten bidrager til baggrundsbelastningen. Ifølge Danmarks Miljøundersøgelser vil hovedparten af den lokale ammoniakdeposition ske inden for 1.000 meter af kilden, hvorfor kommunen primært vurderer påvirkningen af naturområder inden for en afstand af 1.000 meter fra anlægget.

For søer og vandløb spiller afsætning fra luften generelt en ringe rolle, primært fordi søer og vandløb ofte har en lille overflade og en mindre ruhed. Derudover modtager de ofte betydelige mængder kvælstof fra overfladeafstrømning, dræn og direkte udløb. Dette er specielt tilfældet for søer, der ligger i et landbrugsområde. Trods den ufuldstændige dækning af kommunens naturområder, kan flertallet af de mere følsomme lokaliteter med forekomst af f.eks. orkidéer antages at være undersøgt i noget omfang. Kalundborg Kommune har ikke kendskab til at der er særligt sårbare søer/vandhuller i området og vurderer derfor, at de omkringliggende søer og vandhuller ikke bliver væsentligt påvirket af ammoniakemissionen fra ejendommens anlæg. Ammoniakdepositionen er derfor kun beregnet til de øvrige relevante § 3 naturlokaliteter i nærheden af ejendommens anlæg. Beregningsresultatet fremgår af tabel 5.1.

Tabel 5.1: Beregning af depositionen af ammoniak på naturområder i nærheden af anlægget.

Naturpunkt	Naturtype	Afstand fra anlæg	Vindretning	Deposition i kg N/ha/år	
				Merdep.	Totaldep.**
1	Ellesump	50 meter	270 grader	0,8	16,2
2	Kat. 2*	950 meter	0 grader	0,0	0,0
3	Skov	440 meter	300 grader	0,1	0,5
-	**	2.400 meter	180 grader	0,0	0,0

*Nærmeste Kategori 2-naturområde

** Nærmeste habitatområde

Kategori 1 naturområder

Kommunen har beregnet, at der ikke sker påvirkning af kategori 1-naturområder som følge af projektet.

Kategori 2 naturområder

Kommunen har beregnet, at der ikke sker påvirkning af kategori 2-naturområder som følge af projektet. Hvis depositionen beregnes uden hensynstagen til udegående dyr vil totalbelastningen være 0,1 kg/ha/år. Dette er også mindre end 1 kg N/ha/år, der er afskæringskriteriet for kategori 2 naturområder.

Kategori 3 naturområder

Jf. godkendelsesbekendtgørelsens § 28 kan der stilles krav til en merbelastning på ned til 1 kg N/ha/år til øvrige sårbare § 3-naturområder – kategori 3 natur. Natur- og Miljøklagenævnet har tidligere udtalt, at merbelastninger på naturområder mindre end 1 kg N/ha/år efter den tilgængelige viden ikke vil medføre, at der sker en tilstandsændring, uanset hvilken tilførsel der sker samlet set til naturområdet.

Kalundborg Kommune har i forbindelse med miljøgodkendelsen i 2012 foretaget besigtigelse af forskellige naturområder omkring Skovvang 1. Besigtigelsen blev foretaget den 15. august 2011.

Ved besigtigelsen blev der registreret en Ellesump (naturtype 91E0) ca. 50 meter øst for anlægget. Tålegrænseintervallet for Ellesump ligger mellem 10-20 Kg N/ha/år. På baggrund af besigtigelsen vurderede kommunen, at områdets tålegrænse ligger i den høje ende af intervallet, omkring 15 kg N/ha/år, med fund af flere middel næringsbegunstigede arter. Baggrundsbelastningen i området er ca. 12,6 kg N/ha/år. Det beregnes jf. tabel 5.1, at anlæggets samlede påvirkning af mosen er 16,2 kg N/ha/år. Sammenholdes anlæggets totalbelastning med baggrundsbelastningen er mosens tålegrænse overskredet. Kommunen vurderer imidlertid, at merbelastninger på kategori 3-naturområder mindre end 1 kg N/ha/år efter den tilgængelige viden ikke vil medføre, at der sker en tilstandsændring, uanset hvilken tilførsel der sker samlet set til naturområdet.

I den konkrete sag har kommunen beregnet projektets merbelastningen på mosen til 0,8 kg N/ha/år og kommunen vurderer, at denne påvirkning ikke vil medføre en væsentlig tilstandsændring af mosen.

Der ligger ikke øvrige kategori 3-naturområder omkring anlægget, hvortil der vil ske en påvirkning på over 1 kg N/ha/år.

Påvirkning af naturområder med bilag IV-arter

Af de bilag IV-arter, der huses i Kalundborg Kommune er det konkrete udvidelsesprojekt kun relevant i forhold til bevaringsstatus for markfirben, spidssnudet frø og stor vandsalamander. De resterende fire arter (klokkefrø, løgfrø, strandtudse, grønbroget tudse), der huses i kommunen, vurderes ud fra deres geografiske udbredelse i kommunen ikke at berøres af udvidelsen. Kommunen har ikke tilstrækkeligt detaljerede og opdaterede registreringer af markfirben, stor vandsalamander og spidssnudet frø til at kunne udelukke deres tilstedeværelse ved ejendommens anlæg eller arealer. Tværtimod vil de vidt udbredte arter formentligt være tilstede på gunstige lokaliteter. For padderne først og fremmest ved søer og søbredder, men også på fugtige steder i skove og beplantninger og for markfirben f.eks. på sandede soleksponerede markkanter og diger.

Siden der er tale om en fortsættelse af landbrugsdriften på eksisterende markarealer, vil de arter, der færdes nær landbruget allerede være underlagt de betingelser, som almindelig landbrugsdrift medfører, herunder jordbehandling, gødskning og marksprøjtning. Den merbelastning som udvidelsen måtte give, vil derfor ikke i sig selv medføre en væsentlig forandring i arternes nærmiljø. Bevaringsstatus for arterne må derfor betragtes som værende uændret ved gennemførelse af udvidelsesprojektet.

Gruppen af bilag-IV pattedyr (9 arter af flagermus, odder og marsvin) kan ikke siges at blive påvirket af projektet, men snarere af landbrugets arealanvendelse generelt. Landbruget generelle udvaskningsmæssige bidrag til forringelse af havmiljøets tilstand påvirker marsvinet. I denne sammenhæng kan bidraget fra indeværende projekt, dog ikke i sig selv få en væsentlig betydning for marsvinets bevaringsstatus.

5.2 Lugt

Husdyrbrugets lugtemission beregnes i lugtenheder ud fra dyretype, staldsystem og m^2 .

Spredningen af de producerede lugtenheder omkring staldene foregår i spredningsmodellerne "FMK-vejledningen" og "Den nye lugtvejledning"⁴. I FMK-vejledningen opgøres lugtenhederne i $(LE/s)/m^2$ stald mens det i den nye lugtvejledning opgøres i $(OU_E/m^3)/m^2$ stald.

I spredningsmodellerne beregnes anlæggets geneafstande, der er større jo flere lugtenheder, anlægget producerer. Geneafstandene beregnes til nærmeste enkeltliggende bolig i landzone, samlet bebyggelse og byzone. De beregnede lugtgeneafstande skal være større end de faktiske afstande til byzone, samlet bebyggelse og enkeltbolig for at lugtgenekriteriet kan overholdes. Anlæggets beregnede lugtgeneafstande er opgjort i tabel 5.2.

Tabel 5.2: Den faktiske afstand mellem stalde og geneområder og de beregnede geneafstand. I tabellen angivet resultatet af en spredningsmodel med den største geneafstand..

	Vægtet gennemsnitsafstand	Beregnet geneafstand
Lugtkonsekvensafstand	-	303 meter
Byzone	1.851 meter	250 meter
Samlet bebyggelse	453 meter	163 meter
Enkelt bolig	183 meter	79 meter

* Målt fra nærmeste staldhjørne og ikke fra anlæggets lugtmidtpunkt.

⁴ Den nye lugtvejledning er en modificering af OML-spredningsmodellen.

Det skal bemærkes, at lugtgeneafstandene ikke måles fra bygningernes omkreds men fra et eller flere lugtmidtpunkter som ansøgningssystemet beregner. Til beregningen af lugtmidtpunktet vægtes lugtbidraget fra de enkelte stalde.

Der er ikke truffet særlige foranstaltninger til begrænsning af lugtgenerne fra anlægget ud over hvad der ligger i det daglige management.

Vurdering og vilkår

Med baggrund i de beregnede geneafstande, lever husdyrbrugets anlæg op til husdyrbrugslovens lugtgenekriterier og vil derfor som udgangspunkt ikke medføre væsentlige lugtgener for de omkringboende.

Der anvendes naturlig ventilation, hvilket betragtes som den gængse for kvægstalde. Der er ikke tilrettet på anlæggets ventilationsforhold mhp. at opfylde lugtberegningen og der stilles derfor ikke vilkår til ejendommens ventilationsforhold.

Følgende vilkår vil blive fastsat i miljøgodkendelsen:

- *Såfremt der efter kommunens vurdering opstår væsentlige lugtgener, der vurderes at være væsentligt større, end der kan forventes ifølge grundlaget for miljøvurderingen, kan kommunen meddele påbud om, at der skal indgives og gennemføres projekt for afhjælpende foranstaltninger.*

5.3 Transport

Der sker ikke væsentlige ændringer af anlæggets transportmængder som følge af indeværende tilladelse. Der vil fortsat forekomme transporter til og fra ejendommen på alle ugens dage. Derudover kommer transporter i forbindelse med markdriften.

Ved opførelsen af den nye gyllebeholder vil der være kapacitet til at opbevare husdyrbrugets samlede mængde husdyrgødning på anlægget. Der vil således ikke skulle ske flytning af gylle til de lejede beholdere i vinterhalvåret.

I forbindelse med den tidligere godkendelse er transportmængden opgjort, jf. tabel 5.3.

Tabel 5.3: Årlige faste transporter til og fra husdyrbrugets anlæg.

Transport	Antal
Afhentning af mælk	365
Levering af kraftfoder	18
Levering af sækkevarer	6
Afhentning af slagte kreaturer	26
Afhentning af døde dyr til DAKA	12
Gyllekørsel a 25 m ³	176
Samlet	603

Udover transporterne listet i tabel 5.3, vil der forekomme transporter i forbindelse med markdriften, herunder primært ifm. markdriften.

Vurdering og vilkår

Ændringen af transporterne til og fra husdyrbruget vurderes primært, at ville ske i forbindelse med udbringning af gylle. Kalundborg Kommune vurderer, at antallet af transporter ikke

ændres væsentligt, da gylle stadig skal flyttes til ejendommens arealer, men at transporterne bliver centreret i udbringningsperioderne i stedet for løbende flytning til lejede beholdere.

Kommunen fik i forbindelse med den første godkendelse henvendelser fra naboer omkring anlægget vedr. støv- og støjgener forbundet med transport til og fra anlægget.

I den forbindelse foretog kommunen en besigtigelse af tilkørselsforholdene og vurderede på den baggrund, at der i det konkrete tilfælde er/kan være støv- og støjgener forbundet med kørsel på de to grusveje ind til ejendommen. Med henblik på at begrænse generne stillede kommunen vilkår om at alle planlagte transporter til og fra husdyrbruget i hovedreglen skulle lægges i hverdage mellem 7 og 18.

Derudover fandt kommunen det i forbindelse med den første godkendelse relevant at stille vilkår til gødningshåndteringen. For at begrænse transport- og lugtgenerne for de omkringboende stillede kommunen vilkår om at overflytning af gylle til lejede beholdere ikke må ske i weekender samt på helligdage.

Kommunen finder det fortsat relevant at transport primært foregår i dagtimerne, men fremadrettet vil opbevaring af gylle foregå på anlægget, hvorfor vilkåret om overflytning af gylle er irrelevant.

Følgende vilkår vil blive fastsat i tilladelse:

- *Alle planlagte transporter til og fra husdyrbruget skal som hovedregel begrænses til hverdage i tidsrummet 07.00 – 18.00. Undtagelser fra hovedreglen omfatter f.eks. markarbejde i højsæsonerne, herunder i forbindelse med høst og gylleudbringning.*

5.4 Støj og rystelser

Der er i den tidligere godkendelse redegjort for anlæggets støjkilder, heraf fremgår det at støj forekommer fra staldanlægget, fra dyr og staldmekanik samt interne og eksterne transporter til og fra ejendommen, herunder

1. Vacumpumpe og køletankens kompressor. Begge er placeret på østsiden af stalden, som ligger væk fra nærmeste naboer.
2. Støj fra traktor som læsser og udfodrer foder.

Vacumpumper og kølekompressor kører alle ugens dage i forbindelse med malkning som foregår morgen kl.05:30-08:00 og aften kl.16:00-18:00. I løbet af døgnet starter køletankens kompressor nogle gange for at holde mælken kold.

Traktorstøj fra læsning og udfodring af foder foregår både før og efter udvidelsen i tidsrummet kl.06:00-08:00.

Tiltag mod støjkilder: Indkapsling af vacumpumpe og kompressor i tremmeskab.

Vurdering og vilkår

Kalundborg Kommune vurderer, at husdyrbrugets støjbelastning ikke ændres væsentligt som følge af indeværende tilladelse.

Miljøstyrelsen anbefaler, at støjkravene for landbrugsvirksomheder tager udgangspunkt i de i Miljøstyrelsens vejledning nr. 5/1984 nævnte støjgrænser for områder for blandet bolig og erhvervsbebyggelse. Det skal bemærkes at støjkravene kun gælder for støjgener fra anlægget.

Det er kommunen vurdering, at der på det konkrete husdyrbrug ikke er forhold, der gør at der skulle frembringes væsentlige rystelser.

Følgende vilkår vil blive fastsat i miljøtilladelsen:

- Virksomheden skal, for egen regning, dokumentere, at støjvilkår overholdes, hvis tilsynsmyndigheden finder det påkrævet. Dokumentation for overholdelse af støjkravene kan være i form af målinger i ejendommens omgivelser (under fuld drift) eller kildestyrkemålinger ved de enkelte støjkilder kombineret med beregninger efter den fælles nordiske beregningsmodel for industristøj.
- Virksomhedens bidrag til støjbelastningen i omgivelserne må ikke overstige følgende værdier, målt ved nabobeboelser eller deres opholdsarealer:

Mandag-fredag Kl. 7-18 (8 timer) Lørdag Kl. 7-14 (7 timer)	Alle dage Kl. 18-22 (1 time) Lørdag Kl. 14-18 (4 timer) Søn- og helligdage Kl. 7-18 (8 timer)	Alle dage Kl. 22-7 (½ time)	Alle dage Kl. 22-7 Maksimal værdi
55 dB(A)	45 dB(A)	40 dB(A)	55 dB(A)

Støjbidraget (bortset fra maksimalværdien) måles som det ækvivalente, konstante, korrigerede støjniveau i dB(A) (re. 20 µPa). Tallene i parenteserne angiver midlingstiden inden for den pågældende periode.

5.5 Støv

Foder blæses op i siloerne. Det vil støve og støje under aflæsningen.

Sækkevarer er placeret i laden på paller. Aflæsning af disse er ikke forbundet med støvgener.

Vurdering og vilkår

Kalundborg Kommune vurderer, at husdyrbrugets støvbelastning ikke ændres væsentligt som følge af indeværende tilladelse.

Det vurderes, at der ikke vil forekomme støvgener i omgivelserne, såfremt Arbejdstilsynets grænseværdi for organisk støv overholdes i staldene.

5.6 Lys

I ansøgningsmaterialet er det oplyst, at der er opsat udendørs belysning over hver af gavlportene i kostalden. Desuden er der opsat en udendørs lampe på bygningen ved laden.

Vurdering og vilkår

Kalundborg Kommune vurderer, at husdyrbrugets lyspåvirkning ikke ændres væsentligt som følge af indeværende tilladelse..

Det vurderes ikke at husdyrbrugets anvendelse af lyskilder ligger ud over hvad der vil kunne forventes fra en landbrugsejendom og dermed vil være til væsentligt gene for omkringboende.

5.7 Skadedyr

Der er redegjort for husdyrbrugets tiltag mod skadedyr i den oprindelige godkendelse.

I ansøgningsmaterialet er det oplyst

- at der altid er ryddet op i og omkring bygninger, så der ikke ligger foderrester eller andet affald som skadedyr kan leve af eller bygge rede i,
- at fluer bekæmpes som minimum efter retningslinjer fra Statens Skadedyrsbekæmpelser, og
- at rotter bekæmpes af kommunen 2 gange årligt samt ved hjælp af katte.

Vurdering og vilkår

Kalundborg Kommune vurderer, at husdyrbrugets bekæmpelse af skadedyr ikke ændres væsentligt som følge af indeværende tilladelse.

Fluegener kan i betydeligt omfang forebygges ved god gødningshåndtering og staldhygiejne. En god hygiejne opnås bl.a. ved dagligt at fjerne rester af foder og gødning fra skillevægge og langs kanter af render til det automatiske gødningsanlæg samt ved jævnligt at nedvaske staldene.

Følgende vilkår vil blive fastsat i miljøtilladelsen:

- *Der skal på ejendommene foretages effektiv fluebekæmpelse som minimum i overensstemmelse med de nyeste retningslinjer fra Statens Skadedyrlaboratorium.*
- *Opbevaring af foder skal ske på en sådan måde, at der ikke opstår risiko for tilhold af skadedyr (rotter m.v.).*

5.8 Husdyrbrugets affald

Der er redegjort for husdyrbrugets affaldsforhold i den oprindelige godkendelse.

Døde dyr

Anmeldes til DAKA samme dag som de dør. Indtil afhentning placeres de på hjørnet af møddingspladsen.

Fast affald

Fast affald afleveres på genbrugspladsen.

Plastaffald opbevares på møddingspladsen indtil afhentning. Det afleverede plastaffald afleveres i genbrugsdyngen på genbrugspladsen, hvis personalet skønner at det er rent nok. Der gøres kun brug af græsensilering i baller i slæt med ringe udbytte. De store slæt ensilages i silo, hvor plastforbruget pr. ensileret tons grønmasse er meget lavere end ved ensilering i baller.

Olie- og kemikalieaffald

Der opbevares ikke spildolier på husdyrbrugets anlæg. Olieskift på traktorer sker på et traktorværksted.

Farligt affald, spildolie, rester af sprøjtemidler m.v. forekommer i små mængder, og afleveres på genbrugsplads.

Vurdering og vilkår

Kalundborg Kommune vurderer, at husdyrbrugets affaldsforhold ikke ændres væsentligt som følge af indeværende tilladelse.

Det er kommunens vurdering, at opbevaring og afhentning af døde dyr er en del af den gældende lovgivning.

Affald fra husdyrbruget skal opbevares, håndteres og bortskaffes i overensstemmelse med bestemmelserne i kommunens affaldsregulativer og til enhver tid gældende lovgivning. Det er regler, som gælder alle virksomheder, og reglerne behøver således ikke fremgå af de individuelle godkendelser/tilladelser.

Følgende vilkår vil blive fastsat i miljøtilladelsen:

- Virksomhedens medicinaffald, veterinære affald m.v. skal opbevares utilgængeligt for uvedkomne og bortskaffes efter reglerne om ikke-genanvendeligt farligt affald og klinisk risikoaffald i kommunens regulativ for erhvervsaffald.*
- Registrering af dato og mængde for afhentning/bortskaffelse af farligt affald. Registrering gælder som minimum spildolie, kemikalie- og medicinrester*

6 Offentlighedsfaser

I sager om etablering, ændring eller udvidelse af husdyrbrug efter husdyrbrugslovens § 16b, der medfører væsentligt virkning på miljøet, må godkendelsesmyndigheden ikke træffe afgørelse før offentligheden har haft mulighed for at bidrage med bemærkninger til sagsbehandlingen, jf. husdyrbrugslovens § 55.

Væsentlig indvirkning er defineret i godkendelsesbekendtgørelsens § 23, herunder at husdyrbruget ikke lever op til beskyttelsesniveauet for ammoniak og lugt eller medfører øvrige påvirkninger af det omkringliggende miljø, der ikke kan imødegås med vilkår.

Derudover må godkendelsesmyndigheden som udgangspunkt ikke træffe afgørelse om tilladelse før naboer har haft mulighed for at udtale sig, jf. husdyrbrugslovens § 56.

Vurdering og vilkår

Kalundborg Kommune vurderer at projektet ikke medfører væsentlig indvirkning på miljøet, da beskyttelsesniveauet for lugt og ammoniak er overholdt. Der er ikke øvrige miljøforhold på husdyrbruget, der ikke kan imødekommes med vilkår. Projektet vurderes på denne baggrund alene at være omfattet af den almindelige offentlighedsprocedure jf. § 56.

6.1 Høring

I perioden fra den 4. januar 2018 til den 18. januar 2018 foretog Kalundborg Kommune høring af relevante naboer og parter.

I forbindelse med høringen indkom der bemærkninger fra 2 høringsberørte.

Den ene havde ingen bemærkninger til projektet.

Den anden havde følgende bemærkninger til projektet:

1. Generelt ingen indvindinger, hvis vilkåret til beplantning fastholdes.
2. Der foreslås en ny adgangsvej til gyllebeholderen mod nord eller asfaltering af de to nuværende indkørselsveje ind til Skovvang 1/ anvendelse af knust asfalt.
3. Begrænsningen af tirsrummet for transporter vurderes at være for bredt formuleret.
4. Belægningen på Skovvang omkring plansiloerne ønskes forbedret, da denne del af Jyderupstien hurtigt bliver mudret.

Ansøger har efterfølgende kommenteret på bemærkningerne.

Vedr. vilkår om læhegn: Der vil blive etableret læhegn i henhold til vilkår 2 i miljøgodkendelsen, når den nye gyllebeholder opføres.

Vedr. forslag til ny adgangsvej nord for gyllebeholderen: ansøger er ikke interesseret i dette, og kan ikke se formålet med denne meromkostning.

Vedr. støvgener: det vurderes at afstanden til omkringboende er så stor, så der ikke bør være væsentlige støvgener ved disse.

Vedr. tidspunkter for udbringning af husdyrgødning, så drejer det sig om ca. 3 dage i foråret og ca. 3 dage i sommeren. Der vil så vidt muligt blive taget hensyn til naboerne ved gylleudbringning. Ved udkørsel af gylle vil det imidlertid mindske de samlede lugtgener, hvis gyllen bliver udbragt hurtigst muligt efter at beholderen er blevet omrørt, og dette betyder at perioden kl. 7-18 undtagelsesvist kan blive overskredet.

Vedr. transportvejen og Jyderupstien: ansøger oplyser at han vedligeholder vejen efter behov. Anlæggelsen af Jyderupstien er ikke foretaget efter aftale med ansøger, og vedligeholdelsen af denne må høre under kommunen.

Vurdering og vilkår

Kalundborg Kommune har følgende bemærkninger til indkomne hørings svar.

Ad 1) Vilkåret om beplantning fastholdes.

Ad 2) Det foreslås vejbelægningen på de to grusveje, der fører ind til ejendommen fra Tågerupvej, ændres. De to grusveje er registreret som kommunevej. Det er derfor kommunens vurdering, at der i forbindelse med udarbejdelse af miljøgodkendelsen til husdyrbruget på Skovvang 1 ikke kan stilles vilkår til disse vejstrækninger, f.eks. etablering af asfaltbelægning eller anvendelse af knust asfalt. Kommunes vejkyndige oplyser, at der ikke på nuværende tidspunkt er planer om at ændre belægningen.

Miljø- og fødevareklagenævnet har tidligere udtalt, at kommunens i særlige tilfælde stille krav til og frakørselsforhold for virksomhedens egne køretøjer og til tidsrummet for visse kørsler, mens færdsel på offentligt vej er reguleret af bestemmelserne i færdselsloven.

Kommunen foretog i forbindelse godkendelsen i 2012 en besigtigelse af tilkørselsvejen. På baggrund af besigtigelsen vurderede kommunen, at der i det konkrete tilfælde er/kan være støv- og støjgener forbundet med kørsel på de to grusveje ind til ejendommen. Med henblik på at begrænse generne stillede kommunen vilkår om at alle planlagte transporter til og fra anlægget i hovedreglen skal lægges i hverdage mellem 7 og 18.

Kommunen vurderer, at indeværende projekt ikke ændrer væsentligt ved anlæggets transportgener i forhold til godkendelsen i 2012, da der ikke opføres nye stalde og vilkåret fra den oprindelige godkendelse er videreført.

Det er kommunens vurdering, at langt de fleste transporter til og fra anlægget vil ske med køretøjer, der ikke er virksomhedens egne. Herunder mælkebil, gylletransport, levering af foder m.v. Et krav om anlæggelse af en ny tilkørselsvej mod nord ud til Tågerupvej til virksomhedens egne køretøjer, vil derfor efter kommunens vurdering kun i ringe grad mindske støv- og støjgenerne fra grusvejene. Kommunen stiller det derfor ikke vilkår om at der skal anlægges en ny tilkørselsvej øst om kostalden til Tågerupvej.

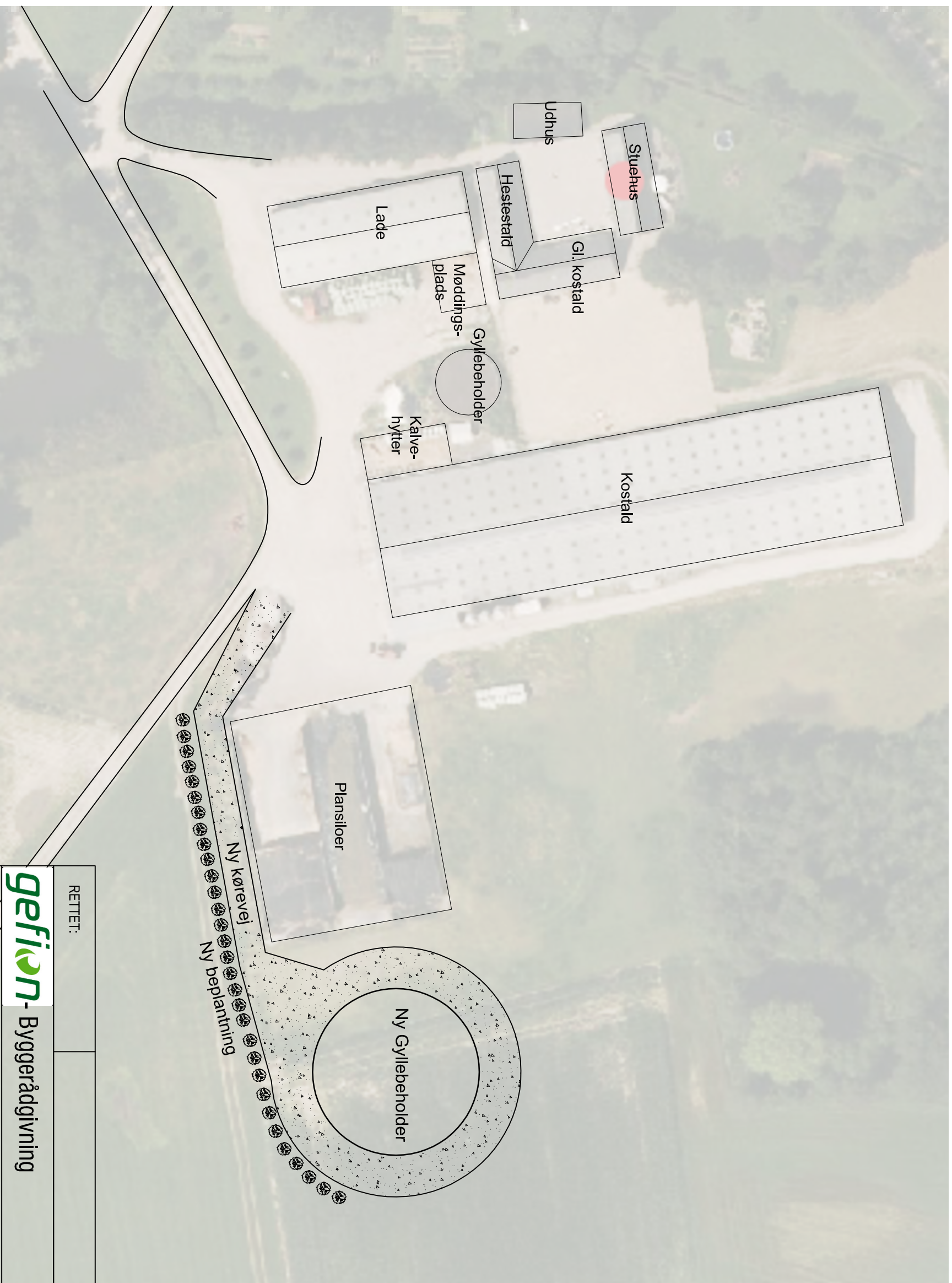
Ad 3) Det er korrekt, at vilkåret kan opfattes som bredt formuleret, men pointen er, at transporter så vidt muligt skal planlægges inden for almindelig arbejdstid.

Ad 4) Der henvises til at tilstanden på offentlige stier og private fællesveje er reguleret af henholdsvis vejloven og privatvejsloven, hvorfor vurderinger i forhold til vedligeholdelse ikke er en del af en miljøgodkendelse. Derudover er det en del af færdselsloven at bruger opsamler spild m.v.

7 Bilagsoversigt

Rådgivningsvirksomheden VKST's situationsplan

Kortbilag 1: Husdyrbrugets anlægs placering i forhold til naturområder



MYNDIGHEDSTEGNING

RETTE:

gefion - Byggerådgivning

Kvalitetskrævet - Indtæler

Fulbyvej 15, 4180 Sorø
Tlf: 57 86 50 00, Fax: 57 86 54 43

Bygherre: Tågerupgård I/S

Tlf: 5626 3318

Fax: .

Skovvang 1

Mobil:

4291 Ruds vedby

E-mail :

Byggeadr.: Samme

Emne:

Tegning: Situationsplan

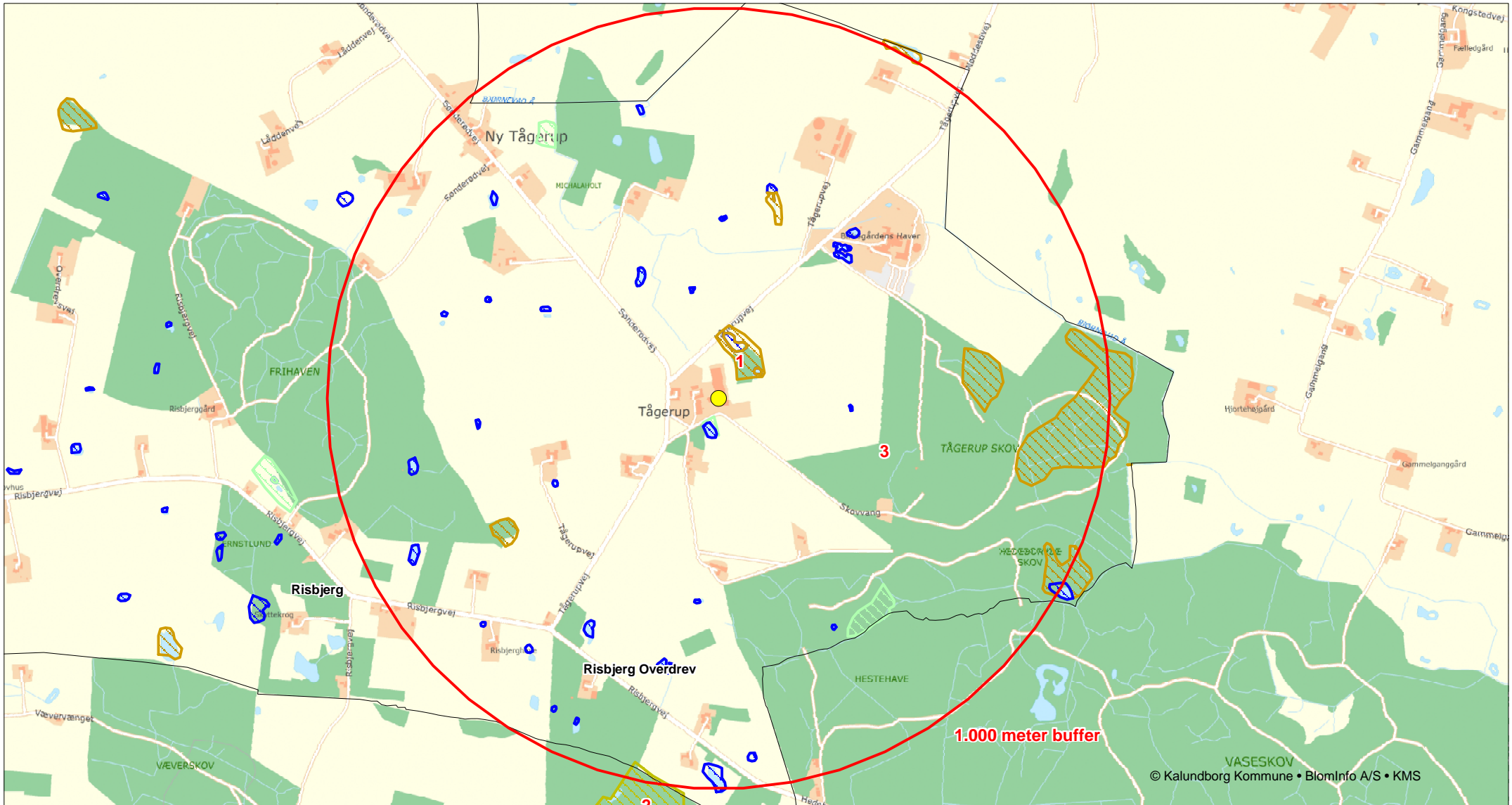
Noter: Miljøtegning

Tegningsnr.: **M-10-033-M-0-0-01-**

Skitse 1:750

Denne tegning er privat ejendom. Den må ikke fremvises eller overlades uvedkommende - ej heller kopieres eller på anden måde anvendes uden forudindhentet skriftlig tilladelse. iht. Lov om ophavsret.

Bilag 1: Naturkort



Signatur:

- | | | | |
|--|----------|---|---------------|
|  | Mose |  | Sø |
|  | Eng |  | Habitatområde |
|  | Overdrev | | |
|  | Hede | | |

Sagsnummer: 326-2013-52486

Emne: Skovvang 1, 4291 Ruds Vedby

Dato: 05-03-2014 Mål: Ikke målfast Initialer: frwe