

**§ 16 b Miljøtilladelse
af husdyrbruget på
Røgenvej 60, 8472 Sporup**



Tilladelsesdato den 1. marts 2022



Favrskov
Kommune

Registreringsblad

Landbrugets navn og beliggenhed	Røgenvej 60 8472 Sporup
Matrikelnummer	3c Lyngby By, Sporup m.fl.
Virksomhedens navn CVR. nummer P-nummer	Sporuplund 27264352
Ejendomsnummer	71000006673
Besætningens CHR-nummer	Kendes endnu ikke
Ejer af ejendommen	Stig Lindegaard Børgesen
Driftsansvarlig	Stig Lindegaard Børgesen
Brugstype	Svinebrug
Skema nummer og versionsnummer	230152 version 1
Kommunens sags ID	GEO-2021-00413
Tilladelses betegnelse	§ 16 b tilladelse over 750 kg NH ₃ -N pr. år
Tilsynsmyndighed	Favrskov Kommune
Sagsbehandler	Lene Højlund
Kvalitetssikret af	Steffen Carton Nielsen
Tilladelsesdato	1. marts 2022

Læsevejledningen

Det vigtigste først!

I de første tre kapitler kan læses selve afgørelsen, dernæst vilkårene som skal overholdes netop for dette husdyrbrug samt de generelle juridiske forhold omkring afgørelsen herunder klagevejledning.

Derefter kommer detaljerne og kommunens vurderinger

I kapitel 4 og de følgende kapitler, er der en teknisk gennemgang af det projekt, der søges om, efterfulgt af kommunens bemærkninger og vurderinger af virkningerne på miljøet.

Til sidst

Som bilag til afgørelsen er ansøgningsmaterialet vedlagt.

Indholdsfortegnelse

1. Afgørelse	4
2. Vilkår for afgørelsen	6
3. Generelle forhold	9
3.1 Meddelelsespligt.....	9
3.2 Tilsyn og retsbeskyttelse.....	9
3.3 Gyldighed	9
3.4 Høring	9
3.5 Klagevejledning	10
3.6 Lovgrundlag, planer og vejledninger	13
4. Anlæggets beliggenhed og planmæssige forhold	14
4.1 Beliggenhed, landskab og afstandskrav	14
5. Husdyrhold, staldanlæg og drift	18
5.1 Husdyrhold og staldindretning.....	18
5.2 Foderoplag	21
5.3 Gyllekøling	21
5.4 Ventilation	23
6. Gødningsproduktion og -håndtering	24
6.1 Gødningstyper	24
6.2 Flydende husdyrgødning	24
7. Forurening og gener fra anlægget	26
7.1 Lugt.....	26
7.2 Fluer og andre skadedyr	27
7.3 Støj fra anlæg og maskiner	28
7.4 Rystelser	28
7.5 Til- og frakørsel	28
7.6 Støv	29
7.7 Lys	29
8. Husdyrbrugets påvirkning af natur og miljø	30
8.1 Ammoniak og natur	30
8.2 Arter med særlige beskyttelseskrav (BILAG IV arter m.m.).....	32
8.3 Konsekvensvurdering	33
9. Bedste tilgængelige teknik (BAT)	34
Bilag 1. Ansøgningsskema 230152, version 1	35

1. Afgørelse

Favrskov Kommune meddeler hermed tilladelse efter § 16 b i husdyrbrugloven til etablering af svinebruget på Røgenvej 60, 8472 Sporup. Ejendommen indgår i bedriften Sporuplund, med CVR-nr. 27264352.

Der er intet dyrehold i nudrift, idet dyreholdet på ejendommen ophørte i 2007. Der søges om at anvende eksisterende bygninger til svinestalde. Bygningerne har tidligere været anvendt til stalde. Der opføres ikke nye bygninger.

Tilladelsen omfatter

Det tillades, at der går slagtesvin på 255 m² produktionsareal i stald "Slagtesvin", og flexgruppe "Slagtesvin og smågrise" på 360 m² produktionsareal i stald "Slagtesvin2". Tilladelsen omfatter desuden en eksisterende gyllebeholder på 960 m³. I stald "Slagtesvin2" vil der blive etableret gyllekøling, effekten af kølingen vil resultere i en gennemsnitlig reduktion i ammoniakemissionen fra stald "Slagtesvin2" på 25,7 %.

Ved produktionsareal forstås det areal i fast placerede husdyranlæg, hvorpå dyrene kan opholde sig og har mulighed for at afsætte gødning. Der er samlet set tale om et produktionsareal på i alt 615 m².

En flexgruppe er en kombination af flere specifikke dyretyper og staldsystemer, som kan vælges hvis man ønsker fleksibilitet i sin tilladelse til at kunne skifte mellem forskellige dyretyper uden at skulle forny sin tilladelse.

Tilladelsen er betinget af at vilkårene i kapitel 2 overholdes.

Da husdyrbrugets samlede ammoniakemission er på over 750 kg NH₃-N, nemlig på 1.081 kg NH₃-N pr. år, skal der fastsættes vilkår om reduktion af ammoniakemissionen ved anvendelse af den bedste tilgængelige teknik (BAT).

Tilladelsen gælder kun det ansøgte. Der må ikke ske ændringer i husdyranlæg, gødnings-opbevaringsanlæg, ensilageopbevaringsanlæg eller lignende, før ændringen er anmeldt og tilladt/godkendt af Favrskov Kommune.

Tilladelsen omfatter udelukkende ejendommens erhvervsdel og forholdet til husdyrbrugloven. Godkendelser/tilladelser i forhold til anden lovgivning skal søges separat. Ejer er selv ansvarlig for at indhente øvrige fornødne godkendelser eller tilladelser. Det kan blandt andet være: byggetilladelse, tilladelse til jorddeponering, tilladelse til spildevandsafledning, tilladelse til afledning af overfladevand, tilladelse til ny vejadgang, nedrivningstilladelse herunder tilladelse til anvendelse af byggeaffald. Bedriften skal til enhver tid leve op til gældende regler i love og bekendtgørelser – også selvom disse regler måtte være skærpende i forhold til denne tilladelse.

Vurdering

Favrskov Kommune vurderer samlet set, at husdyrbruget – med de stillede vilkår – ikke vil medføre væsentlige miljømæssige påvirkninger, og at det kan drives på en måde, som er forenelig med hensynet til omgivelserne.

Husdyrbruget overholder husdyrbruglovens beskyttelsesniveau for lugt, og Favrskov Kommune vurderer, at produktionen kan etableres uden væsentlige gener for naboerne. Produktionen overholder ligeledes husdyrbruglovens beskyttelsesniveau for ammoniak, og vi vurderer, at driften af husdyrbruget ikke vil forringe naturens tilstand i området.

Favrskov Kommune vurderer desuden, at den ansøgte drift af anlægget lever op til bedste tilgængelige teknik (BAT).

Favrskov Kommune
1. marts 2022



Lene Højlund
Agronom

Tilladelsen er gældende fra den 1. marts 2022
Klagefristen er den 29. marts 2022

2. Vilkår for afgørelsen

Nyt byggeri og beplantning

Produktionsareal og gødningsopbevaring

1. De to nye fodersiloer skal placeres som angivet i afsnit 4.1.
2. Der må kun være dyrehold i de nævnte stalde i nedenstående skema. Dyretypen, staldsystemet, produktionsareal og miljøteknologi skal være i overensstemmelse med oversigten i nedenstående skema. Staldenes placering kan ses i afsnit 5.1. Miljøteknologien skal være etableret og i drift inden dyrene indsættes.

Stald	Dyretype	Staldsystem	Bygningsareal (m ²)	Produktionsareal (m ²)	Miljøteknologi
Slagtesvin	Slagtesvin	Delvis spaltegulv, 25-49 % fast gulv	304	255	Ingen
Slagtesvin2	Flexgruppe: Slagtesvin og Smågrise	25-49 % fast gulv	457	360	Gyllekøling

3. Der må kun opbevares flydende husdyrgødning i den nævnte gyllebeholder i nedenstående skema.

Opbevaringsanlæg	Byggeår	Overflade areal (m ²)	Kapacitet (m ³)	Overdækning	Pumpesystem til tømning
Gyllebeholder	1994	220	960	Naturligt flydelag	

Staldteknologi

Gyllekøling

4. Gyllekanalerne i stald "Slagtesvin2" - i alt 310 m² - skal forsynes med køleslanger, der forbindes med en varmepumpe.
5. Varmepumpen skal levere en årlig køleeffekt på mindst 13,9 kW, svarende til en køleydelse på 44,7 W/m².
6. Inden varmepumpen monteres indsendes datablad for den valgte varmepumpe til Favrskov Kommune på e-mail landbrug@favrskov.dk
7. Varmepumpen skal være forsynet med en timetæller til dokumentation af årlig driftstid.

8. Den årlige driftstid skal være mindst 7.500 timer.
9. Gyllekølingsanlægget skal være forsynet med et trykovervågningsystem, en alarm samt en sikkerhedsanordning, der i tilfælde af lækage stopper gyllekølingsanlægget. Gyllekølingsanlægget må ikke kunne genstarte automatisk.
10. Vedligeholdelse af gyllekølingsanlægget skal ske i overensstemmelse med producentens vejledning. Vejledningen skal opbevares på husdyrbruget.
11. Ved udskiftning af varmepumpen, skal dokumentation for køleeffekt på gyllekøleanlæg indsendes til tilsynsmyndigheden før den nye pumpe monteres.

Ventilation

12. Ventilationsafkast og staldventilatorer skal rengøres og justeres efter producentens anvisninger dog mindst en gang om året, for at forebygge lugt- og støjgener.

Foder

13. Korn- og foderspild samt støvdynger ved blandt andet korn- og fodersiloer skal fjernes samme dag som spildet er sket.

Gyllebeholdere og gødningshåndtering

Flydende husdyrgødning

14. Ved tømning af gyllebeholder skal der anvendes gyllevogne med påmonteret pumpe og returløb, således at spild af flydende husdyrgødning undgås.
15. Gyllebeholderen skal udstyres med en påfyldningstragt, hvorigennem gyllen fra biogasanlægget kan fyldes i gyllebeholderen, for at forhindre at flydelaget ødelægges.

Forurening og gener fra husdyrbruget

Støj fra anlæg og maskiner

16. Husdyrbrugets bidrag til støjniveauet må ikke overstige følgende grænseværdier, målt ved nabobeboelser, markarbejdet er ikke omfattet:

	Tidsinterval	Grænseværdi	Midlingstid
Mandag – fredag	Kl. 07.00-18.00	55 dB(A)	ref. tid 8 timer
Lørdage	Kl. 07.00-14.00	55 dB(A)	ref. tid 7 timer
Lørdage	Kl. 14.00-18.00	45 dB(A)	ref. tid 4 timer

Søn- og helligdage	Kl. 07.00-18.00	45 dB(A)	ref. tid 8 timer
Aften	Kl. 18.00-22.00	45 dB(A)	ref. tid 1 time
Nat	Kl. 22.00-07.00	40 dB(A)	ref. tid ½ time

Støjens maksimalværdi må om natten ikke overstige ovenstående grænseværdi med mere end 15 dB(A) ved alle beboelser. Støjbelastningen er det ækvivalente, korrigerede støjniveau i dB(A) målt eller beregnet i punkter 1,5 m over terræn. Referencetiden er det mest støjbelastede tidsrum i perioden.

Såfremt tilsynsmyndigheden skønner, at eventuelle klager vedrørende støj er velbegrundede, skal ejendommen for egen regning eftervise, at de stillede støjkrav er overholdt.

Fluer

17. På husdyrbruget skal der foretages effektiv fluebekæmpelse i overensstemmelse med de af Aarhus Universitet, Institut for Agroøkologi, fastsatte retningslinjer herom. Retningslinjerne findes på hjemmesiden:
https://agro.au.dk/fileadmin/DJF/Agro/Projekter/Vejledning_om_skadedyr/Retningslinier-for-fluebekaempelse.pdf

Lys

18. Det skal sikres at udendørs belysning ikke har fjernvirkning.

Egenkontrol og tilsyn

19. Et eksemplar af godkendelsen skal til en hver tid være tilgængeligt på landbruget. Driftspersonalet skal være orienteret om godkendelsens indhold og vilkår.
20. Dokumentation i tilknytning til egenkontrollen skal opbevares på husdyrbruget i mindst fem år og forevises på tilsynsmyndighedens forlangende.

Gyllekøling

21. Der skal indgås en skriftlig aftale med en godkendt montør med VPO-certifikat eller tilsvarende certificering om kontrol og service af gyllekølingsanlægget mindst én gang årligt. Den årlige kontrol skal som minimum bestå af følgende:
 - afprøvning og funktionssikring af trykovervågningssystemet, alarmer, sikkerhedsanordningen,
 - kontrol af kølekredsens ydelse, aflæsning og registrering af driftstimer.
22. Enhver form for driftsstop skal noteres i logbog med angivelse af årsag og varighed. Tilsynsmyndigheden skal underrettes ved driftsstop, der har en varighed på mere end to uger.

3. Generelle forhold

3.1 Meddelelesespligt

Hvis produktionsarealet udvides eller der foretages andre ændringer i anlæggets udformning, end det som fremgår af denne tilladelse, skal ejer eller driftsherre ansøge kommunen. Kommunen skal herefter vurdere om de ønskede ændringer udløser krav om tillæg til tilladelsen efter husdyrbruglovens § 16 b stk. 2.

3.2 Tilsyn og retsbeskyttelse

Med denne tilladelse følger der 8 års retsbeskyttelse på de vilkår, der er nævnt i afgørelsen frem til den 1. marts 2030. Egenkontrolvilkår er undtaget fra denne beskyttelse.

Favrskov Kommune har som tilsynsmyndighed ret til på ethvert tidspunkt at kontrollere, at vilkårene for afgørelsen overholdes.

3.3 Gyldighed

Tilladelsen bortfalder, såfremt den ikke er udnyttet inden 6 år efter at afgørelsen er meddelt.

Hvis tilladelsen er udnyttet, og efterfølgende ikke har været helt eller delvis udnyttet, i 3 på hinanden følgende år, så bortfalder den del, der ikke har været udnyttet i de seneste 3 år.

3.4 Høring

Høring af udkast til afgørelse

Udkast til tilladelsen blev den 9. februar 2022 sendt i høring hos naboer og skønnede parter i sagen jævnfør forvaltningslovens § 19. Udkastet blev sendt til ansøger og en række organisationer og private personer, samt personer og organisationer, der har anmodet herom.

Der var en frist på 2 uger. Det vil sige at der frem til den 23. februar 2022 var mulighed for at komme med bemærkninger til udkastet.

Der indkom bemærkninger fra Danmarks Naturfredningsforening, Favrskov afdeling (DN-Favrskov).

1. DN-Favrskov har bemærket, at det ikke fremgår af vilkårene om gyllebeholderen skal have et eftersyn inden den, tages i brug. Gyllebeholderen blev taget ud af drift i 2017.

Favrskov Kommune bemærker dertil, at den generelle regulering i beholderkontrolbekendtgørelsen vurderes at være tilstrækkelig regulering med hensyn til at der skal foretages beholderkontrol inden gyllebeholderen, tages i brug. Ansøger er desuden blevet oplyst om denne regel.

2. DN-Favrskov nævner, at der etableres gyllekøling i Stald 2 og at det er angivet at dette reducerer ammoniakemissionen med 30 %. DN-Favrskov påpeger, at det ser ud til at ammoniakemissionen fra Stald 2 reduceres med 25,7%. DN-Favrskov mener desuden, at det bør fremgå af miljøtilladelsen hvor stor en andel af den samlede ammoniakemission fra staldanlægget, der reduceres ved etablering af gyllekøling i Stald 2.

Favrskov Kommune takker for den opmærksomme læsning af udkast til miljøtilladelse. Det er korrekt, at der ved etablering af gyllekøling i gennemsnit reduceres 25,7% af ammoniakemissionen fra stald Slagtesvin 2. Dette skyldes, at gyllekølingsanlægget ikke skal være i drift hele tiden, idet det er oplyst til at være i drift 7500 timer om året. Dette er blevet præciseret i teksten i den endelige miljøtilladelse.

Favrskov Kommune mener ikke det er relevant at lave en udregning for hvor stor en andel af den samlede ammoniakemission fra staldanlægget, der reduceres ved gyllekøling.

3. DN-Favrskov efterlyser, at totaldepositionen fra husdyrbrugene Røgenvej 60 og Sporuplundsvej 75 indgår ved beregning af ammoniakdeposition på skovmosen og på en § 3 beskyttet eng, samt ved vurderingen af om områderne kan tåle en merdeposition.

Favrskov Kommune bemærker dertil, at ved beregning og vurdering følges reglerne i husdyrbrugloven, husdyrgodkendelsesbekendtgørelsen og Miljøstyrelsens vejledning dertil. Det betyder bl.a. at der ved beregning og vurdering i forhold til kategori 2-natur, kategori 3-natur og § 3 beskyttet natur ikke indgår en kumulationsmodel, ligesom der gør ved kategori 1-natur.

4. DN-Favrskov efterlyser også, at baggrundsbelastningen justeres med en mere up-to date beregning, hvor de nyeste tal fra 2020, gerne også fra 2021 benyttes.

Favrskov Kommune oplyser dertil, at der er blevet anvendt de nyeste tal for baggrundsbelastning, som vi har haft adgang til.

5. DN-Favrskov efterlyser yderligere tiltag til reduktion af ammoniakemission fra staldanlægget.

Favrskov Kommune bemærker dertil, at kommunen har vurderet at beskyttelsesniveauet for ammoniak er overholdt, samt at ansøger selv kan vælge hvilke virkemidler, der skal anvendes for at overholde kravene.

Offentliggørelse af afgørelsen

Tilladelsen bekendtgøres ved annoncering på Favrskov Kommunes hjemmeside og på Miljøstyrelsens hjemmeside Digital MiljøAdministration (DMA) den 1. marts 2022.

3.5 Klagevejledning

Klageberettigede er ansøger, de klageberettigede organisationer, samt enhver, der har væsentlig og individuel interesse i sagens udfald, jævnfør husdyrbruglovens §§ 84, 85, 86 og 87.

Hvis du ønsker at klage over kommunens afgørelse, kan du klage til Miljø- og Fødevarerklagenævnet. Klagen skal indgives senest den 29. marts 2022.

Du klager via klageportalen, som du finder via www.naevneneshus.dk, www.borger.dk eller www.virk.dk. Du logger på Klageportalen med NEM-ID. En klage er indgivet, når den er tilgængelig for Favrskov Kommune via Klageportalen. Når du klager, skal du betale et gebyr på 900,- kr. for borgere og 1.800,- kr. for virksomheder, organisationer og offentlige myndigheder.

I Klageportalen sendes din klage automatisk først til Favrskov Kommune. Hvis Favrskov Kommune fastholder afgørelsen, sender Favrskov Kommune klagen videre til behandling i nævnet via Klageportalen. Du får besked om videresendelsen.

Miljø- og Fødevarerklagenævnet afviser din klage, hvis du sender den uden om Klageportalen, medmindre du forinden er blevet fritaget for brug af Klageportalen. Hvis du ønsker at blive fritaget for at bruge Klageportalen, skal du sende en begrundet anmodning til Favrskov Kommune. Favrskov Kommune videresender herefter din anmodning til nævnet, som træffer afgørelse om, hvorvidt du kan fritages. Se betingelserne for at blive fritaget på www.naevneneshus.dk.

Såfremt afgørelsen påklages, vil dette blive meddelt ansøger.

Denne afgørelse kan endvidere indbringes for domstolene (søgsmål), jævnfør husdyrbruglovens § 90. En eventuel sag skal være anlagt inden 6 måneder efter annoncering, det vil sige senest 1. september 2022.

Følgende er inden meddelelse af tilladelsen tilsendt udkast til afgørelse til kommentering samt efterfølgende meddelt om tilladelsen:

Klageberettigede i henhold til husdyrbruglovens § 84:

- Styrelsen for Patientsikkerhed, Tilsyn og Rådgivning Nord, e-mail: TRnord@stps.dk
- Moesgård Museum, Moesgård Alle, 8270 Højbjerg, e-mail: ark@moesgaardmuseum.dk
- **Enhver med væsentlig individuel interesse:**
- **Ansøger:** Stig Lindegaard Børgesen, Sporuplundsvej 75, 8472 Sporup

Naboer, inden for konsekvensområdet for det ansøgte dyrehold på ejendommen, samt naboer der matrikulært grænser op til matriklen hvorpå anlægget er beliggende.

Ejere og beboere på:

- Røgenvej 40, 8472 Sporup
- Røgenvej 75, 8472 Sporup
- Lyngbyvej 45, 8472 Sporup

Klageberettigede i henhold til husdyrbruglovens § 85:

- Danmarks Fiskeriforening, H.C. Andersens Boulevard 37, 1553 København V, e-mail: mail@dkfisk.dk
- Ferskvandsfiskeriforeningen, Vormstrupvej 2, 7540 Haderup, e-mail: nb@ferskvandsfiskeriforeningen.dk
- Arbejderbevægelsens Erhvervsråd, Reventlowsgade 14,1, 1651 København V, e-mail: ae@ae.dk
- Forbrugerrådet, Fiolstræde 17, postbox 2188, 1017 København K, e-mail: fbr@fbr.dk

Klageberettigede i henhold til husdyrbruglovens § 86 – lokale foreninger:

- Danmarks Naturfredningsforening, Lokalafdeling Favrskov, Solsortevej 2, 8320 Hinnerup, e-mail: dnfavrskov-sager@dn.dk
- Dansk Ornitologisk Forening, Lokalafdeling Favrskov, e-mail: favrskov@dof.dk
- Friluftsrådet, lokalafdeling, Kredsformand Eske Thøgersen, Randers, e-mail: cestjylland@friluftsraadet.dk

Klageberettigede i henhold til husdyrbruglovens § 87 – landsdækkende foreninger:

- Det Økologiske Råd, Blegdamsvej 4B, 2200 København N, e-mail: husdyr@ecocouncil.dk
- Danmarks Naturfredningsforening, Masnedøgade 20, 2100 København Ø, e-mail: dnfavrskov-sager@dn.dk
- Danmarks Sportsfiskerforbund, Skyttevej 4, 7182 Bredsten, e-mail: post@sportsfiskerforbundet.dk
- Dansk Ornitologisk Forening, Vesterbrogade 140, 1620 København V, e-mail: natur@dof.dk

3.6 Lovgrundlag, planer og vejledninger

- Lovbekendtgørelse nr. 520 af 1. maj 2019 om husdyrbrug og anvendelse af gødning m.v. (husdyrbrugloven)
- Bekendtgørelse nr. 2225 af 27. november 2021 om godkendelse og tilladelse m.v. af husdyrbrug (husdyrgodkendelsesbekendtgørelsen)
- Bekendtgørelse nr. 2243 af 29. november 2021 om miljøregulering af dyrehold og om opbevaring og anvendelse af gødning (husdyrgødningsbekendtgørelsen)
- Bekendtgørelse nr. 1551 af 2. juli 2021 om anvendelse af gødning (Gødningsanvendelsesbekendtgørelsen)
- Bekendtgørelse nr. 1401 af 26. november 2018 om påfyldning og vask m.v. af sprøjter til udbringning af plantebeskyttelsesmidler (vaskepladsbekendtgørelsen)
- Bekendtgørelse nr. 1001 af 27. juni 2018 om anvendelse af affald til jordbrugsformål (slambekendtgørelsen)
- Bekendtgørelse nr. 558 af 1. juni 2011 om opbevaring m.m. af døde produktionsdyr
- Lovbekendtgørelse nr. 240 af 13. marts 2019 om naturbeskyttelse med senere ændringer (naturbeskyttelsesloven)
- Lovbekendtgørelse nr. 1218 af 25. november 2019 om miljøbeskyttelse med senere ændringer (miljøbeskyttelsesloven)
- Bekendtgørelsen om udpegning og administration af internationale naturbeskyttelsesområder samt beskyttelse af visse arter nr. 1595 af 6. december 2018 med senere ændringer (habitatbekendtgørelsen)
- Bekendtgørelse af lov nr. 119 af 26. januar 2017 om miljømål m.v. for internationale naturbeskyttelsesområder (miljømålsloven)
- Bekendtgørelse nr. 1257 af 27. november 2019 om indretning, etablering og drift af olietanke, rørsystemer og pipelines (olietanksbekendtgørelsen)
- Bekendtgørelse nr. 2292 af 30. december 2020 om spildevandstilladelser m.v. (spildevandsbekendtgørelsen)
- Lovbekendtgørelse nr. 282 af 27. marts 2017 om forurenede jord med senere ændringer (jordforureningsloven)
- Bekendtgørelse nr. 1519 af 29. juni 2021 om brugerbetaling for godkendelse m.v. og tilsyn efter lov om miljøbeskyttelse og lov om husdyrbrug og anvendelse af gødning m.v. (Brugerbetalingsbekendtgørelsen)
- Vejledning til vaskepladsbekendtgørelsen. Bekendtgørelse om påfyldning og vask af sprøjter til udbringning af bekæmpelsesmidler. Vejledning fra Miljøstyrelsen Nr. 31 2019
- Ekstern støj fra virksomheder, Miljøstyrelsens Vejledning nr. 5 fra november 1984
- Miljøstyrelsens Teknologiliste (<http://mst.dk/erhverv/landbrug/miljoeteknologi-og-bat/teknologilisten/>)
- Kommuneplan 2021-32 for Favrskov Kommune
- Miljøstyrelsens Husdyrvejledning (<http://husdyrvejledning.mst.dk/>)

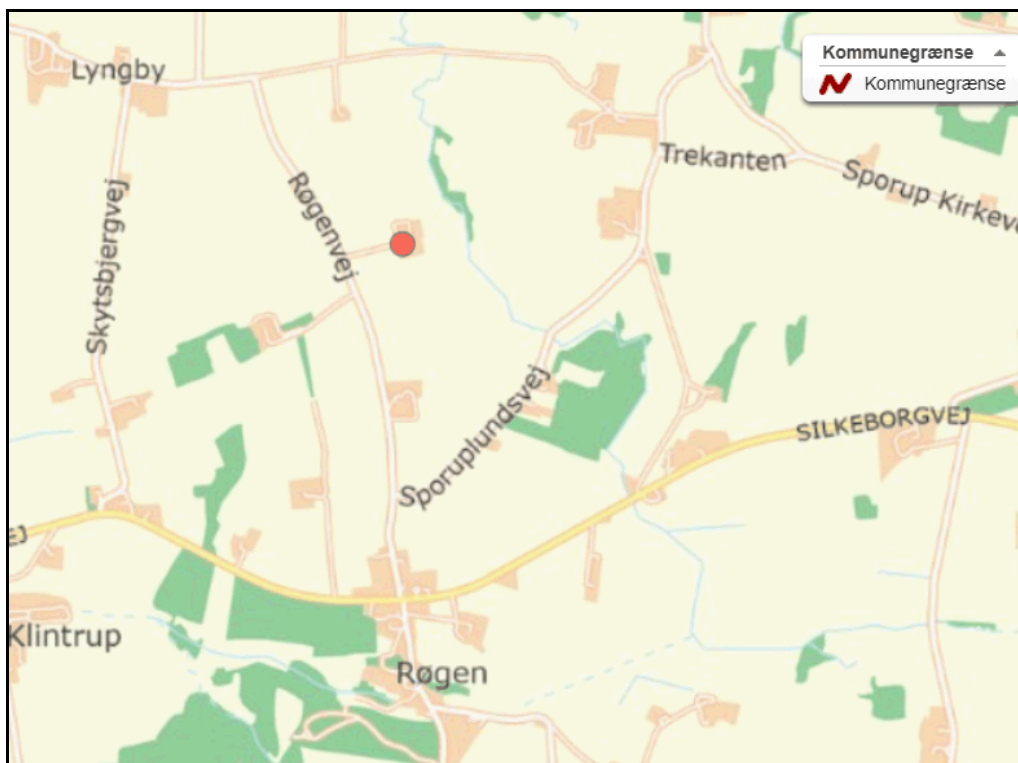
4. Anlæggets beliggenhed og planmæssige forhold

4.1 Beliggenhed, landskab og afstandskrav

Miljøteknisk redegørelse

Beliggenhed

Anlægget ligger 1 km nord for Røgen.



Staldanlæggets placering er ved rød prik.

Landskab og udpegninger

Anlægget ligger i et område, der i Kommuneplan 2021-32 er udpeget som særligt værdifuldt landbrugsområde og en del af området er udpeget som område til store husdyrbrug.

Anlægget ligger udenfor fredninger, klitfredningslinje, strand-, sø-, å- og fortidsmindebeskyttelseslinjer, skov- og kirkebyggelinjer, fredede fortidsminder og beskyttede sten- og jorddiger.

Anlægget

Anlægget består af to eksisterende staldbygninger på ca. 700 m². Derudover er der en eksisterende gyllebeholder, et maskinhus og en lade. Staldbygningerne har ikke været anvendt i flere år.

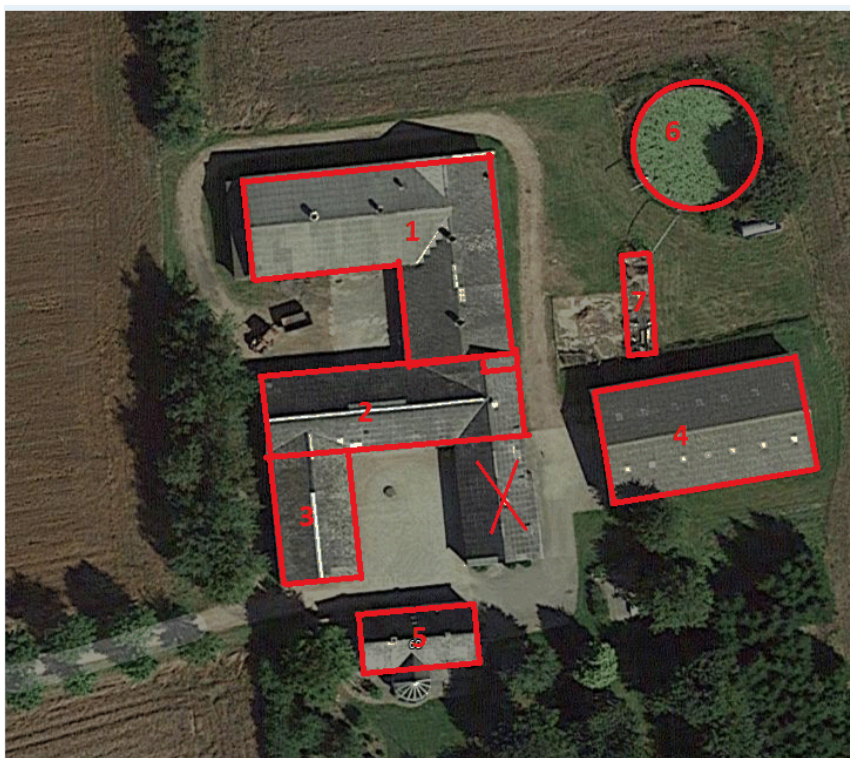
Der søges om at anvende de eksisterende staldbygninger til svineproduktion. Der opføres ikke nye bygninger.

Gyllebeholder

Den eksisterende gyllebeholder er 960 m³ med et overfladeareal på 220 m². Gyllebeholderen er placeret øst for de eksisterende staldbygninger og nord for maskinhuset. Gyllebeholderen har ikke fast overdækning. Der bygges ikke en ny gyllebeholder i forbindelse med godkendelsen. Gyllebeholderen blev taget ud af brug i 2017. Der skal derfor indsendes en beholderkontrol til kommunen inden beholderen kan tages i brug.

Der er 105 meter fra gyllebeholderen til nærmeste vandløb og gyllebeholderen ligger ikke i et risikoområde, der er dermed ikke krav om alarm, barrierer eller vold.

Anlæggets placering fremgår af situationsplanen nedenfor og placering af nye fodersiloer på billede nedenunder situationsplanen.



- 1: Slagtesvineproduktion
- 2: Tomt laderum
- 3: Garage tilhørende beboelse
- 4: Maskinhus
- 5: Privat beboelse
- 6: Gyllebeholder
- 7: Forbeholder

Situationsplan for husdyrbruget Røgeven 60.



Placering af 2 nye siloer er vist med rød.

Afstandskrav

Tabel 1. Afstandskrav efter husdyrbruglovens § 6

	Krav i meter	Afstand i meter til stald med godkendelsespligtig ændring
Eksisterende eller ifølge kommuneplanens rammedel fremtidigt byzone eller sommerhusområde	50	3.000 (Hammel)
Område i landzone, der i lokalplan er udlagt til boligformål, blandet bolig og erhvervsformål eller til offentlige formål med henblik på beboelse, institutioner, rekreative formål og lign	50	2.000 (Farre)
Nabobeboelse	50	290 (Røgenvej 75)

Table 2. Distance requirements according to the Animal Husbandry Act § 8

	Requirement in meters	Distance in meters to stable with approval-required change
Ikke-almene vandforsyningsanlæg	25	935 (DGU nr. 78.971)
Almene vandforsyningsanlæg	50	2.200 (Farre By vandværk)
Vandløb/dræn/sø	15	105
Offentlig og privat fællesvej	15	195
Levnedsmiddelvirksomhed	25	Over 1.000
Beboelse på samme ejendom	15	34
Nabo-skel	30	120

Kommunens bemærkninger og vurdering

Der bliver ikke opført nye bygninger eller gyllebeholdere i forbindelse med tilladelsen. Der etableres to mindre fodersiloer. Det ansøgte vil derfor ikke påvirke landskabet.

Afstandskravene i husdyrbruglovens §§ 6 og 8 gælder ved etablering, udvidelse eller ændring af husdyranlæg og gødnings- og ensilageopbevaringsanlæg på husdyrbrug, der medfører forøget forurening. Det ansøgte medfører forøget forurening. Det er Favrskov Kommunes vurdering, at det ansøgte overholder afstandskravene i husdyrbruglovens §§ 6 og 8.

Der stilles vilkår om placering af de to nye fodersiloer.

5. Husdyrhold, staldanlæg og drift

5.1 Husdyrhold og staldindretning

Miljøteknisk redegørelse

Produktionens størrelse

Der er ikke et tilladt dyrehold i nudrift, idet dyreholdet på ejendommen ophørte i 2007.

Der søges om at anvende eksisterende bygninger til svinestalde. Bygningerne har tidligere været anvendt til stalde. Der opføres ikke nye bygninger. Der søges om produktionsareal på 255 m² til slagtesvin og 360 m² til flexgruppe "Slagtesvin og Smågrise". En flexgruppe er en kombination af flere specifikke dyretyper og staldsystemer, som kan vælges hvis man ønsker fleksibilitet i sin tilladelse til at kunne skifte mellem forskellige dyretyper uden at skulle forny sin tilladelse. Dermed kan der fremadrettet enten være smågrise eller slagtesvin i Stald "Slagtesvin2" eller en blanding af de to. Staldsystemerne fremgår af tabel 3 nedenfor.

Ved produktionsareal forstås det areal i fast placerede husdyranlæg, hvorpå dyrene kan opholde sig og har mulighed for at afsætte gødning. Der er samlet set tale om et produktionsareal på i alt 615 m².

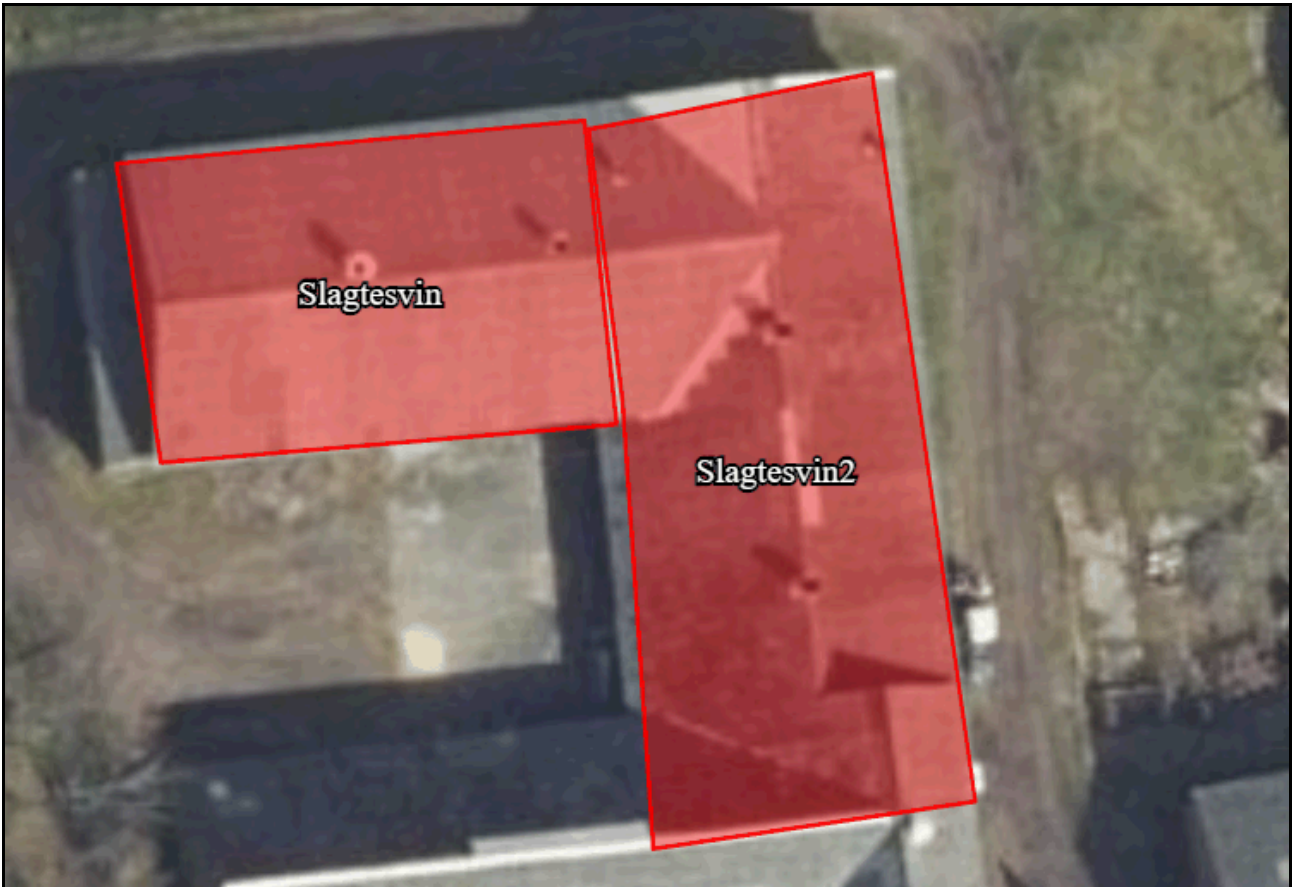
Staldindretning

Stald "Slagtesvin" er indrettet med 16 stier. Stald "Slagtesvin2" indrettes med en storsti. Staldindretningen kan ses på nedenstående plantegning. Stald "Slagtesvin" er klar til drift med kun mindre opdateringer på foder og ventilationsinstallationer. Stald "Slagtesvin2" vil dele af gulvkonstruktionen undergå forandring, således det stemmer overens med planlagt stiindretning og lovgivningsmæssige krav hertil.

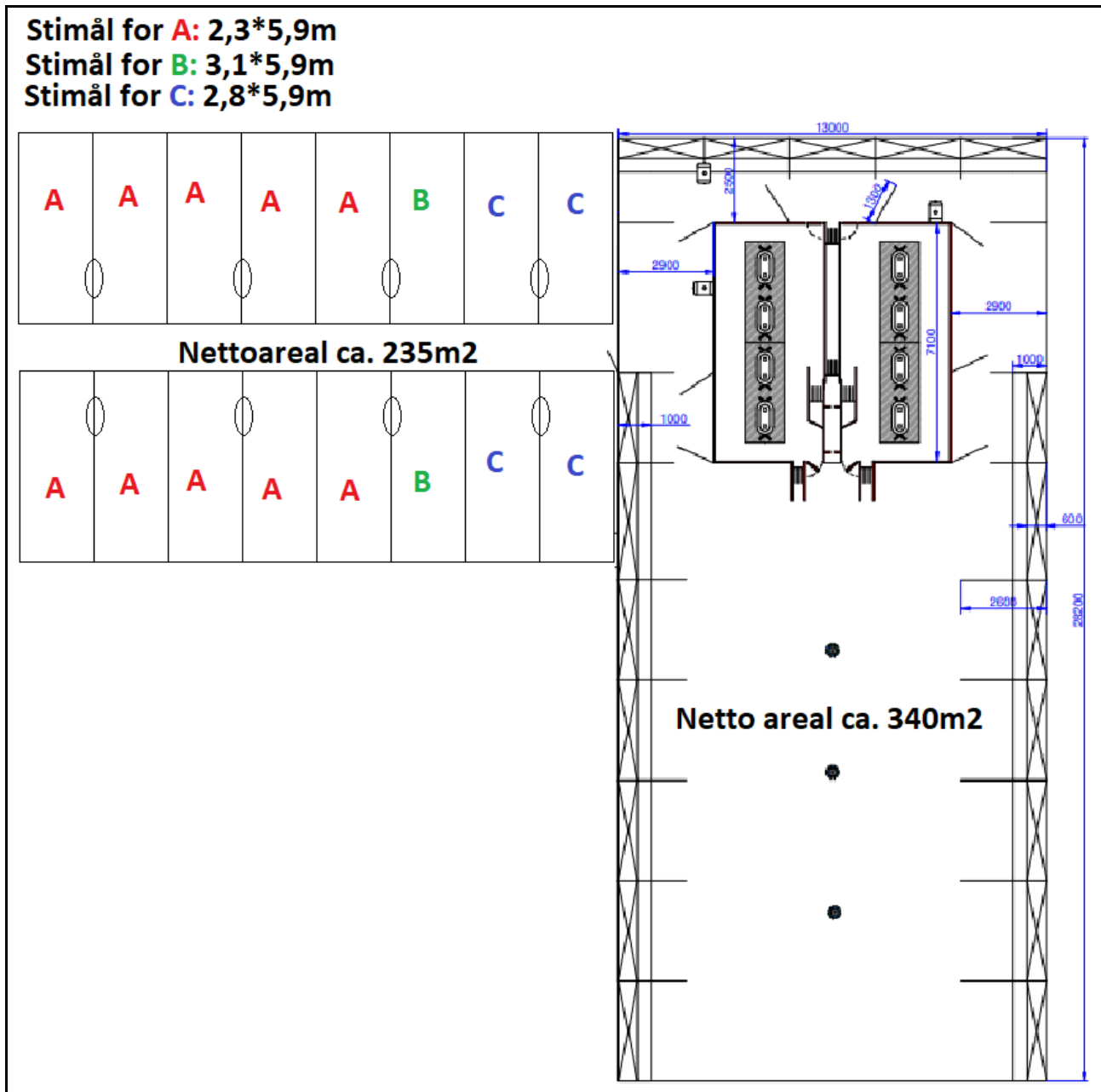
I nedenstående tabel er for hver stald vist størrelsen af produktionsareal, hvilket staldsystem der må være, hvilke dyr der må opstaldes og hvilken miljøteknologi der skal være.

Tabel 3 Oversigt over stalde i ansøgt drift

Stald	Dyretype	Staldsystem	Bygningsareal (m ²)	Produktionsareal (m ²)	Miljøteknologi
Slagtesvin	Slagtesvin	Delvis spaltegulv, 25-49 % fast gulv	304	255	Ingen
Slagtesvin2	Flexgruppe: Slagtesvin og Smågrise	25-49 % fast gulv	457	360	Gyllekøling



Situationsplan hvor placering af staldene er vist.



Plantegning, der viser indretning af stalde.

Kommunens bemærkninger og vurdering

Med henblik på overholdelse af forudsætningerne for beregningerne af BAT, ammoniakemission og lugtemission, er der stillet vilkår om, hvilke staldsystemer, hvilke dyretyper og hvor store produktionsarealer, der skal være i de forskellige stalde. Desuden stilles der vilkår til hvilken miljøteknologi, der skal være i stald "Slagtesvin2".

Der stilles ikke vilkår om, hvor mange dyr der må opstaldes, jævnfør lovændringen pr. 1. august 2017, men Favrskov Kommune gør opmærksom på, at dyrevelfærdsreglerne for opstaldning altid skal overholdes.

5.2 Foderoplag

Miljøteknisk redegørelse

Foderopbevaring vil ske ved glasfibersiloer, hvori der indblæses færdigfoder fra grovvarerhandel.



Placering af 2 nye siloer er vist med rød.

Kommunens bemærkninger og vurdering

Favrskov Kommune vurderer, at foder opbevares på en velegnet måde på ejendommen, dog stilles vilkår om, at eventuelt spild ved fodersiloen skal fjernes samme dag som spildet forekommer. Vilkåret stilles for at forebygge risiko for tilhold af rotter samt for at forebygge udvaskning af næringsstoffer fra det spildte foder til jord og grundvand.

5.3 Gyllekøling

Miljøteknisk redegørelse

Ved gyllekøling reduceres ammoniakemissionen ved at temperaturen i gyllen sænkes, ved lavere temperaturer nedsættes de kemiske processer, derved nedsættes processen hvor ammonium omdannes til ammoniak i gyllen.

Ansøger har oplyst, at der skal være gyllekøling i Stald "Slagtesvin2", idet der skal lægges køleslanger i 310 m² gyllekummer. Der anvendes rørudslusning i stalden.

Tabel 4. Staldoversigt med gyllekøling

Stald	Dyretype	Staldsystem	Gylleoverflade
Slagtesvin2	Flexgruppe: Slagtesvin og Smågrise	25-49 % fast gulv	310 m ²

Ammoniakreducerende effekt

Ansøger har valgt at gyllekølingen skal have en ammoniakreducerende effekt på 30 % og en årlig driftstid på 7.500 timer. Da driftstiden er oplyst til at være 7.500 timer ud af de 8.760 timer, der er muligt, giver det en årlig gennemsnitlig reduktion af ammoniak i Slagtesvin 2 på 25,7%. Dette beregnes ved $30\% \times 7.500 \text{ timer} / 8760 \text{ timer} = 25,7\%$. Med en gylleoverflade på 310 m² og gyllekanaler med en dybde på ca. 40 cm giver det en samlet årlig køleydelse på 103.915 kWh. Det er oplyst at varmen anvendes til opvarmning af stuehuset samt opvarmning i staldene.

Beregningen af krav til den samlede årlige køleydelse er foretaget ud fra anvisningerne i Miljøstyrelsens Teknologiliste.

Ansøger har oplyst, at der endnu ikke er taget stilling til præcis hvilken pumpe, der skal anvendes til gyllekøling. Dermed kendes den præcise køleeffekt endnu ikke. Ansøger har af flere producenter fået oplyst, at på grund af de forsyningsproblemer, der er for tiden, er leveringstiden for pumper ukendt.

Tabel 5. Forudsætninger og beregninger for gyllekøling

Forudsætninger	Bidrag stalde med rørudslusning til den årlige køleydelse:
Formel	Reduktion (%) = $0,85x - 0,004x^2$, (x = gennemsnitlig specifikke køleeffekt i W/m ²)
Ammoniakreduktion (%)	30 %
Gennemsnitlig specifikke køleeffekt, (W/m ²)	44,69 W/m ²
Gyllekummers overflade, (m ²)	310 m ²
Pumpens køleeffekt, (kW) (Specifikke køleydelse) * (gylleoverflade)	$44,69 \text{ W/m}^2 \times 310 \text{ m}^2 = 13,86 \text{ kW}$
Årlig køleydelse, (kWh) (Pumpens køleeffekt) * (årlig driftstid)	$13,86 \text{ kW} \times 7.500 \text{ timer} = 103.915 \text{ kWh}$
Samlet årlig køleydelse, (kWh)	103.915 kWh

Kommunens bemærkninger og vurdering

En del af overskudsvarmen fra gyllekølingsanlægget skal anvendes til opvarmning af stuehuset. Der kan være tale om en biaktivitet, der kræver en særskilt tilladelse eller miljøgodkendelse efter miljøbeskyttelsesloven. Favrskov Kommune vurderer, at der ikke kræves en miljøgodkendelse efter miljøbeskyttelsesloven, idet der er tale om et anlæg med en samlet termisk effekt på under 1 megawatt. Favrskov Kommune vurderer også, at med de stillede vilkår i denne husdyrtilladelse vil gyllekølingsanlægget ikke udgøre en fare for forurening af grundvand, jord og undergrund. Gyllekølingsanlægget kræver derfor ikke en særskilt tilladelse efter miljøbeskyttelsesloven.

For at kunne kontrollere at den årlige køleydelse opnås er der stillet vilkår om hvilken effekt varmepumpen som minimum skal have og at anlægget skal være forsynet med en timetæller, der registrerer pumpens driftstid.

Der stilles endvidere krav om at anlægget skal vedligeholdes jævnlige og forsynes med et overvågnings- og alarmsystem.

På grund af den nuværende situation med generelle forsyningsproblemer stilles der ikke vilkår om anvendelse af en bestemt pumpe til gyllekølingsanlægget. Der stilles i stedet vilkår om, at der inden varmepumpen monteres, skal indsendes oplysninger til kommunen om hvilken pumpe, der vælges.

5.4 Ventilation

Miljøteknisk redegørelse

Traditionel undertryksventilation med mekanisk ventilation, og vægventiler. Frekvensomformer anvendes til minimering af energiforbrug.

Kommunens bemærkninger og vurdering

Ventilationsanlægget kan give anledning til lugt og støjgener. Der er derfor stillet vilkår til rengøring og vedligeholdelse af ventilationsanlægget.

6. Gødningsproduktion og -håndtering

6.1 Gødningstyper

Miljøteknisk redegørelse

På ejendommen opbevares der afgasset gylle.

På ejendommen produceres kun flydende husdyrgødning. Gyllen ledes til forbeholder, der er i tilknytning til eksisterende møddingsplads. Herfra afhentes gyllen ugentligt til afgasning ved Thorsø Biogas. Afgasset gylle returneres til eksisterende gyllebeholder.

Gylleudslusning vil ske hyppigt, minimum 1 gang ugentligt, hvor gyllen ledes til forbeholder tilknyttet eksisterende møddingsplads. Herfra afhentes gyllen ugentligt til afgasning ved Thorsø biogas. Afgasset gylle returneres til eksisterende gyllebeholder.

6.2 Flydende husdyrgødning

Miljøteknisk redegørelse

Tabel 6. Gyllebeholderoversigt

Opbevaringsanlæg	Byggeår	Overflade areal (m ²)	Kapacitet (m ³)	Overdækning	Pumpesystem til tømning
Gyllebeholder	1994	220	960	Naturligt flydelag	Gyllevogn/lastbil med pumpe
Fortanke, 2 stk.	1983	-	120		Gyllevogn/lastbil med pumpe

Påfyldning af gyllevogn

Al omlastning af gylle sker med gyllevogn/lastbil med fastmonteret kran, hvor pumpen sidder på gyllevoggen/lastbilen, og der sker en automatisk tømning af pumperøret. Omlastning sker altid under opsyn.

Kommunens bemærkninger og vurdering

Favrskov Kommune vurderer, at opbevaringen af husdyrgødning sker efter gældende regler.

Med henblik på overholdelse af forudsætningerne for beregningerne af ammoniakemission er der stillet vilkår om, hvilken gyllebeholder der må anvendes til opbevaring af flydende husdyrgødning, herunder afgasset gylle.

Kommunen stiller desuden vilkår om, at ved tømning af gyllebeholder og fortanke skal der anvendes gyllevogne eller lastvogne med påmonteret pumpe og returløb, således at spild af flydende husdyrgødning undgås.

Hvis der i forbindelse med tilsyn konstateres at der sker væsentligt spild i forbindelse med tømning og påfyldning af gyllebeholder, kan kommunen meddele påbud om etablering af læsseplads.

Afgasset gylle

Gylle vil fremover blive leveret til biogasanlæg, som efterfølgende returnerer den afgassede gylle til ejendommens gyllebeholder. Favrskov Kommune vurderer, at for at minimere risikoen for at det naturlige flydelag ødelægges ved påfyldning, skal der stilles vilkår om, at der i gyllebeholderen skal etableres påfyldningstragt, hvorigennem biogasanlæggets vogne kan aflevere den afgassede gylle.

7. Forurening og gener fra anlægget

7.1 Lugt

Miljøteknisk redegørelse

Miljøstyrelsens ansøgningssystem har beregnet hvilke afstande, der mindst skal være fra staldene til forskellige beboelsestyper, se tabellen nedenfor.

Byzone

Nærmeste byzone/sommerhusområde er Hammel, som ligger nordøst for anlægget. Den beregnede gennemsnitsafstand fra anlæggets lugtcentrum er 3.003 meter. Lugtgeneafstanden er overholdt idet geneafstanden er beregnet til 293 meter.

Samlet bebyggelse/lokalplanlagt

Nærmeste bolig i samlet bebyggelse uden landbrugspligt ligger på Røgenvej 13 syd for anlægget. Den beregnede gennemsnitsafstand fra anlæggets lugtcentrum er 1.029 meter. Lugtgeneafstanden er overholdt idet geneafstanden er beregnet til 165 meter.

Enkelt bolig

Nærmeste enkelt bolig uden landbrugspligt er Sporuplundsvej 30, som ligger syd for anlægget. Den beregnede gennemsnitsafstand fra anlæggets lugtcentrum er 711 meter. Lugtgeneafstanden er overholdt idet geneafstanden er beregnet til 93 meter.

Kumulation

Hvis der er andre husdyrbrug, som medfører lugtgener til det samme punkt i byzone, samlet bebyggelse eller hos nabo, skærpes kravene til geneafstanden i forbindelse med ansøgningen. Der er ikke andre ejendomme med over 750 kg NH₃-N pr. år indenfor 300 meter i forhold til byzone, samlet bebyggelse eller indenfor 100 meter i forhold til enkelt bolig.

Konsekvensområde

Konsekvensområdet for ejendommens lugtafgivelse er beregnet til 367 meter. Konsekvensområdet vil sige det område, hvor lugten fra ejendommen kan konstateres – uden at det af den grund vurderes at være til gene for omkringboende.

Udbringning af husdyrgødning

Der vil forekomme lugt i forbindelse med udbringning af husdyrgødning. Udbringningen vil være begrænset til få dage om året og reguleres via de generelle bestemmelser i husdyrgødningsbekendtgørelsen.

Table 7. Overview of air quality calculations

Områdetype	Andre ejendomme med en ammoniakemission over 750 kg NH ₃ -N	Geneafstanden: Lovens minimum afstand i meter	Beregnet gennemsnitsafstand fra anlæggets lugtcentrum i meter	Genekriterie overholdt
Eksisterende eller, ifølge kommuneplanens rammedel, fremtidigt byzone- eller sommerhusområde	0	293	3.003	Ja
Samlet bebyggelse i landzone eller område i landzone, der i lokalplan er udlagt til boligformål, blandet bolig og erhverv eller til offentlige formål med henblik på beboelse, institutioner, rekreative formål og lignende.	0	165	1.029	Ja
Enkelt bolig uden landbrugspligt	0	93	711	Ja

Kommunens bemærkninger og vurdering

Baggrunden for lugtberegningerne er, at der er et maksimalt produktionsareal på ejendommen, og at der indsættes den dyretype, i det staldsystem, som der er angivet i afsnit 5.1. Der er derfor stillet vilkår om, hvor dyrene må gå, hvilke dyr der må indsættes, hvad staldsystemet skal være og hvad størrelsen af produktionsarealet maksimalt må være.

Lugtberegningerne viser, at lovens maksimalt tilladte lugtgeneafstande er overholdt.

7.2 Fluer og andre skadedyr

Miljøteknisk redegørelse

Der anvendes rovfluer til biologisk bekæmpelse af fluer.

Rottebekæmpelse er inkluderet i management – renholdelse, suppleret med kommunal rottebekæmpelse.

Kommunens bemærkninger og vurdering

Fluer

Fluer i stor mængde, kan give anledning til gener hos naboer, selvom disse ligger langt væk. Gyllekanaler og strøelse er gode udklækningssteder for fluerne, så en forebyggende bekæmpelse vil ofte være nødvendig. Der er derfor stillet vilkår om, at bekæmpelse af fluer skal ske efter de retningslinjer, der anbefales i Instituts for Agroøkologisk Skadedyrsguide. Disse opdateres løbende og det er ejers eget ansvar, at holde sig ajour med de opdaterede anvisninger.

Rotter

Enhver, der opdager rotter, har pligt til at anmelde det til kommunen. Tilhold af rotter forebygges, ved at sikre, at fodermidler opbevares utilgængeligt for rotter og ved at spild opsamles med det samme.

Favrskov Kommune vurderer ud fra ansøgers beskrivelse, at skadedyrsbekæmpelsen foregår efter gældende regler og anvisninger.

7.3 Støj fra anlæg og maskiner

Miljøteknisk redegørelse

De væsentligste stationære støjkloder fra husdyrbruget er ventilationsanlæg, kompressorer, højtryksrensere, foderindblæsning og foderanlæg. Der fremstilles ikke foder på ejendommen.

Kommunens bemærkninger og vurdering

Det vurderes, at husdyrbruget kan og skal overholde støjgrænserne for "Type 3. Blandet bolig og erhverv" i støjvejledningen nr. 5 / 1984, hvilket der er stillet vilkår om. Disse støjgrænser er anbefalet af Miljøstyrelsen for landbrugsvirksomheder i det åbne land.

Kommunen forventer ikke, at driften af husdyrbruget vil give anledning til væsentlige støjgener for naboer. Der er dog stillet vilkår om, at såfremt tilsynsmyndigheden skønner, at eventuelle klager vedrørende støj er velbegrundede, skal ejendommen for egen regning eftervise, at de stillede støjkrav er overholdt.

Markarbejde med traktorer og landbrugsmaskiner er ikke omfattet af ovennævnte støjgrænser.

7.4 Rystelser

Miljøteknisk redegørelse

Der forventes ikke rystelser fra produktionen.

Kommunens bemærkninger og vurdering

Rystelser kan i visse tilfælde være til gene, afhængig af hvilke aktiviteter der udføres på ejendommen, samt afstanden til de omkringboende naboer.

Husdyrbruget har ikke oplyst om aktiviteter, som i særlig grad frembringer rystelser.

Det er kommunens vurdering, ud fra ansøgers oplysninger og det, at der er relativ stor afstand til naboer, at der ikke er risiko for væsentlige gener på baggrund af rystelser.

7.5 Til- og frakørsel

Miljøteknisk redegørelse

Til- og frakørsel sker via Røgenvej. Der vil være maksimalt 1 ugentligt transport af foder. Dyr til destruktions (daka) afhentes når relevant.

Driften af produktionen vil være således, at der leveres grise til at fylde anlægget, på 1 gang. Efter omtrent 12 uger, vil 4-5 lastbiler kunne afhente slagtesvinene. Transport af dyr vil således være gennemsnitligt en ½ kørsel / uge.

Tidspunkter for kørsel:

Daka, foderindlevering samt levering af smågrise: i normal arbejdstid.

Afhentning af slagtesvin: typisk i tidsrummet 04:00 - 07:00.

Kommunens bemærkninger og vurdering

Det er Favrskov Kommunes vurdering, at der er gode adgangsveje i forbindelse med transport til og fra ejendommen.

Kommunen vurderer, at omfanget af transporter ikke vil antage et omfang, der vil være til væsentlig gene for beboerne i området.

7.6 Støv

Miljøteknisk redegørelse

Der kan komme støv fra staldventilationen, transport til og fra ejendommen og ved påfyldning af siloer.

Kommunens bemærkninger og vurdering

Støv fra anlægget vurderes kun at forekomme i begrænset omfang. Der forventes ingen væsentlige gener med støv fra projektet.

7.7 Lys

Kommunens bemærkninger og vurdering

Der forventes ikke problemer med lysgener fra ejendommen. Der er dog stillet vilkår om, at der på ejendommen ikke må være lys, som har fjernvirkning.

8. Husdyrbrugets påvirkning af natur og miljø

8.1 Ammoniak og natur

Kommunens bemærkninger og vurdering

Ammoniakpåvirkning af natur

Den samlede emission fra anlægget i ansøgt drift er beregnet til:	1.081 kg N/år
Meremissionen i forhold til nudrift fra anlægget er beregnet til:	1.081 kg N/år
Meremissionen i forhold til 8-årsdrift fra anlægget er beregnet til:	1.081 kg N/år

Kategori 1-natur

Nærmeste kategori 1-natur er i habitatområde er Natura 2000-område nr. 45 Gudenå og Gjern Bakker som er beliggende 5,4 km vest for anlægget.

I henhold til husdyrgodkendelsesbekendtgørelsen, må der for kategori 1-naturtyper maksimalt være en totaldeposition på

- 0,2 kg N/ha/år hvis der er flere end 1 andet husdyrbrug i nærheden
- 0,4 kg N/ha/år hvis der er 1 andet husdyrbrug i nærheden
- 0,7 kg N/ha/år hvis der ikke er andre husdyrbrug i nærheden

Beregning foretaget til nærmeste kategori 1-naturområde beliggende inden for Natura 2000-område nr. 45 Gudenå og Gjern Bakker viser, at der er en totaldeposition på 0,0 kg N/ha/år.

Kategori 2-natur

Nærmeste kategori 2-natur er et overdrev beliggende 780 meter nord for anlægget.

I henhold til husdyrgodkendelsesbekendtgørelsen, må der for kategori 2-naturtyper maksimalt være en totaldeposition på 1,0 kg N/ha/år.

Beregningerne viser at nærmeste kategori 2-naturområde vil modtage en totaldeposition på 0,1 kg N/ha/år fra anlægget.

Kategori 3-natur

Nærmeste Kategori 3-natur er en mose beliggende 120 meter øst for anlægget.

Kategori 3-natur er heder, moser og overdrev, som er beskyttet efter naturbeskyttelseslovens § 3, samt ammoniakfølsomme skove, som er defineret i husdyrgodkendelsesbekendtgørelsen.

Det fremgår af husdyrgodkendelsesbekendtgørelsen, at kommunen konkret skal vurdere, om der skal fastsættes vilkår om maksimal merdeposition, og hvad det nødvendige krav til maksimal deposition skal være. Kravet må dog ikke være en maksimal merdeposition på under 1,0 kg N/ha/år.

Beregning viser, at den nærmeste beliggende kategori 3-natur vil modtage en merdeposition i forhold til "8 års driften" på 2,5 kg N/ha/år. Baggrundsdepositionen er for mosen beregnet til 13,299 kg N/ha/år i 2019,

11,415 kg N/Ha/år i 2018 og 11,968 kg N/Ha/år i 2017. Den gennemsnitlige baggrundsdeposition over de seneste 3 år har således været 12,2 kg N/ha/år.

Favrskov Kommune har besøgt området den 20. december 2021. Mosen er en ældre skovmose med rød-el som dominerende art. Jordbunden er fugtig til våd med veludviklet og meget artsrigt urtedække, som er karakteristisk for naturtypen mose. Under besøget blev der foruden rød-el fundet følgende arter af planter: stor nælde, rørgræs, burre-snerre, almindelig hundegræs, korsknop, mælkebøtte sp., almindelig rapgræs, mosebunke, hanekro sp., bredbladet mangeløv, skov-angelik, bladmos sp., eng-nellikrod, hønsetarm sp., krybende læbeløs, lyse-siv, almindelig mangeløv, lav ranunkel, skræppe sp., plagiomnium undulatum, fløjlsgræs, butbladet skræppe, almindelig kvik, skovkogleaks, kær-star, kær-snerre, sværtevæld, ahorn, bredbladet dunhammer, vandkarse, gul iris, smalbladet mangeløv, vild kørvæl, almindelig hyld, skovsyre, liden andemad og solbær. Området er endvidere besøgt i 2006, 2012 og 2017, hvor der blandt andet er fundet hvid anemone, skov-galtetand, hindbær, vild ribs, kål-tidsel, dagpragtstjerne, almindelig fredløshyldebladet baldrian, fjerbregne, almindelig mjøddurt, skov-salat, kær-snerre, sværtevæld, grå pil, sump-snerre, skov-galtetand, kål-tidsel, lav ranunkel, kær-høgeskæg, tykbladet ærenpris og manna-sødgræs. Naturtilstanden vurderes som middel.

Tålegrænseintervaller for løvskov samt elle- og askeskov ved vandløb, søer og væld er ifølge notat af den 6. september 2018 om opdatering af empirisk baserede tålegrænser fra DCE fastsat til 10-20 kg N/ha/år. Ifølge sagens oplysninger vil gennemførelse af den ansøgte husdyrgodkendelse medføre en beregnet merdeposition og totaldeposition fra anlægget på 2,5 kg N/ha/år. Den samlede deposition bliver således 14,7 kg N/ha/år. På baggrund af de oplysninger som foreligger, er det Favrskov Kommunes vurdering, at arealets øvre tålegrænse er 17,0 kg N/ha/år. Da den samlede deposition på 14,7 kg N/ha/år ligger under den øvre tålegrænse, er det Favrskov Kommunes vurdering, at det ansøgte ikke vil medføre en væsentlig negativ påvirkning på mosens naturtilstand.

§ 3 beskyttede enge og søer i tilknytning til anlægget

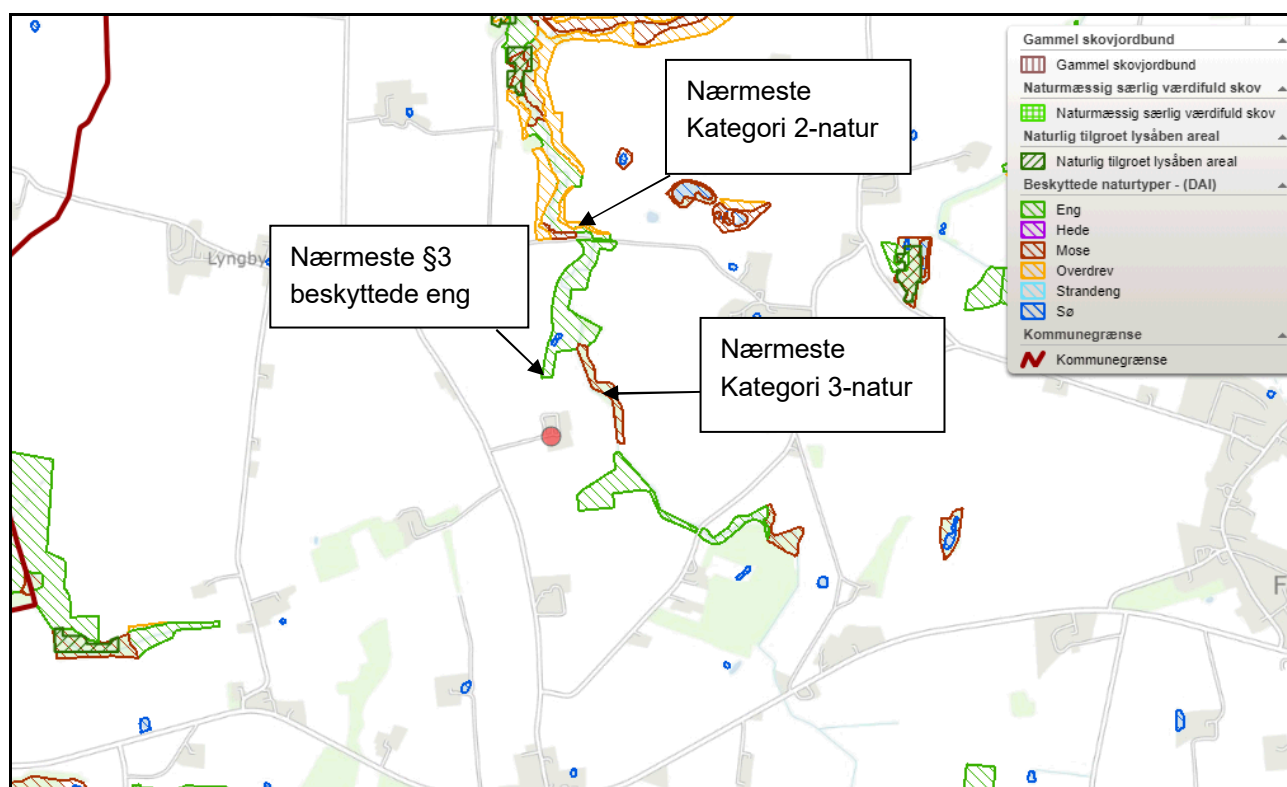
Nærmeste § 3 beskyttede eng ligger 120 meter nord for anlægget.

Eng og søer er ligesom de øvrige naturtyper i naturbeskyttelseslovens § 3 beskyttede mod tilstandsændringer.

Ifølge klagenævnets praksis, og med henvisning til notat fra DMU (2005), vil en merdeposition på 1 kg N/ha/år eller mindre, som altovervejende hovedregel efter den tilgængelige viden, ikke medføre, at der sker en tilstandsændring af de pågældende naturtyper, uanset hvilken tilførsel der sker samlet set, til området på ansøgningstidspunktet.

Der ligger en beskyttet eng 120 meter nord for staldanlægget og en beskyttet eng 195 meter sydøst for staldanlægget. Beregning viser, at den nærmeste beliggende § 3 beskyttede eng vil modtage en merdeposition i forhold til "8 års driften" på 1,8 kg N/ha/år. Engen sydøst for vil modtage en merdeposition på 0,7 kg N/ha/år. De øvrige § 3 beskyttede søer og enge i området modtager merdeposition på under 1 kg N/ha/år. Der er foretaget en nærmere vurdering af om tålegrænsen for engen 120 meter nord for staldanlægget overskrides ved det ansøgte. Baggrundsdepositionen er for engen beregnet til 13,299 kg N/ha/år i 2019, 11,415 kg N/ha/år i 2018 og 11,968 kg N/ha/år i 2017. Den gennemsnitlige baggrundsdeposition over de seneste 3 år har således været 12,2 kg N/ha/år.

Favrskov Kommune har besigtiget området den 20. december 2021 og kunne konstatere at området er beskyttet eng. På arealet blev der blandt andet fundet dyndpadderok, bredbladet dunhammer, liden andemad, lysesiv, mose-bunke, hankro sp., skovkogleaks, stornælde, agertidse og burre-snerre. Ifølge sagens oplysninger vil gennemførelse af den ansøgte husdyrgodkendelse medføre en beregnet merdeposition og totaldeposition fra anlægget på 1,8 kg N/ha/år. Den samlede deposition er således 14 kg N/ha/år. Tålegrænseintervaller for fersk eng er ifølge notat af den 6. september 2018 om opdatering af empirisk baserede tålegrænser fra DCE fastsat til 15-25 kg N/ha/år. Da den samlede deposition af kvælstof ligger under tålegrænseintervallet, vurderes merdepositionen på 1,8 kg N/ha/år ikke at medføre en tilstandsændring af engen.



Oversigt over beskyttet natur omkring Røgenevej 60, som er placeret ved rød prik.

Samlet vurdering

Ansøgningen overholder alle krav i forhold til påvirkning af kategori 1, 2 og 3-natur, ligesom det vurderes, at der ikke vil ske en tilstandsændring af naturområder, der er beskyttet af naturbeskyttelseslovens § 3.

8.2 Arter med særlige beskyttelseskrav (BILAG IV arter m.m.)

Kommunens bemærkninger og vurdering

Ifølge EF-habitatdirektivets artikel 12 skal der sikres en streng beskyttelse af en række dyre- og plantearter. En godkendelse må ikke kunne beskadige eller ødelægge yngle- eller rasteområder i det naturlige udbredelsesområde for de dyrearter, der er listet i habitatdirektivets bilag IVa eller ødelægge de plantearter, som er optaget i habitatdirektivets bilag IVb.

Kommunalbestyrelsen skal vurdere om merbelastningen med ammoniak, nitrat og fosfor vil skade yngle- og rasteområder for de strengt beskyttede arter på direktivets bilag IV. Herudover har kommunalbestyrelsen, i henhold til Rio-konventionen, en generel forpligtelse til at stoppe tilbagegangen i biodiversitet.

Nærmeste fund af arter på habitatdirektivets bilag IV er stor vandsalamander, som er fundet i en sø beliggende ca. 880 meter sydøst for anlægget. Mer- og total depositionen af kvælstof fra anlægget på levestedet er 0,1 kg N/ha/år. Inden for en afstand af 1000 meter fra anlægget findes der 14 mindre søer og vandhuller, som efter Favrskov Kommune vurdering er potentielle levesteder for stor vandsalamander. Mer- og totaldepositionen fra anlægget til disse vådområder ligger i intervallet 0,0 til 0,1 Kg N/ha/år. Baggrundsdepositionen er for de 15 søer og vandhuller beregnet til 13,299 kg N/ha/år i 2019, 11,415 kg N/ha/år i 2018 og 11,968 kg N/ha/år i 2017. Den gennemsnitlige baggrundsdeposition over de seneste 3 år har således været 12,2 kg N/ha/år. Da der i alle tilfælde er tale om ingen eller en meget lav merdeposition for kendte levesteder eller potentielle levesteder for arten stor vandsalamander, er det således Favrskov Kommune vurdering, at det ansøgte, ikke vil skade levesteder for stor vandsalamander.

Favrskov Kommune har ikke kendskab til andre bilag IV- arter i området. Det er samlet set Favrskov Kommunes vurdering, at det ansøgte, ikke vil medføre en væsentlig negativ påvirkning på arter opført på habitatdirektivets bilag IV.

I forbindelse med i øvrigt lovlige driftsændringer, der ikke kræver tilladelser, godkendelser m.m. efter anden lovgivning, er det lodsejers eget ansvar at sikre sig, at driftsændringer ikke skader bilag IV-arters yngle- og rasteområder. For yderligere oplysninger henvises til hæftet: "Landbrugsdrift og beskyttelse af særlige arters yngle- og rasteområder" udgivet af Miljøministeriet og Videncentret for landbrug.

Som grundlag for vurderingen forudsættes det, at de stillede vilkår i godkendelsen overholdes. Af særlig betydning er desuden en hurtig reaktion og hensigtsmæssig adfærd i tilfælde af gylleuheld.

8.3 Konsekvensvurdering

Det påhviler Favrskov Kommune konkret at vurdere, om en ansøgt aktivitet vil være i overensstemmelse med habitatbekendtgørelsen. I henhold til habitatbekendtgørelsen må der ikke gives tilladelse m.v., der kan indebære, at yngle- og rasteområder for habitatdirektivets bilag IV-arter beskadiges eller ødelægges. I de internationale naturbeskyttelsesområder (Natura 2000-områder) skal der sikres eller genoprettes en gunstig bevaringsstatus for de arter og naturtyper, områderne er udpeget for.

Der er foretaget en konsekvensvurdering af, om den ansøgte produktionsændring vil medføre forringelse af levesteder for Bilag IV-arter og/eller indvirke negativt på Natura 2000-områder.

Det vurderes, at udvidelsen ikke medfører forstyrrelser og forringelser for de arter, som de internationale naturbeskyttelsesområder er udpeget på baggrund af. Grundet stor afstand fra anlægget er der endvidere ikke Natura 2000-områder, som berøres af ammoniakemissionen fra anlægget.

9. Bedste tilgængelige teknik (BAT)

Miljøteknisk redegørelse

Nedenfor vises resultaterne af beregningen af BAT-kravet for ammoniakemission ud fra Bilag 3 i husdyrgodkendelsesbekendtgørelsen.

Beregning af BAT-krav og ammoniaktab fra det ansøgte er beregnet i husdyrgodkendelse.dk og fremgår af Ansøgningskema 230152, se bilag 1.

Tabel 8. Samlet BAT beregning

	Stalde	Lagre	Total
Samlet BAT-krav (kg NH ₃ -N/år)	996	88	1.084
Faktisk emission (kg NH ₃ -N/år)	993	88	1.081
Forskel (kg NH ₃ -N/år)			3
Er vejledende BAT overholdt?			Ja

Kommunens bemærkninger og vurderinger

Kommunen skal vurdere BAT i forhold til BAT-krav for ammoniakemission ud fra Bilag 3 i husdyrgodkendelsesbekendtgørelsen.

Kravet om BAT gælder for både eksisterende og nyetablerede dele af anlægget, når der søges om godkendelse af en ændring eller udvidelse på en ejendom.

BAT-krav for ammoniakemission

Favrskov Kommune vurderer, at BAT-kravet for emissionen af ammoniak, som er beregnet i Ansøgningskema 230152, til 1.084 kg ammoniak-N pr. år, er det emissionskrav som anlægget skal overholde. Den faktiske emission af ammoniak er beregnet til 1.081 kg ammoniak-N pr. år. Anlægget overholder således BAT-kravet for ammoniakemission.

BAT- emissionskravet for ammoniak er overholdt for det ansøgte projekt via følgende indretninger og tiltag:

- Der etableres gyllekøling i Stald "Slagtesvin2" som beskrevet i afsnit 5.3
- Delvis spaltegulv i alle staldafsnit som er beskrevet i afsnit 5.1

Der er stillet vilkår om at der skal være etableret gyllekøling i Stald "Slagtesvin2" og til staldsystem for at fastholde anvendelsen af BAT.

Bilag 1. Ansøgningskema 230152, version 1

Husdyrgodkendelse.dk

Ansøgningskema (230152)

Dette er en ansøgning om en tilladelse til et husdyrbrug efter husdyrbruglovens § 16 b.

Versionsnummer:

1

Indsendelsesdato:

21-10-2021

Genereringsdato:

21-01-2022

Husdyrbruget

Husdyrbrugets CVR-nummer	27264352
Husdyrbrugets navn	Sporuplund
Beliggenhedsadresse	Røgenvej 60
Postnummer	8472
By	Sporup

Ansøger

Ansøger navn	Stig Lindegaard Børgesen
Ansøger adresse	Sporuplundsvej 75
Ansøger postnummer	8472
Ansøger by	SPORUP
Ansøger telefon	50620717
Ansøger email	stig_lindegaard@hotmail.com

Konsulent

Konsulent Cvr	
Konsulent virksomhedsnavn	Jens Elvstrøm
Konsulent navn	Jens Elvstrøm
Konsulent adresse	Hørslevvej 163
Konsulent postnummer	8462
Konsulent by	Harlev J
Konsulent telefon	40285535
Konsulent email	

Ejendom

Ejendomsnummer	7100006673
CHR numre	

Kort beskrivelse:**Kopi: Byggeri og produktion:**

Eksisterende bygningsværk er for 50% af produktionsarealets vedkommende, klar til drift med kun mindre opdateringer på foder og ventilationsinstallationer. I den anden halvdel af produktionsarealet, vil dele af gulvkonstruktionen undergå forandring, således det stemmer overens med planlagt stiindretning og lovgivningsmæssige krav hertil. Under proces med ny staldbund, indrettes med køleslanger til gyllekølling. I det samlede anlæg udskiftes eksisterende spændingsregulerede ventilationsmotorer med frekvensregulerede istedet, så energiforbrug optimeres. Den del af belsningen der kræver forandring eller udskiftning, skiftes til LED.

Tilknyttet produktionsarealet indrettes et service-rum. Her vil elforsyning, vandforsyning samt personalefaciliteter forefindes. Der vil være overvågning af vandforbrug, med henblik på kontrol og sikkerhed mod overforbrug af vand & strøm. Årligt forbrug af vand anslås til 1900m³, og strømforbrug anslås til 25.000kWh.

Som det fremgår af ansøgningen, vil produktionen udgøres af 30-110kg slagtesvin. Der indrettes med undertryksventilation, samt traditionelt vakuum gylleudslusning. Gylleudslusning vil ske hyppigt, minimum 1 gang ugentligt, hvor gyllen ledes til forbeholder tilknyttet eksisterende møddingsplads. Herfra afhentes gyllen ugentligt til afgangning ved Thorsørg biogas. Afgasset gylle returneres til eksisterende gyllebeholder. Foderopbevaring vil ske ved glasfibersilo, hvori der indblæses færdigfoder fra grovvarerhandel. Der vil være maksimalt 1 transport ugentligt af foder. Dyr til destruktion(daka) afhentes når relevant. Plads hertil indrettes efter danish standard, og placeres i tilknytning til eksisterende bygningsværk, således dette er ikke synligt fra offentlig vej.

Der vil ikke ske produktion af eget foder, og derfor heller ikke opbevares mineraler, soyaskrå, fedt eller tilsvarende og derfor ikke forekomme støj eller larm fra foderproduktion, kørsel af foderstoffer mv.

Driften af produktionen vil være således, at der leveres grise til at fylde anlægget, på 1 gang. Efter omtrent 12 uger, vil 4-5 lastbiler kunne afhente slagtesvinene. Transport af dyr vil således være gennemsnitligt en ½ kørsel / uge.

Tidspunkter for kørsel:

Daka, foderindlevering samt levering af smågrise: i normal arbejdstid

Afhentning af slagtesvin: typisk i tidsrummet 04:00 - 07:00.

Der vil kun optræde affald fra produktionen i form af husdyrgødning, døde dyr, samt hjælpepestoffer i staldproduktionen. Sidstnævnte bortskaffes efter renovationsforskrifter.

Produktion vil overordnet foregå efter godt landmandsskab & gældende miljølovgivning.

Ansøgning (230152) | Gennemse & indsend

Her er alle indtastninger og beregningsresultater samlet på en side, der kan udskrives som en samlet PDF.

Dette er en ansøgning om en tilladelse til et husdyrbrug efter husdyrbruglovens § 16 b.

Typen af IE - brug:

Ikke IE-brug

Kort beskrivelse:

Kopi: Byggeri og produktion:

Eksisterende bygningsværk er for 50% af produktionsarealets vedkommende, klar til drift med kun mindre opdateringer på foder og ventilationsinstallationer. I den anden halvdel af produktionsarealet, vil dele af gulvkonstruktionen undergå forandring, således det stemmer overens med planlagt stiindretning og lovgivningsmæssige krav hertil. Under proces med ny staldbund, indrettes med køleslanger til gyllekølling. I det samlede anlæg udskiftes eksisterende spændingsregulerede ventilationsmotorer med frekvensregulerede istedet, så energiforbrug optimeres. Den del af belysningen der kræver forandring eller udskiftning, skiftes til LED.

Tilknyttet produktionsarealet indrettes et service-rum. Her vil elforsyning, vandforsyning samt personalefaciliteter forefindes. Der vil være overvågning af vandforbrug, med henblik på kontrol og sikkerhed mod overforbrug af vand & strøm. Årligt forbrug af vand anslås til 1900m³, og strømforbrug anslås til 25.000kWh.

Som det fremgår af ansøgningen, vil produktionen udgøres af 30-110kg slagtesvin. Der indrettes med undertryksventilation, samt traditionelt vakuum gylleudslusning. Gylleudslusning vil ske hyppigt, minimum 1 gang ugentligt, hvor gyllen ledes til forbeholder tilknyttet eksisterende møddingsplads. Herfra afhentes gyllen ugentligt til afgangning ved Thorsørg biogas. Afgasset gylle returneres til eksisterende gyllebeholder.

Foderopbevaring vil ske ved glasfibersilo, hvori der indblæses færdigfoder fra grovvarerhandel. Der vil være maksimalt 1 transport ugentligt af foder. Dyr til destruktions(daka) afhentes når relevant. Plads hertil indrettes efter danish standard, og placeres i tilknytning til eksisterende bygningsværk, således dette er ikke synligt fra offentlig vej.

Der vil ikke ske produktion af eget foder, og derfor heller ikke opbevares mineraler, soyaskrå, fedt eller tilsvarende og derfor ikke forekomme støj eller larm fra foderproduktion, kørsel af foderstoffer mv.

Driften af produktionen vil være således, at der leveres grise til at fylde anlægget, på 1 gang. Efter omtrent 12 uger, vil 4-5 lastbiler kunne afhente slagtesvinene. Transport af dyr vil således være gennemsnitligt en ½ kørsel / uge.

Tidspunkter for kørsel:

Daka, foderindlevering samt levering af smågrise: i normal arbejdstid

Afhentning af slagtesvin: typisk i tidsrummet 04:00 - 07:00.

Der vil kun optræde affald fra produktionen i form af husdyrgødning, døde dyr, samt hjælpestoffer i staldproduktionen. Sidstnævnte bortskaffes efter renovationsforskrifter.

Produktion vil overordnet foregå efter godt landmandsskab & gældende miljølovgivning.

Versionsnummer:

1

1. Basisoplysninger

Husdyrbruget

Bedrift Cvr	27264352
Husdyrbrugets navn	Sporuplund
Beliggenhedsadresse	Røgenvej 60
Postnummer	8472
By	Sporup

Ansøger

Ansøgersnavn	Stig Lindegaard Børgesen
Ansøgeradresse	Sporuplundsvej 75
Ansøgerpostnummer	8472
Ansøgerby	SPORUP
Ansørgertelefon	50620717
Ansøger-email	stig_lindegaard@hotmail.com

Konsulent

Konsulent Cvr	
Konsulent virksomhedsnavn	Jens Elvstrøm
Konsulentnavn	Jens Elvstrøm
Konsulentadresse	Hørslevvej 163
Konsulentpostnummer	8462
Konsulentby	Harlev J
Konsulenttelefon	40285535
Konsulent-email	

Ejendom

Ejendomsnummer	7100006673
CHR numre	

Matrikler på ejendomsnummer

Matrikel: 15p - Klintrup By, Røgen

Matrikel: 10o - Røgen By, Røgen

Matrikel: 10z - Røgen By, Røgen

Matrikel: 3c - Lyngby By, Sporup

Matrikel: 7e - Lyngby By, Sporup

2. Overblik over stalde og produktioner

Stalde og produktioner						
Staldnavn	Staldstørrelse (m ²)	Ventilation	Kildehøjde	Produktion	Antal måneder udegående	Produktionsareal (m ²)
Ansøgt drift						
Slagtesvin	304	Mekanisk ventilation	6 m	(#466464) Slagtesvin. Delvis spaltegulv, 25 - 49 % fast gulv	0	255
Slagtesvin2	475	Mekanisk ventilation	6 m	(#466465) Flexgruppe: Slagtesvin og Smågrise; 25-49 % fast gulv	0	360
Sum						615
Nudrift - Ingen data						
8 års drift - Ingen data						

Produktioner med miljøteknologi						
Produktion	Beskrivelse af miljøteknologi			Driftstimer pr. år	NH ₃ -N effekt (%)	Lugteffekt (%)
Ansøgt drift						
(#466465) Flexgruppe: Slagtesvin og Smågrise; 25-49 % fast gulv	Gyllekøling med xxW/m ² . Varmepumpe teknik installeres. Varme afsættes i staldanlæg og stuehus.			7500	30	0
Nudrift - Ingen data						
8 års drift - Ingen data						

2.1 Overblik over flexgrupper

Dyretype og staldsystemer som indgår i flexgruppen
Slagtesvin og Smågrise; 25-49 % fast gulv
Smågrise. Toklimastald, delvis spaltegulv
Slagtesvin. Delvis spaltegulv, 25 - 49 % fast gulv

3. Overblik over husdyrgødning

Opbevaringslagre					
Navn	Lagertype	Yderligere oplysninger	Bedste tilgængelige opbevaringsteknik	Dimension	Areal (m ²)
Ansøgt drift					
gyllebeholder	Flydende				220
Nudrift - Ingen data					
8 års drift - Ingen data					

4. Ammoniakemission

4.1 Samlet ammoniakemission fra husdyrbruget (stald og lager)

Driftstype:	Ammoniakemission fra staldafsnit (kg NH ₃ -N/år)	Ammoniakemission fra lagre (kg NH ₃ -N/år)	Ammoniakemission fra husdyrbruget (kg NH ₃ -N/år)
Ansøgt drift	992,8	87,9	1080,8
Nudrift	0,0	0,0	0,0
8 års-drift	0,0	0,0	0,0

4.2 Resultater fra staldafsnit

4.2.1 Ammoniakemission og reducerende tiltag på staldafsnit og produktioner

Navn på staldafsnit: <i>Slagtesvin</i>					
Produktion	Produktionsareal (m ²)	Ammoniakemission (kg NH ₃ -N/år)	Reduktion, udegående dyr (kg NH ₃ -N/år)	Effekt, miljøteknologi (kg NH ₃ -N/år)	Faktisk ammoniakemission (kg NH ₃ -N/år)
Ansøgt drift					
(#466464) Slagtesvin. Delvis spaltegulv, 25 - 49 % fast gulv	255	484,5	0,0	0,0	484,5
Nudrift - Ingen data					
8 års-drift - Ingen data					

Navn på staldafsnit: <i>Slagtesvin2</i>					
Produktion	Produktionsareal (m ²)	Ammoniakemission (kg NH ₃ -N/år)	Reduktion, udegående dyr (kg NH ₃ -N/år)	Effekt, miljøteknologi (kg NH ₃ -N/år)	Faktisk ammoniakemission (kg NH ₃ -N/år)
Ansøgt drift					
(#466465) Flexgruppe: Slagtesvin og Smågrise; 25-49 % fast gulv	360	684,0	0,0	175,7	508,3
Nudrift - Ingen data					
8 års-drift - Ingen data					

4.3 Resultater for lagre

4.3.1 Ammoniakemission og effekt af miljøteknologi på lagre med flydende husdyrgødning

Lagre med flydende husdyrgødning				
Lagernavn	Overfladeareal (m ²)	Ammoniakemission (kg NH ₃ -N/år)	Effekt, miljøteknologi (kg NH ₃ -N/år)	Ammoniakemission for lager (kg NH ₃ -N/år)
Ansøgt drift				
gyllebeholder	220	87,9	0,0	87,9
Nudrift - Ingen data				
8 års-drift - Ingen data				

4.3.2 Oversigt over husdyrgødningstyper produceret i ansøgt drift

Gødningstyper produceret fra de valgte dyretype og staldsystemer

Gødningstype fra produktion: Ingen fast gødning

Angivne gødningstyper i indtegnede lagre

Gødningstype fra lager: Flydende gødning

5. BAT

Samlet BAT beregning			
	Stalde	Lagre	Total
Samlet BAT krav (kg NH ₃ -N /år)	996	88	1084
Faktisk emission (kg NH ₃ -N /år)	993	88	1081
Forskel (kg NH ₃ -N /år)	-	-	3
Vejledende BAT Overholdt?	-	-	Ja

Samlet ammoniaktab for hele anlægget (alle produktioner) opnåelig ved anvendelse af BAT				
Vejl. sum (kg NH ₃ -N /år)	Ansøgers forslag (kg NH ₃ -N /år)	Ansøgers Begrundelse	Kommunens krav (kg NH ₃ -N /år)	Kommunens Begrundelse
996				

Beregninger af progressive BAT krav opnåelig ved anvendelse af BAT for produktioner i nye stalde		
BAT-husdyrtype	Areal (m ²)	Beregnet BAT krav (kg NH ₃ -N / (m ² · år))
Slagtesvin	615	Arealet er lig med eller under 1300 m ² . BAT kravet er fastlagt til 1,62 kg NH ₃ -N / (m ² · år)
Smågrise	360	Arealet er lig med eller under 2600 m ² . BAT kravet er fastlagt til 0,58 kg NH ₃ -N / (m ² · år)

BAT krav opnåelig ved anvendelse af BAT for nye og eksisterende stalde						
Staldnavn	Navn på dyretype og staldsystem eller flexgruppe	Forudsætning for BAT-beregning	BAT krav ved ny stald (kg NH ₃ -N / (m ² · år))	BAT krav ved eksisterende stald (kg NH ₃ -N / (m ² · år)) ^c		
Slagtesvin	Slagtesvin. Delvis spaltegulv, 25 - 49 % fast gulv	Nyt (inkl. renoveret) staldafsnit	1,62	1,90		
Slagtesvin2	Slagtesvin og Smågrise; 25-49 % fast gulv ^a	Nyt (inkl. renoveret) staldafsnit	1,62	1,90		

^a BAT-kravet for flexgruppen fastsættes ud fra det dyretype og staldsystem med det højeste relative reduktionskrav og det dyretype og staldsystem med den højeste ammoniakemissionsfaktor.

^c BAT krav ved eksisterende stald er tabelværdien for staldtypen. BAT kravet kan være lavere i den aktuelle situation, hvis der fastsat vilkår til eksisterende stald i en tidligere godkendelse.

Ammoniaktab pr. produktion opnåelig ved anvendelse af BAT							
Produktion	Areal (m ²)	BAT krav (kg NH ₃ -N / (m ² · år))	Korrektionsfaktor for udegående	Vejl. sum (kg NH ₃ -N /år)	Ansøgers forslag (kg NH ₃ -N /år)	Kommunens krav (kg NH ₃ -N /år)	
(#466464) Slagtesvin. Delvis spaltegulv, 25 - 49 % fast gulv	255	1,62	1	413			
(#466465) Flexgruppe: Slagtesvin og Smågrise; 25-49 % fast gulv	360	1,62	1	583			

6. Nabopåvirkning

6.1 Samlet resultat af lugtberegning

Bebyggelse	Kumulation	Model	Ukorrigeret geneafstand	Korrigeret geneafstand	Vægtet gennemsnits- afstand	Genekriterie overholdt
Sporuplundsvej 30	0	FMK	92,8	92,8	711,1	Ja
Røgevej 13	0	FMK	164,9	164,9	1028,6	Ja
Anbæk, Hammel	0	FMK	293,4	293,4	3002,5	Ja

Konsekvenszone: 367 m

6.2 Lugtgeneberegninger - detaljer om staldafsnit

Bebyggelse: Sporuplundsvej 30 Opretter: Ansøger

#	Staldafsnit	Afstand(m)	Placering 300-60 grader
1	Slagtesvin2	703,7	Ja
2	Slagtesvin	721,5	Ja

Bebyggelse: Røgevej 13 Opretter: Ansøger

#	Staldafsnit	Afstand(m)	Placering 300-60 grader
1	Slagtesvin2	1025,6	Ja
2	Slagtesvin	1032,9	Ja

Bebyggelse: Anbæk, Hammel Opretter: Ansøger

#	Staldafsnit	Afstand(m)	Placering 300-60 grader
1	Slagtesvin2	2998,0	Nej
2	Slagtesvin	3008,9	Nej

6.3 Lugtemission fra produktioner

Ansøgt drift

Staldafsnit

Slagtesvin	Produktionsld	Antal måneder udegående	Lugt	Lugt	Effekt af teknologi (%)	Faktisk lugt	Faktisk lugt	Produktionsareal (m ²)
			(LE/s)	(OU/s)		(LE/s)	(OU/s)	
	466464	0	3570,0	7395,0	0	3570,0	7395,0	255
Slagtesvin2	Produktionsld	Antal måneder udegående	Lugt	Lugt	Effekt af teknologi (%)	Faktisk lugt	Faktisk lugt	Produktionsareal (m ²)
	466465	0	5040,0	10440,0*		0,0	5040,0	
Sum			8610	17835*		8610	17835*	

*Lugten kommer fra flexgrupper, hvor den højeste lugt fra hver flexgruppe er valgt.

6.4 Effekt af miljøteknologi til begrænsning af lugt

Ansøgt drift

Staldafsnit

Slagtesvin2	Produktionsid	Supplerende teknologi beskrivelse	Indtastet lugt effekt (%)
.....	466465	Gyllekøling med xxW/m2. Varmepumpe teknik installeres. Varme afsættes i staldanlæg og stuehus.	0

7. Naturområder

7.1 Samlet resultat af ammoniakberegninger

Samlet emission: 1080,8 (kg NH₃-N/år)

Meremission (8 års-drift) 1080,8 (kg NH₃-N/år)

Meremission (nudrift) 1080,8 (kg NH₃-N/år)

7.2 Overblik over naturpunkter

Naturpunkt: Sø - nord 5

Kategori	Kategori 3
Opretter	Sagsbehandler
Ruhed	Blandet natur med middel bevoksning
Beskrivelse	
Kumulation	Nul ejendomme (0)
Merdeposition (8 års-drift)	0,1 kg N/ha/år
Merdeposition (nudrift)	0,1 kg N/ha/år
Total deposition	0,1 kg N/ha/år

Naturlinjer til punkt: Sø - nord 5

Naturlinje fra	Ruhed opland	Merdeposition (nudrift) (kg N/ha/år)	Merdeposition (8 års-drift) (kg N/ha/år)	Totaldeposition (kg N/ha/år)
S: Slagtesvin	Landbrug0,0	0,0	0,0	0,0
S: Slagtesvin2	Landbrug0,0	0,0	0,0	0,0
G: gyllebeholder	Landbrug0,0	0,0	0,0	0,0

Naturpunkt: Sø - nord 4

Kategori	Kategori 3
Opretter	Sagsbehandler
Ruhed	Blandet natur med middel bevoksning
Beskrivelse	
Kumulation	Nul ejendomme (0)
Merdeposition (8 års-drift)	0,1 kg N/ha/år
Merdeposition (nudrift)	0,1 kg N/ha/år
Total deposition	0,1 kg N/ha/år

Naturlinjer til punkt: Sø - nord 4

Naturlinje fra	Ruhed opland	Merdeposition (nudrift) (kg N/ha/år)	Merdeposition (8 års-drift) (kg N/ha/år)	Totaldeposition (kg N/ha/år)
S: Slagtesvin	Landbrug0,0	0,0	0,0	0,0
S: Slagtesvin2	Landbrug0,0	0,0	0,0	0,0
G: gyllebeholder	Landbrug0,0	0,0	0,0	0,0

Naturpunkt: Sø - nordvest

Kategori	Kategori 3
Opretter	Sagsbehandler
Ruhed	Blandet natur med middel bevoksning
Beskrivelse	
Kumulation	Nul ejendomme (0)
Merdeposition (8 års-drift)	0,1 kg N/ha/år
Merdeposition (nudrift)	0,1 kg N/ha/år
Total deposition	0,1 kg N/ha/år

Naturlinjer til punkt: Sø - nordvest

Naturlinje fra	Ruhed opland	Merdeposition (nudrift) (kg N/ha/år)	Merdeposition (8 års-drift) (kg N/ha/år)	Totaldeposition (kg N/ha/år)
S: Slagtesvin	Landbrug0,0	0,0	0,0	0,0
S: Slagtesvin2	Landbrug0,0	0,0	0,0	0,0
G: gyllebeholder	Landbrug0,0	0,0	0,0	0,0

Naturpunkt: SØ - sydvest 2	
Kategori	Kategori 3
Opretter	Sagsbehandler
Ruhed	Blandet natur med middel bevoksning
Beskrivelse	
Kumulation	Nul ejendomme (0)
Merdeposition (8 års-drift)	0,0 kg N/ha/år
Merdeposition (nudrift)	0,0 kg N/ha/år
Total deposition	0,0 kg N/ha/år

Naturlinjer til punkt: SØ - sydvest 2				
Naturlinje fra	Ruhed opland	Merdeposition	Merdeposition	Totaldeposition
		(nudrift) (kg N/ha/år)	(8 års-drift) (kg N/ha/år)	
S: Slagtesvin	Landbrug0,0	0,0	0,0	0,0
S: Slagtesvin2	Landbrug0,0	0,0	0,0	0,0
G: gyllebeholder	Landbrug0,0	0,0	0,0	0,0

Naturpunkt: SØ - sydvest	
Kategori	Kategori 3
Opretter	Sagsbehandler
Ruhed	Blandet natur med middel bevoksning
Beskrivelse	
Kumulation	Nul ejendomme (0)
Merdeposition (8 års-drift)	0,0 kg N/ha/år
Merdeposition (nudrift)	0,0 kg N/ha/år
Total deposition	0,0 kg N/ha/år

Naturlinjer til punkt: SØ - sydvest				
Naturlinje fra	Ruhed opland	Merdeposition	Merdeposition	Totaldeposition
		(nudrift) (kg N/ha/år)	(8 års-drift) (kg N/ha/år)	
S: Slagtesvin	Landbrug0,0	0,0	0,0	0,0
S: Slagtesvin2	Landbrug0,0	0,0	0,0	0,0
G: gyllebeholder	Landbrug0,0	0,0	0,0	0,0

Naturpunkt: SØ - nord 3	
Kategori	Kategori 3
Opretter	Sagsbehandler
Ruhed	Blandet natur med middel bevoksning
Beskrivelse	
Kumulation	Nul ejendomme (0)
Merdeposition (8 års-drift)	0,1 kg N/ha/år
Merdeposition (nudrift)	0,1 kg N/ha/år
Total deposition	0,1 kg N/ha/år

Naturlinjer til punkt: SØ - nord 3				
Naturlinje fra	Ruhed opland	Merdeposition	Merdeposition	Totaldeposition
		(nudrift) (kg N/ha/år)	(8 års-drift) (kg N/ha/år)	
S: Slagtesvin	Landbrug0,0	0,0	0,0	0,0
S: Slagtesvin2	Landbrug0,0	0,0	0,0	0,0
G: gyllebeholder	Landbrug0,0	0,0	0,0	0,0

Naturpunkt: SØ - nord 2	
Kategori	Kategori 3
Oprettet	Sagsbehandler
Ruhed	Blandet natur med middel bevoksning
Beskrivelse	
Kumulation	Nul ejendomme (0)
Merdeposition (8 års-drift)	0,1 kg N/ha/år
Merdeposition (nudrift)	0,1 kg N/ha/år
Total deposition	0,1 kg N/ha/år

Naturlinjer til punkt: SØ - nord 2				
Naturlinje fra	Ruhed opland	Merdeposition	Merdeposition	Totaldeposition
		(nudrift) (kg N/ha/år)	(8 års-drift) (kg N/ha/år)	
S: Slagtesvin	Landbrug	0,0	0,0	0,0
S: Slagtesvin2	Landbrug	0,0	0,0	0,0
G: gyllebeholder	Landbrug	0,0	0,0	0,0

Naturpunkt: SØ - nord 1	
Kategori	Kategori 3
Oprettet	Sagsbehandler
Ruhed	Blandet natur med middel bevoksning
Beskrivelse	
Kumulation	Nul ejendomme (0)
Merdeposition (8 års-drift)	0,1 kg N/ha/år
Merdeposition (nudrift)	0,1 kg N/ha/år
Total deposition	0,1 kg N/ha/år

Naturlinjer til punkt: SØ - nord 1				
Naturlinje fra	Ruhed opland	Merdeposition	Merdeposition	Totaldeposition
		(nudrift) (kg N/ha/år)	(8 års-drift) (kg N/ha/år)	
S: Slagtesvin	Landbrug	0,0	0,0	0,0
S: Slagtesvin2	Landbrug	0,0	0,0	0,0
G: gyllebeholder	Landbrug	0,0	0,0	0,0

Naturpunkt: SØ vest 3	
Kategori	Kategori 3
Oprettet	Sagsbehandler
Ruhed	Blandet natur med middel bevoksning
Beskrivelse	
Kumulation	Nul ejendomme (0)
Merdeposition (8 års-drift)	0,1 kg N/ha/år
Merdeposition (nudrift)	0,1 kg N/ha/år
Total deposition	0,1 kg N/ha/år

Naturlinjer til punkt: SØ vest 3				
Naturlinje fra	Ruhed opland	Merdeposition	Merdeposition	Totaldeposition
		(nudrift) (kg N/ha/år)	(8 års-drift) (kg N/ha/år)	
S: Slagtesvin	Landbrug	0,1	0,1	0,1
S: Slagtesvin2	Landbrug	0,1	0,1	0,1
G: gyllebeholder	Landbrug	0,0	0,0	0,0

Naturpunkt: SØ - vest 2	
Kategori	Kategori 3
Opretter	Sagsbehandler
Ruhed	Blandet natur med middel bevoksning
Beskrivelse	
Kumulation	Nul ejendomme (0)
Merdeposition (8 års-drift)	0,1 kg N/ha/år
Merdeposition (nudrift)	0,1 kg N/ha/år
Total deposition	0,1 kg N/ha/år

Naturlinjer til punkt: SØ - vest 2				
Naturlinje fra	Ruhed opland	Merdeposition	Merdeposition	Totaldeposition
		(nudrift) (kg N/ha/år)	(8 års-drift) (kg N/ha/år)	
S: Slagtesvin	Landbrug0,1		0,1	0,1
S: Slagtesvin2	Landbrug0,1		0,1	0,1
G: gyllebeholder	Landbrug0,0		0,0	0,0

Naturpunkt: SØ - Vest	
Kategori	Kategori 3
Opretter	Sagsbehandler
Ruhed	Blandet natur med middel bevoksning
Beskrivelse	
Kumulation	Nul ejendomme (0)
Merdeposition (8 års-drift)	0,2 kg N/ha/år
Merdeposition (nudrift)	0,2 kg N/ha/år
Total deposition	0,2 kg N/ha/år

Naturlinjer til punkt: SØ - Vest				
Naturlinje fra	Ruhed opland	Merdeposition	Merdeposition	Totaldeposition
		(nudrift) (kg N/ha/år)	(8 års-drift) (kg N/ha/år)	
S: Slagtesvin	Landbrug0,1		0,1	0,1
S: Slagtesvin2	Landbrug0,1		0,1	0,1
G: gyllebeholder	Landbrug0,0		0,0	0,0

Naturpunkt: SØ - sydøst 1	
Kategori	Kategori 3
Opretter	Sagsbehandler
Ruhed	Blandet natur med middel bevoksning
Beskrivelse	
Kumulation	Nul ejendomme (0)
Merdeposition (8 års-drift)	0,1 kg N/ha/år
Merdeposition (nudrift)	0,1 kg N/ha/år
Total deposition	0,1 kg N/ha/år

Naturlinjer til punkt: SØ - sydøst 1				
Naturlinje fra	Ruhed opland	Merdeposition	Merdeposition	Totaldeposition
		(nudrift) (kg N/ha/år)	(8 års-drift) (kg N/ha/år)	
S: Slagtesvin	Landbrug0,0		0,0	0,0
S: Slagtesvin2	Landbrug0,0		0,0	0,0
G: gyllebeholder	Landbrug0,0		0,0	0,0

Naturpunkt: SØ - sydøst 2	
Kategori	Kategori 3
Opretter	Sagsbehandler
Ruhed	Blandet natur med middel bevoksning
Beskrivelse	
Kumulation	Nul ejendomme (0)
Merdeposition (8 års-drift)	0,0 kg N/ha/år
Merdeposition (nudrift)	0,0 kg N/ha/år
Total deposition	0,0 kg N/ha/år

Naturlinjer til punkt: SØ - sydøst 2				
Naturlinje fra	Ruhed opland	Merdeposition	Merdeposition	Totaldeposition
		(nudrift) (kg N/ha/år)	(8 års-drift) (kg N/ha/år)	
S: Slagtesvin	Landbrug0,0	0,0	0,0	0,0
S: Slagtesvin2	Landbrug0,0	0,0	0,0	0,0
G: gyllebeholder	Landbrug0,0	0,0	0,0	0,0

Naturpunkt: SØ - stor vandsalamander	
Kategori	Kategori 3
Opretter	Sagsbehandler
Ruhed	Blandet natur med middel bevoksning
Beskrivelse	
Kumulation	Nul ejendomme (0)
Merdeposition (8 års-drift)	0,1 kg N/ha/år
Merdeposition (nudrift)	0,1 kg N/ha/år
Total deposition	0,1 kg N/ha/år

Naturlinjer til punkt: SØ - stor vandsalamander				
Naturlinje fra	Ruhed opland	Merdeposition	Merdeposition	Totaldeposition
		(nudrift) (kg N/ha/år)	(8 års-drift) (kg N/ha/år)	
S: Slagtesvin	Landbrug0,0	0,0	0,0	0,0
S: Slagtesvin2	Landbrug0,0	0,0	0,0	0,0
G: gyllebeholder	Landbrug0,0	0,0	0,0	0,0

Naturpunkt: SØ - nord	
Kategori	Kategori 3
Opretter	Sagsbehandler
Ruhed	Blandet natur med lav bevoksning
Beskrivelse	
Kumulation	Nul ejendomme (0)
Merdeposition (8 års-drift)	0,6 kg N/ha/år
Merdeposition (nudrift)	0,6 kg N/ha/år
Total deposition	0,6 kg N/ha/år

Naturlinjer til punkt: SØ - nord				
Naturlinje fra	Ruhed opland	Merdeposition	Merdeposition	Totaldeposition
		(nudrift) (kg N/ha/år)	(8 års-drift) (kg N/ha/år)	
S: Slagtesvin	Landbrug0,3	0,3	0,3	0,3
S: Slagtesvin2	Landbrug0,3	0,3	0,3	0,3
G: gyllebeholder	Landbrug0,1	0,1	0,1	0,1

Naturpunkt: Uopdyrket areal - syd	
Kategori	Kategori 3
Opretter	Sagsbehandler
Ruhed	Blandet natur med lav bevoksning
Beskrivelse	
Kumulation	Nul ejendomme (0)
Merdeposition (8 års-drift)	0,3 kg N/ha/år
Merdeposition (nudrift)	0,3 kg N/ha/år
Total deposition	0,3 kg N/ha/år

Naturlinjer til punkt: Uopdyrket areal - syd				
Naturlinje fra	Ruhed opland	Merdeposition	Merdeposition	Totaldeposition
		(nudrift) (kg N/ha/år)	(8 års-drift) (kg N/ha/år)	
S: Slagtesvin	Landbrug0,1		0,1	0,1
S: Slagtesvin2	Landbrug0,2		0,2	0,2
G: gyllebeholder	Landbrug0,0		0,0	0,0

Naturpunkt: Hede med anden ruhed	
Kategori	Kategori 1
Opretter	Ansøger
Ruhed	Skov
Beskrivelse	
Kumulation	Nul ejendomme (0)
Merdeposition (8 års-drift)	0,0 kg N/ha/år
Merdeposition (nudrift)	0,0 kg N/ha/år
Total deposition	0,0 kg N/ha/år

Naturlinjer til punkt: Hede med anden ruhed				
Naturlinje fra	Ruhed opland	Merdeposition	Merdeposition	Totaldeposition
		(nudrift) (kg N/ha/år)	(8 års-drift) (kg N/ha/år)	
S: Slagtesvin	Landbrug0,0		0,0	0,0
S: Slagtesvin2	Landbrug0,0		0,0	0,0
G: gyllebeholder	Landbrug0,0		0,0	0,0

Naturpunkt: Lagune m. anden ruhed	
Kategori	Kategori 1
Opretter	Ansøger
Ruhed	Skov
Beskrivelse	
Kumulation	Nul ejendomme (0)
Merdeposition (8 års-drift)	0,0 kg N/ha/år
Merdeposition (nudrift)	0,0 kg N/ha/år
Total deposition	0,0 kg N/ha/år

Naturlinjer til punkt: Lagune m. anden ruhed				
Naturlinje fra	Ruhed opland	Merdeposition	Merdeposition	Totaldeposition
		(nudrift) (kg N/ha/år)	(8 års-drift) (kg N/ha/år)	
S: Slagtesvin	Landbrug0,0		0,0	0,0
S: Slagtesvin2	Landbrug0,0		0,0	0,0
G: gyllebeholder	Landbrug0,0		0,0	0,0

Naturpunkt: Eng nord	
Kategori	Kategori 3
Opretter	Ansøger
Ruhed	Blandet natur med middel bevoksning
Beskrivelse	
Kumulation	Nul ejendomme (0)
Merdeposition (8 års-drift)	1,8 kg N/ha/år
Merdeposition (nudrift)	1,8 kg N/ha/år
Total deposition	1,8 kg N/ha/år

Naturlinjer til punkt: Eng nord				
Naturlinje fra	Ruhed opland	Merdeposition (nudrift) (kg N/ha/år)	Merdeposition (8 års-drift) (kg N/ha/år)	Totaldeposition (kg N/ha/år)
S: Slagtesvin	Landbrug0,8		0,8	0,8
S: Slagtesvin2	Landbrug0,8		0,8	0,8
G: gyllebeholder	Landbrug0,2		0,2	0,2

Naturpunkt: Eng sydvest	
Kategori	Kategori 3
Opretter	Ansøger
Ruhed	Blandet natur med lav bevoksning
Beskrivelse	
Kumulation	Nul ejendomme (0)
Merdeposition (8 års-drift)	0,7 kg N/ha/år
Merdeposition (nudrift)	0,7 kg N/ha/år
Total deposition	0,7 kg N/ha/år

Naturlinjer til punkt: Eng sydvest				
Naturlinje fra	Ruhed opland	Merdeposition (nudrift) (kg N/ha/år)	Merdeposition (8 års-drift) (kg N/ha/år)	Totaldeposition (kg N/ha/år)
S: Slagtesvin	Landbrug0,3		0,3	0,3
S: Slagtesvin2	Landbrug0,3		0,3	0,3
G: gyllebeholder	Landbrug0,1		0,1	0,1

Naturpunkt: kat 3 skov pot. vest	
Kategori	Kategori 3
Opretter	Ansøger
Ruhed	Skov
Beskrivelse	
Kumulation	Nul ejendomme (0)
Merdeposition (8 års-drift)	0,0 kg N/ha/år
Merdeposition (nudrift)	0,0 kg N/ha/år
Total deposition	0,0 kg N/ha/år

Naturlinjer til punkt: kat 3 skov pot. vest				
Naturlinje fra	Ruhed opland	Merdeposition (nudrift) (kg N/ha/år)	Merdeposition (8 års-drift) (kg N/ha/år)	Totaldeposition (kg N/ha/år)
S: Slagtesvin	Landbrug0,0		0,0	0,0
S: Slagtesvin2	Landbrug0,0		0,0	0,0
G: gyllebeholder	Landbrug0,0		0,0	0,0

Naturpunkt: kat 3 skov øst	
Kategori	Kategori 3
Opretter	Ansøger
Ruhed	Skov
Beskrivelse	
Kumulation	Nul ejendomme (0)
Merdeposition (8 års-drift)	0,1 kg N/ha/år
Merdeposition (nudrift)	0,1 kg N/ha/år
Total deposition	0,1 kg N/ha/år

Naturlinjer til punkt: kat 3 skov øst				
Naturlinje fra	Ruhed opland	Merdeposition	Merdeposition	Totaldeposition
		(nudrift) (kg N/ha/år)	(8 års-drift) (kg N/ha/år)	
S: Slagtesvin	Landbrug	0,0	0,0	0,0
S: Slagtesvin2	Landbrug	0,0	0,0	0,0
G: gyllebeholder	Landbrug	0,0	0,0	0,0

Naturpunkt: Kat 3 skov pot. syd	
Kategori	Kategori 3
Opretter	Ansøger
Ruhed	Skov
Beskrivelse	
Kumulation	Nul ejendomme (0)
Merdeposition (8 års-drift)	0,0 kg N/ha/år
Merdeposition (nudrift)	0,0 kg N/ha/år
Total deposition	0,0 kg N/ha/år

Naturlinjer til punkt: Kat 3 skov pot. syd				
Naturlinje fra	Ruhed opland	Merdeposition	Merdeposition	Totaldeposition
		(nudrift) (kg N/ha/år)	(8 års-drift) (kg N/ha/år)	
S: Slagtesvin	Landbrug	0,0	0,0	0,0
S: Slagtesvin2	Landbrug	0,0	0,0	0,0
G: gyllebeholder	Landbrug	0,0	0,0	0,0

Naturpunkt: Kat, pot. skov, nord	
Kategori	Kategori 3
Opretter	Ansøger
Ruhed	Skov
Beskrivelse	
Kumulation	Nul ejendomme (0)
Merdeposition (8 års-drift)	0,1 kg N/ha/år
Merdeposition (nudrift)	0,1 kg N/ha/år
Total deposition	0,1 kg N/ha/år

Naturlinjer til punkt: Kat, pot. skov, nord				
Naturlinje fra	Ruhed opland	Merdeposition	Merdeposition	Totaldeposition
		(nudrift) (kg N/ha/år)	(8 års-drift) (kg N/ha/år)	
S: Slagtesvin	Landbrug	0,0	0,0	0,0
S: Slagtesvin2	Landbrug	0,0	0,0	0,0
G: gyllebeholder	Landbrug	0,0	0,0	0,0

Naturpunkt: Kat 3, mose, øst	
Kategori	Kategori 3
Opretter	Ansøger
Ruhed	Skov
Beskrivelse	
Kumulation	Nul ejendomme (0)
Merdeposition (8 års-drift)	2,5 kg N/ha/år
Merdeposition (nudrift)	2,5 kg N/ha/år
Total deposition	2,5 kg N/ha/år

Naturlinjer til punkt: Kat 3, mose, øst				
Naturlinje fra	Ruhed opland	Merdeposition	Merdeposition	Totaldeposition
		(nudrift) (kg N/ha/år)	(8 års-drift) (kg N/ha/år)	
S: Slagtesvin	Landbrug1,0		1,0	1,0
S: Slagtesvin2	Landbrug1,1		1,1	1,1
G: gyllebeholder	Landbrug0,4		0,4	0,4

Naturpunkt: Kat 2 overdrev, syd-vest	
Kategori	Kategori 2
Opretter	Ansøger
Ruhed	Blandet natur med lav bevoksning
Beskrivelse	
Kumulation	Nul ejendomme (0)
Merdeposition (8 års-drift)	0,0 kg N/ha/år
Merdeposition (nudrift)	0,0 kg N/ha/år
Total deposition	0,0 kg N/ha/år

Naturlinjer til punkt: Kat 2 overdrev, syd-vest				
Naturlinje fra	Ruhed opland	Merdeposition	Merdeposition	Totaldeposition
		(nudrift) (kg N/ha/år)	(8 års-drift) (kg N/ha/år)	
S: Slagtesvin	Landbrug0,0		0,0	0,0
S: Slagtesvin2	Landbrug0,0		0,0	0,0
G: gyllebeholder	Landbrug0,0		0,0	0,0

Naturpunkt: Kat, Overdrev, nord	
Kategori	Kategori 2
Opretter	Ansøger
Ruhed	Blandet natur med middel bevoksning
Beskrivelse	
Kumulation	To eller flere ejendomme (2+)
Merdeposition (8 års-drift)	0,1 kg N/ha/år
Merdeposition (nudrift)	0,1 kg N/ha/år
Total deposition	0,1 kg N/ha/år

Naturlinjer til punkt: Kat, Overdrev, nord				
Naturlinje fra	Ruhed opland	Merdeposition	Merdeposition	Totaldeposition
		(nudrift) (kg N/ha/år)	(8 års-drift) (kg N/ha/år)	
S: Slagtesvin	Landbrug0,0		0,0	0,0
S: Slagtesvin2	Landbrug0,0		0,0	0,0
G: gyllebeholder	Landbrug0,0		0,0	0,0

Naturpunkt: Kat 1, Hede, Gjern	
Kategori	Kategori 1
Opretter	Ansøger
Ruhed	Blandet natur med lav bevoksning
Beskrivelse	
Kumulation	Nul ejendomme (0)
Merdeposition (8 års-drift)	0,0 kg N/ha/år
Merdeposition (nudrift)	0,0 kg N/ha/år
Total deposition	0,0 kg N/ha/år

Naturlinjer til punkt: Kat 1, Hede, Gjern				
Naturlinje fra	Ruhed opland	Merdeposition	Merdeposition	Totaldeposition
		(nudrift)	(8 års-drift)	
		(kg N/ha/år)	(kg N/ha/år)	(kg N/ha/år)
S: Slagtesvin	Landbrug	0,0	0,0	0,0
S: Slagtesvin2	Landbrug	0,0	0,0	0,0
G: gyllebeholder	Landbrug	0,0	0,0	0,0

Naturpunkt: Kat N 2000 lagune, Gjern	
Kategori	Kategori 1
Opretter	Ansøger
Ruhed	Blandet natur med middel bevoksning
Beskrivelse	
Kumulation	Nul ejendomme (0)
Merdeposition (8 års-drift)	0,0 kg N/ha/år
Merdeposition (nudrift)	0,0 kg N/ha/år
Total deposition	0,0 kg N/ha/år

Naturlinjer til punkt: Kat N 2000 lagune, Gjern				
Naturlinje fra	Ruhed opland	Merdeposition	Merdeposition	Totaldeposition
		(nudrift)	(8 års-drift)	
		(kg N/ha/år)	(kg N/ha/år)	(kg N/ha/år)
S: Slagtesvin	Landbrug	0,0	0,0	0,0
S: Slagtesvin2	Landbrug	0,0	0,0	0,0
G: gyllebeholder	Landbrug	0,0	0,0	0,0

8. Afstande

8.1 Afstande angivet

gel bæk - Vandløb og søer over 100 kvm			
Type	Navn	Afstand [m]	Minimumsafstand [m]
Staldbygning	Slagtesvin2	193	-
Gødningslager	gyllebeholder	172	-

skel - Naboskel			
Type	Navn	Afstand [m]	Minimumsafstand [m]
Staldbygning	Slagtesvin2	190	-
Gødningslager	gyllebeholder	166	-

bolig - Beboelse på samme ejendom			
Type	Navn	Afstand [m]	Minimumsafstand [m]
Staldbygning	Slagtesvin2	30	-
Gødningslager	gyllebeholder	67	-

8.1.1 Yderligere informationer og specielle forhold

Kommentar til afstandsangivelser	<p>Bygningsværker herunder gyllebeholder er alle lovligt opførte byggerier. Arealet på anden side af udpegede skel tilhører ansøger. Ift. Gelbæk, som er et beskyttet vandløb, vil driften af landbrugsjorden foregå som hidtil, og eventuelle risici er således uforandret. Driften af landbrugsarealet i tilknytning til vandløbet, vil foregå efter kodekset godt landmandsskab og gældende lovgivning for jordbrug. Driften af areal grænsende op til bækken vil være uforandret og uafhængig af svineproduktionen. Boligen tilknyttet ejendommen er ejet af ansøger. Det står uklart hvorvidt boligen skal udlejes, men såfremt, vil det fremgå af lejekontrakt at der i ejendommens øvrige bygninger vil være landbrugsaktiviteter, herunder animalsk produktion.</p>
---	---

8.2 Afstande til naturområder og nabobebyggelser

Kat N 2000 lagune, Gjern - Naturområde (kategori 1)		
Type	Navn	Afstand [m]
Staldbygning	Slagtesvin	5456
Gødningslager	gyllebeholder	5511

Kat 1, Hede, Gjern - Naturområde (kategori 1)		
Type	Navn	Afstand [m]
Staldbygning	Slagtesvin	5609
Gødningslager	gyllebeholder	5663

Kat, Overdrev, nord - Naturområde (kategori 2)		
Type	Navn	Afstand [m]
Staldbygning	Slagtesvin2	769
Gødningslager	gyllebeholder	758

Kat 2 overdrev, syd-vest - Naturområde (kategori 2)		
---	--	--

Type	Navn	Afstand [m]
Staldbygning	Slagtesvin	2942
Gødningslager	gyllebeholder	2994

Kat 3, mose, øst - Naturområde (kategori 3)

Type	Navn	Afstand [m]
Staldbygning	Slagtesvin2	145
Gødningslager	gyllebeholder	114

Kat, pot. skov, nord - Naturområde (kategori 3)

Type	Navn	Afstand [m]
Staldbygning	Slagtesvin2	1030
Gødningslager	gyllebeholder	1024

Kat 3 skov pot. syd - Naturområde (kategori 3)

Type	Navn	Afstand [m]
Staldbygning	Slagtesvin2	1443
Gødningslager	gyllebeholder	1480

kat 3 skov øst - Naturområde (kategori 3)

Type	Navn	Afstand [m]
Staldbygning	Slagtesvin2	1157
Gødningslager	gyllebeholder	1122

kat 3 skov pot. vest - Naturområde (kategori 3)

Type	Navn	Afstand [m]
Staldbygning	Slagtesvin	1508
Gødningslager	gyllebeholder	1563

Eng sydvest - Naturområde (kategori 3)

Type	Navn	Afstand [m]
Staldbygning	Slagtesvin2	209
Gødningslager	gyllebeholder	200

Eng nord - Naturområde (kategori 3)

Type	Navn	Afstand [m]
Staldbygning	Slagtesvin2	119
Gødningslager	gyllebeholder	118

Lagune m. anden ruhed - Naturområde (kategori 1)

Type	Navn	Afstand [m]
------	------	-------------

Type	Navn	Afstand [m]
Staldbygning	Slagtesvin	5452
Gødningslager	gyllebeholder	5507

Hede med anden ruhed - Naturområde (kategori 1)

Type	Navn	Afstand [m]
Staldbygning	Slagtesvin	5608
Gødningslager	gyllebeholder	5663

Uopdyrket areal - syd - Naturområde (kategori 3)

Type	Navn	Afstand [m]
Staldbygning	Slagtesvin2	148
Gødningslager	gyllebeholder	164

Sø - nord - Naturområde (kategori 3)

Type	Navn	Afstand [m]
Staldbygning	Slagtesvin2	221
Gødningslager	gyllebeholder	215

Sø - stor vandsalamander - Naturområde (kategori 3)

Type	Navn	Afstand [m]
Staldbygning	Slagtesvin2	962
Gødningslager	gyllebeholder	951

Sø - sydøst 2 - Naturområde (kategori 3)

Type	Navn	Afstand [m]
Staldbygning	Slagtesvin2	913
Gødningslager	gyllebeholder	920

Sø - sydøst 1 - Naturområde (kategori 3)

Type	Navn	Afstand [m]
Staldbygning	Slagtesvin2	746
Gødningslager	gyllebeholder	741

Sø - Vest - Naturområde (kategori 3)

Type	Navn	Afstand [m]
Staldbygning	Slagtesvin2	700
Gødningslager	gyllebeholder	663

Sø - vest 2 - Naturområde (kategori 3)

Type	Navn	Afstand [m]
------	------	-------------

Type	Navn	Afstand [m]
Staldbygning	Slagtesvin2	694
Gødningslager	gyllebeholder	660

Sø vest 3 - Naturområde (kategori 3)

Type	Navn	Afstand [m]
Staldbygning	Slagtesvin2	719
Gødningslager	gyllebeholder	688

Sø - nord 1 - Naturområde (kategori 3)

Type	Navn	Afstand [m]
Staldbygning	Slagtesvin2	804
Gødningslager	gyllebeholder	777

Sø - nord 2 - Naturområde (kategori 3)

Type	Navn	Afstand [m]
Staldbygning	Slagtesvin2	777
Gødningslager	gyllebeholder	754

Sø - nord 3 - Naturområde (kategori 3)

Type	Navn	Afstand [m]
Staldbygning	Slagtesvin2	805
Gødningslager	gyllebeholder	789

Sø - sydvest - Naturområde (kategori 3)

Type	Navn	Afstand [m]
Staldbygning	Slagtesvin2	840
Gødningslager	gyllebeholder	878

Sø - sydvest 2 - Naturområde (kategori 3)

Type	Navn	Afstand [m]
Staldbygning	Slagtesvin	1027
Gødningslager	gyllebeholder	1079

Sø - nordvest - Naturområde (kategori 3)

Type	Navn	Afstand [m]
Staldbygning	Slagtesvin	959
Gødningslager	gyllebeholder	1004

Sø - nord 4 - Naturområde (kategori 3)

Type	Navn	Afstand [m]
------	------	-------------

Type	Navn	Afstand [m]
Staldbygning	Slagtesvin2	820
Gødningslager	gyllebeholder	792

Sø - nord 5 - Naturområde (kategori 3)

Type	Navn	Afstand [m]
Staldbygning	Slagtesvin2	797
Gødningslager	gyllebeholder	770

Sporuplundsvej 30 - Nabo (Enkelt bolig)

Type	Navn	Afstand [m]
Staldbygning	Slagtesvin2	686
Gødningslager	gyllebeholder	693

Røgevej 13 - Nabo (Samlet bebyggelse)

Type	Navn	Afstand [m]
Staldbygning	Slagtesvin2	1008
Gødningslager	gyllebeholder	1039

Anbæk, Hammel - Nabo (Byzone)

Type	Navn	Afstand [m]
Staldbygning	Slagtesvin2	2984
Gødningslager	gyllebeholder	2952

9. Supplerende oplysninger

Typen af IE-brug:

Ikke IE-brug

Oplysninger om IE-bruget:

ikke angivet

Generelle oplysningskrav:

ikke angivet

Oplysninger om ventilationsforhold:

Traditionel undertrykventilation med mekanisk ventilation, og vægventiler. Frekvensomformer anvendes til minimering af energiforbrug.

Samlet opbevaringskapacitet:

1350,00

10. Kortudrag

Staldafsnit og opbevaringslagre (automatisk)

