



**Tillæg nr. 1 til miljøgodkendelse af 19.  
november 2021 på  
Avnbøløstenvej 69A, 6400 Sønderborg**

Meddelt d. 12-12-2023

Meddelt af Erhverv & Affald, Sønderborg Kommune

**§ 16 a, stk. 4, IE**

Lovbekendtgørelse nr.  
520 af 1. maj 2019 om  
husdyrbrug og  
anvendelse af gødning  
m.v. med senere  
ændringer

# Indhold

Datablad .....	1
Baggrund og læsevejledning.....	1
<b>DEL 1- AFGØRELSE</b> .....	<b>2</b>
1) Kommunens afgørelse .....	2
2) Baggrund for afgørelse .....	4
3) Lovgrundlag .....	4
4) Udnyttelsesfrist .....	5
5) Andre tilladelser og dispensationer .....	5
6) Retsbeskyttelse.....	5
7) Vilkår for husdyrbruget.....	6
<b>DEL 2 – KOMMUNENS VURDERING OG BEGRUNDELSE FOR AFGØRELSE</b> .....	<b>13</b>
8) Reduktion af ammoniakemission ved anvendelse af den bedst tilgængelige teknik .....	13
9) Maksimal deposition af ammoniak til kategori 1- og 2-natur, samt påvirkning af bilag IV- arter .....	13
10) Kommunens vurdering og begrundelse for afgørelse .....	13
11) Indretning og drift .....	16
12) Fastsættelse af vilkår .....	17
13) Samlet vurdering .....	18
14) Offentliggørelse, klagevejledning og underretning .....	19
15) Kommunens bilag .....	21
<b>DEL 3 - ANSØGNINGSBILAG</b> .....	<b>25</b>

# Datablad

## 1. Basisoplysninger

### Husdyrbruget

Bedrift Cvr	38837907
Husdyrbrugets navn	Kresten Lorenzen
Beliggenhedsadresse	Avnbølstenvej 69
Postnummer	6400
By	Sønderborg

### Ansøger

Ansøgers navn	Kresten Lorenzen
Ansøgers adresse	Avnbølstenvej 69
Ansøgers postnummer	6400
Ansøgers by	Sønderborg
Ansøgers telefon	61762597
Ansøgers e-mail	kl@tingvejgaard.dk

### Konsulent

Konsulent Cvr	25914562
Konsulent virksomhedsnavn	Miljø og Natur
Konsulentnavn	Jakob Altenborg
Konsulentadresse	Byrumvej 30
Konsulentpostnummer	9940
Konsulentby	Læspø
Konsulenttelefon	26259791
Konsulent-e-mail	jakob@miljoegnatur.dk

### Ejendom

Ejendomsnummer	5400014392
CHR numre	49231

### Matrikler på ejendomsnummer

Matrikel: 5 - Avnbøl, Ullerup
Matrikel: 390 - Avnbøl, Ullerup
Matrikel: 444 - Avnbøl, Ullerup
Matrikel: 445 - Avnbøl, Ullerup
Matrikel: 446 - Avnbøl, Ullerup
Matrikel: 448 - Avnbøl, Ullerup

<b>Biaktivitet</b>	Ingen
<b>Godkendelsen er udarbejdet af:</b> Sønderborg Kommune  Erhverv & Affald Teknik, Miljø & Bæredygtighed Rådhusstorvet 10 6400 Sønderborg	Sagsbehandler: Ann-Kathrin Tessin Sag nr.: 23/61362 KS: SBMO

## Baggrund og læsevejledning

Sønderborg Kommune modtog den 9.marts 2023 en ansøgning om tillæg til miljøtilladelse af husdyrbruget beliggende på adressen Avnbøløstenvej 69, 6400 Sønderborg.

Tillægget er baseret på de oplysninger, der er redegjort for i ansøgningsmaterialet, skema 240516 version 3 og ansøgningsbilaget. I Kommunens bilag 1 og del 2 ses en oversigt over versionshistorikken og hvilke ændringer der er blevet foretaget som følge af Kommunens sagsbehandling

### Tidligere godkendelser

- 19. maj 2010 – Miljøgodkendelse
- 20. oktober 2010 – Tillæg til godkendelse
- 14. januar 2016 – Tillæg til godkendelse

Der er den 19. november 2021 meddelt miljøgodkendelse til soproduktionen på Avnbøløstenvej 69 i henhold til husdyrbrugsloven §16 a, stk. 2.

Det ansøgte har en ammoniakfordampning på over 3.500 kg NH<sub>3</sub>-N/år, og er dermed omfattet af § 16 a i husdyrbrugloven.

Husdyrbruget har flere end 750 stipladser til søer og er derfor et IE-husdyrbrug

### Kort resumé

Ansøgningen om tillæg nr. 1 til miljøgodkendelse omfatter udvidelse af arealet af tidligere tilladte sygestald og klimacontainer som nu bliver på samlet på 371 m<sup>2</sup>. Derudover skal der etableres et værksted på 125 m<sup>2</sup> og en drivgang på 12,87 m<sup>2</sup>.

### Biaktiviteter

Ingen.



## DEL 1- AFGØRELSE

### 1) Kommunens afgørelse

Sønderborg Kommune meddeler tillæg til miljøgodkendelse efter husdyrbruglovens § 16 a stk. 4 på Avnbøløstenvej 69A, matrikel 11c, Stenderup, Nybøl, til udvidelse af produktionsareal og opførelse af værksted og drivgang med de stillede vilkår.

Miljøgodkendelsen omfatter hele husdyrbruget. Det vil sige både de eksisterende og nye anlæg.

#### Der godkendes følgende produktionsarealer:

Staldnavn	Staldstørrelse (m <sup>2</sup> )	Ventilation	Kildehøjde	Produktion	Antal måneder udegående	Produktionsareal (m <sup>2</sup> )
<b>Ansøgt drift</b>						
Polte og gyfte	533	Mekanisk ventilation	6 m	(#617671) Søer, golde og drægtige. Løsgående, delvis spaltegulv	0	383
Farestald 1	857	Mekanisk ventilation	6 m	(#617674) Søer, diegivende. Kassestier, delvis spaltegulv	0	529
Drægtighedsstald 1	112	Mekanisk ventilation	6 m	(#617677) Søer, golde og drægtige. Løsgående, delvis spaltegulv	0	76
Farestald 2	562	Mekanisk ventilation	6 m	(#617680) Søer, diegivende. Kassestier, delvis spaltegulv	0	371
Løbestald	1053	Mekanisk ventilation	6 m	(#617683) Søer, golde og drægtige. Individual opstaldning, delvis spaltegulv	0	782
Klimastald 1	113	Mekanisk ventilation	6 m	(#617686) Smågrise. Toklimastald, delvis spaltegulv	0	104
Farestald 3	1288	Mekanisk ventilation	6 m	(#617691) Søer, diegivende. Kassestier, delvis spaltegulv	0	842
Drægtighedsstald 2	1877	Mekanisk ventilation	6 m	(#617692) Søer, golde og drægtige. Løsgående, delvis spaltegulv	0	1738
Klimacontainer	121	Mekanisk ventilation	3 m	(#630234) Smågrise. Toklimastald, delvis spaltegulv	0	22
				(#617695) Smågrise. Toklimastald, delvis spaltegulv	0	99
Sygestald	250	Mekanisk ventilation	3 m	(#625098) Søer, golde og drægtige. Løsgående, delvis spaltegulv	0	140
				(#617696) Søer, golde og drægtige. Løsgående, delvis spaltegulv	0	110
Sum						5196

De godkendte produktionsarealer i staldanlægget kan med denne miljøgodkendelse udnyttes fuldt ud inden for grænserne for dyrevelfærdsreglerne. Se en oversigt over staldarealet i figur 1.

#### Der godkendes følgende projekterede anlæg:

- Udvidelse af produktionsarealet i klimacontainer fra 99 m<sup>2</sup> til 121 m<sup>2</sup>
- Udvidelse af produktionsarealet i Sygestald fra 140 m<sup>2</sup> til 250 m<sup>2</sup>

## Andre godkendelsespligtige driftsbygninger, anlæg, m.v.

- Værksted på 125 m<sup>2</sup>
- Drivgang på 12,87 m<sup>2</sup>



Figur 1. Oversigtskort over produktionsarealer (rød) gødningsopbevaringsanlæg (blå) og nye anlæg (gul)

### 1.1. Dispensation for afstandskrav til skel

Den nye sygestald der ønskes opført mellem farestald 3 og drægtighedsstald 2 kan med udvidelsen ikke overholde afstandskravet til skel. Den valgte placering af sygestalden giver den korteste afstand for flytning af syge dyr, hvilket begrundes den valgte placering.

Det er vurderet, at ændringen medfører forøget forurening da der sygestalden rykker tættere på skellet end ved den oprindelige placering, hvorfor ansøger anmoder om dispensation for afstandskravet.

Afstandskravet er 30 meter, mens den korteste afstand mellem sygestald til skel er 3 meter.

Ansøger oplyser, at sygestalden er en stald på 250 m<sup>2</sup> som placeres i forbindelse med gangen mellem de to stalde. Det er ikke muligt at placere stalden på nord siden af gangen, da der her skal etableres en klimacontainer. Det er i forbindelse med de to nævnte stalde at der mangler sygestier. Derfor er det ikke reelt at vurdere placeringer andre steder på ejendommen, da de syge dyr dermed skal passere øvrige stalde. Eneste alternative placering vil derfor være på østsiden af drægtighedsstald 2. Hvilket dog vil betyde at syge dyr fra farestald 3 skal igennem drægtighedsstald 2, hvilket ikke er ønskeligt, og heller ikke muligt på grund af indretning af drægtighedsstalden. Samlet vurderes der ikke at være





væsentlige reelle alternative placeringer som både tilgodeser ønsket om en sygestald der kan anvendes til syge dyr fra begge stalde og samtidigt overholder afstanden til skel.

Sønderborg Kommune dispenserer for afstandskravet fra stald til skel da sygestalden etableres i tilknytning til de eksisterende stalde mellem farestald 3 og drægtighedsstald 2.

Dispensationen begrundes med, at sygestaldens etableres mellem de eksisterende stalde for at minimere transporten af syge dyr, og der er desuden redegjort for fravalg af alternative placeringer.

Det vurderes at etableringen af sygestalden ikke vil ændre genepåvirkningen i forhold til nabomatriklen, idet drægtighedsstald 2 er placeret i samme afstand til skellet som den kommende sygestald. Det vurderes på den baggrund, at sygestalden ikke vil give anledning til væsentlige gener i forhold til naboskellet mod syd som er et markskel.

## 2) Baggrund for afgørelse

Sønderborg Kommune har d. 11. juli 2023 modtaget en ansøgning om tillæg nr. 1 til miljøgodkendelse af husdyrbruget på Avnbøløstenvej 69A, 6400 Sønderborg. Ansøgningen omfatter udvidelse af arealet af tidligere tilladte sygestald og klimacontainer som bliver på samlet 371 m<sup>2</sup>. Derudover skal der etableres et værksted på 125 m<sup>2</sup> og en drivgang på 12,87 m<sup>2</sup>.

Sønderborg Kommune meddeler tillægget til godkendelsen, da det vurderes, at ansøgeren har truffet de nødvendige foranstaltninger til at forebygge og begrænse forureningen ved anvendelse af bedste tilgængelige teknik, og at husdyrbruget i øvrigt kan drives på stedet uden at påvirke omgivelserne på en måde, som er uforenelig med hensynet til omgivelserne. Sønderborg Kommune vurderer at tillægget til miljøgodkendelsen, med de stillede vilkår for lokalisering, indretning og drift af husdyrbruget, sikre at husdyrbruget ikke vil medføre en væsentlig påvirkning af miljøet eller andre væsentlige gener.

Tillægget er baseret på de oplysninger, der er redegjort for i ansøgningsmaterialet, skema 240516 version 3 og ansøgningsbilaget. I Kommunens bilag 1 og del 2 ses en oversigt over versionshistorikken og hvilke ændringer der er blevet foretaget som følge af Kommunens sagsbehandling.

## 3) Lovgrundlag

Ansøgningen er behandlet i henhold til kravene i bekendtgørelse af lov om husdyrbrug og anvendelse af gødning m.v. Lovbek. nr. 520 af 1. maj 2019 om husdyrbrug og anvendelse af gødning m.v. (husdyrbrugloven) med tilhørende bekendtgørelse om godkendelse og tilladelse m.v. af husdyrbrug, nr. 443 af 26. april 2023, samt miljøstyrelsens vejledning om miljøregulering af husdyrhold.

Miljøgodkendelsen er kun en del af det retsgrundlag som husdyrproduktionen er underlagt.



Husdyrbruget har en ammoniakemission på mere end 3.500 kg NH<sub>3</sub>-N pr. år og er derfor omfattet af husdyrbrugloven § 16 a stk. 2. Husdyrbruget er godkendelsespligtigt og Sønderborg Kommune er godkendelses- og tilsynsmyndighed.

#### 4) Udnyttelsesfrist

Tillægget skal være udnyttet inden 6 år fra tilladelsen er meddelt. Tillægget anses som udnyttet hvis staldene, værksted og drivgang er opført og i brug. Hvis tillægget ikke udnyttes, bortfalder det.

#### 5) Andre tilladelser og dispensationer

Sønderborg Kommune gør opmærksom på, at den meddelte godkendelse udelukkende omfatter forholdet til miljølovgivningen. Der skal derfor evt. søges om en separat byggetilladelse, ændring af bygningsanvendelse, nedrivningstilladelse, afledning af tagvand eller lignende hos Sønderborg Kommune.

*De nye bygninger kræver byggetilladelse, der er ansøgt om dette.*

*Det er vurderet, at udvidelsen ikke kræver fornyet udledningstilladelse.*

#### 6) Retsbeskyttelse

Med denne miljøgodkendelse følger der 8 års retsbeskyttelse af husdyrbrugets indretning og drift.

---

**Ann-Kathrin Tessin**

Erhverv og Affald

Sønderborg Kommune



## 7) Vilkår for husdyrbruget

Tillægget medfører ikke ændringer af vilkår i den eksisterende miljøgodkendelse. Vilkår i den eksisterende miljøgodkendelse fra d. 19. november 2021, som ikke ophæves ved dette tillæg, er fortsat gældende for hele bedriften. Nye vilkår er markeret med (Nyt) og ændrede vilkår fremgår som (Ændret)

Vilkår, der vedrører driften, skal være kendt af de ansatte, der er beskæftiget med den pågældende del af driften. Dette tillæg meddeles på nedenstående vilkår. Konkrete bestemmelser i lovgivningen og bekendtgørelser, som generelt er gældende for alle husdyrbrug, er ikke stillet som vilkår for godkendelsen.

### Generelle vilkår

- 1) **(Ændret)** Projektet skal gennemføres som beskrevet i ansøgningsmaterialet i husdyrgodkendelse.dk skema nr. 240516 vers. 3.
- 2) Miljøgodkendelse og beredskabsplan skal altid være at finde på husdyrbruget, enten udskrevet eller digitalt. Indholdet skal være driftsleder bekendt. Relevante vilkår i miljøgodkendelse samt beredskabsplanen skal være medarbejderne bekendt

### Produktionsareal

- 3) **(Ændret)** Stalde, produktionsarealer og produktionstype skal være i overensstemmelse med nedenstående tabel A, dyrene skal være placeret i de med rødt markerede stalde, se figur A.

Staldnavn	Staldstørrelse (m <sup>2</sup> )	Ventilation	Kildehøjde	Produktion	Antal måneder udegående	Produktionsareal (m <sup>2</sup> )
<b>Ansøgt drift</b>						
Polte og gylte	533	Mekanisk ventilation	6 m	(#617671) Søer, golde og drægtige. Løsgående, delvis spaltegulv	0	383
Farestald 1	857	Mekanisk ventilation	6 m	(#617674) Søer, diegivende. Kassestier, delvis spaltegulv	0	529
Drægtighedsstald 1	112	Mekanisk ventilation	6 m	(#617677) Søer, golde og drægtige. Løsgående, delvis spaltegulv	0	76
Farestald 2	562	Mekanisk ventilation	6 m	(#617680) Søer, diegivende. Kassestier, delvis spaltegulv	0	371
Løbestald	1053	Mekanisk ventilation	6 m	(#617683) Søer, golde og drægtige. Individuel opstaldning, delvis spaltegulv	0	782
Klimastald 1	113	Mekanisk ventilation	6 m	(#617686) Smågrise. Toklimastald, delvis spaltegulv	0	104
Farestald 3	1288	Mekanisk ventilation	6 m	(#617691) Søer, diegivende. Kassestier, delvis spaltegulv	0	842
Drægtighedsstald 2	1877	Mekanisk ventilation	6 m	(#617692) Søer, golde og drægtige. Løsgående, delvis spaltegulv	0	1738
Klimacontainer	121	Mekanisk ventilation	3 m	(#630234) Smågrise. Toklimastald, delvis spaltegulv	0	22
				(#617695) Smågrise. Toklimastald, delvis spaltegulv	0	99
Sygestald	250	Mekanisk ventilation	3 m	(#625098) Søer, golde og drægtige. Løsgående, delvis spaltegulv	0	140
				(#617696) Søer, golde og drægtige. Løsgående, delvis spaltegulv	0	110
Sum						5196

**Tabel A.** Stalde, produktionsareal og produktionstype



**Figur A.** Oversigt over ejendommens produktionsanlæg

Egenkontrol

Ressourceforbrug

- 4) Vand- og elforbrug, og hvad der evt. er foretaget for at reducere det, skal registreres årligt.

#### Gyllekøling

- 5) Der skal indgås en skriftlig aftale med en godkendt montør med VPO certifikat eller tilsvarende certificering om kontrol og service af gyllekølingsanlægget mindst én gang årligt. Den årlige kontrol skal som minimum bestå af følgende: - afprøvning og funktionssikring af trykovervågningssystemet, alarmen samt sikkerhedsanordningen, kontrol af kølekredsens ydelse, aflæsning og registrering af driftstimer.
- 6) Enhver form for driftsstop skal noteres i logbog med angivelse af årsag og varighed. Tilsynsmyndigheden skal underrettes ved driftsstop, der har en varighed på mere end 1 uge.
- 7) Registreringen fra logbogen, den skriftlige kontrolaftale, de årlige kontrolrapporter samt øvrige servicereporter, skal opbevares på husdyrbruget i mindst fem år og forevises på tilsynsmyndighedens forlangende.
- 8) Den årlige driftstid skal registreres og opbevares på husdyrbruget i mindst fem år og forevises på tilsynsmyndighedens forlangende.

#### Håndtering af husdyrgødning

- 9) Håndtering af gylle skal foregå under opsyn, således at spild undgås, og der tages størst muligt hensyn til omgivelserne. Inden udpumpning af gylle fra staldene skal det sikres, at gyllebeholderne kan rumme den udpumpede mængde gylle
- 10) Påfyldning af gylle til vogn skal ske på støbt plads med afløb til opsamlingsbeholder. Pladsen skal rengøres for spild af flydende husdyrgødning umiddelbart efter periode med daglig påfyldning af gylle er afsluttet. Såfremt påfyldningen af gylle sker med selvlæssende fyldeårn eller tilsvarende metode til at undgå spild, er der ikke krav om påfyldeplads.

#### BAT gyllekøling

- 11) Gyllekanalerne i drægtighedsstald 2 - i alt 1.067 m<sup>2</sup>, skal forsynes med køleslanger, der forbindes med en varmepumpe.
- 12) **(Ændret)** Varmepumpen skal levere en årlig køleffekt på mindst 16,6 W/m<sup>2</sup>.
- 13) Varmepumpen skal være forsynet med en timetæller til dokumentation af årlig driftstid.

- 14) (**Ændret**) Den årlige driftstid skal ved en varmepumpe på 42 kW være mindst 3.692 timer.
- 15) Gyllekølingsanlægget skal være forsynet med et trykovervågningssystem, en alarm samt en sikkerhedsanordning, der i tilfælde af lækage stopper gyllekølingsanlægget. Gyllekølingsanlægget må ikke kunne genstarte automatisk.
- 16) Vedligeholdelse af gyllekølingsanlægget skal ske i overensstemmelse med producentens vejledning. Vejledningen skal opbevares på husdyrbruget.
- 17) Ved udskiftning af varmepumpen, skal dokumentation for køleeffekt på gyllekøleanlæg indsendes til tilsynsmyndigheden før anlægget tages i drift.
- 18) (**Ændret**) Gyllekølingsanlægget skal kunne give en samlet årlig køleydelse af gyllen i drægtighedsstald 2 på 155.159 kWh

#### Ressourceforbrug

- 19) Hvis husdyrbrugets vandforbrug har væsentlige udsving, skal ejer sende en redegørelse til miljømyndigheden. Redegørelsen skal indeholde en beskrivelse af, hvad der ligger til grund for udsvinget, og hvilke tiltag der sættes i værk for at reducere vandforbruget.
- 20) Senest hvert 6. år efter godkendelsen er taget i brug skal ejer kunne redegøre for hvilke energibesparende tiltag der er mulige, og hvilke han agter at gennemføre, med henblik på at optimere energiforbruget.

#### Øvrige emissioner (lugt, støj, lys og støv)

##### Lugt

- 21) Bedriften og dens omgivelser skal drives og renholdes således, at lugtgener så vidt muligt begrænses. Der skal opretholdes en god staldhygiejne, herunder sikres, at overflader holdes rene og tørre.

##### Støj

- 22) Bidraget fra landbruget med adressen Avnbøløstenvvej 69A, 6400 Sønderborg til det ækvivalente, korrigerede støjniveau i dB(A) må i det åbne land, i byzone og ved samlet bebyggelse ikke overskride følgende værdier, som angivet i Miljøstyrelsens vejledning nr. 5/1984 "Ekstern støj fra virksomheder":

	Mandag - fredag kl. 07.00 - 18.00		Alle dage
	Lørdag kl. 07.00 - 14.00		kl. 22.00 – 07.00

	dB(A)		dB(A)
Det åbne land	55		40
Byzone	45		35
Samlet bebyggelse	45		35

**Tabel B.** Støjgrænser

De angivne værdier for støjbelastningen er de ækvivalente, korrigerede lydniveauer i dB(A)

Markarbejde med traktorer og landbrugsmaskiner er ikke omfattet af ovennævnte støjgrænser.

Støjgrænserne må i det åbne land ikke overskrides ved nærmeste nabos udendørs opholdsarealer, maks. 15 m fra beboelsen. Støjgrænserne må i samlet bebyggelse og byzone ikke overskrides noget sted i området.

I forbindelse med høst og korntørring kan grænseværdien om aftenen og om natten forhøjes med 5 dB(A) i høstperioden, dog i højst 6 uger.

Hvis tilsynsmyndigheden, på baggrund af en orienterende støjmåling, finder det nødvendigt, skal den ansvarlige for husdyrbruget dokumentere, at de i vilkåret fastsatte støjgrænser overholdes. Tilsynsmyndigheden kan dog kun kræve dette dokumenteret en gang årligt.

Målingerne/beregningerne være en "Miljømåling – ekstern støj", og skal udføres af en person eller firma, som findes på Miljøstyrelsens sidste reviderede liste over firmaer/personer, der er godkendte til at "Miljømåling – ekstern støj". Udgifterne til støjmålingen afholdes af husdyrbruget.

#### Lys

- 23) Driften må ikke medføre væsentlige lysgener for omboende og omgivelserne.

#### Støv

- 24) Driften må ikke medføre væsentlige støvgener uden for ejendommens eget areal. Vurderingen foretages af tilsynsmyndigheden.

#### Fluer og skadedyr

- 25) Arealerne omkring bygninger og tilkørselsveje skal holdes ryddelige og fri for affald, foderrester, gødning, m.v. Opbevaring af foder skal ske på sådan en måde, at der ikke opstår risiko for tilhold af skadedyr (rotter mv.). Stalde, lagre og andre anlæg skal holdes i forsvarlig rottesikret stand, m.v. med henblik på at forhindre gode levedmuligheder for rotter.
- 26) Der skal overalt på ejendommen udføres effektiv flue- og skadedyrsbekæmpelse med de nyeste retningslinjer fra Aarhus Universitet, Institut for Agroøkologi.

## Reststoffer, affald og naturressourcer

### *Spildevand*

- 27) Vask af maskiner, redskaber og transportvogne skal foregå på støbt, tæt plads med bortledning af spildevand til opsamlingsbeholder. Alternativt kan rengøringen foregå på arealer, hvor der er vegetation.

### *Affald og kemikalier*

- 28) Husdyrbruget må højst opbevare ikke-genanvendeligt farligt affald i 1 år, før det bortskaffes.
- 29) Oliefiltre, batterier, spildolie eller andet flydende farligt affald skal opbevares i egnede beholdere under tag.
- 30) Beholderne med oliefiltre, batterier, spildolie eller andet flydende farligt affald skal stå på en spildbakke med tæt bund, som ikke har afløb til kloak. Spildbakken skal kunne rumme indholdet af den største beholder, der opbevares, og være resistent overfor de kemikalier, der kan opsamles. Beholdere opbevaret på spildbakken skal være hævet fra bunden med rist, paller eller lignende, så eventuelle utætheder er synlige, og spild ikke ødelægger de andre beholdere.
- 31) Beholderne med farligt affald skal være mærket med indhold.
- 32) Spild af olie, kemikalier og flydende farligt affald skal opsamles straks. Der skal til enhver tid forefindes opsningsmateriale på husdyrbruget. Alt opsamlet spild indeholdende olie og kemikalier (herunder grus, savsmuld eller lignende anvendt til opugning) skal opbevares og bortskaffes som farligt affald.
- 33) Pesticidrester skal opbevares og håndteres som farligt affald. Tømt og rengjort (skyllet) pesticidemballage kan bortskaffes som restaffald.

### *Olie og diesel*

- 34) Tankning af diesel skal ske på en plads med fast og tæt bund, enten med afløb til olieudskiller eller således, at spild kan opsamles, og at der ikke er mulighed for afløb til jord, kloak, overfladevand eller grundvand. Tankningen skal ske under opsyn.

### *Kemikalier og andre stoffer*

- 35) Kemikalier, rengøringsmidler, medicin, foderstoffer m.v., skal opbevares således, at de ikke kan ledes til jord, grundvand, overfladevand eller afløbssystemer, hvis der måtte ske udslip.

### *Døde dyr*

- 36) Døde dyr skal opbevares overdækket og på betonspalter eller andet tilsvarende underlag. Opbevaringen må ikke give anledning til væsentlige lugtgener og må ikke medføre uhygiejniske forhold.

## Driftsforstyrrelser

- 37) Der skal forefindes *en opdateret beredskabsplan på husdyrbruget, som fortæller, hvornår og hvordan der skal reageres ved uheld, der kan medføre konsekvenser for det eksterne miljø. Planen skal opdateres hvert 2. år og dato for udarbejdelse eller revidering af planen skal tilføjes planens forside*





## DEL 2 – KOMMUNENS VURDERING OG BEGRUNDELSE FOR AFGØRELSE

Del 2 er Kommunens vurdering af det ansøgte og begrundelse for afgørelse og de stillede vilkår, samt en samlet vurdering, jf. husdyrgodkendelsesbekendtgørelsen.

### 8) Reduktion af ammoniakemission ved anvendelse af den bedst tilgængelige teknik

Anvendelse af den bedste tilgængelige teknik (BAT) i forhold til ammoniak- og lugtemission fra anlægget er omsat til et bestemt krav til mængden af ammoniakemission, der må komme fra husdyrbruget. I det digitale ansøgningsskema (nr. 240516) fra husdyrgodkendelse.dk ses at det samlede BAT krav er på 5030 kg N pr. år, og den faktiske ammoniakemission fra husdyrbruget er på 5025 kg N pr. år. Sønderborg Kommune vurderer på baggrund af beskrivelserne og vurderingerne i miljøkonsekvensrapporten og beregningerne i husdyrgodkendelse.dk at der anvendes BAT i forhold til ammoniakemission.

### 9) Maksimal deposition af ammoniak til kategori 1- og 2-natur, samt påvirkning af bilag IV- arter

Kommunalbestyrelsen skal ved godkendelse og tilladelse til etablering, udvidelse eller ændring af husdyrbrug sikre, at kravene om totaldeposition for ammoniak efter husdyrgodkendelsesbekendtgørelsen overholdes.

Sønderborg Kommune vurderer, på baggrund af beskrivelserne og vurderingerne i miljøkonsekvensrapporten, at ansøgningen overholder alle krav i forhold til påvirkning af kategori 1, 2 og 3 natur, ligesom det vurderes, at der ikke vil ske en tilstandsændring af naturområder, der er beskyttet af naturbeskyttelseslovens § 3. Ligeledes vurderes det, at projektet ikke medfører ændringer, der påvirker eventuelle bilag IV-arter eller deres levesteder væsentligt.

### 10) Kommunens vurdering og begrundelse for afgørelse

#### 10.1. Landskabelige værdier

Ejendommen er beliggende i et område der i kommuneplanen er udlagt som særligt værdifuldt landbrugsområde.



Ejendommens landskabelige forhold samt en vurdering heraf, fremgår af ansøgningsbilaget side 7-9.

Sønderborg Kommune vurderer at udvidelse af arealet af tidligere tilladte sygestald og klimacontainer som nu bliver på samlet på 371 m<sup>2</sup>. Og etablering af et værksted på 125 m<sup>2</sup> og en drivgang på 12,87 m<sup>2</sup> sker i tilknytning til de eksisterende stalde og ikke påvirker kulturarv eller landskabet negativt.

Vær opmærksom på, at tidligere stillede vilkår i forhold til beplantning, materialer og lignende skal være opfyldt.

Støder man på arkæologiske levninger under anlægsarbejdet, skal Museum Sønderjylland – Arkæologi Haderslev, Dalgade 7, 6100 Haderslev på T 65370801 eller E planer@msj.dk straks tilkaldes, og arbejdet indstilles i det omfang det berører fortidsmindet. Jævnfør museumslovens § 27.

#### 10.2. Natur og bilag IV –arter

Sønderborg Kommune vurderer, på baggrund af beskrivelserne og vurderingerne i miljøkonsekvensrapporten, at ansøgningen overholder alle krav i forhold til påvirkning af kategori 1, 2 og 3 natur, ligesom det vurderes, at der ikke vil ske en tilstandsændring af naturområder, der er beskyttet af naturbeskyttelseslovens § 3. Ligeledes vurderes det, at projektet ikke medfører ændringer, der påvirker eventuelle bilag IV-arter eller deres levesteder væsentligt.

#### 10.3. Påvirkning af jord, grundvand og overfladevand

Tag- og overfladevand ledes i forsinkelsesbassin. Sønderborg Kommune vurderer, på baggrund af beskrivelserne i miljøkonsekvensrapporten, at den ansøgte udvidelse af produktionsareal og opførelse af værksted og drivgang ikke indebærer væsentlig virkning på jordarealer, jordbund eller vandforekomster.

#### 10.4. Øvrige emissioner og gener

##### Lugt for omboende

Lugt fra produktionen i forbindelse med tillægget stiger. Beregningerne i husdyrgodkendelse.dk viser at alle geneafstande er overholdt.

Sønderborg Kommune vurderer, at den ansøgte udvidelse af sygestald og klimacontainer ikke vil medføre væsentlige lugtgener i forhold til nabobeboelse.

##### Lys

Det vurderes, at belysning ikke kan påvirke nærmeste naboer væsentligt. Der sker ingen ændringer af belysningen i forhold til nudriften.

##### Støv



Der sker ingen ændringer ift. støvende aktiviteter.

### Støj

Sønderborg Kommune vurderer, at der praktiseres BAT på støjgener ved at lade de mest støjende aktiviteter foregå indendørs. Der sker ingen ændringer ift. støj.

### Godt landmandskab

Sønderborg Kommune vurderer, at BAT på godt landmandskab og miljøledelse opnås ved at have en nødfremgangsmåde ved uheld (opdateret beredskabsplan) og dagligt opsyn med stald-, opbevarings- og foderanlæg. Der sker ingen ændringer ift. godt landmandskab.

### Døde dyr

Sønderborg Kommune vurderer, at opbevaring af døde dyr opfylder BAT ved at pladsen er etableret med spalter i bunden og afskærmning i form af beplantning for at skærme mod solen. Der sker ingen ændringer ift. døde dyr.

### Skadedyr

Sønderborg Kommune vurderer, at bekæmpelsen af skadedyr er tilstrækkelig til, at der ikke er risiko for gener fra skadedyr eller menneskers sundhed. Der sker ingen ændringer ift. skadedyr.

### Transporter

Der sker ikke ændringer i antallet af transportere i forhold til nudrift. Transporter vurderes derfor ikke at være væsentligt til gene for naboerne, i forhold til det ansøgte projekt.

## **Samlet vurdering**

Sønderborg Kommune vurderer på baggrund af, at de nye bygninger opføres imellem eksisterende bygninger, og de beskrevne tiltag for begrænsningen af gener og emissioner, at der ikke vil forekomme væsentlige gener for omgivelserne.

## 10.5. Etableringer, udvidelser og ændringer af husdyrbruget inden for de seneste 8 år

Ud fra oplysningerne om størrelsen af produktionsarealerne, dyre- og gulvtype i ansøgt drift, nudrift og 8-års drift beregnes husdyrbrugets ammoniakemission i de tre driftssituationer. Tabel 1 viser den samlede ammoniakemission fra det ansøgte projekt, og meremissionen der kommer fra husdyrbruget i forhold til 8 års driften og nudriften.

Samlet emission: <b>5024,6</b> (kg NH <sub>3</sub> -N/år)	Meremission (8 års-drift): <b>196,1</b> (kg NH <sub>3</sub> -N/år)	Meremission (nudrift): <b>326,0</b> (kg NH <sub>3</sub> -N/år)
---	--	--

Tabel 1. Samlet emission i ansøgt drift samt meremission sammenlignet med nudrift og 8 års-drift.

### 8 års drift



For 8 år siden (2015) var den den gældende produktionstilladelse en § 12 miljøgodkendelse af 19. maj 2010. Godkendelsen gav tilladelse til produktion af 1.400 søer med smågrise og 42.000 smågrise 9 kg svarende til 333,16 DE. Den 20. oktober 2010 blev der meddelt tillæg nr. 1 til miljøgodkendelsen. Tillægget omhandlede udelukkende valg og placering af luftrensere, samt fristforlængelse. Den tilladte produktion blev ikke berørt af tillægget.

Tillæg nr. 2 blev meddelt d. 14. januar 2016 og omfattede en udvidelse af dyreholdet og en ændring i effekten af det etablerede luftrensningsanlæg. Dyreholdet blev ændret fra 1.400 årssøer med 30 grise/årsso til 9,0 kg, svarende til 333,16 DE til 1.500 årssøer med 34 grise/årsso til 9,0 kg, svarende til 358,68 DE. Desuden afsættes 63,55 DE fremover til biogasanlæg og ikke til gylleaftaler.

### Nudrift

Den 19. november 2023 meddelte Sønderborg Kommune en § 16 a stk. 2 miljøgodkendelse til soproduktionen på Avnbøløstelvej 69. De eksisterende produktionsarealer blev godkendt og der blev godkendt en ny klimacontainer på 99 m<sup>2</sup> og en ny sygestald på 140 m<sup>2</sup>. Det samlede godkendte produktionsareal er 5.064 m<sup>2</sup> til søer og smågrise.

### **Ansøgt drift**

Der ønskes en udvidelse af klimacontainer og sygestald. Det samlede produktionsareal bliver 5.196 m<sup>2</sup>. Derudover ønskes der opført et værksted og en drivgang mellem polte- og gyltestalden og løbestald.

## 10.6. Vurdering af erhvervmæssig nødvendighed

Sønderborg Kommune vurderer, tillæg til miljøgodkendelse til at udvide produktionsarealet og opføre et værksted og en drivgang er erhvervmæssigt nødvendigt. Der er tale om en produktion af smågrise med salg af 7 kg's grise. Produktionen er derfor meget afhængig af faste aftagere af grisene, og den ansøgte klimacontainer og sygestald vil give bedre muligheder for at optimere produktionen økonomisk. Sygestalden er et lovkrav og derfor er den erhvervmæssig nødvendig.

## 11) Indretning og drift

### 11.1. Anvendelse af BAT

BAT er en fællesbetegnelse for teknik, som kan begrænse forurening fra stalde eller lager. Teknik, der har opnået betegnelsen BAT, er også vurderet med hensyn til miljø, økonomi (hvis nybyggeri) og dyrevelfærd.

Der anvendes gyllekøling for at opfylde BAT kravet.

### **Kommunens vurdering**

I stald "drægtighedsstald 2" er der angivet "eksisterende staldafsnit, BAT fastsat i tidligere afgørelse" med en værdi på 22 % på gyllekøling. Husdyrgodkendelse.dk kan ikke umiddelbart beregne BAT-niveauet korrekt, hvis der har været krav om



virkemidler i 8-års drift eller nudrift. Der er derfor lavet et kommunescenarie med beregning af BAT for staldene. Scenarieregningen (skema 241664), viser det beregnede BAT-niveau, hvilket i alt er på 4.775 kg NH<sub>3</sub> fra stald og 255 kg NH<sub>3</sub> fra lager. Ansøger har dermed redegjort for et nyt BAT-niveau i ansøgningskemaet. Dette er gjort i overensstemmelse med Miljøstyrelsens Vejledning – ”BAT-forudsætninger og indtastning i husdyrgodkendelse.dk Version 1. - 5. august 2021”.

Rediger	ID	Beskrivelse	BAT	Emission	Lager	
(#637353)	Søer, diegivende. Ka					
(#637356)	Søer, gøde og drægt spaltegulv					
(#637359)	Smågrise. Toklimasta					
(#637364)	Søer, diegivende. Kassestier, delvis spaltegulv	842	0,66	1	556	
(#637365)	Søer, gøde og drægtige. Løsgående, delvis spaltegulv	1738	0,94	1	1627	1668
(#637368)	Smågrise. Toklimastald, delvis spaltegulv	99	0,56	1	55	

Figur 2. Skærmdump husdyrgodkendelse.dk kommunescenarie skema nr. 241664

Det samlede BAT-krav for stalde og lagre er efterfølgende i Husdyrgodkendelse.dk beregnet til 5.030 kg NH<sub>3</sub>-N/år og ammoniakemissionen er på 5.025 kg NH<sub>3</sub>-N/år.

Kommunen vurderer at ammoniakemissionen fra husdyrbruget (stald og lager) reduceres til et niveau svarende til emissionen ved anvendelse af den bedste tilgængelige teknik.

## 11.2. Udnyttelse af energi- og råvareforbruget

Af miljøansøgningens fremgår det, at der ikke sker ændringer i energi og råvareforbrug.

## 11.3. Håndtering af affald

Der sker ingen ændringer vedrørende håndtering affald.

# 12) Fastsættelse af vilkår

Kommunen skal på grundlag af vurderingen af den ansøgte etablering, udvidelse eller ændring af husdyrbruget kan indebære væsentlig virkning på miljøet, herunder i forhold til omgivelsernes sårbarhed og kvalitet, fastsætte vilkår for at sikre, at udvidelsen og produktionen kan foregå uden at miljøet og omgivelserne påvirkes væsentligt. Godkendelser og tilladelser skal i alle tilfælde indeholde de vilkår, som er nævnt i § 41 nr. 1-6.



### 12.1. Produktionsarealets størrelse i m<sup>2</sup> med angivelse af dyrearter og dyretyper, staldsystemer og teknologi

Der stilles vilkår til produktionsarealerne, se vilkår 4.

### 12.2. Anvendelse af ammoniakreducerende virkemidler

De eksisterende vilkår vedrørende gyllekøling ændres. Ammoniakreduktionen forøges til 22 %.

### 12.3. Anvendelse af ammoniakreducerende virkemidler der ikke findes på teknologilisten

Anvendes ikke.

### 12.4. Anvendelse af lugtreducerende virkemidler der ikke findes på teknologilisten

Anvendes ikke.

### 12.5. Placering og udformning af ny bebyggelse

Det nye værksted, drivgang, klimacontainer og sygestalden opføres imellem de eksisterende bygninger. Der stilles ikke vilkår til de nye bygninger da bygningerne vurderes at ligge i tilknytning til det eksisterende og da bygningerne er erhvervsmæssig nødvendige.

### 12.6. Beplantning om ny bebyggelse

Der stilles ikke vilkår til beplantning.

### 12.7. Ressourceforbrug

De i § 16 stk. 2 godkendelsen fra 19. november 2021 fastsatte vilkår videreføres uændret.

## 13) Samlet vurdering

På baggrund af de stillede vilkår og ovenstående begrundelse for og særkender på husdyrbruget er det Sønderborg Kommunes samlede vurdering, at det ansøgte projekt overholder anvendelse af den bedste tilgængelige teknik (BAT), og at projektet ikke indebærer væsentlige indvirkninger på miljøet, herunder i forhold til omgivelsernes sårbarhed og kvalitet, i forhold til navnlig:

- Landskabelige værdier
- Natur med dens bestande af vilde planter og dyr og deres levesteder, herunder områder, der er beskyttet mod tilstandsændringer eller fredet udpeget som internationalt naturbeskyttelsesområde eller udpeget som særlig sårbart over for næringsstofpåvirkning
- Jord, grundvand og overfladevand



- Lugt-, Ammoniak-, støj-, rystelser-, støv-, flue-, transport-, og lysgener, uhygiejniske forhold, affaldsproduktion mv

### 13.1. Projektets negative påvirkninger

Sønderborg Kommune vurderer på baggrund beregningerne i husdygodkendelse.dk, at der ikke er væsentlige negative virkninger forårsaget af husdyrbrugets drift på nedenstående faktorer, hverken når de vurderes enkeltvis, eller når der vurderes på samspillet imellem 2 eller flere af faktorerne.

1. Befolkningen og menneskers sundhed
2. Biologisk mangfoldighed med særlig vægt på kategori 1– og 2 natur samt bilag IV arter
3. Jordarealer, jordbund, vand, luft og klima
4. Materielle goder, kulturarv og landskabet
5. Samspillet imellem to, flere eller alle faktorer efter nr. 1-4 og
6. Sårbarhed i forhold til risici for større ulykker eller katastrofer som følge af ovenstående 5 faktorer

## 14) Offentliggørelse, klagevejledning og underretning

Ansøgning om tillæg til miljøgodkendelse har ikke været forannonceret.

Sønderborg Kommunes har vurderet, at ansøgningen efter § 16 a, stk 4. ikke medfører væsentlig indvirkning på miljøet, da der kun sker en lille stigning i ammoniakemission og stalde og driftsbygninger opføres imellem eksisterende bygninger. De eventuelle landskabelige påvirkninger er indeholdt i miljøgodkendelsen af d. 19. november 2021.

Tillægget er meddelt den [Klik eller tryk for at angive en dato..](#)

### 14.1. Partshøring

Et resume og et link til udkast til miljøgodkendelse blev den 27-11-2023 udsendt til høring hos naboer (ejere og beboer) inden for konsekvensområdet for lugt (776 m) og skønnede parter i sagen, ansøger selv og ansøgers konsulent.

Der var frist til afgivelse af bemærkninger på 14 dage frem til og med den 8. december 2023. Partshøringen gav ingen tilbagemeldinger.

### 14.2. Annoncering af afgørelse

Miljøgodkendelsen efter husdyrbrugloven er offentliggjort på Sønderborg Kommunes hjemmeside [www.sonderborgkommune.dk](http://www.sonderborgkommune.dk) den 12. december 2023.

### 14.3. Klagevejledning

Afgørelsen kan påklages til Miljø- og Fødevareklagenævnet af ansøgeren, klageberettigede myndigheder og organisationer samt enhver, der har en væsentlig, individuel interesse i sagens udfald, jf. husdyrbruglovens § 76.





Hvis du ønsker at klage over denne afgørelse, kan du klage til Miljø- og Fødevareklagenævnet. Du klager via Klageportalen, som du finder et link til på forsiden af <https://naevneneshus.dk/>.

Klageportalen ligger på [www.borger.dk](http://www.borger.dk) og [www.virk.dk](http://www.virk.dk). Du logger på [www.borger.dk](http://www.borger.dk) eller [www.virk.dk](http://www.virk.dk), ligesom du plejer, typisk med NEM-ID eller Mit-ID.

Klagen sendes gennem Klageportalen til Sønderborg Kommune. En klage er indgivet, når den er tilgængelig for myndigheden i Klageportalen. Når du klager, skal du som privatperson betale et gebyr på 900 kr. For virksomheder og organisationers vedkommende er gebyret på 1.800 kr. Du betaler gebyret med betalingskort i klageportalen. Klagenævnet skal som udgangspunkt afvise en klage, der kommer uden om Klageportalen, hvis der ikke er særlige grunde til det. Hvis du ønsker at blive fritaget for at bruge Klageportalen, skal du sende en begrundet anmodning til Sønderborg Kommune.

Sønderborg Kommune videresender herefter anmodningen til klagenævnet, som træffer afgørelsen om, hvorvidt din anmodning kan imødekommes.

Klagen skal være modtaget inden klagefristens udløb den 09-01-2024.

En klage er indgivet, når den er tilgængelig for Sønderborg Kommune i klageportalen.

Sønderborg Kommune kan oplyse, at det af husdyrbrugloven § 81, stk. 1 fremgår, at en klage ikke har opsættende virkning, med mindre Miljø- og Fødevareklagenævnet bestemmer andet. Hvis du påbegynder udnyttelse af miljøgodkendelsen inden klagefristens udløb, er det på egen regning og risiko.

Når Sønderborg Kommune modtager en klage, underretter kommunen straks ansøger om klagen.

Der er ifølge offentlighedsloven ret til aktindsigt i alle dokumenter, der vedrører sagen.

#### 14.4. Civilt søgsmål

Du kan indbringe denne afgørelse for domstolene, jævnfør husdyrbruglovens § 90. Ønsker du at prøve afgørelsens gyldighed ved domstolene, skal sagen være anlagt inden 6 måneder efter, at afgørelsen er meddelt.



## 15) Kommunens bilag

### Versionshistorik

Ansøgning (240516) | Sagsbehandling

Sagsbehandling

Versionshistorik

#### Version

2 (Ansøger)

#### Produktionsarealer

##### Tilføje

- + Id: 625098 (stald: Sygestald) - ansøgt drift, "Søer, golde og drægtige. Løsgående, delvis spaltegulv", 140,0 kvm

##### Ændre

Identitet	Gammel værdi	Ny værdi
Id: 617695 (stald: Klimacontainer) - BatKlassifikation	Nyt (inkl. renoveret) staldafsnit	Ikke realiseret staldafsnit, BAT-krav fastsat i tidligere afgørelse
Id: 617696 (stald: Sygestald) - Areal	250,00	110,00

#### Anmelderobjekter

##### Tilføje

- + Værksted - Driftsbygning, 124,8 kvm
- + Drivgang - Driftsbygning, 12,9 kvm



**Version**

3 (Ansøger) ▼

---

**Produktionsarealer** ^

**Tilføjede**

+ Id: 630234 (stald: Klimacontainer) - ansøgt drift, "Smågrise. Toklimastald, delvis spaltegulv", 22,0 kvm

**Ændrede**

Identitet	Gammel værdi	Ny værdi
Id: 617686 (stald: Klimastald 1) - BatKlassifikation	Nyt (inkl. renoveret) staldafsnit	Eksisterende staldafsnit, BAT-krav fastsat i tidligere afgørelse
Id: 617695 (stald: Klimacontainer) - Areal	121,00	99,00

---

**Staldteknologi** ^

**Tilføjede**

+ Gyllekøling  
(produktionsareal Id: 617692, stald: Drægtighedsstald 2) - driftstimer: 8760,00, NH<sub>3</sub> effekt: 22,00, lugteffekt: 0

**Slettede**

Luftrensning  
(produktionsareal Id: 617689, stald: Farestald 3) - driftstimer: 8760,00, NH<sub>3</sub> effekt: 70,00, lugteffekt: 73,00

Gyllekøling  
(produktionsareal Id: 617692, stald: Drægtighedsstald 2) - driftstimer: 8760,00, NH<sub>3</sub> effekt: 23,00, lugteffekt: 0

---

**Gødningslager** ^

**Ændrede**

Identitet	Gammel værdi	Ny værdi
Gylletank 2 - BatKlassifikation	Eksisterende gødningsopbevaringsanlæg	Eksisterende gødningsopbevaringsanlæg, BAT-krav fastsat i tidligere afgørelse
Gylletank 3 - BatKlassifikation	Eksisterende gødningsopbevaringsanlæg	Eksisterende gødningsopbevaringsanlæg, BAT-krav fastsat i tidligere afgørelse

---

**Lagerteknologi** ^

**Tilføjede**

+ Lagerteknologi (lager: Gylletank 2) - nudrift, NH<sub>3</sub> effekt: 50,00

+ Lagerteknologi (lager: Gylletank 3) - nudrift, NH<sub>3</sub> effekt: 50,00



## **DEL 3 - MILJØKONSEKVENSRAPPORT**

Ansøger har indsendt en ansøgning om tillæg med tilhørende bilag. Ansøgningen er udarbejdet af miljørådgiver Jakob Altenborg, Miljø og Natur.

Sønderborg Kommune vurderer, at de oplysninger, som ansøger har fremlagt, er fuldstændige.

**Ansøgning om tillæg til  
miljøgodkendelse  
for**

**soholdet**

**Avnbøløstenvej 69**

**6400 Sønderborg**

## Datablad

Ansøger og ejer	Kresten Lorenzen Avnbøløstenvej 69 6400 Sønderborg Mail: kl@tingvejgaard.dk
	Kontaktperson på miljø sagen: Kresten Lorenzen Mobil: 61 76 25 97 Mail: kl@tingvejgaard.dk
Husdyrbrugets adresse	Avnbøløstenvej 69, 6400 Sønderborg
CVR-nummer	38837907
CHR-nummer	49231
Kommune	Sønderborg Kommune
Ejendomsnummer	5400014392
Matrikel-nr.	11c, Stenderup, Nybøl m.fl.
Andre husdyrbrug drevet af ansøger	Åbenråvej 162
Biaktiviteter	Ingen
Ansøgningskema	240516
Konsulent	Miljø & Natur Landbrugsrådgivning – CVR 25914562 Jakob Altenborg Cand.Scient i biologi. <a href="mailto:jakob@miljoeognatur.dk">jakob@miljoeognatur.dk</a> , mobil 26259791 Byrumvej 30, 9940 Læsø



## **Forord**

### Miljøkonsekvensrapport

Denne rapport beskriver de miljømæssige konsekvenser ved det ansøgte tillæg på Avnbøløstenvej 69. Det ansøgte omfatter udvidelse af arealet af tidligere tilladte sygestald og klimacontainer som nu bliver på samlet på 371 m<sup>2</sup>. Derudover skal der etableres et værksted på 125 m<sup>2</sup> og en drivgang på 12,87 m<sup>2</sup>.

Rapporten er en miljøkonsekvensrapport. Rapporten behandler de potentielle væsentlige miljøpåvirkninger.

Rapporten indeholder udelukkende en beskrivelse af de punkter hvor tillægget vurderes at medføre ændringer i forhold til den gældende godkendelse, samt en beskrivelse og vurdering af den sandsynlige væsentlige indvirkning på miljøet, som det ansøgte vurderes at medføre. Rapporten danner grundlaget for kommunens afgørelse om miljøgodkendelse for ejendommen.

## Ikke teknisk resumé

Ansøger (ejer) søger om at udvide arealet af den tilladte klimacontainer og sygestald fra de allerede tilladte 239 m<sup>2</sup> til 371 m<sup>2</sup> på Avnbøløstenvej 69, 6400 Sønderborg. Der skal opføres to mindre bygninger i form af sygestald og klimacontainer på tilsammen 371 m<sup>2</sup>. Derudover skal der etableres et værksted på 125 m<sup>2</sup> og en drivgang på 12,87 m<sup>2</sup>.

Ejendommen er beliggende i udkanten af Avnbøløsten, ca. 1 km sydøst for Ullerup og Avnbøl som er de nærmeste byzoner i området. Der er ca. 850 m til nærmeste samlede bebyggelse – Avnbøl. Nærmeste nabo ligger i en afstand af ca. 200 m.

Lugtemissionerne i forhold til enkelt bolig (nabo), samlet bebyggelse og byzone er overholdt.

Der er i gældende godkendelse beskrevet forhold som støv, skadedyr, affald, lys og indkørselsforhold og hvorledes man vil sikre, at det ikke giver problemer i forhold til omkringboende. De forhold ændres ikke med tillægget. Der er tale om udvidelse af produktionen i forhold til den nuværende produktion, men i forhold til de hensyn der tages i forhold til naboer og miljø, skønnes det ikke at give anledning til øgede gener for omkringboende.

Beregningerne er foretaget, så der tages højde for de værst tænkelige emissioner af ammoniak og lugt ved evt. ændringer i staldene. For husdyrbruget er der krav om at anvende den bedst tilgængelige teknik i forhold til at begrænse ammoniakfordampningen. Dette er i lovgivningen omsat til et bestemt krav til mængden af ammoniak, der må komme fra husdyrbruget.

Beregningerne viser, at hverken natur beskyttet efter danske nationale regler eller efter EU-regler, vil modtage mere ammoniak end de grænser, der er sat herfor i lovgivningen. Grænserne er langt fra nået.

Datablad.....	2
Forord .....	3
Ikke teknisk resumé .....	4
B. Oplysninger om husdyrbruget og det ansøgte .....	6
Tidligere godkendelser.....	6
Biaktiviteter.....	6
B.1 Indretning og drift af anlæg mm.....	6
Opbevaring og håndtering af husdyrgødning.....	7
B.2 Anlægsarbejder, bygningsændringer mm. ....	7
B.3 Forhold til andre husdyrbrug.....	7
B.4 Beliggenhed og omgivelser .....	7
Landskabs og planmæssige forhold .....	9
B.5 Ammoniakemission .....	10
Natur .....	10
B.6 Lugtemission .....	13
B.7 Emissioner og genepåvirkninger .....	14
B.8 Affaldsproduktion og ressourceforbrug.....	14
B.9 Valg af BAT .....	14
B.10 Grænseoverskridende virkninger .....	14
IE-husdyrbrug .....	14
C.1 Foranstaltninger ved ophør .....	15
C.2 Anvendelse af BAT råvarer, energi, vand og management .....	15
C.3 Ikke teknisk resume af væsentlige alternativer .....	15
Miljøkonsekvensrapport .....	16
D.1-a Udformning, dimensioner mm. ....	16
D.1-b Forventede indvirkning på miljøet .....	16
D.1-c Særkender.....	16
D.1-d Væsentlige alternativer .....	16
Samlet vurdering af miljøkonsekvensrapporten .....	17
D.3 Kompetente ekspert .....	17

## B. Oplysninger om husdyrbruget og det ansøgte

### Tidligere godkendelser

- 19. maj 2010 – Miljøgodkendelse
- 20. okt 2010 – Tillæg til godkendelse
- 14. jan 2016 – Tillæg til godkendelse
- Nov 2021 - §16 a miljøgodkendelse

### Biaktiviteter

Ingen biaktiviteter

### B.1 Indretning og drift af anlæg mm.

Der er tale om en ejendom med søer og produktion af smågrise. Produktionsarealet udgør samlet 5196 m<sup>2</sup> produktionsareal til grise. Alle stalde er indrettet med delvist spaltegulv.

De enkelte staldafsnit er opdelt og opmålt efter om afsnittet er adskilt forureningsmæssigt fra andre afsnit. Herefter er anvendt staldenes nettoareal. Nettoarealerne er beregnet ved at udregne størrelsen på en sti og derefter beregne det samlede stiareal. Denne metode vurderes at give det mest korrekte nettoareal. I den nye klimacontainer og sygestalden er anvendt bruttoareal.

Nedenstående skema viser nettoarealet.

Stald navn	Dyretype og staldsystem	Stimål	Stiareal (m <sup>2</sup> )	Antal stier	Areal ansøgt (m <sup>2</sup> )	Areal Nudrift (m <sup>2</sup> )	Areal 8-årsdrift (m <sup>2</sup> )
Drægtighedsstald	Søer Delvist spaltegulv	2,6*4,85	12,61	6	76	76	76
Drægtighedsstald 2	Søer Delvist spaltegulv	25*69,5		1	1738	1738	1738
Løbestald	Søer Delvist spaltegulv	21*3,12 21*5,44 21*6,72	65,52 114,24 141,12	2 2 3	131 228 423	131 228 423	131 228 423
Farestald 1	Søer Delvist spaltegulv	1,5*2,52	3,78	140	529	529	529
Farestald 2	Søer Delvist spaltegulv	1,5*2,52	3,78	98	371	371	371
Farestald 3	Søer Delvist spaltegulv	2,72*1,7	4,624	182	842	842	842
Polte og gylte	Søer Delvist spaltegulv	21,2*3,69 21,2*12,17 23,2*2			78 258 46	78 258 46	78 258 46
Klimastald 1	Smågrise 2-klimastald	15,84*3,295	52,19	2	104	104	104
Klimacontainer *)	Smågrise Delvist spaltegulv				121	99	-
Sygestald *)	Søer				250	140	-

	Delvist spaltegulv						
--	--------------------	--	--	--	--	--	--

\* Bruttoareal

### Opbevaring og håndtering af husdyrgødning

Ingen ændringer

### Erhvervsmæssigt nødvendigt

Der er tale om en produktion af smågrise med salg af 7 kg's grise. Produktionen er derfor meget afhængig af faste aftagere af grisene, og den ansøgte klimacontainer og syge vil give bedre muligheder for at optimere produktionen økonomisk. Sygestalden er et lovkrav og derfor er den erhvervsmæssig nødvendig. Det er derfor erhvervsmæssig nødvendigt for produktionen at etablere det ansøgte.

### B.2 Anlægsarbejder, bygningsændringer mm.

Der skal opføres en mindre sygestald på 250 m<sup>2</sup> og en klimacontainer på op til 121 m<sup>2</sup>. Desuden skal der etableres værksted på 125 m<sup>2</sup> og en drivgang mellem polte/gylte stalden og løbestalden.

Placeringen af bebyggelse fremgår af kortmaterialet i husdyrgodkendelse.dk, samt af indsendte situationsplan.

### B.3 Forhold til andre husdyrbrug

Anlægget er hverken teknisk, forureningsmæssigt eller driftsmæssigt forbundet med andre husdyrbrug.

Der er på den samlede bedrift yderligere 1 ejendom med opdræt af grise. De to ejendomme drives særskilt og der er ingen teknisk, forureningsmæssig eller driftsmæssig forbindelse mellem ejendommene. Den anden ejendom er beliggende Åbenråvej 162, 6400 Sønderborg.

### B.4 Beliggenhed og omgivelser

I husdyrgodkendelse.dk er angivet afstande til naboer, skel, vej mm. jf. husdyrlovens §§ 6, 7 og § 8.

Afstande § 6

Område	Afstand	Beskrivelse	Afstandskrav
Eksisterende eller ifølge kommuneplanens fremtidige byzone eller sommerhusområde	1017 m	Ullerup	50 m
Område i landzone, der i lokalplan er udlagt til boligformål, blandet bolig og erhvervsformål eller med henblik på beboelse, institutioner, rekreative formål og lign.	1632 m	Industriområde mod nord	50 m

Nabobeboelse	265 m	Avnbøløstenvej 67	50 m
--------------	-------	-------------------	------

Afstande § 8: Afstandskravene er vurderet i husdyrgodkendelse.dk. Såfremt at afstandskravet ikke er overholdt vil der være en beskrivelse af hvorfor, men i de tilfælde hvor afstandskravene er overholdt vurderes det ikke at være nødvendigt med yderligere beskrivelse.

Nærmeste...	Afstand meter	Afstandskrav	Afstandskrav overholdes	Beskrivelse
Enkelt vandindvindingsanlæg	556	25 m	Ja	
Fælles vandindvindingsanlæg	1286	50 m	Ja	
Vandløb	553	15 m	Ja	
Dræn	➤ 15	15 m	Ja	
Sø	328	15 m	Ja	
Privat fælles vej/ offentlig vej	24	15 m	Ja	
Levnedsmiddelvirksomhed	>25	25 m	Ja	
Beboelse på samme ejendom	62	15 m	Ja	
Naboskel	4	30 m	Nej	Dispensation søges

Afstandene i § 8 er kun gældende for nye anlæg eller i forbindelse med udvidelser/ændringer, som medfører en forøget forurening.

#### Afstand til skel

Den nye sygestald der ønskes opført mellem farestald 3 og drægtighedsstald 2 kan ikke overholde afstandskravet til skel. Alle stalde på ejendommen er placeret således at der er mellem 2 og 20 meter til skel. Generelt er det et krav at for at der kan gives en dispensation for afstand til skel skal alle alternative placering på ejendommen være vurderet. Sygestalden er en stald på 250 m<sup>2</sup> som placeres i forbindelse med gangen mellem de to stalde. Det er ikke muligt at placere stalden på nord siden af gangen, da der her skal etableres en klimacontainer. Det er i forbindelse med de to nævnte stalde at der mangler sygestier. Derfor er det ikke reelt at vurdere placeringer andre steder på ejendommen, da de syge dyr dermed skal passere øvrige stalde. Eneste alternative placering vil derfor være på østsiden af drægtighedsstald 2. Hvilket dog vil betyde at syge dyr fra farestald 3 skal igennem drægtighedsstald 2, hvilket ikke ønskeligt, og heller ikke muligt på grund af indretning af drægtighedsstalden. Samlet vurderes der ikke at være væsentlige reelle alternative placeringer som både tilgodeser ønsket om en sygestald der kan anvendes til syge dyr fra begge stalde og samtidigt overholder afstanden til skel. Derfor kan der gives dispensation for afstand til skel. Dispensationen søges hermed.

Nærmeste sårbare natur er ligeledes angivet i husdyrgodkendelse.dk.

Afstande til nærmeste naturområder er følgende:

Naturkategori	Afstand	Beskrivelse	§7 afstand overholdt
---------------	---------	-------------	----------------------

	<b>meter</b>		
Kategori 1 natur	4854	Habitat natur	Ja (mindst 10 m)
Kategori 2 natur	2502	Overdrev	Ja (mindst 10 m)
Kategori 3 natur	310	Overdrev	-

### Vurdering

Som det fremgår af ovenstående, er alle afstandskrav i husdyrgodkendelseslovens §§ 6, 7 og 8 ikke overholdt. Der er søgt om dispensation for afstand til skel for sygestalden. Det vurderes at der ikke er reelle alternative placeringer af stalden.

### Landskabs og planmæssige forhold

Ejendommen er beliggende i et område der i kommuneplanen er udlagt som særligt værdifuldt landbrugsområde. Der er i øvrigt ingen væsentlige planmæssige forhold.

Området er præget af landbrugsproduktion og bymæssig bebyggelse.

Anlægget er placeret inden for følgende områder og zoner:

(Kommuneplan 2017-2028)	Ja	Nej
Bevaringsværdige landskaber		X
Uforstyrrede landskaber (Stille- og mørkeområde)		X
Større sammenhængende landskaber		X
Bølget stordriftsflade	X	
Værdifulde Geologiske områder		X
Kystnærhedszonen		X
Værdifulde kulturarvsområder		X
Kulturhistorisk bevaringsværdi		X
Værdifulde landbrugsområder	X	
Store husdyrbrug		X
Økologiske forbindelser		X
Potentielle økologiske forbindelser		X
Naturbeskyttelsesområder		X
Potentielle naturbeskyttelsesområder		X
Natura2000		X
Skovrejsning		X
Lavbundsareal		X
Kirkebyggelinjer		X
Skovbyggelinjer		X
Strand-, Sø- og Å-beskyttelseslinjer		X
Beskyttede sten- og jorddiger		X
Klitfredning		X
Fund og fortidsminder (Totalliste med både fredede og ikke-fredede. Kun beskyttelseslinjerne indgår i KP. Selve fortidsminderne er en statslig opgave.		X

## **Bølget stordriftsflade**

På den bølgede stordriftsflade skal nødvendigt landbrugsbyggeri og tekniske anlæg indpasses i landskabets skala. Dette kan ske ved at der stilles vilkår om beplantning, som formidler skalaen mellem byggeriet og det omkringliggende landskab.

## **Særligt værdifulde landbrugsområder**

De særligt værdifulde landbrugsområder er vist på kortet. I de særligt værdifulde landbrugsområder gælder retningslinjerne for landbrugsjord.

Når landbrugsjord inddrages til andre formål end jordbrug, skal det dokumenteres, at der er taget de størst mulige hensyn til landbruget.

Arealudlæg til andre formål end jordbrug kræver en planlægningsmæssig og funktionel begrundelse.

## **Redegørelse**

Særligt værdifulde landbrugsområder

Alle særligt værdifulde landbrugsområder ligger inden for værdifulde landbrugsområder. I de særligt værdifulde landbrugsområder gælder de samme retningslinjer som for værdifulde landbrugsområder. I udpegningen er områder med kendte arealrestriktioner, som byzone, § 3 områder og Natura2000 områderne ikke medtaget. I de særligt værdifulde landbrugsområder er det landbrugsdriften, som har den højeste prioritet. Hvis der skal inddrages areal til andre formål inden for udpegningen, stilles der krav om dokumentation for, hvordan den landbrugsmæssige interesse varetages i forbindelse med inddragelse.

Der kan ske ændringer i arealudpegningen, hvis der fx ændres i byzonekortlægningen, hvis der registreres ny- eller afregistreres - § 3 natur eller hvis Natura2000-områderne bliver udvidet eller indskrænket.

## **Vurdering**

Projektet indebærer byggeri af 250 m<sup>2</sup> sygestald og 121 m<sup>2</sup> klimacontainer. Sygestald og klimacontainer opsættes mellem to eksisterende stalde og vil derfor ikke synes i landskabet. De to stalde vil der derfor ikke blive vurderet yderligere på.

Projektet vurderes med baggrund i ovenstående at være i overensstemmelse med kommuneplanens rammer.

## **Samlet vurdering**

Produktionen overholder ikke alle afstandskrav. Men samlet vurderes produktionen ikke at påvirke lokalområdet.

## **B.5 Ammoniakemission**

Den totale ammoniakemission fra ejendommen udgør 5066 kg N/år, hvilket 502 kg N/år mere end den tilladte drift og 238 kg N/år højere i forhold til 8-årsdriften.

## **Natur**

Påvirkning af den omkringliggende natur gennem deposition af ammoniak kan i visse tilfælde medføre en væsentlig påvirkning af naturen. Der er dog opstillet en række krav og kriterier for hvornår en påvirkning er væsentlig, og bedriften overholder disse krav til alle særligt sårbare kategori 1 og 2 naturtyper i området.



Naturtyper	Fastsat beskyttelsesniveau
Kategori 1. § 7 stk. 1, nr. 1 Ammoniakfølsomme naturtyper (bilag 3 pkt. D), beliggende <i>inden</i> for Natura 2000-område og omfattet af udpegningsgrundlaget og kortlagt, samt heder og overdrev i øvrigt, som er beliggende <i>inden</i> for et Natura 2000-område og omfattet af naturbeskyttelseslovens § 3.	Max. <b>total</b> deposition (afhængig af antal husdyrbrug i nærheden* af naturområdet): 0,2 kg N/ha/år ved > 1 husdyrbrug 0,4 kg N/ha/år ved 1 husdyrbrug 0,7 kg N/ha ved 0 husdyrbrug.
Kategori 2. § 7 stk. 1, nr. 2 Ammoniakfølsomme naturtyper (bilag 3 pkt. D) beliggende <i>uden</i> for internationale naturbeskyttelses-områder: Højmoser, lobeliesøer, heder større end 10 ha samt overdrev over 2,5 ha der er omfattet af naturbeskyttelseslovens § 3.	Max. <b>total</b> deposition på 1,0 kg N/ha pr. år.
Kategori 3. Heder, moser og overdrev, som er beskyttet af naturbeskyttelseslovens § 3 men som er beliggende uden for Natura 2000-områder, samt ammoniakfølsomme skove større end 0,5 ha og mere end 20 m brede.	Max. <b>mer</b> deposition på 1,0 kg N/ha pr. år. Kommunen kan tillade en merdeposition, der er større end 1,0 kg N/ha pr. år, men ikke stille krav om mindre merdeposition end 1,0 kg N/ha pr. år.

\*Antallet af husdyrbrug i nærheden for kategori 1-natur, opgøres som en summering af:

- 1) antallet af husdyrbrug med en emission på mere end 150 kg NH<sub>3</sub>-N pr. år inden for 200 m,
- 2) antallet af husdyrbrug med en emission på mere end 450 kg NH<sub>3</sub>-N pr. år inden for 200-300 m,
- 3) antallet af husdyrbrug med en emission på mere end 750 kg NH<sub>3</sub>-N pr. år inden for 300-500 m,
- 4) antallet af husdyrbrug med en emission på mere end 1.500 kg NH<sub>3</sub>-N pr. år inden for 500-1.000 m, og
- 5) antallet af husdyrbrug med en emission på mere end 5.000 kg NH<sub>3</sub>-N pr. år inden for 1.000-2.500 m.

Nedenstående skema viser depositionen til de forskellige naturkategorier som totaldeposition (kategori 1 og 2 natur) og som merdeposition (kategori 3 natur). Såfremt bekendtgørelsens afskæringskriterier som angivet i skemaet ovenfor ikke er overholdt vil det enkelte punkt efterfølgende blive beskrevet yderligere og vurderet. Er kriterierne overholdt vil der ikke blive foretaget yderligere vurderinger.

Naturkategori	Kumulation	Totaldeposition Kg N/ha/år	Merdeposition Kg N/ha/år	Vurdering
Kategori 1 natur	2	0,0	-	Nærmeste kategori 1 natur ligger over 4,8 km væk. Produktionen medfører deposition i området på 0,0 kg N/ha/år og bekendtgørelsens krav til totaldeposition til kategori 1 natur overholdes. Det vurderes at produktionen ikke medfører en væsentlig påvirkning af området. Kumulation er ligeledes vurderet.
Kategori 2 natur		0,0	-	Nærmeste kategori 2 natur ligger ca. 2,5 km væk. Bekendtgørelsens krav til

				totaldeposition til kategori 2 natur overholdes. Det vurderes at produktionen ikke medfører en væsentlig påvirkning af området.
Kategori 3 natur		Op til 1,3	0,1	Nærmeste kategori 3 natur ligger syd for ejendommen i form af et overdrev. Merdepositionen set i forhold til 8 års driften udgør op til 0,1 kg N/ha/år, og bekendtgørelsens afskæringskriterier for kategori 3 natur er dermed overholdt.

### Beskyttede arter

Dyr og planter omfattet af bilag IV kan have levested, fødesøgningsområde eller sporadisk opholdssted på eller omkring bedriften og bedriftens arealer. På baggrund af Faglig Rapport nr. 635, 2007 "Håndbog om dyrearter på habitatdirektivets bilag IV" fra Danmarks Miljøundersøgelser, samt Videnskabelig Rapport nr. 50, 2013 "Overvågning af arter 2004-2011" fra Nationalt Center for Miljø og Energi, vurderes det at følgende bilag IV-arter kan have levested, fødesøgningsområde eller sporadisk opholdssted på eller omkring bedriften og udbringningsarealerne.

Navn	Registreret forekomst	Udbredelsesområde
Odder		X
Markfirben		X
Stor vandsalamander	X	X
Spidssnudet frø		X
Arter af flagermus		X
Ulv		X

*Arter der kan have levested, fødesøgningsområde eller sporadisk opholdssted omkring anlægget.*

Den nærmeste sø hvor der er registreret bilag IV-arter (stor vandsalamander) ligger i en afstand af ca. 400 m nord for anlægget. Produktionen påvirker området totalt med 0,5 kg N/ha/år.

For de øvrige arter gælder at der ingen aktuelle registreringer er af arterne i området, jf. oplysninger på Naturdata gennem Danmarks miljøportal.

Danmark har jf. Biodiversitetskonventionen forpligtet sig til at standse tabet af biologisk mangfoldighed. Arter, som er forsvundet fra Danmark eller truet af udryddelse er registreret som sådan på Den danske Rødlister.

### Vurdering

Ejendommen overholder alle afskæringskriterier i bekendtgørelsen og det vurderes, jf. forarbejderne til udarbejdelse af afskæringskriterier, at produktionen ikke medfører en påvirkning af den omkringliggende natur.

Ligeledes gælder at det er vurderet at produktionen ikke vil medføre en påvirkning af beskyttede arter. Der er ingen eller minimal påvirkning af de registrerede leveområder for bilag IV arter. Derfor vurderes tilstedeværelsen af bilag IV arter omkring ejendommen at være foreneligt med den produktion der er på ejendommen og det forhold at der gives en tilladelse på ejendommen vil ikke medføre en øget påvirkning af arterne.

## B.6 Lugtemission

Enhver husdyrproduktion giver anledning til lugt inden for de nærmeste omgivelser. Hvor stort et område der påvirkes af lugt, afhænger af hvor mange dyr der er på ejendommen og hvilken art der er tale om. Desuden spiller vindretning, terræn- og beplantningsforhold ind. Lugt stammer primært fra stalden. Desuden kan lugt forekomme i forbindelse med arbejde med husdyrgødning og udbringning heraf.

Lugtemissionen i nudrift og ansøgt drift er beregnet i IT-ansøgningssystemet [www.husdyrgodkendelse.dk](http://www.husdyrgodkendelse.dk). og er angivet i skemaet herunder:

	Lugt (LE/s)	Lugt (OU/s)	Faktisk lugt (LE/s)	Faktisk lugt (OU/s)
Nudrift	27004	55039	25221	45204
Ansøgt drift	29931	59355	29931	59355
<b>Forskel</b>	2927	4316	2927	4316

Som angivet i tabellen er stiger lugt fra produktionen i forbindelse med godkendelsen.

I forbindelse med udvidelsen stopper anvendelsen af luftfilter på farestald 3. Luftfilteret var tidligere nødvendigt for at overholde lugtgenekriterierne til naboerne. Da det ikke længere gør sig gældende er det ansøgers ønske at afvikle anvendelsen, da luftfilteret er meget omkostnings tungt at anvende.

Lugtemission i Odour Units (OU) beregnes med OML-modellen og i Lugt Enheder (LE) med FMK-modellen. Begge modeller beregner spredningen af lugtemissionen fra husdyrbruget på grundlag af produktionsarealets størrelse og lugtemissionsfaktorerne for den eller de pågældende dyretyper og staldsystemer fastsat i hhv. OU og LE, jf. husdyrgodkendelsesbekendtgørelsens bilag 3, B. Faktisk lugt er den beregnede lugtafgivelse til omgivelserne, efter at eventuelle teknologier til reduktion af lugtemission er inkluderet i beregningerne.

Der er ligeledes foretaget beregninger af lugtpåvirkningen til husdyrbrugets nærmeste naboer i [www.husdyrgodkendelse.dk](http://www.husdyrgodkendelse.dk). Den beregnede geneafstand for områdetyperne nabobeboelse, byzone og samlet bebyggelse fremgår af nedenstående tabel:

Bebyggelse	Kumulation Antal	Model	Korrigeret geneafstand (m)	Vægtet afstand til bebyggelse (m)	Genekriterie overholdt
Avnbøløstenvej 67 (enkelt bolig)	0	FMK	173	207	Ja
Avnbøløstenvej 26 (samlet bebyggelse)	0	Ny	362	856	Ja
Ullerup (byzone)	0	FMK	547	1133	Ja

Der er i husdyrgodkendelse.dk vurderet på yderligere enkeltliggende naboer omkring produktionen, det er dog Avnbøløstenvej 67 er ligger nærmest. Avnbøløstenvej 66 er ejet af ansøger.

### Kumulation

I forhold til naboer gælder ligeledes et kumulationsprincip, hvor kravene skærpes såfremt der ligger andre produktioner med en ammoniakemission over 750 kg indenfor en afstand af 100 meter fra enkeltliggende naboer eller 300 meter fra samlet bebyggelse eller byzone.

Der ligger ikke andre produktioner indenfor disse afstande og derfor er kumulationen med andre husdyrbrug ikke vurderet.

Boligerne på ejendomme med landbrugspligt er ikke omfattet af det generelle beskyttelsesniveau. Det vil sige, at de ikke indgår i vurdering af, om der ligger enkeltboliger eller samlet bebyggelse inden for de beregnede geneafstande.

### Vurdering

Produktionen overholder bekendtgørelsens lugtgenekrav, og dermed vil der ikke være en belastning af området udover hvad der kan accepteres.

## B.7 Emissioner og genepåvirkninger

Der sker ingen ændringer i forhold til gældende godkendelse

## B.8 Affaldsproduktion og ressourceforbrug

Der sker ingen ændringer i forhold til gældende godkendelse

## B.9 Valg af BAT

Alle stalde er med delvise spaltegulve, overdækning af gyllebeholder og der anvendes gyllekøling i drægtighedsstald 2.

BAT niveauet beregnes i husdyrgodkendelse.dk til

Samlet BAT beregning			
	Stalde	Lagre	Total
Samlet BAT krav (kg NH <sub>3</sub> -N /år)	4776	255	5030
Faktisk emission (kg NH <sub>3</sub> -N /år)	4812	255	5066
Forskel (kg NH <sub>3</sub> -N /år)	-	-	-36
Vejledende BAT Overholdt?	-	-	Nej

På grund af ansøgningssystemets utilstrækkelighed er det ikke muligt at foretage en øget gyllekøling i Drægtighedsstald 2 og få det korrekte resultat i BAT beregningen, da en øget ammoniakreduktion fører til en lavere BAT beregning ved anvendelsen af BAT forudsætningen: Eksisterende stald, BAT-krav fastsat i eksisterende godkendelse. Derfor er lavet ovenstående beregning og derefter er ammoniakreduktionen ved gyllekølingen øget med 2 %.

	Stalde	Lagre	Total
Samlet BAT krav Kg N/år	4776	255	5030
Faktisk emission Kg N/år	4770	255	5025
Forskel Kg N/år			5

BAT krav overholdt			Ja
--------------------	--	--	----

Der er anvendt følgende tiltag for at leve op til BAT, der anvendes gyllekøling i Drægtighedsstald 2

Gyllekøling Drægtighedsstald 2

Ammoniakreduktionen er projekteret til 22 % og der er 1067 m<sup>2</sup> gyllekanaler.

Den nødvendige specifikke kølekapacitet kan beregnes ud fra formlen:

$0,85 \cdot x - 0,004 \cdot x^2 = \text{ammoniakreduktionsprocent}$

20 % reduktion giver en specifik køleeffekt på 30,2 w/m<sup>2</sup>.

Den årlige køleydelse kan derfor beregnes til

$30,2 \text{ w/m}^2 \cdot 1067 \text{ m}^2 \cdot 8760 \text{ timer} / 1000 \text{ w/kw} = 282.277 \text{ kwh.}$

Anlægget er etableret med en pumpe med en køleeffekt på 42 kwh giver det en årlig drifttid på 6720 timer.

### **B.10 Grænseoverskridende virkninger**

Det er vurderet, at det udelukkende er produktionens emission af ammoniak der potentielt kan have en grænseoverskridende virkning. Det er dog vurderet at ammoniakemissionen har et niveau og en karakter, hvor hovedparten af emissionen vil påvirke lokalområdet og kun mindre del af emissionen vil bidrage til baggrundsbelastningen i omkringliggende lande. Det er derfor vurderet at produktionen ikke medfører grænseoverskridende virkninger hverken lokalt eller internationalt.

### **IE-husdyrbrug**

Der er tale om et IE-husdyrbrug da der er over 750 søer på ejendommen.

### **C.1 Foranstaltninger ved ophør**

Ingen ændringer

### **C.2 Anvendelse af BAT råvarer, energi, vand og management**

Ingen ændringer

### **C.3 Ikke teknisk resume af væsentlige alternativer**

Ingen ændringer

### Miljøkonsekvensrapport

I relation til miljøkonsekvensrapportens krav til oplysninger jf. punkt B henviser til punkter B1-B10 i nærværende afsøgning, og den videre redegørelse i miljøkonsekvensrapporten tager udgangspunkt i ovennævnte oplysninger.

#### D.1-a Udformning, dimensioner mm.

Ejendommen består af følgende produktionsbygninger:

Materialevalg

	Grundplan ca.	Bygningshøjde ca.	Taghældning	Bygningsmaterialer/arver	Anvendelse
Drægtighedsstald 1	112 m <sup>2</sup>	4 m	20°	Elementer, hvid norsk marmor, sort tag	Søer
Drægtighedsstald 2	1877 m <sup>2</sup>	8 m	20°	Elementer, hvid norsk marmor, sort tag	Søer
Farestald 1 / polte og gylte	1390 m <sup>2</sup>	7 m	20°	Elementer, hvid norsk marmor, sort tag	Søer
Farestald 2 / løbestald	1615 m <sup>2</sup>	7 m	20°	Elementer, hvid norsk marmor, sort tag	Søer
Farestald 3 / klimastald 1	1425 m <sup>2</sup>	7 m	20°	Elementer, hvid norsk marmor, sort tag	Søer
Klimacontainer	121 m <sup>2</sup>	6 m	20°	Container	Søer
Sygestald	250 m <sup>2</sup>	6 m	20°	Elementer, hvid norsk marmor, sort tag	Søer
Drægtighedsstald 2	1877 m <sup>2</sup>	7 m	20°	Elementer, hvid norsk marmor, sort tag	Søer
Gylletank	452 m <sup>2</sup>	3 m		Elementer	Gylle
Gylletank	821 m <sup>2</sup>	3 m		Elementer	Gylle

I øvrigt henvises til landskabsvurderingen under punkt B.4.

#### D.1-b Forventede indvirkning på miljøet

Ingen ændringer

#### D.1-c Særkender

Ingen ændringer

#### D.1-d Væsentlige alternativer

Ingen ændringer

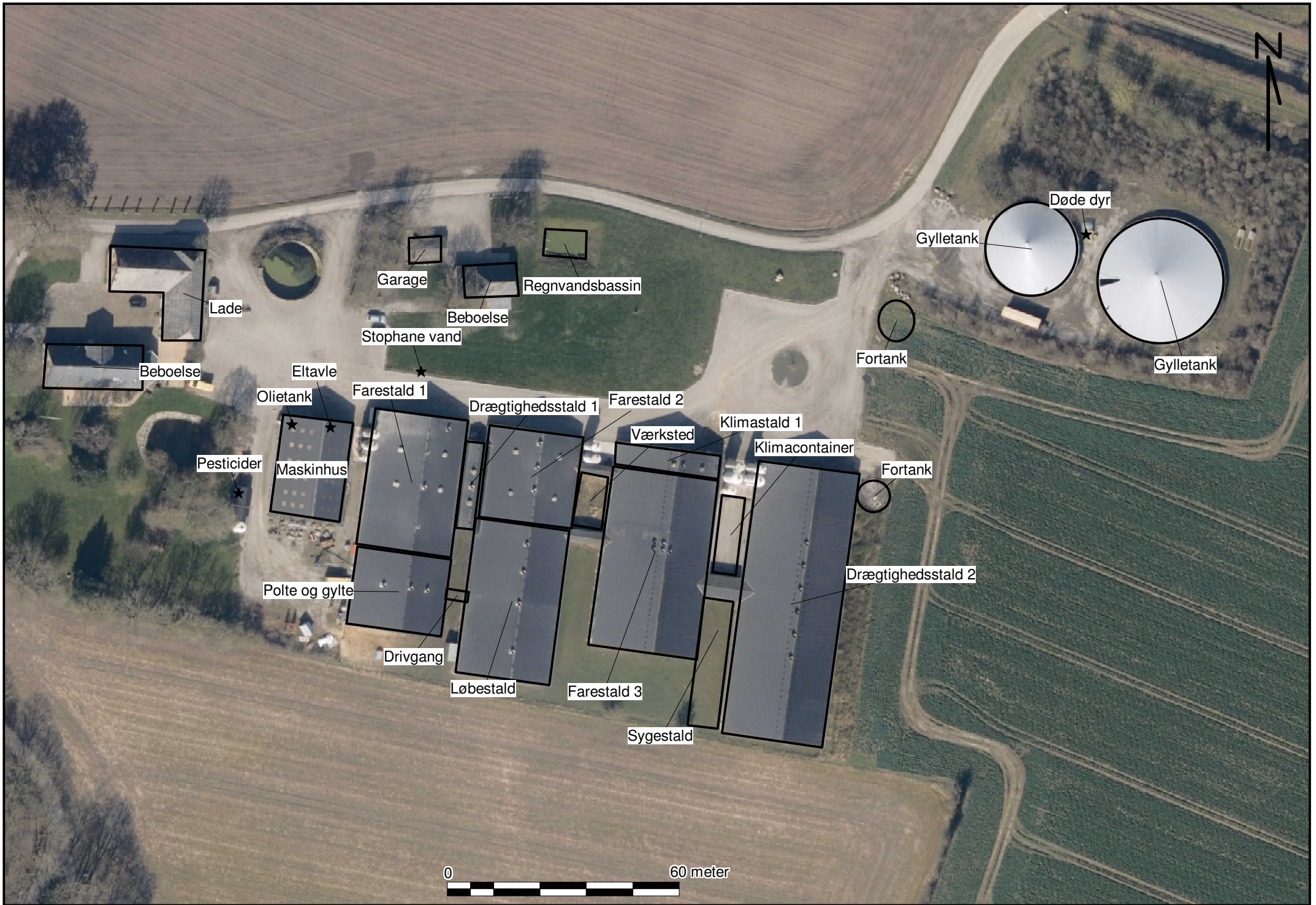
### **Samlet vurdering af miljøkonsekvensrapporten**

Ingen ændringer

#### **D.3 Kompetente ekspert**

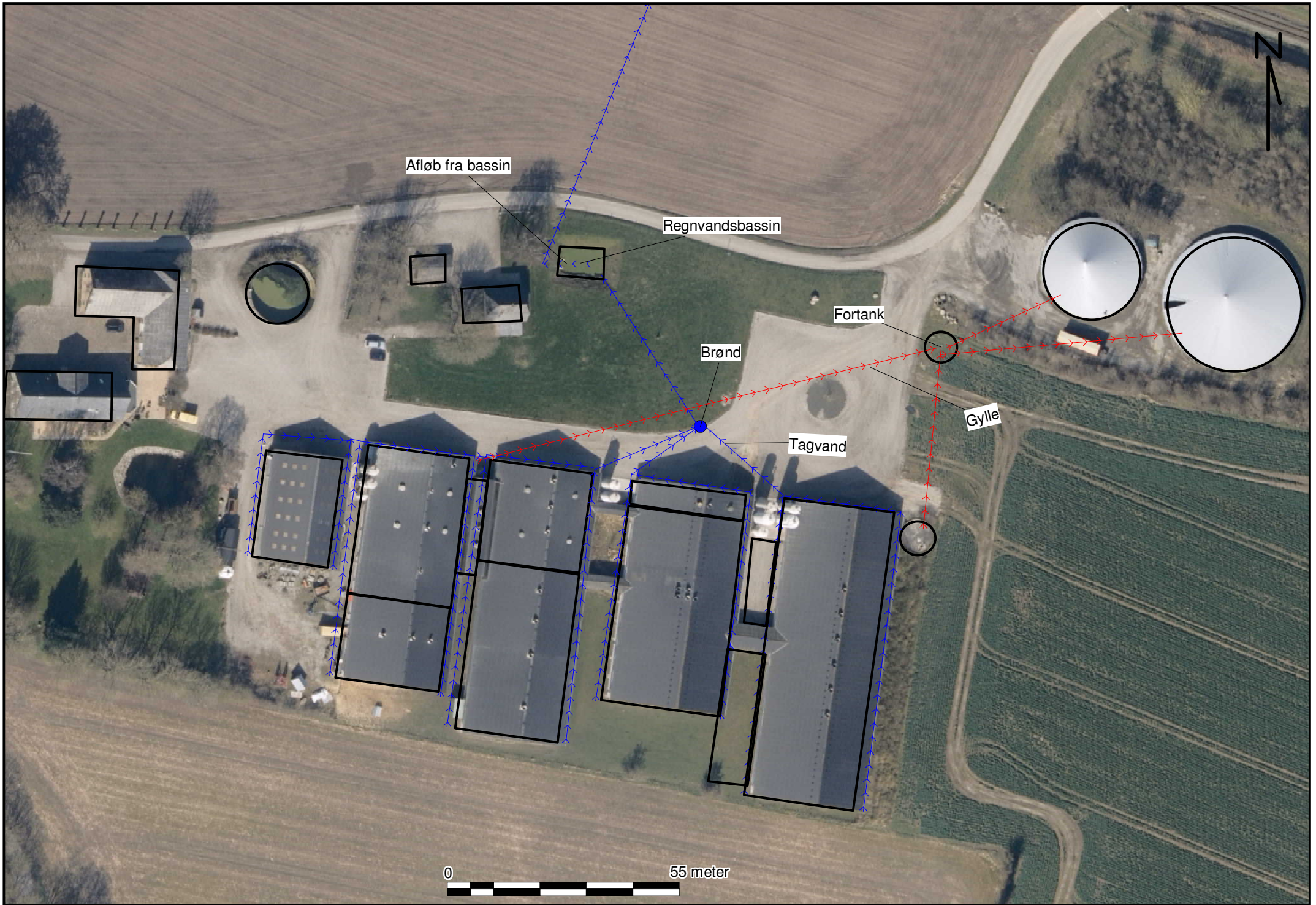
Miljøkonsekvensrapporten er udarbejdet af Cand.scient Jakob Altenborg fra Miljø & Natur Landbrugsrådgivning.





0 60 meter





Afløb fra bassin

Regnvandsbassin

Fortank

Brønd

Tagvand

Gylle

0 55 meter

