



## § 16 a miljøgodkendelse

Efter lov om husdyrbrug og anvendelse af gødning m.v., § 16 a

Husdyrbruget på Hjalmarsgaard 4, 8305 Samsø

Dato for gyldighed: 12. august 2020



# Indhold

<b>Datablad</b> .....	<b>3</b>
<b>Indledning</b> .....	<b>4</b>
<b>Resume</b> .....	<b>5</b>
<b>Afgørelse</b> .....	<b>6</b>
<b>Vilkår</b> .....	<b>7</b>
Stalde og opbevaringsanlæg .....	7
Drift i øvrigt .....	10
<b>Vurdering</b> .....	<b>13</b>
Formål .....	13
Overordnet om det ansøgte .....	13
Erhvervmæssig nødvendighed .....	14
Stalde og opbevaringsanlæg .....	15
Landskabelige hensyn mv. ....	17
Natur .....	18
Lugt .....	23
Belysning, støv, støj og skadedyr .....	24
Affald, olie og kemikalier .....	24
Transport .....	25
Bedste tilgængelige teknik (BAT) .....	25
BAT for IE-husdyrbrug og særlige vilkår .....	26
Særregler for IE-husdyrbrug .....	28
<b>Samlet vurdering</b> .....	<b>31</b>
<b>Offentlighed og klagevejledning</b> .....	<b>31</b>

## Bilag:

- Bilag 1 A: Situationsplan, scenarie 1.
- Bilag 1 B: Situationsplan, scenarie 1, udskrivet fra husdyrgodkendelse.dk.
- Bilag 2 A: Situationsplan, scenarie 2.
- Bilag 2 B: Situationsplan, scenarie 2, udskrivet fra husdyrgodkendelse.dk.
- Bilag 3: Ansøgers miljøtekniske beskrivelse: miljøkonsekvensrapport mv.
- Bilag 3 B: Ansøgers miljøtekniske beskrivelse: dispensationsansøgning.

## DATABLAD

<b>Landbrugets navn og beliggenhed</b>	Hjalmarsgård, Hjalmarsgaard 4, 8305 Samsø
<b>Matrikel nr.</b>	112b, Ørby By, Tranebjerg 111b, Ørby By, Tranebjerg 1I, Brattingsborg Hgd., Tranebjerg 16b, Ørby By, Tranebjerg
<b>Cvr. nr.</b>	88680928, Brattingsborg Gods
<b>CHR nr.</b>	98994
<b>Ejer af ejendommen</b>	Anders D. Lassen, Brattingsborg 1, 8305 Samsø
<b>Driftsansvarlig</b>	Samme
<b>Rådgiver</b>	Louise Damgaard Thomasen, Velas, Horsens
<b>Brugstype</b>	Svinebrug, IE
<b>Godkendelsesbetegnelse Ansøgning, skemanr.</b>	§ 16 a 206489
<b>Tilsynsmyndighed Sagsbehandler 2. sagsbehandler (kvalitetssikring)</b>	Aarhus Kommune. Anker Laubel Lone Telling
<b>Afgørelsens dato</b>	12. august 2020
<b>Tilsyn</b>	På tilsyn kontrolleres, om vilkårene i godkendelsen overholdes.

## INDLEDNING

---

Når et husdyrbrug ønskes udvidet til en størrelse, hvorved ammoniakemission bliver på mere end 3.500 kg NH<sub>3</sub>-N pr år, skal husdyrbruget godkendes i henhold til husdyrbrugloven<sup>1</sup>. Denne miljøgodkendelse er udarbejdet efter § 16 a i husdyrbrugloven.

Aarhus Kommune har indgået en aftale med Samsø Kommune om at løse en række opgaver indenfor natur og miljøområdet i henhold til bekendtgørelse af lov om forpligtende kommunale samarbejder. Aarhus Kommune løser blandt andet myndighedsopgaver indenfor landbrugsområdet og træffer afgørelse efter husdyrbrugloven på vegne af Samsø Kommune.

Ansøgningen om miljøgodkendelse blev indsendt til Aarhus Kommune gennem Miljøstyrelsens ansøgningssystem husdyrgodkendelse.dk første gang den 4. september 2018, og efterfølgende den 7. november 2019, efter at ansøgningen blev væsentligt ændret. Afgørelsen er truffet på baggrund af oplysninger indsendt med seneste version af ansøgningen, samt øvrige oplysninger indsendt under sagsbehandlingen, herunder det digitale ansøgningskema med nr. 206489.

Husdyrbruget på Hjalmarsgaard 4 er omfattet af IE-direktivet. Bedriften har derudover ikke biaktiviteter, der i sig selv er omfattet af IE-direktivet.

I miljøgodkendelsen er der redegjort for miljøkonsekvenserne af at etablere nye stalde og gyllebeholdere på driften, og for påvirkningen fra husdyrbruget af miljøet i bred forstand. Der redegøres ikke for miljøpåvirkningen fra udbringning af husdyrgødning, da dette varetages i anden lovgivning.

En godkendelse efter husdyrbrugloven bortfalder, hvis den ikke er udnyttet, inden 6 år efter at den er meddelt. Hvis en godkendelse, der er udnyttet, efterfølgende ikke har været helt eller delvis udnyttet i 3 på hinanden følgende år, bortfalder den del, der ikke har været udnyttet i de seneste 3 år<sup>2</sup>.

Kommunen skal, jf. § 39 i bekendtgørelse om godkendelse og tilladelse mv. af husdyrbrug, tage en miljøgodkendelse af et IE-brug op til revurdering senest 8 år efter det tidspunkt, hvor husdyrbruget første gang blev godkendt, og herefter regelmæssigt hver 10 år.

---

<sup>1</sup> Lov nr. 1572 af 20. december 2006 om husdyrbrug og anvendelse af gødning m.v., jf. lovbekendtgørelse nr. 520 af 1. maj 2019. Hvis et husdyrbrug er lille, kræves dog ikke tilladelse eller godkendelse efter husdyrbrugloven. Ved lille forstås, at produktionsarealet i staldene er mindre end 100 m<sup>2</sup>, dog 175 m<sup>2</sup> ved dyrehold bestående af ammekøer med opdræt (kødkvæg) på dybstrøelse, heste, geder, og/eller får, dog 200 m<sup>2</sup> ved dyrehold alene bestående af heste, og dog 300 m<sup>2</sup> hvis staldene kun bruges til vinteropstaldning til de førnævnte dyretyper jf. § 3 i husdyrbrugloven og § 7 i husdyrbruglovens bekendtgørelse.

<sup>2</sup> Dette er nærmere beskrevet i § 59a i husdyrbrugloven.

## RESUME

---

Brattingsborg Gods har søgt om en miljøgodkendelse i forbindelse med etablering af nye stalde og nye gyllebeholdere på husdyrbruget på Hjalmarsgaard 4, 8305 Samsø.

Kommunen har vurderet, at der kan meddeles godkendelse af husdyrbruget inklusiv den ansøgte udvidelse og de ansøgte ændringer i henhold til de gældende regler. Miljøgodkendelsen omfatter produktionen og anlægget.

Miljøgodkendelsen er baseret på en række vilkår. Disse vilkår fremkommer som en følge af husdyrbrugloven samt tilhørende bekendtgørelse<sup>3</sup> og anden lovgivning.

Miljøgodkendelsen for husdyrbruget på Hjalmarsgaard 4, 8305 Samsø er særligt kendetegnet ved:

- Der opføres nye smågrise- og slagtesvinestalde og et nyt udleveringsrum, i alt nye bygninger med et grundareal på 4.180 m<sup>2</sup> og et produktionsareal<sup>4</sup> på 3.744 m<sup>2</sup>.
- Dyretypen ændres i nogle af de eksisterende stalde.
- Der opføres tre nye gyllebeholdere med et samlet grundareal på 2.127 m<sup>2</sup>.
- Dyreholdet består af smågrise, slagtesvin og søer.
- Der etableres afskærmende beplantning og beholderbarriere ved de nye gyllebeholdere.
- Der er givet dispensation til placering af gyllebeholdere mindre end 100 m fra sø.
- De nye staldbygninger og gyllebeholdere er placeret hensigtsmæssigt i tilknytning til eksisterende byggeri.
- Anlæggets påvirkning af omgivelserne med ammoniak vil ikke være væsentlig, da projektet lever op til kravene om beskyttelse af tre særlige naturkategorier.
- De maksimalt tilladte geneniveauer for lugt er overholdt i forhold til omkringliggende boliger, samlet bebyggelse og byzone
- BAT-niveauet for emission af ammoniak er overholdt. De nødvendige foranstaltninger er truffet til at forebygge og begrænse forurening ved anvendelse af bedste tilgængelige teknik (BAT). Kravet om anvendelse af BAT er overholdt.
- Der er stillet særlige vilkår og angivet særregler for IE-husdyrbruget.

Det er Aarhus Kommunes samlede vurdering, at husdyrbruget med overholdelse af godkendelsens vilkår kan drives uden væsentlig indvirkning på miljøet.

---

<sup>3</sup> Husdyrgodkendelsesbekendtgørelsen, det vil sige bekendtgørelse nr. 1261 af 29. november 2019 om godkendelse og tilladelse m.v. af husdyrbrug.

<sup>4</sup> Definitionen på et produktionsareal er et areal i fast placerede husdyranlæg (stalde), hvorpå dyrene kan opholde sig og har mulighed for gødningsafsætning, og som dyrene ikke kun har kortvarig adgang til.

## AFGØRELSE

---

Aarhus Kommune meddeler hermed miljøgodkendelse af husdyrbruget på Hjalmarsgaard 4, 8305 Samsø på nedenstående vilkår.

Det er Aarhus Kommunes samlede vurdering, at husdyrbruget med overholdelse af de nedenstående vilkår ikke vil medføre en væsentlig indvirkning på miljøet.

Miljøgodkendelsen meddeles i henhold til husdyrbruglovens § 16 a samt reglerne i husdyrgodkendelsesbekendtgørelsen, og omfatter de miljømæssige forhold, det vil sige forhold af betydning for det omgivende miljø som beskrevet i loven og bekendtgørelsen. I miljøgodkendelsen redegøres ikke for miljøpåvirkningen fra udbringning af husdyrgødning, da dette varetages i anden lovgivning.

Godkendelser og tilladelser i forhold til anden lovgivning (f.eks. Byggeloven, m.v. samt tilladelse til afledning af spildevand og overfladevand) skal søges separat.

Ejendommen skal til enhver tid leve op til gældende regler i love og bekendtgørelser – også selvom disse regler eventuelt måtte være skærpede i forhold til denne godkendelse.

Aarhus Kommune den 12. august 2020.

Lene Vinther Larsen  
Teamleder

Anker Laubel  
Sagsbehandler

# VILKÅR

## Stalde og opbevaringsanlæg

1. Stalde må have produktionsareal med de størrelser - og skal være indrettet med staldsystemer - som fremgår af følgende tabel 1.1 (se også situationsplan i bilag 1A og 1B), eller følgende tabel 1.2 (se også situationsplan i bilag 2A og 2B)

Staldnavn	Staldstørrelse (m <sup>2</sup> )	Ventilation	Kildehøjde	Produktion	Antal måneder udegående	Produktionsareal (m <sup>2</sup> )
<b>Ansøgt drift</b>						
Drægtighedsstald	1616	Naturlig ventilation	6 m	(#93039) Søer, golde og drægtige. Løsgående, dybstrøelse + spaltegulv	0	1548
Gl. farestald	1137	Mekanisk ventilation	6 m	(#317664) Søer, diegivende. Kassestier, delvis spaltegulv	0	763
Løbestald	675	Mekanisk ventilation	6 m	(#93048) Flexgruppe: Søer og Slagtesvin; 25-49 % fast gulv (#93047) Flexgruppe: Søer og Slagtesvin; Fulldrænet gulv (kummer under hele arealet) (#93046) Søer, golde og drægtige. Løsgående, delvis spaltegulv	0 0 0	122 60 217
Poltestald	374	Mekanisk ventilation	6 m	(#93055) Slagtesvin. Delvist spaltegulv, 50 - 75 % fast gulv	0	225
Poltestald	250	Mekanisk ventilation	6 m	(#93058) Slagtesvin. Fast gulv	0	200
Ungsvinestald	1898	Mekanisk ventilation	6 m	(#93065) Slagtesvin. Drænet gulv + spalter (33 %/ 67%)	0	1444
Restestald	684	Mekanisk ventilation	6 m	(#317665) Slagtesvin. Fast gulv	0	23
				(#96981) Søer, diegivende. Kassestier, fuldspaltegulv	0	120
				(#95976) Flexgruppe: Søer, golde og drægtige, Slagtesvin og Smågrise, Fast gulv (staldgødning og ajle)	0	23
				(#93076) Søer, diegivende. Kassestier, fuldspaltegulv	0	85
Toklimastald	871	Mekanisk ventilation	6 m	(#93077) Smågrise. Toklimastald, delvis spaltegulv	0	552
Ny slagtesvinestald 2	594	Mekanisk ventilation	6 m	(#93082) Slagtesvin. Delvis spaltegulv, 25 - 49 % fast gulv	0	527
Ny slagtesvinestald 1	597	Mekanisk ventilation	6 m	(#93337) Slagtesvin. Delvis spaltegulv, 25 - 49 % fast gulv	0	527
Ny slagtesvinestald 3	582	Mekanisk ventilation	6 m	(#231861) Slagtesvin. Delvis spaltegulv, 25 - 49 % fast gulv	0	504
Ny slagtesvinestald 4	581	Mekanisk ventilation	6 m	(#231862) Slagtesvin. Delvis spaltegulv, 25 - 49 % fast gulv	0	527
Ny udlevering	184	Mekanisk ventilation	6 m	(#231863) Flexgruppe: Slagtesvin og Smågrise; 25-49 % fast gulv	0	139
Ny smågrisestald 1	558	Mekanisk ventilation	6 m	(#231864) Smågrise. Toklimastald, delvis spaltegulv	0	499
Ny smågrisestald 2	551	Mekanisk ventilation	6 m	(#231865) Smågrise. Toklimastald, delvis spaltegulv	0	499
Ny smågrisestald 3	533	Mekanisk ventilation	6 m	(#231866) Smågrise. Toklimastald, delvis spaltegulv	0	499
<b>Sum</b>						<b>9103</b>

Tabel 1.1: Scenarie 1.



Staldnavn	Staldstørrelse (m <sup>2</sup> )	Ventilation	Kildehøjde	Produktion	Antal måneder udegående	Produktionsareal (m <sup>2</sup> )
Ansøgt drift						
Drægtighedsstald	1616	Naturlig ventilation	6 m	(#308402) Søer, golde og drægtige. Løsgående, dybstrøelse + spaltegulv	0	1548
Gl. farestald	1137	Mekanisk ventilation	6 m	(#317662) Søer, diegivende. Kassestier, delvis spaltegulv	0	763
Løbestald	675	Mekanisk ventilation	6 m	(#308412) Flexgruppe: Søer og Slagtesvin; 25-49 % fast gulv	0	122
				(#308411) Flexgruppe: Søer og Slagtesvin; Fulldrænet gulv (kummer under hele arealet)	0	60
				(#308410) Søer, golde og drægtige. Løsgående, delvis spaltegulv	0	217
Poltestald	374	Mekanisk ventilation	6 m	(#308419) Slagtesvin. Delvist spaltegulv, 50 - 75 % fast gulv	0	225
Poltestald	250	Mekanisk ventilation	6 m	(#308422) Slagtesvin. Fast gulv	0	200
Ungsvinestald	1898	Mekanisk ventilation	6 m	(#308429) Slagtesvin. Drænet gulv + spalter (33 %/ 67%)	0	1444
Restestald	684	Mekanisk ventilation	6 m	(#317663) Slagtesvin. Fast gulv	0	23
				(#308442) Søer, diegivende. Kassestier, fuldspaltegulv	0	120
				(#308439) Flexgruppe: Søer, golde og drægtige, Slagtesvin og Smågrise; Fast gulv (staldgødning og ajle)	0	23
				(#308438) Søer, diegivende. Kassestier, fuldspaltegulv	0	85
Toklimastald	871	Mekanisk ventilation	6 m	(#308443) Smågrise. Toklimastald, delvis spaltegulv	0	552
Ny slagtesvinestald 2	594	Mekanisk ventilation	6 m	(#308446) Slagtesvin. Delvis spaltegulv, 25 - 49 % fast gulv	0	527
Ny slagtesvinestald 1	597	Mekanisk ventilation	6 m	(#308447) Slagtesvin. Delvis spaltegulv, 25 - 49 % fast gulv	0	527
Ny slagtesvinestald 3	582	Mekanisk ventilation	6 m	(#308448) Slagtesvin. Delvis spaltegulv, 25 - 49 % fast gulv	0	504
Ny slagtesvinestald 4	581	Mekanisk ventilation	6 m	(#308449) Slagtesvin. Delvis spaltegulv, 25 - 49 % fast gulv	0	527
Ny udlevering	184	Mekanisk ventilation	6 m	(#308450) Flexgruppe: Slagtesvin og Smågrise; 25-49 % fast gulv	0	139
Ny samlet klimastald	1610	Mekanisk ventilation	6 m	(#308454) Smågrise. Toklimastald, delvis spaltegulv	0	1360
Sum						8966

Tabel 1.2: Scenarie 2.

2. Opbevaringsanlæg må have de størrelser - og skal være udstyret med den miljøteknologi - som fremgår af følgende tabel (se også situationsplan i bilag 1 og 1B):

Opbevarings-anlæg nr.	Ny?	Type	Miljøteknologi	Overfladeareal (m <sup>2</sup> )
Gyllebeholder 1		Gyllebeholder	Teltoverdækning	469
Gyllebeholder 2		Gyllebeholder	Teltoverdækning	469
Gyllebeholder 3		Gyllebeholder	Teltoverdækning	469
Ny gyllebeholder 1	Ja	Gyllebeholder	Teltoverdækning	709
Ny gyllebeholder 2	Ja	Gyllebeholder	Teltoverdækning	715
Ny gyllebeholder 3	Ja	Gyllebeholder	Teltoverdækning	703
I alt				3.534

Såfremt de ansøgte slagtesvinestalde ikke etableres inden for udnyttelsesfristen, er teltoverdækningen ikke et krav på de tre nye gyllebeholdere, da det vedrører opfyldelse af BAT i slagtesvinestaldene.

3. Placering af husdyrbruget, herunder de nye stalde, gyllebeholdere, og øvrige driftsaktiviteter skal være som angivet på bilag 1A og 1B, eller alternativt som på bilag 2A og 2B.
4. Det skal i forbindelse med opførelsen af de nye stalde og gyllebeholdere sikres, at husdyrgødningsbekendtgørelsens krav om minimum 15 m til dræn overholdes, og at der holdes en afstand på mindst 100 m til fortidsminder.
5. De nye stalde må have en bygningshøjde på maksimalt 8,5 m over terræn.
6. De nye stalde skal opføres i naturlige og afdæmpede farver, og tage skal opføres med mørke eller gråtonede tagflader uden væsentlig refleksion.
7. Der skal etableres minimum et 3-rækket hegn nordvest for de nye gyllebeholdere bestående af hjemmehørende buske og træer. Der skal vælges planter, som i løbet af 4-5 år giver en vedvarende, effektiv sløring. Beplantningen skal være plantet senest ét år efter, at gyllebeholderne er opført.
8. De tre nye gyllebeholdere skal været udstyret med en sammenhængende beholderbarriere på grund af den § 3 sø, som er beliggende syd for beholderne. Barrieren skal etableres som en vold af jord eller af samme materiale som beholderen og skal mindst kunne tilbageholde den del af en af beholderens indhold, der er beliggende over terræn. Afstand mellem beholderne og barrierens fod må højst være 20 m
9. Der skal være etableret gyllekøling i de to nye slagtesvinestalde "slagtesvinestald 1" og "slagtesvinestald 2", som er de to mest vestligt beliggende af de nye slagtesvinestalde, jf. bilag 1B og 2B.
10. Gyllekanalerne i slagtesvinestald 1 og 2 skal være forsynet med gyllekølingsanlæg, som skal sikre en ammoniakreduktion på 14% i stald 1 og 13% i stald 2 i 8760 timer/år. Senest 4 måneder inden byggeri af stald 1 og 2 påbegyndes, skal der indsendes dokumentation til Aarhus Kommune, for hvordan kravet vil blive overholdt, inklusive angivelse af: 1) kvadratmeter gyllekummeareal, som køles, 2) varmepumpens ydelse i kW, 3) varmepumpens faktiske driftstid.
11. Der skal indgås en skriftlig serviceaftale med en godkendt montør med VPO-certifikat eller tilsvarende certificering om kontrol af gyllekølingsanlægget mindst en gang årligt. Vedligeholdelse af gyllekølingsanlægget skal ske i overensstemmelse med producentens vejledning. Vejledningen skal opbevares på husdyrbruget.
12. Gyllekølingsanlægget skal være forsynet med et trykovervågningssystem, en alarm og en sikkerhedsanordning, der i tilfælde af lækage stopper gyllekølingsanlægget. Gyllekølingsanlægget må ikke kunne genstarte automatisk.
13. Enhver form for driftsstop af gyllekølingsanlægget skal noteres i logbog med angivelse af årsag og varighed. Tilsynsmyndigheden skal underrettes ved driftsstop, der har en varighed på mere end 7 dage.
14. Der skal etableres fast overdækning i form af teltoverdækning på de tre nye gyllebeholdere og på de tre eksisterende gyllebeholdere. Bygges de nye slagtesvinestalde

ikke, er der dog ikke krav om teltoverdækning på de tre nye beholdere. Åbning af teltdugen må kun ske i forbindelse med omrøring, tømning og udbringning af gylle. Skader på teltoverdækningen skal repareres inden for en uge efter skadens opståen. Såfremt en skade ikke kan repareres inden for en uge, skal der indgås aftale om reparation inden to hverdage efter skadens opståen, og tilsynsmyndigheden underrettes straks herom.

15. Der skal føres en logbog for gyllebeholderen, hvori eventuelle skader på teltoverdækningen noteres med angivelse af dato for skaden samt dato for reparation. Logbogen skal opbevares på husdyrbruget i mindst fem år og forevises på tilsynsmyndighedens forlangende.

### **Drift i øvrigt**

16. Driftsuheld, hvor der opstår risiko for forurening af miljøet, skal straks meldes til alarmcentralen tlf.: 112.
17. Afløb, beholdere, pumper og andet, som anvendes til afledning af flydende husdyrgødning, spildevand, restvand og saftafløb, skal til enhver tid være i driftsklar stand.
18. Bedriften skal indrettes og drives, så befæstede arealer omkring stalde og opbevaringsanlæg holdes rene og fri for spild af foder-, affalds- og gødningsrester. Afledning til nedsivning eller recipient må kun ske, når der er tale om rent overfladevand.
19. Husdyrbruget skal indenfor 1 år efter meddelelse af godkendelsen være gennemgået af en energifaglig konsulent med det formål at sikre, at lønsomme ressourcebesparende teknologier kan indføres på husdyrbruget. Gennemgangen skal som minimum indeholde en beskrivelse og vurdering af de aktuelle forhold samt mulighederne for indførelse af energibesparende teknologi vedr. vand og energi, herunder belysning, køle- og fryseanlæg, varmeanlæg, ventilationsanlæg, maskiner og lign. samt de heraf afledte forhold, såsom f.eks. varmegenindvindingspotentialer, pumpetyper etc. Gennemgangen skal dertil fremhæve, om der er mulighed for at indføre lønsomme teknologier. Gennemgangen skal udfærdiges som en rapport, og kopi af rapporten skal fremsendes til Aarhus Kommune
20. Virksomhedens bidrag til støjbelastningen i omgivelserne<sup>5</sup> må ikke overstige følgende værdier målt ved nabobeboelser eller deres opholdsarealer:

Mandag-fredag kl. 07-18 (8 timer)	Alle dage kl. 18-22 (1 time)	Alle dage kl. 22-07 (½ time)	Alle dage kl. 22-07
Lørdag kl. 07-14 (7 timer)	Lørdag kl. 14-18 (4 timer)		Maksimal værdi
	Søn- og helligdag kl. 07-18 (8 timer)		
55 db (A)	45 db (A)	40 db (A)	55 db (A)

<sup>5</sup> Støjbidraget måles bortset fra maksimalværdien som det ækvivalente, konstante, korrigerede støjniveau i dB(A) jf. Vejledning nr. 5 fra 1984 om ekstern støj fra virksomheder. Tallene i parentes angiver referencetiden inden for den pågældende periode.

21. Virksomheden skal efter anmodning fra kommunen ved en støjmåling dokumentere, at vilkår om støj er overholdt. Målingerne skal foretages i overensstemmelse med den til enhver tid gældende lovgivning og retningslinjer på området. Tilsynsmyndigheden kan maksimalt kræve målinger en gang årligt.
22. På ejendommen skal der foretages en effektiv forebyggelse og bekæmpelse af fluer i overensstemmelse med de seneste fastsatte retningslinjer fra Agro, Institut for Agroøkologi, Aarhus Universitet. Bekæmpelse skal desuden foretages på kommunens forlangende.
23. På husdyrbruget skal der til stadighed opretholdes en god staldhygiejne, herunder sikres, at stier, stalde og foderarealernes bund holdes tørre, at dyrene er rene, at støv- og smudsbelægning i stalden fjernes, og at fodringsanlægget holdes rent. Der skal desuden jævnligt rengøres i staldene, hvilket for de stalde, hvor der er holdskifte, vil sige mindst når hvert afsnit tømmes for dyr.
24. Virksomhedens olie- og kemikalieoplag, herunder affald, skal til enhver tid opbevares i tæt emballage og stå overdækket på fast, tæt bund uden mulighed for afløb til kloak, jord, overfladevand eller grundvand. Opbevaringen skal tillige være med spildsikring, som beskrevet i Aarhus Kommunes forskrift om opbevaring af olie og kemikalier.
25. Vandforbruget skal så vidt muligt minimeres ud fra det oplyste (ca. 19.134 m<sup>3</sup>/år i nudrift og ca. 30.200 m<sup>3</sup>/år i ansøgt drift).
26. Såfremt der på husdyrbruget anvendes eller frigives farlige stoffer<sup>6</sup>, skal dette begrænses mest muligt for at undgå risiko for forurening af jord og grundvand på husdyrbruget.
27. Husdyrbruget skal opbevare dokumentation for nedenstående i mindst 5 år.
  - Vandforbrug (med aflæsning hvert kvartal).
  - Elforbrug (med aflæsning hvert kvartal).
  - Årlig driftstid for gyllekølingsanlæg.
  - Logbog vedrørende driftsstop af gyllekøling, herunder årsag og varighed.
  - Den skriftlige kontrolaftale vedr. gyllekøling, de årlige kontrolrapporter samt øvrige servicereporter.
28. Der skal udarbejdes en beredskabsplan, som fortæller, hvornår og hvordan der skal reageres ved uheld, som kan medføre konsekvenser for det eksterne miljø. Beredskabsplanen skal udformes som angivet i kapitel 17 i husdyrgødningsbekendtgørelsen og skal være kendt af de ansatte. I tilfælde, hvor der ansættes udenlandsk arbejdskraft, skal planen udformes eller tilrettes således, at de pågældende ansatte er i stand til at træffe de fornødne forholdsregler i tilfælde af uheld.

---

<sup>6</sup> Ved farlige stoffer forstås stoffer og blandinger som defineret i artikel 3 Europa-Parlamentets og Rådets forordning (EF) nr. 1272/2008 om klassificering, mærkning og emballering af stoffer og blandinger.

En opdateret beredskabsplan skal være tilgængelig på husdyrbruget senest ved udnyttelse af godkendelsen.

29. Ved eventuelt ophør af dyreholdet eller ved permanent nedsættelse af kapaciteten til under IE-stipladsgrænser, skal dette meddeles til Aarhus Kommune jf. husdyrgødningsbekendtgørelsens kapitel 17. Ved husdyrbrugets eventuelle ophør skal stalde m.v. rengøres og lagre af husdyrgødning, foder, affald og lignende bortskaffes miljømæssigt forsvarligt. Gødnings- og ensilageanlæg samt siloer, som eventuelt ikke længere anvendes til jordbrugsmæssige formål, fjernes i overensstemmelse med gældende affaldsregler.

# VURDERING

---

## **Formål**

I det følgende skal det vurderes, om den ansøgte ændring af husdyrbruget på Hjalmarsgaard 4, 8305 Samsø kan indebære væsentlige virkning på miljøet, herunder i forhold til omgivelsernes sårbarhed og kvalitet, i forhold til navnlig

- 1) landskabelige værdier,
- 2) natur med dens bestand af vilde planter og dyr og deres levesteder, herunder områder, der er beskyttet mod tilstandsændringer eller fredet, udpeget som internationalt naturbeskyttelsesområde eller udpeget som særlig sårbart over for næringsstofpåvirkning,
- 3) jord, grundvand og overfladevand, og
- 4) lugt, støj-, rystelses-, støv-, flue-, transport- og lysgener, uhygiejniske forhold, affaldsproduktion m.v.

Under vurderingen skal inddrages alle etableringer, udvidelser og ændringer af husdyrbruget, der er godkendt, tilladt eller afgjort efter anmeldelse inden for de seneste 8 år.

Desuden skal Aarhus Kommune ved ny bebyggelse vurdere om byggeriet er erhvervsmæssigt nødvendigt for ejendommens drift som landbrugsejendom.

Vurderingsgrundlaget er oplysningerne afgivet ved indsendelse af det digitale ansøgningsskema med nr. 206489 via [husdyrgodkendelse.dk](https://husdyrgodkendelse.dk).

Bestemmelserne til vurdering af ansøgningen er fastsat i husdyrgodkendelsesbekendtgørelsens<sup>7</sup> kapitel 14. Husdyrbruget er omfattet af bestemmelserne i lovens § 16 a, stk. 2 idet det er første gang det miljøgodkendes efter den gældende husdyrbruglov og er et IE-husdyrbrug med slagtesvin (over 2.000 stipladser).

I forbindelse med miljøvurderingen skal det ligeledes afgøres, hvorvidt det er nødvendigt at fastsætte konkrete individuelle vilkår, dels til sikring af at oplysningerne i ansøgningen fastholdes og dels til sikring af, at landbruget kan drives uden at medføre større forurening og gener end forventeligt, og som kan accepteres inden for rammerne af den gældende lovgivning.

Der henvises i øvrigt til miljøkonsekvensrapporten i ansøgers miljøtekniske redegørelse (bilag 3) for yderligere oplysninger og vurderinger.

## **Overordnet om det ansøgte**

Brattingsborg Gods indsendte den 4. september 2018, og i ændret form den 7. november 2019 og igen den 14. maj 2020, en ansøgning om miljøgodkendelse til udvidelse af husdyrbruget på Hjalmarsgaard 4, 8305 Samsø.

Det ansøgte omfatter en udvidelse og ændring af produktionsarealet<sup>8</sup> på husdyrbruget fra de eksisterende 5.382 m<sup>2</sup> til maksimalt 9.103 m<sup>2</sup>.

---

<sup>7</sup> Bekendtgørelse nr. 1261 af 29. november 2019 om godkendelse og tilladelse m.v. af husdyrbrug.

<sup>8</sup> Definitionen på et produktionsareal er et areal i fast placerede husdyranlæg (stalde), hvorpå dyrene kan opholde sig og har mulighed for gødningsafsætning, og som dyrene ikke kun har kortvarig adgang til.

Der er beskrevet to scenarier, som afviger fra hinanden med hensyn til udformningen af ny stald til smågrise (klimastald).

I forbindelse med scenarie 1 ansøges samlet om at etablere 3 nye smågrisestalde, 4 nye slagtesvinestalde og et nyt udleveringsrum, i alt nye bygninger med et grundareal på 4.180 m<sup>2</sup> og et produktionsareal på 3.744 m<sup>2</sup>. Derudover ændres dyretypen i flere af de eksisterende stalde, hvilket betyder at der skal skiftes inventar i flere stalde, og der ansøges om at etablere 3 nye gyllebeholdere med et samlet grundareal på 2.127 m<sup>2</sup>. Dette er vist på kortbilag 1.

I forbindelse med scenarie 2 ansøges om det samme, bortset fra at der ansøges om at etablere én større, ny smågrisestald i stedet for 3 mindre, nye smågrisestalde. Dette er vist på kortbilag 2.

I forbindelse med udvidelsen opføres således det følgende i tilknytning til eksisterende bygninger jf. kortbilag 1 og 2:

- 4 slagtesvinestalde på hver ca. 590 kvm,
- 3 smågrisestalde på hver ca. 550 kvm *eller* 1 smågrisestald på 1.610 kvm,
- udleveringsrum på 184 kvm,

Det vil sige stalde og udleveringsrum på i alt højst ca. 4.200 m<sup>2</sup> grundareal.

- 3 gyllebeholdere a hver ca. 710 kvm, dvs. i alt ca. 2.130 m<sup>2</sup> grundareal.
- Fast overdækning på gyllebeholdere.

Vurderingen i dette kapitel baserer sig på scenarie 1. Scenarie 2 har en mindre miljøpåvirkning end scenarie 1 med hensyn til alle målbare miljøparametre, det vil sige lugt, ammoniakemission med mere.

Husdyrbruget er i forvejen omfattet af følgende afgørelser vedrørende tilladt dyrehold, stalde og opbevaringsanlæg:

- Miljøgodkendelse fra 19.december 2003 meddelt efter § 33 i miljøbeskyttelsesloven, og efterfølgende revurderet den 11. september 2012.

Miljøgodkendelsen fra 2003 og revurderingen fra 2012 bortfalder, når nærværende miljøgodkendelse er trådt i kraft, det vil sige når den er meddelt og offentliggjort.

### **Erhvervsmæssig nødvendighed**

Ifølge § 34, stk. 3 i husdyrgodkendelsesbekendtgørelsen skal kommunen ved ny bebyggelse vurdere om det ansøgte byggeri er erhvervsmæssigt nødvendigt for ejendommens drift som landbrugsejendom.

Fra Miljøstyrelsens husdyrvejledning ([www.husdyrvejledning.mst.dk](http://www.husdyrvejledning.mst.dk)) er det beskrevet, at: *Det er Miljøstyrelsens vurdering, at byggeri til brug for husdyrbrug i langt de fleste tilfælde vil være erhvervsmæssigt nødvendigt, bl.a. fordi landmanden som udgangspunkt ikke har interesse i at opføre byggeri der ikke er nødvendigt for driften af husdyrbruget. Langt de fleste husdyrbrug vil desuden ligge på landbrugsejendomme. Det vil i sådanne tilfælde sjældent være nødvendigt, at det fremgår eksplicit af afgørelsen, at der er tale om erhvervsmæssigt nødvendigt byggeri. De tilfælde, hvor kommunens vurdering vil kunne have selvstændig*

*betydning, vil formentligt alene være, hvor der er tale om så omfattende byggeri, at det får industrilignende karakter, eller tilfælde hvor der er tale om byggeri til brug for små hobbybrug.*

Aarhus Kommune vurderer, at den nye bebyggelse på Hjalmarsgaard 4 kan karakteriseres som erhvervsmæssig nødvendig, idet der navnlig lægges vægt på, at den nye bebyggelse ikke kan karakteriseres som meget store landbrugsbygninger med industriel karakter. Der opføres i det konkrete tilfælde ca. 4.200 m<sup>2</sup> stald med en staldhøjde på 7 m og ca. 2.130 m<sup>2</sup> gyllebeholdere med teltoverdækning. Natur- og Miljøklagenævnet vurderede til sammenligning i en anden husdyrgodkendelsessag<sup>9</sup>, at et projekt med staldbygninger på til sammen 6.340 m<sup>2</sup>, og med en højde på 7 m, også opført i tilknytning til eksisterende bygninger ligeledes var erhvervsmæssigt nødvendigt, og at det søgte byggeri i den pågældende sag ikke var af industriel karakter.

Opførelsen af de nye stalde og gyllebeholdere vurderes på denne baggrund at være erhvervsmæssigt nødvendigt for husdyrproduktionen på Hjalmarsgaard 4, da de nye stalde og gyllebeholdere ikke er af industrilignende karakter og der ikke er tale om et hobbybrug.

Der er stillet vilkår til de nye staldes størrelse og højde, samt størrelse på gødningsopbevaringsanlæg, i overensstemmelse med det ansøgte.

### **Stalde og opbevaringsanlæg**

I bilag 1 og 2 ses en situationsplan over husdyrbruget, inklusiv stalde og opbevaringsanlæg til husdyrgødning.

De nye stalde placeres i tilknytning til det eksisterende staldanlæg. Afstand bliver mindre end 20 m fra den eksisterende klimastald til de nye stalde. De nye gyllebeholdere placeres i tilknytning til de eksisterende gyllebeholdere, og således at husdyrbrugets gyllebeholdere samlet er placeret i tilknytning til de øvrige driftsbygninger.

Der er stillet vilkår om størrelse af produktionsareal (vilkår nr. 1) og opbevaringsanlæg (vilkår nr. 2) på husdyrbruget. Vilkårene giver også oversigt over anlæggenes tekniske data.

### Afstandskrav

Husdyrbruglovens §§ 6 og 8 indeholder generelle afstandskrav, som gælder ved etablering, udvidelse eller ændring af husdyranlæg og opbevaringsanlæg. I det følgende diagram er disse krav vist. Desuden skal der ved etablering af opbevaringsanlæg for flydende husdyrgødning jf. § 8 stk. 2 være mindst 100 m til åbne vandløb samt søer, der er større end 100 m<sup>2</sup>.

---

<sup>9</sup> Natur- og Miljøklagenævnets afgørelse NMK-132-00691, [www.nmknafgoerelser.dk](http://www.nmknafgoerelser.dk)



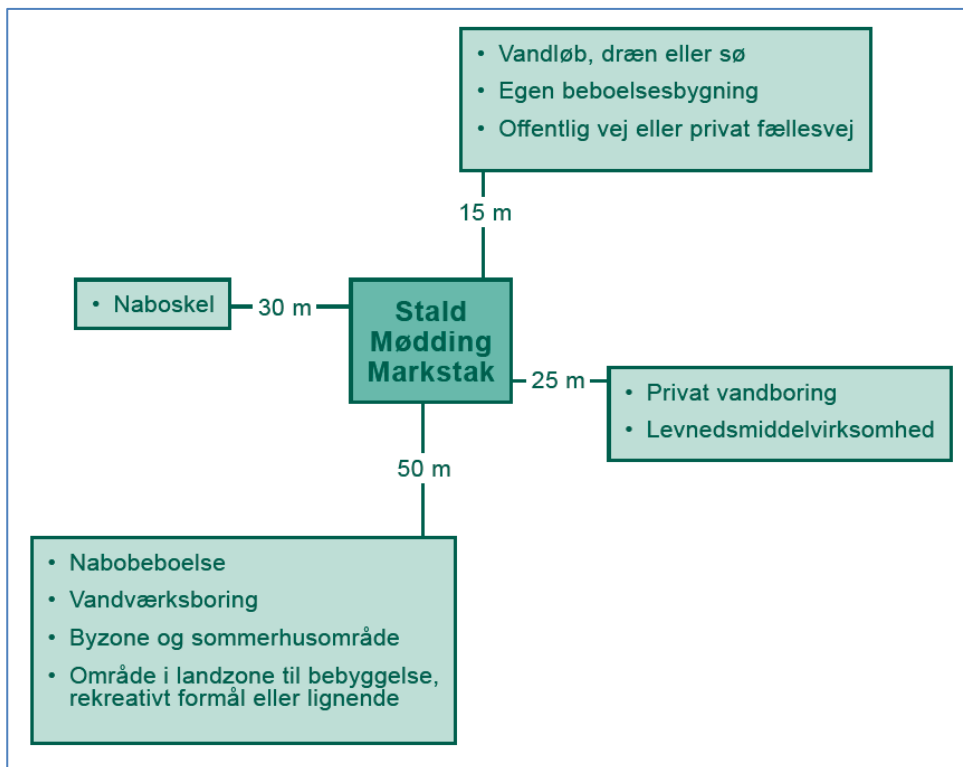


Diagram: Generelle afstandskrav, som gælder ved etablering, udvidelse eller ændring af husdyranlæg og opbevaringsanlæg. Ved "byzone og sommerhusområde" forstås eksisterende eller ifølge kommuneplanens rammedel fremtidigt byzone- eller sommerhusområde. Ved "område i landzone til bebyggelse, rekreativt formål eller lignende" forstås område i landzone, der i lokalplan er udlagt til boligformål, blandet bolig- og erhvervsformål eller til offentlige formål med henblik på beboelse, institutioner, rekreative formål og lignende

Projektet overholder afstandskravene i §§ 6 og 8 i husdyrbrugloven, bortset fra afstandskravet jf. § 8 stk. 2 om mindst 100 m til søer, der er større end 100 m<sup>2</sup>. Ansøger har søgt om dispensation til den ønskede placering (bilag 3 B). Kommunen har vurderet, at det med projektet reelt ikke har været muligt at overholde afstandskravet, såfremt driftshensyn skal tilgodeses og topografiske forhold skal udnyttes bedst muligt under hensyntagen til de landskabelige forhold. Kommunen har fastsat vilkår vedr. beholderens placering og vedrørende beholderbarriere. På den baggrund er det kommunens vurdering, at der ikke er risiko for forurening eller væsentlige gener. Kommunen dispenserer hermed fra afstandskravet. Dispensationen er hjemlet i husdyrbruglovens § 9 stk. 3.

Det skal i øvrigt bemærkes, at de eksisterende poltestalde er placeret mindre end 15 m fra egen beboelsesbygning. Afstandskravet på 15 m til egen beboelsesbygning er dog ikke gældende, da der ikke foretages nogen ændring af poltestalde, som kan medføre forøget forurening. Der er mere end 100 m til et vandløb eller en grøft, som er regelmæssigt vandførende.

#### Gødningsopbevaring og -håndtering

Der vil årligt kunne produceres ca. 18.620 m<sup>3</sup> gylle inklusiv rengøringsvand, jf. ansøgers oplysninger og tabel herunder. Den samlede opbevaringskapacitet i gyllebeholderne er 14.850 m<sup>3</sup>, svarende til 9,5 måneders opbevaring. Opbevaringsanlæg skal i henhold til gældende husdyrgødningsbekendtgørelsen have en tilstrækkelig kapacitet, hvilket normalt svarer til mindst 9 måneders tilførsel, dog mindre ved kvæghold med udegående dyr.

Opbevarings-anlæg nr.	Ny?	Kapacitet (m <sup>3</sup> )
Gyllebeholder 1		1.950
Gyllebeholder 2		1.950
Gyllebeholder 3		1.950
Ny gyllebeholder 1	Ja	3.000
Ny gyllebeholder 2	Ja	3.000
Ny gyllebeholder 3	Ja	3.000
I alt		14.850

*Tabel: opbevaringskapacitet i gyllebeholdere jf. ansøgers oplysninger (bilag 3). Oplysninger om overfaldeareal og teltoverdækning fremgår af vilkår nr. 2.*

Terrænet omkring gyllebeholderne er relativt fladt, med hældninger under 2 grader. Der er ca. 30 m fra den nærmeste eksisterende gyllebeholder til den sø over 100 m<sup>2</sup>, som er beliggende syd for beholderne. Der er ca. 50 m fra den sydligst placerede af de nye gyllebeholdere til søen. Der er ca. 75 m fra gyllebeholderne til den nærmeste grøft, som er beliggende vest for § 3 søen. Grøften er ikke regelmæssigt vandførende. Der er mere end 1,1 km til nærmeste vandforsyningsboring.

Der er etableret - eller skal etableres - alarm på beholderne i henhold til husdyrgødningsbekendtgørelsens bestemmelser på grund af nærhed til sø over 100 m<sup>2</sup>. Kommunen har yderligere stillet vilkår om etablering af en barriere for at mindske risikoen for tilførsel af gylle til søen ved et eventuel brud eller udslip af gylle fra gyllebeholder. Der er stillet vilkår om udarbejdelse af beredskabsplan.

Ansøger har på kommunens konkrete forespørgsel oplyst, at der ikke eksisterer drænkort, som viser den nøjagtige placering af dræn, herunder markdræn, men at der dog er dræn rundt om alle bygningerne, hvoraf flere af bygningerne er opført omkring 1870, og der er markdræn. Ansøger har oplyst, at det ved etablering af de nye stalde og gyllebeholdere vil blive sikret, at afstand til dræn bliver mindst 15 m. Dette er fastholdt ved vilkår.

Udover gylle produceres dybstrøelse på husdyrbruget. Ifølge ansøgningen køres dybstrøelsen direkte ud og nedpløjes efter reglerne.

Aarhus Kommune vurderer ud fra dette, at der ikke vil være en væsentlig miljørisiko forbundet med håndtering og opbevaring af flydende eller fast husdyrgødning for jord, grundvand eller overfladevand

### **Landskabelige hensyn mv.**

Ejendommens bygninger er beliggende i et område, som i Kommuneplan 2017, Samsø Kommune, er særligt udpeget til store husdyrbrug. Ved behandling af ansøgninger om stort landbrugsbyggeri tilsiger Kommuneplan 2017, at der stilles krav om landskabstilpasning af byggeriets placering og udformning, med udgangspunkt i kommuneplanens retningslinjer for landskabelige, kulturhistoriske, natur- og miljømæssige samt rekreative interesser.

Aarhus Kommune har foretaget vurdering det nye byggeris placering og udformning i forhold til de landskabelige værdier, bevaringsværdige kulturmiljøer med videre. Området, hvor driftsbygningerne er beliggende, kan karakteriseres som åbent landbrugsland med spredte hegn, og syd for driftsbygningerne er Brattingsborg Skov beliggende.

Ejendommens bygninger er ikke omfattet af beskyttelseshensyn i forhold til strandbeskyttelse, kirker, søer, og åer. Ejendommens bygninger ligger ikke i et område, der er fredet eller udpeget med særlige geologiske værdier eller rekreative interesser.

Ejendommens bygninger, inklusiv de ansøgte, nye stalde og gyllebeholdere er beliggende indenfor et område på det sydlige Samsø, der er udpeget som kulturmiljøområde med fortidsminder, herunder høje og jættestuer. Byggeri, anlægsarbejder og andre indgreb i de udpegede bevaringsværdige kulturmiljøer skal jf. Kommuneplan 2017, Samsø Kommune, ske med størst mulig hensyntagen til de kulturhistoriske værdier. De ansøgte, nye stalde placeres med mindste afstand på 105-110 m til nærmeste fortidsminde og således i tilstrækkelig afstand ved at placeres mere end 100 m fra fortidsmindets beskyttelseslinje. Såfremt der ønskes en ny kørevej indenfor 100 m af fortidsmindet, skal det af ansøger særskilt undersøges, om dette kræver dispensation efter naturbeskyttelsesloven. En eventuel fornøden dispensation skal indhentes inden etablering af ny kørevej.

De ansøgte, nye stalde og gyllebeholdere placeres ligesom det eksisterende byggeri inden for skovbyggelinje på 300 m omkring Brattingsborg Skov. I henhold til naturbeskyttelseslovens § 17 gælder forbuddet mod bebyggelse inden for skovbyggelinjen ikke for byggeri, der er erhvervsmæssigt nødvendigt for den pågældende ejendoms drift som landbrugsejendom, og som opføres i tilknytning til ejendommens hidtidige bebyggelsesarealer, hvilket der – som beskrevet herover – er tale om.

De ansøgte, nye stalde og gyllebeholdere placeres ligesom det eksisterende byggeri inden for kystnærhedszonen på 3 km til kysten. Hele Samsø ligger indenfor kystnærhedszone. Der må jf. Kommuneplan 2017, Samsø Kommune, ikke udføres byggeri eller anlægsarbejder, der kan forringe kystens naturmæssige, landskabelige eller rekreative værdi. I det konkrete tilfælde, er det Aarhus Kommunes vurdering, at det ansøgte projekt, som omfatter erhvervsmæssigt nødvendigt byggeri, er foreneligt med, hvad der er tilladeligt indenfor kystnærhedszonen, herunder at byggeriet ikke kan forringe kystens naturmæssige, landskabelige eller rekreative værdi.

Ejendommens bygninger er beliggende i et område med særlig landskabelig interesse. Næsten hele Samsø, undtagen den centrale del af sydøen, er udpeget som områder med særlig landskabelig interesse. I Kommuneplan 2017, Samsø Kommune, er det for områder med særlig landskabelig interesse beskrevet, at byggeri og anlæg skal placeres og udformes under særlig hensyntagen til landskabet, og at ikke-landbrugsmæssigt byggeri, større veje og større tekniske anlæg så vidt muligt skal undgås.

Aarhus Kommune har lagt særlig vægt på, at byggeriet ved sin placering og udformning indpasses, så det udgør en samlet helhed i landskabsbilledet og påvirker skov og kystlandskab mindst muligt. For at opnå, at byggeriet udgør en samlet helhed i landskabet, er der stillet vilkår om brug af naturlige og afdæmpede farver og materiale, om maksimalt staldhøjde, samt om afskærmende beplantning omkring gyllebeholderne. Disse vilkår er begrundet i, at der er tale om bygninger af en vis udstrækning i et område med særlig landskabelig interesse, og med vilkårene sikres, at der sker en indpasning i landskabsbilledet, og at det nye byggeri søges harmoneret med ejendommens resterende bygninger.

Det er Aarhus Kommunes vurdering, at der med de stillede vilkår ikke vil ske en væsentlig påvirkning af landskabet og området som følge af opførelse af nye stalde og gyllebeholdere.

## **Natur**

Aarhus Kommune har vurderet, hvorvidt der i forbindelse med husdyrbruget er behov for en beskyttelse af naturen med dens bestand af vilde planter og dyr og deres levesteder, herunder

områder, der er beskyttet mod tilstandsændringer eller fredet, udpeget som internationalt naturbeskyttelsesområde eller udpeget som særligt sårbart over for næringsstofpåvirkning.

Kommunen inddrager i en sådan vurdering alle eventuelle etableringer, udvidelser og ændringer af et husdyrbrug, som er godkendt, tilladt eller afgjort ved anmeldelse inden for de seneste 8 år. For det konkrete husdyrbrug er der ikke foretaget etablering, udvidelse eller ændring inden for de seneste 8 år, bortset fra det projekt, der indgår i denne godkendelse.

#### Natura 2000-områder (kategori 1 natur)

Kategori 1 natur omfatter bestemte ammoniakfølsomme naturområder, som er beliggende indenfor internationale naturbeskyttelsesområder og er omfattet af udpegningsgrundlaget, samt heder og overdrev, som er beliggende indenfor internationale naturbeskyttelsesområder og som er beskyttet efter naturbeskyttelseslovens § 3.

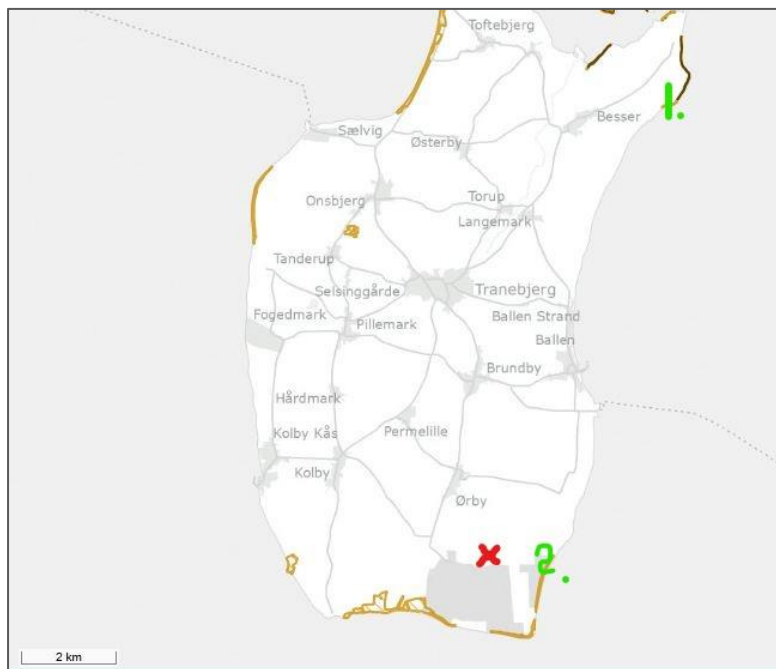
Staldanlægget ligger i en afstand af ca. 10 km fra det internationale naturbeskyttelsesområde (Natura 2000-område) nr. 55, Stavns Fjord, Samsø Østerflak og Nordby Hede (figur 1).

Kommunen har vurderet, at det ikke er nødvendigt at foretage en miljøkonsekvensvurdering i forhold til Natura 2000-området, idet anlægget ligger langt fra Natura 2000-området. Det er via beregning dokumenteret, at totaldeposition fra staldanlægget vil være 0,0 kg N/ha/år på Natura-2000 området. Projektet overholder således den maksimalt tilladte totaldeposition jf. § 26 i bekendtgørelse om godkendelse og tilladelse m.v. af husdyrbrug.

#### Ammoniakfølsomme naturtyper (kategori 2 natur)

Kategori 2 natur er følgende ammoniakfølsomme naturområder, som er beliggende udenfor internationale naturbeskyttelsesområder: højmoser, lobeliesøer, heder over 10 ha i størrelse, og overdrev over 2,5 ha i størrelse.

Staldanlægget ligger 1,2 km vest for et overdrev (figur 1, og punkt 5 på figur 2), som er nærmeste område med kategori 2 natur, jf. § 7, stk. 1, nr. 2 i husdyrbrugloven. Ifølge beregninger i det digitale ansøgningssystem vil totaldepositionen som følge af ammoniakemission fra staldanlægget efter udvidelsen være 0,5 kg N/ha/år på den del af naturområdet, som ligger nærmest staldanlægget. Projektet overholder således den maksimalt tilladte totaldeposition på 1,0 kg N/ha/år i henhold til § 27 i bekendtgørelse om godkendelse og tilladelse m.v. af husdyrbrug.



Figur 1: Der er 10 km fra anlægget til nærmeste kategori 1 ammoniakfølsomme natur (overdrev indenfor Natura 2000), og 1,2 km til nærmeste kategori 2 ammoniakfølsomme natur (overdrev udenfor Natura 2000).

### Regional og lokal natur (kategori 3 natur samt sjældne arter, herunder bilag IV arter)

Kategori 3 natur omfatter heder, moser og overdrev, som er beskyttet efter naturbeskyttelseslovens § 3, og ammoniakfølsomme skove beliggende uden for de internationale naturbeskyttelsesområder, jf. husdyrgodkendelsesbekendtgørelsens § 2.

Inden for en radius på ca. 1 km omkring staldanlægget er der to overdrev, en mose, en eng og en række mindre søer omfattet af Naturbeskyttelseslovens § 3. Desuden er der ammoniakfølsom skov, som sammen med overdrev og moserne hører under kategori 3 natur.

Kommunen kan i særlige tilfælde stille krav vedrørende den maksimale merdeposition med ammoniak på kategori 3 natur. Kravet til den maksimale merdeposition af ammoniak fra et husdyrbrug kan dog ikke være under 1,0 kg N/ha/år. Ved særlige tilfælde forstås, at der skal være tale om en væsentlig miljøpåvirkning af særlige regionale eller lokale beskyttelsesinteresser. Det vil sige, at kommunen har mulighed for at stille krav, når der er tale om et område med høj naturkvalitet og/eller, at området er særligt udpeget i kommuneplan eller er omfattet af fredning eller planlagt naturplejeindsats.

Cirka 80 m syd for staldanlæg og gyllebeholdere starter et større skovområde, der for størstedelens vedkommende består af højstammede træer, og hvor der har været skov i lang tid (figur 2). Kommunen betragter store dele af skovområdet som ammoniakfølsom skov, det vil sige som kategori 3 natur.

Kommunen foretog i 2018 en konkret naturbesigtigelse af de nærmeste dele af skoven til husdyrbruget på Hjalmarsgaard 4. Ved besigtigelsen i 2018 blev blandt andet kronedækning, grøftning, dødt ved i skovbunden, og forekomne arter beskrevet. Nærmeste del af skoven, som vurderes at have høj naturkvalitet, er "Sandballe", der ligger i en afstand af ca. 170 m fra staldanlægget. Delområdet kan ses på figur 3, og er angivet på figur 2 som punkt 1. Dette delområde er naturpræget med forekomst af mange gammelskovsarter eller arter, der tyder på god naturkvalitet, og der er kun få tegn på drift og grøftning. Der er også dødt ved i

skovbunden og stammer med naturlige huller/spættehuller. Merdeposition på denne del af skoven ("Sandballe") er 1,0 kg N/ha/år, jf. beregning i det digitale ansøgningssystem. Da merdepositionen af ammoniak ikke overstiger 1,0 kg N/ha/år, vurderes det ansøgte ikke at kunne medføre en tilstandsændring af naturområdet.

I en afstand af 300 m fra staldanlægget ligger der en mose (figur 2: pkt. 2), som er kategori 3 natur og beskyttet efter Naturbeskyttelseslovens § 3. Merdeposition på mosen er 2,1 kg N/ha/år, jf. beregning i det digitale ansøgningssystem. Mosen er A-målsat i den eksisterende kommuneplan grundet ældre besigtigelser af naturkvalitet. Mosen blev i 2017 tilset og vurderet med hensyn til naturindhold og naturtilstand. Mosen har ikke en høj naturkvalitet. Den beregnede naturtilstand var ringe, dvs. 4 på en skala fra 1 (høj) til 5 (dårlig) naturtilstand. Der er tale om en meget næringspåvirket mose med høj tilgroningsgrad (>50%), hvor 50-100 % af arealet har tydelige negative påvirkninger fra landbrugsdrift. Den har udbredte bestande af tagrør, høje græsser og næringskrævende stauder. Mosen bærer desuden tydeligt præg af afvanding (grøfter/dræn) med kun pletvis forekomst af fugtighedsplanter. Det er kommunens vurdering, at der i forhold til mosen ikke skal stilles krav vedrørende den maksimale merdeposition, og at en merdeposition på 2,1 kg N/ha/år ikke vil medføre en tilstandsændring af mosen.

I en afstand af henholdsvis 650 m og 700 m fra staldanlægget ligger der to overdrevarsarealer (punkt 3 og 4, figur 2), som er kategori 3 natur og beskyttet efter Naturbeskyttelseslovens § 3. Merdeposition på de to naturområder vil blive henholdsvis 0,2 kg N/ha/år og 0,4 kg N/ha/år, jf. beregning i det digitale ansøgningssystem. Da merdepositionen af ammoniak er mindre end 1,0 kg N/ha/år, vurderes det ansøgte ikke at kunne medføre en tilstandsændring af naturområderne.

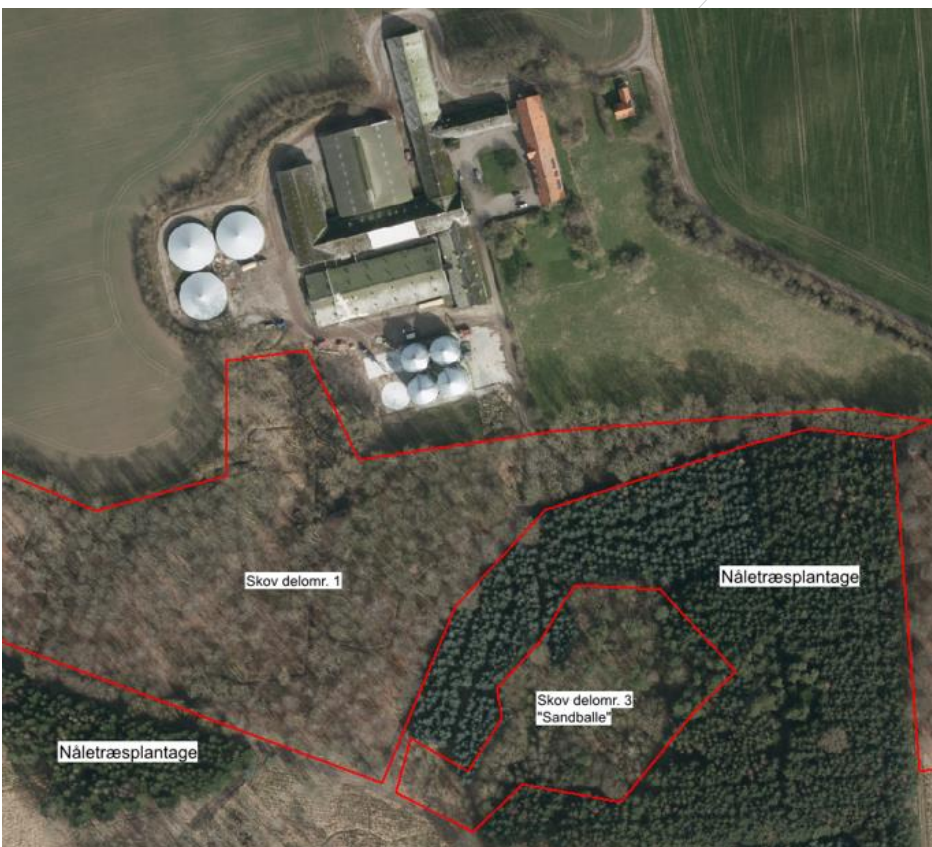
I området er der flere vandhuller, som er potentielt egnede levesteder for bilag IV-arterne Stor Vandsalamander, og Grønbroget Tudse. Brattingsborg Skov må også forventes at være levested for Stor Vandsalamander og flere flagermusarter, og alle danske flagermusarter er bilag IV-arter. Desuden lever bilag IV-arten Markfirben på sandede lysåbne lokaliteter som overdrev og kystskrænter, og den er almindeligt udbredt langs kysten på Samsø.

Efter kommunens vurdering vil den øgede deposition af ammoniak ikke give anledning til en væsentlig ændring af naturtilstanden af de omkringliggende vandhuller, skove eller overdrev og deres værdi som leve- og ynglelokalitet for bilag IV-arterne Grønbroget Tudse, Stor Vandsalamander, flagermus og Markfirben eller for øvrige sjældne arter.

Det er samlet kommunens vurdering, at den øgede ammoniakemission fra anlægget ikke vil medføre tilstandsændringer af beskyttet natur eller forringelse af levesteder for eller forekomst af sjældne arter.



Figur 2: Nærmeste natur omkring anlægget, som er beskyttet efter husdyrbruglovens bekendtgørelse, er kategori 2 og 3 natur, som er vist med gule numre på figuren:  
 1 = Ammoniakfølsom skov (kategori 3 natur) med krav til den maksimale ammoniak merdeposition; 2 = Mose (kategori 3 natur); 3 = Overdrev (kategori 3 natur); 4 = Overdrev (kategori 3 natur); 5 = Stort overdrev (kategori 2 natur). Desuden er der natur, som er beskyttet efter naturbeskyttelseslovens § 3 (1 eng og en række søer indenfor 1 km's afstand af anlægget).



Figur 3. Ved besigtigelsen i 2018 blev skoven inddelt i delområder nærmest Hjalmsgård, svarende til driftshistorie og naturindhold. Delområde 3 ("Sandballe") er naturpræget med forekomst af mange gammelskovsarter eller arter, der

tyder på god naturkvalitet. Der er i delområde 3 kun få tegn på drift og grøftning, og der er dødt ved i skovbunden og stammer med naturlige huller/spættehuller.

## Lugt

Ved etablering, udvidelse eller ændring af et husdyrbrug skal gene-niveau for lugt overholdes til tre kategorier af omkringboende: enkeltbolig i det åbne land, samlet bebyggelse og byzone.

Aarhus Kommune har beregnet geneafstand for hver kategori og har sammenlignet med den fysiske afstand til de omkringboende, som er tættest på i hver af de tre kategorier.

Det maksimalt tilladte geneniveau er vist i nedenstående tabel. Det maksimalt tilladte geneniveau er overholdt, når geneafstanden er mindre end den vægtede gennemsnitsafstand fra stald til geneområde. Lugt er beregnet i det digitale ansøgningssystem ud fra oplysningerne om den ansøgte husdyrproduktion. Der korrigeres for vindretning, afstand til stalde, og eventuelle andre husdyrbrug i nærheden. Beregning foretages både efter Miljøstyrelsens lugtmodel i odour units (OUE) og efter FMK-modellen i lugtenheder (LE).

De maksimalt tilladte geneniveauer for lugt er overholdt i forhold til enkelt boliger uden landbrugspligt, samlet bebyggelse og byzone. Se nedenstående tabel.

Nabokategori	Maksimalt tilladt geneniveau	Geneafstand	Vægtet gennemsnitsafstand	Maksimalt tilladt geneniveau overholdt?
Enkelt bolig uden landbrugspligt (Landlystvej 9)	15 OUE eller 10 LE pr. m <sup>3</sup>	690 m	935 m	Ja
Samlet bebyggelse, eller område i landzone udlagt til bolig, blandet bolig- og erhvervsformål, eller offentlige formål, herunder rekreative formål (Ørby)	7 OUE eller 3 LE pr. m <sup>3</sup>	1.252 m	1.536 m	Ja
Byzone, fremtidigt byzone- eller sommerhusområde (Ballen)	5 OUE eller 1 LE pr. m <sup>3</sup>	1.608 m	3.962 m	Ja

*Tabel: Det maksimalt tilladte geneniveau for lugt, samt geneafstand og vægtet gennemsnitsafstand i forhold til enkelt bolig, samlet bebyggelse og fremtidig byzone eller sommerhusområde. Geneniveau er overholdt, når geneafstand er mindre end den vægtede gennemsnitsafstand fra stalde til geneområde. Tabellen viser for hver nabokategori den længste af de to geneafstande, som beregnes med henholdsvis Miljøstyrelsens lugtmodel og FMK-modellen.*

Der er stillet vilkår om staldenes størrelse og størrelse på gødningsopbevaringsanlæg.

Der er også beregnet en konsekvenszone for lugt, det vil sige en zone indenfor hvilken, de omboende vil kunne blive udsat for lugtemission af en vis styrke. Konsekvenszonens afstand er 1.584 m. Beboere indenfor denne zone er blevet orienteret med mulighed for at udtale sig i sagen, inden der blev truffet afgørelse.

Det er ud fra de beregnede geneafstande og de stillede vilkår Aarhus Kommunes vurdering, at der ikke er risiko for væsentlige lugtgener i forhold til de omboende.



### **Belysning, støv, støj og skadedyr**

Ansøger har oplyst, at udendørs lys kun er tændt efter behov, at indendørs lys slukkes manuelt når staldene forlades, og at der vil være nattelys i klimastalden. Placering af klimastalden fremgår af bilag 1A og 2A. Det er kommunens vurdering, at der på baggrund af afstanden til de omboende ikke vil være risiko for væsentlige gener fra belysning.

De primære kilder til støv vil efter ansøgers oplysninger (bilag 3) være ved håndtering af foder samt ved transporter på tørre dage om sommeren. Det er kommunens vurdering, at der på baggrund af afstanden til de omboende ikke vil være risiko for væsentlige støvgener.

Kilder til støj fra anlægget vil efter ansøgers oplysninger (bilag 3) blandt andet være foderblanding, fodermølle og korntørring, og lejlighedsvis støj fra transporter til og fra ejendommen. Kommunen har vurderet, at de omboende kan sikres mod væsentlige støjgener ved at stille vilkår om overholdelse af konkrete støjgrænser samt vilkår om, at der skal foretages målinger, såfremt der skulle opstå begrundet tvivl om, hvorvidt ejendommens drift kan leve op til de fastsatte grænser.

Rystelser kan i særlige tilfælde være til gene fra en virksomhed eller landbrug, afhængigt af, hvilke aktiviteter, der foretages, samt afstanden til de omkringboende naboer. Der er for det konkrete husdyrbrug ikke oplyst om aktiviteter, som i særlig grad skulle frembringe vibrationer, rystelser eller lavfrekvent støj. Jævnfør husdyrbrugloven er afstandskravet for etablering, ændring eller udvidelse af staldanlæg, gødningsopbevaringsanlæg og ensilagepladser 50 meter til nærmeste nabobeboelse. For det konkrete husdyrbrug er der ca. 800 meter til nærmeste nabobeboelse. Det er på den baggrund kommunens vurdering, at der ikke er risiko for væsentlige gener fra rystelser.

Hvis der mod forventning skulle opstå gener fra belysning, støv eller rystelser, vil kommunen kunne påbyde, at problemet bliver undersøgt.

Der er stillet vilkår om effektiv forebyggelse og bekæmpelse af fluer i overensstemmelse med gældende retningslinjer fra Agro, Institut for Agroøkologi, Aarhus Universitet.

Forebyggelse af flueplage kræver efter de gældende retningslinjer først og fremmest en god gødningshåndtering og en generel god staldhygiejne. God staldhygiejne indebærer, at man dagligt fjerner rester af gødning og foder nær skillevægge og langs kanter af render til automatiske gødningsanlæg. Særlige flueproblemer kan erfaringsmæssigt risikere at opstå i spaltegulvsstalde for svin. Dette kan reduceres ved konstant omrøring af gyllen eller ved aktiv bekæmpelse. Aktiv bekæmpelse af fluer består fx af mekanisk bekæmpelse med lim- og lysfælder, biologisk med snyltehvepse og rovfluer, eller ved kemisk bekæmpelse, hvor larvecider er den grundlæggende metode. Ansøger har oplyst (bilag 3), at fluegener bekæmpes efter behov med rovfluer.

Det er Aarhus Kommunes vurdering, at der med de i ansøgningen angivne forhold og det stillede vilkår ikke er væsentlig risiko for gener fra skadedyr.

### **Affald, olie og kemikalier**

Affaldsfraktioner fra ejendommen samt håndtering af affald fremgår af ansøgers miljøtekniske beskrivelse (bilag 3). Døde dyr opbevares i containere på afhentningsplads og bortskaffes til DAKA med afhentning ca. 1 gang om ugen. Placering af døde dyr er langt fra de omboende.

Affaldshåndtering er omfattet af de til enhver tid gældende affaldsregulativer for Samsø Kommune. Alt affald fra husdyrbruget skal opsamles, opbevares og transporteres efter

reglerne i affaldsregulativer og anvisninger på Samsø Kommunes hjemmeside. Der er stillet vilkår vedrørende opbevaringen af virksomhedens eventuelle oplag af olie og kemikalier. Der er 1 olietank på ejendommen.

Der opbevares ikke kemikalier på ejendommen, og husdyrbruget har ingen vaskeplads. Påfyldning af sprøjte foregår på sprøjte- og vaskeplads på Brattingsborg Gods eller i marken. Tankning samt vask af maskiner foregår på tank- og vaskeplads på Brattingsborg Gods. Bestemmelser om indretning og placering af vaskepladser og om håndtering af plantebeskyttelsesmidler fremgår af vaskepladsbekendtgørelsen.

Håndtering af spildevand er omfattet af anden lovgivning end husdyrbrugloven. Der skal ansøges hos Samsø Kommune om en separat udlednings- eller nedsivningstilladelse til tagvand fra de nye driftsbygninger samt overfladevand fra befæstede arealer, hvor der ikke vil forekomme spild af husdyrgødning, foder m.v.

Det er ud fra ovenstående og de stillede vilkår kommunens vurdering, at håndtering og opbevaring af affald, olie og kemikalier, med de stillede vilkår kan foretages uden at medføre væsentlig risiko for påvirkning af jord, grundvand eller overfladevand.

### **Transport**

Aarhus Kommune har vurderet de gener, der er forbundet med transport i forbindelse med husdyrbrugets drift.

Antallet af transporter til og fra ejendommen fremgår af den miljøtekniske beskrivelse. Der vil som følge af udvidelsen af produktionen på ejendommen ske en stigning i antallet af årlige transporter fra ca. 750 til ca. 1.300.

Det er kommunens vurdering, at transporten til og fra anlægget ikke vil medføre væsentlige miljømæssige gener i nærområdet. Det bemærkes i øvrigt, at transport på veje skal ske i overensstemmelse med anden lovgivning herunder Færdselsloven.

### **Bedste tilgængelige teknik (BAT)**

Kravet om anvendelse af BAT-teknologi bygger på det princip, at husdyrbruget ved udvidelser eller ændringer skal forebygge og begrænse forurening fra produktionen ved anvendelse af den bedste, tilgængelige teknologi – bedre kendt som "BAT-teknologi".

Hvilken teknologi der anses for BAT-teknologi, fastlægges af Miljøstyrelsen ud fra afprøvninger af forskellige teknologier for bl.a. renseeffekt og økonomi. Herefter foretages for alle teknologier en afvejning af renseeffekt over for prisen på teknologien for at sikre, at teknologien ikke er uforholdsmæssigt dyr i forhold til dens effektivitet. Teknologier kan altså blive afvist som BAT-teknologi, fordi de er for ineffektive, eller fordi de er for dyre.

Ved fastlægningen af, hvad der anses for BAT-teknologi, anlægges den betragtning, at større virksomheder i branchen generelt må forventes at have bedre økonomiske muligheder end små for at anvende forureningsbegrænsende teknologi i produktionen. BAT-kravet fastsættes derfor strammere for større husdyrbrug end for små (proportionalitet).

I ansøgninger med en årlig emission af ammoniak på mere end 750 kg, beregnes hvad emissionen ville være i den ansøgte drift, hvis BAT-teknologi blev anvendt. Dette niveau kaldes "BAT-niveauet" for den pågældende ansøgte drift og er det niveau, som skal overholdes i den

ansøgte drift. Ansøger er frit stillet til at anvende en godkendt teknologi til at bringe emissionen ned på BAT-niveau.

### Emission

For emission af ammoniak er der på baggrund af fastlagte emissionsfaktorer for dyretyper og staldtyper beregnet et BAT-niveau for staldene på 12.190 kg pr år, samt et BAT-niveau for gyllebeholdere på 1.413 kg pr. år. Det vil sige, at BAT-niveauet, som ikke må overskrides, er 13.603 kg/år for hele husdyrbruget.

Dette skal sammenlignes med produktionen i den ansøgte drift, der udgør 13.579 kg om året. Beregningen er lavet ud fra de husdyrtekniske data om bedriften, som indgår i ansøgningen, og som fremgår af vilkår nr. 1 og 2. I beregningen indgår også anvendelsen af den miljøteknologi, som ansøger også har indtastet om gyllekøling og om teltoverdækning af gyllebeholdere, og som er fastholdt i vilkår herover.

Der er udarbejdet en supplerende beregning, som beskriver emissionerne i det tilfælde, hvor ansøger vælger at etablere udvidelsen i to trin: 1) ændringer i eksisterende stalde, etablering af nye gyllebeholdere, og etablering af smågrisestald. 2) etablering af slagtesvinestalde. Af beregningen fremgår, at der først ved trin 2 af hensyn til BAT skal være etableret teltoverdækning af de tre nye gyllebeholdere samt gyllekøling.

Det er konstateret, at BAT-niveauet for emission af ammoniak er overholdt.

### **BAT for IE-husdyrbrug og særlige vilkår**

Aarhus Kommune skal ved vurderingen af en ansøgning om godkendelse af et IE-husdyrbrug desuden sikre sig at husdyrbruget indrettes og drives på en sådan måde, at:

1. *Der ud over iagttagelse af kravet i § 25 (om emission) er truffet de nødvendige foranstaltninger for at forebygge og begrænse forurening ved anvendelse af den bedste tilgængelige teknik,*
2. *energi- og råvareforbruget udnyttes mest effektivt,*
3. *mulighederne for at substituere særligt skadelige eller betænkelige stoffet med mindre skadelige eller betænkelige stoffer er udnyttet,*
4. *produktionsprocesserne er optimeret, i det omfang det er muligt,*
5. *affaldshierarkiet, jf. § 6 b i lov om miljøbeskyttelse, iagttages,*
6. *der, i det omfang forureningen ikke kan undgås, er anvendt bedste tilgængelige rensningsteknik, og*
7. *der er truffet de nødvendige foranstaltninger med henblik på at forebygge uheld og begrænse konsekvenserne heraf.*

Se redegørelse i ansøgers miljøtekniske beskrivelse side 13 – 23 (bilag 3). Der er stillet vilkår om staldsystemer, teltoverdækning af gyllebeholdere, og om gyllekøling i slagtesvinestald 1 og 2.

Der er Kommunes vurdering, at BAT er anvendt i et tilstrækkeligt omfang i projektet. Kommunen har sikret sig, at husdyrbruget indrettes og drives på en sådan måde, at det kan leve op til kravene om BAT for IE-husdyrbrug.

Kommunen skal desuden stille særlige vilkår til IE-husdyrbrug om punkter, som i husdyrgodkendelsesbekendtgørelsens § 36 er angivet med nummer 7-13:

*7) Placering af husdyrbruget og aktiviteterne med henblik på at begrænse transport af dyr, materialer og husdyrgødning og at tage hensyn til den mulige fremtidige udvikling af husdyrbruget.*

Der er i godkendelsen stillet vilkår om placering af stalde og gyllebeholdere, hvorved det sikres, at transport af dyr, materialer og husdyrgødning begrænses til at ske til og fra husdyrbrugets stalde, beholdere og øvrige driftsbygninger. Der er med placeringen taget hensyn til den mulige fremtidige udvikling af husdyrbruget.

*8) Indretning af husdyrbruget, så de forurenede områder uden om staldanlæg samt husdyrgødnings- og ensilageopbevaringsanlæg begrænses med henblik på at reducere produktion af spildevand.*

Der er i godkendelsen stillet vilkår om indretning og drift, så arealer uden om staldanlæg og opbevaringsanlæg holdes rene og fri for spild af foder-, affalds- og gødningsrester.

*9) Tilrettelæggelse af husdyrbruget og driften heraf, så vandforbruget minimeres mest muligt.*

I miljøansøgningen (bilag 3) er der redegjort for både vandforbrug og vandbesparende foranstaltninger. Der er stillet vilkår om, at vandforbruget så vidt muligt skal minimeres i forhold til det oplyste.

*10) Grænseværdier, tekniske foranstaltninger eller tilsvarende parametre.*

Der er stillet vilkår om tekniske foranstaltning og grænseværdier til gyllekøling.

*11) Regelmæssig vedligeholdelse og overvågning af de foranstaltninger, der træffes for at forebygge og begrænse emissionerne fra husdyrbruget.*

Der er stillet vilkår om gyllekøling og fast overdækning af gyllebeholdere.

*12) Hvordan der ved ophør af driften skal træffes de nødvendige foranstaltninger for at undgå forureningsfare og for at bringe stedet tilbage i tilfredsstillende tilstand.*

Der er stillet vilkår om nødvendige foranstaltninger ved ophør, og der henvises til kapitel 17 i husdyrgodkendelsesbekendtgørelsen.

*13) Begrænsning af anvendelse, fremstilling eller frigivelse af relevante farlige stoffer i forbindelse med husdyrproduktionen med henblik på at undgå risiko for forurening af jordbund og grundvand på husdyrbruget. Ved farlige stoffer forstås stoffer og blandinger som defineret i artikel 3 i Europa-Parlamentets og Rådets forordning (EF) nr. 1272/2008 om klassificering, mærkning og emballering af stoffer og blandinger.*

I miljøansøgningen (bilag 3) er der redegjort for anvendelsen af godkendte hjælpestoffer, herunder desinficerende midler og fodertilsætningsstoffer, og det er angivet, at disse kun anvendes i nødvendige mængder. Der er i godkendelsen stillet vilkår om, at såfremt der anvendes eller frigives farlige stoffer, skal dette begrænses mest muligt for at undgå risiko for forurening af jord og grundvand på husdyrbruget.

Formålet med vilkårene i denne godkendelse er at sikre, at husdyrbruget med det ansøgte ikke vil have væsentlig virkning på miljøet. Der er blandt andet stillet vilkår om produktionsareal i staldene, dyrearter, dyretyper, staldsystemer og -teknologi, ammoniakreducerende virkemidler, og de nævnte særlige vilkår for IE-husdyrbrug. Udover

overholdelse af vilkårene skal husdyrbruget overholde andre miljøregler, herunder særregler for IE-husdyrbrug.

### **Særregler for IE-husdyrbrug**

Særregler for IE-husdyrbrug fremgår af kapitel 17 i husdyrgodkendelsesbekendtgørelsen og skal overholdes som supplement til overholdelse af godkendelsens vilkår og øvrige generelle regler.

#### Miljøledelse § 42

IE-husdyrbrug skal have et miljøledelsessystem, der opfylder betingelserne i stk. 2. Stk. 2:

- 1) Formulere en miljøpolitik med afsæt i husdyrbrugets miljøforhold,
- 2) Fastsætte miljømål,
- 3) Udarbejde handlingsplan for det eller de fastsatte miljømål,
- 4) Minimum 1 gang årligt evaluere miljømedarbejdet og om nødvendigt foretage justeringer af mål og handlingsplaner og
- 5) Minimum 1 gang årligt gennemgå miljøledelsessystemet.

Stk. 3: IE-husdyrbruget skal kunne dokumentere, at der gennemføres og overholdes et miljøledelsessystem i overensstemmelse med de krav, der er nævnt i stk. 2, nr. 1 – 5, f.eks. digitalt eller i form af dokumenter. Dokumentationen skal opbevares i 5 år og kunne forevises på forlangende i forbindelse med tilsyn.

#### Miljøledelse – oplæring af personale § 43

IE-husdyrbrug skal oplære personale, hvad angår:

- 1) Relevant lovgivning
- 2) Transport og udbringning af husdyrgødning
- 3) Planlægning af aktiviteter
- 4) Beredskabsplanlægning og -styring
- 5) Reparation og vedligeholdelse af udstyr

Jf. stk. 2 skal IE-husdyrbruget udarbejde oplæringsmateriale, der angår de forhold der følger af ovenstående punkter. Materialet skal være tilgængelige for personalet og opdateres løbende. Oplæringsmaterialet skal kunne fremvises på forlangende til tilsynsmyndigheden.

#### Plan for regelmæssig kontrol, reparation, vedligeholdelse og beredskab § 44

IE-husdyrbrug skal udarbejde og følge en plan for kontrol, reparation og vedligeholdelse af husdyrbruget inkl. materiel, herunder med henblik på at forebygge uheld, og beredskab for håndtering af uventede emissioner og hændelser. Planen skal som minimum opfylde følgende betingelser:

##### *Plan for regelmæssig kontrol, reparation og vedligeholdelse*

- 1) Gyllebeholdere (for tegn på skader, nedbrydning eller utætheder)
- 2) Gyllepumper, -miksere, -separatorer og -spredere.
- 3) Forsyningssystemer til vand og foder
- 4) Varme-, køle- og ventilationssystemer samt temperaturfølere, herunder optimeret styring heraf
- 5) Siloer og transportudstyr (f.eks. ventiler og rør)
- 6) Luftrensningssystemer (f.eks. ved regelmæssige inspektioner)
- 7) Udstyr til drikkevand, herunder skal behovet for regelmæssig indstilling vurderes og frekvensen for løbende indstilling i så fald fastsættes i planen

- 8) Maskiner til udbringning af husdyrgødning samt doseringsmekanisme- eller dyse, som begge skal være i god stand

#### *Beredskabsplanen*

- 1) En plan over husdyrbruget med angivelse af drænsystemer, vandkilder og spildevandskilder
- 2) Handlungsplan for håndtering af visse potentielle hændelser (f.eks. brande, utætte og kollapsede gyllebeholdere, ukontrolleret afstrømning af møddinger og olieudslip)
- 3) Tilgængeligt udstyr til håndtering af forureningsulykker (f.eks. udstyr til tilstopning af drænrør og opdæmning af grøfter samt oliesug, absorberingsmætter eller ruller til olieudslip)

Kontrol, reparation og vedligeholdelse skal ske regelmæssig. Kontrol af gyllebeholdere skal som minimum gennemføres én gang årligt.

IE-husdyrbruget skal kunne dokumentere, at planen følges ved at føre logbog over gennemførte kontroller. Dokumentationen skal opbevares i 5 år og kunne forevises på forlangende sammen med planerne i forbindelse med tilsyn.

#### Fodringsringskrav § 46

##### *Kvælstof*

IE-husdyrbrug skal for at reducere den samlede mængde kvælstof, der udskilles, som minimum enten anvende fasefodring tilpasset dyrenes behov i produktionsperioden, reducere indholdet af råprotein ved hjælp af en god aminosyrebalance, eller ved at bruge et eller flere fodertilsætningsstoffer, som nedsætter den samlede mængde kvælstof, der udskilles og er tilladt i henhold til EU-forordning om fodertilsætningsstoffer. En god aminosyrebalance og lavt indhold af råprotein kan opnås ved at kombinere fodermidler, hvor aminosyreprofilen supplerer hinanden og/eller ved at tilsætte frie essentielle aminosyrer til foder med lavt indhold af råprotein. IE-husdyrbruget kan anvende en kombination af de nævnte teknikker.

##### *Fosfor*

IE-husdyrbrug skal for at reducere den samlede mængde fosfor, der udskilles, som minimum anvende enten fasefodring tilpasset dyrenes behov i produktionsperioden, et eller flere fodertilsætningsstoffer som nedsætter den samlede mængde fosfor der udskilles (f.eks. fytase) og tilladt i henhold til EU-forordning om fodertilsætningsstoffer eller let fordøjeligt uorganisk fosfat som f.eks. monocalciumfosfat i stedet for mindre fordøjelige fosforkilder. IE-husdyrbruget kan også anvende en kombination af de nævnte teknikker.

IE-husdyrbruget skal kunne dokumentere anvendelse af fodring eller fodringsteknikker som nævnt ovenfor. Dokumentationen skal opbevares i 5 år og kunne forevises på forlangende i forbindelse med tilsyn.

#### Energieffektiv belysning § 47

IE-husdyrbrug er forpligtet til at anvende energieffektiv belysning i overensstemmelse med reglerne i det til enhver tid gældende bygningsreglement.

Kravet indtræder ved ændring eller udskiftning af eksisterende belysningsystem eller belysningsanlæg.

IE-husdyrbrugene skal opbevare fakturaer for gennemførte udskiftninger i 5 år og kunne forvises på forlangende i forbindelse med tilsyn.

#### Støvemissioner fra staldanlæg § 48

IE-husdyrbrug skal for at reducere støvemissioner fra staldanlæg enten reducere støvproduktionen fra foder og strøelse, anvende en metode til at binde støv i staldanlæggene eller behandle afgangsluft fra staldanlæggene ved hjælp af et luftrensningssystem.

#### Overholdelse af vilkår og krav § 49

Den, som er ansvarlig for et IE-husdyrbrug, underretter straks kommunalbestyrelsen ved manglende overholdelse af godkendelsesvilkår samt de umiddelbart bindende krav til indretning og drift, IE-brug og årlig indberetning, og træffer straks de nødvendige foranstaltninger for at sikre, at vilkårene og kravene igen overholdes.

#### Årlig indberetning til kommunen § 50

IE-husdyrbrug skal engang årligt indsende følgende informationer til kommunen:

- 1) Logbøger for eventuel miljøteknologi
- 2) Dokumentation for miljøledelsessystem (§ 42)
- 3) Logbog over gennemførte kontroller (§44)
- 4) Dokumentation for overholdelse af fodringskravet (§ 46)

IE-husdyrbrug skal hvert år senest den 31. marts indsende informationer til kommunen. Informationerne skal angå det forudgående kalenderår og sendes samlet til kommunen.

IE-husdyrbrug skal dog ikke indsende informationer, hvis kommunen inden for det seneste kalenderår har gennemført et tilsyn, jf. reglerne i den til enhver tid gældende miljøtilsynsbekendtgørelse.

#### Ophør § 51

Ved ophør af aktiviteter på IE-husdyrbrug finder kapitel 4b i lov om forurennet jord anvendelse.

Ved ophør forstås:

- 1) Ophør af alle aktiviteter på IE-husdyrbruget
- 2) Når et IE-husdyrbrug har meddelt kommunen, at kapaciteten eller udnyttelsen af kapaciteten permanent nedsættes til under stipladsgrænserne i § 16 a, stk. 2, i husdyrbrugloven
- 3) Situationer omfattet af § 59 a, stk. 2<sup>10</sup>, husdyrbrugloven, når godkendelsen er bortfaldet helt eller for den del, der ligger over stipladsgrænserne i § 16 a, stk. 2 i husdyrbrugloven

IE-husdyrbrug skal senest 4 uger efter driftsophør anmelde dette til kommunen med et oplæg til vurdering efter § 38 k, stk. 1, i lov om forurennet jord. Vurderingen skal indeholde en risikovurdering med hensyn til menneskers sundhed og miljøet. Viser risikovurderingen, at det ikke kan afvises, at forureningen udgør en væsentlig risiko for menneskers sundhed eller miljøet, skal vurderingen tillige indeholde et oplæg til foranstaltninger, der sikrer, at forureningen ikke udgør en sådan risiko.

---

<sup>10</sup> En godkendelse eller en tilladelse efter §§ 16 a eller 16 b bortfaldet, hvis den ikke er udnyttet, inden 6 år efter godkendelsen eller tilladelsen er meddelt. Hvis en del af godkendelsen eller tilladelsen ikke er udnyttet, bortfalder godkendelsen eller tilladelsen for denne del.

## SAMLET VURDERING

---

Aarhus Kommune har vurderet miljøbelastningen efter udvidelsen af husdyrbruget på Hjalmarsgaard 4, 8305 Samsø. Kommunen vurderer, at husdyrbruget har truffet de nødvendige foranstaltninger til at forebygge og begrænse forureningen fra husdyrbruget, samt at det ansøgte overholder kravene i husdyrbrugloven og tilhørende bekendtgørelse. Endvidere vurderer kommunen, at husdyrbruget med overholdelse af vilkårene kan drives uden væsentlig indvirkning på miljøet.

## OFFENTLIGHED OG KLAGEVEJLEDNING

---

Da Aarhus Kommune modtog ansøgningen, annoncerede kommunen den offentligt på kommunens hjemmeside i perioden den 25. marts - 22. april 2020.

Udkast til godkendelse har været i høring 30 dage fra den 26. juni - 27. juli 2020 hos ansøger, relevante naboer, og andre berørte, samt andre, der har anmodet om at blive hørt.

Høringen gav anledning til bemærkninger. Fra omkringboende var der bemærkninger vedrørende gylleudbringning, vandforbrug, høring, foder og dyreetik. Fra ansøger var der bemærkninger vedrørende staldsystem i enkelte staldafsnit, og en eventuel opdeling af byggeriet i to faser og tilknyttet BAT. Ansøger har også genberegnet det forventede vandforbrug.

Den endelige miljøgodkendelse er derfor ændret i forhold til udkastet, som blev sendt i høring ved, at:

- Vilkår nr. 1 er ændret mht. staldsystem i enkelte staldafsnit.
- Vilkår nr. 2 og nr. 14 er ændret mht. påkrævet BAT i tilfælde af, at de nye slagtesvinestalde ikke etableres.
- Vilkår 25 er ændret mht. størrelsen af det forventede vandforbrug.
- Kommunen har genvurderet emissioner og BAT, og lugt og ammoniak er mindsket i forhold til hvad der var angivet i udkastet, som blev sendt i høring.

Aarhus Kommunes afgørelse offentliggøres på Aarhus Kommunes hjemmeside den 20. august 2020. Afgørelsen bekendtgøres desuden med notits i Samsø Posten, hvor der henvises til at læse den fulde annonce på Aarhus Kommunes hjemmeside.

Ansøger har fået tilsendt godkendelsen. Øvrige parter, naboer, foreninger og organisationer, samt Samsø Kommune, er orienteret om, at afgørelsen meddeles.

Hvis du ønsker at klage over denne afgørelse, kan du klage til Miljø- og Fødevarerklagenævnet. Du klager via klageportalen, og afgørelsen kan påklages indtil 4 uger efter offentliggørelsen, jf. kapitel 7 i husdyrbrugloven. Det vil sige, at en eventuel klage skal være modtaget senest den 17. september 2020 af Aarhus Kommune via klageportalen. Enhver, der har væsentlig individuel interesse i sagen, samt en række foreninger og organisationer m.v. vil kunne klage over kommunens afgørelse.

Klagen skal indsendes via klageportalen på [www.naevneneshus.dk](http://www.naevneneshus.dk), [www.borger.dk](http://www.borger.dk) eller [www.virk.dk](http://www.virk.dk).



Vejledning om klagegebyr, og hvordan man skal logge på og anvende klageportalen findes på Miljø- og Fødevareklagenævnets hjemmeside på [www.naevneneshus.dk](http://www.naevneneshus.dk). Klagen sendes gennem klageportalen til kommunen. En klage anses for indgivet, når den er tilgængelig for kommunen i klageportalen.

Miljø- og Fødevareklagenævnet skal som udgangspunkt afvise en klage, der kommer uden om klageportalen. I særlige tilfælde kan du klage uden om klageportalen. Hvis du ønsker at blive fritaget fra at bruge klageportalen, skal du aflevere klagen og en begrundet anmodning om fritagelse til kommunen. Kommunen videresender herefter anmodningen til Miljø- og Fødevareklagenævnet, som træffer afgørelse om, hvorvidt du kan blive fritaget.

En eventuel klage over afgørelsen har ikke opsættende virkning medmindre Miljø- og Fødevareklagenævnet bestemmer andet. Det betyder, at godkendelsen kan tages i brug, efter den er meddelt, men det sker på eget ansvar, da Miljø- og Fødevareklagenævnet ved sin behandling kan ændre eller ophæve en tilladelse.

Det forudsættes, at andre nødvendige tilladelser som f.eks. byggetilladelse er indhentet, inden godkendelsen udnyttes.

Kommunens afgørelse kan også indbringes for domstolene. Retssagen skal være anlagt inden 6 måneder fra den dag, afgørelsen har været offentligt bekendtgjort.

**Bilag 1 A. Situationsplan,  
scenarie 1.**



Nye slagtesvinestalde

Nye smågrisestalde

Klimastald

Fodermester  
bolig

Poltestald

Karantænestald

B

Drægtigheds  
stald

C

Løbestald

Stuehus

Foderlade

Forum/kontor

Gl. farestald

M

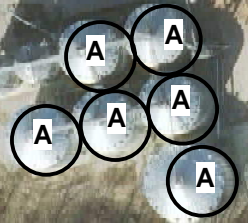
Jestestald

B

Ungsvinestald

E

- A: Fodersilo
- B: Fortank
- C: Affald
- D: Afhentningsplads DAKA
- E: Udlevering
- F: Værksted
- G: Oliefyr
- H: Medicin
- J: Sygesti



D

Brattingsborg  
Hjalmarsgaard 4  
8305 Samsø



Målforhold: 1:1750

**Bilag 1 Situationsplan**

70154000 - www.Velas.dk  
Østervrå, Års, Viborg, Søften  
Horsens, Samsø, Vissenbjerg, Ærø

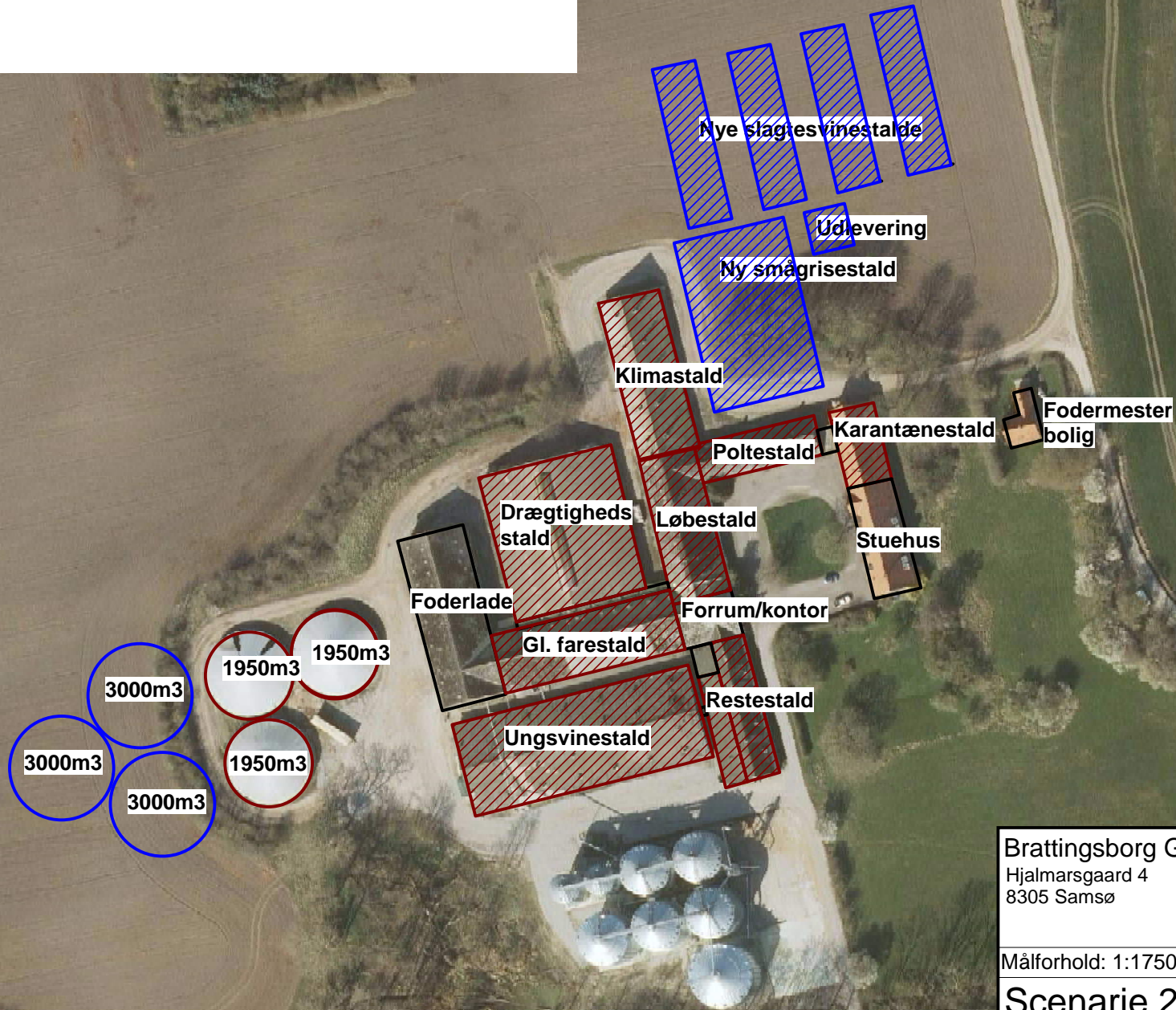
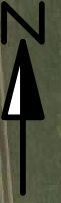
Dato	Init. ldt
03.06.2020	

## Bilag 1 B: Situationsplan udskrevet fra husdyrgodkendelse.dk, scenarie 1.



Angivelse af beliggenhed af stalde og gyllebeholdere. Ny slagtesvinestald nr. 1 og 2 er de mest vestligt beliggende af de nye slagtesvinestalde.

**Bilag 2 A. Situationsplan,  
scenarie 2.**



Brattingsborg Gods  
 Hjalmarsgaard 4  
 8305 Samsø



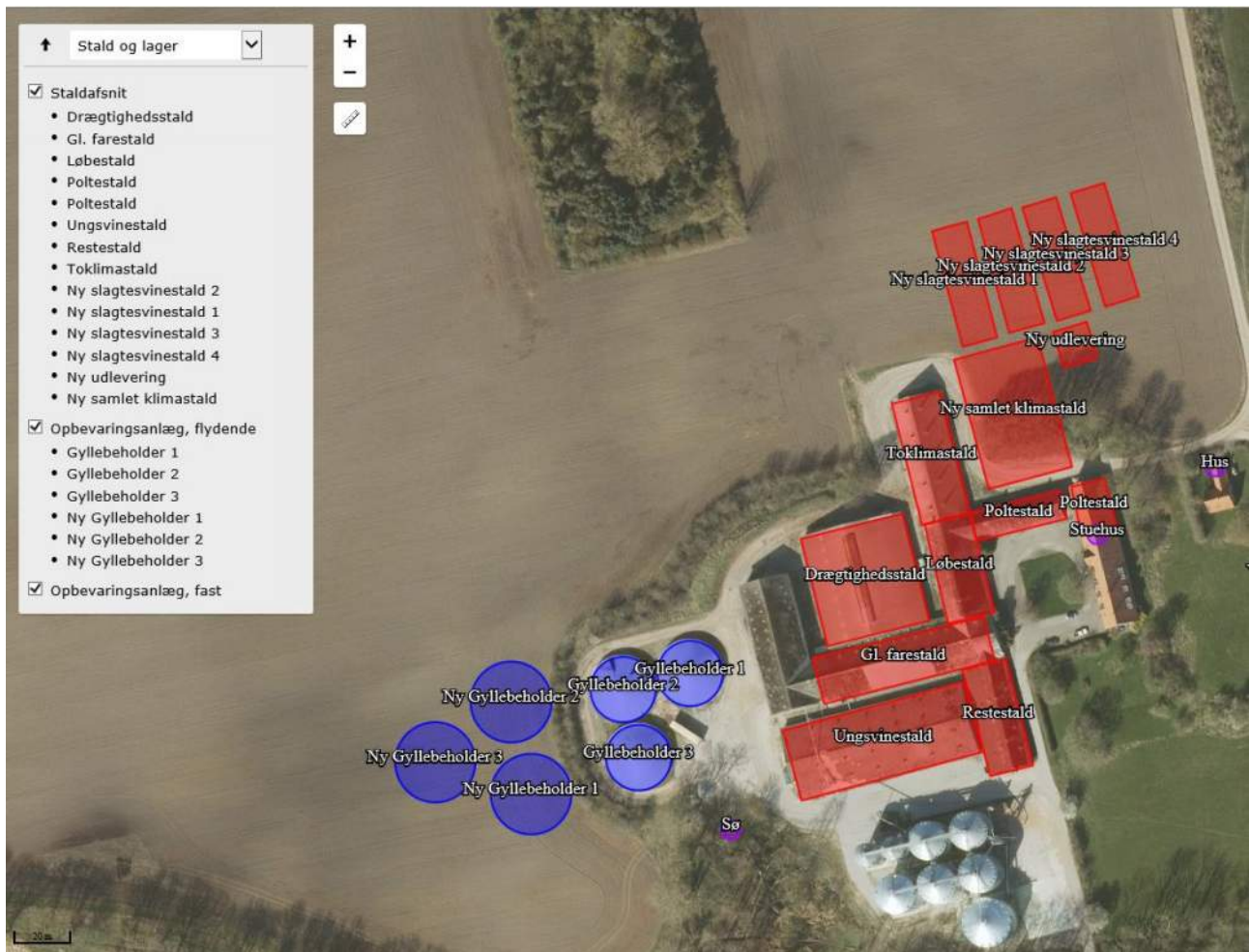
Målforhold: 1:1750

70154000 - www.Velas.dk  
 Østervrå, Års, Viborg, Søften  
 Horsens, Samsø, Vissenbjerg, Ærø

**Scenarie 2**

Dato	Init. ldt
10.06.2020	

## Bilag 2 B. Situationsplan, udkrevet fra husdyrgodkendelse.dk, scenarie 2.



# Miljøkonsekvensrapport

Hjalmarsgaard 4, Samsø

Oplysninger ved ansøgning om godkendelse eller tilladelse efter §16a stk. 2 i husdyrbrugloven



## Indholdsfortegnelse

A. Oplysninger om ansøger og ejerforhold .....	4
B. Oplysninger om husdyrbruget og det ansøgte .....	5
Indretning og drift .....	5
Anlægsfase .....	6
Placering .....	6
Ammoniak .....	9
Afstand til sårbar natur .....	9
Emission .....	9
Lugt .....	9
Afstande til omkringboende .....	9
Emission .....	9
Støj.....	10
Rystelser .....	10
Støv.....	11
Fluer og skadedyr .....	11
Til- og frakørsel – inkl. transportere .....	11
Lys .....	11
Management og egenkontrol .....	11
Reststoffer, affaldsproduktion og brug af naturressourcer .....	12
BAT Ammoniak .....	13
Eventuelle grænseoverskridende virkninger .....	13
C. Oplysninger om IE-husdyrbruget .....	13
IE-husdyrbrugets ophør .....	13
BAT i forhold til råvarer, energi, vand, management m.v. ....	13
BAT opbevaringsteknik .....	14
BAT - krav vedr. udbringning af husdyrgødning og udnyttelse af næringsstoffer i marken .....	14
BAT- krav Energibesparende foranstaltninger.....	15
BAT-krav vandbesparende foranstaltninger .....	16
Management på husdyrbruget .....	17
Ikke-teknisk resumé .....	17
D. Miljøkonsekvensrapport .....	18
Beskrivelse af det ansøgte .....	18
Kumulative indvirkninger på miljøet .....	18
Vurdering af virkning på: .....	18

1. Befolkningen og menneskers sundhed.....	18
2. Biologisk mangfoldighed med særlig vægt på kategori 1- og 2-natur samt bilag IV-arter....	18
3. Jordarealer, jordbund, vand, luft og klima .....	21
4. Materielle goder, kulturarv (arkitektoniske og arkæologiske aspekter) og landskabet.....	22
5. Samspillet mellem to, flere eller alle faktorer efter nr. 1-4: .....	22
Risikohåndtering .....	22
Alternativer.....	23
Oplysning om konsulent.....	23
Bilag 1. Situationsplan .....	23
Bilag 2. Udviklingsplan inkl. produktionsareal.....	23
Bilag 3. Afstand til omkringboende .....	23
Bilag 4. Afstand til natur .....	23



## A. Oplysninger om ansøger og ejerforhold

<b>Beliggenhed</b>	Hjalmarsgaard 4 8305 Samsø
<b>CVR NR.</b>	88680928
<b>CHR nr.</b>	98994
<b>Ejendoms nr.</b>	7410006790
<b>Matrikel nr.</b>	16b Ørby By, Tranebjerg
<b>Ejer af ejendommen</b>  <b>Ansøger</b> <b>Adresse, e-mail og telefonnr.</b>	Anders D. Lassen Brattingsborg 1, 8305 Samsø Brattingsborg Godskontor ved Kasper Henriksen Brattingsborg 1B, 8305 Samsø Mail: <a href="mailto:adl@brattingsborg.dk">adl@brattingsborg.dk</a> Tlf.: 21206107
<b>Konsulent</b> <b>Adresse, e-mail og telefonnr.</b>	Louise Damgaard, Velas Trigevej 20, 8382 Hinnerup Mail: <a href="mailto:ldt@velas.dk">ldt@velas.dk</a> Tlf.: 23727084
<b>Godkendelsesbetegnelse</b>	16a stk. 2
<b>Ansøgningens skema nr.</b>	206489
<b>Godkendelsesmyndighed</b>	Samsø kommune i samarbejde med Aarhus kommune

## B. Oplysninger om husdyrbruget og det ansøgte

### Indretning og drift

Ansøgningen omfatter ejendommen Hjalmarsgaard 4, 8305 Samsø. Der søges om ændring af dyreholdet i eksisterende bygninger, samt etablering af nye smågrise- og slagtesvinestalde og 3 gyllebeholdere på 3000m<sup>3</sup> hver med fast overdækning, samt overdækning på de 3 eksisterende.

Der er beskrevet to scenarier for etablering af klimastald.

Scenarie 1 er det der er vurderet ud fra i indeværende rapport, da produktionsarealet er større i den.

Scenarie 1 består af 3 rundbuehaller med 1497m<sup>2</sup> produktionsareal fordelt over de 3 stalde.

Scenarie 2 består af én stor samlet klimastald med 1360m<sup>2</sup> produktionsareal, der etableres i materialer og farver der ligner de omkringliggende bygninger, og som derfor vil blive mindre synlig. Denne model vil samtidig reducere det bebyggede areal med ca. 460m<sup>2</sup> og vil flytte den nye bygningsmasse længere væk fra den nærliggende gravhøj. Der er lavet en supplerende scenarieberegning der viser at alle krav til BAT, ammoniak og lugt også er opfyldt i scenarie 2.

Den nuværende godkendelse på ejendommen er en kap 5 godkendelse af 19. dec. 2003, som er revurderet 11. sep. 2012, hvor der blev givet godkendelse til en produktion på 750 søer 24.645 smågrise 7,4-42 kg, og 3800 slagtesvin fra 42-108kg. I alt var der godkendelse til 453DE efter 2012-beregningen.

Udover pågældende ejendom ejer Anders D. Lassen også slagtesvineejendommen på Vesborgvej 22 med tilladelse til 19450 slagtesvin 42-108kg.

Da der søges mere end 2000 stipladser til slagtesvin bliver husdyrbruget klassificeret som IE-brug. Med udvidelsen bliver der endvidere plads til mere end de 750 søer der er grænsen for IE-sohold.

To af de nye slagtesvinestalde etableres med gyllekøling med en reduktionseffekt på 13 % i ammoniakfordampningen for at leve op til BAT-kravet til ammoniakfordampning. Derudover laves der fast overdækning på de tre nye gyllebeholdere. Siden revurderingen er der etableret fast overdækning på de 3 eksisterende beholdere.

Produktionsarealet i de eksisterende stalde er opgjort ved opmåling af staldene. Der er ikke sket ændringer i staldene siden godkendelsen fra 2003. Nudriften og 8 årsdriften er dermed ens.

Tilladt dyrehold i nudrift og ansøgt drift:

Ansøgt drift						
Drægtighedsstald	1616	Naturlig ventilation	6 m	(#93039) Søer, golde og drægtige. Løsgående, dybstrøelse + spaltegulv	0	1548
Gl. farestald	1137	Mekanisk ventilation	6 m	(#317664) Søer, diegivende. Kassestier, delvis spaltegulv	0	763
Løbestald	675	Mekanisk ventilation	6 m	(#93048) Flexgruppe: Søer og Slagtesvin; 25-49 % fast gulv	0	122
				(#93047) Flexgruppe: Søer og Slagtesvin; Fulldrænet gulv (kummer under hele arealet)	0	60
				(#93046) Søer, golde og drægtige. Løsgående, delvis spaltegulv	0	217
Poltestald	374	Mekanisk ventilation	6 m	(#93055) Slagtesvin. Delvist spaltegulv, 50 - 75 % fast gulv	0	225
Poltestald	250	Mekanisk ventilation	6 m	(#93058) Slagtesvin. Fast gulv	0	200
Ungsvinestald	1898	Mekanisk ventilation	6 m	(#93065) Slagtesvin. Drænet gulv + spalter (33 %/ 67%)	0	1444
Restestald	684	Mekanisk ventilation	6 m	(#317665) Slagtesvin. Fast gulv	0	23
				(#96981) Søer, diegivende. Kassestier, fuldspaltegulv	0	120
				(#95976) Flexgruppe: Søer, golde og drægtige, Slagtesvin og Smågrise; Fast gulv (staldgødning og sjele)	0	23
				(#93076) Søer, diegivende. Kassestier, fuldspaltegulv	0	85
Toklimastald	871	Mekanisk ventilation	6 m	(#93077) Smågrise. Toklimastald, delvis spaltegulv	0	552
Ny slagtesvinestald 2	594	Mekanisk ventilation	6 m	(#93082) Slagtesvin. Delvis spaltegulv, 25 - 49 % fast gulv	0	527
Ny slagtesvinestald 1	597	Mekanisk ventilation	6 m	(#93337) Slagtesvin. Delvis spaltegulv, 25 - 49 % fast gulv	0	527
Ny slagtesvinestald 3	582	Mekanisk ventilation	6 m	(#231861) Slagtesvin. Delvis spaltegulv, 25 - 49 % fast gulv	0	504
Ny slagtesvinestald 4	581	Mekanisk ventilation	6 m	(#231862) Slagtesvin. Delvis spaltegulv, 25 - 49 % fast gulv	0	527
Ny udlevering	184	Mekanisk ventilation	6 m	(#231863) Flexgruppe: Slagtesvin og Smågrise; 25-49 % fast gulv	0	139
Ny smågriseald 1	558	Mekanisk ventilation	6 m	(#231864) Smågrise. Toklimastald, delvis spaltegulv	0	499
Ny smågriseald 2	551	Mekanisk ventilation	6 m	(#231865) Smågrise. Toklimastald, delvis spaltegulv	0	499
Ny smågriseald 3	533	Mekanisk ventilation	6 m	(#231866) Smågrise. Toklimastald, delvis spaltegulv	0	499
<b>Sum</b>						<b>9103</b>

Nudrift						
Drægtighedsstald	1616	Naturlig ventilation	6 m	(#93040) Søer, golde og drægtige. Løsgående, dybstrøelse + spaltegulv	0	1548
Gl. farestald	1137	Mekanisk ventilation	6 m	(#93043) Søer, diegivende. Kassestier, delvis spaltegulv	0	763
Løbestald	675	Mekanisk ventilation	6 m	(#93053) Søer, golde og drægtige. Løsgående, delvis spaltegulv	0	147
				(#93051) Slagtesvin. Drænet gulv + spalter (33 %/ 67%)	0	130
				(#93049) Slagtesvin. Delvis spaltegulv, 25 - 49 % fast gulv	0	122
Poltestald	374	Mekanisk ventilation	6 m	(#93056) Slagtesvin. Delvist spaltegulv, 50 - 75 % fast gulv	0	225
Poltestald	250	Mekanisk ventilation	6 m	(#93059) Slagtesvin. Fast gulv	0	200
Ungsvinestald	1898	Mekanisk ventilation	6 m	(#93063) Slagtesvin. Drænet gulv + spalter (33 %/ 67%)	0	316
				(#93061) Slagtesvin. Drænet gulv + spalter (33 %/ 67%)	0	1128
Restestald	684	Mekanisk ventilation	6 m	(#95977) Slagtesvin. Fast gulv	0	23
				(#93074) Søer, golde og drægtige. Løsgående, dybstrøelse + fast gulv	0	23
				(#93071) Slagtesvin. Delvis spaltegulv, 25 - 49 % fast gulv	0	60
				(#93069) Smågrise. Toklimastald, delvis spaltegulv	0	60
				(#93067) Søer, diegivende. Kassestier, delvis spaltegulv	0	85
Toklimastald	871	Mekanisk ventilation	6 m	(#93078) Smågrise. Toklimastald, delvis spaltegulv	0	552
<b>Sum</b>						<b>5382</b>
8 års drift						
Drægtighedsstald	1616	Naturlig ventilation	6 m	(#93041) Søer, golde og drægtige. Løsgående, dybstrøelse + spaltegulv	0	1548
Gl. farestald	1137	Mekanisk ventilation	6 m	(#93044) Søer, diegivende. Kassestier, delvis spaltegulv	0	763
Løbestald	675	Mekanisk ventilation	6 m	(#93054) Søer, golde og drægtige. Løsgående, delvis spaltegulv	0	147
				(#93052) Slagtesvin. Drænet gulv + spalter (33 %/ 67%)	0	130
				(#93050) Slagtesvin. Delvis spaltegulv, 25 - 49 % fast gulv	0	122
Poltestald	374	Mekanisk ventilation	6 m	(#93057) Slagtesvin. Delvist spaltegulv, 50 - 75 % fast gulv	0	225
Poltestald	250	Mekanisk ventilation	6 m	(#93060) Slagtesvin. Fast gulv	0	200
Ungsvinestald	1898	Mekanisk ventilation	6 m	(#93064) Slagtesvin. Drænet gulv + spalter (33 %/ 67%)	0	316
				(#93062) Slagtesvin. Drænet gulv + spalter (33 %/ 67%)	0	1128
Restestald	684	Mekanisk ventilation	6 m	(#95978) Slagtesvin. Fast gulv	0	23
				(#93075) Søer, golde og drægtige. Løsgående, dybstrøelse + fast gulv	0	23
				(#93072) Slagtesvin. Delvis spaltegulv, 25 - 49 % fast gulv	0	60
				(#93070) Smågrise. Toklimastald, delvis spaltegulv	0	60
				(#93068) Søer, diegivende. Kassestier, delvis spaltegulv	0	85
Toklimastald	871	Mekanisk ventilation	6 m	(#93079) Smågrise. Toklimastald, delvis spaltegulv	0	552
<b>Sum</b>						<b>5382</b>

Som følge af staldindretningen, produceres der i dag gylle og dybstrøelse, hvilket også er tilfældet i ansøgt drift. Gyllen opbevares i ejendommens gyllebeholdere, der udvides med 3 nye beholdere på 3000 m<sup>3</sup> hver. I alt 9000m<sup>3</sup> ny opbevaringsplads. Alt dybstrøelse køres direkte ud i marken og pløjes ned.

Staldene rengøres mellem to hold, hvor der iblødsættes, højtryksrensens og tørres og vaskevandet løber i gyllekanalerne.

Ejendommen hænger ikke drifts- og forureningsmæssigt sammen med andre ejendomme.

Korn opbevares i udendørs fodersiloer, mens soya, mineraler og soyaolie opbevares i foderladen. Der fodres med hjemmeblandet våd- og tørfoder, der produceres i foderladen.

Ejendommen opvarmes med halmfyr fra Brattingsborg og har et oliefyr som back up. Fremover vil ejendommen opvarmes vha. overskudsvarmen fra gyllekølingsanlægget.

Ejendommen får vand fra Haarmark Vandværk.

### Anlægsfase

Eftersom ejendommen mangler klimastald etableres denne først. Herefter bygges den nye farestald med løse diegivende søer, og til slut de nye slagtesvinestalde. Gyllebeholderne bliver etableret efterhånden som de bliver nødvendige.

Der er beskrevet to scenarier for etablering af klimastald.

Scenarie 1 er det der er vurderet ud fra i indeværende rapport, da produktionsarealet er større i den.

Scenarie 1 består af 3 rundbuehaller med 1497m<sup>2</sup> produktionsareal fordelt over de 3 stalde.

Scenarie 2 består af én stor samlet klimastald med 1360m<sup>2</sup> produktionsareal, der etableres i materialer og farver der ligner de omkringliggende bygninger, og som derfor vil blive mindre synlig. Denne model vil samtidig reducere det bebyggede areal med ca. 460m<sup>2</sup> og vil flytte den nye bygningsmasse længere væk fra den nærliggende gravhøj. Der er lavet en supplerende scenarieberegning der viser at alle krav til BAT, ammoniak og lugt også er opfyldt i scenarie 2.

### Placering

#### Byggeri

Nyt byggeri opføres i tilknytning til eksisterende byggeri.

Der opføres 4 nye slagtesvinestalde, 3 nye klimastalde og en ny udlevering samt en udvidelse af en eksisterende klimastald. I alt bygges der 3744 m<sup>2</sup> ny stald. Herudover ændres indretningen i den eksisterende stald GI. farestald, det er dog kun inventaret der udskiftes.

Der opføres desuden 3 nye gyllebeholdere på hver 3000 m<sup>3</sup>. De nye gyllebeholdere overdækkes med telt, ligesom de 3 eksisterende.

I henhold til husdyrlovens §§6 og 8 må staldanlæg ikke etableres inden for de afstande som fremgår af tabellen nedenfor.

Generelle afstandskrav vedr. staldanlæg		Overholdt ja/nej
Ikke-almene vandforsyningsanlæg (markvanding, drikkevandsboringer for < 9 brugere, private boringer)	25 m	*Ja
Almene vandforsyningsanlæg	50 m	Ja
Vandløb	15 m	Ja
Dræn	15 m	Ja
Søer	15 m	Ja
Offentlig vej og privat fællesvej	15 m	Ja
Levnedsmiddelvirksomhed	25 m	Ja
Beboelse på samme ejendom	15 m	Ja
Afstandskravet gælder ikke ensilageopbevaringsanlæg		
Naboskel	30m	Ja
Nabobeboelse	50 m	Ja
Eksisterende eller ifølge Kommuneplanens ramme-del fremtidigt byzone- eller sommerhusområder	50 m	Ja
Område i landzone, der i lokalplan er udlagt til boligformål, blandet bolig og erhvervsformål eller til offentlige formål med henblik på beboelse, institutioner, rekreative formål og lign.	50 m	Ja

\*Nyt byggeri overholder alle generelle afstandskrav på nær afstandskravet til ikke-almene vandforsyningsanlæg, eftersom der kun er 11m fra byggefeltet til nærmeste boring. Se situationsplan.

Eftersom boringen ikke bruges og er beliggende under en bygning skal denne sløjfes, og dermed er afstandskravet overholdt.

Eftersom der bygges gyllebeholdere gælder der udvidede afstandskrav til vandløb og søer fra disse. Da der er opstået en sø lige syd for de eksisterende beholdere søges der op dispensation til at placere de nye beholdere inden for 100m afstand til denne sø. Dispensationsanmodningen er sendt separat. Der etableres en beholderbarriere syd for beholderne og sættes gyllealarm på alle beholdere for at minimere risikoen for forurening i tilfælde af spild eller udslip.

### Landskabet som ejendommen er placeret i

Ejendommen Hjalmarsgaard 4 er lokaliseret i Samsø Kommune og er beliggende i det åbne land ca. 1,4 km sydøst for landsbyen Ørby.

Landskabet hvor det nye anlæg ønskes opført er relativt fladt. Ejendommen er placeret op mod Brattingsborg Skov på sydsiden og ud til det åbne land på nordsiden. Der er meget lidt bebyggelse mod nord, og få læhegn, og området er generelt præget af landbrugsdrift. Ejendommen kan kun tilgås via en privat grusvej gennem skoven. Ejendommen skiller sig derfor ikke ud i landskabet, og de nye stalde etableres i forbindelse med det eksisterende og vil derfor ikke virke overvældende i landskabet. De nærmeste huse beliggende på landlystvej er skærmet med læhegn midt mellem ejendommen og husene.

### Bygge og beskyttelseslinjer

Landskabelig udpegning	Afstande /sammenfald med byggefelt
Naturområder med særlige naturbeskyttelsesinteresser mv.	10,7km (Natura 2000 omr. 55)
Områder med landskabelig værdi	Sammenfald
Områder med særlig geologisk værdi	9 km
Rekreative interesseområder	3,8 km
Værdifulde kulturmiljøer og bevaringsværdige landsbyer	Sammenfald
Kirkeomgivelser	1,6 km
Kystnærhedszonen	Sammenfald
Lavbundsarealer inkl. evt.okkerklassificering	Sammenfald, ingen okker
Skovrejsningsområder	2,5 km
Fredede områder	1,9 km
Beskyttede naturarealer (§3)	80m (potentiel ammoniakfølsom skov)
Strandbeskyttelseslinje	Ca. 890m
Klitfredningslinje	-
Skovbyggelinje	Sammenfald
Sø- og åbeskyttelseslinje	6 km
Kirkebyggelinje	1,6km
Fortidsmindelinje	Ca. 46m
Beskyttede sten- og jorddiger	Ca. 40m

Udpegningerne er fundet på Miljøportalen samt plandata.dk.

Ejendommen er placeret i et område udpeget til store husdyrbrug i kommuneplan 2017, Samsø Kommune. Disse områder er udvalgt på steder hvor det er muligt at udvide husdyrbrug uden at der sker nabo- og miljøkonflikter. Områderne er tillige udpeget ud fra det kriterie at det ikke skæmmer landskabelige aspekter at udvide husdyrbrug.

Derudover ligger ejendommen i et område udpeget i Kommuneplan 2017, Samsø Kommune til bevaringsværdige kultur miljøer og område med særlige landskabelige interesser. I Kommuneplanen ses det

er der søges at undgå store byggerier i områder udpeget som særlige landskabelige interesser. Dette er dog ikke gældende for landbrugsdrift, og sammenfaldet mellem byggefeltet og udpegningen af særlige landskabelige interesser er derfor ikke relevant.

I områder udpeget til bevaringsværdier kulturmiljøer skal der undgås at påvirke kulturværdier ved nedrivning af disse, eller ved etablering af byggerier der kan skæmme tilsyn og udsyn herfra. Eftersom byggefeltet er placeret udenfor fortidsmindelinien og i sammenhæng med den eksisterende bygningsmasse, vurderes det ikke at påvirke den nærliggende gravhøj.

Byggefeltet har desuden et sammenfald med kystnærhedszonen og skovbyggelinien.

Skovbyggelinien – det er tilladt at udvide landbrugsejendomme indenfor skovbyggelinien såfremt udvidelsen er driftsmæssig nødvendig for ejendommen. Ejendommens sohold er blevet så effektivt at anlægget ikke længere kan rumme det store antal smågrise og slagtesvin der skal produceres. Dette betyder et økonomisk tab i forhold til hvad der hvad muligt såfremt virksomheden havde plads til samtlige dyr til de skal slagtes. Der ønskes i projektet at omdanne en ungsvinestald til en ny farestald med løsgående søer i farestier. Dette er et dyrevelfærdsmæssige hensyn. I denne forbindelse bliver der udvidet med flere søer da der er flere drægtighedspladser end hvad der passer til antallet af eksisterende farestier, og der derfor er et uudnyttet potentielle i drægtighedsstalden. Med den nye udvidelse vil alle dele af anlægget passe sammen.

Kystnærhedszonen – hele Samsø er omfattet af kystnærhedszonen. I kommuneplanens retningslinier for kystnærhedszonen står at der ikke må udføres byggeri eller anlægsarbejde der kan forringes kystens naturmæssige, landskabelige eller rekreative værdi. Eftersom den ansøgte udvidelse etableres i sammenhæng med det eksisterende anlæg, og der fra ejendommen ikke er indsyn eller udsyn til kysten, vil den ansøgte udvidelse ikke påvirke de landskabelige forhold ved kysten. Byggefeltet er placeret på ejendommens mark, og har lang afstand til kysten, og derfor påvirkes kystens naturmæssige værdier ikke, ligesom kystrelateret fauna og flora ikke vurderes at blive påvirket. Udvidelsen kommer heller ikke til at ændre på kystens rekreative værdi.

### **Indpasning i landskabet**

Det nye staldanlæg opføres i dæmpede farver og der etableres slørende beplantninger bestående af hjemmehørende arter.

### **Ammoniak**

#### **Afstand til sårbar natur**

##### **Kategori 1-natur:**

Nærmeste Natura2000 område er område nr. 55 Stavns Fjord, Samsø Østerflak og Nordby Hede, med kalkoverdrev 6210 og Kystklint/klippe 1230 som nærmeste habitatnaturtype. Området ligger 10,7km nord for ejendommen. 16km vest for ejendommen ligger Natura 2000 område nr. 166 Røsnæs og Røsnæs Rev, med kalkoverdrev 6210 og Kystklint/klippe 1230 som nærmeste habitatnaturtype. Området af taget med grundet ejendommens placering i henhold til vindretningen.

##### **Kategori 2-natur:**

Nærmeste kategori 2-natur er et overdrev på 4 ha der ligger 1,14 km øst for ejendommen. 1,48 km sydvest for ejendommen ligger et 13 ha stort overdrev.

##### **Kategori 3-natur:**

Ejendommen ligger placeret lige op af Brattingsborg Skov. Skoven er potentiel ammoniakfølsom og det har derfor været nødvendigt at få skoven vurderet, hvorefter et målepunkt er udpeget. Der er blevet sat et krav om 1,0 kg N i merdeposition i dette punkt. Målepunktet ligger 155 m syd for nærmeste staldbygning. 284 m øst for ejendommen ligger en mose. Derudover ligger der en eng og et overdrev henholdsvis 551m og 691m sydøst for ejendommen.

## Emission

Beregninger foretaget i husdyrgodkendelse.dk viser at fordampningen af ammoniak i den ansøgte produktion udgør 13.823 kg N/år.

Afskæringskriterierne for natur er overholdt. Kategori 1 natur påvirkes ikke af det ansøgte, grundet den store afstand, også selv om der skal tages højde for kumulation til 2 andre ejendomme til område nr. 55. Der skal ikke regnes kumulation til Natura 2000 område 166.

Det nærmeste kategori 2-naturområde er det østlige overdrev på 4 ha. Overdrevet modtager en totaldeposition på 0,5kg N/ha/år.

Mosen øst for ejendommen er den af de udpegede kategori 3-naturområder, der modtager den største belastning i dette projekt. Merdepositionen er beregnet til 2,1 kg N/ha/år.

Den ammoniakfølsomme del af Brattingsborg skov modtager 0,9 kg N i merdeposition.

## Lugt

### Afstande til omkringboende

Den nærmeste nabo uden landbrugspligt er Landlystvej 9, som ligger ca. 852m nordøst for staldanlægget.

Nærmeste samlede bebyggelse er landsbyen Ørby udløst af Vestergade 43, som ligger i en afstand af 1455m nordvest for staldanlægget.

Nærmeste by med byzone er Ballen beliggende 3,88km nordøst for staldanlægget.

## Emission

Ifølge lugtberegninger i Miljøstyrelsens elektroniske ansøgningssystem overholder projektet lugtgenekravene til enkeltboliger, samlet bebyggelse og byzone mv.

Oplysninger vedr. kumulation er lagt ind i it-systemet under anlægsoplysninger.

## Støj

Der kan forekomme støj fra følgende kilder:

- Ventilationsanlæg
- Højtryksrensere
- Foderblandere
- Korntørring
- Fodermølle
- Aflæsning af foder
- Transport til og fra ejendommen (se afsnit vedr. transport)

Af følgende skema fremgår driftsperioderne og placeringen af støjkloder på ejendommen.

Støjkilde	Placering	Tidsinterval
Ventilationsanlæg	Indendørs i alle stalde, med undtagelse af drægtighedsstalden der har naturlig ventilation	Ventilationsanlæg kører alle døgnets 24 timer med varierende effekt
Højtryksrensere	Brug af højtryksrensere til vask af stalde sker inden døre	Rengøring sker i dagtimerne
Fodermølle x 2	I foderlade	6-7 gange i døgnet af 45 min fordelt over hele døgnet men mest om dagen.



Foderblander	I foderlade	6-7 gange i døgnet.
Korntørring	I Udendørs siloer	
Aflæsning af foder	I foderlade	Ca. 5 gange om måneden i dagtimerne
Håndtering af gylle		Der vil være periodisk støj ved omrøring og pumpning af gylle
Transport til og fra ejendommen ved bl.a. aflæsning af foder og ved ind- og udlevering af grise		Der kan lejlighedsvis forekomme støj ved af- og pålæsning af grise

### Generelt vedr. støj:

Der har ikke tidligere været klager over støj fra ejendommen  
 De fleste støjklager er placeret i lukkede bygninger  
 Det forsøges så vidt muligt at holde støjperioden inden for normal arbejdstid.

Der forventes ingen driftsstøj i øvrigt, og det ansøgte vurderes ikke at give støjgener for omgivelserne grundet ejendommens placering langt fra naboer.

### Rystelser

Virksomheder vil overholde grænseværdier for Lavfrekvent støj, infralyd og vibrationer i eksternt og internt miljø fra Orientering fra Miljøstyrelsen, nr. 9, 1997 Tabel 1 og 2.

### Støv

I forbindelse med håndtering af foder kan der lokalt opstå lidt støv samt ved transporter på tørre dage om sommeren. Forhold, som kan medvirke til støv, er af begrænset karakter og varighed.

Grundet ejendommens placering langt fra nærmeste nabo har støv ikke tidligere været et problem, og forventes heller ikke at blive det fremadrettet.

### Fluer og skadedyr

Døde dyr opbevares i containere indtil afhentning af DAKA. Der afhentes døde dyr ca. 1 gang om ugen. Der er lavet aftale med autoriseret skadedyrsbekæmpelsesfirma *Nomus* om rottebekæmpelse. Fluegener bekæmpes efter behov med rovfluer og ifølge vejledning fra Statens Seruminstitut.

### Til- og frakørsel – inkl. transporter

Produktionen på ejendommen vil medføre, at antallet af transporter forventes at blive 1299 kørsler årligt. Det vurderes ikke, at antallet af transporter vil give anledning til væsentlige gener.

Type transport	Ansøgt
Mineraler	12 (en gang om måneden)
Soya	26 (hver anden uge)
Soyaolie	12 (en gang om måneden)
Korn*	200(i høst)
Smågrise til Vesborgvej 22	52 (én gang om ugen)
Slagtesvin ud	17 (hver 3. uge)
Husdyrgødning	720 i sæson
DAKA	52 (én gang om ugen)
Foder til Vesborgvej 22	208 (4 gange om ugen)

I alt	1299
-------	------

DAKA afhenter døde dyr fra containere på afhentningsplads. Der afhentes ca. en gang om ugen.

Gyllekørsler gennem byer foregår i lastbil. Det er maskinstationen der står for gyllekørslen.

\*Antallet af kørsler med korn er estimeret og kan variere.

## Lys

Udendørslys er kun tændt efter behov.

Indendørslyset slukkes manuelt. Der vil være nattebelysning i klimastalden.

## Management og egenkontrol

Management på husdyrbruget handler om at tilrettelægge arbejdet, så produktionen kører optimalt, samtidig med at forurening begrænses og anvendelsen af hjælpepestoffer minimeres.

Miljøstyrelsen har ikke fastsat vejledende BAT-standardkrav vedr. management. I henhold til EU's BREF notat af juli 2003 er godt landmandskab en vigtig del af BAT. I henhold til dokumentet er det BAT at:

- Identificere og implementere uddannelses- og træningsprogrammer for bedriftspersonale.
- Føre journal over vand- og energiforbrug, mængde af husdyrfoder og opstået spild
- Have en nødfremgangsmåde til at håndtere ikke planlagte emissioner og hændelser.
- Iværksætte et reparations- og vedligeholdelsesprogram for at sikre, at bygninger og udstyr er i driftsklar stand, samt at faciliteterne holdes rene.
- Planlægge aktiviteter på anlægget korrekt, såsom levering af materialer og fjernelse af produkter og spild

For at sikre den bedst mulige drift på ejendommen gøres følgende:

- Foder tilpasses løbende.
- Der er lavet beredskabsplan, der beskriver forholdsregler i forbindelse med uheld med kemikalier eller brand mv.
- Staldene gennemgås dagligt med henblik på at opdage lækager.
- Der foretages løbende service på ventilationsanlæg/foderanlæg, elkabler og pumper af aut. installatør.
- Alle elinstallationer efterses hvert 5. år.
- Der foretages rengøring af stalde og ventilationsanlæg efter hvert hold grise.
- Anlæg og tekniske installationer renses, vedligeholdes og udskiftes i en sådan grad, at det sikrer korrekt brug og effekt.
- Alle aktiviteter planlægges grundigt.
- Affald fjernes løbende fra ejendommen.
- Aftale med firma om rottebekæmpelse på ejendommen.

## Reststoffer, affaldsproduktion og brug af naturressourcer

Der produceres udelukkende gylle og dybstrøelse på ejendommen. Alt gylle opbevares i ejendommens gyllebeholdere. De eksisterende beholdere rummer 5850m<sup>2</sup>. Derudover bygges der 3 nye beholdere på hver 3000 m<sup>3</sup>. I alt bliver der 14.850m<sup>3</sup> opbevaring efter udvidelsen. De nye beholdere etableres med fast teltoverdækning, ligesom de eksisterende beholdere.

Anvendelse	Bygge-år	Kapacitet (m3)	Overfladeareal	Overdækning
Gyllebeholder	1989	1950	Ca. 470m2	Ja
Gyllebeholder	1989	1950	Ca. 470m2	Ja
Gyllebeholder	1989	1950	Ca. 470m2	Ja
Ny Gyllebeholder	-	3000	Ca. 710m2	Ja
Ny Gyllebeholder	-	3000	Ca. 710m2	Ja
Ny Gyllebeholder	-	3000	Ca. 710m2	Ja

Der er yderligere 6000m3 opbevaring på Vesborgvej 22.

Der laves beholderkontrol hver 10. år.

Ved en maksimal produktion på de søgte arealer er det anslået at der vil kunne produceres 18620 t gylle om året inklusiv vaskevand. Beregningen er lavet ud fra antagelsen at flex-stalde primært fyldes med søer. Den totale opbevaringskapacitet på Hjalmsgård er 14850m3. Dette svarer til 9,5mdrs opbevaring og dermed er kravet om 9 mdrs. opbevaring opfyldt.

Alt dybstrøelsen bringes direkte ud på marken og pløjes ned.

Affald opbevares i containere der tømmes af renovationsfirmaet RT energi Samsø.

Døde dyr afhentes af DAKA en gang om ugen. Dyrene opbevares i containere.

Sanitært spildevand afledes septiktank. Bundfældningstankene tømmes 1 gang årligt af den kommunale tømningssordning.

Tagvand nedsives på jordoverfladen.

Der er ingen kendskab til drænledninger på ejendommen.

### BAT Ammoniak

BAT emissionskravet vedr. ammoniak kan opnås ved en kombination af diverse teknikker/teknologier indenfor fordring, staldindretning og opbevaring af husdyrgødning.

Staldindretning: Nye stalde indrettes med delvist spaltegulv med 25-49% fast gulv. Dette er BAT jf. BREF-dokumenterne.

Miljøteknologi: Der installeres gyllekøling i 2 af de nye slagtesvinestalde med en årlig ammoniakreducerende effekt på 13 % ved 8760 timers drift.

Opbevaring af husdyrgødning: Alt husdyrgødning opbevares i gyllebeholdere med fast overdækning. Eftersom det er BAT at anvende flydelag, er teltoverdækning bedre end BAT da det reducerer ammoniakfordampningen fra beholderne med 50% i forhold til flydelag. Der er etableret fast overdækning på de eksisterende gyllebeholdere siden sidste godkendelse, hvilket regnes med.

Fodring: For IE husdyrbrug er kravet efter Husdyrloven (LBK 256, 2017) at der skal anvendes fasefodring, letfordøjeligt uorganisk fosfat eller som minimum enkelt dosis (100 pct.) fytase.

BAT kravet er beregnet til 13.827 kg N og ammoniakemissionen er i husdyrgodkendelse.dk beregnet til 13.823 kg N/år. Bat er dermed overholdt med de ønskede teknologier.

### Eventuelle grænseoverskridende virkninger

Udvidelsen vurderes ikke at få grænseoverskridende virkninger.

## C. Oplysninger om IE-husdyrbruget

Grænsen for IE-husdyrbrug er på 2000 stipladser til slagtesvin eller 750 stipladser til søer. Ejendommen er med udvidelsen over begge grænser, og dermed IE-husdyrbrug.

### IE-husdyrbrugets ophør

Ved produktionsophør vil stalde, anlæg for opbevaring af foder, husdyrgødning, kemikalier og lignende blive tømt og rengjort. Ved ophør forsøges produktionsbygningerne solgt.

### BAT i forhold til råvarer, energi, vand, management m.v.

Vand- og elforbrug følges løbende for at se hvor der eventuelt kan optimeres.

Der laves en plan for miljøledelse der har til formål løbende at optimere på blandt andet råvareforbrug, vand- og elforbrug og affaldshåndtering.

Forbruget af vand og el stiger som følge af udvidelsen. Strømforbruget i nudrift er 429.000kwh og vandforbruget 19.134m<sup>3</sup> vand. Tallene forventes at stige til 898.000kwh og 30.200m<sup>3</sup> vand som følge af udvidelsen.

Miljøstyrelsen har ikke fastsat vejledende BAT-standardkrav vedr. management. I henhold til EU's BREF notat af juli 2003 er godt landmandskab en vigtig del af BAT. I henhold til dokumentet er det BAT at:

- Identificere og implementere uddannelses- og træningsprogrammer for bedriftspersonale.
- Føre journal over vand- og energiforbrug, mængde af husdyrfoder, opstået spild og spredning af uorganisk gødning og husdyrgødning på markerne.
- Have en nødfremgangsmåde til at håndtere ikke planlagte emissioner og hændelser.
- Iværksætte et reparations- og vedligeholdelsesprogram for at sikre, at bygninger og udstyr er i driftsklar stand, samt at faciliteterne holdes rene.
- Planlægge aktiviteter på anlægget korrekt, såsom levering af materialer og fjernelse af produkter og spild

### BAT opbevaringsteknik

Husdyrgødning opbevares på følgende vis:

Beholderne er opført af bestandige og for fugtighed vanskeligt gennemtrængelige materialer. Beholderne er dimensioneret i forhold til kapaciteten, således at den kan modstå påvirkninger i forbindelse med omrøring, overdækning og tømning.

Der etableres fast overdækning på ny gyllebeholder. Ammoniakfordampningen fra gylletanken reduceres herved med ca. 50% i forhold til naturligt flydelag.

Gyllen omrøres kun forud for udkørsel af gylle.

Der er anvendt følgende teknikker i forbindelse med opbevaring af den faste gødning:

Dybstrøelsen køres direkte ud og pløjes ned, hvorfor ammoniaktabet er 0 %.

### BAT - krav vedr. udbringning af husdyrgødning og udnyttelse af næringsstoffer i marken

De teknikker, der i marken kan reducere ammoniakfordampningen ved udbringning, er rettet mod at begrænse det tidsrum, i hvilket den mineralske del af kvælstofindholdet i gyllen er i kontakt med luften, eller sikrer, at den mineralske del forbliver på opløst form. Konkret omfatter det teknikker, der sørger for, at gyllen hurtigt kommer ned på eller i jorden, eller som giver gyllen en lavere PH- værdi (svovlsyrebehandling),

En stor del af de virkemidler, der kan reducere ammoniaktabet i forbindelse med udbringning af husdyrgødning er allerede implementeret via husdyrgødningsbekendtgørelsen, der fastsætter generelle regler for, hvornår og hvordan husdyrgødning må udbringes. For udbringning af husdyrgødning gælder således følgende:

- Regler for udbringningstidspunkter (forbud mod udbringning 200 m fra byområder på weekend- og helligdage)
- Gylle skal som minimum udbringes med slæbeslanger (bredspreddning forbudt)
- Gylle der udbringes på sort jord (ubevokset mark) skal være nedbragt senest 6 timer efter udbringning.
- Al udbringning af husdyrgødning på sort jord og græsmarker skal ske ved nedfældning eller en tilsvarende teknologi med samme ammoniakreduktionsprocent

En yderligere reduktion af ammoniakfordampningen ved udbringning af husdyrgødning vil kunne nås ved krav om nedfældning af al husdyrgødning eller ved tilsætning af svovlsyre til husdyrgødningen.

Miljøstyrelsen har imidlertid vurderet, at de samfundsøkonomiske omkostninger ved nedfældning af husdyrgødning er uforholdsmæssige høje, da nedfældning af husdyrgødning kan give skader på afgrøderne og dermed udbyttetab. Desuden vil nedfældning føre til øget udledning af drivhusgasser.

Tilsvarende vurderer miljøstyrelsen, at svovlsyrebehandling af gylle er en uforholdsmæssig dyr teknologi at indføre alene af hensyn til miljøeffekten i marken.

På denne baggrund vurderer Miljøstyrelsen at gældende lovgivning vedr. udbringning er BAT.

Kvælstof er et vigtigt plantenæringsstof. Optimal udnyttelse af de tilførte næringsstoffer med gyllen medføre mindre udvaskning af kvælstof til grundvand og overfladevand. Teknikker til reduktion af kvælstof er derfor rettet mod at øge afgrødernes optagelse af kvælstof. Der er følgende teknikker:

- Teknikker til optimal fordeling af husdyrgødningen i marken
- Teknikker, som er målrettet mod at tilbageholde mineraliseret kvælstof i jorden uden for afgrødernes vækstsæson
- Teknikker, som øger husdyrgødningens andel af mineralsk kvælstof i forhold til organisk kvælstof.

En stor del af de teknikker, der kan reducere udvaskningen af kvælstof i marken er allerede implementeret via husdyrgødningsbekendtgørelsen. Eksisterende lovgivning der tager sigte på at reducere udvaskningen af kvælstof er:

- Fastsatte harmonikrav (dvs. hvor meget husdyrgødning der må udbringes pr. ha).
- Regler for hvornår og hvordan husdyrgødning må udbringes.
- Regler for hvor meget kvælstof der må tilføres den enkelte afgrøde totalt.
- Regler for hvor stor en andel af kvælstoffet der skal udnyttes i husdyrgødningen.
- Krav om udarbejdelse af mark- og gødningsplaner.

En yderligere reduktion af tabet af nitrat fra marken vil kunne opnås ved nedfældning eller separation af husdyrgødningen og afsætning af den faste fraktion til biogasanlæg eller forbrænding.

Miljøstyrelsen har imidlertid vurderet, at de samfundsøkonomiske omkostninger ved nedfældning af husdyrgødning er uforholdsmæssige høje, da nedfældning af husdyrgødning kan give skader på afgrøderne og dermed udbyttetab. Desuden vil nedfældning føre til øget udledning af drivhusgasser.

På den baggrund vurderer Miljøstyrelsen, at det niveau, som er opnåeligt ved eksisterende lovkrav er BAT.

## BAT- krav Energibesparende foranstaltninger

Energiforbruget afhænger af de driftsmæssige forhold på den enkelte ejendom, herunder hvilke teknologiske løsninger, der anvendes til begrænsning af forurening.

Miljøstyrelsen har ikke fastsat vejledende BAT- standardkrav vedr. energiforbrug.

Ifølge EU's referencedokument for bedste tilgængelige teknikker (BREF) der vedrører intensiv fjerkræ- og svineproduktion er det BAT at anvende følgende:

- Optimering af udformningen af ventilationssystemet i mekanisk ventilerede stalde for at tilvejebringe god temperaturkontrol samt opnå minimumsventilation om vinteren. Undgåelse af modstand i ventilationssystemer gennem hyppigt eftersyn og rengøring af luftkanaler og ventilatorer.
- Anvende lavenergi-belysning.

I forbindelse med udvidelsen er prioriteres det at spare på energi ved valg af energirigtige løsninger i de nye staldanlæg.

Ved opførelse af det nye staldanlæg er der fokuseret på de nedenfor beskrevne energibesparende løsninger. I eksisterende stalde vil der i takt med den løbende udskiftning blive valgt tilsvarende løsninger, hvor disse er mulige at integrere. Flere af tiltagene er allerede iværksat i eksisterende stalde.

### Lys:

- Lyset slukkes når staldene forlades.
- Der anvendes LED i alle stalde.

### Ventilation:

- I valget af ventilationsanlæg vil der blive fokuseret på en ventilator til den nye stald, der kan yde flest m<sup>3</sup> luft pr. kwh.
- Ventilationsanlægget vil blive rengjort jævnligt i forbindelse med vask af stalde. Ved rengøring fjernes snavs mv. der kan yde modstand og forøge strømforbruget.
- Ventilationen vil blive styret af et temperaturreguleret styringssystem, som sikrer, at ventilationen kører optimalt, både med hensyn til temperaturen i staldene og strømforbruget.
- Der er i 2016 sat nye strømbesparende motorer i alle ventilationsanlæg.
- Årligt eftersyn af ventilationsanlægget, som sikre at det kører optimalt.
- Der er alarm og nødopluk på ventilationsanlægget i tilfælde af strømsvigt

Der er p.t. ikke planer om at udskifte ventilationsanlægget i de eksisterende stalde. Vil der blive behov for det, vil der blive valgt et strømbesparende system, såfremt det er foreneligt med ventilationsbehovet i staldene.

Der er naturlig ventilation i drægtighedsstalden der er energineutral.

### Korntørring:

Kornrensning sker inden korntørring.

### Foderblanding:

Blandeanlægget vedligeholdes løbende.

### Udfodring:

- Dimensioneringen er korrekt.

- Anlægget efterses og vedligeholdes jævnligt

**Transport:**

- Køretøjer vedligeholdes og tomgangskørsel undgås.

**Varme:**

- Der etableres gyllekøling i de nye slagtesvinestalde, hvilket medfører en produktion af varme. Den producerede varme udnyttes til opvarmning af bygninger, der har behov for varme. Dermed reduceres energiforbruget til opvarmning betragteligt i staldene som helhed.
- Der er god isolering af transmissionsledninger til varmt vand.
- Fremløbstemperatur reguleres i forhold til udetemperaturen.

Det vurderes at den ansøgte produktion på baggrund af ovenstående tiltag lever op til kravet om BAT.

### BAT-krav vandbesparende foranstaltninger

Vandforbruget afhænger af de driftsmæssige forhold på den enkelte ejendom.

Miljøstyrelsen har ikke fastsat vejledende BAT- standardkrav vedr. vandforbrug.

Ifølge referencedokument for bedste tilgængelige teknikker (BREF) der vedrører intensiv fjerkræ- og svineproduktion, er det BAT at reducere vandforbruget ved at udføre følgende:

- rengøring af dyrestald og udstyr med højtryksrensere efter hver produktionscyklus eller hver batch. Til svineopstaldning løber spulevand typisk ned i gyllesystemet, og det er derfor vigtigt at finde en balance mellem rengøring og brug af så lidt vand som muligt. I fjerkræstalde er det også vigtigt at finde balancen mellem rengøring og brug af så lidt vand som muligt.
- udførelse af regelmæssig kalibrering af drikkevandsanlægget for at undgå spild.
- registrering af vandbrug gennem måling af forbrug, og
- detektering og reparation af lækager.

Der anvendes følgende tiltag på ejendommen med henblik på vandbesparelse:

**Vask af stalde**

Der er installeret vaskerobot i staldene til rengøring.

**Overbrusningsanlæg**

- Anvendelse af vandbesparende dyser

**Vandrør og slanger i stalde**

- Der er etableret stophaner på alle vandslanger.
- Staldene kontrolleres dagligt for utætheder på vandrør og små reparationer udføres med det samme.

**Registrering af vandforbrug**

Vandforbruget opgøres en gang om året i forbindelse med årsregnskabet.

Det vurderes, at den ansøgte husdyrproduktion med de ovenfor beskrevne tiltag lever op til kravene vedr. BAT i BREF-dokumentet.

### Management på husdyrbruget

- Alle ansatte introduceres grundigt til nye arbejdsopgaver.
- De ansatte deltager i lovpligtige efteruddannelseskurser.
- Alle ansatte indgår i teams, hvor sammensætningen af erfarne og nyansatte skal sikre oplæringen.

- Vand- og energiforbrug opgøres årligt i forbindelse med regnskabet.
- Der vil blive ophængt beredskabsplan, der beskriver forholdsregler i forbindelse med uheld med kemikalier, udslip af gylle eller brand.
- Staldene gennemgås dagligt med henblik på at opdage lækager.
- Der foretages løbende service på ventilationsanlæg/foderanlæg, elkabler og pumper af aut. installatør.
- Der foretages løbende service på gyllekølingssystem.
- Alle elinstallationer efterses hvert 5. år.
- Der foretages rengøring af stalde og ventilationsanlæg efter fastlagt plan.
- Anlæg og tekniske installationer renses, vedligeholdes og udskiftes i en sådan grad, at det sikre korrekt brug og effekt.
- Gyllebeholdere følger reglerne for kontrol minimum hvert 10. år.
- Alle aktiviteter planlægges grundigt. Anlægget er indrettet på en logistisk optimal måde for transporter til og fra ejendommen såvel som den interne fordeling.
- Affald fjernes løbende fra ejendommen.
- Aftale med firma om rottebekæmpelse på ejendommen.

### Ikke-teknisk resumé

Ejendommen har en kap. 5 godkendelse fra 19. december 2003. Der er siden blevet ændret i dyreholdet ved hjælp af anmeldeordningerne fra husdyrgodkendelsesbekendtgørelsen. Den eksisterende godkendelse omfatter et dyrehold bestående af 750 søer, 24645 smågrise fra 7,4-42kg og 3800 slagtesvin fra 42-108kg.

Der opføres nye smågrisestalde og slagtesvinestalde samt et nyt udleveringsrum. Virksomheden drives sammen med Vesborgvej 22, der rummer hovedparten af produktionens slagtesvin.

Det er ikke muligt at bygge flere stalde på Vesborgvej 22 grundet ejendommens nabonære placering, og det er ikke rentabelt at sælge smågrisene ved 30 kg. Derfor søges der om at udvide ejendommen med 4 slagtesvinestalde, 3 smågrisestalde og et nyt udleveringsrum samt etablering af 3 nye gyllebeholdere på hver 3000m<sup>3</sup> med teltoverdækning. Derudover ændres dyretypen i flere af de eksisterende stalde, hvilket betyder at der skal skiftes inventar i flere stalde.

Lugtberegninger i husdyrgodkendelse.dk viser at lugtgenkravet til nærmeste nabobeboelse uden landbrugspligt, nærmeste byzone smat nærmeste samlede bebyggelse er overholdt.

Spredt rundt om ejendommen ligger flere §3natur områder, blandt andet Brattingsborg skov der er udpeget som potentiel ammoniakfølsom. Brattingsborgskov er blevet vurderet for ammoniakfølsomhed og der er udpeget et målepunkt i skoven, hvortil der skal beregnes ammoniakbelastning. Kravet til dette punkt er overholdt. Derudover ligger der en mose øst for ejendommen der belastes med 2,1 kg N i merdeposition. De resterende naturområder, herunder Natura 2000 områder modtager alle mindre ammoniak end de fastsatte krav.

Bat kravet til ammoniak er overholdt ved at nye stalde indrettes med delvist fast gulv, der etableres fast overdækning på alle gyllebeholdere, der reducerer ammoniakfordampningen fra beholderne med 50% og der etableres gyllekøling i 2 af de nye slagtesvinestalde med en reduktionseffekt på 13 %.

Der er beskrevet to scenarier for etablering af klimastald.

Scenarie 1 er det der er vurderet ud fra i indeværende rapport, da produktionsarealet er større i den.

Scenarie 1 består af 3 rundbuehaller med 1497m<sup>2</sup> produktionsareal fordelt over de 3 stalde.

Scenarie 2 består af én stor samlet klimastald med 1360m<sup>2</sup> produktionsareal, der etableres i materialer og farver der ligner de omkringliggende bygninger, og som derfor vil blive mindre synlig. Denne model vil samtidig reducere det bebyggede areal med ca. 460m<sup>2</sup> og vil flytte den nye bygningsmasse længere væk fra den nærliggende gravhøj. Der er lavet en supplerende scenarieberegning der viser at alle krav til BAT, ammoniak og lugt også er opfyldt i scenarie 2.



## D. Miljøkonsekvensrapport

Miljøkonsekvensrapporten indgår som en del af processen for ansøgninger om godkendelse og tilladelse omfattet af VVM-direktivets krav om miljøkonsekvensvurdering.

### Beskrivelse af det ansøgte

Se Punkt B – Indretning og drift

### Kumulative indvirkninger på miljøet

Lugt- og ammoniakakkumulation er lagt ind i it-systemet under anlægsoplysninger, og dermed inkluderet i afsnittene "Ammoniak" og "Lugt".

### Vurdering af virkning på:

#### 1. Befolkningen og menneskers sundhed

I forbindelse med befolkning og menneskers sundhed påvirker anlægget mest med støv, støj, lugt og ammoniakemissionerne.

Reglerne for ammoniak og lugt er overholdt. Ved management og foranstaltninger, forventes det at støj og støv ikke vil give anledning til nabogener. Der er desuden stor afstand til nærmeste naboer.

Det vurderes derfor at befolkningen og menneskers sundhed ikke vil blive påvirket ved udvidelsen af ejendommen.

#### 2. Biologisk mangfoldighed med særlig vægt på kategori 1- og 2-natur samt bilag IV-arter

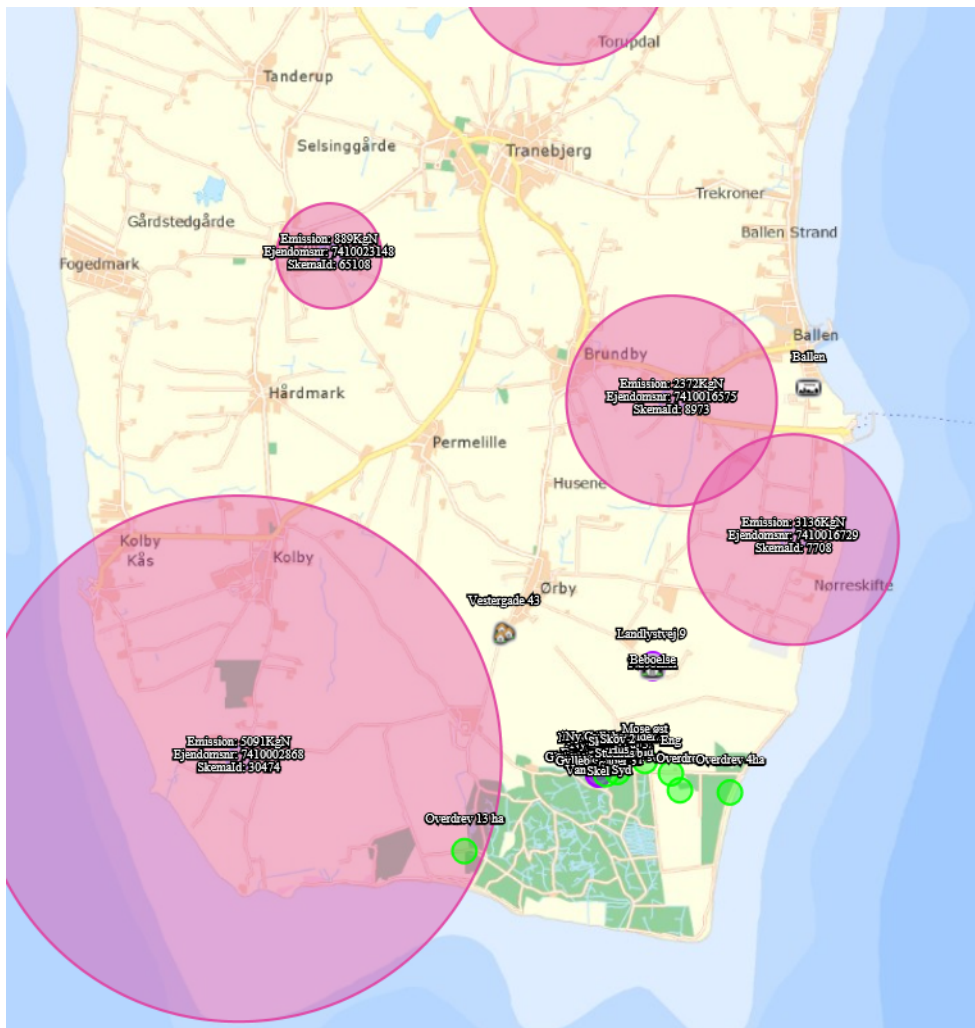
##### **Vurdering af projektets påvirkning på kategori 1- og 2-natur**

Nærmeste Natura2000 område er område nr. 55 Stavns Fjord, Samsø Østerflak og Nordby Hede, med kalkoverdrev 6210 og Kystklint/klippe 1230 som nærmeste habitatnaturtype. Området ligger 10,7km nord for ejendommen. 16km vest for ejendommen ligger Natura 2000 område nr. 166 Røsnæs og Røsnæs Rev, med kalkoverdrev 6210 og Kystklint/klippe 1230 som nærmeste habitatnaturtype. Området af taget med grundet ejendommens placering i henhold til vindretningen.

Nærmeste kategori 2-natur er et overdrev på 4 ha der ligger 1,14 km øst for ejendommen. 1,48 km sydvest for ejendommen ligger et 13ha stort overdrev.

Nedenstående kortudsnit viser en illustration af husdyrtrykket i området omkring Hjalmarsgaard 4, 8305 Samsø.

Bilaget er udarbejdet på basis af de tilgængelige oplysninger om husdyrgodkendte ejendomme der findes via husdyrgodkendelse.dk.



Det skal i den forbindelse bemærkes, at der er visse usikkerheder vedrørende disse data idet det ikke med sikkerhed er så stort et dyrehold som forventet (hvis godkendelserne ikke er udnyttet). Således kan den løbende strukturtilpasning i landbruget (afvikling/udvikling i husdyrholdet) være usikkert oplyst. Med baggrund i bl.a. oplysninger fra husdyrgodkendelse.dk vurderes det, at udvidelsen ikke – alene eller sammen med bidrag fra andre kendte ammoniakudviklinger – vil øge den samlede luftbårne kvælstofbelastning i området i uacceptabelt omfang. Dette bakkes op af beregninger fra husdyrgodkendelse.dk der viser at totaldepositionen på kategori 1 og 2 natur ikke overskrider de fastsatte grænser, heller ikke når der medregnes kumulation fra andre husdyrbrug.

### Vurdering af projektets påvirkning af arter på habitatdirektivets bilag IV

Ca. 640 m sydvest for ejendommen er der registreret fund af de fredede arter lille vandsalamander og skovhullæbe.

Skovhullæbe er ikke særlig udbredt på Samsø. På Fugleognatur.dk er der registreret 2 fund af arten hvoraf den på Samsøs sydlige ende er et gammelt fund. Herudover er der registreret skovhullæbe på Nautrdata.dk, hvor kortet herunder også er fra. Skovhullæbe kræver et skovmiljø med fugtig skovbund, hvilket opnås ved at bevare skoven i området. Eftersom der ikke ryddes skov i forbindelse med projektet vurderes det ikke at påvirke bestanden af skovhullæbe.

Lille vandsalamander er udbredt på hele Samsø og er knyttet til soleksporerede vandhuller gerne under 100m<sup>2</sup>. Den yngler i klarvandede og næringsfattige vandhuller, oftest uden fisk. Uden for yngletiden opholder de sig på land, mest i skove. De tåler ikke overgødsning, andehold og for mange fisk. Vandhullet der er registreret lille vandsalamander i er vist herunder. Som det kan ses på beregningerne i husdyrgodkendelse.dk er søer inden for 1km radius af ejendom, som lille vandsalamander kunne forestilles at sprede sig til, kun påvirket af projektet i

meget ringe grad. I værste fald modtager søerne 0,1kg N/ha/år i merdeposition, med undtagelse af en sø der modtager 0,4kg N/ha/år. Det er ikke vurderet hvorvidt søerne er klarvandede nok til i det hele taget at kunne være habitat for lille vandsalamander. Eftersom der hverken skoves eller fyldes vandhuller op i forbindelse med projektet vurderes det ikke at kunne påvirke bestanden af lille vandsalamander.

Der er ingen registrerede fund af bilag IV-arter indenfor en radius af 1km fra ejendommen.



Ejendommen ligger ifølge DMU's *Håndbog om dyrearter på habitatdirektivets bilag IV – til brug i administration og planlægning* desuden inden for udbredelsesområderne for sydflagermus, dværgflagermus, markfirben, stor vandsalamander, spidssnudet frø og grønbroget tudse, dog uden at der er registreret konkrete fund i en radius af 1km hverken på Miljøstyrelsens Naturdata eller fugleognatur.dk.

Det vurderes, på baggrund af ovenstående, at projektet ikke vil forringe levevilkårene for dyre- og plantearter omfattet af Habitatdirektivets bilag IV, samt fredede og regionalt beskyttede rødlistearter.

### 3. Jordarealer, jordbund, vand, luft og klima

Jordbunden på ejendommen er lerblandet sandjord. Byggefeltet er ikke klassificeret lavbund og heller ikke okkerfølsomt. Jordbunden vurderes derfor ikke at blive påvirket af byggeriet af de nye stalde og gyllebeholdere.

Spildevand afledes til septiktank, og det vurderes at afskaffelsen ikke give anledning til påvirkning af miljøet.

Der er ingen §3-vandløb eller søer af høj kvalitet i nærheden af ejendommen. Nærmeste §3 beskyttede sø ligger 585 m øst for ejendommen. Af besigtigelse fra 2011 ses det at søen er meget næringspåvirket og af moderat kvalitet. Beregninger i husdyrgodkendelse.dk viser at søen påvirkes med 0,4kg N/ha/år mere efter udvidelsen. Det vurderes derfor at udvidelsen kun i ringe grad påvirker søen, der i forvejen er af lav kvalitet.

Der er via beregningerne i husdyrgodkendelse.dk taget højde for ammoniakemissionen og lugtemissionen fra ejendommen. Eftersom begge overholder afskæringskriterierne til omgivelserne vurderes det ikke at have en yderligere effekt på luftkvaliteten.

Der er etableres gyllekøling i de nye slagtesvinestalde, hvorfra overskudsvarmen bruges til at varme resten af ejendommen op. Så fald gyllekølingen ikke er tilstrækkelig til at dække hele ejendommens varmebehov, opvarmes den resterende del af ejendommen med halmfyret på Brattingsborg der hidtil har leveret varme til Hjalmarsgaard 4. Af denne årsag bruges der ikke olie til opvarmning, og dermed er ejendommens negative påvirkning på klimaet reduceret.

### 4. Materielle goder, kulturarv (arkitektoniske og arkæologiske aspekter) og landskabet

Ejendommen er placeret i et område udpeget til store husdyrbrug i kommuneplanen for Samsø Kommune. I dette område er der gjort plads til at store husdyrbrug kan udvikle deres virksomheder. Området er i forvejen præget af landbrug og en udvidelse som denne, vil derfor passe harmonisk ind i landskabet. Området er udpeget så det skaber få nabo- og miljøkonflikter.

Den ansøgte udvidelse er placeret i sammenhæng med de eksisterende anlæg, og ejendommen vil derfor stadig fremstå som en samlet enhed. Udvidelsen er placeret så det skaber en god logistik for den videre drift og samtidig ikke kommer til at skæmme udsigten for naboer. Dette sikres ved at der etableres beplantning om de nye bygninger, der samtidig vil komme til at skærme for indsynet til det eksisterende byggeri. Udvidelsen vil derfor ikke påvirke de landskabelige aspekter i området. Samtidig er ejendommen placeret langt fra naboer, hvilket gør det muligt at drive et stort husdyrbrug uden samtidig at påvirke nabobeboelser unødigt.

Nær ejendommen ligger en gravhøj. Byggefeltet for udvidelsen vil ikke overlappende med fortidsmindelinien for gravhøjen, og det vurderes derfor ikke at kunne påvirke de arkæologiske aspekter af kulturarven i området.

### 5. Samspelet mellem to, flere eller alle faktorer efter nr. 1-4:

Det vurderes ikke at det ansøgte har en væsentlig påvirkning på samspelet mellem de ovennævnte faktorer.

## Risikohåndtering

### Generelt

- Anlæg og tekniske installationer renses, vedligeholdes og udskiftes i en sådan grad at der sikres korrekt brug og effekt
- For at minimere risikoen for uheld, udføres opgaver der kan give anledning hertil under opsyn

### Brand

Forebyggende foranstaltninger:

Alle elinstallationer efterses hvert 5. år. Produktions- og ventilationsanlæg rengøres jævnligt

Akut håndtering ved uheld:

- Ved brand kontaktes brandmyndighederne

### Strømsvigt

Akut håndtering ved uheld:

- Der er nødstrømsgenerator på ejendommen.
- Ved strømsvigt er ventilationssystemet designet således, at alle spjæld i staldene åbner automatisk for at sikre frisk luft til slagtesvinene.

Der er udarbejdet beredskabsplan til ejendommen. I beredskabsplanen er telefonnumrene til kontaktpersoner og offentlige kontaktinstanser i forbindelse med eventuelle uheld nedskrevet. Beredskabsplanen indeholder forholdsregler i forbindelse med uheld med husdyrgødning, brand m.v., og er tilgængelig for alle på arbejdspladsen.

### Vurdering af brugen af miljøfarlige stoffer

Husdyrbruget anvender kun hjælpestoffer, fx desinficerende midler og fodertilsætningsstoffer, der er generelt reguleret. Der benyttes ingen hjælpemidler der ikke er godkendt til brug i Danmark, og eftersom godkendelsen af landbrugets hjælpestoffer indeholder en vurdering af deres skadelighed, vurderes det at eftersom der kun benyttes godkendte hjælpemidler, så har husdyrbruget optimeret i forhold til at fravælge skadelige hjælpestoffer. Der bruges også kun de nødvendige mængder hvilket reguleres blandt andet af gul-kort ordningen for medicin.

### Alternativer

Der er i forbindelse med projektet overvejet forskellige placeringer af de nye stalde og gyllebeholdere. Det gav bedst driftsmæssig mening at forlænge den eksisterende klimastald, og derfor har der ikke været overvejet andre placeringer for denne.

Placeringen af slagtesvinestaldene er bestemt ud fra hvad der er logistisk bedst, samt hvor det gav mest mening i forhold til driften. Det blev overvejet at lægge dem vest for klimastalden i stedet for den nuværende placering øst. Dette blev fravalgt i det tilfælde at drægtighedsstalden en dag skal udvides. Staldene kunne ikke flyttes længere mod øst af hensyn til fortidsmindelinien omkring gravhøjen. Af samme årsag er gyllebeholderne placeret ved de eksisterende tanke, da der ikke var plads i forbindelse med de nye stalde af hensyn til gravhøjen.

Alternativt skulle der udvides med flere slagtesvinepladser på Vesborg, men det er ikke muligt at udvide yderligere der, grundet den nabonære placering.

### 0-alternativet

Grundet en effektivitetsstigning i soholdet er der ikke længere plads til alle de smågrise der produceres, hverken i klimastalden eller i slagtesvinestaldene på Vesborgvej 22. Såfremt der ikke bygges er eneste mulighed at skære ned i antallet af søer, hvilket ikke er økonomisk rentabelt. Såfremt der ikke bygges flere slagtesvinepladser skal slagtesvinene sælges ved 30kg, hvilket også er en dårlig forretning.

### Oplysning om konsulent

Natur- og Miljøkonsulent Louise Damgaard ved Velas

Adresse: Trigevej 20, 8382 Hinnerup

Mail: [ldt@velas.dk](mailto:ldt@velas.dk)

Tlf.: 23727084

## Bilag 3 B: Ansøgers miljøtekniske beskrivelse: dispensationsansøgning.

### Dispensationsanmodning

Der søges om dispensation til at placere 3 gyllebeholdere i sammenhæng med de eksisterende gyllebeholdere vest for disse. Placeringen er længere væk fra søen end de eksisterende beholdere.

Dette er inden for 100m til §3 sø og derfor anmodes der om dispensation til dette.

Det vurderes ud fra et landskabeligt og driftsmæssigt hensyn at være den bedste placering, og desuden mindskes indsynet til beholderne.

Vi foreslår at der laves en beholderbarriere som vist på tegningen for at minimere risikoen for forurening af søen, samtidig med at der naturligvis sættes gyllealarmer på samtlige beholdere. Kombineret med at der er fast overdækning på alle beholdere også de tre nye vurderes det at risikoen for forurening af søen ved et overløb eller udslip er meget lille.

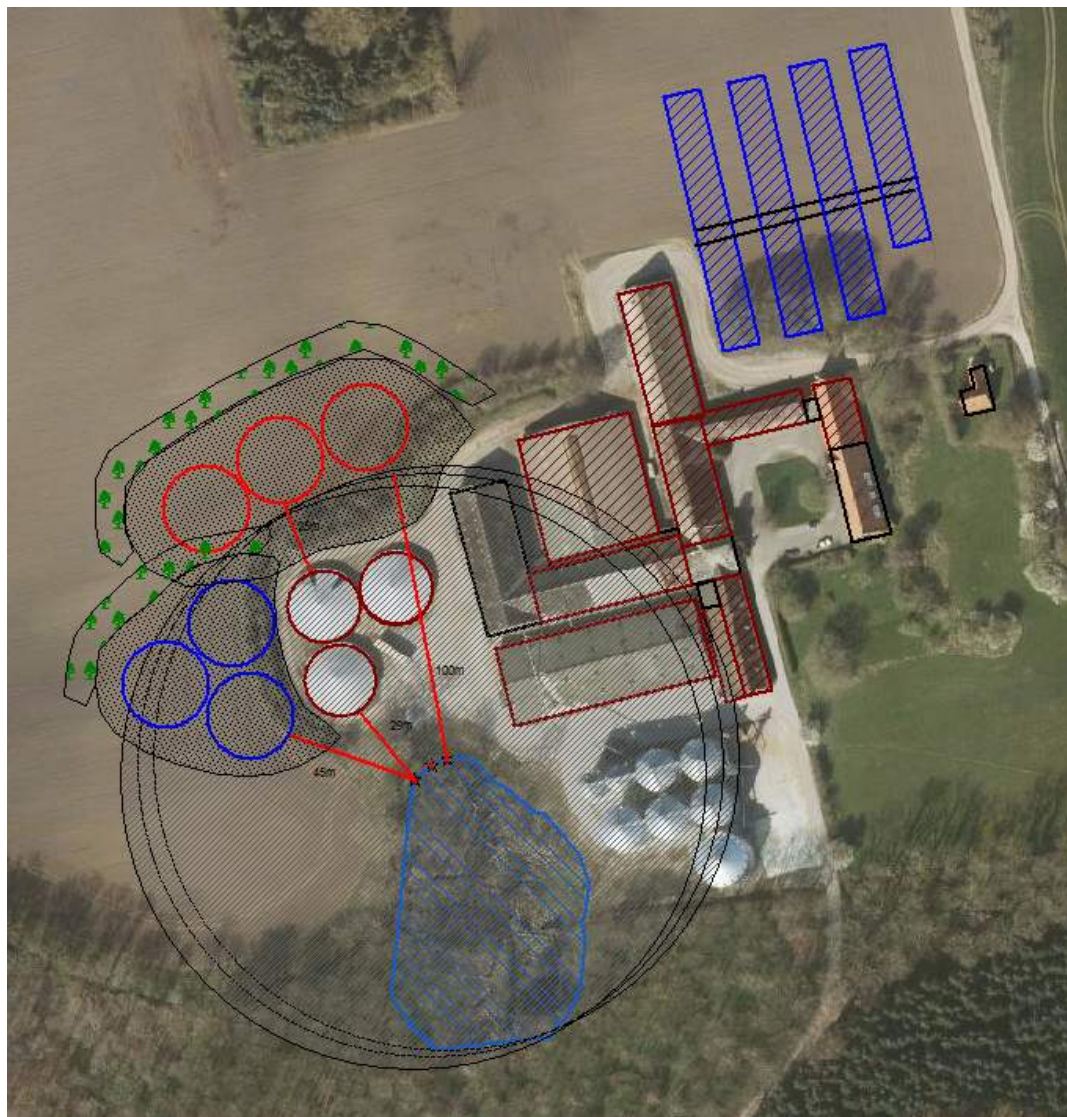


*Figur 1 Beholderne som vi ønsker dem placeret. Skravering er beholderbarrierer mod søen, det prikkede areal er køreveje og det grønne er læbælte.*

Placeringen er valgt ud fra at holde gyllebeholderne samlet med de eksisterende gyllebeholdere og samtidig miste så lidt mark som muligt, også taget køreretningen på marken i betragtning. Hvis beholderne placeres mere nordligt, så afstandskravet til søen kan overholdes, skal der bruges en uforholdsmæssig stor bid af marken, 43% mere end hvad der er nødvendigt i den placering vi har valgt.

Når bygningsmassen holdes samlet vil de nye gyllebeholdere heller ikke være så synlige i forhold til indsynet fra Ørby. Dette afhjælpes yderligere ved, at de med den valgte placering, har skoven som baggrund, der også får dem til at syne mindre. Placeres de nord for de eksisterende gyllebeholdere vil der være indsyn til dem fra nord, øst og vest, hvilket kan minimeres til kun at være fra nord hvis de placeres som ønsket. Placeringen er også valgt ud fra et ønske om at brede bebyggelse udover et så lille areal som muligt. Placeres beholderne nord for gyllebeholderne vil der skulle være 23-25m mellem de nye og de

eksisterende beholdere, hvilket vil betyde at det samlede bebyggede areal for ejendommen vil stige med 16%, mod de 11,2% der er nødvendig med den valgte placering. Arealet er kun beregnet som den del af marken der skal bruges til beholdere, køreveje og nye læbælter. Det der i dag er læbælter som skal inddrages til køreveje er ikke regnet med.



*Figur 2 De nye beholdere. Vores valgte placering er de blå beholdere. De røde beholdere overholder afstandskrav til sø. Læbælte er markeret med grøn, areal til køreveje er prikket. Cirklerne markerer 100m afstand til sø.*

Hvis gyllebeholderne placeres som ønsket, er det kun en meget lille del af det eksisterende læbælte der skal fjernes, og denne del har ingen betydning for indsynet til det eksisterende anlæg. En placering nord for gyllebeholderne vil betyde at størstedelen af det eksisterende læbælte nord for ejendommen, der pt skærmer for indsynet fra Ørby, vil skulle fjernes og plantes på nyt. Det vil tage uforholdsmæssigt mange år før et nyt læbælte har etableret sig i samme grad, og før læbæltet vil kunne skærme indsynet til ejendommen igen.

Nord for de eksisterende beholdere er der både vandledninger, gyllerørledninger og hydranter, der alle ville skulle flyttes og reetableres for at beholderne ville kunne placeres her. Det vil resultere i en betydelig meromkostning ved at placere beholderne nord for de eksisterende beholdere.

Gyllebeholderne ønskes desuden placeret her da det er driftsmæssigt praktisk og billigere at holde installationer som rørføring, el og alarmer samlet.



Teknik og Miljø  
Karen Blixens Boulevard 7  
8220 Brabrand  
Tlf. 89 40 22 13  
[www.aarhus.dk](http://www.aarhus.dk)