



Revurdering af og tillæg til miljøgodkendelse

Revurdering af miljøgodkendelse til oplag og neddeling for beton, tegl og keramik / bygge- og anlægsaffald

Tillæg til miljøgodkendelse til oplags- og sorteringsplads for muldjord

Anton Christensen ApS
Enggaardvej 37-39
7400 Herning

Sagsnr.: 09.02.00-P19-8-20

Dato: 25. februar 2021

Stamdata for virksomheden

Virksomhedens navn	Anton Christensen ApS
Virksomhedens adresse	Enggaardvej 37-39, 7400 Herning
Virksomhedens telefonnr.	9716 1933
Virksomhedens mail	post@antonchristensen.dk
Virksomhedens kontaktperson	Lars Christensen
Virksomhedens matr.nr.	8r Snejbjerg By, Snejbjerg og 2c Amtrup By, Snejbjerg
Virksomhedens ejer	Anton Christensen ApS
CVR-nr. / P-nr.	59865919 / 1003134743
Godkendelsesbekendtgørelsen	K206
Miljøvurderingsloven (VVM)	Bilag 2 pkt. 11b
Dato for afgørelser, der af praktiske grunde kan ses bort fra, ved meddelelse af denne afgørelse	Denne godkendelse er en revurdering af miljøgodkendelse af 9. april 2010, og erstatter dermed denne i praksis.

Aktiviteter

Hovedaktivitet Oplags- og nedknusning af bygge- og anlægsaffald (beton, tegl og keramik)
--

Ny aktivitet/udvidelse

Aktivitet	Oplags- og sorteringsplads for muldjord
Listebetegnelse:	K206

Herning Kommune

		Telefon	Mail
Sagsbehandler	Jannie K. Pedersen	9628 8029	mikjp@herning.dk
Kvalitetssikring	Henrik Thimsen	9628 8103	mikht@herning.dk

Copyright

Indeholder GeoDanmark-data fra Styrelsen for Dataforsyning og Effektivisering og Danske kommuner. DDOLand (ortofoto), er gengivet af Herning Kommune med tilladelse fra Cowi. DDO ©, Copyright COWI

1. Baggrund for afgørelse	4
2. Vilkår.....	5
Generelt.....	5
Indretning og drift.....	5
Luftforurening.....	6
Støj.....	6
Beskyttelse af jord, grundvand og overfladevand.....	6
Egenkontrol.....	7
3. Herning Kommunes vurdering og begrundelse	8
Placering.....	8
Til- og frakørsel.....	8
Bedst tilgængelige teknik (BAT)	8
Miljøvurderingsloven (VVM)	8
Habitatbekendtgørelsen	9
Høring og udtalelser.....	10
Vurdering og begrundelse for vilkår	10
4. Forhold til loven.....	15
Bortfald af godkendelsen	15
Anden lovgivning.....	15
Offentliggørelse	16
Klagevejledning	16
Søgsmål	16
Liste over modtagere af kopi af godkendelsen	16
Bilag 1: Oversigtplan.....	18
Bilag 2: Situationsplan	19
Bilag 3: Virksomhedens miljøtekniske beskrivelse	20
Bilag 4: Lovgrundlag	22

1. Baggrund for afgørelse

Revurdering af miljøgodkendelse til Anton Christensen ApS til oplag og neddeling af bygge- og anlægsaffald og tillæg til miljøgodkendelse til oplag og sortering af muldjord

Anton Christensen ApS søger om godkendelse til at udvide virksomhedens aktiviteter på ejendommen Snebjergvej 37, 7400 Herning. Herning Kommune vurderer, at miljøgodkendelse af 9. april 2010 til oplags- og knusplads i den forbindelse skal revurderes.

Udvidelsen omfatter modtagelse af muldjord, samt oplagring af dette i bunden af den tidligere grusgrav. Herefter vil der ske en sortering af muldjorden i sorterværk. Den sorterede muldjord vil blive oplagret i grundgraven indtil videreformidling.

Revurderingen omfatter modtagelse af tegl og beton, samt oplagring af dette i bunden af den tidligere grusgrav. Herefter skal der ske en neddeling i mobilt knuseanlæg. Det nedknuste materiale vil blive oplagret i grusgraven indtil afhentning.

Transport mellem oplag og knuseanlæg/sorterværk sker med gummihjuls læsser.

Vilkårene i denne afgørelse erstatter vilkår i tidligere meddelte godkendelser og afgørelser.

Virksomhedens hovedaktivitet og ny aktivitet er omfattet af godkendelsesbekendtgørelsens listepunkt K 206.

Revurderingen meddeles efter miljøbeskyttelseslovens § 41b, stk. 1 og godkendelsesbekendtgørelsens § 40 og tillægsgodkendelsen meddeles efter miljøbeskyttelseslovens § 33, stk. 1.

2. Vilkår

Herning Kommune godkender hermed det ansøgte på følgende vilkår. Hvor andet ikke fremgår af vilkåret, skal vilkåret efterkommes fra modtagelse af afgørelsen.

Generelt

1. Ved ophør af virksomhedens drift skal der træffes de nødvendige foranstaltninger for at undgå forureningsfare og for at bringe stedet tilbage i tilfredsstillende tilstand. En redegørelse for disse foranstaltninger skal fremsendes til tilsynsmyndigheden senest 3 måneder før driften ophører.
2. Hvor der i vilkårene anvendes betegnelsen "befæstet areal" menes en fast belægning, der giver mulighed for opsamling af spild og kontrolleret afledning af nedbør.

Hvor der i vilkårene anvendes betegnelsen "tæt belægning" menes en fast belægning, der i løbet af påvirkningstiden er uigennemtrængelig for de forurenende stoffer, der håndteres på arealet.

Indretning og drift

3. Virksomheden skal udarbejde en driftsinstruks, der beskriver, hvordan personalet skal foretage fornøden modtagekontrol, og hvordan de skal forholde sig i tilfælde af driftsforstyrrelser og uheld. Driftsinstruksen skal altid være tilgængelig for og kendt af personalet.
4. Støjende aktiviteter som neddeling af beton, tegl m.v., kørsel med entreprenørmateriel og aflæsning og læsning af lastbiler må kun finde sted i nedenstående tidsrum:

	Kl.
Hverdage mandag-fredag	7-18

Tabel 1

5. Godkendte entreprenører må aflevere affaldsfraktioner på pladsen inden for ovenstående tidsrum, når der ikke er personale til stede. Entreprenører skal være instrueret i hvilke affaldsfraktioner, der kan afleveres på pladsen, og hvordan de skal forholde sig i tilfælde af driftsforstyrrelser og uheld.
6. Adgangsvejen skal være spærret med aflåst, når der ikke er personale til stede på pladsen.
7. Virksomheden må kun modtage, opbevare og neddele følgende nedenstående affaldsarter/-fraktioner i den angivne mængde:

Affaldsarter/fraktioner	Maks. oplag
Uforurennet beton, tegl og blandinger heraf	10.000 tons
Muldjord	1.000 m ³

Tabel 2

8. Der må kun modtages bygge- og anlægsaffald, som er anmeldt efter reglerne i affaldsbekendtgørelsen.
9. Der må kun modtages muldjord/overjord fra ikke-områdeklassificerede områder eller muldjord/overjord, som ved analyse, er bestemt til at kunne anvendes til følsom arealanvendelse.

10. Affaldet skal kontrolleres ved modtagelsen og hurtigst muligt placeres på det dertil indrettede område.
11. Bygge- og anlægsaffald, der indeholder farligt affald eller asbest, skal afvises, og dette affald må ikke behandles på området.
12. Hvis virksomheden modtager affald, der ikke er omfattet af virksomhedens miljøgodkendelse, og som det ikke umiddelbart er muligt at afvise, skal affaldet placeres i et særskilt oplagsområde og hurtigst muligt bortskaffes. Såfremt der er tale om farligt affald eller asbest, skal affaldet opbevares enten i en overdækket container eller på et område under tag og med tæt belægning.
13. Der må kun neddeles rene, sorterede materialer. Blandinger af beton og tegl må dog neddeles, hvis det neddelte, skal nyttiggøres i denne blandede form.
14. Neddelingsanlægget skal være forsynet med støvforebyggende foranstaltninger som f.eks. et vandings- eller sprinklersystem.

Luftforurening

15. Virksomheden må ikke give anledning til lugtgener, som efter tilsynsmyndighedens vurdering er væsentlige for omgivelserne.
16. Virksomheden skal ved tilrettelæggelse af driften, herunder ved vanding eller befugtning, sikre, at der ikke opstår støvgener uden for virksomhedens område.
17. Hvis der uden for virksomhedens område konstateres støvgener, der efter tilsynsmyndighedens vurdering er væsentlige, kan tilsynsmyndigheden forlange, at støvende oplag overdækkes eller befugtes, og at der etableres afskærmning eller befugtning af sorterings- og håndteringsaktiviteterne.

Støj

18. Neddeling af bygge- og anlægsaffald og aktiviteter forbunden hermed må ikke medføre, at det samlede bidrag til støjbelastningen målt udendørs i naboområderne overstiger grænseværdierne i Tabel 3.

De angivne værdier for støjbelastningen er de ækvivalente, korrigerede lydniveauer i dB(A).

Grænseværdierne for støjbelastning gælder for støjens middelværdi over referencetidsrummet (det mest støjbelastet tidsrum) som anført i Tabel 3.

	Kl.	Referencetidsrum i timer	Ved boliger i åbne land 15 meter fra opholdsarealer. dB(A)
Hverdage mandag-fredag	7-18	8	55

Tabel 3

Beskyttelse af jord, grundvand og overfladevand

19. Blandet bygge- og anlægsaffald, kildesorteret bygge- og anlægsaffald samt frasorterede materialer som f.eks. jern, isoleringsmaterialer, ledninger, træ, glaserede tegl, farvede sanitetsgenstande og diverse kunststoffer og plast, må kun opbevares i tæt lukket container. Dette krav gælder ikke for uforurenede inert affald som armeringsjern, beton og tegl.

20. Opsamlet spild af brændstof, olie eller kemikalier, herunder sand, grus, savsmuld eller lignende anvendt til opugning, skal opbevares i tætte beholdere, containere eller lignende og bortskaffes som farligt affald til godkendt modtager.

Egenkontrol

Driftsjournal

21. Virksomheden skal føre en driftsjournal over:

- a. Modtaget affald, der ikke er omfattet af virksomhedens miljøgodkendelse jf. vilkår 7, og oplysning om hvordan det blev håndteret og bortskaffet.
- b. Modtaget muldjord med oplysninger om dato for modtagelse, hvor muldjorden er modtaget fra, mængde m.v.

Ved udgangen af hvert kvartal registreres mængden af, hver af de oplagrede affaldsfraktioner.

Driftsjournalen skal opbevares på virksomheden i mindst 5 år og skal være tilgængelig for tilsynsmyndigheden.

Støjmålinger og -beregninger

22. Virksomheden skal på tilsynsmyndighedens forlangende dokumentere, at støjgrænserne i vilkår 18 er overholdt.

Dokumentationen skal tilsendes tilsynsmyndigheden senest 3 måneder efter at kravet er fremsat sammen med oplysninger om driftsforholdene under målingen.

Dokumentationen skal indeholde oplysninger om beregningsforudsætningerne, som er nødvendige for at vurdere rigtigheden af beregningsresultaterne. Støjkilderne skal beskrives og deres kildestyrke angives.

Dokumentationen skal gentages, når tilsynsmyndigheden finder det påkrævet. Hvis støjgrænserne er overholdt, kan der kun kræves dokumentation 1 gang om året.

Dokumentationen skal fremsendes digitalt.

Virksomhedens støj skal dokumenteres ved akkrediteret måling og beregning efter gældende vejledninger fra Miljøstyrelsen nr. 6/1984, Måling af ekstern støj og nr. 5/1993, Beregning af ekstern støj fra virksomheder.

Måling skal foretages, når virksomheden er i fuld drift, med mindre der er truffet anden aftale med tilsynsmyndigheden.

Målingerne/beregningerne skal udføres og rapporteres som "Miljømåling – ekstern støj"

Den akkrediterede måling eller beregning skal udføres af et af en enhed som er akkrediteret af Den Danske Akkreditering- og Metrologifond (DANAK) eller et tilsvarende akkrediteringsorgan, som er medunderskriver af EA's multilaterale aftale om gensidig anerkendelse, til at udføre "Miljømåling – ekstern støj", samt laboratorier, der beskæftiger personer, som er certificeret af Miljøstyrelsens referencelaboratorium til at udføre disse målinger.

23. Grænseværdien for støj anses for overholdt, hvis målte eller beregnede værdier fratrukket ubestemtheden er mindre end eller lig med støjgrænserne. Målingernes og beregningernes samlede ubestemthed fastsættes i overensstemmelse med Miljøstyrelsens anvisninger.
24. Dokumentation for bestilling af målinger/beregninger skal senest 1 måned efter at kravet er fremsat sendes til tilsynsmyndigheden.

3. Herning Kommunes vurdering og begrundelse

Placering

Anlægget ligger i landzonen i Kommuneplanramme 59.J2 "Område til råstofindvinding og nedknusning". Området må anvendes til råstofindvinding og anlæg til nedknusning af byggeaffald.

Der er omkring rammeområdet udlagt en 500 m konsekvenszone, hvorom det gælder: Eksisterende boliger, virksomheder, aktiviteter kan opretholdes indenfor konsekvensområdet. Bortset fra byggeri og anlæg, der er erhvervsmæssigt nødvendige for jordbrugserhvervene, må der ikke etableres boliger og anden miljøfølsom anvendelse indenfor konsekvensområdet.

Der er meddelt landzonetilladelse til etablering af en permanent nedknusningsplads for beton og tegl den 3. oktober 2005.

Det er kommunens vurdering, at virksomhedens ansøgning om at udvide aktiviteten til også at omfatte oplag og sortering af muldjord kan rummes inden for den eksisterende landzonetilladelse, idet

- pladsen ikke udvides arealmæssigt
- oplag og sortering af muldjord svarer til den aktivitet, der allerede er tilladt på pladsen
- aktiviteten reguleres ved en miljøgodkendelse.

Afstand til nærmeste boligområde fra matrikel skellet er ca. 1.430 meter mod nord. Afstand fra anlægget til nærmeste bolig er ca. 300 meter.

Afstand til nærmeste beskyttede naturtype (eng) fra matrikel skel er ca. 290 meter.

Virksomheden ligger i et område med drikkevandsinteresse.

Til- og frakørsel

Til- og frakørsel sker via Snejbjergvej.

Det er kommunens vurdering, at trafikken til og fra virksomheden ikke giver anledning til miljømæssige problemer.

Bedst tilgængelige teknik (BAT)

Oplags- og knuseplads for bygge- og anlægsaffald:

Aktiviteten er omfattet af standardvilkår, så der skal ved ansøgning ikke redegøres for bedst tilgængelig teknik inden for de områder, som standardvilkårene dækker. Miljøstyrelsen har udarbejdet standardvilkår, så de er repræsentative for de typiske virksomheder inden for en bestemt branche, og vilkårene er baseret på den bedst tilgængelige teknik inden for branchen.

Oplags- og sorteringsplads for muldjord:

den nye aktivitet er hverken omfattet af BAT-konklusioner, BAT-referencedokumenter eller standardvilkår. Ifølge godkendelsesbekendtgørelsens § 19 skal det sikres, at der er truffet de nødvendige foranstaltninger til at forbygge og begrænse forurening ved anvendelse af BAT, før der meddeles godkendelse. BAT på området er relateret til affaldsbehandling. Det vurderes ikke relevant at gennemgå BREF-noten for affaldsbehandling den nye aktivitet.

Miljøvurderingsloven (VVM)

Aktiviteterne er omfattet af miljøvurderingslovens bilag 2, punkt 11b.

I forbindelse med meddelelse af miljøgodkendelsen af 9. april 2010, er aktiviteten "oplags- og knuseplads for bygge- og anlægsaffald" screenet til afklaring af, om aktiviteten er omfattet af pligten til at udarbejde VVM-redegørelse.

På baggrund af screeningen blev der truffet afgørelse om, at aktiviteten ikke antages at kunne få væsentlig indvirkning på miljøet.

Da afgørelsen fortsat er gældende, skal der ikke gennemføres ny VVM-screening for denne aktivitet.

Herning Kommune har truffet afgørelse om, at den nye aktivitet "oplags- og sorteringsplads for muldjord" ikke er omfattet af krav om miljøvurdering, da projektets omfang ikke er af en sådan karakter eller grad, at det medfører væsentlig påvirkning af miljøet, herunder internationalt beskyttede naturtyper og arter.

Habitatbekendtgørelsen

I forbindelse med meddelelse af miljøgodkendelse af 9. april 2010, er aktiviteten "oplags- og knuseplads for bygge- og anlægsaffald" er der truffet afgørelse efter habitatbekendtgørelsens § 6 stk. 1. Da afgørelsen om revurdering af miljøgodkendelse af aktiviteten "oplags- og knuseplads for bygge- og anlægsaffald" træffes efter miljøbeskyttelseslovens § 41b, stk. 1, skal der ikke igen træffes afgørelse efter habitatbekendtgørelsens § 6, stk. 1, jf. § 7, stk. 7.

Herning Kommune har vurderet tillægs aktiviteten oplags- og sorteringsplads for muldjord" i henhold til habitatbekendtgørelsens § 6, stk. 1.

Vurdering omfatter projektets potentielle indflydelse på udpegningsgrundlaget (naturtyper samt arter) for de internationale naturbeskyttelsesområder.

Nærmeste Natura 2000 område ligger ca. 11,9 km fra det ansøgte projekt. Der er tale om Skjern Å (N68), som er udpeget til habitatområde (H61).

Det er Kommunens vurdering på baggrund af den store afstand til nærmeste Natura 2000-område, at tillægs aktiviteten "oplags- og sorteringsplads for muldjord" i sig selv, eller i forbindelse med andre planer og projekter, ikke vil have nogen negativ påvirkning på nærmeste Natura 2000-område eller Natura 2000-området, som projektområdet afvander til. Det er endvidere Kommunens vurdering, at tillægs aktiviteten "oplags- og sorteringsplads for muldjord" er uden væsentlig betydning for en opnåelse af gunstig bevaringsstatus/bevaringsprognose for naturtyperne og arterne på udpegningsgrundlaget.

Bilag IV vurdering

En række dyr og planter, der er omfattet af habitatdirektivets bilag IV, kan have levested, fødesøgningsområde eller sporadisk opholdssted i området. Det er kommunens vurdering, at plantearterne næppe findes på det ansøgte areal indenfor landzonetilladelse til permanent knusplads. Den ansøgte tillægs aktiviteten "oplags- og sorteringsplads for muldjord" vurderes derfor ikke at ville påvirke eventuelle forekomster af plantearterne i området.

På baggrund af Faglig rapport nr. 635 fra Danmarks Miljøundersøgelser¹ samt Kommunens øvrige kendskab vurderes det umiddelbart, at følgende arter kan tænkes at forekomme i Herning kommune: spidssnudet frø, løgfrø, stor vandsalamander, odder, bæver, småflagermus, markfirben, grøn kølleguldsmed, grøn mosaikguldsmed, guldsjakal og ulv.

- Spidssnudet frø, løgfrø og stor vandsalamander: kan forekomme i nærområdets vandhuller og fugtige arealer, men er med deres levevis næppe truet af den ansøgte tillægs aktiviteten "oplags- og sorteringsplads for muldjord". Padder påvirkes negativt, når vandmiljøerne næringsstofberiges eller ændrer karakter.
- Odder og bæver: forekommer/kan forekomme i nærmeste vandløb og vil ikke blive påvirket negativt af tillægs aktiviteten "oplags- og sorteringsplads for muldjord".

¹ Søgaard, B. & Asferg, T. (red.) 2007: Håndbog om arter på habitatdirektivets bilag IV – til brug i administration og planlægning. Danmarks Miljøundersøgelser, Aarhus Universitet. – Faglig rapport fra DMU nr. 635. 226 s. <http://www.dmu.dk/Pub/FR635.pdf>

- Småflagermus: Ud fra småflagermus' levevis vurderes det, at de næppe påvirkes negativt af den ansøgte tillægs aktiviteten "oplags- og sorteringsplads for muldjord".
- Markfirben: er udbredt i store dele af landet, men trues næppe af den ansøgte tillægs aktiviteten "oplags- og sorteringsplads for muldjord".
- Grøn kølleguldsmed og grøn mosaikguldsmed kan være tilknyttet nærområdets vandhuller og fugtige arealer. Disse påvirkes negativt, når vandmiljøerne næringsstofberiges eller gror til.
- Ulv og guldsjakaal: vil ikke blive påvirket negativt af tillægs aktiviteten "oplags- og sorteringsplads for muldjord".

På grundlag af nuværende viden vurderes det, at den ansøgte tillægs aktiviteten "oplags- og sorteringsplads for muldjord" ikke vil medføre negativ påvirkning af bilag IV-arter. Det er endvidere kommunens vurdering, at tillægs aktiviteten "oplags- og sorteringsplads for muldjord" ikke vil skade yngle- eller rasteområder for arter, der er beskyttet af Habitatdirektivets bilag IV.

Høring og udtalelser

Ud over ansøger har Herning Kommune vurderet, at der ikke er andre, som har en væsentlig individuel interesse i sagen.

Udkast til godkendelsen har været sendt i høring hos sagens parter i perioden fra den 27. januar 2021 til den 15. februar 2021.

I høringsperioden har det været muligt at komme med indsigelser, bemærkninger og ændringsforslag til det ansøgte. Herning Kommune har ikke modtaget indsigelser til projektet i høringsperioden.

Vurdering og begrundelse for vilkår

Vilkår markeret med * er meddelt efter § 33 i Miljøbeskyttelsesloven.

Standardvilkår nr. Afsnit 18.4.3	Godkendelsens vilkår nr.	Vurdering og begrundelse
		Generelt
1	1	Standardvilkår
2	2	Standardvilkår
		Indretning og drift
3	3	Standardvilkår
	4	Vilkåret er et supplement til standardvilkårene. For at begrænse generne fra aktiviteter på knuse- og oplagspladsen er der fastsat vilkår for, hvornår støjende aktiviteter må finde sted.
	5	Vilkåret er et supplement til standardvilkårene. For at sikre mod aflæsning af ikke-godkendte affaldsfraktioner er der fast vilkår for, at kun godkendte entreprenører må komme på pladsen.
	6	Vilkåret er et supplement til standardvilkårene. Pladsen er ofte ubemandet, hvorfor der er fastsat vilkår om at adgangsvejen skal være aflåst med bom.
4	7*	Standardvilkår.

		<p>Affaldsfraktioner, der må modtages, fastsættes af tilsynsmyndigheden. Da hensigten med anlægget er at nyttiggøre ikke-farligt affald, må der kun modtages og opbevares uforurenede beton og tegl samt muldjord fra bygge- og anlægsarbejder udenfor kortlagte og områdeklassificerede arealer.</p> <p>Ved uforurenede beton og tegl forstås bygge- og anlægsaffald, hvor det med høj grad af sikkerhed kan lægges til grund, at affaldet ikke indeholder forurenende materialer eller stoffer i et sådant omfang eller af en sådan art og koncentration, at anvendelsen af affaldet kan have skadelig virkning på miljøet eller menneskers sundhed. Affaldet må således ikke indeholde forurenende stoffer, herunder stoffer, der kan give anledning til forurenende nedsivning til jord eller grundvand, herunder f.eks. imprægneret træ, PCB-fugemasse, tjære, sod, rester af maling og lak.</p>
	8	<p>Vilkåret supplerer standardvilkårene</p> <p>Nogle typer byggeaffald kan indeholde miljøskadelige stoffer som PCB, asbest og tungmetaller, som er til skade for miljøet. Derfor er det vigtigt, at byggeaffaldet håndteres rigtigt, så miljøskadelige stoffer ikke spredes og skader miljøet.</p> <p>Ved kun at modtage affald, som er anmeldt efter reglerne i affaldsbekendtgørelsen, kan risikoen for at modtage affald som indeholder miljøskadelige stoffer begrænses.</p>
	9*	<p>Vilkåret supplerer standardvilkårene</p> <p>Ved kun at modtage muldjord/overjord fra områder udenfor byzonerne i Herning Kommune og områder udenfor områdeklassificeringen indenfor byzonerne i Herning Kommune samt analyseret (1 jordprøve pr. 30 tons i henhold til Jordflytningsbekendtgørelsen til anvendelse, som fordrer uforurenede jord) muldjord/overjord er med til at sikre at muldjord/overjorden er uforurenede, og kan anvendes frit til f.eks. følsomme anvendelser som haver og legepladser m.v.</p>
5	10	Standardvilkår
6	11	Standardvilkår. Inden affaldet aflæsses på pladsen skal virksomheden kontrollere, at byggeaffaldet ikke indeholder farligt affald.
7	12	Standardvilkår
8	13	Standardvilkår Inden neddeling af beton og tegl skal virksomheden sikre, at materialerne er fraseret træ, isoleringsmateriale, ledninger m.v. Blandinger af beton og tegl må kun neddeles, hvis produktet kan genanvendes.
9	14	Standardvilkår Det skal være muligt at befugte støvende materialer i forbindelse med nedknusningen/sortering og håndtering.
		<p>Luftforurening</p> <p>Virksomheden vil give anledning til diffus forurening i form af støv fra håndtering af støvende materialer. Især knusning af tør beton og tegl samt sortering af tør muldjord kan give anledning til støvforurening. Afstand til nærmeste forureningsfølsomme areal er bolig ca. 300 meter sydøst for oplagspladsen. Da det fremgår af standardvilkårene, at virksomheden ved tilrettelæggelse af driften, herunder ved vanding eller befugtning, skal sikre, at der ikke opstår støvgener uden for virksomhedens område, vurderer Herning Kommune, at anlægget vil kunne drives uden væsentlige gener for omgivelserne.</p>
10	15	Standardvilkår
11	16	Standardvilkår

12	17	Standardvilkår
		<p>Støj Virksomheden ligger i landzone. Den 3. oktober 2005 er der meddelt landzone-tilladelse til permanent nedknusningsplads for beton og tegl på en del af ejendommen Snebjergvej 37, 7400 Herning. Virksomheden grænser op til landbrugsjord. Afstand til nærmeste boligområde er ca. 1,4 km. Afstand til nærmeste bolig er ca. 300 m.</p> <p><u>Grænseværdier for støj i det åbne land</u> Da virksomhedens støj vurderes at kunne påvirke den nærmeste bolig, er der fastsat grænseværdier i overensstemmelse med Støjvejledningens områdetype 3. Støjgrænser skal overholdes på opholdsarealer i en afstand af 15 meter fra boligen.</p> <p>Støjvilkår er fastsat i overensstemmelse med Miljøstyrelsens vejledning nr. 5/1984.</p> <p>Støjvilkår er fastsat indenfor virksomhedens driftstid.</p>
	18	<p>Vilkåret supplerer standardvilkårene, da støjvilkår er ikke omfattet af standardvilkår.</p> <p>Der blev i forbindelse med miljøgodkendelsen af 9 april 2010 foretaget en skønsmæssig beregning af støjbelastningen i omgivelserne på baggrund af maskinernes forventede lydeffekt. I beregningen er der ikke taget hensyn til til- og frakørsel af lastbiler, og effekten af den anlagte jordvold omkring pladsen.</p> <p>Støjbidraget ved nærmeste bolig er beregnet til 50,5 dB(A). I beregningen er anvendt følgende lydeffekter: Gummihjulslæsser 110 dB(A) Knuseanlæg 105 dB(A)</p> <p>Sorteringsanlægget vurderes at bidrage med den samme eller lavere lydeffekt som knuseanlæg. Knuseanlægget og sorteringsanlægget vurderes ikke at køre på samme tid.</p> <p>Støjgrænsen er i dagperioden fastsat til 55 dB(A) i henhold til Miljøstyrelsens vejledning for virksomheder i det åbne land. Ifølge vejledningen anvendes grænseværdier gældende for "Områder for blandet bolig- og erhvervsbebyggelse, centerområder".</p> <p>Driftstid: 7 timer.</p> <p>Aktiviteten foregår i det område, der er markeret på bilag 2.</p> <p><u>Støjen ved boliger</u> Virksomhedens bidrag til støjniveauet ved boligerne vurderes at overholde de vejledende støjgrænseværdier. Grænseværdierne skal være overholdt indenfor en afstand af 15 meter fra opholdsarealer.</p> <p>Afstand til nærmeste bolig i landzone er ca. 300 meter. Afstanden mellem knuse- og oplagspladsen og boligen vil i sig selv give en afstands-dæmpning. Hertil kommer en yderligere støj-dæmpning ved absorption i luften, terrænet og afskærmning. Bidragene fra hhv. læsse- og gravemaskinerne vurderes i denne forbindelse ikke at være væsentlig.</p>

		<p>Dette betyder, at støjniveauet ved boligen i landzone forventes at være lavere end grænseværdien i dagtimerne på 55 dB(A).</p> <p>På denne baggrund vurderer Herning Kommune, at virksomhedens aktiviteter kan udføres uden overskridelse af støjgrænserne for de omkringliggende boliger i det åbne land.</p>
		<p>Affald Der vil kun blive modtaget uforurenede tegl og betonaffald. Der vil kunne forekomme små mængder PVC eller isoleringsmateriale, og disse materialer vil blive frasorteret og bortskaffet hos godkendt modtager.</p> <p>Opbevaring af affald er reguleret af afsnittet "Beskyttelse af jord, grundvand og overfladevand".</p>
		<p>Beskyttelse af jord, grundvand og overfladevand Virksomheden ligger i et område med drikkevandsinteresser.</p> <p>Af ansøgningen fremgår det, at der kun vil blive modtaget "rent" beton og tegl. Der vil kunne forekomme små mængder PVC eller isoleringsmateriale, og disse materialer vil blive frasorteret og bortskaffet til godkendt modtager.</p> <p>Herning Kommune vurderer, at anlægget vil kunne drives uden risiko for forurening af jord, grundvand og overfladevand.</p> <p>I tilfælde af væsentlig forurening eller overhængende fare for væsentlig forurening skal virksomheden iht. Miljøbeskyttelseslovens § 71 straks underrette tilsynsmyndigheden om alle relevante aspekter af situationen.</p>
13		Ikke relevant da projektet ikke omfatter tanke til motorbrændstof eller fyringsolie.
14	19	Det er omkostningskrævende at etablere kontrolleret afledning af afløbsvand fra befæstet areal, derfor er standardvilkåret erstattet af vilkår om, at affaldet skal opbevares i tæt lukket container. Herning Kommune vurderer, at dette vil sikre mod forurening af jord og grundvand.
	20	Vilkåret supplerer standardvilkårene Skal sikre, at hvis, der sker et spild af olier eller kemikalier, så det opsamles, opbevares og bortskaffes miljømæssigt korrekt.
15		Vilkåret er ikke relevant da projektet ikke generer farligt affald, som kan give anledning til forurening af jord, grundvand og overfladevand.
16		Vilkåret er ikke relevant, da der ikke forekommer farligt affald og kun opbevares inert affald på ubefæstet areal. Inert affald, er uorganisk affald, som ikke indeholder reaktive stoffer.
17		Vilkåret er ikke relevant, da projektet ikke omfatter vaskeplads.
		Egenkontrol
18		Vilkåret er ikke relevant, da der ikke er krav om befæstede arealer eller tætte belægninger.
19		Vilkåret er ikke relevant, da der ikke er krav om tætte belægninger.
20	21	Tilpasset standardvilkår Da der ikke forekommer befæstede arealer eller tætte belægninger er denne del af standardvilkåret undladt. Standardvilkåret er suppleret med krav til registrering for virksomheden har modtaget muldjord, som der sikre en vis sporbarhed.

	22	<p>Vilkåret supplerer standardvilkårene. Vilkår sikrer, at tilsynsmyndigheden har mulighed for at kræve, at virksomheden skal dokumentere, at støjvilkår er overholdt.</p> <p>Normalt vil tilsynsmyndigheden kun tage vilkåret i anvendelse, hvis der er begrundet mistanke om, at støjvilkår ikke er overholdt.</p>
	23	<p>Vilkåret supplerer standardvilkårene. Vilkåret fastsætter, hvornår støjvilkår er overholdt.</p>
	24	<p>Vilkåret supplerer standardvilkårene. Vilkåret skal sikre, at støjdokumentation bestilles i så god tid at fristen i vilkår 21 kan overholdes.</p>

Tabel 4

4. Forhold til loven

Virksomheden er omfattet af godkendelsesbekendtgørelsens bilag 2, listepunkt K 206 og dermed standardvilkår i bilag 1, afsnit 18.4.3 i *Bekendtgørelse om standardvilkår i godkendelse af listevirksomhed nr. 1537 af 9/12 2019*.

K 206	Anlæg der nyttiggør ikke-farligt affald, bortset fra anlæg under listepunkt 5.3 i bilag 1 til bekendtgørelse om godkendelse af listevirksomhed, autoophugning, skibsoophugning, biogasfremstilling, kompostering og forbrænding.
-------	--

Dette afsnit gælder for private og offentlige anlæg, der modtager og nyttiggør ikke-farligt affald. Følgende aktiviteter er omfattet af afsnittet:

- Slaggebehandling udendørs (lagring, modning, knusning og sortering).
- Slammineraliseringsanlæg.
- Neddeling af bygge- og anlægsaffald, der primært består af beton, sten, træ, tegl eller asfalt.

Standardvilkårene omfatter ikke oplag og sortering af muldjord fra byggemodninger til viderefremstilling. Der er taget udgangspunkt i standardvilkårene for listepunkt K 206.

Afgørelsen omfatter:

- Revurdering af miljøgodkendelse efter miljøbeskyttelsesloven § 41b stk. 1 og godkendelsesbekendtgørelsens § 40 samt tillægsgodkendelse efter miljøbeskyttelseslovens § 33, stk. 1.

Godkendelsen er givet på grundlag af ansøgningen og supplerende oplysninger.

Virksomhedens indretning og drift skal være i overensstemmelse ansøgning, supplerende oplysninger og de ændringer, der fremgår af beskrivelsen og vilkårene i denne godkendelse. En kopi af miljøgodkendelsen skal til enhver tid være tilgængelig på virksomheden for de personer, der har ansvaret for virksomhedens indretning og drift.

Miljøgodkendelsen er gyldig straks efter modtagelsen.

Fremtidige nye aktiviteter, ændringer eller udvidelser såvel bygningsmæssigt som driftsmæssigt, som kan indebære forurening, herunder affaldsfrembringelse, må ikke påbegyndes, før der foreligger en afgørelse fra kommunen. Det er kommunen, der afgør om godkendelse er nødvendig (miljøbeskyttelsesloven § 33 og 37).

Bortfald af godkendelsen

Godkendelsen bortfalder, hvis de godkendelsespligtige aktiviteter ikke har været i drift i 3 på hinanden følgende år, jf. miljøbeskyttelseslovens § 78 a, stk. 1. Hvis driften genoptages, kræves der ny godkendelse. Begrundelsen for godkendelsespligten er, dels at omgivelserne i almindelighed vil have disponeret i tillid til, at virksomhedens drift er ophørt, dels at godkendelsen kan hvile på forældede vilkår, hvorfor forudsætningen for fortsat drift er en nyvurdering af virksomheden og vilkårene for driften.

Anden lovgivning

Virksomheden er ud over godkendelsesbekendtgørelsen bl.a. omfattet af:

- Restproduktbekendtgørelsen
- Affaldsbekendtgørelsen
- Herning Kommunens regulativ for erhvervsaffald.
- Affaldsdatabekendtgørelsen
- Bekendtgørelse om Affaldsregistret og om godkendelse af indsamlingsvirksomhed

Offentliggørelse

Afgørelsen offentliggøres ved annoncering på kommunens hjemmeside den 26. februar 2021. Derudover orienteres en række interessenter direkte jf. liste over modtagere af kopi af afgørelsen.

Miljøgodkendelsen kan i klageperioden ses på kommunens hjemmeside - www.herning.dk/offentlighoeing.

Klagevejledning

Der kan efter miljøbeskyttelseslovens kapitel 11 klages over kommunens afgørelse.

Følgende kan klage: Ansøgeren, Sundhedsstyrelsen - Embedslægeinstitutionen Nord samt enhver, der må antages at have en individuel, væsentlig interesse i sagens udfald. Der kan desuden klages af visse organisationer, som angivet i lovens §§ 99 - 100.

Hvis du ønsker at klage over denne afgørelse, skal du klage til Miljø- og Fødevareklagenævnet. Du klager via Klageportalen, som du finder et link til på forsiden af www.nmkn.dk. Klageportalen ligger på www.borger.dk og www.virk.dk. Du logger på www.borger.dk eller www.virk.dk, ligesom du plejer, typisk med NEM-ID. Klagen sendes gennem Klageportalen til den myndighed, der har truffet afgørelsen. En klage er indgivet, når den er tilgængelig for Herning Kommune i Klageportalen.

Klagen skal være tilgængelig for Herning Kommune senest den 26. marts 2021.

Når du klager, skal du betale et gebyr på 900 kr. for privatpersoners og 1.800 kr. for virksomheders og organisationers vedkommende (2016-niveau). Du betaler gebyret med betalingskort i Klageportalen.

Miljø- og Fødevareklagenævnet skal som udgangspunkt afvise en klage, der kommer uden om Klageportalen, hvis der ikke er særlige grunde til det. Hvis du ønsker at blive fritaget for at bruge Klageportalen, skal du sende en begrundet anmodning til Herning Kommune, der har truffet afgørelse i sagen. Herning Kommune videresender herefter anmodningen til Miljø- og Fødevareklagenævnet, som træffer afgørelse om, hvorvidt din anmodning kan imødekommes.

Der gøres opmærksom på, at der til enhver tid er adgang til aktindsigt i de resultater af virksomhedens egenkontrol, som tilsynsmyndigheden har, samt i sagen i øvrigt.

Ansøgeren vil få besked, hvis andre klager over afgørelsen.

En klage over en afgørelse (sorterings- og knuseplads for muldjord/overjord) efter miljøbeskyttelseslovens § 33, stk. 1 har ikke opsættende virkning. Ved klage kan Miljø- og Fødevareklagenævnet dog bestemme, at klagen har opsættende virkning. Udnyttelse i klageperioden og mens eventuel klage behandles sker på eget ansvar.

En klage over en afgørelse (revurdering af miljøgodkendelse til knuse- og oplagsplads til efter miljøbeskyttelseslovens § 41b, stk. 1 har opsættende virkning.

Søgsmål

Ifølge miljøbeskyttelseslovens § 101, stk. 1 kan afgørelsen prøves ved domstolene. Sag skal anlægges inden 6 måneder efter, at afgørelsen er offentliggjort.

Liste over modtagere af kopi af godkendelsen

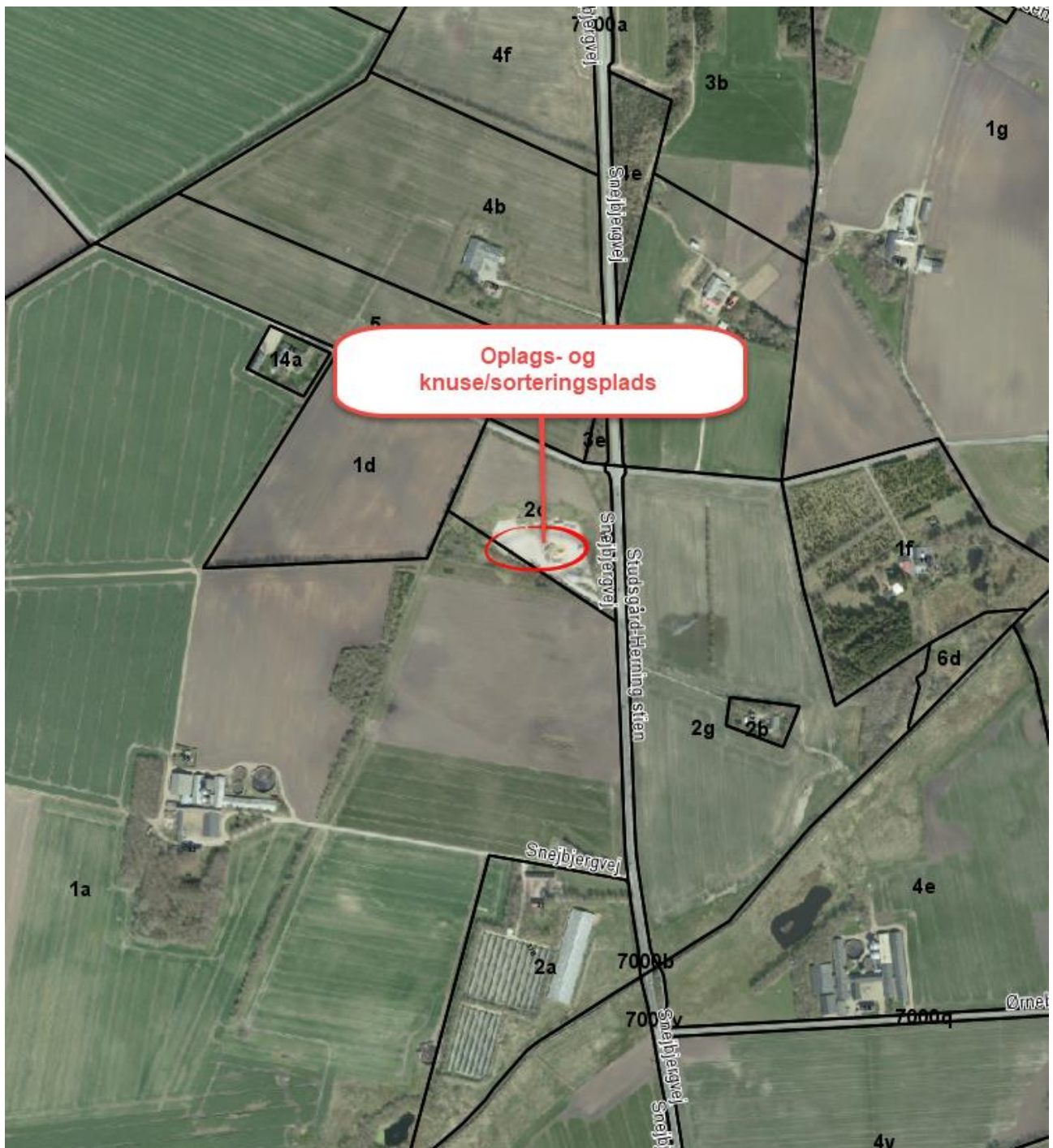
Styrelsen for patientsikkerhed, Tilsyn og Rådgivning; E-mail: TRnord@stps.dk

Danmarks Naturfredningsforening; E-mail: dn@dn.dk

Friluftsrådet, kreds Midtvestjylland; E-mail: midtvestjylland@friluftsraadet.dk

Ansøger/Grundejer: Anton Christensen ApS; Att.: Lars Christensen; E-mail: lars@antonchristensen.dk

Bilag 1: Oversigtplan



Bilag 2: Situationsplan



Bilag 3: Virksomhedens miljøtekniske beskrivelse

Den miljøtekniske beskrivelse er udarbejdet på baggrund af virksomhedens beskrivelse.

Indretning og drift

Den miljøtekniske beskrivelse bygger på oplysninger i ansøgningsmaterialer og tidligere godkendelser m.v. med en særlig vægt på de miljø- og planlægningsmæssige forhold.

Oplags- og nedknusningspladsen for beton og tegl er oprindeligt miljøgodkendt den 30. november 1995. Den 9. april 2010 blev miljøgodkendelse udvidet til også at gælde for oplag- og nedknusning af genbrugsasfalt. Virksomheden valgte efterfølgende ikke at udnyttet muligheden for oplagring og nedknusning af genbrugsasfalt. Der er den 3. oktober 2005 meddelt landzonetilladelse til en permanent oplags- og nedknusningsplads.

Pladsen er etableret i en tidligere grusgrav ca. 5 m under terræn på et ca. 10.000 m² stort areal. Grusgraven er omgivet af en ca. 10 m høj beplantet jordvold.

Virksomheden ønsker at udvide aktiviteten til også at omfatte modtagelse, oplag og sortering af muldjord fra byggemodninger udenfor den områdeklassificerede del af byzonerne i Herning Kommune. Muldjorden harpes til "Harpet muld 0-20 mm" og "Topdressing 0-10 mm".

Virksomheden forventer, at muldjorden kommer til at ligge i den røde markering til højre, når de modtager den, og i den røde markering til venstre vil jorden blive sorteret og opbevaret indtil videreformidling (Se bilag 2).

Pladsen er ubemandet med tilses dagligt. Adgangsvejen er afspærret med bom, så uvedkommende ikke har adgang til pladsen. Ind- og udkørsel registreres via kameraovervågning. Entreprenører, der er godkendt af virksomheden til at aflevere affaldsfraktioner på pladsen, kan via en kode ved vejboden låse bommen op. Der modtages ikke affald leveret af private.

Affaldsfraktionerne til- og frakøres mandag til fredag i tidsrummet 07.00-16.00. Der forventes en daglig til- og frakørsel på maks. 10 lastvogne med affald svarende til 20 til- og frakørsler.

Nedknusning og sortering foregår mandag til fredag i tidsrummet kl. 07.00-18.00. Nedknusning foregår ved eksternt firma med mobilt knuseanlæg. Sorteringen foregår i indkøbt sorteringsværk. Nedknusning af beton og tegl samt sortering af muldjord vil foregå i forlængelse af hinanden. Nedknusning/Sortering finder sted 2-5 gange årligt med en varighed af få dage pr. gang.

Der forventes følgende mængder:

Affaldsfraktion	Forventet årlig bearbejdet mængde	Maks. oplag knust/sorteret	Maks. oplag ikke knust/sorteret
Beton og Tegl	10.000 tons	5.000 tons	5.000 tons
Muldjord	1.000 m ³	500 m ³	500 m ³

Forureningsbegrænsning

Støj

Støj vil forekomme i forbindelse med brug af entreprenørmaskiner samt til- og frakørsel af lastbiler. Der anvendes gummihjulslæsser og mobilt knuseanlæg på pladsen.

Virksomheden modtager muldjorden og stakker den op i dynger, så de ikke er så modtagelige for regnvand, når vejret så tillader det, bliver muldjorden sorteret fri for sten og planterester over en vibrator sigte.

Fra muldjorden er kommet ind på pladsen og bearbejdet til den er solgt vil der gå max et år.

Den øgede støjbelastning i forbindelse med den nye aktivitet i den tidligere grusgrav vil derfor være minimal.

Oplags- og knuse/sorteringspladsen er placeret ned i den tidligere grusgrav, hvilket betyder, at det er 5 meter under det omkringliggende terræn. Dette vurderes at ville skærme af for støjen i forhold til nærmeste naboer mere end 300 m væk.

Luft

Der foretages ikke befugtning af oplag og tegl. Virksomheden oplyser, at sorteringsprocessen ikke skaber generende støvpartikler.

Jord, grundvand og overfladevand

Spildevand og overfladevand

Der vil ikke foregå vask af materiel på pladsen.

Affald

Der vil kun blive modtaget "rent" tegl og betonaffald. Der vil kunne forekomme affald i form af fra-sorteret materiale, som opbevares i en lukket container fra Marius Pedersen A/S. Affaldet bortskaffes til godkendt modtager.

Virksomheden oplyser, at frasorterede sten fra muldjorden vil blive knust sammen med beton og tegl. Evt. organisk materiale (græs) forventes omsat i usorteret oplag inden sortering.

Bilag 4: Lovgrundlag

Godkendelsen er givet på følgende lovgrundlag fra Miljøministeriet (inklusive eventuelle ændringer til den anførte lovgivning, der er gældende på godkendelsestidspunktet):

- Lov om miljøbeskyttelse, nr. 358 af 6. juni 1991, jf. lovbekendtgørelse nr. 1218 af 25. november 2019 (miljøbeskyttelsesloven).
- Bekendtgørelse om godkendelse af listevirksomhed, nr. 2255 af 29. december 2020 (godkendelsesbekendtgørelsen).
- Bekendtgørelse om standardvilkår i godkendelse af listevirksomhed, nr. 1537 af 9. december 2019 (standardvilkårsbekendtgørelsen).
- Lov om miljøvurdering af planer og programmer og af konkrete projekter (VVM), nr. 973 af 25. juni 2020 (miljøvurderingsloven).
- Bekendtgørelse om samordning af miljøvurderinger og digital selvbetjening m.v. for planer, programmer og konkrete projekter omfattet af lov om miljøvurdering af planer og programmer og af konkrete projekter (VVM), nr. 913 af 30. august 2019 (Miljøvurderingsbekendtgørelsen).
- Bekendtgørelse om udpegning og administration af internationale naturbeskyttelsesområder samt beskyttelse af visse arter, nr. 1595 af 6. december 2018 (habitatbekendtgørelsen).

Der er endvidere benyttet følgende vejledninger/orienteringer fra Miljøstyrelsen:

- Ekstern støj fra virksomheder nr. 5/1984.
- Beregning af ekstern støj fra virksomheder nr. 5/1993.
- Lavfrekvent støj, infralyd og vibrationer i eksternt miljø nr. 9/1997.