



Acoplastic A/S

Bjergvangen 2, Espergærde

Miljøgodkendelse og spildevandstilladelse

Januar 2022

Virksomhedens navn:	Acoplastic A/S
CVR-nummer:	22032917
P-nummer:	1001541727
Listepunkt:	D207
Matr. nr.:	1AA Mørdrup by, Mørdrup
Adresse:	Bjergvangen 2, 3490 Kvistgård
Journalnummer:	20/25132

1. STAMOPLYSNINGER	3
2. INDLEDNING	3
3. MILJØGODKENDELSE Afgørelse og vilkår	
3.1 Afgørelsen	4
3.2 Vilkår	4
Generelle forhold.	5
Ophør.	5
Indretning og drift.	5
Luftforurening.	6
Støj.	8
Affald.	11
Jord og grundvand.	12
Indberetning og rapportering.	12
Driftsforstyrrelser og uheld.	12
Bemærkninger om andre forhold.....	12
4. SPILDEVANDSTILLADELSE Afgørelse og vilkår	
4.1 Afgørelsen	13
4.2 Vilkår for spildevandstilladelsen	13
5. Grundlag for godkendelsen	
5.1 Planforhold og beliggenhed	14
5.2 Miljøteknisk vurdering	15
5.2.1 Baggrund for afgørelsen	15
5.2.2 Virksomhedens indretning og drift	16
5.2.3 Virksomhedens omgivelser	16
5.3 Vurderinger med henblik på fastsættelse af vilkår	
5.3.1 Generelle forhold	18
5.3.2 Indretning og drift	18
5.3.3 Luftforurening	18
5.3.4 Lugt	21
5.3.5 Spildevand	21
5.3.6 Støj	22
5.3.7 Affald	23
5.3.8 Jord og grundvand	24
5.3.9 Indberetning/rapportering	25
5.3.10 Driftsforstyrrelser og uheld	25
5.3.11 Risiko/forebyggelse af større uheld	25
5.3.12 Bedst tilgængelige teknik	26
5.4 Samlet vurdering	26
6. Udtalelse/hørings svar fra virksomheden	26
7. Øvrige afgørelser	26
8. Tilsyn med virksomheden	26
9. Offentliggørelse og klagevejledning ,	27
9.1 Offentliggørelse	27
9.2 Klagevejledning	27
9.3 Høringsparter og modtagere af afgørelserne	27
10. BILAG	28
Bilag 1: Placering af luftafkast over tag	28
Bilag 2: Tegning over intern kloak og tilslutningspunkt til offentlig kloak	29
1 STAMOPLYSNINGER	

Ansøger	Acoplastic A/S CVR 22032917 P 1001541727
Lokalitet	Produktionsanlægget er på Bjergvangen 2, Espergærde, matr. nr. 1aa Mørdrup By, Mørdrup
Virksomhed	Acoplastic A/S
Godkendelsen omfatter	Presning og sintring af PTFE, samt forarbejdning af PTFE og andre plasttyper
Listepunkt, hovedaktivitet	D207, Virksomheder, der fremstiller produkter ved sintring af fluorplast, pressestøbning, eller fiberarmering af hærdeplast med et forbrug af plastmateriale på mere end 100 kg pr. dag.
Første miljøgodkendelse på adressen	1995 (Parker Hannifin)
Denne miljøgodkendelse meddeles	24.01.2022
Spildevandstilladelsen omfatter	Tilladelse til afledning af vaskevand + overfladevand
Denne spildevandstilladelse meddeles	24.01.2022
Klagefrist udløber	Tilladelsens dato + 4 uger
Søgsmålsfristen udløber	Tilladelsens dato + 6 mdr.
Revurdering	Revurdering påbegyndes tidligst efter 8 år (med mindre der sker ændringer i virksomheden, teknologi eller lovgivning/vejledninger)
Kontakt til Kommunen	Center for By, Land og Vand, BLV@helsingor.dk
Kopi af denne afgørelse er sendt til	Danmarks Naturfredningsforening, dn@dn.dk Styrelsen for Patientsikkerhed, stps@stps.dk Forsyning Helsingør, fh@fh.dk Helsingør Kommunes Beredskab, beredskab@helsingor.dk

2. INDLEDNING

Virksomheden Acoplastic har været beliggende på Løvdalsvej 5 siden 1989 til april/maj i 2019, hvor der flyttes til Bjergvangen 2. Her har Parker Hannifin/Polar Seals haft en virksomhed med miljøgodkendelse til tilsvarende aktiviteter siden 1995.

Acoplastic overtager noget af Parkers tidligere produktion, samtidigt med at Acoplastic flytter hele produktionen fra Løvdalsvej dertil og udvider den. Da dette er en væsentlig udvidelse af råvareforbrug med tilhørende emission, vurderer kommunen, at Acoplastic skal have en tillægsgodkendelse til udvidelsen, samt de oprindelige vilkår skal tilrettes nugældende regler ved en revurdering. Dettens er samlet i nærværende godkendelse.

Godkendelsen er givet på de vilkår, der er angivet i "afgørelse og vilkår".

Den tidligere miljøgodkendelse ligger sammen med en række supplerende oplysninger til grund for vurdering og begrundelse for denne samlede miljøgodkendelse.

Med denne godkendelse ophæves miljøgodkendelsen af 06.11.1995.

Godkendelsen, herunder revurderingen, omfatter virksomhedens aktiviteter med presning, sintring og forarbejdning af PTFE samt forarbejdning af diverse plasttyper i stænger m.v., samt produktion af PTFE pakninger.

De væsentligste miljøpåvirkninger fra driften er emissioner til luften fra sintring af PTFE og støv fra forarbejdningsprocesser og fra naturgasfyr samt plastaffald til deponi og støj fra ventilation.

Virksomheden har meget lidt processpildevand, som er vand fra vask af emner. Der afledes sanitært samt regnvand fra tag og befæstede arealer.

3. MILJØGODKENDELSEN AFGØRELSE OG VILKÅR

VVM lovgivning¹

Ingen af virksomhedens aktiviteter er omfattet af punkter på bilag 2 til Lov om miljøvurdering. Der er derfor ingen VVM-screeningspligt.

3.1 Afgørelsen

På grundlag af oplysningerne fra virksomheden godkender Helsingør Kommune hermed Acoplastics aktiviteter på Bjergvangen 2.

Afgørelsen om tillægsgodkendelse meddeles i henhold til kap.5, § 33 stk. 1 i Miljøbeskyttelsesloven, samt bekendtgørelse om godkendelse af listevirksomhed.² og ³

Nye vilkår som følge af revurderingen meddeles som påbud i henhold til §41 i Miljøbeskyttelsesloven.

Oplysninger

Den del af godkendelsen, der omhandler tillægsgodkendelsen og meddeles efter Miljøbeskyttelseslovens §33 stk. 1 er omfattet af en 8 års beskyttelsesperiode for miljøbetingede indgreb i virksomhedens drift i form af forbud eller påbud. Undtagelser herfra er angivet i §41a, stk.2.

Virksomhedens egenkontrol er også undtaget retsbeskyttelsesperioden, idet Miljøbeskyttelseslovens §72, stk.2 giver tilsynsmyndigheden mulighed for løbende at revidere denne.

Retsbeskyttelsen regnes fra datoen for denne godkendelse. Påklages godkendelsen, regnes perioden fra den dato, hvor Miljøstyrelsen træffer afgørelse vedrørende klagen.

Vilkårene træder i kraft straks ved meddelelse af afgørelsen, med mindre andet fremgår i det enkelte vilkår, eller at afgørelsen påklages, jf. afsnit 6.4.2. Nye vilkår er retsbeskyttede i 8 år. Forudsat, at der ikke sker ændringer/udvidelser af virksomheden, tages vilkårene først op til revision tidligst 8 år efter godkendelsen.

Vilkår, der er fastsat alene som en følge af denne revurdering, er mærket x er påbud og har ingen retsbeskyttelse.

Vilkår, der er fastsat som en følge af det nye, der godkendes, er mærkede • og er omfattede af retsbeskyttelsen i 8 år.

Vilkår, der ikke er mærkede, er omfattet af retsbeskyttelsen, for så vidt angår udvidelsen. Ved afvigelse fra ovennævnte mærkningssystem, gøres særskilt opmærksom derpå ud for pågældende vilkår.

Afgørelsen erstatter eksisterende godkendelse af 06.11.1995, som hermed bortfalder.

Acoplastic er omfattet af listepunkt D207 på Godkendelsesbekendtgørelsens bilag 2.

¹ Lov om miljøvurdering af planer og programmer og af konkrete projekter (VVM), Lov nr. 425 af 18. maj 2016, jf. lovbekendtgørelse nr. 973 af 25. juni 2020.

² Lov om miljøbeskyttelse (Miljøbeskyttelsesloven) nr. 358 af 6. juni 1991, jf. lovbekendtgørelse nr. 1218 af 25. november 2019

³ Bekendtgørelse om godkendelse af listevirksomhed jf. Bek. nr. 2080 af 15/11/2021

Miljøgodkendelsen indebærer, at Acoplastic A/S kan fortsætte driften af de aktiviteter, der er taget med fra Løvdalsvej 5 og de aktiviteter, der er overtaget på Bjergvangen 2, og at der er fastsat grænser for, hvor meget virksomheden må påvirke omgivelserne. Der er også fastsat krav om, hvordan virksomheden skal kontrollere og eftervise, at godkendelsens vilkår overholdes.

Godkendelses og tilsynsmyndighed

Helsingør Kommune er godkendelses og tilsynsmyndighed.

Øvrige tilladelser

Der meddeles ny tilladelse til afledning af processpildevand til offentlig kloak.

Samtidigt bortfalder spildevandstilladelse af 06.11.1995.

3.2 Vilkår

Generelle forhold

- A1 Miljøgodkendelsen til udvidelsen i forhold til det tidligere godkendte, bortfalder, hvis den del af godkendelsen ikke er udnyttet inden for fem år fra godkendelsens meddelelse.
- A2 Miljøgodkendelsens tekst skal være tilgængelig for medarbejdere, der har ansvar for overholdelse af miljøvilkår. Medarbejderne skal kende til den del, der er relevant for deres arbejdsområde.

Ophør

- × B1 Ved ophør af driften skal virksomheden forinden meddele kommunen herom.
- × B2 Ved ophør af driften skal virksomheden træffe de nødvendige foranstaltninger for at undgå forureningsfare og for at efterlade stedet i tilfredsstillende tilstand. Herunder skal virksomheden bortskaffe alt farligt affald efter gældende regler.

Indretning og drift

- × C1 Udsugninger og emissionsbegrænsende udstyr skal være i drift, når der foregår produktion.
- × C2 Nye råvarer og hjælpestoffer i produktionen eller forøget forbrug af de råvarer og hjælpestoffer, der ligger til grund for godkendelsen, skal anmeldes til Helsingør Kommune og må ikke tages i brug, før ændringen er vurderet af kommunen.
- × C3 Råvarelager af PTFE indendørs skal holdes adskilt fra større mængder af brændbart materiale (f.eks. pap, papir, plastemballage, træ, olie)
- C4 Luftafkast for ventilationssystemer omfattende udsugning fra rum, punktudsugning af støv og gasser fra arbejdsstationer/CNC-maskiner, spånudsugning ved højvacuum, afkast fra ovne og ovnrum samt pulverblanding skal føres mindst 1,0 meter over højeste del af virksomhedens tag.
- × C5 Luftfiltre på procesafkast skal drives, kontrolleres og vedligeholdes eller udskiftes regelmæssigt efter filterleverandørens anvisninger, så normal renseseffektivitet er opretholdt løbende. Virksomheden skal have skriftlige procedurer/instruktioner herfor. Procedurer/instruktioner skal bl.a. indeholde retningslinjer for drift og vedligehold af det enkelte filter/filtertype, herunder intervaller for kontrol og udskiftning af det enkelte filter. Instrukser for drift og vedligehold af filtre skal være lettilgængelige for det relevante personale.

Resultater af lækagetest, evt. reparationer, udskiftning af filtermateriale m.v. samt oplysninger om evt. forekommende driftsforstyrrelser ved filtre og cykloner skal registreres. Oplysningerne skal opbevares på virksomheden i mindst 5 år og være tilgængelige for tilsynsmyndigheden samt på forlangende tilsendes i kopi.

- C6 Da afkasthøjderne skal sikre, at vilkår om B-værdier overholdes, kan målinger evt. vise, at afkasthøjder skal være større end de eksisterende; disse større afkasthøjder skal så etableres.
- C7 Alle sintringsovnene skal automatisk afbryde opvarmning, når ovne er 400°C.
- C8 Sikkerhedssystemet, der skal sikre mod overophedning af ovne, skal tjekkes regelmæssigt og føres i journal, der skal opbevares i mindst 3 år og være tilgængelig for kommunen ved tilsyn.

Luftforurening

- × D1 Naturgasfyr
Luftafkast fra naturgasfyret skal overholde emissionsgrænserne, tabel 2. Inden anskaffelse af nyt anlæg (såfremt det nye har en indfyret effekt på mellem 120 kW og 5 MW) skal virksomheden sikre sig, at det i afkast kan overholde under 65 mg NO_x/m³.

Tabel 2 grænser for emission til luft i afkast fra naturgasfyret (pr. jan. 2022 er det fyret fra 1995)

Stof i afkast fra gasfyr	Emissionsgrænse mg/Nm ³ tør røggas ved 10 % ilt, omregnet til normaltstanden (0°C, 1 atm.)	
	Krav for nuværende fyr	Krav for fyringsanlæg etableret efter 2001
CO	75	75
NO _x regnet som NO ₂	125	65

Sintring af PTFE

- D2 Ovne
Virksomhedens samlede bidrag til luftforureningen i omgivelserne fra sintring i ovne (3 dobbeltovne i ovnr. 1 og 6 ovne i ovnr. 2, må ikke overskride de i tabel 3 angivne B-værdier, dvs. B-værdierne skal overholdes for hele virksomhedens bidrag:

Tabel 3

Parameter	B-værdi mg/m ³
HF, fluorbrinte	0,002
Støv mindre end 10 µm	0,08

Blanding af pulver og forarbejdning af plast

- x D3 Udsugning fra processer med støvende bearbejdning af metal og plast, herunder spåntagende bearbejdning og blanding af pulver, skal være gennem filter. Der skal indsendes oplysning til kommunen om filtertyper og rensningsgrader, senest datoen for denne godkendelse + 4 mdr.
- D4 Fra afkast, hvor der anvendes køle-skærevæske ved CNC maskiner, og som giver anledning til olietågeaerosol, skal følgende emissionsgrænseværdier overholdes:
Emissionsgrænse for olietåge aerosol, vegetabilsk olie: 5 mg/Nm³
Emissionsgrænse for olietågeaerosol, mineralsk olie: 1 mg/Nm³
- D5 I ethvert afkast fra slibeprocesser skal emissionsgrænseværdien på 5 mg/Nm³ for total støv overholdes.
- D6 *Virksomhedens afkast* fra cyklon, pulverblanding og forarbejdning skal være dimensioneret, så B-værdierne i tabel 4 er overholdt for hele virksomheden:

Tabel 4

Parameter	B-værdi mg/m ³
Støv mindre end 10 µm	0,08
Olietåge, aerosoler af mineralske olier	0,003
Olietåge, aerosoler af vegetabilske olier	0,01

Egenkontrol af luftforurening

- D7 Målinger, der viser, at vilkår D2 og D6 er overholdt, skal indsendes inden godkendelsesdato + 4 mdr.
Der skal indsendes en plan for målingerne, som skal godkendes af Helsingør kommune, inden der foretages målinger. Hvis målinger og OML beregninger viser, at det er nødvendigt at forhøje afkast, skal afkastene være forhøjede senest 3 mdr. efter, at måleresultaterne foreligger.
- D8 Efter ovennævnte førstegangsmålinger kan tilsynsmyndigheden forlange måling til kontrol af, at B-værdierne er overholdt, max én måling pr. år.
Hvis førstegangsmålingen viser, ved OML beregninger, at B-værdier for fluorbrinte og støv og olietåge er overholdt med mindre end 40 % af grænseværdien i vilkår D2 med nuværende eller installerede højere afkast, skal emissionen først måles efter en væsentlig udvidelse af virksomheden. Det samme gælder, hvis der pga. af spredningsfaktorer, der er mindre end 250 m³/s ikke skal foretages OML beregning.

Målingerne skal udføres efter bekendtgørelsen om kvalitetskrav til miljømålinger og efter Miljøstyrelsens anbefalede metoder. Målingerne skal foretages under repræsentative driftsforhold (maksimal normaldrift). Rapport over målingerne skal sendes til kommunen senest 1 måned efter, at disse er foretaget. Driftsforhold, antal kg i hver af ovnene og deres temperatur under målingerne, samt aktiviteten (maksimal normaldrift) ved blanding og forarbejdning skal fremgå af rapporten.

Overholdelse af B-værdier vises ved måling af emissionen og OML beregning. OML beregning, skal ikke medtage stoffer med en emission, der har en spredningsfaktor under 250 m³/s.

Prøvetagning og analyse skal ske efter følgende metoder (tabel 5) og evt. opdateringer eller efter internationale standarder af mindst samme analysepræcision og usikkerhedsniveau.

Tabel 5

Navn	Parameter	Metodeblade
Bestemmelse af koncentrationer af kulmonoxid (CO) i strømmende gas (NDIR metode)	CO	MEL-06
Bestemmelse af koncentrationer af kvælstofoxider (NOx) i strømmende gas (chemiluminescens metode)	NOx	MEL-03
Bestemmelse af koncentrationen af totalt partikulært materiale i strømmende gas	Total støv	MEL-02
Bestemmelse af koncentrationer af hydrogenklorid og hydrogenfluorid i strømmende gas (manuel opsamling i svag NaOH)	HF	MEL-19
Bestemmelse af koncentrationen af mineralsk olie (olietåge og oliedampe) i strømmende gas	Mineralsk – og Vegetabilsk olie-tågeaerosol	MEL 14

*Jf. hjemmesiden for Miljøstyrelsens referencelaboratorium for måling af emissioner til luften: www.ref-lab.dk

Når virksomhedens luftforurening skal dokumenteres, skal det ske ved måling og beregning i overensstemmelse med gældende vejledning fra Miljøstyrelsen, p.t. nr. 2/2001.

I afkast, hvor der er fastsat en emissionsgrænse (her er den indirekte), skal der være etableret målesteder med indretning og placering, som anført i MEL-2, Kvalitet i Emissionsmålinger (Miljøstyrelsens anbefalede metoder).

Målestederne skal være placeret, sådan at det sikres, at de fastsatte emissionsgrænseværdier kan dokumenteres overholdt.

- D9 Hvis det for nogle af de afkast, der emitterer støv eller olietåge, ikke er praktisk muligt at foretage rimelig måling i overensstemmelse med MST vejl. 2/2001, skal virksomheden fremsende dokumentation for emissionen på anden vis, f.eks. ved dokumentation for filtrets grad af tilbageholdelse af støv.

Støj

- E1 Driften af virksomheden må ikke medføre, at virksomhedens samlede bidrag til værdier for støjbelastningen overstiger de angivne ækvivalente, korrigerede lyd niveauer i dB(A) i tabel 6.

Områdetyper i tabel 6:

Områdetype A: ved industriejendomme mod nordvest, syd (beliggende inden for tillæg til lokalplan 3.1 erhvervsområde, samt industriejendomme mod øst (beliggende inden for lp. 3.49) - som for vejledningens områdetype 2⁴

⁴ Områdetyper jf. MST vejledning nr. 5/1984

Områdetype B: ved boliger inden for lp. Tillæg til lp. 3.1 samt ved boliger inden for lp. 3.49, delområde 7, boliger i område med blandet bolig og erhverv - som for vejledningens områdetype 3

Områdetype C: i området nordøst for virksomheden nord for Bybjergvej inden for lp. 3.25 – ved regnvandsbassinet - som for vejledningens områdetype 3 med ændring.

Områdetype D: i området ved Rolighedsmoserne – uden for lokalplanområderne samt inden for lp. 3.49, delområde 1, - som for vejledningens områdetype 3 med ændring.

Tabel 6

	kl	Reference tidsrum timer	Område type A	Område type B	Område Type (•) C og D
Mandag- fredag	07 - 18	8	60	55	55
Lørdag	07 - 14	7	60	55	55
Lørdag	14 - 18	4	60	45	55
Søn- og helligdage	07 - 18	8	60	45	40
Alle dage	18 - 22	1	60	45	55
Alle dage	22 - 07	0,5	60	40	40
Maksimalværdi *	22 – 07	-	-	55	

*Maksimalværdien af støjniveauet må i tidsrummet 22.00 - 07.00 ikke overstige 55 dB(A) ved boliger områdetype B.

Lokalplanområder fremgår af Figur 1 side 16.

(I flg. Vejl 5/1984 skal støjgrænsen overholdes ved alle positioner i det betragtede område i 1½ m højde over terræn, herunder også i skel. For bygninger med mere end én etage skal støjgrænsen endvidere overholdes ved det mest støjbelastede punkt på vinduer og altaner på bygningsfacaden samt på tagterrasser.)

- E2 Tilsynsmyndigheden kan bestemme, at virksomheden skal dokumentere, at vilkåret for støj, jf. vilkår E1 er overholdt.
- × E3 Virksomheden skal overholde følgende grænseværdier for lavfrekvent støj og infralyd:

Anvendelse	Periode	A-vægtet lydtrykniveau 10-160 Hz , dB	G-vægtet Infralydniveau, dB
Beboelsesrum, herunder i børneinstitutioner ol.	kl. 18-07	20	85
	kl. 07-18	25	85
Kontorer, undervisningslokaler og andre lignende støjfølsomme rum	hele døgnet	30	85
	hele døgnet	30	85
Øvrige rum i virksomheder	hele døgnet	35	90

- × E4 Virksomheden skal overholde følgende grænseværdier for vibrationer, dB re 10^{-6} m/s². Vibrationsgrænserne gælder for det maksimale KB –vægtede accelerationsniveau, L_{aw} i dB, målt som beskrevet i MST orientering 9/1997.

Anvendelse	Periode	KB-vægtede L _{aw} i dB
Boliger i boligområder	Hele døgnet	75
Beboelsesrum, herunder i børneinstitutioner ol. Boliger i blandet bolig og erhverv	kl.18-07	75
Boliger i blandet bolig og erhverv Kontorer, undervisningslokaler og andre lignende støjfølsomme rum	kl. 07-18	80
Erhvervsbebyggelse	hele døgnet	85

- × E5 Vilkår E3 og E4 anses for overholdt, når måleresultaterne ikke er over de fastsatte grænser. Målinger skal udføres i henhold til Orientering fra Miljøstyrelsen, nr. 9 /1997 med justering for målemetode i marts 2010.

Egenkontrol af støj

- × E6 Virksomheden skal ikke regelmæssigt og kun på tilsynsmyndighedens forlangende lade udføre målinger efter tilsynsmyndighedens anvisninger, der dokumenterer, at vilkår E3 og E4 er overholdt.
Målingerne skal udføres af et af Miljøstyrelsen godkendt laboratorium efter anvisningerne i ”Orientering fra Miljøstyrelsen nr. 9, 1997: ” Lavfrekvent støj, infralyd og vibrationer i det eksterne miljø” med rettelser (herunder om målepositioner, 2010).
Dokumentationsrapport skal, så snart denne er modtaget af virksomheden og senest 3 måneder efter, at kravet er fremsat, tilsendes tilsynsmyndigheden sammen med oplysninger om driftsforholdene under målingen.

- E7 Virksomheden skal ikke regelmæssigt og kun på tilsynsmyndighedens forlangende, lade udføre målinger efter tilsynsmyndighedens anvisninger, der dokumenterer, at vilkår E1 er overholdt. Overholdes grænseværdierne, kan der højst forlanges 1 måling pr. år.
Dokumentationen skal senest 3 måneder efter, at kravet er fremsat, tilsendes tilsynsmyndigheden sammen med oplysninger om driftsforholdene under målingen.
Såfremt der ved de enkelte målinger konstateres overskridelser i forhold til grænserne i vilkår E1, kan tilsynsmyndigheden, Helsingør Kommune, anmode om yderligere målinger til dokumentation for at vilkårene overholdes.
Virksomhedens støj skal dokumenteres ved måling og beregning efter gældende vejledninger fra Miljøstyrelsen, p.t. nr. 6/1984, Måling af ekstern støj og nr. 5/1993, Beregning af ekstern støj fra virksomheder.

Målinger og beregninger af støj skal udføres af et firma, som er godkendt af Miljøstyrelsen til udførelse af ” Miljømåling – ekstern støj”, eller som er akkrediteret af DANAK til udførelse af støjmålinger.

Dokumentation for støjbidrag kan udføres som målinger i de i vilkår E1 anførte områder, eller ved beregning ud fra målte kildestyrker med beregningspunkter, der forud er godkendt af kommunen.

Affald

x F1 Maksimale affaldsmængder

Følgende affaldstyper må maksimalt oplagres i de anførte mængder:

Affaldstype	Max. oplag
Farligt affald, herunder Køle-skærevæske, olie, gulvvaskevand	I alt 2m ³ flydende (2 palletanke á 1 m ³)
Farligt affald små dunke med restkemikalier	50 kg
Emballageplast Tomme spande Pap og papir PTFE til genanvendelse Forbrændingseget affald Plast til deponi Træpaller	1 container 50 paller (spande stablet og bundtet på paller) 1 stor container 100 paller (kan være bigbags eller 8 spande/paller) 1 stor container 2 store container 4 stabler

F2 Støvende affald skal opbevares i tætte, lukkede emballager eller på anden måde sikret mod støvflugt. Støv fra filtre og cyklon skal tilsvarende opsamles på virksomheden i tætte, lukkede beholdere, containere, big-bags el. lign og mærket med indhold.

F3 Pap, papir og plastfolie skal opbevares indendørs eller i lukkede regntætte containere.

Beskyttelse af jord, grundvand og overfladevand

x G1 Farligt affald og affald, der kan være årsag til forurening, skal opbevares i egnede, tætte og lukkede beholdere, der er mærkede, så det tydeligt fremgår, hvad de indeholder. Affaldet skal opbevares under overdækning i form af tag, presenning eller lignende og beskyttet mod vejrlig på rist over en tæt belægning. Oplagspladsen skal være indrettet således, at spild kan holdes inden for et afgrænset område og uden mulighed for afløb til jord, grundvand, overfladevand eller kloak. Området skal kunne rumme indholdet af den største beholder, der opbevares. Dette gælder bl.a.

- 1 Farligt affald: Olie, køle- og skærevæske og evt. gulvvaskevand
- 2 Rester af kemikalier
- 3 Filterstøv og opfej fra gulv

- × G2 Råvarer og hjælpestoffer, der ved spild kan medføre risiko for forurening af jord- og grundvand, skal opbevares på samme måde som farligt affald. Det gælder palletanke, tromler og anden emballage med kemikalier og olie, såvel flydende som faste råvarer og hjælpestoffer.
- × G4 Belægninger, både indendørs og udendørs, hvor der er mulighed for spild af olie, kemikalier, flydende affald og råvarer, skal til enhver tid være tætte og uden revner eller andre skader.⁵
- × G5 Spild
Ved ethvert spil/udslip af olie eller kemikalier (hjelpestoffer, laboratoriekemikalier, pulver) skal det straks sikres, at spildet stoppes og ikke spredes.

Indberetning/rapportering

- H1 Én gang om året inden 1. maj skal virksomheden sende en opgørelse til tilsynsmyndigheden med følgende oplysninger om foregående kalenderår:
- Forbrug af energi og vand
 - Oversigt over forbrug af råvarer og hjælpestoffer
 - Oversigt over typer og mængder af affald, der er bortskaffet
 - Gennemførte udskiftninger af filtre og evt. andre ændringer på luftafkast
 - Evt. ændringer i driften med betydning for emissioner.

Første indberetning er for 2021 og indrapporteres inden 1.maj 2022.

Driftsforstyrrelser og uheld

- I1 Virksomheden skal have skriftlig procedure, som er tilgængelig for personalet med instruks for, hvornår og hvordan relevante myndigheder underrettes i forbindelse med større uheld, herunder overophedning eller brand i ovne.

Større driftsforstyrrelser eller uheld, der kan medføre væsentlig forurening eller indebære fare herfor, skal straks meddeles til Helsingør Kommune, Center for By, Land og Vand. (§71 i MBL). Inden 4 uger fra anmeldelsen skal der indsendes en redegørelse til Helsingør Kommune, hvor årsager til uheldet og eventuelle afhjælpende foranstaltninger beskrives.

Bemærkninger om andre forhold

Virksomheden må ikke udvides eller ændres produktions-, drifts-, bygnings- eller anlægsmæssigt i forholde til det godkendte uden tilsynsmyndighedens accept eller eventuelt en ny/tillægs miljøgodkendelse.

Driftsforstyrrelser eller uheld, der giver en væsentlig forøget forureningsmæssig påvirkning af omgivelserne, skal omgående indberettes til tilsynsmyndigheden, kommunens miljøafdeling.

Bortskaffelse af affald skal ske i overensstemmelse med kommunens gældende regulativer og i øvrigt efter kommunens anvisninger⁶.

⁵ Orientering nr. 6/2008 fra Miljøstyrelsen om Forebyggelse af jord- og grundvandsforurening.

⁶ Vi henviser til kommunens til enhver tid gældende regulativ for erhvervsaffald.

Kommunen har anvist PTFE- holdigt affald, der ikke kan gå til genbrug og genanvendelse til deponi (Skibstrup Affaldscenter).

Virksomheden er selv ansvarlig for at indhente øvrige fornødne godkendelser og tilladelser, f.eks. i henhold til byggeloven, beredskabsloven, lov om arbejdsmiljø mv. Godkendelsen bortfalder, hvis den ikke har været udnyttet i 3 på hinanden følgende år, jf. §78a i Miljøbeskyttelsesloven.

Miljøstyrelsens anbefalede metoder for måling af emission til luft findes på hjemmesiden for Miljøstyrelsens Referencelaboratorium for måling af emissioner til luften: [https://ref-lab.dk/ MEL-22-2016-version-4.pdf \(ref-lab.dk\)](https://ref-lab.dk/MEL-22-2016-version-4.pdf)

Målinger og beregninger af støj skal udføres af et firma, som er godkendt af Miljøstyrelsen til udførelse af " Miljømåling – ekstern støj", eller som er akkrediteret af DANAK til udførelse af støjmålinger. En oversigt over godkendte firmaer findes på Internetadressen

<http://www.referencelaboratoriet.dk/godkendte-laboratorier/samlet-oversigt/>

4 SPILDEVANDSTILLADELSE AFGØRELSE OG VILKÅR

4.1. Afgørelse

På baggrund af de foreliggende oplysninger meddeler Helsingør Kommune hermed tilladelse til afledning til det offentlige kloaksystem af processpildevand (vaskevand) og overfladevand.

Tilladelsen erstatter tilladelsen af 06.11.1995, som var en tilladelse til udledning af overfladevand.

Kommunen meddeler tilladelsen i henhold til Miljøbeskyttelseslovens §28 stk. 3 og bekendtgørelse om spildevandstilladelser efter Miljøbeskyttelseslovens kapitel 3 og 4⁷, § 2 stk. 1 og 2 på følgende vilkår:

4.2 Vilkår

spv1 Sanitært spildevand skal udledes til det offentlige spildevandssystem,

Tag-og overfladevand skal udledes til det offentlige regnvandssystem.

Processpildevand, der består af vaskevand fra vask af emner, skal udledes til det offentlige spildevandssystem

spv2 Der må maksimalt udledes vaskevand svarende til et forbrug på 40 liter vaskemiddel pr. år.

spv3 Gulvvaskevand belastet med PTFE-støv og olie, må ikke gå til kloak.

spv4 Olie i spildbakker under maskiner skal suges op. Olie på gulve skal suges/tørres op og støv på gulve, og i blanderum også vægge, skal støvsuges grundigt inden vask. Gulvvaskevand må kun ledes til kloak, såfremt der er støvsuget og fjernet evt. oliespild før gulvask.

⁷ Bekendtgørelse om spildevandstilladelser m.v. efter miljøbeskyttelseslovens kapitel 3 og 4 nr. 1393 af 21. juni 2021.

spv5 Spildevandet skal overholde følgende grænser:

Parameter	Enhed	Grænseværdi	Prøvetagning analysemetode
pH		Interval 6,5 – 9	feltprøve
Suspenderet stof	mg/l	50	DS/EN 872
Mineralsk olie	mg/l	30	Stikprøve i vaskede flasker DS/R209 (modifieret) eller DS/EN ISO 9377-2:2001

Egenkontrol

spv6 Virksomheden skal på tilsynsmyndighedens forlangende lade udtage prøver af spildevandet til dokumentation for at vilkår spv5 er overholdt. Dette kan højst forlanges 1 gang årligt, med mindre der forekommer overtrædelse af grænseværdier. Virksomheden skal få udført måling første gang, når forbruget af vaskemiddel til vask af emner for det forgangne år er overstegtet 40 liter.

spv7 Prøven skal udtages under normal drift af vaskeanlægget og kan udtages ved afløb fra vaskeanlægget. Prøveudtagning og analyse skal udføres af et laboratorium, der er akkrediteret til at foretage disse. Prøven, der analyseres, bør være en blandeprøve af 5 stikprøver.

spv8 Resultat af en forlangt måling skal fremsendes senest 1 måned efter at analyseresultatet foreligger.

5. GRUNDLAG FOR GODKENDELSE

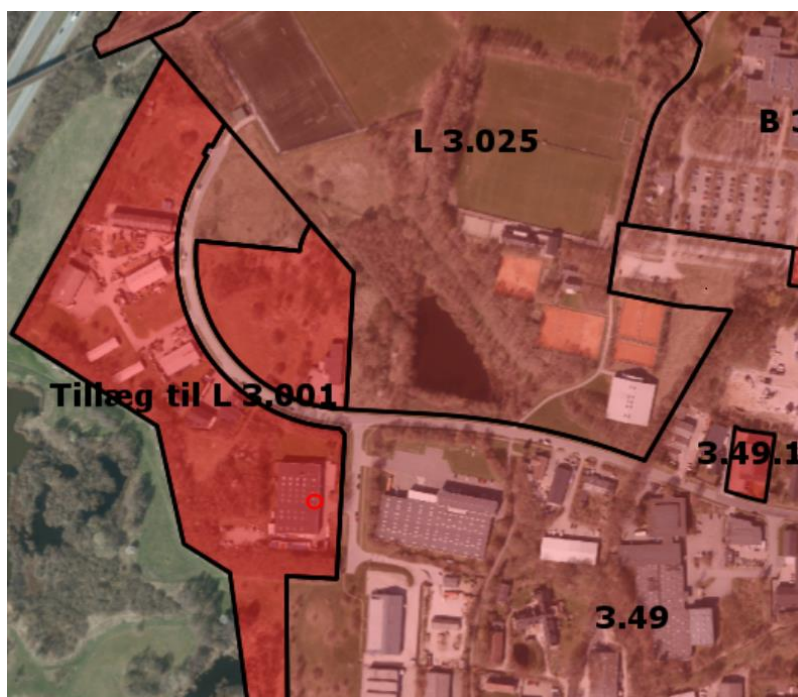
5.1 Planforhold og beliggenhed

Virksomheden ligger i byzone inden for lokalplanen Tillæg til lokalplan 3.1, "Nyt erhvervsområde vest for Espergærde" af 24.09.2012. Lokalplan 3.1 af 12.06.1978 udlægger området til erhverv. Og tillægget er vedtaget med bestemmelse om, at området ikke må anvendes til boliger.

Afgrænsningen af lokalplan 3.1 blev ændret med Lp. 3.25" Sydkystens Sportscenter, Espergærde" af 22.10.2001, nord for Bybjergvej, idet regnvandsbassinnet er overgået til rekreativt område til lokalplanområdet 3.25.

Der er igen sket en afgrænsning af Tillæg til lokalplan 3.1 ved vedtagelsen af lokalplan 3.49, "Boligområde ved Søbækken i Espergærde" af 04.11.2019, idet et areal syd for virksomheden, del af matr. nr. 1g Mørdrup By Mørdrup nu er inddraget i Lp. 3.49 og som får mulighed for efter en fremtidig lokalplan evt. at blive bebygget.

Der er dog ikke bestemmelser i Lp 3.49, der udgør nogen ændringer for virksomheden i forbindelse med denne godkendelse.



Figur 1 Virksomhedens beliggenhed i Espergærde samt lokalplanerne, foto 2021

Der er ikke forhold ved det søgte, der er i konflikt med kommunens gældende planer, hverken kommuneplanen eller planer i relation til forsyningsområde.

Helsingør Kommune vurderer, at det søgte kan drives på stedet uden at påføre omgivelserne forurening, der er uforenelig med hensynet til omgivelsernes sårbarhed og kvalitet, jf. miljøbeskyttelseslovens kapitel 1. Herunder vurderer vi, at til- og frakørsel til virksomheden vil kunne ske uden væsentlige miljømæssige gener for de omboende.

5.2 MILJØTEKNISK VURDERING

5.2.1 Baggrund for afgørelsen om miljøgodkendelse

Virksomheden og produktionen

Acoplastic A/S er en underleverandørvirksomhed og en ordreproducerende virksomhed, der producerer specialfremstillede emner i plast. Virksomheden forarbejder rør og stænger af konstruktionsplast til specielle emner, herunder af PTFE, (polytetrafluorethylen), men også adskillige andre plasttyper. Der fremstilles egne typer af PTFE med iblanding af fyldstoffer til PTFE -plastpulver og efterfølgende presning, sintring og forarbejdning. Virksomheden har desuden en produktion af tætningsringe af teflon til blandt andet hydrauliksystemer.

Virksomheden tilhører godkendelsesbekendtgørelsens⁸ bilag 2, punkt D 207: "Virksomheder, der fremstiller produkter ved sintring af fluorplast, pressestøbning eller fiberarmring af hærdeplast med et forbrug af plastmateriale på mere end 100 kg pr. dag." Virksomheden har ingen aktiviteter, der falder ind under andre listepunkter - biaktiviteter - og er ikke omfattet af andre listepunkter. Helsingør Kommune er miljømyndighed. Virksomheden har taget diverse, herunder nyere plasttyper i anvendelse i tidens løb. Der foretages dog alene spåntagende bearbejdning med disse.

⁸ Bekendtgørelse om godkendelse af listevirksomhed, nr. 2080 af 15.11.2021

Der er standardvilkår for D207, men de omfatter ikke virksomhedens aktivitet med presning og sintring af PTFE. Aktiviteten med spåntagende forarbejdning af plastemner er ikke i sig selv omfattet af noget listepunkt.

Godkendelsen af Acoplastics aktiviteter er baseret på Acoplastics opdaterede oplysninger om virksomhedens aktiviteter med bilag. Arten af aktiviteter er ikke ændret væsentlig siden godkendelsen fra 1995, udover, at der er flere plasttyper, der forarbejdes nu. Virksomheden har, siden Acoplastic overtog ejendommen, fået større kapacitet til sintring og forarbejder flere plasttyper.

Acoplastic har i forbindelse med godkendelsen gennemgået virksomhedens råvareforbrug og forholdt sig til BAT for vand og energiforbrug, spildevand og luftrensning. Virksomheden forsøger desuden altid at minimere affaldsmængder.

5.2.2 Virksomhedens indretning og drift

Acoplastic A/S fremstiller emner af PTFE (teflon) og konstruktionsplast som f.eks. PA, POM og mange flere ved spåntagende bearbejdning af halvfabrikata, som virksomheden for PTFEs vedkommende delvis selv fremstiller af PTFE plastpulver, der blandes, presses og sintres.

Der er beskæftiget ca. 65 medarbejdere i bygningen samtidigt.

Bygningen er indrettet med produktionshal, lagerlokale, blanderum og ovnrum, samt omklædnings- og baderum, kontorer, mødelokaler, frokoststue og depotrum.

Bygningen opvarmes via naturgasfyr.

Spåntagende forarbejdning foregår i 3-holdsskift mandag til torsdag, fredag kun daghold.

Slibning foretages kun ca. 20 timer pr. måned.

5.2.3 Virksomhedens beliggenhed og omgivelser

Acoplastic A/S er beliggende i byzone. Se virksomhedens placering i figur 1 -4. Virksomheden er beliggende inden for lokalplan 3.1 "Nyt erhvervsområde vest for Espergærde" af 12.06.1978 og pr. 24.09.2012 omfattet af Tillæg til lokalplan 3.1 af 24.09.2012. Lokalplanens bestemmelser angiver at enhed 1 kun må anvendes til erhvervsformål: Der må kun opføres eller indrettes bebyggelse til eller udøves erhverv som følgende:

"Industri- og værkstedsvirksomhed samt entreprenør- og oplagsvirksomhed".

Tillægget præciserer bl.a. områdets anvendelse til erhverv med miljøklasse 1-5, jf. Håndbog i Miljø- og planlægning, Miljøstyrelsen 2004, samt at der ikke må være boliger. Der er dog alligevel 1-2 boliger.

Boliger i nærheden

Den nærmeste bolig er en portnerbolig etableret i 2004 i ejendom nr. 2 fra virksomheden mod nordvest, Bybjergvej 23 i erhvervsområdet ca. 100 m fra Acoplastic.

De øvrige nærmeste boliger er beliggende fra ca. 135 m - 155 m mod østsydøst inden for Lp. 3.49 i område udlagt til blandet bolig og erhverv. jf. Figur 1, Tinvej 12A-D,14 og 16 og Bybjergvej 19.



Figur 2. Acoplastic ligger i byzone, Mod sydvest er Rolighedsmoserne med flere §3 områdebeskyttede naturtyper og §3 vandløb Helsingørmotorvejen vest herfor.



Figur 3 foto 16.04.2021



Figur 4
Virksomhedens nærmeste omgivelser

5.3 Vurderinger med henblik på fastsættelse af vilkår

5.3.1 Generelle forhold

Kommunen vurderer, at godkendelsens tekst skal være tilgængelig på virksomheden, for at godkendelsens vilkår kan efterleves. Kommunen sætter vilkår herom.

Myndigheden ønsker at være opdateret om, at dele af driften nedlægges og/eller der sker ændringer i, hvem der er overordnet ansvarlig for driften. Kommunen sætter vilkår herom.

5.3.2 Indretning og drift

Tilstedeværelse af udstyr til begrænsning af forurening er grundlaget for godkendelsen og må derfor ikke tages ud af drift. Kommunen sætter vilkår herom.

I godkendelsen har Helsingør Kommune vurderet den potentielle miljøpåvirkning fra de råvarer og hjælpestoffer, der anvendes på fabrikken på tidspunktet for godkendelsen. Oplysningerne om anvendte råvarer og hjælpestoffer fremgår af de indsendte oplysninger. Ændringer i forbrug, der alene drejer sig om nye plasttyper til mekanisk forarbejdning eller mindre forøgelser af mængden af hjælpestoffer skal blot med i årsopgørelsen. Der er sat vilkår om oplysning om nye råvarer og øget forbrug af eksisterende.

5.3.3 Luftforurening

Gasfy

Den indfyrede effekt for gasfyret er 223 kW.

Ifølge 1. supplement til Luftvejledningen angives der ikke anvisninger for kontrolmålinger på gas- og gasoliefyrede energianlæg med en indfyret effekt på 120 kW til 5 MW, men virksomheden bør inden anskaffelse af nye anlæg sikre sig, at disse kan overholde emissionsgrænserne. Emissionsgrænserne er anført i vilkår.

Sintring

Afkast fra sintring i ovne vil blive ført over tag, hvor ét afkast (nr. 4 på Bilag 1) er fra de gamle ovne (3 dobbeltovne og en lille ovn), og to afkast (nr. 5 og 6 på Bilag 1) er tilkoblet de nye ovne. Det ene (af nr. 5 og 6) afkast er tilkoblet 2 ovne og det andet 4 ovne. Skorstenene udføres i stål, \varnothing 200 mm. Ifølge virksomheden giver dette størst brandsikkerhed og sikrer via røgsuger på afgangene, at afkastet føres op over taget. Der suges ikke luft ud fra ovne under opvarmning og temperatur -holdepunkt, men ved nedkøling, som styres dels ved indtag af kold luft til ovn (for nogen i siden af ovn). For alle ovne gælder, at der er spjæld til afkastet over tag der åbnes ved nedkøling.

Ved sintring af PTFE i de el-opvarmede ovne emitteres der fluorbrinte og formentlig flere forskellige kortkædede fluorerede kulbrinter.

Hvilke dekomponeringsprodukter, der dannes, styres af bl.a. temperatur, tilgængelig ilt, fysisk form af emner og opholdstid i ovn ved forhøjet temperatur. Hovedtyper af dekomponeringsprodukter er fluoralkener, fluorbrinte (HF), oxidationsprodukter og lav-molekylvægt-fluorpolymer-partikler.

Virksomheden har oplyst om den maksimale mængde, der kan sintres i alle ovne på en gang. Det er yderst sjældent, at de er fyldt op til deres max kapacitet. Alle ovnene vil heller ikke have max temperatur samtidigt/være nået til samme punkt i temperaturforløbet samtidig. Temperaturen i ovnene skal følge et fast forløb (i temperaturændring pr. tid) og er en opvarmning og derefter afkøling.

HF: Det skønnes, at den maksimale emission af hydrogenfluorid, (HF) m.m. fra emnerne vil være, når temperaturen er maksimal, ca. 380°C. Begge afkast fra ovne er 2 m over tag.

Kommunen skønner ud fra tidligere udførte målinger på lignende produktion, at massestrømmen for HF slet ikke overskrider 50 g/h og sætter ikke en grænse for emissionskoncentrationen.

Måling af emissionen skal være fra ovntemperaturen når 380 °C og f.eks. ½ time frem.

For at sikre overholdelse af B-værdien for HF fastsætter kommunen vilkår om måling af emissionen og krav om evt. nødvendig regulering af afksthøjde.

Af litteratur om opvarmning til sintring samt om termisk dekomponering fremgår, at det ikke er fuldstændig klarlagt, hvilke stoffer, der dannes/emitteres. Der er bl.a. fordi det afhænger af så mange faktorer. Viden herom er dog vokset de senere år.

Litteraturen⁹ angiver, at der fra 330°C afgives TFE som kan være restmonomer eller dannet ved ændring af polymeren med temperaturen. Ved ca. 450 °C vil COF₂ (carbonylfluorid) og HF være hoveddekomponeringsprodukter/hovedemissioner. COF₂ hydrolyseres hurtigt med luftens fugt til CO₂ og HF. Ved yderligere opvarmning med yderligere dekomponering til følge dannes flere forskellige meget toksiske forbindelser. Ved 475 °C er en mindre del af

⁹ Guide to the Safe Handling of Fluoropolymer Resins, Fifth Addition, 2018, The Plastic Industry Association.

dekomponeringsprodukterne PFIB = perfluorisobutylen, som er temmelig giftigt. Det er derfor vigtigt, at sikre mod overophedning. Der er ikke fastsat B-værdier for disse stoffer. Kommunen har sat vilkår om, at emissionen måles, og en OML beregning (om nødvendig) sikrer at den vejledende B-værdi for HF overholdes. Hvis B-værdien for HF overholdes med god margin dvs. den beregnede B-værdi ud fra målingerne er < 40% af grænsen, skal målingerne ikke gentages, før end der sker væsentlig ændring af produktionen.

Forarbejdning

Der kan være forarbejdning både før og efter sintring.

Jf. bilag 1 er der:

- udsugning fra forarbejdningsprocesser via cyklon, der suger støv og spåner
- udsug ved cnc-maskiner med spåntagende bearbejdning, der suger partikler/støv og køleskærevæskedampe/ olietågeaerosoler
- udsug fra blanderum med støv, som går til både lavvacuumsug og højvacuumsug
- støv fra presseri og savning samt slibestøv fra slibning. Større spåner fanges i en tønde ved hver cnc - maskine.

Desuden er der ved de fleste cnc - maskiner udsugning ved maskinerne, der suger partikler, kølevandsdampe og evt. gasser. Der er etableret renseforanstaltninger, cyklon hhv. filter ved samtlige punktudsugninger bortset fra ovne. For at sikre bedst mulig rensning er der driftskrav om filtre.

Kommunen vurderer, at det er tilstrækkeligt med vilkår, om at B-værdien for totalstøv og olietågeaerosoler overholdes og sætter vilkår herom. Da kommunen ikke på forhånd ved om afkasthøjderne er tilstrækkelige, sættes der vilkår om måling, der dog ikke skal gentages, hvis B-værdien overholdes i høj grad, dvs. hvis OML beregning viser < 40 % af grænsen i vilkår). Til limning bruges lim med kodenr.: 00-1 - ingen brand og ingen sundhedsfareklasse. Dog bruges en gang i mellem polyurethanlim til særlige emner. Der er tale om små mængder. Der sættes ikke vilkår herom.

Kommunen konkluderer, at der skal måles for støv og olietågeaerosoler i afkast fra høj- og lavvacuumsug og måles for HF og støv i afkast fra ovnrum. Der stilles ikke krav til måling i afkast fra gasfyret eller i det lille værksted på indskudte etage, der bruges meget lidt.

Udsugning fra proces	Afkast Nr. Jf. Bilag 1	Min. afkasthøjde, meter over tag (eksisterer nov 2021) Opadrettet afkast	Max. (ca., eksisterende) luftmængde pr. time (norm m ³ våd luft/time)	Foruren- ende stoffer
cyklon (højvacuum anlæg) udsug fra spåntagende forarbejdning og rengøring i rum med pulverblanding	1 og 2	1 m	max 6000 m ³ / h Normal 4000 m ³ / h	Støv og olietåge- aeroso- ler
lavvacuumanlæg udsug fra rum og udsug fra arbejdssteder i produktionen, herunder pulverblanding	3	1 m over tag med jethætte	max 8000 m ³ /h Normal 6500 m ³ / h	Støv og olietåge- aerosoler
udsug fra sintring i 3 dobbeltove i ovnr. nr.1	4	ca. 1 m over tag	ca. 300 m ³ /h	HF og støv
udsug fra sintring i 6 ovne i ovnr. nr.2	5 +6	2 m over tag	Ca. 300 m ³ /h	HF og støv
Aftræk fra lille værksteds- rum, minimal aktivitet	10	ca. 1 m over tag	-----	Ikke støv af betydning
Skorsten gasfyr	11	1 m over tag	----	NO _x , CO,CO ₂

5.3.4 Lugt

Der forventes ikke lugt fra nogen processer.

5.3.5 Spildevand

Virksomheden er beliggende inden for den af Byrådet godkendte § 21 spildevandsplan. Planen forudsætter, at spildevandet ledes gennem lukkede ledninger til Sydkystens renseanlæg samt, at overfladevand fra veje, gårdspladser og tage ledes via regnvandssystemet, herunder Søbækrenden til Øresund.

Planen indeholder krav om, at der max må afledes regnvand fra tage og befæstede arealer, der svarer til at 50 % af grunden er befæstet. Dvs., at hvis der fremover bliver mere end 50% befæstet areal, skal der etableres forsinkelse eller nedsivning på egen grund. I dag er befæstelsen max 30%.

Processpildevand: Virksomheden har udledning af vaskevand fra vask af emner med svagt fedtet overflade.

Der er udledning af regnvand fra tage og fra P-pladserne. P-pladsen er belagt med SF sten og asfalt på ca. 1400 m². Der er en mindre P-plads ca. 330 m² mod vest med grus. Tagvand (fra ca. 2280 m²) og regnvand fra befæstet areal ca. 1400 m² går til den offentlige regnvandsledning.

Der er ikke sandfang på afledning af vand fra P-pladser. Det er udelukkende personbiler, der er parkeret. Der kommer kun større dieslbiler ved levering af råvarer og afhentning af færdigvarer og affald.

Der er ikke gulvafløb i produktionslokalerne, men enkelte håndvaske. Gulve fejes og støvsuges grundigt inden, der vaskes gulv med gulvvaskemaskine. Evt. overløb af olie fra spildbakker under maskiner tørres op for sig. Dette gøres for at minimere indholdet olie og af PTFE i det opsamlede gulvvaskevand (i gulvvaskemaskine). Da, det er vigtigt, at der ikke kommer PTFE –støv i vand til kloak, dels pga. af plaststøv, dels pga. af indhold af bronze (dvs. med kobber og tin) er der vilkår, der fastholder denne håndtering.

Gulvvaskevand må kun udledes til kloak, når proceduren for afrensning af vægge og gulve med støvsuger og evt. klud er overholdt, og der ikke er olie i vandet. Vaskevandet fra vask af emner indeholder kun B og C- stoffer. Derfor sættes ikke vilkår for indhold af specifikke stoffer.

Der er p.t. kun tale om alm. fedtet overflade (ikke oliefilm), der vaskes af emner.

Kommunen kan derfor tillade udledning af emnevaskevandet. Vi sætter dog et vilkår om max indhold af olie, for det tilfælde, at der bliver brug for at vaske andre emner. Der skal dog ikke udføres måling før end kommunen kræver dette (når det er aktuelt).

Parkeringsplads er udvidet i flere omgange.

Forventet vandkvalitet, forureningskomponenter og koncentrationer

Der forventes kun helt minimalt indhold af forureningskomponenter i det udledte tagvand og overfladevand fra P-plads. Overfladevand kan derfor uden foranstaltninger ledes til den offentlige regnvandsledning.

Risiko for at uheld forurener spildevand - spild indendørs

Virksomheden opbevarer olie og kølesmøremiddel, der indeholder problematiske stoffer i forhold til spildevandet, men i produktionshallerne findes ingen gulvafløb med direkte forbindelse til det kommunale spildevandssystem.

Spild, som opstår i forbindelse med håndtering af olie, samler virksomheden op med absorberende midler eller fejer det op. Kommunen vurderer, at der er meget lille risiko for, at uheld forurener spildevandet.

Risiko for at spild forurener jord og grundvand og eller regnvandskloak– spild udendørs

Olie- og kemikalieaffald såvel som olie, køle-skærevæske og hjælpestoffer opbevares i aflukkede beholdere udendørs efter alm. forskrifter for opbevaring, der sikrer jord og grundvand. Opbevaringen sikrer ligeledes mod, at olie- og kemikalieaffald ender i kloak. Der er i miljøgodkendelsen stillet vilkår, der fastholder den sikre opbevaring. Vilkårene omfatter også råvarer og hjælpestoffer. Udendørs og lettilgængeligt opbevarer virksomheden opsugningsmateriel for det tilfælde, at der skulle ske et uheld med spild af f.eks. olie fra køretøjer.

5.3.6 Støj

Støjkluder er ventilation og til- og frakørsel. Udsugningsanlæg med cyklon er med støjdæmpning. De spåntagende maskiner bidrager også, men bidraget har ikke betydning, så længe døre og vinduer er lukkede.

Driftstid

Der arbejdes i 3 skift.

Den anførte driftstid er normal arbejdstid. Der kan forekomme overarbejde pga. af ordresituationen.

Daghold	
Man – Tors	06.00 - 14.00
Fredag	06.00 - 11.00

Aftenhold	
Man - Ons	13.50 - 22.30
Torsdag	13.50 - 20.50
Fredag	Fri

Nat hold	
Man - Ons	22.50 - 06.30
Torsdag	20.30 - 06.30
Fredag	Fri

Til- og frakørsel

Årsag	Køretøj	Antal kørsler		
		Pr. dag	Pr. uge	Pr. år
Indkommende gods	Lastbil	8	20	2000
Afhentning af gods	Lastbil	5	25	520
Medarbejdere, bil til og fra	Personbil	50	250	12500

Grænserne for støjbidrag sætter kommunen efter vejledning 5/1984 for industriområde og for boliger i erhvervsområde, men for området sydvest for virksomheden, Rolighedsmoserne, der i kommuneplanen er udlagt til rekreativt område, samt området ved regnvandsbassinet mod nordøst, vurderer kommunen at grænserne bør være 55/55/40 dB(A), som er højere end vejledningens grænseværdier. Begrundelsen er, at trafikstøjen fra motorvejen gør området så støjbelastet, 55 dB(A) (døgnvægtet i 1,5m's højde) helt inde ved virksomheden, at de lave grænser for områdetype 6 ikke giver mening her.

Til gengæld vurderer kommunen, at der bør være en grænse på 40 dB(A) på søn – og helligdage, hvor brugerne af området kan få mest mulig nytte af grænsen.

Kommunen har tilføjet vilkår for virksomhedens tilladelige bidrag til lavfrekvent støj og vibrationer, idet der er kommet regler herom siden den gamle godkendelse.

Kommunen har ikke viden om, hvorvidt der vil blive brug for at håndhæve disse grænser. Der har ikke været klager vedrørende LF støj og vibrationer. Der er derfor ikke sat vilkår for eftervisning 1 gang eller jævnligt, men kommunen kan kræve måling, hvis vi vurderer det er aktuelt.

5.3.7 Affald

Virksomheden har følgende typer affald:

- Plastspåner (ikke PTFE), fluorplastspåner og – støv
- Rester af teflonråvarepulver og fyldstoffer
- Halv- og helfærdig vare, der ikke skal føres til lager
- Rester af diverse plasttyper, der ikke kan genbruges
- PTFE Virgin drejespåner

- Brugte udsugningsfiltre og filterstøv (med PTFE)
 - Brugte indblæsningsfiltre, filterstøv
 - Støv og spåner fra spånsug
 - Emballage papir og pap
 - Hård PVC
 - Evt. tom emballage for kemikalier i plast eller glas
 - Kasseret produktionsudstyr
 - Støv (med PTFE) fra gulvopfej og støvsugning
- Og farligt affald
- Brugt køle-skæremiddel + olie
 - Gulvvaskevand med olie (og evt. med PTFE)
 - Evt. rester af kemikalier (som kan være farligt affald, syrer, lim o.a.)

Alt affald med PTFE indhold, der ikke kan genbruges, går ikke til forbrænding, da der bl.a. dannes fluorbrinte, men til deponi. Den del af PTFE-en, der kan genanvendes går til genanvendelse i dag. Hård PVC går i overensstemmelse med erhvervsaffaldsregulativet til genbrug. For olieaffald skal det sikres, at størstedelen går til genbrug. Det bliver p.t afhentet til genbrug.

Følgende særlige affaldsfraktioner, er anvist af kommunen jf. Affaldsbekendtgørelsen. Det drejer sig om:

Spåner og andre rester af fluorplast, fluorplastpulver, fluorplaststøv fra gulvopfej, fra støvsugning og fra filtre, der ikke kan gå til genanvendelse eller genbrug, skal bortskaffes til deponi (p.t. Skibstrup Affaldscenter).

Opbevaring

For at sikre, at virksomheden skaffer sit affald bort løbende, fastsætter kommunen grænser for hvor meget affald, der må være på grunden til enhver tid. Virksomheden har foreslået:

Type affald	Maksimal mængde opbevaret
Forbrændingseget affald	1 container
Papir og pap	1 container
Plast der ikke er PTFE	1 container
PTFE til genanvendelse	100 paller – kan være bigbags eller 8 spande /palle
PTFE spåner til deponi	2 containere
Olieaffald og køle-skærevæske	2m ³
Andet farligt affald	50 kg
Træpalle	4 stabler
Tomme spande	50 paller

Kommunen har sat krav til maksimale mængder oplag af affald. Dette er gjort i vilkår F1. Der opbevares olieholdig flydende affald i 2 palletanke á 1m³ hver, derfor tillades max 2m³ oplag af dette.

5.3.8 Jord- og grundvand

Grundvands- og drikkevandsinteresser

Virksomheden er beliggende i område med særlige drikkevandsinteresser (OSD). Nærmeste boring til vandværk (offentligt) er 1,7 km mod øst. Virksomheden ligger desuden inden for indvindingsoplandet til Espergærde Vandværk.

Virksomheden har ingen olietanke, og der har aldrig været hverken nedgravede eller overjordiske olietanke på ejendommen.

Ejendommen er ikke kortlagt.

I dag opbevares flydende farligt affald under tag mod syd. Olieaffald og køle-skærevæske opbevares i tønder, der står i miljøcontainer.

Når køle-smøremidler og affald herfra opbevares i den dertil indrettede miljøcontainer og håndteres efter reglerne herom, vurderer kommunen, at virksomheden kan etableres og drives uden risiko for grundvandsressourcen i området.

Kommunen fastholder derfor vilkår om indretning og drift af nævnte opbevaring.

5.3.9 Indberetning/rapportering

Kommunen stiller vilkår om årlig indberetning af råvaremængder og forbrug af energi og vand, som dokumentation for, hvor meget virksomheden ændres og indberetning om vedligehold af filtre, tømning og udskiftning.

5.3.10 Driftsforstyrrelser og uheld

Der kan tænkes overophedning af ovne og spild.

Ved **overophedning**, dvs. til opvarmning over max for normal sintring (380°C) og især over 400°C, udvikles fluorholdige gasser i langt større mængder end under 380°C.

Hvis opvarmning fortsætter dekomponerer PTFE til fluorholdige gasser, der er sundhedsskadelige.

Som forebyggende foranstaltning er der monteret overophedningstermostater i toppen af ovnene. Termostaterne afbryder strømmen til ovnen ved 400°C, og der kommer alarm.

Kommunen sætter vilkår om, at sikkerhedssystemet tjekkes regelmæssigt, og at der føres journal, der er tilgængelig for kommunen ved tilsyn.

Spild af olie kan ske, men olie kan ikke løbe til kloak indendørs, da der ikke er gulvafløb, hvor den håndteres. Uundgåelige dryp af olie fra cnc-maskiner opsamles i kar under maskiner og disse tømmes jævnligt og gulvet tørres af om nødvendigt.

Udendørs opbevares olien som råvare i lukkede beholdere, der transporteres ind i bygningen og åbnes dér. Beholdere, der føres ud af bygningen er også lukkede. Olieaffald opbevares i hh.t. kommunens affaldsregulativ.

Støvende affald opbevares indelukket, så spredning undgås.

De forsvarlige håndteringer fastholdes ved vilkår.

5.3.11 Risiko/forebyggelse af større uheld

Virksomheden er ikke omfattet af "Risikobekendtgørelsen"

Større uheld kunne omfatte **brand**. PTFE er kun svært brændbart, nærer ikke brand og giver ikke anledning til brand, og kun ved overophedning og stor tilførsel af varme, f.eks. ved brand i andre materialer (let brændbare som papir og pap - og plastemballage m.m.) kan PTFE antændes og brænde ved fortsat flammetilførsel.

Det vil så dekomponere og danne giftige luftarter, herunder carbonylfluorid (der danner hydrogenfluorid og kuldioxid med luftens fugt/vand) og perfluorisobutylene m.fl. Dekomponeringsgasserne vil brænde ved ca. 690°C, men kun ved fortsat flammetilførsel. PTFE-råvarer opbevares i lagerlokale, adskilt fra større mængder brændbart materiale. Denne håndtering fastholdes i vilkår.

5.3.12 Bedst tilgængelige teknik

Der foreligger ikke offentliggjorte dokumenter om BAT for denne type af virksomhed.

Virksomheden er omfattet af listepkt. D207 for hvilket, der er standardvilkår, men vilkårene vedrører ikke denne virksomheds aktiviteter.

Ifølge Bek. om godkendelse af listevirksomheder, §30, skal samme bek. Bilag 6 lægges til grund for vurdering af om virksomheden har anvendt BAT.

Helsingør Kommune vurderer, at virksomheden har truffet de nødvendige foranstaltninger til at forebygge og begrænse forureningen ved at bruge BAT:

Virksomheden er indrettet og drevet på en sådan måde at

- Affaldshierarkiet er fulgt, og der anvendes teknologi, der resulterer i mindst mulig affald
- Særligt skadelige stoffer er erstattet af mindre skadelige stoffer, hvor det er muligt
- Der afprøves og fremmes teknikker med henblik på at nyttiggøre og genanvende stoffer, der produceres og forbruges i processen - og i relevant omfang affald.
- Energi- og råvareforbruget er udnyttet bedst muligt, -der er varmeveksler på al rumventilation og drift af ovne optimeres.
- Produktionsprocesserne er optimeret i det omfang, det er muligt.
- Der er, i det omfang forureningen ikke kan undgås, brugt bedste tilgængelige renseteknologi, hvor det er nødvendigt; - der er udsugning med filtre og opsamling af plastspåner fra cyklon
- Der er truffet nødvendige foranstaltninger for at forebygge uheld og begrænse konsekvenserne heraf.

5.4 Samlet vurdering

Helsingør Kommune vurderer, at virksomheden kan drives på stedet og overholde Miljøstyrelsens vejledende grænseværdier for luftemission og støj, der er anvendt som vilkår i godkendelsen, samt at til- og frakørsel til virksomheden vil kunne ske uden væsentlige gener for de omkringboende.

Helsingør Kommune vurderer, at det søgte kan drives på stedet uden at påføre omgivelserne forurening, der er uforenelig med hensynet til omgivelsernes sårbarhed og kvalitet, jf. miljøbeskyttelseslovens kapitel 1.

6. Udtalelse fra virksomheden

Virksomheden har meddelt, at der ikke er nogen bemærkninger til udkastet til tilladelse.

De nye og ændrede vilkår har været varslet over for virksomheden i form af udkast til afgørelse og i henhold til Miljøbeskyttelseslovens §75.

7. ØVRIGE AFGØRELSE

Afgørelserne her erstatter tidligere meddelte godkendelser:
Polar Seals, Miljøgodkendelse og spildevandstilladelse af 06.11.1995.

8. TILSYN MED VIRKSOMHEDEN

Helsingør Kommune er tilsynsmyndighed for virksomhedens miljøgodkendelse og spildevandstilladelse og har også tilsyn med bortskaffelse af affald.

9. OFFENTLIGGØRELSE OG KLAGEVEJLEDNING

9.1 Offentliggørelse

Afgørelsen om miljøgodkendelsen vil blive offentliggjort på www.dma.mst.dk

9.2 Klagevejledning

I kan klage over afgørelsen om miljøgodkendelsen og revurderingen og afgørelsen om spildevandstilladelsen.

Ønsker I at klage, skal I senest den 24.01.2022 (godkendelses datoen + 4 uger) have indtastet klagen i Miljø- og Fødevarerklagenævnets klageportal <https://naevneneshus.dk/start-din-klage/miljoe-og-foedevareklagenaevnet/> og klagenævnets klageportal [Klageportalen](#). Visse interesseorganisationer kan også klage. Vi sender derfor kopi af afgørelsen til dem, der har ønsket det.

Hvis Miljø- og Fødevarerklagenævnet modtager en klage, får I besked. Nævnet videresender også klagen til kommunen. Kommunen har herefter tre uger til at kommentere klagepunkterne og fremsende alle sagens dokumenter, så de kan indgå i Nævnets behandling af klagen. I får kopi af kommunens bemærkninger til klagen.

Det koster et gebyr for hhv. private (p.t. 900 kr.) og virksomheder (p.t. 1500 kr.) at få klagen behandlet. I får pengene tilbage, hvis I får helt eller delvist medhold i klagen. Klagen bliver først behandlet, når gebyret er rettidigt indbetalt. Gebyrstørrelsen fremgår af klagenævnets hjemmeside.

Virksomheden vil få besked, hvis vi modtager en klage.

Søgsmål

Hvis man ønsker at anlægge søgsmål om miljøgodkendelsen eller spildevandstilladelsen ved domstolene, skal det ske senest 6 måneder efter, at afgørelsen er meddelt.

9.3 Høringsparter og modtagere af afgørelserne

Følgende er hørt og fået tilsendt afgørelserne: Acoplastic A/S

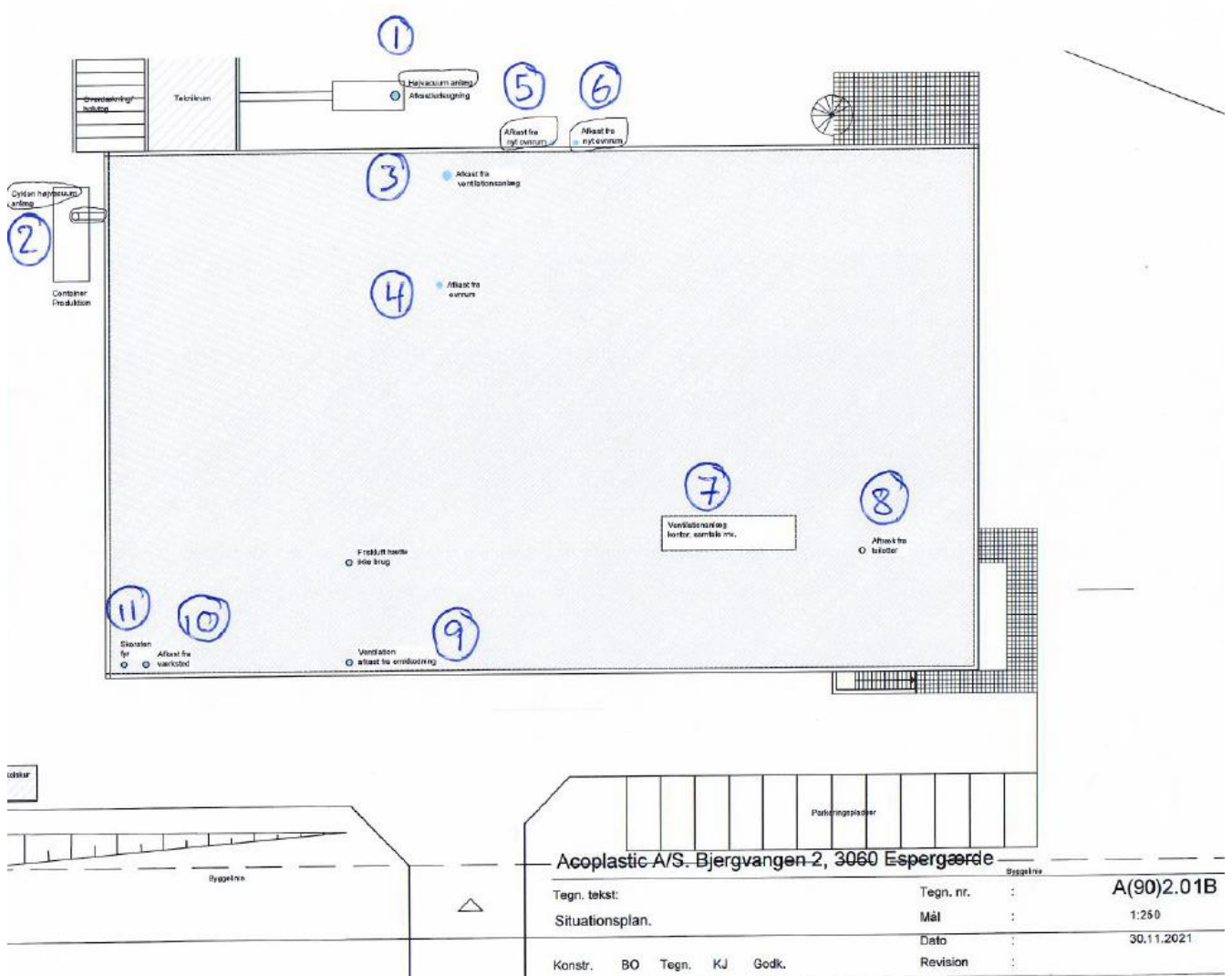
Følgende har fået tilsendt afgørelsen:

- Danmarks naturfredningsforening, dn@dn.dk
- Styrelsen for Patientsikkerhed, Tilsyn og Rådgivning Øst, stps@stps.dk

10. BILAG Bilag 1 Placering af luftafkast, side 28

Bilag 2 Offentlig kloak i vej ved Bjergvangen 2, side 29

Bilag 1 Placering af luftafkast



Bilag 2 Offentlig kloak i vej ved Bjergvangen 2

