

FREDERICIA KOMMUNE
Affald & Genbrug
Industrivej 8
7000 Fredericia

Att.: Poul Møller

**Miljøgodkendelse til genbrugsplads og genbrugscenter. Fredericia
Kommune Affald & Genbrug, Nordre Kobbelvej 9, Fredericia**

Virksomhedens navn: Fredericia Genbrugsplads og Genbrugscenter
Virksomhedens adresse: Nordre Kobbelvej 9, 7000 Fredericia
Matr. nr.: 313, Fredericia Kobbeljorder
CVR-nr.: 69116418
P-nr.: -
Listebetegnelse: Hovedaktivitet:

K211, "Genbrugspladser, der modtager affald fra private og lignende affald fra erhvervsvirksomheder med en kapacitet for tilførsel af 30 tons affald om dagen eller med mere end 4 containere med et samlet volumen på mindst 30 m3."

Biaktivitet:
K212, "Anlæg for midlertidig oplagring af ikke-farligt affald eller affald af elektrisk og elektronisk udstyr forud for nyttiggørelse eller bortskaffelse med en kapacitet for tilførsel af affald på 30 tons om dagen eller med mere end 4 containere med et samlet volumen på mindst 30 m3, bortset fra anlæg omfattet af listepunkt 5.5 i bilag 1 til bekendtgørelse om godkendelse af listevirksomhed eller listepunkt K 211 i bilag 2 til bekendtgørelse om godkendelse af listevirksomhed. Rekonditionering, herunder omlastning, omemballering eller sortering af ikke-farligt affald eller affald af elektrisk og elektronisk udstyr forud for nyttiggørelse eller bortskaffelse med en kapacitet for tilførsel af affald på 30 tons om dagen eller med mere end 4 containere med et samlet volumen på mindst 30 m3, bortset fra anlæg omfattet af listepunkt 5.1 d i bilag 1 til bekendtgørelse om godkendelse af listevirksomhed eller listepunkt K 211 i bilag 2 til bekendtgørelse om godkendelse af listevirksomhed."

17-02-2020

Doknr.
14813/19

Sagsnr.
18/10581

KS: Katrine Lykke Højgaard

Gothersgade 20
7000 Fredericia
W: www.fredericia.dk

CVR:
69116418

Kontaktperson
Mette Schjødt
T: 72 10 76 48
M: 41318742
E: mette.schjodt@fredericia.dk



Sammendrag

Fredericia Kommune, Affald & Genbrug, har den 6. december 2018 søgt om miljøgodkendelse til etablering af en ny genbrugsplads og genbrugscenter på Nordre Kobbelvej 9 i Fredericia.

Med etableringen af den nye plads lukkes den nuværende genbrugsplads på Industrivej 26, og det nuværende genbrugscenter på Industrivej 28. Administrationen af affald og genbrug flyttes fra Industrivej 8 til Nordre Kobbelvej 9.

Ejendommen Nordre Kobbelvej 9 har hidtil været uudnyttet. Der er således opført nye bygninger, nye belægnings og ny kloak på ejendommen.

Ejendommen udgør ca. 60.000 m², og består af en genbrugsplads, et genbrugscenter samt mandskabsfaciliteter, kontorlokaler, mødelokaler, skoletjeneste samt genbrugsbutik for de modtagne emner, der bliver repareret og solgt i butikken.

Genbrugspladsen opdeles i to afsnit.

I afsnit 1 kan brugerne aflevere haveaffald, beton og tegl, sanitet og jord i plansiloer samt afhente kompost. I afsnit 2 kan brugerne aflevere affald i containere og båse. Farligt affald og elektronikaffald (WEEE) skal afleveres i en særskilt bygning. Genanvendelige materialer som pap, papir og plast, og ting til direkte genbrug, som møbler, cykler mv., afleveres i genbrugscenterbygningen.

Brugerne kan aflevere affald i afsnit 2 på genbrugspladsen alle ugens dage mellem kl. 10-18 (kl. 21 på hverdage mellem 1. april og 30. september), dog med enkelte lukkedage i løbet af året. Der er altid pladspersonale til stede i åbningstiden på genbrugspladsen.

Afsnit 1 har døgnåbent alle dage om året. Der er ikke pladspersonale til stede i afsnit 1 i den del af åbningstiden, der ligger udenfor åbningstiden for afsnit 2.

Genbrugscentret består af en sorteringshal med faciliteter til modtagelse, sortering og opballetering af genanvendeligt affald som pap, papir, plast, metaller mv., samt udendørs oplagringsarealer til det opballeterede affald forud for bortkørsel til oparbejdningsanlæg. Der er aktiviteter på genbrugscentret mellem kl. 7 og 15 mandag til torsdag, fredag til kl. 14.30. Der er lukket i weekenden. Modtagelse og aflæsning af genbrugsmaterialer fra den kommunale indsamling sker mandag til fredag mellem kl. 7 og 18.

Genbrugsbutikken har åbent mandag – søndag kl. 9 -17.

Tag og overfladevand fra de befæstede arealer ledes til et offentligt regnvandsbassin og herfra via offentlig kloak ud i Lillebælt. Undtaget herfra er overfladevand fra haveaffaldsområdet, læssepladsen til farligt affald og området med containere til jern/metal, der ledes til offentligt spildevandssystem sammen med sanitært spildevand.

Udledningen af overfladevand til hhv. regnvandsbassinet og offentlig spildevandskloak reguleres i en særskilt tilslutningstilladelse.

De væsentligste miljøpåvirkninger er støj, støv og udledning af miljøfremmede stoffer med overfladevandet, herunder ensilagesaft fra haveaffald, samt risiko for forurening af jord og grundvand ved håndtering af farligt affald eller ved spild af væsker fra det anvendte materiel på virksomheden.

På genbrugspladsen er de væsentligste støjkloder tilkørsel af affald med personbiler og varevogne, af- og pålæsning af affald, intern håndtering og transport med affaldscontainere, samt læsning og opstakning af affald.

I genbrugscenteret er de væsentligste støjkloder presning og opballetering af affald, intern transport af opballeteret affald samt af- og pålæsning af opballeteret affald. Hertil kommer til- og frakørsel med lastbiler og afhentning af containere. I begge områder udgør renholdelse, herunder snerydning, en støjkilde.



De væsentligste luftpåvirkninger er støv fra opballetering og presning af affald, spredning af støv fra oplagsarealer og kørearealer, emission af udstødningsgasser fra biler, lastbiler og entreprenørmateriel, samt lugtgener fra oplag af haveaffald.

Risikoen for forurening af jord- og grundvand er størst ved håndtering af flydende farligt affald, opbevaring af jern- og metalskrot og spild af væsker fra det anvendte materiel på virksomheden.

Miljøgodkendelsens vilkår omfatter standardvilkår for genbrugspladser og pladser til modtagelse og opbevaring af ikke-farligt affald (listepunkt K211 og K212). Vilkårene er suppleret med støjregulerende vilkår samt skærpede vilkår til opbevaring af affald og vejledning af borgere i afsnit 1, da denne del af genbrugspladsen er delvist ubemandet.

Med miljøgodkendelsens vilkår vurderer Fredericia Kommune, at genbrugspladsen og genbrugscenteret kan drives uden væsentlige gener for omgivelserne.

Afgørelse og vilkår

Fredericia Kommune meddeler miljøgodkendelse til etablering af en genbrugsplads og et genbrugscenter på Nordre Kobbelvej 9, 7000 Fredericia.

Fredericia Kommune vurderer, at genbrugspladsen og genbrugscenteret kan drives uden væsentlige gener eller risiko for omgivelserne, når efterfølgende vilkår overholdes.

Vilkår for godkendelsen

Godkendelsens vilkår er opdelt i fælles vilkår, der gælder for genbrugspladsen (listepunkt K211) og genbrugscenteret (K212). Standardvilkår for K211 er markeret med * efterfulgt af standardvilkårets nummer i standardvilkårgodkendelsen. Standardvilkår for K212 er markeret med ** efterfulgt af standardvilkårets nummer i standardvilkårgodkendelsen.

Fælles vilkår

Generelt

1. Ved driftsophør skal virksomheden forinden orientere tilsynsmyndigheden herom og træffe de nødvendige foranstaltninger for at undgå forureningsfare og for at efterlade stedet i tilfredsstillende tilstand (*1, **1).
2. Hvor der i vilkårene anvendes betegnelsen "befæstet areal" menes en fast belægning, der giver mulighed for opsamling af spild og kontrolleret afledning af nedbør. Hvor der i vilkårene anvendes betegnelsen "tæt belægning" menes en fast belægning, der i løbet af påvirkningstiden er uigennemtrængelig for de forurenende stoffer, der håndteres på arealet (*2, **2).

Indretning og drift

3. Der skal på virksomheden foreligge en driftsinstruktion, der beskriver, hvordan personalet skal forholde sig i forbindelse med modtagelse og sortering af affaldet og i tilfælde af driftsforstyrrelser og uheld (*3, **3)
4. Alle affaldsområder, containere, båse og opsamlingsbeholdere, der er i brug, skal være tydeligt mærket, således at det klart fremgår, hvor de forskellige affaldsfraktioner opbevares (*5)
5. Virksomheden må kun modtage og opbevare de nævnte affaldsfraktioner i kolonne 1 og 2 i bilag 1 (*6, **4)



6. Affaldet skal kontrolleres og sorteres så hurtigt som muligt, dog senest inden ophør af næstfølgende arbejdsdag, og må kun opbevares i de dertil beregnede affaldsområder, containere, båse eller beholdere samt for farligt affald i de dertil indrettede faciliteter (*7, **5)
7. Hvis virksomheden modtager affald, der ikke er omfattet af virksomhedens miljøgodkendelse, og som det ikke umiddelbart er muligt at henvise til anden affaldsmottager, skal affaldet placeres i et særskilt oplagsområde. Virksomheden skal herefter hurtigst muligt kontakte tilsynsmyndigheden og orientere om affaldet (*8. **6))

Støj
Støj

8. Virksomhedens bidrag til støjniveauet uden for eget areal må ikke overskride følgende værdier:

Tabel 1

| Område jf. Kommuneplan 2017-2029 (oversigtskort i bilag 3) | Mandag-fredag kl. 7-18 (8 timer) Lørdag kl. 7-14 (7 timer) | Alle dage kl. 18-22 (1 time) Lørdag kl. 14-18 (4 timer) Søn- og helligdag kl. 7-18 (8 timer) | Alle dage kl. 22-7 (½ time) | Alle dage kl. 22-7 Maksimal værdi |
|---|---|--|-----------------------------|--------------------------------------|
| | dB(A) | dB(A) | dB(A) | dB(A) |
| N.E.2B Erhvervsområde vest for Treldevej | 60 | 60 | 60 | - |
| N.E.2A Erhvervsområde ved Treldevej | 55 | 45 | 40 | 55 |
| N.E.3A Erhvervsområde i Fredericia Nord, ud mod Ydre Ringvej | 70 | 70 | 70 | - |
| N.E.3C Erhvervsområde i Fredericia Nord, ud mod Ydre Ringvej | 60 | 60 | 60 | - |
| N.B.5 Boligområde ved Ryshøj | 45 | 40 | 35 | 50 |
| T.L.2 Boliger i landzone | 55 | 45 | 40 | 55 |

Støjbidraget (bortset fra maksimalværdien) måles som det ækvivalente, konstante, korrigerede støjniveau i dB(A) (re. 20µPa). Tallene i parenteserne angiver midlingstiden inden for den pågældende periode.



Lavfrekvent støj

9. Virksomhedens bidrag til lavfrekvent støj og infralyd målt indendørs i bygninger uden for eget areal må ikke overskride følgende værdier:

Tabel 2

| Anvendelse | | A-vægtet lydtrykniveau (10-160 Hz), dB | G-vægtet infralydniveau dB |
|---|---------------------|--|----------------------------|
| Beboelsesrum, herunder børneinstitutioner o.lign. | Aften/nat: Kl. 18-7 | 20 | 85 |
| | Dag: Kl. 7-18 | 25 | 85 |
| Kontorer, undervisningslokaler o. lign., støjfølsomme rum | | 30 | 85 |
| Øvrige rum i virksomheder | | 35 | 90 |

Grænseværdierne er angivet i dB (re. 20 μ Pa). Støjgrænserne gælder for det ækvivalente, konstante niveau over et måletidsrum på 10 minutter, hvor støjen er kraftigst.

Vibrationer

10. Virksomhedens vibrationsbidrag i bygningen uden for eget areal må ikke overstige følgende værdier:

Tabel 3

| Område | Vægtet accelerationsniveau, L_{aw} i dB Alle dage kl. 7-18 | Vægtet accelerationsniveau, L_{aw} i dB Alle dage kl. 18-7 |
|------------------------------------|---|---|
| Boligområder | 75 | 75 |
| Blandede bolig- og erhvervsområder | 80 | 75 |
| Erhvervsområder | 85 | 85 |

Bidraget måles som det maksimale KB-vægtede accelerationsniveau i dB re. 10-6 m/s² med integrationstid på 2 sek. Vibrationsbidraget måles i det mest belastede punkt i bygningen. Grænseværdierne anses for overholdt, hvis bidraget målt i terræn eller bygningsfundament er 15 dB lavere end tabellens værdier.

Lufforurening

11. Driften af pladsen må ikke give anledning til lugt- eller støvgener i omgivelserne, der er væsentlige efter tilsynsmyndighedens vurdering. Tilsynsmyndigheden kan, såfremt der konstateres væsentlige støvgener, kræve, at støvende oplag overdækkes eller befugtes, eller at der etableres afskærmning eller befugtning af knusnings-, presnings- eller neddelingsaktiviteter (*21, **8))



Beskyttelse af jord, grundvand og overfladevand

12. Kørearealer skal være befæstede med fald mod afløb (*24)
13. Tætte belægninger og befæstede arealer skal være i god vedligeholdelsestilstand. Utætheder skal udbedres så hurtigt som muligt, efter at de er konstateret (*27, **12, **23)
14. Overjordiske tanke til fyringsolie og motorbrændstof skal sikres mod påkørsel. Påfyldningsstudse og aftapningshaner (aftapningsanordninger) for olieprodukter, herunder motorbrændstof, skal placeres inden for konturen af en tæt belægning med kontrolleret afledning af afløbsvandet. Alternativt skal eventuelt spild opsamles i en tæt spildbakke eller grube. Udendørs spildbakker eller gruber skal tømmes, således at regnvand i bunden maksimalt udgør 10 % af spildbakkens eller grubens volumen (*30, **15)

Affald

15. Affald, der spildes, skal opsamles og anbringes i de dertil indrettede containere og affaldsområder (*31, **13).
16. Spild af olie og kemikalier (herunder grus, savsmuld eller lignende anvendt til opsugning) skal opsamles straks og opbevares og bortskaffes som farligt affald. Der skal til enhver tid forefindes opsugningsmateriale på virksomheden (*32, **14)

Egenkontrol

17. Virksomheden skal mindst 1 gang i kvartalet foretage en visuel kontrol af befæstede arealer, tæt belægning samt gulve i bygninger til affald og udbedre eventuelle skader. Der skal mindst 1 gang årligt foretages visuel kontrol af de øvrige befæstede arealer. Resultatet af besigtigelse og udbedringer skal noteres i driftsjournalen (*34, **26).
18. Tilsynsmyndigheden kan kræve, at virksomheden lader en uvildig sagkyndig foretage kontrollen, dog højst 1 gang hvert tredje år (*35, **27).
19. Som dokumentation for, at godkendelsens vilkår 8, 9 og 10 overholdes, kan virksomheden højst 1 gang årligt blive pålagt at få foretaget målinger eller beregninger af støj og vibrationer.

Undersøgelsen skal udføres af en person eller et firma, der er godkendt til dette af Miljøstyrelsen.

Med mindre andet aftales med kommunen, skal målinger og beregninger udføres efter retningslinjerne i Miljøstyrelsens vejledninger og metodebeskrivelser.

Hvis målinger eller beregninger sandsynliggør, at støjgrænserne overskrides, skal virksomheden indsende projekt og tidsplan for gennemførelse af afhjælpende foranstaltninger, til kommunens godkendelse.

Driftsjournal

20. Virksomheden skal føre en driftsjournal for hhv. genbrugspladsen og genbrugscentret med angivelse af (*36, **28):
- Løbende registrering af mængden af bortkørt farligt og ikke-farligt affald.
 - Ved udgangen af hvert kvartal registreres mængden af hver af de oplagrede affaldsfraktioner jf. vilkår 5, dog kun for affald omfattet af tabel 2 og 3 i bilag 1.
 - Tidspunkter for vedligeholdelse og servicering af filtre, herunder udskiftning af filterposer.



- Dato og resultat for inspektioner samt eventuelle foretagne udbedringer af befæstede arealer, tætte belægnings og gulve i bygninger til farligt og ikke-farligt affald.

Driftsjournalen skal opbevares på virksomheden i mindst 5 år og skal være tilgængelig for tilsynsmyndigheden.

Vilkår for genbrugspladsen

Indretning og drift

21. Der skal i pladsens åbningstid altid være mindst en person til stede for at foretage modtagekontrol og vejlede borgerne til korrekt aflevering. Dog må afsnit 1 være ubemandet i åbningstiden under forudsætning af, at området kontrolleres af driftspersonalet mindst én gang daglig, og at der opsættes udførlige vejledninger i korrekt håndtering af affald på området.

Farligt affald

Ved farligt affald i vilkår 22, 23, 29 og 31 medregnes ikke akkumulatører, imprægneret træ, batterier, lysstofrør og sparepærer, elektronikaffald, kølemøbler og asbestholdige materialer.

22. Virksomheden må højst modtage 300 t farligt affald/år (*9)
23. Det farlige affald skal opbevares uden for publikums direkte adgangsmulighed (*10)
24. Virksomheden må ikke sammenblende farligt affald jf. bekendtgørelse om affald. Olieaffald, der ikke indeholder PCB, må dog sammenblandes (*11)
25. Hvis der konstateres eller er mistanke om risiko for lækager fra emballager, skal emballagen eller emballagens indhold straks fyldes over i en ny emballage, der er egnet til den pågældende affaldsfraktion (*12)
26. Olieaffald skal opbevares i tætte, lukkede beholdere, der er placeret under tag og beskyttet mod vejrlig, eller i en specialcontainer. Oplagspladsen skal have en tæt belægning og være indrettet således, at spild kan holdes inden for et afgrænset område og uden mulighed for afløb til jord, grundvand, overfladevand eller kloak. Området skal kunne rumme indholdet af den største beholder i området. Omhældning af olieaffaldet må kun finde sted på denne oplagsplads eller i specialcontaineren (*13)
27. Kviksølvholdige lyskilder skal håndteres forsigtigt og opbevares i materiel, der beskytter mod beskadigelse. Andet kviksølvholdigt affald skal opbevares i lukkede emballager (*14).
28. Akkumulatører og batterier skal opbevares i tætte syrefaste beholdere med overdækning eller under tag. Alternativt kan akkumulatører og batterier opbevares i specialcontainere til farligt affald (*15)
29. Farligt affald skal opbevares i en bygning eller en specialcontainer uden afløb til kloak, jf. dog vilkår 26 for så vidt angår olieaffald. I bygningen skal gulvet afgrænses med opkanter og være med tæt belægning. Specialcontaineren skal være forsynet med tæt bund, som er bestandig over for de affaldsfraktioner, der opbevares i den. Containeren skal stå på et befæstet areal, hvor overfladevand ledes til afløb med afspærringsventil. Containeren skal forsynes med render og en grube eller tank til opsamling af eventuelt spild. Såfremt specialcontaineren ikke er forsynet med en tæt bund, skal den placeres på en tæt belægning og forsynes med opkant og hældning mod opsamlingsgrube. Opsamlingsgrube eller –tank skal som minimum kunne indeholde af den største beholder af flydende affald, der opbevares i specialcontaineren (*16).

**Andet affald**

30. Haveaffald og kompost skal opbevares på befæstet areal med fald mod afløb eller sump (*17).
Haveaffald skal bortskaffes og arealet ryddes for haveaffald og saft fra haveaffald mindst 1 gang pr. uge i sommerhalvåret (*33)
31. I de faciliteter, hvor der placeres effekter til direkte genbrug, må der ikke stilles eller byttes farligt affald, herunder maling (*18).
32. Såfremt der i særligt tilfælde er behov for modtagelse af letfordærveligt affald, må dette højst opbevares 1 uge i lukket container eller 1 døgn i sække. Hvis det er særligt lugtende affald, skal det snares muligt videretransporteres (*19)
33. Containere med lette materialer så som papir, plast og lignende skal være lukkede eller overdækkede for at hindre, at materialer giver anledning til flugt (*20)

Luftforurening

34. Eventuelt afkast fra mekanisk ventilation fra bygning eller specialcontainer, hvor der opbevares farligt affald, skal være opadrettet og føres mindst 1 meter over tagryg på det tag, hvor afkastet er placeret (*23)

Beskyttelse af jord, grundvand og overfladevand

35. Båse med jern- og metalaffald og åbne containere uden sump til jern- og metalaffald skal placeres på et område med tæt belægning med fald mod grube eller afløb. Der stilles ikke krav til områder, hvor der placeres lukkede/overdækkede containere til jern- og metalaffald med en sump inden i (*25)
36. Øvrige arealer for opstilling af containere og opbevaring af ikke-farligt affald skal befæstes med fald mod afløb (*26)
37. Grube, tank eller render til opsamling af spild af farligt affald i bygningen eller specialcontaineren til farligt affald skal tømmes straks efter uheld og i øvrigt holdes tom. Indholdet skal håndteres og bortskaffes som farligt affald (*28)
38. Læsning af farligt affald til borttransport skal ske på et areal med tæt belægning og fald mod grube eller afløb. På afløbsrøret skal der etableres en ventil, som holdes lukket, mens læsning foregår (*29)

Vilkår for genbrugscentret

39. Lette materialer så som papir, plast og lignende skal opbevares på en måde, der hindrer at materialerne giver anledning til flugt.
Containere med lette materialer så som papir, plast og lignende skal være lukkede eller overdækkede for at hindre, at materialer giver anledning til flugt (**7)
40. Ikke-farligt affald skal opbevares på befæstede arealer med fald mod afløb

Luftforurening

41. Såfremt der etableres mekanisk ventilation fra bygning eller hal, hvor der opbevares eller håndteres affald, skal afkastet være opadrettet og føres mindst 1 meter over tagryg på det tag, hvor afkastet er placeret. Afkast fra punktudsugninger fra bygning eller hal skal være opadrettede og føres mindst 1 meter over tagryg på det tag, hvor afkastet er placeret (**10)



42. Såfremt der er afkast til det fri fra sikkerhedsmakulering, presning, balletering eller neddeling af papir, pap, plast eller datamateriale, skal det forsynes med et filter, der kan overholde en emissionsgrænseværdi for papirstøv på 10 mg/normal m³. Før filtret tages i brug, skal virksomheden indhente følgende leverandøroplysninger (**11):

- Dokumentation for at filtret ved den pågældende anvendelse kan overholde den krævede emissionsgrænseværdi.
- Leverandørens anvisninger om kontrol og vedligeholdelse af filtret.

Oplysningerne skal opbevares på virksomheden og være tilgængelige for tilsynsmyndigheden. Filtret skal kontrolleres, vedligeholdes og udskiftes i overensstemmelse med filterleverandørens anvisninger. Kontrol af filtret skal dog altid som minimum omfatte en visuel kontrol hver tredje måned af dets korrekte funktion.

Begrundelse for vilkårene

Fredericia Kommunes miljømæssige vurderinger af virksomhedens indretning og drift, herunder begrundelser for de stillede vilkår, fremgår af den miljøtekniske redegørelse.

De stillede vilkår tager udgangspunkt i standardvilkårene for virksomheder omfattet af listepunkt K211 (genbrugspladsen) og K212 (genbrugscentret).

For listepunkt K211 er følgende standardvilkår ændret efter anmodning fra Fredericia Kommune, Affald & Genbrug:

Standardvilkår 4 vedr. krav om, at der altid skal være mindst én person til stede i åbningstiden.

Vilkåret er ændret således, at haveafsnittet kan have åbent uden at der er driftspersonale til stede. Der er tilføjet krav om at haveaffaldsafsnittet skal kontrolleres af driftspersonalet mindst én gang om dagen, og at der skal opsættes grundige vejledninger i korrekt håndtering af affald i området.

Standardvilkår 16 vedr. krav om mindst 2% fald på gulvet. Dette krav er fjernet. Vilkåret sikrer stadigvæk at et spild kan tilbageholdes og opsamles i bygningen.

Listepunkt K212 omfatter mange aktiviteter, og flere af standardvilkårene er ikke relevante for Genbrugscentret. De irrelevante vilkår er nr.: 12, 16, 17, 18, 19, 20, 21, 22, 24 og 25.

Flere af standardvilkårene for K211 og K212 er stort set enslydende og er derfor skrevet sammen til nye fælles vilkår.

For at sikre en miljømæssig forsvarlig drift af virksomheden er standardvilkårene desuden suppleret med støjregulerende vilkår.

Gyldighed

Miljøgodkendelsen er gyldig straks efter modtagelsen.

I skal dog være opmærksomme på, at godkendelsen kan påklages til Miljø- og Fødevareklagenævnet. Miljø- og Fødevareklagenævnet kan bestemme, at en klage har opsættende virkning, hvilket betyder, at I ikke må udnytte godkendelsen.

Hvis der klages, kan Miljø- og Fødevareklagenævnet ophæve eller ændre godkendelsen. Hvis I indretter jer i overensstemmelse med vilkårene i godkendelsen, inden klagefristen udløber, vil dette derfor være for jeres egen regning og risiko.

Vilkårene er omfattet af en 8 års retsbeskyttelse, I skal dog være opmærksomme på, at godkendelsen bortfalder hvis den ikke er udnyttet senest to år efter den er meddelt.



I særlige tilfælde kan godkendelsens vilkår tages op til revurdering før retsbeskyttelsens udløb.

Bestemmelser generelt

Virksomheden skal anmelde enhver drifts- eller bygningsmæssig ændring til kommunen inden gennemførelsen. Kommunen vurderer, om de aktuelle planer for ændring/udvidelse kan ske inden for rammerne af denne godkendelse.

Ændringer i virksomhedens ledelse skal også anmeldes til kommunen.

Offentliggørelse og klagevejledning

Afgørelsen offentliggøres på DMA portalen (Digital Miljø Administration, dma.mst.dk) den 17. februar 2020.

Hvis du ønsker at klage over denne afgørelse, kan du klage til Miljø- og Fødevarerklagenævnet. Klagefristen udløber den 16. marts 2020.

Du klager via Klageportalen, som du finder på www.borger.dk eller www.virk.dk. Du logger på Klageportalen med NEM-ID. En klage er indgivet, når den er tilgængelig for Fredericia Kommune via Klageportalen. Når du klager, skal du betale et gebyr på 900,- kr. for borgere og 1.800,- kr. for virksomheder, organisationer og offentlige myndigheder.

I Klageportalen sendes din klage automatisk først til Fredericia Kommune. Hvis kommunen fastholder afgørelsen, sender kommunen klagen videre til behandling i nævnet via Klageportalen. Du får besked om videresendelsen.

Miljø- og Fødevarerklagenævnet afviser din klage, hvis du sender den uden om Klageportalen, medmindre du forinden er blevet fritaget for brug af Klageportalen. Hvis du ønsker at blive fritaget for at bruge Klageportalen, skal du sende en begrundet anmodning til Fredericia Kommune.

Kommunen videresender herefter din anmodning til nævnet, som træffer afgørelse om, hvorvidt du kan fritages. Se betingelserne for at blive fritaget på www.naevneneshus.dk.

Hvis afgørelsen ønskes afprøvet ved domstolene, skal sagsanlæg være anlagt senest 6 måneder efter, at denne afgørelse er modtaget eller bekendtgjort.

Aktindsigt

Der er til enhver tid adgang til aktindsigt i de resultater af virksomhedens egenkontrol, som tilsynsmyndigheden er i besiddelse af, samt i sagen i øvrigt. Aktindsigten sker med de begrænsninger, der fremgår af offentlighedsloven, forvaltningsloven og lov om aktindsigt i miljøoplysninger.

Lovgrundlag

Vilkårene i miljøgodkendelsen gives efter § 33 i miljøbeskyttelsesloven.

At Fredericia Kommune, Affald & Genbrug er en miljøgodkendelsespligtig virksomhed, og er omfattet af listepunkt K211 og K212, fremgår af § 3 stk. 2 og stk. 3 samt bilag 2 i godkendelsesbekendtgørelsen.

Standardvilkårene fremgår af bilag 1 i standardvilkårsbekendtgørelsen, afsnit 20 og 21.

At der skal fastsættes en frist for udnyttelse af godkendelsen fremgår af § 32 i godkendelsesbekendtgørelsen.

Retten til at få aktindsigt fremgår af § 54 i godkendelsesbekendtgørelsen.

At der er 8 års retsbeskyttelse på vilkårene i miljøgodkendelsen fremgår af § 41 i miljøbeskyttelsesloven.



Reglerne for klage og søgsmål fremgår af kapitel 11 i miljøbeskyttelsesloven.

Fredericia Kommune, Affald & Genbrug er omfattet af brugerbetalingsbekendtgørelsen. Det medfører, at virksomheden skal betale brugerbetaling til kommunen pr. forbrugt time til tilsyn og godkendelse. I 2020 udgør brugerbetalingen 333,22 kr. pr. time.

Henvisninger til det anvendte lovgrundlag:

- Miljøbeskyttelsesloven – lovbekendtgørelse nr. 1218 af 25. november 2019.
- Godkendelsesbekendtgørelsen – bekendtgørelse nr. 1534 af 9. december 2019.
- Standardvilkårsbekendtgørelsen – bekendtgørelse nr. 1537 af 9. december 2019.
- Miljøtilsynsbekendtgørelsen – bekendtgørelse nr. 1536 af 9. december 2019.
- Miljøvurderingsloven – bekendtgørelse nr. 1225 af 25. oktober 2018.
- Brugerbetalingsbekendtgørelsen – bekendtgørelse nr. 1475 af 12. december 2017.
- Jordforureningsloven – lovbekendtgørelse nr. 282 af 27. marts 2017.
- Affaldsbekendtgørelsen – bekendtgørelse nr. 224 af 8. marts 2019.
- Habitatbekendtgørelsen – bekendtgørelse nr. 1595 af 6. december 2018.
- Støjvejledningen – Miljøstyrelsens vejledning nr. 5 af 1984 om ekstern støj fra virksomheder.
- "Håndbog om Miljø og Planlægning" – Miljøministeriet, november 2004.
- "Forebyggelse af jord og grundvandsforurening på industrivirksomheder ved udvalgte aktiviteter" - Miljøstyrelsens orientering nr. 6/2008.

Vurdering af virkning på miljøet (VVM)

Virksomheden er omfattet af miljøvurderingslovens bilag 2, hvilket betyder, at der skal foretages en screening af, om det ansøgte har en væsentlig virkning på miljøet.

Fredericia Kommune traf den 17. februar 2020 afgørelse om, at etablering af genbrugspladsen og genbrugscentret ikke medfører pligt til udarbejdelse af en miljøkonsekvensrapport.

Ved den gennemførte screening er der lagt vægt på, at miljøpåvirkningens omfang er af en sådan karakter og/eller grad, at projektet ikke vil medføre en væsentlig påvirkning af miljøet, og at projektet ikke bryder med den planmæssige anvendelse af området.

Habitatbekendtgørelsen

De ansøgte aktiviteter er vurderet ikke at yde skadelig virkning på bestanden af Bilag IV-arter eller at beskadige eller ødelægge yngle- eller rasteområder for Bilag IV-arter.

Virksomhedens relationer til miljøbeskyttelseslovens §§34 og 40a

Af miljøbeskyttelsesloven §34, stk. 3 fremgår det indirekte, at der i forbindelse med miljøgodkendelse af en virksomhed skal foreligge oplysninger om virksomhedens ejerforhold, bestyrelse og daglige ledelse så miljømyndigheden kan vurdere, om nogle af disse personer er omfattet af lovens §40a, der omhandler kriterier for tilbagekaldelse af meddelt godkendelse, nægtelse af godkendelse og fastsættelse af særlige vilkår om sikkerhedsstillelse.

Det er i lovens §40b, stk. 1 anført, at Miljø- og Fødevarerministeren opretter et miljøansvarlighedsregister over de personer og selskaber mv., der er omfattet af §40.

Da ingen i virksomhedens ledelse eller ejer er anført i miljøansvarlighedsregistret over personer og selskaber omfattet af § 40 a, kan der meddeles godkendelse uden særlige vilkår om sikkerhedsstillelse.

Øvrige oplysninger

I øvrigt henvises til, at der findes en række andre miljøregler, som virksomheden er omfattet af. Eksempelvis:

- Elektronikaffaldsbekendtgørelsen, hvori der stilles krav til indretning af pladser til midlertidig opbevaring af elektronikaffald.



- Olietankbekendtgørelsen, hvori der bl.a. er krav om anmeldelse af etablering og sløjfning af olietanke, krav om inspektioner og regler omkring forældelse af tanke.
- Affaldsbekendtgørelsen, der bl.a. indeholder en oversigt over farligt affald og regler for affaldshåndtering.
- Bekendtgørelsen om affaldsregulativer mv, der bl.a. indeholder krav til håndtering af kildesorteret erhvervsaffald egnet til materialenyttiggørelse og mulighed for fritagelse fra deltagelse i den kommunale tømningssordning for olie- og benzinudskilleranlæg.
- Kommunens regulativ for erhvervsaffald, herunder krav om, at farligt affald til enhver tid transporteres/bortskaffes og håndteres i overensstemmelse med retningslinjerne beskrevet i det gældende regulativ.
- Jordforureningsloven, herunder bestemmelser om, at oprensning efter alle forureninger af jord, der er sket på virksomheden efter 1. januar 2001, skal betales af forureneren. Forureneren er "*Den, der i erhvervsmæssigt eller offentligt øjemed, driver eller drev den virksomhed eller anvender eller anvendte det anlæg, hvorfra forureningen hidrører. Forureningen eller en del heraf skal være sket i den pågældende driftsperiode*" (§ 41 stk. 3 i jordforureningsloven). Dette betyder, at alle nye jordforureninger på virksomheden er omfattet af et objektivt ansvar og at tilsynsmyndigheden derfor kan meddele selskabet påbud om at fjerne forureningen, uanset hvordan forureningen er sket.
- Miljøbeskyttelseslovens bestemmelser, herunder f.eks. pligten til at afværge og forebygge følger af uheld eller driftsforstyrrelser, der medfører væsentlig forurening samt pligten til at informere kommunen herom.

Kopi til:

Cowi A/S, Havneparken 1, 7100 Vejle, att; Brian Leth Sørensen, bls@cowi.com
Danmarks Naturfredningsforening, Masnedøgade 20, 2100 København Ø, e-mail: dn@dn.dk
Friluftsrådet, Scandiagade 13, 2450 København SV, e-mail: fr@friluftsradet.dk
Styrelsen for Patientsikkerhed. Tilsyn og Rådgivning Syd, Nytorv 2, 1. sal, 6000 Kolding, e-mail: sesyd@sst.dk
Danmarks Sportsfiskerforbund, e-mail post@sportsfiskerforbundet.dk, lbt@sportsfiskerforbundet.dk og sydoestjylland@sportsfiskerforbundet.dk.

Bilag:

- 1: Oversigt over affaldsfraktioner og oplag
- 2: Oversigtskort med kommuneplanrammer
- 3: Situationsplan
- 4: Indretningsplan
- 5: Støjberegninger og forudsætninger
- 6: Afløbsplan



Miljøteknisk redegørelse

1. Ansøger og ejerforhold

Fredericia Kommune, Affald & Genbrug har den 6. december 2018 søgt om miljøgodkendelse til etablering af en genbrugsplads og et genbrugscenter på Nordre Kobbelvej 9, Fredericia, matr. nr. 313, Fredericia Kobbeljorder. Ansøgningen er udarbejdet af COWI A/S på vegne af Fredericia Kommune, Affald & Genbrug.

Ejendommen ejes af Fredericia Kommune, Gothersgade 20, 7000 Fredericia, CVR nr. 69116418. Kontaktperson er Poul Møller.

2. Sagsakter

- 1) Ansøgning af 6. december 2018
- 2) Revideret ansøgning af 6. maj 2019
- 3) Revideret ansøgning af 17. december 2019
- 4) Supplerende oplysninger af 23. januar 2020 (oversigtskort)
- 5) Støjreddegørelse af 24. januar 2020

3. Partshøring

Et udkast til afgørelse har været i høring hos Fredericia Kommune, Affald & Genbrug. I mail af 12. februar 2020 anmoder Fredericia Kommune, Affald & Genbrug om følgende ændringer/tilføjelser:

- At haveaffaldsafsnittet omtales som Afsnit 1, og at afsnittet kan være døgnåbent.
- At åbningstiden for genbrugsbutikken tilføjes godkendelsens sammendrag og den miljøtekniske redegørelse.
- At der føres to separate driftsjournaler i vilkår 20, dvs. en for genbrugspladsen og en for genbrugscentret.

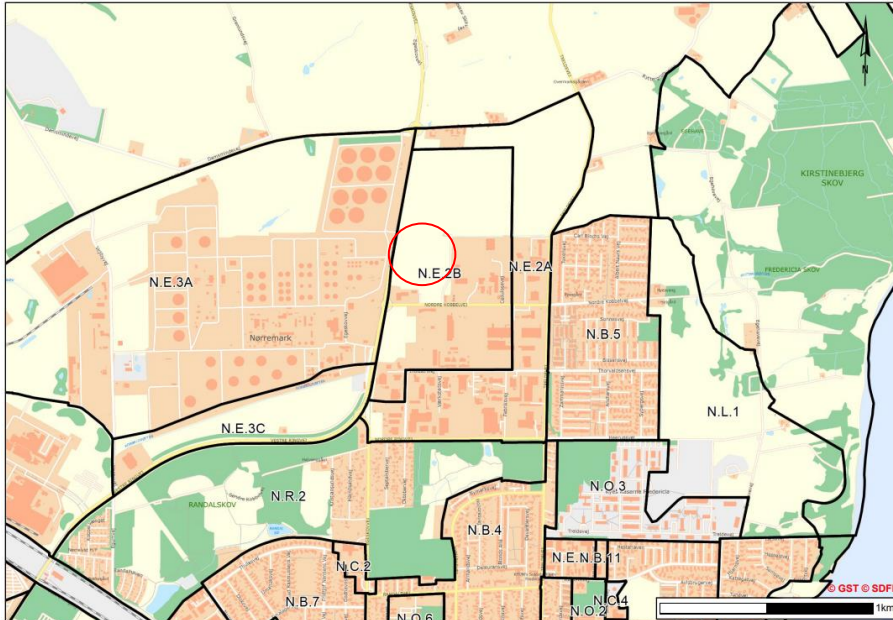
Hertil kommer flere korrekturrettelser.

Fredericia Kommune har ændret i udkastet til afgørelse så anmodningerne imødekommes.

4. Beliggenhed

Planmæssige forhold

Genbrugspladsen og genbrugscenteret etableres på Nordre Kobbelvej 9, 7000 Fredericia. Nordre Kobbelvej 9 er beliggende i erhvervsområde N.E.2B, Erhvervsområde vest for Treldevej i Kommuneplan 2017-2029. Området er udlagt til større og mindre industri, lager og værkstedsaktiviteter i miljøklasse 4-5. Nordre Kobbelvej 9 er markeret med rød cirkel i nedenstående oversigtskort.



Oversigtskort med angivelse af kommuneplanrammer

Nordre Kobbelvej 9 er omfattet af Byplanvedtægt B16, Erhvervsområde imellem Treldevej, Nordre Ringvej, Egeskovvej og Ryttergrøften. Områdets anvendelsesbestemmelser udlægger området til erhvervsformål. Der må kun opføres eller indrettes bebyggelse til eller udøves industri- og større værkstedsvirksomheder, entreprenør- og oplagsvirksomhed, engroshandel samt forretningsvirksomhed, der har tilknytning til de pågældende erhverv, eller som efter byrådets skøn naturligt finder plads i området.

Nærmeste boligområde ligger ved Treldevej, ca. 500 meter øst for ejendommen.
Den nærmeste bolig i landzone ligger ca. 500 meter nord for ejendommen på Ryttergrøftvejen.

Ifølge Håndbog i Miljø og Planlægning kan genbrugspladsen og genbrugscenteret kategoriseres i miljøklasse 4, primært på grund af støjpåvirkningen i omgivelserne.
Den anbefalede minimumsafstand mellem virksomheder i miljøklasse 4 og boliger er 100 meter. Denne afstand er overholdt.

Anvendelsen af ejendommen som genbrugsplads og genbrugscenter vurderes at være i overensstemmelse med den gældende lokalplan og kommuneplanrammen for området.

Overfladevand

Der ligger flere regnvandsbassiner og mindre søer inden for 600-1.000 m fra ejendommen. Både regnvandsbassinerne og søerne er beskyttet i henhold til naturbeskyttelseslovens §3.
I forbindelse med etableringen af genbrugspladsen og genbrugscenteret, samt udvikling af området i øvrigt, etablerer Fredericia Spildevand og Energi A/S et regnvandsbassin på Nordre Kobbelvej 9 til håndtering af overfladevand fra blandt andet genbrugspladsen og genbrugscenteret, der således får direkte udledning af overfladevand til bassinet.
Nærmeste vandområde er Lillebælt, der ligger ca. 2 km fra ejendommen.

Drikkevands- og råstofinteresser

Der er ingen drikkevandsinteresser i området, og det er ikke vandindvindingsområde for vandværker. Der er ingen råstofinteresser i området.

**Jordforurening**

Området er ikke kortlagt efter jordforureningsloven. Matr. nr. 313 Fredericia Kobbeljorder er omfattet af områdeklassificeringen, hvilket betyder, at jorden er lettere forurenet i henhold til jordflytningsbekendtgørelsen. Flytning af jord fra denne matrikel er omfattet af reglerne for anmeldepligt og dokumentation for jordens renhed i henhold til den gældende jordflytningsbekendtgørelse.

Beliggenhed i forhold til habitatbekendtgørelsen

I henhold til §7, 8 og 11 i Habitatbekendtgørelsen skal der laves en konkret vurdering af, om virksomhedens aktiviteter påvirker udpegede områder og arter.

Habitatområde, ramsarområde og fuglebeskyttelsesområde

Nærmeste EF-habitatområde er Røjle Klint og Kasmose skov, som ligger på Fyn i en afstand af godt 5 km fra projektområdet. Lillebælt, som er nærmeste ramsarområde, fuglebeskyttelsesområde og også EF-habitatområde ligger ca. 12 km fra projektområdet. Når afstanden tages i betragtning, vurderes det ansøgte projekt ikke at have en negativ indflydelse på de arter og naturområder, der udgør udpegningsgrundlaget for ovennævnte beskyttede områder.

Bilag IV-arter

En række dyr og planter, der er omfattet af habitatdirektivets bilag IV kan have levested, fødesøgningsområde eller sporadisk opholdssted på projektområdet.

Der er i projektområdet registreret bilag IV-arterne Stor Vandsalamander, Vandflagermus, Sydflagermus, og Markfirben

Stor vandsalamander holder til ved solbeskinnede, rene vandhuller med god plantevækst, helst i eller i nærheden af skov. Arten findes sjældent i vandhuller med fisk, som æder æg og unger. I vinterhalvåret overvintrer de frostfrie steder som f.eks. brønde, kældre mv.

Flagermus har egnede yngle- eller rastelokaliteter ved skove, særligt ældre træer, og der fourageres ofte ved læhegn, småskove, haver og bygninger, græsarealer, vandflader og vandløb. Odder findes i Spang Å med sidevandløb. Det nærmeste vandløb ligger ca. i en afstand af 1000 m fra virksomheden.

Markfirben foretrækker solvendte sandede skrånninger med lav vegetation. Træffes på heder, klitter, overdrev og råstofgrave, vej- og jernbaneskrånninger.

Det forventes ikke at der lever Stor Vandsalamander, flagermus eller Markfirben i projektområdet.

På baggrund af ovenstående vurderes det, at det ansøgte ikke vil påvirke de ovennævnte bilag IV-arter og deres levesteder negativt.

Samlet vurdering af beliggenhed

Med baggrund i ovenstående kan det konkluderes, at genbrugspladsens og genbrugscentrets beliggenhed er i overensstemmelse med de gældende planforhold. Fredericia Kommune vurderer, at placeringen ikke giver anledning til, at der skal træffes særlige foranstaltninger til beskyttelse af drikkevands- og råstofinteresser, jordforureningsforhold eller i forhold til beskyttelse af områder og arter omfattet af habitatbekendtgørelsen.

5. Indretning og drift

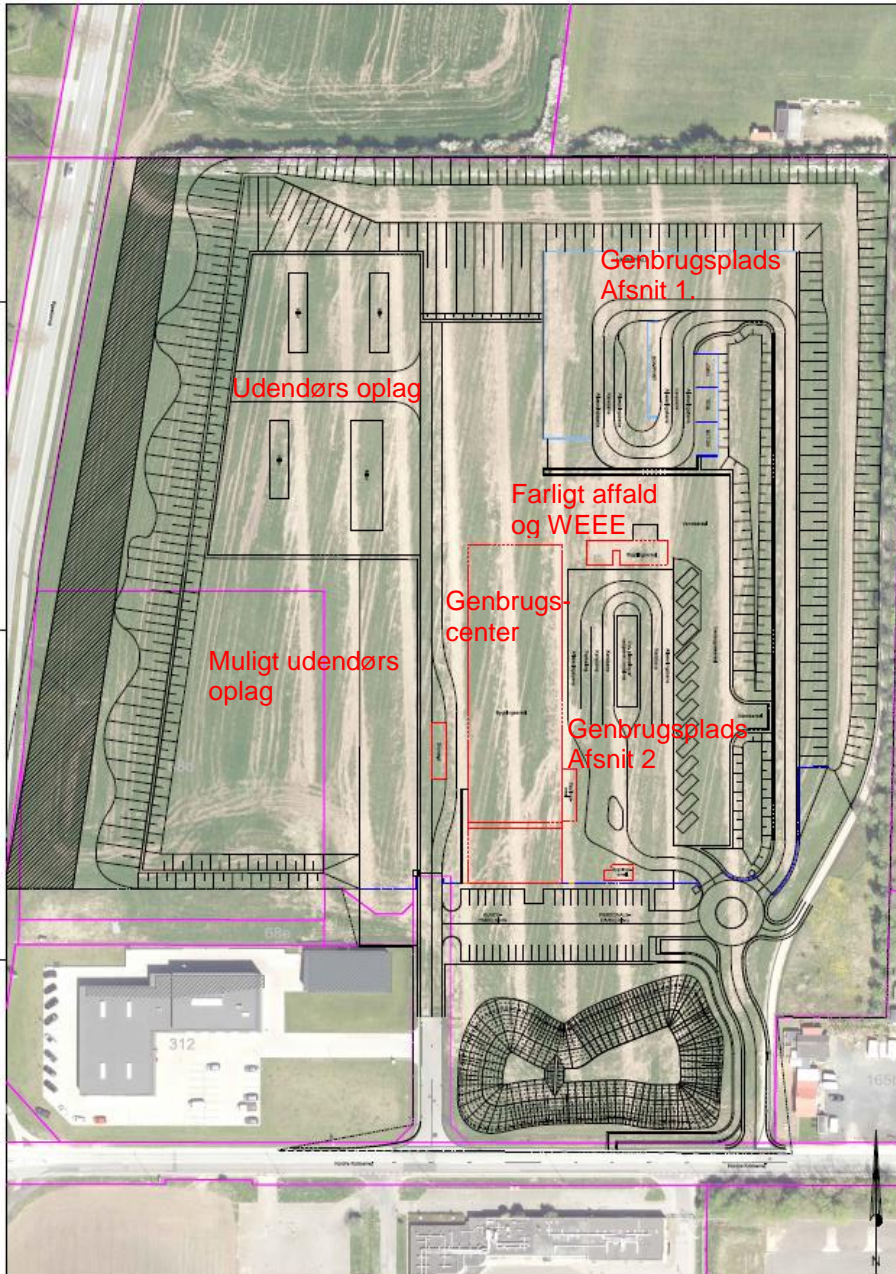
Det samlede areal for genbrugspladsen og genbrugscentret udgør i alt ca. 60.000 m², hvor 35.000 m² er udlagt til grønne arealer, jordvolde og regnvandsbassin. Der skal etableres en samlet bygningsmasse på ca. 4.340 m². På ejendommen etableres følgende funktioner:

- Genbrugsplads med containere i terrænniveau suppleret med direkte aflevering af genanvendelige materialer i genbrugscenterbygningen (afsnit 2).

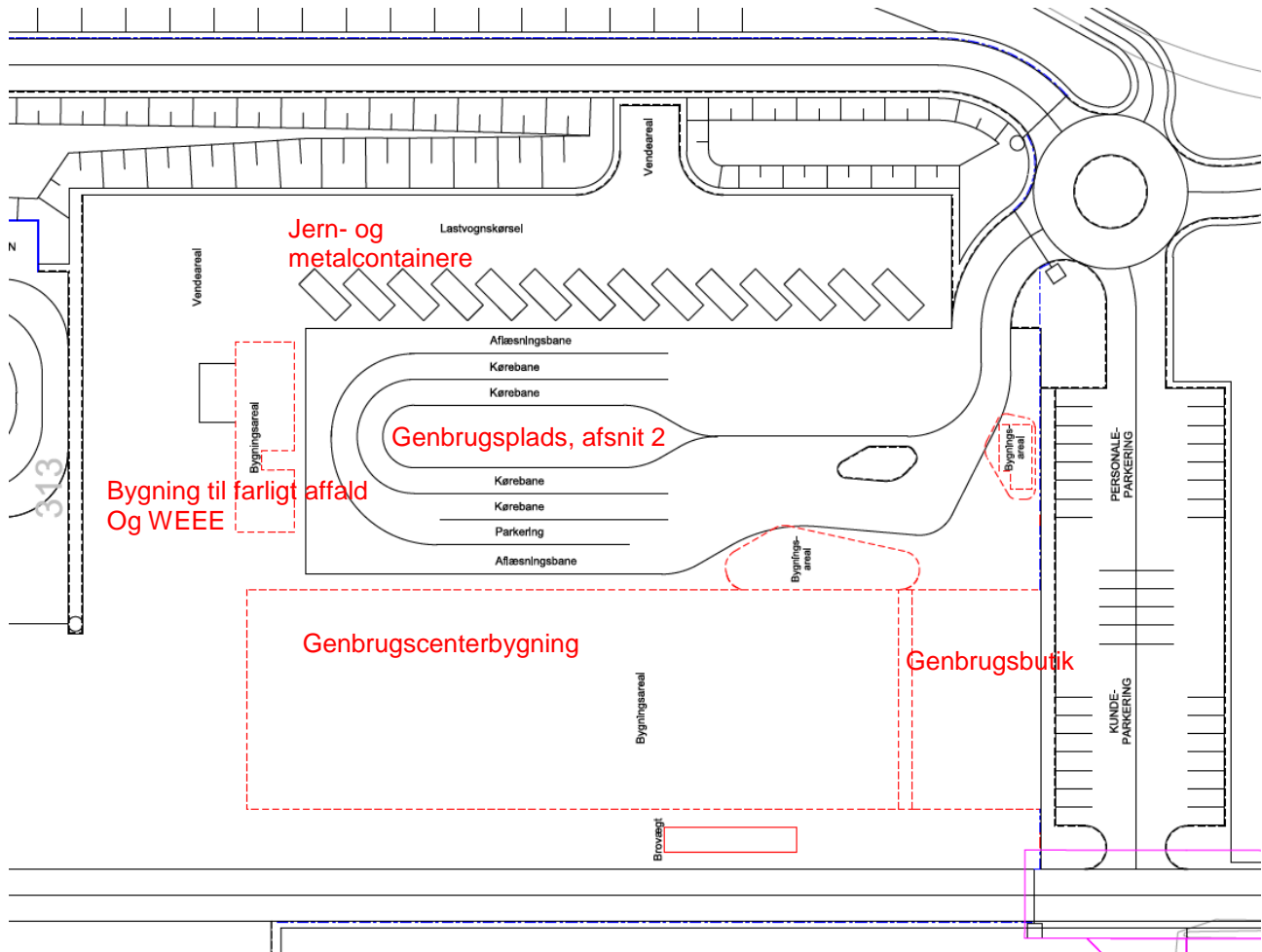


- En 260 m² bygning til aflevering af farligt affald og WEEE-affald samt et kontor til personalet og et handicapprojekt til borgere.
- Et 8.000 m² område, afsnit 1, med plansiloer til aflevering af haveaffald, beton og tegl, sanitet og jord samt med mulighed for udlevering af kompost.
- En 3.250 m² bygning i to plan til genbrugscenteraktiviteter, administration, kantine, møderum samt velfærdsfaciliteter, værksted og genbrugsbutik. Genbrugscenteraktiviteterne udgør 2.550 m².
- Et område på ca. 4.000 m² til genbrugscenteraktiviteter, herunder udendørs oplag af pressede baller med papir, pap og plast mv.
- Et område på ca. 5.000 m², der på sigt kan indrettes til oplag af pressede baller med papir, pap og plast mv. (udvidelse af det udendørs oplag med samme aktiviteter)
- Fredericia Spildevand og Energi etablerer i samarbejde med Fredericia Kommune Affald & Genbrug et offentligt regnvandsbassin, hvor uforurenede tag- og overfladevand fra ejendommen, og de omkringliggende ejendomme tilledes.
- Ind- og udkørsel samt interne køreveje.

Genbrugspladsens afsnit 2 etableres med et lukket hegn og en skydeport, der lukkes efter åbningstiden, mens der er adgang til afsnit 1 via en bom med elektronisk adgangskontrol og registrering når pladsen er ubemandet.



Indretningsplan



Genbrugsplads, bygning til farligt affald og WEEE samt genbrugscenterbygning

Genbrugspladsen

Genbrugspladsen indrettes med 15-20 containere til forskellige affaldsfraktioner, aflevering af genanvendelige materialer og effekter til direkte genbrug i genbrugscentret og aflevering af farligt affald og WEEE-affald i en selvstændig bygning.

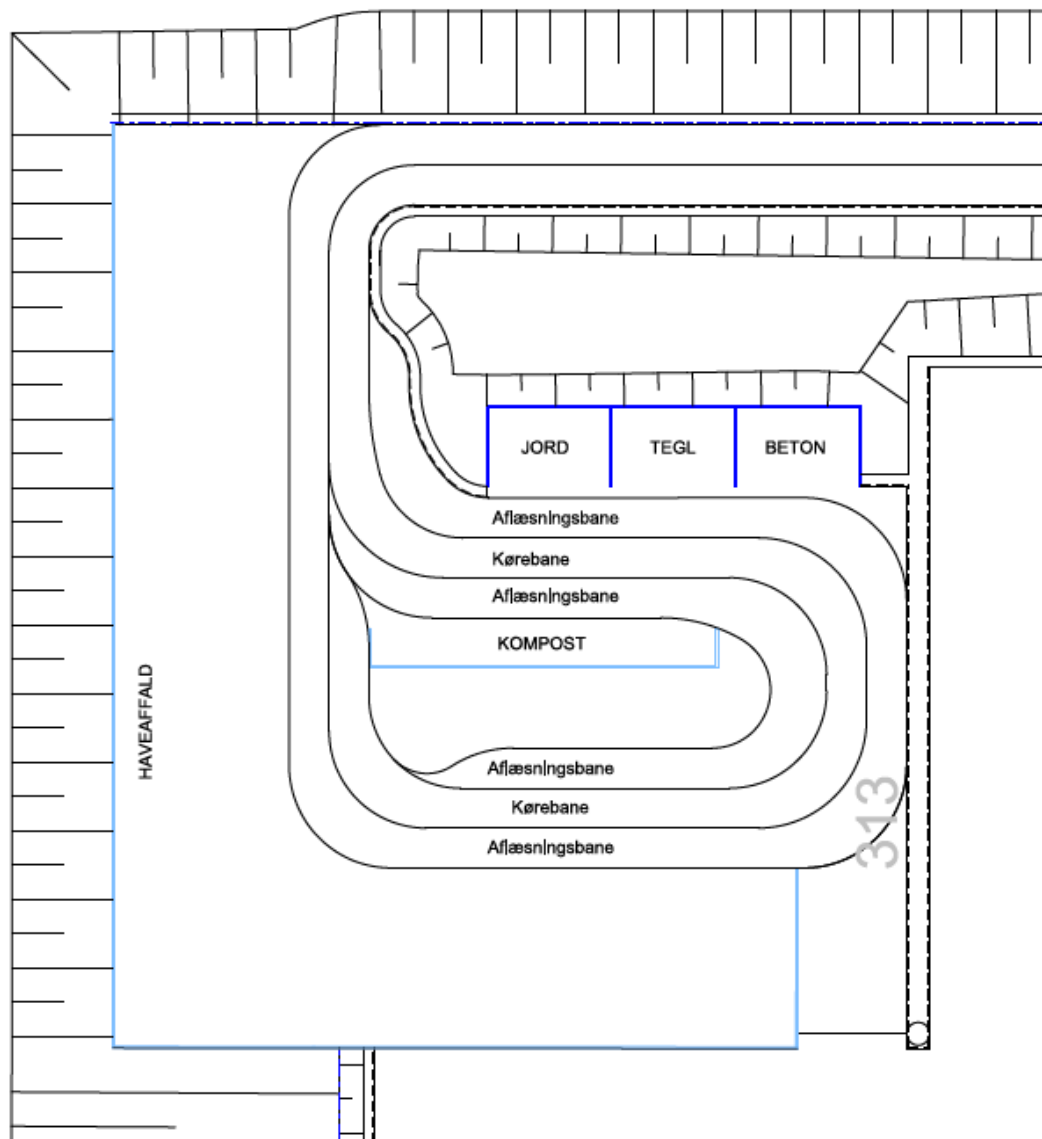
Containerområdet befæstes med tæt betonbelægning eller belægningssten. Kørearealer udføres med asfaltbelægning.

Området til containere med jern og metaller etableres med tæt betonbelægning og med afledning af overfladevand via olieudskiller til spildevandssystemet. Området udgør de 4 nordligste containere.

Læsseområdet ved bygningen til farligt affald befæstes med tæt betonbelægning og med særskilt opsamling af overfladevand og afledning til spildevandssystemet via olieudskiller. Der er etableret afspærringsventil på afløb fra læsseområdet.

Overfladevandet fra de øvrige arealer afledes til regnvandsbassinet.

Bygningen til farligt affald har tæt gulvbelægning med fald mod sump. Det farlige affald afleveres, sorteres og mellemlagres i UN-godkendte beholdere. I samme bygning etableres et særskilt bygningsafsnit til WEEE affald. Afleveringsarealet til WEEE og farligt affald lukkes med en skydedør, når der ikke er bemanning på pladsen.



Genbrugspladsens afsnit 1 til haveaffald mv.

Genbrugspladsens afsnit 1

Genbrugspladsens afsnit 1 indrettes med plansiloer til haveaffald, beton og tegl, sanitet og jord samt mulighed for afhentning af kompost. Plansiloerne befæstes med belægningssten og køreveje med asfalt.



Plansiloen til haveaffald er 100-120 meter, mens arealet til beton og tegl, sanitet, jord og kompost er på 50 meter.

Overfladevand fra plansiloen til haveaffald ledes til spildevandssystemet.

Overfladevand fra de øvrige plansiloer ledes til regnvandsbassinet.

Genbrugscenter med administration, mandskabsfaciliteter og genbrugsbutik mv.

Genbrugscentret indrettes med mulighed for aflevering af genanvendelige materialer i indkaståbninger i muren, via porte eller via "walking floor" løsninger. Effekter til direkte genbrug afleveres i et særligt område.

Derudover etableres en række porte og udstyr til håndtering og sortering af affald, f.eks. transportbånd, sorteringskabine, presser mv.

I Genbrugscentret håndteres genanvendelige materialer indsamlet fra husstande og offentlige virksomheder samt genanvendelige materialer leveret af borgere på genbrugspladsen.

De genanvendelige affaldsfraktioner bliver finsorteret i en sorteringskabine med en semi-manuel sortering (håndsortering på transportbånd) i rene affaldsfraktioner som papir, pap, blød plast (plast-folie mv.) og hård plast (plast-dunke, drikkeemballager, CD-cover mv.) med efterfølgende presning i baller og oplag i det udendørs lagerområde.

Indsamlede dåser og drikkeemballager af aluminium samt øvrige produkter af aluminium (fyrfadslsholdere, aluminiumsfolier mv.) vil ligeledes blive finsorteret ved hjælp af en magnet (frasorterer jern) og evt. et Eddy Current anlæg (frasortering af metaller som f.eks. aluminium, kobber og zink ved hvirvelstrømsteknik). Det udsorterede aluminium bliver efterfølgende presset til aluminiumsballer til afsætning til aluminiumsstøberier. Andet metal afsættes sammen med det øvrige metal fra genbrugspladsen til genanvendelse.

De øvrige indsamlede genanvendelige affaldsfraktioner fra husstandsindsamlingen og fra de kommunale virksomheder samt boligselskaber vil blive sorteret manuelt i genbrugscentret og mellemlagret i containere inden afsætning til genanvendelse.

Der indsamles ikke farligt affald, men der kan forekomme fejlsorteringer af f.eks. spraydåser o.lign. Disse fejlsorteringer vil straks blive afleveret i bygningen til farligt affald.

Derudover etableres der et administrationsafsnit i to plan med mandskabsfaciliteter til ca. 60 medarbejdere, genbrugsbutik og værksted, kontorfaciliteter til 12-14 medarbejdere, kantine, undervisningsfaciliteter, skoletjeneste, mødelokaler og et kunde- og informationsafsnit.

Udendørs oplag

I det udendørs oplag oplagres genanvendelige materialer i baller indtil videre behandling på genanvendelses anlæg i ind- og udland i et område på ca. 4.000 m².

Der oplagres pap, papir og plast, samt andre "rene" materialer.

Lagerområdet etableres med en hårdt stampet belægning af stabilgrus, der kloakeres, så overfladevand afvandes til regnvandsbassinet.



Syd for oplagsområdet henligger et ca. 5.000 m² stort areal, der på sigt kan indrettes og anvendes på samme måde som det udendørs oplag.

Spilde- og overfladevand

Sanitært spildevand fra administration mv., overfladevand fra plansiloen til haveaffald, læsseområdet ved bygningen til farligt affald og containere til jern- og metalaffald ledes til offentlig spildevandssystem. Der etableres et fælles olieudskilleranlæg for området til containere til jern- og metalaffald og læsseområdet ved bygningen til farligt affald.

Overfladevand fra tagflader og de øvrige befæstede arealer ledes til offentligt regnvandsbassin på ejendommen herfra via offentligt regnvandssystem til Lillebælt.

Udledningen af overfladevand til hhv. regnvandsbassinet og offentlig spildevandskloak reguleres i en særskilt tilslutningstilladelse.

Driftstid og ansatte

Der bliver ca. 50 ansatte på genbrugspladsen og genbrugscentret. Administrationen udgør 12-14 personer.

De forventede åbningstider er angivet i nedenstående tabel.

| Åbningsdage | Genbrugsplads (Afsnit 2) | | Genbrugsplads Afsnit 1 | Genbrugscenter | Genbrugsbutik |
|-----------------------|--------------------------|--------------------|---------------------------|----------------|---------------|
| | 1. apr. – 30. sept. | 1. okt. – 31. mar. | | | |
| Mandag | 10:00 – 21:00 | 10:00 – 18:00 | Døgnåbent | 7:00 – 15:00 | 9:00 - 17:00 |
| Tirsdag | 10:00 – 21:00 | 10:00 – 18:00 | Døgnåbent | 7:00 – 15:00 | 9:00 - 17:00 |
| Onsdag | 10:00 – 21:00 | 10:00 – 18:00 | Døgnåbent | 7:00 – 15:00 | 9:00 - 17:00 |
| Torsdag | 10:00 – 21:00 | 10:00 – 18:00 | Døgnåbent | 7:00 – 15:00 | 9:00 - 17:00 |
| Fredag | 10:00 – 21:00 | 10:00 – 18:00 | Døgnåbent | 7:00 – 14:30 | 9:00 - 17:00 |
| Lørdag | 10:00 – 18:00 | 10:00 – 18:00 | Døgnåbent | Lukket | 9:00 - 17:00 |
| Søn- og helligdage | 10:00 – 18:00 | 10:00 – 18:00 | Døgnåbent | Lukket | 9:00 - 17:00 |

Forventede åbningstider

Genbrugspladsens afsnit 2 er lukket den 24., 25. og 31. december samt den 1. januar. Pladsen er åben fra kl. 9:00-12:00 på Grundlovsdag, mens afsnit 1 har døgnåbent hele året.

Genbrugspladsen og genbrugscentret er bemandedt i åbningstiden, men afsnit 1 som udgangspunkt er ubemandedt uden for åbningstiden for afsnit 2.

Der kan forekomme stakning eller læsning af affaldsfraktioner samt kørsel med containere i hele åbningstiden, herunder også på lørdage, søndage og helligdage.

Til- og frakørselsforhold

Der er adgang til Nordre Kobbelvej fra hhv. Treldevej og Egeskovvej.

Genbrugspladsen vil primært betjene borgere fra den nordlige del af kommunen, mens genbrugscentret og genbrugsbutikken vil betjene borgere fra hele kommunen.



Der forventes et gennemsnitligt besøgstal på 800 biler på hverdage og et gennemsnitligt besøgstal på 1.500 biler på lørdage, søndage og helligdage. Besøgstillene til genbrugspladsen er større i sommerperioden end i vinterperioden.

Der forventes årligt at 250.000 personbiler med besøgende og personale kører til og fra ejendommen. Det vurderes, at 20% af de besøgende vil være personale eller personer, der udelukkende besøger genbrugsbutikken.

Det forventes, at der årligt vil køre ca. 5.000 tunge køretøjer til og fra ejendommen. De tunge køretøjer leverer indsamlede genanvendelige materialer til genbrugscentret og afhenter og transporterer sorterede materialer fra genbrugspladsen og genbrugscentret til genanvendelse eller deponering/kompostering på Fredericia Kommunes deponi.

Den tunge trafik til og fra ejendommen vil primært foregå på hverdage og inden for almindelig arbejdstid mellem kl. 7-18, og med en forventet største belastning mellem kl. 7-16.

Produktion

De ansøgte affaldsfraktioner, årlige mængder og maksimale oplagsmængder fremgår af bilag 1.

Genbrugspladsen har en kapacitet til ikke-farligt affald på ca. 615 tons og 42 tons farligt affald. Genbrugscenteret har en kapacitet til ikke-farligt affald på 3.430 tons.

Maskiner / anlæg og tanke.

Maskinparken udgøres af lastbiler til transport af containere, og løst affald som f.eks. haveaffald, samt materiel til stakning og læsning af containere.

Genbrugscenteret råder over to lastbiler.

Baller med genanvendeligt affald håndteres med truck og gummihjulslæsser.

6. Miljøteknisk vurdering

Luftforurening og lugt

Virksomhedens oplysninger:

Udledning af forurenende stoffer

Der etableres rumudsugning i administrationen, genbrugscenterbygningen og bygningen til farligt affald.

Der forventes ikke at blive udledt forurenende stoffer fra genbrugscenterbygningen og administrations- og mandskabsfaciliteter.

Der etableres udsugning fra sorteringsanlægget i genbrugsbygningen. Afkast ledes én meter over tag.

Der kan blive udledt forurenede stoffer fra afkastet fra udsugningsanlægget i bygningen til farligt affald. Afkast er ført minimum én meter over tagryg for at sikre en effektiv fortynding i omgivelserne.

Støv

Støvgener kan opstå i forbindelse med aflevering og læsning af støvende affald som beton og tegl, jord, haveaffald, gips og isolering mv.

De eventuelle støvgener afværges eller reduceres ved løbende renholdelse af kørearealer og en løbende overrisling af affaldet med vand i tørre perioder.



Lugt

Lugtgener kan forekomme ved længere tids opbevaring samt stakning og læsning af haveaffald. Eventuelle lugtgener reduceres ved at haveaffaldet afhentes mindst én gang hver uge i sommerhalvåret.

Kommunens vurdering:

De væsentligste kilder til luftforurening vurderes at være

- støv fra aflevering, oplag og afhentning af jord, murbrokker og andet støvende affald.
- støv fra læsning af haveaffald
- lugt fra opbevaring af haveaffald.

Miljøgodkendelsen indeholder følgende vilkår:

- Der må ikke må være væsentlige lugt- og støvgener i omgivelserne, og støvende oplag skal overdækkes eller befugtes (vilkår 11).
- Afkast fra ventilation i bygninger, hvor der opbevares farligt affald, skal føres mindst én meter over tagryg (vilkår 34).
- Afkast fra bygninger, hvor der håndteres affald skal føres mindst én meter over tagryg (vilkår 41).
- Såfremt der etableres afkast til det fri fra balletering af papir, pap eller plast, skal det forsynes med et filter, der kan overholde en emissionsgrænseværdi for papirstøv på 10 mg/normal m³ (vilkår 42).
- Filtre skal kontrolleres, vedligeholdes og udskiftes i overensstemmelse med leverandørens anvisninger (vilkår 20 og 42)

Hermed er det Fredericia Kommunes vurdering, at miljøgodkendelsen forholder sig til eventuelle luft-, støv- og lugtgener, og at omgivelserne ikke påføres væsentlige gener.

Støj

Virksomhedens oplysninger:

Støj vil komme fra køretøjer, der kører til, fra og på genbrugspladsen. Endvidere vil der komme støj fra lastbiler, der afleverer og afhenter containere, læsser og afhenter farligt affald, WEEE og haveaffald, læsser og henter baller fra lagerområdet samt læsser og henter sorteret affald fra genbrugscenterbygningen i tidsrummet kl. 7-18, primært på hverdage.

Derudover vil der komme støj fra intern kørsel med gummihjuls læsser ved stakning af haveaffald, beton og tegl, sanitet og jord, intern flytning og stakning af baller med pap, papir og plast samt øvrige interne aktiviteter.

I sorteringshallen er der en sorteringskabine og en ballepresse, hvor bl.a. pap, papir og plast presses. Da støjkilderne er placeret i en lukket hal, vurderes det, at de vil være ubetydelige ift. pladsens andre støjkilder. Porte og indkaståbninger til borgernes affald vil ikke være permanent åbne, men vil blive åbnet kortvarigt ved brug. Glasknuseren placeres udendørs under et halvtag i den nordlige ende af sorteringshallen.

COWI A/S har udarbejdet en støjredegørelse hvor det konkluderes, at pladsen kan etableres og drives som ansøgt uden at omgivelserne påvirkes af støj over miljøstyrelsens vejledende grænseværdier.

**Kommunens vurdering:**

De væsentligste kilder til støj vurderes at være:

- Kørsel og fra ejendommen samt intern transport.
- Afhentning, tømning og afsætning af containere
- Brugernes aflæsning af affald, særligt murbrokker, beton samt sten, jern og metal.
- Brugernes aflevering af flasker
- Opstakning og komprimering af affald
- Afhentning af øvrigt affald

Miljøgodkendelsen indeholder følgende vilkår:

- Grænser for støj i omgivelserne (vilkår 8).
- Grænser for lavfrekvent støj i omgivelserne (vilkår 9)
- Grænser for vibrationer i omgivelserne (vilkår 10)
- Krav om dokumentation for overholdelse af støj- og vibrationsvilkår, dog højst én gang årligt.

COWI's støjregørelse af 24. januar 2020 viser, at støjgrænserne kan overholdes i omgivelserne med den ansøgte drift og indretning.

Det er derfor Fredericia Kommunes vurdering, at godkendelsen forholder sig til eventuelle støjgener, og at omgivelserne ikke påføres væsentlige gener.

Beskyttelse af jord, grundvand og overfladevandVirksomhedens oplysninger

De samlede bruger- og kørearealer på genbrugspladsen og genbrugscentret er befæstet med belægningssten, asfalt eller betonbelægning, men undtagelse af de udendørs lagerområder, der etableres med en hårdt stampet belægning af stabilgrus.

Overfladevand fra tagflader, kørearealer og oplagsarealer ledes til offentligt regnvandsbassin, og herfra videre til offentlig regnvandsledning inden udløb i Lillebælt, dog med nedenstående undtagelser.

Overfladevand fra oplag af haveaffald afledes til offentlig spildevandsledning.

Der er et olie- og benzinudskilleranlæg på afledning af overfladevand fra områder med containere til jern- og metalskrot og ved læsseområdet ved bygningen til farligt affald. Overfladevandet ledes til offentlig spildevandsledning.

Bygningen til farligt affald har tæt betongulv med fald, så et spild kan opsamles og ikke spredes uden for bygningen. Der er ingen gulvafløb i bygningen.

Der er ingen gulvafløb i genbrugscenterbygningen.

Kommunens vurdering:

Der er størst risiko for forurening af jord, grundvand eller overfladevand ved følgende aktiviteter:

- Udslip af olie- og kemikalier i forbindelse med oplag, håndtering og af- og pålæsning.
- Spild af olie og kemikalier fra uheld med pladsens materiel, f.eks. brud på hydraulikslanger.



- Afdrypning eller udvaskning af olie- og fedtresten fra opbevaring af jern- og metalaffald.
- Udledning af ensilagesaft fra oplag af haveaffald.

Miljøgodkendelsen indeholder følgende vilkår:

- Krav om udarbejdelse af driftsinstruktioner til personalet i forbindelse med modtagelse og sortering af affald, samt i tilfælde af driftsforstyrrelser og uheld (vilkår 3).
- Kontrol og sortering af affaldet, så dette sker hurtigst muligt (vilkår 6).
- Håndtering af modtaget affald, der ikke er omfattet af miljøgodkendelsen (vilkår 7).
- Krav om opsamling og håndtering af affald, der spildes (vilkår 15 og 16).
- Vilkår for opbevaring af farligt affald (vilkår 22, 23, 24, 25, 26, 27, 28 og 29)
- Vilkår for læsning af farligt affald (vilkår 38).
- Oplag af haveaffald (vilkår 30).
- Opbevaring af jern- og metalaffald (vilkår 35)
- Befæstede kørearealer med kontrolleret afledning af overfladevand (vilkår 12)
- Befæstelse under øvrige oplag (vilkår 36 og 40)
- Regelmæssig kontrol af tætte belægninger og befæstede arealer, samt udbedring af skader (vilkår 13, 17 og 18)
- Krav til fritstående olietanke (vilkår 14)

Fredericia Kommune vurderer, at det med godkendelsens vilkår er sikret, at risikoen for forurening af jord, grundvand og overfladevand er acceptabel.

Affald

Kommunens vurdering

Der forekommer dagrenovationslignende erhvervsaffald samt kildesorteret erhvervsaffald egnet til materialenyttiggørelse fra administrationen, de borgerrettede faciliteter og mandskabsfaciliteterne.

Håndteringen af det dagrenovationslignende erhvervsaffald er reguleret i Fredericia Kommunes regulativ for erhvervsaffald. Affaldet indsamles af kommunen og brændes til energiudnyttelse på det fælleskommunale forbrændingsanlæg i Kolding (Energnist)

Håndteringen af kildesorteret genanvendeligt erhvervsaffald egnet til materialenyttiggørelse er reguleret i affaldsbekendtgørelsen og affaldsaktørbekendtgørelsen. Affaldet håndteres med det øvrige indsamlede genanvendelige erhvervsaffald på genbrugscenteret.

Affald fra olieudskilleranlæggene er reguleret i Fredericia Kommunes regulativ for erhvervsaffald. Olieudskilleranlæggene tilmeldes den fælles kommunale tømningsordning for olie- og benzinudskilleranlæg, der varetages af MOTAS I/S.

Det er Fredericia Kommunes vurdering, at affaldet håndteres miljømæssigt forsvarligt og i overensstemmelse med gældende regler.

Driftsforstyrrelser og uheld

Virksomhedens oplysninger

Der har ikke været væsentlige driftsforstyrrelser eller uheld med påvirkning af de miljømæssige forhold på de nuværende genbrugspladser og genbrugscenter. De nye faciliteter indrettes optimalt og med særligt fokus på de miljømæssige risici.



Fredericia Kommune, Affald & Genbrug udarbejder logiske og entydige generelle driftsinstruktioner og særlige driftsinstruktioner for de aktiviteter, der har størst risiko for at medføre driftsforstyrrelser og uheld.

Fredericia Kommune, Affald & Genbrug, vil udarbejde en driftsinstruktion for modtagelse, sortering og emballering af farligt affald, og vil i den sammenhæng udarbejde præcise instruktioner for pakning og emballering i tilknytning til mellemlagring og mærkning forud for transport til affaldsbehandlingsanlæg.

Fredericia Kommune, Affald & Genbrug, vil have en sikkerhedsrådgiver i tilknytning til håndteringen af det farlige affald, enten via egen medarbejder med den nødvendige uddannelse eller som en ekstern sikkerhedsrådgiver. De enkelte medarbejdere på genbrugspladsen vil have gennemgået uddannelsen i håndtering af farligt gods i henhold til ADR-konventionen.

I forhold til anvendelsen af maskiner mv. vil Fredericia Kommune, Affald & Genbrug, udarbejde driftsinstruktioner med præcise beskrivelser af de faglige krav til at kunne køre maskiner, ansvar for vedligeholdelse og sikkerhed, kontrol af kørekort og lignende forhold i relation til kørsel med maskiner.

Kommunens vurdering

Mulige driftsforstyrrelser og uheld, der kan påvirke miljøet, er relateret til uheld i forbindelse med håndtering af farligt affald og olie- og kemikaliespild og som følge af skader på det anvendte materiel (f.eks. ødelagte hydraulikslanger eller brud på brændstoftanke).

Miljøgodkendelsen indeholder følgende vilkår:

- Udarbejdelse af driftsinstruktion for personalets håndtering af driftsforstyrrelser og uheld (vilkår 3).
- Sikring af tanke til motorbrændstoffer mod påkørsel (vilkår 14)
- Opsamling af spild af affald (vilkår 15)
- Håndtering af spild og krav om, at der skal være opsugningsmateriale på pladsen (vilkår 15).
- Vilkår for håndtering af lækager på emballager (vilkår 25)
- Vilkår om at farligt affald skal opbevares, så et spild ikke kan løbe i kloak eller ud på ubefæstede arealer, eller belægninger, der ikke er tætte (vilkår 26 og 29)
- Vilkår om lukkeventil på afløb fra område til læsning af farligt affald (vilkår 38)

Fredericia Kommune vurderer, at virksomheden kan drives uden væsentlig risiko for uheld, og at de nødvendige afværgeforanstaltninger og retningslinjer for håndtering af uheld er til stede på virksomheden.

Renere teknologi/ BAT

Renere teknologi er indarbejdet i standardvilkårene.

Fredericia Kommune, Affald & Genbrug vil opbygge og anvende et kvalitets- og miljøstyringssystem efter samme principper som de certificerede kvalitetssikringssystemer efter DS/ISO 9001:2015 og miljøledelsessystemet efter DS/ISO 14001:2015, dog uden at Fredericia Kommune, Affald & Genbrug forpligter sig til at blive certificeret.

I forhold til den daglige almindelige servicering af borgerne i forhold til sortering og aflevering af de forskellige affaldsfraktioner, og i forhold til den daglige kommunikation med borgere, vil Fredericia Kommune, Affald & Genbrug, ligeledes udarbejde driftsinstruktioner for at sikre, at mandskabet er kvalificeret og klædt på til øgede krav til sortering og det øgede fokus på direkte genanvendelse.



Bilag 1. Affaldstyper og affaldsmængder

Genbrugspladsen og genbrugscentret forventes at modtage nedenstående affaldsfraktioner og mængder af affald og genanvendelige materialer.

- *1: Oplagring i pressede baller eller containere på oplagsområdet
- *2: Oplagring i pressede baller eller containere i telte i oplagringsområdet
- *3: Leveres til videre bearbejdning på Fredericia Kommunes Deponi

Tabel 1 - Ikke-farligt affald på genbrugspladsen

| Affaldsfraktion | EAK-kode | Årlig mængde (tons) | Maksimalt oplag (tons) | Oplagring |
|------------------------------|------------------|---------------------|------------------------|---------------|
| Aviser | 200101 150101 | 300 | 10 | *1 |
| Papir til makulering | 200101 | 0,5 | 0,5 | *1 |
| Pap | 200101 150101 | 300 | 10 | *1 |
| Flasker / konserver | 200102 150107 | 250 | 10 | *1 |
| Hård plast | 150102 200139 | 125 | 10 | *1 |
| Havemøbler plast | 200139 | 15 | 15 | *1 |
| Jern & metal | 200140 | 600 | 25 | Container |
| Bil & traktor dæk | 160103 | 40 | 5 | Plansilo |
| Genbrug (møbler og effekter) | 200307 | 600 | 25 | Genbrugsbutik |
| Gips | 170802 | 150 | 15 | Container *3 |
| Isolering | 170604 | 10 | 2 | Container *3 |
| Flamingo | 200139 | 15 | 5 | Container |
| Mælk / juice kartoner | 200101 | 15 | 5 | *1 |
| Cykler | 200307 | 5 | 1 | Genbrugsbutik |
| PVC | 200139 | 5 | 1 | Container |
| Vinduer og vinduesglas | 170202 | 150 | 20 | Container |
| Træ | 200138 170201 | 2500 | 25 | Plansilo |
| Mursten | 170102 | 150 | 20 | Container |
| Bytte fliser | 170101 | 5 | 1 | Plansilo |
| Dåser | 200140 | 80 | 25 | *1 |
| Fyrfad/folie (aluminium) | 200140 | 1 | 0,1 | *2 |
| Kapsler | 200140 | 1 | 0,1 | *2 |
| CD/DVD (plast) | 200139 | 1 | 0,2 | *2 |
| Cover til CD/DVD (plast) | 200139 | 5 | 1 | *2 |
| Tøj/sko | 100110 | 200 | 25 | *2 |
| Prop/låg (plast) | 200139 | 1 | 0,1 | *2 |
| Papvinsposer | 200139 | 1 | 0,1 | *2 |
| Skriveredskaber | 200139 | 1 | 0,1 | *2 |
| Strap bånd (strips) | 200139 | 5 | 1 | *2 |



| | | | | |
|---|---------|----------------|--------------|-------------|
| Defekte møbler | 200307 | 1200 | 40 | Container |
| Snavset papir | 200199 | 5 | 0,5 | Container |
| Tagpap | 170302 | 10 | 2,5 | Container |
| Tæpper/madras | 200111 | 50 | 5 | Container |
| Asbest (ikke støvende) | 170605 | 300 | 10 | Container |
| Deponi | 200199 | 200 | 10 | Container |
| Andre fraktioner, ikke andet steds specificeret | 200199 | 10 | 2 | Container |
| Maling og trykfarver | 200128* | 80 | 5 | Container |
| Trykimprægneret træ | 200138 | 200 | 10 | Container |
| Haveaffald | 200201 | 4500 | 100 | Plansilo |
| Kompost | 200201 | 2500 | 50 | Plansilo |
| Jord | 200202 | 300 | 10 | Plansilo |
| Tegl og beton | 170107 | 2000 | 50 | Plansilo |
| Hvid sanitet | 170103 | 100 | 10 | Plansilo |
| Lyskilder | 200136 | 5 | 0,5 | Container |
| Autobatterier | 200134 | 25 | 2 | Plastenhed |
| Batterier | 200134* | 40 | 2 | Tromler |
| Kølemøbler mv. | 160214* | 250 | 10 | Container |
| Elektronisk affald (WEEE) | 200136* | 200 | 20 | Specialbure |
| Skærme (WEEE) | 200136* | 50 | 5 | Specialbure |
| Hårde hvidevarer (WEEE) | 200136* | 200 | 20 | Container |
| Sum | | 17626,5 | 613,7 | |

*afleveres og opbevares sammen med farligt affald

Tabel 2 - Farligt affald på genbrugspladsen

| Affaldsfraktion | EAK-kode | Årlig mængde (tons) | Maksimalt oplag (tons) | Oplagring |
|----------------------------|---------------|---------------------|------------------------|-------------|
| Batterier | 200133 | 40 | 2 | Tromler |
| Opløsningsmidler | 200113 | 80 | 10 | Tromler |
| Pesticid-rester | 200119 | 80 | 5 | Tromler |
| Maling og trykfarver | 200127 | 80 | 5 | Container |
| Trykimprægneret træ | 200137 | 200 | 10 | Container |
| Asbest | 170606 | 300 | 10 | Container |
| Miljøfarligt affald | 200117 | 80 | 5 | Tromler |
| Olieaffald (spildolie mv.) | 200126 | 30 | 1 | Specialtank |
| Oliefiltre | 160107 | 80 | 5 | Tromler |
| Kviksølvholdige lyskilder | 200121 | 80 | 2 | Container |
| Syrer | 200114 | 80 | 2 | Tromler |
| Baser | 200115 | 80 | 5 | Tromler |
| Elektronisk affald (WEEE) | 200135 | 200 | 20 | Specialbure |
| Sum | | 710 | 42 | |

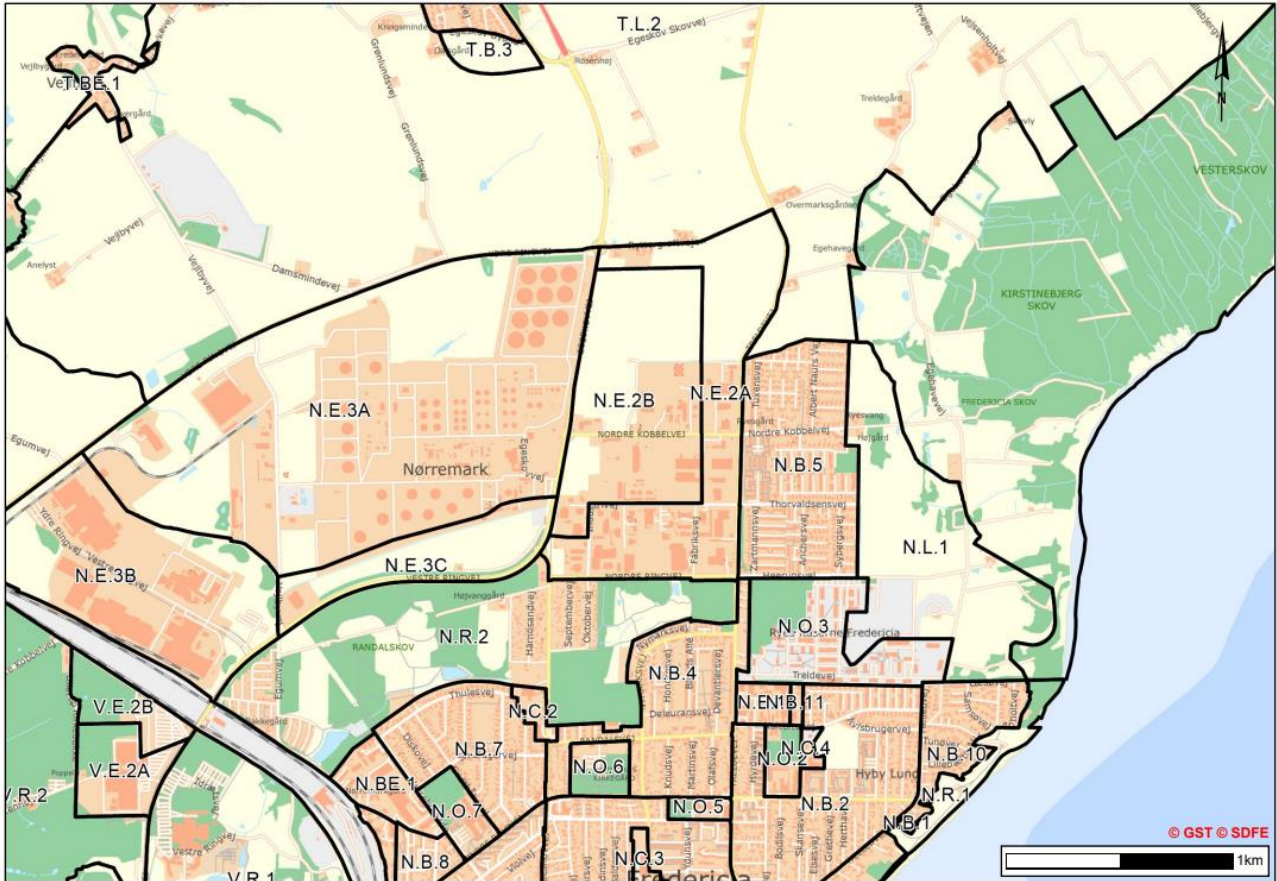


Tabel 3 - Affald på genbrugscentret

| Affaldsfraktion | EAK-kode | Årlig mængde (tons) | Maksimalt oplag (tons) | Oplagring |
|--|------------------|---------------------|------------------------|---------------|
| Aviser | 200101 | 2000 | 2000 | *1 |
| Pap | 200101 | 1000 | 1000 | *1 |
| Mælk/juice kartoner | 200101 | 30 | 30 | *1 |
| Flasker/konserver | 200102 | 500 | 25 | Container *1 |
| Hård plast | 150102 200139 | 140 | 140 | *1 |
| Flamingo | 200139 | 10 | 2 | Container *2 |
| CD/DVD (plast) | 200139 | 2 | 0,5 | Container *2 |
| Cover til CD/DVD (plast) | 200139 | 10 | 1 | Container *2 |
| Prop/låg (plast) | 200139 | 5 | 0,5 | Container *2 |
| Papvinsposer | 200139 | 1 | 0,1 | Container *2 |
| Skriveredskaber | 200139 | 1 | 0,1 | Container *2 |
| Strap bånd (strips) | 200139 | 10 | 1 | Container *2 |
| Jern/metal | 200140 | 150 | 25 | Container |
| Dåser | 200140 | 75 | 75 | *1 |
| Fyrfad/folie (aluminium) | 200140 | 1 | 0,1 | Container *2 |
| Kapsler | 200140 | 1 | 0,1 | Container *2 |
| Genbrugsmøbler | 200307 | 1000 | 50 | Container???? |
| Aluminium | 200140 | 10 | 2 | Container *2 |
| Messing/Kobber/Tin mv. | 200140 | 40 | 10 | Container *2 |
| Jern/metal | 200140 | 20 | 5 | Container *2 |
| Cykler | 200307 | 5 | 1 | Genbrugsbutik |
| Big Bags | 200139 | 5 | 1 | Container *2 |
| Plast folier | 200139 | 300 | 25 | *1 |
| Bøger | 200101 | 80 | 10 | Container *2 |
| Tøj og sko | 200110 | 200 | 25 | Container *2 |
| Andre fraktioner, ikke andetsteds specificeret | 200199 | 10 | 2 | Container |
| Sum | | 5596 | 3429,4 | |

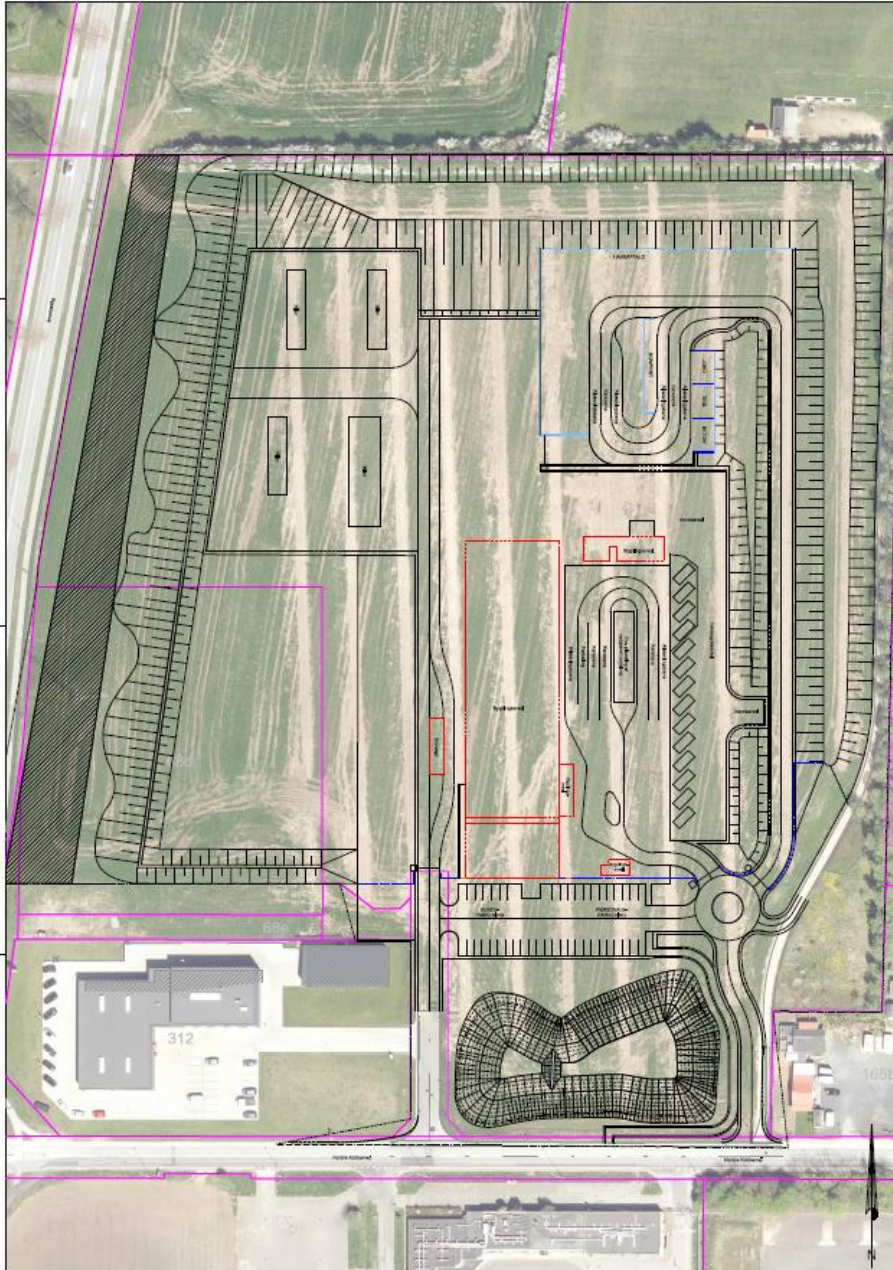


Bilag 2. Kommuneplanrammer



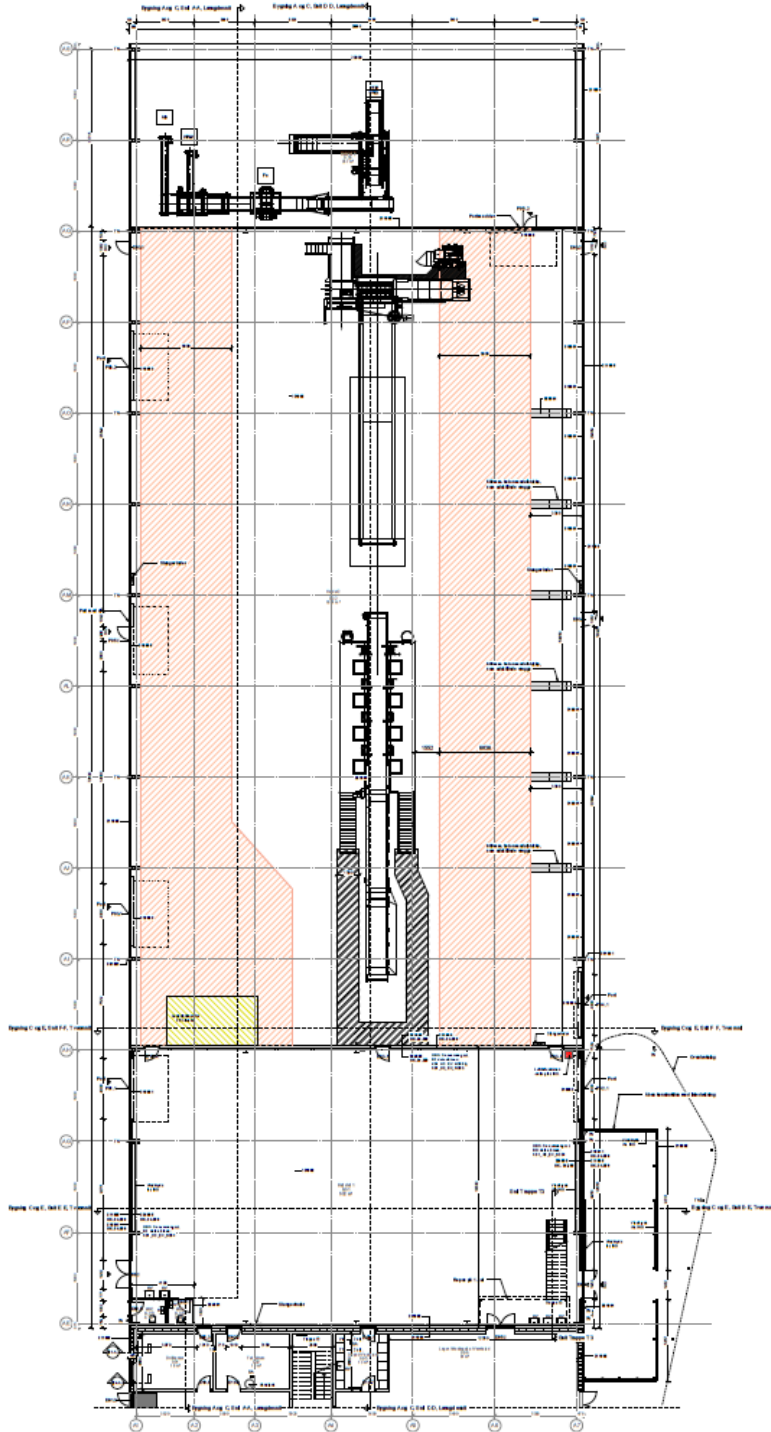


3: Situationsplan





4: Indretningsplan



| NOVATION | REVISION |
|----------|----------|
| 1 | 1 |
| 2 | 2 |
| 3 | 3 |
| 4 | 4 |
| 5 | 5 |
| 6 | 6 |
| 7 | 7 |
| 8 | 8 |
| 9 | 9 |
| 10 | 10 |
| 11 | 11 |
| 12 | 12 |
| 13 | 13 |
| 14 | 14 |
| 15 | 15 |
| 16 | 16 |
| 17 | 17 |
| 18 | 18 |
| 19 | 19 |
| 20 | 20 |
| 21 | 21 |
| 22 | 22 |
| 23 | 23 |
| 24 | 24 |
| 25 | 25 |
| 26 | 26 |
| 27 | 27 |
| 28 | 28 |
| 29 | 29 |
| 30 | 30 |
| 31 | 31 |
| 32 | 32 |
| 33 | 33 |
| 34 | 34 |
| 35 | 35 |
| 36 | 36 |
| 37 | 37 |
| 38 | 38 |
| 39 | 39 |
| 40 | 40 |
| 41 | 41 |
| 42 | 42 |
| 43 | 43 |
| 44 | 44 |
| 45 | 45 |
| 46 | 46 |
| 47 | 47 |
| 48 | 48 |
| 49 | 49 |
| 50 | 50 |
| 51 | 51 |
| 52 | 52 |
| 53 | 53 |
| 54 | 54 |
| 55 | 55 |
| 56 | 56 |
| 57 | 57 |
| 58 | 58 |
| 59 | 59 |
| 60 | 60 |
| 61 | 61 |
| 62 | 62 |
| 63 | 63 |
| 64 | 64 |
| 65 | 65 |
| 66 | 66 |
| 67 | 67 |
| 68 | 68 |
| 69 | 69 |
| 70 | 70 |
| 71 | 71 |
| 72 | 72 |
| 73 | 73 |
| 74 | 74 |
| 75 | 75 |
| 76 | 76 |
| 77 | 77 |
| 78 | 78 |
| 79 | 79 |
| 80 | 80 |
| 81 | 81 |
| 82 | 82 |
| 83 | 83 |
| 84 | 84 |
| 85 | 85 |
| 86 | 86 |
| 87 | 87 |
| 88 | 88 |
| 89 | 89 |
| 90 | 90 |
| 91 | 91 |
| 92 | 92 |
| 93 | 93 |
| 94 | 94 |
| 95 | 95 |
| 96 | 96 |
| 97 | 97 |
| 98 | 98 |
| 99 | 99 |
| 100 | 100 |

NOTER

1. Se noterne til de enkelte rum og til de enkelte rumgrupper.

Legende

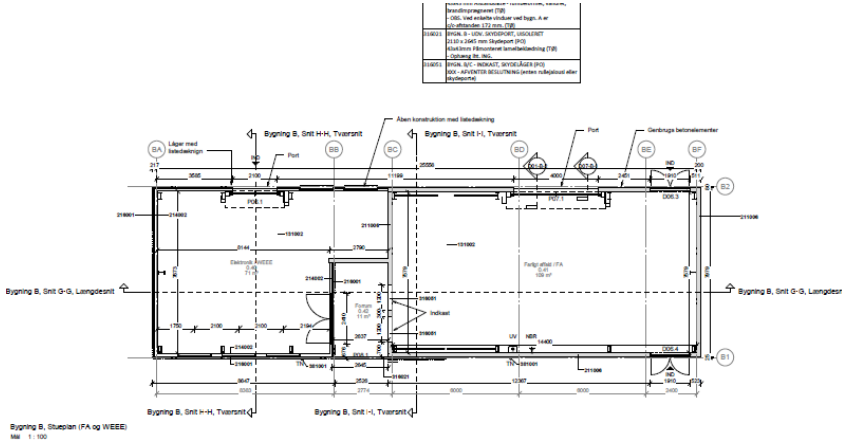
- 1. Rum, indbygget med indbygget møbel
- 2. Rum, afbrudt af bygningsdel
- 3. Rum, afbrudt af bygningsdel
- 4. Rum, afbrudt af bygningsdel og bygningsdel
- 5. Rum, afbrudt af bygningsdel og bygningsdel
- 6. Rum, afbrudt af bygningsdel og bygningsdel
- 7. Rum, afbrudt af bygningsdel og bygningsdel
- 8. Rum, afbrudt af bygningsdel og bygningsdel
- 9. Rum, afbrudt af bygningsdel og bygningsdel
- 10. Rum, afbrudt af bygningsdel og bygningsdel
- 11. Rum, afbrudt af bygningsdel og bygningsdel
- 12. Rum, afbrudt af bygningsdel og bygningsdel
- 13. Rum, afbrudt af bygningsdel og bygningsdel
- 14. Rum, afbrudt af bygningsdel og bygningsdel
- 15. Rum, afbrudt af bygningsdel og bygningsdel
- 16. Rum, afbrudt af bygningsdel og bygningsdel
- 17. Rum, afbrudt af bygningsdel og bygningsdel
- 18. Rum, afbrudt af bygningsdel og bygningsdel
- 19. Rum, afbrudt af bygningsdel og bygningsdel
- 20. Rum, afbrudt af bygningsdel og bygningsdel
- 21. Rum, afbrudt af bygningsdel og bygningsdel
- 22. Rum, afbrudt af bygningsdel og bygningsdel
- 23. Rum, afbrudt af bygningsdel og bygningsdel
- 24. Rum, afbrudt af bygningsdel og bygningsdel
- 25. Rum, afbrudt af bygningsdel og bygningsdel
- 26. Rum, afbrudt af bygningsdel og bygningsdel
- 27. Rum, afbrudt af bygningsdel og bygningsdel
- 28. Rum, afbrudt af bygningsdel og bygningsdel
- 29. Rum, afbrudt af bygningsdel og bygningsdel
- 30. Rum, afbrudt af bygningsdel og bygningsdel
- 31. Rum, afbrudt af bygningsdel og bygningsdel
- 32. Rum, afbrudt af bygningsdel og bygningsdel
- 33. Rum, afbrudt af bygningsdel og bygningsdel
- 34. Rum, afbrudt af bygningsdel og bygningsdel
- 35. Rum, afbrudt af bygningsdel og bygningsdel
- 36. Rum, afbrudt af bygningsdel og bygningsdel
- 37. Rum, afbrudt af bygningsdel og bygningsdel
- 38. Rum, afbrudt af bygningsdel og bygningsdel
- 39. Rum, afbrudt af bygningsdel og bygningsdel
- 40. Rum, afbrudt af bygningsdel og bygningsdel
- 41. Rum, afbrudt af bygningsdel og bygningsdel
- 42. Rum, afbrudt af bygningsdel og bygningsdel
- 43. Rum, afbrudt af bygningsdel og bygningsdel
- 44. Rum, afbrudt af bygningsdel og bygningsdel
- 45. Rum, afbrudt af bygningsdel og bygningsdel
- 46. Rum, afbrudt af bygningsdel og bygningsdel
- 47. Rum, afbrudt af bygningsdel og bygningsdel
- 48. Rum, afbrudt af bygningsdel og bygningsdel
- 49. Rum, afbrudt af bygningsdel og bygningsdel
- 50. Rum, afbrudt af bygningsdel og bygningsdel
- 51. Rum, afbrudt af bygningsdel og bygningsdel
- 52. Rum, afbrudt af bygningsdel og bygningsdel
- 53. Rum, afbrudt af bygningsdel og bygningsdel
- 54. Rum, afbrudt af bygningsdel og bygningsdel
- 55. Rum, afbrudt af bygningsdel og bygningsdel
- 56. Rum, afbrudt af bygningsdel og bygningsdel
- 57. Rum, afbrudt af bygningsdel og bygningsdel
- 58. Rum, afbrudt af bygningsdel og bygningsdel
- 59. Rum, afbrudt af bygningsdel og bygningsdel
- 60. Rum, afbrudt af bygningsdel og bygningsdel
- 61. Rum, afbrudt af bygningsdel og bygningsdel
- 62. Rum, afbrudt af bygningsdel og bygningsdel
- 63. Rum, afbrudt af bygningsdel og bygningsdel
- 64. Rum, afbrudt af bygningsdel og bygningsdel
- 65. Rum, afbrudt af bygningsdel og bygningsdel
- 66. Rum, afbrudt af bygningsdel og bygningsdel
- 67. Rum, afbrudt af bygningsdel og bygningsdel
- 68. Rum, afbrudt af bygningsdel og bygningsdel
- 69. Rum, afbrudt af bygningsdel og bygningsdel
- 70. Rum, afbrudt af bygningsdel og bygningsdel
- 71. Rum, afbrudt af bygningsdel og bygningsdel
- 72. Rum, afbrudt af bygningsdel og bygningsdel
- 73. Rum, afbrudt af bygningsdel og bygningsdel
- 74. Rum, afbrudt af bygningsdel og bygningsdel
- 75. Rum, afbrudt af bygningsdel og bygningsdel
- 76. Rum, afbrudt af bygningsdel og bygningsdel
- 77. Rum, afbrudt af bygningsdel og bygningsdel
- 78. Rum, afbrudt af bygningsdel og bygningsdel
- 79. Rum, afbrudt af bygningsdel og bygningsdel
- 80. Rum, afbrudt af bygningsdel og bygningsdel
- 81. Rum, afbrudt af bygningsdel og bygningsdel
- 82. Rum, afbrudt af bygningsdel og bygningsdel
- 83. Rum, afbrudt af bygningsdel og bygningsdel
- 84. Rum, afbrudt af bygningsdel og bygningsdel
- 85. Rum, afbrudt af bygningsdel og bygningsdel
- 86. Rum, afbrudt af bygningsdel og bygningsdel
- 87. Rum, afbrudt af bygningsdel og bygningsdel
- 88. Rum, afbrudt af bygningsdel og bygningsdel
- 89. Rum, afbrudt af bygningsdel og bygningsdel
- 90. Rum, afbrudt af bygningsdel og bygningsdel
- 91. Rum, afbrudt af bygningsdel og bygningsdel
- 92. Rum, afbrudt af bygningsdel og bygningsdel
- 93. Rum, afbrudt af bygningsdel og bygningsdel
- 94. Rum, afbrudt af bygningsdel og bygningsdel
- 95. Rum, afbrudt af bygningsdel og bygningsdel
- 96. Rum, afbrudt af bygningsdel og bygningsdel
- 97. Rum, afbrudt af bygningsdel og bygningsdel
- 98. Rum, afbrudt af bygningsdel og bygningsdel
- 99. Rum, afbrudt af bygningsdel og bygningsdel
- 100. Rum, afbrudt af bygningsdel og bygningsdel

HOVEDPROJEKT

Fredericia Genbrugsplads og Genbrugcenter
 Bygning C og E, Skulptur (Haller)

FORELØBIGT TRYK
 10-11-2010 23:11:14

COWI



Bygning B, Stueplan (FA og WEEE)
skala 1:100

| | | |
|------|---------------------------------|-------|
| 0000 | Bygning B, Snit H-H, Tværsnit | 1:100 |
| 0001 | Bygning B, Snit I-I, Tværsnit | 1:100 |
| 0002 | Bygning B, Snit O-G, Længdesnit | 1:100 |

NOTE

Udsnitte måler i mm. Koter i mm.
Der anvendes DVM's.
Der må ikke måles på tegningen.

Signaturer

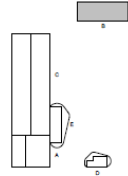
Let konstruktion med lågedækning.
Genbrugs betonelementer.

Andet:

TN Tegningsskriver
UV Udsnitsskriver
NBR Næstbruger

Henvvisninger

Der henvises generelt til øvrige tegninger if. dok. nr.:
KDB_C01_N025 - Dokumentfortegnelse og korrespondance



HOVEDPROJEKT

REV. DATO: 13-11-2019
TIL: 13-11-2019

Fredericia Genbrugsplads og Genbrugscenter

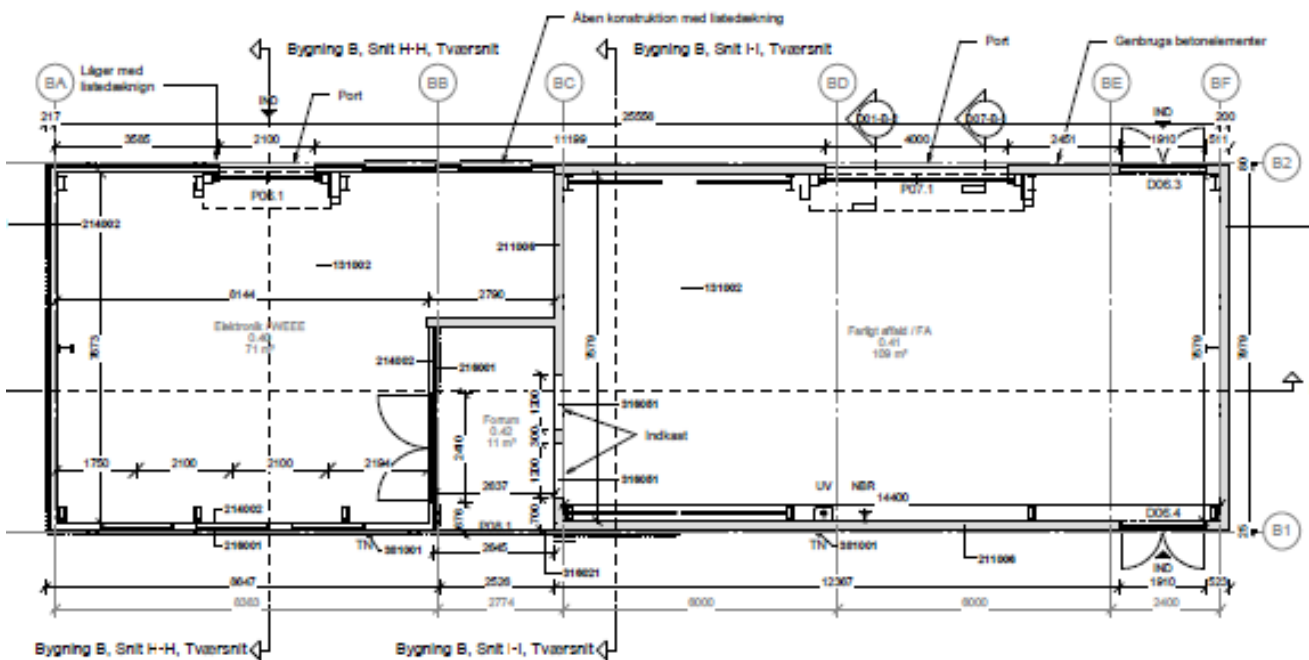
Bygning B, Stueplan (FA og WEEE)

PROJEKT: A110205
TEK. ANSVAR: AP20 / AP20
KONTROLLERET: CNA
UDGIVNING: N001
MÅL: 1:100
DATO: 25.11.2019

FORLØBET 13-11-2019 23:09:52

COWI
CONRAD
Hovstedsvej 1
7200 Hjørring
Danmark
Tlf. +45 96 40 00 00
mail@cowi.dk
www.cowi.dk

PROJEKT: KDB_H1_05_N112
TIL: 13-11-2019 23:09:52





5: Støjberegninger og forudsætninger



FREDERICIA KOMMUNE – AFFALD OG GENBRUG

FREDERICIA GENBRUGSPLADS OG GENBRUGSCENTER

STØJREDEGØRELSE

ADRESSE COWI A/S
Parallelvej 2
2800 Kongens Lyngby

TLF +45 56 40 00 00

FAX +45 56 40 99 99

WWW cowi.dk

INDHOLD

| | | |
|---|----------------------------|---|
| 1 | Indledning | 2 |
| 2 | Beliggenhed og planforhold | 2 |
| 3 | Støjgrænser | 3 |
| 4 | Driftsforhold | 4 |
| 5 | Støjklider | 4 |
| 6 | Støjberegning | 7 |
| 7 | Konklusion | 8 |

BILAG

| | | |
|---------|---|----|
| Bilag A | Oversigt over støjklider | 9 |
| Bilag B | Støjkortkort – hverdag – dagperioden | 10 |
| Bilag C | Støjkortkort – hverdag – aftenperioden | 11 |
| Bilag D | Støjkortkort – hverdag – natperioden | 12 |
| Bilag E | Støjkortkort – lørdag – formiddag | 13 |
| Bilag F | Støjkortkort – lørdag – eftermiddag/aften | 14 |
| Bilag G | Støjkortkort – søndag – hele dagen | 15 |
| Bilag H | De enkelte støjkliders bidrag | 16 |

| PROJEKTNR. | DOKUMENTNR. | VERSION | UDGIVELSESDATO | BESKRIVELSE | UDARBEJDET | KONTROLLERET | GODKENDT |
|------------|--------------|---------|----------------|-----------------|------------|--------------|----------|
| A116265 | K00_C05_N012 | 1.0 | 24.01.2020 | Støjredegørelse | MRLR | LFL | BLS |

http://projects.cowiportal.com/ps/A116265/Documents/03 Project documents/Støj/Rapportering/Støjredegørelse_Fredericia genbrug.docx

1 Indledning

I forbindelse med etablering af den nye Fredericia Genbrugsplads og Genbrugscenter, har COWI udført beregning og vurdering af støjen i omgivelserne. Den nye genbrugsplads erstatter Fredericia Genbrugsplads på Industrivej.

Formålet med støjberegningen er at sikre, at støjen fra virksomheden overholder Miljøstyrelsens vejledende støjgrænseværdier (vejledning nr. 5/1984 "Ekstern støj fra virksomheder") i relevante referencepunkter.

2 Beliggenhed og planforhold

Genbrugspladsen er beliggende på Nordre Kobbelvej 9 i Fredericia. Pladsen ligger placeret i et område udlagt til erhvervsformål for større og mindre produktionsvirksomheder, fabrikker, lager- og værkstedsvirksomheder.

Der ligger boliger nord og øst for området. De nærmeste boliger ligger 400-500 meter fra pladsen, og er markeret med rødt punkt på Figur 1.



Figur 1 Luftfoto med placering af Fredericia Genbrugsplads og Genbrugscenter.

Ved naboskel mod sydvest, sydøst og øst ligger virksomheder (bl.a. et autoværksted). Ved naboskel mod nord ligger et klubhus for modelflyvere. Vest for pladsen ligger Shell Olieraffinaderi.

Der opføres en mandsskabsbygning, oplagringsfaciliteter, en genbrugscenterbygning og en administrationsbygning med genbrugsbutik. Ved genbrugscenterbygningen, som fungerer som sorteringshal, kan borgerne aflevere genanvendelige materialer i indkaståbninger i facaden. Affaldet bliver sorteret og presset til baller, der opmagasineres udendørs i det nordvestlige hjørne af området.

Der opstilles 15-20 skrånstillede containere til forskellige affaldsfraktioner. Genbrugspladsen er indrettet med separate kørebane til de forskellige affaldsfraktioner. Afhentning af containere foregår fra et særskilt operatørområde på ydersiden af genbrugspladsen for at sikre adskillelse mellem let og tung trafik.



Plads for aflevering af haveaffald mv. er placeret i den nordlige ende af pladsen og indrettet med plansiloområder til forskellige affaldsfraktioner (haveaffald, beton og tegl, sanitet, kompost og jord).

Der etableres en jordvold rundt om hele pladsen i op til 3 meters højde.

3 Støjgrænser

I Tabel 1 er angivet de vejledende grænseværdier i relevante områdetyper jf. Miljøstyrelsen vejledning nr. 5/1984 "Ekstern støj fra virksomheder".

Tabel 1 Vejledende grænseværdier for støjbelastningen fra virksomheder målt udendørs, L_r [dB(A)]

| Områdetype | Mandag-fredag Kl. 07-18 Lørdag Kl. 07-14 | Mandag-fredag Kl. 18-22 Lørdag Kl. 14-22 Søn- og helligdage Kl. 07-22 | Alle dage Kl. 22-07 |
|--|--|--|------------------------|
| 1. Erhvervs- og industriområder | 70 | 70 | 70 |
| 2. Erhvervs- og industriområder med forbud mod generende virksomheder | 60 | 60 | 60 |
| 3. Områder for blandet bolig- og erhvervsbebyggelse, centerområder (bykerne) | 55 | 45 | 40 |
| 5. Boligområder for åben og lav boligbebyggelse | 45 | 40 | 35 |
| 8. Det åbne land (inkl. landsbyer og landbrugsarealer) | Det er ønskeligt, at niveauet af støjen fra virksomheder er meget lavt i det åbne land. Der bør foretages en konkret vurdering for hvert enkelte område* | | |

*For boliger i det åbne land anvendes normalt grænseværdi svarende til Områder for blandet bolig- og erhvervsbebyggelse dvs. 55/45/40 dB.

Der gælder desuden vejledende grænseværdier for maksimalværdien af støjni-veauet målt udendørs om natten for:

- > Blandet bolig- og erhvervsbebyggelse, 55 dB(A)
- > Boligområder for åben og lav bebyggelse, 50 dB(A)



4 Driftsforhold

Fredericia Kommune forventer, at de nuværende åbningstider skal fortsætte som hidtil på den nye genbrugsplads, dog med mulighed for udvidet åbningstid for haveaffaldsafsnittet.

Genbrugspladsen etableres med et lukket hegn og en skydeport der lukkes udenfor åbningstiden, mens der er adgang til haveaffaldsafsnittet via en bom (og ubegrænset adgang til klubhuset for modelflyvere). Parkeringspladsen ved indkørsel til pladsen vil være offentligt tilgængeligt på alle tidspunkter af døgnet.

Genbrugspladsens åbningstid for aflevering af affald:

- > Hverdage kl. 10-21
- > Lørdage/Søndage kl. 10-18

Pladsen er bemandet i de angivne åbningstider. I vinterhalvåret reduceret åbningstid for genbrugspladsen på hverdage til kl. 10-18.

På tidspunktet for udarbejdelsen af støjreguleringen, er det ikke fastlagt om haveaffaldsafsnittet skal være døgnåbent. Et døgnåbent haveaffaldsafsnit er medtaget i støjreguleringen for at vurdere, om støjgrænseværdierne kan overholdes ved denne driftstilstand.

Tidsperiode for afhentning af containere/affald:

- > Hverdage kl. 07-18

5 Støjkloder

På genbrugspladsen bliver affaldet sorteret af borgerne i forskellige fraktioner i åbne containere, indkaståbninger i sorteringshallen, og plansiloområder i haveaffaldsafsnittet.

Der forekommer kørsel med maskiner på pladsen til sortering og opmagasinering af affald. Udendørs vil der være en hjullæsser og en diesel-drevet gaffeltruck. Inde i sorteringsanlægget vil der være eldrevne gaffeltrucks. Containere, haveaffald og opmagasineret affald afhentes af lastvogne.

Der forventes ca. 250.000 besøgende om året. Dette inkluderer borgere der skal aflevere affald, borgere der skal besøge genbrugsbutikken, og pladsens personale. I sommerperioden vil der være et gennemsnitligt besøgstal på 800 biler på hverdage, og 1500 biler på hhv. lørdage, søndage og helligdage. Det vurderes, at 20% af de besøgende vil være personale eller personer der udelukkende besøger genbrugsbutikken.

Der ankommer ca. 5.000 lastvogne om året til afhentning af affald og genanvendelige materialer. Det svarer til ca. 20 lastvogne om dagen på hverdage. Derudover vil der ankomme 2 mindre skraldebiler 2-3 gange dagligt, som indleverer genanvendelige materialer til sorteringshallen.



Ved den vestlige indkørselsvej er der en brovægt, hvor lastvogne vil holde i tomgang under vejning.

Læsning af baller på lastvogne er ikke medtaget i støjberegning, da støjbidraget herfra vurderes ubetydeligt.

I sorteringshallen er der en sorteringskabine og en ballepresse, hvor bl.a. pap, papir og plast presses. Da støjkilder er placeret i en lukket hal, vurderes det, at de vil være ubetydelige ift. pladsens andre støjkilder. Porte og indkaståbninger til borgernes affald vil ikke være permanent åbne, men blive åbnet kortvarigt ved brug. Glasknuseren placeres udendørs under et halvtag i den nordlige ende af sorteringshallen.

Udenfor åbningstiden forventes 4 besøgende pr. time til haveaffaldsafsnittet (alle ugens dage), dog ikke i tidsperioden kl. 00-06. Aflevering af affald til haveaffaldsafsnittet vil være den eneste støjkilde i natperioden.

Støjkilder på pladsen og i forbindelse med borgernes aflevering af affald

Kildestyrkedata, driftstider og afleveringshyppighed er vurderet på grundlag af antal besøg og afhentninger pr. år, samt erfaringsmæssige data og kildestyrkemålinger fra lignende genbrugspladser. Mindre anvendte og mindre støjende fraktioner er fravalgt, da de er vurderet uden betydning for den samlede støj fra genbrugspladsen. Dette omfatter bl.a. flere aktiviteter i haveaffaldsafsnittet, som f.eks. aflevering af jord og grene.

De væsentligste støjkilder på pladsen og tilhørende driftsoplysninger er angivet i Tabel 2. For aflevering af affald (S6) er angivet, hvor stor en procentdel af de besøgende, der forventes at aflevere til den givne fraktion.

Placering af støjkilder fremgår af Figur 2. Kildestyrker fremgår af Bilag A.

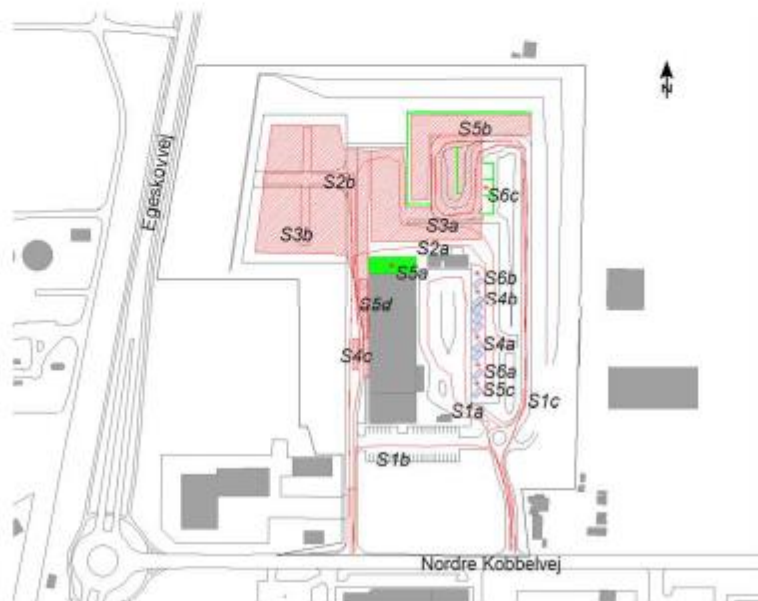
Tabel 2 Oversigt over støjkilder på genbrugspladsen.

| Aktivitet | Delaktivitet | ID | Periode | Antal/varighed |
|-------------------------------|--|-----|--|---------------------------------------|
| Kørsel med personbiler | Containerområde og haveaffaldsafsnit | S1a | Hverdage kl. 10-21 Lør./søn. kl. 10-18 | 60 stk. pr. time 150 stk. pr. time |
| | Personale og genbrugsbutik | S1b | Hverdage kl. 10-21 Lør./søn. kl. 10-18 | 15 stk. pr. time 35 stk. pr. time |
| | Haveaffaldsafsnit (udenfor åbningstid) | S1c | Alle dage kl. 21-10 Lør./søn. kl. 18-10 | 4 stk. pr. time |
| Kørsel med lastvogne | Containerområde og haveaffaldsafsnit | S2a | Hverdage kl. 07-18 | 15 stk. pr. dag |
| | Opmagasineret affald | S2b | Hverdage kl. 07-18 | 5 stk. pr. dag |
| Kørsel med maskineri udendørs | Gummihjulslæsser | S3a | Hverdage kl. 10-21 Lør./søn. kl. 10-18 | 15 min. pr. time |
| | Gaffeltruck (diesel) | S3b | Hverdage kl. 10-21 Lør./søn. kl. 10-18 | 15 min. pr. time |



| | | | | |
|-----------------------------|---|-----|---|-----------------------------|
| Afhentning af affald | Afhentning containere | S4a | Hverdage kl. 07-18 | 6 gange pr. dag á 250 sek. |
| | Grabning jern og metal | S4b | Hverdage kl. 07-18 | 1 gang pr. dag á 10 min. |
| | Brovægt, tomgang lastvogn | S4c | Hverdage kl. 07-18 | 5 gange pr. dag á 1 min. |
| Håndtering af affald | Glasknusning | S5a | Hverdage kl. 10-21 Lør./søn. kl. 10-18 | 5 min. pr. time |
| | Sammenskrabning af haveaffald | S5b | Hverdage kl. 10-21 Lør./søn. kl. 10-18 | 5 min. pr. time |
| | Komprimering af småt brændbart | S5c | Hverdage kl. 10-21 Lør./søn. kl. 10-18 | 10 min. pr. time |
| | Aflæsning genanvendeligt affald, gaffeltruck (el) | S5d | Hverdage kl. 07-18 | 5 gange pr. dag á 10 min. |
| Aflevering af affald | Aflevering brændbart affald, møbler, o.l. | S6a | Hverdage kl. 10-21 Lør./søn. kl. 10-18 | 50% besøgende |
| | Dumpning jern og metal i containere | S6b | Hverdage kl. 10-21 Lør./søn. kl. 10-18 | 20% besøgende |
| | Dumpning beton og tegl i båse | S6c | Hverdage kl. 10-21 Lør./søn. kl. 10-18 | 10% besøgende ¹⁾ |

1) I natperioden antages at 50% af de besøgende (2 stk. per time) dumper beton og tegl i båse.



Figur 2 Støjklidernes placering på genbrugspladsen.



6 Støjberegning

Støjen er beregnet efter den fællesnordiske beregningsmetode for ekstern støj fra virksomheder, beskrevet i Miljøstyrelsens vejledning nr. 5/1993 "Beregning af ekstern støj fra virksomheder".

Alle beregninger er foretaget vha. computerprogrammet SoundPLAN vers. 8.1.

Som grundlag for støjberegningerne er anvendt en topografisk 3D model af området med støjkilder, bygninger, veje og terræn, hvor de enkelte elementer indgår med deres faktiske højde. Containere er medtaget så de dels reflekterer og dels skærmer for støjen. Ved haveaffaldsafsnittet er der medtaget 2,5 m høje støttemure.

Der er regnet med akustisk hårdt terræn på genbrugspladsens område, samt på omgivende veje og andre befæstede arealer. Øvrigt terræn regnes som akustisk blødt. Der er medtaget en ny jordvold på op til 3 meters højde, som anlægges rundt om pladsen.

Beregningerne er udført for en gennemsnitlig hverdag, lørdag og søndag i sommerperioden. Der er ikke skelnet mellem om affald afleveres af private eller håndværkere.

Fordeling på fraktioner er vurderet ud fra erfaring fra tilsvarende genbrugspladser. Da kildestyrkerne for de enkelte fraktioner ikke er meget forskellige, vurderes det ikke at have væsentlig betydning for støjen om fordelingen på fraktioner er helt korrekt.

Der er fastlagt 5 referencepunkter omkring genbrugspladsen (Tabel 3). Referencepunkterne er valgt ud fra en vurdering af, hvor støjen vil være kritisk i forhold til udendørs opholdsarealer og facader ved nærmeste boliger og erhverv. Nummerering af områdetyper følger Miljøstyrelsens angivelse (se Tabel 1).

Tabel 3 Referencepunkter anvendt i støjberegning.

| Navn | Adresse | Områdetype | Støjgrænser |
|------|---------------------|-------------|-------------|
| BP1 | Nordre Kobbelvej 5 | Erhverv (2) | 60/60/60 |
| BP2 | Nordre Kobbelvej 15 | Erhverv (2) | 60/60/60 |
| BP3 | Nordre Kobbelvej 17 | Erhverv (2) | 60/60/60 |
| BP4 | Ryttergrøftvejen 44 | Bolig (8/3) | 55/45/40 |
| BP5 | Tuxensvej 19 | Bolig (5) | 45/40/35 |

Klubhuset for modellflyvere nord for genbrugspladsen, vurderes ikke som værende støjfølsom anvendelse, hvorfor støjen ikke vurderes her.

Støjen er beregnet i højden 1,5 meter over terræn. Placeringen af referencepunkterne fremgår af Bilag B.

Nedenstående tabel angiver støjen fra genbrugspladsen, som det korrigerede, A-vægtede energitækvivalente lydtrykkniveau i de 5 referencepunkter (støjgrænseværdien er angivet i parentes). Overskridelser er markeret med **fed** skrift.



Tildeling af evt. genetillæg på + 5dB for støjens indhold af tydeligt hørbare toner eller impulser kan ikke afgøres ud fra støjberegninger. For at vurdere om støjen indeholdt tydeligt hørbare impulser, er det nødvendigt at der foretages en subjektiv vurdering (lyttes) i hver enkelt referenceposition. Der er dermed ikke belæg for at give genetillæg, og støjbelastningen fremgår af Tabel 4.

Tabel 4 Genbrugspladsens forventede bidrag til støjbelastningen (L_r) i de valgte referencepunkter [$dB(A)$].

| Referen- cepunkt | Hverdag L_r (8) 07-18 | Lørdag L_r (7) 07-14 | Lørdag L_r (4) 14-18 | Søndag L_r (8) 07-18 | Aften L_r (1) 18-22 | Nat L_r (0,5) 22-07 | Nat L_{max} 22-07 |
|---------------------|-------------------------------|------------------------------|------------------------------|------------------------------|-----------------------------|-----------------------------|---------------------------|
| BP1 | 56 (60) | 51 (60) | 54 (60) | 54 (60) | 53 (60) | 27 (60) | - |
| BP2 | 55 (60) | 55 (60) | 58 (60) | 58 (60) | 55 (60) | 40 (60) | - |
| BP3 | 47 (60) | 45 (60) | 48 (60) | 48 (60) | 47 (60) | 21 (60) | - |
| BP4 | 35 (55) | 33 (55) | 36 (45) | 36 (45) | 35 (45) | 14 (40) | 36 (55) |
| BP5 | 32 (45) | 30 (45) | 32 (40) | 32 (40) | 32 (40) | 4 (35) | 26 (50) |

Der er desuden foretaget støjberegninger i et net af punkter (grid) med indbyrdes afstand på 25 meter til optegning af interpolerede støjniveauekonturer (Bilag B-G). Det skal bemærkes, at de beregnede støjdbredelseskonturer omkring bygninger indeholder refleksionsbidrag fra bygningsfacader og som sådan ikke er fritfeltsværdier. Støjdbredelseskonturer bør derfor ikke sammenholdes med støjgrænseværdier.

7 Konklusion

Der er udført beregning og vurdering af støjpåvirkningen i omgivelserne fra ny Fredericia Genbrugsplads og Genbrugscenter.

Genbrugspladsen kan overholde Miljøstyrelsens vejledende støjgrænseværdier i alle referencepunkter.

I støjvurderingen er der medtaget et døgnåbent haveaffaldsafsnit. Det overvejes om containerområdet også skal være døgnåbent (hvilket ikke er medtaget i støjberegningerne). Det må bero på en opdateret støjberegning om krav kan overholdes ved ændrede åbningstider. På baggrund af det nuværende støjbidrag i referencepunkterne i natperioden forventes det, at Miljøstyrelsens vejledende støjgrænseværdier stadig vil kunne overholdes, hvis det døgnåbne område udvides.

For at vurdere om der er tydeligt hørbare impulser, skal der foretages en subjektiv vurdering (lyttes) i hver enkelt referenceposition. Registreres der gentagne tydeligt hørbare impulser i referencepunkterne, vil der være belæg for at give et genetillæg på +5 dB.

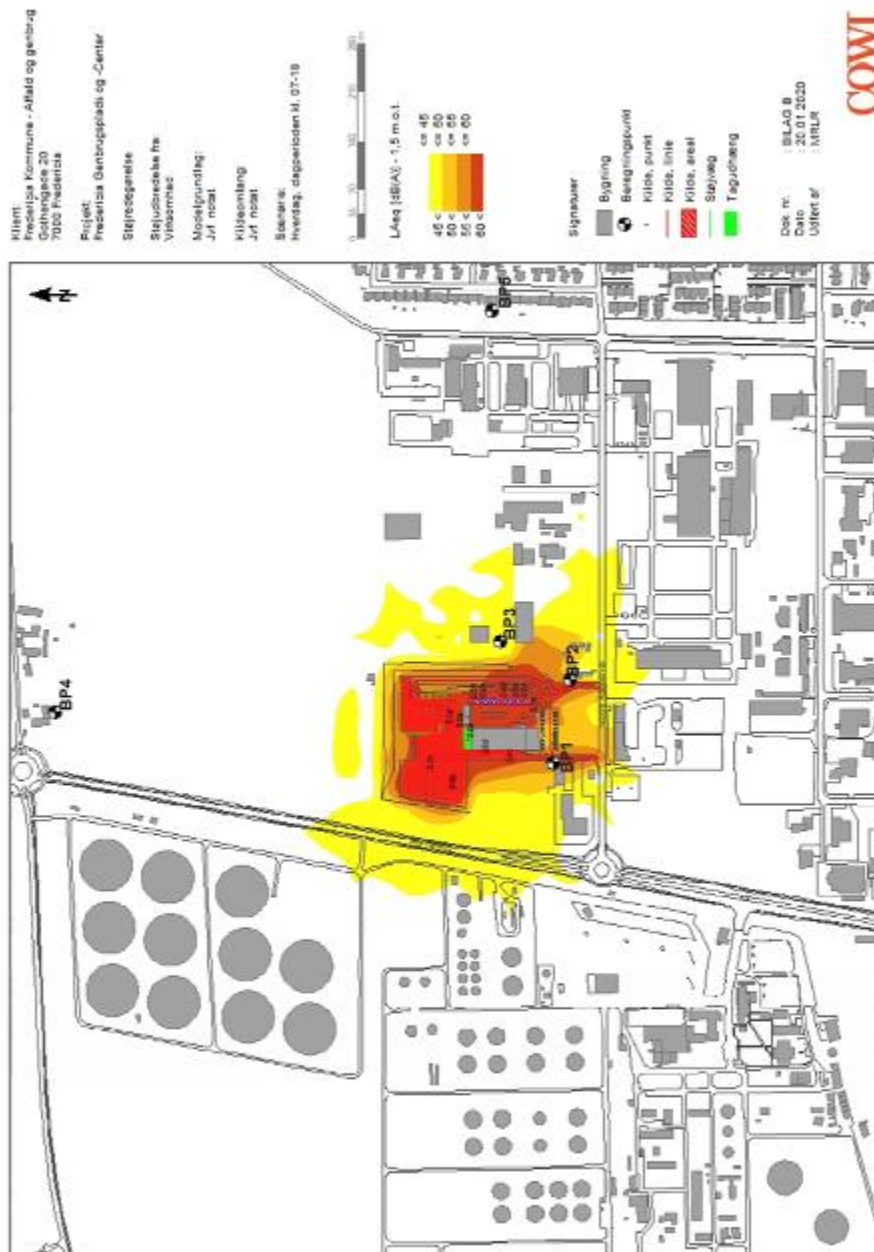


Bilag A Oversigt over støjkloder

| Kildenavn | 63 Hz | 125 Hz | 250 Hz | 500 Hz | 1000 Hz | 2000 Hz | 4000 Hz | 8000 Hz | Total [dB(A)] | Kildehøjde |
|---|----------|---------------|--|--|---------|---------|---------|---------|---------------|------------|
| Kørsel med personbil på genbrugspladsen | 75,0 | 79,0 | 81,0 | 83,0 | 85,0 | 83,0 | 78,0 | 70,0 | 90,1 | 0,5 |
| | Støjdata | Tabelværdi | Støjdataabogen 1989 | personbil, kørsel svag acc. 10-20 km/h | | | | | | |
| Kørsel med lastvogn på genbrugspladsen | 81,0 | 84,0 | 90,0 | 93,0 | 97,0 | 94,0 | 88,0 | 80,0 | 100,7 | 1,5 |
| | Støjdata | Tabelværdi | Støjdataabogen 1989 | lastbil, kørsel svag acc. 10-20 km/h | | | | | | |
| Kørsel med hullaesser | 95,6 | 91,5 | 87,6 | 89,9 | 89,4 | 87,9 | 82,3 | 75,6 | 99,2 | 1,5 |
| | Støjdata | Vokso L60E | lydteftmåling | COWI, 2013 | | | | | | |
| Kørsel med gaffeltruck (diesel) | 89,0 | 92,0 | 97,0 | 101,0 | 102,0 | 100,0 | 93,0 | 83,0 | 106,8 | 1,0 |
| | Støjdata | Tabelværdi | Støjdataabogen 1989 | gaffeltruck diesel, 50 kW, kørsel | | | | | | |
| Kørsel med gaffeltruck (el) | 61,0 | 67,0 | 76,0 | 82,0 | 79,0 | 78,0 | 71,0 | 62,0 | 85,9 | 1,0 |
| | Støjdata | Tabelværdi | Støjdataabogen 1989 | gaffeltruck el, 5 kW, kørsel | | | | | | |
| Afventring container | 88,1 | 90,3 | 91,9 | 98,5 | 102,2 | 100,5 | 92,8 | 84,3 | 106,1 | 1,5 |
| | Støjdata | Lydteftmåling | COWI, 2006 | | | | | | | |
| Grabning jern/metal | 72,5 | 80,4 | 87,1 | 94,5 | 99,0 | 97,1 | 91,6 | 82,7 | 102,6 | 2,0 |
| | Støjdata | Lydteftmåling | Højvængen Genbrugsplads, COWI, 2019 | | | | | | | |
| Brøvsøjt, vejning container | 72,0 | 75,0 | 79,0 | 84,0 | 87,0 | 84,0 | 78,0 | 69,0 | 90,8 | 1,5 |
| | Støjdata | Tabelværdi | Støjdataabogen 1989 | lastbil, tomgang | | | | | | |
| Glaskrusning | 73,0 | 80,7 | 89,4 | 95,1 | 99,2 | 103,4 | 100,2 | 92,6 | 106,7 | 2,0 |
| | Støjdata | Lydteftmåling | Højvængen Genbrugsplads, COWI 2018 (6 flasker) | | | | | | | |
| Håndtering hveaaffald | 78,3 | 82,2 | 90,0 | 97,9 | 96,9 | 95,7 | 89,6 | 80,8 | 102,3 | 1,0 |
| | Støjdata | Lydteftmåling | COWI, 2006 | | | | | | | |
| Komprimator | 85,5 | 97,3 | 100,7 | 103,6 | 103,8 | 101,0 | 95,9 | 89,3 | 109,1 | 1,5 |
| | Støjdata | Lydteftmåling | Farum Genbrugsstation, COWI 2016 | | | | | | | |
| Brændbart affald | 82,3 | 99,5 | 100,3 | 101,3 | 105,9 | 104,1 | 96,4 | 81,8 | 110,1 | 1,5 |
| | Støjdata | Lydteftmåling | Farum Genbrugsstation, COWI, 2016 | | | | | | | |
| Jern og metal | 85,8 | 90,8 | 95,8 | 104,8 | 104,8 | 102,8 | 97,8 | 90,8 | 109,6 | 1,5 |
| | Støjdata | Lydteftmåling | Farum Genbrugsstation, COWI 2016 | | | | | | | |
| Betonmubrokker | 59,6 | 66,0 | 72,9 | 77,6 | 81,2 | 82,0 | 79,5 | 71,8 | 86,8 | 1,0 |
| | Støjdata | Lydteftmåling | Hårlev Genbrugsstation, COWI, 2016 | | | | | | | |
| Betonmubrokker, LpAnax | 77,4 | 85,6 | 90,0 | 96,5 | 101,9 | 100,7 | 92,0 | 85,9 | 105,5 | 1,0 |
| | Støjdata | Lydteftmåling | Hårlev Genbrugsstation, COWI, 2016 - Maksimalkværdi, nat | | | | | | | |

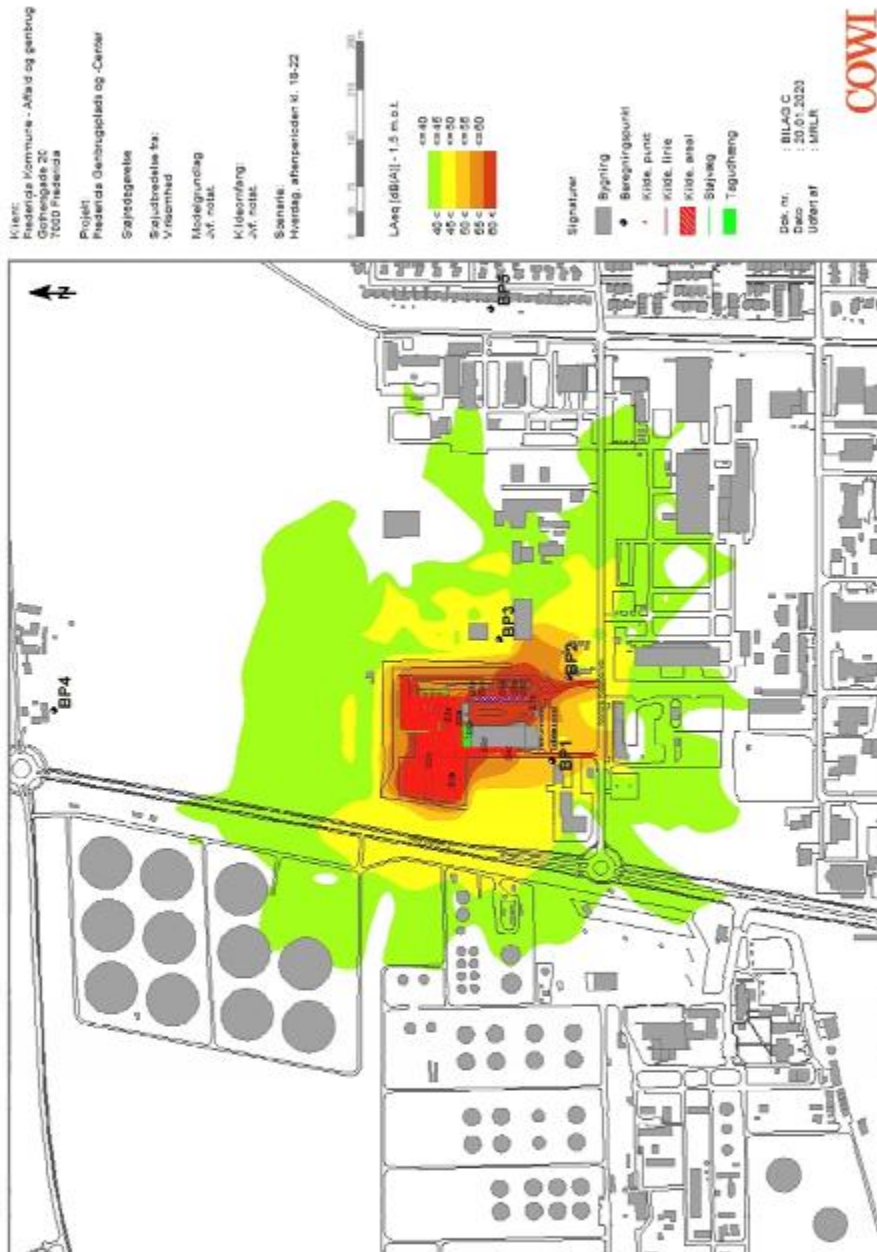


Bilag B Støjkonturkort – hverdag – dagperioden





Bilag C Støjkonturkort - hverdag - aftenperioden



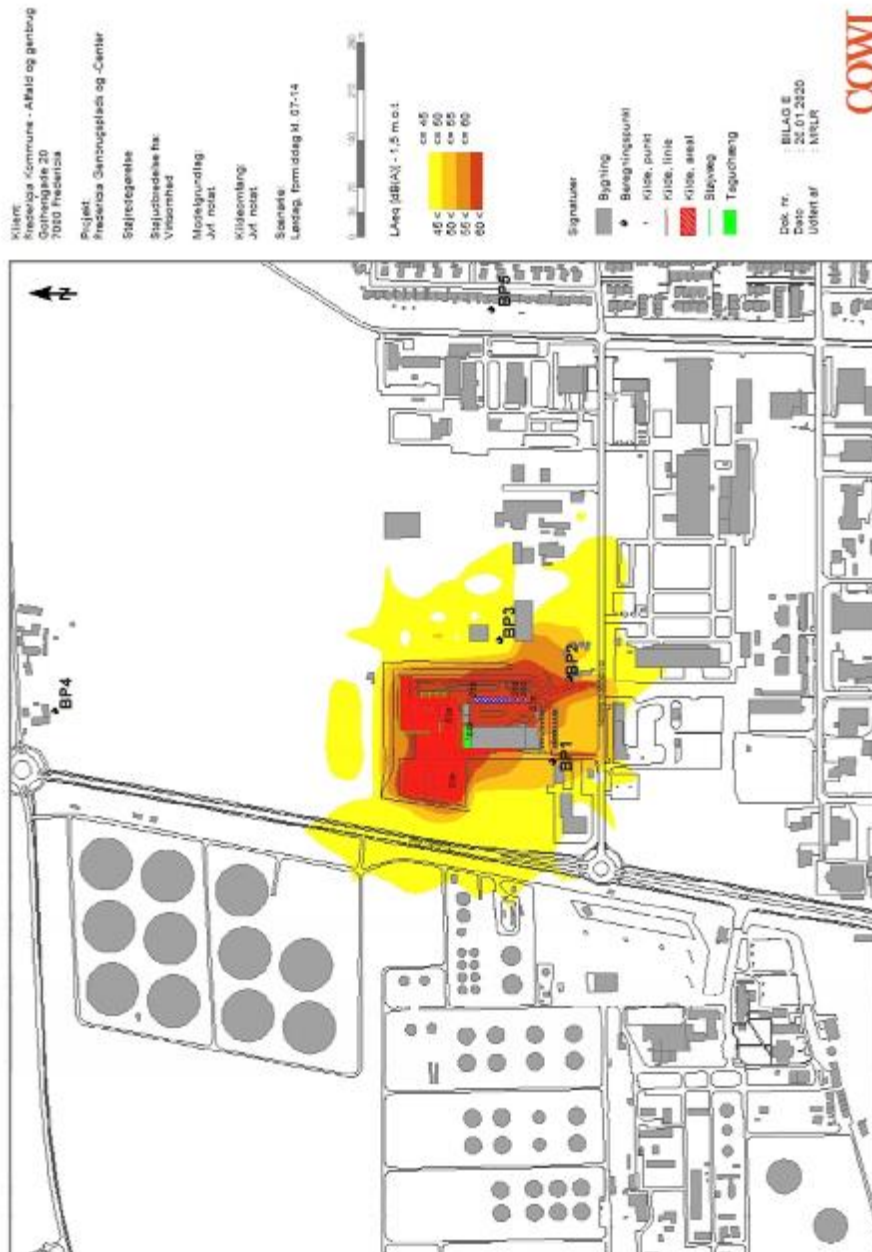


Bilag D Støjkonturkort – hverdag – natperioden





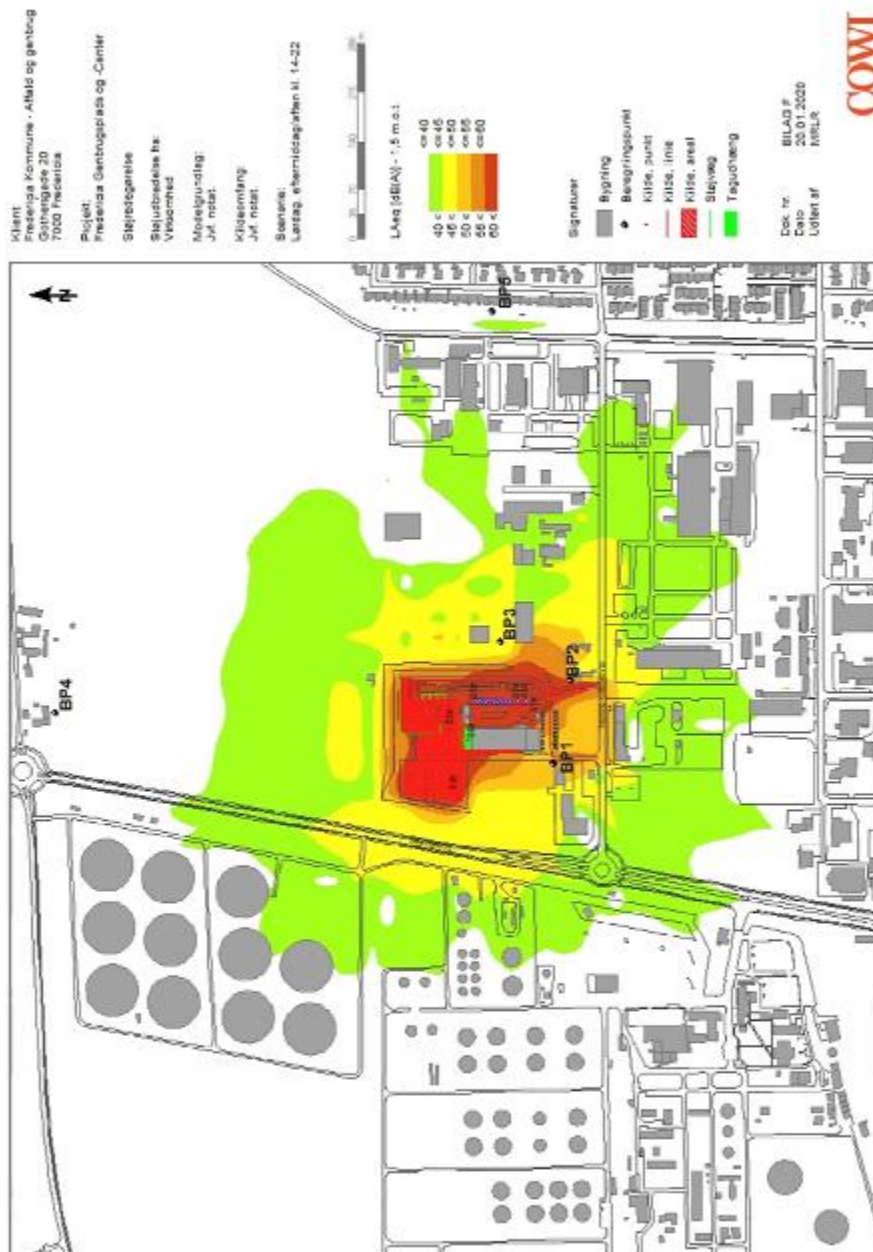
Bilag E Støjkonturkort - lørdag - formiddag



http://projects.cowiportal.com/ps/A116265/Documents/03 Project documents/Støj/Rapportering/Støjrederegørelse_Fredericia genbrug.docx

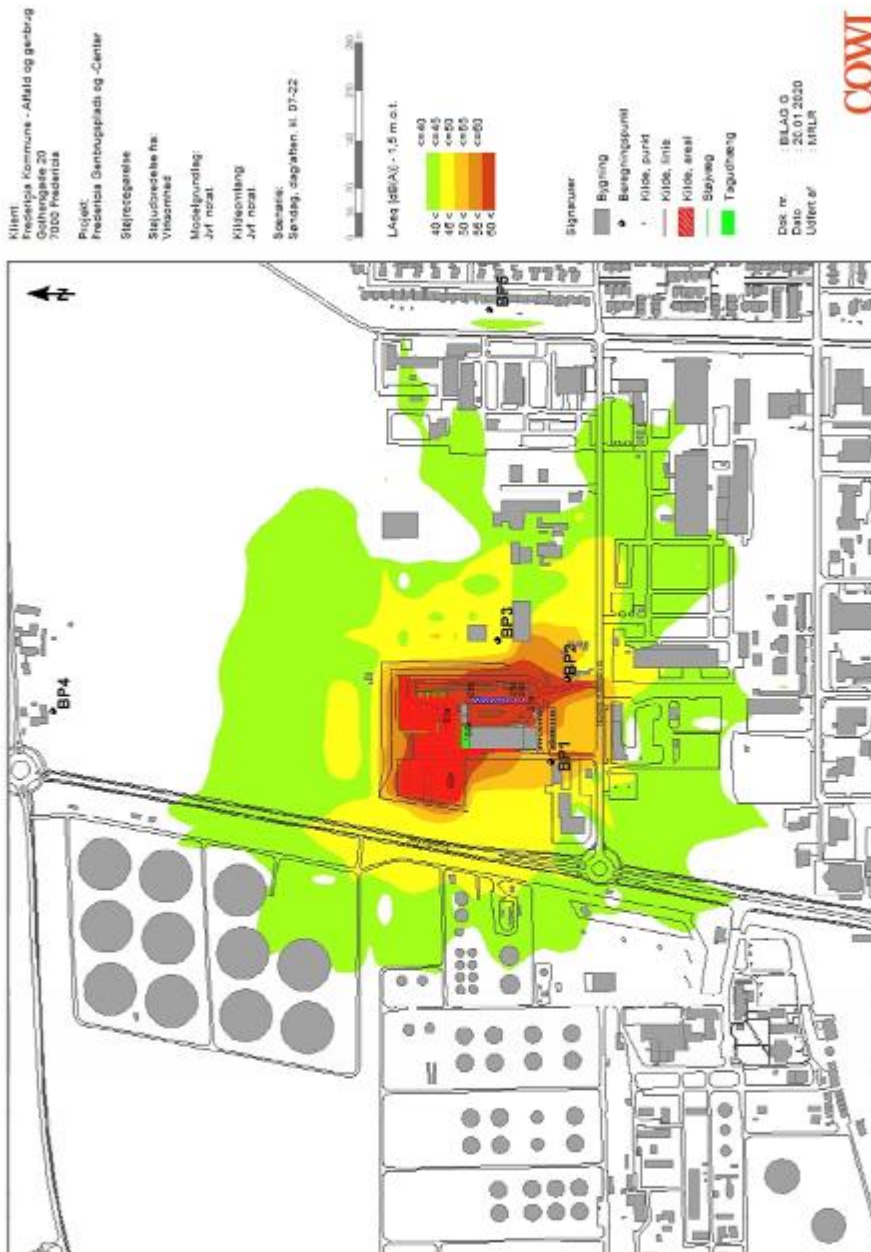


Bilag F Støjkonturkort - lørdag - eftermiddag/aften





Bilag G Støjkonturkort – søndag – hele dagen





Bilag H De enkelte støjklunders bidrag

| Fredericia Genbrugscenter | | | | | | 9 |
|--|-----------|---------------------|---------------------|-----------------------|------------------|---|
| Assessed contribution level - Hverdag - SP | | | | | | |
| Source | Source ty | LAeq, 8h dB(A) | LAeq, 1h dB(A) | LAeq, 0,5h dB(A) | | |
| Name BP1 | | LAeq, 8h 55,9 dB(A) | LAeq, 1h 52,5 dB(A) | LAeq, 0,5h 27,0 dB(A) | Lmax 44,30 dB(A) | |
| S1a personbil container (hverdag) | Line | 39,81 | 39,81 | | | |
| S1b personbil personale (hverdage) | Line | 45,01 | 45,01 | | | |
| S1c personbil have u.d. åbn. (hverdag) | Line | | | 26,98 | | |
| S2a lastvogn cont. have (hverdag) | Line | 51,44 | | | | |
| S2b lastvogn opmag. (hverdag) | Line | 48,50 | | | | |
| S3a hjullæsser (hverdag) | Area | 31,05 | 31,05 | | | |
| S3b karsel gaffeltruck (hverdag) | Area | 50,70 | 50,70 | | | |
| S4a Afbtning container (hverdag) | Point | 13,12 | | | | |
| S4b grabning jem (hverdag) | Point | -11,60 | | | | |
| S4c Brovægt tomgang (hverdag) | Area | 28,45 | | | | |
| S5a glaskrusning (hverdag) | Point | -2,25 | -2,25 | | | |
| S5b sammenskrabning have (hverdag) | Area | 17,22 | 17,22 | | | |
| S5c komprimering (hverdag) | Point | 42,07 | 42,07 | | | |
| S5d aflæsning affald gaffeltruck | Area | 30,45 | | | | |
| S6a afløring brændbart (hverdag) | Point | 26,55 | 26,55 | | | |
| S6b dumpning jem (hverdag) | Point | 16,66 | 16,66 | | | |
| S6c dumpning beton (hverdag) | Point | 6,28 | 6,28 | 0,84 | | |
| Name BP2 | | LAeq, 8h 54,9 dB(A) | LAeq, 1h 54,8 dB(A) | LAeq, 0,5h 39,9 dB(A) | Lmax 59,94 dB(A) | |
| S1a personbil container (hverdag) | Line | 52,32 | 52,32 | | | |
| S1b personbil personale (hverdage) | Line | 42,24 | 42,24 | | | |
| S1c personbil have u.d. åbn. (hverdag) | Line | | | 39,88 | | |
| S2a lastvogn cont. have (hverdag) | Line | 37,48 | | | | |
| S2b lastvogn opmag. (hverdag) | Line | 28,69 | | | | |
| S3a hjullæsser (hverdag) | Area | 37,77 | 37,77 | | | |
| S3b karsel gaffeltruck (hverdag) | Area | 28,14 | 28,14 | | | |
| S4a Afbtning container (hverdag) | Point | 34,66 | | | | |
| S4b grabning jem (hverdag) | Point | 5,07 | | | | |
| S4c Brovægt tomgang (hverdag) | Area | -1,51 | | | | |
| S5a glaskrusning (hverdag) | Point | 12,73 | 12,73 | | | |
| S5b sammenskrabning have (hverdag) | Area | 35,60 | 35,60 | | | |
| S5c komprimering (hverdag) | Point | 49,72 | 49,72 | | | |
| S5d aflæsning affald gaffeltruck | Area | -14,30 | | | | |
| S6a afløring brændbart (hverdag) | Point | 39,00 | 39,00 | | | |
| S6b dumpning jem (hverdag) | Point | 32,02 | 32,02 | | | |
| S6c dumpning beton (hverdag) | Point | 22,42 | 22,42 | 16,97 | | |
| Name BP3 | | LAeq, 8h 47,1 dB(A) | LAeq, 1h 46,7 dB(A) | LAeq, 0,5h 20,7 dB(A) | Lmax 34,56 dB(A) | |
| S1a personbil container (hverdag) | Line | 34,38 | 34,38 | | | |
| S1b personbil personale (hverdage) | Line | 21,46 | 21,46 | | | |
| S1c personbil have u.d. åbn. (hverdag) | Line | | | 20,63 | | |
| S2a lastvogn cont. have (hverdag) | Line | 27,98 | | | | |
| S2b lastvogn opmag. (hverdag) | Line | 21,78 | | | | |
| S3a hjullæsser (hverdag) | Area | 35,19 | 35,19 | | | |
| S3b karsel gaffeltruck (hverdag) | Area | 35,85 | 35,85 | | | |
| COWI A/S | | | | | | 1 |

SoudPLAN 8.1



| Fredericia Genbrugscenter | | | | | 9 |
|--|-----------|-------------------------------|-------------------------------|---------------------------------|----------|
| Assessed contribution level - Hverdag - SP | | | | | |
| Source | Source ty | L _{Aeq, 8h} dB(A) | L _{Aeq, 1h} dB(A) | L _{Aeq, 0,5h} dB(A) | |
| S4a Ahentning container (hverdag) | Point | 35,43 | | | |
| S4b grabning jem (hverdag) | Point | -0,07 | | | |
| S4c Brovægt tomgang (hverdag) | Area | -3,58 | | | |
| S6a glaskrusning (hverdag) | Point | 11,19 | 11,19 | | |
| S6b sammenskrabning have (hverdag) | Area | 30,72 | 30,72 | | |
| S6c komprimering (hverdag) | Point | 45,15 | 45,15 | | |
| S6d aflæsning affald gaffeltruck | Area | 1,49 | | | |
| S6a aflæsning brændbart (hverdag) | Point | 33,92 | 33,92 | | |
| S6b dumpning jem (hverdag) | Point | 28,62 | 28,62 | | |
| S6c dumpning beton (hverdag) | Point | 8,70 | 8,70 | 3,26 | |
| Name BP4 L_{Aeq, 8h} 35,0 dB(A) L_{Aeq, 1h} 34,7 dB(A) L_{Aeq, 0,5h} 33,2 dB(A) L_{max} 35,53 dB(A) | | | | | |
| S1a personbil container (hverdag) | Line | 24,81 | 24,81 | | |
| S1b personbil personale (hverdag) | Line | 10,04 | 10,04 | | |
| S1c personbil have ud. åbn. (hverdag) | Line | | | 12,23 | |
| S2a lastvogn cont. have (hverdag) | Line | 20,72 | | | |
| S2b lastvogn opmag. (hverdag) | Line | 16,51 | | | |
| S3a hjullæsser (hverdag) | Area | 28,51 | 28,51 | | |
| S3b kørsel gaffeltruck (hverdag) | Area | 31,17 | 31,17 | | |
| S4a Ahentning container (hverdag) | Point | 16,54 | | | |
| S4b grabning jem (hverdag) | Point | -13,70 | | | |
| S4c Brovægt tomgang (hverdag) | Area | 1,95 | | | |
| S6a glaskrusning (hverdag) | Point | 20,94 | 20,94 | | |
| S6b sammenskrabning have (hverdag) | Area | 17,41 | 17,41 | | |
| S6c komprimering (hverdag) | Point | 25,61 | 25,61 | | |
| S6d aflæsning affald gaffeltruck | Area | 5,45 | | | |
| S6a aflæsning brændbart (hverdag) | Point | 14,24 | 14,24 | | |
| S6b dumpning jem (hverdag) | Point | 17,37 | 17,37 | | |
| S6c dumpning beton (hverdag) | Point | 11,46 | 11,46 | 6,02 | |
| Name BP5 L_{Aeq, 8h} 31,9 dB(A) L_{Aeq, 1h} 31,7 dB(A) L_{Aeq, 0,5h} 3,5 dB(A) L_{max} 25,66 dB(A) | | | | | |
| S1a personbil container (hverdag) | Line | 17,27 | 17,27 | | |
| S1b personbil personale (hverdag) | Line | 4,57 | 4,57 | | |
| S1c personbil have ud. åbn. (hverdag) | Line | | | 2,67 | |
| S2a lastvogn cont. have (hverdag) | Line | 9,91 | | | |
| S2b lastvogn opmag. (hverdag) | Line | 6,54 | | | |
| S3a hjullæsser (hverdag) | Area | 23,00 | 23,00 | | |
| S3b kørsel gaffeltruck (hverdag) | Area | 22,44 | 22,44 | | |
| S4a Ahentning container (hverdag) | Point | 18,79 | | | |
| S4b grabning jem (hverdag) | Point | -20,99 | | | |
| S4c Brovægt tomgang (hverdag) | Area | -24,92 | | | |
| S6a glaskrusning (hverdag) | Point | | | | |
| S6b sammenskrabning have (hverdag) | Area | 14,97 | 14,97 | | |
| S6c komprimering (hverdag) | Point | 29,73 | 29,73 | | |
| S6d aflæsning affald gaffeltruck | Area | -21,41 | | | |
| S6a aflæsning brændbart (hverdag) | Point | 17,12 | 17,12 | | |
| COWI A/S | | | | | 2 |

SoundPLAN 8.1



| Fredericia Genbrugscenter | | | | | 9 |
|--|-----------|--------------------------------|--------------------------------|----------------------------------|---|
| Assessed contribution level - Hverdag - SP | | | | | |
| Source | Source ty | L _{Aeq} , 8h dB(A) | L _{Aeq} , 1h dB(A) | L _{Aeq} , 0,5h dB(A) | |
| S6b dumping jern (hverdag) | Point | 9,18 | 9,18 | | |
| S6c dumping beton (hverdag) | Point | 1,53 | 1,53 | -3,91 | |
| | | | | | |
| | COWI A/S | | | | 3 |

SoandPLAFI & 1



6: Afløbsplan

