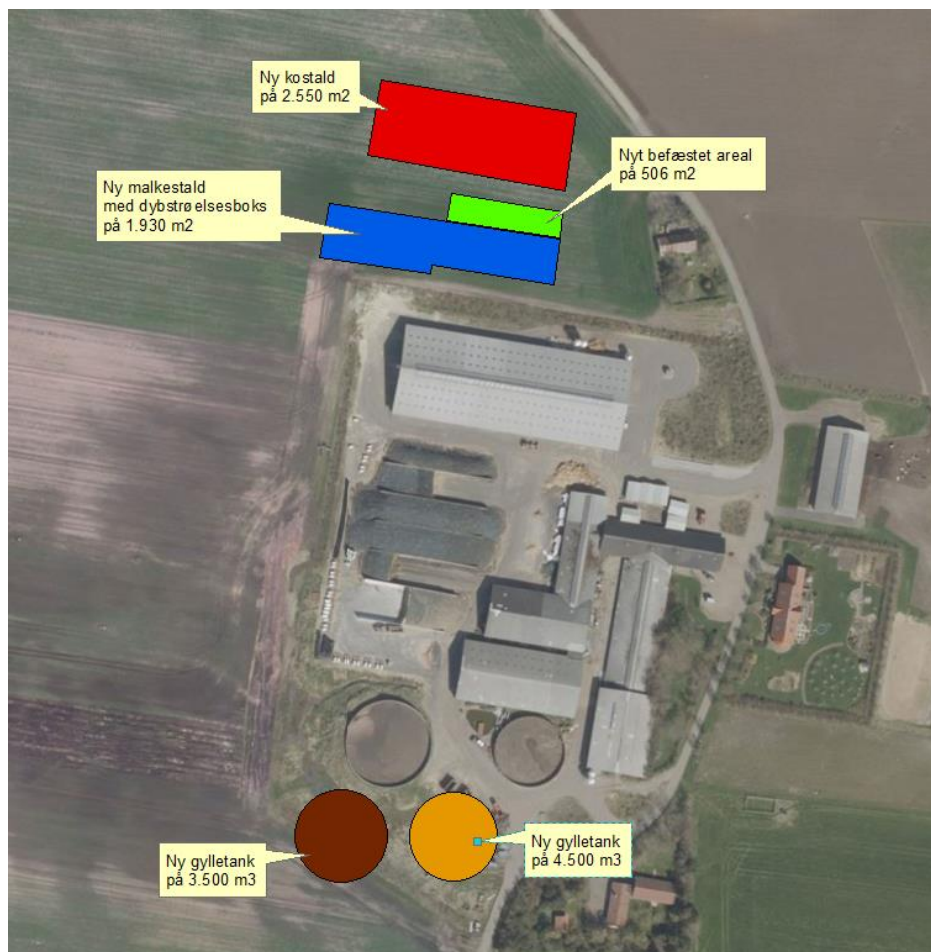




TILLÆG NR. I TIL MILJØGODKENDELSE
af
kvægbruget på
Mosbølvej 4, 6870 Ølgod

I henhold til § 12 i Bekendtgørelse af lov nr. 256 af 21. marts 2017
om husdyrbrug og anvendelse af gødning m.v.

Godkendt den 5. juli 2017



Udarbejdet af:

Sagsbehandler: Klaudi Andresen
Direkte tlf. 7994 7413
E-mail: klan@varde.dk

VARDE KOMMUNE
Erhvervscenteret - Landbrug
Teknik og Miljø
Bytoften 2
6800 Varde

www.vardekommune.dk
vardekommune@varde.dk

Doknr. 109.402-17

Sagsnr. 17-3697

Indholdsfortegnelse:

| | | |
|----------|---|-----------|
| 1 | INDLEDNING | 5 |
| 2 | BAGGRUND FOR MILJØGODKENDELSE | 6 |
| 2.1 | DATABLAD | 6 |
| 2.2 | BAGGRUND OG HISTORIK | 6 |
| 3 | GODKENDELSE | 7 |
| 3.1 | BESKRIVELSE AF PROJEKTET | 7 |
| 3.2 | DISPENSATION | 7 |
| 3.3 | SUPPLERENDE OPLYSNINGER | 7 |
| 3.4 | FORUDSÆTNINGER | 7 |
| 4 | VILKÅR FOR TILLÆG TIL MILJØGODKENDELSEN | 8 |
| 4.1 | ÅRSPRODUKTION | 8 |
| 4.2 | DRIFT OG INDRETNING | 8 |
| 4.3 | LANDSKABSINTERESSER | 8 |
| 4.4 | ÆNDRINGER PÅ HUSDYRBRUGET | 9 |
| 4.5 | AMMONIAKREDUCERENDE TILTAG | 9 |
| 4.6 | OPBEVARING OG HÅNDTERING AF HUSDYRGØDNING | 10 |
| 4.7 | LUGT | 11 |
| 4.8 | STØJ | 11 |
| 4.9 | STØV | 12 |
| 4.10 | TRANSPORT | 12 |
| 4.11 | SKADEDYR | 12 |
| 4.12 | SPILDEVAND OG OVERFLADEVAND | 12 |
| 4.13 | OPLAG AF OLIE, PESTICIDER OG ØVRIGE KEMIKALIER | 13 |
| 4.14 | AFFALD | 13 |
| 4.15 | LYS | 14 |
| 4.16 | EGENKONTROL | 14 |
| 4.17 | BEDSTE TILGÆNGELIGE TEKNIK | 14 |
| 4.18 | UHELD OG RISICI | 14 |
| 4.19 | OPHØR | 14 |
| 5 | KLAGEVEJLEDNING | 15 |
| 6 | OFFENTLIGGØRELSE | 16 |
| 7 | MILJØTEKNISK BESKRIVELSE OG VURDERING | 17 |
| 7.1 | BELIGGENHED | 17 |
| 7.2 | AFSTANDSKRAV | 18 |
| 7.3 | LANDSKAB OG KULTURMILJØ | 20 |
| 7.4 | DYREHOLDETS STØRRELSE FØR OG EFTER UDVIDELSEN | 23 |
| 7.5 | INDRETNING | 23 |
| 7.6 | FORBRUG AF VAND OG ENERGI | 26 |
| 7.7 | AFFALD | 27 |
| 7.8 | OPLAG AF DIESEL- OG FYRINGSOLIE | 27 |
| 7.9 | HUSDYRGØDNING - PRODUKTION, OPBEVARING OG UDBRINGNING | 27 |
| 7.10 | ENSILAGE- OG FODEROPBEVARING | 29 |
| 7.11 | LUGT | 30 |
| 7.12 | STØJ | 31 |
| 7.13 | STØV | 31 |
| 7.14 | SKADEDYR | 31 |
| 7.15 | DØDE DYR | 32 |
| 7.16 | LYS | 32 |
| 7.17 | TRANSPORT | 32 |
| 7.18 | SPILDEVAND | 34 |
| 7.19 | DRIFTSFORSTYRRELSER ELLER UHELD | 37 |
| 7.20 | BESKYTTEDE NATUROMRÅDER OMKRING EJENDOMMEN - AMMONIAK | 37 |
| 7.21 | BAT - AMMONIAK | 43 |

| | | |
|-----------|---|-----------|
| 7.22 | BAT – FODRINGSSTRATEGI..... | 43 |
| 7.23 | BAT - MANAGEMENT | 44 |
| 7.24 | BAT - FORBRUG AF VAND OG ENERGI | 45 |
| 7.25 | BAT – OPBEVARING AF HUSDYRGØDNING..... | 45 |
| 7.26 | SAMLET BAT-VURDERING | 46 |
| 8 | EGENKONTROL..... | 46 |
| 9 | FORANSTALTNINGER VED OPHØR AF PRODUKTION | 47 |
| 10 | ALTERNATIVE MULIGHEDER..... | 47 |
| 11 | NABO- / PARTSHØRING | 47 |
| 12 | SAMLET VURDERING | 49 |

I Indledning

Dette tillæg til miljøgodkendelse fastlægger de vilkår, der skal gælde for en udvidelse af kvægholdet på Mosbølvej 4, 6870 Ølgod i Varde Kommune. Vilkårene sikrer, at udvidelse og drift af husdyrbruget kan ske uden at påvirke miljøet væsentligt.

Miljøet skal i denne sammenhæng forstås som omgivelserne i bred forstand, herunder befolkning, flora og fauna, vandmiljø, landskab og kulturhistorie samt ressourceforbrug.

I forbindelse med udarbejdelse af tillæg til miljøgodkendelse, har Varde Kommune udarbejdet en miljøteknisk beskrivelse og vurdering af det ansøgte projekt. Denne danner baggrund for afgørelsen om miljøgodkendelse, herunder de stillede vilkår, se afsnit 4.

Udkast til tillæg til miljøgodkendelsen har være sendt i nabohøring i 3 uger, hvor der har været mulighed for at komme med synspunkter, kommentarer eller indsigelser til projektet. Se afsnit II.

Copyright på kort: Grundkort – Varde kommune, Matrikelkort – GST, Luftfoto – Cowi.

2 Baggrund for miljøgodkendelse

2.1 Datablad

| | |
|--------------------------------|---|
| Ejer / Ansøger: | Henrik Hedevang Haahr, Mosbølvej 4, Strellev, 6870 Ølgod |
| Kontaktperson: | Henrik Hedevang Haahr, Mosbølvej 4, Strellev, 6870 Ølgod. Tlf. 20780314. E-mail: henrik-haahr@outlook.com |
| Husdyrbrugets navn og adresse: | Midtgaard, Mosbølvej 4, 6870 Ølgod |
| Ejerlav og matrikel nr.: | Adsbøl By, Strellev 17 og Mosbøl By, Strellev, Ib og Ir. |
| Virksomhedens art: | Kvægbrug |
| Ejendomsnummer: | 5730110174 |
| CHR-nummer: | 57.861 |
| CVR-nummer: | 38274422 |
| Konsulent: | SAGRO – Mette Ibsen-From, John Tranumsvej 25, 6705 Esbjerg Ø, 76602192. mif@sagro.dk |
| Tilsynsmyndighed: | Varde Kommune |
| Ansøgning | Skema nr. 97.208, version 1, indsendt den 4. april 2017. |
| Udkast i nabohøring: | 31. maj 2017 |
| Godkendelsesdato: | 5. juli 2017 |

2.2 Baggrund og historik

Mosbølvej 4 fik den 24. april 2012 en miljøgodkendelse. Nu søges der om et tillæg til den eksisterende miljøgodkendelse.

Den 2. februar 2009 fik Mosbølvej 4 sin første § 12 miljøgodkendelse, og den 10. maj 2010 og den 23. september 2010 fik Mosbølvej 4 et tillæg til miljøgodkendelsen fra 2009.

3 Godkendelse

Varde Kommune har afgjort, at husdyrbruget på Mosbølvej 4, 6870 Ølgod kan udvides som ansøgt. Der er nærmere redegjort for de vurderinger der ligger til grund for afgørelsen i den miljøtekniske beskrivelse og vurdering.

Tillæg til miljøgodkendelsen meddeles efter § 12 i ”Bekendtgørelse af lov nr. 256 af 21. marts 2017 om husdyrbrug og anvendelse af gødning m.v.” herefter benævnt husdyrbrugloven, på en række nærmere angivne vilkår i afsnit 4.

Husdyrbruget skal til enhver tid leve op til gældende regler i love og bekendtgørelser – også selvom disse regler eventuelt måtte være skærpede i forhold til denne miljøgodkendelse.

Det skal i øvrigt bemærkes, at tilladelser og godkendelser der vedrører anden lovgivning, for eksempel byggetilladelse, skal indhentes særskilt.

Henvendelse om miljøgodkendelsen kan ske til Varde Kommune, Erhvervscenteret - Landbrug.

Eventuelle udvidelser og ændringer af husdyrbrugets anlæg, som ikke fremgår af denne godkendelse, skal meddeles til – og godkendes af Varde Kommune inden disse gennemføres.

3.1 Beskrivelse af projektet

Dyreholdet udvides fra 896,64 DE til 928,85 DE. Der bygges en ny kostald, en ny malkestald, et befæstet areal til kalvehytter og 2 nye gyllebeholdere. Ansøger ønsker mulighed for at etablere en gyllelagune i stedet for den ene gyllebeholder.

3.2 Dispensation

Der gives i henhold til § 9 stk. 3 i husdyrloven dispensation til opførelse af gylletank i en afstand af 6 m fra vej og i en afstand på 17 m fra naboskel.

3.3 Supplerende oplysninger

I forbindelse med sagsbehandlingen har Varde Kommune orienteret og indhentet oplysninger fra følgende:

- Intern høring i Varde Kommune natur, landskab, vej og tagvand
- Nabohøring ved berørte naboer

3.4 Forudsætninger

Varde Kommune forudsætter, at projektet gennemføres og drives som beskrevet i ansøgningen.

Miljøgodkendelsen meddeles på vilkår, der sikrer at kravene i § 27 og § 29 i husdyrloven opfyldes. Der stilles derfor følgende vilkår til husdyrbrugets anlæg:

4 Vilkår for tillæg til miljøgodkendelsen

Nedenstående vilkår erstatter alle de vilkår, der er stillet i miljøgodkendelsen fra den 24. april 2012.

4.1 Årsproduktion

- a. Husdyrbruget må maksimalt have et dyrehold bestående af 500 malkekøer (tung race), 285 opdræt (6-25 mdr.), 90 småkalve (0-6 mdr.), 250 tyrekalve (40-60 kg) og 10 får, hvilket svarer til 928,85 dyreenheder (DE). Årsproduktionen / dyreholdet opgøres på basis af planåret (1. august til 31. juli).

4.2 Drift og indretning

- a. Husdyrbrugets drift og indretning skal være i overensstemmelse med de oplysninger der fremgår af den miljøtekniske beskrivelse, med mindre andet fremgår af miljøgodkendelsens vilkår.
- b. Miljøgodkendelsen bortfalder, såfremt den ikke er udnyttet inden 2 år fra godkendelsesdatoen. Med udnyttet menes at bygge og anlægsarbejde er iværksat.
- c. Mosbølvej 4 og Mosbølvej 2 skal sammaterikuleres. Således at Mosbølvej 2 ikke er en selvstændig bolig.
- d. Plansilo (bygning 11 på figur 6) skal have en byggetilladelse

4.3 Landskabsinteresser

- a. Placering, udformning, arkitektur og materialevalg af nybyggeri skal følge beskrivelsen i den miljøtekniske redegørelse.
- b. Der skal etableres beplantning vest, nord og øst for de nye bygninger, som vist på figur 5.
- c. På areal vist med grøn på figur 5 skal der etableres et 5-rækket læhegn. Mod øst skal der plantes et bredere stykke, der hænger sammen med den eksisterende beplantning. Alternativ kan der etableres punktvis beplantning, der bryder bygningernes fremtoning. Hvis der etableres punktvis beplantning, må der maksimalt være en åbning på 10 m mellem beplantningerne. Der tillades at der er en indkørsel gennem beplantningen.
- d. På område vist med lyseblå på figur 5 (vest for bygningerne) skal der etableres et 3-rækket læhegn.
- e. På område vist med gul på figur 5 (syd for gylletankene) skal der etableres en 5-rækket plantebælte.
- f. Beplantningen skal være etableret senest et år efter at byggeriet er færdig. Varde Kommune skal informeres når plantebæltet er færdigplantet. Beplantningen skal vedligeholdes og give en vedvarende effektiv afskærmning i løbet af 4-5 år.
- g. Beplantningen skal bestå af hjemmehørende arter som f.eks. Hassel, Syren, Tjørn, Hyld, Eg, Lind, Skovfyr og m.fl.. Beplantningen skal udføres med en rækkeafstand på 1,25 meter og

en planteafstand på ca. 1,25 meter. Beplantningen kan med fordel etableres 10-15 meter fra bygningsmasse således der er mulighed for kørsel langs bygning.

- h. Plantningen og vedligeholdelsen af beplantningen skal foregå efter de retningslinjer, som fremgår af Skov –info nr. 13 om træer og buske til skovbryn, læhegn og vildtplanter fra Skov- og Naturstyrelsen.. http://naturstyrelsen.dk/media/nst/8659971/skov-info_nr._13.pdf
- i. De nye stald skal opføres i afdæmpede farver og med ikke reflekterende materialer på tag og facade. Gavle skal være i mørke naturfarver eller tegl, der kan ikke tillades hvide gavle.
- j. Gyllebeholder og gyllelagune skal fjernes når de ikke længere er driftsmæssige nødvendige.
- k. Byggematerialerne må ikke være reflekterende og der må ikke etableres lys der kan virke generende for naboer eller trafik.
- l. Udendørs lyskilder skal være afskærmet mod opad rettede lysstråler, så lysforurening af nattehimlen undgås.

4.4 Ændringer på husdyrbruget

- a. Drifts-, indretnings- eller bygningsmæssige ændringer, der er relevante i forhold til miljøgodkendelsen, skal anmeldes til Varde Kommune inden gennemførelsen. Varde Kommune vurderer derefter om de aktuelle planer for ændring/udvidelse kan ske indenfor rammerne af denne miljøgodkendelse.
- b. De vilkår der vedrører driften, skal være kendt af de ansatte/andre der er beskæftiget med den pågældende del af driften. Et eksemplar af miljøgodkendelsen skal til enhver tid være tilgængeligt for de personer, der har ansvaret for husdyrbrugets daglige drift.

4.5 Ammoniakreducerende tiltag

- a. Kostalden (bygning 6 på figur 6) skal være indrettet med sengestald med kanal og linespil
- b. I kostalden (bygning 6 på figur 6) med kanal og linespil skal der installeres skraber i langsgående og tværgående kanaler
- c. I kostalden (bygning 6 på figur 6) skal der hver dag foretages skrabninger af kanalerne (langsgående og tværgående) hver ottende time.
- d. Skraberne i kostalden (bygning 6 på figur 6) skal være forsynet med timer.
- e. Skraberne i kostalden (bygning 6 på figur 6) skal vedligeholdes i overensstemmelse med producentens vejledning. Vejledningen skal opbevares på husdyrbruget.
- f. Enhver form for driftsstop af skraberne i kostalden (bygning 6 på figur 6) skal noteres i logbog med angivelse af årsag og varighed.
- g. Tilsynsmyndigheden skal underrettes ved driftsstop, der har en varighed af mere end én uge.

- h. Logbog, servicefaktura, registrering fra datalogger eller lignende, der dokumenterer, at skraberne i kostalden (bygning 6 på figur 6) er i drift og vedligeholdes, skal opbevares på husdyrbruget i mindst fem år og forevises på tilsynsmyndighedens forlangende.
- i. I kostalden (bygning 6 på figur 6) og ved 151 stipladser til kvier i gammel kostald (bygning 1 og 17 på figur 6) skal der være etableret automatiske skraber på gangarealet med spalter.
- j. I kostalden (bygning 6 på figur 6) og ved 151 stipladser til kvier i gammel kostald (bygning 1 og 17 på figur 6) skal spalterne hver dag skrubes hver fjerde time.
- k. Tværgange i kostalden (bygning 6 på figur 6) og ved 151 stipladser til kvier i gammel kostald (bygning 1 og 17 på figur 6), som ikke skrubes automatisk, skal rengøres manuelt mindst 2-3 gange dagligt.
- l. Skraberne i kostalden (bygning 6 på figur 6) og ved 151 stipladser til kvier i gammel kostald (bygning 1 og 17 på figur 6) skal være forsynet med timer.
- m. Skraberne i kostalden (bygning 6 på figur 6) og ved 151 stipladser til kvier i gammel kostald (bygning 1 og 17 på figur 6) skal vedligeholdes i overensstemmelse med producentens vejledning. Vejledningen skal opbevares på husdyrbruget.
- n. Enhver form for driftsstop skal noteres i logbog med angivelse af årsag og varighed.
- o. Tilsynsmyndigheden skal underrettes ved driftsstop, der har en varighed af mere end 2 uger.
- p. Logbog, servicefaktura, registrering fra datalogger eller lignende, der dokumenterer, at skraber/robotskraber er i drift og vedligeholdes, skal opbevares på husdyrbruget i mindst fem år og forevises på tilsynsmyndighedens forlangende.
- q. I ny kostald ((bygning 8 på figur 6) skal 97 pladser til malkekøer være indrettet som sengestald med fast gulv, 2 % hældning og automatisk skrabning hver 2. time.
- r. I ny kostald (bygning 8 på figur 6) skal 30 pladser til malkekøer være indrettet med ”Dybstrøelse, lang ædeplads, fast drænet gulv med automatisk skraber og ajleafløb.
- s. I ny kostald (bygning 8 på figur 6) skal 12 pladser til kvier være indrettet med ”Dybstrøelse, lang ædeplads med fast drænet gulv med automatisk skraber og ajleafløb .
- t. Den nye gyllebeholder på 4.500 m³ (bygning 15 på figur 6) eller den ny gyllebeholder på 5.000 m³ (se figur 8) skal etableres med fast overdækning i form af telt med indvendigt skørt.
- u. Åbningen i teltdugen må kun ske i forbindelse med omrøring, tømning og udbringning af husdyrgødning.
- v. Såfremt en skade på den faste overdækning ikke kan repareres inden for en uge, skal der indgås aftale om reparation inden to hverdage efter skaden er opstået. Tilsynsmyndigheden underrettes straks herom.

4.6 Opbevaring og håndtering af husdyrgødning

- a. Areal vist med rødt på figur 4 må ikke bruges til af- og pålæsning af gylle.
- b. Gyllebeholdere skal jævnligt, og mindst én gang årligt, visuelt kontrolleres for skader og brud, herunder kabelbrud. Eventuelle brud eller skader skal straks udbedres.
- c. Udbringning af husdyrgødning skal ske i overensstemmelse med god landmandspraksis, således at lugtgener søges begrænset mest muligt.
- d. Påfyldning af gylle til gyllevogn og lignende skal altid ske under opsyn.
- e. I forbindelse med påfyldning af gylle fra gyllebeholdere må der ikke spildes gylle, således at der er fare for forurening af grund- eller overfladevand - herunder vandløb eller søer.
- f. Sand, som har været brugt som strøelse i senge, kælvnings- og sygebokse m.m. skal efter endt brug behandles og opbevares som fast husdyrgødning på møddingsplads og skal overdækkes med vandtæt materiale. Alternativt kan sandet opbevares i en lukket og tæt container.

4.7 Lugt

- a. Hele ejendommen og dens omgivelser skal renholdes således, at lugtgener begrænses mest muligt.
- b. Såfremt tilsynsmyndigheden skønner, at lugtgener i omgivelserne vurderes at være væsentligt større end der kan forventes ifølge grundlaget for miljøvurderingen, skal husdyrbruget lade foretage undersøgelse af muligheder for begrænsning af lugtkilder og/eller behandling af afkastluften. Undersøgelsens omfang vil blive fastsat af tilsynsmyndigheden på baggrund af en konkret vurdering af sagen. Lugtundersøgelser kan maksimalt kræves én gang pr. år. Virksomheden afholder selv omkostningerne til dokumentation, undersøgelser og målinger.

4.8 Støj

- a. Husdyrbrugets bidrag til støjbelastningen må, ved udendørs opholdsarealer ved boliger beliggende i landzone uden for eget skel, ikke overskride de anførte værdier 1,5 meter over terræn i frit felt:

| Tidspunkt | Støjgrænser | Reference tidsrum |
|-------------------------------|-------------|-------------------|
| Dag | | |
| Mandag - fredag kl. 07 - 18 | 55 dB(A) | 8 timer |
| Lørdag kl. 07 - 14 | 55 dB(A) | 7 timer |
| Lørdag kl. 14 - 18 | 45 dB(A) | 4 timer |
| Søn- og helligdag kl. 07 - 18 | 45 dB(A) | 8 timer |
| Aften | | |
| Alle dage kl. 18 - 22 | 45 dB(A) | 1 time |
| Nat | | |
| Alle dage kl. 22 - 07 | 40 dB(A) | ½ time |

Støjgrænser

- b. Støjens maksimalværdi må om natten ikke overstige ovenstående grænseværdier med mere end 15 dB(A) ved alle beboelser.

- c. Ved dokumentation for overholdelse af støjvilkår skal der ses bort fra kortvarig sæsonafhængig kørsel udenfor ejendommen f.eks. pløjning og høst.
- d. Hvis tilsynsmyndigheden vurderer det nødvendigt, skal husdyrbruget dokumentere, at støjvilkåret er overholdt. Dokumentationen skal belyse støjbelastningen med husdyrbruget i fuld repræsentativ drift. Dette kan dog højst kræves en gang årligt, såfremt ovennævnte støjgrænser overholdes.

Dokumentationen skal ske i form af resultat af en støjmåling udført efter retningslinjerne i Miljøstyrelsens vejledning nr. 5 og 6/1984, eller efter en beregning udført efter den nordiske beregningsmetode for ekstern støj fra virksomheder jf. Miljøstyrelsens vejledning nr. 5/1993. Ved ændringer skal den nyeste vejledning anvendes.

Er dokumentationen udført som beregning, skal den indeholde de oplysninger om beregningsforudsætningerne, som er nødvendige for vurdering af rigtigheden af beregningsresultaterne. Er dokumentationen udført som måling, skal driftsforholdene under målingen beskrives. Som udgangspunkt accepteres en ubestemthed på de målte eller beregnede støjbelastninger på max. +/- 3 dB(A).

- e. Målingerne eller beregningerne skal udføres af en person eller et laboratorium, som er akkrediteret af DANAK eller godkendt af Miljøstyrelsen til "Måling – ekstern støj".
- f. Resultaterne skal sendes til tilsynsmyndigheden senest 1 måned efter målingernes gennemførelse.

4.9 Støv

- a. Drift af anlægget må ikke medføre væsentlige støvgener uden for ejendommens eget areal.

4.10 Transport

- a. Transport til- og fra husdyrbruget skal fortrinsvis foregå i dagtimerne. Mælketransporter kan dog forgå døgnet rundt i henhold til mejeriets køreplaner. Det samme gælder afhentning af levende dyr. I forbindelse med kortvarige sæsonbetonede arbejder som f.eks. høst og gødningsudkørsel tillades kørsel udenfor dagtimerne.
- b. Ved transport af gylle på offentlige veje skal gyllevognens åbninger være forsynet med låg eller lignende, således at spild ikke kan finde sted. Skulle der alligevel ske spild af gylle, skal dette straks opsamles.

4.11 Skadedyr

- a. Der skal på ejendommen foretages effektiv fluebekæmpelse i overensstemmelse med de til enhver tid nyeste retningslinjer fra Aarhus Universitet, Institut for Agroøkologi.
- b. Opbevaring af foder skal ske på en sådan måde, at der ikke opstår risiko for tilhold af skadedyr.

4.12 Spildevand og overfladevand

- a. Overfladevand fra befæstede arealer, som kan være forurenede med næringsstoffer, skal opsamles og udbringes i henhold til gældende regler.

- b. Udsprinklingsanlæg skal dimensioneres i henhold til landbrugets byggeblad nr. 103.09-05
- c. Rundt om brønd nær hydrant, der er vist ved rødt på figur 9, skal der flydes jord op som vist på figur 10, så der ikke er fare for at restvand løber til dræn.
- d. Restvand må ikke løbe udenfor de arealer, hvorpå det udsprinkles.
- e. Restvand må ikke udbringes på et areal, hvor der er der står vand.
- f. Mosbølvej 4 skal etablere en ekstra hydrant, hvorfra restvand kan udsprinkles, således at det areal, hvorpå der udsprinkles, er må mindst 9.000 m². Alternativ kan Mosbølvej 4 udsprinkle vandet med en mobil vandingsanlæg. Hvis der vælges en mobil vandingsanlæg, må vandingsanlægget kun fjernes fra marken i forbindelse med jordbehandling og høst.
- g. Rundt om opsamlingsbeholder til restvand på 10 m³ (vist med lyseblå på figur 9b), skal der etableres en kant (vist med gul på figur 9b), der skal være så høj, at der ikke løber restvand ud på jorden, når bufferareal til restvand er fuld. Se figur 91a. Mellem kanten og det befæstede areal skal der etableres fastbelægning, hvorigennem der ikke kan trænge fugt.
- h. På Mosbølvej 4 skal der være en opbevaringskapacitet på 262 m³ til restvand.
- i. Mosbølvej 4 må først begynde at bygge de nye stalde, når Mosbølvej 4 har en udledningstilladelse til tagvand.

4.13 Oplag af olie, pesticider og øvrige kemikalier

- a. Opbevaring af kemikalier, samt spildolie og kemikalieaffald, skal foregå i rum med fast bund og uden mulighed for forurening af jord, afløbssystem, grundvand og vandløb.
- b. Opbevaring af diesel / fyringsolie i overjordiske tanke skal ske i en typegodkendt beholder og på varig og stabil bund, og der må ikke være mulighed for afløb til jord, kloak, overfladevand eller grundvand.

4.14 Affald

- a. Animalsk affald og døde dyr skal fjernes fra ejendommen inden der opstår kadaverøse forandringer, der kan give anledning til lugtgener eller andre uhygiejniske forhold. Affaldet skal bortskaffes til autoriseret destruktionsanstalt.
- b. Erhvervsaffald skal kildesorteres, og skal håndteres og bortskaffes i overensstemmelse med Varde Kommunes til enhver tid gældende Regulativ for Erhvervsaffald.
- c. Klinisk risikoaffald er omfattet af Varde Kommune Regulativ for Erhvervsaffald. Medicinrester og tom medicinemballage (f.eks. flasker) skal leveres retur til dyrlæge, apotek eller anden godkendt modtager. Klinisk affald (sprøjter, kanyler og andre skarpe genstande) skal afhentes/ afleveres til godkendt modtager efter behov, dog mindst 1 gang årligt.
- d. Forbrændingseget affald og deponi affald skal håndteres og bortskaffes i overensstemmelse med Varde Kommunes til enhver tid gældende Regulativ for Erhvervsaffald.

- e. Genanvendeligt erhvervsaffald skal håndteres og bortskaffes efter den til enhver tid gældende Affaldsbekendtgørelse.

4.15 Lys

- a. Driften må ikke medføre væsentlige lysgener uden for ejendommens eget areal.

4.16 Egenkontrol

- a. Dokumentation skal opbevares samlet, i papirform eller elektronisk, og være lettilgængelige for tilsynsmyndigheden. Dokumentationen skal fremvises til tilsynsmyndigheden på forlangende og skal gemmes minimum 5 år.
- b. Der skal etableres vandur på egen vandboring, så forbruget kan følges. Der skal hvert kvartal føres logbog over forbruget. Logbogen skal fremvises på tilsynsmyndighedernes forlangende.

4.17 Bedste tilgængelige teknik

- a. Anlæg der er særligt energiforbrugende, f.eks. køleanlæg til mælk skal kontrolleres og vedligeholdes således, at de altid kører energimæssigt optimalt.

4.18 Uheld og risici

- a. Alle uheld og driftsforstyrrelser, herunder evt. spild på udendørs arealer, der kan medføre forurening, skal straks meddeles alarmcentralen (tlf.: 112) og efterfølgende Erhvervscenteret, Varde Kommune (tlf.: 7994 6800).

4.19 Ophør

- a. Ophører udnyttelse af miljøgodkendelsen helt eller delvist i tre på hinanden følgende år bortfalder den del der ikke har været udnyttet de seneste tre år.
- b. Ved ophør af driften, skal tilsynsmyndigheden orienteres.
- c. Ved ophør af driften, skal der træffes de nødvendige foranstaltninger for at undgå forureningsfare. Alle opbevaringsanlæg skal tømmes og rengøres, og ejendommen skal fremstå i miljømæssig god stand.

5 Klagevejledning

Miljøgodkendelsen kan påklages til Miljø- og Fødevareklagenævnet i henhold til § 76 i Husdyrbrugloven af de klageberettigede, der fremgår af lovens §§ 84-87.

Hvis du ønsker at klage over miljøgodkendelsen skal du gøre det elektronisk og direkte til Miljø og Fødevareklagenævnet via Klageportalen. Du kan få adgang til Klageportalen via Miljø- og Fødevareklagenævnets hjemmeside: www.nmkn.dk.

Din klage skal være modtaget senest den 4. august 2017 (4 uger efter offentliggørelsen).

Det er en betingelse for behandling af din klage, at du indbetaler et gebyr.

Vejledning om hvordan du klager og om gebyrordningen kan du finde på Miljø- og Fødevareklagenævnets hjemmeside, www.nmkn.dk.

Samme sted fremgår det også, at der er visse særlige forhold, som kan begrunde en undtagelse fra kravet om at klage via Klageportalen.

Har du brug for yderligere oplysninger eller hjælp til Klageportalen, kan du kontakte nh@naevneneshus.dk eller tlf. 7240 5600.

Såfremt afgørelsen ønskes indbragt for domstolene, skal søgsmål være anlagt inden 6 måneder fra afgørelsens offentliggørelse samt være i overensstemmelse med § 26 i forvaltningsloven.

6 Offentliggørelse

Miljøgodkendelsen vil være offentliggjort på Miljøstyrelsens hjemmeside: Digital Miljø Administration <https://dma.mst.dk/> under "Offentliggørelser" fra den 7. juli til den 4. august 2017.

På Varde Kommunes vegne den 5. juli 2017

Klaudi Andresen

Miljømedarbejder

Kopi sendt til:

- SAGRO Mette Ibsen-From, e-mail: mif@sagro.dk
- Sundhedsstyrelsen, Embedslægeinstitutionen Syddanmark, Sorsigvej 35, 6760 Ribe, e-mail: sesyd@sst.dk
- Danmarks Fiskeriforening, Nordensvej 3, Taulov, 7000 Fredericia, e-mail: mail@dkfisk.dk
- Ferskvandsfiskeriforeningen for Danmark, v. Niels Barslund, Vormstrupvej 2, 7540 Haderup, e-mail: nb@ferskvandsfiskeriforeningen.dk
- Arbejderbevægelsens Erhvervsråd, Reventlowsgade 14,1, 1651 Kbh.V, e-mail: ae@ae.dk
- Forbrugerrådet, Fiolstræde 17, 1017 Kbh.K, e-mail: fbr@fbr.dk
- Det Økologiske Råd, Blegdamsvej 4B, 2200 Kbh.N, e-mail: husdyr@ecocouncil.dk
- Danmarks Sportsfiskerforbund, Skyttevej 4, 7182 Bredsten, e-mail: post@sportsfiskeren.dk
- Danmarks Naturfredningsforening, Masnedøgade 20, 2100 København Ø, e-mail: dнварde-sager@dn.dk
- Dansk Ornitologisk Forening, Vesterbrogade 140, 1620 Kbh.V, e-mail: natur@dof.dk samt lokalforeningen for sydvestjylland e-mail: varde@dof.dk
- Arkvest, post@arkvest.dk

7 Miljøteknisk beskrivelse og vurdering

Beliggenhed, landskab og kulturmiljø

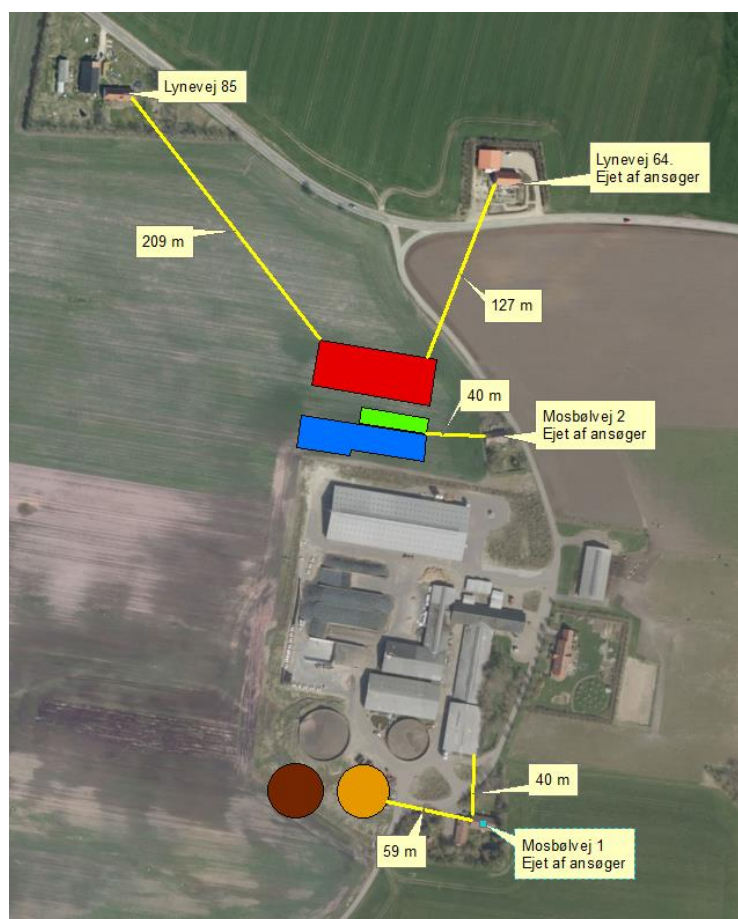
7.1 Beliggenhed

Husdyrbruget ligger på Mosbølvej 4, 6870 Ølgod, 400 m sydvest for Strellev, der er nærmeste samlede bebyggelse.

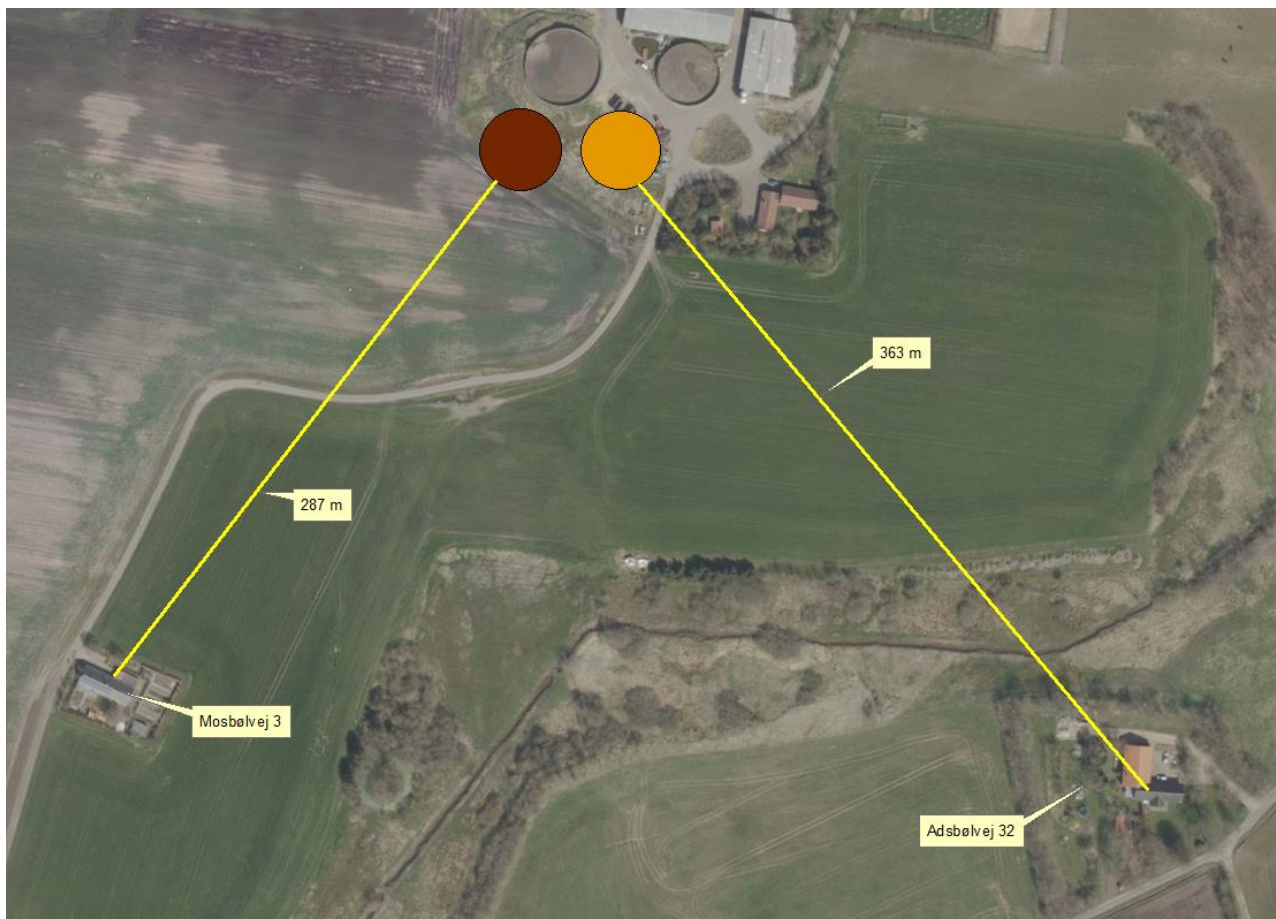
Nærmeste byzone er Ølgod, der ligger 4,8 km nordøst for ejendommen.

Mosbølvej 1, Mosbølvej 2 og Lynevej 64 der ligger nærmest på ejendommen, er ejet af ansøger. Nærmeste nabo, som ikke er ejet af ansøger er Lynevej 85, der ligger 209 m fra den nye kostald. Lynevej 85 er registreret som et landbrug.

De nærmeste øvrige nabobeboelser uden landbrugspligt er Mosbølvej 3 og Adsbølvej 32, der ligger henholdsvis ca. 287 m og 363 m syd for ejendommen. Se figur 2.



Figur 1. Husdyrbruget i forhold til nærmeste naboer.



Figur 2. Husdyrbruget i forhold til nærmeste naboer syd for ejendommen.

Varde Kommune vurderer at beliggenheden er tilstrækkeligt beskrevet.

7.2 Afstandskrav

Følgende afstandskravene i henhold til § 6 i Husdyrloven er overholdt, da husdyrbrugets anlæg ikke er beliggende:

- indenfor et eksisterende eller ifølge kommuneplanens rammedel fremtidigt byzone- eller sommerhusområde
- i et område i landzone, der i lokalplan er udlagt til boligformål, blandet bolig og erhvervsformål eller til offentlige formål med henblik på beboelse, institutioner, rekreative formål og lign.,
- i en afstand mindre end 50 m fra ovennævnte områder eller

Mosbøvej 4 overholder ikke afstandskrav på 50 m til nærmeste nabobeboelse. Derfor stilles følgende vilkår:

Mosbøvej 4 og Mosbøvej 2 skal sammaterikuleres. Således at Mosbøvej 2 ikke er en selvstændig bolig.

Følgende afstandskrav i henhold til § 8 i husdyrloven er overholdt:

- ikke almene vandforsyningsanlæg (25 m)
- almene vandforsyningsanlæg (50 m)

- vandløb, dræn og søer (15 m)
- levnedsmiddelvirksomhed (25 m)
- beboelse på samme ejendom (15 m)

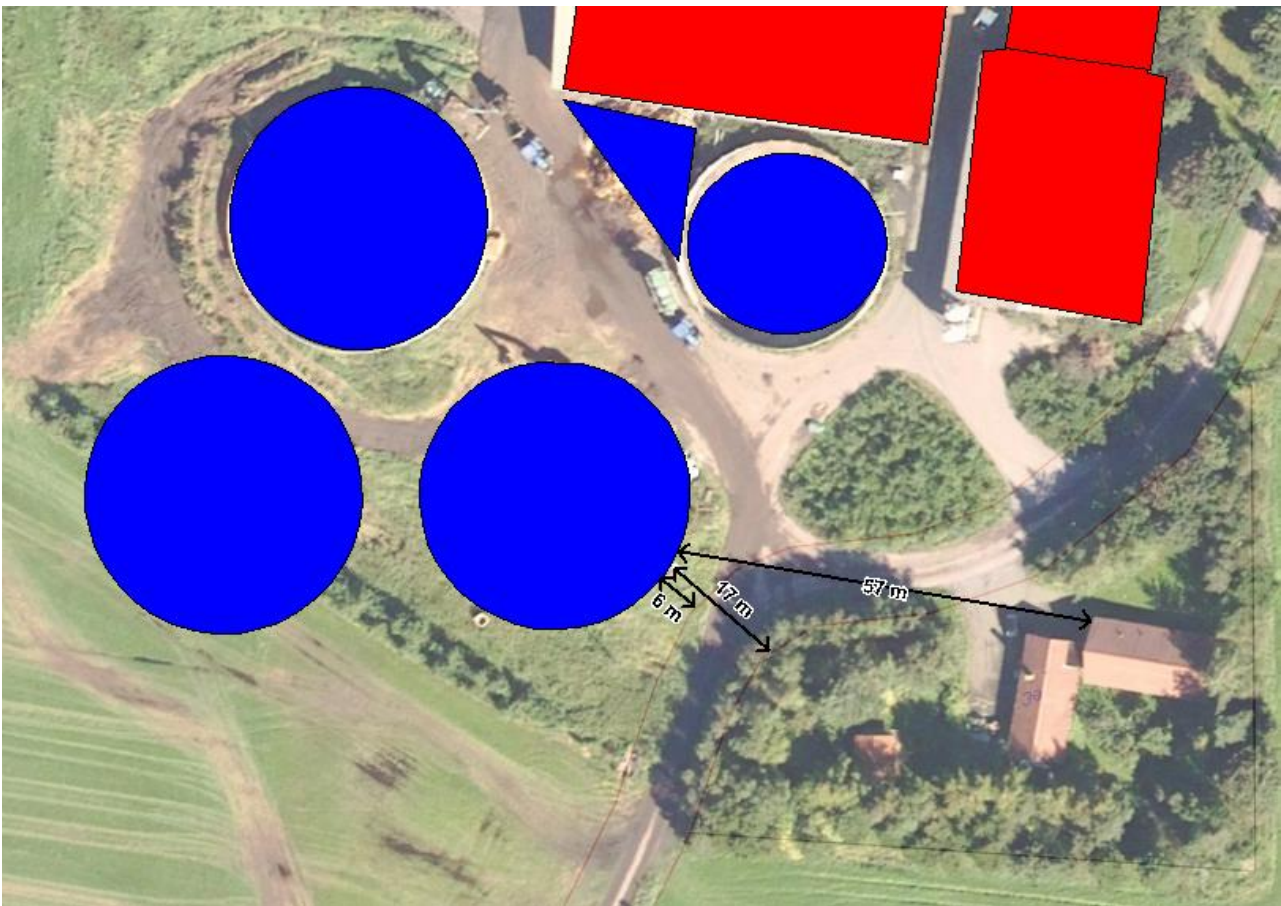
Følgende afstandskrav i henhold til § 8 i husdyrloven er ikke overholdt:

- offentlig vej og privat fællesvej (15 m)
- naboskel (30 m)

Placering af gyllebeholderne ses på figur 3. Der vil være 17 m til naboskel og over 50 m til beboelsen på Mosbølvej I. Fra vej til nærmeste nye gyllebeholder vil der være 6 m.

Ansøger ønsker at placere den ene gylletank 6 m fra vej, således at han kan bruge de eksisterende kørselsveje. Der stilles følgende vilkår:

Areal vist med rødt på figur 4 må ikke bruges til af- og pålæsning af gylle.



Figur 3. Afstand fra ny gylletank til vej og naboskel.



Figur 4. På areal vist med rødt må der ikke overføres gylle fra gylletank til vogn.

Der gives i henhold til § 9 stk. 3 i husdyrloven dispensation til opførelse af gylletank i en afstand af 6 m fra vej og i en afstand på 17 m fra naboskel. Forholdet har været sendt i høring hos naboer, som ikke har gjort indsigelse.

7.3 Landskab og kulturmiljø

I forbindelse med sagsbehandlingen er husdyrbrugets beliggenhed i forhold til udpegningerne i Varde Kommunes Kommuneplan 2013 samt fredninger blevet gennemgået. Husdyrbrugets anlæg ligger **indenfor**

- Landzone
- Husdyrbrugets bygninger ligger både i dallandskab og overgangslandskab
- Særligt værdifuldt landbrugsområde
- Ejendommens bygninger ligger både i skovrejsningsområde og områder, hvor skovrejsning er uønsket

Af Kommuneplan 2013 for Varde Kommune fremgår det blandt andet, at

Tilladelse til om- eller nybyggeri i **det åbne land** (Landzone) kan ledsages af vilkår, som sikrer, at byggeriet udformes, så de landskabelige, naturmæssige og kulturhistoriske værdier ikke påvirkes utilsigtet.

Dallandskaberne skal beskyttes, bevares og styrkes som sammenhængende halvkulturlandskaber, og friholdes for ny bebyggelse og anlæg. Til- og ombygninger ved eksisterende ejendomme skal tilpasses landskabets karakter, særligt med hensyn til beplantning, placering, udformning og materialevalg.

I **overgangslandskaber** skal nye bygninger og anlæg, der visuelt vil opleves fra dal- eller kystlandskaber tilpasses landskabets karakter, særligt med hensyn til beplantning, placering, udformning og materialevalg.

I **særligt værdifulde landbrugsområder** med **skovrejsningsinteresser** har skovrejsning høj prioritet.

I **særligt værdifulde landbrugsområder** beliggende i beskyttede landskabstyper, skal etableringen af nye bygninger og anlæg, der er nødvendige for landbrugets drift, ske i overensstemmelse med retningslinjerne for den pågældende landskabstype.

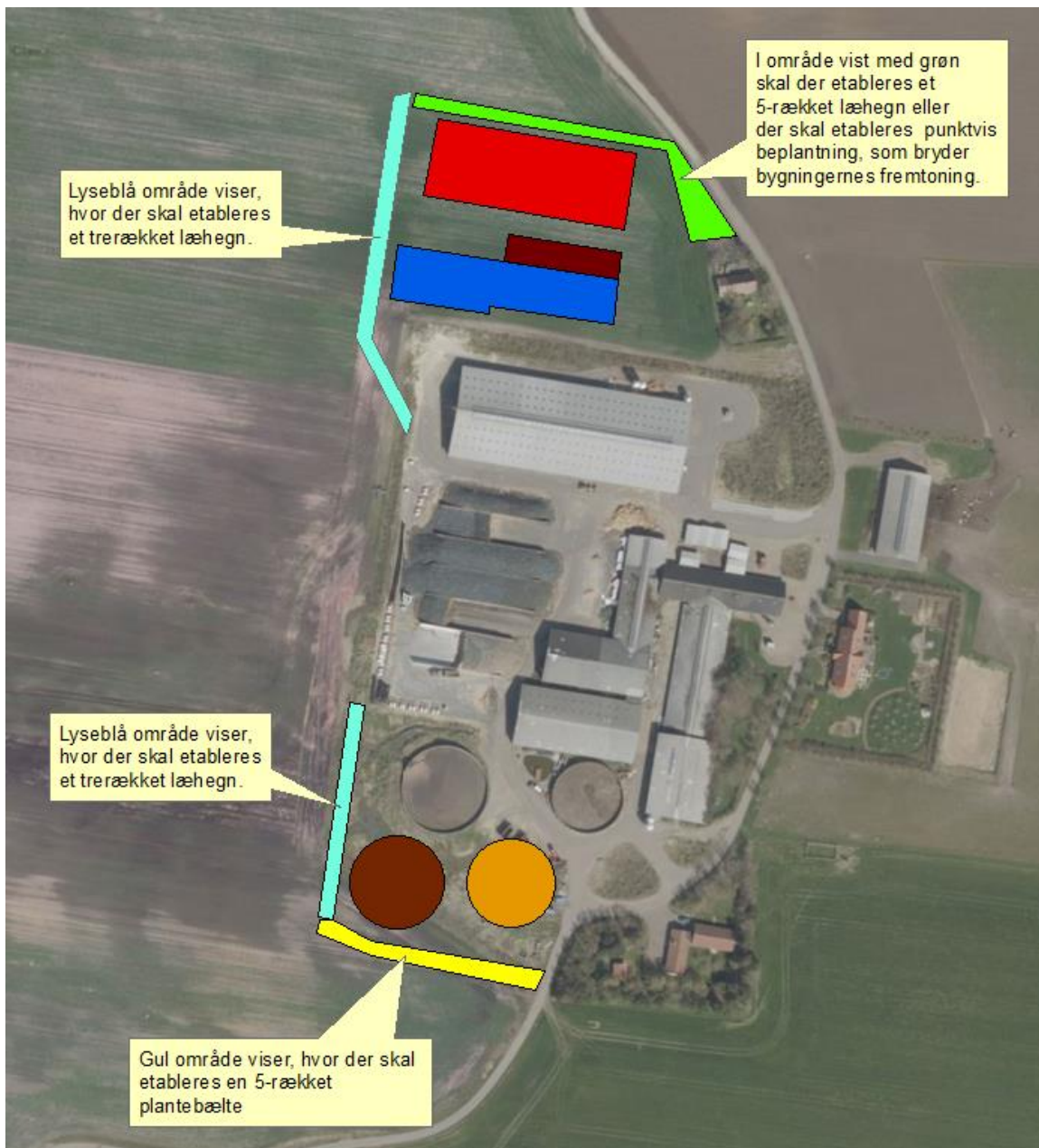
Landskabelig vurdering

Ejendommen er beliggende i landzone på den nordlige kant af Varde Bakkeø i et landskab der er karakteriseret som overgangslandskab og landbrugslandskab. Overgangslandskab fordi Lydum Ådal ligger lige vest for ejendommen.

Overgangslandskaber er områder, hvor det kan være nødvendigt, at stille særlige vilkår ved etablering eller ændring af bygninger, anlæg eller beplantning. På baggrund af en konkret vurdering kan der blive stillet vilkår, hvis det vurderes at ny udvikling får negative konsekvenser for den fremtidige landskabsoplevelse i dal- og kystlandskaber.

Ifølge Kommuneplanen 2013 (KPI3) retningslinje 19.11 for planlægning i overgangslandskaber fremgår det at nye bygninger og anlæg, der visuelt vil opleves fra dal eller kystlandskaber, skal tilpasses landskabets karakter, særligt med hensyn til beplantning, placering, udformning og materialevalg.

Der stilles landskabelige vilkår i kapitel 4.



Figur 5. Krav til beplantning.

Varde Kommune vurderer at

- alle nybyggerierne er erhvervmæssigt nødvendige for landbrugsdriften
- udvidelsen ikke er i strid med Kommuneplan 2013 for Varde Kommune
- det samlede bygningsanlæg vil fremstå som en driftsmæssig enhed
- de nye driftsbygninger, ved overholdelse af de stillede vilkår, ikke ændrer væsentligt på oplevelsen af landskabet.
- at udvidelsen, og de deraf følgende ændringer i området, ikke vil være i strid med hensynet til kulturhistoriske interesser.

Varde Kommune stiller af hensyn til landskabsinteresser vilkår om at bygningerne skal opføres i afdæmpede farver og i ikke-reflekterende materialer.

Husdyrhold og drift

7.4 Dyreholdets størrelse før og efter udvidelsen

I tabel I ses antal dyr før og efter udvidelsen.

| Dyreart | Tilladt i 2007 | | MGK 2012 | | Efter udvidelsen | |
|----------------------|----------------|---------------|----------|---------------|------------------|---------------|
| | Antal | DE | Antal | DE* | Antal | DE |
| Malkekøer | 150 | 210,90 | 485 | 698,42 | 500 | 767,47 |
| Opdræt 6-24 mdr | 108 | 48,84 | | | 273 | 123,46 |
| Opdræt 6-17 mdr. | | | 220 | 91,47 | | |
| Opdræt 17-24 mdr. | | | 60 | 34,03 | | |
| Opdræt 23-24 mdr. | | | 22 | 13,59 | | |
| Opdræt 24-25 mdr. | | | 25 | 15,86 | 12 | 7,25 |
| Småkalve 0-2 mdr. | 12 | 2,84 | | | | |
| Småkalve 2-6 mdr. | 21 | 6,02 | | | | |
| Småkalve 0-6 mdr. | | | 120 | 32,4 | 90 | 24,32 |
| Tyrekalve til 150 kg | 20 | 1,44 | | | | |
| Tyrekalve (40-60 kg) | | | 235 | 3,07 | 250 | 4,9 |
| Heste 500-700 kg | | | 10 | 4,35 | | |
| Heste 300-500 kg | | | 10 | 3,45 | | |
| Får | | | | | 10 | 1,43 |
| I alt | | 270,04 | | 896,64 | | 928,85 |

Tabel I. Antal dyr før og efter udvidelsen. * DE fra mgk 2012.

I ansøgningen er der kun indsat 106 køer.

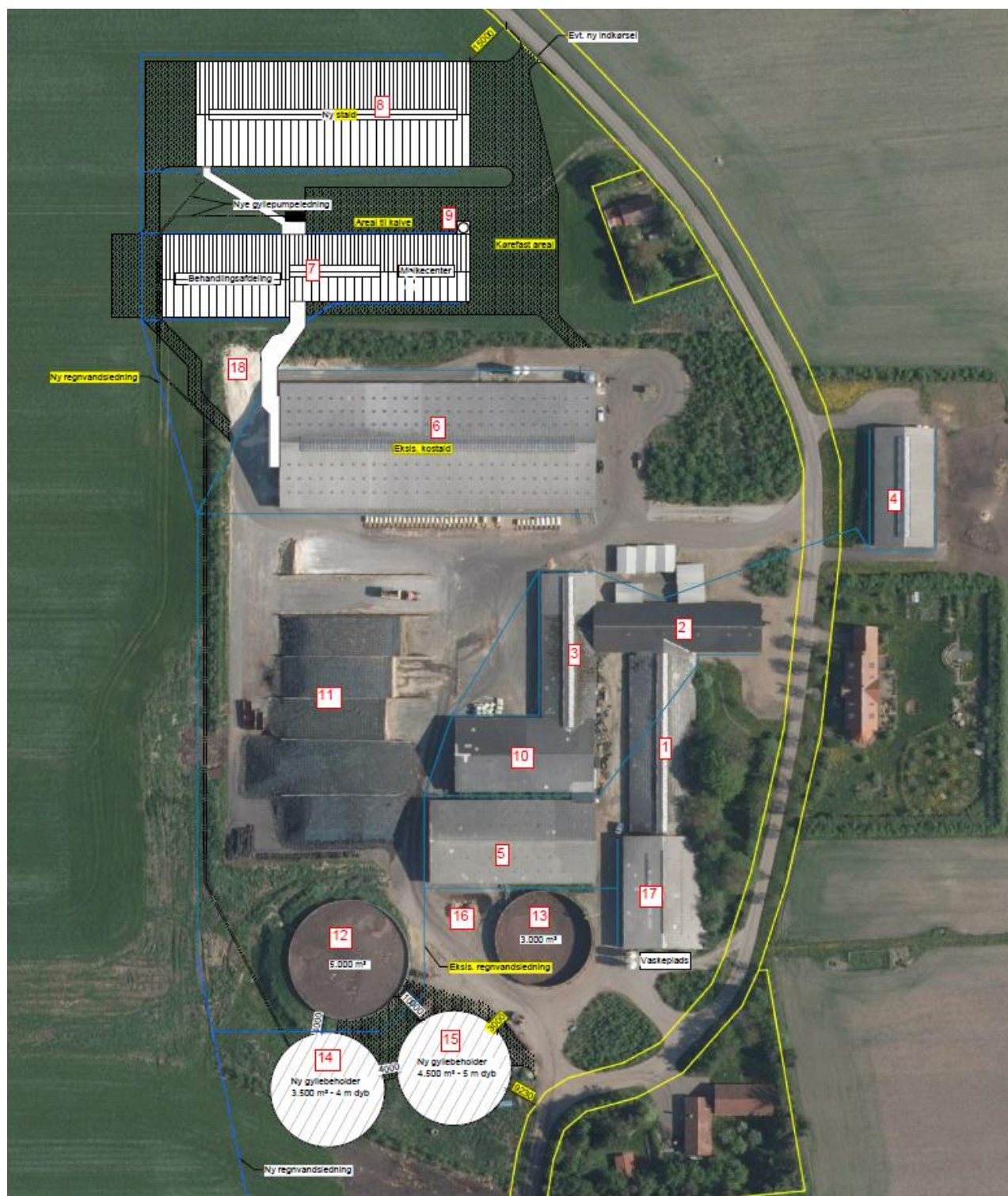
Dyreholdet i nudrift er godkendt i Miljøgodkendelse fra den 24. april 2012.

Varde Kommune vurderer at dyreholdet er tilstrækkeligt beskrevet.

7.5 Indretning

Oversigt over husdyrbrugets bygninger fremgår af figur 6.

Udvidelsen af dyreholdet sker både i eksisterende stalde og ved at etablere en ny kostald og en ny malkestald. Herudover etableres der plads til kalvehytter, vaskeplads og to nye gyllebeholdere (alternativ en gyllelagune og en gyllebeholder). Der opføres en mindre bygning til et sandsepareringsanlæg sydvest for malkestalden.



Figur 6. Oversigt over husdyrbrugets bygninger.

Bygning 1 og 17

Eksisterende kostald er indrettet med sengestald med spalter. I den østlige side er der etableret skraber på spalterne (bemærk at der i miljøgodkendelse 2012 står at skraberen er i vestsiden af

8

9

stalden, dette er en fejl). I den fremtidige drift vil der være **151 kvier i sengestald med spalter (kanal, bagskyl eller ringkanal) og skraber** og **44 kvier i sengestald med spalter (kanal, bagskyl eller ringkanal) uden skraber på spalterne.**

Bygning 2

Tidligere kalvestald med dybstrøelse. I den fremtidige drift vil her være **10 får på dybstrøelse.**

Bygning 3

Eksisterende sengestald med spalter uden skraber. Der vil i fremtiden være **60 kvier i sengestald med spalter uden skraber.**

Bygning 4

Eksisterende staldbygning der tidligere er blevet brugt til heste og velfærdsstald. I den fremtidige drift vil der være **60 småkalve (0-6 mdr.) på dybstrøelse.**

Bygning 5

Eksisterende dybstrøelsesstald. I den fremtidige drift vil der være **18 kvier (> 6 mdr.) og 30 småkalve (< 6 mdr.) på dybstrøelse (hele arealet).** Stalden har naturlig ventilation.

Bygning 6

Eksisterende kostald er etableret med sengestald med spalter og linespil i kanaler, der er skraber på spalterne. Derudover er der i nudriften indrettet en dybstrøelses afdeling med lang ædeplads med spalter og en separationsafdeling med sengestald med spalter, uden skraber. Disse afdelinger bygges om så hele stalden i fremtidig drift bliver indrettet med senge med spalter og linespil og skraber på spalterne. Der vil i den fremtidige drift være **350 køer på sengestald med spalter og linespil i kanaler samt skraber på spalterne.**

Bygning 7

Ny malkestald på ca. 1.930 m² med dybstrøelsesbokse med lang ædeplads med spalter til opstartshold, skånehold og separation. Her vil i fremtiden være **23 køer på dybstrøelse med lang ædeplads med spalter, uden skraber.** Fodersiloer placeres på sydsiden af malkestalden, de vil være ca. 8 m høje.

Bygning 8

Ny kostald på ca. 2.550 m² med senge og fast drænet gulv samt dybstrøelsesbokse med lang ædeplads med fastdrænet gulv og skraber. I den fremtidige drift vil der være **97 køer på senge med fast drænet gulv, 30 køer og 12 kvier i dybstrøelsesbokse med lang ædeplads med fastdrænet gulv og skraber** (dette staldsystem kan ikke vælges for kvier i IT-ansøgningssystemet, der er derfor indsat sengestald med linespil i IT-ansøgningssystemet, for at komme tættest på reel ammoniakfordampning).

Bygning 9

Nyt befæstet areal på ca. 11 x 46 m til kalvehytter med opsamling af vand til gyllesystem. Her vil i den fremtidige drift være **250 producerede tyrekalve 40-70 kg på dybstrøelse.**

Bygning 10

Eksisterende foderlade

Bygning 11

Eksisterende plansilo på ca. 7.000 m². Vand udsprinkles i nuværende og fremtidig drift.

Bygning 12

Eksisterende gyllebeholder på 5.000 m³ (gyllebeholderen overdækkes muligvis i den fremtidige drift).

Bygning 13

Eksisterende gyllebeholder på 2.814 m³.

Bygning 14

Ny gyllebeholder på 3.500 m³.

Bygning 15

Ny gyllebeholder på 4.500 m³. Gyllebeholderen overdækkes. Gyllebeholderen placeres 6 m fra vej.

I stedet for bygning 14 og 15 etableres der måske en gyllelagune på 1.125 m³ og en gyllebeholder på 5.000 m³. Se figur 8.

Bygning 16

Eksisterende møddingsplads på 200 m².

Vaskeplads

Ny vaskeplads på ca. 9 x 9 m, vandet ledes til gyllesystemet.

Bygning 18

Mindre bygning til et sandsepareringsanlæg.

Byggeriet forventes påbegyndt 1. august 2017 og kan strække sig over op til to år. Således at malkestald og ny stald etableres i 2017 og nye gyllebeholdere etableres efterfølgende. Der forventes at gå ca. 3 år inden den fulde besætning er på ejendommen.

Varde Kommune vurderer at indretningen er tilstrækkelig beskrevet.

Der stilles vilkår om, at husdyrbrugets indretning og drift skal være i overensstemmelse med de oplysninger der fremgår af denne miljøtekniske beskrivelse.

7.6 Forbrug af vand og energi

Ansøger har oplyst følgende anslåede årlige forbrug af vand og energi, se tabel 2.

| | Før udvidelsen (2012) (mængde/år) | Ansøgt (mængde/år) | Ændring (mængde/år) | Ændring % |
|---------------------------------------|-----------------------------------|--------------------|---------------------|-----------|
| Elforbrug (kWh) | 500.000 | 400.000 | -100.000 | -20 |
| Vandforbrug (m ³ , stalde) | 19.006 | 19.006 | 0 | |
| Markvanding (m ³) | 44.000 | 44.000 | | |
| Olieforbrug (l) | 25.000 | 25.000 | 0 | |

Tabel 2. Ejendommens forbrug af el, vand og olie.

Ejendommens elforbrug forventes at falde i forbindelse med udvidelsen, set i forhold til forbruget i miljøgodkendelsen 2012. Det skyldes, at der i nuværende drift er to køleanlæg, da der malkes to forskellige steder. I den fremtidige drift udskiftes malkerobotterne med en malkestald og der vil kun blive et køleanlæg.

Vandforbruget forventes ca. uændret da der er tale om en mindre udvidelse i antal køer og en reduktion i antal opdræt, endvidere forventes vandforbruget i forbindelse med vask i fremtiden

reduceret da der kun skal malkes et sted. Der anvendes dels vand fra egen boring og dels byvand på ejendommen. Boringen er en ældre boring fra 1940'erne, som altid er blevet benyttet til vand til dyrene. Dette er uændret set i forhold til miljøgodkendelse 2012.

Se i øvrigt BAT afsnittet for vand og el besparende foranstaltninger.

Varde Kommune vurderer, at energi- og vandforbruget er tilstrækkeligt beskrevet.

7.7 Affald

Ansøger oplyser følgende:

Der er ikke ændringer angående håndtering af affald set i forhold til miljøgodkendelse 2012. Olieaffald opbevares på fast bund i værksted på Mosbøvej 1.

Maskinstationen står for sprøjtearbejdet på ejendommen, der er derfor ikke større mængder pesticider på ejendommen og normalt heller ikke pesticidaffald.

Husdyrbruget er omfattet af Varde Kommunes til enhver tid gældende Regulativ for Erhvervsaffald, og er dermed forpligtet til at kildesortere og bortskaffe alt erhvervsaffald i henhold til denne og den til enhver tid gældende Affaldsbekendtgørelse.

Varde Kommune gør opmærksom på at afbrænding af affald er ikke tilladt. Jævnfør § 1, stk. 2 i Miljøministeriets bekendtgørelse nr. 1459 af 7. december 2015 om "Forbud mod markafbrænding af halm mv." er det dog tilladt at foretage afbrænding af våde halmballer og halm, der har været anvendt til overdækning og lignende. Brandmyndigheden skal orienteres inden afbrændingen iværksættes.

Varde Kommune vurderer ud fra ansøgers redegørelse at fast affald, olie og kemikalier opbevares, håndteres og bortskaffes miljømæssigt forsvarligt på husdyrbruget.

7.8 Oplag af diesel- og fyringsolie

Ansøger oplyser følgende:

Der forefindes to olietanke. Tankene står på fast betongulv i værksted på Mosbøvej 1.

1.800 l dieseltank. Fra 2002.

1.200 l tank til fyringsolie. Fra 2008.

Varde Kommune gør opmærksom på, at opbevaring af diesel- og fyringsolie i overjordiske tanke skal ske i en typegodkendt beholder på varigt og stabilt underlag, og at der ikke må være risiko for afløb til jord, kloak, overfladevand eller grundvand.

Varde Kommune vurderer ud fra ansøgers redegørelse, at diesel- og fyringsolie opbevares og håndteres miljømæssigt forsvarligt på husdyrbruget.

7.9 Husdyrgødning - produktion, opbevaring og udbringning

Flydende husdyrgødning omfatter gylle og hvad der i øvrigt ledes til gylleanlægget i form af ensilagesaft, møddingsvand, vaskevand mv. Produktionen af husdyrgødning før og efter udvidelsen fremgår af tabel 3.

| Husdyrgødning | Før udvidelsen (fra mgk 2012) (m ³) | Ansøgt (m ³) | Ændring (m ³) |
|-------------------------------------|---|--|------------------------------|
| Gylle | 13.341 | 17.106 | + 3.765 |
| Ekstra tilløb | 1.442 | 551 | -1.070 |
| Flydende husdyrgødning i alt | 14.783 | 17.657 | + 2.695 |
| Fast husdyrgødning i alt | 1.222 | 1.067 t/1.814 m³ | + 592 |

Tabel 3. Årlig produktion af husdyrgødning på Mosbøvej 4 før og efter udvidelsen.

Der ledes vand til gyllesystemet fra møddingsplads, ny vaskeplads og ny kalveplads.

På husdyrbruget vil der efter udvidelsen være en samlet opbevaringskapacitet til flydende husdyrgødning på 19.464 m³, svarende til 13,2 måneders opbevaringskapacitet.

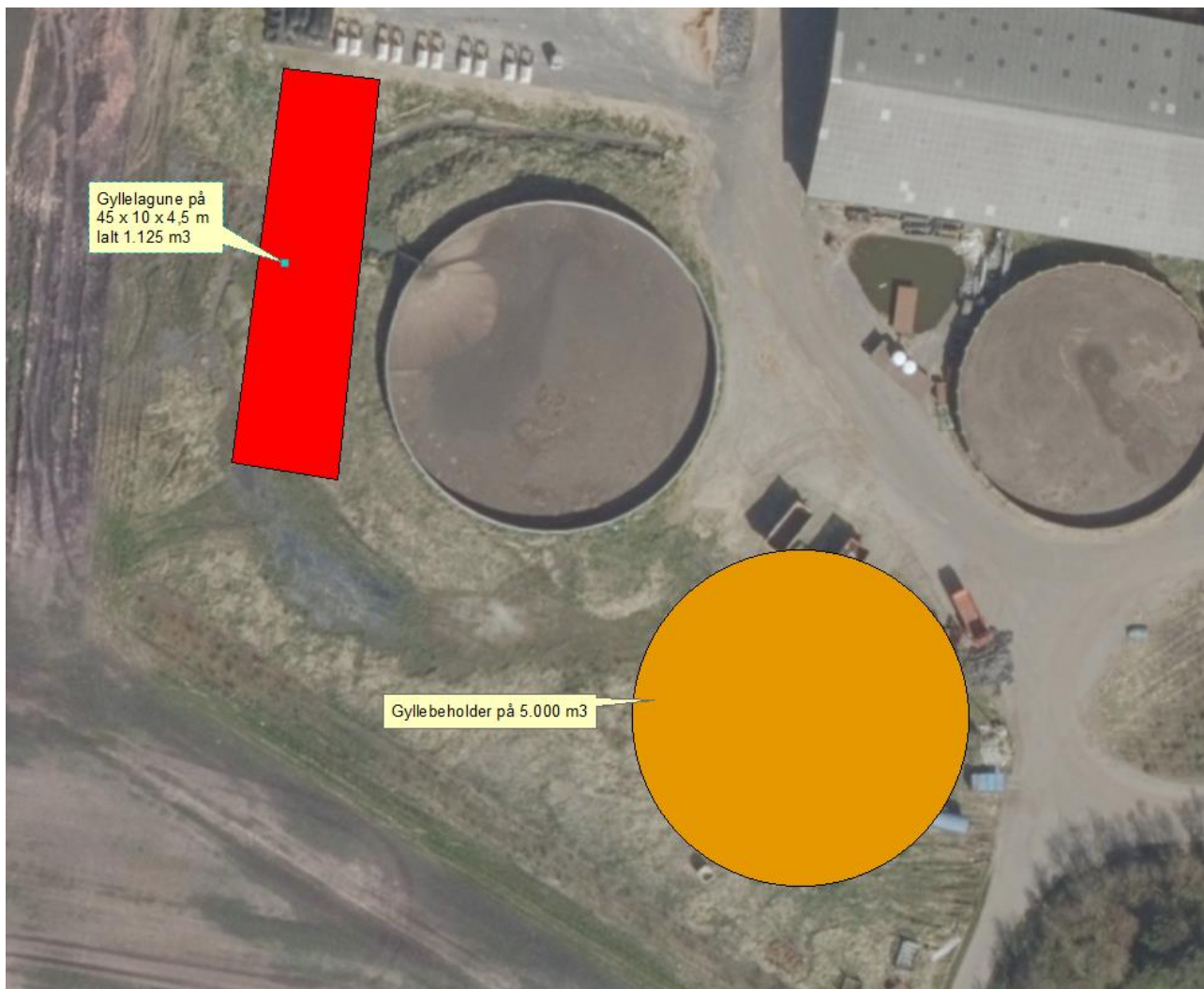
Opbevaringskapaciteten til den flydende husdyrgødning fremgår af tabel 4.

| Opbevaringsanlæg | Før udvidelsen (m ³) | Efter udvidelsen (m ³) | Byggeår / 10 års beholderkontrol |
|------------------------|-------------------------------------|---------------------------------------|-------------------------------------|
| Gylletank 1 | 2.814 | 2.814 | 1985/2008 |
| Gylletank 2 | 5.000 | 5.000 | Bygget 2010 |
| Ny gylletank 3 | | 4.500 | |
| Ny gylletank | | 3.500 | |
| Gyllekanaler | 1.000 | 1.450 | |
| Gylletank (Lynevej 87) | | 650 | Kontrolleret 2009 |
| Gylletank (Lynevej 87) | | 2000 | 2002/2012 |
| I alt | 8.814 | 19.464 | |

Tabel 4. Ejendommens opbevaringskapacitet før og efter udvidelsen.

Dybstrøelse fra husdyrholdet opbevares på møddingsplads og som kompost i markstak.

I stedet for to nye gylletanke på henholdsvis 3.500 m³ og 4.500 m³, overvejer ansøger at etablere en gyllelagune på 45 x 10 x 2,5 m (i alt 1.125 m³) og en ny gyllebeholder på 5.000 m³. Se figur 7. Det bevirker at der bliver en opbevaringskapacitet på 17.589 m³, hvilket svarer til 12,0 måneders opbevaringskapacitet. Hvis denne løsning vælges skal gylletank på 5.000 m³ overdækkes og gyllelagunen vil have samme krav til flydelag som en gylletank.



Figur 7. Alternativ løsning med en gyllelagune og ny gylletank på 5.000 m³.

Varde Kommune vurderer, at produktion og opbevaring af husdyrgødning er tilstrækkeligt beskrevet, og at ansøger råder over tilstrækkelig opbevaringskapacitet til den producerede husdyrgødning.

7.10 Ensilage- og foderopbevaring

Ansøger oplyser følgende:

Opbevaring af foder foregår uændret, dog vil fodersiloer ved gammelstald blive fjernet og der etableres fodersiloer i forbindelse med den nye malkestald.

I den fremtidige drift forventes, at indholdet af græs i foderrationen er lavere end i nudriften, reduktionskravet er derfor beregnet uden højt græsindhold.

Varde Kommune vurderer at opbevaring af ensilage og foder er tilstrækkeligt beskrevet, og at ensilage og foder opbevares miljømæssigt forsvarligt på husdyrbruget.

Forurening og gener fra husdyrbrugets anlæg

7.11 Lugt






Lugt stammer fra staldene, samt fra opbevaring, transport og udbringning af husdyrgødning.

I Husdyrgodkendelsesbekendtgørelsens bilag 3 er fastsat det landsdækkende beskyttelsesniveau for lugt, der skal anvendes i kommunernes vurdering af, om der er væsentlige lugtgener i forbindelse med udvidelse af et husdyrbrug. Det fremgår af reglerne, at dette beskyttelsesniveau som udgangspunkt er tilstrækkeligt til at sikre omgivelserne imod væsentlige lugtgener.

Ifølge beskyttelsesniveauet skal projektet overholde bestemte lugtgeneafstande, hvis længde afhænger af forskellige områders lugtfølsomhed. Lugtgeneafstandene beregnes i *husdyrgodkendelse.dk* efter to forskellige metoder, henholdsvis den Ny Lugtvejledning og FMK-vejledningen. Det er de længste beregnede lugtgeneafstande, der skal overholdes.

Ifølge beregningerne udført i *husdyrgodkendelse.dk* vil geneafstanden i forhold til byzone være 592,98 meter, samlet bebyggelse 313,48 meter og enkeltbolig 126,32 meter. Genekriterierne er overholdt,

Ved lugtberegning regnes fra midten af de enkelte stalde. Derfor er afstanden i tabel 5 anderledes end i figur 1 og 2.

| Bebyggelse | Kumulation | Model | Ukorrigeret geneafstand (ansøgt) | Ukorrigeret geneafstand (nudrift) | Korrigeret geneafstand (ansøgt) | Korrigeret geneafstand (nudrift) | Vægtet gennemsnits afstand | Bortscreenet | Genekriterie overholdt |
|---|------------|-------|----------------------------------|-----------------------------------|---------------------------------|----------------------------------|----------------------------|--------------|------------------------|
| +  Lynevej 85 | 0 | FMK | 126,32 | 63,79 | 126,32 | 63,79 | 348,79 | Ja | Ja |
| +  Mosbølvej 3 | 0 | FMK | 126,32 | 63,79 | 126,32 | 63,79 | 494,52 | Ja | Ja |
| +  Lynevej 60 | 0 | NY | 313,48 | 0,00* | 313,48 | 0,00* | 465,62 | Nej | Ja |
| +  Ølgod Præstegård, Ølgod | 0 | NY | 592,98 | 152,39 | 592,98 | 152,39 | 5.137,32 | Ja | Ja |
| +  Potentiel fremtidig byzone v Lyne | 0 | NY | 592,98 | 152,39 | 592,98 | 152,39 | 2.418,98 | Ja | Ja |

Tabel 5. Beregnet geneafstand fra ejendommen efter planlagt udvidelse

Lovens minimumskrav til afstande til nærmeste beboelser indenfor de tre typer er overholdt. Varde Kommune vurderer derfor, at lugt fra staldene ikke vil give væsentlige gener for omgivelserne.

Der skal i henhold til gældende lovgivning være et tæt flydelag på gyllebeholderne. Møddinger uden daglig tilførsel skal i henhold til gældende lovgivning være overdækket med plastik eller kompostdug. Udbringning af husdyrgødning skal ske i henhold til de gældende regler.

Varde Kommune vurderer samlet, at lugt fra ejendommens husdyrproduktion, opbevaring og udbringning af husdyrgødning, ikke vil medføre lugtgener, der stiger til et niveau, som ikke bør accepteres af omgivelserne.

Der stilles generelle vilkår til forebyggelse af lugtgener, samt at der kan kræves undersøgelse, hvis det skønnes, at lugtgener i omgivelserne er større end det kunne forventes ud fra grundlaget for miljøvurderingen.

7.12 Støj

Ansøger oplyser følgende:

*Følgende støjkloder findes på ejendommen: Blanding af foder, malkeanlæg, foderautomat samt ventilation. Der blandes foder i tidsrummene fra kl. 6-18. Under blanding af foder kører traktoren med lave omdrejninger, foderblanding foregår på ensilagepladsen afskærmet fra omgivelserne mod nord, syd og øst af stalbygninger og mod vest af plansiloen. **Malkeanlægget** er placeret indendørs.*

I tilfælde af varmt vejr og stillestående luft er der mulighed for at tænde for ventilatorer i kostaldene for at give luftcirkulation. Dette vurderes dog ikke at give generende støj for omgivelserne

I Miljøstyrelsens vejledning nr. 5/1984 om "ekstern støj fra virksomheder" anføres ingen grænseværdier for støjbelastningen fra virksomheder ved boliger i det åbne land. Dog anføres, at man som udgangspunkt ved fastsættelse af støjgrænser ved nærmest liggende enkeltbolig bør anvende de grænseværdier, som er gældende for områder med blandet bolig- og erhvervsbebyggelse. Disse værdier er anvendt i denne miljøgodkendelse.

Varde Kommune vurderer, at udvidelsen ikke vil medføre væsentlige støjgener for omgivelserne.

Varde Kommune stiller dog generelle vilkår til overholdelse af støjgrænser, og at der om nødvendigt kan kræves dokumentation for at støjgrænserne er overholdt.

7.13 Støv

Uændret set i forhold til miljøgodkendelse 2012.

Varde Kommune vurderer, at der som følge af udvidelsen ikke vil være aktiviteter, som vil medføre væsentlige støvgener. Der fastsættes vilkår om, at drift af anlægget ikke må medføre væsentlige støvgener udenfor ejendommens eget areal.

7.14 Skadedyr

Ansøger oplyser følgende:

Der holdes rent omkring bygninger for at undgå tilholdssteder for skadedyr og fluer. Fluer bekæmpes ved hyppig udmugning i sæsonen og fluemidler efter behov. Der er truffet aftale med et privat firma angående bekæmpelse af rotter.

Varde Kommune vurderer, at der udføres tilstrækkelig forebyggende bekæmpelse. Dog fastsættes vilkår til opbevaring af foder og om at foretage fluebekæmpelse efter retningslinjer fra Aarhus Universitet, Institut for Agroøkologi. Retningslinjer angiver en række afprøvede metoder og opdateres løbende.

7.15 Døde dyr

Uændret set i forhold til miljøgodkendelse 2012.

Varde Kommune vurderer ud fra ansøgers redegørelse, at døde dyr opbevares og bortskaffes miljømæssigt forsvarligt på husdyrbruget.

7.16 Lys

Ansøger oplyser følgende:

Udover lys beskrevet i miljøgodkendelse 2012, etableres de nye stalde med dagslys styret belysning. Der er natlys i staldene. Der vil blive etableret udendørslys ved øst gavlen på de nye stalde samt lys ved kalvehytterne.

Varde Kommune vurderer, at der ikke vil være væsentlige gener forbundet med ejendommens belysning. Dog stilles et generelt vilkår om, at ejendommens drift ikke må medføre væsentlige lysgener udenfor ejendommens eget areal.

7.17 Transport

Transporter forekommer i forbindelse med levering af foder, gødning, brændstof og andre forbrugstoffer. Der sker desuden transport i forbindelse med afhentning af levende og døde dyr, ved afhentning af mælk samt internt på husdyrbruget. Endelig er der transport i forbindelse med udbringning af husdyrgødning samt ved hjemtransport af afgrøder.

Transporterne fordeler sig som vist i tabel 6. Én transport svarer til både en kørsel til og fra ejendommen. (f.eks. vil 365 transport med mælk sige, at der bliver afhentet mælk hver dag)

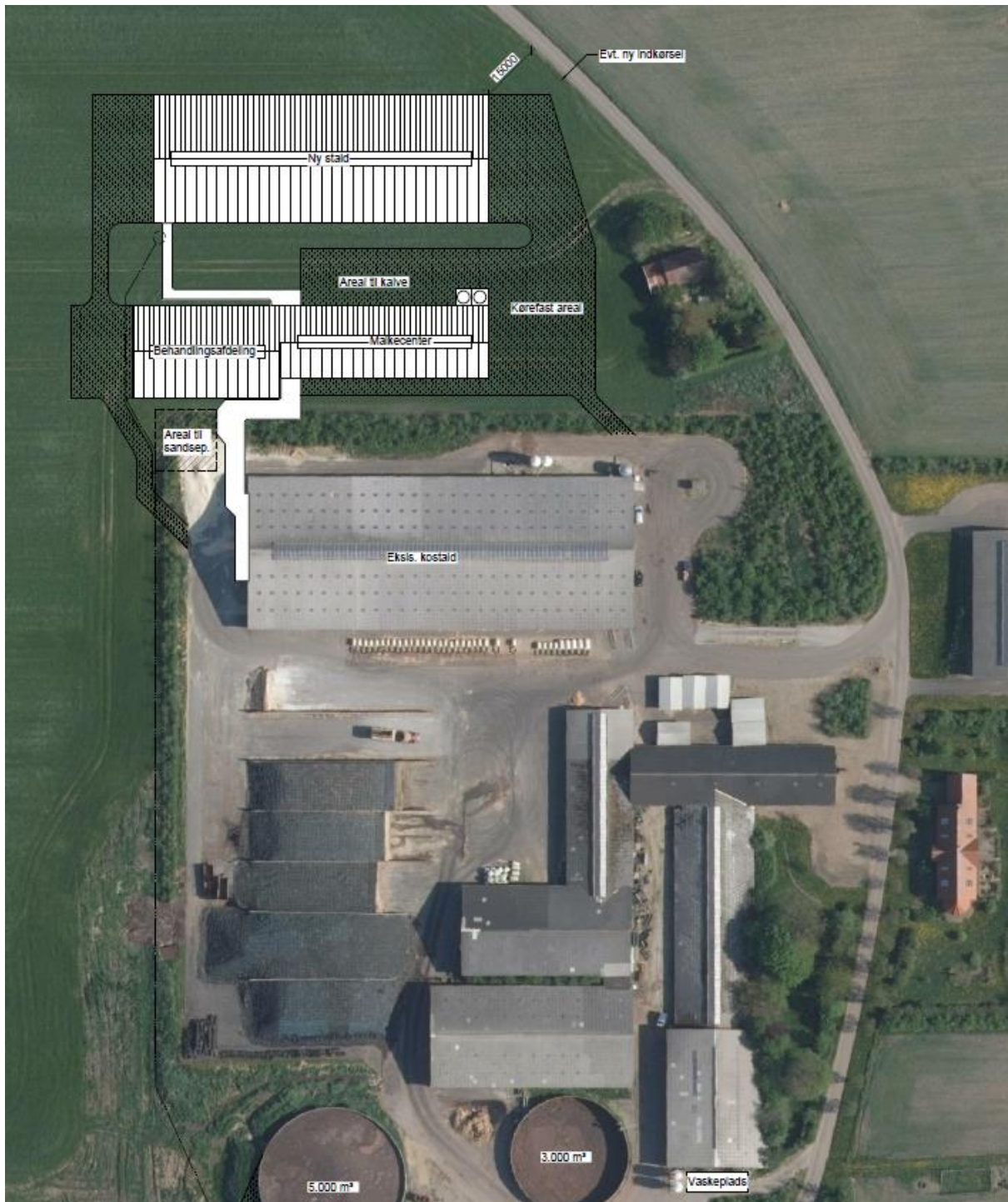
| Transporttype | Antal transp./år, Nudrift (mgk 2012) | Antal transp./år, Ansøgt | Ændring +/- |
|----------------------------|--------------------------------------|--------------------------|----------------|
| Afhentning af mælk | 185 | 365 | + 180 |
| Afhentning af levende dyr | 52 | 52 | 0 |
| Afhentning af døde dyr | 40 | 40 | 0 |
| Leverance af indkøbt foder | 12 | 52 | + 40 |
| Grovfoder | 1.500 | 700 | - 800 |
| Hjemkørsel af halm | 100 | 100 | 0 |
| Husdyrgødning, Fast | 100 | 100 | 0 |
| Gylle | 1.400 | 700 | -700 |
| Brændstof | 12 | 12 | 0 |
| Affald | 26 | 26 | 0 |
| Andet (fragtbil o.l.) | 40 | 52 | + 12 |
| Transporter i alt | 3.467 | 2.199 | - 1.268 |

Tabel 5. Oversigt over det årlige antal transport til og fra Mosbøvej 4.

Mælketransporterne foregår hver dag. Andre transport foregår normalt i dagtimerne og på hverdage. Afhentning af mælk kan dog ske døgnet rundt i henhold til mejeriets køreplaner. Det samme gælder afhentning af levende dyr. I højsæsonen kan det være nødvendigt med transport i weekenden og uden for normal arbejdstid.

I forbindelse med etableringen af den nye malkestald og stald ønskes der mulighed for at etablere en ny indkørsel beliggende nord for Mosbølvej 2, se figur 8. Indkørslen vil blive brugt til ind og udkørsel i forbindelse med afhentning af mælk. Etablering af indkørsel på dette sted vil give en indkørsel med bedre oversigtsforhold og mindske antallet af transportere ved nuværende indkørsel i svinget.

Antallet af transportere, som følge af udvidelsen, forventes at falde med 1.268 kørsler årligt - svarende til et fald på 37 %. Antallet af transportere falder, da der bruges større vogne.



Figur 8. Placering af mulig ny indkørsel.

Varde Kommune vurderer, at ændringen i antallet af transporter til og fra husdyrbruget ikke vil medføre væsentlige miljømæssige gener for de omboende.

7.18 Spildevand

Ansøger oplyser følgende:

Sanitært spildevand

Håndtering af sanitært spildevand er uændret i forhold til miljøgodkendelse 2012.

Processpildevand

Vand fra vask af stalde ol., drikkevandsspild mm ledes til gyllesystemet og indgår i normen for gødningsberegningen.

Overfladevand

Vand fra nyt befæstet areal til kalvehytte ca. 506 m² ledes til gyllesystemet, svarende til ca. 354 m³ vand pr år.

Vand fra ny vaskeplads ca. 81 m² ledes til gyllesystem, svarende til ca. 57 m³.

Vand fra eksisterende møddingsplads ca. 200 m² ledes til gyllesystem, svarende til ca 140 m³.

Vand fra kørefaste arealer omkring de nye stalde løber overfladisk af på jorden.

Restvand

Vand fra plansilo, forplads mv udspinkles.

Det areal, hvor der udspinkles på, hælder ned mod en brønd. Se figur 9. Når der udspinkles restvand må der ikke være fare for at restvand kan løbe til dræn. Derfor stilles følgende vilkår:

Rundt om brønd nær hydrant, der er vist ved rødt på figur 9, skal der flydes jord op som vist på figur 10, så der ikke kan løbe restvand til dræn.

Figur 11 viser at der syd for det areal, hvor der udspinkles, ligger et dræn. Desuden står det i loven at restvand ikke må udbringes på vandmættet jord. Hvis jorden er vandmættet vil restvandet løbe udfor det område, hvor der udspinkles. Derfor stille følgende vilkår:

Restvand må ikke løbe udenfor de arealer, hvorpå det udspinkles.

Restvand må ikke udbringes på et areal, hvor der er der står vand.

Areal, hvorpå der udspinkles er beregnet til: $3 \times 2.689 \text{ m}^2 - 2 \times 207 \text{ m}^2 = 7.653 \text{ m}^2$.

I miljøgodkendelse fra den 24. april 2012 fremgår det, at areal til udspinkling er på 9.000 m².

Derfor stilles følgende vilkår:

Mosbølvej 4 skal etablere en ekstra hydrant, hvorfra restvand kan udspinkles, således at det areal, hvorpå der udspinkles, er på mindst 9.000 m². Alternativ kan Mosbølvej 4 udspinkle vandet med en mobil vandingsanlæg. Hvis der vælges en mobil vandingsanlæg, må vandingsanlægget kun fjernes fra marken i forbindelse med jordbehandling og høst.

Arealet, hvor der udspinkles restvand, skal være på mindst 9.000 m².

For at være sikker på at opsamlingsbeholder til restvand ikke løber over, stilles følgende vilkår:

Opsamlingsbeholder til restvand på 10 m³ (vist som lyseblå på figur 9) skal ligge højere end bufferareal til restvand (vist med grøn på figur 9), således at opsamlingsbeholder til restvand ikke løber over, når der begynder at stå vand på bufferarealet.

I tillæg til miljøgodkendelse fra den 23. september 2010 fremgår det, at der er en opbevaringskapacitet på 262 m³ til restvand. På den baggrund stilles følgende vilkår:

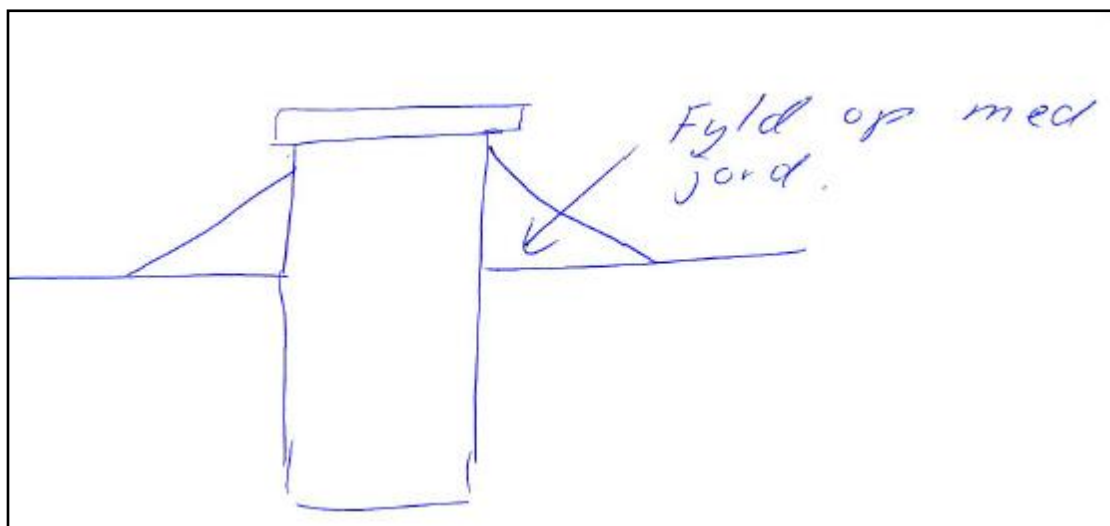
På Mosbølvej 4 skal der være en opbevaringskapacitet på 262 m³ til restvand.



Figur 9a. Udsprinkling af restvand.



Figur 9b. Krav til opsamlingsbeholder.



Figur 10. Krav til brønde



Figur 11. Dræn nær ved udspinklingsarealet.

Tagvand

Tagvand fra eksisterende bygninger ledes jf. miljøgodkendelse 2012 via dræn til Lydum å. Det er planen at tagvand fra nybygninger ligeledes ledes via dræn til Lydum å. Der stilles følgende vilkår:

Mosbølvej 4 må først begynde at bygge de nye stalde, når Mosbølvej 4 har en udledningstilladelse til tagvand.

Varde Kommune vurderer ud fra ansøgers redegørelse at afledning af spildevand er tilstrækkeligt beskrevet, og at spildevandet fra husdyrbruget bortledes miljømæssigt forsvarligt.

7.19 Driftsforstyrrelser eller uheld

Ved håndtering og opbevaring af gylle, kemikalier og olie, vil der altid være risiko for, at der kan ske uheld. Beholdere kan springe læk, vogne kan vælte, igangsatte pumper kan blive glemt og der kan opstå brand.

For at minimere risikoen for nedsivning af stoffer til grundvandet samt beskyttelse af det omgivende miljø, har ansøger oplyst at følgende er proceduren for håndtering af gylle, kemikalier og olie, ved uheld på husdyrbruget:

Gylle:

Ansøger oplyser følgende:

- *Gyllebeholderne er placeret i et lavt område vest for Mosbøvej. Det er derfor forventningen, at gyllen vil blive i området omkring gylletankene i tilfælde af udslip. Øst for Mosbøvej falder terrænet ned mod Starbæk. Der er dog over 150 m fra gyllebeholderne til Starbæk. Ved et evt. uheld med gylleudslip vil der blive benyttet halmballer til at skabe en dæmning, så gyllen ikke spreder sig over et større område. Der ringes 112.*

Olie/kemikalier:

Ansøger oplyser følgende:

- *Olie står på fast bund, hvor der ligger spåner ved siden af. Der er kode på tankene og automatstop på håndtag.*
- *Ved spild af kemikalier eller olie vil materialet blive forsøgt opsamlet og der ringes 112.*
- *Ved brand på husdyrbruget vil der blive ringet 112 og indsatslederen vil blive orienteret om lokaliteterne for opbevaring af kemikalier og olie samt andre miljøfarlige stoffer.*

Varde Kommune vurderer at ansøger har redegjort tilstrækkeligt for mulige uheld, samt for forholdsregler i tilfælde af uheld.

7.20 Beskyttede naturområder omkring ejendommen - ammoniak

På et husdyrbrug er det stalde og husdyrgødningslagre, der er hovedkilden til udledning af luftbåret kvælstof (ammoniakfordampning). Beregninger, der er foretaget i *husdyrgodkendelse.dk*, viser at ammoniakfordampningen fra nudriften er 2.601,25 kg kvælstof pr. år og i ansøgt produktion 5.363,13 kg kvælstof pr. år. Det ansøgte projekt medfører således en stigning i ammoniakfordampningen på 2.761,88 kg kvælstof pr. år. Se figur 12.

Ifølge lovgivningen gælder der et krav om, at ammoniakemissionen fra udvidelser, fra nye staldanlæg og fra stalde, der renoveres skal reduceres med en vis %-del i forhold til fastlagte referencestaldsystemer. Fiktiv ansøgning nr. 97.214 i *husdyrgodkendelse.dk* viser, at det generelle beskyttelsesniveau er overholdt.

| | |
|--|---------------|
| Overstiger græsmarksafgrøder over 25 % af totalrationen for malkekøer inklusiv opdræt? | Nej |
| Er det generelle krav om reduktion af ammoniaktab fra stald og lager opfyldt? | Nej |
| Eventuel yderligere reduktion nødvendig for at opfylde kravet | 356,83 kgN/år |

Ammoniaktab i nudrift og ansøgt drift fordelt på staldsystemer og opbevaringslagre

| | Ansågt(kgN/år) |
|---|----------------|
| Ammoniaktab fra staldsystemer mv. ikke omfattet af det generelle ammoniakreduktionskrav: | 242,59 |
| Ammoniaktab fra staldafsnit og lagre omfattet af det generelle ammoniakreduktionskrav, men eksisterende uændret produktion: | 307,81 |
| Ammoniaktab fra husdyrproduktion omfattet af det generelle ammoniakreduktionskrav (etableringer udvidelser, ændringer): | 3683,02 |
| Ammoniaktab fra lagre af flydende husdyrgødning: | 1028,38 |
| Ammoniaktab fra lagre af fast husdyrgødning: | 101,32 |

Resultat af beregning af den vejledende grænseværdi for ammoniaktab ved anvendelse af bedste tilgængelige teknik (BAT)

| | |
|--|------------------|
| Samlet faktisk ammoniaktab fra stald og lager i ansøgt drift (hele anlægget): | 5363,12 kgN/år |
| Samlet vejledende ammoniaktab fra hele anlægget ved anvendelse af BAT: | 5373,13 kgN/år * |
| Er samlet vejledende ammoniaktab fra hele anlægget ved anvendelse af BAT overholdt?: | Ja |
| Difference mellem samlet faktisk ammoniaktab og samlet vejledende ammoniaktab ved anvendelse af BAT: | -10,01 kgN/år |

*Værdien i "Samlet vejledende ammoniaktab fra hele anlægget ved anvendelse af BAT" er ikke beregnet ud fra normal. Værdien er summen af mindst et forslag, som ansøger har givet som alternativ grænseværdi for ammoniaktab for en produktion, lagt sammen med vejledende sum for de produktioner, hvor ansøger ikke har indtastet et forslag.

Resultat af beregninger af ammoniaktab på produktionsniveau

| Staldnavn | Kode for staldsystem | Ammoniaktab fra reference staldsystem (kgN/år) | Ammoniaktab fra valgt staldsystem (kgN/år) | Effekt af valgt staldsystem (kgN/år) | Effekt af valgt staldsystem (%) | Effekt af miljøteknologi (kgN/år) | Effekt af foderoptimering m.m. (kgN/år) | Effekt af miljøtiltag lager (kgN/år) | Faktisk ammoniaktab fra stald og lager (kgN/år) |
|--|----------------------|--|--|--------------------------------------|---------------------------------|-----------------------------------|---|--------------------------------------|---|
| 5 Dybstrøelsesstald | KvKs09 | 0,00 | 0,00 | 0,00 | 0,00% | 0,00 | 0,00 | 0,00 | 0,00 |
| | | 0,00 | 61,34 | 0,00 | 0,00% | 0,00 | 0,00 | 0,00 | 61,34 |
| | KvSm01 | 0,00 | 0,00 | 0,00 | 0,00% | 0,00 | 0,00 | 0,00 | 0,00 |
| | | 0,00 | 56,70 | 0,00 | 0,00% | 0,00 | 0,00 | 0,00 | 56,70 |
| 6 Kostald, | KvMa07 | 0,00 | 0,00 | 0,00 | 0,00% | 0,00 | 0,00 | 0,00 | 0,00 |
| | | 3505,00 | 3482,94 | 22,06 | 0,63% | 919,98 | -13,12 | 99,15 | 2476,93 |
| 4 kalvestald | KvSm01 | 0,00 | 0,00 | 0,00 | 0,00% | 0,00 | 0,00 | 0,00 | 0,00 |
| | | 0,00 | 113,40 | 0,00 | 0,00% | 0,00 | 0,00 | 0,00 | 113,40 |
| 3 Kviestald | KvSm01 | 0,00 | 42,13 | 0,00 | 0,00% | 0,00 | 0,00 | 0,00 | 42,13 |
| | | 0,00 | 0,00 | 0,00 | 0,00% | 0,00 | 0,00 | 0,00 | 0,00 |
| | KvKs08 | 551,40 | 652,96 | -101,56 | -18,42% | 0,00 | 0,00 | 0,00 | 652,96 |
| | | 306,33 | 362,75 | -56,42 | -18,42% | 0,00 | 0,00 | 7,69 | 355,06 |
| 2 Tidligere kalvestald, fremover fårestald | KvSm01 | 0,00 | 19,89 | 0,00 | 0,00% | 0,00 | 0,00 | 0,00 | 19,89 |
| | | 0,00 | 0,00 | 0,00 | 0,00% | 0,00 | 0,00 | 0,00 | 0,00 |
| | KvTk01 | 0,00 | 8,86 | 0,00 | 0,00% | 0,00 | 0,00 | 0,00 | 8,86 |
| | | 0,00 | 0,00 | 0,00 | 0,00% | 0,00 | 0,00 | 0,00 | 0,00 |
| | Får | 0,00 | 0,00 | 0,00 | 0,00% | 0,00 | 0,00 | 0,00 | 0,00 |
| | | 0,00 | 30,36 | 0,00 | 0,00% | 0,00 | 0,00 | 3,26 | 27,10 |
| 1 Gl. kostald med skraber | KvMa08 | 1502,14 | 1877,41 | -375,26 | -24,98% | 0,00 | 0,00 | 0,00 | 1877,41 |
| | | 0,00 | 0,00 | 0,00 | 0,00% | 0,00 | 0,00 | 0,00 | 0,00 |
| | KvKs08 | 0,00 | 0,00 | 0,00 | 0,00% | 0,00 | 0,00 | 0,00 | 0,00 |
| | | 770,93 | 912,93 | -142,00 | -18,42% | 193,66 | -4,12 | 19,94 | 703,45 |
| 1 Gl. kostald uden skraber | KvKs08 | 0,00 | 0,00 | 0,00 | 0,00% | 0,00 | 0,00 | 0,00 | 0,00 |
| | | 224,64 | 266,02 | -41,38 | -18,42% | 0,00 | 0,00 | 5,64 | 260,38 |
| 7 Ny malkestald | KvMa12 | 0,00 | 0,00 | 0,00 | 0,00% | 0,00 | 0,00 | 0,00 | 0,00 |
| | | 231,73 | 260,22 | -28,48 | -12,29% | 0,00 | 0,00 | 2,44 | 257,78 |
| 9 Nye kalvehytter | KvTk01 | 0,00 | 0,00 | 0,00 | 0,00% | 0,00 | 0,00 | 0,00 | 0,00 |
| | | 0,00 | 25,30 | 0,00 | 0,00% | 0,00 | 0,00 | 0,00 | 25,30 |
| 8 Ny kostald | KvMa05 | 0,00 | 0,00 | 0,00 | 0,00% | 0,00 | 0,00 | 0,00 | 0,00 |
| | | 971,39 | 716,49 | 254,89 | 26,24% | 0,00 | 0,00 | 28,20 | 688,30 |
| | KvMa14 | 0,00 | 0,00 | 0,00 | 0,00% | 0,00 | 0,00 | 0,00 | 0,00 |
| | | 302,26 | 277,86 | 24,40 | 8,07% | 0,00 | 0,00 | 3,49 | 274,37 |
| | KvKs12 | 0,00 | 0,00 | 0,00 | 0,00% | 0,00 | 0,00 | 0,00 | 0,00 |
| 67,51 | 63,88 | 3,63 | 5,38% | 0,00 | 0,00 | 0,86 | 63,02 | | |
| Sum | Nudrift | 2053,54 | 2601,25 | -476,82 | | 0,00 | 0,00 | 0,00 | 2601,25 |
| | Ansøgt | 6379,79 | 6630,19 | 36,70 | | 1113,64 | -17,24 | 170,67 | 5363,13 |

Figur 12. Beregninger i husdyrgodkendelse.dk

Forudsætningerne for ammoniakemissionen i ansøgt drift er følgende:

- Kostalden (bygning 6 på figur 7) skal være etableret med spaltegulv med kanal og linespil. Det vil sige at kanaler under spalterne skal skrubes.
- Spalter i kostald (bygning 6 på figur 7) skal skrubes hver 4. time.
- I gammel kostald (bygning 1 og 17 på figur 7) skal spalter, der svarer til 151 pladser til kvier, skrubes mindst hver 4. time.
- 97 pladser til malkekøer i ny kostald (bygning 8 på figur 7) skal indrettes med "Sengestald med fast gulv, 2 % hældning og skrabning hver 2. time.
- 30 pladser til malkekøer i ny kostald (bygning 8 på figur 7) skal indrettes med "Dybstrøelse, lang ædeplads, fast drænet gulv med skraber og ajleafløb.
- 12 pladser til kvier i ny kostald (bygning 8 på figur 7) skal indrettes med "Dybstrøelse, lang ædeplads, fast drænet gulv med skraber og ajleafløb.
- Fast overdækning af ny gylletank på 4.500 m³ eller ny gylletank på 5.000 m³.

Tiltagene stilles som vilkår i afsnit 4.

Internationale naturbeskyttelsesområder (Natura 2000)

I henhold til § 8 og § 11 i "Bekendtgørelse om udpegning og administration af internationale naturbeskyttelsesområder samt beskyttelse af visse arter" (Bek. nr. 1828 af 16. december 2015) skal Varde Kommunes vurdering omfatte en konkret vurdering af påvirkningen af udpegede områder og arter, jf. bekendtgørelsens § 7 og § 11.

Der er ca. 8 km fra husdyrbrugets bygninger til nærmeste internationale naturbeskyttelsesområde, som er Habitatområde nr. 196, Lønborg Hede.

Varde Kommune vurderer, at på grund af afstanden, vil merfordampningen fra stalde og lagre ikke kunne give anledning til en målbar merbelastning af dette område, og der er således ikke grund til at foretage konsekvensvurdering efter § 7 i bekendtgørelsen.

§ 7 områder

I henhold til § 7 i Husdyrloven, er etablering, udvidelse og ændring af anlæg på husdyrbrug ikke tilladt, hvis de ligger tættere end 10 m fra – eller helt eller delvist indenfor nærmere bestemte ammoniakfølsomme naturtyper.

Kategori 1-natur (nærmere bestemte ammoniakfølsomme naturtyper beliggende inden for internationale naturbeskyttelsesområder).

Anlægget er beliggende ca. 8 km fra det nærmeste naturområde, der er omfattet af § 7 stk. 1 nr. 1 i husdyrloven, og beliggende indenfor internationale naturbeskyttelsesområder.

Ansøger har i husdyrgodkendelse.dk foretaget beregninger, som viser, at ammoniakdepositionen i ansøgt drift til nærmeste kategori 1-naturområde bliver 0,0 kg N/ha/år.

Kategori 2-natur (nærmere bestemte ammoniakfølsomme naturtyper, der er beliggende uden for internationale naturbeskyttelsesområder).

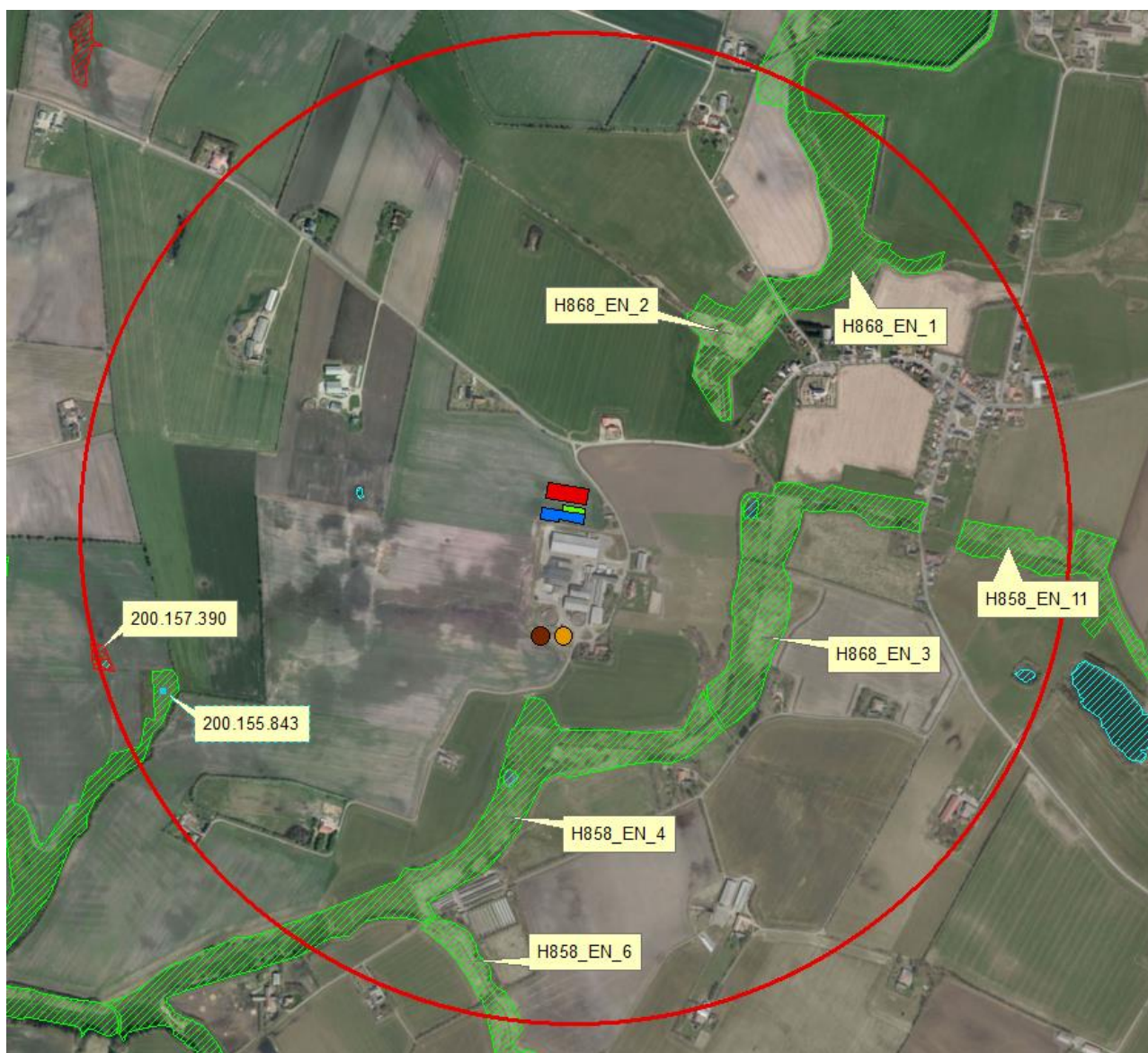
Anlægget er beliggende ca. 2,9 km fra det nærmeste naturområde, der er omfattet af § 7 stk. 1 nr. 2 i husdyrloven, som omfatter nærmere bestemte ammoniakfølsomme naturtyper, der er beliggende udenfor internationale naturbeskyttelsesområder.

Ansøger har i husdyrgodkendelse.dk foretaget beregninger, som viser, at ammoniakdepositionen i ansøgt drift til nærmeste kategori 2-natur bliver 0,0 kg N/ha/år.

Varde Kommune vurderer på den baggrund, at udvidelsen ikke vil medføre nogen væsentlig påvirkning af § 7-områder og derfor ikke vil påvirke § 7 områderne negativt.

§ 3 områder

Af figur 13 og tabel 6 fremgår de områder, som indenfor en afstand af 1.000 m fra anlægget er omfattet af naturbeskyttelseslovens § 3.



Figur 13. § 3 arealer indenfor 1.000 m fra husdyrbruget.

| § 3 lokalitet | Type | Naturområde i kommuneplan | Værdisætning | Målsætning | Afstand (m) |
|---------------|------|---------------------------|--------------|------------|-------------|
| H868_EN_1 | Eng | Ja | C | A | 628 |
| H868_EN_2 | Eng | Ja | C | A | 383 |
| H858_EN_11 | Eng | Ja | C | B | 766 |
| H868_EN_3 | Eng | Ja | C | B | 330 |
| H858_EN_4 | Eng | Ja | B | B | 295 |
| H858_EN_6 | Eng | Ja | B | B | 803 |
| 200.155.843 | Eng | Nej | ? | ? | 835 |
| 200.157.390 | Mose | Nej | ? | ? | 935 |

Tabel 6. De væsentligste § 3 områder (minus søer) indenfor 1000 m fra husdyrbruget

Naturtyper har forskellige tålegrænser for hvor meget ammoniakdeposition de kan tåle før der sker ændringer på den enkelte naturtype. Naturtyperne inddeles i 5 kategorier, se tabel 7.

| N-følsomhed | Tålegrænse |
|------------------|------------------|
| Uoplyst | Uoplyst |
| Ikke N-følsom | >30 kg N/ha/år |
| Mindre N-følsom | 20-30 kg N/ha/år |
| Moderat N-følsom | 10-20 kg N/ha/år |
| Særlig N-følsom | 5-10 kg N/ha/år |

Tabel 7. Oversigt over de 5 kategorier for N-følsomhed og deres tålegrænser

Århus Universitet har oplyst følgende baggrundsbelastning for Varde Kommune:

| | |
|-------|--------------|
| 2006: | 17,0 kg N/ha |
| 2007: | 15,0 kg N/ha |
| 2008: | 16,0 kg N/ha |
| 2009: | 16,4 kg N/ha |
| 2012: | 15,2 kg N/ha |
| 2013: | 13,8 kg N/ha |
| 2014: | 15,6 kg N/ha |

Kategori 3-natur (ammoniakfølsomme naturtyper, som ikke er omfattet af ovenstående kategori 1 og 2)

Indenfor 1.000 m fra anlægget er der én mose. Se figur 14 og tabel 6.

Ingen af § 3-områderne i tabel 6 er udpeget som rekreative områder, indgår i kommuneplanens udpegning af værdifulde kulturmiljøer eller er omfattet af fredning.

De områder, som er udpeget som naturområder i Varde Kommunes kommuneplan, se tabel 6, er dermed også omfattet af kommuneplanens handleplan for naturpleje. Der er dog ingen konkrete planlagte naturindsatser for områderne.

Områdernes naturkvalitet fremgår af tabel 6.

Varde Kommune har ikke kendskab til kvælstofbidrag til områderne fra andre kilder.

Indenfor 1.000 m fra anlægget er der ikke ammoniakfølsomme skove.

Ansøger har i *husdyrgodkendelse.dk* foretaget beregninger over ammoniakdepositionen på de nærmest liggende Natura 2000, Kat. 1- og Kat. 2-naturområder samt de øvrige nærmest liggende og kvælstoffølsomme naturområder.

Beregningerne fremgår af tabel 8, og er foretaget ud fra den samlede udvidelse siden 2007.

| § 3 lokalitet | N-følsom | Afstand (m) | Tålegrænse, kgN/ha | Dep. før, kgN/ha | Dep. efter kgN/ha | Ændring, kgN/ha |
|---------------|----------|-------------|--------------------|------------------|-------------------|-----------------|
| Natura 2000 | | 8.000 | | 0,0 | 0,0 | 0,0 |
| Kategori 1 | | 8.000 | | 0,0 | 0,0 | 0,0 |
| Kategori 2 | | 2.900 | | 0,0 | 0,0 | 0,0 |
| H868_EN_3 | Uoplyst | 330 | | 1,1 | 2,0 | + 0,9 |
| H868_EN_2 | Uoplyst | 383 | | 0,7 | 1,5 | + 0,8 |
| 200.157.390 | Uoplyst | 935 | | 0,1 | 0,1 | + 0,1 |

Tabel 8. Beregning af ammoniakdeposition på vigtige naturområder

Øvrig § 3-natur

Indenfor 1.000 m fra anlægget er der registreret 2 mindre søer. Varde Kommune vurderer, at den luftbårne ammoniakdeposition fra anlægget har en meget begrænset effekt. Hovedkilden til næringsberigelse af søerne vurderes at være overfladevand fra dyrkede arealer, dels som vand, der løber på jordoverfladen til søerne, samt næringsberiget overfladevand der løber til søerne via rodzonen på dyrkede arealer. Ammoniak fra anlægget vurderes ikke at forringe naturtilstanden i § 3 søerne.

Indenfor 1.000 m fra anlægget er der 7 enge, se figur 14 og tabel 6.

På baggrund af ovenstående vurderer Varde Kommune, at udvidelsen af dyreholdet ikke vil påvirke kategori-3 naturområderne / § 3-områder væsentligt som følge af ammoniakdeposition, og at udvidelsen ikke vil medføre tilstandsændringer på disse områder.

Påvirkning af "Bilag IV arter"

I henhold til § 11 i "Bekendtgørelse om udpegning og administration af internationale naturbeskyttelsesområde samt beskyttelse af visse arter" er der indført en streng beskyttelse af en række dyre- og plantearter, uanset om de forekommer inden for et beskyttelsesområde eller udenfor. Disse arter fremgår af direktivets bilag IV og kaldes derfor bilag IV-arter. For en række arters vedkommende har Varde Kommune intet kendskab til arternes udbredelse i området, det gælder f.eks. løgfrø, markfirben og alle arter af småflagermus.

Spidssnudet frø og birkemus er begge arter der er listet på bilag IV. Spidssnudet frø er almindelig udbredt i Varde Kommune, og forventes at forekomme i forbindelse med naturområder, hvor der er egnede leveforhold for spidssnudedede frøer. Det er Varde Kommunes vurdering at udvidelsen ikke vil medføre nogen væsentlig påvirkning af spidssnudet frø på grund af den store forekomst af arten i Varde Kommune.

Birkemus er registreret få steder i Varde Kommune. Nærmeste lokalitet, hvor der er registreret birkemus, er ca. 9 km syd for ejendommen. Det er Varde Kommunes vurdering, at udvidelsen af dyreholdet ikke vil medføre nogen væsentlig påvirkning af birkemusen på grund af den store afstand til den nærmeste lokalitet hvor birkemusen er registreret.

Varde Kommune vurderer i øvrigt, at udvidelsen kan gennemføres uden at påvirke nogen af de listede arter på bilag IV i direktivet væsentligt.

Bedste tilgængelige teknik (BAT)

Med begrebet ”bedst tilgængelig teknologi” menes den teknik, som mest effektiv giver et højt beskyttelsesniveau for miljøet som helhed, og som samtidig er afvejet i forhold til fordele og økonomiske udgifter. Jævnfør Husdyrlovens § 19 skal kommunen sikre sig, at ansøger har truffet de nødvendige foranstaltninger til at forebygge og begrænse forurening ved anvendelse af den bedste tilgængelige teknik.

I Varde Kommunes vurdering af BAT indgår bl.a.

- BREF-dokumentet (EU-kommissionens referencedokument for BAT vedrørende intensiv hold af svin og fjerkræ)
- Miljøstyrelsens Teknologiliste
- Miljøstyrelsens Teknologiblade
- Miljøstyrelsens vejledende BAT-standardvilkår

I Varde Kommunes BAT-vurdering indgår disse hovedpunkter:

- Ammoniak
- Fodringsstrategi
- Management
- Forbrug af vand og energi
- Opbevaring af husdyrgødning

I de følgende afsnit følger ansøgers oplysninger om anvendelse af BAT, samt Varde Kommunes vurdering af om ansøger lever op til det niveau, som Varde Kommune fastlægger som BAT-niveauet for projektet.

7.21 BAT - Ammoniak

Ansøger har ved hjælp af husdyrgodkendelse.dk beregnet projektets BAT-emissionsniveau ud fra Miljøstyrelsens ”Vejledende emissionsgrænseværdier opnåelige ved anvendelse af den bedste tilgængelige teknik (BAT)”, se figur 12.

BAT-emissionsniveauet for projektet er beregnet til 5.373,13 kg NH₃-N og projektets reelle ammoniakemission er på 5.363,12 kg NH₃-N. Projektet har således en total ammoniakemission, der er 10,01 kg NH₃-N mindre end det beregnede BAT-emissionsniveau.

Varde Kommune vurderer på baggrund af ovenstående, at ansøger lever op til lovgivningens krav om BAT på punktet ammoniak.

7.22 BAT – Fodringsstrategi

Ansøgers redegørelse:

- *Ensilage opbevares delvis i plansiloer med opsamling af vand, hvorved risikoen for forurening af det omkringliggende miljø mindskes. Endvidere reduceres foderspild og foderet holdes renere til fordel for dyrenes velfærd.*
- *Foderproduktion og indkøb af foder sker på grundlag af foderplanlægning.*

- Der tages analyser af grovfoder, og foderplanen afpasses grovfoderets sammensætning og kvalitet.
- Der udarbejdes foderplaner med anvendelse af nyeste viden indenfor kvægfodring. Herved optimeres fodringen så unødigt forbrug af råvarer undgås.

Miljøstyrelsens vejledende BAT-standardvilkår og BREF-dokumentet behandler ikke fodringsstrategi til kvæghold. På Miljøstyrelsens Teknologiblade "Reduceret tildeling af råprotein til malkekøer" fremgår det, at AAT-PBV-teknologien er en anerkendt teknologi til reduktion af ammoniak for kvæghold.

Beregninger har vist, at det ansøgte projekt lever op til Miljøstyrelsens vejledende BAT-emissionsniveau for ammoniak.

Varde Kommune vurderer på den baggrund, og ud fra ansøgers tiltag på punktet fodringsstrategi, at det ansøgte projekt lever op til det niveau, som Varde Kommune fastsætter som BAT-niveauet for projektet. Ansøger lever dermed op til lovgivningens krav om BAT på punktet fodringsstrategi.

7.23 BAT - Management

Ansøgers redegørelse:

- *Bedriftens medarbejdere uddannes løbende gennem kurser og efteruddannelse.*
- *Der er udarbejdet beredskabsplan.*
- *Der føres gødningsregnskab og sprøjtejournal.*
- *Mælkekøleanlæggene efterses årligt.*
- *Bedriftens ejer holder sig faglig ajour.*
- *Der er god logistik i forbindelse med foderhåndtering.*
- *Der holdes rent omkring bygninger.*
- *Offentlig vej rengøres efter markarbejde.*
- *Der er udarbejdet APV.*
- *I bedriftens driftregnskab registres forbrug af vand, energi, indkøb af foder, pesticider og handelsgødning.*
- *Der udarbejdes gødningsplaner og gødningsregnskab på bedriften, hvor såvel forbrug af handelsgødning som husdyrgødning dokumenteres.*
- *Gylletanken er tilmeldt lovpligtige regelmæssige eftersyn, hvilket betyder at tanken hvert 10. år bliver kontrolleret for om der skulle være tegn på begyndende utætheder.*
- *Ejendommen følger kvalitetsprogrammet "Arlagården". Hovedpunkterne i Kvalitetsprogrammet er: Mælkesammensætning, Fødevarersikkerhed, Dyrevelfærd og Miljøhensyn. Miljøhensyn indebærer bla. affaldshåndtering, opbevaring af døde dyr, opbevaring og anvendelse af kemikalier, samt den generelle orden på bedriften. Kvalitetsprogrammet kontrolleres hvert 3. år. Hele programmet kan ses på arlafoods hjemmeside.*

Forslag til BAT for svin og fjerkræ ifølge BREF-dokumentet er:

- Uddannelse af medarbejdere
- Journal over forbruget af vand, energi, foder, spild samt spredning af gødning på markerne
- Nødfremgangsmåde til at håndtere uheld
- Reparations- og vedligeholdelsesprogram for at sikrer driften og renholdelse af bygninger og udstyr
- Planlægning af logistik såsom levering af materiale og fjernelse af produkter og spild
- Planlægge korrekt gødskning af markerne

Varde Kommune vurderer, at ansøgers tiltag på punktet management lever op til det niveau, som Varde Kommune fastsætter som BAT-niveauet for projektet, blandt andet baseret på punkterne i BREF-dokumentet. Ansøger lever dermed op til lovgivningens krav om BAT på punktet management.

7.24 BAT - Forbrug af vand og energi

Ansøgers redegørelse:

- *I gamle stalde er der timere til lysstyring. I ny kostald er der dagslystyring.*
- *Staldene er med naturlig ventilation og der er derfor ikke energiforbrug til dette.*
- *Logistikken i forbindelse med afhentning af foder til blandeanlæg, er indrettet så afstanden giver færrest muligt driftstimer, hvilket minimerer energiforbruget.*
- *Der er etableret varmegenvinding i forbindelse med mælkekølingen.*
- *Vakuumpumpen til malkeanlægget er frekvensstyret og derved energibesparende.*
- *I bedriftens driftsregnskab registreres forbrug af vand, energi, indkøb af foder, pesticider og handelsgødning.*
- *Vand fra køling af mælk genanvendes som brugsvand i stalden.*
- *Bedriftens drikkevandsinstallationer rengøres og efterses jævnligt med henblik på at undgå spild.*

Forslag til BAT til svin og fjerkræ ifølge BREF-dokumentet er:

- Reduktion af vandforbruget ved at anvende højtryksrensere til rengøring af staldene
- Registrering af vandforbrug
- Regelmæssig kalibrering af drikkevandsanlægget
- Detektion og reparation af lækager
- Naturlig ventilation
- Optimering af ventilationssystemet
- Hyppige eftersyn og rengøring af luftkanaler
- Anvendelse af lav-energibelysning

Varde Kommune vurderer, at ansøgers tiltag på punktet forbrug af vand og energi lever op til det niveau, som Varde Kommune fastsætter som BAT-niveauet for projektet, blandt andet baseret på punkterne i BREF-dokumentet. Ansøger lever dermed op til lovgivningens krav om BAT på punktet forbrug af vand og energi.

7.25 BAT – Opbevaring af husdyrgødning

Ansøgers redegørelse:

- *Fast møg opbevares på møddingsplads med opsamling af vand til gylletanken. Dette minimerer udvaskningen af nitrat.*
- *Fast husdyrgødning og dybstrøelse uden daglig tilførsel overdækkes med kompostdug, presenning eller plastik, hvilket reducerer ammoniak emissionen.*
- *Dybstrøelse opbevares i markstak jf. regler for opbevaring (§ 8 i Husdyrgødningsbekendtgørelsen).*
- *Flydende husdyrgødning opbevares i tætte gylletanke.*
- *En ny gylletank overdækkes.*
- *Der etableres flydelag på gylletankene, der ikke er overdækkede, for at minimere ammoniakemission, flydelaget kontrolleres månedligt og der føres logbog over kontrollen, så der er fokus på at flydelaget lever op til kravene.*
- *Årligt efterses tæthed af overjordisk del og kabler på gyllebeholdere for intakt beskyttelse og eventuelle brud. Ved skader kontaktes leverandøren.*

- Gyllen omrøres kun forud for udkørsel af gylle.
- Der er konstant flydelag på gyllen, og efter omrøring/udkørsel kontrolleres det, at der er etableret flydelag senest efter 14 dage, forudsat der er gylle i tanken.
- Tanken er tilmeldt de lovpligtige eftersyn, hvilket betyder, at tanken hvert 10. år bliver kontrolleret af autoriseret kontrollant for, om tanken opfylder krav til holdbarhed, tæthed og styrke.

Forslag til BAT til svin og fjerkræ ifølge BREF-dokumentet er:

- Stabil og tæt gyllebeholder, der efterses hvert år
- Omrøring kun lige før tømning
- Fast låg
- Flydelag
- Betonbund med opsamlingsbeholder for fast møg
- Placering af markstak langt fra naboer, vandløb og markdræn
- Mekanisk adskillelse af gyllen
- Anaerob behandling i et biogasanlæg
- Aerob behandling af den flydende del

Beregninger har vist, at det ansøgte projekt, omfattende både stalde og lagre, lever op til Miljøstyrelsens vejledende BAT-emissionsniveau for ammoniak.

Varde Kommunen vurderer på den baggrund, og ud fra ansøgers tiltag på punktet opbevaring af husdyrgødning, at det ansøgte projekt lever op til det niveau, som Varde Kommune fastsætter som BAT-niveauet for projektet. Ansøger lever dermed op til lovgivningens krav om BAT på punktet opbevaring af husdyrgødning.

7.26 Samlet BAT-vurdering

Som der er redegjort for i de foregående punkter, lever ansøger op til Varde Kommunes fastsatte BAT-niveau for projektet. Varde Kommune vurderer på den baggrund, at ansøger har truffet de nødvendige foranstaltninger til at forebygge og begrænse forurening ved anvendelse af den bedste tilgængelige teknik i henhold til § 19 i Husdyrloven.

8 Egenkontrol

Ansøgers redegørelse:

- I bedriftens driftsregnskab registres forbrug af vand, energi, indkøb af foder, pesticider og handelsgødning.
- Der udarbejdes gødningsplaner og gødningsregnskab på bedriften, hvor såvel forbrug af handelsgødning som husdyrgødning dokumenteres.
- Gylletanken er tilmeldt lovpligtige regelmæssige eftersyn, hvilket betyder at tanken hvert 10. år bliver kontrolleret for om der skulle være tegn på begyndende utætheder.
- Der føres logbog over flydelaget i gylletankene uden overdækning.

Varde Kommune vurderer at egenkontrollen er dækkende.

9 Foranstaltninger ved ophør af produktion

Ansøgers redegørelse:

Ved ophør af produktionen fra ansøgers side vil produktionen formentlig blive fortsat af en ny ejer. Hvis produktionen ophører, vil gødnings- og ensilageanlæg blive tømt og rengjort.

Varde Kommune vurderer, at tiltagene er tilstrækkelige til at undgå forureningsfare.

10 Alternative muligheder

Det har været overvejet at udvide produktionen til 1000 DE.

Hvis ovenstående projekt ikke gennemføres vil bedriften med tiden blive mindre rationel, således at der er svært at følge med i konkurrencen.

11 Nabo- / partshøring

Projektet er udover ansøger og dennes konsulent sendt til høring hos følgende naboer/partner i perioden fra den 6. juni til den 27. juni 2017:

- Mosbølvej 1, 6870 Ølgod (ejet af ansøger)
- Mosbølvej 2, 6870 Ølgod (ejet af ansøger)
- Mosbølvej 3, 6870 Ølgod
- Lynevej 64, 6870 Ølgod (ejet af ansøger)
- Mosbølvej 10, 6870 Ølgod (kører forbi Mosbølvej 4)
- Mosbølvej 8, 6870 Ølgod (kører forbi Mosbølvej 4)
- Adsbølvej 32, 6870 Ølgod
- Adsbølvej 30, 6870 Ølgod
- Lynevej 60, 6870 Ølgod
- Lynevej 56, 6870 Ølgod
- Lynevej 54, 6870 Ølgod (ejet af ansøger)
- Lynevej 73, 6870 Ølgod
- Lynevej 85, 6870 Ølgod
- Lynevej 87, 6870 Ølgod.

I forbindelse med nabohearingen er der kommet følgende bemærkninger fra ansøger:

Vi vil gerne hvis der kan være mulighed for, at der på opsamlingsbeholder på 10 m³ kan etableres en halvæg, der forhindrer vand i at løbe ud af brønd til omgivende areal, men gør det muligt for vand fra plansiloen at løbe til brønden. Der er fald direkte til brønden fra en del af siloen. Kan det bygges ind i vilkår 4.12 g?

Varde Kommune har ændret vilkår 4.12.g til følgende:

Rundt om opsamlingsbeholder til restvand på 10 m³ (vist med lyseblå på figur 9b), skal der etableres en kant (vist med gul på figur 9b), der skal være så høj, at der ikke løber restvand ud på jorden, når bufferareal til restvand er fuld. Se figur 91a. Mellem kanten og det befæstede areal skal der etableres fastbelægning, hvorigennem der ikke kan trænge fugt.

Desuden er der stillet følgende vilkår:

Plansilo (bygning 11 på figur 6) skal have en byggetilladelse

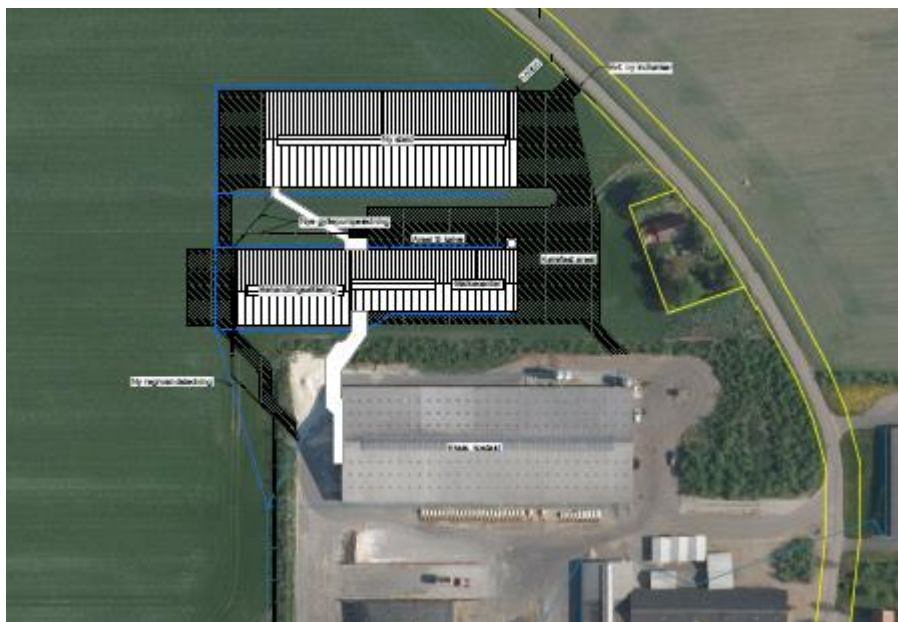
Ansøger har desuden indsendt følgende bemærkning:

Bygning med malkecenter er vokset til 1930 fra 1750 i ansøgt. Skyldes ændret indretning af særligt teknikrum og så udnyttelsen fra spær. (der kom et ekstra spær ind hvilket gav 4,5 meter ekstra i stedet for at mangle en.

Bygning med kælvningsafdeling bliver 2550 i stedet for 2540 i ansøgt. Er det noget vi kan rette til?

Figur 14 viser ny indretning af malkecenter og bygning med kælvningsafdeling og figur 15 viser hvorledes indretningen var i udkast til tillæg til miljøgodkendelse.

Varde Kommune vurderer, at det er af underordnet betydning for naboerne, at malkestalden bliver 1.930 m² i stedet for 1.750 m³ og at bygning med kælvningsafdeling bliver 2.550 m² i stedet for 2.540 m². På den baggrund vurderer Varde Kommune, at det ikke er nødvendigt at udføre en ny nabohøring. De forskellige figurer i udkast til tillæg til miljøgodkendelsen er ændret med de ny mål på bygningerne.



Figur 14. Ny indretning af malkecenter og kælvningsafdeling.



Figur 15. Indretning af malkecenter og kælvningsafdeling i udkast til miljøgodkendelse.

12 Samlet vurdering

På baggrund af ovenstående vurderer Varde Kommune, at det ansøgte projekt ikke vil medføre en væsentlig påvirkning af miljøet, naturen og naboerne sammenholdt med den nuværende produktion, hvis de i miljøgodkendelsen opstillede vilkår overholdes.

Varde Kommune vurderer, at der kan meddeles godkendelse til det ansøgte da:

- Der er truffet de nødvendige foranstaltninger til, at forebygge og begrænse forurening ved anvendelse af den bedste tilgængelige teknik.
- Husdyrbruget i øvrigt kan drives på stedet uden at påvirke omgivelserne på en måde, som er uforenelig med hensynet til omgivelserne.
- Udvidelse og drift af husdyrbruget ikke medfører væsentlige virkninger på miljøet.