



Herning
Kommune



Miljø og Klima • Rådhuset • Torvet • 7400 Herning • Tlf. 96 28 28 28 • landbrug@herning.dk • www.herning.dk

HERNING KOMMUNE

§16b miljøtilladelse

Birckjær
Birckjærvej 11
7490 Aulum

Afgørelsesdato: 3. maj 2019
Sags nr.: 09.17.00-P19-24-19





Registreringsblad

Dato for afgørelse:	3. maj 2019
Ansøgningskema nr.	209623, dateret den 4. februar 2019, version 2
CVR-nr.	36616482
CHR nr.	53904
Ejendomsnummer	657090037t
Adresse	Birkkjærvej 11 7490 Aulum
Matr. nr. (ejerlav)	Matrikel: 4b - Gl. Hodsager, Hodsager
Miljøkonsulent	Sagro I/S, v Karen V. Thomasen
Tilsynsmyndighed	Herning Kommune
Miljøsagsbehandler	Pernille Kjeldsen
Kvalitetssikring	Peter Refsgaard

Copyright

Indeholder GeoDanmark-data fra Styrelsen for Dataforsyning og Effektivisering og Danske kommuner.

DDOland (ortofoto), er gengivet af Herning Kommune med tilladelse fra Cowi. DDO ©, Copyright COWI.



Indholdsfortegnelse

REGISTRERINGSBLAD	2
INDLEDNING	4
MEDDELELSE OM MILJØTILLADELSE	4
VILKÅR FOR HUSDYRBRUGET	5
<i>Vilkår for drift og indretning</i>	5
<i>Vilkår for stalde og produktioner</i>	5
<i>Vilkår for ammoniakreducerende miljøteknologi</i>	6
<i>Vilkår for vaskeplads og afledning af vaskevand</i>	6
<i>Vilkår for gyllehåndtering</i>	6
<i>Vilkår for tænkning af brændstof</i>	6
<i>Vilkår for fluebekæmpelse</i>	6
<i>Vilkår for renholdelse</i>	6
<i>Vilkår for støj</i>	7
<i>Vilkår for udarbejdelse af handleplaner ved uforudsete gener</i>	7
VURDERING I FORHOLD TIL BAT, NABOPÅVIRKNING OG NATUROMRÅDER	9
<i>Indretning og drift af anlæg</i>	10
<i>Vurdering af samdrift med andre husdyrbrug</i>	10
<i>Landskabelig vurdering samt overholdelse af afstandskrav og dispensation</i>	11
<i>Husdyrbrugets ammoniakemission</i>	14
<i>Husdyrbrugets lugtemission</i>	19
<i>Husdyrbrugets nabopåvirkning og tiltag der begrænser gener</i>	20
<i>Reststoffer, affaldsproduktion og brug af naturressourcer</i>	24
<i>Øvrigt farligt affald som eksempelvis lysstofrør, el-sparepærer, oliefiltre, batterier eller spraydåser indsamles i service-rum/værksted. Brugte batterier tages ofte med retur af leverandør. Andet leveres til kommunal modtagestation.</i>	24
<i>Vejledende grænseværdi for ammoniak ved anvendelse af BAT</i>	25
<i>Eventuelle grænseoverskridende virkninger</i>	25
LOVGRUNDLAG	26
KLAGEVEJLEDNING OG OFFENTLIGGØRELSE	26
SØGSMÅL	26
INTERESSENTLISTE FOR HØRINGSPERIODE OG OFFENTLIGGØRELSE	27
OVERSIGT OVER BILAG	28



Indledning

Ejer af husdyrbruget har søgt Herning Kommune om en § 16b miljøtilladelse, jævnfør lov om husdyrbrug og anvendelse af gødning m.v.¹(husdyrbrugloven), Birkkjærvej 11, 7490 Aulum.

Ejer af husdyrbruget ønsker at ændre sin produktion på Birkkjærvej 11. I dag er der en produktion af kvier på husdyrbruget. I fremtiden skal der også opstaldes goldkøer på husdyrbruget. Desuden ønskes der større fleksibilitet, da staldene udlejes, og der ønskes, at husdyrbruget er forberedt til eventuelle ændringer og nye lejere i fremtiden.

Derfor er der søgt om fleksdyrehold i en del af staldafsnittene. Ændringerne sker i eksisterende stalde. Det etableres et mindre areal i sengebåsestalden, som er tiltænkt heste (indtastet flexdyrehold). Produktionsarealet i dybstrøelsesstalden udvides med ca. 250 m², i forhold til nuværende areal. Dette areal har også tidligere været anvendt til dybstrøelsesstald.

Husdyrbrugets historik

Der er meddelt en tilladelse til skift i dyretype den 12. december 2018. I tilladelsen gives der godkendelser til følgende dyrehold:

52 småkalve 5-6 mdr. i kalvehytter

60 småkalve 5-6 mdr. i kalvestald

91 opdræt 6-24 mdr. i sengebåsestald

77 opdræt 6-24 mdr. opdræts og dybstrøelsesstald

170 opdræt 6-24 mdr. opdræts og dybstrøelsesstald

Miljøtilladelse er udarbejdet af Herning Kommune og ophæver den gældende produktionstilladelse fastsat i via skift i dyretype den 12. december 2018.

Meddelelse om miljøtilladelse

På grundlag af de i sagen foreliggende oplysninger, meddeler Herning Kommune miljøtilladelse til husdyrbruget på Birkkjærvej 11, 7490 Aulum med de stillede vilkår. Det ansøgte er behandlet efter § 16b i husdyrbrugloven.

Det er Herning Kommunes vurdering, at miljøtilladelsen, med de stillede vilkår for lokalisering, indretning og drift af husdyrbruget, ikke vil medføre en væsentlig påvirkning af miljøet.

Miljøtilladelse gælder kun for det ansøgte. Der må ikke ske udvidelse eller ændring i produktionsarealet, herunder staldafsnit og gødningsopbevaringsanlæg samt ændres på dyreholdets sammensætning, før ændringen er anmeldt og godkendt af Herning Kommune. Det er også gældende for plansiloanlæg, faste pladser med afløb til brug for kalvehytter samt fortanke og opsamlingsbeholdere til ensilagevand m.v.

Husdyrbruget skal til enhver tid leve op til gældende regler i love og bekendtgørelser, også selvom disse regler måtte være skærpede i forhold til denne miljøtilladelse.

Der gøres opmærksom på, at en afgørelse efter 16b, efter reglerne i husdyrbrugloven, ikke fritager fra krav om tilladelse, godkendelse, dispensation m.v. efter anden lovgivning. Herunder kan det nævnes, at en eventuel byggetilladelse, ændring af bygningsanvendelse, nedrivningstilladelse, afledning af tagvand m.v. skal søges separat hos Herning Kommune.

Hvis miljøtilladelse ikke udnyttes i 3 på hinanden følgende år, bortfalder den del, der ikke har været udnyttet (kontinuitetsbrud). Udnyttelse anses her for at foreligge, når mindst 25 pct. af det tilladte produktionsareal udnyttes driftsmæssigt. Med driftsmæssig udnyttelse forstås, at der på det pågældende produktionsareal mindst produceres 50 pct. af det mulige inden for rammerne af dyrevelfærdskrav eller andre relevante krav.

Med miljøtilladelse følger en række vilkår, som skal overholdes. Det er ejeren af husdyrbruget, som har ansvaret for, at det sker.

¹ Lovbekendtgørelse 2018-07-06, nr. 1020, om husdyrbrug og anvendelse af gødning m.v., med efterfølgende ændringer



Vilkår for husdyrbruget

Her er de betingelser som husdyrbruget skal drives under.

Herning Kommune gør opmærksom på, at der kan være lovkrav fra andre love, som også skal overholdes, selvom disse ikke er beskrevet her.

Vilkår for drift og indretning

1. Vilkårene i denne miljøtilladelse skal, hvis andet ikke er anført, være opfyldt, når husdyranlægget er taget i brug.
2. Ved ophør med husdyrproduktion, skal der udføres begrænsende foranstaltninger mod forurening:
 - Alle anlæg skal tømmes og rengøres for husdyrgødning, der bortskaffes efter gældende regler.
 - Restkemikalier, olieaffald, medicinaffald m.v. skal bortskaffes i henhold til affaldsregulativerne
3. Herning Kommune skal straks orienteres om følgende forhold:
 - Ejerskifte af virksomhed
 - Indstilling af driften for en længere periode
4. Med denne miljøtilladelse ophæves §15 tilladelsen til skift i dyretype fra 2018, samt andre foregående tilladelser.

Som følge af vilkår 1 bortfalder den del af miljøgodkendelsen, der ikke er udnyttet inden 6 år fra denne afgørelses meddelelse.

Med "udnyttet" menes, at det ansøgte bygge- og anlægsarbejde er etableret og taget i brug eller dyreholdet er ændret i forhold til tidligere tilladt produktion.

Vilkår for stalde og produktioner

5. Husdyrbrugets stalde og produktioner skal være i overensstemmelse med oversigten nedenfor:

2. Overblik over stalde og produktioner

Stalde og produktioner						
Staldnavn	Staldstørrelse (m ²)	Ventilation	Kildehøjde	Produktion	Antal måneder udegående	Produktionsareal (m ²)
Ansøgt drift						
Kalvestald	189	Naturlig ventilation	6 m	(#141459) Flexgruppe: Alle kvæg, Heste, Får og Geder; Dybstrøelse	0	175
						92,6 %
Sengebåsestald	568	Naturlig ventilation	3 m	(#141495) Flexgruppe: Alle dyr; Dybstrøelse (#141461) Malkekøer, kvier og stude. Sengestald med spalter (kanal, bagskyl eller ringkanal)	0 0	50 300
						61,6 %
Opdrætsstald	1450	Naturlig ventilation	6 m	(#141472) Flexgruppe: Alle kvæg, Heste, Får og Geder; Dybstrøelse (#141471) Malkekøer, kvier og stude. Sengestald med spalter (kanal, bagskyl eller ringkanal)	0 0	100 1050
						79,3 %
Dybstrøelsesstald	704	Naturlig ventilation	6 m	(#143801) Flexgruppe: Alle kvæg, Heste, Får og Geder; Dybstrøelse (#141473) Flexgruppe: Alle kvæg, Heste, Får og Geder; Dybstrøelse	0 0	250 425
						95,9 %
Sum						2350

På bilag 1 fremgår det hvilke produktionsarealer der indgår i beregningen.



Vilkår for ammoniakreducerende miljøteknologi

6. Dybstrøelsesstald

I dybstrøelsesstalde og i kalvebokse skal der strøs halm eller andet tørstof, i mængder, der sikrer, at dybstrøelsesmåten altid er tør i overfladen.

Vilkår for vaskeplads og afledning af vaskevand

7. Al vask af maskiner og redskaber skal foregå på en støbt plads med fast bund, hvor bortledning af spildevandet sker til en opsamlings- eller gyllebeholder.

Brug af vaskeplads skal ske som beskrevet i Herning Kommunes samlede vurdering.

Vilkår for gyllehåndtering

8. Håndtering af gylle skal foregå under opsyn.
9. Påfyldning af gyllevogne o.l. skal enten foregå på en plads med afløb til opsamlingsbeholder for flydende husdyrgødning eller med gyllevogne, som har påmonteret pumpe og returløb, således at spild af husdyrgødning undgås.
10. Pumpning af gylle fra stalde til gyllebeholder skal ske indenfor tidsrummet klokken 07.00 til 17.00.

Det skal sikres, at der ved utilsigtet start ikke pumpes gylle udenfor tanken. Overpumpningen af gylle skal foregå under opsyn.

Vilkår for tankning af brændstof

11. Tankning af brændstof skal til enhver tid ske på en plads med fast og tæt bund. Tankningen skal ske under opsyn.

Herning Kommune har stillet vilkår om, at tankningsområdet for brændstof skal være udformet sådan, at der ikke kan ske afløb til og forurening af jord, kloak, overfladevand eller grundvand. Vilkåret er stillet, da der er stor risiko for spild på jorden, der hvor traktorer og andre motoriserede landbrugsmaskiner påfyldes med brændstof.

Vilkår for fluebekæmpelse

12. På husdyrbruget skal der foretages effektiv fluebekæmpelse i overensstemmelse med de fastsatte retningslinjer fra Aarhus Universitet, Institut for Agroøkologi.

Herning Kommune gør opmærksom på, at opbevaring af foder skal ske på en sådan måde, at det sikrer mod skadedyr (rotter mv.).

Vilkår for renholdelse

13. Det skal sikres, at stalde, udenomsarealer og fodringsanlæg holdes rene.



Vilkår for støj

14. Husdyrbrugets samlede bidrag til støjbelastningen i omgivelserne må ikke overstige følgende værdier, målt ved nabobeboelser eller deres opholdsarealer, angivet som det ækvivalente, konstante, korrigerede støjniveau målt i dB(A). Tallene i parentes angiver midlingstiden² inden for den pågældende periode:

Dag	Kl. 07-18	55 dB(A)	(8 timer)
Aften	Kl. 18-22	45 dB(A)	(1 time)
Nat	Kl. 22-07	40 dB(A)	(1/2 time)
Lørdag	Kl. 07-14	55 dB(A)	(7 timer)
Lørdag	Kl. 14-22	45 dB(A)	(4 timer)
Søn- og helligdag	Kl. 07-22	45 dB(A)	(8 timer)

Vilkår for udarbejdelse af handleplaner ved uforudsete gener

15. Hvis Herning Kommune vurderer, at eventuelle klager om støj-, lugt-, støv-, rystelser- og/eller lysgener er velbegrundede, skal husdyrbruget udarbejde en handlingsplan og eftervise at de stillede krav er overholdt. Handlingsplanen skal godkendes af Herning Kommune.
16. Udgiften til støjmålingerne afholdes af ansøger og udføres i overensstemmelse med Miljøstyrelsens vejledninger.

² Midlingstiden er en gennemsnitlig måling over tid kombineret med middelværdien over tid.



Affald

Husdyrbruget skal overholde Herning Kommunes erhvervsregulativ og bortskaffelse skal ske i overensstemmelse med dette. Endvidere er husdyrbruget omfattet af reglerne i Affaldsbekendtgørelsen³.

Farligt affald skal i henhold til Herning Kommunes regulativ for erhvervsaffald⁴ bortskaffes til godkendte modtageanlæg og transporten af farligt affald skal ske af godkendte transportører. Godkendte transportører og modtageanlæg kan findes på Herning Kommunes hjemmeside.

I henhold til bekendtgørelse om affald⁵, kan op til 200 kg farligt affald pr. år afleveres på Genbrugspladsen, men større mængder skal afhentes via en godkendt transportør.

Kvitteringer på korrekt bortskaffelse for affaldstyper under kategorien "farligt affald" skal gemmes i mindst 5 år og skal kunne forevises, når kommunen beder om det.

Virksomheder kan aflevere samme fraktioner som borgere, dvs. at virksomheder nu kan aflevere op til 10 asbestplader om året, men virksomheder kan fortsat ikke aflevere landbrugsplast og medicin fra landbrug og andre fraktioner, som almindelige borgere ikke har.

På genbrugspladserne i Herning, Aulum, Vildbjerg, Kibæk og Sdr. Felding udleveres der kvittering ved aflevering af farligt affald, som fx spildolie (i max 10 l emballage), oliefiltre, akkumulatorer, spraydåser, malingsrester, tomme oliedunke og kemikalierester (pesticidaffald). Der må dog maksimalt bortskaffes 200 kg farligt affald pr. år på genbrugspladserne.

Følgende må **ikke** afleveres på genbrugspladsen:

Affaldstype	Afleveringssted
– Medicinrester	Leveres til godkendt modtager af farligt affald
– Kanyler	Leveres til godkendt modtager af farligt affald
– Landbrugsplast	Leveres til godkendt modtager, fx Østdeponi
– Udtjente maskiner og udstyr	Skrøthandler

Afhentning af farligt affald, der ikke modtages på genbrugspladsen skal ske af godkendte transportører.

³ Affaldsbekendtgørelse nr. 1309 af 18. dec. 2012

⁴ § 12 i Herning Kommunes regulativ for erhvervsaffald udstedt den 1. januar 2012

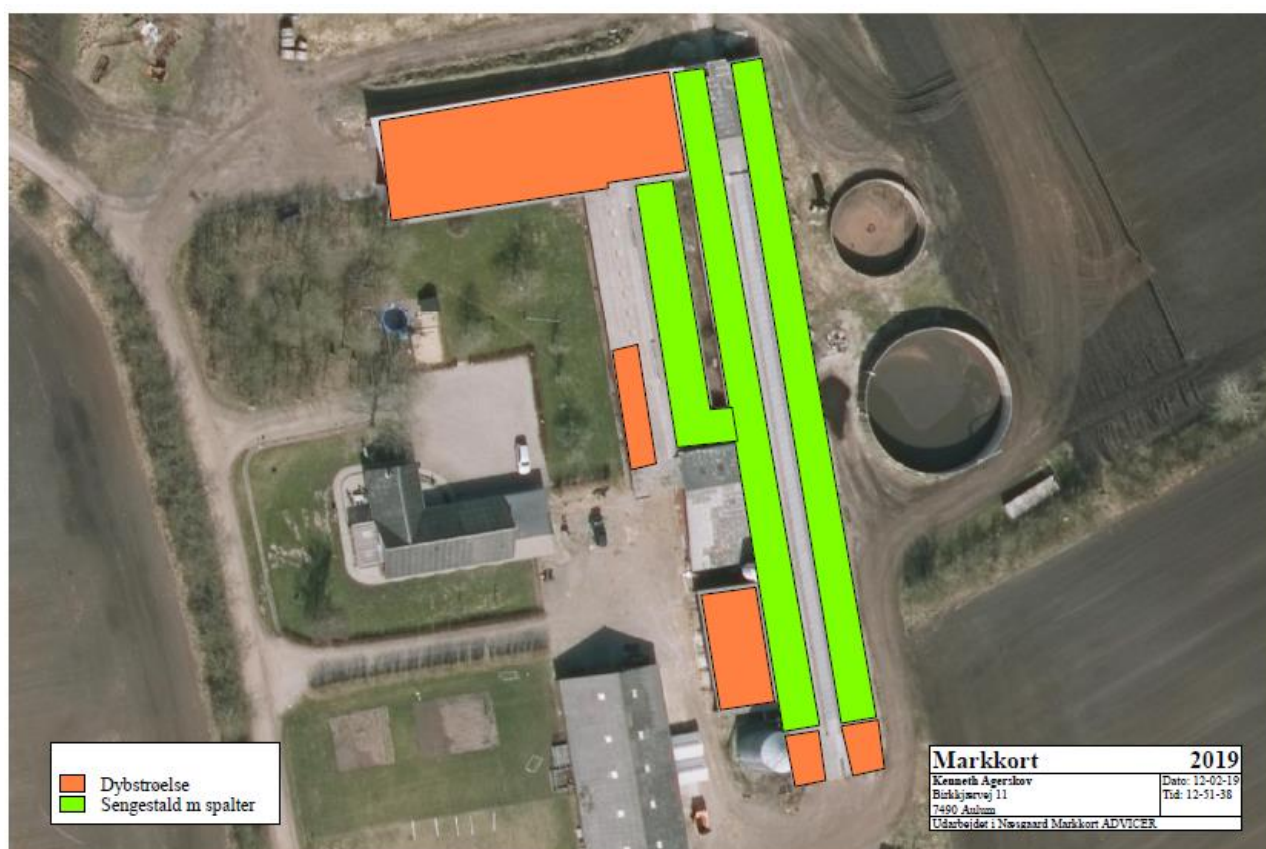
⁵ § 40 stk. 5 i bekendtgørelse om affald nr. 1309 af 18. december 2012

Vurdering i forhold til BAT, nabopåvirkning og naturområder

I forbindelse med ansøgningen, er der indsendt oplysninger om husdyrbruget og det ansøgte via husdyrgodkendelse.dk, skema nr.: 209623. Heri er der beskrivelse af det ansøgte husdyrbrugs udvidelsen og dets påvirkning af naboer/omboende og naturområder.

Endvidere er der indsendt beskrivelser af, hvad husdyrbruget vil gøre, for at bruge og overholde den bedste tilgængelige teknik (BAT). På baggrund heraf vil Herning Kommune vurdere, om det ansøgte lever op til BAT, og ikke påvirker naboer/omboende eller omgivende natur væsentligt.

Ejer ønsker at ændre sin produktion på Birkkjærvej 11. I dag er der en produktion af kvier på husdyrbruget. I fremtiden skal der også opstaldes goldkøer. Desuden ønskes der større fleksibilitet, da staldene udlejes, og der ønskes at husdyrbruget er forberedt til eventuelle ændringer og nye lejere i fremtiden. Derfor er der søgt om fleksdyrehold i en del af staldafsnittene. Ændringerne sker i eksisterende stalde.



Figur 1: Oversigt over ansøgt husdyrbrug



Indretning og drift af anlæg

Ændringerne sker i eksisterende stalde.

Af figur 1 fremgår 4 stalde og 2 gylletanke og 1 møddingsplads.

Stald	Dyretype	Gulvtype	Staldstørrelse i alt m ²	Ansøgt produktionsareal m ²	Miljøteknologi
Kalvestald/dybstrøelse			189	175	
	Alle Kvæg, Heste, Får og Geder	Dybstrøelse		175	Ingen
Sengebåsestald			568	350	
	Alle dyr	Dybstrøelse		50	Ingen
	Malkekøer, kvier og stude	Sengestald med spalter (kanal, bagskyl eller ringkanal)		300	Ingen
Opdrætsstald			1450	1150	
	Alle Kvæg, Heste, Får og Geder	Dybstrøelse		100	Ingen
	Malkekøer, kvier og stude	Sengestald med spalter (kanal, bagskyl eller ringkanal)		1050	Ingen
Dybstrøelsestald			704	675	
	Alle Kvæg, Heste, Får og Geder	Dybstrøelse		250	Ingen
	Alle Kvæg, Heste, Får og Geder	Dybstrøelse		425	Ingen

Det etableres et mindre areal i sengebåsestalden, som er tiltænkt heste (indtastet flexdyrehold).

Produktionsarealet i dybstrøelsestalden udvides med ca. 250 m² i forhold til nuværende areal. Dette areal har også tidligere været anvendt til dybstrøelsestald.

Kalvehytter benyttes ikke fremadrettet.

Udover de nævnte bygninger er der et maskinhus, som det ses på kortet.

Ensilagesilo er placeret nord for kostalden.

Gødningsopbevaringsanlæg	Størrelse	Produktionsareal / Reduktionseffekt
Møddingsplads	538 m ²	Holdes overdækket med plast eller tilsvarende
Gyllebeholder (640 m³)	166 m ²	Flydelag
Gyllebeholder (1640 m³)	372 m ²	50% reduktion grundet fast overdækning

Den store tank er udlejet. Lejeren af stalden benytter kun den lille tank, da der leveres til biogasanlæg, som tager gyllen fra fortanken

Produktionsarealet er i denne ansøgning opgjort ved en opmåling i stalderne samt gennemgang af tegninger af miljøkonsulenten.

Herning Kommune vurderer, at det indsendte er i overensstemmelse med eksisterende byggetilladelser, tidligere miljøgodkendte stalde og det indberettede i BBR. Det nye byggeri skal først have byggetilladelse, når byggeriet skal påbegyndes.

Vurdering af samdrift med andre husdyrbrug.

Ansøger har oplyst, at der ikke ejes andre ejendomme.

Landskabelig vurdering samt overholdelse af afstandskrav og dispensation

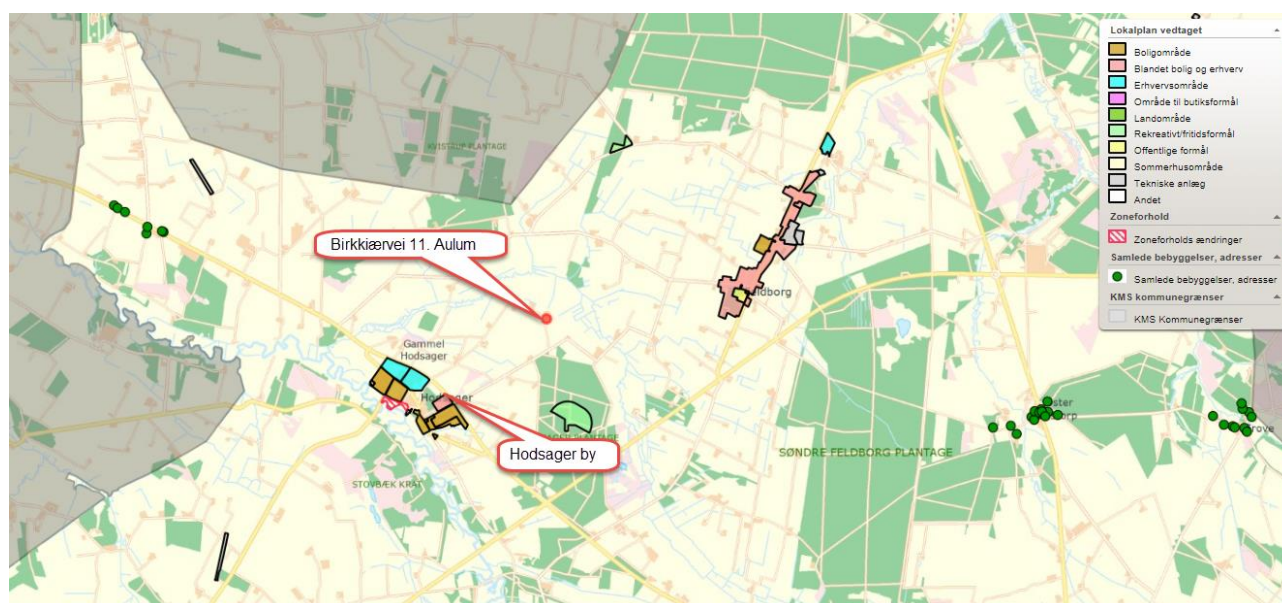
Husdyrbruget er, ifølge Herning Kommuneplan 2017 – 2028, beliggende i primært landbrugsområde. Landskabet omkring husdyrbruget er overvejende jævnt. Det er præget af opdyrkede arealer, tilplantede læhegn og spredte gårde, og opleves som helhed ensartet i sit udtryk.

De kulturhistoriske værdier kan både omfatte enkeltstående elementer og hele kulturmiljøer, som f.eks. kirker, kirkegårde og deres omgivelser, fortidsminder som gravhøje og arkæologiske fund, fredede og bevarelsesværdige bygninger og anlæg, sten- og jorddiger, alléer og levende hegn samt kulturmiljøer, der afspejler en bestemt tidsepoke eller en landsbytype. Kommuneplanens udpegning fremhæver de særligt værdifulde kulturhistoriske træk i kommunen.

Herning Kommune vurderer, at udvidelse af husdyrbruget, ikke vil forringe de landskabelige, naturmæssige eller kulturhistoriske værdier, der ligger til grund for områdets status.

Ejendommen ligger cirka 1,8 km. nordøst for Hodsager by som både er nærmeste byzone og nærmeste samlede bebyggelse. Se kort og nedenstående tabel.

Vurdering af overholdelse af afstandskrav





§6 i husdyrbrugloven

Område	Afstandskrav	Afstand målt fra nybyggeri/bygning hvor ændringen/udvidelsen sker
Eksisterende eller kommuneplanlagt byzone eller sommerhusområde	50 meter	Over 50 meter
Område i landzone der i lokalplan er udlagt til boligformål, blandet bolig- og erhvervsformål eller offentlige formål med henblik på beboelse, institutioner, rekreative formål og lignende.	50 meter	Over 50 meter
Nabobeboelse	50 meter	Over 50 meter

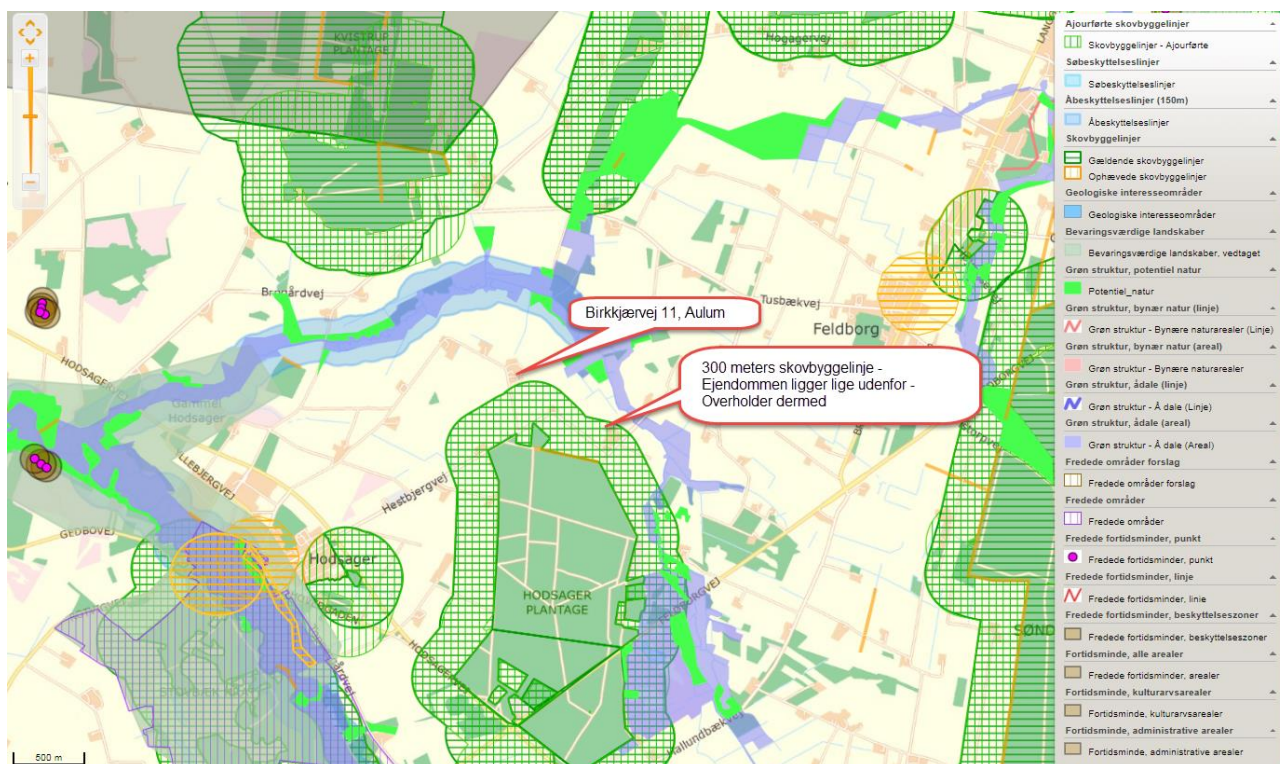
§8 i husdyrbrugloven

Anlægstype	Afstandskrav	Afstand målt fra nybyggeri/bygning hvor ændringen/udvidelsen sker
1) Enkelt vandindvindingsanlæg (markvanding og borerer der forsyner op til 9 husstande)	25 meter	430 meter
2) Fælles vandindvindingsanlæg (boringer der forsyner mere end 9 husstande)	50 meter	8,8 km
3) Vandløb (herunder dræn) og søer	15 meter	Vandløb: mere end 15 meter Søer
4) Offentlig vej, privat fællesvej	15 meter	40 meter
5) Levnedsmiddelvirksomhed	25 meter	Mere end 25 meter
6) Beboelse samme ejendom	15 meter	Gælder kun hvis der bygges nyt
7) Naboskel	30 meter	Der opføres ikke nye bygninger eller anlæg

Herning Kommune vurderer, at afstandskravene i §6 og §8 i husdyrbrugloven er overholdt.

Herning Kommune vurderer, at placeringen af husdyranlægget ikke er beliggende indenfor eller i nærheden af:

- Fredede fortidsminder
- Sø og å beskyttelseslinjer
- Skovbyggelinjer (300 meter)
- Kirkebyggelinjer / kirkezoner indenfor 300 meter fra anlægsdelen
- Beskyttede diger
- Fredede områder / Fredninger
- Kulturmiljø / særlig værdifulde kulturmiljøer
- Større uforstyrrede landskaber
- Landskabsområder
- Landskabelige interesseområder
- Geologiske interesseområder
- Fortidsminder eller
- Skovrejsning



Beskyttede sten- og jorddiger

Ved sten- og jorddiger og lign. forstås menneskeskabte, linjeformede forhøjninger af sten, jord, græstørv, tang eller lignende materialer, som fungerer, eller har fungeret, som hegn og har, eller har haft, til formål at markere administrative, ejendoms- eller anvendelsesmæssige skel i landskabet. Digerne er vigtige elementer i kulturlandskabet, der både viser tidligere tiders arealudnyttelse, ejendoms- og administrationsforhold, fungerer som levesteder og grønne strukturer for dyr og planter og bidrager til et afvekslende landskab, ofte med egntypiske digestrukturer.

- Jævnfør museumslovens § 29a må digerne ikke ændres eller fjernes uden kommunens tilladelse.
- Jævnfør museumslovens § 29f må der på fortidsminder og inden for en afstand af 2 meter fra dem ikke foretages jordbehandling, gødes eller plantes.

Herning Kommune vurderer, at udvidelsen i de eksisterende stalde ikke vil have betydning for kulturmiljøet.



Husdyrbrugets ammoniakemission

I ansøgningskema 209623 er følgende naturpunkter afsat til ammoniakdepositionsberegning:

Oversigt af naturpunkter

	Navn:	Kategori:	Oprettet:	Kumulation:	Ruhed natur:	Merdeposition (kg N/ha/år):		Totaldeposition (kg N/ha/år):	
						8-års drift	Nudrift:		
1	potentiel ammoniakfølsom skov mod nord	Kategori 3	Ansøger	0	Bn	0,0	0,0	0,4	▼
2	Potentiel ammoniakfølsom skov mod syd	Kategori 3	Ansøger	0	Bn	0,0	0,0	0,1	▼
3	§3 hede mod sydvest	Kategori 3	Ansøger	0	Bn	0,0	0,0	0,0	▼
4	§3 overdrev mod nordvest	Kategori 3	Ansøger	0	Bn	0,0	0,0	0,2	▼
5	§3 overdrev mod nord	Kategori 3	Ansøger	0	Bn	0,0	0,0	0,5	▼
6	§3 overdrev mod øst	Kategori 3	Ansøger	0	Bn	0,1	0,1	1,2	▼
7	§3 natur mod nordøst	Kategori 3	Ansøger	0	Bn	0,0	0,0	0,6	▼
8	Kategori 2 hede mod nordøst	Kategori 2	Ansøger	0	Bn	0,0	0,0	0,0	▼
9	Kategori 2 hede mod syd	Kategori 2	Ansøger	0	Bn	0,0	0,0	0,0	▼
10	Kategori 2 hede mod nord	Kategori 2	Ansøger	0	Bn	0,0	0,0	0,0	▼
11	Kategori 1 natur mod øst	Kategori 1	Ansøger	0	Bn	0,0	0,0	0,0	▼

Kategori 1 natur:

Nærmeste natur 2000 natur (Sønder Feldborg Plantage) ligger 4,5 km øst for ejendommen (11)

Kategori 2 natur:

3,0 km til hede nordøst for ejendommen (8),

2 km til hede syd for ejendommen (9),

1,6 km til hede nord for ejendommen (10)

Kategori 3 natur:

1,2 km til hede sydvest for ejendommen (3),

700 meter til overdrev nordvest for ejendommen (4),

410 meter til overdrev nord for ejendommen (5),

300 meter til overdrev øst for ejendommen (6),

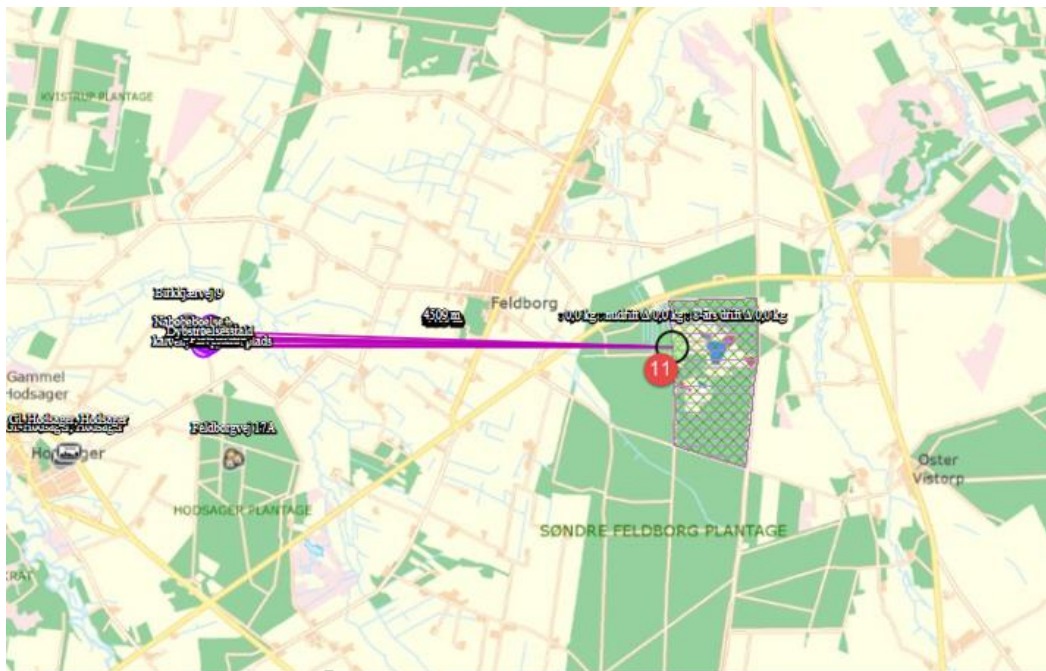
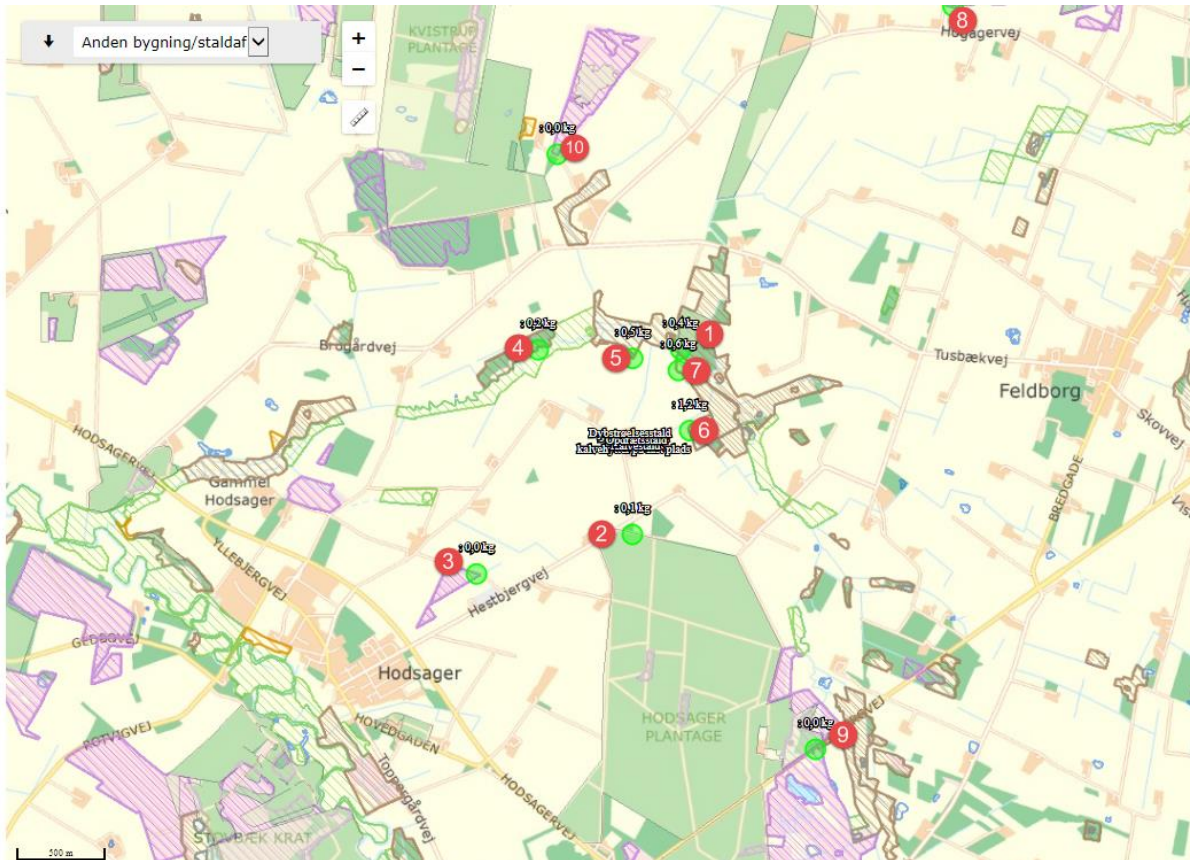
430 meter til §3 natur nordøst for ejendommen (7)

Potentiel ammoniakfølsom skov:

480 meter mod nord (1),

428 meter mod syd (2)

Oversigtskort over naturpunktets placering i forhold til ejendommen





Samlet merdeposition på §3 områder siden 2011

For at vurdere, om den samlede merdeposition, fra nudriften (for 8 år siden) til og med den ansøgte udvidelse i denne godkendelse, har en negativ virkning på nærtliggende naturområder, er der lavet beregninger til nærmeste §3 beskyttede naturområder.

Nærmeste naturområde er en § 3 overdrev, ca. 300 meter øst for anlægget (punkt 6). Der er beregnet en merdeposition på 0,1 kg N/ år på overdrevet.

Herning Kommune vurderer, at da der i løbet af de sidste 8 år ikke er sker en merbelastning, som overskrider 1,0 kg /ha/år, dermed kan ændringen finde sted i overensstemmelse med godkendelsesbekendtgørelsens krav om maksimal deposition af ammoniak til kategori 3-natur.

Kategori 1 natur

Husdyrbruget (punkt 11) er beliggende omkring 4,5 km øst for nærmeste kategori-1 natur, Sønder Feldborg Plantage. Se kortudsnit med nummerering på forrige side.

Sønder Feldborg Plantage, Natura 2000 område nr. 63

Nærmeste Natura 2000-område er Sønder Feldborg Plantage N63, som er EF-fuglebeskyttelsesområde F42 og EF-habitatområde H56. Sønder Feldborg Plantage ligger cirka 4,5 km øst for husdyrbruget

Sønder Feldborg Plantage er beliggende nord for Herning mellem Karup og Holstebro. Natura 2000-området består dels af nåletræsplantage og dels af lysåbne arealer. Området rummer i tillæg til våd og tør hede arealer med veludviklet Sphagnum-hængesæk, samt små søer. Området rummer også tre større mosearealer med stedvis aktiv tørvedannelse og stedvis meterdybt tørvelag. Arealerne er successionsstadier mod aktiv højmose i mosaik med nedbrudte arealer og hængesæk og består af ret store og stedvis intakte (ikke udgravede) moseflader. Disse arealer udgør grundstammen i levestedet for tinksmed. Arealmæssigt udgør den lysåbne del, der i dag indeholder habitatnatur og levesteder ca. 40 ha af habitatområdets i alt 120 ha.

Sønder Feldborg Plantage er udpeget som EF-habitatområde på baggrund af naturtyper såsom:

Nr.	naturtyper	Nr.	art
3110	Kalk- og næringsfattige søer og vandhuller (lobeliesøer)	A166	Tinksmed
3160	Brunvandede søer og vandhuller		
4030	Tørre dværgbusksamfund (heder)		
6410	Tidvis våde enge på mager eller kalkrig bund, ofte med blåtop		

Der er foretaget en tilstandsvurdering for de fleste af områdets naturtyper, og truslerne mod udpegningsgrundlaget er registreret.

De naturtyper, som området er udpeget for at beskytte, er alle naturligt næringsfattige, og vurderes af Naturstyrelsen at være påvirket af atmosfærisk kvælstofdeponering (eutrofiering). Levestedet for tinksmed som ynglefugl, herunder flere habitatnaturtyper er truet som følge af u hensigtsmæssig hydrologi. Endvidere er tilgroning med vedplanter et mindre problem.

Baggrundsbelastningen for området ligger på 13,9 kg N/ha/år.

Ammoniakdisposition til naturområdet er på 0,0 kg N/ha år i både merdeposition og totaldeposition.

Herning Kommune vurderer da beregningen af ammoniakdepositionen viser 0,0 kg N/ha år i både merdeposition og en totaldeposition, at kravet er overholdt.

Kumulation af ammoniak på kategori 1 natur

Da ammoniakdepositionen viser 0,0 kg N/ha år i totaldepositionen for husdyrbruget, er det ikke relevant at se på kumulation med andre husdyrbrug.

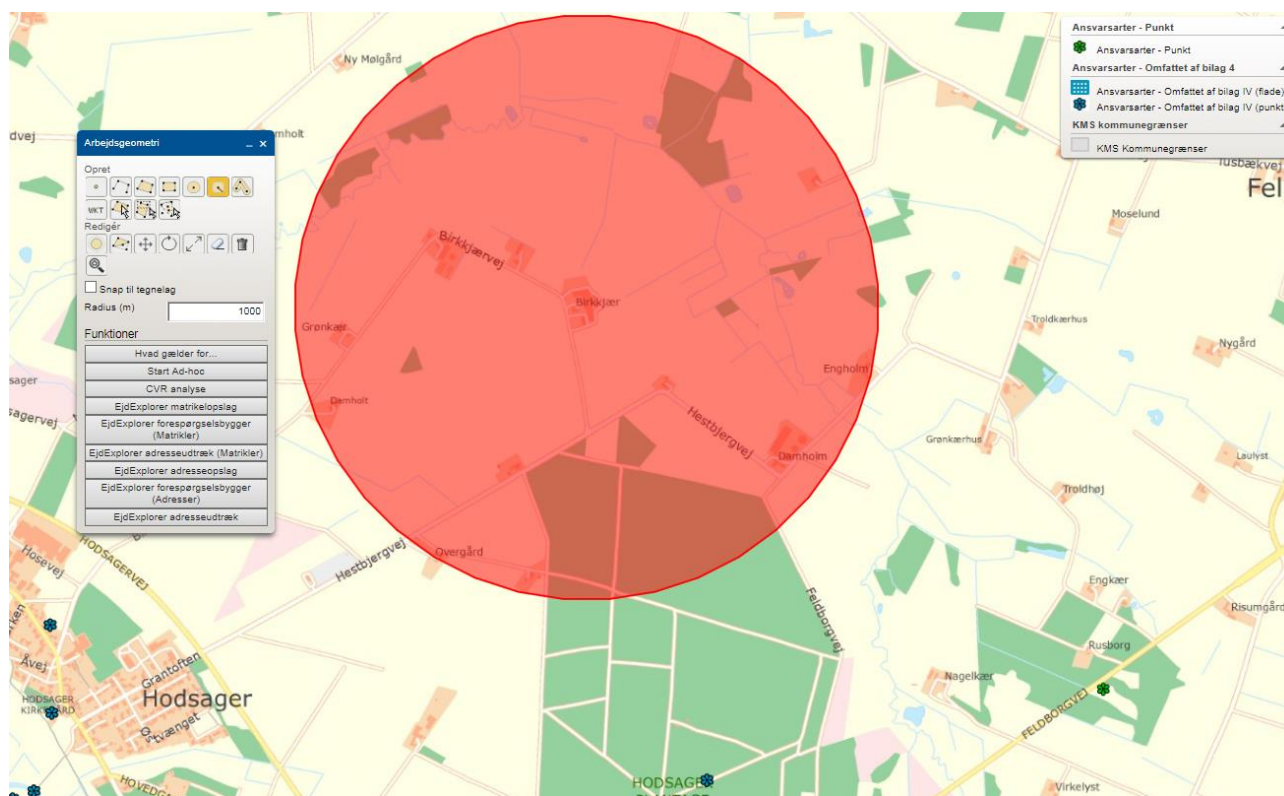
Herning Kommune vurderer, grundet den store afstand fra husdyrbruget til Natura 2000 området, at udvidelsen af kvægproduktionen ikke have nogen væsentlig påvirkning på Natura 2000-området.

Kategori 2 og 3 natur, samt §3 natur

Nærmeste kategori 2 natur (§ 7 hede, punkt 10) ligger omkring 1,6 km nord for husdyrbruget. Den beregnede totaldeposition til nærmeste kategori 2 natur er 0,0 kg N pr. år. Derved er kravet om en maksimal totaldeposition på 1,0 kg N/år overholdt.

Nærmeste kategori 3 natur (§ 3 overdrev, punkt 6) ligger omkring 300 meter øst for husdyrbruget. Den beregnede merdeposition til naturområdet er 0,1 kg N pr. år.

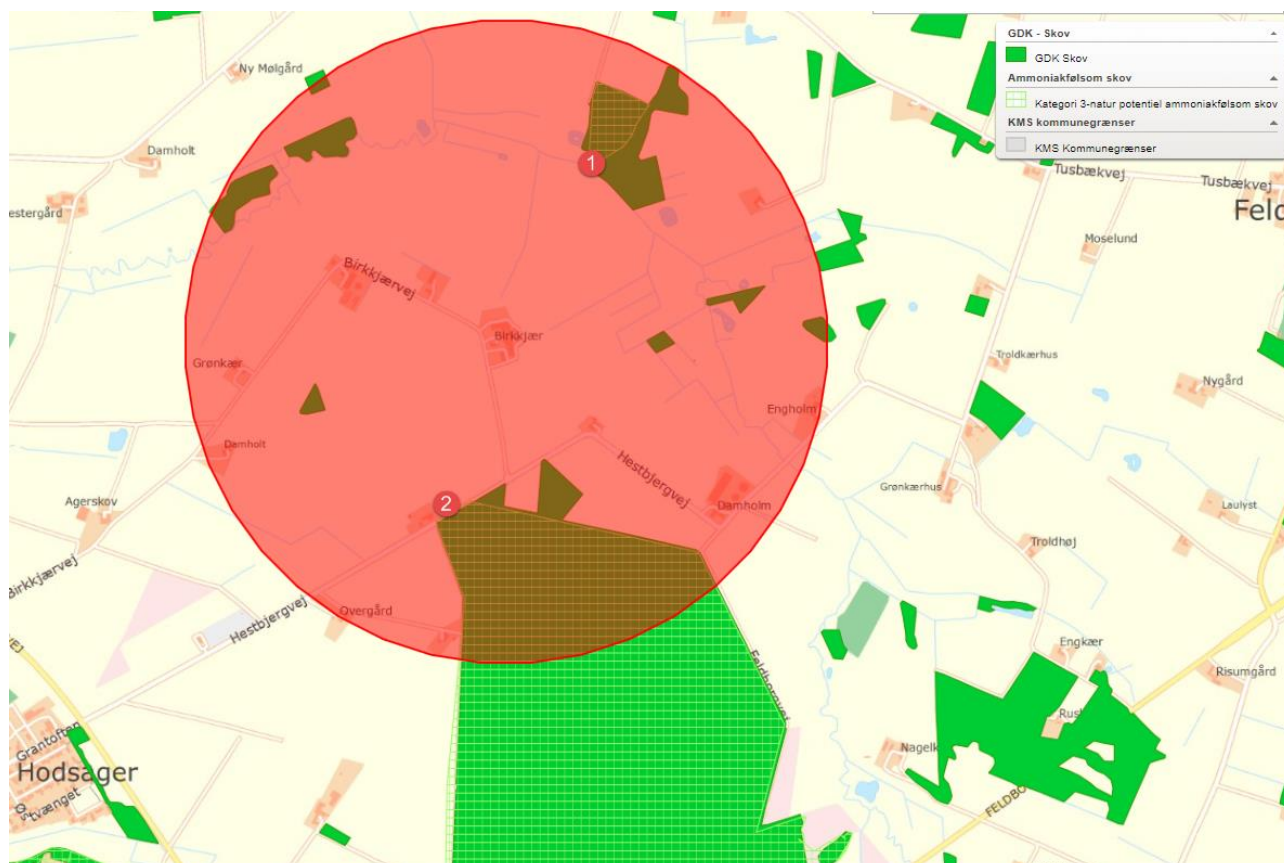
Inden for en radius af 1.000 meter fra husdyrbruget er der ikke registreret nogle ansvarsarter.



Oversigtskort over ejendommens placering i forhold til ansvarsarter

Inden for en radius af 1.000 meter fra husdyrbruget er der udpeget flere områder med potentiel ammoniakfølsom skov. De nærmeste er vurderet ikke ammoniakfølsomme. De områder, der er i tvivl om, ligger lænere væk end nærmeste §3 overdrev (punkt 6), hvor der er lavet en merdeposition på 0,1 kg N.

Herning Kommune vurderer derfor, at det ikke er relevant at få de måske følsomme skove undersøgt, da de vil have en merdeposition på mindre end 1,0 kg N.



Oversigtskort over ejendommens placering i forhold til potentiel ammoniakfølsom skov

Herning Kommune vurderer, at udvidelsen af husdyrbruget ikke vil medføre en forøgelse af N-depositionen i de omkringliggende naturområder, der ligger ud over det, som naturområderne kan tåle.

Samlet vurdering: ammoniakbelastning af naturområder

Herning Kommune vurderer, at oplysninger om kildehøjder, ruhed og kumulation, er korrekte.

Herning Kommune vurderer, at kravene om maksimalt tilladt totaldeposition på kategori 1- og kategori 2-natur er overholdt.

Herning Kommune vurderer, at der ikke er grundlag for at skærpe kravene til ammoniak meremissionen, under hensyn til andre omkringliggende ammoniakfølsomme naturområder såsom ammoniakfølsomme skove, kategori 3-natur og §3 natur.



Husdyrbrugets lugtemission

I husdyrbrugloven beskrives lugtgenekriterierne som den maksimale, miljømæssigt acceptable lugtgenebelastning⁶ fra en given kilde ved den pågældende områdetype. Det betyder at der beregnes på husdyrbrugets lugt i nærmeste byzone, nærmeste samlede bebyggelse og ved nærmeste nabo. Endvidere skal der tages højde for en eventuel kumulation fra andre husdyrbrug.











Kumulation af lugt

Da ammoniakdepositionen viser 0,0 kg N/ha år i totaldepositionen for ejendommen, er det ikke relevant at se på kumulation med andre husdyrbrug.

Herring Kommune vurderer, grundet den store afstand fra husdyrbruget til Natura 2000 Området, at udvidelsen

For husdyrbruget kan det ses af nedenstående tabel at alle typer af beboelse ligger udenfor geneafstanden for lugt.

Samlet resultat af lugtberegning

Bebyggelse	Kumulation	Model	Ukorrigeret geneafstand (m)	Korrigeret geneafstand (m)	Vægtet gennemsnitsafstand (m)	Genekriterie overholdt	
 Birkkjærvej 9	0	FMK	88,5	88,5	266,8	Ja	
 Feldborgvej 17A	0	NY	195	175,5	1198,1	Ja	
 Lyngtoften 4	0	NY	195	175,5	1853,5	Ja	
 Gl. Hodsager, Hodsager	0	FMK	279,8	279,8	1859,9	Ja	
 Gl. Hodsager, Hodsager	0	FMK	279,8	279,8	1785,4	Ja	

Forklaring til samlet resultat af lugtberegning

* Geneafstanden fra NY modellen er 0, selvom der er en faktisk lugt fra staldgruppen. Dette skyldes at lugten er for lav til at lugtspredningen kan beregnes.

Konsekvenszone: 347 m

Konsekvensområdet for husdyrbruget lugtafgivelse er beregnet ud fra FMK modellen. For det ansøgte projekt er konsekvensområdet beregnet til 347 meter. Konsekvensområdet vil sige det område, hvor lugten fra ejendommen kan konstateres, uden at den af den grund vurderes at være til gene for omkringboende.

Herring Kommune vurderer, at husdyrbrugets lokaliseringsforhold er tilfredsstillende. Alle typer beboelse ligger udenfor geneafstanden, så udvidelsen af husdyrbruget vil ikke medføre væsentligt øgede lugtgener. Det må dog forventes, at beboelser indenfor konsekvensområdet på vil opleve øget lugt, idet lugtgeneafstanden øges ved det ansøgte projekt, men lugtgenerne er beregnet til at ligge under de fastlagte beskyttelsesniveauer for lugt. Herring Kommune vurderer, at beskyttelsesniveauet i forhold til lugt er overholdt.

⁶ Det er 5 OUE pr. m³ og 1 LE pr. m³ i et eksisterende eller ifølge kommuneplanens rammedel fremtidigt byzone- eller sommerhusområde. Det er 7 OUE pr. m³ og 3 LE pr. m³ i et område i landzone, der i lokalplan er udlagt til boligformål, blandet bolig og erhvervsformål eller til offentlige formål med henblik på beboelse, institutioner, rekreative formål og lign., samt ved beboelsesbygninger på ejendommen uden landbrugspligt, som ikke ejes af driftsherren, hvor der inden for en afstand af 200 meter ligger flere end 6 beboelsesbygninger på hver sin ejendom uden ejendomspligt, som ikke ejes af driftsherren. Det er 15 OUE pr. m³ og 10 LE pr. m³ ved beboelsesbygninger på ejendomme uden landbrugspligt, der ikke ejes af driftsherren.



Husdyrbrugets nabopåvirkning og tiltag der begrænser gener

Støj

De anbefalede mindsteafstande mellem husdyrbruget og nærmeste beboelse er baseret på Miljøstyrelsens erfaringer om miljøforhold. Klassifikationen angiver, hvilken afstand, der skønnes at være nødvendig mellem den pågældende virksomhed og boliger i et område for åben og lav boligbebyggelse.

Udgangspunktet er, at afstanden skal give en rimelig sikkerhed for, at boligerne ikke udsættes for miljøgener, og at virksomheden ikke efterfølgende mødes med skærpede miljøkrav.

Jævnfør virksomhedsbeskrivelsen fra håndbog om Miljø og Planlægning, Miljøstyrelsen og Skov- og Naturstyrelsen, Landsplanafdelingen, 2004, anvender Herning Kommune følgende inddeling af husdyrbrugstyper:

Klasse 1	0 m afstand	Klasse 3: Hundepensioner, kenneler og rideskoler (mindre husdyrhold) Klasse 6: Pelsdyrfarme Klasse 6: Husdyrbrug med erhvervsmæssigt dyrehold, minus svinefarme Klasse 7: Svinefarme med erhvervsmæssigt dyrehold
Klasse 2	20 m afstand	
Klasse 3	50 m afstand	
Klasse 4	100 m afstand	
Klasse 5	150 m afstand	
Klasse 6	300 m afstand	
Klasse 7	500 m afstand	

Det ansøgte husdyrbrug går ind under klasse 6 med en afstand på 300 meter. Nærmeste nabo ligger cirka 200 meter fra husdyrbruget.

Da de anbefalede mindsteafstande til nabobeboelse er 300 meter, og der ligger beboelse inden for denne afstand, har Herning Kommune vurderet på, om der er foretaget støjreducerende foranstaltninger på ejendommen.

De væsentligste støjkloder husdyrbruget er gyllepumper, foderleverancer, støj fra transporter, m.v. Transporter forekommer i forbindelse med levering af fode, brændstof og andre forbrugsstoffer. Der sker desuden transporter i forbindelse med afhentning af levende og døde dyr samt intern på bedriften.

Endelig er der transporter i forbindelse med afhentning af gylle fra hovedsageligt biogasanlægget. De fleste transporter er med husdyrgødning og dyr.

Fodring foretages typisk 1 gang dagligt mellem 8 og 9. Foderet medtages pt. af landmanden, som lejer stal-dene.

Ansøger oplyser, at støj forekommer i kortere perioder. Oftest forekommer støjen, når der udfodres, men støjniveauet forventer ejer ikke at der vil stige i forhold til i dag.

Der har ikke tidligere været registreret støjgener fra ejendommen?

Herning Kommune vurderer, at de beskrevne støjkloder vil være regionale og kun i mindre omfang kunne påvirke omgivelserne og de omkringboende.

Endvidere vurderer Herning Kommune, at udvidelsen af dyreholdet, og de medførende aktiviteter, ikke vil påvirke nærmeste fuglebeskyttelsesområde og nærmeste ramsarområde, på grund af afstanden på 4,5 km.

Støv

Afstanden til nærmeste nabobeboelse er på 200 meter.



Herning Kommune, vurderer, da husdyrbruget ligger mere end 100 meter fra nærmeste nabo, at husdyrbruget ikke vil give anledning til støvpåvirkning, som vil medføre væsentlige forøgede gener for de omkringboende.

Foderet kommer fra anden ejendom, så ensilagesiloerne anvendes måske slet ikke fremover. Desuden støver ensilage ikke.

Herning Kommune forventer ikke, at anlægget vil give væsentlige støvproblemer, på grund af placeringen af læhegn. Skulle der mod forventning opstå støvproblemer, skal ejer udarbejde en handleplan til afhjælpning af disse.

Skadedyr

I forbindelse med dyreholdet kan der forekomme gener fra skadedyr.

Fluer

Fluer bekæmpes ved hyppig udslusning af gylle samt med godkendte fluebekæmpelsesmidler i et begrænset, nødvendigt omfang og de til enhver tid gældende regler fra Statens Skadedyrslaboratorium følges.

Rotter

For at bekæmpe skadedyr som kan være til gene for selve ejendommen foretages regelmæssig bekæmpelse af fluer, rotter og mus. Alle udendørs arealer samt områder omkring foderopbevaring holdes ryddeligt og rent.

Rottebekæmpelse tackles af Anticimix.

Herning Kommune vurderer, at husdyrbrugets forebyggelse og bekæmpelse af flue- og skadedyr er tilstrækkelig. Der stilles dog vilkår om, at ansøger som minimum skal følge de fastsatte retningslinjer fra Aarhus Universitet, Institut for Agroøkologi om flue- og rottebekæmpelse på ejendomme med husdyr.

Lys

Der benyttes lavenergipærer og dæmpet natbelysning. Udendørs belysning er dagslysstyret eller har bevægelsescensor.

Herning Kommune vurderer, at lyset i og udenfor staldafsnittene ikke vil give væsentlige problemer. Dog fastsættes der vilkår om, at såfremt der skulle opstå gener for de omkringboende, eller såfremt kommunen finder det nødvendigt, skal bedriften lade foretage undersøgelse af forskellige lyskilder, således at lyset uden for ejendommen formindskes.

Døde dyr

Døde dyr opbevares overdækket på plads syd for maskinhuset (jf. figur 4). Placeringen af afhentningsstedet ligger ugeneret i forhold til nabobeboelser og forbi passerende. Døde dyr tilmeldes til afhentning af DAKA senest 24 timer efter dødsfaldet er konstateret.

Vand

Vandforbruget på denne bedrift anvendes primært til drikkevand. Der anvendes vand fra Aulum vandværk. Der holdes dagligt opsyn med vandrør m.m. Lækager identificeres, stoppes og repareres hurtigst muligt.

Energi

På ejendommen anvendes der energi i form af el og dieselolie. Elforbruget anvendes hovedsagligt til gyllepumpning og belysning. Af energibesparende teknikker kan nævnes lavenergipærer og dæmpet natbelysning. Udendørs belysning er dagslysstyret eller har bevægelsescensor.

Til- og frakørsel fra husdyrbruget

Til husdyrbruget er der fire indkørsler. Det er primært den nordligste og den sydligste indkørsel, der anvendes i forbindelse med driften. De midterste (røde pile) er indkørsel til stuehuset. De fleste tunge transportere til og fra ejendommen vil ske ved den nordligste udkørsel.



Til- og fra kørselsforhold

Det forventede antal transporter, som det pt. er planlagt med nuværende lejer, ses i tabel nedenfor. Dette kan selvfølgelig ændres, hvis der kommer en ny lejer på ejendommen.

Type	Antal/år, før	Antal/år, efter	Kommentarer
Indkøbt foder	0	0	
Brændstof	1	1	
Husdyrgødning	100	100	Leverancer til biogasanlæg én gang om ugen. Derudover transport af dybstrøelse.
Husdyr til/fra ejendommen	52	52	
Fodertransport med foderblander	365	365	Foder blandes på Teglværksvej (lejerer) og transporteres herfra dagligt om morgenen.
Grovfoder	0	0	
Øvrige	34	34	
Dyrlæge	5	5	



Der henstilles til, at al transport skal foregå indenfor almindelig arbejdstid, for at mindske gener. Sæsonbetonet arbejde kan forekomme udenfor disse tidspunkter, men skal søges begrænset.

Rystelser

Virksomhedens bidrag til niveauet for vibrationsniveauet (dB re 10^{-6} m/s²) målt som det maksimale KB-vægtede accelerationsniveau med tidsvægtning S må ikke overstige værdierne i Lavfrekvent støj, infralyd og vibrationer i eksternt miljø Orientering fra Miljøstyrelsen, nr. 9 1997, Tabel 1.

Tabel 1

Anvendelse	Kl.	Vægtet accelerationsniveau L_{aw} i dB
Boliger i boligområder (hele døgnet)	Hele døgnet	75
Boliger i blandet bolig/erhvervsområde	18-7	
Børneinstitutioner og lignende	I åbningstiden	
Boliger i blandet bolig/erhvervsområde	7-18	80
Kontorer, undervisningslokaler og lignende	Hele døgnet	80
Erhvervsbebyggelse	Hele døgnet	85
Kontorer og tilsvarende lokaler i erhvervsbebyggelse, hvor der foregår følsomme aktiviteter	Hele døgnet	80

Virksomhedens bidrag til niveauet for lavfrekvent støj og infralyddrift (dB re 10^{-6} m/s²) målt indendørs må ikke overstige værdierne i Lavfrekvent støj, infralyd og vibrationer i eksternt miljø Orientering fra Miljøstyrelsen, nr. 9 1997, Tabel 2.

Tabel 2

Anvendelse	Kl.	A-vægtet lydtryksniveau (10-160 Hz), dB	G-vægtet infralydniveau dB
Beboelsesrum, herunder børneinstitutioner og lignende	18-7	20	85
	7-18	25	85
Kontorer, undervisningslokaler, og lignende støjfølsomme rum	Hele døgnet	30	85
Erhvervsbebyggelse	Hele døgnet	35	90

Herning Kommune vurderer, at rystelser og lavfrekvent støj i og udenfor staldafsnittene ikke vil give væsentlige problemer. Dog fastsættes der vilkår om, at såfremt der skulle opstå væsentlige gener for de omkringboende, eller såfremt kommunen finder det nødvendigt, skal bedriften lade foretage undersøgelse af forskellige vibrationskilder.



Reststoffer, affaldsproduktion og brug af naturressourcer

Gyllen afsættes til biogas.

Fra staldanlægget føres alt spildevand fra vask af produkter fra husdyrhold, foderrequisitter og lignende samt vandspild til gyllebeholder. Se afløbsplan i bilag 2. Af afløbstegningen fremgår det, at alt tagvand fra de eksisterende staldafsnit direkte til dræn/vandløb.

Fra staldanlægget er der ikke afledning af sanitært spildevand. Se afløbsplan i bilag 2.

Olie

På ejendommen anvendes der olie, i form af diesel- og smørelie. Dieselolie anvendes til landbrugsmaskinerne. Dieselolien opbevares i maskinhuset i en overjordisk tank på 1.450 l. fra 2018 Tanken er placeret på fast bund uden afløb og er registreret i BBR.

Kemikalier

Der opbevares ikke kemikalier på ejendommen.

Medicin

Medicinen opbevares i et køleskab i kontoret i stalden. Eventuelle medicinrester returneres til dyrlæge eller apotek. Skarpe og spidse genstande opbevares i lukket beholder i stalden, og afleveres til dyrlægen.

Affald

I den daglige drift vil der være en række affaldsprodukter til bortskaffelse via kommunale ordninger og modtagestationer. Affaldet tilstræbes opbevaret og bortskaffet i overensstemmelse med affaldsregulativerne for Herning Kommune.

Dagrenovation samt pap og papir fra bedriften fyldes i affaldscontainer. Affaldscontaineren tømmes hver 14. dag via den kommunale ordning.

Der er minimal med affald på ejendommen. Det er hovedsageligt garn fra halmballer og insemineringshandsker.

Ikke forbrændingseget affald (eksempelvis eternit, glaserede fliser og tegl, imprægneret træ og lignende).

Normalt er der ikke "ikke forbrændingseget affald" på husdyrbruget, men i tilfælde af den type affald opstår, bortskaffes det til kommunal genbrugsplads.

Eventuelt jernaffald bortskaffes til skrothandler.



Øvrigt farligt affald som eksempelvis lysstofrør, el-spærepærer, oliefiltere, batterier eller spraydåser indsamles i service-rum/værksted. Brugte batterier tages ofte med retur af leverandør. Andet leveres til kommunal modtagestation.



Herning Kommune vurderer, at reststoffer, affaldsproduktion og brug af naturressourcer på Birkkjærvej 11 ikke vil give anledning til en væsentlig miljøpåvirkning. Herning Kommune vurderer endvidere, at afledning af vaskevand og spildevand fra staldanlægget sker efter gældende regler.



Vejledende grænseværdi for ammoniak ved anvendelse af BAT

Den samlede NH₃ emission fra staldanlægget og lagre er ifølge ansøgningen opgjort til 2.888 kg N / år og overholder derved BAT niveauet på 2.888 kg N / år.

Samlet BAT beregning  			
	Stalde	Lagre	Total
Samlet BAT krav (kg NH ₃ -N /år)	2479	409	2888
Faktisk emission (kg NH ₃ -N /år)	2479	409	2888
Forskel (kg NH ₃ -N /år)	-	-	0
Vejledende BAT Overholdt?	-	-	Ja

Samlet ammoniaktab for hele anlægget (alle produktioner) opnåelig ved anvendelse af BAT  					
	Vejl. sum (kg NH ₃ -N /år)	Ansøgers forslag (kg NH ₃ -N /år)	Ansøgers Begrundelse	Kommunens krav (kg NH ₃ -N /år)	Kommunens Begrundelse
Rediger	2479				

Herning kommune vurderer, at husdyrbruget, med de beskrevne tiltag, lever op til BAT i forhold til de muligheder, der foreligger for det ansøgte.

Fravalg af BAT

Gylleforsuring

Gylleforsuring er fravalgt, da de årlige omkostninger til gylleforsuring overstiger 100 kr. pr. kg reduceret N jf. Tekno-logibladet "Svovlsyrebehandling af gylle".

Fast overdækning

Fast overdækning af gyllebeholderne er fravalgt, da de årlige omkostninger overstiger 100 kr. pr. kg reduceret N jf. Teknologibladet "Fast overdækning af gyllebeholder".

Eventuelle grænseoverskridende virkninger

Da husdyrbruget ligger minimum 130 km fra grænsen til Tyskland, der er nærmeste selvstændige nation, vurderer Herning Kommune at ændringen af husdyrbruget ikke vil have grænseoverskridende påvirkninger.



Lovgrundlag

Ansøgningen er behandlet i henhold til kravene i lov om husdyrbrug og anvendelse af gødning m.v.⁷ med tilhørende bekendtgørelse om tilladelse og godkendelse m.v. af husdyrbrug⁸, husdyrgødningsbekendtgørelsen⁹ samt Miljøstyrelsens vejledning om miljøgodkendelse af husdyrbrug.

Herning Kommune har skriftligt orienteret naboer (matrikulære naboer + beboere inden for konsekvensradius) om udkastet ansøgningen. Der er ikke kommet svar eller bemærkninger ind i høringsperioden som er gået fra den 4. april 2019 til den 18. april 2019.

Klagevejledning og offentliggørelse

Herning Kommune har givet miljøtilladelse til udvidelse af husdyrbruget på Birkkjærvej 11, 7490 Aulum. Miljøtilladelse er givet i medfør af §16b i husdyrbrugloven.

Det er muligt at klage over afgørelsen til Miljø- og Fødevareklagenævnet. Miljøtilladelse bliver offentliggjort på Herning Kommunes hjemmeside www.herning.dk under "Planer og offentliggørelser" og "Landbrug" fra den 3. maj 2019. Der kan klages i 4 uger. Klageberettigede er ansøger og enhver, der har en individuel, væsentlig interesse i sagen samt visse organisationer, alle som er angivet i husdyrbruglovens §84-87.

Hvis du ønsker at klage over denne afgørelse, kan du klage til Miljø- og Fødevareklagenævnet. Du klager via Klageportalen, som du finder et link til på forsiden af www.nmkn.dk. Klageportalen ligger på www.borger.dk og www.virk.dk. Du logger på www.borger.dk eller www.virk.dk, ligesom du plejer, typisk med NEM-ID. Klagen sendes gennem Klageportalen til den myndighed, der har truffet afgørelsen. En klage er indgivet, når den er tilgængelig for Herning Kommune i Klageportalen.

Klagen skal være tilgængelig for Herning Kommune i Klageportalen. For at klagen er tilgængelig skal klager har godkendt og betalt gebyr/bestilt en faktura i Klageportalen. Det skal senest ske den 31. maj 2019

Miljø- og Fødevareklagenævnet skal som udgangspunkt afvise en klage, der kommer uden om Klageportalen, hvis der ikke er særlige grunde til det. Hvis du ønsker at blive fritaget for at bruge Klageportalen, skal du sende en begrundet anmodning til Herning Kommune, der har truffet afgørelse i sagen. Herning Kommune videresender herefter anmodningen til Miljø- og Fødevareklagenævnet, som træffer afgørelse om, hvorvidt din anmodning kan imødekommes.

Hvis afgørelsen påklages, bliver det meddelt ansøger.

En eventuel klage har ikke opsættende virkning, medmindre Miljø- og Fødevareklagenævnet bestemmer andet, hvorfor miljøtilladelsen, på eget ansvar, kan udnyttes før klagefristen er udløbet, i henhold til husdyrbruglovens § 81, stk. 1.

Søgsmål

Denne afgørelse om miljøtilladelse kan også indbringes for domstolene, jævnfør husdyrbruglovens § 90. Det skal ske indenfor seks måneder efter offentliggørelsen.

Med venlig hilsen

Pernille Kjeldsen
Herning Kommune
Teknik og Miljø, Landbrugsteam

⁷ Lov om miljøgodkendelse m.v. af husdyrbrug, Lovbekendtgørelse nr. 256 af 21/03 2017 med efterfølgende rettelser

⁸ Bekendtgørelse om godkendelse og tilladelse m.v. af husdyrbrug nr. 1380 af 30/11 2017 med efterfølgende rettelser

⁹ Bekendtgørelse om husdyrbrug og erhvervsmæssigt dyrehold, husdyrgødning, ensilage m.v. 865 af 23/06 2017 med efterfølgende rettelser



Interessentliste for høringsperiode og offentliggørelse

Nedenstående er orienteret om udkast til miljøtilladelse:

Ansøger

- Birkkjær, Birkkjærvej 11, 7490 Aulum

Rådgiver firmanavn

Sagro I/S, v Karen V. Thomasen

Omboende og andre, som får udkastet til miljøtilladelse i høring (matrikulære naboer + evt. partshøring)

- Gindeskovgård 8
- Birkkjærvej 9
- Udholmvej 3

Nedenstående er orienteret om miljøtilladelse:

Klageberettigede jævnfør husdyrbruglovens § 84

Ansøger

- Birkkjær, Birkkjærvej 11, 7490 Aulum

Rådgiver firmanavn

Sagro I/S, v Karen V. Thomasen

Enhver, der har en individuel, væsentlig interesse i sagens udfald, er i høringsperioden blevet gjort opmærksom på, at meddelelse af afgørelsen sker ved offentlig annoncering på Herning Kommunes hjemmeside.

Klageberettigede jævnfør husdyrbruglovens § 85

- Danmarks Fiskeriforening
- Ferskvandsfiskeriforeningen
- Forbrugerrådet
- Arbejderbevægelsens Erhvervsråd

Klageberettigede jævnfør husdyrbruglovens § 86

- Danmarks Naturfredningsforening, Lokalafdeling Herning
- Dansk Ornitologisk Forening, Lokalafdeling Herning
- Foreningen af bredejere ved Gødstrup Sø

Klageberettigede jævnfør husdyrbruglovens § 87

- Dansk Ornitologisk Forening
- Friluftsrådet
- Danmarks Naturfredningsforening
- Det Økologiske Råd
- Danmarks Sportsfiskerforbund
- Aktive Fritidsfiskere i Danmark

Andre:

- Herning Museum
- Styrelsen for Patientsikkerhed



Oversigt over bilag

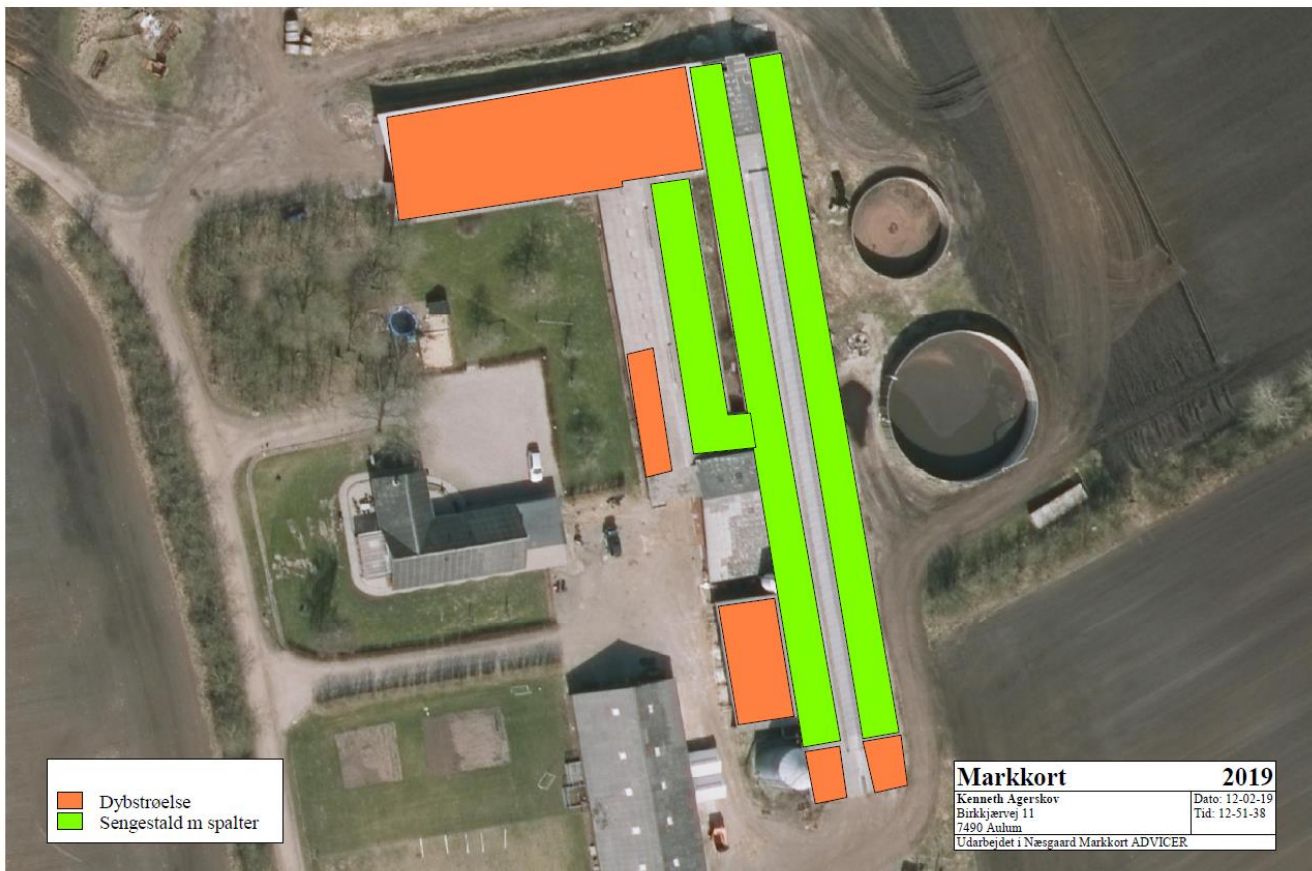
Bilag 1: Oversigt og produktionsarealet

Bilag 2: Afløbsplan

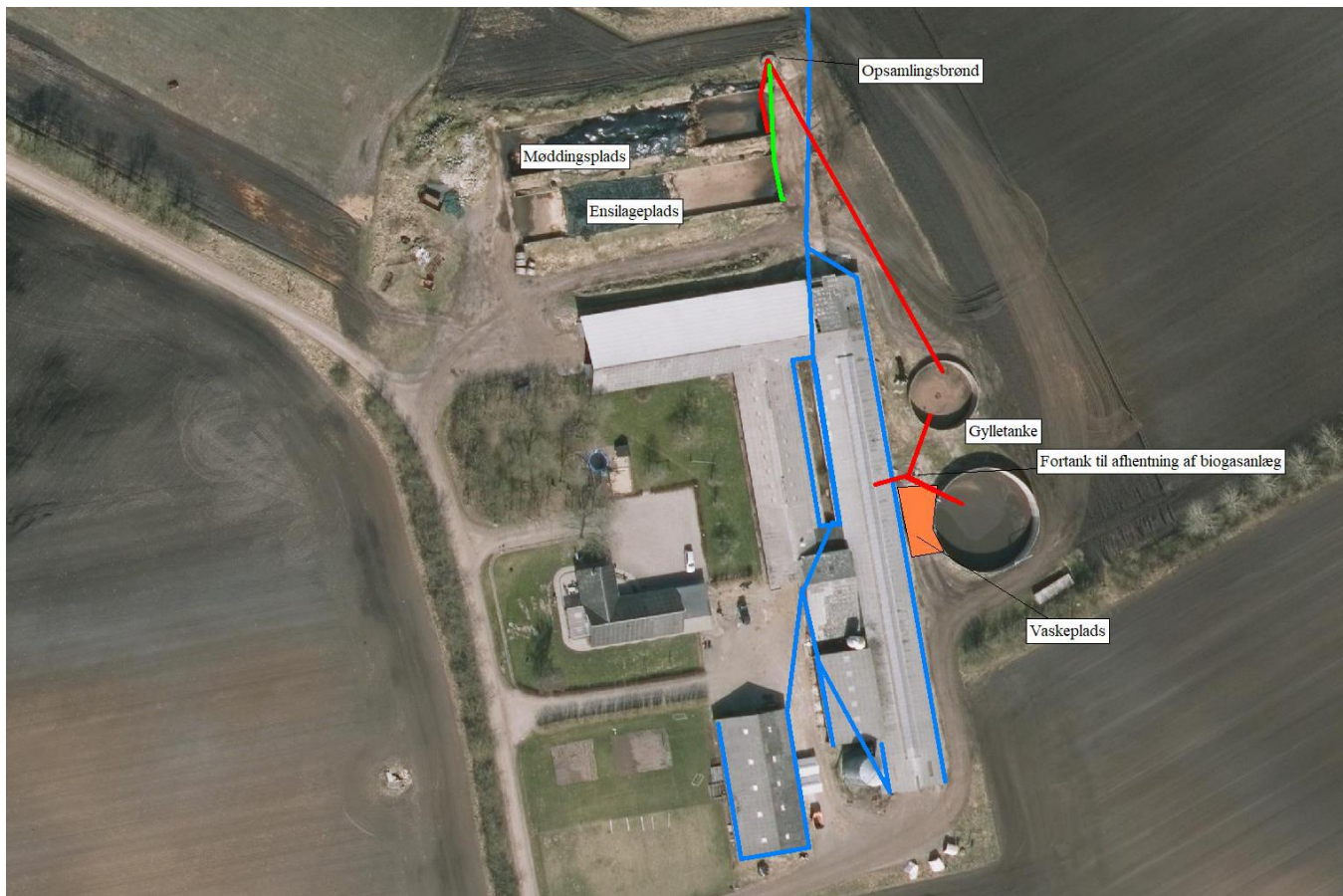
Bilag 3: Oversigtskort over bla. Olietanke mv

Bilag 4: Beredskabsplan

Bilag 1 - Oversigt og produktionsarealet



Bilag 2 - Afløbsplan



Bilag 3 - Oversigtskort med bla.. Olie tank



Signaturforklaring:

- =
- = Motorolie
- = Dieseltank
- =
- =
- = Hovedhane til vand
- = El-tavle
- = Brandslukkere
- =
- = Mark/drikkevand boring
- =
- = Belysning
- = Fodersilo anvendes ikke
- = Befæstede arealer inkl. afløb = Vaskeplads
- = Afhentningsplads for DAKA
- ↘ = Flugtveje for dyr





Beredskabsplan For

***Kenneth Agerskov
Birkkjærvej 11
7490 Aulum***

Udarbejdet af : Karen V. Thomasen
Januar 2019



TELEFONLISTE

Ejer, Kenneth Agerskov, Birkkjærvej 11 Aulum

	Træffetid	Telefonnummer
Brandvæsen	Altid	112
Dyrlæge	Altid	*
Falck	Altid	7010 2030
Elektriker	Altid	*
Foderstofforretning,	Normal arbejdstid	*
Landbocenteret, SAGRO	Normal arbejdstid	8080 2040
Lægevagt	Uden for egen læges åbningstid	7011 3131
Miljømyndighed, beredskabschefen	Altid	9628 2828
Smeden, VVS	Altid	*

Ved store uheld ring altid 1-1-2. Ved mindre uheld ring altid til miljømyndighederne. *Er du i tvivl så ring 1-1-2.*

*)Lejer har kontakten til disse. Derfor ingen telefonnumre.

BRAND- OG EVAKUERINGSINSTRUKS



Ved brand - **RING 112** – og oplys
Navn, adresse og tlf-nummer der ringes fra

- Hvad der er sket og at det er en gårdbrand
- Er der tilskadekomne – hvor mange
- Er dyrene kommet ud – art og antal, der evt. er fanget



Halmoplæg



Flugtveje



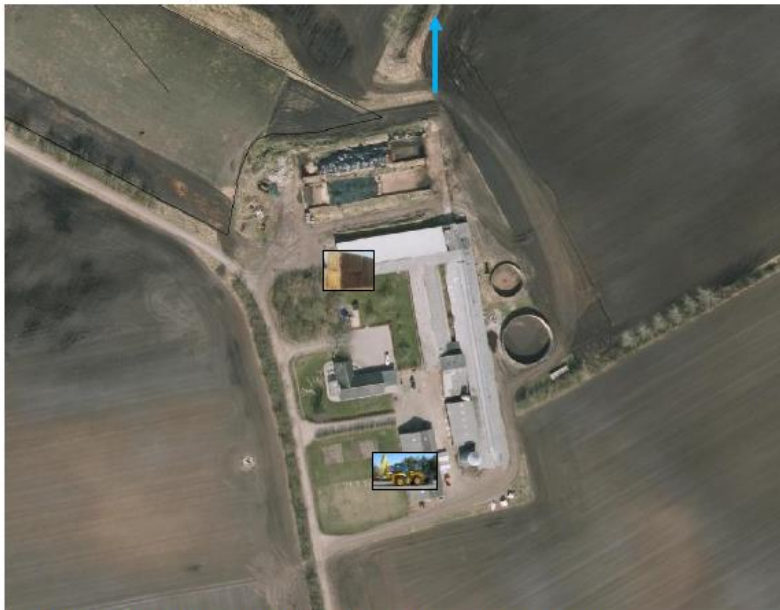
Gødning



Pulverslukker

i

OVERLØB AF GYLLE, INSTRUKS



Forsøg opdæmning med jord/halm for at undgå, at gylle løber til grøft mod nord.. Terrænet er fladt.

Ved større overløb af gylle eller ved brud på gylletanken - RING 112 og oplys

- Navn, adressen og telefonnummer der ringes fra
- Hvad der er sket og hvor meget der er løbet ud
- Om der er risiko for forurening af vandløb, eller drikkevandsboring



Halmballer



Retning mod dræn / vandløb



Minilæsser.

KEMIKALIE- OG OLIESPILD INSTRUKS



Dieseltank på
1450 l på fast
bund uden
afløb

Ved større overløb af kemikalier og olie - **RING 112** og oplys:

- Navn, adressen og telefonnummer der ringes fra
- Hvad der er sket, hvad og hvor meget der er løbet ud
- Om der er risiko for forurening af vandløb ,drikkevand



Savsmuld




Olietanke

STOPHANER / HOVEDAFBRYDERE



Stoppane vand 

Hovedafbryder el 



STRØMSVIGT INSTRUKS

Vurder om dyr vil lide under træk fra nødopluk eller varme.

Tjek alle stalde og se, om nødoplukket er åben.

Begræns trækgener og varmeudvikling (overbrusning).

Kontroller, at der ikke sker forurening som følge af manglende strøm til pumper ol.

Ved strømsvigt på over ca. 2 timer, ring til Eniig og forhør om varigheden af udfaldet.

Kontaktes på tlf. 70718141

Iværksæt opstart af nødstrømsgenerator hvis muligt.



TRANSPORT AF BEKÆMPELSESMIDLER

Sørg for sikker transport af kemikalier til ejendommen og mellem ejendom og marker.

Bekæmpelsesmidler skal under transport være sikret mod stød og uheld. En lukket tæt plastkasse (eks. en køleboks) er velegnet.

Medbring en spand/sæk med fint savsmuld til opugning af spildt middel samt en skovl og f.eks. plasticposer/plastspand til en hurtig indsats. Uanset koncentrationen kan et spild på mindre end ca. 2 liter med en hurtig indsats fjernes fra jorden.

Medbring altid en mobiltelefon således at det er muligt hurtigt at tilkalde hjælp ved uheld.

Hvor der arbejdes med bekæmpelsesmidler, skal der være førstehjælpeudstyr og øjenskyllmiddel til rådighed.

Meget giftige og giftige bekæmpelsesmidler skal overalt opbevares forsvarligt under lås. Øvrige bekæmpelsesmidler skal opbevares forsvarligt. For alle midler gælder, at de opbevares utilgængeligt for børn og ikke sammen med eller i nærheden af levnedsmidler, foderstoffer m.v.

Derudover gælder følgende:

- Kemikalierummet skal være godt ventileret, tørt og frostfrit med god belysning.
- Der skal findes et sugende materiale f.eks. savsmuld til opsamling af spild.
- Døre skal være forsynet med en støbt kant, der kan tilbageholde eventuelt spild.
- Gulve skal være tætte og uden afløb.